



Liberté • Égalité • Fraternité
RÉPUBLIQUE FRANÇAISE

PRÉFECTURE DU NORD

DIRECTION DE L'ADMINISTRATION GÉNÉRALE
ET DE L'ENVIRONNEMENT
BUREAU DE L'ENVIRONNEMENT

Réf. D.A.G.E./3 - BD

Arrêté préfectoral accordant à la société coopérative agricole "L.A. LINIERE" l'autorisation d'exploiter une usine de teillage de lin à BOURBOURG

Le préfet de la région Nord - Pas-de-Calais
préfet du Nord
officier de l'ordre national de la légion d'honneur
commandeur de l'ordre national du mérite

VU les dispositions du code de l'environnement, notamment son article R 512-28 ;

VU la demande présentée le 11 janvier 2007 par la société coopérative agricole "L.A. LINIERE" - siège social : 433 route d'Audruicq 62610 ARDRES - en vue d'obtenir l'autorisation d'exploiter une usine de teillage de lin à BOURBOURG ;

VU le dossier produit à l'appui de cette demande ;

VU l'arrêté préfectoral en date du 21 février 2007 ordonnant l'ouverture d'une enquête publique du 27 mars 2007 au 27 avril 2007 inclus ;

VU le procès-verbal d'enquête publique et l'avis du commissaire-enquêteur du 28 mai 2007 ;

VU l'avis de Monsieur le sous-préfet de Dunkerque du 30 mai 2007 ;

VU l'avis du conseil municipal de BOURBOURG du 28 mars 2007 ;

VU l'avis de Monsieur le directeur départemental des affaires sanitaires et sociales du 24 avril 2007 ;

VU l'avis de Monsieur le directeur départemental de l'agriculture et de la forêt du 6 mars 2007 ;

VU l'avis de Monsieur le directeur régional de la navigation du Nord - Pas-de-Calais du 20 avril 2007 ;

VU l'avis de Monsieur le directeur départemental des services d'incendie et de secours du 27 mars 2007 ;

VU l'avis de Monsieur le directeur régional de l'environnement du 12 mars 2007 ;

VU l'avis de Monsieur le directeur départemental du travail, de l'emploi et de la formation professionnelle du 16 mars 2007 ;

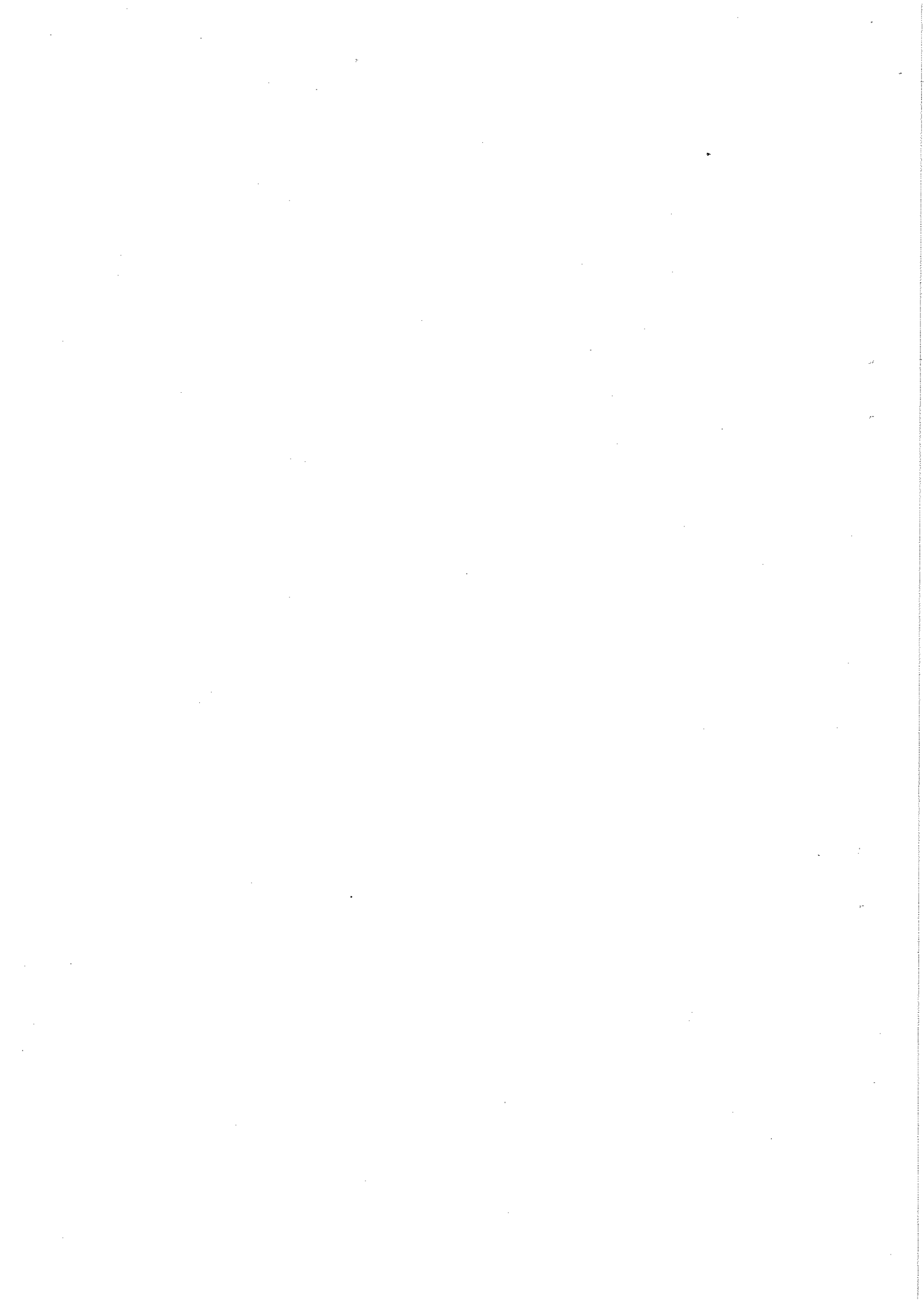
VU l'avis de Monsieur le directeur départemental de l'équipement du 5 avril 2007 ;

VU l'avis de Monsieur le président des Waeteringues du Nord du 2 mars 2007 ;

VU le rapport et les conclusions du 11 février 2008 de Monsieur le directeur régional de l'industrie, de la recherche et de l'environnement ;

VU l'avis émis par le conseil départemental de l'environnement et des risques sanitaires et technologiques du Nord lors de sa séance du 18 mars 2008 ;

SUR la proposition de Monsieur le secrétaire général de la préfecture du Nord,



TITRE 1 - PORTEE DE L'AUTORISATION ET CONDITIONS GENERALES

CHAPITRE 1.1 BENEFICIAIRE ET PORTEE DE L'AUTORISATION

ARTICLE 1.1.1. EXPLOITANT TITULAIRE DE L'AUTORISATION

La société SCA LA LINIERE dont le siège social est situé 433 Route d'Audruicq 62610 ARDRES est autorisée, sous réserve du respect des prescriptions annexées au présent arrêté, à exploiter sur le territoire de la commune de BOURBOURG, D11 59630 BOURBOURG, les installations détaillées dans les articles suivants.

ARTICLE 1.1.2. INSTALLATIONS NON VISEES PAR LA NOMENCLATURE OU SOUMISES A DECLARATION

Les prescriptions du présent arrêté s'appliquent également aux autres installations ou équipements exploités dans l'établissement, qui, mentionnés ou non dans la nomenclature, sont de nature par leur proximité ou leur connexité avec une installation soumise à autorisation à modifier les dangers ou inconvénients de cette installation.

Les dispositions des arrêtés ministériels existants relatifs aux prescriptions générales applicables aux installations classées soumises à déclaration sont applicables aux installations classées soumises à déclaration incluses dans l'établissement dès lors que ces installations ne sont pas régies par le présent arrêté préfectoral d'autorisation.

CHAPITRE 1.2 NATURE DES INSTALLATIONS

ARTICLE 1.2.1. LISTE DES INSTALLATIONS CONCERNEES PAR UNE RUBRIQUE DE LA NOMENCLATURE DES INSTALLATIONS CLASSEES

Rubrique	Intitulé exact de la rubrique	Caractéristiques de la SCA LA LINIERE	Classement	Rayon d'affichage
2310	Rouissage (hors rouissage à terre) ou teillage du lin, du chanvre et autre plantes textiles.	Teillage du lin comprenant : <ul style="list-style-type: none"> • 3 lignes de teillage permettant de produire environ 10 tonnes de lin teillé par jour. • 2 lignes « étoupe ». • 1 graineterie. • 1 traitement des anas. 	A	1
1510	Entrepôts couverts. Le volume des entrepôts étant : <ul style="list-style-type: none"> a. Supérieure à 50 000 m³ → A b. Supérieure à 5 000 m³ mais inférieure ou égale à 50 000 m³ → DC 	Le volume des entrepôts sera de : <ul style="list-style-type: none"> • 17 640 m³ : entrepôt de flux journaliers (bâtiment n° 5). • 14 000 m³ : entrepôt de produits finis (bâtiment n° 6). • 2 x 15 660 m³ : entrepôts de pailles de lins (bâtiments n° 7 et 8). Le volume total des entrepôts est 62 960 m ³ . Quantité maximale stockée 10 530 tonnes.	A	1
1432.2	Stockage de liquides inflammables, représentant une capacité équivalente totale : <ul style="list-style-type: none"> a. Supérieure à 100 m³ → A b. Supérieure à 10 m³ mais inférieure ou égale à 100 m³ → DC 	1 cuve aérienne de fuel domestique de 3 m ³ . CE = 0,6 m ³ .	NC	
1434	Installation de remplissage ou de distribution de liquides inflammables : <ol style="list-style-type: none"> 1. Installations de remplissage de récipients mobiles ou des réservoirs de véhicules moteur, le débit maximum équivalent de l'installation, pour les liquides inflammables de la catégorie de référence (coefficient 1) étant : <ul style="list-style-type: none"> a. Supérieure ou égale à 20 m³/h → A b. Supérieure ou égale à 1 m³/h mais inférieure à 20 m³/h → DC 	Installation de distribution de fuel domestique afin d'alimenter les engins nécessaire à l'exploitation du site. Débit maximum 3,6 m ³ /h. Le débit maximum équivalent sera de 0,72 m ³ /h.	NC	

Rubrique	Intitulé exact de la rubrique	Caractéristiques de la SCA LA LINIERE	Classement	Rayon d'affichage
2160.1	Silos et installations de stockage de céréales, grains, produits alimentaires ou tout produit organique dégageant des poussières inflammables : 1. En silos ou installations de stockage : si le volume total de stockage est : a. Supérieur à 15 000 m ³ → A b. Supérieur à 5 000 m ³ mais inférieur ou égal à 15 000 m ³ → DC	<ul style="list-style-type: none"> Silo de 50 tonnes pour le stockage des graines soit environ 83 m³ 2 remorques de 25 m³ chacune pour le stockage des anas. 1 remorque de 25 m³ pour la réception des terres et des poussières humidifiées. 	NC	-
2920.2	Installations de réfrigération ou de compression fonctionnant à des pressions effectives > 10 ⁵ Pa. 2. Dans tous les autres cas : a. Supérieure à 500 kW → A b. Supérieure à 50 kW mais inférieure ou égale à 500 kW → D	Installations de compression d'air : <ul style="list-style-type: none"> 1 de 3 kW à l'atelier. 1 de 30 kW dans le local filtre. Puissance maximale totale = 33 kW.	NC	-

A (Autorisation) ou AS (Autorisation avec Servitudes d'utilité publique) ou D (Déclaration) ou NC (Non Classé)

ARTICLE 1.2.2. SITUATION DE L'ETABLISSEMENT

Les installations autorisées sont situées sur les communes, parcelles et lieux-dits suivants :

Communes	Parcelles	Lieux-dits
Bourbourg	Section A n° 2865	/

ARTICLE 1.2.3. AUTRES LIMITES DE L'AUTORISATION

La surface occupée par les installations, voies, aires de circulation, et plus généralement, la surface concernée par les travaux de réhabilitation à la fin d'exploitation reste inférieure à 8 ha 48a 60 ca.

CHAPITRE 1.3 CONFORMITE AU DOSSIER DE DEMANDE D'AUTORISATION

Les installations et leurs annexes, objet du présent arrêté, sont disposées, aménagées et exploitées conformément aux plans et données techniques contenus dans les différents dossiers déposés par l'exploitant. En tout état de cause, elles respectent par ailleurs les dispositions du présent arrêté, des arrêtés complémentaires et les réglementations autres en vigueur.

CHAPITRE 1.4 DUREE DE L'AUTORISATION

ARTICLE 1.4.1. DUREE DE L'AUTORISATION

La présente autorisation cesse de produire effet si l'installation n'a pas été mise en service dans un délai de trois ans ou n'a pas été exploitée durant deux années consécutives, sauf cas de force majeure.

CHAPITRE 1.5 MODIFICATIONS ET CESSATION D'ACTIVITE

ARTICLE 1.5.1. PORTER A CONNAISSANCE

Toute modification apportée par le demandeur aux installations, à leur mode d'utilisation ou à leur voisinage, et de nature à entraîner un changement notable des éléments du dossier de demande d'autorisation, est portée avant sa réalisation à la connaissance du Préfet avec tous les éléments d'appréciation.

ARTICLE 1.5.2. MISE A JOUR DE L'ETUDE DE DANGERS

L'étude des dangers est actualisée à l'occasion de toute modification importante soumise ou non à une procédure d'autorisation. Ces compléments sont systématiquement communiqués au Préfet qui pourra demander une analyse critique d'éléments du dossier justifiant des vérifications particulières, effectuée par un organisme extérieur expert dont le choix est soumis à son approbation. Tous les frais engagés à cette occasion sont supportés par l'exploitant.

ARTICLE 1.5.3. EQUIPEMENTS ABANDONNES

Les équipements abandonnés ne doivent pas être maintenus dans les installations. Toutefois, lorsque leur enlèvement est incompatible avec les conditions immédiates d'exploitation, des dispositions matérielles interdiront leur réutilisation afin de garantir leur mise en sécurité et la prévention des accidents.

ARTICLE 1.5.4. TRANSFERT SUR UN AUTRE EMPLACEMENT

Tout transfert sur un autre emplacement des installations visées sous l'article 1.2 du présent arrêté nécessite une nouvelle demande d'autorisation ou déclaration.

ARTICLE 1.5.5. CHANGEMENT D'EXPLOITANT

Dans le cas où l'établissement change d'exploitant, le successeur fait la déclaration au Préfet dans le mois qui suit la prise en charge de l'exploitant

ARTICLE 1.5.6. CESSATION D'ACTIVITE

En cas d'arrêt définitif d'une installation classée, l'exploitant doit placer le site de l'installation dans un état tel qu'il ne puisse porter atteinte aux intérêts mentionnés à l'article L.511-1 du code de l'environnement et qu'il permette un usage futur déterminé selon les dispositions des articles R 512-75 et R 512-76 du code de l'environnement.

Au moins trois mois avant la mise à l'arrêt définitif ou six mois avant la date d'expiration de l'autorisation accordée pour des installations autorisées avec une durée limitée, l'exploitant notifie au Préfet la date de cet arrêt. La notification doit être accompagnée d'un dossier comprenant le plan à jour des terrains d'emprise de l'installation (ou de l'ouvrage), ainsi qu'un mémoire sur les mesures prises ou prévues pour assurer, dès l'arrêt de l'exploitation, la mise en sécurité du site. Ces mesures comportent notamment :

1. l'évacuation ou l'élimination des produits dangereux, et, pour les installations autres que les installations de stockage de déchets, celle des déchets présents sur le site ;
2. des interdictions ou limitations d'accès au site ;
3. la suppression des risques d'incendie et d'explosion ;
4. la surveillance des effets de l'installation sur son environnement.

Sans préjudice des dispositions des articles R 512-74 et suivants du code de l'environnement, la réhabilitation du site prévue à l'article R 512-76 du code de l'environnement est effectuée en vue de permettre un usage agricole.

CHAPITRE 1.6 RESPECT DES AUTRES LEGISLATIONS ET REGLEMENTATIONS

Les dispositions de cet arrêté préfectoral sont prises sans préjudice des autres législations et réglementations applicables.

Les droits des tiers sont et demeurent expressément réservés.

La présente autorisation ne vaut pas permis de construire

TITRE 2 - GESTION DE L'ETABLISSEMENT

CHAPITRE 2.1 EXPLOITATION DES INSTALLATIONS

ARTICLE 2.1.1. OBJECTIFS GENERAUX

L'exploitant prend toutes les dispositions nécessaires dans la conception l'aménagement, l'entretien et l'exploitation des installations pour :

- limiter la consommation d'eau, et limiter les émissions de polluants dans l'environnement ;
- la gestion des effluents et déchets en fonction de leurs caractéristiques, ainsi que la réduction des quantités rejetées ;
- prévenir en toutes circonstances, l'émission, la dissémination ou le déversement, chroniques ou accidentels, directs ou indirects, de matières ou substances qui peuvent présenter des dangers ou inconvénients pour la commodité de voisinage, la santé, la salubrité publique, l'agriculture, la protection de la nature et de l'environnement ainsi que pour la conservation des sites et des monuments.

ARTICLE 2.1.2. CONSIGNES D'EXPLOITATION

L'exploitant établit des consignes d'exploitation pour l'ensemble des installations comportant explicitement les vérifications à effectuer, en conditions d'exploitation normale, en périodes de démarrage, de dysfonctionnement ou d'arrêt momentané de façon à permettre en toutes circonstances le respect des dispositions du présent arrêté.

CHAPITRE 2.2 RESERVES DE PRODUITS OU MATIERES CONSOMMABLES

ARTICLE 2.2.1. RESERVES DE PRODUITS

L'établissement dispose de réserves suffisantes de produits ou matières consommables utilisés de manière courante ou occasionnelle pour assurer la protection de l'environnement tels que manches de filtre, produits de neutralisation, liquides inhibiteurs, produits absorbants...

CHAPITRE 2.3 INTEGRATION DANS LE PAYSAGE

ARTICLE 2.3.1. PROPRETE

L'exploitant prend les dispositions appropriées qui permettent d'intégrer l'installation dans le paysage. L'ensemble des installations est maintenu propre et entretenu en permanence.

ARTICLE 2.3.2. ESTHETIQUE

Les abords de l'installation, placés sous le contrôle de l'exploitant sont aménagés et maintenus en bon état de propreté (peinture,...). Les émissaires de rejet et leur périphérie font l'objet d'un soin particulier (plantations, engazonnement,...).

CHAPITRE 2.4 DANGER OU NUISANCES NON PREVENUS

Tout danger ou nuisance non susceptibles d'être prévenus par les prescriptions du présent arrêté est immédiatement porté à la connaissance du Préfet par l'exploitant.

CHAPITRE 2.5 INCIDENTS OU ACCIDENTS

ARTICLE 2.5.1. DECLARATION ET RAPPORT

L'exploitant est tenu à déclarer dans les meilleurs délais à l'inspection des installations classées les accidents ou incidents survenus du fait du fonctionnement de son installation qui sont de nature à porter atteinte aux intérêts mentionnés à l'article L.511-1 du code de l'environnement.

Un rapport d'accident ou, sur demande de l'inspection des installations classées, un rapport d'incident est transmis par l'exploitant à l'inspection des installations classées. Il précise notamment les circonstances et les causes de l'accident ou de l'incident, les effets sur les personnes et l'environnement, les mesures prises ou envisagées pour éviter un accident ou un incident similaire et pour en pallier les effets à moyen ou long terme.

Ce rapport est transmis sous 15 jours à l'inspection des installations classées.

CHAPITRE 2.6 RECAPITULATIF DES DOCUMENTS TENUS A LA DISPOSITION DE L'INSPECTION

L'exploitant doit établir et tenir à jour un dossier comportant notamment les documents suivants :

- le dossier de demande d'autorisation initial,
- les plans tenus à jour,

- les récépissés de déclaration et les prescriptions générales, en cas d'installations soumises à déclaration non couvertes par un arrêté d'autorisation,
- les arrêtés préfectoraux relatifs aux installations soumises à autorisation, pris en application de la législation relative aux installations classées pour la protection de l'environnement,
- un registre indiquant la nature et les quantités des produits dangereux (tels que définis par l'arrêté ministériel du 20 avril 1994 relatif à la classification et à l'étiquetage des substances) stockés, auquel est annexé un plan général des stockages,
- le dossier de lutte contre la pollution accidentelle des eaux prévu à l'article 7.7.8.1,

tous les documents, enregistrements, résultats de vérification et registres répertoriés dans le présent arrêté ; ces documents peuvent être informatisés, mais dans ce cas des dispositions doivent être prises pour la sauvegarde des données.

CHAPITRE 2.7 RECAPITULATIF DES DOCUMENTS A TRANSMETTRE A L'INSPECTION

L'exploitant doit transmettre à l'inspection les documents suivants :

- l'ensemble des résultats de l'autosurveillance telle que prévue au 9.2 et 9.3 du présent arrêté
- le bilan environnement annuel prévu au 9.4.1. du présent arrêté
- l'attestation de conformité prévue au 8.2.20 du présent arrêté, avant la mise en service des installations.

TITRE 3 - PREVENTION DE LA POLLUTION ATMOSPHERIQUE

CHAPITRE 3.1 CONCEPTION DES INSTALLATIONS

ARTICLE 3.1.1. DISPOSITIONS GENERALES

L'exploitant prend toutes les dispositions nécessaires dans la conception, l'exploitation et l'entretien des installations de manière à limiter les émissions à l'atmosphère, y compris diffuses, notamment par la mise en œuvre de technologies propres, le développement de techniques de valorisation, la collecte sélective et le traitement des effluents en fonction de leurs caractéristiques et la réduction des quantités rejetées en optimisant notamment l'efficacité énergétique.

Les installations de traitement devront être conçues, exploitées et entretenues de manière à réduire à leur minimum les durées d'indisponibilité pendant lesquelles elles ne pourront assurer pleinement leur fonction.

Les installations de traitement d'effluents gazeux doivent être conçues, exploitées et entretenues de manière :

- à faire face aux variations de débit, température et composition des effluents,
- à réduire au minimum leur durée de dysfonctionnement et d'indisponibilité.

Si une indisponibilité est susceptible de conduire à un dépassement des valeurs limites imposées, l'exploitant devra prendre les dispositions nécessaires pour réduire la pollution émise en réduisant ou en arrêtant les installations concernées. L'inspection des installations classées en sera informée.

Les consignes d'exploitation de l'ensemble des installations comportent explicitement les contrôles à effectuer, en marche normale et à la suite d'un arrêt pour travaux de modification ou d'entretien, de façon à permettre en toute circonstance le respect des dispositions du présent arrêté.

Le brûlage à l'air libre est interdit à l'exclusion des essais incendie. Les produits brûlés sont identifiés en qualité et quantité.

ARTICLE 3.1.2. POLLUTIONS ACCIDENTELLES

Les dispositions appropriées sont prises pour réduire la probabilité des émissions accidentelles et pour que les rejets correspondants ne présentent pas de dangers pour la santé et la sécurité publique. La conception et l'emplacement des dispositifs de sécurité destinés à protéger les appareillages contre une surpression interne devront être tels que cet objectif soit satisfait, sans pour cela diminuer leur efficacité ou leur fiabilité.

ARTICLE 3.1.3. ODEURS

Les dispositions nécessaires sont prises pour que l'établissement ne soit pas à l'origine de gaz odorants, susceptibles d'incommoder le voisinage, de nuire à la santé ou à la sécurité publique.

ARTICLE 3.1.4. VOIES DE CIRCULATION

Sans préjudice des règlements d'urbanisme, l'exploitant doit prendre les dispositions nécessaires pour prévenir les envols de poussières et de matières diverses :

- les voies de circulation et aires de stationnement des véhicules sont aménagées (formes de pente, revêtement, etc.), et convenablement nettoyées,
- Les véhicules sortant de l'installation n'entraînent pas de dépôt de poussière ou de boue sur les voies de circulation. Pour cela des dispositions telles que le lavage des roues des véhicules doivent être prévues en cas de besoin,
- les surfaces où cela est possible sont engazonnées,
- des écrans de végétation sont mis en place le cas échéant.

Des dispositions équivalentes peuvent être prises en lieu et place de celles-ci.

ARTICLE 3.1.5. EMISSIONS DIFFUSES ET ENVOLS DE POUSSIÈRES

Les stockages de produits pulvérulents sont confinés (récipients, silos, bâtiments fermés) et les installations de manipulation, transvasement, transport de produits pulvérulents sont, sauf impossibilité technique démontrée, munies de dispositifs de capotage et d'aspiration permettant de réduire les envols de poussières. Les dispositifs d'aspiration sont raccordés à une installation de dépoussiérage en vue de respecter les dispositions du présent arrêté. Les équipements et aménagements correspondants satisfont par ailleurs la prévention des risques d'incendie et d'explosion (événements pour les dépoussiéreurs...).

Les appareils à l'intérieur desquels il est procédé à des manipulations de produits sont conçus de manière à limiter les émissions de poussières dans les ateliers.

Les sources émettrices de poussières (transporteurs et installations des ateliers de teillage) sont captées. Elles sont étanches ou munies de dispositifs d'aspiration et de canalisation de transport de l'air poussiéreux.

L'air ainsi aspiré est dépoussiéré dans les conditions précisées à l'article 3.2 du présent arrêté.

Les canalisations d'aspiration amenant l'air jusqu'à l'installation de dépoussiérage sont conçues et calculées de manière à éviter les dépôts de poussières. Les vitesses d'air sont supérieures à 15 m/s en tout point dans les canalisations horizontales de pente inférieure à 30° par rapport à l'horizontale.

Les mesures suivantes sont prévues pour limiter les émissions de poussières liées à la manutention et au stockage :

- utilisation exclusivement de transporteurs fermés
- humidification des poussières dans un malaxeur, en sortie de dépoussiérage avant évacuation
- chargement direct des graines dans les camions à l'aide de trappes situées sous les cellules de stockage
- stockage des amas et des poussières humidifiées dans des bennes bâchées
- stockage des matières premières et produits finis sous forme de balles dans des entrepôts couverts et fermés.

L'inspecteur des installations classées pourra faire procéder à des mesures de retombées de poussières à l'intérieur des locaux. Les frais liés à ces mesures seront à la charge de l'exploitant.

CHAPITRE 3.2 CONDITIONS DE REJET

ARTICLE 3.2.1. DISPOSITIONS GENERALES

Les points de rejet dans le milieu naturel doivent être en nombre aussi réduit que possible. Tout rejet non prévu au présent chapitre ou non conforme à ses dispositions est interdit.

Les incidents ayant entraîné le fonctionnement d'une alarme et/ou l'arrêt des installations ainsi que les causes de ces incidents et les remèdes apportés sont également consignés dans un registre.

La dilution des rejets atmosphériques est interdite.

ARTICLE 3.2.2. CONDUITS ET INSTALLATIONS RACCORDEES

N° de conduit	Installations raccordées
1	Dépoussiérage condenseur sous produits
2	Dépoussiérage sous produits
3	Dépoussiérage condenseur étoupe T1
4	Dépoussiérage T1
5	Dépoussiérage condenseur étoupe T2
6	Dépoussiérage T2
7	Dépoussiérage condenseur étoupe T3
8	Dépoussiérage T3

ARTICLE 3.2.3. MODALITE DE GESTION DES INSTALLATIONS DE DEPOUSSIERAGE

Les rejets gazeux collectés font l'objet d'un dépoussiérage au moyen de filtres à manches ou tout autre dispositif présentant des garanties au moins équivalentes. Ces filtres doivent être protégés des effets d'une explosion et d'un incendie. En particulier ils doivent être munis d'évents correctement dimensionnés débouchant à l'air libre dans un endroit ne présentant pas de risque pour le personnel et les tiers. Les ventilateurs d'extraction des filtres doivent être implantés sur les canalisations d'air propre (aval des dépoussiéreurs).

L'air en sortie du dépoussiéreur doit présenter une concentration en poussières $< 10 \text{ mg/Nm}^3$. Le rejet en sortie des dépoussiéreurs s'effectue dans un local filtre puis par l'intermédiaire d'un media filtre vers l'intérieur de l'atelier de fabrication. A chaque sortie de dépoussiéreur, une sonde mesure en continue la concentration en poussière en aval du dépoussiéreur. En cas de dépassement d'une valeur seuil fixée par l'exploitant, l'exploitant prend toute disposition pour rétablir le fonctionnement normal de son dépoussiéreur si besoin en arrêtant ses fabrications

Les performances du media filtre doivent permettre :

- de garantir la sécurité de la santé des travailleurs dans l'atelier,
- de garantir l'absence de formation d'une atmosphère explosive dans l'atelier

L'exploitant prend toute disposition pour prévenir une explosion dans le local filtre (surveillance, nettoyage réguliers). Ces mesures de prévention font l'objet d'un enregistrement écrit.

TITRE 4 - PROTECTION DES RESSOURCES EN EAUX ET DES MILIEUX AQUATIQUES

CHAPITRE 4.1 PRELEVEMENTS ET CONSOMMATIONS D'EAU

ARTICLE 4.1.1. ORIGINE DES APPROVISIONNEMENTS EN EAU

L'eau utilisée dans l'établissement provient :

- du réseau d'eau public de la ville de Bourbourg pour les usages domestiques;
- du forage pour l'appoint des 2 réserves incendie et l'humidification des poussières de lin.

Le forage présente les caractéristiques suivantes :

- nappe captée : sables du landéniens.

L'exploitant tient à la disposition de l'inspection des installations classées les informations suivantes :

- date de mise en service
- profondeur
- diamètre
- coordonnées lambert (X, Y, Z).

Les prélèvements d'eau dans le milieu qui ne s'avèrent pas liés à la lutte contre un incendie ou aux exercices de secours, sont limités aux quantités suivantes :

Origine de la ressource	Consommation maximale annuelle	Débit maximal	
		Horaire	Journalier
Nappe phréatique	1 560 m ³ /an	10 m ³ /h	70 m ³ /j
Réseau public	400 m ³ /an		

L'usage du réseau d'eau incendie est strictement réservé aux sinistres et aux exercices de secours, et aux opérations d'entretien ou de maintien hors gel de ce réseau.

ARTICLE 4.1.2. CONCEPTION ET EXPLOITATION DES INSTALLATIONS DE PRELEVEMENT D'EAUX

L'exploitant prend toutes les dispositions nécessaires dans la conception et l'exploitation des installations pour limiter la consommation d'eau. Notamment la réfrigération en circuit ouvert est interdite.

ARTICLE 4.1.3. PROTECTION DES RESEAUX D'EAU POTABLE ET DES MILIEUX DE PRELEVEMENT

Un ou plusieurs réservoirs de coupure ou bacs de disconnexion ou tout autre équipement présentant des garanties équivalentes sont installés afin d'isoler les réseaux d'eaux industrielles et pour éviter des retours de substances dans les réseaux d'adduction d'eau publique ou dans les milieux de prélèvement.

Article 4.1.3.1. Mise en service et cessation d'utilisation d'un forage en nappe

La réalisation de tout nouveau forage ou la mise hors service d'un forage est portée à la connaissance du préfet avec tous les éléments d'appréciation de l'impact hydrogéologique. Le forage est équipé de telle sorte que la mesure des niveaux statique et dynamique de la nappe puisse y être réalisée. Toutes les dispositions sont prises pour éviter de mettre en communication des nappes d'eau distinctes, et pour prévenir toute introduction de pollution de surface, notamment par un aménagement approprié vis-à-vis des installations de stockage ou d'utilisation de substances dangereuses. Un rapport de fin de travaux est établi par l'exploitant et transmis au Préfet. Il synthétise le déroulement des travaux de forage et expose les mesures de prévention de la pollution mises en œuvre.

En cas de cessation d'utilisation d'un forage, l'exploitant prend les mesures appropriées pour l'obturation ou le comblement de cet ouvrage afin d'éviter la pollution des nappes d'eau souterraines et la mise en communication de nappes d'eau distinctes. Les mesures prises ainsi que leur efficacité sont consignées dans un document de synthèse qui est transmis au Préfet dans le mois qui suit sa réalisation. La réalisation de tout nouveau forage ou la mise hors service d'un forage est portée à la connaissance du Préfet avec tous les éléments d'appréciation de l'impact hydrogéologique.

Article 4.1.3.2. Conditions d'exploitation des forages et puits de contrôle

La tête du forage doit se trouver dans un avant puits (ou un regard) maçonné ou tubé étanche, profond d'au moins 1,5 m et surélevé d'au moins 0,2 m par rapport au terrain naturel à proximité. Le tubage du forage doit dépasser du fond de l'avant puits (ou du regard) d'au moins 0,3 m pour éviter l'infiltration d'eau stagnante ou de suintement.

L'avant puits (ou le regard) doit être recouvert par un capot protecteur verrouillé ou cadénassé hermétique. Une aire étanche, avec pente favorisant l'écoulement des eaux loin de l'ouvrage, d'un mètre minimum de rayon doit être réalisée autour de cet avant puits.

L'exploitant doit veiller au bon entretien du forage et de ses abords. Des rondes de surveillance sont réalisées périodiquement.

CHAPITRE 4.2 COLLECTE DES EFFLUENTS LIQUIDES

ARTICLE 4.2.1. DISPOSITIONS GENERALES

Tous les effluents aqueux sont canalisés. Tout rejet d'effluent liquide non prévu aux chapitres 4.2 et 4.3 ou non conforme à leurs dispositions est interdit.

A l'exception des cas accidentels où la sécurité des personnes ou des installations serait compromise, il est interdit d'établir des liaisons directes entre les réseaux de collecte des effluents devant subir un traitement ou être détruits et le milieu récepteur.

Les procédés de traitement non susceptibles de conduire à un transfert de pollution sont privilégiés pour l'épuration des effluents.

ARTICLE 4.2.2. PLAN DES RESEAUX

Un schéma de tous les réseaux et un plan des égouts sont établis par l'exploitant, régulièrement mis à jour, notamment après chaque modification notable, et datés. Ils sont tenus à la disposition de l'inspection des installations classées ainsi que des services d'incendie et de secours.

Le plan des réseaux d'alimentation et de collecte doit notamment faire apparaître :

- l'origine et la distribution de l'eau d'alimentation,
- les dispositifs de protection de l'alimentation (bac de disconnexion, implantation des disconnecteurs ou tout autre dispositif permettant un isolement avec la distribution alimentaire, ...)
- les secteurs collectés et les réseaux associés
- les ouvrages de toutes sortes (vannes, compteurs...)
- les ouvrages d'épuration interne avec leurs points de contrôle et les points de rejet de toute nature (interne ou au milieu).

ARTICLE 4.2.3. ENTRETIEN ET SURVEILLANCE

Les réseaux de collecte des effluents sont conçus et aménagés de manière à être curables, étanches et résister dans le temps aux actions physiques et chimiques des effluents ou produits susceptibles d'y transiter.

L'exploitant s'assure par des contrôles appropriés et préventifs de leur bon état et de leur étanchéité.

Les différentes canalisations accessibles sont repérées conformément aux règles en vigueur.

Les canalisations de transport de substances et préparations dangereuses à l'intérieur de l'établissement sont aériennes.

ARTICLE 4.2.4. PROTECTION DES RESEAUX INTERNES A L'ETABLISSEMENT

Les effluents aqueux rejetés par les installations ne sont pas susceptibles de dégrader les réseaux d'égouts ou de dégager des produits toxiques ou inflammables dans ces égouts, éventuellement par mélange avec d'autres effluents.

Article 4.2.4.1. Isolement avec les milieux

Un système doit permettre l'isolement des réseaux d'assainissement de l'établissement par rapport à l'extérieur. Ces dispositifs sont maintenus en état de marche, signalés et actionnables en toute circonstance localement et/ou à partir d'un poste de commande. Leur entretien préventif et leur mise en fonctionnement sont définis par consigne.

CHAPITRE 4.3 TYPES D'EFFLUENTS, LEURS OUVRAGES D'EPURATION ET LEURS CARACTERISTIQUES DE REJET AU MILIEU

ARTICLE 4.3.1. IDENTIFICATION DES EFFLUENTS

L'exploitant est en mesure de distinguer les différentes catégories d'effluents suivants :

1. les eaux exclusivement pluviales et eaux non susceptibles d'être polluées (eaux toitures)
2. les eaux pluviales susceptibles d'être polluées (eaux de voiries, parkings), les eaux polluées lors d'un accident ou d'un incendie (y compris les eaux utilisées pour l'extinction)
3. les eaux domestiques : les eaux vannes, les eaux des lavabos et douches, les eaux de cantine.

ARTICLE 4.3.2. COLLECTE DES EFFLUENTS

Les réseaux de collecte des effluents doivent séparer les eaux pluviales non polluées (eaux de toitures) et les diverses catégories d'eaux polluées (eaux domestiques d'une part, eaux pluviales voiries d'autre part). Le site ne génère aucune eaux de process.

Les effluents pollués ne contiennent pas de substances de nature à gêner le bon fonctionnement des ouvrages de traitement.

La dilution des effluents est interdite. En aucun cas elle ne doit constituer un moyen de respecter les valeurs seuils de rejets fixées par le présent arrêté. Il est interdit d'abaisser les concentrations en substances polluantes des rejets par simples dilutions autres que celles résultant du rassemblement des effluents normaux de l'établissement ou celles nécessaires à la bonne marche des installations de traitement.

Les rejets directs ou indirects d'effluents dans la (les) nappe(s) d'eaux souterraines ou vers les milieux de surface non visés par le présent arrêté sont interdits.

ARTICLE 4.3.3. GESTION DES OUVRAGES : CONCEPTION, DYSFONCTIONNEMENT

La conception et la performance des installations de traitement (ou de pré-traitement) des effluents aqueux permettent de respecter les valeurs limites imposées au rejet par le présent arrêté. Elles sont entretenues, exploitées et surveillées de manière à réduire au minimum les durées d'indisponibilité ou à faire face aux variations des caractéristiques des effluents bruts (débit, température, composition...) y compris à l'occasion du démarrage ou d'arrêt des installations.

Si une indisponibilité ou un dysfonctionnement des installations de traitement est susceptible de conduire à un dépassement des valeurs limites imposées par le présent arrêté, l'exploitant prend les dispositions nécessaires pour réduire la pollution émise.

Les dispositions nécessaires doivent être prises pour limiter les odeurs provenant du traitement des effluents ou dans les canaux à ciel ouvert (conditions anaérobies notamment).

ARTICLE 4.3.4. ENTRETIEN ET CONDUITE DES INSTALLATIONS DE TRAITEMENT

Les principaux paramètres permettant de s'assurer de la bonne marche des installations de traitement des eaux polluées sont mesurés périodiquement et portés sur un registre

La conduite des installations est confiée à un personnel compétent disposant d'une formation initiale et continue.

Un registre spécial est tenu sur lequel sont notés les incidents de fonctionnement des dispositifs de collecte, de traitement, de recyclage ou de rejet des eaux, les dispositions prises pour y remédier et les résultats des mesures et contrôles de la qualité des rejets auxquels il a été procédé. Ce registre, éventuellement informatisé, est tenu à la disposition de l'Inspection des Installations Classées.

ARTICLE 4.3.5. LOCALISATION DES POINTS DE REJET

Article 4.3.5.1.

Les eaux domestiques sont évacuées vers un système d'assainissement autonome conforme à l'arrêté ministériel du 06/05/1996 modifié.

Article 4.3.5.2.

Les eaux pluviales du site (voiries, parkings) sont collectées dans un bassin tampon étanche d'un volume minimal de 687 m³ puis traités par un séparateur à hydrocarbures avant évacuation en un point dans le fossé longeant le site aboutissant au watergang Haven.

Les eaux pluviales de toitures servent à l'alimentation de la réserve incendie du site. En cas de trop plein de la réserve incendie, elles sont évacuées vers le bassin tampon étanche cité ci-dessus pour subir le même traitement que les autres eaux pluviales.

ARTICLE 4.3.6. CONCEPTION, AMENAGEMENT ET EQUIPEMENT DES OUVRAGES DE REJET

Article 4.3.6.1. Conception

Les dispositifs de rejet des effluents liquides sont aménagés de manière à :

- réduire autant que possible la perturbation apportée au milieu récepteur, aux abords du point de rejet, en fonction de l'utilisation de l'eau à proximité immédiate et à l'aval de celui-ci,
- ne pas gêner la navigation (le cas échéant).

Ils doivent, en outre, permettre une bonne diffusion des effluents dans le milieu récepteur.

En cas d'occupation du domaine public, une convention sera passée avec le service de l'Etat compétent.

Les rejets doivent être compatibles avec les objectifs de qualité et la vocation piscicole du milieu récepteur, ainsi qu'avec les dispositions du schéma directeur d'aménagement et de gestion des eaux et du schéma d'aménagement et de gestion des eaux lorsqu'il existe.

Article 4.3.6.2. Aménagement

4.3.6.2.1 Aménagement des points de prélèvements

Sur l'ouvrage de rejet d'effluents liquides (eaux pluviales traitées en sortie du bassin tampon de 687 m³) est prévu un point de prélèvement d'échantillons et des points de mesure (débit, température, concentration en polluant, ...).

Ces points sont aménagés de manière à être aisément accessibles et permettre des interventions en toute sécurité. Toutes les dispositions doivent également être prises pour faciliter les interventions d'organismes extérieurs à la demande de l'inspection des installations classées.

Les agents des services publics, notamment ceux chargés de la Police des eaux, doivent avoir libre accès aux dispositifs de prélèvement qui équipent les ouvrages de rejet vers le milieu récepteur.

4.3.6.2.2 Section de mesure

Ces points sont implantés dans une section dont les caractéristiques (rectitude de la conduite à l'amont, qualité des parois, régime d'écoulement) permettent de réaliser des mesures représentatives de manière à ce que la vitesse n'y soit pas sensiblement ralentie par des seuils ou obstacles situés à l'aval et que l'effluent soit suffisamment homogène.

ARTICLE 4.3.7. CARACTERISTIQUES GENERALES DE L'ENSEMBLE DES REJETS

Les effluents rejetés doivent être exempts :

- de matières flottantes,
- de produits susceptibles de dégager, en égout ou dans le milieu naturel, directement ou indirectement, des gaz ou vapeurs toxiques, inflammables ou odorantes,
- de tout produit susceptible de nuire à la conservation des ouvrages, ainsi que des matières déposables ou précipitables qui, directement ou indirectement, sont susceptibles d'entraver le bon fonctionnement des ouvrages.

Les effluents doivent également respecter les caractéristiques suivantes :

- Température : $< [30^{\circ}\text{C}]$ °C
- pH : compris entre 5,5 et 8,5
- Couleur : modification de la coloration du milieu récepteur mesurée en un point représentatif de la zone de mélange inférieure à 100 mg/Pl/l

De plus, ils ne doivent pas comporter des substances toxiques, nocives ou néfastes dans des proportions capables d'entraîner la destruction du poisson, de nuire à sa nutrition ou à sa reproduction ou à sa valeur alimentaire.

ARTICLE 4.3.8. VALEURS LIMITES D'EMISSION DES EAUX DE REFROIDISSEMENT

Le refroidissement en circuit ouvert est interdit.

ARTICLE 4.3.9. EAUX PLUVIALES SUSCEPTIBLES D'ETRE POLLUEES

Les eaux pluviales polluées et collectées dans les installations sont éliminées vers les filières de traitement des déchets appropriées. En l'absence de pollution préalablement caractérisée, elles pourront être évacuées vers le milieu récepteur dans les limites autorisées par le présent arrêté.

ARTICLE 4.3.10. VALEURS LIMITES D'EMISSION DES EAUX EXCLUSIVEMENT PLUVIALES

L'exploitant est tenu de respecter avant rejet des eaux pluviales traitées par le séparateur hydrocarbures en sortie du bassin tampon dans le milieu naturel, les valeurs limites en concentration ci-dessous définies :

Paramètre	Concentrations instantanées (mg/l)
MES	30
DCO	60
DBO5	10
HCT	5
Azote global	10
Matières grasses	20
Phosphore total	10

TITRE 5 - DECHETS

CHAPITRE 5.1 PRINCIPES DE GESTION

ARTICLE 5.1.1. LIMITATION DE LA PRODUCTION DE DECHETS

L'exploitant prend toutes les dispositions nécessaires dans la conception, l'aménagement, et l'exploitation de ses installations pour assurer une bonne gestion des déchets de son entreprise et en limiter la production.

ARTICLE 5.1.2. SEPARATION DES DECHETS

L'exploitant effectue à l'intérieur de son établissement la séparation des déchets (dangereux ou non) de façon à faciliter leur valorisation, leur traitement ou leur élimination dans des filières spécifiques.

Les déchets d'emballage visés par le décret 94-609 sont valorisés par réemploi, recyclage ou toute autre action visant à obtenir des déchets valorisables ou de l'énergie.

Les huiles usagées doivent être éliminées conformément au décret n° 79-981 du 21 novembre 1979 modifié, portant réglementation de la récupération des huiles usagées et ses textes d'application (arrêté ministériel du 28 janvier 1999). Elles sont stockées dans des réservoirs étanches et dans des conditions de séparation satisfaisantes, évitant notamment les mélanges avec de l'eau ou tout autre déchet non huileux ou contaminé par des PCB.

Les piles et accumulateurs usagés doivent être éliminés conformément aux dispositions de l'article 8 du décret n°99-374 du 12 mai 1999, modifié, relatif à la mise sur le marché des piles et accumulateurs et à leur élimination.

Les pneumatiques usagés doivent être éliminés conformément aux dispositions du Décret 2002-1563 du 24 décembre 2002 ; ils sont remis à des opérateurs agréés (collecteurs ou exploitants d'installations d'élimination) ou aux professionnels qui utilisent ces déchets pour des travaux publics, de remblaiement, de génie civil ou pour l'ensilage.

Les déchets d'équipements électriques et électroniques doivent être éliminés conformément aux dispositions du Décret 2005-829 du 20 juillet 2005 relatif à la composition des équipements électriques et électroniques et à l'élimination des déchets issus de ces équipements.

ARTICLE 5.1.3. CONCEPTION ET EXPLOITATION DES INSTALLATIONS INTERNES DE TRANSIT DES DECHETS

Les déchets et résidus produits, entreposés dans l'établissement, avant leur valorisation, leur traitement ou leur élimination, doivent l'être dans des conditions ne présentant pas de risques de pollution (prévention d'un lessivage par des eaux météoriques, d'une pollution des eaux superficielles et souterraines, des envols et des odeurs) pour les populations avoisinantes et l'environnement.

En particulier, les installations de transit de déchets susceptibles de contenir des produits polluants sont réalisées sur des aires étanches et aménagées pour la récupération des éventuels liquides épandus et des eaux météoriques souillées.

La durée d'entreposage ne devra pas excéder :

- 1 an lorsque les déchets doivent être éliminés ;
- 3 ans lorsque les déchets doivent être valorisés.

ARTICLE 5.1.4. DECHETS VALORISES, TRAITES OU ELIMINES A L'EXTERIEUR DE L'ETABLISSEMENT

L'exploitant élimine ou fait éliminer les déchets produits dans des conditions propres à garantir les intérêts visés à l'article L 511-1 du Code de l'Environnement. Il s'assure que les installations de traitement ou d'élimination sont régulièrement autorisées à cet effet.

Le caractère ultime, au sens de l'article L 541-1-III du Code de l'Environnement, des déchets éliminés en centre d'enfouissement technique doit être justifié.

ARTICLE 5.1.5. DECHETS VALORISES, TRAITES OU ELIMINES A L'INTERIEUR DE L'ETABLISSEMENT

Toute opération de valorisation, traitement ou élimination de déchets dans l'enceinte de l'établissement ne peut être effectuée que dans des installations spécifiquement autorisées.

ARTICLE 5.1.6. CONTROLE DES CIRCUITS DE TRAITEMENT DES DECHETS

Les opérations de collecte, regroupement, transport, valorisation et élimination de déchets doivent respecter les dispositions des Décrets :

- N° 98-679 du 30 juillet 1998 relatif au transport par route, au négoce et au courtage de déchets ;

- N° 2005-635 du 30 mai 2005 relatif au contrôle des circuits de traitement des déchets : Bordereau de suivi des Déchets (BSDD ou BSDA), Registre et Déclaration récapitulative

ARTICLE 5.1.7. NATURE ET CARACTERISTIQUES DES DECHETS PRODUITS PAR L'ETABLISSEMENT

Les principaux déchets générés par le fonctionnement normal des installations sont limités aux quantités suivantes :

Nature du déchet	Origine	Référence nomenclature	Filière
Poussières	Centrale de dépoussiérage	04 02 10	VAL
Ferrailles	Atelier de maintenance	20 01 40	VAL
Fûts métalliques		15 01 04/10*	
Huiles de vidange		13 02 08*	VAL
Solvants usagés		14 06 03*	
Pneus usagés		16 01 03	VAL
Boues des fosses septiques		Sanitaires	20 03 04
Ficelles d'emballage	Production	15 01 09	VAL
Rebuts de fabrication		16 03 06	
DIB	Site en général	20 03 01	VAL, DC2

Les déchets, à l'exception des déchets non dangereux, sont caractérisés par une analyse chimique de la composition globale et, dans le cas de déchets solides, boueux ou pâteux éliminés en centres de stockage ou valorisés en travaux publics, par un test de lixiviation selon les normes en vigueur

Cette caractérisation est renouvelée au minimum tous les deux ans, et après tout changement de procédé. Les analyses effectuées dans le cadre d'une procédure d'acceptation préalable d'un déchet sur une installation de valorisation ou d'élimination peuvent être prises en compte pour sa caractérisation.

TITRE 6 - PREVENTION DES NUISANCES SONORES ET DES VIBRATIONS

CHAPITRE 6.1 DISPOSITIONS GENERALES

ARTICLE 6.1.1. AMENAGEMENTS

L'installation est construite, équipée et exploitée de façon que son fonctionnement ne puisse être à l'origine de bruits transmis par voie aérienne ou solidienne, de vibrations mécaniques susceptibles de compromettre la santé ou la sécurité du voisinage ou de constituer une nuisance pour celle-ci.

Les prescriptions de l'arrêté ministériel du 23 janvier 1997 relatif à la limitation des bruits émis dans l'environnement par les installations relevant du livre V – titre I du Code de l'Environnement, ainsi que les règles techniques annexées à la circulaire du 23 juillet 1986 relative aux vibrations mécaniques émises dans l'environnement par les installations classées sont applicables.

ARTICLE 6.1.2. VEHICULES ET ENGINES

Les véhicules de transport, les matériels de manutention et les engins de chantier utilisés à l'intérieur de l'établissement, et susceptibles de constituer une gêne pour le voisinage, sont conformes à la réglementation en vigueur (les engins de chantier doivent répondre aux dispositions du décret n° 95-79 du 23 janvier 1995 et des textes pris pour son application).

ARTICLE 6.1.3. APPAREILS DE COMMUNICATION

L'usage de tout appareil de communication par voie acoustique (sirènes, avertisseurs, haut-parleurs ...) gênant pour le voisinage est interdit sauf si leur emploi est exceptionnel et réservé à la prévention ou au signalement d'incidents graves ou d'accidents.

CHAPITRE 6.2 NIVEAUX ACOUSTIQUES

ARTICLE 6.2.1. VALEURS LIMITES D'EMERGENCE

Les émissions sonores dues aux activités des installations ne doivent pas engendrer une émergence supérieure aux valeurs admissibles fixées dans le tableau ci-dessous, dans les zones à émergence réglementée.

Niveau de bruit ambiant existant dans les zones à émergence réglementée (incluant le bruit de l'établissement)	Emergence admissible pour la période allant de 7h à 22h, sauf dimanches et jours fériés	Emergence admissible pour la période allant de 22h à 7h, ainsi que les dimanches et jours fériés
Supérieur à 35 dB(A) et inférieur ou égal à 45 dB(A)	6dB(A)	4dB(A)
Supérieur à 45 dB(A)	5 dB(A)	3 dB(A)

ARTICLE 6.2.2. NIVEAUX LIMITES DE BRUIT

Article 6.2.2.1. Installations nouvelles

Les niveaux limites de bruit ne doivent pas dépasser en limite de propriété de l'établissement les valeurs suivantes pour les différentes périodes de la journée :

PERIODES	6.2.2.1.1 PERIODE DE JOUR Allant de 7h à 22h, (sauf dimanches et jours fériés)	6.2.2.1.2 PERIODE DE NUIT Allant de 22h à 7h, (ainsi que dimanches et jours fériés)
Niveau sonore limite admissible	70	60

TITRE 7 - PREVENTION DES RISQUES TECHNOLOGIQUES

CHAPITRE 7.1 PRINCIPES DIRECTEURS

L'exploitant prend toutes les dispositions nécessaires pour prévenir les incidents et accidents susceptibles de concerner les installations et pour en limiter les conséquences. Il organise sous sa responsabilité les mesures appropriées, pour obtenir et maintenir cette prévention des risques, dans les conditions normales d'exploitation, les situations transitoires et dégradées, depuis la construction jusqu'à la remise en état du site après l'exploitation.

Il met en place le dispositif nécessaire pour en obtenir l'application et le maintien ainsi que pour détecter et corriger les écarts éventuels.

CHAPITRE 7.2 CARACTERISATION DES RISQUES

ARTICLE 7.2.1. INVENTAIRE DES SUBSTANCES OU PREPARATIONS DANGEREUSES PRESENTES DANS L'ETABLISSEMENT

L'exploitant doit avoir à sa disposition des documents lui permettant de connaître la nature et les risques des substances et préparations dangereuses présentes dans les installations, en particulier les fiches de données de sécurité prévues par l'article R231-53 du code du travail. Les incompatibilités entre les substances et préparations, ainsi que les risques particuliers pouvant découler de leur mise en œuvre dans les installations considérées sont précisés dans ces documents. La conception et l'exploitation des installations en tient compte.

ARTICLE 7.2.2. ZONAGE DES DANGERS INTERNES A L'ETABLISSEMENT

L'exploitant identifie les zones de l'établissement susceptibles d'être à l'origine d'incendie, d'émanations toxiques ou d'explosion de par la présence de substances ou préparations dangereuses stockées ou utilisées ou d'atmosphères nocives ou explosibles pouvant survenir soit de façon permanente ou semi-permanente dans le cadre du fonctionnement normal des installations, soit de manière épisodique avec une faible fréquence et de courte durée.

Ces zones sont matérialisées par des moyens appropriés et reportées sur un plan systématiquement tenu à jour.

La nature exacte du risque (atmosphère potentiellement explosible, etc.) et les consignes à observer sont indiquées à l'entrée de ces zones et en tant que de besoin rappelées à l'intérieur de celles-ci. Ces consignes doivent être incluses dans le plan de secours.

CHAPITRE 7.3 INFRASTRUCTURES ET INSTALLATIONS

ARTICLE 7.3.1. ACCES ET CIRCULATION DANS L'ETABLISSEMENT

L'exploitant aménage les accès au site selon les recommandations des services du Conseil Général du Nord gestionnaire de la RD11.

L'exploitant fixe les règles de circulation applicables à l'intérieur de l'établissement. Les règles sont portées à la connaissance des intéressés par une signalisation adaptée et une information appropriée.

Les voies de circulation et d'accès sont notamment délimitées, maintenues en constant état de propreté et dégagées de tout objet susceptible de gêner le passage. Ces voies sont aménagées pour que les engins des services d'incendie puissent évoluer sans difficulté.

L'établissement est efficacement clôturé sur la totalité de sa périphérie.

Au moins deux accès de secours éloignés l'un de l'autre, et, le plus judicieusement placés pour éviter d'être exposés aux conséquences d'un accident, sont en permanence maintenus accessibles de l'extérieur du site (chemins carrossables,...) pour les moyens d'intervention. Ces 2 accès sont soumis à l'approbation du SDIS.

Article 7.3.1.1. Gardiennage et contrôle des accès

Toute personne étrangère à l'établissement ne doit pas avoir libre accès aux installations.

L'exploitant prend les dispositions nécessaires au contrôle des accès, ainsi qu'à la connaissance permanente des personnes présentes dans l'établissement.

Le responsable de l'établissement prend toutes dispositions pour que lui-même ou une personne déléguée techniquement compétente en matière de sécurité puisse être alerté et intervenir rapidement sur les lieux en cas de besoin y compris durant les périodes de gardiennage.

Article 7.3.1.2. Caractéristiques minimales des voies

Conformément à l'article R235-4 du Code du Travail, les bâtiments et installations devront être accessibles de l'extérieur et permettre l'intervention facile des services de lutte contre l'incendie.

Ils devront être accessibles au moyen d'une voie présentant les caractéristiques d'une voie échelle, quelque soit la hauteur du bâtiment (article 3 du décret du 05/08/1992 relatif à la prévention des incendies).

ARTICLE 7.3.2. BATIMENTS ET LOCAUX

Les bâtiments et locaux sont conçus et aménagés de façon à pouvoir détecter rapidement un départ d'incendie et s'opposer à la propagation d'un incendie.

A l'intérieur des ateliers, les allées de circulation sont aménagées et maintenues constamment dégagées pour faciliter la circulation et l'évacuation du personnel ainsi que l'intervention des secours en cas de sinistre.

ARTICLE 7.3.3. INSTALLATIONS ELECTRIQUES – MISE A LA TERRE

Les installations électriques doivent être conçues, réalisées et entretenues conformément à la réglementation du travail et le matériel conforme aux normes européennes et françaises qui lui sont applicables.

La mise à la terre est effectuée suivant les règles de l'art et distincte de celle des installations de protection contre la foudre.

Le matériel électrique est entretenu en bon état et reste en permanence conforme en tout point à ses spécifications techniques d'origine.

Les conducteurs sont mis en place de manière à éviter tout court-circuit.

Une vérification de l'ensemble de l'installation électrique est effectuée au minimum une fois par an par un organisme compétent qui mentionnera très explicitement les déficiences relevées dans son rapport. L'exploitant conservera une trace écrite des éventuelles mesures correctives prises.

Article 7.3.3.1. Zones à atmosphère explosible

Les dispositions de l'article 2 de l'arrêté ministériel du 31 mars 1980, portant réglementation des installations électriques des établissements réglementés au titre de la législation sur les installations classées et susceptibles de présenter des risques d'explosion, sont applicables à l'ensemble des zones de risque d'atmosphère explosive de l'établissement. Le plan des zones à risques d'explosion est porté à la connaissance de l'organisme chargé de la vérification des installations électriques.

Le matériel électrique est conforme aux dispositions des articles 3 et 4 de l'arrêté ministériel précité.

Les masses métalliques contenant et/ou véhiculant des produits inflammables et explosibles susceptibles d'engendrer des charges électrostatiques sont mises à la terre et reliées par des liaisons équipotentielles.

ARTICLE 7.3.4. PROTECTION CONTRE LA Foudre

Les installations sur lesquelles une agression par la foudre peut être à l'origine d'événements susceptibles de porter gravement atteinte, directement ou indirectement à la sécurité des installations, à la sécurité des personnes ou à la qualité de l'environnement, sont protégées contre la foudre en application de l'arrêté ministériel du 28 janvier 1993.

Les dispositifs de protection contre la foudre sont conformes à la norme française C 17-100 ou à toute norme en vigueur dans un Etat membre de l'Union Européenne ou présentant des garanties de sécurité équivalentes.

L'état des dispositifs de protection contre la foudre est vérifié tous les cinq ans. Une vérification est réalisée après travaux ou après impact de foudre dommageable comme le prévoit l'article 3 de l'arrêté ministériel susvisé. Après chacune des vérifications, l'exploitant adresse à l'inspection des installations classées une déclaration de conformité signée par lui et accompagnée de l'enregistrement trimestriel du nombre d'impacts issu du dispositif de comptage cité plus haut ainsi que de l'indication des dommages éventuels subis.

CHAPITRE 7.4 GESTION DES OPERATIONS PORTANT SUR DES SUBSTANCES DANGEREUSES

ARTICLE 7.4.1. CONSIGNES D'EXPLOITATION DESTINEES A PREVENIR LES ACCIDENTS

Les opérations comportant des manipulations dangereuses, en raison de leur nature ou de leur proximité avec des installations dangereuses, et la conduite des installations, dont le dysfonctionnement aurait par leur développement des conséquences dommageables pour le voisinage et l'environnement (phases de démarrage et d'arrêt, fonctionnement normal, entretien...) font l'objet de procédures et instructions d'exploitation écrites et contrôlées.

ARTICLE 7.4.2. VERIFICATIONS PERIODIQUES

Les installations, appareils et stockages dans lesquels sont mises en œuvre ou entreposées des substances et préparations dangereuses, ainsi que les divers moyens de secours et d'intervention font l'objet de vérifications périodiques. Il convient, en particulier, de s'assurer du bon fonctionnement de conduite et des dispositifs de sécurité.

L'exploitation doit se faire sous la surveillance, directe ou indirecte, d'une personne nommément désignée par l'exploitant et ayant une connaissance de la conduite de l'installation et des dangers et inconvénients des produits utilisés ou stockés dans l'installation.

ARTICLE 7.4.3. INTERDICTION DE FEUX

Il est interdit d'apporter du feu ou une source d'ignition sous une forme quelconque dans les zones de dangers présentant des risques d'incendie ou d'explosion sauf pour les interventions ayant fait l'objet d'un permis d'intervention spécifique.

ARTICLE 7.4.4. FORMATION DU PERSONNEL

Outre l'aptitude au poste occupé, les différents opérateurs et intervenants sur le site, y compris le personnel intérimaire, reçoivent une formation sur les risques inhérents des installations, la conduite à tenir en cas d'incident ou accident et, sur la mise en œuvre des moyens d'intervention.

ARTICLE 7.4.5. TRAVAUX D'ENTRETIEN ET DE MAINTENANCE

Tous les travaux d'extension, modification ou maintenance dans les installations ou à proximité des zones à risque inflammable, explosible et toxique sont réalisés sur la base d'un dossier préétabli définissant notamment leur nature, les risques présentés, les conditions de leur intégration au sein des installations ou unités en exploitation et les dispositions de conduite et de surveillance à adopter.

Les travaux font l'objet d'un permis délivré par une personne dûment habilitée et nommément désignée.

Article 7.4.5.1. Contenu du permis de travail, de feu

Le permis rappelle notamment :

- les motivations ayant conduit à sa délivrance,
- la durée de validité,
- la nature des dangers,
- le type de matériel pouvant être utilisé,
- les mesures de prévention à prendre, notamment les vérifications d'atmosphère, les risques d'incendie et d'explosion, la mise en sécurité des installations,
- les moyens de protection à mettre en œuvre notamment les protections individuelles, les moyens de lutte (incendie, etc.) mis à la disposition du personnel effectuant les travaux.

Tous les travaux ou interventions sont précédés, immédiatement avant leur commencement, d'une visite sur les lieux destinée à vérifier le respect des conditions prédéfinies.

A l'issue des travaux, une réception est réalisée pour vérifier leur bonne exécution, et l'évacuation du matériel de chantier : la disposition des installations en configuration normale est vérifiée et attestée.

Certaines interventions prédéfinies, relevant de la maintenance simple et réalisée par le personnel de l'établissement peuvent faire l'objet d'une procédure simplifiée.

En outre, dans le cas d'intervention sur des équipements importants pour la sécurité, l'exploitant s'assure :

- en préalable aux travaux, que ceux-ci, combinés aux mesures palliatives prévues, n'affectent pas la sécurité des installations,
- à l'issue des travaux, que la fonction de sécurité assurée par lesdits éléments est intégralement restaurée.

CHAPITRE 7.5 FACTEUR ET ELEMENTS IMPORTANTS DESTINES A LA PREVENTION DES ACCIDENTS

ARTICLE 7.5.1. LISTE DES ELEMENTS IMPORTANTS POUR LA SECURITE

L'exploitant établit, en tenant compte de l'étude de dangers, la liste des facteurs importants pour la sécurité. Il identifie à ce titre les équipements, les paramètres, les consignes, les modes opératoires et les formations afin de maîtriser une dérive dans toutes les phases d'exploitation des installations (fonctionnement normal, fonctionnement transitoire, situation accidentelle ...) susceptible d'engendrer des conséquences graves pour l'homme et l'environnement

Cette liste est tenue à la disposition de l'inspection des installations classées et régulièrement mise à jour. Les facteurs importants pour la sécurité fait l'objet d'opération d'entretien et de surveillance réguliers. Les modalités sont définis par écrit. Les opérations d'entretien et de surveillance fait l'objet d'un enregistrement écrit.

ARTICLE 7.5.2. ALIMENTATION ELECTRIQUE

Les équipements et paramètres importants pour la sécurité doivent pouvoir être maintenus en service ou mis en position de sécurité en cas de défaillance de l'alimentation électrique principale.

ARTICLE 7.5.3. UTILITES DESTINEES A L'EXPLOITATION DES INSTALLATIONS

L'exploitant assure en permanence la fourniture ou la disponibilité des utilités qui permettent aux installations de fonctionner dans leur domaine de sécurité ou alimentent les équipements importants concourant à la mise en sécurité ou à l'arrêt d'urgence des installations.

CHAPITRE 7.6 PREVENTION DES POLLUTIONS ACCIDENTELLES

ARTICLE 7.6.1. ORGANISATION DE L'ETABLISSEMENT

Une consigne écrite doit préciser les vérifications à effectuer, en particulier pour s'assurer périodiquement de l'étanchéité des dispositifs de rétention, préalablement à toute remise en service après arrêt d'exploitation, et plus généralement aussi souvent que le justifieront les conditions d'exploitation.

ARTICLE 7.6.2. ETIQUETAGE DES SUBSTANCES ET PREPARATIONS DANGEREUSES

Les fûts, réservoirs et autres emballages, les récipients fixes de stockage de produits dangereux d'un volume supérieur à 800 l portent de manière très lisible la dénomination exacte de leur contenu, le numéro et le symbole de danger défini dans la réglementation relative à l'étiquetage des substances et préparations chimiques dangereuses.

ARTICLE 7.6.3. RETENTIONS

Tout stockage fixe ou temporaire d'un liquide susceptible de créer une pollution des eaux ou des sols est associé à une capacité de rétention dont le volume est au moins égal à la plus grande des deux valeurs suivantes :

- 100 % de la capacité du plus grand réservoir,
- 50 % de la capacité des réservoirs associés.

Cette disposition n'est pas applicable aux bassins de traitement des eaux résiduaires.

Pour les stockages de récipients de capacité unitaire inférieure ou égale à 250 litres, la capacité de rétention est au moins égale à :

- dans le cas de liquides inflammables, à l'exception des lubrifiants, 50 % de la capacité totale des fûts,
- dans les autres cas, 20 % de la capacité totale des fûts,
- dans tous les cas, 800 l minimum ou égale à la capacité totale lorsque celle-ci est inférieure à 800 l.

La capacité de rétention est étanche aux produits qu'elle pourrait contenir, résiste à l'action physique et chimique des fluides et peut être contrôlée à tout moment. Il en est de même pour son éventuel dispositif d'obturation qui est maintenu fermé en permanence.

Les déchets et résidus produits considérés comme des substances ou préparations dangereuses sont stockés, avant leur revalorisation ou leur élimination, dans des conditions ne présentant pas de risques de pollution (prévention d'un lessivage par les eaux météoriques, d'une pollution des eaux superficielles et souterraines, des envois et des odeurs) pour les populations avoisinantes et l'environnement.

Les stockages temporaires, avant recyclage ou élimination des déchets dangereux considérés comme des substances ou préparations dangereuses, sont réalisés sur des cuvettes de rétention étanches et aménagées pour la récupération des eaux météoriques.

ARTICLE 7.6.4. RESERVOIRS

L'étanchéité du (ou des) réservoir(s) associé(s) à la rétention doit pouvoir être contrôlée à tout moment.

Les matériaux utilisés doivent être adaptés aux produits utilisés de manière, en particulier, à éviter toute réaction parasite dangereuse.

Les canalisations doivent être installées à l'abri des chocs et donner toute garantie de résistance aux actions mécaniques, physiques, chimiques ou électrolytiques. Il est en particulier interdit d'intercaler des tuyauteries flexibles entre le réservoir et les robinets ou clapets d'arrêt, isolant ce réservoir des appareils d'utilisation.

ARTICLE 7.6.5. REGLES DE GESTION DES STOCKAGES EN RETENTION

Les réservoirs ou récipients contenant des produits incompatibles ne sont pas associés à une même rétention.

Le stockage des liquides inflammables, ainsi que des autres produits, toxiques, corrosifs ou dangereux pour l'environnement, n'est autorisé sous le niveau du sol que dans des réservoirs installés en fosse maçonnée ou assimilés, et pour les liquides inflammables dans le respect des dispositions du présent arrêté.

L'exploitant veille à ce que les volumes potentiels de rétention restent disponibles en permanence. A cet effet, l'évacuation des eaux pluviales respecte les dispositions du présent arrêté.

ARTICLE 7.6.6. STOCKAGE SUR LES LIEUX D'EMPLOI

Les matières premières, produits intermédiaires et produits finis considérés comme des substances ou des préparations dangereuses sont limités en quantité stockée et utilisée dans les ateliers au minimum technique permettant leur fonctionnement normal.

ARTICLE 7.6.7. TRANSPORTS - CHARGEMENTS - DECHARGEMENTS

Les aires de chargement et de déchargement de véhicules citernes sont étanches et reliées à des rétentions dimensionnées selon les règles de l'art. Des zones adéquates sont aménagées pour le stationnement en sécurité des véhicules de transport de matières dangereuses, en attente de chargement ou de déchargement.

Le transport des produits à l'intérieur de l'établissement est effectué avec les précautions nécessaires pour éviter le renversement accidentel des emballages (arrimage des fûts...).

Le stockage et la manipulation de produits dangereux ou polluants, solides ou liquides (ou liquéfiés) sont effectués sur des aires étanches et aménagées pour la récupération des fuites éventuelles.

Les réservoirs sont équipés de manière à pouvoir vérifier leur niveau de remplissage à tout moment et empêcher ainsi leur débordement en cours de remplissage.

Ce dispositif de surveillance est pourvu d'une alarme de niveau haut.

ARTICLE 7.6.8. ELIMINATION DES SUBSTANCES OU PREPARATIONS DANGEREUSES

L'élimination des substances ou préparations dangereuses récupérées en cas d'accident suit prioritairement la filière déchets la plus appropriée. En tout état de cause, leur éventuelle évacuation vers le milieu naturel s'exécute dans des conditions conformes au présent arrêté.

CHAPITRE 7.7 MOYENS D'INTERVENTION EN CAS D'ACCIDENT ET ORGANISATION DES SECOURS

ARTICLE 7.7.1. DEFINITION GENERALE DES MOYENS

L'établissement est doté de moyens adaptés aux risques à défendre et répartis en fonction de la localisation de ceux-ci. L'ensemble du système de lutte contre l'incendie fait l'objet d'un plan de sécurité établi par l'exploitant en liaison avec les services d'incendie et de secours.

ARTICLE 7.7.2. ENTRETIEN DES MOYENS D'INTERVENTION

Ces équipements sont maintenus en bon état, repérés et facilement accessibles. L'exploitant doit pouvoir justifier, auprès de l'inspection des installations classées, de l'exécution de ces dispositions. Il doit fixer les conditions de maintenance et les conditions d'essais périodiques de ces matériels. Les dates, les modalités de ces contrôles et les observations constatées doivent être inscrites sur un registre tenu à la disposition des services de la protection civile, d'incendie et de secours et de l'inspection des installations classées.

ARTICLE 7.7.3. RESSOURCES EN EAU ET MOUSSE

L'établissement doit disposer de ses propres moyens de lutte contre l'incendie adaptés aux risques à défendre, et au minimum les moyens définis ci-après :

1) Mise à disposition de 600 m³ d'eau utilisables en 2 heures.

Cette mesure est garantie par la présence de 2 réserves incendie d'un volume unitaire de 300 m³ disponible en tout temps.

Ces réserves doivent être dotés d'une plate forme de mise en station de deux engins d'incendie munies de canne d'aspiration dotée de demi raccord de diamètre 100 mm, et être desservie par une voirie de 8 mètres de large répondant aux caractéristiques des voies engins.

Ces réserves doivent impérativement se trouver hors du rayonnement des 3 Kw/m² (distance d'effets et de blessures irréversibles) ou être protégés.

2) Des extincteurs en nombre et en qualité adaptés aux risques, judicieusement répartis dans l'établissement. En particulier, des extincteurs répartis à l'intérieur de l'entrepôt, sur les aires extérieures et dans les lieux présentant des risques spécifiques, à proximité des dégagements, bien visibles et facilement accessibles. Les agents d'extinction doivent être appropriés aux risques à combattre et compatibles avec les matières stockées.

3) Des RIA. En particulier, des robinets d'incendie armés, répartis dans les entrepôts en fonction de leurs dimensions et situés à proximité des issues. Ils sont disposés de telle sorte qu'un foyer puisse être attaqué simultanément par deux lances en directions opposées. Ils sont utilisables en période de gel.

L'exploitant doit justifier au préfet la disponibilité effective des débits d'eau.

En cas d'installation de systèmes d'extinction automatique d'incendie, ceux-ci doivent être conçus, installés et entretenus régulièrement conformément aux normes en vigueur.

Les emplacements des aires de mise en aspiration, des extincteurs et RIA doivent être matérialisés sur les sols et installations (par exemple au moyen de pictogrammes). Ils doivent être judicieusement répartis dans l'installation, être accessibles en toute circonstance, et être signalés et balisés depuis les deux entrées de l'établissement.

Les dispositifs de lutte contre l'incendie doivent être correctement entretenus et maintenus en bon état de marche. Ils doivent faire l'objet de vérifications périodiques.

ARTICLE 7.7.4. CONSIGNES DE SECURITE

Sans préjudice des dispositions du code du travail, les modalités d'application des dispositions du présent arrêté sont établies, intégrées dans des procédures générales spécifiques et/ou dans les procédures et instructions de travail, tenues à jour et affichées dans les lieux fréquentés par le personnel.

Ces consignes indiquent notamment :

- l'interdiction d'apporter du feu sous une forme quelconque dans les parties de l'installation qui, en raison des caractéristiques qualitatives et quantitatives des matières mises en œuvre, stockées, utilisées ou produites, sont susceptibles d'être à l'origine d'un sinistre pouvant avoir des conséquences directes ou indirectes sur l'environnement, la sécurité publique ou le maintien en sécurité de l'installation,
- les procédures d'arrêt d'urgence et de mise en sécurité de l'installation (électricité, réseaux de fluides),
- les conditions d'évacuation des déchets et eaux souillées en cas d'épandage accidentel,
- les moyens d'extinction à utiliser en cas d'incendie,
- la procédure d'alerte avec les numéros de téléphone du responsable d'intervention de l'établissement, des services d'incendie et de secours,
- la procédure permettant, en cas de lutte contre un incendie, d'isoler le site afin de prévenir tout transfert de pollution vers le milieu récepteur.

ARTICLE 7.7.5. CONSIGNES GENERALES D'INTERVENTION

L'exploitant établit un Plan d'Intervention Interne sur la base des risques et moyens d'intervention nécessaires analysés pour les scénarios issues de son étude des dangers.

Des consignes écrites sont établies pour la mise en œuvre des moyens d'intervention, d'évacuation du personnel et d'appel des secours extérieurs auxquels l'exploitant aura communiqué un exemplaire. Le personnel est entraîné à l'application de ces consignes.

Article 7.7.5.1. Bassin de confinement et bassin d'orage

Les réseaux d'assainissement susceptibles de recueillir l'ensemble des eaux polluées lors d'un accident ou d'un incendie (y compris les eaux d'extinction) sont raccordés à un bassin de confinement étanche aux produits collectés et d'une capacité minimum de 900 m³ avant rejet vers le milieu naturel. La vidange suivra les principes imposés par l'article 4.3.10 traitant des eaux pluviales susceptibles d'être polluées.

Le premier flot des eaux pluviales susceptibles d'être polluées par lessivage des toitures, sols, aires de stockage, est collecté dans un bassin tampon d'une capacité minimum de 687 m³, équipé d'un déversoir d'orage placé en tête et d'un séparateur à hydrocarbures tel que prévu à l'article 4.3.5 du présent arrêté.

Les bassins peuvent être confondus, auquel cas leur capacité tient compte à la fois du volume des eaux de pluie et d'arrosage d'un incendie majeur sur le site.

Ils sont maintenus en temps normal au niveau permettant une pleine capacité d'utilisation. Les organes de commande nécessaires à leur mise en service sont signalés et doivent pouvoir être actionnés en toute circonstance localement et à partir d'un poste de commande. Leur entretien et leur mise en fonctionnement sont définis par consigne.

Ces bassins font l'objet d'un curage régulier (au minimum 1 fois/5 ans). Les boues de curage sont éliminées dans une filière autorisée à cet effet.

TITRE 8 - CONDITIONS PARTICULIERES APPLICABLES A CERTAINES INSTALLATIONS DE L'ETABLISSEMENT

CHAPITRE 8.1 EPANDAGE

ARTICLE 8.1.1. EPANDAGES INTERDITS

L'épandage des déchets et effluents de l'établissements est interdit.

CHAPITRE 8.2 ENTREPOTS DE STOCKAGE

ARTICLE 8.2.1.

Les entrepôts de stockage sont constitués de 4 bâtiments de surface au sol unitaire maximale de 2 700 m² et de hauteur maximale 8,60 m. Chaque bâtiment constitue une cellule de stockage. Les entrepôts de stockage sont exclusivement réservés au stockage de pailles de lin, de lin teillé et des étoupes sous forme de balles pour une quantité maximale totale de 10 530 tonnes.

L'exploitant tient à jour un état des matières stockées. Cet état indique leur localisation, la nature des dangers ainsi que leur quantité

ARTICLE 8.2.2. IMPLANTATION - ACCESSIBILITE

L'exploitant prend les dispositions nécessaires afin de garantir le respect des dispositions suivantes :

Pour les entrepôts de stockage de matières premières et flux journalier (bâtiments 5, 7, 8) :

- la zone des effets létaux en cas d'incendie (17 m) doit rester à l'intérieur des limites de l'établissement
- la zone des effets irréversibles en cas d'incendie ne doit pas être supérieure à une distance de 22 m considérés depuis les façades des entrepôts.

Pour l'entrepôt de stockage de produits finis (bâtiment 6) :

- la zone des effets létaux en cas d'incendie ne doit pas être supérieure à une distance de 22 m considérés depuis les façades des entrepôts.
- la zone des effets irréversibles en cas d'incendie ne doit pas être supérieure à une distance de 28 m considérés depuis les façades des entrepôts.

Les distances mentionnées correspondent aux zones enveloppes des effets des phénomènes dangereux, incendie recensés, quelque soit le niveau de probabilité associé.

Par ailleurs, les parois extérieures de l'entrepôt et les éléments de structure sont implantées à une distance minimale de 20 mètres de l'enceinte de l'établissement.

Il n'y a pas de logement, même pour l'éventuel gardien des entrepôts, dans les bâtiments entrepôts.

ARTICLE 8.2.3.

L'entrepôt doit être en permanence accessible pour permettre l'intervention des services d'incendie et de secours. Une voie au moins est maintenue dégagée pour la circulation sur le périmètre de l'entrepôt. Cette voie doit permettre l'accès des engins de secours des sapeurs-pompiers et les croisements de ces engins.

A partir de cette voie, les sapeurs-pompiers doivent pouvoir accéder à toutes les issues de l'entrepôt par un chemin stabilisé de 1,40 mètres de large au minimum.

Pour tout bâtiment de hauteur supérieure à 15 mètres, des accès « voie échelle » doivent être prévus pour chaque façade.

Les véhicules dont la présence est liée à l'exploitation de l'entrepôt doivent pouvoir stationner sans occasionner de gêne sur les voies de circulation externe à l'entrepôt tout en laissant dégagés les accès nécessaires aux secours, même en dehors des heures d'exploitation et d'ouverture de l'entrepôt.

ARTICLE 8.2.4. DISPOSITIONS RELATIVES AU COMPORTEMENT AU FEU DES ENTREPOTS

De façon générale, les dispositions constructives visent à ce que la ruine d'un élément (murs, toiture, poteaux, poutres par exemple) suite à un sinistre n'entraîne pas la ruine en chaîne de la structure du bâtiment, notamment les cellules de stockage avoisinantes, ni de leurs dispositifs de recoupement, et ne favorise pas l'effondrement de la structure vers l'extérieur de la première cellule en feu.

En vue de prévenir la propagation d'un incendie à l'entrepôt ou entre parties de l'entrepôt, celui-ci vérifie les conditions constructives minimales suivantes :

- les entrepôts ne comporte pas d'étages. Ils sont à simple rez-de-chaussée ;
- les murs extérieurs sont REI 120. L'exploitant tient à la disposition de l'inspection des installations classées l'attestation du constructeur sur le caractère REI 120 des murs;
- en ce qui concerne la toiture, ses éléments de support sont réalisés en matériaux M0 et l'isolant thermique (s'il existe) est réalisé en matériaux M0 ou M1 de Pouvoir Calorifique Supérieur (PCS) inférieur ou égal à 8,4 MJ/kg. L'ensemble de la toiture (éléments de support, isolant et étanchéité) doit satisfaire la classe et l'indice T 30/1 ;
- les matériaux utilisés pour l'éclairage naturel ne doivent pas, lors d'un incendie, produire de gouttes enflammées ;
- les ateliers d'entretien du matériel sont isolés par une paroi et un plafond REI 120 ou situés dans un local distant d'au moins 10 mètres des cellules de stockage. Les portes d'intercommunication sont REI 120 et sont munies d'un ferme-porte ;
- les bureaux et les locaux sociaux, à l'exception des bureaux dits de « quais » destinés à accueillir le personnel travaillant directement sur les stockages et les quais, sont situés dans un local clos distant d'au moins 10 mètres des cellules de stockage, ou isolés par une paroi, un plafond et des portes d'intercommunication munies d'un ferme-porte, qui sont tous REI 120.

ARTICLE 8.2.5.

Les cellules de stockage sont divisées en cantons de désenfumage d'une superficie maximale de 1 600 m² et d'une longueur maximale de 60 mètres. Les cantons sont délimités par des écrans de cantonnement, réalisés en matériaux M0 (y compris leurs fixations) et stables au feu de degré un quart d'heure, ou par la configuration de la toiture et des structures du bâtiment.

Les cantons de désenfumage sont équipés en partie haute de dispositifs d'évacuation des fumées, gaz de combustion, chaleur et produits imbrûlés.

Des exutoires à commande automatique et manuelle font partie des dispositifs d'évacuation des fumées. La surface utile de l'ensemble de ces exutoires ne doit pas être inférieure à 2 % de la superficie de chaque canton de désenfumage.

Il faut prévoir au moins quatre exutoires pour 1 000 m² de superficie de toiture. La surface utile d'un exutoire ne doit pas être inférieure à 0,5 m² ni supérieure à 6 m².

La commande manuelle des exutoires est au minimum installée en deux points opposés de l'entrepôt de sorte que l'actionnement d'une commande empêche la manœuvre inverse par la ou les autres commandes. Ces commandes manuelles sont facilement accessibles depuis les issues du bâtiment ou de chacune des cellules de stockage.

Des amenées d'air frais d'une superficie égale à la surface des exutoires du plus grand canton, cellule par cellule, sont réalisées soit par des ouvrants en façade, soit par des bouches raccordées à des conduits, soit par les portes des cellules à désenfumer donnant sur l'extérieur.

ARTICLE 8.2.6.

La surface maximale des cellules est égale à 2 700 m² conformément aux dispositions de l'article 8.2.1. du présent arrêté.

ARTICLE 8.2.7.

Tout stockage de matières différentes de celles indiquées à l'article 8.2.1 dans les entrepôts est interdit.

ARTICLE 8.2.8.

Les matières stockées dans les entrepôts sont conditionnées en balles. Elles forment des îlots limités de la façon suivante :

- 1°) surface maximale des îlots au sol : 500 m² ;
- 2°) hauteur maximale de stockage : 8 mètres maximum ;
- 3°) distance entre deux îlots : 2 mètres minimum ;
- 4°) une distance minimale de 1 mètre est maintenue entre le sommet des îlots et la base de la toiture ou le plafond ou de tout système de chauffage ; cette distance doit respecter la distance minimale nécessaire au bon fonctionnement du système d'extinction automatique d'incendie, lorsqu'il existe.

ARTICLE 8.2.9. MOYENS DE LUTTE CONTRE L'INCENDIE

La détection automatique d'incendie dans les cellules de stockage avec transmission de l'alarme à l'exploitant est obligatoire. Le type de détecteur est déterminé en fonction des produits stockés.

ARTICLE 8.2.10. DISPOSITIONS RELATIVES A L'EXPLOITATION DE L'ENTREPOT

Conformément aux dispositions du code du travail, les parties de l'entrepôt dans lesquelles il peut y avoir présence de personnel comportent des dégagements permettant une évacuation rapide.

En outre, le nombre minimal de ces issues doit permettre que tout point de l'entrepôt ne soit pas distant de plus de 50 mètres effectifs (parcours d'une personne dans les allées) de l'une d'elles, et 25 mètres dans les parties de l'entrepôt formant cul-de-sac.

Deux issues au moins vers l'extérieur de l'entrepôt ou sur un espace protégé, dans deux directions opposées, sont prévues dans chaque cellule de stockage d'une surface supérieure à 1 000 m². En présence de personnel, ces issues ne sont pas verrouillées.

ARTICLE 8.2.11.

Conformément aux dispositions du code du travail, les installations électriques doivent être réalisées, entretenues en bon état et vérifiées. A proximité d'au moins une issue, est installé un interrupteur central, bien signalé, permettant de couper l'alimentation électrique pour chaque cellule.

Les équipements métalliques (réservoirs, cuves, canalisations) doivent être mis à la terre et interconnectés par un réseau de liaisons équipotentielles, conformément aux règlements et aux normes applicables, compte tenu notamment de la nature explosive ou inflammable des produits.

Il n'y a pas de transformateurs de courant électrique accolés ou à l'intérieur des entrepôts.

Les entrepôts sont équipés d'une installation de protection contre la foudre conforme aux normes NF C 17 100 et NF C 17 102.

ARTICLE 8.2.12.

Dans le cas d'un éclairage artificiel, seul l'éclairage électrique est autorisé.

Les appareils d'éclairage fixes ne sont pas situés en des points susceptibles d'être heurtés en cours d'exploitation, ou sont protégés contre les chocs.

Ils sont en toutes circonstances éloignés des matières entreposées pour éviter leur échauffement.

ARTICLE 8.2.13.

Sans préjudice des dispositions du code du travail, les locaux doivent être convenablement ventilés pour éviter tout risque d'atmosphère explosible. Il n'y a pas de locaux de recharge de batteries des chariots automoteurs dans les bâtiments formant entrepôts.

Le débouché à l'atmosphère de la ventilation doit être placé aussi loin que possible des habitations voisines et des bureaux.

ARTICLE 8.2.14.

Il n'y a pas de chaufferie dans les bâtiments formant entrepôts.

Les entrepôts ne sont pas chauffés.

Il n'y a pas de locaux administratifs ou sociaux, ni de bureaux de quais dans les bâtiments formant entrepôt.

ARTICLE 8.2.15.

Les locaux doivent être maintenus propres et régulièrement nettoyés, notamment de manière à éviter les amas de matières dangereuses ou polluantes et de poussières. Le matériel de nettoyage doit être adapté aux risques présentés par les produits et poussières.

ARTICLE 8.2.16.

Les travaux de réparation ou d'aménagement conduisant à une augmentation des risques (emploi d'une flamme ou d'une source chaude par exemple) ne peuvent être effectués qu'après délivrance d'un « permis d'intervention » et éventuellement d'un « permis de feu » et en respectant une consigne particulière.

Le « permis d'intervention » et éventuellement le « permis de feu » et la consigne particulière doivent être établis et visés par l'exploitant ou par une personne qu'il aura nommément désignée. Lorsque les travaux sont effectués par une entreprise extérieure, le « permis d'intervention » et éventuellement le « permis de feu » et la consigne particulière relative à la sécurité de l'installation, doivent être signés par l'exploitant et l'entreprise extérieure ou les personnes qu'ils auront nommément désignées.

Après la fin des travaux et avant la reprise de l'activité, une vérification des installations doit être effectuée par l'exploitant ou son représentant ou le représentant de l'éventuelle entreprise extérieure.

ARTICLE 8.2.17.

Sans préjudice des dispositions du code du travail, des consignes précisant les modalités d'application des dispositions du présent arrêté doivent être établies, tenues à jour et affichées dans les lieux fréquentés par le personnel.

Ces consignes doivent notamment indiquer :

- l'interdiction de fumer ;
- l'interdiction de tout brûlage à l'air libre ;
- l'interdiction d'apporter du feu sous une forme quelconque, hormis, le cas échéant dans les bureaux séparés des cellules de stockages ;
- l'obligation du « permis d'intervention » ou « permis de feu » évoqué à l'article 8.2.16 ;
- les procédures d'arrêt d'urgence et de mise en sécurité de l'installation (électricité, ventilation, climatisation, chauffage, fermeture des portes coupe-feu, obturation des écoulements d'égouts notamment) ;
- les moyens d'extinction à utiliser en cas d'incendie ;
- la procédure d'alerte avec les numéros de téléphone du responsable d'intervention de l'établissement, des services d'incendie et de secours.

ARTICLE 8.2.18.

L'exploitant doit s'assurer d'une bonne maintenance des matériels de sécurité et de lutte contre l'incendie (exutoires, systèmes de détection et d'extinction, portes coupe-feu...) ainsi que des installations électriques. Les vérifications périodiques de ces matériels doivent être inscrites sur un registre.

Dans le trimestre qui suit le début de l'exploitation de tout entrepôt, l'exploitant organise un exercice de défense contre l'incendie par mise en œuvre du Plan d'Intervention Interne. Il est renouvelé tous les deux ans.

ARTICLE 8.2.19.

En dehors des heures d'exploitation et d'ouverture de l'entrepôt, une surveillance de l'entrepôt, par gardiennage ou télésurveillance, doit être mise en place en permanence afin de permettre notamment l'accès des services de secours en cas d'incendie.

ARTICLE 8.2.20.

Avant la mise en service de l'entrepôt, le bénéficiaire de l'autorisation transmet au Préfet une attestation de conformité aux dispositions du présent arrêté ministériel et de l'arrêté préfectoral d'autorisation, établie par ses soins, le cas échéant avec l'appui d'un bureau de contrôle ou d'une société de vérification.

CHAPITRE 8.3 STOCKAGES EXTERIEURS

Il est interdit de stocker des matières combustibles à l'extérieur à moins de 10 mètres des façades des bâtiments.

CHAPITRE 8.4 INSTALLATIONS DE COMPRESSION D'AIR

Les compresseurs d'air sont munis de systèmes de sécurité suivants :

- soupapes,
- pressostat avec alarme de pression haute,
- alarme et sécurité de circulation et de température d'huile.

CHAPITRE 8.5 PRODUCTION

Les installations de production au teillage seront conçues de telle manière qu'à l'entrée de chaque ligne, le lin soit débarrassé des corps étrangers (pierres, métaux...) risquant de provoquer des étincelles lors des chocs, des frottements.

CHAPITRE 8.6 ENTRETIEN**ARTICLE 8.6.1. ENTRETIEN GENERAL**

Tous les locaux sont régulièrement nettoyés et débarrassés des poussières recouvrant le sol, les parois, les canalisations, les équipements et les machines. La fréquence des nettoyages est fixée sous la responsabilité de l'exploitant, elle est précisée dans les consignes organisationnelles.

La quantité de poussières fines déposées sur le sol d'un atelier ou d'un entrepôt ne devra pas être supérieure à 50 g/m². L'exploitant établit un marquage au sol permettant de s'en assurer.

Le nettoyage des ateliers sera réalisé, partout où cela est possible, à l'aide d'aspirateurs ou de centrales d'aspiration. Le matériel utilisé pour le nettoyage devra présenter toutes les caractéristiques de sécurité nécessaires pour éviter l'incendie et l'explosion. Le recours à d'autres dispositifs de nettoyage tels que l'utilisation de balais ou exceptionnellement d'air comprimé fera l'objet de consignes particulières.

Les matériels non utilisés sont regroupés hors des allées de circulation.

ARTICLE 8.6.2. ORGANES MECANIQUES MOBILES

Les organes mécaniques mobiles seront protégés contre la pénétration des poussières, ils seront convenablement lubrifiés et vérifiés. Les gaines d'élévateurs seront munies de regards ou de trappes de visite. Les organes mobiles risquant de subir des échauffements sont périodiquement contrôlés, ils sont disposés à l'extérieur des installations qu'ils entraînent.

TITRE 9 - SURVEILLANCE DES EMISSIONS ET DE LEURS EFFETS

CHAPITRE 9.1 PROGRAMME D'AUTO SURVEILLANCE

ARTICLE 9.1.1. PRINCIPE ET OBJECTIFS DU PROGRAMME D'AUTO SURVEILLANCE

Afin de maîtriser les émissions de ses installations et de suivre leurs effets sur l'environnement, l'exploitant définit et met en œuvre sous sa responsabilité un programme de surveillance de ces émissions et de leurs effets dit programme d'auto surveillance. L'exploitant adapte et actualise la nature et la fréquence de cette surveillance pour tenir compte des évolutions de ses installations, de leurs performances par rapport aux obligations réglementaires, et de leurs effets sur l'environnement. L'exploitant décrit dans un document tenu à la disposition de l'inspection des installations classées les modalités de mesures et de mise en œuvre de son programme de surveillance, y compris les modalités de transmission à l'inspection des installations classées.

Les articles suivants définissent le contenu minimum de ce programme en terme de nature de mesure, de paramètres et de fréquence pour les différentes émissions et pour la surveillance des effets sur l'environnement, ainsi que de fréquence de transmission des données d'auto surveillance.

ARTICLE 9.1.2. CONTROLES ET ANALYSES, CONTROLES INOPINES

Indépendamment des contrôles explicitement prévus dans le présent arrêté, l'inspection des installations classées peut demander à tout moment la réalisation, inopinée ou non, par un organisme tiers choisi par elle-même, de prélèvements et analyses d'effluents liquides ou gazeux, de déchets ou de sols ainsi que l'exécution de mesures vibratoires, olfactives ou de niveaux sonores. Elle peut également demander le contrôle de l'impact sur le milieu récepteur de l'activité de l'entreprise. Les frais occasionnés par ces contrôles, inopinés ou non, sont à la charge de l'exploitant.

CHAPITRE 9.2 MODALITES D'EXERCICE ET CONTENU DE L'AUTO SURVEILLANCE

ARTICLE 9.2.1. AUTO SURVEILLANCE DES EMISSIONS ATMOSPHERIQUES

Article 9.2.1.1. Auto surveillance des rejets atmosphériques

Les mesures portent sur les rejets suivants :

Rejets des installations de dépoussiérage : Rejets N 1 à 8

Paramètre	Fréquence	Méthodes d'analyses
Débit	Annuelle*	
Poussières	Evolution en permanence (par opacimètre par ex) + annuelle	Voir annexe du présent arrêté
Vitesse éjection	Annuelle*	
Humidité, Température	Annuelle*	
O ₂	Annuelle*	

* par un organisme agréé pour le contrôle des émissions de poussières pendant une période de fonctionnement représentative d'une activité normale de l'établissement.

ARTICLE 9.2.2. RELEVÉ DES PRELEVEMENTS D'EAU

Les installations de prélèvement d'eau en eaux de nappe ou de surface sont munies d'un dispositif de mesure totalisateur. Ces dispositifs sont relevés hebdomadairement.

Les résultats sont portés sur un registre. Ce registre, éventuellement informatisé, doit être tenu à la disposition de l'Inspection des Installations Classées.

ARTICLE 9.2.3. AUTO SURVEILLANCE DES REJETS AQUEUX

Article 9.2.3.1. Fréquences, et modalités de l'auto surveillance de la qualité des rejets

Le rejet des eaux pluviales en sortie du bassin tampon fait l'objet d'une surveillance annuelle par prélèvement d'un échantillon ponctuel et analyse des paramètres suivants : T°, pH, MES, DCO, DBO5, HCT, Azote global, Matières grasses, Phosphore total.

ARTICLE 9.2.4. AUTO SURVEILLANCE DES DECHETS

Article 9.2.4.1. Analyse et transmission des résultats d'auto surveillance des déchets

L'exploitant est tenu de fournir à l'inspection des installations classées une déclaration trimestrielle pour l'ensemble des déchets qu'il produit reprenant les informations décrites à l'article 1^{er} de l'arrêté ministériel du 20/12/2005.

Les résultats de surveillance sont présentés selon un registre ou un modèle établi en accord avec l'inspection des installations classées ou conformément aux dispositions nationales lorsque le format est prédéfini. Ce récapitulatif prend en compte les types de déchets produits, les quantités et les filières d'élimination retenues.

L'exploitant utilisera pour ses déclarations la codification réglementaire en vigueur.

ARTICLE 9.2.5. AUTO SURVEILLANCE DES NIVEAUX SONORES

Article 9.2.5.1. Mesures périodiques

Une mesure de la situation acoustique sera effectuée dans un délai de six mois à compter de la date de mise en service des installations puis tous les 3 ans, par un organisme ou une personne qualifiée dont le choix sera communiqué préalablement à l'inspection des installations classées. Le cahier des charges des contrôles est soumis à l'approbation de l'inspection des installations classées préalablement à leur réalisation.

CHAPITRE 9.3 SUIVI, INTERPRETATION ET DIFFUSION DES RESULTATS

ARTICLE 9.3.1. ACTIONS CORRECTIVES

L'exploitant suit les résultats des mesures qu'il réalise en application du chapitre 9.2, notamment celles de son programme d'auto surveillance, les analyse et les interprète. Il prend le cas échéant les actions correctives appropriées lorsque des résultats font présager des risques ou inconvénients pour l'environnement ou d'écart par rapport au respect des valeurs réglementaires relatives aux émissions de ses installations ou de leurs effets sur l'environnement.

ARTICLE 9.3.2. ANALYSE ET TRANSMISSION DES RESULTATS DE L'AUTO SURVEILLANCE

Sans préjudice des dispositions de l'article R 512-69, l'exploitant établit avant la fin de chaque mois calendaire un rapport de synthèse relatif aux résultats des mesures et analyses imposées aux articles 9.2 et réalisées au cours du mois précédent. Ce rapport traite au minimum de l'interprétation des résultats de la période considérée (en particulier cause et ampleur des écarts), des modifications éventuelles du programme d'auto surveillance et des actions correctives mises en œuvre ou prévues avec l'indication de délais de mise en œuvre (sur l'outil de production, de traitement des effluents, la maintenance...) ainsi que de leur efficacité.

Il est tenu à la disposition permanente de l'inspection des installations classées pendant une durée de 10 ans.

Le rapport relatif aux résultats du mois N est transmis à l'inspection des Installations Classées avant la fin du mois N+1.

ARTICLE 9.3.3. TRANSMISSION DES RESULTATS DE L'AUTO SURVEILLANCE DES DECHETS

Les justificatifs évoqués au chapitre 9.2.4. doivent être conservés (trois ans ou cinq ans ou 10 ans).

ARTICLE 9.3.4. ANALYSE ET TRANSMISSION DES RESULTATS DES MESURES DE NIVEAUX SONORES

Les résultats des mesures réalisées en application de l'article 9.2.5 sont transmis à l'inspection des Installations Classées dans le mois qui suit leur réception avec les commentaires et propositions éventuelles d'amélioration.

CHAPITRE 9.4 BILANS PERIODIQUES

ARTICLE 9.4.1. BILAN ENVIRONNEMENT ANNUEL (ENSEMBLE DES CONSOMMATIONS D'EAU ET DES REJETS CHRONIQUES ET ACCIDENTELS)

L'exploitant adresse au Préfet, au plus tard le 1^{er} avril de chaque année, un bilan annuel portant sur l'année précédente :

- des utilisations d'eau ; le bilan fait apparaître éventuellement les économies réalisées.
- de la masse annuelle des émissions de polluants, suivant un format fixé par le ministre chargé des installations classées. La masse émise est la masse du polluant considéré émise sur l'ensemble du site de manière chronique ou accidentelle, canalisée ou diffuse dans l'air, l'eau, et les sols, quel qu'en soit le cheminement, ainsi que dans les déchets éliminés à l'extérieur de l'établissement. Ce bilan concerne au minimum, d'après les éléments portés à la connaissance de l'inspection des installations classées, les substances suivantes : poussières.

L'exploitant transmet dans le même délai par voie électronique à l'inspection des installations classées une copie de cette déclaration suivant un format fixé par le ministre chargé de l'inspection des installations classées.

TITRE 10 - NORMES DE MESURES

Eventuellement, l'analyse de certains paramètres pourra exiger le recours à des méthodes non explicitement visées ci-dessous. En cas de modification des méthodes normalisées, les nouvelles dispositions sont applicables dans un délai de 6 mois suivant la publication.

POUR LES EAUX :

Échantillonnage

Conservation et manipulation des échantillons	NF EN ISO 5667-3
Etablissement des programmes d'échantillonnage	NF EN 25667-1
Techniques d'échantillonnage	NF EN 25667-2

Analyses

pH	NF T 90 008
Couleur	NF EN ISO 7887
Matières en suspension totales	NF EN 872
DBO 5 (1)	NF T 90 103
DCO (1)	NF T 90 101
COT (1)	NF EN 1484
Azote Kjeldahl	NF EN ISO 25663
Azote global	représente la somme de l'azote mesuré par la méthode Kjeldahl et de l'azote contenu dans les nitrites et les nitrates
Nitrites (N-NO ₂)	NF EN ISO 10304-1, 10304-2, 13395 et 26777
Nitrates (N-NO ₃)	NF EN ISO 10304-1, 10304-2, 13395 et FD T 90 045
Azote ammoniacal (N-NH ₄)	NF T 90 015
Phosphore total	NF T 90 023
Fluorures	NF T 90 004, NF EN ISO 10304-1
CN (aisément libérables)	ISO 6 703/2
Ag	FD T 90 112, FD T 90 119, ISO 11885
Al	FD T 90 119, ISO 11885, ASTM 8.57.79
As	NF EN ISO 11969, FD T 90 119, NF EN 26595, ISO 11885
Cd	FD T 90 112, FD T 90 119, ISO 11885
Cr	NF EN 1233, FD T 90 112, FD T 90 119, ISO 11885
Cr6	NFT 90043
Cu	NF T 90 022, FD T 90 112, FD T 90 119, ISO 11885
Fe	NF T 90 017, FD T 90 112, ISO 11885
Hg	NF T 90 131, NF T 90 113, NF EN 1483
Mn	NF T 90 024, FD T 90 112, FD T 90 119, ISO 11885
Ni	FD T 90 112, FD T 90 119, ISO 11885
Pb	NF T 90 027, FD T 90 112, FD T 90 119, ISO 11885
Se	FD T 90 119, ISO 11885
Sn	FD T 90 119, ISO 11885
Zn	FD T 90 112, ISO 11885
Indice phénol	XP T 90 109
Hydrocarbures totaux	NF T 90 114
Hydrocarbures aromatiques polycycliques (HAP)	NF T 90 115
Hydrocarbures halogénés hautement volatils	NF EN ISO 10301
Halogènes des composés organiques absorbables (AOX)	NF EN 1485

(1) Les analyses doivent être effectuées sur échantillon non décanté

POUR LES DECHETS :**Qualification (solide massif)**

Déchet solide massif : XP 30- 417 et XP X 31-212

Normes de lixiviation

Pour des déchets solides massifs XP X 31-211
 Pour les déchets non massifs X 30 402-2

Autres normes

Siccité NF ISO 11465

POUR LES GAZ**Emissions de sources fixes :**

Débit	ISO 10780
O ₂	FD X 20 377
Poussières	NF X 44 052 puis NF EN 13284-1*
CO	NF X 43 300 et NF X 43 012
SO ₂	ISO 11632
HCl	NF EN 1911-1, 1911-2 et 1911-3
HAP	NF X 43 329
Hg	NF EN 13211
Dioxines	NF EN 1948-1, 1948-2 et 1948-3
COVT	NF X 43 301 puis NF EN 13526 et NF EN 12619. NF EN 13 649 dès février 2003 en précisant que les méthodes équivalentes seront acceptées
Odeurs	NF X 43 101, X 43 104 puis NF EN 13725*
Métaux lourds	NF X 43-051
HF	NF X 43 304
NOx	NF X 43 300 et NF X 43 018
N ₂ O	NF X 43 305

* : dès publication officielle

Qualité de l'air ambiant :

CO	NF X 43 012
SO ₂	NF X 43 019 et NF X 43 013
NOx	NF X 43 018 et NF X 43 009
Hydrocarbures totaux	NF X 43 025
Odeurs	NF X 43 101 à X 43 104
Poussières	NF X 43 021 et NF X 43 023 et NF X 43 017
O ₃	XP X 43 024
Pb	NF X 43 026 et NF X 43 027

TITRE 11- DELAI, VOIE DE RECOURS ET NOTIFICATION

CHAPITRE 11 DELAI, VOIE DE RECOURS ET NOTIFICATION

ARTICLE 11.1 DELAI ET VOIE DE RECOURS

La présente décision ne peut être déférée qu'au tribunal administratif de Lille. Le délai de recours est de deux mois pour l'exploitant, de 4 ans pour les tiers. Ce délai commence à courir du jour où la présente décision a été notifiée.

ARTICLE 11.2 NOTIFICATION

Monsieur le secrétaire général de la préfecture du Nord et Monsieur le sous-préfet de Dunkerque sont chargés de l'exécution du présent arrêté qui sera notifié à l'exploitant et dont copie sera adressée à :

- Monsieur le maire de BOURBOURG,
- Monsieur le directeur régional de l'industrie, de la recherche et de l'environnement, chargé du service d'inspection des installations classées pour la protection de l'environnement,
- Messieurs les chefs des services consultés lors de l'instruction de la demande ou concernés par une ou plusieurs dispositions de l'arrêté,
- Monsieur le commissaire-enquêteur.

En vue de l'information des tiers :

- un exemplaire du présent arrêté sera déposé à la mairie de BOURBOURG et pourra y être consulté ; un extrait de l'arrêté énumérant notamment les prescriptions auxquelles les installations sont soumises sera affiché à la mairie pendant une durée minimum d'un mois ; procès-verbal de l'accomplissement de ces formalités sera dressé par les soins du maire.
- le même extrait sera affiché en permanence de façon visible dans l'établissement par les soins du bénéficiaire de l'autorisation.
- un avis sera inséré par les soins du préfet et aux frais de l'exploitant, dans deux journaux locaux ou régionaux diffusés dans tout le département.

FAIT à LILLE, le 09 JUL. 2008

Le préfet,
Pour le préfet et par délégation,
Le sous-préfet, secrétaire général adjoint de la préfecture du Nord,

Guillaume DEDEREN

