



*Liberté • Égalité • Fraternité*  
**RÉPUBLIQUE FRANÇAISE**

PREFET DU NORD

Préfecture du Nord

Direction de la Coordination  
des Politiques Interministérielles

Bureau des installations classées  
pour la protection de l'environnement

Réf. :DCPI-BICPE -NP

**Arrêté préfectoral accordant à la SARL DEPOTS DE  
PETROLE COTIERS l'autorisation d'exploiter un  
apponement d'approvisionnement en hydrocarbures  
pour son établissement situé sur le Grand Port  
Maritime de Dunkerque (GPMD) à SAINT-POL-SUR-  
MER**

Le Préfet de la région Nord - Pas-de-Calais - Picardie  
Préfet du Nord  
Officier de la Légion d'Honneur  
Commandeur de l'ordre national du Mérite

Vu les dispositions de code de l'environnement ;

Vu l'arrêté ministériel du 10 mai 2000 modifié relatif à la prévention des accidents majeurs impliquant des substances ou des préparations dangereuses présentes dans certaines catégories d'installations classées pour la protection de l'environnement soumises à autorisation et sa circulaire d'application ;

Vu l'arrêté ministériel du 29 septembre 2005 relatif à la prise en compte de la probabilité d'occurrence, de la cinétique, de l'intensité des effets et de la gravité des conséquences des accidents potentiels dans les études de dangers des installations classées soumises à autorisation ;

Vu l'arrêté ministériel du 12 octobre 2011 relatif aux installations classées soumises à autorisation au titre de la rubrique 1434-2 de la législation des installations classées pour la protection de l'environnement ;

Vu la demande présentée le 2 février 2015 complétée le 13 mars 2015 par la SARL DEPOTS PETROLIERS COTIERS dont le siège social est situé 76 rue d'Amsterdam – 75009 PARIS en vue d'obtenir l'autorisation d'exploiter un apponement mobile d'approvisionnement en hydrocarbures (quai Freycinet 13 – sur le territoire de la commune de DUNKERQUE) pour son établissement situé sur le Grand Port Maritime de Dunkerque (GPMD) 2145 avenue Maurice Berteaux à SAINT-POL SUR MER ;

Vu l'étude d'impact et les pièces du dossier produit à l'appui de cette demande ;

Vu l'avis du directeur général de l'Agence Régionale de la Santé Nord/Pas-de-Calais en date du 23 mars 2015 ;

Vu l'avis de recevabilité émis par le directeur régional de l'environnement, de l'aménagement et du logement en date du 23 avril 2015 ;

.../...

Vu l'avis de l'autorité environnementale émis par le directeur régional de l'environnement, de l'aménagement et du logement en date du 27 mai 2015 ;

Vu l'arrêté préfectoral en date du 30 juin 2015 ordonnant l'ouverture d'une enquête publique du 31 août 2015 au 30 septembre 2015 inclus ;

Vu le procès-verbal d'enquête publique et l'avis du commissaire-enquêteur en date du 14 octobre 2015 ;

Vu l'avis du conseil municipal de SAINT-POL-SUR-MER, en date du 14 octobre 2015 ;

Vu l'avis du Sous-Préfet de DUNKERQUE en date du 30 octobre 2015 ;

Vu l'avis du Chef du service départemental des services d'incendie et de secours en date du 9 décembre 2015 ;

Vu le rapport et les conclusions du directeur régional de l'environnement, de l'aménagement et du logement en date du 10 décembre 2015 ;

Vu l'avis émis par le conseil départemental de l'environnement et des risques sanitaires et technologiques du Nord lors de sa séance du 19 janvier 2016 ;

Considérant qu'en application des dispositions de l'article L. 512-1 du code de l'environnement, l'autorisation ne peut être accordée que si les dangers ou inconvénients de l'installation peuvent être prévenus par des mesures que spécifie l'arrêté préfectoral ;

Considérant que les mesures imposées à l'exploitant tiennent compte des résultats des consultations menées en application de l'article L. 512-2 et sont de nature à prévenir les nuisances et les risques présentés par les installations ;

Considérant que les conditions légales de délivrance de l'autorisation sont réunies ;

Sur la proposition du secrétaire général de la préfecture du Nord,

**ARRETE**

# TITRE 1 PORTÉE DE L'AUTORISATION ET CONDITIONS GÉNÉRALES

## CHAPITRE 1.1 BÉNÉFICIAIRE ET PORTÉE DE L'AUTORISATION

### ARTICLE 1.1.1. EXPLOITANT TITULAIRE DE L'AUTORISATION

La société DEPOTS PETROLIERS COTIERS (DPC) dont le siège social est situé 76 rue d'Amsterdam – 75009 PARIS est autorisée, sous réserve du respect des prescriptions annexées au présent arrêté, à exploiter pour son établissement situé sur le Grand Port Maritime de Dunkerque (GPMD) à SAINT-POL-SUR-MER (59430) l'appontement quai Freycinet 13 sis Port Est DUNKERQUE (59140). Les installations sont détaillées dans les articles suivants.

### ARTICLE 1.1.2. INSTALLATIONS NON VISÉES PAR LA NOMENCLATURE OU SOUMISES À DÉCLARATION OU SOUMISES À ENREGISTREMENT

Les prescriptions du présent arrêté s'appliquent également aux autres installations ou équipements exploités dans l'établissement, qui, mentionnés ou non dans la nomenclature, sont de nature par leur proximité ou leur connexité avec une installation soumise à autorisation à modifier les dangers ou inconvénients de cette installation.

Les dispositions des arrêtés ministériels existants relatifs aux prescriptions générales applicables aux installations classées soumises à déclaration sont applicables aux installations classées soumises à déclaration incluses dans l'établissement dès lors que ces installations ne sont pas régies par le présent arrêté préfectoral d'autorisation.

Les dispositions des arrêtés ministériels existants relatifs aux prescriptions générales applicables aux installations classées soumises à enregistrement sont applicables aux installations classées soumises à enregistrement incluses dans l'établissement dès lors que ces prescriptions générales ne sont pas contraires à celles fixées dans le présent arrêté.

## CHAPITRE 1.2 NATURE DES INSTALLATIONS

### ARTICLE 1.2.1. LISTE DES INSTALLATIONS CONCERNÉES PAR UNE RUBRIQUE DE LA NOMENCLATURE DES INSTALLATIONS CLASSÉES

| Rubrique | Libellé de la rubrique (activité)   | Caractéristiques  | Classement |
|----------|---|---|------------|
| 1434-2   | Installation de chargement ou de déchargement desservant un stockage de liquides inflammables soumis à autorisation | Installation de déchargement Quai Freycinet 13 de liquides inflammables de classe 3 :<br>- essence sans plomb 95 (catégorie B)<br>- essence sans plomb 98 (catégorie B)<br>- gasoil (GO) (catégorie C)<br>- fuel domestique (FOD) (catégorie C)<br>- EMAG : huile végétale pour biocarburant<br>Débit de déchargement de 1 000 m <sup>3</sup> /h pour les distillats et l'EMAG et 600 m <sup>3</sup> /h pour les essences | A*         |

\*A : installations soumises à autorisation

## **ARTICLE 1.2.2. SITUATION DE L'ÉTABLISSEMENT**

Les installations autorisées sont situées sur les communes, parcelles et lieux-dits suivants :

| Communes  | Parcelles               |
|-----------|-------------------------|
| Dunkerque | 000 AD 67 partiellement |

Les installations citées à l'article 1.2.1 ci-dessus sont reportées sur le plan de situation de l'établissement annexé au présent arrêté.

## **CHAPITRE 1.3 CONFORMITÉ AU DOSSIER DE DEMANDE D'AUTORISATION**

### **ARTICLE 1.3.1. CONFORMITÉ**

Les installations et leurs annexes, objet du présent arrêté, sont disposées, aménagées et exploitées conformément aux plans et données techniques contenus dans les différents dossiers déposés par l'exploitant. En tout état de cause, elles respectent par ailleurs les dispositions du présent arrêté, des arrêtés complémentaires et les réglementations autres en vigueur.

## **CHAPITRE 1.4 DURÉE DE L'AUTORISATION**

### **ARTICLE 1.4.1. DURÉE DE L'AUTORISATION**

L'arrêté d'autorisation cesse de produire effet lorsque, sauf cas de force majeure, l'installation n'a pas été mise en service dans le délai de trois ans ou lorsque l'exploitation a été interrompue pendant plus de deux années consécutives.

Le cas échéant, la durée de validité de l'autorisation peut être prolongée à concurrence du délai d'exécution des prescriptions archéologiques édictées par le préfet de région en application des articles R523-1, R523-4 et R523-17 du code du patrimoine.

## **CHAPITRE 1.5 MODIFICATIONS ET CESSATION D'ACTIVITÉ**

### **ARTICLE 1.5.1. PORTER À CONNAISSANCE**

Toute modification apportée par le demandeur aux installations, à leur mode d'utilisation ou à leur voisinage, et de nature à entraîner un changement notable des éléments du dossier de demande d'autorisation, est portée avant sa réalisation à la connaissance du Préfet avec tous les éléments d'appréciation.

### **ARTICLE 1.5.2. MISE À JOUR DES ÉTUDES D'IMPACT ET DE DANGERS**

Les études d'impact et de dangers sont actualisées à l'occasion de toute modification notable telle que prévue à l'article R 512-33 du code de l'environnement. Ces compléments sont systématiquement communiqués au Préfet qui pourra demander une analyse critique d'éléments du dossier justifiant des vérifications particulières, effectuée par un organisme extérieur expert dont le choix est soumis à son approbation. Tous les frais engagés à cette occasion sont supportés par l'exploitant.

### **ARTICLE 1.5.3. ÉQUIPEMENTS ABANDONNÉS**

Les équipements abandonnés ne doivent pas être maintenus dans les installations. Toutefois, lorsque leur enlèvement est incompatible avec les conditions immédiates d'exploitation, des dispositions matérielles interdiront leur réutilisation afin de garantir leur mise en sécurité et la prévention des accidents.

### **ARTICLE 1.5.4. TRANSFERT SUR UN AUTRE EMPLACEMENT**

Tout transfert sur un autre emplacement des installations visées sous l'article 1.2 du présent arrêté nécessite une nouvelle demande d'autorisation ou enregistrement ou déclaration.

### **ARTICLE 1.5.5. CHANGEMENT D'EXPLOITANT**

Dans le cas où l'établissement change d'exploitant, le successeur fait la déclaration au Préfet dans le mois qui suit la prise en charge de l'exploitation.

## **ARTICLE 1.5.6. CESSATION D'ACTIVITÉ**

Sans préjudice des mesures de l'article R. 512-74 du code de l'environnement, pour l'application des articles R. 512-39-1 à R. 512-39-5, l'usage à prendre en compte est industriel et portuaire.

Lorsqu'une installation classée est mise à l'arrêt définitif, l'exploitant notifie au Préfet la date de cet arrêt trois mois au moins avant celui-ci.

La notification prévue ci-dessus indique les mesures prises ou prévues pour assurer, dès l'arrêt de l'exploitation, la mise en sécurité du site. Ces mesures comportent notamment :

- l'évacuation ou l'élimination des produits dangereux, et, pour les installations autres que les installations de stockage de déchets, celle des déchets présents sur le site ;
- des interdictions ou limitations d'accès au site ;
- la suppression des risques d'incendie et d'explosion ;
- la surveillance des effets de l'installation sur son environnement.

En outre, l'exploitant place le site de l'installation dans un état tel qu'il ne puisse porter atteinte aux intérêts mentionnés à l'article L. 511-1 et qu'il permette un usage futur du site déterminé selon l'usage prévu au premier alinéa du présent article.

## **CHAPITRE 1.6 REGLEMENTATION**

### **ARTICLE 1.6.1. RESPECT DES AUTRES LEGISLATIONS ET REGLEMENTATIONS**

Les dispositions de cet arrêté préfectoral sont prises sans préjudice :

- des autres législations et réglementations applicables, et notamment le code minier, le code civil, le code de l'urbanisme, le code du travail et le code général des collectivités territoriales, la réglementation sur les équipements sous pression,
- des schémas, plans et autres documents d'orientation et de planification approuvés.

Les droits des tiers sont et demeurent expressément réservés.

La présente autorisation ne vaut pas permis de construire.

---

## **TITRE 2 GESTION DE L'ÉTABLISSEMENT**

---

### **CHAPITRE 2.1 EXPLOITATION DES INSTALLATIONS**

#### **ARTICLE 2.1.1. OBJECTIFS GÉNÉRAUX**

L'exploitant prend toutes les dispositions nécessaires dans la conception l'aménagement, l'entretien et l'exploitation des installations pour :

- limiter le prélèvement et la consommation d'eau ;
- limiter les émissions de polluants dans l'environnement ;
- la gestion des effluents et déchets en fonction de leurs caractéristiques, ainsi que la réduction des quantités rejetées ;
- prévenir en toutes circonstances, l'émission, la dissémination ou le déversement, chroniques ou accidentels, directs ou indirects, de matières ou substances qui peuvent présenter des dangers ou inconvénients pour la commodité de voisinage, pour la santé, la sécurité, la salubrité publique, pour l'agriculture, pour la protection de la nature, de l'environnement et des paysages, pour l'utilisation rationnelle de l'énergie ainsi que pour la conservation des sites et des monuments ainsi que des éléments du patrimoine archéologique.

#### **ARTICLE 2.1.2. CONSIGNES D'EXPLOITATION**

L'exploitant établit des consignes d'exploitation pour l'ensemble des installations comportant explicitement les vérifications à effectuer, en conditions d'exploitation normale, en périodes de démarrage, de dysfonctionnement ou d'arrêt momentané de façon à permettre en toutes circonstances le respect des dispositions du présent arrêté.

L'exploitation se fait sous la surveillance de personnes nommément désignées par l'exploitant et ayant une connaissance des dangers des produits stockés ou utilisés dans l'installation.

## **CHAPITRE 2.2 RÉSERVES DE PRODUITS OU MATIÈRES CONSOMMABLES**

### **ARTICLE 2.2.1. RÉSERVES DE PRODUITS**

L'établissement dispose de réserves suffisantes de produits ou matières consommables utilisés de manière courante ou occasionnelle pour assurer la protection de l'environnement tels que manches de filtre, produits de neutralisation, liquides inhibiteurs, produits absorbants...

## **CHAPITRE 2.3 INTÉGRATION DANS LE PAYSAGE**

### **ARTICLE 2.3.1. PROPRETÉ**

L'exploitant prend les dispositions appropriées qui permettent d'intégrer l'installation dans le paysage. L'ensemble des installations est maintenu propre et entretenu en permanence.

L'exploitant prend les mesures nécessaires afin d'éviter la dispersion sur les voies publiques et les zones environnantes de poussières, papiers, boues, déchets, ...

### **ARTICLE 2.3.2. ESTHÉTIQUE**

Les abords de l'installation, placés sous le contrôle de l'exploitant sont aménagés et maintenus en bon état de propreté (peinture, poussières, envols...). Les émissaires de rejet et leur périphérie font l'objet d'un soin particulier (plantations, engazonnement,...).

## **CHAPITRE 2.4 DANGER OU NUISANCE NON PRÉVENU**

### **ARTICLE 2.4.1. DANGER OU NUISANCE NON PRÉVENU**

Tout danger ou nuisance non susceptible d'être prévenu par les prescriptions du présent arrêté est immédiatement porté à la connaissance du Préfet par l'exploitant.

## **CHAPITRE 2.5 INCIDENTS OU ACCIDENTS**

### **ARTICLE 2.5.1. DÉCLARATION ET RAPPORT**

L'exploitant est tenu à déclarer dans les meilleurs délais à l'inspection des installations classées les accidents ou incidents survenus du fait du fonctionnement de son installation qui sont de nature à porter atteinte aux intérêts mentionnés à l'article L. 511-1 du code de l'environnement.

Un rapport d'accident ou, sur demande de l'inspection des installations classées, un rapport d'incident est transmis par l'exploitant à l'inspection des installations classées. Il précise notamment les circonstances et les causes de l'accident ou de l'incident, les effets sur les personnes et l'environnement, les mesures prises ou envisagées pour éviter un accident ou un incident similaire et pour en pallier les effets à moyen ou long terme.

Ce rapport est transmis sous 15 jours à l'inspection des installations classées.

## **CHAPITRE 2.6 RÉCAPITULATIF DES DOCUMENTS TENUS À LA DISPOSITION DE L'INSPECTION**

### **ARTICLE 2.6.1. RÉCAPITULATIF DES DOCUMENTS TENUS À LA DISPOSITION DE L'INSPECTION**

L'exploitant établit et tient à jour un dossier comportant les documents suivants :

- le dossier de demande d'autorisation initial,
- les plans tenus à jour,
- les récépissés de déclaration et les prescriptions générales, en cas d'installations soumises à déclaration non couvertes par un arrêté d'autorisation,

- les arrêtés préfectoraux relatifs aux installations soumises à autorisation, pris en application de la législation relative aux installations classées pour la protection de l'environnement,
- tous les documents, enregistrements, résultats de vérification et registres répertoriés dans le présent arrêté ; ces documents peuvent être informatisés, mais dans ce cas des dispositions doivent être prises pour la sauvegarde des données.

Ce dossier est tenu en permanence à la disposition de l'inspection des installations classées sur le site durant 5 années au minimum et peut être commun avec celui du dépôt exploité par DPC.

---

## **TITRE 3 - PRÉVENTION DE LA POLLUTION ATMOSPHERIQUE**

---

### **CHAPITRE 3.1 CONCEPTION DES INSTALLATIONS**

#### **ARTICLE 3.1.1. DISPOSITIONS GÉNÉRALES**

L'exploitant prend toutes les dispositions nécessaires dans la conception, l'exploitation et l'entretien des installations de manière à limiter les émissions à l'atmosphère, y compris diffuses, notamment par la mise en œuvre de technologies propres, le développement de techniques de valorisation, la collecte sélective et le traitement des effluents en fonction de leurs caractéristiques et la réduction des quantités rejetées en optimisant notamment l'efficacité énergétique.

Les consignes d'exploitation de l'ensemble des installations comportent explicitement les contrôles à effectuer, en marche normale et à la suite d'un arrêt pour travaux de modification ou d'entretien, de façon à permettre en toute circonstance le respect des dispositions du présent arrêté.

Le brûlage à l'air libre est interdit à l'exclusion des essais incendie. Dans ce cas, les produits brûlés sont identifiés en qualité et quantité.

#### **ARTICLE 3.1.2. POLLUTIONS ACCIDENTELLES**

Les dispositions appropriées sont prises pour réduire la probabilité des émissions accidentelles et pour que les rejets correspondants ne présentent pas de dangers pour la santé et la sécurité publique. La conception et l'emplacement des dispositifs de sécurité destinés à protéger les appareillages contre une surpression interne devraient être tels que cet objectif soit satisfait, sans pour cela diminuer leur efficacité ou leur fiabilité.

#### **ARTICLE 3.1.3. ODEURS**

Les dispositions nécessaires sont prises pour que l'établissement ne soit pas à l'origine de gaz odorants, susceptibles d'incommoder le voisinage, de nuire à la santé ou à la sécurité publique.

#### **ARTICLE 3.1.4. VOIES DE CIRCULATION**

Sans préjudice des règlements d'urbanisme, l'exploitant prend les dispositions nécessaires pour prévenir les envois de poussières et de matières diverses :

- les voies de circulation et aires de stationnement des véhicules sont aménagées (formes de pente, revêtement, etc.), et convenablement nettoyées,
- Les véhicules sortant de l'installation n'entraînent pas de dépôt de poussière ou de boue sur les voies de circulation. Pour cela des dispositions telles que le lavage des roues des véhicules doivent être prévues en cas de besoin,
- les surfaces où cela est possible sont engazonnées,
- des écrans de végétation sont mis en place le cas échéant.

Des dispositions équivalentes peuvent être prises en lieu et place de celles-ci.

### **ARTICLE 3.1.5. ÉMISSIONS DIFFUSES ET ENVOLS DE POUSSIÈRES**

Les stockages de produits pulvérulents sont confinés (récipients, silos, bâtiments fermés) et les installations de manipulation, transvasement, transport de produits pulvérulents sont, sauf impossibilité technique démontrée, munies de dispositifs de capotage et d'aspiration permettant de réduire les envols de poussières. Si nécessaire, les dispositifs d'aspiration sont raccordés à une installation de dépoussiérage en vue de respecter les dispositions du présent arrêté. Les équipements et aménagements correspondants satisfont par ailleurs la prévention des risques d'incendie et d'explosion.

## **CHAPITRE 3.2 CONDITIONS DE REJET**

### **ARTICLE 3.2.1. DISPOSITIONS GÉNÉRALES**

Aucun rejet atmosphérique canalisé n'est généré par le site DPC appontement dont les installations sont situées quai Freycinet 13.

---

## **TITRE 4 PROTECTION DES RESSOURCES EN EAUX ET DES MILIEUX AQUATIQUES**

---

### **CHAPITRE 4.1 COMPATIBILITÉ AVEC LES OBJECTIFS DE QUALITÉ DU MILIEU**

#### **ARTICLE 4.1.1. COMPATIBILITÉ AVEC LES OBJECTIFS DE QUALITÉ DU MILIEU**

L'implantation et le fonctionnement de l'installation est compatible avec les objectifs de qualité et de quantité des eaux visés au IV de l'article L. 212-1 du code de l'environnement. Elle respecte les dispositions du schéma directeur d'aménagement et de gestion des eaux et du schéma d'aménagement et de gestion des eaux. La conception et l'exploitation de l'installation permettent de limiter la consommation d'eau et les flux polluants.

### **CHAPITRE 4.2 PRÉLÈVEMENTS ET CONSOMMATIONS D'EAU**

#### **ARTICLE 4.2.1. ORIGINE DES APPROVISIONNEMENTS EN EAU**

L'exploitant ne procède à aucun prélèvement d'eau dans le milieu naturel hormis les prélèvements d'eau liés à la lutte contre un incendie ou aux exercices de secours. L'approvisionnement en eaux se fait par le Dépôt exploité par DPC. La gestion des eaux (volumes, débits ...) peut être mutualisée avec ce dernier.

#### **ARTICLE 4.2.2. PROTECTION DES RÉSEAUX D'EAU POTABLE ET DES MILIEUX DE PRÉLÈVEMENT**

Un ou plusieurs réservoirs de coupure ou bacs de disconnexion ou tout autre équipement présentant des garanties équivalentes sont installés afin d'isoler les réseaux d'eaux industrielles et pour éviter des retours de substances dans les réseaux d'adduction d'eau publique ou dans les milieux de prélèvement.

### **CHAPITRE 4.3 COLLECTE DES EFFLUENTS LIQUIDES**

#### **ARTICLE 4.3.1. DISPOSITIONS GÉNÉRALES**

Tous les effluents aqueux sont canalisés. Tout rejet d'effluent liquide non prévu à l'article 4.4.1 ou non conforme aux dispositions du chapitre 4.4 est interdit.

À l'exception des cas accidentels où la sécurité des personnes ou des installations serait compromise, il est interdit d'établir des liaisons directes entre les réseaux de collecte des effluents devant subir un traitement ou être détruits et le milieu récepteur.

Les procédés de traitement non susceptibles de conduire à un transfert de pollution sont privilégiés pour l'épuration des effluents.



### **ARTICLE 4.3.2. PLAN DES RÉSEAUX**

Un schéma de tous les réseaux et un plan des égouts sont établis par l'exploitant, régulièrement mis à jour, notamment après chaque modification notable, et datés. Ils sont tenus à la disposition de l'inspection des installations classées ainsi que des services d'incendie et de secours.

Le plan des réseaux d'alimentation et de collecte fait notamment apparaître :

- l'origine et la distribution de l'eau d'alimentation,
- les dispositifs de protection de l'alimentation (bac de dis-connexion, implantation des disconnecteurs ou tout autre dispositif permettant un isolement avec la distribution alimentaire ...),
- les secteurs collectés et les réseaux associés,
- les ouvrages de toutes sortes (vannes, compteurs...),
- les ouvrages d'épuration interne avec leurs points de contrôle et les points de rejet de toute nature (interne ou au milieu).

### **ARTICLE 4.3.3. ENTRETIEN ET SURVEILLANCE**

Les réseaux de collecte des effluents sont conçus et aménagés de manière à être curables, étanches et résister dans le temps aux actions physiques et chimiques des effluents ou produits susceptibles d'y transiter.

L'exploitant s'assure par des contrôles appropriés et préventifs de leur bon état et de leur étanchéité.

Les différentes tuyauteries accessibles sont repérées conformément aux règles en vigueur.

### **ARTICLE 4.3.4. PROTECTION DES RÉSEAUX INTERNES À L'ÉTABLISSEMENT**

Les effluents aqueux rejetés par les installations ne sont pas susceptibles de dégrader les réseaux d'égouts ou de dégager des produits toxiques ou inflammables dans ces égouts, éventuellement par mélange avec d'autres effluents.

#### **ARTICLE 4.3.4.1. PROTECTION CONTRE DES RISQUES SPÉCIFIQUES**

Les collecteurs véhiculant des eaux polluées par des liquides inflammables ou susceptibles de l'être, sont équipés d'une protection efficace contre le danger de propagation de flammes.

Par les réseaux d'assainissement de l'établissement ne transite aucun effluent issu d'un réseau collectif externe ou d'un autre site industriel.

#### **ARTICLE 4.3.4.2. ISOLEMENT AVEC LES MILIEUX**

Un système permet l'isolement des réseaux d'assainissement de l'établissement par rapport à l'extérieur. Ces dispositifs sont maintenus en état de marche, signalés et actionnables en toute circonstance localement et/ou à partir d'un poste de commande. Leur entretien préventif et leur mise en fonctionnement sont définis par consigne.

## **CHAPITRE 4.4 TYPES D'EFFLUENTS, LEURS OUVRAGES D'ÉPURATION ET LEURS CARACTÉRISTIQUES DE REJET AU MILIEU**

### **ARTICLE 4.4.1. IDENTIFICATION DES EFFLUENTS**

L'établissement est à l'origine des effluents suivants :

- eaux de ruissellement sur l'aire d'apportement reprises par le réseau d'assainissement du Grand Port Maritime de Dunkerque ;
- eaux confinées dans la chambre de déchargement collectées et traitées par les filières de traitement autorisées ;
- eaux de chasse récupérées par gravité et vidangées dans un bassin tampon du dépôt où ils font l'objet d'un traitement adapté selon les prescriptions applicables au dépôt DPC. À ce titre, une procédure ou une consigne sur le traitement des eaux est établie entre les deux sites.

### **ARTICLE 4.4.2. COLLECTE DES EFFLUENTS**

Les rejets directs ou indirects d'effluents dans la nappe d'eaux souterraines ou vers les milieux de surface non visés par le présent arrêté sont interdits.

---

## **TITRE 5 – DÉCHETS**

---

### **CHAPITRE 5.1 PRINCIPES DE GESTION**

#### **ARTICLE 5.1.1. GÉNÉRALITÉS**

La gestion des déchets du site (séparation, entreposage interne, élimination) peut être commune avec celle des déchets en provenance du site du Dépôt exploité par DPC.

#### **ARTICLE 5.1.2. LIMITATION DE LA PRODUCTION DE DÉCHETS**

L'exploitant prend toutes les dispositions nécessaires dans la conception, l'aménagement, et l'exploitation de ses installations pour assurer une bonne gestion des déchets de son entreprise et en limiter la production.

#### **ARTICLE 5.1.3. SÉPARATION DES DÉCHETS**

L'exploitant effectue à l'intérieur de son établissement la séparation des déchets (dangereux ou non) de façon à assurer leur orientation dans les filières autorisées adaptées à leur nature et à leur dangerosité. Les déchets dangereux sont définis par l'article R. 541-8 du code de l'environnement.

Les huiles usagées sont gérées conformément aux articles R. 543-3 à R. 543-15 et R. 543-40 du code de l'environnement. Dans l'attente de leur ramassage, elles sont stockées dans des réservoirs étanches et dans des conditions de séparation satisfaisantes, évitant notamment les mélanges avec de l'eau ou tout autre déchet non huileux ou contaminé par des PCB.

Les déchets d'emballages industriels sont gérés dans les conditions des articles R. 543-66 à R. 543-72 du code de l'environnement.

Les piles et accumulateurs usagés sont gérés conformément aux dispositions de l'article R. 543-131 du code de l'environnement.

Les pneumatiques usagés sont gérés conformément aux dispositions de l'article R. 543-137 à R. 543-151 du code de l'environnement ; ils sont remis à des opérateurs agréés (collecteurs ou exploitants d'installations d'élimination) ou aux professionnels qui utilisent ces déchets pour des travaux publics, de remblaiement, de génie civil ou pour l'ensilage.

Les déchets d'équipements électriques et électroniques sont enlevés et traités selon les dispositions des articles R. 543-195 à R. 543-201 du code de l'environnement.

#### **ARTICLE 5.1.4. CONCEPTION ET EXPLOITATION DES INSTALLATIONS D'ENTREPOSAGE INTERNES DES DÉCHETS**

Les déchets produits, entreposés dans l'établissement, avant leur orientation dans une filière adaptée, le sont dans des conditions ne présentant pas de risques de pollution (prévention d'un lessivage par des eaux météoriques, d'une pollution des eaux superficielles et souterraines, des envols et des odeurs) pour les populations avoisinantes et l'environnement.

En particulier, les aires d'entreposage de déchets susceptibles de contenir des produits polluants sont réalisées sur des aires étanches et aménagées pour la récupération des éventuels liquides épandus et des eaux météoriques souillées.

#### **ARTICLE 5.1.5. DÉCHETS GÉRÉS À L'EXTÉRIEUR DE L'ÉTABLISSEMENT**

L'exploitant oriente les déchets produits dans des filières propres à garantir les intérêts visés à l'article L. 511-1 et L. 541-1 du code de l'environnement.

Il s'assure que la personne à qui il remet les déchets est autorisée à les prendre en charge et que les installations destinataires des déchets sont régulièrement autorisées à cet effet.

Il fait en sorte de limiter le transport des déchets en distance et en volume.

#### **ARTICLE 5.1.6. DÉCHETS GÉRÉS À L'INTÉRIEUR DE L'ÉTABLISSEMENT**

À l'exception des installations spécifiquement autorisées, tout traitement de déchets dans l'enceinte de l'établissement est interdit.

Le mélange de déchets dangereux de catégories différentes, le mélange de déchets dangereux avec des déchets non dangereux et le mélange de déchets dangereux avec des substances, matières ou produits qui ne sont pas des déchets sont interdits.

#### **ARTICLE 5.1.7. TRANSPORT**

L'exploitant tient un registre chronologique où sont consignés tous les déchets sortant. Le contenu minimal des informations du registre est fixé en référence à l'arrêté du 29 février 2012 fixant le contenu des registres mentionnés aux articles R. 541-43 et R. 541-46 du code de l'environnement.

Chaque lot de déchets dangereux expédié vers l'extérieur est accompagné du bordereau de suivi défini à l'article R. 541-45 du code de l'environnement. Les bordereaux et justificatifs correspondants sont tenus à la disposition de l'inspection des installations classées sur le site durant 5 années au minimum.

Les opérations de transport de déchets (dangereux ou non) respectent les dispositions des articles R. 541-49 à R. 541-64 et R. 541-79 du code de l'environnement relatifs à la collecte, au transport, au négoce et au courtage de déchets. La liste mise à jour des transporteurs utilisés par l'exploitant, est tenue à la disposition de l'inspection des installations classées.

L'importation ou l'exportation de déchets (dangereux ou non) ne peut être réalisée qu'après accord des autorités compétentes en application du règlement (CE) n° 1013/2006 du Parlement européen et du Conseil du 14 juin 2006 concernant les transferts de déchets.

---

## **TITRE 6 PRÉVENTION DES NUISANCES SONORES, DES VIBRATIONS ET DES ÉMISSIONS LUMINEUSES**

---

### **CHAPITRE 6.1 DISPOSITIONS GÉNÉRALES**

#### **ARTICLE 6.1.1. AMÉNAGEMENTS**

L'installation est construite, équipée et exploitée de façon que son fonctionnement ne puisse être à l'origine de bruits transmis par voie aérienne ou solidienne, de vibrations mécaniques susceptibles de compromettre la santé ou la sécurité du voisinage ou de constituer une nuisance pour celle-ci.

Les prescriptions de l'arrêté ministériel du 23 janvier 1997 modifié relatif à la limitation des bruits émis dans l'environnement par les installations relevant du livre V titre I du Code de l'Environnement, ainsi que les règles techniques annexées à la circulaire du 23 juillet 1986 relative aux vibrations mécaniques émises dans l'environnement par les installations classées sont applicables.

Une mesure du niveau de bruit et de l'émergence est effectuée un an au maximum après la mise en service de l'installation. Les mesures sont effectuées selon la méthode définie en annexe de l'arrêté du 23 janvier 1997. Ces mesures sont effectuées par un organisme qualifié dans des conditions représentatives du fonctionnement de l'installation sur une durée d'une demi-heure au moins.

Une mesure des émissions sonores est effectuée aux frais de l'exploitant par un organisme qualifié, notamment à la demande du préfet, si l'installation fait l'objet de plaintes ou en cas de modification de l'installation susceptible d'impacter le niveau de bruit généré dans les zones à émergence réglementée.

#### **ARTICLE 6.1.2. VÉHICULES ET ENGIN**

Les véhicules de transport, les matériels de manutention et les engins de chantier utilisés à l'intérieur de l'établissement, et susceptibles de constituer une gêne pour le voisinage, sont conformes aux dispositions des articles R. 571-1 à R. 571-24 du code de l'environnement, à l'exception des matériels destinés à être utilisés à l'extérieur des bâtiments visés par l'arrêté du 18 mars 2002 modifié, mis sur le marché après le 4 mai 2002, soumis aux dispositions dudit arrêté.

### ARTICLE 6.1.3. APPAREILS DE COMMUNICATION

L'usage de tout appareil de communication par voie acoustique (sirènes, avertisseurs, haut-parleurs ...) gênant pour le voisinage est interdit sauf si leur emploi est exceptionnel et réservé à la prévention ou au signalement d'incidents graves ou d'accidents.

## CHAPITRE 6.2 NIVEAUX ACOUSTIQUES

### ARTICLE 6.2.1. VALEURS LIMITES D'ÉMERGENCE

Au-delà d'une distance de 200 m des limites de propriété, les émissions sonores de l'établissement ne doivent pas engendrer une émergence supérieure aux valeurs admissibles fixées dans le tableau ci-après, dans les zones à émergence réglementée.

| Niveau de bruit ambiant existant dans les zones à émergence réglementée (incluant le bruit de l'établissement) | Émergence admissible pour la période allant de 7 h à 22 h, sauf dimanches et jours fériés | Émergence admissible pour la période allant de 22 h à 7 h, ainsi que les dimanches et jours fériés |
|--|---|--|
| Supérieur à 45 dB(A)   | 5 dB(A)   | 3 dB(A)  |

### ARTICLE 6.2.2. NIVEAUX LIMITES DE BRUIT EN LIMITES D'EXPLOITATION

Les niveaux limites de bruit ne doivent pas dépasser en limite de propriété de l'établissement les valeurs suivantes pour les différentes périodes de la journée :

| PERIODE DE JOUR<br>Allant de 7h à 22h,<br>(sauf dimanches et jours fériés) | PERIODE DE NUIT<br>Allant de 22h à 7h,<br>(ainsi que dimanches et jours fériés) |
|--|---|
| 70 dB(A)   | 60 dB(A)  |

Les émissions sonores dues aux activités des installations ne doivent pas engendrer une émergence supérieure aux valeurs admissibles fixées dans le tableau figurant à l'article 6.2.1 dans les zones à émergence réglementée.

## CHAPITRE 6.3 VIBRATIONS

### ARTICLE 6.3.1. VIBRATIONS

En cas d'émissions de vibrations mécaniques gênantes pour le voisinage ainsi que pour la sécurité des biens ou des personnes, les points de contrôle, les valeurs des niveaux limites admissibles ainsi que la mesure des niveaux vibratoires émis seront déterminés suivant les spécifications des règles techniques annexées à la circulaire ministérielle n° 23 du 23 juillet 1986 relative aux vibrations mécaniques émises dans l'environnement par les installations classées.

---

## TITRE 7 - PRÉVENTION DES RISQUES TECHNOLOGIQUES

---

### CHAPITRE 7.1 GÉNÉRALITÉS

#### ARTICLE 7.1.1. LOCALISATION DES RISQUES

L'exploitant recense, sous sa responsabilité, les parties de l'installation qui, en raison des caractéristiques qualitatives et quantitatives des matières mises en œuvre, stockées, utilisées ou produites, sont susceptibles d'être à l'origine d'un sinistre pouvant avoir des conséquences directes ou indirectes sur les intérêts mentionnés à l'article L. 511-1 du code de l'environnement.

L'exploitant dispose d'un plan général des ateliers et des stockages indiquant ces risques.

Les zones à risques sont matérialisées par tous moyens appropriés.

#### ARTICLE 7.1.2. LOCALISATION DES STOCKS DE SUBSTANCES ET MÉLANGES DANGEREUX

L'inventaire et l'état des stocks des substances et mélanges dangereux susceptibles d'être présents dans l'établissement (nature, état physique, quantité, emplacement), en tenant compte des mentions de dangers codifiées par la réglementation en vigueur, sont tenus à jour et à disposition de l'inspection des installations classées. Un plan général des stockages est annexé à l'état des stocks.

L'état des stocks, éventuellement informatisé, est tenu à la disposition permanente de l'inspection des installations classées et des services publics d'incendie et de secours.

L'exploitant veille notamment à disposer sur le site, avant la réception des substances et produits, de l'ensemble des documents nécessaires à l'identification de la nature et des risques des substances et des produits présents dans les installations, et en particulier :

- les fiches de sécurité à jour pour les substances chimiques et mélanges chimiques concernés présents sur le site ou tous autres documents équivalents.

Ces documents sont facilement accessibles et tenus en permanence à la disposition de l'inspection des installations classées et des services publics d'incendie et de secours.

Les recommandations et les consignes de sécurité édictées par les fiches de données de sécurité doivent être scrupuleusement respectées par l'exploitant. L'exploitant doit également disposer des produits et matériels cités par ces fiches pour être en mesure de réagir immédiatement en cas d'incident ou d'accident.

L'exploitant tient à jour un registre indiquant la nature, l'état physique, la quantité et l'emplacement des substances, préparations ou mélanges dangereux présents dans son établissement, en tenant compte des mentions de danger codifiées par la réglementation en vigueur. Un plan général des stockages lui est annexé.

Ce registre, éventuellement informatisé, doit permettre de vérifier que, pour chaque type de risque, les quantités de produits stockées respectent les tonnages maximaux autorisés par le présent arrêté.

Ce registre est tenu à la disposition permanente de l'inspection des installations classées et des services publics d'incendie et de secours.

#### ARTICLE 7.1.3. ACCÈS ET CIRCULATION DANS L'ÉTABLISSEMENT

La zone de l'apportement est efficacement clôturée sur toute sa périphérie par :

- une clôture fixe d'une hauteur minimale de 2,5 mètres du hangar jusqu'aux voies de déchargement du quai,
- de barrières amovibles d'une hauteur de 1,80 mètres des voies de déchargement du quai jusqu'au bord du quai.

Ces clôtures ne doivent pas faire obstacle à l'aération. Elles doivent être aménagées de façon à faciliter toute intervention ou évacuation en cas de nécessité. L'exploitant s'assure du maintien de l'intégrité physique des clôtures dans le temps et réalise les opérations d'entretien des abords régulièrement.

L'exploitant fixe les règles de circulation et de stationnement, applicables à l'intérieur de l'établissement. Elles sont portées à la connaissance des intéressés par une signalisation adaptée et une information appropriée.

Les voies de circulation et d'accès sont notamment délimitées, maintenues en constant état de propreté et dégagées de tout objet susceptible de gêner le passage. Ces voies sont aménagées pour que les engins des services d'incendie et de secours puissent évoluer sans difficulté.

Le site dispose en permanence d'au moins deux accès terrestres d'au moins 1,80 m de large positionnés de telle sorte qu'ils soient toujours accessibles, quelques soient les conditions de vent, pour permettre l'intervention des services d'incendie et de secours.

L'accès au site est conçu pour pouvoir être ouvert immédiatement sur demande des services d'incendie et de secours ou directement par ces derniers.

#### **ARTICLE 7.1.4. GARDIENNAGE ET CONTRÔLE DES ACCÈS**

Aucune personne étrangère à l'établissement ne doit avoir libre accès aux installations.

L'exploitant prend toutes les dispositions nécessaires au contrôle des accès, ainsi qu'à la connaissance permanente des personnes présentes dans l'établissement.

Les officiers de Port sont autorisés à pénétrer l'apportement selon les modalités préalablement définies. Ils seront prévenus de tout incident pouvant avoir des conséquences sur le domaine maritime et portuaire.

### **CHAPITRE 7.2 DISPOSITIF DE PRÉVENTION DES ACCIDENTS**

#### **ARTICLE 7.2.1. INSTALLATIONS ÉLECTRIQUES – MISE À LA TERRE**

Les installations électriques et les mises à la terre sont conçues, réalisées et entretenues conformément aux normes en vigueur.

Une vérification de l'ensemble de l'installation électrique est effectuée au minimum une fois par an par un organisme compétent qui mentionne très explicitement les défauts relevés dans son rapport. L'exploitant conserve une trace écrite des éventuelles mesures correctives prises.

Des précautions sont prises vis-à-vis du risque d'électricité statique, en fonction de la nature du liquide inflammable déchargé. Elles sont basées sur les bonnes pratiques professionnelles et prévoient notamment la limitation de la vitesse de circulation du liquide inflammable, un temps de relaxation (une longueur de tuyauterie ou de durée de circulation suffisante) après un accessoire de tuyauterie générant des charges électrostatiques ou tout autre mesure d'efficacité équivalente.

Les différentes parties métalliques d'une installation de chargement ou de déchargement (charpente, tuyauteries métalliques et accessoires, tube plongeur si le chargement se fait par le haut) sont reliées, en permanence, électriquement entre elles et à un réseau de mise à la terre. La continuité des liaisons présente une résistance inférieure à 1 ohm et la résistance de la prise de terre est inférieure à 10 ohms.

La tuyauterie d'une installation de chargement ou déchargement fluvial ou maritime est reliée à une prise de terre. Cette prise de terre est placée au voisinage de la rive, si possible dans une partie du sol située au-dessous du niveau de l'eau.

La tuyauterie fixe de l'installation de chargement ou déchargement est isolée électriquement du navire ou bateau de navigation intérieure par un joint isolant ou une longueur de tuyauterie isolante.

Lorsque l'installation de chargement fluvial ou maritime fait l'objet d'une protection cathodique, une étude particulière est effectuée pour définir les dispositions spéciales à prendre en vue de prévenir les risques liés aux courants de circulation et à l'électricité statique.

### **Article 7.2.1.1. Zones susceptibles d'être à l'origine d'une explosion**

Les dispositions de l'article 2 de l'arrêté ministériel du 31 mars 1980, portant réglementation des installations électriques des établissements réglementés au titre de la législation sur les installations classées et susceptibles de présenter des risques d'explosion, sont applicables à l'ensemble des zones de risque d'atmosphère explosive de l'établissement. Le plan des zones à risques d'explosion est porté à la connaissance de l'organisme chargé de la vérification des installations électriques.

Les masses métalliques contenant et/ou véhiculant des produits inflammables et explosibles susceptibles d'engendrer des charges électrostatiques sont mises à la terre et reliées par des liaisons équipotentielles.

### **ARTICLE 7.2.2. PROTECTION CONTRE LA FOUDRE**

Les installations sur lesquelles une agression par la foudre peut être à l'origine d'événements susceptibles de porter gravement atteinte, directement ou indirectement à la sécurité des installations, à la sécurité des personnes ou à la qualité de l'environnement, sont protégées contre la foudre en application de l'arrêté ministériel en vigueur.

### **ARTICLE 7.2.3. SÉISMES**

Les installations présentant un danger important pour les intérêts visés à l'article L. 511-1 du code de l'environnement sont protégées contre les effets sismiques conformément aux dispositions définies par les arrêtés ministériels en vigueur.

## **CHAPITRE 7.3 DISPOSITIF DE RÉTENTION DES POLLUTIONS ACCIDENTELLES**

### **ARTICLE 7.3.1. ORGANISATION DE L'ÉTABLISSEMENT**

Une consigne écrite doit préciser les vérifications à effectuer, en particulier pour s'assurer périodiquement de l'étanchéité des dispositifs de rétention, préalablement à toute remise en service après arrêt d'exploitation, et plus généralement aussi souvent que le justifieront les conditions d'exploitation.

Les vérifications, les opérations d'entretien et de vidange des rétentions doivent être notées sur un registre tenu à la disposition de l'inspection des installations classées.

### **ARTICLE 7.3.2. ÉTIQUETAGE DES SUBSTANCES ET PRÉPARATIONS DANGEREUSES**

Les fûts, réservoirs et autres emballages, les récipients fixes de stockage de produits dangereux d'un volume supérieur à 800 l portent de manière très lisible la dénomination exacte de leur contenu, le numéro et le symbole de danger défini dans la réglementation relative à l'étiquetage des substances et préparations chimiques dangereuses.

### **ARTICLE 7.3.3. TRANSPORTS - CHARGEMENTS - DÉCHARGEMENTS**

Le transport des produits à l'intérieur de l'établissement est effectué avec les précautions nécessaires pour éviter le renversement accidentel des emballages (arrimage des fûts).

Le stockage et la manipulation de produits dangereux ou polluants, solides ou liquides (ou liquéfiés) sont effectués sur des aires étanches et aménagées pour la récupération des fuites éventuelles.

### **ARTICLE 7.3.4. ÉLIMINATION DES SUBSTANCES OU PRÉPARATIONS DANGEREUSES**

L'élimination des substances ou préparations dangereuses récupérées en cas d'accident suit prioritairement la filière déchets la plus appropriée.

## CHAPITRE 7.4 DISPOSITIONS D'EXPLOITATION

### ARTICLE 7.4.1. SURVEILLANCE DE L'INSTALLATION

L'exploitant désigne une ou plusieurs personnes référentes ayant une connaissance de la conduite de l'installation, des dangers et inconvénients que son exploitation induit, des produits utilisés ou stockés dans l'installation et des dispositions à mettre en œuvre en cas d'incident.

Les personnes étrangères à l'établissement n'ont pas l'accès libre aux installations.

### ARTICLE 7.4.2. RÉDACTION, AFFICHAGE ET DIFFUSION DES CONSIGNES

#### *Article 7.4.2.1. Consignes générales*

Toutes dispositions sont prises pour prévenir les risques d'incendie et d'explosion.

Il est interdit :

- de fumer dans l'établissement ;
- d'apporter des feux nus ou une source d'ignition sous une forme quelconque dans les zones de dangers présentant des risques d'incendie ou d'explosion sauf pour les interventions ayant fait l'objet d'un permis d'intervention spécifique ;
- de manipuler des liquides inflammables si les récipients ne sont pas hermétiquement clos ;
- d'apporter toute source potentielle d'inflammation dans les zones ATEX (à ce titre, une attention particulière sera portée sur les matériels de communication – notamment les téléphones portables – introduits dans l'enceinte de l'établissement).

Cette interdiction est affichée en caractères apparents.

#### *Article 7.4.2.2. Consignes de sécurité et consignes incendie*

Sans préjudice des dispositions du code du travail, des consignes précisant les modalités d'application des dispositions du présent arrêté doivent être établies, tenues à jour et portées à la connaissance du personnel, y compris du personnel des entreprises extérieures amenées à travailler sur le site.

Ces consignes doivent, notamment, indiquer :

- les règles concernant l'interdiction de fumer ;
- l'interdiction d'apporter du feu sous une forme quelconque sans autorisation ;
- l'interdiction de tout brûlage à l'air libre ;
- l'obligation du "permis d'intervention" pour les parties concernées de l'installation ;
- les conditions de conservation et de stockage des produits, notamment les précautions à prendre pour l'emploi et le stockage de produits incompatibles ;
- les procédures d'arrêt d'urgence et de mise en sécurité de l'installation (électricité, réseaux de fluides) ;
- les mesures à prendre en cas de fuite sur un réservoir, un récipient mobile, une citerne ou une tuyauterie contenant des substances dangereuses ;
- les dispositions générales concernant l'entretien et la vérification des moyens d'incendie et de secours ;
- les modalités de mise en œuvre des dispositifs d'isolement du réseau de collecte prévues à l'article 4.3.4.2 ;
- l'organisation de l'établissement en cas de sinistre ;
- les moyens d'extinction à utiliser en cas d'incendie ;
- la procédure d'alerte avec les numéros de téléphone du responsable d'intervention de l'établissement, des services d'incendie et de secours, etc.,
- l'obligation d'informer l'inspection des installations classées en cas d'accident.

Les consignes de sécurité font l'objet d'une diffusion sous forme adaptée à l'ensemble du personnel à qui elles sont commentées et rappelées en tant que de besoin.

Les diverses interdictions (notamment interdiction de fumer) sont affichées de manière très visible en indiquant qu'il s'agit d'une interdiction imposée par arrêté préfectoral, ainsi que les plans de sécurité incendie et d'évacuation, conformes à la réglementation en vigueur.



### **Article 7.4.2.3. Consignes d'exploitation**

Les opérations comportant des manipulations dangereuses, et la conduite des installations (phase de démarrage et d'arrêt, fonctionnement normal, entretien...) font l'objet de procédures et instructions d'exploitation écrites et contrôlées.

Les consignes ou modes opératoires peuvent être intégrés au système de gestion de la sécurité du dépôt exploité par DPC. Sont notamment définis la fréquence de vérification des dispositifs de sécurité, le détail et les modalités des vérifications à effectuer en marche normale, dans les périodes transitoires, lors d'opérations exceptionnelles, à la suite d'un arrêt, après des travaux de modifications ou d'entretien de façon à vérifier que l'installation reste conforme aux dispositions du présent arrêté et que le procédé est maintenu dans les limites de sûreté définies par l'exploitant ou dans les modes opératoires.

### **ARTICLE 7.4.3. TRAVAUX**

Tous les travaux d'extension, modification ou maintenance dans les installations ou à proximité des zones à risque inflammable, explosible et toxique sont réalisés sur la base d'un dossier préétabli définissant notamment

- leur nature, les risques présentés, les conditions de leur intégration au sein des installations ou unités en exploitation et les dispositions de conduite et de surveillance à adopter ;
- la définition des phases d'activité dangereuses et des moyens de prévention spécifiques correspondants ;
- l'adaptation des matériels, installations et dispositifs à la nature des opérations à réaliser ainsi que la définition de leurs conditions d'entretien ;
- les instructions à donner aux personnes en charge des travaux,
- l'organisation mise en place pour assurer les premiers secours en cas d'urgence,
- lorsque les travaux sont effectués par une entreprise extérieure, les conditions de recours par cette dernière à de la sous-traitance et l'organisation mise en place dans un tel cas pour assurer le maintien de la sécurité.

Ce document ou dossier est établi sur la base d'une analyse des risques liés aux travaux et visé par l'exploitant ou par une personne qu'il aura nommément désignée. Lorsque les travaux sont effectués par une entreprise extérieure, le document ou dossier est signé par l'exploitant et l'entreprise extérieure ou les personnes qu'ils auront nommément désignées.

Le respect des dispositions précédentes peut être assuré par l'élaboration du plan de prévention défini aux articles R. 4512-6 et suivants du code du travail, lorsque ce plan est exigé.

Les travaux ne peuvent être effectués qu'après délivrance d'une « autorisation de travail » (pour une intervention sans flamme et sans source de chaleur) et éventuellement d'un « permis de feu » et en respectant les règles d'une consigne particulière. Ces permis sont délivrés après analyse des risques liés aux travaux et définition des mesures appropriées.

L'« autorisation de travail » et éventuellement le « permis de feu » et la consigne particulière doivent être établis et visés par l'exploitant ou par la personne qu'il aura nommément désignée. Lorsque les travaux sont effectués par une entreprise extérieure, l'« autorisation de travail » et éventuellement le « permis de feu » et la consigne particulière relative à la sécurité de l'installation, doivent être cosignés par l'exploitant et l'entreprise extérieure ou les personnes qu'ils auront nommément désignées.

Après la fin des travaux et avant la reprise de l'activité, une vérification des travaux réalisés est effectuée par l'exploitant ou son représentant. Elle fait l'objet d'un enregistrement et est tenue à la disposition de l'inspection des installations classées.

Dans le cas de travaux par point chaud, les mesures minimales suivantes sont prises :

- nettoyage de la zone de travail avant le début des travaux ;
- contrôle de la zone d'opération lors du repli de chantier
- puis un contrôle ultérieur après la cessation des travaux permettant de vérifier l'absence de feu couvant.

#### **ARTICLE 7.4.4. ARRÊTS D'URGENCE**

Les installations disposent d'arrêts d'urgence et/ou de moyens d'isolement permettant de mettre en sécurité tout ou partie de celles-ci. Ces dispositifs sont susceptibles d'être activés localement ou en automatique à travers les sécurités de procédé. Des procédures ou consignes en définissent les conditions d'utilisation. Ces dispositifs d'urgence doivent être repérés, identifiés clairement et accessibles en toute circonstance.

#### **ARTICLE 7.4.5. FORMATION DU PERSONNEL**

Outre l'aptitude au poste occupé, les différents opérateurs et intervenants sur le site, y compris le personnel intérimaire, reçoivent une formation sur les risques inhérents des installations, la conduite à tenir en cas d'incident ou accident et, sur la mise en œuvre des moyens d'intervention. Des mesures sont prises pour vérifier le niveau de connaissance et assurer son maintien.

Cette formation comporte notamment :

- toutes les informations utiles sur les produits manipulés, les réactions chimiques et opérations de fabrication mises en œuvre,
- les explications nécessaires pour la bonne compréhension des consignes,
- des exercices périodiques de simulation d'application des consignes de sécurité prévues par le présent arrêté, ainsi qu'un entraînement régulier au maniement des moyens d'intervention affectés à leur unité,
- un entraînement périodique à la conduite des unités en situation dégradée vis-à-vis de la sécurité et à l'intervention sur celles-ci,
- une sensibilisation sur le comportement humain et les facteurs susceptibles d'altérer les capacités de réaction face au danger.

Le déchargement de liquides inflammables se fait en présence d'une personne formée à la nature et dangers des liquides inflammables, aux conditions d'utilisation des installations et à la première intervention en cas d'incident survenu au cours d'une opération de déchargement.

### **CHAPITRE 7.5 PRODUITS DANGEREUX**

Les recommandations et les consignes de sécurité édictées par les fiches de données de sécurité doivent être scrupuleusement respectées par l'exploitant. L'exploitant doit également disposer des produits et matériels cités par ces fiches pour être en mesure de réagir immédiatement en cas d'incident ou d'accident.

La présence de matières dangereuses ou combustibles est limitée aux nécessités de l'exploitation.

#### **ARTICLE 7.5.1. MANIPULATION DES PRODUITS DANGEREUX**

Le transport des produits dangereux à l'intérieur de l'établissement est effectué avec les précautions nécessaires pour éviter le renversement accidentel des emballages (arrimage des fûts...)

Le sol des aires et des locaux de stockage ou de manipulation des matières dangereuses pour l'homme ou susceptibles de créer une pollution de l'eau ou du sol doit être étanche, incombustible et équipé de façon à pouvoir limiter l'impact sur l'environnement des eaux de lavage et des matières répandues accidentellement.

Les produits incompatibles entre eux sont séparés et disposent de cuvettes de rétention différentes. La définition des emplacements de stockage et la répartition des différents produits sont réalisées à partir des fiches de données de sécurité. Ces emplacements sont clairement matérialisés et signalisés.

En particulier, toute opération de manipulation, de transvasement ou de transport de matières dangereuses à l'intérieur de l'établissement doit s'effectuer sous la responsabilité d'une personne désignée par l'exploitant. Des consignes particulières fixent les conditions de manipulation, de chargement, de déchargement et de stockage des matières dangereuses.

### **CHAPITRE 7.6 MESURES DE MAÎTRISE DES RISQUES**

## **ARTICLE 7.6.1. LISTE DE MESURES DE MAÎTRISE DES RISQUES**

L'exploitant rédige une liste des mesures de maîtrise des risques identifiées dans l'étude de dangers et des opérations de maintenance qu'il y apporte. Cette liste peut être intégrée dans le Système de Gestion de la Sécurité du dépôt exploité par DPC. Elle est tenue à la disposition de l'inspection des installations classées et fait l'objet d'un suivi rigoureux.

Ces dispositifs sont contrôlés périodiquement et maintenus au niveau de fiabilité décrit dans l'étude de dangers, en état de fonctionnement selon des procédures écrites.

Les opérations de maintenance et de vérification sont enregistrées et archivées.

En cas d'indisponibilité d'un dispositif ou élément d'une mesure de maîtrise des risques, l'installation est arrêtée et mise en sécurité sauf si l'exploitant a défini et mis en place les mesures compensatoires dont il justifie l'efficacité et la disponibilité.

## **ARTICLE 7.6.2. DOMAINE DE FONCTIONNEMENT SUR DES PROCÉDÉS**

L'exploitant établit, sous sa responsabilité les plages de variation des paramètres qui déterminent la sûreté de fonctionnement des installations. L'installation est équipée de dispositifs d'alarme lorsque les paramètres sont susceptibles de sortir des plages de fonctionnement sûr.

Les dispositifs utilisés à cet effet sont indépendants des systèmes de conduite. Toute disposition contraire doit être justifiée et faire l'objet de mesures compensatoires.

## **ARTICLE 7.6.3. GESTION DES ANOMALIES ET DÉFAILLANCES DE MESURES DE MAÎTRISE DES RISQUES**

Les anomalies et les défaillances des mesures de limitation des risques sont enregistrées et gérées par l'exploitant dans le cadre d'un processus d'amélioration continue selon les principales étapes mentionnées à l'alinéa suivant.

Ces anomalies et défaillances doivent :

- être signalées et enregistrées,
- être hiérarchisées et analysées,
- et donner lieu dans les meilleurs délais à la définition et à la mise en place de parades techniques ou organisationnelles, dont leur application est suivie dans la durée.

L'exploitant tient à la disposition de l'inspection des installations classées un registre dans lequel ces différentes étapes sont consignées. Ce registre peut être commun avec celui du dépôt exploité par DPC.

## CHAPITRE 7.7 MOYENS D'INTERVENTION EN CAS D'ACCIDENT ET ORGANISATION DES SECOURS

### ARTICLE 7.7.1. DISPOSITIONS GÉNÉRALES

L'exploitant met en œuvre des moyens d'intervention conformes à l'étude de dangers et au dossier de demande d'autorisation d'exploiter 71242/D du 2/02/2015.

L'exploitant dispose des moyens humains et matériels en quantité et en capacité suffisantes pour faire face à tout épandage de liquides inflammables. Ces moyens, constitués pour la partie matérielle de barrages flottants, de produits dispersants, de produits absorbants ainsi que de moyens de pompage et de stockage des liquides inflammables récupérés, lui sont propres ou peuvent être complétés par des protocoles d'aide mutuelle, des conventions de droit privé ou un accord préalablement établi avec les services d'incendie et de secours. Le lieu de stockage des moyens matériels propres à l'exploitant est choisi de façon à limiter les délais d'intervention.

L'installation dispose d'un plan des aires et des locaux facilitant l'intervention des services d'incendie et de secours avec une signalétique explicite des risques à combattre pour chaque aire ou local.

Des consignes, procédures ou documents précisent :

- les dispositions générales concernant l'entretien et la vérification des moyens d'incendie et de secours ;
- l'organisation de l'exploitant en cas de sinistre ;
- les moyens d'extinction à utiliser en cas d'incendie.

### ARTICLE 7.7.2. RÉSEAU INCENDIE

L'installation est dotée d'un ou plusieurs appareils incendie (bouches ou poteaux) capables de délivrer un débit unitaire de 60 mètres cubes par heure pendant deux heures, implantés sur un réseau public ou privé de telle sorte que leur accessibilité et leur éloignement par rapport aux incendies potentiels présentent le maximum de sécurité d'emploi. Tout point des voies «engins» susceptible d'être utilisé pour l'extinction d'un incendie dans l'installation se trouve à moins de 100 mètres d'un appareil d'incendie et la distance entre deux appareils est de 150 mètres maximum.

A défaut du respect des dispositions de l'alinéa précédent, l'exploitant dispose d'une ou plusieurs réserves d'eau de 120 mètres cubes de capacité unitaire minimale, dont les points de raccordement des moyens de pompage mobiles répondent aux critères d'implantation cités à l'alinéa précédent.

L'installation dispose d'extincteurs judicieusement répartis à proximité des installations présentant des risques spécifiques, bien visibles et facilement accessibles. Les agents d'extinction sont appropriés aux risques à combattre et compatibles avec les produits stockés ou transférés.

La position des extincteurs et leur nombre sont définis sous la responsabilité de l'exploitant en fonction des emplacements à protéger, avec un minimum d'un extincteur à poudre sur roues de 100 kilogrammes de charge ou de deux extincteurs de 50 kilogrammes. Sont également admis les appareils mettant en œuvre d'autres agents d'extinction ayant une efficacité équivalente.

La présence d'extincteurs n'est pas nécessaire à l'endroit où d'autres moyens présentant une efficacité au moins équivalente (tels qu'une lance à mousse ou un système d'arrosage par déluge) sont mis en place.

L'installation dispose d'un moyen permettant de prévenir les services d'incendie et de secours en cas d'incendie.

Le Freycinet 13 est équipé dès la première opération maritime :

- de deux conteneurs DCI contenant :
  - deux groupes motopompes eau de 600 m<sup>3</sup>/h chacun afin de pomper l'eau dans la darse 6 en cas d'incendie ;
  - un groupe émulseur de 27 m<sup>3</sup>/h minimum assurant l'injection de l'émulseur dans le réseau de prémélange ;
  - une réserve d'émulseur à 3 % de 10 m<sup>3</sup> ;
- d'un déversoir en prémélange de 600 l/min au niveau de la fosse de déchargement ;
- de quatre canons en prémélange de 3000 l/min sur l'appontement dont au moins 3 télécommandés.

### **ARTICLE 7.7.3. ENTRETIEN DES MOYENS D'INTERVENTION**

Ces équipements sont maintenus en bon état, repérés et facilement accessibles.

L'exploitant doit fixer les conditions de maintenance et les conditions d'essais périodiques de ces matériels.

Les dates, les modalités de ces contrôles et les observations constatées doivent être inscrites sur un registre tenu à la disposition des services de la protection civile, d'incendie et de secours et de l'inspection des installations classées.

### **ARTICLE 7.7.4. CONSIGNES DE SÉCURITÉ**

Sans préjudice des dispositions du code du travail, les modalités d'application des dispositions du présent arrêté sont établies, intégrées dans des procédures générales spécifiques et/ou dans les procédures et instructions de travail, tenues à jour et affichées dans les lieux fréquentés par le personnel. Ces procédures peuvent être communes avec celles du dépôt exploité par DPC.

Ces consignes indiquent notamment :

- l'interdiction d'apporter du feu sous une forme quelconque dans les parties de l'installation qui, en raison des caractéristiques qualitatives et quantitatives des matières mises en œuvre, stockées, utilisées ou produites, sont susceptibles d'être à l'origine d'un sinistre pouvant avoir des conséquences directes ou indirectes sur l'environnement, la sécurité publique ou le maintien en sécurité de l'installation,
- les procédures d'arrêt d'urgence et de mise en sécurité de l'installation (électricité, réseaux de fluides),
- les mesures à prendre en cas de fuite sur un récipient ou une canalisation contenant des substances dangereuses et notamment les conditions d'évacuation des déchets et eaux souillées en cas d'épandage accidentel,
- les moyens d'extinction à utiliser en cas d'incendie,
- la procédure d'alerte avec les numéros de téléphone du responsable d'intervention de l'établissement, des services d'incendie et de secours,
- la procédure permettant, en cas de lutte contre un incendie, d'isoler le site afin de prévenir tout transfert de pollution vers le milieu récepteur.

### **ARTICLE 7.7.5. PLAN D'OPÉRATION INTERNE**

L'exploitant élabore un Plan d'Opération Interne (P.O.I.) en vue de :

- contenir et maîtriser les incidents de façon à en minimiser les effets et à limiter les dommages causés à la santé publique, à l'environnement et aux biens ;
- mettre en œuvre les mesures nécessaires pour protéger la santé publique et l'environnement contre les effets d'accidents majeurs.

Le P.O.I définit les mesures d'organisation, les méthodes d'intervention et les moyens nécessaires que l'exploitant met en œuvre pour protéger le personnel, les populations, la santé publique, les biens et l'environnement contre les effets des accidents.

Il est rédigé sur la base des risques et moyens d'intervention nécessaires analysés dans l'étude de dangers.

Ce plan peut être commun avec celui du dépôt exploité par DPC.

Il est réexaminé et mis à jour au moins une fois tous les 3 ans ainsi qu'à chaque changement notable porté à la connaissance du préfet par l'exploitant, avant la mise en service d'une nouvelle installation, à chaque révision de l'étude de dangers, à chaque modification de l'organisation, à la suite des mutations de personnels susceptibles d'intervenir dans le cadre de l'application de ce plan.

En cas d'accident, l'exploitant assure la direction du P.O.I., jusqu'au déclenchement éventuel d'un plan de secours externe par le Préfet. Il met en œuvre les moyens en personnels et matériels susceptibles de permettre le déclenchement sans retard du P.O.I. Il prend en outre à l'extérieur de son établissement les mesures urgentes de protection des populations et de l'environnement prévues au P.O.I.

Le P.O.I. est cohérent avec la nature et les enveloppes des différents phénomènes de dangers envisagés dans l'étude de dangers. Un exemplaire du P.O.I. doit être disponible en permanence sur l'emplacement prévu pour y installer le poste de commandement.

Il est diffusé pour information, à chaque mise à jour :

- en double exemplaire à l'inspection des installations classées (DREAL : unité territoriale et service Risques) au format papier. Une version électronique et opérationnelle du P.O.I est envoyée conjointement à la version papier à l'inspection des installations classées ;
- au SDIS qui précisera le nombre d'exemplaires à transmettre en fonction des nécessités opérationnelles,
- à la Préfecture.

L'exploitant doit élaborer et mettre en œuvre une procédure écrite, et mettre en place les moyens humains et matériels pour garantir :

- la recherche systématique d'améliorations des dispositions du P.O.I. ; cela inclut notamment :
    - l'organisation de tests périodiques (à minima annuels) du dispositif et/ou des moyens d'intervention,
    - la formation du personnel intervenant,
    - l'analyse des enseignements à tirer de ces exercices et formations,
  - la prise en compte des résultats de l'actualisation de l'étude de dangers (révision ou suite à une modification notable dans l'établissement ou dans le voisinage),
  - la revue périodique et systématique de la validité du contenu du P.O.I., qui peut être coordonnée avec les actions citées ci-dessus,
  - la mise à jour systématique du P.O.I. en fonction de l'usure de son contenu ou des améliorations décidées.
- Cette procédure peut être intégrée au Système de Gestion de la Sécurité (SGS) du dépôt exploité par DPC.

Des exercices réguliers sont réalisés pour tester le P.O.I. L'inspection des installations classées et le service départemental d'incendie et de secours sont informés à l'avance de la date retenue pour chaque exercice.

Le compte rendu accompagné si nécessaire d'un plan d'actions est tenu à disposition de l'inspection des installations classées.

---

## **TITRE 8 - CONDITIONS PARTICULIÈRES APPLICABLES À CERTAINES INSTALLATIONS DE L'ÉTABLISSEMENT**

---

### **CHAPITRE 8.1 DISPOSITIONS GÉNÉRALES DÉCHARGEMENT DES BATEAUX**

Lorsqu'une même installation de déchargement est destinée à être utilisée pour le transfert de liquides inflammables de catégories différentes, sa conception et son aménagement sont réalisés en tenant compte de la catégorie de liquide inflammable la plus contraignante.

L'exploitant prend également les dispositions techniques nécessaires afin d'éviter tout mélange de liquides inflammables incompatibles dans l'ensemble des installations, y compris les rétentions.

Des dispositions sont prises pour éviter l'accumulation de vapeurs de liquides inflammables dans les parties basses des installations, notamment dans les fosses et caniveaux.

#### **ARTICLE 8.1.1. SURVEILLANCE DES DÉCHARGEMENTS**

Lors des déchargements par voie fluviale ou maritime, les opérations de connexion des bras de transfert aux navires et bateaux de navigation intérieure sont effectuées en présence d'une personne désignée par l'exploitant en liaison téléphonique avec un représentant du bord.

Les bateaux sont équipés de pressostats permettant de mettre en sécurité les pompes quand la pression dépasse le seuil des 8 bars.

Lors du déchargement d'hydrocarbures, une présence permanente de personnel en capacité de détecter et d'arrêter une fuite à temps est assurée.

Un arrêt d'urgence manuel situé au niveau de la zone d'appontement est relié aux pompes du bateau.

Une liaison est prévue entre l'installation de pompage et l'installation réceptrice pour assurer une exécution rapide des ordres donnés, un contrôle constant de l'allure du transvasement et, en cas d'incident, un arrêt rapide des groupes de pompage.

#### **ARTICLE 8.1.2. DÉCHARGEMENT DES BATEAUX**

Un clapet anti-retour est installé sur la canalisation de déchargement le plus près possible du bras de déchargement du bateau.

Le bras de déchargement comporte une vanne manuelle lors des arrêts d'urgence.

Le déchargement n'est effectué vers une capacité de stockage qu'après s'être assuré que la capacité disponible dans le ou les réservoirs concernés est supérieure au volume à transférer.

Des vérifications préalables sont effectuées (notamment documents de bord) avant le déchargement afin de détecter une éventuelle erreur de livraison.

#### **ARTICLE 8.1.3. TUYAUTERIES**

Les tuyauteries, robinetteries et accessoires sont conformes aux normes et codes en vigueur lors de leur fabrication.

Les différentes tuyauteries accessibles sont repérées conformément aux règles définies par l'exploitant, sans préjudice des exigences fixées par le code du travail.

Les différentes tuyauteries ont des pressions maximales admissibles en ligne inférieures aux pressions de refoulement des pompes. Elles doivent être convenablement entretenues et faire l'objet d'examen périodiques appropriés permettant de s'assurer de leur bon état et de leur étanchéité, du bon fonctionnement des dispositifs de décompression.

Les supports de tuyauteries sont réalisés en construction métallique, en béton ou en maçonnerie.

Lorsque les tuyauteries de liquides inflammables sont posées en caniveaux, ceux-ci sont équipés à leurs extrémités et tous les 100 mètres de dispositifs appropriés évitant la propagation du feu et l'écoulement des liquides inflammables au-delà de ces dispositifs. Cette disposition est applicable au 1er janvier 2017.

#### **ARTICLE 8.1.4. FLEXIBLES**

L'installation à demeure, pour des liquides inflammables, de flexibles aux emplacements où il est possible de monter des tuyauteries fixes est interdite.

Est autorisé pour une durée inférieure à un mois dans le cadre de travaux ou de phase transitoire d'exploitation l'emploi de flexibles pour le chargement, le déchargement et les amenées de liquides inflammables sur les groupes de pompage mobiles et les postes de répartition de liquides inflammables.

Tout flexible est remplacé chaque fois que son état l'exige et, si la réglementation transport concernée le prévoit, selon la périodicité fixée.

La longueur des flexibles utilisés est aussi réduite que possible.

#### **ARTICLE 8.1.5. ÉCLAIRAGE / SIGNALISATION**

Les tuyauteries, les flexibles et les bras articulés sont suffisamment éclairés pour permettre d'effectuer commodément leur surveillance, leur accouplement et leur désaccouplement.

Une signalisation des vannes de sectionnement et des arrêts d'urgence est mise en place afin de rendre leur manœuvre plus rapide.

## CHAPITRE 8.2 PRÉVENTION DES RISQUES

### ARTICLE 8.2.1. PRÉVENTION DE LA POLLUTION DE L'EAU DE MER

Pour la lutte contre la pollution de l'eau de mer à l'appontement, l'établissement devra disposer :

- D'un stock de produits absorbants compatibles avec la réglementation en vigueur.
- D'un barrage mobile antipollution.

Les sols des aires de chargement y compris les zones de chargement sous les bras et manifolds sont construits de manière à constituer une aire de collecte étanche dirigeant tout écoulement vers le réseau des eaux polluées aboutissant à la station d'épuration des eaux.

### ARTICLE 8.2.2. PRÉVENTION DES RISQUES DE FUITE

L'exploitant prend les dispositions nécessaires afin de prévenir les risques de fuites sur les installations suite à des phénomènes liés à des contraintes mécaniques, physiques ou chimiques (par exemple, fatigue, corrosion ou agressions externes).

Les dispositifs techniques de sécurité des installations de chargement ou de déchargement sont conçus de manière à résister aux contraintes spécifiques liées aux liquides inflammables, à l'exploitation et à l'environnement du système (comme les chocs ou la corrosion).

Ces dispositifs, en particulier l'instrumentation, sont conçus pour permettre leur maintenance et le contrôle périodique par test de leur efficacité.

L'exploitant s'assure de la vérification périodique et de la maintenance des matériels de sécurité et de lutte contre l'incendie mis en place ainsi que des installations électriques, conformément aux référentiels en vigueur. L'exploitant tient à la disposition de l'inspection des installations classées les éléments justificatifs de ces vérifications et opérations de maintenance.

L'exploitant met en place un programme d'inspection périodique des équipements comme les tuyauteries et leurs accessoires (y compris les flexibles et les bras articulés), les pompes et les rétentions ainsi que des dispositifs techniques de sécurité. Les dispositifs techniques de sécurité sont maintenus au niveau de fiabilité de conception et dans un état fonctionnement tel que défini dans des procédures écrites.

### ARTICLE 8.2.3. SALLE DE CONTRÔLE

Le personnel de la salle de contrôle du dépôt exploité par DPC est informé en temps réel de tout incident survenant à l'appontement.

Les pompes peuvent être arrêtées et les vannes d'expéditions de produit peuvent être fermées à partir de la salle de contrôle du secteur exploitation sécurité. Une procédure d'arrêt d'urgence permet d'arrêter les pompes du bateau depuis le dépôt.

Les niveaux des bacs en réception sont surveillés.

---

## TITRE 9 - SURVEILLANCE DES ÉMISSIONS ET DE LEURS EFFETS

---

### CHAPITRE 9.1 PROGRAMME D'AUTO SURVEILLANCE

#### ARTICLE 9.1.1. PRINCIPE ET OBJECTIFS DU PROGRAMME D'AUTO SURVEILLANCE

Afin de maîtriser les émissions de ses installations et de suivre leurs effets sur l'environnement, l'exploitant définit et met en œuvre sous sa responsabilité un programme de surveillance de ses émissions et de leurs effets dit programme d'auto surveillance. L'exploitant adapte et actualise la nature et la fréquence de cette surveillance pour tenir compte des évolutions de ses installations, de leurs performances par rapport aux obligations réglementaires, et de leurs effets sur l'environnement L'exploitant décrit dans un document tenu à la disposition de l'inspection des installations classées les modalités de mesures et de mise en œuvre de son programme de surveillance, y compris les modalités de transmission à l'inspection des installations classées.

Les articles suivants définissent le contenu minimum de ce programme en termes de nature de mesure, de paramètres et de fréquence pour les différentes émissions et pour la surveillance des effets sur l'environnement, ainsi que de fréquence de transmission des données d'auto surveillance.



## **CHAPITRE 9.2 MODALITÉS D'EXERCICE ET CONTENU DE L'AUTO SURVEILLANCE**

### **ARTICLE 9.2.1. AUTO SURVEILLANCE DES NIVEAUX SONORES**

Une mesure du niveau de bruit et de l'émergence est effectuée dans un délai de six mois après la mise en service de l'installation puis tous les 3 ans. Les mesures sont effectuées selon la méthode définie en annexe de l'arrêté du 23 janvier 1997. Ces mesures sont effectuées par un organisme qualifié dans des conditions représentatives du fonctionnement de l'installation sur une durée d'une demi-heure au moins.

Une mesure des émissions sonores est effectuée aux frais de l'exploitant par un organisme qualifié, notamment à la demande du préfet, si l'installation fait l'objet de plaintes ou en cas de modification de l'installation susceptible d'impacter le niveau de bruit généré dans les zones à émergence réglementée.

## **CHAPITRE 9.3 BILANS PÉRIODIQUES**

### **ARTICLE 9.3.1. BILAN ENVIRONNEMENT ANNUEL**

L'exploitant adresse au Préfet, au plus tard le 1<sup>er</sup> avril de chaque année, un bilan annuel portant sur l'année précédente :

- des utilisations d'eau ; le bilan fait apparaître éventuellement les économies réalisées ;
- de la masse annuelle des émissions de polluants, suivant un format fixé par le ministre chargé des installations classées. La masse émise est la masse du polluant considéré émise sur l'ensemble du site de manière chronique ou accidentelle, canalisée ou diffuse dans l'air, l'eau, et les sols, quel qu'en soit le cheminement, ainsi que dans les déchets éliminés à l'extérieur de l'établissement.

L'exploitant transmet dans le même délai par voie électronique à l'inspection des installations classées une copie de cette déclaration suivant un format fixé par le ministre chargé de l'inspection des installations classées.

Ce bilan peut être commun avec celui du dépôt exploité par DPC.

### **ARTICLE 9.3.2. RAPPORT ANNUEL**

Une fois par an, l'exploitant adresse à l'inspection des installations classées un rapport d'activité comportant une synthèse des informations prévues dans le présent arrêté ainsi que, plus généralement, tout élément d'information pertinent sur l'exploitation des installations dans l'année écoulée.

Le rapport de l'exploitant est également adressé à la commission de suivi des sites.

Ce bilan peut être commun avec celui du dépôt exploité par DPC.

## TITRE 10 - AUTRES MESURES ADMINISTRATIVES

### ARTICLE 10.1.1. SANCTIONS

Faute par l'exploitant de se conformer aux dispositions du présent arrêté, il pourra être fait application, indépendamment des sanctions pénales encourues, des sanctions administratives prévues à l'article L514-1 du code de l'environnement.

### ARTICLE 10.1.2 DELAIS ET VOIES DE RECOURS

Le présent arrêté peut faire l'objet d'un recours auprès du tribunal administratif de LILLE :

- par l'exploitant dans un délai de deux mois à compter de sa notification ;
- par les tiers, personnes physiques ou morales, les communes intéressées ou leurs groupements, en raison des inconvénients ou des dangers que le fonctionnement de l'installation présente pour les intérêts visés à l'article L511-1 du Code de l'environnement, dans un délai d'un an à compter de sa publication ou de son affichage, ce délai étant le cas échéant prolongé jusqu'à la fin d'une période de six mois suivant la mise en activité de l'installation.

Les tiers qui n'ont acquis ou pris à bail des immeubles ou n'ont élevé des constructions dans le voisinage d'une installation classée que postérieurement à l'affichage ou à la publication de l'arrêté autorisant l'exploitation de cette installation ou atténuant les prescriptions primitives ne sont pas recevables à déférer ledit arrêté à la juridiction administrative.

### ARTICLE 10.1.3 DECISION ET NOTIFICATION

Le secrétaire général de la préfecture du Nord et le Sous-Préfet de DUNKERQUE sont chargés de l'exécution du présent arrêté qui sera notifié à l'exploitant et dont copie sera adressée aux :

- Maires de DUNKERQUE et SAINT-POL-SUR-MER, ,
- Directeur régional de l'environnement, de l'aménagement et du logement,
- Chefs des services consultés lors de l'instruction de la demande ou concernés par une ou plusieurs dispositions de l'arrêté,
- Commissaire-enquêteur et son suppléant,

En vue de l'information des tiers :

- un exemplaire du présent arrêté sera déposé en mairies de DUNKERQUE et SAINT-POL-SUR-MER et pourra y être consulté ; un extrait de l'arrêté énumérant notamment les prescriptions auxquelles les installations sont soumises sera affiché à la mairie pendant une durée minimum d'un mois ; procès-verbal de l'accomplissement de ces formalités sera dressé par les soins du maire.
- le même extrait sera affiché en permanence de façon visible dans l'établissement par les soins du bénéficiaire de l'autorisation ainsi que sur le site internet de la Préfecture du Nord ([www.nord.gouv.fr](http://www.nord.gouv.fr) rubrique ICPE – Autres installations classées : agricoles, industrielles, etc - Autorisations).
- un avis sera inséré par les soins du préfet et aux frais de l'exploitant, dans deux journaux locaux ou régionaux diffusés dans tout le département.

FAIT à LILLE, le 26 JAN. 2016

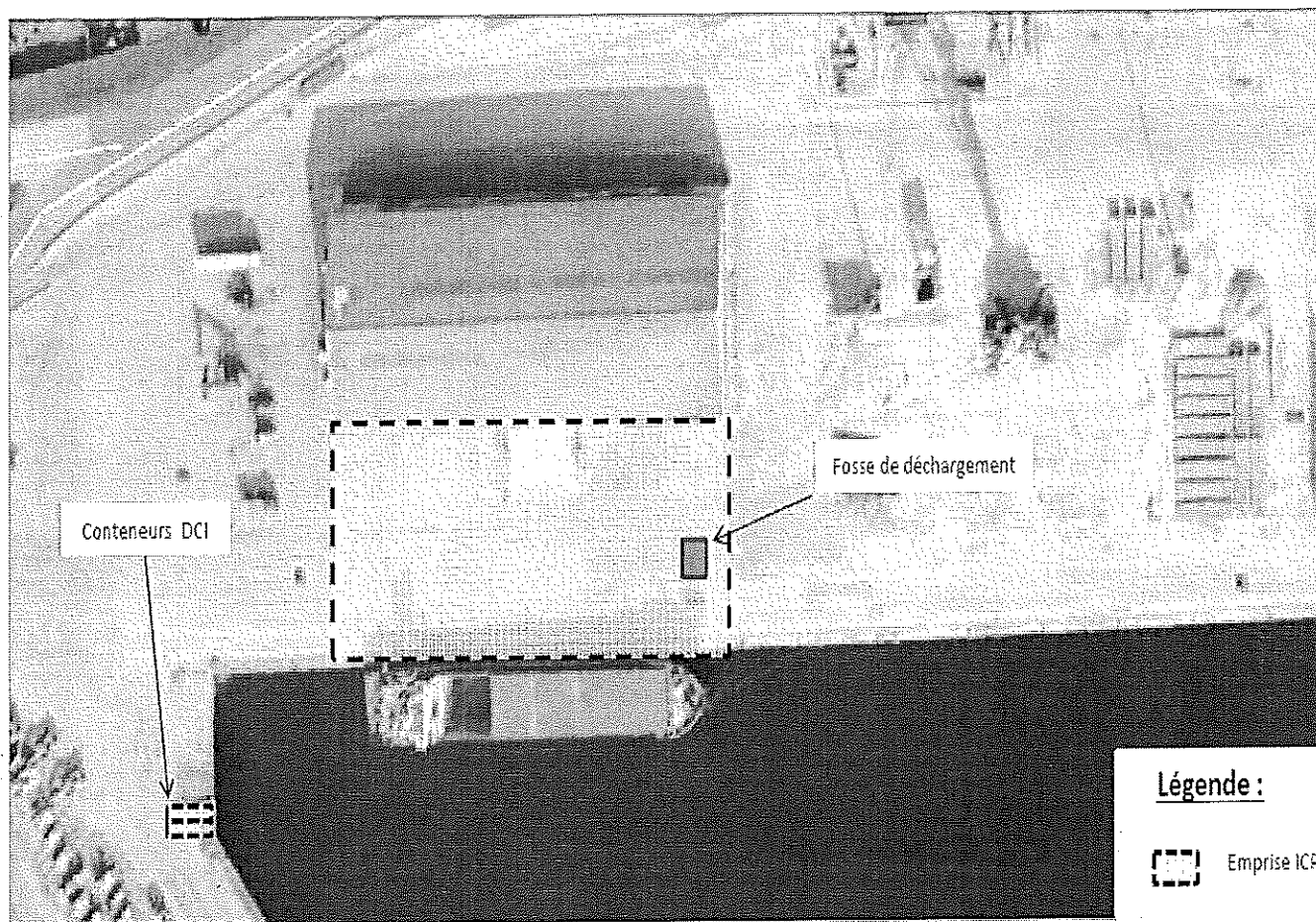
Le préfet,

Pour le préfet et par délégation  
Le Secrétaire Général Adjoint

Olivier GINEZ



Annexe : Plan de situation de l'établissement



# TABLE DES MATIÈRES

|   |           |
|---|-----------|
| <b>TITRE 1 Portée de l'autorisation et conditions générales.....</b>  | <b>5</b>  |
| <b>CHAPITRE 1.1 Bénéficiaire et portée de l'autorisation.....</b>   | <b>5</b>  |
| Article 1.1.1. Exploitant titulaire de l'autorisation.....  | 5         |
| Article 1.1.2. Installations non visées par la nomenclature ou soumises à déclaration ou soumises à enregistrement..... | 5         |
| <b>CHAPITRE 1.2 Nature des installations.....</b>   | <b>5</b>  |
| Article 1.2.1. Liste des installations concernées par une rubrique de la nomenclature des installations classées        | 5         |
| Article 1.2.2. Situation de l'établissement.....  | 6         |
| <b>CHAPITRE 1.3 Conformité au dossier de demande d'autorisation.....</b>  | <b>6</b>  |
| Article 1.3.1. Conformité.....  | 6         |
| <b>CHAPITRE 1.4 Durée de l'autorisation.....</b>  | <b>6</b>  |
| Article 1.4.1. Durée de l'autorisation.....   | 6         |
| <b>CHAPITRE 1.5 Modifications et cessation d'activité.....</b>  | <b>6</b>  |
| Article 1.5.1. Porter à connaissance.....   | 6         |
| Article 1.5.2. Mise à jour des études d'impact et de dangers.....   | 6         |
| Article 1.5.3. Équipements abandonnés.....  | 6         |
| Article 1.5.4. Transfert sur un autre emplacement.....  | 7         |
| Article 1.5.5. Changement d'exploitant.....   | 7         |
| Article 1.5.6. Cessation d'activité.....  | 7         |
| <b>CHAPITRE 1.6 REGLEMENTATION.....</b>   | <b>7</b>  |
| Article 1.6.1. Respect des autres législations et réglementations.....  | 7         |
| <b>TITRE 2 Gestion de l'établissement.....</b>  | <b>7</b>  |
| <b>CHAPITRE 2.1 Exploitation des installations.....</b>   | <b>7</b>  |
| Article 2.1.1. Objectifs généraux.....  | 7         |
| Article 2.1.2. Consignes d'exploitation.....  | 8         |
| <b>CHAPITRE 2.2 Réserves de produits ou matières consommables.....</b>  | <b>8</b>  |
| Article 2.2.1. Réserves de produits.....  | 8         |
| <b>CHAPITRE 2.3 Intégration dans le paysage.....</b>  | <b>8</b>  |
| Article 2.3.1. Propreté.....  | 8         |
| Article 2.3.2. Esthétique.....  | 8         |
| <b>CHAPITRE 2.4 Danger ou nuisance non prévenu.....</b>   | <b>8</b>  |
| Article 2.4.1. Danger ou nuisance non prévenu.....  | 8         |
| <b>CHAPITRE 2.5 Incidents ou accidents.....</b>   | <b>8</b>  |
| Article 2.5.1. Déclaration et rapport.....  | 8         |
| <b>CHAPITRE 2.6 Récapitulatif des documents tenus à la disposition de l'inspection.....</b>                             | <b>9</b>  |
| Article 2.6.1. Récapitulatif des documents tenus à la disposition de l'inspection.....                                  | 9         |
| <b>TITRE 3 - Prévention de la pollution atmosphérique.....</b>  | <b>9</b>  |
| <b>CHAPITRE 3.1 Conception des installations.....</b>   | <b>9</b>  |
| Article 3.1.1. Dispositions générales.....  | 9         |
| Article 3.1.2. Pollutions accidentelles.....  | 9         |
| Article 3.1.3. Odeurs.....  | 9         |
| Article 3.1.4. Voies de circulation.....  | 9         |
| Article 3.1.5. Émissions diffuses et envols de poussières.....  | 10        |
| <b>CHAPITRE 3.2 Conditions de rejet.....</b>  | <b>10</b> |
| Article 3.2.1. Dispositions générales.....  | 10        |
| <b>TITRE 4 Protection des ressources en eaux et des milieux aquatiques.....</b>   | <b>10</b> |

|  |           |
|--|-----------|
| <b>CHAPITRE 4.1 compatibilité avec les objectifs de qualité du milieu.....</b>                                 | <b>10</b> |
| Article 4.1.1. compatibilité avec les objectifs de qualité du milieu.....                                      | 10        |
| <b>CHAPITRE 4.2 Prélèvements et consommations d'eau.....</b>   | <b>10</b> |
| Article 4.2.1. Origine des approvisionnements en eau.....  | 10        |
| Article 4.2.2. Protection des réseaux d'eau potable et des milieux de prélèvement.....                         | 10        |
| <b>CHAPITRE 4.3 Collecte des effluents liquides.....</b>   | <b>10</b> |
| Article 4.3.1. Dispositions générales.....   | 10        |
| Article 4.3.2. Plan des réseaux.....   | 11        |
| Article 4.3.3. Entretien et surveillance.....  | 11        |
| Article 4.3.4. Protection des réseaux internes à l'établissement.....  | 11        |
| Article 4.3.4.1. Protection contre des risques spécifiques.....  | 11        |
| Article 4.3.4.2. Isolement avec les milieux.....   | 11        |
| <b>CHAPITRE 4.4 Types d'effluents, leurs ouvrages d'épuration et leurs caractéristiques de rejet au milieu</b> |           |
| .....  | <b>11</b> |
| Article 4.4.1. Identification des effluents.....   | 11        |
| Article 4.4.2. Collecte des effluents.....   | 11        |
| <b>TITRE 5 – Déchets.....</b>  | <b>12</b> |
| <b>CHAPITRE 5.1 Principes de gestion.....</b>  | <b>12</b> |
| Article 5.1.1. Généralités.....  | 12        |
| Article 5.1.2. Limitation de la production de déchets.....   | 12        |
| Article 5.1.3. Séparation des déchets.....   | 12        |
| Article 5.1.4. Conception et exploitation des installations d'Entreposage internes des déchets.....            | 12        |
| Article 5.1.5. Déchets gérés à l'extérieur de l'établissement.....   | 12        |
| Article 5.1.6. Déchets gérés à l'intérieur de l'établissement.....   | 13        |
| Article 5.1.7. Transport.....  | 13        |
| <b>TITRE 6 Prévention des nuisances sonores, des vibrations et des émissions lumineuses.....</b>               | <b>13</b> |
| <b>CHAPITRE 6.1 Dispositions générales.....</b>  | <b>13</b> |
| Article 6.1.1. Aménagements.....   | 13        |
| Article 6.1.2. Véhicules et engins.....  | 13        |
| Article 6.1.3. Appareils de communication.....   | 14        |
| <b>CHAPITRE 6.2 Niveaux acoustiques.....</b>   | <b>14</b> |
| Article 6.2.1. Valeurs Limites d'émergence.....  | 14        |
| Article 6.2.2. Niveaux limites de bruit en limites d'Exploitation.....   | 14        |
| <b>CHAPITRE 6.3 Vibrations.....</b>  | <b>14</b> |
| Article 6.3.1. Vibrations.....   | 14        |
| <b>TITRE 7 - Prévention des risques technologiques.....</b>  | <b>14</b> |
| <b>CHAPITRE 7.1 Généralités.....</b>   | <b>14</b> |
| Article 7.1.1. Localisation des risques.....   | 14        |
| Article 7.1.2. Localisation des stocks de substances et mélanges dangereux.....                                | 15        |
| Article 7.1.3. Accès et circulation dans l'établissement.....  | 15        |
| Article 7.1.4. Gardiennage et contrôle des accès.....  | 15        |
| <b>CHAPITRE 7.2 Dispositif de prévention des accidents.....</b>  | <b>16</b> |
| Article 7.2.1. Installations électriques – mise à la terre.....  | 16        |
| Article 7.2.1.1. Zones susceptibles d'être à l'origine d'une explosion.....                                    | 16        |
| Article 7.2.2. Protection contre la foudre.....  | 16        |
| Article 7.2.3. Séismes.....  | 17        |
| <b>CHAPITRE 7.3 Dispositif de rétention des pollutions accidentelles.....</b>                                  | <b>17</b> |
| Article 7.3.1. Organisation de l'établissement.....  | 17        |
| Article 7.3.2. Étiquetage des substances et préparations dangereuses.....                                      | 17        |
| Article 7.3.3. Transports - chargements - déchargements.....   | 17        |
| Article 7.3.4. Élimination des substances ou préparations dangereuses.....                                     | 17        |
| <b>CHAPITRE 7.4 Dispositions d'exploitation.....</b>   | <b>17</b> |

|  |           |
|--|-----------|
| Article 7.4.1. Surveillance de l'installation.....   | 17        |
| Article 7.4.2. Rédaction, affichage et diffusion des consignes.....  | 17        |
| Article 7.4.2.1. Consignes générales.....  | 17        |
| Article 7.4.2.2. Consignes de sécurité et consignes incendie.....  | 18        |
| Article 7.4.2.3. Consignes d'exploitation.....   | 18        |
| Article 7.4.3. Travaux.....  | 18        |
| Article 7.4.4. Arrêts d'urgence.....   | 19        |
| Article 7.4.5. Formation du personnel.....   | 19        |
| <b>CHAPITRE 7.5 PRODUITS DANGEREUX.....</b>  | <b>20</b> |
| Article 7.5.1. Manipulation des produits dangereux.....  | 20        |
| <b>CHAPITRE 7.6 Mesures de Maîtrise des Risques.....</b>   | <b>20</b> |
| Article 7.6.1. Liste de mesures de maîtrise des risques.....   | 20        |
| Article 7.6.2. Domaine de fonctionnement sur des procédés.....   | 20        |
| Article 7.6.3. Gestion des anomalies et défaillances de mesures de maîtrise des risques.....                   | 20        |
| <b>CHAPITRE 7.7 Moyens d'intervention en cas d'accident et organisation des secours.....</b>                   | <b>21</b> |
| Article 7.7.1. Dispositions générales.....   | 21        |
| Article 7.7.2. Réseau incendie.....  | 21        |
| Article 7.7.3. Entretien des moyens d'intervention.....  | 22        |
| Article 7.7.4. Consignes de sécurité.....  | 22        |
| Article 7.7.5. Plan d'opération interne.....   | 22        |
| <b><i>TITRE 8 - Conditions particulières applicables à certaines installations de l'établissement.....</i></b> | <b>23</b> |
| <b>CHAPITRE 8.1 Dispositions générales déchargement des bateaux.....</b>                                       | <b>23</b> |
| Article 8.1.1. Surveillance des déchargements.....   | 23        |
| Article 8.1.2. Déchargement des bateaux.....   | 24        |
| Article 8.1.3. Tuyauteries.....  | 24        |
| Article 8.1.4. Flexibles.....  | 24        |
| Article 8.1.5. Éclairage / signalisation.....  | 24        |
| <b>CHAPITRE 8.2 Prévention des risques.....</b>  | <b>24</b> |
| Article 8.2.1. Prévention de la pollution de l'eau de mer.....   | 24        |
| Article 8.2.2. Prévention des risques de fuite.....  | 25        |
| Article 8.2.3. Salle de contrôle.....  | 25        |
| <b><i>TITRE 9 - Surveillance des émissions et de leurs effets.....</i></b>                                     | <b>25</b> |
| <b>CHAPITRE 9.1 Programme d'auto surveillance.....</b>   | <b>25</b> |
| Article 9.1.1. Principe et objectifs du programme d'auto surveillance.....                                     | 25        |
| <b>CHAPITRE 9.2 Modalités d'exercice et contenu de l'auto surveillance.....</b>                                | <b>26</b> |
| Article 9.2.1. Auto surveillance des niveaux sonores.....  | 26        |
| <b>CHAPITRE 9.3 Bilans périodiques.....</b>  | <b>26</b> |
| Article 9.3.1. Bilan environnement annuel.....   | 26        |
| Article 9.3.2. Rapport annuel.....   | 26        |
| <b><i>TITRE 10 - Délais et voies de recours – publicité - exécution.....</i></b>                               | <b>26</b> |
| Article 10.1.1. Délais et voies de recours.....  | 26        |
| Article 10.1.2. Publicité.....   | 27        |
| Article 10.1.3. Exécution.....   | 27        |