



Liberté • Égalité • Fraternité
RÉPUBLIQUE FRANÇAISE

PREFET DU NORD

Secrétariat général
de la préfecture du Nord

Direction
des politiques publiques

Bureau des installations classées
pour la protection de l'environnement

Réf. :DIPP/Bicpe -CA

**Arrêté préfectoral accordant à la SARL DE ARAUJO
PAREJO l'autorisation d'exploiter une activité de
récupération de métaux, ferrailles, VHU et DEEE à
INCHY**

Le Préfet de la région Nord - Pas-de-Calais
Préfet du Nord
Officier de la Légion d'Honneur
Commandeur de l'ordre national du Mérite

Vu les dispositions du code de l'environnement ;

Vu la demande présentée le 22 février 2012 par la SARL DE ARAUJO PAREJO - siège social : 8 rue de l'Industrie 59117 WERVICQ - en vue d'obtenir l'autorisation d'exploiter une activité de récupération de métaux, ferrailles, véhicules hors d'usage (VHU) et tri de déchets d'équipements électriques et électroniques (DEEE) à INCHY(59450), RN 43 ;

Vu l'étude d'impact et les pièces du dossier produit à l'appui de cette demande ;

Vu l'avis de recevabilité émis par Monsieur le directeur régional de l'environnement, de l'aménagement et du logement en date du 28 mars 2012 ;

Vu l'avis de l'autorité environnementale émis par le Directeur régional de l'environnement, de l'aménagement et du logement en date du 3 mai 2012 ;

Vu l'arrêté préfectoral en date du 8 août 2012 ordonnant l'ouverture d'une enquête publique du 3 septembre 2012 au 3 octobre 2012 inclus ;

Vu le rapport et les conclusions du commissaire-enquêteur en date du 15 octobre 2012 ;

Vu l'avis de Monsieur le Sous-Préfet de CAMBRAI en date du 23 octobre 2012 ;

Vu l'avis du maire de la commune d'INCHY ;

Vu l'avis du directeur départemental des territoires et de la mer en date du 25 septembre 2012 ;

Vu l'avis de la directrice régionale des entreprises, de la concurrence, de la consommation, du travail et de l'emploi en date du 2 novembre 2012 ;

Vu le rapport et les conclusions de Monsieur le directeur régional de l'environnement, de l'aménagement et du logement en date du 23 novembre 2012 ;

Vu l'avis émis par le conseil départemental de l'environnement et des risques sanitaires et technologiques du Nord lors de sa séance du 18 décembre 2012 ;

Considérant qu'en application des dispositions de l'article L. 512-1 du code de l'environnement, l'autorisation ne peut être accordée que si les dangers ou inconvénients de l'installation peuvent être prévenus par des mesures que spécifie l'arrêté préfectoral ;

Considérant que les mesures imposées à l'exploitant, notamment la gestion des eaux pluviales et la mise en place d'une réserve d'eau incendie sont de nature à prévenir les nuisances et les risques présentés par les installations ;

Considérant que les conditions d'aménagement et d'exploitation, les modalités d'implantation, prévues dans le dossier de demande d'autorisation, notamment l'implantation d'une haie végétale en périphérie du site et l'imperméabilisation des aires de stockage des véhicules avant dépollution permettent de limiter les inconvénients et dangers ;

Considérant que les conditions légales de délivrance de l'autorisation sont réunies ;

Sur la proposition du secrétaire général de la préfecture du Nord,

ARRETE

TITRE 1 - PORTEE DE L'AUTORISATION ET CONDITIONS GENERALES

CHAPITRE 1.1 BENEFICIAIRE ET PORTEE DE L'AUTORISATION

ARTICLE 1.1.1. EXPLOITANT TITULAIRE DE L'AUTORISATION

La SARL DE ARAUJO PAREJO dont le siège social est situé à INCHY RN43 est autorisée, sous réserve du respect des prescriptions annexées au présent arrêté, à exploiter sur le territoire de la commune de INCHY Route Nationale 43, les installations détaillées dans les articles suivants.

ARTICLE 1.1.2. INSTALLATIONS NON VISEES PAR LA NOMENCLATURE OU SOUMISES A DECLARATION OU SOUMISES A ENREGISTREMENT

Les prescriptions du présent arrêté s'appliquent également aux autres installations ou équipements exploités dans l'établissement, qui, mentionnés ou non dans la nomenclature, sont de nature par leur proximité ou leur connexité avec une installation soumise à autorisation à modifier les dangers ou inconvénients de cette installation.

Les dispositions des arrêtés ministériels existants relatifs aux prescriptions générales applicables aux installations classées soumises à déclaration sont applicables aux installations classées soumises à déclaration incluses dans l'établissement dès lors que ces installations ne sont pas régies par le présent arrêté préfectoral d'autorisation.

ARTICLE 1.1.3. AGREMENT DES INSTALLATIONS

L'autorisation préfectorale vaut agrément pour l'exploitation d'installations de dépollution et de démontage de véhicules hors d'usage ("centre VHU"). La SARL DE ARAUJO PAREJO est agréée pour effectuer la dépollution et le démontage des véhicules hors d'usage sous le numéro PR 59 00062 D . L'agrément est délivré pour une durée de 6 ans compter de la date de notification du présent arrêté.

La SARL DE ARAUJO PAREJO est tenue, dans l'activité pour laquelle elle est agréée, de satisfaire à toutes les obligations mentionnées dans le cahier des charges figurant en annexe 2 du présent arrêté.

La SARL DE ARAUJO PAREJO est tenue, d'afficher de façon visible à l'entrée de son installation son numéro d'agrément et la date de fin de validité de celui-ci.

En cas de renouvellement d'agrément, l'exploitant en adresse la demande au préfet de département au moins six mois avant la date de fin de validité de l'agrément en cours.

Tout dossier de demande de renouvellement d'agrément comporte l'ensemble des pièces prévues à l'article 2 de l'arrêté du 2 mai 2012 relatif aux agréments des exploitants des centres VHU et aux agréments des exploitants des installations de broyage de véhicules hors d'usage.

CHAPITRE 1.2 NATURE DES INSTALLATIONS

ARTICLE 1.2.1. LISTE DES INSTALLATIONS CONCERNEES PAR UNE RUBRIQUE DE LA NOMENCLATURE DES INSTALLATIONS CLASSEES

Rubrique	AS, A, E, DC, D, NC	Libellé de la rubrique (activité)	Nature de l'installation	Critère de classement	Seuil du critère	Volume autorisé
2713-1	A	Installation de transit, regroupement ou tri de métaux ou de déchets de métaux non dangereux, d'alliage de métaux ou de déchets d'alliage de métaux non dangereux, à l'exclusion des activités et installations visées aux rubriques 2710, 2711 et 2712. La surface étant : 1. Supérieure ou égale à 1 000 m ²	Surface de l'installation: 4 665 m ²	Surface utilisée	1 000 m ²	4 665 m ²
2712-1-a	E	Installation d'entreposage, dépollution, démontage ou découpage de véhicules hors d'usage ou de différents moyens de transports hors d'usage. 1. Dans le cas de véhicules terrestres hors d'usage, la surface de l'installation étant : a) supérieure ou égale à 100 m ² et inférieure à 30 000 m ²	Surface de l'installation de dépollution VHU : 2 845 m ² Surface de station VHU : 394 m ² Surface de zone de dépollution de PL et engins TP hors d'usage : 136 m ² Surface de stockage VHU: 1 665 m ² Surface de stockage (à venir) PL et engins TP hors d'usage : 10 000 m ² Soit une surface totale : 15 040 m ²	Surface utilisée	30 000 m ²	15 040 m ²

2710-1-b	DC	Installations de collecte de déchets apportés par le producteur initial de ces déchets. 1. Collecte de déchets dangereux : La quantité de déchets susceptibles d'être présents dans l'installation étant : b) Supérieure ou égale à 1 t et inférieure à 7 t	Collecte de batteries apportées par les particuliers	Quantité stockée	7 tonnes	6,95 tonnes
2710-2-c	DC	Installations de collecte de déchets apportés par le producteur initial de ces déchets. 2. Collecte de déchets non dangereux : Le volume de déchets susceptibles d'être présents dans l'installation étant : c) Supérieur ou égal à 100 m ³ et inférieur à 300 m ³	Collecte de métaux apportés par les particuliers	Volume stocké	300 m ³	295 m ³
2718-2	DC	Installation de transit, regroupement ou tri de déchets dangereux ou de déchets contenant les substances dangereuse ou préparations dangereuses mentionnées à l'article R. 511-10 du code de l'environnement, à l'exclusion des installations visées aux rubriques 1313, 2710, 2711, 2712, 2717 et 2719. La quantité de déchets susceptible d'être présente dans l'installation étant : 2. Inférieure à 1 t	Stockage de déchets apportées par les particuliers	Quantité stockée	1 tonne	0,95 tonne
1434-1-b	DC	Liquides inflammables (installation de remplissage ou de distribution à l'exception des stations-service visées à la rubrique 1435) 1. installations de chargement de véhicules citernes, de remplissage de récipients mobiles, le débit maximum équivalent de l'installation, pour les liquides inflammables de la catégorie de référence (coefficient 1) étant : b) supérieur ou égal à 1 m ³ /h, mais inférieur à 20 m ³ /h	1 pompe de distribution de fioul (alimentation des engins) d'une capacité de 4,2 m ³ /h soit un débit équivalent de 0,84 m ³ /h 1 pompe pour la vidange des réservoirs de gasoil des VHU d'une capacité maximale de 0,9 m ³ /h soit un débit équivalent de 0,18 m ³ /h 1 pompe pour la vidange des réservoirs d'essence des VHU d'une capacité de 0,9 m ³ /h soit un débit équivalent de 0,9 m ³ /h soit un débit équivalent total de 1,92 m ³ /h	Débit équivalent	20 m ³ /h	1,92 m ³ /h
2515-2	D	Broyage, concassage, criblage, ensilage, pulvérisation, nettoyage, tamisage, mélange de pierres, cailloux, minéraux et autres produits minéraux naturels ou artificiels ou de déchets non dangereux inertes. La puissance installée de l'ensemble des machines fixes concourant au fonctionnement de l'installation étant : 2. supérieure à 40 kW, mais inférieure ou égale à 200 kW	Engin mobile, restant sur site en permanence de puissance 108,1 kW	Puissance installée	200 kW	108,1 kW
2714	D	Installation de transit, regroupement ou tri de déchets non dangereux de papiers/cartons, plastiques, caoutchouc, textiles, bois à l'exclusion des activités visées aux rubriques 2710 et 2711. Le volume susceptible d'être présent dans l'installation étant : 1. Supérieur ou égal à 1 000 m ³ 2. Supérieur ou égal à 100 m ³ mais inférieur à 1 000 m ³	Stockage de déchets non dangereux (stockage en bennes de papiers / cartons / plastiques - pneus - câbles électriques)	Volume stocké	1 000 m ³	160 m ³
1220	NC	Oxygène (emploi et stockage de l') La quantité totale susceptible d'être présente dans l'installation étant : 1. supérieure ou égale à 2 000 t 2. supérieure ou égale à 200 t, mais inférieure à 2 000 t 3. supérieure ou égale à 2 t, mais inférieure à 200 t	Présence de 320 m ³ d'oxygène Soit une quantité totale de 457 kg	Quantité stockée	2 t	457 kg
1412	NC	Gaz inflammables liquéfiés (stockage en réservoirs manufacturés de), à l'exception de ceux visés explicitement par d'autres rubriques de la nomenclature : Les gaz sont maintenus liquéfiés à une température telle que la pression absolue de vapeur correspondante	Cuve aérienne de propane de 1 000 litres soit M=1,85 kg	Quantité stockée	2 t	1,85 kg

		n'excède pas 1,5 bar (stockages réfrigérés ou cryogéniques) ou sous pression quelle que soit la température 1. La quantité totale susceptible d'être présente dans l'installation étant supérieure ou égale à 200 t 2. La quantité totale susceptible d'être présente dans l'installation étant : a) supérieure ou égale à 50 t b) supérieure à 2 t, mais inférieure à 50 t				
1432-2	NC	Liquides inflammables (stockage en réservoirs manufacturés de) 2. Stockage de liquides inflammables visés à la rubrique 1430 : a) Représentant une capacité équivalente totale supérieure à 100 m ³ b) Représentant une capacité équivalente totale supérieure à 10 m ³ mais inférieure ou égale à 100 m ³	Cuve aérienne de fioul (catégorie C) double enveloppe avec détection de fuite pour les engins (capacité : 3 m ³) soit une capacité globale équivalente de 0,12 m ³	Capacité équivalente stockée	10 m ³	9 m ³
2711	NC	Transit, regroupement, tri, désassemblage, remise en état d'équipements électriques et électroniques mis au rebut. Le volume susceptible d'être entreposé étant : 1. Supérieur ou égal à 1000 m ³ 2. Supérieur ou égal à 200 m ³ mais inférieur à 1000 m ³	Stockage de DEEE	Volume stocké	200 m ³	199 m ³
2920	NC	Installation de compression fonctionnant à des pressions effectives supérieures à 10 ⁵ Pa, et comprimant ou utilisant des fluides inflammables ou toxiques, la puissance absorbée étant supérieure à 10 MW	1 compresseur d'air pour la station VHU de 4 kW Soit P = 4 kW	Puissance absorbée	10 MW	4 kW
2925	NC	Accumulateurs (ateliers de charge d') La puissance maximale de courant continu utilisable pour cette opération étant supérieure à 50 kW	1 chargeur de puissance de 5 kW.	Puissance utilisable	50 kW	5 kW
2930-1	NC	Ateliers de réparation et d'entretien de véhicules et engins à moteur, y compris les activités de carrosserie et de tôlerie. 1. Réparation et entretien de véhicules et engins à moteur : a) La surface de l'atelier étant supérieure à 5 000 m ² b) La surface de l'atelier étant supérieure à 2 000 m ² , mais inférieure ou égale à 5000 m ²	Un atelier de 250 m ² dédié à la réparation des engins.	Surface utilisée	2 000 m ²	250 m ²

A (Autorisation) ou AS (Autorisation avec Servitudes d'utilité publique) ou E (Enregistrement) ou D (Déclaration) ou NC (Non Classé)

Volume autorisé : éléments caractérisant la consistance, le rythme de fonctionnement, le volume des installations ou les capacités maximales autorisées.

ARTICLE 1.2.2. LISTE DES INSTALLATIONS, OUVRAGES, TRAVAUX OU ACTIVITES DE LA NOMENCLATURE EAU

<i>LIBELLE DE LA RUBRIQUE</i>	<i>LIBELLE EN CLAIR DE L'INSTALLATION</i>	<i>CARACTERISTIQUES DE L'INSTALLATION</i>
Rejet d'eaux pluviales dans les eaux douces superficielles ou sur le sol ou dans le sous-sol, la surface totale du projet, augmentée de la surface correspondant à la partie du bassin naturel dont les écoulements sont interceptés par le projet, étant : 1° Supérieure ou égale à 20 ha (A) ; 2° Supérieure à 1 ha mais inférieure à 20 ha (D).	Rejet d'eaux pluviales dans l'Erclin	La surface totale du site est de 4 ha

ARTICLE 1.2.3. SITUATION DE L'ETABLISSEMENT

Les installations autorisées sont situées sur les communes, parcelles et lieux-dits suivants :

Communes	Parcelles	Lieux-dits
INCHY (59)	ZC 121 à 130, 144 et 145	Les Cavins

Les installations citées à l'Article 1.2.1. ci-dessus sont reportées avec leurs références sur le plan de situation de l'établissement annexé au présent arrêté.

ARTICLE 1.2.4. CONSISTANCE DES INSTALLATIONS AUTORISEES

L'établissement comprenant l'ensemble des installations classées et connexes, est organisé en 2 zones dont l'exploitation sera différée dans le temps. La partie nord dans un premier temps notamment dédiée au véhicules légers puis, après aménagement, la partie sud-ouest dédiée aux poids lourds et aux engins de chantier.

Quatre bâtiments sur le site sont destinés aux activités suivantes :

- bureau de réception et zone de récupération pour la revente, dépollution des VHU, stockage des DEEE, batteries et métaux précieux,
- atelier de réparation
- magasin/vente de pièces détachées, de mobilier de bureau d'occasion et de profilés métalliques.
- bâtiment administratif

Les installations ne seront pas surmontées de locaux occupés par des tiers ou habités.

Plusieurs zones de stockages sont également situées en extérieur :

- stockage des VHU à dépolluer et dépollués (1665 m²);
- zone de dépôt non ferreux;
- plusieurs box de métaux;
- stockage de câbles, pneus usagés, fonte, métaux ferreux et non ferreux, E3...

Dans un second temps, la zone située au sud-ouest du site, dotée d'un revêtement adapté, comportera les installations de dépollution de VHU poids lourds et engins de Travaux Publics. Une zone de stockage sur aire étanche de 10 000 m² sera également aménagée pour cette activité poids lourds et engins de TP.

Horaires de fonctionnement : du lundi au vendredi de 7h à 12h et de 13h à 18h et le samedi de 8h à 12h.

L'exploitation est interdite en dehors de ces plages horaires ainsi que les dimanches et les jours fériés.

CHAPITRE 1.3 CONFORMITE AU DOSSIER DE DEMANDE D'AUTORISATION

ARTICLE 1.3.1. CONFORMITE

Les installations et leurs annexes, objet du présent arrêté, sont disposées, aménagées et exploitées conformément aux plans et données techniques contenus dans les différents dossiers déposés par l'exploitant. En tout état de cause, elles respectent par ailleurs les dispositions du présent arrêté, des arrêtés complémentaires et les réglementations autres en vigueur.

CHAPITRE 1.4 DUREE DE L'AUTORISATION

ARTICLE 1.4.1. DUREE DE L'AUTORISATION

La présente autorisation cesse de produire effet si l'installation n'a pas été mise en service dans un délai de trois ans ou n'a pas été exploitée durant deux années consécutives, sauf cas de force majeure.

Le cas échéant, la durée de validité de l'autorisation peut être prolongée à concurrence du délai d'exécution des prescriptions archéologiques édictées par le préfet de région en application du décret n° 2004-490 du 3 juin 2004 relatif aux procédures administratives et financières en matière d'archéologie préventive.

CHAPITRE 1.5 GARANTIES FINANCIERES

ARTICLE 1.5.1. OBJET DES GARANTIES FINANCIERES

Les garanties financières définies dans le présent arrêté s'appliquent pour les activités visées au CHAPITRE 1.2 sous les rubriques 2712 et 2713 de la nomenclature des installations classées.

ARTICLE 1.5.2. MONTANT DES GARANTIES FINANCIERES

Rubriques	Libellé des rubriques	Quantité unitaire maximale retenue pour le calcul de l'événement de référence
2712	Installation de stockage, dépollution, démontage, découpage ou broyage de véhicules hors d'usage ou de différents moyens de transport hors d'usage	Si la surface est supérieure à 1 ha
2713	Installation de transit, regroupement ou tri de métaux ou de déchets de métaux non dangereux, d'alliage de métaux ou de déchets d'alliage de métaux non dangereux, à l'exclusion des activités et installations visées aux rubriques 2710, 2711 et 2712	Si la surface est supérieure ou égale à 1 000 m ²

En vue de l'établissement du montant de référence des garanties financières prévues au 5° du IV de l'article R. 516-2, l'exploitant transmet au préfet une proposition de montant des garanties financières accompagnée des valeurs et justifications techniques des différents paramètres pertinents ayant permis le calcul forfaitaire prévu dans l'annexe I de l'arrêté du 31 mai 2012 ou dans l'accord de branche, ou le calcul spécifique proposé par l'exploitant. La proposition de montant des garanties financières est adressée au préfet avant la mise en service des installations.

ARTICLE 1.5.3. ETABLISSEMENT DES GARANTIES FINANCIERES

Avant la mise en service des installations dans les conditions prévues par le présent arrêté, l'exploitant adresse au Préfet :

- le document attestant la constitution des garanties financières établie dans les formes prévues par l'arrêté ministériel du 1^{er} février 1996 modifié ;
- la valeur datée du dernier indice public TP01.

ARTICLE 1.5.4. RENOUVELLEMENT DES GARANTIES FINANCIERES

Le renouvellement des garanties financières intervient au moins trois mois avant la date d'échéance du document prévu à l'Article 1.5.3.

Pour attester du renouvellement des garanties financières, l'exploitant adresse au Préfet, au moins trois mois avant la date d'échéance, un nouveau document dans les formes prévues par l'arrêté ministériel du 1^{er} février 1996 modifié.

ARTICLE 1.5.5. ACTUALISATION DES GARANTIES FINANCIERES

L'exploitant est tenu d'actualiser le montant des garanties financières et en atteste auprès du Préfet dans les cas suivants :

- tous les cinq ans au prorata de la variation de l'indice publié TP 01 ;
- sur une période au plus égale à cinq ans, lorsqu'il y a une augmentation supérieure à 15 (quinze)% de l'indice TP01, et ce dans les six mois qui suivent ces variations.

ARTICLE 1.5.6. REVISION DU MONTANT DES GARANTIES FINANCIERES

Le montant des garanties financières pourra être révisé lors de toutes modifications des conditions d'exploitation telles que définies à l'Article 1.6.1. du présent arrêté.

ARTICLE 1.5.7. ABSENCE DE GARANTIES FINANCIERES

Outre les sanctions rappelées à l'article L516-1 du code de l'environnement, l'absence de garanties financières peut entraîner la suspension du fonctionnement des installations classées visées au présent arrêté, après mise en œuvre des modalités prévues à l'article L.514-1 de ce code. Conformément à l'article L.514-3 du même code, pendant la durée de la suspension, l'exploitant est tenu d'assurer à son personnel le paiement des salaires, indemnités et rémunérations de toute nature auxquels il avait droit jusqu'alors.

ARTICLE 1.5.8. APPEL DES GARANTIES FINANCIERES

En cas de défaillance de l'exploitant, le Préfet peut faire appel aux garanties financières :

- lors d'une intervention en cas d'accident ou de pollution mettant en cause directement ou indirectement les installations soumises à garanties financières,
- ou pour la mise sous surveillance et le maintien en sécurité des installations soumises à garanties financières lors d'un événement exceptionnel susceptible d'affecter l'environnement.

ARTICLE 1.5.9. LEVEE DE L'OBLIGATION DE GARANTIES FINANCIERES

L'obligation de garanties financières est levée à la cessation d'exploitation des installations nécessitant la mise en place des garanties financières, et après que les travaux couverts par les garanties financières ont été normalement réalisés.

Ce retour à une situation normale est constaté, dans le cadre de la procédure de cessation d'activité prévue aux articles R. 512-74 et R. 512-39-1 à R. 512-39-3, par l'inspection des installations classées qui établit un procès-verbal de récolement.

L'obligation de garanties financières est levée par arrêté préfectoral.

En application de l'article R. 516-5 du code de l'environnement, le préfet peut demander la réalisation, aux frais de l'exploitant, d'une évaluation critique par un tiers expert des éléments techniques justifiant la levée de l'obligation de garanties financières.

CHAPITRE 1.6 MODIFICATIONS ET CESSATION D'ACTIVITE

ARTICLE 1.6.1. PORTER A CONNAISSANCE

Toute modification apportée par le demandeur aux installations, à leur mode d'utilisation ou à leur voisinage, et de nature à entraîner un changement notable des éléments du dossier de demande d'autorisation, est portée avant sa réalisation à la connaissance du Préfet avec tous les éléments d'appréciation.

ARTICLE 1.6.2. MISE A JOUR DES ETUDES D'IMPACT ET DE DANGERS

Les études d'impact et de dangers sont actualisées à l'occasion de toute modification notable telle que prévue à l'article R 512-33 du code de l'environnement. Ces compléments sont systématiquement communiqués au Préfet qui pourra demander une analyse critique d'éléments du dossier justifiant des vérifications particulières, effectuée par un organisme extérieur expert dont le choix est soumis à son approbation. Tous les frais engagés à cette occasion sont supportés par l'exploitant.

ARTICLE 1.6.3. EQUIPEMENTS ABANDONNES

Les équipements abandonnés ne doivent pas être maintenus dans les installations. Toutefois, lorsque leur enlèvement est incompatible avec les conditions immédiates d'exploitation, des dispositions matérielles interdiront leur réutilisation afin de garantir leur mise en sécurité et la prévention des accidents.

ARTICLE 1.6.4. TRANSFERT SUR UN AUTRE EMPLACEMENT

Tout transfert sur un autre emplacement des installations visées sous l'article 1.2 du présent arrêté nécessite une nouvelle demande d'autorisation ou d'enregistrement ou déclaration.

ARTICLE 1.6.5. CHANGEMENT D'EXPLOITANT

Dans le cas où l'établissement change d'exploitant, la demande d'autorisation de changement d'exploitant est soumise à autorisation. Le nouvel exploitant adresse au préfet les documents établissant ses capacités techniques et financières et l'acte attestant de la constitution de ses garanties financières.

ARTICLE 1.6.6. CESSATION D'ACTIVITE

Sans préjudice des mesures de l'article R. 512-39-1 du code de l'environnement, pour l'application des articles R. 512-39-2 à R. 512-39-4, l'usage à prendre en compte est le suivant : artisanal, commercial ou industriel.

Lorsqu'une installation classée est mise à l'arrêt définitif, l'exploitant notifie au préfet la date de cet arrêt trois mois au moins avant celui-ci.

La notification prévue ci-dessus indique les mesures prises ou prévues pour assurer, dès l'arrêt de l'exploitation, la mise en sécurité du site. Ces mesures comportent notamment :

- l'évacuation ou l'élimination des produits dangereux, et, pour les installations autres que les installations de stockage de déchets, celle des déchets présents sur le site ;
- des interdictions ou limitations d'accès au site ;
- la suppression des risques d'incendie et d'explosion ;
- la surveillance des effets de l'installation sur son environnement.

En outre, l'exploitant place le site de l'installation dans un état tel qu'il ne puisse porter atteinte aux intérêts mentionnés à l'article L. 511-1 et qu'il permette un usage futur du site déterminé selon le(s) usage(s) prévu(s) au premier alinéa du présent article.

CHAPITRE 1.7 RESPECT DES AUTRES LEGISLATIONS ET REGLEMENTATIONS

ARTICLE 1.7.1. RESPECT DES AUTRES LEGISLATIONS ET REGLEMENTATIONS

Les dispositions de cet arrêté préfectoral sont prises sans préjudice des autres législations et réglementations applicables, et notamment le code minier, le code civil, le code de l'urbanisme, le code du travail et le code général des collectivités territoriales, la réglementation sur les équipements sous pression.

Les droits des tiers sont et demeurent expressément réservés.

La présente autorisation ne vaut pas permis de construire.

TITRE 2 – GESTION DE L'ETABLISSEMENT

CHAPITRE 2.1 EXPLOITATION DES INSTALLATIONS

ARTICLE 2.1.1. OBJECTIFS GENERAUX

L'exploitant prend toutes les dispositions nécessaires dans la conception l'aménagement, l'entretien et l'exploitation des installations pour :

- limiter la consommation d'eau, et limiter les émissions de polluants dans l'environnement ;
- la gestion des effluents et déchets en fonction de leurs caractéristiques, ainsi que la réduction des quantités rejetées ;
- prévenir en toutes circonstances, l'émission, la dissémination ou le déversement, chroniques ou accidentels, directs ou indirects, de matières ou substances qui peuvent présenter des dangers ou inconvénients pour la commodité de voisinage, pour la santé, la sécurité, la salubrité publiques, pour l'agriculture, pour la protection de la nature, de l'environnement et des paysages, pour l'utilisation rationnelle de l'énergie ainsi que pour la conservation des sites et des monuments ainsi que des éléments du patrimoine archéologique.

ARTICLE 2.1.2. CONSIGNES D'EXPLOITATION

L'exploitant établit des consignes d'exploitation pour l'ensemble des installations comportant explicitement les vérifications à effectuer, en conditions d'exploitation normale, en périodes de démarrage, de dysfonctionnement ou d'arrêt momentané de façon à permettre en toutes circonstances le respect des dispositions du présent arrêté.

L'exploitation se fait sous la surveillance de personnes nommément désignées par l'exploitant et ayant une connaissance des dangers des produits stockés ou utilisés dans l'installation.

CHAPITRE 2.2 RESERVES DE PRODUITS OU MATIERES CONSOMMABLES

ARTICLE 2.2.1. RESERVES DE PRODUITS

L'établissement dispose de réserves suffisantes de produits ou matières consommables utilisés de manière courante ou occasionnelle pour assurer la protection de l'environnement tels que manches de filtre, produits de neutralisation, liquides inhibiteurs, produits absorbants...

CHAPITRE 2.3 AMENAGEMENT DU SITE

La voirie d'accès est aménagée en fonction de la fréquentation de pointe escomptée, afin de ne pas perturber la circulation sur la voie publique attenante. Afin d'en interdire l'accès, le site sera entouré d'une clôture efficace et résistante d'une hauteur minimale de 2 mètres.

Si une plate-forme de déchargement des véhicules est utilisée par le public, elle est équipée de dispositifs destinés à éviter la chute d'un véhicule en cas de fausse manoeuvre. Les voies de circulation sont suffisamment larges afin de permettre une manoeuvre aisée de tous les véhicules autorisés.

CHAPITRE 2.4 INTEGRATION DANS LE PAYSAGE

ARTICLE 2.4.1. PROPLETE

L'exploitant prend les dispositions appropriées qui permettent d'intégrer l'installation dans le paysage. L'ensemble des installations est maintenu propre et entretenu en permanence.

L'exploitant prend les mesures nécessaires afin d'éviter la dispersion sur les voies publiques et les zones environnantes de poussières, papiers, boues, déchets, ... Des dispositifs d'arrosage, de lavage de roues, ... sont mis en place en tant que de besoin.

ARTICLE 2.4.2. ESTHETIQUE

Dans le cas où la clôture prévue au chapitre précédent n'est pas susceptible de masquer le dépôt et compte tenu de l'environnement, cette clôture sera doublée par une haie vive ou un rideau d'arbres à feuilles persistantes.

Les dépôts de ferrailles, stockés dans des box, sont masqués vis-à-vis des tiers par l'écran visuel précité avec rideau d'arbres ou de tout autre moyen présentant des garanties équivalentes. Les abords de l'installation, placés sous le contrôle de l'exploitant sont aménagés et maintenus en bon état de propreté (peinture,...). Les émissaires de rejet et leur périphérie font l'objet d'un soin particulier (plantations, engazonnement,...).

ARTICLE 2.4.3. RONGEURS / INSECTES

Le chantier sera mis en état de dératisation permanente.

Les factures des produits raticides ou le contrat passé avec une entreprise spécialisée en dératisation seront maintenus à la disposition de l'inspecteur des établissements classés pendant une durée d'un an.

La démoustication sera effectuée en tant que de besoin.

CHAPITRE 2.5 DANGER OU NUISANCE NON PREVENU

ARTICLE 2.5.1. DANGER OU NUISANCE NON PREVENU

Tout danger ou nuisance non susceptible d'être prévenu par les prescriptions du présent arrêté est immédiatement porté à la connaissance du Préfet par l'exploitant.

CHAPITRE 2.6 INCIDENTS OU ACCIDENTS

ARTICLE 2.6.1. DECLARATION ET RAPPORT

L'exploitant est tenu à déclarer dans les meilleurs délais à l'inspection des installations classées les accidents ou incidents survenus du fait du fonctionnement de son installation qui sont de nature à porter atteinte aux intérêts mentionnés à l'article L. 511-1 du code de l'environnement.

Un rapport d'accident ou, sur demande de l'inspection des installations classées, un rapport d'incident est transmis par l'exploitant à l'inspection des installations classées. Il précise notamment les circonstances et les causes de l'accident ou de l'incident, les effets sur les personnes et l'environnement, les mesures prises ou envisagées pour éviter un accident ou un incident similaire et pour en pallier les effets à moyen ou long terme.

Ce rapport est transmis sous 15 jours à l'inspection des installations classées.

CHAPITRE 2.7 RECAPITULATIF DES DOCUMENTS TENUS A LA DISPOSITION DE L'INSPECTION

ARTICLE 2.7.1. RECAPITULATIF DES DOCUMENTS TENUS A LA DISPOSITION DE L'INSPECTION

L'exploitant établit et tient à jour un dossier comportant les documents suivants :

- le dossier de demande d'autorisation initial,
- les plans tenus à jour,
- les récépissés de déclaration et les prescriptions générales, en cas d'installations soumises à déclaration non couvertes par un arrêté d'autorisation,
- les arrêtés préfectoraux associés aux enregistrements et les prescriptions générales ministérielles, en cas d'installations soumises à enregistrement non couvertes par un arrêté d'autorisation,
- les arrêtés préfectoraux relatifs aux installations soumises à autorisation, pris en application de la législation relative aux installations classées pour la protection de l'environnement,
- les justificatifs de contrôle des séparateurs d'hydrocarbures,
- le registre de suivi des déchets,
- le plan général de stockage indiquant la nature des produits stockés,
- le plan des zones de dangers,

tous les documents, enregistrements, résultats de vérification et registres répertoriés dans le présent arrêté ; ces documents peuvent être informatisés, mais dans ce cas des dispositions doivent être prises pour la sauvegarde des données.

Ce dossier est tenu à la disposition de l'inspection des installations classées sur le site durant 5 années au minimum.

CHAPITRE 2.8 RECAPITULATIF DES DOCUMENTS A TRANSMETTRE A L'INSPECTION

ARTICLE 2.8.1. RECAPITULATIF DES DOCUMENTS A TRANSMETTRE A L'INSPECTION

L'exploitant transmet à l'inspection les documents suivants :

Articles	Contrôles à effectuer	Périodicité du contrôle
Article 9.2.6.1.	Mesure du niveau sonore	Dans les six mois suivant la mise en service des installations

Articles	Contrôles à effectuer	Périodicité du contrôle
		puis tous les 5 ans
Article 9.2.3.1.	Contrôle des eaux pluviales par organisme agréé	Annuelle
Article 9.2.3.1.	Auto surveillance des eaux pluviales	Semestrielle

Articles	Documents à transmettre	Périodicités / échéances
Article 1.5.2.	Proposition de montant des garanties financières	Avant la mise en activité des installations
Article 1.5.3.	Document attestant la constitution des garanties financières	Avant la mise en activité des installations
Article 1.5.4.	Renouvellement des garanties financières	3 mois avant l'échéance du document prévu à l'Article 1.5.3.
Article 1.5.5.	Actualisation du montant des garanties financières	Tous les 5 ans ou si modification
Article 1.6.5.	Changement d'exploitant	Soumis à autorisation préalable du préfet
Article 1.6.6.	Notification de mise à l'arrêt définitif	3 mois avant la date de cessation d'activité
Article 2.6.1.	Déclaration d'accident	Sans délai – rapport d'accident dans les 15 jours
Article 5.1.15.	Déclaration annuelle concernant les VHU	Au plus tard le 31 mars de l'année en cours pour l'année civile précédente
Article 7.5.1.	Plan d'Intervention Interne	Dans les meilleurs délais
Article 9.3.2.	Rapport d'auto surveillance	Mensuelle
Article 9.2.6.1.	Mesure du niveau sonore	Dans le mois suivant la réception du rapport
Article 9.4.1.	Déclaration annuelle concernant l'activité et le fonctionnement des installations	En début d'année suivant l'année d'activité concernée

TITRE 3 - PREVENTION DE LA POLLUTION ATMOSPHERIQUE

CHAPITRE 3.1 CONCEPTION DES INSTALLATIONS

ARTICLE 3.1.1. DISPOSITIONS GENERALES

L'exploitant prend toutes les dispositions nécessaires dans la conception, l'exploitation et l'entretien des installations de manière à limiter les émissions à l'atmosphère, y compris diffuses, notamment par la mise en œuvre de technologies propres, le développement de techniques de valorisation, la collecte sélective et le traitement des effluents en fonction de leurs caractéristiques et la réduction des quantités rejetées en optimisant notamment l'efficacité énergétique.

Les installations de traitement devront être conçues, exploitées et entretenues de manière à réduire à leur minimum les durées d'indisponibilité pendant lesquelles elles ne pourront assurer pleinement leur fonction.

Si une indisponibilité est susceptible de conduire à un dépassement des valeurs limites imposées, l'exploitant devra prendre les dispositions nécessaires pour réduire la pollution émise en réduisant ou en arrêtant les installations concernées.

Les consignes d'exploitation de l'ensemble des installations comportent explicitement les contrôles à effectuer, en marche normale et à la suite d'un arrêt pour travaux de modification ou d'entretien, de façon à permettre en toute circonstance le respect des dispositions du présent arrêté.

Le brûlage à l'air libre est interdit à l'exclusion des essais incendie. Dans ce cas, les produits brûlés sont identifiés en qualité et quantité.

Les poussières, gaz polluants, etc doivent dans la mesure du possible, être captés à la source et canalisés.

Les opérations de découpage au chalumeau de pièces souillées de graisses ou d'huiles seront réalisées de façon à ne pas gêner le voisinage par les odeurs et les fumées.

Le nettoyage de pièces à l'essence est interdit.

ARTICLE 3.1.2. POLLUTIONS ACCIDENTELLES

Les dispositions appropriées sont prises pour réduire la probabilité des émissions accidentelles et pour que les rejets correspondants ne présentent pas de dangers pour la santé et la sécurité publique. La conception et l'emplacement des dispositifs de sécurité destinés à protéger les appareillages contre une surpression interne devraient être tels que cet objectif soit satisfait, sans pour cela diminuer leur efficacité ou leur fiabilité.

ARTICLE 3.1.3. ODEURS

Les dispositions nécessaires sont prises pour que l'établissement ne soit pas à l'origine de gaz odorants, susceptibles d'incommoder le voisinage, de nuire à la santé ou à la sécurité publique.

Les dispositions nécessaires sont prises pour éviter en toute circonstance l'apparition de conditions d'anaérobiose dans des bassins de stockage ou de traitement ou dans des canaux à ciel ouvert. Les bassins, canaux, stockage et traitement des boues susceptibles d'émettre des odeurs sont couverts autant que possible et si besoin ventilés.

L'inspection des installations classées peut demander la réalisation d'une campagne d'évaluation de l'impact olfactif de l'installation afin de permettre une meilleure prévention des nuisances.

ARTICLE 3.1.4. VOIES DE CIRCULATION

Sans préjudice des règlements d'urbanisme, l'exploitant prend les dispositions nécessaires pour prévenir les envols de poussières et de matières diverses :

- les voies de circulation et aires de stationnement des véhicules sont aménagées (formes de pente, revêtement, etc.), et convenablement nettoyées,
- Les véhicules sortant de l'installation n'entraînent pas de dépôt de poussière ou de boue sur les voies de circulation. Pour cela des dispositions telles que le lavage des roues des véhicules doivent être prévues en cas de besoin,
- les surfaces où cela est possible sont engazonnées,
- des écrans de végétation sont mis en place le cas échéant.

Des dispositions équivalentes peuvent être prises en lieu et place de celles-ci.

ARTICLE 3.1.5. EMISSIONS DIFFUSES ET ENVOLS DE POUSSIÈRES

Aucun stockage de produits pulvérulents n'est réalisé sur le site.

TITRE 4 PROTECTION DES RESSOURCES EN EAUX ET DES MILIEUX AQUATIQUES

CHAPITRE 4.1 PRELEVEMENTS ET CONSOMMATIONS D'EAU

ARTICLE 4.1.1. ORIGINE DES APPROVISIONNEMENTS EN EAU

Les prélèvements d'eau dans le milieu qui ne s'avèrent pas liés à la lutte contre un incendie ou aux exercices de secours, sont autorisés dans les quantités suivantes :

Origine de la ressource	Consommation moyenne annuelle (m ³)
Réseau public	300

ARTICLE 4.1.2. PROTECTION DES RESEAUX D'EAU POTABLE ET DES MILIEUX DE PRELEVEMENT

Article 4.1.2.1. Protection des eaux d'alimentation

Un ou plusieurs réservoirs de coupure ou bacs de disconnexion ou tout autre équipement présentant des garanties équivalentes sont installés afin d'isoler les réseaux d'eaux industrielles et pour éviter des retours de substances dans les réseaux d'adduction d'eau publique.

Article 4.1.2.2. Prélèvement d'eau en nappe par forage

Sans objet

ARTICLE 4.1.3. ADAPTATION DES PRESCRIPTIONS SUR LES PRELEVEMENTS EN CAS DE SECHERESSE

Les seuils d'alerte et de crise sont définis dans l'arrêté préfectoral cadre en vigueur en vue de la préservation de la ressource en eau dans le département du Nord.

CHAPITRE 4.2 COLLECTE DES EFFLUENTS LIQUIDES

ARTICLE 4.2.1. DISPOSITIONS GENERALES

Tous les effluents aqueux sont canalisés. Tout rejet d'effluent liquide non prévu à l'Article 4.3.1. ou non conforme aux dispositions du chapitre 4.3 est interdit.

A l'exception des cas accidentels où la sécurité des personnes ou des installations serait compromise, il est interdit d'établir des liaisons directes entre les réseaux de collecte des effluents devant subir un traitement ou être détruits et le milieu récepteur.

ARTICLE 4.2.2. PLAN DES RESEAUX

Un schéma de tous les réseaux et un plan des égouts sont établis par l'exploitant, régulièrement mis à jour, notamment après chaque modification notable, et datés. Ils sont tenus à la disposition de l'inspection des installations classées ainsi que des services d'incendie et de secours.

Le plan des réseaux d'alimentation et de collecte fait notamment apparaître :

- l'origine et la distribution de l'eau d'alimentation,
- les dispositifs de protection de l'alimentation (bac de disconnexion, implantation des disconnecteurs ou tout autre dispositif permettant un isolement avec la distribution alimentaire, ...)
- les secteurs collectés et les réseaux associés
- les ouvrages de toutes sortes (vannes, compteurs...)
- les ouvrages d'épuration interne avec leurs points de contrôle et les points de rejet de toute nature (interne ou au milieu).

ARTICLE 4.2.3. ENTRETIEN ET SURVEILLANCE

Les réseaux de collecte des effluents sont conçus et aménagés de manière à être curables, étanches et résister dans le temps aux actions physiques et chimiques des effluents ou produits susceptibles d'y transiter.

L'exploitant s'assure par des contrôles appropriés et préventifs de leur bon état et de leur étanchéité.

Les différentes canalisations accessibles sont repérées conformément aux règles en vigueur.

Les canalisations de transport de substances et préparations dangereuses à l'intérieur de l'établissement sont aériennes.

ARTICLE 4.2.4. PROTECTION DES RESEAUX INTERNES A L'ETABLISSEMENT

Les effluents aqueux rejetés par les installations ne sont pas susceptibles de dégrader les réseaux d'égouts ou de dégager des produits toxiques ou inflammables dans ces égouts, éventuellement par mélange avec d'autres effluents.

Article 4.2.4.1. Protection contre des risques spécifiques

Par les réseaux d'assainissement de l'établissement ne transite aucun effluent issu d'un réseau collectif externe ou d'un autre site industriel.

Article 4.2.4.2. Isolement avec les milieux

Un système permet l'isolement des réseaux d'assainissement de l'établissement par rapport à l'extérieur. Ces dispositifs sont maintenus en état de marche, signalés et actionnables en toute circonstance localement et/ou à partir d'un poste de commande. Leur entretien préventif et leur mise en fonctionnement sont définis par consigne.

CHAPITRE 4.3 TYPES D'EFFLUENTS, LEURS OUVRAGES D'EPURATION ET LEURS CARACTERISTIQUES DE REJET AU MILIEU

ARTICLE 4.3.1. IDENTIFICATION DES EFFLUENTS

L'exploitant est en mesure de distinguer les différentes catégories d'effluents suivants :

- les eaux exclusivement pluviales et eaux non susceptibles d'être polluées
- les eaux pluviales susceptibles d'être polluées, les eaux polluées lors d'un accident ou d'un incendie (y compris les eaux utilisées pour l'extinction),
- les eaux domestiques : les eaux vannes, les eaux des lavabos et douches, les eaux de lavage des sols.

ARTICLE 4.3.2. COLLECTE DES EFFLUENTS

Les effluents pollués ne contiennent pas de substances de nature à gêner le bon fonctionnement des ouvrages de traitement.

La dilution des effluents est interdite. En aucun cas elle ne doit constituer un moyen de respecter les valeurs seuils de rejets fixées par le présent arrêté. Il est interdit d'abaisser les concentrations en substances polluantes des rejets par simples dilutions autres que celles résultant du rassemblement des effluents normaux de l'établissement ou celles nécessaires à la bonne marche des installations de traitement.

Les rejets directs ou indirects d'effluents dans la (les) nappe(s) d'eaux souterraines ou vers les milieux de surface non visés par le présent arrêté sont interdits.

ARTICLE 4.3.3. GESTION DES OUVRAGES : CONCEPTION, DYSFONCTIONNEMENT

La conception et la performance des installations de traitement (ou de pré-traitement) des effluents aqueux permettent de respecter les valeurs limites imposées au rejet par le présent arrêté. Elles sont entretenues, exploitées et surveillées de manière à réduire au minimum les durées d'indisponibilité ou à faire face aux variations des caractéristiques des effluents bruts (débit, température, composition...) y compris à l'occasion du démarrage ou d'arrêt des installations.

En particulier les dispositions minimales suivantes doivent être respectées :

Liste des ouvrages	Entretien courant		Entretien en cas de pollution accidentelle
	Type	Fréquence minimale	
Réseaux de collecte	Curage des regards de visite et bouches d'égout	Chaque semestre	Vidange et nettoyage
Bassins de décantation et de confinement	<ul style="list-style-type: none">• Fauche• Ramassage des feuilles, nettoyage des grilles, orifices d'arrivée et de départ• Curage• Nettoyage des ouvrages annexes (grilles, vannes, déversoirs)• Contrôle d'étanchéité	<ul style="list-style-type: none">• 1 à 2 fois par an• Permanent • Tous les 10 ans• Permanent • Tous les 5 ans	<ul style="list-style-type: none">Pompage au plus tôtCurage et remplacement de la couche superficielle
Séparateur d'hydrocarbures	Curage	Chaque semestre	Pompage et nettoyage
Pièces mécaniques	Contrôle	Tous les ans	Nettoyage

Chaque gros événement pluvieux ou pollution accidentelle doit induire un contrôle des installations de traitement, pré-traitement et filtration des effluents aqueux, et le cas échéant un entretien complémentaire de ces installations.

Si une indisponibilité ou un dysfonctionnement des installations de traitement est susceptible de conduire à un dépassement des valeurs limites imposées par le présent arrêté, l'exploitant prend les dispositions nécessaires pour réduire la pollution émise en limitant ou en arrêtant si besoin les fabrications concernées.

Les dispositions nécessaires doivent être prises pour limiter les odeurs provenant du traitement des effluents ou dans les canaux à ciel ouvert (conditions anaérobies notamment).

ARTICLE 4.3.4. ENTRETIEN ET CONDUITE DES INSTALLATIONS DE TRAITEMENT

Les principaux paramètres permettant de s'assurer de la bonne marche des installations de traitement des eaux polluées sont mesurés périodiquement et portés sur un registre.

La conduite des installations est confiée à un personnel compétent disposant d'une formation initiale et continue.

Un registre spécial est tenu sur lequel sont notés les incidents de fonctionnement des dispositifs de collecte, de traitement, de recyclage ou de rejet des eaux, les dispositions prises pour y remédier et les résultats des mesures et contrôles de la qualité des rejets auxquels il a été procédé.

Les eaux pluviales susceptibles d'être polluées, notamment par ruissellement sur des aires de stationnement, de chargement et déchargement, sont collectées par un réseau spécifique et traitées par un ou plusieurs dispositifs de traitement adéquat permettant de traiter les polluants en présence.

Ces dispositifs de traitement sont conformes aux normes en vigueur. Ils sont nettoyés par une société habilitée lorsque le volume des boues atteint 2/3 de la hauteur utile de l'équipement et dans tous les cas au moins une fois par an. Ce nettoyage consiste en la vidange des hydrocarbures et des boues, et en la vérification du bon fonctionnement de l'obturateur.

Les fiches de suivi du nettoyage des décanteurs-séparateurs d'hydrocarbures, l'attestation de conformité à la norme en vigueur ainsi que les bordereaux de traitement des déchets détruits ou retraités sont tenus à la disposition de l'inspection des installations classées.

ARTICLE 4.3.5. LOCALISATION DES POINTS DE REJET

Les réseaux de collecte des effluents générés par l'établissement aboutissent aux points de rejet qui présentent les caractéristiques suivantes :

Point de rejet vers le milieu récepteur codifié par le présent arrêté	N°BV1
Coordonnées (Lambert II étendu)	X : 6881458,44 / Y : 2569722,75
Nature des effluents	Eaux pluviales du bassin versant n°1 (zone sud du site) issues du bassin de décantation
Débit maximal journalier (m ³ /j)	480
Débit maximum horaire (m ³ /h)	20,4
Exutoire du rejet	Bassin tampon de 1394 m ³ puis ruisseau de l'Erclin
Traitement avant rejet	Déboureur séparateur d'hydrocarbures et simple décantation
Milieu naturel récepteur ou Station de traitement collective	Ruisseau de l'Erclin
Conditions de raccordement	-
Autres dispositions	Vanne guillotine

Point de rejet vers le milieu récepteur codifié par le présent arrêté	N°BV2
Coordonnées (Lambert II étendu)	X : 681458,44 / Y : 2569581,47
Nature des effluents	Eaux pluviales du bassin versant n°2 (zone nord du site) issues du bassin de décantation
Débit maximal journalier (m ³ /j)	264
Débit maximum horaire (m ³ /h)	11,4
Exutoire du rejet	Bassin tampon de 778 m ³ puis ruisseau de l'Erclin
Traitement avant rejet	Déboureur séparateur d'hydrocarbures et simple décantation
Milieu naturel récepteur ou Station de traitement collective	Ruisseau de l'Erclin
Conditions de raccordement	-
Autres dispositions	Vanne guillotine

Les eaux de toitures sont récupérées en cuves et utilisées au lavage des véhicules de la société. Le trop plein de ces cuves retourne au réseau de collecte des eaux pluviales.

En l'absence de réseau d'assainissement collectif, les eaux domestiques sont traitées par un système d'assainissement autonome conformément au règlement sanitaire départemental.

ARTICLE 4.3.6. CONCEPTION, AMENAGEMENT ET EQUIPEMENT DES OUVRAGES DE REJET

Article 4.3.6.1. Conception

Les dispositifs de rejet des effluents liquides sont aménagés de manière à :

- réduire autant que possible la perturbation apportée au milieu récepteur, aux abords du point de rejet, en fonction de l'utilisation de l'eau à proximité immédiate et à l'aval de celui-ci,

Ils doivent, en outre, permettre une bonne diffusion des effluents dans le milieu récepteur.

En cas d'occupation du domaine public, une convention sera passée avec le service de l'Etat compétent.

Article 4.3.6.2. Aménagement

4.3.6.2.1 Aménagement des points de prélèvements

Sur chaque ouvrage de rejet d'effluents liquides est prévu un point de prélèvement d'échantillons et des points de mesure (débit, température, concentration en polluant, ...).

Ces points sont aménagés de manière à être aisément accessibles et permettre des interventions en toute sécurité. Toutes les dispositions doivent également être prises pour faciliter les interventions d'organismes extérieurs à la demande de l'inspection des installations classées.

Les agents des services publics, notamment ceux chargés de la Police des eaux, doivent avoir libre accès aux dispositifs de prélèvement qui équipent les ouvrages de rejet vers le milieu récepteur.

4.3.6.2.2 Section de mesure

Ces points sont implantés dans une section dont les caractéristiques (rectitude de la conduite à l'amont, qualité des parois, régime d'écoulement) permettent de réaliser des mesures représentatives de manière à ce que la vitesse n'y soit pas sensiblement ralentie par des seuils ou obstacles situés à l'aval et que l'effluent soit suffisamment homogène.

ARTICLE 4.3.7. CARACTERISTIQUES GENERALES DE L'ENSEMBLE DES REJETS

Les effluents rejetés doivent être exempts :

- de matières flottantes,
- de produits susceptibles de dégager, en égout ou dans le milieu naturel, directement ou indirectement, des gaz ou vapeurs toxiques, inflammables ou odorantes,
- de tout produit susceptible de nuire à la conservation des ouvrages, ainsi que des matières déposables ou précipitables qui, directement ou indirectement, sont susceptibles d'entraver le bon fonctionnement des ouvrages.

Les effluents doivent également respecter les caractéristiques suivantes :

- Température : < 30 °C
- pH : compris entre 5,5 et 8,5
- Couleur : modification de la coloration du milieu récepteur mesurée en un point représentatif de la zone de mélange inférieure à 100 mg Pt/l

ARTICLE 4.3.8. GESTION DES EAUX POLLUEES ET DES EAUX RESIDUAIRES INTERNES A L'ETABLISSEMENT

Les réseaux de collecte sont conçus pour évacuer séparément chacune des diverses catégories d'eaux polluées issues des activités ou sortant des ouvrages d'épuration interne vers les traitements appropriés avant d'être évacuées vers le milieu récepteur autorisé à les recevoir.

ARTICLE 4.3.9. VALEURS LIMITES D'EMISSION DES EAUX PLUVIALES AVANT REJET DANS LE MILIEU NATUREL OU DANS UNE STATION D'EPURATION COLLECTIVE

Article 4.3.9.1. Rejets dans le milieu naturel ou dans une station d'épuration collective

L'exploitant est tenu de respecter, avant rejet des eaux pluviales dans le milieu récepteur considéré, les valeurs limites d'émission ci-dessous définies.

Référence du rejet vers le milieu récepteur : N ° BV1 et n° BV2

Paramètre	Concentration maximale en mg/l	Méthodes de référence
Demande Chimique en Oxygène (DCO)	30	Se référer aux normes en vigueur (cf. Annexe 1)
Demande Biologique en Oxygène sur 5 jours (DBO ₅)	6	
Matières en Suspension (MES)	50	
NO ³⁻	50	
NO ²⁻	0,3	
Azote global	30	
Phosphore Total	0,2	
Hydrocarbures	10	
Cadmium (Cd)	0,005	
Zinc (Zn)	1	
Plomb (Pb)	0,05	
Arsenic (As)	0,05	
Chrome (Cr)	0,05	
Cuivre (Cu)	0,05	
Mercure (Hg)	0,001	

Paramètre	Concentration maximale en mg/l	Méthodes de référence
Nickel (Ni)	0,5	

La superficie des toitures, voies de circulation, aires de stationnement et autres surfaces imperméabilisées est d'environ 44 180 m².

Le débit de fuite maximal des eaux pluviales vers le milieu naturel est de 2 l/s/ha, soit 20,4 et 11,4 m³/h respectivement pour les points n° BV1 et BV2.

ARTICLE 4.3.10. VALEURS LIMITES D'EMISSION DES EAUX DOMESTIQUES

Les eaux domestiques sont traitées et évacuées conformément aux règlements en vigueur.

ARTICLE 4.3.11. EAUX PLUVIALES SUSCEPTIBLES D'ETRE POLLUEES

Les eaux pluviales polluées et collectées dans les installations sont éliminées vers les filières de traitement des déchets appropriées. En l'absence de pollution préalablement caractérisée, elles pourront être évacuées vers le milieu récepteur dans les limites autorisées par le présent arrêté.

Il est interdit d'établir des liaisons directes entre les réseaux de collecte des eaux pluviales et les réseaux de collecte des effluents pollués ou susceptibles d'être pollués.

ARTICLE 4.3.12. VALEURS LIMITES D'EMISSION DES EAUX EXCLUSIVEMENT PLUVIALES

L'exploitant est tenu de respecter avant rejet des eaux pluviales non polluées dans le milieu récepteur considéré, les valeurs limites en concentration définies ci-après :

Paramètre	Concentration maximale en mg/l
MES	70
HC Totaux	5

TITRE 5 - DECHETS

CHAPITRE 5.1 PRINCIPES DE GESTION

ARTICLE 5.1.1. LIMITATION DE LA PRODUCTION DE DECHETS

L'exploitant prend toutes les dispositions nécessaires dans la conception, l'aménagement, et l'exploitation de ses installations pour :

- en priorité, prévenir et réduire la production et la nocivité des déchets, notamment en agissant sur la conception, la fabrication et la distribution des substances et produits et en favorisant le réemploi, diminuer les incidences globales de l'utilisation des ressources et améliorer l'efficacité de leur utilisation ;
- assurer une bonne gestion des déchets de son entreprise en privilégiant, dans l'ordre :
 - a) la préparation en vue de la réutilisation ;
 - b) le recyclage ;
 - c) toute autre valorisation, notamment la valorisation énergétique ;
 - d) l'élimination .

Cet ordre de priorité peut être modifié si cela se justifie compte tenu des effets sur l'environnement et la santé humaine, et des conditions techniques et économiques. L'exploitant tient alors les justifications nécessaires à disposition de l'inspection des installations classées.

ARTICLE 5.1.2. ADMISSION DES DECHETS

Avant réception d'un déchet, une information préalable doit être communiquée à l'exploitant par le déposant, indiquant le type et la quantité de déchets livrés.

L'installation doit être équipée d'un moyen de pesée à l'entrée du site et chaque apport de déchets fait l'objet d'un mesurage. A défaut, le déposant doit être en mesure de justifier la masse de déchets qu'il apporte.

Les déchets dangereux introduits dans l'installation de manière accidentelle seront traités avec les déchets dangereux produits par l'installation.

Les déchets doivent au préalable de leur admission faire l'objet d'un contrôle de leur radioactivité par un équipement de détection.

Les déchets émettant des rayonnements ionisants sont écartés, signalés à l'inspection des installations classées et traités dans les conditions prévues à l'article L.542 du code de l'environnement.

Un contrôle visuel du type de déchets reçus est réalisé afin de vérifier leur conformité avec les informations préalablement délivrées.

Un affichage des déchets pris en charge par l'installation doit être visible à l'entrée du site. Les déchets non listés ne sont pas admis dans l'installation.

ARTICLE 5.1.3. REGISTRE DES DECHETS ENTRANTS

L'exploitant établit et tient à jour un registre où sont consignés tous les déchets reçus sur le site. Pour chaque chargement, le registre comporte la quantité et la nature des déchets, leur provenance, ainsi que la nature des opérations qu'ils vont subir sur le site.

Le registre des déchets entrants contient les informations suivantes :

- la date de réception,
- le nom et l'adresse du détenteur des déchets,
- la nature et la quantité de chaque déchets reçus (code du déchet entrant au regard de la nomenclature définie à l'article R 541-8 du code de l'environnement),
- l'identité du transporteur des déchets,
- le numéro d'immatriculation du véhicule,
- l'opération subie par les déchets dans l'installation.

ARTICLE 5.1.4. PRISE EN CHARGE

L'exploitant doit remettre au producteur des déchets un bon de prise en charge des déchets entrants. Ce bon mentionne les informations listées sur le registre des déchets entrants définies au point 5.1.7.3.

ARTICLE 5.1.5. RECEPTION

L'installation comporte une aire d'attente, à l'intérieur de l'installation.

Les déchets ne peuvent pas être réceptionnés en dehors des heures d'ouverture de l'installation.

ARTICLE 5.1.6. SEPARATION DES DECHETS

L'exploitant effectue à l'intérieur de son établissement la séparation des déchets (dangereux ou non) de façon à assurer leur orientation dans les filières autorisées adaptées à leur nature et à leur dangerosité. Les déchets dangereux sont définis par l'article R. 541-8 du code de l'environnement

Les huiles usagées sont gérées conformément aux articles R. 543-3 à R. 543-15 et R. 543-40 du code de l'environnement. Dans l'attente de leur ramassage, elles sont stockées dans des réservoirs étanches et dans des conditions de séparation satisfaisantes, évitant notamment les mélanges avec de l'eau ou tout autre déchet non huileux ou contaminé par des PCB.

Les déchets d'emballages industriels sont gérés dans les conditions des articles R. 543-66 à R. 543-72 du code de l'environnement.

Les piles et accumulateurs usagés sont gérés conformément aux dispositions de l'article R. 543-131 du code de l'environnement.

Les pneumatiques usagés sont gérés conformément aux dispositions de l'article R. 543-137 à R. 543-151 du code de l'environnement ; ils sont remis à des opérateurs agréés (collecteurs ou exploitants d'installations d'élimination) ou aux professionnels qui utilisent ces déchets pour des travaux publics, de remblaiement, de génie civil ou pour l'ensilage.

Les déchets d'équipements électriques et électroniques sont enlevés et traités selon les dispositions des articles R. 543-195 à R. 543-201 du code de l'environnement.

ARTICLE 5.1.7. CONCEPTION ET EXPLOITATION DES INSTALLATIONS D'ENTREPOSAGE INTERNES DES DECHETS

Les déchets produits, entreposés dans l'établissement, avant leur orientation dans une filière adaptée, le sont dans des conditions ne présentant pas de risques de pollution (prévention d'un lessivage par des eaux météoriques, d'une pollution des eaux superficielles et souterraines, des envols et des odeurs) pour les populations avoisinantes et l'environnement.

En particulier, les aires d'entreposage de déchets susceptibles de contenir des produits polluants sont réalisées sur des aires étanches et aménagées pour la récupération des éventuels liquides épandus et des eaux météoriques souillées. Les aires de réception, de stockage, de tri, de transit et de regroupement des déchets doivent être distinctes et clairement repérées. Le stockage doit être effectué de manière à ce que toutes les voies et issues de secours soient dégagées. Les déchets dangereux sont entreposés dans des locaux spécifiques dédiés, abrités des intempéries, à l'exception des huiles, des lampes, des cartouches d'encre, des déchets d'équipements électriques et électroniques et des piles. Les locaux fermés d'entreposage doivent être convenablement aérés.

La durée moyenne de stockage des déchets ne dépasse pas un an.

La quantité de déchets entreposés sur le site ne dépasse pas 805 tonnes.

ARTICLE 5.1.8. DECHETS GERES A L'EXTERIEUR DE L'ETABLISSEMENT

L'exploitant oriente les déchets produits dans des filières propres à garantir les intérêts visés à l'article L. 511-1 et L. 541-1 du code de l'environnement.

Il s'assure que la personne à qui il remet les déchets est autorisée à les prendre en charge et que les installations destinataires des déchets sont régulièrement autorisées à cet effet.

Il fait en sorte de limiter le transport des déchets en distance et en volume.

ARTICLE 5.1.9. REGISTRE DES DECHETS SORTANTS

L'exploitant établit et tient à jour un registre où sont consignés tous les déchets sortants du site. Pour chaque chargement, le registre comporte la quantité et la nature des déchets, leur destination, ainsi que la nature des opérations qu'ils vont subir sur le site d'accueil.

Le registre des déchets sortants contient les informations suivantes :

- la date d'expédition,
- le nom et l'adresse du repreneur des déchets,
- la nature et la quantité de chaque déchets expédiés (code du déchet entrant au regard de la nomenclature définie à l'article R 541-8 du code de l'environnement),
- l'identité du transporteur des déchets,
- le numéro d'immatriculation du véhicule,
- le code du traitement qui va être opéré sur les déchets dans l'installation de destination.

L'exploitant doit émettre un bordereau de suivi dès qu'il remet ces déchets à un tiers et doit être en mesure d'en justifier le traitement.

ARTICLE 5.1.10. DECHETS GERES A L'INTERIEUR DE L'ETABLISSEMENT

A l'exception des installations spécifiquement autorisées, tout traitement de déchets dans l'enceinte de l'établissement est interdit.

Le mélange de déchets dangereux de catégories différentes, le mélange de déchets dangereux avec des déchets non dangereux et le mélange de déchets dangereux avec des substances, matières ou produits qui ne sont pas des déchets sont interdits.

ARTICLE 5.1.11. ENVOLS

L'exploitant met en œuvre des dispositions pour prévenir les envois de déchets notamment lors de leur chargement/déchargement.

ARTICLE 5.1.12. TRANSPORT

L'exploitant tient un registre chronologique où sont consignés tous les déchets sortant. Le contenu minimal des informations du registre est fixé en référence à l'arrêté du 29 février 2012 fixant le contenu des registres mentionnés aux articles R. 541-43 et R. 541-46 du code de l'environnement.

Chaque lot de déchets dangereux expédié vers l'extérieur est accompagné du bordereau de suivi défini à l'article R. 541-45 du code de l'environnement.

Les opérations de transport de déchets (dangereux ou non) respectent les dispositions des articles R. 541-49 à R. 541-64 et R. 541-79 du code de l'environnement relatifs à la collecte, au transport, au négoce et au courtage de déchets. La liste mise à jour des transporteurs utilisés par l'exploitant, est tenue à la disposition de l'inspection des installations classées.

L'importation ou l'exportation de déchets (dangereux ou non) ne peut être réalisée qu'après accord des autorités compétentes en application du règlement (CE) n° 1013/2006 du Parlement européen et du Conseil du 14 juin 2006 concernant les transferts de déchets.

ARTICLE 5.1.13. DECHETS ADMIS PAR L'ETABLISSEMENT

Les principaux déchets entrant dans les installations sont les suivants :

Type de déchets	Code des déchets	Nature des déchets
Déchets non dangereux	16 02 14	équipements mis au rebut autres que ceux visés aux rubriques 16 02 09 à 16 02 13
	12 01 01	limaille et chutes de métaux ferreux
	12 01 03	limaille et chutes de métaux non ferreux
	17 04 01	cuivre, bronze, laiton
	17 04 02	aluminium
	17 04 03	plomb
	17 04 04	zinc
	17 04 05	fer et acier
	17 04 06	étain
	17 04 07	métaux en mélange
	20 01 40	métaux
	07 02 13	déchets plastiques
	15 01 01	emballages en papier/ carton
	15 01 02	emballages en matières plastiques
	15 01 07	emballages en verre
	17 02 01	bois
	17 02 02	verre
	17 02 03	matières plastiques
	20 01 01	papier et carton
	20 01 02	verre
	20 01 38	bois autres que ceux visés à la rubrique 20 01 37
	20 01 39	matières plastiques
	Déchets dangereux	16 01 04*
16 02 13*		équipements mis au rebut contenant des composants dangereux (1) autres que ceux visés aux rubriques 16 02 09 à 16 02 12
20 01 21*		tubes fluorescents et autres déchets contenant du mercure
20 01 33*		piles et accumulateurs visés aux rubriques 16 06 01, 16 06 02 ou 16 06 03, et piles et accumulateurs non triés contenant ces piles
20 01 35*		équipements électriques et électroniques mis au rebut contenant des composants dangereux (1), autres que ceux visés aux rubriques 20 01 21 et 20 01 23

(1) Par composants dangereux provenant d'équipements électriques et électroniques, on entend notamment des piles et accumulateurs visés à la section 16 06 et considérés comme dangereux, des commutateurs au mercure, du verre provenant de tubes cathodiques et autres verres activés, etc.

L'admission de tout autre type de déchet est interdite.

Les déchets admis sur le site proviennent des industriels, des particuliers et des collectivités de la région Nord Pas-de-Calais.

Les quantités annuelles admises sont limitées à :

- 1200 VHU,
- 40 t pour les DEEE,
- 222 t pour les déchets dangereux,
- 14 100 t pour les déchets non dangereux.

ARTICLE 5.1.14. DECHETS PRODUITS PAR L'ETABLISSEMENT

Les principaux déchets générés par le fonctionnement normal des installations sont les suivants :

Type de déchets	Code des déchets	Nature des déchets
Déchets non dangereux	15 01 03	Bois
	20 03 01	Déchets alimentaires, papier, carton...
	16 01 03	Pneus usagés
	16 01 06	Carcasses de véhicules dépollués et démontés avec air-bags
	16 02 14	Equipements mis au rebut
	13 01 10	Huiles minérales usagées
Déchets dangereux	13 05 02*	Boues d'hydrocarbures
	16 06 01*	Batteries
	16 01 07*	Filtres à huile
	16 01 13*	Liquides de frein usagés
	13 02 04* à 08*	Huiles minérales usagées
	16 01 14*	Liquides de refroidissement
	13 01 13*	Liquides d'amortisseurs
	16 01 21*	Lave-glace
	13 07 01 *	Carburants usagés gasoil
	13 07 02*	Carburants usagés essence
	16 02 15*	Cartes électroniques
	16 02 13*	Equipements mis au rebut contenant des composants dangereux

ARTICLE 5.1.15. DECLARATION ANNUELLE

L'exploitant est tenu de transmettre chaque année au préfet et à l'Agence de l'environnement et de la maîtrise de l'énergie un récapitulatif des VHU réceptionnés et des carcasses de VHU sorties selon le modèle de déclaration figurant à l'annexe I de l'arrêté du 19/01/05 relatif aux déclarations annuelles des producteurs de véhicules, des broyeurs agréés et des démolisseurs agréés de véhicules hors d'usage.

Cette transmission se fait au plus tard le 31 mars de l'année en cours pour l'année civile précédente et s'effectue, le cas échéant, sous forme électronique.

TITRE 6 PREVENTION DES NUISANCES SONORES ET DES VIBRATIONS

CHAPITRE 6.1 DISPOSITIONS GENERALES

ARTICLE 6.1.1. AMENAGEMENTS

L'installation est construite, équipée et exploitée de façon que son fonctionnement ne puisse être à l'origine de bruits transmis par voie aérienne ou solidienne, de vibrations mécaniques susceptibles de compromettre la santé ou la sécurité du voisinage ou de constituer une nuisance pour celle-ci.

Les prescriptions de l'arrêté ministériel du 23 janvier 1997 modifié relatif à la limitation des bruits émis dans l'environnement par les installations relevant du livre V – titre I du Code de l'Environnement, ainsi que les règles techniques annexées à la circulaire du 23 juillet 1986 relative aux vibrations mécaniques émises dans l'environnement par les installations classées sont applicables.

ARTICLE 6.1.2. VEHICULES ET ENGIN

Les véhicules de transport, les matériels de manutention et les engins de chantier utilisés à l'intérieur de l'établissement, et susceptibles de constituer une gêne pour le voisinage, sont conformes aux dispositions des articles R. 571-1 à R. 571-24 du code de l'environnement.

ARTICLE 6.1.3. APPAREILS DE COMMUNICATION

L'usage de tout appareil de communication par voie acoustique (sirènes, avertisseurs, haut-parleurs ...) gênant pour le voisinage est interdit sauf si leur emploi est exceptionnel et réservé à la prévention ou au signalement d'incidents graves ou d'accidents.

CHAPITRE 6.2 NIVEAUX ACOUSTIQUES

ARTICLE 6.2.1. VALEURS LIMITES D'EMERGENCE

Les émissions sonores dues aux activités des installations ne doivent pas engendrer une émergence supérieure aux valeurs admissibles fixées dans le tableau ci-après, dans les zones à émergence réglementée.

Niveau de bruit ambiant existant dans les zones à émergence réglementée (incluant le bruit de l'établissement)	Emergence admissible pour la période allant de 7 h à 22 h, sauf dimanches et jours fériés	Emergence admissible pour la période allant de 22 h à 7 h, ainsi que les dimanches et jours
Supérieur à 45 dB(A)	5 dB(A)	3 dB(A)

Les zones à émergence réglementée sont définies sur le plan annexé au présent arrêté.

ARTICLE 6.2.2. NIVEAUX LIMITES DE BRUIT EN LIMITES D'EXPLOITATION

Les niveaux limites de bruit ne doivent pas dépasser en limite de propriété de l'établissement les valeurs suivantes pour les différentes périodes de la journée :

PERIODES	PERIODE DE JOUR Allant de 7h à 22h, (sauf dimanches et jours fériés)	PERIODE DE NUIT Allant de 22h à 7h, (ainsi que dimanches et jours fériés)
Niveau sonore limite admissible Segment Nord Segment Est	74,5 dB(A) 73,5 dB(A)	60 dB(A) 60 dB(A)

Les segments "Nord" et "Est" sont définis sur le plan définissant les zones à émergence réglementée annexé au présent arrêté.

CHAPITRE 6.3 VIBRATIONS

ARTICLE 6.3.1. VIBRATIONS

En cas d'émissions de vibrations mécaniques gênantes pour le voisinage ainsi que pour la sécurité des biens ou des personnes, les points de contrôle, les valeurs des niveaux limites admissibles ainsi que la mesure des niveaux vibratoires émis seront déterminés suivant les spécifications des règles techniques annexées à la circulaire ministérielle n° 23 du 23 juillet 1986 relative aux vibrations mécaniques émises dans l'environnement par les installations classées.

TITRE 7 - PREVENTION DES RISQUES TECHNOLOGIQUES

CHAPITRE 7.1 GENERALITES

ARTICLE 7.1.1. LOCALISATION DES RISQUES

L'exploitant recense, sous sa responsabilité, les parties de l'installation qui, en raison des caractéristiques qualitatives et quantitatives des matières mises en œuvre, stockées, utilisées ou produites, sont susceptibles d'être à l'origine d'un sinistre pouvant avoir des conséquences directes ou indirectes sur les intérêts mentionnés à l'article L. 511-1 du code de l'environnement.

L'exploitant dispose d'un plan général des ateliers et des stockages indiquant ces risques.

Les zones à risques sont matérialisées par tous moyens appropriés.

ARTICLE 7.1.2. ETAT DES STOCKS DE PRODUITS DANGEREUX

Sans préjudice des dispositions du code du travail, l'exploitant dispose des documents lui permettant de connaître la nature et les risques des produits dangereux présents dans l'installation, en particulier les fiches de données de sécurité.

L'exploitant tient à jour un registre indiquant la nature et la quantité des produits dangereux détenus, auquel est annexé un plan général des stockages. Ce registre est tenu à la disposition des services d'incendie et de secours.

ARTICLE 7.1.3. PROPRETE DE L'INSTALLATION

Les locaux sont maintenus propres et régulièrement nettoyés notamment de manière à éviter les amas de matières dangereuses ou polluantes et de poussières. Le matériel de nettoyage est adapté aux risques présentés par les produits et poussières.

ARTICLE 7.1.4. CONTROLE DES ACCES

Les installations sont fermées par un dispositif capable d'interdire l'accès à toute personne non autorisée. Une surveillance est assurée en permanence.

ARTICLE 7.1.5. CIRCULATION DANS L'ETABLISSEMENT

L'exploitant fixe les règles de circulation applicables à l'intérieur de l'établissement. Elles sont portées à la connaissance des intéressés par une signalisation adaptée et une information appropriée.

ARTICLE 7.1.6. ETUDE DE DANGERS

L'exploitant met en place et entretient l'ensemble des équipements mentionnés dans l'étude de dangers.

L'exploitant met en œuvre l'ensemble des mesures d'organisation et de formation ainsi que les procédures mentionnées dans l'étude de dangers.

CHAPITRE 7.2 DISPOSITIONS CONSTRUCTIVES

ARTICLE 7.2.1. COMPORTEMENT AU FEU

Les locaux à risque incendie présentent les caractéristiques de réaction et de résistance au feu minimales suivantes :

- plancher REI 60 (coupe-feu de degré 1 heure),
- murs extérieurs et portes E 30 (pare-flamme de degré ½ heure), les portes étant munies d'un ferme porte ou d'un dispositif assurant leur fermeture automatique.

Les ouvertures effectuées dans les éléments séparatifs (passage de gaines et canalisations, de convoyeurs) sont munies de dispositifs assurant un degré coupe-feu équivalent à celui exigé pour ces éléments séparatifs.

Les justificatifs attestant des propriétés de résistance au feu sont conservés et tenus à la disposition de l'inspection des installations classées.

ARTICLE 7.2.2. INTERVENTION DES SERVICES DE SECOURS

Article 7.2.2.1. Accessibilité

L'installation dispose en permanence d'un accès au moins pour permettre à tout moment l'intervention des services d'incendie et de secours. Les bâtiments et les aires de stockage doivent être accessibles pour permettre l'intervention

des services d'incendie et de secours. En cas de local fermé, une des façades est équipée d'ouvrant permettant le passage de sauveteur équipé.

Au sens du présent arrêté, on entend par "accès à l'installation" une ouverture reliant la voie de desserte ou publique et l'intérieur du site suffisamment dimensionnée pour permettre l'entrée des engins de secours et leur mise en œuvre.

Les véhicules dont la présence est liée à l'exploitation de l'installation stationnent sans occasionner de gêne pour l'accessibilité des engins des services de secours depuis les voies de circulation externes à l'installation, même en dehors des heures d'exploitation et d'ouverture de l'installation.

Article 7.2.2.2. Accessibilité des engins à proximité de l'installation

Une voie "engins" au moins est maintenue dégagée pour la circulation sur le périmètre de l'installation et jusqu'aux bâtiments et aires de stockage. Elle est positionnée de façon à ne pouvoir être obstruée par l'effondrement de tout ou partie de cette installation.

Cette voie "engins" respecte les caractéristiques suivantes :

- la largeur utile est au minimum de 3 mètres,
- la hauteur libre au minimum de 3,5 mètres
- la pente inférieure à 15%,
- rayon intérieur R minimal de 13 mètres est maintenu et une sur-largeur de $S = 15/R$ mètres est ajoutée,
- force portante calculée pour un véhicule de 160 kN avec un maximum de 90kN par essieu, ceux-ci étant distants de 3,6 mètres au maximum,
- chaque point du périmètre de l'installation est à une distance maximale de 60 mètres de cette voie,
- aucun obstacle n'est disposé entre l'accès à l'installation défini à l'article 7.2.2.1. du présent arrêté et la voie engin.

En cas d'impossibilité de mise en place d'une voie engin permettant la circulation sur l'intégralité du périmètre de l'installation et si tout ou partie de la voie est en impasse, les 40 derniers mètres de la partie de la voie en impasse sont d'une largeur utile minimale de 7 mètres et une aire de retournement de 20 mètres de diamètre est prévue à son extrémité.

Article 7.2.2.3. Déplacement des engins de secours à l'intérieur du site

Pour permettre le croisement des engins de secours, tout tronçon de voie "engins" de plus de 100 mètres linéaires dispose d'au moins deux aires dites de croisement, judicieusement positionnées, dont les caractéristiques sont :

- largeur utile minimale de 3 mètres en plus de la voie engin,
- longueur minimale de 10 mètres,
- présentant à minima les mêmes qualités de pente, de force portante et de hauteur libre que la voie "engins".

Article 7.2.2.4. Mise en station des échelles

Pour toute installation située dans un bâtiment de hauteur supérieure à 8 mètres, au moins une façade est desservie par au moins une voie "échelle" permettant la circulation et la mise en station des échelles aériennes. Cette voie échelle est directement accessible depuis la voie engin définie à l'article 7.2.2.2. du présent arrêté.

Depuis cette voie, une échelle accédant à au moins toute la hauteur du bâtiment peut être disposée. La voie respecte, par ailleurs, les caractéristiques suivantes :

la largeur utile est au minimum de 4 mètres, la longueur de l'aire de stationnement au minimum de 10 mètres, la pente au maximum de 10%,

dans les virages de rayon intérieur inférieur à 50 mètres, un rayon intérieur R minimal de 13 mètres est maintenu et une sur-largeur de $S = 15/R$ mètres est ajoutée,

aucun obstacle aérien ne gêne la manœuvre de ces échelles à la verticale de l'ensemble de la voie,

la distance par rapport à la façade est de 1 mètre minimum et 8 mètres maximum pour un stationnement parallèle au bâtiment et inférieure à 1 mètre pour un stationnement perpendiculaire au bâtiment,

la voie résiste à la force portante calculée pour un véhicule de 160 kN avec un maximum de 90kN par essieu, ceux-ci étant distants de 3,6 mètres au maximum et présente une résistance au poinçonnement minimale de 88 N/cm².

Par ailleurs, pour toute installation située dans un bâtiment de plusieurs niveaux possédant au moins un plancher situé à une hauteur supérieure à 8 mètres par rapport au niveau d'accès des secours, sur au moins deux façades, cette voie "échelle" permet d'accéder à des ouvertures.

Ces ouvertures permettent au moins un accès par étage pour chacune des façades disposant de voie échelle et présentent une hauteur minimale de 1,8 mètres et une largeur minimale de 0,9 mètre. Les panneaux d'obturation ou les châssis composant ces accès s'ouvrent et demeurent toujours accessibles de l'extérieur et de l'intérieur. Ils sont aisément repérables de l'extérieur par les services de secours.

Article 7.2.2.5. Etablissement du dispositif hydraulique depuis les engins

A partir de chaque voie "engins" ou "échelle" est prévu un accès à toutes les issues du bâtiment ou au moins à deux côtés opposés de l'installation par un chemin stabilisé de 1,40 mètres de large au minimum.

ARTICLE 7.2.3. DESENFUMAGE

Les locaux à risque incendie sont équipés en partie haute de dispositifs d'évacuation naturelle de fumées et de chaleur (DENFC), conformes à la norme NF EN 12101-2, version décembre 2003, permettant l'évacuation à l'air libre des fumées, gaz de combustion, chaleur et produits imbrûlés dégagés en cas d'incendie.

Ces dispositifs sont composés d'exutoires à commande automatique et manuelle (ou auto-commande). La surface utile d'ouverture de l'ensemble des exutoires n'est pas inférieure à 2% de la surface au sol du local.

Afin d'équilibrer le système de désenfumage et de le répartir de manière optimale, un DENFC de superficie utile comprise entre 1 et 6 m² est prévue pour 250 m² de superficie projetée de toiture.

En exploitation normale, le réarmement (fermeture) est possible depuis le sol du local ou depuis la zone de désenfumage. Ces commandes d'ouverture manuelle sont placées à proximité des accès et installées conformément à la norme NF S 61-932, version décembre 2008.

L'action d'une commande de mise en sécurité ne peut pas être inversée par une autre commande.

Les dispositifs d'évacuation naturelle de fumées et de chaleur sont à adapter aux risques particuliers de l'installation.

Tous les dispositifs installés en référence à la norme NF EN 12 101-2, version décembre 2003, présentent les caractéristiques suivantes :

- système d'ouverture de type B (ouverture + fermeture);
- fiabilité : classe RE 300 (300 cycles de mise en sécurité). Les exutoires bi-fonction sont soumis à 10 000 cycles d'ouverture en position d'aération;
- la classification de la surcharge neige à l'ouverture est SL 250 (25 daN/m²) pour des altitudes inférieures ou égales à 400 mètres et SL 500 (50 daN/m²) pour des altitudes supérieures à 400 mètres et inférieures ou égales à 800 mètres. La classe SL0 est utilisable si la région d'implantation n'est pas susceptible d'être enneigée ou si des dispositions constructives empêchent l'accumulation de la neige. Au-dessus de 800 mètres, les exutoires sont de la classe SL 500 et installés avec des dispositions constructives empêchant l'accumulation de la neige;
- classe de température ambiante T(00);
- classe d'exposition à la chaleur B300.

Des amenées d'air frais d'une superficie égale à la surface des exutoires du plus grand canton, cellule par cellule, sont réalisées soit par des ouvrants en façade, soit par des bouches raccordées à des conduits, soit par les portes des cellules à désenfumer donnant sur l'extérieur.

En cas de désenfumage mécanique, le débit sera calculé sur la base de 1 m³/s par 100 m².

ARTICLE 7.2.4. MOYENS DE LUTTE CONTRE L'INCENDIE

Le besoin en eau d'extinction d'incendie est de 300 m³ sur deux heures.

L'installation est dotée de moyens de lutte contre l'incendie appropriés aux risques, notamment :

- d'un moyen permettant d'alerter les services d'incendie et de secours ;
- de plans des locaux facilitant l'intervention des services d'incendie et de secours avec une description des dangers pour chaque local, comme prévu à l'article 7.1.1 ;
- d'un volume d'eau nécessaire à la défense incendie de 600 m³ utilisables en 2 heures. Cette quantité d'eau peut être apportée par un ou plusieurs points d'eau d'une capacité unitaire minimale de 120 m³. A cet effet, cette réserve d'eau destinée à l'extinction est accessible en toutes circonstances et à une distance de l'installation ayant recueilli l'avis des services départementaux d'incendie et de secours. Cette réserve dispose des prises de raccordement conformes aux normes en vigueur pour permettre au service d'incendie et de secours de s'alimenter et permet de fournir un débit de 60 m³/h. Ce point d'eau doit être signalé selon les dispositions de la norme NFS 61 221 et aménagé pour permettre la mise en aspiration du ou des véhicules d'incendie dans des conditions disponibles auprès du Service Départemental d'Incendie et de Secours du Nord. L'exploitant est en mesure de justifier au préfet la disponibilité effective des débits d'eau ainsi que le dimensionnement de l'éventuel bassin de stockage;
- des robinets d'incendie armés de 40 mm, conformément aux normes françaises S 61 201 et S 62 201 ou à la règle R5 de l'APSAD. Ils doivent être placés à proximité des issues. Leur choix et leur nombre doivent être tels que toute la surface des locaux puisse être battue par l'action simultanée de deux lances au moins (tenir compte des aménagements intérieurs);
- d'extincteurs répartis à l'intérieur de l'installation lorsqu'elle est couverte, sur les aires extérieures et dans les lieux présentant des risques spécifiques, à proximité des dégagements, bien visibles et facilement

accessibles. Les agents d'extinction sont appropriés aux risques à combattre et compatibles avec les matières stockées et notamment à raison d'un appareil à eau pulvérisée de 6 l ou, en cas de risque électrique à poudre de 6 kg, pour 200 m² de plancher avec un minimum d'un appareil par niveau ;

- d'au moins six extincteurs de classe 55 B par appareil de combustion et affichant l'étiquette "à n'utiliser qu'après coupure gaz" ;
- d'extincteurs grande capacité sur roues (50 kg poudre) à raison d'un appareil pour 500 m². Ces appareils doivent être judicieusement répartis, visibles et accessibles en toutes circonstances ;
- d'un système d'alarme sonore audible de tout point du bâtiment;
- des réserves de sable meuble et sec convenablement réparties, en quantité adaptée au risque, sans être inférieure à 100 litres et des pelles.

Une copie du procès-verbal de réception prévu au point 7 de la norme NFS 62 200 devra être communiquée au Service Départemental d'Incendie et de Secours du Nord, Sous-Direction Prévision BP 68 59028 LILLE CEDEX.

Les agents d'extinction sont appropriés aux risques à combattre et compatibles avec les matières stockées.

Les moyens de lutte contre l'incendie sont capables de fonctionner efficacement quelle que soit la température de l'installation et notamment en période de gel. L'exploitant s'assure de la vérification périodique et de la maintenance des matériels de sécurité et de lutte contre l'incendie conformément aux référentiels en vigueur.

De plus :

- les consignes de sécurité doivent être affichées ;
- le personnel doit être formé à la manœuvre des moyens de secours.

Dès l'implantation, la mise en eau, la réception des points d'eau et sous réserve du respect des conditions édictées ci-dessus, la défense incendie pourra être considérée satisfaisante. L'exploitant prendra contact avec le SDIS pour la réalisation des travaux et la réception du bassin d'incendie).

L'exploitant s'assure de la vérification périodique et de la maintenance des matériels de sécurité et de lutte contre l'incendie conformément aux référentiels en vigueur.

ARTICLE 7.2.5. TUYAUTERIES

Les tuyauteries transportant des fluides dangereux ou insalubres et de collecte d'effluents pollués ou susceptibles de l'être sont étanches et résistent à l'action physique et chimique des produits qu'elles sont susceptibles de contenir. Elles sont convenablement entretenues et font l'objet d'examen périodiques appropriés permettant de s'assurer de leur bon état.

ARTICLE 7.2.6. PROTECTION CONTRE LA Foudre

Les installations sur lesquelles une agression par la foudre peut être à l'origine d'événements susceptibles de porter gravement atteinte, directement ou indirectement à la sécurité des installations, des personnes ou à la qualité de l'environnement, sont protégées contre la foudre en application de l'arrêté ministériel en vigueur (Arrêté du 04 octobre 2010 relatif à la prévention des risques accidentels au sein des installations classées pour la protection de l'environnement soumises à autorisation - section III : Dispositions relatives à la protection contre la foudre).

CHAPITRE 7.3 DISPOSITIF DE PREVENTION DES ACCIDENTS

ARTICLE 7.3.1. MATERIELS UTILISABLES EN ATMOSPHERES EXPLOSIBLES

Dans les parties de l'installation mentionnées à l'article 7.1.1 et recensées comme pouvant être à l'origine d'une explosion, les installations électriques, mécaniques, hydrauliques et pneumatiques sont conformes aux dispositions du décret du 19 novembre 1996 susvisé.

ARTICLE 7.3.2. INSTALLATIONS ELECTRIQUES

L'exploitant tient à la disposition de l'inspection des installations classées les éléments justifiant que ses installations électriques sont réalisées conformément aux règles en vigueur, entretenues en bon état et qu'elles sont vérifiées au minimum une fois par an par un organisme compétent.

Les équipements métalliques sont mis à la terre conformément aux règlements et aux normes applicables.

Les matériaux utilisés pour l'éclairage naturel ne produisent pas, lors d'un incendie, de gouttes enflammées.

Le chauffage de l'installation et de ses annexes ne peut être réalisé que par eau chaude, vapeur produite par un générateur thermique ou autre système présentant un degré de sécurité équivalent.

ARTICLE 7.3.3. VENTILATION DES LOCAUX

Sans préjudice des dispositions du code du travail, les locaux sont convenablement ventilés pour prévenir la formation d'atmosphère explosive ou toxique. Le débouché à l'atmosphère de la ventilation est placé aussi loin que possible des immeubles habités ou occupés par des tiers et des bouches d'aspiration d'air extérieur, et à une hauteur

suffisante compte tenu de la hauteur des bâtiments environnants afin de favoriser la dispersion des gaz rejetés et au minimum à 1 mètre au-dessus du faîtage.

La forme du conduit d'évacuation, notamment dans la partie la plus proche du débouché à l'atmosphère, est conçue de manière à favoriser au maximum l'ascension et la dispersion des polluants dans l'atmosphère (par exemple l'utilisation de chapeaux est interdite).

ARTICLE 7.3.4. SYSTEMES DE DETECTION ET EXTINCTION AUTOMATIQUES

Chaque local technique, armoire technique ou partie de l'installation recensée selon les dispositions de l'article 7.1.1 en raison des conséquences d'un sinistre susceptible de se produire dispose d'un dispositif de détection de fumée. L'exploitant dresse la liste de ces détecteurs avec leur fonctionnalité et détermine les opérations d'entretien destinées à maintenir leur efficacité dans le temps.

L'exploitant est en mesure de démontrer la pertinence du dimensionnement retenu pour les dispositifs de détection et le cas échéant d'extinction. Il organise à fréquence semestrielle au minimum des vérifications de maintenance et des tests dont les comptes-rendus sont tenus à disposition de l'inspection des installations classées.

En cas d'installation de systèmes d'extinction automatique d'incendie, ceux-ci sont conçus, installés et entretenus régulièrement conformément aux référentiels reconnus.

CHAPITRE 7.4 DISPOSITIF DE RETENTION DES POLLUTIONS ACCIDENTELLES

ARTICLE 7.4.1. RETENTIONS ET CONFINEMENT

I. Tout stockage d'un liquide susceptible de créer une pollution des eaux ou des sols est associé à une capacité de rétention dont le volume est au moins égal à la plus grande des deux valeurs suivantes:

- 100 % de la capacité du plus grand réservoir,
- 50 % de la capacité totale des réservoirs associés.

Cette disposition n'est pas applicable aux bassins de traitement des eaux résiduaires.

Pour les stockages de récipients de capacité unitaire inférieure ou égale à 250 litres, la capacité de rétention est au moins égale à :

- dans le cas de liquides inflammables, 50 % de la capacité totale des fûts,
- dans les autres cas, 20 % de la capacité totale des fûts,
- dans tous les cas 800 litres minimum ou égale à la capacité totale lorsque celle-là est inférieure à 800 l.

II. La capacité de rétention est étanche aux produits qu'elle pourrait contenir et résiste à l'action physique et chimique des fluides. Il en est de même pour son dispositif d'obturation qui est maintenu fermé.

Les produits récupérés en cas d'accident ne peuvent être rejetés que dans des conditions conformes au présent arrêté ou sont éliminés comme les déchets.

Les réservoirs ou récipients contenant des produits incompatibles ne sont pas associés à une même rétention.

Le stockage des liquides inflammables, ainsi que des autres produits toxiques ou dangereux pour l'environnement, n'est permis sous le niveau du sol que dans des réservoirs en fosse maçonnée, ou assimilés, et pour les liquides inflammables, dans les conditions énoncées ci-dessus.

III. Pour les stockages sont à l'air libre, les rétentions sont vidées dès que possible des eaux pluviales s'y versant.

IV. Le sol des aires et des locaux de stockage ou de manipulation des matières dangereuses pour l'homme ou susceptibles de créer une pollution de l'eau ou du sol est étanche et équipé de façon à pouvoir recueillir les eaux de lavage et les matières répandues accidentellement.

V. Toutes mesures sont prises pour recueillir l'ensemble des eaux et écoulements susceptibles d'être pollués lors d'un sinistre, y compris les eaux utilisées lors d'un incendie, afin que celles-ci soient récupérées ou traitées afin de prévenir toute pollution des sols, des égouts, des cours d'eau ou du milieu naturel. Ce confinement est réalisé par deux bassins de confinement étanches aux produits collectés et d'une capacité minimum de 1 378 m³ pour les eaux d'incendie de la zone nord et de 1 514 m³ pour les eaux d'incendie de la zone sud du site avant rejet vers le ruisseau de l'Erclin. La vidange suivra les principes imposés au chapitre 4.3 traitant des eaux pluviales susceptibles d'être polluées.

En cas de confinement, les orifices d'écoulement sont en position fermée par défaut. Tout moyen est mis en place pour éviter la propagation de l'incendie par ces écoulements.

Le volume nécessaire à ce confinement est déterminé de la façon suivante. L'exploitant calcule la somme:

- du volume d'eau d'extinction nécessaire à la lutte contre l'incendie d'une part,
- du volume de produit libéré par cet incendie d'autre part ;
- du volume d'eau lié aux intempéries.

Les eaux d'extinction collectées sont éliminées vers les filières de traitement des déchets appropriées.

CHAPITRE 7.5 DISPOSITIONS D'EXPLOITATION

ARTICLE 7.5.1. SURVEILLANCE DE L'INSTALLATION

L'exploitant désigne une ou plusieurs personnes référentes ayant une connaissance de la conduite de l'installation, des dangers et inconvénients que son exploitation induit, des produits utilisés ou stockés dans l'installation et des dispositions à mettre en œuvre en cas d'incident.

Les personnes étrangères à l'établissement n'ont pas l'accès libre aux installations.

ARTICLE 7.5.2. FORMATION DU PERSONNEL

Outre l'aptitude au poste occupé, les différents opérateurs et intervenants sur le site, y compris le personnel intérimaire, reçoivent une formation sur les risques inhérents aux installations, la conduite à tenir en cas d'incident ou d'accident, et sur la mise en œuvre des moyens d'intervention.

L'ensemble des opérateurs reçoit une formation complémentaire annuelle à la sécurité d'une durée minimale d'une journée, dispensée par un organisme ou un service compétent. Cette formation porte en particulier sur la conduite des installations, les opérations de maintenance, les moyens d'alerte et de secours, la lecture et la mise à jour des consignes d'exploitation.

La formation fait l'objet d'un plan formalisé pour chaque personne, tenu à la disposition de l'inspection des installations classées.

ARTICLE 7.5.3. TRAVAUX

Dans les parties de l'installation recensées à l'article 7.1.1 et notamment celles recensées locaux à risque (en particulier dans le centre de traitement des VHU), les travaux de réparation ou d'aménagement ne peuvent être effectués qu'après délivrance d'un "permis d'intervention" et éventuellement d'un "permis de feu" et en respectant une consigne particulière. Ces permis sont délivrés après analyse des risques liés aux travaux et définition des mesures appropriées.

Le "permis d'intervention" et éventuellement le "permis de feu" et la consigne particulière sont établis et visés par l'exploitant ou par une personne qu'il aura nommément désignée. Lorsque les travaux sont effectués par une entreprise extérieure, le "permis d'intervention" et éventuellement le "permis de feu" et la consigne particulière relative à la sécurité de l'installation, sont signés par l'exploitant et l'entreprise extérieure ou les personnes qu'ils auront nommément désignées.

Dans les parties de l'installation présentant des risques d'incendie ou d'explosion, il est interdit d'apporter du feu sous une forme quelconque, sauf pour la réalisation de travaux ayant fait l'objet d'un "permis de feu". Cette interdiction est affichée en caractères apparents.

ARTICLE 7.5.4. VERIFICATION PERIODIQUE ET MAINTENANCE DES EQUIPEMENTS

L'exploitant assure ou fait effectuer la vérification périodique et la maintenance des matériels de sécurité et de lutte contre l'incendie mis en place (exutoires, systèmes de détection et d'extinction, portes coupe-feu, colonne sèche par exemple) ainsi que des éventuelles installations électriques et de chauffage, conformément aux référentiels en vigueur.

Les vérifications périodiques de ces matériels sont enregistrées sur un registre sur lequel sont également mentionnées les suites données à ces vérifications.

ARTICLE 7.5.5. CONSIGNES D'EXPLOITATION

Sans préjudice des dispositions du code du travail, des consignes sont établies, tenues à jour et affichées dans les lieux fréquentés par le personnel.

Ces consignes indiquent notamment :

- l'interdiction d'apporter du feu sous une forme quelconque, notamment l'interdiction de fumer dans les zones présentant des risques d'incendie ou d'explosion ;
- l'interdiction de tout brûlage à l'air libre ;
- l'obligation du "permis d'intervention" pour les parties concernées de l'installation ;
- les conditions de conservation et de stockage des produits, notamment les précautions à prendre pour l'emploi et le stockage de produits incompatibles ;
- les procédures d'arrêt d'urgence et de mise en sécurité de l'installation (électricité, réseaux de fluides),

- les mesures à prendre en cas de fuite sur un récipient ou une tuyauterie contenant des substances dangereuses,
- les modalités de mise en œuvre des dispositifs d'isolement du réseau de collecte, prévues à l'article 7.4.1,
- les moyens d'extinction à utiliser en cas d'incendie,
- la procédure d'alerte avec les numéros de téléphone du responsable d'intervention de l'établissement, des services d'incendie et de secours, etc.,
- l'obligation d'informer l'inspection des installations classées en cas d'accident.

CHAPITRE 7.6 SUBSTANCES RADIOACTIVES

ARTICLE 7.6.1. EQUIPEMENT FIXE DE DETECTION DE MATIERES RADIOACTIVES

L'établissement est équipé d'un système de détection de la radioactivité qui est mis en œuvre pour le contrôle systématique des déchets entrant et sortant et vise à vérifier l'absence de déchets radioactifs.

Le seuil de déclenchement de l'alarme de ce dispositif est fixé par l'exploitant en tenant compte du bruit de fond local. Les éléments techniques justificatifs de la détermination de ce seuil de déclenchement sont tenus à la disposition de l'inspection des installations classées.

Le seuil de déclenchement ne peut être modifié que par action d'une personne habilitée par l'exploitant. Le réglage de ce seuil de déclenchement est vérifié à fréquence à minima annuelle, selon un programme de vérification défini par l'exploitant.

La vérification du bon fonctionnement du dispositif de détection de la radioactivité est réalisée périodiquement. La périodicité retenue par l'exploitant doit être justifiée, elle a lieu au moins une fois par an. L'exploitant doit pouvoir justifier que l'équipement de détection de la radioactivité est en service de façon continue.

L'exploitant tient à la disposition de l'inspection des installations classées les documents nécessaires à la traçabilité des opérations de vérification et de maintenance réalisées sur le dispositif de détection de la radioactivité.

A l'entrée et à la sortie du site, les chargements font l'objet d'un contrôle radiologique.

ARTICLE 7.6.2. MESURES PRISES EN CAS DE DETECTION DE DECHETS RADIOACTIFS

L'exploitant met en place une procédure de gestion des alarmes du dispositif de détection de la radioactivité. Cette procédure identifie les personnes habilitées à intervenir. Ces personnes disposent d'une formation au risque radiologique.

Les alarmes doivent pouvoir être instantanément identifiées par une personne habilitée à intervenir. Le cas échéant, un dispositif de report d'alarme est mis en place.

En cas de détection confirmée de radioactivité dans un chargement, le véhicule en cause est isolé sur une aire spécifique étanche, aménagée sur le site à l'écart des postes de travail permanents. Le chargement est abrité des intempéries.

L'exploitant réalise ou fait réaliser un contrôle du chargement à l'aide d'un radiamètre portable, correctement étalonné, pour repérer et isoler le(s) déchet(s) douteux. Par ailleurs, il réalise ou fait réaliser une analyse spectrométrique des déchets douteux pour identifier la nature et l'activité de chaque radioélément.

La gestion du déchet radioactif est réalisée en fonction de la période du radioélément et débit de dose au contact du déchet. Ceci peut conduire à isoler le déchet durant la durée nécessaire pour assurer la décroissance radioactive, à refuser le déchet et le retourner au producteur ou à demander à l'Andra de venir prendre en charge le déchet.

En cas de gestion de la source par décroissance, l'exploitant dispose d'un local fermé, situé à l'écart des postes de travail permanents, bénéficiant d'une signalétique adaptée (trèfle sur fond jaune) et de consignes de restrictions d'accès claires et bien apparentes.

L'immobilisation et l'interdiction de déchargement sur le site ne peuvent être levées, dans le cas d'une source ponctuelle, qu'après isolement des produits ayant conduit au déclenchement du détecteur. L'autorisation de déchargement du reste du chargement n'est accordée que sur la base d'un nouveau contrôle ne conduisant pas au déclenchement du détecteur.

TITRE 8 - CONDITIONS PARTICULIERES APPLICABLES A CERTAINES INSTALLATIONS DE L'ETABLISSEMENT

CHAPITRE 8.1 TRAITEMENT DES VHU

ARTICLE 8.1.1. VEHICULES

Les différents types de véhicules présents sur le site ne devront pas être mélangés. Des aires particulières et clairement identifiées seront affectées aux :

- parking pour la clientèle et le personnel,
- dépôts des VHU (Véhicules Hors d'Usage) sur lesquels des opérations de démontage/dépollution doivent avoir lieu,
- dépôts de VHU ou carcasses de véhicules, sur lesquelles les opérations de dépollution/ démontage de pièces ont eu lieu.

Ces différentes aires seront délimitées au sol, soit physiquement, soit par un marquage. L'exploitant veille à ce que ce marquage reste visible. Un plan d'affectation de ces zones doit être établi par l'exploitant.

Par ailleurs les voies internes de circulation et aires de manœuvre seront bien distinctes des diverses aires de dépôt et stationnement précédemment définies.

Les emplacements utilisés pour le dépôt des différents véhicules susvisés sont aménagés de façon à empêcher toute pénétration dans le sol des différents liquides que ces véhicules peuvent contenir.

Les VHU, les carcasses de véhicules, ne seront pas empilés mais stockés les uns à côté des autres. L'exploitant s'assurera qu'un espace libre, de l'ordre de 1 mètre, existe toujours autour de chacun de ces matériels. Le stockage sera constitué en îlot. Les îlots regrouperont des véhicules de même genre (VP, PL ou TP). Ces îlots seront constitués au maximum soit de 8 véhicules légers soit de 3 poids lourds ou soit de 5 engins de TP. L'espace libre entre îlots sera d'au moins 8 mètres pour les véhicules légers et de 12 mètres pour les autres véhicules.

Hors mis leur démontage des véhicules équipés, il est interdit de traiter les réservoirs de GPL.

Tout véhicule automobile hors d'usage ne devra pas séjourner en l'état plus de 3 mois.

Le stockage maximal de VHU sur site est limité à 60 véhicules légers (40 en attente de dépollution et 20 dépollués) et à 24 Poids Lourds ou 40 engins de TP.

ARTICLE 8.1.2. PNEUS

Le stockage de pneumatiques récupérés et commercialisables en tant que tel, sera clairement séparé du stockage des pneumatiques non commercialisables à considérer comme des déchets.

Les pneumatiques seront soit stockés dans des bennes, soit empilés de façon à constituer un tas stable d'une hauteur maximale de 2 mètres.

Ces pneumatiques seront entreposés dans des conditions propres à prévenir le risque d'incendie.

ARTICLE 8.1.3. PIECES GRAISSEUSES

Le démontage et l'entreposage des moteurs, des pièces susceptibles de contenir des fluides, des pièces métalliques enduites de graisses, des huiles, produits pétroliers, produits chimiques divers, y compris les pièces graisseuses destinées à la vente, s'effectuent sur des surfaces imperméables avec dispositif de rétention dans des lieux couverts.

ARTICLE 8.1.4. FLUIDES EXTRAITS

Les fluides extraits des véhicules (carburants, huiles de carters, huiles de boîtes de vitesse, huiles de transmission, huiles hydrauliques, liquides de refroidissement, antigel et de freins, acides de batteries, fluides de circuits d'air conditionné et tout autre fluide contenu dans les véhicules) sont entreposés dans des réservoirs appropriés dans des lieux dotés d'un dispositif de rétention. Les huiles usagées, le carburant, les acides de batteries, les fluides de circuits d'air conditionné et les autres fluides sont entreposés dans des réservoirs appropriés.

ARTICLE 8.1.5. AUTRES ELEMENTS

Les batteries, les filtres et les condensateurs contenant des polychlorobiphényles (PCB) et des polychloroterphényles (PCT) sont entreposés dans des conteneurs appropriés dans des lieux couverts.

CHAPITRE 8.2 ÉQUIPEMENTS ELECTRIQUES ET ELECTRONIQUES MIS AU REBUT

ARTICLE 8.2.1. NATURE DES OPERATIONS EFFECTUEES SUR LES EQUIPEMENTS ELECTRIQUES ET ELECTRONIQUES MIS AU REBUT

L'exploitant ne réalise que des opérations de transit, regroupement tri, désassemblage et remise en état des équipements électriques et électroniques mis au rebut. On entend par désassemblage toute opération consistant à séparer un équipement en un ou plusieurs sous-ensembles. Le désassemblage n'entraîne pas d'émissions de substances dangereuses dans l'environnement. En particulier, les opérations de broyage, les traitements chimiques ou thermiques ou les opérations touchant à l'intégrité de pièces contenant des substances dangereuses (notamment des tubes cathodiques, des condensateurs contenant des PCB et des contacteurs au mercure) ne sont pas considérées comme des opérations de désassemblage.

ARTICLE 8.2.2. COMPORTEMENT AU FEU DES BATIMENTS

Article 8.2.2.1. Réaction au feu

Les locaux abritant l'installation présentent la caractéristique de réaction au feu minimale suivante : matériaux de classe A1 selon NF EN 13 501-1 (incombustible).

Article 8.2.2.2. Résistance au feu

Les bâtiments abritant l'installation présentent les caractéristiques de résistance au feu minimales suivantes :

- murs extérieurs et murs séparatifs REI 120 (coupe-feu de degré 2 heures),
- planchers REI 120 (coupe-feu de degré 2 heures),
- portes et fermetures résistantes au feu (y compris celles comportant des vitrages et des quincailleries) et leurs dispositifs de fermeture EI 120 (coupe-feu de degré 2 heures).

R : capacité portante.

E : étanchéité au feu.

I : isolation thermique.

Les classifications sont exprimées en minutes (120 : 2 heures).

Article 8.2.2.3. Toitures et couvertures de toiture

Les toitures et couvertures de toiture répondent à la classe BROOF (t3), pour un temps de passage du feu au travers de la toiture supérieur à trente minutes (classe T 30) et pour une durée de la propagation du feu à la surface de la toiture supérieure à trente minutes (indice 1).

ARTICLE 8.2.3. RETENTION DES AIRES ET LOCAUX DE TRAVAIL, ET COUVERTURE DES AIRES D'ENTREPOSAGE DES "DECHETS D'EQUIPEMENTS ELECTRIQUES ET ELECTRONIQUES"

Le sol des aires et des locaux de stockage ou de manipulation des produits dangereux pour l'homme ou susceptibles de créer une pollution de l'eau ou du sol, et le sol des aires et locaux de transit, regroupement, tri, désassemblage et remise en état des "déchets d'équipements électriques et électroniques" admis dans l'installation, est étanche.

Ces sols sont également équipés de façon à pouvoir recueillir les eaux de lavage et les produits répandus accidentellement.

Pour cela un seuil surélevé par rapport au niveau du sol ou tout dispositif équivalent les sépare de l'extérieur ou d'autres aires ou locaux. Les produits recueillis sont de préférence récupérés et recyclés, ou en cas d'impossibilité traités conformément au point 8.1.6 et au titre 5.

Les zones de transit, regroupement, tri des "déchets d'équipements électriques et électroniques" sont couvertes lorsque l'absence de couverture est susceptible de provoquer :

- la dégradation des équipements ou parties d'équipements destinés au réemploi ;
- l'entraînement de substances polluantes telles que des huiles par les eaux de pluie ;
- l'accumulation d'eau dans les équipements ou l'imprégnation par la pluie de tout ou partie des équipements (notamment la laine de verre et les mousses) rendant plus difficile leur élimination appropriée.

ARTICLE 8.2.4. ADMISSION DES EQUIPEMENTS ELECTRIQUES ET ELECTRONIQUES MIS AU REBUT

L'exploitant fixe les critères d'admission dans son installation des "déchets d'équipements électriques et électroniques" et les consigne dans un document tenu à disposition de l'inspection des installations classées.

L'exploitant a à sa disposition des documents lui permettant de connaître la nature et les risques que peuvent représenter les équipements électriques et électroniques au rebut admis dans l'installation. Il s'appuie, pour cela, notamment sur la documentation prévue à l'article R. 543-178 du code de l'environnement. En particulier, l'exploitant dispose des fiches de données de sécurité prévues par l'article R. 231-53 du code du travail pour au minimum les substances réputées contenues dans les équipements électriques et électroniques admis.

Toute admission de "déchets d'équipements électriques et électroniques" fait l'objet d'un contrôle visuel pour s'assurer de leur conformité aux critères mentionnés au premier alinéa du présent article.

L'exploitant tient à jour un registre des "déchets d'équipements électriques et électroniques" présentés à l'entrée de l'installation contenant les informations suivantes :

- La désignation des équipements électriques et électroniques mis au rebut, leur catégorie au sens du I de l'article R. 543-172 du code de l'environnement et, le cas échéant, leur code indiqué à l'annexe II de l'article R. 541-8 du code de l'environnement.
- La date de réception des "déchets".
- Le tonnage des "déchets".
- Le cas échéant, le numéro du ou des bordereaux de suivi de déchets.
- Le nom et l'adresse de l'expéditeur et, le cas échéant, son numéro SIRET.
- Le nom et l'adresse du transporteur et, le cas échéant, son numéro SIREN.
- La date de réexpédition ou de vente des "déchets" admis.
- Le cas échéant, la date et le motif de non-admission des équipements.

L'installation dispose d'un système de pesée des équipements admis, ou d'un moyen équivalent reposant sur la personne livrant les équipements. Ce moyen et les vérifications de son exactitude sont précisés par écrit dans le registre.

Une zone est prévue pour l'entreposage des déchets ne respectant pas les critères mentionnés au premier alinéa du présent point.

ARTICLE 8.2.5. ENTREPOSAGE DES "DECHETS D'EQUIPEMENTS ELECTRIQUES ET ELECTRONIQUES"

L'entreposage des "déchets" est réalisé de façon à faciliter l'intervention des moyens de secours en cas d'incendie. L'exploitant fixe en particulier la hauteur maximale d'entreposage de "ces déchets" de manière à assurer la stabilité de ces stockages.

La présence de matières dangereuses ou combustibles dans les zones de transit, regroupement, tri des "déchets d'équipements électriques et électroniques" est limitée aux nécessités de l'exploitation. A ce titre notamment, les bouteilles de gaz liquéfié équipant des équipements tels que cuisinières ou radiateurs sont retirées avant qu'ils ne soient introduits dans un endroit non ouvert en permanence sur l'extérieur.

ARTICLE 8.2.6. PREVENTION DES POLLUTIONS ACCIDENTELLES

Les aires de transit, regroupement, tri, des "déchets d'équipements électriques et électroniques" où peuvent intervenir des fuites sont le cas échéant munies de décanteurs et déshuileurs dégraisseurs. Ces derniers sont entretenus régulièrement.

Des dispositions sont prises pour qu'il ne puisse pas y avoir en cas d'accident (rupture de récipient, cuvette, etc.) déversement de matières dangereuses dans les égouts publics ou le milieu naturel. Cette disposition concerne également les déchets dangereux séparés, visés au titre 5. L'évacuation éventuelle de produits déversés après un accident se fait, soit dans les conditions prévues au point 4.3.10 ci-dessus, soit comme des déchets dans les conditions prévues au titre 5.

Des consignes particulières sont préparées et portées à la connaissance du personnel pour le nettoyage de certains produits spécifiques éventuellement répandus ou dispersés (notamment de l'amiante, du PCB et du mercure), précisant les moyens de protection et de nettoyage à utiliser dans de tels cas.

Dans le cas où des tubes fluorescents ou lampes sont régulièrement présents en quantité supérieure à 5 m³, un produit adapté au blocage chimique du mercure qui serait dispersé en cas de bris massif (par exemple du fait de la chute d'une caisse conteneur) est disponible sur place et le personnel formé à son utilisation. Le nettoyage dans de tels cas est effectué mécaniquement, l'utilisation d'aspirateurs est interdite.

Les déchets collectés dans les cas visés aux deux précédents alinéas sont éliminés dans les conditions fixées au titre 5.

ARTICLE 8.2.7. CAS PARTICULIER DES FLUIDES FRIGORIGENES

Toutes dispositions sont prises pour éviter le rejet à l'atmosphère des fluides frigorigènes halogénés contenus dans des "déchets d'équipements de production de froid, y compris de façon accidentelle lors de "leur manipulation". Le dégazage du circuit réfrigérant de ces équipements est interdit (article R. 543-87 du code de l'environnement).

ARTICLE 8.2.8. SORTIE DES DECHETS D'EQUIPEMENTS ELECTRIQUES ET ELECTRONIQUES

Les déchets d'équipements électriques et électroniques sont envoyés dans des installations appliquant les dispositions de l'arrêté du 23 novembre 2005 susvisé ou remis aux personnes tenues de les reprendre en application des articles R. 543-188 et R. 543-195 du code de l'environnement susvisé ou aux organismes auxquels ces personnes ont transféré leurs obligations.

L'exploitant tient à jour un registre des déchets sortants de l'installation, mentionnant :

- la désignation des déchets et le code associé indiqué à l'annexe II de l'article R. 541-8 du code de l'environnement, leur catégorie au sens de l'article R. 543-172 du code de l'environnement;
- la date d'expédition des déchets;
- la quantité;
- le cas échéant, le numéro du ou des bordereaux de suivi de déchets;
- le nom et l'adresse du transporteur et son numéro de récépissé de déclaration d'activité de transport par route déposée en application de l'article R. 541-50 du code de l'environnement;
- le cas échéant, le nom et l'adresse de l'expéditeur des déchets;
- le nom et l'adresse du destinataire ainsi que le nom et l'adresse du destinataire final;
- le cas échéant, le numéro du certificat d'acceptation préalable pour l'expédition de déchets dangereux.

Les équipements de froid ayant des mousses isolantes contenant des substances visées à l'article R. 543-75 du code de l'environnement sont éliminés dans un centre de traitement équipé pour le traitement de ces mousses et autorisé à cet effet.

Lorsqu'ils sont identifiés, les condensateurs, les radiateurs à bain d'huile et autres déchets susceptibles de contenir des PCB sont séparés dans un bac étanche spécialement affecté et identifié. Leur élimination est faite dans une installation dûment autorisée. Leur quantité maximale présente dans l'installation est inférieure à 1 tonne.

Les déchets de tubes fluorescents, lampes basse énergie et autres lampes spéciales autres qu'à incandescence sont stockés et manipulés dans des conditions permettant d'en éviter le bris, et leur élimination est faite dans une installation dûment autorisée respectant les conditions de l'arrêté du 23 novembre 2005 susvisé ou remis aux personnes tenues de les reprendre en application des articles R. 543-188 et R. 543-195 du code de l'environnement ou aux organismes auxquels ces personnes ont transféré leurs obligations.

Dans le cas d'un épandage accidentel de mercure, l'ensemble des déchets collectés est rassemblé dans un contenant assurant l'étanchéité et pourvu d'une étiquette adéquate, pour être expédié dans un centre de traitement des déchets mercuriels.

Les expéditions de déchets dangereux doivent être accompagnées d'un bordereau de suivi de déchets dangereux (BSDD).

CHAPITRE 8.3 DECHETS NON DANGEREUX DE PAPIERS/CARTONS, PLASTIQUES, CAOUTCHOUC, TEXTILES, BOIS

ARTICLE 8.3.1. COMPORTEMENT AU FEU DES LOCAUX

Article 8.3.1.1. Réaction au feu

Les locaux abritant l'installation doivent présenter la caractéristique de réaction au feu minimale suivante : matériaux de classe A1 selon NF EN 13 501-1 (incombustible).

Article 8.3.1.2. Résistance au feu

Les bâtiments de l'installation doivent présenter les caractéristiques de résistance au feu minimales suivantes :

- murs extérieurs et murs séparatifs REI 120 (coupe-feu de degré 2 heures),
- planchers REI 120 (coupe-feu de degré 2 heures),
- portes et fermetures résistantes au feu (y compris celles comportant des vitrages et des quincailleries) et leurs dispositifs de fermeture EI 120 (coupe-feu de degré 2 heures).

R : capacité portante

E : étanchéité au feu

I : isolation thermique.

Les classifications sont exprimées en minutes (120 : 2 heures).

Article 8.3.1.3. Toitures et couvertures de toiture

Les toitures et couvertures de toiture répondent à la classe BROOF (t3), pour un temps de passage du feu au travers de la toiture supérieure à trente minutes (classe T 30) et pour une durée de la propagation du feu à la surface de la toiture supérieure à trente minutes (indice 1).

ARTICLE 8.3.2. RETENTION DES AIRES ET LOCAUX DE TRAVAIL

Le sol des aires et des locaux de stockage ou de manipulation des matières, produits et déchets doit être étanche, A1 (incombustible) et équipé de façon à pouvoir recueillir les eaux de lavage et les matières répandues accidentellement.

Pour cela, un seuil surélevé par rapport au niveau du sol ou tout dispositif équivalent les sépare des autres aires ou locaux. Les matières recueillies sont de préférence récupérées et recyclées, ou en cas d'impossibilité, traitées conformément au Titre 5.

CHAPITRE 8.4 METAUX, DECHETS DE METAUX NON DANGEREUX, ALLIAGES DE METAUX ET DECHETS D'ALLIAGE DE METAUX NON DANGEREUX

ARTICLE 8.4.1. COMPORTEMENT AU FEU DES LOCAUX

Article 8.4.1.1. Réaction au feu

Les locaux abritant l'installation doivent présenter la caractéristique de réaction au feu minimale suivante : matériaux de classe A2 s1 d0 selon NF EN 13 501-1 .

Article 8.4.1.2. Résistance au feu

Les locaux abritant l'installation doivent présenter les caractéristiques de réaction et de résistance au feu minimales suivantes :

- plancher REI 60 (coupe-feu de degré 1 heures),
- murs extérieurs et portes E 30 (pare-flamme de degré 1/2 heure), les portes étant munies d'un ferme-porte ou d'un dispositif assurant leur fermeture automatique.

D'autre part, afin de ne pas aggraver les effets d'un incendie, l'installation visée est séparée des bâtiments ou locaux fréquentés par le personnel et abritant des bureaux ou des lieux dont la vocation n'est pas directement liée à l'exploitation de l'installation :

- soit par une distance d'au moins 10 mètres entre les locaux si ceux-ci sont distincts,
- soit par un mur REI 120 (coupe-feu de degré 2 heures). Les portes sont EI 60 (coupe-feu de degré 1 heure) et munies d'un ferme-porte ou d'un dispositif assurant leur fermeture automatique.

Article 8.4.1.3. Toitures et couvertures de toiture

Les toitures et couvertures de toiture répondent à la classe BROOF (t3), pour un temps de passage du feu au travers de la toiture supérieure à trente minutes (classe T 30) et pour une durée de la propagation du feu à la surface de la toiture supérieure à trente minutes (indice 1).

ARTICLE 8.4.2. RETENTION DES AIRES ET LOCAUX DE TRAVAIL

Le sol des aires et des locaux de stockage ou de manipulation des matières, produits et déchets doit être étanche, A1 (incombustible) et équipé de façon à pouvoir recueillir les eaux de lavage et les matières répandues accidentellement.

Pour cela, un seuil surélevé par rapport au niveau du sol ou tout dispositif équivalent les sépare des autres aires ou locaux. Les matières recueillies sont de préférence récupérées et recyclées, ou en cas d'impossibilité, traitées conformément au Titre 5.

ARTICLE 8.4.3. STOCKAGE

La hauteur de métaux et de déchets de métaux stockés n'excède pas 3 mètres.

ARTICLE 8.4.4. OBJETS CREUX

Un emplacement spécial sera réservé pour le dépôt et la préparation :

- des objets suspects et volumes creux, non aisément identifiables, ainsi que les volumes creux, clos, ne présentant aucun dispositif d'ouverture manuelle (couvercle, etc.) en vue de leur remplissage ou de leur vidange;
- des volumes creux comportant un dispositif d'ouverture manuelle (couvercle, etc.) en vue de leur remplissage ou de leur vidange (bidons, fûts, enveloppes métalliques diverses) ainsi que les tubes de formes diverses susceptibles de contenir des produits dangereux.

ARTICLE 8.4.5. EXPLOSIFS

Il est interdit d'entreposer sur le chantier des explosifs, munitions, tous engins ou parties d'engins, matériels de guerre.

Lorsque dans les déchets reçus il sera découvert des engins, parties d'engins ou matériels de guerre, des objets suspects ou des lots présumés d'origine dangereuse, il sera fait appel sans délai à l'un des services suivants :

- service de déminage (dans la mesure où le poids du lot n'excède pas une tonne);
- service des munitions des armées (terre, air, marine);
- gendarmerie nationale ou tout établissement habilité en exécution d'un contrat de vente ou de neutralisation.

L'adresse et le numéro de téléphone seront affichés dans le bureau du préposé responsable du chantier.

Toute manipulation d'explosifs, munitions, engins ou parties d'engins et matériels de guerre ainsi que des objets suspects et corps creux sera effectuée conformément aux prescriptions réglementaires en vigueur.

CHAPITRE 8.5 COLLECTE DE DECHETS DANGEREUX ET NON DANGEREUX APPORTES PAR LE PRODUCTEUR INITIAL DE CES DECHETS

Les jours et heures d'ouverture ainsi que la liste des déchets acceptés sont affichés visiblement à l'entrée du site. Un dispositif permanent d'affichage et de signalisation informe le public sur les modalités de circulation et de dépôt (bennes, casiers ou conteneurs spécifiques).

CHAPITRE 8.6 DECHETS DANGEREUX OU DECHETS CONTENANT LES SUBSTANCES DANGEREUSES OU PREPARATIONS DANGEREUSES MENTIONNEES A L'ARTICLE R. 511-10 DU CODE DE L'ENVIRONNEMENT

ARTICLE 8.6.1. COMPORTEMENT AU FEU DES BATIMENTS

Article 8.6.1.1. Réaction au feu

Les structures porteuses abritant l'installation présentent la caractéristique de réaction au feu minimale suivante : matériaux de classe A1 selon la norme NF EN 13 501-1.

Article 8.6.1.2. Résistance au feu

Les bâtiments de l'installation recevant des déchets présentent les caractéristiques de résistance au feu minimales suivantes :

- murs extérieurs et murs séparatifs REI 60 (coupe-feu de degré 1 heure),
- planchers REI 60 (coupe-feu de degré 1 heure),
- portes et fermetures résistantes au feu (y compris celles comportant des vitrages et des quincailleries) et leurs dispositifs de fermeture EI 60 (coupe-feu de degré 1 heure).

R : capacité portante,

E : étanchéité au feu,

I : isolation thermique.

Les classifications sont exprimées en minutes (60 : 1 heure).

Les justificatifs attestant des propriétés de résistance au feu sont conservés et tenus à la disposition de l'inspection des installations classées.

Les portes et fermetures résistantes au feu qui participent à la sectorisation des installations en cas d'incendie sont équipées de dispositifs de fermeture automatique et sont maintenues fermées en cas d'incendie.

Article 8.6.1.3. Toitures et couvertures de toiture

Les toitures et couvertures de toiture des bâtiments de l'installation où sont reçus des déchets répondent à la classe BROOF (t3), pour un temps de passage du feu au travers de la toiture supérieur à trente minutes (classe T 30) et pour une durée de la propagation du feu à la surface de la toiture supérieure à trente minutes (indice 1).

Article 8.6.1.4. Désenfumage

Les bâtiments abritant les installations sont équipés en partie haute de dispositifs d'évacuation naturelle de fumées et de chaleur, conformes aux normes en vigueur, permettant l'évacuation à l'air libre des fumées, gaz de combustion, chaleur et produits imbrûlés dégagés en cas d'incendie.

Ces dispositifs sont à commande automatique ou manuelle. Leur surface utile d'ouverture n'est pas inférieure à :

- 2% si la superficie à désenfumer est inférieure à 1600 m² ;
- une valeur déterminée selon la nature des risques, si la superficie à désenfumer est supérieure à 1600 m² sans que cette valeur puisse être inférieure à 2% de la superficie des locaux.
- la valeur de la surface utile d'ouverture et les justificatifs associés sont reportés dans le dossier "installations classées" prévu à l'article 2.7.1. du présent arrêté.

En exploitation normale, le réarmement (fermeture) est possible depuis le sol du local, ou depuis la zone de désenfumage, ou la cellule à désenfumer, dans le cas de local divisé en plusieurs cantons ou cellules.

Les commandes d'ouverture manuelle sont placées à proximité des accès.

Les dispositifs d'évacuation naturelle de fumées et de chaleur sont adaptés aux risques particuliers de l'installation.

Tous les dispositifs présentent, en référence à la norme NF EN 12 101-2 (version octobre 2003), les caractéristiques suivantes :

- fiabilité : classe RE 300 (300 cycles de mise en sécurité). Les exutoires bi-fonction sont soumis à 10 000 cycles d'ouverture en position d'aération.
- la classification de la surcharge neige à l'ouverture est SL 250 (25 daN/m²) pour des altitudes inférieures ou égales à 400 m et SL 500 (50 daN/m²) pour des altitudes supérieures à 400 m et inférieures ou égales à 800 m. La classe SLO est utilisable si la région d'implantation n'est pas susceptible d'être enneigée ou si des dispositions constructives empêchent l'accumulation de la neige. Au-dessus de 800 m, les exutoires sont de la classe SL 500 et installés avec des dispositions constructives empêchant l'accumulation de la neige.
- classe de température ambiante T0 (0° C).
- classe d'exposition à la chaleur HE 300 (300° C).

Des amenées d'air frais d'une surface libre égale à la surface géométrique de l'ensemble des dispositifs d'évacuation du plus grand canton seront réalisées cellule par cellule.

ARTICLE 8.6.2. AIRES ET LOCAUX DE RECEPTION, D'ENTREPOSAGE, DE TRI, DE REGROUPEMENT DES DECHETS

Les aires de réception, d'entreposage, de tri et de regroupement sont couvertes afin de prévenir la dégradation des déchets et l'accumulation d'eau ou l'imprégnation par la pluie de tout ou partie des déchets. Elles sont conçues de façon à permettre la récupération des égouttures, eaux de lavage, eaux d'extinction d'incendie, les matières ou déchets répandus accidentellement.

Lorsque les déchets reçus présentent des incompatibilités chimiques, les aires mentionnées à l'alinéa précédent sont divisées en plusieurs zones matérialisées garantissant un éloignement des déchets incompatibles entre eux d'au moins 2 m.

Le sol des aires de réception, d'entreposage, de tri, de regroupement de déchets dangereux ou de déchets contenant des substances et préparations dangereuses mentionnées à l'article R. 511-10 du code de l'environnement, est étanche et incombustible, résiste aux chocs.

Le paragraphe précédent n'est pas applicable aux installations qui procèdent au transit, tri ou regroupement de déchets conditionnés dans des conteneurs, caisses, bacs ou fûts étanches aux liquides résistant aux chocs dans des conditions normales d'utilisation, sous réserve que ces contenants soient placés sur une rétention spécifique de capacité adaptée.

Les contenants sont constitués de matériaux compatibles avec les déchets qu'ils contiennent et sont protégés contre les agressions mécaniques. Ils ne peuvent être entreposés sur plus de deux hauteurs. Tout contenant ou emballage endommagé ou percé est remplacé.

Sauf exception justifiée par l'exploitant dans le dossier mentionné à l'article 2.7.1. du présent arrêté, les déchets sont évacués de l'installation dans les quatre-vingt dix jours qui suivent leur prise en charge.

ARTICLE 8.6.3. CUVETTES DE RETENTION

Tout entreposage de produits et de déchets liquides dangereux, ou contenant des substances et préparations dangereuses mentionnées à l'article R 511-10 du code de l'environnement, ou susceptibles de créer une pollution de l'eau ou du sol, est associé à une capacité de rétention dont le volume est au moins égal à la plus grande des deux valeurs suivantes :

- 100% de la capacité du plus grand réservoir ;
- 50% de la capacité globale des réservoirs associés.

Lorsque l'entreposage est constitué exclusivement de récipients de capacité unitaire inférieure ou égale à 250 litres, admis au transport, le volume minimal de la rétention est égal, soit à la capacité totale des récipients si cette capacité est inférieure à 800 litres, soit à 20% de la capacité totale, ou 50 % dans le cas de déchets ou produits liquides inflammables (à l'exception des lubrifiants), avec un minimum de 800 litres si cette capacité excède 800 litres.

La capacité de rétention est étanche aux produits et déchets qu'elle pourrait contenir et résiste à l'action physique et chimique des fluides. Il en est de même pour le dispositif d'obturation qui est maintenu fermé en conditions normales.

Les réservoirs fixes sont munis de jauges de niveau. Les réservoirs enterrés sont équipés en plus de limiteurs de remplissage opérationnels en permanence. L'entreposage sous le niveau du sol n'est autorisé que dans des réservoirs

en fosse maçonnée ou assimilée. L'étanchéité des réservoirs est contrôlable à tout moment et fait l'objet d'un examen visuel tous les six mois.

Les vannes de vidange des cuves sont intérieures aux rétentions et cadenassées en dehors des opérations de transvasement.

Des réservoirs ou récipients contenant des produits et déchets incompatibles ou susceptibles de réagir dangereusement ensemble ne sont pas associés à la même cuvette de rétention. Cette disposition ne s'applique pas aux bassins de traitement des eaux résiduaires.

Les effluents récupérés en cas d'accident ne peuvent être rejetés que dans des conditions conformes au présent arrêté. Dans le cas où leurs caractéristiques intrinsèques ne permettent pas leur rejet, ces effluents sont gérés comme des déchets.

ARTICLE 8.6.4. CONTROLE DE L'ACCES

Les personnes étrangères à l'installation n'y ont pas d'accès libre. Un accès principal est aménagé pour les conditions normales de fonctionnement du site, tout autre accès devant être réservé à un usage secondaire ou exceptionnel.

Lorsque l'activité de tri, transit ou regroupement est opérée en extérieur, l'exploitant met en place une clôture autour de l'installation de manière à interdire toute entrée non autorisée. Dans le cas contraire, l'interdiction d'accès est a minima matérialisée par un affichage spécifique.

ARTICLE 8.6.5. LES DECHETS ENTRANTS SUR LE SITE - PROCEDURE D'ADMISSION

Les déchets admissibles sont les déchets dangereux tels que définis par l'article R. 541-8 du code de l'environnement ou les déchets contenant les substances dangereuses ou préparations dangereuses mentionnées à l'article R 511-10 dans la limite d'une quantité cumulée de 1t.

L'admission de déchets radioactifs est interdite. Pour les déchets susceptibles d'émettre des rayonnements ionisants, une information préalable est délivrée par le producteur initial du déchet comportant notamment les résultats de la mesure de l'intensité de ces rayonnements.

Seules les huiles usagées ayant fait l'objet d'une analyse des PCB et PCT au sens de l'article R.543-17 du code de l'environnement peuvent être reçues dans l'installation. L'exploitant annexe les résultats de cette analyse au registre mentionné à l'article 5.1.3. du présent arrêté.

La liste des déchets reçus est affichée à l'entrée de l'installation. Cette liste mentionne, pour chaque déchet reçu, le code et le libellé du déchet au regard de la nomenclature définie à l'article R. 541-8 du code de l'environnement. Les déchets non listés ne sont pas admis sur le site.

L'installation est équipée d'un moyen de pesée et chaque apport de déchets fait l'objet d'un mesurage préalablement à l'admission.

La fiche d'identification mentionne notamment les propriétés de dangers et les mentions de dangers des substances et préparations dangereuses mentionnées à l'article R. 511-10 du code de l'environnement. Elle est établie par le producteur initial du déchet ou, pour les déchets des ménages, par l'exploitant de l'installation de collecte de ces déchets ou, à défaut, le collecteur ou, lorsqu'il existe, l'éco-organisme agréé en vertu de l'article L. 541-10 du code de l'environnement.

ARTICLE 8.6.6. CONNAISSANCE ET ETIQUETAGE DES PRODUITS ET DES DECHETS

L'exploitant conserve les documents lui permettant de connaître la nature, les dangers et les risques que présentent les produits et déchets dangereux ou les déchets contenant des substances et préparations dangereuses mentionnées à l'article R. 511-10 du code de l'environnement, présents dans l'installation, en particulier :

- Pour les produits dangereux :
 - les fiches de données de sécurité prévues par l'article R. 4624-4 du code du travail ;
 - les fiches d'information relatives aux substances et préparations dangereuses mentionnées à l'article R. 511-10 du code de l'environnement le cas échéant ;
- Pour les déchets dangereux :
 - les fiches d'identification des déchets mentionnées à l'article 8.6.5. du présent arrêté.

Ces documents sont conservés pendant une durée minimale de 5 ans et sont tenus à disposition de l'inspection des installations classées et de l'organisme en charge du contrôle périodique.

Les fûts, réservoirs et autres emballages des produits ou déchets dangereux sont étiquetés conformément à la réglementation en vigueur. Ils portent en caractères lisibles :

- le nom des produits ou le libellé et le code des déchets au regard de l'annexe II de l'article R. 541-8 du code de l'environnement,
- les symboles de danger conformément à la réglementation en vigueur.

ARTICLE 8.6.7. ETAT DES STOCKS DES PRODUITS DANGEREUX

La présence dans l'installation de matières dangereuses ou combustibles est limitée au plus juste des besoins. L'exploitant établit et tient à jour un registre indiquant la nature, la quantité des produits dangereux ou contenant des substances et préparations dangereuses mentionnées à l'article R. 511-10 du code de l'environnement détenus dans l'installation. Ce registre est tenu à la disposition de l'inspection des installations classées, des services d'incendie et de secours, de l'organisme en charge du contrôle périodique et est annexé au dossier "installations classées" prévu à l'article 2.7.1. du présent arrêté.

ARTICLE 8.6.8. VERIFICATION PERIODIQUE DES INSTALLATIONS ELECTRIQUES

Les installations électriques sont entretenues en bon état et sont contrôlées, après leur installation ou leur modification, par une personne compétente. La périodicité, l'objet et l'étendue des vérifications des installations électriques ainsi que le contenu des rapports relatifs aux dites vérifications sont fixés par l'arrêté du 10 octobre 2000 susvisé.

Ces rapports sont annexés au dossier "installations classées" prévu à l'article 2.7.1. du présent arrêté.

ARTICLE 8.6.9. DISPOSITIONS SPECIFIQUES AUX DECHETS DE PILES ET ACCUMULATEURS

Les piles usagées au lithium sont séparées des autres piles et leur entreposage est réalisé dans des fûts ou conteneurs fermés, étanches à l'humidité, résistant à la pression en cas d'échauffement et conformes à la réglementation relative au transport de matières dangereuses.

CHAPITRE 8.7 INSTALLATION DE REMPLISSAGE OU DE DISTRIBUTION DE LIQUIDES INFLAMMABLES

ARTICLE 8.7.1. REGLES D'IMPLANTATION

Les distances d'éloignement (en mètres) des issues d'un établissement recevant du public de 1re, 2e, 3e ou 4e catégorie, d'un immeuble habité ou occupé par des tiers, extérieur à l'établissement ou d'une installation extérieure à l'établissement présentant des risques d'incendie ou d'explosion suivantes sont observées :

	CATÉGORIE B hors superéthanol	CATÉGORIE C	SUPERÉTHANOL
Dépotage.	19	17	14
Dépotage sécurisé.	13 (auvent) 16 (extinction automatique)	14	11
Distribution.	17	14, 18, 21, 23 (*)	11
Distribution sécurisée	13	11, 15, 17, 19 (*)	8

(*) Ces distances s'entendent respectivement pour :
- la distribution voiture ;
- la distribution poids lourds limitée à 2,5 m³/h ;
- la distribution poids lourds supérieure à 2,5 m³/h et inférieure à 8 m³/h ;
- la distribution poids lourds supérieure à 8 m³/h.

On entend par distance pour le dépotage les distances mesurées à partir du centre de l'aire de dépotage la plus proche de l'établissement concerné. On entend par dépotage sécurisé un dépotage réalisé dans une installation comportant un ou plusieurs des équipements suivants :

- un auvent en acier ou en béton couvrant au moins la totalité de la surface de rétention de la zone de dépotage d'une hauteur inférieure ou égale à 5 mètres ;
- un système d'extinction automatique.

On entend par distance pour la distribution les distances d'éloignement, mesurées horizontalement à partir des parois de l'appareil de distribution (ou de remplissage) le plus proche des établissements visés.

On entend par distribution sécurisée une distribution réalisée dans une installation comportant un ou plusieurs des équipements suivants :

- un auvent en acier ou en béton couvrant au moins la totalité de la surface de rétention de la distribution d'une hauteur inférieure ou égale à 5 mètres ;
- un système d'extinction automatique ;
- un système de détection de gaz avec coupure automatique de la distribution en cas de détection. Ces distances peuvent être diminuées de 30 % en cas de mise en place d'un mur coupe-feu RE 120 d'une

hauteur de 2,50 mètres et situé à 5 mètres au moins de l'appareil de distribution ou de remplissage le plus proche de l'établissement concerné.

Par ailleurs, une distance de 5 mètres est observée entre les parois des appareils de distribution et les issues des locaux susceptibles d'accueillir le public au sein de l'installation. Cette distance est également observée entre les limites de l'aire de dépotage et ces mêmes issues.

La distance de 5 mètres est également observée aux limites de la voie publique et aux limites de l'établissement, cette distance pouvant être ramenée à 1,5 mètre sur un seul côté, lorsque la limite est constituée par un mur coupe-feu de degré 2 heures de 2,5 mètres de haut ou lorsque les liquides inflammables distribués sont de catégorie C au titre de la rubrique 1430 de la nomenclature des installations classées.

Dans tous les cas, une distance minimale d'éloignement de 4 mètres, mesurée horizontalement, est observée entre l'évent d'un réservoir d'hydrocarbures et les parois d'appareils de distribution.

ARTICLE 8.7.2. INSTALLATIONS ELECTRIQUES

L'exploitant tient à la disposition de l'inspection des installations classées les éléments justifiant que ses installations électriques sont réalisées conformément aux règles en vigueur, entretenues en bon état et vérifiées.

L'installation électrique comporte un dispositif de coupure générale permettant d'interrompre, en cas de fausse manœuvre, d'incident ou d'inobservation des consignes de sécurité, l'ensemble du circuit électrique à l'exception des systèmes d'éclairage de secours non susceptibles de provoquer une explosion, et permettant d'obtenir l'arrêt total de la distribution de carburant. Un essai du bon fonctionnement du dispositif de coupure générale est réalisé au moins une fois par an.

La commande de ce dispositif est placée en un endroit facilement accessible à tout moment au responsable de l'exploitation de l'installation.

Dans les parties de l'installation se trouvant dans des zones susceptibles d'être à l'origine d'explosions, les installations sont réduites à ce qui est strictement nécessaire aux besoins de l'exploitation et sont entièrement constituées de matériels utilisables dans les atmosphères explosives.

Les canalisations électriques ne sont pas une cause possible d'inflammation et sont convenablement protégées contre les chocs, contre la propagation des flammes et contre l'action des produits présents dans la partie de l'installation en cause.

ARTICLE 8.7.3. MISE A LA TERRE DES EQUIPEMENTS

Les équipements métalliques (réservoirs, cuves, canalisations) sont mis à la terre conformément aux règlements et aux normes applicables, compte tenu notamment de la nature explosive ou inflammable des produits. Sous réserve des impératifs techniques qui peuvent résulter de la mise en place de dispositifs de protection cathodique, les installations fixes de transfert de liquides inflammables ainsi que les charpentes et enveloppes métalliques seront reliées électriquement entre elles ainsi qu'à une prise de terre unique. La continuité des liaisons devra présenter une résistance inférieure à 1 ohm et la résistance de la prise de terre sera inférieure à 10 ohms.

ARTICLE 8.7.4. IMPLANTATION DES APPAREILS DE DISTRIBUTION ET DE REMPLISSAGE

Les pistes, lorsqu'elles existent, et les aires de stationnement des véhicules en attente de distribution sont disposées de telle façon que les véhicules puissent évoluer en marche avant et puissent évacuer en marche avant desdits appareils de distribution. Les pistes et les voies d'accès ne sont pas en impasse.

Les appareils de distribution et de remplissage sont ancrés et protégés contre les heurts de véhicules, par exemple au moyen d'îlots de 0,15 mètre de hauteur, de bornes ou de butoirs de roues.

ARTICLE 8.7.5. CONTROLE DE L'UTILISATION DES APPAREILS DE DISTRIBUTION ET DE REMPLISSAGE

L'utilisation des appareils de distribution et de remplissage est assurée par un agent d'exploitation, nommé désigné par l'exploitant et ayant une connaissance de la conduite de l'installation et des dangers et inconvénients des produits utilisés ou stockés dans l'installation.

ARTICLE 8.7.6. ETAT DES STOCKS DE LIQUIDES INFLAMMABLES

L'exploitant est en mesure de fournir une estimation des stocks ainsi qu'un bilan "quantités réceptionnées - quantités délivrées " pour chaque catégorie de liquides inflammables détenus, auxquels est annexé un plan général des stockages. Cette information est tenue à la disposition des services d'incendie et de secours, de l'inspection des installations classées et de l'organisme de contrôles périodiques.

ARTICLE 8.7.7. COMPATIBILITE DES MATERIAUX

Pour le stockage et la distribution de super éthanol, les matériaux sont adaptés aux spécificités du carburant.

ARTICLE 8.7.8. AMENAGEMENT ET CONSTRUCTION DES APPAREILS DE DISTRIBUTION ET DE REMPLISSAGE

Article 8.7.8.1. Appareils de distribution

L'habillage des parties de l'appareil de distribution où interviennent les liquides inflammables (unités de filtration, de pompage, de dégazage, etc.) est en matériaux de catégorie A1.

Les parties intérieures de la carrosserie de l'appareil de distribution sont ventilées de manière à ne permettre aucune accumulation des vapeurs des liquides distribués.

La partie de l'appareil de distribution où peuvent être implantés des matériels électriques ou électroniques non de sûreté constitue un compartiment distinct de la partie où interviennent les liquides inflammables. Ce compartiment est séparé de la partie où les liquides inflammables sont présents par une cloison étanche aux vapeurs d'hydrocarbures, ou par un espace ventilé assurant une dilution continue, de manière à le rendre inaccessible aux vapeurs d'hydrocarbure.

Les appareils de distribution sont installés et équipés de dispositifs adaptés de telle sorte que tout risque de siphonage soit écarté.

Toutes dispositions sont prises pour que les égouttures sous les appareils de distribution n'entraînent pas de pollution du sol ou de l'eau.

Lorsque l'appareil est alimenté par une canalisation fonctionnant en refoulement, l'installation est équipée d'un dispositif de sécurité arrêtant automatiquement l'arrivée de produit en cas d'incendie ou de renversement accidentel du distributeur.

Article 8.7.8.2. Les flexibles

Les flexibles de distribution ou de remplissage sont conformes à la norme en vigueur (pour l'aviation, les flexibles sont conformes aux dispositions prévues dans la norme spécifique en vigueur). Les flexibles sont entretenus en bon état de fonctionnement et remplacés au plus tard six ans après leur date de fabrication.

Les rapports d'entretien et de vérification seront tenus à la disposition de l'inspection des installations classées et de l'organisme de contrôles périodiques. Un dispositif approprié empêche que le flexible ne subisse une usure due à un contact répété avec le sol. Le flexible est changé après toute dégradation.

Pour les hydrocarbures liquides, dans l'attente d'avancées techniques, seuls les appareils de distribution mis en place postérieurement au 3 août 2003 et d'un débit inférieur à 4,8 mètres cubes par heure sont équipés d'un dispositif anti-arrachement du flexible de type raccord-cassant.

Article 8.7.8.3. Dispositifs de sécurité

Dans le cas des installations en libre-service et des installations de remplissage, l'ouverture du clapet du robinet et son maintien en position ouverte ne peuvent s'effectuer sans intervention manuelle.

Toute opération de distribution ou de remplissage est contrôlée par un dispositif de sécurité qui interrompt automatiquement le remplissage du réservoir quand le niveau maximal d'utilisation est atteint. Dans l'attente d'avancées techniques, ces dispositions ne s'appliquent pas au chargement par dôme des réservoirs mobiles ni aux opérations d'avitaillement des aéronefs dès lors qu'elles ne permettent pas le remplissage des réservoirs au niveau maximal d'utilisation.

Les opérations de dépotage de liquides inflammables ne peuvent être effectuées qu'après mise à la terre des camions-citernes et connexion des systèmes de récupération de vapeurs entre le véhicule et les bouches de dépotage (pour les installations visées par la réglementation sur la récupération de vapeurs).

Les opérations de remplissage ne peuvent être effectuées qu'après mise à la terre des réservoirs mobiles.

Pour les cas d'une exploitation en libre-service sans surveillance, l'installation de distribution ou de remplissage est équipée :

- d'un dispositif d'arrêt d'urgence situé à proximité de l'appareil permettant de provoquer la coupure de l'ensemble des installations destinées à la distribution ;
- d'un dispositif de communication permettant d'alerter instantanément l'agent d'exploitation ;
- d'un système permettant de transmettre les informations sur la phase de fonctionnement en cours de l'appareil de distribution au(x) point(s) de contrôle de la station.

Pour la distribution et le stockage du super éthanol, des arrête-flammes sont systématiquement prévus en tous points où une transmission d'explosion vers les réservoirs est possible.

Tous les arrête-flammes du circuit de récupération des vapeurs pour la distribution et le stockage de super éthanol respectent la norme EN 12874 de janvier 2001 ou toute norme équivalente en vigueur dans la Communauté européenne ou l'Espace économique européen.

Article 8.7.8.4. Réservoirs et canalisations

Les réservoirs de liquides inflammables associés aux appareils de distribution, qu'ils soient classés ou non, sont installés et exploités conformément aux règles applicables aux installations classées au titre de la rubrique 1432 de la rubrique de la nomenclature des installations classées.

Article 8.7.8.5. Cas des stockages aériens de liquides inflammables

L'utilisation, à titre permanent, de réservoirs mobiles à des fins de stockage fixe est interdite. Tout stockage aérien de liquides inflammables susceptible de créer une pollution de l'eau ou du sol doit être associé à une capacité de rétention dont le volume doit être au moins égal à la plus grande des deux valeurs suivantes :

- 100 % de la capacité du plus grand réservoir ;
- 50 % de la capacité globale des réservoirs associés.

Lorsque le stockage est constitué exclusivement de récipients de capacité unitaire inférieure ou égale à 250 litres, admis au transport, le volume minimal de la rétention est au moins égal à :

- 50 % de la capacité totale des récipients dans le cas de liquides inflammables, à l'exception des lubrifiants ;
- 20 % de la capacité totale des récipients dans les autres cas ;
- dans tous les cas, égal au minimum à 800 l, ou égal à la capacité totale lorsque celle-ci est inférieure à 800 l.

La capacité de rétention est étanche aux produits qu'elle pourrait contenir et résiste à l'action physique et chimique des fluides. Il en est de même pour le dispositif d'obturation, qui doit être maintenu fermé en conditions normales. La capacité de rétention et le dispositif d'obturation sont vérifiés périodiquement.

Des réservoirs ou récipients contenant des produits susceptibles de réagir dangereusement ensemble ne sont pas associés à la même cuvette de rétention.

Les réservoirs fixes sont munis de jauges de niveau.

Les rapports de contrôles d'étanchéité des réservoirs sont tenus à la disposition de l'inspection des installations classées et de l'organisme de contrôles périodiques.

Les canalisations de liaison entre l'appareil de distribution et le réservoir à partir duquel il est alimenté sont enterrées de façon à les protéger des chocs.

Les liaisons des canalisations avec l'appareil de distribution s'effectuent sous l'appareil. D'autre part, elles comportent un point faible (fragment cassant) destiné à se rompre en cas d'arrachement accidentel de l'appareil. Des dispositifs automatiques, placés de part et d'autre de ce point faible, interrompent tout débit liquide ou gazeux en cas de rupture. En amont, ces dispositifs sont doublés par des vannes placées sous le niveau du sol. Elles peuvent également être commandées manuellement.

Ces canalisations sont implantées dans des tranchées dont le fond constitue un support suffisant. Le fond de ces tranchées et les remblais sont constitués d'une terre saine ou d'un sol granuleux (sable, gravillon, pierres ou agrégats n'excédant pas 25 millimètres de diamètre).

TITRE 9 - SURVEILLANCE DES EMISSIONS ET DE LEURS EFFETS

CHAPITRE 9.1 PROGRAMME D'AUTO SURVEILLANCE

ARTICLE 9.1.1. PRINCIPE ET OBJECTIFS DU PROGRAMME D'AUTO SURVEILLANCE

Afin de maîtriser les émissions de ses installations et de suivre leurs effets sur l'environnement, l'exploitant définit et met en œuvre sous sa responsabilité un programme de surveillance de ses émissions et de leurs effets dit programme d'auto surveillance. L'exploitant adapte et actualise la nature et la fréquence de cette surveillance pour tenir compte des évolutions de ses installations, de leurs performances par rapport aux obligations réglementaires, et de leurs effets sur l'environnement. L'exploitant décrit dans un document tenu à la disposition de l'inspection des installations classées les modalités de mesures et de mise en œuvre de son programme de surveillance, y compris les modalités de transmission à l'inspection des installations classées.

Les articles suivants définissent le contenu minimum de ce programme en terme de nature de mesure, de paramètres et de fréquence pour les différentes émissions et pour la surveillance des effets sur l'environnement, ainsi que de fréquence de transmission des données d'auto surveillance.

ARTICLE 9.1.2. MESURES COMPARATIVES

Outre les mesures auxquelles il procède sous sa responsabilité, afin de s'assurer du bon fonctionnement des dispositifs de mesure et des matériels d'analyse ainsi que de la représentativité des valeurs mesurées (absence de dérive), l'exploitant fait procéder à des mesures comparatives, selon des procédures normalisées lorsqu'elles existent, par un organisme extérieur différent de l'entité qui réalise habituellement les opérations de mesure du programme d'auto surveillance. Celui-ci doit être accrédité ou agréé par le ministère chargé de l'inspection des installations classées pour les paramètres considérés.

Ces mesures sont réalisées sans préjudice des mesures de contrôle réalisées par l'inspection des installations classées en application des dispositions des articles L. 514-5 et L. 514-8 du code de l'environnement. Cependant, les contrôles inopinés exécutés à la demande de l'inspection des installations classées peuvent, avec l'accord de cette dernière, se substituer aux mesures comparatives.

CHAPITRE 9.2 MODALITES D'EXERCICE ET CONTENU DE L'AUTO SURVEILLANCE

ARTICLE 9.2.1. AUTO SURVEILLANCE DES EMISSIONS ATMOSPHERIQUES

Sans objet

ARTICLE 9.2.2. RELEVÉ DES PRELEVEMENTS D'EAU

Sans objet

ARTICLE 9.2.3. AUTO SURVEILLANCE DES EAUX PLUVIALES

Article 9.2.3.1. Fréquences, et modalités de l'auto surveillance de la qualité des rejets

Les dispositions minimum suivantes sont mises en œuvre :

Paramètres	Auto surveillance assurée par l'exploitant	
	Type de suivi	Périodicité de la mesure
Demande Chimique en Oxygène (DCO)	Prélèvement représentatif d'un événement pluvieux	Semestrielle
Demande Biologique en Oxygène sur 5 jours (DBO ₅)		
Matières en Suspension (MES)		
NO ³⁻		
NO ²⁻		
Azote global		
Phosphore Total		
Hydrocarbures		
Cadmium (Cd)		

Paramètres	Auto surveillance assurée par l'exploitant	
	Type de suivi	Périodicité de la mesure
Zinc (Zn)	Prélèvement représentatif d'un événement pluvieux	Semestrielle
Plomb (Pb)		
Arsenic (As)		
Chrome (Cr)		
Cuivre (Cu)		
Mercurure (Hg)		
Nickel (Ni)		

ARTICLE 9.2.4. SURVEILLANCE DES EAUX SOUTERRAINES

Sauf si une étude relative au contexte hydrogéologique du site ainsi qu'aux risques de pollution des sols démontre l'absence de nécessité d'une surveillance de la nappe, l'exploitant devra mettre en place un réseau de surveillance de la qualité des eaux souterraines.

Article 9.2.4.1. Constitution du réseau

L'exploitant doit constituer un réseau de surveillance de la qualité des eaux souterraines comportant, au moins un piézomètre en amont et deux piézomètres en aval de l'établissement.

La définition du nombre de piézomètres et leur implantation, faites sur la base d'une étude hydrogéologique menée par un hydrogéologue expert, doivent être soumises à l'approbation de l'inspecteur des installations classées.

Ces piézomètres feront l'objet d'un nivellement des têtes.

Toutes dispositions seront prises pour signaler efficacement ces ouvrages de surveillance et les maintenir en bon état.

Le déplacement éventuel d'un piézomètre ne pourra se faire qu'avec l'accord de l'inspection des installations classées.

La tête du piézomètre doit être surélevée d'au moins 20 cm par rapport au terrain naturel à proximité. Elle doit se trouver dans un avant puits maçonné ou tubé étanche de manière à éviter toute infiltration d'eau stagnante ou de suintement.

Article 9.2.4.2. Analyse des eaux de la nappe

Sauf dispositions particulières issues des propositions de l'hydrogéologue expert, des relevés du niveau piézométrique de la nappe et des prélèvements semestriels (une fois en période de hautes eaux, une fois en période de basses eaux) seront réalisés dans ces piézomètres.

L'eau prélevée fait l'objet de mesures des substances susceptibles de caractériser une éventuelle pollution de la nappe.

Les paramètres à analyser et les normes applicables sont définis dans le tableau suivant :

Paramètres	Norme/Méthode
Demande Chimique en Oxygène (DCO)	
Demande Biologique en Oxygène sur 5 jours (DBO ₅)	
Matières en Suspension (MES)	
NO ³⁻	
NO ²⁻	
Azote global	
Phosphore Total	
Hydrocarbures	
Cadmium (Cd)	
Zinc (Zn)	
Plomb (Pb)	
Arsenic (As)	
Chrome (Cr)	
Cuivre (Cu)	

Paramètres	Norme/Méthode
Mercure (Hg)	
Nickel (Ni)	

Article 9.2.4.3. Transmission des résultats

Les résultats des mesures prescrites ci-dessus doivent être transmis à l'inspection des installations classées au plus tard un mois après leur réalisation. Les résultats doivent être commentés.

La fréquence et la nature des prélèvements et analyses pourront être modifiées ultérieurement par arrêté complémentaire en fonction des résultats obtenus et de leur évolution.

Le premier rapport d'analyse sera transmis à l'inspection des installations classées dans un délai de deux mois.

Article 9.2.4.4. Dispositions spéciales

Si les résultats mettent en évidence une pollution des eaux souterraines, l'exploitant doit prendre les dispositions nécessaires pour rechercher l'origine de la pollution et, si elle provient de ses installations, en supprimer les causes. Dans ce cas, il doit en tant que de besoin entreprendre les études et travaux nécessaires pour réduire la pollution de la nappe.

Il informe le préfet et l'inspection des installations classées du résultat de ses investigations et, le cas échéant, des mesures prises ou envisagées.

Article 9.2.4.5. Évaluation des risques sanitaires

Une évaluation des risques sanitaires sera réalisée en cas de pollution constatée sur le réseau piézométrique ou sur le contrôle annuel de la qualité de l'eau souterraine, ou en cas de plainte.

ARTICLE 9.2.5. AUTO SURVEILLANCE DES DECHETS

Article 9.2.5.1. Analyse et transmission des résultats d'auto surveillance des déchets

Les résultats de surveillance sont présentés selon un registre ou un modèle établi en accord avec l'inspection des installations classées ou conformément aux dispositions nationales lorsque le format est prédéfini. Ce récapitulatif prend en compte les types de déchets produits, les quantités et les filières d'élimination retenues.

ARTICLE 9.2.6. AUTO SURVEILLANCE DES NIVEAUX SONORES

Article 9.2.6.1. Mesures périodiques

Une mesure de la situation acoustique sera effectuée dans un délai de six mois à compter de la date de mise en service des installations puis tous les 3 ans, par un organisme ou une personne qualifiée dont le choix sera communiqué préalablement à l'inspection des installations classées. Ce contrôle sera effectué par référence au plan annexé au présent arrêté, indépendamment des contrôles ultérieurs que l'inspection des installations classées pourra demander.

CHAPITRE 9.3 SUIVI, INTERPRETATION ET DIFFUSION DES RESULTATS

ARTICLE 9.3.1. ACTIONS CORRECTIVES

L'exploitant suit les résultats des mesures qu'il réalise en application du CHAPITRE 9.2, notamment celles de son programme d'auto surveillance, les analyse et les interprète. Il prend le cas échéant les actions correctives appropriées lorsque des résultats font présager des risques ou inconvénients pour l'environnement ou d'écart par rapport au respect des valeurs réglementaires relatives aux émissions de ses installations ou de leurs effets sur l'environnement.

En particulier, lorsque la surveillance environnementale sur les eaux souterraines ou les sols fait apparaître une dérive par rapport à l'état initial de l'environnement, soit réalisé en application de l'article R. 512-8 II 1° du code de l'environnement, soit reconstitué aux fins d'interprétation des résultats de surveillance, l'exploitant met en œuvre les actions de réduction complémentaires des émissions appropriées et met en œuvre, le cas échéant, un plan de gestion visant à rétablir la compatibilité entre les milieux impactés et leurs usages.

ARTICLE 9.3.2. ANALYSE ET TRANSMISSION DES RESULTATS DE L'AUTO SURVEILLANCE

Sans préjudice des dispositions de l'article R512-69 du Code de l'Environnement, l'exploitant communique à l'inspection des installations classées les résultats relatifs à l'auto surveillance eau (article 9.2.2) dans le mois qui suit sa réalisation. Ce rapport, traite au minimum de l'interprétation des résultats de la période considérée (en particulier cause et ampleur des écarts), des mesures comparatives mentionnées au CHAPITRE 9.1, des modifications éventuelles du programme d'auto surveillance et des actions correctives mises en œuvre ou prévues (sur l'outil de production, de traitement des effluents, la maintenance...) ainsi que de leur efficacité.

Il est tenu à la disposition permanente de l'inspection des installations classées pendant une durée de 10 ans.

L'inspection des installations classées peut en outre demander la transmission périodique de ces rapports ou d'éléments relatifs au suivi et à la maîtrise de certains paramètres, ou d'un rapport annuel.

ARTICLE 9.3.3. TRANSMISSION DES RESULTATS DE L'AUTO SURVEILLANCE DES DECHETS

Les justificatifs évoqués à l'Article 9.2.5. doivent être conservés 10 ans.

ARTICLE 9.3.4. ANALYSE ET TRANSMISSION DES RESULTATS DES MESURES DE NIVEAUX SONORES

Les résultats des mesures réalisées en application du CHAPITRE 9.2 sont transmis au préfet dans le mois qui suit leur réception avec les commentaires et propositions éventuelles d'amélioration.

CHAPITRE 9.4 BILANS PERIODIQUES

ARTICLE 9.4.1. BILANS ET RAPPORTS ANNUELS

Article 9.4.1.1. Rapport annuel

Une fois par an, l'exploitant adresse à l'inspection des installations classées un rapport d'activité comportant une synthèse des informations prévues dans le présent arrêté (notamment ceux récapitulés au 0) ainsi que, plus généralement, tout élément d'information pertinent sur l'exploitation des installations dans l'année écoulée.

TITRE 10 - DELAIS ET VOIES DE RECOURS

ARTICLE 10.1.1. DELAIS ET VOIES DE RECOURS

Le présent arrêté est soumis à un contentieux de pleine juridiction.

Il peut être déféré auprès du Tribunal administratif de Lille:

1° par les tiers, personnes physiques ou morales, les communes intéressées ou leurs groupements, en raison des inconvénients ou des dangers que le fonctionnement de l'installation présente pour les intérêts mentionnés aux articles L. 211-1 et L. 511-1 dans un délai d'un an à compter de la publication ou de l'affichage de la présente décision.

2° par les demandeurs ou exploitants, dans un délai de deux mois à compter de la date à laquelle la décision leur a été notifiée.

Toutefois, si la mise en service de l'installation n'est pas intervenue six mois après la publication ou l'affichage de ces décisions, le délai de recours continue à courir jusqu'à l'expiration d'une période de six mois après cette mise en service.

Les tiers qui n'ont acquis ou pris à bail des immeubles ou n'ont élevé des constructions dans le voisinage d'une installation classée que postérieurement à l'affichage ou à la publication de l'arrêté autorisant l'ouverture de cette installation ou atténuant les prescriptions primitives ne sont pas recevables à déférer ledit arrêté à la juridiction administrative.

TITRE 11 - ECHEANCES

Le présent titre concerne les échéances minimales à respecter, sans préjudices d'autres dispositions réglementaires plus contraignantes, non visées au chapitre 2.7.

Articles	Types de mesure à prendre	Date d'échéance
1.5.2.	Proposition de montant des garanties financières	Avant la mise en activité des installations
1.5.3.	Constitution des garanties financières	Avant la mise en activité des installations
2.3.1. et 2.3.2.	Proposition de mesures d'intégration paysagère	Avant le début des travaux
4.2.2.	Réalisation et mise à jour du plan des réseaux	À la mise en service et à chaque modification
4.3.3.	Entretien des ouvrages de collecte et de traitement des effluents aqueux	Détail : voir article
7.1.1.	Identification des zones de dangers	Mise à jour permanente
7.1.2.	Inventaire et état des stocks	Mise à jour permanente
7.2.6.	Vérification des équipements de désenfumage	Au minimum chaque année
7.3.2.	Vérification des installations électriques	Au minimum chaque année
7.2.7.	Mise en place et vérification de la protection foudre	Mise en place : dès la mise en service Contrôle : 6 mois après l'installation Vérification : visuelle chaque année, complète tous les 2 ans
7.5.2.	Formation à la sécurité	Au minimum chaque année
7.2.8.	Entretien des moyens d'intervention Plan d'implantation des moyens d'intervention	Selon périodicité réglementaire Mise à jour permanente
7.4.1.	Contrôle des organes de rétention des eaux d'extinction	Au minimum chaque année
8.2.4.	Vérification d'étanchéité des tuyauteries	Au minimum chaque année

TITRE 12 - NOTIFICATION

ARTICLE 12.1.1. EXECUTION

Le secrétaire général de la préfecture du Nord et le Sous-Préfet de CAMBRAI sont chargés de l'exécution du présent arrêté qui sera notifié à l'exploitant et dont copie sera adressée :

- aux Maires de INCHY, NEUVILLY ET TROISVILLES ;
- au directeur régional de l'environnement, de l'aménagement et du logement chargé du service d'inspection des installations classées pour la protection de l'environnement ;
- aux Chefs des services consultés lors de l'instruction de la demande ou concernés par une ou plusieurs dispositions de l'arrêté,
- au Commissaire-enquêteur.

En vue de l'information des tiers :

- un exemplaire du présent arrêté sera déposé à la mairie de INCHY et pourra y être consulté ; un extrait de l'arrêté énumérant notamment les prescriptions auxquelles les installations sont soumises sera affiché à la mairie pendant une durée minimum d'un mois ; Le procès-verbal de l'accomplissement de ces formalités sera dressé par les soins du maire.

- le même extrait sera affiché en permanence de façon visible dans l'établissement par les soins du bénéficiaire de l'autorisation ainsi que sur le site internet de la Préfecture du Nord (www.nord.gouv.fr-rubrique Annonces et Avis – Installations classées ICPE – Autres installations classées – ICPE Autorisations) et sera publié sur le recueil des actes administratifs de la Préfecture du Nord.

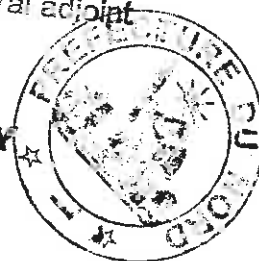
- un avis sera inséré par les soins du préfet et aux frais de l'exploitant, dans deux journaux locaux ou régionaux diffusés dans tout le département.

FAIT à LILLE, le 11 FÉV 2013

Le préfet,

Pour le Préfet,
Le Secrétaire Général adjoint


Eric AZOULAY



ANNEXE 1 - NORMES DE MESURES

Eventuellement, l'analyse de certains paramètres pourra exiger le recours à des méthodes non explicitement visées ci-dessous.

En cas de modification des méthodes normalisées, les nouvelles dispositions sont applicables dans un délai de 6 mois suivant la publication.

POUR LES EAUX :

Échantillonnage

Conservation et manipulation des échantillons	NF EN ISO 5667-3
Etablissement des programmes d'échantillonnage	NF EN 5667-1
Techniques d'échantillonnage eaux résiduaires et industrielles	FD T 90-523-2

Analyses

pH	NF T 90 008
Couleur	NF EN ISO 7887
Matières en suspension totales	NF EN 872 (1)
DBO 5 (1)	NF T 1899-1 (2)
DCO (1)	NF T 90 101 (3)
COT (1)	NF EN 1484
Azote Kjeldahl	NF EN ISO 25663
Azote global	représente la somme de l'azote mesuré par la méthode Kjeldahl et de l'azote contenu dans les nitrites et les nitrates
Nitrites (N-NO ₂)	NF EN ISO 10304-1, 10304-2, 13395 et 26777
Nitrates (N-NO ₃)	NF EN ISO 10304-1, 10304-2, 13395 et FD T 90 045
Azote ammoniacal (N-NH ₄)	NF T 90 015
Phosphore total	NF T 90 023
Fluorures	NF T 90 004, NF EN ISO 10304-1
CN (aisément libérables)	ISO 6 703/2
Ag	FD T 90 112, FD T 90 119, ISO 11885
Al	FD T 90 119, ISO 11885, ASTM 8.57.79
As	NF EN ISO 11969, FD T 90 119, NF EN 26595, ISO 11885
Cd	FD T 90 112, FD T 90 119, ISO 11885
Cr	NF EN 1233, FD T 90 112, FD T 90 119, ISO 11885
Cr ₆	NFT 90043
Cu	NF T 90 022, FD T 90 112, FD T 90 119, ISO 11885
Fe	NF T 90 017, FD T 90 112, ISO 11885
Hg	NF T 90 131, NF T 90 113, NF EN 1483
Mn	NF T 90 024, FD T 90 112, FD T 90 119, ISO 11885
Ni	FD T 90 112, FD T 90 119, ISO 11885
Pb	NF T 90 027, FD T 90 112, FD T 90 119, ISO 11885
Se	FD T 90 119, ISO 11885
Sn	FD T 90 119, ISO 11885
Zn	FD T 90 112, ISO 11885
Indice phénol	XP T 90 109
Hydrocarbures totaux	NF EN ISO 9377-2 + NF EN ISO 11423-1 (4) + NF M 07-203 (5)
Hydrocarbures aromatiques polycycliques (HAP)	NF T 90 115
Hydrocarbures halogénés hautement volatils	NF EN ISO 10301
Halogènes des composés organiques absorbables (AOX)	NF EN 1485

Les analyses doivent être effectuées sur échantillon non décanté

(1) En cas de colmatage, c'est-à-dire pour une durée de filtration supérieure à 30 minutes, la norme NFT 90-105-2 est utilisable.

(2) Dans le cas de teneurs basses, inférieures à 3 mg/l, la norme NF EN 1899-2 est utilisable.

(3) Dans le cas de teneurs basses, inférieures à 30 mg/l, et pour les mesures d'autosurveillance, la norme ISO 15705 est utilisable.

(4) Dès sa parution, la norme XP T 90124 devra être utilisée à la place de la norme NF EN ISO 11423-1.

(5) L'utilisation de la norme NF M 07-203 est admise pour les mesures d'autosurveillance. Dans ce cas et sauf mention contraire figurant explicitement dans l'arrêté préfectoral d'autorisation, c'est le résultat obtenu par la mise en œuvre de la norme NF M 07-203 qui permet de juger du respect effectif de la prescription réglementaire concernant la teneur du rejet en HCT. Une comparaison avec les mesures effectuées selon les deux normes NF EN ISO 9377-2 et NF-EN ISO 11423-1 (XP T 90124 dès parution) doit être régulièrement effectuée.

POUR LES DECHETS :

Déchets solides massifs : **Qualification (solide massif)**
XP 30- 417 et XP X 31-212

Normes de lixiviation
Pour des déchets solides massifs XP X 31-211
Pour les déchets non massifs X 30 402-2

Autres normes
Siccité NF ISO 11465
PCB NF EN 15308

POUR LES GAZ

Emissions de sources fixes :
Débit ISO 10780
Vapeur d'eau NF EN 14790
O₂ NF EN 14789
Poussières NF X 44 052 ou NF EN 13284-1
CO NF EN 15058
SO₂ NF EN 14791
HCl NF EN 1911-1, 1911-2 et 1911-3
HAP NF X 43 329
Hg NF EN 13211
Dioxines et furannes (PCDD/PCDF) NF EN 1948-1, 1948-2 et 1948-3
COVT NF EN 13526 et NF EN 12619
Odeurs NF X 43 103 et NF EN 13725
Métaux lourds NF EN 14385
As, Cd, Cr, Co, Cu, Mn, Pb, Sb, Tl et V
HF NF X 43 304
NOx NF EN 14792
N₂O XP 43305
NH₃ NF X 43303

Elaboration des rapports d'essais pour les mesures à l'émission	GA X 43552
Protocole d'élaboration d'une méthode alternative d'analyse physico-chimique par rapport à une méthode de référence	XP T 90-210
Emissions de sources fixes. — Méthode de validation intra-laboratoire d'une méthode alternative comparée à une méthode de référence	XP CEN/TS 14793
Emissions de sources fixes. — Harmonisation des procédures normalisées en vue de leur mise en œuvre simultanée	GA X 43551
Assurance qualité des systèmes de mesure automatique	NF EN 14181 GA X 43132
Assurance qualité des systèmes de mesure automatique pour le mercure	NF EN 14884
Assurance qualité des systèmes de mesure automatique pour les poussières	NF EN 13284-2
Guide pratique pour l'estimation de l'incertitude de mesurage des concentrations en polluants	FD X 43131

Qualité de l'air ambiant :

CO	NF EN 14626
SO ₂	NF EN 14212
Nox (NO et NO ₂)	NF EN 14211
Hydrocarbures totaux	NF X 43 025
Odeurs	NF X 43 101 à X 43 104
Poussières	NF X 43 021 et NF X 43 023 et NF X 43 017
O ₃	NF EN 14625
Pb, Cd, As, Ni	NF EN 14902
Benzène	NF EN 14662-1, NF EN 14662-2, NF EN 14662-3
PM ₁₀	NF EN 12341
PM ₂₅	NF EN 14907
Benzo(A)pyrène	NF EN 15549

ANNEXE 2 – CAHIER DES CHARGES D'AGREMENT DES INSTALLATIONS DE TRAITEMENT DE VHU

Conformément à l'article R. 543-164 du code de l'environnement :

- 1° Les opérations de dépollution suivantes sont réalisées avant tout autre traitement du véhicule hors d'usage :
- les batteries, les pots catalytiques et les réservoirs de gaz liquéfiés sont retirés ;
 - les éléments filtrants contenant des fluides, comme, par exemple, les filtres à huiles et les filtres à carburants, sont retirés à moins qu'ils ne soient nécessaires pour la réutilisation du moteur ;
 - les composants susceptibles d'exploser, y compris les airbags et les prétensionneurs sont retirés ou neutralisés ;
 - les carburants, les huiles de carters, les huiles de transmission, les huiles de boîtes de vitesse, les huiles hydrauliques, les liquides de refroidissement, les liquides antigel et les liquides de freins ainsi que tout autre fluide présent dans le véhicule hors d'usage sont retirés, et stockés séparément le cas échéant, notamment en vue d'être collectés, à moins qu'ils ne soient nécessaires pour la réutilisation des parties de véhicule concernées ;
 - le retrait, la récupération et le stockage de l'intégralité des fluides frigorigènes sont obligatoires en vue de leur traitement ;
 - les filtres et les condensateurs contenant des polychlorobiphényles (PCB) et des polychloroterphényles (PCT) sont retirés suivant les indications fournies par les constructeurs automobiles sur la localisation de ces équipements dans les modèles de véhicules concernés de leurs marques ;
 - les composants recensés comme contenant du mercure sont retirés suivant les indications fournies par les constructeurs automobiles sur la localisation de ces équipements dans les modèles de véhicules concernés de leurs marques ;
 - les pneumatiques sont démontés de manière à préserver leur potentiel de réutilisation ou de valorisation.

2° Les éléments suivants sont extraits du véhicule :

- composants métalliques contenant du cuivre, de l'aluminium, du magnésium sauf si le centre VHU peut justifier que ces composants sont séparés du véhicule par un autre centre VHU ou un broyeur agréé ;
- composants volumineux en matière plastique (pare-chocs, tableaux de bord, récipients de fluides, etc.), sauf si le centre VHU peut justifier que ces composants sont séparés du véhicule par un autre centre VHU ou un broyeur agréé de manière à pouvoir réellement être recyclés en tant que matériaux ;
- verre, sauf si le centre VHU peut justifier qu'il est séparé du véhicule par un autre centre VHU, en totalité à partir du 1er juillet 2013.

3° L'exploitant du centre VHU est tenu de contrôler l'état des composants et éléments démontés en vue de leur réutilisation et d'assurer, le cas échéant, leur traçabilité par l'apposition d'un marquage approprié, lorsqu'il est techniquement possible. Les pièces destinées à la réutilisation peuvent être mises sur le marché sous réserve de respecter les réglementations spécifiques régissant la sécurité de ces pièces ou, à défaut, l'obligation générale de sécurité définie par l'article L. 221-1 du code de la consommation.

La vente aux particuliers de composants à déclenchement pyrotechnique est interdite.

Les opérations de stockage sont effectuées de façon à ne pas endommager les composants et éléments réutilisables ou valorisables, ou contenant des fluides.

Seul le personnel du centre VHU est autorisé à accéder aux véhicules hors d'usage avant les opérations de dépollution visées au 1° du présent article.

4° L'exploitant du centre VHU est tenu de ne remettre :

- les véhicules hors d'usage traités préalablement dans ses installations, qu'à un broyeur agréé ou, sous sa responsabilité, à un autre centre VHU agréé ou à toute autre installation de traitement autorisée à cet effet dans un autre Etat membre de la Communauté européenne, dès lors que le transfert transfrontalier des véhicules hors d'usage est effectué dans le respect des dispositions du règlement n° 1013/2006 du Parlement européen et du Conseil du 14 juin 2006 concernant les transferts de déchets ;
- les déchets issus du traitement des véhicules hors d'usage qu'à des installations respectant les dispositions de l'article R. 543-161 du code de l'environnement.

5° L'exploitant du centre VHU est tenu de communiquer chaque année au préfet du département dans lequel l'installation est exploitée, et à l'Agence de l'environnement et de la maîtrise de l'énergie, sous forme électronique à

partir de 2013, la déclaration prévue par l'application du 5° de l'article R. 543-164 du code de l'environnement. Cette déclaration comprend :

- a) les informations sur les certifications obtenues notamment dans le domaine de l'environnement, de l'hygiène, de la sécurité, du service et de la qualité ;
- b) le nombre et le tonnage des véhicules pris en charge ;
- c) l'âge moyen des véhicules pris en charge ;
- d) la répartition des véhicules pris en charge par marque et modèle ;
- e) le nombre et le tonnage de véhicules hors d'usage préalablement traités remis, directement ou via d'autres centres VHU agréés, à des broyeurs agréés, et répartis par broyeur agréé destinataire ;
- f) le tonnage de produits et déchets issus du traitement des véhicules hors d'usage remis à des tiers ;
- g) les taux de réutilisation et recyclage et réutilisation et valorisation atteints ;
- h) les nom et coordonnées de l'organisme tiers désigné au 15° du présent cahier des charges ;
- i) le cas échéant, le nom du ou des réseau(x) de producteur(s) de véhicules dans lequel s'inscrit le centre VHU.

Lorsqu'un transfert de véhicule(s) hors d'usage est opéré entre deux centres VHU agréés, l'obligation de déclarer au sens du 5° de l'article R. 543-164 pèse sur l'exploitant du premier centre VHU agréé qui a pris en charge le véhicule. Dans ce cas, le deuxième centre VHU agréé a l'obligation de communiquer au premier centre VHU agréé les données nécessaires à ce dernier pour répondre à son obligation de déclarer au sens du 5° de l'article R. 543-164. La communication de ces informations pour l'année n intervient au plus tard le 31 mars de l'année n + 1. Le contenu de la déclaration est vérifié et validé par l'organisme tiers désigné au 15° du présent cahier des charges avant le 31 août de l'année n + 1. A partir de 2013, l'organisme tiers réalise également une validation en ligne de la déclaration. L'Agence de l'environnement et de la maîtrise de l'énergie délivre un récépissé de déclaration. La fourniture de ce récépissé est une des conditions nécessaires au maintien de l'agrément préfectoral.

6° L'exploitant du centre VHU doit tenir à la disposition des opérateurs économiques avec lesquels il collabore, ou avec lesquels il souhaite collaborer, ses performances en matière de réutilisation et recyclage et de réutilisation et valorisation des véhicules hors d'usage.

7° L'exploitant du centre VHU doit tenir à la disposition de l'instance définie à l'article R. 543-157-1 les données comptables et financières permettant à cette instance d'évaluer l'équilibre économique de la filière.

8° L'exploitant du centre VHU est tenu de se conformer aux dispositions de l'article R. 322-9 du code de la route lorsque le véhicule est pris en charge pour destruction, et notamment de délivrer au détenteur du véhicule hors d'usage un certificat de destruction au moment de l'achat.

9° L'exploitant du centre VHU est tenu de constituer, le cas échéant, une garantie financière, dans les conditions prévues à l'article L. 516-1 du code de l'environnement.

10° L'exploitant du centre VHU est tenu de se conformer aux dispositions relatives aux sites de traitement et de stockage des véhicules et des fluides, matériaux ou composants extraits de ces véhicules, suivantes :

- les emplacements affectés à l'entreposage des véhicules hors d'usage sont aménagés de façon à empêcher toute pénétration dans le sol des différents liquides que ces véhicules peuvent contenir ;
- les emplacements affectés à l'entreposage des véhicules hors d'usage non dépollués sont revêtus, pour les zones appropriées comprenant a minima les zones affectées à l'entreposage des véhicules à risque ainsi que les zones affectées à l'entreposage des véhicules en attente d'expertise par les assureurs, de surfaces imperméables avec dispositif de collecte des fuites, décanteurs et épurateurs-dégraisseurs ;
- les emplacements affectés au démontage et à l'entreposage des moteurs, des pièces susceptibles de contenir des fluides, des pièces métalliques enduites de graisses, des huiles, produits pétroliers, produits chimiques divers sont revêtus de surfaces imperméables, lorsque ces pièces et produits ne sont pas eux-mêmes contenus dans des emballages parfaitement étanches et imperméables, avec dispositif de rétention ;
- les batteries, les filtres et les condensateurs contenant des polychlorobiphényles (PCB) et des polychloroterphényles (PCT) sont entreposés dans des conteneurs appropriés ;
- les fluides extraits des véhicules hors d'usage (carburants, huiles de carters, huiles de boîtes de vitesse, huiles de transmission, huiles hydrauliques, liquides de refroidissement, liquides antigels, liquides de freins, acides de batteries, fluides de circuits d'air conditionné et tout autre fluide contenu dans les véhicules hors d'usage) sont entreposés dans des réservoirs appropriés, le cas échéant séparés, dans des lieux dotés d'un dispositif de rétention ;
- les pneumatiques usagés sont entreposés dans des conditions propres à prévenir le risque d'incendie, à favoriser leur réutilisation, leur recyclage ou leur valorisation, et dans les régions concernées par la dengue et autres maladies infectieuses tropicales, à prévenir le risque de prolifération des moustiques ;

- les eaux issues des emplacements affectés au démontage des moteurs et pièces détachées, mentionnées ci-dessus, y compris les eaux de pluie ou les liquides issus de déversements accidentels, sont récupérées et traitées avant leur rejet dans le milieu naturel, notamment par passage dans un décanteur-déshuileur ou tout autre dispositif d'effet jugé équivalent par l'inspection des installations classées ; le traitement réalisé doit assurer que le rejet des eaux dans le milieu naturel n'entraînera pas de dégradation de celui-ci ;
- le demandeur tient le registre de police défini au chapitre Ier du titre II du livre III de la partie réglementaire du code pénal.

11° En application du 12° de l'article R. 543-164 du code de l'environnement susvisé, l'exploitant du centre VHU est tenu de justifier de l'atteinte d'un taux de réutilisation et de recyclage minimum des matériaux issus des véhicules hors d'usage, en dehors des métaux, des batteries et des fluides issus des opérations de dépollution, de 3,5 % de la masse moyenne des véhicules et d'un taux de réutilisation et de valorisation minimum de 5 % de la masse moyenne des véhicules, y compris par le biais d'une coopération avec d'autres centres VHU agréés ;

12° En application du 12° de l'article R. 543-164 du code de l'environnement susvisé, l'exploitant du centre VHU est également tenu de justifier de l'atteinte d'un taux de réutilisation et de recyclage minimum des matériaux issus des véhicules hors d'usage participant à l'atteinte des objectifs fixés à l'article R. 543-160, y compris par le biais d'une coopération avec les autres opérateurs économiques : en particulier, il s'assure que les performances des broyeurs à qui il cède les véhicules hors d'usage qu'il a traités, ajoutées à ses propres performances, permettent l'atteinte des taux mentionnés à l'article R. 543-160 du code de l'environnement.

13° L'exploitant du centre VHU est tenu d'assurer la traçabilité des véhicules hors d'usage, notamment en établissant en trois exemplaires un bordereau de suivi mentionnant les numéros d'ordre des carcasses de véhicules hors d'usage correspondants aux numéros se trouvant dans le livre de police, ainsi que les tonnages associés (modèle en annexe III du présent arrêté). Un exemplaire du bordereau est conservé par le centre VHU, les deux autres exemplaires étant envoyés au broyeur avec le ou les lot(s) de véhicules hors d'usage préalablement traités correspondants.

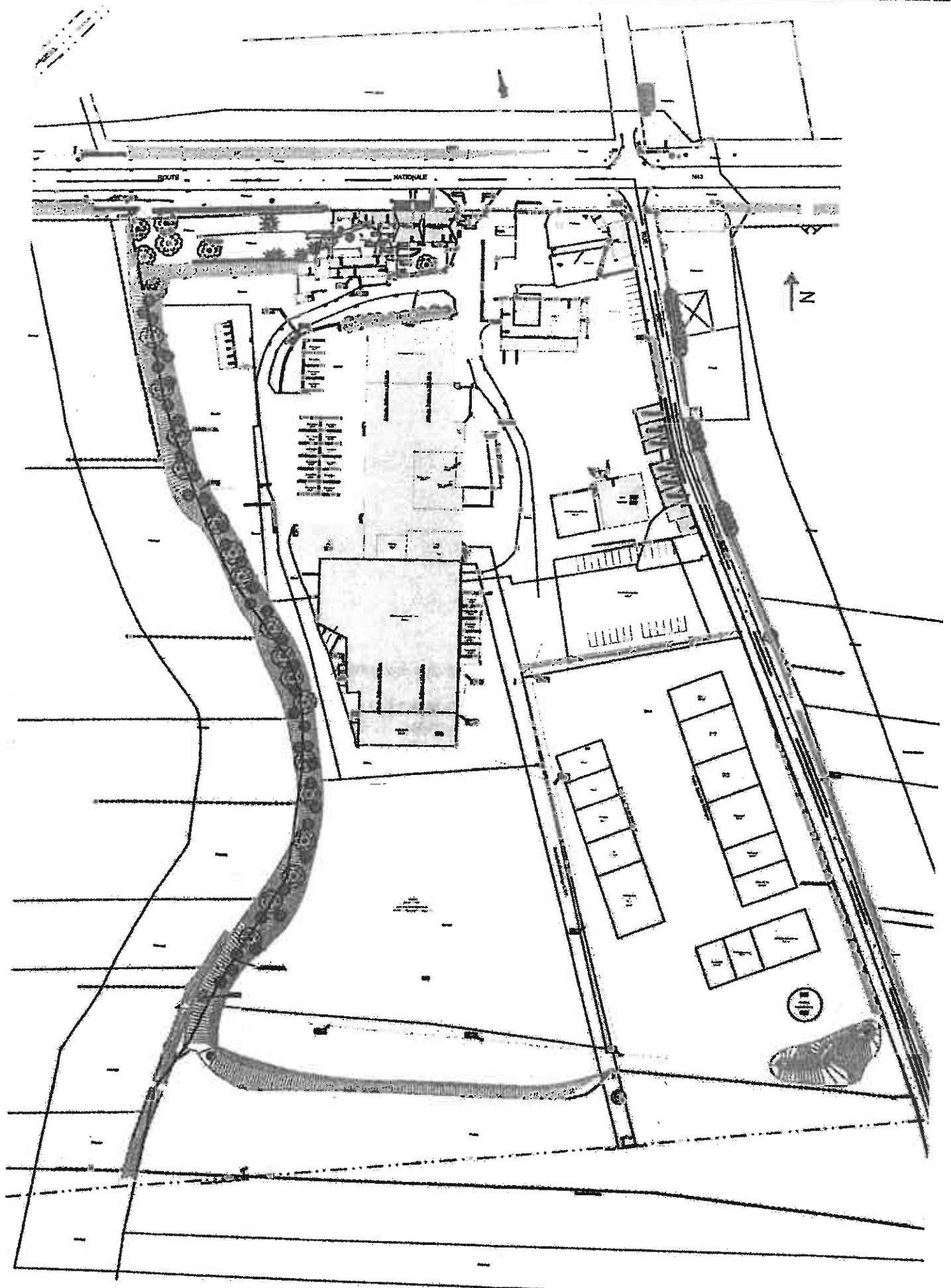
14° L'exploitant du centre VHU est tenu de disposer de l'attestation de capacité mentionnée à l'article R. 543-99 du code de l'environnement. Cette attestation est de catégorie V conformément à l'annexe I de l'arrêté du 30 juin 2008 susvisé.

15° L'exploitant du centre VHU fait procéder chaque année à une vérification de la conformité de son installation aux dispositions du cahier des charges annexé à son agrément par un organisme tiers accrédité pour un des référentiels suivants :

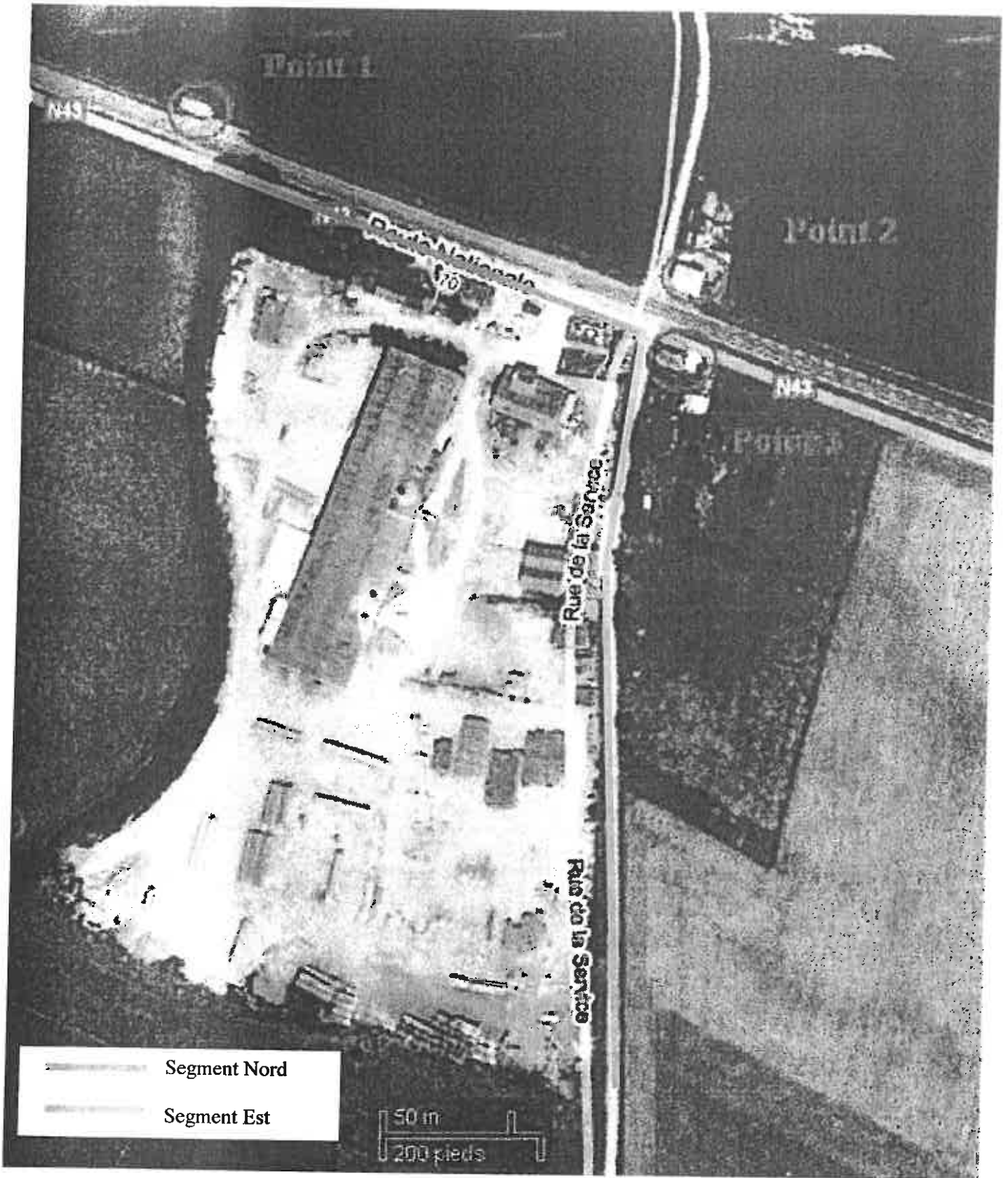
- vérification de l'enregistrement dans le cadre du système communautaire de management environnemental et d'audit (EMAS) défini par le règlement (CE) n° 761/2001 du Parlement européen et du Conseil du 19 mars 2001 ou certification d'un système de management environnemental conforme à la norme internationale ISO 14001 ;
- certification de service selon le référentiel "traitement et valorisation des véhicules hors d'usage et de leurs composants" déposé par SGS QUALICERT ;
- certification de service selon le référentiel CERTIREC concernant les entreprises du recyclage déposé par le Bureau Veritas Certification.

Les résultats de cette vérification sont transmis au préfet du département dans lequel se situe l'installation.

ANNEXE 3 - PLAN DE SITUATION DE L'ETABLISSEMENT



ANNEXE 4 - PLAN DE SITUATION DES POINTS DE MESURE DU NIVEAU SONORE



ANNEXE 4 - PLAN DE SITUATION DES POINTS DE MESURE DE NIVEAU SONORE



GLOSSAIRE

Abréviations	Définition
AM	Arrêté Ministériel
As	Arsenic
CAA	Cour Administrative d'Appel
CE	Code de l'Environnement
CHSCT	Comité d'Hygiène, de Sécurité et des Conditions de Travail
CODERST	Conseil Départemental de l'Environnement et des Risques Sanitaires et Technologiques
COT	Carbone organique total
DCO	Demande Chimique en Oxygène
HCFC	Hydrochlorofluorocarbures
HFC	Hydrofluorocarbures
NF X, C	<p>Norme Française</p> <p>La norme est un document établi par consensus, qui fournit, pour des usages communs et répétés, des règles, des lignes directrices ou des caractéristiques, pour des activités ou leurs résultats, garantissant un niveau d'ordre optimal dans un contexte donné.</p> <p>Les différents types de documents normatifs français</p> <p>Le statut des documents normatifs français est précisé par les indications suivantes :</p> <ul style="list-style-type: none"> - HOM pour les normes homologuées, - EXP pour les normes expérimentales, - FD pour les fascicules de documentation, - RE pour les documents de référence, - ENR pour les normes enregistrées. - GA pour les guides d'application des normes - BP pour les référentiels de bonnes pratiques - AC pour les accords
PDEDND	Plan départemental d'élimination des déchets non dangereux
PEDMA	Plan d'Élimination des déchets ménagers et assimilés
PLU	Plan Local d'Urbanisme
POI	Plan d'Opération Interne
POS	Plan d'Occupation des Sols
PPA	Plan de protection de l'atmosphère
PPI	Plan Particulier d'Intervention
PREDD	Plan régional d'élimination des déchets dangereux
PREDIS	Plan régional d'élimination des déchets industriels spéciaux
PRQA	Plan régional pour la qualité de l'air
SAGE	Schéma d'aménagement et de gestion des eaux
SDAGE	Schéma directeur d'aménagement et de gestion des eaux
SDC	Schéma des carrières
SID PC	Service Interministériel de Défense et de Protection Civile
TPO1	Indice d'actualisation des prix correspondant à une catégorie de travaux publics (gros œuvre)
UIOM	Unité d'incinération d'ordures ménagères
ZER	Zone à Emergence Réglementée

