



Liberté • Égalité • Fraternité

RÉPUBLIQUE FRANÇAISE

PREFET DU NORD

Secrétariat général
de la préfecture du Nord

Direction
des politiques publiques

Bureau des installations classées
pour la protection de l'environnement

Réf : DiPP-Bicpe/AC

Arrêté préfectoral accordant à la Société Industrielle LESAFFRE l'autorisation d'exploiter une usine de fabrication de levure de panification pour son établissement situé à MARCQ-EN-BAROEUL et une station d'épuration traitant ses effluents aqueux à MARQUETTE-LEZ-LILLE.

Le Préfet de la région Nord - Pas-de-Calais
Préfet du Nord
Officier de la légion d'Honneur
Commandeur de l'ordre national du Mérite

Vu le code de l'environnement et notamment son article R 512-31 ;

Vu les décisions préfectorales en date du 23 février 1961 ; 5 septembre 1962 ; 7 mai, 15 juillet, 4 septembre 1963, 11 décembre 1969, 21 mars, 7 mai 1975, 26 janvier 1983, 26 janvier, 28 octobre 1988, 25 mars 1991, 22 janvier 1996 ; 11 janvier 2000 ; 22 avril 2002 ; 21 décembre 2004 ; 8 avril 2010 relatives aux activités exercées par la Société Industrielle LESAFFRE à Marcq-en-Baroeul, rue Gabriel Péri et à Marquette lez Lille, chemin de Wervicq ;

Vu la demande présentée par la S.I. LESAFFRE – siège social : 137 rue Gabriel Péri 59703 Marcq en Baroeul- en vue d'obtenir l'autorisation d'exploiter, à Marquette lez Lille, une station d'épuration traitant les effluents aqueux des sociétés Lesaffre à Marcq en Baroeul et Grandes Malteries Modernes à Marquette-lez-Lille et d'épandre des boues produites par cette station ;

Vu l'acte de cessation définitive des activités de la Société Grandes Malterie Modernes à compter du 31 décembre 2006 délivré par le préfet le 1^{er} avril 2009 ;

Vu la Directive 96/61/CE du conseil du 24 septembre 96 relative à la prévention et à la réduction intégrées de la pollution (directive IPPC) et le document de référence sur les meilleurs techniques disponibles Grandes installations de Combustion (version mai 2005) ;

Vu le plan de pollution de l'atmosphère sur l'agglomération lilloise (version novembre 2006) ;

Vu l'arrêté du 29 juin 2004 relatif au bilan de fonctionnement prévu par le décret 77-1133 du 21 septembre 1977 modifié ;

Vu l'arrêté du 29 juin 2006 modifiant l'arrêté du 29 juin 2004 relatif au bilan de fonctionnement prévu par le décret 77-1133 du 21 septembre modifié ;

Vu l'arrêté cadre interdépartemental relatif à la mise en place des principes communs de vigilance et de gestion de l'eau en cas de sécheresse ou de risque de pénurie dans les bassins versants des départements du Nord et du pas de Calais du 21 juillet 2005 ;

Vu la circulaire du 4 février 2002 relative à l'action nationale de recherche et de réduction des rejets de substances dangereuses dans l'eau par les installations classées ;

Vu le rapport du 28 février 2011 de Monsieur le directeur régional de l'environnement, de l'aménagement et du logement, chargé du service d'inspection des installations classées pour la protection de l'environnement ;

Vu l'avis émis par le conseil départemental de l'environnement et des risques sanitaires et technologiques du Nord lors de sa séance du 21 juin 2011 ;

Vu les observations émises par l'exploitant par lettre recommandée reçue le 11 juillet 2011 ;

Sur la proposition de Monsieur le secrétaire général de la préfecture du Nord,

ARRÊTE

TITRE I : DISPOSITIONS GENERALES

ARTICLE 1 : OBJET DE L'AUTORISATION

1.1. - Activités autorisées

La Société Industrielle Lesaffre dont le siège social est situé 137 rue Gabriel Péri à Marcq-en-Baroeul est autorisée sous réserve du respect des prescriptions du présent arrêté, à exploiter sur les territoires des communes de Marcq-en-Baroeul et Marquette lez Lille les installations suivantes visées par la nomenclature des Installations Classées :

Commune de MARCQ-EN-BAROEUL, rue Gabriel Péri

Libellé en clair de l'installation	Caractéristiques	Rubrique de classement	*AS - A - D -DC ou NC
Entrepôts couverts : stockage de matières ou produits combustibles en quantité supérieure à 500 t dans les entrepôts dont le volume est supérieur ou égal à 50 000 m ³		1510.1	A
Fabrication de levures	Capacité de production : donnée confidentielle	2275	A
Installation de combustion consommant du gaz et du fuel lourd	Chaufferie centrale et chauffage entrepôt, chauffage bureaux et laboratoires : puissance totale > 20 MW	2910.A.1	A
Dépôt de liquides inflammables	<ul style="list-style-type: none"> - 1 cuve aérienne de FOD - 1 cuve aérienne de fuel lourd TBTS - 1 stockage aérien d'alcool de 100 m³ 	1432.2.a	A
Emploi de l'ammoniac, la quantité totale susceptible d'être présente dans l'installation étant supérieure à 150 kg et inférieure à 1.5t	Installations de réfrigération – quantité présente : <i>Donnée confidentielle</i>	1136.BC	DC

Libellé en clair de l'installation	Caractéristiques	Rubrique de classement	*AS - A - D - DC ou NC
Emploi et stockage d'acide chlorhydrique à plus de 20% en poids d'acide, nitrique à plus de 20% mais inférieur à 70%, d'acide phosphorique à plus de 10%, d'acide sulfurique à plus de 25%. Quantité supérieure à 250 tonnes		1611.1	A
Stockage de lessives de soude caustique		1630 B2	D
Fabrication d'engrais à partir de matières organiques. Capacité de production supérieure ou égale à 10 t/j	Installation d'évaporation, cristallisation	2170-1	A
Installation de refroidissement par dispersion d'eau dans un flux d'air	12 tours aéroréfrigérantes ouvertes : 31 962 kW	2921.1.a	A
Substances radioactives	4 sources scellées de Cs137 représentant une activité totale de 18.4 GBq	1715.1	A
Dépôt d'engrais liquide. Capacité totale supérieure à 500 m3	Stockage de vinasses	2175-1	A

Libellé en clair de l'installation	Caractéristiques	Rubrique de classement	* A D - DC ou NC
Installation de combustion B. La puissance thermique maximale est supérieure à 0.1 MW	Une chaudière mixte biogaz et gaz naturel P=0.6 MW	2910.B.	A
Broyage, concassage, criblage, déchiquetage, ensachage etc. de produits organiques naturels. la puissance installée des machines fixes concourant au fonctionnement de l'installation étant : 2b) supérieure à 100 kW mais inférieure à 500 kW	Une unité d'ensachage des boues séchées. La puissance installée des machines est de 100 kW	2260-2b	D
Utilisation de procédé de chauffage utilisant comme fluide caloporteur des corps organiques combustibles 2) La température d'utilisation est inférieure au point d'éclair du fluide. La quantité présente dans l'installation (mesurée à 25 °C) est supérieure à 250 litres	Fluide caloporteur utilisé : huile thermique Capacité du fluide à 20°C : 1 500 litres soit > 250 l à 25°C	2915-2	D

- * A : installations soumises à autorisation,
D : installation soumise à déclaration
DC : installation soumise à déclaration avec contrôle périodique
NC : installation non classée

1.2 - Installations soumises à déclaration

Le présent arrêté vaut récépissé de déclaration pour les installations classées soumises à déclaration visées à l'article 1-1.

Le présent arrêté tient lieu d'autorisation d'exploitation des forages visés à l'article 8.

Les installations non classées sont aménagées et exploitées de manière à ne pas aggraver les risques inhérents aux autres installations, ni à accroître le risque de pollution ou de nuisance.

1.3 – Caractéristiques des installations autorisées

- Commune de MARCQ-EN-BAROEUL, rue Gabriel Péri

La société Industrielle Lesaffre est une société de production de levure dotée des unités suivantes :

- Atelier de fermentation
- Ateliers de séchage
- Ateliers de conditionnement
- Unité d'évaporation
- Unité de production de vapeur et de fluides
- Entrepôts de stockage de matières premières et de produits finis

- Commune de MARQUETTE LEZ LILLE, rue de Wervicq

La station d'épuration est une station uniquement industrielle, traitant les effluents engendrés par la production de la société INDUSTRIELLE LESAFFRE à MARCQ-EN-BAROEUL.

La capacité de traitement est de 10 500 kg/jour de D.C.O. pour 6 800 m³/jour maximum d'effluents collectés.

La station est dotée d'un procédé mixte de traitement en ligne comprenant une digestion anaérobie et un traitement à boues activées faible charge, l'un et l'autre de ces traitements servant suivant le type d'effluents à traiter.

Equipements :

- ↻ un bassin tampon pour l'homogénéisation des effluents de la SIL ;
- ↻ une unité d'acidogénèse et de méthanisation ;
- ↻ un bassin à boues activées ;
- ↻ un clarificateur ;
- ↻ une unité de déphosphatation physico-chimique ;
- ↻ une unité de centrifugation et de séchage des boues par procédé thermique ;
- ↻ une unité de pelletisation et de mise en big bag des boues séchées ;
- ↻ une unité de désodorisation de l'air vicié.

La station est équipée d'une installation de séchage des boues ainsi que de valorisation du biogaz.

ARTICLE 2 : CONDITIONS GENERALES DE L'AUTORISATION

2.1. – Plans et documents de références

Sous réserve du respect des prescriptions du présent arrêté, l'établissement est situé et exploité conformément aux plans et descriptifs joints aux demandes d'autorisation et notamment :

- Commune de MARCQ-EN-BAROEUL, rue Gabriel Péri

- La demande établie en juin 1998 avec le concours de l'APAVE Nord Picardie Environnement
- La demande d'autorisation pour les forages F1, F4, F7 et F8
- Le site de la S.I. Lesaffre s'étend sur les parcelles cadastrales suivantes : AC219, AC236, AC390, AC392, AC242, AC243, AC419, AC420, AC413, AC414, AC416, AC417, AC415, AC250, AC418, AC251, AC252, AC249, AC253, AC383, AC381, AC382, AC258.

- Commune de MARQUETTE LEZ LILLE, chemin de Wervicq

- Etat descriptif du dossier du 3 avril 2002 ;
- Plan de situation au 1/25 000^{ème} du 3 avril 2002 ;
- Plan de masse au 1/2 500^{ème} du 3 avril 2002 ;
- Plan des réseaux au 1/250^{ème} du 3 avril 2002 ;
- Plan d'aménagement intérieur au 1/250^{ème} du 3 avril 2002 ;
- Extrait du plan cadastral au 1/1 000^{ème} du 3 avril 2002 ;
- Extrait du P.O.S. du 3 avril 2002

Le site de la station d'épuration s'étend sur les parcelles cadastrales suivantes :

- section A parcelle n° 2549 en totalité ;
- section A parcelles n° 565 et 631 en partie de la commune de MARQUETTE-lez-LILLE

Les installations citées à l'article 1 ci-dessus sont reportées avec leurs références sur le plan de situation de l'usine annexé au présent arrêté.

2.2. - Intégration dans le paysage

L'exploitant prend les dispositions appropriées qui permettent d'intégrer les installations dans le paysage. L'ensemble des installations est maintenu propre et entretenu en permanence. Les abords de l'installation, placés sous le contrôle de l'exploitant sont aménagés et maintenus en bon état de propreté (peinture...). Les émissaires de rejet et leur périphérie font l'objet d'un soin particulier (plantations, engazonnement,...).

2.3. - Hygiène et sécurité

L'exploitant doit se conformer à toutes les prescriptions législatives et réglementaires concernant l'hygiène et la sécurité des travailleurs.

2.4. - Propreté

Les locaux doivent être maintenus propres et régulièrement nettoyés notamment de manière à éviter les amas de matières dangereuses ou polluantes et de poussières. Le matériel de nettoyage doit être adapté aux risques présentés par les produits et poussières.

2.5. - Limitation des risques de pollution accidentelle

L'exploitant prend toutes les dispositions nécessaires dans la conception, la construction et l'exploitation des installations pour limiter les risques de pollution accidentelle de l'air, des eaux ou des sols. L'exploitant dispose de réserves suffisantes de produits ou matières consommables utilisés de manière courante ou occasionnelle pour assurer la protection de l'environnement tels que manches de filtre, produits de neutralisation, liquides inhibiteurs, produits absorbants...

2.6. - Contrôles et analyses, contrôles inopinés

Indépendamment des contrôles explicitement prévus dans le présent arrêté, l'inspection des installations classées peut demander à tout moment la réalisation, inopinée ou non, par un organisme tiers choisi par elle-même, de prélèvements et analyses d'effluents liquides ou gazeux, de déchets ou de sols ainsi que l'exécution de mesures de niveaux sonores. Elle peut également demander le contrôle de l'impact sur le milieu récepteur de l'activité de l'entreprise. Les frais occasionnés par ces contrôles, inopinés ou non, sont à la charge de l'exploitant.

2.7. - Registre, contrôle, consignes, procédures, documents,....

Les documents justifiant du respect des dispositions du présent arrêté doivent être tenus à la disposition de l'inspection des installations classées pendant au moins 5 ans. Ils devront être transmis à sa demande. Les prélèvements, analyses, contrôles, échantillonnage,... sont réalisés conformément aux normes reprises en annexe au présent arrêté aux frais de l'exploitant.

TITRE II : ORGANISATION GENERALE ET REGLES D'EXPLOITATION

ARTICLE 3 : SURVEILLANCE DE L'EXPLOITATION

L'exploitation doit se faire sous la surveillance de personnes nommément désignées par l'exploitant et ayant une connaissance des dangers des produits utilisés ou stockés dans les installations.

ARTICLE 4 : REGLES D'EXPLOITATION

L'exploitant prend toutes dispositions en vue de maintenir un haut degré de sécurité et de protection de l'environnement.

Ces dispositions portent notamment sur :

- la conduite des installations (consignes en situation normale, incidentelle ou accidentelle, essais périodiques, maintenance préventive...);
- l'analyse des incidents et anomalies de fonctionnement ;
- la maintenance et la sous-traitance ;
- l'approvisionnement en matériel et matière ;
- la formation et la définition des tâches du personnel.

ARTICLE 5 : EQUIPEMENTS IMPORTANTS POUR LA SECURITE ET LA SURETE DES INSTALLATIONS AINSI QUE POUR LA PROTECTION DE L'ENVIRONNEMENT

L'exploitant établit et tient à la disposition de l'inspection des installations classées la liste des équipements importants pour la sécurité et la sûreté de son installation, ainsi que pour la protection de l'environnement.

Les procédures de contrôle, d'essais et de maintenance de ces systèmes ainsi que la conduite à tenir dans l'éventualité de leur indisponibilité, sont établies par consignes écrites.

La liste de ces équipements ainsi que les procédures susvisées sont révisées chaque année au regard du retour d'expérience accumulé sur ces systèmes (étude du comportement et de la fiabilité de ces matériels dans le temps au regard des résultats d'essais périodiques et des actes de maintenance...).

Les systèmes de détection, de protection, de sécurité et de conduite intéressant la sûreté et la sécurité des installations ainsi que la protection de l'environnement, font l'objet d'une surveillance et d'opérations d'entretien de façon à fournir des indications fiables, pour détecter les évolutions des paramètres importants à l'égard de ces préoccupations.

ARTICLE 6 : CONNAISSANCE DES PRODUITS – ETIQUETAGE

L'exploitant doit avoir à sa disposition des documents lui permettant de connaître la nature et les risques des produits dangereux présents dans les installations, en particulier, les fiches de données de sécurité prévues par le code du travail.

Les fûts, réservoirs et autres emballages doivent porter en caractère très lisible le nom des produits et les symboles de danger conformément, s'il y a lieu, à la réglementation relative à l'étiquetage des substances et préparations chimiques dangereuses.

Les recommandations et les consignes de sécurité édictées par les fiches de données de sécurité doivent être scrupuleusement respectées par l'exploitant. L'exploitant doit également disposer des produits et matériels cités par ces fiches pour être en mesure de réagir immédiatement en cas d'incident ou d'accident.

ARTICLE 7 : REGISTRE ENTREE/SORTIE DES PRODUITS DANGEREUX

L'exploitant doit tenir à jour un état indiquant la nature et la quantité des produits dangereux (tels que définis par l'arrêté ministériel du 20 avril 1994 relatif à la classification et à l'étiquetage des substances) stockés, auquel est annexé un plan général des stockages. Cet état est tenu à la disposition de l'inspection des installations classées et des services d'incendie et de secours.

La présence de matières dangereuses ou combustibles est limitée aux nécessités de l'exploitation.

TITRE III : PREVENTION DE LA POLLUTION DE L'EAU

ARTICLE 8 : PRELEVEMENTS ET CONSOMMATION D'EAU

8.1. - Origine de l'approvisionnement en eau

L'eau utilisée dans l'établissement provient :

- du réseau d'eau public de la société des Eaux du Nord (eaux domestiques principalement) des villes de Marcq-en-Baroeul et Marquette lez Lille
- du prélèvement dans la Marque canalisée; (eaux industrielles non polluées – prélèvement au PK 3.418 sur Marcq-en-Baroeul)
- des forages de l'usine repris dans le tableau ci-après (eaux de procédés).
- du recyclage d'une partie des effluents épurés à la station d'épuration (eaux de procédés)

Les forages sont les suivants :

FORAGE	AQUIERE EXPLOITE	PROFONDEUR	DN	Coordonnées Longitude-Latitude	Date de mise en service
F1	craie	80.50 m	100	N-50.67138 E-3.08330	01/01/1903
F4.....	craie	87 m	100	N-50.67100 E-3.08124	01/06/1930
F6 (en secours de F9).....	Calcaire carbonifère	130 m	150	N-50.67251 E-3.08377	18/10/1956
F7.....	Craie	65 m	150	N-50.6691265 E-3.0813204	01/07/1962
F8	Craie	70 m	150	N-50.6684661 E-3.0777799	10/06/1983
F9	Calcaire carbonifère	200 m	150	N-50.67379 E-3.08402	29/07/1998
F10	Craie	90 m maximum	150	Projet remplacement F1	

La consommation d'eau n'excèdera pas les valeurs reprises dans le tableau suivant :

		m3/h	m3/j	m3/an
Forages	F1			325 000
	F4			155 000
	F7			460 000
	F8	150	3 000	500 000
	F9+F6 (secours) (carbonifère)	200	4 800	920 000
	F10			500 000
	F1+F4+F7+F8+F10 (craie)	1 500	5 000	1 550 000
Canal	Marque canalisée	1000	24 000	8 760 000
Reseau public	Marcq-en-Baroeul			20 000 à 26 000
	Marquette lez Lille			12 000 à 14 000

Compte-tenu des résultats réalisés par la société LESAFFRE dans le cadre de la gestion de sa consommation d'eau, il est permis à l'exploitant de déroger aux mesures prises par l'arrêté cadre interdépartemental du 27 avril 2006 relatif à la mise en place de principes communs de vigilance et de gestion des usages de l'eau en cas de sécheresse ou de risques de pénurie dans les bassins versants du Nord pas de Calais.

Le pompage de la nappe craie devra être aussi régulier que possible, l'utilisation du château d'eau permettant d'écrêter les pointes de consommation d'eau.

L'eau extraite des forages est uniquement utilisée pour l'alimentation de l'établissement.
L'usage du réseau d'eau incendie est strictement réservé aux sinistres et aux exercices de secours et aux opérations d'entretien ou de maintien hors gel de ce réseau.

8.2. - Conception et exploitation des installations de prélèvement

L'exploitant prend toutes les dispositions nécessaires dans la conception et l'exploitation des installations pour limiter la consommation d'eau de forage et le prélèvement d'eau de surface.
Les ouvrages de prélèvement dans les cours d'eau ne gênent pas le libre écoulement des eaux.

8.3. - Relevé

8.3.1 - Forages

Les installations de prélèvement d'eau de forage doivent être munies d'un dispositif de mesure totalisateur. Ce dispositif, installé sur la conduite de refoulement en amont de tout piquage et plombé par les soins de l'agence de l'eau, est relevé journalièrement si le débit est susceptible de dépasser 100 m³/j, hebdomadairement si ce débit est inférieur. Ces résultats sont portés sur un registre éventuellement informatisé.

La société Industrielle Lesaffre est tenue de faire une fois par an une mesure du niveau statique de la nappe.

Elle transmettra mensuellement les relevés du niveau dynamique des nappes mesurés sur chaque forage.

Un ancien forage (F2) sert de puits de contrôle du niveau statique de la nappe craie.

8.3.2 - Approvisionnement à partir du réseau public et du canal

Les installations d'approvisionnement à partir du réseau public ou du canal doivent être munies d'un dispositif de mesure totalisateur.

Le relevé des volumes prélevés est effectué journalièrement pour le canal et mensuellement pour le réseau public. Ces résultats sont portés sur un registre éventuellement informatisé.

8.4. - Protection des réseaux d'eau potable

Le raccordement à une nappe d'eau ou au réseau public de distribution d'eau potable doit être muni d'un dispositif évitant en toute circonstance le retour d'eau pouvant être polluée.

Un ou plusieurs réservoirs de coupure ou bac de disconnexion ou tout autre équipement présentant des garanties équivalents doivent être installés afin d'isoler les réseaux d'eaux industrielles et pour éviter les retours de produits non compatibles avec la potabilité de l'eau dans les réseaux d'eau publique et les réseaux de distribution internes à l'usine.

8.5. - Forage en nappe

Lors de la réalisation de forages en nappe, toutes dispositions sont prises pour éviter de mettre en communication des nappes d'eau distinctes, et pour prévenir toute introduction de pollution de surface, notamment par une implantation et un aménagement approprié vis-à-vis des installations de stockage ou d'utilisation de substances dangereuses.

8.5.1. - Dispositions applicables aux forages et aux puits de contrôles

La réalisation de tout nouveau forage ou la mise hors service d'un forage est portée à la connaissance du préfet avec tous les éléments d'appréciation de l'impact hydrogéologique.

8.5.1.1 - Documents

Un mois au plus tard après la réalisation du forage F10 définitif, l'industriel adressera à l'inspecteur des installations classées un dossier comprenant les documents suivants :

- un plan donnant l'implantation exacte des forages (y compris ceux qui ne sont plus exploités)
- une coupe géologique des terrains traversés établie par une personne qualifiée et indiquant :
 - la cote nivellement Général de la France (N.G.F.) de l'orifice ;
 - les niveaux statiques des différentes nappes rencontrées éventuellement au cours du creusement
- une coupe technique des forages sur laquelle figurent :
 - les caractéristiques du tubage
 - la position et la nature des bouchons annulaires isolant les eaux superficielles et éventuellement les niveaux aquifères différents
 - la position des crépines de pompes

8.5.1.2 – Equipements

Le forage est équipé de telle sorte que la mesure des niveaux statique et dynamique de la nappe puisse y être réalisée.

Le tubage et la crépine des forages sont conçus en matériaux conformes aux règles sanitaires.

La tête du forage doit se trouver dans un avant puits (ou un regard) maçonné ou tubé étanche, profond d'au moins 1,5 m et surélevé d'au moins 0,2 m par rapport au terrain naturel à proximité. Le tubage du forage doit dépasser du fond de l'avant puits (ou du regard) d'au moins 0,3 m pour éviter l'infiltration d'eau stagnante ou de suintement.

L'avant puits (ou le regard) doit être recouvert par un capot protecteur verrouillé ou cadénassé hermétique. Une aire étanche, avec pente favorisant l'écoulement des eaux loin de l'ouvrage, d'un mètre minimum de rayon doit être réalisée autour de cet avant puits.

L'exploitant doit veiller au bon entretien du forage et de ses abords. Des rondes de surveillance sont réalisées périodiquement.

Ces dispositions sont applicables aux puits de contrôle de la qualité des eaux souterraines (piézomètres)

8.5.2. - Cessation d'utilisation du forage

En cas de cessation d'utilisation d'un forage, l'exploitant prend les mesures appropriées pour l'obturation ou le comblement de cet ouvrage afin d'éviter la pollution des nappes d'eau souterraines. Ces mesures devront être définies en liaison avec un hydrogéologue extérieur et soumises à l'approbation du préfet. Ces dispositions s'appliquent également aux puits de contrôles (piézomètres)

ARTICLE 9 : PREVENTION DES POLLUTIONS ACCIDENTELLES

9.1. - Canalisations de transport de fluides

Les canalisations de transport de matières dangereuses ou insalubres et de collecte d'effluents pollués ou susceptibles de l'être doivent être étanches et résister à l'action physique et chimique par les produits qu'elles contiennent.

Sauf exception motivée par des raisons de sécurité, d'hygiène ou de technique, les canalisations de transport de fluides dangereux à l'intérieur de l'établissement doivent être aériennes.

Les différentes canalisations doivent être convenablement entretenues et faire l'objet d'examen périodiques appropriés permettant de s'assurer de leur bon état et de leur étanchéité.

Elles doivent être repérées conformément aux règles en vigueur.

9.2. - Plan des réseaux

Un schéma de tous les réseaux et un plan des égouts doivent être établis par l'exploitant, régulièrement mis à jour, notamment après chaque modification notable, et datés. Ce plan doit faire apparaître les secteurs collectés, les points de branchement, les regards, les avaloirs, les postes de relevage, les postes de mesure, les vannes manuelles et automatiques...

Ils sont tenus à la disposition de l'inspection des installations classées ainsi qu'à celle des services d'incendie et de secours.

9.3. – Capacités de stockage

9.3.1 – Disposition générale

Les capacités de stockage doivent être étanches et subir, avant mise en service, réparation ou modification, un essai d'étanchéité sous la responsabilité de l'exploitant.

L'étanchéité doit être vérifiée périodiquement.

L'examen extérieur doit être effectué régulièrement sans que l'intervalle séparant deux inspections puisse dépasser 3 ans (cas des réservoirs calorifugés). Le bon état de l'intérieur du réservoir doit également être contrôlé par une méthode adaptée. Si ces examens révèlent un suintement, une fissuration ou une corrosion, l'exploitant doit faire procéder aux réparations nécessaires avant remise en service.

Le bon état des structures supportant les capacités de stockage doit également faire l'objet de vérifications périodiques.

9.3.2 – Réservoirs

9.3.2.1. – Essais de résistance

Les réservoirs de produits polluants ou dangereux non soumis à la réglementation des appareils à pression de vapeur ou de gaz, ni à celles relatives au stockage des liquides inflammables doivent satisfaire aux dispositions suivantes :

- ↻ si leur pression de service est inférieure à 0,3 bar, ils doivent subir un essai d'étanchéité à l'eau par création d'une surpression égale à 5 cm d'eau ;
- ↻ si leur pression de service est supérieure à 0,3 bar, les réservoirs doivent :
 - porter l'indication de la pression maximale autorisée de service ;
 - être munis d'un manomètre et d'une soupape ou organe de décharge taré à une pression au plus égale à 1,5 fois la pression en service.

Les essais prévus ci-dessus doivent être renouvelés après toute réparation notable ou dans le cas où le réservoir considéré serait resté vide pendant 24 mois consécutifs.

9.3.2.2 – Niveau de remplissage

Ces réservoirs doivent être équipés de manière à pouvoir vérifier leur niveau de remplissage à tout moment et empêcher ainsi les débordements en cours de remplissage.

9.3.2.3. – Déchargement citernes et remplissage réservoirs

Tout dépotage de produits chimiques s'effectuera si et seulement si les conditions suivantes sont respectées

- les raccords des réservoirs et des flexibles utilisés pendant le dépotage seront équipés de colliers de serrage ;
- les liaisons flexibles/réservoirs seront équipées de raccord de même constitution (inox/inox ou PP/PP ...)

9.4. - Rétentions

9.4.1. – Volume

Tout stockage d'un liquide susceptible de créer une pollution des eaux ou des sols doit être associé à une capacité de rétention dont le volume doit être au moins égal à la plus grande des deux valeurs suivantes :

- 100 % de la capacité du plus grand réservoir,
- 50 % de la capacité globale des réservoirs associés.

Cette disposition n'est pas applicable aux bassins de traitements des eaux résiduaires.

Pour les stockages de récipients de capacité unitaire inférieure ou égale à 250 litres, la capacité de rétention doit être au moins égale à :

- dans le cas de liquides inflammables, à l'exception des lubrifiants à la station d'épuration, 50 % de la capacité totale des fûts,
- dans les autres cas, 20 % de la capacité totale des fûts sans être inférieure à 800 litres (ou à la capacité totale lorsque celle-ci est inférieure à 800 litres).

9.4.2. – Conception

Les capacités de rétention doivent être étanches aux produits qu'elles pourraient contenir et résister à l'action physique et chimique des fluides. Il en est de même pour leur dispositif d'obturation qui doit être maintenu fermé.

L'étanchéité du (ou des) réservoir associé(s) à une rétention doit pouvoir être contrôlée à tout moment.

Les produits récupérés en cas d'accident ne peuvent être rejetés que dans les conditions conformes au présent arrêté ou sont éliminés comme les déchets.

Les réservoirs ou récipients contenant des produits incompatibles ne doivent pas être associés à une même rétention. Cette disposition concerne tout particulièrement les stockages d'acide et de bases. La traversée des capacités de rétention par des canalisations transportant des produits, incompatibles avec ceux contenus dans les réservoirs ou récipients situés dans ladite capacité de rétention, est interdite.

Le stockage des liquides inflammables, ainsi que des autres produits, toxiques, corrosifs ou dangereux pour l'environnement, n'est autorisé sous le niveau du sol que dans des réservoirs en fosse maçonnée, ou assimilés.

9.4.3 – Rétention des aires de chargement et de déchargement

Les aires de chargement et de déchargement de véhicules citernes ainsi que les aires d'exploitation doivent être étanches et disposées en pente suffisante pour drainer les fuites éventuelles vers des rétentions qui devront être maintenues vidées dès qu'elles auront été utilisées. Leur niveau sera mesuré en continu, l'indication niveau haut étant reportée en salle de contrôle ; leur vidange sera effectuée manuellement après contrôle et décision sur la destination des contenus.

Le transport des produits à l'intérieur de l'établissement est effectué avec les précautions nécessaires pour éviter le renversement accidentel des emballages (arrimage des fûts...).

9.4.4 – Rétention des aires et locaux de travail

Le stockage et la manipulation de produits dangereux ou polluants, solides ou liquides (ou liquéfiés) sont effectués sur des aires étanches et aménagées pour la récupération des fuites éventuelles.

9.4.5. – Rétention des stockages de déchets

Le stockage et la manipulation des déchets susceptibles de contenir des produits polluants doivent être réalisés sur des aires étanches et aménagés pour la récupération des lixiviats et des eaux de ruissellement

Le stockage et la manipulation de déchets susceptibles de contenir des produits polluants doivent être réalisés conformément aux dispositions de l'article 29.2.

ARTICLE 10 : COLLECTE DES EFFLUENTS

10.1. - Réseaux de collecte

Tous les effluents aqueux doivent être canalisés.

Les réseaux de collecte des effluents doivent séparer les eaux pluviales non polluées et les diverses catégories d'eaux polluées notamment celles visées à l'article 12.

En complément des dispositions prévues à l'article 9.1 du présent arrêté, les réseaux d'égouts doivent être conçus et aménagés pour permettre leur curage. Un système de déconnexion doit permettre leur isolement par rapport à l'extérieur.

Les réseaux doivent pouvoir être isolés de leur milieu récepteur (Marque canalisée, réseau communautaire) par un système à l'efficacité éprouvée (vanne guillotine par exemple).

Des mesures sont prévues pour éviter le déversement d'eaux d'extinction d'incendie dans la Marque canalisée.

Les collecteurs ne doivent pas véhiculer d'eaux polluées par des liquides inflammables, ou susceptibles de l'être.

10.2. - Bassins de confinement

La partie de l'usine située au 137 rue Gabriel Péri est sous rétention

Le réseau de collecte des eaux pluviales susceptibles d'être polluées est aménagé et raccordé à plusieurs bassins de confinement capables de recueillir un volume minimal de 97 m³.

Ces bassins sont équipés de pompes de reprise pour traiter les effluents pollués dans la station d'épuration de l'établissement.

L'ensemble des eaux susceptibles d'être polluées lors d'un accident ou d'un incendie, y compris celles utilisées pour l'extinction, doit être recueilli dans un bassin de confinement.

Le volume minimal de ce bassin en plus des rétentions spécifiques des produits chimiques est de :

- 100 m³ pour la station d'épuration
- Pour le 137 :
 - une zone de rétention de 2 975 m³ délimitée par un mur et un barrage mobile à installer en cas de sinistre
 - une zone de rétention pour le bac de stockage d'huile derrière le bâtiment SPID de 30 m³
- Pour le 147, une zone de 2165 m³ pour l'entrepôt automatisé (zone TK4)

Les eaux doivent s'écouler dans ces bassins par gravité ou par un dispositif de pompage à l'efficacité démontrée en cas d'accident.

Les organes de commande nécessaires à la mise en service de ces bassins doivent pouvoir être actionnés en toutes circonstances, localement ou à partir d'un poste de commande.

Les rejets éventuels des eaux contenues dans les bassins de rétention sont traités par la station d'épuration de l'établissement ou dirigés après vérification de leur caractéristique dans le réseau communautaire après autorisation de la LMCU.

ARTICLE 11 : TRAITEMENT DES EFFLUENTS

11.1. - Installations de traitement

Les effluents doivent faire l'objet, en tant que de besoin, d'un traitement permettant de respecter les valeurs limites fixées par le présent arrêté.

Les installations de traitement doivent être conçues pour faire face aux variations de débit, de température ou de composition des effluents à traiter, en particulier à l'occasion du démarrage ou de l'arrêt des installations.

Les installations de traitement doivent être correctement entretenues. Les principaux paramètres permettant de s'assurer de leur bonne marche doivent être mesurés périodiquement (ou en continu avec asservissement à une alarme).

Les résultats de ces mesures doivent être portés sur un registre éventuellement informatisé.

11.2. - Dysfonctionnements des installations de traitement

Les installations de traitement sont conçues, exploitées et entretenues de manière à réduire à leur minimum les durées d'indisponibilité pendant lesquelles elles ne peuvent assurer pleinement leur fonction. Si une indisponibilité est susceptible de conduire à un dépassement des valeurs limites imposées, l'exploitant prend les dispositions nécessaires pour réduire la pollution émise en réduisant ou arrêtant si besoin les fabrications concernées.

Un arrêté autorisant le déversement des eaux usées autres que domestiques de l'établissement dans le réseau public d'assainissement de la Communauté Urbaine de Lille, en cas de dysfonctionnement de la station d'épuration privée a été signé le 17 décembre 2010 avec la Mairie de Marcq-en-Baroeul.

ARTICLE 12 : DEFINITION DES REJETS

12.1. - Identification et localisation des effluents

L'établissement comporte plusieurs catégories d'effluents, à savoir :

- **Effluent n°1** : les eaux exclusivement pluviales et non susceptibles d'être polluées, les purges des chaudières et les purges des réfrigérants atmosphériques

Ces eaux rejoignent le réseau d'eau pluviale de la ville situé rue Gabriel Péri ou la Marque canalisée aux points kilométriques : p.k. 3.521- p.k 3.446 - p.k. 3.343 – p.k. 406 – p.k. 3.274 – p.k. 3.248 – p.k. 3.238 – p.k. 3.213 – p.k. 3.211 – p.k. 3.207 – p.k. 3.194 – p.k. 2.819 – p.k. 2.813 – p.k. 2.768 – p.k. 2.736 – p.k. 2.673 – p.k. 2.662 – p.k. 3.239 – p.k. 2.769 et le p.k. 3.316 pour les purges des chaudières et des réfrigérants atmosphériques

- **Effluent n°2** : les eaux vannes, domestiques.

Ces eaux sont évacuées, après traitement repris dans l'article 9.2, dans le réseau d'assainissement de la ville de Marcq-en-Baroeul situé rue Gabriel Péri, et aboutissant à la station d'épuration de la LMCU de Marquette-lez-Lille.

- **Effluent n°3** : les eaux domestiques de la station d'épuration constituées uniquement d'eaux sanitaires sont traitées sur un lit filtrant.

- **Effluent n° 4** : les eaux industrielles, les eaux de procédés, les eaux pluviales susceptibles d'être polluées.

Ces eaux sont traitées dans la station d'épuration du site. Puis elles sont rejetées dans la marque canalisée dont les coordonnées géographiques en Lambert II étendu sont 652355 (E) 2631824 (N) face au canal de comptage.

- **Effluent n° 5** : Les eaux industrielles non polluées.

Le prélèvement et le rejet des eaux industrielles non polluées à la Marque canalisée sont réalisés suivant les dispositions de l'autorisation temporaire du domaine public fluvial délivrée par le Voies Navigables de France et doivent conduire à une restitution supérieure à 99 %.

12.2. - Dilution des effluents

Il est interdit d'abaisser les concentrations en substances polluantes des rejets par simples dilutions autres que celles résultant du rassemblement des effluents normaux de l'établissement ou celles nécessaires à la bonne marche des installations de traitement.

12.3. - Rejet en nappe

Le rejet direct ou indirect d'effluents même traités, autres que ceux autorisés par l'article 12.1 effluent n°3 autorisé par le présent arrêté, dans les nappes d'eaux souterraines est interdit.

12.4. - Caractéristiques générales des rejets

Les effluents rejetés doivent être exempts :

- de matières flottantes,
- de produits susceptibles de dégager en égout ou dans le milieu naturel directement ou indirectement des gaz ou vapeurs toxiques, inflammables ou odorantes,

- de tous produits susceptibles de nuire à la conservation des ouvrages, ainsi que des matières déposables ou précipitables qui, directement ou indirectement, seraient susceptibles d'entraver le bon fonctionnement des ouvrages.

De plus, ils ne doivent pas :

- comporter des substances toxiques, nocives ou néfastes dans des proportions capables d'entraîner la destruction du poisson, de nuire à sa nutrition ou à sa reproduction ou à sa valeur alimentaire.
- provoquer une coloration notable du milieu récepteur, ni être de nature à favoriser la manifestation d'odeurs ou de saveurs.

ARTICLE 13 : VALEURS LIMITES DE REJETS

Les valeurs limites de rejets s'imposent à des mesures, prélèvements et analyses moyens réalisées sur 24 heures.

13.1. - Eaux exclusivement pluviales = effluent n°1

Le rejet des eaux pluviales ne doit pas contenir plus de :

SUBSTANCES	CONCENTRATIONS (en mg/l)
MES	35
DCO	40
Hydrocarbures totaux	5

13.2. - Eaux domestiques = effluent n°2

Sans préjudice des dispositions de l'article L 1331-10 du Code de la Santé publique, les eaux domestiques doivent être traitées et évacuées conformément aux règlements en vigueur.

13.3 - Eaux domestiques Station d'épuration = effluent n° 3

Le rejet est constitué exclusivement d'eaux sanitaires et s'effectue par lit filtrant.

13.4 - Eaux usées - eaux résiduaires = effluent n°4

13.4.1. - Débit

	INSTANTANE si > 100 m3/j	JOURNALIER	MOYEN MENSUEL si > 100 m3/j
DEBIT MAXIMAL	(en m3/h) 283.3	(en m3/jour) 6 800	(en m3/jour) 5 900

13.4.2. - Température, pH et couleur

La température des effluents rejetés est inférieure à 30°C et leur pH est compris entre 5.5 et 8.5. La modification de couleur du milieu récepteur, mesurée en un point représentatif de la zone de mélange, ne dépasse pas 100 mg Pt/l.

13.4.3. - Substances polluantes

Les caractéristiques de l'effluent n° 4 doivent être inférieures ou égales aux valeurs suivantes :

	Concentration (en mg/L)		Flux (en kg/j)	
	Maximale instantanée	Moyenne journalière	Maximal journalier	Moyenne mensuelle (1)
MES	30	25	204	177
DBO5	30	25	204	177
DCO	80	70	544	472
Azote global	20	17	136	118
Phosphore total	2	1,5	13.6	11,8

(1) (pondérée selon le débit de l'effluent)

13.5 – Eaux industrielles non polluées – effluent n°5

La qualité des eaux rejetées doit être sensiblement identique à celle des eaux prélevées à la Marque Canalisée. Les purges de chaudières peuvent être rejetées avec les eaux industrielles non polluées si leur qualité le permet.

Leur débit ne dépasse pas 1 000 m³/h

En outre, le pH sera compris entre 6.5 et 8.5 et la température n'excèdera pas 30°C

13. 6. - Epandage d'eaux usées ou résiduaires

L'épandage des eaux usées ou résiduaires est interdit à l'exception du rejet autorisé à l'article 13.3 en attente du raccordement à la LMCU lorsque celui-ci sera possible.

ARTICLE 14 : CONDITIONS DE REJET

14.1. - Conception et aménagement des ouvrages de rejet

Les dispositifs de rejet des effluents liquides doivent être aménagés de manière à réduire autant que possible la perturbation apportée au milieu récepteur, aux abords du point de rejet, en fonction de l'utilisation de l'eau à proximité immédiate et à l'aval de celui-ci, et à ne pas gêner la navigation.

Ils doivent, en outre, permettre une bonne diffusion des effluents dans le milieu récepteur.

14.2. - Points de prélèvements

Sur chaque ouvrage de rejet d'effluents liquides doivent être prévus un point de prélèvement d'échantillons et des points de mesure.

Ces points doivent être implantés dans une section dont les caractéristiques (rectitude de la conduite à l'amont, qualité des parois, régime d'écoulement...) permettent de réaliser des mesures représentatives de manière à ce que la vitesse n'y soit pas sensiblement ralentie par des seuils ou obstacles situés à l'aval et que l'effluent soit suffisamment homogène.

Ces points doivent être aménagés de manière à être aisément accessibles et permettre des interventions en toute sécurité. Toutes dispositions doivent également être prises pour faciliter les interventions d'organismes extérieurs à la demande de l'inspection des installations classées et du service chargé de la police des eaux. (Art 50 AM 98)

14.3. - Equipement des points de prélèvements

Avant rejet au milieu naturel ou dans le réseau d'assainissement, les ouvrages d'évacuation des rejets doivent être équipés des dispositifs de prélèvement et de mesure automatiques suivants :

- un système permettant le prélèvement d'une quantité d'effluents proportionnelle au débit sur une durée de 24 heures, et la conservation des échantillons à une température de 4°C,
- un appareil de mesure du débit en continu avec enregistrement,
- un pH-mètre et thermomètre en continu avec enregistrement.

Remarques :

- hormis dans des cas très spécifiques (rejet à débit constant et à charges polluantes invariables) les prélèvements devront être asservis au débit,
- le mode de conservation de l'échantillon dépend des analyses qui seront effectuées. Dans la majeure partie des cas, on aura intérêt à utiliser des prélèvements automatiques réfrigérés à 4°C,
- la détermination du débit rejeté doit se faire par mesure en continu avec enregistrement pour les gros débits (supérieur à 100 m³/j). Dans les autres cas, le débit pourra être déterminé par une mesure journalière ou estimé à partir de la consommation d'eau.

ARTICLE 15 : SURVEILLANCE DES REJETS

15.1. - Surveillance

L'exploitant doit mettre en place un programme de surveillance des rejets de ses installations. Les mesures sont effectuées dans les conditions fixées ci-après.

EFFLUENT N°4 :

Paramètres	Fréquence
Débit	en continu
pH	en continu
Température	en continu
Couleur	mensuelle
MES	journalière
DCO	journalière
DBO ₅	hebdomadaire
Azote global	hebdomadaire
Phosphore total	hebdomadaire

EFFLUENT N°5

Paramètres	Fréquence
Débit	en continu
pH	en continu
Température	en continu

15.2. - Calage de l'auto surveillance

Afin de s'assurer du bon fonctionnement des dispositifs de mesure (Phmètre, thermométrie...) et des moyens consacrés à la débit-métrie, à l'échantillonnage, à la conservation des échantillons et aux analyses ainsi que de la représentativité des valeurs mesurées (absence de dérive), l'exploitant doit faire procéder au moins une fois par an au calage de son auto-surveillance par un organisme extérieur (laboratoire agréé par le ministère en charge de l'environnement).

Chaque paramètre de la chaîne analytique (prélèvement, échantillonnage, conservation des échantillons et analyses) doit être vérifié.

15.3. - Transmissions des résultats de surveillance

Un état récapitulatif mensuel des résultats des mesures et analyses imposées aux deux articles précédents doit être adressé au plus tard dans le mois qui suit leur réalisation à l'inspection des installations classées (et au service chargé de la police des eaux en cas de rejet au milieu naturel).

Les résultats doivent être présentés selon le modèle joint en annexe au présent arrêté. Ils doivent être accompagnés en tant que de besoin de commentaires sur les causes de dépassement constatés ainsi que sur des actions correctives mises en œuvre ou envisagées.

TITRE IV : PREVENTION DE LA POLLUTION ATMOSPHERIQUE

ARTICLE 16 – DISPOSITIONS GENERALES

16.1 - généralités

L'exploitant doit prendre toutes les dispositions nécessaires dans la conception et l'exploitation des installations pour réduire l'émission de polluants à l'atmosphère.

Les poussières, gaz polluants ou odeurs doivent, dans la mesure du possible être captés à la source et canalisés. Sans préjudice des règles relatives à l'hygiène et à la sécurité des travailleurs, les rejets doivent être conformes au présent arrêté.

L'ensemble des installations est nettoyé régulièrement et tenu dans un bon état de propreté.

L'établissement doit disposer de réserves suffisantes de produits ou matières consommables pour assurer la protection de l'environnement tels que manches de filtres, produits de neutralisation, etc...

Hormis l'usage de la torchère, le brûlage à l'air libre est interdit

16.2 - odeurs

Toutes dispositions sont prises pour que l'établissement ne soit pas à l'origine de gaz odorants, susceptibles d'incommoder le voisinage, de nuire à la santé ou à la sécurité publique.

Les dispositions nécessaires doivent être prises pour limiter les odeurs provenant du traitement des effluents.

Les sources potentielles d'odeurs de grande surface (bassins de stockage, de traitement...) doivent être confinées.

Les dispositions nécessaires doivent être prises pour éviter en toute circonstance (à l'exception des procédés de traitement anaérobie), l'apparition de conditions anaérobie dans les bassins de stockage ou de traitement, ou dans les canaux à ciel ouvert. Les bassins, canaux, stockage et traitement des boues susceptibles d'émettre des odeurs doivent être couverts autant que possible et si besoin ventilés.

A cet effet :

- les bassins de stockage des eaux résiduaires avant envoi à l'évaporateur sont remplacés par des cuves fermées. La durée de stockage de ces eaux doit être aussi réduite que possible notamment par la mise en place d'unités distinctes d'évaporation permettant une poursuite de l'évaporation lors des phases d'entretien. L'ensemble de ces dispositions est mis en place.
- La cuverie est munie de cheminées d'évacuation des effluents gazeux à une hauteur de 21m et assurant une vitesse d'éjection supérieure ou égale à 11m/s.
- Les séchoirs de levures ou de produits annexes sont équipés de dispositifs de dépoussiérage avant rejet à l'atmosphère. Les dispositifs, raccordés à une cheminée, permettent de rejeter un air contenant moins de 50 mg de poussières/Nm³.
- L'exploitant procède au nettoyage régulier de l'ensemble des installations de stockage des effluents.
- L'exploitant cuit et stérilise les mélasses en circuit fermé de manière à ce que la stérilisation des mélasses n'entraîne aucune odeur.
- Un traitement de désodorisation est mis en place au niveau du bassin tampon de la zone anoxie, de la fosse toutes eaux, de la zone de séchage des boues et du dégazeur

Dans le cas où l'émanation d'odeurs subsisterait, l'exploitant remettra à l'Inspecteur des Installations Classées, une étude mettant en évidence les sources d'odeurs encore présentes et proposant le moyen de les traiter.

16.3 - envois

L'exploitant doit prendre les dispositions suivantes nécessaires pour prévenir les envois de poussières et matières diverses :

- les voies de circulation et aires de stationnement des véhicules doivent être aménagées (formes de pente, revêtement, etc.) et convenablement nettoyées,
- les véhicules sortant de l'installation ne doivent pas entraîner de dépôt de poussière ou de boue sur les voies de circulation. Pour cela, des dispositions telles que le lavage des roues de véhicules doivent être prévues en cas de besoin,
- les surfaces où cela est possible doivent être engazonnées,
- des écrans de végétation doivent être prévus.

16.4 - Stockages

Les stockages de produits pulvérulents doivent être confinés (récipients, silos, bâtiments fermés) et les installations de manipulation, transvasement, transport de produits pulvérulents doivent être munies de dispositifs de capotage et d'aspiration permettant de réduire les envois de poussières.

Si nécessaire, les dispositifs d'aspiration sont raccordés à une installation de dépoussiérage en vue de respecter les dispositions du présent arrêté.

Le stockage des autres produits en vrac est réalisé dans la mesure du possible dans des espaces fermés. A défaut, les dispositions particulières tant au niveau de la conception et de la construction (implantation en fonction du vent...) que de l'exploitation sont mises en œuvre.

ARTICLE 17 – CONDITIONS DE REJETS

Le débouché des cheminées doit avoir une direction verticale, et ne pas comporter d'obstacle à la diffusion des gaz (chapeaux chinois...), sauf nécessité de procédé (séchoirs).

Sur chaque canalisation de rejet d'effluent des installations de combustion (G7, G9, G10, G11 et station d'épuration) doivent être prévus des points de prélèvement d'échantillons et des points de mesure conformes à la norme NF X 44-052.

Ces points doivent être aménagés de manière à être aisément accessibles et permettre des interventions en toute sécurité. Toutes dispositions doivent également être prises pour faciliter l'intervention d'organismes extérieurs à la demande de l'inspection des installations classées.

Nonobstant les autres prescriptions du présent arrêté relatives aux cheminées des installations de combustion, les points de rejet doivent dépasser d'au moins 3 mètres les bâtiments situés dans un rayon de 15 mètres.

ARTICLE 18 – TRAITEMENT DES REJETS ATMOSPHERIQUES

Les principaux paramètres permettant de s'assurer de la bonne marche des installations de traitement doivent être contrôlés périodiquement ou en continu avec asservissement à une alarme.

Les événements ayant entraîné le fonctionnement d'une alarme et/ou l'arrêt des installations ainsi que les causes de ces événements, les remèdes apportés et les actions engagées pour éviter le renouvellement d'un tel événement sont consignés dans un document.

La dilution des rejets atmosphériques est interdite.

ARTICLE 19 – INSTALLATIONS DE COMBUSTION

Les installations de combustion sont construites, équipées et exploitées conformément aux dispositions :

- de l'arrêté ministériel du 30 juillet 2003 relatif aux chaudières présentes dans une installation existante d'une puissance supérieure à 20 MW,
- du décret du 11 septembre 1998 relatif aux rendements minimaux et à l'équipement des chaudières d'une puissance comprise entre 400 kW et 50 MW,

- du décret du 16 septembre 1998 relatif aux contrôles périodiques des installations consommant de l'énergie thermique.
- de la directive IPPC 96/61/CE du document de référence sur les meilleures techniques disponibles Grandes Installations de Combustion
- du plan de protection de l'Atmosphère de l'agglomération Lilloise

19.1. – Caractéristiques des installations de combustion

	Puissance thermique en MW	Combustibles	fréquence d'utilisation
n° 7	Données confidentielles	Gaz naturel et fuel lourd TBTS	Intermittent
n° 9		Gaz naturel et fuel lourd TBTS	Permanent
n° 10		Gaz naturel	Permanent
n° 11		Gaz naturel	Permanent
n° 12		Gaz naturel	Projet pour secours Alternance avec générateur n°7
Station d'épuration		Biogaz et gaz naturel	Permanent
Entrepôt		Gaz naturel	Intermittent/Chauffage
LD (1)		Gaz naturel	Intermittent/Chauffage
LD (2)		Gaz naturel	Permanent/Chauffage
LD (3)		Gaz naturel	Intermittent/Chauffage
LD (4)	Gaz naturel	Intermittent	

19.2. - Cheminées

Elles doivent satisfaire aux caractéristiques suivantes :

	hauteur minimale en m	diamètre maximal au débouché en m	installations raccordées	débit nominal en m ³ /h	vitesse minimale d'éjection en m/s calculée au 1/3 de la puissance
Cheminée G7	36	1.00	G7	34 096	3.7
Cheminée G9	28	1.05	G9	26 711	2.7
Cheminée G10	28	1.05	G10	23 906	2.6
Cheminée G11	28	1.10	G11	23 105	2.3
Cheminée station d'épuration	12.16	0.30	Station d'épuration	850	5
Cheminée entrepôt	19	0.3	Entrepôt	n.a.	n.a.
Cheminée LD (1)	5.90 Commune avec LD (2)	0.3	Chaudière LD1	n.a.	n.a.
Cheminée LD (2)	5.90 Commune avec LD (1)	0.3	Chaudière LD2	n.a.	n.a.
Cheminée LD (3)	6.50	0.3	Chaudière LD3	n.a.	n.a.
Cheminée LD (4)	7.20	0.28	Chaudière LD4	n.a.	n.a.

n.a. = non applicable

19.3. - Valeurs limites de rejet

Les gaz issus des installations de combustion doivent respecter les valeurs limites de rejet suivantes :

Concentration maximale en mg/m ³	n° 7 Gaz	n° 7 Fuel	n° 9 Gaz	n° 10 Gaz	n° 11 Gaz	Station d'épuration Biogaz
poussières	5	50	5	5	5	5
SO ₂	5	1700	5	5	5	500
NOx en équivalent NO ₂	225	450	100	100	100	350
CO	100	100	100	100	100	250

Flux maximal en kg/h	n° 7 Gaz	n° 7 Fuel	n° 9 Gaz	n° 10 Gaz	n° 11 Gaz	Step Biogaz
poussières	0.17	1.70	0.13	0.12	0.11	<0.01
SO ₂	0.17	60	0.13	0.12	0.11	0.43
NOx en équivalent NO ₂	7.67	15.89	2.67	2.39	2.34	0.3

Les valeurs des tableaux correspondent aux conditions suivantes :

- gaz sec
- température 273 K
- pression 101,3 kPa
- 3% d'O₂ pour l'usine et 11% pour la station d'épuration

ARTICLE 20 – AUTRES INSTALLATIONS

20.1. - Caractéristiques des installations

Désignation	Puissance ou capacité	Combustible	Observations
Torchère	750 kW	Biogaz en excès	Intermittent

20.2. - Cheminées

Elles doivent satisfaire aux caractéristiques suivantes :

Désignation	hauteur minimale en m	diamètre maximal au débouché en m	installations raccordées	débit nominal en m ³ /h	vitesse d'éjection minimale en m/s
Conduit torchère	4.12	0.80	Gazomètre	7 500	5

ARTICLE 21 – SURVEILLANCE DES EMISSIONS DES REJETS CANALISES

L'exploitant doit mettre en place un programme de surveillance des rejets de ses installations. Les mesures sont effectuées dans les conditions fixées ci-après.

L'ensemble des rejets des chaudières donneront lieu à un contrôle annuel avec enregistrement des paramètres

Paramètres	Fréquences							Enregistrement (oui ou non)
	G7 gaz	G7 fioul	G9 gaz	G10 gaz	G11 gaz	Station d'épuration	Entrepôt	
débit	annuel	annuel	annuel	annuel	annuel	annuel	1 fois/2 ans	oui
O ₂	annuel	annuel	annuel+en continu	annuel+en continu	annuel+en continu	annuel	1 fois/2 ans	oui
CO	annuel	annuel	annuel+en continu	annuel+en continu	annuel+en continu	annuel	1 fois/2 ans	oui
CO ₂	annuel	annuel	annuel	annuel	annuel	annuel	1 fois/2 ans	oui
Poussières		annuel				annuel		oui
SO ₂		annuel				annuel		oui
Nox	annuel	annuel	annuel+en continu	annuel+en continu	annuel+en continu	annuel	1 fois/2 ans	oui

Les valeurs limites s'imposent à des mesures, prélèvements et analyses moyens réalisés sur une durée qui est fonction des caractéristiques de l'appareil et du polluant et voisine d'une demi-heure.

Dans le cas d'une auto surveillance permanente, 10 % de la série des résultats des mesures peuvent dépasser les valeurs limites du présent titre, sans toutefois dépasser le double de ces valeurs. Ces 10 % sont comptés sur une base de 24 heures.

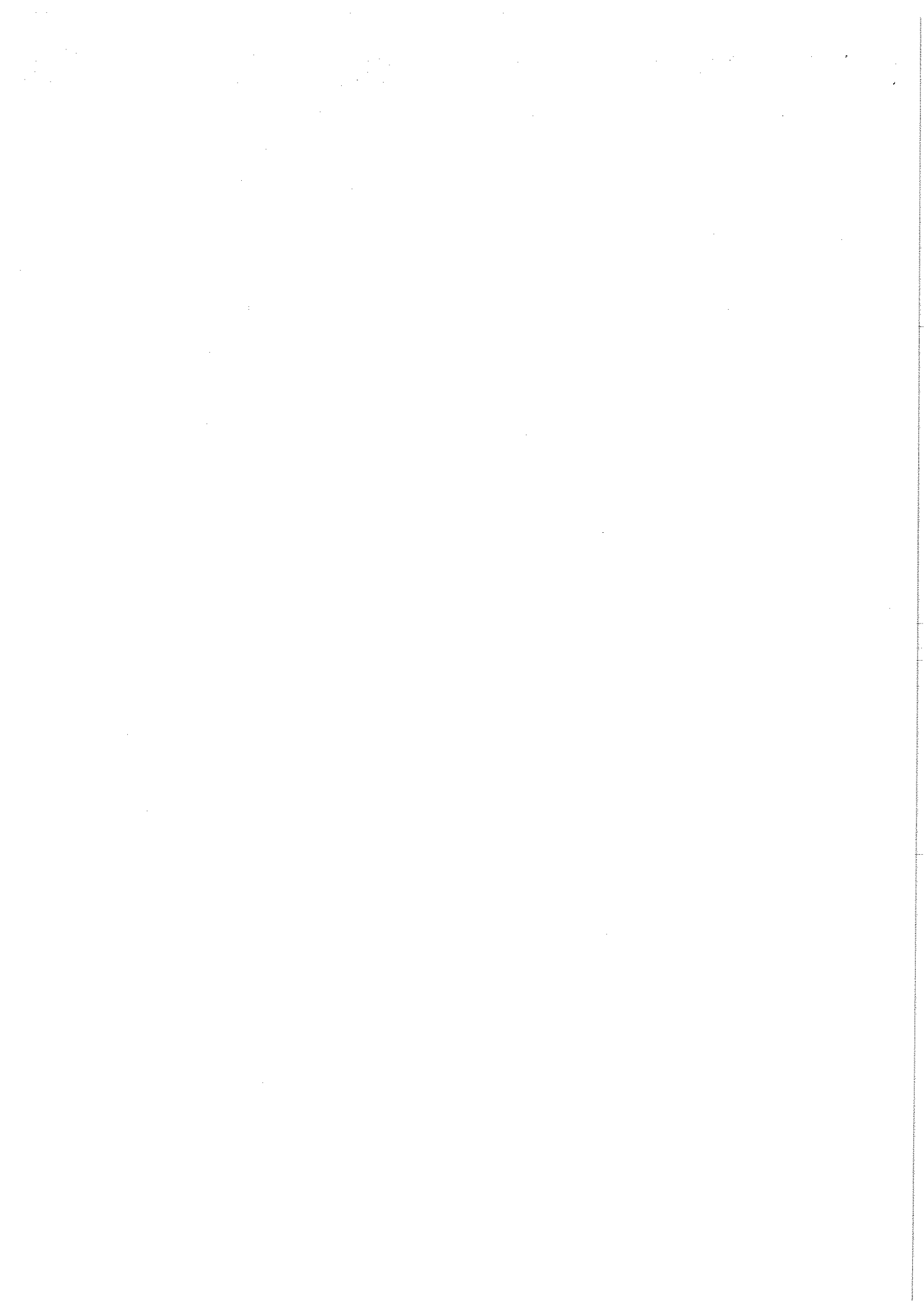
Dans le cas de prélèvements instantanés, aucun résultat de mesure ne dépasse le double des valeurs limites du présent titre.

Un état récapitulatif annuel des résultats de surveillance doit être adressé à l'inspection des installations classées. Il doit être accompagné en tant que de besoin de commentaires sur les causes des dépassements constatés ainsi que sur des actions correctives mises en œuvre ou envisagées.

ARTICLE 22 – CALAGE DE L'AUTOSURVEILLANCE

Afin de s'assurer du bon fonctionnement des dispositifs de mesure et des moyens consacrés à la débitmétrie, à l'échantillonnage, à la conservation des échantillons et aux analyses ainsi que de la représentativité des valeurs mesurées (absence de dérive), l'exploitant doit faire procéder au moins une fois par an au calage de son auto surveillance par un organisme extérieur. Chaque paramètre de la chaîne analytique (prélèvement, échantillonnage, conservation des échantillons et analyses) doit être vérifié.

Les résultats de ce contrôle sont transmis à l'inspection des installations classées dès réception.



TITRE V : PREVENTION DU BRUIT ET DES VIBRATIONS

ARTICLE 23 – CONSTRUCTION ET EXPLOITATION

Les installations sont construites, équipées et exploitées de façon à ce que leur fonctionnement ne puisse être à l'origine de bruits transmis par voie aérienne ou solidienne, ou de vibrations mécaniques susceptibles de compromettre la santé ou la sécurité du voisinage ou de constituer une nuisance pour celui-ci.

Les prescriptions suivantes sont applicables à l'établissement :

- l'arrêté ministériel du 23 janvier 1997 relatif à la limitation des bruits émis dans l'environnement par les installations classées pour la protection de l'environnement
- la circulaire du 23 juillet 1986 relative aux vibrations mécaniques émises dans l'environnement par les installations classées pour la protection de l'environnement.

ARTICLE 24 – VEHICULES ET ENGINs

Les véhicules de transport, les matériels de manutention et les engins de chantier utilisés à l'intérieur de l'établissement, et susceptibles de constituer une gêne pour le voisinage, doivent être conformes à la réglementation en vigueur.

ARTICLE 25 – APPAREILS DE COMMUNICATION

L'usage de tous appareils de communication par voie acoustique (sirènes, avertisseurs, haut-parleurs, etc.) gênants pour le voisinage est interdit, sauf si leur emploi est exceptionnel et réservé à la prévention ou au signalement d'incidents graves ou d'accidents.

ARTICLE 26 – NIVEAUX ACOUSTIQUES

Le contrôle des niveaux acoustiques dans l'environnement se fait en se référant au tableau et au plan ci-après qui fixent) les points de contrôle et les valeurs correspondantes des niveaux limites admissibles.

		Niveaux limites admissibles de bruit en dB (A)		
Point de mesure	Emplacement	période allant de 7 heures à 22 heures, sauf dimanches et jours fériés	période allant de 22 heures à 7 heures, ainsi que les dimanches et jours fériés	
		137, rue Gabriel Péri à Marcq-en-Baroeul	Points de mesure numérotés 1, 4, 5, 6, 7, 8 (indiqués sur le plan joint en annexe)	En limite de l'installation
Rue de Wervicq à Marquette lez Lille	1	Entrée du site	62	51
	2	Le long de la Marque canalisée	50	46
	3	A proximité du bassin	52	50

Les émissions sonores de l'établissement ne doivent pas engendrer une émergence supérieure aux valeurs admissibles fixées dans le tableau ci-après, dans les zones à émergence réglementée : 2 points de mesure (points numérotés 2 et 3) permettent de mesurer l'émergence à 200m.

Niveau de bruit ambiant existant dans les zones à émergence réglementée (incluant le bruit de l'établissement)	Emergence admissible pour la période allant de 7 heures à 22 heures, sauf dimanches et jours fériés	Emergence admissible pour la période allant de 22 heures à 7 heures, ainsi que les dimanches et jours fériés
Supérieur à 35 dB (A) et inférieur ou égal à 45 dB (A)	6 dB (A)	4 dB (A)
Supérieur à 45 dB (A)	5 dB (A)	3 dB (A)

Les valeurs admissibles d'émergence fixées dans le tableau ci-dessus ne s'appliquent, dans les zones considérées, qu'au-delà d'une distance de 200 m de la limite de propriété.

ARTICLE 27 – CONTROLE DES NIVEAUX SONORES

L'exploitant doit faire réaliser tous les 3 ans, à ses frais, une mesure des niveaux d'émission sonore de son établissement par une personne ou un organisme qualifié choisi après accord de l'inspection des installations classées. Ces mesures se font aux emplacements prévus à l'article précédent.

TITRE VI : TRAITEMENT ET ELIMINATION DES DECHETS

ARTICLE 28 : NATURE ET CARACTERISATION DES DECHETS PRODUITS

Les principaux déchets générés par le fonctionnement normal des installations sont les suivants :

(**=quantité limitée aux besoins de l'exploitation normale)							
Code européen du déchet	Désignation du déchet sur le site	Origine du déchet sur le site	Elimination interne /externe	Filière de traitement réglementaire possible	Mode de traitement	Type d'élimination au sens des annexes IIA et IIB de la directive 2006/12/CE du 05 avril 2006	Volume estimé en tonnes /an
02 03 01 boues provenant du lavage, du nettoyage, de l'épluchage, de la centrifugation et de la séparation	vinasse déclassée	nettoyage de bacs	externe	E	compostage	R3	100 t **
02 03 04 matières impropres à la consommation ou à la transformation	déchets de levure ou extraits potassiques	produits impropres à la consommation	externe	E	compostage	R3	**
02 03 05 boues provenant du traitement in situ des effluents	FERTEL	station de traitement des effluents	externe	E	compostage	R3	200 t **
02 04 déchets de la transformation du sucre	déchets de sucre ou de mélasse	utilisation de matières premières	externe	E	compostage	R3	**
06 DÉCHETS DES PROCÉDÉS DE LA CHIMIE MINÉRALE	déchets de bases ou d'acides ou contenant du soufre	utilisation de matières premières	interne ou externe	I ou E	station site ou traitement	D13	**
07 DÉCHETS DES PROCÉDÉS DE LA CHIMIE ORGANIQUE	déchets de corps gras détergents et désinfectants et autres ingrédients	utilisation de matières premières	interne ou externe	I ou E	station site ou traitement	D14	**
08 DÉCHETS PROVENANT DE L'UTILISATION DE PRODUITS DE REVÊTEMENT (PEINTURES, VERNIS ET ÉMAUX VITRIFIÉS), MASTICS ET	encre de toners et encre d'additifs	déchet encre	externe	E	valorisation	R13	**

(**=quantité limitée aux besoins de l'exploitation normale)

Code européen du déchet	Désignation du déchet sur le site	Origine du déchet sur le site	Elimination interne /externe	Filière de traitement réglementaire possible	Mode de traitement	Type d'élimination au sens des annexes IIA et IIB de la directive 2006/12/CE du 05 avril 2006	Volume estimé en tonnes /an
ENCRES D'IMPRESSION							
08 03 déchets provenant de la FFDU d'encres d'impression	déchets d'encre et de toner	déchet encre process	externe	E	valorisation	R13	**
08 03 18 déchets de toner d'impression autres que ceux visés à la rubrique 08 03 17	cartouche d'encres additifs	déchet encre process	externe	E	valorisation	R13	0,5 t **
13 HUILES ET COMBUSTIBLES LIQUIDES USAGÉS (sauf huiles alimentaires)	huiles usagées moteurs	maintenanc e des installations	externe	E	valorisatio n énergétique	R9	4 t**
14 DÉCHETS DE SOLVANTS ORGANIQUES, D'AGENTS RÉFRIGÉRANTS ET PROPULSEURS	déchets de solvants	maintenanc e des installations	externe	E	décharges spécialisées	D5	**
15 EMBALLAGES ET DÉCHETS D'EMBALLAGES, ABSORBANTS, CHIFFONS D'ESSUYAGE, MATÉRIAUX FILTRANTS ET VÊTEMENTS DE PROTECTION NON SPECIFIES AILLEURS	déchets d'emballage	process	externe	E	recyclage	R3	**
15 01 01 emballages en papier/carton	papiers et cartons	process	externe	E	recyclage	R3	**
15 01 02 emballages en matières plastiques	housses plastiques/bidons vides	housses d'emballage /bidons	externe	E	recyclage	R3	20 t**
15 01 03 emballages en	emballage bois	process	externe	E	recyclage	R3	**

(**=quantité limitée aux besoins de l'exploitation normale)

Code européen du déchet	Désignation du déchet sur le site	Origine du déchet sur le site	Elimination interne /externe	Filière de traitement réglementaire possible	Mode de traitement	Type d'élimination au sens des annexes IIA et IIB de la directive 2006/12/CE du 05 avril 2006	Volume estimé en tonnes /an
bois							
15 01 04 emballages métalliques	emballage métallique	process	externe	E	recyclage	R3	**
15 02 absorbants, matériaux filtrants, chiffons d'essuyage et vêtements de protection	chiffons d'essuyage	maintenanc e des installations	externe	E	prétraitem ent incinératio n	D13	**
16 02 déchets provenant d'équipements électriques ou électroniques	matériels informatiques usagés	matériels informatiques	externe	E	démantèle ment recyclage	R4	3t**
16 05 06* produits chimiques de laboratoire à base de ou contenant des substances dangereuses, y compris les mélanges de produits chimiques de laboratoire déchets du laboratoire	déchets du laboratoire	laboratoire	externe	E	prétraitem ent incinératio n	D13	4t**
16 07 08* déchets contenant des hydrocarbures	déchet contenant des hydrocarbures	fond de cuve+chiffo ns fioul	externe	E	traitement physico-chimique ou regroupem ent	R13 ou D9	10t**
16 10 déchets liquides aqueux destinés à un traitement hors site	déchets aqueux	process	externe	E	traitement	D13	**
17 DÉCHETS DE CONSTRUCTION ET DE DÉMOLITION (Y COMPRIS DÉBLAIS PROVENANT DE SITES CONTAMINÉS)	terres et cailloux, matériaux contenant de l'amiante	déchets de démolition	externe	E	décharges spécialisé es	D5	**
18 01 03* déchets dont la collecte et l'élimination font	déchets de l'infirmerie	déchets infirmerie	externe	E	pré traitement et	D13	0,2t**

(**=quantité limitée aux besoins de l'exploitation normale)

Code européen du déchet	Désignation du déchet sur le site	Origine du déchet sur le site	Elimination interne /externe	Filière de traitement réglementaire possible	Mode de traitement	Type d'élimination au sens des annexes IIA et IIB de la directive 2006/12/CE du 05 avril 2006	Volume estimé en tonnes /an
l'objet de prescriptions particulières vis-à-vis des risques d'infection					incinération		
19 09 déchets provenant de la préparation d'eau destinée à la consommation humaine ou d'eau à usage industriel	déchets unités de traitement d'eau	préparation de l'eau de process	interne ou externe	I ou E	station site ou traitement	D14	**
20 DÉCHETS ASSIMILÉS AUX DÉCHETS MUNICIPAUX PROVENANT DES INDUSTRIES Y COMPRIS LES FRACTIONS COLLECTÉES SÉPARÉMENT	déchets assimilés aux déchets municipaux	activités de bureaux et ateliers	externe	E	traitement par valorisation ou broyage ou recyclage	R3 - R4 - R13	**
20 01 01 papiers et carton	papiers et cartons	tous secteurs	externe	E	recyclage	R3	**
20 01 21* tubes fluorescents et autres déchets contenant du mercure	tubes néons usagées	tubes néons usagées	externe	E	recyclage valorisation	R4	0,5t**
20 01 25 huiles et matières grasses alimentaires	huile de friture	huile du restaurant	externe	E	regroupement	R13	0,3t **
20 01 33* piles et accumulateurs visés aux rubriques 16 06 01, 16 06 02 ou 16 06 03 et piles et accumulateurs non triés contenant ces piles	piles usagées et accumulateurs électriques	piles usagées et batteries usagées	externe	E	traitement par valorisation ou broyage recyclage	R4	0,9t**
20 02 déchets de jardins et de parcs	déchets verts	espaces verts	externe	E			
20 03 01 déchets municipaux en mélange	déchets banals	compacteurs	externe	E	tri sélectif	R13	850t**
20 03 06 déchets provenant du nettoyage des égouts	boues de curage	égout usine	externe	E	traitement	D13	5t**

ARTICLE 29 : TRAITEMENT ET ELIMINATION DES DECHETS

29.1. - Généralités

Une procédure interne à l'établissement organise la collecte, le tri, le stockage temporaire, le conditionnement, le transport et le mode d'élimination des déchets.

L'exploitant doit prendre toutes les dispositions nécessaires dans la conception et l'exploitation de ses installations pour assurer une bonne gestion des déchets de son entreprise.

A cette fin, il se doit, successivement :

- de limiter à sa source la quantité et la toxicité de ses déchets en adoptant des technologies propres ;
- de trier, recycler, valoriser ses sous-produits de fabrication ;
- de s'assurer du traitement ou du prétraitement de ses déchets, notamment par voie physico-chimique, détoxification ou voie thermique ;
- de s'assurer, pour les déchets ultimes dont le volume doit être strictement limité, d'un stockage dans les meilleures conditions possibles.

29.2. - Stockage temporaire des déchets

Les déchets et résidus produits doivent être stockés, avant leur valorisation ou leur élimination, dans des conditions ne présentant pas de risques de pollution (prévention d'un lessivage par les eaux météoriques, d'une pollution des eaux superficielles et souterraines, des envols et des odeurs) pour les populations avoisinantes et l'environnement.

Les stockages temporaires, avant valorisation ou élimination des déchets spéciaux, doivent être réalisés sur des cuvettes de rétention étanches et si possible être protégés des eaux météoriques.

Il est interdit de stocker des déchets à l'intérieur de l'établissement sur une période anormalement longue au regard de la fréquence habituelle des enlèvements.

Les déchets banals sont déposés provisoirement dans des zones spéciales, bien ventilées, dans l'enceinte de l'établissement. Cette prescription concerne aussi les boues Fertel issues du traitement des effluents et stockés sur site.

29.3. - Traitement des déchets

Les déchets éliminés ou valorisés dans une installation classée ne peuvent l'être que dans une installation autorisée ou déclarée à cet effet au titre de la législation relative aux installations classées. Il appartient à l'exploitant de s'en assurer et d'apporter la preuve d'une élimination correcte.

Le caractère ultime au sens de l'article L. 541-1-III du Code de l'environnement des déchets éliminés en centre de stockage doit être justifié.

Les déchets d'emballages des produits doivent être valorisés dans les filières agréées, conformément à la réglementation en vigueur.

Toute incinération à l'air libre ou dans un incinérateur non autorisé au titre de la législation relative aux installations classées de déchets de quelque nature qu'ils soient est interdite.

ARTICLE 30 : COMPTABILITE- AUTOSURVEILLANCE

Il est tenu un registre, éventuellement informatique, sur lequel sont reportées les informations suivantes :

- codification selon la liste des déchets figurant à l'annexe II du décret n° 2002-540 du 18 avril 2002 relatif à la classification des déchets

- type et quantité de déchets produits
- opération ayant généré chaque déchet
- nom des entreprises et des transporteurs assurant les enlèvements de déchets
- date des différents enlèvements pour chaque type de déchets
- nom et adresse des centres d'élimination ou de valorisation
- nature du traitement effectué sur le déchet dans le centre d'élimination ou de valorisation
- lieux précis de valorisation du déchet, en cas de valorisation en travaux publics.

L'exploitant transmet à l'inspection des installations classées dans le mois suivant chaque période calendaire un bilan annuel récapitulatif de l'ensemble des informations indiquées ci-dessus avec une distinction explicite des déchets d'emballage.

TITRE VII : BILAN et SURVEILLANCE DES EFFETS SUR L'ENVIRONNEMENT

ARTICLE 31 : BILAN DE FONCTIONNEMENT :

Le bilan de fonctionnement prévu à l'article 17-2 du décret 77-1133 du 21 septembre 1977 est élaboré par le titulaire de l'autorisation et adressé au préfet avant le 31/12/2020 puis tous les dix ans à compter de cette date.

Le bilan de fonctionnement porte sur les conditions d'exploitation de l'ensemble des installations exploitées.

Il contient :

- une évaluation des principaux effets actuels sur les intérêts mentionnés à l'article L 511-1 du code de l'environnement ;
- une synthèse des moyens actuels de prévention et de réduction des pollutions et la situation de ces moyens par rapport aux meilleures techniques disponibles ;
- les investissements en matière de prévention et de réduction des pollutions au cours de la période décennale passée ;
- l'évolution des flux des principaux polluants au cours de la période décennale passée ;
- les conditions actuelles de valorisation et d'élimination des déchets ;
- un résumé des accidents et incidents au cours de la période décennale passée qui ont pu porter atteinte aux intérêts mentionnés à l'article L 511.1 du code de l'environnement ;
- les conditions d'utilisation rationnelle de l'énergie (cette disposition ne concerne pas les installations qui ont rempli cette condition dans leur demande d'autorisation) ;
- les mesures envisagées en cas d'arrêt définitif de l'exploitation (pour les établissements qui n'ont pas rempli cette condition dans leur demande d'autorisation).

ARTICLE 32 : BILAN ENVIRONNEMENTAL ANNUEL :

I. — L'exploitant déclare chaque année à l'inspection des installations classées les données ci-après :
— les émissions chroniques ou accidentelles de l'établissement, à caractère régulier ou non, canalisées ou diffuses dans l'air et dans l'eau de tout polluant indiqué à l'annexe II de l'arrêté ministériel du 31 janvier 2008 dès lors qu'elles dépassent les seuils fixés dans cette même annexe, en distinguant la part éventuelle de rejet ou de transfert de polluant résultant de l'accident ;
— les émissions chroniques ou accidentelles de l'établissement dans le sol de tout polluant indiqué à l'annexe II de l'arrêté ministériel du 31 janvier 2008
— les volumes d'eau prélevée dès lors que le volume de prélèvement est supérieur à 50 000 m³/an ;
— les volumes d'eau rejetée, le nom et la nature du milieu récepteur dès lors que le volume de prélèvement est supérieur à 50 000 m³/an ou que l'exploitant déclare au moins une émission dans l'eau au titre du premier tiret du présent article ;
— la chaleur rejetée (par mégathermie) dès lors que celle-ci est supérieure à 100 Mth/an pour les rejets en mer et 10 Mth/an pour les rejets en rivière pour la période allant du 1er avril au 31 décembre.
Tout exploitant qui a déclaré pour une année donnée, en application des alinéas précédents, une émission d'un polluant supérieure au seuil fixé pour ce polluant déclare la quantité émise de ce polluant pour l'année suivante même si elle est inférieure aux seuils.

II. — L'exploitant déclare chaque année à l'inspection des installations classées la production de déchets dangereux de l'établissement dès lors que celle-ci est supérieure à 10 tonnes par an.

III. — L'exploitant indique dans sa déclaration annuelle les informations permettant l'identification de l'établissement concerné et des activités exercées.

L'exploitant précise si la détermination des quantités déclarées est basée sur une mesure, un calcul ou une estimation.

Il apporte toute information relative à un changement notable dans sa déclaration par rapport à l'année précédente.

La déclaration comprend les informations figurant dans le contenu de la déclaration défini à l'annexe III. de l'arrêté ministériel du 31 janvier 2008

ARTICLE 33 : GAZ A EFFET DE SERRE

Dès lors que les émissions de gaz à effet de serre dépassent la valeur annuelle mentionnée dans le tableau ci-dessous, l'exploitant établit annuellement un rapport relatif aux émissions du gaz concerné. Ce rapport comprend des informations relatives à la manière dont les émissions sont évaluées. Il est transmis au préfet au plus tard le 15 février de l'année suivante.

Gaz	Valeur d'émission
CO ₂	10 000 tonnes
CH ₄	100 tonnes
N ₂ O	20 tonnes
HFC	0.5 tonne
PFC	0.5 tonne
SF ₆	0.5 tonne
NF ₃	0.5 tonne
CFC	0.5 tonne
HCFC	0.5 tonne

TITRE VIII : PREVENTION DES RISQUES ET SECURITE

ARTICLE 34 : PREVENTION DES RISQUES

34.1. - Localisation des risques

L'exploitant recense, sous sa responsabilité, les parties de l'installation qui, en raison des caractéristiques qualitatives et quantitatives des matières mises en œuvre, stockées, utilisées ou produites, sont susceptibles d'être à l'origine d'un sinistre pouvant avoir des conséquences directes ou indirectes sur l'environnement, la sécurité publique ou le maintien en sécurité de l'installation.

L'exploitant détermine pour chacune de ces parties de l'installation la nature du risque (incendie, atmosphères explosives ou émanations toxiques). Ce risque est signalé. (Les ateliers et aires de manipulations de ces produits doivent faire partie de ce recensement).

L'exploitant doit disposer d'un plan général des ateliers et des stockages indiquant les différentes zones de danger correspondant à ces risques.

34.2. - Prévention des risques d'incendie et d'explosion

Il est interdit :

- de fumer dans l'établissement (sauf dans les zones fumeurs dans le respect de la réglementation en vigueur)
- d'apporter des feux nus ;
- de manipuler des liquides inflammables si les récipients ne sont pas hermétiquement clos.

Toute opération de manipulation, de transvasement ou de transport de matières dangereuses à l'intérieur de l'établissement doit s'effectuer sous la responsabilité d'une personne nommément désignée par l'exploitant.

Des consignes particulières fixent les conditions de manipulation, de chargement, de déchargement et de stockage des matières dangereuses.

Les locaux doivent être convenablement ventilés pour éviter tout risque d'atmosphère explosive ou nocive. Le débouché à l'atmosphère de la ventilation doit être placé aussi loin que possible des habitations voisines.

Tous les travaux de réparation ou d'aménagement conduisant à une augmentation des risques (emploi d'une flamme ou d'une source chaude, purge des circuits...) ne peuvent être effectués qu'après délivrance d'un permis de travail et éventuellement d'un permis de feu et en respectant les règles d'une consigne particulière. (Le permis de travail et le permis au feu sont groupés dans « permis de travail à risques particuliers »)

Le permis de travail à risques particuliers doit être établi et visé par l'exploitant ou par la personne qu'il aura nommément désignée. Lorsque les travaux sont effectués par une entreprise extérieure, le permis de travail à risques particuliers relatif à la sécurité de l'installation, doit être cosigné par l'exploitant et l'entreprise extérieure ou les personnes qu'ils auront nommément désignées.

Après la fin des travaux et avant la reprise de l'activité, une vérification des installations doit être effectuée par l'exploitant ou son représentant.

Dans le cas de travaux par points chauds, les mesures minimales suivantes sont prises :

- nettoyage de la zone de travail avant le début des travaux ;
- contrôle de la zone d'opération lors du repli de chantier puis un contrôle ultérieur après la cessation des travaux permettant de vérifier l'absence de feu couvant.

L'exploitant doit veiller au bon entretien des dispositifs de réglage, de contrôle, de signalisation et de sécurité. Ces vérifications et leurs résultats sont consignés par écrit.

Toute tuyauterie susceptible de contenir du gaz devra faire l'objet d'une vérification annuelle d'étanchéité qui sera réalisée sous la pression normale du service.

Toute intervention par point chaud sur une tuyauterie de gaz susceptible de s'accompagner d'un dégagement de gaz ne peut être engagée qu'après une purge complète de la tuyauterie concernée. A l'issue de tels travaux, une vérification de l'étanchéité de la tuyauterie doit garantir une parfaite intégrité de celle-ci. Cette vérification se fera sur la base de documents prédéfinis et de procédures écrites. Ces vérifications et leurs résultats sont consignés par écrit.

Pour des raisons liées à la nécessité d'exploitation, ce type d'intervention pourra être effectué en dérogation du précédent alinéa sous réserve de l'accord préalable de l'Inspection des Installations Classées.

Les soudeurs devront avoir une attestation d'aptitude professionnelle spécifique au mode d'assemblage à réaliser. Cette attestation devra être délivrée par un organisme extérieur à l'entreprise et compétent, conformément aux dispositions de l'arrêté du 16 juillet 1980

34.3. - Affichage – diffusion

Les consignes de sécurité font l'objet d'une diffusion sous forme adaptée à l'ensemble du personnel à qui elles sont commentées et rappelées en tant que de besoin.

Celles relatives à la sécurité en cas d'incendie seront de plus affichées et comporteront au minimum :

- le numéro de téléphone du poste de surveillance « 22 » qui est responsable de l'alerte des sapeurs-pompiers : 18,
- l'accueil et le guidage des secours,
- les mesures à prendre en vue d'assurer la sauvegarde du personnel en cas d'incendie.

Les interdictions de fumer sont affichées de manière très visible ainsi que les plans de sécurité incendie et d'évacuation, conformes à la norme NF S 60.303.

34.4. - Matériels et engins de manutention

Les matériels et engins de manutention sont entretenus selon les instructions du constructeur et conformément aux règlements en vigueur.

L'entretien et la réparation des engins mobiles sont effectués sur des zones spécialement aménagées et situées à une distance supérieure à 10 m de toute matière combustible.

Les engins de manutention sont contrôlés au moins une fois par an si la fréquence des contrôles n'est pas fixée par une autre réglementation.

En dehors des heures d'exploitation, les chariots de manutention sont remisés soit dans un local spécifique, soit sur une aire matérialisée réservée à cet effet.

34.5. – Electricité dans l'établissement

34.5.1. - Installations électriques

Les installations électriques sont réalisées conformément aux normes et textes réglementaires en vigueur. En particulier, elles doivent être réalisées conformément au décret n°88-1056 du 14 novembre 1988 pris pour l'exécution des dispositions du livre II du code du travail (titre III : hygiène, sécurité et conditions de travail) en ce qui concerne la protection des travailleurs dans les établissements qui mettent en œuvre des courants électriques.

Des moyens de coupure accessibles depuis l'extérieur, bien signalés, permettent de couper l'alimentation électrique de différents secteurs de l'établissement.

34.5.2. - Vérification périodique des installations électriques

Toutes les installations électriques doivent être entretenues en bon état et doivent être contrôlées, après leur installation ou leur modification, par une personne compétente. La périodicité, l'objet et

l'étendue des vérifications des installations électriques ainsi que le contenu des rapports relatifs aux dites vérifications sont fixés par l'arrêté du 10 octobre 2000 fixant la périodicité, l'objet et l'étendue des vérifications des installations électriques au titre de la protection des travailleurs ainsi que le contenu des rapports relatifs aux dites vérifications.

34.5.3. - Matériels électriques de sécurité

Dans les parties de l'installation visées à l'article « localisation des risques » "atmosphères explosives" ci dessus, les installations électriques doivent être conformes aux dispositions du décret n° 96-1010 du 19 novembre 1996 relatif aux appareils et aux systèmes de protection destinés à être utilisés en atmosphère explosible. Elles sont réduites à ce qui est strictement nécessaire aux besoins de l'exploitation et sont entièrement constituées de matériels utilisables dans les atmosphères explosives. Cependant, dans les parties de l'installation où les atmosphères explosives peuvent apparaître de manière épisodique avec une faible fréquence et une courte durée, les installations électriques peuvent être constituées de matériel électrique de bonne qualité industrielle qui, en service normal, n'engendrent ni arc ni étincelle, ni surface chaude susceptible de provoquer une explosion.

Les canalisations électriques ne doivent pas être une cause possible d'inflammation et doivent être convenablement protégées contre les chocs, contre la propagation des flammes et contre l'action des produits présents dans la partie de l'installation en cause.

34.5.4. Sûreté des installations

L'alimentation électrique des équipements vitaux pour la sécurité doit pouvoir être secourue par une source interne à l'établissement.

Les unités doivent se mettre automatiquement en position de sûreté si les circonstances le nécessitent, et notamment en cas de défaut de l'énergie d'alimentation ou de perte des utilités. Afin de vérifier les dispositifs essentiels de protection, des tests sont effectués. Ces interventions volontaires font l'objet d'une consigne particulière reprenant le type et la fréquence des manipulations.

Cette consigne est distribuée au personnel concerné et commentée autant que nécessaire.

Par ailleurs, toutes dispositions techniques adéquates doivent être prises par l'exploitant afin que :

- les automates et les circuits de protection soient affranchis des microcoupures électriques,
- le déclenchement partiel ou général de l'alimentation électrique ne puisse pas mettre en défaut ou supprimer totalement ou partiellement la mémorisation de données essentielles pour la sécurité des installations.

34.5.5. - Mise à la terre des équipements

Les équipements métalliques (réservoirs, cuves, canalisations) doivent être mis à la terre conformément aux règlements et aux normes applicables, compte tenu notamment de la nature explosive ou inflammable des produits.

La mise à la terre est effectuée suivant les règles de l'art ; elle est distincte de celle du paratonnerre. La valeur de résistance de terre est conforme aux normes en vigueur.

34.5.6. - Eclairage artificiel et chauffage des locaux

Dans le cas d'un éclairage artificiel, seul l'éclairage électrique est autorisé. Les appareils d'éclairage fixes sont éloignés des produits stockés afin d'éviter leur échauffement.

Les installations de chauffage sont réalisées conformément aux normes et textes réglementaires en vigueur.

Des méthodes indirectes et sûres telles que le chauffage à eau chaude, à la vapeur ou à air chaud dont la source se situera en dehors des ateliers et des zones de stockage doivent être utilisés. L'utilisation de poêles, de réchauds ou d'appareils de chauffage à flamme nues est interdit. L'utilisation de convecteurs électriques mobiles est à éviter. Dans le cas d'un chauffage par air chaud pulsé produit par un générateur thermique, toutes les gaines d'air chaud sont entièrement réalisées en matériaux incombustibles.

34.6. - Clôture de l'établissement

L'usine doit être protégée des intrusions sur toute sa périphérie. La clôture, d'une hauteur minimale de 2 mètres, doit être suffisamment résistante afin d'empêcher les éléments indésirables d'accéder aux installations.

Les zones dangereuses, à déterminer par l'exploitant autour des unités, doivent être signalées sur le site et se trouver à l'intérieur du périmètre clôturé.

Les accès à l'établissement sont constamment fermés ou surveillés et seules les personnes autorisées par l'exploitant, et selon une procédure qu'il a définie, sont admises dans l'enceinte de l'usine.

34.7. - Détections en cas d'accident

Des détecteurs de fumées sont répartis dans l'établissement suivant les informations reprises dans l'étude des dangers jointe au dossier de juin 1998 et selon les modifications effectuées depuis. Les informations sont regroupées dans un document situé au poste de surveillance principal.

Les indications de ces détecteurs sont reportées en salle de contrôle ou en salle de garde et actionneront :

- dans tous les cas un dispositif d'alarme sonore et visuel ;
- dans certains cas un système de protection particulière (par exemple, déclenchement d'un arrosage ou dispersion d'un gaz d'extinction

Des contrôles périodiques devront s'assurer du bon état de fonctionnement de l'ensemble de ces dispositifs.

34.8. - Détecteurs d'atmosphère

Des détecteurs d'atmosphère explosive et d'incendie sont répartis sur le site en fonction des dangers identifiés

Les indications de ces détecteurs sont reportées en salle de contrôle ou en salle de garde qui se situe sur le site et dans l'usine Lesaffre située à Marcq-en-Baroeul. Ces détecteurs doivent actionner dans tous les cas un dispositif d'alarme sonore et visuel.

Des contrôles périodiques devront s'assurer du bon état de fonctionnement de l'ensemble de ces dispositifs.

34.9. - Mesure des conditions météorologiques

Les matériels nécessaires pour la mesure de la vitesse et de la direction du vent, de la température sont mis en place dans un délai de 6 mois à compter de la date de notification du présent arrêté.

Les capteurs de mesure des données météorologiques sont sécurisés.

Les capteurs météorologiques peuvent être communs à plusieurs installations.

34.10. - Equipements abandonnés

Les équipements abandonnés ne sont pas maintenus dans les unités. Toutefois, lorsque leur enlèvement est incompatible avec les conditions immédiates d'exploitation, des dispositions matérielles interdisent leur réutilisation.

34.11. - Mesures particulières aux différentes activités

34.11.1. - Stockages extérieurs

Les stockages extérieurs de déchets, de matières combustibles... ne doivent pas se situer à moins de 10 mètres des façades des bâtiments. (*optionnel sur entrepôts, filière plasturgie...*) à l'exception des déchets banals.

ARTICLE 35 : MESURES DE PROTECTION CONTRE L'INCENDIE

35.1. - Protection contre la foudre

Les installations sur lesquelles une agression par la foudre peut être à l'origine d'événements susceptibles de porter gravement atteinte, directement ou indirectement, à la sûreté des installations, à la sécurité des personnes ou à la qualité de l'environnement, doivent être protégées contre la foudre.

Les dispositifs de protection contre la foudre doivent être conformes à la norme française C 17-100 ou à toute norme en vigueur dans un Etat membre de la Communauté européenne et présentant des garanties de sécurité équivalentes.

La norme doit être appliquée en prenant en compte la disposition suivante : pour tout équipement, construction, ensemble d'équipements et constructions ne présentant pas une configuration et des contours hors tout géométriquement simples, les possibilités d'agression et la zone de protection doivent être étudiées par la méthode complète de la sphère fictive. Il en est également ainsi pour les réservoirs, tours, cheminées et, plus généralement, pour toutes structures en élévation dont la dimension verticale est supérieure à la somme des deux autres.

Cependant, pour les systèmes de protection à cage maillée, la mise en place de pointes captatrices n'est pas obligatoire.

L'état des dispositifs de protection contre la foudre des installations visées au premier alinéa du présent article fait l'objet, tous les cinq ans, d'une vérification suivant l'article 5.1. de la norme française C 17-100 adapté, le cas échéant, au type de système de protection mis en place.

Cette vérification doit également être effectuée après l'exécution de travaux sur les bâtiments et structures protégés ou avoisinants susceptibles d'avoir porté atteinte au système de protection contre la foudre mis en place et après tout impact par la foudre constaté sur ces bâtiments ou structures.

Un dispositif de comptage approprié des coups de foudre doit être installé sur les installations. En cas d'impossibilité d'installer un tel comptage, celle-ci est démontrée.

35.2. Dispositions constructives

35.2.1. - Accessibilité

L'installation doit être accessible pour permettre l'intervention des services d'incendie et de secours. Elle est desservie, sur au moins une face, par une voie-engin ou par une voie-échelle si le plancher haut de cette installation est à une hauteur supérieure à 8 mètres par rapport à cette voie.

Une des façades est équipée d'ouvrant permettant le passage de sauveteurs équipés.

Une voie de 4 mètres de largeur et de 3 m 50 de hauteur libre en permanence doit permettre la circulation des engins des Services de lutte contre l'incendie sur le demi-périmètre au moins de l'établissement. Les voies en cul de sac disposeront d'une aire de manœuvre permettant aux engins de faire demi-tour.

Les voies de circulation doivent résister à un effort de 130 kN sur une surface circulaire de 0,20 mètre de diamètre.

A partir de ces voies, les sapeurs-pompiers doivent pouvoir accéder à toutes les issues de l'établissement par un chemin stabilisé de 1,30 m de large au minimum et sans avoir à parcourir plus de 60 m.

35.2.2. - Dégagements – Issues de secours

Des issues de secours sont prévues en nombre suffisant pour que tout point de l'établissement ne soit pas distant de plus de 50 m de l'une d'elles, et 25 m dans les parties de l'établissement formant cul de sac.

Deux issues vers l'extérieur au moins, dans deux directions opposées, sont prévues dans les ateliers présentant une surface supérieure à 1000 m².

Les portes servant d'issues de secours sont munies de ferme portes et s'ouvrent par une manœuvre simple dans le sens de l'évacuation.

Les issues normales et de secours doivent être correctement signalées et balisées ; elles doivent être libres d'accès en permanence.

Les zones de travail et de stockage seront délimitées de manière à garantir des dégagements libres,

Un éclairage de sécurité est installé sur le site.

35.2.3. - Désenfumage et éclairage zénithal

Pour les bâtiments édifiés ou modifiés après 1992 :

L'évacuation des fumées et gaz chauds en cas d'incendie est permise par la pose d'exutoires représentant 1/100^e de la superficie mesurée en projection horizontale (bâtiment de séchage et de stockage des boues ...).

Ces ouvrants doivent être à commande manuelle, accessible du sol et située à proximité des issues.

Les fenêtres et vasistas donnant directement sur l'extérieur peuvent intervenir dans ce calcul (sous réserve qu'ils soient situés dans le tiers supérieur du volume et manœuvrable au sol)

Dans le cas d'une installation équipée d'un système d'extinction automatique d'incendie de type sprinklage, toutes dispositions doivent être prises pour que l'ouverture automatique ou manuelle des exutoires de fumée et de chaleur n'intervienne que postérieurement à l'opération d'extinction.

Les toitures de tous les bâtiments de la station d'épuration sont réalisées en éléments incombustibles et pare-flammes de degré ½ h et ne comportent aucune matière susceptible de concentrer la chaleur par effet optique (effet lentille).

Afin de faciliter l'entretien des exutoires, les dispositifs d'ouverture permettront la refermeture depuis le sol.

La fiabilité des commandes d'ouverture doit être vérifiée au moins une fois par an.

35.3. - Moyens de secours

L'installation doit être dotée de moyens de secours contre l'incendie appropriés aux risques et conformes aux normes en vigueur, notamment :

a) de six appareils d'incendie (bouches, poteaux, ...) disposant des caractéristiques suivantes :

Emplacement	Type	Pression statique	Débit maximum (limité à 200 m ³ /h)
Cuverie	Bayard DN100	4.3	100
Siltec	Bayard DN 100	4.4	90
Parking	Bayard DN100	5.00	124
147 rue G. Péri	Bayard Q51	4.20	120
Baking Marquette	Bayard Q51	4.8	116
Station épuration	Bayard Q51	5	135

En complément :

- un hydrant au niveau stockage alcool
- la possibilité de se brancher sur une colonne du réseau incendie équipée d'un raccord pompier

- deux points d'aspiration aménagés pour les engins d'incendie sur la Marque canalisée conformément aux consignes des pompiers

Pour le site de la station d'épuration rue de Wervicq, l'alimentation des secours extérieurs et des robinets d'incendie armés, l'exploitant dispose d'un poteau d'incendie de 150 mm à l'entrée du site et d'une réserve d'eau dans le clarificateur qui est équipé d'un raccord spécifique.

Ces poteaux d'un modèle incongelable, comporte des raccords normalisés. Ils sont conformes à la norme NFS 61213.

Le réseau doit être capable de fournir le débit nécessaire pour alimenter dès le début d'un incendie les robinets d'incendie armés, puis le débit nécessaire pour alimenter les poteaux d'incendie.

Les moyens de secours doivent être aménagés de façon à éviter toute perte de temps ou tout incident susceptible de nuire à la rapidité de mise en œuvre des moyens des sapeurs-pompiers.

Tout point du site doit être à moins de 200 m d'un hydrant, sans traversée de route.

Ces moyens sont accessibles en toutes circonstances. Ils sont repérés et signalés.

b) d'extincteurs répartis à l'intérieur des locaux, sur les aires extérieures et les lieux présentant des risques spécifiques, à proximité des dégagements, bien visibles et facilement accessibles. Les agents d'extinction doivent être appropriés aux risques à combattre et compatibles avec les produits stockés. *Préciser ici les règles d'implantation des extincteurs...*

Des extincteurs de type et de capacité appropriés en fonction des classes de feux définies par la norme N.F.S. 60100 sont installés sur les aires extérieures et les lieux présentant un risque spécifique. Les extincteurs doivent être homologués NF MIH.

Les extincteurs sont judicieusement répartis, repérés, fixés (pour les portatifs) numérotés, visibles et accessibles en toute circonstance.

Ils sont vérifiés régulièrement (une fois par an) et maintenus en état de fonctionnement en permanence.

c) Pour les bâtiments de plus de 1000m² développés sans recoupement coupe feu des robinets d'incendie armés de 40 mm seront installés conformément aux normes NF S 61 201 et S 62 201 ; ils doivent être placés à proximité des issues. Leur choix et leur nombre doivent être tels que toute la surface des locaux puisse être battue par l'action simultanée de deux lances au moins (tenir compte des aménagements intérieurs). Ils sont protégés contre les chocs et le gel

d) de protections individuelles permettant d'intervenir en cas de sinistre.

Ces matériels doivent être maintenus en bon état et vérifiés au moins une fois par an.

Le personnel doit être formé à la mise en œuvre de l'ensemble des moyens de secours contre l'incendie.

Ces vérifications sont consignées sur un registre de sécurité tenu à la disposition de l'Inspecteur des Installations classées.

35.4. - Signalisation

La norme NF X 08 003 relative à l'emploi des couleurs et des signaux de sécurité est appliquée conformément à l'arrêté du 4 Août 1982 afin de signaler les emplacements :

- des moyens de secours
- des stockages présentant des risques
- des locaux à risques
- des boutons d'arrêt d'urgence

ainsi que les diverses interdictions.

COULEUR DE SECURITE	SIGNIFICATION OU BUT	EXEMPLES D'APPLICATION
ROUGE	Stop Interdiction	Signaux d'arrêt Dispositifs de coupure d'urgence Signaux d'interdiction
	Cette couleur est utilisée également pour désigner le matériel de lutte contre l'incendie	
JAUNE	Attention ! Risque de danger	Signalisation de risques (incendie, explosion, rayonnement, action chimique, etc.) Signalisation de seuils, passages dangereux, obstacles
VERT	Situation de secours Premiers secours	Signalisation de passages et de sorties de secours Douches de secours Postes de premiers secours et de sauvetage
BLEU (1)	Signaux d'obligations Indications	Obligation de porter un équipement individuel de sécurité Emplacement du téléphone

(1) n'est considéré comme couleur de sécurité que lorsqu'il est utilisé en liaison avec un symbole ou un texte, sur un signal d'obligation ou d'indication donnant une consigne de prévention technique.

(2)

35.5. – Produits et substances dangereuses

35.5.1 – Connaissance des produits – étiquetage

L'exploitant doit avoir à sa disposition des documents lui permettant de connaître la nature et les risques des produits dangereux présents dans les installations, en particulier, les fiches de données de sécurité prévues dans le Code du Travail.

Les fûts, réservoirs et autres emballages doivent porter en caractère très lisible le nom des produits et les symboles de danger conformément, s'il y a lieu, à la réglementation relative à l'étiquetage des substances et préparations chimiques dangereuses.

35.5.2 – Registre entrée/sortie

L'exploitant doit tenir à jour un état indiquant la nature et la quantité des produits dangereux stockés, auquel est annexé un plan général des stockages. Cet état est tenu à la disposition de l'Inspection des Installations Classées.

La présence de matières dangereuses ou combustibles est limitée aux nécessités de l'exploitation.

ARTICLE 36 : ORGANISATION DES SECOURS

36.1. - Plan de secours

L'exploitant dispose d'un plan d'intervention interne qui définit les mesures d'organisation, les méthodes d'intervention et les moyens qu'il met en œuvre en cas d'accident en vue de protéger le personnel, les populations et l'environnement. Il en assure la mise à jour permanente.

Ce plan d'intervention doit être facilement compréhensible. Il doit contenir à minima :

- Les actions à entreprendre dès le début du sinistre et la dénomination (nom et/ou fonction) des agents devant engager ces actions ;
- Pour chaque scénario d'accident, les actions à engager pour gérer le sinistre ;
- Les principaux numéros d'appels ;
- Des plans simples de l'établissement sur lesquels figurent :
 - Les zones à risques particuliers (zones où une atmosphère explosive peut apparaître, stockages de produits inflammables, toxiques, comburants...) ;
 - L'état des différents stockages (nature, volume...) ;
- Les organes de coupure des alimentations en énergie et en fluides (électricité, gaz, air comprimé...) ;
- Les moyens de détection et de lutte contre l'incendie ;
- Les réseaux d'eaux usées (points de branchement, regards, avaloirs, postes de relevage, postes de mesure, vannes manuelles et automatiques) ;

Les fiches de données de sécurité de l'ensemble des produits présents sur site doivent figurer dans un classeur annexé au plan d'intervention interne.

Ce plan d'intervention est tenu à la disposition de l'inspection des installations classées et des services de secours.

Ce plan d'intervention interne doit régulièrement être mis à jour. Il le sera en particulier, à chaque modification de l'installation, à chaque modification de l'organisation, à la suite de mouvements de personnels susceptibles d'intervenir dans le cadre de l'application de ce plan d'intervention et en tout état de cause au moins une fois par an.

Lors de l'élaboration de ce plan d'intervention ou lors de ses révisions, l'exploitant devra définir des actions à engager cohérentes avec l'étude des dangers de l'établissement et avec les prescriptions édictées par le présent arrêté.

Le Préfet, peut demander la modification des dispositions envisagées.

TITRE IX : PRESCRIPTIONS PROPRES A CERTAINES ACTIVITES

ARTICLE 37 – INSTALLATIONS DE REFRIGERATION A L'AMMONIAC

37.1 - Dispositions générales

37.1.1. Dossier installation classée

L'exploitant établit et tient à jour un dossier comportant les documents suivants :

- les plans tenus à jour ;
- le dossier rassemblant des éléments relatifs au risque (notamment les caractéristiques physiques, chimiques et toxicologiques de l'ammoniac employé ou stocké, incompatibilités entre les produits et matériaux utilisés dans l'installation).

L'ensemble de ces documents est tenu à la disposition de l'inspection des installations classées et de l'organisme chargé du contrôle périodique.

37.1.2. Déclaration d'accident ou de pollution accidentelle

L'exploitant d'une installation est tenu de déclarer dans les meilleurs délais à l'inspection des installations classées les accidents ou incidents survenus du fait du fonctionnement de cette installation qui sont de nature à porter atteinte aux intérêts mentionnés à l'article L. 511-1 du code de l'environnement.

Un registre rassemblant l'ensemble des déclarations faites au titre du présent article est tenu à jour et mis, sur demande, à la disposition de l'inspecteur des installations classées.

37.1.3. Contrôles périodiques

L'installation est soumise à des contrôles périodiques par des organismes agréés dans les conditions définies par les articles R. 512-55 à R. 512-60 du code de l'environnement.

Ces contrôles ont pour objet de vérifier la conformité de l'installation aux prescriptions rappelées en annexe IV, éventuellement modifiées par arrêté préfectoral, lorsqu'elles lui sont applicables.

L'exploitant conserve le rapport de visite que l'organisme agréé lui adresse dans le dossier " installations classées ". Lorsque le rapport fait apparaître des non-conformités aux dispositions faisant l'objet du contrôle, l'exploitant met en œuvre les actions correctives nécessaires pour y remédier. Ces actions ainsi que leurs dates de mise en œuvre sont formalisées et conservées dans le dossier susmentionné.

37.1.4. Définitions

Aux fins du présent arrêté, on entend par capotage toute disposition constructive visant à assurer le meilleur confinement du gaz en cas de fuite et présentant les caractéristiques minimales suivantes :

- le capotage est constitué de matériaux compatibles avec l'emploi de l'ammoniac,
- il conserve son intégrité structurelle, y compris en cas de fuite accidentelle,
 - il est construit à partir de panneaux pleins, de façon à constituer une enveloppe autour de l'équipement ou réseau de tuyauteries, sur toutes ses faces, tout en gardant la possibilité d'être démonté pour assurer le contrôle de l'état de conservation de l'équipement ou réseau de tuyauteries.

37.2

Caractéristiques

Implantation	Nombre de circuits x quantité d'ammoniac	Puissance absorbée	Hauteur du refoulement extérieur	Débit minimal de ventilation
Salle des machines de séchage	3 x 75 kg	3 x 132 kW	16m	1 600 m3/h
Salle des machines de la cuverie	2 x 425 kg	4 x 132 kW	22 m	4 486 m3/h
Projet	375 kg	A définir	A définir	A définir

37.3 – Implantation

37.3.1 – Dispositions générales

Les installations doivent être implantées conformément aux descriptifs joints à la demande d'autorisation de juin 1998 visée à l'article « *plans et documents de référence* »

Toute nouvelle installation est implantée de façon à ce que les murs extérieurs de la salle des machines soient situés à une distance :

a) d'au moins 10 mètres des limites de propriété lorsque les trois conditions suivantes sont respectées :

- tous les équipements de production du froid, dont le condenseur, sont localisés dans une salle des machines. Les éléments de distribution sont situés à l'intérieur des bâtiments, ou lorsque c'est physiquement impossible ou économiquement disproportionné, protégés par un capotage,
- chaque capacité accumulatrice à haute pression du circuit contient une masse d'ammoniac limitée à 50 kilogrammes,
- la hauteur du point de rejet de l'extraction mécanique d'urgence de la salle des machines est au minimum égale à 7 mètres (à partir du sol).

b) d'au moins 15 mètres des limites de propriété lorsque les quatre conditions suivantes sont respectées :

- les équipements de production du froid, à l'exception du condenseur, sont localisés dans une salle des machines. Les éléments de distribution sont situés à l'intérieur des bâtiments, ou lorsque c'est physiquement impossible ou économiquement disproportionné, protégés par un capotage,
- chaque capacité accumulatrice à haute pression du circuit contient une masse d'ammoniac limitée à 50 kilogrammes,
- les tuyauteries en entrée et en sortie du condenseur sont protégées par un capotage, équipé d'une détection conformément aux prescriptions spécifiques aux installations de réfrigération. Le volume délimité par le capotage communique avec la salle des machines par une ouverture. La surface libre de cette ouverture est au moins égale à 20% de l'aire délimitée par l'emprise du capotage sur la salle des machines ;
- la hauteur du point de rejet de l'extraction mécanique d'urgence est au minimum égale à 10 mètres (à partir du sol).

c) d'au moins 50 mètres dans les autres cas.

En outre, tout autre élément de l'installation contenant de l'ammoniac est situé à une distance minimale de 10 mètres des limites de propriété.

37.3.2 – Interdiction de locaux habités ou occupés par des tiers ou habités au-dessus de l'installation

L'installation ne doit pas être surmontée de locaux occupés par des tiers ou habités.

37.3.3 – Comportement au feu des bâtiments

Les bâtiments et locaux sont conçus et aménagés de façon à s'opposer efficacement à la propagation d'un incendie (mur coupe-feu de degré 1h, éventuels planchers bas et haut en béton). Les locaux doivent être maintenus propres et régulièrement nettoyés notamment de manière à éviter les amas de matières combustibles et de poussières.

Les salles des machines doivent être conformes à la norme NFE 35400.

37.3.4- Prescriptions spécifiques à l'emploi de l'ammoniac (installations de réfrigération)

Les salles des machines sont conçues de façon à respecter les prescriptions du chapitre 5 de la norme NF EN 378-3 (version 2008).

37.3.5 - Toitures et couvertures de toiture

Les toitures et couvertures de toiture des locaux de stockage ou d'emploi de récipients de capacité unitaire inférieure ou égale à 50kg et de la salle des machines des installations de réfrigération répondent à la classe BROOF (t3).

37.4 – Equipements

37.4.1 – Ventilation

Sans préjudice des dispositions du code du travail, les locaux dans lesquels est employé ou stocké l'ammoniac sont convenablement ventilés, en phase normale d'exploitation.

Le débouché à l'atmosphère de la ventilation est placé aussi loin que possible des immeubles habités ou occupés par des tiers et des bouches d'aspiration d'air extérieur.

37.4.2 - Installations électriques

L'exploitant tient à la disposition de l'inspection des installations classées les éléments justifiant que ses installations électriques sont réalisées conformément au décret du 14 novembre 1988 susvisé, entretenues en bon état et vérifiées, en tenant compte du risque de corrosion dû à la présence éventuelle d'ammoniac. Les gainages électriques et autres canalisations ne sont pas une cause possible d'inflammation ou de propagation de fuite et sont convenablement protégés contre les chocs, contre la propagation des flammes et contre l'action des produits présents dans la partie de l'installation en cause.

37.4.3 – Mise à la terre des équipements

Les équipements métalliques (réservoirs, cuves, canalisations) doivent être mis à la terre conformément aux règlements et aux normes NFC 15100 et NFC 13200, et compte tenu notamment de la nature inflammable de l'ammoniac.

37.4.4 – Rétention des aires et locaux de travail

Le sol des aires et des locaux de stockage ou de manipulation des matières dangereuses pour l'homme ou susceptibles de créer une pollution de l'eau ou du sol est étanche et équipé de façon à pouvoir recueillir les eaux de lavage et les matières répandues accidentellement, de façon à ce que le liquide ne puisse s'écouler hors de l'aire ou du local.

37.4.5 – Aménagement et organisation des locaux de stockage ou d'emploi de récipients de capacité unitaire inférieure ou égale à 50 kilogrammes

Les locaux de stockage et d'emploi des récipients de capacité unitaire inférieure ou égale à 50 kilogrammes sont aménagés et organisés en fonction des risques présentés par les substances ou préparations stockées, tels qu'identifiés au point 36-5.1. Des emplacements prédéterminés sont aménagés pour le positionnement au sol et le maintien des récipients d'ammoniac en position verticale, robinet vers le haut. Toutes dispositions sont prises pour éviter leur chute et les chocs.

Les conditions de stockage permettent de maintenir les récipients à l'abri des intempéries et de toute source d'inflammation.

Pour le stockage ou l'emploi de récipients de capacité unitaire inférieure ou égale à 50 kg, les récipients possèdent en permanence un chapeau fermé ou un chapeau ouvert de protection des robinets. Ces chapeaux de protection des robinets respectent la résistance mécanique et les propriétés physiques décrites aux chapitres 4, 5 et 6 de la norme NF EN ISO 11 117 de 2008 ou de toute norme équivalente en vigueur dans l'union européenne ou l'espace économique européen. Un bouchon de protection est vissé sur le raccord de sortie.

37.4.6 – Signalisation des vannes

Les vannes et les tuyauteries doivent être d'accès facile et leur signalisation conforme à l'article 36.4 « moyens de secours- signalisation »

Les vannes doivent porter de manière indélébile le sens de leur fermeture.

37.5 – Risques

37.5.1 – Localisation des risques

L'exploitant recense et signale sur un panneau conventionnel sous sa responsabilité, les parties de l'installation qui, en raison des caractéristiques qualitatives et quantitatives des matières mises en œuvre, stockées, utilisées ou produites, sont susceptibles d'être à l'origine d'un sinistre pouvant avoir des conséquences directes ou indirectes sur l'environnement, la sécurité publique ou le maintien en sécurité de l'installation.

Une signalisation adéquate posée sur la porte d'accès à tout local de stockage ou d'emploi d'ammoniac ou à la salle des machines avertit du danger et interdit l'accès aux personnes non autorisées.

L'exploitant détermine pour chacune de ces parties de l'installation la nature du risque (émanations toxiques...). Ce risque est signalé.

37.5.2 – Protection individuelle

Sans préjudice des dispositions du code du travail, des matériels de protection individuelle, adaptés aux risques présentés par l'installation et permettant l'intervention en cas de sinistre, sont conservés à proximité de l'installation et du lieu d'utilisation ou mis à disposition permanente du personnel d'exploitation autorisé. Ces matériels sont facilement accessibles, entretenus en bon état et vérifiés périodiquement. Le personnel d'exploitation est formé à l'emploi de ces matériels.

Toute intervention d'urgence nécessite de s'équiper d'un dispositif de protection respiratoire.

37.5.3 – Matériel électrique de sécurité

Dans les parties de l'installation visées à l'article 36.4.2, les installations électriques doivent être réduites à ce qui est strictement nécessaire aux besoins de l'exploitation.

Le matériel électrique restant sous tension dont l'éclairage de secours et les moteurs de ventilation additionnelle, doivent être conçus conformément aux normes NFC 23520, NFC 23639, NFC 23519 ou NFC 23518 ou équivalent.

37.5.4 – Systèmes de détection

Les installations pouvant présenter un danger pour la sécurité ou la santé des personnes doivent être munies de systèmes de détection et d'alarme adaptés aux risques et judicieusement disposés de manière à informer rapidement le personnel de tout incident. L'implantation des détecteurs résulte d'une étude préalable et est conforme aux dispositions reprises dans l'étude de dangers annexée à la demande d'autorisation de juin 1998.

L'exploitant doit dresser la liste de ces détecteurs avec leur fonctionnalité et doit déterminer les opérations d'entretien destinées à maintenir leur efficacité dans le temps.

Des détecteurs de gaz sont mis en place dans les zones susceptibles d'être impactées par la fuite d'ammoniac notamment les salles des machines, ainsi que les locaux et galeries techniques présentant les plus grands risques en cas de dégagement ou d'accumulation importante de gaz ou de vapeurs toxiques. Les parties de l'installation visées à l'article 36.5.1 sont équipées de systèmes de détection dont les niveaux de sensibilité sont adaptés aux situations.

L'exploitant fixe au minimum les deux seuils de sécurité suivants :

- le franchissement du premier seuil (soit 500 ppm dans les endroits où le personnel d'exploitation est toujours présent, soit 2000 ppm dans le cas contraire) entraînant le déclenchement d'une alarme sonore ou lumineuse et la mise en service de la ventilation additionnelle, conformément aux normes en vigueur,
- le franchissement du deuxième seuil (soit 1000 ppm dans les endroits où le personnel d'exploitation est toujours présent, soit 4000 ppm dans le cas contraire) entraîne, en plus des dispositions précédentes, la mise en sécurité des installations, une alarme audible en tous points de l'établissement et le cas échéant, une transmission à distance vers une personne techniquement compétente.

Ces seuils ont été choisis plus bas à la SI Lesaffre pour une protection encore plus efficace.

Les détecteurs fixes doivent déclencher une alarme sonore ou visuelle retransmis en salle de contrôle. Les systèmes de détection et de ventilation placés dans la salle des machines sont conformes aux normes en vigueur.

37.5.5 – Capacité d’ammoniac et dispositifs limiteurs de pression

Les capacités accumulatrices (réservoirs basse pression, moyenne pression, haute pression) doivent posséder un indicateur de niveau de liquide permettant d'en contrôler le contenu.

Plusieurs capacités réunies par des tuyauteries doivent pouvoir être isolées les unes des autres au moyen de vannes manuelles facilement accessibles en toute circonstance ou par des vannes automatiques pilotées par un ou plusieurs paramètres de l'installation ou actionnées par des « coups de poing » judicieusement placés. A tout moment, la position des vannes est connue.

Chaque capacité accumulatrice est équipée en permanence de deux dispositifs limiteurs de pression au moins, reliés par un dispositif/robinet inverseur et ayant une pression de tarage au plus égale à la pression maximale admissible. Ces dispositifs sont conçus de manière que la pression ne dépasse pas de façon permanente la pression maximale admissible. Une surpression de courte durée est cependant admise et est limitée à 10% de la pression maximale admissible.

Les échappements des dispositifs limiteurs de pression peuvent être captés et reliés, sans possibilités d'obstruction accidentelle ou de limitation de débit, à un dispositif destiné à recueillir ou à neutraliser l'ammoniac.

Les dispositifs limiteurs de pression font l'objet d'un examen visuel tous les quarante mois au maximum. Une vérification approfondie est réalisée tous les cinq ans au maximum et comporte la réalisation, en accord avec le processus industriel et les fluides mis en œuvre, d'un contrôle de l'état des éléments fonctionnels des dispositifs limiteurs de pression ou d'un essai de manœuvrabilité adapté montrant qu'ils sont aptes à assurer leur fonction de sécurité ainsi que la vérification de l'absence d'obstacles susceptibles d'entraver leur fonctionnement. Le certificat de tarage des dispositifs limiteurs de pression, les comptes rendus des examens visuels et des vérifications approfondies sont tenus à la disposition de l'inspection des installations classées et de l'organisme chargé du contrôle périodique.

37.5.6 – Canalisation d’ammoniac

Toute portion d'installation contenant de l'ammoniac liquide sous pression susceptible d'entraîner des conséquences notables pour l'environnement doit pouvoir être isolée par une ou des vannes de sectionnement manuelle(s) située(s) au plus près de la paroi du réservoir. Ce dispositif devra être, si nécessaire, complété par une vanne de sectionnement automatique à sécurité positive qui devra notamment se fermer en cas d'arrêt d'urgence de détection d'ammoniac au deuxième seuil défini à l'article 37.5.4.

Les canalisations doivent être les plus courtes possibles et de diamètres les plus réduits possibles, cela visant à limiter au maximum les débits d'émission d'ammoniac à l'atmosphère. De plus, elles doivent être efficacement protégées contre les chocs et la corrosion.

Les sorties de vanne en communication directe avec l'atmosphère sont obturées (bouchons de fin de ligne, etc...)

Les canalisations sont maintenues parfaitement étanches. Les tuyauteries sont conçues, fabriquées et contrôlées conformément à la réglementation en vigueur, ou à défaut, aux normes existantes. Les matériaux utilisés pour leur réalisation et leurs dimensions doivent permettre une bonne conservation de ces ouvrages. Leur bon état de conservation doit pouvoir être contrôlé selon les normes et réglementation en vigueur.

L'exploitant établit un programme de contrôle pour le suivi en service de l'ensemble des tuyauteries.

Les contrôles, ainsi que le programme de contrôle sont conservés et tenus à la disposition de l'inspecteur des installations classées et l'organisme chargé du contrôle périodique.

37.5.7 – Valeurs limites et conditions de rejet

Toute disposition sera prise, à l'exception des purges, pour éviter le rejet d'ammoniac à l'air libre. Dans le cas des purges, toute disposition sera prise pour limiter les rejets en ambiance de travail de l'ammoniac 25ppm.

ARTICLE 38 – PRESCRIPTIONS PARTICULIERES APPLICABLES AUX INSTALLATIONS DE COMPRESSION D'AIR ET DE REFRIGERATION AU FREON

Ces locaux ne doivent comporter ni dépôt de liquides inflammables, ni dépôt de gaz liquéfiés, ni stockage de matières combustibles.

Ces installations sont munies d'organes de contrôle et de sécurité adaptés tels que soupapes, mesures de pression et de température de l'air en sortie, thermostat sur l'huile avec signal de défaut, signal de colmatage de filtre à air, ...

Elles doivent faire l'objet d'un entretien et d'une surveillance adaptés et respectant les réglementations en vigueur relatives aux appareils à pression de gaz.

Pour les installations de réfrigération, les dispositions complémentaires suivantes sont applicables.

Les locaux où fonctionnent les appareils contenant des gaz comprimés ou liquéfiés seront disposés de façon qu'en cas de fuite accidentelle des gaz, ceux-ci soient évacués au dehors sans qu'il en résulte d'incommodité pour le voisinage.

La ventilation sera assurée par un dispositif mécanique ou naturelle de façon à éviter à l'intérieur des locaux toute stagnation de poches de gaz et de sorte qu'en aucun cas une fuite accidentelle ne puisse donner naissance à une atmosphère toxique ou explosive.

ARTICLE 39 – DISPOSITIFS A REFROIDISSEMENT PAR PULVERISATION D'EAU

39.1 – Définition – Généralités

Les dispositifs à refroidissement par pulvérisation d'eau dans un flux d'air respectent les prescriptions prévues dans l'arrêté ministériel applicables aux installations visées par la rubrique 29.21. En particulier, l'exploitant prend toutes les dispositions nécessaires pour que la concentration en legionella spèce dans l'eau de l'installation en fonctionnement soit en permanence maintenue à une concentration inférieure à 1000 UFC/l selon la norme NFT90-431

39.2 – Aménagement et implantation des systèmes de refroidissement

39.2.1 - Alimentation en eau, qualité de l'eau d'appoint

L'alimentation en eau d'appoint de chaque système de refroidissement répondra aux règles de l'art et sera doté d'un compteur.

Le circuit d'alimentation en eau du système de refroidissement sera équipé d'un ensemble de protection par disconnection situé en amont de tout traitement de l'eau de l'alimentation.

L'eau d'appoint respecte au niveau du piquage les critères microbiologiques et de matières en suspension suivants :

- Legionella sp. < seuil de quantification de la technique normalisée utilisée ;
- numération de germes aérobies revivifiables à 37 °C < 1 000 germes/mL ;
- matières en suspension < 10 mg/L.

Lorsque ces qualités ne sont pas respectées, l'eau d'appoint fera l'objet d'un traitement permettant l'atteinte des objectifs de qualité ci-dessus. Dans ce cas, le suivi de ces paramètres sera réalisé au moins deux fois par an dont une pendant la période estivale.

39.2.2 – Règles d'implantation

Les rejets d'air potentiellement chargé d'aérosols ne sont effectués ni au droit d'une prise d'air, ni au droit d'ouvrants. Les points de rejet sont aménagés de façon à éviter le siphonage de l'air chargé de gouttelettes dans les conduits de ventilation d'immeubles avoisinants ou les cours intérieures.

39.2.3 – Accessibilité

L'installation de refroidissement doit être aménagée pour permettre les visites d'entretien et les accès notamment aux parties internes, aux bassins et aux parties hautes à la hauteur des rampes de pulvérisation de la tour.

La tour doit être équipée de tous les moyens d'accessibilité nécessaires à son entretien et sa maintenance dans les conditions de sécurité ; ces moyens permettent à tout instant de vérifier l'entretien et la maintenance de la tour.

39.3 – Conception

L'installation doit être conçue pour faciliter les opérations de vidange, nettoyage, désinfection et les prélèvements pour analyses microbiologiques et physico-chimiques. Elle doit être conçue de façon à ce que, en aucun cas, il n'y ait des tronçons de canalisations constituant des bras morts, c'est-à-dire dans lesquels soit l'eau ne circule pas, soit l'eau circule en régime d'écoulement laminaire. L'installation est équipée d'un dispositif permettant la purge complète de l'eau du circuit.

L'exploitant doit disposer des plans de l'installation tenus à jour, afin de justifier des dispositions prévues ci-dessus.

Les matériaux en contact avec l'eau sont choisis en fonction des conditions de fonctionnement de l'installation afin de ne pas favoriser la formation de biofilm, de faciliter le nettoyage et la désinfection et en prenant en compte la qualité de l'eau ainsi que le traitement mis en œuvre afin de prévenir les phénomènes de corrosion, d'entartrage ou de formation de biofilm.

Chaque tour doit être équipée d'un dispositif de limitation des entraînements vésiculaires constituant un passage obligatoire du flux d'air potentiellement chargé de vésicules d'eau, immédiatement avant rejet : le taux d'entraînement vésiculaire attesté par le fournisseur du dispositif de limitation des entraînements vésiculaires est inférieur à 0,01 % du débit d'eau en circulation dans les conditions de fonctionnement normales de l'installation.

39.4 – Surveillance de l'exploitation

L'exploitation s'effectue sous la surveillance d'une personne nommément désignée par l'exploitant, formée et ayant une connaissance de la conduite de l'installation et des risques qu'elle présente, notamment du risque lié à la présence de légionelles, ainsi que des dangers et inconvénients des produits utilisés ou stockés dans l'installation.

Toutes les personnes susceptibles d'intervenir sur l'installation sont désignées et formées en vue d'appréhender selon leurs fonctions le risque légionellose associé à l'installation. L'organisation de la formation, ainsi que l'adéquation du contenu de la formation aux besoins sont explicitées et formalisées.

L'ensemble des documents justifiant la formation des personnels est tenu à la disposition de l'inspection des installations classées.

Les personnes étrangères à l'établissement ne doivent pas avoir un accès libre aux installations.

39.5 - Entretien préventif, nettoyage et désinfection de l'installation

39-5-1. Dispositions générales

a) Une maintenance et un entretien adaptés de l'installation sont mis en place afin de limiter la prolifération des légionelles dans l'eau du circuit et sur toutes les surfaces de l'installation en contact avec l'eau du circuit où pourrait se développer un biofilm.

b) L'exploitant s'assure du bon état et du bon positionnement du dispositif de limitation des entraînements vésiculaires. Lors d'un changement de dispositif de limitation des entraînements vésiculaires, l'exploitant devra s'assurer auprès du fabricant de la compatibilité de ce dernier avec les caractéristiques de la tour.

c) Un plan d'entretien préventif, de nettoyage et désinfection de l'installation, visant à maintenir en permanence la concentration des légionelles dans l'eau du circuit à un niveau inférieur à 1 000 unités formant colonies par litre d'eau, est mis en œuvre sous la responsabilité de l'exploitant. Le plan d'entretien préventif, de nettoyage et désinfection de l'installation est défini à partir d'une analyse méthodique de risques de développement des légionelles.

d) L'analyse méthodique de risques de développement des légionelles est menée sur l'installation dans ses conditions de fonctionnement normales (conduite, arrêts complets ou partiels, redémarrages, interventions relatives à la maintenance ou l'entretien) et dans ses conditions de fonctionnement exceptionnelles (changement sur l'installation ou dans son mode d'exploitation).

En particulier, sont examinés quand ils existent :

- les modalités de gestion des installations de refroidissement (et notamment les procédures d'entretien et de maintenance portant sur ces installations) ;
- le cas échéant, les mesures particulières s'appliquant aux installations qui ne font pas l'objet d'un arrêt annuel ;
- les résultats des indicateurs de suivi et des analyses en légionelles ;
- les actions menées en application du point 40-7-1 et la fréquence de ces actions ;
- les situations d'exploitation pouvant ou ayant pu conduire à un risque de développement de biofilm dans le circuit de refroidissement, notamment incidents d'entretien, bras mort temporaire lié à l'exploitation, portions à faible vitesse de circulation de l'eau, portions à température plus élevée...

L'analyse de risque prend également en compte les conditions d'implantation et d'aménagement ainsi que la conception de l'installation.

Cet examen s'appuie notamment sur les compétences de l'ensemble des personnels participant à la gestion du risque légionellose, y compris les sous-traitants susceptibles d'intervenir sur l'installation.

e) Des procédures adaptées à l'exploitation de l'installation sont rédigées pour définir et mettre en œuvre :

- la méthodologie d'analyse des risques ;
- les mesures d'entretien préventif de l'installation en fonctionnement pour éviter la prolifération des micro-organismes et en particulier des légionelles ;
- les mesures de vidange, nettoyage et désinfection de l'installation à l'arrêt ;
- les actions correctives en cas de situation anormale (dérive des indicateurs de contrôle, défaillance du traitement préventif...);
- l'arrêt immédiat de l'installation dans des conditions compatibles avec la sécurité du site et de l'outil de production.

Ces procédures formalisées sont jointes au carnet de suivi, défini au point 39-9.

39-5-2. Entretien préventif de l'installation en fonctionnement

L'installation est maintenue propre et dans un bon état de surface pendant toute la durée de son fonctionnement.

Afin de limiter les phénomènes d'entartrage et de corrosion, qui favorisent la formation du biofilm sur les surfaces de l'installation et la prolifération des légionelles, l'exploitant s'assure d'une bonne gestion hydraulique dans l'ensemble de l'installation (régime turbulent) et procède à un traitement régulier à effet permanent de son installation pendant toute la durée de son fonctionnement. Le traitement pourra être chimique ou mettre en œuvre tout autre procédé dont l'exploitant aura démontré l'efficacité sur le biofilm et sur les légionelles dans les conditions de fonctionnement de l'exploitation.

Dans le cas où un traitement chimique serait mis en œuvre, les concentrations des produits sont fixées et maintenues à des niveaux efficaces ne présentant pas de risque pour l'intégrité de l'installation. L'exploitant vérifie la compatibilité des produits de traitement, nettoyage et désinfection utilisés. En particulier, le choix des produits biocides tient compte du pH de l'eau du circuit en contact avec l'air et du risque de développement de souches bactériennes résistantes en cas d'accoutumance au principe actif du biocide. L'exploitant dispose de réserves suffisantes de produits pour faire face à un besoin urgent ou à des irrégularités d'approvisionnement.

Le dispositif de purge de l'eau du circuit permet de maintenir les concentrations minérales à un niveau acceptable en adéquation avec le mode de traitement de l'eau.

Les appareils de traitement et les appareils de mesure sont correctement entretenus et maintenus conformément aux règles de l'art.

39-5-3. Nettoyage et désinfection de l'installation à l'arrêt

L'installation de refroidissement est vidangée, nettoyée et désinfectée :

- avant la remise en service de l'installation de refroidissement intervenant après un arrêt prolongé ;
- et en tout état de cause au moins une fois par an.

Les opérations de vidange, nettoyage et désinfection comportent :

- une vidange du circuit d'eau ;
- un nettoyage de l'ensemble des éléments de l'installation (tour de refroidissement, des bacs, canalisations, garnissages et échangeur(s)...);
- une désinfection par un produit dont l'efficacité vis-à-vis de l'élimination des légionelles a été reconnue ; le cas échéant cette désinfection s'appliquera à tout poste de traitement d'eau situé en amont de l'alimentation en eau du système de refroidissement.

Lors des opérations de vidange, les eaux résiduelles sont soit rejetées à l'égout, soit récupérées et éliminées dans une station d'épuration ou un centre de traitement des déchets dûment autorisé à cet effet au titre de la législation des installations classées. Les rejets ne doivent pas nuire à la sécurité des personnes, à la qualité des milieux naturels, ni à la conservation des ouvrages, ni, éventuellement, au fonctionnement de la station d'épuration dans laquelle s'effectue le rejet.

Lors de tout nettoyage mécanique, des moyens de protection sont mis en place afin de prévenir tout risque d'émissions d'aérosols dans l'environnement. L'utilisation d'un nettoyage à jet d'eau sous pression doit être spécifiquement prévue par une procédure particulière et doit faire l'objet d'un plan de prévention au regard du risque de dispersion de légionelles.

39-6. Surveillance de l'efficacité du nettoyage et de la désinfection

Un plan de surveillance destiné à s'assurer de l'efficacité du nettoyage et de la désinfection de l'installation est défini à partir des conclusions de l'analyse méthodique des risques menée conformément aux dispositions prévues au point 39-5 du présent titre. Ce plan est mis en œuvre sur la base de procédures formalisées.

L'exploitant identifie les indicateurs physico-chimiques et microbiologiques qui permettent de diagnostiquer les dérives au sein de l'installation. Les prélèvements pour ces diverses analyses sont réalisés périodiquement par l'exploitant selon une fréquence et des modalités qu'il détermine afin d'apprécier l'efficacité des mesures de prévention qui sont mises en œuvre. Toute dérive implique des actions correctives déterminées par l'exploitant.

L'exploitant adapte et actualise la nature et la fréquence de la surveillance pour tenir compte des évolutions de son installation, de ses performances par rapport aux obligations réglementaires et de ses effets sur l'environnement.

39-6-1. Fréquence des prélèvements en vue de l'analyse des légionelles

La fréquence des prélèvements et analyses des Legionella specie selon la norme NF T90-431 est au minimum mensuelle pendant la période de fonctionnement de l'installation.

39-6-2. Modalités de prélèvements en vue de l'analyse des légionelles

Le prélèvement est réalisé par un opérateur formé à cet effet sur un point du circuit d'eau de refroidissement où l'eau est représentative de celle en circulation dans le circuit et hors de toute influence directe de l'eau d'appoint. Ce point de prélèvement, repéré par un marquage, est fixe sous la responsabilité de l'exploitant de façon à faciliter les comparaisons entre les résultats de plusieurs analyses successives.

La présence de l'agent bactéricide utilisé dans l'installation doit être prise en compte notamment dans le cas où un traitement continu à base d'oxydant est réalisé : le flacon d'échantillonnage, fourni par le laboratoire, doit contenir un neutralisant en quantité suffisante.

S'il s'agit d'évaluer l'efficacité d'un traitement de choc réalisé à l'aide d'un biocide, ou de réaliser un contrôle sur demande de l'inspection des installations classées, les prélèvements sont effectués juste avant le choc et dans un délai d'au moins 48 heures après celui-ci.

Les dispositions relatives aux échantillons répondent aux dispositions prévues par la norme NF T90-431.

39-6-3. Laboratoire en charge de l'analyse des légionelles

L'exploitant adresse le prélèvement à un laboratoire, chargé des analyses en vue de la recherche des Legionella specie selon la norme NF T90-431, qui répond aux conditions suivantes :

- le laboratoire est accrédité selon la norme NF EN ISO/CEI 17025 par le comité français d'accréditation (COFRAC) ou tout autre organisme d'accréditation équivalent européen, signataire de l'accord multilatéral pris dans le cadre de la coordination européenne des organismes d'accréditation ;
- le laboratoire rend ses résultats sous accréditation ;
- le laboratoire participe à des comparaisons inter laboratoires quand elles existent.

39-6-4. Résultats de l'analyse des légionelles

Lesensemencements et les résultats doivent être présentés selon la norme NF T90-431. Les résultats sont exprimés en unité formant colonies par litre d'eau (UFC/L).

L'exploitant demande au laboratoire chargé de l'analyse que lesensemencements dont les résultats font apparaître une concentration en légionelles supérieures à 100 000 UFC/L soient conservés pendant 3 mois par le laboratoire.

Le rapport d'analyse fournit les informations nécessaires à l'identification de l'échantillon :

- coordonnées de l'installation ;
- date, heure de prélèvement, température de l'eau ;
- nom du préleveur présent ;
- référence et localisation des points de prélèvement ;
- aspect de l'eau prélevée : couleur, dépôt ;
- pH, conductivité et turbidité de l'eau au lieu du prélèvement ;

- nature et concentration des produits de traitements (biocides, biodispersants...);
- date de la dernière désinfection choc.

Les résultats obtenus font l'objet d'une interprétation.

L'exploitant s'assure que le laboratoire l'informerá des résultats définitifs et provisoires de l'analyse par des moyens rapides (télécopie, courriel) si :

- le résultat définitif de l'analyse dépasse le seuil de 1 000 unités formant colonies par litre d'eau ;
- le résultat définitif de l'analyse rend impossible la quantification de *Legionella* specie en raison de la présence d'une flore interférente.

39-6-5. Prélèvement et analyses supplémentaires

L'inspection des installations classées peut demander à tout moment la réalisation de prélèvements et analyses supplémentaires, y compris en déclenchant un contrôle de façon inopinée, ainsi que l'identification génomique des souches prélevées dans l'installation par le Centre national de référence des légionelles (CNR de Lyon).

Ces prélèvements et analyses microbiologiques et physico-chimiques sont réalisés par un laboratoire répondant aux conditions définies au point 39-6-3 du présent titre. Une copie des résultats de ces analyses supplémentaires est adressée à l'inspection des installations classées par l'exploitant dès leur réception.

L'ensemble des frais des prélèvements et analyses sont supportés par l'exploitant.

39.7 – Actions à mener en cas de prolifération de légionelles

39-7-1. Actions à mener si la concentration mesurée en *Legionella* specie est supérieure ou égale à 100 000 unités formant colonies par litre d'eau selon la norme NF T90-431

a) Si les résultats des analyses en légionelles selon la norme NF T90-431, réalisées en application de l'ensemble des dispositions qui précèdent, mettent en évidence une concentration en *Legionella* specie supérieure ou égale à 100 000 unités formant colonies par litre d'eau, l'exploitant arrête dans les meilleurs délais l'installation de refroidissement selon une procédure d'arrêt immédiat qu'il aura préalablement définie, et réalise la vidange, le nettoyage et la désinfection de l'installation de refroidissement. La procédure d'arrêt immédiat prendra en compte le maintien de l'outil et les conditions de sécurité de l'installation et des installations associées.

Dès réception des résultats selon la norme NF T90-431, l'exploitant en informe immédiatement l'inspection des installations classées par télécopie avec la mention : « Urgent et important. - Tour aéroréfrigérantes. - Dépassement du seuil de 100 000 unités formant colonies par litre d'eau. » Ce document précise :

- les coordonnées de l'installation ;
- la concentration en légionelles mesurée ;
- la date du prélèvement ;
- les actions prévues et leurs dates de réalisation.

b) Avant la remise en service de l'installation, il procède à une analyse méthodique des risques de développement des légionelles dans l'installation, telle que prévue au point 40-5-1, ou à l'actualisation de l'analyse existante, en prenant notamment en compte la conception de l'installation, sa conduite, son entretien, son suivi. Cette analyse des risques doit permettre de définir les actions correctives visant à réduire les risques de développement des légionelles et de planifier la mise en œuvre des moyens susceptibles de réduire ces risques. Le plan d'actions correctives, ainsi que la méthodologie mise en œuvre pour analyser cet incident, sont joints au carnet de suivi.

L'exploitant met en place les mesures d'amélioration prévues et définit les moyens susceptibles de réduire le risque. Les modalités de vérification de l'efficacité de ces actions avant et après remise en

service de l'installation sont définies par des indicateurs tels que des mesures physico-chimiques ou des analyses microbiologiques.

c) Après remise en service de l'installation, l'exploitant vérifie immédiatement l'efficacité du nettoyage et des autres mesures prises selon les modalités définies précédemment.

Quarante-huit heures après cette remise en service, l'exploitant réalise un prélèvement pour analyse des légionelles selon la norme NF T90-431.

Dès réception des résultats de ce prélèvement, un rapport global sur l'incident est transmis à l'inspection des installations classées. L'analyse des risques est jointe au rapport d'incident. Le rapport précise l'ensemble des mesures de vidange, nettoyage et désinfection mises en œuvre, ainsi que les actions correctives définies et leur calendrier de mise en œuvre.

d) Les prélèvements et les analyses en *Legionella specie* selon la norme NF T90-431 sont ensuite effectués tous les 15 jours pendant trois mois.

En cas de dépassement de la concentration de 10 000 unités formant colonies par litre d'eau sur un des prélèvements prescrits ci-dessus, l'installation est à nouveau arrêtée dans les meilleurs délais et l'ensemble des actions prescrites ci-dessus sont renouvelées.

e) Dans le cas des installations dont l'arrêt immédiat présenterait des risques importants pour le maintien de l'outil ou la sécurité de l'installation et des installations associées, la mise en œuvre de la procédure d'arrêt sur plusieurs jours pourra être stoppée, sous réserve qu'il n'y ait pas d'opposition du préfet à la poursuite du fonctionnement de l'installation de refroidissement, si le résultat selon la norme NF T90-431 d'un prélèvement effectué pendant la mise en œuvre de la procédure d'arrêt est inférieur à 100 000 unités formant colonies par litre d'eau.

La remise en fonctionnement de l'installation de refroidissement ne dispense pas l'exploitant de la réalisation de l'analyse de risques, de la mise en œuvre d'une procédure de nettoyage et désinfection, et du suivi de son efficacité. Les prélèvements et les analyses en *Legionella specie* selon la norme NF T90-431 sont ensuite effectués tous les huit jours pendant trois mois.

En fonction des résultats de ces analyses, l'exploitant met en œuvre les dispositions suivantes :

- en cas de dépassement de la concentration de 10 000 unités formant colonies par litre d'eau, l'exploitant réalise ou renouvelle les actions prévues au point 39-7-1-b du présent titre et soumet ces éléments à l'avis d'un tiers expert dont le rapport est transmis à l'inspection des installations classées dans le mois suivant la connaissance du dépassement de la concentration de 10 000 unités formant colonies par litre d'eau ;
- en cas de dépassement de la concentration de 100 000 unités formant colonies par litre d'eau, l'installation est arrêtée dans les meilleurs délais et l'exploitant réalise l'ensemble des actions prescrites aux points 39-7-1-a à 39-7-1-c du présent titre.

Le préfet pourra autoriser la poursuite du fonctionnement de l'installation, sous réserve que l'exploitant mette immédiatement en œuvre des mesures compensatoires soumises à l'avis d'un tiers expert choisi après avis de l'inspection des installations classées.

39-7-2. Actions à mener si la concentration mesurée en *Legionella specie* est supérieure ou égale à 1 000 unités formant colonies par litre d'eau et inférieure à 100 000 unités formant colonies par litre d'eau selon la norme NF T90-431

Si les résultats d'analyses réalisées en application de l'ensemble des dispositions qui précèdent mettent en évidence une concentration en *Legionella specie* selon la norme NF T90-431 supérieure ou égale à 1 000 unités formant colonies par litre d'eau et inférieure à 100 000 unités formant colonies par litre d'eau, l'exploitant prend des dispositions pour nettoyer et désinfecter l'installation de façon à s'assurer d'une concentration en *Legionella specie* inférieure à 1 000 unités formant colonies par litre d'eau.

La vérification de l'efficacité du nettoyage et de la désinfection est réalisée par un prélèvement selon la norme NF T90-431 dans les deux semaines consécutives à l'action corrective.

Le traitement et la vérification de l'efficacité du traitement sont renouvelés tant que la concentration mesurée en *Legionella specie* est supérieure ou égale à 1 000 unités formant colonies par litre d'eau et inférieure à 100 000 unités formant colonies par litre d'eau.

A partir de trois mesures consécutives indiquant des concentrations supérieures à 1 000 unités formant colonies par litre d'eau, l'exploitant devra procéder à l'actualisation de l'analyse méthodique des risques de développement des légionelles dans l'installation, prévue au point 39-5-1 du présent titre, en prenant notamment en compte la conception de l'installation, sa conduite, son entretien, son suivi. L'analyse des risques doit permettre de définir les actions correctives visant à réduire le risque de développement des légionelles et de planifier la mise en œuvre des moyens susceptibles de réduire ces risques. Le plan d'actions correctives, ainsi que la méthodologie mise en œuvre pour analyser cet incident, sont joints au carnet de suivi.

L'exploitant tient les résultats des mesures et des analyses de risques effectuées à la disposition de l'inspection des installations classées.

39-7-3. Actions à mener si le résultat définitif de l'analyse rend impossible la quantification de Legionella specie en raison de la présence d'une flore interférente

Sans préjudice des dispositions prévues aux points 39-7-1 et 39-7-2, si le résultat définitif de l'analyse rend impossible la quantification de Legionella specie en raison de la présence d'une flore interférente, l'exploitant prend des dispositions pour nettoyer et désinfecter l'installation de façon à s'assurer d'une concentration en Legionella specie inférieure à 1 000 unités formant colonies par litre d'eau.

39-8. Mesures supplémentaires si sont découverts des cas de légionellose

Si un ou des cas de légionellose sont découverts par les autorités sanitaires dans l'environnement de l'installation, sur demande de l'inspection des installations classées :

- l'exploitant fera immédiatement réaliser un prélèvement par un laboratoire répondant aux conditions prévues au point 39-6-3, auquel il confiera l'analyse des légionelles selon la norme NF T90-431 ;
- l'exploitant analysera les caractéristiques de l'eau en circulation au moment du prélèvement ;
- l'exploitant procédera à un nettoyage et une désinfection de l'installation et analysera les caractéristiques de l'eau en circulation après ce traitement ;
- l'exploitant chargera le laboratoire d'expédier toutes les colonies isolées au Centre national de référence des légionelles (CNR de Lyon), pour identification génomique des souches de légionelles.

39-9. Carnet de suivi

L'exploitant reporte toute intervention réalisée sur l'installation dans un carnet de suivi qui mentionne :

- les volumes d'eau consommés mensuellement ;
- les périodes de fonctionnement et d'arrêt ;
- les opérations de vidange, nettoyage et désinfection (dates, nature des opérations, identification des intervenants, nature et concentration des produits de traitement, conditions de mise en œuvre) ;
- les fonctionnements pouvant conduire à créer temporairement des bras morts ;
- les vérifications et interventions spécifiques sur les dévésiculeurs ;
- les modifications apportées aux installations ;
- les prélèvements et analyses effectués : concentration en légionelles, température, conductivité, pH, TH, TAC, chlorures, etc.

Sont annexés au carnet de suivi :

- le plan des installations, comprenant notamment le schéma de principe à jour des circuits de refroidissement, avec identification du lieu de prélèvement pour analyse des lieux d'injection des traitements chimiques ;
- les procédures (plan de formation, plan d'entretien, plan de surveillance, arrêt immédiat, actions à mener en cas de dépassement de seuils, méthodologie d'analyse de risques...) ;
- les bilans périodiques relatifs aux résultats des mesures et analyses ;

- les rapports d'incident ;
- les analyses de risques et actualisations successives ;
- les notices techniques de tous les équipements présents dans l'installation.

Le carnet de suivi et les documents annexés sont tenus à la disposition de l'inspection des installations classées.

39.10 - Bilan périodique

Les résultats des analyses de suivi de la concentration en légionelles sont adressés par l'exploitant à l'inspection des installations classées sous forme de bilans annuels.

Ces bilans sont accompagnés de commentaires sur :

- les éventuelles dérives constatées et leurs causes, en particulier lors des dépassements de concentration 1 000 unités formant colonies par litre d'eau en *Legionella* specie ;
- les actions correctives prises ou envisagées ;
- les effets mesurés des améliorations réalisées.

Le bilan de l'année N-1 est établi et transmis à l'inspection des installations classées pour le 30 avril de l'année N.

39.11 – Contrôle par un organisme agréé

Dans le mois qui suit la mise en service, puis au minimum tous les deux ans, l'installation fait l'objet d'un contrôle par un organisme agréé au titre de l'article 40 du décret n° 77-1133 du 21 septembre 1977. L'agrément ministériel est délivré par le ministère chargé des installations classées à un organisme compétent dans le domaine de la prévention des légionelles. L'accréditation au titre des annexes A, B ou C de la norme NF EN 45004 par le comité français d'accréditation (Cofrac) ou tout autre organisme d'accréditation équivalent européen, signataire de l'accord multilatéral pris dans le cadre de la coordination européenne des organismes d'accréditation, pourra constituer une justification de cette compétence.

En outre, pour les installations dont un résultat d'analyses présente un dépassement du seuil de concentration en légionelles supérieur ou égal à 100 000 UFC/L d'eau selon la norme NF T90-431, un contrôle est réalisé dans les 12 mois qui suivent.

Ce contrôle consiste en une visite de l'installation, une vérification des conditions d'implantation et de conception, et des plans d'entretien et de surveillance, de l'ensemble des procédures associées à l'installation, et de la réalisation des analyses de risques.

L'ensemble des documents associés à l'installation (carnet de suivi, descriptif des installations, résultats d'analyses physico-chimiques et microbiologiques, bilans périodiques, procédures associées à l'installation, analyses de risques, plans d'actions...) sont tenus à la disposition de l'organisme.

A l'issue de chaque contrôle, l'organisme établit un rapport adressé à l'exploitant de l'installation contrôlée. Ce rapport mentionne les non-conformités constatées et les points sur lesquels des mesures correctives ou préventives peuvent être mises en œuvre.

L'exploitant tient le rapport à la disposition de l'inspection des installations classées.

39.12 - Dispositions relatives à la protection des personnels

Sans préjudice des dispositions du code du travail, l'exploitant met à disposition des personnels intervenant à l'intérieur ou à proximité de l'installation, et susceptibles d'être exposés par voie respiratoire aux aérosols des équipements individuels de protection adaptés ou conformes aux normes en vigueur lorsqu'elles existent (masque pour aérosols biologiques, gants...), destinés à les protéger contre l'exposition :

- aux aérosols d'eau susceptibles de contenir des germes pathogènes ;
- aux produits chimiques.

Un panneau, apposé de manière visible, devra signaler l'obligation du port du masque.

Le personnel intervenant sur l'installation ou à proximité de la tour de refroidissement doit être informé des circonstances susceptibles de les exposer aux risques de contamination par les légionelles et de l'importance de consulter rapidement un médecin en cas de signes évocateurs de la maladie.

L'ensemble des documents justifiant l'information des personnels est tenu à la disposition de l'inspection des installations classées, et de l'inspection du travail.

ARTICLE 40- INSTALLATIONS DE COMBUSTION

40.1 - Implantation

40.1.1 – Règles d'implantation

Les appareils de combustion sont implantés de manière à prévenir tout risque d'incendie et d'explosion et à ne pas compromettre la sécurité du voisinage, intérieur et extérieur à l'installation. Ils sont suffisamment éloignés de tout stockage et de toute activité mettant en œuvre des matières combustibles ou inflammables. L'implantation des appareils doit satisfaire aux distances d'éloignement suivantes (les distances sont mesurées en projection horizontales par rapport aux parois extérieures du local qui les abrite ou, à défaut, aux appareils eux-mêmes) :

- a) 10 mètres de limites de propriété et des établissements recevant du public de 1^{ère}, 2^{ème}, 3^{ème} et 4^{ème} catégories, des immeubles de grande hauteur, des immeubles habités ou occupés par des tiers et des voies de grande circulation ;
- b) 10 mètres des installations mettant en œuvre des matières combustibles ou inflammables, y compris les stockages aériens de combustibles liquides ou gazeux destinés à l'alimentation des appareils de combustion présents dans l'installation.

Les appareils de combustion destinés à la production d'énergie doivent être implantés, sauf nécessité d'exploitation justifiée par l'exploitant, dans un local uniquement réservé à cet usage et répondant aux règles d'implantation ci-dessus.

40.1.2 – Interdiction d'activités au-dessus des installations

Les installations ne doivent pas être surmontées de bâtiments occupés par des tiers, habités ou à usage de bureaux, à l'exception de locaux techniques. Elles ne doivent pas être implantées en sous-sol de ces bâtiments.

40.1.3 – Comportement au feu et aux explosions des bâtiments

Les locaux abritant l'installation doivent présenter les caractéristiques de réaction et de résistance au feu minimales suivantes :

- Matériaux de classe MO (incombustibles) ;
- Murs coupe-feu de degré 2h ;
- Couverture incombustible.

Les locaux doivent être équipés en partie haute de dispositifs permettant l'évacuation des fumées et gaz de combustion dégagés en cas d'incendie (par exemple lanterneaux de toiture, ouvrants en façade ou tout moyen équivalent). Les commandes d'ouverture manuelle sont placées à proximité des accès. Le système de désenfumage doit être adapté aux risques particuliers de l'installation. Les locaux où sont utilisés des combustibles susceptibles de provoquer une explosion sont conçus de manière à limiter les effets de l'explosion à l'intérieur du local (événements, parois de faible résistance...).

De plus, les éléments de construction présentent les caractéristiques de comportement au feu suivantes, vis-à-vis des locaux contigus ou des établissements, installations mettant en œuvre des matières combustibles ou inflammables pour lesquelles une distance minimale de 10 m ne peut être respectée.

- Parois, couverture et plancher haut coupe-feu de degré 2h ;
- Portes intérieures coupe-feu de degré 1h et munies d'une ferme porte ou d'un dispositif assurant leur fermeture automatique
- Porte donnant vers l'extérieur coupe-feu de degré 1h au moins

40.1.4 – Accessibilité

Un espace suffisant doit être aménagé autour des appareils de combustion, des organes de réglage, de commande, de régulation, de contrôle et de sécurité pour permettre une exploitation normale des installations.

40.1.5 – Communication entre locaux

La communication entre le local chaufferie contenant les appareils de combustion utilisant du gaz et d'autres locaux, si elle est indispensable s'effectuera par un sas fermé par deux portes pare-flammes ½ heure.

40.2 - Aménagement

40.2.1 – Ventilation

Sans préjudice des dispositions du Code du Travail, les locaux doivent être convenablement ventilés pour notamment éviter la formation d'une atmosphère explosive ou nocive.

La ventilation doit assurer en permanence, y compris en cas d'arrêt de l'équipement, notamment en cas de mise en sécurité de l'installation, un balayage de l'atmosphère du local, compatible avec le bon fonctionnement des appareils de combustion, au moyen d'ouvertures en parties haute et basse permettant une circulation efficace de l'air ou par tout autre moyen équivalent.

40.2.2 – Installations électriques

Un ou plusieurs dispositifs, placés à l'extérieur, doivent permettre d'interrompre en cas de besoin, l'alimentation électrique de l'installation, à l'exception de l'alimentation des matériels destinés à fonctionner en atmosphère explosive, de l'alimentation en très basse tension et de l'éclairage de secours qui doit être conçu pour fonctionner en atmosphère explosive.

Les matériels électriques doivent être conformes aux dispositions de l'article 34.5.

40.2.3 – Mise à la terre des équipements

Les équipements métalliques (réservoirs, cuves, canalisations) doivent être mis à la terre conformément aux règlements et aux normes applicables, compte tenu notamment de la nature explosive ou inflammable des produits.

40.2.4 – Issues

Les installations doivent être aménagées pour permettre une évacuation rapide du personnel dans deux directions opposées. L'emplacement des issues doit offrir au personnel des moyens de retraite en nombre suffisant. Les portes doivent s'ouvrir vers l'extérieur et pouvoir être manœuvrées de l'intérieur en toutes circonstances. L'accès aux issues est balisé.

40.2.5 – Alimentation en combustible

Les réseaux d'alimentation en combustible doivent être conçus et réalisés de manière à réduire les risques en cas de fuite notamment dans des espaces confinés. Les canalisations sont en tant que de besoin protégées contre les agressions extérieures (corrosion, choc, température excessive...) et repérées par les couleurs normalisées.

Un dispositif de coupure manuelle, indépendant de tout équipement de régulation de débit, doit être placé à l'extérieur des bâtiments pour permettre d'interrompre l'alimentation en combustible des appareils de combustion. Ce dispositif, clairement repéré et indiqué dans des consignes d'exploitation, doit être placé :

- dans un endroit accessible rapidement et en toutes circonstances ;
- à l'extérieur et en aval du poste de livraison et/ou du stockage de combustible.

Il est parfaitement signalé, maintenu en bon état de fonctionnement et comporte une indication du sens de la manœuvre ainsi que le repérage des positions ouverte et fermée.

Dans les installations alimentées en combustible gazeux, la coupure de l'alimentation en gaz sera assurée par deux vannes automatiques ⁽¹⁾ redondantes, placées en série sur la conduite d'alimentation en gaz ⁽²⁾. Ces vannes sont asservies chacune à des capteurs de détection de gaz et un pressostat ⁽³⁾. Toute la chaîne de coupure automatique (détection, transmission du signal, fermeture de l'alimentation gaz est testée périodiquement. La position ouverte ou fermée de ces organes est clairement identifiable par le personnel d'exploitation.

Tout appareil de réchauffage d'un combustible liquide doit comporter un dispositif limiteur de la température, indépendant de sa régulation, protégeant contre toute surchauffe anormale du combustible.

Le parcours des canalisations à l'intérieur des locaux où se trouvent les appareils de combustion est aussi réduit que possible. Par ailleurs, un organe de coupure rapide doit équiper chaque appareil de combustion au plus près de celui-ci.

La consignation d'un tronçon de canalisation, notamment en cas de travaux, s'effectuera selon un cahier des charges précis défini par l'exploitant. Les obturateurs à opercule, non manœuvrables sans fuite possible vers l'atmosphère, sont interdits à l'intérieur des bâtiments.

⁽¹⁾ Vanne automatique : cette vanne assure la fermeture de l'alimentation en combustible gazeux lorsqu'une fuite de gaz est détectée par un capteur. Elle est située sur le circuit d'alimentation en gaz. Son niveau de fiabilité est maximum, compte tenu des normes en vigueur relatives à ce matériel.

⁽²⁾ Capteur de détection de gaz : une redondance est assurée par la présence d'au moins deux capteurs

⁽³⁾ Pressostat : ce dispositif permet de détecter une chute de pression dans la tuyauterie. Son seuil doit être aussi élevé que possible, compte tenu des contraintes d'exploitation

40.2.6 – Contrôle de la combustion

Les appareils de combustion sont équipés de dispositifs permettant, d'une part, de contrôler leur bon fonctionnement et, d'autre part, en cas de défaut, de mettre en sécurité l'appareil concerné et au besoin l'installation.

Les appareils de combustion sous chaudières utilisant un combustible liquide ou gazeux comportent un dispositif de contrôle de la flamme. Le défaut de son fonctionnement doit entraîner la mise en sécurité des appareils et l'arrêt de l'alimentation en combustible.

40.2.7 – Détection de gaz- détection d'incendie

Un dispositif de détection de gaz, déclenchant, selon une procédure préétablie, une alarme en cas de dépassement des seuils de danger, doit être mis en place dans les installations utilisant un combustible gazeux exploitées sans surveillance permanente.

Ce dispositif doit couper l'arrivée du combustible et interrompre l'alimentation électrique, à l'exception de l'alimentation des matériels et des équipements destinés à fonctionner en atmosphère explosive, de l'alimentation en très basse tension et de l'éclairage de secours, sans que cette manœuvre puisse provoquer d'arc ou d'étincelle pouvant déclencher une explosion.

L'emplacement des détecteurs est déterminé par l'exploitant en fonction des risques de fuite et d'incendie. Leur situation est repérée sur un plan. Ils sont contrôlés régulièrement et les résultats de ces contrôles sont consignés par écrit. La fiabilité des détecteurs est vérifiée. Des étalonnages sont régulièrement effectués.

Toute détection de gaz, au delà de 60% de la LIE, conduit à la mise en sécurité de toute installation susceptible d'être en contact avec l'atmosphère explosive. Cette mise en sécurité est prévue dans les consignes d'exploitation.

40.3 – Conduite des installations

Les installations doivent être exploitées sous la surveillance permanente d'un personnel qualifié. L'exploitation doit se faire sous la surveillance, directe ou indirecte, d'une personne nommément

désignée par l'exploitant et ayant une connaissance de la conduite de l'installation et des dangers et inconvénients des produits utilisés ou stockés dans l'installation. Il vérifie périodiquement le bon fonctionnement des dispositifs de sécurité et s'assure de la bonne alimentation en combustible des appareils de combustion.

Par dérogation aux dispositions ci-dessus, l'exploitation sans surveillance humaine permanente est admise :

- pour les générateurs de vapeur ou d'eau surchauffée lorsqu'ils répondent aux dispositions de l'arrêté ministériel du 1^{er} février 1993 (journal officiel du 3 mars 1993) relatif à l'exploitation sans présence humaine permanente ainsi que les textes qui viendraient s'y substituer ou le modifier ;
- pour les autres appareils de combustion, si le mode d'exploitation assure une surveillance permanente de l'installation permettant au personnel soit d'agir à distance sur les paramètres de fonctionnement des appareils et les mettre en sécurité en cas d'anomalies ou de défauts soit de l'informer de ces derniers afin qu'il intervienne directement sur le site.

L'exploitant consigne par écrit les procédures de reconnaissance et de gestion des anomalies de fonctionnement ainsi que celles relatives aux interventions du personnel et aux vérifications périodiques du bon fonctionnement de l'installation et des dispositifs assurant sa mise en sécurité. Ces procédures précisent la fréquence et la nature des vérifications à effectuer pendant et en dehors de la période de fonctionnement de l'installation.

En cas d'anomalie provoquant l'arrêt de l'installation, celle-ci doit être protégée contre tout déverrouillage intempestif. Toute remise en route automatique est alors interdite. Le réarmement ne peut se faire qu'après élimination des défauts par du personnel d'exploitation au besoin après intervention sur le site.

40.4 – Suivi

L'installation et les appareils de combustion qui la composent doivent être équipés des appareils de réglage de feu et de contrôle nécessaires à l'exploitation en vue de réduire la pollution atmosphérique. Les résultats des contrôles et des opérations d'entretien des installations de combustion comportant des chaudières sont portées sur le livret ou les documents de maintenance qui doivent contenir au moins les renseignements suivants :

- nom et adresse de l'installation, du propriétaire de l'installation et, éventuellement, de l'entreprise chargée de l'entretien ;
- caractéristiques du local combustion, des installations de stockage des combustibles, des générateurs, de l'équipement chauffe ;
- caractéristiques des combustibles préconisés par le constructeur ; mesures prises pour assurer le stockage des combustibles, l'évacuation des gaz de combustion et leur température à leur débouché, le traitement des eaux ;
- désignation des appareils de réglage des feux et de contrôles ;
- dispositions adoptées pour limiter la pollution atmosphérique ;
- conditions générales d'utilisation de la chaleur ;
- résultats des mesures et vérifications ; visa des personnes ayant effectué ces contrôles ; consignation des observations faites et des suites données ;
- grandes lignes de fonctionnement et incidents importants d'exploitation notamment ;
- consommation annuelle de combustible ;
- indications relatives à la mise en place, au remplacement et à la réparation des appareils de réglage des feux et de contrôle ;
- indications des autres travaux d'entretien et opérations de nettoyage et de ramonage.
- indications de toutes les modifications apportées à l'installation ainsi qu'aux installations connexe ayant une incidence en matière de sécurité ou d'impact sur l'environnement.

40.5 – Risques

40.5.1 – Emplacements présentant des risques d'explosion

Les matériels électriques doivent être installés conformément à l'arrêté du 19 décembre 1988 relatif aux conditions d'installation des matériels électriques sur les emplacements présentant des risques d'explosion.

Les canalisations ne doivent pas être une cause possible d'inflammation et doivent être convenablement protégées contre les chocs, contre la propagation des flammes et contre l'action des produits présents dans la partie de l'installation en cause.

40.5.2 – Accès

Les personnes étrangères à l'établissement, à l'exception de celles désignées par l'exploitant, ne doivent pas avoir l'accès libre aux installations (par exemple clôture, fermeture à clef...)

40.5.3 – Moyens de secours contre l'incendie spécifiques

L'installation doit être dotée de moyens de secours contre l'incendie appropriés aux risques et conformes aux normes en vigueur. Ceux-ci sont au minimum constitués :

- des extincteurs portatifs répartis à l'intérieur des locaux, sur les aires extérieures et les lieux présentant un risque spécifique, à proximité des dégagements, bien visibles et facilement accessibles. Leur nombre est déterminé à raison de deux extincteurs de classe 55B au moins par appareil de combustion avec un maximum exigible de quatre lorsque la puissance de l'installation est inférieure à 10 MW et de six dans le cas contraire. Ces moyens peuvent être réduits de moitié en cas d'utilisation d'un combustible gazeux seulement. Ils sont accompagnés d'une mention « Ne pas utiliser sur flamme gaz ». Les agents d'extinction doivent être appropriés aux risques à combattre et compatibles avec les produits manipulés ou stockés.

Ces moyens sont complétés par les moyens de secours de l'usine cités à l'article 37.3

ARTICLE 41 – ENTREPOTS

41.1 – Caractéristiques

Les caractéristiques des entrepôts sont reprises dans le tableau ci-après :

Désignations	Principaux produits stockés	Volumes réels (m3)	Surface au sol (m2)	Protection incendie	Type de construction	Tonnages maximum stockés
Automatisé + zone d'expédition	Levure sèche matériaux d'emballage	49 757 + 7 434	2 180 + 1 180	Sprinklers + RIA	Charpente métallique bardage double peau	6818 t + 278 t
Extension entrepôt automatisé	Levure sèche matériaux d'emballage	12 439	575	Sprinklers + RIA	Charpente métallique bardage double peau	1704 t
Entrepôt MP emballage SPI	idem	6 251	823	Sprinklers + RIA	Bac acier isolant 120 Plaques béton Maçonneries Bardage et isolant	298 t
Entrepôt réfrigéré	levure sèche	2 588	575	Sprinklers + RIA	Bac acier isolant Charpente métallique bardage double peau	55 t
Entrepôt stockage DC	Articles publicitaires	283	73		Brique Structure acier Bardage	80 t
	TOTAUX	78 752	5 406			9 233 t

41.2 – Implantation

41.2.1 – Isolement

Sans préjudice de l'application de textes spécifiques, l'implantation des entrepôts doit être conforme aux règles suivantes :

➤ Entrepôts non automatisés

L'entrepôt est implanté à une distance d'au moins 10m des immeubles habités ou occupés par des tiers, des établissements recevant du public et immeubles de grande hauteur, ainsi que des installations classées soumises à autorisation présentant des risques d'explosion.

➤ Entrepôt automatisé

La distance séparant l'entrepôt des immeubles habités ou occupés par des tiers, établissements recevant du public ou immeubles de grande hauteur, ainsi que des installations classées soumises à autorisation présentant des risques d'explosion ou égale à au moins une fois la hauteur de l'entrepôt.

41.2.2 – Accès

Afin de permettre en cas de sinistre, l'intervention des secours, une voie de 4m de largeur et de 3,50 m de hauteur libre est maintenue dégagée pour la circulation sur le demi-périmètre au moins de l'entrepôt. Cette voie extérieure à l'entrepôt, doit permettre l'accès des camions-pompes des Sapeurs-Pompiers et, en outre, si elle est en cul-de-sac, les demi-tours et croisements de ces engins.

A partir de cette voie, les sapeurs-pompiers doivent pouvoir accéder à toutes les issues de l'entrepôt par un chemin stabilisé de 1.30m de large et sans avoir à parcourir plus de 60m.

Pour toute hauteur de bâtiment supérieure à 15m, des accès « voie échelle » doivent être prévus pour chaque façade.

41.3 – Construction et aménagements

La stabilité au feu de la structure est d'une demi-heure pour l'entrepôt automatisé.

La toiture des entrepôts est réalisée avec des éléments incombustibles.

La toiture comporte au moins 2% de sa surface des éléments permettant, en cas d'incendie, l'évacuation des fumées (par exemple, matériaux légers fusibles sous l'effet de la chaleur)

La surface dédiée à l'éclairage zénithal n'excède pas 10 % de la surface géométrique de la couverture (**sans être inférieure à 2 %**). Les matériaux utilisés pour l'éclairage zénithal doivent être tels qu'ils ne produisent pas de gouttes enflammées au sens de l'arrêté du 30 juin 1983 modifié portant classification des matériaux de construction et d'aménagement selon leur réaction au feu et définition des méthodes d'essais.

La couverture ne comporte pas d'exutoires, d'ouvertures ou d'éléments constitutifs de l'éclairage zénithal sur une largeur de 4 mètres de part et d'autre à l'aplomb de tous les murs coupe-feu séparatifs de l'établissement.

La commande manuelle des exutoires de fumée et de chaleur doit être facilement accessible depuis les issues de secours.

Les matériaux susceptibles de concentrer la chaleur par effet optique sont interdits (effet lentille).

Les ateliers d'entretien du matériel sont isolés par une paroi coupe-feu de degré 1h. Les portes d'intercommunication sont pare-flammes de degré 1/2h et sont munies d'un ferme-porte.

Des issues pour les personnes sont prévues en nombre suffisant pour que tout point de l'entrepôt ne soit pas distant de plus de 50m de l'une d'elles, et 25m dans les parties de l'entrepôt formant cul-de-sac.

Deux issues vers l'extérieur au moins, dans deux directions opposées, sont prévues dans chaque cellule.

Les portes servant d'issues vers l'extérieur sont munies de ferme-portes et s'ouvrent par une manœuvre simple dans le sens de la sortie.

Toutes les portes, intérieures et extérieures, sont repérables par des inscriptions visibles en toutes circonstances, et leurs accès convenablement banalisés.

41.4 – Equipements

41.4.1 – Moyens de manutention

Les moyens de manutention fixes sont conçus pour, en cas d'incendie, ne pas gêner la fermeture automatique des portes coupe-feu ou, le cas échéant, l'action de moyens de cloisonnement spécialement adaptés.

Les chariots sans conducteur sont équipés de dispositifs de détection d'obstacle et de dispositifs anticollision. Leur vitesse est adaptée aux risques encourus (plus lente, par exemple, dans les zones où sont entreposés des conteneurs souples).

41.4.2 – Electricité

A proximité d'au moins une issue est installé un interrupteur général, bien signalé, permettant de couper l'alimentation électrique.

Les transformateurs de courant électrique sont situés dans les locaux spéciaux isolés de l'entrepôt par un mur coupe-feu de degré une heure et largement ventilés.

41.4.3 – Eclairage

Dans le cas d'un éclairage artificiel, seul l'éclairage électrique est autorisé.

Les appareils d'éclairage fixes ne sont pas situés en des points susceptibles d'être heurtés en cours d'exploitation, ou sont protégés contre les chocs.

Ils sont en toutes circonstances éloignés des matières, produits ou substances entreposés pour éviter leur échauffement.

41.4.4 – Ventilation

Tout dispositif de ventilation mécanique est conçu en vue d'éviter une propagation horizontale du feu.

Les conduits de ventilation sont munis de clapets coupe-feu à la séparation de cellules.

Une ventilation individualisée est prévue pour la zone de recharge des batteries des chariots automoteurs. Les locaux ou zones spéciales de recharge de batteries sont très largement ventilés de manière à éviter toute formation de mélange gazeux explosif. Ils respectent les prescriptions réglementaires qui leur sont applicables.

41.4.5 – Chauffage des locaux

La chaufferie est située dans un local exclusivement réservé à cet effet, extérieur aux entrepôts. A l'extérieur de la chaufferie sont installés :

- une vanne sur la canalisation des brûleurs permettant d'arrêter l'écoulement du combustible
- un coupe-circuit arrêtant le fonctionnement de la pompe d'alimentation en combustible
- un dispositif sonore d'avertissement, en cas de mauvais fonctionnement des brûleurs, ou autre système d'alerte d'efficacité équivalente.

Le chauffage des entrepôts et de leurs annexes ne peut être réalisé que par eau chaude, vapeur produite par un générateur thermique ou tout autre système présentant un degré de sécurité équivalent.

41.4.6 – Exploitation

Le stockage est effectué de manière que toutes les issues, escaliers, etc. soient largement dégagés.

Les marchandises entreposées en vrac sont séparées des autres produits par un espace minimum de trois mètres sur le ou les côtés ouverts.

Les marchandises entreposées en masse (sac, palette, etc...) forment des blocs limités de la façon suivante :

- surface maximale des blocs au sol : 250 m²
- hauteur maximale de stockage : 6m
- espaces entre blocs et parois et entre blocs et éléments de la structure : 0.80 m ;
- espaces entre 2 blocs : 1 m ;
- chaque ensemble de quatre blocs est séparé des autres blocs par des allées de 2m ;
- un espace minimal de 0.9m est maintenu entre la base de la toiture ou le plafond et le sommet des blocs, cette distance est à adapter en cas d'installation d'extinction automatique d'incendie.

Toutefois, dans le cas d'un stockage par palletier (entrepôt automatisé), ces conditions ne sont pas applicables.

On évitera autant que possible les stockages formant « cheminée ». Lorsque cette technique ne peut pas être évitée, on prévoit des mesures spécifiques de lutte contre l'incendie.

Tout stationnement de véhicules est interdit sur les voies prévues à l'article 41.2.2.

Le stationnement des véhicules n'est autorisé devant les portes que pour les opérations de chargement et déchargement. Une matérialisation au sol est interdite, le stationnement des véhicules devant les issues prévues au 41.3.

Lors de la fermeture de l'entrepôt, les chariots de manutention sont remis soit dans un local spécial, soit sur une aire matérialisée réservée à cet effet.

L'exploitant tient à jour un état des matières stockées. Cet état indique leur localisation, la nature des dangers ainsi que leur quantité.

L'exploitant dispose, sur le site et avant réception des matières, des fiches de données de sécurité pour les matières dangereuses, prévues dans le code du travail.

Ces documents sont tenus en permanence, de manière facilement accessible, à la disposition des services d'incendie et de secours et de l'inspection des installations classées.

Compartimentage et aménagement du stockage.

Les matières chimiquement incompatibles ou qui peuvent entrer en réaction entre elles de façon dangereuse, ou qui sont de nature à aggraver un incendie ne doivent pas être stockées dans la même cellule.

De plus, les matières dangereuses doivent être stockées dans des cellules particulières. Ces cellules particulières sont situées en rez-de-chaussée sans être surmontées d'étages ou de niveaux.

Travaux

Les travaux de réparation ou d'aménagement conduisant à une augmentation des risques (emploi d'une flamme ou d'une source chaude par exemple) ne peuvent être effectués qu'après délivrance d'un « permis d'intervention » et éventuellement d'un « permis de feu » et en respectant une consigne particulière.

Le « permis d'intervention » et éventuellement le « permis de feu » et la consigne particulière doivent être établis et visés par l'exploitant ou par une personne qu'il aura nommément désignée. Lorsque les travaux sont effectués par une entreprise extérieure, le « permis d'intervention » et éventuellement le « permis de feu » et la consigne particulière relative à la sécurité de l'installation doivent être signés

par l'exploitant et l'entreprise extérieure ou les personnes qu'ils auront nommément désignées.

Après la fin des travaux et avant la reprise de l'activité, une vérification des installations doit être effectuée par l'exploitant ou son représentant ou le représentant de l'éventuelle entreprise extérieure.

Consignes

Sans préjudice des dispositions du code du travail, des consignes précisant les modalités d'application des dispositions du présent arrêté doivent être établies, tenues à jour et affichées dans les lieux fréquentés par le personnel.

Ces consignes doivent notamment indiquer :

- l'interdiction de fumer ;
- l'interdiction de tout brûlage à l'air libre ;
- l'interdiction d'apporter du feu sous une forme quelconque, hormis, le cas échéant, dans les bureaux séparés des cellules de stockages ;
- l'obligation du « permis d'intervention » ou « permis de feu » évoqué à l'article 34 ;
- les procédures d'arrêt d'urgence et de mise en sécurité de l'installation (électricité, ventilation, climatisation, chauffage, fermeture des portes coupe-feu, obturation des écoulements d'égouts notamment) ;
- les moyens d'extinction à utiliser en cas d'incendie ;
- la procédure d'alerte avec les numéros de téléphone du responsable d'intervention de l'établissement, des services d'incendie et de secours.

Vérifications

L'exploitant doit s'assurer d'une bonne maintenance des matériels de sécurité et de lutte contre l'incendie (exutoires, systèmes de détection et d'extinction, portes coupe-feu, colonne sèche notamment) ainsi que des installations électriques et de chauffage. Les vérifications périodiques de ces matériels doivent être inscrites sur un registre.

Pour tout entrepôt de surface au sol supérieure à 50 000 mètres carrés, un plan d'opération interne est établi par l'exploitant.

Dans le trimestre qui suit le début de l'exploitation de tout entrepôt, l'exploitant organise un exercice de défense contre l'incendie, par mise en œuvre du plan d'opération interne s'il existe. Il est renouvelé tous les deux ans.

41-4-7 Moyens de lutte contre l'incendie.

La détection automatique d'incendie dans les cellules de stockage avec transmission de l'alarme à l'exploitant est obligatoire. Le type de détecteur est déterminé en fonction des produits stockés.

L'entrepôt doit être doté de moyens de lutte contre l'incendie appropriés aux risques et conformes aux normes en vigueur, notamment :

- d'un ou de plusieurs appareils d'incendie (bouches, poteaux...) publics ou privés dont un implanté à 100 mètres au plus du risque, ou des points d'eau, bassins, citernes, etc. Ce réseau d'eau, public ou privé, doit permettre de fournir en toutes circonstances le débit et la quantité d'eau d'extinction et de refroidissement évalués dans l'étude de dangers. Le débit des appareils d'incendie est mentionné dans l'arrêté préfectoral d'autorisation ;

- d'extincteurs répartis à l'intérieur de l'entrepôt, sur les aires extérieures et dans les lieux présentant des risques spécifiques, à proximité des dégagements, bien visibles et facilement accessibles. Les agents d'extinction doivent être appropriés aux risques à combattre et compatibles avec les matières stockées ;

- des robinets d'incendie armés, répartis dans l'entrepôt en fonction de ses dimensions et situés à proximité des issues. Ils sont disposés de telle sorte qu'un foyer puisse être attaqué simultanément par deux lances en directions opposées. Ils sont utilisables en période de gel.

L'exploitant doit justifier au préfet la disponibilité effective des débits d'eau.

En cas d'installation de systèmes d'extinction automatique d'incendie, ceux-ci doivent être conçus, installés et entretenus régulièrement conformément aux normes en vigueur.

ARTICLE 42 – STOCKAGE DE LIQUIDES INFLAMMABLES

Les stockages sont :

- 8 m3 de fuel domestique et 450 m3 de fuel lourd en stockages aériens métalliques ;
- 100 m3 d'alcool à 96°GL en stockage aérien.

Le fuel lourd est réchauffé en masse à la vapeur à une température de 40°C, inférieure à son point éclair.

Les dépôts aériens se trouvent à plus de 50m de bâtiments occupés par des tiers.

Ils sont munis de cuvettes de rétention conformes aux dispositions de l'article 9.4 (rétention) ; les réservoirs sont métalliques, munis de tubes d'évent, reliés à la terre.

ARTICLE 43 – STOCKAGES D'ACIDES ET DE SOUDE

43.1 – Matériaux utilisés

Les matériaux utilisés à la construction des réservoirs doivent présenter une résistance mécanique et une épaisseur suffisantes pour supporter les forces de pression hydrostatique sur le fond et les parois latérales, les surcharges occasionnelles, dues principalement à la neige, sur le couvercle, s'il s'agit de réservoirs fermés, et résister efficacement aux corrosions consécutives à l'action des agents atmosphériques.

Ces matériaux doivent être soit résistants à l'action chimique du liquide emmagasiné, soit revêtus, sur la surface en contact avec le liquide, d'une garniture inattaquable tant par l'acide concentré que par l'acide dilué.

Les lavages pouvant précéder les vérifications périodiques prévues ci-après ne devront pas provoquer d'attaque sensible de ces matériaux susceptible d'être accompagnée de dégagement d'un gaz (hydrogène arsénié par exemple)

43.2 – Rétention

Les stockages sont munis d'une capacité de rétention conforme à l'article 9.4 (rétention)

43.3 – Installation des stockages

Les réservoirs pourront reposer soit sur un massif, soit sur une charpente.

Dans tous les cas, l'installation doit permettre d'accéder facilement autour des bacs pour déceler les suintements, fissurations, corrosions éventuelles des parois latérales.

Dans le cas où le fond du réservoir ne repose pas sur un socle par la totalité de sa surface, l'installation doit être telle qu'on puisse examiner les parties de ce fond laissées apparentes.

Les réservoirs sont placés en plein air ou dans un local très largement aéré ; ils seront installés dans un endroit tel qu'en aucun cas le liquide ne puisse s'écouler hors de l'enceinte de l'usine. En conséquence, sous chaque réservoir ou groupe de réservoirs, doit être aménagée une aire suffisamment étanche présentant une dénivellation ou une orientation telle qu'en cas de fuite ou de rupture d'un réservoir, le liquide soit dirigé vers une cuvette de retenue étanche où son accumulation ne présente aucun risque. Cette disposition sert également à rassembler les égouttures éventuelles et les eaux de lavage.

43.4 – Vérifications

On devra procéder périodiquement à l'examen extérieur des parois latérales et, éventuellement, du fond des réservoirs. Ces examens seront effectués chaque année sans que l'intervalle séparant deux inspections puisse excéder 12 mois.

Si aucune objection technique ne s'y oppose, on procédera également à l'examen intérieur de l'état du réservoir (endoscope, descente d'ouvriers), sans qu'il soit nécessaire de vider préalablement le réservoir. Les précautions utiles (ventilation, contrôle de l'absence de gaz toxique, équipement du personnel qualifié pour ces contrôles, vêtements spéciaux, masques efficaces) seront prises pour éviter tout accident pendant ces vérifications.

Si ces examens révèlent un suintement, une fissuration ou une corrosion d'aspect anormal, on devra procéder à la vidange complète du réservoir, après avoir pris les précautions nécessaires afin d'en déceler les causes et y remédier.

On devra de même vérifier le bon état des charpentes métalliques supportant des réservoirs et s'assurer qu'aucune corrosion grave provenant de fuites du liquide stocké ne s'est produite.

La date des vérifications effectuées et leurs résultats seront consignés sur un registre spécial.

43.5 – Vidange

La vidange en service normal se fait soit par un robinet placé à la partie inférieure du réservoir et muni d'un tampon de sécurité guidé à l'intérieur du réservoir, soit par siphonage avec dispositif à poste fixe permettant l'amorçage facile du siphon qui est muni à son extrémité d'un robinet d'arrêt facile à manœuvrer.

De plus, dans le premier cas, un dispositif doit permettre de manœuvrer à distance le tampon de sécurité. Dans le second, un dispositif anti siphon, commandé à distance se trouve sur la canalisation pour être utilisé en cas d'accident ou d'incident au robinet d'arrêt pendant les opérations de vidange. Le bon fonctionnement de ces dispositifs doit être vérifié au moins une fois par semaine.

43.6 – Alimentation

L'alimentation du réservoir se fait au moyen de canalisations en matériaux résistant à l'action chimique du liquide ; le bon état de ces canalisations est vérifié fréquemment.

Toute possibilité de débordement du réservoir en cours de remplissage doit être évitée soit par un dispositif de trop-plein assurant de façon visible l'écoulement du liquide dans les réservoirs annexes, soit par un dispositif commandant simultanément l'arrêt de l'alimentation et le fonctionnement d'un avertisseur à la fois sonore et lumineux.

La communication du réservoir avec l'atmosphère extérieure peut se faire par des dispositifs susceptibles d'empêcher l'entrée de la vapeur d'eau atmosphérique ; dans tous les cas, les événements, les trous de respiration et, en général, tous les mécanismes pour évacuer l'air du réservoir au moment du remplissage ou pour faire pénétrer l'air au moment de la vidange ont un débit suffisant pour qu'il n'en résulte jamais de surpressions ou de dépressions anormales à l'intérieur.

43.7 – Risque de heurt

Toutes dispositions doivent être prises pour qu'en aucun cas, le heurt d'un véhicule ne puisse nuire à la solidité de l'ensemble. En conséquence, les voies de circulation sont disposées de telle sorte qu'un intervalle largement suffisant, avec bornes de protection surélevées d'au moins 50 cm, existe entre le soutènement des réservoirs et les véhicules.

43.8 – Liaison à la terre

Les réservoirs sont reliés à un bon sol humide par une connexion métallique à large section dont la résistance électrique n'excède pas 100 ohms et ne présente pas de self appréciable.

43.9 – Sécurité du personnel

Les réservoirs portent en caractères apparents l'indication de leur contenu.

Une réserve de vêtements de protection (sabots ou chaussures spéciales, tabliers, gants, lunettes, etc...) est prévue à proximité des réservoirs pour que le personnel puisse intervenir rapidement en cas d'accident de manutention. Le personnel est initié et entraîné au maniement et au port de ce matériel de protection. Des masques efficaces pour arrêter les vapeurs acides en cas de fuites de liquide sont prévus pour le personnel.

ARTICLE 44 – SILOS

Les installations concernées stockent :

- de la levure sèche sous 2 formes (SPI, stocké après réfrigération, et SPH, en sphérules produisant peu de poussières)
- des extraits potassiques en poudre.

Levure sèche	764 t
	1290 m ³ , répartis en 31 silos
Extraits potassiques	150 t
	200 m ³

Les silos sont métalliques ; ils ne comportent pas de matériaux combustibles ; le silo d'extraits potassiques comporte un évent d'explosion, des alarmes et asservissements en cas de colmatage.

Les silos sont mis à la terre.

Le silo d'extraits potassiques est extérieur. Les autres sont situés dans des locaux équipés de 2 issues pour le personnel, sauf en levure SPH où l'atelier est de petites dimensions.

Les locaux contenant des silos sont séparés des autres locaux (d'ensachage par exemple).

Le produit est transféré par transport pneumatique et filtré avant entrée au silo, en outre, la levure SPI est refroidie avant stockage par nécessité du process.

ARTICLE 45.- MOYENS GENERAUX A LA STATION D'EPURATION

45.1.- Installations de chauffage par fluide thermique

45.1.1.- Le liquide organique combustible sera contenu dans une enceinte métallique entièrement close, pendant le fonctionnement, à l'exception de l'ouverture des tuyaux d'évent.

45.1.2.- Dans le cas d'une installation en circuit fermé à vase d'expansion ouvert, un ou plusieurs tuyaux d'évent fixés sur le vase d'expansion permettront l'évacuation facile de l'air et des vapeurs du liquide combustible. Leur extrémité sera convenablement protégée contre la pluie, garnie d'une toile métallique à mailles fines, et disposée de manière que les gaz qui s'en dégagent puissent s'évacuer à l'air libre à une hauteur suffisante, sans refluer dans les locaux voisins ni donner lieu à des émanations gênantes pour le voisinage.

Au cas où une pression de gaz s'ajouterait à la pression propre de vapeur du liquide, l'atmosphère de l'appareil sera constituée par un gaz inerte vis-à-vis de la vapeur du fluide considéré dans les conditions d'emploi.

Dans le cas d'une installation en circuit fermé à vase d'expansion fermé, des dispositifs de sécurité en nombre suffisant et de caractéristiques convenables seront disposés de telle façon que la pression ne s'élève en aucune circonstance au-dessus de la pression du timbre.

A raison de leurs caractéristiques, les générateurs sont, le cas échéant, soumis au règlement sur les appareils à vapeur et les canalisations et récipients au règlement sur les appareils à pression de gaz.

45.1.3.- Au point le plus bas de l'installation, on aménagera un dispositif de vidange totale permettant d'évacuer rapidement le liquide combustible en cas de fuite constatée en un point quelconque de l'installation. L'ouverture de cette vanne devra interrompre automatiquement le système de chauffage. Une canalisation métallique, fixée à demeure sur la vanne de vidange conduira par gravité le liquide évacué jusqu'à un réservoir métallique de capacité convenable, situé de préférence à l'extérieur des bâtiments et entièrement clos.

45.1.4.- Un dispositif approprié permettra à tout moment de s'assurer que la quantité de liquide contenu est convenable.

45.1.5.- Un dispositif thermométrique permettra de contrôler à chaque instant la température maximale du liquide transmetteur de chaleur.

45.1.6.- Un dispositif automatique de sûreté empêchera la mise en chauffage ou assurera l'arrêt du chauffage lorsque la quantité de liquide transmetteur de chaleur ou son débit dans chaque générateur en service seront insuffisants.

45.1.7.- Un dispositif thermostatique maintiendra entre les limites convenables la température maximale du fluide transmetteur de chaleur.

45.1.8.- Un second dispositif automatique de sûreté, indépendant du thermomètre et du thermostat précédents, actionnera un signal d'alerte, sonore et lumineux, au cas où la température maximale du liquide combustible dépasserait accidentellement la limite fixée par le thermostat.

45.2.- Unité d'ensachage des boues

45.2.1.- Les postes ou parties de l'installation susceptibles d'engendrer des émissions de poussières seront pourvus de moyens de traitement de ces émissions.

Les émissions de poussières doivent être captées et dirigées vers un ou plusieurs dispositifs de dépoussiérage, soit combattues à la source par capotage ou aspersion des points d'émissions, ou par tout procédé d'efficacité équivalente.

L'efficacité du matériel de dépoussiérage devra permettre sans dilution le rejet d'air à une concentration en poussières inférieure à 50 mg/Nm^3 .

45.2.2.- Les caractéristiques des conduits d'évacuation de l'air traité doivent être conformes aux dispositions de l'arrêté ministériel du 2 février 1998.

45.2.3.- Dans le délai d'un an à compter de la mise en service de l'installation, ou à la demande de l'inspecteur des Installations Classées, des contrôles pondéraux des teneurs en poussières de l'air rejeté par chacun des conduits d'évacuation cités à l'alinéa précédent, devront être effectués.

45.2.4.- La conception et la fréquence d'entretien de l'installation devront permettre d'éviter les accumulations de poussières sur les structures et dans les alentours. Les voies de circulation nécessaires à l'exploitation seront entretenues de façon à prévenir les émissions de poussières.

45.2.5.- En aucun cas poussières ou déchets ne devront être brûlés en plein air.

45.2.6.- Toutes dispositions devront être prises en vue d'éviter une explosion, une auto inflammation ou une inflammation des poussières inflammables, et afin de réduire les effets d'un éventuel accident.

ARTICLE 46- SOURCES RADIOACTIVES

Article 46.1. – Sources et substances radioactives

Le présent arrêté tient lieu de l'autorisation prévue à l'article L. 1333-4 du code de la santé publique pour les activités nucléaires mentionnées ci-dessous :

Radionucléide	Activité autorisée (MBq)	Type de source	Utilisation	Lieu d'utilisation
137 Cs	3,7 GBq	Source scellée Berthold Technologies	Mesure de densité	Atelier fabrication crème de levure
137 Cs	3,7 GBq	Source scellée Berthold Technologies	Mesure de densité	Atelier de fabrication crème de levure
137 Cs	5,5 GBq	Source scellée Berthold Technologies	Mesure de densité	Atelier produits dérivés 1 ^{er} étage
137 Cs	5,5 GBq	Source scellée Berthold Technologies	Mesure de densité	Atelier produits dérivés 1 ^{er} étage
Activité totale :	18,4 GBq			

Les sources visées au présent article sont stockées et utilisées exclusivement dans les lieux précisés dans le tableau précédent

Article 46.2. - Réglementation générale

La présente autorisation ne dispense pas l'exploitant de se conformer aux dispositions des autres réglementations applicables et en particulier à celles relatives au transport de matières radioactives et à l'hygiène et sécurité du travail. En matière d'hygiène et de sécurité du travail, sont en particulier concernées, les dispositions relatives :

- à la formation du personnel,
- aux contrôles initiaux et périodiques des sources et des appareils en contenant,
- à l'analyse des postes de travail,
- au zonage radiologique de l'installation,
- aux mesures de surveillance des travailleurs exposés,

Article 46.3. – Organisation générale

46.3.1. – Personne responsable de l'activité nucléaire

Dès notification du présent arrêté, l'exploitant désigne à l'Inspection des Installations Classées, en application de l'article L.1333-4 du code de la santé publique, la (ou les) personne(s) physique(s) directement responsable de l'activité nucléaire. Tout changement de personne responsable fait l'objet d'une information du préfet et de l'Institut de radioprotection et de sûreté nucléaire (IRSN)

46 3.2. – Personne Compétente en Radioprotection

Dès notification du présent arrêté, l'exploitant désigne à l'Inspection des Installations Classées, dans le respect des dispositions reprises aux articles R.4451-103 à R.4451-114 du code du travail, au moins une Personne Compétente en Radioprotection.

46 3.3. – Enregistrement des sources

Toute cession ou acquisition de radionucléides sous forme de sources scellées ou non scellées, de produits ou dispositifs en contenant, doit donner lieu à un enregistrement préalable auprès de l'Institut de radioprotection et de sûreté nucléaire (IRSN), suivant un formulaire délivré par cet organisme.

46 .3.4. – Traçabilité des sources

L'exploitant met en place un processus systématique et formalisé de suivi des mouvements sources radioactives qu'il détient, depuis leur acquisition jusqu'à leur cession ou leur élimination ou leur reprise par un fournisseur ou un organisme habilité. Ce processus permet notamment de connaître à tout instant :

- les activités détenues, ceci en vue de démontrer la conformité aux prescriptions dans la présente autorisation ;
- la localisation d'une source donnée.

Cet inventaire des sources, établi au titre du premier alinéa de l'article R.1333-50 du code de la santé publique et de l'article R.4451-37 du code du travail, mentionne les références des enregistrements obtenus auprès de l'Institut de radioprotection et de sûreté nucléaire.

Afin de consolider l'état récapitulatif des radionucléides présents dans l'établissement, l'exploitant effectue périodiquement un inventaire physique des sources. Cette périodicité est au plus annuelle.

En application de l'article R.4451-130 du code du travail, l'exploitant tient à disposition de l'Inspection des Installations Classées un document à jour indiquant notamment pour chaque source :

- les caractéristiques de la source,
- toutes les modifications apportées à l'appareillage émetteur ou aux dispositifs de protection,
- les résultats des contrôles prévus aux articles R.4451-29 et R.4451-30 du code du travail.

Une copie du relevé actualisé des sources radioactives utilisées dans l'établissement est transmise annuellement à l'Institut de radioprotection et de sûreté nucléaire, et ce en application de l'article R.4451-38 du code du travail.

46. 3.5. – Bilan périodique

L'exploitant fournit à l'Inspection des Installations Classées tous les cinq ans (au plus) à compter de la date de notification du présent arrêté, un document de synthèse contenant l'inventaire des sources et appareils en contenant détenus, les rapports de contrôle des sources et appareils en contenant détenus prévus à l'article R.4451-32 du code du travail, les résultats du contrôle des débits de dose externe et le réexamen de la justification du recours à une technologie nucléaire.

Article 46. 4. – Utilisation des sources scellées

46.4.1. - Conditions générales d'utilisation

Les appareils contenant des sources radioactives sont installés et utilisés conformément aux instructions du fabricant.

Les appareils contenant des sources radioactives sont maintenus en bon état de fonctionnement. Ils font l'objet d'un entretien approprié et compatible avec les recommandations du fabricant.

Le conditionnement des sources scellées doit être tel que son étanchéité soit parfaite et sa détérioration impossible dans toutes les conditions normales d'emploi et en cas d'incident exceptionnel prévisible.

En aucun cas, les sources ne doivent être retirées de leur logement par des personnes non habilitées par le fabricant.

Tout appareil présentant une défectuosité est clairement identifié. L'utilisation d'un tel appareil est suspendue jusqu'à ce que la réparation correspondante ait été effectuée et que le bon fonctionnement de l'appareil ait été vérifié.

La défectuosité et sa réparation sont consignées dans un registre présentant :

- les références de l'appareil concerné
- la date de découverte de la défectuosité,
- une description de la défectuosité,
- une description des réparations effectuées, et l'identification de l'entreprise / organisme qui les accomplit,
- la date de vérification du bon fonctionnement de l'appareil, et l'identification de l'entreprise / organisme qui l'a réalisée.

46.4.2. – Restitution des sources scellées

L'exploitant veillera, lors de l'acquisition de sources scellées auprès de fournisseurs, à ce que les conditions de reprise de ces sources (en fin d'utilisation ou lorsqu'elles deviendront périmées) par ce fournisseur soient précisées et formalisées dans un document dont un exemplaire est conservé par le titulaire.

L'exploitant restituera les sources scellées qu'il détient à leurs fournisseurs, en fin d'utilisation ou au plus tard dans un délai de dix ans après la date du premier visa apposé sur le formulaire de fourniture, sauf prolongation en bonne et due forme de l'autorisation d'utilisation obtenue auprès de la préfecture du Nord.

Article 46 .5. – Protection contre les rayons ionisants

46 .5.1. – Protection des tiers

46.5.1.1. – Valeurs limites

Les sources sont utilisées et entreposées de telle sorte que le débit de dose externe en tout lieu accessible aux tiers soit maintenu aussi bas que raisonnablement possible et, en tout état de cause, de façon à assurer le respect des limites de dose efficace de 80 μ Sv/mois et de 1mSv/an.

46.5.1.2. – Contrôles

Le contrôle des débits de dose à l'extérieur de l'installation et dans les lieux accessibles aux tiers, dans les diverses configurations d'utilisation et de stockage des sources, est effectué à la mise en service des installations puis au moins une fois par an lors du contrôle prévu à l'article R.4451-32 par un organisme agréé, ainsi que lors de toute modification. Les résultats de ce contrôle sont consignés sur un registre qui devra être tenu sur place à la disposition de l'Inspection des Installations Classées. Ce contrôle peut être effectué par l'exploitant.

Ce contrôle ne dispense pas l'exploitant des contrôles prévus aux articles R.4451-29 et R.4451-30 du code du travail.

46.5.2. – Signalisation

Des panneaux réglementaires de signalisation de radioactivité sont placés d'une façon apparente et appropriée à l'entrée des lieux de travail et de stockage des sources.

En cas d'existence d'une zone réglementée délimitée en vertu de l'article R.4451-18 du code du travail, la signalisation est celle de cette zone.

Les appareils ou récipients contenant les sources doivent porter extérieurement, en caractères très lisibles, indélébiles et résistants au feu, la dénomination du produit contenu, son activité exprimée en Becquerels et la date de la mesure de cette activité.

46.5.3. – Evénements significatifs

46.5.3.1. –Prévention des risques

Les sources scellées sont conservées dans des conditions telles que leur protection contre le vol et l'incendie soit convenablement assurée.

Aucun stockage de produits combustibles ne doit se faire à proximité du lieu de stockage des sources radioactives.

46.5.3.2. – Déclaration d'un événement significatif

La perte, le vol de radionucléides ou d'appareil en contenant ainsi que tout fait susceptible d'engendrer une dissémination radioactive ou tout accident ou incident susceptible d'entraîner un dépassement des limites d'exposition fixées par la réglementation, doivent être signalés impérativement et sans délai au préfet du Nord ainsi qu'à l'Institut de radioprotection et de sûreté nucléaire, avec copie à l'Inspection des Installations Classées ainsi qu'à l'Autorité de Sûreté Nucléaire (ASN).

La déclaration de cet événement significatif en radioprotection pourra être établie dans les conditions définies dans le *Guide relatif aux modalités de déclaration et à la codification des critères relatifs aux événements significatifs dans le domaine de la radioprotection hors installations nucléaires de base et transports de matières radioactives*, disponible notamment sur le site Internet de l'ASN. Ce guide prévoit :

- une déclaration dans les 2 jours suivant la détection de l'événement (date et lieu de survenue, les circonstances et la description des faits, les conséquences réelles constatées, les mesures conservatoires et les actions correctives immédiates) ;
- un compte rendu d'événement significatif dans les 2 mois suivant la déclaration.

Les événements qui n'entrent pas dans le champ des critères de déclaration prévus dans le dit guide pourront être recensés et analysés par le responsable de l'activité nucléaire.

46.5.3.3. – Mesures à prendre

En cas de vol, de perte ou de détérioration de substances radioactives, l'Inspection des Installations Classées pourra proposer au préfet de demander à l'exploitant de faire réaliser des mesures de la radioactivité sur l'ensemble du site industriel et sa périphérie, notamment les établissements recevant du public, afin de détecter la présence éventuelle de la source perdue ou de radioéléments.

Ces mesures concernent également les systèmes d'évacuation des eaux.

Elles sont réalisées par l'exploitant sous le contrôle de l'Inspection des Installations Classées ou par un organisme compétent choisi par l'exploitant en accord avec l'Inspection des Installations Classées.

L'exploitant analyse avec rigueur les entrées-sorties des matériels et met en place un contrôle sanitaire des personnes habituellement présentes sur le site dans l'attente des mesures de radioactivité. L'accès des tiers à l'établissement est limité au plus bas niveau possible.

46.5.3.4. – Information

Les événements dont les conséquences le justifient font l'objet d'une information du public.

En cas de vol, de perte ou de détérioration de substances radioactives, l'Inspection des Installations Classées pourra proposer au préfet de demander à l'exploitant de faire paraître une annonce dans deux journaux locaux ou régionaux et, si besoin est, nationaux. Cette annonce doit décrire la source perdue, les risques associés, les précautions à prendre en cas de découverte ainsi que les services à contacter.

Les frais d'insertion sont à la charge de l'exploitant.

46.5.4. – Consignes de sécurité

Les consignes particulières de travail liées à la présence de sources radioactives sont affichées au poste de travail.

Le Plan d'Intervention Interne prend en compte les incidents ou accidents liés aux sources radioactives ou affectant les lieux où elles sont présentes.

L'exploitant définit des consignes écrites à mettre en œuvre en cas de perte ou de détérioration de sources ou d'appareils en contenant. Ces consignes sont autant que de besoin et régulièrement mises à jour et tenues à la disposition de l'Inspection des Installations Classées.

Article 46.6. – Mise en cessation de paiement

Au cas où l'entreprise devrait se déclarer en cessation de paiement entraînant une phase d'administration judiciaire ou de liquidation judiciaire, l'exploitant informera sous quinze jours le préfet et l'Inspection des Installations Classées.

Article 46.7. – Cessation d'activité

La cessation de l'utilisation de radionucléides, produits ou dispositifs en contenant, doit être signalée au préfet et à l'Inspection des Installations Classées. En accord avec cette dernière, l'exploitant met en œuvre toutes les mesures pour remettre le site dans un état tel qu'il ne s'y manifeste aucun des risques et nuisances dus à l'exercice de l'activité nucléaire.

En particulier, l'exploitant devra justifier que :

- toutes les sources radioactives scellées ont été reprises par le(s) fournisseur(s) ou tout autre organisme / entreprise habilité ;
- les lieux où ont été détenus ou utilisés des radionucléides ne font pas ou plus l'objet d'une contamination radioactive, rapport de non contamination à l'appui.

L'exploitant veillera à ce que le fournisseur délivre les attestations de reprises des sources et qu'une copie en soit transmise à l'IRSN.

TITRE X : DISPOSITIONS ADMINISTRATIVES

ARTICLE 47 : DISPOSITIONS GENERALES ET PARTICULIERES

47.1. – Abrogations

Les prescriptions des actes administratifs suivants pris à l'encontre de la S.I. LESAFFRE dont le siège social est situé 137 rue Gabriel Péri à Marcq-en-Baroeul dans le cadre de l'exploitation – sur les communes de Marcq-en-Baroeul et Marquette lez Lille – de diverses installations industrielles, sont abrogées:

- arrêté préfectoral du 23 février 1961 ;
- arrêté préfectoral du 5 septembre 1962 ;
- arrêtés préfectoraux des 7 mai, 15 juillet et 4 septembre 1963;
- arrêté préfectoral du 11 décembre 1969 ;
- arrêtés préfectoraux des 21 mars et 7 mai 1975;
- arrêté préfectoral du 26 janvier 1983 ;
- arrêtés préfectoraux des 26 janvier et 28 octobre 1988 ;
- arrêté préfectoral du 25 mars 1991 ;
- arrêté préfectoral du 26 janvier 1996;
- arrêté préfectoral du 11 janvier 2000 ;
- arrêté préfectoral du 22 avril 2002;
- arrêté préfectoral du 21 décembre 2004 ;
- arrêté préfectoral du 8 avril 2010 ;

47.2. - Modifications

Toute modification apportée au mode d'exploitation, à l'implantation du site ou d'une manière plus générale à l'organisation doit être portée à la connaissance :

- du Préfet
- du Directeur Départemental des Services d'Incendie et de Secours
- du SIRACED-PC (59)
- de l'Inspection des installations classées

et faire l'objet d'une mise à jour du P.O.I. dès lors que cette modification est de nature à entraîner un changement notable du dossier de demande d'autorisation ou des hypothèses ayant servi à l'élaboration de l'étude des dangers, ce qui peut conduire au dépôt d'un nouveau dossier de demande d'autorisation.

47.3. - Délais de prescriptions

La présente autorisation, qui ne vaut pas permis de construire, cesse de produire effet si l'installation n'a pas été mise en service dans un délai de trois ans ou n'a pas été exploitée durant deux années consécutives sauf cas de force majeure.

47.4. - Cessation d'activités

En cas d'arrêt définitif d'une installation classée, l'exploitant doit remettre son site dans un état tel qu'il ne s'y manifeste aucun des dangers ou inconvénients mentionnés à l'article L. 511-1 du Code de l'Environnement.

Au moins un mois avant la mise à l'arrêt définitif (au moins 6 mois avant la date d'expiration de l'autorisation accordée pour des installations de stockage de déchets, des carrières et des ouvrages soumis à la loi sur l'eau), l'exploitant notifie au Préfet la date de cet arrêt. La notification doit être accompagnée d'un dossier comprenant le plan à jour des terrains d'emprise de l'installation (ou de l'ouvrage), ainsi qu'un mémoire sur les mesures prises ou prévues pour la remise en état du site et comportant notamment :

1. l'évacuation ou l'élimination des produits dangereux, des matières polluantes susceptibles d'être véhiculées par l'eau ainsi que des déchets présents sur le site,
2. la dépollution des sols et des eaux souterraines éventuellement polluées,
3. l'insertion du site de l'installation (ou de l'ouvrage) dans son environnement,
4. en cas de besoin, la surveillance à exercer de l'impact de l'installation (ou de l'ouvrage) sur son environnement.

47.5. - Délai et voie de recours

Le présent arrêté peut faire l'objet d'un recours auprès du tribunal administratif de LILLE :

- par l'exploitant dans un délai de deux mois à compter de sa notification ;
 - par les tiers, personnes physiques ou morales, les communes intéressées ou leurs groupements, en raison des inconvénients ou des dangers que le fonctionnement de l'installation présente pour les intérêts visés à l'article L511-1 du Code de l'environnement, dans un délai d'un an à compter de la publication ou l'affichage de cette décision. Si la mise en service de l'installation n'est pas intervenue six mois après la publication ou l'affichage de cette décision, le délai de recours continue à courir jusqu'à l'expiration d'une période de six mois après cette mise en service.
- Les tiers qui n'ont acquis ou pris à bail des immeubles ou n'ont élevé des constructions dans le voisinage d'une installation classée que postérieurement à l'affichage ou à la publication de l'arrêté autorisant l'exploitation de cette installation ou atténuant les prescriptions primitives ne sont pas recevables à déférer ledit arrêté à la juridiction administrative.

47.6.- Notifications

Monsieur le secrétaire général de la préfecture du Nord est chargé de l'exécution du présent arrêté qui sera notifié à l'exploitant et dont copie sera adressée à :

- Monsieur le maire de MARCQ-EN-BAROEUL,
- Monsieur le maire de MARQUETTE-LEZ-LILLE,
- Monsieur le directeur régional de l'environnement, de l'aménagement et du logement, chargé du service d'inspection des installations classées pour la protection de l'environnement,
- Madame et Messieurs les chefs des services concernés par une ou plusieurs dispositions de l'arrêté.

En vue de l'information des tiers :

- un exemplaire du présent arrêté sera déposé en mairie de MARCQ-EN-BAROEUL et de MARQUETTE-LEZ-LILLE et pourra y être consulté ; un extrait de l'arrêté énumérant notamment les prescriptions auxquelles les installations sont soumises sera affiché aux mairies pendant une durée minimum d'un mois ; procès-verbal de l'accomplissement de ces formalités sera dressé par les soins du maire,
- Le même extrait sera affiché en permanence de façon visible dans l'établissement par les soins de l'exploitant,

Fait à Lille, le

03 AOUT 2011

Le préfet,
Pour le Préfet, par délégation
Le Secrétaire Général Adjoint,
Secrétaire Général par Intérim,

Yves de ROQUEFEUIL



ANNEXE

NORMES DE MESURES

Eventuellement, l'analyse de certains paramètres pourra exiger le recours à des méthodes non explicitement visées ci-dessous.

En cas de modification des méthodes normalisées, les nouvelles dispositions sont applicables dans un délai de 6 mois suivant la publication.

POUR LES EAUX :

Échantillonnage

Conservation et manipulation des échantillons	NF EN ISO 5667-3
Etablissement des programmes d'échantillonnage	NF EN 25667-1
Techniques d'échantillonnage	NF EN 25667-2

Analyses

pH	NF T 90 008
Couleur	NF EN ISO 7887
Matières en suspension totales	NF EN 872
DBO 5 (1)	NF T 90 103
DCO (1)	NF T 90 101
COT (1)	NF EN 1484
Azote Kjeldahl	NF EN ISO 25663
Azote global	représente la somme de l'azote mesuré par la méthode Kjeldahl et de l'azote contenu dans les nitrites et les nitrates
Nitrites (N-NO ₂) 26777	NF EN ISO 10304-1, 10304-2, 13395 et
Nitrates (N-NO ₃) 90 045	NF EN ISO 10304-1, 10304-2, 13395 et FD T
Azote ammoniacal (N-NH ₄)	NF T 90 015
Phosphore total	NF T 90 023
Fluorures	NF T 90 004, NF EN ISO 10304-1
CN (aisément libérables)	ISO 6 703/2
Ag	FD T 90 112, FD T 90 119, ISO 11885
Al	FD T 90 119, ISO 11885, ASTM 8.57.79
As 11885	NF EN ISO 11969, FD T 90 119, NF EN 26595, ISO
Cd	FD T 90 112, FD T 90 119, ISO 11885
Cr	NF EN 1233, FD T 90 112, FD T 90 119, ISO 11885
Cr6	NFT 90043
Cu	NF T 90 022, FD T 90 112, FD T 90 119, ISO 11885
Fe	NF T 90 017, FD T 90 112, ISO 11885
Hg	NF T 90 131, NF T 90 113, NF EN 1483
Mn	NF T 90 024, FD T 90 112, FD T 90 119, ISO 11885
Ni	FD T 90 112, FD T 90 119, ISO 11885
Pb	NF T 90 027, FD T 90 112, FD T 90 119, ISO 11885
Se	FD T 90 119, ISO 11885
Sn	FD T 90 119, ISO 11885
Zn	FD T 90 112, ISO 11885
Indice phénol	XP T 90 109
Hydrocarbures totaux	NF T 90 114
Hydrocarbures aromatiques polycycliques (HAP)	NF T 90 115
Hydrocarbures halogénés hautement volatils	NF EN ISO 10301
Halogènes des composés organiques absorbables (AOX)	NF EN 1485

(1) Les analyses doivent être effectuées sur échantillon non décanté

POUR LES DECHETS :

Qualification (solide massif)

Déchet solide massif : XP 30- 417 et XP X 31-212

Normes de lixiviation

Pour des déchets solides massifs XP X 31-211
Pour les déchets non massifs X 30 402-2

Autres normes

Siccité NF ISO 11465

POUR LES GAZ

Emissions de sources fixes :

Débit	ISO 10780
O ₂	FD X 20 377
Poussières	NF X 44 052 puis NF EN 13284-1*
CO	NF X 43 300 et NF X 43 012
SO ₂	ISO 11632
HCl	NF EN 1911-1, 1911-2 et 1911-3
HAP	NF X 43 329
Hg	NF EN 13211
Dioxines	NF EN 1948-1, 1948-2 et 1948-3
COVT	NF X 43 301 puis NF EN 13526 et NF EN 12619. NF EN 13 649 dès février 2003 en précisant que les méthodes équivalentes seront acceptées
Odeurs	NF X 43 101, X 43 104 puis NF EN 13725*
Métaux lourds	NF X 43-051
HF	NF X 43 304
NOx	NF X 43 300 et NF X 43 018
N ₂ O	NF X 43 305

* : dès publication officielle

Qualité de l'air ambiant :

CO	NF X 43 012
SO ₂	NF X 43 019 et NF X 43 013
NOx	NF X 43 018 et NF X 43 009
Hydrocarbures totaux	NF X 43 025
Odeurs	NF X 43 101 à X 43 104
Poussières	NF X 43 021 et NF X 43 023 et NF X 43 017
O ₃	XP X 43 024
Pb	NF X 43 026 et NF X 43 027