



Liberté • Égalité • Fraternité

RÉPUBLIQUE FRANÇAISE

PREFET DU NORD

Secrétariat général
de la préfecture du Nord

Direction
des politiques publiques

Bureau des installations classées
pour la protection de l'environnement

Réf : DiPP-Bicpe/CB

**Arrêté préfectoral imposant à la S.A.S. Services Immobiliers
Logistiques (S.I.L.) des prescriptions complémentaires suite à la
demande de modification pour son établissement situé à
MARQUETTE-LEZ-LILLE et WAMBRECHIES**

Le Préfet de la région Nord - Pas-de-Calais
Préfet du Nord
Officier de la légion d'Honneur
Commandeur de l'ordre national du Mérite

Vu le code de l'environnement et notamment son article R512-31 ;

Vu l'arrêté préfectoral en date du 18 mars 2008 antérieurement délivrés à la société SIL – siège social : Parc europescaut – rue Jean Jaurès 59410 ANZIN - pour l'établissement qu'il exploite sur le territoire des communes de MARQUETTE LEZ LILLE ET WAMBRECHIES, Z.I. de Bouverne ;

Vu le dossier de porter à connaissance déposé par la société SIL pour ce même site en date du 29 juin 2012 qui présente les modifications de la deuxième phase de construction de l'entrepôt ;

Vu l'avis favorable en date du 21 septembre 2012 du CHSCT sur le projet de modification ;

Vu l'avis en date du 12 octobre 2012 émis par le directeur du service départemental d'incendie et de secours ;

Vu le rapport en date du 28 janvier 2013 du directeur régional de l'environnement, de l'aménagement et du logement, chargé du service d'inspection des installations classées pour la protection de l'environnement ;

Vu l'avis émis par le conseil départemental de l'environnement et des risques sanitaires et technologiques du Nord lors de sa séance du 19 février 2013 ;

Considérant que le dossier déposé fait apparaître que les nuisances et dangers générés par l'installation n'ont pas augmenté depuis l'arrêté préfectoral d'autorisation d'exploiter du 18 mars 2008 et que donc les modifications peuvent être considérées comme notables mais non substantielles ;

Considérant que les conditions d'aménagement et d'exploitation prévues dans la mise à jour de l'étude d'impact et de l'étude des dangers, notamment permettant de limiter les inconvénients et dangers ;

Considérant qu'il est nécessaire d'encadrer par voie d'arrêté préfectoral complémentaire l'évolution des activités du site, comme prévu par l'article R512-31 du Code de l'Environnement ;

Sur la proposition du secrétaire général de la préfecture du Nord,

ARRÊTE

TITRE 1 - PORTEE DE L'AUTORISATION ET CONDITIONS GENERALES

CHAPITRE 1.1 BENEFICIAIRE ET PORTEE DE L'AUTORISATION

ARTICLE 1.1.1. EXPLOITANT TITULAIRE DE L'AUTORISATION

La société S.I.L. SAS dont le siège social est situé rue Jean Jaurès ZI EUROPECAUT 59410 ANZIN, est autorisée, sous réserve du respect des prescriptions annexées au présent arrêté, à exploiter sur le territoire des communes de Marquette lez Lille et Wambrechies, Z.I. de Bouverne, les installations détaillées dans les articles suivants.

ARTICLE 1.1.2. INSTALLATIONS NON VISEES PAR LA NOMENCLATURE OU SOUMISES A DECLARATION

Les prescriptions du présent arrêté s'appliquent également aux autres installations ou équipements exploités dans l'établissement, qui, mentionnés ou non dans la nomenclature, sont de nature par leur proximité ou leur connexité avec une installation soumise à autorisation à modifier les dangers ou inconvénients de cette installation.

Les dispositions des arrêtés ministériels existants relatifs aux prescriptions générales applicables aux installations classées soumises à déclaration sont applicables aux installations classées soumises à déclaration incluses dans l'établissement dès lors que ces installations ne sont pas régies par le présent arrêté préfectoral d'autorisation.

CHAPITRE 1.2 NATURE DES INSTALLATIONS

ARTICLE 1.2.1. LISTE DES INSTALLATIONS CONCERNEES PAR UNE RUBRIQUE DE LA NOMENCLATURE DES INSTALLATIONS CLASSEES

N° rubrique	Libellé en clair de l'installation	Caractéristiques de l'installation	Classement A, E, D ou NC
1510-1	<p>Stockage de matières, produits ou substances combustibles en quantité supérieure à 500 t. dans des entrepôts couverts à l'exclusion des dépôts utilisés au stockage de catégories de matières, produits ou substances relevant par ailleurs de la présente nomenclature, des bâtiments destinés exclusivement au remisage de véhicules à moteur et de leur remorque et des établissements recevant du public.</p> <p>Le volume des entrepôts étant supérieur ou égale à 300 000 m³.</p>	<p>Volume total : 327 646 m³</p> <ul style="list-style-type: none"> * Cellule 1 : 1 500 tonnes pour un volume de 46 155 m³ ; * Cellule 2 : 1 800 tonnes pour un volume de 61 470 m³ ; * Cellule 3 : 45 tonnes pour un volume de 56 600 m³ ; * Cellule 4 : 3 300 tonnes pour un volume de 69 877 m³ ; * Cellule 5 : 3 000 tonnes pour un volume de 33 941 m³ ; * Cellule 6 : 7 000 tonnes pour un volume de 59 603 m³ <p>Quantité de produits combustibles stockée : 16 645 tonnes.</p>	A
2663-1.a	<p>Stockage de pneumatiques et produits dont 50% au moins de la masse totale unitaire est composées de polymères (matières plastiques, caoutchouc, élastomères, résines et adhésifs synthétiques)</p> <p>1. A l'état alvéolaire ou expansé tels que mousse de latex, de polyuréthane, de polystyrène, etc., le volume susceptible d'être stocké étant supérieur ou égale à 45 000 m³.</p>	<p>Volume total : 99 820 m³.</p> <ul style="list-style-type: none"> * Cellule 4 : 42 000 m³ ; * Cellule 5 : 20 979 m³ ; * Cellule 6 : 36 841 m³ 	A

N° rubrique	Libellé en clair de l'installation	Caractéristiques de l'installation	Classement A, E, D ou NC
2663-2.c	Stockage de pneumatiques et produits dont 50% au moins de la masse totale unitaire est composés de polymères (matières plastiques, caoutchouc, élastomères, résines et adhésifs synthétiques) 2. A l'état non alvéolaire ou expansé, le volume susceptible d'être stocké étant supérieur ou égale à 1 000 m ³ mais inférieur à 10 000 m ³	Volume total : < 10 000 m ³ en cellule 6	D
2925	Atelier de charge d'accumulateurs. La puissance maximale de courant continu utilisable étant supérieure à 50 kW.	2 locaux de charges : 1 en cellule 3, l'autre en cellule 6. Puissance maximale de courant continu nécessaire est conservée à 135 kW.	D
1530	Dépôts de papier, carton ou matériaux combustibles analogues La quantité stockée étant supérieure à 1 000 m ³ mais inférieure ou égale à 20 000 m ³ .	Volume maximal de 19 000 m ³ en cellule 6	D
1532	Dépôt de bois sec ou matériaux combustibles analogues, le volume susceptible d'être stocké étant supérieur à 1 000 m ³ mais inférieur ou égal à 20 000 m ³	Le site comportera un stockage extérieur de 150 m ³ de palettes et un volume maximal de 19 000 m ³ en cellule 6, soit un total maximal sur le site de 19 150 m ³	D
2910	Combustion , à l'exclusion des installations visées par les rubriques 167-C et 322 B-4 Lorsque l'installation consomme exclusivement, seuls ou en mélange, du gaz naturel, des gaz de pétrole liquéfiés, du fioul domestique, du charbon, des fiouls lourds ou la biomasse, à l'exclusion des installations visées par d'autres rubriques de la nomenclature pour lesquelles la combustion participe à la fusion, la cuisson ou au traitement, en mélange avec les gaz de combustion, des matières entrantes, si la puissance thermique maximale de l'installation est inférieure à 2 MW	La chaufferie fonctionne au gaz naturel. Puissance thermique maximale : 1 980 kW. * Chaudière 1 : 1 480 kW ; * Chaudière 2 : 500 kW.	NC

A (Autorisation) ou D (Déclaration) ou NC (Non Classé)

Volume autorisé : éléments caractérisant la consistance, le rythme de fonctionnement, le volume des installations ou les capacités maximales autorisées

ARTICLE 1.2.2. SITUATION DE L'ETABLISSEMENT

Les installations autorisées sont situées sur les communes, parcelles et lieux-dits suivants :

Communes	Parcelles
Marquette lez Lille	3735, 3736, 3737, 4110, 4514, 4515 section B
Wambrechies	6461 section B

ARTICLE 1.2.3. CONSISTANCE DES INSTALLATIONS AUTORISEES

L'établissement comprenant l'ensemble des installations classées et connexes, est organisé de la façon suivante :

- Un entrepôt de 6 cellules dont les superficies sont :
 - cellule 1 : 5000 m² ;
 - cellule 2 : 6000 m² ;
 - cellule 3 : 6000 m² ;
 - cellule 4 : 6000 m² ;
 - cellule 5 : 3000 m² ;
 - cellule 6 : 6000 m² ;
- 2 locaux de charge de batteries ;
- 1 local chaufferie ;
- 1 local transformateur.

CHAPITRE 1.3 CONFORMITE AU DOSSIER DE DEMANDE D'AUTORISATION

Les installations et leurs annexes, objet du présent arrêté, sont disposées, aménagées et exploitées conformément aux plans et données techniques contenus dans les différents dossiers déposés par l'exploitant. En tout état de cause, elles respectent par ailleurs les dispositions du présent arrêté, des arrêtés complémentaires et les réglementations autres en vigueur.

Les articles 1.2 et suivants de l'arrêté préfectoral du 18 mars 2008 sont modifiés et remplacés par les articles du présent arrêté.

CHAPITRE 1.4 DUREE DE L'AUTORISATION

La présente autorisation cesse de produire effet si l'installation n'a pas été mise en service dans un délai de trois ans ou n'a pas été exploitée durant deux années consécutives, sauf cas de force majeure.

CHAPITRE 1.5 MODIFICATIONS ET CESSATION D'ACTIVITE

ARTICLE 1.5.1. PORTER A CONNAISSANCE

Toute modification apportée par le demandeur aux installations, à leur mode d'utilisation ou à leur voisinage, et de nature à entraîner un changement notable des éléments du dossier de demande d'autorisation, est portée avant sa réalisation à la connaissance du Préfet avec tous les éléments d'appréciation.

ARTICLE 1.5.2. MISE A JOUR DE L'ETUDE DE DANGERS

L'étude des dangers est actualisée à l'occasion de toute modification importante soumise ou non à une procédure d'autorisation. Ces compléments sont systématiquement communiqués au Préfet qui pourra demander une analyse critique d'éléments du dossier justifiant des vérifications particulières, effectuée par un organisme extérieur expert dont le choix est soumis à son approbation. Tous les frais engagés à cette occasion sont supportés par l'exploitant.

ARTICLE 1.5.3. ÉQUIPEMENTS ABANDONNES

Les équipements abandonnés ne doivent pas être maintenus dans les installations. Toutefois, lorsque leur enlèvement est incompatible avec les conditions immédiates d'exploitation, des dispositions matérielles interdiront leur réutilisation afin de garantir leur mise en sécurité et la prévention des accidents.

ARTICLE 1.5.4. TRANSFERT SUR UN AUTRE EMPLACEMENT

Tout transfert sur un autre emplacement des installations visées au CHAPITRE 1.2 du présent arrêté nécessite une nouvelle demande d'autorisation ou déclaration.

ARTICLE 1.5.5. CHANGEMENT D'EXPLOITANT

Dans le cas où l'établissement change d'exploitant, le successeur fait la déclaration au Préfet dans le mois qui suit la prise en charge de l'exploitant.

ARTICLE 1.5.6. CESSATION D'ACTIVITE

En cas d'arrêt définitif d'une installation classée, l'exploitant doit placer le site de l'installation dans un état tel qu'il ne puisse porter atteinte aux intérêts mentionnés à l'article L.511-1 du code de l'environnement et qu'il permette un usage futur de type industriel.

Au moins trois mois avant la mise à l'arrêt définitif ou six mois avant la date d'expiration de l'autorisation accordée pour des installations autorisées avec une durée limitée, l'exploitant notifie au Préfet la date de cet arrêt. La notification doit être accompagnée d'un dossier comprenant le plan à jour des terrains d'emprise de l'installation (ou de l'ouvrage), ainsi qu'un mémoire sur les mesures prises ou prévues pour assurer, dès l'arrêt de l'exploitation, la mise en sécurité du site. Ces mesures comportent notamment :

1. l'évacuation ou l'élimination des produits dangereux, et, pour les installations autres que les installations de stockage de déchets, celle des déchets présents sur le site ;
2. des interdictions ou limitations d'accès au site ;
3. la suppression des risques d'incendie et d'explosion ;
4. la surveillance des effets de l'installation sur son environnement.

CHAPITRE 1.6 RESPECT DES AUTRES LEGISLATIONS ET REGLEMENTATIONS

Les dispositions de cet arrêté préfectoral sont prises sans préjudice des autres législations et réglementations applicables.

Les droits des tiers sont et demeurent expressément réservés.

La présente autorisation ne vaut pas permis de construire.

TITRE 2 – GESTION DE L'ETABLISSEMENT

CHAPITRE 2.1 EXPLOITATION DES INSTALLATIONS

ARTICLE 2.1.1. OBJECTIFS GENERAUX

L'exploitant prend toutes les dispositions nécessaires dans la conception l'aménagement, l'entretien et l'exploitation des installations pour :

- limiter la consommation d'eau, et limiter les émissions de polluants dans l'environnement ;
- la gestion des effluents et déchets en fonction de leurs caractéristiques, ainsi que la réduction des quantités rejetées ;
- prévenir en toutes circonstances, l'émission, la dissémination ou le déversement, chroniques ou accidentels, directs ou indirects, de matières ou substances qui peuvent présenter des dangers ou inconvénients pour la commodité de voisinage, la santé, la salubrité publique, l'agriculture, la protection de la nature et de l'environnement ainsi que pour la conservation des sites et des monuments.

ARTICLE 2.1.2. CONSIGNES D'EXPLOITATION

L'exploitant établit des consignes d'exploitation pour l'ensemble des installations comportant explicitement les vérifications à effectuer, en conditions d'exploitation normale, en périodes de démarrage, de dysfonctionnement ou d'arrêt momentané de façon à permettre en toutes circonstances le respect des dispositions du présent arrêté.

CHAPITRE 2.2 RESERVES DE PRODUITS OU MATIERES CONSOMMABLES

L'établissement dispose de réserves suffisantes de produits ou matières consommables utilisés de manière courante ou occasionnelle pour assurer la protection de l'environnement tels que manches de filtre, produits de neutralisation, liquides inhibiteurs, produits absorbants...

CHAPITRE 2.3 INTEGRATION DANS LE PAYSAGE

ARTICLE 2.3.1. PROPRETE

L'exploitant prend les dispositions appropriées qui permettent d'intégrer l'installation dans le paysage. L'ensemble des installations est maintenu propre et entretenu en permanence.

ARTICLE 2.3.2. ESTHETIQUE

Les abords de l'installation, placés sous le contrôle de l'exploitant sont aménagés et maintenus en bon état de propreté (peinture,...). Les émissaires de rejet et leur périphérie font l'objet d'un soin particulier (plantations, engazonnement,...).

L'utilisation de pesticides, pour l'entretien des espaces verts, doit être abandonnée ou à défaut être réduite au maximum. Une réflexion doit être engagée sur l'abandon du désherbage chimique et le recours à d'autres techniques. Si l'emploi de produits chimiques n'est pas totalement abandonné, les bonnes pratiques d'utilisation des pesticides doivent être respectées (utilisation de produits adaptés, respect des doses et des conditions d'utilisation en termes de périodes d'utilisation et de conditions climatiques).

CHAPITRE 2.4 DANGER OU NUISANCES NON PREVENUS

Tout danger ou nuisance non susceptibles d'être prévenus par les prescriptions du présent arrêté est immédiatement porté à la connaissance du Préfet par l'exploitant.

CHAPITRE 2.5 INCIDENTS ÔU ACCIDENTS

L'exploitant est tenu à déclarer dans les meilleurs délais à l'inspection des installations classées les accidents ou incidents survenus du fait du fonctionnement de son installation qui sont de nature à porter atteinte aux intérêts mentionnés à l'article L.511-1 du code de l'environnement.

Un rapport d'accident ou, sur demande de l'inspection des installations classées, un rapport d'incident est transmis par l'exploitant à l'inspection des installations classées. Il précise notamment les circonstances et les causes de l'accident ou de l'incident, les effets sur les personnes et l'environnement, les mesures prises ou envisagées pour éviter un accident ou un incident similaire et pour en pallier les effets à moyen ou long terme.

Ce rapport est transmis sous 15 jours à l'inspection des installations classées.

CHAPITRE 2.6 RECAPITULATIF DES DOCUMENTS TENUS A LA DISPOSITION DE L'INSPECTION

L'exploitant doit établir et tenir à jour un dossier comportant notamment les documents suivants :

- le dossier de demande d'autorisation initial,
- les plans tenus à jour,
- les récépissés de déclaration et les prescriptions générales, en cas d'installations soumises à déclaration non couvertes par un arrêté d'autorisation,
- les arrêtés préfectoraux relatifs aux installations soumises à autorisation, pris en application de la législation relative aux installations classées pour la protection de l'environnement,
- un registre indiquant la nature et les quantités des produits dangereux (tels que définis par l'arrêté ministériel du 20 avril 1994 relatif à la classification et à l'étiquetage des substances) stockés, auquel est annexé un plan général des stockages,
- tous les documents, enregistrements, résultats de vérification et registres répertoriés dans le présent arrêté.

Ces documents peuvent être informatisés, mais, dans ce cas, des dispositions doivent être prises pour la sauvegarde des données.

CHAPITRE 2.7 RECAPITULATIF DES DOCUMENTS A TRANSMETTRE A L'INSPECTION

L'exploitant doit transmettre à l'inspection les documents suivants :

- une attestation de conformité article par article aux dispositions de l'arrêté ministériel du 05 août 2002 et de l'arrêté préfectoral d'autorisation, établie par ses soins, le cas échéant avec l'appui d'un bureau de contrôle ou d'une société de vérification, avant la mise en service de l'entrepôt.
- un document permettant de vérifier que le dispositif exigé au 8.1.4.3 1^{er} alinéa, possède une efficacité équivalente à une porte REI 120.

TITRE 3 - PREVENTION DE LA POLLUTION ATMOSPHERIQUE

CHAPITRE 3.1 CONCEPTION DES INSTALLATIONS

ARTICLE 3.1.1. DISPOSITIONS GENERALES

L'exploitant prend toutes les dispositions nécessaires dans la conception, l'exploitation et l'entretien des installations de manière à limiter les émissions à l'atmosphère, y compris diffuses, notamment par la mise en œuvre de technologies propres, le développement de techniques de valorisation, la collecte sélective et le traitement des effluents en fonction de leurs caractéristiques et la réduction des quantités rejetées en optimisant notamment l'efficacité énergétique.

Les installations de traitement devront être conçues, exploitées et entretenues de manière à réduire à leur minimum les durées d'indisponibilité pendant lesquelles elles ne pourront assurer pleinement leur fonction.

Les installations de traitement d'effluents gazeux doivent être conçues, exploitées et entretenues de manière :

- à faire face aux variations de débit, température et composition des effluents,
- à réduire au minimum leur durée de dysfonctionnement et d'indisponibilité.

Si une indisponibilité est susceptible de conduire à un dépassement des valeurs limites imposées, l'exploitant devra prendre les dispositions nécessaires pour réduire la pollution émise en réduisant ou en arrêtant les installations concernées. L'inspection des installations classées en sera informée.

Les consignes d'exploitation de l'ensemble des installations comportent explicitement les contrôles à effectuer, en marche normale et à la suite d'un arrêt pour travaux de modification ou d'entretien, de façon à permettre en toute circonstance le respect des dispositions du présent arrêté.

Le brûlage à l'air libre est interdit à l'exclusion des essais incendie. Les produits brûlés sont identifiés en qualité et quantité.

ARTICLE 3.1.2. POLLUTIONS ACCIDENTELLES

Les dispositions appropriées sont prises pour réduire la probabilité des émissions accidentelles et pour que les rejets correspondants ne présentent pas de dangers pour la santé et la sécurité publique. La conception et l'emplacement des dispositifs de sécurité destinés à protéger les appareillages contre une surpression interne devront être tels que cet objectif soit satisfait, sans pour cela diminuer leur efficacité ou leur fiabilité.

ARTICLE 3.1.3. ODEURS

Les dispositions nécessaires sont prises pour que l'établissement ne soit pas à l'origine de gaz odorants, susceptibles d'incommoder le voisinage, de nuire à la santé ou à la sécurité publique.

ARTICLE 3.1.4. VOIES DE CIRCULATION

Sans préjudice des règlements d'urbanisme, l'exploitant doit prendre les dispositions nécessaires pour prévenir les envois de poussières et de matières diverses :

- les voies de circulation et aires de stationnement des véhicules sont aménagées (formes de pente, revêtement, etc.), et convenablement nettoyées,
- les véhicules sortant de l'installation n'entraînent pas de dépôt de poussière ou de boue sur les voies de circulation. Pour cela des dispositions telles que le lavage des roues des véhicules doivent être prévues en cas de besoin,
- les surfaces où cela est possible sont engazonnées,
- des écrans de végétation sont mis en place le cas échéant.

Des dispositions équivalentes peuvent être prises en lieu et place de celles-ci.

ARTICLE 3.1.5. ÉMISSIONS DIFFUSES ET ENVOLS DE POUSSIÈRES

Les stockages de produits pulvérulents sont confinés (récipients, silos, bâtiments fermés) et les installations de manipulation, transvasement, transport de produits pulvérulents sont, sauf impossibilité technique démontrée, munies de dispositifs de capotage et d'aspiration permettant de réduire les envols de poussières. Si nécessaire, les dispositifs d'aspiration sont raccordés à une installation de dépoussiérage en vue de respecter les dispositions du présent arrêté. Les équipements et aménagements correspondants satisfont par ailleurs la prévention des risques d'incendie et d'explosion (événements pour les tours de séchage, les dépoussiéreurs...).

CHAPITRE 3.2 CONDITIONS DE REJET

ARTICLE 3.2.1. DISPOSITIONS GÉNÉRALES

Les points de rejet dans le milieu naturel doivent être en nombre aussi réduit que possible. Tout rejet non prévu au présent chapitre ou non conforme à ses dispositions est interdit.

Les ouvrages de rejet doivent permettre une bonne diffusion dans le milieu récepteur.

Les rejets à l'atmosphère sont, dans la mesure du possible, collectés et évacués, après traitement éventuel, par l'intermédiaire de cheminées pour permettre une bonne diffusion des rejets. La forme des conduits, notamment dans leur partie la plus proche du débouché à l'atmosphère, est conçue de façon à favoriser au maximum l'ascension des gaz dans l'atmosphère. La partie terminale de la cheminée peut comporter un convergent réalisé suivant les règles de l'art lorsque la vitesse d'éjection est plus élevée que la vitesse choisie pour les gaz dans la cheminée. L'emplacement de ces conduits est tel qu'il ne peut y avoir à aucun moment siphonnage des effluents rejetés dans les conduits ou prises d'air avoisinant. Les contours des conduits ne présentent pas de point anguleux et la variation de la section des conduits au voisinage du débouché est continue et lente.

Les poussières, gaz polluants ou odeurs sont, dans la mesure du possible, captés à la source et canalisés, sans préjudice des règles relatives à l'hygiène et à la sécurité des travailleurs.

Les conduits d'évacuation des effluents atmosphériques nécessitant un suivi, dont les points de rejet sont repris ci-après, doivent être aménagés (plate-forme de mesure, orifices, fluides de fonctionnement, emplacement des appareils, longueur droite pour la mesure des particules) de manière à permettre des mesures représentatives des émissions de polluants à l'atmosphère. En particulier les dispositions de la norme NF 44-052 (puis norme EN 13284-1) sont respectées.

Ces points doivent être aménagés de manière à être aisément accessibles et permettre des interventions en toute sécurité.

Toutes les dispositions doivent également être prises pour faciliter l'intervention d'organismes extérieurs à la demande de l'inspection des installations classées.

Les incidents ayant entraîné le fonctionnement d'une alarme et/ou l'arrêt des installations ainsi que les causes de ces incidents et les remèdes apportés sont également consignés dans un registre.

La dilution des rejets atmosphériques est interdite.

ARTICLE 3.2.2. CONDUITS ET INSTALLATIONS RACCORDEES

N° de conduit	Installations raccordées	Puissance ou capacité	Combustible
1	Chaudière n°1	1480 kW	Gaz naturel
2	Chaudière n°2	500 kW	Gaz naturel

ARTICLE 3.2.3. CONDITIONS GENERALES DE REJET

	Hauteur en m	Diamètre en m	Vitesse mini d'éjection en m/s
Conduit N°1	14	0,900	5
Conduit N°2	14	0,600	5

Le débit des effluents gazeux est exprimé en mètres cubes par heure rapportés à des conditions normalisées de température (273 kelvins) et de pression (101,3 kilopascals) après déduction de la vapeur d'eau (gaz secs).

ARTICLE 3.2.4. VALEURS LIMITES DES CONCENTRATIONS DANS LES REJETS ATMOSPHERIQUES

Les rejets issus des installations doivent respecter les valeurs limites suivantes en concentration, les volumes de gaz étant rapportés :

- à des conditions normalisées de température (273 kelvins) et de pression (101,3 kilo pascals) après déduction de la vapeur d'eau (gaz secs) ;
- à une teneur en O₂ précisée dans le tableau ci-dessous.

Concentrations instantanées en mg/Nm ³	Conduit n°1	Conduit n°2
Concentration en O ₂	3%	3%
Poussières	5	5
SO ₂	35	35
NO _x en équivalent NO ₂	150	150

TITRE 4 PROTECTION DES RESSOURCES EN EAUX ET DES MILIEUX AQUATIQUES

CHAPITRE 4.1 PRELEVEMENTS ET CONSOMMATIONS D'EAU

ARTICLE 4.1.1. ORIGINE DES APPROVISIONNEMENTS EN EAU

L'eau utilisée dans l'établissement provient du réseau d'eau public. La consommation annuelle est de 5 110 m³.

ARTICLE 4.1.2. CONCEPTION ET EXPLOITATION DES INSTALLATIONS DE PRELEVEMENT D'EAUX

L'exploitant prend toutes les dispositions nécessaires dans la conception et l'exploitation des installations pour limiter la consommation d'eau. Notamment la réfrigération en circuit ouvert est interdite.

Les ouvrages de prélèvement dans les cours d'eau ne gênent pas le libre écoulement des eaux.

Leur mise en place est compatible avec les dispositions du schéma directeur d'aménagement et de gestion des eaux.

ARTICLE 4.1.3. PROTECTION DES RESEAUX D'EAU POTABLE ET DES MILIEUX DE PRELEVEMENT

Un ou plusieurs réservoirs de coupure ou bacs de disconnexion ou tout autre équipement présentant des garanties équivalentes sont installés afin d'isoler les réseaux d'eaux industrielles et d'eaux destinés à la consommation humaine pour éviter des retours de substances dans les réseaux d'adduction d'eau publique.

CHAPITRE 4.2 COLLECTE DES EFFLUENTS LIQUIDES

ARTICLE 4.2.1. DISPOSITIONS GENERALES

Tous les effluents aqueux sont canalisés. Tout rejet d'effluent liquide non prévu aux CHAPITRE 4.2 et CHAPITRE 4.3 ou non conforme à leurs dispositions est interdit.

A l'exception des cas accidentels où la sécurité des personnes ou des installations serait compromise, il est interdit d'établir des liaisons directes entre les réseaux de collecte des effluents devant subir un traitement ou être détruits et le milieu récepteur.

Les procédés de traitement non susceptibles de conduire à un transfert de pollution sont privilégiés pour l'épuration des effluents.

ARTICLE 4.2.2. PLAN DES RESEAUX

Un schéma de tous les réseaux et un plan des égouts sont établis par l'exploitant, régulièrement mis à jour, notamment après chaque modification notable, et datés. Ils sont tenus à la disposition de l'inspection des installations classées ainsi que des services d'incendie et de secours.

Le plan des réseaux d'alimentation et de collecte doit notamment faire apparaître :

- l'origine et la distribution de l'eau d'alimentation ;
- les dispositifs de protection de l'alimentation (bac de disconnexion, implantation des disconnecteurs ou tout autre dispositif permettant un isolement avec la distribution alimentaire,...) ;
- les secteurs collectés et les réseaux associés ;
- les ouvrages de toutes sortes (vannes, compteurs...) ;
- les ouvrages d'épuration interne avec leurs points de contrôle et les points de rejet de toute nature (interne ou au milieu).

ARTICLE 4.2.3. ENTRETIEN ET SURVEILLANCE

Les réseaux de collecte des effluents sont conçus et aménagés de manière à être curables, étanches et résister dans le temps aux actions physiques et chimiques des effluents ou produits susceptibles d'y transiter.

L'exploitant s'assure par des contrôles appropriés et préventifs de leur bon état et de leur étanchéité.

Les différentes canalisations accessibles sont repérées conformément aux règles en vigueur.

Les canalisations de transport de substances et préparations dangereuses à l'intérieur de l'établissement sont aériennes.

ARTICLE 4.2.4. PROTECTION DES RESEAUX INTERNES A L'ETABLISSEMENT

Les effluents aqueux rejetés par les installations ne sont pas susceptibles de dégrader les réseaux d'égouts ou de dégager des produits toxiques ou inflammables dans ces égouts, éventuellement par mélange avec d'autres effluents.

CHAPITRE 4.3 TYPES D'EFFLUENTS, LEURS OUVRAGES D'EPURATION ET LEURS CARACTERISTIQUES DE REJET AU MILIEU

ARTICLE 4.3.1. IDENTIFICATION DES EFFLUENTS

L'exploitant est en mesure de distinguer les différentes catégories d'effluents suivants :

1. les eaux exclusivement pluviales et eaux non susceptibles d'être polluées ;
2. les eaux pluviales susceptibles d'être polluées, les eaux polluées lors d'un accident ou d'un incendie (y compris les eaux utilisées pour l'extinction) ;
3. les eaux usées: les eaux de lavages des sols, les purges des chaudières, les eaux des lavabos, douches et les eaux de cantine.

ARTICLE 4.3.2. COLLECTE DES EFFLUENTS

Les réseaux de collecte des effluents doivent séparer les eaux pluviales non polluées (et les autres eaux non polluées s'il y en a) et les diverses catégories d'eaux polluées.

Les effluents pollués ne contiennent pas de substances de nature à gêner le bon fonctionnement des ouvrages de traitement.

La dilution des effluents est interdite. En aucun cas elle ne doit constituer un moyen de respecter les valeurs seuils de rejets fixées par le présent arrêté. Il est interdit d'abaisser les concentrations en substances polluantes des rejets par simples dilutions autres que celles résultant du rassemblement des effluents normaux de l'établissement ou celles nécessaires à la bonne marche des installations de traitement.

Les rejets directs ou indirects d'effluents dans la (les) nappe(s) d'eaux souterraines ou vers les milieux de surface non visés par le présent arrêté sont interdits.

ARTICLE 4.3.3. GESTION DES OUVRAGES : CONCEPTION, DYSFONCTIONNEMENT

La conception et la performance des installations de traitement (ou de pré-traitement) des effluents aqueux permettent de respecter les valeurs limites imposées au rejet par le présent arrêté.

Elles sont entretenues, exploitées et surveillées de manière à réduire au minimum les durées d'indisponibilité ou à faire face aux variations des caractéristiques des effluents bruts (débit, température, composition...) y compris à l'occasion du démarrage ou d'arrêt des installations.

Si une indisponibilité ou un dysfonctionnement des installations de traitement est susceptible de conduire à un dépassement des valeurs limites imposées par le présent arrêté, l'exploitant prend les dispositions nécessaires pour réduire la pollution émise en limitant ou en arrêtant si besoin les fabrications concernées.

Les dispositions nécessaires doivent être prises pour limiter les odeurs provenant du traitement des effluents ou dans les canaux à ciel ouvert (conditions anaérobies notamment).

Lorsqu'il y a des sources potentielles d'odeurs de grande surface (bassins de stockage, de traitement...) difficiles à confiner, celles-ci sont implantées de manière à limiter la gêne pour le voisinage (éloignement...).

Les dispositions nécessaires sont prises pour éviter en toute circonstance, à l'exception des procédés de traitement anaérobie, l'apparition de conditions anaérobies dans les bassins de stockage ou de traitement, ou dans les canaux à ciel ouvert. Les bassins, canaux, stockage et traitement des boues, susceptibles d'émettre des odeurs sont couverts autant que possible et si besoin ventilés.

ARTICLE 4.3.4. ENTRETIEN ET CONDUITE DES INSTALLATIONS DE TRAITEMENT

Les principaux paramètres permettant de s'assurer de la bonne marche des installations de traitement des eaux polluées sont mesurés périodiquement et portés sur un registre ou mesurés en continu avec asservissement et / ou alarme

La conduite des installations est confiée à un personnel compétent disposant d'une formation initiale et continue.

Un registre spécial est tenu sur lequel sont notés les incidents de fonctionnement des dispositifs de collecte, de traitement, de recyclage ou de rejet des eaux, les dispositions prises pour y remédier et les résultats des mesures et contrôles de la qualité des rejets auxquels il a été procédé. Ce registre, éventuellement informatisé, est tenu à la disposition de l'Inspection des Installations Classées.

ARTICLE 4.3.5. LOCALISATION DES POINTS DE REJET

Les réseaux de collecte des effluents générés par l'établissement aboutissent :

- pour les eaux pluviales au réseau d'eaux pluviales de la zone qui aboutit à 3 bassins et diverses capacités étanches d'un volume total de 1020 m³. Chaque bassin est équipé d'une vanne d'isolement avant rejet dans la Deûle. Les bassins recevant les eaux pluviales des voiries seront équipés chacun d'un séparateur d'hydrocarbures.
- pour les eaux usées au réseau public unitaire de la zone qui aboutit à la station d'épuration de Marquette lez Lille puis à la Deûle.

Le raccordement à la station de Marquette lez Lille doit faire l'objet d'une autorisation délivrée par la collectivité, telle que prévue à l'article L 1331-10 du Code de la Santé Publique. Si nécessaire, une convention de rejet doit être établie avec le gestionnaire du réseau et de la station d'épuration. Ces documents doivent être tenus à la disposition de l'inspecteur des installations classées.

ARTICLE 4.3.6. CONCEPTION, AMENAGEMENT ET EQUIPEMENT DES OUVRAGES DE REJET

Sur chaque ouvrage de rejet d'effluents liquides est prévu un point de prélèvement d'échantillons et des points de mesure (débit, température, concentration en polluant, ...).

Ces points sont aménagés de manière à être aisément accessibles et permettre des interventions en toute sécurité. Toutes les dispositions doivent également être prises pour faciliter les interventions d'organismes extérieurs à la demande de l'inspection des installations classées.

Les agents des services publics, notamment ceux chargés de la Police des eaux, doivent avoir libre accès aux dispositifs de prélèvement qui équipent les ouvrages de rejet vers le milieu récepteur.

ARTICLE 4.3.7. CARACTERISTIQUES GENERALES DE L'ENSEMBLE DES REJETS

Les effluents rejetés doivent être exempts :

- de matières flottantes,
- de produits susceptibles de dégager, en égout ou dans le milieu naturel, directement ou indirectement, des gaz ou vapeurs toxiques, inflammables ou odorantes,
- de tout produit susceptible de nuire à la conservation des ouvrages, ainsi que des matières déposables ou précipitables qui, directement ou indirectement, sont susceptibles d'entraver le bon fonctionnement des ouvrages.

Les effluents doivent également respecter les caractéristiques suivantes :

- Température < 30°C ;
- pH : compris entre 5,5 et 8,5 ;
- Couleur : modification de la coloration du milieu récepteur mesurée en un point représentatif de la zone de mélange inférieure à 100 mg/Pt/l.

De plus, ils ne doivent pas comporter des substances toxiques, nocives ou néfastes dans des proportions capables d'entraîner la destruction du poisson, de nuire à sa nutrition ou à sa reproduction ou à sa valeur alimentaire.

ARTICLE 4.3.8. VALEURS LIMITES D'EMISSION DES EAUX USEES

Les eaux usées sont traitées et évacuées conformément aux règlements en vigueur et respectent, avant rejet dans le milieu récepteur considéré, les valeurs limites en concentration ci-dessous définies :

Substances	Concentrations en mg/l
MeS	500
DCO	750
DBO ₅	300
Azote global	100
Phosphore total	20
Hydrocarbures totaux	5

ARTICLE 4.3.9. EAUX PLUVIALES

Les eaux pluviales doivent respecter les valeurs limites en concentration suivantes :

Substances	Concentrations en mg/l
MeS	70
DCO	125
DBO ₅	30
Azote global	30
Phosphore total	10
Hydrocarbures totaux	1
Métaux totaux	5

Le débit total du rejet des eaux pluviales est limité à 900 l/s.

Les séparateurs d'hydrocarbures feront l'objet d'un entretien semestriel.

TITRE 5 - DECHETS

CHAPITRE 5.1

ARTICLE 5.1.1. LIMITATION DE LA PRODUCTION DE DECHETS

L'exploitant prend toutes les dispositions nécessaires dans la conception, l'aménagement, et l'exploitation de ses installations pour assurer une bonne gestion des déchets de son entreprise et en limiter la production.

ARTICLE 5.1.2. SEPARATION DES DECHETS

L'exploitant effectue à l'intérieur de son établissement la séparation des déchets (dangereux ou non) de façon à faciliter leur valorisation, leur traitement ou leur élimination dans des filières spécifiques.

Les déchets d'emballage visés par le décret 94-609 sont valorisés par réemploi, recyclage ou toute autre action visant à obtenir des déchets valorisables ou de l'énergie.

Les huiles usagées doivent être éliminées conformément au décret n° 79-981 du 21 novembre 1979 modifié, portant réglementation de la récupération des huiles usagées et ses textes d'application (arrêté ministériel du 28 janvier 1999). Elles sont stockées dans des réservoirs étanches et dans des conditions de séparation satisfaisantes, évitant notamment les mélanges avec de l'eau ou tout autre déchet non huileux ou contaminé par des PCB.

Les piles et accumulateurs usagés doivent être éliminés conformément aux dispositions de l'article 8 du décret n°99-374 du 12 mai 1999, modifié, relatif à la mise sur le marché des piles et accumulateurs et à leur élimination.

Les pneumatiques usagés doivent être éliminés conformément aux dispositions du Décret 2002-1563 du 24 décembre 2002 ; Ils sont remis à des opérateurs agréés (collecteurs ou exploitants d'installations d'élimination) ou aux professionnels qui utilisent ces déchets pour des travaux publics, de remblaiement, de génie civil ou pour l'ensilage.

Les déchets d'équipements électriques et électroniques doivent être éliminés conformément aux dispositions du Décret 2005-829 du 20 juillet 2005, relatif à la composition des équipements électriques et électroniques et à l'élimination des déchets issus de ces équipements.

ARTICLE 5.1.3. CONCEPTION ET EXPLOITATION DES INSTALLATIONS INTERNES DE TRANSIT DES DECHETS

Les déchets et résidus produits, entreposés dans l'établissement, avant leur valorisation, leur traitement ou leur élimination, doivent être dans des conditions ne présentant pas de risques de pollution (prévention d'un lessivage par des eaux météoriques, d'une pollution des eaux superficielles et souterraines, des envols et des odeurs) pour les populations avoisinantes et l'environnement.

En particulier, les installations de transit de déchets susceptibles de contenir des produits polluants sont réalisées sur des aires étanches et aménagées pour la récupération des éventuels liquides épandus et des eaux météoriques souillées.

La durée d'entreposage ne devra pas excéder :

- 1 an lorsque les déchets doivent être éliminés ;
- 3 ans lorsque les déchets doivent être valorisés.

ARTICLE 5.1.4. DECHETS VALORISES, TRAITES OU ELIMINES A L'EXTERIEUR DE L'ETABLISSEMENT

L'exploitant élimine ou fait éliminer les déchets produits dans des conditions propres à garantir les intérêts visés à l'article L 511-1 du Code de l'Environnement. Il s'assure que les installations de traitement ou d'élimination sont régulièrement autorisées à cet effet.

Le caractère ultime, au sens de l'article L 541-1-III du Code de l'Environnement, des déchets éliminés en centre d'enfouissement technique doit être justifié.

ARTICLE 5.1.5. DECHETS VALORISES, TRAITES OU ELIMINES A L'INTERIEUR DE L'ETABLISSEMENT

Toute opération de valorisation, traitement ou élimination de déchets dans l'enceinte de l'établissement ne peut être effectuée que dans des installations spécifiquement autorisées.

ARTICLE 5.1.6. CONTROLE DES CIRCUITS DE TRAITEMENT DES DECHETS

Les opérations de collecte, regroupement, transport, valorisation et élimination de déchets doivent respecter les dispositions des Décrets :

- N° 98-679 du 30 juillet 1998 relatif au transport par route, au négoce et au courtage de déchets ;
- N° 2005-635 du 30 mai 2005 relatif au contrôle des circuits de traitement des déchets : Bordereau de suivi des Déchets (BSDD ou BSDA), Registre et Déclaration récapitulative.

ARTICLE 5.1.7. NATURE ET CARACTERISTIQUES DES DECHETS PRODUITS PAR L'ETABLISSEMENT

Les principaux déchets générés par le fonctionnement normal des installations sont limités aux quantités suivantes :

Référence nomenclature (Décret n° 2002-540 du 18 avril 2002)	Nature du déchet	Filières de traitement réglementairement possibles (cf.annexes IIA et IIB Directive 75/442/CEE modifiée du 15/07/75)	Quantité Maximale annuelle produite de Déchets en fonctionnement normal
20-03-01	DIB en mélange	Incinération	120 m ³
20-01-01	Papiers cartons	Recyclage	436 t
20-01-38	Palettes	Recyclage	600 kg
20-01-40	Déchets métalliques	Recyclage	500 kg
15-01-02	Emballages plastiques	Valorisation énergétique	430 t
13-02-06	Huiles usées	Valorisation énergétique	1 m ³
13-05-02	Boues d'hydrocarbures	Incinération	500 kg
20-01-21	Néons	Recyclage	50 kg
16-06-01	Batteries usagées	valorisation	-

Les déchets, à l'exception des déchets banals, sont caractérisés par une analyse chimique de la composition globale et, dans le cas de déchets solides, boueux ou pâteux éliminés en centres de stockage ou valorisés en travaux publics, par un test de lixiviation selon les normes en vigueur.

Cette caractérisation est renouvelée au minimum tous les deux ans, et après tout changement de procédé. Les analyses effectuées dans le cadre d'une procédure d'acceptation préalable d'un déchet sur une installation de valorisation ou d'élimination peuvent être prises en compte pour sa caractérisation.

TITRE 6 PREVENTION DES NUISANCES SONORES ET DES VIBRATIONS

CHAPITRE 6.1 DISPOSITIONS GENERALES

ARTICLE 6.1.1. AMENAGEMENTS

L'installation est construite, équipée et exploitée de façon que son fonctionnement ne puisse être à l'origine de bruits transmis par voie aérienne ou solidienne, de vibrations mécaniques susceptibles de compromettre la santé ou la sécurité du voisinage ou de constituer une nuisance pour celle-ci.

Les prescriptions de l'arrêté ministériel du 23 janvier 1997, relatif à la limitation des bruits émis dans l'environnement par les installations relevant du livre V – titre I du Code de l'Environnement, ainsi que les règles techniques annexées à la circulaire du 23 juillet 1986, relative aux vibrations mécaniques émises dans l'environnement par les installations classées sont applicables.

ARTICLE 6.1.2. VEHICULES ET ENGINES

Les véhicules de transport, les matériels de manutention et les engins de chantier utilisés à l'intérieur de l'établissement, et susceptibles de constituer une gêne pour le voisinage, sont conformes à la réglementation en vigueur (les engins de chantier doivent répondre aux dispositions du décret n° 95-79 du 23 janvier 1995 et des textes pris pour son application).

Le chargement et le déchargement des poids lourds doivent se faire moteur à l'arrêt.

ARTICLE 6.1.3. APPAREILS DE COMMUNICATION

L'usage de tout appareil de communication par voie acoustique (sirènes, avertisseurs, haut-parleurs ...) gênant pour le voisinage est interdit sauf si leur emploi est exceptionnel et réservé à la prévention ou au signalement d'incidents graves ou d'accidents.

CHAPITRE 6.2 NIVEAUX ACOUSTIQUES

ARTICLE 6.2.1. VALEURS LIMITES D'EMERGENCE

Niveau de bruit ambiant existant dans les zones à émergence réglementée (incluant le bruit de l'établissement)	Émergence admissible pour la période allant de 7h à 22h, sauf dimanches et jours fériés	Émergence admissible pour la période allant de 22h à 7h, ainsi que les dimanches et jours fériés
Supérieur à 35 dB(A) et inférieur ou égal à 45 dB(A)	6dB(A)	4dB(A)
Supérieur à 45 dB(A)	5 dB(A)	3 dB(A)

ARTICLE 6.2.2. NIVEAUX LIMITES DE BRUIT

Les niveaux limites de bruit ne doivent pas dépasser aux points repris dans le tableau ci-après les valeurs suivantes pour les différentes périodes de la journée :

PERIODES	6.2.2.1.1 PERIODE DE JOUR Allant de 7h à 22h (sauf dimanches et jours fériés) dB(A)	6.2.2.1.2 PERIODE DE NUIT Allant de 22h à 7h, (ainsi que dimanches et jours fériés) dB(A)
Niveau sonore limite admissible		
Point n°1 : de l'autre coté du canal au niveau des habitations les plus proches	53	45
Point n°2 : au niveau des habitations les plus proches, avenue industrielle	56	46
Point n°3 : au Sud de la limite de propriété	49	39
Point n°4 : au Nord de la limite de propriété	49	45

Les émissions sonores dues aux activités des installations ne doivent pas engendrer une émergence supérieure aux valeurs admissibles fixées dans le tableau figurant à l'article 6.2.1, dans les zones à émergence réglementée.

Les points de mesure sont définis sur le plan annexé au présent arrêté (annexe 1).

TITRE 7 - PREVENTION DES RISQUES TECHNOLOGIQUES

CHAPITRE 7.1 PRINCIPES DIRECTEURS

L'exploitant prend toutes les dispositions nécessaires pour prévenir les incidents et accidents susceptibles de concerner les installations et pour en limiter les conséquences.

Il organise sous sa responsabilité les mesures appropriées, pour obtenir et maintenir cette prévention des risques, dans les conditions normales d'exploitation, les situations transitoires et dégradées, depuis la construction jusqu'à la remise en état du site après l'exploitation.

Il met en place le dispositif nécessaire pour en obtenir l'application et le maintien ainsi que pour détecter et corriger les écarts éventuels.

CHAPITRE 7.2 INVENTAIRE DES SUBSTANCES OU PREPARATIONS DANGEREUSES PRESENTES DANS L'ETABLISSEMENT

L'exploitant doit avoir à sa disposition des documents lui permettant de connaître la nature et les risques des substances et préparations dangereuses présentes dans les installations, en particulier les fiches de données de sécurité prévues par l'article R231-53 du code du travail. Les incompatibilités entre les substances et préparations, ainsi que les risques particuliers pouvant découler de leur mise en œuvre dans les installations considérées sont précisés dans ces documents. La conception et l'exploitation des installations en tiennent compte.

L'inventaire et l'état des stocks des substances ou préparations dangereuses présentes dans l'établissement (nature, état physique et quantité, emplacements) en tenant compte des phases de risques codifiées par la réglementation en vigueur est constamment tenu à jour.

Cet inventaire est tenu à la disposition permanente des services de secours.

CHAPITRE 7.3 INFRASTRUCTURES ET INSTALLATIONS

ARTICLE 7.3.1. ACCES ET CIRCULATION DANS L'ETABLISSEMENT

L'exploitant fixe les règles de circulation applicables à l'intérieur de l'établissement.

Les règles sont portées à la connaissance des intéressés par une signalisation adaptée et une information appropriée.

Les voies de circulation et d'accès sont notamment délimitées, maintenues en constant état de propreté et dégagées de tout objet susceptible de gêner le passage. Ces voies sont aménagées pour que les engins des services d'incendie puissent évoluer sans difficulté.

L'établissement est efficacement clôturé sur la totalité de sa périphérie.

Article 7.3.1.1. Gardiennage et contrôle des accès

Toute personne étrangère à l'établissement ne doit pas avoir libre accès aux installations.

L'exploitant prend les dispositions nécessaires au contrôle des accès, ainsi qu'à la connaissance permanente des personnes présentes dans l'établissement.

Un gardiennage est assuré en permanence. L'exploitant établit une consigne sur la nature et la fréquence des contrôles à effectuer.

Le responsable de l'établissement prend toutes dispositions pour que lui-même ou une personne déléguée techniquement compétente en matière de sécurité puisse être alerté et intervenir rapidement sur les lieux en cas de besoin.

Article 7.3.1.2. Caractéristiques minimales des voies

Les voies auront les caractéristiques minimales suivantes :

- largeur de la bande de roulement : 3,50 m ;
- rayon intérieur de giration : 11 m ;
- hauteur libre : 3,50 m ;
- résistance à la charge : 13 tonnes par essieu.

ARTICLE 7.3.2. BATIMENTS ET LOCAUX

Les bâtiments et locaux sont conçus et aménagés de façon à pouvoir détecter rapidement un départ d'incendie et s'opposer à la propagation d'un incendie.

A l'intérieur des ateliers, les allées de circulation sont aménagées et maintenues constamment dégagées pour faciliter la circulation et l'évacuation du personnel ainsi que l'intervention des secours en cas de sinistre. En particulier, l'accès à la zone de pompage doit se trouver en dehors des zones d'effet en cas d'incendie, au niveau de l'entrepôt ou de la zone extérieure de stockage de palettes.

Un éclairage de sécurité sera installé conformément aux normes et textes en vigueur.

ARTICLE 7.3.3. INSTALLATIONS ELECTRIQUES – MISE A LA TERRE

Les installations électriques doivent être conçues, réalisées et entretenues conformément à la réglementation du travail et le matériel conforme aux normes européennes et françaises qui lui sont applicables.

La mise à la terre est effectuée suivant les règles de l'art et distincte de celle des installations de protection contre la foudre.

Le matériel électrique est entretenu en bon état et reste en permanence conforme en tout point à ses spécifications techniques d'origine.

Les conducteurs sont mis en place de manière à éviter tout court-circuit.

Une vérification de l'ensemble de l'installation électrique est effectuée au minimum une fois par an par un organisme compétent qui mentionnera très explicitement les défauts relevés dans son rapport. L'exploitant conservera une trace écrite des éventuelles mesures correctives prises.

ARTICLE 7.3.4. PROTECTION CONTRE LA Foudre

Les installations sur lesquelles une agression par la foudre peut être à l'origine d'événements susceptibles de porter gravement atteinte, directement ou indirectement à la sécurité des installations, à la sécurité des personnes ou à la qualité de l'environnement, sont protégées contre la foudre en application de l'arrêté ministériel en vigueur.

CHAPITRE 7.4 GESTION DES OPERATIONS PORTANT SUR DES SUBSTANCES DANGEREUSES

ARTICLE 7.4.1. CONSIGNES D'EXPLOITATION DESTINEES A PREVENIR LES ACCIDENTS

Les opérations comportant des manipulations dangereuses, en raison de leur nature ou de leur proximité avec des installations dangereuses, et la conduite des installations, dont le dysfonctionnement aurait par leur développement des conséquences dommageables pour le voisinage et l'environnement (phases de démarrage et d'arrêt, fonctionnement normal, entretien...) font l'objet de procédures et instructions d'exploitation écrites et contrôlées.

A proximité de la zone de palettes extérieures, ne peuvent être placées que des remorques vides. Aucun stationnement de remorques pleines ou de camions n'est possible. Un marquage au sol identifiera cette limitation.

ARTICLE 7.4.2. VERIFICATIONS PERIODIQUES

Les installations, appareils et stockages dans lesquels sont mises en œuvre ou entreposées des substances et préparations dangereuses, ainsi que les divers moyens de secours et d'intervention font l'objet de vérifications périodiques. Il convient, en particulier, de s'assurer du bon fonctionnement de la conduite et des dispositifs de sécurité.

ARTICLE 7.4.3. INTERDICTION DE FEUX

Il est interdit d'apporter du feu ou une source d'ignition sous une forme quelconque dans les zones de dangers présentant des risques d'incendie ou d'explosion sauf pour les interventions ayant fait l'objet d'un permis d'intervention spécifique.

ARTICLE 7.4.4. FORMATION DU PERSONNEL

Outre l'aptitude au poste occupé, les différents opérateurs et intervenants sur le site, y compris le personnel intérimaire, reçoivent une formation sur les risques inhérents des installations, la conduite à tenir en cas d'incident ou accident et, sur la mise en œuvre des moyens d'intervention.

Des exercices périodiques de mise en situation en cas d'accident sont réalisés afin de vérifier la formation suffisante de l'ensemble du personnel aux consignes d'exploitation et de sécurité et au maniement des moyens d'intervention en cas de sinistre. Un exercice sur la conduite à tenir en cas d'incendie est réalisé au moins une fois par an. Les comptes rendus sont tenus à la disposition de l'inspection des installations classées.

Les exercices d'évacuation et les essais concernant le matériel de secours, les RIA et les exutoires de fumée sont reportés sur un registre tenu à jour.

ARTICLE 7.4.5. TRAVAUX D'ENTRETIEN ET DE MAINTENANCE

Tous les travaux d'extension, modification ou maintenance dans les installations ou à proximité des zones à risque inflammable, explosible et toxique sont réalisés sur la base d'un dossier préétabli définissant notamment leur nature, les risques présentés, les conditions de leur intégration au sein des installations ou unités en exploitation et les dispositions de conduite et de surveillance à adopter.

Les travaux font l'objet d'un permis délivré par une personne dûment habilitée et nommément désignée.

Article 7.4.5.1. Contenu du permis de travail, de feu

Le permis rappelle notamment :

- les motivations ayant conduit à sa délivrance,
- la durée de validité,
- la nature des dangers,
- le type de matériel pouvant être utilisé,
- les mesures de prévention à prendre, notamment les vérifications d'atmosphère, les risques d'incendie et d'explosion, la mise en sécurité des installations,
- les moyens de protection à mettre en œuvre notamment les protections individuelles, les moyens de lutte (incendie, etc.) mis à la disposition du personnel effectuant les travaux.

Tous les travaux ou interventions sont précédés, immédiatement avant leur commencement, d'une visite sur les lieux, destinée à vérifier le respect des conditions prédéfinies.

A l'issue des travaux, une réception est réalisée pour vérifier leur bonne exécution, et l'évacuation du matériel de chantier : la disposition des installations en configuration normale est vérifiée et attestée.

Certaines interventions prédéfinies, relevant de la maintenance simple et réalisée par le personnel de l'établissement peuvent faire l'objet d'une procédure simplifiée.

Les entreprises de sous-traitance ou de services extérieures à l'établissement n'interviennent pour tout travaux ou intervention qu'après avoir obtenu une habilitation de l'établissement. L'habilitation d'une entreprise comprend des critères d'acceptation, des critères de révocation, et des contrôles réalisés par l'établissement.

En outre, dans le cas d'intervention sur des équipements importants pour la sécurité, l'exploitant s'assure :

- en préalable aux travaux, que ceux-ci, combinés aux mesures palliatives prévues, n'affectent pas la sécurité des installations,
- à l'issue des travaux, que la fonction de sécurité assurée par lesdits éléments est intégralement restaurée.

CHAPITRE 7.5 FACTEUR ET ELEMENTS IMPORTANTS DESTINES A LA PREVENTION DES ACCIDENTS

ARTICLE 7.5.1. LISTE DES MESURES DE MAITRISE DES RISQUES

L'exploitant rédige une liste des mesures de maîtrise des risques (au sens de l'article 4 de l'arrêté du 29 septembre 2005, relatif à l'évaluation et à la prise en compte de la probabilité d'occurrence, de la cinétique, de l'intensité des effets et de la gravité des conséquences des accidents potentiels dans les études de dangers des installations classées soumises à autorisation) identifiées dans l'étude de dangers et des opérations de maintenance qu'il y apporte. Cette liste est tenue à la disposition de l'inspection des installations classées et fait l'objet d'un suivi rigoureux.

Ces mesures de maîtrise des risques sont contrôlées périodiquement et maintenues au niveau de fiabilité décrit dans l'étude de dangers, en état de fonctionnement selon des procédures écrites.

Les opérations de maintenance et de vérification sont enregistrées et archivées.

En cas d'indisponibilité d'un dispositif ou élément d'une mesure de maîtrise des risques, l'installation est arrêtée et mise en sécurité sauf si l'exploitant a défini et mis en place les mesures compensatoires dont il justifie l'efficacité et la disponibilité.

ARTICLE 7.5.2. DOMAINE DE FONCTIONNEMENT SUR DES PROCEDES

L'exploitant établit, sous sa responsabilité les plages de variation des paramètres qui déterminent la sûreté de fonctionnement des installations.

Il met en place des dispositifs permettant de maintenir ces paramètres dans les plages de fonctionnement sûr.

L'installation est équipée de dispositifs d'alarme lorsque les paramètres sont susceptibles de sortir des plages de fonctionnement sûr. Le déclenchement de l'alarme entraîne des mesures automatiques ou manuelles appropriées à la correction des dérives.

ARTICLE 7.5.3. FACTEURS ET DISPOSITIFS IMPORTANTS POUR LA SECURITE

Les dispositifs importants pour la sécurité, qu'ils soient techniques, organisationnels ou mixtes, sont d'efficacité et de fiabilité éprouvées. Ces caractéristiques doivent être établies à l'origine de l'installation, et maintenues dans le temps. Leur domaine de fonctionnement fiable, ainsi que leur longévité, doivent être connus de l'exploitant.

Les dispositifs sont conçus de manière à résister aux contraintes spécifiques liées aux produits manipulés, à l'exploitation et à l'environnement du système (choc, corrosion, ...).

Toute défaillance des dispositifs, de leurs systèmes de transmission et de traitement de l'information est automatiquement détectée. Alimentation et transmission du signal sont à sécurité positive.

Ces dispositifs et, en particulier, les chaînes de transmission sont conçus pour permettre leur maintenance et de s'assurer périodiquement par test de leur efficacité.

Ces dispositifs sont contrôlés périodiquement et maintenus au niveau de fiabilité décrit dans l'étude de dangers, en état de fonctionnement selon des procédures écrites.

Les opérations de maintenance et de vérification sont enregistrées et archivées.

En cas d'indisponibilité d'un dispositif ou élément d'un dispositif important pour la sécurité, l'installation est arrêtée et mise en sécurité sauf si l'exploitant a défini et mis en place les mesures compensatoires dont il justifie l'efficacité et la disponibilité.

ARTICLE 7.5.4. SYSTEMES D'ALARME ET DE MISE EN SECURITE DES INSTALLATIONS

Des dispositions sont prises pour permettre, en cas de dépassement de seuils critiques préétablis, d'alarmer le personnel de surveillance de tout incident et de mettre en sécurité les installations susceptibles d'engendrer des conséquences graves pour le voisinage et l'environnement.

Les dispositifs utilisés à cet effet sont indépendants des systèmes de conduite. Toute disposition contraire doit être justifiée et faire l'objet de mesures compensatoires.

Les systèmes de mise en sécurité des installations sont à sécurité positive.

Les actions déclenchées par le système de mise en sécurité ne doivent pas pouvoir être annulées ou rendues inopérantes par action simple sur le système de conduite ou les organes concourant à la mise en sécurité, sans procédure préalablement définie.

ARTICLE 7.5.5. ALIMENTATION ELECTRIQUE

Les équipements et paramètres importants pour la sécurité doivent pouvoir être maintenus en service ou mis en position de sécurité en cas de défaillance de l'alimentation électrique principale.

Les réseaux électriques alimentant ces équipements importants pour la sécurité sont indépendants de sorte qu'un sinistre n'entraîne pas la destruction simultanée de l'ensemble des réseaux d'alimentation.

ARTICLE 7.5.6. UTILITES DESTINEES A L'EXPLOITATION DES INSTALLATIONS

L'exploitant assure en permanence la fourniture ou la disponibilité des utilités qui permettent aux installations de fonctionner dans leur domaine de sécurité ou alimentent les équipements importants concourant à la mise en sécurité ou à l'arrêt d'urgence des installations.

CHAPITRE 7.6 PREVENTION DES POLLUTIONS ACCIDENTELLES

ARTICLE 7.6.1. ORGANISATION DE L'ETABLISSEMENT

Une consigne écrite doit préciser les vérifications à effectuer, en particulier pour s'assurer périodiquement de l'étanchéité des dispositifs de rétention, préalablement à toute remise en service après arrêt d'exploitation, et plus généralement aussi souvent que le justifieront les conditions d'exploitation.

Les matières chimiquement incompatibles ou qui peuvent entrer en réaction entre elles de façon dangereuse ou qui sont de nature à aggraver un incendie, ne doivent pas être stockées dans la même cellule.

ARTICLE 7.6.2. ÉTIQUETAGE DES SUBSTANCES ET PREPARATIONS DANGEREUSES

Les fûts, réservoirs et autres emballages, les récipients fixes de stockage de produits dangereux d'un volume supérieur à 800 l portent de manière très lisible la dénomination exacte de leur contenu, le numéro et le symbole de danger défini dans la réglementation relative à l'étiquetage des substances et préparations chimiques dangereuses.

ARTICLE 7.6.3. RETENTIONS

Tout stockage fixe ou temporaire d'un liquide susceptible de créer une pollution des eaux ou des sols est associé à une capacité de rétention dont le volume est au moins égal à la plus grande des deux valeurs suivantes :

- 100 % de la capacité du plus grand réservoir,
- 50 % de la capacité des réservoirs associés.

Cette disposition n'est pas applicable aux bassins de traitement des eaux résiduaires.

Pour les stockages de récipients de capacité unitaire inférieure ou égale à 250 litres, la capacité de rétention est au moins égale à :

- dans le cas de liquides inflammables, à l'exception des lubrifiants, 50 % de la capacité totale des fûts,
- dans les autres cas, 20 % de la capacité totale des fûts,
- dans tous les cas, 800 l minimum ou égale à la capacité totale lorsque celle-ci est inférieure à 800 l.

La capacité de rétention est étanche aux produits qu'elle pourrait contenir, résiste à l'action physique et chimique des fluides et peut être contrôlée à tout moment. Il en est de même pour son éventuel dispositif d'obturation qui est maintenu fermé en permanence.

Les capacités de rétention ou les réseaux de collecte et de stockage des égouttures et effluents accidentels ne comportent aucun moyen de vidange par simple gravité dans le réseau d'assainissement ou le milieu naturel.

La conception de la capacité est telle que toute fuite survenant sur un réservoir associé y soit récupérée, compte tenu en particulier de la différence de hauteur entre le bord de la capacité et le sommet du réservoir.

Ces capacités de rétention doivent être construites suivant les règles de l'art, en limitant notamment les surfaces susceptibles d'être mouillées en cas de fuite.

Les déchets et résidus produits considérés comme des substances ou préparations dangereuses sont stockés, avant leur revalorisation ou leur élimination, dans des conditions ne présentant pas de risques de pollution (prévention d'un lessivage par les eaux météoriques, d'une pollution des eaux superficielles et souterraines, des envols et des odeurs) pour les populations avoisinantes et l'environnement.

Les stockages temporaires, avant recyclage ou élimination des déchets spéciaux considérés comme des substances ou préparations dangereuses, sont réalisés sur des cuvettes de rétention étanches et aménagées pour la récupération des eaux météoriques.

ARTICLE 7.6.4. RESERVOIRS

L'étanchéité du (ou des) réservoir(s) associé(s) à la rétention doit pouvoir être contrôlée à tout moment.

Les matériaux utilisés doivent être adaptés aux produits utilisés de manière, en particulier, à éviter toute réaction parasite dangereuse.

Les canalisations doivent être installées à l'abri des chocs et donner toute garantie de résistance aux actions mécaniques, physiques, chimiques ou électrolytiques. Il est en particulier interdit d'intercaler des tuyauteries flexibles entre le réservoir et les robinets ou clapets d'arrêt, isolant ce réservoir des appareils d'utilisation.

ARTICLE 7.6.5. REGLES DE GESTION DES STOCKAGES EN RETENTION

Les réservoirs ou récipients contenant des produits incompatibles ne sont pas associés à une même rétention.

Le stockage des liquides inflammables, ainsi que des autres produits, toxiques, corrosifs ou dangereux pour l'environnement, n'est autorisé sous le niveau du sol que dans des réservoirs installés en fosse

maçonnerie ou assimilés, et pour les liquides inflammables dans le respect des dispositions du présent arrêté.

L'exploitant veille à ce que les volumes potentiels de rétention restent disponibles en permanence. A cet effet, l'évacuation des eaux pluviales respecte les dispositions du présent arrêté.

ARTICLE 7.6.6. STOCKAGE SUR LES LIEUX D'EMPLOI

Les matières premières, produits intermédiaires et produits finis considérés comme des substances ou des préparations dangereuses sont limités en quantité stockée et utilisée dans les ateliers au minimum technique permettant leur fonctionnement normal.

ARTICLE 7.6.7. TRANSPORTS - CHARGEMENTS - DECHARGEMENTS

Les aires de chargement et de déchargement de véhicules citernes sont étanches et reliées à des rétentions dimensionnées selon les règles de l'art.

Des zones adéquates sont aménagées pour le stationnement en sécurité des véhicules de transport de matières dangereuses, en attente de chargement ou de déchargement.

Le transport des produits à l'intérieur de l'établissement est effectué avec les précautions nécessaires pour éviter le renversement accidentel des emballages (arrimage des fûts...).

Le stockage et la manipulation de produits dangereux ou polluants, solides ou liquides (ou liquéfiés) sont effectués sur des aires étanches et aménagées pour la récupération des fuites éventuelles.

Les réservoirs sont équipés de manière à pouvoir vérifier leur niveau de remplissage à tout moment et empêcher ainsi leur débordement en cours de remplissage.

ARTICLE 7.6.8. ÉLIMINATION DES SUBSTANCES OU PREPARATIONS DANGEREUSES

L'élimination des substances ou préparations dangereuses récupérées en cas d'accident suit prioritairement la filière déchets la plus appropriée. En tout état de cause, leur éventuelle évacuation vers le milieu naturel s'exécute dans des conditions conformes au présent arrêté.

CHAPITRE 7.7 MOYENS D'INTERVENTION EN CAS D'ACCIDENT ET ORGANISATION DES SECOURS

ARTICLE 7.7.1. DEFINITION GENERALE DES MOYENS

L'établissement est doté de moyens adaptés aux risques à défendre et répartis en fonction de la localisation de ceux-ci conformément à l'analyse des risques définie dans le présent chapitre au paragraphe généralités.

ARTICLE 7.7.2. ENTRETIEN DES MOYENS D'INTERVENTION

Ces équipements sont maintenus en bon état, repérés et facilement accessibles.

L'exploitant doit pouvoir justifier, auprès de l'inspection des installations classées, de l'exécution de ces dispositions. Il doit fixer les conditions de maintenance et les conditions d'essais périodiques de ces matériels.

Les dates, les modalités de ces contrôles et les observations constatées doivent être inscrites sur un registre tenu à la disposition des services de la protection civile, d'incendie et de secours et de l'inspection des installations classées. Les exercices d'évacuation et les essais des matériels de secours (RIA et exutoires de fumées) doivent également être consignés.

ARTICLE 7.7.3. DEFINITION DES MOYENS DE LUTTE CONTRE L'INCENDIE

L'établissement doit disposer de ses propres moyens de lutte contre l'incendie adaptés aux risques à défendre, et au minimum les moyens définis ci-après :

- un volume d'eau nécessaire à la défense incendie de 900 m³ utilisable en 3 heures assuré par :

- 2 hydrants d'un débit de 120 m³/h chacun avenue Industrielle ;
- une aire d'aspiration au canal de la Deûle disposant des équipements suivants :
 - o une plate-forme de 32 m² (8 m x 4m) au minimum permettant la mise en place de 2 véhicules d'incendie, en matériaux durs stabilisés et située au plus près de la rive. La distance entre la pompe du véhicule incendie et le niveau des eaux les plus basses sera au maximum de 7,20 m avec une différence de niveau de 5,20 m maximum entre l'axe de la pompe et le niveau des eaux les plus basses ;
 - o une barrière de protection évitant la chute d'un véhicule dans l'eau ;
 - o un panneau de signalisation portant la mention « point d'aspiration incendie ».

L'aire d'aspiration sera accessible depuis l'établissement, elle sera reliée par une voie engins. L'accès à la zone de pompage doit se trouver en dehors des zones d'effet en cas d'incendie, au niveau de l'entrepôt ou de la zone extérieure de stockage de palettes. Cet accès doit être libre en permanence. Si un portail est prévu, il doit être déverrouillable au moyen du triangle « pompier ».

- un dispositif de sprinklage de l'ensemble des 6 cellules de stockage de type ESFR, alimenté par 2 cuves de 650 m³ chacune qui fera office de détection incendie avec report d'alarme au poste de garde du site ;
- un système de détection automatique de fumées avec report d'alarme au poste de garde pour les cellules n° 4, 5 et 6 ;
- des RIA (DN 33 mm conformes aux normes NF EN 671-1, NF EN 671-3 et NF S 62-201) et des extincteurs en nombre suffisant.

L'exploitant doit justifier au Préfet la disponibilité effective des débits d'eau.

L'installation de sprinklage doit être conçue, installée et entretenue régulièrement conformément aux normes en vigueur.

ARTICLE 7.7.4. CONSIGNES DE SECURITE

Sans préjudice des dispositions du Code du Travail, les modalités d'application des dispositions du présent arrêté sont établies, intégrées dans des procédures générales spécifiques et/ou dans les procédures et instructions de travail, tenues à jour et affichées dans les lieux fréquentés par le personnel.

Ces consignes indiquent notamment :

- l'interdiction d'apporter du feu sous une forme quelconque dans les parties de l'installation qui, en raison des caractéristiques qualitatives et quantitatives des matières mises en œuvre, stockées, utilisées ou produites, sont susceptibles d'être à l'origine d'un sinistre pouvant avoir des conséquences directes ou indirectes sur l'environnement, la sécurité publique ou le maintien en sécurité de l'installation ;
- les procédures d'arrêt d'urgence et de mise en sécurité de l'installation (électricité, réseaux de fluides) ;
- les mesures à prendre en cas de fuite sur un récipient ou une canalisation contenant des substances dangereuses et notamment les conditions d'évacuation des déchets et eaux souillées en cas d'épandage accidentel ;
- les moyens d'extinction à utiliser en cas d'incendie ;
- la procédure d'alerte avec les numéros de téléphone du responsable d'intervention de l'établissement, des services d'incendie et de secours ;
- les mesures à prendre en vue d'assurer la sauvegarde du personnel en cas d'incendie ;
- l'accueil et le guidage des secours.

ARTICLE 7.7.5. CONSIGNES GENERALES D'INTERVENTION

Des consignes écrites sont établies pour la mise en œuvre des moyens d'intervention, d'évacuation du personnel et d'appel des secours extérieurs auxquels l'exploitant aura communiqué un exemplaire. Le personnel est entraîné à l'application de ces consignes.

L'information du voisin susceptible d'être impacté par un feu au niveau de l'aire extérieure de stockage des palettes doit être réalisée dès détection d'un incendie à ce niveau, afin qu'aucune personne chez ce voisin ne puisse se positionner à moins de 10 m de la limite de propriété.

L'établissement dispose d'une équipe d'intervention spécialement formée à la lutte contre les risques identifiés sur le site et au maniement des moyens d'intervention.

Les agents non affectés exclusivement aux tâches d'intervention, devront pouvoir quitter leur poste de travail à tout moment en cas d'appel.

Article 7.7.5.1. Système d'alerte interne

Le système d'alerte interne et ses différents scénarii sont définis dans un dossier d'alerte.

Un réseau d'alerte interne à l'établissement collecte sans délai les alertes émises par le personnel à partir des postes fixes et mobiles, les alarmes de danger significatives, les données météorologiques disponibles si elles exercent une influence prépondérante, ainsi que toute information nécessaire à la compréhension et à la gestion de l'alerte.

Les postes fixes permettant de donner l'alerte sont répartis sur l'ensemble du site de telle manière qu'en aucun cas la distance à parcourir pour atteindre un poste à partir d'une installation ne dépasse 100 m.

L'alarme pour l'évacuation du personnel est audible en tout point du bâtiment.

Article 7.7.5.2. Plan d'intervention interne

L'exploitant dispose d'un Plan d'Intervention Interne qui définit les mesures d'organisation, les méthodes d'intervention et les moyens qu'il met en œuvre en cas d'accident en vue de protéger le personnel, les populations et l'environnement. Il en assure la mise à jour permanente.

Ce plan d'intervention interne doit être facilement compréhensible. Il doit contenir à minima :

- * les actions à entreprendre dès le début du sinistre et la dénomination (nom et/ou fonction) des agents devant engager ces actions ;
- * pour chaque scénario d'accident, les actions à engager pour gérer le sinistre ;
- * les principaux numéros d'appels ;
- * des plans simples de l'établissement sur lesquels figurent :
 - les zones à risques particuliers (zones où une atmosphère explosive peut apparaître, stockages de produits inflammables, toxiques, comburants, ...) ;
 - l'état des différents stockages (nature, volumes...) ;
 - les organes de coupure des alimentations en énergie et en fluides (électricité, gaz, air comprimé...) ;
 - les moyens de détection et de lutte contre l'incendie ;
 - les réseaux d'eaux usées (points de branchement, regards, avaloirs, postes de relevage, postes de mesure, vannes manuelles et automatiques).
- * toutes les informations permettant de déterminer les mesures de sauvegarde à prendre pour ce qui concerne les personnes, la faune, la flore, les ouvrages exposés... en cas de pollution accidentelle ;
- * les modalités d'alerte en vue d'une évacuation précoce des tiers susceptibles d'être impactés en cas de départ de feu ; en particulier, en cas d'incendie de la zone de stockage de palettes extérieure, l'alerte du voisin est encadrée par le plan d'intervention interne.

Les fiches de données de sécurité de l'ensemble des produits présents sur site doivent figurer dans un classeur annexé au plan d'intervention interne.

Ce plan est tenu à la disposition de l'Inspection des Installations Classées et des Services d'Incendie et de secours ainsi qu'au responsable du centre de secours dont le site dépend.

Ce Plan d'Intervention Interne doit régulièrement être mis à jour. Il le sera en particulier, à chaque modification de l'installation, à chaque modification de l'organisation, à la suite de mouvements de personnel susceptibles d'intervenir dans le cadre de l'application de ce plan d'intervention et en tout état de cause au moins une fois par an.

Lors de l'élaboration de ce plan d'intervention interne ou lors de ses révisions, l'exploitant devra définir des actions à engager cohérentes avec l'étude des dangers de l'établissement et avec les prescriptions édictées par le présent arrêté.

Le Préfet peut demander la modification des dispositions envisagées.

Les plans de l'établissement devront être transmis au Centre d'Incendie et de Secours dont il dépend.

ARTICLE 7.7.6. PROTECTION DES MILIEUX RECEPTEURS

Les réseaux d'assainissement susceptibles de recueillir l'ensemble des eaux polluées lors d'un accident ou d'un incendie (y compris les eaux d'extinction et de refroidissement) sont raccordés à un ou plusieurs bassins de confinement étanches aux produits collectés et d'une capacité minimum de 750 m³. Cette capacité de stockage peut être constituée, entre autres, par l'intérieur des cellules et la zone des quais camions.

Les réseaux de collecte des effluents et des eaux pluviales de l'établissement sont équipés d'obturateur de façon à maintenir toute pollution accidentelle, en cas de sinistre, sur le site. Ces dispositifs sont maintenus en état de marche, signalés et actionnables en toute circonstance localement et à partir d'un poste de commande. Leur entretien et leur mise en fonctionnement sont définis par consigne.

Ces eaux ne pourront être rejetées dans le milieu naturel qu'au vue d'analyses prouvant leur compatibilité avec ce milieu (conformité aux dispositions du 4.3.9 ci-dessus).

Autrement ces eaux seront considérées comme des déchets et traités comme tels.

TITRE 8 - CONDITIONS PARTICULIERES APPLICABLES A CERTAINES INSTALLATIONS DE L'ETABLISSEMENT

CHAPITRE 8.1 DISPOSITIONS PARTICULIERES AUX CELLULES DE L'ENTREPOT

ARTICLE 8.1.1 DISPOSITIONS GENERALES

L'exploitant tient à jour un état des matières stockées. Cet état indique leur localisation, la nature des dangers ainsi que leur quantité.

L'exploitant dispose, sur le site et avant réception des matières, des fiches de données de sécurité pour les matières dangereuses, prévues dans le code du travail.

Ces documents sont tenus en permanence, de manière facilement accessible, à la disposition des services d'incendie et de secours et de l'inspection des installations classées.

ARTICLE 8.1.2 IMPLANTATION DE L'ENTREPOT

La zone des effets létaux et irréversibles liée à un incendie dans l'entrepôt reste à l'intérieur des limites de propriété de l'établissement.

Les parois extérieures de l'entrepôt sont implantées à une distance minimale de 20 mètres de l'enceinte de l'établissement.

A l'exception du logement éventuel pour le gardien de l'entrepôt, l'affectation même partielle à l'habitation est exclue dans les bâtiments visés par le présent arrêté.

L'entrepôt doit être en permanence accessible pour permettre l'intervention des services d'incendie et de secours. Une voie au moins est maintenue dégagée pour la circulation sur le périmètre de l'entrepôt dans les conditions précisées ci-après. Cette voie doit permettre l'accès des engins de secours des sapeurs-pompiers et les croisements de ces engins.

Étant donné que la voie engins ne permet pas de faire le tour complet du site, (légère partie de la façade sud de la cellule 6), le site permet le retournement des véhicules de secours en 2 points, face à la façade est de la cellule 6 et face à la cellule 3.

Pour la partie existante, les bâtiments sont desservis par une voie pompier de 4 mètres de large, permettant le croisement de 2 engins.

A partir de cette voie, les sapeurs-pompiers doivent pouvoir accéder à toutes les issues de l'entrepôt par un chemin stabilisé de 1,40 m de large au minimum.

Les véhicules dont la présence est liée à l'exploitation de l'entrepôt doivent pouvoir stationner sans occasionner de gêne sur les voies de circulation externe à l'entrepôt tout en laissant dégagés les accès nécessaires aux secours, même en dehors des heures d'exploitation et d'ouverture de l'entrepôt.

ARTICLE 8.1.3 DISPOSITIONS RELATIVES AU COMPORTEMENT AU FEU DES ENTREPOTS

Les dispositions constructives visent à ce que la ruine d'un élément (murs, toiture, poteaux, poutres par exemple) suite à un sinistre n'entraîne pas la ruine en chaîne de la structure du bâtiment, notamment les cellules de stockage avoisinantes, ni de leurs dispositifs de recoupement, et ne favorise pas l'effondrement de la structure vers l'extérieur de la première cellule en feu.

En vue de prévenir la propagation d'un incendie à l'entrepôt ou entre parties de l'entrepôt, celui-ci vérifie les conditions constructives minimales suivantes :

- les murs extérieurs sont REI 120 (coupe-feu 2h) ou M0 selon le plan en annexe 2 ;
- la toiture, ses éléments de support sont réalisés en matériaux A2 s1 d0 et l'isolant thermique (s'il existe) est réalisé en matériaux A2 s1 d0 ou A2 s1 d1 de pouvoir calorifique supérieur (PCS) inférieur ou égal à 8,4 MJ/kg. L'ensemble de la toiture (éléments de support, isolant et étanchéité) doit satisfaire la classe et l'indice Broof(t3), (anciennement T 30/1) ;
- les matériaux utilisés pour l'éclairage naturel ne doivent pas, lors d'un incendie, produire de gouttes enflammées ;
- les ateliers d'entretien du matériel sont isolés par une paroi et un plafond REI 120. Les portes d'intercommunication sont REI 120 et sont munies d'une ferme porte ;
- les bureaux et les locaux sociaux, à l'exception des bureaux dits de « quais » destinés à accueillir le personnel travaillant directement sur les stockages et les quais, sont isolés par une paroi, un plafond et des portes d'intercommunication munies d'une ferme porte, qui sont tous REI 120, sans être contigus avec les cellules où sont présentes des matières dangereuses.

Les cellules de stockage sont divisées en cantons de désenfumage d'une superficie maximale de 1 600 m² et d'une longueur maximale de 60 m. Les cantons sont délimités par des écrans de cantonnement, réalisés en matériaux A2 si d0 (y compris leurs fixations) et stables au feu de degré un quart d'heure, ou par la configuration de la toiture et des structures du bâtiment.

Les cantons de désenfumage sont équipés en partie haute de dispositifs d'évacuation des fumées, gaz de combustion, chaleur et produits imbrûlés.

Des exutoires à commande automatique et manuelle font partie des dispositifs d'évacuation des fumées. La surface utile de l'ensemble de ces exutoires ne doit pas être inférieure à 2 % de la superficie de chaque canton de désenfumage.

Il faut prévoir au moins quatre exutoires pour 1 000 m² de superficie de toiture. La surface utile d'un exutoire ne doit pas être inférieure à 0,5 m², ni supérieure à 6 m². Les dispositifs d'évacuation ne doivent pas être implantés sur la toiture à moins de 7 m des murs coupe-feu séparant les cellules de stockage.

La commande manuelle des exutoires est au minimum installée en deux points opposés de l'entrepôt de sorte que l'actionnement d'une commande empêche la manœuvre inverse par la ou les autres commandes. Ces commandes manuelles sont facilement accessibles depuis les issues du bâtiment ou de chacune des cellules de stockage.

Des amenées d'air frais d'une superficie égale à la surface des exutoires du plus grand canton, cellule par cellule, sont réalisées soit par des ouvrants en façade, soit par des bouches raccordées à des conduits, soit par les portes des cellules à désenfumer donnant sur l'extérieur.

ARTICLE 8.1.4 COMPARTIMENTAGE ET AMENAGEMENT DU STOCKAGE

ARTICLE 8.1.4.1 DISPOSITIONS APPLICABLES A L'ENSEMBLE DES CELLULES

Les cellules doivent respecter les dispositions suivantes :

- les parois qui séparent les cellules de stockage doivent être des murs REI 120 (selon le plan en annexe 2) ;
- les percements effectués dans les murs ou parois séparatifs, par exemple pour le passage de gaines, sont rebouchés afin d'assurer un degré coupe-feu équivalent à celui exigé pour ces murs ou parois séparatifs ;
- les ouvertures effectuées dans les murs ou parois séparatifs, par exemple pour le passage de galeries techniques, sont munies de dispositifs assurant un degré coupe-feu équivalent à celui exigé pour ces murs ou parois séparatifs ;
- les portes communicantes entre les cellules doivent être REI 120 et munies d'un dispositif de fermeture automatique qui doit pouvoir être commandé de part et d'autre du mur de séparation des cellules. La fermeture automatique des portes coupe-feu ne doit pas être gênée par des obstacles ;

- les portes aménagées dans les murs coupe-feu peuvent être maintenues ouvertes à condition qu'elles soient asservies à des détecteurs autonomes déclencheurs placés en partie supérieure et de part et d'autre de la paroi coupe-feu ;
- les ouvertures (trappes) dans les parois, permettant aux convoyeurs de cheminer entre les cellules seront REI 120 et munies de dispositifs de fermeture automatique ;
- pour les murs extérieurs qui n'ont pas un degré coupe-feu 1 heure, les parois séparatives de ces cellules sont prolongées latéralement aux murs extérieurs sur une largeur de 1 mètre ou de 0,50 mètre en saillie de la façade dans la continuité de la paroi ;
- les parois séparatives doivent dépasser d'au moins 1 m la couverture au droit du franchissement ;
- la toiture doit être recouverte d'une bande de protection sur une largeur minimale de 5 m de part et d'autre des parois séparatives. Alternativement aux bandes de protection, une colonne sèche placée le long des parois séparatives peut assurer cette protection sous réserve de justification ;
- les matières chimiquement incompatibles ou qui peuvent entrer en réaction entre elles de façon dangereuse, ou qui sont de nature à aggraver un incendie ne doivent pas être stockées dans la même cellule.

De plus, les matières dangereuses doivent être stockées dans des cellules particulières.

Les matières conditionnées en masse (sac, palette, etc.) forment des îlots limités de la façon suivante :

- 1° Surface maximale des îlots au sol : 500 m² ;
- 2° Hauteur maximale de stockage : 8 m maximum ;
- 3° Distance entre deux îlots : 2 m minimum ;
- 4° Une distance minimale de 1 m est maintenue entre le sommet des îlots et la base de la toiture ou le plafond, ou de tout système de chauffage ; cette distance doit respecter la distance minimale nécessaire au bon fonctionnement du système d'extinction automatique d'incendie, lorsqu'il existe.

Concernant les matières stockées en rayonnage ou en palettier, les dispositions des 1°, 2° et 3° ne s'appliquent pas lorsqu'il y a présence de système d'extinction automatique. La disposition 4° est applicable dans tous les cas.

La hauteur de stockage des matières dangereuses liquides est limitée à 5 m par rapport au sol intérieur, quel que soit le mode de stockage.

Les matières dangereuses doivent être stockées dans des cellules particulières. Ces cellules particulières sont situées en rez-de-chaussée sans être surmontées d'étages ou de niveaux.

Les matières stockées en vrac sont séparées des autres matières par un espace minimum de 3 m sur le ou les côtés ouverts. Une distance minimale de 1 m est respectée par rapport aux parois, aux éléments de structure et à la base de la toiture ou du plafond, ou de tout système de chauffage.

Le sol des aires et des locaux de stockage ou de manipulation des matières dangereuses ou susceptibles de créer une pollution de l'eau ou du sol doit être étanche, incombustible et équipé de façon à pouvoir recueillir les eaux de lavage et les matières répandues accidentellement.

Les réseaux de collecte des effluents et des eaux pluviales de l'établissement sont équipés d'obturateurs de façon à maintenir toute pollution accidentelle, en cas de sinistre, sur le site. Ces dispositifs sont maintenus en état de marche, signalés et actionnables en toute circonstance localement et à partir d'un poste de commande. Leur entretien et leur mise en fonctionnement sont définis par consigne.

ARTICLE 8.1.4.2 DISPOSITIONS APPLICABLES AUX CELLULES N° 1 ET 2

En plus des dispositions décrites ci-dessus, les cellules n°1 et 2 doivent respecter les dispositions prévues par l'étude d'ingénierie incendie référencée : E-ING-07/258-DM-KL/GA annexée au dossier de demande d'autorisation.

ARTICLE 8.1.4.3 DISPOSITIONS APPLICABLES AU TUNNEL

Ce tunnel relie la cellule n°1 au site REDCATS situé de l'autre coté de l'avenue Industrielle. Ce tunnel doit respecter les dispositions suivantes :

- être équipé à chaque extrémité d'un sas composé de portes REI 120 ou d'un dispositif d'efficacité reconnue équivalente ;
- être équipé d'un système de désenfumage mécanique constitué par deux extracteurs 400°C dont les débits seront de 1,5 m³/s pour l'extracteur situé coté REDCATS et 3 m³/s pour l'extracteur situé coté S.I.L ;

Les extracteurs seront à 2 vitesses : vitesse 1: extraction sanitaire
vitesse 2 : désenfumage

Des commandes manuelles seront disposées à chaque extrémité du tunnel.

- être équipé à chaque extrémité d'une issue de secours, la distance maximum entre 2 issues de secours n'excédant pas 55m ;
- être équipé de deux puits de dégagements accessoires avec échelles fixes à crinoline. Le dénivelé entre la dalle et la surface sera de 4,50 m ;
- être équipé d'un sprinklage ;
- être équipé d'un éclairage de secours.

ARTICLE 8.1.5 DISPOSITIONS RELATIVES A L'EXPLOITATION DE L'ENTREPOT

Conformément aux dispositions du code du travail, les parties de l'entrepôt dans lesquelles il peut y avoir présence de personnel comportent des dégagements permettant une évacuation rapide.

Le nombre minimal de ces issues doit permettre que tout point de l'entrepôt ne soit pas distant de plus de 50 m effectifs ou 40 m en étage (parcours d'une personne dans les allées) de l'une d'elles, et 25 m dans les parties de l'entrepôt formant cul-de-sac. Ces issues doivent être balisées et libres d'accès en permanence.

Deux issues au moins vers l'extérieur de l'entrepôt ou sur un espace protégé, dans deux directions opposées, sont prévues dans chaque cellule de stockage d'une surface supérieure à 1 000 m². Toutes les portes donnant sur l'extérieur doivent ouvrir dans le sens de l'évacuation. En présence de personnel, ces issues ne sont pas verrouillées.

Une signalisation doit indiquer le chemin vers la sortie la plus proche.

Les installations électriques doivent être réalisées, entretenues en bon état et vérifiées. A proximité d'au moins une issue, est installé un interrupteur central, bien signalé, permettant de couper l'alimentation électrique pour chaque cellule.

Les équipements métalliques (réservoirs, cuves, canalisations) doivent être mis à la terre et interconnectés par un réseau de liaisons équipotentielles, conformément aux règlements et aux normes applicables, compte tenu notamment de la nature explosive ou inflammable des produits.

Les transformateurs de courant électrique, lorsqu'ils sont accolés ou à l'intérieur de l'entrepôt, sont situés dans des locaux clos largement ventilés et isolés de l'entrepôt par un mur et des portes coupe-feu, munies d'un ferme porte. Ce mur et ces portes sont REI 120.

Dans le cas d'un éclairage artificiel, seul l'éclairage électrique est autorisé.

L'entrepôt est muni d'un éclairage de sécurité conformément aux normes et textes réglementaires en vigueur.

Les appareils d'éclairage fixes ne sont pas situés en des points susceptibles d'être heurtés en cours d'exploitation ou sont protégés contre les chocs.

Ils sont en toutes circonstances éloignés des matières entreposées pour éviter leur échauffement.

Sans préjudice des dispositions du code du travail, les locaux doivent être convenablement ventilés pour éviter tout risque d'atmosphère explosible. Les locaux de recharge de batteries des chariots automoteurs doivent être séparés des cellules de stockage par des parois et des portes coupe-feu, munies d'un ferme porte. Ces parois et ces portes sont REI 120.

La recharge des batteries est interdite hors des locaux de recharge ou, dans le cas des entrepôts automatisés, hors des zones spéciales conçues à cet effet dans les cellules.

Le débouché à l'atmosphère de la ventilation doit être placé aussi loin que possible des habitations voisines et des bureaux.

Les conduits de ventilation sont munis de clapets coupe-feu à la séparation entre les cellules, restituant le degré coupe-feu de la paroi traversée.

CHAPITRE 8.2 : DISPOSITIONS RELATIVES A LA CHAUFFERIE

ARTICLE 8.2.1 DISPOSITIONS CONSTRUCTIVES

Elle est située dans un local exclusivement réservé à cet effet, extérieur à l'entrepôt ou isolé par une paroi REI 120. Toute communication éventuelle entre le local et l'entrepôt se fait soit par un sas équipé de deux blocs portes RE 30 (pare flamme de degré 1/2 h), munis d'un ferme porte, soit par une porte REI 120.

A l'extérieur de la chaufferie sont installés :

- une vanne sur la canalisation d'alimentation des brûleurs permettant d'arrêter l'écoulement du combustible ;
- un coupe-circuit arrêtant le fonctionnement de la pompe d'alimentation en combustible ;
- un dispositif sonore d'avertissement, en cas de mauvais fonctionnement des brûleurs, ou un autre système d'alerte d'efficacité équivalente.

Le chauffage des entrepôts et de leurs annexes ne peut être réalisé que par eau chaude, vapeur produite par un générateur thermique ou autre système présentant un degré de sécurité équivalent. Les systèmes de chauffage par aérothermes à gaz ne sont pas autorisés dans les cellules de stockage.

Dans le cas d'un chauffage par air chaud pulsé de type indirect produit par un générateur thermique, toutes les gaines d'air chaud sont entièrement réalisées en matériau A2 s1 d0. En particulier, les canalisations métalliques, lorsqu'elles sont calorifugées, ne sont garnies que de calorifuges A2 si d0. Des clapets coupe-feu sont installés si les canalisations traversent un mur entre deux cellules.

Sans préjudice des dispositions du code du travail, des consignes précisant les modalités d'application des dispositions du présent arrêté doivent être établies, tenues à jour et affichées dans les lieux fréquentés par le personnel.

Ces consignes doivent notamment indiquer :

- l'interdiction de fumer ;
- l'interdiction de tout brûlage à l'air libre ;
- l'interdiction d'apporter du feu sous une forme quelconque, hormis, le cas échéant, dans les bureaux séparés des cellules de stockages ;
- l'obligation du « permis d'intervention » ou « permis de feu » ;
- les procédures d'arrêt d'urgence et de mise en sécurité de l'installation (électricité, ventilation, climatisation, chauffage, fermeture des portes coupe-feu, obturation des écoulements d'égouts notamment) ;
- les moyens d'extinction à utiliser en cas d'incendie ;
- la procédure d'alerte avec les numéros de téléphone du responsable d'intervention de l'établissement, des services d'incendie et de secours.

L'exploitant doit s'assurer d'une bonne maintenance des matériels de sécurité et de lutte contre l'incendie (exutoires, systèmes de détection et d'extinction, portes coupe-feu, colonne sèche notamment) ainsi que des installations électriques et de chauffage. Les vérifications périodiques de ces matériels doivent être inscrites sur un registre.

Avant la mise en service de l'entrepôt, le bénéficiaire de l'autorisation transmet au préfet une attestation de conformité aux dispositions du présent arrêté ministériel et de l'arrêté préfectoral d'autorisation, établie par ses soins, le cas échéant avec l'appui d'un bureau de contrôle ou d'une société de vérification.

ARTICLE 8.2.2 VENTILATION

Sans préjudice des dispositions du code du travail, les locaux doivent être convenablement ventilés pour notamment éviter la formation d'une atmosphère explosible ou nocive.

La ventilation doit assurer en permanence, y compris en cas d'arrêt de l'équipement, notamment en cas de mise en sécurité de l'installation, un balayage de l'atmosphère du local, compatible avec le bon fonctionnement des appareils de combustion, au moyen d'ouvertures en parties haute et basse permettant une circulation efficace de l'air ou par tout autre moyen équivalent.

ARTICLE 8.2.3 INSTALLATIONS ELECTRIQUES

Les installations électriques doivent être réalisées conformément au décret n° 88-1056 du 14 novembre 1988, relatif à la réglementation du travail.

Un ou plusieurs dispositifs placés à l'extérieur, doivent permettre d'interrompre en cas de besoin l'alimentation électrique de l'installation, à l'exception de l'alimentation des matériels destinés à fonctionner en atmosphère explosive.

ARTICLE 8.2.4 ISSUES

Les installations doivent être aménagées pour permettre une évacuation rapide du personnel dans deux directions opposées.

L'emplacement des issues doit offrir au personnel des moyens de retraite en nombre suffisant. Les portes doivent s'ouvrir vers l'extérieur et pouvoir être manœuvrées de l'intérieur en toutes circonstances. L'accès aux issues est balisé.

ARTICLE 8.2.5 ALIMENTATION EN COMBUSTIBLE

Les réseaux d'alimentation en combustible doivent être conçus et réalisés de manière à réduire les risques en cas de fuite notamment dans des espaces confinés. Les canalisations sont en tant que de besoin protégées contre les agressions extérieures (corrosion, choc, température excessive...) et repérées par les couleurs normalisées.

Un dispositif de coupure, indépendant de tout équipement de régulation de débit, doit être placé à l'extérieur des bâtiments pour permettre d'interrompre l'alimentation en combustible des appareils de combustion.

Ce dispositif, clairement repéré et indiqué dans des consignes d'exploitation, doit être placé dans un endroit accessible rapidement et en toutes circonstances à l'extérieur et en aval du poste de livraison et/ou du stockage du combustible.

Il est parfaitement signalé, maintenu en bon état de fonctionnement et comporte une indication du sens de la manœuvre ainsi que le repérage des positions ouverte et fermée.

Dans les installations alimentées en combustibles gazeux, la coupure de l'alimentation de gaz sera assurée par deux vannes automatiques (1) redondantes, placées en série sur la conduite d'alimentation en gaz. Ces vannes seront asservies chacune à des capteurs de détection de gaz (2) et un pressostat (3). Toute la chaîne de coupure automatique (détection, transmission du signal, fermeture de l'alimentation de gaz) est testée périodiquement. La position ouverte ou fermée de ces organes est clairement identifiable par le personnel d'exploitation.

Le parcours des canalisations à l'intérieur des locaux où se trouvent les appareils de combustion est aussi réduit que possible.

Par ailleurs, un organe de coupure rapide doit équiper chaque appareil de combustion au plus près de celui-ci.

La consignation d'un tronçon de canalisation, notamment en cas de travaux, s'effectuera selon un cahier des charges précis défini par l'exploitant. Les obturateurs à opercule, non manœuvrables sans fuite possible vers l'atmosphère, sont interdits à l'intérieur des bâtiments.

(1) Vanne automatique : cette vanne assure la fermeture de l'alimentation en combustible gazeux lorsqu'une fuite de gaz est détectée par un capteur. Elle est située sur le circuit d'alimentation en gaz. Son niveau de fiabilité est maximum, compte tenu des normes en vigueur relatives à ce matériel.

(2) Capteur de détection de gaz : une redondance est assurée par la présence d'au moins deux capteurs.

(3) Pressostat : ce dispositif permet de détecter une chute de pression dans la tuyauterie. Son seuil doit être aussi élevé que possible, compte tenu des contraintes d'exploitation."

ARTICLE 8.2.6 CONTROLE DE LA COMBUSTION

Les appareils de combustion sont équipés de dispositifs permettant d'une part, de contrôler leur bon fonctionnement et d'autre part, en cas de défaut, de mettre en sécurité l'appareil concerné et au besoin l'installation.

Les appareils de combustion sous chaudières utilisant un combustible liquide ou gazeux comportent un dispositif de contrôle de la flamme. Le défaut de son fonctionnement doit entraîner la mise en sécurité des appareils et l'arrêt de l'alimentation en combustible.

ARTICLE 8.2.7 DETECTION DE GAZ - DETECTION D'INCENDIE

Un dispositif de détection de gaz, déclenchant, selon une procédure préétablie, une alarme en cas de dépassement des seuils de danger, doit être mis en place dans les installations utilisant un combustible gazeux, exploitées sans surveillance permanente ou bien implantées en sous-sol. Ce dispositif doit couper l'arrivée du combustible et interrompre l'alimentation électrique, à l'exception de l'alimentation des matériels et des équipements destinés à fonctionner en atmosphère explosive, de l'alimentation en très basse tension et de l'éclairage de secours, sans que cette manœuvre puisse provoquer d'arc ou d'étincelle pouvant déclencher une explosion. Un dispositif de détection d'incendie doit équiper les installations implantées en sous-sol.

L'emplacement des détecteurs est déterminé par l'exploitant en fonction des risques de fuite et d'incendie. Leur situation est repérée sur un plan. Ils sont contrôlés régulièrement et les résultats de ces contrôles sont consignés par écrit. Des étalonnages sont régulièrement effectués.

Toute détection de gaz, au-delà de 60 % de la LIE, conduit à la mise en sécurité de toute installation susceptible d'être en contact avec l'atmosphère explosive, à l'exception de l'alimentation des matériels destinés à fonctionner en atmosphère explosive.

Cette mise en sécurité est prévue dans les consignes d'exploitation.

ARTICLE 8.2.8 PROPETE

Les locaux doivent être maintenus propres et régulièrement nettoyés notamment de manière à éviter les amas de matières dangereuses ou polluantes et de poussières susceptibles de s'enflammer ou de propager une explosion. Le matériel de nettoyage doit être adapté aux risques présentés par les produits et poussières.

ARTICLE 8.2.9 REGISTRE ENTREE/SORTIE

L'exploitant tient à jour un état indiquant la nature et la quantité de combustibles consommés.

La présence de matières dangereuses ou combustibles à l'intérieur des locaux abritant les appareils de combustion est limitée aux nécessités de l'exploitation.

ARTICLE 8.2.10 ENTRETIEN ET TRAVAUX

L'exploitant doit veiller au bon entretien des dispositifs de réglage, de contrôle, de signalisation et de sécurité. Ces vérifications et leurs résultats sont consignés par écrit.

Toute tuyauterie susceptible de contenir du gaz devra faire l'objet d'une vérification annuelle d'étanchéité qui sera réalisée sous la pression normale de service.

Toute intervention par point chaud sur une tuyauterie de gaz susceptible de s'accompagner d'un dégagement de gaz ne peut être engagée qu'après une purge complète de la tuyauterie concernée. A l'issue de tels travaux, une vérification de l'étanchéité de la tuyauterie doit garantir une parfaite intégrité de celle-ci. Cette vérification se fera sur la base de documents prédéfinis et de procédures écrites. Ces vérifications et leurs résultats sont consignés par écrit.

Pour des raisons liées à la nécessité d'exploitation, ce type d'intervention pourra être effectué en dérogation au présent alinéa, sous réserve de l'accord préalable de l'inspection des installations classées.

Les soudeurs devront avoir une attestation d'aptitude professionnelle spécifique au mode d'assemblage à réaliser. Cette attestation devra être délivrée par un organisme extérieur à l'entreprise et compétent aux dispositions de l'arrêté du 16 juillet 1980.

ARTICLE 8.2.11 CONDUITE DES INSTALLATIONS

Les installations doivent être exploitées sous la surveillance permanente d'un personnel qualifié. Il vérifie périodiquement le bon fonctionnement des dispositifs de sécurité et s'assure de la bonne alimentation en combustible des appareils de combustion.

L'exploitant consigne par écrit les procédures de reconnaissance et de gestion des anomalies de fonctionnement ainsi que celles relatives aux interventions du personnel et aux vérifications périodiques du bon fonctionnement de l'installation et des dispositifs assurant sa mise en sécurité. Ces procédures précisent la fréquence et la nature des vérifications à effectuer pendant et en dehors de la période de fonctionnement de l'installation.

En cas d'anomalies provoquant l'arrêt de l'installation, celle-ci doit être protégée contre tout déverrouillage intempestif. Toute remise en route automatique est alors interdite. Le réarmement ne peut se faire qu'après élimination des défauts par du personnel d'exploitation au besoin après intervention sur le site.

ARTICLE 8.2.12 MOYENS DE LUTTE CONTRE L'INCENDIE

L'installation doit être dotée de moyens de secours contre l'incendie appropriés aux risques et conformes aux normes en vigueur. Ceux-ci sont au minimum constitués :

- des extincteurs portatifs répartis à l'intérieur des locaux, sur les aires extérieures et les lieux présentant un risque spécifique, à proximité des dégagements, bien visibles et facilement accessibles. Leur nombre est déterminé à raison de deux extincteurs de classe 55 B au moins. Ils sont accompagnés d'une mention "Ne pas utiliser sur flamme gaz". Les agents d'extinction doivent être appropriés aux risques à combattre et compatibles avec les produits manipulés ou stockés ;
- une réserve d'au moins 0,1 m³ de sable maintenu meuble et sec et des pelles (hormis pour les installations n'utilisant qu'un combustible gazeux).

Ces matériels doivent être maintenus en bon état et vérifiés au moins une fois par an.

Après la fin des travaux et avant la reprise de l'activité, une vérification des installations doit être effectuée par l'exploitant ou son représentant.

ARTICLE 8.2.13 INFORMATION DU PERSONNEL

Les consignes de sécurité et d'exploitation sont portées à la connaissance du personnel d'exploitation. Elles sont régulièrement mises à jour.

ARTICLE 8.2.14 ENTRETIEN DES INSTALLATIONS

Le réglage et l'entretien de l'installation se feront soigneusement et aussi fréquemment que nécessaire, afin d'assurer un fonctionnement ne présentant pas d'inconvénients pour le voisinage. Ces opérations porteront également sur les conduits d'évacuation des gaz de combustion et, le cas échéant, sur les appareils de filtration et d'épuration.

ARTICLE 8.2.15 ÉQUIPEMENT DES CHAUFFERIES

L'installation et les appareils de combustion qui la composent doivent être équipés des appareils de réglage des feux et de contrôle nécessaires à l'exploitation en vue de réduire la pollution atmosphérique.

ARTICLE 8.2.16 LIVRET DE CHAUFFERIE

Les résultats des contrôles et des opérations d'entretien des installations de combustion comportant des chaudières sont portés sur le livret de chaufferie.

CHAPITRE 8.3 : DISPOSITIONS RELATIVES A L'ATELIER DE CHARGE DES BATTERIES**ARTICLE 8.3.1 SEUIL DE CONCENTRATION LIMITE EN HYDROGENE**

L'exploitant recense, sous sa responsabilité et avec l'aide éventuelle d'organismes spécialisés, les parties de l'installation présentant un risque spécifique (hydrogène) pouvant avoir des conséquences directes ou indirectes sur l'environnement, la sécurité publique ou le maintien en sécurité de l'installation électrique

Les parties d'installation présentant un risque spécifique tel qu'identifié ci-dessus, sont équipées de détecteurs d'hydrogène.

Pour les parties de l'installation équipées de détecteur d'hydrogène, le seuil de la concentration limite en hydrogène admise dans le local sera pris à 25% de la L.I.E. (limite inférieure d'explosivité), soit 1% d'hydrogène dans l'air. Le dépassement de ce seuil devra interrompre automatiquement l'opération de charge et déclencher une alarme.

Pour les parties de l'installation non équipées de détecteur d'hydrogène, l'interruption des systèmes d'extraction d'air (hors interruption prévue en fonctionnement normal de l'installation) devra interrompre automatiquement, également, l'opération de charge et déclencher une alarme.

ARTICLE 8.3.2 COMPORTEMENT AU FEU DES BATIMENTS (POUR LES LOCAUX OU IL Y A UN RISQUE SPECIFIQUE SUIVANT LE 8.3.1)

Les locaux abritant l'installation doivent présenter les caractéristiques de réaction et de résistance au feu minimales suivantes :

- murs et planchers hauts REI 120 ;
- couverture incombustible ;
- portes intérieures (REI 30 et munies d'une ferme porte ou d'un dispositif assurant leur fermeture automatique ;
- porte donnant vers l'extérieur RE 30 ;
- pour les autres matériaux : classe A2 s1 d0 (incombustibles).

Les locaux doivent être équipés en partie haute de dispositifs permettant l'évacuation des fumées et gaz de combustion dégagés en cas d'incendie (lanterneaux en toiture, ouvrants en façade ou tout autre dispositif équivalent). Les commandes d'ouverture manuelle sont placées à proximité des accès. Le système de désenfumage doit être adapté aux risques particuliers de l'installation.

ARTICLE 8.3.3 VENTILATION

Sans préjudice des dispositions du Code du Travail, les locaux doivent être convenablement ventilés pour éviter tout risque d'atmosphère explosible ou nocive. Le débouché à l'atmosphère de la ventilation doit être placé aussi loin que possible des habitations voisines. Le débit d'extraction est donné par les formules ci-après suivant les différents cas :

*Pour les batteries dites ouvertes et les ateliers de charge de batteries :

$$Q = 0,05 n I$$

*Pour les batteries dites à recombinaison :

$$Q = 0,0025 n I$$

où

Q = débit minimal de ventilation, en m³/h

n = nombre total d'éléments de batteries en charge simultanément

I = courant d'électrolyse, en A

ARTICLE 8.3.4 SURVEILLANCE DE L'EXPLOITATION

L'exploitation doit se faire sous la surveillance, directe ou indirecte, d'une personne nommément désignée par l'exploitant et ayant une connaissance de la conduite de l'installation et des dangers et inconvénients des produits utilisés ou stockés dans l'installation.

TITRE 9 - SURVEILLANCE DES EMISSIONS ET DE LEURS EFFETS

CHAPITRE 9.1 PROGRAMME D'AUTO SURVEILLANCE

ARTICLE 9.1.1. PRINCIPE ET OBJECTIFS DU PROGRAMME D'AUTO SURVEILLANCE

Afin de maîtriser les émissions de ses installations et de suivre leurs effets sur l'environnement, l'exploitant définit et met en œuvre sous sa responsabilité un programme de surveillance de ces émissions et de leurs effets dit programme d'auto surveillance. L'exploitant adapte et actualise la nature et la fréquence de cette surveillance pour tenir compte des évolutions de ses installations, de leurs performances par rapport aux obligations réglementaires, et de leurs effets sur l'environnement.

L'exploitant décrit, dans un document tenu à la disposition de l'inspection des installations classées, les modalités de mesures et de mise en œuvre de son programme de surveillance, y compris les modalités de transmission à l'inspection des installations classées.

Les articles suivants définissent le contenu minimum de ce programme en termes de nature de mesure, de paramètres et de fréquence pour les différentes émissions et pour la surveillance des effets sur l'environnement, ainsi que de fréquence de transmission des données d'auto surveillance.

ARTICLE 9.1.2. CONTROLES ET ANALYSES, CONTROLES INOPINES

Indépendamment des contrôles explicitement prévus dans le présent arrêté, l'inspection des installations classées peut demander à tout moment la réalisation, inopinée ou non, par un organisme tiers choisi par elle-même, de prélèvements et analyses d'effluents liquides ou gazeux, de déchets ou de sols ainsi que l'exécution de mesures vibratoires, olfactives ou de niveaux sonores. Elle peut également demander le contrôle de l'impact sur le milieu récepteur de l'activité de l'entreprise. Les frais occasionnés par ces contrôles, inopinés ou non, sont à la charge de l'exploitant.

CHAPITRE 9.2 MODALITES D'EXERCICE ET CONTENU DE L'AUTO SURVEILLANCE

ARTICLE 9.2.1. AUTO SURVEILLANCE DES EMISSIONS ATMOSPHERIQUES ISSUES DES CHAUDIERES

L'exploitant fait effectuer au moins tous les trois ans, par un organisme agréé par le ministre de l'environnement, une mesure du débit rejeté et des teneurs en oxygène, oxydes d'azote dans les gaz rejetés à l'atmosphère selon les méthodes normalisées en vigueur. A défaut de méthode spécifique normalisée et lorsque les composés sont sous forme particulaire ou vésiculaire, les conditions d'échantillonnage isocinétique décrites par la norme NFX 44-052 doivent être respectées.

Le premier contrôle est effectué six mois au plus tard après la mise en service de l'installation. Les mesures sont effectuées sur une durée minimale d'une demi-heure, dans des conditions représentatives du fonctionnement de l'installation.

ARTICLE 9.2.2. AUTO SURVEILLANCE DES NIVEAUX SONORES

Une mesure de la situation acoustique sera effectuée dans un délai de six mois à compter de la date de mise en service des installations puis tous les 3 ans, par un organisme ou une personne qualifié dont le choix sera communiqué préalablement à l'inspection des installations classées. Ce contrôle sera effectué suivant l'article 6.2 du présent arrêté, indépendamment des contrôles ultérieurs que l'inspection des installations classées pourra demander.

CHAPITRE 9.3 SUIVI, INTERPRETATION ET DIFFUSION DES RESULTATS

ARTICLE 9.3.1. ACTIONS CORRECTIVES

L'exploitant suit les résultats des mesures qu'il réalise en application du chapitre 9.2, notamment celles de son programme d'auto surveillance, les analyse et les interprète. Il prend le cas échéant les actions correctives appropriées lorsque des résultats font présager des risques ou inconvénients pour l'environnement ou d'écart par rapport au respect des valeurs réglementaires relatives aux émissions de ses installations ou de leurs effets sur l'environnement.

ARTICLE 9.3.2. TRANSMISSION DES RESULTATS DE L'AUTO SURVEILLANCE

Les résultats de l'auto surveillance prévue à l'article 9.2 seront tenus à la disposition de l'inspecteur des installations classées.

TITRE 10 NORMES DE MESURES

Eventuellement, l'analyse de certains paramètres pourra exiger le recours à des méthodes non explicitement visées ci-dessous.

En cas de modification des méthodes normalisées, les nouvelles dispositions sont applicables dans un délai de 6 mois suivant la publication.

POUR LES EAUX

Échantillonnage

Conservation et manipulation des échantillons	NF EN ISO 5667-3
Etablissement des programmes d'échantillonnage	NF EN 25667-1
Techniques d'échantillonnage	NF EN 25667-2

Analyses

pH	NF T 90 008
Couleur	NF EN ISO 7887
Matières en suspension totales	NF EN 872
DBO 5 (1)	NF T 90 103
DCO (1)	NF T 90 101
COT (1)	NF EN 1484
Azote Kjeldahl	NF EN ISO 25663
Azote global	représente la somme de l'azote mesuré par la méthode Kjeldahl et de l'azote contenu dans les nitrites et les nitrates
Nitrites (N-NO ₂)	NF EN ISO 10304-1, 10304-2, 13395 et 26777
Nitrates (N-NO ₃)	NF EN ISO 10304-1, 10304-2, 13395 et FD T 90 045
Azote ammoniacal (N-NH ₄)	NF T 90 015
Phosphore total	NF T 90 023
Fluorures	NF T 90 004, NF EN ISO 10304-1
CN (aisément libérables)	ISO 6 703/2
Ag	FD T 90 112, FD T 90 119, ISO 11885
Al	FD T 90 119, ISO 11885, ASTM 8.57.79
As	NF EN ISO 11969, FD T 90 119, NF EN 26595, ISO 11885
Cd	FD T 90 112, FD T 90 119, ISO 11885
Cr	NF EN 1233, FD T 90 112, FD T 90 119, ISO 11885
Cr ₆	NFT 90043
Cu	NF T 90 022, FD T 90 112, FD T 90 119, ISO 11885
Fe	NF T 90 017, FD T 90 112, ISO 11885
Hg	NF T 90 131, NF T 90 113, NF EN 1483
Mn	NF T 90 024, FD T 90 112, FD T 90 119, ISO 11885
Ni	FD T 90 112, FD T 90 119, ISO 11885
Pb	NF T 90 027, FD T 90 112, FD T 90 119, ISO 11885
Se	FD T 90 119, ISO 11885
Sn	FD T 90 119, ISO 11885
Zn	FD T 90 112, ISO 11885
Indice phénol	XP T 90 109
Hydrocarbures totaux	NF T 90 114
Hydrocarbures aromatiques polycycliques (HAP)	NF T 90 115
Hydrocarbures halogénés hautement volatils	NF EN ISO 10301
Halogènes des composés organiques absorbables (AOX)	NF EN 1485

(1) Les analyses doivent être effectuées sur échantillon non décanté

POUR LES DECHETS**Qualification (solide massif)**

Déchet solide massif : ^c XP 30- 417 et XP X 31-212

Normes de lixiviation

Pour des déchets solides massifs XP X 31-211
 Pour les déchets non massifs X 30 402-2

Autres normes

Siccité NF ISO 11465

POUR LES GAZ**Emissions de sources fixes :**

Débit	ISO 10780
O ₂	FD X 20 377
Poussières	NF X 44 052 puis NF EN 13284-1*
CO	NF X 43 300 et NF X 43 012
SO ₂	ISO 11632
HCl	NF EN 1911-1, 1911-2 et 1911-3
HAP	NF X 43 329
Hg	NF EN 13211
Dioxines	NF EN 1948-1, 1948-2 et 1948-3
COVT	<i>NF X 43 301 puis NF EN 13526 et NF EN 12619. NF EN 13 649 dès février 2003 en précisant que les méthodes équivalentes seront acceptées</i>
Odeurs	NF X 43 101, X 43 104 puis NF EN 13725*
Métaux lourds	NF X 43-051
HF	NF X 43 304
NOx	NF X 43 300 et NF X 43 018
N ₂ O	NF X 43 305

* : dés publication officielle

Qualité de l'air ambiant :

CO	NF X 43 012
SO ₂	NF X 43 019 et NF X 43 013
NOx	NF X 43 018 et NF X 43 009
Hydrocarbures totaux	NF X 43 025
Odeurs	NF X 43 101 à X 43 104
Poussières	NF X 43 021 et NF X 43 023 et NF X 43 017
O ₃	XP X 43 024
Pb	NF X 43 026 et NF X 43 027

TITRE 11 - DELAIS, VOIES de RECOURS ET NOTIFICATIONS

CHAPITRE 11.1 DELAIS ET VOIES DE RECOURS**ARTICLE 11.1.1 VOIES ET DELAIS DE RECOURS**

Le présent arrêté peut faire l'objet d'un recours auprès du tribunal administratif de LILLE :

- par l'exploitant dans un délai de deux mois à compter de sa notification ;
- par les tiers, personnes physiques ou morales, les communes intéressées ou leurs groupements, en raison des inconvénients ou des dangers que le fonctionnement de l'installation présente pour les intérêts visés à l'article L511-1 du Code de l'environnement, dans un délai d'un an à compter de la publication ou l'affichage de cette décision.

ARTICLE 11.1.2 NOTIFICATIONS

Le secrétaire général de la préfecture du Nord est chargé de l'exécution du présent arrêté qui sera notifié à l'exploitant et dont copie sera adressée aux :

- maires de MARQUETTE-LEZ-LILLE et WAMBRECHIES,
- directeur régional de l'environnement, de l'aménagement et du logement, chargé du service d'inspection des installations classées pour la protection de l'environnement.

En vue de l'information des tiers :

- un exemplaire du présent arrêté sera déposé en mairies de MARQUETTE-LEZ-LILLE et WAMBRECHIES et pourra y être consulté ; un extrait de l'arrêté énumérant notamment les prescriptions auxquelles les installations sont soumises sera affiché en mairies de MARQUETTE-LEZ-LILLE et WAMBRECHIES pendant une durée minimum d'un mois ; procès-verbal de l'accomplissement de ces formalités sera dressé par les soins des maires,
- le même extrait sera affiché en permanence de façon visible dans l'établissement par les soins de l'exploitant, ainsi que sur le site internet de la Préfecture du Nord (www.nord.gouv.fr- rubrique Annonces et Avis – Installations classées – Autres installations classées – Arrêtés complémentaires).

Fait à Lille, le 15 AVR 2013

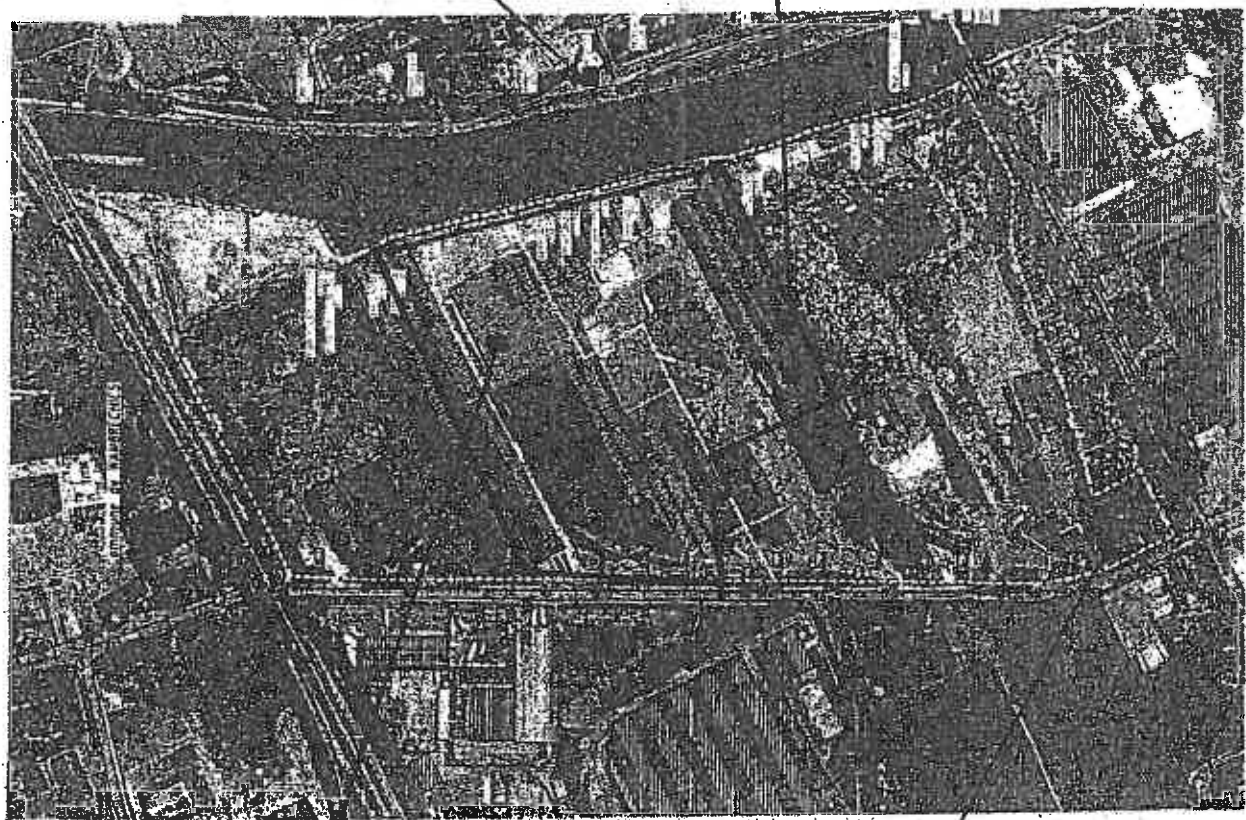
Le préfet,

Pour le Préfet,
Le Secrétaire Général adjoint


Eric AZOULAY



PLAN DE LOCALISATION DES MESURES ACOUSTIQUES



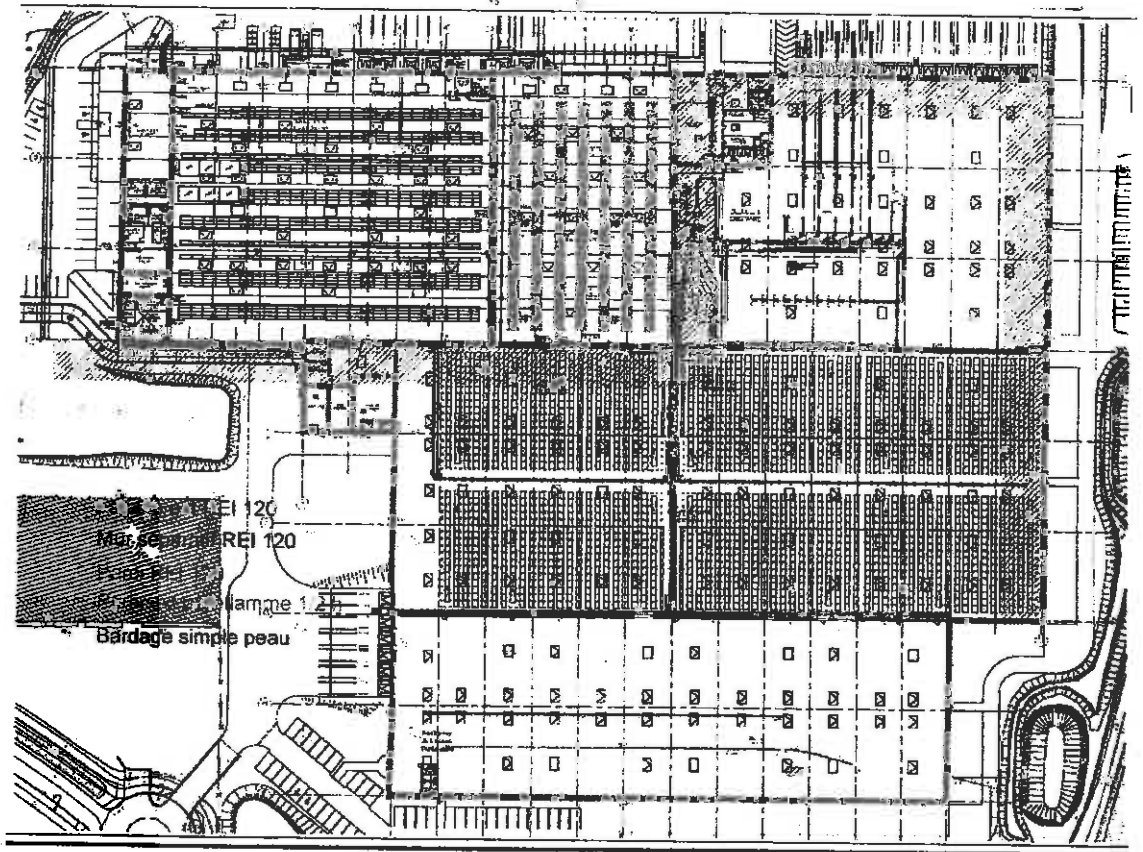
POINT 1

POINT 3

POINT 4

POINT 2

ANNEXE 2



IMPLANTATION DES MURS
COUPE-FEU INTERIEURS ET EXTERIEURS