



PREFECTURE DU PAS-DE-CALAIS

DIRECTION DE L'AMENAGEMENT, DE L'ENVIRONNEMENT
ET DE LA COHESION SOCIALE
POLE DE L'ENVIRONNEMENT/BUREAU DES INSTALLATIONS CLASSEES
DAECS-PE/BIC-GM-N°2007-135-

INSTALLATIONS CLASSEES POUR LA PROTECTION DE L'ENVIRONNEMENT

Commune de BOULOGNE-SUR-MER

EXPLOITATION D'UNE UNITE DE PREPARATION ET TRANSFORMATION
DE PRODUITS ALIMENTAIRES D'ORIGINE ANIMALE
PAR LA **SOCIETE CRUSTA D'OC**

ARRETE D'AUTORISATION

LE PREFET DU PAS-DE-CALAIS
Chevalier de la Légion d'Honneur,

VU le Code de l'Environnement, Livre V - Titre I^{er} ;

VU le décret n°77-1133 du 21 septembre 1977 modifié ;

VU l'arrêté préfectoral du 12 mars 2002 ayant autorisé la Société CRUSTA D'OC à exploiter une unité de préparation, cuisson et de conditionnement de crustacés, sur le site CAPECRUS, 39/41, rue Georges Honoré à BOULOGNE-SUR-MER ;

VU la demande présentée par M. le Directeur de la Société CRUSTA D'OC, dont le siège social est Zone Industrielle Buconis, Route de Toulouse – 32600 L'ISLE JOURDAIN, à l'effet d'être autorisé à procéder à l'extension et à la régularisation administrative de son unité de préparation et transformation de produits alimentaires d'origine animale ;

VU les plans produits à l'appui de la demande ;

VU le décret du 20 mai 1953 modifié et la nomenclature annexée à ce décret qui soumet cette installation à autorisation ;

VU l'arrêté préfectoral en date du 28 septembre 2005 portant avis d'ouverture d'une enquête publique sur l'installation dont il s'agit ;

VU les certificats des maires constatant que la publicité nécessaire a été donnée ;

VU l'avis de M. le Commissaire-Enquêteur en date du 10 décembre 2005 ;

VU l'avis de M. le Sous-Préfet de BOULOGNE-SUR-MER en date du 21 décembre 2005 ;

VU la délibération du Conseil Municipal de BOULOGNE-SUR-MER en date du 12 décembre 2005 ;

VU l'avis de M. le Directeur départemental de l'Agriculture et de la Forêt en date du 5 septembre 2005 ;

VU l'avis de M. le Chef de la Mission Inter Services de l'Eau en date du 5 octobre 2005 ;

VU l'avis de M. le Directeur départemental de l'Equipement en date du 23 août 2006 ;

VU l'avis de M. le Directeur régional de l'Environnement en date du 8 septembre 2005 ;

VU l'avis de M. le Directeur départemental des Services d'Incendie et de Secours en date du 29 août 2005 ;

VU l'avis de M. le Directeur départemental des Affaires Sanitaires et Sociales en date du 26 octobre 2005 ;

VU l'avis de M. le Directeur départemental du Travail, de l'Emploi et de la Formation Professionnelle en date du 21 septembre 2005 ;

VU l'avis de M. le Directeur Régional de l'Industrie, de la Recherche et de l'Environnement, Inspecteur des Installations Classées, en date du 26 mars 2007 ;

VU l'envoi des propositions de M. l'Inspecteur des Installations Classées au pétitionnaire en date du 13 avril 2007 ;

VU l'avis du Conseil départemental de l'Environnement et des Risques Sanitaires et Technologiques en date du 3 mai 2007 à la séance duquel le pétitionnaire était absent ;

Considérant qu'aux termes de l'article L 512-1 du Code de l'Environnement, l'autorisation ne peut être accordée que si les dangers ou inconvénients de l'installation peuvent être prévenus par des mesures que spécifie l'arrêté préfectoral ;

VU l'envoi du projet d'arrêté au pétitionnaire en date du 9 mai 2007 ;

Considérant que la Société CRUSTA D'OC n'a pas formulé d'observations dans le délai réglementaire ;

VU l'arrêté préfectoral n°06-10-50 du 12 juin 2006 portant délégation de signature ;

SUR la proposition de M. le Secrétaire Général de la Préfecture du Pas-de-Calais ;

ARRETE :**TITRE 1- PORTÉE DE L'AUTORISATION ET CONDITIONS GÉNÉRALES****CHAPITRE 1.1 BÉNÉFICIAIRE ET PORTÉE DE L'AUTORISATION****ARTICLE 1.1.1. EXPLOITANT TITULAIRE DE L'AUTORISATION**

La société CRUSTA D'OC dont le siège social est situé Zone Industrielle Buconis, route de Toulouse à l'ISLE JOURDAIN (32600), est autorisée, sous réserve du respect des prescriptions du présent arrêté, à exploiter sur le territoire de la commune de BOULOGNE-SUR-MER (62200), aux 39/41 rue Georges Honoré, les installations de son site CAPECRUS détaillées dans les articles suivants.

ARTICLE 1.1.2. MODIFICATIONS ET COMPLÉMENTS APPORTÉS AUX PRESCRIPTIONS DES ACTES ANTÉRIEURS

Les prescriptions de l'arrêté préfectoral d'autorisation du 12/03/2002 sont remplacées par les dispositions du présent arrêté.

ARTICLE 1.1.3. INSTALLATIONS NON VISÉES PAR LA NOMENCLATURE OU SOUMISES À DÉCLARATION

Les prescriptions du présent arrêté s'appliquent également aux autres installations ou équipements exploités dans l'établissement, qui, mentionnés ou non dans la nomenclature, sont de nature par leur proximité ou leur connexité avec une installation soumise à autorisation à modifier les dangers ou inconvénients de cette installation.

Les dispositions des arrêtés ministériels existants relatifs aux prescriptions générales applicables aux installations classées soumises à déclaration sont applicables aux installations classées soumises à déclaration incluses dans l'établissement dès lors que ces installations ne sont pas régies par le présent arrêté préfectoral d'autorisation.

CHAPITRE 1.2 NATURE DES INSTALLATIONS**ARTICLE 1.2.1. LISTE DES INSTALLATIONS CONCERNÉES PAR UNE RUBRIQUE DE LA NOMENCLATURE DES INSTALLATIONS CLASSÉES**

Rubrique	Alinéa	AS, A,D, NC	Libellé de la rubrique (activité)	Critère de classement	Nature de l'installation	Volume autorisé
2221	1	A	Alimentaires (préparation ou conservation de produits) d'origine animale, par découpage, cuisson, appertisation surgélation, congélation, lyophilisation, deshydratation, salage, séchage, saurage, enfumage, etc., à l'exclusion des produits issus du lait et des corps gras, mais y compris les aliments pour les animaux de compagnie.	La quantité de produits entrant étant : 1. > 2 t/j : A 2. > 500 kg/j, mais ≤ 2 t/j : D	Installations de cuisson et de conditionnement de crustacés	176 t/j 15 000 t/an
2920	2.a)	A	Réfrigération ou compression (installations de) fonctionnant à des pressions effectives supérieures à 10 ⁵ Pa.	1. comprimant ou utilisant des fluides inflammables ou toxiques, la puissance absorbée étant : a) > 300 kW : A b) > 20 kW mais ≤ 300 kW : D - dans tous les autres cas : a) > 500 kW : A b) > 50 kW mais ≤ 500 kW : D	- 1 compresseur d'air de 15 kW - 2 compresseurs d'air d'une puissance totale de 17,2 kW - 6 compresseurs frigorifiques au fréon R22 d'une puissance totale de 162 kW - 3 compresseurs frigorifiques au fréon R507 d'une puissance totale de 156 kW	545,2 kW

Rubrique	Alinéa	AS, A,D, NC	Libellé de la rubrique (activité)	Critère de classement	Nature de l'installation	Volume autorisé
					- 7 compresseurs frigorifiques au fréon R404A d'une puissance totale de 195 kW Quantité totale de fréon en service : R 22 = 390 kg R 507 = 800 kg R 404A = 350 kg	
2910	A). 2	D	Combustion à l'exclusion des installations visées par les rubriques 167C et 322 B4. La puissance thermique maximale est définie comme la quantité maximale de combustible, exprimée en PCI, susceptible d'être consommée par seconde.	A) Lorsque l'installation consomme exclusivement, seuls ou en mélange, du gaz naturel, des gaz de pétrole liquéfiés, du fioul domestique, du charbon, des fiouls lourds ou la biomasse, à l'exclusion des installations visées par d'autres rubriques de la nomenclature pour lesquelles la combustion participe à la fusion, la cuisson ou au traitement, en mélange avec les gaz de combustion, des matières entrantes, si la puissance thermique maximale de l'installation est : 1. ≥ 20 MW : A 2. > 2 MW, mais < 20 MW : D B) Lorsque les produits consommés seuls ou en mélange sont différents de ceux visés en A et si la puissance thermique maximale est $> 0,1$ MW : A	<ul style="list-style-type: none"> ▪ 1 chaudière local chaufferie sous-sol de 0,45 MW, ▪ 2 chaudières local chaufferie RDC de 0,3 MW chacune, ▪ 1 chaudière local chaufferie étage de 0,3 MW ▪ 3 chaudières "nouveau local chaufferie" du RDC de 0,6 MW chacune 	3,15 MW
1412		NC	Gaz inflammables liquéfiés (stockage en réservoirs manufacturés de), à l'exception de ceux visés explicitement par d'autres rubriques de la nomenclature. Les gaz sont maintenus liquéfiés à une température telle que la pression absolue de vapeur correspondante n'excède pas 1,5 bar (stockages réfrigérés ou cryogéniques) ou sous pression quelle que soit la température.	<ul style="list-style-type: none"> - La quantité totale susceptible d'être présente dans l'installation étant ≥ 200 t : AS - La quantité totale susceptible d'être présente dans l'installation étant : <ul style="list-style-type: none"> ▪ ≥ 50 t : A ▪ > 6 t, mais < 50 t : D 	stockage de 20 bouteilles de propane de 13 kg chacune	260 kg
1510		NC	Entrepôts couverts (stockage de matières, produits ou substances combustibles en quantité supérieure à 500 t dans des) à l'exclusion des dépôts utilisés au stockage de catégories de matières, produits ou substances relevant par ailleurs de la présente nomenclature, des bâtiments destinés exclusivement au remisage de véhicules à moteur et de leur remorque et des établissements recevant du public.	Le volume des entrepôts étant : <ul style="list-style-type: none"> - $\geq 50 000$ m³ : A - ≥ 5000 m³, mais $< 50 000$ m³ : D 	<ul style="list-style-type: none"> ▪ stockage de 240 t de crustacés crus dans chambre froide négative de 1692 m³ ▪ stockage de 100 t de crustacés cuits dans chambre froide positive de 3101 m³ 	4793 m ³ 340 t
1530		NC	Bois, papier, carton ou matériaux combustibles analogues (dépôts de)	La quantité stockée étant : <ul style="list-style-type: none"> 1. $> 20 000$ m³ : A 2. $> 1 000$ m³, mais $\leq 20 000$ m³ : D 	<ul style="list-style-type: none"> - stockage de cartons : 380 m³ - stockage de palettes : 32 m³ 	412 m ³
2661	1	NC	Polymères (matières plastiques, caoutchoucs, élastomères, résines et adhésifs synthétiques) (transformation de)	1. Par des procédés exigeant des conditions particulières de température ou de pression (extrusion, injection, moulage, segmentation à chaud, densification, etc.), la quantité de matière susceptible d'être traitée	Operculage par un film plastique des barquettes en polypropylène et cerclage de barquettes polystyrène à l'aide de feuillets textiles en polypropylène.	0,88 t/j

			étant : (1) ≥ 10 t/j : A (2) ≥ 1 t/j, mais < 10 t/j : D 2. Par tout procédé exclusivement mécanique (sciage, découpage, meulage, broyage, etc.), la quantité de matière susceptible d'être traitée étant : - ≥ 20 t/j : A - ≥ 2 t/j, mais < 20 t/j : D			
2663	1	NC	Pneumatiques et produits dont 50% au moins de la masse totale unitaire est composée de polymères (matières plastiques, caoutchoucs, élastomères, résines et adhésifs synthétiques) (stockage de)	- A l'état alvéolaire ou expansé tels que mousse de latex, de polyuréthane, de polystyrène, etc., le volume susceptible d'être stocké étant : (1) $\geq 2\ 000$ m ³ : A (2) ≥ 200 m ³ , mais $< 2\ 000$ m ³ : D	Stockage total de boîtes polystyrène : 190 m ³	190 m ³
2663	2	NC	Pneumatiques et produits dont 50% au moins de la masse totale unitaire est composée de polymères (matières plastiques, caoutchoucs, élastomères, résines et adhésifs synthétiques) (stockage de)	2. Dans les autres cas et pour les pneumatiques, le volume susceptible d'être stocké étant : $\geq 10\ 000$ m ³ : A $\geq 1\ 000$ m ³ , mais $< 10\ 000$ m ³ : D	Stockage de barquettes polypropylène, feuillets de cerclage, films et palettes plastiques : 300 m ³	300 m ³
2925		NC	Accumulateurs (ateliers de charge d')	La puissance maximale de courant continu utilisable pour cette opération étant > 50 kW : D	6 chargeurs d'accumulateurs	7,32 kW

A (Autorisation) ou AS (Autorisation avec Servitudes d'utilité publique) ou D (Déclaration) ou NC (Non Classé)

Volume autorisé : éléments caractérisant la consistance, le rythme de fonctionnement, le volume des installations ou les capacités maximales autorisées

ARTICLE 1.2.2. SITUATION DE L'ÉTABLISSEMENT

Les installations autorisées sont situées sur les communes, parcelles et lieux-dits suivants :

Commune	Parcelles
BOULOGNE-SUR-MER (Zone Industrielle CAPECURE)	219, 220, 221 et 257 de la section BH

Les installations citées à l'article 1.2.1 ci-dessus sont reportées avec leurs références sur les plans de situation de l'établissement annexés au présent arrêté.

ARTICLE 1.2.3. CONSISTANCE DES INSTALLATIONS AUTORISÉES

L'établissement comprenant l'ensemble des installations classées et connexes, est organisé de la façon suivante :

La surface totale du site est de 3 020m².

La cuisson des crustacés est réalisée sur 4 lignes de cuisson : 2 lignes de cuisson par immersion et 2 lignes de cuisson par aspersion. Les productions maximales sont les suivantes : 176 t/j et 15 000 t/an.

La quantité de matières plastiques utilisée par l'operculage et le cerclage sur l'ensemble du site est de 880 kg/j.

Les installations de combustion du site sont alimentées au gaz naturel.

Stockage matières premières :

Le stockage se fait en chambre froide négative à une température de -20°C . Cette chambre froide de $1\,692\text{ m}^3$ peut accueillir 240 t de matières premières.

Stockage des produits finis :

Le stockage se fait en chambre froide positive à une température de 0°C à 2°C . Cette chambre froide de $3\,101\text{ m}^3$ peut accueillir 100 t de produits finis.

Stockage d'emballages :

- Le volume maximal des emballages plastiques est de 482 m^3 .
- Le volume maximal des cartons est de 380 m^3 .

Stockage de palettes :

le volume maximal des palettes est de 40 m^3 .

Stockage de gaz :

- La quantité maximale de propane stockée pour l'utilisation de chariots élévateurs est de 260 kg.
- Les quantités maximales d'azote et de dioxyde de carbone utilisées pour l'emballage en atmosphère modifiée sont respectivement de 3 m^3 et de 3 t.

Stockage d'additifs :

Le stockage des additifs alimentaires utilisés dans les process de cuisson a un volume maximum de 50 m^3 .

Le tableau suivant présente les différents additifs et quantités maximales stockées.

Fonction	Nom du produit	Quantité en tonnes
Anti-oxydant	Métabisulfite de sodium	0,2
Sucre	Sucre semoule	5
Conservateur	Acide citrique	1
Sel de mer	Selimer	5

Stockage produits chimiques divers :

- La quantité maximale stockée de produits d'entretien (détergents) utilisés pour le nettoyage des lignes de production et de l'atelier est de 1 640 l.
- Les quantités maximales des autres produits (auxiliaire de production, produits de maintenance...) utilisés sont fixées dans le tableau suivant :

Nom du produit	Quantité maximale stockée
Sel adoucisseur	3 t
Gel réfrigérant	40 t
Graisse alimentaire	23,4 l
Nettoyant doux industriel	23,4 l
Graisse adhésive au lithium	23,4 l
Décapant puissant	60 l

CHAPITRE 1.3 CONFORMITÉ AU DOSSIER DE DEMANDE D'AUTORISATION

Les installations et leurs annexes, objet du présent arrêté, sont disposées, aménagées et exploitées conformément aux plans et données techniques contenus dans les différents dossiers déposés par l'exploitant, et tout particulièrement le dossier de demande d'autorisation référencé KA04.05.008, adressé en préfecture du Pas-de-Calais le 06 juin 2005. En tout état de cause, elles respectent par ailleurs les dispositions du présent arrêté, des arrêtés complémentaires et les réglementations autres en vigueur.

CHAPITRE 1.4 DURÉE DE L'AUTORISATION

La présente autorisation cesse de produire effet si l'installation n'a pas été mise en service dans un délai de trois ans ou n'a pas été exploitée durant deux années consécutives, sauf cas de force majeure.

CHAPITRE 1.5 MODIFICATIONS ET CESSATION D'ACTIVITÉ

ARTICLE 1.5.1. PORTER À CONNAISSANCE

Toute modification apportée par le demandeur aux installations, à leur mode d'utilisation ou à leur voisinage, et de nature à entraîner un changement notable des éléments du dossier de demande d'autorisation, est portée avant sa réalisation à la connaissance du Préfet avec tous les éléments d'appréciation.

ARTICLE 1.5.2. MISE À JOUR DE L'ÉTUDE DE DANGERS

L'étude des dangers est actualisée à l'occasion de toute modification importante soumise ou non à une procédure d'autorisation. Ces compléments sont systématiquement communiqués au Préfet qui pourra demander une analyse critique d'éléments du dossier justifiant des vérifications particulières, effectuée par un organisme extérieur expert dont le choix est soumis à son approbation. Tous les frais engagés à cette occasion sont supportés par l'exploitant.

ARTICLE 1.5.3. EQUIPEMENTS ABANDONNÉS

Les équipements abandonnés ne doivent pas être maintenus dans les installations. Toutefois, lorsque leur enlèvement est incompatible avec les conditions immédiates d'exploitation, des dispositions matérielles interdiront leur réutilisation afin de garantir leur mise en sécurité et la prévention des accidents.

ARTICLE 1.5.4. TRANSFERT SUR UN AUTRE EMPLACEMENT

Tout transfert sur un autre emplacement des installations visées sous l'article 1.2 du présent arrêté nécessite une nouvelle demande d'autorisation ou déclaration.

ARTICLE 1.5.5. CHANGEMENT D'EXPLOITANT

Dans le cas où l'établissement change d'exploitant, le successeur fait la déclaration au Préfet dans le mois qui suit la prise en charge de l'exploitant.

ARTICLE 1.5.6. CESSATION D'ACTIVITÉ

En cas d'arrêt définitif d'une installation classée, l'exploitant doit placer le site de l'installation dans un état tel qu'il ne puisse porter atteinte aux intérêts mentionnés à l'article L.511-1 du code de l'environnement et qu'il permette un usage futur déterminé selon les dispositions des articles 34.2 et 34.3 du décret 77-1133 du 21 septembre 1977 modifié.

Au moins trois mois avant la mise à l'arrêt définitif, l'exploitant notifie au Préfet la date de cet arrêt. La notification doit être accompagnée d'un dossier comprenant le plan à jour des terrains d'emprise de l'installation, ainsi qu'un mémoire sur les mesures prises ou prévues pour assurer, dès l'arrêt de l'exploitation, la mise en sécurité du site. Ces mesures comportent notamment :

- l'évacuation ou l'élimination des produits dangereux et des déchets présents sur le site ;
- des interdictions ou limitations d'accès au site ;
- la suppression des risques d'incendie et d'explosion ;
- la surveillance des effets de l'installation sur son environnement.

Sans préjudice des dispositions des articles 34-1 et suivants du décret n°77-1133 du 21 septembre 1977, la réhabilitation du site prévue à l'article 34-3 du décret n°77-1133 du 21 septembre 1977 modifié est effectuée en vue de permettre au minimum tout usage industriel.

CHAPITRE 1.6 DÉLAIS ET VOIES DE RECOURS

La présente décision ne peut être déférée qu'au Tribunal Administratif compétent :

- par l'exploitant, dans un délai de deux mois qui commence à courir du jour où le présent arrêté lui a été notifié
- par les tiers, personnes physiques ou morales, les communes intéressées ou leurs groupements, en raison des inconvénients ou des dangers que le fonctionnement de l'installation présente pour les intérêts visés à l'article L 511-1 du code de l'environnement, dans un délai de quatre ans à compter de la publication ou de l'affichage du présent arrêté. Ce délai est le cas échéant, prolongé jusqu'à la fin d'une période de deux années suivant la mise en activité de l'installation.

CHAPITRE 1.7 RESPECT DES AUTRES LÉGISLATIONS ET RÉGLEMENTATIONS

Les dispositions de cet arrêté préfectoral sont prises sans préjudice des autres législations et réglementations applicables.

Les droits des tiers sont et demeurent expressément réservés.

La présente autorisation ne vaut pas permis de construire.

TITRE 2- GESTION DE L'ÉTABLISSEMENT

CHAPITRE 2.1 EXPLOITATION DES INSTALLATIONS

ARTICLE 2.1.1. OBJECTIFS GÉNÉRAUX

L'exploitant prend toutes les dispositions nécessaires dans la conception l'aménagement, l'entretien et l'exploitation des installations pour :

- limiter la consommation d'eau, et limiter les émissions de polluants dans l'environnement ;
- gérer les effluents et déchets en fonction de leurs caractéristiques, ainsi que la réduction des quantités rejetées ;
- prévenir en toutes circonstances, l'émission, la dissémination ou le déversement, chroniques ou accidentels, directs ou indirects, de matières ou substances qui peuvent présenter des dangers ou inconvénients pour la commodité de voisinage, la santé, la salubrité publique, l'agriculture, la protection de la nature et de l'environnement ainsi que pour la conservation des sites et des monuments.

ARTICLE 2.1.2. CONSIGNES D'EXPLOITATION

L'exploitant établit des consignes d'exploitation pour l'ensemble des installations. Ces consignes comportent explicitement les vérifications à effectuer, en conditions d'exploitation normale, en périodes de démarrage, de dysfonctionnement ou d'arrêt momentané de façon à permettre en toutes circonstances le respect des dispositions du présent arrêté.

CHAPITRE 2.2 RÉSERVES DE PRODUITS OU MATIÈRES CONSOMMABLES

L'établissement dispose de réserves suffisantes de produits ou matières consommables utilisés de manière courante ou occasionnelle pour assurer la protection de l'environnement tels que manches de filtre, produits de neutralisation, liquides inhibiteurs, produits absorbants...

CHAPITRE 2.3 INTÉGRATION DANS LE PAYSAGE

ARTICLE 2.3.1. PROPRETÉ

L'exploitant prend les dispositions appropriées qui permettent d'intégrer l'installation dans le paysage. L'ensemble des installations est maintenu propre et entretenu en permanence.

ARTICLE 2.3.2. ESTHETIQUE

Les abords de l'installation, placés sous le contrôle de l'exploitant sont aménagés et maintenus en bon état de propreté (peinture). Les émissaires de rejet et leur périphérie font l'objet d'un soin particulier.

CHAPITRE 2.4 DANGER OU NUISANCES NON PRÉVENUS

Tout danger ou nuisance non susceptibles d'être prévenus par les prescriptions du présent arrêté est immédiatement porté à la connaissance du Préfet par l'exploitant.

CHAPITRE 2.5 INCIDENTS OU ACCIDENTS

ARTICLE 2.5.1. DÉCLARATION ET RAPPORT

L'exploitant est tenu de déclarer dans les meilleurs délais à l'inspection des installations classées les accidents ou incidents survenus du fait du fonctionnement de son installation qui sont de nature à porter atteinte aux intérêts mentionnés à l'article L.511-1 du code de l'environnement.

Un rapport d'accident ou, sur demande de l'inspection des installations classées, un rapport d'incident est transmis par l'exploitant à l'inspection des installations classées. Il précise notamment les circonstances et les causes de l'accident ou de l'incident, les effets sur les personnes et l'environnement, les mesures prises ou envisagées pour éviter un accident ou un incident similaire et pour en pallier les effets à moyen ou long terme.

Ce rapport est transmis sous 15 jours à l'inspection des installations classées.

CHAPITRE 2.6 RÉCAPITULATIF DES DOCUMENTS TENUS À LA DISPOSITION DE L'INSPECTION

L'exploitant doit établir et tenir à jour un dossier comportant notamment les documents suivants :

- le dossier de demande d'autorisation initial,
- les plans tenus à jour,
- les récépissés de déclaration et les prescriptions générales, en cas d'installations soumises à déclaration non couvertes par un arrêté d'autorisation,
- les arrêtés préfectoraux relatifs aux installations soumises à autorisation, pris en application de la législation relative aux installations classées pour la protection de l'environnement,

- un registre indiquant la nature et les quantités des produits dangereux (tels que définis par l'arrêté ministériel du 20 avril 1994 relatif à la classification et à l'étiquetage des substances) stockés, auquel est annexé un plan général des stockages,
- tous les documents, enregistrements, résultats de vérification et registres répertoriés dans le présent arrêté ; ces documents peuvent être informatisés, mais dans ce cas des dispositions doivent être prises pour la sauvegarde des données.

TITRE 3- PRÉVENTION DE LA POLLUTION ATMOSPHÉRIQUE

CHAPITRE 3.1 CONCEPTION DES INSTALLATIONS

ARTICLE 3.1.1. DISPOSITIONS GÉNÉRALES

L'exploitant prend toutes les dispositions nécessaires dans la conception, l'exploitation et l'entretien des installations de manière à limiter les émissions à l'atmosphère, y compris diffuses, notamment par la mise en œuvre de technologies propres, le développement de techniques de valorisation, la collecte sélective et le traitement des effluents en fonction de leurs caractéristiques et la réduction des quantités rejetées en optimisant notamment l'efficacité énergétique.

Les installations de traitement devront être conçues, exploitées et entretenues de manière à réduire à leur minimum les durées d'indisponibilité pendant lesquelles elles ne pourront assurer pleinement leur fonction.

Les installations de traitement d'effluents gazeux doivent être conçues, exploitées et entretenues de manière :

- à faire face aux variations de débit, température et composition des effluents,
- à réduire au minimum leur durée de dysfonctionnement et d'indisponibilité.

Si une indisponibilité est susceptible de conduire à un dépassement des valeurs limites imposées, l'exploitant devra prendre les dispositions nécessaires pour réduire la pollution émise en réduisant ou en arrêtant les installations concernées. L'inspection des installations classées en sera informée.

Les consignes d'exploitation de l'ensemble des installations comportent explicitement les contrôles à effectuer, en marche normale et à la suite d'un arrêt pour travaux de modification ou d'entretien, de façon à permettre en toute circonstance le respect des dispositions du présent arrêté.

Le brûlage à l'air libre est interdit à l'exclusion des essais incendie. Les produits brûlés sont identifiés en qualité et quantité.

ARTICLE 3.1.2. POLLUTIONS ACCIDENTELLES

Les dispositions appropriées sont prises pour réduire la probabilité des émissions accidentelles et pour que les rejets correspondants ne présentent pas de dangers pour la santé et la sécurité publique. La conception et l'emplacement des dispositifs de sécurité destinés à protéger les appareillages contre une surpression interne devront être tels que cet objectif soit satisfait, sans pour cela diminuer leur efficacité ou leur fiabilité.

ARTICLE 3.1.3. ODEURS

Les dispositions nécessaires sont prises pour que l'établissement ne soit pas à l'origine de gaz odorants, susceptibles d'incommoder le voisinage, de nuire à la santé ou à la sécurité publique.

Les dispositions nécessaires sont prises pour éviter en toute circonstance l'apparition de conditions d'anaérobie dans des bassins de stockage ou de traitement. Les bassins, stockage et traitement des boues susceptibles d'émettre des odeurs sont couverts autant que possible et si besoin ventilés.

ARTICLE 3.1.4. VOIES DE CIRCULATION

Sans préjudice des règlements d'urbanisme, l'exploitant doit prendre les dispositions nécessaires pour prévenir les envols de poussières et de matières diverses :

- les voies de circulation et aires de stationnement des véhicules sont aménagées (formes de pente, revêtement, etc.), et convenablement nettoyées,
- les véhicules sortant de l'installation n'entraînent pas de dépôt de poussière ou de boue sur les voies de circulation. Pour cela des dispositions telles que le lavage des roues des véhicules doivent être prévues en cas de besoin,

Des dispositions équivalentes peuvent être prises en lieu et place de celles-ci.

ARTICLE 3.1.5. EMISSIONS DIFFUSES ET ENVOLS DE POUSSIÈRES

Les stockages de produits pulvérulents sont confinés (récipients, silos, bâtiments fermés) et les installations de manipulation, transvasement, transport de produits pulvérulents sont, sauf impossibilité technique démontrée, munies de dispositifs de capotage et d'aspiration permettant de réduire les envols de poussières. Si nécessaire, les dispositifs d'aspiration sont raccordés à une installation de dépoussiérage en vue de respecter les dispositions du présent arrêté. Les équipements et aménagements correspondants satisfont par ailleurs la prévention des risques d'incendie et d'explosion.

CHAPITRE 3.2 CONDITIONS DE REJET

Dispositions générales

Les points de rejet dans le milieu naturel doivent être en nombre aussi réduit que possible. Tout rejet non prévu au présent chapitre ou non conforme à ses dispositions est interdit.

Les ouvrages de rejet doivent permettre une bonne diffusion dans le milieu récepteur.

Les rejets à l'atmosphère sont, dans toute la mesure du possible, collectés et évacués, après traitement éventuel, par l'intermédiaire de cheminées pour permettre une bonne diffusion des rejets. La forme des conduits, notamment dans leur partie la plus proche du débouché à l'atmosphère, est conçue de façon à favoriser au maximum l'ascension des gaz dans l'atmosphère. La partie terminale de la cheminée peut comporter un convergent réalisé suivant les règles de l'art lorsque la vitesse d'éjection est plus élevée que la vitesse choisie pour les gaz dans la cheminée. L'emplacement de ces conduits est tel qu'il ne peut y avoir à aucun moment siphonnage des effluents rejetés dans les conduits ou prises d'air avoisinant. Les contours des conduits ne présentent pas de point anguleux et la variation de la section des conduits au voisinage du débouché est continue et lente.

Les poussières, gaz polluants ou odeurs sont, dans la mesure du possible, captés à la source et canalisés, sans préjudice des règles relatives à l'hygiène et à la sécurité des travailleurs.

Les conduits d'évacuation des effluents atmosphériques nécessitant un suivi, dont les points de rejet sont repris ci-après, doivent être aménagés (plate-forme de mesure, orifices, fluides de fonctionnement, emplacement des appareils, longueur droite pour la mesure des particules) de manière à permettre des mesures représentatives des émissions de polluants à l'atmosphère. En particulier les dispositions de la norme NF 44-052 (puis norme EN 13284-1) sont respectées.

Ces points doivent être aménagés de manière à être aisément accessibles et permettre des interventions en toute sécurité. Toutes les dispositions doivent également être prises pour faciliter l'intervention d'organismes extérieurs à la demande de l'inspection des installations classées.

Les incidents ayant entraîné le fonctionnement d'une alarme et/ou l'arrêt des installations ainsi que les causes de ces incidents et les remèdes apportés sont également consignés dans un registre.

La dilution des rejets atmosphériques est interdite.

ARTICLE 3.2.1. CONDUITS ET INSTALLATIONS DE COMBUSTION RACCORDÉES

Repère bâtiment	Installations raccordées	Puissance thermique maximale en MW	Combustible
n°1 - local chaufferie sous-sol	1 chaudière de 0,45 MW	0,45	gaz naturel
n°2 - local chaudière du RDC	2 chaudières de 0,3 MW chacune	0,6	gaz naturel
n°3 - local chaufferie étage	1 chaudière de 0,3 MW	0,3	gaz naturel
n°4 - nouveau local chaufferie du RDC	3 chaudières de 0,6 MW chacune	1,8	gaz naturel

ARTICLE 3.2.2. CONDITIONS GÉNÉRALES DE REJET

Les hauteurs minimales des débouchés à l'air libre des cheminées d'évacuation des gaz de combustion doivent dépasser d'au moins trois mètres le point le plus haut de la toiture surmontant l'installation.

La vitesse d'éjection des gaz de combustion en marche continue maximale doit être au moins de 5 m/s.

ARTICLE 3.2.3. AUTRES INSTALLATIONS

Les autres rejets atmosphériques du site autres que ceux générés par les installations de combustion sont les vapeurs d'eau issues des lignes de production.

Les vapeurs d'eau issues des lignes de production sont évacuées par une cheminée s'élevant au-dessus de l'établissement.

TITRE 4- PROTECTION DES RESSOURCES EN EAUX ET DES MILIEUX AQUATIQUES

CHAPITRE 4.1 PRÉLÈVEMENTS ET CONSOMMATIONS D'EAU

ARTICLE 4.1.1. ORIGINE DES APPROVISIONNEMENTS EN EAU

L'eau utilisée dans l'établissement provient du réseau d'eau public de la ville de BOULOGNE-SUR-MER.

Les prélèvements d'eau dans le milieu qui ne s'avèrent pas liés à la lutte contre un incendie ou aux exercices de secours, sont limités aux quantités suivantes :

Origine de la ressource	Consommation annuelle	maximale	Consommation journalière	maximale
réseau public	62 400 m ³		200 m ³	

L'usage du réseau d'eau incendie est strictement réservé aux sinistres et aux exercices de secours, et aux opérations d'entretien ou de maintien hors gel de ce réseau.

ARTICLE 4.1.2. CONCEPTION ET EXPLOITATION DES INSTALLATIONS DE PRÉLÈVEMENT D'EAUX

L'exploitant prend toutes les dispositions nécessaires dans la conception et l'exploitation des installations pour limiter la consommation d'eau. Notamment la réfrigération en circuit ouvert est interdite.

L'exploitant organise en réseaux séparés la distribution de l'eau destinée aux fonctions suivantes :

- usage sanitaire,
- préparation de saumures,
- rinçage après cuisson,
- décongélation,
- fabrication de la glace,
- cuisson et production de la vapeur.

Un code couleur ou autre est défini et appliqué aux tuyaux distribuant l'eau selon les fonctions précitées.

ARTICLE 4.1.3. PROTECTION DES RÉSEAUX D'EAU POTABLE

Le raccordement au réseau public de distribution d'eau potable doit être muni d'un dispositif évitant en toute circonstance le retour d'eau pouvant être polluée. Ce dispositif est conforme à la norme NF/ANTIPOLLUTION à savoir :

- Clapet de non retour contrôlable de type EA après chaque compteur général et sur tout embranchement important de plus de 3 m de longueur.
- Disconnecteur à zone de pression réduite contrôlable de type BA (un par circuit distinct) sur le remplissage de tout circuit hydraulique présentant des risques sanitaires ou chimiques lors des phénomènes de retour d'eau (chaudière à eau chaude produisant aussi bien de la vapeur que de l'eau chaude, chauffage central, circuits de refroidissement fonctionnant à l'eau glycolée, dispositifs de remplissage de cuve sans surverse totale).
- Disconnecteurs d'extrémité de type HA sur les robinets susceptibles de recevoir des tuyaux d'arrosage et de lavage.
- Postes de désinfection ayant une Attestation de Conformité Sanitaire (ACS) délivrée par l'AFNOR.

Les disconnecteurs à zone de pression réduite contrôlables de type BA sont impérativement soumis à déclaration préalable auprès du Service Santé Environnement de la DDASS.

CHAPITRE 4.2 COLLECTE DES EFFLUENTS LIQUIDES

ARTICLE 4.2.1. DISPOSITIONS GÉNÉRALES

Tous les effluents aqueux sont canalisés. Tout rejet d'effluent liquide non prévu aux chapitres 4.2 et 4.3 ou non conforme à leurs dispositions est interdit.

Les réseaux de collecte des effluents doivent séparer les eaux pluviales non polluées et les diverses catégories d'eaux polluées.

A l'exception des cas accidentels où la sécurité des personnes ou des installations serait compromise, il est interdit d'établir des liaisons directes entre les réseaux de collecte des effluents devant subir un traitement ou être détruits et le milieu récepteur.

Les procédés de traitement non susceptibles de conduire à un transfert de pollution sont privilégiés pour l'épuration des effluents.

ARTICLE 4.2.2. PLAN DES RÉSEAUX

Un schéma de tous les réseaux et un plan des égouts sont établis par l'exploitant, régulièrement mis à jour, notamment après chaque modification notable, et datés. Ils sont tenus à la disposition de l'inspection des installations classées ainsi que des services d'incendie et de secours.

Le plan des réseaux d'alimentation et de collecte doit notamment faire apparaître :

- l'origine et la distribution de l'eau d'alimentation,
- les dispositifs de protection de l'alimentation (bac de disconnexion, implantation des disconnecteurs ou tout autre dispositif permettant un isolement avec la distribution alimentaire, ...),
- les secteurs collectés et les réseaux associés,
- les ouvrages de toutes sortes (vannes, compteurs...),
- les ouvrages d'épuration interne avec leurs points de contrôle et les points de rejet de toute nature (interne ou au milieu).

ARTICLE 4.2.3. ENTRETIEN ET SURVEILLANCE

Les réseaux de collecte des effluents sont conçus et aménagés de manière à être curables, étanches et résister dans le temps aux actions physiques et chimiques des effluents ou produits susceptibles d'y transiter.

L'exploitant s'assure par des contrôles appropriés et préventifs de leur bon état et de leur étanchéité.

Les différentes canalisations accessibles sont repérées conformément aux règles en vigueur.

Les canalisations de transport de substances et préparations dangereuses à l'intérieur de l'établissement sont aériennes.

ARTICLE 4.2.4. PROTECTION DES RÉSEAUX INTERNES À L'ÉTABLISSEMENT

Les effluents aqueux rejetés par les installations ne sont pas susceptibles de dégrader les réseaux d'égouts ou de dégager des produits toxiques ou inflammables dans ces égouts, éventuellement par mélange avec d'autres effluents.

Article 4.2.4.1. Protection contre des risques spécifiques

Les collecteurs véhiculant des eaux polluées par des liquides inflammables ou susceptibles de l'être, sont équipés d'une protection efficace contre le danger de propagation de flammes.

Par les réseaux d'assainissement de l'établissement ne transite aucun effluent issu d'un réseau collectif externe ou d'un autre site industriel.

Article 4.2.4.2. Isolement avec les milieux

Un système doit permettre l'isolement des réseaux d'assainissement de l'établissement par rapport à l'extérieur. Ces dispositifs sont maintenus en état de marche, signalés et actionnables en toute circonstance localement et/ou à partir d'un poste de commande. Leur entretien préventif et leur mise en fonctionnement sont définis par consigne.

CHAPITRE 4.3 TYPES D'EFFLUENTS, LEURS OUVRAGES D'ÉPURATION ET LEURS CARACTÉRISTIQUES DE REJET AU MILIEU

ARTICLE 4.3.1. IDENTIFICATION DES EFFLUENTS

L'exploitant est en mesure de distinguer les différentes catégories d'effluents suivants :

- l'effluent n°1, il correspond aux eaux exclusivement pluviales : eaux pluviales de toitures,
- l'effluent n°2, il correspond aux eaux pluviales susceptibles d'être polluées : eaux pluviales ruisselant sur les quais,
- l'effluent n°3, il correspond aux eaux usées industrielles comprenant :
 - des eaux de décongélation (65%),
 - des eaux issues du nettoyage des lignes de production et de l'atelier (27%),
 - des saumures (4%),
 - des jus de cuisson (3%),
 - des eaux de rinçage (1%),
 - des bains d'anti-oxydants (<1%)
- l'effluent n°4, il correspond aux eaux usées domestiques.

ARTICLE 4.3.2. COLLECTE DES EFFLUENTS

Les réseaux de collecte des effluents doivent séparer les eaux pluviales non polluées et les diverses catégories d'eaux polluées.

Les effluents pollués ne contiennent pas de substances de nature à gêner le bon fonctionnement des ouvrages de traitement.

La dilution des effluents est interdite. En aucun cas elle ne doit constituer un moyen de respecter les valeurs seuils de rejets fixées par le présent arrêté. Il est interdit d'abaisser les concentrations en substances polluantes des rejets par simples dilutions autres que celles résultant du rassemblement des effluents normaux de l'établissement ou celles nécessaires à la bonne marche des installations de traitement.

Les rejets directs ou indirects d'effluents dans la (les) nappe(s) d'eaux souterraines ou vers les milieux de surface non visés par le présent arrêté sont interdits.

ARTICLE 4.3.3. GESTION DES OUVRAGES : CONCEPTION, DYSFONCTIONNEMENT

La conception et la performance des installations de traitement (ou de pré-traitement) des effluents aqueux permettent de respecter les valeurs limites imposées au rejet par le présent arrêté. Elles sont entretenues, exploitées et surveillées de manière à réduire au minimum les durées d'indisponibilité ou à faire face aux variations des caractéristiques des effluents bruts (débit, température, composition...) y compris à l'occasion du démarrage ou d'arrêt des installations.

Si une indisponibilité ou un dysfonctionnement des installations de traitement est susceptible de conduire à un dépassement des valeurs limites imposées par le présent arrêté, l'exploitant prend les dispositions nécessaires pour réduire la pollution émise en limitant ou en arrêtant si besoin les fabrications concernées.

Les dispositions nécessaires doivent être prises pour limiter les odeurs provenant du traitement des effluents ou dans les canaux à ciel ouvert (conditions anaérobies notamment).
Lorsqu'il y a des sources potentielles d'odeurs de grande surface (bassins de stockage, de traitement...) difficiles à confiner, celles-ci sont implantées de manière à limiter la gêne pour le voisinage (éloignement...).

ARTICLE 4.3.4. ENTRETIEN ET CONDUITE DES INSTALLATIONS DE TRAITEMENT

Les principaux paramètres permettant de s'assurer de la bonne marche des installations de traitement des eaux polluées sont mesurés périodiquement et portés sur un registre.

La conduite des installations est confiée à un personnel compétent disposant d'une formation initiale et continue.

Un registre spécial est tenu sur lequel sont notés les incidents de fonctionnement des dispositifs de collecte, de traitement, de recyclage ou de rejet des eaux, les dispositions prises pour y remédier et les résultats des mesures et contrôles de la qualité des rejets auxquels il a été procédé. Ce registre, éventuellement informatisé, est tenu à la disposition de l'inspection des installations classées.

ARTICLE 4.3.5. LOCALISATION DES POINTS DE REJET

Les réseaux de collecte des effluents générés par l'établissement aboutissent aux points de rejet suivants :

Effluent n°1	
Nature des effluents	eaux pluviales
Volume maximal annuel (m ³ /an)	2 230
Débit maximum horaire(m ³ /h)	72
Traitement avant rejet	néant
Conditions de raccordement	autorisation
Autres dispositions	les eaux pluviales de toitures sont collectées et évacuées en 8 points

Effluent n°2	
Nature des effluents	eaux pluviales ruisselant sur les quais
Volume maximal annuel (m ³ /an)	124
Exutoire du rejet	station de pré-traitement du site
Conditions de raccordement	autorisation

Effluent n°3	
Nature des effluents	eaux usées industrielles
Débit maximal journalier (m ³ /j)	192
Volume maximal annuel (m ³ /an)	51 680
Exutoire du rejet	réseau eaux usées - station de pré-traitement du site
Conditions de raccordement	autorisation
Autres dispositions	les eaux industrielles sont collectées dans une cuve de décantation

Effluent n°4	
Nature des effluents	les eaux usées domestiques
Volume maximal annuel (m ³ /an)	700
Exutoire du rejet	réseau public d'eaux usées
Conditions de raccordement	autorisation
Autres dispositions	les eaux usées domestiques sont collectées en un seul point

Les points de rejet sont repérés sur les plans annexés au présent arrêté.

Exutoires finaux :

- effluent n°1 : bassin de Loubet, avant port de BOULOGNE-SUR-MER,
- effluents 2,3 et 4 : station d'épuration de BOULOGNE-SUR-MER qui elle-même rejette ses eaux dans la Liane.

Les effluents 2 et 3 sont traités avant rejet par la station de pré-traitement du site.

ARTICLE 4.3.6. CONCEPTION, AMÉNAGEMENT ET EQUIPEMENT DES OUVRAGES DE REJET

Article 4.3.6.1. Conception

Les dispositions du présent arrêté s'appliquent sans préjudice de l'autorisation délivrée par la collectivité à laquelle appartient le réseau public et l'ouvrage de traitement collectif, en application de l'article L.1331-10 du code de la santé publique. Cette autorisation est transmise par l'exploitant au Préfet.

Article 4.3.6.2. Aménagement

4.3.6.2.1 Aménagement des points de prélèvements

Sur chaque ouvrage de rejet d'effluents liquides est prévu un point de prélèvement d'échantillons et des points de mesure (débit, température, concentration en polluant, ...).

Ces points sont aménagés de manière à être aisément accessibles et permettre des interventions en toute sécurité. Toutes les dispositions doivent également être prises pour faciliter les interventions d'organismes extérieurs à la demande de l'inspection des installations classées.

Les agents des services publics, notamment ceux chargés de la Police des eaux, doivent avoir libre accès aux dispositifs de prélèvement qui équipent les ouvrages de rejet vers le milieu récepteur.

4.3.6.2.2 Section de mesure

Ces points sont implantés dans une section dont les caractéristiques (rectitude de la conduite à l'amont, qualité des parois, régime d'écoulement) permettent de réaliser des mesures représentatives de manière à ce que la vitesse n'y soit pas sensiblement ralentie par des seuils ou obstacles situés à l'aval et que l'effluent soit suffisamment homogène.

Article 4.3.6.3. Equipements

Avant rejet, l'ouvrage d'évacuation aménagé en sortie de la station de pré-traitement du site doit être équipé des dispositifs de prélèvement et de mesure automatiques suivants :

- un système permettant le prélèvement d'une quantité d'effluents proportionnelle au débit sur une durée de 24 heures, et la conservation des échantillons à une température de 4°C,
- un appareil de mesure du débit en continu avec enregistrement,
- un pH-mètre et thermomètre en continu avec enregistrement.

ARTICLE 4.3.7. CARACTÉRISTIQUES GÉNÉRALES DE L'ENSEMBLE DES REJETS

Les effluents rejetés doivent être exempts :

- de matières flottantes,
- de produits susceptibles de dégager, en égout ou dans le milieu naturel, directement ou indirectement, des gaz ou vapeurs toxiques, inflammables ou odorantes,
- de tout produit susceptible de nuire à la conservation des ouvrages, ainsi que des matières déposables ou précipitables qui, directement ou indirectement, sont susceptibles d'entraver le bon fonctionnement des ouvrages,
- de produits détergents non dégradables rapidement et présentant un haut degré de rémanence.

Les effluents doivent également respecter les caractéristiques suivantes :

- Température : <25°C
- pH : compris entre 5,5 et 8,5
- Couleur : modification de la coloration du milieu récepteur mesurée en un point représentatif de la zone de mélange inférieure à 100 mg/Pt/l

De plus, ils ne doivent pas comporter des substances toxiques, nocives ou néfastes dans des proportions capables d'entraîner la destruction du poisson, de nuire à sa nutrition ou à sa reproduction ou à sa valeur alimentaire.

ARTICLE 4.3.8. VALEURS LIMITES D'ÉMISSION DES EAUX RÉSIDUAIRES APRÈS ÉPURATION

L'exploitant est tenu de respecter, avant rejet des eaux résiduaires dans le milieu récepteur considéré et après leur épuration, les valeurs limites en concentration définies ci-dessous. Les valeurs limites de rejet s'imposent à des mesures, prélèvements et analyses moyens réalisés sur 24 heures.

Point de rejet de la station de pré-traitement du site :

- Débit

DEBIT MAXIMAL	INSTANTANE (en m ³ /h)	JOURNALIER (en m ³ /jour)
	8	192

- Substances polluantes

Les caractéristiques du rejet doivent être inférieures ou égales aux valeurs suivantes :

PARAMETRES	CONCENTRATIONS (en mg/l)
	Moyenne mensuelle
M.E.S.	500
DBO5	500
DCO	900
Azote global	150
Phosphore total	50
MEX	150

ARTICLE 4.3.9. REJET DES EAUX DOMESTIQUES

Point de rejet de l'effluent N°4 :

Sans préjudice des dispositions de l'article L.1331-10 du Code de la Santé Publique, les eaux domestiques doivent être traitées et évacuées conformément aux règlements en vigueur.

ARTICLE 4.3.10. VALEURS LIMITES D'EMISSION DES EAUX EXCLUSIVEMENT PLUVIALES

Point de rejet de l'effluent N°1 :

L'exploitant est tenu de respecter avant rejet des eaux pluviales non polluées dans le milieu récepteur considéré, les valeurs limites définies ci-dessous :

PARAMETRES	CONCENTRATIONS (en mg/l)
M.E.S.	100
Hydrocarbures totaux	10

TITRE 5- DÉCHETS

CHAPITRE 5.1 PRINCIPES DE GESTION

ARTICLE 5.1.1. LIMITATION DE LA PRODUCTION DE DÉCHETS

L'exploitant prend toutes les dispositions nécessaires dans la conception, l'aménagement, et l'exploitation de ses installations pour assurer une bonne gestion des déchets de son entreprise et en limiter la production.

Une procédure interne à l'établissement organise la collecte, le tri, le stockage temporaire, le conditionnement, le transport et le mode d'élimination des déchets.

ARTICLE 5.1.2. SÉPARATION DES DÉCHETS

L'exploitant effectue à l'intérieur de son établissement la séparation des déchets (dangereux ou non) de façon à faciliter leur valorisation, leur traitement ou leur élimination dans des filières spécifiques..

Les déchets d'emballage visés par le décret 94-609 sont valorisés par réemploi, recyclage ou toute autre action visant à obtenir des déchets valorisables ou de l'énergie.

Les huiles usagées doivent être éliminées conformément au décret n° 79-981 du 21 novembre 1979 modifié, portant réglementation de la récupération des huiles usagées et ses textes d'application (arrêté ministériel du 28 janvier 1999). Elles sont stockées dans des réservoirs étanches et dans des conditions de séparation satisfaisantes, évitant notamment les mélanges avec de l'eau ou tout autre déchet non huileux ou contaminé par des PCB.

Les piles et accumulateurs usagés doivent être éliminés conformément aux dispositions de l'article 8 du décret n°99-374 du 12 mai 1999, modifié, relatif à la mise sur le marché des piles et accumulateurs et à leur élimination.

Les pneumatiques usagés doivent être éliminés conformément aux dispositions du Décret 2002-1563 du 24 décembre 2002 ; ils sont remis à des opérateurs agréés (collecteurs ou exploitants d'installations d'élimination) ou aux professionnels qui utilisent ces déchets pour des travaux publics, de remblaiement, de génie civil ou pour l'ensilage.

Les déchets d'équipements électriques et électroniques doivent être éliminés conformément aux dispositions du Décret 2005-829 du 20 juillet 2005 relatif à la composition des équipements électriques et électroniques et à l'élimination des déchets issus de ces équipements.

ARTICLE 5.1.3. CONCEPTION ET EXPLOITATION DES INSTALLATIONS INTERNES DE TRANSIT DES DÉCHETS

Les déchets et résidus produits, entreposés dans l'établissement, avant leur valorisation, leur traitement ou leur élimination, doivent l'être dans des conditions ne présentant pas de risques de pollution (prévention d'un lessivage par des eaux météoriques, d'une pollution des eaux superficielles et souterraines, des envols et des odeurs) pour les populations avoisinantes et l'environnement.

En particulier, les installations de transit de déchets susceptibles de contenir des produits polluants sont réalisées sur des aires étanches et aménagées pour la récupération des éventuels liquides épandus et des eaux météoriques souillées.

Déchets organiques des eaux usées industrielles

Les débris retirés éventuellement des eaux usées industrielles sont recueillis dans des récipients répondant aux prescriptions de la condition ci-dessous.

Les déchets organiques et les déchets putrescibles sont recueillis dans des récipients étanches avec des angles intérieurs arrondis et munis de couvercles à fermeture jointive et hermétique. Ils sont enlevés au moins une fois par jour. Aussitôt après avoir été vidés, ces récipients sont nettoyés et désinfectés de manière à éviter tout dégagement de mauvaises odeurs dans l'établissement.

Article 5.1.3.1. Remisage des conteneurs

Les conteneurs à déchets sont remisés dans des locaux maintenus en constant état de propreté, désinfectés aussi souvent que nécessaire et au moins une fois par mois. Les conteneurs ne sont sortis des bâtiments qu'au moment de l'enlèvement pour élimination. Leur stockage et leur manutention ne doivent en aucun cas donner lieu à dispersion éolienne des déchets.

ARTICLE 5.1.4. DÉCHETS VALORISÉS, TRAITÉS OU ÉLIMINÉS À L'EXTÉRIEUR DE L'ÉTABLISSEMENT

L'exploitant élimine ou fait éliminer les déchets produits dans des conditions propres à garantir les intérêts visés à l'article L 511-1 du Code de l'Environnement. Il s'assure que les installations de traitement ou d'élimination sont régulièrement autorisées à cet effet.

Le caractère ultime, au sens de l'article L 541-1-III du Code de l'Environnement, des déchets éliminés en centre d'enfouissement technique doit être justifié.

ARTICLE 5.1.5. DÉCHETS VALORISÉS, TRAITÉS OU ÉLIMINÉS À L'INTÉRIEUR DE L'ÉTABLISSEMENT

Toute opération de valorisation, traitement ou élimination de déchets dans l'enceinte de l'établissement ne peut être effectuée que dans des installations spécifiquement autorisées.

ARTICLE 5.1.6. CONTROLE DES CIRCUITS DE TRAITEMENT DES DECHETS

Les opérations de collecte, regroupement, transport, valorisation et élimination de déchets doivent respecter les dispositions des Décrets :

- N° 98-679 du 30 juillet 1998 relatif au transport par route, au négoce et au courtage de déchets ;
- N° 2005-635 du 30 mai 2005 relatif au contrôle des circuits de traitement des déchets : Bordereau de suivi des Déchets (BSDD ou BSDA), Registre et Déclaration récapitulative.

ARTICLE 5.1.7. NATURE ET CARACTERISTIQUES DES DÉCHETS PRODUITS PAR L'ÉTABLISSEMENT

Les principaux déchets générés par le fonctionnement normal des installations sont limités aux quantités suivantes :

Référence nomenclature (Décret n° 2002-540 du 18 avril 2002)	Nature du déchet	Filières d'élimination réglementairement possibles	Quantité maximale annuelle produite de déchets en fonctionnement normal
20 03 01	DIB	R 1	160 t

02 02 01	Boues de curage des cuves	D 2 – D 10	180 m ³
02 02 04	Boues de station de pré-traitement des eaux usées du site	D 2 – D 10	80 m ³
15 01 01	Cartons	R 1	2 000 t
15 01 02	Plastiques divers		
15 01 02	Boîtes polystyrène et polypropylène Feuillards polypropylène	R 1	2 t
02 02 02	Déchets organiques de production (antennes, pinces)	R 1	20 t
02 02 03	Destruction de crevettes impropres à la consommation	R 10 – D 10	50 t

Les déchets, à l'exception des déchets banals, sont caractérisés par une analyse chimique de la composition globale et, dans le cas de déchets solides, boueux ou pâteux éliminés en centres de stockage ou valorisés en travaux publics, par un test de lixiviation selon les normes en vigueur.

Cette caractérisation est renouvelée au minimum tous les deux ans, et après tout changement de procédé. Les analyses effectuées dans le cadre d'une procédure d'acceptation préalable d'un déchet sur une installation de valorisation ou d'élimination peuvent être prises en compte pour sa caractérisation.

TITRE 6- PRÉVENTION DES NUISANCES SONORES ET DES VIBRATIONS

CHAPITRE 6.1 DISPOSITIONS GÉNÉRALES

ARTICLE 6.1.1. AMÉNAGEMENTS

L'installation est construite, équipée et exploitée de façon que son fonctionnement ne puisse être à l'origine de bruits transmis par voie aérienne ou solidienne, de vibrations mécaniques susceptibles de compromettre la santé ou la sécurité du voisinage ou de constituer une nuisance pour celle-ci.

Les prescriptions de l'arrêté ministériel du 23 janvier 1997 relatif à la limitation des bruits émis dans l'environnement par les installations relevant du livre V – titre I du Code de l'Environnement, ainsi que les règles techniques annexées à la circulaire du 23 juillet 1986 relative aux vibrations mécaniques émises dans l'environnement par les installations classées sont applicables.

ARTICLE 6.1.2. VÉHICULES ET ENGINES

Les véhicules de transport, les matériels de manutention et les engins de chantier utilisés à l'intérieur de l'établissement, et susceptibles de constituer une gêne pour le voisinage, sont conformes à la réglementation en vigueur (les engins de chantier doivent répondre aux dispositions du décret n° 95-79 du 23 janvier 1995 et des textes pris pour son application).

ARTICLE 6.1.3. APPAREILS DE COMMUNICATION

L'usage de tout appareil de communication par voie acoustique (sirènes, avertisseurs, haut-parleurs ...) gênant pour le voisinage est interdit sauf si leur emploi est exceptionnel et réservé à la prévention ou au signalement d'incidents graves ou d'accidents.

CHAPITRE 6.2 NIVEAUX ACOUSTIQUES

ARTICLE 6.2.1. VALEURS LIMITES D'ÉMERGENCE

Les émissions sonores dues aux activités des installations ne doivent pas engendrer une émergence supérieure aux valeurs admissibles fixées dans le tableau ci-dessous dans les zones à émergence réglementée.

Niveau de bruit ambiant existant dans les zones à émergence réglementée (incluant le bruit de l'établissement)	Émergence admissible pour la période allant de 7h à 22h, sauf dimanches et jours fériés	Émergence admissible pour la période allant de 22h à 7h, ainsi que les dimanches et jours fériés
Supérieur à 35 dB(A) et inférieur ou égal à 45 dB(A)	6dB(A)	4dB(A)
Supérieur à 45 dB(A)	5dB(A)	3dB(A)

ARTICLE 6.2.2. NIVEAUX LIMITES DE BRUIT

Les niveaux limites de bruit ne doivent pas dépasser en limite de propriété de l'établissement les valeurs suivantes pour les différentes périodes de la journée :

Localisation des emplacements en limites de propriété	PERIODE DE NUIT	
	Allant de 7h à 22h, (sauf dimanches et jours fériés)	Allant de 22h à 7h, (ainsi que dimanches et jours fériés)
devant l'entrée principale de l'établissement, côté rue Georges Honoré	70 dB(A)	60 dB(A)
à l'arrière de l'établissement, côté rue Albert Lavocat	70 dB(A)	60 dB(A)

Les points de mesures sont définis sur le plan annexé au présent arrêté.

TITRE 7- PRÉVENTION DES RISQUES TECHNOLOGIQUES

CHAPITRE 7.1 PRINCIPES DIRECTEURS

L'exploitant prend toutes les dispositions nécessaires pour prévenir les incidents et accidents susceptibles de concerner les installations et pour en limiter les conséquences. Il organise sous sa responsabilité les mesures appropriées, pour obtenir et maintenir cette prévention des risques, dans les conditions normales d'exploitation, les situations transitoires et dégradées, depuis la construction jusqu'à la remise en état du site après l'exploitation.

Il met en place le dispositif nécessaire pour en obtenir l'application et le maintien ainsi que pour détecter et corriger les écarts éventuels.

CHAPITRE 7.2 CARACTÉRISATION DES RISQUES

ARTICLE 7.2.1. INVENTAIRE DES SUBSTANCES OU PRÉPARATIONS DANGEREUSES PRÉSENTES DANS L'ÉTABLISSEMENT

L'exploitant doit avoir à sa disposition des documents lui permettant de connaître la nature et les risques des substances et préparations dangereuses présentes dans les installations, en particulier les fiches de données de sécurité prévues par l'article R231-53 du code du travail. Les incompatibilités entre les substances et préparations, ainsi que les risques particuliers pouvant découler de leur mise en œuvre dans les installations considérées sont précisés dans ces documents. La conception et l'exploitation des installations en tient compte.

L'inventaire et l'état des stocks des substances ou préparations dangereuses présentes dans l'établissement (nature, état physique et quantité, emplacements), tenant compte des phrases de risques codifiées par la réglementation en vigueur est constamment tenu à jour.

Cet inventaire est tenu à la disposition permanente des services de secours.

ARTICLE 7.2.2. ZONAGE DES DANGERS INTERNES À L'ÉTABLISSEMENT

L'exploitant identifie les zones de l'établissement susceptibles d'être à l'origine d'incendie, d'émanations toxiques ou d'explosion de par la présence de substances ou préparations dangereuses stockées ou utilisées ou d'atmosphères nocives ou explosibles pouvant survenir soit de façon permanente ou semi-permanente dans le cadre du fonctionnement normal des installations, soit de manière épisodique avec une faible fréquence et de courte durée.

Ces zones sont matérialisées par des moyens appropriés et reportées sur un plan systématiquement tenu à jour.

La nature exacte du risque (atmosphère potentiellement explosible, etc.) et les consignes à observer sont indiquées à l'entrée de ces zones et en tant que de besoin rappelées à l'intérieur de celles-ci. Ces consignes doivent être incluses dans les plans de secours s'ils existent.

ARTICLE 7.2.3. SIGNALISATION

La norme NF X 08 003 relative à l'emploi des couleurs et des signaux de sécurité est appliquée conformément à l'arrêté du 04 août 1982 afin de signaler les emplacements :

- des moyens de secours ;
- des stockages présentant des risques ;
- des locaux à risques ;
- des boutons d'arrêt d'urgence ;

ainsi que les diverses interdictions.

Les tuyauteries, accessoires et organes de coupure des différents circuits mettant en œuvre des produits dangereux sont repérés.

CHAPITRE 7.3 INFRASTRUCTURES ET INSTALLATIONS

ARTICLE 7.3.1. ACCÈS ET CIRCULATION DANS L'ÉTABLISSEMENT

L'exploitant fixe les règles de circulation applicables à l'intérieur de l'établissement. Les règles sont portées à la connaissance des intéressés par une signalisation adaptée et une information appropriée.

Les voies de circulation et d'accès sont notamment délimitées, maintenues en constant état de propreté et dégagées de tout objet susceptible de gêner le passage. Ces voies sont aménagées pour que les engins des services d'incendie puissent évoluer sans difficulté.

Au moins deux accès de secours éloignés l'un de l'autre, et, le plus judicieusement placés pour éviter d'être exposés aux conséquences d'un accident, sont en permanence maintenus accessibles de l'extérieur du site (chemins carrossables...) pour les moyens d'intervention.

ARTICLE 7.3.2. CONTRÔLE DES ACCÈS

Toute personne étrangère à l'établissement ne doit pas avoir libre accès aux installations.

L'exploitant prend les dispositions nécessaires au contrôle des accès, ainsi qu'à la connaissance permanente des personnes présentes dans l'établissement.

L'exploitant établit une consigne sur la nature et la fréquence des contrôles à effectuer.

Le responsable de l'établissement prend toutes dispositions pour que lui-même ou une personne déléguée techniquement compétente en matière de sécurité puisse être alerté et intervenir rapidement sur les lieux en cas de besoin y compris durant les heures non ouvrables.

ARTICLE 7.3.3. BÂTIMENTS ET LOCAUX

Les bâtiments et locaux sont conçus et aménagés de façon à pouvoir détecter rapidement un départ d'incendie et s'opposer à la propagation d'un incendie.

Les bâtiments ou locaux susceptibles d'être l'objet d'une explosion sont suffisamment éloignés des autres bâtiments et unités de l'installation, ou protégés en conséquence.

Les salles de contrôle et les locaux dans lesquels sont présents des personnels de façon prolongée, sont implantés et protégés vis à vis des risques toxiques, d'incendie et d'explosion.

A l'intérieur des ateliers, les allées de circulation sont aménagées et maintenues constamment dégagées pour faciliter la circulation et l'évacuation du personnel ainsi que l'intervention des secours en cas de sinistre.

ARTICLE 7.3.4. EQUIPEMENTS ET INSTALLATIONS SPECIFIQUES - SUIVI

Les équipements et installations spécifiques tels que appareils à pression, soupapes, canalisations... sont conçus, éprouvés le cas échéant et suivis conformément aux réglementations en vigueur.

Les soudeurs intervenant sur site (canalisations, chaufferies...) devront avoir une attestation d'aptitude professionnelle spécifique au mode d'assemblage à réaliser. Cette attestation devra être délivrée par un organisme extérieur à l'entreprise et compétent, conformément aux dispositions de l'arrêté ministériel du 16 juillet 1980. Conformément aux dispositions de la réglementation des appareils à pression, le mode opératoire de soudage et les contrôles de soudures doivent également faire l'objet d'une qualification.

ARTICLE 7.3.5. INSTALLATIONS ÉLECTRIQUES – MISE À LA TERRE

Les installations électriques doivent être conçues, réalisées et entretenues conformément à la réglementation du travail et le matériel conforme aux normes européennes et françaises qui lui sont applicables.

La mise à la terre est effectuée suivant les règles de l'art et distincte de celle des installations de protection contre la foudre.

Le matériel électrique est entretenu en bon état et reste en permanence conforme en tout point à ses spécifications techniques d'origine.

Les conducteurs sont mis en place de manière à éviter tout court-circuit.

Une vérification de l'ensemble de l'installation électrique est effectuée au minimum une fois par an par un organisme compétent qui mentionnera très explicitement les défauts relevés dans son rapport. L'exploitant conservera une trace écrite des éventuelles mesures correctives prises.

Article 7.3.5.1. Zones à atmosphère explosible

Les dispositions de l'article 2 de l'arrêté ministériel du 31 mars 1980, portant réglementation des installations électriques des établissements réglementés au titre de la législation sur les installations classées et susceptibles de présenter des risques d'explosion, sont applicables à l'ensemble des zones de risque d'atmosphère explosive de l'établissement. Le plan des zones à risques d'explosion est porté à la connaissance de l'organisme chargé de la vérification des installations électriques.

Le matériel électrique mis en service à partir du 1er janvier 1981 est conforme aux dispositions des articles 3 et 4 de l'arrêté ministériel précité.

Les masses métalliques contenant et/ou véhiculant des produits inflammables et explosibles susceptibles d'engendrer des charges électrostatiques sont mises à la terre et reliées par des liaisons équipotentielles.

ARTICLE 7.3.6. PROTECTION CONTRE LA Foudre

Les installations sur lesquelles une agression par la foudre peut être à l'origine d'évènements susceptibles de porter gravement atteinte, directement ou indirectement à la sécurité des installations, à la sécurité des personnes ou à la qualité de l'environnement, sont protégées contre la foudre en application de l'arrêté ministériel du 28 janvier 1993.

Un dispositif de comptage approprié des coups de foudre doit être installé sur les installations.

Les dispositifs de protection contre la foudre sont conformes à la norme française C 17-100 ou à toute norme en vigueur dans un Etat membre de l'Union Européenne ou présentant des garanties de sécurité équivalentes.

L'état des dispositifs de protection contre la foudre est vérifié tous les cinq ans. Une vérification est réalisée après travaux ou après impact de foudre dommageable comme le prévoit l'article 3 de l'arrêté ministériel susvisé.

Après chacune des vérifications, l'exploitant adresse à l'inspection des installations classées une déclaration de conformité signée par lui et accompagnée de l'enregistrement trimestriel du nombre d'impacts issu du dispositif de comptage cité plus haut ainsi que de l'indication des dommages éventuels subis.

CHAPITRE 7.4 GESTION DES OPÉRATIONS PORTANT SUR DES SUBSTANCES DANGEREUSES

ARTICLE 7.4.1. CONSIGNES D'EXPLOITATION DESTINÉES À PRÉVENIR LES ACCIDENTS

Les opérations comportant des manipulations dangereuses, en raison de leur nature ou de leur proximité avec des installations dangereuses, et la conduite des installations, dont le dysfonctionnement aurait par leur développement des conséquences dommageables pour le voisinage et l'environnement (phases de démarrage et d'arrêt, fonctionnement normal, entretien...) font l'objet de procédures et instructions d'exploitation écrites et contrôlées.

ARTICLE 7.4.2. VÉRIFICATIONS PÉRIODIQUES

Les installations, appareils et stockages dans lesquels sont mises en œuvre ou entreposées des substances et préparations dangereuses, ainsi que les divers moyens de secours et d'intervention font l'objet de vérifications périodiques. Il convient, en particulier, de s'assurer du bon fonctionnement de conduite et des dispositifs de sécurité.

L'exploitation doit se faire sous la surveillance, directe ou indirecte, d'une personne nommément désignée par l'exploitant et ayant une connaissance de la conduite de l'installation et des dangers et inconvénients des produits utilisés ou stockés dans l'installation.

ARTICLE 7.4.3. INTERDICTION DE FEUX

Il est interdit d'apporter du feu ou une source d'ignition sous une forme quelconque dans les zones de dangers présentant des risques d'incendie ou d'explosion sauf pour les interventions ayant fait l'objet d'un permis d'intervention spécifique.

ARTICLE 7.4.4. FORMATION DU PERSONNEL

Outre l'aptitude au poste occupé, les différents opérateurs et intervenants sur le site, y compris le personnel intérimaire, reçoivent une formation sur les risques inhérents des installations, la conduite à tenir en cas d'incident ou accident et sur la mise en œuvre des moyens d'intervention.

Cette formation comporte notamment :

- toutes les informations utiles sur les produits manipulés, les réactions chimiques et opérations de fabrication mises en œuvre,
- les explications nécessaires pour la bonne compréhension des consignes,
- des exercices périodiques de simulation d'application des consignes de sécurité prévues par le présent arrêté, ainsi qu'un entraînement régulier au maniement des moyens d'intervention affectés à leur unité,
- un entraînement périodique à la conduite des unités en situation dégradée vis à vis de la sécurité et à l'intervention sur celles-ci,
- une sensibilisation sur le comportement humain et les facteurs susceptibles d'altérer les capacités de réaction face au danger.

Des mesures sont prises pour vérifier le niveau de connaissance et assurer son maintien.

ARTICLE 7.4.5. TRAVAUX D'ENTRETIEN ET DE MAINTENANCE

Tous les travaux d'extension, modification ou maintenance dans les installations ou à proximité des zones à risque inflammable, explosible et toxique sont réalisés sur la base d'un dossier préétabli définissant notamment leur nature, les risques présentés, les conditions de leur intégration au sein des installations ou unités en exploitation et les dispositions de conduite et de surveillance à adopter.

Les travaux font l'objet d'un permis délivré par une personne dûment habilitée et nommément désignée.

Article 7.4.5.1. Contenu du permis de travail, de feu

Le permis rappelle notamment :

- les motivations ayant conduit à sa délivrance,
- la durée de validité,
- la nature des dangers,
- le type de matériel pouvant être utilisé,

- les mesures de prévention à prendre, notamment les vérifications d'atmosphère, les risques d'incendie et d'explosion, la mise en sécurité des installations,
- les moyens de protection à mettre en œuvre notamment les protections individuelles, les moyens de lutte (incendie, etc.) mis à la disposition du personnel effectuant les travaux.

Tous les travaux ou interventions sont précédés, immédiatement avant leur commencement, d'une visite sur les lieux destinée à vérifier le respect des conditions prédéfinies.

A l'issue des travaux, une réception est réalisée pour vérifier leur bonne exécution, et l'évacuation du matériel de chantier : la disposition des installations en configuration normale est vérifiée et attestée.

Certaines interventions prédéfinies, relevant de la maintenance simple et réalisée par le personnel de l'établissement peuvent faire l'objet d'une procédure simplifiée.

Les entreprises de sous-traitance ou de services extérieures à l'établissement n'interviennent pour tous travaux ou intervention qu'après avoir obtenu une habilitation de l'exploitant.

L'habilitation d'une entreprise comprend des critères d'acceptation, des critères de révocation, et des contrôles réalisés par l'établissement.

En outre, dans le cas d'intervention sur des équipements importants pour la sécurité, l'exploitant s'assure :

- en préalable aux travaux, que ceux-ci, combinés aux mesures palliatives prévues, n'affectent pas la sécurité des installations,
- à l'issue des travaux, que la fonction de sécurité assurée par lesdits éléments est intégralement restaurée.

CHAPITRE 7.5 FACTEUR ET ÉLÉMENTS IMPORTANTS DESTINÉS À LA PRÉVENTION DES ACCIDENTS

ARTICLE 7.5.1. LISTE DES ÉLÉMENTS IMPORTANTS POUR LA SÉCURITÉ

L'exploitant établit, en tenant compte de l'étude de dangers, la liste des facteurs importants pour la sécurité. Il identifie à ce titre les équipements, les paramètres, les consignes, les modes opératoires et les formations afin de maîtriser une dérive dans toutes les phases d'exploitation des installations (fonctionnement normal, fonctionnement transitoire, situation accidentelle ...) susceptible d'engendrer des conséquences graves pour l'homme et l'environnement.

Cette liste est tenue à la disposition de l'inspection des installations classées et régulièrement mise à jour.

ARTICLE 7.5.2. DOMAINE DE FONCTIONNEMENT SUR DES PROCÉDÉS

L'exploitant établit, sous sa responsabilité les plages de variation des paramètres qui déterminent la sûreté de fonctionnement des installations. Il met en place des dispositifs permettant de maintenir ces paramètres dans les plages de fonctionnement sûr.

L'installation est équipée de dispositifs d'alarme lorsque les paramètres sont susceptibles de sortir de ces plages de fonctionnement. Le déclenchement de l'alarme entraîne des mesures automatiques ou manuelles appropriées à la correction des dérives.

ARTICLE 7.5.3. FACTEURS ET DISPOSITIFS IMPORTANTS POUR LA SÉCURITÉ

Les dispositifs importants pour la sécurité, qu'ils soient techniques, organisationnels ou mixtes, sont d'efficacité et de fiabilité éprouvées. Ces caractéristiques doivent être établies à l'origine de l'installation, et maintenues dans le temps. Leur domaine de fonctionnement fiable, ainsi que leur longévité, doivent être connus de l'exploitant.

Les dispositifs sont conçus de manière à résister aux contraintes spécifiques liées aux produits manipulés, à l'exploitation et à l'environnement du système (choc, corrosion, ...).

Toute défaillance des dispositifs, de leurs systèmes de transmission et de traitement de l'information est automatiquement détectée. Alimentation et transmission du signal sont à sécurité positive.

Ces dispositifs et, en particulier, les chaînes de transmission, sont conçus pour permettre leur maintenance et de s'assurer périodiquement, par test de leur efficacité.

Ces dispositifs sont contrôlés périodiquement et maintenus au niveau de fiabilité décrit dans l'étude de dangers, en état de fonctionnement selon des procédures écrites.

Les opérations de maintenance et de vérification sont enregistrées et archivées.

En cas d'indisponibilité d'un dispositif ou élément d'un dispositif important pour la sécurité, l'installation est arrêtée et mise en sécurité sauf si l'exploitant a défini et mis en place les mesures compensatoires dont il justifie l'efficacité et la disponibilité.

ARTICLE 7.5.4. SYSTÈMES D'ALARME ET DE MISE EN SÉCURITÉ DES INSTALLATIONS

Des dispositions sont prises pour permettre, en cas de dépassement de seuils critiques préétablis, d'alerter le personnel de surveillance de tout incident et de mettre en sécurité les installations susceptibles d'engendrer des conséquences graves pour le voisinage et l'environnement.

Les dispositifs utilisés à cet effet sont indépendants des systèmes de conduite. Toute disposition contraire doit être justifiée et faire l'objet de mesures compensatoires.

Les systèmes de mise en sécurité des installations sont à sécurité positive.

Les actions déclenchées par le système de mise en sécurité ne doivent pas pouvoir être annulées ou rendues inopérantes par action simple sur le système de conduite ou les organes concourant à la mise en sécurité, sans procédure préalablement définie.

ARTICLE 7.5.5. DISPOSITIF DE CONDUITE

Le dispositif de conduite des installations est conçu de façon que le personnel concerné ait immédiatement connaissance de toute dérive des paramètres de conduite par rapport aux conditions normales d'exploitation.

Les paramètres importants pour la sécurité des installations sont mesurés, si nécessaire enregistrés en continu et équipés d'alarmes.

ARTICLE 7.5.6. SURVEILLANCE ET DÉTECTION DES ZONES DE DANGERS

Les installations susceptibles d'engendrer des conséquences graves pour le voisinage et l'environnement sont munies de systèmes de détection et d'alarme dont les niveaux de sensibilité dépendent de la nature de la prévention des risques à assurer.

L'implantation des détecteurs résulte d'une étude préalable permettant d'informer rapidement le personnel de tout incident et prenant en compte, notamment, la nature et la localisation des installations, les conditions météorologiques, les points sensibles de l'établissement et ceux de son environnement.

L'exploitant dresse la liste de ces détecteurs avec leur fonctionnalité et détermine les opérations d'entretien destinées à maintenir leur efficacité dans le temps.

Les détecteurs fixes déclenchent, en cas de dépassement des seuils prédéterminés :

- des dispositifs d'alarme sonore et visuelle destinés au personnel assurant la surveillance de l'installation,
- une mise en sécurité de l'installation selon des dispositions spécifiées par l'exploitant.

La surveillance d'une zone de danger ne repose pas sur un seul point de détection.

Tout incident ayant entraîné le dépassement de l'un des seuil donne lieu à un compte rendu écrit tenu à la disposition de l'inspection des installations classées.

La remise en service d'une installation arrêtée à la suite d'une détection, ne peut être décidée que par une personne déléguée à cet effet, après examen détaillé des installations, et analyse de la défaillance ayant provoqué l'alarme.

ARTICLE 7.5.7. ALIMENTATION ÉLECTRIQUE

Les équipements et paramètres importants pour la sécurité doivent pouvoir être maintenus en service ou mis en position de sécurité en cas de défaillance de l'alimentation électrique principale.

Les réseaux électriques alimentant ces équipements importants pour la sécurité sont indépendants de sorte qu'un sinistre n'entraîne pas la destruction simultanée de l'ensemble des réseaux d'alimentation.

ARTICLE 7.5.8. UTILITÉS DESTINÉES À L'EXPLOITATION DES INSTALLATIONS

L'exploitant assure en permanence la fourniture ou la disponibilité des utilités qui permettent aux installations de fonctionner dans leur domaine de sécurité ou alimentent les équipements importants concourant à la mise en sécurité ou à l'arrêt d'urgence des installations.

CHAPITRE 7.6 PRÉVENTION DES POLLUTIONS ACCIDENTELLES

ARTICLE 7.6.1. ORGANISATION DE L'ÉTABLISSEMENT

Une consigne écrite doit préciser les vérifications à effectuer, en particulier pour s'assurer périodiquement de l'étanchéité des dispositifs de rétention, préalablement à toute remise en service après arrêt d'exploitation, et plus généralement aussi souvent que le justifieront les conditions d'exploitation.

ARTICLE 7.6.2. ETIQUETAGE DES SUBSTANCES ET PRÉPARATIONS DANGEREUSES

Les fûts, réservoirs et autres emballages, les récipients fixes de stockage de produits dangereux d'un volume supérieur à 800 l portent de manière très lisible la dénomination exacte de leur contenu, le numéro et le symbole de danger défini dans la réglementation relative à l'étiquetage des substances et préparations chimiques dangereuses.

A proximité des aires permanentes de stockage de produits dangereux en récipients mobiles, les symboles de danger ou les codes correspondant aux produits doivent être indiqués de façon très lisible.

ARTICLE 7.6.3. RÉTENTIONS

Tout stockage fixe ou temporaire d'un liquide susceptible de créer une pollution des eaux ou des sols est associé à une capacité de rétention dont le volume est au moins égal à la plus grande des deux valeurs suivantes :

- 100 % de la capacité du plus grand réservoir,
- 50 % de la capacité des réservoirs associés.

Cette disposition n'est pas applicable aux bassins de traitement des eaux résiduaires.

Pour les stockages de récipients de capacité unitaire inférieure ou égale à 250 litres, la capacité de rétention est au moins égale à :

- dans le cas de liquides inflammables, à l'exception des lubrifiants, 50 % de la capacité totale des fûts,
- dans les autres cas, 20 % de la capacité totale des fûts,
- dans tous les cas, 800 l minimum ou égale à la capacité totale lorsque celle-ci est inférieure à 800 l.

La capacité de rétention est étanche aux produits qu'elle pourrait contenir, résiste à l'action physique et chimique des fluides et peut être contrôlée à tout moment. Il en est de même pour son éventuel dispositif d'obturation qui est maintenu fermé en permanence.

Les déchets et résidus produits considérés comme des substances ou préparations dangereuses sont stockés, avant leur revalorisation ou leur élimination, dans des conditions ne présentant pas de risques de pollution (prévention d'un lessivage par les eaux météoriques, d'une pollution des eaux superficielles et souterraines, des envols et des odeurs) pour les populations avoisinantes et l'environnement.

Les stockages temporaires, avant recyclage ou élimination des déchets spéciaux considérés comme des substances ou préparations dangereuses, sont réalisés sur des cuvettes de rétention étanches et aménagées pour la récupération des eaux météoriques.

ARTICLE 7.6.4. RÉSERVOIRS

L'étanchéité du (ou des) réservoir(s) associé(s) à la rétention doit pouvoir être contrôlée à tout moment.

Les matériaux utilisés doivent être adaptés aux produits utilisés de manière, en particulier, à éviter toute réaction parasite dangereuse.

Les canalisations doivent être installées à l'abri des chocs et donner toute garantie de résistance aux actions mécaniques, physiques, chimiques ou électrolytiques. Il est interdit d'intercaler des tuyauteries flexibles entre le réservoir et les robinets ou clapets d'arrêt, isolant ce réservoir des appareils d'utilisation.

ARTICLE 7.6.5. RÈGLES DE GESTION DES STOCKAGES EN RÉTENTION

Les réservoirs ou récipients contenant des produits incompatibles ne sont pas associés à une même rétention.

Le stockage des liquides inflammables, ainsi que des autres produits, toxiques, corrosifs ou dangereux pour l'environnement, n'est autorisé sous le niveau du sol que dans des réservoirs installés en fosse maçonnée ou assimilés, et pour les liquides inflammables dans le respect des dispositions du présent arrêté.

L'exploitant veille à ce que les volumes potentiels de rétention restent disponibles en permanence. A cet effet, l'évacuation des eaux pluviales respecte les dispositions du présent arrêté.

ARTICLE 7.6.6. STOCKAGE SUR LES LIEUX D'EMPLOI

Les matières premières, produits intermédiaires et produits finis considérés comme des substances ou des préparations dangereuses sont limités en quantité stockée et utilisée dans les ateliers au minimum technique permettant leur fonctionnement normal.

ARTICLE 7.6.7. TRANSPORTS - CHARGEMENTS - DÉCHARGEMENTS

Les aires de chargement et de déchargement de véhicules citernes sont étanches et reliées à des rétentions dimensionnées selon les règles de l'art. Des zones adéquates sont aménagées pour le stationnement en sécurité des véhicules de transport de matières dangereuses, en attente de chargement ou de déchargement.

Le transport des produits à l'intérieur de l'établissement est effectué avec les précautions nécessaires pour éviter le renversement accidentel des emballages (arrimage des fûts...).

Le stockage et la manipulation de produits dangereux ou polluants, solides ou liquides (ou liquéfiés) sont effectués sur des aires étanches et aménagées pour la récupération des fuites éventuelles.

Les réservoirs sont équipés de manière à pouvoir vérifier leur niveau de remplissage à tout moment et empêcher ainsi leur débordement en cours de remplissage.

Ce dispositif de surveillance est pourvu d'une alarme de niveau haut.

Les dispositions nécessaires doivent être prises pour garantir que les produits utilisés sont conformes aux spécifications techniques que requiert leur mise en œuvre, quand celles-ci conditionnent la sécurité.

ARTICLE 7.6.8. ELIMINATION DES SUBSTANCES OU PRÉPARATIONS DANGEREUSES

L'élimination des substances ou préparations dangereuses récupérées en cas d'accident suit prioritairement la filière déchets la plus appropriée. En tout état de cause, leur éventuelle évacuation vers le milieu naturel s'exécute dans des conditions conformes au présent arrêté.

CHAPITRE 7.7 MOYENS D'INTERVENTION EN CAS D'ACCIDENT ET ORGANISATION DES SECOURS

ARTICLE 7.7.1. DÉFINITION GÉNÉRALE DES MOYENS

L'établissement est doté de moyens adaptés aux risques à défendre et répartis en fonction de la localisation de ceux-ci conformément à l'analyse des risques définie dans le présent chapitre au paragraphe généralités.

L'ensemble du système de lutte contre l'incendie fait l'objet d'un plan de sécurité établi par l'exploitant en liaison avec les services d'incendie et de secours.

L'établissement est doté de plusieurs points de repli destinés à protéger le personnel en cas d'accident. Leur emplacement résulte de la prise en compte des scénarii développés dans l'étude des dangers et des différentes conditions météorologiques.

Les bâtiments sont dotés d'un dispositif d'alarme sonore; ce dispositif peut être doublé par un système lumineux dans les zones bruyantes.

ARTICLE 7.7.2. ENTRETIEN DES MOYENS D'INTERVENTION

Ces équipements sont maintenus en bon état, repérés et facilement accessibles.

L'exploitant doit pouvoir justifier, auprès de l'inspection des installations classées, de l'exécution de ces dispositions. Il doit fixer les conditions de maintenance et les conditions d'essais périodiques de ces matériels.

Les dates, les modalités de ces contrôles et les observations constatées doivent être inscrites sur un registre tenu à la disposition des services de la protection civile, d'incendie et de secours et de l'inspection des installations classées.

ARTICLE 7.7.3. RESSOURCES EN EAU ET MOUSSE

L'établissement doit disposer de ses propres moyens de lutte contre l'incendie adaptés aux risques à défendre, et au minimum les moyens définis ci-après :

- d'au moins un poteau incendie normalisé de 100 mm pouvant fournir aux sapeurs pompiers un débit minimum de 60 m³/h pendant 2 heures sous une charge restante de 1 bar,
- des extincteurs en nombre et en qualité adaptés aux risques, judicieusement répartis dans l'établissement et notamment à proximité des dépôts de matières combustibles et des postes de chargement et de déchargement des produits et déchets,
- un système de détection automatique d'incendie avec report d'alarme,
- des réserves de sable meuble et sec convenablement réparties, en quantité adaptée au risque, sans être inférieure à 100 litres et des pelles.

Dans le cas d'une ressource en eau incendie extérieure à l'établissement, l'exploitant s'assure de sa disponibilité opérationnelle permanente.

ARTICLE 7.7.4. DESENFUMAGE DES LOCAUX ET ECLAIRAGE ZENITHAL

L'exploitant doit respecter les dispositions du décret n° 92.332 du 31 mars 1992 modifiant le Code du Travail et relatif aux dispositions concernant la sécurité et la santé que doivent observer les maîtres d'ouvrages lors de la construction de lieux de travail ou lors de leurs modifications, extensions ou transformations.

L'exploitant doit assurer un désenfumage des bâtiments cohérent avec la nature de l'activité. La surface utile d'ouverture des exutoires doit être proportionnelle au potentiel calorifique et à la hauteur de référence du bâtiment.

Les toitures sont pourvues d'exutoires de fumées à raison de 2% de la surface au sol. L'ouverture des exutoires doit être commandée de façon automatique et manuelle.

Les commandes manuelles d'ouverture des exutoires de fumée sont placées à proximité des issues. Le nombre et la largeur des issues et des cheminements sont fonction des effectifs en personnel de chaque local, niveau ou ensemble du bâtiment.

Dans le cas d'une installation équipée d'un système d'extinction automatique d'incendie de type sprinklage, toutes dispositions doivent être prises pour que l'ouverture automatique ou manuelle des exutoires de fumée et de chaleur n'intervienne que postérieurement à l'opération d'extinction.

La surface dédiée à l'éclairage zénithal n'excède pas 10 % de la surface géométrique de la couverture. Les matériaux utilisés pour l'éclairage zénithal doivent être tels qu'ils ne produisent pas de gouttes enflammées.

La couverture ne comporte pas d'exutoires, d'ouvertures ou d'éléments constitutifs de l'éclairage zénithal sur une largeur de 4 m de part et d'autre à l'aplomb de tous les murs coupe-feu séparatifs de l'établissement.

ARTICLE 7.7.5. CONSIGNES DE SÉCURITÉ

Sans préjudice des dispositions du code du travail, les modalités d'application des dispositions du présent arrêté sont établies, intégrées dans des procédures générales spécifiques et/ou dans les procédures et instructions de travail, tenues à jour et affichées dans les lieux fréquentés par le personnel.

Ces consignes indiquent notamment :

- l'interdiction d'apporter du feu sous une forme quelconque dans les parties de l'installation qui, en raison des caractéristiques qualitatives et quantitatives des matières mises en œuvre, stockées, utilisées ou produites, sont susceptibles d'être à l'origine d'un sinistre pouvant avoir des conséquences directes ou indirectes sur l'environnement, la sécurité publique ou le maintien en sécurité de l'installation,
- les conditions de délivrance des "permis de travail" et des "permis de feu" visés à l'article 7.4.5.1.,
- les procédures d'arrêt d'urgence et de mise en sécurité de l'installation (électricité, réseaux de fluides),
- les mesures à prendre en cas de fuite sur un récipient ou une canalisation contenant des substances dangereuses et notamment les conditions d'évacuation des déchets et eaux souillées en cas d'épandage accidentel,
- les moyens d'extinction à utiliser en cas d'incendie,
- la procédure d'alerte avec les numéros de téléphone du responsable d'intervention de l'établissement, des services d'incendie et de secours,
- la procédure permettant, en cas de lutte contre un incendie, d'isoler le site afin de prévenir tout transfert de pollution vers le milieu récepteur.

ARTICLE 7.7.6. CONSIGNES GÉNÉRALES D'INTERVENTION – PLAN D'INTERVENTION INTERNE

Des consignes écrites sont établies pour la mise en œuvre des moyens d'intervention, d'évacuation du personnel et d'appel des secours extérieurs auxquels l'exploitant aura communiqué un exemplaire. Le personnel est entraîné à l'application de ces consignes.

L'exploitant établit un plan d'intervention interne qui définit les mesures d'organisation, les méthodes d'intervention et les moyens qu'il met en œuvre en cas d'accident, en vue de protéger le personnel, les populations et l'environnement.

Ce plan d'intervention doit être facilement compréhensible.

Il doit contenir à minima :

- les actions à entreprendre dès le début du sinistre et la dénomination (nom et/ou fonction) des agents devant engager ces actions ;
- pour chaque scénario d'accident, les actions à engager pour gérer le sinistre ;
- les principaux numéros d'appels ;
- des plans simples de l'établissement sur lesquels figurent :
 1. les zones à risques particuliers (zones où une atmosphère explosive peut apparaître, stockages de produits inflammables, toxiques, comburants...),
 - l'état des différents stockages (nature, volume...),
 - les organes de coupure des alimentations en énergie et en fluides (électricité, gaz, air comprimé...),
 - les moyens de détection et de lutte contre l'incendie,
 - les réseaux d'eaux usées (points de branchement, regards, avaloirs, postes de relevage, postes de mesure, vannes manuelles et automatiques).

Les fiches de données de sécurité de l'ensemble des produits présents sur site doivent figurer dans un classeur annexé au plan d'intervention interne.

Ce plan est transmis au *Service Interministériel Régional des Affaires Civiles et Economiques de Défense et de la Protection Civile*, à Monsieur le Directeur Régional de l'Industrie, de la Recherche et de l'Environnement, à Monsieur le Directeur Départemental des Service d'Incendie et de Secours, ainsi qu'au responsable du centre de secours de BOULOGNE-SUR-MER.

Il est par ailleurs tenu à la disposition de l'inspection des installations classées et des services de secours.

Le plan d'intervention interne doit régulièrement être mis à jour. Il le sera en particulier, à chaque modification de l'installation, à chaque modification de l'organisation, à la suite de mouvements de personnels susceptibles d'intervenir dans le cadre de l'application de ce plan d'intervention et en tout état de cause au moins une fois par an.

Lors de l'élaboration du plan d'intervention ou lors de ses révisions, l'exploitant devra définir des actions à engager cohérentes avec l'étude des dangers de l'établissement et avec les prescriptions édictées par le présent arrêté.

Le Préfet, peut demander la modification des dispositions envisagées.

ARTICLE 7.7.7. PROTECTION DES MILIEUX RÉCEPTEURS

Article 7.7.7.1. Dossier de lutte contre la pollution des eaux

L'exploitant constitue à ce titre un dossier "LUTTE CONTRE LA POLLUTION ACCIDENTELLE DES EAUX" qui permet de déterminer les mesures de sauvegarde à prendre pour ce qui concerne les personnes, la faune, la flore, les ouvrages exposés à cette pollution, en particulier :

- la toxicité et les effets des produits rejetés qui en raison de leurs caractéristiques et des quantités mises en œuvre peuvent porter atteinte à l'environnement lors d'un rejet direct,
- leur évolution et les conditions de dispersion dans le milieu naturel,
- la définition des zones risquant d'être atteintes par des concentrations en polluants susceptibles d'entraîner des conséquences sur le milieu naturel ou les diverses utilisations des eaux,
- les méthodes de destruction des polluants à mettre en œuvre,
- les moyens curatifs pouvant être utilisés pour traiter les personnes, la faune ou la flore exposées à cette pollution,
- les méthodes d'analyses ou d'identification et organismes compétents pour réaliser ces analyses.

L'ensemble de ces documents est régulièrement mis à jour pour tenir compte de l'évolution des connaissances et des techniques.

Article 7.7.7.2. Confinement des eaux

Le site doit pouvoir confiner les eaux polluées lors d'un accident ou d'un incendie.

La vidange des eaux polluées lors d'un accident sont éliminées vers les filières de traitement des déchets appropriées. En l'absence de pollution préalablement caractérisée, ou à défaut, après traitement, elles pourront être évacuées vers le milieu récepteur dans les limites autorisées par l'article 4.3.8. du présent arrêté.

TITRE 8- CONDITIONS PARTICULIÈRES APPLICABLES À CERTAINES INSTALLATIONS DE L'ÉTABLISSEMENT

CHAPITRE 8.1 ATELIERS DE CUISSON ET DE CONDITIONNEMENT

Les dimensions des ateliers doivent être suffisantes pour permettre l'exécution du travail dans les meilleures conditions d'hygiène et de sécurité.

Les sols sont garnis d'un revêtement imperméable, une pente est réglée de manière à diriger les eaux résiduaires et les eaux de lavage vers un orifice pourvu d'un siphon et raccordé à une canalisation souterraine qui dirige ces effluents vers la station de pré-traitement du site.

Les orifices sont munis d'un panier grillagé ou de tout autre dispositif afin d'éviter l'entraînement de corps solides.

Les buées sont captées par des hottes débordant les appareils de cuisson ou par tout autre moyen reconnu efficace, et sont dirigées vers l'extérieur.

CHAPITRE 8.2 INSTALLATIONS FRIGORIFIQUES

ARTICLE 8.2.1. SUIVI DES INSTALLATIONS

Un programme de maintenance préventive est mis en place. Ce programme organise notamment les différents contrôles des installations : niveau de liquide réfrigérant, niveau d'huile, état des canalisations...Ce programme est placé sous la responsabilité d'une personne disposant des connaissances suffisantes de ce type d'installation. L'ensemble des travaux et contrôle est consigné. Ce programme de maintenance s'appuie sur les bonnes pratiques en vigueur dans la profession.

Lorsqu'il est nécessaire, lors de leur installation ou à l'occasion de leur entretien, de leur réparation ou de leur mise au rebut, de vidanger les appareils utilisant des fluides frigorigènes, la récupération des fluides qu'ils contiennent est obligatoire et doit, en outre, être intégrale. Les fluides ainsi collectés qui ne peuvent être ni réintroduits dans les mêmes appareils après avoir été, le cas échéant, filtrés sur place, ni retraités pour être remis aux spécifications d'origine et réutilisés, sont détruits.

Il est établi, pour chaque opération effectuée sur les "équipements" d'appareils utilisant des fluides frigorigènes, une fiche dite d'intervention. Cette fiche indique la date et la nature de l'intervention dont ils font l'objet, la nature et le volume du fluide récupéré ainsi que le volume du fluide éventuellement réintroduit ; elle est signée conjointement par l'opérateur et par l'exploitant de l'appareil ; elle est conservée par l'exploitant pendant une durée de 3 ans pour être présentée à toute réquisition de l'autorité compétente.

ARTICLE 8.2.2. CONTRÔLE D'ETANCHEITE

L'exploitant fait procéder par une entreprise remplissant les conditions prévues par le décret n° 92-1271 du 7 décembre 1992, au moins une fois par an, ainsi que lors de la mise en service et lors de modifications importantes de leurs équipements, à un contrôle d'étanchéité des éléments assurant le confinement des fluides frigorigènes, en prenant toutes mesures pour mettre fin aux fuites de fluides frigorigènes constatées.

L'exploitant tient à la disposition de l'administration les pièces attestant que ce contrôle et les interventions nécessaires ont été réalisés.

Le contrôle d'étanchéité des éléments assurant le confinement des fluides frigorigènes utilisés dans les équipements frigorifiques et climatiques mentionnés à l'article 1er du décret du 7 décembre 1992 susvisé est effectué en utilisant un détecteur de fuite manuel déplacé devant chaque site potentiel de fuite ou un contrôleur d'ambiance. Le détecteur et le contrôleur d'ambiance sont adaptés au fluide frigorigène contenu dans l'installation.

Le détecteur de fuite et le contrôleur d'ambiance doivent répondre à un seuil de sensibilité minimum, vérifié annuellement et exprimé en unités usuelles de ces appareils, il doit être de 5 g par an pour les détecteurs et de 10 ppm pour les contrôleurs d'ambiance.

Dans le cas où le contrôle d'étanchéité est assuré en utilisant des contrôleurs d'ambiance, le contrôle annuel porte uniquement sur vérification de la sensibilité du contrôleur d'ambiance. Les contrôleurs d'ambiance sont installés aux points d'accumulation potentielle dans le local et dans la gaine de ventilation s'il elle existe.

La restauration de l'étanchéité est effectuée sans délai. Dans le cas où l'installation doit être vidée de son fluide, la réparation doit alors être effectuée dans un délai maximum de deux mois.

Dans tous les cas la réparation doit être suivie d'un nouveau contrôle d'étanchéité.

Les résultats du contrôle d'étanchéité et les réparations effectuées ou à effectuer sont inscrits sur la fiche d'intervention mentionnée à l'article 8.2.1. La fiche d'intervention doit permettre d'identifier chacun des circuits et des sites potentiels de fuite de l'installation.

Les entreprises qui procèdent au contrôle d'étanchéité apposent un marquage amovible sur les composants nécessitant une réparation. En cas d'impossibilité technique de réaliser ce marquage, une justification en est donnée dans la fiche d'intervention.

ARTICLE 8.2.3. IMPLANTATION

Les locaux où fonctionnent les appareils contenant des gaz comprimés ou liquéfiés sont disposés de façon qu'en cas de fuite accidentelle des gaz, ceux-ci soient évacués au-dehors sans qu'il en résulte d'inconfort pour le voisinage.

La ventilation est assurée, par un dispositif mécanique, ou par tout dispositif équivalent, de façon à éviter à l'intérieur des locaux toute stagnation de poches de gaz et de sorte qu'en aucun cas une fuite accidentelle ne puisse donner naissance à une atmosphère toxique ou explosive.

Les locaux sont munis de portes s'ouvrant vers l'extérieur en nombre suffisant pour permettre en cas d'accident l'évacuation rapide du personnel.

Les installations et en particulier les réservoirs, canalisations, équipements contenant le fluide frigorigène sont protégés pour éviter d'être heurtés ou endommagés.

L'établissement est muni de masques de secours efficaces en nombre suffisant, maintenus toujours en bon état et dans un endroit d'accès facile. Le personnel est entraîné et familiarisé avec l'emploi et le port de ces masques.

Pour les locaux comprenant des installations de réfrigération situés en sous-sol, un conduit d'au moins 16 décimètres carrés de section doit les desservir.

Le conduit débouche au niveau du sol pour permettre la mise en œuvre, en cas de fuite, des groupes électro-ventilateurs des sapeurs-pompiers. Ce conduit peut être constitué par les gaines de ventilation normale des locaux, à condition qu'elles soient de section suffisante et qu'elles puissent être raccordées au niveau du sol au matériel des sapeurs-pompiers.

CHAPITRE 8.3 COMPRESSEURS D'AIR

Les compresseurs d'air et réservoirs doivent respecter les normes en vigueur.

Les compresseurs sont pourvus de dispositifs arrêtant automatiquement l'appareil si la pression de gaz devient trop faible à son alimentation ou si la pression à la sortie dépasse la valeur fixée.

Les installations sont régulièrement vérifiées par du personnel compétent.

CHAPITRE 8.4 INSTALLATIONS DE COMBUSTION

ARTICLE 8.4.1. IMPLANTATION

Les appareils de combustion sont implantés de manière à prévenir tout risque d'incendie et d'explosion et à ne pas compromettre la sécurité du voisinage, intérieur et extérieur à l'installation. Ils sont suffisamment éloignés de tout stockage et de toute activité mettant en œuvre des matières combustibles ou inflammables.

Les chaudières doivent être implantées, sauf nécessité d'exploitation justifiée par l'exploitant, dans un local uniquement réservé à cet usage.

ARTICLE 8.4.2. COMPORTEMENT AU FEU DES BÂTIMENTS

Le local chaufferie n°4 abritant les 3 chaudières de 0.6 MW doit présenter les caractéristiques de réaction et de résistance au feu minimales suivantes :

- matériaux de classe A2s1d0 (incombustibles, ancienne classification M0) ;
- stabilité au feu R60 (ancienne classification stable au feu 1 heure) ;
- couverture A2s1d0.

Ce local doit être équipé en partie haute de dispositifs permettant l'évacuation des fumées et gaz de combustion dégagés en cas d'incendie (par exemple lanterneaux en toiture, ouvrants en façade ou tout autre moyen équivalent). Les commandes d'ouverture manuelle sont placées à proximité des accès. Le système de désenfumage doit être adapté aux risques particuliers de l'installation.

De plus, les éléments de construction du local chaufferie n°4 présentent les caractéristiques de comportement au feu suivantes, vis à vis des locaux contigus ou des établissements, installations et stockages :

- parois, couverture et plancher haut REI 120 minimum (ancienne classification coupe-feu 2 heures) ;
- portes intérieures REI 30 (coupe-feu 1/2 heure) et munies d'un ferme-porte ou d'un dispositif assurant leur fermeture automatique ;
- porte donnant vers l'extérieur REI 30 au moins.

Les locaux où sont utilisés des combustibles susceptibles de provoquer une explosion sont conçus de manière à limiter les effets de l'explosion à l'extérieur du local (évents, parois de faible résistance...).

ARTICLE 8.4.3. AMÉNAGEMENT PARTICULIER

La communication entre le local chaufferie n°4 et d'autres locaux, si elle est indispensable, s'effectuera par un sas fermé par deux portes RE 30 (pare flamme une demi-heure).

ARTICLE 8.4.4. ACCESSIBILITE

Un espace suffisant doit être aménagé autour des appareils de combustion, des organes de réglage, de commande, de régulation, de contrôle et de sécurité pour permettre une exploitation normale des installations.

ARTICLE 8.4.5. VENTILATION

Sans préjudice des dispositions du code du travail, les locaux doivent être convenablement ventilés pour notamment éviter la formation d'une atmosphère explosible ou nocive.

La ventilation doit assurer en permanence, y compris en cas d'arrêt de l'équipement, notamment en cas de mise en sécurité de l'installation, un balayage de l'atmosphère du local, compatible avec le bon fonctionnement des appareils de combustion, au moyen d'ouvertures en parties haute et basse permettant une circulation efficace de l'air ou par tout autre moyen équivalent.

ARTICLE 8.4.6. ALIMENTATION EN COMBUSTIBLE

Les réseaux d'alimentation en combustible doivent être conçus et réalisés de manière à réduire les risques en cas de fuite notamment dans des espaces confinés. Les canalisations sont en tant que de besoin protégées contre les agressions extérieures (corrosion, choc, température excessive...) et repérées par les couleurs normalisées.

Un dispositif de coupure manuelle, indépendant de tout équipement de régulation de débit, doit être placé à l'extérieur des bâtiments pour permettre d'interrompre l'alimentation en combustible des appareils de combustion. Ce dispositif, clairement repéré et indiqué dans des consignes d'exploitation, doit être placé :

- dans un endroit accessible rapidement et en toutes circonstances ;
- à l'extérieur et en aval du poste de livraison et/ou du stockage du combustible.

Il est parfaitement signalé, maintenu en bon état de fonctionnement et comporte une indication du sens de la manœuvre ainsi que le repérage des positions ouverte et fermée.

Dans les installations alimentées en combustible gazeux, la coupure de l'alimentation en gaz sera assurée par deux vannes automatiques (1) redondantes, placées en série sur la conduite d'alimentation en gaz. Ces vannes sont asservies chacune à des capteurs de détection de gaz (2) et un pressostat (3). Toute la chaîne de coupure automatique (détection, transmission du signal, fermeture de l'alimentation de gaz) est testée périodiquement. La position ouverte ou fermée de ces organes est clairement identifiable par le personnel d'exploitation.

Tout appareil de réchauffage d'un combustible liquide doit comporter un dispositif limiteur de la température, indépendant de sa régulation, protégeant contre toute surchauffe anormale du combustible.

Le parcours des canalisations à l'intérieur des locaux où se trouvent les appareils de combustion est aussi réduit que possible.

Par ailleurs, un organe de coupure rapide doit équiper chaque appareil de combustion au plus près de celui-ci.

La consignation d'un tronçon de canalisation, notamment en cas de travaux, s'effectuera selon un cahier des charges précis défini par l'exploitant. Les obturateurs à opercule, non manœuvrables sans fuite possible vers l'atmosphère, sont interdits à l'intérieur des bâtiments.

- Vanne automatique : cette vanne assure la fermeture de l'alimentation en combustible gazeux lorsqu'une fuite de gaz est détectée par un capteur. Elle est située sur le circuit d'alimentation en gaz. Son niveau de fiabilité est maximum, compte-tenu des normes en vigueur relatives à ce matériel.
- Capteur de détection de gaz: une redondance est assurée par la présence d'au moins deux capteurs.
- Pressostat : ce dispositif permet de détecter une chute de pression dans la tuyauterie. Son seuil doit être aussi élevé que possible, compte-tenu des contraintes d'exploitation."

ARTICLE 8.4.7. EQUIPEMENTS

Un ou plusieurs dispositifs, placés à l'extérieur, doivent permettre d'interrompre en cas de besoin l'alimentation électrique de l'installation, à l'exception de l'alimentation des matériels destinés à fonctionner en atmosphère explosive.

Les appareils de combustion sont équipés de dispositifs permettant, d'une part, de contrôler leur bon fonctionnement et, d'autre part, en cas de défaut, de mettre en sécurité l'appareil concerné et au besoin l'installation.

Les appareils de combustion sous chaudières utilisant un combustible liquide ou gazeux comportent un dispositif de contrôle de la flamme. Le défaut de son fonctionnement doit entraîner la mise en sécurité des appareils et l'arrêt de l'alimentation en combustible.

ARTICLE 8.4.8. DÉTECTION DE GAZ, DÉTECTION D'INCENDIE

Un dispositif de détection de gaz, déclenchant, selon une procédure préétablie, une alarme en cas de dépassement des seuils de danger, doit être mis en place dans les installations, utilisant un combustible gazeux, exploitées sans surveillance permanente ou bien implantées en sous-sol. Ce dispositif doit couper l'arrivée du combustible et interrompre l'alimentation électrique à l'exception de l'alimentation des matériels et des équipements destinés à fonctionner en atmosphère explosive, de l'alimentation en très basse tension et de l'éclairage de secours, sans que cette manœuvre puisse provoquer d'arc ou d'étincelle pouvant déclencher une explosion.

Un dispositif de détection d'incendie doit équiper les installations implantées en sous-sol.

L'emplacement des détecteurs est déterminé par l'exploitant en fonction des risques de fuite et d'incendie. Leur situation est repérée sur un plan. Ils sont contrôlés régulièrement et les résultats de ces contrôles sont consignés par écrit. La fiabilité des détecteurs est adaptée aux exigences de l'article 8.4.6. Des étalonnages sont régulièrement effectués.

Toute détection de gaz, au-delà de 60% de la LIE, conduit à la mise en sécurité de toute installation susceptible d'être en contact avec l'atmosphère explosive, sauf les matériels et équipements dont le fonctionnement pourrait être maintenu conformément aux dispositions prévues au premier alinéa de l'article 8.4.7.

Cette mise en sécurité est prévue dans les consignes d'exploitation.

ARTICLE 8.4.9. ENTRETIEN ET TRAVAUX

L'exploitant doit veiller au bon entretien des dispositifs de réglage, de contrôle, de signalisation et de sécurité. Ces vérifications et leurs résultats sont consignés par écrit.

Toute tuyauterie susceptible de contenir du gaz devra faire l'objet d'une vérification annuelle d'étanchéité qui sera réalisée sous la pression normale de service.

Toute intervention par point chaud sur une tuyauterie de gaz susceptible de s'accompagner d'un dégagement de gaz ne peut être engagée qu'après une purge complète de la tuyauterie concernée. A l'issue de tels travaux, une vérification de l'étanchéité de la tuyauterie doit garantir une parfaite intégrité de celle-ci. Cette vérification se fera sur la base de documents prédéfinis et de procédures écrites. Ces vérifications et leurs résultats sont consignés par écrit.

Pour des raisons liées à la nécessité d'exploitation, ce type d'intervention pourra être effectuée en dérogation au précédent alinéa, sous réserve de l'accord préalable de l'inspection des installations classées.

Les soudeurs devront répondre aux prescriptions mentionnées à l'article 7.3.4.

ARTICLE 8.4.10. CONDUITE DES INSTALLATIONS

Les installations doivent être exploitées sous la surveillance permanente d'un personnel qualifié. Il vérifie périodiquement le bon fonctionnement des dispositifs de sécurité et s'assure de la bonne alimentation en combustible des appareils de combustion.

L'exploitant consigne par écrit les procédures de reconnaissance et de gestion des anomalies de fonctionnement ainsi que celles relatives aux interventions du personnel et aux vérifications périodiques du bon fonctionnement de l'installation et des dispositifs assurant sa mise en sécurité. Ces procédures précisent la fréquence et la nature des vérifications à effectuer pendant et en dehors de la période de fonctionnement de l'installation.

En cas d'anomalies provoquant l'arrêt de l'installation, celle-ci doit être protégée contre tout déverrouillage intempestif. Toute remise en route automatique est alors interdite. Le réarmement ne peut se faire qu'après élimination des défauts par du personnel d'exploitation au besoin après intervention sur le site.

CHAPITRE 8.5 INSTALLATIONS DE STOCKAGE

ARTICLE 8.5.1. DISPOSITIONS GENERALES

En fonction du risque, le stockage peut être divisé en plusieurs volumes unitaires (îlots). Dans tous les cas, le stockage est organisé de telle façon qu'au minimum le tiers de la surface au sol n'est en aucun cas utilisée à des fins de stockage. Des passages libres, d'au moins deux mètres de largeur, entretenus en état de propreté, sont réservés latéralement autour de chaque îlot, de façon à faciliter l'intervention des services de sécurité en cas d'incendie.

Tout stockage est effectué de manière que toutes les issues, escaliers...soient largement dégagés.

Les matériels non utilisés tels que palettes, emballages...sont regroupés hors des allées de circulation.

Dans le cas d'un éclairage artificiel, seul l'éclairage électrique est autorisé. Les appareils d'éclairage fixes sont éloignés des produits stockés afin d'éviter leur échauffement.

ARTICLE 8.5.2. STOCKAGE GAZ

Article 8.5.2.1. Stockage des réservoirs mobiles de propane

Dans le cas d'un stockage en local fermé, et sans préjudice des dispositions du code du travail, le local abritant les réservoirs mobiles doit être convenablement ventilé pour éviter tout risque d'atmosphère explosive. Le débouché à l'atmosphère de la ventilation doit être placé aussi loin que possible des immeubles habités ou occupés par des tiers et des bouches d'aspiration d'air extérieur et à une hauteur suffisante compte tenu de la hauteur des bâtiments environnants afin de favoriser la dispersion des gaz éjectés et au minimum à un mètre au dessus de faîtage.

La forme du conduit d'évacuation, notamment dans la partie la plus proche du débouché à l'atmosphère, est conçue de manière à favoriser au maximum l'ascension et la dispersion des gaz de combustion dans l'atmosphère (par exemple l'utilisation de chapeaux est interdite).

Les réservoirs mobiles ne doivent pas être entreposés dans des conditions où la température du gaz risquerait de donner naissance à une tension de vapeur supérieure à celle qui a servi de base au calcul de remplissage.

L'aire de stockage doit être horizontale, délimitée et matérialisée au sol.

La disposition des lieux doit permettre l'évacuation rapide des bouteilles en cas d'incendie à proximité.

Les bouteilles doivent être stockées soit debout soit couchées à l'horizontale. Si elles sont gerbées en position couchée, les bouteilles situées aux extrémités doivent être calées par des dispositifs spécialement adaptés à cet effet.

Article 8.5.2.2. Stockage d'azote et de dioxyde de carbone

Les stockages d'azote et de dioxyde de carbone sont protégés par des grilles.

ARTICLE 8.5.3. DISPOSITIONS CONSTRUCTIVES

L'établissement est séparé des constructions qui lui sont accolées par des murs en béton REI 120.

Le stockage des emballages (cartons et barquettes) est séparé du reste de l'atelier par des murs REI 60.

La chambre froide positive est constituée de murs REI 60.

La chambre froide négative est constituée de murs REI 120.

CHAPITRE 8.6 MATERIELS ET ENGINS DE MANUTENTION

Les matériels et engins de manutention sont entretenus selon les instructions du constructeur et conformément aux règlements en vigueur.

L'entretien et la réparation des engins mobiles sont effectués sur des zones spécialement aménagées et situées à une distance supérieure à 10 m de toute matière combustible.

Les engins de manutention sont contrôlés au moins une fois par an si la fréquence des contrôles n'est pas fixée par une autre réglementation.

En dehors des heures d'exploitation, les chariots de manutention sont remisés soit dans un local spécifique, soit sur une aire matérialisée réservée à cet effet.

CHAPITRE 8.7 CHARGEURS D'ACCUMULATEURS

Le local ou la zone spéciale de recharge de batteries des chariots automoteurs sont très largement ventilés de manière à éviter toute formation de mélange gazeux explosif.

Le sol du local est étanche, résistant aux produits acides et conçu pour récupérer facilement les électrolytes en cas de déversement accidentel.

Un affichage particulier à proximité du local de charge rappelle l'interdiction de fumer ou d'approcher avec une flamme nue.

CHAPITRE 8.8 TRANSFORMATEUR ELECTRIQUE

Il est implanté dans un local spécifique, suffisamment ventilé.

Le transformateur est placé sur une cuvette de rétention suffisamment dimensionnée.

CHAPITRE 8.9 EPANDAGE

Les épandages sont interdits

TITRE 9- SURVEILLANCE DES ÉMISSIONS ET DE LEURS EFFETS

CHAPITRE 9.1 PROGRAMME D'AUTO SURVEILLANCE

ARTICLE 9.1.1. PRINCIPE ET OBJECTIFS DU PROGRAMME D'AUTO SURVEILLANCE

Afin de maîtriser les émissions de ses installations et de suivre leurs effets sur l'environnement, l'exploitant définit et met en œuvre sous sa responsabilité un programme de surveillance de ces émissions et de leurs effets dit programme d'auto surveillance. L'exploitant adapte et actualise la nature et la fréquence de cette surveillance pour tenir compte des évolutions de ses installations, de leurs performances par rapport aux obligations réglementaires, et de leurs effets sur l'environnement.

L'exploitant décrit dans un document tenu à la disposition de l'inspection des installations classées les modalités de mesures et de mise en œuvre de son programme de surveillance, y compris les modalités de transmission à l'inspection des installations classées.

Les articles suivants définissent le contenu minimum de ce programme en terme de nature de mesure, de paramètres et de fréquence pour les différentes émissions et pour la surveillance des effets sur l'environnement, ainsi que de fréquence de transmission des données d'auto surveillance.

ARTICLE 9.1.2. CONTRÔLES ET ANALYSES, CONTRÔLES INOPINÉS

Indépendamment des contrôles explicitement prévus dans le présent arrêté, l'inspection des installations classées peut demander à tout moment la réalisation, inopinée ou non, par un organisme tiers choisi par elle-même, de prélèvements et analyses d'effluents liquides ou gazeux, de déchets ou de sols ainsi que l'exécution de mesures vibratoires, olfactives ou de niveaux sonores. Elle peut également demander le contrôle de l'impact sur le milieu récepteur de l'activité de l'entreprise. Les frais occasionnés par ces contrôles, inopinés ou non, sont à la charge de l'exploitant.

CHAPITRE 9.2 MODALITÉS D'EXERCICE ET CONTENU DE L'AUTO SURVEILLANCE

ARTICLE 9.2.1. RELEVÉ DES PRÉLÈVEMENTS D'EAU

Chaque tête de réseau est équipée d'un dispositif de mesure totalisateur.

Ce dispositif est relevé journalièrement.

Les résultats sont portés sur un registre. Ce registre, éventuellement informatisé, doit être tenu à la disposition de l'inspection des installations classées.

ARTICLE 9.2.2. AUTO SURVEILLANCE DES REJETS AQUEUX

Article 9.2.2.1. Fréquences, et modalités de l'auto surveillance de la qualité des rejets

L'exploitant doit mettre en place un programme de surveillance des rejets aqueux après pré-traitement dans la station interne.

PARAMETRES	FREQUENCE
Débit, pH	Journalière
MES	15 jours

DCO	Mensuelle
DBO5	
Azote global	
Phosphore total	

Article 9.2.2. Calage de l'auto surveillance

Afin de s'assurer du bon fonctionnement des dispositifs de mesure (pH-mètre, thermomètre...) et des moyens consacrés à la débit-métrie, à l'échantillonnage, à la conservation des échantillons et aux analyses ainsi que de la représentativité des valeurs mesurées (absence de dérive), l'exploitant doit faire procéder, au moins une fois par an, au calage de son auto surveillance par un organisme extérieur (laboratoire agréé par le ministère en charge de l'environnement).

Chaque paramètre de la chaîne analytique (prélèvement, échantillonnage, conservation des échantillons et analyses) doit être vérifié.

ARTICLE 9.2.3. AUTO SURVEILLANCE DES DÉCHETS

Les résultats de surveillance sont présentés conformément aux dispositions nationales lorsque le format est prédéfini.

L'exploitant transmet annuellement à l'inspection des installations classées un état récapitulatif des déchets produits par l'établissement.

Ce récapitulatif prend en compte les types de déchets produits, les quantités et les filières d'élimination retenues.

L'exploitant utilisera pour ses déclarations la codification réglementaire en vigueur.

ARTICLE 9.2.4. AUTO SURVEILLANCE DES NIVEAUX SONORES

Indépendamment des contrôles ultérieurs que l'inspection des installations classées pourra demander, une mesure de la situation acoustique sera effectuée dans un délai de six mois à compter de la date de mise en service des installations puis tous les 3 ans, par un organisme ou une personne qualifiée dont le choix sera communiqué préalablement à l'inspection des installations classées. Les mesures seront réalisées aux emplacements mentionnés à l'article 6.2.2.

CHAPITRE 9.3 SUIVI, INTERPRETATION DES RESULTATS

ARTICLE 9.3.1. ACTIONS CORRECTIVES

L'exploitant suit les résultats des mesures qu'il réalise en application du chapitre 9.2, notamment celles de son programme d'auto surveillance, les analyse et les interprète. Il prend le cas échéant les actions correctives appropriées lorsque des résultats font présager des risques ou inconvénients pour l'environnement ou d'écart par rapport au respect des valeurs réglementaires relatives aux émissions de ses installations ou de leurs effets sur l'environnement.

ARTICLE 9.3.2. ANALYSE ET TRANSMISSION DES RÉSULTATS DE L'AUTO SURVEILLANCE

Sans préjudice des dispositions de l'article 38 du décret n°77-1133 du 21 septembre 1977, l'exploitant établit avant la fin de chaque mois calendaire un rapport de synthèse relatif aux résultats des mesures et analyses imposées aux articles 9.2 et réalisées au cours du mois précédent. Ce rapport traite au minimum de l'interprétation des résultats de la période considérée (en particulier cause et ampleur des écarts), des modifications éventuelles du programme d'auto surveillance et des actions correctives

mises en œuvre ou prévues avec l'indication de délais de mise en œuvre (sur l'outil de production, de traitement des effluents, la maintenance...) ainsi que de leur efficacité.

Il est tenu à la disposition de l'inspection des installations classées pendant une durée de 10 ans.

Le rapport relatif aux résultats du mois N est transmis à l'inspection des installations classées avant la fin du mois N+1.

ARTICLE 9.3.3. ANALYSE ET TRANSMISSION DES RÉSULTATS DES MESURES DE NIVEAUX SONORES

Les résultats des mesures réalisées en application de l'article 9.2.4. sont transmis à l'inspection des installations classées dans le mois qui suit leur réception avec les commentaires et propositions éventuelles d'amélioration.

CHAPITRE 9.4 BILANS PÉRIODIQUES

ARTICLE 9.4.1. BILAN DÉ FONCTIONNEMENT (ENSEMBLE DES REJETS CHRONIQUES ET ACCIDENTELS)

L'exploitant réalise et adresse au Préfet le bilan de fonctionnement prévu à l'article 17-2 du 21 septembre 1977 susvisé. Le bilan est à fournir à la date anniversaire de l'arrêté d'autorisation.

Le bilan de fonctionnement qui porte sur l'ensemble des installations du site, en prenant comme référence l'étude d'impact, contient notamment :

- une évaluation des principaux effets actuels sur les intérêts mentionnés à l'article L511-1 du C.E ;
- une synthèse des moyens actuels de prévention et de réduction des pollutions et la situation de ces moyens par rapport aux meilleures techniques disponibles ;
- les investissements en matière de prévention et de réduction des pollutions au cours de la période décennale passée ;
- l'évolution des flux des principaux polluants au cours de la période décennale passée ;
- les conditions actuelles de valorisation et d'élimination des déchets ;
- un résumé des accidents et incidents au cours de la période décennale passée qui ont pu porter atteinte aux intérêts mentionnés à l'article L511-1 du C.E ;
- les conditions d'utilisation rationnelle de l'énergie (cette disposition ne concerne pas les installations qui ont rempli cette condition dans leur demande d'autorisation) ;
- les mesures envisagées en cas d'arrêt définitif de l'exploitation (cette disposition ne concerne pas les installations qui ont rempli cette condition dans leur demande d'autorisation).

TITRE 10- NORMES DE MESURES

Eventuellement, l'analyse de certains paramètres pourra exiger le recours à des méthodes non explicitement visées ci-dessous.

En cas de modification des méthodes normalisées, les nouvelles dispositions sont applicables dans un délai de 6 mois suivant la publication.

POUR LES EAUX :**Échantillonnage**

Conservation et manipulation des échantillons	NF EN ISO 5667-3
Etablissement des programmes d'échantillonnage	NF EN 25667-1
Techniques d'échantillonnage	NF EN 25667-2

Analyses

pH	NF T 90 008
Couleur	NF EN ISO 7887
Matières en suspension totales	NF EN 872
DBO 5 (1)	NF T 90 103
DCO (1)	NF T 90 101
COT (1)	NF EN 1484
Azote Kjeldahl	NF EN ISO 25663
Azote global	représente la somme de l'azote mesuré par la méthode Kjeldahl et de l'azote contenu dans les nitrites et les nitrates
Nitrites (N-NO ₂)	NF EN ISO 10304-1, 10304-2, 13395 et 26777
Nitrates (N-NO ₃)	NF EN ISO 10304-1, 10304-2, 13395 et FD T 90 045
Azote ammoniacal (N-NH ₄)	NF T 90 015
Phosphore total	NF T 90 023
Fluorures	NF T 90 004, NF EN ISO 10304-1
CN (aisément libérables)	ISO 6 703/2
Ag	FD T 90 112, FD T 90 119, ISO 11885
Al	FD T 90 119, ISO 11885, ASTM 8.57.79
As	NF EN ISO 11969, FD T 90 119, NF EN 26595, ISO 11885
Cd	FD T 90 112, FD T 90 119, ISO 11885
Cr	NF EN 1233, FD T 90 112, FD T 90 119, ISO 11885
Cr ₆	NFT 90043
Cu	NF T 90 022, FD T 90 112, FD T 90 119, ISO 11885
Fe	NF T 90 017, FD T 90 112, ISO 11885
Hg	NF T 90 131, NF T 90 113, NF EN 1483
Mn	NF T 90 024, FD T 90 112, FD T 90 119, ISO 11885
Ni	FD T 90 112, FD T 90 119, ISO 11885
Pb	NF T 90 027, FD T 90 112, FD T 90 119, ISO 11885
Se	FD T 90 119, ISO 11885
Sn	FD T 90 119, ISO 11885
Zn	FD T 90 112, ISO 11885
Indice phénol	XP T 90 109
Hydrocarbures totaux	NF T 90 114
Hydrocarbures aromatiques polycycliques (HAP)	NF T 90 115
Hydrocarbures halogénés hautement volatils	NF EN ISO 10301
Halogènes des composés organiques absorbables (AOX)	NF EN 1485

(1) Les analyses doivent être effectuées sur échantillon non décanté

POUR LES DECHETS :**Qualification (solide massif)**

Déchet solide massif : XP 30- 417 et XP X 31-212

Normes de lixiviation

Pour des déchets solides massifs XP X 31-211
 Pour les déchets non massifs X 30 402-2

Autres normes

Siccité NF ISO 11465

POUR LES GAZ**Emissions de sources fixes :**

Débit	ISO 10780
O ₂	FD X 20 377
Poussières	NF X 44 052 puis NF EN 13284-1*
CO	NF X 43 300 et NF X 43 012
SO ₂	ISO 11632
HCl	NF EN 1911-1, 1911-2 et 1911-3
HAP	NF X 43 329
Hg	NF EN 13211
Dioxines	NF EN 1948-1, 1948-2 et 1948-3
COVT	<i>NF X 43 301 puis NF EN 13526 et NF EN 12619. NF EN 13 649 dès février 2003 en précisant que les méthodes équivalentes seront acceptées</i>
Odeurs	NF X 43 101, X 43 104 puis NF EN 13725*
Métaux lourds	NF X 43-051
HF	NF X 43 304
NO _x	NF X 43 300 et NF X 43 018
N ₂ O	NF X 43 305

* : dés publication officielle

Qualité de l'air ambiant :

CO	NF X 43 012
SO ₂	NF X 43 019 et NF X 43 013
NO _x	NF X 43 018 et NF X 43 009
Hydrocarbures totaux	NF X 43 025
Odeurs	NF X 43 101 à X 43 104
Poussières	NF X 43 021 et NF X 43 023 et NF X 43 017
O ₃	XP X 43 024
Pb	NF X 43 026 et NF X 43 027

TITRE 11 -**CHAPITRE 11.1**

L'établissement sera soumis à l'inspection de M. le Directeur Régional de l'Industrie, de la Recherche et de l'Environnement, Inspecteur des Installations Classées, chargé de veiller à ce que les conditions prescrites soient observées en tous temps, ainsi qu'à celle de M. le Directeur départemental des Services d'Incendie et de Secours, plus spécialement chargé de la surveillance en ce qui concerne les dangers d'incendie.

CHAPITRE 11.2

Les droits des tiers sont et demeurent expressément réservés.

CHAPITRE 11.3

Une copie du présent arrêté est déposée à la Mairie de BOULOGNE-SUR-MER et peut y être consultée.

Un extrait de cet arrêté, énumérant notamment les prescriptions auxquelles l'autorisation est soumise, est affiché en mairie de BOULOGNE-SUR-MER pendant une durée minimale d'un mois. Procès verbal de l'accomplissement de cette formalité sera dressé par les soins du maire de cette commune.

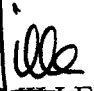
Ce même extrait d'arrêté sera affiché en permanence dans l'installation par l'exploitant.


Un avis faisant connaître que l'autorisation a été accordée sera inséré, aux frais de la Société CRUSTA D'OC, dans deux journaux diffusés sur l'ensemble du département.

CHAPITRE 11.4

M. le Secrétaire Général de la Préfecture du Pas-de-Calais, M. le Sous-Préfet de BOULOGNE-SUR-MER et M. l'Inspecteur des Installations Classées sont chargés, chacun en ce qui le concerne, de l'exécution du présent arrêté dont une ampliation sera transmise à M. le Directeur de la Société CRUSTA D'OC et au Maire de la commune de BOULOGNE-SUR-MER.

Arras le 06 JUIN 2007

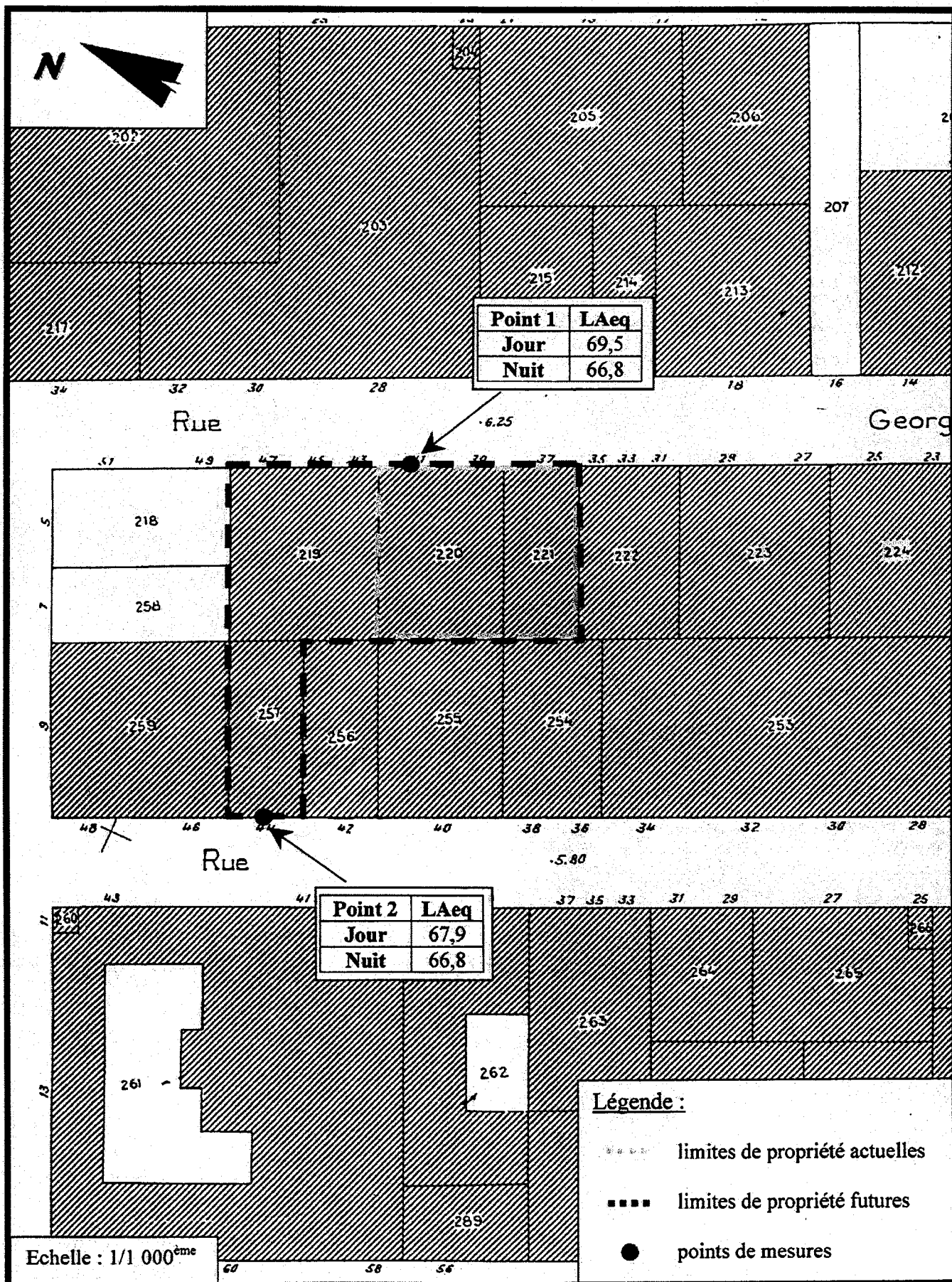
Pour le Préfet,
Le Secrétaire Général,

Patrick MILLE.



Copies destinées à :

- M. le Directeur de la Société CRUSTA D'OC – Zone CAPECRUS 39/41, rue Georges Honoré - 62200 BOULOGNE-SUR-MER
- M. le Sous-Préfet de BOULOGNE-SUR-MER
- M. le Maire de BOULOGNE-SUR-MER
- M. le Directeur régional de l'Industrie, de la Recherche et de l'Environnement
Inspecteur des Installations Classées à DOUAI
- M. le Directeur départemental de l'Equipement à ARRAS
- M. le Directeur départemental des Affaires Sanitaires et Sociales à ARRAS
- M. le Directeur départemental des Services d'Incendie et de Secours à ARRAS
- M. le Directeur départemental de l'Agriculture et de la Forêt à ARRAS
- M. le Directeur départemental du Travail, de l'Emploi et de la Formation Professionnelle
à ARRAS
- M. le Chef de la Mission Inter Services de l'Eau à ARRAS
- M. le Directeur Régional de l'Environnement à LILLE
- M. le Directeur régional des Affaires Culturelles
- Dossier
- Chrono

MESURES DE BRUIT

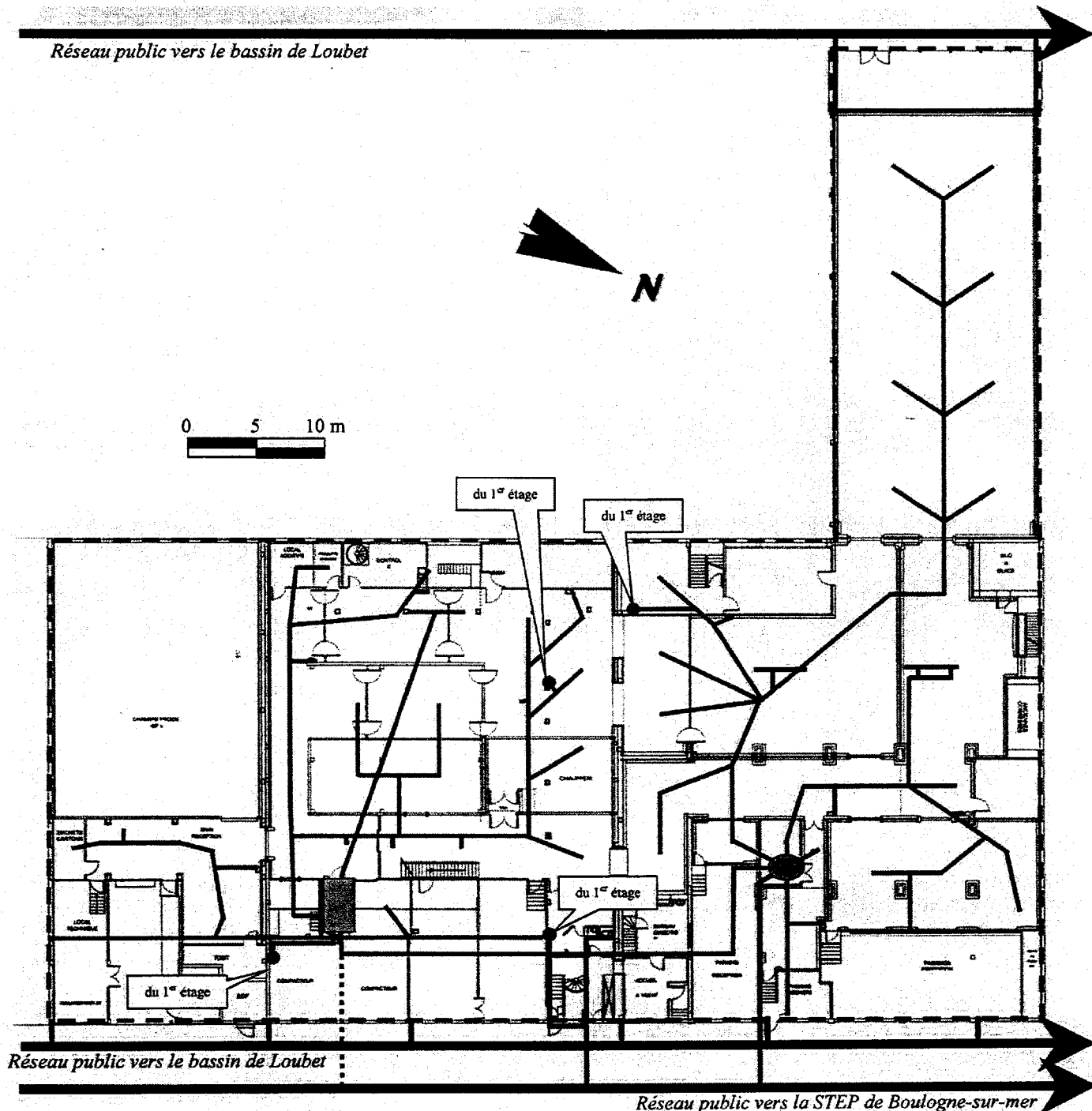


RESEAU D'ASSAINISSEMENT REZ DE CHAUSSEE ET SOUS SOL

Réseau public vers le bassin de Loubet



0 5 10 m



Légende :

..... limites de propriété futures

— eaux pluviales de toitures

— eaux vannes

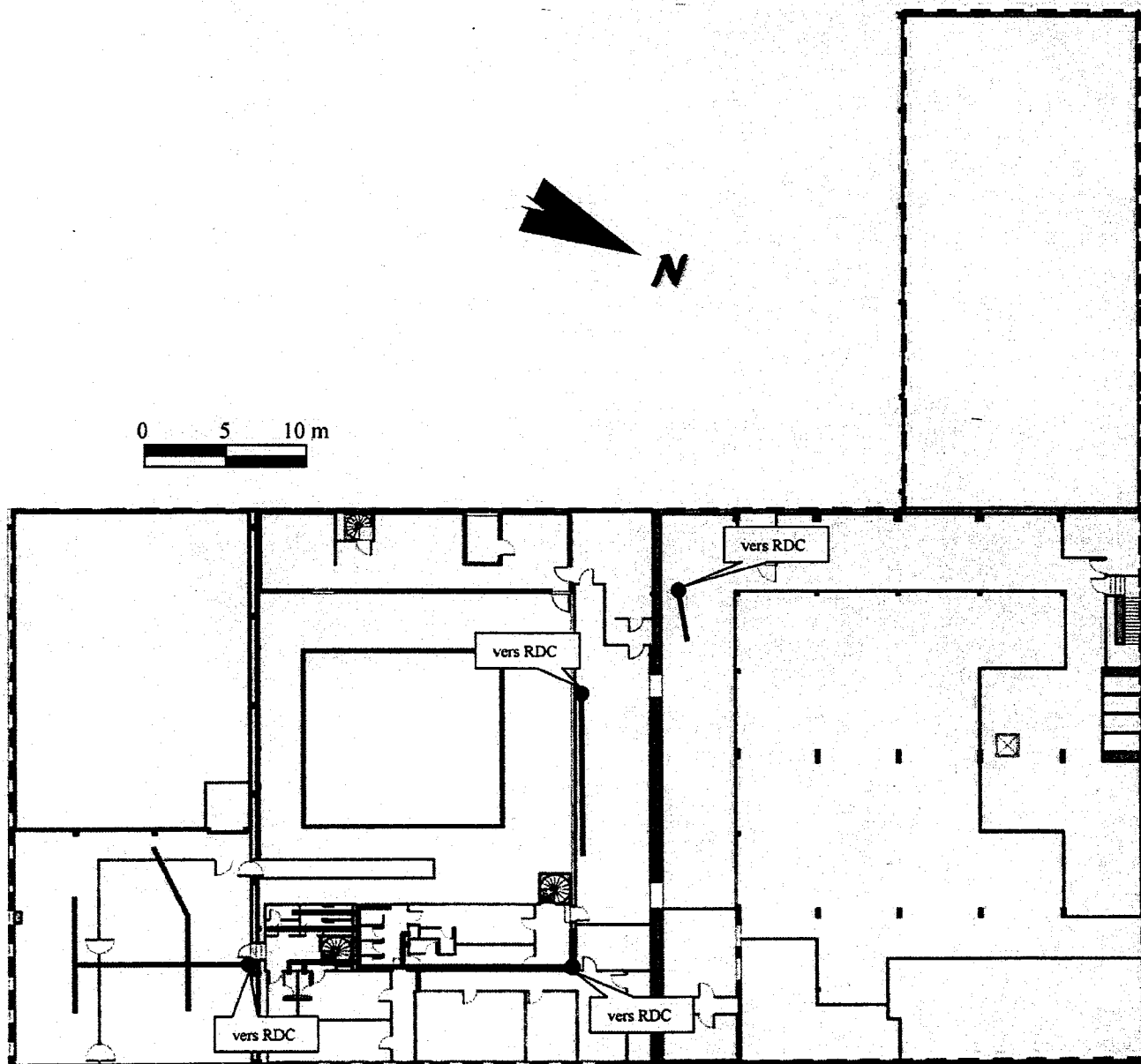
— autres eaux usées

■ cuves de décantation enterrées

● station de prétraitement

— eaux usées prétraitées

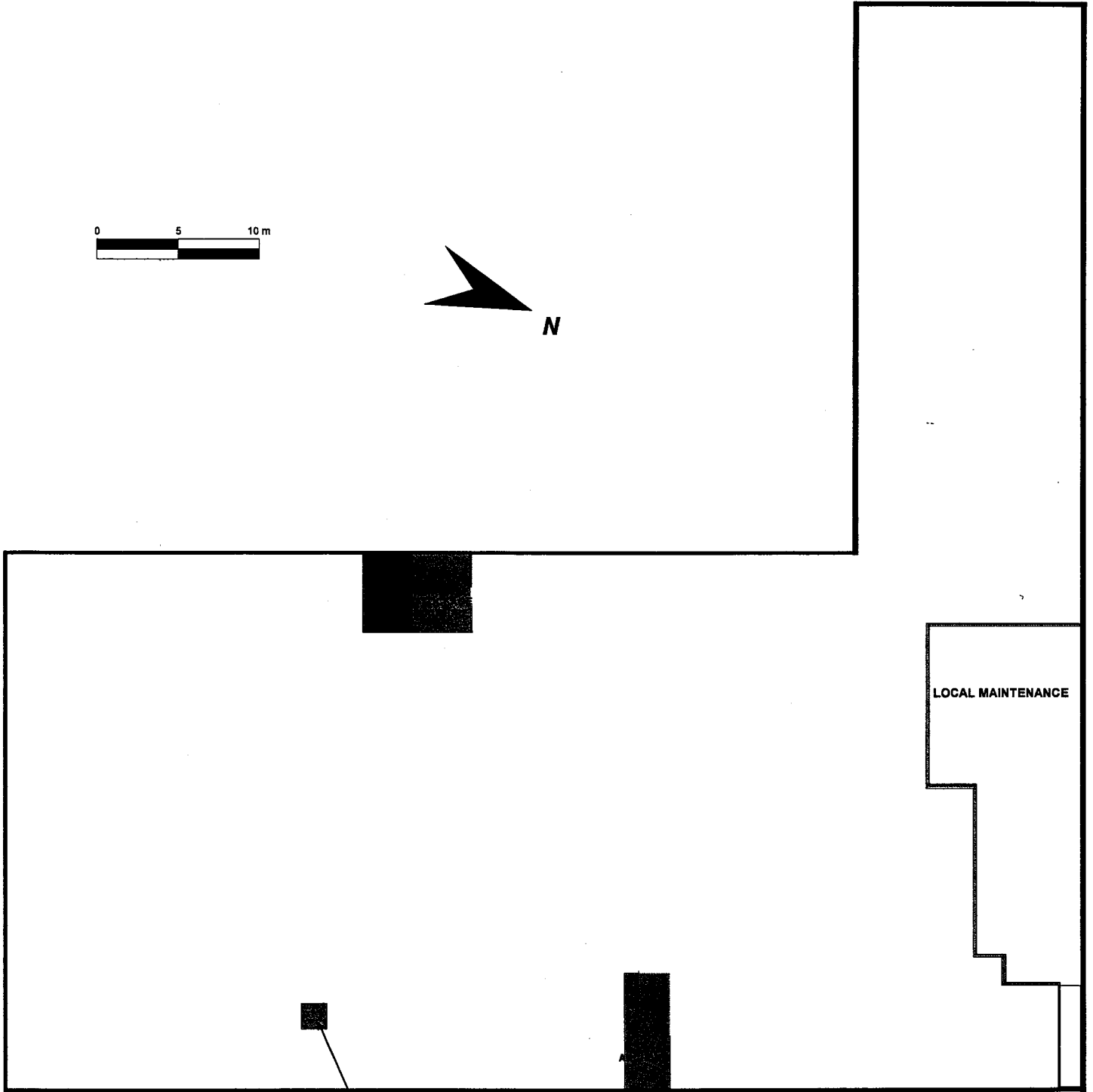
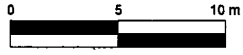
RESEAU D'ASSAINISSEMENT ETAGE



Légende :

- limites de propriété futures
- eaux vannes
- autres eaux usées

LOCALISATION DES INSTALLATIONS SOUS-SOL



CUVES ENTERREES SOUS
LE REZ-DE-CHAUSSEE

Légende :



Stockages

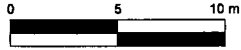


Bureaux, locaux sociaux, sanitaires



Local chaufferie

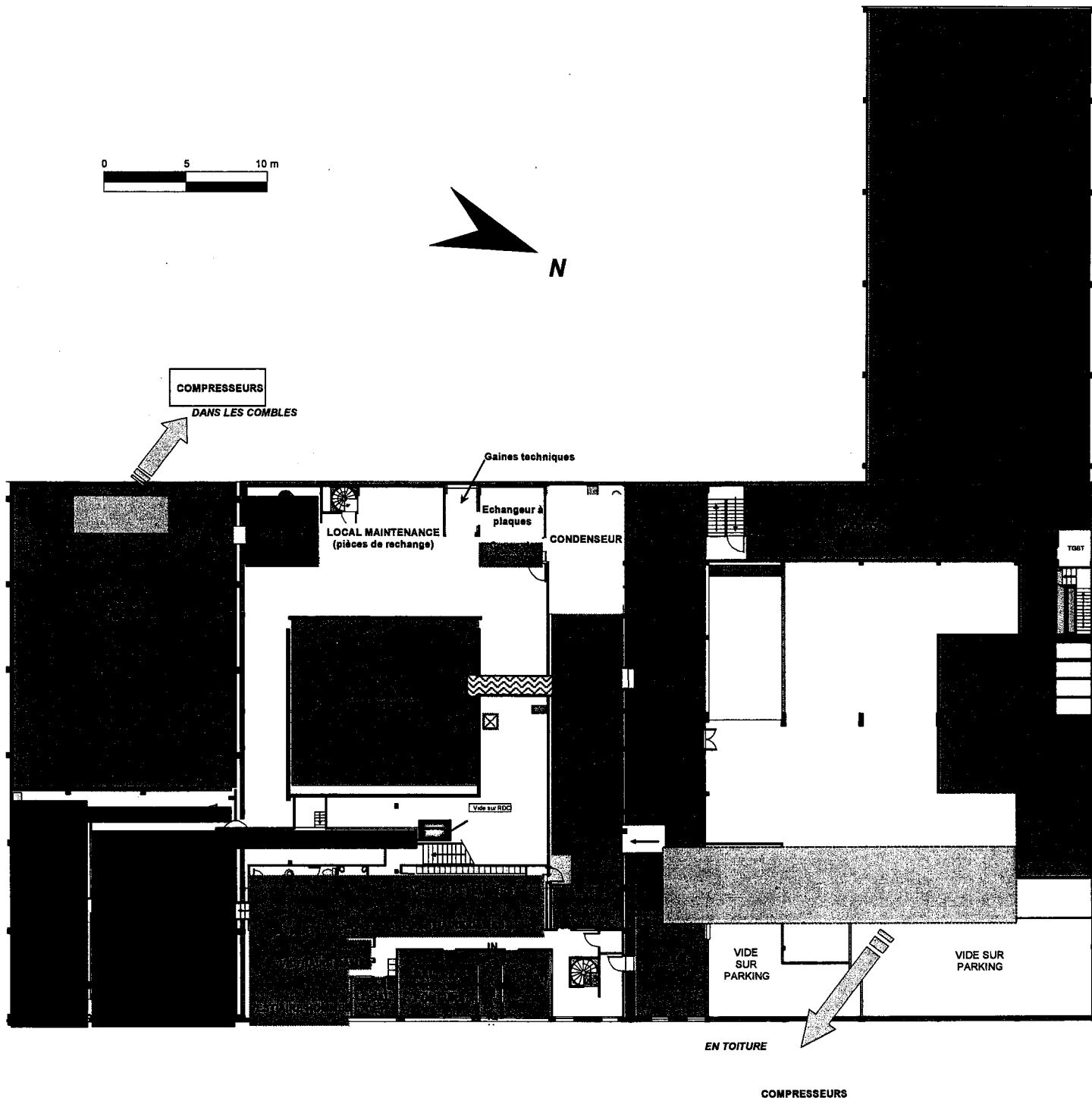
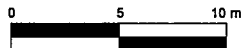
LOCALISATION DES INSTALLATIONS REZ-DE-CHAUSSEE



Légende :

	Installations de production		Bureaux, locaux sociaux, sanitaires
	Stockages		Laboratoire contrôle qualité
	Local chaufferie		Station de pré-traitement
	Local technique		

LOCALISATION DES INSTALLATIONS ETAGE



Légende :



Installations de production



Stockages



Local chaufferie



Local technique



Bureaux, locaux sociaux, sanitaires