



Liberté • Égalité • Fraternité
RÉPUBLIQUE FRANÇAISE

PREFECTURE DE L' AISNE

DIRECTION DU DEVELOPPEMENT DURABLE
ET DES POLITIQUES INTERMINISTERIELLES

Bureau de l'environnement

Réfer. : n°7680 – IC/2009/045

**Arrêté préfectoral autorisant la société SA
LEVESQUE à exploiter un silo sur le territoire de la
commune d'ESSOMES-SUR-MARNE**

LE PREFET DE L' AISNE,

VU le code de l'environnement et notamment l'article L511-1 ;

VU la demande présentée par la société LEVESQUE dont le siège social est situé ESSOMES SUR MARNE en vue d'obtenir l'autorisation d'exploiter un silo d'une capacité maximale de 23 540 m³ sur le territoire de la commune de ESSOMES SUR MARNE au lieudit « La Cense » ;

VU le dossier déposé à l'appui de sa demande ;

VU la décision en date du 16 janvier 2002 du président du tribunal administratif d'Amiens portant désignation du commissaire-enquêteur ;

VU l'arrêté préfectoral en date du 28 janvier 2002 ordonnant l'organisation d'une enquête publique du 25 février 2002 au 29 mars 2002 inclus sur le territoire de la commune d'Essomes sur Marne ;

VU l'accomplissement des formalités d'affichage réalisé dans ces communes de l'avis au public ;

VU le registre d'enquête et l'avis du commissaire enquêteur ;

VU les avis émis par les conseils municipaux des communes de CHATEAU THIERRY, DOMPTIN ET ESSOMES SUR MARNE ;

VU les avis exprimés par les différents services et organismes consultés ;

VU le rapport et les propositions du 4 février 2009 de l'inspection des installations classées ;

VU l'avis du 20 février 2009 du CODERST au cours duquel le demandeur a été entendu ;

VU le projet d'arrêté porté le 28 février 2009 à la connaissance du demandeur ;

VU les observations émises par l'exploitant le 14 mars 2009 ;

VU le rapport et les conclusions du 23 mars 2009 de l'inspecteur des installations classées ;

VU le porter à connaissance des risques technologiques au maire d'ESSOMES-SUR-MARNE le 14 avril 2009 ;

CONSIDERANT qu'il convient, conformément à l'article L512-3 du Code de l'Environnement, d'imposer toutes les conditions d'installations et d'exploitation de l'établissement prenant en compte les observations et avis émis lors de l'enquête publique et par les services administratifs de nature à assurer la protection des intérêts mentionnés à l'article L511-1 du Code de l'Environnement susvisé et notamment la commodité du voisinage, la santé et la salubrité publique ;

CONSIDERANT que les zones d'effets potentielles décrites en annexe du présent arrêté ainsi que celles qui résultent de l'application de l'article 6 de l'arrêté ministériel du 29 mars 2004 franchissent les limites de propriété de l'entreprise sur des

terrains affectés à un usage agricole à l'exception de la ligne à Grande Vitesse exposée à des effets indirects par des bris de vitres ;

CONSIDERANT que la délivrance de l'autorisation des installations de stockage de céréales de la société LEVESQUE nécessite, en application de l'article L512-1 du Code de l'Environnement, leur éloignement notamment des habitations, immeubles habituellement occupés par des tiers, établissements recevant du public, voies de communication, ou des zones destinées à l'habitation par des documents d'urbanisme opposable aux tiers ;

CONSIDERANT que la commune d'ESSOMES-SUR-MARNE est actuellement régie par un Plan Local d'Urbanisme ;

CONSIDERANT que les distances d'éloignement ont été portées à la connaissance du maire de la commune d'ESSOMES-SUR-MARNE ;

CONSIDERANT que les conditions légales de délivrance de l'autorisation sont réunies ;

Sur proposition de Madame la Secrétaire générale de la préfecture de l' AISNE,

ARRÊTE

TITRE 1 - PORTEE DE L'AUTORISATION ET CONDITIONS GENERALES

CHAPITRE 1.1 BENEFICIAIRE ET PORTEE DE L'AUTORISATION

ARTICLE 1.1.1.

L'arrêté n°IC/2009/036 du 2 avril 2009 est abrogé.

ARTICLE 1.1.2. EXPLOITANT TITULAIRE DE L'AUTORISATION

La société LEVESQUE dont le siège social est situé à La Cense 02400 ESSOMES SUR MARNE est autorisée, sous réserve du respect des prescriptions annexées au présent arrêté, à exploiter sur le territoire de la commune de ESSOMES SUR MARNE, au lieudit La Cense, les installations détaillées dans les articles suivants.

ARTICLE 1.1.3. INSTALLATIONS NON VISEES PAR LA NOMENCLATURE OU SOUMISES A DECLARATION

Les prescriptions du présent arrêté s'appliquent également aux autres installations ou équipements exploités dans l'établissement, qui, mentionnés ou non dans la nomenclature, sont de nature par leur proximité ou leur connexité avec une installation soumise à autorisation à modifier les dangers ou inconvénients de cette installation.

Les dispositions des arrêtés ministériels existants relatifs aux prescriptions générales applicables aux installations classées soumises à déclaration sont applicables aux installations classées soumises à déclaration incluses dans l'établissement dès lors que ces installations ne sont pas régies par le présent arrêté préfectoral d'autorisation.

CHAPITRE 1.2 NATURE DES INSTALLATIONS

ARTICLE 1.2.1. LISTE DES INSTALLATIONS CONCERNEES PAR UNE RUBRIQUE DE LA NOMENCLATURE DES INSTALLATIONS CLASSEES

Rubriques	Désignation simplifiée des activités	Volume des activités	Régime
2160-1-a	Silos et installations de stockage de céréales, grains, produits alimentaires ou tout autre produit organique dégageant des poussières inflammables. Le volume total de stockage est supérieur à 15 000 m ³	1 silo plat de 5 000 m ³ 1 silo vertical de 18 000 m ³ 2 boisseaux tampon séchoir (300 m ³) et 2 boisseaux de chargement (160 m ³) Soit un volume total de 23 460 m³	A

2260-2	Installation de nettoyage, de tamisage de substances végétales, la puissance installée de l'ensemble des machines concourant au fonctionnement de l'installation est supérieure à 200 Kw	238 Kw	A
1111.1c	Emploi ou stockage de substances et préparations très toxiques telles que définies à la rubrique 1000, à l'exclusion des substances et préparations visées explicitement ou par famille par d'autres rubriques de la nomenclature et à l'exclusion de l'uranium et de ses composés 1. Substances et préparations solides : la quantité totale susceptible d'être présente dans l'installation étant : c) Supérieure ou égale à 200 kg, mais inférieure à 1 t	500 kg	DC
1111.2c	Emploi ou stockage de substances et préparations très toxiques telles que définies à la rubrique 1000, à l'exclusion des substances et préparations visées explicitement ou par famille par d'autres rubriques de la nomenclature et à l'exclusion de l'uranium et de ses composés 2. Substances et préparations liquides : la quantité totale susceptible d'être présente dans l'installation étant : c) Supérieure à 50 kg, mais inférieure à 250 kg	200 kg	DC
1155	Dépôts de produits agropharmaceutiques , à l'exclusion des substances et préparations visées par les rubriques 1111 et 1150 et des liquides inflammables de catégorie A au sens de la rubrique 1430 3. La quantité de produits agropharmaceutiques susceptible d'être présente dans l'installation étant supérieure ou égale à 15 tonnes mais inférieure à 100 tonnes	99 tonnes	DC
1172	Stockage et emploi de substances ou préparations dangereuses pour l'environnement (A), très toxiques pour les organismes aquatiques telles que définies à la rubrique 1000, à l'exclusion de celles visées nominativement ou par famille par d'autres rubriques. La quantité totale susceptible d'être présente dans l'installation étant 3. Supérieure ou égale à 20 t, mais inférieure à 100 t	99 tonnes	DC
1173	Stockage et emploi de substances ou préparations dangereuses pour l'environnement (B), très toxiques pour les organismes aquatiques telles que définies à la rubrique 1000, à l'exclusion de celles visées nominativement ou par famille par d'autres rubriques. La quantité totale susceptible d'être présente dans l'installation étant 3. Supérieure ou égale à 100 t, mais inférieure à 200 t	199 tonnes	DC
1331-II	Stockage d'engrais simples et composés à base de nitrate d'ammonium correspondant aux spécifications du règlement européen n° 2003/2003 du Parlement européen et du Conseil du 13 octobre 2003 relatif aux engrais ou à la norme française équivalente NF U 42-001 II. - Engrais simples et composés solides à base de nitrate d'ammonium (un engrais composé contient du nitrate d'ammonium avec du phosphate et/ou de la potasse) dans lesquels la teneur en azote due au nitrate d'ammonium est : supérieure à 24,5 % en poids, et qui sont conformes aux exigences de l'annexe III-2 (*) du règlement européen (**); supérieure à 15,75 % en poids pour les mélanges de nitrate d'ammonium et de sulfate d'ammonium et qui sont conformes aux exigences de l'annexe III-2 (*) du règlement européen. La quantité totale d'engrais répondant à au moins un des deux critères I ou II ci-dessus susceptible d'être présente dans l'installation étant : c) Supérieure ou égale à 500 t, mais inférieure à 1 250 t	1000 tonnes	DC

1331-III	<p>Stockage d'engrais simples et composés à base de nitrate d'ammonium correspondant aux spécifications du règlement européen n° 2003/2003 du Parlement européen et du Conseil du 13 octobre 2003 relatif aux engrais ou à la norme française équivalente NF U 42-001</p> <p>Engrais simples et composés solides à base de nitrate d'ammonium ne répondant pas aux critères I ou II (engrais simples et engrais composés non susceptibles de subir une décomposition auto-entretenu dans lesquels la teneur en azote due au nitrate d'ammonium est inférieure à 24,5 %).</p> <p>La quantité totale d'engrais susceptible d'être présente dans l'installation étant supérieure à 1 250 t</p>	2100 tonnes	DC
1412	<p>Gaz inflammables liquéfiés (stockage en réservoirs manufacturés de), à l'exception de ceux visés explicitement par d'autres rubriques de la nomenclature :</p> <p>Les gaz sont maintenus liquéfiés à une température telle que la pression absolue de vapeur correspondante n'excède pas 1,5 bar (stockages réfrigérés ou cryogéniques) ou sous pression quelle que soit la température.</p> <p>2. La quantité totale susceptible d'être présente dans l'installation étant :</p> <p>Supérieure à 6 t mais inférieure à 50 t</p>	1 cuve de 73 m ³ soit 49,52 tonnes	DC
1432	Installation de stockage de liquides inflammables	2 cuves à fioul en fosse de 4m ³ chacune 0,16 m ³	NC
1434	Installation de remplissage ou de distribution de liquides inflammables	2 X 0,56 m ³ /h	NC
1510	<p>Stockage de matières, produits ou substances combustibles en quantité supérieure à 500 t dans des entrepôts couverts à l'exclusion des dépôts utilisés au stockage de catégories de matières, produits ou substances relevant par ailleurs de la présente nomenclature, des bâtiments destinés exclusivement au remisage de véhicules à moteur et de leur remorque et des établissements recevant du public.</p> <p>Le volume des entrepôts étant :</p> <p>2. Supérieur ou égal à 5 000 m³, mais inférieur à 50 000 m³</p>	V : 5544 m ³ M : 460 tonnes	NC
2175	Dépôt d'engrais liquide en récipients de capacité unitaire supérieure ou égale à 3 000 l, lorsque la capacité totale est supérieure à 500 m ³	2 cuves de 85 m ³ 1 cuve de 165 m ³ soit 335 m ³	D
2910	Installation de combustion fonctionnant au gaz naturel ou au fioul domestique. La puissance thermique maximale de l'installation étant supérieure à 2 MW mais inférieure à 20 MW.	10,25 MW	DC
2920	Installation de compression d'air, la puissance électrique est inférieure à 20 kW	15 kW	NC

A : autorisation - D : Déclaration - R : Régularisation - E : Extension

ARTICLE 1.2.2. SITUATION DE L'ETABLISSEMENT

Les installations autorisées sont situées sur la commune et lieu-dit suivants :

Communes	Lieu-dit
ESSOMES SUR MARNE	La Cense

CHAPITRE 1.3 DUREE DE L'AUTORISATION

ARTICLE 1.3.1. DUREE DE L'AUTORISATION

La présente autorisation cesse de produire effet si l'installation n'a pas été mise en service dans un délai de trois ans ou n'a pas été exploitée durant deux années consécutives, sauf cas de force majeure.

CHAPITRE 1.4 MODIFICATIONS ET CESSATION D'ACTIVITE

ARTICLE 1.4.1. PORTER A CONNAISSANCE

Toute modification apportée par le demandeur aux installations, à leur mode d'utilisation ou à leur voisinage, et de nature à entraîner un changement notable des éléments du dossier de demande d'autorisation, est portée avant sa réalisation à la connaissance du Préfet avec tous les éléments d'appréciation.

ARTICLE 1.4.2. MISE A JOUR DES ETUDES D'IMPACT ET DE DANGERS

Les études d'impact et de dangers sont actualisées à l'occasion de toute modification notable telle que prévue à l'article R 512-33 du code de l'environnement. Ces compléments sont systématiquement communiqués au Préfet qui pourra demander une analyse critique d'éléments du dossier justifiant des vérifications particulières, effectuée par un organisme extérieur expert dont le choix est soumis à son approbation. Tous les frais engagés à cette occasion sont supportés par l'exploitant.

ARTICLE 1.4.3. TRANSFERT SUR UN AUTRE EMPLACEMENT

Tout transfert sur un autre emplacement des installations visées sous l'article 1.2 du présent arrêté nécessite une nouvelle demande d'autorisation ou déclaration.

ARTICLE 1.4.4. CHANGEMENT D'EXPLOITANT

Dans le cas où l'établissement change d'exploitant, le successeur fait la déclaration au Préfet dans le mois qui suit la prise en charge de l'exploitant.

ARTICLE 1.4.5. CESSATION D'ACTIVITE

Lorsqu'une installation classée est mise à l'arrêt définitif, l'exploitant notifie au Préfet la date de cet arrêt trois mois au moins avant celui-ci.

La notification prévue ci-dessus indique les mesures prises ou prévues pour assurer, dès l'arrêt de l'exploitation, la mise en sécurité du site. Ces mesures comportent notamment :

- l'évacuation ou l'élimination des produits dangereux, et, pour les installations autres que les installations de stockage de déchets, celle des déchets présents sur le site ;
- des interdictions ou limitations d'accès au site ;
- la suppression des risques d'incendie et d'explosion ;
- la surveillance des effets de l'installation sur son environnement.

En outre, l'exploitant doit placer le site de l'installation dans un état tel qu'il ne puisse porter atteinte aux intérêts mentionnés à l'article L. 511-1 et qu'il permette un usage futur du site déterminé selon le(s) usage(s) prévu(s) au premier alinéa du présent article.

CHAPITRE 1.5 ARRETES, CIRCULAIRES, INSTRUCTIONS APPLICABLES

Sans préjudice de la réglementation en vigueur, sont notamment applicables à l'établissement les prescriptions qui le concernent des textes cités ci-dessous :

Dates	Textes
29/03/04	Arrêté relatif à la prévention des risques présentés par les silos de céréales, de grains, de produits alimentaires ou de tout autre produit organique dégageant des poussières inflammables modifié par l'arrêté du 23 février 2007
02/02/98	Arrêté du 2 février 1998 relatif aux prélèvements et à la consommation d'eau ainsi qu'aux émissions de toute nature des installations classées pour la protection de l'environnement soumises à autorisation
23/01/97	Arrêté du 23 janvier 1997 relatif à la limitation des bruits émis dans l'environnement par les installations classées pour la protection de l'environnement
31/03/80	Arrêté du 31 mars 1980 portant réglementation des installations électriques des établissements réglementés au titre de la législation sur les installations classées susceptibles de présenter des risques d'explosion

CHAPITRE 1.6 RESPECT DES AUTRES LEGISLATIONS ET REGLEMENTATIONS

Les dispositions de cet arrêté préfectoral sont prises sans préjudice des autres législations et réglementations applicables, et notamment le code minier, le code civil, le code de l'urbanisme, le code du travail et le code général des collectivités territoriales, la réglementation sur les équipements sous pression.

Les droits des tiers sont et demeurent expressément réservés.

La présente autorisation ne vaut pas permis de construire.

TITRE 2 – GESTION DE L'ETABLISSEMENT

CHAPITRE 2.1 EXPLOITATION DES INSTALLATIONS

ARTICLE 2.1.1. OBJECTIFS GENERAUX

L'exploitant prend toutes les dispositions nécessaires dans la conception l'aménagement, l'entretien et l'exploitation des installations pour :

- limiter la consommation d'eau, et limiter les émissions de polluants dans l'environnement ;
- la gestion des effluents et déchets en fonction de leurs caractéristiques, ainsi que la réduction des quantités rejetées ;
- prévenir en toutes circonstances, l'émission, la dissémination ou le déversement, chroniques ou accidentels, directs ou indirects, de matières ou substances qui peuvent présenter des dangers ou inconvénients pour la commodité du voisinage, la santé, la salubrité publique, l'agriculture, la protection de la nature et de l'environnement ainsi que pour la conservation des sites et des monuments.

ARTICLE 2.1.2. CONSIGNES D'EXPLOITATION

L'exploitant établit des consignes d'exploitation pour l'ensemble des installations comportant explicitement les vérifications à effectuer, en conditions d'exploitation normale, en périodes de démarrage, de dysfonctionnement ou d'arrêt momentané de façon à permettre en toutes circonstances le respect des dispositions du présent arrêté.

L'exploitation doit se faire sous la surveillance de personnes nommément désignées par l'exploitant et ayant une connaissance des dangers des produits stockés ou utilisés dans l'installation.

CHAPITRE 2.2 RESERVES DE PRODUITS OU MATIERES CONSOMMABLES

ARTICLE 2.2.1. RESERVES DE PRODUITS

L'établissement dispose de réserves suffisantes de produits ou matières consommables utilisés de manière courante ou occasionnelle pour assurer la protection de l'environnement tels que manches de filtre, produits de neutralisation, liquides inhibiteurs, produits absorbants...

CHAPITRE 2.3 INTEGRATION DANS LE PAYSAGE

ARTICLE 2.3.1. PROPRETE

L'exploitant prend les dispositions appropriées qui permettent d'intégrer l'installation dans le paysage. L'ensemble des installations est maintenu propre et entretenu en permanence.

L'exploitant prend les mesures nécessaires afin d'éviter la dispersion sur les voies publiques et les zones environnantes de poussières.

CHAPITRE 2.4 DANGER OU NUISANCES NON PREVENUS

Tout danger ou nuisance non susceptibles d'être prévenus par les prescriptions du présent arrêté est immédiatement porté à la connaissance du Préfet par l'exploitant.

CHAPITRE 2.5 INCIDENTS OU ACCIDENTS

ARTICLE 2.5.1. DECLARATION ET RAPPORT

L'exploitant est tenu de déclarer dans les meilleurs délais à l'inspection des installations classées les accidents ou incidents survenus du fait du fonctionnement de son installation qui sont de nature à porter atteinte aux intérêts mentionnés à l'article L.511-1 du code de l'environnement.

Un rapport d'accident ou, sur demande de l'inspection des installations classées, un rapport d'incident est transmis par l'exploitant à l'inspection des installations classées. Il précise notamment les circonstances et les causes de l'accident ou de

l'incident, les effets sur les personnes et l'environnement, les mesures prises ou envisagées pour éviter un accident ou un incident similaire et pour en pallier les effets à moyen ou long terme.

Ce rapport est transmis sous 15 jours à l'inspection des installations classées.

CHAPITRE 2.6 RECAPITULATIF DES DOCUMENTS TENUS A LA DISPOSITION DE L'INSPECTION

L'exploitant doit établir et tenir à jour un dossier comportant les documents suivants :

- le dossier de demande d'autorisation initial,
- les plans tenus à jour,
- les récépissés de déclaration et les prescriptions générales, en cas d'installations soumises à déclaration non couvertes par un arrêté d'autorisation,
- les arrêtés préfectoraux relatifs aux installations soumises à autorisation, pris en application de la législation relative aux installations classées pour la protection de l'environnement,

Ce dossier doit être tenu à la disposition de l'inspection des installations classées sur le site durant 5 années au minimum.

TITRE 3 - PREVENTION DE LA POLLUTION ATMOSPHERIQUE

CHAPITRE 3.1 CONCEPTION DES INSTALLATIONS

ARTICLE 3.1.1. DISPOSITIONS GENERALES

L'exploitant prend toutes les dispositions nécessaires dans la conception, l'exploitation et l'entretien des installations de manière à limiter les émissions à l'atmosphère, y compris diffuses, notamment par la mise en œuvre de technologies propres, le développement de techniques de valorisation, la collecte sélective et le traitement des effluents en fonction de leurs caractéristiques et la réduction des quantités rejetées en optimisant notamment l'efficacité énergétique.

Les installations de traitement devront être conçues, exploitées et entretenues de manière à réduire à leur minimum les durées d'indisponibilité pendant lesquelles elles ne pourront assurer pleinement leur fonction.

Les installations de traitement d'effluents gazeux doivent être conçues, exploitées et entretenues de manière :

- à faire face aux variations de débit, température et composition des effluents,
- à réduire au minimum leur durée de dysfonctionnement et d'indisponibilité.

Si une indisponibilité est susceptible de conduire à un dépassement des valeurs limites imposées, l'exploitant devra prendre les dispositions nécessaires pour réduire la pollution émise en réduisant ou en arrêtant les installations concernées.

Les consignes d'exploitation de l'ensemble des installations comportent explicitement les contrôles à effectuer, en marche normale et à la suite d'un arrêt pour travaux de modification ou d'entretien, de façon à permettre en toute circonstance le respect des dispositions du présent arrêté.

Le brûlage à l'air libre est interdit à l'exclusion des essais incendie. Dans ce cas, les produits brûlés sont identifiés en qualité et quantité.

ARTICLE 3.1.2. POLLUTIONS ACCIDENTELLES

Les dispositions appropriées sont prises pour réduire la probabilité des émissions accidentelles et pour que les rejets correspondants ne présentent pas de dangers pour la santé et la sécurité publique.

ARTICLE 3.1.3. ODEURS

Les dispositions nécessaires sont prises pour que l'établissement ne soit pas à l'origine de gaz odorants, susceptibles d'incommoder le voisinage, de nuire à la santé ou à la sécurité publique.

ARTICLE 3.1.4. VOIES DE CIRCULATION

Sans préjudice des règlements d'urbanisme, l'exploitant doit prendre les dispositions nécessaires pour prévenir les envols de poussières et de matières diverses :

- les voies de circulation et aires de stationnement des véhicules sont aménagées (formes de pente, revêtement, etc.), et convenablement nettoyées,
- Les véhicules sortant de l'installation n'entraînent pas de dépôt de poussière ou de boue sur les voies de circulation. Pour cela des dispositions telles que le lavage des roues des véhicules doivent être prévues en cas de besoin,
- les surfaces où cela est possible sont engazonnées,
- des écrans de végétation sont mis en place le cas échéant.

Des dispositions équivalentes peuvent être prises en lieu et place de celles-ci.

ARTICLE 3.1.5. EMISSIONS DIFFUSES ET ENVOLS DE POUSSIÈRES

Les stockages de produits pulvérulents sont confinés (récipients, silos, bâtiments fermés) et les installations de manipulation, transvasement, transport de produits pulvérulents sont, sauf impossibilité technique démontrée, munies de dispositifs de capotage et d'aspiration permettant de réduire les envols de poussières. Si nécessaire, les dispositifs d'aspiration sont raccordés à une installation de dépoussiérage en vue de respecter les dispositions du présent arrêté. Les équipements et aménagements

correspondants satisfont par ailleurs la prévention des risques d'incendie et d'explosion (événements pour les tours de séchage, les dépoussiéreurs...).

CHAPITRE 3.2 CONDITIONS DE REJET

ARTICLE 3.2.1. DISPOSITIONS GENERALES

Les points de rejet dans le milieu naturel doivent être en nombre aussi réduit que possible. La dilution des rejets atmosphériques est interdite.

Les ouvrages de rejet doivent permettre une bonne diffusion dans le milieu récepteur.

Les rejets à l'atmosphère sont, dans toute la mesure du possible, collectés et évacués, après traitement éventuel, par l'intermédiaire de cheminées pour permettre une bonne diffusion des rejets. L'emplacement de ces conduits est tel qu'il ne peut y avoir à aucun moment siphonnage des effluents rejetés dans les conduits ou prises d'air avoisinant. La forme des conduits, notamment dans leur partie la plus proche du débouché à l'atmosphère, est conçue de façon à favoriser au maximum l'ascension des gaz dans l'atmosphère. La partie terminale de la cheminée peut comporter un convergent réalisé suivant les règles de l'art lorsque la vitesse d'éjection est plus élevée que la vitesse choisie pour les gaz dans la cheminée. Les contours des conduits ne présentent pas de point anguleux et la variation de la section des conduits au voisinage du débouché est continue et lente.

Les poussières, gaz polluants ou odeurs sont, dans la mesure du possible, captés à la source et canalisés, sans préjudice des règles relatives à l'hygiène et à la sécurité des travailleurs.

Les conduits d'évacuation des effluents atmosphériques nécessitant un suivi, dont les points de rejet sont repris ci-après, doivent être aménagés (plate-forme de mesure, orifices, fluides de fonctionnement, emplacement des appareils, longueur droite pour la mesure des particules) de manière à permettre des mesures représentatives des émissions de polluants à l'atmosphère, dans la mesure où c'est techniquement réalisable.

ARTICLE 3.2.2. CONDUITS ET INSTALLATIONS RACCORDEES

N° de conduit	Installations raccordées	Autres caractéristiques
1	Dépoussiéreur	L'ensemble de la manutention du silo vertical et le séchoir est sous aspiration
2	Séchoir	3 500 kW/h
3	Cyclone	Le calibre est mis sous aspiration par le cyclone

ARTICLE 3.2.3. CONDITIONS GENERALES DE REJET

	Débit nominal en Nm ³ /h	Vitesse mini d'éjection en m/s
Conduit N° 1	21 360	5 m/s

Le débit des effluents gazeux est exprimé en mètres cubes par heure rapportés à des conditions normalisées de température (273 kelvins) et de pression (101,3 kilopascals) après déduction de la vapeur d'eau (gaz secs).

Article 3.2.4. VALEURS LIMITES DES CONCENTRATIONS DANS LES REJETS ATMOSPHERIQUES

Les rejets issus des installations doivent respecter les valeurs limites suivantes en concentration, les volumes de gaz étant rapportés :

- à des conditions normalisées de température (273 kelvins) et de pression (101,3 kilopascals) après déduction de la vapeur d'eau (gaz secs) ;
- à une teneur en O₂ précisée dans le tableau ci-dessous.

Concentrations instantanées en mg/Nm ³	Conduit n° 1	Conduit n° 2	Conduit n° 3
Concentration en O ₂ de référence	21%	21%	21%
Poussières	10 mg/Nm ³	10 mg/Nm ³	10 mg/Nm ³

TITRE 4 PROTECTION DES RESSOURCES EN EAUX ET DES MILIEUX AQUATIQUES

CHAPITRE 4.1 PRELEVEMENTS ET CONSOMMATIONS D'EAU

ARTICLE 4.1.1. ORIGINE DES APPROVISIONNEMENTS EN EAU

Les prélèvements d'eau dans le milieu qui ne s'avèrent pas liés à la lutte contre un incendie ou aux exercices de secours, sont interdits.

L'alimentation en eau sanitaire provient du réseau public.

ARTICLE 4.1.2. PROTECTION DES RESEAUX D'EAU POTABLE ET DES MILIEUX DE PRELEVEMENT

Réseau d'alimentation en eau potable

Un ou plusieurs réservoirs de coupure ou bacs de disconnexion ou tout autre équipement présentant des garanties équivalentes sont installés afin d'isoler les réseaux d'eaux industrielles et pour éviter des retours de substances dans les réseaux d'adduction d'eau publique.

CHAPITRE 4.2 COLLECTE DES EFFLUENTS LIQUIDES

ARTICLE 4.2.1. DISPOSITIONS GENERALES

Tous les effluents aqueux sont canalisés. Tout rejet d'effluent liquide non prévu à l'article 4.3 ou non conforme à leurs dispositions est interdit.

A l'exception des cas accidentels où la sécurité des personnes ou des installations serait compromise, il est interdit d'établir des liaisons directes entre les réseaux de collecte des effluents devant subir un traitement ou être détruits et le milieu récepteur.

ARTICLE 4.2.2. PLAN DES RESEAUX

Un schéma de tous les réseaux et un plan des égouts sont établis par l'exploitant, régulièrement mis à jour, notamment après chaque modification notable, et datés. Ils sont tenus à la disposition de l'inspection des installations classées ainsi que des services d'incendie et de secours.

Le plan des réseaux d'alimentation et de collecte doit notamment faire apparaître :

- l'origine et la distribution de l'eau d'alimentation,
- les dispositifs de protection de l'alimentation (bac de disconnexion, implantation des disconnecteurs ou tout autre dispositif permettant un isolement avec la distribution alimentaire, ...)
- les secteurs collectés et les réseaux associés
- les ouvrages de toutes sortes (vannes, compteurs...)
- les ouvrages d'épuration interne avec leurs points de contrôle et les points de rejet de toute nature (interne ou au milieu).

ARTICLE 4.2.3. ENTRETIEN ET SURVEILLANCE

Les réseaux de collecte des effluents sont conçus et aménagés de manière à être curables, étanches et résister dans le temps aux actions physiques et chimiques des effluents ou produits susceptibles d'y transiter.

L'exploitant s'assure par des contrôles appropriés et préventifs de leur bon état et de leur étanchéité.

Les différentes canalisations accessibles sont repérées conformément aux règles en vigueur.

Les canalisations de transport de substances et préparations dangereuses à l'intérieur de l'établissement sont aériennes.

ARTICLE 4.2.4. PROTECTION DES RESEAUX INTERNES A L'ETABLISSEMENT

Les effluents aqueux rejetés par les installations ne sont pas susceptibles de dégrader les réseaux d'égouts ou de dégager des produits toxiques ou inflammables dans ces égouts, éventuellement par mélange avec d'autres effluents.

Article 4.2.4.1. Isolement avec les milieux

Un système doit permettre l'isolement des réseaux d'assainissement de l'établissement par rapport à l'extérieur. Ces dispositifs sont maintenus en état de marche, signalés et actionnables en toute circonstance localement et/ou à partir d'un poste de commande. Leur entretien préventif et leur mise en fonctionnement sont définis par consigne.

CHAPITRE 4.3 TYPES D'EFFLUENTS, LEURS OUVRAGES D'EPURATION ET LEURS CARACTERISTIQUES DE REJET AU MILIEU

L'exploitant est en mesure de distinguer les différentes catégories d'effluents suivants :

- les **eaux domestiques** : les eaux vannes, les eaux des lavabos et douches
- les **eaux exclusivement pluviales**

ARTICLE 4.3.1. COLLECTE DES EFFLUENTS

Les effluents pollués ne contiennent pas de substances de nature à gêner le bon fonctionnement des ouvrages de traitement.

La dilution des effluents est interdite. En aucun cas elle ne doit constituer un moyen de respecter les valeurs seuils de rejets fixés par le présent arrêté. Il est interdit d'abaisser les concentrations en substances polluantes des rejets par simples dilutions autres que celles résultant du rassemblement des effluents normaux de l'établissement ou celles nécessaires à la bonne marche des installations de traitement.

Les rejets directs ou indirects d'effluents dans la nappe d'eaux souterraines ou vers les milieux de surface non visés par le présent arrêté sont interdits.

ARTICLE 4.3.2. GESTION DES OUVRAGES : CONCEPTION, DYSFONCTIONNEMENT

La conception et la performance des installations de traitement des effluents aqueux permettent de respecter les valeurs limites imposées au rejet par le présent arrêté. Elles sont entretenues, exploitées et surveillées de manière à réduire au minimum les durées d'indisponibilité ou à faire face aux variations des caractéristiques des effluents bruts (débit, température, composition...) y compris à l'occasion du démarrage ou d'arrêt des installations.

Si une indisponibilité ou un dysfonctionnement des installations de traitement est susceptible de conduire à un dépassement des valeurs limites imposées par le présent arrêté, l'exploitant prend les dispositions nécessaires pour réduire la pollution émise en limitant ou en arrêtant si besoin les fabrications concernées.

Les dispositions nécessaires doivent être prises pour limiter les odeurs provenant du traitement des effluents ou dans les canaux à ciel ouvert (conditions anaérobies notamment).

ARTICLE 4.3.3. CONCEPTION, AMENAGEMENT ET EQUIPEMENT DES OUVRAGES DE REJET

Article 4.3.3.1. Conception

Les dispositifs de rejet des effluents liquides sont aménagés de manière à :

- réduire autant que possible la perturbation apportée au milieu récepteur, aux abords du point de rejet, en fonction de l'utilisation de l'eau à proximité immédiate et à l'aval de celui-ci,

Ils doivent, en outre, permettre une bonne diffusion des effluents dans le milieu récepteur.

Article 4.3.3.2. Aménagement

4.3.3.2.1 Aménagement des points de prélèvements

Sur chaque ouvrage de rejet d'effluents liquides est prévu un point de prélèvement d'échantillons et des points de mesure (débit, température, concentration en polluant, ...).

Ces points sont aménagés de manière à être aisément accessibles et permettre des interventions en toute sécurité. Toutes dispositions doivent également être prises pour faciliter les interventions d'organismes extérieurs à la demande de l'inspection des installations classées.

Les agents des services publics, notamment ceux chargés de la Police des eaux, doivent avoir libre accès aux dispositifs de prélèvement qui équipent les ouvrages de rejet vers le milieu récepteur.

4.3.3.2.2 Section de mesure

Ces points sont implantés dans une section dont les caractéristiques (rectitude de la conduite à l'amont, qualité des parois, régime d'écoulement) permettent de réaliser des mesures représentatives de manière à ce que la vitesse n'y soit pas sensiblement ralentie par des seuils ou obstacles situés à l'aval et que l'effluent soit suffisamment homogène.

ARTICLE 4.3.4. GESTION DES EAUX POLLUEES ET DES EAUX RESIDUAIRES INTERNES A L'ETABLISSEMENT

Les réseaux de collecte sont conçus pour évacuer séparément chacune des diverses catégories d'eaux polluées issues des activités ou sortant des ouvrages d'épuration interne vers les traitements appropriés avant d'être évacuées vers le milieu récepteur autorisé à les recevoir.

ARTICLE 4.3.5. COLLECTE DES EAUX DOMESTIQUES

Les eaux domestiques sont traitées dans un système d'assainissement en conformité avec la réglementation en vigueur.

ARTICLE 4.3.6. VALEURS LIMITES D'EMISSION DES EAUX EXCLUSIVEMENT PLUVIALES

Avant rejet dans le bassin d'infiltration, les eaux pluviales devront transiter par un débourbeur déshuileur. Le débourbeur déshuileur devra être entretenu régulièrement.

L'exploitant est tenu de respecter avant rejet des eaux pluviales non polluées dans le milieu récepteur considéré, les valeurs limites en concentration et flux ci-dessous définies :

Paramètre	Concentrations instantanées (mg/l)
MES	< 30
DBO ₅	< 100
DCO	< 300
HC	< 5

Le rejet s'effectue dans un fossé drainant présent sur la propriété.

TITRE 5 - DECHETS

CHAPITRE 5.1 PRINCIPES DE GESTION

ARTICLE 5.1.1. LIMITATION DE LA PRODUCTION DE DECHETS

L'exploitant prend toutes les dispositions nécessaires dans la conception, l'aménagement, et l'exploitation de ses installations pour assurer une bonne gestion des déchets de son entreprise et en limiter la production.

ARTICLE 5.1.2. SEPARATION DES DECHETS

L'exploitant effectue à l'intérieur de son établissement la séparation des déchets (dangereux ou non) de façon à faciliter leur traitement ou leur élimination dans des filières spécifiques.

Les déchets dangereux sont définis par l'article R 541-8 du code de l'environnement

Les déchets d'emballage visés par les articles R 543-66 à R 543-72 du code de l'environnement sont valorisés par réemploi, recyclage ou toute autre action visant à obtenir des déchets valorisables ou de l'énergie.

Les huiles usagées doivent être éliminées conformément aux articles R 543-3 à R 543-15 et R 543-40 du code de l'environnement portant réglementation de la récupération des huiles usagées et ses textes d'application (arrêté ministériel du 28 janvier 1999). Elles sont stockées dans des réservoirs étanches et dans des conditions de séparation satisfaisantes, évitant notamment les mélanges avec de l'eau ou tout autre déchet non huileux ou contaminé par des PCB.

Les piles et accumulateurs usagés doivent être éliminés conformément aux dispositions de l'article R543-131 du code de l'environnement relatif à la mise sur le marché des piles et accumulateurs et à leur élimination.

Les pneumatiques usagés doivent être éliminés conformément aux dispositions de l'article R 543-137 à R 543-151 du code de l'environnement ; ils sont remis à des opérateurs agréés (collecteurs ou exploitants d'installations d'élimination) ou aux professionnels qui utilisent ces déchets pour des travaux publics, de remblaiement, de génie civil ou pour l'ensilage.

Les déchets d'équipements électriques et électroniques sont enlevés et traités selon les dispositions des articles R 543-196 à R 543-201 du code de l'environnement.

Les huiles usagées doivent être remises à des opérateurs agréés (ramasseurs ou exploitants d'installations d'élimination).

ARTICLE 5.1.3. CONCEPTION ET EXPLOITATION DES INSTALLATIONS D'ENTERPOSAGE INTERNES DES DECHETS

Les déchets et résidus produits, entreposés dans l'établissement, avant leur traitement ou leur élimination, doivent l'être dans des conditions ne présentant pas de risques de pollution (prévention d'un lessivage par des eaux météoriques, d'une pollution des eaux superficielles et souterraines, des envols et des odeurs) pour les populations avoisinantes et l'environnement.

ARTICLE 5.1.4. DECHETS TRAITES OU ELIMINES A L'EXTERIEUR DE L'ETABLISSEMENT

L'exploitant élimine ou fait éliminer les déchets produits dans des conditions propres à garantir les intérêts visés à l'article L 511-1 du code de l'environnement. Il s'assure que les installations utilisées pour cette élimination sont régulièrement autorisées à cet effet.

ARTICLE 5.1.5. DECHETS TRAITES OU ELIMINES A L'INTERIEUR DE L'ETABLISSEMENT

A l'exception des installations spécifiquement autorisées, toute élimination de déchets dans l'enceinte de l'établissement (incinération à l'air libre, mise en dépôt à titre définitif) est interdite.

ARTICLE 5.1.6. TRANSPORT

Chaque lot de déchets dangereux expédié vers l'extérieur doit être accompagné du bordereau de suivi établi en application de l'arrêté ministériel du 29 juillet 2005 relatif au bordereau de suivi des déchets dangereux mentionné à l'article 541-45 du code de l'environnement.

Les opérations de transport de déchets doivent respecter les dispositions des articles R 541-50 à R 541-64 et R 541-79 du code de l'environnement relatif au transport par route au négoce et au courtage de déchets. La liste mise à jour des transporteurs utilisés par l'exploitant, est tenue à la disposition de l'inspection des installations classées.

L'importation ou l'exportation de déchets ne peut être réalisée qu'après accord des autorités compétentes en application du règlement (CE) n° 1013/2006 du Parlement européen et du Conseil du 14 juin 2006 concernant les transferts de déchets.

ARTICLE 5.1.7. DECHETS PRODUITS PAR L'ETABLISSEMENT

Les principaux déchets générés par le fonctionnement normal des installations sont limités aux quantités suivantes :

Code	Déchets	Désignation	Quantité	Type d'élimination
15 01 01	Papiers	Activités de bureau	200 kg/an	Valorisation
02 01 03	Poussières Déchets céréaliers	Manutention céréales	150 tonnes annuelles	Valorisation
15 01 01	Cartons	Emballage et conditionnement	500 kg/an	Valorisation
15 01 02	Plastique	Emballage et conditionnement	5 tonnes /an	Valorisation
13 02	DIS	Huile de vidange	100 l/an	Recyclage

ARTICLE 5.1.8. EMBALLAGES INDUSTRIELS

Les déchets d'emballages industriels doivent être éliminés dans les conditions des articles R 543-66 à R 543-72 et R 543-74 du code de l'environnement portant application des articles L 541-1 et suivants du code de l'environnement relatifs à l'élimination des déchets et à la récupération des matériaux et relatif, notamment, aux déchets d'emballage dont les détenteurs ne sont pas des ménages (J.O. du 21 juillet 1994).

TITRE 6 PREVENTION DES NUISANCES SONORES ET DES VIBRATIONS

CHAPITRE 6.1 DISPOSITIONS GENERALES

ARTICLE 6.1.1. AMENAGEMENTS

L'installation est construite, équipée et exploitée de façon que son fonctionnement ne puisse être à l'origine de bruits transmis par voie aérienne ou solide, de vibrations mécaniques susceptibles de compromettre la santé ou la sécurité du voisinage ou de constituer une nuisance pour celle-ci.

Les prescriptions de l'arrêté ministériel du 23 janvier 1997 relatif à la limitation des bruits émis dans l'environnement par les installations relevant du livre V – titre I du Code de l'Environnement, ainsi que les règles techniques annexées à la circulaire du 23 juillet 1986 relative aux vibrations mécaniques émises dans l'environnement par les installations classées sont applicables.

ARTICLE 6.1.2. VEHICULES ET ENGINES

Les véhicules de transport, les matériels de manutention et les engins de chantier utilisés à l'intérieur de l'établissement, et susceptibles de constituer une gêne pour le voisinage, sont conformes aux dispositions des articles R 571-1 à R 571-24 du code de l'environnement.

ARTICLE 6.1.3. APPAREILS DE COMMUNICATION

L'usage de tout appareil de communication par voie acoustique (sirènes, avertisseurs, haut-parleurs ...) gênant pour le voisinage est interdit sauf si leur emploi est exceptionnel et réservé à la prévention ou au signalement d'incidents graves ou d'accidents.

ARTICLE 6.1.4. DISPOSITION PARTICULIERE

L'exploitant doit installer un écran absorbant doublé d'une aire arbustive face à la sortie d'air du ventilateur du silo vertical.

CHAPITRE 6.2 NIVEAUX ACOUSTIQUES

ARTICLE 6.2.1. VALEURS LIMITES D'EMERGENCE

Niveau de bruit ambiant existant dans les zones à émergence réglementée (incluant le bruit de l'établissement)	Emergence admissible pour la période allant de 7h à 22h, sauf dimanches et jours fériés	Emergence admissible pour la période allant de 22h à 7h, ainsi que les dimanches et jours fériés
Supérieur à 35 dB(A) et inférieur ou égal à 45 dB(A)	6 dB(A)	4 dB(A)
Supérieur à 45 dB(A)	5 dB(A)	3 dB(A)

ARTICLE 6.2.2. NIVEAUX LIMITES DE BRUIT

Article 6.2.2.1. Installations nouvelles

Les niveaux limites de bruit ne doivent pas dépasser en limite de propriété de l'établissement les valeurs suivantes pour les différentes périodes de la journée :

PERIODES	PERIODE DE JOUR Allant de 7h à 22h, (sauf dimanches et jours fériés)	PERIODE DE NUIT Allant de 22h à 7h, (ainsi que dimanches et jours fériés)
Niveau sonore limite admissible limites de propriété	70 dB(A)	60 dB(A)

Les émissions sonores dues aux activités des installations ne doivent pas engendrer une émergence supérieure aux valeurs admissibles fixées dans le tableau figurant à l'Article 6.2.1. , dans les zones à émergence réglementée.

Article 6.2.2.2. Installations existantes

Au-delà d'une distance de 200 m des limites de propriétés, les émissions sonores dues aux activités des installations ne doivent pas engendrer une émergence supérieure aux valeurs admissibles fixées dans le tableau ci-dessus, dans les zones à émergence réglementée.

CHAPITRE 6.3 VIBRATIONS

En cas d'émissions de vibrations mécaniques gênantes pour le voisinage ainsi que pour la sécurité des biens ou des personnes, les points de contrôle, les valeurs des niveaux limites admissibles ainsi que la mesure des niveaux vibratoires émis seront déterminés suivant les spécifications des règles techniques annexées à la circulaire ministérielle n° 23 du 23 juillet 1986 relative aux vibrations mécaniques émises dans l'environnement par les installations classées.

TITRE 7 - PREVENTION DES RISQUES TECHNOLOGIQUES

CHAPITRE 7.1 PRINCIPES DIRECTEURS

L'exploitant prend toutes les dispositions nécessaires pour prévenir les incidents et accidents susceptibles de concerner les installations et pour en limiter les conséquences. Il organise sous sa responsabilité les mesures appropriées, pour obtenir et maintenir cette prévention des risques, dans les conditions normales d'exploitation, les situations transitoires et dégradées, depuis la construction jusqu'à la remise en état du site après l'exploitation.

Il met en place le dispositif nécessaire pour en obtenir l'application et le maintien ainsi que pour détecter et corriger les écarts éventuels.

CHAPITRE 7.2 CARACTERISATION DES RISQUES

ARTICLE 7.2.1. INVENTAIRE DES SUBSTANCES OU PREPARATIONS DANGEREUSES PRESENTES DANS L'ETABLISSEMENT

L'exploitant doit avoir à sa disposition des documents lui permettant de connaître la nature et les risques des substances et préparations dangereuses présentes dans les installations, en particulier les fiches de données de sécurité prévues par l'article R231-53 du code du travail. Les incompatibilités entre les substances et préparations, ainsi que les risques particuliers pouvant découler de leur mise en œuvre dans les installations considérées sont précisés dans ces documents. La conception et l'exploitation des installations en tiennent compte.

L'inventaire et l'état des stocks des substances ou préparations dangereuses présentes dans l'établissement (nature, état physique et quantité, emplacements) en tenant compte des phrases de risques codifiées par la réglementation en vigueur est

constamment tenu à jour.

Cet inventaire est tenu à la disposition permanente des services de secours.

ARTICLE 7.2.2. ZONAGE DES DANGERS INTERNES A L'ETABLISSEMENT

L'exploitant identifie les zones de l'établissement susceptibles d'être à l'origine d'incendie, d'émanations toxiques ou d'explosion de par la présence de substances ou préparations dangereuses stockées ou utilisées ou d'atmosphères nocives ou explosibles pouvant survenir soit de façon permanente ou semi-permanente dans le cadre du fonctionnement normal des installations, soit de manière épisodique avec une faible fréquence et de courte durée.

Ces zones sont matérialisées par des moyens appropriés et reportées sur un plan systématiquement tenu à jour.

La nature exacte du risque (atmosphère potentiellement explosible, etc.) et les consignes à observer sont indiquées à l'entrée de ces zones et en tant que de besoin rappelées à l'intérieur de celles-ci. Ces consignes doivent être incluses dans les plans de secours.

ARTICLE 7.2.3. INFORMATION PREVENTIVE SUR LES EFFETS DOMINO EXTERNES

L'exploitant tient les exploitants d'installations classées voisines informés des risques d'accident majeurs identifiés dans l'étude de dangers dès lors que les conséquences de ces accidents majeurs sont susceptible d'affecter les dites installations. Il transmet copie de cette information au Préfet et à l'inspection des installations classées. Il procède de la sorte lors de chacune des révisions de l'étude des dangers ou des mises à jours relatives à la définition des périmètres ou à la nature des risques.

CHAPITRE 7.3 INFRASTRUCTURES ET INSTALLATIONS

ARTICLE 7.3.1. ACCES ET CIRCULATION DANS L'ETABLISSEMENT

Sans préjudice de réglementations spécifiques, toutes dispositions doivent être prises afin que les personnes non autorisées ou en dehors de toute surveillance ne puissent pas avoir accès aux installations (clôture, panneau d'interdiction de pénétrer, etc.).

L'exploitant fixe les règles de circulation applicables à l'intérieur de l'établissement. Les règles sont portées à la connaissance des intéressés par une signalisation adaptée et une information appropriée.

Les voies de circulation et d'accès sont notamment délimitées, maintenues en constant état de propreté et dégagées de tout objet susceptible de gêner le passage. Ces voies sont aménagées pour que les engins des services d'incendie puissent évoluer sans difficulté.

Article 7.3.1.1. Caractéristiques minimales des voies

Les voies doivent permettre l'accès des engins de secours et de lutte contre l'incendie au bâtiment.

Les caractéristiques d'une voie « engins » sont les suivantes :

- largeur libre de 3 mètres minimum, libre de circulation, bandes réservées au stationnement exclues ;
- hauteur libre de 3,50 mètres
- rayon intérieur de giration R de 11 mètres minimum

L'exploitant fixe les règles de circulation applicables à l'intérieur de l'établissement. Les règles sont portées à la connaissance des intéressés par une signalisation adaptée et une information appropriée.

ARTICLE 7.3.2. BATIMENTS ET LOCAUX

Les bâtiments et locaux sont conçus et aménagés de façon à pouvoir détecter rapidement un départ d'incendie et s'opposer à la propagation d'un incendie.

Les bâtiments ou locaux susceptibles d'être l'objet d'une explosion sont suffisamment éloignés des autres bâtiments et unités de l'installation, ou protégés en conséquence.

ARTICLE 7.3.3. INSTALLATIONS ELECTRIQUES – MISE A LA TERRE

Les installations électriques doivent être conçues, réalisées et entretenues conformément à la réglementation du travail et le matériel conforme aux normes européennes et françaises qui lui sont applicables et notamment aux prescriptions de l'article 422 de la norme NF C 15-100 relative aux locaux à risque d'incendie.

La mise à la terre est effectuée suivant les règles de l'art et distincte de celle des installations de protection contre la foudre.

Le matériel électrique est entretenu en bon état et reste en permanence conforme en tout point à ses spécifications techniques d'origine.

Les conducteurs sont mis en place de manière à éviter tout court-circuit.

Une vérification de l'ensemble de l'installation électrique est effectuée au minimum une fois par an par un organisme compétent qui mentionnera très explicitement les déficiences relevées dans son rapport.

Ce rapport doit être tenu à la disposition de l'inspection des installations classées. et doit comporter :

- une description avec l'avis d'un organisme compétent sur la conformité des installations électriques et du matériel utilisé en atmosphère explosible ;
- une description avec l'avis d'un organisme compétent sur les mesures prises pour prévenir les risques liés aux effets de l'électricité statique, des courants vagabonds et de la foudre ;
- les conclusions de l'organisme concernant l'état de conformité des installations avec les réglementations en vigueur ;
- un suivi formalisé de la prise en compte des mesures correctives

Les équipements et paramètres importants pour la sécurité doivent pouvoir être maintenus en service ou mis en position de sécurité en cas de défaillance de l'alimentation électrique principale.

Les réseaux électriques alimentant ces équipements importants pour la sécurité sont indépendants de sorte qu'un sinistre n'entraîne pas la destruction simultanée de l'ensemble des réseaux d'alimentation.

Article 7.3.3.1. Zones à atmosphère explosible

Les dispositions de l'article 2 de l'arrêté ministériel du 31 mars 1980, portant réglementation des installations électriques des établissements réglementés au titre de la législation sur les installations classées et susceptibles de présenter des risques d'explosion, sont applicables à l'ensemble des zones de risque d'atmosphère explosive de l'établissement. Le plan des zones à risques d'explosion est porté à la connaissance de l'organisme chargé de la vérification des installations électriques.

Le matériel électrique mis en service à partir du 1er janvier 1981 est conforme aux dispositions des articles 3 et 4 de l'arrêté ministériel précité.

Les masses métalliques contenant et/ou véhiculant des produits inflammables et explosibles susceptibles d'engendrer des charges électrostatiques sont mises à la terre et reliées par des liaisons équipotentielles.

ARTICLE 7.3.4. PROTECTION CONTRE LA Foudre

Les installations sur lesquelles une agression par la foudre peut être à l'origine d'événements susceptibles de porter gravement atteinte, directement ou indirectement à la sécurité des installations, à la sécurité des personnes ou à la qualité de l'environnement, sont protégées contre la foudre en application de l'arrêté ministériel du 15 janvier 2008.

Les dispositifs de protection contre la foudre sont conformes à la norme française C 17-100 ou à toute norme en vigueur dans un Etat membre de la C.E. ou présentant des garanties de sécurité équivalentes.

L'exploitant justifie que l'ensemble de ces installations, notamment les nouveaux silos, sont protégées contre la foudre en application de l'arrêté ministériel du 15 janvier 2008.

L'état des dispositifs de protection contre la foudre est vérifié selon la fréquence définie par la norme française C17-100 ou toute norme en vigueur dans un Etat membre de l'Union Européenne ou présentant des garanties de sécurité équivalentes. Une vérification est réalisée après travaux ou après impact de foudre dommageable comme le prévoit l'article 3 de l'arrêté ministériel susvisé.

Dans le semestre suivant la notification du présent arrêté puis après chacune des vérifications, l'exploitant adresse à l'inspection des installations classées une déclaration de conformité signée par lui et accompagnée de l'enregistrement trimestriel du nombre d'impacts issu du dispositif de comptage cité plus haut ainsi que de l'indication des dommages éventuels subis.

Le silo ne doit pas disposer de relais, d'antennes d'émission ou de réception collectives sur ses toits à moins qu'une étude technique justifie que les équipements mis en place ne sont pas source d'amorçage d'incendie ou de risque d'explosion de poussières. Cette étude est à intégrer dans le rapport précité et doit prendre en compte les conclusions de l'étude foudre.

CHAPITRE 7.4 GESTION DES OPERATIONS PORTANT SUR DES SUBSTANCES DANGEREUSES

ARTICLE 7.4.1. CONSIGNES D'EXPLOITATION DESTINEES A PREVENIR LES ACCIDENTS

Les consignes de sécurité et les procédures d'exploitation de l'ensemble des installations comportent explicitement la liste détaillée des contrôles à effectuer en marche normale, à la suite d'un arrêt pour travaux de modification ou d'entretien des installations et à la remise en service de celles-ci en cas d'incident grave ou d'accident.

Les consignes de sécurité sont tenues à jour et affichées dans les lieux fréquentés par le personnel

La mise en service d'unités nouvelles ou modifiées est précédée d'une réception des travaux attestant que les installations sont aptes à être utilisées.

ARTICLE 7.4.2. VERIFICATIONS PERIODIQUES

Les installations, appareils et stockages dans lesquels sont mis en œuvre ou entreposés des substances et préparations dangereuses ainsi que les divers moyens de secours et d'intervention font l'objet de vérifications périodiques. Il convient en particulier, de s'assurer du bon fonctionnement de conduite et des dispositifs de sécurité.

L'exploitation doit se faire sous la surveillance, directe ou indirecte, d'une personne nommément désignée par l'exploitant et

ayant une connaissance de la conduite de l'installation et des dangers et inconvénients des produits utilisés ou stockés dans l'installation.

ARTICLE 7.4.3. INTERDICTION DE FEUX

Il est interdit d'apporter du feu ou une source d'ignition sous une forme quelconque dans les zones de dangers présentant des risques d'incendie ou d'explosion sauf pour les interventions ayant fait l'objet d'un permis d'intervention spécifique.

ARTICLE 7.4.4. FORMATION DU PERSONNEL

L'exploitation doit se faire sous la surveillance d'une personne nommément désignée par l'exploitant et spécialement formée aux caractéristiques du silo et aux questions de sécurité.

Le personnel doit recevoir une formation spécifique aux risques particuliers liés à l'activité de l'établissement Cette formation doit faire l'objet d'un plan formalisé. Elle doit être mise à jour et renouvelée régulièrement.

ARTICLE 7.4.5. TRAVAUX D'ENTRETIEN ET DE MAINTENANCE

Tous travaux d'extension, modification ou maintenance dans les installations ou à proximité des zones à risque inflammable, explosible et toxique sont réalisés sur la base d'un dossier préétabli définissant notamment leur nature, les risques présentés, les conditions de leur intégration au sein des installations ou unités en exploitation et les dispositions de conduite et de surveillance à adopter.

Les travaux font l'objet d'un permis délivré par une personne dûment habilitée et nommément désignée.

Article 7.4.5.1. Contenu du permis de travail, de feu

La réalisation de travaux susceptibles de créer des points chauds doit faire l'objet d'un permis de feu, délivré et dûment signé par l'exploitant ou par la personne qu'il aura nommément désignée et par le personnel devant exécuter les travaux.

Une consigne relative à la sécurité des travaux par points chauds est établie et respectée ; elle précise notamment les dispositions qui sont prises avant, pendant et après l'intervention.

Le permis de feu est délivré après avoir soigneusement inspecté le lieu où se dérouleront les travaux, ainsi que l'environnement immédiat.

Le permis rappelle notamment :

- les motivations ayant conduit à la délivrance du permis de feu,
- la durée de validité,
- la nature des dangers,
- le type de matériel pouvant être utilisé,
- les mesures de prévention à prendre (notamment information du personnel, périmètre et protection de la zone d'intervention, arrêt des installations, signalétique, consignations, consignes de surveillance et de fin de travaux, etc.),

les moyens de protection mis à la disposition du personnel effectuant les travaux, par exemple au minimum la proximité d'un extincteur adapté au risque, ainsi que les moyens d'alerte,

A l'issue des travaux, une réception est réalisée pour vérifier leur bonne exécution, et l'évacuation du matériel de chantier : la disposition des installations en configuration normale est vérifiée et attestée.

Certaines interventions prédéfinies, relevant de la maintenance simple et réalisée par le personnel de l'établissement peuvent faire l'objet d'une procédure simplifiée.

Les entreprises de sous-traitance ou de services extérieurs à l'établissement n'interviennent pour tout travaux ou intervention qu'après avoir obtenu une habilitation de l'établissement.

L'habilitation d'une entreprise comprend des critères d'acceptation, des critères de révocation, et des contrôles réalisés par l'établissement.

En outre, dans le cas d'intervention sur des équipements importants pour la sécurité, l'exploitant s'assure :

- en préalable aux travaux, que ceux-ci, combinés aux mesures palliatives prévues, n'affectent pas la sécurité des installations,
- à l'issue des travaux, que la fonction de sécurité assurée par lesdits éléments est intégralement restaurée.

CHAPITRE 7.5 FACTEUR ET ELEMENTS IMPORTANTS DESTINES A LA PREVENTION DES ACCIDENTS

ARTICLE 7.5.1. LISTE DES ELEMENTS IMPORTANTS POUR LA SECURITE

L'exploitant établit, en tenant compte de l'étude des dangers la liste des facteurs importants pour la sécurité. Il identifie à ce titre les équipements, les paramètres, les consignes, les modes opératoires et les formations afin de maîtriser une dérive dans toutes les phases d'exploitation des installations (fonctionnement normal, fonctionnement transitoire, situation accidentelle ...) susceptibles d'engendrer des conséquences graves pour l'homme et l'environnement

Cette liste est tenue à la disposition de l'inspection des installations classées et régulièrement mise à jour.

ARTICLE 7.5.2. DOMAINE DE FONCTIONNEMENT DES PROCEDES

L'exploitant établit, sous sa responsabilité les plages de variation des paramètres qui déterminent la sûreté de fonctionnement des installations. Il met en place des dispositifs permettant de maintenir ces paramètres dans les plages de fonctionnement sûr. Le séchoir, les installations de gaz et le silo sont équipés de dispositifs d'alarme lorsque les paramètres sont susceptibles de sortir des plages de fonctionnement sûr. Le déclenchement de l'alarme entraîne des mesures automatiques ou manuelles appropriées à la correction des dérives.

ARTICLE 7.5.3. SURVEILLANCE ET DETECTION DES ZONES DE DANGERS

Les installations susceptibles d'engendrer des conséquences graves pour le voisinage et l'environnement sont munies de systèmes de détection et d'alarme dont les niveaux de sensibilité dépendent de la nature de la prévention des risques à assurer.

L'exploitant dresse la liste de ces détecteurs avec leur fonctionnalité et détermine les opérations d'entretien destinées à maintenir leur efficacité dans le temps.

Les détecteurs fixes déclenchent, en cas de dépassement des seuils prédéterminés :

- des dispositifs d'alarme sonore et visuelle destinés au personnel assurant la surveillance de l'installation,
- une mise en sécurité de l'installation selon des dispositions spécifiées par l'exploitant.

La surveillance d'une zone de danger ne repose pas sur un seul point de détection.

Tout incident ayant entraîné le dépassement de l'un des seuils donne lieu à un compte rendu écrit tenu à la disposition de l'inspection des installations classées.

La remise en service d'une installation arrêtée à la suite d'une détection, ne peut être décidée que par une personne déléguée à cet effet, après examen détaillé des installations, et analyse de la défaillance ayant provoqué l'alarme.

ARTICLE 7.5.4. FACTEURS ET DISPOSITIFS IMPORTANTS POUR LA SECURITE

Les dispositifs importants pour la sécurité, qu'ils soient techniques, organisationnels ou mixtes, sont d'efficacité et de fiabilité éprouvées. Ces caractéristiques doivent être établies à l'origine de l'installation, et maintenues dans le temps. Leur domaine de fonctionnement fiable, ainsi que leur longévité, doivent être connus de l'exploitant.

Les dispositifs sont conçus de manière à résister aux contraintes spécifiques liées aux produits manipulés, à l'exploitation et à l'environnement du système (choc, corrosion, etc.).

Ces dispositifs et en particulier, les chaînes de transmission sont conçus pour permettre leur maintenance et de s'assurer périodiquement, par test de leur efficacité.

Ces dispositifs sont contrôlés périodiquement et maintenus au niveau de fiabilité décrit dans l'étude dangers, en état de fonctionnement selon des procédures écrites.

Les opérations de maintenance et de vérification sont enregistrées et archivées.

En cas d'indisponibilité d'un dispositif ou élément d'un dispositif important pour la sécurité, l'installation est arrêtée et mise en sécurité sauf si l'exploitant a défini et mis en place les mesures compensatoires dont il justifie l'efficacité et la disponibilité.

DISPOSITIONS APPLICABLES AUX SILOS

Sans préjudice des dispositions du présent arrêté, les silos de stockage de produits organiques susceptibles de dégager des poussières inflammables respectent les dispositions de l'arrêté ministériel du 29 mars 2004 modifié.

L'ensemble du personnel, y compris intérimaire ou saisonnier, est formé à l'application des consignes d'exploitation et des consignes de sécurité.

ARTICLE 7.5.5. DISPOSITIF DE CONDUITE DU SILO

Le dispositif de conduite des installations est conçu de façon que le personnel concerné ait immédiatement connaissance de toutes dérives des paramètres de conduite par rapport aux conditions normales d'exploitation.

Les paramètres importants pour la sécurité des installations sont mesurés, si nécessaire enregistrés en continu et équipés d'alarme.

Le dispositif de conduite des unités est centralisé en salle de supervision dans le cadre du silo vertical.
 Sans préjudice de la protection de personnes, les salles de contrôle sont protégées contre les effets des accidents survenant dans leur environnement proche, en vue de permettre la mise en sécurité des installations.

ARTICLE 7.5.6. MOYENS DE PROTECTION CONTRE LES EXPLOSIONS

a) Events et surfaces soufflables

Conformément à l'étude de dangers réalisée par l'exploitant, les volumes des bâtiments et les sous-ensembles (filtres, équipements de manutention, ...) exposés aux poussières et présentant des risques d'explosion sont munis des dispositifs suivants permettant de limiter les effets d'une explosion :

Localisation	Pression statique d'ouverture (mbar)	Surfaces existantes	Nature des surfaces
Case / comble du silo vertical	20	Le toit du silo : 670 m ²	Tôles fibro ciment
Tour de travail du silo vertical	20	Le toit et les parois de la tour	Bardage métallique et tôles
Silo plat	20	Le toit du silo	Bardage métallique et tôles fibro ciment
Tour de travail du silo plat	20	Le toit et les parois de la tour	Bardage métallique et tôles

Ces dispositifs sont conformes aux préconisations de l'étude de dangers du site et dimensionnés conformément aux normes en vigueur. L'exploitant s'assure de leur efficacité et de leur pérennité.

Si des modifications interviennent sur l'une des structures ou équipements, l'exploitant devra démontrer l'efficacité des nouveaux dispositifs de protection, notamment pour garantir une surface éventable ainsi qu'une pression d'ouverture au moins équivalente à la surface nécessaire.

L'exploitant met en place les dispositifs nécessaires pour ne pas exposer de personne à la flamme sortant des événements ou des surfaces soufflables en cas d'explosion. Ces surfaces sont orientées vers des zones non fréquentées par le personnel.

b) Découplages

Lorsque la technique le permet, et conformément à l'étude de dangers réalisée par l'exploitant, les sous-ensembles sont isolés par l'intermédiaire de dispositifs de découplage. Ces dispositifs sont dimensionnés de manière à résister à une explosion primaire débutant dans l'un des volumes adjacents. Les justificatifs sont tenus à la disposition de l'Inspection des Installations Classées.

Les communications entre volumes sont limitées. Les ouvertures pratiquées dans les parois intérieures pour le passage des transporteurs, canalisations, etc., doivent être aussi réduites que possible.

L'exploitant s'assure de l'efficacité et de la pérennité des découplages mis en place :

Volume A	Volume B	Nature du découplage
Tour de travail du silo tour	Galerie de reprise silo tour	Porte métallique
Tour de travail du silo tour	Ciel du silo tour	Porte métallique

Lorsque le découplage comprend ou est assuré par des portes, celles-ci sont maintenues fermées, hors passages, au moyen de dispositifs de fermetures mécaniques. L'obligation de maintenir les portes fermées doit a minima être affichée.

ARTICLE 7.5.7. NETTOYAGE DES LOCAUX

Tous les silos ainsi que les bâtiments ou locaux occupés par du personnel sont débarrassés régulièrement des poussières recouvrant le sol, les parois, les chemins de câbles, les gaines, les canalisations, les appareils et les équipements et toutes les surfaces susceptibles d'en accumuler.

La fréquence de nettoyage est fixée sous la responsabilité de l'exploitant et précisée dans les procédures d'exploitation. Les dates de nettoyage doivent être indiquées sur un registre tenu à la disposition de l'inspection des installations classées

Le nettoyage est réalisé à l'aide d'aspirateurs ou de centrales d'aspiration. Ces appareils doivent présenter toutes les caractéristiques de sécurité nécessaires pour éviter l'incendie et l'explosion.

Le recours à d'autres dispositifs de nettoyage tels que l'utilisation de balais ou d'air comprimé doit être exceptionnel et doit faire l'objet de consignes particulières.

L'exploitant prend les dispositions nécessaires pour éviter toutes fuites de poussières, et, en cas de fuite, pour les résorber rapidement.

En période de collecte, l'exploitant doit journalièrement réaliser un contrôle de l'empoussièrement des installations, et, si cela s'avère nécessaire, redéfinir éventuellement la fréquence de nettoyage.

ARTICLE 7.5.8. MESURES DE PREVENTION VISANT A EVITER UN AUTOECHAUFFEMENT

L'exploitant s'assure périodiquement que les conditions d'ensilage des produits (durée de stockage, taux d'humidité, température, etc...) n'entraînent pas des dégagements de gaz inflammables et des risques d'auto-échauffement.

La température des produits stockés susceptibles de fermenter est contrôlée par des systèmes de surveillance adaptés au silo. Le relevé des températures est périodique, selon une fréquence déterminée par l'exploitant, et consigné dans un registre tenu à la disposition de l'inspection des installations classées.

Les sondes thermométriques fixes reliées à un poste de commande sont équipées d'un dispositif de déclenchement d'alarme en cas de dépassement d'un seuil prédéterminé. En cas d'élévation anormale de la température ou de température anormalement élevée, l'exploitant est tenu d'informer au plus vite les services de secours.

Des procédures d'intervention de l'exploitant en cas de phénomènes d'auto-échauffement sont rédigées et communiquées aux services de secours.

L'exploitant doit s'assurer de la pérennité et de l'efficacité dans le temps de ces sondes (étalonnage, maintenance préventive...)

Des rondes régulières, selon une fréquence définie par l'exploitant, sont assurées par le personnel pour détecter un éventuel incendie, auto-combustion ou fermentation.

L'exploitant prend toutes les mesures nécessaires afin d'éviter les infiltrations d'eau susceptibles de pénétrer dans les capacités de stockage.

Les produits doivent être contrôlés en humidité avant ensilage et éventuellement après séchage de façon à ce qu'ils ne soient pas ensilés au-dessus de leur pourcentage maximum d'humidité.

ARTICLE 7.5.9. PREVENTION DES RISQUES LIES AUX APPAREILS DE MANUTENTION

Conformément à l'étude de dangers élaborée par l'exploitant, les appareils de manutention sont munis des dispositifs visant à détecter et stopper tout fonctionnement anormal de ces appareils qui pourrait entraîner un éventuel échauffement des matières organiques présentes. En particulier, les dispositifs suivants sont installés :

Pour le silo vertical :

- l'aspiration est asservie positivement à l'installation ;
- les transporteurs présents dans les galeries de reprise doivent au minimum être rendus aussi étanches que possible et être équipés d'une aspiration afin de limiter les émissions de poussières inflammables ;
- les transporteurs à bandes sont équipés de bandes non propagatrices de la flamme ;
- les pieds d'élévateur et les transporteurs à chaîne sont équipés de contrôleur de rotation ;
- les transporteurs à bande sont équipés de contrôleur de déport de bande ainsi que les pieds d'élévateur ;
- sur l'ensemble des installations, les différents équipements de manutention des céréales sont asservis entre eux. Tout dysfonctionnement en un point conduit à un arrêt en cascade en amont. Les circuits ne peuvent être réactivés qu'après acquittement du défaut ;
- des arrêts d'urgence permettent de stopper à tout moment le fonctionnement des transporteurs ;

Pour le silo plat :

- les transporteurs à bandes sont équipés de bandes non propagatrices de la flamme
- les pieds d'élévateur et les transporteurs à chaîne sont équipés de contrôleur de rotation ;
- les transporteurs à bande sont équipés de contrôleur de déport de bande ainsi que les pieds d'élévateur ;
- des arrêts d'urgence permettent de stopper à tout moment le fonctionnement des transporteurs ;

Si des modifications interviennent sur l'un de ces dispositifs, l'exploitant devra démontrer l'efficacité des nouveaux dispositifs et leur niveau de sécurité au moins équivalent.

L'exploitant établit un programme d'entretien de ces dispositifs, qui spécifie la nature, la fréquence et la localisation des opérations de contrôle et de maintenance à effectuer par le personnel. Le suivi et les travaux réalisés en application de ce programme sont consignés dans un registre tenu à la disposition de l'inspection des installations classées.

Dans le cadre du silo vertical, les détecteurs d'incidents de fonctionnement arrêtent l'installation et les équipements situés en amont immédiatement. L'installation ne peut être remise en service qu'après intervention du personnel pour remédier à la cause de l'incident.

L'état des dispositifs d'entraînement, de rotation et de soutien des élévateurs et des transporteurs et l'état des organes mécaniques mobiles est contrôlé à une fréquence adaptée déterminée par l'exploitant, et au moins. Les résultats de ce contrôle sont consignés dans un registre tenu à la disposition de l'inspection des installations classées.

Les moteurs des extracteurs d'air des cellules de stockage ne sont pas situés à la verticale des cellules de façon à éviter toute chute de matériel à l'intérieur d'une cellule.

-Ils sont à axes déportés de façon à éviter toute chute de matériel à l'intérieur d'une cellule

-ou sont équipés d'écrous freins s'ils sont à l'intérieur des cellules.

Dans ce cas, ils sont ATEX et font l'objet :

-d'un contrôle électrique annuel selon l'article 9 de l'arrêté ministériel modifié du 29 mars 2004 ;

-d'un entretien annuel ;

-d'un nettoyage a minima bi-annuel (avant et après la campagne) et autant de fois que nécessaire ;

L'exploitant tient à jour un carnet spécifique aux extracteurs. Ce carnet recense les extracteurs du site, cellule par cellule, leur positionnement, avec la date de mise en service de chaque moteur, les dates d'entretien, les dates de nettoyage, la conformité ATEX et les éventuelles défaillances.

En cas de remplacement, les moteurs nouvellement installés sont à axes déportés à l'extérieur des gaines et des cellules.

ARTICLE 7.5.10. SYSTEMES D'ASPIRATION

Afin de lutter contre les risques d'explosion du système d'aspiration, dans son silo vertical, les dispositions suivantes sont prises conformément à l'étude de dangers réalisée par l'exploitant :

- les ventilateurs d'extraction sont placés côté air propre du flux ;

En cas de changement du dispositif, celui-ci devra présenter a minima les caractéristiques citées précédemment, et, s'il en existe, les ventilateurs d'extraction devront être disposés coté air propre du flux.

Le système d'aspiration est correctement dimensionné (en débit et en lieu d'aspiration).

DISPOSITIONS APPLICABLES AU SECHOIR

ARTICLE 7.5.11. INSTALLATIONS DE SECHAGE

En période de fonctionnement, la surveillance du bon fonctionnement des installations de séchage doit être assurée en permanence. Le personnel doit être formé aux procédures de conduite et de sécurité.

Les séchoirs sont équipés de dispositifs de sécurité permettant d'assurer l'arrêt de l'alimentation en combustible en cas d'anomalies, telles que pression de gaz anormalement élevée ou anormalement basse, manque d'air au brûleur, absence de flamme, ...

Les séchoirs sont munis d'équipements permettant de contrôler la température de l'air de séchage des produits. Le contrôle doit porter au minimum sur deux points (en amont de l'entrée d'air dans la colonne sécheuse et dans la colonne). Les informations doivent être reportées sur un tableau de commande. En cas d'anomalie une alarme sonore doit se déclencher.

Le fonctionnement des brûleurs du séchoir doit automatiquement être arrêté en cas de dépassement des températures programmées.

L'exploitant établit un programme d'entretien des installations qui spécifie la nature, la fréquence et la localisation des opérations de contrôle et de maintenance à effectuer par le personnel. Le suivi et les travaux réalisés en application de ce programme sont consignés dans un registre tenu à la disposition de l'inspection des installations classées.

Dans les installations alimentées en combustible gazeux, la coupure de l'alimentation en gaz sera assurée par deux vannes automatiques redondantes, placées en série sur la conduite d'alimentation en gaz. Ces vannes sont asservies chacune à des capteurs de détection de gaz et un pressostat. Toute la chaîne de coupure automatique (détection, transmission du signal, fermeture de l'alimentation de gaz) est testée périodiquement. La position ouverte ou fermée de ces organes est clairement identifiable par le personnel d'exploitation.

Les brûleurs sont équipés d'un régulateur de température commandé par des sondes disposées dans les caissons de répartition d'air chaud et mesurant la température du circuit d'air.

Le bon fonctionnement de l'extraction des grains et de la rotation de la turbine de ventilation sont contrôlés en permanence. Toute anomalie de fonctionnement est signalée au poste de commande et provoque automatiquement l'arrêt du brûleur en cas de dépassement des températures de séchage.

Le séchoir est équipé de capteurs de température, commandant le déclenchement d'une alarme sonore, l'arrêt des brûleurs ou des générateurs de chaleur, l'arrêt des ventilateurs et la fermeture des volets d'air. Un matériel de communication permet d'informer le personnel d'incident ou d'accident survenu sur l'installation. Des consignes sont rédigées définissant les dispositions à prendre en cas de fonctionnement anormal, d'incendie. Des dispositifs d'obturations sont implantés sur les entrées d'air pour éviter le développement d'un incendie (effet cheminée).

Une colonne sèche doit amener l'eau sous pression jusqu'en partie haute du séchoir. Une colonne sèche est présente dans la tour de travail.

Le grain présent dans la colonne de séchage doit pouvoir être évacué rapidement en cas d'incendie ou d'échauffement anormal par un dispositif adapté vers une aire ou un stockage permettant l'extinction.

Règles d'exploitation :

1- Avant la mise en route du séchoir, il doit être procédé à un nettoyage soigné de la colonne sécheuse et de ses accessoires (systèmes de dépoussiérages, parois chaudes ...). Un contrôle technique de l'installation est réalisé : celui-ci porte notamment sur les bavettes des portes à hublot. Ces opérations sont effectuées chaque fois que cela est nécessaire pendant la campagne de séchage et en particulier lors d'un changement de produits à sécher. Après tout arrêt de la colonne de séchage, l'exploitant doit maintenir 1 à deux heures la ventilation après l'arrêt des brûleurs. Toutes les douze heures pendant l'arrêt, ventiler une heure et manœuvrer trois fois l'extracteur du grain. Si l'arrêt dure plus de 48 heures, l'exploitant vide le séchoir.

2 - Les céréales ou les grains à sécher sont préalablement nettoyés de façon correcte avant leur introduction dans le séchoir. Les impuretés telles que rafles, feuilles, débris, végétaux, sont éliminés par un émotteur - épurateur et, si nécessaire, par un nettoyeur - séparateur d'une capacité de traitement adaptée à la capacité de séchage. Les produits susceptibles d'être en cours de fermentation ne sont pas introduits dans le séchoir.

DISPOSITIONS APPLICABLES AU STOCKAGE D'ENGRAIS

ARTICLE 7.5.12. DISPOSITIF DU MAGASIN DE STOCKAGE D'ENGRAIS

L'exploitant tient à jour un état indiquant la nature et la quantité précise des produits détenus, auquel est annexé un plan général des stockages. Cet état est tenu à la disposition de l'inspection des installations classées et est accessible même en cas d'accident.

La localisation des stockages ainsi que la nature et quantité des produits stockés sont tenues à jour et facilement identifiables, par voie d'affichage, pour les services d'incendie et de secours dès leur arrivée sur le site en cas d'accident. Les noms commerciaux des produits doivent être accompagnés, s'il y a lieu, des noms usuels des produits afin d'être facilement compréhensibles par les services d'incendie et de secours.

L'emplacement des cases de stockage est repérable de l'extérieur.

Aucun matériel autre que celui strictement nécessaire à l'exploitation n'est stocké dans le bâtiment comprenant le stockage d'engrais et à proximité des aires de stockages extérieurs. En particulier, la présence de matières combustibles est limitée aux nécessités de l'exploitation. Seule la présence de palettes sous les engrais conditionnés et d'une bâche de protection pour les engrais stockés en vrac est tolérée.

Les opérations comportant des manipulations dangereuses et la conduite des installations (démarrage et arrêt, fonctionnement normal et transitoire, entretien...) doivent faire l'objet de consignes d'exploitation écrites. Ces consignes prévoient notamment :

- les modes opératoires,
- la fréquence de vérification des dispositifs de conduite des installations, de sécurité et de limitation et/ou traitement des pollutions et nuisances générées,
- les instructions de maintenance et de nettoyage,
- les conditions de conservation et de stockage des produits,
- la fréquence de vérification des dispositifs de rétention,
- un nettoyage du sol systématique avant tout entreposage d'engrais,

- un contrôle de la température à réception des produits relevant de la 1331-I. Celle-ci est consignée dans un cahier tenu à la disposition de l'inspection des installations classées. Il est interdit d'entreposer un engrais dont la température est supérieure à 50°C,

L'ensemble du personnel, y compris intérimaire ou saisonnier, est formé à l'application de ces consignes d'exploitation et des consignes de sécurité définies au 7.7.4.

Les appareils mécaniques (engins de manutention) utilisés à l'intérieur du magasin de stockage pour la manutention d'engrais ne devront présenter aucune zone chaude non protégée susceptible d'entrer en contact avec les engrais (pot d'échappement...). Ils sont disposés de façon à ne créer aucune possibilité de mélange de toute matière combustible avec les engrais. Ils sont régulièrement vérifiés et sont maintenus en bon état de fonctionnement.

Les engins de manutention doivent être totalement nettoyés avant et après entretien et réparation et rangés après chaque séance de travail à l'extérieur du bâtiment comprenant le stockage d'engrais. Toute opération de maintenance, d'entretien ou de réparation est effectuée à l'extérieur du bâtiment comprenant le stockage d'engrais.

ARTICLE 7.5.13. NETTOYAGE DU MAGASIN DE STOCKAGE D'ENGRAIS

Les magasins de stockage et aires de stockage extérieur sont maintenus propres et sont régulièrement nettoyés, notamment avant chaque entreposage d'engrais. Le matériel de nettoyage est adapté aux dangers présentés par les produits.

ARTICLE 7.5.14. BATIMENTS DE STOCKAGE D'ENGRAIS

Les bâtiments de stockage d'engrais sont construits en murs coupe-feu de degré deux heures.

Le sol ainsi que les murs de séparation des cellules de stockage sont cimentés.

Les magasins de stockage abritant les installations sont équipés en partie haute (tiers supérieur et au-dessus des tas) de dispositifs d'évacuation de fumées et de chaleur, conformes aux normes en vigueur, permettant l'évacuation des fumées, gaz de combustion, chaleur et produits imbrûlés dégagés en cas d'incendie.

Les dispositifs d'évacuation de fumées et de chaleur doivent être adaptés aux dangers particuliers de l'installation.

Parmi les dispositifs d'évacuation naturelle à l'air libre (exutoires), les dispositifs passifs (ouvertures permanentes) sont privilégiés. Pour les dispositifs actifs, ils sont à commande manuelle ou à commandes automatique et manuelle. Leur surface utile d'ouverture (% de la surface au sol totale du magasin de stockage) ne doit pas être inférieure à 2%.

Ces dispositifs doivent être convenablement agencés de manière à éviter la rentrée intempestive de matières combustibles ou autres, incompatibles avec les engrais.

Les ouvrants (portes, fenêtres...) placés dans les deux tiers inférieurs des murs peuvent être considérés comme des amenées d'air.

L'installation est agencée de façon à permettre la mise en œuvre de lance auto-propulsive par les services d'incendie et de secours.

Le stockage d'engrais est limité à 30 cm en dessous de la hauteur minimum des murs des cases.

Les stockages sont aménagés et organisés en fonction des dangers présentés par les substances ou préparations stockées. En particulier, les produits incompatibles ne sont pas stockés ensemble.

Les stockages d'engrais vrac sont isolés les uns des autres par des murs coupe-feu de degré deux heures.

CHAPITRE 7.6 PREVENTION DES POLLUTIONS ACCIDENTELLES

ARTICLE 7.6.1. ORGANISATION DE L'ETABLISSEMENT

Une consigne écrite doit préciser les vérifications à effectuer, en particulier pour s'assurer périodiquement de l'étanchéité des dispositifs de rétention, préalablement à toute remise en service après arrêt d'exploitation, et plus généralement aussi souvent que le justifieront les conditions d'exploitation.

Les vérifications, les opérations d'entretien et de vidange des rétentions doivent être notées sur un registre spécial tenu à la disposition de l'inspection des installations classées.

ARTICLE 7.6.2. ETIQUETAGE DES SUBSTANCES ET PREPARATIONS DANGEREUSES

Les fûts, réservoirs et autres emballages, les récipients fixes de stockage de produits dangereux d'un volume supérieur à 800 l portent de manière très lisible la dénomination exacte de leur contenu, le numéro et le symbole de danger défini dans la réglementation relative à l'étiquetage des substances et préparations chimiques dangereuses.

A proximité des aires permanentes de stockage de produits dangereux en récipients mobiles, les symboles de danger ou les codes correspondant aux produits doivent être indiqués de façon très lisible.

ARTICLE 7.6.3. RETENTIONS

Tout stockage fixe ou temporaire d'un liquide susceptible de créer une pollution des eaux ou des sols est associé à une capacité de rétention dont le volume est au moins égal à la plus grande des deux valeurs suivantes :

- 100 % de la capacité du plus grand réservoir,
- 50 % de la capacité des réservoirs associés.

Cette disposition n'est pas applicable aux bassins de traitement des eaux résiduaires.

Pour les stockages de récipients de capacité unitaire inférieure ou égale à 250 litres, la capacité de rétention est au moins égale à :

- dans le cas de liquides inflammables, à l'exception des lubrifiants, 50 % de la capacité totale des fûts,
- dans les autres cas, 20 % de la capacité totale des fûts,
- dans tous les cas, 800 l minimum ou égale à la capacité totale lorsque celle-ci est inférieure à 800 l.

La capacité de rétention est étanche aux produits qu'elle pourrait contenir, résiste à l'action physique et chimique des fluides et peut être contrôlée à tout moment. Il en est de même pour son éventuel dispositif d'obturation qui est maintenu fermé en permanence.

Les capacités de rétention ou les réseaux de collecte et de stockage des égouttures et effluents accidentels ne comportent aucun moyen de vidange par simple gravité dans le réseau d'assainissement ou le milieu naturel.

La conception de la capacité est telle que toute fuite survenant sur un réservoir associé y soit récupérée, compte tenu en particulier de la différence de hauteur entre le bord de la capacité et le sommet du réservoir.

Ces capacités de rétention doivent être construites suivant les règles de l'art, en limitant notamment les surfaces susceptibles d'être mouillées en cas de fuite.

Les déchets et résidus produits considérés comme des substances ou préparations dangereuses sont stockés, avant leur revalorisation ou leur élimination, dans des conditions ne présentant pas de risques de pollution (prévention d'un lessivage par les eaux météoriques, d'une pollution des eaux superficielles et souterraines, des envois et des odeurs) pour les populations avoisinantes et l'environnement.

Les stockages temporaires, avant recyclage ou élimination des déchets spéciaux considérés comme des substances ou préparations dangereuses, sont réalisés sur des cuvettes de rétention étanches et aménagées pour la récupération des eaux météoriques.

ARTICLE 7.6.4. RESERVOIRS

L'étanchéité du (ou des) réservoir(s) associé(s) à la rétention doit pouvoir être contrôlée à tout moment.

Les matériaux utilisés doivent être adaptés aux produits utilisés de manière, en particulier, à éviter toute réaction parasite dangereuse.

Les canalisations doivent être installées à l'abri des chocs et donner toutes garanties de résistance aux actions mécaniques, physiques, chimiques ou électrolytiques. Il est en particulier interdit d'intercaler des tuyauteries flexibles entre le réservoir et les robinets ou clapets d'arrêt, isolant ce réservoir des appareils d'utilisation.

ARTICLE 7.6.5. REGLES DE GESTION DES STOCKAGES EN RETENTION

Les réservoirs ou récipients contenant des produits incompatibles ne sont pas associés à une même rétention.

Le stockage des liquides inflammables, ainsi que des autres produits, toxiques, corrosifs ou dangereux pour l'environnement, n'est autorisé sous le niveau du sol que dans des réservoirs installés en fosse maçonnée ou assimilés, et pour les liquides inflammables dans le respect des dispositions du présent arrêté.

L'exploitant veille à ce que les volumes potentiels de rétention restent disponibles en permanence. A cet effet, l'évacuation des eaux pluviales respecte les dispositions du présent arrêté.

ARTICLE 7.6.6. TRANSPORTS - CHARGEMENTS - DECHARGEMENTS

Les aires de chargement et de déchargement de véhicules citernes sont étanches et reliées à des rétentions dimensionnées selon les règles de l'art. Des zones adéquates sont aménagées pour le stationnement en sécurité des véhicules de transport de matières dangereuses, en attente de chargement ou de déchargement.

Le transport des produits à l'intérieur de l'établissement est effectué avec les précautions nécessaires pour éviter le renversement accidentel des emballages (arrimage des fûts...).

Le stockage et la manipulation de produits dangereux ou polluants, solides ou liquides (ou liquéfiés) sont effectués sur des aires étanches et aménagées pour la récupération des fuites éventuelles.

Les réservoirs sont équipés de manière à pouvoir vérifier leur niveau de remplissage à tout moment et empêcher ainsi leur débordement en cours de remplissage.

Les dispositions nécessaires doivent être prises pour garantir que les produits utilisés sont conformes aux spécifications techniques que requiert leur mise en œuvre, quand celles-ci conditionnent la sécurité.

ARTICLE 7.6.7. ELIMINATION DES SUBSTANCES OU PREPARATIONS DANGEREUSES

L'élimination des substances ou préparations dangereuses récupérées en cas d'accident suit prioritairement la filière déchets la plus appropriée. En tout état de cause, leur éventuelle évacuation vers le milieu naturel s'exécute dans des conditions conformes au présent arrêté.

CHAPITRE 7.7 MOYENS D'INTERVENTION EN CAS D'ACCIDENT ET ORGANISATION DES SECOURS

ARTICLE 7.7.1. DEFINITION GENERALE DES MOYENS

L'établissement est doté de moyens adaptés aux risques à défendre et répartis en fonction de la localisation de ceux-ci conformément à l'analyse des risques définie dans le présent chapitre au paragraphe généralités.

ARTICLE 7.7.2. ENTRETIEN DES MOYENS D'INTERVENTION

Les installations de protection contre l'incendie doivent être correctement entretenues et maintenues en bon état de marche, réparées et facilement accessibles. Elles doivent faire l'objet de vérifications périodiques.

L'exploitant doit pouvoir justifier, auprès de l'inspection des installations classées, de l'exécution de ces dispositions. Il doit fixer les conditions de maintenance et les conditions d'essais périodiques de ces matériels.

Les dates, les modalités de ces contrôles et les observations constatées doivent être inscrites sur un registre tenu à la disposition des services de la protection civile, d'incendie et de secours et de l'inspection des installations classées.

ARTICLE 7.7.3. RESSOURCES EN EAU

L'établissement doit disposer de ses propres moyens de lutte contre l'incendie adaptés aux risques à défendre, et au minimum les moyens définis ci-après :

- un volume d'eau de 300 m³ en 2 heures disponible en toute circonstance et fournie indifféremment par :
 - o Des appareils d'incendie alimentés par le réseau de distribution ,
 - o Un ou plusieurs points d'eau naturels ;
 - o Une ou plusieurs réserves artificielles d'une capacité unitaire minimum de 120 m³ ;
- des extincteurs en nombre et en qualité adaptés aux risques, doivent être judicieusement répartis dans l'établissement ; Ils doivent faire l'objet de vérifications périodiques au moins une fois par an. L'exploitant doit pouvoir justifier auprès de l'inspection des installations classées de l'exécution de cette vérification ;
- d'un système de détection automatique d'incendie dans le stockage d'engrais;
- une colonne sèche dans les tours de travail ;

Dans le cas d'une ressource en eau incendie extérieure à l'établissement, l'exploitant s'assure de sa disponibilité opérationnelle permanente.

ARTICLE 7.7.4. CONSIGNES DE SECURITE

Sans préjudice des dispositions du code du travail, les modalités d'application des dispositions du présent arrêté sont établies, intégrées dans des procédures générales spécifiques et/ou dans les procédures et instructions de travail, tenues à jour et affichées dans les lieux fréquentés par le personnel.

Des procédures d'intervention sont rédigées et communiquées aux services de secours et doivent notamment comporter :

- le plan des installations avec indication ;
- des phénomènes dangereux (incendie, explosion, etc.) susceptibles d'apparaître ;

- les mesures de protection définies à l'article 10 de l'AM du 29/03/04 modifié ;
- les moyens de lutte contre l'incendie ;
- les dispositifs destinés à faciliter l'intervention des services d'incendie et de secours.
- les stratégies d'intervention en cas de sinistre ;
- la procédure d'intervention en cas d'auto-échauffement ;
- les dangers spécifiques des produits stockés ;
- l'interdiction d'apporter du feu sous une forme quelconque dans les parties de l'installation qui, en raison des caractéristiques qualitatives et quantitatives des matières mises en œuvre, stockées, utilisées ou produites, sont susceptibles d'être à l'origine d'un sinistre pouvant avoir des conséquences directes ou indirectes sur l'environnement, la sécurité publique ou le maintien en sécurité de l'installation ;
- l'obligation du "permis d'intervention" et/ou du "permis de feu",
- les procédures d'arrêt d'urgence et de mise en sécurité de l'installation (électricité, réseaux de fluides) ;
- les mesures à prendre en cas de fuite sur un récipient ou une canalisation contenant des substances dangereuses et notamment les conditions d'évacuation des déchets et eaux souillées en cas d'épandage accidentel ;
- des instructions claires et précises sur la conduite à tenir en cas d'accident. Elles sont affichées en plusieurs points de l'atelier,
- la procédure d'alerte avec les numéros de téléphone du responsable d'intervention de l'établissement, des services d'incendie et de secours,
- la procédure permettant, en cas de lutte contre un incendie, d'isoler le site afin de prévenir tout transfert de pollution vers le milieu récepteur,
- les précautions à prendre par rapport aux produits incompatibles,
- l'obligation d'informer l'inspection des installations classées en cas d'accident.

Le personnel y compris intérimaire et saisonnier est entraîné à l'application de ces procédures ainsi qu'à la mise en œuvre des moyens de lutte contre l'incendie en place sur le site.

ARTICLE 7.7.5. CONSIGNES GENERALES D'INTERVENTION

Des consignes écrites sont établies pour la mise en œuvre des moyens d'intervention, d'évacuation du personnel et d'appel des secours extérieurs auxquels l'exploitant aura communiqué un exemplaire. Le personnel est entraîné à l'application de ces consignes.

ARTICLE 7.7.6. PROTECTION DES MILIEUX RECEPTEURS

Article 7.7.6.1. Bassin de confinement

La totalité des eaux susceptibles d'être polluées lors d'un accident ou d'un incendie doit être collectée et recueillie dans un bassin de confinement étanche d'un volume disponible suffisant sans être inférieur à 450 m³ avant rejet dans le milieu naturel.

La vidange suivra les principes imposés par l'article 4.2.5 traitant des eaux pluviales susceptibles d'être polluées.

Les éventuels organes de commande nécessaires à la mise en service de ce bassin doivent pouvoir être actionnés en toute circonstance.

TITRE 8 - SURVEILLANCE DES EMISSIONS ET DE LEURS EFFETS

CHAPITRE 8.1 PROGRAMME D'AUTO SURVEILLANCE

Afin de maîtriser les émissions de ses installations et de suivre leurs effets sur l'environnement, l'exploitant définit et met en œuvre sous sa responsabilité un programme de surveillance de ses émissions et de leurs effets dit programme d'auto surveillance. L'exploitant adapte et actualise la nature et la fréquence de cette surveillance pour tenir compte des évolutions de ses installations, de leurs performances par rapport aux obligations réglementaires, et de leurs effets sur l'environnement. L'exploitant décrit dans un document tenu à la disposition de l'inspection des installations classées les modalités de mesures et de mise en œuvre de son programme de surveillance, y compris les modalités de transmission à l'inspection des installations classées.

Les articles suivants définissent le contenu minimum de ce programme en terme de nature de mesure, de paramètres et de fréquence pour les différentes émissions et pour la surveillance des effets sur l'environnement, ainsi que de fréquence de transmission des données d'auto surveillance.

CHAPITRE 8.2 MODALITES D'EXERCICE ET CONTENU DE L'AUTO SURVEILLANCE

ARTICLE 8.2.1. AUTO SURVEILLANCE DES EAUX PLUVIALES

Les dispositions minimum suivantes sont mises en œuvre :

Paramètres	Périodicité de la mesure	Type de suivi
MES	Annuelle	Mesure sur rejet Instantané
DBO ₅	Annuelle	Mesure sur rejet Instantané
DCO	Annuelle	Mesure sur rejet Instantané
HC	Annuelle	Mesure sur rejet Instantané

Ces résultats d'analyses sont transmis à l'inspection des installations classées.

ARTICLE 8.2.2. AUTO SURVEILLANCE DES NIVEAUX SONORES

Une mesure de la situation acoustique sera effectuée dans un délai de six mois à compter de la date de mise en service des installations, par un organisme ou une personne qualifiée dont le choix sera communiqué préalablement à l'inspection des installations classées. Ce contrôle sera effectué par référence à l'arrêté ministériel du 23 janvier 1997 relatif à la limitation des bruits émis dans l'environnement par les installations classées pour la protection de l'environnement, indépendamment des contrôles ultérieurs que l'inspecteur des installations classées pourra demander.

CHAPITRE 8.3 SUIVI, INTERPRETATION ET DIFFUSION DES RESULTATS

ARTICLE 8.3.1. ACTIONS CORRECTIVES

L'exploitant suit les résultats de mesures qu'il réalise en application du chapitre 8.2, notamment celles de son programme d'auto surveillance, les analyse et les interprète. Il prend le cas échéant les actions correctives appropriées lorsque des résultats font présager des risques ou inconvénients pour l'environnement ou d'écart par rapport au respect des valeurs réglementaires relatives aux émissions de ses installations ou de leurs effets sur l'environnement.

ARTICLE 8.3.2. ANALYSE ET TRANSMISSION DES RESULTATS DE S MESURES DE NIVEAUX SONORES

Les résultats des mesures réalisées en application de l'article 8.2.2 sont transmis au Préfet dans le mois qui suit leur réception avec les commentaires et propositions éventuelles d'amélioration.

TITRE 9 - PUBLICITE - EXECUTION

CHAPITRE 9.1 PUBLICITE

Conformément aux dispositions de l'article R 512-39 du code de l'environnement susvisé, un extrait du présent arrêté mentionnant qu'une copie du texte intégral est déposée aux archives de la mairie et mise à la disposition de toute personne intéressée, sera affiché dans la mairie d'ESSOMES-SUR-MARNE pendant une durée minimum d'un mois.

Le maire fera connaître, par procès-verbal adressé à la Préfecture de l'Aisne – Direction du Développement Durable et des Politiques Interministérielles – Bureau de l'environnement– l'accomplissement de cette formalité. Le même extrait sera affiché en permanence, de façon visible, sur le site à la diligence de la société SA LEVESQUES ;

Une copie dudit arrêté sera adressée également à chaque conseil municipal consulté lors de l'enquête publique à savoir les communes de BELLEAU, BOURESCHES, CHARLY, CHATEAU-THIERRY, COUPRU, DOMPTIN, LUCY-LE-BOCAGE et TORCY-EN-VALOIS .

Un avis au public sera inséré par les soins de la préfecture et aux frais de la société SA LEVESQUE, dans deux journaux locaux diffusés dans tout le département.

CHAPITRE 9.2 DELAIS ET VOIES DE RECOURS

Le présent arrêté est soumis à un contentieux de pleine juridiction.

Il ne peut être déféré qu'au Tribunal administratif d'Amiens, 14, rue Lemerchier cedex :

1° Par les demandeurs ou exploitants, dans un délai de deux mois qui commence à courir du jour où lesdits actes leur ont été notifiés ;

2° Par les tiers, personnes physiques ou morales, les communes intéressées ou leurs groupements, en raison des inconvénients ou des dangers que le fonctionnement de l'installation présente pour les intérêts visés à l'article L. 511-1, dans un délai de quatre ans à compter de la publication ou de l'affichage desdits actes, ce délai étant, le cas échéant, prolongé jusqu'à la fin d'une période de deux années suivant la mise en activité de l'installation.

Les tiers qui n'ont acquis ou pris à bail des immeubles ou n'ont élevé des constructions dans le voisinage d'une installation classée que postérieurement à l'affichage ou à la publication de l'arrêté autorisant l'ouverture de cette installation ou atténuant les prescriptions primitives ne sont pas recevables à déférer ledit arrêté à la juridiction administrative.

CHAPITRE 9.3 EXECUTION

La Secrétaire générale de la préfecture de l'Aisne, le Sous-Préfet de CHATEAU-THIERRY, le maire d'ESSOMES-SUR-MARNE, la Direction régionale en charge de l'industrie et de l'environnement et l'inspecteur des installations classées pour la protection de l'environnement sont chargés, chacun en ce qui le concerne, de l'exécution du présent arrêté dont une copie sera adressée aux maires d'ESSOMES-SUR-MARNE, ainsi qu' à la société SA LEVESQUE.

Fait à LAON le 15 AVR. 2009

Pour le Préfet
et par délégation
Le Secrétaire Général,



Simone MIELLE

Tableau récapitulatif des Phénomènes dangereux susceptibles de sortir des limites de propriété de l'entreprise LEVESQUE (silos) à ESSOMES SUR MARNE

I) Phénomènes dangereux calculés dans l'étude de dangers devant faire l'objet de préconisations d'urbanisme

Installation et substance	Phénomène dangereux	Type d'effet	Classe de probabilité (1)	Distances aux effets (1) (2): (en mètres)			
				Létaux significatifs	Létaux 1%	Irréversibles	Bris de vitre
Silo vertical	Explosion	Surpression	A, B, C ou D	-	-	23 m	48 m
Tour du silo vertical	Explosion	Surpression	A, B, C ou D	-	12 m	20 m	51 m
Silo plat	Explosion	Surpression	A, B, C ou D	-	-	55 m	109 m
Tour du silo plat	Explosion	Surpression	A, B, C ou D	-	12 m	26 m	52 m
Silo vertical	Incendie	Thermique	A, B, C ou D	9 m	14 m	22 m	-
Silo plat	Incendie	Thermique	A, B, C ou D	10 m	19 m	31 m	-

(1) au sens de l'arrêté ministériel "probabilité, intensité, gravité et cinétique" du 29 septembre 2005

(2) les distances des cases grisées sont rappelées pour mémoire puisque ne sortent pas des limites de l'entreprise LEVESQUE et n'ont pas à faire l'objet de mesures de maîtrise de l'urbanisation

II) Phénomènes dangereux forfaitaire en application de l'arrêté ministériel silos du 29 mars 2004, devant faire l'objet de préconisations d'urbanisme

Installation	Hauteur	Zones définies à l'article 6, 1 ^{er} tiret de l'AM du 29 mars 2004 (2)	Zones définies à l'article 6, 2 ^{ème} tiret de l'AM du 29 mars 2004 (2)
Silo tour (cellules)	24 m	50 m	25 m
Silo plat (cellules)	4,5 m	25 m	10 m
Silo tour (tour)	33,5 m	50,25 m	25 m
Silo plat (tour)	18 m	50 m	25 m

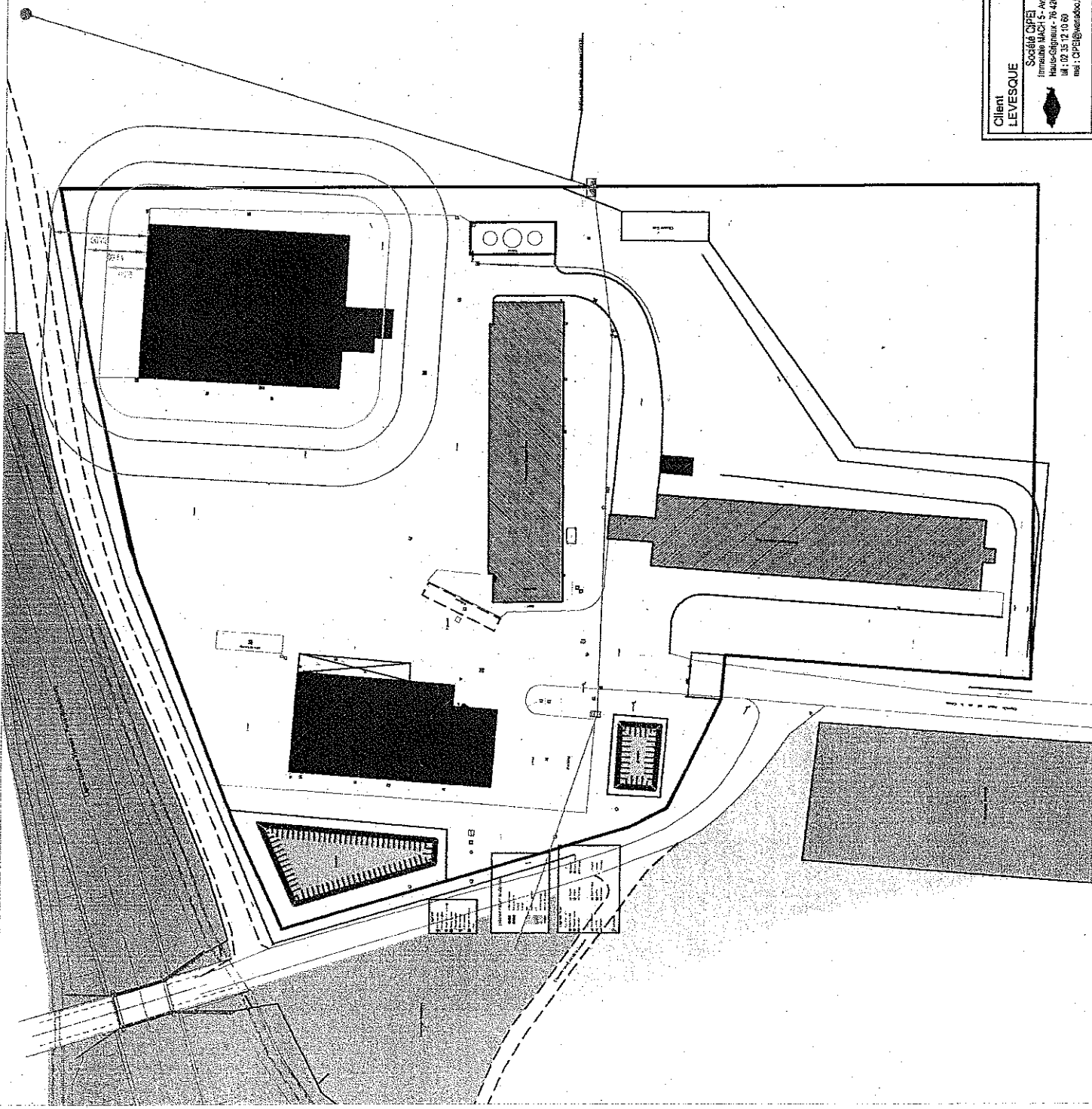
(2) les distances des cases grisées sont rappelées pour mémoire puisque ne sortent pas des limites de l'entreprise LEVESQUE et n'ont pas à faire l'objet de mesures de maîtrise de l'urbanisation

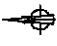
Préfecture de l'Aisne
ENVIRONNEMENT

Vu pour être annexé
à mon arrêté de ce jour
Leon, le 15 AVR. 2009
Le Préfet

Pour le Préfet
et par délégation
Le Secrétaire Général.


Simone MIELLE




 8 kW/m²
 5 kW/m²
 3 kW/m²

15 AVR. 2009
 15 AVR. 2009

15 AVR. 2009

Pour le Préfet
 et par délégation
 Le Secrétaire Général,

Simone Mielle

Simone MIELLE

Client LEVESQUE	Lieu Essomes sur Marne	Nom de fichier 0608-edd-018	Date 10/10/08	Echelle
Société CPBE Immeuble MACH 5 - Av. 066 Haute-Croixneur - 76438 Bihorel tel : 02 35 12 10 60 mail : CPBE@wanadoo.fr				SILO PLAT
Effet thermiques				

Préfecture de l'Aisne
 L'ENVIRONNEMENT

Le jour 080 annés

en un an de ce jour

le 15 AVR. 2009

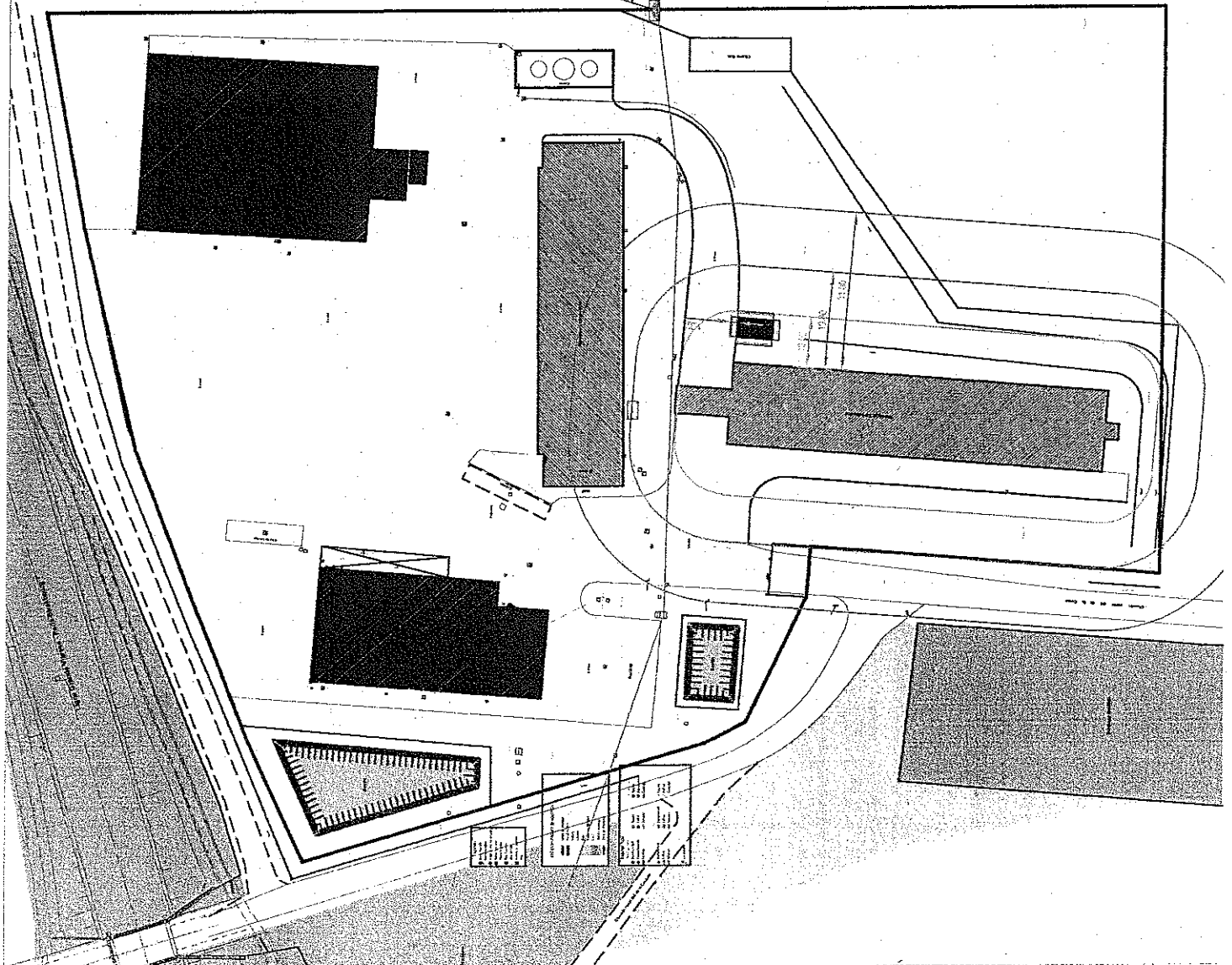
Le Préfet

Pour le Préfet
 et par délégation
 Le Secrétaire Général,

Mme

SIMONE MELLE

8 kW/m²
 5 kW/m²
 3 kW/m²



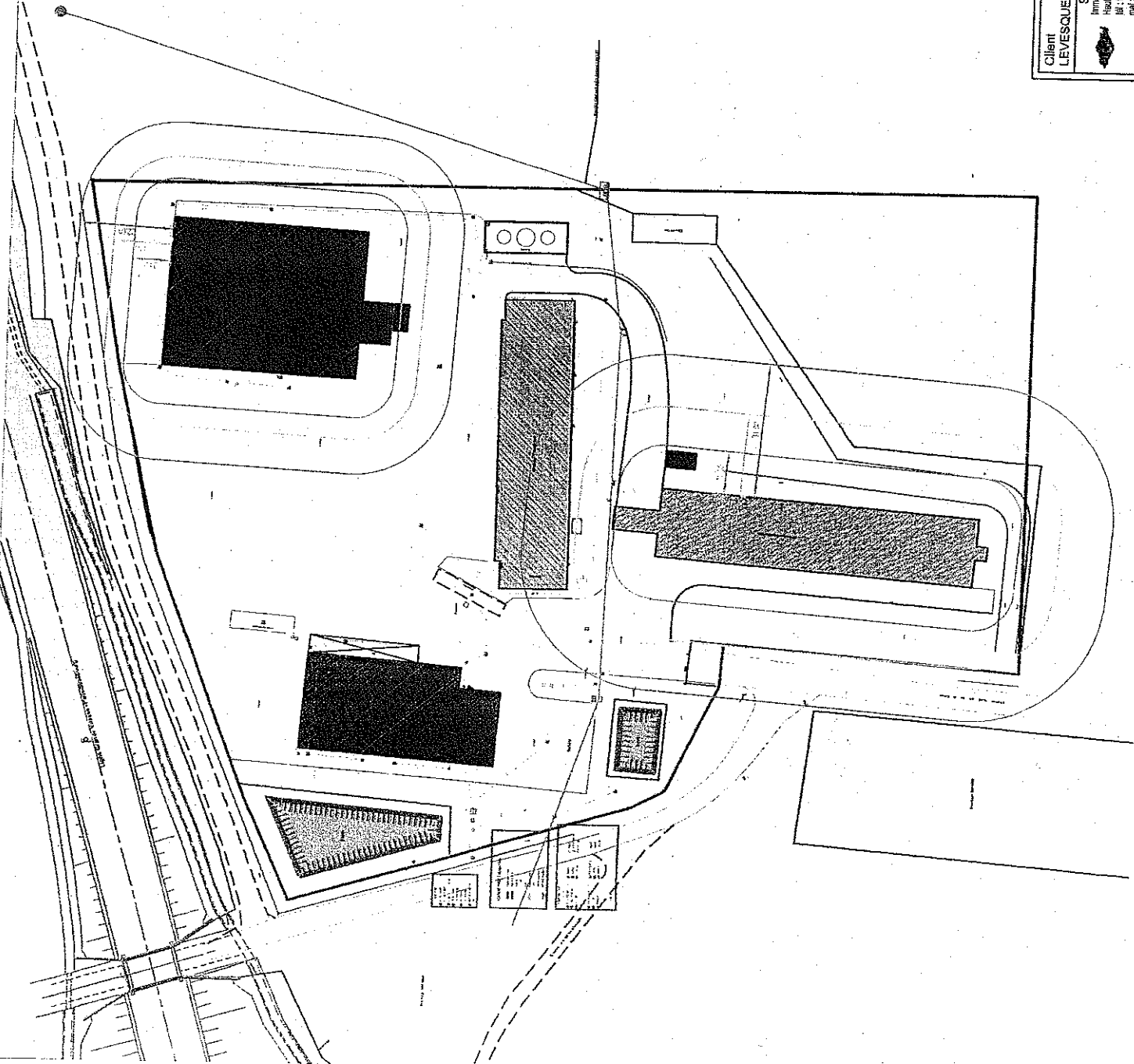
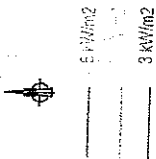
Client LEVESQUE	Lieu Essomes sur Mame	Nom de fichier 0608-add-018	Date 10/10/08	Echelle	
					SILO VERTICAL
Société CP&E Immeuble MACHÉ Route-Sigaux, 78-420, Bihort M : 02 35 72 10 80 mail : CP&E@vevesque.fr				Edition 0	Feuille 1/1
				Effets thermiques	

Préfecture de l'Aisne
ENVIRONNEMENT

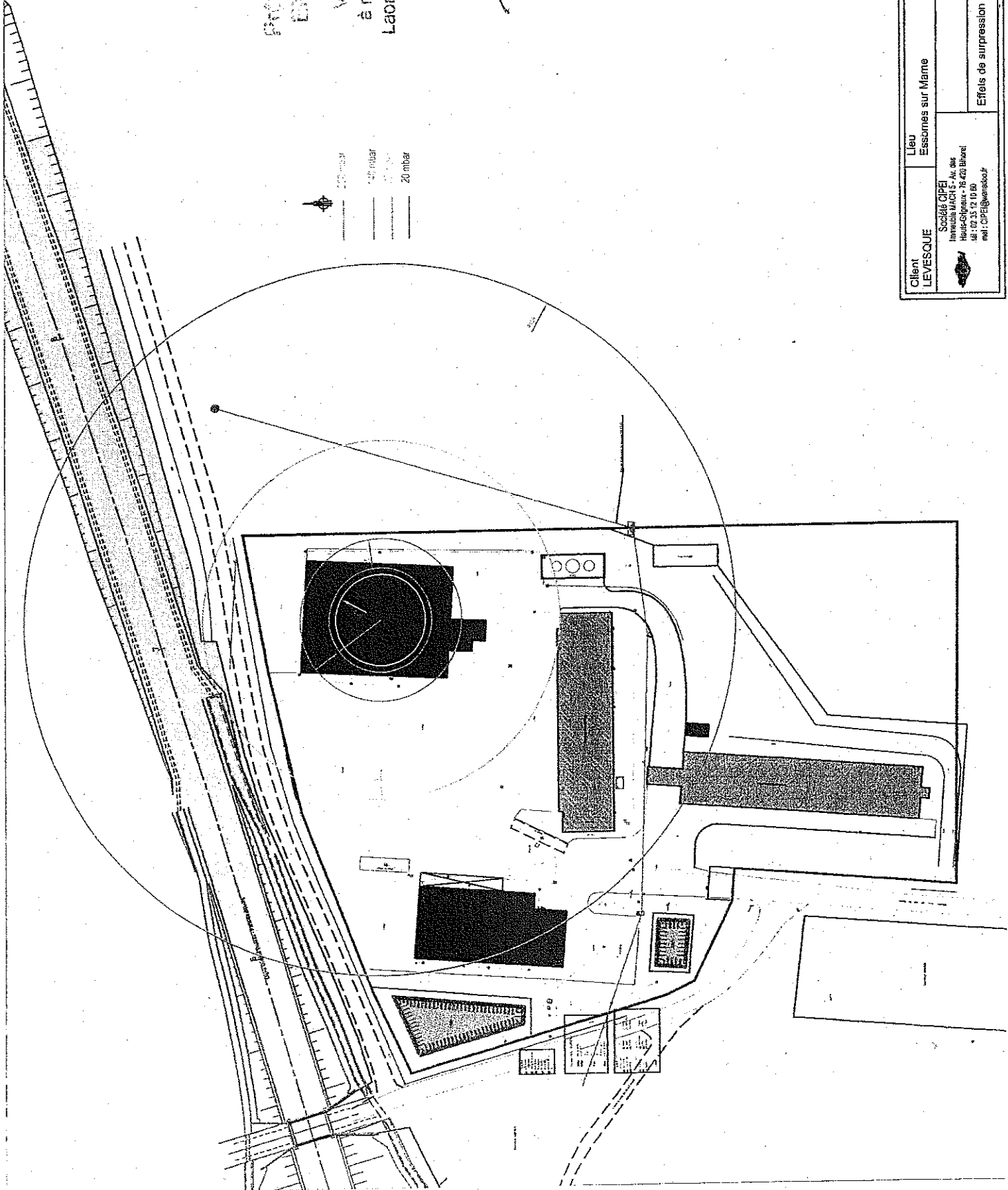
Vu pour être annexé
 à mon arrêté de ce jour
 Leon, le **15 AVR. 2009**
 Le Préfet
 Pour le
 et par délégation
 Le Secrétaire Général,

Melle

SIMONE MIELLE



Client LEVESQUE	Lieu Essomes sur Marne	Nom de fichier	Date	Echelle
		0608-ecf-01B	10/10/08	
Société CPEI Immeuble MACH 5 - Av. des Hauts-Clochers - 78 420 Billancourt Tel : 01 35 12 10 90 mail : CPEI@wanadoo.fr		SITE		
Effets thermiques				Feuille 0
				Feuille 1/1



**PROJET D'UNO DE L'AGENCE
ENVIRONNEMENT**

Vu pour être annexé
à mon arrêté de ce jour

Laon, le **15 AVR. 2009**
Le Préfet,
Pour le Préfet.

et par délégation
Le Secrétaire Général.

Mielle

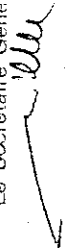
Simone MIELLE

Client LEVESQUE	Lieu Essomes sur Mame	Nom de fichier 0608-add-018	Date 10/10/08	Echelle
SILO PLAT			Edition 0	Feuille 1/1
Effets de surpression				

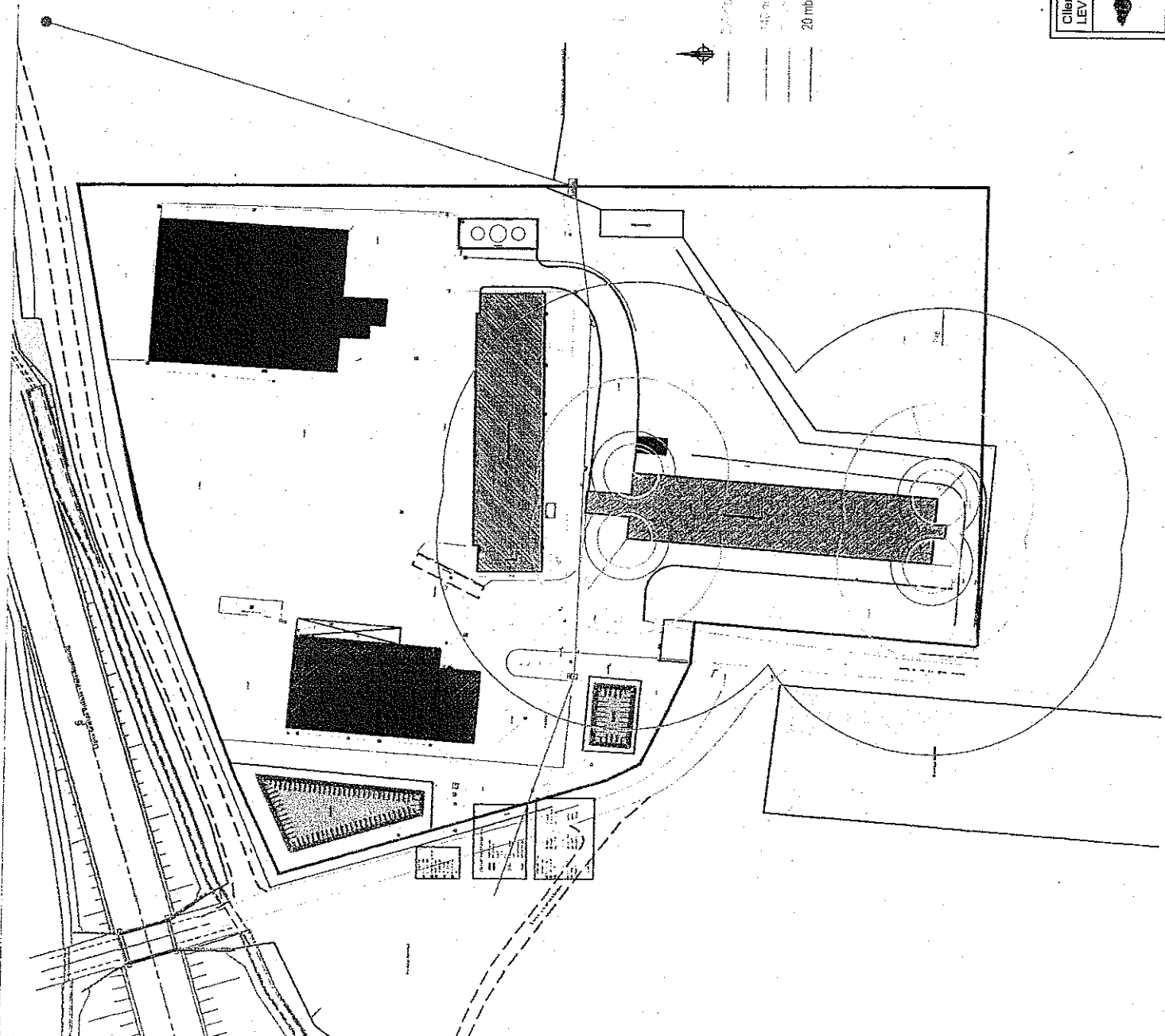
Préfecture de l'Aisne
ENVIRONNEMENT

Vu pour être annexé
 à mon arrêté de ce jour.
 Laon, le **15 AVR. 2009**
 Le Préfet

Pour le Préfet
 et par délégation
 Le Secrétaire Général,



Simone MIELLE



Client LEVESQUE	Lieu Essomes sur Marne	Nom de fichier 0608-std-018	Date 10/10/08	Echelle
Société: CPEI Immeuble MACH Route de Gagny - 55 400 Bihuel tél : 03 23 12 10 80 mail : CPEI@wanadoo.fr		Edition 0		
Effets de suppression				Feuille 1/1

**Préfecture de l'Aisne
ENVIRONNEMENT**

Vu pour être annexé
à mon arrêté de ce jour
Laon, le **15 AVR. 2009**
Le Préfet

Pour le Préfet
et par délégation
Le Secrétaire Général,



Simone MIELLS

Client LEVESQUE	Lieu Essomes sur Mame	Nom de fichier 0608-ecd-018	Date 10/10/06	Echelle
Société CIFEI Immeuble MCH-5 - Av. des Miroirs - 176 420 Bihuel M. 03 25 21 0 09 mail: cifei@genesea.fr		TOUR DE MANUTENTION		
Effets de suppression				Feuille 0 / 1

