



*Liberté • Égalité • Fraternité*  
**RÉPUBLIQUE FRANÇAISE**

PREFET DU NORD

Secrétariat général  
de la préfecture du Nord

Direction  
des politiques publiques

Bureau des installations classées  
pour la protection de l'environnement

**Arrêté préfectoral imposant à la SOCIÉTÉ PRODUITS  
CHIMIQUES DE LOOS la surveillance des rejets de  
substances dangereuses dans le milieu aquatique  
(première phase : surveillance initiale) pour la  
poursuite d'exploitation de son établissement situé à  
LOOS**

Le Préfet de la région Nord - Pas-de-Calais  
Préfet du Nord  
Officier de l'ordre national de la légion d'Honneur  
Commandeur de l'ordre national du Mérite

Vu la directive 2008/105/CE du 24 décembre 2008 établissant des normes de qualité environnementale dans le domaine de l'eau ;

Vu la directive 2006/11/CE concernant la pollution causée par certaines substances dangereuses déversées dans le milieu aquatique de la Communauté ;

Vu la directive 2000/60/CE du 23 octobre 2000 établissant un cadre pour une politique communautaire dans le domaine de l'eau (DCE) ;

Vu le code de l'environnement et notamment son titre 1<sup>er</sup> des parties réglementaires et législatives du Livre V ;

Vu la nomenclature des installations classées codifiée à l'annexe de l'article R.511-9 du code de l'environnement ;

Vu les articles R.211-11-1 à R.211-11-3 du titre 1 du livre II du code de l'environnement relatifs au programme national d'action contre la pollution des milieux aquatiques par certaines substances dangereuses ;

Vu l'arrêté ministériel du 2 février 1998 modifié relatif aux prélèvements et à la consommation d'eau ainsi qu'aux émissions de toute nature des installations classées pour la protection de l'environnement soumises à autorisation ;

.../...

Vu l'arrêté ministériel du 20 avril 2005 modifié pris en application du décret du 20 avril 2005 relatif au programme national d'action contre la pollution des milieux aquatiques par certaines substances dangereuses ;

Vu l'arrêté ministériel du 30 juin 2005 modifié relatif au programme national d'action contre la pollution des milieux aquatiques par certaines substances dangereuses ;

VU l'arrêté ministériel du 31 janvier 2008 relatif à la déclaration annuelle des émissions polluantes et des déchets ;

VU la circulaire DPPR/DE du 4 février 2002 qui organise une action nationale de recherche et de réduction des rejets de substances dangereuses dans l'eau par les installations classées ;

VU la circulaire DCE 2005/12 du 28 juillet 2005 relative à la définition du « bon état » ;

VU la circulaire DE/DPPR du 7 mai 2007 définissant les « normes de qualité environnementale provisoires (NQE<sub>p</sub>) » et les objectifs nationaux de réduction des émissions de certaines substances ;

VU la circulaire du 5 janvier 2009 relative à la mise en œuvre de la deuxième phase de l'action nationale de recherche et de réduction des substances dangereuses pour le milieu aquatique présentes dans les rejets des installations classées pour la protection de l'environnement ;

VU le rapport d'étude de l'INERIS N°DRC-07-82615-13836C du 15 janvier 2008 faisant état de la synthèse des mesures de substances dangereuses dans l'eau réalisées dans certains secteurs industriels ;

Vu la circulaire du 23 mars 2010 relative aux adaptations des conditions de mise en œuvre de la circulaire du 5 janvier 2009 susvisée ;

Vu les différentes décisions préfectorales autorisant la Société PRODUITS CHIMIQUES DE LOOS, siège social : 22 rue Clémenceau, B.P. 39, 59374 LOOS CEDEX, à exploiter ses activités de fabrication de produits chimiques à LOOS, rue Clémenceau, et notamment l'arrêté préfectoral du 5 mars 2010 imposant à la société PRODUITS CHIMIQUES DE LOOS des prescriptions complémentaires pour la poursuite d'exploitation de son établissement situé à LOOS ;

Vu les résultats du rapport établi par le Département Eaux Environnement de l'Institut Pasteur de Lille et correspondant au prélèvement du 7 septembre 2005 présentant les résultats d'analyses menées dans le cadre de la première phase de recherche de substances dangereuses dans l'eau ;

Vu les résultats des analyses effectuées par le laboratoire SGS MULTILAB Agence de Dunkerque et correspondant au prélèvement du 2 février 2010 au rejet R04 ;

Considérant l'objectif de respect des normes de qualité environnementale dans le milieu en 2015 fixé par la directive 2000/60/CE ;

Considérant les objectifs de réduction et de suppression de certaines substances dangereuses fixées dans la circulaire DE/DPPR du 7 mai 2007 ;

Considérant la nécessité d'évaluer qualitativement et quantitativement par une surveillance périodique les rejets de substances dangereuses dans l'eau issus du fonctionnement de l'établissement au titre des installations classées pour la protection de l'environnement afin de proposer le cas échéant des mesures de réduction ou de suppression adaptées ;

Considérant les effets toxiques, persistants et bioaccumulables des substances dangereuses visées par le présent arrêté sur le milieu aquatique ;

.../...

Considérant que l'établissement rejette dans la masse d'eau « Deûle canalisée de la confluence avec le canal d'Aire à la confluence avec la Lys » de code sandre AR32 ;

Vu le rapport du 4 juin 2010 de Monsieur le directeur régional de l'environnement, de l'aménagement et du logement, chargé du service d'inspection des installations classées pour la protection de l'environnement ;

Vu l'avis émis par le conseil départemental de l'environnement et des risques sanitaires et technologiques du Nord lors de sa séance du 20 juillet 2010 ;

Sur proposition du Secrétaire Général de la Préfecture,

## ARRETE

### Article 1 : Objet

La société PRODUITS CHIMIQUES DE LOOS, dont le siège social est situé 22 rue Clémenceau, BP 39, LOOS doit respecter, pour ses installations situées sur le territoire de la commune de LOOS à la même adresse, les modalités du présent arrêté préfectoral complémentaire qui vise à fixer les modalités de surveillance provisoire des rejets de substances dangereuses dans l'eau afin d'améliorer la connaissance qualitative et quantitative des rejets de ces substances.

Les prescriptions de l'acte administratif antérieur du 5 mars 2010 sont complétées par celles du présent arrêté.

### Article 2 : Prescriptions techniques applicables aux opérations de prélèvements et d'analyses

2.1 Les prélèvements et analyses réalisés en application du présent arrêté doivent respecter les dispositions de **l'annexe 5 de la circulaire du 5 janvier 2009 (téléchargeable sur le site [www.rsde.ineris.fr](http://www.rsde.ineris.fr))**.

2.2 Pour l'analyse des substances, l'exploitant doit faire appel à un laboratoire d'analyse accrédité selon la norme NF EN ISO/CEI 17025 pour la matrice « Eaux Résiduaires », pour chaque substance à analyser.

2.3 L'exploitant doit être en possession de l'ensemble des pièces suivantes fournies par le laboratoire qu'il aura choisi, avant le début des opérations de prélèvement et de mesures afin de s'assurer que ce prestataire remplit bien les dispositions de **l'annexe 5 de la circulaire du 5 janvier 2009** :

1. Justificatifs d'accréditations sur les opérations de prélèvements (si disponible) et d'analyse de substances dans la matrice « eaux résiduaires » comprenant a minima :
  - a. Numéro d'accréditation
  - b. Extrait de l'annexe technique sur les substances concernées
2. Liste de références en matière d'opérations de prélèvements de substances dangereuses dans les rejets industriels
3. Tableau des performances et d'assurance qualité précisant les limites de quantification pour l'analyse des substances qui doivent être inférieures ou égales à celles de **l'annexe 2** du présent arrêté préfectoral complémentaire.
4. Attestation du prestataire s'engageant à respecter les prescriptions figurant à **l'annexe 3** du présent arrêté préfectoral complémentaire.

2.4 Dans le cas où l'exploitant souhaite réaliser lui-même le prélèvement des échantillons, celui-ci doit fournir à l'inspection avant le début des opérations de prélèvement et de mesures prévues à l'article 3 du présent arrêté, les procédures qu'il aura établies démontrant la fiabilité et la reproductibilité de ses pratiques de prélèvement et de mesure de débit. Ces procédures doivent intégrer les points détaillés aux paragraphes 3 de l'annexe 5 de la circulaire du 5 janvier 2009 et préciser les modalités de traçabilité de ces opérations.

.../...

2.5 Les mesures de surveillance des rejets aqueux déjà imposées à l'industriel par l'arrêté préfectoral sur des substances mentionnées dans le présent arrêté peuvent se substituer à certaines mesures visées dans le présent arrêté, sous réserve du respect des conditions suivantes :

- la fréquence de mesures imposée dans le présent arrêté est respectée,
- les modalités de prélèvement et d'analyses pour les mesures de surveillance répondent aux exigences de l'annexe 5 de la circulaire du 5 janvier 2009, notamment sur les limites de quantification.

### Article 3 : Mise en œuvre de la surveillance initiale

#### 3.1 Programme de surveillance initiale

L'exploitant met en œuvre sous trois mois à compter de la notification du présent arrêté, un programme de surveillance des substances dangereuses au(x) point(s) de rejet d'eaux industrielles suivant(s) :

NOM DU REJET	TYPE DE REJET	SUBSTANCES
Tours Aéroréfrigérantes : Tour HAMON Tour BALTICO	Eaux de nettoyage des circuits	Alkyphénols, chloroforme, acide chloroacétique
R04 (Clémenceau)	eaux pluviales et de refroidissement du reste du site ainsi que les effluents après traitement à la station d'épuration interne	Liste des substances figurant en annexe I du présent arrêté
R06	eaux pluviales et de refroidissement atelier électrolyse	Cadmium, Plomb, Mercure, Nickel, Chrome, Cuivre, Zinc et leurs composés
R03	eaux pluviales et de refroidissement ateliers de chlorure de zinc et d'aluminium	

Ce programme de mesure comportera au rejet R04 (Clémenceau) une mesure par mois pendant cinq mois, chaque prélèvement s'effectuant sur une durée de 24 h représentative du fonctionnement de l'installation.

Pour les rejets R03 et R06, ainsi que pour les « eaux de nettoyage des circuits des tours aéroréfrigérantes », le programme comportera 1 mesure par mois pendant 6 mois, chaque prélèvement s'effectuant sur une durée de 24h représentative du fonctionnement de l'installation. La recherche aux rejets R03, R06 et « eaux de nettoyage des circuits des tours aéroréfrigérantes » peut être abandonnée pour les substances qui n'ont pas été détectées ni lors de la première phase de l'action RSDE, ni après 1 mesure réalisée dans les conditions techniques décrites à l'annexe 5 de la circulaire susvisée.

#### 3.2 : Rapport de synthèse de la surveillance initiale

L'exploitant doit fournir dans un délai maximal de douze mois à compter de la notification du présent arrêté préfectoral un rapport de synthèse de la surveillance initiale devant comprendre :

- un tableau récapitulatif des mesures sous une forme synthétique, selon l'annexe 4 du présent arrêté. Ce tableau comprend, pour chaque substance, sa concentration et son flux, pour chacune des mesures réalisées. Le tableau comprend également les concentrations minimale, maximale et moyenne mesurées sur l'ensemble des mesures, ainsi que les flux minimal, maximal et moyen calculés à partir de l'ensemble de ces mesures et les limites de quantification pour chaque mesure ;
- l'ensemble des rapports d'analyses réalisées en application du présent arrêté ;
- dans le cas où l'exploitant a réalisé lui-même le prélèvement des échantillons, l'ensemble des éléments permettant d'attester de la traçabilité de ces opérations de prélèvement et de mesure de débit ;

.../...

- des commentaires et explications sur les résultats obtenus et leurs éventuelles variations, en évaluant les origines possibles des substances rejetées, notamment au regard des activités industrielles exercées et des produits utilisés ;
- des propositions argumentées quant au maintien ou à l'abandon de la surveillance des différentes substances dangereuses dans le cadre d'une surveillance pérenne comme le prévoit l'article 2.3 de la circulaire du 5 janvier 2009 ;
- le cas échéant, les résultats de mesures de qualité des eaux d'alimentation en précisant leur origine (superficielle, souterraine, ou adduction d'eau potable).

Article 4 : Remontée d'informations sur l'état d'avancement de la surveillance des rejets - Déclaration des données relatives à la surveillance des rejets aqueux

Dans l'attente de la mise en place d'un site de télédéclaration des rejets de substances dangereuses, l'exploitant est tenu :

- de transmettre mensuellement par écrit avant la fin du mois N+1 à l'inspection des installations classées un rapport de synthèse relatif aux résultats des mesures et analyses du mois N réalisées en application du présent arrêté ainsi que les éléments relatifs au contexte de la mesure analytique des substances concernées ;
- de transmettre mensuellement à l'INERIS par le biais du site <http://rsde.ineris.fr> les éléments relatifs au contexte de la mesure analytique des substances mesurées en application du présent arrêté.

Article 5 : Sanctions

Les infractions ou l'inobservation des conditions légales fixées par le présent arrêté entraîneront l'application des sanctions pénales et administratives prévues par le titre 1er du livre V du Code de l'Environnement.

Article 5 : voies et délais de recours

Le présent arrêté peut faire l'objet d'un recours auprès du tribunal administratif de LILLE :

- par l'exploitant dans un délai de deux mois à compter de sa notification ;
- par les tiers dans un délai de quatre ans à compter de son affichage.

Article 7 : décision et notification

Monsieur le secrétaire général de la préfecture du Nord est chargé de l'exécution du présent arrêté qui sera notifié à l'exploitant et dont copie sera adressée à :

- Monsieur le maire de LOOS,
- Monsieur le directeur régional de l'environnement, de l'aménagement et du logement, chargé du service d'inspection des installations classées pour la protection de l'environnement,

En vue de l'information des tiers :

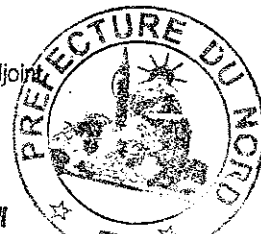
- un exemplaire du présent arrêté sera déposé à la mairie de LOOS et pourra y être consulté ; un extrait de l'arrêté énumérant notamment les prescriptions auxquelles les installations sont soumises sera affiché à la mairie pendant une durée minimum d'un mois ; procès-verbal de l'accomplissement de ces formalités sera dressé par les soins du maire,
- le même extrait sera affiché en permanence de façon visible dans l'établissement par les soins de l'exploitant,

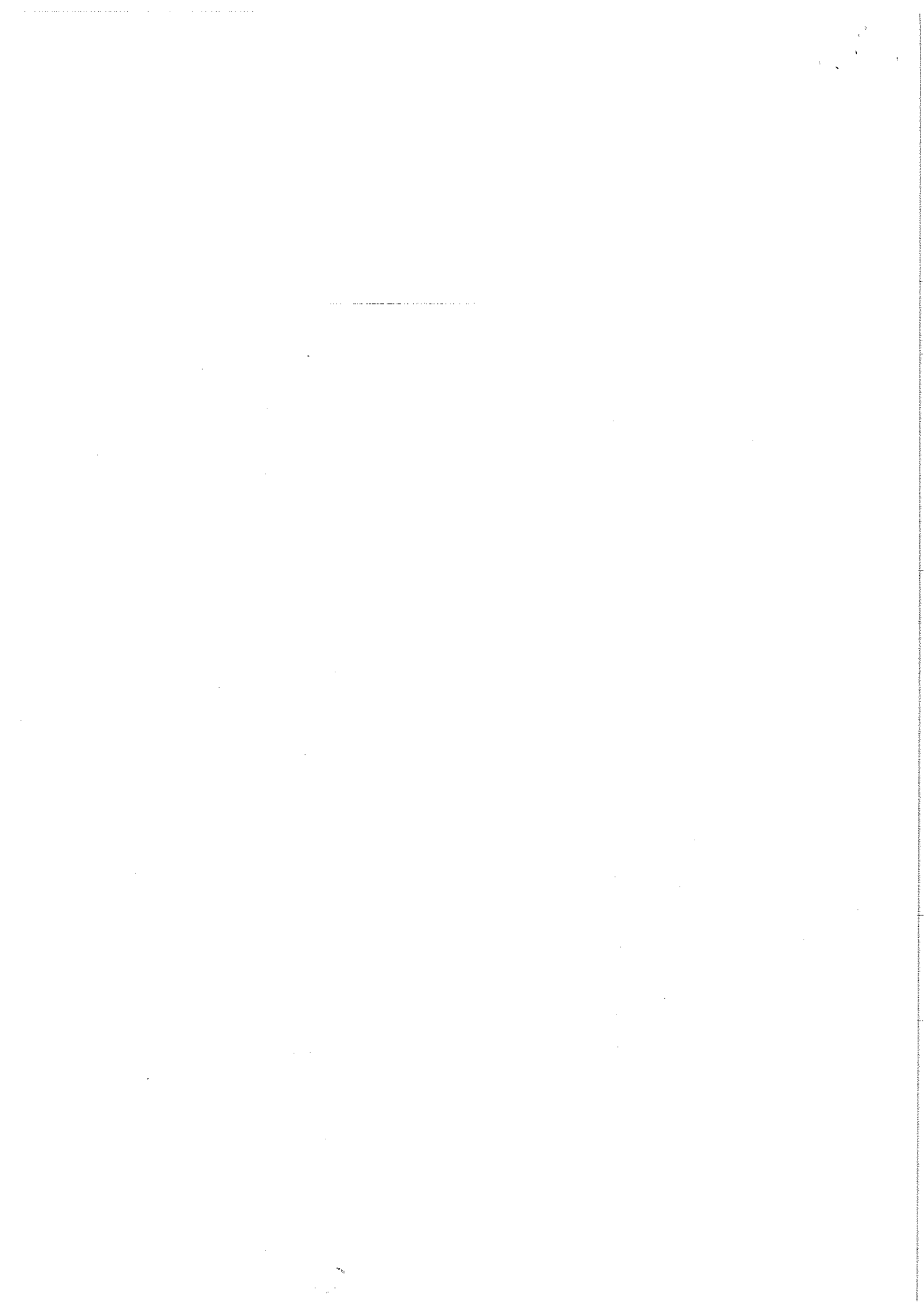
Fait à Lille, le

**3 SEP. 2010**

Le préfet  
Pour le Préfet,  
Le Secrétaire Général Adjoint

Yves de Roquefeuil

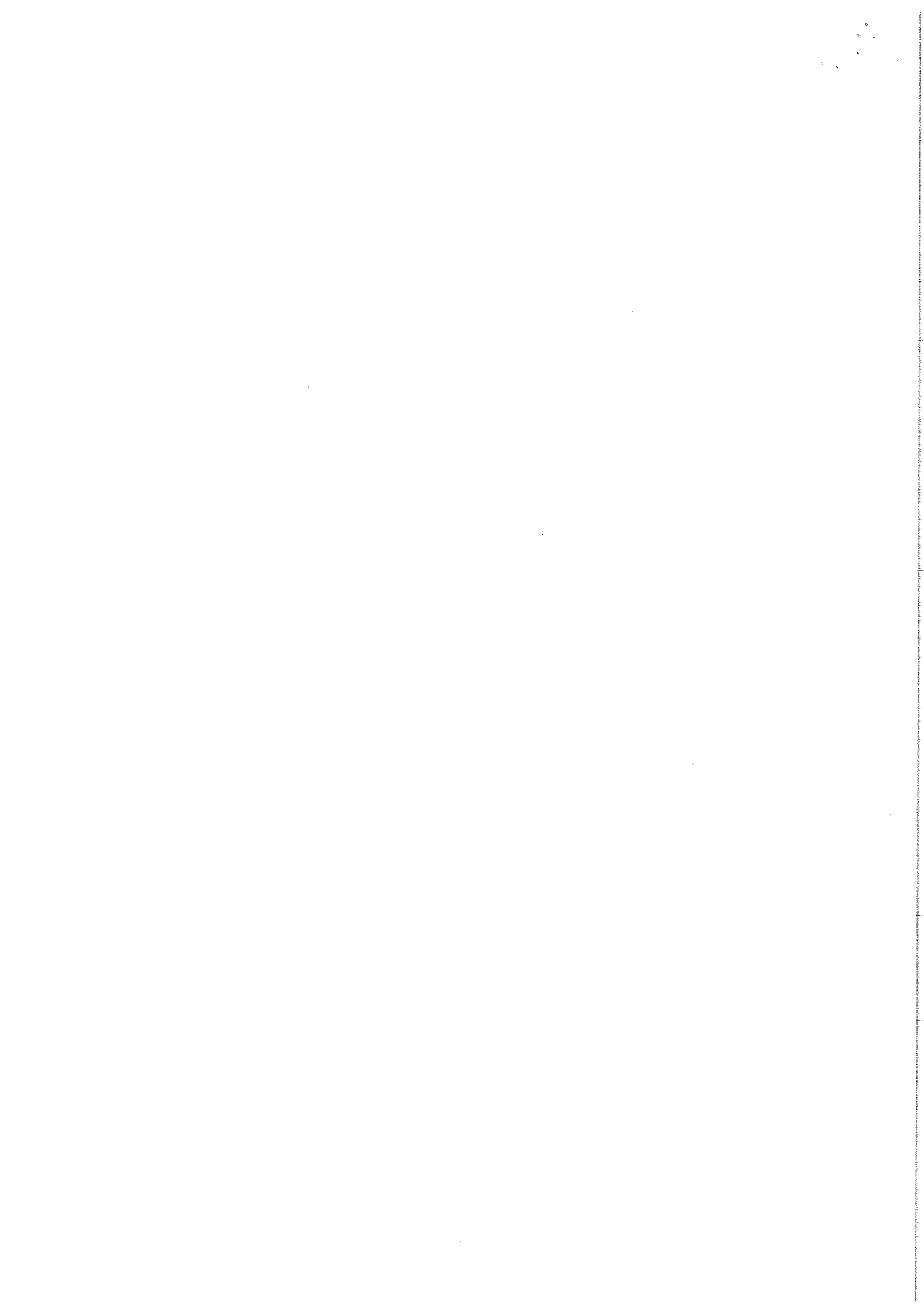




**ANNEXE 1 : LISTE DES SUBSTANCES DANGEREUSES  
FAISANT PARTIE DU PROGRAMME DE SURVEILLANCE**

**Etablissement PRODUITS CHIMIQUES DE LOOS A LOOS**

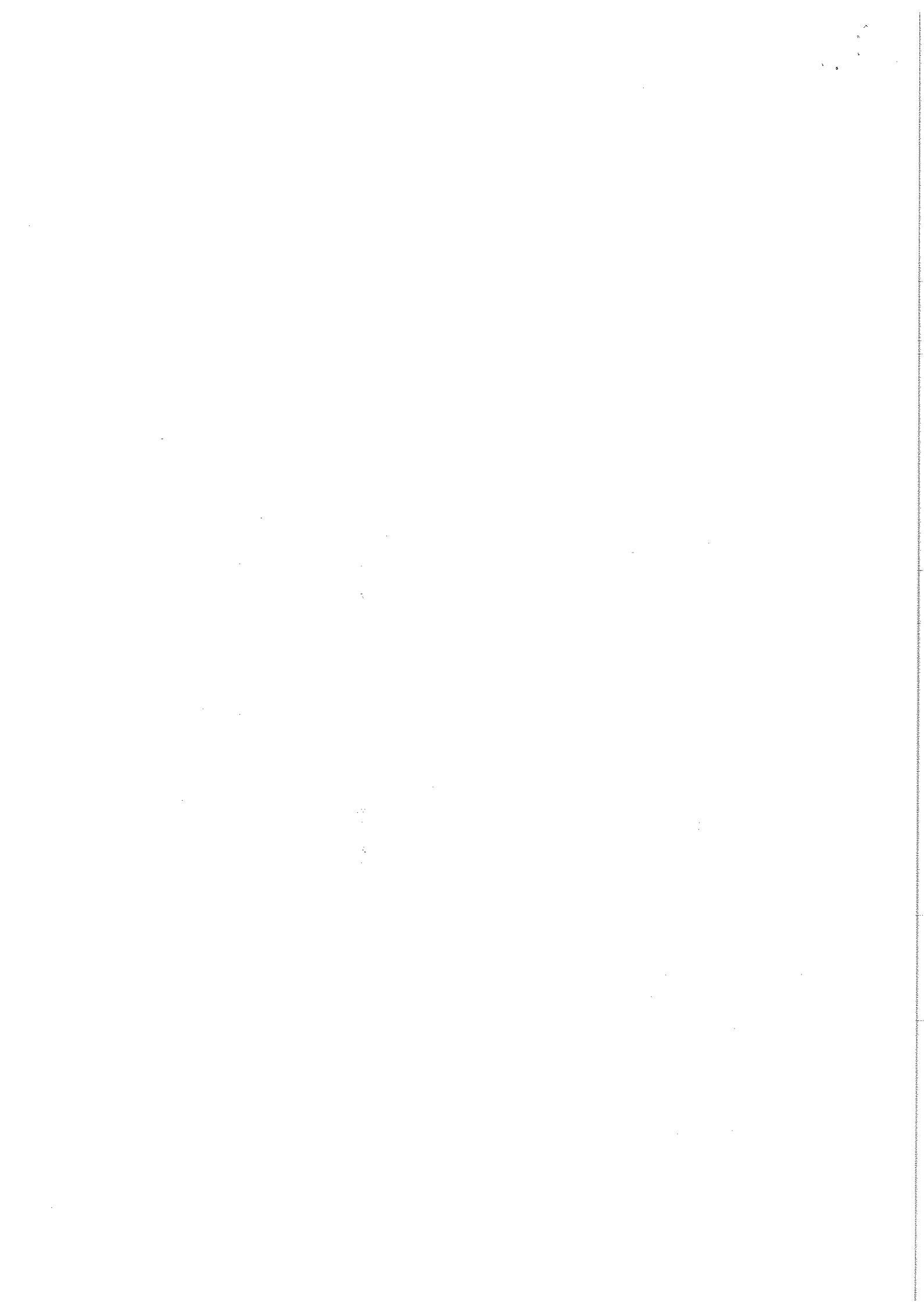
Substance	N° CAS
Plomb et ses composés	7439-92-1
Mercure et ses composés	7439-97-6
Nickel et ses composés	7440-02-0
Chrome et ses composés	7440-47-3
Cuivre et ses composés	7440-50-8
Zinc et ses composés	7440-66-6
Benzo (a) Pyrène	50-32-8
Benzo (b) Fluoranthène	205-99-2
Anthracène	120-12-7
Naphtalène	91-20-3
Fluoranthène	206-44-0
Acénaphène	83-32-9
Hexachlorobenzène	118-74-1
Chloroforme	67-66-3
Nonylphénols	25154-52-3
Pentabromodiphényléther	32534-81-9
Acide chloroacétique	79-11-8



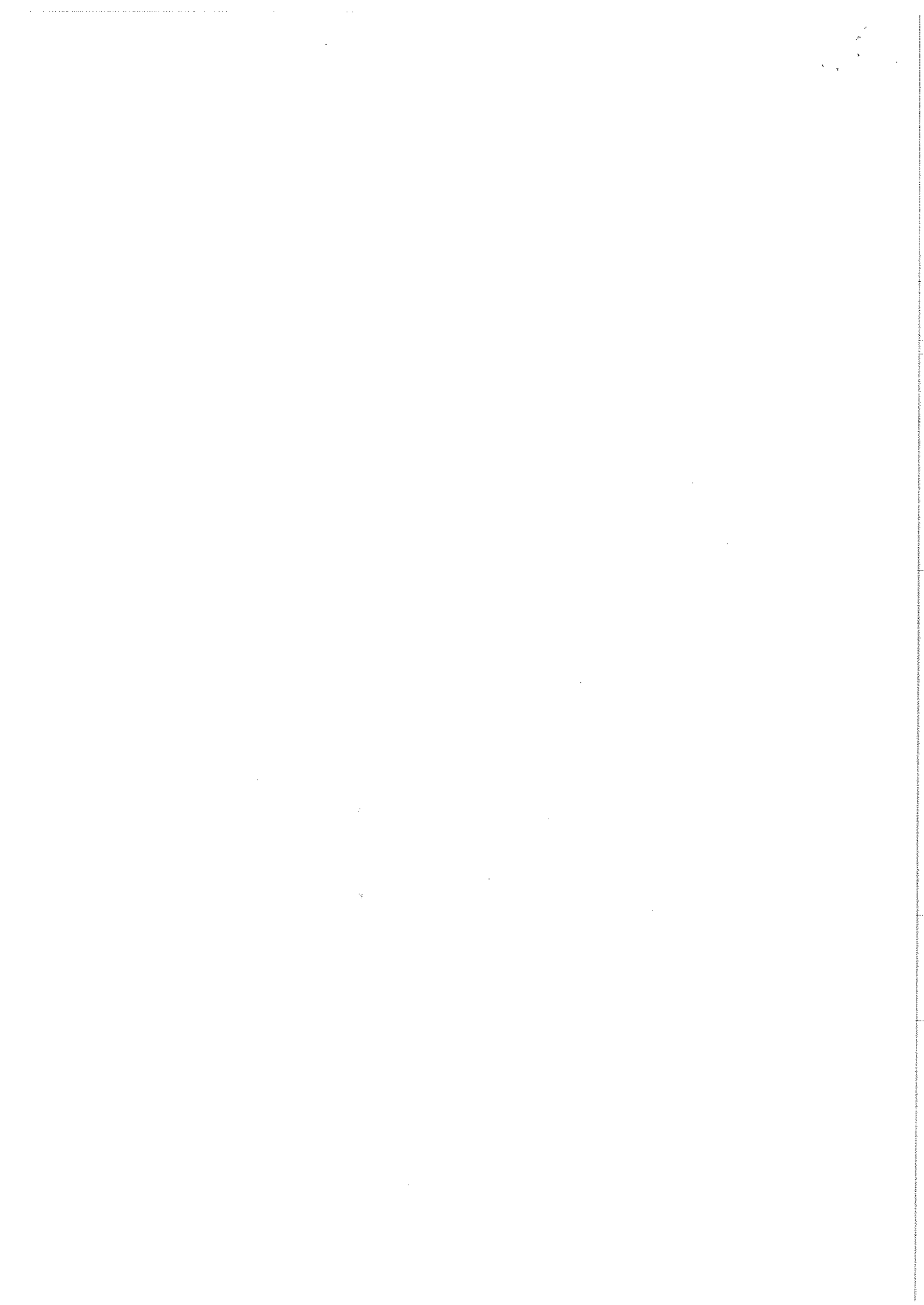


**ANNEXE 2 : TABLEAU DES PERFORMANCES ASSURANCE QUALITE**

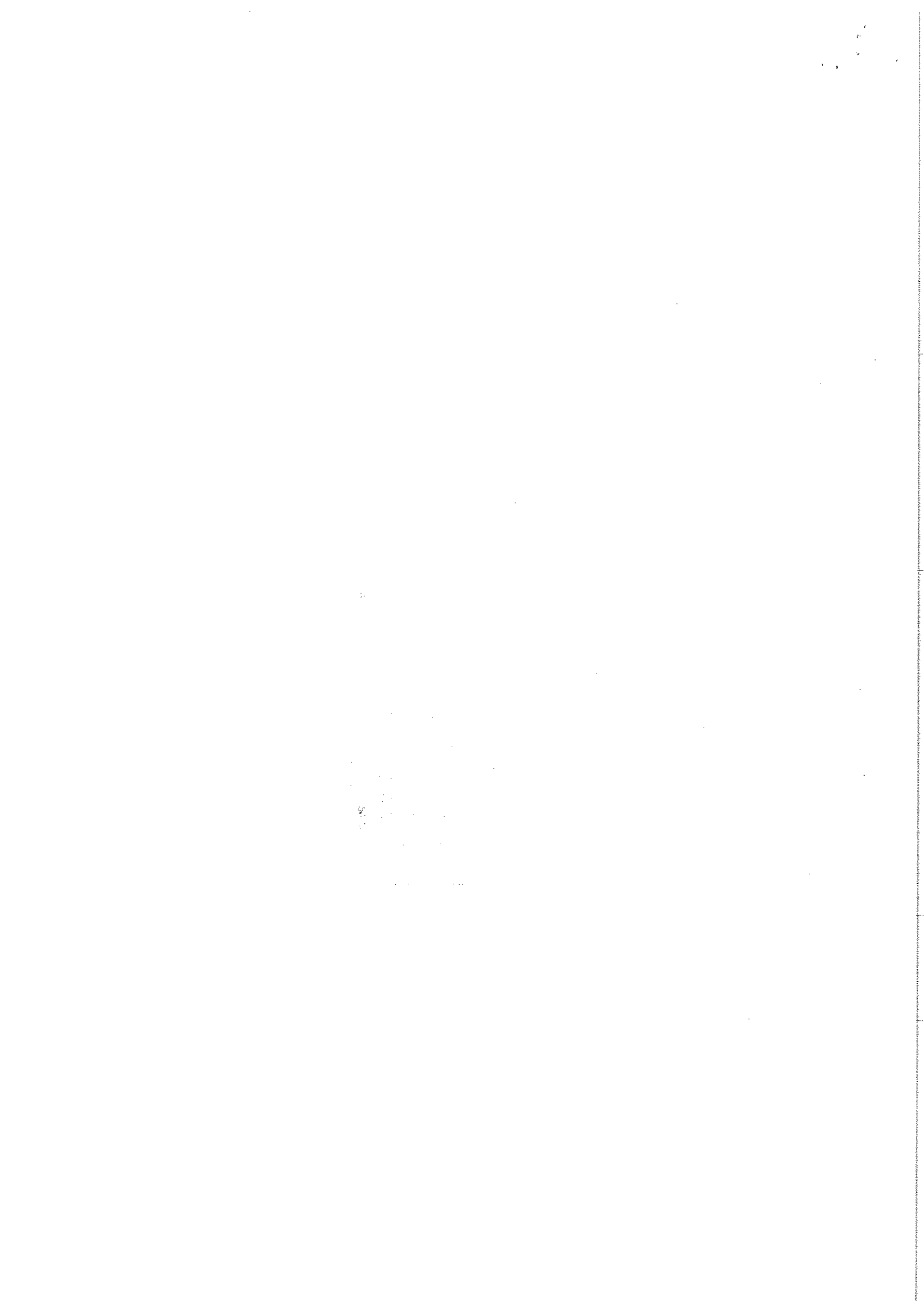
<b>Substance</b>	<b>Code SANDRE</b>	<b>Catégorie de Substance :</b> -1 = dangereuses prioritaires, - 2 = prioritaires, - 3 = pertinentes liste 1, - 4 = pertinentes liste 2  (cf :article 4.2. de l'AP)	<b>Limite de quantification à atteindre par les laboratoires : LQ en µg/l</b>  (source : annexe 5.2 de l'annexe 5 de la circulaire du 5 janvier 2009)
Nonylphénols	1957	1	0,1
NP10E	demande en cours	1	0,1
NP10E	demande en cours	1	0,1
Octylphénols	1920	2	0,1
OP10E	demande en cours	2	0,1*
OP20E	demande en cours	2	0,1*
2 chloroaniline	1593	4	0,1
3 chloroaniline	1592	4	0,1
4 chloroaniline	1591	4	0,1
4-chloro-2 nitroaniline	1594	4	0,1
3,4 dichloroaniline	1586	4	0,1
<b>monocatéchol</b>	<b>1055</b>	<b>1</b>	<b>10</b>
Biphényle	1584	4	0,05
Epichlorhydrine	1494	4	0,5
Tributylphosphate	1847	4	0,1
Acide chloroacétique	1465	4	25
Tétabromodiphényléther (BDE 47)	2919	2	La quantité de MES à prélever pour l'analyse devra permettre d'atteindre une LQ dans l'eau de 0,05µg/l pour chaque BDE.
Pentabromodiphényléther (BDE 60)	2916	2	
Hexabromodiphényléther (BDE 100)	2915	2	
Hexabromodiphényléther BDE 154	2911	2	
Hexabromodiphényléther BDE 153	2912	2	
Heptabromodiphényléther BDE 183	2910	2	
Décabromodiphényléther (BDE 209)	1815	2	
Benzène	1114	2	1




<b>Substance</b>	<b>Code SANDRE</b>	<b>Catégorie de Substance :</b> -1 = dangereuses prioritaires, - 2 = prioritaires, - 3 = pertinentes liste 1, - 4 = pertinentes liste 2  (cf :article 4.2. de l'AP)	<b>Limite de quantification à atteindre par les laboratoires : LQ en µg/l</b>  (source : annexe 5.2 de l'annexe 5 de la circulaire du 5 janvier 2009)
Ethylbenzène	1497	4	<b>1</b>
Isopropylbenzène	1633	4	<b>1</b>
Toluène	1278	4	<b>1</b>
Xylènes (Somme o,m,p)	1780	4	<b>2</b>
Hexachlorobenzène	1199	1	<b>0,01</b>
Pentachlorobenzène	1888	1	<b>0,02</b>
1,2,3 trichlorobenzène	1630	2	<b>1</b>
1,2,4 trichlorobenzène	1283	2	<b>1</b>
1,3,5 trichlorobenzène	1629	2	<b>1</b>
Chlorobenzène	1467	4	<b>1</b>
1,2 dichlorobenzène	1165	4	<b>1</b>
1,3 dichlorobenzène	1164	4	<b>1</b>
1,4 dichlorobenzène	1166	4	<b>1</b>
1,2,4,5 tétrachlorobenzène	1631	4	<b>0,05</b>
1-chloro-2-nitrobenzène	1469	4	<b>0,1</b>
1-chloro-3-nitrobenzène	1468	4	<b>0,1</b>
1-chloro-4-nitrobenzène	1470	4	<b>0,1</b>
Pentachlorophénol	1235	2	<b>0,1</b>
4-chloro-3-méthylphénol	1636	4	<b>0,1</b>
2 chlorophénol	1471	4	<b>0,1</b>
3 chlorophénol	1651	4	<b>0,1</b>
4 chlorophénol	1650	4	<b>0,1</b>
2,4 dichlorophénol	1486	4	<b>0,1</b>
2,4,5 trichlorophénol	1548	4	<b>0,1</b>
2,4,6 trichlorophénol	1549	4	<b>0,1</b>
Hexachloropentadiène	2612	4	<b>0,1</b>
1,2 dichloroéthane	1161	2	<b>2</b>
Chlorure de méthylène (dichlorométhane)	1168	2	<b>5</b>
Hexafluorobenzène	1632	1	<b>0,5</b>
Chloroforme	1135	2	<b>1</b>
Tétrachlorure de carbone	1276	3	<b>0,5</b>
Chloroprène	2611	4	<b>1</b>
3-chloroprène (chlorure d'allyle)	2065	4	<b>1</b>
1,1 dichloroéthane	1160	4	<b>5</b>





<b>Substance</b>	<b>Code SANDRE</b>	<b>Catégorie de Substance :</b> <i>-1 = dangereuses prioritaires,</i> <i>- 2 = prioritaires,</i> <i>- 3 = pertinentes liste 1, - 4 = pertinentes liste 2</i>  <i>(cf :article 4.2. de l'AP)</i>	<b>Limite de quantification à atteindre par les laboratoires :</b> <b>LQ en µg/l</b>  <i>(source : annexe 5.2 de l'annexe 5 de la circulaire du 5 janvier 2009)</i>
1,1 dichloroéthylène	1162	4	<b>2,5</b>
1,2 dichloroéthylène	1163	4	<b>5</b>
Hexachloroéthane	1656	4	<b>1</b>
1,1,1,2,2 tétrachloroéthane	1271	4	<b>1</b>
Tétrachloroéthylène	1272	3	<b>0,5</b>
1,1,1 trichloroéthane	1284	4	<b>0,5</b>
1,1,2 trichloroéthane	1285	4	<b>1</b>
Trichloroéthylène	1286	3	<b>0,5</b>
Chlorure de vinyle	1753	4	<b>5</b>
Arenes paires	1458	1	<b>0,01</b>
Fluoranthène	1191	2	<b>0,01</b>
Naphtalène	1517	2	<b>0,05</b>
Acénaphène	1453	4	<b>0,01</b>
Benzo (a) Pyrene	1115	1	<b>0,01</b>
Benzo (k) Fluoranthène	1197	1	<b>0,01</b>
Benzo (b) Fluoranthène	1196	1	<b>0,01</b>
Benzofluoranthène	1198	1	<b>0,01</b>
Indeno (1,2,3-cd) Pyrene	1201	1	<b>0,01</b>
Indoleno (1,2,3-cd) Perylene	1288	1	<b>2</b>
Plomb et ses composés	1382	2	<b>5</b>
Mercurie et ses composés	1387	1	<b>0,5</b>
Nickel et ses composés	1386	2	<b>10</b>
Arsenic et ses composés	1369	4	<b>5</b>
Zinc et ses composés	1383	4	<b>10</b>
Cuivre et ses composés	1392	4	<b>5</b>
Chrome et ses composés	1389	4	<b>5</b>
Triphénylétain cation	2879	1	<b>0,02</b>
Dibutylétain cation	1771	4	<b>0,02</b>
Monobutylétain cation	2542	4	<b>0,02</b>
Triphénylétain cation	<i>demande en cours</i>	4	<b>0,02</b>
PCB 28	1239	4	<b>0,01</b>
PCB 52	1241	4	<b>0,01</b>

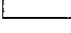


Substance	Code SANDRE	Catégorie de Substance : -1 = dangereuses prioritaires, - 2 = prioritaires, - 3 = pertinentes liste 1, - 4 = pertinentes liste 2  (cf :article 4.2. de l'AP)	Limite de quantification à atteindre par les laboratoires : LQ en µg/l  (source : annexe 5.2 de l'annexe 5 de la circulaire du 5 janvier 2009)
PCB 101	1242	4	0,01
PCB 118	1243	4	0,01
PCB 138	1244	4	0,01
PCB 153	1245	4	0,01
PCB 180	1246	4	0,01
Trifluraline	1289	2	0,05
Alachlore	1101	2	0,02
Atrazine	1107	2	0,03
Chlorfenvinphos	1464	2	0,05
Chlorpyrifos	1083	2	0,05
Diuron	1177	2	0,05
alpha Endosulfan	1178	1	0,02
beta Endosulfan	1179	1	0,02
alpha Hexachlorocyclohexane	1200	1	0,02
gamma hexachlorocyclohexane	1203	1	0,02
Isoproturon	1208	2	0,05
Simazine	1263	2	0,03
Demande Chimique en Oxygène	1314	Paramètres de suivi	30000
ou Carbone Organique Total	1841		300
Matières en Suspension	1305		2000

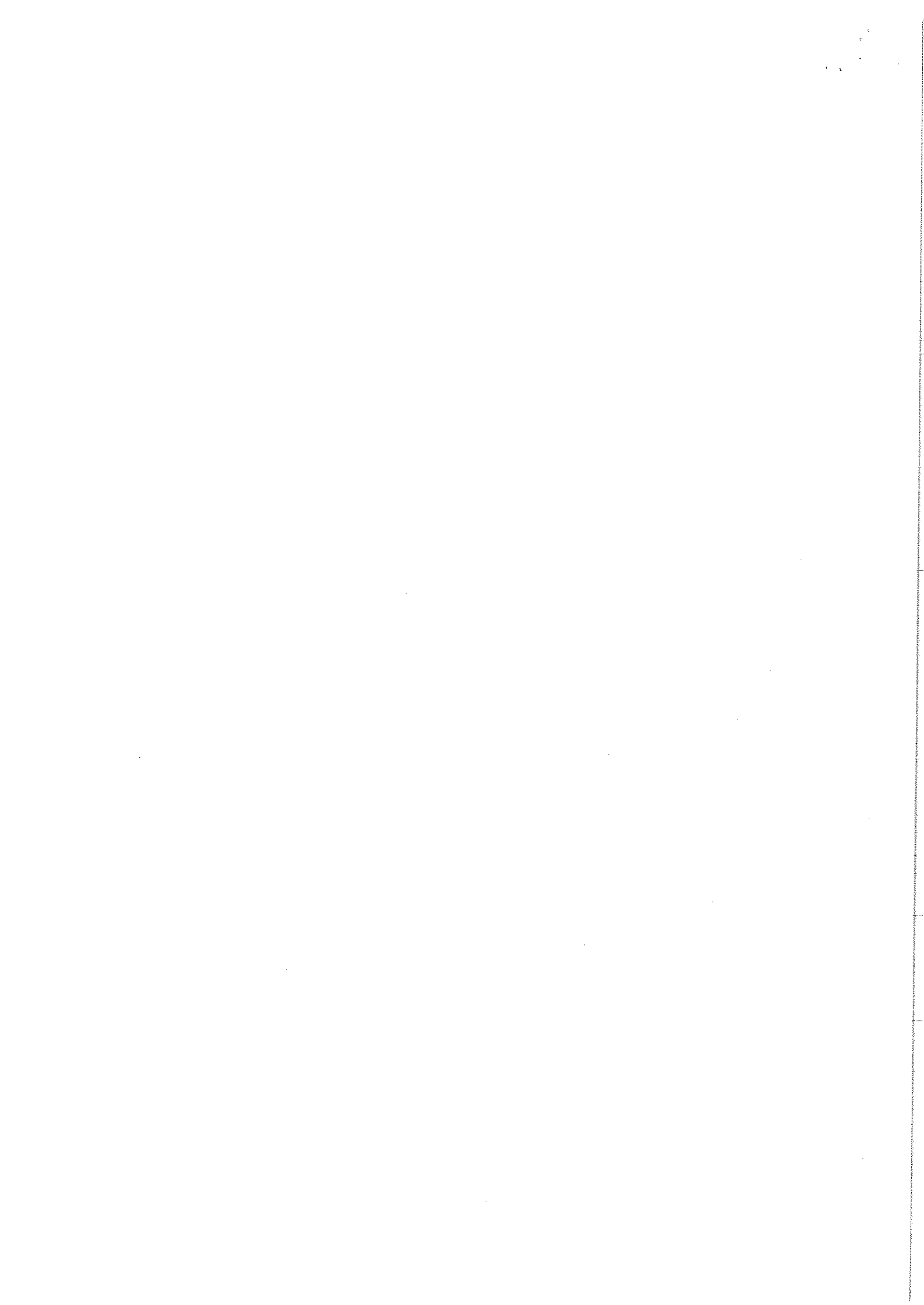
 Substances Dangereuses Prioritaires issues de l'annexe X de la DCE (tableau A de la circulaire du 07/05/07) et de la directive fille de la DCE adoptée le 20 octobre 2008 (anthracène et endosulfan)

 Substances Prioritaires issues de l'annexe X de la DCE (tableau A de la circulaire du 07/05/07)

 Autres substances pertinentes issues de la liste I de la directive 2006/11/CE (anciennement Directive 76/464/CEE) et ne figurant pas à l'annexe X de la DCE (tableau B de la circulaire du 07/05/07)

 Autres substances pertinentes issues de la liste II de la directive 2006/11/CE (anciennement Directive 76/464/CEE) et autres substances, non SDP ni SP (tableaux D et E de la circulaire du 07/05/07)

 Autres paramètres





### ANNEXE 3 : ATTESTATION DU PRESTATAIRE

Je soussigné(e)

(Nom, qualité) .....  
Coordonnées de l'entreprise : .....  
.....

(Nom, forme juridique, capital social, RCS, siège social et adresse si différente du siège)  
.....  
.....

reconnais avoir reçu et avoir pris connaissance des prescriptions techniques applicables aux opérations de prélèvements et d'analyses pour la mise en œuvre de la deuxième phase de l'action nationale de recherche et de réduction des rejets de substances dangereuses pour le milieu aquatique et des documents auxquels il fait référence.

m'engage à restituer les résultats dans un délai de XXX mois après réalisation de chaque prélèvement<sup>2</sup>

reconnais les accepter et les appliquer sans réserve.

A :

Le :

Pour le soumissionnaire\*, nom et prénom de la personne habilitée à signer le marché :

Signature :

Cachet de la société :

\*Signature et qualité du signataire (qui doit être habilité à engager sa société) précédée de la mention « Bon pour acceptation »

---

<sup>2</sup> L'attention est attirée sur l'intérêt de disposer des résultats d'analyses de la première mesure avant d'engager la suivante afin d'évaluer l'adéquation du plan de prélèvement, en particulier lors des premières mesures.





