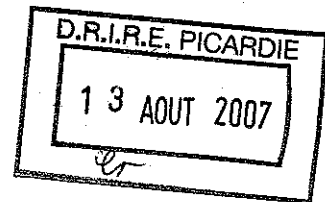




Liberté • Égalité • Fraternité  
RÉPUBLIQUE FRANÇAISE

PREFECTURE DE L'OISE



Direction de la réglementation, des libertés publiques  
et de l'environnement  
Bureau de l'environnement

Arrêté préfectoral autorisant la société CEPL Beauvais à procéder à l'extension de sa plate-forme logistique implantée sur le territoire de la commune de Beauvais

LE PREFET DE L'OISE

Officier de la Légion d'Honneur

Vu l'ordonnance 2000.914 du 18 septembre 2000 relative à la partie législative du code de l'environnement ;

Vu le code de l'environnement, notamment son livre V, titre I<sup>er</sup>, relatif aux installations classées pour la protection de l'environnement ;

Vu la loi n° 64-1245 du 16 décembre 1964 modifiée relative au régime et à la répartition des eaux et à la lutte contre leur pollution ;

Vu la loi n° 75-633 du 15 juillet 1975 modifiée relative à l'élimination des déchets et à la récupération des matériaux ;

Vu la loi n° 87-565 du 22 juillet 1987 modifiée relative à l'organisation de la sécurité civile, à la protection de la forêt contre l'incendie et à la prévention des risques majeurs ;

Vu la loi n° 92-3 du 3 janvier 1992 sur l'eau ;

Vu la loi n° 95-101 du 2 février 1995 relative au renforcement de la protection de l'environnement ;

Vu le décret n° 53-577 du 20 mai 1953 modifié et complété fixant la nomenclature des installations classées pour la protection de l'environnement ;

Vu le décret n° 77-1133 du 21 septembre 1977 modifié pris pour l'application des dispositions relatives aux installations classées pour la protection de l'environnement, reprises au code de l'environnement, livre V, Titre I ;

Vu le décret n° 2000-1349 du 26 décembre 2000 pris pour l'application des articles 266 sexies (I, 8, b) et 266 nonies-8 du code des douanes et relatif à la taxe générale sur les activités polluantes due par les exploitants des établissements dont certaines installations sont soumises à autorisation au titre de la législation sur les installations classées pour la protection de l'environnement et dont les activités font courir, par leur nature ou leur volume, des risques particuliers à l'environnement ;

Vu le décret n° 2005-635 du 30 mai 2005 relatif au contrôle des circuits de traitement de déchets ;

Vu l'arrêté du 20 avril 1994 modifié relatif à la déclaration, la classification, l'emballage et l'étiquetage des substances ;

Vu l'arrêté du 5 août 2002 relatif à la prévention des sinistres dans les entrepôts couverts soumis à autorisation sous la rubrique 1510 ;

Vu les actes administratifs antérieurement délivrés à la société CEPL Beauvais pour l'établissement qu'elle exploite sur le territoire de la commune de Beauvais et notamment l'arrêté préfectoral d'autorisation du 24 avril 2002 ;

Vu la demande présentée le 12 mai 2006, modifiée et complétée les 12 et 26 juin, 23 août, 8 et 26 septembre 2006 par la société CEPL Beauvais dont le siège social est situé 32, rue de l'Industrie à Beauvais en vue d'obtenir l'autorisation de procéder à l'extension de la plate forme logistique de stockage et distributions de produits cosmétiques et d'hygiène corporelle située sur le territoire de la commune de Beauvais à l'adresse indiquée ci-dessus ;

Vu le dossier déposé à l'appui de cette demande ;

Vu la décision en date du 7 septembre 2006 du président du tribunal administratif portant désignation d'un commissaire enquêteur ;

Vu le porter à connaissance au maire de Beauvais des distances d'éloignement en date du 26 septembre 2006 ;

Vu l'arrêté préfectoral en date du 27 septembre 2006 ordonnant l'organisation d'une enquête publique du 23 octobre 2006 au 23 novembre 2006 inclus sur cette demande ;

Vu le registre d'enquête et l'avis du commissaire enquêteur en date du 21 décembre 2006 ;

Vu les avis exprimés par les différents services et organismes consultés ;

Vu la lettre du 18 mai 2007 de la société CEPL Beauvais concernant ses réponses aux observations émises par certains des services consultés ;

Vu le rapport et les propositions en date du 23 mai 2007 de l'inspection des installations classées ;

Vu l'avis en date du 5 juillet 2007 de la commission départementale compétente en matière d'environnement, de risques sanitaires et technologiques au cours duquel le demandeur a été entendu ;

Vu le projet d'arrêté porté le 6 juillet 2007 à la connaissance du demandeur ;

Vu le plan local d'urbanisme de la ville de Beauvais approuvé le 12 juillet 2007 ;

Considérant qu'il convient, conformément à l'article L. 512-3 du code de l'environnement, d'imposer toutes les conditions d'installation et d'exploitation de l'établissement prenant en compte les observations et avis émis lors de l'enquête publique et auprès des services administratifs de nature à assurer la protection des intérêts mentionnés à l'article L. 511-1 du code de l'environnement susvisé et notamment la commodité du voisinage, la santé et la salubrité publique ;

Considérant que la délivrance de l'autorisation des installations de stockage de la société CEPL Beauvais nécessite, en application de l'article L. 512-1 du code de l'environnement, l'éloignement des dites installations de certaines zones définies dans les documents d'urbanisme opposables aux tiers ;

Considérant que le dossier de demande d'autorisation, notamment l'étude de dangers, ne fait pas apparaître, dans les zones exposées en cas d'incendie à des rayonnements thermiques supérieurs à 3 et 5 kW/m<sup>2</sup> telles que définies au chapitre I.5.1 de l'annexe au présent arrêté, des usages et mode d'occupation des terrains concernés contraires aux dispositions et recommandations du guide de maîtrise de l'urbanisation du Ministère de l'aménagement du territoire et de l'environnement ;

Sur proposition de la secrétaire générale de la préfecture de l'Oise ;

## ARRÊTE

### ARTICLE 1er :

Sous réserve du droit des tiers, la société CEPL Beauvais, dont le siège social est situé 32, rue de l'Industrie à Beauvais, est autorisée à procéder à l'extension de sa plate forme logistique située à la même adresse. L'ensemble de l'établissement, après réalisation de l'extension (bâtiment 3), comprend les installations classées figurant au tableau du titre I de l'annexe au présent arrêté.

Cette autorisation est délivrée sous réserve du strict respect des conditions et prescriptions de l'annexe au présent arrêté.

Les prescriptions annexées au présent arrêté s'appliquent également aux autres installations de l'extension ou équipements exploités dans l'extension, qui, mentionnés ou non à la nomenclature, sont de nature par leur proximité ou leur connexité avec une installation soumise à autorisation à modifier les dangers ou inconvénients de cette installation.

Les dispositions des arrêtés ministériels existants relatifs aux prescriptions générales applicables aux installations classées soumises à déclaration sont applicables aux installations classées soumises à déclaration incluses dans l'établissement sans préjudices des dispositions prévues dans l'annexe au présent arrêté.

### ARTICLE 2 :

Les prescriptions annexées au présent arrêté sont applicables à l'extension du site constituée par le bâtiment 3 et ses installations associées.

Les prescriptions annexées à l'arrêté préfectoral d'autorisation en date du 24 avril 2002 restent applicables aux installations existantes (bâtiments 1, 2 et leurs installations associées), à l'exception des cas spécifiés dans le tableau ci-dessous pour lesquels les prescriptions concernées deviennent applicables à l'ensemble du site ou à certaines parties du site existant et se substituent aux prescriptions correspondantes de l'arrêté du 24 avril 2002 à compter de la mise en service de l'extension.

Dispositions applicables	Installations concernées	Dispositions remplacées de l'arrêté du 24/04/2002
I.1.1 – Classement des installations	Ensemble du site	I.1 – Classement des installations
I.5.1 - Définition des zones de protection	Ensemble du site	III.1.1 – Définitions des zones de protection
V.1.1 – Consommation en eau	Ensemble du site	V.1.1 – Consommations
V.3.1 - Localisation des points de rejets	Ensemble du site	V.2.2 – Milieu et points de rejets

VI.5 – Niveaux minima de gestion des déchets	Ensemble du site	/
VII.2 – Valeurs limites d'émergence et de niveaux limites de bruit	Ensemble du site	VIII.2 – Valeurs limites d'émergence et de niveau acoustique
IX.1.2 – Etat des stocks	Ensemble du site	/
IX.2 – Accessibilité – Circulation – Stationnement	Ensemble du site	III.2.2.9 – Stationnement III.3.1 – Accès III.3.2 – Voies de circulation
IX.3.3 – Désenfumage – Implantation des exutoires	Bâtiments 2 et 3	/
IX.3.4 – Protection de la toiture	Bâtiments 2 et 3	/
IX.4.3 – Matières particulières	Ensemble du site	/
IX.4.6 – Dispositifs de confinement	Ensemble du site	III.4.6 – Confinement
IX.5.1 – Détection incendie	Ensemble du site	/
IX.5.2 – Moyens de lutte	Ensemble du site	III.6.1 – Moyens de secours
IX.5.3 – Réseau incendie	Ensemble du site	III.6.2 – Réseau incendie
IX.5.4 – Equipement de protection individuelle	Ensemble du site	III.6.3 – Equipement d'intervention individuelle
IX.6.7 – Travaux de réparation et d'aménagement	Ensemble du site	III.2.9 – Permis de feu
IX.6.8 – Consignes	Ensemble du site	III.2.3 – Consignes de sécurité III.2.4 – Consignes d'exploitation
IX.6.10 – Maintenance des matériels	Ensemble du site	/

### Article 3 :

Nonobstant les vérifications, opérations de maintenance et tests périodiques définis dans l'annexe au présent arrêté, il est rappelé que l'exploitant doit réaliser les actions listées ci-dessous selon l'échéancier indiqué.

- **Attestation de conformité** : avant la mise en service du bâtiment 3, l'exploitant transmet au Préfet une attestation de conformité aux dispositions de l'arrêté préfectoral d'autorisation et de l'arrêté ministériel du 5 août 2002 (dispositions du paragraphe IX.1.3).
- **Etude de dangers** : l'étude de dangers est actualisée à l'occasion de toute modification notable, **soumise ou non à enquête publique.**
- **Mesures de bruit** : une campagne de mesures des niveaux sonores, représentatives de l'activité, est réalisée dans un délai de 5 ans à compter de la date de mise en service de l'extension des installations (dispositions du paragraphe VII.3).
- **Plan d'Opération Interne** : le POI actualisé est transmis au Préfet, au service départemental d'incendie et de secours ainsi qu'à l'inspection des installations classées avant la mise en service de l'extension des installations (dispositions du paragraphe IX.7.1).

### Article 4 :

L'exploitation des installations ne peut être assurée que lorsque :

- les aménagements routiers permettent un accès et un départ du site en toute sécurité,
- les autorisations de rejets des eaux usées et des eaux pluviales ont été délivrées à l'exploitant par le ou les gestionnaires des réseaux concernés.

### Article 5 :

En matière de voies de recours, la présente décision ne peut être déférée qu'auprès de la juridiction administrative compétente, conformément aux dispositions de l'article L. 514.6 du Code de l'Environnement.

**Article 6 :**

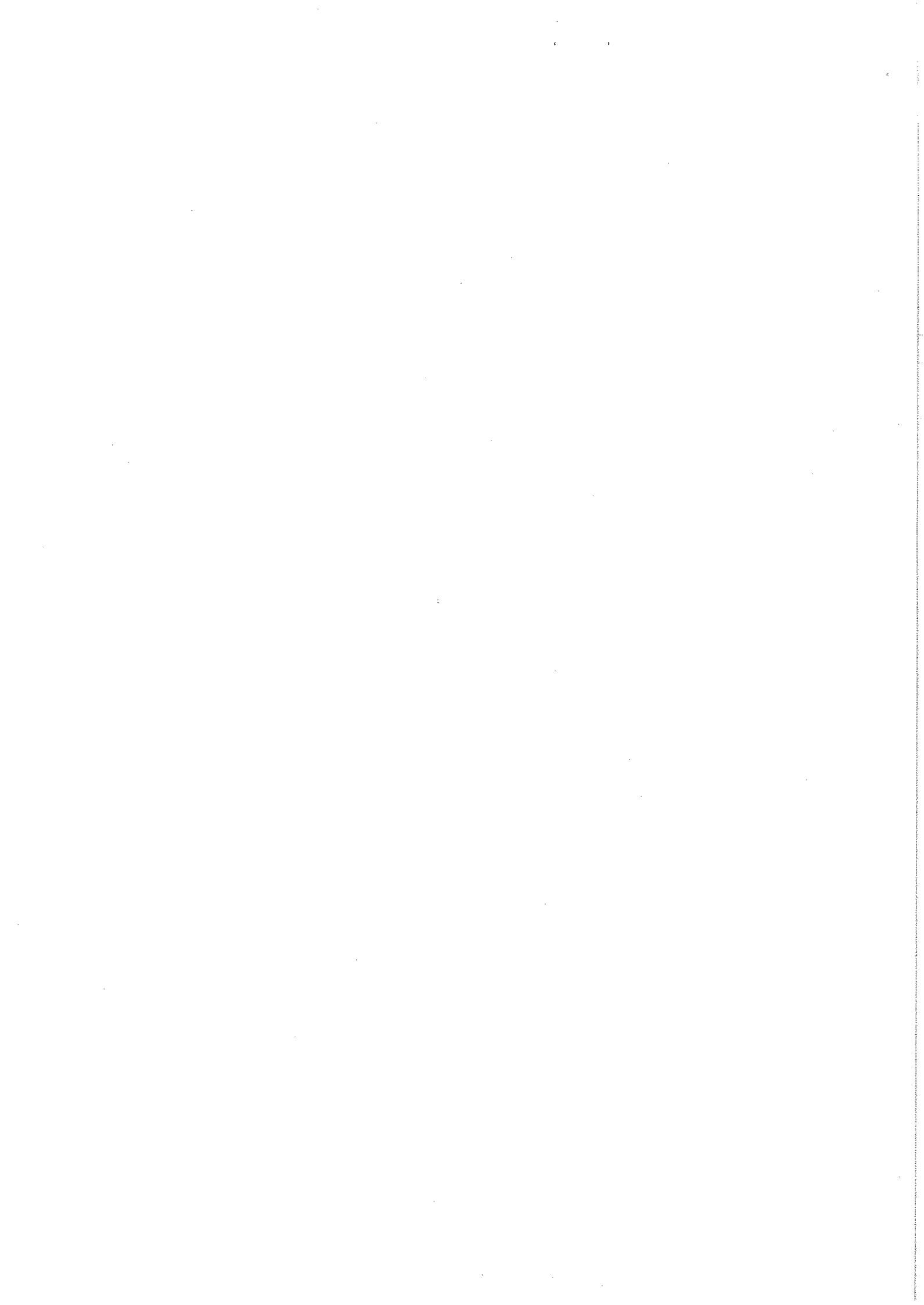
La secrétaire générale de la préfecture de l'Oise, le maire de la commune de Beauvais, la directrice régionale de l'industrie, de la recherche et de l'environnement de Picardie et l'inspecteur des installations classées, sont chargés, chacun en ce qui le concerne, de l'exécution du présent arrêté.

Fait à Beauvais, le 6 août 2007

pour le préfet,  
et par délégation  
la secrétaire générale,



Isabelle PETONNET



**ANNEXE A L'ARRETE D'AUTORISATION DU 6 AOUT 2007  
PLATE FORME LOGISTIQUE DE LA SOCIETE CEPL BEAUVAIS  
COMMUNE DE BEAUVAIS**

**Titre I - Portée de l'autorisation et conditions générales**

**I.1 Activités autorisées**

**I.1.1. Classement des installations**

Les dispositions du présent paragraphe sont applicables à l'ensemble du site après l'extension par le bâtiment 3. Elles se substituent à celles du paragraphe « I.1 – Classement des installations » de l'annexe à l'arrêté préfectoral d'autorisation du 24/04/2002.

L'ensemble de l'établissement après réalisation de l'extension (bâtiment 3) comprend les installations suivantes mentionnées à la nomenclature des installations classées pour la protection de l'environnement.

(1)	Rubrique	Capacité totale	Régime (2)	Libellé de la nomenclature	Détail des installations
E	1510-1	194 000 m <sup>3</sup> et 3448 tonnes	A	<b>Entrepôts couverts</b> ( <i>stockage de matières, produits ou substances combustibles en quantité supérieure à 500 t dans des</i> ) à l'exclusion des dépôts utilisés au stockage de catégories de matières, produits ou substances relevant par ailleurs de la présente nomenclature, des bâtiments destinés exclusivement au remisage de véhicules à moteur et de leur remorque et des établissements recevant du public. Le volume des entrepôts étant : 1. supérieur ou égal à 50 000 m <sup>3</sup>	<b>Bâtiments existants</b> Bâtiment 1 : volume 90 000 m <sup>3</sup> 250 t de parfums 420 t de papier carton 70 t de bois 23 t de plastiques Bâtiment 2 : volume 45 000 m <sup>3</sup> 350 t de parfums 600 t papier carton 42 t de bois 13 t de plastiques  <b>Extension nouveau bâtiment</b> Bâtiment 3 : volume de 59 100 m <sup>3</sup> 400 t eau de toilette 600 t papier carton 50 t de bois 20 t de plastique
E	1432-2-a	1000 m <sup>3</sup>	A	<b>Liquides inflammables</b> ( <i>stockage en réservoirs manufacturés de</i> ) représentant une capacité équivalente totale supérieure à 100 m <sup>3</sup>	<b>Bâtiments existants</b> Bâtiment 1 : 250 m <sup>3</sup> Bâtiment 2 : 350 m <sup>3</sup>  <b>Extension nouveau bâtiment : 400 m<sup>3</sup></b>

E	2910	2,15 MW	D	<b>Combustion (installation de)</b> , lorsque l'installation consomme exclusivement, seuls ou en mélange, du gaz naturel, des gaz de pétrole liquéfiés, du fioul domestique, du charbon, des fioul lourds ou de la biomasse, si la puissance thermique maximale de l'installation est supérieure à 2 MW et inférieure à 20 MW	<b>Bâtiments existants</b> : chaufferie avec 4 chaudières au gaz naturel d'une puissance totale de 1,8 MW  <b>Extension nouveau bâtiment</b> : chaufferie avec une chaudière au gaz naturel d'une puissance de 350 kW
E	2925	200 kW	D	<b>Accumulateurs (ateliers de charge d')</b> La puissance maximum de courant continu utilisable pour cette opération étant supérieure à 50 kW	<b>Bâtiments existants</b> : 5 locaux de charge d'accumulateurs pour une puissance totale de 130 kW  <b>Extension nouveau bâtiment</b> : un local de charge pour une puissance de 70 kW
E	2663-2	622 m <sup>3</sup>	NC	<b>Pneumatiques et produits dont 50% au moins de la masse totale unitaire est composée de polymères (matières plastiques, caoutchoucs, élastomères, résines et adhésifs synthétiques) (stockage de)</b> 2. Dans les autres cas et pour les pneumatiques	<b>Bâtiments existants</b> : 332 m <sup>3</sup> <b>Extension nouveau bâtiment</b> : 230 m <sup>3</sup>  Capacité totale : 622 m <sup>3</sup>
SC	1530	400 m <sup>3</sup>	NC	<b>Bois, papier, carton ou matériaux combustibles analogues (dépôts de)</b>	Aire extérieure de stockage : 400 m <sup>3</sup>
SC	2920-2-b	20 kW	NC	<b>Réfrigération ou compression (installation de)</b> , fonctionnant à des pressions effectives supérieures à 10 <sup>5</sup> Pa, la puissance absorbée étant supérieure à 50 kW mais inférieure ou égale à 500 kW	1 compresseur d'air de 20 kW

- (1) E : étendu      SC : sans changement  
(2) A : autorisation D : déclaration      NC : non classable

### I.1.2. Nature des produits stockés

Les produits stockés dans l'extension sont des produits cosmétiques et d'hygiène corporelle contenus dans leurs emballages d'origine (parfums et eaux de toilettes, produits de maquillage, produits de soins, etc..). Environ 60 % des produits sont des eaux de toilettes contenant des liquides inflammables (alcool éthylique à 80 % pour 20 % de parfum). Les eaux de toilettes sont conditionnées en petits contenants, d'une capacité de 15 à 100 ml.

### I.1.3. Description succincte de l'extension de l'entrepôt

L'extension de la plate forme logistique est constituée d'un bâtiment d'une superficie globale de 5910 m<sup>2</sup> environ, comportant 1 seule cellule. Il est accolé au bâtiment 2 existant. La hauteur du bâtiment à l'acrotère est de 12,25 mètres. Le bâtiment ne comporte pas d'étage et comprend :

- une zone de réception et de redistribution des palettes non destinée à un stockage permanent des produits



- une zone de stockage sur palettier de 8 niveaux et une zone de préparation des commandes
- une chaufferie et un local de charge d'accumulateur
- des locaux sociaux et un bureau dit « de quai »
- une zone de quais extérieure avec 4 portes de chargement / déchargement

#### I.1.4. Rythme de fonctionnement

L'établissement fonctionne de 5 h à 20 h, du lundi au vendredi pour les activités logistiques.

### **I.2 Conditions générales de l'arrêté préfectoral**

Le présent arrêté ne saurait être opposable à l'Administration en cas de refus d'autorisation à un autre titre. Les installations sont conçues de manière à limiter les nuisances de toutes natures ainsi que les émissions de polluants dans l'environnement, notamment par la mise en œuvre de technologies propres, le développement de techniques de valorisation, la collecte sélective à la source et le traitement des effluents et déchets en fonction de leurs caractéristiques, et la réduction des quantités rejetées. Leur exploitation est conduite de manière à éviter de telles émissions dans l'environnement.

Les prescriptions conditionnant l'autorisation s'appliquent également aux installations de l'établissement qui, bien que non classables au regard de la nomenclature des installations classées, sont de nature à modifier les dangers et inconvénients présentés par les installations classées de l'établissement.

Tout danger ou nuisance non susceptible d'être prévenu par les prescriptions du présent arrêté est immédiatement porté à la connaissance du Préfet par l'exploitant.

Indépendamment des poursuites pénales qui pourraient être exercées en cas d'inobservation des prescriptions conditionnant la présente autorisation, il pourra être fait application des sanctions prévues à l'article L. 514.1 du code de l'environnement.

### **I.3 - Conformité au dossier**

Les installations et leurs annexes, objet du présent arrêté, sont disposées, aménagées et exploitées conformément aux plans et données techniques contenus dans les différents dossiers déposés par l'exploitant. En tout état de cause, elles respectent par ailleurs les dispositions du présent arrêté, des arrêtés complémentaires et les réglementations autres en vigueur.

### **I.4 - Durée de l'autorisation**

La présente autorisation cesse de produire effet si l'installation n'a pas été mise en service dans un délai de trois ans après la notification du présent arrêté ou n'a pas été exploitée durant deux années consécutives, sauf cas de force majeure.

### **I.5 - Périmètre d'éloignement**

#### I.5.1 - Définition des zones de protection

Les dispositions du présent paragraphe sont applicables à l'ensemble du site après l'extension par le bâtiment 3. Elles se substituent à celles du paragraphe « III.1.1 – Définitions des zones de protection » de l'annexe à l'arrêté préfectoral d'autorisation du 24/04/2002.

Des zones de protection contre les effets d'un accident sont définies pour des raisons de sécurité autour de l'entrepôt. Elles correspondent à l'éloignement des parois extérieures de l'entrepôt :

- d'une **distance Z1**, correspondant aux effets létaux en cas d'incendie, par rapport aux constructions à usage d'habitation, aux immeubles ou locaux industriels habités ou occupés par des tiers et aux zones destinées à l'habitation, à l'exclusion des installations connexes à l'entrepôt, et aux voies de circulation autres que celles nécessaires à la desserte ou à l'exploitation de l'entrepôt

- d'une **distance Z2**, correspondant aux effets significatifs en cas d'incendie, par rapport aux immeubles de grande hauteur, aux établissements recevant du public, aux voies ferrées ouvertes au trafic de voyageurs, aux voies d'eau ou bassins exceptés les bassins de rétention d'eaux pluviales et de réserve d'eau incendie, aux aires de sport ou d'accueil du public sans structure, aux aires de camping ou de stationnement de caravanes, aux voies routières à grande circulation, dont le débit est supérieur à 2 000 véhicules par jour, autres que celles nécessaires à la desserte ou à l'exploitation de l'entrepôt, et aux voies ferrées ouvertes au trafic voyageurs.

**La zone de protection rapprochée (Z1)** est celle où il convient en pratique de ne pas augmenter le nombre de personnes présentes par de nouvelles implantations, hors de l'activité engendrant cette zone et des installations connexes à l'entrepôt. Elle correspond à l'extension potentielle de la zone des effets létaux en cas d'accident grave affectant ces installations.

**La zone de protection éloignée (Z2)** est celle où seule une augmentation aussi limitée que possible des personnes, liée à de nouvelles implantations peut être admise. Elle correspond à l'extension potentielle de la zone des effets significatifs en cas d'accident grave affectant ces installations.

Ces définitions n'emportent des obligations que pour l'exploitant à l'intérieur de l'enceinte de son établissement.

Les zones Z1 et Z2 sont définies par les distances d'éloignement par rapport aux parois extérieures du bâtiment sur les médiatrices des façades considérées, en fonction des scénarios d'accidents déterminés dans l'étude des dangers. Elles sont reportées dans le tableau ci-après.

Scénario d'accident : incendie et effets thermiques			Zone des dangers graves pour la vie humaine	Zone des dangers significatifs pour la vie humaine
Entrepôt	Façades	Présence mur coupe feu ou écran thermique	Zone Z1 (distance en m au seuil d'effet thermique de 5 kW/m <sup>2</sup> )	Zone Z2 (distance en m au seuil d'effet thermique de 3 kW/m <sup>2</sup> )
Bâtiment 3	<i>Nord</i>	ET 3 m	37	55
	<i>Est</i>	/	50	78,5
	<i>Centre façade Est</i>	ET 8 m	50	79,5
	<i>Sud</i>	/	37	55
	<i>Ouest</i>	Mur CF 13,3 m	0	67

Pour les bâtiments 1 et 2 existants, les zones Z1 et Z2 sont définies par les distances d'éloignement par rapport aux parois extérieures des bâtiments sur les médiatrices des façades considérées, en fonction des scénarios d'accidents déterminés dans l'étude des dangers. Elles sont reportées dans le tableau ci-après.

Scénario d'accident : incendie et effets thermiques			Zone des dangers graves pour la vie humaine	Zone des dangers significatifs pour la vie humaine
Entrepôt	Façades	Présence mur coupe feu	Zone Z1 (distance en m au seuil d'effet thermique de 5 kW/m <sup>2</sup> )	Zone Z2 (distance en m au seuil d'effet thermique de 3 kW/m <sup>2</sup> )
Bâtiment 1	Nord	/	60	80
	Est	/	60	80
	Sud	/	60	80
	Ouest	/	60	80
Bâtiment 2	Nord	/	25	45
	Est	/	44	81
	Est, avec nouveau bâtiment 3	13,3 m	0	37,5
	Sud	/	25	45
	Ouest	/	44	81

Les zones de protection Z1 et Z2 sont représentées sur le plan en annexe à titre purement indicatif et sans préjudice des définitions précédentes et de l'application des règlements relatifs à l'urbanisme. Ce plan remplace celui annexé à l'arrêté d'autorisation du 24/04/2002.

Par ailleurs, les parois extérieures de l'entrepôt sont implantées à une distance minimale de 20 mètres de l'enceinte de l'établissement. À l'exception du logement éventuel pour le gardien de l'entrepôt, qui doit en tout état de cause se situer à l'extérieur des zones des protections indiquées ci-dessus, l'affectation même partielle à l'habitation est exclue dans les bâtiments visés par le présent arrêté.

### I.5.2 - Obligations de l'exploitant

L'exploitant respecte à l'intérieur de l'enceinte de son établissement les distances et les types d'occupation définis au précédent article. En particulier, il n'affecte pas les terrains situés dans l'enceinte de son établissement à des modes d'occupation contraires aux définitions précédentes.

L'exploitant transmettra au Préfet les éléments nécessaires à l'actualisation des documents visés à l'article 3 du décret n° 77-1133 du 21 septembre 1977. Ces éléments porteront sur :

- les modifications notables susceptibles d'intervenir à la périphérie de ses installations ;
- les projets de modifications de ses installations ; ces modifications pourront éventuellement entraîner une révision des zones de protection mentionnées précédemment

### I.6 - Modifications et cessation d'activité

#### I.6.1 - Porter a connaissance

Toute modification apportée par l'exploitant aux installations, à leur mode d'utilisation ou à leur voisinage, aux stockages ou au mode de gestion de ces derniers, de nature à entraîner un changement notable des éléments du dossier de demande d'autorisation, est portée avant sa réalisation à la connaissance du Préfet, avec tous les éléments d'appréciation utiles. L'avis du comité d'hygiène, de sécurité et des conditions de travail de l'établissement, lorsqu'il existe, est également joint.

#### I.6.2 - Mise à jour de l'étude de dangers

L'étude des dangers est actualisée à l'occasion de toute modification importante soumise ou non à une procédure d'autorisation. Ces compléments sont systématiquement communiqués au préfet qui pourra demander une analyse critique d'éléments du dossier justifiant des vérifications particulières, effectuée par un organisme extérieur expert dont le choix est soumis à son approbation. Tous les frais engagés à cette occasion sont supportés par l'exploitant.

#### I.6.3 - Equipements abandonnés

Les équipements abandonnés ne doivent pas être maintenus dans les installations. Toutefois, lorsque leur enlèvement est incompatible avec les conditions immédiates d'exploitation, des dispositions matérielles interdiront leur réutilisation afin de garantir leur mise en sécurité et la prévention des accidents.

#### I.6.4 - Transfert sur un autre emplacement

Tout transfert sur un autre emplacement des installations visées au I.1.1 du présent arrêté nécessite une nouvelle demande d'autorisation ou déclaration.

#### I.6.5 - Changement d'exploitant

Dans le cas où l'établissement change d'exploitant, le successeur fait la déclaration au Préfet dans le mois qui suit la prise en charge de l'exploitant.

#### I.6.6 - Cessation d'activité

En cas de mise à l'arrêt définitif, l'exploitant notifie au préfet la date de cet arrêt trois mois au moins avant celui-ci. La notification indique les mesures prises ou prévues pour assurer, dès l'arrêt de l'exploitation, la mise en sécurité du site. Ces mesures comportent notamment :

- l'évacuation ou l'élimination des produits dangereux, et, pour les installations autres que les installations de stockage de déchets, celle des déchets présents sur le site ;
- des interdictions ou limitations d'accès au site ;
- la suppression des risques d'incendie et d'explosion ;
- la surveillance des effets de l'installation sur son environnement.

En outre, l'exploitant doit placer le site de l'installation dans un état tel qu'il ne puisse porter atteinte aux intérêts mentionnés à l'article L. 511-1 et qu'il permette un usage futur du site déterminé selon les dispositions des articles 34-2 et 34-3 du décret n°77-1133 du 21 septembre 1977 modifié.

Lorsque cet arrêt définitif libère des terrains susceptibles d'être affectés à nouvel usage et que le ou les types d'usage futur sont déterminés, l'exploitant transmet au préfet dans un délai fixé par ce dernier un mémoire précisant les mesures prises ou prévues pour assurer la protection des intérêts mentionnés à l'article L. 511-1 du code de l'environnement compte tenu du ou des types d'usage prévus pour le site de l'installation. Les mesures comportent notamment :

- les mesures de maîtrise des risques liés aux sols éventuellement nécessaires ;
- les mesures de maîtrise des risques liés aux eaux souterraines ou superficielles éventuellement polluées, selon leur usage actuel ou celui défini dans les documents de planification en vigueur ;
- en cas de besoin, la surveillance à exercer ;

- les limitations ou interdictions concernant l'aménagement ou l'utilisation du sol ou du sous-sol, accompagnées, le cas échéant, des dispositions proposées par l'exploitant pour mettre en œuvre des servitudes ou des restrictions d'usage.

En cas d'arrêt définitif d'une installation classée, l'exploitant doit remettre son site dans un état tel qu'il ne s'y manifeste aucun des dangers ou inconvénients mentionnés à l'article L.511-1 du code de l'environnement.

### **I.7 - Délais et voies de recours**

Le présent arrêté est soumis à un contentieux de pleine juridiction. Il peut être déféré à la juridiction administrative :

- par les demandeurs ou exploitants, dans un délai de deux mois qui commence à courir du jour où lesdits actes leur ont été notifiés ;
- par les tiers, personnes physiques ou morales, les communes intéressées ou leurs groupements, en raison des inconvénients ou des dangers que le fonctionnement de l'installation présente pour les intérêts visés à l'article L. 511-1, dans un délai de quatre ans à compter de la publication ou de l'affichage desdits actes, ce délai étant, le cas échéant, prolongé jusqu'à la fin d'une période de deux années suivant la mise en activité de l'installation.

Les tiers qui n'ont acquis ou pris à bail des immeubles ou n'ont élevé des constructions dans le voisinage d'une installation classée que postérieurement à l'affichage ou à la publication de l'arrêté autorisant l'ouverture de cette installation ou atténuant les prescriptions primitives ne sont pas recevables à déférer ledit arrêté à la juridiction administrative.

### **I.8 - Arrêtés, circulaires, instructions applicables**

Sans préjudice de la réglementation en vigueur, sont notamment applicables à l'établissement les prescriptions qui le concernent des textes cités ci-dessous :

- Arrêté du 31 mars 1980 portant réglementation des installations électriques des établissements réglementés au titre de la législation sur les installations classées susceptibles de présenter des risques d'explosion
- Décret du 30 mai 2005 relatif au contrôle des circuits de traitement des déchets
- Arrêté du 10 juillet 1990 modifié relatif à l'interdiction des rejets de certaines substances dans les eaux souterraines
- Arrêté et circulaire du 28 janvier 1993 concernant la protection contre la foudre de certaines installations classées
- Arrêté du 23 janvier 1997 relatif à la limitation des bruits émis dans l'environnement par les installations classées pour la protection de l'environnement
- Arrêté du 02 février 1998 relatif aux prélèvements et à la consommation d'eau ainsi qu'aux émissions de toute nature des installations classées pour la protection de l'environnement soumises à autorisation
- Arrêté du 5 août 2002 relatif à la prévention des sinistres dans les entrepôts couverts soumis à autorisation sous la rubrique 1510
- Arrêté du 29 septembre 2005 relatif à l'évaluation et à la prise en compte de la probabilité d'occurrence, de la cinétique, de l'intensité des effets et de la gravité des conséquences des accidents potentiels dans les études des dangers des installations classées soumises à autorisation

D'autre part, les installations visées au tableau du paragraphe I.1.1 et relevant du régime de la déclaration, sont aménagées et exploitées conformément aux prescriptions générales applicables dont elles relèvent, sans préjudice des dispositions prévues dans le présent arrêté.

### **I.9 - Respect des autres législations et réglementations**

Les dispositions de cet arrêté préfectoral sont prises sans préjudice des autres législations et réglementations applicables, et notamment le code minier, le code civil, le code de l'urbanisme, le code du travail et le code général des collectivités territoriales, la réglementation sur les équipements sous pression.

Les droits des tiers sont et demeurent expressément réservés. La présente autorisation ne vaut pas permis de construire.

### **I.10 - Affichage**

L'exploitant affiche en permanence, de façon visible et lisible, à l'entrée de l'établissement un extrait de la présente autorisation énumérant notamment les prescriptions auxquelles les installations sont soumises.

## **Titre II - Gestion de l'établissement**

### **II.1 - Exploitation des installations - Objectifs généraux**

L'exploitant prend toutes les dispositions nécessaires dans la conception l'aménagement, l'entretien et l'exploitation des installations pour :

- limiter la consommation d'eau, et limiter les émissions de polluants dans l'environnement ;
- la gestion des effluents et déchets en fonction de leurs caractéristiques, ainsi que la réduction des quantités rejetées ;
- prévenir en toutes circonstances, l'émission, la dissémination ou le déversement, chroniques ou accidentels, directs ou indirects, de matières ou substances qui peuvent présenter des dangers ou inconvénients pour la commodité de voisinage, la santé, la salubrité publique, l'agriculture, la protection de la nature et de l'environnement ainsi que pour la conservation des sites et des monuments.

### **II.2 - Intégration dans le paysage**

L'exploitant prend les dispositions appropriées qui permettent d'intégrer l'installation dans le paysage et limiter son impact visuel. A cet effet :

- les abords de l'installation, placés sous le contrôle de l'exploitant sont aménagés et maintenus en bon état de propreté (peinture,...),
- des écrans de végétation, constitués dans la mesure du possible d'arbres et d'arbustes d'espèces locales, sont, autant que faire se peut, plantés ;
- les zones non bâties ou non destinées à un quelconque usage sont au moins végétalisées
- les bâtiments, et leurs abords placés sous le contrôle de l'exploitant, sont maintenus propres et entretenus en permanence.

### **II.3 - Danger ou nuisances non prévenus**

Tout danger ou nuisance non susceptibles d'être prévenus par les prescriptions du présent arrêté est immédiatement porté à la connaissance du préfet par l'exploitant.

### **II.4 - Incidents ou accidents**

L'exploitant est tenu à déclarer dans les meilleurs délais à l'inspection des installations classées les accidents ou incidents survenus du fait du fonctionnement de son installation qui sont de nature à porter atteinte aux intérêts mentionnés à l'article L.511-1 du code de l'environnement.

Un rapport d'accident ou, sur demande de l'inspection des installations classées, un rapport d'incident est transmis par l'exploitant à l'inspection des installations classées. Il précise notamment les circonstances et les causes de l'accident ou de l'incident, les effets sur les personnes et l'environnement, les mesures prises ou envisagées pour éviter un accident ou un incident similaire et pour en pallier les effets à moyen ou long terme. Ce rapport est transmis sous 15 jours à l'inspection des installations classées.

## **II.5 - Contrôles**

L'inspection des installations classées peut, le cas échéant en utilisant les dispositions de l'article L. 514-5 et L. 514-8 du Code de l'Environnement, réaliser ou faire réaliser à tout moment, de manière inopinée ou non, des prélèvements d'effluents liquides ou gazeux, de déchets ou de sols, ainsi que des mesures de niveaux sonores ou de vibrations. Les frais de prélèvement, de mesure et d'analyse occasionnés sont à la charge de l'exploitant. Ces dispositions sont applicables à l'ensemble des installations de l'établissement.

## **II.6 - Taxe Générale sur les Activités Polluantes (TGAP)**

La présente autorisation donne lieu à la perception de la TGAP, due lors de la délivrance d'une autorisation au titre de l'article L 512-1 du Code de l'environnement, prévue par les articles 266 notamment sexies -I-8-a et septies 8-a du Code des douanes.

## **II.7 - Documents tenus à la disposition de l'inspection**

L'exploitant doit établir et tenir à jour un dossier comportant les documents suivant :

- le dossier de demande d'autorisation initial,
- arrêté préfectoral d'autorisation d'exploiter et textes pris en application de la législation relative aux installations classées transmis par le Préfet du département, y compris les arrêtés-types ;
- tous les documents, enregistrement, résultats de vérification et registres répertoriés dans le présent arrêté ; ces documents peuvent être informatisés, mais dans ce cas des dispositions doivent être prises pour la sauvegarde des données,
- plans de localisation des moyens d'intervention et de secours, des réseaux internes à l'établissement (eaux, électricité, gaz et fluides de toutes natures), de circulation des véhicules et engins au sein de l'entreprise, et de situation des stockages de produits dangereux,
- consignes de sécurité et consignes d'exploitation,
- registres d'entretien et de vérification,
- suivis des prélèvements d'eau, des moyens de traitement des divers rejets et des déchets (registres relatifs à la gestion des déchets, bordereaux de suivi de déchets industriels),
- plan de secours.

L'ensemble de ces documents est tenu à disposition de l'inspection des installations classées, ou lui est transmis sur simple demande. Leur mise à jour est constamment assurée et datée. Ce dossier doit être tenu à la disposition de l'inspection des installations classées sur le site durant 5 années au minimum

Les documents relatifs à la situation des installations présentant des risques technologiques et aux moyens d'intervention sont tenus à la disposition permanente du service départemental d'incendie et de secours ainsi que du service départemental en charge de la sécurité civile.

## **Titre III - Principe de prévention de la pollution**

### **III.1 Principes généraux**

Les installations sont conçues de manière à limiter les émissions de polluants dans l'environnement, notamment par la mise en œuvre de technologies propres, le développement de techniques de valorisation, la collecte sélective, le traitement des effluents et déchets en fonction de leurs caractéristiques ainsi que la réduction des quantités rejetées.

L'exploitant prend toutes les dispositions nécessaires dans la conception, l'aménagement, l'entretien et l'exploitation de ses installations afin de prévenir en toutes circonstances, l'émission ou le déversement, chronique ou accidentel, direct ou indirect, de matières ou substances qui peuvent présenter des dangers ou inconvénients pour la commodité de voisinage, la santé, la salubrité publique, l'agriculture, la protection de la nature et de l'environnement ainsi que pour la conservation des sites et des monuments. L'exploitant recherche par tous les moyens, notamment à l'occasion de remplacement de matériels, à limiter les émissions de polluants. La dilution des rejets est interdite. Le brûlage et l'incinération à l'air libre sont interdits.

### **III.2 - Traitement des émissions et effluents**

Des dispositifs de captation et de traitement efficaces des effluents atmosphériques ou aqueux sont installés et maintenus en permanence en bon état de fonctionnement. Ces installations de traitement, lorsqu'elles sont nécessaires au respect des valeurs limites définies par le présent arrêté, sont conçues afin de faire face aux variations de débit, de température ou de composition des effluents à traiter.

Les installations de traitement sont conçues, exploitées et entretenues afin de réduire et détecter les durées d'indisponibilité pendant lesquelles elles ne peuvent assurer pleinement leur fonction. En cas d'indisponibilité momentanée de ces installations conduisant à un dépassement des valeurs imposées, l'exploitant prend dans les meilleurs délais techniques possibles les dispositions nécessaires pour respecter à nouveau ces valeurs, en réduisant ou en arrêtant si besoin les activités concernées.

Les produits recueillis à l'occasion des opérations de maintenance des dispositifs de traitement sont considérés comme des déchets et sont traités et éliminés comme tels. Les débourbeurs - déshuileurs font l'objet d'une maintenance au moins annuelle.

Les points de rejets dans le milieu naturel des émissions de toutes natures sont en nombre aussi réduit que possible.

## **Titre IV - Prévention de la pollution atmosphérique**

L'exploitant prend toutes les dispositions nécessaires dans la conception et l'exploitation des installations pour réduire la pollution de l'air à la source.

L'émission dans l'atmosphère de fumées, buées, suies, poussières, gaz malodorants, toxiques ou corrosifs, susceptibles d'incommoder le voisinage, de compromettre la santé ou la sécurité publique, de nuire à la production agricole, à la conservation des monuments et à la beauté des sites, et d'une façon générale, de porter atteinte à la santé de l'homme ou de l'environnement, est interdite. La dilution des rejets est interdite. Le brûlage et l'incinération à l'air libre sont interdits, à l'exclusion des essais incendie.



Sans préjudice des règlements d'urbanisme, l'exploitant doit prendre les dispositions nécessaires pour prévenir les envols de poussières et matières diverses :

- les voies de circulation et aires de stationnement des véhicules sont aménagées (formes de pente, revêtement, etc.), et convenablement nettoyées,
- les véhicules sortant de l'installation n'entraînent pas de dépôt de poussière ou de boue sur les voies de circulation ; pour cela, des dispositions telles que le lavage des roues des véhicules doivent être prévues en cas de besoin,
- les surfaces où cela est possible sont engazonnées,
- des écrans de végétation sont mis en place le cas échéant.

Des dispositions équivalentes peuvent être prises en lieu et place de celles-ci.

## **Titre V - Protection des ressources en eaux et des milieux aquatiques**

### **V.1 - Prélèvements et consommations d'eau**

#### **V.1.1 - Consommation en eau**

Les dispositions du présent paragraphe sont applicables à l'ensemble du site après l'extension par le bâtiment 3. Elles se substituent à celles du paragraphe « V.1.1 – Consommations » de l'annexe à l'arrêté préfectoral d'autorisation du 24/04/2002.

Toutes dispositions dans la conception et l'exploitation des installations sont prises en vue de limiter la consommation d'eau dans l'entrepôt. L'établissement ne comporte aucun captage en nappe pour l'alimentation en eau. Tout forage en nappe éventuel est porté, avant sa réalisation, à la connaissance du Préfet avec tous les éléments d'appréciation.

Les installations de prélèvement d'eau sont munies d'un dispositif de mesure totalisateur. Ce dispositif est relevé périodiquement. Ces résultats sont portés sur un registre éventuellement informatisé et tenu à la disposition de l'inspection des installations classées. **La consommation moyenne d'eau est fixée à 1900 m3 environ par an pour l'ensemble du site**, en provenance du réseau public de distribution d'eau potable.

#### **V.1.2 - Protection des réseaux d'eau potable et des milieux de prélèvement**

Un ou plusieurs réservoirs de coupure ou bac de disconnexion ou tout autre équipement présentant des garanties équivalentes sont installés afin d'isoler les réseaux d'eaux industrielles et pour éviter des retours de substances dans les réseaux d'adduction d'eau publique ou dans les milieux de prélèvement. Ce dispositif est agréé et maintenu en bon état de fonctionnement. Il est installé et vérifié conformément aux dispositions en vigueur.

### **V.2 - Collecte des effluents liquides**

#### **V.2.1 - Dispositions générales**

Tous les effluents aqueux sont canalisés. Les réseaux sont de type séparatif. Tout rejet non prévu aux chapitres V.2 et V.3 ou non conforme à leurs dispositions est interdit. Les procédés de traitement non susceptibles de conduire à un transfert de pollution sont privilégiés pour l'épuration des effluents.

A l'exception des cas accidentels où la sécurité des personnes ou des installations serait compromise, il est interdit d'établir des liaisons directes entre les réseaux de collecte des effluents devant subir un traitement ou être détruits et le milieu récepteur.

### V.2.2 - Plan des réseaux

Un schéma de tous les réseaux et un plan des égouts sont établis par l'exploitant, régulièrement mis à jour, notamment après chaque modification notable, et datés. Ils sont tenus à la disposition de l'inspection des installations classées ainsi que des services d'incendie et de secours.

Le plan des réseaux d'alimentation et de collecte doit notamment faire apparaître :

- l'origine et la distribution de l'eau d'alimentation,
- les dispositifs de protection de l'alimentation (bac de disconnexion, l'implantation des disconnecteurs ou tout autre dispositif permettant un isolement avec la distribution alimentaire,...),
- les secteurs collectés et les réseaux associés les ouvrages de toutes sortes (vannes, compteurs...),
- les ouvrages d'épuration interne avec leur point de contrôle
- les points de rejet de toute nature (interne ou au milieu).

### V.2.3 - Entretien et surveillance

Les réseaux de collecte des effluents sont conçus et aménagés de manière à être curables, étanches et résister dans le temps aux actions physiques et chimiques des effluents ou produits susceptibles d'y transiter. L'exploitant s'assure par des contrôles appropriés et préventifs de leur bon état et de leur étanchéité. Les différentes canalisations accessibles sont repérées conformément aux règles en vigueur. Les canalisations de transport de substances et préparations dangereuses à l'intérieur de l'établissement sont aériennes.

### V.2.4 - Protection des réseaux internes à l'établissement

Les effluents aqueux rejetés par les installations ne sont pas susceptibles de dégrader les réseaux d'égouts ou de dégager des produits toxiques ou inflammables dans ces égouts, éventuellement par mélange avec d'autres effluents.

Les collecteurs véhiculant des eaux polluées par des liquides inflammables ou susceptibles de l'être, sont équipés d'une protection efficace contre le danger de propagation de flammes. Aucun effluent issu d'un réseau collectif externe ou d'un autre site industriel ne transite par les réseaux d'assainissement de l'établissement.

Un système doit permettre l'isolement du réseau d'eaux pluviales de l'établissement par rapport à l'extérieur. Ces dispositifs sont maintenus en état de marche, signalés et actionnables en toute circonstance localement et/ou à partir d'un poste de commande. Leur entretien préventif et leur mise en fonctionnement sont définis par consigne.

## V.3 - Caractéristiques de rejet au milieu

### V.3.1 - Localisation des points de rejet

Les dispositions du présent paragraphe sont applicables à l'ensemble du site après l'extension par le bâtiment 3. Elles se substituent à celles du paragraphe « V.2.2 – Milieu et points de rejets » de l'annexe à l'arrêté préfectoral d'autorisation du 24/04/2002.

Les réseaux de collecte des effluents générés par l'établissement aboutissent aux points de rejet suivants :

- rejet des eaux vannes et sanitaires dans le réseau public d'assainissement relié à la station d'épuration urbaine
- rejet des eaux pluviales dans un bassin d'une capacité minimale totale de 1050 m<sup>3</sup> (capacité initiale de 400 m<sup>3</sup> portée à 1050 m<sup>3</sup>) ; les eaux collectées sont évacuées dans le réseau communal ; après le bassin interne à l'établissement, le réseau de rejet interne est équipé d'un dispositif d'obturation signalé et actionnable en toute circonstance localement et à distance à partir d'un poste de commande.

### V.3.2 - Conception, aménagement et équipement des ouvrages de rejet

Les dispositifs de rejet des effluents liquides sont aménagés de manière à réduire autant que possible la perturbation apportée au milieu récepteur, aux abords du point de rejet, en fonction de l'utilisation de l'eau à proximité immédiate et à l'aval de celui-ci. Ils doivent, en outre, permettre une bonne diffusion des effluents dans le milieu récepteur.

Sur chaque ouvrage de rejet d'effluents liquides sont prévus un point de prélèvement d'échantillons et des points de mesure du débit. Ces points sont aménagés de manière à être aisément accessibles et permettre des interventions en toute sécurité. Toutes dispositions doivent également être prises pour faciliter les interventions d'organismes extérieurs à la demande de l'inspection des installations classées.

Ces points sont implantés dans une section dont les caractéristiques (rectitude de la conduite à l'amont, qualité des parois, régime d'écoulement) permettent de réaliser des mesures représentatives de manière à ce que la vitesse n'y soit pas sensiblement ralentie par des seuils ou obstacles situés à l'aval et que l'effluent soit suffisamment homogène.

### V.3.3 -Caractéristiques générales de l'ensemble des rejets

Les effluents rejetés doivent être exempts :

- de matières flottantes,
- de produits susceptibles de dégager en égout ou dans le milieu naturel directement ou indirectement des gaz ou vapeurs toxiques, inflammables ou odorantes,
- de tous produits susceptibles de nuire à la conservation des ouvrages, ainsi que des matières déposables ou précipitables qui, directement ou indirectement, sont susceptibles d'entraver le bon fonctionnement des ouvrages.

De plus, les effluents rejetés ne doivent pas :

- conduire à détruire la faune piscicole, nuire à sa nutrition, à sa reproduction ou à sa valeur alimentaire,
- provoquer une coloration notable du milieu récepteur ou être de nature à favoriser la manifestation d'odeurs ou de saveurs.

Les effluents ne peuvent être rejetés que dans la mesure où ils satisfont aux valeurs limites définies par le présent arrêté.

### V.3.4 - Gestion des eaux résiduaires

Sont considérées comme eaux résiduaires toutes eaux n'ayant pas conservé leur qualité chimique ou biologique d'origine de par leur emploi à des fins non domestiques, notamment eaux de lavage des sols, des machines, des véhicules, eaux pluviales polluées et eaux d'extinction.

Les eaux résiduaires sont collectées séparément et sont collectées dans l'attente d'un traitement approprié dans un centre extérieur dûment autorisé à cet effet.

L'établissement n'utilise pas d'eau à des fins industrielles et ne rejette pas d'eaux résiduaires de type industriel.

### V.3.5 – Eaux pluviales

Les dispositions du présent paragraphe sont applicables à l'ensemble du site après l'extension par le bâtiment 3. Elles se substituent à celles du paragraphe « V.3.4 – Eaux pluviales » de l'annexe à l'arrêté préfectoral d'autorisation du 24/04/2002.

Les eaux pluviales non souillées, ne présentant pas une altération de leur qualité d'origine, sont évacuées par un réseau spécifique.

Les eaux pluviales susceptibles de présenter un risque particulier d'entraînement de pollution par ruissellement sur des aires de stockages, voies de circulation, aires de stationnement et autres surfaces imperméables sont collectées par un réseau spécifique et traitées par un séparateur d'hydrocarbures correctement dimensionné ou tout autre dispositif d'effet équivalent. Elles sont ensuite rejetées dans le réseau public d'eaux pluviales si elles respectent les conditions suivantes :

- pH compris entre 5,5 et 8,5 ;
- la couleur de l'effluent ne provoque pas de coloration persistante du milieu récepteur ;
- l'effluent ne dégage aucune odeur ;
- teneur en matières en suspension inférieure à 35 mg/l, conformément à la norme NFT.90-105 ;
- teneur en hydrocarbures inférieure à 5 mg/l, conformément à la norme EN ISO 9377-2 ;
- demande chimique en oxygène sur effluent non décanté (DCO) inférieure à 125 mg/l, conformément à la norme NFT 90-101 ;
- demande biochimique en oxygène sur effluent non décanté (DBO<sub>5</sub>) inférieure à 30 mg/l, conformément à la norme NFT 90-103 ;
- absence de produits très toxiques, toxiques et de substances dangereuses pour l'environnement.

Les débourbeurs-déshuileurs font l'objet d'une maintenance au moins annuelle.

Les produits recueillis à l'occasion des opérations de maintenance des dispositifs de traitement sont considérés comme des déchets et sont traités et éliminés comme tels.

Il est interdit d'établir des liaisons directes entre les réseaux de collecte des eaux pluviales et les réseaux de collecte des effluents pollués ou susceptibles d'être pollués.

### V.3.6 – Eaux domestiques

Les eaux domestiques, notamment vannes et sanitaires, sont traitées conformément à la réglementation en vigueur.

### V.3.7 – Surveillance des rejets aqueux

L'exploitant met en place un programme de surveillance de ses rejets. Les mesures sont effectuées sous sa responsabilité et à ses frais. Les résultats des mesures sont tenus à la disposition de l'inspection des installations classées.

### V.3.8 – Rejet en nappe - Epannage

Tout rejet direct ou indirect d'eaux résiduaires dans une nappe souterraine est interdit. Tout rejet d'effluents ou de boues par épandage est interdit.

Tout rejet direct d'eaux résiduaires dans une nappe souterraine est interdit. Tout rejet indirect d'eaux résiduaires dans une nappe souterraine non conformes aux dispositions précédentes, concernant notamment les critères de rejets, est interdit. Tout rejet d'effluents ou de boues par épandage est interdit.

## **Titre VI - Déchets**

### VI.1 - Limitation de la production de déchets

L'exploitant prend toutes les dispositions nécessaires dans la conception, l'aménagement, et l'exploitation de ses installations pour assurer une bonne gestion des déchets de son entreprise et en limiter la production.

### VI.2 - Séparation des déchets

L'exploitant effectue à l'intérieur de son établissement la séparation des déchets (dangereux ou non) de façon à faciliter leur traitement ou leur élimination dans des filières spécifiques.

Les déchets d'emballage visés par le décret 94-609 sont valorisés par réemploi, recyclage ou toute autre action visant à obtenir des déchets valorisables ou de l'énergie.

Les huiles usagées doivent être éliminées conformément au décret n° 79-981 du 21 novembre 1979, modifié, portant réglementation de la récupération des huiles usagées et ses textes d'application (arrêté ministériel du 28 janvier 1999). Elles sont stockées dans des réservoirs étanches et dans des conditions de séparation satisfaisantes, évitant notamment les mélanges avec de l'eau ou tout autre déchet non huileux ou contaminé par des PCB.

Les piles et accumulateurs usagés doivent être éliminés conformément aux dispositions du Décret 94-609 du 13 juillet 1994 et de l'article 8 du décret n°99-374 du 12 mai 1999, modifié, relatif à la mise sur le marché des piles et accumulateurs et à leur élimination.

Les pneumatiques usagés doivent être éliminés conformément aux dispositions du Décret 2002-1563 du 24 décembre 2002 ; ils sont remis à des opérateurs agréés (collecteurs ou exploitants d'installations d'élimination) ou aux professionnels qui utilisent ces déchets pour des travaux publics, de remblaiement, de génie civil ou pour l'ensilage.

Les huiles usagées doivent être remises à des opérateurs agréés (ramasseurs ou exploitants d'installations d'élimination).

### VI.3 - Conception et exploitation des entreposages internes de déchets

Les déchets et résidus produits, entreposés dans l'établissement, avant leur traitement ou leur élimination, doivent l'être dans des conditions ne présentant pas de risques de pollution (prévention d'un lessivage par des eaux météoriques, d'une pollution des eaux superficielles et souterraines, des envols et des odeurs) pour les populations avoisinantes et l'environnement.

Toutes précautions sont prises pour que :

- les dépôts soient tenus en état constant de propreté,
- les dépôts ne soient pas à l'origine d'une gêne pour le voisinage (odeurs),
- les dépôts ne soient pas à l'origine d'une pollution des eaux superficielles ou souterraines, ou d'une pollution des sols.

En particulier, les aires de transit de déchets susceptibles de contenir des produits polluants sont réalisées sur des aires étanches et aménagées pour la récupération des éventuels liquides épandus et des eaux météoriques souillées. Les déchets conditionnés en emballages sont entreposés sur des aires couvertes. Les déchets ne peuvent être entreposés en vrac dans des bennes, que par catégories de déchets compatibles et sur des aires affectées à cet effet. Toutes les précautions sont prises pour limiter les envois.

Les emballages souillés par des produits toxiques ou susceptibles d'entraîner des pollutions ne pouvant être réemployés ou nettoyés, sont éliminés comme des déchets industriels spéciaux.

#### **VI.4 – Traitement des déchets**

L'exploitant élimine ou fait éliminer les déchets produits dans des conditions propres à garantir les intérêts visés à l'article L511-1 du code de l'environnement. Il s'assure que les installations utilisées pour cette élimination sont régulièrement autorisées à cet effet.

L'élimination des déchets industriels spéciaux et l'élimination des déchets industriels banals respectent les orientations définies dans les plans en vigueur approuvés par arrêté préfectoraux : le plan régional d'élimination des déchets industriels spéciaux et le plan départemental d'élimination des déchets ménagers et assimilés.

A l'exception des installations spécifiquement autorisées, toute élimination de déchets dans l'enceinte de l'établissement est interdite.

Les déchets industriels spéciaux dont la nature peut être source d'atteintes particulières pour l'environnement font l'objet de traitements spécifiques limitant tout risque de pollution sur le milieu récepteur.

Les déchets industriels banals non ultimes ne sont pas éliminés en décharge. Le tri de tels déchets doit donc être privilégié en vue d'une valorisation.

#### **VI.5 - Transport**

Chaque lot de déchets spéciaux expédié vers l'extérieur doit être accompagné du bordereau de suivi établi en application de l'arrêté ministériel du 29 juillet 2005 fixant le formulaire du bordereau de suivi de déchets dangereux.

En cas d'enlèvement et de transport, l'exploitant s'assure lors du chargement que le conditionnement ainsi que les modalités d'enlèvement et de transport sont de nature à assurer la protection de l'environnement et à respecter les réglementations spéciales en vigueur. Les opérations de transport de déchets doivent respecter les dispositions du décret n° 98-679 du 30 juillet 1998 relatif au transport par route au négoce et au courtage de déchets.

#### **VI.6 – Niveaux minima de gestion des déchets**

Les dispositions du présent paragraphe sont applicables à l'ensemble du site après l'extension par le bâtiment 3.

Le niveau de gestion d'un déchet est défini selon la filière d'élimination utilisée pour ce déchet :

- niveau 1 : valorisation matière, recyclage, régénération, réemploi
- niveau 2 : traitement physico-chimique, incinération avec ou sans récupération d'énergie, co-incinération, évapo-incinération
- niveau 3 : élimination en centre de stockage de déchets ménagers et assimilés ou en centre de stockage de déchets industriels spéciaux ultimes stabilisés

Les niveaux de gestion admis pour les déchets suivants sont indiqués dans le tableau ci-dessous.

Code du déchet	Désignation du déchet	Quantité annuelle	Niveaux de gestion admis
13 05 02	Déchets solides provenant du séparateur d'hydrocarbures	1 m <sup>3</sup>	2
20 03 01	Déchets industriels banals	70 t	1
15 01 03	Palettes perdues	250 t	1
15 01 01 15 01 03	Déchets banals, déchets d'emballage cartons	60 t	1

En cas de défaillance d'une filière d'élimination, une autre filière de niveau admis devra être utilisée. En cas d'impossibilité dûment justifié par l'exploitant, l'utilisation d'une filière régulièrement autorisée mais de niveau non admis selon le tableau ci-dessus, pourra être admise provisoirement sous réserve que l'exploitant justifie de la mise en œuvre des moyens appropriés pour parvenir à court terme à l'utilisation d'une filière de niveau admis.

#### **VI.7 – Procédure de gestion des déchets**

L'exploitant organise, par procédure écrite, la collecte et l'élimination des différents déchets générés. Cette procédure, régulièrement mise à jour, est tenue à la disposition de l'inspection des installations classées.

#### **VI.8 – Enregistrement des enlèvements de déchets**

Pour chaque enlèvement de déchets, les renseignements minimums suivants sont consignés sur un document de forme adaptée (registre, fiche d'enlèvement,...) et archivé au moins trois ans par l'exploitant :

- dénomination du déchet et code du déchet selon la nomenclature,
- quantité enlevée,
- date d'enlèvement,
- nom de la société de ramassage et numéro d'immatriculation du véhicule utilisé,
- destination du déchet (éliminateur),
- nature de l'élimination effectuée.

#### **VI.9 - Bilan annuel**

Par grands types de déchets, un bilan annuel précisant les quantités de déchets produites, le taux de valorisation et les modalités d'élimination est effectué et tenu à la disposition de l'inspection des installations classées pendant au moins 5 ans.

## **Titre VII - Prévention des nuisances sonores et des vibrations**

### **VII.1 - Dispositions générales**

#### **VII.1.1 - Aménagements**

L'installation est construite, équipée et exploitée de façon que son fonctionnement ne puisse être à l'origine de bruits transmis par voie aérienne ou solidienne, de vibrations mécaniques susceptibles de compromettre la santé ou la sécurité du voisinage ou de constituer une nuisance pour celle-ci.

Les prescriptions de l'arrêté ministériel du 23 janvier 1997 relatif à la limitation des émissions dans l'environnement par les installations relevant du livre V – titre I du Code de l'Environnement, ainsi que les règles techniques annexées à la circulaire du 23 juillet 1986 relative aux vibrations mécaniques émises dans l'environnement par les installations classées sont applicables.

#### **VII.1.2 – Véhicules, engins et appareils de communication**

Les véhicules de transport, les matériels de manutention et les engins de chantier utilisés à l'intérieur de l'établissement, et susceptibles de constituer une gêne pour le voisinage, sont conformes à la réglementation en vigueur (les engins de chantier doivent répondre aux dispositions du décret n° 95-79 du 23 janvier 1995 et des textes pris pour son application).

L'usage de tous appareils de communication par voie acoustique (sirènes, avertisseurs, haut-parleurs ...) gênants pour le voisinage est interdit sauf si leur emploi est exceptionnel et réservé à la prévention ou au signalement d'incidents graves ou d'accidents.

### **VII.2 – Valeurs limites d'émergence et niveaux limites de bruit**

Les dispositions du présent paragraphe sont applicables à l'ensemble du site après l'extension par le bâtiment 3. Elles se substituent à celles du paragraphe « VIII.2 – Valeurs limites d'émergence et de niveau acoustique » de l'annexe à l'arrêté préfectoral d'autorisation du 24/04/2002.

Les émissions sonores de l'entrepôt sont conformes aux dispositions de l'arrêté ministériel du 23 janvier 1997 relatif à la limitation des bruits émis par les installations classées. En particulier elles n'engendrent pas une émergence supérieure à 5 dB(A) pour les périodes de 7 h à 22 h dans les zones à émergence réglementée. Cette valeur de 5 dB(A) est ramenée à 3 dB(A) pour les périodes allant de 22 h à 7 h ainsi que le dimanche et les jours fériés.

Compte tenu du rythme de fonctionnement de l'établissement rappelé au paragraphe I.1.4, les niveaux sonores en limites de propriété de l'établissement ne dépassent pas les valeurs suivantes pour la période d'activité :

- 65 dB(A) en période de jour ;
- 55 dB(A) en période de nuit.

### **VII.3 – Vérification des niveaux sonores**

Une campagne de mesures permettant d'apprécier le respect des valeurs réglementaires sera réalisée, en période de fonctionnement représentative de l'activité des installations, dans un délai de 5 ans à compter de la date de mise en exploitation de l'entrepôt. Les résultats sont transmis à l'inspection des installations



classées dans le mois suivant, accompagnés de commentaires sur les dépassements éventuellement constatés, ainsi que les actions correctives mises en œuvre. Ces mesures seront effectuées selon la méthode fixée à l'annexe de l'arrêté du 23 janvier 1997 susvisé.

L'exploitant fera réaliser à ses frais selon une périodicité quinquennale, par une personne ou un organisme qualifié choisi après accord de l'inspection des installations classées, une mesure des niveaux sonores de son établissement permettant d'apprécier le respect des valeurs limites réglementaires, en période de fonctionnement représentative de l'activité des installations. Ces mesures seront effectuées selon la méthode fixée à l'annexe de l'arrêté du 23 janvier 1997 susvisé.

## **Titre VIII - Prévention des risques technologiques**

### **VIII.1 - Principes directeurs**

L'exploitant prend toutes les dispositions nécessaires pour prévenir les incidents et accidents susceptibles de concerner les installations et pour en limiter les conséquences. Il organise sous sa responsabilité les mesures appropriées, pour obtenir et maintenir cette prévention des risques, dans les conditions normales d'exploitation, les situations transitoires et dégradées. Il met en place le dispositif nécessaire pour en obtenir l'application et le maintien ainsi que pour détecter et corriger les écarts éventuels.

### **VIII.2 - Localisations des risques**

L'exploitant recense, sous sa responsabilité, les zones de l'établissement qui, en raison des caractéristiques qualitatives et quantitatives des matières mises en œuvre, stockées ou produites sont susceptibles d'être à l'origine d'un sinistre pouvant avoir des conséquences directes ou indirectes sur l'environnement, la sécurité des personnes ou le maintien en sécurité des installations que ces zones existent de façon permanente ou semi-permanente dans le cadre du fonctionnement normal des installations, ou de manière épisodique avec une faible fréquence et de courte durée.

L'exploitant détermine pour chacune de ces zones de l'établissement la nature du risque (incendie, atmosphère explosive ou toxique). Ces risques sont signalés et font l'objet d'un marquage. Des consignes à observer sont indiquées à l'entrée de ces zones et en tant que de besoin rappelées à l'intérieur de celles-ci. Ces consignes doivent être incluses dans les plans de secours s'ils existent. Un plan de ces zones est tenu à jour et à la disposition des services de secours ainsi que de l'inspection des installations classées.

Par ailleurs, l'exploitant procède, conformément aux textes en vigueur, à l'évaluation des risques spécifiques créés ou susceptibles d'être créés par des atmosphères explosives et dispose d'installations, appareils, systèmes de protection et tous dispositifs de raccordement associés présentant un niveau de protection adaptés au risque défini.

### **VIII.3 - Installations électriques – mise à la terre**

Conformément aux dispositions du code du travail, les installations électriques doivent être réalisées, entretenues en bon état et vérifiées. À proximité d'au moins une issue, est installé un interrupteur central, bien signalé, permettant de couper l'alimentation électrique pour chaque cellule.

Les équipements métalliques (réservoirs, cuves, canalisations) doivent être mis à la terre et interconnectés par un réseau de liaisons équipotentielles, conformément aux règlements et aux normes applicables, compte tenu notamment de la nature explosive ou inflammable des produits.

Les conducteurs sont mis en place de manière à éviter tout court-circuit.

Les transformateurs de courant électrique, lorsqu'ils sont accolés ou à l'intérieur de l'entrepôt, sont situés dans des locaux clos largement ventilés et isolés de l'entrepôt par un mur et des portes coupe-feu, munies d'un ferme-porte. Ce mur et ces portes sont respectivement REI 120 et EI 120 (coupe-feu 2 heures).

Les dispositions de l'arrêté du 31 mars 1980 portant réglementation des installations électriques des établissements réglementés au titre de la législation sur les installations classées susceptibles de présenter des risques d'explosion (journal officiel - N.C. du 30 avril 1980) sont applicables.

Un contrôle de la conformité et du bon fonctionnement des installations électriques est réalisé annuellement par un organisme indépendant. Les rapports de contrôle sont tenus à la disposition de l'inspection des installations classées.

#### **VIII.4 - Protection contre la foudre**

Les installations sur lesquelles une agression par la foudre peut être à l'origine d'évènements susceptibles de porter gravement atteinte, directement ou indirectement à la sécurité des installations, à la sécurité des personnes ou à la qualité de l'environnement, sont protégées contre la foudre en application de l'arrêté ministériel du 28 janvier 1993.

Les dispositifs de protection contre la foudre sont conformes aux normes françaises C 17-100 et NF C 17 102 ou à toute norme en vigueur dans un Etat membre de la Communauté Européenne ou présentant des garanties de sécurité équivalentes.

L'état des dispositifs de protection contre la foudre est vérifié tous les cinq ans. Une vérification est réalisée après travaux ou après impact de foudre dommageable, comme le prévoit l'article 3 de l'arrêté ministériel susvisé. Après chacune des vérifications, l'exploitant adresse à l'inspection des installations classées une déclaration de conformité signée par lui et accompagnée de l'enregistrement trimestriel du nombre d'impact issu du dispositif de comptage cité plus haut ainsi que de l'indication des dommages éventuels subis.

#### **VIII.5 - Formation du personnel**

L'exploitant veille à la qualification professionnelle et à la formation sécurité de son personnel. Une formation particulière est assurée pour le personnel affecté à la conduite ou à la surveillance des installations susceptibles en cas de dysfonctionnement de porter atteinte à la sécurité des personnes.

#### **VII.6 - Transport, chargement et déchargement des matières**

Les matières dites dangereuses sont celles visées par la réglementation pour le Transport des Matières Dangereuses.

Le chargement et le déchargement de ces matières se font en présence d'un personnel instruit sur la nature et les dangers des matières, les conditions de réception et de chargement, les autorisations nécessaires, la réglementation relative au transport des matières concernées et sur les interventions en cas d'incident survenant au cours des opérations de transfert et de transport.

Les voies et aires de stationnement desservant les postes de chargement ou de déchargement des matières sont disposées de façon à ce que l'évacuation des véhicules se fasse en marche avant avec un nombre de manœuvres limité.

L'exploitant vérifie lors des opérations de chargement que le conducteur du véhicule a une formation suffisante et possède les autorisations et titres de transport prévus par les réglementations en vigueur. Sans préjudice de la responsabilité propre du transporteur, l'exploitant s'assure que les emballages et les modalités d'enlèvement et de transport sont adaptés et conformes aux réglementations en vigueur.

Les transferts de matières dangereuses ou polluantes à l'intérieur de l'établissement avec des réservoirs mobiles s'effectuent suivant des parcours déterminés et font l'objet de consignes adaptées.

Les aires de chargement et de déchargement de véhicules contenant des liquides susceptibles de créer une pollution des eaux ou des sols sont étanches et conçues de manière à recueillir tout déversement accidentel.

#### **VIII.7 - Stockage sur les lieux d'emploi**

Les matières premières, produits intermédiaires et produits finis considérés comme des substances ou des préparations dangereuses sont limités en quantité stockée et utilisée dans les ateliers au minimum technique permettant leur fonctionnement normal.

#### **VIII.8 - Elimination des substances ou préparations dangereuses**

L'élimination des substances ou préparations dangereuses récupérées en cas d'accident suit prioritairement la filière déchets la plus appropriée. En tout état de cause, leur éventuelle évacuation vers le milieu naturel s'exécute dans des conditions conformes au présent arrêté.

#### **VIII.9 - Canalisations de fluides**

Les canalisations de fluides sont individualisées par des couleurs normalisées ou un système d'étiquetage d'efficacité équivalente permettant un repérage immédiat.

Les canalisations de transport de fluides dangereux ou polluants sont étanches et résistent à l'action physique et chimique des produits susceptibles d'être contenus. Elles sont entretenues et font l'objet d'examen périodiques. Sauf exception motivée, les canalisations de transport de fluides dangereux à l'intérieur de l'établissement sont aériennes.

Toutes dispositions sont prises afin de préserver l'intégrité des canalisations vis à vis des chocs et contraintes auxquelles elles sont susceptibles d'être exposées.

#### **VIII.10 – Interdiction des feux (interdiction de fumer, points chauds, ..)**

Dans les installations ou parties d'installations recensées par l'exploitant en application des dispositions du paragraphe VIII.2 présentant des risques d'incendie ou d'explosion, il est interdit d'apporter du feu sous une forme quelconque, sauf pour la réalisation de travaux ayant fait l'objet d'un « permis de feu ».

L'interdiction de fumer ou d'introduire des points chauds dans les zones présentant des risques d'incendie ou d'explosion est affichée en caractères apparents et de façon très visible.

#### **VIII.11 - Utilités**

La fourniture et la disponibilité des utilités concourant à l'arrêt d'urgence ou à la mise en sécurité des installations sont assurées en permanence.

## **IX.1 – Généralités**

### **IX.1.1 – Rappel**

On entend par :

- Cellule : bâtiments distincts ou partie d'un entrepôt compartimenté
- Hauteur : la hauteur d'un bâtiment d'entrepôt est la hauteur au faîtage, c'est-à-dire la hauteur au point le plus haut de la toiture du bâtiment (hors murs séparatifs dépassant en toiture)
- Bandes de protection : bandes disposées sur les revêtements d'étanchéité le long des murs séparatifs entre cellules, destinées à prévenir la propagation d'un sinistre d'une cellule à l'autre par la toiture
- Réaction et résistance au feu des éléments de construction, classe et indice T30/1, gouttes enflammées : définitions figurant dans les textes applicables relatifs à la classification des produits de construction
- Matières dangereuses : substances ou préparations figurant dans l'arrêté du 20 avril 1994 modifié (telles que toxiques, inflammables, explosibles, réagissant dangereusement avec l'eau, oxydantes ou comburantes)

### **IX.1.2 – Etat des stocks**

**Les dispositions du présent paragraphe sont applicables à l'ensemble du site après l'extension par le bâtiment 3.**

**L'exploitant tient à jour un état des matières stockées.** Cet état indique leur localisation, la nature des dangers ainsi que leur quantité. En particulier, l'exploitant doit être en mesure de présenter un état des stocks différenciant précisément les types de produits afin de montrer le respect des dispositions relatives à la hauteur de stockage et à la quantité relative de chacun de ces produits dans les cellules.

L'exploitant dispose, sur le site et avant réception des matières, des fiches de données de sécurité pour les matières dangereuses, prévues dans le code du travail.

Ces documents sont tenus en permanence, de manière facilement accessible, à la disposition des services d'incendie et de secours et de l'inspection des installations classées.

### **IX.1.3 – Mise en service de l'entrepôt - Attestation de conformité**

Avant la mise en service de l'entrepôt (mise en exploitation du bâtiment 3), le bénéficiaire de l'autorisation transmet au Préfet une attestation de conformité aux dispositions du présent arrêté préfectoral d'autorisation et de l'arrêté ministériel du 5 août 2002 relatif à la prévention des sinistres dans les entrepôts couverts soumis à autorisation sous la rubrique 1510, et aux dispositions des arrêtés ministériels relatifs aux prescriptions générales applicables aux installations classées soumises à déclaration. Cette attestation est établie par ses soins, le cas échéant avec l'appui d'un bureau de contrôle ou d'une société de vérification.

En particulier, les documents justificatifs de la qualité des murs coupe-feu sont établis par un organisme spécialisé ou un assureur (attestation, procès verbal, etc..). Ils sont fondés notamment sur la mise en œuvre des matériaux constitutifs des murs lors de la construction, et sur les caractéristiques de tenue au feu de ces matériaux.

## IX.2 – Accessibilité - Circulation - Stationnement

Les dispositions du présent paragraphe sont applicables à l'ensemble du site après l'extension par le bâtiment 3. Elles se substituent à celles des paragraphes « III.2.2.9 – Stationnement, III.3.1 – Accès et III.3.2 – Voies de circulation » de l'annexe à l'arrêté préfectoral d'autorisation du 24/04/2002.

### IX.2.1 – Accessibilité

Afin d'en interdire l'accès, le site est entouré d'une clôture efficace et résistante de 1,8 m de hauteur au moins. Seules les personnes autorisées par l'exploitant, selon une procédure préalablement définie, sont admises dans l'enceinte de l'établissement.

Un accès principal est aménagé pour les conditions normales de fonctionnement du site, tout autre accès devant être réservé à un usage secondaire ou particulier. L'établissement dispose d'un second accès destiné à faciliter l'intervention éventuelle des secours. Ces accès sont constamment surveillés ou fermés.

### IX.2.2 – Voies de circulation

L'entrepôt doit être en permanence accessible pour permettre l'intervention des services d'incendie et de secours. Une voie au moins est maintenue dégagée pour la circulation sur le périmètre de l'entrepôt. Cette voie doit permettre l'accès des engins de secours des sapeurs-pompiers et les croisements de ces engins. A cet effet elles sont nettement délimitées et maintenues propres. Une aire de croisement des engins de secours de 10 m sur 3 m en sur-largeur de la circulation doit être aménagée en façade sud-est.

À partir de cette voie, les sapeurs-pompiers doivent pouvoir accéder à toutes les issues de l'entrepôt par un chemin stabilisé de 1,40 mètres de large au minimum.

Pour tout bâtiment de hauteur supérieure à 15 mètres, des accès « voie échelle » doivent être prévus pour chaque façade. Cette disposition est également applicable aux entrepôts de plusieurs niveaux possédant au moins un plancher situé à une hauteur supérieure à 8 mètres par rapport au niveau d'accès des secours.

Un plan de circulation est établi de manière à éviter les risques d'accident. L'exploitant porte ce plan à la connaissance des intéressés par des moyens appropriés. La signalisation routière dans l'établissement est celle de la voie publique.

### IX.2.3 – Stationnement

Les véhicules dont la présence est liée à l'exploitation de l'entrepôt doivent pouvoir stationner sans occasionner de gêne sur les voies de circulation externe à l'entrepôt tout en laissant dégagés les accès nécessaires aux secours, même en dehors des heures d'exploitation et d'ouverture de l'entrepôt.

Tout stationnement de véhicules est interdit sur les voies prévues au chapitre IX.2.2. Des aires de stationnement de capacité suffisante sont aménagées pour les véhicules en attente en dehors des zones dangereuses. Une aire d'attente intérieure est notamment aménagée pour permettre le stationnement des véhicules durant les contrôles d'admission.

Le stationnement des véhicules n'est autorisé devant les portes que pour les opérations de chargement et de déchargement. Une matérialisation au sol interdit le stationnement de véhicules devant les issues de secours.

Lors de la fermeture de l'entrepôt, les chariots de manutention sont remis soit dans un local spécial, soit sur une aire matérialisée réservée à cet effet.

## IX.3 – Dispositions relatives au comportement au feu de l'entrepôt

### IX.3.1 – Dispositions constructives

De façon générale, les dispositions constructives visent à ce que la ruine d'un élément (murs, toiture, poteaux, poutres par exemple) suite à un sinistre n'entraîne pas la ruine en chaîne de la structure du bâtiment, notamment les cellules de stockage avoisinantes, ni de leurs dispositifs de recoupement, et ne favorise pas l'effondrement de la structure vers l'extérieur de la première cellule en feu.

En vue de prévenir la propagation d'un incendie, l'entrepôt vérifie les conditions constructives minimales suivantes :

- la structure de l'entrepôt présente une caractéristique minimale de stabilité au feu RE 120 (SF 2h) ;
- les murs extérieurs sont construits en matériaux A2s1d0 (M0) ; la façade nord comporte un écran thermique REI 120 (coupe-feu de degré 2 heures) sur une hauteur de 3 m sur toute sa longueur (en dehors des portes de quais) ; la façade est comporte un écran thermique REI 120 (coupe-feu de degré 2 heures) au centre de la façade, sur une hauteur de 8 m et sur une longueur de 34 m ;
- en ce qui concerne la toiture, ses éléments de support sont réalisés en matériaux A2s1d0 (M0) et l'isolant thermique, s'il existe, est réalisé en matériaux A2s1d0 (M0) ou A2s1d1 (M1) de Pouvoir Calorifique Supérieur (PCS) inférieur ou égal à 8,4 MJ/kg ; l'ensemble de la toiture (éléments de support, isolant et étanchéité) doit satisfaire les caractéristiques  $B_{\text{roof}}(t_3)$  (classe et l'indice T 30/1)
- les matériaux utilisés pour l'éclairage naturel ne doivent pas, lors d'un incendie, produire de gouttes enflammées ;
- les escaliers intérieurs reliant des niveaux séparés, dans le cas de planchers situés à plus de 8 mètres du sol intérieur et considérés comme issues de secours, sont encloisonnés par des parois REI 60 (coupe-feu de degré 1 heure) et construits en matériaux A2s1d0 (M0) ; ils doivent déboucher directement à l'air libre, sinon sur des circulations encloisonnées de même degré coupe-feu y conduisant ; les blocs-portes intérieurs donnant sur ces escaliers sont RE 60 (pare-flamme de degré 1 heure) ;
- les ateliers d'entretien du matériel sont isolés par une paroi et un plafond REI 120 (coupe-feu de degré 2 heures) ou situés dans un local distant d'au moins 10 mètres des cellules de stockage ; les portes d'intercommunication sont EI 120 (coupe-feu de degré 2 heures) et sont munies d'un ferme-porte ;
- les bureaux et les locaux sociaux, à l'exception des bureaux dits de "quais" destinés à accueillir le personnel travaillant directement sur les stockages et les quais, sont situés dans un local clos distant d'au moins 10 mètres des cellules de stockage, ou isolés par une paroi et un plafond REI 120 (coupe-feu de degré 2 heures), et des portes d'intercommunication EI 120 (coupe-feu de degré 2 heures) munies d'un ferme-porte, sans être contigus avec les cellules où sont présentes des matières dangereuses

### IX.3.2 – Désenfumage

La cellule de stockage est divisée en cantons de désenfumage d'une superficie maximale de 1 600 m<sup>2</sup> et d'une longueur maximale de 60 mètres. Les cantons sont délimités par des écrans de cantonnement, réalisés en matériaux A2s1d0 (M0) (y compris leurs fixations) et R 15 (stables au feu de degré un quart d'heure), ou par la configuration de la toiture et des structures du bâtiment.

Les cantons de désenfumage sont équipés en partie haute de dispositifs d'évacuation des fumées, gaz de combustion, chaleur et produits imbrûlés.

Des exutoires à commande automatique et manuelle font partie des dispositifs d'évacuation des fumées. La surface utile de l'ensemble de ces exutoires ne doit pas être inférieure à 2 % de la superficie de chaque canton de désenfumage. Les exutoires sont au moins au nombre de quatre pour 1 000 m<sup>2</sup> de superficie de toiture. La surface utile d'un exutoire ne doit pas être inférieure à 0,5 mètre carré ni supérieure à 6 m<sup>2</sup>.

La commande manuelle des exutoires est au minimum installée en deux points opposés de l'entrepôt de sorte que l'actionnement d'une commande empêche la manœuvre inverse par la ou les autres commandes. Ces commandes manuelles sont facilement accessibles depuis les issues du bâtiment ou de chacune des cellules de stockage.

Des amenées d'air frais d'une superficie égale à la surface des exutoires du plus grand canton, cellule par cellule, sont réalisées soit par des ouvrants en façade, soit par des bouches raccordées à des conduits, soit par les portes des cellules à désenfumer donnant sur l'extérieur.

### IX.3.3 – Désenfumage – Implantation des exutoires

Les dispositions du présent paragraphe sont applicables aux bâtiments 2 et 3, après l'extension par le bâtiment 3.

Les dispositifs d'évacuation des fumées ne doivent pas être implantés sur la toiture à moins de 7 mètres du mur coupe-feu séparant les bâtiments 2 et 3.

### IX.3.4 – Protection de la toiture

Les dispositions du présent paragraphe sont applicables aux bâtiments 2 et 3, après l'extension par le bâtiment 3.

La toiture doit être recouverte d'une bande de protection sur une largeur minimale de 5 mètres de part et d'autre de la paroi séparative entre les bâtiments 2 et 3

## IX.4 – Compartimentage et aménagement des stockages

### IX.4.1 – Compartimentage

Le bâtiment 3 ne comporte qu'une seule cellule de stockage. Afin de limiter la quantité de matières combustibles en feu lors d'un incendie, cette cellule doit être séparée du bâtiment 2 par un mur séparatif permettant de prévenir la propagation d'un incendie d'une cellule de stockage à l'autre. Pour atteindre cet objectif, la cellule doit respecter les dispositions suivantes :

- la paroi qui sépare les cellules 2 et 3 de stockage doit être un mur REI 120 au minimum (coupe-feu de degré 2 heures) ;
- les percements effectués dans le mur séparatif, par exemple pour le passage de gaines, sont rebouchés afin d'assurer un degré coupe-feu équivalent à celui exigé pour ces murs ou parois séparatifs ;
- les ouvertures effectuées dans le mur séparatif, par exemple pour le passage de galeries techniques, sont munies de dispositifs assurant un degré coupe-feu équivalent à celui exigé pour ce mur séparatifs ;
- les portes communicantes entre les cellules 2 et 3 doivent être EI 120 (coupe-feu de degré 2 heures) et munies d'un dispositif de fermeture automatique qui doit pouvoir être commandé de part et

d'autre du mur de séparation des cellules ; la fermeture automatique des portes coupe-feu ne doit pas être gênée par des obstacles ;

- la paroi séparative entre les bâtiments 2 et 3 doit dépasser d'au moins 1 mètre la couverture au droit du franchissement ;
- si les murs extérieurs des bâtiments 2 et 3 ne sont pas REI 60 (coupe-feu de degré 1 heure), la paroi séparative des cellules 2 et 3 est prolongée latéralement aux murs extérieurs sur une largeur de 1 mètre ou de 0,50 mètre en saillie de la façade dans la continuité de la paroi.

Les éventuels moyens de manutention fixes sont conçus pour, en cas d'incendie, ne pas gêner la fermeture automatique des portes coupe-feu ou, le cas échéants, l'action des moyens de cloisonnement spécialement adaptés.

Tout dispositif de ventilation mécanique est conçu en vue d'éviter une propagation horizontale du feu. Les conduits de ventilation sont munis de clapets coupe-feu au niveau de la traversée de cloison coupe-feu.

#### IX.4.2 – Dimensions des cellules

La taille des surfaces des cellules de stockage doit être limitée de façon à réduire la quantité de matières combustibles en feu et d'éviter la propagation du feu d'une cellule à l'autre, et ne peut en aucun cas être supérieure à 6000 m<sup>2</sup>. Les principales caractéristiques de l'extension de l'entrepôt sont indiquées dans les paragraphes I.1.1 (tableau des installations classées) et I.1.3.

#### IX.4.3 – Matières particulières

Les dispositions du présent paragraphe sont applicables à l'ensemble du site après l'extension par le bâtiment 3.

Les matières chimiquement incompatibles ou qui peuvent entrer en réaction entre elles de façon dangereuse ou qui sont de nature à aggraver un incendie, ne doivent pas être stockées dans la même cellule.

De plus, les matières dangereuses doivent être stockées dans des cellules particulières. Ces cellules particulières sont situées en rez-de-chaussée sans être surmontées d'étages ou de niveaux. En particulier, des aérosols, même en quantité inférieure au seuil de déclaration, ne peuvent pas être stockés avec d'autres produits et mais doivent être stockés dans un local spécifique uniquement dédiée à cet usage sans être surmontée d'étage, et séparé par des parois coupe feu (EI 120 au minimum).

#### IX.4.4 – Modalités des stockages

Les produits sont normalement stockés sur palettiers. Les principales caractéristiques des modalités de stockage sont indiquées dans les paragraphes I.1.1 (tableau des installations classées) et I.1.2.

Les matières éventuellement conditionnées en masse (sac, palette, etc.) forment des îlots limités de la façon suivante :

- 1° : surface maximale des îlots au sol : 500 m<sup>2</sup> ;
- 2° : hauteur maximale de stockage : 8 mètres maximum ;
- 3° : distance entre deux îlots : 2 mètres minimum ;
- 4° : une distance minimale de 1 mètre est maintenue entre le sommet des îlots et la base de la toiture ou le plafond ou de tout système de chauffage ; cette distance doit respecter la distance minimale nécessaire au bon fonctionnement du système d'extinction automatique d'incendie, lorsqu'il existe.



Les dispositions des 1°, 2° et 3° ci-dessus ne s'appliquent pas aux matières stockées en rayonnage ou en palettier compte tenu de la présence d'un système d'extinction automatique incendie. La disposition 4° est applicable dans tous les cas.

La hauteur de stockage des matières dangereuses liquides est limitée à 5 mètres par rapport au sol intérieur, quel que soit le mode de stockage (cf. paragraphe IX.1.1 pour la définition des matières dangereuses).

Les matières stockées en vrac sont séparées des autres matières par un espace minimum de 3 mètres sur le ou les côtés ouverts. Une distance minimale de 1 mètre est respectée par rapport aux parois, aux éléments de structure et à la base de la toiture ou du plafond ou de tout système de chauffage.

Les stockages de produits dangereux comportent de façon visible la dénomination de leur contenu ainsi que les numéros et symboles de dangers correspondants.

#### IX.4.5 – Aménagement des sols – Dispositifs de rétention

Le sol des aires et des locaux de stockage ou de manipulation des matières dangereuses ou susceptibles de créer une pollution de l'eau ou du sol doit être étanche, incombustible et équipé de façon à pouvoir recueillir les eaux de lavage et les matières répandues accidentellement.

Tout stockage de matières liquides susceptibles de créer une pollution de l'eau ou du sol doit être associé à une capacité de rétention interne ou externe dont le volume doit être au moins égal à la plus grande des deux valeurs suivantes :

- 100% de la capacité du plus grand réservoir,
- 50% de la capacité globale des réservoirs associés.

Toutefois, lorsque le stockage est constitué exclusivement de récipients de capacité unitaire inférieure ou égale à 250 litres, admis au transport, le volume minimal de la rétention est égal soit à la capacité totale des récipients si cette capacité est inférieure à 800 litres, soit à 20% de la capacité totale avec un minimum de 800 litres si cette capacité excède 800 litres.

Dans le cas de liquides inflammables, à l'exception des lubrifiants, la capacité de rétention est au moins égale à 50 % de la capacité totale des récipient.

Des réservoirs ou récipients contenant des matières susceptibles de réagir dangereusement ensemble ne doivent pas être associés à la même cuvette de rétention.

La capacité de rétention et son dispositif d'obturation, maintenu fermé, sont étanches et résistent à l'action physique et chimique des liquides potentiellement contenus. L'exploitant veille à ce que les capacités de rétention soient disponibles en permanence. En particulier, les eaux pluviales en sont évacuées conformément aux dispositions du présent arrêté.

Les produits récupérés en cas d'accident doivent dans la mesure du possible être recyclés. A défaut, ils ne peuvent être rejetés que dans des conditions conformes au présent arrêté ou sont éliminés comme des déchets.

#### IX.4.6 – Dispositifs de confinement

Les dispositions du présent paragraphe sont applicables à l'ensemble du site après l'extension par le bâtiment 3. Elles se substituent à celles du paragraphe « III.4.6 – Confinement » de l'annexe à l'arrêté préfectoral d'autorisation du 24/04/2002.

Toutes mesures sont prises pour recueillir l'ensemble des eaux et écoulements susceptibles d'être pollués lors d'un sinistre, y compris les eaux utilisées pour l'extinction d'un incendie et le refroidissement, afin que celles-ci soient récupérées ou traitées afin de prévenir toute pollution des sols, des égouts, des cours d'eau ou du milieu naturel. Ce confinement peut être réalisé par des dispositifs internes ou externes aux cellules de stockage. Les dispositifs internes sont interdits lorsque des matières dangereuses sont stockées.

Dans le cas d'un confinement externe, les matières canalisées doivent, de manière gravitaire, être collectées puis converger vers une capacité spécifique extérieure au bâtiment. L'exploitant doit s'assurer que les canalisations de liaison entre les cellules et le confinement ne puissent en aucun cas propager un feu (dispositif de siphon ou autre). Les orifices d'écoulement doivent être munis d'un dispositif automatique d'obturation pour assurer ce confinement. Les organes de commande nécessaires à la mise en service de ces dispositifs peuvent être actionnés en toutes circonstances, localement et à partir d'un poste de commande. Ils doivent de plus être clairement identifiés et signalés.

Le dispositif de confinement prévu est constitué par un bassin étanche de collecte des eaux pluviales. Ce bassin, outre la capacité nécessaire pour les eaux pluviales, doit présenter une capacité de rétention suffisante sans être inférieure à 1050 m<sup>3</sup>.

Les réseaux de collecte des effluents et des eaux pluviales de l'établissement sont équipés d'obturateur de façon à maintenir toute pollution accidentelle, en cas de sinistre, sur le site. Ces dispositifs sont maintenus en état de marche, signalés et actionnables en toute circonstance localement et à partir d'un poste de commande. Leur entretien et leur mise en fonctionnement sont définis par consigne.

Les eaux recueillies devront faire l'objet d'un traitement approprié permettant de satisfaire les valeurs limites de rejets prescrites ou être traitées dans un centre extérieur dûment autorisé.

## **IX.5 – Moyens de lutte contre l'incendie**

### **IX.5.1 – Détection incendie**

Les dispositions du présent paragraphe sont applicables à l'ensemble du site après l'extension par le bâtiment 3.

La détection automatique d'incendie avec transmission de l'alarme à l'exploitant est obligatoire dans les cellules de stockage. Le type de détecteur est déterminé en fonction des produits stockés.

L'entrepôt dispose de détecteurs ioniques de fumées et de détecteurs optiques de flammes. Sous réserve de l'adéquation entre les détecteurs et les produits stockés, le fonctionnement du système d'extinction automatique d'incendie peut être considéré comme assurant la fonction de détection d'incendie.

Le déclenchement des réseaux de détection entraîne localement et auprès des services de garde une alarme sonore et lumineuse. Les défaillances des systèmes de détection sont alarmés.

### **IX.5.2 – Moyens de lutte**

Les dispositions du présent paragraphe sont applicables à l'ensemble du site après l'extension par le bâtiment 3. Elles se substituent à celles du paragraphe « III.6.1 – Moyens de secours » de l'annexe à l'arrêté préfectoral d'autorisation du 24/04/2002.

L'entrepôt doit être doté de moyens de lutte contre l'incendie appropriés aux risques et conformes aux normes en vigueur, composés notamment :

- d'extincteurs répartis à l'intérieur de l'entrepôt, sur les aires extérieures et dans les lieux présentant des risques spécifiques, à proximité des dégagements, bien visibles et facilement accessibles ; les agents d'extinction doivent être appropriés aux risques à combattre et compatibles avec les matières stockées ; la répartition des extincteur est d'au moins 1 extincteur pour 150 m<sup>2</sup> ;
- des robinets d'incendie armés, répartis dans l'entrepôt en fonction de ses dimensions et situés à proximité des issues ; ils sont disposés de telle sorte qu'un foyer puisse être attaqué simultanément par deux lances en directions opposées ; ils sont utilisables en période de gel ;
- d'au moins 1 appareil d'incendie (bouche, poteau, ...) situé à moins de 100 mètres du bâtiment 3 ; cet appareil incendie doit être capable de fournir un débit de 60 m<sup>3</sup>/h ;
- d'au moins 3 appareils d'incendie (bouches, poteaux, ...) situé à moins de 200 mètres des bâtiments ; ces appareils incendie doivent être capables de fournir un débit de 180 m<sup>3</sup>/h en débit simultané ;
- d'au moins 3 appareils d'incendie (bouches, poteaux, ...) situé à moins de 400 mètres des bâtiments ; ces appareils incendie doivent être capables de fournir un débit de 180 m<sup>3</sup>/h en débit simultané ;
- ces bouches ou poteaux d'incendie de 100 mm de diamètre, d'un modèle incongelable, doivent comporter des raccords normalisés ;
- d'une installation d'extinction automatique d'incendie généralisée à l'ensemble de l'entrepôt de stockage ; cette installation doit comporter des réseaux intermédiaires dans les cellules de stockage ; le système d'extinction automatique d'incendie doit être conçu, installé et entretenu régulièrement conformément aux normes en vigueur ;
- d'une réserve d'émulseur d'environ 5 m<sup>3</sup> ; cet émulseur doit être du type fluoroprotéinique filmogène polyvalent ou fluorosynhétique filmogène polyvalent (de classe IP) et être conditionné en container de 1 m<sup>3</sup>.

### IX.5.3 – Réseau incendie

Les dispositions du présent paragraphe sont applicables à l'ensemble du site après l'extension par le bâtiment 3. Elles se substituent à celles du paragraphe « III.6.2 – Réseau incendie » de l'annexe à l'arrêté préfectoral d'autorisation du 24/04/2002.

L'exploitant dispose d'un réseau d'eau dédié à la lutte contre l'incendie. Il est maillé et sectionnable par tronçon. Les capacités minimales des réserves d'eau incendie sont de 400 et 450 m<sup>3</sup> pour l'installation d'extinction automatique incendie.

Le réseau incendie ainsi que les réserves d'eau sont capables de fournir :

- le débit nécessaire pour alimenter, dès le début de l'incendie, les systèmes d'extinction automatique et les RIA,
- le débit nécessaire pour alimenter pendant 2 h au moins à raison de 60 m<sup>3</sup>/h chacun en débit simultané, un nombre suffisant de bouches ou poteaux d'incendie.

Les paramètres significatifs de la sécurité de ces installations (pression dans les réseaux d'eau d'extinction, température et niveau dans les réservoirs d'eau ...) sont mesurés et si nécessaire enregistrés en continu. L'exploitant doit justifier et s'assurer de la disponibilité effective des réserves et débits d'eau nécessaires.

Les poteaux d'incendie sont situés en dehors des zones Z1 déterminées dans les différents scénarios d'incendie. Le dimensionnement des zones Z1 et Z2 est rappelé au paragraphe I.5 des présentes prescriptions.

#### IX.5.4 – Equipement de protection individuelle

Les dispositions du présent paragraphe sont applicables à l'ensemble du site après l'extension par le bâtiment 3. Elles se substituent à celles du paragraphe « III.6.3 – Equipement d'intervention individuelle » de l'annexe à l'arrêté préfectoral d'autorisation du 24/04/2002.

L'établissement dispose de matériels et d'équipements de protection individuelle adaptés aux risques présentés par les installations (incendie, accident susceptible des effets de nature toxique, etc..) et permettant l'intervention en cas de sinistre. Ils sont conservés dans des endroits d'accès facile et apparent. Ces matériels et équipements doivent être entretenus en bon état et vérifiés périodiquement. Le personnel doit être formé et entraîné à l'emploi de ces matériels.

Des équipements complets d'approche du feu sont également disponibles. Des équipements procurant un niveau de protection au moins équivalent peuvent être tenus à disposition en lieu et place.

#### IX.5.5 – Aménagements extérieurs pour la protection incendie

En vue de limiter l'extension des flux thermiques en dehors des limites du site, des aménagements extérieurs sont réalisés : aménagement d'un merlon de terre d'une hauteur de 5 mètres environ le long de la façade est du bâtiment 3 et sur une longueur de 100 m environ.

### IX.6 – Dispositions relatives à l'exploitation de l'entrepôt

#### IX.6.1 – Issues de secours

Conformément aux dispositions du code du travail, les parties de l'entrepôt dans lesquelles il peut y avoir présence de personnel comportent des dégagements permettant une évacuation rapide.

En outre, le nombre minimal de ces issues doit permettre que tout point de l'entrepôt ne soit pas distant de plus de 50 mètres effectifs (parcours d'une personne dans les allées) de l'une d'elles, et 25 mètres dans les parties de l'entrepôt formant cul-de-sac. Un passage d'une largeur minimale de 0,90 m permettant l'évacuation du personnel vers les issues de secours sera aménagé en partie centrale de la cellule 3 perpendiculairement aux racks de stockage.

Deux issues au moins vers l'extérieur de l'entrepôt ou sur un espace protégé, dans deux directions opposées, sont prévues dans chaque cellule de stockage d'une surface supérieure à 1000 m<sup>2</sup>. En présence de personnel, ces issues ne sont pas verrouillées.

#### IX.6.2 – Eclairage

Dans le cas d'un éclairage artificiel, seul l'éclairage électrique est autorisé. Les appareils d'éclairage fixes ne sont pas situés en des points susceptibles d'être heurtés en cours d'exploitation, ou sont protégés contre les chocs. Ils sont en toutes circonstances éloignés des matières entreposées pour éviter leur échauffement.

Un éclairage de sécurité balise les issues de secours ainsi que le cheminement vers celles-ci au moyen de dispositifs autonomes adaptés.

Dans les zones où peut apparaître une atmosphère explosive (cellules de stockage d'aérosols, locaux de charge d'accumulateurs, chaufferie si celle-ci existe, etc.), l'éclairage est adapté à un emploi en atmosphère explosive

### IX.6.3 – Locaux de recharge de batterie

Sans préjudice des dispositions du code du travail, les locaux doivent être convenablement ventilés pour éviter tout risque d'atmosphère explosible.

Les locaux de recharge de batteries des chariots automoteurs doivent être séparés des cellules de stockage par des parois et des portes coupe-feu, munies d'un ferme-porte. Ces parois et ces portes sont respectivement REI 120 et EI 120 (coupe-feu de degré 2 heures). La recharge des batteries est interdite hors des locaux de recharge ou, dans le cas des entrepôts automatisés, hors des zones spéciales conçues à cet effet dans les cellules.

Dans les ateliers de charge d'accumulateurs, la ventilation est asservie à la mise en œuvre du matériel de charge afin de prévenir la formation d'une atmosphère explosible due à un dégagement d'hydrogène.

Le débouché à l'atmosphère de la ventilation doit être placé aussi loin que possible des habitations voisines et des bureaux. Les conduits de ventilation sont munis de clapets coupe-feu à la séparation entre les cellules, restituant le degré coupe-feu de la paroi traversée.

### IX.6.4 – Chaufferie

La chaufferie est située dans un local exclusivement réservé à cet effet, extérieur à l'entrepôt ou isolé par une paroi REI 120 (coupe-feu de degré 2 heures). Toute communication éventuelle entre la chaufferie et l'entrepôt se fait soit par un sas équipé de deux blocs-portes RE 30 (pare-flamme de degré une demi-heure), munis d'un ferme-porte, soit par une porte EI 120 (coupe-feu de degré 2 heures).

Le local de chaufferie dispose par ailleurs :

- d'un arrêt d'urgence de type coup de poing disposé à l'extérieur du local et permettant d'isoler électriquement la chaufferie
- d'une détection de gaz avec alarme et provoquant la coupure de l'arrivée de gaz et de l'alimentation électrique à 60 % de la LIE (limite inférieure d'explosivité)

Le brûleur est équipé d'un détecteur de flamme. 2 vannes automatiques redondantes sur la canalisation d'alimentation du gaz et asservies au détecteur du brûleur permettent de couper l'alimentation en gaz en cas de défaillance du brûleur.

Sans préjudice de la réglementation applicable aux appareils et équipements sous pression, la chaudière est équipée :

- de soupapes
- d'une alarme de pression haute avec commande d'arrêt de la chaudière
- d'une alarme de niveau bas en eau avec commande d'arrêt de la chaudière

À l'extérieur de la chaufferie sont installés :

- une vanne sur la canalisation d'alimentation des brûleurs permettant d'arrêter l'écoulement du combustible ;
- un dispositif sonore d'avertissement, en cas de mauvais fonctionnement des brûleurs, ou un autre système d'alerte d'efficacité équivalente.

Le chauffage de l'entrepôt et de ses annexes ne peut être réalisé que par eau chaude, vapeur produite par un générateur thermique ou autre système présentant un degré de sécurité équivalent. Les systèmes de chauffage par aérothermes à gaz ne sont pas autorisés dans les cellules de stockage.

Dans le cas d'un chauffage par air chaud pulsé de type indirect produit par un générateur thermique, toutes les gaines d'air chaud sont entièrement réalisées en matériaux A2s1d0 (M0). En particulier, les canalisations métalliques, lorsqu'elles sont calorifugées, ne sont garnies que de calorifuges A2s1d0 (M0). Des clapets coupe-feu sont installés si les canalisations traversent un mur entre deux cellules.

Le chauffage électrique par résistance non protégée est autorisé dans les locaux administratifs ou sociaux séparés ou isolés des cellules de stockage. Les moyens de chauffage des postes de conduite des engins de manutention, s'ils existent, présentent les mêmes garanties de sécurité que celles prévues pour les locaux dans lesquels ils circulent. Les moyens de chauffage des bureaux de quais, s'ils existent, présentent les mêmes garanties de sécurité que celles prévues pour les locaux dans lesquels ils sont situés.

#### IX.6.5 – Moyens de manutention

Les moyens de manutentions fixes sont conçus pour, en cas d'incendie, ne pas gêner la fermeture automatique des portes coupe feu ou le cas échéant, l'action des moyens de cloisonnement spécialement adaptés. En particulier, les accès des convoyeurs aux cellules de stockage du palettier automatisé sont munis de portes coulissantes EI 120 (coupe-feu 2 heures) équipées d'une temporisation permettant d'éviter qu'une palette reste bloquée.

Les moyens de manutention utilisés pour intervenir dans les cellules de stockage d'aérosols sont adaptés aux atmosphères à risques d'explosion.

#### IX.6.6 – Entretien des locaux

Les locaux doivent être maintenus propres et régulièrement nettoyés, notamment de manière à éviter les amas de matières dangereuses ou polluantes et de poussières. Le matériel de nettoyage doit être adapté aux risques présentés par les produits et poussières.

#### IX.6.7 – Travaux de réparation et d'aménagement

Les dispositions du présent paragraphe sont applicables à l'ensemble du site après l'extension par le bâtiment 3. Elles se substituent à celles des paragraphes « III.2.9 – Permis de feu » de l'annexe à l'arrêté préfectoral d'autorisation du 24/04/2002.

Les travaux de réparation ou d'aménagement conduisant à une augmentation des risques (emploi d'une flamme ou d'une source chaude par exemple) ne peuvent être effectués qu'après délivrance d'un " permis d'intervention " et éventuellement d'un " permis de feu " et en respectant une consigne particulière.

Le " permis d'intervention " et éventuellement le " permis de feu " et la consigne particulière doivent être établis et visés par l'exploitant ou par une personne qu'il aura nommément désignée. Lorsque les travaux sont effectués par une entreprise extérieure, le " permis d'intervention " et éventuellement le " permis de feu " et la consigne particulière relative à la sécurité de l'installation, doivent être signés par l'exploitant et l'entreprise extérieure ou les personnes qu'ils auront nommément désignées.

Après la fin des travaux et avant la reprise de l'activité, une vérification des installations doit être effectuée par l'exploitant ou son représentant ou le représentant de l'éventuelle entreprise extérieure.

#### IX.6.8 – Consignes

Les dispositions du présent paragraphe sont applicables à l'ensemble du site après l'extension par le bâtiment 3. Elles se substituent à celles des paragraphes « III.2.3 – Consignes de sécurité » et « III.2.4 – Consignes d'exploitation » de l'annexe à l'arrêté préfectoral d'autorisation du 24/04/2002.

Sans préjudice des dispositions du code du travail, des consignes précisant les modalités d'application des dispositions du présent arrêté doivent être établies, tenues à jour et affichées dans les lieux fréquentés par le personnel.

Ces consignes doivent notamment indiquer :

- l'interdiction de fumer ;
- l'interdiction de tout brûlage à l'air libre ;
- l'interdiction d'apporter du feu sous une forme quelconque, hormis, le cas échéant dans les bureaux séparés des cellules de stockages ;
- l'obligation du " permis d'intervention " ou " permis de feu " évoqué au paragraphe relatif aux travaux de réparation et d'aménagement ;
- les procédures d'arrêt d'urgence et de mise en sécurité de l'installation (électricité, ventilation, climatisation, chauffage, fermeture des portes coupe-feu, obturation des écoulements d'égouts notamment) ;
- les moyens d'extinction à utiliser en cas d'incendie ;
- la procédure d'alerte avec les numéros de téléphone du responsable d'intervention de l'établissement, des services d'incendie et de secours.

#### IX.6.9 – Signalisation

Une signalisation répondant aux dispositions réglementaires en vigueur est mise en place dans l'établissement. Elle concerne :

- les moyens de secours ;
- les stockages et les locaux présentant des risques ;
- les emplacements et accès des coupures générales d'énergie ;
- les boutons d'arrêt d'urgence ;
- les diverses interdictions et zones dangereuses déterminées par l'exploitant.

#### IX.6.10 – Maintenance des matériels

Les dispositions du présent paragraphe sont applicables à l'ensemble du site après l'extension par le bâtiment 3.

L'exploitant doit s'assurer d'une bonne maintenance des matériels de sécurité et de lutte contre l'incendie (exutoires et commandes, systèmes de détection et d'extinction, extincteurs, RIA, colonne sèche, portes coupe-feu, dispositifs de protection contre les effets de la foudre, etc..) ainsi que des installations électriques et de chauffage. Les vérifications périodiques de ces matériels doivent être inscrites sur un registre mentionnant notamment :

- la date et la nature des vérifications ;
- la personne ou l'organisme chargé de la vérification ;
- le motif de la vérification ;
- les non-conformités constatées et les suites données à celles-ci.

### IX.6.11 – Surveillance de l'entrepôt

En dehors des heures d'exploitation et d'ouverture de l'entrepôt, une surveillance de l'entrepôt, par gardiennage ou télésurveillance, doit être mise en place en permanence afin de permettre notamment l'accès des services de secours en cas d'incendie.

## IX.7 – Plans de secours et information des populations

### IX.7.1 – Plan d'opération interne

Avant la mise en services du bâtiment 3, l'exploitant actualise le Plan d'Opération Interne (P.O.I) sur la base des risques et moyens d'intervention nécessaires analysés pour un certain nombre de scénarios dans l'étude des dangers et son analyse critique, après consultation du Service Départemental d'Incendie et de Secours.

Le P.O.I définit les mesures d'organisation, notamment la mise en place d'un poste de commandement et les moyens afférents, les méthodes d'intervention et les moyens nécessaires à mettre en œuvre en cas d'accident en vue de protéger le personnel, les populations et l'environnement. Il est homogène avec la nature et les enveloppes des différents scénarios d'accident envisagés dans l'étude des dangers et son analyse critique. Il prévoit également les mesures à prendre en cas d'incendie susceptible de générer des émissions atmosphériques toxiques et entraînant des pertes de visibilité afin d'informer rapidement les services gestionnaires des voies de circulation routières et ferroviaires situées à proximité (autoroute, routes départementales, ligne ferroviaire, etc..).

L'exploitant élabore et met en œuvre une procédure écrite relative à la mise en place des moyens humains et matériels pour garantir :

- la recherche systématique d'améliorations des dispositions du P.O.I. ; cela inclut notamment l'organisation de tests périodiques (au moins annuels) du dispositif et/ou des moyens d'intervention,
- la formation du personnel intervenant,
- l'analyse des enseignements à tirer de ces exercices et formations,
- l'analyse des accidents qui surviendraient sur d'autres sites,
- la prise en compte des résultats de l'actualisation de l'étude des dangers (tous les 5 ans ou suite à une modification notable dans l'établissement ou dans le voisinage),
- la revue périodique et systématique de la validité du contenu du POI, qui peut être coordonnée avec les actions citées ci-dessus,
- la mise à jour systématique du POI en fonction de l'usure de son contenu ou les améliorations décidées.

Le comité d'hygiène, de sécurité et des conditions de travail (C.H.S.C.T.), s'il existe, ou à défaut l'instance représentative du personnel, est consulté par l'industriel sur la teneur du P.O.I. ; l'avis du comité est transmis au Préfet.

Le POI est transmis au Préfet, au service départemental d'incendie et de secours ainsi qu'à l'inspection des installations classées avant la mise en service des installations.

Le POI est remis à jour tous les 3 ans, ainsi qu'à chaque modification notable et en particulier avant la mise en service de toute nouvelle installation ayant modifié les risques existants.

Des exercices réguliers, à intervalle n'excédant pas 3 ans, sont réalisés en liaison avec les sapeurs pompiers pour tester le POI. L'inspection des installations classées est informée de la date retenue pour cet exercice. Le compte rendu accompagné si nécessaire d'un plan d'actions, lui est adressé.

Un exemplaire du POI doit être disponible en permanence sur l'emplacement prévu pour y installer le poste de commandement. En cas d'accident, l'exploitant met en œuvre les moyens en personnels et matériels

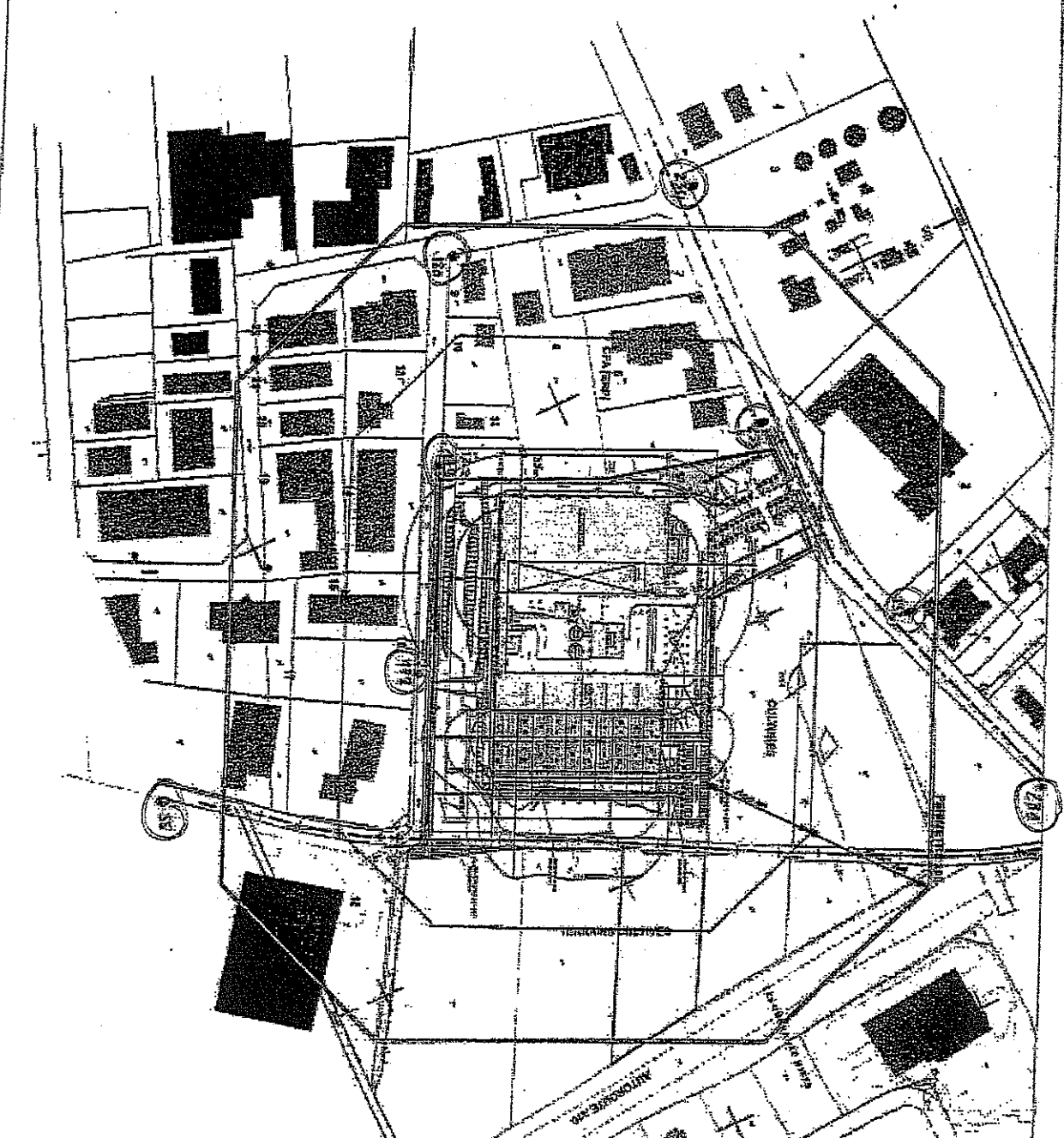


susceptibles de permettre le déclenchement sans retard du POI et assure la direction du POI jusqu'au déclenchement éventuel d'un Plan Particulier d'Intervention (PPI) par le préfet.

#### IX.7.2 – Plan de secours spécialisé - Plan d'intervention

Avant la mise en services du bâtiment 3, un plan d'intervention est établi ou actualisé sous la responsabilité de l'exploitant en liaison avec le Service départemental d'incendie et de secours. Ce plan définit les mesures d'organisation, les méthodes d'intervention et les moyens nécessaires à mettre en œuvre en cas d'accident, en vue de protéger le personnel, les populations et l'environnement. Le plan est mis à jour en tant que de besoin et notamment avant chaque modification notable.

CEPL BEAUVAIS - IMPLANTATION DES BÂTIMENTS D'INCENDIE.



• Sur plan de la carte des Bâtiments Incendie ;  
 - Sauer : voir Sources du 23/05/1967

I : pour le point d'entrée de la route, voir plan de la carte des Bâtiments Incendie ;  
 - Voir plan de la carte des Bâtiments Incendie ;  
 - Voir plan de la carte des Bâtiments Incendie ;

N° 102 : 1000 m<sup>2</sup> ; Q = 120 m<sup>3</sup>/R.  
 - Voir plan de la carte des Bâtiments Incendie ;

N° 101 : 1000 m<sup>2</sup> ; Q = 120 m<sup>3</sup>/R.  
 - Voir plan de la carte des Bâtiments Incendie ;

N° 100 : 1000 m<sup>2</sup> ; Q = 120 m<sup>3</sup>/R.  
 - Voir plan de la carte des Bâtiments Incendie ;

N° 99 : 1000 m<sup>2</sup> ; Q = 120 m<sup>3</sup>/R.  
 - Voir plan de la carte des Bâtiments Incendie ;

N° 98 : 1000 m<sup>2</sup> ; Q = 120 m<sup>3</sup>/R.  
 - Voir plan de la carte des Bâtiments Incendie ;

N° 97 : 1000 m<sup>2</sup> ; Q = 120 m<sup>3</sup>/R.  
 - Voir plan de la carte des Bâtiments Incendie ;

N° 96 : 1000 m<sup>2</sup> ; Q = 120 m<sup>3</sup>/R.  
 - Voir plan de la carte des Bâtiments Incendie ;

N° 95 : 1000 m<sup>2</sup> ; Q = 120 m<sup>3</sup>/R.  
 - Voir plan de la carte des Bâtiments Incendie ;

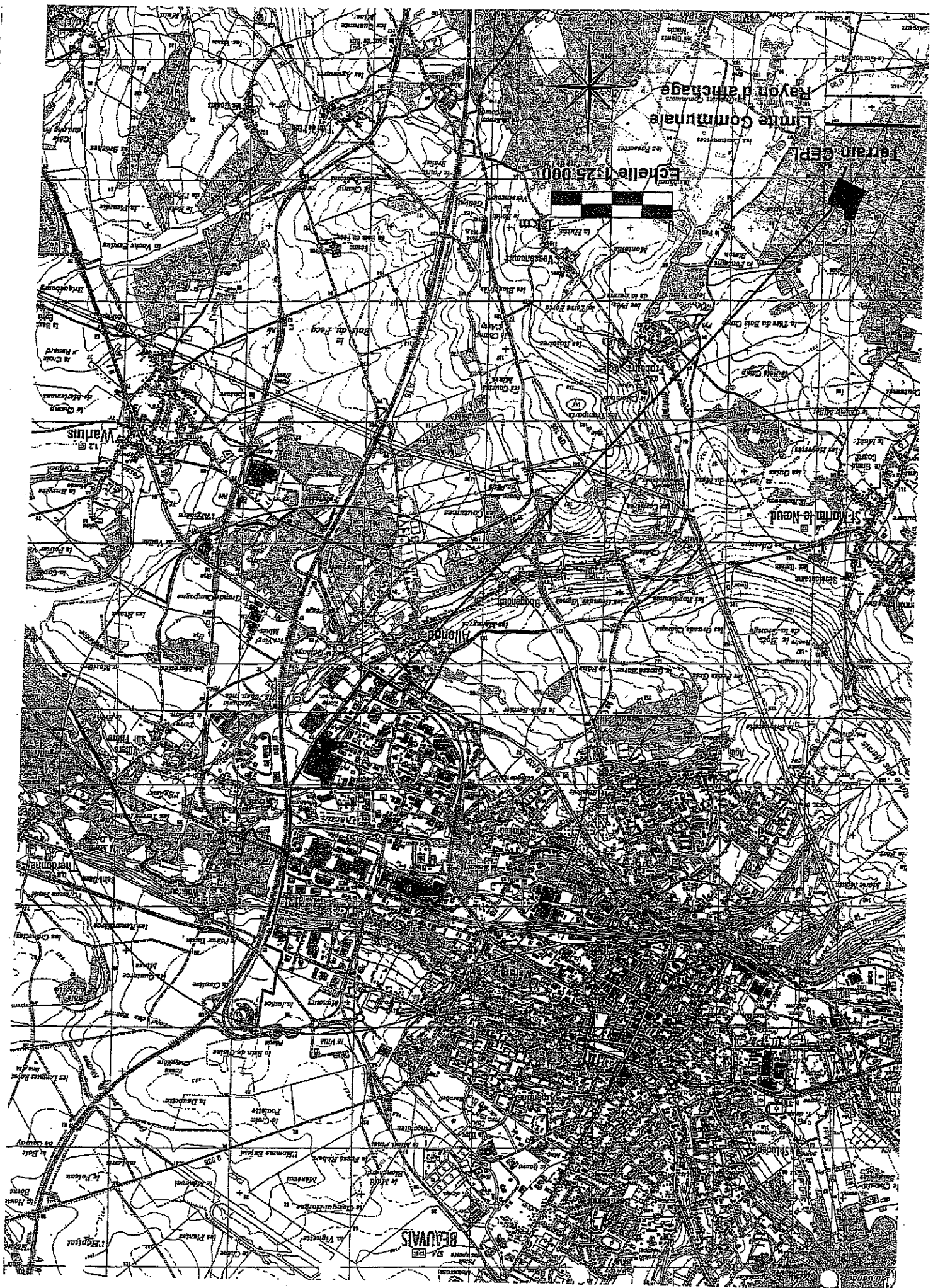
N° 94 : 1000 m<sup>2</sup> ; Q = 120 m<sup>3</sup>/R.  
 - Voir plan de la carte des Bâtiments Incendie ;

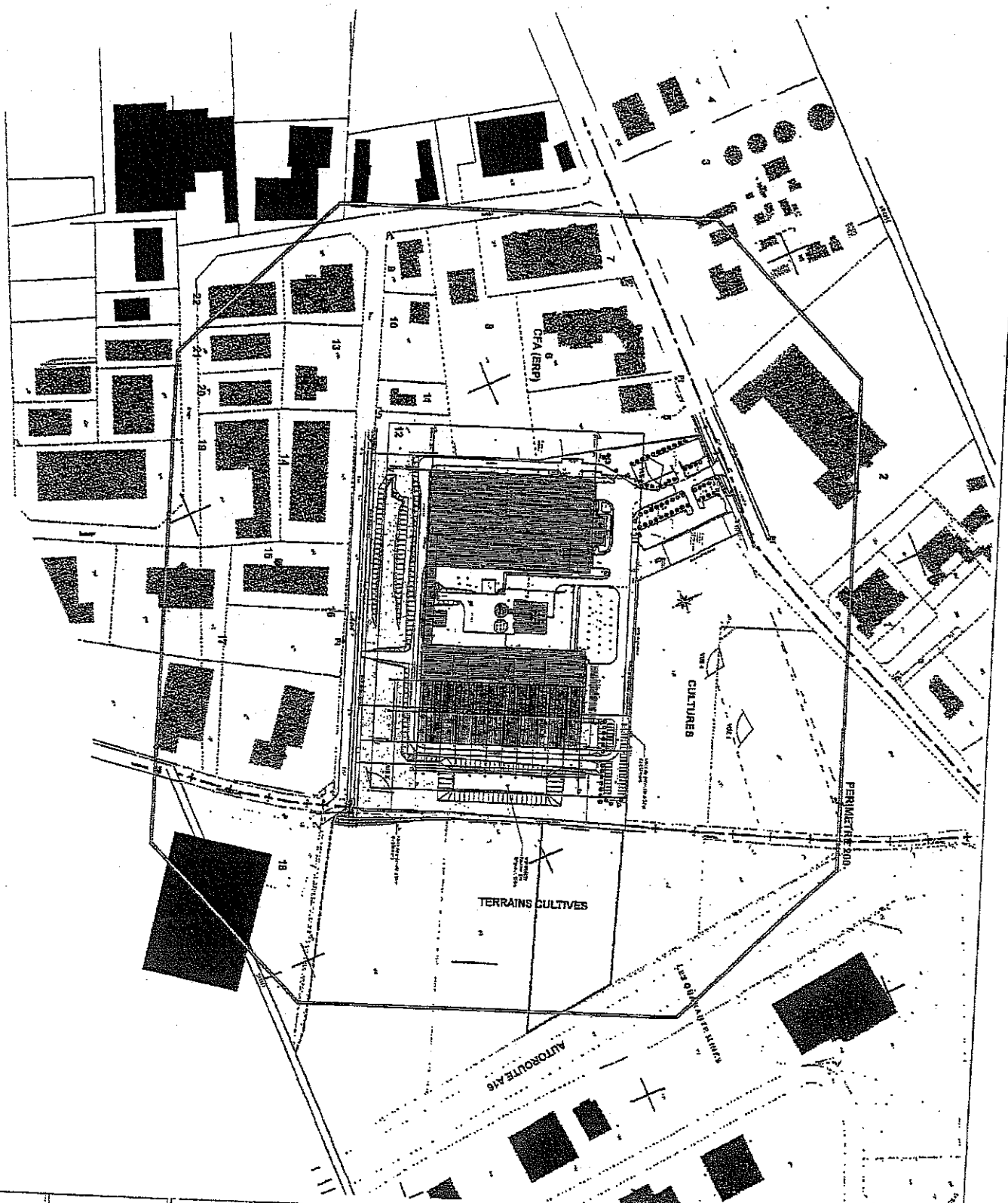
N° 93 : 1000 m<sup>2</sup> ; Q = 120 m<sup>3</sup>/R.  
 - Voir plan de la carte des Bâtiments Incendie ;

N° 92 : 1000 m<sup>2</sup> ; Q = 120 m<sup>3</sup>/R.  
 - Voir plan de la carte des Bâtiments Incendie ;

N° 91 : 1000 m<sup>2</sup> ; Q = 120 m<sup>3</sup>/R.  
 - Voir plan de la carte des Bâtiments Incendie ;

Commune de BEAUVAIS	
<b>EXTENSION DE L'ENTRÉE</b>	
CEPL BEAUVAIS	
(Demandeur)	
M. BERTHIAUX	
22 rue de la Poste	
BEAUVAIS	
<b>CONTRACTANT GENERAL</b>	
OCEB	
Projet de construction de l'extension de l'entrée de la station de pompiers de Beauvais	
N° de permis de construire n° 102	
N° de plan de permis de construire n° 102	
ARCHITECTE	MAITRE D'OUVRAGE
PROJET	PROJET
REVISIONS	PROJET
102	102





CEPL BEAUVAIS  
 Par les crédits

Commune de BEAUVAIS

**EXTENSION DE L'ENTREPOT**  
 CEPL BEAUVAIS  
 (demandeur)  
 CEPL BEAUVAIS  
 32 rue de l'Industrie  
 80 000 BEAUVAIS

**CONTRACTANT GENERAL**

**OCHX**

Compagnie des Contractants Régionaux  
 Pour des clients de l'extérieur  
 310 Aides de la Charentaise BP53  
 84 005 AVIGNON Cedex

ARCHITECTE



PROJET  
 Plan I.C.P.E  
 Dispositifs incendie  
 MAINTIEN 2011

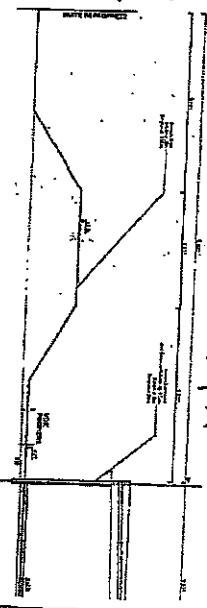
LCB 40 02



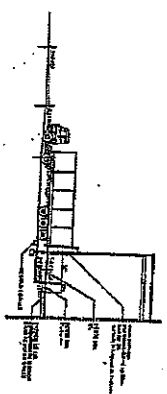
CEPL BEAUVAIS

Zones aménagement aux  
 suite de plans préliminaires  
 - Z1 = 5 km<sup>2</sup>/m<sup>2</sup>  
 - Z2 = 3 km<sup>2</sup>/m<sup>2</sup>

COUPE SUR MERLON ECH:1/200a



COUPE SUR LES QUAIS ECH:1/200b



Commune de BEAUVAIS  
**EXTENSION DE L'ENTREPOT**  
 CEPL BEAUVAIS  
 (demandeur)  
 CEPL BEAUVAIS  
 32 rue de Fricheville  
 60 000 BEAUVAIS

**CONTRACTANT GENERAL**  
 CCR

Compagnie des Contractants Régionaux  
 Parc d'activités de l'Adriatique  
 310 Allée de la Châtelineuse BP953  
 84 005 AVIGNON Cedex

ARCHITECTE



PROJET  
 Plan L.C.P.E  
 Dispositifs hydrauliques  
 P.T.O. 1/2000

LCB	40	04	1/2000
-----	----	----	--------