



*Liberté • Égalité • Fraternité*  
**RÉPUBLIQUE FRANÇAISE**

**PRÉFECTURE DU NORD**

DIRECTION DE L'ADMINISTRATION GÉNÉRALE  
ET DE L'ENVIRONNEMENT  
BUREAU DE L'ENVIRONNEMENT

Réf. D.A.G.E./3 - BC

**Arrêté préfectoral accordant à la S.A.S. PICKWICK  
l'autorisation d'exploiter un entrepôt logistique  
enseigne « PICWIC » à HOUPLINES**

Le préfet de la région Nord - Pas-de-Calais  
préfet du Nord  
officier de l'ordre national de la légion d'honneur  
commandeur de l'ordre national du mérite

VU le code de l'environnement, et notamment l'article R 512-28 ;

VU la demande présentée le 9 mai 2008 par la S.A.S. PICKWICK - siège social : rue de versailles 59650 VILLENEUVE D'ASCQ - en vue d'obtenir l'autorisation d'exploiter un entrepôt logistique à HOUPLINES enseigne PICWIC – ZAC de Houplines ;

VU le dossier produit à l'appui de cette demande ;

VU l'arrêté préfectoral en date du 15 septembre 2008 ordonnant l'ouverture d'une enquête publique du 14 octobre 2008 au 14 novembre 2008 inclus ;

VU le procès-verbal d'enquête publique et l'avis en date du 2 décembre 2008 du commissaire-enquêteur ;

VU l'avis du conseil municipal de LA CHAPELLE-D'ARMENTIERES ;

VU l'avis en date du 17 novembre 2008 de Monsieur le directeur départemental des affaires sanitaires et sociales ;

VU l'avis en date du 1<sup>er</sup> octobre 2008 de Monsieur le directeur départemental de l'agriculture et de la forêt ;

VU les avis en dates des 25 septembre et 29 décembre 2008 de Monsieur le directeur régional de la navigation du Nord - Pas-de-Calais ;



VU l'avis en date du 21 octobre 2008 de Monsieur le directeur départemental des services d'incendie et de secours ;

VU l'avis en date du 3 novembre 2008 de Monsieur le directeur régional de l'environnement ;

VU l'avis en date du 20 novembre 2008 de Monsieur le directeur départemental du travail, de l'emploi et de la formation professionnelle ;

VU l'avis en date du 29 octobre 2008 de Monsieur le directeur départemental de l'équipement ;

VU l'avis en date du 4 novembre 2008 de Monsieur le Gouverneur de la Province de Flandre Occidentale ;

VU l'avis en date du 5 septembre 2008 du comité d'hygiène de sécurité et des conditions de travail ;

VU le rapport et les conclusions en date du 26 février 2009 de Monsieur le directeur régional de l'environnement, de l'aménagement et du logement ;

VU l'avis émis par le conseil départemental de l'environnement et des risques sanitaires et technologiques du Nord lors de sa séance du 21 avril 2009 ;

SUR la proposition de Monsieur le secrétaire général de la préfecture du Nord,

**ARRETE**



# TITRE 1 - PORTEE DE L'AUTORISATION ET CONDITIONS GENERALES

## CHAPITRE 1.1 BENEFICIAIRE ET PORTEE DE L'AUTORISATION

### ARTICLE 1.1.1. EXPLOITANT TITULAIRE DE L'AUTORISATION

La société PICWICK dont le siège social est situé rue de Versailles, 59650 Villeneuve d'Ascq est autorisée, sous réserve du respect des prescriptions du présent arrêté, à exploiter sous l'enseigne « PICWIC » sur le territoire de la commune de Houplines (59116), ZAC de Houplines, les installations détaillées dans les articles suivants.

### ARTICLE 1.1.2. INSTALLATIONS NON VISEES PAR LA NOMENCLATURE OU SOUMISES A DECLARATION

Les prescriptions du présent arrêté s'appliquent également aux autres installations ou équipements exploités dans l'établissement, qui, mentionnés ou non dans la nomenclature, sont de nature par leur proximité ou leur connexité avec une installation soumise à autorisation à modifier les dangers ou inconvénients de cette installation.

Les dispositions des arrêtés ministériels existants relatifs aux prescriptions générales applicables aux installations classées soumises à déclaration sont applicables aux installations classées soumises à déclaration incluses dans l'établissement dès lors que ces installations ne sont pas régies par le présent arrêté préfectoral d'autorisation.

## CHAPITRE 1.2 NATURE DES INSTALLATIONS

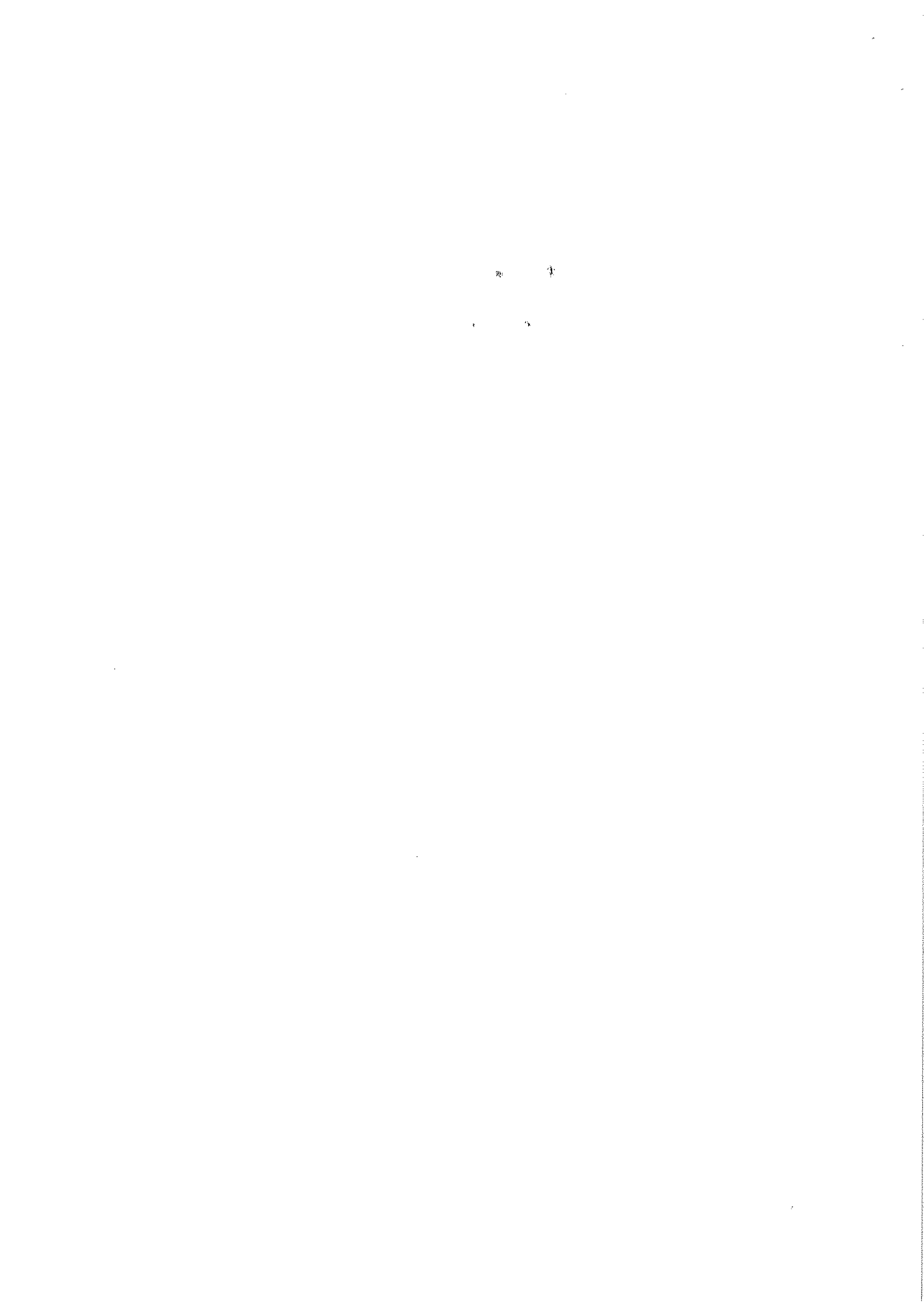
### ARTICLE 1.2.1. LISTE DES INSTALLATIONS CONCERNEES PAR UNE RUBRIQUE DE LA NOMENCLATURE DES INSTALLATIONS CLASSEES

N° rubrique	Libellé en clair de la nomenclature	Caractéristiques de l'installation	Classement * A, D ou NC	Rayon d'affichage (en Km)
1510-1	<p>Stockage de matières, produits ou substances combustibles en quantité supérieure à 500 t. dans des <b>entrepôts couverts</b> à l'exclusion des dépôts utilisés au stockage de catégories de matières, produits ou substances relevant par ailleurs de la présente nomenclature, des bâtiments destinés exclusivement au remisage de véhicules à moteur et de leur remorque des établissements recevant du public.</p> <p>Le volume des entrepôts étant supérieur ou égal à 50 000 m<sup>3</sup>.</p>	<p>Le bâtiment sera composé de 4 cellules dont les surfaces utiles respectives seront d'environ 5 000 m<sup>2</sup>.</p> <p>La hauteur maximale du bâtiment sera de 12,20 m sous bac (pour une hauteur de stockage à 9,80 m).</p> <p>En prenant en considération la hauteur sous bac, le volume total de l'entrepôt sera de <b>244 000 m<sup>3</sup></b> environ.</p>	A	1

100

100

N° rubrique	Libellé en clair de la nomenclature	Caractéristiques de l'installation	Classement * A, D ou NC	Rayon d'affichage (en Km)
1663-2.a	<p><b>Stockage de pneumatiques et produits dont 50% au moins de la masse totale unitaire est composée de polymères</b> (matières plastiques, caoutchoucs, élastomères, résines et adhésifs synthétiques).</p> <p>2. dans les autres cas et pour les pneumatiques, le volume susceptible d'être stocké étant supérieur ou égal à 10 000 m<sup>3</sup>.</p>	<p>Certains produits stockés seront composés de plus de 50% de polymères.</p> <p>Dans le cas où l'ensemble des matériaux présents serait composé à plus de 50% de polymère, le volume maximum pouvant être stocké dans le bâtiment serait de <b>24 000 m<sup>3</sup></b> (sur la base de 24 000 palettes au maximum et d'un volume moyen de palette de 1 m<sup>3</sup>)</p> <p>Ce classement est majorant puisqu'il est réalisé en considérant que la totalité des articles stockés sur le site est composée de plus de 50% de polymères.</p> <p>Par ailleurs, on pourra également trouver quelques articles composés de polymères à l'état alvéolaire ou expansé, mais dans une quantité inférieure à 200 m<sup>3</sup>.</p>	A	2
2925	<p><b>Ateliers de charge d'accumulateurs.</b></p> <p>La puissance maximale de courant continu utilisable pour cette opération étant supérieure à 50 kW.</p>	<p>Le site sera équipé d'un local de charge de batteries pour l'alimentation des engins de manutention. La puissance maximum de courant continu utilisable pour l'opération de charge sera supérieure à <b>50 kW.</b></p>	D	/
1412	<p><b>Stockage en réservoirs manufacturés de gaz inflammables liquéfiés</b>, à l'exception de ceux visés explicitement par d'autres rubriques de la nomenclature.</p> <p>Les gaz sont maintenus liquéfiés à une température telle que la pression absolue de vapeur correspondante n'excède pas 1,5 bar (stockages réfrigérés ou cryogéniques) ou sous pression quelle que soit la température.</p> <p>La quantité totale susceptible d'être présente dans l'installation étant inférieure ou égale à 6 t.</p>	<p>Dans les marchandises stockées, on pourra trouver des articles de loisirs créatifs et fête sous forme d'aérosols de types peinture, colle,... dans une quantité maximum d'une quinzaine de palettes. Une palette d'aérosols représente au maximum 50 kg de gaz inflammables liquéfiés, soit 0,75 tonnes au maximum sur le site.</p> <p>La quantité maximale de gaz inflammables liquéfiés sera nettement inférieure à <b>6 tonnes.</b></p>	NC	/
1432	<p><b>Stockage en réservoirs manufacturés de liquides inflammables</b> visés à la rubrique 1430 représentant une capacité équivalente totale inférieure à 100 m<sup>3</sup>.</p> <p>Lorsque la quantité stockée de liquides inflammables visés à la rubrique 1430</p>	<p>Le site possédera 2 motopompes utilisant le gasoil comme combustible (catégorie c), pour le fonctionnement du système d'extinction automatique. Chaque motopompe sera associée à une nourrice de 100 litres, alimentée par une réserve de gasoil de 500 litres.</p> <p>Calcul de la capacité équivalente : Ceq = 1,2/5 = <b>0,24 m<sup>3</sup>.</b></p>	NC	/





N° rubrique	Libellé en clair de la nomenclature	Caractéristiques de l'installation	Classement * A, D ou NC	Rayon d'affichage (en Km)
1530	<b>Dépôt de bois, papier, carton ou matériaux combustibles analogues</b> La quantité stockée étant inférieure à 1 000 m <sup>3</sup> .	On trouvera sur le site un stockage extérieur de palettes de bois vides représentant au maximum 3 500 palettes soit 500 m <sup>3</sup> sur une superficie de 180 m <sup>2</sup> .	NC	/
2910-A	<b>Combustion, à l'exclusion des installations visées par les rubriques 167-C et 322-B-4</b> La puissance thermique maximale est définie comme la quantité maximale de combustible, exprimée en pouvoir calorifique inférieur, susceptible d'être consommée par seconde.  A - Lorsque l'installation consomme exclusivement, seuls ou en mélange, du gaz naturel, des gaz de pétrole liquéfiés, du fioul domestique, du charbon, des fiouls lourds ou de la biomasse, à l'exclusion des installations visées par d'autres rubriques de la nomenclature pour lesquelles la combustion participe à la fusion, la cuisson ou au traitement, en mélange avec les gaz de combustion, des matières entrantes, La puissance thermique maximale de l'installation étant inférieure à 2 MW.	Le bâtiment sera équipé d'une chaufferie comportant deux chaudières fonctionnant au gaz naturel, d'une puissance totale de 1 600 kW. Cette chaufferie alimentera un réseau d'aérothermes à eau chaude qui assurera le chauffage des cellules de stockage.  Par ailleurs, les 2 motopompes associées au fonctionnement du système d'extinction automatique utiliseront le gasoil comme combustible. Ces motopompes auront une puissance unitaire maximale de 150 kW.  Ainsi, on trouvera sur le site deux installations indépendantes au sens de la circulaire du 10 juin 2005 : * Une chaufferie abritant deux chaudières d'une puissance totale de 1 600 kW consommant du gaz naturel ; * Un ensemble de 2 motopompes associées au sprinklage d'une puissance de 300 kW, sachant qu'elles ne peuvent pas fonctionner simultanément.	NC	/

(autorisation), D (déclaration), NC (non classé)

### ARTICLE 1.2.2. SITUATION DE L'ETABLISSEMENT

Les installations autorisées sont situées sur la commune et parcelle suivante :

Commune	Parcelles
Houplines	A 6634

### ARTICLE 1.2.3. CONSISTANCE DES INSTALLATIONS AUTORISEES

L'établissement est organisé de la façon suivante :

- 4 cellules de stockage de 5000 m<sup>2</sup> chacune
- un local de charge de batteries



- une centrale sprinkler comprenant 2 pompes diesel associées chacune à une réserve de 600 l de gazole et une réserve d'eau de 500 m<sup>3</sup>,
- un bâtiment comprenant des bureaux et locaux sociaux

## CHAPITRE 1.3 CONFORMITE AU DOSSIER DE DEMANDE D'AUTORISATION

Les installations et leurs annexes, objet du présent arrêté, sont disposées, aménagées et exploitées conformément aux plans et données techniques contenus dans les différents dossiers déposés par l'exploitant. En tout état de cause, elles respectent par ailleurs les dispositions du présent arrêté, des arrêtés complémentaires et les réglementations autres en vigueur.

## CHAPITRE 1.4 DUREE DE L'AUTORISATION

### ARTICLE 1.4.1. DUREE DE L'AUTORISATION

La présente autorisation cesse de produire effet si l'installation n'a pas été mise en service dans un délai de trois ans ou n'a pas été exploitée durant deux années consécutives, sauf cas de force majeure.

## CHAPITRE 1.5 MODIFICATIONS ET CESSATION D'ACTIVITE

### ARTICLE 1.5.1. PORTER A CONNAISSANCE

Toute modification apportée par le demandeur aux installations, à leur mode d'utilisation ou à leur voisinage, et de nature à entraîner un changement notable des éléments du dossier de demande d'autorisation, est portée avant sa réalisation à la connaissance du Préfet avec tous les éléments d'appréciation.

### ARTICLE 1.5.2. MISE A JOUR DE L'ETUDE DE DANGERS

L'étude des dangers est actualisée à l'occasion de toute modification importante soumise ou non à une procédure d'autorisation. Ces compléments sont systématiquement communiqués au Préfet qui pourra demander une analyse critique d'éléments du dossier justifiant des vérifications particulières, effectuée par un organisme extérieur expert dont le choix est soumis à son approbation. Tous les frais engagés à cette occasion sont supportés par l'exploitant.

### ARTICLE 1.5.3. EQUIPEMENTS ABANDONNES

Les équipements abandonnés ne doivent pas être maintenus dans les installations. Toutefois, lorsque leur enlèvement est incompatible avec les conditions immédiates d'exploitation, des dispositions matérielles interdiront leur réutilisation afin de garantir leur mise en sécurité et la prévention des accidents.

### ARTICLE 1.5.4. TRANSFERT SUR UN AUTRE EMPLACEMENT

Tout transfert sur un autre emplacement des installations visées au CHAPITRE 1.2 du présent arrêté nécessite une nouvelle demande d'autorisation ou déclaration.

### ARTICLE 1.5.5. CHANGEMENT D'EXPLOITANT

Dans le cas où l'établissement change d'exploitant, le successeur fait la déclaration au Préfet dans le mois qui suit la prise en charge de l'exploitant.



#### **ARTICLE 1.5.6. CESSATION D'ACTIVITE**

En cas d'arrêt définitif d'une installation classée, l'exploitant doit placer le site de l'installation dans un état tel qu'il ne puisse porter atteinte aux intérêts mentionnés à l'article L.511-1 du code de l'environnement et qu'il permette un usage futur déterminé selon les dispositions des articles R 512-75 et R 512-76 du Code de l'Environnement.

Au moins trois mois avant la mise à l'arrêt définitif, l'exploitant notifie au Préfet la date de cet arrêt. La notification doit être accompagnée d'un dossier comprenant le plan à jour des terrains d'emprise de l'installation (ou de l'ouvrage), ainsi qu'un mémoire sur les mesures prises ou prévues pour assurer, dès l'arrêt de l'exploitation, la mise en sécurité du site. Ces mesures comportent notamment :

- l'évacuation ou l'élimination des produits dangereux, et, pour les installations autres que les installations de stockage de déchets, celle des déchets présents sur le site ;
- des interdictions ou limitations d'accès au site ;
- la suppression des risques d'incendie et d'explosion ;
- la surveillance des effets de l'installation sur son environnement.

Sans préjudice des dispositions des articles R 512-74 à R 512-76 inclus du Code de l'Environnement, la réhabilitation du site prévue à l'article R 512-76 du Code de l'Environnement est effectuée en vue de permettre une réutilisation de même type.

#### **CHAPITRE 1.6 RESPECT DES AUTRES LEGISLATIONS ET REGLEMENTATIONS**

Les dispositions de cet arrêté préfectoral sont prises sans préjudice des autres législations et réglementations applicables.

Les droits des tiers sont et demeurent expressément réservés.  
La présente autorisation ne vaut pas permis de construire.

---

## TITRE 2 – GESTION DE L'ETABLISSEMENT

---

### CHAPITRE 2.1 EXPLOITATION DES INSTALLATIONS

#### ARTICLE 2.1.1. OBJECTIFS GENERAUX

L'exploitant prend toutes les dispositions nécessaires dans la conception l'aménagement, l'entretien et l'exploitation des installations pour :

- limiter la consommation d'eau, et limiter les émissions de polluants dans l'environnement ;
- la gestion des effluents et déchets en fonction de leurs caractéristiques, ainsi que la réduction des quantités rejetées ;
- prévenir en toutes circonstances, l'émission, la dissémination ou le déversement, chroniques ou accidentels, directs ou indirects, de matières ou substances qui peuvent présenter des dangers ou inconvénients pour la commodité de voisinage, la santé, la salubrité publique, l'agriculture, la protection de la nature et de l'environnement ainsi que pour la conservation des sites et des monuments.

#### ARTICLE 2.1.2. CONSIGNES D'EXPLOITATION

L'exploitant établit des consignes d'exploitation pour l'ensemble des installations comportant explicitement les vérifications à effectuer, en conditions d'exploitation normale, en périodes de démarrage, de dysfonctionnement ou d'arrêt momentané de façon à permettre en toutes circonstances le respect des dispositions du présent arrêté.

### CHAPITRE 2.2 RESERVES DE PRODUITS OU MATIERES CONSOMMABLES

#### ARTICLE 2.2.1. RESERVES DE PRODUITS

L'établissement dispose de réserves suffisantes de produits ou matières consommables utilisés de manière courante ou occasionnelle pour assurer la protection de l'environnement tels que manches de filtre, produits de neutralisation, liquides inhibiteurs, produits absorbants...

### CHAPITRE 2.3 INTEGRATION DANS LE PAYSAGE

#### ARTICLE 2.3.1. PROPRETE

L'exploitant prend les dispositions appropriées qui permettent d'intégrer l'installation dans le paysage. L'ensemble des installations est maintenu propre et entretenu en permanence.

#### ARTICLE 2.3.2. ESTHETIQUE

Les abords de l'installation, placés sous le contrôle de l'exploitant sont aménagés et maintenus en bon état de propreté (peinture,...). Les émissaires de rejet et leur périphérie font l'objet d'un soin particulier (plantations, engazonnement,...).

### CHAPITRE 2.4 DANGER OU NUISANCES NON PREVENUS

Tout danger ou nuisance non susceptibles d'être prévenus par les prescriptions du présent arrêté est immédiatement porté à la connaissance du Préfet par l'exploitant.

## CHAPITRE 2.5 INCIDENTS OU ACCIDENTS

### ARTICLE 2.5.1. DECLARATION ET RAPPORT

L'exploitant est tenu à déclarer dans les meilleurs délais à l'inspection des installations classées les accidents ou incidents survenus du fait du fonctionnement de son installation qui sont de nature à porter atteinte aux intérêts mentionnés à l'article L.511-1 du code de l'environnement.

Un rapport d'accident ou, sur demande de l'inspection des installations classées, un rapport d'incident est transmis par l'exploitant à l'inspection des installations classées. Il précise notamment les circonstances et les causes de l'accident ou de l'incident, les effets sur les personnes et l'environnement, les mesures prises ou envisagées pour éviter un accident ou un incident similaire et pour en pallier les effets à moyen ou long terme.

Ce rapport est transmis sous 15 jours à l'inspection des installations classées.

## CHAPITRE 2.6 RECAPITULATIF DES DOCUMENTS TENUS A LA DISPOSITION DE L'INSPECTION

L'exploitant doit établir et tenir à jour un dossier comportant notamment les documents suivants :

- le dossier de demande d'autorisation initial,
- les plans tenus à jour,
- les récépissés de déclaration et les prescriptions générales, en cas d'installations soumises à déclaration non couvertes par un arrêté d'autorisation,
- les arrêtés préfectoraux relatifs aux installations soumises à autorisation, pris en application de la législation relative aux installations classées pour la protection de l'environnement,
- un registre indiquant la nature et les quantités des produits dangereux (tels que définis par l'arrêté ministériel du 20 avril 1994 relatif à la classification et à l'étiquetage des substances) stockés, auquel est annexé un plan général des stockages,
- le dossier de lutte contre la pollution accidentelle des eaux prévu à l'Article 7.7.6.1. ,
- tous les documents, enregistrements, résultats de vérification et registres répertoriés dans le présent arrêté.

Ces documents peuvent être informatisés, mais, dans ce cas, des dispositions doivent être prises pour la sauvegarde des données.

## CHAPITRE 2.7 RECAPITULATIF DES DOCUMENTS A TRANSMETTRE A L'INSPECTION

L'exploitant doit transmettre à l'inspection les documents prévus aux articles 8.1.6.7 et 9.2 du présent arrêté.

---

## TITRE 3 - PREVENTION DE LA POLLUTION ATMOSPHERIQUE

---

### CHAPITRE 3.1 CONCEPTION DES INSTALLATIONS

#### ARTICLE 3.1.1. DISPOSITIONS GENERALES

L'exploitant prend toutes les dispositions nécessaires dans la conception, l'exploitation et l'entretien des installations de manière à limiter les émissions à l'atmosphère, y compris diffuses, notamment par la mise en œuvre de technologies propres, le développement de techniques de valorisation, la collecte sélective et le traitement des effluents en fonction de leurs caractéristiques et la réduction des quantités rejetées en optimisant notamment l'efficacité énergétique.

Les installations de traitement devront être conçues, exploitées et entretenues de manière à réduire à leur minimum les durées d'indisponibilité pendant lesquelles elles ne pourront assurer pleinement leur fonction.

Les installations de traitement d'effluents gazeux doivent être conçues, exploitées et entretenues de manière :

- à faire face aux variations de débit, température et composition des effluents,
- à réduire au minimum leur durée de dysfonctionnement et d'indisponibilité.

Si une indisponibilité est susceptible de conduire à un dépassement des valeurs limites imposées, l'exploitant devra prendre les dispositions nécessaires pour réduire la pollution émise en réduisant ou en arrêtant les installations concernées. L'inspection des installations classées en sera informée.

Les consignes d'exploitation de l'ensemble des installations comportent explicitement les contrôles à effectuer, en marche normale et à la suite d'un arrêt pour travaux de modification ou d'entretien, de façon à permettre en toute circonstance le respect des dispositions du présent arrêté.

Le brûlage à l'air libre est interdit à l'exclusion des essais incendie. Les produits brûlés lors de ces essais sont identifiés en qualité et quantité.

#### ARTICLE 3.1.2. POLLUTIONS ACCIDENTELLES

Les dispositions appropriées sont prises pour réduire la probabilité des émissions accidentelles et pour que les rejets correspondants ne présentent pas de dangers pour la santé et la sécurité publique. La conception et l'emplacement des dispositifs de sécurité destinés à protéger les appareillages contre une surpression interne devront être tels que cet objectif soit satisfait, sans pour cela diminuer leur efficacité ou leur fiabilité.

#### ARTICLE 3.1.3. ODEURS

Les dispositions nécessaires sont prises pour que l'établissement ne soit pas à l'origine de gaz odorants, susceptibles d'incommoder le voisinage, de nuire à la santé ou à la sécurité publique.

Les dispositions nécessaires sont prises pour éviter en toute circonstance l'apparition de conditions d'anaérobiose dans des bassins de stockage ou de traitement ou dans des canaux à ciel ouvert. Les bassins, canaux, stockage et traitement des boues susceptibles d'émettre des odeurs sont couverts autant que possible et si besoin ventilés.

#### ARTICLE 3.1.4. VOIES DE CIRCULATION

Sans préjudice des règlements d'urbanisme, l'exploitant doit prendre les dispositions nécessaires pour prévenir les envols de poussières et de matières diverses :

- les voies de circulation et aires de stationnement des véhicules sont aménagées (formes de pente, revêtement, etc.), et convenablement nettoyées,
- les véhicules sortant de l'installation n'entraînent pas de dépôt de poussière ou de boue sur les voies de circulation. Pour cela des dispositions telles que le lavage des roues des véhicules doivent être prévues en cas de besoin,



- les surfaces où cela est possible sont engazonnées,
- des écrans de végétation sont mis en place le cas échéant.

Des dispositions équivalentes peuvent être prises en lieu et place de celles-ci.

### ARTICLE 3.1.5. EMISSIONS DIFFUSES ET ENVOLS DE POUSSIERES

Les stockages de produits pulvérulents sont confinés (récipients, silos, bâtiments fermés) et les installations de manipulation, transvasement, transport de produits pulvérulents sont, sauf impossibilité technique démontrée, munies de dispositifs de capotage et d'aspiration permettant de réduire les envols de poussières. Si nécessaire, les dispositifs d'aspiration sont raccordés à une installation de dépoussiérage en vue de respecter les dispositions du présent arrêté. Les équipements et aménagements correspondants satisfont par ailleurs la prévention des risques d'incendie et d'explosion (événements pour les tours de séchage, les dépoussiéreurs...).

## CHAPITRE 3.2 CONDITIONS DE REJET

### ARTICLE 3.2.1. DISPOSITIONS GENERALES

Les points de rejet dans le milieu naturel doivent être en nombre aussi réduit que possible. Tout rejet non prévu au présent chapitre ou non conforme à ses dispositions est interdit.

Les ouvrages de rejet doivent permettre une bonne diffusion dans le milieu récepteur.

Les rejets à l'atmosphère sont, dans toute la mesure du possible, collectés et évacués, après traitement éventuel, par l'intermédiaire de cheminées pour permettre une bonne diffusion des rejets. La forme des conduits, notamment dans leur partie la plus proche du débouché à l'atmosphère, est conçue de façon à favoriser au maximum l'ascension des gaz dans l'atmosphère. La partie terminale de la cheminée peut comporter un convergent réalisé suivant les règles de l'art lorsque la vitesse d'éjection est plus élevée que la vitesse choisie pour les gaz dans la cheminée. L'emplacement de ces conduits est tel qu'il ne peut y avoir à aucun moment siphonnage des effluents rejetés dans les conduits ou prises d'air avoisinant. Les contours des conduits ne présentent pas de point anguleux et la variation de la section des conduits au voisinage du débouché est continue et lente.

Les poussières, gaz polluants ou odeurs sont, dans la mesure du possible, captés à la source et canalisés, sans préjudice des règles relatives à l'hygiène et à la sécurité des travailleurs.

Les conduits d'évacuation des effluents atmosphériques nécessitant un suivi doivent être aménagés (plate-forme de mesure, orifices, fluides de fonctionnement, emplacement des appareils, longueur droite pour la mesure des particules) de manière à permettre des mesures représentatives des émissions de polluants à l'atmosphère. En particulier les dispositions de la norme NF 44-052 (puis norme EN 13284-1) sont respectées.

Ces points doivent être aménagés de manière à être aisément accessibles et permettre des interventions en toute sécurité.

Toutes les dispositions doivent également être prises pour faciliter l'intervention d'organismes extérieurs à la demande de l'inspection des installations classées.

Les incidents ayant entraîné le fonctionnement d'une alarme et/ou l'arrêt des installations ainsi que les causes de ces incidents et les remèdes apportés sont également consignés dans un registre.

La dilution des rejets atmosphériques est interdite.

### ARTICLE 3.2.2. CONDUITS ET INSTALLATIONS RACCORDEES

N° de conduit	Installations raccordées	Puissance ou capacité	Combustible
Conduit n°1	Chaudière	1.6 MW	Gaz naturel

### ARTICLE 3.2.3. CONDITIONS GENERALES DE REJET

	Hauteur en m	Diamètre en m	Débit nominal en Nm <sup>3</sup> /h	Vitesse mini d'éjection en m/s
Conduit N°1	14	0.4	2400	5

Le débit des effluents gazeux est exprimé en mètres cubes par heure rapportés à des conditions normalisées de température (273 kelvins) et de pression (101,3 kilopascals) après déduction de la vapeur d'eau (gaz secs).

### Article 3.2.4. VALEURS LIMITEES DES CONCENTRATIONS DANS LES REJETS ATMOSPHERIQUES

Les rejets issus des installations doivent respecter les valeurs limites suivantes en concentration, les volumes de gaz étant rapportés :

- à des conditions normalisées de température (273 kelvins) et de pression (101,3 kilo pascals) après déduction de la vapeur d'eau (gaz secs) ;
- à une teneur en O<sub>2</sub> précisée dans le tableau ci-dessous.

Concentrations instantanées en mg/Nm <sup>3</sup>	Conduit n°1
Concentration en O <sub>2</sub> de référence	3%
Poussières	5
SO <sub>2</sub>	35
NO <sub>x</sub> en équivalent NO <sub>2</sub>	150

---

## TITRE 4 PROTECTION DES RESSOURCES EN EAUX ET DES MILIEUX AQUATIQUES

---

### CHAPITRE 4.1 PRELEVEMENTS ET CONSOMMATIONS D'EAU

#### ARTICLE 4.1.1. ORIGINE DES APPROVISIONNEMENTS EN EAU

L'eau utilisée dans l'établissement provient du réseau d'eau public de la ville de Houplines

Les prélèvements d'eau qui ne s'avèrent pas liés à la lutte contre un incendie ou aux exercices de secours, sont limités à 3 000 m<sup>3</sup> par an.

L'usage du réseau d'eau incendie est strictement réservé aux sinistres et aux exercices de secours, et aux opérations d'entretien ou de maintien hors gel de ce réseau.

#### ARTICLE 4.1.2. CONCEPTION ET EXPLOITATION DES INSTALLATIONS DE PRELEVEMENT D'EAUX

L'exploitant prend toutes les dispositions nécessaires dans la conception et l'exploitation des installations pour limiter la consommation d'eau. Notamment la réfrigération en circuit ouvert est interdite.

#### ARTICLE 4.1.3. PROTECTION DES RESEAUX D'EAU POTABLE ET DES MILIEUX DE PRELEVEMENT

Un ou plusieurs réservoirs de coupure ou bacs de disconnexion ou tout autre équipement présentant des garanties équivalentes sont installés en amont immédiat du risque potentiel afin d'isoler les réseaux d'eaux industrielles et pour éviter des retours de substances dans les réseaux d'adduction d'eau publique et privé.

### CHAPITRE 4.2 COLLECTE DES EFFLUENTS LIQUIDES

#### ARTICLE 4.2.1. DISPOSITIONS GENERALES

Tous les effluents aqueux sont canalisés. Tout rejet d'effluent liquide non prévu aux CHAPITRE 4.2 et CHAPITRE 4.3 ou non conforme à leurs dispositions est interdit.

A l'exception des cas accidentels où la sécurité des personnes ou des installations serait compromise, il est interdit d'établir des liaisons directes entre les réseaux de collecte des effluents devant subir un traitement ou être détruits et le milieu récepteur.

Les procédés de traitement non susceptibles de conduire à un transfert de pollution sont privilégiés pour l'épuration des effluents.

#### ARTICLE 4.2.2. PLAN DES RESEAUX

Un schéma de tous les réseaux et un plan des égouts sont établis par l'exploitant, régulièrement mis à jour, notamment après chaque modification notable, et datés. Ils sont tenus à la disposition de l'inspection des installations classées ainsi que des services d'incendie et de secours.

Le plan des réseaux d'alimentation et de collecte doit notamment faire apparaître :

- l'origine et la distribution de l'eau d'alimentation,
- les dispositifs de protection de l'alimentation (bac de disconnexion, implantation des disconnecteurs ou tout autre dispositif permettant un isolement avec la distribution alimentaire, ...)
- les secteurs collectés et les réseaux associés
- les ouvrages de toutes sortes (vannes, compteurs...)
- les ouvrages d'épuration interne avec leurs points de contrôle et les points de rejet de toute nature (interne ou au milieu).

### **ARTICLE 4.2.3. ENTRETIEN ET SURVEILLANCE**

Les réseaux de collecte des effluents sont conçus et aménagés de manière à être curables, étanches et résister dans le temps aux actions physiques et chimiques des effluents ou produits susceptibles d'y transiter.

L'exploitant s'assure par des contrôles appropriés et préventifs de leur bon état et de leur étanchéité.

Les différentes canalisations accessibles sont repérées conformément aux règles en vigueur.

Les canalisations de transport de substances et préparations dangereuses à l'intérieur de l'établissement sont aériennes.

### **ARTICLE 4.2.4. PROTECTION DES RESEAUX INTERNES A L'ETABLISSEMENT**

Les effluents aqueux rejetés par les installations ne sont pas susceptibles de dégrader les réseaux d'égouts ou de dégager des produits toxiques ou inflammables dans ces égouts, éventuellement par mélange avec d'autres effluents.

#### **Article 4.2.4.1. Protection contre des risques spécifiques**

Les collecteurs véhiculant des eaux polluées par des liquides inflammables ou susceptibles de l'être, sont équipés d'une protection efficace contre le danger de propagation de flammes.

Par les réseaux d'assainissement de l'établissement ne transite aucun effluent issu d'un réseau collectif externe ou d'un autre site industriel.

#### **Article 4.2.4.2. Isolement avec les milieux**

Un système doit permettre l'isolement des réseaux d'assainissement de l'établissement par rapport à l'extérieur. Ces dispositifs sont maintenus en état de marche, signalés et actionnables en toute circonstance localement ou à partir d'un poste de commande. Leur entretien préventif et leur mise en fonctionnement sont définis par consigne.

## **CHAPITRE 4.3 TYPES D'EFFLUENTS, LEURS OUVRAGES D'EPURATION ET LEURS CARACTERISTIQUES DE REJET AU MILIEU**

### **ARTICLE 4.3.1. IDENTIFICATION DES EFFLUENTS**

L'exploitant est en mesure de distinguer les différentes catégories d'effluents suivants :

Effluent n°1 : les eaux exclusivement pluviales et eaux non susceptibles d'être polluées

Effluent n°2 : les eaux pluviales susceptibles d'être polluées (notamment celles collectées dans le bassin de confinement visé à l' Article 7.7.6.2. ), les eaux polluées lors d'un accident ou d'un incendie (y compris les eaux utilisées pour l'extinction),

Effluent n°3 : les eaux domestiques : les eaux vannes, les eaux des lavabos et douches, les eaux de cantine.

### **ARTICLE 4.3.2. COLLECTE DES EFFLUENTS**

Les réseaux de collecte des effluents doivent séparer les eaux pluviales non polluées (et les autres eaux non polluées s'il y en a) et les diverses catégories d'eaux polluées.

Les effluents pollués ne contiennent pas de substances de nature à gêner le bon fonctionnement des ouvrages de traitement.

La dilution des effluents est interdite. En aucun cas elle ne doit constituer un moyen de respecter les valeurs seuils de rejets fixées par le présent arrêté. Il est interdit d'abaisser les concentrations en substances polluantes des rejets par simples dilutions autres que celles résultant du rassemblement des effluents normaux de l'établissement ou celles nécessaires à la bonne marche des installations de traitement.

Les rejets directs ou indirects d'effluents dans la (les) nappe(s) d'eaux souterraines ou vers les milieux de surface non visés par le présent arrêté sont interdits.

#### **ARTICLE 4.3.3. GESTION DES OUVRAGES : CONCEPTION, DYSFONCTIONNEMENT**

La conception et la performance des installations de traitement (ou de pré-traitement) des effluents aqueux permettent de respecter les valeurs limites imposées au rejet par le présent arrêté.

Elles sont entretenues, exploitées et surveillées de manière à réduire au minimum les durées d'indisponibilité ou à faire face aux variations des caractéristiques des effluents bruts (débit, température, composition...) y compris à l'occasion du démarrage ou d'arrêt des installations.

Si une indisponibilité ou un dysfonctionnement des installations de traitement est susceptible de conduire à un dépassement des valeurs limites imposées par le présent arrêté, l'exploitant prend les dispositions nécessaires pour réduire la pollution émise en limitant ou en arrêtant si besoin les fabrications concernées.

Les dispositions nécessaires doivent être prises pour limiter les odeurs provenant du traitement des effluents ou dans les canaux à ciel ouvert (conditions anaérobies notamment).

Lorsqu'il y a des sources potentielles d'odeurs de grande surface (bassins de stockage, de traitement...) difficiles à confiner, celles-ci sont implantées de manière à limiter la gêne pour le voisinage (éloignement...).

Les dispositions nécessaires sont prises pour éviter en toute circonstance, à l'exception des procédés de traitement anaérobie, l'apparition de conditions anaérobies dans les bassins de stockage ou de traitement, ou dans les canaux à ciel ouvert. Les bassins, canaux, stockage et traitement des boues, susceptibles d'émettre des odeurs sont couverts autant que possible et si besoin ventilés.

#### **ARTICLE 4.3.4. ENTRETIEN ET CONDUITE DES INSTALLATIONS DE TRAITEMENT**

Les principaux paramètres permettant de s'assurer de la bonne marche des installations de traitement des eaux polluées sont mesurés périodiquement et portés sur un registre .

La conduite des installations est confiée à un personnel compétent disposant d'une formation initiale et continue.

Un registre spécial est tenu sur lequel sont notés les incidents de fonctionnement des dispositifs de collecte, de traitement, de recyclage ou de rejet des eaux, les dispositions prises pour y remédier et les résultats des mesures et contrôles de la qualité des rejets auxquels il a été procédé. Ce registre, éventuellement informatisé, est tenu à la disposition de l'Inspection des Installations Classées.

#### **ARTICLE 4.3.5. LOCALISATION DES POINTS DE REJET**

Les réseaux de collecte des effluents générés par l'établissement aboutissent aux points de rejet suivants :

- rejet n°1 : rejet des eaux pluviales de toiture pour une surface inférieure à 10000 m<sup>2</sup> dans 2 bassins de tamponnement non étanche d'un volume total de 344 m<sup>3</sup> puis dans le Courant du Pont Bertin au Nord-Ouest du site par l'intermédiaire d'une canalisation permettant de limiter le débit à 1,4 l/s ;
- rejet n°2 : rejets des eaux domestiques dans le réseau public aboutissant à la station d'épuration d'Armentière-Ploegsteert ;

- rejet n°3 : rejet des eaux pluviales de voiries et du reste des eaux pluviales de toiture dans un bassin de tamponnement de 553 m<sup>3</sup> étanche, puis dans le réseau de la ZAC par l'intermédiaire d'un déboureur deshuileur et d'une pompe plus une pompe de secours assurant un débit maximum de 7,8 l/s. Les deux pompes ne doivent pas pouvoir fonctionner simultanément.

#### **ARTICLE 4.3.6. CONCEPTION, AMENAGEMENT ET EQUIPEMENT DES OUVRAGES DE REJET**

##### **Article 4.3.6.1. Conception**

Les dispositions du présent arrêté s'appliquent sans préjudice de l'autorisation délivrée par la collectivité à laquelle appartient le réseau public et l'ouvrage de traitement collectif, en application de l'article L.1331-10 du code de la santé publique. Cette autorisation est transmise par l'exploitant au Préfet.

##### **Article 4.3.6.2. Aménagement**

Aménagement des points de prélèvements

Sur chaque ouvrage de rejet d'effluents liquides est prévu un point de prélèvement d'échantillons et des points de mesure (débit, température, concentration en polluant, ...).

Ces points sont aménagés de manière à être aisément accessibles et permettre des interventions en toute sécurité. Toutes les dispositions doivent également être prises pour faciliter les interventions d'organismes extérieurs à la demande de l'inspection des installations classées.

Les agents des services publics, notamment ceux chargés de la Police des eaux, doivent avoir libre accès aux dispositifs de prélèvement qui équipent les ouvrages de rejet vers le milieu récepteur.

#### **ARTICLE 4.3.7. CARACTERISTIQUES GENERALES DE L'ENSEMBLE DES REJETS**

Les effluents rejetés doivent être exempts :

- de matières flottantes,
- de produits susceptibles de dégager, en égout ou dans le milieu naturel, directement ou indirectement, des gaz ou vapeurs toxiques, inflammables ou odorantes,
- de tout produit susceptible de nuire à la conservation des ouvrages, ainsi que des matières déposables ou précipitables qui, directement ou indirectement, sont susceptibles d'entraver le bon fonctionnement des ouvrages.

Les effluents doivent également respecter les caractéristiques suivantes :

- Température < 30°C
- pH : compris entre 5,5 et 8,5
- Couleur : modification de la coloration du milieu récepteur mesurée en un point représentatif de la zone de mélange inférieure à 100 mg/Pt/l

De plus, ils ne doivent pas comporter des substances toxiques, nocives ou néfastes dans des proportions capables d'entraîner la destruction du poisson, de nuire à sa nutrition ou à sa reproduction ou à sa valeur alimentaire.

#### **ARTICLE 4.3.8. VALEURS LIMITES D'EMISSION DES EAUX DOMESTIQUES (EFFLUENT N°3)**

Les eaux domestiques sont traitées et évacuées conformément aux règlements en vigueur.

#### **ARTICLE 4.3.9. VALEURS LIMITES D'EMISSION DES EAUX DE REFROIDISSEMENT**

Le refroidissement en circuit ouvert est interdit.

#### **ARTICLE 4.3.10. EAUX PLUVIALES SUSCEPTIBLES D'ETRE POLLUEES (EFFLUENT N°2)**

Les eaux pluviales polluées et collectées dans les installations sont éliminées vers les filières de traitement des déchets appropriées. En l'absence de pollution préalablement caractérisée, elles pourront être évacuées vers le milieu récepteur dans les limites autorisées par le présent arrêté.

Il est interdit d'établir des liaisons directes entre les réseaux de collecte des eaux pluviales et les réseaux de collecte des effluents pollués ou susceptibles d'être pollués.

#### **ARTICLE 4.3.11. VALEURS LIMITES D'EMISSION DES EAUX EXCLUSIVEMENT PLUVIALES**

L'exploitant est tenu de respecter avant rejet des eaux pluviales non polluées dans le milieu récepteur considéré, les valeurs limites en concentration et flux ci-dessous définies :

Référence du rejet vers le milieu récepteur : N° 1 (Cf. repérage du rejet sous l'Article 4.3.5. )

Paramètre	Concentrations instantanées (mg/l)
MeS	35
DCO	40
DBO <sub>5</sub>	10
Azote global	3
Phosphore total	0.6
Hydrocarbures totaux	5
Métaux totaux	10

#### **ARTICLE 4.3.12. DISPOSITIONS DIVERSES**

Le séparateur d'hydrocarbures - débourbeur sera entretenu régulièrement et curé au moins deux fois par an. Un registre d'entretien indiquera les dates de toutes les opérations d'entretien, curage, incidents etc... qui sera tenu à la disposition de l'inspection des installations classées.

---

## TITRE 5 - DECHETS

---

### CHAPITRE 5.1 PRINCIPES DE GESTION

#### ARTICLE 5.1.1. LIMITATION DE LA PRODUCTION DE DECHETS

L'exploitant prend toutes les dispositions nécessaires dans la conception, l'aménagement, et l'exploitation de ses installations pour assurer une bonne gestion des déchets de son entreprise et en limiter la production.

#### ARTICLE 5.1.2. SEPARATION DES DECHETS

L'exploitant effectue à l'intérieur de son établissement la séparation des déchets (dangereux ou non) de façon à faciliter leur valorisation, leur traitement ou leur élimination dans des filières spécifiques.

Les déchets d'emballage visés par le décret 94-609 sont valorisés par réemploi, recyclage ou toute autre action visant à obtenir des déchets valorisables ou de l'énergie.

Les huiles usagées doivent être éliminées conformément au décret n° 79-981 du 21 novembre 1979 modifié, portant réglementation de la récupération des huiles usagées et ses textes d'application (arrêté ministériel du 28 janvier 1999). Elles sont stockées dans des réservoirs étanches et dans des conditions de séparation satisfaisantes, évitant notamment les mélanges avec de l'eau ou tout autre déchet non huileux ou contaminé par des PCB.

Les piles et accumulateurs usagés doivent être éliminés conformément aux dispositions de l'article 8 du décret n°99-374 du 12 mai 1999, modifié, relatif à la mise sur le marché des piles et accumulateurs et à leur élimination.

Les pneumatiques usagés doivent être éliminés conformément aux dispositions du Décret 2002-1563 du 24 décembre 2002 ; ils sont remis à des opérateurs agréés (collecteurs ou exploitants d'installations d'élimination) ou aux professionnels qui utilisent ces déchets pour des travaux publics, de remblaiement, de génie civil ou pour l'ensilage.

Les déchets d'équipements électriques et électroniques doivent être éliminés conformément aux dispositions du Décret 2005-829 du 20 juillet 2005 relatif à la composition des équipements électriques et électroniques et à l'élimination des déchets issus de ces équipements.

#### ARTICLE 5.1.3. CONCEPTION ET EXPLOITATION DES INSTALLATIONS INTERNES DE TRANSIT DES DECHETS

Les déchets et résidus produits, entreposés dans l'établissement, avant leur valorisation, leur traitement ou leur élimination, doivent l'être dans des conditions ne présentant pas de risques de pollution (prévention d'un lessivage par des eaux météoriques, d'une pollution des eaux superficielles et souterraines, des envois et des odeurs) pour les populations avoisinantes et l'environnement.

En particulier, les installations de transit de déchets susceptibles de contenir des produits polluants sont réalisées sur des aires étanches et aménagées pour la récupération des éventuels liquides épandus et des eaux météoriques souillées.

La durée d'entreposage ne devra pas excéder :

- 1 an lorsque les déchets doivent être éliminés ;
- 3 ans lorsque les déchets doivent être valorisés.



#### **ARTICLE 5.1.4. DECHETS VALORISES, TRAITES OU ELIMINES A L'EXTERIEUR DE L'ETABLISSEMENT**

L'exploitant élimine ou fait éliminer les déchets produits dans des conditions propres à garantir les intérêts visés à l'article L 511-1 du Code de l'Environnement. Il s'assure que les installations de traitement ou d'élimination sont régulièrement autorisées à cet effet.

Le caractère ultime, au sens de l'article L 541-1-III du Code de l'Environnement, des déchets éliminés en centre d'enfouissement technique doit être justifié.

#### **ARTICLE 5.1.5. DECHETS VALORISES, TRAITES OU ELIMINES A L'INTERIEUR DE L'ETABLISSEMENT**

Toute opération de valorisation, traitement ou élimination de déchets dans l'enceinte de l'établissement ne peut être effectuée que dans des installations spécifiquement autorisées.

#### **ARTICLE 5.1.6. CONTROLE DES CIRCUITS DE TRAITEMENT DES DECHETS**

Les opérations de collecte, regroupement, transport, valorisation et élimination de déchets doivent respecter les dispositions des Décrets :

- N° 98-679 du 30 juillet 1998 relatif au transport par route, au négoce et au courtage de déchets ;
- N° 2005-635 du 30 mai 2005 relatif au contrôle des circuits de traitement des déchets : Bordereau de suivi des Déchets (BSDD ou BSDA), Registre et Déclaration récapitulative

#### **ARTICLE 5.1.7. NATURE ET CARACTERISTIQUES DES DECHETS PRODUITS PAR L'ETABLISSEMENT**

Les principaux déchets générés par le fonctionnement normal des installations sont limités aux quantités suivantes :

Référence nomenclature (Décret n° 2002-540 du 18 avril 2002)	Nature du déchet	Filières de traitement réglementairement possibles (cf annexes IIA et IIB Directive 75/442/CEE modifiée du 15/07/75)	Quantité Maximale annuelle produite de Déchets en fonctionnement normal
15 01 01	Cartons	E-VAL	2100 m3
15 01 02	plastiques	E-VAL	1500 m3
15 01 03	bois	E-VAL	-
15 01 04	Emballages métalliques	E-VAL	-
16 06 01	Batteries au plomb	E-VAL	-
20 02 01	Déchets biodégradables	E-VAL	-
20 03 01	Déchets industriels non dangereux en mélange	E-VAL	150 m3
13 05 02*	Boues du séparateur d'hydrocarbures	E-VAL	-

Les déchets, à l'exception des déchets banals, sont caractérisés par une analyse chimique de la composition globale et, dans le cas de déchets solides, boueux ou pâteux éliminés en centres de stockage ou valorisés en travaux publics, par un test de lixiviation selon les normes en vigueur.

Cette caractérisation est renouvelée au minimum tous les deux ans, et après tout changement de procédé. Les analyses effectuées dans le cadre d'une procédure d'acceptation préalable d'un déchet sur une installation de valorisation ou d'élimination peuvent être prises en compte pour sa caractérisation.

## TITRE 6 PREVENTION DES NUISANCES SONORES ET DES VIBRATIONS

### CHAPITRE 6.1 DISPOSITIONS GENERALES

#### ARTICLE 6.1.1. AMENAGEMENTS

L'installation est construite, équipée et exploitée de façon que son fonctionnement ne puisse être à l'origine de bruits transmis par voie aérienne ou solidienne, de vibrations mécaniques susceptibles de compromettre la santé ou la sécurité du voisinage ou de constituer une nuisance pour celle-ci.

Les prescriptions de l'arrêté ministériel du 23 janvier 1997 relatif à la limitation des bruits émis dans l'environnement par les installations relevant du livre V – titre I du Code de l'Environnement, ainsi que les règles techniques annexées à la circulaire du 23 juillet 1986 relative aux vibrations mécaniques émises dans l'environnement par les installations classées sont applicables.

#### ARTICLE 6.1.2. VEHICULES ET ENJNS

Les véhicules de transport, les matériels de manutention et les engins de chantier utilisés à l'intérieur de l'établissement, et susceptibles de constituer une gêne pour le voisinage, sont conformes à la réglementation en vigueur (les engins de chantier doivent répondre aux dispositions du décret n° 95-79 du 23 janvier 1995 et des textes pris pour son application).

Le chargement et le déchargement des poids lourds doit se faire moteur à l'arrêt.

#### ARTICLE 6.1.3. APPAREILS DE COMMUNICATION

L'usage de tout appareil de communication par voie acoustique (sirènes, avertisseurs, haut-parleurs ...) gênant pour le voisinage est interdit sauf si leur emploi est exceptionnel et réservé à la prévention ou au signalement d'incidents graves ou d'accidents.

### CHAPITRE 6.2 NIVEAUX ACOUSTIQUES

#### ARTICLE 6.2.1. VALEURS LIMITES D'EMERGENCE

Niveau de bruit ambiant existant dans les zones à émergence réglementée (incluant le bruit de l'établissement)	Emergence admissible pour la période allant de 7h à 22h, sauf dimanches et jours fériés	Emergence admissible pour la période allant de 22h à 7h, ainsi que les dimanches et jours fériés
Supérieur à 35 dB(A) et inférieur ou égal à 45 dB(A)	6dB(A)	4dB(A)
Supérieur à 45 dB(A)	5 dB(A)	3 dB(A)

#### ARTICLE 6.2.2. NIVEAUX LIMITES DE BRUIT

Les niveaux limites de bruit ne doivent pas dépasser en limite de propriété de l'établissement les valeurs suivantes pour les différentes périodes de la journée :

PERIODES	PERIODE DE JOUR Allant de 7h à 22h, (sauf dimanches et jours fériés)	PERIODE DE NUIT Allant de 22h à 7h, (ainsi que dimanches et jours fériés)
Point 1, limite d'exploitation Sud-Ouest coté route	52	48,5
Point 2, limite d'exploitation Nord-Est coté PRD	53,5	49

Les émissions sonores dues aux activités des installations ne doivent pas engendrer une émergence supérieure aux valeurs admissibles fixées dans le tableau figurant à l'Article 6.2.1. , dans les zones à émergence réglementée.

---

## TITRE 7 - PREVENTION DES RISQUES TECHNOLOGIQUES

---

### CHAPITRE 7.1 PRINCIPES DIRECTEURS

L'exploitant prend toutes les dispositions nécessaires pour prévenir les incidents et accidents susceptibles de concerner les installations et pour en limiter les conséquences.

Il organise sous sa responsabilité les mesures appropriées, pour obtenir et maintenir cette prévention des risques, dans les conditions normales d'exploitation, les situations transitoires et dégradées, depuis la construction jusqu'à la remise en état du site après l'exploitation.

Il met en place le dispositif nécessaire pour en obtenir l'application et le maintien ainsi que pour détecter et corriger les écarts éventuels.

### CHAPITRE 7.2 CARACTERISATION DES RISQUES

#### **ARTICLE 7.2.1. INVENTAIRE DES SUBSTANCES OU PREPARATIONS DANGEREUSES PRESENTES DANS L'ETABLISSEMENT**

L'exploitant doit avoir à sa disposition des documents lui permettant de connaître la nature et les risques des substances et préparations dangereuses présentes dans les installations, en particulier les fiches de données de sécurité prévues par l'article R231-53 du code du travail. Les incompatibilités entre les substances et préparations, ainsi que les risques particuliers pouvant découler de leur mise en œuvre dans les installations considérées sont précisés dans ces documents. La conception et l'exploitation des installations en tient compte.

L'inventaire et l'état des stocks des substances ou préparations dangereuses présentes dans l'établissement (nature, état physique et quantité, emplacements) en tenant compte des phrases de risques codifiées par la réglementation en vigueur est constamment tenu à jour.

Cet inventaire est tenu à la disposition permanente des services de secours.

#### **ARTICLE 7.2.2. ZONAGE DES DANGERS INTERNES A L'ETABLISSEMENT**

L'exploitant identifie les zones de l'établissement susceptibles d'être à l'origine d'incendie, d'émanations toxiques ou d'explosion de par la présence de substances ou préparations dangereuses stockées ou utilisées ou d'atmosphères nocives ou explosibles pouvant survenir soit de façon permanente ou semi-permanente dans le cadre du fonctionnement normal des installations, soit de manière épisodique avec une faible fréquence et de courte durée.

Ces zones sont matérialisées par des moyens appropriés et reportées sur un plan systématiquement tenu à jour.

La nature exacte du risque (atmosphère potentiellement explosible, etc.) et les consignes à observer sont indiquées à l'entrée de ces zones et en tant que de besoin rappelées à l'intérieur de celles-ci. Ces consignes doivent être incluses dans les plans de secours s'ils existent.

#### **ARTICLE 7.2.3. INFORMATION PREVENTIVE SUR LES EFFETS DOMINO EXTERNES**

L'exploitant tient les exploitants d'installations classées voisines informés des risques d'accident majeurs identifiés dans l'étude de dangers dès lors que les conséquences de ces accidents majeurs sont susceptible d'affecter lesdites installations

Il transmet copie de cette information au Préfet et à l'inspection des installations classées. Il procède de la sorte lors de chacune des révisions de l'étude des dangers ou des mises à jours relatives à la définition des périmètres ou à la nature des risques.

## CHAPITRE 7.3 INFRASTRUCTURES ET INSTALLATIONS

### ARTICLE 7.3.1. ACCES ET CIRCULATION DANS L'ETABLISSEMENT

L'exploitant fixe les règles de circulation applicables à l'intérieur de l'établissement. La vitesse maximale autorisée sur le site est de 30 km/h.

Les règles sont portées à la connaissance des intéressés par une signalisation adaptée et une information appropriée.

Les voies de circulation et d'accès sont riotamment délimitées, maintenues en constant état de propreté et dégagées de tout objet susceptible de gêner le passage. Ces voies sont aménagées pour que les engins des services d'incendie puissent évoluer sans difficulté.

L'établissement est efficacement clôturé sur la totalité de sa périphérie ou protégé par un dispositif d'efficacité équivalente garantissant l'absence d'intrusion.

Au moins deux accès de secours éloignés l'un de l'autre, et, le plus judicieusement placés pour éviter d'être exposés aux conséquences d'un accident, sont en permanence maintenus accessibles de l'extérieur du site (chemins carrossables,...) pour les moyens d'intervention.

#### Article 7.3.1.1. Gardiennage et contrôle des accès

Toute personne étrangère à l'établissement ne doit pas avoir libre accès aux installations.

L'exploitant prend les dispositions nécessaires au contrôle des accès, ainsi qu'à la connaissance permanente des personnes présentes dans l'établissement.

Une surveillance du site est assurée en permanence. L'exploitant établit une consigne sur la nature et la fréquence des contrôles à effectuer.

Le responsable de l'établissement prend toutes dispositions pour que lui-même ou une personne déléguée techniquement compétente en matière de sécurité puisse être alerté et intervenir rapidement sur les lieux en cas de besoin.

#### Article 7.3.1.2. Caractéristiques minimales des voies

Les voies auront les caractéristiques minimales suivantes :

- largeur de la bande de roulement : 3,50 m
- rayon intérieur de giration : 11 m
- hauteur libre : 3,50 m
- résistance à la charge : 13 tonnes par essieu.

### ARTICLE 7.3.2. BATIMENTS ET LOCAUX

Les bâtiments et locaux sont conçus et aménagés de façon à pouvoir détecter rapidement un départ d'incendie et s'opposer à la propagation d'un incendie.

Les bâtiments ou locaux susceptibles d'être l'objet d'une explosion sont suffisamment éloignés des autres bâtiments et unités de l'installation, ou protégés en conséquence.

A l'intérieur des ateliers, les allées de circulation sont aménagées et maintenues constamment dégagées pour faciliter la circulation et l'évacuation du personnel ainsi que l'intervention des secours en cas de sinistre.

### ARTICLE 7.3.3. PROTECTION CONTRE LA Foudre

Les installations sur lesquelles une agression par la foudre peut être à l'origine d'événements susceptibles de porter gravement atteinte, directement ou indirectement à la sécurité des installations, à la sécurité des personnes ou à la qualité de l'environnement, sont protégées contre la foudre en application de l'arrêté ministériel du 28 janvier 1993 .

Les dispositifs de protection contre la foudre sont conformes à la norme NF EN 62305-2 ou à toute norme en vigueur dans un Etat membre de l'Union Européenne ou présentant des garanties de sécurité équivalentes (notamment le Guide UTE 17-100-2 « protection contre la foudre -partie 2 évaluation des risques »).

L'installation des protections fait l'objet d'une vérification complète par un organisme compétent, distinct de l'installateur, au plus tard six mois après leur installation.

L'état des dispositifs de protection contre la foudre des installations fera l'objet tous les cinq ans d'une vérification suivant l'article 5.1 de la norme française C 17-100 adapté, le cas échéant, au type de système de protection mis en place. Dans ce cas la procédure sera décrite dans un document tenu à la disposition de l'inspection des installations classées.

Cette vérification devra également être effectuée après l'exécution de travaux sur les bâtiments et structures protégés ou avoisinants susceptibles d'avoir porté atteinte au système de protection contre la foudre mis en place et après tout impact par la foudre constaté sur ces bâtiments ou structures. Un dispositif de comptage approprié des coups de foudre doit être installé sur les installations visées au présent arrêté. En cas d'impossibilité d'installer un tel comptage, celle-ci sera démontrée.

Les dispositions des articles 1 et 2 de l'arrêté ministériel du 15 janvier 2008 relatif à la protection contre la foudre sont applicable à partir du 1<sup>er</sup> janvier 2010. Les dispositions des articles 3 à 6 de ce même arrêté sont applicables à partir du 1<sup>er</sup> janvier 2012. Durant la période transitoire, les équipements mis en place en application de la réglementation antérieure (arrêté ministériel du 28 janvier 1993) font l'objet d'une surveillance conformément à la norme NF C 17-100.

## **CHAPITRE 7.4 GESTION DES OPERATIONS PORTANT SUR DES SUBSTANCES DANGEREUSES**

### **ARTICLE 7.4.1. CONSIGNES D'EXPLOITATION DESTINEES A PREVENIR LES ACCIDENTS**

Les opérations comportant des manipulations dangereuses, en raison de leur nature ou de leur proximité avec des installations dangereuses, et la conduite des installations, dont le dysfonctionnement aurait par leur développement des conséquences dommageables pour le voisinage et l'environnement (phases de démarrage et d'arrêt, fonctionnement normal, entretien...) font l'objet de procédures et instructions d'exploitation écrites et contrôlées.

### **ARTICLE 7.4.2. VERIFICATIONS PERIODIQUES**

Les installations, appareils et stockages dans lesquels sont mises en œuvre ou entreposées des substances et préparations dangereuses, ainsi que les divers moyens de secours et d'intervention font l'objet de vérifications périodiques. Il convient, en particulier, de s'assurer du bon fonctionnement de la conduite et des dispositifs de sécurité.

L'exploitation doit se faire sous la surveillance, directe ou indirecte, d'une personne nommément désignée par l'exploitant et ayant une connaissance de la conduite de l'installation et des dangers et inconvénients des produits utilisés ou stockés dans l'installation.

### **ARTICLE 7.4.3. INTERDICTION DE FEUX**

Il est interdit d'apporter du feu ou une source d'ignition sous une forme quelconque dans les zones de dangers présentant des risques d'incendie ou d'explosion sauf pour les interventions ayant fait l'objet d'un permis d'intervention spécifique.

### **ARTICLE 7.4.4. FORMATION DU PERSONNEL**

Outre l'aptitude au poste occupé, les différents opérateurs et intervenants sur le site, y compris le personnel intérimaire, reçoivent une formation sur les risques inhérents des installations, la conduite à tenir en cas d'incident ou accident et, sur la mise en œuvre des moyens d'intervention.

Des mesures sont prises pour vérifier le niveau de connaissance et assurer son maintien.

## **ARTICLE 7.4.5. TRAVAUX D'ENTRETIEN ET DE MAINTENANCE**

Tous les travaux d'extension, modification ou maintenance dans les installations ou à proximité des zones à risque inflammable, explosible et toxique sont réalisés sur la base d'un dossier préétabli définissant notamment leur nature, les risques présentés, les conditions de leur intégration au sein des installations ou unités en exploitation et les dispositions de conduite et de surveillance à adopter.

Les travaux font l'objet d'un permis délivré par une personne dûment habilitée et nommément désignée.

### **Article 7.4.5.1. Contenu du permis de travail, de feu**

Le permis rappelle notamment :

- les motivations ayant conduit à sa délivrance,
- la durée de validité,
- la nature des dangers,
- le type de matériel pouvant être utilisé,
- les mesures de prévention à prendre, notamment les vérifications d'atmosphère, les risques d'incendie et d'explosion, la mise en sécurité des installations,
- les moyens de protection à mettre en œuvre notamment les protections individuelles, les moyens de lutte (incendie, etc.) mis à la disposition du personnel effectuant les travaux.

Tous les travaux ou interventions sont précédés, immédiatement avant leur commencement, d'une visite sur les lieux destinée à vérifier le respect des conditions prédéfinies.

A l'issue des travaux, une réception est réalisée pour vérifier leur bonne exécution et l'évacuation du matériel de chantier : la disposition des installations en configuration normale est vérifiée et attestée.

Certaines interventions prédéfinies, relevant de la maintenance simple et réalisée par le personnel de l'établissement peuvent faire l'objet d'une procédure simplifiée.

Les entreprises de sous-traitance ou de services extérieures à l'établissement n'interviennent pour tout travaux ou intervention qu'après avoir obtenu une habilitation de l'établissement. L'habilitation d'une entreprise comprend des critères d'acceptation, des critères de révocation, et des contrôles réalisés par l'établissement.

En outre, dans le cas d'intervention sur des équipements importants pour la sécurité, l'exploitant s'assure :

- en préalable aux travaux, que ceux-ci, combinés aux mesures palliatives prévues, n'affectent pas la sécurité des installations,
- à l'issue des travaux, que la fonction de sécurité assurée par lesdits éléments est intégralement restaurée.

## **CHAPITRE 7.5 FACTEUR ET ELEMENTS IMPORTANTS DESTINES A LA PREVENTION DES ACCIDENTS**

### **ARTICLE 7.5.1. LISTE DES ELEMENTS IMPORTANTS POUR LA SECURITE**

L'exploitant établit, en tenant compte de l'étude de dangers, la liste des facteurs importants pour la sécurité.

Il identifie à ce titre les équipements, les paramètres, les consignes, les modes opératoires et les formations afin de maîtriser une dérive dans toutes les phases d'exploitation des installations (fonctionnement normal, fonctionnement transitoire, situation accidentelle ...) susceptible d'engendrer des conséquences graves pour l'homme et l'environnement

Cette liste est tenue à la disposition de l'inspection des installations classées et régulièrement mise à jour.

## **ARTICLE 7.5.2. SURVEILLANCE ET DETECTION DES ZONES DE DANGERS**

Les installations susceptibles d'engendrer des conséquences graves pour le voisinage et l'environnement sont munies de systèmes de détection et d'alarme dont les niveaux de sensibilité dépendent de la nature de la prévention des risques à assurer.

L'implantation des détecteurs résulte d'une étude préalable permettant d'informer rapidement le personnel de tout incident et prenant en compte, notamment, la nature et la localisation des installations, les conditions météorologiques, les points sensibles de l'établissement et ceux de son environnement.

L'exploitant dresse la liste de ces détecteurs avec leur fonctionnalité et détermine les opérations d'entretien destinées à maintenir leur efficacité dans le temps.

Les détecteurs fixes déclenchent, en cas de dépassement des seuils prédéterminés :

- des dispositifs d'alarme sonore destinés au personnel assurant la surveillance de l'installation,
- une mise en sécurité de l'installation selon des dispositions spécifiées par l'exploitant.

La surveillance d'une zone de danger ne repose pas sur un seul point de détection.

Tout incident ayant entraîné le dépassement de l'un des seuil donne lieu à un compte rendu écrit tenu à la disposition de l'inspection des installations classées.

La remise en service d'une installation arrêtée à la suite d'une détection, ne peut être décidée que par une personne déléguée à cet effet, après examen détaillé des installations, et analyse de la défaillance ayant provoqué l'alarme.

## **CHAPITRE 7.6 PREVENTION DES POLLUTIONS ACCIDENTELLES**

### **ARTICLE 7.6.1. ORGANISATION DE L'ETABLISSEMENT**

Une consigne écrite doit préciser les vérifications à effectuer, en particulier pour s'assurer périodiquement de l'étanchéité des dispositifs de rétention, préalablement à toute remise en service après arrêt d'exploitation, et plus généralement aussi souvent que le justifieront les conditions d'exploitation.

Les vérifications, les opérations d'entretien et de vidange des rétentions doivent être notées sur un registre spécial tenu à la disposition de l'inspection des installations classées.

### **ARTICLE 7.6.2. ETIQUETAGE DES SUBSTANCES ET PREPARATIONS DANGEREUSES**

Les récipients fixes de stockage de produits dangereux d'un volume supérieur à 800 l, les fûts, réservoirs et autres emballages portent de manière très lisible la dénomination exacte de leur contenu, le numéro et le symbole de danger défini dans la réglementation relative à l'étiquetage des substances et préparations chimiques dangereuses.

A proximité des aires permanentes de stockage de produits dangereux en récipients mobiles, les symboles de danger ou les codes correspondant aux produits doivent être indiqués de façon très lisible.

### **ARTICLE 7.6.3. RETENTIONS**

Tout stockage fixe ou temporaire d'un liquide susceptible de créer une pollution des eaux ou des sols est associé à une capacité de rétention dont le volume est au moins égal à la plus grande des deux valeurs suivantes :

- 100 % de la capacité du plus grand réservoir,
- 50 % de la capacité des réservoirs associés.

Cette disposition n'est pas applicable aux bassins de traitement des eaux résiduaires.



Pour les stockages de récipients de capacité unitaire inférieure ou égale à 250 litres, la capacité de rétention est au moins égale à :

- dans le cas de liquides inflammables, à l'exception des lubrifiants, 50 % de la capacité totale des fûts,
- dans les autres cas, 20 % de la capacité totale des fûts,
- dans tous les cas, 800 l minimum ou égale à la capacité totale lorsque celle-ci est inférieure à 800 l.

La capacité de rétention est étanche aux produits qu'elle pourrait contenir, résiste à l'action physique et chimique des fluides et peut être contrôlée à tout moment. Il en est de même pour son éventuel dispositif d'obturation qui est maintenu fermé en permanence.

Les capacités de rétention ou les réseaux de collecte et de stockage des égouttures et effluents accidentels ne comportent aucun moyen de vidange par simple gravité dans le réseau d'assainissement ou le milieu naturel.

La conception de la capacité est telle que toute fuite survenant sur un réservoir associé y soit récupérée, compte tenu en particulier de la différence de hauteur entre le bord de la capacité et le sommet du réservoir.

Ces capacités de rétention doivent être construites suivant les règles de l'art, en limitant notamment les surfaces susceptibles d'être mouillées en cas de fuite.

Les déchets et résidus produits considérés comme des substances ou préparations dangereuses sont stockés, avant leur revalorisation ou leur élimination, dans des conditions ne présentant pas de risques de pollution (prévention d'un lessivage par les eaux météoriques, d'une pollution des eaux superficielles et souterraines, des envols et des odeurs) pour les populations avoisinantes et l'environnement.

Les stockages temporaires, avant recyclage ou élimination des déchets spéciaux considérés comme des substances ou préparations dangereuses, sont réalisés sur des cuvettes de rétention étanches et aménagées pour la récupération des eaux météoriques.

#### **ARTICLE 7.6.4. RESERVOIRS**

L'étanchéité du (ou des) réservoir(s) associé(s) à la rétention doit pouvoir être contrôlée à tout moment.

Les matériaux utilisés doivent être adaptés aux produits utilisés de manière, en particulier, à éviter toute réaction parasite dangereuse.

Les canalisations doivent être installées à l'abri des chocs et donner toute garantie de résistance aux actions mécaniques, physiques, chimiques ou électrolytiques. Il est en particulier interdit d'intercaler des tuyauteries flexibles entre le réservoir et les robinets ou clapets d'arrêt, isolant ce réservoir des appareils d'utilisation.

#### **ARTICLE 7.6.5. REGLES DE GESTION DES STOCKAGES EN RETENTION**

Les réservoirs ou récipients contenant des produits incompatibles ne sont pas associés à une même rétention.

Le stockage des liquides inflammables, ainsi que des autres produits, toxiques, corrosifs ou dangereux pour l'environnement, n'est autorisé sous le niveau du sol que dans des réservoirs installés en fosse maçonnée ou assimilés, et pour les liquides inflammables dans le respect des dispositions du présent arrêté.

L'exploitant veille à ce que les volumes potentiels de rétention restent disponibles en permanence. A cet effet, l'évacuation des eaux pluviales respecte les dispositions du présent arrêté.

#### **ARTICLE 7.6.6. STOCKAGE SUR LES LIEUX D'EMPLOI**

Les matières premières, produits intermédiaires et produits finis considérés comme des substances ou des préparations dangereuses sont limités en quantité stockée et utilisée dans les ateliers au minimum technique permettant leur fonctionnement normal.

#### **ARTICLE 7.6.7. ELIMINATION DES SUBSTANCES OU PREPARATIONS DANGEREUSES**

L'élimination des substances ou préparations dangereuses récupérées en cas d'accident suit prioritairement la filière déchets la plus appropriée. En tout état de cause, leur éventuelle évacuation vers le milieu naturel s'exécute dans des conditions conformes au présent arrêté.

### **CHAPITRE 7.7 MOYENS D'INTERVENTION EN CAS D'ACCIDENT ET ORGANISATION DES SECOURS**

#### **ARTICLE 7.7.1. DEFINITION GENERALE DES MOYENS**

L'établissement est doté de moyens adaptés aux risques à défendre et répartis en fonction de la localisation de ceux-ci conformément à l'analyse des risques définie dans le présent chapitre au paragraphe généralités.

L'ensemble du système de lutte contre l'incendie fait l'objet d'un plan de sécurité établi par l'exploitant en liaison avec les services d'incendie et de secours.

L'établissement est doté de plusieurs points de repli destinés à protéger le personnel en cas d'accident. Leur emplacement résulte de la prise en compte des scénarii développés dans l'étude des dangers et des différentes conditions météorologiques.

#### **ARTICLE 7.7.2. ENTRETIEN DES MOYENS D'INTERVENTION**

Ces équipements sont maintenus en bon état, repérés et facilement accessibles.

L'exploitant doit pouvoir justifier, auprès de l'inspection des installations classées, de l'exécution de ces dispositions. Il doit fixer les conditions de maintenance et les conditions d'essais périodiques de ces matériels.

Les dates, les modalités de ces contrôles et les observations constatées doivent être inscrites sur un registre tenu à la disposition des services de la protection civile, d'incendie et de secours et de l'inspection des installations classées.

#### **ARTICLE 7.7.3. RESSOURCES EN EAU**

L'établissement doit disposer de moyens de lutte contre l'incendie adaptés aux risques à défendre, et au minimum les moyens définis ci-après :

- Au moins 2 hydrants dont 1 à moins de 100 m de la cellule la plus éloignée permettant d'assurer un débit de 240 m<sup>3</sup>/h sur 3 heures; ce débit devra être vérifié et les justificatifs seront tenus à la disposition de l'inspection des installations classées ;
- Des robinets armés de DN 33 mm, conformément aux normes NF EN 671-1, NF EN 671-3 et NF S 62-201 ; ils doivent placés à proximité des issues. Leur choix et leur nombre doivent être tels que toute la surface des locaux puisse être battue par l'action simultanée de 2 lances au moins ;

- des extincteurs en nombre et en qualité adaptés aux risques, doivent être judicieusement répartis dans l'établissement et notamment à proximité des dépôts de matières combustibles et des postes de chargement et de déchargement des produits et déchets ;
- d'un système d'extinction automatique d'incendie avec une réserve d'eau de 500 m<sup>3</sup> équipé de 2 pompes diesel à démarrage automatique en cas de panne électrique et d'une pompe Jockey pour le maintien en pression ;
- d'un système de détection automatique d'incendie ;
- des réserves de sable meuble et sec convenablement réparties, en quantité adaptée au risque, sans être inférieure à 100 litres et des pelles ;

Les canalisations constituant le réseau d'incendie sont calculées pour obtenir les débits et pressions nécessaires en n'importe quel emplacement.

#### **ARTICLE 7.7.4. CONSIGNES DE SECURITE**

Sans préjudice des dispositions du code du travail, les modalités d'application des dispositions du présent arrêté sont établies, intégrées dans des procédures générales spécifiques et/ou dans les procédures et instructions de travail, tenues à jour et affichées dans les lieux fréquentés par le personnel.

Ces consignes indiquent notamment :

- l'interdiction d'apporter du feu sous une forme quelconque dans les parties de l'installation qui, en raison des caractéristiques qualitatives et quantitatives des matières mises en œuvre, stockées, utilisées ou produites, sont susceptibles d'être à l'origine d'un sinistre pouvant avoir des conséquences directes ou indirectes sur l'environnement, la sécurité publique ou le maintien en sécurité de l'installation,
- les procédures d'arrêt d'urgence et de mise en sécurité de l'installation (électricité, réseaux de fluides),
- les mesures à prendre en cas de fuite sur un récipient ou une canalisation contenant des substances dangereuses et notamment les conditions d'évacuation des déchets et eaux souillées en cas d'épandage accidentel,
- les moyens d'extinction à utiliser en cas d'incendie,
- la procédure d'alerte avec les numéros de téléphone du responsable d'intervention de l'établissement, des services d'incendie et de secours,
- la procédure permettant, en cas de lutte contre un incendie, d'isoler le site afin de prévenir tout transfert de pollution vers le milieu récepteur.

#### **ARTICLE 7.7.5. CONSIGNES GENERALES D'INTERVENTION**

Des consignes écrites sont établies pour la mise en œuvre des moyens d'intervention, d'évacuation du personnel et d'appel des secours extérieurs auxquels l'exploitant aura communiqué un exemplaire.

Le personnel est entraîné à l'application de ces consignes.

##### **Article 7.7.5.1. Système d'alerte interne**

Le système d'alerte interne et ses différents scénarii sont définis dans un dossier d'alerte.

Un réseau d'alerte interne à l'établissement collecte sans délai les alertes émises par le personnel à partir des postes fixes et mobiles, les alarmes de danger significatives, ainsi que toute information nécessaire à la compréhension et à la gestion de l'alerte.

Il déclenche les alarmes appropriées (sonores, visuelles et autres moyens de communication) pour alerter sans délai les personnes présentes dans l'établissement sur la nature et l'extension des dangers encourus.

Les postes fixes permettant de donner l'alerte sont répartis sur l'ensemble du site de telle manière qu'en aucun cas la distance à parcourir pour atteindre un poste à partir d'une installation ne dépasse cent mètres.

#### **Article 7.7.5.2. Plan d'intervention interne**

L'exploitant est tenu d'établir, dans un délai de six mois après notification du présent Arrêté Préfectoral, un Plan d'Intervention Interne qui définit les mesures d'organisation, les méthodes d'intervention et les moyens qu'il met en œuvre en cas d'accident en vue de protéger le personnel, les populations et l'environnement. Il en assure la mise à jour permanente.

Ce plan d'intervention doit être facilement compréhensible. Il doit contenir à minima :

- les actions à entreprendre dès le début du sinistre et la dénomination (nom et/ou fonction) des agents devant engager ces actions ;
- pour chaque scénario d'accident, les actions à engager pour gérer le sinistre ;
- les principaux numéros d'appels ;
- des plans simples de l'établissement sur lesquels figurent :
  - les zones à risques particuliers (zones où une atmosphère explosive peut apparaître, stockages de produits inflammables, toxiques, comburants, ... ) ;
  - l'état des différents stockages (nature, volumes...) ;
  - les organes de coupure des alimentations en énergie et en fluides (électricité, gaz, air comprimé...) ;
  - les moyens de détection et de lutte contre l'incendie ;
  - les réseaux d'eaux usées (points de branchement, regards, avaloirs, postes de relevage, postes de mesure, vannes manuelles et automatiques).
- toutes les informations permettant de déterminer les mesures de sauvegarde à prendre pour ce qui concerne les personnes, la faune, la flore, les ouvrages exposés... en cas de pollution accidentelle.

Les fiches de données de sécurité de l'ensemble des produits présents sur site doivent figurer dans un classeur annexé au plan d'intervention interne.

Ce plan est tenu à la disposition de l'Inspection des Installations Classées et des Services d'Incendie et de secours.

Ce plan d'intervention interne doit régulièrement être mis à jour. Il le sera en particulier, à chaque modification de l'installation, à chaque modification de l'organisation, à la suite de mouvements de personnel susceptibles d'intervenir dans le cadre de l'application de ce plan d'intervention et en tout état de cause au moins une fois par an.

Lors de l'élaboration de ce plan d'intervention ou lors de ses révisions, l'exploitant devra définir des actions à engager cohérentes avec l'étude des dangers de l'établissement et avec les prescriptions édictées par le présent arrêté.

Le Préfet peut demander la modification des dispositions envisagées.

### **ARTICLE 7.7.6. PROTECTION DES MILIEUX RECEPTEURS**

#### **Article 7.7.6.1. Dossier de lutte contre la pollution des eaux**

L'exploitant constitue à ce titre un dossier "LUTTE CONTRE LA POLLUTION ACCIDENTELLE DES EAUX" qui permet de déterminer les mesures de sauvegarde à prendre pour ce qui concerne les personnes, la faune, la flore, les ouvrages exposés à cette pollution, en particulier :

- la toxicité et les effets des produits rejetés qui en raison de leurs caractéristiques et des quantités mises en œuvre peuvent porter atteinte à l'environnement lors d'un rejet direct,
- leur évolution et les conditions de dispersion dans le milieu naturel,

- la définition des zones risquant d'être atteintes par des concentrations en polluants susceptibles d'entraîner des conséquences sur le milieu naturel ou les diverses utilisations des eaux,
- les méthodes de destruction des polluants à mettre en œuvre,
- les moyens curatifs pouvant être utilisés pour traiter les personnes, la faune ou la flore exposées à cette pollution,
- les méthodes d'analyses ou d'identification et organismes compétents pour réaliser ces analyses.

L'ensemble de ces documents est régulièrement mis à jour pour tenir compte de l'évolution des connaissances et des techniques.

#### **Article 7.7.6.2. Bassin de confinement et bassin d'orage**

Les réseaux d'assainissement susceptibles de recueillir l'ensemble des eaux polluées lors d'un accident ou d'un incendie (y compris les eaux d'extinction et de refroidissement) sont raccordés à un ou plusieurs bassins ou aires de confinement étanches aux produits collectés et d'une capacité minimum de 1450 m<sup>3</sup> avant rejet vers le milieu naturel. La vidange suivra les principes imposés par l'article 4.3.10 traitant des eaux pluviales susceptibles d'être polluées.

Le premier flot des eaux pluviales susceptibles d'être polluées par lessivage des toitures, sols, aires de stockage est collecté dans le bassin de confinement précité.

Il est maintenu en temps normal au niveau permettant une pleine capacité d'utilisation. Les organes de commande nécessaires à leur mise en service doivent pouvoir être actionnés en toute circonstance.

---

## TITRE 8 - CONDITIONS PARTICULIERES APPLICABLES A CERTAINES INSTALLATIONS DE L'ETABLISSEMENT

---

### CHAPITRE 8.1 STOCKAGES

#### ARTICLE 8.1.1. GENERALITES

L'exploitant tient à jour un état des matières stockées. Cet état indique leur localisation, la nature des dangers ainsi que leur quantité.

Ces documents sont tenus en permanence, de manière facilement accessible, à la disposition des services d'incendie et de secours et de l'inspection des installations classées.

#### ARTICLE 8.1.2. IMPLANTATION - ACCESSIBILITE

L'exploitant prend les dispositions nécessaires afin de garantir le respect des dispositions suivantes :

- la zone des effets létaux en cas d'incendie (3 cellules adjacentes en feu) ne doit pas être supérieure à une distance de :
  - \* 46 m considérés depuis les façades Nord et Sud de l'entrepôt
  - \* 58 m considérés depuis les façades Est et Ouest de l'entrepôt
- la zone des effets irréversibles en cas d'incendie (3 cellules adjacentes en feu) ne doit pas être supérieure à une distance de :
  - \* 66 m considérés depuis les façades Nord et Sud de l'entrepôt
  - \* 88 m considérés depuis les façades Est et Ouest de l'entrepôt

Les parois extérieures de l'entrepôt ou les éléments de structure sont implantées à une distance minimale de 20 mètres de l'enceinte de l'établissement.

À l'exception du logement éventuel pour le gardien de l'entrepôt, l'affectation même partielle à l'habitation est exclue dans les bâtiments visés par le présent arrêté.

L'entrepôt doit être en permanence accessible pour permettre l'intervention des services d'incendie et de secours. Une voie au moins est maintenue dégagée pour la circulation sur le périmètre de l'entrepôt. Cette voie doit permettre l'accès des engins de secours des sapeurs-pompiers et les croisements de ces engins.

À partir de cette voie, les sapeurs-pompiers doivent pouvoir accéder à toutes les issues de l'entrepôt par un chemin stabilisé de 1,40 mètres de large au minimum.

Les véhicules dont la présence est liée à l'exploitation de l'entrepôt doivent pouvoir stationner sans occasionner de gêne sur les voies de circulation externe à l'entrepôt tout en laissant dégagés les accès nécessaires aux secours, même en-dehors des heures d'exploitation et d'ouverture de l'entrepôt.

#### ARTICLE 8.1.3. DISPOSITIONS RELATIVES AU COMPORTEMENT AU FEU DES ENTREPOTS

Les dispositions constructives doivent viser à ce que la ruine d'un élément (murs, toiture, poteaux, poutres par exemple) suite à un sinistre n'entraîne pas la ruine en chaîne de la structure du bâtiment, notamment les cellules de stockage avoisinantes, ni de leurs dispositifs de recoupement, et ne favorise pas l'effondrement de la structure vers l'extérieur de la première cellule en feu.

L'entrepôt vérifie les conditions constructives minimales suivantes :

- la toiture, ses éléments de support sont réalisés en matériaux A2s1d0 (M0) et l'isolant thermique (s'il existe) est réalisé en matériaux A2s1d0 (M0) ou A2s1d1 (M1) de Pouvoir Calorifique Supérieur (PCS) inférieur ou égal à 8,4 MJ/kg. L'ensemble de la toiture (éléments de support, isolant et étanchéité) doit satisfaire la classe  $B_{\text{roof}}(t3)$  (T 30/1) ;

- les matériaux utilisés pour l'éclairage naturel ne doivent pas, lors d'un incendie, produire de gouttes enflammées
- la structure doit être R60 (stable au feu de degré une heure)
- les bureaux et les locaux sociaux, à l'exception des bureaux dits de "quais" destinés à accueillir le personnel travaillant directement sur les stockages et les quais, sont situés dans un local clos distant d'au moins 10 mètres des cellules de stockage, ou isolés par une paroi, un plafond et des portes d'intercommunication munies d'un ferme-porte, qui sont tous REI 120 (coupe-feu de degré 2 heures), sans être contigus avec les cellules où sont présentes des matières dangereuses.

Les cellules de stockage sont divisées en cantons de désenfumage d'une superficie maximale de 1 600 mètres carrés et d'une longueur maximale de 60 mètres. Les cantons sont délimités par des écrans de cantonnement, réalisés en matériaux A2s1d0 (M0) (y compris leurs fixations) et R 15 (stables au feu de degré un quart d'heure), ou par la configuration de la toiture et des structures du bâtiment.

Les cantons de désenfumage sont équipés en partie haute de dispositifs d'évacuation des fumées, gaz de combustion, chaleur et produits imbrûlés.

Des exutoires à commande automatique et manuelle font partie des dispositifs d'évacuation des fumées. La surface utile de l'ensemble de ces exutoires ne doit pas être inférieure à 2 % de la superficie de chaque canton de désenfumage.

Il faut prévoir au moins quatre exutoires pour 1 000 mètres carrés de superficie de toiture. La surface utile d'un exutoire ne doit pas être inférieure à 0,5 m<sup>2</sup> ni supérieure à 6 m<sup>2</sup>. Les dispositifs d'évacuation ne doivent pas être implantés sur la toiture à moins de 7 mètres des murs coupe-feu séparant les cellules de stockage.

La commande manuelle des exutoires est au minimum installée en deux points opposés de l'entrepôt de sorte que l'actionnement d'une commande empêche la manœuvre inverse par la ou les autres commandes. Ces commandes manuelles sont facilement accessibles depuis les issues du bâtiment ou de chacune des cellules de stockage.

Des amenées d'air frais d'une superficie égale à la surface des exutoires du plus grand canton, cellule par cellule, sont réalisées soit par des ouvrants en façade, soit par des bouches raccordées à des conduits, soit par les portes des cellules à désenfumer donnant sur l'extérieur.

## **ARTICLE 8.1.4. COMPARTIMENTAGE ET AMENAGEMENT DU STOCKAGE**

### **Article 8.1.4.1. Compartimentage**

Les cellules doivent respecter les dispositions suivantes :

- les parois qui séparent les cellules de stockage doivent être des murs REI 120 (coupe-feu de degré minimum 2 heures) ;
- les percements effectués dans les murs ou parois séparatifs, par exemple pour le passage de gaines, sont rebouchés afin d'assurer un degré coupe-feu équivalent à celui exigé pour ces murs ou parois séparatifs ;
- les ouvertures effectuées dans les murs ou parois séparatifs, par exemple pour le passage de galeries techniques, sont munies de dispositifs assurant un degré coupe-feu équivalent à celui exigé pour ces murs ou parois séparatifs ;
- les portes communicantes entre les cellules doivent être REI 120 (coupe-feu de degré 2 heures) et munies d'un dispositif de fermeture automatique qui doit pouvoir être commandé de part et d'autre du mur de séparation des cellules. La fermeture automatique des portes coupe-feu ne doit pas être gênée par des obstacles ;
- les parois séparatives doivent dépasser d'au moins 1 mètre la couverture au droit du franchissement. La toiture doit être recouverte d'une bande de protection sur une largeur minimale de 5 mètres de part et d'autre des parois séparatives ;

- si les murs extérieurs ne sont pas REI 120 (coupe-feu 2 heures), les parois séparatives de ces cellules sont prolongées latéralement aux murs extérieurs sur une largeur de 1 mètre ou de 0,50 mètre en saillie de la façade dans la continuité de la paroi.
- Les bureaux seront isolés des cellules par des parois REI 120 sur la hauteur des bureaux. Les portes de communication avec la /les cellule(s) seront REI 60 au minimum avec ferme-porte.
- Les locaux techniques (local de charge, local TGBT, compresseurs, chaufferie, local sprinkler, seront isolés par des parois REI 120. Les portes en communication avec les cellules seront au moins REI 60.
- Les locaux d'archives seront isolés par des parois REI-60, les portes REI 30 munies de ferme-porte.

#### **Article 8.1.4.2 Bureaux**

Les locaux le nécessitant conformément au code du travail doivent être équipé d'exutoires de fumée représentant 1% de la surface mesurée en projection horizontale. Ces ouvrants doivent posséder une commande manuelle, accessible du sol et située à proximité des issues (les fenêtres et vasistas donnant directement sur l'extérieur peuvent intervenir dans ce calcul sous réserve qu'ils soient dans le tiers supérieur du volume et manœuvrables du sol).

La partie haute des cages d'escaliers doit posséder un exutoire de fumée d'1 m<sup>2</sup> minimum assurant l'évacuation des fumées en cas d'incendie.

Une commande située en rez-de-chaussée du bâtiment à proximité de chaque escalier, doit permettre l'ouverture facile par un système électrique, pneumatique, hydraulique, électromagnétique ou électropneumatique, etc...

#### **Article 8.1.4.3 Organisation du stockage**

Les matières chimiquement incompatibles ou qui peuvent entrer en réaction entre elles de façon dangereuse, ou qui sont de nature à aggraver un incendie ne doivent pas être stockées dans la même cellule. De plus la matières dangereuses doivent être stockées dans des cellules particulières.

Les aérosols seront séparés du reste de la cellule de stockage en partie haute et en partie latérale par une structure grillagée réalisée en fil d'acier de 3 mm de diamètre minimum et dont les mailles ne dépasseront pas 4 cm.

Les matières conditionnées en masse (sac, palette, etc.) forment des îlots limités de la façon suivante :

- 1°) surface maximale des îlots au sol : 500 m<sup>2</sup> ;
- 2°) hauteur maximale de stockage : 8 mètres maximum ;
- 3°) distance entre deux îlots : 2 mètres minimum ;
- 4°) une distance minimale de 1 mètre est maintenue entre le sommet des îlots et la base de la toiture ou le plafond ou de tout système de chauffage ; cette distance doit respecter la distance minimale nécessaire au bon fonctionnement du système d'extinction automatique d'incendie, lorsqu'il existe.

Concernant les matières stockées en rayonnage ou en palettier, les dispositions des 1°, 2°) et 3°) ne s'appliquent pas.

La hauteur de stockage des matières dangereuses liquides est limitée à 5 m par rapport au sol intérieur, quel que soit le mode de stockage.

Les matières stockées en vrac sont séparées des autres matières par un espace minimum de 3 mètres sur le ou les côtés ouverts. Une distance minimale de 1 mètre est respectée par rapport aux parois, aux éléments de structure et à la base de la toiture ou du plafond ou de tout système de chauffage.

#### **ARTICLE 8.1.5. MOYENS DE LUTTE CONTRE L'INCENDIE**

Voir article 7.7.3



## **ARTICLE 8.1.6. DISPOSITIONS RELATIVES A L'EXPLOITATION DE L'ENTREPOT**

### **Article 8.1.6.1. Issues de secours**

#### Cellules de stockage :

Conformément aux dispositions du code du travail, les parties de l'entrepôt dans lesquelles il peut y avoir présence de personnel comportent des dégagements permettant une évacuation rapide.

En outre, le nombre minimal de ces issues doit permettre que tout point de l'entrepôt ne soit pas distant de plus de 50 mètres effectifs (parcours d'une personne dans les allées) de l'une d'elles, et 25 mètres dans les parties de l'entrepôt formant cul-de-sac.

Deux issues au moins vers l'extérieur de l'entrepôt ou sur un espace protégé, dans deux directions opposées, sont prévues dans chaque cellule de stockage d'une surface supérieure à 1000 m<sup>2</sup>. En présence de personnel, ces issues ne sont pas verrouillées.

L'ensemble des issues donnant sur l'extérieur doivent s'ouvrir vers l'extérieur, être signalées et balisées et libres d'accès en permanence.

L'établissement possède un éclairage de sécurité conforme à la réglementation en vigueur, permettant l'évacuation des personnes en cas d'interruption accidentel de l'éclairage normal.

Les quais de chargement comportent au moins une issue. Lorsque leur longueur est supérieure à 20 mètres, ils ont une issue à chaque extrémité.

#### Bureaux :

En étage ou en sous-sol, la distance maximale à parcourir pour gagner un escalier ne doit jamais être supérieure à 40 m.

Le débouché au niveau du rez-de-chaussée d'un escalier doit s'effectuer à moins de 20 m d'une sortie sur l'extérieur.

Les itinéraires de dégagements ne doivent pas comporter de cul-de-sac supérieur à 10 m.

### **Article 8.1.6.2. Installations électriques et mises à la terre**

Conformément aux dispositions du code du travail, les installations électriques doivent être réalisées, entretenues en bon état et vérifiées. À proximité d'au moins une issue, est installé un interrupteur central, bien signalé, permettant de couper l'alimentation électrique pour chaque cellule.

Les équipements métalliques (réservoirs, cuves, canalisations) doivent être mis à la terre et interconnectés par un réseau de liaisons équipotentielles, conformément aux règlements et aux normes applicables, compte tenu notamment de la nature explosive ou inflammable des produits.

Les transformateurs de courant électrique, lorsqu'ils sont accolés ou à l'intérieur de l'entrepôt, sont situés dans des locaux clos largement ventilés et isolés de l'entrepôt par un mur et des portes coupe-feu, munies d'un ferme-porte.

Ce mur et ces portes sont REI 120 (coupe-feu 2 heures).

#### **Article 8.1.6.3. Eclairage**

Dans le cas d'un éclairage artificiel, seul l'éclairage électrique est autorisé.

Les appareils d'éclairage fixes ne sont pas situés en des points susceptibles d'être heurtés en cours d'exploitation, ou sont protégés contre les chocs.

Ils sont en toutes circonstances éloignés des matières entreposées pour éviter leur échauffement.

#### **Article 8.1.6.4. Ventilation**

Sans préjudice des dispositions du code du travail, les locaux doivent être convenablement ventilés pour éviter tout risque d'atmosphère explosible.

Les locaux de recharge de batteries des chariots automoteurs doivent être séparés des cellules de stockage par des parois et des portes coupe-feu, munies d'un ferme-porte. Ces parois et ces portes sont REI 120 (coupe-feu de degré 2 heures). La recharge des batteries est interdite hors des locaux de recharge.

Le débouché à l'atmosphère de la ventilation doit être placé aussi loin que possible des habitations voisines et des bureaux.

Les conduits de ventilation sont munis de clapets coupe-feu à la séparation entre les cellules, restituant le degré coupe-feu de la paroi traversée.

#### **Article 8.1.6.5. Chaufferie**

La chaufferie est située dans un local exclusivement réservé à cet effet isolé par une paroi REI 120 (coupe-feu de degré 2 heures). Toute communication éventuelle entre le local et l'entrepôt se fait soit par un sas équipé de deux blocs-portes RE 30 (pare-flamme de degré une demi-heure), munis d'un ferme-porte, soit par une porte REI 120 (coupe-feu de degré 2 heures).

À l'extérieur de la chaufferie sont installés :

- une vanne sur la canalisation d'alimentation des brûleurs permettant d'arrêter l'écoulement du combustible ;
- un coupe-circuit arrêtant le fonctionnement de la pompe d'alimentation en combustible ;
- un dispositif sonore d'avertissement, en cas de mauvais fonctionnement des brûleurs, ou un autre système d'alerte d'efficacité équivalente.

Le chauffage des entrepôts et de leurs annexes ne peut être réalisé que par eau chaude, vapeur produite par un générateur thermique ou autre système présentant un degré de sécurité équivalent. Les systèmes de chauffage par aérothermes à gaz ne sont pas autorisés dans les cellules de stockage.

Dans le cas d'un chauffage par air chaud pulsé de type indirect produit par un générateur thermique, toutes les gaines d'air chaud sont entièrement réalisées en matériau A2s1d0 (M0). En particulier, les canalisations métalliques, lorsqu'elles sont calorifugées, ne sont garnies que de calorifuges A2s1d0 (M0). Des clapets coupe-feu sont installés si les canalisations traversent un mur entre deux cellules.

Le chauffage électrique par résistance non protégée est autorisé dans les locaux administratifs ou sociaux séparés ou isolés des cellules de stockage.

Les moyens de chauffage des postes de conduite des engins de manutention, s'ils existent, présentent les mêmes garanties de sécurité que celles prévues pour les locaux dans lesquels ils circulent.

Les moyens de chauffage des bureaux de quais, s'ils existent, présentent les mêmes garanties de sécurité que celles prévues pour les locaux dans lesquels ils sont situés.

#### **Article 8.1.6.6. Propreté**

Les locaux doivent être maintenus propres et régulièrement nettoyés, notamment de manière à éviter les amas de matières dangereuses ou polluantes et de poussières. Le matériel de nettoyage doit être adapté aux risques présentés par les produits et poussières.

#### **Article 8.1.6.7. Attestation de conformité**

Avant la mise en service de l'entrepôt, le bénéficiaire de l'autorisation transmet au Préfet une attestation de conformité aux dispositions de l'arrêté ministériel du 5 août 2002 et du présent arrêté préfectoral d'autorisation, établie par ses soins, le cas échéant avec l'appui d'un bureau de contrôle ou d'une société de vérification.

## **CHAPITRE 8.2 LOCAL DE CHARGE DES BATTERIES**

### **ARTICLE 8.2.1 SEUIL DE CONCENTRATION LIMITE EN HYDROGENE**

L'exploitant recense, sous sa responsabilité et avec l'aide éventuelle d'organismes spécialisés, les parties de l'installation présentant un risque spécifique (hydrogène) pouvant avoir des conséquences directes ou indirectes sur l'environnement, la sécurité publique ou le maintien en sécurité de l'installation électrique

Les parties d'installation présentant un risque spécifique tel qu'identifié ci-dessus, sont équipées de détecteurs d'hydrogène.

Pour les parties de l'installation équipées de détecteur d'hydrogène, le seuil de la concentration limite en hydrogène admise dans le local sera pris à 25% de la L.I.E. (limite inférieure d'explosivité), soit 1% d'hydrogène dans l'air. Le dépassement de ce seuil devra interrompre automatiquement l'opération de charge et déclencher une alarme.

Pour les parties de l'installation non équipées de détecteur d'hydrogène, l'interruption des systèmes d'extraction d'air (hors interruption prévue en fonctionnement normal de l'installation) devra interrompre automatiquement, également, l'opération de charge et déclencher une alarme.

### **ARTICLE 8.2.2 COMPORTEMENT AU FEU DES BATIMENTS (POUR LES LOCAUX OU IL Y A UN RISQUE SPECIFIQUE SUIVANT LE 8.2.1)**

Les locaux abritant l'installation doivent présenter les caractéristiques de réaction et de résistance au feu minimales suivantes :

- murs et planchers hauts REI 120 ;
- couverture incombustible ;
- portes intérieures REI 120 et munies d'une ferme porte ou d'un dispositif assurant leur fermeture automatique ;
- porte donnant vers l'extérieur PF ½ h ;
- pour les autres matériaux : classe A2 s1 d0 (incombustibles) .

Les locaux doivent être équipés en partie haute de dispositifs permettant l'évacuation des fumées et gaz de combustion dégagés en cas d'incendie (lanterneaux en toiture, ouvrants en façade ou tout autre dispositif équivalent). Les commandes d'ouverture manuelle sont placées à proximité des accès. Le système de désenfumage doit être adapté aux risques particuliers de l'installation.

### **ARTICLE 8.2.3 VENTILATION**

Sans préjudice des dispositions du Code du Travail, les locaux doivent être convenablement ventilés pour éviter tout risque d'atmosphère explosible ou nocive. Le débouché à l'atmosphère de la ventilation doit être placé aussi loin que possible des habitations voisines. Le débit d'extraction est donné par les formules ci-après suivant les différents cas :

\*Pour les batteries dites ouvertes et les ateliers de charge de batteries :

$$Q = 0,05 n I$$

\*Pour les batteries dites à recombinaison :

$$Q = 0,0025 n I$$

où

Q = débit minimal de ventilation, en m<sup>3</sup>/h

n = nombre total d'éléments de batteries en charge simultanément

I = courant d'électrolyse, en A

### **ARTICLE 8.2.4 SURVEILLANCE DE L'EXPLOITATION**

L'exploitation doit se faire sous la surveillance, directe ou indirecte, d'une personne nommément désignée par l'exploitant et ayant une connaissance de la conduite de l'installation et des dangers et inconvénients des produits utilisés ou stockés dans l'installation.

### CHAPITRE 9.1 PROGRAMME D'AUTO SURVEILLANCE

#### ARTICLE 9.1.1. PRINCIPE ET OBJECTIFS DU PROGRAMME D'AUTO SURVEILLANCE

Afin de maîtriser les émissions de ses installations et de suivre leurs effets sur l'environnement, l'exploitant définit et met en œuvre sous sa responsabilité un programme de surveillance de ces émissions et de leurs effets dit programme d'auto surveillance. L'exploitant adapte et actualise la nature et la fréquence de cette surveillance pour tenir compte des évolutions de ses installations, de leurs performances par rapport aux obligations réglementaires, et de leurs effets sur l'environnement .

L'exploitant décrit dans un document tenu à la disposition de l'inspection des installations classées les modalités de mesures et de mise en œuvre de son programme de surveillance, y compris les modalités de transmission à l'inspection des installations classées.

Les articles suivants définissent le contenu minimum de ce programme en terme de nature de mesure, de paramètres et de fréquence pour les différentes émissions et pour la surveillance des effets sur l'environnement, ainsi que de fréquence de transmission des données d'auto surveillance.

#### ARTICLE 9.1.2. CONTROLES ET ANALYSES, CONTROLES INOPINES

Indépendamment des contrôles explicitement prévus dans le présent arrêté, l'inspection des installations classées peut demander à tout moment la réalisation, inopinée ou non, par un organisme tiers choisi par elle-même, de prélèvements et analyses d'effluents liquides ou gazeux, de déchets ou de sols ainsi que l'exécution de mesures vibratoires, olfactives ou de niveaux sonores. Elle peut également demander le contrôle de l'impact sur le milieu récepteur de l'activité de l'entreprise. Les frais occasionnés par ces contrôles, inopinés ou non, sont à la charge de l'exploitant.

### CHAPITRE 9.2 MODALITES D'EXERCICE ET CONTENU DE L'AUTO SURVEILLANCE

#### ARTICLE 9.2.1. RELEVÉ DES PRELEVEMENTS D'EAU

Les installations de prélèvement d'eau sont munies d'un dispositif de mesure totalisateur.

Ce dispositif est relevé hebdomadairement.

Les résultats sont portés sur un registre. Ce registre, éventuellement informatisé, doit être tenu à la disposition de l'Inspection des Installations Classées.

#### ARTICLE 9.2.2. AUTO SURVEILLANCE DES DECHETS

Une déclaration récapitulative annuelle des déchets produits doit être transmise à l'Inspection des Installations Classées dans le mois qui suit sa réalisation.

Les résultats de surveillance sont présentés selon un registre ou un modèle établi en accord avec l'inspection des installations classées ou conformément aux dispositions nationales lorsque le format est prédéfini. Ce récapitulatif prend en compte les types de déchets produits, les quantités et les filières d'élimination retenues.

L'exploitant utilisera pour ses déclarations la codification réglementaire en vigueur.

### **ARTICLE 9.2.3. AUTO SURVEILLANCE DES NIVEAUX SONORES**

Une mesure de la situation acoustique sera effectuée dans un délai de six mois à compter de la date de mise en service des installations puis tous les 3 ans, par un organisme ou une personne qualifiée dont le choix sera communiqué préalablement à l'inspection des installations classées. Ce contrôle sera effectué par référence au plan annexé au présent arrêté, indépendamment des contrôles ultérieurs que l'inspection des installations classées pourra demander.

## **CHAPITRE 9.3 SUIVI, INTERPRETATION ET DIFFUSION DES RESULTATS**

### **ARTICLE 9.3.1. ACTIONS CORRECTIVES**

L'exploitant suit les résultats des mesures qu'il réalise en application du CHAPITRE 9.2, notamment celles de son programme d'auto surveillance, les analyse et les interprète. Il prend le cas échéant les actions correctives appropriées lorsque des résultats font présager des risques ou inconvénients pour l'environnement ou d'écart par rapport au respect des valeurs réglementaires relatives aux émissions de ses installations ou de leurs effets sur l'environnement.

### **ARTICLE 9.3.2. ANALYSE ET TRANSMISSION DES RESULTATS DE L'AUTO SURVEILLANCE**

Sans préjudice des dispositions de l'article R 512-69 du Code de l'Environnement, l'exploitant établit chaque année un rapport de synthèse relatif aux résultats des mesures et analyses imposées au CHAPITRE 9.2. Ce rapport traite au minimum de l'interprétation des résultats de la période considérée (en particulier cause et ampleur des écarts), des modifications éventuelles du programme d'auto surveillance et des actions correctives mises en œuvre ou prévues avec l'indication de délais de mise en œuvre (sur l'outil de production, de traitement des effluents, la maintenance...) ainsi que de leur efficacité.

Il est tenu à la disposition permanente de l'inspection des installations classées pendant une durée de 10 ans.

### **ARTICLE 9.3.3. TRANSMISSION DES RESULTATS DE L'AUTO SURVEILLANCE DES DECHETS**

Les justificatifs évoqués à l'Article 9.2.2. doivent être conservés trois ans.

### **ARTICLE 9.3.4. ANALYSE ET TRANSMISSION DES RESULTATS DES MESURES DE NIVEAUX SONORES**

Les résultats des mesures réalisées en application de l'Article 9.2.3. sont transmis à l'Inspection des Installations Classées dans le mois qui suit leur réception avec les commentaires et propositions éventuelles d'amélioration.

---

## TITRE 10 NORMES DE MESURES

---

Eventuellement, l'analyse de certains paramètres pourra exiger le recours à des méthodes non explicitement visées ci-dessous.

En cas de modification des méthodes normalisées, les nouvelles dispositions sont applicables dans un délai de 6 mois suivant la publication.

### POUR LES EAUX

#### Échantillonnage

Conservation et manipulation des échantillons	NF EN ISO 5667-3
Etablissement des programmes d'échantillonnage	NF EN 25667-1
Techniques d'échantillonnage	NF EN 25667-2

#### Analyses

pH	NF T 90 008
Couleur	NF EN ISO 7887
Matières en suspension totales	NF EN 872
DBO 5 (1)	NF T 90 103
DCO (1)	NF T 90 101
COT (1)	NF EN 1484
Azote Kjeldahl	NF EN ISO 25663
Azote global	représente la somme de l'azote mesuré par la méthode Kjeldahl et de l'azote contenu dans les nitrites et les nitrates
Nitrites (N-NO <sub>2</sub> )	NF EN ISO 10304-1, 10304-2, 13395 et 26777
Nitrates (N-NO <sub>3</sub> )	NF EN ISO 10304-1, 10304-2, 13395 et FD T 90 045
Azote ammoniacal (N-NH <sub>4</sub> )	NF T 90 015
Phosphore total	NF T 90 023
Fluorures	NF T 90 004, NF EN ISO 10304-1
CN (aisément libérables)	ISO 6 703/2
Ag	FD T 90 112, FD T 90 119, ISO 11885
Al	FD T 90 119, ISO 11885, ASTM 8.57.79
As	NF EN ISO 11969, FD T 90 119, NF EN 26595, ISO 11885
Cd	FD T 90 112, FD T 90 119, ISO 11885
Cr	NF EN 1233, FD T 90 112, FD T 90 119, ISO 11885
Cr6	NFT 90043
Cu	NF T 90 022, FD T 90 112, FD T 90 119, ISO 11885
Fe	NF T 90 017, FD T 90 112, ISO 11885
Hg	NF T 90 131, NF T 90 113, NF EN 1483
Mn	NF T 90 024, FD T 90 112, FD T 90 119, ISO 11885
Ni	FD T 90 112, FD T 90 119, ISO 11885
Pb	NF T 90 027, FD T 90 112, FD T 90 119, ISO 11885
Se	FD T 90 119, ISO 11885
Sn	FD T 90 119, ISO 11885
Zn	FD T 90 112, ISO 11885
Indice phénol	XP T 90 109
Hydrocarbures totaux	NF T 90 114
Hydrocarbures aromatiques polycycliques (HAP)	NF T 90 115
Hydrocarbures halogénés hautement volatils	NF EN ISO 10301
Halogènes des composés organiques absorbables (AOX)	NF EN 1485

(1) Les analyses doivent être effectuées sur échantillon non décanté

## POUR LES DECHETS

Qualification (solide massif)

Déchet solide massif : XP 30- 417 et XP X 31-212

Normes de lixiviation

Pour des déchets solides massifs XP X 31-211  
Pour les déchets non massifs X 30 402-2

**Autres normes**

**Siccité NF ISO 11465**

## POUR LES GAZ

Emissions de sources fixes :

Débit	ISO 10780
O <sub>2</sub>	FD X 20 377
Poussières	NF X 44 052 puis NF EN 13284-1*
CO	NF X 43 300 et NF X 43 012
SO <sub>2</sub>	ISO 11632
HCl	NF EN 1911-1, 1911-2 et 1911-3
HAP	NF X 43 329
Hg	NF EN 13211
Dioxines	NF EN 1948-1, 1948-2 et 1948-3
COVT	NF X 43 301 puis NF EN 13526 et NF EN 12619. NF EN 13 649 dès février 2003 en précisant que les méthodes équivalentes seront acceptées
Odeurs	NF X 43 101, X 43 104 puis NF EN 13725*
Métaux lourds	NF X 43-051
HF	NF X 43 304
NOx	NF X 43 300 et NF X 43 018
N <sub>2</sub> O	NF X 43 305

\* : dés publication officielle

Qualité de l'air ambiant :

CO	NF X 43 012
SO <sub>2</sub>	NF X 43 019 et NF X 43 013
NOx	NF X 43 018 et NF X 43 009
Hydrocarbures totaux	NF X 43 025
Odeurs	NF X 43 101 à X 43 104
Poussières	NF X 43 021 et NF X 43 023 et NF X 43 017
O <sub>3</sub>	XP X 43 024
Pb	NF X 43 026 et NF X 43 027



## TITRE 11 - DELAI, VOIE DE RECOURS ET NOTIFICATIONS

### CHAPITRE 11.1 DELAI ET VOIE DE RECOURS

(article L 514.6 du code de l'environnement)

La présente décision ne peut être déférée qu'au tribunal administratif de Lille. Le délai de recours est de deux mois pour l'exploitant, de 4 ans pour les tiers. Ce délai commence à courir du jour où la présente décision a été notifiée.

### CHAPITRE 11.2 NOTIFICATIONS

#### ARTICLE 11

Monsieur le secrétaire général de la préfecture du Nord est chargé de l'exécution du présent arrêté qui sera notifié à l'exploitant et dont copie sera adressée à :

- Messieurs les maires d'HOUPLINES, ARMENTIERES, LA CHAPELLE-D'ARMENTIERES,
- Monsieur le directeur régional de l'environnement, de l'aménagement et du logement,
- Messieurs les chefs des services consultés lors de l'instruction de la demande ou concernés par une ou plusieurs dispositions de l'arrêté,
- Monsieur le commissaire-enquêteur.

En vue de l'information des tiers :

- un exemplaire du présent arrêté sera déposé à la mairie d'HOUPLINES et pourra y être consulté ; un extrait de l'arrêté énumérant notamment les prescriptions auxquelles les installations sont soumises sera affiché à la mairie pendant une durée minimum d'un mois ; procès-verbal de l'accomplissement de ces formalités sera dressé par les soins du maire.
- le même extrait sera affiché en permanence de façon visible dans l'établissement par les soins du bénéficiaire de l'autorisation.
- un avis sera inséré par les soins du préfet et aux frais de l'exploitant, dans deux journaux locaux ou régionaux diffusés dans tout le département.

FAIT à LILLE, le 03 JUIN 2009

Le préfet,  
Pour le préfet et par délégation,  
Le sous-préfet, secrétaire général adjoint de la préfecture du Nord,

Guillaume DEDEREN



