



Liberté • Égalité • Fraternité
RÉPUBLIQUE FRANÇAISE

PRÉFECTURE DU NORD

DIRECTION DES POLITIQUES PUBLIQUES

Bureau des Installations Classées pour
la Protection de l'Environnement

Réf. DiPP/BICPP- NP

Arrêté préfectoral imposant à la S.A.S. LENGLET IMPRIMEURS des prescriptions complémentaires pour la poursuite d'exploitation de son établissement situé à CAUDRY

Le préfet de la région Nord - Pas-de-Calais
préfet du Nord,
officier de l'ordre national de la légion d'honneur
commandeur de l'ordre national du mérite

VU le code de l'environnement, notamment l'article R 512-31;

VU les différents actes administratifs autorisant la S.A.S LENGLET IMPRIMEURS - siège social : Zone Industrielle Rue de l'Europe 59540 CAUDRY - à exploiter ses activités à CAUDRY Zone Industrielle Rue de l'Europe ;

VU la demande présentée le 22 octobre 2004 complétée le 6 juillet 2005 par la S.A.S. LENGLET IMPRIMEURS en vue de régulariser les activités de ses installations par la mise en place d'une nouvelle rotative offset à séchage thermique ;

VU le dossier produit à l'appui de cette demande ;

VU le rapport du 8 octobre 2009 de Monsieur le directeur régional de l'environnement, de l'aménagement et du logement, chargé du service d'inspection des installations classées pour la protection de l'environnement ;

VU l'avis émis par le conseil départemental de l'environnement et des risques sanitaires et technologiques du Nord lors de sa séance du 17 novembre 2009 ;

SUR la proposition de Monsieur le secrétaire général de la préfecture du Nord,

ARRETE

.../...

TITRE 1 - PORTEE DE L'AUTORISATION ET CONDITIONS GENERALES

CHAPITRE 1.1 BENEFICIAIRE ET PORTEE DE L'AUTORISATION

ARTICLE 1.1.1. EXPLOITANT TITULAIRE DE L'AUTORISATION

La société Lenglet Imprimeurs dont le siège social est situé Zone industrielle, rue de l'Europe - 59540 Caudry est autorisée, sous réserve du respect des prescriptions du présent arrêté, à poursuivre l'exploitation sur le territoire de la commune de Caudry, les installations sises rue de l'Europe et rue de la Ramette et détaillées dans les articles suivants.

ARTICLE 1.1.2. MODIFICATIONS ET COMPLEMENTS APPORTES AUX PRESCRIPTIONS DES ACTES ANTERIEURS

Les prescriptions des arrêtés suivants :

- Arrêté préfectoral du 11 mars 1993 autorisant la société Lenglet Imprimeurs à poursuivre l'exploitation d'une imprimerie,
- Arrêté préfectoral du 09 août 1994 autorisant la société Lenglet Imprimeurs à exploiter une nouvelle unité de production,
- Arrêté préfectoral du 08 février 1999 autorisant la société Lenglet à accroître la production de l'imprimerie et y construire un nouvel atelier,
- Arrêté préfectoral du 10 août 2001 imposant à la société Lenglet des prescriptions complémentaires pour la poursuite d'exploitation de l'établissement. (Tours aérorefrigérantes)

sont annulées et remplacées par le présent arrêté.

ARTICLE 1.1.3. INSTALLATIONS NON VISEES PAR LA NOMENCLATURE OU SOUMISES A DECLARATION

Les prescriptions du présent arrêté s'appliquent également aux autres installations ou équipements exploités dans l'établissement, qui, mentionnés ou non dans la nomenclature, sont de nature par leur proximité ou leur connexité avec une installation soumise à autorisation à modifier les dangers ou inconvénients de cette installation.

Les dispositions des arrêtés ministériels existants relatifs aux prescriptions générales applicables aux installations classées soumises à déclaration sont applicables aux installations classées soumises à déclaration incluses dans l'établissement dès lors que ces installations ne sont pas régies par le présent arrêté préfectoral d'autorisation.

CHAPITRE 1.2 NATURE DES INSTALLATIONS

ARTICLE 1.2.1. LISTE DES INSTALLATIONS CONCERNEES PAR UNE RUBRIQUE DE LA NOMENCLATURE DES INSTALLATIONS CLASSEES

Rubrique	Classement AS/A/D/NC	Libellé en clair de l'installation	Caractéristiques de l'installation
2445-1	A	Transformation du papier, carton La capacité de production étant : 1. > 20 t/j → Autorisation 2. > 1 t/j mais ≤ 20 t/j → Déclaration	La quantité totale de papier transformé est de 150 t/j
2450-1	A	Imprimeries ou ateliers de reproduction graphique sur tout support tels que métal, papier, carton, matières plastiques, textiles, etc... utilisant une forme imprimante : a) offset utilisant des rotatives à séchage thermique → Autorisation	6 rotatives offset à séchage thermique réparties dans les unités B et C Unité B : Rotative M 600.1 Rotative M600.2 Rotative S 3000 Unité C : Rotative KBA Rotative S 4000.1 Rotative 40 pages <u>Installations connexes aux rotatives :</u> 6 fours de séchage associés aux 6 rotatives (3.43 MW pour l'unité B et 4.85 MW pour l'unité C)

2920-2-a	A	Installations de réfrigération ou de compression fonctionnant à des pressions effectives supérieures à 10^5 Pa, ne comprimant pas de fluides inflammables ou toxiques, la puissance absorbée étant : a) > 500 kW →Autorisation b) > 50 kW mais ≤ 500 kW →Déclaration	Installations de compression d'air : Unité B : 150 kW Unité C : 200 kW Installations de réfrigération Unité B : 550 kW Unité C : 581 kW Climatisation des bureaux : 27 kW La puissance totale absorbée est de 1 508 kW
1530-2	D	Dépôt de bois, papier, carton ou matériaux combustibles analogues. La quantité stockée étant : 1. > 20 000 m ³ →Autorisation 2. > 1 000 m ³ mais ≤ 20 000 m ³ →Déclaration	Dépôt unité B : Bobine de papier blanc : 2 200 m ³ Palette bois : 200 m ³ Produits finis : 450 m ³ Cartons : 15 m ³ Total dépôt Unité B = 2 865 m ³ Dépôt unité C : Bobine de papier blanc : 2 600 m ³ Palette bois : 240 m ³ Produits finis : 200 m ³ Cartons : 40 m ³ Total dépôt Unité C = 3 080 m ³ Les 2 dépôts sont espacés de plus de 30 mètres. Soit une quantité totale égale de 5 945 m³
2910-A-2	D	Combustion : lorsque l'installation consomme exclusivement, seuls ou en mélange, du gaz naturel, des gaz de pétrole liquéfiés, du fioul domestique, du charbon, des fiouls lourds ou de la biomasse..., si la puissance thermique maximale de l'installation est : 1. ≥ 20 MW →Autorisation 2. > 2 MW mais < 20 MW →Déclaration	Installations de combustion au gaz naturel Unité B 9 aérothermes alimentés au gaz naturel: 9*0,056 MW = 0,504 MW Unité C 10 aérothermes alimentés au gaz naturel: 10*0,070 MW = 0,700 MW Soit une puissance totale de 1,204 MW
2921-2	D	Refroidissement par dispersion d'eau dans un flux d'air 2. Lorsque l'installation est du type « circuit primaire fermé »	4 TAR à l'unité B 3 TAR à l'unité C (7 circuits indépendants) Soit une puissance thermique évacuée totale de 5 474 kW
1412-2	NC	Stockage en réservoirs manufacturés de gaz inflammables liquéfiés , à l'exception de ceux visés explicitement par d'autres rubriques de la nomenclature. Les gaz sont maintenus liquéfiés à une température telle que la pression absolue de vapeur correspondante n'excède pas 1,5 bar (stockages réfrigérés ou cryogéniques) ou sous pression quelle que soit la température. La quantité totale susceptible d'être présente dans l'installation étant : a) ≥ 50 t →Autorisation b) > 6 t mais < 50 t →Déclaration	Stockage de bouteilles de propane : Unité B : 70 bouteilles de 13 kg soit 910 kg Unité C : 60 bouteilles de 13 kg soit 780 kg La quantité totale stockée est de 1.69 tonnes
1432-2-b	NC	Stockage en réservoirs manufacturés de liquides inflammables 2. Stockage de liquides inflammables visés à la rubrique 1430 : a) représentant une capacité équivalente totale > 100 m ³ →Autorisation b) représentant une capacité équivalente totale > 10 m ³ mais ≤ 100 m ³ →Déclaration	Stockage de liquides inflammables : 2 ^{ème} catégorie : Automatic Web Cleaner 2000 : 1.6 m ³ Walzenwaschmittel : 1.6 m ³ 1 ^{ère} catégorie : Walzenmilch : 0.016 m ³ Entschaumer Efus : 0.016 m ³

			Formenwaschmittel : 0.04 m ³ Acétone : 0.02 m ³ Déglaceur : P2AI : 0.1 m ³ Soit une quantité totale de 0.832 m³
2663-2	NC	Stockage de pneumatiques et produits dont 50 % au moins de la masse totale unitaire est composée de polymères (matières plastiques, caoutchoucs, élastomères, résines et adhésifs synthétiques) dans un état autre qu'alvéolaire ou expansé. Le volume susceptible d'être présent étant : - ≥ 10 000 m ³ →Autorisation - ≥ 1 000 m ³ mais < 10 000 m ³ →Déclaration	Stockages de films plastiques pour le conditionnement : Unité B : 3 m ³ Unité C : 3 m ³ Soit une quantité totale stockée de 6 m³
2925-2	NC	Atelier de charge d'accumulateurs La puissance maximale de courant continu utilisable pour cette opération étant > 10 kW →Déclaration	La puissance maximale du courant continu utilisable sera de : Unité B = 4 ,8 kW Unité C = 2,4 kW, Soit un total de 7.2 kW

A (Autorisation) ou D (Déclaration) ou NC (Non Classé)

ARTICLE 1.2.2. SITUATION DE L'ETABLISSEMENT

Les installations autorisées sont situées sur les communes, parcelles et lieux-dits suivants :

Communes	Section cadastrale	Parcelles
Caudry	BE	N° 798 et 931 N° 1005 et 1006

Les installations citées à l'article 1.2.1 ci-dessus sont reportées avec leurs références sur le plan de situation de l'établissement annexé au présent arrêté.

ARTICLE 1.2.3. CONSISTANCE DES INSTALLATIONS AUTORISEES

L'établissement comprend l'ensemble des installations classées et connexes, reprises dans le dossier de demande d'autorisation de poursuite d'exploitation en date du 24 août 2004 complété en juillet 2005 (dossier Kaliès).

CHAPITRE 1.3 CONFORMITE AU DOSSIER DE DEMANDE D'AUTORISATION

Les installations et leurs annexes, objet du présent arrêté, sont disposées, aménagées et exploitées conformément aux plans et données techniques contenus dans les différents dossiers (dossier de demande d'autorisation du 24 août 2004 complété en juillet 2005) déposés par l'exploitant. En tout état de cause, elles respectent par ailleurs les dispositions du présent arrêté, des arrêtés complémentaires et les réglementations autres en vigueur.

CHAPITRE 1.4 DUREE DE L'AUTORISATION

ARTICLE 1.4.1. DUREE DE L'AUTORISATION

La présente autorisation cesse de produire effet si l'installation n'a pas été mise en service dans un délai de trois ans ou n'a pas été exploitée durant deux années consécutives, sauf cas de force majeure.

CHAPITRE 1.5 MODIFICATIONS ET CESSATION D'ACTIVITE

ARTICLE 1.5.1. PORTER A CONNAISSANCE

Toute modification apportée par le demandeur aux installations, à leur mode d'utilisation ou à leur voisinage, et de nature à entraîner un changement notable des éléments du dossier de demande d'autorisation, est portée avant sa réalisation à la connaissance du Préfet avec tous les éléments d'appréciation.

ARTICLE 1.5.2. MISE A JOUR DE L'ETUDE DE DANGERS

L'étude des dangers est actualisée à l'occasion de toute modification importante soumise ou non à une procédure d'autorisation. Ces compléments sont systématiquement communiqués au Préfet qui pourra demander une analyse critique d'éléments du dossier justifiant des vérifications particulières, effectuée par un organisme extérieur expert dont le choix est soumis à son approbation. Tous les frais engagés à cette occasion sont supportés par l'exploitant.

.../...

ARTICLE 1.5.3. EQUIPEMENTS ABANDONNES

Les équipements abandonnés ne doivent pas être maintenus dans les installations. Toutefois, lorsque leur enlèvement est incompatible avec les conditions immédiates d'exploitation, des dispositions matérielles interdiront leur réutilisation afin de garantir leur mise en sécurité et la prévention des accidents.

ARTICLE 1.5.4. TRANSFERT SUR UN AUTRE EMPLACEMENT

Tout transfert sur un autre emplacement des installations visées sous l'article 1.2 du présent arrêté nécessite une nouvelle demande d'autorisation ou déclaration.

ARTICLE 1.5.5. CHANGEMENT D'EXPLOITANT

Dans le cas où l'établissement change d'exploitant, le successeur fait la déclaration au Préfet dans le mois qui suit la prise en charge de l'exploitant.

ARTICLE 1.5.6. CESSATION D'ACTIVITE

En cas d'arrêt définitif d'une installation classée, l'exploitant doit placer le site de l'installation dans un état tel qu'il ne puisse porter atteinte aux intérêts mentionnés à l'article L.511-1 du code de l'environnement et qu'il permette un usage futur déterminé selon les dispositions des articles R512-75 et R512-76 du Code de l'Environnement.

Au moins trois mois avant la mise à l'arrêt définitif ou six mois avant la date d'expiration de l'autorisation accordée pour des installations autorisées avec une durée limitée, l'exploitant notifie au Préfet la date de cet arrêt. La notification doit être accompagnée d'un dossier comprenant le plan à jour des terrains d'emprise de l'installation (ou de l'ouvrage), ainsi qu'un mémoire sur les mesures prises ou prévues pour assurer, dès l'arrêt de l'exploitation, la mise en sécurité du site. Ces mesures comportent notamment :

1. l'évacuation ou l'élimination des produits dangereux, et, pour les installations autres que les installations de stockage de déchets, celle des déchets présents sur le site ;
2. des interdictions ou limitations d'accès au site ;
3. la suppression des risques d'incendie et d'explosion ;
4. la surveillance des effets de l'installation sur son environnement.

CHAPITRE 1.6 RESPECT DES AUTRES LEGISLATIONS ET REGLEMENTATIONS

Les dispositions de cet arrêté préfectoral sont prises sans préjudice des autres législations et réglementations applicables.

Les droits des tiers sont et demeurent expressément réservés.

La présente autorisation ne vaut pas permis de construire

TITRE 2 – GESTION DE L'ETABLISSEMENT

CHAPITRE 2.1 EXPLOITATION DES INSTALLATIONS

ARTICLE 2.1.1. OBJECTIFS GENERAUX

L'exploitant prend toutes les dispositions nécessaires dans la conception l'aménagement, l'entretien et l'exploitation des installations pour :

- limiter la consommation d'eau, et limiter les émissions de polluants dans l'environnement ;
- la gestion des effluents et déchets en fonction de leurs caractéristiques, ainsi que la réduction des quantités rejetées ;
- prévenir en toutes circonstances, l'émission, la dissémination ou le déversement, chroniques ou accidentels, directs ou indirects, de matières ou substances qui peuvent présenter des dangers ou inconvénients pour la commodité de voisinage, la santé, la salubrité publique, l'agriculture, la protection de la nature et de l'environnement ainsi que pour la conservation des sites et des monuments.

.../...

ARTICLE 2.1.2. CONSIGNES D'EXPLOITATION

L'exploitant établit des consignes d'exploitation pour l'ensemble des installations comportant explicitement les vérifications à effectuer, en conditions d'exploitation normale, en périodes de démarrage, de dysfonctionnement ou d'arrêt momentané de façon à permettre en toutes circonstances le respect des dispositions du présent arrêté.

CHAPITRE 2.2 RESERVES DE PRODUITS OU MATIERES CONSOMMABLES

ARTICLE 2.2.1. RESERVES DE PRODUITS

L'établissement dispose de réserves suffisantes de produits ou matières consommables utilisés de manière courante ou occasionnelle pour assurer la protection de l'environnement tels que manches de filtre, produits de neutralisation, liquides inhibiteurs, produits absorbants...

CHAPITRE 2.3 INTEGRATION DANS LE PAYSAGE

ARTICLE 2.3.1. PROPRETE

L'exploitant prend les dispositions appropriées qui permettent d'intégrer l'installation dans le paysage. L'ensemble des installations est maintenu propre et entretenu en permanence.

ARTICLE 2.3.2. ESTHETIQUE

Les abords de l'installation, placés sous le contrôle de l'exploitant sont aménagés et maintenus en bon état de propreté (peinture,...). Les émissaires de rejet et leur périphérie font l'objet d'un soin particulier.

CHAPITRE 2.4 DANGER OU NUISANCES NON PREVENUS

Tout danger ou nuisance non susceptibles d'être prévenus par les prescriptions du présent arrêté est immédiatement porté à la connaissance du Préfet par l'exploitant.

CHAPITRE 2.5 INCIDENTS OU ACCIDENTS

ARTICLE 2.5.1. DECLARATION ET RAPPORT

L'exploitant est tenu à déclarer dans les meilleurs délais à l'inspection des installations classées les accidents ou incidents survenus du fait du fonctionnement de son installation qui sont de nature à porter atteinte aux intérêts mentionnés à l'article L.511-1 du code de l'environnement.

Un rapport d'accident ou, sur demande de l'inspection des installations classées, un rapport d'incident est transmis par l'exploitant à l'inspection des installations classées. Il précise notamment les circonstances et les causes de l'accident ou de l'incident, les effets sur les personnes et l'environnement, les mesures prises ou envisagées pour éviter un accident ou un incident similaire et pour en pallier les effets à moyen ou long terme.

Ce rapport est transmis sous 15 jours à l'inspection des installations classées.

TITRE 3 - PREVENTION DE LA POLLUTION ATMOSPHERIQUE

CHAPITRE 3.1 CONCEPTION DES INSTALLATIONS

ARTICLE 3.1.1. DISPOSITIONS GENERALES

L'exploitant prend toutes les dispositions nécessaires dans la conception, l'exploitation et l'entretien des installations de manière à limiter les émissions à l'atmosphère, y compris diffuses, notamment par la mise en œuvre de technologies propres, le développement de techniques de valorisation, la collecte sélective et le traitement des effluents en fonction de leurs caractéristiques et la réduction des quantités rejetées en optimisant notamment l'efficacité énergétique.

Les installations de traitement devront être conçues, exploitées et entretenues de manière à réduire à leur minimum les durées d'indisponibilité pendant lesquelles elles ne pourront assurer pleinement leur fonction.

Les installations de traitement d'effluents gazeux doivent être conçues, exploitées et entretenues de manière :

- à faire face aux variations de débit, température et composition des effluents,
- à réduire au minimum leur durée de dysfonctionnement et d'indisponibilité.

Si une indisponibilité est susceptible de conduire à un dépassement des valeurs limites imposées, l'exploitant devra prendre les dispositions nécessaires pour réduire la pollution émise en réduisant ou en arrêtant les installations concernées. L'inspection des installations classées en sera informée.

Les consignes d'exploitation de l'ensemble des installations comportent explicitement les contrôles à effectuer, en marche normale et à la suite d'un arrêt pour travaux de modification ou d'entretien, de façon à permettre en toute circonstance le respect des dispositions du présent arrêté.

Le brûlage à l'air libre est interdit à l'exclusion des essais incendie. Les produits brûlés sont identifiés en qualité et quantité.

ARTICLE 3.1.2. POLLUTIONS ACCIDENTELLES

Les dispositions appropriées sont prises pour réduire la probabilité des émissions accidentelles et pour que les rejets correspondants ne présentent pas de dangers pour la santé et la sécurité publique. La conception et l'emplacement des dispositifs de sécurité destinés à protéger les appareillages contre une surpression interne devront être tels que cet objectif soit satisfait, sans pour cela diminuer leur efficacité ou leur fiabilité.

ARTICLE 3.1.3. ODEURS

Les dispositions nécessaires sont prises pour que l'établissement ne soit pas à l'origine de gaz odorants, susceptibles d'incommoder le voisinage, de nuire à la santé ou à la sécurité publique.

Les dispositions nécessaires sont prises pour éviter en toute circonstance l'apparition de conditions d'anaérobiose dans des bassins de stockage ou de traitement ou dans des canaux à ciel ouvert. Les bassins, canaux, stockage et traitement des boues susceptibles d'émettre des odeurs sont couverts autant que possible et si besoin ventilés.

ARTICLE 3.1.4. VOIES DE CIRCULATION

Sans préjudice des règlements d'urbanisme, l'exploitant doit prendre les dispositions nécessaires pour prévenir les envols de poussières et de matières diverses :

- les voies de circulation et aires de stationnement des véhicules sont aménagées (formes de pente, revêtement, etc.), et convenablement nettoyées,
- Les véhicules sortant de l'installation n'entraînent pas de dépôt de poussière ou de boue sur les voies de circulation. Pour cela des dispositions telles que le lavage des roues des véhicules doivent être prévues en cas de besoin,
- les surfaces où cela est possible sont engazonnées,
- des écrans de végétation sont mis en place le cas échéant.

Des dispositions équivalentes peuvent être prises en lieu et place de celles-ci.

ARTICLE 3.1.5. EMISSIONS DIFFUSES ET ENVOLS DE POUSSIÈRES

Les stockages de produits pulvérulents sont confinés (récipients, silos, bâtiments fermés) et les installations de manipulation, transvasement, transport de produits pulvérulents sont, sauf impossibilité technique démontrée, munies de dispositifs de capotage et d'aspiration permettant de réduire les envols de poussières. Si nécessaire, les dispositifs d'aspiration sont raccordés à une installation de dépoussiérage en vue de respecter les dispositions du présent arrêté. Les équipements et aménagements correspondants satisfont par ailleurs la prévention des risques d'incendie et d'explosion (événements pour les tours de séchage, les dépoussiéreurs...).

CHAPITRE 3.2 CONDITIONS DE REJET

ARTICLE 3.2.1. DISPOSITIONS GÉNÉRALES

Les points de rejet dans le milieu naturel doivent être en nombre aussi réduit que possible. Tout rejet non prévu au présent chapitre ou non conforme à ses dispositions est interdit.

Les ouvrages de rejet doivent permettre une bonne diffusion dans le milieu récepteur.

Les rejets à l'atmosphère sont, dans toute la mesure du possible, collectés et évacués, après traitement éventuel, par l'intermédiaire de cheminées pour permettre une bonne diffusion des rejets. La forme des conduits, notamment dans leur partie la plus proche du débouché à l'atmosphère, est conçue de façon à favoriser au maximum l'ascension des gaz dans l'atmosphère. La partie terminale de la cheminée peut comporter un convergent réalisé suivant les règles de l'art lorsque la vitesse d'éjection est plus élevée que la vitesse choisie pour les gaz dans la cheminée. L'emplacement de ces conduits est tel qu'il ne peut y avoir à aucun moment siphonnage des effluents rejetés dans les conduits ou prises d'air avoisinant. Les contours des conduits ne présentent pas de point anguleux et la variation de la section des conduits au voisinage du débouché est continue et lente.

Les poussières, gaz polluants ou odeurs sont, dans la mesure du possible, captés à la source et canalisés, sans préjudice des règles relatives à l'hygiène et à la sécurité des travailleurs.

Les conduits d'évacuation des effluents atmosphériques nécessitant un suivi, dont les points de rejet sont repris ci-après, doivent être aménagés (plate-forme de mesure, orifices, fluides de fonctionnement, emplacement des appareils, longueur droite pour la mesure des particules) de manière à permettre des mesures représentatives des émissions de polluants à l'atmosphère. En particulier les dispositions de la norme NF 44-052 (puis norme EN 13284-1) sont respectées.

.../...

Ces points doivent être aménagés de manière à être aisément accessibles et permettre des interventions en toute sécurité. Toutes les dispositions doivent également être prises pour faciliter l'intervention d'organismes extérieurs à la demande de l'inspection des installations classées.

Les incidents ayant entraîné le fonctionnement d'une alarme et/ou l'arrêt des installations ainsi que les causes de ces incidents et les remèdes apportés sont également consignés dans un registre.

La dilution des rejets atmosphériques est interdite.

ARTICLE 3.2.2. CONDUITS ET INSTALLATIONS RACCORDEES

N° de conduit	Installations raccordées	Puissance thermique en MW	Combustible	Autres caractéristiques
1	Four de séchage de la rotative M600.1	0.89	Gaz naturel	Unité B
2	Four de séchage de la rotative M600.2	0.89	Gaz naturel	Unité B
3	Four de séchage de la rotative KBA	1.74	Gaz naturel	Unité C
4	Four de séchage de la rotative S4000.1	1.6	Gaz naturel	Unité C
5	Four de séchage de la rotative 40 pages	1.26	Gaz naturel	Unité C
6	Four de séchage de la rotative 3000	1.65	Gaz naturel	Unité B

ARTICLE 3.2.3. CONDITIONS GENERALES DE REJET

	Hauteur en m	Diamètre en m	Débit nominal en Nm ³ /h	Vitesse mini d'éjection en m/s
Conduit N°1	11,30	0.44	4300	8
Conduit N 2	11,30	0.44	4300	8
Conduit N°3	15,30	0.63	7300	8
Conduit N°4	15,30	0.63	8300	8
Conduit N°5	15,30	0.63	8300	8
Conduit N°6	11,30	0.63	8300	8

Le débit des effluents gazeux est exprimé en mètres cubes par heure rapportés à des conditions normalisées de température (273 kelvins) et de pression (101,3 kilopascals) après déduction de la vapeur d'eau (gaz secs).

Article 3.2.4. VALEURS LIMITES DES CONCENTRATIONS ET DES FLUX DANS LES REJETS ATMOSPHERIQUES

Les rejets issus des installations doivent respecter les valeurs limites suivantes en concentration, les volumes de gaz étant rapportés :

- à des conditions normalisées de température (273 kelvins) et de pression (101,3 kilo pascals) après déduction de la vapeur d'eau (gaz secs) ;

Four de séchage (rejets n°1 à n°6) :

Les encres utilisées sont uniquement des encres à l'eau. Seul l'additif de mouillage utilisé sur les rotatives contient des solvants.

Paramètres	Concentration en mg/Nm ³
Poussières	5
SO ₂	5
NO _x	500
COV	15

.../...

Installations	N°1 – M600.1	N°2 – M600.2	N°3 - KBA	N°4 – S4000.1	N°5 – 40 pages	N°6 – S3000
Flux	g/h	g/h	g/h	g/h	g/h	g/h
Poussières	22	22	37	42	42	42
SO ₂	22	22	37	42	42	42
NO _x	2150	2150	3650	4100	4100	4100
COV	65	65	110	125	125	125

Si la consommation de solvants est supérieure à 15 tonnes par an, le flux annuel des émissions diffuses ne doit pas dépasser 30% de la quantité de solvants utilisée. Le résidu de solvant dans le produit fini n'est pas considéré comme faisant partie des émissions diffuses.

Installations d'aspiration des rognés :

Les 2 installations d'aspiration des rognés sont équipées de filtres type cyclone. Elles possèdent chacune un rejet canalisé d'air filtré vers l'extérieur. La concentration en poussières ne devra pas dépasser 5 mg/Nm³. Les filtres des aspirations des rognés sont changés tous les 6 mois ou tous les 4300 h de fonctionnement.

Aérothermes : Le site est équipé de 19 aérothermes fonctionnant au gaz naturel. Ils sont répartis de la manière suivante :

- unité B : 9 aérothermes d'une puissance unitaire de 56 kW,
- unité C : 10 aérothermes d'une puissance unitaire de 70 kW.

TITRE 4 PROTECTION DES RESSOURCES EN EAUX ET DES MILIEUX AQUATIQUES

CHAPITRE 4.1 PRELEVEMENTS ET CONSOMMATIONS D'EAU

ARTICLE 4.1.1. ORIGINE DES APPROVISIONNEMENTS EN EAU

L'eau utilisée dans l'établissement provient :

- du réseau d'eau public de distribution de la ville de Caudry

Les prélèvements d'eau dans le milieu qui ne s'avèrent pas liés à la lutte contre un incendie ou aux exercices de secours, sont limités aux quantités suivantes :

Origine de la ressource	Consommation maximale annuelle
Réseau public	20 000 m ³ /an

L'usage du réseau d'eau incendie est strictement réservé aux sinistres et aux exercices de secours, et aux opérations d'entretien ou de maintien hors gel de ce réseau.

ARTICLE 4.1.2. CONCEPTION ET EXPLOITATION DES INSTALLATIONS DE PRELEVEMENT D'EAUX

L'exploitant prend toutes les dispositions nécessaires dans la conception et l'exploitation des installations pour limiter la consommation d'eau. Notamment la réfrigération en circuit ouvert est interdite.

Les ouvrages de prélèvement dans les cours d'eau ne gênent pas le libre écoulement des eaux.

Leur mise en place est compatible avec les dispositions du schéma directeur d'aménagement et de gestion des eaux et du schéma d'aménagement et de gestion des eaux.

ARTICLE 4.1.3. PROTECTION DES RESEAUX D'EAU POTABLE ET DES MILIEUX DE PRELEVEMENT

Un ou plusieurs réservoirs de coupure ou bacs de disconnexion ou tout autre équipement présentant des garanties équivalentes sont installés afin d'isoler les réseaux d'eaux industrielles et pour éviter des retours de substances dans les réseaux d'adduction d'eau publique ou dans les milieux de prélèvement.

.../...

CHAPITRE 4.2 COLLECTE DES EFFLUENTS LIQUIDES

ARTICLE 4.2.1. DISPOSITIONS GENERALES

Tous les effluents aqueux sont canalisés. Tout rejet d'effluent liquide non prévu aux chapitres 4.2 et 4.3 ou non conforme à leurs dispositions est interdit.

A l'exception des cas accidentels où la sécurité des personnes ou des installations serait compromise, il est interdit d'établir des liaisons directes entre les réseaux de collecte des effluents devant subir un traitement ou être détruits et le milieu récepteur.

Les procédés de traitement non susceptibles de conduire à un transfert de pollution sont privilégiés pour l'épuration des effluents.

ARTICLE 4.2.2. PLAN DES RESEAUX

Un schéma de tous les réseaux et un plan des égouts sont établis par l'exploitant, régulièrement mis à jour, notamment après chaque modification notable, et datés. Ils sont tenus à la disposition de l'inspection des installations classées ainsi que des services d'incendie et de secours.

Le plan des réseaux d'alimentation et de collecte doit notamment faire apparaître :

- l'origine et la distribution de l'eau d'alimentation,
- les dispositifs de protection de l'alimentation (bac de disconnexion, implantation des disconnecteurs ou tout autre dispositif permettant un isolement avec la distribution alimentaire, ...)
- les secteurs collectés et les réseaux associés
- les ouvrages de toutes sortes (vannes, compteurs...)
- les ouvrages d'épuration interne avec leurs points de contrôle et les points de rejet de toute nature (interne ou au milieu).

ARTICLE 4.2.3. ENTRETIEN ET SURVEILLANCE

Les réseaux de collecte des effluents sont conçus et aménagés de manière à être curables, étanches et résister dans le temps aux actions physiques et chimiques des effluents ou produits susceptibles d'y transiter.

L'exploitant s'assure par des contrôles appropriés et préventifs de leur bon état et de leur étanchéité.

Les différentes canalisations accessibles sont repérées conformément aux règles en vigueur.

Les canalisations de transport de substances et préparations dangereuses à l'intérieur de l'établissement sont aériennes.

ARTICLE 4.2.4. PROTECTION DES RESEAUX INTERNES A L'ETABLISSEMENT

Les effluents aqueux rejetés par les installations ne sont pas susceptibles de dégrader les réseaux d'égouts ou de dégager des produits toxiques ou inflammables dans ces égouts, éventuellement par mélange avec d'autres effluents.

Article 4.2.4.1. Isolement avec les milieux

Un système doit permettre l'isolement des réseaux d'assainissement de l'établissement par rapport à l'extérieur. Ces dispositifs sont maintenus en état de marche, signalés et actionnables en toute circonstance localement et/ou à partir d'un poste de commande. Leur entretien préventif et leur mise en fonctionnement sont définis par consigne.

CHAPITRE 4.3 TYPES D'EFFLUENTS, LEURS OUVRAGES D'EPURATION ET LEURS CARACTERISTIQUES DE REJET AU MILIEU

ARTICLE 4.3.1. IDENTIFICATION DES EFFLUENTS

L'exploitant est en mesure de distinguer les différentes catégories d'effluents suivants :

- Eaux pluviales composées :
 - o des eaux pluviales de voiries et parkings traitées par des séparateurs hydrocarbures,
 - o des eaux pluviales des toitures,
- Eaux usées composées :
 - o des eaux de process : les eaux des rotatives, les eaux du Laboratoire, les eaux des purges des compresseurs,
 - o les eaux domestiques,
 - o les eaux des tours aéroréfrigérantes.

.../...

ARTICLE 4.3.2. COLLECTE DES EFFLUENTS

Les réseaux d'eaux usées et d'eaux pluviales sont strictement séparatifs.

Les effluents pollués ne contiennent pas de substances de nature à gêner le bon fonctionnement des ouvrages de traitement. La dilution des effluents est interdite. En aucun cas elle ne doit constituer un moyen de respecter les valeurs seuils de rejets fixées par le présent arrêté. Il est interdit d'abaisser les concentrations en substances polluantes des rejets par simples dilutions autres que celles résultant du rassemblement des effluents normaux de l'établissement ou celles nécessaires à la bonne marche des installations de traitement.

Les rejets directs ou indirects d'effluents dans la (les) nappe(s) d'eaux souterraines ou vers les milieux de surface non visés par le présent arrêté sont interdits.

ARTICLE 4.3.3. GESTION DES OUVRAGES : CONCEPTION, DYSFONCTIONNEMENT

La conception et la performance des installations de traitement (ou de pré-traitement) des effluents aqueux permettent de respecter les valeurs limites imposées au rejet par le présent arrêté. Elles sont entretenues, exploitées et surveillées de manière à réduire au minimum les durées d'indisponibilité ou à faire face aux variations des caractéristiques des effluents bruts (débit, température, composition...) y compris à l'occasion du démarrage ou d'arrêt des installations.

Si une indisponibilité ou un dysfonctionnement des installations de traitement est susceptible de conduire à un dépassement des valeurs limites imposées par le présent arrêté, l'exploitant prend les dispositions nécessaires pour réduire la pollution émise en limitant ou en arrêtant si besoin les fabrications concernées.

ARTICLE 4.3.4. ENTRETIEN ET CONDUITE DES INSTALLATIONS DE TRAITEMENT

Les principaux paramètres permettant de s'assurer de la bonne marche des installations de traitement des eaux polluées sont mesurés périodiquement et portés sur un registre.

La conduite des installations est confiée à un personnel compétent disposant d'une formation initiale et continue.

Un registre spécial est tenu sur lequel sont notés les incidents de fonctionnement des dispositifs de collecte, de traitement, de recyclage ou de rejet des eaux, les dispositions prises pour y remédier et les résultats des mesures et contrôles de la qualité des rejets auxquels il a été procédé. Ce registre, éventuellement informatisé, est tenu à la disposition de l'Inspection des Installations Classées.

ARTICLE 4.3.5. LOCALISATION DES POINTS DE REJET

Les réseaux de collecte des effluents générés par l'établissement aboutissent aux points de rejets qui présentent les caractéristiques suivantes :

Emissaire de rejet n°1, n°7 à 10, n°12 et n°13 : les eaux pluviales de toitures rejoignent le réseau d'eaux pluviales public, directement relié au Riot des Morts qui se déverse ensuite dans l'Escaut.

Emissaire de rejet n°2 : les eaux sanitaires de l'unité B et C rejoignent le réseau d'eaux usées public de la station d'épuration de Beauvois en Cambrésis, avant rejet dans le Riot de Beauvois qui rejoint ensuite l'Erclin

Emissaire de rejet n°3 à 5 et n°11 : les eaux pluviales de voiries et parkings après passage par des séparateurs d'hydrocarbures ou tout autre moyen équivalent permettant de respecter en tout temps les valeurs limites de rejets imposées à l'article ci-dessous, rejoignent le réseau d'eaux pluviales public directement relié au Riot des Morts qui se déverse ensuite dans l'Escaut.

Eaux éliminées comme déchets :

Les eaux de process des rotatives, des purges des compresseurs, de rinçage du développeur de films (laboratoire), de rinçage et thermocuisson (laboratoire), de rinçage gommage et de rinçage de la machine à révéler les plaques (laboratoire) sont éliminées comme déchets (élimination dans des filières agréées).

L'exploitant étudiera la possibilité de rejeter ses effluents dans la station de Beauvois en Cambrésis. Cette étude devra être remise dans un délai d'un an.

ARTICLE 4.3.6. CONCEPTION, AMENAGEMENT ET EQUIPEMENT DES OUVRAGES DE REJET

Article 4.3.6.1. Conception

Les dispositifs de rejet des effluents liquides sont aménagés de manière à :

- réduire autant que possible la perturbation apportée au milieu récepteur, aux abords du point de rejet, en fonction de l'utilisation de l'eau à proximité immédiate et à l'aval de celui-ci,

Ils doivent, en outre, permettre une bonne diffusion des effluents dans le milieu récepteur.

En cas d'occupation du domaine public, une convention sera passée avec le service de l'Etat compétent.

Les rejets doivent être compatibles avec les objectifs de qualité et la vocation piscicole du milieu récepteur, ainsi qu'avec les dispositions du schéma directeur d'aménagement et de gestion des eaux et du schéma d'aménagement et de gestion des eaux lorsqu'il existe.

.../...

Article 4.3.6.2. Aménagement

4.3.6.2.1 Aménagement des points de prélèvements

En sortie des ouvrages d'épuration est prévu un point de prélèvement d'échantillons et un point de mesure (débit, température, concentration en polluant, ...).

Ces points sont aménagés de manière à être aisément accessibles et permettre des interventions en toute sécurité. Toutes les dispositions doivent également être prises pour faciliter les interventions d'organismes extérieurs à la demande de l'inspection des installations classées.

Les agents des services publics, notamment ceux chargés de la Police des eaux, doivent avoir libre accès aux dispositifs de prélèvement qui équipent les ouvrages de rejet vers le milieu récepteur.

4.3.6.2.2 Section de mesure

Ces points sont implantés dans une section dont les caractéristiques (rectitude de la conduite à l'amont, qualité des parois, régime d'écoulement) permettent de réaliser des mesures représentatives de manière à ce que la vitesse n'y soit pas sensiblement ralentie par des seuils ou obstacles situés à l'aval et que l'effluent soit suffisamment homogène.

ARTICLE 4.3.7. CARACTERISTIQUES GENERALES DE L'ENSEMBLE DES REJETS

Les effluents rejetés doivent être exempts :

- de matières flottantes,
- de produits susceptibles de dégager, en égout ou dans le milieu naturel, directement ou indirectement, des gaz ou vapeurs toxiques, inflammables ou odorantes,
- de tout produit susceptible de nuire à la conservation des ouvrages, ainsi que des matières déposables ou précipitables qui, directement ou indirectement, sont susceptibles d'entraver le bon fonctionnement des ouvrages.

Les effluents doivent également respecter les caractéristiques suivantes :

- Température : < 30°C
- pH : compris entre 6,5 et 8,5
- Couleur : modification de la coloration du milieu récepteur mesurée en un point représentatif de la zone de mélange inférieure à 100 mg/Pl

De plus, ils ne doivent pas comporter des substances toxiques, nocives ou néfastes dans des proportions capables d'entraîner la destruction du poisson, de nuire à sa nutrition ou à sa reproduction ou à sa valeur alimentaire.

ARTICLE 4.3.8. VALEURS LIMITES D'EMISSION DES EAUX DOMESTIQUES (EMISSAIRE N°2)

Sans préjudice des conventions de déversement dans le réseau public, les eaux domestiques sont traitées et évacuées conformément aux règlements en vigueur.

L'exploitant possède une autorisation de rejet provenant du gestionnaire du réseau d'assainissement. Une convention de rejet peut utilement compléter l'autorisation.

L'exploitant devra notamment respecter les valeurs limites de rejet imposées par le gestionnaire de la station d'épuration.

La convention et l'autorisation de rejet sont tenues à la disposition de l'inspection des installations classées.

ARTICLE 4.3.9. VALEURS LIMITES D'EMISSION DES EAUX DE REFROIDISSEMENT

Le refroidissement en circuit ouvert est interdit .

La qualité des eaux de purge des circuits de refroidissement est tenue de respecter, avant rejet dans le milieu récepteur considéré les valeurs limites fixées par l'arrêté ministériel du 13 décembre 2004 relatif aux installations de refroidissement par dispersion d'eau dans un flux d'air soumises à déclaration au titre de la rubrique n° 2921.

ARTICLE 4.3.10. VALEURS LIMITE D'EMISSION DES EAUX PLOUVIALES (EMISSAIRES 1, 3 A 5 ET 7 A 13)

Ces rejets des émissaires ne doivent pas contenir plus de :

Paramètres	Concentrations (mg/l)
MES	35
Hydrocarbures totaux	5
DCO	25
DBO ₅	5
Azote global	30
Phosphore total	10
Métaux totaux	5
pH	6.5 - 8.5

ARTICLE 4.3.11. EAUX SUSCEPTIBLES D'ETRE POLLUEES

Les eaux polluées et collectées dans les installations sont éliminées vers les filières de traitement des déchets appropriées. En l'absence de pollution préalablement caractérisée, elles pourront être évacuées vers le milieu récepteur dans les limites autorisées par le présent arrêté.

Il est interdit d'établir des liaisons directes entre les réseaux de collecte des eaux pluviales et les réseaux de collecte des effluents pollués ou susceptibles d'être pollués.

TITRE 5 - DECHETS

CHAPITRE 5.1 PRINCIPES DE GESTION

ARTICLE 5.1.1. LIMITATION DE LA PRODUCTION DE DECHETS

L'exploitant prend toutes les dispositions nécessaires dans la conception, l'aménagement, et l'exploitation de ses installations pour assurer une bonne gestion des déchets de son entreprise et en limiter la production.

ARTICLE 5.1.2. SEPARATION DES DECHETS

L'exploitant effectue à l'intérieur de son établissement la séparation des déchets (dangereux ou non) de façon à faciliter leur valorisation, leur traitement ou leur élimination dans des filières spécifiques..

Les déchets d'emballage visés par le Code de l'Environnement Livre V, Titre IV, Chapitre III, Section 5, articles R543-42 à R543-74 sont valorisés par réemploi, recyclage ou toute autre action visant à obtenir des déchets valorisables ou de l'énergie.

Les huiles usagées doivent être éliminées conformément au Livre V, Titre IV, Chapitre III, Section 3, articles R543-3 à R543-16, portant réglementation de la récupération des huiles usagées et ses textes d'application (arrêté ministériel du 28 janvier 1999). Elles sont stockées dans des réservoirs étanches et dans des conditions de séparation satisfaisantes, évitant notamment les mélanges avec de l'eau ou tout autre déchet non huileux ou contaminé par des PCB.

Les piles et accumulateurs usagés doivent être éliminés conformément aux dispositions du Code de l'Environnement Livre V, Titre IV, Chapitre III, Section 7, articles R543-124 à R543-36, modifié, relatif à la mise sur le marché des piles et accumulateurs et à leur élimination.

Les pneumatiques usagés doivent être éliminés conformément aux dispositions du Code de l'Environnement Livre V, Titre IV, Chapitre III, Section 8, articles R543-137 à R543-152 ; ils sont remis à des opérateurs agréés (collecteurs ou exploitants d'installations d'élimination) ou aux professionnels qui utilisent ces déchets pour des travaux publics, de remblaiement, de génie civil ou pour l'ensilage.

Les déchets d'équipements électriques et électroniques doivent être éliminés conformément aux dispositions du Code de l'Environnement Livre V, Titre IV, Chapitre III, Section 10, articles R543-172 à R543-206, articles relatifs à la composition des équipements électriques et électroniques et à l'élimination des déchets issus de ces équipements.

ARTICLE 5.1.3. CONCEPTION ET EXPLOITATION DES INSTALLATIONS INTERNES DE TRANSIT DES DECHETS

Les déchets et résidus produits, entreposés dans l'établissement, avant leur valorisation, leur traitement ou leur élimination, doivent l'être dans des conditions ne présentant pas de risques de pollution (prévention d'un lessivage par des eaux météoriques, d'une pollution des eaux superficielles et souterraines, des envols et des odeurs) pour les populations avoisinantes et l'environnement.

En particulier, les installations de transit de déchets susceptibles de contenir des produits polluants sont réalisées sur des aires étanches et aménagées pour la récupération des éventuels liquides épanchés et des eaux météoriques souillées. Ces aires sont sur rétention.

La durée d'entreposage ne devra pas excéder :

- 1 an lorsque les déchets doivent être éliminés ;
- 3 ans lorsque les déchets doivent être valorisés.

ARTICLE 5.1.4. DECHETS VALORISES, TRAITES OU ELIMINES A L'EXTERIEUR DE L'ETABLISSEMENT

L'exploitant élimine ou fait éliminer les déchets produits dans des conditions propres à garantir les intérêts visés à l'article L 511-1 du Code de l'Environnement. Il s'assure que les installations de traitement ou d'élimination sont régulièrement autorisées à cet effet.

Le caractère ultime, au sens de l'article L 541-1-III du Code de l'Environnement, des déchets éliminés en centre d'enfouissement technique doit être justifié

ARTICLE 5.1.5. DECHETS VALORISES, TRAITES OU ELIMINES A L'INTERIEUR DE L'ETABLISSEMENT

Toute opération de valorisation, traitement ou élimination de déchets dans l'enceinte de l'établissement ne peut être effectuée que dans des installations spécifiquement autorisées.

ARTICLE 5.1.6. CONTROLE DES CIRCUITS DE TRAITEMENT DES DECHETS

Les opérations de collecte, regroupement, transport, valorisation et élimination de déchets doivent respecter les dispositions suivantes du Code de l'Environnement :

- Livre V, Titre IV, Chapitre I, Section 3, articles R541-42 à R541-48 : circuit de traitement de déchets
- Livre V, Titre IV, Chapitre I, Section 4, articles R541-49 à R541-64 : transport, négoce et courtage

Notamment, l'exploitant réalisera :

a) Des déclarations récapitulatives trimestrielles sont à imposer aux Etablissements qui produisent plus de 100 t/an de déchets dangereux ou plus de 1000 t/an de déchets non dangereux.

b) Des déclarations récapitulatives annuelles sont à imposer à tous les Etablissements soumis à autorisation préfectorale et pour tout type de déchets, quel que soit le tonnage annuel produit.

ARTICLE 5.1.7. NATURE ET CARACTERISTIQUES DES DECHETS PRODUITS PAR L'ETABLISSEMENT

Les principaux déchets générés par le fonctionnement normal des installations sont:

Codes des déchets	Nature des déchets	Opération d'élimination au sens des annexes IIA et IIB de la directive n°2006/12/CE du 5 avril 2006
20 01 01	Déchets de papiers	R13
03 03 99	Rognes de papier	R13
08 03 08	Eaux de vidange et de mouillage des rotatives	D13
16 07 08	Eaux de rinçage du développeur de film du laboratoire	
08 03 99	Blanchets	Benne ferraille
15 02 02*	Chiffonnettes de nettoyage	D13
15 01 02	Emballages en plastique	R13
15 01 03	Bois	R13
16 07 08	Purges des compresseurs	R13
20 01 40	Ferraille	Benne ferraille
20 03 01	DIB	D13
15 01 10*	Fûts métalliques souillés fermés	R13

Pour rappel :

Annexe II A : Opérations d'élimination

(Décision n° 96/350/CE du 24 mai 1996, article 1er)

Note : La présente annexe vise à récapituler les opérations d'élimination telles qu'elles sont effectuées en pratique. Conformément à l'article 4, les déchets doivent être éliminés sans mettre en danger la santé de l'homme et sans que soient utilisés des procédés ou méthodes susceptibles de porter préjudice à l'environnement

D 1 Dépôt sur ou dans le sol (par exemple, mise en décharge, etc.)

D 2 Traitement en milieu terrestre (par exemple, biodégradation de déchets liquides ou de boues dans les sols, etc.)

D 3 Injection en profondeur (par exemple, injection des déchets pompables dans des puits, des dômes de sel ou des failles géologiques naturelles, etc.)

D 4 Lagunage (par exemple, déversement de déchets liquides ou de boues dans des puits, des étangs ou des bassins, etc.)

D 5 Mise en décharge spécialement aménagée (par exemple, placement dans des alvéoles étanches séparées, recouvertes et isolées les unes et les autres et de l'environnement etc.)

D 6 Rejet dans le milieu aquatique sauf l'immersion

D 7 Immersion, y compris enfouissement dans le sous-sol marin

D 8 Traitement biologique non spécifié ailleurs dans la présente annexe, aboutissant à des composés ou à des mélanges qui sont éliminés selon l'un des procédés numérotés D 1 à D 12

D 9 Traitement physico-chimique non spécifié ailleurs dans la présente annexe, aboutissant à des composés ou à des mélanges qui sont éliminés selon l'un des procédés numérotés D 1 à D 12 (par exemple, évaporation, séchage, calcination, etc.)

D 10 Incinération à terre

D 11 Incinération en mer

- D 12 Stockage permanent (par exemple, placement de conteneurs dans une mine, etc.)
- D 13 Regroupement préalablement à l'une des opérations numérotées D 1 à D 12
- D 14 Reconditionnement préalablement à l'une des opérations numérotées D 1 à D 13
- D 15 Stockage préalablement à l'une des opérations numérotées D 1 à D 14 (à l'exclusion du stockage temporaire, avant collecte, sur le site de production).

Annexe II B : Opérations de valorisation

(Décision n° 96/350/CE du 24 mai 1996, article 1er)

Note : La présente annexe vise à récapituler les opérations de valorisation telles qu'elles sont effectuées en pratique. Conformément à l'article 4, les déchets doivent être valorisés sans mettre en danger la santé de l'homme et sans que soient utilisés des procédés ou méthodes susceptibles de porter préjudice à l'environnement

- R 1 Utilisation principale comme combustible ou autre moyen de produire de l'énergie
- R 2 Récupération ou régénération des solvants
- R 3 Recyclage ou récupération des substances organiques qui ne sont pas utilisées comme solvants (y compris les opérations de compostage et autres transformations biologiques)
- R 4 Recyclage ou récupération des métaux et des composés métalliques
- R 5 Recyclage ou récupération d'autres matières inorganiques
- R 6 Régénération des acides ou des bases
- R 7 Récupération des produits servant à capter les polluants
- R 8 Récupération des produits provenant des catalyseurs
- R 9 Régénération ou autres réemplois des huiles
- R 10 Epandage sur le sol au profit de l'agriculture ou de l'écologie
- R 11 Utilisation de déchets résiduels obtenus à partir de l'une des opérations numérotées R 1 à R 10
- R 12 Echange de déchets en vue de les soumettre à l'une des opérations numérotées R 1 à R 11
- R 13 Stockage de déchets préalablement à l'une des opérations numérotées R 1 à R 12 (à l'exclusion du stockage temporaire, avant collecte, sur le site de production)

Les déchets, à l'exception des déchets banals, sont caractérisés par une analyse chimique de la composition globale et, dans le cas de déchets solides, boueux ou pâteux éliminés en centres de stockage ou valorisés en travaux publics, par un test de lixiviation selon les normes en vigueur

Cette caractérisation est renouvelée au minimum tous les deux ans, et après tout changement de procédé. Les analyses effectuées dans le cadre d'une procédure d'acceptation préalable d'un déchet sur une installation de valorisation ou d'élimination peuvent être prises en compte pour sa caractérisation.

ARTICLE 5.1.8. REGISTRE DE SUIVI DES DECHETS.

L'exploitant tient un registre de suivi de ses déchets. Le tableau reprendra les filières de traitement réglementaire (annexes IIA et IIB de la directive 2006/12/CE du 5 avril 2006), les quantités et les codes déchets associés.

Dans le cas où la quantité de déchet dangereux annuelle est supérieure à 10 tonnes, l'exploitant est tenu d'effectuer chaque année une déclaration à l'administration selon le modèle figurant à l'annexe 1 de l'arrêté ministériel du 20 décembre 2005 relatif à cette déclaration pris en application des articles R541-44, R541-45 et R541-46 du Code de l'Environnement Livre V, Titre IV, Chapitre I, Section 3 relatifs au contrôle des circuits de traitement de déchets. Cette déclaration est effectuée avant le 1^{er} avril de l'année en cours pour ce qui concerne les données de l'année précédente.

TITRE 6 PREVENTION DES NUISANCES SONORES ET DES VIBRATIONS

CHAPITRE 6.1 DISPOSITIONS GENERALES

ARTICLE 6.1.1. AMENAGEMENTS

L'installation est construite, équipée et exploitée de façon que son fonctionnement ne puisse être à l'origine de bruits transmis par voie aérienne ou solidienne, de vibrations mécaniques susceptibles de compromettre la santé ou la sécurité du voisinage ou de constituer une nuisance pour celle-ci.

Les prescriptions de l'arrêté ministériel du 23 janvier 1997 relatif à la limitation des bruits émis dans l'environnement par les installations relevant du livre V – titre I du Code de l'Environnement, ainsi que les règles techniques annexées à la circulaire du 23 juillet 1986 relative aux vibrations mécaniques émises dans l'environnement par les installations classées sont applicables.

ARTICLE 6.1.2. VEHICULES ET ENGIN

Les véhicules de transport, les matériels de manutention et les engins de chantier utilisés à l'intérieur de l'établissement, et susceptibles de constituer une gêne pour le voisinage, sont conformes à la réglementation en vigueur (les engins de chantier doivent répondre aux dispositions du décret n° 95-79 du 23 janvier 1995 et des textes pris pour son application).

.../...

ARTICLE 6.1.3. APPAREILS DE COMMUNICATION

L'usage de tout appareil de communication par voie acoustique (sirènes, avertisseurs, haut-parleurs ...) gênant pour le voisinage est interdit sauf si leur emploi est exceptionnel et réservé à la prévention ou au signalement d'incidents graves ou d'accidents.

CHAPITRE 6.2 NIVEAUX ACOUSTIQUES

ARTICLE 6.2.1. DEFINITIONS

Au sens du présent arrêté, on appelle :

- **émergence** : la différence entre les niveaux de pression continus équivalents pondérés A du bruit ambiant (établissement en fonctionnement) et du bruit résiduel (en l'absence du bruit généré par l'établissement) ; dans le cas d'un établissement faisant l'objet d'une modification autorisée, le bruit résiduel exclut le bruit généré par l'ensemble de l'établissement modifié;
- **zones à émergence réglementée** :
 - o l'intérieur des immeubles habités ou occupés par des tiers, existant à la date de l'arrêté d'autorisation de l'installation et leurs parties extérieures éventuelles les plus proches (cour, jardin, terrasse);
 - o les zones constructibles définies par des documents d'urbanisme opposables aux tiers et publiés à la date de l'arrêté d'autorisation;
 - o l'intérieur des immeubles habités ou occupés par des tiers qui ont été implantés après la date de l'arrêté d'autorisation dans les zones constructibles définies ci-dessus et leurs parties extérieures éventuelles les plus proches (cour, jardin, terrasse), à l'exclusion de celles des immeubles implantés dans les zones destinées à recevoir des activités artisanales ou industrielles.

ARTICLE 6.2.2. VALEURS LIMITES D'EMERGENCE

Niveau de bruit ambiant existant dans les zones à émergence réglementée (incluant le bruit de l'établissement)	Emergence admissible pour la période allant de 7h à 22h, sauf dimanches et jours fériés	Emergence admissible pour la période allant de 22h à 7h, ainsi que les dimanches et jours fériés
Supérieur à 45 dB(A)	5 dB(A)	3 dB(A)

Les émissions sonores dues aux activités des installations ne doivent pas engendrer une émergence supérieure aux valeurs admissibles fixées dans le tableau, dans les zones à émergence réglementée.

ARTICLE 6.2.3. NIVEAUX LIMITES DE BRUIT

Les niveaux limites de bruit ne doivent pas dépasser en limite de propriété de l'établissement les valeurs suivantes pour les différentes périodes de la journée :

Période de jour allant de 7h à 22h, (sauf dimanches et jours fériés)	Période de nuit allant de 22h à 7h ainsi que dimanches et jours fériés
65	55

Les valeurs admissibles d'émergence fixées dans le tableau ci-dessus ne s'appliquent dans les zones considérées, qu'au delà d'une distance de 200 m de la limite de propriété.

TITRE 7 - PREVENTION DES RISQUES TECHNOLOGIQUES

CHAPITRE 7.1 PRINCIPES DIRECTEURS

L'exploitant prend toutes les dispositions nécessaires pour prévenir les incidents et accidents susceptibles de concerner les installations et pour en limiter les conséquences. Il organise sous sa responsabilité les mesures appropriées, pour obtenir et maintenir cette prévention des risques, dans les conditions normales d'exploitation, les situations transitoires et dégradées, depuis la construction jusqu'à la remise en état du site après l'exploitation.

Il met en place le dispositif nécessaire pour en obtenir l'application et le maintien ainsi que pour détecter et corriger les écarts éventuels.

.../...

CHAPITRE 7.2 CARACTERISATION DES RISQUES

ARTICLE 7.2.1. INVENTAIRE DES SUBSTANCES OU PREPARATIONS DANGEREUSES PRESENTES DANS L'ETABLISSEMENT

L'exploitant doit avoir à sa disposition des documents lui permettant de connaître la nature et les risques des substances et préparations dangereuses présentes dans les installations, en particulier les fiches de données de sécurité prévues par l'article R231-53 du code du travail. Les incompatibilités entre les substances et préparations, ainsi que les risques particuliers pouvant découler de leur mise en œuvre dans les installations considérées sont précisés dans ces documents. La conception et l'exploitation des installations en tient compte.

L'inventaire et l'état des stocks des substances ou préparations dangereuses présentes dans l'établissement (nature, état physique et quantité, emplacements) en tenant compte des phrases de risques codifiées par la réglementation en vigueur est constamment tenu à jour.

Cet inventaire est tenu à la disposition permanente des services de secours.

ARTICLE 7.2.2. ZONAGE DES DANGERS INTERNES A L'ETABLISSEMENT

L'exploitant identifie les zones de l'établissement susceptibles d'être à l'origine d'incendie, d'émanations toxiques ou d'explosion de par la présence de substances ou préparations dangereuses stockées ou utilisées ou d'atmosphères nocives ou explosibles pouvant survenir soit de façon permanente ou semi-permanente dans le cadre du fonctionnement normal des installations, soit de manière épisodique avec une faible fréquence et de courte durée.

Ces zones sont matérialisées par des moyens appropriés et reportées sur un plan systématiquement tenu à jour.

La nature exacte du risque (atmosphère potentiellement explosible, etc.) et les consignes à observer sont indiquées à l'entrée de ces zones et en tant que de besoin rappelées à l'intérieur de celles-ci. Ces consignes doivent être incluses dans les plans de secours s'ils existent.

CHAPITRE 7.3 INFRASTRUCTURES ET INSTALLATIONS

ARTICLE 7.3.1. ACCES ET CIRCULATION DANS L'ETABLISSEMENT

L'exploitant fixe les règles de circulation applicables à l'intérieur de l'établissement. Les règles sont portées à la connaissance des intéressés par une signalisation adaptée et une information appropriée.

Les voies de circulation et d'accès sont notamment délimitées, maintenues en constant état de propreté et dégagées de tout objet susceptible de gêner le passage. Ces voies sont aménagées pour que les engins des services d'incendie puissent évoluer sans difficulté.

L'établissement est efficacement clôturé sur la totalité de sa périphérie.

Au moins deux accès de secours éloignés l'un de l'autre, et, le plus judicieusement placés pour éviter d'être exposés aux conséquences d'un accident, sont en permanence maintenus accessibles de l'extérieur du site (chemins carrossables,...) pour les moyens d'intervention.

Article 7.3.1.1. Gardiennage et contrôle des accès

L'usine est clôturée sur toute sa périphérie (unité B et unité C clôturées de manière indépendante). La clôture, d'une hauteur minimale de 2 mètres, doit être suffisamment résistante afin d'empêcher les éléments indésirables d'accéder aux installations.

Les zones dangereuses, à déterminer par l'exploitant autour des unités, doivent être signalées sur le site et se trouver à l'intérieur du périmètre clôturé.

Les accès à l'établissement sont constamment fermés ou surveillés et seules les personnes autorisées par l'exploitant, et selon une procédure qu'il a définie, sont admises dans l'enceinte de l'usine.

Article 7.3.1.2. Caractéristiques minimales des voies

Une voie de 4 mètres de largeur et de 3.5 mètres de hauteur libre en permanence doit permettre la circulation des engins des Services de Lutte contre l'Incendie sur le demi périmètre du bâtiment ; les voies en cul de sac disposent d'une aire de manœuvre permettant aux engins de faire demi tour.

Article 7.3.1.3. Bâtiments et locaux

Les bâtiments et locaux, pour lesquels l'exploitant a identifié un risque incendie, sont conçus et aménagés de façon à pouvoir détecter rapidement un départ d'incendie et s'opposer à la propagation d'un incendie.

Les bâtiments ou locaux susceptibles d'être l'objet d'une explosion ou d'un risque toxique sont isolés des autres installations et protégés en conséquence.

A l'intérieur des ateliers, les allées de circulation sont aménagées et maintenues constamment dégagées pour faciliter la circulation et l'évacuation du personnel ainsi que l'intervention des secours en cas de sinistre.

7.3.1.3.1 structures

Les bâtiments sont constitués de bardage métallique avec une structure et une charpente métallique.

Les murs du stockage des produits finis (unité B) et des stockages de produits finis et de bobines de papier (unité C) sont coupe-feu 1 heure. Les portes s'y trouvant sont des portes coupe-feu 1 heure.

7.3.1.3.2 désenfumage

Le désenfumage des locaux est assuré par des exutoires de fumées situés en partie haute de la toiture et répartie uniformément.

La surface des exutoires représente 1 % de la surface totale de la toiture. L'ouverture des exutoires est automatique et manuelle. La commande manuelle des exutoires de fumée et de chaleur est facilement accessible depuis les issues de secours.

ARTICLE 7.3.2. INSTALLATIONS ELECTRIQUES – MISE A LA TERRE

Les installations électriques doivent être conçues, réalisées et entretenues conformément à la réglementation du travail et le matériel conforme aux normes européennes et françaises qui lui sont applicables.

La mise à la terre est effectuée suivant les règles de l'art et distincte de celle des installations de protection contre la foudre.

Le matériel électrique est entretenu en bon état et reste en permanence conforme en tout point à ses spécifications techniques d'origine.

Les conducteurs sont mis en place de manière à éviter tout court-circuit.

Une vérification de l'ensemble de l'installation électrique est effectuée au minimum une fois par an par un organisme compétent qui mentionnera très explicitement les défauts relevés dans son rapport. L'exploitant conservera une trace écrite des éventuelles mesures correctives prises.

Article 7.3.2.1. Zones à atmosphère explosible

Dans les parties de l'installation visées à l'article 7.2.2 pour le risque "atmosphères explosives", les installations électriques doivent être conformes aux dispositions du décret n° 96-1010 du 19 novembre 1996 relatif aux appareils et aux systèmes de protection destinés à être utilisés en atmosphère explosible et ce, suivant les modalités fixées par l'arrêté ministériel du 8 juillet 2003 relatif à la protection des travailleurs susceptibles d'être exposés à une atmosphère explosive.

Elles sont réduites à ce qui est strictement nécessaire aux besoins de l'exploitation et sont entièrement constituées de matériels utilisables dans les atmosphères explosives. Cependant, dans les parties de l'installation où les atmosphères explosives peuvent apparaître de manière épisodique avec une faible fréquence et une courte durée, les installations électriques peuvent être constituées de matériel électrique de bonne qualité industrielle qui, en service normal, n'engendrent ni arc, ni étincelle, ni surface chaude susceptible de provoquer une explosion.

Les masses métalliques contenant et/ou véhiculant des produits inflammables et explosibles susceptibles d'engendrer des charges électrostatiques sont mises à la terre et reliées par des liaisons équipotentielles.

ARTICLE 7.3.3. PROTECTION CONTRE LA Foudre

Les installations sur lesquelles une agression par la foudre peut être à l'origine d'événements susceptibles de porter gravement atteinte, directement ou indirectement à la sécurité des installations, à la sécurité des personnes ou à la qualité de l'environnement, sont protégées contre la foudre en application de l'arrêté ministériel en vigueur.

Les dispositifs de protection contre la foudre sont conformes à la norme française C 17-100 ou à toute norme en vigueur dans un Etat membre de l'Union Européenne ou présentant des garanties de sécurité équivalentes.

L'état des dispositifs de protection contre la foudre est vérifié tous les cinq ans. Une vérification est réalisée après travaux ou après impact de foudre dommageable comme le prévoit l'article 3 de l'arrêté ministériel susvisé. Après chacune des vérifications, l'exploitant adresse à l'inspection des installations classées une déclaration de conformité signée par lui et accompagnée de l'enregistrement trimestriel du nombre d'impacts issu du dispositif de comptage cité plus haut ainsi que de l'indication des dommages éventuels subis.

CHAPITRE 7.4 GESTION DES OPERATIONS PORTANT SUR DES SUBSTANCES POUVANT PRESENTER DES DANGERS

ARTICLE 7.4.1. CONSIGNES D'EXPLOITATION DESTINEES A PREVENIR LES ACCIDENTS

Les opérations comportant des manipulations susceptibles de créer des risques, en raison de leur nature ou de leur proximité avec des installations dangereuses, et la conduite des installations, dont le dysfonctionnement aurait par leur développement des conséquences dommageables pour le voisinage et l'environnement (phases de démarrage et d'arrêt, fonctionnement normal, entretien...) font l'objet de procédures et instructions d'exploitation écrites et contrôlées.

Ces consignes doivent notamment indiquer :

- l'interdiction de fumer ;
- l'interdiction de tout brûlage à l'air libre ;
- l'interdiction d'apporter du feu sous une forme quelconque à proximité du dépôt ;
- l'obligation du « permis d'intervention » ou « permis de feu » ;
- les procédures d'arrêt d'urgence et de mise en sécurité de l'installation (électricité, ventilation, climatisation, chauffage, fermeture des portes coupe-feu, obturation des écoulements d'égouts notamment) ;
- les moyens d'extinction à utiliser en cas d'incendie ;
- la procédure d'alerte avec les numéros de téléphone du responsable d'intervention de l'établissement, des services d'incendie et de secours.

.../...

ARTICLE 7.4.2. VERIFICATIONS PERIODIQUES

Les installations, appareils et stockages dans lesquels sont mises en œuvre ou entreposées des substances et préparations dangereuses, ainsi que les divers moyens de secours et d'intervention font l'objet de vérifications périodiques. Il convient, en particulier, de s'assurer du bon fonctionnement de conduite et des dispositifs de sécurité.

L'exploitation doit se faire sous la surveillance, directe ou indirecte, d'une personne nommément désignée par l'exploitant et ayant une connaissance de la conduite de l'installation et des dangers et inconvénients des produits utilisés ou stockés dans l'installation.

ARTICLE 7.4.3. INTERDICTION DE FEUX

Il est interdit d'apporter du feu ou une source d'ignition sous une forme quelconque dans les zones de dangers présentant des risques d'incendie ou d'explosion sauf pour les interventions ayant fait l'objet d'un permis d'intervention spécifique.

ARTICLE 7.4.4. FORMATION DU PERSONNEL

Outre l'aptitude au poste occupé, les différents opérateurs et intervenants sur le site, y compris le personnel intérimaire, reçoivent une formation sur les risques inhérents des installations, la conduite à tenir en cas d'incident ou accident et, sur la mise en œuvre des moyens d'intervention.

Des mesures sont prises pour vérifier le niveau de connaissance et assurer son maintien.

Cette formation comporte notamment :

- toutes les informations utiles sur les produits manipulés, les réactions chimiques et opérations de fabrication mises en œuvre,
- les explications nécessaires pour la bonne compréhension des consignes,
- des exercices périodiques de simulation d'application des consignes de sécurité prévues par le présent arrêté, ainsi qu'un entraînement régulier au maniement des moyens d'intervention affectés à leur unité,
- un entraînement périodique à la conduite des unités en situation dégradée vis à vis de la sécurité et à l'intervention sur celles-ci,
- une sensibilisation sur le comportement humain et les facteurs susceptibles d'altérer les capacités de réaction face au danger.

ARTICLE 7.4.5. TRAVAUX D'ENTRETIEN ET DE MAINTENANCE

Tous les travaux d'extension, modification ou maintenance dans les installations ou à proximité des zones à risque inflammable, explosible et toxique sont réalisés sur la base d'un dossier préétabli définissant notamment leur nature, les risques présentés, les conditions de leur intégration au sein des installations ou unités en exploitation et les dispositions de conduite et de surveillance à adopter.

Les travaux font l'objet d'un permis délivré par une personne dûment habilitée et nommément désignée.

Article 7.4.5.1. Contenu du permis de travail, de feu

Le permis rappelle notamment :

- les motivations ayant conduit à sa délivrance,
- la durée de validité,
- la nature des dangers,
- le type de matériel pouvant être utilisé,
- les mesures de prévention à prendre, notamment les vérifications d'atmosphère, les risques d'incendie et d'explosion, la mise en sécurité des installations,
- les moyens de protection à mettre en œuvre notamment les protections individuelles, les moyens de lutte (incendie, etc.) mis à la disposition du personnel effectuant les travaux.

Tous les travaux ou interventions sont précédés, immédiatement avant leur commencement, d'une visite sur les lieux destinée à vérifier le respect des conditions prédéfinies.

A l'issue des travaux, une réception est réalisée pour vérifier leur bonne exécution, et l'évacuation du matériel de chantier : la disposition des installations en configuration normale est vérifiée et attestée.

Certaines interventions prédéfinies, relevant de la maintenance simple et réalisée par le personnel de l'établissement peuvent faire l'objet d'une procédure simplifiée.

Les entreprises de sous-traitance ou de services extérieures à l'établissement n'interviennent pour tout travaux ou intervention qu'après avoir obtenu une habilitation de l'établissement.

L'habilitation d'une entreprise comprend des critères d'acceptation, des critères de révocation, et des contrôles réalisés par l'établissement.

En outre, dans le cas d'intervention sur des équipements importants pour la sécurité, l'exploitant s'assure :

- en préalable aux travaux, que ceux-ci, combinés aux mesures palliatives prévues, n'affectent pas la sécurité des installations,
- à l'issue des travaux, que la fonction de sécurité assurée par lesdits éléments est intégralement restaurée.

.../...

CHAPITRE 7.5 FACTEUR ET ELEMENTS IMPORTANTS DESTINES A LA PREVENTION DES ACCIDENTS

ARTICLE 7.5.1. LISTE DES ELEMENTS IMPORTANTS POUR LA SECURITE

L'exploitant établit, en tenant compte de l'étude de dangers, la liste des facteurs importants pour la sécurité. Il identifie à ce titre les équipements, les paramètres, les consignes, les modes opératoires et les formations afin de maîtriser une dérive dans toutes les phases d'exploitation des installations (fonctionnement normal, fonctionnement transitoire, situation accidentelle ...) susceptible d'engendrer des conséquences graves pour l'homme et l'environnement
Cette liste est tenue à la disposition de l'inspection des installations classées et régulièrement mise à jour.

ARTICLE 7.5.2. ALIMENTATION ELECTRIQUE

Les équipements et paramètres importants pour la sécurité doivent pouvoir être maintenus en service ou mis en position de sécurité en cas de défaillance de l'alimentation électrique principale.
Les réseaux électriques alimentant ces équipements importants pour la sécurité sont indépendants de sorte qu'un sinistre n'entraîne pas la destruction simultanée de l'ensemble des réseaux d'alimentation.

CHAPITRE 7.6 PREVENTION DES POLLUTIONS ACCIDENTELLES

ARTICLE 7.6.1. ORGANISATION DE L'ETABLISSEMENT

Une consigne écrite doit préciser les vérifications à effectuer, en particulier pour s'assurer périodiquement de l'étanchéité des dispositifs de rétention, préalablement à toute remise en service après arrêt d'exploitation, et plus généralement aussi souvent que le justifieront les conditions d'exploitation.
Les vérifications, les opérations d'entretien et de vidange des rétentions doivent être notées sur un registre spécial tenu à la disposition de l'inspection des installations classées.

ARTICLE 7.6.2. ETIQUETAGE DES SUBSTANCES ET PREPARATIONS DANGEREUSES

Les fûts, réservoirs et autres emballages, les récipients fixes de stockage de produits dangereux d'un volume supérieur à 800 l portent de manière très lisible la dénomination exacte de leur contenu, le numéro et le symbole de danger défini dans la réglementation relative à l'étiquetage des substances et préparations chimiques dangereuses.
A proximité des aires permanentes de stockage de produits dangereux en récipients mobiles, les symboles de danger ou les codes correspondant aux produits doivent être indiqués de façon très lisible.

ARTICLE 7.6.3. RETENTIONS

Tout stockage fixe ou temporaire d'un liquide susceptible de créer une pollution des eaux ou des sols est associé à une capacité de rétention dont le volume est au moins égal à la plus grande des deux valeurs suivantes :

- 100 % de la capacité du plus grand réservoir,
- 50 % de la capacité des réservoirs associés.

Cette disposition n'est pas applicable aux bassins de traitement des eaux résiduaires.

Pour les stockages de récipients de capacité unitaire inférieure ou égale à 250 litres, la capacité de rétention est au moins égale à :

- dans le cas de liquides inflammables, à l'exception des lubrifiants, 50 % de la capacité totale des fûts,
- dans les autres cas, 20 % de la capacité totale des fûts,
- dans tous les cas, 800 l minimum ou égale à la capacité totale lorsque celle-ci est inférieure à 800 l.

La capacité de rétention est étanche aux produits qu'elle pourrait contenir, résiste à l'action physique et chimique des fluides et peut être contrôlée à tout moment. Il en est de même pour son éventuel dispositif d'obturation qui est maintenu fermé en permanence.

Les capacités de rétention ou les réseaux de collecte et de stockage des égouttures et effluents accidentels ne comportent aucun moyen de vidange par simple gravité dans le réseau d'assainissement ou le milieu naturel.

La conception de la capacité est telle que toute fuite survenant sur un réservoir associé y soit récupérée, compte tenu en particulier de la différence de hauteur entre le bord de la capacité et le sommet du réservoir.

Ces capacités de rétention doivent être construites suivant les règles de l'art, en limitant notamment les surfaces susceptibles d'être mouillées en cas de fuite.

Les déchets et résidus produits considérés comme des substances ou préparations dangereuses sont stockés, avant leur revalorisation ou leur élimination, dans des conditions ne présentant pas de risques de pollution (prévention d'un lessivage par les eaux météoriques, d'une pollution des eaux superficielles et souterraines, des envols et des odeurs) pour les populations avoisinantes et l'environnement.

Les stockages temporaires, avant recyclage ou élimination des déchets spéciaux considérés comme des substances ou préparations dangereuses, sont réalisés sur des cuvettes de rétention étanches et aménagées pour la récupération des eaux météoriques.

.../...

ARTICLE 7.6.4. RESERVOIRS

L'étanchéité du (ou des) réservoir(s) associé(s) à la rétention doit pouvoir être contrôlée à tout moment.

Les matériaux utilisés doivent être adaptés aux produits utilisés de manière, en particulier, à éviter toute réaction parasite dangereuse.

Les canalisations doivent être installées à l'abri des chocs et donner toute garantie de résistance aux actions mécaniques, physiques, chimiques ou électrolytiques. Il est en particulier interdit d'intercaler des tuyauteries flexibles entre le réservoir et les robinets ou clapets d'arrêt, isolant ce réservoir des appareils d'utilisation.

ARTICLE 7.6.5. REGLES DE GESTION DES STOCKAGES EN RETENTION

Les réservoirs ou récipients contenant des produits incompatibles ne sont pas associés à une même rétention.

Le stockage des liquides inflammables, ainsi que des autres produits, toxiques, corrosifs ou dangereux pour l'environnement, n'est autorisé sous le niveau du sol que dans des réservoirs installés en fosse maçonnée ou assimilés, et pour les liquides inflammables dans le respect des dispositions du présent arrêté.

L'exploitant veille à ce que les volumes potentiels de rétention restent disponibles en permanence. A cet effet, l'évacuation des eaux pluviales respecte les dispositions du présent arrêté.

ARTICLE 7.6.6. STOCKAGE SUR LES LIEUX D'EMPLOI

Les matières premières, produits intermédiaires et produits finis considérés comme des substances ou des préparations dangereuses sont limités en quantité stockée et utilisée dans les ateliers au minimum technique permettant leur fonctionnement normal.

ARTICLE 7.6.7. TRANSPORTS - CHARGEMENTS - DECHARGEMENTS

Les aires de chargement et de déchargement de véhicules citernes sont étanches et reliées à des rétentions dimensionnées selon les règles de l'art. Des zones adéquates sont aménagées pour le stationnement en sécurité des véhicules de transport de matières dangereuses, en attente de chargement ou de déchargement.

Le transport des produits à l'intérieur de l'établissement est effectué avec les précautions nécessaires pour éviter le renversement accidentel des emballages (arrimage des fûts...).

Le stockage et la manipulation de produits dangereux ou polluants, solides ou liquides (ou liquéfiés) sont effectués sur des aires étanches et aménagées pour la récupération des fuites éventuelles.

Les réservoirs sont équipés de manière à pouvoir vérifier leur niveau de remplissage à tout moment et empêcher ainsi leur débordement en cours de remplissage.

Ce dispositif de surveillance est pourvu d'une alarme de niveau haut.

Les dispositions nécessaires doivent être prises pour garantir que les produits utilisés sont conformes aux spécifications techniques que requiert leur mise en œuvre, quand celles-ci conditionnent la sécurité.

ARTICLE 7.6.8. ELIMINATION DES SUBSTANCES OU PREPARATIONS DANGEREUSES

L'élimination des substances ou préparations dangereuses récupérées en cas d'accident suit prioritairement la filière déchets la plus appropriée. En tout état de cause, leur éventuelle évacuation vers le milieu naturel s'exécute dans des conditions conformes au présent arrêté.

CHAPITRE 7.7 MOYENS D'INTERVENTION EN CAS D'ACCIDENT ET ORGANISATION DES SECOURS

ARTICLE 7.7.1. DEFINITION GENERALE DES MOYENS

L'établissement est doté de moyens adaptés aux risques à défendre et répartis en fonction de la localisation de ceux-ci conformément à l'analyse des risques.

ARTICLE 7.7.2. ENTRETIEN DES MOYENS D'INTERVENTION

Ces équipements sont maintenus en bon état, repérés et facilement accessibles.

L'exploitant doit pouvoir justifier, auprès de l'inspection des installations classées, de l'exécution de ces dispositions. Il doit fixer les conditions de maintenance et les conditions d'essais périodiques de ces matériels.

Les dates, les modalités de ces contrôles et les observations constatées doivent être inscrites sur un registre tenu à la disposition des services de la protection civile, d'incendie et de secours et de l'inspection des installations classées.

ARTICLE 7.7.3. PROTECTIONS INDIVIDUELLES DU PERSONNEL D'INTERVENTION

Des masques ou appareils respiratoires d'un type correspondant au gaz ou émanations toxiques sont mis à disposition de toute personne :

- de surveillance,
- ou ayant à séjourner à l'intérieur des zones toxiques.

Ces protections individuelles sont accessibles en toute circonstance et adaptées aux interventions normales ou dans des circonstances accidentelles.

Une réserve d'appareils respiratoires d'intervention (dont des masques autonomes isolants) est disposée dans au moins deux secteurs protégés de l'établissement et en sens opposé selon la direction des vents.

ARTICLE 7.7.4. RESSOURCES EN EAU

L'établissement doit disposer de ses propres moyens de lutte contre l'incendie adaptés aux risques à défendre, et au minimum les moyens définis ci-après :

- de 4 poteaux incendie ou de borne incendie minimums dans un rayon de moins de 200 m. Une réserve de 800 m³ existe sur la zone industrielle.
- un réseau RIA (Robinet d'Incendie Armés) disposé de manière à atteindre tout point des bâtiments simultanément par deux lances, ceci dans des directions opposées. Le réseau est protégé contre les chocs et hors gel.
- des extincteurs en nombre (au minimum un extincteur pour 200 m²) et en qualité adaptés aux risques, doivent être judicieusement répartis dans l'établissement, visibles et accessibles en toutes circonstances.
- Pour les installations de combustion : - des extincteurs portatifs répartis à l'intérieur des locaux, sur les aires extérieures et les lieux présentant un risque spécifique, à proximité des dégagements, bien visibles et facilement accessibles. Leur nombre est déterminé à raison de deux extincteurs de classe 55 B au moins par appareil de combustion avec un maximum exigible de quatre lorsque la puissance de l'installation est inférieure à 10 MW et de six dans le cas contraire. Ces moyens peuvent être réduits de moitié en cas d'utilisation d'un combustible gazeux seulement. Ils sont accompagnés d'une mention : "Ne pas utiliser sur flamme gaz". Les agents d'extinction doivent être appropriés aux risques à combattre et compatibles avec les produits manipulés ou stockés.
 - extincteurs automatiques dont le déclenchement doit interrompre automatiquement l'alimentation en combustible.

Les canalisations constituant le réseau d'incendie sont calculées pour obtenir les débits et pressions nécessaires en n'importe quel emplacement.

ARTICLE 7.7.5. CONSIGNES DE SECURITE

Sans préjudice des dispositions du code du travail, les modalités d'application des dispositions du présent arrêté sont établies, intégrées dans des procédures générales spécifiques et/ou dans les procédures et instructions de travail, tenues à jour et affichées dans les lieux fréquentés par le personnel.

Ces consignes indiquent notamment :

- l'interdiction d'apporter du feu sous une forme quelconque dans les parties de l'installation qui, en raison des caractéristiques qualitatives et quantitatives des matières mises en œuvre, stockées, utilisées ou produites, sont susceptibles d'être à l'origine d'un sinistre pouvant avoir des conséquences directes ou indirectes sur l'environnement, la sécurité publique ou le maintien en sécurité de l'installation,
- les procédures d'arrêt d'urgence et de mise en sécurité de l'installation (électricité, réseaux de fluides),
- les mesures à prendre en cas de fuite sur un récipient ou une canalisation contenant des substances dangereuses et notamment les conditions d'évacuation des déchets et eaux souillées en cas d'épandage accidentel,
- les moyens d'extinction à utiliser en cas d'incendie,
- la procédure d'alerte avec les numéros de téléphone du responsable d'intervention de l'établissement, des services d'incendie et de secours,
- la procédure permettant, en cas de lutte contre un incendie, d'isoler le site afin de prévenir tout transfert de pollution vers le milieu récepteur.

ARTICLE 7.7.6. CONSIGNES GENERALES D'INTERVENTION

Des consignes écrites sont établies pour la mise en œuvre des moyens d'intervention, d'évacuation du personnel et d'appel des secours extérieurs auxquels l'exploitant aura communiqué un exemplaire. Le personnel est entraîné à l'application de ces consignes.

L'établissement dispose d'une équipe d'intervention spécialement formée à la lutte contre les risques identifiés sur le site et au maniement des moyens d'intervention.

Les agents non affectés exclusivement aux tâches d'intervention, devront pouvoir quitter leur poste de travail à tout moment en cas d'appel.

.../...

Article 7.7.6.1. Plan d'Intervention Interne (PII)

L'exploitant doit établir un Plan d'Intervention Interne (P.I.I.) sur la base des risques et moyens d'intervention nécessaires analysés pour un certain nombre de scénarii dans l'étude de dangers.

Ce PII définit les mesures d'organisation, les méthodes d'intervention et les moyens qu'il met en œuvre en cas d'accident en vue de protéger le personnel, les population et l'environnement. L'exploitant en assure la mise à jour permanente.

L'exploitant consultera le service d'incendie et de secours (SDIS), dans un délai de 6 mois à compter de la notification du présent arrêté afin d'obtenir son avis sur la défense incendie existante. Les modalités de défense incendie du site pourront faire l'objet de prescriptions complémentaires, sur la base de l'avis du SDIS.

Le Plan est transmis à l'inspection des installations classées et à Monsieur le Directeur du Service d'Incendie et de Secours.

Article 7.7.6.2. Issues de secours

Des issues de secours, donnant sur une zone protégée par un mur coupe-feu ou sur l'extérieur, sont implantées de façon à ce que tout point du bâtiment soit au moins de :

- 50 m d'une issue lorsqu'on a le choix entre 2 issues
- 25 m d'une issue en cul de sac

Ces distances sont calculées en tenant compte des aménagements intérieurs.

Les portes servant d'issue vers l'extérieur sont munies de ferme porte et s'ouvrent par une manœuvre simple dans le sens de la sortie.

Toutes les portes, intérieures et extérieures, sont repérables par des inscriptions visibles en toutes circonstances, et leurs accès convenablement balisés.

Article 7.7.6.3. Mesure des conditions météorologiques

Des manches à air sont implantées sur le site et elles doivent être visibles à partir de n'importe quel point du site.

ARTICLE 7.7.7. PROTECTION DES MILIEUX RECEPTEURS

Article 7.7.7.1. Dossier de lutte contre la pollution des eaux

L'exploitant constitue à ce titre un dossier "LUTTE CONTRE LA POLLUTION ACCIDENTELLE DES EAUX" qui permet de déterminer les mesures de sauvegarde à prendre pour ce qui concerne les personnes, la faune, la flore, les ouvrages exposés à cette pollution, en particulier :

- la toxicité et les effets des produits rejetés qui en raison de leurs caractéristiques et des quantités mises en œuvre peuvent porter atteinte à l'environnement lors d'un rejet direct,
- leur évolution et les conditions de dispersion dans le milieu naturel,
- la définition des zones risquant d'être atteintes par des concentrations en polluants susceptibles d'entraîner des conséquences sur le milieu naturel ou les diverses utilisations des eaux,
- les méthodes de destruction des polluants à mettre en œuvre,
- les moyens curatifs pouvant être utilisés pour traiter les personnes, la faune ou la flore exposées à cette pollution,
- les méthodes d'analyses ou d'identification et organismes compétents pour réaliser ces analyses.

L'ensemble de ces documents est régulièrement mis à jour pour tenir compte de l'évolution des connaissances et des techniques.

Article 7.7.7.2. Bassin de confinement

Afin de recueillir l'ensemble des eaux susceptibles d'être polluées lors d'un accident ou d'un incendie, y compris celles utilisées pour l'extinction, l'exploitant surélève les seuils des portes des bâtiments afin de mettre les bâtiments sur rétention.

Le volume minimal à recueillir est de 780 m³ pour l'unité B et 660 m³ pour l'unité C.

Des vannes d'obturation sont mises en place sur les réseaux d'assainissement pour éviter que les eaux d'extinction ne rejoignent le réseau public d'assainissement.

Les organes de commande nécessaires à la mise en service de ces vannes doivent pouvoir être actionnés en toutes circonstances, localement et à partir d'un poste de commande.

.../...

TITRE 8 - CONDITIONS PARTICULIERES APPLICABLES A CERTAINES INSTALLATIONS DE L'ETABLISSEMENT

CHAPITRE 8.1 EPANDAGE

Les épandages sont interdits

CHAPITRE 8.2 PREVENTION DE LA LEGIONELLOSE

Au sens du présent chapitre, sont considérés comme faisant partie des installations de refroidissement l'ensemble des éléments suivant : les tours de refroidissement (TAR) de l'établissement, listées dans la tableau ci-dessous, et leurs parties internes, échangeur(s), l'ensemble composant le circuit d'eau en contact avec l'air (bac(s), canalisation(s), pompe(s)...), ainsi que le circuit d'eau d'appoint (jusqu'au dispositif de protection contre la pollution par retour dans le cas d'un appoint par le réseau public) et le circuit de purge.

Les caractéristiques des TAR de l'établissement sont les suivantes :

Identification des TAR	Type de circuit primaire des TAR	Puissances de la TAR en kW	Régime
Usine B - tour 1 – appareil 51	Fermé	480	D
Usine B - tour 2 - appareil 53	Fermé	480	D
Usine B - tour 3 - appareil 55	Fermé	600	D
Usine B - tour 4 - appareil 57	Fermé	600	D
Usine C - tour 1 - appareil 59	Fermé	820	D
Usine C - tour 2 - appareil 959	Fermé	830	D
Usine C – tour 3 – appareil 1664	Fermé	1664	D

Les TAR ont la particularité de ne fonctionner qu'une partie de l'année avec pulvérisation d'eau. La durée de fonctionnement n'est pas fixe, elle est fonction des températures extérieures.

L'exploitant est tenu de respecter les dispositions de l'arrêté ministériel du 13 décembre 2004 relatif aux installations de refroidissement par dispersion d'eau dans un flux d'air soumises à déclaration au titre de la rubrique n° 2921.

En particulier, l'exploitant prend toutes les dispositions nécessaires pour que la concentration en *Legionella species* dans l'eau de l'installation en fonctionnement soit en permanence maintenue à une concentration inférieure à 1000 UFC/L selon la norme NF T 90-431.

L'exploitant est par ailleurs tenu de respecter tout texte venant compléter ou abroger les dispositions prescrites par ces arrêtés ministériels.

.../...

CHAPITRE 8.3 INSTALLATION DE COMBUSTION (RUBRIQUE 2910)

ARTICLE 8.3.1. REGLES D'IMPLANTATION

Les appareils de combustion sont implantés de manière à prévenir tout risque d'incendie et d'explosion et à ne pas compromettre la sécurité du voisinage, intérieur et extérieur à l'installation. Ils sont suffisamment éloignés de tout stockage et de toute activité mettant en œuvre des matières combustibles ou inflammables. L'implantation des appareils doit satisfaire aux distances d'éloignement suivantes (les distances sont mesurées en projection horizontale par rapport aux parois extérieures du local qui les abrite ou, à défaut, les appareils eux mêmes) :

- a. 10 mètres des limites de propriété et des établissements recevant du public de 1ère, 2ème, 3ème et 4ème catégories, des immeubles de grande hauteur, des immeubles habités ou occupés par des tiers et des voies à grande circulation,
- b. 10 mètres des installations mettant en œuvre des matières combustibles ou inflammables y compris les stockages aériens de combustibles liquides ou gazeux destinés à l'alimentation des appareils de combustion présents dans l'installation.

A défaut de satisfaire à cette obligation d'éloignement lors de sa mise en service, l'installation devra respecter les dispositions de l'article 8.3.2.1 (3ème alinéa).

Les appareils de combustion destinés à la production d'énergie (tels que les chaudières, les turbines ou les moteurs, associés ou non à une postcombustion), doivent être implantés, sauf nécessité d'exploitation justifiée par l'exploitant, dans un local uniquement réservé à cet usage et répondant aux règles d'implantation ci-dessus.

.../...

Les installations ne doivent pas être surmontées de bâtiments occupés par des tiers, habités ou à usage de bureaux, à l'exception de locaux techniques. Elles ne doivent pas être implantées en sous-sol de ces bâtiments.

ARTICLE 8.3.2. REGLES D'AMENAGEMENT

Article 8.3.2.1. Comportement au feu des bâtiments

Les locaux abritant l'installation doivent présenter les caractéristiques de réaction et de résistance au feu minimales suivantes :

- matériaux de classe MO (incombustibles),
- stabilité au feu de degré une heure,
- couverture incombustible.

Les locaux doivent être équipés en partie haute de dispositifs permettant l'évacuation des fumées et gaz de combustion dégagés en cas d'incendie (par exemple lanterneaux en toiture, ouvrants en façade ou tout autre moyen équivalent). Les commandes d'ouverture manuelle sont placées à proximité des accès. Le système de désenfumage doit être adapté aux risques particuliers de l'installation. Les locaux où sont utilisés des combustibles susceptibles de provoquer une explosion sont conçus de manière à limiter les effets de l'explosion à l'extérieur du local (événements, parois de faibles résistance...).

De plus, les éléments de construction présentent les caractéristiques de comportement au feu suivantes, vis à vis des locaux contigus ou des établissements, installations et stockages pour lesquels les distances prévues à l'article 8.3.1 ne peuvent être respectées :

- parois, couverture et plancher haut coupe-feu de degré 2 heures,
- portes intérieures coupe-feu de degré 1/2 heure et munies d'un ferme-porte ou d'un dispositif assurant leur fermeture automatique,
- porte donnant vers l'extérieur coupe-feu de degré 1/2 heure au moins."

Article 8.3.2.2. Ventilation

Sans préjudice des dispositions du code du travail, les locaux doivent être convenablement ventilés pour notamment éviter la formation d'une atmosphère explosible ou nocive.

La ventilation doit assurer en permanence, y compris en cas d'arrêt de l'équipement, notamment en cas de mise en sécurité de l'installation, un balayage de l'atmosphère du local, compatible avec le bon fonctionnement des appareils de combustion, au moyen d'ouvertures en parties haute et basse permettant une circulation efficace de l'air ou par tout autre moyen équivalent.

Article 8.3.2.3. Alimentation en combustible

Les réseaux d'alimentation en combustible doivent être conçus et réalisés de manière à réduire les risques en cas de fuite notamment dans des espaces confinés. Les canalisations sont en tant que de besoin protégées contre les agressions extérieures (corrosion, choc, température excessive...) et repérées par les couleurs normalisées.

Un dispositif de coupure, indépendant de tout équipement de régulation de débit, doit être placé à l'extérieur des bâtiments pour permettre d'interrompre l'alimentation en combustible des appareils de combustion. Ce dispositif, clairement repéré et indiqué dans des consignes d'exploitation, doit être placé :

- dans un endroit accessible rapidement et en toutes circonstances,
- à l'extérieur et en aval du poste de livraison et/ou du stockage du combustible.

Il est parfaitement signalé, maintenu en bon état de fonctionnement et comporte une indication du sens de la manœuvre ainsi que le repérage des positions ouverte et fermée.

Dans les installations alimentées en combustibles gazeux, la coupure de l'alimentation de gaz sera assurée par deux vannes automatiques (1) redondantes, placées en série sur la conduite d'alimentation en gaz. Ces vannes seront asservies chacune à des capteurs de détection de gaz (2) et un pressostat (3). Toute la chaîne de coupure automatique (détection, transmission du signal, fermeture de l'alimentation de gaz) est testée périodiquement. La position ouverte ou fermée de ces organes est clairement identifiable par le personnel d'exploitation.

.../...

Tout appareil de réchauffage d'un combustible liquide doit comporter un dispositif limiteur de la température, indépendant de sa régulation, protégeant contre toute surchauffe anormale du combustible.

Le parcours des canalisations à l'intérieur des locaux où se trouvent les appareils de combustion est aussi réduit que possible. Par ailleurs, un organe de coupure rapide doit équiper chaque appareil de combustion au plus près de celui-ci.

La consignation d'un tronçon de canalisation, notamment en cas de travaux, s'effectuera selon un cahier des charges précis défini par l'exploitant. Les obturateurs à opercule, non manoeuvrables sans fuite possible vers l'atmosphère, sont interdits à l'intérieur des bâtiments."

- (1) Vanne automatique : cette vanne assure la fermeture de l'alimentation en combustible gazeux lorsqu'une fuite de gaz est détectée par un capteur. Elle est située sur le circuit d'alimentation en gaz. Son niveau de fiabilité est maximum, compte-tenu des normes en vigueur relatives à ce matériel.
- (2) Capteur de détection de gaz: une redondance est assurée par la présence d'au moins deux capteurs.
- (3) Pressostat : ce dispositif permet de détecter une chute de pression dans la tuyauterie. Son seuil doit être aussi élevé que possible, compte-tenu des contraintes d'exploitation."

Article 8.3.2.4. Contrôle de la combustion

Les appareils de combustion sont équipés de dispositifs permettant d'une part, de contrôler leur bon fonctionnement et d'autre part, en cas de défaut, de mettre en sécurité l'appareil concerné et au besoin l'installation.

Les appareils de combustion sous chaudières utilisant un combustible liquide ou gazeux comportent un dispositif de contrôle de la flamme. Le défaut de son fonctionnement doit entraîner la mise en sécurité des appareils et l'arrêt de l'alimentation en combustible.

Article 8.3.2.5. Détection de gaz - détection d'incendie

Un dispositif de détection de gaz, déclenchant, selon une procédure préétablie, une alarme en cas de dépassement des seuils de danger, doit être mis en place dans les installations utilisant un combustible gazeux, exploitées sans surveillance permanente ou bien implantées en sous-sol. Ce dispositif doit couper l'arrivée du combustible et interrompre l'alimentation électrique, à l'exception de l'alimentation des matériels et des équipements destinés à fonctionner en atmosphère explosive, de l'alimentation en très basse tension et de l'éclairage de secours, sans que cette manoeuvre puisse provoquer d'arc ou d'étincelle pouvant déclencher une explosion. Un dispositif de détection d'incendie doit équiper les installations implantées en sous-sol.

L'emplacement des détecteurs est déterminé par l'exploitant en fonction des risques de fuite et d'incendie. Leur situation est repérée sur un plan. Ils sont contrôlés régulièrement et les résultats de ces contrôles sont consignés par écrit. La fiabilité des détecteurs est adaptée aux exigences de l'article 8.3.2.3. Des étalonnages sont régulièrement effectués.

Toute détection de gaz, au-delà de 60 % de la LIE, conduit à la mise en sécurité de toute installation susceptible d'être en contact avec l'atmosphère explosive, sauf les matériels et équipements dont le fonctionnement pourrait être maintenu conformément aux dispositions prévues au point à l'article 7.5.2.

Cette mise en sécurité est prévue dans les consignes d'exploitation.

Article 8.3.2.6. Equipement

Les appareils de combustion doivent être équipés des appareils de réglage des feux et de contrôle nécessaires à l'exploitation en vue de réduire la pollution atmosphérique.

ARTICLE 8.3.3. REGLES D'EXPLOITATION ET D'ENTRETIEN

Article 8.3.3.1. Vérification périodique des installations électriques

Toutes les installations électriques doivent être entretenues en bon état et doivent être contrôlées, après leur installation ou leur modification par une personne compétente. La périodicité, l'objet et l'étendue des vérifications des installations électriques ainsi que le contenu des rapports relatifs aux dites vérifications sont fixés par l'arrêté du 20 décembre 1988 relatif à la réglementation du travail.

Article 8.3.3.2. Entretien et travaux

L'exploitant doit veiller au bon entretien des dispositifs de réglage, de contrôle, de signalisation et de sécurité. Ces vérifications et leurs résultats sont consignés par écrit.

Toute tuyauterie susceptible de contenir du gaz devra faire l'objet d'une vérification annuelle d'étanchéité qui sera réalisée sous la pression normale de service.

Toute intervention par point chaud sur une tuyauterie de gaz susceptible de s'accompagner d'un dégagement de gaz ne peut être engagée qu'après une purge complète de la tuyauterie concernée. A l'issue de tels travaux, une vérification de l'étanchéité de la tuyauterie doit garantir une parfaite intégrité de celle-ci. Cette vérification se fera sur la base de documents prédéfinis et de procédures écrites. Ces vérifications et leurs résultats sont consignés par écrit.

Pour des raisons liées à la nécessité d'exploitation, ce type d'intervention pourra être effectuée en dérogation au présent alinéa, sous réserve de l'accord préalable de l'inspection des installations classées.

.../...

Les soudeurs devront avoir une attestation d'aptitude professionnelle spécifique au mode d'assemblage à réaliser. Cette attestation devra être délivrée par un organisme extérieur à l'entreprise et compétent aux dispositions de l'arrêté du 16 juillet 1980.

Article 8.3.3.3. Entretien des dispositifs de traitement et d'évacuation des effluents

Le réglage et l'entretien de l'installation se fera soigneusement et aussi fréquemment que nécessaire, afin d'assurer un fonctionnement ne présentant pas d'inconvénients pour le voisinage. Ces opérations porteront également sur les conduits d'évacuation des gaz de combustion et, le cas échéant, sur les appareils de filtration et d'épuration.

Article 8.3.3.4. Conduite des installations

Les installations doivent être exploitées sous la surveillance permanente d'un personnel qualifié. Il vérifie périodiquement le bon fonctionnement des dispositifs de sécurité et s'assure de la bonne alimentation en combustible des appareils de combustion.

Par dérogation aux dispositions ci-dessus, l'exploitation sans surveillance humaine permanente est admise :

- pour les générateurs de vapeur ou d'eau surchauffée lorsqu'ils répondent aux dispositions de l'arrêté ministériel du 1er février 1993 (J.O. du 3 mars 1993) relatif à l'exploitation sans présence humaine permanente ainsi que les textes qui viendraient s'y substituer ou le modifier,

.../...

- pour les autres appareils de combustion, si le mode d'exploitation assure une surveillance permanente de l'installation permettant au personnel, soit d'agir à distance sur les paramètres de fonctionnement des appareils et de les mettre en sécurité en cas d'anomalies ou de défauts, soit de l'informer de ces derniers afin qu'il intervienne directement sur le site.

L'exploitant consigne par écrit les procédures de reconnaissance et de gestion des anomalies de fonctionnement ainsi que celles relatives aux interventions du personnel et aux vérifications périodiques du bon fonctionnement de l'installation et des dispositifs assurant sa mise en sécurité. Ces procédures précisent la fréquence et la nature des vérifications à effectuer pendant et en dehors de la période de fonctionnement de l'installation.

En cas d'anomalies provoquant l'arrêt de l'installation, celle-ci doit être protégée contre tout déverrouillage intempestif. Toute remise en route automatique est alors interdite. Le réarmement ne peut se faire qu'après élimination des défauts par du personnel d'exploitation au besoin après intervention sur le site.

Article 8.3.3.5. cheminées

Toutes les dispositions sont prises pour que les gaz de combustion soient collectés et évacués par un nombre aussi réduit que possible de cheminées qui débouchent à une hauteur permettant une bonne dispersion des polluants.

Si compte tenu des facteurs techniques et économiques, les gaz résiduels de plusieurs appareils de combustion sont ou pourraient être rejetés par une cheminée commune, les appareils de combustion ainsi regroupés constituent un ensemble dont la puissance est la somme des puissances unitaires des appareils qui le composent. Cette puissance est celle retenue pour déterminer la hauteur h_p de la cheminée (différence entre l'altitude du débouché à l'air libre et l'altitude moyenne au sol à l'endroit considéré exprimée en mètres) associée à ces appareils.

Si plusieurs cheminées sont regroupées dans le même conduit, la hauteur de ce dernier sera déterminée en se référant au combustible donnant la hauteur de cheminée la plus élevée.

Dans le cas d'un appareil de combustion isolé ou d'un groupe d'appareils, raccordé à une même cheminée et dont la puissance est inférieure à 2 MW, la hauteur minimale du débouché à l'air libre de la cheminée d'évacuation des gaz de combustion devra dépasser d'au moins 3 mètres le point le plus haut de la toiture surmontant l'installation en cas d'utilisation d'un combustible gazeux.

CHAPITRE 8.4 STOCKAGE DE BOBINES DE PAPIER BLANC ET DU PAPIER IMPRIME

ARTICLE 8.4.1. STOCKAGE DE PAPIERS

Le stockage de papier blanc (bobines) s'effectue directement au sol sur une surface délimitée et sur une hauteur maximale de 5 m. Le stockage doit être éloigné du mur du bâtiment côté poste GDF. Un marquage au sol ou tout autre dispositif équivalent est mis en place afin de délimiter l'emplacement du stockage de bobines.

Les quantités maximales stockées sont :

Unité B : 2 200 m³

Unité C : 2 600 m³

.../...

ARTICLE 8.4.2. STOCKAGE DE PRODUITS FINIS

Ils sont principalement stockés près des quais d'expédition et à proximité des rotatives.

Le stockage s'effectue sur palettes au sol et sur une hauteur maximale de 1 m.

Les quantités maximales stockées sont :

Unité B : 450 m³

Unité C : 200 m³

ARTICLE 8.4.3. PRESCRIPTIONS APPLICABLES AU STOCKAGE DE PAPIER ET DE PRODUITS FINIS

Article 8.4.3.1. Définitions

on entend par :

Stockage : ensemble composé d'un ou plusieurs îlots de stockage dans lequel chacun des îlots est séparé de moins de 30 mètres d'un autre îlot,

Stockage couvert : est considéré comme stockage couvert au titre du présent arrêté (notamment au point 4 de la présente annexe) tout stockage abrité par une construction présentant des propriétés de résistance au feu REI 15, dotée d'une toiture et fermée sur au moins 70 % de son périmètre,

Cellule : partie d'un dépôt couvert compartimenté,

Réaction et résistance au feu des éléments de construction, classe et indice de toiture, gouttes enflammées : ces définitions sont celles figurant dans les arrêtés du 21 novembre 2002, du 22 mars 2004 et du 14 février 2003 susvisés, en substitution des normes des arrêtés du 10 septembre 1970 relatif à la classification des couvertures en matériaux combustibles par rapport au danger d'incendie résultant d'un feu extérieur, et du 30 juin 1983 modifié et du 3 août 1999 pris en application du code de la construction et de l'habitation. Les équivalences sont toutefois rappelées dans les points concernés.

Article 8.4.3.2. Etat des stocks

L'exploitant tient à jour un état des quantités stockées. Cet état indique par ailleurs la localisation et la nature des produits stockés.

Ces documents sont tenus en permanence, de manière facilement accessible, à la disposition des services d'incendie et de secours et de l'inspection des installations classées.

Article 8.4.3.3. Etablissement du dispositif hydraulique depuis les engins

A partir de chaque voie « engins » ou « échelle » est prévu un accès à toutes les issues du bâtiment par un chemin stabilisé de 1,40 m de large au minimum.

Article 8.4.3.4. Détection et extinction automatiques

La détection automatique d'incendie avec transmission de l'alarme à l'exploitant est obligatoire sauf pour les installations existantes d'un volume inférieur à 5 000 m³ au sein d'établissements dans lesquels une présence humaine est effective en permanence.

Article 8.4.3.5. Installations électriques et éclairages

L'exploitant tient à la disposition de l'inspection des installations classées les éléments justifiant que ses installations électriques sont réalisées conformément aux normes en vigueur, entretenues en bon état et vérifiées.

Les matériaux utilisés pour l'éclairage naturel ne produisent pas, lors d'un incendie, de gouttes enflammées.

Dans le cas d'un éclairage artificiel, seul l'éclairage électrique est autorisé.

Si l'éclairage met en œuvre des lampes à vapeur de sodium ou de mercure, l'exploitant prend toute disposition pour qu'en cas d'éclatement de l'ampoule, tous les éléments soient confinés dans l'appareil.

Les appareils d'éclairage fixes ne sont pas situés en des points susceptibles d'être heurtés en cours d'exploitation, ou sont protégés contre les chocs.

Ils sont en toutes circonstances éloignés des matières entreposées pour éviter leur échauffement.

Article 8.4.3.6. Stockage en îlots

Les produits conditionnés en masse (balle, palette, etc...) forment des îlots limités de la façon suivante :

- 1) volume maximal des îlots : 10 000 m³ ;
- 2) distance entre deux îlots : 10 m minimum. Cette distance peut être inférieure lorsque le dépôt est équipé d'un système d'extinction automatique ou lorsque les deux îlots sont séparés par une paroi présentant les propriétés EI120 surplombant le plus haut des deux îlots d'au moins deux mètres et débordant, au sol, la base de chacun des îlots d'au moins deux m ;
- 3) hauteur maximale de stockage : 8 m sauf en cas de mise en place de système d'extinction automatique ;
- 4) une distance minimale de 1 m est maintenue entre le sommet des îlots et la base de la toiture ou le plafond ou de tout système de chauffage pour les dépôts couverts.

Article 8.4.3.7. Propreté de l'installation

Les surfaces à proximité du stockage sont maintenues propres et régulièrement nettoyées, notamment de manière à éviter les amas de poussières et de papier qui seraient séparés des lots. Le matériel de nettoyage est adapté aux risques.

Article 8.4.3.8. Moyens de lutte contre l'incendie

Le stockage est doté de moyens de lutte contre l'incendie approprié aux risques et conformes aux normes en vigueur :

- d'extincteurs répartis à l'intérieur du dépôt, à proximité des dégagements, bien visibles et facilement accessibles. Les agents d'extinction sont appropriés aux risques à combattre et compatibles avec les matières stockées,
- d'un réseau RIA (réseau d'incendie armée)

Article 8.4.3.9. Surveillance du stockage

En dehors des heures d'exploitation du stockage, une surveillance du stockage, par gardiennage ou télésurveillance, est mise en place en permanence notamment afin de transmettre l'alerte aux services d'incendie et de secours et de leur permettre l'accès.

Lorsque l'installation est située au sein d'un établissement ayant une activité industrielle et une présence humaine en permanence, cette obligation de gardiennage est considérée comme remplie.

CHAPITRE 8.5 ATELIERS IMPRESSION OFFSET

ARTICLE 8.5.1. SURETE DU MATERIEL ELECTRIQUE

L'exploitant doit être en mesure de justifier le type de matériel électrique utilisé dans chacun des différents secteurs de l'usine. En particulier les stations de débobinage et d'encollage et autres installations où sont mis en œuvre les solvants sont placées en zone anti-déflagrante. Les installations fixes ou mobiles sont mises à la terre.

Des liaisons équipotentielles sont mises en place compte tenu de l'emploi de produits pouvant entraîner un danger de charge électrostatique.

ARTICLE 8.5.2. DISTRIBUTION DES LIQUIDES INFLAMMABLES VERS LES ROTATIVES

L'emplacement choisi pour l'installation des appareils distributeurs ne devra pas se trouver en contrebas des réservoirs les alimentant, de façon à éviter tout danger de siphonnage.

Les appareils servant aux manipulations, jaugeages, transvasements, etc... seront en matériaux résistant au feu.

Ils ne seront remplis de liquides inflammables qu'au moment du débit, et seront munis d'un dispositif permettant d'arrêter immédiatement son écoulement en cas de besoin.

Dans le cas d'appareils à débit continu à marche électrique, l'ouverture du clapet de la buse de distribution et son maintien en position ouverte ne doivent pas pouvoir s'effectuer sans intervention manuelle.

En particulier, en cas de panne de courant pendant la distribution avec motopompe, la distribution ne doit pas pouvoir reprendre automatiquement au retour du courant sans intervention manuelle.

Le matériel électrique commandant les pompes de distribution devra être conforme aux prescriptions imposées au matériel électrique utilisable dans les zones de type 1 telles qu'elles sont définies par les règles d'aménagement et d'exploitation des dépôts d'hydrocarbures liquides.

L'éclairage artificiel des pompes de distribution et de la zone dangereuse (définie par la surface de la fosse ou par une surface débordant de quatre mètres un réservoir enfoui) devra être conforme aux prescriptions imposées au matériel électrique utilisable dans les zones de type 2 telles qu'elles sont définies par les règles d'aménagement et d'exploitation des dépôts d'hydrocarbures liquides.

Les canalisations électriques alimentant les distributeurs doivent être mises hors tension à partir d'un point d'accès facile et non situé sur l'appareil distributeur.

L'appareillage servant aux transvasements (canalisations, raccords, pompes, etc...) sera toujours maintenu en parfait état d'étanchéité.

L'emploi d'air ou d'oxygène comprimé pour effectuer ces transvasements est rigoureusement interdit.

On conservera comme premiers moyens de secours contre l'incendie et pour absorber les liquides accidentellement répandus, en des endroits visibles et facilement accessibles et près des distributeurs :

- a) des caisses ou des seaux de sable maintenus à l'état meuble (minimum 100 litres), avec une pelle pour projection ;
- b) deux extincteurs spéciaux pour feux d'hydrocarbures de capacité unitaire de 7 litres.

.../...

Toutes dispositions seront prises pour éviter l'écoulement à l'égout de liquides accidentellement répandus au moment de la distribution.

Les réservoirs de liquides inflammables associés aux appareils de distribution, qu'ils soient eux-mêmes classés ou non, seront installés et exploités conformément aux règles applicables aux dépôts classés.

En particulier, les réservoirs enterrés sont soumis aux dispositions de l'arrêté du 22 juin 1998 relatif aux réservoirs enterrés dans lesquels sont emmagasinés des liquides inflammables.

En outre les réservoirs (ou bouteilles) de gaz combustibles liquéfiés devront être placés à plus de 6 mètres des appareils de distribution de liquides inflammables et des réservoirs de liquides inflammables non associés aux appareils de distribution.

Les installations visées par le présent arrêté seront largement ventilées.

ARTICLE 8.5.3. MACHINES OFFSET

La ventilation de l'installation sera suffisante pour que la concentration en vapeurs inflammables n'atteigne en nul emplacement des valeurs dangereuses ; l'installation doit être telle que la mesure de concentration en vapeurs inflammables permettra l'arrêt de l'installation si cette concentration dépasse 40 % de la limite inférieure d'inflammabilité (L.I.I.), sauf si aucun liquide inflammable n'est utilisé (remplacement des produits par des produits sans solvants non inflammables).

Le fonctionnement des ventilateurs d'extraction sera contrôlé en permanence ; leur défaillance entraînera l'arrêt automatique de l'installation. Des extractions basses seront prévues.

Le fonctionnement des sècheurs sera subordonné à la mise en marche préalable des ventilateurs assurant l'évacuation des vapeurs de solvants.

Les séquences de démarrage et d'arrêt de l'installation feront l'objet de consignes écrites précises ou seront régulées automatiquement de manière à éviter toute concentration de vapeurs inflammables et toute augmentation anormale de température.

Les arrêts d'urgence « coup de poing » entraînent l'arrêt de la production après un temps de ventilation. L'alarme est retransmise au poste de commande de l'installation qui déclenche si nécessaire l'arrêt gaz.

Des capteurs de température, de pression et/ou de dépression seront prévus dans les zones de séchage selon le type de séchage mis en œuvre.

Le sécheur est également doté de panneaux qui s'ouvrent en cas d'explosion afin d'évacuer le souffle dans une direction préférentielle.

Ces panneaux disposés sur les parties supérieures, inférieures et latérales du four, sont retenus par des chaînettes de façon à ne pas être projetés.

Des vérifications seront régulièrement faites du bon état de fonctionnement de tous les matériels de sécurité (explosimètres, thermomètres, alarmes, régulations, etc...) et de lutte contre l'incendie.

ARTICLE 8.5.4. POST-COMBUSTION DES SECHEURS

Chaque machine offset est équipée d'un système de post-combustion des gaz à 770° C.

Son non fonctionnement entraîne une alarme reportée sur le poste de commande de la rotative. Il comporte de façon accessible et correctement repérée une vanne sur la canalisation d'alimentation des brûleurs permettant d'arrêter l'écoulement du gaz et un coupe-circuit arrêtant le fonctionnement de la pompe d'alimentation en combustible.

Le système devra être conçu, exploité et entretenu de manière à réduire à leur minimum les durées d'indisponibilité pendant lesquelles il ne pourra assurer pleinement sa fonction. Si une indisponibilité est susceptible de conduire à un dépassement des valeurs limites imposées, l'exploitant devra prendre les dispositions nécessaires pour réduire la pollution émise en réduisant ou arrêtant les installations concernées.

Les principaux paramètres permettant de s'assurer de leur bonne marche doivent être contrôlés en continu avec asservissement à une alarme. Les résultats de ces contrôles sont portés sur un registre tenu à la disposition de l'inspecteur des installations classées.

Les incidents ayant entraîné le fonctionnement d'une alarme et/ou l'arrêt des installations ainsi que les causes de ces incidents et les remèdes apportés sont également consignés dans ce registre.

La dilution des rejets atmosphériques est interdite.

Des détections de flamme (sonde UV) et détections de gaz (pressostat air/gaz) sont mis en place au niveau de chaque rotative qui coupent l'alimentation en gaz et arrêtent les rotatives en cas de problème.

CHAPITRE 8.6 INSTALLATIONS DE COMPRESSION ET REFRIGERATION (RUBRIQUE 2920)

Les installations sont composées des installations de réfrigération et compresseurs définis à l'article 1.2.1, rubrique 2920-2-a.

Les locaux où fonctionnent les appareils contenant des gaz comprimés ou liquéfiés seront disposés de façon qu'en cas de fuite accidentelle des gaz, ceux-ci soient évacués au dehors sans qu'il en résulte d'inconfort pour le voisinage.

Les différents appareils sont implantés dans des locaux techniques sans stockage de matières combustibles à proximité directe.

La ventilation sera assurée, si nécessaire, par un dispositif mécanique de façon à éviter à l'intérieur des locaux toute stagnation de poches de gaz et de sorte qu'en aucun cas une fuite accidentelle ne puisse donner naissance à une atmosphère toxique ou explosive.

Les appareils sont munis :

- d'une vanne d'arrêt facilement accessible ;
- d'un dispositif de sécurité fonctionnant lorsque la pression maximale ou minimale est atteinte ;
- de filtres permettant d'empêcher la pénétration des poussières ;
- d'une alarme de température haute provoquant l'arrêt du compresseur ;
- d'un dispositif de récupération des condensats.

Les appareils sont équipés de manomètres à l'aspiration et au refoulement.

Les collecteurs d'aspiration et de refoulement sont équipés de pressostats assurant l'arrêt de l'alimentation électrique sur défaut de pression.

Les locaux sont munis de portes s'ouvrant vers l'extérieur en nombre suffisant pour permettre en cas d'accident l'évacuation rapide du personnel.

L'établissement sera muni de masques de secours efficaces en nombre suffisant, maintenus toujours en bon état et dans un endroit d'accès facile. Le personnel sera entraîné et familiarisé avec l'emploi et le port de ces masques.

A partir du 1^{er} janvier 2010, toute opération d'entretien ou de maintenance entraînera le remplacement du Fréon R22 (HCFC) dans les installations de réfrigération. A partir du 1^{er} janvier 2015, le Fréon R22 sera interdit et donc remplacé.

CHAPITRE 8.7 STOCKAGE DE BOUTEILLES DE GAZ DE PROPANE

Les bouteilles doivent être stockées sur un emplacement déterminé, dégagé en permanence et affecté uniquement à cet usage. L'installation d'un dépôt de bouteilles est interdite en sous-sol.

Le stockage doit être isolé par une zone de protection telle que les bouteilles soient à une distance d'au moins 5 mètres en projection horizontale :

- des ouvertures des locaux occupés
- des limites de propriété

Cette distance est portée à 6 mètres vis à vis de tout dépôt ou appareil distributeur de matière inflammable, combustible, comburante

Ces distances peuvent être réduites à 1 mètre si entre les emplacements et le stockage est entreposé un mur coupe feu 2 heures dont

- la hauteur excède de 0,5 mètres celle du stockage sans être inférieure à 2 mètres
- la longueur du mur permet un contournement en respectant les distances précédentes

Le sol est horizontal, incombustible

Les bouteilles ne sont pas placées dans des conditions où elles risqueraient d'être portées à une température dépassant 50°C. Les bouteilles doivent être stockées soit debout soit couchées. En position couchée, elles sont calées. Toute bouteille défectueuse est évacuée.

.../...

TITRE 9 - SURVEILLANCE DES EMISSIONS ET DE LEURS EFFETS

CHAPITRE 9.1 PROGRAMME D'AUTO SURVEILLANCE

ARTICLE 9.1.1. PRINCIPE ET OBJECTIFS DU PROGRAMME D'AUTO SURVEILLANCE

Afin de maîtriser les émissions de ses installations et de suivre leurs effets sur l'environnement, l'exploitant définit et met en œuvre sous sa responsabilité un programme de surveillance de ces émissions et de leurs effets dit programme d'auto surveillance. L'exploitant adapte et actualise la nature et la fréquence de cette surveillance pour tenir compte des évolutions de ses installations, de leurs performances par rapport aux obligations réglementaires, et de leurs effets sur l'environnement. L'exploitant décrit dans un document tenu à la disposition de l'inspection des installations classées les modalités de mesures et de mise en œuvre de son programme de surveillance, y compris les modalités de transmission à l'inspection des installations classées.

Les articles suivants définissent le contenu minimum de ce programme en terme de nature de mesure, de paramètres et de fréquence pour les différentes émissions et pour la surveillance des effets sur l'environnement, ainsi que de fréquence de transmission des données d'auto surveillance.

ARTICLE 9.1.2. CONTROLES ET ANALYSES, CONTROLES INOPINES

Indépendamment des contrôles explicitement prévus dans le présent arrêté, l'inspection des installations classées peut demander à tout moment la réalisation, inopinée ou non, par un organisme tiers choisi par elle-même, de prélèvements et analyses d'effluents liquides ou gazeux, de déchets ou de sols ainsi que l'exécution de mesures vibratoires, olfactives ou de niveaux sonores. Elle peut également demander le contrôle de l'impact sur le milieu récepteur de l'activité de l'entreprise. Les frais occasionnés par ces contrôles, inopinés ou non, sont à la charge de l'exploitant.

CHAPITRE 9.2 MODALITES D'EXERCICE ET CONTENU DE L'AUTO SURVEILLANCE

ARTICLE 9.2.1. AUTO SURVEILLANCE DES REJETS ATMOSPHERIQUES

Article 9.2.1.1. Auto surveillance par la mesure des émissions canalisées

Les contrôles portent sur les points de rejets n°1 à 6

Paramètres	Fréquence
NO _x	Semestrielle
COV	Semestrielle

Article 9.2.1.2. Auto surveillance des émissions par bilan

Si la consommation de solvants est supérieure à 1 tonne par an, l'exploitant met en place un plan de gestion de solvants, mentionnant notamment les entrées et les sorties de solvants de l'installation. Ce plan est tenu à la disposition de l'inspection des installations classées.

Si la consommation annuelle de solvant de l'installation est supérieure à 30 tonnes par an, l'exploitant transmet annuellement à l'inspection des installations classées ce plan de gestion des solvants et l'informe de ses actions visant à réduire leur consommation.

ARTICLE 9.2.2. RELEVÉ DES PRELEVEMENTS D'EAU

Les installations de prélèvement d'eau de surface sont munies d'un dispositif de mesure totalisateur.

Ce dispositif est relevé mensuellement.

Les résultats sont portés sur un registre. Ce registre, éventuellement informatisé, doit être tenu à la disposition de l'inspection des Installations Classées.

ARTICLE 9.2.3. AUTO SURVEILLANCE DES NIVEAUX SONORES

Une mesure de la situation acoustique sera effectuée dans un délai de six mois à compter de la signature du présent arrêté puis tous les 3 ans, par un organisme ou une personne qualifié.

ARTICLE 9.2.4. AUTO SURVEILLANCE DES DECHETS

L'exploitant établit annuellement un bilan récapitulatif des déchets produits et éliminés. Ce bilan contient le code nomenclature des déchets produits, leur quantité ainsi que le type d'élimination effectué au sens des annexes IIA et IIB de la directive n°2006/12/CE du 05 avril 2006.

CHAPITRE 9.3 SUIVI, INTERPRETATION ET DIFFUSION DES RESULTATS

ARTICLE 9.3.1. ACTIONS CORRECTIVES

L'exploitant suit les résultats des mesures qu'il réalise en application du chapitre 9.2, notamment celles de son programme d'auto surveillance, les analyse et les interprète. Il prend le cas échéant les actions correctives appropriées lorsque des résultats font présager des risques ou inconvénients pour l'environnement ou d'écart par rapport au respect des valeurs réglementaires relatives aux émissions de ses installations ou de leurs effets sur l'environnement.

ARTICLE 9.3.2. ANALYSE ET TRANSMISSION DES RESULTATS DE L'AUTO SURVEILLANCE

Sans préjudice des dispositions de l'article R512-69 du Code de l'Environnement, l'exploitant établit avant la fin de chaque mois calendaire un rapport de synthèse relatif aux résultats des mesures et analyses imposées au chapitre 9.2 et réalisées au cours du mois précédent. Ce rapport traite au minimum de l'interprétation des résultats de la période considérée (en particulier cause et ampleur des écarts), des modifications éventuelles du programme d'auto surveillance et des actions correctives mises en œuvre ou prévues avec l'indication de délais de mise en œuvre (sur l'outil de production, de traitement des effluents, la maintenance...) ainsi que de leur efficacité.

Il est tenu à la disposition permanente de l'inspection des installations classées pendant une durée de 10 ans.

TITRE 10 NORMES DE MESURES

Eventuellement, l'analyse de certains paramètres pourra exiger le recours à des méthodes non explicitement visées ci-dessous. En cas de modification des méthodes normalisées, les nouvelles dispositions sont applicables dans un délai de 6 mois suivant la publication.

POUR LES EAUX :

Échantillonnage

Conservation et manipulation des échantillons	NF EN ISO 5667-3
Etablissement des programmes d'échantillonnage	NF EN 5667-1
Techniques d'échantillonnage eaux résiduaires et industrielles	FD T 90-523-2

Analyses

pH	NF T 90 008
Couleur	NF EN ISO 7887
Matières en suspension totales	NF EN 872 (1)
DBO 5 (1)	NF T 1899-1 (2)
DCO (1)	NF T 90 101 (3)
COT (1)	NF EN 1484
Azote Kjeldahl	NF EN ISO 25663
Azote global	représente la somme de l'azote mesuré par la méthode Kjeldahl et de l'azote contenu dans les nitrites et les nitrates
Nitrites (N-NO ₂)	NF EN ISO 10304-1, 10304-2, 13395 et 26777
Nitrates (N-NO ₃)	NF EN ISO 10304-1, 10304-2, 13395 et FD T 90 045
Azote ammoniacal (N-NH ₄)	NF T 90 015
Phosphore total	NF T 90 023
Fluorures	NF T 90 004, NF EN ISO 10304-1
CN (aisément libérables)	ISO 6 703/2
Ag	FD T 90 112, FD T 90 119, ISO 11885
Al	FD T 90 119, ISO 11885, ASTM 8.57.79
As	NF EN ISO 11969, FD T 90 119, NF EN 26595, ISO 11885
Cd	FD T 90 112, FD T 90 119, ISO 11885
Cr	NF EN 1233, FD T 90 112, FD T 90 119, ISO 11885
Cr ⁶⁺	NFT 90043
Cu	NF T 90 022, FD T 90 112, FD T 90 119, ISO 11885
Fe	NF T 90 017, FD T 90 112, ISO 11885
Hg	NF T 90 131, NF T 90 113, NF EN 1483
Mn	NF T 90 024, FD T 90 112, FD T 90 119, ISO 11885
Ni	FD T 90 112, FD T 90 119, ISO 11885
Pb	NF T 90 027, FD T 90 112, FD T 90 119, ISO 11885
Se	FD T 90 119, ISO 11885
Sn	FD T 90 119, ISO 11885
Zn	FD T 90 112, ISO 11885
Indice phénol	XP T 90 109
Hydrocarbures totaux	NF EN ISO 9377-2 + NF EN ISO 11423-1 (4) + NF M 07-203 (5)
Hydrocarbures aromatiques polycycliques (HAP)	NF T 90 115
Hydrocarbures halogénés hautement volatils	NF EN ISO 10301
Halogènes des composés organiques absorbables (AOX)	NF EN 1485

Les analyses doivent être effectuées sur échantillon non décanté

- (1) En cas de colmatage, c'est-à-dire pour une durée de filtration supérieure à 30 minutes, la norme NFT 90-105-2 est utilisable.
- (2) Dans le cas de teneurs basses, inférieures à 3 mg/l, la norme NF EN 1899-2 est utilisable.
- (3) Dans le cas de teneurs basses, inférieures à 30 mg/l, et pour les mesures d'autosurveillance, la norme ISO 15705 est utilisable.
- (4) Dès sa parution, la norme XP T 90124 devra être utilisée à la place de la norme NF EN ISO 11423-1.
- (5) L'utilisation de la norme NF M 07-203 est admise pour les mesures d'autosurveillance. Dans ce cas et sauf mention contraire figurant explicitement dans l'arrêté préfectoral d'autorisation, c'est le résultat obtenu par la mise en œuvre de la norme NF M 07-203 qui permet de juger du respect effectif de la prescription réglementaire concernant la teneur du rejet en HCT. Une comparaison avec les mesures effectuées selon les deux normes NF EN ISO 9377-2 et NF-EN ISO 11423-1 (XP T 90124 dès parution) doit être régulièrement effectuée.

POUR LES DECHETS :

Qualification (solide massif)

XP 30- 417 et XP X 31-212

Déchet solide massif :

Normes de lixiviation

Pour des déchets solides massifs

XP X 31-211

Pour les déchets non massifs

X 30 402-2

Autres normes

Siccité NF

ISO 11465

POUR LES GAZ

Emissions de sources fixes :

Débit

ISO 10780

Vapeur d'eau

NF EN 14790

O₂

NF EN 14789

Poussières

NF X 44 052 ou NF EN 13284-1

CO

NF EN 15058

SO₂

NF EN 14791

HCl

NF EN 1911-1, 1911-2 et 1911-3

HAP

NF X 43 329

Hg

NF EN 13211

Dioxineset furannes (PCDD/PCDF)

NF EN 1948-1, 1948-2 et 1948-3

COVT

NF EN 13526 et NF EN 12619

Odeurs

NF X 43 103 et NF EN 13725

Métaux lourds

NF EN 14385

As, Cd, Cr, Co, Cu, Mn, Pb, Sb, Tl et V

HF

NF X 43 304

NOx

NF EN 14792

N₂O

XP 43305

NH₃

NF X 43303

Elaboration des rapports d'essais pour les mesures à l'émission	GA X 43552
Protocole d'élaboration d'une méthode alternative d'analyse physico-chimique par rapport à une méthode de référence	XP T 90-210
Emissions de sources fixes. — Méthode de validation intra-laboratoire d'une méthode alternative comparée à une méthode de référence	XP CEN/TS 14793
Emissions de sources fixes. — Harmonisation des procédures normalisées en vue de leur mise en œuvre simultanée	GA X 43551
Assurance qualité des systèmes de mesure automatique	NF EN 14181 GA X 43132
Assurance qualité des systèmes de mesure automatique pour le mercure	NF EN 14884
Assurance qualité des systèmes de mesure automatique pour les poussières	NF EN 13284-2
Guide pratique pour l'estimation de l'incertitude de mesurage des concentrations en polluants	FD X 43131

Qualité de l'air ambiant :

CO	NF EN 14626
SO ₂	NF EN 14212
Nox (NO et NO ₂)	NF EN 14211
Hydrocarbures totaux	NF X 43 025
Odeurs	NF X 43 101 à X 43 104
Poussières	NF X 43 021 et NF X 43 023 et NF X 43 017
O ₃	NF EN 14625
Pb, Cd, As, Ni	NF EN 14902
Benzène	NF EN 14662-1, NF EN 14662-2, NF EN 14662-3
PM ₁₀	NF EN 12341
PM ₂₅	NF EN 14907
Benzo(A)pyrène	NF EN 15549

TITRE 11 VOIES ET DELAIS DE RECOURS

Le présent arrêté peut faire l'objet d'un recours auprès du tribunal administratif de LILLE :

- par l'exploitant dans un délai de deux mois à compter de sa notification ;
- par les tiers, personnes physiques ou morales, les communes intéressées ou leurs groupements, en raison des inconvénients ou des dangers que le fonctionnement de l'installation présente pour les intérêts visés à l'article L511-1 du Code de l'environnement, dans un délai de quatre ans à compter de sa publication ou de son affichage, ce délai étant le cas échéant prolongé jusqu'à la fin d'une période de deux années suivant la mise en activité de l'installation.

Les tiers qui n'ont acquis ou pris à bail des immeubles ou n'ont élevé des constructions dans le voisinage d'une installation classée que postérieurement à l'affichage ou à la publication de l'arrêté autorisant l'exploitation de cette installation ou atténuant les prescriptions primitives ne sont pas recevables à déférer ledit arrêté à la juridiction administrative.

TITRE 12 NOTIFICATION

Monsieur le secrétaire général de la préfecture du Nord et Monsieur le Sous-Préfet de CAMBRAI sont chargés de l'exécution du présent arrêté qui sera notifié à l'exploitant et dont copie sera adressée à :

- Monsieur le Maire de CAUDRY,
- Monsieur le directeur régional de l'environnement, de l'aménagement et du logement,

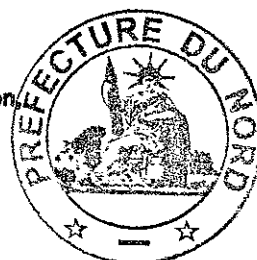
En vue de l'information des tiers :

- un exemplaire du présent arrêté sera déposé à la mairie de CAUDRY et pourra y être consulté ; un extrait de l'arrêté énumérant notamment les prescriptions auxquelles les installations sont soumises sera affiché à la mairie pendant une durée minimum d'un mois ; procès-verbal de l'accomplissement de ces formalités sera dressé par les soins du maire.
- le même extrait sera affiché en permanence de façon visible dans l'établissement par les soins du bénéficiaire de l'autorisation.
- un avis sera inséré par les soins du préfet et aux frais de l'exploitant, dans deux journaux locaux ou régionaux diffusés dans tout le département.

FAIT à LILLE, le 11 1 FEV 2010

Le préfet,
Pour le Préfet et par délégation,
Le Secrétaire Général,

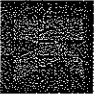
Salvador PÉREZ



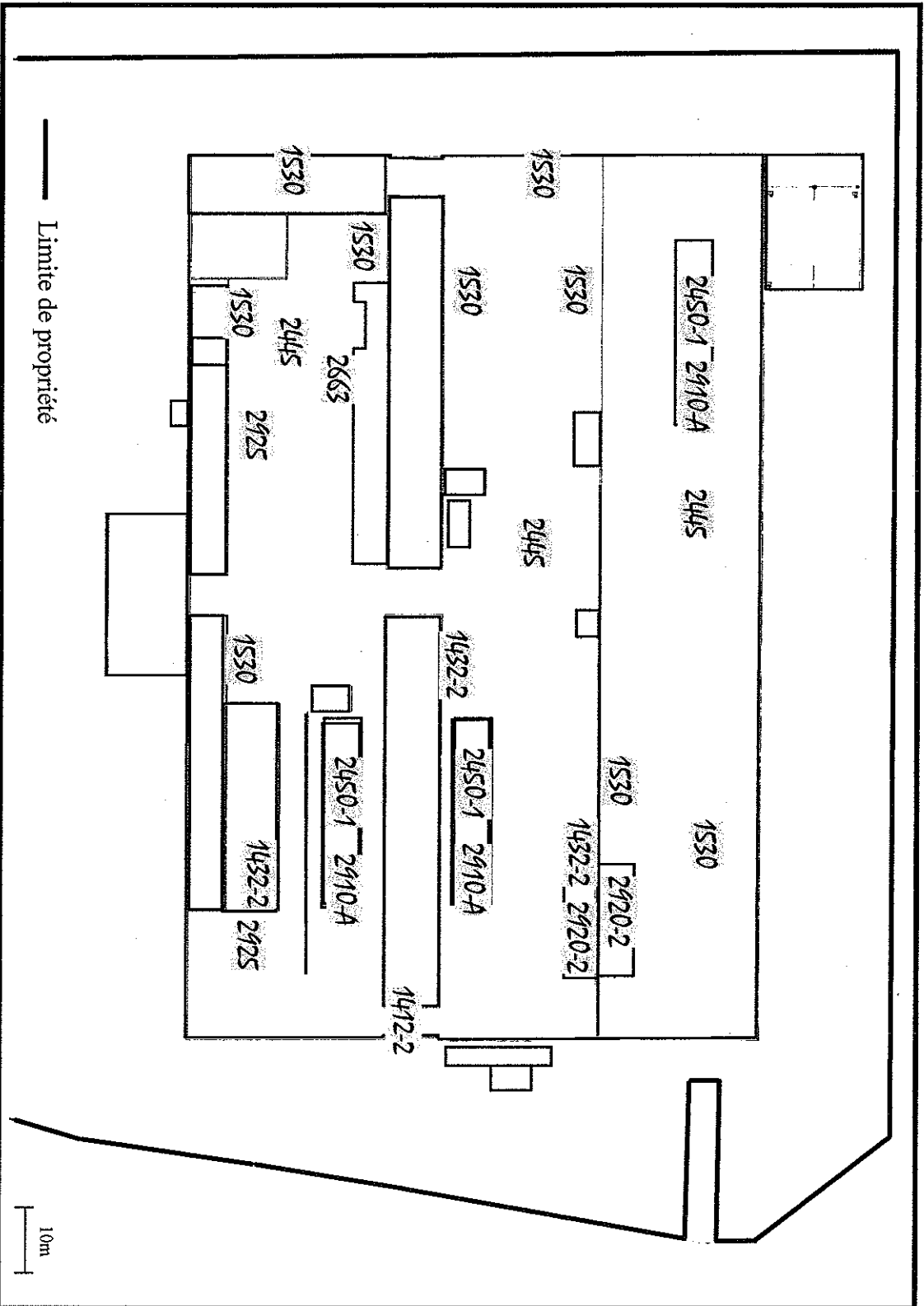
P.J. : 2

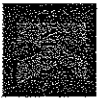
- plan des installations classées – unité B
- plan des installations classées – unité C

TITRE 1 - PORTEE DE L'AUTORISATION ET CONDITIONS GENERALES	2
CHAPITRE 1.1 BENEFICIAIRE ET PORTEE DE L'AUTORISATION	2
CHAPITRE 1.2 NATURE DES INSTALLATIONS	2
CHAPITRE 1.3 CONFORMITE AU DOSSIER DE DEMANDE D'AUTORISATION	4
CHAPITRE 1.4 DUREE DE L'AUTORISATION	4
CHAPITRE 1.5 MODIFICATIONS ET CESSATION D'ACTIVITE	4
CHAPITRE 1.6 RESPECT DES AUTRES LEGISLATIONS ET REGLEMENTATIONS	5
TITRE 2 - GESTION DE L'ETABLISSEMENT	5
CHAPITRE 2.1 EXPLOITATION DES INSTALLATIONS	5
CHAPITRE 2.2 RESERVES DE PRODUITS OU MATIERES CONSOMMABLES	6
CHAPITRE 2.3 INTEGRATION DANS LE PAYSAGE	6
CHAPITRE 2.4 DANGER OU NUISANCES NON PREVENUS	6
CHAPITRE 2.5 INCIDENTS OU ACCIDENTS	6
TITRE 3 - PREVENTION DE LA POLLUTION ATMOSPHERIQUE	6
CHAPITRE 3.1 CONCEPTION DES INSTALLATIONS	6
CHAPITRE 3.2 CONDITIONS DE REJET	7
TITRE 4 PROTECTION DES RESSOURCES EN EAUX ET DES MILIEUX AQUATIQUES	9
CHAPITRE 4.1 PRELEVEMENTS ET CONSOMMATIONS D'EAU	9
CHAPITRE 4.2 COLLECTE DES EFFLUENTS LIQUIDES	10
CHAPITRE 4.3 TYPES D'EFFLUENTS, LEURS OUVRAGES D'EPURATION ET LEURS CARACTERISTIQUES DE REJET AU MILIEU	10
TITRE 5 - DECHETS	13
CHAPITRE 5.1 PRINCIPES DE GESTION	13
TITRE 6 PREVENTION DES NUISANCES SONORES ET DES VIBRATIONS	15
CHAPITRE 6.1 DISPOSITIONS GENERALES	15
CHAPITRE 6.2 NIVEAUX ACOUSTIQUES	16
TITRE 7 - PREVENTION DES RISQUES TECHNOLOGIQUES	16
CHAPITRE 7.1 PRINCIPES DIRECTEURS	16
CHAPITRE 7.2 CARACTERISATION DES RISQUES	17
CHAPITRE 7.3 INFRASTRUCTURES ET INSTALLATIONS	17
CHAPITRE 7.4 GESTION DES OPERATIONS PORTANT SUR DES SUBSTANCES POUVANT PRESENTER DES DANGERS	18
CHAPITRE 7.5 FACTEUR ET ELEMENTS IMPORTANTS DESTINES A LA PREVENTION DES ACCIDENTS	20
CHAPITRE 7.6 PREVENTION DES POLLUTIONS ACCIDENTELLES	20
CHAPITRE 7.7 MOYENS D'INTERVENTION EN CAS D'ACCIDENT ET ORGANISATION DES SECOURS	21
TITRE 8 - CONDITIONS PARTICULIERES APPLICABLES A CERTAINES INSTALLATIONS DE L'ETABLISSEMENT	24
CHAPITRE 8.1 EPANDAGE	24
CHAPITRE 8.2 PREVENTION DE LA LEGIONELLOSE	24
CHAPITRE 8.3 INSTALLATION DE COMBUSTION (RUBRIQUE 2910)	25
CHAPITRE 8.4 STOCKAGE DE BOBINES DE PAPIER BLANC ET DU PAPIER IMPRIME	27
CHAPITRE 8.5 ATELIERS IMPRESSION OFFSET	29
CHAPITRE 8.6 INSTALLATIONS DE COMPRESSION ET REFRIGERATION (RUBRIQUE 2920)	31
CHAPITRE 8.7 STOCKAGE DE BOUTEILLES DE GAZ DE PROPANE	31
TITRE 9 - SURVEILLANCE DES EMISSIONS ET DE LEURS EFFETS	32
CHAPITRE 9.1 PROGRAMME D'AUTO SURVEILLANCE	32
CHAPITRE 9.2 MODALITES D'EXERCICE ET CONTENU DE L'AUTO SURVEILLANCE	32
CHAPITRE 9.3 SUIVI, INTERPRETATION ET DIFFUSION DES RESULTATS	33
TITRE 10 NORMES DE MESURES	34

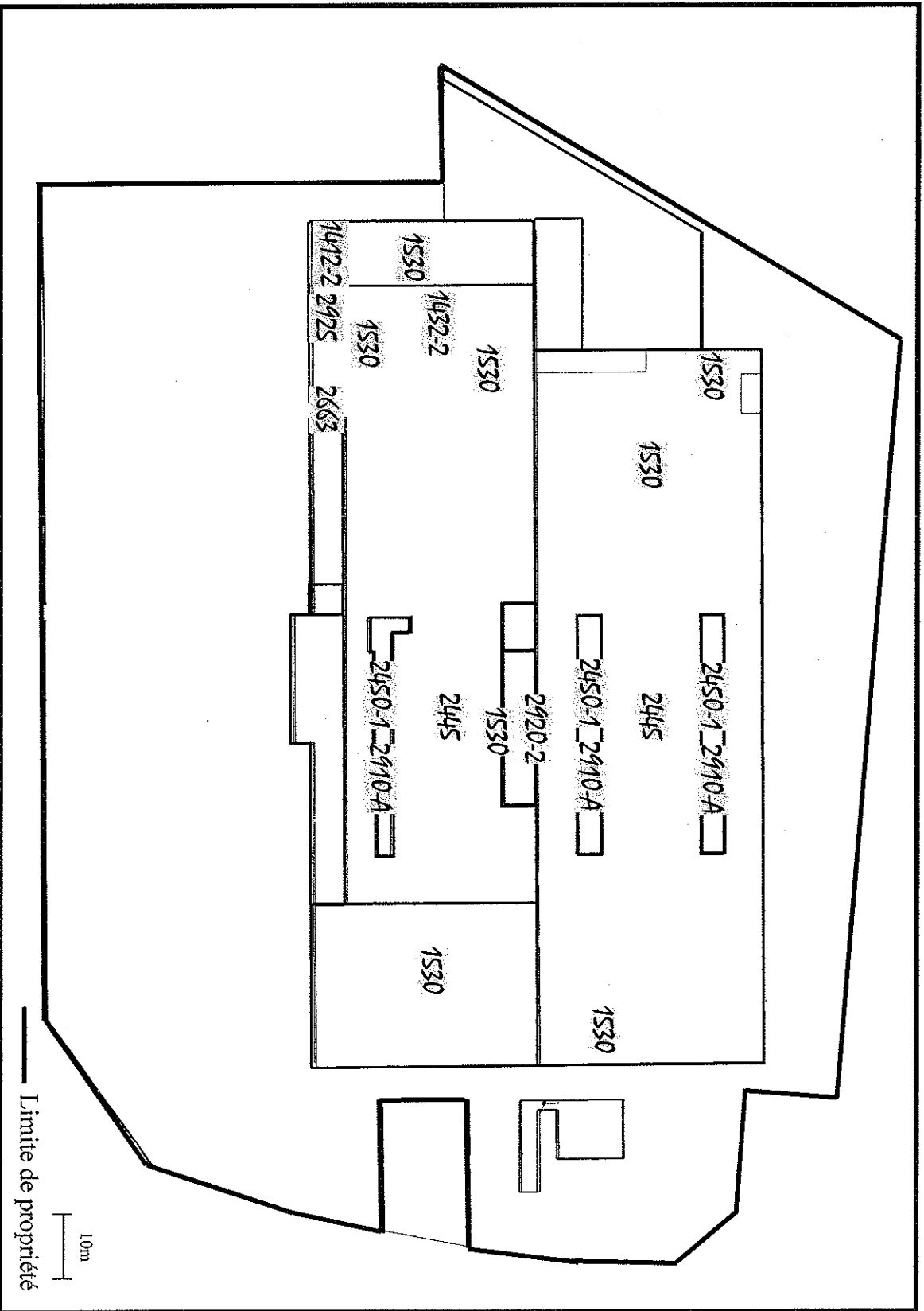


PLAN DES INSTALLATIONS CLASSEES - UNITE B





PLAN DES INSTALLATIONS CLASSEES- UNITE C



2

2

2

2

2