



Liberté - Égalité - Fraternité
RÉPUBLIQUE FRANÇAISE

PREFET DU NORD

Secrétariat général
de la préfecture du Nord

Direction
des politiques publiques

Bureau des installations classées
pour la protection de l'environnement

Réf : DiPP-Bicpe/BD

Arrêté préfectoral imposant à la S.A. DANONE des prescriptions complémentaires concernant la surveillance des rejets de substances dangereuses dans le milieu aquatique pour son établissement situé à BAILLEUL

Le Préfet de la région Nord - Pas-de-Calais
Préfet du Nord
Officier de l'ordre national de la légion d'Honneur
Commandeur de l'ordre national du Mérite

Vu la directive 2008/105/CE du 24 décembre 2008 établissant des normes de qualité environnementale dans le domaine de l'eau ;

Vu la directive 2006/11/CE du 15 février 2006 concernant la pollution causée par certaines substances dangereuses déversées dans le milieu aquatique de la Communauté ;

Vu la directive 2000/60/CE du 23 octobre 2000 établissant un cadre pour une politique communautaire dans le domaine de l'eau (DCE)

Vu le code de l'environnement et notamment son titre 1er des parties réglementaire et législative du livre V ;

Vu la nomenclature des installations classées codifiée à l'annexe de l'article R511-9 du code de l'environnement

Vu les articles R211-1 à R211-11-3 du titre 1 du livre II du code de l'environnement relatifs au programme national d'action contre la pollution des milieux aquatiques par certaines substances dangereuses ;

Vu l'arrêté ministériel du 2 février 1998 modifié relatif aux prélèvements et à la consommation d'eau ainsi qu'aux émissions de toute nature des installations classées pour la protection de l'environnement soumises à autorisation ;

Vu l'arrêté ministériel du 20 avril 2005 modifié pris en application du décret du 20 avril 2005 relatif au programme national d'action contre la pollution des milieux aquatiques par certaines substances dangereuses ;

Vu l'arrêté ministériel du 30 juin 2005 modifié relatif au programme national d'action contre la pollution des milieux aquatiques par certaines substances dangereuses ;

Vu l'arrêté ministériel du 31 janvier 2008 relatif à la déclaration annuelle des émissions polluantes des déchets ;

Vu la circulaire DPPR/DE du 4 février 2002 qui organise une action nationale de recherche et de réduction des rejets de substances dans l'eau par les installations classées ;

Vu la circulaire DCE 2005/12 du 28 juillet 2005 relative à la définition du "bon état";

Vu la circulaire DE/DPPR du 7 mai 2007 définissant les "normes de qualité environnementale provisoires (NQEp)" et les objectifs nationaux de réduction des émissions de certaines substances ;

Vu la circulaire du 5 janvier 2009 relative à la mise en oeuvre de la deuxième phase de l'action national de recherche et de réduction des substances dangereuses pour le milieu aquatique présentes dans les rejets des installations classées pour la protection de l'environnement ;

Vu le rapport d'étude de l'INERIS N°DRC-07-82615-13836C du 15 janvier 2008 faisant état de la synthèse des mesures de substances dangereuses dans l'eau réalisées dans certains secteurs industriels ;

Vu la circulaire du 23 mars 2010 relative aux adaptations des conditions de mise en oeuvre de la circulaire du 5 janvier 2009 susvisée ;

Vu l'arrêté préfectoral du 15 juin 2000 autorisant la S.A DANONE - siège social : 150 boulevard Victor Hugo 93589 SAINT OUEN CEDEX - à augmenter les capacités de production de son établissement de BAILLEUL ;

Vu le rapport du 27 octobre 2010 de Monsieur le directeur régional de l'environnement, de l'aménagement et du logement, chargé du service d'inspection des installations classées pour la protection de l'environnement ;

Vu l'avis émis par le conseil départemental de l'environnement et des risques sanitaires et technologiques du Nord lors de sa séance du 14 décembre 2010 ;

Considérant l'objectif de respect des normes de qualité environnementale dans le milieu en 2015 fixé par la directive 2000/60/CE ;

Considérant les objectifs du schéma directeur d'aménagement et de gestion de l'eau (SDAGE) pour lutter contre les pollutions ;

Considérant les objectifs de réduction et de suppression de certaines substances dangereuses fixées dans la circulaire DE/DPPR du 7 mai 2007 ;

Considérant la nécessité d'évaluer qualitativement et quantitativement par une surveillance périodique les rejets de substances dangereuses dans l'eau issus du fonctionnement de l'établissement au titre des installations classées pour la protection de l'environnement afin de proposer le cas échéant des mesures de réduction ou de suppression adaptées ;

Considérant les effets toxiques, persistants et bioaccumulables des substances dangereuses visées par le présent arrêté sur le milieu aquatique ;

Considérant que l'établissement rejette dans la masse d'eau "GRANDE BECQUE" de code sandre AR22 déclassée pour l'état chimique ;

Sur la proposition de Monsieur le secrétaire général de la préfecture du Nord,

ARRÊTE

Article 1 - Objet

La société DANONE dont le siège social est situé 150 boulevard Victor Hugo 93589 SAINT OUEN CEDEX, doit respecter, pour ses installations situées sur le territoire de la commune de BAILLEUL (59 270), rue de la Blanche, les modalités du présent arrêté préfectoral complémentaire qui vise à fixer les modalités de surveillance provisoire des rejets de substances dangereuses dans l'eau, afin d'améliorer la connaissance qualitative et quantitative des rejets de ces substances.

Les prescriptions de l'acte administratif antérieur en date du 15 juin 2000 sont complétées par celles du présent arrêté

Article 2 - Prescriptions techniques applicables aux opérations de prélèvements et d'analyses

2.1 Les prélèvements et analyses réalisés en application du présent arrêté doivent respecter les dispositions de l'annexe 5 de la circulaire du 05 janvier 2009 (téléchargeable sur le site www.rsde.ineris.fr).

2.2 Pour l'analyse des substances, l'exploitant doit faire appel à un laboratoire d'analyse accrédité selon la norme NF EN ISO/CEI 17025 pour la matrice « Eaux Résiduaires », pour chaque substance à analyser.

2.3 L'exploitant doit être en possession de l'ensemble des pièces suivantes fournies par le laboratoire qu'il aura choisi, avant le début des opérations de prélèvement et de mesures afin de s'assurer que ce prestataire remplit bien les dispositions de l'annexe 5 de la circulaire du 05 janvier 2009 :

1. Justificatifs d'accréditations sur les opérations de prélèvements (si disponible) et d'analyse de substances dans la matrice « eaux résiduaires » comprenant a minima :
 - a) Numéro d'accréditation
 - b) Extrait de l'annexe technique sur les substances concernées
2. Liste de références en matière d'opérations de prélèvements de substances dangereuses dans les rejets industriels
3. Tableau des performances et d'assurance qualité précisant les limites de quantification pour l'analyse des substances qui doivent être inférieures ou égales à celles de l'annexe 2 du présent arrêté préfectoral complémentaire.
4. Attestation du prestataire s'engageant à respecter les prescriptions figurant à l'annexe 3 du présent arrêté préfectoral complémentaire.

2.4 Dans le cas où l'exploitant souhaite réaliser lui-même le prélèvement des échantillons, celui-ci doit fournir à l'inspection avant le début des opérations de prélèvement et de mesures prévues à l'article 3 du présent arrêté, les procédures qu'il aura établies démontrant la fiabilité et la reproductibilité de ses pratiques de prélèvement et de mesure de débit. Ces procédures doivent intégrer les points détaillés aux paragraphes 3 de l'annexe 5 de la circulaire du 05 janvier 2009 et préciser les modalités de traçabilité de ces opérations.

2.5 Les mesures de surveillance des rejets aqueux déjà imposées à l'industriel par l'arrêté préfectoral sur des substances mentionnées dans le présent arrêté peuvent se substituer à certaines mesures visées dans le présent arrêté, sous réserve du respect des conditions suivantes :

- la fréquence de mesures imposée dans le présent arrêté est respectée,
- les modalités de prélèvement et d'analyses pour les mesures de surveillance répondent aux exigences de l'annexe 5 de la circulaire du 05 janvier 2009, notamment sur les limites de quantification.

Article 3 - Mise en oeuvre de la surveillance initiale

3.1 Programme de surveillance initiale

L'exploitant met en oeuvre sous 3 mois à compter de la notification du présent arrêté, un programme de surveillance des substances dangereuses au point de rejet d'eaux industrielles suivant :

NOM DU REJET	TYPE DE REJET	SUBSTANCES
Effluents issus de la station d'épuration	Eaux usées résiduaires après traitement	Liste des substances figurant en annexe I du présent arrêté

Ce programme de mesures comportera 1 mesure par mois pendant 6 mois, chaque prélèvement s'effectuant sur une durée de 24 h représentative du fonctionnement de l'installation.

La recherche peut être abandonnée pour les substances, ne figurant pas en gras sur les listes sectorielles en rapport avec l'activité du site à l'annexe 1 de la circulaire du 5 janvier 2009 susvisée, et qui n'auront pas été détectées après 3 mesures réalisées dans les conditions techniques décrites à l'annexe 5 de la même circulaire. Les listes « transversales » de l'annexe 1 concernant les activités de nettoyage (dont les nettoyages de circuits des TAR) et de dégraissage de pièces mécaniques sont, quant à elles, à considérer comme des listes de substances en italique dont la recherche peut donc être abandonnée après 3 non-détections consécutives.

3.2 Rapport de synthèse de la surveillance initiale

L'exploitant doit fournir dans un délai maximal de 12 mois à compter de la notification du présent arrêté préfectoral un rapport de synthèse de la surveillance initiale devant comprendre :

- Un tableau récapitulatif des mesures sous une forme synthétique, selon l'annexe 4 du présent arrêté. Ce tableau comprend, pour chaque substance, sa concentration et son flux, pour chacune des mesures réalisées. Le tableau comprend également les concentrations minimale, maximale et moyenne mesurées sur l'ensemble des mesures, ainsi que les flux minimal, maximal et moyen calculés à partir de l'ensemble de ces mesures et les limites de quantification pour chaque mesure;
- L'ensemble des rapports d'analyses réalisées en application du présent arrêté ;
- Dans le cas où l'exploitant a réalisé lui-même le prélèvement des échantillons, l'ensemble des éléments permettant d'attester de la traçabilité de ces opérations de prélèvement et de mesure de débit ;
- Des commentaires et explications sur les résultats obtenus et leurs éventuelles variations, en évaluant les origines possibles des substances rejetées, notamment au regard des activités industrielles exercées et des produits utilisés ;
- Des propositions argumentées quant au maintien ou à l'abandon de la surveillance des différentes substances dangereuses dans le cadre d'une surveillance pérenne comme le prévoit l'article 2.3 de la circulaire du 05 janvier 2009 ;
- Le cas échéant, les résultats de mesures de qualité des eaux d'alimentation en précisant leur origine (superficielle, souterraine, ou adduction d'eau potable).

L'exploitant devra préciser la valeur du débit mensuel minimal de référence de fréquence quinquennale (QMNA5) de la masse d'eau dans laquelle a lieu le rejet. Il pourra se baser notamment sur la valeur du QMNA5 de la station la plus proche qu'il trouvera sur le site internet de la banque HYDRO (<http://www.hydro.eaufrance.fr>) à laquelle un coefficient multiplicateur qui est le rapport de la taille du bassin versant au point de rejet sur la taille du bassin versant à la station devra être appliqué ou bien, un facteur correctif issu d'une modélisation.

Article 4 – Remontées d'informations sur l'état d'avancement de la surveillance des rejets – déclaration des données relatives à la surveillance des rejets aqueux

Les résultats des mesures du mois N réalisées en application de l'article 3 du présent arrêté sont saisis sur le site de télédéclaration du ministère chargé de l'environnement prévu à cet effet (<https://gidaf.developpement-durable.gouv.fr/>) et sont transmis mensuellement à l'inspection des installations classées par voie électronique avant la fin du mois N+1.

Dans l'attente de la possibilité d'utilisation généralisée à l'échelle nationale de l'outil de télédéclaration du ministère ou si l'exploitant n'utilise pas la transmission électronique via le site de télédéclaration mentionné à l'alinéa précédent, il est tenu :

- de transmettre mensuellement par écrit avant la fin du mois N+1 à l'inspection des installations classées un rapport de synthèse relatif aux résultats des mesures et analyses du mois N réalisées en application du présent arrêté ainsi que les éléments relatifs au contexte de la mesure analytique des substances concernées,
- de transmettre mensuellement à l'INERIS par le biais du site <http://rsde.ineris.fr> les éléments relatifs au contexte de la mesure analytique des substances mesurées en application du présent arrêté.

Article 5 – Sanctions

Les infractions ou l'inobservation des conditions légales fixées par le présent arrêté entraîneront l'application des sanctions pénales et administratives prévues par le titre 1er du livre V du code de l'environnement.

Article 6 – Voies et délais de recours

Le présent arrêté peut faire l'objet d'un recours auprès du tribunal administratif de LILLE :

- par l'exploitant dans un délai de deux mois à compter de sa notification ;
- par les tiers, personnes physiques ou morales, les communes intéressées ou leurs groupements, en raison des inconvénients ou des dangers que le fonctionnement de l'installation présente pour les intérêts mentionnés aux articles L.211-1 et L.511-1 du code de l'environnement, dans un délai d'un an à compter de sa publication ou de son affichage.

Article 7 – Notification

Monsieur le secrétaire général de la préfecture du Nord et Monsieur le sous-préfet de DUNKERQUE sont chargés de l'exécution du présent arrêté qui sera notifié à l'exploitant et dont copie sera adressée à :

- Monsieur le maire de BAILLEUL,
- Monsieur le directeur régional de l'environnement, de l'aménagement et du logement, chargé du service d'inspection des installations classées pour la protection de l'environnement.

En vue de l'information des tiers :

- un exemplaire du présent arrêté sera déposé à la mairie de BAILLEUL et pourra y être consulté ; un extrait de l'arrêté énumérant notamment les prescriptions auxquelles les installations sont soumises sera affiché à la mairie pendant une durée minimum d'un mois ; procès-verbal de l'accomplissement de ces formalités sera dressé par les soins du maire,
- Le même extrait sera affiché en permanence de façon visible dans l'établissement par les soins de l'exploitant.

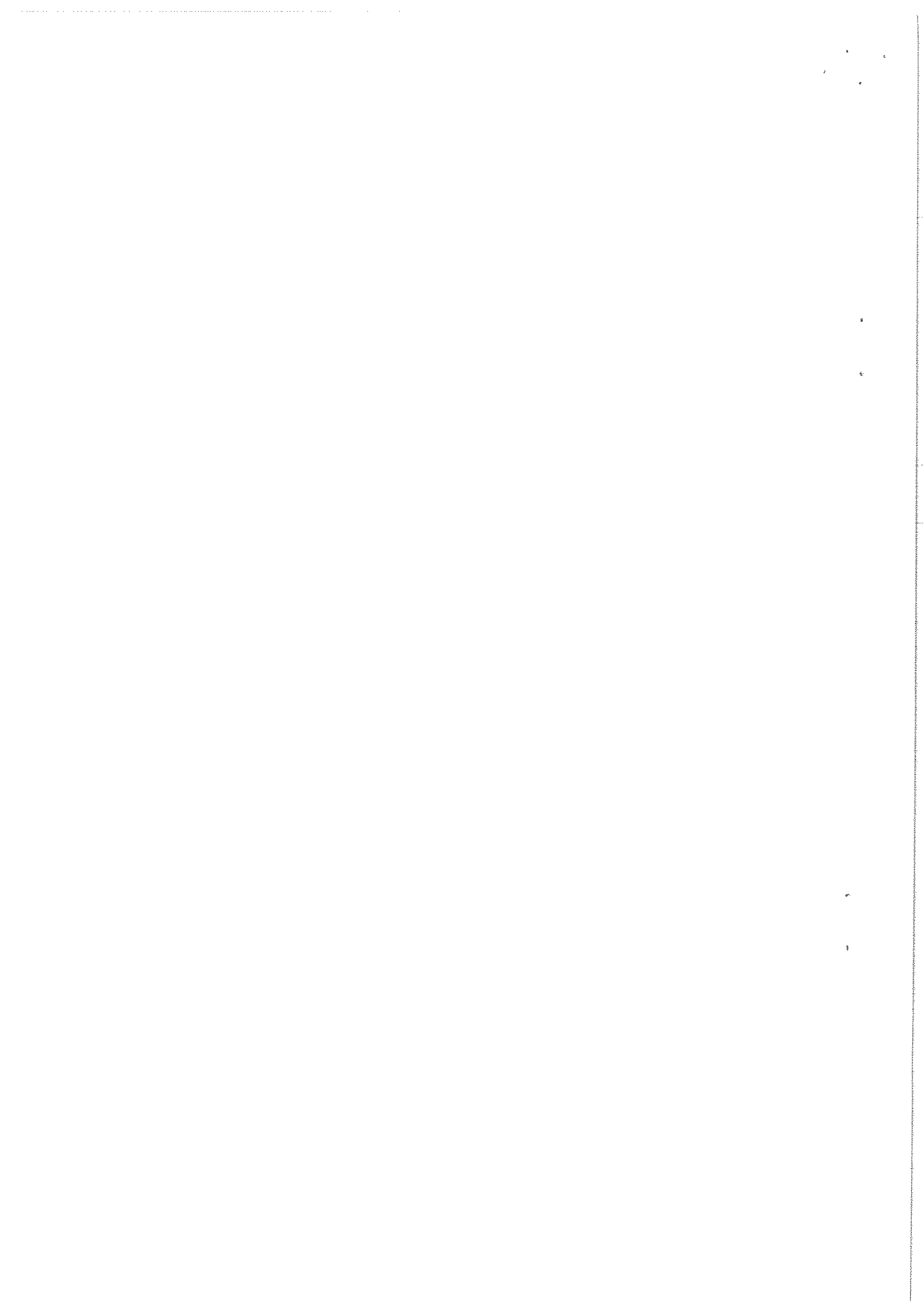
Fait à Lille, le 17 FEV. 2011

Le préfet,

Pour le Préfet,
Le Secrétaire Général Adjoint,

Yves de Roquefeuil





**ANNEXE 1 : LISTE DES SUBSTANCES DANGEREUSES
FAISANT PARTIE DU PROGRAMME DE SURVEILLANCE**

Etablissement DANONE à BAILLEUL

	substances	n°cas
	Tributylétain cation	688-73-3
Tab D	Dibutylétain cation	1002-53-5
	Monobutylétain cation	78763-54-9
	Cadmium et ses composés	7440-43-9
P	Plomb et ses composés	7439-92-1
	Mercurure et ses composés	7439-97-6
P	Nickel et ses composés	7440-02-0
Tab E	Chrome et ses composés	7440-47-3
Tab E	Cuivre et ses composés	7440-50-8
Tab E	Zinc et ses composés	7440-66-6
P	Naphtalène	91-20-3
P	Fluoranthène	206-44-0
P	Chloroforme	67-66-3
L	Tétrachlorure de carbone	56-23-5
L	Trichloroéthylène	79-01-6
	Nonylphénols	25154-52-3
P	Hexachlorocyclohexane (total)	608-73-1
Tab D	Acide chloroacétique	79-11-8


	substances dangereuses prioritaires
P	substances prioritaires
L	substances de la liste I de la directive 76/464 non reprises dans l'annexe IX de la DCE
Tab D	Circulaire 2007/23 DE / MAGE / BLPDI du 7 mai 2007
Tab E	Circulaire 2007/23 DE / MAGE / BLPDI du 7 mai 2008

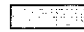
ANNEXE 2 : TABLEAU DES PERFORMANCES ASSURANCE QUALITE


Substance	Code SANDRE	Catégorie de Substance : -1 = dangereuses prioritaires, - 2 = prioritaires, - 3 = pertinentes liste 1, - 4 = pertinentes liste 2 (cf : article 4.2. de l'AP)	Limite de quantification à atteindre par les laboratoires : LQ en µg/l (source : annexe 5.2 de l'annexe 5 de la circulaire du 05/01/2009)
Nonylphénols	6598	1	0,1
NP10E	demande en cours	1	0,1*
NP20E	demande en cours	1	0,1*
Octylphénols	6600	2	0,1
OP10E	demande en cours	2	0,1*
OP20E	demande en cours	2	0,1*
2 chloroaniline	1593	4	0,1
3 chloroaniline	1592	4	0,1
4 chloroaniline	1591	4	0,1
4-chloro-2 nitroaniline	1594	4	0,1
3,4 dichloroaniline	1586	4	0,1
Chloroalcane C₁₀-C₁₃	1955	1	10
Biphényle	1584	4	0,05
Epichlorhydrine	1494	4	0,5
Tributylphosphate	1847	4	0,1
Acide chloroacétique	1465	4	25
Tétabromodiphényléther (BDE 47)	2919	2	La quantité de MES à prélever pour l'analyse devra permettre d'atteindre une LQ dans l'eau de 0,05µg/l pour chaque BDE.
Pentabromodiphényléther (BDE 99)	2916	1	
Pentabromodiphényléther (BDE 100)	2915	1	
Hexabromodiphényléther BDE 154	2911	2	
Hexabromodiphényléther BDE 153	2912	2	
Heptabromodiphényléther BDE 183	2910	2	
Décabromodiphényléther (BDE 209)	1815	2	
Benzène	1114	2	1
Ethylbenzène	1497	4	1
Isopropylbenzène	1633	4	1
Toluène	1278	4	1
Xylènes (Somme o,m,p)	1780	4	2

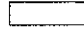
Hexachlorobenzène	1199	1	0,01
Pentachlorobenzène	1888	1	0,02
1,2,3 trichlorobenzène	1630	2	1
1,2,4 trichlorobenzène	1283	2	1
1,3,5 trichlorobenzène	1629	2	1
Chlorobenzène	1467	4	1
1,2 dichlorobenzène	1165	4	1
1,3 dichlorobenzène	1164	4	1
1,4 dichlorobenzène	1166	4	1
1,2,4,5 tétrachlorobenzène	1631	4	0,05
1-chloro-2-nitrobenzène	1469	4	0,1
1-chloro-3-nitrobenzène	1468	4	0,1
1-chloro-4-nitrobenzène	1470	4	0,1
Pentachlorophénol	1235	2	0,1
4-chloro-3-méthylphénol	1636	4	0,1
2 chlorophénol	1471	4	0,1
3 chlorophénol	1651	4	0,1
4 chlorophénol	1650	4	0,1
2,4 dichlorophénol	1486	4	0,1
2,4,5 trichlorophénol	1548	4	0,1
2,4,6 trichlorophénol	1549	4	0,1
Hexachloropentadiène	2612	4	0,1
1,2 dichloroéthane	1161	2	2
Chlorure de méthylène (dichlorométhane)	1168	2	5
Hexachlorobutadiène	1652	1	0,5
Chloroforme	1135	2	1
Tétrachlorure de carbone	1276	3	0,5
Chloroprène	2611	4	1
3-chloroprène (chlorure d'allyle)	2065	4	1
1,1 dichloroéthane	1160	4	5
1,1 dichloroéthylène	1162	4	2,5
1,2 dichloroéthylène	1163	4	5
Hexachloroéthane	1656	4	1
1,1,2,2 tétrachloroéthane	1271	4	1
Tétrachloroéthylène	1272	3	0,5
1,1,1 trichloroéthane	1284	4	0,5
1,1,2 trichloroéthane	1285	4	1
Trichloroéthylène	1286	3	0,5
Chlorure de vinyle	1753	4	5
Anthracène	1458	1	0,01
Fluoranthène	1191	2	0,01
Naphtalène	1517	2	0,05
Acénaphène	1453	4	0,01
Benzo (a) Pyrène	1115	1	0,01
Benzo (k) Fluoranthène	1117	1	0,01
Benzo (b) Fluoranthène	1116	1	0,01
Benzo (g,h,i) Pérylène	1118	1	0,01


Indeno (1,2,3-cd) Pyrène	1204	1	0,01
Cadmium et ses composés	1388	1	2
Plomb et ses composés	1382	2	5
Mercure et ses composés	1387	1	0,5
Nickel et ses composés	1386	2	10
Arsenic et ses composés	1369	4	5
Zinc et ses composés	1383	4	10
Cuivre et ses composés	1392	4	5
Chrome et ses composés	1389	4	5
Tributylétain cation	2879	1	0,02
Dibutylétain cation	1771	4	0,02
Monobutylétain cation	2542	4	0,02
Triphénylétain cation	<i>demande en cours</i>	4	0,02
PCB 28	1239	4	0,01
PCB 52	1241	4	0,01
PCB 101	1242	4	0,01
PCB 118	1243	4	0,01
PCB 138	1244	4	0,01
PCB 153	1245	4	0,01
PCB 180	1246	4	0,01
Trifluraline	1289	2	0,05
Alachlore	1101	2	0,02
Atrazine	1107	2	0,03
Chlorfenvinphos	1464	2	0,05
Chlorpyrifos	1083	2	0,05
Diuron	1177	2	0,05
alpha Endosulfan	1178	1	0,02
béta Endosulfan	1179	1	0,02
alpha Hexachlorocyclohexane	1200	1	0,02
gamma isomère Lindane	1203	1	0,02
Isoproturon	1208	2	0,05
Simazine	1263	2	0,03
Demande Chimique en Oxygène ou Carbone Organique Total	1314 1841	Paramètres de suivi	30000 300
Matières en Suspension	1305		2000

 Substances Dangereuses Prioritaires issues de l'annexe X de la DCE (tableau A de la circulaire du 07/05/07) et de la directive fille de la DCE adoptée le 20 octobre 2008 (anthracène et endosulfan)

 Substances Prioritaires issues de l'annexe X de la DCE (tableau A de la circulaire du 07/05/07)

 Autres substances pertinentes issues de la liste I de la directive 2006/11/CE (anciennement Directive 76/464/CEE) et ne figurant pas à l'annexe X de la DCE (tableau B de la circulaire du 07/05/07)

 Autres substances pertinentes issues de la liste II de la directive 2006/11/CE (anciennement Directive 76/464/CEE) et autres substances, non SDP ni SP (tableaux D et E de la circulaire du 07/05/07)

 Autres paramètres

ANNEXE 3 : ATTESTATION DU PRESTATAIRE

Je soussigné(e)

(Nom, qualité)

Coordonnées de l'entreprise :

(Nom, forme juridique, capital social, RCS, siège social et adresse si différente du siège)

.....

.....

- reconnais avoir reçu et avoir pris connaissance des prescriptions techniques applicables aux opérations de prélèvements et d'analyses pour la mise en œuvre de la deuxième phase de l'action nationale de recherche et de réduction des rejets de substances dangereuses pour le milieu aquatique et des documents auxquels il fait référence.
- m'engage à restituer les résultats dans un délai de XXX mois après réalisation de chaque prélèvement ¹
- reconnais les accepter et les appliquer sans réserve.

A :

Le :

Pour le soumissionnaire*, nom et prénom de la personne habilitée à signer le marché :

Signature :

Cachet de la société :

*Signature et qualité du signataire (qui doit être habilité à engager sa société) précédée de la mention « Bon pour acceptation »

¹ L'attention est attirée sur l'intérêt de disposer des résultats d'analyses de la première mesure avant d'engager la suivante afin d'évaluer l'adéquation du plan de prélèvement, en particulier lors des premières mesures.

ANNEXE 4 : TABLEAU RECAPITULATIF DES MESURES
Éléments relatifs au contexte de la mesure analytique des substances

(Document disponible à l'annexe 5.4 de la circulaire du 5 janvier 2009 et téléchargeable sur le site <http://rsde.ineris.fr>)

Conditions de prélèvement et d'analyses

Identification de l'échantillon	Identification de l'organisme de prélèvement	Références de prélèvement	Type de prélèvement	Date dernier contrôle métrologique du matériel	Nombre de prélèvements pour l'échantillon moyen	Durée de prélèvement	Blanc du système de prélèvement	Blanc d'atmosphère	Identification du laboratoire principal d'analyse	Date de prise en charge de l'échantillon par le laboratoire principal	Temps écoulé de l'attente par l'analyseur
zone libre de texte	code sandre du prestataire de prélèvement, code exploitant	champ texte destiné à respecter la référence à la norme de prélèvement	liste d'échantillon (asservi au débit, proportionnel au temps, ponctuel)	date (format JJ/MM/AAA)	nombre entier	durée en nombre d'heures	oui / non	oui / non	code SANDRE de l'intervenant principal	date (format JJ/MM/AAA)	nombre décimal à 4 chiffres significatifs

Résultats d'analyses

Code SANDRE	Libellé court du paramètre (en lien direct avec code sandre du paramètre)	Unité Réalisée	Références de prélèvement	Références de réalisation	Numéro dossier	Date de début d'analyse par le laboratoire	Réaction Analytée	Résultat de la réaction analysée	Unité de la réaction analysée	Incertitude avec facteur d'élargissement (k=2)	Précision intralaboratoire	Précision interlaboratoire	Limites de quantification	Limites de quantification	Limites de quantification	Code de réaction	Code de réaction	Commentaires
	Débit																	
	DOO																	
	NES																	
	substance 1						3											
	substance 1						41											
	substance 1 total																	
	substance 1 (autres)						23											
	substance 1 (BDE)						41											