



Liberté • Égalité • Fraternité
RÉPUBLIQUE FRANÇAISE

PREFET DU NORD

Préfecture du Nord

Direction de la Coordination
des Politiques Interministérielles

Bureau des installations classées
pour la protection de l'environnement

Réf : DCPI-BICPE/IG

**Arrêté préfectoral imposant à la Société
ARCELORMITTAL ATLANTIQUE ET LORRAINE des
prescriptions complémentaires pour la poursuite
d'exploitation de son établissement situé à
DUNKERQUE**

Le Préfet de la région Nord – Pas-de-Calais – Picardie
Préfet du Nord
Officier de la légion d'Honneur
Officier de l'ordre national du mérite

Vu le code de l'environnement, notamment son titre 1^{er} du livre V, les articles R.512-31 à 33 ;

Vu les actes antérieurs délivrés à la société ARCELORMITTAL ATLANTIQUE ET LORRAINE pour l'établissement qu'elle exploite sur le territoire de la commune de DUNKERQUE et notamment l'arrêté d'autorisation d'exploiter du 14 avril 2006 ;

Vu le décret du 21 avril 2016 portant nomination du préfet de la région Nord - Pas-de-Calais - Picardie, préfet de la zone de défense et de sécurité Nord, préfet du Nord, M. Michel LALANDE ;

Vu l'arrêté préfectoral du 14 avril 2006 autorisant la Société ARCELORMITTAL ATLANTIQUE ET LORRAINE dont le siège social est situé Immeuble Le Cézanne 6, rue André Campra 93200 LA PLAINE-SAINT DENIS - à exploiter ses activités à DUNKERQUE (59381) au Port 3031 - 3031 rue du Comte Jean - CS 52508 - GRANDE-SYNTHE ;

Vu l'arrêté préfectoral du 4 mai 2016 portant délégation de signature à M. Olivier GINEZ, en qualité de secrétaire général adjoint de la préfecture du Nord ;

Vu la demande déposée le 13 mai 2016 par la société ARCELORMITTAL ATLANTIQUE ET LORRAINE en vue de demander la modification de l'autorisation d'exploiter une installation de broyage séchage de laitiers granulés et production de ciments composés (ECOCEM) sur le territoire de la commune de DUNKERQUE, 3031 rue du Comte Jean, CS 52508 - GRANDE-SYNTHE ;

Vu le rapport du 1er juin 2016 du directeur régional de l'environnement, de l'aménagement et du logement, chargé du service d'inspection des installations classées pour la protection de l'environnement ;

Vu l'avis émis par le conseil départemental de l'environnement et des risques sanitaires et technologiques du Nord lors de sa séance du 21 juin 2016 au cours duquel le demandeur a été entendu ;

Vu le projet d'arrêté porté à la connaissance du demandeur le 21 juin 2016 par courriel ;

Vu l'absence d'observations de l'exploitant communiquée en date du 23 juin 2016 par courriel ;

Considérant que le dossier déposé présente tous les éléments d'appréciation nécessaires à l'analyse de la modification des installations ;

Considérant que la modification du tableau de classement des installations selon les rubriques de la nomenclature par le projet ne constitue pas une modification substantielle ;

Considérant que l'extension géographique de la modification se situe sur une parcelle voisine de l'établissement destinée à une occupation industrielle et ne constitue pas une modification substantielle ;

Considérant que les rejets et nuisances évalués dans le dossier ne constituent pas une modification substantielle ;

Considérant que l'examen des risques accidentels ne permet pas de considérer la modification comme substantielle ;

Considérant ainsi que cette modification ne relève pas d'une modification substantielle ;

Considérant qu'en application des dispositions de l'article L. 512-1 du code de l'environnement, l'autorisation ne peut être accordée que si les dangers ou inconvénients de l'installation peuvent être prévenus par des mesures que spécifie l'arrêté préfectoral ;

Considérant que les mesures imposées à l'exploitant tiennent compte des résultats des consultations menées en application de l'article L. 512-2 et sont de nature à prévenir les nuisances et les risques présentés par les installations ;

Considérant que les conditions légales de délivrance de l'autorisation sont réunies ;

Sur proposition du secrétaire général de la préfecture du Nord,

ARRÊTE

TITRE 1 - CONDITIONS GÉNÉRALES

CHAPITRE 1.1 PORTEE DE LA MODIFICATION ET CONDITIONS GENERALES

Article 1.1.1. Exploitant et installations concernées par la modification

La société ARCELORMITTAL ATLANTIQUE ET LORRAINE dont le siège social est situé 6, rue André Campra, Immeuble le Cézanne, 93200 La Plaine-Saint-Denis, est autorisée, sous réserve du respect des prescriptions du présent arrêté, à exploiter dans son établissement du DUNKERQUE, une installation de broyage séchage de laitiers granulés et production de ciments composés.

Libellé de la rubrique	Nature de l'installation et volume des activités du projet	Rubrique de classement	Régime (AS, A, E, D, DC)
Installations de broyage, concassage, criblage, ensachage, pulvérisation, nettoyage, tamisage, mélange de pierres, cailloux, minerais et autres produits minéraux naturels ou artificiels ou de déchets non dangereux inertes, autres que celles visées par d'autres rubriques et par la sous-rubrique 2515-2. a puissance installée des installations, étant : 1. La puissance installée de l'ensemble des machines fixes concourant au fonctionnement de l'installation étant : a) Supérieure à 550 kW	2 broyeurs à laitier de puissance unitaire de 3,15 MW Unité d'ensachage Soit une puissance totale de 6,5 MW	2515-1.a	A
Combustion à l'exclusion des installations visées par les rubriques 2770 et 2771. B. Lorsque les produits consommés seuls ou en mélange sont différents de ceux visés en A et C ou sont de la biomasse telle que définie au b)ii) ou au b)iii) ou au b)v) de la définition de biomasse, et si la puissance thermique nominale de l'installation est : 1. Supérieure ou égale à 20 MW	Puissance thermique installée : 2 sècheurs fonctionnant au gaz sidérurgique d'une puissance thermique unitaire de 17 MW Soit une puissance totale de 34 MW	2910-B.1	A
Station de transit de produits minéraux ou de déchets non dangereux inertes autres que ceux visés par d'autres rubriques, la superficie de l'aire de transit étant : 2. Supérieure à 10 000 m ² , mais inférieure ou égale à 30 000 m ²	Superficie des aires de transit du projet 11 000 m ²	2517-2	E
Installations de refroidissement évaporatif par dispersion d'eau dans un flux d'air généré par ventilation mécanique ou naturelle : b. La puissance thermique évacuée maximale étant inférieure à 3000 kW	Tour de refroidissement des utilités du broyeur. Tour de type RAX 520/900 d'une puissance installée de 2x465 kW Soit une puissance totale de 930 kW	2921.b	DC
Stations-service : installations, ouvertes ou non au public, où les carburants sont transférés de réservoirs de stockage fixes dans les réservoirs à carburant de véhicules à moteur, de bateaux ou d'aéronefs.	Station-service : 10 m ³ /an	1435	NC

Le volume annuel de carburant liquide distribué étant : Inférieur à 100 m ³ d'essence ou 500 m ³ au total			
--	--	--	--

AS (Autorisation avec Servitudes d'utilité publique), A (autorisation), E (Enregistrement), D (Déclaration), C (soumis au contrôle périodique prévu par l'article L 512-11 du CE), NC (Non Classée)

Les installations mentionnées dans le tableau ci-dessus sont reportées sur des plans tenus à disposition de l'inspection des installations classées.

Article 1.1.2. Modifications et compléments apportés aux prescriptions des actes antérieurs

Références des arrêtés préfectoraux antérieurs	Références des articles dont les prescriptions sont supprimées ou modifiées	Nature des modifications (suppression, modification, ajout de prescriptions) Références des articles correspondants du présent arrêté
Arrêté préfectoral du 11 juillet 2007 (modifié par l'arrêté du 11 avril 2013 concernant les rubriques 2515 et 2910)	Annexe de l'arrêté du 11 juillet 2007	Les activités mentionnées à l'article 1.2.1 remplacent, actualisent et complètent les activités des mêmes rubriques du tableau récapitulatif des activités autorisées joint en annexe de l'arrêté préfectoral du 11 juillet 2007.

Article 1.1.3. Installations non visées par la nomenclature ou soumises à déclaration ou soumises à enregistrement

Les prescriptions du présent arrêté s'appliquent également aux autres installations ou équipements exploités dans l'établissement, qui, mentionnés ou non dans la nomenclature, sont de nature par leur proximité ou leur connexité avec une installation soumise à autorisation à modifier les dangers ou inconvénients de cette installation.

Les dispositions des arrêtés ministériels existants relatifs aux prescriptions générales applicables aux installations classées soumises à déclaration (en particulier ce qui concerne les installations nouvelles) sont applicables aux installations classées soumises à déclaration incluses dans l'établissement dès lors que ces installations ne sont pas régies par le présent arrêté préfectoral d'autorisation.

Les dispositions des arrêtés ministériels existants relatifs aux prescriptions générales applicables aux installations classées soumises à enregistrement (en particulier ce qui concerne les installations nouvelles) sont applicables aux installations classées soumises à enregistrement incluses dans l'établissement dès lors que ces prescriptions générales ne sont pas contraires à celles fixées dans le présent arrêté.

CHAPITRE 1.2 NATURE DES INSTALLATIONS

Article 1.2.1. Liste des installations concernées par une rubrique de la nomenclature des installations classées

Libellé de la rubrique	Nature de l'installation et volume des activités du projet	Rubrique de classement	Régime (AS, A, E, D, DC)
Installations de broyage, concassage, criblage, ensachage, pulvérisation, nettoyage, tamisage, mélange de pierres, cailloux, minerais et autres produits minéraux naturels ou artificiels ou de déchets non dangereux inertes, autres que celles visées par d'autres rubriques et par la sous-rubrique 2515-2.	Emploi de broyeurs, broyeurs à boulets, broyeurs à marteau, cribles, unités de granulation de laitiers, installations de mélange, fabrication de nodules, de criblage de minerais, charbon, castine, chaux, poussières de hauts-fourneaux, d'aciérie et d'agglomération, boues.	2515-1.a	A
a puissance installée des installations, étant :	19 373 + (6500) = 25 873 kW		
1. La puissance installée de l'ensemble des	Puissance totale installée de 25 873		

machines fixes concourant au fonctionnement de l'installation étant : a) Supérieure à 550 kW	kW		
Combustion à l'exclusion des installations visées par les rubriques 2770 et 2771. B. Lorsque les produits consommés seuls ou en mélange sont différents de ceux visés en A et C ou sont de la biomasse telle que définie au b)ii) ou au b)iii) ou au b)v) de la définition de biomasse, et si la puissance thermique nominale de l'installation est : 1. Supérieure ou égale à 20 MW	Hottes d'allumage des chaînes d'agglomération, générateurs de vapeur, sècheurs de poche, chaufferies et sècheurs fonctionnant au gaz de cokerie Générateurs d'air chaud des ateliers de séchage charbon pulvérisé, cuisson des réfractaires fonctionnant au gaz de haut-fourneau Cowpers, chaufferie, chaudières, fours à longerons, générateur d'eau surchauffée fonctionnant au gaz mixte (mélange gaz de haut-fourneau et gaz de cokerie) 2 326,23 + (17+17) = 2 403,23 MW Soit une puissance totale de 2 403,23 MW	2910-B.1	A
Station de transit de produits minéraux ou de déchets non dangereux inertes autres que ceux visés par d'autres rubriques, la superficie de l'aire de transit étant : 1. Supérieure à 30 000 m ²	Stockage de minerais, de produits d'addition, de laitiers et de réfractaires (325 000 m ² +62 000 m ²)+ 11 000 m ² La superficie totale est de 398 000 m ²	2517-1	A
Installations de refroidissement évaporatif par dispersion d'eau dans un flux d'air généré par ventilation mécanique ou naturelle : b. La puissance thermique évacuée maximale étant supérieure ou égale à 3000 kW	36 installations de refroidissement 1 329 620 + (465+465) = 1 330 550 kW Soit une puissance totale de 1 330 550 kW	2921.a	E
Stations-service : installations, ouvertes ou non au public, où les carburants sont transférés de réservoirs de stockage fixes dans les réservoirs à carburant de véhicules à moteur, de bateaux ou d'aéronefs. Le volume annuel de carburant liquide distribué étant : 3. Supérieur à 100 m ³ d'essence ou 500 m ³ au total, mais inférieur ou égal à 20 000 m ³	Station-service : postes de distribution délivrant une quantité totale de 2000 m ³ /an	1435-3	DC

AS (Autorisation avec Servitudes d'utilité publique), A (autorisation), E (Enregistrement), D (Déclaration), C (soumis au contrôle périodique prévu par l'article L 512-11 du CE), NC (Non Classée)

Article 1.2.2. Situation de l'établissement

Les installations listées à l'article 1.1.1 sont situées sur la commune, parcelle suivante :

Commune	Parcelles
Dunkerque	000 AC 45 et 000 AC 46

Les limites de l'établissement sont représentées sur le plan en annexe 1.

Les installations mentionnées à l'article 1.1.1 ci-dessus sont reportées avec leurs références sur le plan de situation de l'établissement en annexe 2 au présent arrêté.

Article 1.2.3. Consistance des installations autorisées

Les installations classées et connexes mentionnées à l'article 1.1.1 sont organisées de la façon suivante :

- Un stockage de laitier granulé à ciel ouvert ;
- Un stockage couvert de clinker ;
- 2 équipements de broyage et de séchage ;
- Une unité de mélange de laitier granulé broyé et de clinker ;
- 9 silos de produits finis ;
- Une unité de mise en sacs de « ciment composé » ;
- Des systèmes de chargement et pesage de produits en vrac ;
- Une zone alimentant en carburant des engins mobiles de manutention ;
- De bureaux, d'un laboratoire.

CHAPITRE 1.3 CONFORMITÉ AU DOSSIER DE DEMANDE DE MODIFICATION

Article 1.3.1. Conformité

Les installations et leurs annexes mentionnées à l'article 1.1.1, objet du présent arrêté, sont disposées, aménagées et exploitées conformément aux plans et données techniques contenus dans le dossier daté du 11 mai 2016 et déposé par l'exploitant le 13 mai 2016 en Préfecture du Nord. En tout état de cause, elles respectent par ailleurs les dispositions du présent arrêté, des arrêtés complémentaires et les réglementations autres en vigueur.

CHAPITRE 1.4 DURÉE DE L'AUTORISATION

Article 1.4.1. Durée de l'autorisation

Le présent arrêté cesse de produire effet lorsque, sauf cas de force majeure, les installations listées à l'article 1.1.1 n'ont pas été mises en service dans le délai de trois ans ou lorsque l'exploitation a été interrompue pendant plus de deux années consécutives.

CHAPITRE 1.5 MODIFICATIONS ET CESSATION D'ACTIVITÉ

Article 1.5.1. Porter à connaissance

Toute modification apportée par le demandeur aux installations, à leur mode d'utilisation ou à leur voisinage, et de nature à entraîner un changement notable des éléments du dossier de demande d'autorisation, est portée avant sa réalisation à la connaissance du Préfet avec tous les éléments d'appréciation.

Article 1.5.2. Mise à jour des études d'impact et de dangers

Contenu de l'étude de dangers

Les mesures d'ordre technique ou d'organisation visant à prévenir les accidents et la réduction de leurs effets sont proportionnées aux risques d'accidents majeurs identifiés dans l'étude de dangers. Elles concernent plus particulièrement la prévention des événements tels qu'une émission, un incendie ou une explosion d'importance majeure résultant de développements incontrôlés survenus au cours de l'exploitation et entraînant pour la santé humaine ou pour l'environnement, à l'intérieur ou à l'extérieur de l'établissement, un danger grave, immédiat ou différé, et faisant intervenir une ou plusieurs substances ou des préparations dangereuses.

L'ensemble des mesures de prévention des risques retenues est décrit dans l'étude de dangers constituée d'un document unique à l'établissement ou de plusieurs documents se rapportant aux différentes installations soumises à autorisation (et installations qui y sont connexes) concernées.

L'exploitant tient les exploitants d'installations classées voisines informés des risques d'accident majeurs identifiés dans l'étude de dangers dès lors que les conséquences de ces accidents majeurs sont susceptibles d'affecter les dites installations

Il transmet copie de cette information au Préfet et à l'inspection des installations classées. Il procède de la sorte lors de chacune des révisions de l'étude des dangers ou des mises à jours relatives à la définition des périmètres ou à la nature des risques.

Les études d'impact et de dangers sont actualisées à l'occasion de toute modification notable telle que prévue à l'article R 512-33 du code de l'environnement. Ces compléments sont systématiquement communiqués au Préfet qui pourra demander une analyse critique d'éléments du dossier justifiant des vérifications particulières, effectuée par un organisme extérieur expert dont le choix est soumis à son approbation. Tous les frais engagés à cette occasion sont supportés par l'exploitant.

Article 1.5.3. Équipements abandonnés

Les équipements abandonnés ne doivent pas être maintenus dans les installations. Toutefois, lorsque leur enlèvement est incompatible avec les conditions immédiates d'exploitation, des dispositions matérielles interdiront leur réutilisation afin de garantir leur mise en sécurité et la prévention des accidents.

Article 1.5.4. Transfert sur un autre emplacement

Tout transfert sur un autre emplacement des installations visées sous l'article 1.1.1 du présent arrêté nécessite une nouvelle demande d'autorisation ou d'enregistrement ou déclaration.

Article 1.5.5. Changement d'exploitant

Pour les installations de stockage des déchets et les installations figurant sur la liste prévue à l'article L 516-1 du code de l'environnement, la demande d'autorisation de changement d'exploitant est soumise à autorisation. Le nouvel exploitant adresse au préfet les documents établissant ses capacités techniques et financières et l'acte attestant de la constitution de ses garanties financières.

Article 1.5.6. Cessation d'activité

Sans préjudice des mesures de l'article R. 512-74 du code de l'environnement, pour l'application des articles R. 512-39-1 à R. 512-39-5, l'usage à prendre en compte est le suivant : usage industriel.

Lorsqu'une installation classée est mise à l'arrêt définitif, l'exploitant notifie au Préfet la date de cet arrêt trois mois au moins avant celui-ci.

La notification prévue ci-dessus indique les mesures prises ou prévues pour assurer, dès l'arrêt de l'exploitation, la mise en sécurité du site. Ces mesures comportent notamment :

- l'évacuation ou l'élimination des produits dangereux, et, pour les installations autres que les installations de stockage de déchets, celle des déchets présents sur le site ;
- des interdictions ou limitations d'accès au site ;
- la suppression des risques d'incendie et d'explosion ;
- la surveillance des effets de l'installation sur son environnement.

En outre, l'exploitant place le site de l'installation dans un état tel qu'il ne puisse porter atteinte aux intérêts mentionnés à l'article L. 511-1 et qu'il permette un usage futur du site déterminé selon l'usage prévu au premier alinéa du présent article.

CHAPITRE 1.6 RÉGLEMENTATION

Article 1.6.1. Réglementation applicable

Sans préjudice de la réglementation en vigueur, sont notamment applicables à l'établissement les prescriptions qui le concernent des textes cités ci-dessous (liste non exhaustive):

Dates	Textes
23/01/1997	Arrêté du 23/01/97 relatif à la limitation des bruits émis dans l'environnement par les installations classées pour la protection de l'environnement
02/02/1998	Arrêté du 02/02/98 relatif aux prélèvements et à la consommation d'eau ainsi qu'aux émissions de toute nature des installations classées pour la protection de l'environnement soumises à autorisation
29/07/2005	Arrêté du 29/07/05 modifié fixant le formulaire du bordereau de suivi des déchets dangereux mentionné à l'article 4 du décret n°2005-635 du 30 mai 2005
31/01/2008	Arrêté du 31/01/08 modifié relatif au registre et à la déclaration annuelle des émissions et des transferts de polluants et des déchets

07/07/2009	Arrêté du 7 juillet 2009 relatif aux modalités d'analyse dans l'air et dans l'eau dans les ICPE et aux normes de référence
15/12/2009	Arrêté du 15/12/09 modifié fixant certains seuils et critères mentionnés aux articles R. 512-33 « R. 512-46-23 » et R. 512-54 du code de l'environnement
11/03/2010	Arrêté du 11/03/10 portant modalités d'agrément des laboratoires ou des organismes pour certains types de prélèvements et d'analyses à l'émission des substances dans l'atmosphère
04/10/2010	Arrêté du 04/10/10 modifié relatif à la prévention des risques accidentels au sein des installations classées pour la protection de l'environnement soumises à autorisation
27/10/2011	Arrêté du 27/10/11 portant modalités d'agrément des laboratoires effectuant des analyses dans le domaine de l'eau et des milieux aquatiques au titre du code de l'environnement
27/10/2015	Arrêté interdépartemental relatif à la procédure et d'alerte du public en cas d'épisode de pollution de l'air ambiant en région Nord-Pas-de-Calais

Article 1.6.2. Respect des autres législations et réglementations

Les dispositions de cet arrêté préfectoral sont prises sans préjudice :

- des autres législations et réglementations applicables, et notamment le code minier, le code civil, le code de l'urbanisme, le code du travail et le code général des collectivités territoriales, la réglementation sur les équipements sous pression,
- des schémas, plans et autres documents d'orientation et de planification approuvés.

Les droits des tiers sont et demeurent expressément réservés.

La présente autorisation ne vaut pas permis de construire.

TITRE 2 – GESTION DE L'ÉTABLISSEMENT

CHAPITRE 2.1 EXPLOITATION DES INSTALLATIONS

Article 2.1.1. Objectifs généraux

L'exploitant prend toutes les dispositions nécessaires dans la conception l'aménagement, l'entretien et l'exploitation des installations pour :

- limiter le prélèvement et la consommation d'eau ;
- limiter les émissions de polluants dans l'environnement ;
- respecter les valeurs limites d'émissions pour les substances polluantes définies ci-après ;
- la gestion des effluents et déchets en fonction de leurs caractéristiques, ainsi que la réduction des quantités rejetées ;
- prévenir en toutes circonstances, l'émission, la dissémination ou le déversement, chroniques ou accidentels, directs ou indirects, de matières ou substances qui peuvent présenter des dangers ou inconvénients pour la commodité de voisinage, pour la santé, la sécurité, la salubrité publique, pour l'agriculture, pour la protection de la nature, de l'environnement et des paysages, pour l'utilisation rationnelle de l'énergie ainsi que pour la conservation des sites et des monuments ainsi que des éléments du patrimoine archéologique.

Article 2.1.2. Consignes d'exploitation

L'exploitant établit des consignes d'exploitation pour l'ensemble des installations comportant explicitement les vérifications à effectuer, en conditions d'exploitation normale, en périodes de démarrage, de dysfonctionnement ou d'arrêt momentané de façon à permettre en toutes circonstances le respect des dispositions du présent arrêté.

L'exploitation se fait sous la surveillance de personnes nommément désignées par l'exploitant et ayant une connaissance des dangers des produits stockés ou utilisés dans l'installation.

CHAPITRE 2.2 RÉSERVES DE PRODUITS OU MATIÈRES CONSOMMABLES

Article 2.2.1. Réserves de produits

L'établissement dispose de réserves suffisantes de produits ou matières consommables utilisés de manière courante ou occasionnelle pour assurer la protection de l'environnement tels que manches de filtre, produits de neutralisation, liquides inhibiteurs, produits absorbants...

CHAPITRE 2.3 INTÉGRATION DANS LE PAYSAGE

Article 2.3.1. Propreté

L'exploitant prend les dispositions appropriées qui permettent d'intégrer l'installation dans le paysage. L'ensemble des installations est maintenu propre et entretenu en permanence.

L'exploitant prend les mesures nécessaires afin d'éviter la dispersion sur les voies publiques et les zones environnantes de poussières, papiers, boues, déchets, ... Des dispositifs d'arrosage, de lavage de roues, ... sont mis en place en tant que de besoin.

Article 2.3.2. Esthétique

Les abords de l'installation, placés sous le contrôle de l'exploitant sont aménagés et maintenus en bon état de propreté (peinture, poussières, envols...). Les émissaires de rejet et leur périphérie font l'objet d'un soin particulier (plantations, engazonnement...).

CHAPITRE 2.4 DANGER OU NUISANCE NON PRÉVENU

Article 2.4.1. Danger ou nuisance non prévu

Tout danger ou nuisance non susceptible d'être prévu par les prescriptions du présent arrêté est immédiatement porté à la connaissance du Préfet par l'exploitant.

CHAPITRE 2.5 INCIDENTS OU ACCIDENTS

Article 2.5.1. Déclaration et rapport

L'exploitant est tenu à déclarer dans les meilleurs délais à l'inspection des installations classées les accidents ou incidents survenus du fait du fonctionnement de son installation qui sont de nature à porter atteinte aux intérêts mentionnés à l'article L. 511-1 du code de l'environnement.

Un rapport d'accident ou, sur demande de l'inspection des installations classées, un rapport d'incident est transmis par l'exploitant à l'inspection des installations classées. Il précise notamment les circonstances et les causes de l'accident ou de l'incident, les effets sur les personnes et l'environnement, les mesures prises ou envisagées pour éviter un accident ou un incident similaire et pour en pallier les effets à moyen ou long terme.

Ce rapport est transmis sous 15 jours à l'inspection des installations classées.

CHAPITRE 2.6 RÉCAPITULATIF DES DOCUMENTS TENUS À LA DISPOSITION DE L'INSPECTION

Article 2.6.1. Récapitulatif des documents tenus à la disposition de l'inspection

L'exploitant établit et tient à jour un dossier comportant les documents suivants :

- le dossier de demande de modification,
- les plans tenus à jour,
- les arrêtés préfectoraux relatifs aux installations soumises à autorisation, pris en application de la législation relative aux installations classées pour la protection de l'environnement,
- tous les documents, enregistrements, résultats de vérification et registres répertoriés dans le présent arrêté ; ces documents peuvent être informatisés, mais dans ce cas des dispositions doivent être prises pour la sauvegarde des données.

Ce dossier est tenu en permanence à la disposition de l'inspection des installations classées sur le site.

Les documents visés dans le dernier alinéa ci-dessus sont tenus à la disposition de l'inspection des installations classées sur le site durant 5 années au minimum.

TITRE 3 - PRÉVENTION DE LA POLLUTION ATMOSPHÉRIQUE

CHAPITRE 3.1 CONCEPTION DES INSTALLATIONS

Article 3.1.1. Dispositions générales

L'exploitant prend toutes les dispositions nécessaires dans la conception, l'exploitation et l'entretien des installations de manière à limiter les émissions à l'atmosphère, y compris diffuses, notamment par la mise en œuvre de technologies propres, le développement de techniques de valorisation, la collecte sélective et le traitement des effluents en fonction de leurs caractéristiques et la réduction des quantités rejetées en optimisant notamment l'efficacité énergétique.

Sauf autorisation explicite, la dilution des effluents est interdite. En aucun cas elle ne doit constituer un moyen de respecter les valeurs limites.

Les installations de traitement sont conçues, exploitées et entretenues de manière à réduire à leur minimum les durées d'indisponibilité pendant lesquelles elles ne peuvent assurer pleinement leur fonction.

Les installations de traitement d'effluents gazeux sont conçues, exploitées et entretenues de manière :

- à faire face aux variations de débit, température et composition des effluents,
- à réduire au minimum leur durée de dysfonctionnement et d'indisponibilité.

Les procédés de traitement non susceptibles de conduire à un transfert de pollution sont privilégiés pour l'épuration des effluents.

Les installations de traitement sont correctement entretenues. Les principaux paramètres permettant de s'assurer de leur bonne marche sont mesurés périodiquement et si besoin en continu avec asservissement à une alarme. Les résultats de ces mesures sont portés sur un registre éventuellement informatisé et tenus à la disposition de l'inspection des installations classées.

L'établissement dispose de réserves suffisantes de produits ou matières consommables utilisés de manière courante ou occasionnelle pour assurer la protection de l'environnement tels que manches de filtre, produits de neutralisation, liquides inhibiteurs, ...

Si une indisponibilité est susceptible de conduire à un dépassement des valeurs limites imposées, l'exploitant prend les dispositions nécessaires pour réduire la pollution émise en réduisant ou en arrêtant les installations concernées.

Les consignes d'exploitation de l'ensemble des installations comportent explicitement les contrôles à effectuer, en marche normale et à la suite d'un arrêt pour travaux de modification ou d'entretien, de façon à permettre en toute circonstance le respect des dispositions du présent arrêté.

Le brûlage à l'air libre est interdit à l'exclusion des essais incendie. Dans ce cas, les produits brûlés sont identifiés en qualité et quantité.

Les dispositions de l'arrêté préfectoral relatif aux rejets atmosphériques de l'établissement s'applique aux installations mentionnées à l'article 1.1.1. En particulier l'arrêté préfectoral du 19 octobre 2012.

Article 3.1.2. Pollutions accidentelles

Des dispositifs visibles de jour comme de nuit indiquant la direction du vent sont mis en place à proximité des installations susceptibles d'émettre des substances dangereuses en cas de fonctionnement anormal.

Les dispositions appropriées sont prises pour réduire la probabilité des émissions accidentelles et pour que les rejets correspondants ne présentent pas de dangers pour la santé et la sécurité publique. Les incidents ayant entraîné des rejets dans l'air non conforme ainsi que les causes de ces incidents et les remèdes apportés sont consignés dans un registre.

Article 3.1.3. Odeurs

Les dispositions nécessaires sont prises pour que l'établissement ne soit pas à l'origine de gaz odorants, susceptibles d'incommoder le voisinage, de nuire à la santé ou à la sécurité publique.

Article 3.1.4. Voies de circulation

Sans préjudice des règlements d'urbanisme, l'exploitant prend les dispositions nécessaires pour prévenir les envols de poussières et de matières diverses :

- les voies de circulation et aires de stationnement des véhicules sont aménagées (formes de pente, revêtement, etc.), et convenablement nettoyées,
- les véhicules sortant de l'installation n'entraînent pas de dépôt de poussière ou de boue sur les voies de circulation. Pour cela des dispositions telles que le lavage des roues des véhicules doivent être prévues en cas de besoin,
- les surfaces où cela est possible sont engazonnées,
- des écrans de végétation sont mis en place le cas échéant.

Des dispositions équivalentes peuvent être prises en lieu et place de celles-ci.

Article 3.1.5. Émissions diffuses et envols de poussières

Les stockages de produits pulvérulents sont confinés (récipients, silos, bâtiments fermés) et les installations de manipulation, transvasement, transport de produits pulvérulents sont, sauf impossibilité technique démontrée, munies de dispositifs de capotage et d'aspiration permettant de réduire les envols de poussières. Si nécessaire, les dispositifs d'aspiration sont raccordés à une installation de dépoussiérage en vue de respecter les dispositions du présent arrêté. Les équipements et aménagements correspondants satisfont par ailleurs la prévention des risques d'incendie et d'explosion (événements pour les tours de séchage, les dépoussiéreurs...).

CHAPITRE 3.2 CONDITIONS DE REJET

Article 3.2.1. Dispositions générales

Les poussières, gaz polluants ou odeurs sont, dans la mesure du possible, captés à la source et canalisés, sans préjudice des règles relatives à l'hygiène et à la sécurité des travailleurs.

Les points de rejet dans le milieu naturel sont en nombre aussi réduit que possible. Tout rejet non prévu au présent chapitre ou non conforme à ses dispositions est interdit. La dilution des rejets atmosphériques est interdite, sauf lorsqu'elle est nécessaire pour refroidir les effluents en vue de leur traitement avant rejet (protection des filtres à manches...).

Les ouvrages de rejet permettent une bonne diffusion dans le milieu récepteur.

Les rejets à l'atmosphère sont, dans toute la mesure du possible, collectés et évacués, après traitement éventuel, par l'intermédiaire de cheminées pour permettre une bonne diffusion des rejets. L'emplacement de ces conduits est tel qu'il ne peut y avoir à aucun moment siphonnage des effluents rejetés dans les conduits ou prises d'air avoisinant. La forme des conduits, notamment dans leur partie la plus proche du débouché à l'atmosphère, est conçue de façon à favoriser au maximum l'ascension des gaz dans l'atmosphère. La partie terminale de la cheminée peut comporter un convergent réalisé suivant les règles de l'art lorsque la vitesse d'éjection est plus élevée que la vitesse choisie pour les gaz dans la cheminée. Les contours des conduits ne présentent pas de point anguleux et la variation de la section des conduits au voisinage du débouché est continue et lente.

Les poussières, gaz polluants ou odeurs sont, dans la mesure du possible, captés à la source et canalisés, sans préjudice des règles relatives à l'hygiène et à la sécurité des travailleurs.

Les conduits d'évacuation des effluents atmosphériques nécessitant un suivi, dont les points de rejet sont repris ci-après, sont aménagés (plate-forme de mesure, orifices, fluides de fonctionnement, emplacement des appareils, longueur droite pour la mesure des particules) de manière à permettre des mesures représentatives des émissions de polluants à l'atmosphère. En particulier les dispositions des normes NF 44-052 et EN 13284-1, ou toute autre norme européenne ou internationale équivalente en vigueur à la date d'application du présent arrêté, sont respectées.

Ces points doivent être aménagés de manière à être aisément accessibles et permettre des interventions en toute sécurité. Toutes les dispositions doivent également être prises pour faciliter l'intervention d'organismes extérieurs à la demande de l'inspection des installations classées.

Article 3.2.2. Conduits et installations raccordées / Conditions générales de rejet

N° de conduit	Installations raccordées	Hauteur en m	Diamètre en m	Débit nominal en Nm ³ /h	Vitesse minimale d'éjection en m/s	Puissance ou capacité	Combustible
1	Cheminée 1 : Broyeur-sécheur 1	50	1,5	92 000	8	17 MW	Gaz sidérurgique ou Gaz naturel
2	Cheminée 2 : Broyeur-sécheur 2	50	1,5	92 000	8	17 MW	Gaz sidérurgique ou Gaz naturel

Le débit des effluents gazeux est exprimé en mètres cubes par heure rapportés à des conditions normalisées de température (273 kelvins) et de pression (101,3 kilopascals) après déduction de la vapeur d'eau (gaz secs) sauf pour les installations de séchage où les résultats sont exprimés sur gaz humides.

Article 3.2.3. Valeurs limites des concentrations dans les rejets atmosphériques / Valeurs limites des flux de polluants rejetés

Les rejets issus des installations doivent respecter les valeurs limites suivantes en concentration, les volumes de gaz étant rapportés :

- à des conditions normalisées de température (273 kelvins) et de pression (101,3 kilopascals) sur gaz humides ;
- à une teneur à 3 % en O₂ ;

On entend par flux de polluant la masse de polluant rejetée par unité de temps. Lorsque la valeur limite est exprimée en flux spécifique, ce flux est calculé, sauf dispositions contraires, à partir d'une production journalière.

Les flux de polluants rejetés dans l'atmosphère doivent être inférieurs aux valeurs limites suivantes :

Paramètre	Conduit n°1		Conduit n°2	
	Concentration moyenne journalière (mg/Nm ³)	Flux moyen journalier (kg/h)	Concentration moyenne journalière (mg/Nm ³)	Flux moyen journalier (kg/h)
Poussières	10	1	10	1
SO _x ou équivalent SO ₂	200	13,3	200	13,3
NO _x ou équivalent NO ₂	200	13,3	200	13,3
CO	250	23	250	23
Cadmium (Cd), mercure (Hg), thallium (Tl) et leurs composés	0,05 mg/Nm ³ par métal et 0,1 mg/Nm ³ pour la somme exprimée en (Cd + Hg + Tl)	/	0,05 mg/ Nm ³ par métal et 0,1 mg/ Nm ³ pour la somme exprimée en (Cd + Hg + Tl)	/
Arsenic (As), sélénium (Se), tellure (Te) et	1 mg/ Nm ³ exprimée en (As + Se + Te)	/	1 mg/ Nm ³ exprimée en (As + Se + Te)	/

leurs composés				
Plomb (Pb) et ses composés	1 mg/ Nm ³ exprimée en Pb	/	1 mg/ Nm ³ exprimée en Pb	/
Antimoine (Sb), chrome (Cr), cobalt (Co), cuivre (Cu), étain (Sn), manganèse (Mn), nickel (Ni), vanadium (V), zinc (Zn) et leurs composés	20	/	20	/

TITRE 4 PROTECTION DES RESSOURCES EN EAUX ET DES MILIEUX AQUATIQUES

CHAPITRE 4.1 DISPOSITIONS GÉNÉRALES

Article 4.1.1. Dispositions générales

Les dispositions de l'arrêté préfectoral relatif aux rejets aqueux de l'établissement s'applique aux installations mentionnées à l'article 1.1.1, en particulier l'arrêté préfectoral du 19 octobre 2012.

Article 4.1.2. Compatibilité avec les objectifs de qualité du milieu

L'implantation et le fonctionnement des installations visées à l'article 1.1.1 est compatible avec les objectifs de qualité et de quantité des eaux visés au IV de l'article L. 212-1 du code de l'environnement. Elle respecte les dispositions du schéma directeur d'aménagement et de gestion des eaux et du schéma d'aménagement et de gestion des eaux s'il existe.

La conception et l'exploitation des installations permettent de limiter la consommation d'eau et les flux polluants.

CHAPITRE 4.2 PRÉLÈVEMENTS ET CONSOMMATIONS D'EAU

Article 4.2.1. Origine des approvisionnements en eau des installations visées à l'article 1.1.1

L'exploitant prend toutes les dispositions nécessaires dans la conception et l'exploitation des installations pour limiter les flux d'eau. Notamment la réfrigération en circuit ouvert est interdite.

Les installations de prélèvement d'eau de toutes origines sont munies de dispositifs de mesure totalisateurs de la quantité d'eau prélevée. Ce dispositif est relevé journalièrement si le débit prélevé est susceptible de dépasser 100 m³/j, hebdomadairement si ce débit est inférieur. Ces résultats sont portés sur un registre éventuellement informatisé et consultable par l'inspection des installations classées

Les prélèvements d'eau dans le milieu qui ne s'avèrent pas liés à la lutte contre un incendie ou aux exercices de secours, sont autorisés dans les quantités suivantes :

Origine de la ressource	Consommation maximale annuelle (m ³ /an)	Débit maximal	
		Horaire (m ³ /h)	Journalier (m ³ /j)
Eau de surface (rivière, lac, etc.)	Néant		
Eau souterraine	Néant		
Eau de transition	Néant		
Eau marine	Néant		
Réseau d'eau potable ARCELORMITTAL	2 000	0,25	6
Réseau d'eaux industrielles ARCELORMITTAL	50 000	11	242

Article 4.2.2. Protection des réseaux d'eau potable et des milieux de prélèvement

Un ou plusieurs réservoirs de coupure ou bacs de disconnexion ou tout autre équipement présentant des garanties équivalentes sont installés afin d'isoler les réseaux d'eaux industrielles et pour éviter des retours de substances dans les réseaux d'adduction d'eau publique ou dans les milieux de prélèvement.

CHAPITRE 4.3 COLLECTE DES EFFLUENTS LIQUIDES

Article 4.3.1. Dispositions générales

Tous les effluents aqueux sont canalisés. Tout rejet d'effluent liquide non prévu à l'article 4.4.1 ou non conforme aux dispositions du chapitre 4.4 est interdit.

À l'exception des cas accidentels où la sécurité des personnes ou des installations serait compromise, il est interdit d'établir des liaisons directes entre les réseaux de collecte des effluents devant subir un traitement ou être détruits et le milieu récepteur.

Article 4.3.2. Plan des réseaux

Un schéma de tous les réseaux et un plan des égouts sont établis par l'exploitant, régulièrement mis à jour, notamment après chaque modification notable, et datés. Ils sont tenus à la disposition de l'inspection des installations classées ainsi que des services d'incendie et de secours.

Le plan des réseaux d'alimentation et de collecte fait notamment apparaître :

- l'origine et la distribution de l'eau d'alimentation,
- les dispositifs de protection de l'alimentation (bac de disconnexion, implantation des disconnecteurs ou tout autre dispositif permettant un isolement avec la distribution alimentaire, ...),
- les secteurs collectés et les réseaux associés,
- les ouvrages de toutes sortes (vannes, compteurs...),
- les ouvrages d'épuration interne avec leurs points de contrôle et les points de rejet de toute nature (interne ou au milieu).

Article 4.3.3. Entretien et surveillance

Les réseaux de collecte des effluents sont conçus et aménagés de manière à être curables, étanches et résister dans le temps aux actions physiques et chimiques des effluents ou produits susceptibles d'y transiter.

L'exploitant s'assure par des contrôles appropriés et préventifs de leur bon état et de leur étanchéité.

Les différentes tuyauteries accessibles sont repérées conformément aux règles en vigueur.

Article 4.3.4. Protection des réseaux internes à l'établissement

Les effluents aqueux rejetés par les installations ne sont pas susceptibles de dégrader les réseaux d'égouts ou de dégager des produits toxiques ou inflammables dans ces égouts, éventuellement par mélange avec d'autres effluents.

Article 4.3.4.1. Isolement avec les milieux

Un système permet l'isolement des réseaux d'assainissement de l'établissement par rapport à l'extérieur. Ces dispositifs sont maintenus en état de marche, signalés et actionnables en toute circonstance localement et/ou à partir d'un poste de commande. Leur entretien préventif et leur mise en fonctionnement sont définis par consigne.

CHAPITRE 4.4 TYPES D'EFFLUENTS, LEURS OUVRAGES D'ÉPURATION ET LEURS CARACTÉRISTIQUES DE REJET AU MILIEU

Article 4.4.1. Identification des effluents

L'exploitant est en mesure de distinguer les différentes catégories d'effluents suivants :

- Les eaux issues du réseau d'eau potable (sanitaires, laboratoire...);
- Les eaux pluviales;
- Les eaux de purge des circuits de refroidissement.

Article 4.4.2. Collecte des effluents

Les effluents pollués ne contiennent pas de substances de nature à gêner le bon fonctionnement des ouvrages de traitement.

La dilution des effluents est interdite. En aucun cas elle ne constitue un moyen de respecter les valeurs seuils de rejets fixées par le présent arrêté. Il est interdit d'abaisser les concentrations en substances polluantes des rejets par simples dilutions autres que celles résultant du rassemblement des effluents normaux de l'établissement ou celles nécessaires à la bonne marche des installations de traitement.

Les rejets directs ou indirects d'effluents dans la nappe d'eaux souterraines ou vers les milieux de surface non visés par le présent arrêté sont interdits.

Article 4.4.3. Gestion des ouvrages : conception, dysfonctionnement

La conception et la performance des installations de traitement des effluents aqueux permettent de respecter les valeurs limites imposées au rejet par le présent arrêté. Elles sont entretenues, exploitées et surveillées de manière à réduire au minimum les durées d'indisponibilité ou à faire face aux variations des caractéristiques des effluents bruts (débit, température, composition...) y compris à l'occasion du démarrage ou d'arrêt des installations.

Si une indisponibilité ou un dysfonctionnement des installations de traitement est susceptible de conduire à un dépassement des valeurs limites imposées par le présent arrêté, l'exploitant prend les dispositions nécessaires pour réduire la pollution émise en limitant ou en arrêtant si besoin les fabrications concernées.

Les dispositions nécessaires sont prises pour limiter les odeurs provenant du traitement des effluents ou dans les canaux à ciel ouvert (conditions anaérobies notamment).

Article 4.4.4. Entretien et conduite des installations de traitement

Les principaux paramètres permettant de s'assurer de la bonne marche des installations de traitement des eaux polluées sont mesurés périodiquement et portés sur un registre.

La conduite des installations est confiée à un personnel compétent disposant d'une formation initiale et continue.

Un registre spécial est tenu sur lequel sont notés les incidents de fonctionnement des dispositifs de collecte, de traitement, de recyclage ou de rejet des eaux, les dispositions prises pour y remédier et les résultats des mesures et contrôles de la qualité des rejets auxquels il a été procédé.

Les eaux pluviales susceptibles d'être polluées, notamment par ruissellement sur des aires de stationnement, de chargement et déchargement, sont collectées par un réseau spécifique et traitées par un ou plusieurs dispositifs de traitement adéquat permettant de traiter les polluants en présence.

Ces dispositifs de traitement sont conformes aux normes en vigueur. Ils sont nettoyés par une société habilitée lorsque le volume des boues atteint 2/3 de la hauteur utile de l'équipement et dans tous les cas au moins une fois par an. Ce nettoyage consiste en la vidange des hydrocarbures et des boues, et en la vérification du bon fonctionnement de l'obturateur.

Les fiches de suivi du nettoyage des décanteurs-séparateurs d'hydrocarbures, l'attestation de conformité à la norme en vigueur ainsi que les bordereaux de traitement des déchets détruits ou retraités sont tenus à la disposition de l'inspection des installations classées.

Article 4.4.5. Localisation des points de rejet

Les réseaux de collecte des effluents générés par l'établissement aboutissent aux points de rejet qui présente les caractéristiques suivantes :

Point de rejet vers le milieu récepteur codifié par le présent arrêté	N°1
Coordonnées Lambert II étendu	X = 599 671,000 Y = 2 673 155,000
Nature des effluents	Eaux usées (eaux vannes et eaux du laboratoire) traitées + eaux pluviales traitées
Débit maximal journalier (m ³ /j)	1,5 m ³ /j
Débit maximum horaire (m ³ /h)	0,19 m ³ /j
Exutoire du rejet	Réseau d'eaux usées du GPMD
Milieu naturel récepteur ou Station de traitement collective	Bassin maritime
Conditions de raccordement	Convention de rejet avec le GPMD

Article 4.4.6. Conception, aménagement et équipement des ouvrages de rejet

Article 4.4.6.1. Conception

Les dispositifs de rejet des effluents liquides sont aménagés de manière à :

- réduire autant que possible la perturbation apportée au milieu récepteur, aux abords du point de rejet, en fonction de l'utilisation de l'eau à proximité immédiate et à l'aval de celui-ci ;
- ne pas gêner la navigation.

Ils doivent, en outre, permettre une bonne diffusion des effluents dans le milieu récepteur.

Article 4.4.6.2. Aménagement

Article 4.4.6.2.1 Aménagement des points de prélèvements

Sur chaque ouvrage de rejet d'effluents liquides est prévu un point de prélèvement d'échantillons et des points de mesure (débit, température, concentration en polluant, ...).

Ces points sont aménagés de manière à être aisément accessibles et permettre des interventions en toute sécurité. Toutes les dispositions doivent également être prises pour faciliter les interventions d'organismes extérieurs à la demande de l'inspection des installations classées.

Les agents des services publics, notamment ceux chargés de la Police des eaux, doivent avoir libre accès aux dispositifs de prélèvement qui équipent les ouvrages de rejet vers le milieu récepteur.

Article 4.4.6.2.2 Section de mesure

Ces points sont implantés dans une section dont les caractéristiques (rectitude de la conduite à l'amont, qualité des parois, régime d'écoulement) permettent de réaliser des mesures représentatives de manière à ce que la vitesse n'y soit pas sensiblement ralentie par des seuils ou obstacles situés à l'aval et que l'effluent soit suffisamment homogène.

Article 4.4.6.2.3 Équipements

Les systèmes permettant le prélèvement continu sont proportionnels au débit sur une durée de 24 h, disposent d'enregistrement et permettent la conservation des échantillons.

Article 4.4.7. Caractéristiques générales de l'ensemble des rejets

Les effluents rejetés doivent être exempts :

- de matières flottantes ;
- de produits susceptibles de dégager, en égout ou dans le milieu naturel, directement ou indirectement, des gaz ou vapeurs toxiques, inflammables ou odorantes ;
- de tout produit susceptible de nuire à la conservation des ouvrages, ainsi que des matières déposables ou précipitables qui, directement ou indirectement, sont susceptibles d'entraver le bon fonctionnement des ouvrages.

Les effluents doivent également respecter les caractéristiques suivantes :

- Température : 30 °C ;
- pH : compris entre 5,5 et 8,5 (ou 9,5 s'il y a neutralisation alcaline) ;
- Couleur : modification de la coloration du milieu récepteur mesurée en un point représentatif de la zone de mélange inférieure à 100 mg Pt/l.

Article 4.4.8. Gestion des eaux polluées et des eaux résiduaires interne à l'établissement

Les réseaux de collecte sont conçus pour évacuer séparément chacune des diverses catégories d'eaux polluées issues des activités ou sortant des ouvrages d'épuration interne vers les traitements appropriés avant d'être évacuées vers le milieu récepteur autorisé à les recevoir.

Article 4.4.9. Valeurs limites d'émission des eaux résiduaires avant rejet dans le milieu naturel

Pour les effluents aqueux et sauf dispositions contraires, les valeurs limites s'imposent à des prélèvements, mesures ou analyses moyens réalisés sur 24 heures.

Lorsque la valeur limite est exprimée en flux spécifique, ce flux est calculé, sauf dispositions contraires, à partir d'une production journalière.

Dans le cas d'une autosurveillance permanente (au moins une mesure représentative par jour), sauf disposition contraire, 10% de la série des résultats des mesures peuvent dépasser les valeurs limites prescrites, sans toutefois dépasser le double de ces valeurs. Ces 10% sont comptés sur une base mensuelle.

Dans le cas de prélèvements instantanés, aucun résultat de mesure ne dépasse le double de la valeur limite prescrite.

Article 4.4.9.1. Rejets dans le réseau d'eau du GPMD

L'exploitant est tenu de respecter, avant rejet des eaux résiduaires dans le milieu récepteur considéré, les valeurs limites en concentration et flux ci-dessous définies.

Référence du rejet vers le milieu récepteur : N° 1

Débit de référence	Rejet n°1
Maximal journalier en m ³ /j	708
Moyenne mensuelle du débit journalier en m ³ /j	408

Paramètre	Rejet n°1
	Concentration en moyenne journalière (mg/l)
pH	Entre 5,5 et 8,5
DBO5	30
DCO	90
MES	30
Azote global	20

Article 4.4.9.2. Compatibilité avec les objectifs de qualité du milieu

Le fonctionnement de l'installation est compatible avec les objectifs de qualité et de quantité des eaux visés au IV de l'article L. 212-1 du code de l'environnement.

Article 4.4.10. Valeurs limites d'émission des eaux domestiques

Les eaux domestiques sont traitées et évacuées conformément aux règlements en vigueur.

Article 4.4.11. Eaux pluviales susceptibles d'être polluées

Les eaux pluviales polluées et collectées dans les installations sont éliminées vers les filières de traitement des déchets appropriées. En l'absence de pollution préalablement caractérisée, elles pourront être évacuées vers le milieu récepteur dans les limites autorisées par le présent arrêté.

TITRE 5 - DÉCHETS PRODUITS

CHAPITRE 5.1 PRINCIPES DE GESTION

Article 5.1.1. Limitation de la production de déchets

L'exploitant prend toutes les dispositions nécessaires dans la conception, l'aménagement, et l'exploitation de ses installations pour :

- en priorité, prévenir et réduire la production et la nocivité des déchets, notamment en agissant sur la conception, la fabrication et la distribution des substances et produits et en favorisant le réemploi, diminuer les incidences globales de l'utilisation des ressources et améliorer l'efficacité de leur utilisation :
- assurer une bonne gestion des déchets de son entreprise en privilégiant, dans l'ordre :
 - a) la préparation en vue de la réutilisation ;
 - b) le recyclage ;
 - c) toute autre valorisation, notamment la valorisation énergétique ;
 - d) l'élimination.

Cet ordre de priorité peut être modifié si cela se justifie compte tenu des effets sur l'environnement et la santé humaine, et des conditions techniques et économiques. L'exploitant tient alors les justifications nécessaires à disposition de l'inspection des installations classées.

Article 5.1.2. Séparation des déchets

L'exploitant effectue à l'intérieur de son établissement la séparation des déchets (dangereux ou non) de façon à assurer leur orientation dans les filières autorisées adaptées à leur nature et à leur dangerosité. Les déchets dangereux sont définis par l'article R. 541-8 du code de l'environnement

Les huiles usagées sont gérées conformément aux articles R. 543-3 à R. 543-15 et R. 543-40 du code de l'environnement. Dans l'attente de leur ramassage, elles sont stockées dans des réservoirs étanches et dans des conditions de séparation satisfaisantes, évitant notamment les mélanges avec de l'eau ou tout autre déchet non huileux ou contaminé par des PCB.

Les déchets d'emballages industriels sont gérés dans les conditions des articles R. 543-66 à R. 543-72 du code de l'environnement.

Les piles et accumulateurs usagés sont gérés conformément aux dispositions de l'article R. 543-131 du code de l'environnement.

Les pneumatiques usagés sont gérés conformément aux dispositions de l'article R. 543-137 à R. 543-151 du code de l'environnement ; ils sont remis à des opérateurs agréés (collecteurs ou exploitants d'installations d'élimination) ou aux professionnels qui utilisent ces déchets pour des travaux publics, de remblaiement, de génie civil ou pour l'ensilage.

Les déchets d'équipements électriques et électroniques sont enlevés et traités selon les dispositions des articles R. 543-195 à R. 543-201 du code de l'environnement.

Les huiles usagées doivent être remises à des opérateurs agréés (collecteurs ou exploitants d'installations d'élimination).

Article 5.1.3. Conception et exploitation des installations d'entreposage internes des déchets

Les déchets produits, entreposés dans l'établissement, avant leur orientation dans une filière adaptée, le sont dans des conditions ne présentant pas de risques de pollution (prévention d'un lessivage par des eaux météoriques, d'une pollution des eaux superficielles et souterraines, des envois et des odeurs) pour les populations avoisinantes et l'environnement.

En particulier, les aires d'entreposage de déchets susceptibles de contenir des produits polluants sont réalisées sur des aires étanches et aménagées pour la récupération des éventuels liquides épandus et des eaux météoriques souillées.

La quantité maximale de déchets entreposés sur le site ne dépasse pas les quantités suivantes :

- DIB : 9 T ;
- Ferrailles : 4T ;
- Bois : 3 T ;
- Huiles spécifiques : 100 kg ;
- Huiles de vidange : 2,4 m³.

Article 5.1.4. Déchets gérés à l'extérieur de l'établissement

L'exploitant oriente les déchets produits dans des filières propres à garantir les intérêts visés à l'article L. 511-1 et L. 541-1 du code de l'environnement.

Il s'assure que la personne à qui il remet les déchets est autorisée à les prendre en charge et que les installations destinataires des déchets sont régulièrement autorisées à cet effet.

Il fait en sorte de limiter le transport des déchets en distance et en volume.

Article 5.1.5. Déchets gérés à l'intérieur de l'établissement

À l'exception des installations spécifiquement autorisées, tout traitement de déchets dans l'enceinte de l'établissement est interdit.

Le mélange de déchets dangereux de catégories différentes, le mélange de déchets dangereux avec des déchets non dangereux et le mélange de déchets dangereux avec des substances, matières ou produits qui ne sont pas des déchets sont interdits.

Article 5.1.6. Transport

L'exploitant tient un registre chronologique où sont consignés tous les déchets sortant. Le contenu minimal des informations du registre est fixé en référence à l'arrêté du 29 février 2012 fixant le contenu des registres mentionnés aux articles R. 541-43 et R. 541-46 du code de l'environnement.

Chaque lot de déchets dangereux expédié vers l'extérieur est accompagné du bordereau de suivi défini à l'article R. 541-45 du code de l'environnement. Les bordereaux et justificatifs correspondants sont tenus à la disposition de l'inspection des installations classées sur le site durant 5 années au minimum.

Les opérations de transport de déchets (dangereux ou non) respectent les dispositions des articles R. 541-49 à R. 541-64 et R. 541-79 du code de l'environnement relatifs à la collecte, au transport, au négoce et au courtage de déchets. La liste mise à jour des transporteurs utilisés par l'exploitant, est tenue à la disposition de l'inspection des installations classées.

L'importation ou l'exportation de déchets (dangereux ou non) ne peut être réalisée qu'après accord des autorités compétentes en application du règlement (CE) n° 1013/2006 du Parlement européen et du Conseil du 14 juin 2006 concernant les transferts de déchets.

Article 5.1.7. Déchets produits par l'établissement

Les principaux déchets générés par le fonctionnement normal des installations sont définis et limités à l'article 5.1.3.

TITRE 6 PRÉVENTION DES NUISANCES SONORES, DES VIBRATIONS ET DES EMISSIONS LUMINEUSES

CHAPITRE 6.1 DISPOSITIONS GÉNÉRALES

Article 6.1.1. Aménagements

L'installation est construite, équipée et exploitée de façon que son fonctionnement ne puisse être à l'origine de bruits transmis par voie aérienne ou solidienne, de vibrations mécaniques susceptibles de compromettre la santé ou la sécurité du voisinage ou de constituer une nuisance pour celle-ci.

Les prescriptions de l'arrêté ministériel du 23 janvier 1997 modifié relatif à la limitation des bruits émis dans l'environnement par les installations relevant du livre V titre I du Code de l'Environnement, ainsi que les règles techniques annexées à la circulaire du 23 juillet 1986 relative aux vibrations mécaniques émises dans l'environnement par les installations classées sont applicables.

Une mesure du niveau de bruit et de l'émergence est effectuée un an au maximum après la mise en service de l'installation. Les mesures sont effectuées selon la méthode définie en annexe de l'arrêté du 23 janvier 1997. Ces mesures sont effectuées par un organisme qualifié dans des conditions représentatives du fonctionnement de l'installation sur une durée d'une demi-heure au moins.

Une mesure des émissions sonores est effectuée aux frais de l'exploitant par un organisme qualifié, notamment à la demande du préfet, si l'installation fait l'objet de plaintes ou en cas de modification de l'installation susceptible d'impacter le niveau de bruit généré dans les zones à émergence réglementée.

Article 6.1.2. Véhicules et engins

Les véhicules de transport, les matériels de manutention et les engins de chantier utilisés à l'intérieur de l'établissement, et susceptibles de constituer une gêne pour le voisinage, sont conformes aux dispositions des articles R. 571-1 à R. 571-24 du code de l'environnement, à l'exception des matériels destinés à être utilisés à l'extérieur des bâtiments visés par l'arrêté du 18 mars 2002 modifié, mis sur le marché après le 4 mai 2002, soumis aux dispositions dudit arrêté.

Article 6.1.3. Appareils de communication

L'usage de tout appareil de communication par voie acoustique (sirènes, avertisseurs, haut-parleurs ...) gênant pour le voisinage est interdit sauf si leur emploi est exceptionnel et réservé à la prévention ou au signalement d'incidents graves ou d'accidents.

CHAPITRE 6.2 NIVEAUX ACOUSTIQUES

Article 6.2.1. Valeurs Limites d'émergence

Les émissions sonores dues aux activités des installations ne doivent pas engendrer une émergence supérieure aux valeurs admissibles fixées dans le tableau ci-après, dans les zones à émergence réglementée.

Niveau de bruit ambiant existant dans les zones à émergence réglementée (incluant le bruit de l'établissement)	Émergence admissible pour la période allant de 7 h à 22 h, sauf dimanches et jours fériés	Émergence admissible pour la période allant de 22 h à 7 h, ainsi que les dimanches et jours fériés
Supérieur à 45 dB(A)	5 dB(A)	3 dB(A)

Article 6.2.2. Niveaux limites de bruit en limites d'Exploitation

Les niveaux limites de bruit ne doivent pas dépasser en limite de propriété de l'établissement les valeurs suivantes pour les différentes périodes de la journée :

PERIODES	PERIODE DE JOUR Allant de 7h à 22h, (sauf dimanches et jours fériés)	PERIODE DE NUIT Allant de 22h à 7h, (ainsi que dimanches et jours fériés)
Niveau sonore limite admissible	70 dB(A)	60 dB(A)

CHAPITRE 6.3 VIBRATIONS

Article 6.3.1. Vibrations

En cas d'émissions de vibrations mécaniques gênantes pour le voisinage ainsi que pour la sécurité des biens ou des personnes, les points de contrôle, les valeurs des niveaux limites admissibles ainsi que la mesure des niveaux vibratoires émis seront déterminés suivant les spécifications des règles techniques annexées à la circulaire ministérielle n° 23 du 23 juillet 1986 relative aux vibrations mécaniques émises dans l'environnement par les installations classées.

TITRE 7 - PRÉVENTION DES RISQUES TECHNOLOGIQUES

CHAPITRE 7.1 GÉNÉRALITÉS

Article 7.1.1. Localisation des risques

L'exploitant recense, sous sa responsabilité, les parties de l'installation qui, en raison des caractéristiques qualitatives et quantitatives des matières mises en œuvre, stockées, utilisées ou produites, sont susceptibles d'être à l'origine d'un sinistre pouvant avoir des conséquences directes ou indirectes sur les intérêts mentionnés à l'article L. 511-1 du code de l'environnement.

L'exploitant dispose d'un plan général des ateliers et des stockages indiquant ces risques.

Les zones à risques sont matérialisées par tous moyens appropriés.

Article 7.1.1.1. Zonage des dangers internes à l'établissement

L'exploitant recense, sous sa responsabilité, les parties de l'établissement qui, en raison des caractéristiques qualitatives et quantitatives matières mises en œuvre, stockées, utilisées ou produites, sont susceptibles d'être à l'origine d'incendie, d'explosion, d'atmosphères nocives, toxiques ou explosives :

- Soit pouvant survenir en permanence, pendant de longues périodes ou fréquemment ;
- Soit pouvant survenir occasionnellement en fonctionnement normal ;
- Soit n'étant pas susceptible de se présenter en fonctionnement normal ou n'étant que de courte durée, s'il advient qu'elle se présente néanmoins.

L'exploitant détermine pour chacun de ces zones la nature du risque (incendie, explosion, atmosphères nocives, toxiques ou explosives).

Les zones à risques sont matérialisées par tous moyens appropriés et reportées sur un plan général des ateliers et des stockages systématiquement tenu à jour.

La nature exacte du risque et les consignes à observer sont indiquées à l'entrée de ces zones et en tant que de besoin rappelées à l'intérieur de celles-ci. Ces consignes sont incluses dans les plans de secours.

Article 7.1.2. Localisation des stocks de substances et mélanges dangereux

L'inventaire et l'état des stocks des substances et mélanges dangereux décrit précédemment à l'article 7.1.1 seront tenus à jour dans un registre, auquel est annexé un plan général des stockages. Ce registre est tenu à la disposition des services d'incendie et de secours.

Article 7.1.3. Propreté de l'installation

Les locaux sont maintenus propres et régulièrement nettoyés notamment de manière à éviter les amas de matières dangereuses ou polluantes et de poussières. Le matériel de nettoyage est adapté aux risques présentés par les produits et poussières.

Article 7.1.4. Contrôle des accès

Article 7.1.4.1. Contrôle des accès

Les installations sont fermées par un dispositif capable d'interdire l'accès à toute personne non autorisée. Une surveillance est assurée en permanence.

L'établissement est efficacement clôturé sur la totalité de sa périphérie. La clôture, d'une hauteur minimale de 2 mètres, doit être suffisamment résistante afin d'empêcher les éléments indésirables d'accéder aux installations. L'exploitant s'assure du maintien de l'intégrité physique de la clôture dans le temps et réalise les opérations d'entretien des abords régulièrement.

Les accès à l'établissement sont constamment fermés ou surveillés. Seules les personnes autorisées par l'exploitant, et selon une procédure qu'il a définie, sont admises dans l'enceinte de l'établissement.

Article 7.1.4.2. Surveillance de l'exploitation

L'exploitation des différentes installations doit se faire sous la surveillance de personnes nommément désignées par l'exploitant et ayant une connaissance des dangers et inconvénients que son exploitation induit, des produits fabriqués, utilisés ou stockés dans les installations, et des dispositions à mettre en œuvre en cas d'incident.

Article 7.1.4.3. Gardiennage

En dehors des heures d'exploitation du site, une surveillance des installations par gardiennage est mise en place afin de transmettre l'alerte en cas de sinistre. Si cette alerte est transmise directement aux services d'incendie et de secours, l'exploitant définit les mesures permettant l'accès et l'intervention des moyens publics dans les meilleures conditions possibles.

Les conditions du gardiennage sont définies par consigne.

Article 7.1.5. Circulation dans l'établissement

L'exploitant fixe les règles de circulation applicables à l'intérieur de l'établissement. Elles sont portées à la connaissance des intéressés par une signalisation adaptée et une information appropriée.

Les voies de circulation et d'accès sont notamment délimitées, maintenues en constant état de propreté et dégagées de tout objet susceptible de gêner le passage. Ces voies sont aménagées pour que les engins des services d'incendie et de secours puissent évoluer sans difficulté.

Article 7.1.5.1. Circulation routière

Un protocole de sécurité est mis en place pour tout transporteur entrant sur le site.

L'exploitant veille en permanence à limiter le nombre de camions présents sur le site. La circulation doit être organisée de manière à ce qu'aucune manœuvre de camion ne soit nécessaire.

Article 7.1.6. Étude de dangers

L'exploitant met en place et entretient l'ensemble des équipements mentionnés dans l'étude de dangers du dossier de demande de modification des installations mentionnées à l'article 1.1.1.

L'exploitant met en œuvre l'ensemble des mesures d'organisation et de formation ainsi que les procédures mentionnées dans l'étude de dangers.

Article 7.1.7. Intervention des services de secours

Article 7.1.7.1. Accessibilité

Les installations mentionnées à l'article 1.1.1 disposent en permanence de deux accès au moins positionnés de telle sorte qu'ils soient toujours accessibles pour permettre l'intervention des services publics d'incendie et de secours, quelles que soient les conditions de vent en permanence d'un accès au moins pour permettre à tout moment l'intervention des services d'incendie et de secours.

L'accès au site est conçu pour pouvoir être ouvert immédiatement sur demande des services publics d'incendie et de secours ou directement par ces derniers. L'ouverture d'un accès au minimum est possible à l'aide des outils de la polycoise en dotation au SDIS du Nord.

L'entrée principale de l'établissement est maintenue libre en toutes circonstances et accessible aux services d'intervention extérieurs à l'établissement.

Au sens du présent arrêté, on entend par « accès aux installations » une ouverture reliant la voie de desserte ou publique et l'intérieur du site suffisamment dimensionnée pour permettre l'entrée des engins de secours et leur mise en œuvre.

Les véhicules dont la présence est liée à l'exploitation des installations stationnent sans occasionner de gêne pour l'accessibilité des engins des services de secours depuis les voies de circulation externes à l'installation, même en dehors des heures d'exploitation et d'ouverture de l'installation.

Article 7.1.7.2. Accessibilité des engins à proximité des installations mentionnées à l'article 1.1.1

Une voie « engins » au moins est maintenue dégagée pour la circulation sur le périmètre des installations et est positionnée de façon à ne pouvoir être obstruée par l'effondrement de tout ou partie de ces installations.

Cette voie « engins » respecte les caractéristiques suivantes :

- la largeur utile est au minimum de 3 mètres, la hauteur libre au minimum de 3,5 mètres et la pente inférieure à 15% ;
- dans les virages de rayon intérieur inférieur à 50 mètres, un rayon intérieur R minimal de 13 mètres est maintenu et une sur-largeur de $S = 15/R$ mètres est ajoutée, la voie résiste à la force portante calculée pour un véhicule de 160 kN avec un maximum de 90kN par essieu, ceux-ci étant distants de 3,6 mètres au maximum ;
- chaque point du périmètre de l'installation est à une distance maximale de 60 mètres de cette voie ;
- aucun obstacle n'est disposé entre les accès à l'installation et la voie engin.

En cas d'impossibilité de mise en place d'une voie engin permettant la circulation sur l'intégralité du périmètre de l'installation et si tout ou partie de la voie est en impasse, les 40 derniers mètres de la partie de la voie en impasse sont d'une largeur utile minimale de 7 mètres et une aire de retournement de 20 mètres de diamètre est prévue à son extrémité.

Article 7.1.7.3. Déplacement des engins de secours à l'intérieur du site

Pour permettre le croisement des engins de secours, tout tronçon de voie « engins » de plus de 100 mètres linéaires dispose d'au moins deux aires dites de croisement, judicieusement positionnées, dont les caractéristiques sont :

- largeur utile minimale de 3 mètres en plus de la voie engin,
- longueur minimale de 10 mètres,
- présentant a minima les mêmes qualités de pente, de force portante et de hauteur libre que la voie « engins ».

Article 7.1.7.4. Établissement du dispositif hydraulique depuis les engins

À partir de chaque voie « engins » est prévu un accès à toutes les issues du bâtiment ou au moins à deux côtés opposés de l'installation par un chemin stabilisé de 1,40 mètres de large au minimum.

Article 7.1.8. Moyens de lutte contre l'incendie

Article 7.1.8.1. Dispositions générales

Les installations mentionnées à l'article 1.1.1 sont dotées de moyens de lutte contre l'incendie appropriés aux risques et conformes aux règles en vigueur ainsi que ;

- d'un système d'alarme interne ;
- d'un moyen permettant d'alerter les services d'incendie et de secours ;
- de plans des locaux facilitant l'intervention des services d'incendie et de secours avec une description des dangers pour chaque local, comme prévu à l'article 7.1.1 ;
- d'un état des stocks de liquides inflammables ;
- d'une réserve de produit absorbant incombustible en quantité adaptée au risque, sans être inférieure à 100 litres, et des moyens nécessaires à sa mise en œuvre. La réserve de produits absorbant est stockée dans des endroits visibles et facilement accessibles et munie d'un couvercle ou tout autre dispositif permettant d'abriter le produit absorbant des intempéries. Dans le cas de liquides miscibles à l'eau, l'absorbant peut être remplacé par un point d'eau.

L'exploitant dispose des moyens de secours adaptés (en termes de nature, d'organisation et de moyens), conformes à son étude de dangers transmise dans le cadre du dossier de demande de modification des installations visées à l'article 1.1.1, en vue de combattre les effets d'un éventuel sinistre.

En cas de perte de l'alimentation des équipements de sécurité au niveau de la canalisation d'alimentation du site en eau industrielle, les installations sont mises en sécurité.

Pour les produits susceptibles d'évaporation (toxiques, inflammables) et pour ceux présentant un risque pour le milieu naturel (pollution des sols et des eaux), l'exploitant doit s'assurer du dimensionnement, de la fiabilité et de la

disponibilité des moyens dont il dispose pour collecter ou neutraliser un éventuel épandage sur son site d'un liquide dangereux afin respectivement d'en maîtriser l'évaporation ou d'éviter une contamination du milieu naturel.

Article 7.1.8.2. Réseau d'eau incendie et extincteurs

Les installations mentionnées à l'article 1.1.1 sont dotées de moyens de lutte contre l'incendie, notamment :

- d'un ou de plusieurs appareils d'incendie (bouches, poteaux, par exemple) publics ou privés dont un implanté à 100 mètres au plus du risque, ou de points d'eau, bassins, citernes, etc., d'une capacité permettant de combattre les incendies susceptibles de se produire à proximité de l'installation. Ces appareils disposent de prises de raccordement conformes aux normes en vigueur pour permettre au service d'incendie et de secours de s'alimenter.

L'exploitant est en mesure de justifier au préfet la disponibilité effective des débits d'eau ainsi que le dimensionnement de l'éventuel bassin de stockage ;

- d'extincteurs judicieusement répartis à l'intérieur de l'installation lorsqu'elle est couverte, sur les aires extérieures et dans les lieux présentant des risques spécifiques, à proximité des dégagements, bien visibles et facilement accessibles. Les agents d'extinction sont appropriés aux risques à combattre et compatibles avec les matières stockées.

Les moyens de lutte contre l'incendie sont capables de fonctionner efficacement quelle que soit la température de l'installation et notamment en période de gel. L'exploitant s'assure de la vérification périodique et de la maintenance des matériels de sécurité et de lutte contre l'incendie conformément aux référentiels en vigueur.

Les tuyauteries transportant des fluides dangereux ou insalubres et de collecte d'effluents pollués ou susceptibles de l'être sont étanches et résistent à l'action physique et chimique des produits qu'elles sont susceptibles de contenir. Elles sont convenablement entretenues et font l'objet d'examen périodiques appropriés permettant de s'assurer de leur bon état. Les différentes tuyauteries accessibles sont repérées conformément aux règles en vigueur.

Article 7.1.8.3. Plan d'opération Interne (POI)

Le POI de l'établissement est mis à jour dès la mise en service de l'installation en fonction des scénarios issus de l'étude de dangers fournie dans le dossier de demande de modification pour les installations mentionnées à l'article 1.1.1.

La mise à jour est transmise au SDIS et à l'inspection des installations classées dès sa réalisation.

CHAPITRE 7.2 DISPOSITIF DE PRÉVENTION DES ACCIDENTS

Article 7.2.1. Matériels utilisables en atmosphères explosibles

Dans les parties de l'installation mentionnées à l'article 7.1.1 et recensées comme pouvant être à l'origine d'une explosion, les installations électriques, mécaniques, hydrauliques et pneumatiques sont conformes aux dispositions du décret du 19 novembre 1996 modifié, relatif aux appareils et aux systèmes de protection destinés à être utilisés en atmosphère explosible.

Article 7.2.2. Installations électriques

L'exploitant tient à la disposition de l'inspection des installations classées les éléments justifiant que ses installations électriques sont réalisées conformément aux règles en vigueur.

Une vérification de l'ensemble de l'installation électrique est effectuée au minimum une fois par an par un organisme compétent qui mentionne très explicitement les défauts relevés dans son rapport. L'exploitant conserve une trace écrite des éventuelles mesures correctives prises.

Les dispositions ci-dessus s'appliquent sans préjudice des dispositions du Code du Travail.

Les équipements métalliques sont mis à la terre conformément aux règlements et aux normes applicables.

Article 7.2.3. Systèmes de détection et extinction automatiques

Chaque local technique, armoire technique ou partie de l'installation recensée selon les dispositions de l'article 7.1.1 en raison des conséquences d'un sinistre susceptible de se produire dispose d'un dispositif de détection de substance particulière/fumée. L'exploitant dresse la liste de ces détecteurs avec leur fonctionnalité et détermine les opérations d'entretien destinées à maintenir leur efficacité dans le temps.

L'exploitant est en mesure de démontrer la pertinence du dimensionnement retenu pour les dispositifs de détection et le cas échéant d'extinction. Il organise à fréquence semestrielle au minimum des vérifications de maintenance et des tests dont les comptes-rendus sont tenus à disposition de l'inspection des installations classées.

En cas d'installation de systèmes d'extinction automatique d'incendie, ceux-ci sont conçus, installés et entretenus régulièrement conformément aux référentiels reconnus.

Article 7.2.3.1. Liste des barrières de maîtrise des risques ou EIPS

L'exploitant rédige une liste des barrières de maîtrise des risques ou d'équipements importants pour la sécurité identifiée dans l'étude de dangers du dossier de demande de modification pour les installations mentionnées à l'article 1.1.1 et des opérations de maintenance qui s'y rapportent.

Cette liste est tenue à la disposition de l'inspection des installations classées et fait l'objet d'un suivi rigoureux.

Ces dispositifs sont contrôlés périodiquement et maintenus au niveau de fiabilité le plus élevé, et en état de fonctionnement selon des procédures écrites.

Les opérations de maintenance et de vérification sont enregistrées et archivées.

En cas d'indisponibilité d'un dispositif ou élément d'une mesure de maîtrise des risques ou élément important pour la sécurité, l'installation est arrêtée et mise en sécurité sauf si l'exploitant a défini et mis en place les mesures compensations dont il justifie l'efficacité et la disponibilité.

Notamment, sauf démonstration par l'exploitant de l'atteinte du même niveau de maîtrise des risques (même probabilité du phénomène dangereux), les barrières ou EIPS suivants sont mises en place ;

- À proximité des aires de circulation, les tuyauteries, canalisations et leurs supports sont protégés contre les chocs pouvant provenir d'engins ou de véhicules. Des barrières de protection sont mises en place latéralement. Aucune route ne franchit les canalisations et tuyauterie ;
- Un dispositif de coupure automatique d'arrivée du gaz est couplé à un pressostat installé au niveau du brûleur de chaque sécheur en cas de baisse de pression par fuite de gaz le long de la canalisation ou de dysfonctionnement du brûleur lui-même. Ce dispositif est relié à une alarme surveillée en permanence par des agents spécialement formés pour agir en cas de nécessité ;
- Un système entraînant automatiquement l'arrêt d'arrivée de gaz au niveau du poste de livraison de gaz naturel en cas d'arrêt d'au moins un brûleur pour chaque sécheur. Ce dispositif est relié à une alarme surveillée en permanence par des agents spécialement formés pour agir en cas de nécessité.

CHAPITRE 7.3 DISPOSITIF DE RÉTENTION DES POLLUTIONS ACCIDENTELLES

Article 7.3.1. Rétentions et confinement

I. Tout stockage d'un liquide susceptible de créer une pollution des eaux ou des sols est associé à une capacité de rétention dont le volume est au moins égal à la plus grande des deux valeurs suivantes :

- 100 % de la capacité du plus grand réservoir,
- 50 % de la capacité totale des réservoirs associés.

Cette disposition n'est pas applicable aux bassins de traitement des eaux résiduaires.

Pour les stockages de récipients de capacité unitaire inférieure ou égale à 250 litres, la capacité de rétention est au moins égale à :

- dans le cas de liquides inflammables, 50 % de la capacité totale des fûts,
- dans les autres cas, 20 % de la capacité totale des fûts,
- dans tous les cas 800 litres minimum ou égale à la capacité totale lorsque celle-là est inférieure à 800 l.

II. La capacité de rétention est étanche aux produits qu'elle pourrait contenir et résiste à l'action physique et chimique des fluides. Il en est de même pour son dispositif d'obturation qui est maintenu fermé.

L'étanchéité du (ou des) réservoir(s) associé(s) est conçue pour pouvoir être contrôlée à tout moment, sauf impossibilité technique justifiée par l'exploitant.

Le stockage des liquides inflammables, toxiques, corrosifs ou dangereux pour l'environnement, n'est autorisé sous le niveau du sol environnant que dans des réservoirs en fosse maçonnée ou assimilés.

Les produits récupérés en cas d'accident ne peuvent être rejetés que dans des conditions conformes au présent arrêté ou sont éliminés comme les déchets.

Les réservoirs ou récipients contenant des produits incompatibles ne sont pas associés à une même rétention.

Le stockage des liquides inflammables, ainsi que des autres produits toxiques ou dangereux pour l'environnement, n'est permis sous le niveau du sol que dans des réservoirs en fosse maçonnée, ou assimilés, et pour les liquides inflammables, dans les conditions énoncées ci-dessus.

III. Les rétentions des stockages à l'air libre sont vidées dès que possible des eaux pluviales s'y versant.

IV. Le sol des aires et des locaux de stockage ou de manipulation des matières dangereuses pour l'homme ou susceptibles de créer une pollution de l'eau ou du sol est étanche et équipé de façon à pouvoir recueillir les eaux de lavage et les matières répandues accidentellement.

Les aires de chargement et de déchargement routier et ferroviaire sont étanches et reliées à des rétentions dimensionnées selon les mêmes règles.

V. Toutes mesures sont prises pour recueillir l'ensemble des eaux et écoulements susceptibles d'être pollués lors d'un sinistre, y compris les eaux utilisées lors d'un incendie, afin que celles-ci soient récupérées ou traitées afin de prévenir toute pollution des sols, des égouts, des cours d'eau ou du milieu naturel. Ce confinement peut être réalisé par des dispositifs internes ou externes à l'installation. Les dispositifs internes sont interdits lorsque des matières dangereuses sont stockées.

En cas de dispositif de confinement externe à l'installation, les matières canalisées sont collectées, de manière gravitaire ou grâce à des systèmes de relevage autonomes, puis convergent vers cette capacité spécifique. En cas de recours à des systèmes de relevage autonomes, l'exploitant est en mesure de justifier à tout instant d'un entretien et d'une maintenance rigoureux de ces dispositifs. Des tests réguliers sont par ailleurs menés sur ces équipements.

En cas de confinement interne, les orifices d'écoulement sont en position fermée par défaut. En cas de confinement externe, les orifices d'écoulement issus de ces dispositifs sont munis d'un dispositif automatique d'obturation pour assurer ce confinement lorsque des eaux susceptibles d'être pollués y sont portées. Tout moyen est mis en place pour éviter la propagation de l'incendie par ces écoulements.

Le volume nécessaire à ce confinement est déterminé de la façon suivante. L'exploitant calcule la somme :

- du volume d'eau d'extinction nécessaire à la lutte contre l'incendie d'une part,
- du volume de produit libéré par cet incendie d'autre part ;
- du volume d'eau lié aux intempéries à raison de 10 litres par mètre carré de surface de drainage vers l'ouvrage de confinement lorsque le confinement est externe.

Les eaux d'extinction collectées sont éliminées vers les filières de traitement des déchets appropriées.

CHAPITRE 7.4 DISPOSITIONS D'EXPLOITATION

Article 7.4.1. Surveillance de l'installation

L'exploitant désigne une ou plusieurs personnes référentes ayant une connaissance de la conduite de l'installation, des dangers et inconvénients que son exploitation induit, des produits utilisés ou stockés dans l'installation et des dispositions à mettre en œuvre en cas d'incident.

Les personnes étrangères à l'établissement n'ont pas l'accès libre aux installations.

Article 7.4.2. Travaux

Dans les parties de l'installation recensées à l'article 7.1.1 et notamment celles recensées locaux à risque, les travaux de réparation ou d'aménagement ne peuvent être effectués qu'après délivrance d'un « permis d'intervention » et éventuellement d'un « permis de feu » et en respectant une consigne particulière. Ces permis sont délivrés après analyse des risques liés aux travaux et définition des mesures appropriées.

Le « permis d'intervention » et éventuellement le « permis de feu » et la consigne particulière sont établis et visés par l'exploitant ou par une personne qu'il aura nommément désignée. Lorsque les travaux sont effectués par une entreprise extérieure, le « permis d'intervention » et éventuellement le « permis de feu » et la consigne particulière relative à la sécurité de l'installation, sont signés par l'exploitant et l'entreprise extérieure ou les personnes qu'ils auront nommément désignées.

Dans les parties de l'installation présentant des risques d'incendie ou d'explosion, il est interdit d'apporter du feu sous une forme quelconque, sauf pour la réalisation de travaux ayant fait l'objet d'un « permis de feu ». Cette interdiction est affichée en caractères apparents.

Les travaux à proximité des tuyauteries, canalisations et leurs supports font l'objet d'une attention particulière et d'une procédure spécifique rédigée et mise en œuvre par l'exploitant.

Article 7.4.3. Vérification périodique et maintenance des équipements

L'exploitant assure ou fait effectuer la vérification périodique et la maintenance des matériels de sécurité et de lutte contre l'incendie mis en place (exutoires, systèmes de détection et d'extinction, portes coupe-feu, colonne sèche par exemple) ainsi que des éventuelles installations électriques et de chauffage, conformément aux référentiels en vigueur.

Les vérifications périodiques de ces matériels sont enregistrées sur un registre sur lequel sont également mentionnées les suites données à ces vérifications.

Article 7.4.4. Consignes d'exploitation

Sans préjudice des dispositions du code du travail, des consignes sont établies, tenues à jour et affichées dans les lieux fréquentés par le personnel.

Ces consignes indiquent notamment :

- les contrôles à effectuer, en marche normale et à la suite d'un arrêt pour travaux de modification ou d'entretien de façon à permettre en toutes circonstances le respect des dispositions du présent arrêté ;
- l'interdiction d'apporter du feu sous une forme quelconque, notamment l'interdiction de fumer dans les zones présentant des risques d'incendie ou d'explosion ;
- l'interdiction de tout brûlage à l'air libre ;
- l'obligation du « permis d'intervention » pour les parties concernées de l'installation ;
- les conditions de conservation et de stockage des produits, notamment les précautions à prendre pour l'emploi et le stockage de produits incompatibles ;
- les procédures d'arrêt d'urgence et de mise en sécurité de l'installation (électricité, réseaux de fluides) ;
- les mesures à prendre en cas de fuite sur un récipient ou une tuyauterie contenant des substances dangereuses ;
- les modalités de mise en œuvre des dispositifs d'isolement du réseau de collecte, prévues à l'article 7.4.1,
- les moyens d'extinction à utiliser en cas d'incendie ;
- la procédure d'alerte avec les numéros de téléphone du responsable d'intervention de l'établissement, des services d'incendie et de secours, etc. ;
- l'obligation d'informer l'inspection des installations classées en cas d'accident.

Article 7.4.4.1. Suivi particulier des tuyauteries et canalisations

L'arrêté préfectoral du 20 décembre 2010 est applicable aux tuyauteries et canalisations concernés par les installations mentionnées à l'article 1.1.1.

Un plan d'inspection de ces tuyauteries est spécifiquement rédigé par une personne compétente dans les domaines suivants : connaissance de la réglementation, des codes et normes relatives aux ESP, connaissances générales du procédé, de la tuyauterie concernée, de sa maintenance, connaissance générales sur les matériaux, la métallurgie, le soudage, la résistance des matériaux, sur les méthodes d'essais.

Le plan d'inspection comprend a minima : une isométrique de la tuyauterie avec la position et le type des accessoires sous pression et de supports, une fréquence de contrôle.

Le plan d'inspection est rédigé dans un délai de 6 mois à compter de la mise en service des installations mentionnées à l'article 1.1.1.

L'état initial et le programme d'inspection sont réalisés par l'exploitant dans un délai de 12 mois à compter de la mise en service des installations mentionnées à l'article 1.1.1.

TITRE 8 - CONDITIONS PARTICULIÈRES APPLICABLES AUX INSTALLATIONS MENTIONNÉES À L'ARTICLE 1.1.1

CHAPITRE 8.1 DISPOSITIONS RELATIVES AUX LAITIERS

Article 8.1.1. Laitiers autorisés

Les installations visées à l'article 1.1.1 sont autorisées à incorporer (en plus du clinker et du gypse) les laitiers granulés des hauts fourneaux provenant exclusivement des hauts fourneaux du site de Dunkerque. Toute utilisation d'autre laitier ou produit doit faire l'objet d'une demande spécifique.

Les laitiers granulés sont stockés selon les conditions suivantes :

- Hauteur par rapport au sol de 6 mètres maximum ;
- Le stock ne dépasse pas les limites de l'établissement ;
- La quantité maximale stockée n'excède pas 50 000 tonnes.

Toutes les dispositions sont prises pour réduire les envois notamment liés au vent.

CHAPITRE 8.2 PRÉVENTION DE LA LÉGIONELLOSE

Les installations mentionnées à l'article 1.1.1 au titre de la rubrique 2921 sont aménagées et exploitées suivant les dispositions de l'arrêté ministériel du 14 décembre 2013 relatif aux prescriptions générales applicables aux installations relevant du régime de l'enregistrement au titre de la rubrique n° 2921 de la nomenclature des installations classées pour la protection de l'environnement.

À ce titre, elles sont intégrées dans le même suivi défini par les textes en vigueur et arrêtés préfectoraux antérieurs applicables à l'établissement.

L'arrêté préfectoral du 26 janvier 2007 est applicable aux installations mentionnées à l'article 1.1.1.

TITRE 9 - SURVEILLANCE DES ÉMISSIONS ET DE LEURS EFFETS

CHAPITRE 9.1 PROGRAMME D'AUTO SURVEILLANCE

Article 9.1.1. Principe et objectifs du programme d'auto surveillance

Afin de maîtriser les émissions de ses installations et de suivre leurs effets sur l'environnement, l'exploitant définit et met en œuvre sous sa responsabilité un programme de surveillance de ses émissions et de leurs effets dit programme d'auto surveillance. L'exploitant adapte et actualise la nature et la fréquence de cette surveillance pour tenir compte des évolutions de ses installations, de leurs performances par rapport aux obligations réglementaires, et de leurs effets sur l'environnement. L'exploitant décrit dans un document tenu à la disposition de l'inspection des installations classées les modalités de mesures et de mise en œuvre de son programme de surveillance, y compris les modalités de transmission à l'inspection des installations classées.

Les articles suivants définissent le contenu minimum de ce programme en terme de nature de mesure, de paramètres et de fréquence pour les différentes émissions et pour la surveillance des effets sur l'environnement, ainsi que de fréquence de transmission des données d'auto surveillance.

Article 9.1.2. Mesures comparatives

Outre les mesures auxquelles il procède sous sa responsabilité, afin de s'assurer du bon fonctionnement des dispositifs de mesure et des matériels d'analyse ainsi que de la représentativité des valeurs mesurées (absence de dérive), l'exploitant fait procéder à des mesures comparatives, selon des procédures normalisées lorsqu'elles existent, par un organisme extérieur différent de l'entité qui réalise habituellement les opérations de mesure du programme d'auto surveillance. Celui-ci doit être accrédité ou agréé par le ministère chargé de l'inspection des installations classées pour les paramètres considérés.

Ces mesures sont réalisées sans préjudice des mesures de contrôle réalisées par l'inspection des installations classées en application des dispositions des articles L. 514-5 et L. 514-8 du code de l'environnement. Conformément à ces articles, l'inspection des installations classées peut, à tout moment, réaliser ou faire réaliser des prélèvements d'effluents liquides ou gazeux, de déchets ou de sol et des mesures de niveaux sonores. Les frais de prélèvement et d'analyse sont à la charge de l'exploitant. Les contrôles inopinés exécutés à la demande de l'inspection des installations classées peuvent, avec l'accord de cette dernière, se substituer aux mesures comparatives.

CHAPITRE 9.2 MODALITÉS D'EXERCICE ET CONTENU DE L'AUTO SURVEILLANCE

Article 9.2.1. Auto surveillance des émissions atmosphériques canalisées

Les mesures portent sur les rejets suivants : Conduits 1 et 2

Paramètre	Fréquence
Débit	Continue ou par calcul
Poussières	Continue
SO ₂	Semestrielle
NO _x	Semestrielle

Les concentrations en métaux dans les gaz résiduaire sont mesurées une fois par an.

Article 9.2.2. Relevé des prélèvements d'eau

Les installations de prélèvement d'eaux de toutes origines, comme définies à l'article 4.1, sont munies d'un dispositif de mesure totalisateur. Ce dispositif est relevé journalièrement si le débit prélevé est susceptible de dépasser 100 m³/j, hebdomadairement si ce débit est inférieur. Ces résultats sont portés sur un registre éventuellement informatisé consultable par l'inspection.

Article 9.2.3. Fréquences, et modalités de l'auto surveillance de la qualité des rejets aqueux

Les mesures portent sur les rejets suivants : rejet n°1.

Les dispositions minimums suivantes sont mises en œuvre :

Paramètres	Fréquence
pH	En continu (avec enregistrement)
Débit	En continu (avec enregistrement)
Température	En continu (avec enregistrement)
DBO5	Mensuelle
DCO	Mensuelle
MES	Mensuelle
Azote global	Trimestrielle

Les mesures comparatives mentionnées à l'article 9.1.2 sont réalisées selon la fréquence minimale de 5 ans.

Article 9.2.4. Suivi des déchets

L'exploitant tient à jour le registre des déchets prévu par l'arrêté du 29 février 2012 fixant le contenu des registres mentionnés aux articles R. 541-43 et R. 541-46 du code de l'environnement

Le registre peut être contenu dans un document papier ou informatique. Il est conservé pendant au moins trois ans et tenu à la disposition des autorités compétentes.

Article 9.2.4.1. Déclaration

L'exploitant déclare chaque année au ministre en charge des installations classées les déchets dangereux et non dangereux conformément à l'arrêté du 31 janvier 2008 modifié relatif au registre et à la déclaration annuelle des émissions polluantes et des déchets

Article 9.2.5. Auto surveillance des niveaux sonores

Une mesure du niveau de bruit et de l'émergence est effectuée un an au maximum après la mise en service des installations mentionnées à l'article 1.1.1. Les mesures sont effectuées selon la méthode définie en annexe de l'arrêté du 23 janvier 1997. Ces mesures sont effectuées par un organisme qualifié dans des conditions représentatives du fonctionnement de l'installation sur une durée d'une demi-heure au moins.

Une mesure des émissions sonores est effectuée aux frais de l'exploitant par un organisme qualifié, notamment à la demande du préfet, si l'installation fait l'objet de plaintes ou en cas de modification de l'installation susceptible d'impacter le niveau de bruit généré dans les zones à émergence réglementée.

CHAPITRE 9.3 SUIVI, INTERPRÉTATION ET DIFFUSION DES RÉSULTATS

Article 9.3.1. Analyse et transmission des résultats de l'auto surveillance

L'exploitant suit les résultats des mesures qu'il réalise notamment celles de son programme d'auto surveillance, les analyse et les interprète. Il prend le cas échéant les actions correctives appropriées lorsque des résultats font présager des risques ou inconvénients pour l'environnement ou d'écart par rapport au respect des valeurs réglementaires relatives aux émissions de ses installations ou de leurs effets sur l'environnement.

Si les résultats mettent en évidence une pollution des eaux souterraines, l'exploitant doit prendre les dispositions nécessaires pour rechercher l'origine de la pollution et, si elle provient de ses installations, en supprimer les causes. Dans ce cas, il doit en tant que de besoin entreprendre les études et travaux nécessaires pour réduire la pollution de la nappe. Il informe le préfet et l'inspection des installations classées du résultat de ses investigations et, le cas échéant, des mesures prises ou envisagées.

Sans préjudice des dispositions de l'article R. 512-69 du code de l'environnement et conformément au chapitre 10.2 l'exploitant établit avant la fin de chaque mois calendaire un rapport de synthèse relatif aux résultats des

mesures et analyses du mois précédent. Ce rapport, traite au minimum de l'interprétation des résultats de la période considérée (en particulier cause et ampleur des écarts), des mesures comparatives mentionnées au 10.1, des modifications éventuelles du programme d'auto surveillance et des actions correctives mises en œuvre ou prévues (sur l'outil de production, de traitement des effluents, la maintenance...) ainsi que de leur efficacité.

Il est tenu à la disposition permanente de l'inspection des installations classées pendant une durée de 10 ans.

Article 9.3.2. Analyse et transmission des résultats des mesures de niveaux sonores

Les résultats des mesures réalisées en application de l'article 10.2.7 sont transmis au Préfet dans le mois qui suit leur réception avec les commentaires et propositions éventuelles d'amélioration.

TITRE 10 - SANCTIONS

Les infractions ou l'inobservation des conditions légales fixées par le présent arrêté entraîneront l'application des sanctions pénales et administratives prévues par le titre 1^{er} du livre V du Code de l'Environnement.

TITRE 11 : VOIES ET DELAIS DE RECOURS

Le présent arrêté peut faire l'objet d'un recours auprès du tribunal administratif de LILLE :

- par l'exploitant dans un délai de deux mois à compter de sa notification ;
- par les tiers, personnes physiques ou morales, les communes intéressées ou leurs groupements, en raison des inconvénients ou des dangers que le fonctionnement de l'installation présente pour les intérêts visés à l'article L511-1 du Code de l'environnement, dans un délai d'un an à compter de la publication ou l'affichage de cette décision.

TITRE 12 : EXECUTION ET NOTIFICATION

Le secrétaire général de la préfecture du Nord et le Sous-Préfet de DUNKERQUE sont chargés de l'exécution du présent arrêté qui sera notifié à l'exploitant et dont copie sera adressée aux :

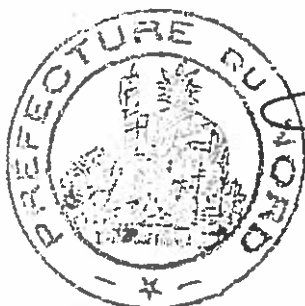
- Maires de DUNKERQUE et de GRANDE-SYNTHÉ,
- Directeur régional de l'environnement, de l'aménagement et du logement, chargé du service d'inspection des installations classées pour la protection de l'environnement,
- Chefs des services concernés par une ou plusieurs dispositions de l'arrêté.

En vue de l'information des tiers :

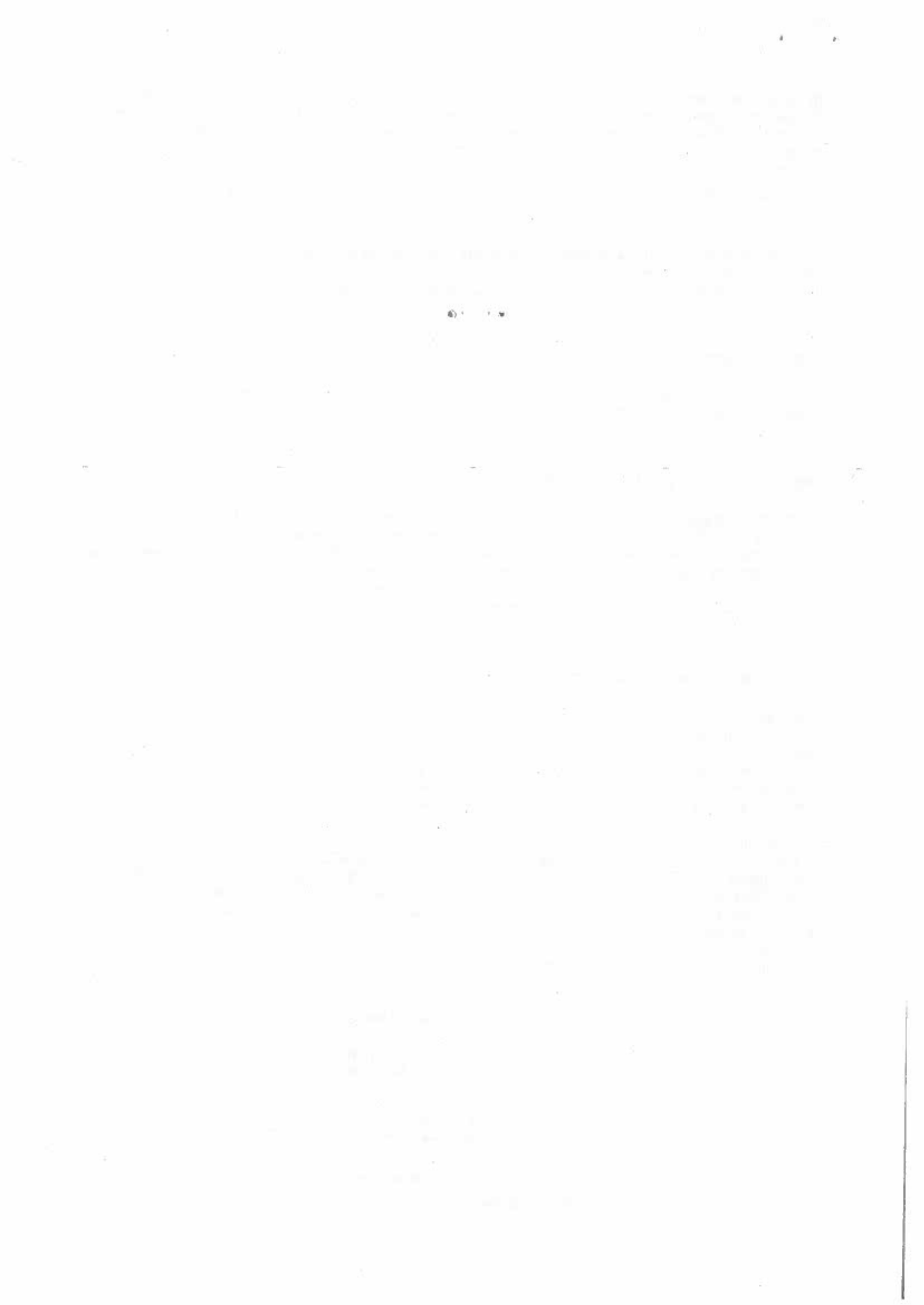
- un exemplaire du présent arrêté sera déposé en mairies de DUNKERQUE et GRANDE-SYNTHÉ et pourra y être consulté ; un extrait de l'arrêté énumérant notamment les prescriptions auxquelles les installations sont soumises sera affiché en mairies de DUNKERQUE et GRANDE-SYNTHÉ pendant une durée minimum d'un mois ; procès-verbal de l'accomplissement de ces formalités sera dressé par les soins du maire,
- le même extrait sera affiché en permanence de façon visible dans l'établissement par les soins de l'exploitant, ainsi que sur le site internet de la Préfecture du Nord (www.nord.gouv.fr rubrique ICPE – Autre ICPE : agricoles, industrielles, etc – prescriptions complémentaires).

Fait à Lille, le 08 JUIL 2011

Pour le préfet,
Le Secrétaire Général Adjoint

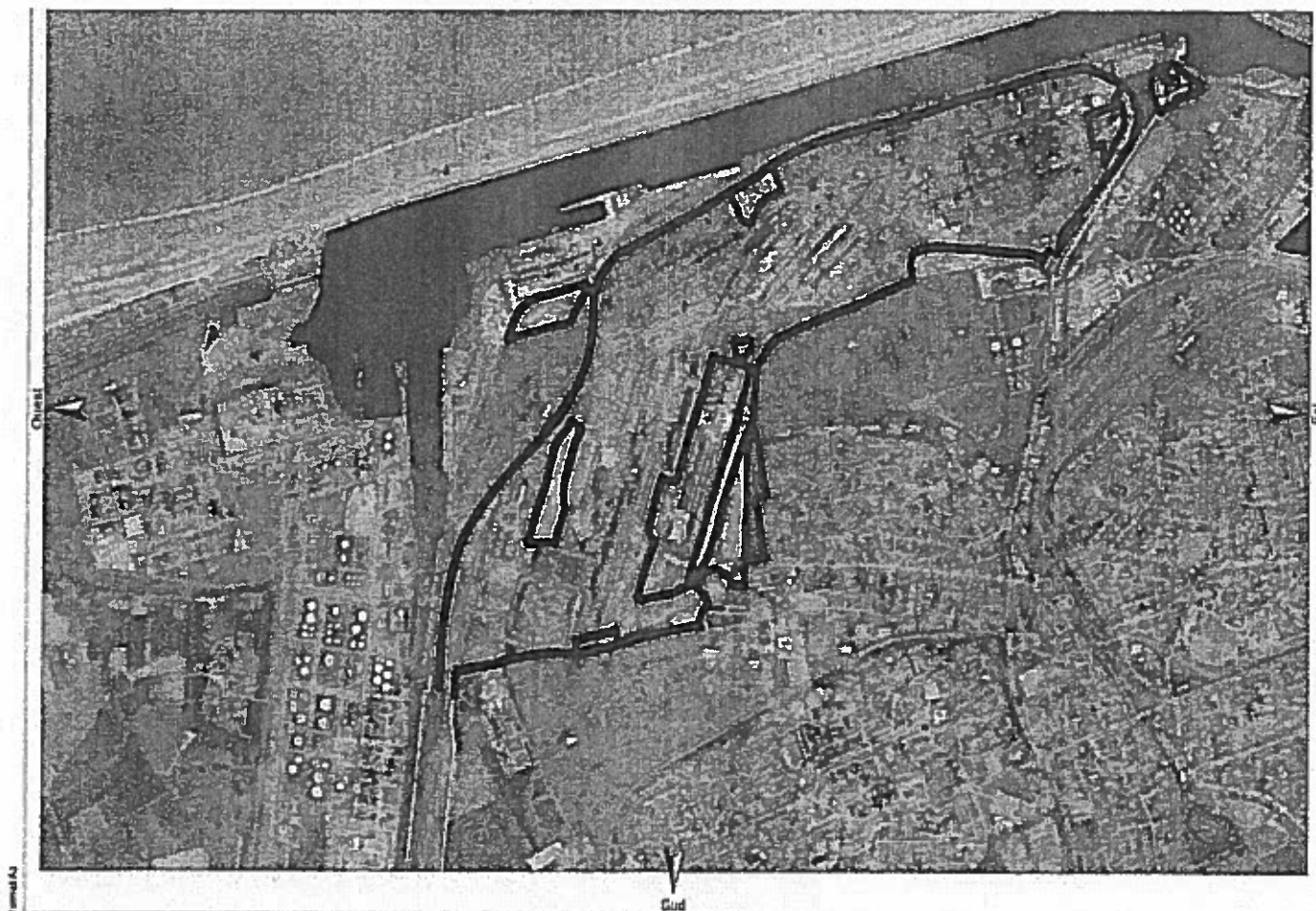


Olivier GINEZ

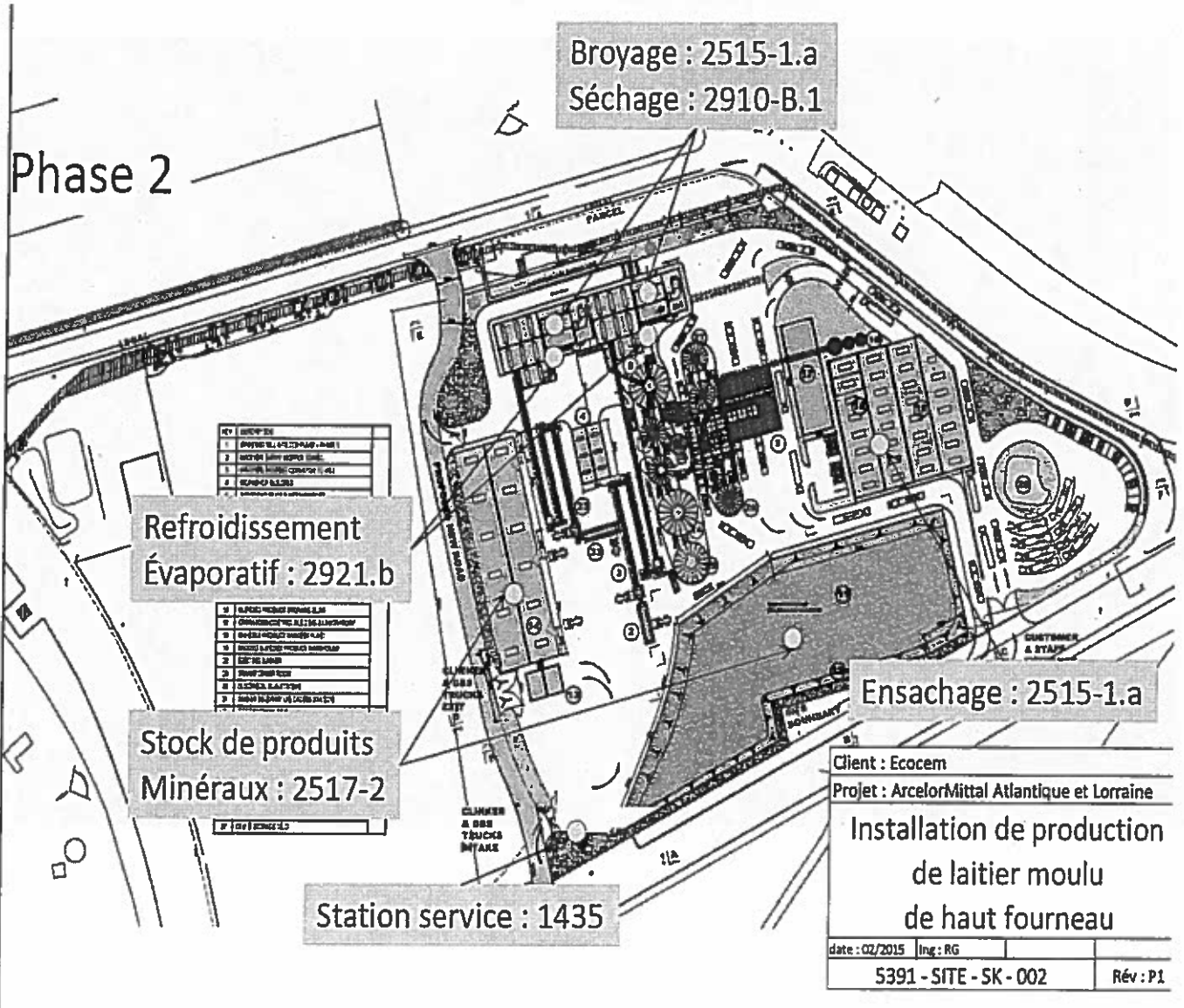


ANNEXE 1 : PLAN DU SITE ARCELORMITTAL DUNKERQUE

LIMITES D'EXPLOITATION



ANNEXE 2 : PLAN DES INSTALLATIONS ECOCEM



Client : Ecocem
 Projet : ArcelorMittal Atlantique et Lorraine
 Installation de production
 de laitier moulu
 de haut fourneau
 date : 02/2015 Ing: RG
 5391 - SITE - SK - 002 Rév : P1