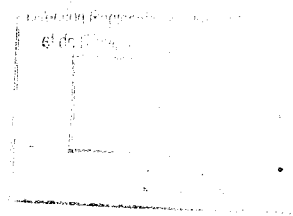




Liberté • Égalité • Fraternité
RÉPUBLIQUE FRANÇAISE

PRÉFECTURE DU NORD



DIRECTION DE L'ADMINISTRATION GÉNÉRALE
ET DE L'ENVIRONNEMENT
BUREAU DE L'ENVIRONNEMENT

Réf. D.A.G.E./3 - BD

**Arrêté préfectoral accordant à la S.N.C VILLAE
l'autorisation de modifier l'exploitation de sa chaufferie
à HELLEMES-LILLE**

Le préfet de la région Nord - Pas-de-Calais
préfet du Nord
officier de l'ordre national de la légion d'honneur
commandeur de l'ordre national du mérite

VU les dispositions du code de l'environnement ;

VU la demande présentée par la S.N.C VILLAE - siège social : 37 avenue du Maréchal de Lattre de Tassigny B.P. 38 59875 SAINT-ANDRE CEDEX - en vue d'obtenir l'autorisation de modifier l'exploitation de sa chaufferie à HELLEMES-LILLE ;

VU le dossier produit à l'appui de cette demande ;

VU l'arrêté préfectoral en date du 18 juillet 2006 ordonnant l'ouverture d'une enquête publique du 22 août 2006 au 22 septembre 2006 inclus ;

VU le procès-verbal d'enquête publique et l'avis du commissaire-enquêteur ;

VU l'avis du conseil municipal de VILLENEUVE-D'ASCQ ;

VU l'avis de Monsieur le directeur départemental des affaires sanitaires et sociales ;

VU l'avis de Monsieur le directeur départemental de l'agriculture et de la forêt ;

VU l'avis de Monsieur le directeur régional de la navigation du Nord - Pas-de-Calais ;

VU l'avis de Monsieur le directeur départemental des services d'incendie et de secours ;

VU l'avis de Monsieur le chef de la division de l'équipement, direction de la région de Lille de la S.N.C.F. ;

VU l'avis de Monsieur le directeur régional de l'environnement ;

VU l'avis de Monsieur le directeur départemental du travail, de l'emploi et de la formation professionnelle ;

VU l'avis de Monsieur le directeur départemental de l'équipement ;

VU le rapport et les conclusions de Monsieur le directeur régional de l'industrie, de la recherche et de l'environnement ;

VU l'avis émis par le conseil départemental de l'environnement et des risques sanitaires et technologiques du Nord lors de sa séance du 16 octobre 2007 ;

SUR la proposition de Monsieur le secrétaire général de la préfecture du Nord,

ARRETE

TITRE 1 - PORTEE DE L'AUTORISATION ET CONDITIONS GENERALES

CHAPITRE 1.1 BENEFICIAIRE ET PORTEE DE L'AUTORISATION

ARTICLE 1.1.1. EXPLOITANT TITULAIRE DE L'AUTORISATION

La société SNC VILLAE dont le siège social est situé 37 avenue du Maréchal de Lattre de Tassigny 59350 SAINT-ANDRE-LEZ-LILLE, est autorisée, sous réserve du respect des prescriptions annexées au présent arrêté, à exploiter sur le territoire de la commune de HELLEMES-LILLE, rue Ferdinand Buisson prolongée, les installations détaillées dans les articles suivants.

ARTICLE 1.1.2. MODIFICATIONS ET COMPLEMENTS APPORTES AUX PRESCRIPTIONS DES ACTES ANTERIEURS

Les prescriptions suivantes sont supprimées par le présent arrêté.

Références des arrêtés préfectoraux antérieurs	Références des articles dont les prescriptions sont supprimées	Nature des modifications (suppression, modification, ajout de prescriptions) Références des articles correspondants du présent arrêté
Arrêté préfectoral n°2.496 SR/DM Du01 octobre 1974	Totalité de l'arrêté	

CHAPITRE 1.2 NATURE DES INSTALLATIONS

ARTICLE 1.2.1. LISTE DES INSTALLATIONS CONCERNEES PAR UNE RUBRIQUE DE LA NOMENCLATURE DES INSTALLATIONS CLASSEES

N° de la rubrique	Libellé en clair de l'installation	Caractéristiques de l'installation	Classement A/D ou NC*	Rayon d'affichage (en kms)
2910-A.1	Installations de combustion A) Lorsque l'installation consomme exclusivement, seuls ou en mélange, du gaz naturel, des gaz de pétrole liquéfiés, du fioul domestique, du charbon, des fiouls lourds ou de la biomasse... 1) La puissance thermique maximale de l'installation étant supérieure ou égale à 20 MW.	* 1 chaudière n°1 biomasse de 3,8 MW PCI ; * 1 chaudière n°2 de 10,9 MW PCI FOL ; * 1 chaudière n°3 de 10,9 MW PCI FOL ; Puissance totale des installations : 25,6 MW PCI	A	3
2910-B	Installations de combustion B) Lorsque les produits consommés seuls ou en mélange sont différents de ceux visés en A et si la puissance thermique maximale est supérieure à 0,1 MW.	* 1 chaudière n°1 biomasse de 3,8 MW PCI	A	3
1180-1	PCB - PCT 1) Utilisation de composants, appareils et matériels imprégnés contenant plus de 30 litres de produits	* 1 transformateur contenant 553,42litres d'Askarel (P.C.B.)	D	/

N° de la rubrique	Libellé en clair de l'installation	Caractéristiques de l'installation	Classement A/D ou NC*	Rayon d'affichage (en kms)
1173	Stockage et emploi de substances ou préparations dangereuses La quantité totale susceptible d'être présente dans l'installation étant inférieure ou égale à 100 tonnes.	Stockage inférieur à 100 kg de Galosolve 1359 EM et de Desulfuroi FM	NC	/
1220	Stockage d'oxygène La quantité totale susceptible d'être présente dans l'installation étant inférieure ou égale à 2 tonnes.	* 2 bouteilles d'oxygène de 10 kg, soit environ 20 kg.	NC	/
1418	Stockage d'acétylène La quantité totale susceptible d'être présente dans l'installation étant inférieure ou égale à 1 tonne.	* 2 bouteilles d'oxygène de 10 kg, soit environ 20 kg.	NC	/
1432-2	Dépôt de liquides inflammables Liquides peu inflammables (coefficient 15) tels qu'ils sont définis par les spécifications administratives.	* 1 cuve enterrée double-paroi de fioul lourd d'un volume total de 100 m ³ Capacité équivalente : 100/15/5 = 1,3 m ³	NC	/
1530	Dépôt de bois, papier, carton ou matériaux analogues La quantité stockée étant inférieure à 1 000 m ³ .	* Stockage de bois en fosse enterrée de 450 m ³	NC	/
2920-2	Installations de réfrigération ou compression fonctionnant à des pressions effectives supérieures à 10⁵ Pa, La puissance absorbée étant inférieure à 50 kW.	* 1 ensemble de compresseur d'air comprimé inférieur à 50 kW.	NC	/

*A (Autorisation) ou AS (Autorisation avec Servitudes d'utilité publique) ou D (Déclaration) ou NC (Non Classé)

Volume autorisé : éléments caractérisant la consistance, le rythme de fonctionnement, le volume des installations ou les capacités maximales autorisées

ARTICLE 1.2.2. SITUATION DE L'ETABLISSEMENT

Les installations autorisées sont situées sur les communes, parcelles et lieux-dits suivants :

Communes	Parcelles
Hellemmes-Lille	298 section AH

ARTICLE 1.2.3. AUTRES LIMITES DE L'AUTORISATION

La surface occupée par les installations, voies, aires de circulation, et plus généralement, la surface concernée par les travaux de réhabilitation à la fin d'exploitation reste inférieure à 3351 m².

ARTICLE 1.2.4. CONSISTANCE DES INSTALLATIONS AUTORISEES

L'établissement comprenant l'ensemble des installations classées et connexes, est organisé de la façon suivante :

- * 1 chaudière bois de 3,8 MW : alimentée en bois conforme soit à la rubrique 2910A soit à la rubrique 2910B
 - combustible : stockage : fosse béton de 450 m³.
- * 2 chaudières fioul de 10,9 MW unitaire :
 - combustible : fioul lourd TTBTs (inférieur à 1% de soufre) ;
 - stockage : cuve enterrée de 100 m³.

CHAPITRE 1.3 CONFORMITE AU DOSSIER DE DEMANDE D'AUTORISATION

Les installations et leurs annexes, objet du présent arrêté, sont disposées, aménagées et exploitées conformément aux plans et données techniques contenus dans les différents dossiers déposés par l'exploitant.

CHAPITRE 1.4 MODIFICATIONS ET CESSATION D'ACTIVITE

ARTICLE 1.4.1. PORTER A CONNAISSANCE

Toute modification apportée par le demandeur aux installations, à leur mode d'utilisation ou à leur voisinage, et de nature à entraîner un changement notable des éléments du dossier de demande d'autorisation, est portée avant sa réalisation à la connaissance du Préfet avec tous les éléments d'appréciation.

ARTICLE 1.4.2. MISE A JOUR DE L'ETUDE DE DANGERS

L'étude des dangers est actualisée à l'occasion de toute modification importante soumise ou non à une procédure d'autorisation. Ces compléments sont systématiquement communiqués au Préfet qui pourra demander une analyse critique d'éléments du dossier justifiant des vérifications particulières, effectuée par un organisme extérieur expert dont le choix est soumis à son approbation. Tous les frais engagés à cette occasion sont supportés par l'exploitant.

ARTICLE 1.4.3. EQUIPEMENTS ABANDONNES

Les équipements abandonnés ne doivent pas être maintenus dans les installations. Toutefois, lorsque leur enlèvement est incompatible avec les conditions immédiates d'exploitation, des dispositions matérielles interdiront leur réutilisation afin de garantir leur mise en sécurité et la prévention des accidents.

ARTICLE 1.4.4. TRANSFERT SUR UN AUTRE EMPLACEMENT

Tout transfert sur un autre emplacement des installations visées sous l'article 1.2 du présent arrêté nécessite une nouvelle demande d'autorisation ou déclaration.

ARTICLE 1.4.5. CHANGEMENT D'EXPLOITANT

Dans le cas où l'établissement changerait d'exploitant, le successeur fait la déclaration au Préfet dans le mois qui suit la prise en charge de l'installation.

ARTICLE 1.4.6. CESSATION D'ACTIVITE

En cas d'arrêt définitif d'une installation classée, l'exploitant doit placer le site de l'installation dans un état tel qu'il ne puisse porter atteinte aux intérêts mentionnés à l'article L.511-1 du code de l'environnement et qu'il permette un usage futur déterminé selon les dispositions des articles R.512-75 et R.512-76 du code de l'environnement.

Au moins trois mois avant la mise à l'arrêt définitif ou six mois avant la date d'expiration de l'autorisation accordée pour des installations autorisées avec une durée limitée, l'exploitant notifie au Préfet la date de cet arrêt. La notification doit être accompagnée d'un dossier comprenant le plan à jour des terrains d'emprise de l'installation (ou de l'ouvrage), ainsi qu'un mémoire sur les mesures prises ou prévues pour assurer, dès l'arrêt de l'exploitation, la mise en sécurité du site. Ces mesures comportent notamment :

1. l'évacuation ou l'élimination des produits dangereux, et, pour les installations autres que les installations de stockage de déchets, celle des déchets présents sur le site ;
2. des interdictions ou limitations d'accès au site ;
3. la suppression des risques d'incendie et d'explosion ;
4. la surveillance des effets de l'installation sur son environnement.

Sans préjudice des dispositions des articles R.512-74 et suivants du code de l'environnement, la réhabilitation du site prévue à l'article R.512-76 du code de l'environnement est effectuée en vue de permettre... (description du ou des usages prévus en fonction, le cas échéant, des différentes zones du terrain d'assiette).

CHAPITRE 1.5 RESPECT DES AUTRES LEGISLATIONS ET REGLEMENTATIONS

Les dispositions de cet arrêté préfectoral sont prises sans préjudice des autres législations et réglementations applicables.

Les droits des tiers sont et demeurent expressément réservés.

La présente autorisation ne vaut pas permis de construire.

TITRE 2 – GESTION DE L'ETABLISSEMENT

CHAPITRE 2.1 EXPLOITATION DES INSTALLATIONS

ARTICLE 2.1.1. OBJECTIFS GENERAUX

L'exploitant prend toutes les dispositions nécessaires dans la conception l'aménagement, l'entretien et l'exploitation des installations pour :

- limiter la consommation d'eau, et limiter les émissions de polluants dans l'environnement ;
- la gestion des effluents et déchets en fonction de leurs caractéristiques, ainsi que la réduction des quantités rejetées ;
- prévenir en toutes circonstances, l'émission, la dissémination ou le déversement, chroniques ou accidentels, directs ou indirects, de matières ou substances qui peuvent présenter des dangers ou inconvénients pour la commodité de voisinage, la santé, la salubrité publique, l'agriculture, la protection de la nature et de l'environnement ainsi que pour la conservation des sites et des monuments.

ARTICLE 2.1.2. CONSIGNES D'EXPLOITATION

L'exploitant établit des consignes d'exploitation pour l'ensemble des installations comportant explicitement les vérifications à effectuer, en conditions d'exploitation normale, en périodes de démarrage, de dysfonctionnement ou d'arrêt momentané de façon à permettre en toutes circonstances le respect des dispositions du présent arrêté.

CHAPITRE 2.2 RESERVES DE PRODUITS OU MATIERES CONSOMMABLES

ARTICLE 2.2.1. RESERVES DE PRODUITS

L'établissement dispose de réserves suffisantes de produits ou matières consommables utilisés de manière courante ou occasionnelle pour assurer la protection de l'environnement tels que manches de filtre, produits de neutralisation, liquides inhibiteurs, produits absorbants...

CHAPITRE 2.3 INTEGRATION DANS LE PAYSAGE

ARTICLE 2.3.1. PROPRETE

L'exploitant prend les dispositions appropriées qui permettent d'intégrer l'installation dans le paysage. L'ensemble des installations est maintenu propre et entretenu en permanence.

ARTICLE 2.3.2. ESTHETIQUE

Les abords de l'installation, placés sous le contrôle de l'exploitant sont aménagés et maintenus en bon état de propreté (peinture,...). Les émissaires de rejet et leur périphérie font l'objet d'un soin particulier (plantations, engazonnement,...).

CHAPITRE 2.4 DANGERS OU NUISANCES NON PREVENUS

Tout danger ou nuisance non susceptibles d'être prévenus par les prescriptions du présent arrêté est immédiatement porté à la connaissance du Préfet par l'exploitant.

CHAPITRE 2.5 INCIDENTS OU ACCIDENTS

ARTICLE 2.5.1. DECLARATION ET RAPPORT

L'exploitant est tenu à déclarer dans les meilleurs délais à l'inspection des installations classées les accidents ou incidents survenus du fait du fonctionnement de son installation qui sont de nature à porter atteinte aux intérêts mentionnés à l'article L.511-1 du code de l'environnement.

Un rapport d'accident ou, sur demande de l'inspection des installations classées, un rapport d'incident est transmis par l'exploitant à l'inspection des installations classées. Il précise notamment les circonstances et les causes de l'accident ou de l'incident, les effets sur les personnes et l'environnement, les mesures prises ou envisagées pour éviter un accident ou un incident similaire et pour en pallier les effets à moyen ou long terme.

Ce rapport est transmis sous 15 jours à l'inspection des installations classées.

CHAPITRE 2.6 RECAPITULATIF DES DOCUMENTS TENUS A LA DISPOSITION DE L'INSPECTION

L'exploitant doit établir et tenir à jour un dossier comportant notamment les documents suivants :

- le dossier de demande d'autorisation initial,
- les plans tenus à jour,
- les récépissés de déclaration et les prescriptions générales, en cas d'installations soumises à déclaration non couvertes par un arrêté d'autorisation,
- les arrêtés préfectoraux relatifs aux installations soumises à autorisation, pris en application de la législation relative aux installations classées pour la protection de l'environnement,
- un registre indiquant la nature et les quantités des produits dangereux (tels que définis par l'arrêté ministériel du 20 avril 1994 relatif à la classification et à l'étiquetage des substances) stockés, auquel est annexé un plan général des stockages,

tous les documents, enregistrements, résultats de vérification et registres répertoriés dans le présent arrêté ; ces documents peuvent être informatisés, mais dans ce cas des dispositions doivent être prises pour la sauvegarde des données.

CHAPITRE 2.7 RECAPITULATIF DES DOCUMENTS A TRANSMETTRE A L'INSPECTION

L'exploitant doit transmettre à l'inspection les documents prévus à l'article 9.

TITRE 3 - PREVENTION DE LA POLLUTION ATMOSPHERIQUE

CHAPITRE 3.1 CONCEPTION DES INSTALLATIONS

ARTICLE 3.1.1. DISPOSITIONS GENERALES

L'exploitant prend toutes les dispositions nécessaires dans la conception, l'exploitation et l'entretien des installations de manière à limiter les émissions à l'atmosphère, y compris diffuses, notamment par la mise en œuvre de technologies propres, le développement de techniques de valorisation, la collecte sélective et le traitement des effluents en fonction de leurs caractéristiques et la réduction des quantités rejetées en optimisant notamment l'efficacité énergétique.

Les installations de traitement devront être conçues, exploitées et entretenues de manière à réduire à leur minimum les durées d'indisponibilité pendant lesquelles elles ne pourront assurer pleinement leur fonction.

Les installations de traitement d'effluents gazeux doivent être conçues, exploitées et entretenues de manière :

- à faire face aux variations de débit, température et composition des effluents,
- à réduire au minimum leur durée de dysfonctionnement et d'indisponibilité.

Si une indisponibilité est susceptible de conduire à un dépassement des valeurs limites imposées, l'exploitant devra prendre les dispositions nécessaires pour réduire la pollution émise en réduisant ou en arrêtant les installations concernées. L'inspection des installations classées en sera informée.

Les consignes d'exploitation de l'ensemble des installations comportent explicitement les contrôles à effectuer, en marche normale et à la suite d'un arrêt pour travaux de modification ou d'entretien, de façon à permettre en toute circonstance le respect des dispositions du présent arrêté.

Le brûlage à l'air libre est interdit à l'exclusion des essais incendie. Les produits brûlés sont identifiés en qualité et quantité.

ARTICLE 3.1.2. POLLUTIONS ACCIDENTELLES

Les dispositions appropriées sont prises pour réduire la probabilité des émissions accidentelles et pour que les rejets correspondants ne présentent pas de dangers pour la santé et la sécurité publique. La conception et l'emplacement des dispositifs de sécurité destinés à protéger les appareillages contre une surpression interne devront être tels que cet objectif soit satisfait, sans pour cela diminuer leur efficacité ou leur fiabilité.

ARTICLE 3.1.3. ODEURS

Les dispositions nécessaires sont prises pour que l'établissement ne soit pas à l'origine de gaz odorants, susceptibles d'incommoder le voisinage, de nuire à la santé ou à la sécurité publique.

ARTICLE 3.1.4. VOIES DE CIRCULATION

Sans préjudice des règlements d'urbanisme, l'exploitant doit prendre les dispositions nécessaires pour prévenir les envols de poussières et de matières diverses :

- les voies de circulation et aires de stationnement des véhicules sont aménagées (formes de pente, revêtement, etc.), et convenablement nettoyées,
- Les véhicules sortant de l'installation n'entraînent pas de dépôt de poussière ou de boue sur les voies de circulation. Pour cela des dispositions telles que le lavage des roues des véhicules doivent être prévues en cas de besoin,
- les surfaces où cela est possible sont engazonnées,
- des écrans de végétation sont mis en place le cas échéant.

Des dispositions équivalentes peuvent être prises en lieu et place de celles-ci.

ARTICLE 3.1.5. EMISSIONS DIFFUSES ET ENVOLS DE POUSSIÈRES

Les stockages de produits pulvérulents sont confinés (récipients, silos, bâtiments fermés) et les installations de manipulation, transvasement, transport de produits pulvérulents sont, sauf impossibilité technique démontrée, munies de dispositifs de capotage et d'aspiration permettant de réduire les envols de poussières. Si nécessaire, les dispositifs d'aspiration sont raccordés à une installation de dépoussiérage en vue de respecter les dispositions du présent arrêté. Les équipements et aménagements correspondants satisfont par ailleurs la prévention des risques d'incendie et d'explosion (événements pour les tours de séchage, les dépoussiéreurs...).

CHAPITRE 3.2 CONDITIONS DE REJET

ARTICLE 3.2.1. DISPOSITIONS GENERALES

Les points de rejet dans le milieu naturel doivent être en nombre aussi réduit que possible. Tout rejet non prévu au présent chapitre ou non conforme à ses dispositions est interdit.

Les ouvrages de rejet doivent permettre une bonne diffusion dans le milieu récepteur.

Les rejets à l'atmosphère sont, dans toute la mesure du possible, collectés et évacués, après traitement éventuel, par l'intermédiaire de cheminées pour permettre une bonne diffusion des rejets. La forme des conduits, notamment dans leur partie la plus proche du débouché à l'atmosphère, est conçue de façon à favoriser au maximum l'ascension des gaz dans l'atmosphère. La partie terminale de la cheminée peut comporter un convergent réalisé suivant les règles de l'art lorsque la vitesse d'éjection est plus élevée que la vitesse choisie pour les gaz dans la cheminée. L'emplacement de ces conduits est tel qu'il ne peut y avoir à aucun moment siphonnage des effluents rejetés dans les conduits ou prises d'air avoisinant. Les contours des conduits ne présentent pas de point anguleux et la variation de la section des conduits au voisinage du débouché est continue et lente.

Les poussières, gaz polluants ou odeurs sont, dans la mesure du possible, captés à la source et canalisés, sans préjudice des règles relatives à l'hygiène et à la sécurité des travailleurs.

Les conduits d'évacuation sont aménagés de manière à permettre des mesures représentatives mais sans passerelle extérieure au niveau de la cheminée et des conduits extérieurs et en répondant au mieux aux recommandations des longueurs droites. En particulier, les dispositions de la norme NF 44-052 (puis norme EN 13284-1) sont respectées.

La mesure de la teneur en oxygène des gaz de combustion est réalisée autant que possible au même endroit que la mesure de la teneur en polluants. A défaut, l'exploitant prend toutes les dispositions nécessaires pour éviter l'arrivée d'air parasite entre le point où est réalisée la mesure de l'oxygène et celui où est réalisée celle des polluants.

Ces points doivent être aménagés de manière à être aisément accessibles et permettre des interventions en toute sécurité. Toutes les dispositions doivent également être prises pour faciliter l'intervention d'organismes extérieurs à la demande de l'inspection des installations classées.

Les incidents ayant entraîné le fonctionnement d'une alarme et/ou l'arrêt des installations ainsi que les causes de ces incidents et les remèdes apportés sont également consignés dans un registre.

La dilution des rejets atmosphériques est interdite.

ARTICLE 3.2.2. CONDUITS ET INSTALLATIONS RACCORDEES

N° de conduit	Installations raccordées	Puissance ou capacité	Combustible	Autres caractéristiques
1	Chaudière bois	3,8 MW	Bois ⁽¹⁾	
2	Chaudière fioul	10,9 MW	Fioul TTBT	Chaudière de secours
3	Chaudière fioul	10,9 MW	Fioul TTBT	Chaudière de secours

⁽¹⁾ alimentée en bois conforme soit à la rubrique 2910A soit à la rubrique 2910B

ARTICLE 3.2.3. CONDITIONS GENERALES DE REJET

	Hauteur minimale en m	Diamètre maximum en m	Débit nominal en Nm ³ /h	Vitesse mini d'éjection en m/s
Conduit N°1 (bois)	19,70 m	0,55	6805	8
Conduit N°2 (fioul TTBT)	19,70 m	0,70	11289	8
Conduit N°3 (fioul TTBT)	19,70 m	0,70	11289	8

Le débit des effluents gazeux est exprimé en mètres cubes par heure rapportés à des conditions normalisées de température (273 kelvins) et de pression (101,3 kilopascals) après déduction de la vapeur d'eau (gaz secs).

Article 3.2.4. VALEURS LIMITES DES CONCENTRATIONS DANS LES REJETS ATMOSPHERIQUES

Les rejets issus des installations doivent respecter les valeurs limites suivantes en concentration, les volumes de gaz étant rapportés :

- à des conditions normalisées de température (273 kelvins) et de pression (101,3 kilo pasçals) après déduction de la vapeur d'eau (gaz secs) ;
- à une teneur en O₂ précisée dans le tableau ci-dessous.

Concentrations instantanées en mg/Nm ³	Conduit n°1 (bois 2910A)	Conduit n°1 (bois 2910B)	Conduit n°2 (fioul TTBTS)	Conduit n°3 (fioul TTBTS)
Concentration en O ₂ de référence	6%	6%	3%	3%
Poussières	50	50	150	150
SO ₂	200	150	1000	1000
NO _x en équivalent NO ₂	400	400	800	800
CO	200	200	100	100
COV totaux	110	110	110	110
HAP	0,1	0,1	0,1	0,1
Cadmium	0,05	0,05	0,05	0,05
Mercure	0,05	0,05	0,05	0,05
Thallium	0,05	0,05	0,05	0,05
Cadmium+mercure+thallium	0,1	0,1	0,1	0,1
Arsenic+sélénium+tellure	1	1	1	1
Plomb	1	1	1	1
Antimoine+chrome+cobalt+étain+vanadium+manganèse+cuivre+nickel+zinc	10	10	10	10
Dioxines+furannes	-	1.10 ⁻⁷	-	-

ARTICLE 3.2.5. QUANTITES MAXIMALES REJETEES

Les quantités de polluants rejetés dans l'atmosphère doivent être inférieures aux valeurs limites suivantes :

FLUX en T/an	Conduit n°1 (bois 2910A)*	Conduit n°1 (bois 2910B)*	Conduit n° 2 (fioul TTBTS) **	Conduit n° 3 (fioul TTBTS) **
poussières	2,68	2,68	0,85	0,85
SO ₂	10,73	8,05	5,65	5,65
Nox	21,46	21,46	4,52	4,52
CO	10,73	10,73	0,56	0,56
COV totaux	5,90	5,90	0,62	0,62
HAP	5,36 10 ⁻³	5,36 10 ⁻³	0,000564	0,000564
Cadmium	0,0027	0,0027	0,0003	0,0003
Mercure	0,0027	0,0027	0,0003	0,0003
Thallium	0,0027	0,0027	0,0003	0,0003
Cadmium+mercure+thallium	5,4 10 ⁻³	5,4 10 ⁻³	0,0006	0,0006
Arsenic+sélénium+tellure	0,054	0,054	0,0056	0,0056
Plomb	0,054	0,054	0,0056	0,0056
Antimoine+chrome+cobalt+étain+vanadium+manganèse+cuivre+nickel+zinc	0,54	0,54	0,056	0,056
Dioxines+furannes	-	5,4 10 ⁻⁹	-	-

* Durée annuelle de fonctionnement : 7884 heures

** Durée annuelle de fonctionnement : 500 heures

TITRE 4 PROTECTION DES RESSOURCES EN EAUX ET DES MILIEUX AQUATIQUES

CHAPITRE 4.1 PRELEVEMENTS ET CONSOMMATIONS D'EAU

ARTICLE 4.1.1. ORIGINE DES APPROVISIONNEMENTS EN EAU

L'eau utilisée dans l'établissement provient du réseau d'eau public de la ville d'Hellemmes-Lille.

La consommation d'eau ne dépassera pas 3000 m³/an.

L'installation de prélèvement d'eau sera équipée d'un dispositif de mesure totalisateur.

Ce dispositif sera relevé hebdomadairement et les résultats seront portés sur un registre éventuellement informatisé.

L'usage du réseau d'eau incendie est strictement réservé aux sinistres et aux exercices de secours, et aux opérations d'entretien ou de maintien hors gel de ce réseau.

ARTICLE 4.1.2. CONCEPTION ET EXPLOITATION DES INSTALLATIONS DE PRELEVEMENT D'EAUX

L'exploitant prend toutes les dispositions nécessaires dans la conception et l'exploitation des installations pour limiter la consommation d'eau. Notamment la réfrigération en circuit ouvert est interdite.

ARTICLE 4.1.3. PROTECTION DES RESEAUX D'EAU POTABLE ET DES MILIEUX DE PRELEVEMENT

Un ou plusieurs réservoirs de coupure ou bacs de disconnexion ou tout autre équipement présentant des garanties équivalentes sont installés afin d'isoler les réseaux d'eaux industrielles et pour éviter des retours de substances dans les réseaux d'adduction d'eau publique.

CHAPITRE 4.2 COLLECTE DES EFFLUENTS LIQUIDES

ARTICLE 4.2.1. DISPOSITIONS GENERALES

Tous les effluents aqueux sont canalisés. Tout rejet d'effluent liquide non prévu aux chapitres 4.2 et 4.3 ou non conforme à leurs dispositions est interdit.

A l'exception des cas accidentels où la sécurité des personnes ou des installations serait compromise, il est interdit d'établir des liaisons directes entre les réseaux de collecte des effluents devant subir un traitement ou être détruits et le milieu récepteur.

Les procédés de traitement non susceptibles de conduire à un transfert de pollution sont privilégiés pour l'épuration des effluents.

ARTICLE 4.2.2. PLAN DES RESEAUX

Un schéma de tous les réseaux et un plan des égouts sont établis par l'exploitant, régulièrement mis à jour, notamment après chaque modification notable, et datés. Ils sont tenus à la disposition de l'inspection des installations classées ainsi que des services d'incendie et de secours.

Le plan des réseaux d'alimentation et de collecte doit notamment faire apparaître :

- l'origine et la distribution de l'eau d'alimentation,
- les dispositifs de protection de l'alimentation (bac de disconnexion, implantation des disconnecteurs ou tout autre dispositif permettant un isolement avec la distribution alimentaire, ...)
- les secteurs collectés et les réseaux associés
- les ouvrages de toutes sortes (vannes, compteurs...)
- les ouvrages d'épuration interne avec leurs points de contrôle et les points de rejet de toute nature (interne ou au milieu).

ARTICLE 4.2.3. ENTRETIEN ET SURVEILLANCE

Les réseaux de collecte des effluents sont conçus et aménagés de manière à être curables, étanches et résister dans le temps aux actions physiques et chimiques des effluents ou produits susceptibles d'y transiter.

L'exploitant s'assure par des contrôles appropriés et préventifs de leur bon état et de leur étanchéité.

Les différentes canalisations accessibles sont repérées conformément aux règles en vigueur.

Les canalisations de transport de substances et préparations dangereuses à l'intérieur de l'établissement sont aériennes.

ARTICLE 4.2.4. PROTECTION DES RESEAUX INTERNES A L'ETABLISSEMENT

Les effluents aqueux rejetés par les installations ne sont pas susceptibles de dégrader les réseaux d'égouts ou de dégager des produits toxiques ou inflammables dans ces égouts, éventuellement par mélange avec d'autres effluents.

Protection contre des risques spécifiques

Les collecteurs véhiculant des eaux polluées par des liquides inflammables ou susceptibles de l'être, sont équipés d'une protection efficace contre le danger de propagation de flammes.

Par les réseaux d'assainissement de l'établissement ne transite aucun effluent issu d'un réseau collectif externe ou d'un autre site industriel.

Isolement avec les milieux

Un système doit permettre l'isolement des réseaux d'assainissement de l'établissement par rapport à l'extérieur. Ces dispositifs sont maintenus en état de marche, signalés et actionnables en toute circonstance localement et/ou à partir d'un poste de commande. Leur entretien préventif et leur mise en fonctionnement sont définis par consigne.

CHAPITRE 4.3 TYPES D'EFFLUENTS, LEURS OUVRAGES D'EPURATION ET LEURS CARACTERISTIQUES DE REJET AU MILIEU

ARTICLE 4.3.1. IDENTIFICATION DES EFFLUENTS

L'exploitant est en mesure de distinguer les différentes catégories d'effluents suivants :

1° : les eaux pluviales de toitures ;

2° : les eaux pluviales des voiries et parkings ;

3° : les eaux de lavage des sols, les eaux sanitaires et les eaux de régénération des résines (traitement de l'eau des chaudières).

ARTICLE 4.3.2. COLLECTE DES EFFLUENTS

Les réseaux de collecte des effluents doivent séparer les eaux pluviales non polluées (et les autres eaux non polluées s'il y en a) et les diverses catégories d'eaux polluées.

Les effluents pollués ne contiennent pas de substances de nature à gêner le bon fonctionnement des ouvrages de traitement.

La dilution des effluents est interdite. En aucun cas elle ne doit constituer un moyen de respecter les valeurs seuils de rejets fixées par le présent arrêté. Il est interdit d'abaisser les concentrations en substances polluantes des rejets par simples dilutions autres que celles résultant du rassemblement des effluents normaux de l'établissement ou celles nécessaires à la bonne marche des installations de traitement.

Les rejets directs ou indirects d'effluents dans la (les) nappe(s) d'eaux souterraines ou vers les milieux de surface non visés par le présent arrêté sont interdits.

ARTICLE 4.3.3. GESTION DES OUVRAGES : CONCEPTION, DYSFONCTIONNEMENT

La conception et la performance des installations de traitement (ou de pré-traitement) des effluents aqueux permettent de respecter les valeurs limites imposées au rejet par le présent arrêté. Elles sont entretenues, exploitées et surveillées de manière à réduire au minimum les durées d'indisponibilité ou à faire face aux variations des caractéristiques des effluents bruts (débit, température, composition...) y compris à l'occasion du démarrage ou d'arrêt des installations.

Si une indisponibilité ou un dysfonctionnement des installations de traitement est susceptible de conduire à un dépassement des valeurs limites imposées par le présent arrêté, l'exploitant prend les dispositions nécessaires pour réduire la pollution émise en limitant ou en arrêtant si besoin les fabrications concernées.

Les dispositions nécessaires doivent être prises pour limiter les odeurs provenant du traitement des effluents ou dans les canaux à ciel ouvert (conditions anaérobies notamment).

Lorsqu'il y a des sources potentielles d'odeurs de grande surface (bassins de stockage, de traitement...) difficiles à confiner, celles-ci sont implantées de manière à limiter la gêne pour le voisinage (éloignement...).

Les dispositions nécessaires sont prises pour éviter en toute circonstance, à l'exception des procédés de traitement anaérobie, l'apparition de conditions anaérobies dans les bassins de stockage ou de traitement, ou dans les canaux à ciel ouvert. Les bassins, canaux, stockage et traitement des boues, susceptibles d'émettre des odeurs sont couverts autant que possible et si besoin ventilés.

ARTICLE 4.3.4. ENTRETIEN ET CONDUITE DES INSTALLATIONS DE TRAITEMENT

Les principaux paramètres permettant de s'assurer de la bonne marche des installations de traitement des eaux polluées sont mesurés périodiquement et portés sur un registre.

La conduite des installations est confiée à un personnel compétent disposant d'une formation initiale et continue.

Un registre spécial est tenu sur lequel sont notés les incidents de fonctionnement des dispositifs de collecte, de traitement, de recyclage ou de rejet des eaux, les dispositions prises pour y remédier et les résultats des mesures et contrôles de la qualité des rejets auxquels il a été procédé. Ce registre, éventuellement informatisé, est tenu à la disposition de l'Inspection des Installations Classées.

ARTICLE 4.3.5. LOCALISATION DES POINTS DE REJET

La collecte des effluents générés par l'établissement est réalisée par une unique canalisation reliée au réseau public situé rue Ferdinand Buisson.

Cette canalisation recueillera les effluents suivants :

- 1° les eaux pluviales des toitures qui transiteront par un bassin ;
- 2° les eaux pluviales des voiries et de l'aire de dépotage qui passeront par un séparateur d'hydrocarbures ;
- 3° les eaux de lavage des sols qui passeront par le séparateur d'hydrocarbures précité ;
- 4° les eaux sanitaires.
- 5° les eaux de régénération des résines d'adoucissement (traitement de l'eau des chaudières)

ARTICLE 4.3.6. CONCEPTION, AMENAGEMENT ET EQUIPEMENT DES OUVRAGES DE REJET

Conception

Les dispositions du présent arrêté s'appliquent sans préjudice de l'autorisation délivrée par la collectivité à laquelle appartient le réseau public et l'ouvrage de traitement collectif, en application de l'article L.1331-10 du code de la santé publique. Cette autorisation est transmise par l'exploitant au Préfet.

Aménagement

Le puisard reprenant les eaux intérieures à la chaufferie devra permettre la prise d'échantillons en vue d'analyses.

ARTICLE 4.3.7. CARACTERISTIQUES GENERALES DE L'ENSEMBLE DES REJETS

Les effluents rejetés doivent être exempts :

- de matières flottantes,
- de produits susceptibles de dégager, en égout ou dans le milieu naturel, directement ou indirectement, des gaz ou vapeurs toxiques, inflammables ou odorantes,
- de tout produit susceptible de nuire à la conservation des ouvrages, ainsi que des matières déposables ou précipitables qui, directement ou indirectement, sont susceptibles d'entraver le bon fonctionnement des ouvrages.

Les effluents doivent également respecter les caractéristiques suivantes :

- Température : 30°C
- pH : compris entre 5,5 et 8,5
- Couleur : modification de la coloration du milieu récepteur mesurée en un point représentatif de la zone de mélange inférieure à 100 mg/Pt/l

De plus, ils ne doivent pas comporter des substances toxiques, nocives ou néfastes dans des proportions capables d'entraîner la destruction du poisson, de nuire à sa nutrition ou à sa reproduction ou à sa valeur alimentaire.

ARTICLE 4.3.8. VALEURS LIMITES D'EMISSION DES EAUX RESIDUAIRES APRES EPURATION

L'exploitant est tenu de respecter, avant rejet des eaux résiduaires dans le milieu récepteur considéré et après leur épuration, les valeurs limites en concentration et flux ci-dessous définies.

Référence du rejet vers le milieu récepteur : N °3 (Cf. repérage du rejet sous l'article 4.3.5) , débit maximum : 10 m³/j

paramètres	Concentration (mg/l)	Flux (kg/j)
MEST	500	5
DBO ₅	300	3
DCO	750	7,5
Azote global	100	1
Phosphore total	20	0,20
Hydrocarbures totaux	5	0,05

ARTICLE 4.3.9. VALEURS LIMITES D'EMISSION DES EAUX DOMESTIQUES

Les eaux domestiques sont traitées et évacuées conformément aux règlements en vigueur et respectent, avant rejet dans le milieu récepteur considéré.....

ARTICLE 4.3.10. EAUX PLUVIALES SUSCEPTIBLES D'ETRE POLLUEES

Les eaux pluviales polluées et collectées dans les installations sont éliminées vers les filières de traitement des déchets appropriées. En l'absence de pollution préalablement caractérisée, elles pourront être évacuées vers le milieu récepteur dans les limites autorisées par le présent arrêté (voir article 4.3.8)

Il est interdit d'établir des liaisons directes entre les réseaux de collecte des eaux pluviales et les réseaux de collecte des effluents pollués ou susceptibles d'être pollués.

ARTICLE 4.3.11. VALEURS LIMITES D'EMISSION DES EAUX EXCLUSIVEMENT PLUVIALES

L'exploitant est tenu de respecter avant rejet des eaux pluviales non polluées dans le milieu récepteur considéré, les valeurs limites en concentration et flux ci-dessous définies :

Référence du rejet vers le milieu récepteur : N°1 (Cf. repérage du rejet sous l'article 4.3.5)

paramètres	Concentration (mg/l)
MEST	30
DBO ₅	10
DCO	40
Azote global	3
Hydrocarbures totaux	5

TITRE 5 - DECHETS

CHAPITRE 5.1 PRINCIPES DE GESTION

ARTICLE 5.1.1. LIMITATION DE LA PRODUCTION DE DECHETS

L'exploitant prend toutes les dispositions nécessaires dans la conception, l'aménagement, et l'exploitation de ses installations pour assurer une bonne gestion des déchets de son entreprise et en limiter la production.

ARTICLE 5.1.2. SEPARATION DES DECHETS

L'exploitant effectue à l'intérieur de son établissement la séparation des déchets (dangereux ou non) de façon à faciliter leur valorisation, leur traitement ou leur élimination dans des filières spécifiques.

Les déchets d'emballage visés par le décret 94-609 sont valorisés par réemploi, recyclage ou toute autre action visant à obtenir des déchets valorisables ou de l'énergie.

Les huiles usagées doivent être éliminées conformément au décret n° 79-981 du 21 novembre 1979 modifié, portant réglementation de la récupération des huiles usagées et ses textes d'application (arrêté ministériel du 28 janvier 1999). Elles sont stockées dans des réservoirs étanches et dans des conditions de séparation satisfaisantes, évitant notamment les mélanges avec de l'eau ou tout autre déchet non huileux ou contaminé par des PCB.

Les piles et accumulateurs usagés doivent être éliminés conformément aux dispositions de l'article 8 du décret n°99-374 du 12 mai 1999, modifié, relatif à la mise sur le marché des piles et accumulateurs et à leur élimination.

Les pneumatiques usagés doivent être éliminés conformément aux dispositions du Décret 2002-1563 du 24 décembre 2002 ; ils sont remis à des opérateurs agréés (collecteurs ou exploitants d'installations d'élimination) ou aux professionnels qui utilisent ces déchets pour des travaux publics, de remblaiement, de génie civil ou pour l'ensilage.

Les déchets d'équipements électriques et électroniques doivent être éliminés conformément aux dispositions du Décret 2005-829 du 20 juillet 2005 relatif à la composition des équipements électriques et électroniques et à l'élimination des déchets issus de ces équipements.

ARTICLE 5.1.3. CONCEPTION ET EXPLOITATION DES INSTALLATIONS INTERNES DE TRANSIT DES DECHETS

Les déchets et résidus produits, entreposés dans l'établissement, avant leur valorisation, leur traitement ou leur élimination, doivent être dans des conditions ne présentant pas de risques de pollution (prévention d'un lessivage par des eaux météoriques, d'une pollution des eaux superficielles et souterraines, des envols et des odeurs) pour les populations avoisinantes et l'environnement.

En particulier, les installations de transit de déchets susceptibles de contenir des produits polluants sont réalisées sur des aires étanches et aménagées pour la récupération des éventuels liquides épandus et des eaux météoriques souillées.

La durée d'entreposage ne devra pas excéder :

- 1 an lorsque les déchets doivent être éliminés ;
- 3 ans lorsque les déchets doivent être valorisés.

ARTICLE 5.1.4. DECHETS VALORISES, TRAITES OU ELIMINES A L'EXTERIEUR DE L'ETABLISSEMENT

L'exploitant élimine ou fait éliminer les déchets produits dans des conditions propres à garantir les intérêts visés à l'article L 511-1 du Code de l'Environnement. Il s'assure que les installations de traitement ou d'élimination sont régulièrement autorisées à cet effet.

Le caractère ultime, au sens de l'article L 541-1-III du Code de l'Environnement, des déchets éliminés en centre d'enfouissement technique doit être justifié.

ARTICLE 5.1.5. DECHETS VALORISES, TRAITES OU ELIMINES A L'INTERIEUR DE L'ETABLISSEMENT

Toute opération de valorisation, traitement ou élimination de déchets dans l'enceinte de l'établissement est interdite.

CONTROLE DES CIRCUITS DE TRAITEMENT DES DECHETS

Les opérations de collecte, regroupement, transport, valorisation et élimination de déchets doivent respecter les dispositions des Décrets :

- N° 98-679 du 30 juillet 1998 relatif au transport par route, au négoce et au courtage de déchets ;
- N° 2005-635 du 30 mai 2005 relatif au contrôle des circuits de traitement des déchets : Bordereau de suivi des Déchets (BSDD ou BSDA), Registre et Déclaration récapitulative

ARTICLE 5.1.6. NATURE ET CARACTERISTIQUES DES DECHETS PRODUITS PAR L'ETABLISSEMENT

Les principaux déchets générés par le fonctionnement normal des installations sont limités aux quantités suivantes :
(Au cas par cas, il peut être utile de ramener la production de déchets à une capacité de production)

Référence nomenclature (Décret n° 2002-540 du 18 avril 2002)	Nature du déchet	Filières de traitement réglementairement possibles (Cf. annexes IIA et IIB Directive 75/442/CEE modifiée du 15/07/75)	Quantité Maximale annuelle produite de déchets en fonctionnement normal
13 05 02	Boues du débourbeur déshuileur	Incinération	2 m ³
20 01 01	Papiers cartons	Recyclage	100kg
15 02 02	Chiffons souillés	Incinération	100kg
10 01 03	Cendres	Valorisation	A déterminer sur un an
13 01 11	Huiles usagées	Valorisation	A déterminer sur un an
10 01 04	Suies	CET	0,5T

Les déchets, à l'exception des déchets banals et ou identifiés (chiffons souillés par l'huile de lubrification...) sont caractérisés par une analyse chimique de la composition globale et, dans le cas de déchets solides, boueux ou pâteux éliminés en centres de stockage ou valorisés en travaux publics, par un test de lixiviation selon les normes en vigueur (cendres et suies).

Cette caractérisation est renouvelée au minimum tous les deux ans, et après tout changement de procédé. Les analyses effectuées dans le cadre d'une procédure d'acceptation préalable d'un déchet sur une installation de valorisation ou d'élimination peuvent être prises en compte pour sa caractérisation.

TITRE 6 PREVENTION DES NUISANCES SONORES ET DES VIBRATIONS

CHAPITRE 6.1 DISPOSITIONS GENERALES

ARTICLE 6.1.1. AMENAGEMENTS

L'installation est construite, équipée et exploitée de façon que son fonctionnement ne puisse être à l'origine de bruits transmis par voie aérienne ou solidienne, de vibrations mécaniques susceptibles de compromettre la santé ou la sécurité du voisinage ou de constituer une nuisance pour celle-ci.

Les prescriptions de l'arrêté ministériel du 23 janvier 1997 relatif à la limitation des bruits émis dans l'environnement par les installations relevant du livre V – titre I du Code de l'Environnement, ainsi que les règles techniques annexées à la circulaire du 23 juillet 1986 relative aux vibrations mécaniques émises dans l'environnement par les installations classées sont applicables.

ARTICLE 6.1.2. VEHICULES ET ENGIN

Les véhicules de transport, les matériels de manutention et les engins de chantier utilisés à l'intérieur de l'établissement, et susceptibles de constituer une gêne pour le voisinage, sont conformes à la réglementation en vigueur (les engins de chantier doivent répondre aux dispositions du décret n° 95-79 du 23 janvier 1995 et des textes pris pour son application).

ARTICLE 6.1.3. APPAREILS DE COMMUNICATION

L'usage de tout appareil de communication par voie acoustique (sirènes, avertisseurs, haut-parleurs ...) gênant pour le voisinage est interdit sauf si leur emploi est exceptionnel et réservé à la prévention ou au signalement d'incidents graves ou d'accidents.

CHAPITRE 6.2 NIVEAUX ACOUSTIQUES

ARTICLE 6.2.1. VALEURS LIMITES D'EMERGENCE

Niveau de bruit ambiant existant dans les zones à émergence réglementée (incluant le bruit de l'établissement)	Emergence admissible pour la période allant de 7h à 22h, sauf dimanches et jours fériés	Emergence admissible pour la période allant de 22h à 7h, ainsi que les dimanches et jours fériés
Supérieur à 45 dB(A)	5 dB(A)	3 dB(A)

ARTICLE 6.2.2. NIVEAUX LIMITES DE BRUIT

Les niveaux limites de bruit ne doivent pas dépasser en limite de propriété de l'établissement les valeurs suivantes pour les différentes périodes de la journée :

PERIODES	PERIODE DE JOUR Allant de 7h à 22h, (sauf dimanches et jours fériés)	PERIODE DE NUIT Allant de 22h à 7h, (ainsi que dimanches et jours fériés)
Niveau sonore limite admissible	dB(A)	dB(A)
Point n°1	68 (La eq)	49 (L50)
Point n°2	63 (L50)	58,5 (La eq)

Les émissions sonores dues aux activités des installations ne doivent pas engendrer une émergence supérieure aux valeurs admissibles fixées dans le tableau figurant à l'article 6.2.1, dans les zones à émergence réglementée.

TITRE 7 - PREVENTION DES RISQUES TECHNOLOGIQUES

CHAPITRE 7.1 PRINCIPES DIRECTEURS

L'exploitant prend toutes les dispositions nécessaires pour prévenir les incidents et accidents susceptibles de concerner les installations et pour en limiter les conséquences. Il organise sous sa responsabilité les mesures appropriées, pour obtenir et maintenir cette prévention des risques, dans les conditions normales d'exploitation, les situations transitoires et dégradées, depuis la construction jusqu'à la remise en état du site après l'exploitation.

Il met en place le dispositif nécessaire pour en obtenir l'application et le maintien ainsi que pour détecter et corriger les écarts éventuels.

CHAPITRE 7.2 CARACTERISATION DES RISQUES

ARTICLE 7.2.1. INVENTAIRE DES SUBSTANCES OU PREPARATIONS DANGEREUSES PRESENTES DANS L'ETABLISSEMENT

L'exploitant doit avoir à sa disposition des documents lui permettant de connaître la nature et les risques des substances et préparations dangereuses présentes dans les installations, en particulier les fiches de données de sécurité prévues par l'article R231-53 du code du travail. Les incompatibilités entre les substances et préparations, ainsi que les risques particuliers pouvant découler de leur mise en œuvre dans les installations considérées sont précisés dans ces documents. La conception et l'exploitation des installations en tiennent compte.

L'inventaire et l'état des stocks des substances ou préparations dangereuses présentes dans l'établissement (nature, état physique et quantité, emplacements) en tenant compte des phrases de risques codifiées par la réglementation en vigueur est constamment tenu à jour.

Cet inventaire est tenu à la disposition permanente des services de secours.

CHAPITRE 7.3 INFRASTRUCTURES ET INSTALLATIONS

ARTICLE 7.3.1. ACCES ET CIRCULATION DANS L'ETABLISSEMENT

L'exploitant fixe les règles de circulation applicables à l'intérieur de l'établissement. Les règles sont portées à la connaissance des intéressés par une signalisation adaptée et une information appropriée.

Les voies de circulation et d'accès sont notamment délimitées, maintenues en constant état de propreté et dégagées de tout objet susceptible de gêner le passage. Ces voies sont aménagées pour que les engins des services d'incendie puissent évoluer sans difficulté.

L'établissement est efficacement clôturé sur la totalité de sa périphérie.

Gardiennage et contrôle des accès

Toute personne étrangère à l'établissement ne doit pas avoir libre accès aux installations.

L'exploitant prend les dispositions nécessaires au contrôle des accès, ainsi qu'à la connaissance permanente des personnes présentes dans l'établissement.

L'exploitant établit une consigne sur la nature et la fréquence des contrôles à effectuer.

Le responsable de l'établissement prend toutes dispositions pour que lui-même ou une personne déléguée techniquement compétente en matière de sécurité puisse être alerté et intervenir rapidement sur les lieux en cas de besoin y compris durant les périodes de gardiennage.

Caractéristiques minimales des voies

Les voies auront les caractéristiques minimales suivantes :

- largeur de la bande de roulement : 4 m ;
- rayon intérieur de giration : 11 m ;
- hauteur libre : 3,50 m ;
- résistance à la charge : 13 tonnes par essieu.

ARTICLE 7.3.2. BATIMENTS ET LOCAUX

Les bâtiments et locaux sont conçus et aménagés de façon à pouvoir détecter rapidement un départ d'incendie et s'opposer à la propagation d'un incendie.

A l'intérieur des ateliers, les allées de circulation sont aménagées et maintenues constamment dégagées pour faciliter la circulation et l'évacuation du personnel ainsi que l'intervention des secours en cas de sinistre.

ARTICLE 7.3.3. INSTALLATIONS ELECTRIQUES – MISE A LA TERRE

Les installations électriques doivent être conçues, réalisées et entretenues conformément à la réglementation du travail et le matériel conforme aux normes européennes et françaises qui lui sont applicables (arrêté ministériel du 31 mars 1980).

La mise à la terre est effectuée suivant les règles de l'art et distincte de celle des installations de protection contre la foudre. Le matériel électrique est entretenu en bon état et reste en permanence conforme en tout point à ses spécifications techniques d'origine.

Les conducteurs sont mis en place de manière à éviter tout court-circuit.

Une vérification de l'ensemble de l'installation électrique est effectuée au minimum une fois par an par un organisme compétent qui mentionnera très explicitement les défauts relevés dans son rapport. L'exploitant conservera une trace écrite des éventuelles mesures correctives prises.

ARTICLE 7.3.4. PROTECTION CONTRE LA Foudre

Les installations sur lesquelles une agression par la foudre peut être à l'origine d'événements susceptibles de porter gravement atteinte, directement ou indirectement à la sécurité des installations, à la sécurité des personnes ou à la qualité de l'environnement, sont protégées contre la foudre en application de l'arrêté ministériel du 28 janvier 1993.

Les dispositifs de protection contre la foudre sont conformes à la norme française C 17-100 ou à toute norme en vigueur dans un Etat membre de l'Union Européenne ou présentant des garanties de sécurité équivalentes.

L'état des dispositifs de protection contre la foudre est vérifié tous les cinq ans. Une vérification est réalisée après travaux ou après impact de foudre dommageable comme le prévoit l'article 3 de l'arrêté ministériel susvisé. Après chacune des vérifications, l'exploitant adresse à l'inspection des installations classées une déclaration de conformité signée par lui et accompagnée de l'enregistrement trimestriel du nombre d'impacts issu du dispositif de comptage cité plus haut ainsi que de l'indication des dommages éventuels subis.

CHAPITRE 7.4 GESTION DES OPERATIONS PORTANT SUR DES SUBSTANCES DANGEREUSES

ARTICLE 7.4.1. CONSIGNES D'EXPLOITATION DESTINEES A PREVENIR LES ACCIDENTS

Les opérations comportant des manipulations dangereuses, en raison de leur nature ou de leur proximité avec des installations dangereuses, et la conduite des installations, dont le dysfonctionnement aurait par leur développement des conséquences dommageables pour le voisinage et l'environnement (phases de démarrage et d'arrêt, fonctionnement normal, entretien...) font l'objet de procédures et instructions d'exploitation écrites et contrôlées.

ARTICLE 7.4.2. VERIFICATIONS PERIODIQUES

Les installations, appareils et stockages dans lesquels sont mises en œuvre ou entreposées des substances et préparations dangereuses, ainsi que les divers moyens de secours et d'intervention font l'objet de vérifications périodiques. Il convient, en particulier, de s'assurer du bon fonctionnement de conduite et des dispositifs de sécurité.

L'exploitation doit se faire sous la surveillance, directe ou indirecte, d'une personne nommément désignée par l'exploitant et ayant une connaissance de la conduite de l'installation et des dangers et inconvénients des produits utilisés ou stockés dans l'installation.

ARTICLE 7.4.3. INTERDICTION DE FEUX

Il est interdit d'apporter du feu ou une source d'ignition sous une forme quelconque dans les zones de dangers présentant des risques d'incendie ou d'explosion sauf pour les interventions ayant fait l'objet d'un permis d'intervention spécifique.

ARTICLE 7.4.4. FORMATION DU PERSONNEL

Outre l'aptitude au poste occupé, les différents opérateurs et intervenants sur le site, y compris le personnel intérimaire, reçoivent une formation sur les risques inhérents des installations, la conduite à tenir en cas d'incident ou accident et, sur la mise en œuvre des moyens d'intervention.

ARTICLE 7.4.5. TRAVAUX D'ENTRETIEN ET DE MAINTENANCE

Tous les travaux d'extension, modification ou maintenance dans les installations ou à proximité des zones à risque inflammable, explosible et toxique sont réalisés sur la base d'un dossier préétabli définissant notamment leur nature, les risques présentés, les conditions de leur intégration au sein des installations ou unités en exploitation et les dispositions de conduite et de surveillance à adopter.

Les travaux font l'objet d'un permis délivré par une personne dûment habilitée et nommément désignée.

Le permis rappelle notamment :

- les motivations ayant conduit à sa délivrance,
- la durée de validité,
- la nature des dangers,
- le type de matériel pouvant être utilisé,
- les mesures de prévention à prendre, notamment les vérifications d'atmosphère, les risques d'incendie et d'explosion, la mise en sécurité des installations,
- les moyens de protection à mettre en œuvre notamment les protections individuelles, les moyens de lutte (incendie, etc.) mis à la disposition du personnel effectuant les travaux.

Tous les travaux ou interventions sont précédés, immédiatement avant leur commencement, d'une visite sur les lieux destinée à vérifier le respect des conditions prédéfinies.

A l'issue des travaux, une réception est réalisée pour vérifier leur bonne exécution, et l'évacuation du matériel de chantier : la disposition des installations en configuration normale est vérifiée et attestée.

Certaines interventions prédéfinies, relevant de la maintenance simple et réalisée par le personnel de l'établissement peuvent faire l'objet d'une procédure simplifiée.

Les entreprises de sous-traitance ou de services extérieures à l'établissement n'interviennent pour tout travaux ou intervention qu'après avoir obtenu une habilitation de l'établissement.

L'habilitation d'une entreprise comprend des critères d'acceptation, des critères de révocation, et des contrôles réalisés par l'établissement.

En outre, dans le cas d'intervention sur des équipements importants pour la sécurité, l'exploitant s'assure :

- en préalable aux travaux, que ceux-ci, combinés aux mesures palliatives prévues, n'affectent pas la sécurité des installations,
- à l'issue des travaux, que la fonction de sécurité assurée par lesdits éléments est intégralement restaurée.

CHAPITRE 7.5 FACTEUR ET ELEMENTS IMPORTANTS DESTINES A LA PREVENTION DES ACCIDENTS

ARTICLE 7.5.1. LISTE DES ELEMENTS IMPORTANTS POUR LA SECURITE

L'exploitant établit, en tenant compte de l'étude de dangers, la liste des facteurs importants pour la sécurité. Il identifie à ce titre les équipements, les paramètres, les consignes, les modes opératoires et les formations afin de maîtriser une dérive dans toutes les phases d'exploitation des installations (fonctionnement normal, fonctionnement transitoire, situation accidentelle ...) susceptible d'engendrer des conséquences graves pour l'homme et l'environnement.

Cette liste est tenue à la disposition de l'inspection des installations classées et régulièrement mise à jour.

ARTICLE 7.5.2. DOMAINE DE FONCTIONNEMENT SUR DES PROCEDES

L'exploitant établit, sous sa responsabilité les plages de variation des paramètres qui déterminent la sûreté de fonctionnement des installations. Il met en place des dispositifs permettant de maintenir ces paramètres dans les plages de fonctionnement sûr. L'installation est équipée de dispositifs d'alarme lorsque les paramètres sont susceptibles de sortir des plages de fonctionnement sûr. Le déclenchement de l'alarme entraîne des mesures automatiques ou manuelles appropriées à la correction des dérives.

ARTICLE 7.5.3. FACTEURS ET DISPOSITIFS IMPORTANTS POUR LA SECURITE

Les dispositifs importants pour la sécurité, qu'ils soient techniques, organisationnels ou mixtes, sont d'efficacité et de fiabilité éprouvées. Ces caractéristiques doivent être établies à l'origine de l'installation, et maintenues dans le temps. Leur domaine de fonctionnement fiable, ainsi que leur longévité, doivent être connus de l'exploitant.

Les dispositifs sont conçus de manière à résister aux contraintes spécifiques liées aux produits manipulés, à l'exploitation et à l'environnement du système (choc, corrosion, ...).

Toute défaillance des dispositifs, de leurs systèmes de transmission et de traitement de l'information est automatiquement détectée. Alimentation et transmission du signal sont à sécurité positive.

Ces dispositifs et, en particulier, les chaînes de transmission sont conçus pour permettre leur maintenance et de s'assurer périodiquement, par test de leur efficacité.

Ces dispositifs sont contrôlés périodiquement et maintenus au niveau de fiabilité décrit dans l'étude de dangers, en état de fonctionnement selon des procédures écrites.

Les opérations de maintenance et de vérification sont enregistrées et archivées.

En cas d'indisponibilité d'un dispositif ou élément d'un dispositif important pour la sécurité, l'installation est arrêtée et mise en sécurité sauf si l'exploitant a défini et mis en place les mesures compensatoires dont il justifie l'efficacité et la disponibilité.

ARTICLE 7.5.4. SYSTEMES D'ALARME ET DE MISE EN SECURITE DES INSTALLATIONS

Des dispositions sont prises pour permettre, en cas de dépassement de seuils critiques préétablis, d'alarmer le personnel de surveillance de tout incident et de mettre en sécurité les installations susceptibles d'engendrer des conséquences graves pour le voisinage et l'environnement.

Les dispositifs utilisés à cet effet sont indépendants des systèmes de conduite. Toute disposition contraire doit être justifiée et faire l'objet de mesures compensatoires.

Les systèmes de mise en sécurité des installations sont à sécurité positive.

Les actions déclenchées par le système de mise en sécurité ne doivent pas pouvoir être annulées ou rendues inopérantes par action simple sur le système de conduite ou les organes concourant à la mise en sécurité, sans procédure préalablement définie.

ARTICLE 7.5.5. DISPOSITIF DE CONDUITE

Le dispositif de conduite des installations est conçu de façon que le personnel concerné ait immédiatement connaissance de toute dérive des paramètres de conduite par rapport aux conditions normales d'exploitation.

Les paramètres importants pour la sécurité des installations sont mesurés, si nécessaire enregistrés en continu et équipés d'alarme.

ARTICLE 7.5.6. SURVEILLANCE ET DETECTION DES ZONES DE DANGERS

Les installations susceptibles d'engendrer des conséquences graves pour le voisinage et l'environnement sont munies de systèmes de détection et d'alarme dont les niveaux de sensibilité dépendent de la nature de la prévention des risques à assurer.

L'implantation des détecteurs résulte d'une étude préalable permettant d'informer rapidement le personnel de tout incident et prenant en compte, notamment, la nature et la localisation des installations, les conditions météorologiques, les points sensibles de l'établissement et ceux de son environnement.

L'exploitant dresse la liste de ces détecteurs avec leur fonctionnalité et détermine les opérations d'entretien destinées à maintenir leur efficacité dans le temps.

Les détecteurs fixes déclenchent, en cas de dépassement des seuils prédéterminés :

- des dispositifs d'alarme sonore et visuelle destinés au personnel assurant la surveillance de l'installation,
- une mise en sécurité de l'installation selon des dispositions spécifiées par l'exploitant.

La surveillance d'une zone de danger ne repose pas sur un seul point de détection.

Tout incident ayant entraîné le dépassement de l'un des seuils donne lieu à un compte rendu écrit tenu à la disposition de l'inspection des installations classées.

La remise en service d'une installation arrêtée à la suite d'une détection, ne peut être décidée que par une personne déléguée à cet effet, après examen détaillé des installations, et analyse de la défaillance ayant provoqué l'alarme.

ARTICLE 7.5.7. ALIMENTATION ELECTRIQUE

Les équipements et paramètres importants pour la sécurité doivent pouvoir être maintenus en service ou mis en position de sécurité en cas de défaillance de l'alimentation électrique principale.

Les réseaux électriques alimentant ces équipements importants pour la sécurité sont indépendants de sorte qu'un sinistre n'entraîne pas la destruction simultanée de l'ensemble des réseaux d'alimentation.

ARTICLE 7.5.8. UTILITES DESTINEES A L'EXPLOITATION DES INSTALLATIONS

L'exploitant assure en permanence la fourniture ou la disponibilité des utilités qui permettent aux installations de fonctionner dans leur domaine de sécurité ou alimentent les équipements importants concourant à la mise en sécurité ou à l'arrêt d'urgence des installations.

CHAPITRE 7.6 PREVENTION DES POLLUTIONS ACCIDENTELLES

ARTICLE 7.6.1. ORGANISATION DE L'ETABLISSEMENT

Une consigne écrite doit préciser les vérifications à effectuer, en particulier pour s'assurer périodiquement de l'étanchéité des dispositifs de rétention, préalablement à toute remise en service après arrêt d'exploitation, et plus généralement aussi souvent que le justifieront les conditions d'exploitation.

Les vérifications, les opérations d'entretien et de vidange des rétentions doivent être notées sur un registre spécial tenu à la disposition de l'inspection des installations classées.

ARTICLE 7.6.2. ETIQUETAGE DES SUBSTANCES ET PREPARATIONS DANGEREUSES

Les fûts, réservoirs et autres emballages, les récipients fixes de stockage de produits dangereux d'un volume supérieur à 800 l portent de manière très lisible la dénomination exacte de leur contenu, le numéro et le symbole de danger défini dans la réglementation relative à l'étiquetage des substances et préparations chimiques dangereuses.

ARTICLE 7.6.3. RETENTIONS

Tout stockage fixe ou temporaire d'un liquide susceptible de créer une pollution des eaux ou des sols est associé à une capacité de rétention dont le volume est au moins égal à la plus grande des deux valeurs suivantes :

- 100 % de la capacité du plus grand réservoir,
- 50 % de la capacité des réservoirs associés.

Cette disposition n'est pas applicable aux bassins de traitement des eaux résiduaires.

Pour les stockages de récipients de capacité unitaire inférieure ou égale à 250 litres, la capacité de rétention est au moins égale à :

- dans le cas de liquides inflammables, à l'exception des lubrifiants, 50 % de la capacité totale des fûts,
- dans les autres cas, 20 % de la capacité totale des fûts,
- dans tous les cas, 800 l minimum ou égale à la capacité totale lorsque celle-ci est inférieure à 800 l.

La capacité de rétention est étanche aux produits qu'elle pourrait contenir, résiste à l'action physique et chimique des fluides et peut être contrôlée à tout moment. Il en est de même pour son éventuel dispositif d'obturation qui est maintenu fermé en permanence.

Les capacités de rétention ou les réseaux de collecte et de stockage des égouttures et effluents accidentels ne comportent aucun moyen de vidange par simple gravité dans le réseau d'assainissement ou le milieu naturel.

La conception de la capacité est telle que toute fuite survenant sur un réservoir associé y soit récupérée, compte tenu en particulier de la différence de hauteur entre le bord de la capacité et le sommet du réservoir.

Ces capacités de rétention doivent être construites suivant les règles de l'art, en limitant notamment les surfaces susceptibles d'être mouillées en cas de fuite.

Les déchets et résidus produits considérés comme des substances ou préparations dangereuses sont stockés, avant leur revalorisation ou leur élimination, dans des conditions ne présentant pas de risques de pollution (prévention d'un lessivage par les eaux météoriques, d'une pollution des eaux superficielles et souterraines, des envols et des odeurs) pour les populations avoisinantes et l'environnement.

Les stockages temporaires, avant recyclage ou élimination des déchets spéciaux considérés comme des substances ou préparations dangereuses, sont réalisés sur des cuvettes de rétention étanches et aménagées pour la récupération des eaux météoriques.

ARTICLE 7.6.4. RESERVOIRS

L'étanchéité du (ou des) réservoir(s) associé(s) à la rétention doit pouvoir être contrôlée à tout moment.

Les matériaux utilisés doivent être adaptés aux produits utilisés de manière, en particulier, à éviter toute réaction parasite dangereuse.

Les canalisations doivent être installées à l'abri des chocs et donner toute garantie de résistance aux actions mécaniques, physiques, chimiques ou électrolytiques. Il est en particulier interdit d'intercaler des tuyauteries flexibles entre le réservoir et les robinets ou clapets d'arrêt, isolant ce réservoir des appareils d'utilisation.

ARTICLE 7.6.5. REGLES DE GESTION DES STOCKAGES EN RETENTION

Les réservoirs ou récipients contenant des produits incompatibles ne sont pas associés à une même rétention.

Le stockage des liquides inflammables, ainsi que des autres produits, toxiques, corrosifs ou dangereux pour l'environnement, n'est autorisé sous le niveau du sol que dans des réservoirs installés en fosse maçonnée, en cuve double enveloppe ou assimilés, et pour les liquides inflammables dans le respect des dispositions du présent arrêté.

L'exploitant veille à ce que les volumes potentiels de rétention restent disponibles en permanence. A cet effet, l'évacuation des eaux pluviales respecte les dispositions du présent arrêté.

ARTICLE 7.6.6. STOCKAGE SUR LES LIEUX D'EMPLOI

Les matières premières, produits intermédiaires et produits finis considérés comme des substances ou des préparations dangereuses sont limités en quantité stockée et utilisée dans les ateliers au minimum technique permettant leur fonctionnement normal.

ARTICLE 7.6.7. TRANSPORTS - CHARGEMENTS - DECHARGEMENTS

Les aires de chargement et de déchargement de véhicules citernes sont étanches et reliées à des rétentions dimensionnées selon les règles de l'art. Des zones adéquates sont aménagées pour le stationnement en sécurité des véhicules de transport de matières dangereuses, en attente de chargement ou de déchargement.

Le transport des produits à l'intérieur de l'établissement est effectué avec les précautions nécessaires pour éviter le renversement accidentel des emballages (arrimage des fûts...).

Le stockage et la manipulation de produits dangereux ou polluants, solides ou liquides (ou liquéfiés) sont effectués sur des aires étanches et aménagées pour la récupération des fuites éventuelles.

Les réservoirs sont équipés de manière à pouvoir vérifier leur niveau de remplissage à tout moment et empêcher ainsi leur débordement en cours de remplissage.

Ce dispositif de surveillance est pourvu d'une alarme de niveau haut.

Les dispositions nécessaires doivent être prises pour garantir que les produits utilisés sont conformes aux spécifications techniques que requiert leur mise en œuvre, quand celles-ci conditionnent la sécurité.

ARTICLE 7.6.8. ELIMINATION DES SUBSTANCES OU PREPARATIONS DANGEREUSES

L'élimination des substances ou préparations dangereuses récupérées en cas d'accident suit prioritairement la filière déchets la plus appropriée. En tout état de cause, leur éventuelle évacuation vers le milieu naturel s'exécute dans des conditions conformes au présent arrêté.

CHAPITRE 7.7 MOYENS D'INTERVENTION EN CAS D'ACCIDENT ET ORGANISATION DES SECOURS

ARTICLE 7.7.1. DEFINITION GENERALE DES MOYENS

L'établissement est doté de moyens adaptés aux risques à défendre et répartis en fonction de la localisation de ceux-ci conformément à l'analyse des risques définie dans le présent chapitre au paragraphe généralités.

ARTICLE 7.7.2. ENTRETIEN DES MOYENS D'INTERVENTION

Ces équipements sont maintenus en bon état, repérés et facilement accessibles.

L'exploitant doit pouvoir justifier, auprès de l'inspection des installations classées, de l'exécution de ces dispositions. Il doit fixer les conditions de maintenance et les conditions d'essais périodiques de ces matériels.

Les dates, les modalités de ces contrôles et les observations constatées doivent être inscrites sur un registre tenu à la disposition des services de la protection civile, d'incendie et de secours et de l'inspection des installations classées.

ARTICLE 7.7.3. LUTTE CONTRE L'INCENDIE

L'établissement doit disposer de ses propres moyens de lutte contre l'incendie adaptés aux risques à défendre, et au minimum les moyens définis ci-après :

- un poteau incendie situé à moins de 200 m de toute partie du bâtiment et d'un débit de 120 m³/h sous un bar
- des extincteurs en nombre et en qualité adaptés aux risques, doivent être judicieusement répartis dans l'établissement et notamment à proximité des dépôts de matières combustibles et des postes de chargement et de déchargement des produits et déchets ;
- de détecteurs d'incendie situés à proximité de la chaudière biomasse et du stockage bois avec alarme au niveau de la centrale incendie et report d'alarme vers un centre de réception d'appels, chargé de prévenir un responsable d'astreinte et les secours extérieurs
- d'un dispositif permettant d'arroser le système de transport du bois vers la chaudière.

ARTICLE 7.7.4. CONSIGNES DE SECURITE

Sans préjudice des dispositions du code du travail, les modalités d'application des dispositions du présent arrêté sont établies, intégrées dans des procédures générales spécifiques et/ou dans les procédures et instructions de travail, tenues à jour et affichées dans les lieux fréquentés par le personnel.

Ces consignes indiquent notamment :

- l'interdiction d'apporter du feu sous une forme quelconque dans les parties de l'installation qui, en raison des caractéristiques qualitatives et quantitatives des matières mises en œuvre, stockées, utilisées ou produites, sont susceptibles d'être à l'origine d'un sinistre pouvant avoir des conséquences directes ou indirectes sur l'environnement, la sécurité publique ou le maintien en sécurité de l'installation,
- les procédures d'arrêt d'urgence et de mise en sécurité de l'installation (électricité, réseaux de fluides),
- les mesures à prendre en cas de fuite sur un récipient ou une canalisation contenant des substances dangereuses et notamment les conditions d'évacuation des déchets et eaux souillées en cas d'épandage accidentel,
- les moyens d'extinction à utiliser en cas d'incendie,
- la procédure d'alerte avec les numéros de téléphone du responsable d'intervention de l'établissement, des services d'incendie et de secours,
- la procédure permettant, en cas de lutte contre un incendie, d'isoler le site afin de prévenir tout transfert de pollution vers le milieu récepteur.

ARTICLE 7.7.5. CONSIGNES GENERALES D'INTERVENTION

Des consignes écrites sont établies pour la mise en œuvre des moyens d'intervention, d'évacuation du personnel et d'appel des secours extérieurs auxquels l'exploitant aura communiqué un exemplaire. Le personnel est entraîné à l'application de ces consignes.

Plan de secours

L'exploitant doit établir un Plan de secours permettant d'établir les procédures d'alerte en cas d'incident, les procédures d'évacuation ainsi que de définir un point de rassemblement du personnel.

Il doit également transmettre les plans du site au centre d'incendie et de secours de Lille-Bouvines, en vue de répertorier l'établissement.

Plan de prévention

Avant le début de travaux réalisés par des entreprises extérieures, un plan de prévention sera élaboré.

Ce plan devra définir :

- les travaux à exécuter présentant des dangers ;
- les moyens matériels à mettre en œuvre pour les réaliser ;
- les différentes consignes de sécurité à respecter.

ARTICLE 7.7.6. PROTECTION DES MILIEUX RECEPTEURS

Bassin de confinement

Le sol de la chaufferie sera aménagé en forme de cuvette de rétention d'un volume de 130 m³ destiné à recueillir les eaux provenant d'un incendie.

Ces eaux ne pourront être rejetées dans le réseau public qu'au vue d'analyses prouvant leur compatibilité avec ce milieu.

Autrement ces eaux seront considérées comme des déchets et traités comme tels.

TITRE 8 - CONDITIONS PARTICULIERES APPLICABLES A CERTAINES INSTALLATIONS DE L'ETABLISSEMENT

CHAPITRE 8.1 : Transformateur électrique

Le transformateur doit être pourvu de dispositifs étanches de rétention des écoulements, dont la capacité sera supérieure ou égale à la plus grande des valeurs suivantes:

- 100 p. 100 de la capacité du plus gros contenant;
- 50 p. 100 du volume total stocké.

Le système de rétention doit être aménagé de manière à ce que son débordement ne soit pas susceptible de rejoindre directement le milieu naturel ou un réseau collectif d'assainissement.

Les stocks seront conditionnés dans des récipients résistants et seront identifiés;

Le transformateur devra être signalé par étiquetage tel que défini par l'article 8 de l'arrêté du 8 juillet 1975;

Une vérification périodique visuelle de l'étanchéité ou de l'absence de fuite sera effectuée par l'exploitant sur l'appareil et le dispositifs de rétention;

L'exploitant s'assure que l'intérieur de la cellule contenant le matériel imprégné de P.C.B. ou P.C.T. ne comporte pas de potentiel calorifique susceptible d'alimenter un incendie important et que la prévention et la protection incendie sont appropriées.

Il vérifie également que dans son installation, à proximité de matériel classé P.C.B. ou P.C.T., il n'y a pas d'accumulation de matière inflammable sans moyens appropriés de prévention ou de protection.

En cas de difficultés particulières notamment pour les installations existantes nécessitant une telle accumulation, une paroi coupe feu de degré 2 heures (REI 120) doit être interposée (planchers hauts, parois verticales). Les dispositifs de communications éventuels avec d'autres locaux doivent être coupe feu de degré 1 heure. L'ouverture se faisant vers la sortie, les portes seront munies de ferme-porte;

Des mesures préventives doivent être prises afin de limiter la probabilité et les conséquences d'accidents conduisant à la diffusion des substances toxiques (une des principales causes de tels accidents est un défaut de protection électrique individuelle en amont ou en aval de l'appareil. Ainsi une surpression interne au matériel, provoquée notamment par un défaut électrique, peut produire une brèche favorisant une dispersion de P.C.B.: il faut alors éviter la formation d'un arc déclenchant un feu).

Les matériels électriques contenant du P.C.B. ou P.C.T. devront être conformes aux normes en vigueur au moment de leur installation. Les dispositifs de protection individuelle devront aussi être tels qu'aucun réenclenchement automatique ne soit possible.

Des consignes devront être données pour éviter tout réenclenchement manuel avant analyse du défaut de ce matériel.

Hygiène et sécurité des travailleurs

L'exploitant devra se conformer strictement aux dispositions édictées par le livre II (titre III) (parties législative et réglementaire) du code du travail et aux textes pris pour son application dans l'intérêt de l'hygiène et de la sécurité des travailleurs.

Ce transformateur devra être éliminé au plus tard le 31 décembre 2008 comme prévu par le plan national de décontamination et d'élimination des appareils contenant des PCB et PCT approuvé par l'arrêté ministériel du 26 février 2003.

CHAPITRE 8.2 : Chaudières

La mesure de la teneur en oxygène des gaz de combustion est réalisée autant que possible au même endroit que la mesure de la teneur en polluants. A défaut, l'exploitant prend toutes les dispositions nécessaires pour éviter l'arrivée d'air parasite entre le point où est réalisée la mesure de l'oxygène et celui où est réalisée celle des polluants.

Sur chaque canalisation de rejet d'effluents sont prévus un point de prélèvement d'échantillons et des points de mesure (débit, température, concentration en polluant, etc.).

Ces points sont implantés dans une section dont les caractéristiques (rectitude de la conduite à l'amont, qualité des parois, régime d'écoulement, etc.) permettent de réaliser des mesures représentatives de manière que la vitesse n'y soit pas sensiblement ralentie par des seuils ou obstacles situés à l'aval et que l'effluent soit suffisamment homogène.

Ces points sont aménagés de manière à être aisément accessibles et permettre des interventions en toute sécurité. Toutes dispositions doivent également être prises pour faciliter l'intervention d'organismes extérieurs à la demande de l'inspection des installations classées.

Les sous-produits sont stockés dans des conditions évitant tout risque de pollution et de nuisances (prévention des envols, infiltration dans le sol, odeurs...) pour les populations et l'environnement.

Les sous-produits issus de la combustion (cendres, mâchefers, résidus d'épuration des fumées...) sont valorisés, en tenant compte de leurs caractéristiques et des possibilités du marché. L'exploitant fournira annuellement à l'inspection des installations classées un bilan des opérations de valorisation.

Alimentation en combustible

Les réseaux d'alimentation en combustible doivent être conçus et réalisés de manière à réduire les risques en cas de fuite, notamment dans des espaces confinés. Les canalisations sont en tant que de besoin protégées contre les agressions extérieures (corrosion, choc, température excessive...) et repérées par les couleurs normalisées.

Un dispositif de coupure manuelle, indépendant de tout équipement de régulation de débit, doit être placé à l'extérieur des bâtiments pour permettre d'interrompre l'alimentation en combustible des appareils de combustion. Ce dispositif, clairement repéré et indiqué dans des consignes d'exploitation, doit être placé :

- dans un endroit accessible rapidement et en toutes circonstances ;
- à l'extérieur et en aval du poste de livraison et/ou du stockage du combustible.

Il est parfaitement signalé, maintenu en bon état de fonctionnement et comporte une indication du sens de la manœuvre ainsi que le repérage des positions ouverte et fermée.

La chaudière bois pourra être alternativement alimentée en bois correspondant soit à la rubrique 2910A, soit à la rubrique 2910B. La traçabilité du changement de combustible (2910A / 2910B) devra être assurée conformément à une procédure écrite d'exploitation tenue à la disposition de l'inspecteur des installations classées.

Cette traçabilité sera assurée au moins par les éléments suivants :

- les bons de livraison correspondant au bois 2910A ou 2910B ;
- l'inscription du changement de combustible sur le livret de chaufferie.

Contrôle de la combustion

Les appareils de combustion sont équipés de dispositifs permettant, d'une part, de contrôler leur bon fonctionnement et, d'autre part, en cas de défaut, de mettre en sécurité l'appareil concerné et au besoin l'installation.

Détection d'incendie

Un dispositif de détection incendie doit être mis en place en partie haute du bâtiment dans la zone biomasse. L'emplacement des détecteurs est déterminé par l'exploitant. Leur situation est repérée sur un plan. Ils sont contrôlés régulièrement et les résultats de ces contrôles sont consignés par écrit. Des étalonnages sont régulièrement effectués.

Cette détection déclenchera une alarme au niveau de la centrale incendie, audible de l'intérieur et de l'extérieur de la chaufferie. Un report d'alarme vers un centre de réception des appels sera mis en place afin de prévenir un responsable d'astreinte et les secours extérieurs.

Entretien - Maintenance

L'exploitant tient à jour un livret de chaufferie qui comprend, notamment, les renseignements suivants :

- nom et adresse de la chaufferie, du propriétaire de l'installation et, éventuellement, de l'entreprise chargée de l'entretien ;
- caractéristiques du local " chaufferie ", des installations de stockage du combustible, des générateurs de l'équipement de chauffe ;
- caractéristiques des combustibles préconisées par le constructeur, résultats des mesures de viscosité du fioul lourd et de sa température de réchauffage, mesures prises pour assurer le stockage du combustible, l'évacuation des gaz de combustion et leur température à leur débouché, le traitement des eaux ;
- désignation des appareils de réglage des feux et de contrôle ;
- dispositions adoptées pour limiter la pollution atmosphérique ;
- conditions générales d'utilisation de la chaleur ;
- résultat des contrôles et visa des personnes ayant effectué ces contrôles, consignation des observations faites et suites données ;
- grandes lignes de fonctionnement et incidents d'exploitation, notamment ;
- consommation annuelle de combustible ;
- indications relatives à la mise en place, au remplacement et à la réparation des appareils de réglage des feux et de contrôle ;
- indications des autres travaux d'entretien et opérations de nettoyage et de ramonage.

CHAPITRE 8.3 : Cuve enterrée de fioul TTBS

Cette cuve doit être conforme à la norme NF M 88513. Le limiteur de remplissage doit être conforme aux normes EN 50014 et EN 50020.

L'aire de dépotage associée à cette cuve doit être en béton étanche et construite en pente de façon à récupérer le fioul qui pourrait être déversé.

Une réserve de produits absorbants sera installée à proximité immédiate de cette aire.

CHAPITRE 8.4 : Stockage bois

Le stockage sera constitué par une fosse béton d'une capacité de 450 m³. Le système de transport du bois vers la chaudière doit être équipé d'une rampe d'arrosage accessible en toute circonstance.

CHAPITRE 8.5 : Dispositions constructives

Le bâtiment de la chaufferie doit répondre aux dispositions suivantes :

*** Gros œuvre :**

- murs pignons (nord et sud) : coupe feu 2h (REI 120)
- toiture en demi-lune : stable au feu 2h (RE 120)
- sol : béton

*** Bureaux :**

Si une partie des bureaux contiennent des pièces nécessaires à la survie de l'entreprise, il convient de les protéger par des parois REI 60 et des blocs-portes REI 30 munis de ferme-portes.

***Dispositifs de désenfumage :**

des grilles de ventilation hautes et basses permettront l'apport d'air frais et l'évacuation des fumées. La surface totale des sections des amenées d'air frais et d'évacuation des fumées sera d'au moins 1% de la superficie de la chaufferie, avec un minimum de 1m²

***Issues de secours :**

le bâtiment de la chaufferie comportera trois issues de secours donnant directement vers l'extérieur et permettant l'évacuation en sens opposés. Les portes seront munies d'un ferme porte automatique, d'une barre anti-panique et d'un éclairage de sécurité.

Les issues de secours doivent être aménagées de sorte que le personnel n'ait pas plus de 40m à parcourir pour gagner une issue et 25m dans les parties en cul de sac.

Les issues doivent s'ouvrir vers l'extérieur dans le sens d'évacuation, être signalées, balisées et libres d'accès en permanence.

*** Divers**

Un éclairage de sécurité doit être installé conformément à l'arrêté du 10 novembre 1976

TITRE 9 - SURVEILLANCE DES EMISSIONS ET DE LEURS EFFETS

CHAPITRE 9.1 PROGRAMME D'AUTO SURVEILLANCE

ARTICLE 9.1.1. PRINCIPE ET OBJECTIFS DU PROGRAMME D'AUTO SURVEILLANCE

Afin de maîtriser les émissions de ses installations et de suivre leurs effets sur l'environnement, l'exploitant définit et met en œuvre sous sa responsabilité un programme de surveillance de ces émissions et de leurs effets dit programme d'auto surveillance. L'exploitant adapte et actualise la nature et la fréquence de cette surveillance pour tenir compte des évolutions de ses installations, de leurs performances par rapport aux obligations réglementaires, et de leurs effets sur l'environnement. L'exploitant décrit dans un document tenu à la disposition de l'inspection des installations classées les modalités de mesures et de mise en œuvre de son programme de surveillance, y compris les modalités de transmission à l'inspection des installations classées.

Les articles suivants définissent le contenu minimum de ce programme en terme de nature de mesure, de paramètres et de fréquence pour les différentes émissions et pour la surveillance des effets sur l'environnement, ainsi que de fréquence de transmission des données d'auto surveillance.

ARTICLE 9.1.2. CONTROLES ET ANALYSES, CONTROLES INOPINES

Indépendamment des contrôles explicitement prévus dans le présent arrêté, l'inspection des installations classées peut demander à tout moment la réalisation, inopinée ou non, par un organisme tiers choisi par elle-même, de prélèvements et analyses d'effluents liquides ou gazeux, de déchets ou de sols ainsi que l'exécution de mesures vibratoires, olfactives ou de niveaux sonores. Elle peut également demander le contrôle de l'impact sur le milieu récepteur de l'activité de l'entreprise. Les frais occasionnés par ces contrôles, inopinés ou non, sont à la charge de l'exploitant.

CHAPITRE 9.2 MODALITES D'EXERCICE ET CONTENU DE L'AUTO SURVEILLANCE

ARTICLE 9.2.1. AUTO SURVEILLANCE DES EMISSIONS ATMOSPHERIQUES

L'exploitant devra faire réaliser une mesure des polluants visés à l'article 3.2.4 suivant la fréquence indiquée dans le tableau ci-après. Pour les polluants qui ne sont pas mesurés en continu, les mesures seront réalisées par un organisme agréé par le ministre chargé des installations classées, ou, s'il n'en existe pas, accrédité par le Comité français d'accréditation (COFRAC) ou par un organisme signataire de l'accord multilatéral pris dans le cadre de la Coordination européenne des organismes d'accréditation (European Cooperation for Accreditation ou EA).

Les mesures périodiques des émissions de polluants s'effectuent aux allures représentatives de fonctionnement stabilisé de l'installation. La durée des mesures sera d'au moins une demi-heure, et chaque mesure sera répétée au moins trois fois. Toutefois, il pourra être dérogé à cette règle dans des conditions bien particulières ne permettant pas de respecter les durées de prélèvement (gaz très chargés ou très humides...) ou de réaliser trois prélèvements (gaz très peu chargés correspondant à des concentrations inférieures à 20 % de la valeur limite ou installations nécessitant des durées de prélèvements supérieures à deux heures...). Dans ce cas, tout justificatif sera fourni dans le rapport d'essai.

Les résultats de mesures périodiques des émissions de polluants sont transmis dans les meilleurs délais à l'inspection des installations classées.

Programme d'auto surveillance des émissions atmosphériques

Polluants	Chaudière bois	Chaufferie fioul
O ₂	oui	oui
CO	oui	oui
poussières	oui ¹	non
NOx	non	non
COV, HAP	non	non
Métaux	non	non

Polluants	Chaudière bois	Chaufferie fioul
SO ₂	non	non
Dioxines /furannes	non	non

1 : évaluation en permanence

Surveillance périodique des émissions atmosphériques

Polluants	Chaudière bois	Chaufferie fioul
CO	-	-
poussières	-	-
NO _x	Trimestrielle	Réception, périodique 5 ans
COV, HAP	Réception et changement de combustible	Réception, périodique 5 ans
benzène	Réception et changement de combustible	
Métaux	Réception annuelle	Réception, périodique 5 ans
SO ₂	Semestrielle	Réception, périodique 5 ans ¹
Dioxines / furannes	réception chaudière	-

Les appareils de mesure fonctionnant en continu sont vérifiés à intervalles réguliers selon une fréquence inférieure à la journée. Les instruments de mesure de concentrations d'oxydes de soufre, d'oxydes d'azote, de monoxyde de carbone, de poussières et d'oxygène font l'objet d'un calibrage, au moyen de mesures effectuées en parallèle avec les méthodes de référence normalisées en vigueur. Pour ces appareils de mesure en continu, les dispositions suivantes de la norme NFEN 14181 (octobre 2004) sont applicables :

- réalisation de la première procédure QAL 2 dans les 5 années suivant la mise en service de l'installation, puis tous les 5 ans
- test annuel de surveillance "AST".

Les valeurs des incertitudes sur les résultats de mesure, exprimées par les intervalles de confiance à 95% d'un résultat mesuré unique ne dépassent pas les pourcentages suivants des valeurs limites d'émission :

- SO₂ : 20%
- NO_x : 20 %
- Poussières : 30%

Les valeurs moyennes horaires sont déterminées pendant les périodes effectives de fonctionnement de l'installation. Sont notamment exclues les périodes de démarrage, de mise à l'arrêt, de ramonage, de calibrage des systèmes d'épuration ou des systèmes de mesures des polluants atmosphériques.

Les valeurs moyennes horaires validées sont déterminées à partir des valeurs moyennes horaires, après soustraction de l'incertitude maximale sur les résultats de mesure définie comme suit :

- SO₂ : 20% de la valeur moyenne horaire ;
- NO_x : 20% de la valeur moyenne horaire ;
- poussières : 30% de la valeur moyenne horaire.

Les valeurs moyennes journalières validées s'obtiennent en faisant la moyenne des valeurs moyennes horaires validées.

Il n'est pas tenu compte de la valeur moyenne journalière lorsque trois valeurs moyennes horaires ont dû être invalidées en raison de pannes ou d'opérations d'entretien de l'appareil de mesure en continu. Le nombre de jours qui doivent être écartés pour des raisons de ce type doit être inférieur à 10 par an. L'exploitant prend toutes les mesures nécessaires à cet effet.

Respect des valeurs limites :

1) Mesures en continu

Dans le cas d'une surveillance en continu, les valeurs limites sont considérées comme respectées lorsque les résultats des mesures font apparaître simultanément que :

- aucune valeur moyenne journalière validée ne dépasse la valeur limite fixée par le présent arrêté ;
- 95% des valeurs moyennes horaires validées au cours de l'année ne dépassent pas 200% de la valeur limite d'émission

2) Mesures discontinues

Dans le cas de mesures discontinues ou d'autres procédures d'évaluation des émissions, les valeurs limites d'émission sont considérées comme respectées si les résultats déterminés conformément aux dispositions de l'arrêté d'autorisation, ne dépassent pas les valeurs limites.

ARTICLE 9.2.2. AUTO SURVEILLANCE DES NIVEAUX SONORES

Une mesure de la situation acoustique sera effectuée dans un délai de six mois à compter de la date de mise en service des installations puis tous les 3 ans, par un organisme ou une personne qualifié dont le choix sera communiqué préalablement à l'inspection des installations classées. Ce contrôle sera effectué par référence au plan annexé au présent arrêté, indépendamment des contrôles ultérieurs que l'inspection des installations classées pourra demander.

CHAPITRE 9.3 SUIVI, INTERPRETATION ET DIFFUSION DES RESULTATS

ARTICLE 9.3.1. ACTIONS CORRECTIVES

L'exploitant suit les résultats des mesures qu'il réalise en application du chapitre 9.2, notamment celles de son programme d'auto surveillance, les analyse et les interprète. Il prend le cas échéant les actions correctives appropriées lorsque des résultats font présager des risques ou inconvénients pour l'environnement ou d'écart par rapport au respect des valeurs réglementaires relatives aux émissions de ses installations ou de leurs effets sur l'environnement.

ARTICLE 9.3.2. ANALYSE ET TRANSMISSION DES RESULTATS DE L'AUTO SURVEILLANCE

Sans préjudice des dispositions de l'article R.512-69 du code de l'environnement, l'exploitant établit après l'obtention des résultats des mesures et analyses demandées à l'article 9.2.1 un rapport de synthèse. Ce rapport traite au minimum de l'interprétation des résultats (en particulier cause et ampleur des écarts), des modifications éventuelles du programme d'auto surveillance et des actions correctives mises en œuvre ou prévues avec l'indication de délais de mise en œuvre (sur l'outil de production, de traitement des effluents, la maintenance...) ainsi que de leur efficacité.

Il est transmis à l'inspection des installations classées dans le trimestre suivant l'obtention des résultats .

ARTICLE 9.3.3. TRANSMISSION DES RESULTATS DE L'AUTO SURVEILLANCE DES DECHETS

Les justificatifs évoqués au titre 5 « déchets » doivent être conservés trois ans.

ARTICLE 9.3.4. ANALYSE ET TRANSMISSION DES RESULTATS DES MESURES DE NIVEAUX SONORES

Les résultats des mesures réalisées en application de l'article 9.2.2 sont transmis à l'Inspection des Installations Classées dans le mois qui suit leur réception avec les commentaires et propositions éventuelles d'amélioration.

TITRE 10 NORMES DE MESURES

Eventuellement, l'analyse de certains paramètres pourra exiger le recours à des méthodes non explicitement visées ci-dessous. En cas de modification des méthodes normalisées, les nouvelles dispositions sont applicables dans un délai de 6 mois suivant la publication.

POUR LES EAUX :

Échantillonnage

Conservation et manipulation des échantillons	NF EN ISO 5667-3
Etablissement des programmes d'échantillonnage	NF EN 25667-1
Techniques d'échantillonnage	NF EN 25667-2

Analyses

pH	NF T 90 008
Couleur	NF EN ISO 7887
Matières en suspension totales	NF EN 872
DBO 5 (1)	NF T 90 103
DCO (1)	NF T 90 101
COT (1)	NF EN 1484
Azote Kjeldahl	NF EN ISO 25663
Azote global	représente la somme de l'azote mesuré par la méthode Kjeldahl et de l'azote contenu dans les nitrites et les nitrates
Nitrites (N-NO ₂)	NF EN ISO 10304-1, 10304-2, 13395 et 26777
Nitrates (N-NO ₃)	NF EN ISO 10304-1, 10304-2, 13395 et FD T 90 045
Azote ammoniacal (N-NH ₄)	NF T 90 015
Phosphore total	NF T 90 023
Fluorures	NF T 90 004, NF EN ISO 10304-1
CN (aisément libérables)	ISO 6 703/2
Ag	FD T 90 112, FD T 90 119, ISO 11885
Al	FD T 90 119, ISO 11885, ASTM 8.57.79
As	NF EN ISO 11969, FD T 90 119, NF EN 26595, ISO 11885
Cd	FD T 90 112, FD T 90 119, ISO 11885
Cr	NF EN 1233, FD T 90 112, FD T 90 119, ISO 11885
Cr ₆	NFT 90043
Cu	NF T 90 022, FD T 90 112, FD T 90 119, ISO 11885
Fe	NF T 90 017, FD T 90 112, ISO 11885
Hg	NF T 90 131, NF T 90 113, NF EN 1483
Mn	NF T 90 024, FD T 90 112, FD T 90 119, ISO 11885
Ni	FD T 90 112, FD T 90 119, ISO 11885
Pb	NF T 90 027, FD T 90 112, FD T 90 119, ISO 11885
Se	FD T 90 119, ISO 11885
Sn	FD T 90 119, ISO 11885
Zn	FD T 90 112, ISO 11885
Indice phénol	XP T 90 109
Hydrocarbures totaux	NF T 90 114
Hydrocarbures aromatiques polycycliques (HAP)	NF T 90 115
Hydrocarbures halogénés hautement volatils	NF EN ISO 10301
Halogènes des composés organiques absorbables (AOX)	NF EN 1485

(1) Les analyses doivent être effectuées sur échantillon non décanté

POUR LES DECHETS :

Qualification (solide massif)

Déchet solide massif : XP 30- 417 et XP X 31-212

Normes de lixiviation

Pour des déchets solides massifs XP X 31-211
Pour les déchets non massifs X 30 402-2

Autres normes

Siccité NF ISO 11465

POUR LES GAZ

Emissions de sources fixes :

Débit	ISO 10780
O ₂	FD X 20 377
Poussières	NF X 44 052 puis NF EN 13284-1*
CO	NF X 43 300 et NF X 43 012
SO ₂	ISO 11632
HCl	NF EN 1911-1, 1911-2 et 1911-3
HAP	NF X 43 329
Hg	NF EN 13211
Dioxines	NF EN 1948-1, 1948-2 et 1948-3
COVT	<i>NF X 43 301 puis NF EN 13526 et NF EN 12619. NF EN 13 649 dès février 2003 en précisant que les méthodes équivalentes seront acceptées</i>
Odeurs	NF X 43 101, X 43 104 puis NF EN 13725*
Métaux lourds	NF X 43-051
HF	NF X 43 304
NOx	NF X 43 300 et NF X 43 018
N ₂ O	NF X 43 305

* : dès publication officielle

Qualité de l'air ambiant :

CO	NF X 43 012
SO ₂	NF X 43 019 et NF X 43 013
NOx	NF X 43 018 et NF X 43 009
Hydrocarbures totaux	NF X 43 025
Odeurs	NF X 43 101 à X 43 104
Poussières	NF X 43 021 et NF X 43 023 et NF X 43 017
O ₃	XP X 43 024
Pb	NF X 43 026 et NF X 43 027

TITRE 11 RECOURS ET NOTIFICATION

CHAPITRE 11.1 DELAIS, VOIES DE RECOURS ET NOTIFICATION

ARTICLE 11.1.1 DELAIS ET VOIES DE RECOURS

La présente décision ne peut être déférée qu'au tribunal administratif de Lille. Le délai de recours est de deux mois pour l'exploitant, de 4 ans pour les tiers. Ce délai commence à courir du jour où la présente décision a été notifiée.

ARTICLE 11.1.2 NOTIFICATION

Monsieur le secrétaire général de la préfecture du Nord est chargé de l'exécution du présent arrêté qui sera notifié à l'exploitant et dont copie sera adressée à :

- Messieurs les maires de HELLEMES-LILLE, LILLE, FACHES-THUMESNIL, LESQUIN, LEZENNES, MARCQ-EN-BAROEUL, MONS-EN-BAROEUL, RONCHIN, SAINGHIN-EN-MELANTOIS, VILLENEUVE-D'ASCQ,
- Monsieur le directeur régional de l'industrie, de la recherche et de l'environnement, chargé du service d'inspection des installations classées pour la protection de l'environnement,
- Messieurs les chefs des services consultés lors de l'instruction de la demande ou concernés par une ou plusieurs dispositions de l'arrêté,
- Monsieur le commissaire-enquêteur.

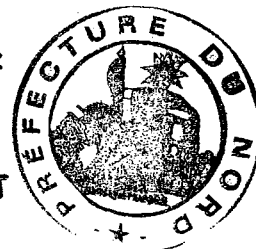
En vue de l'information des tiers :

- un exemplaire du présent arrêté sera déposé à la mairie de HELLEMES-LILLE et pourra y être consulté ; un extrait de l'arrêté énumérant notamment les prescriptions auxquelles les installations sont soumises sera affiché à la mairie pendant une durée minimum d'un mois ; procès-verbal de l'accomplissement de ces formalités sera dressé par les soins du maire.
- le même extrait sera affiché en permanence de façon visible dans l'établissement par les soins du bénéficiaire de l'autorisation.
- un avis sera inséré par les soins du préfet et aux frais de l'exploitant, dans deux journaux locaux ou régionaux diffusés dans tout le département.

FAIT à LILLE, le **12 MARS 2008**

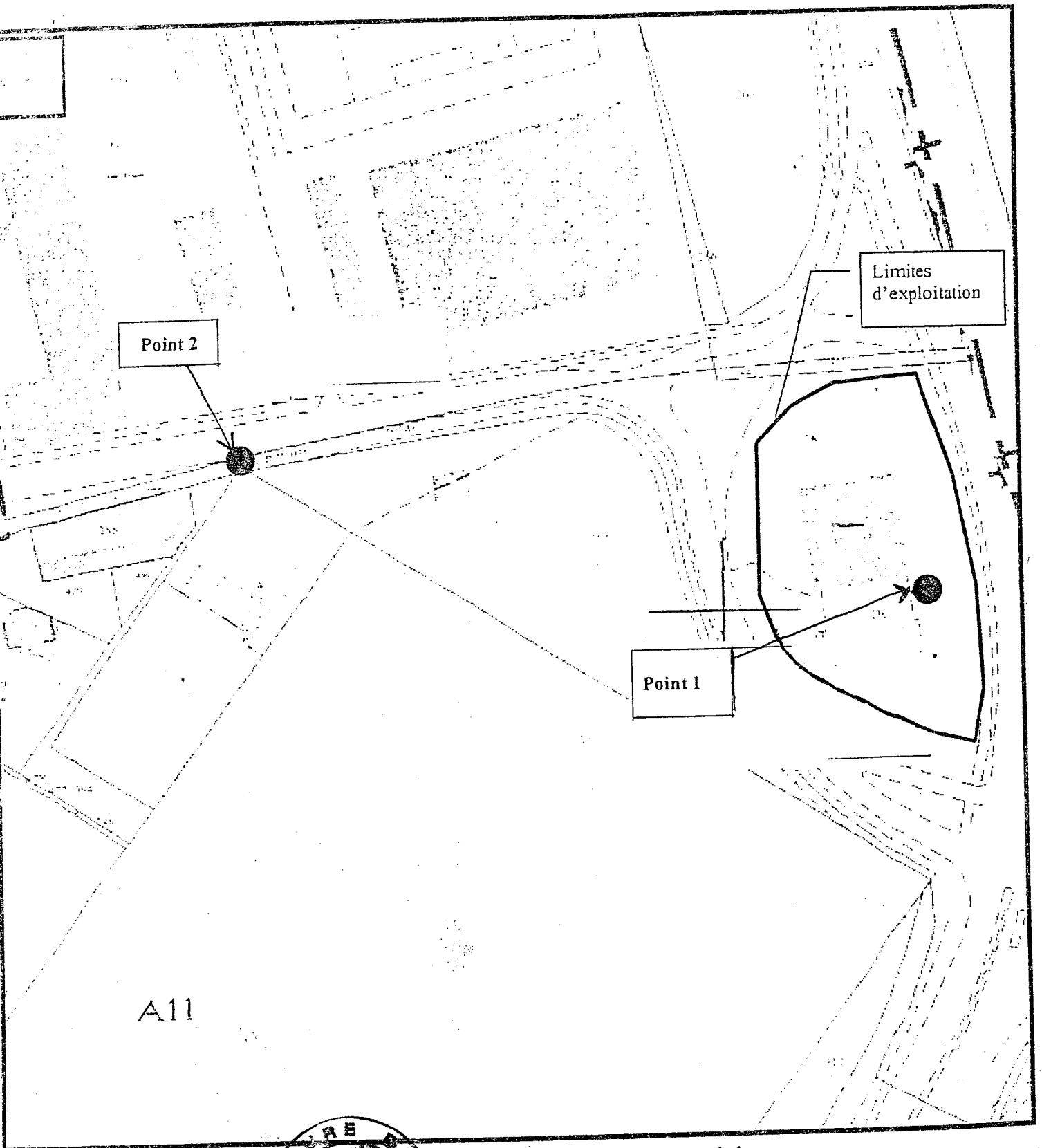
Le préfet,
Pour le Préfet
Le Secrétaire Général Adjoint

François-Claude PLAISANT



ANNEXE

RESULTATS DES MESURES ACOUSTIQUES EN ABA



pour être annexé à mon arrêté
date du... 12 MARS 2008

Echelle : 1/1 250^{ème}

