



PREFET DU NORD

Préfecture du Nord

Direction
des politiques publiques

Bureau des installations classées
pour la protection de l'environnement

Réf : DiPP-Bicpe/NP

**Arrêté préfectoral complémentaire modifiant l'arrêté
préfectoral d'autorisation du 2 mai 2013 accordé à la
SOCIETE SOGETRA pour l'exploitation de l'entrepôt
situé à COUDEKERQUE-BRANCHE**

Le Préfet de la région Nord - Pas-de-Calais
Préfet du Nord
Officier de la légion d'Honneur
Commandeur de l'ordre national du Mérite

Vu le code de l'environnement ;

Vu l'arrêté ministériel du 10 mai 2000 modifié relatif à la prévention des accidents majeurs impliquant des substances ou des préparations dangereuses présentes dans certaines catégories d'installations classées pour la protection de l'environnement soumises à autorisation et sa circulaire d'application ;

Vu l'arrêté ministériel du 29 septembre 2005 relatif à la prise en compte de la probabilité d'occurrence, de la cinétique, de l'intensité des effets et de la gravité des conséquences des accidents potentiels dans les études de dangers des installations classées soumises à autorisation ;

Vu l'arrêté ministériel du 15 avril 2010 relatif aux prescriptions générales applicables aux entrepôts couverts relevant du régime de l'enregistrement au titre de la rubrique n° 1510 de la nomenclature des installations classées pour la protection de l'environnement ;

Vu la circulaire du 10 mai 2010 récapitulant les règles méthodologiques applicables aux études de dangers, à l'appréciation de la démarche de réduction du risque à la source et aux plans de prévention des risques technologiques (PPRT) dans les installations classées en application de la loi du 30 juillet 2003 ;

Vu les différents actes administratifs et notamment l'arrêté préfectoral du 2 mai 2013 autorisant la société SOGETRA siège social 10 quai de la citadelle 59377 DUNKERQUE, à exploiter un entrepôt à COUDEKERQUE-BRANCHE, rue Joseph Flipo ;

Vu la demande déposée le 16 septembre 2014, complétée le 2 février 2015 par la société SOGETRA en vue d'obtenir l'autorisation d'extension du stockage de générateurs d'aérosols et matières combustibles sur le territoire de la commune de COUDEKERQUE-BRANCHE, rue Joseph Flipo ;

Vu le dossier produit à l'appui de cette demande ;

.../...

Vu le rapport du 27 février 2015 du directeur régional de l'environnement, de l'aménagement et du logement, chargé du service d'inspection des installations classées pour la protection de l'environnement ;

Vu l'avis émis par le conseil départemental de l'environnement et des risques sanitaires et technologiques du Nord lors de sa séance du 21 avril 2015 ;

Considérant que les intérêts décrits à l'article L 511-1 du code de l'environnement sont préservés ;

Considérant que les conditions légales de délivrance de l'autorisation sont réunies ;

Sur la proposition du secrétaire général de la préfecture du Nord,

ARRÊTE

TITRE 1 - PORTÉE DE L'AUTORISATION ET CONDITIONS GÉNÉRALES

CHAPITRE 1.1 BÉNÉFICIAIRE ET PORTÉE DE L'AUTORISATION

ARTICLE 1.1.1. EXPLOITANT TITULAIRE DE L'AUTORISATION

La société SOGETRA dont le siège social est situé au 10, quai de la citadelle – 59377 DUNKERQUE Cedex 1 est autorisée, sous réserve du respect des prescriptions annexées au présent arrêté, à exploiter sur le territoire de la commune de COUDEKERQUE-BRANCHE, rue Joseph Flipo, les installations détaillées dans les articles suivants.

ARTICLE 1.1.2. MODIFICATIONS ET COMPLÈMENTS APPORTÉS AUX PRESCRIPTIONS DES ACTES ANTÉRIEURS

A compter du 1^{er} juin 2015, le tableau de l'article 1.2.1 de l'arrêté préfectoral d'autorisation du 2 mai 2013 est remplacé par le tableau de l'article 1.2.1 du présent arrêté.

A compter du 1^{er} juin 2015, les prescriptions des articles 1.2.2 à 10 de l'arrêté préfectoral du 2 mai 2013 autorisant la société SOGETRA à exploiter un entrepôt à Coudekerque-Branche sont annulées et remplacées par les dispositions du présent arrêté.

A compter du 1^{er} juin 2015, l'arrêté du 19 juin 2014 est abrogé.

ARTICLE 1.1.3. INSTALLATIONS NON VISÉES PAR LA NOMENCLATURE OU SOUMISES À DÉCLARATION OU SOUMISES A ENREGISTREMENT

Les prescriptions du présent arrêté s'appliquent également aux autres installations ou équipements exploités dans l'établissement, qui, mentionnés ou non dans la nomenclature, sont de nature par leur proximité ou leur connexité avec une installation soumise à autorisation à modifier les dangers ou inconvénients de cette installation.

Les dispositions des arrêtés ministériels existants relatifs aux prescriptions générales applicables aux installations classées soumises à déclaration sont applicables aux installations classées soumises à déclaration incluses dans l'établissement dès lors que ces installations ne sont pas régies par le présent arrêté préfectoral d'autorisation.

Les dispositions des arrêtés ministériels existants relatifs aux prescriptions générales applicables aux installations classées soumises à enregistrement sont applicables aux installations classées soumises à enregistrement incluses dans l'établissement dès lors que ces prescriptions générales ne sont pas contraires à celles fixées dans le présent arrêté.

CHAPITRE 1.2 NATURE DES INSTALLATIONS

ARTICLE 1.2.1. LISTE DES INSTALLATIONS CONCERNÉES PAR UNE RUBRIQUE DE LA NOMENCLATURE DES INSTALLATIONS CLASSÉES

Rubrique	LIBELLÉ EN CLAIR DE L'INSTALLATION	CARACTÉRISTIQUES DE L'INSTALLATION	A ₍₁₎	E	RA
4001	Installations présentant un grand nombre de substances ou mélanges dangereux et vérifiant la règle de cumul seuil bas ou la règle de cumul seuil haut mentionnées au II de l'article R. 511-11	Ratio de 3,2 au titre des dangers physiques	A		1
4320-1	<u>Aérosols extrêmement inflammables ou inflammables de catégorie 1 ou 2 contenant des gaz inflammables de catégorie 1 ou 2 ou des liquides inflammables de catégorie 1.</u> La quantité totale susceptible d'être présente dans l'installation étant : 1. Supérieure ou égale à 150 t Quantité seuil bas au sens de l'article R. 511-10 : 150 t. Quantité seuil haut au sens de l'article R. 511-10 : 500 t.	Quantité d'aérosols : 480 tonnes (*)	A		2

Rubrique	LIBELLÉ EN CLAIR DE L'INSTALLATION	CARACTÉRISTIQUES DE L'INSTALLATION	A, (1)	E	RA
1510-2	<p>Stockage de matières ou produits combustibles en quantité supérieure à 500 tonnes dans des entrepôts couverts à l'exception des dépôts utilisés au stockage de catégories de matières, produits ou substances relevant, par ailleurs, de la présente nomenclature, des bâtiments destinés exclusivement au remisage des véhicules à moteur et de leur remorque, des établissements recevant du public et des entrepôts frigorifiques.</p> <p><i>Le volume des entrepôts étant supérieur ou égal à 50 000 m³ mais inférieur à 300 000 m³.</i></p>	Entrepôt d'un volume de stockage de 96 900 m ³ stockant une quantité totale de matières combustibles de 5200 tonnes		E	/

A (Autorisation) ou E (Enregistrement)

Volume autorisé : éléments caractérisant la consistance, le rythme de fonctionnement, le volume des installations ou les capacités maximales autorisées.

(*) Sans préjudice du respect de la quantité maximale autorisée sur l'ensemble de l'établissement, les quantités maximales de générateurs d'aérosols ne peuvent excéder par cellules :

- 205 tonnes de générateurs d'aérosols pour le hall C,
- 160 tonnes de générateurs d'aérosols pour la cellule 1,
- 160 tonnes de générateurs d'aérosols pour la cellule 2,
- 160 tonnes de générateurs d'aérosols pour la cellule 3.

Au regard des activités exercées, la plate-forme SOGETRA à Coudekerque-Branche est classé SEVESO Seuil Bas par dépassement direct Seuil bas des quantités mentionnées à la rubrique 4320 mais également par la règle des cumuls pour les propriétés physiques des substances et mélanges entreposés.

ARTICLE 1.2.2. SITUATION DE L'ÉTABLISSEMENT

Les installations autorisées sont situées sur les communes, parcelles et lieux-dits suivants :

Communes	Parcelle	Section
Coudekerque-Branche	38	AP

Les installations citées à l'article 1.2.1 ci-dessus sont reportées sur le plan de situation de l'établissement en annexe 1 au présent arrêté.

ARTICLE 1.2.3. CONSISTANCE DES INSTALLATIONS

L'établissement comprenant l'ensemble des installations classées et connexes, est organisé de la façon suivante :

Locaux	Activités	Rubrique ICPE	Caractéristiques
Hall A	Stockage de matières combustibles	1510	Surface du stockage : 2 860 m ² Hauteur stockage : 7,2 m
Chambre froide 1	Stockage de matières combustibles	1511	Surface des 2 chambres froides : 625 m ² Hauteur stockage : 3,6 m
Chambre froide 2	Stockage de matières combustibles	1511	
Hall B	Stockage de matières combustibles	1510	Surface du stockage : 1 273 m ² Hauteur stockage : 7,2 m
Hall C	Soit stockage matières combustibles soit stockage de générateurs d'aérosols	4320 et 1510	Surface du stockage : 855 m ² Hauteur stockage : 7,2 m

Hall D	Stockage de matières combustibles	1510	Surface du stockage : 1538 m ² Hauteur stockage : 7,2 m
Auvent 1	Stockage de matières combustibles	1510	Surface du stockage : 75 m ² Hauteur stockage : 2 m
Auvent 2	Stockage de matières combustibles	1510	Surface du stockage : 75 m ² Hauteur stockage : 2 m
Local alcool	Stockage de liquide inflammables en petits contenants	4331 (non classé)	Surface du stockage : 145 m ² Hauteur stockage : 5 m
Cellule 1	Soit stockage matières combustibles soit stockage de générateurs d'aérosols	4320 et 1510	Surface du stockage : 758 m ² Hauteur stockage : 8 m
Cellule 2	Soit stockage matières combustibles soit stockage de générateurs d'aérosols	4320 et 1510	Surface du stockage : 758 m ² Hauteur stockage : 8 m
Cellule 3	Stockage de générateurs d'aérosols	4320	Surface du stockage : 758 m ² Hauteur stockage : 8 m

CHAPITRE 1.3 CONFORMITÉ AU DOSSIER DE DEMANDE D'AUTORISATION

ARTICLE 1.3.1. CONFORMITÉ

Les installations et leurs annexes, objet du présent arrêté, sont disposées, aménagées et exploitées conformément aux plans et données techniques contenus dans les différents dossiers déposés par l'exploitant. En tout état de cause, elles respectent par ailleurs les dispositions du présent arrêté, des arrêtés complémentaires et les réglementations autres en vigueur.

CHAPITRE 1.4 DURÉE DE L'AUTORISATION

ARTICLE 1.4.1. DURÉE DE L'AUTORISATION

La présente autorisation cesse de produire effet si l'installation n'a pas été mise en service dans un délai de trois ans ou n'a pas été exploitée durant deux années consécutives, sauf cas de force majeure.

CHAPITRE 1.5 MODIFICATIONS ET CESSATION D'ACTIVITÉ

ARTICLE 1.5.1. PORTER À CONNAISSANCE

Toute modification apportée par le demandeur aux installations, à leur mode d'utilisation ou à leur voisinage, et de nature à entraîner un changement notable des éléments du dossier de demande d'autorisation, est portée avant sa réalisation à la connaissance du Préfet avec tous les éléments d'appréciation.

ARTICLE 1.5.2. MISE À JOUR DES ÉTUDES D'IMPACT ET DE DANGERS

Les études d'impact et de dangers sont actualisées à l'occasion de toute modification notable telle que prévue à l'article R 512-33 du code de l'environnement. Ces compléments sont systématiquement communiqués au Préfet qui pourra demander une analyse critique d'éléments du dossier justifiant des vérifications particulières, effectuée par un organisme extérieur expert dont le choix est soumis à son approbation. Tous les frais engagés à cette occasion sont supportés par l'exploitant.

ARTICLE 1.5.3. ÉQUIPEMENTS ABANDONNÉS

Les équipements abandonnés ne doivent pas être maintenus dans les installations. Toutefois, lorsque leur enlèvement est incompatible avec les conditions immédiates d'exploitation, des dispositions matérielles interdiront leur réutilisation afin de garantir leur mise en sécurité et la prévention des accidents.

ARTICLE 1.5.4. TRANSFERT SUR UN AUTRE EMPLACEMENT

Tout transfert sur un autre emplacement des installations visées sous l'article 1.2 du présent arrêté nécessite une nouvelle demande d'autorisation ou d'enregistrement ou déclaration.

ARTICLE 1.5.5. CHANGEMENT D'EXPLOITANT

Dans le cas où l'établissement change d'exploitant, le successeur fait la déclaration au Préfet dans le mois qui suit la prise en charge de l'exploitation.

ARTICLE 1.5.6. CESSATION D'ACTIVITÉ

Lorsqu'une installation classée est mise à l'arrêt définitif, l'exploitant notifie au préfet la date de cet arrêt trois mois au moins avant celui-ci.

La notification prévue ci-dessus indique les mesures prises ou prévues pour assurer, dès l'arrêt de l'exploitation, la mise en sécurité du site. Ces mesures comportent notamment :

- l'évacuation ou l'élimination des produits dangereux, et, pour les installations autres que les installations de stockage de déchets, celle des déchets présents sur le site ;
- des interdictions ou limitations d'accès au site ;
- la suppression des risques d'incendie et d'explosion ;
- la surveillance des effets de l'installation sur son environnement.

En outre, l'exploitant doit placer le site de l'installation dans un état tel qu'il ne puisse porter atteinte aux intérêts mentionnés à l'article L. 511-1 et qu'il permette un usage futur du site déterminé selon l'article R. 512-39-2.

CHAPITRE 1.6 RESPECT DES AUTRES LÉGISLATIONS ET RÉGLEMENTATIONS

ARTICLE 1.6.1. RESPECT DES AUTRES LÉGISLATIONS ET RÉGLEMENTATIONS

Les dispositions de cet arrêté préfectoral sont prises sans préjudice des autres législations et réglementations applicables, et notamment le code minier, le code civil, le code de l'urbanisme, le code du travail et le code général des collectivités territoriales, la réglementation sur les équipements sous pression.

Les droits des tiers sont et demeurent expressément réservés.

La présente autorisation ne vaut pas permis de construire.

TITRE 2 – GESTION DE L'ÉTABLISSEMENT

CHAPITRE 2.1 EXPLOITATION DES INSTALLATIONS

ARTICLE 2.1.1. OBJECTIFS GÉNÉRAUX

L'exploitant prend toutes les dispositions nécessaires dans la conception l'aménagement, l'entretien et l'exploitation des installations pour :

- limiter la consommation d'eau, et limiter les émissions de polluants dans l'environnement ;
- la gestion des effluents et déchets en fonction de leurs caractéristiques, ainsi que la réduction des quantités rejetées ;
- prévenir en toutes circonstances, l'émission, la dissémination ou le déversement, chroniques ou accidentels, directs ou indirects, de matières ou substances qui peuvent présenter des dangers ou inconvénients pour la commodité de voisinage, pour la santé, la sécurité, la salubrité publiques, pour l'agriculture, pour la protection de la nature, de l'environnement et des paysages, pour l'utilisation rationnelle de l'énergie ainsi que pour la conservation des sites et des monuments ainsi que des éléments du patrimoine archéologique.

ARTICLE 2.1.2. CONSIGNES D'EXPLOITATION

L'exploitant établit des consignes d'exploitation pour l'ensemble des installations comportant explicitement les vérifications à effectuer, en conditions d'exploitation normale, en périodes de démarrage, de dysfonctionnement ou d'arrêt momentané de façon à permettre en toutes circonstances le respect des dispositions du présent arrêté.

L'exploitation se fait sous la surveillance de personnes nommément désignées par l'exploitant et ayant une connaissance des dangers des produits stockés ou utilisés dans l'installation.

CHAPITRE 2.2 RÉSERVES DE PRODUITS OU MATIÈRES CONSOMMABLES

ARTICLE 2.2.1. RÉSERVES DE PRODUITS

L'établissement dispose de réserves suffisantes de produits ou matières consommables utilisés de manière courante ou occasionnelle pour assurer la protection de l'environnement tels que manches de filtre, produits de neutralisation, liquides inhibiteurs, produits absorbants...

CHAPITRE 2.3 INTÉGRATION DANS LE PAYSAGE

ARTICLE 2.3.1. PROPRETÉ

L'exploitant prend les dispositions appropriées qui permettent d'intégrer l'installation dans le paysage. L'ensemble des installations est maintenu propre et entretenu en permanence.

L'exploitant prend les mesures nécessaires afin d'éviter la dispersion sur les voies publiques et les zones environnantes de poussières, papiers, boues, déchets, ...

ARTICLE 2.3.2. ESTHÉTIQUE

Les abords de l'installation, placés sous le contrôle de l'exploitant sont aménagés et maintenus en bon état de propreté (peinture,...). Les émissaires de rejet et leur périphérie font l'objet d'un soin particulier (plantations, engazonnement,...).

CHAPITRE 2.4 DANGER OU NUISANCE NON PRÉVENU

ARTICLE 2.4.1. DANGER OU NUISANCE NON PRÉVENU

Tout danger ou nuisance non susceptible d'être prévenu par les prescriptions du présent arrêté est immédiatement porté à la connaissance du Préfet par l'exploitant.

CHAPITRE 2.5 INCIDENTS OU ACCIDENTS

ARTICLE 2.5.1. DÉCLARATION ET RAPPORT

L'exploitant est tenu à déclarer dans les meilleurs délais à l'inspection des installations classées les accidents ou incidents survenus du fait du fonctionnement de son installation qui sont de nature à porter atteinte aux intérêts mentionnés à l'article L. 511-1 du code de l'environnement.

Un rapport d'accident ou, sur demande de l'inspection des installations classées, un rapport d'incident est transmis par l'exploitant à l'inspection des installations classées. Il précise notamment les circonstances et les causes de l'accident ou de l'incident, les effets sur les personnes et l'environnement, les mesures prises ou envisagées pour éviter un accident ou un incident similaire et pour en pallier les effets à moyen ou long terme.

Ce rapport est transmis sous 15 jours à l'inspection des installations classées.

CHAPITRE 2.6 RÉCAPITULATIF DES DOCUMENTS TENUS À LA DISPOSITION DE L'INSPECTION

ARTICLE 2.6.1. RÉCAPITULATIF DES DOCUMENTS TENUS À LA DISPOSITION DE L'INSPECTION

L'exploitant établit et tient à jour un dossier comportant les documents suivants :

- le dossier de demande d'autorisation initial,
- les plans tenus à jour,
- les récépissés de déclaration et les prescriptions générales, en cas d'installations soumises à déclaration non couvertes par un arrêté d'autorisation,
- les arrêtés préfectoraux associés aux enregistrements et les prescriptions générales ministérielles, en cas d'installations soumises à enregistrement non couvertes par un arrêté d'autorisation,
- les arrêtés préfectoraux relatifs aux installations soumises à autorisation, pris en application de la législation relative aux installations classées pour la protection de l'environnement,
- tous les documents, enregistrements, résultats de vérification et registres répertoriés dans le présent arrêté ; ces documents peuvent être informatisés, mais dans ce cas des dispositions doivent être prises pour la sauvegarde des données.

Ce dossier est tenu à la disposition de l'inspection des installations classées sur le site durant 5 années au minimum.

CHAPITRE 2.7 RÉCAPITULATIF DES DOCUMENTS À TRANSMETTRE À L'INSPECTION

ARTICLE 2.7.1. RÉCAPITULATIF DES DOCUMENTS À TRANSMETTRE À L'INSPECTION

L'exploitant transmet à l'inspection les documents suivants :

Articles	Contrôles à effectuer	Périodicité du contrôle
9.2.1	Rejets d'eaux résiduaires	Annuel
9.2.3.1	Niveaux sonores	Tous les 3 ans

Articles	Documents à transmettre	Périodicités / échéances
1.5.6	Notification de mise à l'arrêt définitif	3 mois avant la date de cessation d'activité
7.6.4.1	Plan d'opération interne	Mise à jour avant le 31/12/2015
9.2.1	Résultats de l'auto surveillance des rejets d'eaux résiduaires (sur GIDAF)	Annuel
9.2.2	Registre déchets	Annuel
9.3.4	Résultats des mesures de niveaux sonores	Tous les 3 ans

TITRE 3 - PRÉVENTION DE LA POLLUTION ATMOSPHÉRIQUE

CHAPITRE 3.1 CONCEPTION DES INSTALLATIONS

ARTICLE 3.1.1. DISPOSITIONS GÉNÉRALES

L'exploitant prend toutes les dispositions nécessaires dans la conception, l'exploitation et l'entretien des installations de manière à limiter les émissions à l'atmosphère, y compris diffuses, notamment par la mise en œuvre de technologies propres, le développement de techniques de valorisation, la collecte sélective et le traitement des effluents en fonction de leurs caractéristiques et la réduction des quantités rejetées en optimisant notamment l'efficacité énergétique.

Les consignes d'exploitation de l'ensemble des installations comportent explicitement les contrôles à effectuer, en marche normale et à la suite d'un arrêt pour travaux de modification ou d'entretien, de façon à permettre en toute circonstance le respect des dispositions du présent arrêté.

Le brûlage à l'air libre est interdit à l'exclusion des essais incendie. Dans ce cas, les produits brûlés sont identifiés en qualité et quantité.

ARTICLE 3.1.2. POLLUTIONS ACCIDENTELLES

Les dispositions appropriées sont prises pour réduire la probabilité des émissions accidentelles et pour que les rejets correspondants ne présentent pas de dangers pour la santé et la sécurité publique. La conception et l'emplacement des dispositifs de sécurité destinés à protéger les appareillages contre une surpression interne devraient être tels que cet objectif soit satisfait, sans pour cela diminuer leur efficacité ou leur fiabilité.

ARTICLE 3.1.3. ODEURS

Les dispositions nécessaires sont prises pour que l'établissement ne soit pas à l'origine de gaz odorants, susceptibles d'incommoder le voisinage, de nuire à la santé ou à la sécurité publique.

Les dispositions nécessaires sont prises pour éviter en toute circonstance l'apparition de conditions d'anaérobiose dans des bassins de stockage ou de traitement ou dans des canaux à ciel ouvert. Les bassins, canaux, stockage et traitement des boues susceptibles d'émettre des odeurs sont couverts autant que possible et si besoin ventilés.

L'inspection des installations classées peut demander la réalisation d'une campagne d'évaluation de l'impact olfactif de l'installation afin de permettre une meilleure prévention des nuisances.

ARTICLE 3.1.4. VOIES DE CIRCULATION

Sans préjudice des règlements d'urbanisme, l'exploitant prend les dispositions nécessaires pour prévenir les envols de poussières et de matières diverses :

- les voies de circulation et aires de stationnement des véhicules sont aménagées (formes de pente, revêtement, etc.), et convenablement nettoyées,
- les véhicules sortant de l'installation n'entraînent pas de dépôt de poussière ou de boue sur les voies de circulation. Pour cela des dispositions telles que le lavage des roues des véhicules doivent être prévues en cas de besoin,
- les surfaces où cela est possible sont engazonnées,
- des écrans de végétation sont mis en place le cas échéant.

Des dispositions équivalentes peuvent être prises en lieu et place de celles-ci.

ARTICLE 3.1.5. ÉMISSIONS DIFFUSES ET ENVOLS DE POUSSIÈRES

Les stockages de produits pulvérulents sont confinés (récipients, silos, bâtiments fermés) et les installations de manipulation, transvasement, transport de produits pulvérulents sont, sauf impossibilité technique démontrée, munies de dispositifs de capotage et d'aspiration permettant de réduire les envols de poussières. Si nécessaire, les dispositifs d'aspiration sont raccordés à une installation de dépoussiérage en vue de respecter les dispositions du présent arrêté. Les équipements et aménagements correspondants satisfont par ailleurs la prévention des risques d'incendie et d'explosion (événements pour les tours de séchage, les dépoussiéreurs...).

CHAPITRE 3.2 CONDITIONS DE REJET

ARTICLE 3.2.1. DISPOSITIONS GÉNÉRALES

Les points de rejet dans le milieu naturel doivent être en nombre aussi réduit que possible. Tout rejet non prévu au présent chapitre ou non conforme à ses dispositions est interdit. La dilution des rejets atmosphériques est interdite.

Les ouvrages de rejet doivent permettre une bonne diffusion dans le milieu récepteur.

Les rejets à l'atmosphère sont, dans toute la mesure du possible, collectés et évacués, après traitement éventuel, par l'intermédiaire de cheminées pour permettre une bonne diffusion des rejets. L'emplacement de ces conduits est tel qu'il ne peut y avoir à aucun moment siphonnage des effluents rejetés dans les conduits ou prises d'air avoisinant. La forme des conduits, notamment dans leur partie la plus proche du débouché à l'atmosphère, est conçue de façon à favoriser au maximum l'ascension des gaz dans l'atmosphère. La partie terminale de la cheminée peut comporter un convergent réalisé suivant les règles de l'art lorsque la vitesse d'éjection est plus élevée que la vitesse choisie pour les gaz dans la cheminée. Les contours des conduits ne présentent pas de point anguleux et la variation de la section des conduits au voisinage du débouché est continue et lente.

Les poussières, gaz polluants ou odeurs sont, dans la mesure du possible, captés à la source et canalisés, sans préjudice des règles relatives à l'hygiène et à la sécurité des travailleurs.

Les conduits d'évacuation des effluents atmosphériques nécessitant un suivi, dont les points de rejet sont repris ci-après, doivent être aménagés (plate-forme de mesure, orifices, fluides de fonctionnement, emplacement des appareils, longueur droite pour la mesure des particules) de manière à permettre des mesures représentatives des émissions de polluants à l'atmosphère.

Ces points doivent être aménagés de manière à être aisément accessibles et permettre des interventions en toute sécurité. Toutes les dispositions doivent également être prises pour faciliter l'intervention d'organismes extérieurs à la demande de l'inspection des installations classées.

Les incidents ayant entraîné le fonctionnement d'une alarme et/ou l'arrêt des installations ainsi que les causes de ces incidents et les remèdes apportés sont également consignés dans un registre.

ARTICLE 3.2.2. CONDUITS ET INSTALLATIONS RACCORDÉES

N° de conduit	Installations raccordées	Puissance	Combustible
Chaufferie	Chaudière	1,4 MW	Fioul domestique

ARTICLE 3.2.3. CONDITIONS GÉNÉRALES DE REJET

N° de conduit	Installations raccordées	Hauteur en m
Chaufferie	Chaudière	14,8 m

ARTICLE 3.2.4. VALEURS LIMITES DES CONCENTRATIONS DANS LES REJETS ATMOSPHÉRIQUES

Les rejets issus des installations doivent respecter les valeurs limites suivantes en concentration, les volumes de gaz étant rapportés :

- à des conditions normalisées de température (273 kelvins) et de pression (101,3 kilopascals) après déduction de la vapeur d'eau (gaz secs) ;
- à une teneur en O₂ ou CO₂ précisée dans le tableau ci-dessous.

Concentrations instantanées	Conduit Chaufferie
Concentration en O ₂ de référence	3,00%
Poussières	50 mg/Nm ³
SO ₂	170 mg/Nm ³
NO _x en équivalent NO ₂	200 mg/Nm ³

TITRE 4 PROTECTION DES RESSOURCES EN EAUX ET DES MILIEUX AQUATIQUES

CHAPITRE 4.1 PRÉLÈVEMENTS ET CONSOMMATIONS D'EAU

ARTICLE 4.1.1. ORIGINE DES APPROVISIONNEMENTS EN EAU

Les prélèvements d'eau dans le milieu qui ne s'avèrent pas liés à la lutte contre un incendie ou aux exercices de secours, sont autorisés dans les quantités suivantes :

Origine de la ressource	Prélèvement maximal annuel (m ³)
Réseau public	300

ARTICLE 4.1.2. PROTECTION DES RÉSEAUX D'EAU POTABLE ET DES MILIEUX DE PRÉLÈVEMENT

Article 4.1.2.1. Protection des eaux d'alimentation

Un ou plusieurs réservoirs de coupure ou bacs de disconnexion ou tout autre équipement présentant des garanties équivalentes sont installés afin d'isoler les réseaux d'eaux industrielles et pour éviter des retours de substances dans les réseaux d'adduction d'eau publique.

ARTICLE 4.1.3. ADAPTATION DES PRESCRIPTIONS SUR LES PRELEVEMENTS EN CAS DE SECHERESSE

Les seuls prélèvements autorisés sont ceux liés aux besoins sanitaires et au nettoyage. Les prélèvements liés au nettoyage sont limités au strict nécessaire et interdits dès lors que le seuil de crise est dépassé.

Les seuils d'alerte et de crise sont définis dans l'arrêté préfectoral cadre en vigueur relatif à la mise en place des principes communs de vigilance et de gestion des usages de l'eau en cas d'étiage sévère de la ressource ou de risque de pénurie liés aux épisodes de sécheresse dans les bassins versants des départements du Nord et du Pas-de-Calais.

CHAPITRE 4.2 COLLECTE DES EFFLUENTS LIQUIDES

ARTICLE 4.2.1. DISPOSITIONS GÉNÉRALES

Tous les effluents aqueux sont canalisés. Tout rejet d'effluent liquide non prévu à l'article 4.3.1 ou non conforme aux dispositions du chapitre 4.3 est interdit.

A l'exception des cas accidentels où la sécurité des personnes ou des installations serait compromise, il est interdit d'établir des liaisons directes entre les réseaux de collecte des effluents devant subir un traitement ou être détruits et le milieu récepteur.

ARTICLE 4.2.2. PLAN DES RÉSEAUX

Un schéma de tous les réseaux et un plan des égouts sont établis par l'exploitant, régulièrement mis à jour, notamment après chaque modification notable, et datés. Ils sont tenus à la disposition de l'inspection des installations classées ainsi que des services d'incendie et de secours.

Le plan des réseaux d'alimentation et de collecte fait notamment apparaître :

- l'origine et la distribution de l'eau d'alimentation,
- les dispositifs de protection de l'alimentation (bac de disconnexion, implantation des disconnecteurs ou tout autre dispositif permettant un isolement avec la distribution alimentaire, ...)
- les secteurs collectés et les réseaux associés
- les ouvrages de toutes sortes (vannes, compteurs...)
- les ouvrages d'épuration interne avec leurs points de contrôle et les points de rejet de toute nature (interne ou au milieu).

ARTICLE 4.2.3. ENTRETIEN ET SURVEILLANCE

Les réseaux de collecte des effluents sont conçus et aménagés de manière à être curables, étanches et résister dans le temps aux actions physiques et chimiques des effluents ou produits susceptibles d'y transiter.

L'exploitant s'assure par des contrôles appropriés et préventifs de leur bon état et de leur étanchéité.
Les différentes canalisations accessibles sont repérées conformément aux règles en vigueur.
Les canalisations de transport de substances et préparations dangereuses à l'intérieur de l'établissement sont aériennes.

ARTICLE 4.2.4. PROTECTION DES RÉSEAUX INTERNES À L'ÉTABLISSEMENT

Les effluents aqueux rejetés par les installations ne sont pas susceptibles de dégrader les réseaux d'égouts ou de dégager des produits toxiques ou inflammables dans ces égouts, éventuellement par mélange avec d'autres effluents.

Article 4.2.4.1. Isolement avec les milieux

Un système permet l'isolement des réseaux d'assainissement de l'établissement par rapport à l'extérieur. Ces dispositifs sont maintenus en état de marche, signalés et actionnables en toute circonstance localement et/ou à partir d'un poste de commande. Leur entretien préventif et leur mise en fonctionnement sont définis par consigne.

CHAPITRE 4.3 TYPES D'EFFLUENTS, LEURS OUVRAGES D'ÉPURATION ET LEURS CARACTÉRISTIQUES DE REJET AU MILIEU

ARTICLE 4.3.1. IDENTIFICATION DES EFFLUENTS

L'exploitant est en mesure de distinguer les différentes catégories d'effluents suivants :

- les eaux sanitaires sont dirigées vers une mini-station d'épuration. Les eaux traitées par ce système d'assainissement autonome transitent dans un déboureur séparateur d'hydrocarbures avant rejet dans le milieu naturel (Canal de Bergues),
- les eaux pluviales de toitures et de parking : les zones susceptibles d'être polluées sont traitées par l'un des deux déboueurs-déshuileurs installés sur le site. Une partie des eaux traitées sert à alimenter la réserve incendie ; le trop-plein est rejeté dans le milieu naturel (Canal de Bergues).

ARTICLE 4.3.2. COLLECTE DES EFFLUENTS

Les effluents pollués ne contiennent pas de substances de nature à gêner le bon fonctionnement des ouvrages de traitement.

La dilution des effluents est interdite. En aucun cas elle ne doit constituer un moyen de respecter les valeurs seuils de rejets fixées par le présent arrêté. Il est interdit d'abaisser les concentrations en substances polluantes des rejets par simples dilutions autres que celles résultant du rassemblement des effluents normaux de l'établissement ou celles nécessaires à la bonne marche des installations de traitement.

Les rejets directs ou indirects d'effluents dans la (les) nappe(s) d'eaux souterraines ou vers les milieux de surface non visés par le présent arrêté sont interdits.

ARTICLE 4.3.3. GESTION DES OUVRAGES : CONCEPTION, DYSFONCTIONNEMENT

La conception et la performance des installations de traitement (ou de pré-traitement) des effluents aqueux permettent de respecter les valeurs limites imposées au rejet par le présent arrêté. Elles sont entretenues, exploitées et surveillées de manière à réduire au minimum les durées d'indisponibilité ou à faire face aux variations des caractéristiques des effluents bruts (débit, température, composition...) y compris à l'occasion du démarrage ou d'arrêt des installations.

Si une indisponibilité ou un dysfonctionnement des installations de traitement est susceptible de conduire à un dépassement des valeurs limites imposées par le présent arrêté, l'exploitant prend les dispositions nécessaires pour réduire la pollution émise en limitant ou en arrêtant si besoin les fabrications concernées.

Les dispositions nécessaires doivent être prises pour limiter les odeurs provenant du traitement des effluents ou dans les canaux à ciel ouvert (conditions anaérobies notamment).

ARTICLE 4.3.4. ENTRETIEN ET CONDUITE DES INSTALLATIONS DE TRAITEMENT

Les principaux paramètres permettant de s'assurer de la bonne marche des installations de traitement des eaux polluées sont mesurés périodiquement et portés sur un registre.

La conduite des installations est confiée à un personnel compétent disposant d'une formation initiale et continue. Un registre spécial est tenu sur lequel sont notés les incidents de fonctionnement des dispositifs de collecte, de traitement, de recyclage ou de rejet des eaux, les dispositions prises pour y remédier et les résultats des mesures et contrôles de la qualité des rejets auxquels il a été procédé.

Les eaux pluviales susceptibles d'être polluées, notamment par ruissellement sur des aires de stationnement, de chargement et déchargement, sont collectées par un réseau spécifique et traitées par un ou plusieurs dispositifs de traitement adéquat permettant de traiter les polluants en présence.

Ces dispositifs de traitement sont conformes aux normes en vigueur. Ils sont nettoyés par une société habilitée lorsque le volume des boues atteint 2/3 de la hauteur utile de l'équipement et dans tous les cas au moins une fois par an. Ce nettoyage consiste en la vidange des hydrocarbures et des boues, et en la vérification du bon fonctionnement de l'obturateur.

Les fiches de suivi du nettoyage des décanteurs-séparateurs d'hydrocarbures, l'attestation de conformité à la norme en vigueur ainsi que les bordereaux de traitement des déchets détruits ou retraités sont tenus à la disposition de l'inspection des installations classées.

ARTICLE 4.3.5. LOCALISATION DU POINT DE REJET

Les réseaux de collecte des effluents générés par l'établissement ainsi que des eaux pluviales aboutissent à un unique point de rejet qui présente les caractéristiques suivantes :

Point de rejet vers le milieu récepteur codifié par le présent arrêté	N°1
Coordonnées (Lambert II étendu)	603,155 km ; 2 668,32 km.
Nature des effluents	Eaux domestiques traitées Eaux pluviales susceptibles d'être polluées traitées Eaux pluviales non susceptibles d'être polluées
Exutoire du rejet	Milieu naturel
Traitement avant rejet	Biologique pour les effluents sanitaires + déshuileur
Milieu naturel récepteur	Canal de Bergues

ARTICLE 4.3.6. CONCEPTION, AMÉNAGEMENT ET ÉQUIPEMENT DES OUVRAGES DE REJET

Article 4.3.6.1. Conception

Les dispositifs de rejet des effluents liquides et eaux pluviales sont aménagés de manière à :

- réduire autant que possible la perturbation apportée au milieu récepteur, aux abords du point de rejet, en fonction de l'utilisation de l'eau à proximité immédiate et à l'aval de celui-ci,
- ne pas gêner la navigation (le cas échéant).

Ils doivent, en outre, permettre une bonne diffusion des effluents dans le milieu récepteur.

En cas d'occupation du domaine public, une convention sera passée avec le service de l'État compétent.

Article 4.3.6.2. Aménagement

4.3.6.2.1 Aménagement des points de prélèvements

Sur l'ouvrage de rejet d'effluents liquides est prévu un point de prélèvement d'échantillons.

Ce point est aménagé de manière à être aisément accessible et permettre des interventions en toute sécurité. Toutes les dispositions doivent également être prises pour faciliter les interventions d'organismes extérieurs à la demande de l'inspection des installations classées.

Les agents des services publics, notamment ceux chargés de la Police des eaux, doivent avoir libre accès aux dispositifs de prélèvement qui équipent les ouvrages de rejet vers le milieu récepteur.

4.3.6.2.2 Section de mesure

Ces points sont implantés dans une section dont les caractéristiques (rectitude de la conduite à l'amont, qualité des parois, régime d'écoulement) permettent de réaliser des mesures représentatives de manière à ce que la vitesse n'y soit pas sensiblement ralentie par des seuils ou obstacles situés à l'aval et que l'effluent soit suffisamment homogène.

ARTICLE 4.3.7. CARACTÉRISTIQUES GÉNÉRALES DE L'ENSEMBLE DES REJETS

Les effluents rejetés doivent être exempts :

- de matières flottantes,
- de produits susceptibles de dégager, en égout ou dans le milieu naturel, directement ou indirectement, des gaz ou vapeurs toxiques, inflammables ou odorantes,
- de tout produit susceptible de nuire à la conservation des ouvrages, ainsi que des matières déposables ou précipitables qui, directement ou indirectement, sont susceptibles d'entraver le bon fonctionnement des ouvrages.

Les effluents doivent également respecter les caractéristiques suivantes :

- Température : 30 °C ;
- pH : compris entre 5,5 et 8,5 ;
- Couleur : modification de la coloration du milieu récepteur mesurée en un point représentatif de la zone de mélange inférieure à 100 mg Pt/l.

ARTICLE 4.3.8. GESTION DES EAUX POLLUÉES ET DES EAUX RÉSIDUAIRES INTERNES À L'ÉTABLISSEMENT

Les réseaux de collecte sont conçus pour évacuer séparément chacune des diverses catégories d'eaux polluées issues des activités ou sortant des ouvrages d'épuration interne vers les traitements appropriés avant d'être évacuées vers le milieu récepteur autorisé à les recevoir.

ARTICLE 4.3.9. VALEURS LIMITES D'ÉMISSION DES EAUX RÉSIDUAIRES AVANT REJET DANS LE MILIEU NATUREL

Article 4.3.9.1. Rejets dans le milieu naturel

L'exploitant est tenu de respecter, avant rejet des eaux résiduaires dans le milieu récepteur considéré, les valeurs limites en concentration et flux ci-dessous définies.

Référence du rejet vers le milieu récepteur : N°1

Paramètre	Concentration maximale en mg/l
MES	30
DCO	40
DBO5	35
Azote global	3
Phosphore total	2
Hydrocarbures	5

ARTICLE 4.3.10. VALEURS LIMITES D'ÉMISSION DES EAUX DOMESTIQUES

Les eaux domestiques sont traitées et évacuées conformément aux règlements en vigueur.

TITRE 5 - DÉCHETS

CHAPITRE 5.1 PRINCIPES DE GESTION

ARTICLE 5.1.1. LIMITATION DE LA PRODUCTION DE DÉCHETS

L'exploitant prend toutes les dispositions nécessaires dans la conception, l'aménagement, et l'exploitation de ses installations pour :

- en priorité, prévenir et réduire la production et la nocivité des déchets, notamment en agissant sur la conception, la fabrication et la distribution des substances et produits et en favorisant le réemploi, diminuer les incidences globales de l'utilisation des ressources et améliorer l'efficacité de leur utilisation ;
- assurer une bonne gestion des déchets de son entreprise en privilégiant, dans l'ordre :
 - a) la préparation en vue de la réutilisation ;
 - b) le recyclage ;
 - c) toute autre valorisation, notamment la valorisation énergétique ;
 - d) l'élimination .

Cet ordre de priorité peut être modifié si cela se justifie compte tenu des effets sur l'environnement et la santé humaine, et des conditions techniques et économiques. L'exploitant tient alors les justifications nécessaires à disposition de l'inspection des installations classées.

ARTICLE 5.1.2. SÉPARATION DES DÉCHETS

L'exploitant effectue à l'intérieur de son établissement la séparation des déchets (dangereux ou non) de façon à assurer leur orientation dans les filières autorisées adaptées à leur nature et à leur dangerosité. Les déchets dangereux sont définis par l'article R. 541-8 du code de l'environnement

Les huiles usagées sont gérées conformément aux articles R. 543-3 à R. 543-15 et R. 543-40 du code de l'environnement. Dans l'attente de leur ramassage, elles sont stockées dans des réservoirs étanches et dans des conditions de séparation satisfaisantes, évitant notamment les mélanges avec de l'eau ou tout autre déchet non huileux ou contaminé par des PCB.

Les déchets d'emballages industriels sont gérés dans les conditions des articles R. 43-66 à R. 543-72 du code de l'environnement.

Les piles et accumulateurs usagés sont gérés conformément aux dispositions de l'article R. 543-131 du code de l'environnement.

Les pneumatiques usagés sont gérés conformément aux dispositions de l'article R. 543-137 à R. 543-151 du code de l'environnement ; ils sont remis à des opérateurs agréés (collecteurs ou exploitants d'installations d'élimination) ou aux professionnels qui utilisent ces déchets pour des travaux publics, de remblaiement, de génie civil ou pour l'ensilage.

Les déchets d'équipements électriques et électroniques sont enlevés et traités selon les dispositions des articles R. 543-195 à R. 543-201 du code de l'environnement.

ARTICLE 5.1.3. CONCEPTION ET EXPLOITATION DES INSTALLATIONS D'ENTREPOSAGE INTERNES DES DÉCHETS

Les déchets produits, entreposés dans l'établissement, avant leur orientation dans une filière adaptée, le sont dans des conditions ne présentant pas de risques de pollution (prévention d'un lessivage par des eaux météoriques, d'une pollution des eaux superficielles et souterraines, des envols et des odeurs) pour les populations avoisinantes et l'environnement.

En particulier, les aires d'entreposage de déchets susceptibles de contenir des produits polluants sont réalisées sur des aires étanches et aménagées pour la récupération des éventuels liquides épandus et des eaux météoriques souillées.

ARTICLE 5.1.4. DÉCHETS GÉRÉS À L'EXTÉRIEUR DE L'ÉTABLISSEMENT

L'exploitant oriente les déchets produits dans des filières propres à garantir les intérêts visés à l'article L. 511-1 et L. 541-1 du code de l'environnement.

Il s'assure que la personne à qui il remet les déchets est autorisée à les prendre en charge et que les installations destinataires des déchets sont régulièrement autorisées à cet effet.

Il fait en sorte de limiter le transport des déchets en distance et en volume.

ARTICLE 5.1.5. DÉCHETS GÉRÉS À L'INTÉRIEUR DE L'ÉTABLISSEMENT

A l'exception des installations spécifiquement autorisées, tout traitement de déchets dans l'enceinte de l'établissement est interdit.

Le mélange de déchets dangereux de catégories différentes, le mélange de déchets dangereux avec des déchets non dangereux et le mélange de déchets dangereux avec des substances, matières ou produits qui ne sont pas des déchets sont interdits.

ARTICLE 5.1.6. TRANSPORT

L'exploitant tient un registre chronologique où sont consignés tous les déchets sortant. Le contenu minimal des informations du registre est fixé en référence à l'arrêté du 29 février 2012 fixant le contenu des registres mentionnés aux articles R. 541-43 et R. 541-46 du code de l'environnement.

Chaque lot de déchets dangereux expédié vers l'extérieur est accompagné du bordereau de suivi défini à l'article R. 541-45 du code de l'environnement.

Les opérations de transport de déchets (dangereux ou non) respectent les dispositions des articles R. 541-49 à R. 541-64 et R. 541-79 du code de l'environnement relatifs à la collecte, au transport, au négoce et au courtage de déchets. La liste mise à jour des transporteurs utilisés par l'exploitant, est tenue à la disposition de l'inspection des installations classées.

L'importation ou l'exportation de déchets (dangereux ou non) ne peut être réalisée qu'après accord des autorités compétentes en application du règlement (CE) n° 1013/2006 du Parlement européen et du Conseil du 14 juin 2006 concernant les transferts de déchets.

ARTICLE 5.1.7. DÉCHETS PRODUITS PAR L'ÉTABLISSEMENT

Les principaux déchets générés par le fonctionnement normal des installations sont les suivantes :

Type de déchets	Code des déchets	Nature des déchets	Volume approximatif	Traitement / élimination
Déchets non dangereux	02 02 03	Matières impropres à la consommation ou à la transformation	4 t	Élimination
	15 01 06	Emballage en mélange	24 t	Valorisation
	19 12 12	Autres déchets provenant du traitement mécanique des déchets	10 t	Élimination / Valorisation
	19 08 99	Boues de station d'épuration		Élimination
Déchets dangereux	13 05 02*	Boues des déshuileurs débourbeurs		Élimination
	20 01 13*/36	Équipements électriques et électroniques en fin de vie	-	Valorisation
	08 03 17*	Cartouches et toners d'imprimantes usagés	-	Valorisation
	20 01 33*	Piles et batteries usagées	-	Valorisation
	20 01 21*	Néons usagés	-	Valorisation

TITRE 6 PRÉVENTION DES NUISANCES SONORES ET DES VIBRATIONS

CHAPITRE 6.1 DISPOSITIONS GÉNÉRALES

ARTICLE 6.1.1. AMÉNAGEMENTS

L'installation est construite, équipée et exploitée de façon que son fonctionnement ne puisse être à l'origine de bruits transmis par voie aérienne ou solidienne, de vibrations mécaniques susceptibles de compromettre la santé ou la sécurité du voisinage ou de constituer une nuisance pour celle-ci.

Les prescriptions de l'arrêté ministériel du 23 janvier 1997 modifié relatif à la limitation des bruits émis dans l'environnement par les installations relevant du livre V – titre I du Code de l'Environnement, ainsi que les règles techniques annexées à la circulaire du 23 juillet 1986 relative aux vibrations mécaniques émises dans l'environnement par les installations classées sont applicables.

ARTICLE 6.1.2. VÉHICULES ET ENGIN

Les véhicules de transport, les matériels de manutention et les engins de chantier utilisés à l'intérieur de l'établissement, et susceptibles de constituer une gêne pour le voisinage, sont conformes aux dispositions des articles R. 571-1 à R. 571-24 du code de l'environnement.

ARTICLE 6.1.3. APPAREILS DE COMMUNICATION

L'usage de tout appareil de communication par voie acoustique (sirènes, avertisseurs, haut-parleurs ...) gênant pour le voisinage est interdit sauf si leur emploi est exceptionnel et réservé à la prévention ou au signalement d'incidents graves ou d'accidents.

CHAPITRE 6.2 NIVEAUX ACOUSTIQUES

ARTICLE 6.2.1. VALEURS LIMITES D'ÉMERGENCE

Les émissions sonores dues aux activités des installations ne doivent pas engendrer une émergence supérieure aux valeurs admissibles fixées dans le tableau ci-après, dans les zones à émergence réglementée.

Niveau de bruit ambiant existant dans les zones à émergence réglementée (incluant le bruit de l'établissement)	Émergence admissible pour la période allant de 7 h à 22 h, sauf dimanches et jours fériés	Émergence admissible pour la période allant de 22 h à 7 h, ainsi que les dimanches et jours fériés
Supérieur à 35 dB(A) et inférieur ou égal à 45 dB (A)	6 dB(A)	4 dB(A)
Supérieur à 45 dB(A)	5 dB(A)	3 dB(A)

Les zones à émergence réglementée sont définies sur le plan en annexe 2 au présent arrêté.

ARTICLE 6.2.2. NIVEAUX LIMITES DE BRUIT EN LIMITES D'EXPLOITATION

Les niveaux limites de bruit ne doivent pas dépasser en limite de propriété de l'établissement les valeurs suivantes pour les différentes périodes de la journée :

PERIODES	PERIODE DE JOUR Allant de 7h à 22h, (sauf dimanches et jours fériés)	PERIODE DE NUIT Allant de 22h à 7h, (ainsi que dimanches et jours fériés)
Niveau sonore limite admissible	70 dB(A)	60 dB(A)

CHAPITRE 6.3 VIBRATIONS

ARTICLE 6.3.1. VIBRATIONS

En cas d'émissions de vibrations mécaniques gênantes pour le voisinage ainsi que pour la sécurité des biens ou des personnes, les points de contrôle, les valeurs des niveaux limites admissibles ainsi que la mesure des niveaux vibratoires émis seront déterminés suivant les spécifications des règles techniques annexées à la circulaire ministérielle n° 23 du 23 juillet 1986 relative aux vibrations mécaniques émises dans l'environnement par les installations classées.

TITRE 7 - PRÉVENTION DES RISQUES TECHNOLOGIQUES

CHAPITRE 7.1 GÉNÉRALITÉS

ARTICLE 7.1.1. LOCALISATION DES RISQUES

L'exploitant recense, sous sa responsabilité, les parties de l'installation qui, en raison des caractéristiques qualitatives et quantitatives des matières mises en œuvre, stockées, utilisées ou produites, sont susceptibles d'être à l'origine d'un sinistre pouvant avoir des conséquences directes ou indirectes sur les intérêts mentionnés à l'article L. 511-1 du code de l'environnement.

L'exploitant dispose d'un plan général des ateliers et des stockages indiquant ces risques.

Les zones à risques sont matérialisées par tous moyens appropriés. En particulier, à l'entrée de l'établissement, est apposé un plan schématique conforme à la norme NFS 60303 relative aux plans et consignes de protection contre l'incendie affichés sur support fixe et inaltérable, facilitant l'intervention des services d'incendie et de secours. Doivent y figurer, suivant les normes en vigueur, outre les dégagements et les cloisonnements principaux, les emplacements :

- des divers locaux techniques et autres locaux à risques particuliers ;
- des dispositifs de commandes de sécurité ;
- des organes de coupure des fluides ;
- des organes de coupure des sources d'énergie ;
- des moyens d'extinction fixes et d'alerte.

ARTICLE 7.1.2. ÉTAT DES STOCKS DE PRODUITS DANGEREUX

Sans préjudice des dispositions du code du travail, l'exploitant dispose des documents lui permettant de connaître la nature et les risques des produits dangereux présents dans l'installation, en particulier les fiches de données de sécurité.

L'exploitant tient à jour un registre, auquel est annexé un plan général des stockages, indiquant la nature et la quantité des produits dangereux détenus, notamment pour les quantités de GPL et d'alcool et dont la mise à jour est a minima quotidienne. Ce registre est tenu à la disposition des services d'incendie et de secours.

ARTICLE 7.1.3. PROPRETÉ DE L'INSTALLATION

Les locaux sont maintenus propres et régulièrement nettoyés notamment de manière à éviter les amas de matières dangereuses ou polluantes et de poussières. Le matériel de nettoyage est adapté aux risques présentés par les produits et poussières.

ARTICLE 7.1.4. CONTRÔLE DES ACCÈS

Les installations sont fermées par un dispositif capable d'interdire l'accès à toute personne non autorisée. Une surveillance est assurée en permanence.

En dehors des heures d'exploitation du stockage, une surveillance de ce stockage, par gardiennage ou télésurveillance, est mise en place en permanence, notamment afin de transmettre l'alerte aux services d'incendie et de secours, d'assurer leur accueil sur place et de leur permettre l'accès à tous les lieux.

ARTICLE 7.1.5. CIRCULATION DANS L'ÉTABLISSEMENT

L'exploitant fixe les règles de circulation applicables à l'intérieur de l'établissement. Elles sont portées à la connaissance des intéressés par une signalisation adaptée et une information appropriée.

ARTICLE 7.1.6. ÉTUDE DE DANGERS

L'exploitant met en place et entretient l'ensemble des équipements mentionnés dans l'étude de dangers.

L'exploitant met en œuvre l'ensemble des mesures d'organisation et de formation ainsi que les procédures mentionnées dans l'étude de dangers.

CHAPITRE 7.2 DISPOSITIONS CONSTRUCTIVES

ARTICLE 7.2.1. COMPORTEMENT AU FEU

Les locaux à risque incendie mentionnés à l'article 7.1.1 présentent les caractéristiques de réaction et de résistance au feu minimales suivantes :

- l'ensemble de la structure est a minima R 15 ;
- les murs extérieurs sont construits en matériaux d'Euroclasse A2s1d0 ;
- local alcools : paroi de la cellule en béton armé cellulaire de résistance REI 180 min, porte séparative EI 120 min ;
- hall C (stockage aérosols) : paroi de la cellule en béton armé cellulaire de résistance REI 180 min, porte séparative EI 120 min ;
- hall B : murs mitoyens avec le hall A, le hall D et l'atelier de charge d'accumulateurs de résistance REI 120 min, porte séparative EI 120 min ;
- le mur coupe-feu entre le hall B et le hall A dépasse d'au moins 1 mètre la couverture au droit du franchissement. La toiture est recouverte d'une bande de protection par flamme (matériau A2s1d0) sur une largeur minimale de 5 mètres de part et d'autre de la paroi séparative ;
- les murs coupe-feu situés entre le hall C (stockage de générateurs d'aérosols ou de matières combustibles) et le hall D, entre le hall C et le local de charge d'accumulateurs et entre le hall C et le hall B dépassent d'au moins 1 mètre la couverture au droit du franchissement. La toiture est recouverte d'une bande de protection par flamme (matériau A2s1d0) sur une largeur minimale de 5 mètres de part et d'autre des parois séparatives ;
- la toiture et la couverture de toiture satisfont à la classe BROOF (t3) ;
- Cellules 1, 2 et 3 : Murs REI 120 avec prolongement perpendiculaire aux murs extérieurs de 0,5 mètres. La toiture est recouverte d'une bande de protection par flamme (matériau A2s1d0) sur une largeur minimale de 5 mètres de part et d'autre des parois séparatives. La toiture et la couverture de toiture satisfont à la classe BROOF (t3).
- Les matériaux utilisés pour l'éclairage naturel satisfont à la classe d0 ; Ils ne doivent pas lors d'un incendie produire de gouttes enflammées ;
- les ouvertures effectuées dans les éléments séparatifs (passage de gaines et canalisations, de convoyeurs) sont munies de dispositifs assurant un degré coupe-feu équivalent à celui exigé pour ces éléments séparatifs.

Les dispositions constructives sont également mentionnées sur le plan en annexe 1 au présent arrêté.

Les justificatifs attestant des propriétés de résistance au feu sont conservés et tenus à la disposition de l'inspection des installations classées.

ARTICLE 7.2.2. CELLULES

La taille des surfaces des cellules de stockage est limitée de façon à réduire la quantité de matières combustibles en feu.

Les surfaces des cellules sont celles mentionnées à l'article 1.2.3 du présent arrêté. Elles sont obligatoirement inférieures à 3 000 m².

Les bâtiments sont à simple rez-de-chaussée.

ARTICLE 7.2.3. ATELIER DE CHARGE D'ACCUMULATEURS

L'atelier de charge d'accumulateurs est accolé au hall B et au local alcool. Ce local doit être correctement ventilé pour éviter tout risque d'atmosphère explosible. Il est séparé du hall B par une paroi REI 120 et du local alcool par une paroi REI 180. Les communications entre le local et les entrepôts se font soit par une porte EI2 120 C et de classe de durabilité C2. La recharge des batteries est interdite hors du local de charge.

ARTICLE 7.2.4. CHAUFFERIE

La chaufferie est située dans un local exclusivement réservé à cet effet, isolé des halls A et B par une paroi de degré REI 120. La communication entre ce local et le hall B se fait soit par un sas équipé de deux blocs-portes EI 30, munis d'un ferme-porte, soit par une porte coupe-feu de degré EI 120.

A l'extérieur de la chaufferie sont installés :

- une vanne sur la canalisation d'alimentation des brûleurs permettant d'arrêter l'écoulement du combustible ;
- un coupe-circuit arrêtant le fonctionnement de la pompe d'alimentation en combustible ;
- un dispositif sonore d'avertissement, en cas de mauvais fonctionnement des brûleurs ou un autre système d'alerte d'efficacité équivalente.

ARTICLE 7.2.5. ACCÈS À L'ENTREPÔT DES SECOURS

Les accès de l'entrepôt permettent l'intervention rapide des secours. Leur nombre minimal permet que tout point de l'entrepôt ne soit pas distant de plus de 50 mètres effectifs de l'un d'eux et de 25 mètres dans les parties de l'entrepôt formant cul-de-sac. Deux issues au moins vers l'extérieur de l'entrepôt ou sur un espace protégé, dans deux directions opposées, sont prévues dans chaque cellule de stockage d'une surface supérieure à 1 000 mètres carrés. Le hall C dispose d'une issue de secours piéton (façade sud), d'une issue piéton (façade ouest) et d'une porte donnant vers l'intérieur.

ARTICLE 7.2.6. INTERVENTION DES SERVICES DE SECOURS

Article 7.2.6.1. Accessibilité

L'installation dispose de deux portails d'accès pour permettre à tout moment l'intervention des services d'incendie et de secours.

Au sens du présent arrêté, on entend par « accès à l'installation » une ouverture reliant la voie de desserte ou publique et l'intérieur du site suffisamment dimensionnée pour permettre l'entrée des engins de secours et leur mise en œuvre.

Les véhicules dont la présence est liée à l'exploitation de l'installation stationnent sans occasionner de gêne pour l'accessibilité des engins des services de secours depuis les voies de circulation externes à l'installation, même en dehors des heures d'exploitation et d'ouverture de l'installation.

Article 7.2.6.2. Accessibilité des engins à proximité de l'installation

Une voie « engins » au moins est maintenue dégagée pour la circulation sur trois façades de l'installation et est positionnée de façon à ne pouvoir être obstruée par l'effondrement de tout ou partie de cette installation..

Pour l'ensemble incluant les halls A, B, C, D, local alcool, les voies engins sont au Nord, à l'Est et au Sud. Pour l'ensemble incluant les cellules 1, 2 et 3, les voies engins sont au Nord, à l'Ouest et au Sud.

Cette voie « engins » respecte les caractéristiques suivantes :

- la largeur utile est au minimum de 6 mètres, la hauteur libre au minimum de 4,5 mètres et la pente inférieure à 15%,
- dans les virages de rayon intérieur inférieur à 50 mètres, un rayon intérieur R minimal de 13 mètres est maintenu et une sur-largeur de $S = 15/R$ mètres est ajoutée,
- la voie résiste à la force portante calculée pour un véhicule de 320 kN avec un maximum de 130 kN par essieu, ceux-ci étant distants de 3,6 mètres au maximum,
- chaque point du périmètre de l'installation est à une distance maximale de 60 mètres de cette voie,
- aucun obstacle n'est disposé entre les accès à l'installation et la voie engin.

En cas d'impossibilité de mise en place d'une voie engin permettant la circulation sur l'intégralité du périmètre de l'installation et si tout ou partie de la voie est en impasse, les 40 derniers mètres de la partie de la voie en impasse sont d'une largeur utile minimale de 7 mètres et une aire de retournement de 20 mètres de diamètre est prévue à son extrémité.

Article 7.2.6.3. Déplacement des engins de secours à l'intérieur du site

Pour permettre le croisement des engins de secours, tout tronçon de voie « engins » de plus de 100 mètres linéaires dispose d'au moins deux aires dites de croisement, judicieusement positionnées, dont les caractéristiques sont :

- largeur utile minimale de 3 mètres en plus de la voie engin,
- longueur minimale de 10 mètres,
- présentant à minima les mêmes qualités de pente, de force portante et de hauteur libre que la voie « engins ».

Article 7.2.6.4. Mise en station des échelles

Trois façades de l'entrepôt sont desservies par une voie « échelle » permettant la circulation et la mise en station des échelles aériennes. Cette voie échelle est directement accessible depuis la voie engin définie au 7.2.6.2.

Depuis cette voie, une échelle accédant à au moins toute la hauteur du bâtiment peut être disposée. La voie respecte, par ailleurs, les caractéristiques suivantes :

- la largeur utile est au minimum de 4 mètres, la longueur de l'aire de stationnement au minimum de 10 mètres, la pente au maximum de 10%,
- dans les virages de rayon intérieur inférieur à 50 mètres, un rayon intérieur R minimal de 13 mètres est maintenu et une sur-largeur de $S = 15/R$ mètres est ajoutée,
- aucun obstacle aérien ne gêne la manœuvre de ces échelles à la verticale de l'ensemble de la voie,
- la distance par rapport à la façade est de 1 mètre minimum et 8 mètres maximum pour un stationnement parallèle au bâtiment et inférieure à 1 mètre pour un stationnement perpendiculaire au bâtiment,
- la voie résiste à la force portante calculée pour un véhicule de 320 kN avec un maximum de 130 kN par essieu, ceux-ci étant distants de 3,6 mètres au maximum et présente une résistance au poinçonnement minimale de 88 N/cm².

Article 7.2.6.5. Établissement du dispositif hydraulique depuis les engins

A partir de chaque voie « engins » ou « échelle » est prévu un accès à toutes les issues du bâtiment ou au moins à deux côtés opposés de l'installation par un chemin stabilisé de 1,80 mètres de large au minimum.

ARTICLE 7.2.7. CANTONNEMENT ET DÉSENFUMAGE

Les cellules de stockage sont divisées en cantons de désenfumage d'une superficie maximale de 1 600 mètres carrés et d'une longueur maximale de 60 mètres.

Les locaux à risque incendie sont équipés en partie haute de dispositifs d'évacuation naturelle de fumées et de chaleur (DENFC), conformes à la norme NF EN 12101-2, version décembre 2003, permettant l'évacuation à l'air libre des fumées, gaz de combustion, chaleur et produits imbrûlés dégagés en cas d'incendie.

Ces dispositifs sont composés d'exutoires à commande automatique et manuelle. Le nombre d'exutoires dans chacun des locaux est présenté dans le tableau suivant :

Locaux		Surface (m ²)	Nb d'exutoires	Surface utile (m ²)
Hall A	Canton 1	1430	8	30,24
	Canton 2	1430	8	30,24
	Chambres froides 1 et 2	625	6	22,68
Hall B		1273	7	26,46
Hall C		855	5	18,9
Hall D		1538	12	31,15
Local alcool		145	1	3,6
Local accumulateur		177	1	3,78
Cellule 1		758	4	20

Cellule 2	758	4	20
Cellule 3	758	4	20

En exploitation normale, le réarmement (fermeture) est possible depuis le sol du local ou depuis la zone de désenfumage. Ces commandes d'ouverture manuelle sont placées à proximité des accès et installées conformément à la norme NF S 61-932, version décembre 2008.

L'action d'une commande de mise en sécurité ne peut pas être inversée par une autre commande.

Les dispositifs d'évacuation naturelle de fumées et de chaleur sont à adapter aux risques particuliers de l'installation.

Des amenées d'air frais d'une superficie égale à la surface des exutoires du plus grand canton, cellule par cellule, sont réalisées soit par des ouvrants en façade, soit par des bouches raccordées à des conduits, soit par les portes des cellules à désenfumer donnant sur l'extérieur.

Le désenfumage des auvents 1 et 2 est obtenu par l'absence de mur en façade.

ARTICLE 7.2.8. MOYENS DE LUTTE CONTRE L'INCENDIE

L'installation est dotée de moyens de lutte contre l'incendie appropriés aux risques, notamment :

- d'un moyen permettant d'alerter les services d'incendie et de secours ;
- de plans des locaux facilitant l'intervention des services d'incendie et de secours avec une description des dangers pour chaque local, comme prévu à l'article 7.1.1 ;
- de deux réserves d'eau incendie : réserve n°1 de 480 m³ et réserve enterrée n°2 de 300 m³ répondant au besoin en eau en cas d'incendie estimé à 600 m³ utilisable en deux heures, soit un débit de 300 m³/h. La réserve n°1 dispose de quatre prises de raccordement conformes aux normes en vigueur pour permettre au service d'incendie et de secours de s'alimenter et permet de fournir un débit de 60 m³/h. L'exploitant est en mesure de justifier au préfet la disponibilité effective des débits d'eau ainsi que le dimensionnement de l'éventuel bassin de stockage ;
- d'extincteurs répartis à l'intérieur de l'installation lorsqu'elle est couverte, sur les aires extérieures et dans les lieux présentant des risques spécifiques, à proximité des dégagements, bien visibles et facilement accessibles. Les agents d'extinction sont appropriés aux risques à combattre et compatibles avec les matières stockées.

Les moyens de lutte contre l'incendie sont capables de fonctionner efficacement quelle que soit la température de l'installation et notamment en période de gel. L'exploitant s'assure de la vérification périodique et de la maintenance des matériels de sécurité et de lutte contre l'incendie conformément aux référentiels en vigueur.

CHAPITRE 7.3 DISPOSITIF DE PRÉVENTION DES ACCIDENTS

ARTICLE 7.3.1. MATÉRIELS UTILISABLES EN ATMOSPHÈRES EXPLOSIBLES

Dans les parties de l'installation mentionnées à l'article 7.1.1 et recensées comme pouvant être à l'origine d'une explosion, les installations électriques, mécaniques, hydrauliques et pneumatiques sont conformes aux dispositions du décret du 19 novembre 1996 susvisé.

ARTICLE 7.3.2. INSTALLATIONS ÉLECTRIQUES

L'exploitant tient à la disposition de l'inspection des installations classées les éléments justifiant que ses installations électriques sont réalisées conformément aux règles en vigueur, entretenues en bon état et qu'elles sont vérifiées au minimum une fois par an par un organisme compétent.

Les équipements métalliques sont mis à la terre conformément aux règlements et aux normes applicables.

Le chauffage de l'installation et de ses annexes ne peut être réalisé que par eau chaude, vapeur produite par un générateur thermique ou autre système présentant un degré de sécurité équivalent.

Le site est équipé d'au moins un interrupteur, bien signalé, facilement accessible permettant de couper l'alimentation électrique.

ARTICLE 7.3.3. PROTECTION CONTRE LA Foudre

Article 7.3.3.1. Analyse du risque foudre

Une analyse du risque foudre (ARF) visant à protéger les intérêts mentionnés aux articles L. 211-1 et L. 511-1 du code de l'environnement est réalisée par un organisme compétent. Elle identifie les équipements et installations dont une protection doit être assurée.

L'analyse est basée sur une évaluation des risques réalisée conformément à la norme NF EN 62305-2, version de novembre 2006, ou à un guide technique reconnu par le ministre chargé des installations classées.

Elle définit les niveaux de protection nécessaires aux installations.

Cette analyse est systématiquement mise à jour à l'occasion de modifications substantielles au sens de l'article R. 512-33 du code de l'environnement et à chaque révision de l'étude de dangers ou pour toute modification des installations qui peut avoir des répercussions sur les données d'entrées de l'ARF.

Article 7.3.3.2. Étude technique

En fonction des résultats de l'analyse du risque foudre, une étude technique est réalisée, par un organisme compétent, définissant précisément les mesures de prévention et les dispositifs de protection, le lieu de leur implantation ainsi que les modalités de leur vérification et de leur maintenance.

Une notice de vérification et de maintenance est rédigée lors de l'étude technique puis complétée, si besoin, après la réalisation des dispositifs de protection.

Un carnet de bord est tenu par l'exploitant. Les chapitres qui y figurent sont rédigés lors de l'étude technique.

Les systèmes de protection contre la foudre prévus dans l'étude technique sont conformes aux normes françaises ou à toute norme équivalente en vigueur dans un État membre de l'Union européenne.

Article 7.3.3.3. Dispositifs de protection

L'installation des dispositifs de protection et la mise en place des mesures de prévention sont réalisées, par un organisme compétent, à l'issue de l'étude technique, et sont mises en œuvre avant le début de l'exploitation. Les dispositifs de protection et les mesures de prévention répondent aux exigences de l'étude technique.

Article 7.3.3.4. Vérification

L'installation des protections fait l'objet d'une vérification complète par un organisme compétent, distinct de l'installateur, au plus tard six mois après leur installation.

Une vérification visuelle est réalisée annuellement par un organisme compétent.

L'état des dispositifs de protection contre la foudre des installations fait l'objet d'une vérification complète tous les deux ans par un organisme compétent.

Toutes ces vérifications sont décrites dans une notice de vérification et de maintenance et sont réalisées conformément à la norme NF EN 62305-3, version de décembre 2006.

Les agressions de la foudre sur le site sont enregistrées. En cas de coup de foudre enregistré, une vérification visuelle des dispositifs de protection concernés est réalisée, dans un délai maximum d'un mois, par un organisme compétent.

Si l'une de ces vérifications fait apparaître la nécessité d'une remise en état, celle-ci est réalisée dans un délai maximum d'un mois.

Article 7.3.3.5. Mise à disposition

L'exploitant tient en permanence à disposition de l'inspection des installations classées l'analyse du risque foudre, l'étude technique, la notice de vérification et de maintenance, le carnet de bord et les rapports de vérifications.

ARTICLE 7.3.4. PROTECTION CONTRE LE SÉISME

Les dispositions relatives aux règles parasismiques de la section II de l'arrêté ministériel du 04 octobre 2010 sont applicables.

ARTICLE 7.3.5. VENTILATION DES LOCAUX

Sans préjudice des dispositions du code du travail, les locaux sont convenablement ventilés pour prévenir la formation d'atmosphère explosive ou toxique.

ARTICLE 7.3.6. SYSTÈME DE DÉTECTION AUTOMATIQUE D'INCENDIE

Chaque local est équipé d'un dispositif de détection incendie adapté au risque. L'exploitant dresse la liste de ces détecteurs avec leur fonctionnalité et détermine les opérations d'entretien destinées à maintenir leur efficacité dans le temps. La détection automatique d'incendie s'effectue avec transmission en tout temps de l'alarme à l'exploitant. Cette alarme est perceptible en tout point de l'établissement.

L'exploitant est en mesure de démontrer la pertinence du dimensionnement retenu pour les dispositifs de détection et le cas échéant d'extinction. Il organise à fréquence semestrielle au minimum des vérifications de maintenance et des tests dont les comptes-rendus sont tenus à disposition de l'inspection des installations classées.

CHAPITRE 7.4 DISPOSITIF DE RÉTENTION DES POLLUTIONS ACCIDENTELLES

ARTICLE 7.4.1. RETENTIONS ET CONFINEMENT

I. Tout stockage d'un liquide susceptible de créer une pollution des eaux ou des sols est associé à une capacité de rétention dont le volume est au moins égal à la plus grande des deux valeurs suivantes:

- 100 % de la capacité du plus grand réservoir,
- 50 % de la capacité totale des réservoirs associés.

Cette disposition n'est pas applicable aux bassins de traitement des eaux résiduaires.

Pour les stockages de récipients de capacité unitaire inférieure ou égale à 250 litres, la capacité de rétention est au moins égale à :

- dans le cas de liquides inflammables, 50 % de la capacité totale des fûts,
- dans les autres cas, 20 % de la capacité totale des fûts,
- dans tous les cas 800 litres minimum ou égale à la capacité totale lorsque celle-là est inférieure à 800 l.

II. La capacité de rétention est étanche aux produits qu'elle pourrait contenir et résiste à l'action physique et chimique des fluides. Il en est de même pour son dispositif d'obturation qui est maintenu fermé.

Les produits récupérés en cas d'accident ne peuvent être rejetés que dans des conditions conformes au présent arrêté ou sont éliminés comme les déchets.

Les réservoirs ou récipients contenant des produits incompatibles ne sont pas associés à une même rétention.

Le stockage des liquides inflammables, ainsi que des autres produits toxiques ou dangereux pour l'environnement, n'est permis sous le niveau du sol que dans des réservoirs en fosse maçonnée, ou assimilés, et pour les liquides inflammables, dans les conditions énoncées ci-dessus.

III. Pour les stockages sont à l'air libre, les rétentions sont vidées dès que possible des eaux pluviales s'y versant.

IV. Le sol des aires et des locaux de stockage ou de manipulation des matières dangereuses pour l'homme ou susceptibles de créer une pollution de l'eau ou du sol est étanche et équipé de façon à pouvoir recueillir les eaux de lavage et les matières répandues accidentellement.

ARTICLE 7.4.2. RÉTENTION DES EAUX D'EXTINCTION INCENDIE

Toutes mesures sont prises pour recueillir l'ensemble des eaux et écoulements susceptibles d'être pollués lors d'un sinistre, y compris les eaux utilisées lors d'un incendie, afin que celles-ci soient récupérées ou traitées afin de prévenir toute pollution des sols, des égouts, des cours d'eau ou du milieu naturel. Ce confinement peut être réalisé par des dispositifs internes ou externes à l'installation. Les dispositifs internes sont interdits lorsque des matières dangereuses sont stockées.

En cas de dispositif de confinement externe à l'installation, les matières canalisées sont collectées, de manière gravitaire ou grâce à des systèmes de relevage autonomes, puis convergent vers cette capacité spécifique. En cas de recours à des systèmes de relevage autonomes, l'exploitant est en mesure de justifier à tout instant d'un entretien et d'une maintenance rigoureux de ces dispositifs. Des tests réguliers sont par ailleurs menés sur ces équipements.

En cas de confinement interne, les orifices d'écoulement sont en position fermée par défaut. En cas de confinement externe, les orifices d'écoulement issus de ces dispositifs sont munis d'un dispositif d'obturation pour assurer ce confinement lorsque des eaux susceptibles d'être pollués y sont portées. Tout moyen est mis en place pour éviter la propagation de l'incendie par ces écoulements. Si le dispositif d'obturation n'est pas automatique, l'exploitant s'assure par des exercices réguliers de la bonne application des consignes de fermeture des vannes d'obturation.

Le volume nécessaire à ce confinement est déterminé de la façon suivante. L'exploitant calcule la somme:

- du volume d'eau d'extinction nécessaire à la lutte contre l'incendie d'une part,
- du volume de produit libéré par cet incendie d'autre part,
- du volume d'eau lié aux intempéries à raison de 10 litres par mètre carré de surface de drainage vers l'ouvrage de confinement lorsque le confinement est externe.

Le volume total de rétention disponible en interne pour les halls ne contenant pas de matière dangereuses est d'au moins 1144 m³.

Pour le hall C et local alcool, la rétention externe localisée sur le plan en annexe 1 est au moins de 454 m³. L'exploitant tient à disposition de l'inspection des installations classées la répartition de chacun de ces volumes dans les différentes unités.

Pour les cellules 1, 2 et 3, la rétention externe localisée sur le plan en annexe 1 est un bassin enterré de 300 m³ collectant les eaux d'extinction par gravité.

Les eaux d'extinction collectées sont éliminées vers les filières de traitement des déchets appropriées.

CHAPITRE 7.5 DISPOSITIONS D'EXPLOITATION

ARTICLE 7.5.1. SURVEILLANCE DE L'INSTALLATION

L'exploitant désigne une ou plusieurs personnes référentes ayant une connaissance de la conduite de l'installation, des dangers et inconvénients que son exploitation induit, des produits utilisés ou stockés dans l'installation et des dispositions à mettre en œuvre en cas d'incident.

Les personnes étrangères à l'établissement n'ont pas l'accès libre aux installations.

ARTICLE 7.5.2. TRAVAUX

Dans les parties de l'installation recensées à l'article 7.1.1, les travaux de réparation ou d'aménagement ne peuvent être effectués qu'après délivrance d'un « permis d'intervention » (pour une intervention sans flamme et sans source de chaleur) et éventuellement d'un « permis de feu » (pour une intervention avec source de chaleur ou flamme) et en respectant une consigne particulière. Ces permis sont délivrés après analyse des risques liés aux travaux et définition des mesures appropriées.

Le « permis d'intervention » et éventuellement le « permis de feu » et la consigne particulière sont établis et visés par l'exploitant ou par une personne qu'il aura nommément désignée. Lorsque les travaux sont effectués par une entreprise extérieure, le « permis d'intervention » et éventuellement le « permis de feu » et la consigne particulière relative à la sécurité de l'installation, sont signés par l'exploitant et l'entreprise extérieure ou les personnes qu'ils auront nommément désignées.

Dans les parties de l'installation présentant des risques d'incendie ou d'explosion, il est interdit d'apporter du feu sous une forme quelconque, sauf pour la réalisation de travaux ayant fait l'objet d'un « permis de feu ». Cette interdiction est affichée en caractères apparents.

ARTICLE 7.5.3. VÉRIFICATION PÉRIODIQUE ET MAINTENANCE DES ÉQUIPEMENTS

L'exploitant assure ou fait effectuer la vérification périodique et la maintenance des matériels de sécurité et de lutte contre l'incendie mis en place (exutoires, systèmes de détection, portes coupe-feu, colonne sèche par exemple) ainsi que des éventuelles installations électriques et de chauffage, conformément aux référentiels en vigueur.

Les vérifications périodiques de ces matériels sont enregistrées sur un registre sur lequel sont également mentionnées les suites données à ces vérifications.

ARTICLE 7.5.4. CONSIGNES D'EXPLOITATION

Sans préjudice des dispositions du code du travail, des consignes sont établies, tenues à jour et affichées dans les lieux fréquentés par le personnel.

Ces consignes indiquent notamment :

- l'interdiction d'apporter du feu sous une forme quelconque, notamment l'interdiction de fumer dans les zones présentant des risques d'incendie ou d'explosion ;
- l'interdiction de tout brûlage à l'air libre ;
- l'obligation du "permis d'intervention" pour les parties concernées de l'installation ;
- les conditions de conservation et de stockage des produits, notamment les précautions à prendre pour l'emploi et le stockage de produits incompatibles ;
- les procédures d'arrêt d'urgence et de mise en sécurité de l'installation (électricité, réseaux de fluides) ;
- les mesures à prendre en cas de fuite sur un récipient ou une tuyauterie contenant des substances dangereuses, et notamment en cas d'endommagement ou de choc sur une palette de générateurs d'aérosols,
- les modalités de mise en œuvre des dispositifs d'isolement du réseau de collecte, prévues à l'article 7.4.1 ;
- les moyens d'extinction à utiliser en cas d'incendie ;
- la procédure d'alerte avec les numéros de téléphone du responsable d'intervention de l'établissement, des services d'incendie et de secours, etc. ;
- l'obligation d'informer l'inspection des installations classées en cas d'accident.

CHAPITRE 7.6 DISPOSITIONS SPÉCIFIQUES

ARTICLE 7.6.1. POLITIQUE DE PRÉVENTION DES ACCIDENTS MAJEURS

Les installations doivent être conçues, construites, exploitées et entretenues conformément à l'état de l'art, en vue de prévenir les accidents majeurs impliquant des substances ou des préparations dangereuses et de limiter leurs conséquences pour l'homme et pour l'environnement.

L'exploitant élabore un document écrit définissant sa politique de prévention des accidents majeurs. Ce document est maintenu à jour et tenu à la disposition de l'inspection des installations classées.

Cette politique est conçue pour assurer un niveau élevé de protection de la santé publique et de l'environnement et est proportionnée aux risques d'accidents majeurs. Elle inclut les objectifs globaux et les principes d'action de l'exploitant, le rôle et l'organisation des responsables au sein de la direction, ainsi que l'engagement d'améliorer en permanence la maîtrise des dangers liés aux accidents majeurs.

Les moyens sont proportionnés aux risques d'accidents majeurs identifiés dans l'étude de dangers.

L'exploitant assure l'information du personnel de l'établissement sur la politique de prévention des accidents majeurs.

Tout au long de la vie de l'installation, l'exploitant veille à l'application de la politique de prévention des accidents majeurs et s'assure du maintien du niveau de maîtrise des risques.

La politique de prévention des accidents majeurs est réexaminée au moins tous les cinq ans et mise à jour si nécessaire.

Elle est par ailleurs réexaminée et mise à jour :

- avant la mise en service d'une nouvelle installation ;
- avant la mise en œuvre des changements notables ;
- à la suite d'un accident majeur.

Le document définissant la politique de prévention des accidents majeurs ainsi que les réexamens périodiques dont il fait l'objet sont soumis à l'avis du comité d'hygiène, de sécurité et des conditions de travail prévu à l'article L. 4611-1 du code du travail.

ARTICLE 7.6.2. RECENSEMENT DES SUBSTANCES, PRÉPARATIONS OU MÉLANGES DANGEREUX

L'exploitant procède au recensement régulier des substances, préparations ou mélanges dangereux susceptibles d'être présents dans ses installations et le tient à jour et le tient à jour conformément aux dispositions de l'arrêté du 26 mai 2014.

Ce recensement est effectué au plus tard le 31 décembre 2015, puis tous les quatre ans, au 31 décembre.

Il est par ailleurs mis à jour :

- avant la mise en service d'une nouvelle installation ;
- avant la réalisation de changements notables ;
- en cas de demande de fonctionnement au bénéfice des droits acquis ;
- en cas de changement de classification de dangerosité d'une substance, d'un mélange ou d'un produit utilisés ou stockés dans l'établissement ;

L'exploitant tient le préfet informé du résultat de ce recensement selon les modalités fixées par l'arrêté du 26 mai 2014.

ARTICLE 7.6.3. INFORMATION DES INSTALLATIONS AU VOISINAGE

L'exploitant tient les exploitants d'installations classées voisines soumises à autorisation ou à enregistrement ainsi que les exploitants d'installations nucléaires de base et d'ouvrages visés aux articles R.551-7 à R.551-11 du code de l'environnement, informés des risques d'accident majeurs identifiés dans l'étude de dangers dès lors que les conséquences de ces accidents majeurs sont susceptibles d'affecter les dites installations.

Il transmet copie de cette information au Préfet et à l'inspection des installations classées.

ARTICLE 7.6.4. DISPOSITIONS D'URGENCE

Article 7.6.4.1. Plan d'opération interne

L'exploitant met en œuvre dès que nécessaire les dispositions prévues dans le cadre du Plan d'Opération Interne (P.O.I) établi sur la base des risques et moyens d'intervention nécessaires analysés pour un certain nombre de scénarios dans l'étude de dangers.

En cas d'accident, l'exploitant met en œuvre les moyens en personnels et matériels susceptibles de permettre le déclenchement sans retard du P.O.I. Il prend en outre à l'extérieur de l'entrepôt les mesures urgentes de protection des populations et de l'environnement prévues au P.O.I..

Le P.O.I. définit les mesures d'organisation, notamment la mise en place d'un poste de commandement et les moyens afférents, les méthodes d'intervention et les moyens nécessaires à mettre en œuvre en cas d'accident en vue de protéger le personnel, les populations et l'environnement. Il est homogène avec la nature et les enveloppes des différents scénarios d'accident envisagés dans l'étude de dangers.

Un exemplaire du P.O.I. doit être disponible en permanence sur l'emplacement prévu pour y installer le poste de commandement.

L'exploitant doit élaborer et mettre en œuvre une procédure écrite, et mettre en place les moyens humains et matériels pour garantir :

- la recherche systématique d'améliorations des dispositions du POI ; cela inclut notamment :
- l'organisation de tests périodiques du dispositif et/ou des moyens d'intervention,
- la formation du personnel intervenant,
- l'analyse des enseignements à tirer de ces exercices et formations
- l'analyse des accidents qui surviendraient sur d'autres sites,
- la prise en compte des résultats de l'actualisation de l'étude de dangers (exemple : suite à une modification notable dans l'établissement ou dans le voisinage).
- la revue périodique et systématique de la validité du contenu du POI., qui peut être coordonnée avec les actions citées ci-dessus, et selon une périodicité ne pouvant excéder 3 ans,
- la mise à jour systématique du POI. en fonction de l'usure de son contenu ou des améliorations décidées.

Le Comité d'Hygiène, de Sécurité et des Conditions de Travail (C.H.S.C.T.), s'il existe, ou à défaut l'instance représentative du personnel, est consulté par l'industriel sur la teneur du P.O.I. Les plans et les mises à jour du P.O.I. accompagnés de l'avis du C.H.S.C.T. sont transmis :

- au Directeur Départemental des Services d'Incendie et de Secours (quatre exemplaires),
- à l'Inspection des Installations Classées (deux exemplaires).

Le Préfet pourra demander la modification des dispositions envisagées par l'exploitant dans le projet de P.O.I. qui doit lui être transmis préalablement à sa diffusion définitive, pour examen par l'Inspection des Installations Classées et par le Service Départemental d'Incendie et de Secours.

Le P.O.I. est remis à jour à chaque modification notable et en particulier avant la mise en service de toute nouvelle installation ayant modifié les risques existants.

Des exercices réguliers sont réalisés en liaison avec les sapeurs pompiers pour tester le POI. La périodicité des exercices mettant en œuvre le P.O.I. ne peut dépasser un an. L'Inspection des Installations Classées est informée de la date retenue pour cet exercice. Le compte-rendu, accompagné si nécessaire d'un plan d'actions, lui est adressé dans le mois suivant la réalisation de l'exercice.

Un premier exercice POI devra être réalisé au plus tard le 19 juin 2015.

TITRE 8 - CONDITIONS PARTICULIÈRES APPLICABLES À CERTAINES INSTALLATIONS DE L'ÉTABLISSEMENT

CHAPITRE 8.1 DISPOSITIONS APPLICABLES AUX STOCKAGES

Les matières sont exclusivement stockées en rayonnages ou paletiers :

- la hauteur maximale de stockage est de 7,2 mètres à l'exclusion La hauteur de stockage des matières dangereuses liquides au sens du règlement (CE) n° 1272/2008 dont la hauteur de stockage ne dépasse pas 5 mètres ;
- une distance minimale d'1 mètre est maintenue entre le sommet des stockages et la base du toit ou de tout système de chauffage et d'éclairage ;
- la distance entre deux rayonnages est de 2 m minimum.

Les matières dangereuses (substances ou mélanges visés à l'article 3 du règlement CE n°1272/2008) sont stockées dans des cellules dont la zone de stockage fait l'objet d'aménagement spécifiques comportant des moyens adaptés de prévention et de protection aux risques.

Notamment, les générateurs d'aérosols sont exclusivement stockés dans le hall C, les cellules 1, 2 ou 3.

Sans préjudice du respect de la quantité maximale autorisée sur l'ensemble de l'établissement, les quantités maximales de générateurs d'aérosols ne peuvent excéder par cellules :

- 205 tonnes de générateurs d'aérosols pour le hall C,
- 160 tonnes de générateurs d'aérosols pour la cellule 1,
- 160 tonnes de générateurs d'aérosols pour la cellule 2,
- 160 tonnes de générateurs d'aérosols pour la cellule 3.

L'exploitant peut justifier à tout moment le respect des quantités maximales de générateurs d'aérosols dans chacune des cellules.

Les alcools sont exclusivement stockés dans le local alcool.

La fermeture automatique des dispositifs d'obturation (portes coupe-feu) n'est pas gênée par des obstacles.

Les allées sont constamment maintenues libres et dégagées.

Les matières chimiquement incompatibles ou qui peuvent entrer en réaction entre elles de façon dangereuse, ou qui sont de nature à aggraver un incendie, ne sont pas stockées dans la même cellule.

TITRE 9 - SURVEILLANCE DES ÉMISSIONS ET DE LEURS EFFETS

CHAPITRE 9.1 PROGRAMME D'AUTO SURVEILLANCE

ARTICLE 9.1.1. PRINCIPE ET OBJECTIFS DU PROGRAMME D'AUTO SURVEILLANCE

Afin de maîtriser les émissions de ses installations et de suivre leurs effets sur l'environnement, l'exploitant définit et met en œuvre sous sa responsabilité un programme de surveillance de ses émissions et de leurs effets dit programme d'auto surveillance. L'exploitant adapte et actualise la nature et la fréquence de cette surveillance pour tenir compte des évolutions de ses installations, de leurs performances par rapport aux obligations réglementaires, et de leurs effets sur l'environnement. L'exploitant décrit dans un document tenu à la disposition de l'inspection des installations classées les modalités de mesures et de mise en œuvre de son programme de surveillance, y compris les modalités de transmission à l'inspection des installations classées.

Les articles suivants définissent le contenu minimum de ce programme en terme de nature de mesure, de paramètres et de fréquence pour les différentes émissions et pour la surveillance des effets sur l'environnement, ainsi que de fréquence de transmission des données d'auto surveillance.

CHAPITRE 9.2 MODALITÉS D'EXERCICE ET CONTENU DE L'AUTO SURVEILLANCE

ARTICLE 9.2.1. AUTO SURVEILLANCE DES EAUX RÉSIDUAIRES

Article 9.2.1.1. Fréquences et modalités de l'auto surveillance de la qualité des rejets

Les dispositions minimum suivantes sont mises en œuvre au rejet n°1 (Cf. repérage du rejet au paragraphe 4.3.5) :

Paramètres	Auto surveillance assurée par l'exploitant	
	<i>Méthode d'analyse</i>	<i>Périodicité de la mesure</i>
pH	NF T 90 008	Annuelle
MES	NF EN 872	Annuelle
DCO	NF T 90 101	Annuelle
DBO5	NF T 90 103	Annuelle
Azote global (comprenant l'azote organique, l'azote ammoniacal, l'azote oxydé)		Annuelle
Phosphore total	NF T 90 023	Annuelle
Hydrocarbures totaux	NF T 90 114	Annuelle

ARTICLE 9.2.2. AUTO SURVEILLANCE DES DÉCHETS

Article 9.2.2.1. Analyse et transmission des résultats d'auto surveillance des déchets

L'exploitant tient à jour un registre chronologique de la production, de l'expédition, de la réception et du traitement de ces déchets dont le contenu est fixé dans l'arrêté ministériel du 29 février 2012 en application de l'article R 541-43 du code de l'environnement

Ce registre est tenu à la disposition permanente du service en charge de l'inspection des installations classées.

Ce registre est conservé pendant au moins trois ans

ARTICLE 9.2.3. AUTO SURVEILLANCE DES NIVEAUX SONORES

Article 9.2.3.1. Mesures périodiques

Une mesure de la situation acoustique sera effectuée dans un délai de trois mois à compter de la date de mise en service des installations puis tous les 3 ans, par un organisme ou une personne qualifié dont le choix sera communiqué préalablement à l'inspection des installations classées. Ce contrôle sera effectué par référence au plan en annexe 2 au présent arrêté, indépendamment des contrôles ultérieurs que l'inspection des installations classées pourra demander.

CHAPITRE 9.3 SUIVI, INTERPRÉTATION ET DIFFUSION DES RÉSULTATS

ARTICLE 9.3.1. ACTIONS CORRECTIVES

L'exploitant suit les résultats des mesures qu'il réalise en application du chapitre 9.2, notamment celles de son programme d'auto surveillance, les analyse et les interprète. Il prend le cas échéant les actions correctives appropriées lorsque des résultats font présager des risques ou inconvénients pour l'environnement ou d'écart par rapport au respect des valeurs réglementaires relatives aux émissions de ses installations ou de leurs effets sur l'environnement.

ARTICLE 9.3.2. ANALYSE ET TRANSMISSION DES RÉSULTATS DE L'AUTO SURVEILLANCE- TÉLÉ DÉCLARATION

Sans préjudice des dispositions de l'article R. 512-69 du code de l'environnement, l'exploitant établit avant la fin de du mois N+1 un rapport de synthèse relatif aux résultats des mesures et analyses imposées au Chapitre 9.2 du mois N. Ce rapport, traite au minimum de l'interprétation des résultats de la période considérée (en particulier cause et ampleur des écarts), des mesures comparatives mentionnées au Chapitre 9.1, des modifications éventuelles du programme d'auto surveillance et des actions correctives mises en œuvre ou prévues (sur l'outil de production, de traitement des effluents, la maintenance...) ainsi que de leur efficacité.

Les résultats des mesures réglementaires du mois N sont saisis sur le site de télé déclaration (GIDAF) du ministère chargé de l'environnement prévu à cet effet, et sont transmis par voie électronique avant la fin du mois N+1, avec les commentaires utiles sur les éventuels écarts par rapport aux valeurs limites et sur les actions correctives mises en œuvre ou envisagées, dans les champs prévus à cet effet par le logiciel.

ARTICLE 9.3.3. TRANSMISSION DES RÉSULTATS DE L'AUTO SURVEILLANCE DES DÉCHETS

Les justificatifs évoqués à l'article 9.2.2 doivent être conservés (trois ans).

ARTICLE 9.3.4. ANALYSE ET TRANSMISSION DES RÉSULTATS DES MESURES DE NIVEAUX SONORES

Les résultats des mesures réalisées en application du Chapitre 9.2 sont transmis au préfet dans le mois qui suit leur réception avec les commentaires et propositions éventuelles d'amélioration.

TITRE 10 - AUTRES MESURES ADMINISTRATIVES

ARTICLE 10.1.1. SANCTIONS

Les infractions ou l'inobservation des conditions légales fixées par le présent arrêté entraîneront l'application des sanctions pénales et administratives prévues par le titre 1^{er} du livre V du Code de l'Environnement.

ARTICLE 10.1.2. VOIES ET DÉLAIS DE RECOURS

Le présent arrêté peut faire l'objet d'un recours auprès du tribunal administratif de LILLE :

- par l'exploitant dans un délai de deux mois à compter de sa notification ;
- par les tiers, personnes physiques ou morales, les communes intéressées ou leurs groupements, en raison des inconvénients ou des dangers que le fonctionnement de l'installation présente pour les intérêts visés à l'article L511-1 du Code de l'environnement, dans un délai d'un an à compter de la publication ou l'affichage de cette décision. Si la mise en service de l'installation n'est pas intervenue six mois après la publication ou l'affichage de cette décision, le délai de recours continue à courir jusqu'à l'expiration d'une période de six mois après cette mise en service.

Les tiers qui n'ont acquis ou pris à bail des immeubles ou n'ont élevé des constructions dans le voisinage d'une installation classée que postérieurement à l'affichage ou à la publication de l'arrêté autorisant l'exploitation de cette installation ou atténuant les prescriptions primitives ne sont pas recevables à déférer ledit arrêté à la juridiction administrative.

ARTICLE 10.1.3. : DÉCISION ET NOTIFICATION

Le secrétaire général de la préfecture du Nord et le Sous-Préfet de DUNKERQUE sont chargés de l'exécution du présent arrêté qui sera notifié à l'exploitant et dont copie sera adressée aux :

- directeur régional de l'environnement, de l'aménagement et du logement, chargé du service d'inspection des installations classées pour la protection de l'environnement,

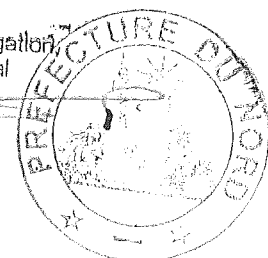
En vue de l'information des tiers :

- un exemplaire du présent arrêté sera déposé à la mairie de COUDEKERQUE-BRANCHE et pourra y être consulté ; un extrait de l'arrêté énumérant notamment les prescriptions auxquelles les installations sont soumises sera affiché à la mairie de COUDEKERQUE-BRANCHE pendant une durée minimum d'un mois ; procès-verbal de l'accomplissement de ces formalités sera dressé par les soins du maire,
- le même extrait sera affiché en permanence de façon visible dans l'établissement par les soins de l'exploitant, ainsi que sur le site internet de la Préfecture du Nord (www.nord.gouv.fr rubrique ICPE – Autre ICPE : agricoles, industrielles, etc – prescriptions complémentaires).

Fait à Lille, le 4 JUIN 2015

Le préfet,
Pour le Préfet et par délégation
Le Secrétaire Général

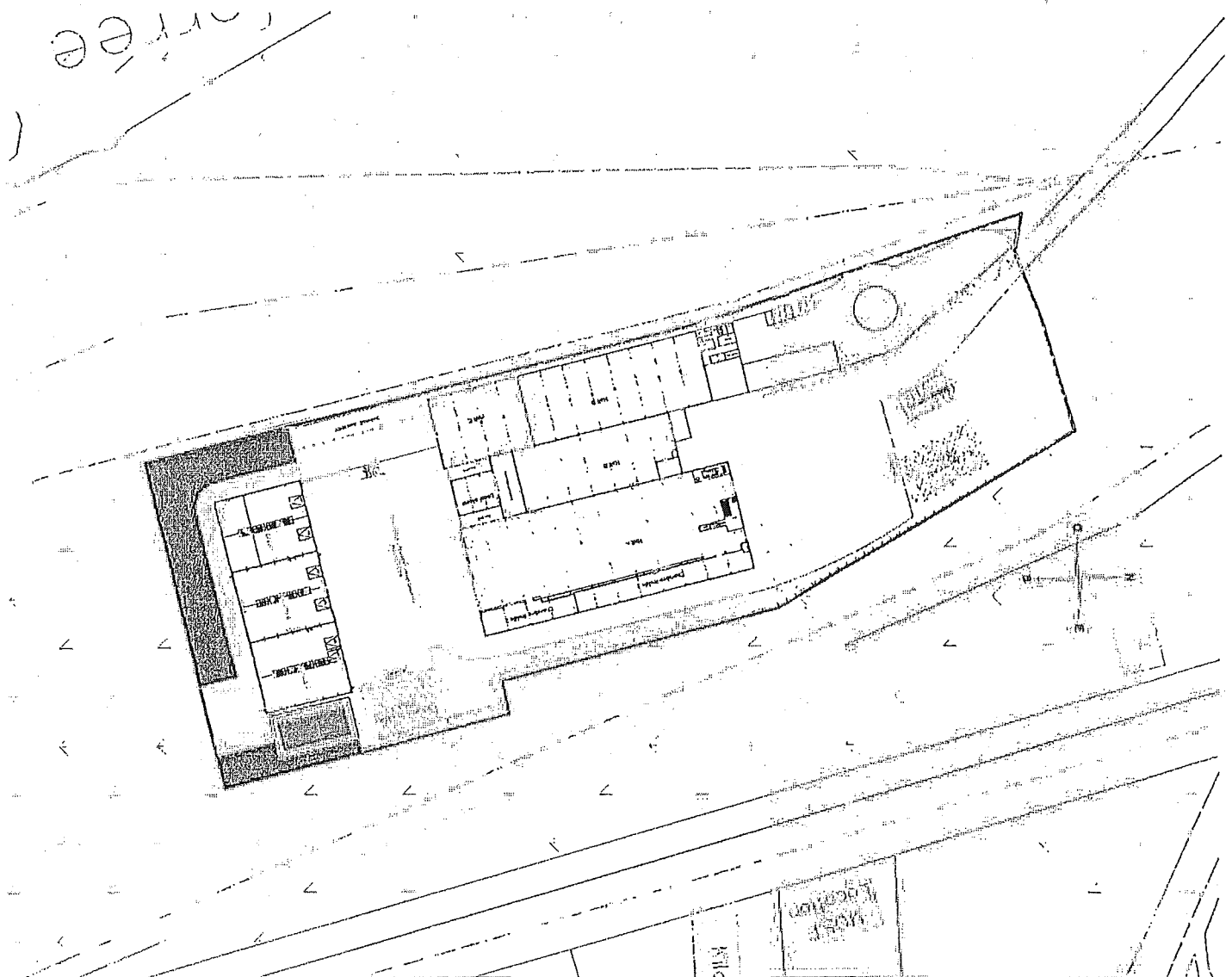
Gilles BARSACQ



GLOSSAIRE

Abréviations	Définition
AM	Arrêté Ministériel
As	Arsenic
CAA	Cour Administrative d'Appel
CE	Code de l'Environnement
CHSCT	Comité d'Hygiène, de Sécurité et des Conditions de Travail
CODERST	Conseil Départemental de l'Environnement et des Risques Sanitaires et Technologiques
COT	Carbone organique total
DCO	Demande Chimique en Oxygène
HCFC	Hydrochlorofluorocarbures
HFC	Hydrofluorocarbures
NF X, C	<p>Norme Française</p> <p>La norme est un document établi par consensus, qui fournit, pour des usages communs et répétés, des règles, des lignes directrices ou des caractéristiques, pour des activités ou leurs résultats, garantissant un niveau d'ordre optimal dans un contexte donné.</p> <p>Les différents types de documents normatifs français</p> <p>Le statut des documents normatifs français est précisé par les indications suivantes :</p> <ul style="list-style-type: none"> - HOM pour les normes homologuées, - EXP pour les normes expérimentales, - FD pour les fascicules de documentation, - RE pour les documents de référence, - ENR pour les normes enregistrées. - GA pour les guides d'application des normes - BP pour les référentiels de bonnes pratiques - AC pour les accords
PDEDND	Plan départemental d'élimination des déchets non dangereux
PEDMA	Plan d'Élimination des déchets ménagers et assimilés
PLU	Plan Local d'Urbanisme
POI	Plan d'Opération Interne
POS	Plan d'Occupation des Sols
PPA	Plan de protection de l'atmosphère
PPI	Plan Particulier d'Intervention
PREDD	Plan régional d'élimination des déchets dangereux
PREDIS	Plan régional d'élimination des déchets industriels spéciaux
PRQA	Plan régional pour la qualité de l'air
SAGE	Schéma d'aménagement et de gestion des eaux
SDAGE	Schéma directeur d'aménagement et de gestion des eaux
SDC	Schéma des carrières
SID PC	Service Interministériel de Défense et de Protection Civile
TPO1	Indice d'actualisation des prix correspondant à une catégorie de travaux publics (gros œuvre)
UIOM	Unité d'incinération d'ordures ménagères
ZER	Zone à Emergence Réglementée

Annexe 1 PLAN DE SITUATION DE L'ETABLISSEMENT
ET DISPOSITIONS CONSTRUCTIVES



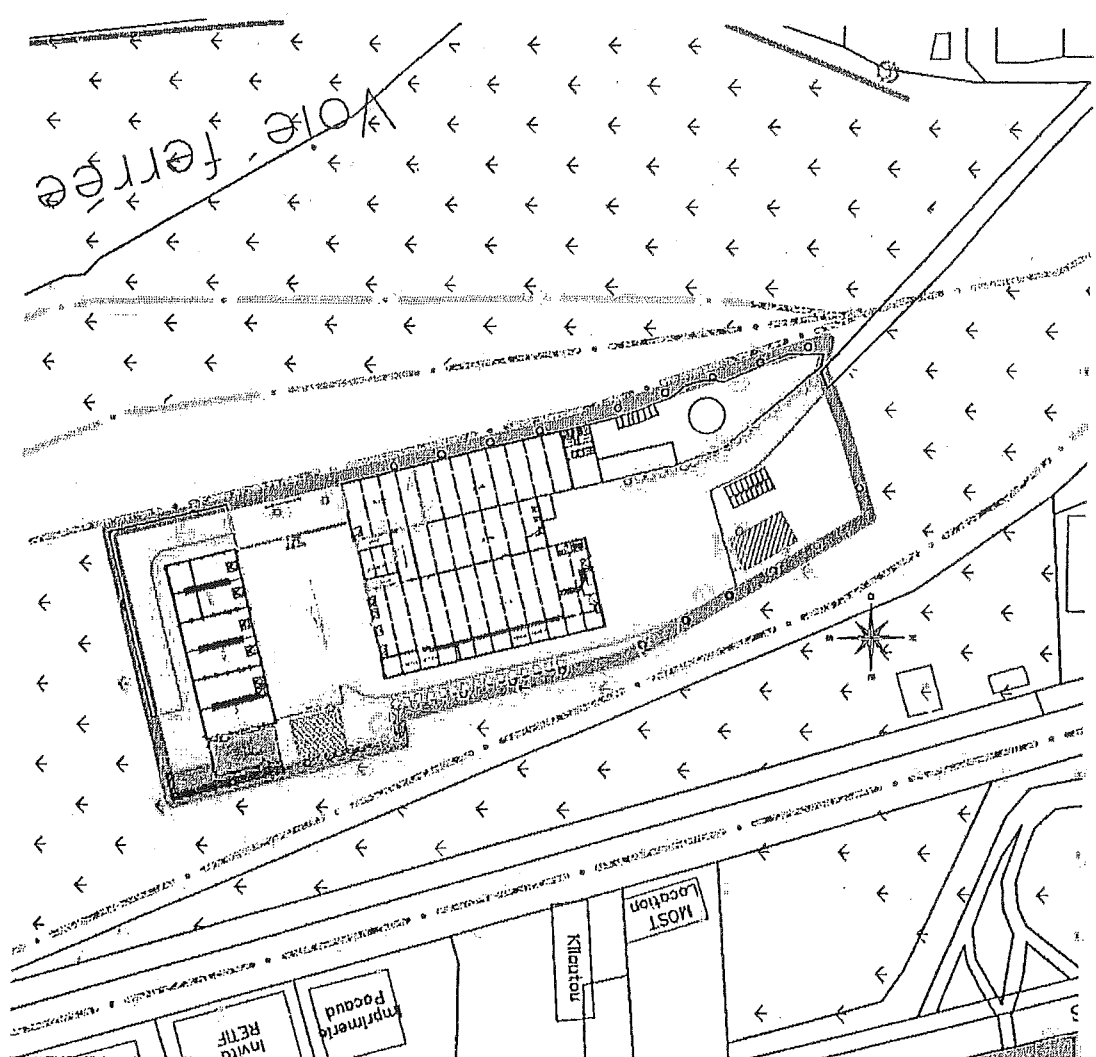
	Rétention déportée
	Murs REI 180
	Murs REI 120
	Batiments industriels
	Habitations
	Voies ferroviaires
	Parcelles cadastrales
	Limites de propriétés Sogetra

Sogetra - Coudercque-Branchie
Approuvé par la commission de planification des équipements d'urbanisme

PLAN DE SITUATION

PL 001

Annexe 2 LOCALISATION DES POINTS DE MESURE DES NIVEAUX SONORES



5 - Points de mesure des niveaux acoustiques
 - Zone à émergence réglementée

Points de mesure des niveaux acoustiques
 Bâtimens industriels
 Habitations
 Voies ferroviaires
 Parcelles cadastrales

Limites de propriétés Sogetra

Sogetra - Coudekerque-Branché
 Augmentation de la capacité de stockage des générateurs d'étroussis

PLAN D'ENSEMBLE - Implantation des points de mesure des niveaux sonores

ART 1 N° 3048
 PL 001

PROPRIÉTÉ	LA	MA	DA	REMARQUES