

## PRÉFET DE LA HAUTE-GARONNE

Direction départementale des territoires

Service environnement, eau et forêt  
Unité procédures environnementales

N° S3IC : 68.2815

### **Arrêté complémentaire relatif aux installations de la station carburants C30 du site « Clément Ader » à Colomiers exploitées par la société Total Marketing France**

N° 121

Le préfet de la région Midi-Pyrénées,  
Préfet de la Haute-Garonne,  
Officier de la Légion d'honneur,  
Officier de l'ordre national du Mérite,

Vu le code de l'environnement ;

Vu le décret n° 2014-285 du 3 mars 2014 modifiant la nomenclature des installations classées pour la protection de l'environnement ;

Vu l'arrêté ministériel du 18 avril 2008 relatif aux réservoirs enterrés de liquides inflammables ou combustibles et à leurs équipements annexes exploités au sein d'une installation classée soumise à autorisation, à enregistrement ou à déclaration au titre de l'une ou plusieurs des rubriques n° 1436, 4330, 4331, 4722, 4734, 4742, 4743, 4744, 4746, 4747 ou 4748, ou pour le pétrole brut au titre de l'une ou plusieurs des rubriques n° 4510 ou 4511 de la nomenclature des installations classées pour la protection de l'environnement ;

Vu l'arrêté ministériel du 4 octobre 2010 modifié, relatif à la prévention des risques accidentels au sein des installations classées pour la protection de l'environnement soumises à autorisation ;

Vu l'arrêté ministériel du 12 octobre 2011 modifié, relatif aux installations classées soumises à autorisation au titre de la rubrique 1434-2 de la législation des installations classées pour la protection de l'environnement ;

Vu l'arrêté ministériel du 29 février 2012 modifié, fixant le contenu des registres mentionnés aux articles R. 541-43 et R. 541-46 du code de l'environnement ;

Vu l'arrêté préfectoral du 4 octobre 2000 autorisant la société Elf Antar France à exploiter, à Colomiers, usine de Gramont, sur le site de la société Aérospatiale, des installations de stockage et de distribution de liquides inflammables sur la station carburant ;

Vu le récépissé de déclaration délivré le 24 janvier 2003 à la société Total Fina Elf France ;

Vu le récépissé de déclaration de changement d'exploitant du 30 mars 2009 délivré à la société Total Raffinage Marketing ;

Vu la demande de modification du 31 juillet 2012 pour l'aménagement d'une 5<sup>ème</sup> aire avion pour la réalisation des essais jaugeurs avion ;

Vu le changement de dénomination de la société Total Raffinage Marketing le 5 juillet 2013 devenue Total Marketing Services, acté par le courrier préfectoral du 18 mars 2015 ;

Vu la demande de modification (augmentation de la capacité de stockage de liquides inflammables de la station carburant C30) de la société Total Marketing Services transmise au préfet par courrier du 12 décembre 2014 ;

Vu le rapport de l'inspection de l'environnement en date du 26 février 2015 informant que la modification n'est pas substantielle et la lettre préfectorale du 18 mars 2015 correspondante ;

Vu le courriel du 25 mai 2015 de la société Total Marketing Services relatif à l'actualisation de la liste des installations classées exploitées sur le site, suite aux modifications de certaines rubriques de la nomenclature par décret n° 2014-285 du 3 mars 2014 susvisé ;

Vu la lettre du 2 juin 2015 de porter à connaissance de changement d'exploitant par la société Total Marketing France à compter du 1<sup>er</sup> juin 2015 ;

Vu le rapport de l'inspection de l'environnement en date du 28 mai 2015 ;

Vu l'avis émis par le Conseil départemental de l'environnement et des risques sanitaires et technologiques (CODERST) dans sa séance du 7 juillet 2015 ;

Considérant que des évolutions de la nomenclature des installations classées sont survenues depuis la signature de l'arrêté préfectoral du 4 octobre 2000 susvisé ;

Considérant qu'au vu des modifications présentées précédemment, il est nécessaire de mettre à jour les prescriptions réglementaires qui s'imposent à la société pour l'exploitation de ses installations ;

Considérant que le projet d'arrêté a été porté à la connaissance de la société Total Marketing France le 16 juillet 2015 ;

Sur proposition du secrétaire général de la préfecture de la Haute-Garonne ;

Arrête :

---

## TITRE 1 - PORTÉE DE L'AUTORISATION ET CONDITIONS GÉNÉRALES

---

### CHAPITRE 1.1 - BÉNÉFICIAIRE ET PORTÉE DE L'AUTORISATION

#### Art. 1.1.1 - Exploitant titulaire de l'autorisation

La société Total Marketing France est autorisée, sous réserve du respect des prescriptions du présent arrêté, à exploiter sur le territoire de la commune de Colomiers, au bâtiment C30 du site Airbus Clément Ader, ZI Aéronautique, les installations détaillées dans les articles suivants.

#### Art. 1.1.2 - Modifications et compléments apportés aux prescriptions des actes antérieurs

Références des arrêtés préfectoraux antérieurs	Références des articles dont les prescriptions sont supprimées
Arrêté préfectoral du 4 octobre 2000	Tous les articles

**Art. 1.1.3 - Installations non visées par la nomenclature ou soumises à déclaration ou soumises à enregistrement**

Les prescriptions du présent arrêté s'appliquent également aux autres installations ou équipements exploités dans l'établissement, qui, mentionnés ou non dans la nomenclature, sont de nature par leur proximité ou leur connexité avec une installation soumise à autorisation à modifier les dangers ou inconvénients de cette installation.

Les dispositions des arrêtés ministériels existants relatifs aux prescriptions générales applicables aux installations classées soumises à déclaration sont applicables aux installations classées soumises à déclaration incluses dans l'établissement dès lors que ces installations ne sont pas régies par le présent arrêté préfectoral d'autorisation.

Les dispositions des arrêtés ministériels existants relatifs aux prescriptions générales applicables aux installations classées soumises à enregistrement sont applicables aux installations classées soumises à enregistrement incluses dans l'établissement dès lors que ces prescriptions générales ne sont pas contraires à celles fixées dans le présent arrêté.

**CHAPITRE 1.2 - NATURE DES INSTALLATIONS**

**Art. 1.2.1 - Liste des installations concernées par une rubrique de la nomenclature des installations classées**

Rubrique	Libellé de la rubrique	Nature et volume de l'installation	Régime
1434-2	Installation de remplissage ou de distribution de liquides inflammables, à l'exception des stations-service visées à la rubrique 1435. 2. Installations de chargement ou de déchargement desservant un stockage de liquides inflammables soumis à autorisation		A
4734-1b	Produits pétroliers spécifiques et carburants de substitution : essences et naphtas ; kérosènes (carburants d'aviation compris) ; gazoles (gazole diesel, gazole de chauffage domestique et mélanges de gazoles compris) ; fioul lourd ; carburants de substitution pour véhicules, utilisés aux mêmes fins et aux mêmes usages et présentant des propriétés similaires en matière d'inflammabilité et de danger pour l'environnement. La quantité totale susceptible d'être présente dans les installations, y compris dans les cavités souterraines, étant 1. Pour les cavités souterraines, les stockages enterrés ou en double enveloppe avec système de détection de fuite b) Supérieure ou égale à 1 000 t mais inférieure à 2 500 t.	Stockage de kérosènes dans : -10 réservoirs enterrés (sous sarcophage rempli de sable) de 100 m <sup>3</sup> chacun ; 840 t -1 futur réservoir enterré (sous sarcophage rempli de sable) de 100 m <sup>3</sup> ; 84 t -2 futurs réservoirs enterrés (sous sarcophage rempli de sable) de 120 m <sup>3</sup> chacun ; 201,6 t -1 réservoir enterré en fosse de 20 m <sup>3</sup> (S5) ; 16,8 t -3 réservoirs intermédiaires enterrés de 12 m <sup>3</sup> chacun ; 30,3 t -1 réservoir enterré de GNR de 15 m <sup>3</sup> ; 12,7 t -1 réservoir enterré de GO de 5 m <sup>3</sup> ; 4,2 t  Quantité totale susceptible d'être présente : 1189,6 t	E

1435	Stations-service : installations, ouvertes ou non au public, où les carburants sont transférés de réservoirs de stockage fixes dans les réservoirs à carburant de véhicules à moteur, de bateaux ou d'aéronefs. Le volume annuel de carburant distribué étant : 3. supérieur à 100 m <sup>3</sup> d'essence ou 500 m <sup>3</sup> au total, mais inférieur ou égal à 20 000 m <sup>3</sup> .	Volume annuel de carburant (GNR et gazole) moyen : 213 m <sup>3</sup> /an	NC
------	--	---	----

A (autorisation), E (Enregistrement), NC (Non Classé)

### Art. 1.2.2 - Situation de l'établissement

Les installations autorisées sont situées sur la commune de Colomiers, au bâtiment C30 de l'usine « Clément Ader » d'Airbus Opérations.

Les installations citées à l'article ci-dessus sont reportées avec leurs références sur le plan de situation de l'établissement annexé au présent arrêté.

### Art. 1.2.3 - Consistance des installations autorisées

L'établissement comprenant l'ensemble des installations classées et connexes, est organisé de la façon suivante :

- les réservoirs de stockage,
- la pomperie,
- le réservoir compartimenté destiné à recevoir les retours de bancs d'essais jaugeurs et les purges diverses des installations,
- les postes de chargement et déchargement des camions avitailleurs en Jet A-1 (3 îlots),
- l'aire de stationnement de camions avitailleurs, stationnés plein,
- la zone de dépotage des camions citernes,
- la station service GNR/Gazole utilisée par les camions avitailleurs Total et les véhicules industriels Airbus,
- la salle des commandes/supervision et bureaux.

L'installation se trouve dans l'enceinte du site Airbus Opérations Clément Ader.

Les aires d'essais jaugeurs avions sont dans les limites de propriété de l'établissement Airbus Opérations de Clément Ader.

## CHAPITRE 1.3 - CONFORMITÉ AU DOSSIER DE DEMANDE D'AUTORISATION

### Art. 1.3.1 - Conformité

Les installations et leurs annexes, objet du présent arrêté, sont disposées, aménagées et exploitées conformément aux plans et données techniques contenus dans les différents dossiers déposés par l'exploitant. En tout état de cause, elles respectent par ailleurs les dispositions du présent arrêté, des arrêtés complémentaires et les réglementations autres en vigueur.

## CHAPITRE 1.4 - DURÉE DE L'AUTORISATION

### Art. 1.4.1 - Durée de l'autorisation

L'arrêté d'autorisation cesse de produire effet lorsque, sauf cas de force majeure, l'installation n'a pas été mise en service dans le délai de trois ans ou lorsque l'exploitation a été interrompue pendant plus de deux années consécutives.

## **CHAPITRE 1.5 - MODIFICATIONS ET CESSATION D'ACTIVITÉ**

### **Art. 1.5.1 - Porter à connaissance**

Toute modification apportée par le demandeur aux installations, à leur mode d'utilisation ou à leur voisinage, et de nature à entraîner un changement notable des éléments du dossier de demande d'autorisation, est portée avant sa réalisation à la connaissance du préfet avec tous les éléments d'appréciation.

### **Art. 1.5.2 - Mise à jour des études d'impact et de dangers**

Les études d'impact et de dangers sont actualisées à l'occasion de toute modification notable telle que prévue à l'article R. 512-33 du code de l'environnement. Ces compléments sont systématiquement communiqués au préfet qui pourra demander une analyse critique d'éléments du dossier justifiant des vérifications particulières, effectuée par un organisme extérieur expert dont le choix est soumis à son approbation. Tous les frais engagés à cette occasion sont supportés par l'exploitant.

### **Art. 1.5.3 - Transfert sur un autre emplacement**

Tout transfert sur un autre emplacement des installations visées sous l'article 1.2 du présent arrêté nécessite une nouvelle demande d'autorisation ou d'enregistrement ou déclaration.

### **Art. 1.5.4 - Changement d'exploitant**

Dans le cas où l'établissement change d'exploitant, le successeur fait la déclaration au préfet dans le mois qui suit la prise en charge de l'exploitation.

### **Art. 1.5.5 - Cessation d'activité**

Sans préjudice des mesures de l'article R. 512-74 du code de l'environnement, pour l'application des articles R. 512-39-1 à R. 512-39-5, lorsqu'une installation classée est mise à l'arrêt définitif, l'exploitant notifie au préfet la date de cet arrêt trois mois au moins avant celui-ci.

La notification prévue ci-dessus indique les mesures prises ou prévues pour assurer, dès l'arrêt de l'exploitation, la mise en sécurité du site. Ces mesures comportent notamment :

- l'évacuation ou l'élimination des produits dangereux, et, pour les installations autres que les installations de stockage de déchets, celle des déchets présents sur le site ;
- des interdictions ou limitations d'accès au site ;
- la suppression des risques d'incendie et d'explosion ;
- la surveillance des effets de l'installation sur son environnement.

En outre, l'exploitant place le site de l'installation dans un état tel qu'il ne puisse porter atteinte aux intérêts mentionnés à l'article L. 511-1.

## **CHAPITRE 1.6 - REGLEMENTATION**

### **Art. 1.6.1 - Respect des autres législations et réglementations**

Les dispositions de cet arrêté préfectoral sont prises sans préjudice :

- des autres législations et réglementations applicables, et notamment le code minier, le code civil, le code de l'urbanisme, le code du travail et le code général des collectivités territoriales, la réglementation sur les équipements sous pression,
- des schémas, plans et autres documents d'orientation et de planification approuvés.

Les droits des tiers sont et demeurent expressément réservés.

La présente autorisation ne vaut pas permis de construire.

---

## **TITRE 2 - GESTION DE L'ÉTABLISSEMENT**

---

### **CHAPITRE 2.1 - EXPLOITATION DES INSTALLATIONS**

#### **Art. 2.1.1 - Objectifs généraux**

L'exploitant prend toutes les dispositions nécessaires dans la conception l'aménagement, l'entretien et l'exploitation des installations pour :

- limiter le prélèvement et la consommation d'eau,
- limiter les émissions de polluants dans l'environnement,
- respecter les valeurs limites d'émissions pour les substances polluantes définies ci-après,
- la gestion des effluents et déchets en fonction de leurs caractéristiques, ainsi que la réduction des quantités rejetées,
- prévenir en toutes circonstances, l'émission, la dissémination ou le déversement, chroniques ou accidentels, directs ou indirects, de matières ou substances qui peuvent présenter des dangers ou inconvénients pour la commodité de voisinage, pour la santé, la sécurité, la salubrité publiques, pour l'agriculture, pour la protection de la nature, de l'environnement et des paysages, pour l'utilisation rationnelle de l'énergie ainsi que pour la conservation des sites et des monuments ainsi que des éléments du patrimoine archéologique.

#### **Art. 2.1.2 - Consignes d'exploitation**

L'exploitant établit des consignes d'exploitation pour l'ensemble des installations comportant explicitement les vérifications à effectuer, en conditions d'exploitation normale, en périodes de démarrage, de dysfonctionnement ou d'arrêt momentané de façon à permettre en toutes circonstances le respect des dispositions du présent arrêté.

Ces consignes sont établies par écrit, tenues à jour et mises à la disposition des opérateurs concernés.

L'exploitation se fait sous la surveillance de personnes nommément désignées par l'exploitant et ayant une connaissance des dangers des produits stockés ou utilisés des installations.

### **CHAPITRE 2.2 - RÉSERVES DE PRODUITS OU MATIÈRES CONSOMMABLES**

#### **Art. 2.2.1 - Réserves de produits**

L'établissement dispose de réserves suffisantes de produits ou matières consommables utilisés de manière courante ou occasionnelle pour assurer la protection de l'environnement tels que manches de filtre, produits de neutralisation, liquides inhibiteurs, produits absorbants...

### **CHAPITRE 2.3 - INTÉGRATION DANS LE PAYSAGE**

#### **Art. 2.3.1 - Propreté**

L'exploitant prend les dispositions appropriées qui permettent d'intégrer l'installation dans le paysage. L'ensemble des installations est maintenu propre et entretenu en permanence.

L'exploitant prend les mesures nécessaires afin d'éviter la dispersion sur les voies publiques et les zones environnantes de poussières, papiers, boues, déchets, ... Des dispositifs d'arrosage, de lavage de roues, ... sont mis en place en tant que de besoin.

#### **Art. 2.3.2 - Esthétique**

Les abords de l'installation, placés sous le contrôle de l'exploitant sont aménagés et maintenus en bon état de propreté (peinture, poussières, envols...). Les émissaires de rejet et leur périphérie font

l'objet d'un soin particulier (plantations, engazonnement,...).

## **CHAPITRE 2.4 - DANGER OU NUISANCE NON PRÉVENU**

### **Art. 2.4.1 - Danger ou nuisance non prévenu**

Tout danger ou nuisance non susceptible d'être prévenu par les prescriptions du présent arrêté est immédiatement porté à la connaissance du préfet par l'exploitant.

## **CHAPITRE 2.5 - INCIDENTS OU ACCIDENTS**

### **Art. 2.5.1 - Déclaration et rapport**

L'exploitant est tenu à déclarer dans les meilleurs délais à l'inspection des installations classées les accidents ou incidents survenus du fait du fonctionnement de son installation qui sont de nature à porter atteinte aux intérêts mentionnés à l'article L. 511-1 du code de l'environnement.

Un rapport d'accident ou, sur demande de l'inspection des installations classées, un rapport d'incident est transmis par l'exploitant à l'inspection des installations classées. Il précise notamment les circonstances et les causes de l'accident ou de l'incident, les effets sur les personnes et l'environnement, les mesures prises ou envisagées pour éviter un accident ou un incident similaire et pour en pallier les effets à moyen ou long terme.

Ce rapport est transmis sous 15 jours à l'inspection des installations classées.

## **CHAPITRE 2.6 - RÉCAPITULATIF DES DOCUMENTS TENUS À LA DISPOSITION DE L'INSPECTION**

### **Art. 2.6.1 - Récapitulatif des documents tenus à la disposition de l'inspection**

L'exploitant établit et tient à jour un dossier comportant les documents suivants :

- le dossier de demande d'autorisation initial et les dossiers de modification,
- les plans tenus à jour,
- les récépissés de déclaration et les prescriptions générales, en cas d'installations soumises à déclaration non couvertes par un arrêté d'autorisation,
- les arrêtés préfectoraux associés aux enregistrements et les prescriptions générales ministérielles, en cas d'installations soumises à enregistrement non couvertes par un arrêté d'autorisation,
- les arrêtés préfectoraux relatifs aux installations soumises à autorisation, pris en application de la législation relative aux installations classées pour la protection de l'environnement,
- tous les documents, enregistrements, résultats de vérification et registres répertoriés dans le présent arrêté ; ces documents peuvent être informatisés, mais dans ce cas des dispositions doivent être prises pour la sauvegarde des données.

Ce dossier est tenu en permanence à la disposition de l'inspection des installations classées sur le site.

Les documents visés dans le dernier alinéa ci-dessus sont tenus à la disposition de l'inspection des installations classées sur le site durant 5 années au minimum.

### **Art. 2.6.2 - Récapitulatif des documents à transmettre à l'inspection**

L'exploitant transmet à l'inspection les documents suivants :

Articles	Documents à transmettre	Périodicités / échéances
Article 1.6.6	Notification de mise à l'arrêt définitif	3 mois avant la date de cessation d'activité
Articles 8.2	Résultats de la surveillance des	Tous les 3 mois (la saisine des résultats doit être

et 8.3	eaux superficielles	réalisée sur GIDAF)
Article 8.2.3	Déclaration annuelle des émissions	Annuelle (GEREP : site de télédéclaration)

## TITRE 3 - PRÉVENTION DE LA POLLUTION ATMOSPHÉRIQUE

---

### CHAPITRE 3.1 - CONCEPTION DES INSTALLATIONS

#### Art. 3.1.1 - Dispositions générales

L'exploitant prend toutes les dispositions nécessaires dans la conception, l'exploitation et l'entretien des installations de manière à limiter les émissions à l'atmosphère, y compris diffuses, notamment par la mise en œuvre de technologies propres, le développement de techniques de valorisation, la collecte sélective et le traitement des effluents en fonction de leurs caractéristiques et la réduction des quantités rejetées en optimisant notamment l'efficacité énergétique.

Les consignes d'exploitation de l'ensemble des installations comportent explicitement les contrôles à effectuer, en marche normale et à la suite d'un arrêt pour travaux de modification ou d'entretien, de façon à permettre en toute circonstance le respect des dispositions du présent arrêté.

Le brûlage à l'air libre est interdit à l'exclusion des essais incendie. Dans ce cas, les produits brûlés sont identifiés en qualité et quantité.

#### Art. 3.1.2 - Pollutions accidentelles

Les dispositions appropriées sont prises pour réduire la probabilité des émissions accidentelles et pour que les rejets correspondants ne présentent pas de dangers pour la santé et la sécurité publique.

Les incidents ayant entraîné des rejets dans l'air non conforme ainsi que les causes de ces incidents et les remèdes apportés sont consignés dans un registre.

#### Art. 3.1.3 - Odeurs

Les dispositions nécessaires sont prises pour que l'établissement ne soit pas à l'origine de gaz odorants, susceptibles d'incommoder le voisinage, de nuire à la santé ou à la sécurité publique.

#### Art. 3.1.4 - Voies de circulation

Sans préjudice des règlements d'urbanisme, l'exploitant prend les dispositions nécessaires pour prévenir les envols de poussières et de matières diverses :

- les voies de circulation et aires de stationnement des véhicules sont aménagées (formes de pente, revêtement, etc.), et convenablement nettoyées,
- les véhicules sortant de l'installation n'entraînent pas de dépôt de poussière ou de boue sur les voies de circulation. Pour cela des dispositions telles que le lavage des roues des véhicules doivent être prévues en cas de besoin,
- les surfaces où cela est possible sont engazonnées,
- des écrans de végétation sont mis en place le cas échéant.

Des dispositions équivalentes peuvent être prises en lieu et place de celles-ci.



---

## TITRE 4 - PROTECTION DES RESSOURCES EN EAUX ET DES MILIEUX AQUATIQUES

---

### CHAPITRE 4.1 - COMPATIBILITÉ AVEC LES OBJECTIFS DE QUALITÉ DU MILIEU

#### Art. 4.1.1 - Compatibilité avec les objectifs de qualité du milieu

L'implantation et le fonctionnement de l'installation est compatible avec les objectifs de qualité et de quantité des eaux visés au IV de l'article L. 212-1 du code de l'environnement. Elle respecte les dispositions du schéma directeur d'aménagement et de gestion des eaux et du schéma d'aménagement et de gestion des eaux s'il existe.

La conception et l'exploitation de l'installation permettent de limiter la consommation d'eau et les flux polluants.

### CHAPITRE 4.2 - PRÉLÈVEMENTS ET CONSOMMATIONS D'EAU

#### Art. 4.2.1 - Origine des approvisionnements en eau

L'exploitant prend toutes les dispositions nécessaires dans la conception et l'exploitation des installations pour limiter les flux d'eau.

Les installations de prélèvement d'eau de toutes origines sont munies de dispositifs de mesure totalisateurs de la quantité d'eau prélevée. Ce dispositif est relevé journalièrement si le débit prélevé est susceptible de dépasser 100 m<sup>3</sup>/j, hebdomadairement si ce débit est inférieur. Ces résultats sont portés sur un registre éventuellement informatisé et consultable par l'inspection des installations classées.

Les prélèvements d'eau dans le milieu qui ne s'avèrent pas liés à la lutte contre un incendie ou aux exercices de secours, sont autorisés dans les quantités suivantes :

Origine de la ressource	Nom de la commune du réseau	Prélèvement maximal annuel (*) (m <sup>3</sup> /an)
Réseau d'eau public AEP	Colomiers	500 m <sup>3</sup> (eau sanitaire + eau de lavage des camions)

(\*) : le prélèvement effectif annuel, basé sur la somme des relevés quotidiens ou hebdomadaires pour l'année civile, ne doit pas dépasser cette valeur

### CHAPITRE 4.3 - COLLECTE DES EFFLUENTS LIQUIDES

#### Art. 4.3.1 - Dispositions générales

Tous les effluents aqueux sont canalisés. Tout rejet d'effluent liquide non prévu à l'article 4.3.1 ou non conforme aux dispositions du chapitre 4.3 est interdit.

A l'exception des cas accidentels où la sécurité des personnes ou des installations serait compromise, il est interdit d'établir des liaisons directes entre les réseaux de collecte des effluents devant subir un traitement ou être détruits et le milieu récepteur.

#### Art. 4.3.2 - Plan des réseaux

Un schéma de tous les réseaux et un plan des égouts sont établis par l'exploitant, régulièrement mis

à jour, notamment après chaque modification notable, et datés. Ils sont tenus à la disposition de l'inspection des installations classées ainsi que des services d'incendie et de secours.

Le plan des réseaux d'alimentation et de collecte fait notamment apparaître :

- l'origine et la distribution de l'eau d'alimentation,
- les dispositifs de protection de l'alimentation (bac de disconnexion, implantation des disjoncteurs ou tout autre dispositif permettant un isolement avec la distribution alimentaire, ...),
- les secteurs collectés et les réseaux associés,
- les ouvrages de toutes sortes (vannes, compteurs...),
- les ouvrages d'épuration interne avec leurs points de contrôle et les points de rejet de toute nature (interne ou au milieu).

#### **Art. 4.3.3 - Entretien et surveillance**

Les réseaux de collecte des effluents sont conçus et aménagés de manière à être curables, étanches et résister dans le temps aux actions physiques et chimiques des effluents ou produits susceptibles d'y transiter.

L'exploitant s'assure par des contrôles appropriés et préventifs de leur bon état et de leur étanchéité. Les différentes tuyauteries accessibles sont repérées conformément aux règles en vigueur.

#### **Art. 4.3.4 - Protection des réseaux internes à l'établissement**

Les effluents aqueux rejetés par les installations ne sont pas susceptibles de dégrader les réseaux d'égouts ou de dégager des produits toxiques ou inflammables dans ces égouts, éventuellement par mélange avec d'autres effluents.

#### **Art. 4.3.5 - Protection contre des risques spécifiques**

Les collecteurs véhiculant des eaux polluées par des liquides inflammables ou susceptibles de l'être, sont équipés d'une protection efficace contre le danger de propagation de flammes.

#### **Art. 4.3.6 - Isolement avec les milieux**

Un système permet l'isolement des réseaux d'assainissement de l'établissement par rapport à l'extérieur. Ces dispositifs sont maintenus en état de marche, signalés et actionnables en toute circonstance localement et/ou à partir d'un poste de commande. Leur entretien préventif et leur mise en fonctionnement sont définis par consigne.

### **CHAPITRE 4.4 - TYPES D'EFFLUENTS, LEURS OUVRAGES D'ÉPURATION ET LEURS CARACTÉRISTIQUES DE REJET AU MILIEU**

#### **Art. 4.4.1 - Identification des effluents**

Les différentes catégories d'effluents doivent être identifiées :

- les eaux exclusivement pluviales et eaux non susceptibles d'être polluées,
- les eaux pluviales susceptibles d'être polluées (eaux de lavages des sols et des camions), les eaux polluées lors d'un accident ou d'un incendie (y compris les eaux utilisées pour l'extinction),
- les eaux domestiques : les eaux vannes, les eaux des lavabos et douches.

#### **Art. 4.4.2 - Collecte des effluents**

Les effluents pollués ne contiennent pas de substances de nature à gêner le bon fonctionnement des ouvrages de traitement.

La dilution des effluents est interdite. En aucun cas elle ne doit constituer un moyen de respecter les valeurs seuils de rejets fixées par le présent arrêté. Il est interdit d'abaisser les concentrations en substances polluantes des rejets par simples dilutions autres que celles résultant du rassemblement des effluents normaux de l'établissement ou celles nécessaires à la bonne marche des installations de traitement.

Les rejets directs ou indirects d'effluents dans la (les) nappe(s) d'eaux souterraines ou vers les milieux de surface non visés par le présent arrêté sont interdits.

#### **Art. 4.4.3 - Gestion des ouvrages : conception, dysfonctionnement**

La conception et la performance des installations de traitement (ou de pré-traitement) des effluents aqueux permettent de respecter les valeurs limites imposées au rejet par le présent arrêté. Elles sont entretenues, exploitées et surveillées de manière à réduire au minimum les durées d'indisponibilité ou à faire face aux variations des caractéristiques des effluents bruts (débit, température, composition...) y compris à l'occasion du démarrage ou d'arrêt des installations.

Si une indisponibilité ou un dysfonctionnement des installations de traitement est susceptible de conduire à un dépassement des valeurs limites imposées par le présent arrêté, l'exploitant prend les dispositions nécessaires pour réduire la pollution émise en limitant ou en arrêtant si besoin les fabrications concernées.

Les dispositions nécessaires doivent être prises pour limiter les odeurs provenant du traitement des effluents ou dans les canaux à ciel ouvert (conditions anaérobies notamment).

#### **Art. 4.4.4 - Entretien et conduite des installations de traitement**

Les principaux paramètres permettant de s'assurer de la bonne marche des installations de traitement des eaux polluées sont mesurés périodiquement et portés sur un registre.

La conduite des installations est confiée à un personnel compétent disposant d'une formation initiale et continue.

Un registre spécial est tenu sur lequel sont notés les incidents de fonctionnement des dispositifs de collecte, de traitement, de recyclage ou de rejet des eaux, les dispositions prises pour y remédier et les résultats des mesures et contrôles de la qualité des rejets auxquels il a été procédé.

Les eaux pluviales susceptibles d'être polluées, notamment par ruissellement sur des aires de stationnement, de chargement et déchargement, sont collectées par un réseau spécifique et traitées par un ou plusieurs dispositifs de traitement adéquat permettant de traiter les polluants en présence.

Ces dispositifs de traitement sont conformes aux normes en vigueur. Ils sont nettoyés par une société habilitée lorsque le volume des boues atteint 2/3 de la hauteur utile de l'équipement et dans tous les cas au moins une fois par an. Ce nettoyage consiste en la vidange des hydrocarbures et des boues, et en la vérification du bon fonctionnement de l'obturateur.

Les fiches de suivi du nettoyage des décanteurs-séparateurs d'hydrocarbures, l'attestation de conformité à la norme en vigueur ainsi que les bordereaux de traitement des déchets détruits ou retraités sont tenus à la disposition de l'inspection des installations classées.

#### Art. 4.4.5 - Localisation des points de rejet

Les réseaux de collecte des effluents générés par l'établissement aboutissent aux points de rejet qui présentent les caractéristiques suivantes :

Point de rejet vers le milieu récepteur codifié par le présent arrêté	N°1 – zone de chargement/déchargement camions
Nature des effluents	Eaux pluviales susceptibles d'être polluées
Exutoire du rejet	Réseau d'eaux pluviales puis milieu naturel
Traitement avant rejet	Séparateur d'hydrocarbures
Milieu naturel récepteur	La Garonne du confluent de l'Ariège au confluent de l'Aussonnelle ; FR296B

Point de rejet vers le milieu récepteur codifié par le présent arrêté	N°2 – zone gasoil/GNR
Nature des effluents	Eaux pluviales susceptibles d'être polluées
Exutoire du rejet	Réseau d'eaux pluviales puis milieu naturel
Traitement avant rejet	Séparateur d'hydrocarbures
Milieu naturel récepteur	La Garonne du confluent de l'Ariège au confluent de l'Aussonnelle ; FR296B

#### Art. 4.4.6 - Conception, aménagement et équipement des ouvrages de rejet

##### Art. 4.4.6.1 - Conception

Les dispositions du présent arrêté s'appliquent sans préjudice de l'autorisation délivrée par la collectivité à laquelle appartient le réseau public et l'ouvrage de traitement collectif, en application de l'article L.1331-10 du code de la santé publique. Cette autorisation est transmise par l'exploitant au préfet.

##### Art. 4.4.6.1 - Aménagement des points de prélèvements

Sur chaque ouvrage de rejet d'effluents liquides est prévu un point de prélèvement d'échantillons et des points de mesure (débit, température, concentration en polluant, ...).

Ces points sont aménagés de manière à être aisément accessibles et permettre des interventions en toute sécurité. Toutes les dispositions doivent également être prises pour faciliter les interventions d'organismes extérieurs à la demande de l'inspection des installations classées.

Les agents des services publics, notamment ceux chargés de la Police des eaux, doivent avoir libre accès aux dispositifs de prélèvement qui équipent les ouvrages de rejet vers le milieu récepteur.

##### Art. 4.4.6.1 - Section de mesure

Ces points sont implantés dans une section dont les caractéristiques (rectitude de la conduite à l'amont, qualité des parois, régime d'écoulement) permettent de réaliser des mesures représentatives de manière à ce que la vitesse n'y soit pas sensiblement ralentie par des seuils ou obstacles situés à l'aval et que l'effluent soit suffisamment homogène.

#### **Art. 4.4.7 - Caractéristiques générales de l'ensemble des rejets**

Les effluents rejetés doivent être exempts :

- de matières flottantes,
- de produits susceptibles de dégager, en égout ou dans le milieu naturel, directement ou indirectement, des gaz ou vapeurs toxiques, inflammables ou odorantes,
- de tout produit susceptible de nuire à la conservation des ouvrages, ainsi que des matières déposables ou précipitables qui, directement ou indirectement, sont susceptibles d'entraver le bon fonctionnement des ouvrages.

Les effluents doivent également respecter les caractéristiques suivantes :

- pH : compris entre 5,5 et 8,5.

#### **Art. 4.4.8 - Gestion des eaux polluées et des eaux résiduaires internes à l'établissement**

Les réseaux de collecte sont conçus pour évacuer séparément chacune des diverses catégories d'eaux polluées issues des activités ou sortant des ouvrages d'épuration interne vers les traitements appropriés avant d'être évacuées vers le milieu récepteur autorisé à les recevoir.

#### **Art. 4.4.9 - Valeurs limites d'émission des eaux domestiques**

Les eaux domestiques sont traitées et évacuées conformément aux règlements en vigueur.

#### **Art. 4.4.10 - Eaux pluviales susceptibles d'être polluées**

Les eaux pluviales polluées et collectées dans les installations sont éliminées vers les filières de traitement des déchets appropriées. En l'absence de pollution préalablement caractérisée, elles pourront être évacuées vers le milieu récepteur dans les limites autorisées par le présent arrêté.

Il est interdit d'établir des liaisons directes entre les réseaux de collecte des eaux pluviales et les réseaux de collecte des effluents pollués ou susceptibles d'être pollués.

#### **Art. 4.4.11 - Valeurs limites d'émission des eaux exclusivement pluviales**

L'exploitant est tenu de respecter avant rejet des eaux pluviales non polluées dans le milieu récepteur considéré, les valeurs limites en concentration définies :

Référence du rejet vers le milieu récepteur : N° 1 et N°2 (Cf. repérage du rejet au paragraphe 4.4.5)

Paramètres	Concentration instantanée (mg/l)
Matières en suspension totales	35
DCO (sur effluents non décantés)	125
Hydrocarbures totaux	10

---

## **TITRE 5 - DÉCHETS PRODUITS**

---

### **CHAPITRE 5.1 - PRINCIPES DE GESTION**

#### **Art. 5.1.1 - Limitation de la production de déchets**

L'exploitant prend toutes les dispositions nécessaires dans la conception, l'aménagement, et l'exploitation de ses installations pour :

- en priorité, prévenir et réduire la production et la nocivité des déchets, notamment en agissant sur la conception, la fabrication et la distribution des substances et produits et en favorisant le réemploi, diminuer les incidences globales de l'utilisation des ressources et

- améliorer l'efficacité de leur utilisation ;
- assurer une bonne gestion des déchets de son entreprise en privilégiant, dans l'ordre :
    - a) la préparation en vue de la réutilisation ;
    - b) le recyclage ;
    - c) toute autre valorisation, notamment la valorisation énergétique ;
    - d) l'élimination .

Cet ordre de priorité peut être modifié si cela se justifie compte tenu des effets sur l'environnement et la santé humaine, et des conditions techniques et économiques. L'exploitant tient alors les justifications nécessaires à disposition de l'inspection des installations classées.

#### **Art. 5.1.2 - Séparation des déchets**

L'exploitant effectue à l'intérieur de son établissement la séparation des déchets (dangereux ou non) de façon à assurer leur orientation dans les filières autorisées adaptées à leur nature et à leur dangerosité. Les déchets dangereux sont définis par l'article R. 541-8 du code de l'environnement

Les huiles usagées sont gérées conformément aux articles R. 543-3 à R. 543-15 et R. 543-40 du code de l'environnement. Dans l'attente de leur ramassage, elles sont stockées dans des réservoirs étanches et dans des conditions de séparation satisfaisantes, évitant notamment les mélanges avec de l'eau ou tout autre déchet non huileux ou contaminé par des PCB.

Les déchets d'emballages industriels sont gérés dans les conditions des articles R. 543-66 à R. 543-72 du code de l'environnement.

Les piles et accumulateurs usagés sont gérés conformément aux dispositions de l'article R. 543-131 du code de l'environnement.

Les pneumatiques usagés sont gérés conformément aux dispositions de l'article R. 543-137 à R. 543-151 du code de l'environnement ; ils sont remis à des opérateurs agréés (collecteurs ou exploitants d'installations d'élimination) ou aux professionnels qui utilisent ces déchets pour des travaux publics, de remblaiement, de génie civil ou pour l'ensilage.

Les déchets d'équipements électriques et électroniques sont enlevés et traités selon les dispositions des articles R. 543-195 à R. 543-201 du code de l'environnement.

#### **Art. 5.1.3 - Conception et exploitation des installations d'entreposage internes des déchets**

Les déchets produits, entreposés dans l'établissement, avant leur orientation dans une filière adaptée, le sont dans des conditions ne présentant pas de risques de pollution (prévention d'un lessivage par des eaux météoriques, d'une pollution des eaux superficielles et souterraines, des envols et des odeurs) pour les populations avoisinantes et l'environnement.

#### **Art. 5.1.4 - Déchets gérés à l'extérieur de l'établissement**

L'exploitant oriente les déchets produits dans des filières propres à garantir les intérêts visés à l'article L. 511-1 et L. 541-1 du code de l'environnement.

Il s'assure que la personne à qui il remet les déchets est autorisée à les prendre en charge et que les installations destinataires des déchets sont régulièrement autorisées à cet effet.

Il fait en sorte de limiter le transport des déchets en distance et en volume.

#### **Art. 5.1.5 - Déchets gérés à l'intérieur de l'établissement**

A l'exception des installations spécifiquement autorisées, tout traitement de déchets dans l'enceinte

de l'établissement est interdit.

Le mélange de déchets dangereux de catégories différentes, le mélange de déchets dangereux avec des déchets non dangereux et le mélange de déchets dangereux avec des substances, matières ou produits qui ne sont pas des déchets sont interdits.

#### **Art. 5.1.6 - Transport**

L'exploitant tient un registre chronologique où sont consignés tous les déchets sortant. Le contenu minimal des informations du registre est fixé en référence à l'arrêté du 29 février 2012 fixant le contenu des registres mentionnés aux articles R. 541-43 et R. 541-46 du code de l'environnement.

Chaque lot de déchets dangereux expédié vers l'extérieur est accompagné du bordereau de suivi défini à l'article R. 541-45 du code de l'environnement. Les bordereaux et justificatifs correspondants sont tenus à la disposition de l'inspection des installations classées sur le site durant 5 années au minimum.

Les opérations de transport de déchets (dangereux ou non) respectent les dispositions des articles R. 541-49 à R. 541-64 et R. 541-79 du code de l'environnement relatifs à la collecte, au transport, au négoce et au courtage de déchets. La liste mise à jour des transporteurs utilisés par l'exploitant, est tenue à la disposition de l'inspection des installations classées.

L'importation ou l'exportation de déchets (dangereux ou non) ne peut être réalisée qu'après accord des autorités compétentes en application du règlement (CE) n° 1013/2006 du Parlement européen et du Conseil du 14 juin 2006 concernant les transferts de déchets.

---

## **TITRE 6 - PRÉVENTION DES NUISANCES SONORES, DES VIBRATIONS ET DES EMISSIONS LUMINEUSES**

---

### **CHAPITRE 6.1 - DISPOSITIONS GÉNÉRALES**

#### **Art. 6.1.1 - Aménagements**

L'installation est construite, équipée et exploitée de façon que son fonctionnement ne puisse être à l'origine de bruits transmis par voie aérienne ou solidienne, de vibrations mécaniques susceptibles de compromettre la santé ou la sécurité du voisinage ou de constituer une nuisance pour celle-ci.

Les prescriptions de l'arrêté ministériel du 23 janvier 1997 modifié relatif à la limitation des bruits émis dans l'environnement par les installations relevant du livre V titre I du Code de l'Environnement, ainsi que les règles techniques annexées à la circulaire du 23 juillet 1986 relative aux vibrations mécaniques émises dans l'environnement par les installations classées sont applicables.

Les mesures du niveau de bruit et de l'émergence sont effectuées selon la méthode définie en annexe de l'arrêté du 23 janvier 1997. Ces mesures sont effectuées par un organisme qualifié dans des conditions représentatives du fonctionnement de l'installation sur une durée d'une demi-heure au moins.

Une mesure des émissions sonores est effectuée aux frais de l'exploitant par un organisme qualifié, notamment à la demande du préfet, si l'installation fait l'objet de plaintes ou en cas de modification de l'installation susceptible d'impacter le niveau de bruit généré dans les zones à émergence réglementée.

### Art. 6.1.2 - Véhicules et engins

Les véhicules de transport, les matériels de manutention et les engins de chantier utilisés à l'intérieur de l'établissement, et susceptibles de constituer une gêne pour le voisinage, sont conformes aux dispositions des articles R. 571-1 à R. 571-24 du code de l'environnement.

### Art. 6.1.3 - Appareils de communication

L'usage de tout appareil de communication par voie acoustique (sirènes, avertisseurs, haut-parleurs ...) gênant pour le voisinage est interdit sauf si leur emploi est exceptionnel et réservé à la prévention ou au signalement d'incidents graves ou d'accidents.

## CHAPITRE 6.2 - NIVEAUX ACOUSTIQUES

### Art. 6.2.1 - Valeurs Limites d'émergence

Les émissions sonores dues aux activités des installations ne doivent pas engendrer une émergence supérieure aux valeurs admissibles fixées dans le tableau ci-après, dans les zones à émergence réglementée.

Niveau de bruit ambiant existant dans les zones à émergence réglementée (incluant le bruit de l'établissement)	Émergence admissible pour la période allant de 7 h à 22 h, sauf dimanches et jours fériés	Émergence admissible pour la période allant de 22 h à 7 h, ainsi que les dimanches et jours fériés
Supérieur à 35 dB(A) et inférieur ou égal à 45 dB (A)	6 dB(A)	4 dB(A)
Supérieur à 45 dB(A)	5 dB(A)	3 dB(A)

### Art. 6.2.2 - Niveaux limites de bruit en limites d'exploitation

Les niveaux limites de bruit ne doivent pas dépasser en limite de propriété de l'établissement les valeurs suivantes pour les différentes périodes de la journée :

PERIODE DE JOUR Allant de 7 h à 22 h (sauf dimanches et jours fériés)	PERIODE DE NUIT Allant de 22 h à 7 h (ainsi que dimanches et jours fériés)
70 dB(A)	60 dB(A)

## CHAPITRE 6.3 - VIBRATIONS

### Art. 6.3.1 - Vibrations

En cas d'émissions de vibrations mécaniques gênantes pour le voisinage ainsi que pour la sécurité des biens ou des personnes, les points de contrôle, les valeurs des niveaux limites admissibles ainsi que la mesure des niveaux vibratoires émis seront déterminés suivant les spécifications des règles techniques annexées à la circulaire ministérielle n° 23 du 23 juillet 1986 relative aux vibrations mécaniques émises dans l'environnement par les installations classées.

## CHAPITRE 6.4 - ÉMISSIONS LUMINEUSES

### Art. 6.4.1 - Émissions lumineuses

De manière à réduire la consommation énergétique et les nuisances pour le voisinage, l'exploitant prend les dispositions suivantes :

- les éclairages intérieurs des locaux sont éteints une heure au plus tard après la fin de l'occupation de ces locaux,



- les illuminations des façades des bâtiments ne peuvent être allumées avant le coucher du soleil et sont éteintes au plus tard à 1 heure,
- ces dispositions ne sont pas applicables aux installations d'éclairage destinées à assurer la protection des biens lorsqu'elles sont asservies à des dispositifs de détection de mouvement ou d'intrusion.
- l'exploitant du bâtiment doit s'assurer que la sensibilité des dispositifs de détection et la temporisation du fonctionnement de l'installation sont conformes aux objectifs de sobriété poursuivis par la réglementation, ceci afin d'éviter que l'éclairage fonctionne toute la nuit.

---

## **TITRE 7 - PRÉVENTION DES RISQUES TECHNOLOGIQUES**

---

### **CHAPITRE 7.1 - GENERALITES**

#### **Art. 7.1.1 - Localisation des risques**

L'exploitant recense, sous sa responsabilité, les parties des installations qui, en raison des caractéristiques qualitatives et quantitatives des matières mises en œuvre, stockées, utilisées ou produites, sont susceptibles d'être à l'origine d'un sinistre pouvant avoir des conséquences directes ou indirectes sur les intérêts mentionnés à l'article L. 511-1 du code de l'environnement.

L'exploitant dispose d'un plan général des ateliers et des stockages indiquant ces risques.

Les zones à risques sont matérialisées par tous moyens appropriés. La nature du risque (incendie, atmosphère explosive, toxique, etc) et les consignes à observer sont indiquées à l'entrée de ces zones et en tant que de besoin rappelées à l'intérieure de celles-ci.

#### **Art. 7.1.2 - Localisation des stocks de substances et mélanges dangereux**

Sans préjudice des dispositions du code du travail, l'exploitant dispose des documents lui permettant de connaître la nature et les risques des produits dangereux présents dans l'installation, en particulier les fiches de données de sécurité.

L'inventaire et l'état des stocks des produits dangereux susceptibles d'être présents dans l'établissement (nature, état physique, quantité, emplacement) est tenu à jour et à disposition de l'inspection des installations classées. Un plan général des stockages est annexé à cet état des stocks.

#### **Art. 7.1.3 - Étiquetage des substances et mélanges dangereux**

Les fûts, réservoirs et autres emballages portent en caractères très lisibles le nom des substances et mélanges, et s'il y a lieu, les éléments d'étiquetage conformément au règlement n°1272/2008 dit CLP ou le cas échéant par la réglementation sectorielle applicable aux produits considérés.

Les tuyauteries apparentes contenant ou transportant des substances ou mélanges dangereux devront également être munis du pictogramme défini par le règlement susvisé.

#### **Art. 7.1.4 - Propreté de l'installation**

Les locaux sont maintenus propres et régulièrement nettoyés notamment de manière à éviter les amas de matières dangereuses ou polluantes et de poussières. Le matériel de nettoyage est adapté aux risques présentés par les produits et poussières.

#### **Art. 7.1.5 - Contrôle des accès**

Les installations sont situées dans l'enceinte du site Airbus Opération SAS qui sont fermées par un dispositif capable d'interdire l'accès à toute personne non autorisée. Les bâtiments sont fermés en dehors des heures ouvrées.

Une surveillance est assurée en permanence.

Le personnel de gardiennage doit être familiarisé avec les installations et les risques encourus et recevoir à cet effet une formation particulière. Il doit être équipé de moyens de communication pour diffuser l'alerte.

Un marquage (panneaux d'affichage...) à proximité des installations rappelle les dispositions à respecter et les interdictions d'accès aux personnes non autorisées.

#### **Art. 7.1.6 - Circulation dans l'établissement**

L'exploitant fixe les règles de circulation applicables à l'intérieur de l'établissement. Elles sont portées à la connaissance des intéressés par une signalisation adaptée et une information appropriée. Les voies de circulation et d'accès sont notamment délimitées, maintenues en constant état de propreté et dégagées de tout objet susceptible de gêner le passage.

#### **Art. 7.1.7 - Bâtiments et locaux**

La salle de contrôle et les locaux dans lesquels sont présents des personnels devant jouer un rôle dans la prévention des accidents en cas de dysfonctionnement de l'installation, sont implantés et protégés vis à vis des risques toxiques, d'incendie et d'explosion.

A l'intérieur des ateliers, les allées de circulation sont aménagées et maintenues constamment dégagées pour faciliter la circulation du personnel ainsi que l'intervention des secours en cas de sinistre.

### **CHAPITRE 7.2 - DISPOSITIONS CONSTRUCTIVES**

#### **Art. 7.2.1 - Conception des bâtiments et locaux**

Les bâtiments et locaux sont conçus et aménagés de façon à s'opposer efficacement à la propagation d'un incendie.

Les éléments porteurs des structures métalliques doivent être protégés de la chaleur, lorsque leur destruction est susceptible d'entraîner une extension anormale du sinistre ou peut compromettre les conditions d'intervention.

#### **Art. 7.2.2 - Intervention des services de secours**

##### *Art. 7.2.2.1 - Accessibilité*

L'installation dispose en permanence d'un accès au moins pour permettre à tout moment l'intervention des services d'incendie et de secours.

Au sens du présent arrêté, on entend par « accès à l'installation » une ouverture reliant la voie de desserte ou publique et l'intérieur du site suffisamment dimensionnée pour permettre l'entrée des engins de secours et leur mise en œuvre.

Les véhicules dont la présence est liée à l'exploitation de l'installation stationnent sans occasionner de gêne pour l'accessibilité des engins des services de secours depuis les voies de circulation externes à l'installation, même en dehors des heures d'exploitation et d'ouverture de l'installation.

##### *Art. 7.2.2.1 - Accessibilité des engins à proximité de l'installation*

Une voie « engins » au moins est maintenue dégagée pour la circulation sur le périmètre de l'installation et est positionnée de façon à ne pouvoir être obstruée par l'effondrement de tout ou partie de cette installation.

Cette voie « engins » respecte les caractéristiques suivantes :

- la largeur utile est au minimum de 6 mètres
- la hauteur libre au minimum de 4,5 mètres
- dans les virages de rayon intérieur inférieur à 50 mètres, un rayon intérieur R minimal de 13 mètres est maintenu et une sur-largeur de  $S = 15/R$  mètres est ajoutée,
- la voie résiste à la force portante calculée pour un véhicule de 320 kN avec un maximum de

130 kN, ceux-ci étant distants de 3,6 mètres au maximum.

Chaque point du périmètre de l'installation est à une distance maximale de 60 mètres de cette voie, aucun obstacle n'est disposé entre les accès à l'installation et la voie engin.

#### *Art. 7.2.2.1 - Déplacement des engins de secours à l'intérieur du site*

Pour permettre le croisement des engins de secours, tout tronçon de voie « engins » de plus de 100 mètres linéaires dispose d'au moins deux aires dites de croisement, judicieusement positionnées, dont les caractéristiques sont :

- largeur utile minimale de 3 mètres en plus de la voie engin,
- longueur minimale de 10 mètres,
- présentant a minima les mêmes qualités de pente, de force portante et de hauteur libre que la voie « engins ».

#### **Art. 7.2.3 - Moyens de lutte contre l'incendie**

L'installation est dotée de moyens de lutte contre l'incendie appropriés aux risques, notamment :

- d'un moyen permettant d'alerter les services d'incendie et de secours ;
- de plans des locaux facilitant l'intervention des services d'incendie et de secours avec une description des dangers pour chaque local, comme prévu à l'article 7.1.1 ;
- d'un ou plusieurs appareils d'incendie (prises d'eau, poteaux par exemple) d'un réseau public ou privé d'un diamètre nominal DN100 ou DN150 implantés de telle sorte que tout point de la limite de l'installation se trouve à moins de 100 mètres d'un appareil ; le débit d'eau total doit être de 1456 m<sup>3</sup>/h (étude de dangers 1999) ; les prises de raccordement des appareils sont conformes aux normes en vigueur pour permettre au service d'incendie et de secours de s'alimenter sur ces appareils. Les appareils sont distants entre eux de 150 mètres maximum (les distances sont mesurées par les voies praticables aux engins d'incendie et de secours). A défaut, une réserve d'eau d'au moins 1456 m<sup>3</sup> destinée à l'extinction est accessible en toutes circonstances et à une distance de l'installation ayant recueilli l'avis des services départementaux d'incendie et de secours. Cette réserve dispose des prises de raccordement conformes aux normes en vigueur pour permettre au service d'incendie et de secours de s'alimenter et permet de fournir un débit suffisant, tel que défini dans l'étude de dangers. A défaut, une réserve d'émulseur de 4630 litres destinée à l'extinction est accessible en toutes circonstances et à une distance de l'installation ayant recueilli l'avis des services départementaux d'incendie et de secours. L'exploitant est en mesure de justifier au préfet la disponibilité effective des débits d'eau ainsi que le dimensionnement de l'éventuel bassin de stockage ;
- d'extincteurs répartis à l'intérieur de l'installation lorsqu'elle est couverte, sur les aires extérieures et dans les lieux présentant des risques spécifiques, à proximité des dégagements, bien visibles et facilement accessibles. Les agents d'extinction sont appropriés aux risques à combattre et compatibles avec les matières stockées.

Les moyens d'extinction incendie peuvent être mutualisés avec ceux des autres entreprises de la zone (Airbus Opérations SAS, aéroport de Toulouse-Blagnac).

Les moyens de lutte contre l'incendie sont capables de fonctionner efficacement quelle que soit la température de l'installation et notamment en période de gel. L'exploitant s'assure de la vérification périodique et de la maintenance des matériels de sécurité et de lutte contre l'incendie conformément aux référentiels en vigueur.

Les tuyauteries transportant des fluides dangereux ou insalubres et de collecte d'effluents pollués ou susceptibles de l'être sont étanches et résistent à l'action physique et chimique des produits qu'elles sont susceptibles de contenir. Elles sont convenablement entretenues et font l'objet d'examen

périodiques appropriés permettant de s'assurer de leur bon état. Les différentes tuyauteries accessibles sont repérées conformément aux règles en vigueur.

## **CHAPITRE 7.3 - DISPOSITIF DE PRÉVENTION DES ACCIDENTS**

### **Art. 7.3.1 - Matériels utilisables en atmosphères explosibles**

Dans les parties de l'installation mentionnées à l'article 7.1.1 et recensées comme pouvant être à l'origine d'une explosion, les installations électriques, mécaniques, hydrauliques et pneumatiques sont conformes aux dispositions du décret du 19 novembre 1996 modifié, relatif aux appareils et aux systèmes de protection destinés à être utilisés en atmosphère explosible.

### **Art. 7.3.2 - Installations et alimentation électriques**

L'installation électrique et le matériel électrique utilisés sont appropriés aux risques inhérents aux activités exercées.

Toute installation ou appareillage conditionnant la sécurité doit pouvoir être maintenu en service ou mis en position de sécurité en cas de défaillance de l'alimentation électrique normale.

Toutes dispositions techniques adéquates doivent être prises par l'exploitant afin que :

- les automates et les circuits de protection soient affranchis des micro-coupures électriques,
- le déclenchement partiel ou général de l'alimentation électrique ne puisse pas mettre en défaut ou supprimer totalement ou partiellement la mémorisation de données essentielles pour la sécurité des installations.

L'exploitant tient à la disposition de l'inspection des installations classées les éléments justifiant que ses installations électriques sont réalisées conformément aux règles en vigueur.

Les installations électriques sont entretenues en bon état et contrôlées périodiquement par une personne compétente, conformément aux dispositions du code du travail relatives à la vérification des installations électriques et également suite à une modification.

Les dispositions ci-dessus s'appliquent sans préjudice des dispositions du code du travail.

Les équipements métalliques sont mis à la terre conformément aux règlements et aux normes applicables.

Les matériaux utilisés pour l'éclairage naturel ne produisent pas, lors d'un incendie, de gouttes enflammées.

### **Art. 7.3.3 - Protection contre l'électricité statique et les courants de circulation**

Toutes précautions sont prises pour limiter l'apparition de charges électrostatiques et assurer leur évacuation en toute sécurité ainsi que pour protéger les installations des effets des courants de circulation.

Les dispositions constructives et d'exploitation suivantes sont notamment appliquées :

- limitation de l'usage des matériaux isolants susceptibles d'accumuler des charges électrostatiques ;
- continuité électrique et mise à la terre des éléments conducteurs constituant l'installation ou utilisés occasionnellement pour son exploitation (éléments de construction, conduits, appareillages, supports, réservoirs mobiles, outillages,...).

### **Art. 7.3.4 - Système d'alarme et de mise en sécurité**

Les installations pouvant présenter un danger pour la sécurité ou la santé publique doivent être munies de systèmes de détection et d'alarme adaptés aux risques et judicieusement disposés de manière à informer rapidement le personnel de fabrication de tout incident.

Chaque installation doit pouvoir être arrêtée en urgence et mise en sécurité par des dispositifs indépendants de son système de conduite.

#### **Art. 7.3.5 - Dispositif de conduite**

Le dispositif de conduite des unités est centralisé en salle de contrôle.

Ce dispositif de conduite comporte la mesure et l'enregistrement en continu des paramètres significatifs de la sécurité des installations.

De plus, ce dispositif de conduite est conçu de façon que le personnel concerné ait immédiatement connaissance de toute dérive excessive des paramètres par rapport aux conditions normales d'exploitation.

La salle de contrôle est située en dehors des zones à risques définies à l'article 7.1.1.

#### **Art. 7.3.6 - Détecteurs d'atmosphère**

Les parties de l'installation recensées à l'article 7.1.1 sont munies de systèmes de détection dépendant de la nature, de la prévention, des risques à assurer.

Les détecteurs fixes déclenchent en cas de dépassement de seuil(s) préétabli(s), une alarme sonore et visuelle locale et reportée en salle de contrôle avec localisation des détecteurs ayant déclenché individuellement ou par zone surveillée.

Tout incident ayant entraîné l'arrêt d'urgence et l'isolement d'une installation ou d'un ensemble d'installations donnera lieu à un compte rendu écrit tenu à la disposition de l'inspection des installations classées. La remise en service d'une installation arrêtée à la suite d'une détection, ne peut être décidée après examen détaillé des installations que par une personne déléguée à cet effet.

Des contrôles périodiques devront s'assurer du bon état de fonctionnement de l'ensemble du dispositif.

#### **Art. 7.3.7 - Protection contre la foudre**

Les installations sur lesquelles une agression par la foudre peut être à l'origine d'événements susceptibles de porter gravement atteinte, directement ou indirectement à la sécurité des installations, à la sécurité des personnes ou à la qualité de l'environnement, sont protégées contre la foudre en application de l'arrêté ministériel en vigueur.

Une vérification visuelle est réalisée annuellement par un organisme compétent et l'état des dispositifs de protection contre la foudre fait l'objet d'une vérification complète tous les deux ans par un organisme extérieur.

### **CHAPITRE 7.4 - DISPOSITIF DE RÉTENTION DES POLLUTIONS ACCIDENTELLES**

#### **Art. 7.4.1 - Rétentions et confinement**

I. Tout stockage d'un liquide susceptible de créer une pollution des eaux ou des sols est associé à une capacité de rétention dont le volume est au moins égal à la plus grande des deux valeurs suivantes:

- 100 % de la capacité du plus grand réservoir,
- 50 % de la capacité totale des réservoirs associés.

Cette disposition n'est pas applicable aux bassins de traitement des eaux résiduaires.

Pour les stockages de récipients de capacité unitaire inférieure ou égale à 250 litres, la capacité de rétention est au moins égale à :

- dans le cas de liquides inflammables, 50 % de la capacité totale des fûts,

- dans les autres cas, 20 % de la capacité totale des fûts,
- dans tous les cas 800 litres minimum ou égale à la capacité totale lorsque celle-là est inférieure à 800 l.

II. La capacité de rétention est étanche aux produits qu'elle pourrait contenir et résiste à l'action physique et chimique des fluides. Il en est de même pour son dispositif d'obturation qui est maintenu fermé.

L'étanchéité du (ou des) réservoir(s) associé(s) est conçue pour pouvoir être contrôlée à tout moment, sauf impossibilité technique justifiée par l'exploitant.

Le stockage des liquides inflammables, toxiques, corrosifs ou dangereux pour l'environnement, n'est autorisé sous le niveau du sol environnant que dans des réservoirs en fosse maçonnée ou assimilés.

Les produits récupérés en cas d'accident ne peuvent être rejetés que dans des conditions conformes au présent arrêté ou sont éliminés comme les déchets.

Les réservoirs ou récipients contenant des produits incompatibles ne sont pas associés à une même rétention.

Le stockage des liquides inflammables, ainsi que des autres produits toxiques ou dangereux pour l'environnement, n'est permis sous le niveau du sol que dans des réservoirs en fosse maçonnée, ou assimilés, et pour les liquides inflammables, dans les conditions énoncées ci-dessus.

III. Les rétentions des stockages à l'air libre sont vidées dès que possible des eaux pluviales s'y versant.

IV. Le sol des aires et des locaux de stockage ou de manipulation des matières dangereuses pour l'homme ou susceptibles de créer une pollution de l'eau ou du sol est étanche et équipé de façon à pouvoir recueillir les eaux de lavage et les matières répandues accidentellement.

Les aires de chargement et de déchargement routier sont étanches et reliées à des rétentions dimensionnées selon les mêmes règles.

V. Toutes mesures sont prises pour recueillir l'ensemble des eaux et écoulements susceptibles d'être pollués lors d'un sinistre, y compris les eaux utilisées lors d'un incendie, afin que celles-ci soient récupérées ou traitées afin de prévenir toute pollution des sols, des égouts, des cours d'eau ou du milieu naturel.

Une rétention de 180 m<sup>3</sup> est installée afin de pouvoir recueillir l'ensemble des eaux susceptibles d'être polluées lors d'un accident ou d'un incendie, y compris les eaux utilisées pour l'extinction incendie.

Les organes de commande nécessaires à la mise en service de ce bassin doivent être actionnés en toutes circonstances, localement et/ou à partir d'un poste de commande.

Les eaux d'extinction collectées sont éliminées vers les filières de traitement des déchets appropriées.

## **CHAPITRE 7.5 - DISPOSITIONS D'EXPLOITATION**

### **Art. 7.5.1 - Surveillance de l'installation**

L'exploitant désigne une ou plusieurs personnes référentes ayant une connaissance de la conduite

des installations, des dangers et inconvénients que leur exploitation induit, des produits utilisés ou stockés dans l'installation et des dispositions à mettre en œuvre en cas d'incident.

Les personnes étrangères à l'établissement n'ont pas l'accès libre aux installations.

#### **Art. 7.5.2 - Utilités**

L'exploitant prend les dispositions nécessaires pour assurer en permanence la fourniture ou la disponibilité des utilités qui concourent à la mise en sécurité ou à l'arrêt d'urgence des installations ainsi qu'au maintien des installations concourant au respect des normes de rejet.

Toutes les installations techniques sont réalisées conformément à la réglementation et aux normes en vigueur.

Les organes de coupure des différentes sources d'énergie (électricité...) doivent être signalés par des plaques indicatrices de manœuvre, clairement identifiées.

#### **Art. 7.5.3 - Travaux**

Dans les parties des installations recensées à l'article 7.1.1, les travaux de réparation ou d'aménagement ne peuvent être effectués qu'après délivrance d'un « permis d'intervention » (pour une intervention sans flamme et sans source de chaleur) et éventuellement d'un « permis de feu » (pour une intervention avec source de chaleur ou flamme) et en respectant une consigne particulière. Ces permis sont délivrés après analyse des risques liés aux travaux et définition des mesures appropriées.

Le « permis d'intervention » et éventuellement le « permis de feu » et la consigne particulière sont établis et visés par l'exploitant ou par une personne qu'il aura nommément désignée. Lorsque les travaux sont effectués par une entreprise extérieure, le « permis d'intervention » et éventuellement le « permis de feu » et la consigne particulière relative à la sécurité de l'installation, sont signés par l'exploitant et l'entreprise extérieure ou les personnes qu'ils auront nommément désignées.

Dans les parties des installations présentant des risques d'incendie ou d'explosion, il est interdit d'apporter du feu sous une forme quelconque, sauf pour la réalisation de travaux ayant fait l'objet d'un « permis de feu ». Cette interdiction est affichée en caractères apparents.

Après la fin des travaux et avant la reprise de l'activité, une vérification des installations doit être effectuée par l'exploitant ou son représentant ou le représentant de l'éventuelle entreprise extérieure.

#### **Art. 7.5.4 - Vérification périodique et maintenance des équipements**

L'exploitant assure ou fait effectuer la vérification périodique et la maintenance des matériels de sécurité et de lutte contre l'incendie mis en place (exutoires, systèmes de détection et d'extinction, portes coupe-feu, colonne sèche par exemple) ainsi que des éventuelles installations électriques et de chauffage, conformément aux référentiels en vigueur.

Les vérifications périodiques de ces matériels sont enregistrées sur un registre sur lequel sont également mentionnées les suites données à ces vérifications.

#### **Art. 7.5.5 - Consignes d'exploitation**

Sans préjudice des dispositions du code du travail, des consignes d'exploitation des unités, stockage et/ou équipements divers constituant un risque pour la sécurité sont établies par écrit, tenues à jour et mises à la disposition des opérateurs concernés.

Ces consignes indiquent notamment :

- les contrôles à effectuer, en marche normale et à la suite d'un arrêt pour travaux de modification ou d'entretien de façon à permettre en toutes circonstances le respect des dispositions du présent arrêté.

- l'interdiction d'apporter du feu sous une forme quelconque, notamment l'interdiction de fumer dans les zones présentant des risques d'incendie ou d'explosion ;
- l'interdiction de tout brûlage à l'air libre ;
- l'obligation du "permis d'intervention" pour les parties concernées de l'installation ;
- les conditions de conservation et de stockage des produits, notamment les précautions à prendre pour l'emploi et le stockage de produits incompatibles ;
- les procédures d'arrêt d'urgence et de mise en sécurité de l'installation (électricité, réseaux de fluides) ;
- les mesures à prendre en cas de fuite sur un récipient ou une tuyauterie contenant des substances dangereuses ;
- les modalités de mise en œuvre des dispositifs d'isolement du réseau de collecte, prévues à l'article 7.4.1 ;
- les moyens d'extinction à utiliser en cas d'incendie ;
- la procédure d'alerte avec les numéros de téléphone du responsable d'intervention de l'établissement, des services d'incendie et de secours, etc. ;
- l'obligation d'informer l'inspection des installations classées en cas d'accident.

#### **Art. 7.5.6 - Consignes générales de sécurité**

Des consignes écrites sont établies pour la mise en œuvre des moyens d'intervention, d'évacuation du personnel et d'appel aux moyens de secours extérieurs.

L'exploitant doit fournir aux services incendie et secours les éléments nécessaires à la réalisation d'un plan d'intervention.

#### **Art. 7.5.7 - Formation du personnel**

Outre l'aptitude au poste occupé, les différents opérateurs et intervenants sur le site, y compris le personnel intérimaire, sont qualifiés et formés aux risques inhérents des installations, à la conduite à tenir en cas d'incident ou accident et sur la mise en œuvre des moyens d'intervention.

Des mesures sont prises pour vérifier le niveau de connaissance et assurer son maintien.

Cette formation comporte notamment toutes les informations utiles sur les produits manipulés, les réactions chimiques et un entraînement périodique à la conduite des unités en situation dégradée vis à vis de la sécurité et à l'intervention sur celles-ci.

---

## **TITRE 8 - CONDITIONS PARTICULIÈRES APPLICABLES À CERTAINES INSTALLATIONS DE L'ÉTABLISSEMENT**

---

### **CHAPITRE 8.1 - DISPOSITIONS PARTICULIÈRES APPLICABLES AUX RÉSERVOIRS ENTERRÉS DE LIQUIDES INFLAMMABLES (RUBRIQUE 4734 EX 1432)**

#### **Art. 8.1.1 - Généralités**

Les réservoirs enterrés de liquides inflammables sont implantées et exploitées conformément aux dispositions de l'arrêté ministériel du 18 avril 2008 modifié, relatif aux réservoirs enterrés de liquides inflammables et à leurs équipements annexes soumis à autorisation ou à déclaration au titre de la rubrique 1432 de la nomenclature des installations classées ou toute autre réglementation applicable en vigueur.

Les connexions des tuyauteries aux réservoirs existants et nouveaux - pour le remplissage du réservoir, pour la vidange du réservoir et pour la purge du réservoir - sont positionnées en partie



basse des réservoirs. Les tuyauteries des réservoirs nouveaux sont munies d'une double enveloppe commune au réservoir jusqu'à la sortie du sarcophage béton et avec système de détection de fuite commun.

Tous les réservoirs enterrés de liquides inflammables du site sont horizontaux, double-enveloppe avec système de détection de fuite.

#### **Art. 8.1.2 - Réservoirs en fosse**

##### *Art. 8.1.2.1 - Construction de la fosse et installation des réservoirs*

Les réservoirs sont installés en fosse semi-enterrée, en béton armé incombustible d'une épaisseur minimum de 10 centimètres.

La fosse est remplie de sable. L'espace libre entre les réservoirs et les parois ou la partie supérieure de la fosse doit être entièrement rempli de sable.

Au-dessus de la partie supérieure du corps du réservoir doit se trouver une couche de sable d'une épaisseur minimale de 0,5 mètre.

Les côtés de la fosse sont placés à 0,5 mètre des parois latérales des réservoirs.

Un intervalle minimal de 0,20 mètre doit exister entre les parois des différents réservoirs présents dans une même fosse.

Une dalle béton de 10 cm recouvre l'ensemble des réservoirs ne laissant dépasser que les trous d'homme et les tubulures diverses nécessaires au fonctionnement des événements. Les trous d'hommes sont fermés par des tampons étanches.

#### **Art. 8.1.3 - État des stocks de liquides inflammables**

L'exploitant est en mesure de fournir une estimation des stocks ainsi qu'un bilan des quantités réceptionnées et des quantités délivrées pour chaque catégorie de liquides inflammables détenus, auxquels est annexé un plan général des stockages. Cette information est tenue à la disposition des services d'incendie et de secours, de l'inspection des installations classées et de l'organisme de contrôles périodiques.

### **CHAPITRE 8.2 - DISPOSITIONS PARTICULIÈRES APPLICABLES AUX INSTALLATIONS DE REMPLISSAGE OU DE DISTRIBUTION DE LIQUIDES INFLAMMABLES (RUBRIQUE 1434)**

Les installations de chargement et de déchargement de liquides inflammables respectent les dispositions de l'arrêté ministériel du 12 octobre 2011, relatif aux installations de chargement ou de déchargement desservant un stockage de liquides inflammables soumis à autorisation au titre de la rubrique 1434-2 de la législation des installations classées, dans les conditions des installations existantes, ou toute autre réglementation applicable en vigueur.

#### **Art. 8.2.1 - Aires de dépotage et aires de remplissage**

L'aire de déchargement est la surface d'arrêt des camions-citernes dédiée aux opérations de transfert de liquides inflammables, à partir de la capacité d'un engin de transport, dans les réservoirs fixes de stockage. Cette surface englobe les zones situées entre les bouches de réception en produit des réservoirs fixes et les vannes des réservoirs mobiles ainsi que le cheminement des flexibles. Cette surface est au minimum un rectangle de 3 mètres de large et de 4 mètres de long.

L'aire de chargement est la surface d'arrêt des camionse-citernes dédiée aux opérations de transfert de liquides inflammables vers la capacité d'un engin de transport, à partir des réservoirs fixes de

stockage. Cette la longueur de cette surface ne peut être inférieure à la longueur desdits réservoirs et englobe au minimum un rectangle de 3 mètres de large et de 4 mètres de long.

Afin de prévenir les risques de pollution accidentelle, les bouches d'égout ainsi que les caniveaux non reliés au séparateur seront situés à une distance minimale de 5 mètres de la paroi des appareils de chargement et de déchargement de liquides inflammables.

#### **Art. 8.2.2 - Appareils de chargement ou déchargement**

L'habillage des parties de l'appareil de chargement ou déchargement de liquides inflammables où interviennent les liquides inflammables (unités de filtration, de pompage, de dégazage, etc.) est en matériaux de catégorie A1.

La partie de l'appareil de chargement ou déchargement où peuvent être implantés des matériels électriques ou électroniques non de sûreté constitue un compartiment distinct de la partie où interviennent les liquides inflammables. Ce compartiment est séparé de la partie où les liquides inflammables sont présents par une cloison étanche aux vapeurs d'hydrocarbures, ou par un espace ventilé assurant une dilution continue, de manière à le rendre inaccessible aux vapeurs d'hydrocarbure.

#### **Art. 8.2.3 - Protections des appareils**

Les appareils de chargement ou déchargement doivent être ancrés et protégés contre les heurts de véhicules, par exemple au moyen d'îlots de 0,15 mètre de hauteur, de bornes ou de butoirs de roues.

Lorsque l'appareil est alimenté par une tuyauterie fonctionnant en refoulement, l'installation est équipée d'un dispositif de sécurité arrêtant automatiquement l'arrivée de produit en cas d'incendie ou de renversement accidentel du distributeur.

#### **Art. 8.2.4 - Les flexibles**

Les flexibles de chargement ou déchargement sont conformes à la norme en vigueur (pour l'aviation, les flexibles sont conformes aux dispositions prévues dans la norme spécifique en vigueur).

Les flexibles sont entretenus en bon état de fonctionnement.

Les rapports d'entretien et de vérification sont tenus à la disposition de l'inspection des installations classées.

Un dispositif approprié empêche que le flexible ne subisse une usure due à un contact répété avec le sol. Le flexible est changé après toute dégradation.

#### **Art. 8.2.5 - Entretien, vérification**

Conformément aux référentiels en vigueur et au moins une fois par an, tous les dispositifs sont entretenus par un technicien compétent et leur bon fonctionnement vérifié. Les rapports d'entretien et de vérification sont tenus à la disposition de l'inspection des installations classées.

#### **Art. 8.2.6 - Installations électriques**

L'installation électrique comporte un dispositif de coupure générale permettant d'interrompre, en cas de fausse manœuvre, d'incident ou d'inobservation des consignes de sécurité, l'ensemble du circuit électrique, à l'exception des systèmes d'éclairage de secours non susceptibles de provoquer une explosion, et permettant d'obtenir l'arrêt total de la distribution de liquides inflammables. Un essai du bon fonctionnement du dispositif de coupure générale est réalisé au moins une fois par an.

La commande du dispositif de coupure générale est placée en un endroit facilement accessible à tout moment au responsable de l'exploitation de l'installation.

### **Art. 8.2.7 - Mise à la terre des équipements**

Les équipements métalliques (réservoirs, cuves et tuyauteries) sont mis à la terre conformément aux règlements et aux normes applicables, compte tenu notamment de la nature explosive ou inflammable des produits.

### **Art. 8.2.8 - Dispositifs de sécurité**

L'ouverture du clapet du robinet et son maintien en position ouverte ne peuvent s'effectuer sans intervention manuelle.

Toute opération de chargement est contrôlée par un dispositif de sécurité qui interrompt automatiquement le chargement du réservoir quand le niveau maximal d'utilisation est atteint.

Les opérations de déchargement de liquides inflammables ne peuvent être effectuées qu'après mise à la terre des camions-citernes et connexion des systèmes de récupération de vapeurs entre le véhicule et les bouches de dépotage (pour les installations visées par la réglementation sur la récupération de vapeurs).

Les opérations de chargement ne peuvent être effectuées qu'après mise à la terre des réservoirs mobiles.

L'installation de chargement est équipée :

- d'un dispositif d'arrêt d'urgence situé à proximité de l'appareil permettant de provoquer la coupure de l'ensemble des installations destinées au chargement ;
- d'un dispositif de communication permettant d'alerter instantanément l'agent d'exploitation ;
- d'un système permettant de transmettre les informations sur la phase de fonctionnement en cours de l'appareil de chargement au point de contrôle du site.

L'agent d'exploitation commande à tout moment, depuis un point de contrôle du site, le fonctionnement de l'appareil de chargement.

---

## **TITRE 9 - SURVEILLANCE DES ÉMISSIONS ET DE LEURS EFFETS**

---

### **CHAPITRE 9.1 - PROGRAMME D'AUTO SURVEILLANCE**

#### **Art. 9.1.1 - Principe et objectifs du programme d'auto surveillance**

Afin de maîtriser les émissions de ses installations et de suivre leurs effets sur l'environnement, l'exploitant définit et met en œuvre sous sa responsabilité un programme de surveillance de ses émissions et de leurs effets dit programme d'auto surveillance. L'exploitant adapte et actualise la nature et la fréquence de cette surveillance pour tenir compte des évolutions de ses installations, de leurs performances par rapport aux obligations réglementaires, et de leurs effets sur l'environnement. L'exploitant décrit dans un document tenu à la disposition de l'inspection des installations classées les modalités de mesures et de mise en œuvre de son programme de surveillance, y compris les modalités de transmission à l'inspection des installations classées.

Les articles suivants définissent le contenu minimum de ce programme en terme de nature de mesure, de paramètres et de fréquence pour les différentes émissions et pour la surveillance des effets sur l'environnement, ainsi que de fréquence de transmission des données d'auto surveillance.

## CHAPITRE 9.2 - MODALITÉS D'EXERCICE ET CONTENU DE LA SURVEILLANCE

### Art. 9.2.1 - Fréquences et modalités de la surveillance de la qualité des rejets aqueux

L'exploitant fait analyser, sur les points de rejets identifiés à l'article 4.4.5, le paramètre suivant, avec la fréquence associée :

Paramètres	Type de suivi	Périodicité de la mesure	Fréquence de transmission
Hydrocarbures totaux	ponctuel	trimestrielle	Trimestrielle, par le biais du site Internet appelé GIDAF

L'exploitant fait procéder à ces mesures, selon des procédures normalisées lorsqu'elles existent, par un organisme extérieur. Celui-ci doit être accrédité ou agréé par le ministère chargé de l'inspection des installations classées pour les paramètres considérés.

Ces mesures sont réalisées sans préjudice des mesures de contrôle réalisées par l'inspection des installations classées en application des dispositions des articles L. 514-5 et L. 514-8 du code de l'environnement.

Conformément à ces articles, l'inspection des installations classées peut, à tout moment, réaliser ou faire réaliser des prélèvements d'effluents liquides et des mesures de niveaux sonores. Les frais de prélèvement et d'analyse sont à la charge de l'exploitant. Les contrôles inopinés exécutés à la demande de l'inspection des installations classées peuvent, avec l'accord de cette dernière, se substituer aux mesures périodiques de surveillance.

### Art. 9.2.2 - Suivi des déchets

L'exploitant tient à jour le registre des déchets prévu par l'arrêté ministériel du 29 février 2012 fixant le contenu des registres mentionnés aux articles R. 541-43 et R. 541-46 du code de l'environnement.

Le registre peut être contenu dans un document papier ou informatique. Il est conservé pendant au moins trois ans et tenu à la disposition des autorités compétentes.

### Art. 9.2.3 - Déclaration

L'exploitant déclare chaque année au ministre en charge des installations classées les déchets dangereux et non dangereux conformément à l'arrêté du 31 janvier 2008 modifié relatif au registre et à la déclaration annuelle des émissions polluantes et des déchets.

### Art. 9.2.4 - Surveillance des niveaux sonores

Une mesure du niveau de bruit et de l'émergence est effectuée aux frais de l'exploitant par un organisme qualifié, notamment à la demande du préfet, si l'installation fait l'objet de plaintes ou en cas de modification de l'installation susceptible d'impacter le niveau de bruit généré dans les zones à émergence réglementée.

Les mesures sont effectuées selon la méthode définie en annexe de l'arrêté du 23 janvier 1997. Ces mesures sont effectuées par un organisme qualifié dans des conditions représentatives du fonctionnement de l'installation sur une durée d'une demi-heure au moins.

## CHAPITRE 9.3 - SUIVI, INTERPRÉTATION ET DIFFUSION DES RÉSULTATS

### Art. 9.3.1 - Analyse et transmission des résultats de l'auto surveillance

L'exploitant suit les résultats des mesures qu'il réalise notamment celles de son programme d'auto surveillance, les analyse et les interprète. Il prend le cas échéant les actions correctives appropriées

lorsque des résultats font présager des risques ou inconvénients pour l'environnement ou d'écart par rapport au respect des valeurs réglementaires relatives aux émissions de ses installations ou de leurs effets sur l'environnement.

Si les résultats mettent en évidence une pollution des eaux souterraines, l'exploitant doit prendre les dispositions nécessaires pour rechercher l'origine de la pollution et, si elle provient de ses installations, en supprimer les causes. Dans ce cas, il doit en tant que de besoin entreprendre les études et travaux nécessaires pour réduire la pollution de la nappe. Il informe le préfet et l'inspection des installations classées du résultat de ses investigations et, le cas échéant, des mesures prises ou envisagées.

Les résultats de l'auto surveillance des prélèvements et des émissions, sauf impossibilité technique, sont transmis par l'exploitant par le biais du site Internet appelé GIDAF (Gestion Informatisée des Données d'Auto surveillance Fréquentes).

## **TITRE 10 – DELAIS ET VOIES DE RECOURS – PUBLICITE – EXECUTION**

**Art. 10.1** – Tous les frais occasionnés par les études, analyses et les travaux menés en application du présent arrêté sont à la charge de l'exploitant.

**Art. 10.2** – Les infractions ou l'inobservation des conditions légales fixées par le présent arrêté entraîneront l'application des sanctions administratives et pénales prévues par le titre VII du livre 1<sup>er</sup> du code de l'environnement.

**Art. 10.3** – Le présent arrêté est soumis à un contentieux de pleine juridiction.

Il peut être déféré auprès du tribunal administratif de Toulouse :

1° par les tiers, personnes physiques ou morales, les communes intéressées ou leurs groupements, en raison des inconvénients ou des dangers que le fonctionnement de l'installation présente pour les intérêts mentionnés aux articles L. 211-1 et L. 511-1 du code de l'environnement dans un délai d'un an à compter de la publication ou de l'affichage de la présente décision.

2° par les demandeurs ou exploitants, dans un délai de deux mois à compter de la date à laquelle la décision leur a été notifiée.

Les tiers qui n'ont acquis ou pris à bail des immeubles ou n'ont élevé des constructions dans le voisinage d'une installation classée que postérieurement à l'affichage ou à la publication de l'arrêté autorisant l'ouverture de cette installation ou atténuant les prescriptions primitives ne sont pas recevables à déférer ledit arrêté à la juridiction administrative.

**Art. 10.4** – Conformément aux dispositions de l'article R. 512-39 du code de l'environnement, un extrait du présent arrêté mentionnant qu'une copie du texte intégral est déposée aux archives de la mairie et mise à la disposition de toute personne intéressée, sera affiché en mairie de Colomiers ainsi qu'en mairie de Blagnac et de Toulouse pendant une durée minimum d'un mois.

Les maires feront connaître par procès verbal, adressé à la préfecture de la Haute-Garonne, l'accomplissement de cette formalité.

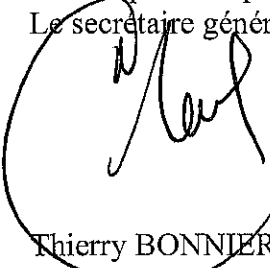
Un extrait du présent arrêté, énumérant les prescriptions susvisées auxquelles l'installation est soumise, sera affichée en permanence de façon visible dans l'établissement à la diligence de la société Total Marketing France.

Un avis au public sera inséré par les soins de la préfecture et aux frais de la société Total Marketing France dans deux journaux diffusés dans tout le département.

**Art. 10.5** – Le secrétaire général de la préfecture de la Haute-Garonne, le directeur régional de l'environnement, de l'aménagement et du logement de Midi-Pyrénées, le directeur départemental des territoires de la Haute-Garonne et la maire de Colomiers sont chargés, chacun en ce qui le concerne, de l'exécution du présent arrêté.

Fait à Toulouse, le 10 AOUT 2015

Pour le préfet et par délégation,  
Le secrétaire général,



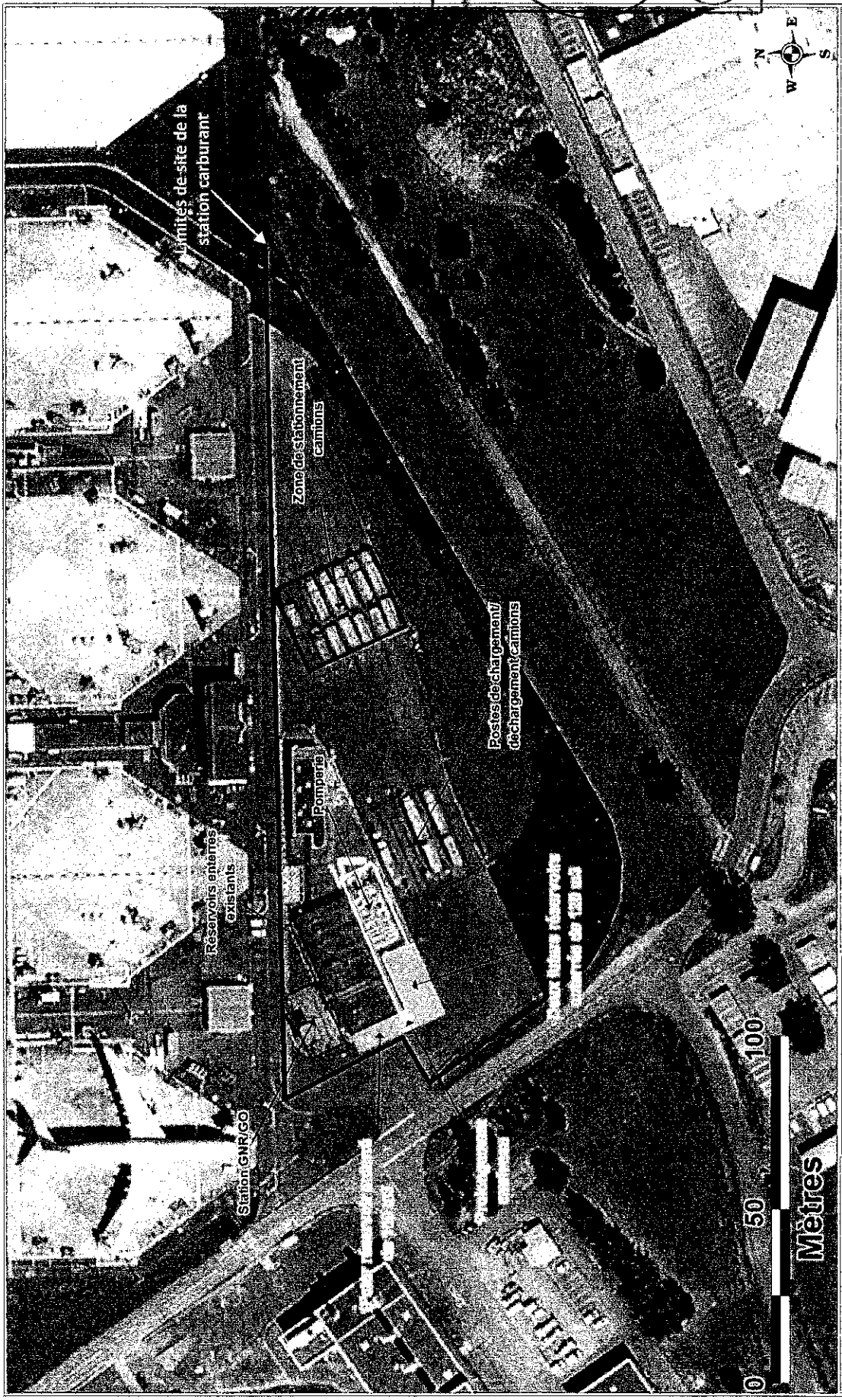
Thierry BONNIER

Annexe : Localisation des installations de la station carburant C30 en situation projetée

# ANNEXE

Dossier de notification de modification – station carburant C30

Vu pour être annexé à  
ce date de ce jour le 10 AOUT 2015  
Le Préfet  
et par délégation,  
Toulouse, Le Secrétaire Général  
Le Préfet  
Thierry BONNIER



<b>ALPHARE-FASIS</b>	
<b>Localisation des installations de la station carburant C30 en situation projetée</b>	
	Date : 05/05/2015 Rev. 2 Dessinateur : E. MAUNY Réf. Affaire : 14-1531 Site : Colomiers (31)

Figure 6 : Localisation des installations en situation projetée

Révision 2

Référence : 14RE1531

