

TABLE DES MATIÈRES

TITRE 1 - Portée de l'autorisation et conditions générales.....	5
CHAPITRE 1.1 Bénéficiaire et portée de l'autorisation.....	5
Article 1.1.1. Exploitant titulaire de l'autorisation.....	5
Article 1.1.2. Installations non visées par la nomenclature ou soumises à déclaration ou soumises a enregistrement.....	5
CHAPITRE 1.2 Nature des installations.....	5
Article 1.2.1. Liste des installations concernées par une rubrique de la nomenclature des installations classées	5
Article 1.2.2. Situation de l'établissement.....	9
Article 1.2.3. Consistance des installations autorisées.....	9
CHAPITRE 1.3 Conformité au dossier de demande d'autorisation.....	9
CHAPITRE 1.4 Durée de l'autorisation.....	9
CHAPITRE 1.5 Modifications et cessation d'activité.....	10
Article 1.5.1. Porter à connaissance.....	10
Article 1.5.2. Mise à jour des études d'impact et de dangers.....	10
Article 1.5.3. Équipements abandonnés.....	10
Article 1.5.4. Transfert sur un autre emplacement.....	10
Article 1.5.5. Changement d'exploitant.....	10
Article 1.5.6. Cessation d'activité.....	10
CHAPITRE 1.6 Respect des autres législations et réglementations.....	10
TITRE 2 – Gestion de l'établissement.....	11
CHAPITRE 2.1 Exploitation des installations.....	11
Article 2.1.1. Objectifs généraux.....	11
Article 2.1.2. Consignes d'exploitation.....	11
CHAPITRE 2.2 Réserves de produits ou matières consommables.....	11
CHAPITRE 2.3 Intégration dans le paysage.....	11
Article 2.3.1. Propreté.....	11
Article 2.3.2. Esthétique.....	11
CHAPITRE 2.4 Danger ou nuisance non prévenu.....	11
CHAPITRE 2.5 Incidents ou accidents.....	12
CHAPITRE 2.6 Récapitulatif des documents tenus à la disposition de l'inspection.....	12
TITRE 3 - Prévention de la pollution atmosphérique.....	12
CHAPITRE 3.1 Conception des installations.....	12
Article 3.1.1. Dispositions générales.....	12
Article 3.1.2. Pollutions accidentelles.....	12
Article 3.1.3. Odeurs.....	12
Article 3.1.4. Voies de circulation.....	13
TITRE 4 Protection des ressources en eaux et des milieux aquatiques.....	13
CHAPITRE 4.1 Prélèvements et consommations d'eau.....	13
Article 4.1.1. Origine des approvisionnements en eau.....	13
Article 4.1.2. Protection des eaux d'alimentation.....	13
CHAPITRE 4.2 Collecte des effluents liquides.....	13
Article 4.2.1. Dispositions générales.....	13
Article 4.2.2. Plan des réseaux.....	13
Article 4.2.3. Entretien et surveillance.....	14
Article 4.2.4. Protection des réseaux internes à l'établissement.....	14
Article 4.2.5. Isolement avec les milieux.....	14

CHAPITRE 4.3 Types d'effluents, leurs ouvrages d'épuration et leurs caractéristiques de rejet au milieu	14
Article 4.3.1. Identification des effluents.....	14
Article 4.3.2. Collecte des effluents.....	14
Article 4.3.3. Gestion des ouvrages : conception, dysfonctionnement.....	14
Article 4.3.4. Entretien et conduite des installations de traitement.....	15
Article 4.3.5. Localisation des points de rejet.....	15
Article 4.3.6. Conception, aménagement et équipement des ouvrages de rejet.....	16
Article 4.3.6.1. Conception.....	16
Article 4.3.6.2. Aménagement des points de prélèvements.....	16
Article 4.3.7. Caractéristiques générales de l'ensemble des rejets.....	16
Article 4.3.8. Valeurs limites d'émission des eaux domestiques.....	16
Article 4.3.9. Eaux pluviales susceptibles d'être polluées.....	17
Article 4.3.10. Valeurs limites d'émission des eaux exclusivement pluviales.....	17
Article 4.3.11. Eaux d'extinction incendie ou d'incident.....	17
CHAPITRE 4.4 AUTOSURVEILLANCE DES EAUX RESIDUAIRES.....	17
TITRE 5 - Déchets produits.....	17
CHAPITRE 5.1 Principes de gestion.....	17
Article 5.1.1. Limitation de la production de déchets.....	17
Article 5.1.2. Séparation des déchets.....	18
Article 5.1.3. Conception et exploitation des installations d'entreposage internes des déchets.....	18
Article 5.1.4. Déchets gérés à l'extérieur de l'établissement.....	18
Article 5.1.5. Déchets gérés à l'intérieur de l'établissement.....	18
Article 5.1.6. Transport.....	19
TITRE 6 - Substances et produits chimiques.....	19
CHAPITRE 6.1 Dispositions générales.....	19
Article 6.1.1. Identification des produits.....	19
Article 6.1.2. Étiquetage des substances et mélanges dangereux.....	19
CHAPITRE 6.2 Substance et produits dangereux pour l'homme et l'environnement.....	19
Article 6.2.1. Substances interdites ou restreintes.....	19
Article 6.2.2. Substances extrêmement préoccupantes.....	19
Article 6.2.3. Substances soumises à autorisation.....	20
Article 6.2.4. Produits biocides - Substances candidates à substitution.....	20
Article 6.2.5. Substances à impacts sur la couche d'ozone (et le climat).....	20
TITRE 7 Prévention des nuisances sonores, des vibrations et DES EMISSIONS LUMINEUSES.....	20
CHAPITRE 7.1 Dispositions générales.....	20
Article 7.1.1. Aménagements.....	20
Article 7.1.2. Véhicules et engins.....	21
Article 7.1.3. Appareils de communication.....	21
CHAPITRE 7.2 Niveaux acoustiques.....	21
Article 7.2.1. Valeurs Limites d'émergence.....	21
Article 7.2.2. Niveaux limites de bruit en limites d'Exploitation.....	21
CHAPITRE 7.3 Vibrations.....	21
CHAPITRE 7.4 Émissions lumineuses.....	21
TITRE 8 - Prévention des risques technologiques.....	22
CHAPITRE 8.1 Généralités.....	22
Article 8.1.1. Localisation des risques.....	22
Article 8.1.2. Localisation des stocks de substances et mélanges dangereux.....	22
Article 8.1.3. Propreté de l'installation.....	22
Article 8.1.4. Contrôle des accès et surveillance.....	22
Article 8.1.5. Circulation dans l'établissement.....	22
Article 8.1.6. Etude de dangers.....	22

Article 8.1.7. Dispositions en cas d'incendie.....	23
CHAPITRE 8.2 Dispositions constructives.....	23
Article 8.2.1. Règles d'implantation.....	23
Article 8.2.2. Comportement au feu.....	23
Article 8.2.3. Compartimentage.....	24
Article 8.2.4. Dimensions des cellules.....	25
Article 8.2.5. Matières dangereuses et chimiquement incompatibles.....	25
Article 8.2.6. Conditions de stockage.....	25
Article 8.2.7. Intervention des services de secours – accessibilité des engins de secours et de lutte contre l'incendie.....	26
Article 8.2.8. Désenfumage.....	27
Article 8.2.9. Moyens de lutte contre l'incendie.....	28
Article 8.2.9.1. Organisation de la défense externe contre l'incendie.....	28
Article 8.2.9.2. Organisation de la défense interne contre l'incendie.....	28
CHAPITRE 8.3 Dispositif de prévention des accidents.....	29
Article 8.3.1. Matériels utilisables en atmosphères explosibles.....	29
Article 8.3.2. Installations électriques.....	29
Article 8.3.3. Éclairage.....	30
Article 8.3.4. Ventilation des locaux et recharge de batteries.....	30
Article 8.3.5. Chauffage.....	30
Article 8.3.5.1. Chaufferie.....	30
Article 8.3.5.2. Autres moyens de chauffage.....	30
Article 8.3.6. Systèmes de détection et extinction automatiques.....	31
Article 8.3.7. Évacuation du personnel.....	32
CHAPITRE 8.4 Dispositif de rétention des pollutions accidentelles.....	32
Article 8.4.1. Réentions et confinement.....	32
CHAPITRE 8.5 Dispositions d'exploitation.....	33
Article 8.5.1. Surveillance de l'installation.....	33
Article 8.5.2. Travaux.....	34
Article 8.5.3. Vérification périodique, maintenance des équipements - Indisponibilité temporaire du système d'extinction automatique d'incendie.....	34
Article 8.5.4. Consignes d'exploitation.....	34
TITRE 9 - Conditions particulières applicables à certaines installations de l'établissement.....	35
CHAPITRE 9.1 Dispositions particulières applicables aux rubriques soumises a autorisation.....	35
CHAPITRE 9.2 Dispositions particulières applicables AUX rubriques SOUMISES A Déclaration.....	35
TITRE 10 Délais et voies de recours-Publicité-Exécution.....	35
Article 10.1.1. Délais et voies de recours.....	35
Article 10.1.2. Publicité.....	36
Article 10.1.3. Exécution.....	36

Installations classées pour la protection de l'environnement

ARRÊTÉ N ° 2018-I-125

**Société PITCH PROMOTION à Béziers,
Arrêté d'autorisation d'exploiter un entrepôt logistique**

**Le Préfet de l'Hérault,
Officier de l'Ordre National du Mérite,
Officier de la Légion d'Honneur,**

- Vu** le code de l'environnement et notamment son titre 1^{er} du livre V
Vu l'arrêté ministériel du 11 avril 2017 relatif aux prescriptions générales applicables aux entrepôts couverts soumis à la rubrique 1510, y compris lorsqu'ils relèvent également de l'une ou plusieurs des rubriques 1530, 1532, 2662 ou 2663 de la nomenclature des installations classées pour la protection de l'environnement
Vu la demande présentée le 30 juin 2017 par PITCH PROMOTION dont le siège social est situé 6 rue de Penthièvre, 75 008 PARIS en vue d'obtenir l'autorisation d'exploiter un entrepôt logistique situées LOGIPARC La Méridienne – ZAC de la Méridienne, 34 536 BEZIERS
Vu le dossier déposé à l'appui de sa demande
Vu la décision n° E17000128/34 du 8 août 2017 du président du tribunal administratif de Montpellier portant désignation du commissaire-enquêteur
Vu l'arrêté préfectoral 2017-I-1086 du 12 septembre 2017 ordonnant l'organisation d'une enquête publique pour une durée de un mois, du 11 octobre au 10 novembre 2017 inclus sur le territoire des communes de Béziers, Cers et Villeneuve-les-Béziers
Vu l'accomplissement des formalités d'affichage réalisé dans ces communes de l'avis au public
Vu la publication en date du 21 septembre 2017 de cet avis dans deux journaux locaux
Vu le registre d'enquête et l'avis du commissaire enquêteur
Vu l'accomplissement des formalités de publication sur le site internet de la préfecture
Vu les avis émis par les conseils municipaux des communes de Béziers, Cers et Villeneuve-les-Béziers
Vu les avis exprimés par les différents services et organismes consultés en application des articles R512-19 à R512-24 du code de l'environnement
Vu l'avis tacite de l'Autorité Environnementale en date du 19/09/2017
Vu le rapport et les propositions en date du 04/01/2018 de l'inspection des installations classées
Vu l'avis en date du 25/01/2018 du conseil départemental de l'environnement et des risques sanitaires et technologiques au cours duquel le demandeur a été entendu
Vu le projet d'arrêté porté à la connaissance du demandeur
Vu l'absence d'observation présentée par le demandeur sur ce projet par mél du 25/01/2018

Considérant la qualité, la vocation et l'utilisation des milieux environnants,

Considérant qu'en application des dispositions de l'article L. 512-1 du code de l'environnement, l'autorisation ne peut être accordée que si les dangers ou inconvénients de l'installation peuvent être prévenus par des mesures que spécifie l'arrêté préfectoral ;

Considérant que les conditions légales de délivrance de l'autorisation sont réunies,

Le pétitionnaire entendu,

Sur proposition du Secrétaire général de la préfecture,

ARRÊTE

TITRE 1 - PORTÉE DE L'AUTORISATION ET CONDITIONS GÉNÉRALES

CHAPITRE 1.1 BÉNÉFICIAIRE ET PORTÉE DE L'AUTORISATION

Article 1.1.1. Exploitant titulaire de l'autorisation

La société PITCH PROMOTION dont le siège social est situé 6 rue de Penthièvre, 75 008 PARIS est autorisée, sous réserve du respect des prescriptions annexées au présent arrêté, à exploiter les installations, détaillées dans les articles suivants, situées HEXAHUB OCCITANIE, 2 rue Konrad Adenauer – ZAC de la Méridienne, 34 536 BEZIERS.

La réalisation des travaux de création de l'entrepôt doivent être consécutifs ou tout du moins simultanés aux travaux de création des bassins de rétentions d'eaux pluviales de la ZAC évoquées à l'article 4.3.1.

Article 1.1.2. Installations non visées par la nomenclature ou soumises à déclaration ou soumises a enregistrement

Les prescriptions du présent arrêté s'appliquent également aux autres installations ou équipements exploités dans l'établissement, qui, mentionnés ou non dans la nomenclature, sont de nature par leur proximité ou leur connexité avec une installation soumise à autorisation à modifier les dangers ou inconvénients de cette installation.

Les dispositions des arrêtés ministériels existants relatifs aux prescriptions générales applicables aux installations classées soumises à déclaration sont applicables aux installations classées soumises à déclaration incluses dans l'établissement dès lors que ces installations ne sont pas régies par le présent arrêté préfectoral d'autorisation.

Les dispositions des arrêtés ministériels existants relatifs aux prescriptions générales applicables aux installations classées soumises à enregistrement sont applicables aux installations classées soumises à enregistrement incluses dans l'établissement dès lors que ces prescriptions générales ne sont pas contraires à celles fixées dans le présent arrêté.

CHAPITRE 1.2 NATURE DES INSTALLATIONS

Article 1.2.1. Liste des installations concernées par une rubrique de la nomenclature des installations classées

Rubrique	Intitulé	Description	Capacité	Régime
1436-2	Liquides de point éclair compris entre 60° C et 93° C (1), à l'exception des boissons alcoolisées (stockage ou emploi de). La quantité totale susceptible d'être présente dans les installations, y compris dans les cavités souterraines étant : 2. Supérieure ou égale à 100 t mais inférieure à 1 000 t	La quantité susceptible d'être présente est de 500 tonnes	Q = 500 tonnes	DC
1450-1	Solides inflammables (stockage ou emploi de). La quantité totale susceptible d'être présente dans l'installation étant : 1. Supérieure ou égale à 1 t	La quantité susceptible d'être présente est de 50 tonnes	Q = 50 tonnes	A
1510-1	Entrepôts couverts (stockage de matières ou produits combustibles en quantité supérieure à 500 tonnes dans des), à l'exclusion des dépôts utilisés au stockage de catégories de matières, produits ou substances relevant, par ailleurs, de la présente nomenclature, des bâtiments destinés exclusivement au remisage de véhicules à moteur et de leur remorque, des établissements recevant du public et des entrepôts frigorifiques. Le volume des entrepôts étant : 1. Supérieur ou égal à 300 000 m ³	Entrepôt d'un volume total libre sous bac de 651 682 m ³ Quantité de matières combustibles 53 640 tonnes	V = 651682 m ³	A
1511-3	Entrepôts frigorifiques, à l'exception des dépôts utilisés au stockage de catégories de matières, produits ou substances relevant, par ailleurs, de la présente	Volume de matière susceptible d'être stockée 27 378 m ³	V = 27 378 m ³	DC

Rubrique	Intitulé	Description	Capacité	Régime
	substances relevant, par ailleurs, de la présente nomenclature. Le volume susceptible d'être stocké étant : 3. Supérieur ou égal à 5 000 m ³ mais inférieur à 50 000 m ³	stockée 27 378 m ³		
1530-1	Papiers, cartons ou matériaux combustibles analogues y compris les produits finis conditionnés (dépôt de), à l'exception des établissements recevant du public. Le volume susceptible d'être stocké étant : 1. Supérieur à 50 000 m ³	Volume de matière susceptible d'être stockée 120 690 m ³	V = 120690 m ³	A
1532-1	Bois ou matériaux combustibles analogues y compris les produits finis conditionnés et les produits ou déchets répondant à la définition de la biomasse et visés par la rubrique 2910-A, ne relevant pas de la rubrique 1531 (stockage de), à l'exception des établissements recevant du public. Le volume susceptible d'être stocké étant : 1. Supérieur à 50 000 m ³	Volume de matière susceptible d'être stockée 120 690 m ³	V = 120690 m ³	A
1630-1	Soude ou potasse caustique (emploi ou stockage de lessives de). Le liquide renfermant plus de 20 % en poids d'hydroxyde de sodium ou de potassium. La quantité totale susceptible d'être présente dans l'installation étant : 1. Supérieure à 250 t	La quantité susceptible d'être présente est de 550 tonnes	Q = 550 tonnes	A
2171	Fumiers, engrais et supports de culture (dépôts de) renfermant des matières organiques et n'étant pas l'annexe d'une exploitation agricole Le dépôt étant supérieur à 200 m ³	Le dépôt étant de 200 m ³	V = 200 m ³	NC
2662-1	Polymères (matières plastiques, caoutchoucs, élastomères, résines et adhésifs synthétiques) (stockage de). Le volume susceptible d'être stocké étant : 1. Supérieur ou égal à 40 000 m ³ ;	Volume de matière susceptible d'être stockée 120 690 m ³	V = 120690 m ³	A
2663-1a	Pneumatiques et produits dont 50 % au moins de la masse totale unitaire est composée de polymères (matières plastiques, caoutchoucs, élastomères, résines et adhésifs synthétiques) (stockage de) : 1. A l'état alvéolaire ou expansé tels que mousse de latex, de polyuréthane, de polystyrène, etc., le volume susceptible d'être stocké étant : a) Supérieur ou égal à 45 000 m ³ ;	Volume de matière susceptible d'être stockée 120 690 m ³	V = 120690 m ³	A
2663-2a	Pneumatiques et produits dont 50 % au moins de la masse totale unitaire est composée de polymères (matières plastiques, caoutchoucs, élastomères, résines et adhésifs synthétiques) (stockage de) : 2. Dans les autres cas et pour les pneumatiques, le volume susceptible d'être stocké étant : a) Supérieur ou égal à 80 000 m ³ ;	Volume de matière susceptible d'être stockée 120 690 m ³	V = 120690 m ³	A
2910-A2	Combustion à l'exclusion des installations visées par les rubriques 2770, 2771 et 2971. A. Lorsque l'installation consomme exclusivement, seuls ou en mélange, du gaz naturel, des gaz de pétrole liquéfiés, du fioul domestique, du charbon, des fiouls lourds, de la biomasse telle que définie au a ou au b (i) ou au b (iv) de la définition de biomasse, des produits connexes de scierie issus du b (v) de la définition de biomasse ou lorsque la biomasse est issue de déchets au sens de l'article L. 541-4-3 du code de l'environnement, à l'exclusion des installations visées par d'autres rubriques de la nomenclature pour lesquelles la combustion participe à la fusion, la cuisson ou au traitement, en mélange avec les gaz de combustion, des matières entrantes, si la puissance thermique nominale de l'installation est : 2. Supérieure à 2 MW, mais inférieure à 20 MW	La puissance thermique nominale de chaque chaudière est de 2 MW soit 4 MW au total	P = 4 MW	DC
2925	Accumulateurs (ateliers de charge d'). La puissance maximale de courant continu utilisable pour cette opération étant supérieure à 50 kW	Puissance maximale de courant continu : 280 kW	P = 280 kW	D
4120-2b	Toxicité aiguë catégorie 2, pour l'une au moins des voies d'exposition.	La quantité susceptible d'être présente est de 9	Q = 9 tonnes	D

Rubrique	Intitulé	Description	Capacité	Régime
	2. Substances et mélanges liquides. La quantité totale susceptible d'être présente dans l'installation étant : b) Supérieure ou égale à 1 t, mais inférieure à 10 t	tonnes		
4130-2b	Toxicité aiguë catégorie 3 pour les voies d'exposition par inhalation. 2. Substances et mélanges liquides. La quantité totale susceptible d'être présente dans l'installation étant : b) Supérieure ou égale à 1 t, mais inférieure à 10 t	La quantité susceptible d'être présente est de 9 tonnes	Q = 9 tonnes	D
4140-2b	Toxicité aiguë catégorie 3 pour la voie d'exposition orale (H301) dans le cas où ni la classification de toxicité aiguë par inhalation ni la classification de toxicité aiguë par voie cutanée ne peuvent être établies, par exemple en raison de l'absence de données de toxicité par inhalation et par voie cutanée concluantes. 2. Substances et mélanges liquides. La quantité totale susceptible d'être présente dans l'installation étant : b) Supérieure ou égale à 1 t, mais inférieure à 10 t	La quantité susceptible d'être présente est de 9 tonnes	Q = 9 tonnes	D
4150-2	Toxicité spécifique pour certains organes cibles (STOT) exposition unique catégorie 1. La quantité totale susceptible d'être présente dans l'installation étant : 2. Supérieure ou égale à 5 t, mais inférieure à 20 t	La quantité susceptible d'être présente est de 5 tonnes	Q = 5 tonnes	D
4320-2	Aérosols extrêmement inflammables ou inflammables de catégorie 1 ou 2, contenant des gaz inflammables de catégorie 1 ou 2 ou des liquides inflammables de catégorie 1. La quantité totale susceptible d'être présente dans l'installation étant : 2. Supérieure ou égale à 15 t et inférieure à 150 t	La quantité susceptible d'être présente est de 40 tonnes	Q = 40 tonnes	D
4321	Aérosols extrêmement inflammables ou inflammables de catégorie 1 ou 2, ne contenant pas de gaz inflammables de catégorie 1 ou 2 ou des liquides inflammables de catégorie 1. La quantité totale susceptible d'être présente dans l'installation étant : 2. Supérieure ou égale à 500 t et inférieure à 5 000 t	La quantité susceptible d'être présente est de 499 tonnes	Q = 499 tonnes	NC
4330-2	Liquides inflammables de catégorie 1, liquides inflammables maintenus à une température supérieure à leur point d'ébullition, autres liquides de point éclair inférieur ou égal à 60 °C maintenus à une température supérieure à leur température d'ébullition ou dans des conditions particulières de traitement, telles qu'une pression ou une température élevée. La quantité totale susceptible d'être présente dans les installations y compris dans les cavités souterraines étant : 2. Supérieure ou égale à 1 t mais inférieure à 10 t	La quantité susceptible d'être présente est de 1 tonne	Q = 1 tonne	DC
4331-3	Liquides inflammables de catégorie 2 ou catégorie 3 à l'exclusion de la rubrique 4330. La quantité totale susceptible d'être présente dans les installations y compris dans les cavités souterraines étant : 3. Supérieure ou égale à 50 t mais inférieure à 100 t	La quantité susceptible d'être présente est de 99 tonnes	Q = 99 tonnes	DC
4441-2	Liquides comburants catégorie 1, 2 ou 3. La quantité totale susceptible d'être présente dans l'installation étant : 2. Supérieure ou égale à 2 t mais inférieure à 50 t	La quantité susceptible d'être présente est de 7 tonnes	Q = 7 tonnes	DC
4510-2	Dangereux pour l'environnement aquatique de catégorie aiguë 1 ou chronique 1. La quantité totale susceptible d'être présente dans l'installation étant : 2. Supérieure ou égale à 20 t mais inférieure à 100 t	La quantité susceptible d'être présente est de 50 tonnes	Q = 50 tonnes	DC
4511-2	Dangereux pour l'environnement aquatique de catégorie chronique 2. La quantité totale susceptible d'être présente dans l'installation étant : 2. Supérieure ou égale à 100 t mais inférieure à 200 t	La quantité susceptible d'être présente est de 80 tonnes	Q = 80 tonnes	NC
4718-2	Gaz inflammables liquéfiés de catégorie 1 et 2 (y compris GPL) et gaz naturel (y compris biogaz affiné,	La quantité susceptible d'être présente est de 5	Q = 5 tonnes	NC

Rubrique	Intitulé	Description	Capacité	Régime
	<p>lorsqu'il a été traité conformément aux normes applicables en matière de biogaz purifié et affiné, en assurant une qualité équivalente à celle du gaz naturel, y compris pour ce qui est de la teneur en méthane, et qu'il a une teneur maximale de 1 % en oxygène).</p> <p>La quantité totale susceptible d'être présente dans les installations y compris dans les cavités souterraines (strates naturelles, aquifères, cavités salines et mines désaffectées) étant :</p> <p>2. Supérieure ou égale à 6 t mais inférieure à 50 t</p>	tonnes		
4734-2c	<p>Produits pétroliers spécifiques et carburants de substitution : essences et naphtas ; kérosènes (carburants d'aviation compris) ; gazoles (gazole diesel, gazole de chauffage domestique et mélanges de gazoles compris) ; fioul lourd ; carburants de substitution pour véhicules, utilisés aux mêmes fins et aux mêmes usages et présentant des propriétés similaires en matière d'inflammabilité et de danger pour l'environnement.</p> <p>La quantité totale susceptible d'être présente dans les installations y compris dans les cavités souterraines, étant :</p> <p>2. Pour les autres stockages : c) Supérieure ou égale à 50 t au total, mais inférieure à 100 t d'essence et inférieure à 500 t au total</p>	La quantité susceptible d'être présente est de 1 tonne	Q = 1 tonne	NC
4741-2	<p>Les mélanges d'hypochlorite de sodium classés dans la catégorie de toxicité aquatique aiguë 1 [H400] contenant moins de 5 % de chlore actif et non classés dans aucune des autres classes, catégories et mentions de danger visées dans les autres rubriques pour autant que le mélange en l'absence d'hypochlorite de sodium ne serait pas classé dans la catégorie de toxicité aiguë 1 [H400].</p> <p>La quantité susceptible d'être présente dans l'installation étant :</p> <p>2. Supérieure ou égale à 20 t mais inférieure à 200 t</p>	La quantité susceptible d'être présente est de 15 tonnes	Q = 15 tonnes	NC
4755-2a	<p>Alcools de bouche d'origine agricole et leurs constituants (distillats, infusions, alcool éthylique d'origine agricole, extraits et arômes) présentant des propriétés équivalentes aux substances classées dans les catégories 2 ou 3 des liquides inflammables.</p> <p>2. Dans les autres cas et lorsque le titre alcoométrique volumique est supérieur 40 % : la quantité susceptible d'être présente étant :</p> <p>a) Supérieure ou égale à 500 m³</p>	La quantité maximale d'alcool susceptible d'être présente est de 395 tonnes soit 500 m ³	Q = 500 m ³	A
4801-2	<p>Houille, coke, lignite, charbon de bois, goudron, asphalte, brais et matières bitumineuses.</p> <p>La quantité susceptible d'être présente dans l'installation étant :</p> <p>2. Supérieure ou égale à 50 t mais inférieure à 500 t</p>	La quantité susceptible d'être présente est inférieure à 500 tonnes	Q = 499 tonnes	DC
4802-2a	<p>Gaz à effet de serre fluorés visés à l'annexe I du règlement (UE) n° 517/2014 relatif aux gaz à effet de serre fluorés et abrogeant le règlement (CE) n° 842/2006 ou substances qui appauvrissent la couche d'ozone visées par le règlement (CE) n° 1005/2009 (fabrication, emploi, stockage).</p> <p>2. Emploi dans des équipements clos en exploitation. a) Equipements frigorifiques ou climatiques (y compris pompe à chaleur) de capacité unitaire supérieure à 2 kg, la quantité cumulée de fluide susceptible d'être présente dans l'installation étant supérieure ou égale à 300 kg</p>	La quantité susceptible d'être présente est supérieure à 300 kg	Q > 300 kg	DC

AS (Autorisation avec Servitudes d'utilité publique), A (Autorisation), E (Enregistrement), D (Déclaration), C (soumis au contrôle périodique prévu par l'article L 512-11 du CE)

Article 1.2.2. Situation de l'établissement

Les installations autorisées sont situées sur les parcelles suivantes de la commune de Béziers :

Section	Parcelle	Surface (m ²)
HP	225	730
HP	258	99 407
HP	259	3 852
HP	263	4 350
HO	79	323
HO	117	1 222
TOTAL		109 884

Article 1.2.3. Consistance des installations autorisées

La plateforme logistique est composée d'un bâtiment représentant au total 6 cellules de stockage. Leurs caractéristiques sont données dans le tableau ci-après.

Cellules	Surfaces de plancher	Hauteur au faîtage	Volume pour le classement sous la rubrique 1510
1	11 726 m ²	13,7 m	160 646 m ³
2	11 938 m ²	13,7 m	163 551 m ³
3a	4 973 m ²	13,7 m	68 130 m ³
3b	996 m ²	13,7 m	13 645 m ³
4	11 938 m ²	13,7 m	163 551 m ³
5	5 998 m ²	13,7 m	82 173 m ³

Les installations annexes de cet entrepôt sont :

- des installations de réfrigération,
- des installations de chauffage,
- des locaux de charge d'accumulateurs,
- un transformateur électrique,
- des installations d'extinction automatique à eau,
- des bureaux,
- des stationnements,
- des quais.

CHAPITRE 1.3 CONFORMITÉ AU DOSSIER DE DEMANDE D'AUTORISATION

Les installations et leurs annexes, objet du présent arrêté, sont disposées, aménagées et exploitées conformément aux plans et données techniques contenus dans les différents dossiers déposés par l'exploitant. En tout état de cause, elles respectent par ailleurs les dispositions du présent arrêté, des arrêtés complémentaires et les réglementations autres en vigueur.

CHAPITRE 1.4 DURÉE DE L'AUTORISATION

L'arrêté d'autorisation cesse de produire effet lorsque, sauf cas de force majeure, l'installation n'a pas été mise en service dans le délai de trois ans ou lorsque l'exploitation a été interrompue pendant plus de deux années consécutives.

CHAPITRE 1.5 MODIFICATIONS ET CESSATION D'ACTIVITÉ

Article 1.5.1. Porter à connaissance

Toute modification apportée par le demandeur aux installations, à leur mode d'utilisation ou à leur voisinage, et de nature à entraîner un changement notable des éléments du dossier de demande d'autorisation, est portée avant sa réalisation à la connaissance du Préfet avec tous les éléments d'appréciation.

Article 1.5.2. Mise à jour des études d'impact et de dangers

Les études d'impact et de dangers sont actualisées à l'occasion de toute modification notable telle que prévue à l'article R 512-33 du code de l'environnement. Ces compléments sont systématiquement communiqués au Préfet qui pourra demander une analyse critique d'éléments du dossier justifiant des vérifications particulières, effectuée par un organisme extérieur expert dont le choix est soumis à son approbation. Tous les frais engagés à cette occasion sont supportés par l'exploitant.

Article 1.5.3. Équipements abandonnés

Les équipements abandonnés ne doivent pas être maintenus dans les installations. Toutefois, lorsque leur enlèvement est incompatible avec les conditions immédiates d'exploitation, des dispositions matérielles interdiront leur réutilisation afin de garantir leur mise en sécurité et la prévention des accidents.

Article 1.5.4. Transfert sur un autre emplacement

Tout transfert sur un autre emplacement des installations visées sous l'article 1.2 du présent arrêté nécessite une nouvelle demande d'autorisation ou d'enregistrement ou déclaration.

Article 1.5.5. Changement d'exploitant

Dans le cas où l'établissement change d'exploitant, le successeur fait la déclaration au Préfet dans le mois qui suit la prise en charge de l'exploitation.

Article 1.5.6. Cessation d'activité

Sans préjudice des mesures de l'article R. 512-74 du code de l'environnement, pour l'application des articles R. 512-39-1 à R. 512-39-5, l'usage à prendre en compte est un usage compatible avec la vocation future (au moment de la cessation d'activité) de la zone concernée.

Lorsqu'une installation classée est mise à l'arrêt définitif, l'exploitant notifie au préfet la date de cet arrêt trois mois au moins avant celui-ci.

La notification prévue ci-dessus indique les mesures prises ou prévues pour assurer, dès l'arrêt de l'exploitation, la mise en sécurité du site. Ces mesures comportent notamment :

- l'évacuation ou l'élimination des produits dangereux, et, pour les installations autres que les installations de stockage de déchets, celle des déchets présents sur le site ;
- des interdictions ou limitations d'accès au site ;
- la suppression des risques d'incendie et d'explosion ;
- la surveillance des effets de l'installation sur son environnement.

En outre, l'exploitant place le site de l'installation dans un état tel qu'il ne puisse porter atteinte aux intérêts mentionnés à l'article L. 511-1 et qu'il permette un usage futur du site déterminé selon l'usages prévus au premier alinéa du présent article.

CHAPITRE 1.6 RESPECT DES AUTRES LÉGISLATIONS ET RÉGLEMENTATIONS

Les dispositions de cet arrêté préfectoral sont prises sans préjudice :

-des autres législations et réglementations applicables, et notamment le code minier, le code civil, le code de l'urbanisme, le code du travail et le code général des collectivités territoriales, la réglementation sur les équipements sous pression,

-des schémas, plans et autres documents d'orientation et de planification approuvés.

Les droits des tiers sont et demeurent expressément réservés.

La présente autorisation ne vaut pas permis de construire.

TITRE 2 – GESTION DE L'ÉTABLISSEMENT

CHAPITRE 2.1 EXPLOITATION DES INSTALLATIONS

Article 2.1.1. Objectifs généraux

L'exploitant prend toutes les dispositions nécessaires dans la conception l'aménagement, l'entretien et l'exploitation des installations pour :

- limiter le prélèvement et la consommation d'eau ;
- limiter les émissions de polluants dans l'environnement ;

- respecter les valeurs limites d'émissions pour les substances polluantes définies ci-après
- la gestion des effluents et déchets en fonction de leurs caractéristiques, ainsi que la réduction des quantités rejetées ;
- prévenir en toutes circonstances, l'émission, la dissémination ou le déversement, chroniques ou accidentels, directs ou indirects, de matières ou substances qui peuvent présenter des dangers ou inconvénients pour la commodité de voisinage, pour la santé, la sécurité, la salubrité publiques, pour l'agriculture, pour la protection de la nature, de l'environnement et des paysages, pour l'utilisation rationnelle de l'énergie ainsi que pour la conservation des sites et des monuments ainsi que des éléments du patrimoine archéologique.

Article 2.1.2. Consignes d'exploitation

L'exploitant établit des consignes d'exploitation pour l'ensemble des installations comportant explicitement les vérifications à effectuer, en conditions d'exploitation normale, en périodes de démarrage, de dysfonctionnement ou d'arrêt momentané de façon à permettre en toutes circonstances le respect des dispositions du présent arrêté.

L'exploitation se fait sous la surveillance de personnes nommément désignées par l'exploitant et ayant une connaissance des dangers des produits stockés ou utilisés dans l'installation.

CHAPITRE 2.2 RÉSERVES DE PRODUITS OU MATIÈRES CONSOMMABLES

L'établissement dispose de réserves suffisantes de produits ou matières consommables utilisés de manière courante ou occasionnelle pour assurer la protection de l'environnement tels que manches de filtre, produits de neutralisation, liquides inhibiteurs, produits absorbants...

CHAPITRE 2.3 INTÉGRATION DANS LE PAYSAGE

Article 2.3.1. Propreté

L'exploitant prend les dispositions appropriées qui permettent d'intégrer l'installation dans le paysage. L'ensemble des installations est maintenu propre et entretenu en permanence.

L'exploitant prend les mesures nécessaires afin d'éviter la dispersion sur les voies publiques et les zones environnantes de poussières, papiers, boues, déchets, ... Des dispositifs d'arrosage, de lavage de roues, ... sont mis en place en tant que de besoin.

Article 2.3.2. Esthétique

Les abords de l'installation, placés sous le contrôle de l'exploitant sont aménagés et maintenus en bon état de propreté (peinture, poussières, envols...). Les émissaires de rejet et leur périphérie font l'objet d'un soin particulier (plantations, engazonnement,...).

CHAPITRE 2.4 DANGER OU NUISANCE NON PRÉVENU

Tout danger ou nuisance non susceptible d'être prévenu par les prescriptions du présent arrêté est immédiatement porté à la connaissance du Préfet par l'exploitant.

CHAPITRE 2.5 INCIDENTS OU ACCIDENTS

L'exploitant est tenu à déclarer dans les meilleurs délais à l'inspection des installations classées les accidents ou incidents survenus du fait du fonctionnement de son installation qui sont de nature à porter atteinte aux intérêts mentionnés à l'article L. 511-1 du code de l'environnement.

Un rapport d'accident ou, sur demande de l'inspection des installations classées, un rapport d'incident est transmis par l'exploitant à l'inspection des installations classées. Il précise notamment les circonstances et les causes de l'accident ou de l'incident, les effets sur les personnes et l'environnement, les mesures prises ou envisagées pour éviter un accident ou un incident similaire et pour en pallier les effets à moyen ou long terme.

Ce rapport est transmis sous 15 jours à l'inspection des installations classées.

CHAPITRE 2.6 RÉCAPITULATIF DES DOCUMENTS TENUS À LA DISPOSITION DE L'INSPECTION

L'exploitant établit et tient à jour un dossier comportant les documents suivants :

- le dossier de demande d'autorisation initial,
- les plans tenus à jour
- les récépissés de déclaration et les prescriptions générales, en cas d'installations soumises à déclaration non couvertes par un arrêté d'autorisation,
- les arrêtés préfectoraux associés aux enregistrements et les prescriptions générales ministérielles, en cas d'installations soumises à enregistrement non couvertes par un arrêté d'autorisation,
- les arrêtés préfectoraux relatifs aux installations soumises à autorisation, pris en application de la législation relative aux installations classées pour la protection de l'environnement,
- tous les documents, enregistrements, résultats de vérification et registres répertoriés dans le présent arrêté ; ces documents peuvent être informatisés, mais dans ce cas des dispositions doivent être prises pour la sauvegarde des données.

Ce dossier est tenu en permanence à la disposition de l'inspection des installations classées sur le site.

Les documents visés dans le dernier alinéa ci-dessus sont tenus à la disposition de l'inspection des installations classées sur le site durant 5 années au minimum.

TITRE 3 - PRÉVENTION DE LA POLLUTION ATMOSPHÉRIQUE

CHAPITRE 3.1 CONCEPTION DES INSTALLATIONS

Article 3.1.1. Dispositions générales

L'exploitant prend toutes les dispositions nécessaires dans la conception, l'exploitation et l'entretien des installations de manière à limiter les émissions à l'atmosphère, y compris diffuses.

Le brûlage à l'air libre est interdit à l'exclusion des essais incendie. Dans ce cas, les produits brûlés sont identifiés en qualité et quantité.

Article 3.1.2. Pollutions accidentelles

Les dispositions appropriées sont prises pour réduire la probabilité des émissions accidentelles et pour que les rejets correspondants ne présentent pas de dangers pour la santé et la sécurité publique. Les incidents ayant entraîné des rejets dans l'air non conforme ainsi que les causes de ces incidents et les remèdes apportés sont consignés dans un registre.

Article 3.1.3. Odeurs

Les dispositions nécessaires sont prises pour que l'établissement ne soit pas à l'origine de gaz odorants, susceptibles d'incommoder le voisinage, de nuire à la santé ou à la sécurité publique.

Article 3.1.4. Voies de circulation

Sans préjudice des règlements d'urbanisme, l'exploitant prend les dispositions nécessaires pour prévenir les envois de poussières et de matières diverses :

- les voies de circulation et aires de stationnement des véhicules sont aménagées (formes de pente, revêtement, etc.), et convenablement nettoyées,
- Les véhicules sortant de l'installation n'entraînent pas de dépôt de poussière ou de boue sur les voies de circulation. Pour cela des dispositions telles que le lavage des roues des véhicules doivent être prévues en cas de besoin,
- les surfaces où cela est possible sont engazonnées,
- des écrans de végétation sont mis en place le cas échéant.

Des dispositions équivalentes peuvent être prises en lieu et place de celles-ci.

TITRE 4 PROTECTION DES RESSOURCES EN EAUX ET DES MILIEUX AQUATIQUES

L'implantation et le fonctionnement de l'installation est compatible avec les objectifs de qualité et de quantité des eaux visés au IV de l'article L. 212-1 du code de l'environnement. Elle respecte les dispositions du schéma directeur d'aménagement et de gestion des eaux et du schéma d'aménagement et de gestion des eaux s'il existe. La conception et l'exploitation de l'installation permettent de limiter la consommation d'eau et les flux polluants.

CHAPITRE 4.1 PRÉLÈVEMENTS ET CONSOMMATIONS D'EAU

Article 4.1.1. Origine des approvisionnements en eau

Le site est alimenté :

- en eau potable par le réseau communal pour l'alimentation des bureaux, des locaux sociaux, des deux réserves eau pompier, de la cuve sprinkler et des poteaux incendie,
- en eau brute par le réseau BRL pour un(des) poteau(x) incendie.

L'établissement n'utilise pas d'eaux industrielles pour ses activités.

Article 4.1.2. Protection des eaux d'alimentation

Un ou plusieurs réservoirs de coupure ou bacs de disconnexion ou tout autre équipement présentant des garanties équivalentes sont installés afin d'isoler les réseaux d'eaux industrielles et pour éviter des retours de substances dans les réseaux d'adduction d'eau publique ou dans les milieux de prélèvement.

CHAPITRE 4.2 COLLECTE DES EFFLUENTS LIQUIDES

Article 4.2.1. Dispositions générales

Tous les effluents aqueux sont canalisés. Tout rejet d'effluent liquide non prévu à l'article 4.3.1 ou non conforme aux dispositions du chapitre 4.3 est interdit.

A l'exception des cas accidentels où la sécurité des personnes ou des installations serait compromise, il est interdit d'établir des liaisons directes entre les réseaux de collecte des effluents devant subir un traitement ou être détruits et le milieu récepteur.

Article 4.2.2. Plan des réseaux

Un schéma de tous les réseaux et un plan des égouts sont établis par l'exploitant, régulièrement mis à jour, notamment après chaque modification notable, et datés. Ils sont tenus à la disposition de l'inspection des installations classées ainsi que des services d'incendie et de secours.

Le plan des réseaux d'alimentation et de collecte fait notamment apparaître :

- l'origine et la distribution de l'eau d'alimentation,
- les dispositifs de protection de l'alimentation (bac de disconnexion, implantation des disconnecteurs ou tout autre dispositif permettant un isolement avec la distribution alimentaire, ...)
- les secteurs collectés et les réseaux associés
- les ouvrages de toutes sortes (vannes, compteurs...)
- les ouvrages d'épuration interne avec leurs points de contrôle et les points de rejet de toute nature (interne ou au milieu).

Article 4.2.3. Entretien et surveillance

Les réseaux de collecte des effluents sont conçus et aménagés de manière à être curables, étanches et résister dans le temps aux actions physiques et chimiques des effluents ou produits susceptibles d'y transiter.

L'exploitant s'assure par des contrôles appropriés et préventifs de leur bon état et de leur étanchéité.

Les différentes tuyauteries accessibles sont repérées conformément aux règles en vigueur.

Article 4.2.4. Protection des réseaux internes à l'établissement

Les effluents aqueux rejetés par les installations ne sont pas susceptibles de dégrader les réseaux d'égouts ou de dégager des produits toxiques ou inflammables dans ces égouts, éventuellement par mélange avec d'autres effluents.

Article 4.2.5. Isolement avec les milieux

Un système permet l'isolement des réseaux d'assainissement de l'établissement par rapport à l'extérieur. Ces dispositifs sont maintenus en état de marche, signalés et actionnables en toute circonstance localement et/ou à partir d'un poste de commande. Leur entretien préventif et leur mise en fonctionnement sont définis par consigne.

CHAPITRE 4.3 TYPES D'EFFLUENTS, LEURS OUVRAGES D'ÉPURATION ET LEURS CARACTÉRISTIQUES DE REJET AU MILIEU

Article 4.3.1. Identification des effluents

L'exploitant est en mesure de distinguer les différentes catégories d'effluents suivants :

- eaux usées sanitaires et de lavage des sols, qui rejoindront la station d'épuration de Béziers,
- eaux pluviales de toiture qui seront dirigées vers les bassins de rétention de la ZAC (3 bassins différents accueillant les eaux du site : BR1-1 de 11 080 m³, BR1-2 de 11 420 m³ et BR3 de 24 500 m³) dimensionnés pour retenir les eaux pluviales en cas de pluie décennale,
- eaux de voiries, qui après passage par séparateur d'hydrocarbure rejoindront les bassins de rétention de la ZAC,
- eaux d'extinction incendie, qui sont dirigées dans un bassin de confinement. Après analyses elles pourront être soit évacuées en tant que déchet soit en tant qu'eaux pluviales en fonction des résultats.

Article 4.3.2. Collecte des effluents

Les effluents pollués ne contiennent pas de substances de nature à gêner le bon fonctionnement des ouvrages de traitement.

La dilution des effluents est interdite. En aucun cas elle ne doit constituer un moyen de respecter les valeurs seuils de rejets fixées par le présent arrêté. Il est interdit d'abaisser les concentrations en substances polluantes des rejets par simples dilutions autres que celles résultant du rassemblement des effluents normaux de l'établissement ou celles nécessaires à la bonne marche des installations de traitement.

Les rejets directs ou indirects d'effluents dans la (les) nappe(s) d'eaux souterraines ou vers les milieux de surface non visés par le présent arrêté sont interdits.

Article 4.3.3. Gestion des ouvrages : conception, dysfonctionnement

La conception et la performance des installations de traitement (ou de pré-traitement) des effluents aqueux permettent de respecter les valeurs limites imposées au rejet par le présent arrêté. Elles sont entretenues, exploitées et surveillées de manière à réduire au minimum les durées d'indisponibilité ou à faire face aux variations des caractéristiques des effluents bruts (débit, température, composition...) y compris à l'occasion du démarrage ou d'arrêt des installations.

Si une indisponibilité ou un dysfonctionnement des installations de traitement est susceptible de conduire à un dépassement des valeurs limites imposées par le présent arrêté, l'exploitant prend les dispositions nécessaires pour réduire la pollution émise en limitant ou en arrêtant si besoin les fabrications concernées.

Les dispositions nécessaires doivent être prises pour limiter les odeurs provenant du traitement des effluents ou dans les canaux à ciel ouvert (conditions anaérobies notamment).

Article 4.3.4. Entretien et conduite des installations de traitement

Les principaux paramètres permettant de s'assurer de la bonne marche des installations de traitement des eaux polluées sont mesurés périodiquement et portés sur un registre.

La conduite des installations est confiée à un personnel compétent disposant d'une formation initiale et continue.

Un registre spécial est tenu sur lequel sont notés les incidents de fonctionnement des dispositifs de collecte, de traitement, de recyclage ou de rejet des eaux, les dispositions prises pour y remédier et les résultats des mesures et contrôles de la qualité des rejets auxquels il a été procédé.

Les eaux pluviales susceptibles d'être polluées, notamment par ruissellement sur des aires de stationnement, de chargement et déchargement, sont collectées par un réseau spécifique et traitées par un ou plusieurs dispositifs de traitement adéquat permettant de traiter les polluants en présence.

Ces dispositifs de traitement sont conformes aux normes en vigueur. Ils sont nettoyés par une société habilitée lorsque le volume des boues atteint 2/3 de la hauteur utile de l'équipement et dans tous les cas au moins une fois par an. Ce nettoyage consiste en la vidange des hydrocarbures et des boues, et en la vérification du bon fonctionnement de l'obturateur.

Les fiches de suivi du nettoyage des décanteurs-séparateurs d'hydrocarbures, l'attestation de conformité à la norme en vigueur ainsi que les bordereaux de traitement des déchets détruits ou retraités sont tenus à la disposition de l'inspection des installations classées.

Article 4.3.5. Localisation des points de rejet

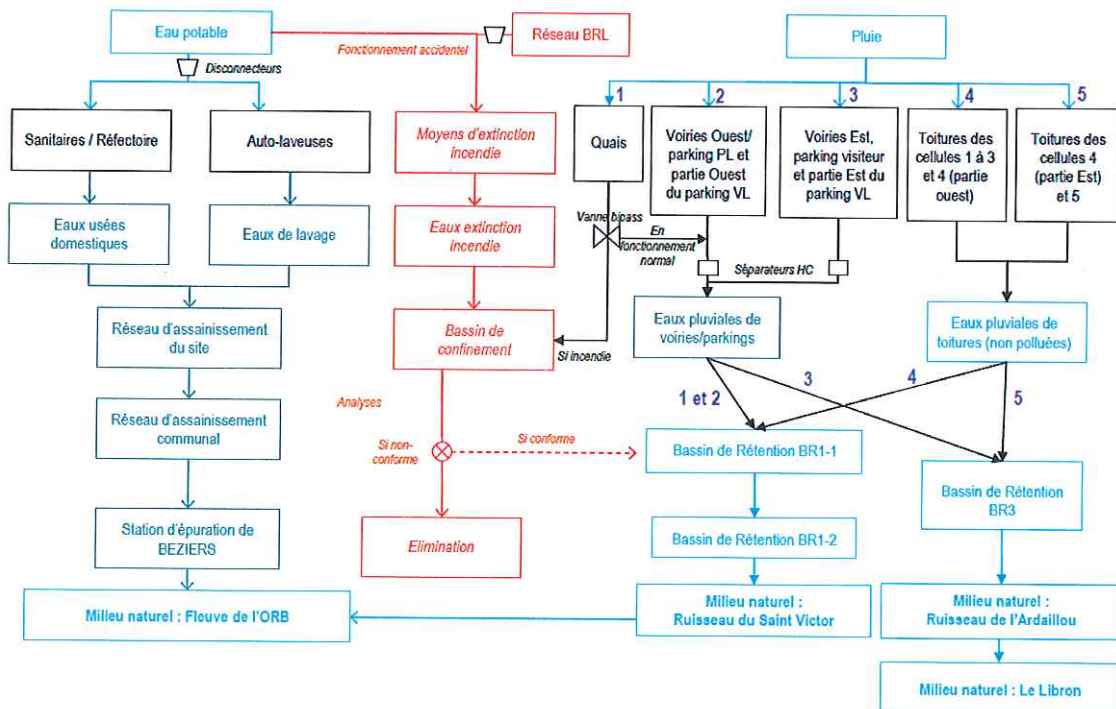
Les réseaux de collecte des effluents générés par l'établissement aboutissent aux points de rejet suivants :

Point de rejet vers le milieu récepteur codifié par le présent arrêté	N°1
Nature des effluents	Eaux usées domestiques
Exutoire du rejet	réseau eaux usées
Milieu naturel récepteur ou Station de traitement collective	station d'épuration de Béziers

Point de rejet vers le milieu récepteur codifié par le présent arrêté	N°2 – pluvial des voiries 2a et toitures 2b vers Ruisseau St-Victor
Nature des effluents	Eaux pluviales
Exutoire du rejet	BR1-1/ BR1-2 de la ZAC puis Ruisseau St-Victor

Point de rejet vers le milieu récepteur codifié par le présent arrêté	N°3 – Pluvial des voiries 3a et toitures 3b vers Ruisseau l'Ardailon
Nature des effluents	Eaux pluviales
Exutoire du rejet	BR3 de la ZAC puis Ruisseau l'Ardailon

Ils respectent en tout état de cause le schéma de principe suivant :



Article 4.3.6. Conception, aménagement et équipement des ouvrages de rejet

Article 4.3.6.1. Conception

Pour le pluvial :

Les dispositifs de rejet des effluents liquides sont aménagés de manière à réduire autant que possible la perturbation apportée au milieu récepteur, aux abords du point de rejet, en fonction de l'utilisation de l'eau à proximité immédiate et à l'aval de celui-ci. Ils doivent, en outre, permettre une bonne diffusion des effluents dans le milieu récepteur.

Les eaux de pluie de toiture et les eaux de voiries après passage par un séparateur d'hydrocarbures rejoignent les bassins de rétention de la ZAC. Ces bassins sont au nombre de 3. Le BR1-2 récupère la sur-verse du BR1-1. L'exutoire du BR1-2 est le ruisseau St Victor. L'exutoire du BR3 est le ruisseau l'Ardailon.

Pour les eaux usées sanitaires :

Les dispositions du présent arrêté s'appliquent sans préjudice de l'autorisation délivrée par la collectivité à laquelle appartient le réseau public et l'ouvrage de traitement collectif, en application de l'article L. 1331-10 du code de la santé publique. Cette autorisation est transmise par l'exploitant au Préfet.

Article 4.3.6.2. Aménagement des points de prélèvements

Sur chaque ouvrage de rejet d'effluents liquides est prévu un point de prélèvement d'échantillons et des points de mesure (débit, température, concentration en polluant, ...).

Ces points sont aménagés de manière à être aisément accessibles et permettre des interventions en toute sécurité. Toutes les dispositions doivent également être prises pour faciliter les interventions d'organismes extérieurs à la demande de l'inspection des installations classées.

Ces points sont implantés dans une section dont les caractéristiques (rectitude de la conduite à l'amont, qualité des parois, régime d'écoulement) permettent de réaliser des mesures représentatives de manière à ce que la vitesse n'y soit pas sensiblement ralentie par des seuils ou obstacles situés à l'aval et que l'effluent soit suffisamment homogène.

Les agents des services publics, notamment ceux chargés de la Police des eaux, doivent avoir libre accès aux dispositifs de prélèvement qui équipent les ouvrages de rejet vers le milieu récepteur.

Les prélèvements doivent être faits sur les eaux pluviales de voiries sur le site après traitement, mais avant regroupement de ces eaux pluviales de voiries avec celles de toiture.

Article 4.3.7. Caractéristiques générales de l'ensemble des rejets

Les effluents rejetés doivent être exempts :

- de matières flottantes,
- de produits susceptibles de dégager, en égout ou dans le milieu naturel, directement ou indirectement, des gaz ou vapeurs toxiques, inflammables ou odorantes,
- de tout produit susceptible de nuire à la conservation des ouvrages, ainsi que des matières déposables ou précipitables qui, directement ou indirectement, sont susceptibles d'entraver le bon fonctionnement des ouvrages.

Les effluents doivent également respecter les caractéristiques suivantes :

- Température : 30 °C
- pH : compris entre 5,5 et 8,5 (ou 9,5 s'il y a neutralisation alcaline)
- Couleur : modification de la coloration du milieu récepteur mesurée en un point représentatif de la zone de mélange inférieure à 100 mg Pt/l

Article 4.3.8. Valeurs limites d'émission des eaux domestiques

Les eaux domestiques sont traitées et évacuées conformément aux règlements en vigueur.

Article 4.3.9. Eaux pluviales susceptibles d'être polluées

En l'absence de pollution préalablement caractérisée, les eaux pluviales susceptibles d'être polluées, après leur passage par le déshuileur-débourbeur pourront être évacuées vers le milieu récepteur dans les limites autorisées par le présent arrêté.

Il est interdit d'établir des liaisons directes entre les réseaux de collecte des eaux pluviales et les réseaux de collecte des effluents pollués ou susceptibles d'être pollués.

Article 4.3.10. Valeurs limites d'émission des eaux exclusivement pluviales

L'exploitant est tenu de respecter avant rejet des eaux pluviales non polluées dans le milieu récepteur considéré, en sus des caractéristiques générales évoquées à l'article 4.3.7., les valeurs limites en concentration définies :

Référence des rejets vers le milieu récepteur : N°2 (uniquement le pluvial des voiries 2a) et 3 (uniquement le pluvial des voiries 3a) (Cf. repérage du rejet au paragraphe 4.3.5.) :

Paramètre	Valeur maximale ou Concentrations instantanées (mg/l)
MEST	100
DCO	300
DBO5	100
Hydrocarbures totaux	10

Dans le cas de non conformité aux valeurs fixées ci-dessus, ces eaux sont considérées comme des eaux résiduaires et doivent être traitées ou éliminées conformément au titre 5 du présent arrêté.

Les prélèvements doivent être faits sur les eaux pluviales de voiries sur le site après traitement, mais avant regroupement de ces eaux pluviales de voiries avec celles de toiture.

Article 4.3.11. Eaux d'extinction incendie ou d'incident

En cas d'incendie ou d'incident, les eaux polluées recueillis dans le bassin de confinement sont éliminées conformément au titre 5 du présent arrêté. Toutefois, elles pourront être évacuées vers le milieu récepteur si elles respectent les valeurs limites prescrites.

CHAPITRE 4.4 AUTOSURVEILLANCE DES EAUX RESIDUAIRES

L'exploitant réalise tous les ans une campagne de prélèvements sur les rejets aqueux, portant sur les paramètres définis à l'article 4.3.10. Les prélèvements et analyses sont réalisées par un laboratoire agréé. Ces contrôles sont effectués suivant les normes en vigueur.

TITRE 5 - DÉCHETS PRODUITS

CHAPITRE 5.1 PRINCIPES DE GESTION

Article 5.1.1. Limitation de la production de déchets

L'exploitant prend toutes les dispositions nécessaires dans la conception, l'aménagement, et l'exploitation de ses installations pour :

- en priorité, prévenir et réduire la production et la nocivité des déchets, notamment en agissant sur la conception, la fabrication et la distribution des substances et produits et en favorisant le réemploi, diminuer les incidences globales de l'utilisation des ressources et améliorer l'efficacité de leur utilisation ;
- assurer une bonne gestion des déchets de son entreprise en privilégiant, dans l'ordre :
 - a) la préparation en vue de la réutilisation ;
 - b) le recyclage ;
 - c) toute autre valorisation, notamment la valorisation énergétique ;
 - d) l'élimination .

Cet ordre de priorité peut être modifié si cela se justifie compte tenu des effets sur l'environnement et la santé humaine, et des conditions techniques et économiques. L'exploitant tient alors les justifications nécessaires à disposition de l'inspection des installations classées.

Article 5.1.2. Séparation des déchets

L'exploitant effectue à l'intérieur de son établissement la séparation des déchets (dangereux ou non) de façon à assurer leur orientation dans les filières autorisées adaptées à leur nature et à leur dangerosité. Les déchets dangereux sont définis par l'article R. 541-8 du code de l'environnement

Les huiles usagées sont gérées conformément aux articles R. 543-3 à R. 543-15 et R. 543-40 du code de l'environnement. Dans l'attente de leur ramassage, elles sont stockées dans des réservoirs étanches et dans des conditions de séparation satisfaisantes, évitant notamment les mélanges avec de l'eau ou tout autre déchet non huileux ou contaminé par des PCB.

Les déchets d'emballages industriels sont gérés dans les conditions des articles R. 543-66 à R. 543-72 du code de l'environnement.

Les piles et accumulateurs usagés sont gérés conformément aux dispositions de l'article R. 543-131 du code de l'environnement.

Les pneumatiques usagés sont gérés conformément aux dispositions de l'article R. 543-137 à R. 543-151 du code de l'environnement; ils sont remis à des opérateurs agréés (collecteurs ou exploitants d'installations d'élimination) ou aux professionnels qui utilisent ces déchets pour des travaux publics, de remblaiement, de génie civil ou pour l'ensilage.

Les déchets d'équipements électriques et électroniques sont enlevés et traités selon les dispositions des articles R. 543-195 à R. 543-201 du code de l'environnement.

Article 5.1.3. Conception et exploitation des installations d'entreposage internes des déchets

Les déchets produits, entreposés dans l'établissement, avant leur orientation dans une filière adaptée, le sont dans des conditions ne présentant pas de risques de pollution (prévention d'un lessivage par des eaux météoriques, d'une pollution des eaux superficielles et souterraines, des envols et des odeurs) pour les populations avoisinantes et l'environnement.

En particulier, les aires d'entreposage de déchets susceptibles de contenir des produits polluants sont réalisées sur des aires étanches et aménagées pour la récupération des éventuels liquides épandus et des eaux météoriques souillées.

Article 5.1.4. Déchets gérés à l'extérieur de l'établissement

L'exploitant oriente les déchets produits dans des filières propres à garantir les intérêts visés à l'article L. 511-1 et L. 541-1 du code de l'environnement.

Il s'assure que la personne à qui il remet les déchets est autorisée à les prendre en charge et que les installations destinataires des déchets sont régulièrement autorisées à cet effet.

Il fait en sorte de limiter le transport des déchets en distance et en volume.

Article 5.1.5. Déchets gérés à l'intérieur de l'établissement

A l'exception des installations spécifiquement autorisées, tout traitement de déchets dans l'enceinte de l'établissement est interdit.

Le mélange de déchets dangereux de catégories différentes, le mélange de déchets dangereux avec des déchets non dangereux et le mélange de déchets dangereux avec des substances, matières ou produits qui ne sont pas des déchets sont interdits.

Article 5.1.6. Transport

L'exploitant tient un registre chronologique où sont consignés tous les déchets sortant. Le contenu minimal des informations du registre est fixé en référence à l'arrêté du 29 février 2012 fixant le contenu des registres mentionnés aux articles R. 541-43 et R. 541-46 du code de l'environnement.

Chaque lot de déchets dangereux expédié vers l'extérieur est accompagné du bordereau de suivi défini à l'article R. 541-45 du code de l'environnement. Les bordereaux et justificatifs correspondants sont tenus à la disposition de l'inspection des installations classées sur le site durant 5 années au minimum.

Les opérations de transport de déchets (dangereux ou non) respectent les dispositions des articles R. 541-49 à R. 541-64 et R. 541-79 du code de l'environnement relatifs à la collecte, au transport, au négoce et au courtage de déchets. La liste mise à jour des transporteurs utilisés par l'exploitant, est tenue à la disposition de l'inspection des installations classées.

L'importation ou l'exportation de déchets (dangereux ou non) ne peut être réalisée qu'après accord des autorités compétentes en application du règlement (CE) n° 1013/2006 du Parlement européen et du Conseil du 14 juin 2006 concernant les transferts de déchets.

TITRE 6 - SUBSTANCES ET PRODUITS CHIMIQUES

CHAPITRE 6.1 DISPOSITIONS GÉNÉRALES

Article 6.1.1. Identification des produits

L'inventaire et l'état des stocks des substances et mélanges susceptibles d'être présents dans l'établissement (nature, état physique, quantité, emplacement) est tenu à jour et à disposition de l'inspection des installations classées.

L'exploitant veille notamment à disposer sur le site, et à tenir à disposition de l'inspection des installations classées, l'ensemble des documents nécessaires à l'identification des substances et des produits, et en particulier les fiches de sécurité à jour pour les substances chimiques et mélanges chimiques concernés présents sur le site.

Article 6.1.2. Étiquetage des substances et mélanges dangereux

Les fûts, réservoirs et autre emballages portent en caractères très lisibles le nom des substances et mélanges, et s'il y a lieu, les éléments d'étiquetage conformément au règlement n°1272/2008 dit CLP ou le cas échéant par la réglementation sectorielle applicable aux produits considérés.

Les tuyauteries apparentes contenant ou transportant des substances ou mélanges dangereux devront également être munis du pictogramme défini par le règlement susvisé.

CHAPITRE 6.2 SUBSTANCE ET PRODUITS DANGEREUX POUR L'HOMME ET L'ENVIRONNEMENT

Article 6.2.1. Substances interdites ou restreintes

L'exploitant s'assure que les substances et produits présent sur le site ne sont pas interdits au titre des réglementations européennes, et notamment:

- qu'il n'utilise pas, ni ne fabrique, de produits biocides contenant des substances actives ayant fait l'objet d'une décision de non-approbation au titre de la directive 98/8 et du règlement 528/2012,
- qu'il respecte les interdictions du règlement n°850/2004 sur les polluants organiques persistants ;
- qu'il respecte les restrictions inscrites à l'annexe XVII du règlement n°1907/2006.

S'il estime que ses usages sont couverts par d'éventuelles dérogations à ces limitations, l'exploitant tient l'analyse correspondante à la disposition de l'inspection.

Article 6.2.2. Substances extrêmement préoccupantes

L'exploitant établit et met à jour régulièrement, et en tout état de cause au moins une fois par an, la liste des substances qu'il fabrique, importe ou utilise et qui figurent à la liste des substances candidates à l'autorisation telle qu'établie par l'Agence européenne des produits chimiques en vertu de l'article 59 du règlement 1907/2006. L'exploitant tient cette liste à la disposition de l'inspection des installations classées.

Article 6.2.3. Substances soumises à autorisation

Si la liste établie en application de l'article précédent contient des substances inscrites à l'annexe XIV du règlement 1907/2006, l'exploitant en informe l'inspection des installations classées sous un délai de 3 mois après la mise à jour de ladite liste.

L'exploitant précise alors, pour ces substances, la manière dont il entend assurer sa conformité avec le règlement 1907/2006, par exemple s'il prévoit de substituer la substance considérée, s'il estime que son utilisation est exemptée de cette procédure ou s'il prévoit d'être couvert par une demande d'autorisation soumise à l'Agence européenne des produits chimiques.

S'il bénéficie d'une autorisation délivrée au titre des articles 60 et 61 du règlement n°1907/2006, l'exploitant tient à disposition de l'inspection une copie de cette décision et notamment des mesures de gestion qu'elle prévoit.

Dans tous les cas, l'exploitant tient à la disposition de l'inspection les mesures de gestion qu'il a adoptées pour la protection de la santé humaine et de l'environnement et, le cas échéant, le suivi des rejets dans l'environnement de ces substances.

Article 6.2.4. Produits biocides - Substances candidates à substitution

L'exploitant recense les produits biocides utilisés pour les besoins des procédés industriels et dont les substances actives ont été identifiées, en raison de leurs propriétés de danger, comme « candidates à la substitution », au sens du règlement n°528/2012. Ce recensement est mis à jour régulièrement, et en tout état de cause au moins une fois par an.

Pour les substances et produits identifiés, l'exploitant tient à la disposition de l'inspection son analyse sur les possibilités de substitution de ces substances et les mesures de gestion qu'il a adoptées pour la protection de la santé humaine et de l'environnement et le suivi des rejets dans l'environnement de ces substances.

Article 6.2.5. Substances à impacts sur la couche d'ozone (et le climat)

L'exploitant informe l'inspection des installations classées s'il dispose d'équipements de réfrigération, climatisations et pompes à chaleur contenant des chlorofluorocarbures et hydrochlorofluorocarbures, tels que définis par le règlement n°1005/2009.

S'il dispose d'équipements de réfrigération, de climatisations et de pompes à chaleur contenant des gaz à effet de serre fluorés, tels que définis par le règlement n°517/2014, et dont le potentiel de réchauffement planétaire est supérieur ou égal à 2 500, l'exploitant en tient la liste à la disposition de l'inspection.

TITRE 7 PRÉVENTION DES NUISANCES SONORES, DES VIBRATIONS ET DES EMISSIONS LUMINEUSES

CHAPITRE 7.1 DISPOSITIONS GÉNÉRALES

Article 7.1.1. Aménagements

L'installation est construite, équipée et exploitée de façon que son fonctionnement ne puisse être à l'origine de bruits transmis par voie aérienne ou solidienne, de vibrations mécaniques susceptibles de compromettre la santé ou la sécurité du voisinage ou de constituer une nuisance pour celle-ci.

Les prescriptions de l'arrêté ministériel du 23 janvier 1997 modifié relatif à la limitation des bruits émis dans l'environnement par les installations relevant du livre V titre I du Code de l'Environnement, ainsi que les règles techniques annexées à la circulaire du 23 juillet 1986 relative aux vibrations mécaniques émises dans l'environnement par les installations classées sont applicables.

L'exploitant met en place une surveillance des émissions sonores de l'installation permettant d'estimer la valeur de l'émergence générée dans les zones à émergence réglementée. Les mesures sont effectuées selon la méthode définie en annexe de l'arrêté du 23 janvier 1997 susvisé. Ces mesures sont effectuées dans des conditions représentatives du fonctionnement de l'installation sur une durée d'une demi-heure au moins.

Une mesure du niveau de bruit et de l'émergence est effectuée dans les trois mois suivant la mise en service de l'installation.

Une mesure des émissions sonores est effectuée aux frais de l'exploitant par un organisme qualifié, notamment à la demande du préfet, si l'installation fait l'objet de plaintes ou en cas de modification de l'installation susceptible d'impacter le niveau de bruit généré dans les zones à émergence réglementée.

Article 7.1.2. Véhicules et engins

Les véhicules de transport, les matériels de manutention et les engins de chantier utilisés à l'intérieur de l'établissement, et susceptibles de constituer une gêne pour le voisinage, sont conformes aux dispositions des articles R. 571-1 à R. 571-24 du code de l'environnement, à l'exception des matériels destinés à être utilisés à l'extérieur des bâtiments visés par l'arrêté du 18 mars 2002 modifié, mis sur le marché après le 4 mai 2002, soumis aux dispositions dudit arrêté.

Article 7.1.3. Appareils de communication

L'usage de tout appareil de communication par voie acoustique (sirènes, avertisseurs, haut-parleurs ...) gênant pour le voisinage est interdit sauf si leur emploi est exceptionnel et réservé à la prévention ou au signalement d'incidents graves ou d'accidents.

CHAPITRE 7.2 NIVEAUX ACOUSTIQUES

Article 7.2.1. Valeurs Limites d'émergence

Les émissions sonores dues aux activités des installations ne doivent pas engendrer une émergence supérieure aux valeurs admissibles fixées dans le tableau ci-après, dans les zones à émergence réglementée.

Niveau de bruit ambiant existant dans les zones à émergence réglementée (incluant le bruit de l'établissement)	Émergence admissible pour la période allant de 7 h à 22 h, sauf dimanches et jours fériés	Émergence admissible pour la période allant de 22 h à 7 h, ainsi que les dimanches et jours fériés
Supérieur à 45 dB(A)	5 dB(A)	3 dB(A)

Article 7.2.2. Niveaux limites de bruit en limites d'Exploitation

Les niveaux limites de bruit ne doivent pas dépasser en limite de propriété de l'établissement les valeurs suivantes pour les différentes périodes de la journée :

PERIODES	PERIODE DE JOUR Allant de 7h à 22h, (sauf dimanches et jours fériés)	PERIODE DE NUIT Allant de 22h à 7h, (ainsi que dimanches et jours fériés)
Niveau sonore limite admissible	70 dB(A)	60 dB(A)

CHAPITRE 7.3 VIBRATIONS

En cas d'émissions de vibrations mécaniques gênantes pour le voisinage ainsi que pour la sécurité des biens ou des personnes, les points de contrôle, les valeurs des niveaux limites admissibles ainsi que la mesure des niveaux vibratoires émis seront déterminés suivant les spécifications des règles techniques annexées à la circulaire ministérielle n° 23 du 23 juillet 1986 relative aux vibrations mécaniques émises dans l'environnement par les installations classées.

CHAPITRE 7.4 ÉMISSIONS LUMINEUSES

De manière à réduire la consommation énergétique et les nuisances pour le voisinage, l'exploitant prend les dispositions suivantes :

- les éclairages intérieurs des locaux sont éteints une heure au plus tard après la fin de l'occupation de ces locaux
- Les illuminations des façades des bâtiments ne peuvent être allumées avant le coucher du soleil et sont éteintes au plus tard à 1 heure.

Ces dispositions ne sont pas applicables aux installations d'éclairage destinées à assurer la protection des biens lorsqu'elles sont asservies à des dispositifs de détection de mouvement ou d'intrusion.

L'exploitant du bâtiment doit s'assurer que la sensibilité des dispositifs de détection et la temporisation du fonctionnement de l'installation sont conformes aux objectifs de sobriété poursuivis par la réglementation, ceci afin d'éviter que l'éclairage fonctionne toute la nuit.

TITRE 8 - PRÉVENTION DES RISQUES TECHNOLOGIQUES

CHAPITRE 8.1 GÉNÉRALITÉS

Article 8.1.1. Localisation des risques

L'exploitant recense, sous sa responsabilité, les parties de l'installation qui, en raison des caractéristiques qualitatives et quantitatives des matières mises en œuvre, stockées, utilisées ou produites, sont susceptibles d'être à

l'origine d'un sinistre pouvant avoir des conséquences directes ou indirectes sur les intérêts mentionnés à l'article L. 511-1 du code de l'environnement.

L'exploitant dispose d'un plan général des ateliers et des stockages indiquant ces risques.

Les zones à risques sont matérialisées par tous moyens appropriés.

Article 8.1.2. Localisation des stocks de substances et mélanges dangereux

L'inventaire et l'état des stocks des substances et mélanges dangereux décrit précédemment à l'article 8.1.1 seront tenus à jour dans un registre, auquel est annexé un plan général des stockages. Ce registre est tenu à la disposition des services d'incendie et de secours.

Article 8.1.3. Propreté de l'installation

Les locaux sont maintenus propres et régulièrement nettoyés notamment de manière à éviter les amas de matières dangereuses ou polluantes et de poussières. Le matériel de nettoyage est adapté aux risques présentés par les produits et poussières.

Article 8.1.4. Contrôle des accès et surveillance

Les installations sont fermées par un dispositif capable d'interdire l'accès à toute personne non autorisée.

En dehors des heures d'exploitation et d'ouverture de l'entrepôt, une surveillance de l'entrepôt, par gardiennage ou télésurveillance, est mise en place en permanence afin de permettre notamment l'alerte des services d'incendie et de secours et, le cas échéant, de l'équipe d'intervention, ainsi que l'accès des services de secours en cas d'incendie, d'assurer leur accueil sur place et de leur permettre l'accès à tous les lieux.

Article 8.1.5. Circulation dans l'établissement

L'exploitant fixe les règles de circulation applicables à l'intérieur de l'établissement. Elles sont portées à la connaissance des intéressés par une signalisation adaptée et une information appropriée.

Article 8.1.6. Etude de dangers

L'exploitant met en place et entretient l'ensemble des équipements mentionnés dans l'étude de dangers. L'exploitant met en œuvre l'ensemble des mesures d'organisation et de formation ainsi que les procédures mentionnées dans l'étude de dangers.

Article 8.1.7. Dispositions en cas d'incendie

En cas de sinistre, l'exploitant réalise un diagnostic de l'impact environnemental et sanitaire de celui-ci en application des guides établis par le ministère chargé de l'environnement dans le domaine de la gestion du post-accidentelle. Il réalise notamment des prélèvements dans l'air, dans les sols et le cas échéant les points d'eau environnants, afin d'estimer les conséquences de l'incendie en termes de pollution. Le préfet peut prescrire, d'urgence, tout complément utile aux prélèvements réalisés par l'exploitant.

CHAPITRE 8.2 DISPOSITIONS CONSTRUCTIVES

Article 8.2.1. Règles d'implantation

I. Les parois extérieures de l'entrepôt (ou les éléments de structure dans le cas d'un entrepôt ouvert) sont suffisamment éloignées :

- des constructions à usage d'habitation, des immeubles habités ou occupés par des tiers et des zones destinées à l'habitation, à l'exclusion des installations connexes à l'entrepôt, et des voies de circulation autres que celles nécessaires à la desserte ou à l'exploitation de l'entrepôt, d'une distance correspondant aux effets létaux en cas d'incendie (seuil des effets thermiques de 5 kW/m^2) ;

- des immeubles de grande hauteur, des établissements recevant du public (ERP) autres que les guichets de dépôt et de retrait des marchandises conformes aux dispositions de l'article 8.2.2. du présent arrêté sans préjudice du

respect de la réglementation en matière d'ERP, des voies ferrées ouvertes au trafic de voyageurs, des voies d'eau ou bassins exceptés les bassins de rétention ou d'infiltration d'eaux pluviales et de réserve d'eau incendie, et des voies routières à grande circulation autres que celles nécessaires à la desserte ou à l'exploitation de l'entrepôt, d'une distance correspondant aux effets irréversibles en cas d'incendie (seuil des effets thermiques de 3 kW/m^2),

Les distances sont au minimum soit celles calculées pour chaque cellule en feu prise individuellement par la méthode FLUMILOG (référéncée dans le document de l'INERIS « Description de la méthode de calcul des effets thermiques produits par un feu d'entrepôt », partie A, réf. DRA-09-90 977-14553A) si les dimensions du bâtiment sont dans son domaine de validité, soit celles calculées par des études spécifiques dans le cas contraire. Les parois extérieures de l'entrepôt ou les éléments de structure dans le cas d'un entrepôt ouvert, sont implantées à une distance au moins égale à 20 mètres de l'enceinte de l'établissement, à moins que l'exploitant justifie que les effets létaux (seuil des effets thermiques de 5 kW/m^2) restent à l'intérieur du site au moyen, si nécessaire, de la mise en place d'un dispositif séparatif EI120. En l'occurrence pour l'entrepôt objet du présent arrêté, des écrans thermiques sont réalisés sur l'ensemble des façades (toute hauteur) hors façades de quais. Ces écrans thermiques permettent de faire en sorte qu'aucun effet létaux ne sorte des limites de l'établissement.

II. Les parois externes des cellules de l'entrepôt sont suffisamment éloignées des stockages extérieurs de matières et des zones de stationnement susceptibles de favoriser la naissance d'un incendie pouvant se propager à l'entrepôt.

A l'exception du logement éventuel pour le gardien de l'entrepôt, l'affectation même partielle à l'habitation est exclue dans les bâtiments visés par le présent arrêté.

Article 8.2.2. Comportement au feu

Les dispositions constructives visent à ce que la cinétique d'incendie soit compatible avec l'évacuation des personnes, l'intervention des services de secours et la protection de l'environnement. Elles visent notamment à ce que la ruine d'un élément de structure (murs, toiture, poteaux, poutres par exemple) suite à un sinistre n'entraîne pas la ruine en chaîne de la structure du bâtiment, notamment les cellules de stockage avoisinantes, ni de leurs dispositifs de recoupement, et ne conduit pas à l'effondrement de la structure vers l'extérieur de la cellule en feu.

L'ensemble de la structure est a minima R 15. En l'occurrence l'ensemble de la structure de l'entrepôt objet du présent arrêté est R60.

Les murs extérieurs sont construits en matériaux de classe A2 s1 d0, sauf si le bâtiment est doté d'un dispositif d'extinction automatique d'incendie.

Les éléments de support de la toiture sont réalisés en matériaux A2 s1 d0. Cette disposition n'est pas applicable si la structure porteuse est en lamellé-collé, en bois massif ou en matériaux reconnus équivalents par rapport au risque incendie, par la direction générale de la sécurité civile et de la gestion des crises du ministère chargé de l'intérieur.

Le ou les isolants thermiques utilisés en couverture sont de classe A2 s1 d0. Cette prescription n'est pas exigible lorsque, d'une part, le système « support + isolants » est de classe B s1 d0, et d'autre part :

- ou bien l'isolant, unique, a un pouvoir calorifique supérieur (PCS) inférieur ou égal à $8,4 \text{ MJ/kg}$;
- ou bien l'isolation thermique est composée de plusieurs couches, dont la première (en contact avec le support de couverture), d'une épaisseur d'au moins 30 millimètres, de masse volumique supérieure à 110 kg/m^3 et fixée mécaniquement, a un PCS inférieur ou égal à $8,4 \text{ MJ/kg}$ et les couches supérieures sont constituées d'isolants justifiant en épaisseur de 60 millimètres d'une classe D s3 d2. Ces couches supérieures sont recoupées au droit de chaque écran de cantonnement par un isolant de PCS inférieur ou égal à $8,4 \text{ MJ/kg}$;
- ou bien il est protégé par un écran thermique disposé sur la ou les faces susceptibles d'être exposées à un feu intérieur au bâtiment. Cet écran doit jouer un rôle protecteur vis-à-vis de l'action du programme thermique normalisé durant au moins une demi-heure.

Le système de couverture de toiture satisfait la classe BROOF (t3).

Les matériaux utilisés pour l'éclairage naturel satisfont à la classe d0.

Pour les entrepôts de deux niveaux ou plus, les planchers sont au moins EI 120 et les structures porteuses des planchers au moins R120 et la stabilité au feu de la structure est au moins R 60 pour ceux dont le plancher du

dernier niveau est situé à plus de 8 mètres du sol intérieur. Pour les entrepôts à simple rez-de-chaussée de plus de 13,70 m de hauteur, la stabilité au feu de la structure est au moins R 60.

Les escaliers intérieurs reliant des niveaux séparés, dans le cas de planchers situés à plus de 8 mètres du sol intérieur et considérés comme issues de secours, sont encloués par des parois au moins REI 60 et construits en matériaux de classe A2 s1 d0. Ils débouchent soit directement à l'air libre, soit dans un espace protégé. Les blocs-portes intérieurs donnant sur ces escaliers sont au moins E 60 C2.

Les ateliers d'entretien du matériel sont isolés par une paroi et un plafond au moins REI 120 ou situés dans un local distant d'au moins 10 mètres des cellules de stockage. Les portes d'intercommunication présentent un classement au moins EI2 120 C (classe de durabilité C2 pour les portes battantes).

A l'exception des bureaux dits de « quais » destinés à accueillir le personnel travaillant directement sur les stockages, des zones de préparation ou de réception, des quais eux-mêmes, les bureaux et les locaux sociaux ainsi que les guichets de retrait et dépôt des marchandises sont situés dans un local clos distant d'au moins 10 mètres des cellules de stockage ou isolés par une paroi au moins REI 120. Ils ne peuvent être contigus aux cellules où sont présents des produits inflammables. Ils peuvent être contigus aux cellules où sont présentes des matières dangereuses (à l'exception des produits inflammables) si les stockages de ces produits dangereux sont éloignés au maximum des bureaux. Ils sont également isolés par un plafond au moins REI 120 et des portes d'intercommunication munies d'un ferme-porte présentant un classement au moins EI2 120 C (classe de durabilité C2). Ce plafond n'est pas obligatoire si le mur séparatif au moins REI 120 entre le local bureau et la cellule de stockage dépasse au minimum d'un mètre, conformément au point 6 de l'arrêté du 11 avril 2017 relatif aux entrepôts, ou si le mur séparatif au moins REI 120 arrive jusqu'en sous-face de toiture de la cellule de stockage, et que le niveau de la toiture du local bureau est située au moins à 4 mètres au-dessous du niveau de la toiture de la cellule de stockage). De plus, lorsqu'ils sont situés à l'intérieur d'une cellule, le plafond est au moins REI 120, et si les bureaux sont situés en étage le plancher est également au moins REI 120.

Les justificatifs attestant du respect des prescriptions du présent article sont conservés et tenue à la disposition de l'inspection des installations classées.

Article 8.2.3. Compartimentage

L'entrepôt est compartimenté en cellules de stockage, dont la surface et la hauteur sont limitées afin de réduire la quantité de matières combustibles en feu lors d'un incendie.

Le volume de matières maximum susceptible d'être stockées ne dépasse pas 600 000 m³, sauf disposition contraire expressément énoncée dans le présent arrêté préfectoral d'autorisation.

Ce compartimentage a pour objet de prévenir la propagation d'un incendie d'une cellule de stockage à l'autre.

Pour atteindre cet objectif, les cellules respectent au minimum les dispositions suivantes :

- les parois qui séparent les cellules de stockage sont des murs au moins REI 120 ; le degré de résistance au feu des murs séparatifs coupe-feu est indiqué au droit de ces murs, à chacune de leurs extrémités, aisément repérable depuis l'extérieur par une matérialisation ;

- les ouvertures effectuées dans les parois séparatives (baies, convoyeurs, passages de gaines, câbles électriques et tuyauteries, portes, etc.) sont munies de dispositifs de fermeture ou de calfeutrement assurant un degré de résistance au feu équivalant à celui exigé pour ces parois. Les fermetures manœuvrables sont associées à un dispositif assurant leur fermeture automatique en cas d'incendie, que l'incendie soit d'un côté ou de l'autre de la paroi. Ainsi, les portes situées dans un mur REI 120 présentent un classement EI2 120 C. Les portes battantes satisfont une classe de durabilité C2 ;

- si les murs extérieurs ne sont pas au moins REI 60, les parois séparatives de ces cellules sont prolongées latéralement aux murs extérieurs sur une largeur de 0,50 mètre de part et d'autre ou de 0,50 mètre en saillie de la façade dans la continuité de la paroi.

La toiture est recouverte d'une bande de protection sur une largeur minimale de 5 mètres de part et d'autre des parois séparatives. Cette bande est en matériaux A2 s1 d1 ou comporte en surface une feuille métallique A2 s1 d1. Alternativement aux bandes de protection, une colonne sèche ou des moyens fixe d'aspersion d'eau placés le long des parois séparatives peut assurer le refroidissement de la toiture des cellules adjacentes sous réserve de justification ;

- les parois séparatives dépassent d'au moins 1 mètre la couverture au droit du franchissement. Cette disposition n'est pas applicable si un dispositif équivalent, empêchant la propagation de l'incendie d'une cellule vers une autre par la toiture, est mis en place.

Article 8.2.4. Dimensions des cellules

La surface maximale des cellules est égale à 3 000 mètres carrés en l'absence de système d'extinction automatique d'incendie ou 12 000 mètres carrés en présence de système d'extinction automatique d'incendie. La hauteur maximale des cellules est limitée à 23 mètres.

Article 8.2.5. Matières dangereuses et chimiquement incompatibles

Les matières chimiquement incompatibles ou qui peuvent entrer en réaction entre elles de façon dangereuse ou qui sont de nature à aggraver un incendie, ne doivent pas être stockées dans la même cellule, sauf si l'exploitant met en place des séparations physiques entre ces matières permettant d'atteindre les mêmes objectifs de sécurité.

De plus, les matières dangereuses sont stockées dans des cellules particulières dont la zone de stockage fait l'objet d'aménagements spécifiques comportant des moyens adaptés de prévention et de protection aux risques (sprinklage en toiture ainsi qu'en nappes intermédiaires pour les liquides inflammables et les aérosols). Ces cellules particulières sont situées en rez-de-chaussée sans être surmontées d'étages ou de niveaux.

La cellule 3b contenant les produits inflammables dispose en outre d'une rétention déportée.

Ces dispositions ne sont pas applicables dans les zones de préparation des commandes ou dans les zones de réception.

Article 8.2.6. Conditions de stockage

Une distance minimale nécessaire au bon fonctionnement du système d'extinction automatique d'incendie, lorsqu'il existe, est maintenue entre les stockages et la base de la toiture ou le plafond ou tout système de chauffage et d'éclairage.

Les matières stockées en vrac sont par ailleurs séparées des autres matières par un espace minimum de 3 mètres sur le ou les côtés ouverts. Une distance minimale de 1 mètre est respectée par rapport aux parois et aux éléments de structure ainsi que la base de la toiture ou le plafond ou tout système de chauffage et d'éclairage.

Les matières stockées en masse forment des îlots limités de la façon suivante :

- 1° Surface maximale des îlots au sol : 500 m² ;
- 2° Hauteur maximale de stockage : 8 mètres maximum ;
- 3° Largeurs des allées entre îlots : 2 mètres minimum.

En l'absence de système d'extinction automatique, les matières stockées en rayonnage ou en palettier respectent les dispositions suivantes :

- 1° Hauteur maximale de stockage : 10 mètres maximum ;
- 2° Largeurs des allées entre ensembles de rayonnages ou de palettiers : 2 mètres minimum.

En l'occurrence pour l'entrepôt objet du présent arrêté, disposant d'un système d'extinction automatique la hauteur de stockage est limitée à 10m, ce afin de répondre aux dispositions du 1^{er} alinéa compte tenu de la hauteur au faitage.

La hauteur de stockage des matières dangereuses liquides est limitée à 5 mètres par rapport au sol intérieur, quel que soit le mode de stockage. En présence d'un système d'extinction automatique compatible avec les produits entreposés, cette limitation ne s'applique qu'aux produits visés par les rubriques 1436, 4330, 4331, 4722, 4734, 4742, 4743, 4744, 4746, 4747, 4748, et 4510 ou 4511 pour le pétrole brut.

Le stockage en mezzanine de tout produit relevant de l'une au moins des rubriques 2662 ou 2663, au-delà d'un volume correspondant au seuil de la déclaration de ces rubriques, est interdit. Cette disposition n'est pas applicable pour les installations soumises à déclaration, ou en présence d'un système d'extinction automatique adapté.

Article 8.2.7. Intervention des services de secours – accessibilité des engins de secours et de lutte contre l'incendie

La voirie projetée devra garantir un accès permanent aux constructions, aux points d'eau incendie et permettre des conditions de circulation des engins de secours et de lutte contre l'incendie compatibles avec les impératifs de rapidité d'acheminement et de sécurité pour les autres usagers de ces voies.

Toute nouvelle voie créée devra respecter les caractéristiques minimales de la « voie engins » telles que définies par l'article CO2 de l'arrêté ministériel du 25/06/1980 modifié.

Pour toute installation située dans un bâtiment de hauteur supérieure à 15m, au moins une façade est desservies par une voie « échelles » permettant la circulation et la mise en station des échelles aériennes. Caractéristiques de la voie « échelles » :

- la longueur minimale est de 10 mètres,
- la largeur libre minimale de la chaussée est portée à 4 mètres,
- la pente maximale est ramenée à 10 %,
- force portante calculée pour un véhicule de 320 kilo newtons avec un maximum de 130 kilo newtons par essieu, ceux-ci étant distants de 3,60 mètres au minimum,
- résistance au poinçonnement : 88 N/cm²,
- Sur largeur $S = 15/R$ dans les virages de rayon intérieur à 50 mètres. Rayon intérieur minimal R : 13 mètres. (S et R, sur largeur et rayon intérieur, étant exprimés en mètres).
- Aucun obstacle aérien ne gêne la manœuvre de ces échelles à la verticale de l'ensemble de la voie.
- La distance par rapport à la façade est de 1m minimum et 8m maximum pour un stationnement parallèle au bâtiment et inférieur à 1m pour un stationnement perpendiculaire au bâtiment.
- Cette voie « échelles » est directement accessible depuis la voie « engins ».

Le maître d'ouvrage veillera à ce qu'aucune entrave ne gêne la circulation des véhicules de secours. Une consigne devra indiquer l'interdiction du stationnement des véhicules quels qu'ils soient, au droit des poteaux incendie ou sur les parties de la chaussée non prévues à cet effet, de nature à empêcher ou seulement retarder l'accès ou la mise en œuvre des moyens de secours publics.

Les véhicules dont la présence est liée à l'exploitation stationneront sans occasionner de gêne pour l'accessibilité des engins de secours depuis les voies de circulations externes au dépôt. La voie engin sera maintenue dégagée pour la circulation sur le périmètre du dépôt et sera positionnée de façon à ne pouvoir être obstruée par l'effondrement de tout ou partie du dépôt.

Les portails d'entrée dans le site devront être conçus et implantés afin de garantir en tout temps l'accès des engins de secours. Le projet d'installation de bornes rétractables, d'un portail automatique, d'une barrière ou d'autre dispositif électrique ou non interdisant même temporairement la circulation des véhicules, l'acheminement des dévidoirs et des personnels à pied sur les voies de secours pour leur permettre d'accéder aux constructions est soumis au respect des prescriptions ci-après :

Il est important de noter que le SDIS ne peut accepter un quelconque transfert de responsabilité ni se substituer aux obligations qui relèvent des propriétaires ou de leurs mandataires. En outre, des centres de secours différents sont susceptibles d'intervenir en fonction des disponibilités opérationnelles des véhicules ou des effectifs et il est inconcevable que le SDIS prenne en charge l'ensemble des dispositifs d'ouverture. Le SDIS refuse donc catégoriquement de recevoir tout nouveau dispositif d'ouverture (clé, télécommande, code, carte,...).

Concernant les barriérages non électriques, leur ouverture doit pouvoir se faire directement de l'extérieur au moyen des tricoises dont sont équipés tous les sapeurs-pompiers (clé Δ de 11mm) ou par un dispositif sécable, validé par les sapeurs-pompiers.

Concernant les barriérages électriques, une platine « pompiers » accessible de l'extérieur devra être installée. Elle

permettra l'accès à un verrou dont la manœuvre au moyen des tricoises dont sont équipés tous les sapeurs-pompiers (clé Δ de 11mm) devra réaliser la coupure de l'alimentation électrique du portail et par conséquent permettre son ouverture manuelle. Cette ouverture manuelle devra être possible en cas de coupure électrique, quelle qu'en soit la cause.

Pendant la période gardiennée, l'accueil des secours doit être assurée pour toute intervention, à l'entrée du site, par l'appelant, le gardien ou la personne désignée. Il appartient donc à l'exploitant de rédiger et d'afficher, à la vue de tous les personnels, des consignes précisant cette obligation.

Article 8.2.8. Désenfumage

Les cellules de stockage sont divisées en cantons de désenfumage d'une superficie maximale de 1 650 mètres carrés et d'une longueur maximale de 60 mètres. Chaque écran de cantonnement est stable au feu de degré un quart d'heure, et a une hauteur minimale de 1 mètre. La distance entre le point bas de l'écran et le point le plus près du stockage est supérieure ou égale à 0,5 mètre. Elle peut toutefois être réduite pour les zones de stockages automatisés.

Les cantons de désenfumage sont équipés en partie haute de dispositifs d'évacuation des fumées, gaz de combustion, chaleur et produits imbrûlés.

Des exutoires à commande automatique et manuelle font partie des dispositifs d'évacuation des fumées. La surface utile de l'ensemble de ces exutoires n'est pas inférieure à 2 % de la superficie de chaque canton de désenfumage.

Le déclenchement du désenfumage n'est pas asservi à la même détection que celle à laquelle est asservi le système d'extinction automatique. Les dispositifs d'ouverture automatique des exutoires sont réglés de telle façon que l'ouverture des organes de désenfumage ne puisse se produire avant le déclenchement de l'extinction automatique.

Il faut prévoir au moins quatre exutoires pour 1 000 mètres carrés de superficie de toiture. La surface utile d'un exutoire n'est pas inférieure à 0,5 mètre carré ni supérieure à 6 mètres carrés. Les dispositifs d'évacuation ne sont pas implantés sur la toiture à moins de 7 mètres des murs coupe-feu séparant les cellules de stockage. Cette distance peut être réduite pour les cellules dont une des dimensions est inférieure à 15 m.

La commande manuelle des exutoires est au minimum installée en deux points opposés de l'entrepôt de sorte que l'actionnement d'une commande empêche la manœuvre inverse par la ou les autres commandes. Ces commandes manuelles sont facilement accessibles aux services d'incendie et de secours depuis les issues du bâtiment ou de chacune des cellules de stockage. Elles doivent être manœuvrables en toutes circonstances.

Des amenées d'air frais d'une superficie au moins égale à la surface utile des exutoires du plus grand canton, cellule par cellule, sont réalisées soit par des ouvrants en façade, soit par des bouches raccordées à des conduits, soit par les portes des cellules à désenfumer donnant sur l'extérieur.

En cas d'entrepôt à plusieurs niveaux, les niveaux autres que celui sous toiture sont désenfumés par des ouvrants en façade asservis à la détection conformément à la réglementation applicable aux établissements recevant du public.

Les dispositions de cet article ne s'appliquent pas pour un stockage couvert ouvert.

Article 8.2.9. Moyens de lutte contre l'incendie

Les moyens de lutte contre l'incendie sont capables de fonctionner efficacement quelle que soit la température de l'installation et notamment en période de gel. L'exploitant s'assure de la vérification périodique et de la maintenance des matériels de sécurité et de lutte contre l'incendie conformément aux référentiels en vigueur.

L'exploitant doit respecter ses engagements mentionnés dans le dossier présenté, ainsi que toutes les dispositions réglementaires applicables et les prescriptions ci-après :

Article 8.2.9.1. Organisation de la défense externe contre l'incendie

- 9 poteaux incendie branchés sur le réseau AEP public se trouvent à l'intérieur du site et 1 poteau incendie sur le réseau BRL se trouve à l'intérieur du site. Ils devront être conformes aux dispositions des normes NF S 61-213 pour les spécifications techniques et NF S 62 200 pour les règles d'implantation.

- 2 citernes souples de 300 m³ chacune. Celles-ci devront être utilisables et fournir en toute saison la capacité prévue. Elles seront dotées de 2 dispositifs fixes d'aspiration chacune qui devront être conformes aux dispositions des normes NF S 61-240. Les citernes seront accessibles aux engins sapeurs-pompiers en tout temps et toute circonstance par une voie engin menant à l'aire d'aspiration. Cette aire sera d'une surface minimale de 100 m² (correspondant à 2 aires de 5m x 10m chacune, une par dispositif d'aspiration). Elle sera signalée et le stationnement sera réservé à l'usage exclusif des sapeurs-pompiers (zébra jaune au sol). Elle sera équipée d'une butée de sécurité. La force portante sera supérieure ou égale à 160 kN avec un minimum de 90 kN par essieu, ceux-ci étant distants de 3,6m. Le SDIS sera invité par le maître d'ouvrage à une visite de réception et procédera sur place à la vérification de la conformité de l'installation.

Le maître d'ouvrage devra s'assurer que le réseau de distribution de l'eau est effectivement en mesure d'assurer aux poteaux incendie un débit minimum de 60 m³/h pendant une durée minimale de deux heures et sous une pression dynamique de un bar minimum.

1/3 des besoins en eau totaux sera fourni par le réseau sous pression.

Les bassins de rétention des eaux pluviales de la ZAC, ainsi que la rétention incendie interne ne sont pas pris en compte dans la défense incendie du site.

La quantité d'eau proposée par l'exploitant est de 1080 m³ soit 540 m³/h pendant 2 heures. Le SDIS limite sa réponse opérationnelle pour assurer un débit maximum de 450 m³/h. En compensation, le maître d'œuvre propose les mesures suivantes :

- PI du site en DN 150 sur canalisation en DN 200,
- réseau maillé avec 2 piquages sur le réseau de la ZAC,
- le nombre de PI sur site est supérieur à celui imposé.

Article 8.2.9.2. Organisation de la défense interne contre l'incendie

Les lieux de travail devront être équipés de matériels de premiers secours contre l'incendie adaptés à la nature des risques et facilement accessibles. Ce matériel devra faire l'objet d'une signalisation durable par panneaux conformes aux normes et apposés aux endroits appropriés.

Le chef d'établissement devra prendre les mesures nécessaires pour que tout commencement d'incendie puisse être rapidement et efficacement combattu.

Ce premier secours sera assuré par :

- des extincteurs en nombre suffisant et maintenus en bon état de fonctionnement répartis à l'intérieur des locaux et des lieux présentant des risques spécifiques, à raison d'un appareil pour 200 m² et d'un minimum de 2 appareils sur le site. Ils seront positionnés à proximité des dégagements, bien visibles et facilement accessibles, de telle sorte que la distance maximale à parcourir en tout point des locaux pour atteindre un premier extincteur ne dépasse pas 15m. Les agents d'extinction doivent être appropriés aux risques à combattre et compatibles avec les produits stockés, notamment un extincteur de 2 kg de CO₂ sera positionné près de chaque armoire électrique.
- des robinets incendie armés, situés à proximité des issues. Ils sont disposés de telle sorte qu'un foyer puisse être attaqué simultanément par 2 lances, sous 2 angles différents.
- un téléphone filaire permettant l'alerte des secours publics. Une consigne précisera les modalités d'appel des secours et le contenu du message d'alerte.

Le personnel de l'exploitation devra être formé à la manipulation des moyens de secours qui devront être vérifiés annuellement par un technicien compétent. Des consignes de sécurité affichées bien en vue du personnel préciseront les premières mesures à prendre pour lutter contre un début d'incendie.

L'entrepôt dispose d'une détection automatique incendie assurée par le dispositif de sprinklage, associé à une cuve aérienne de 500 m³.

Le volume des eaux d'extinction est estimé à 1934 m³. Ces eaux seront redirigées via une vanne bypass vers un bassin étanche.

CHAPITRE 8.3 DISPOSITIF DE PRÉVENTION DES ACCIDENTS

Article 8.3.1. Matériels utilisables en atmosphères explosibles

Dans les parties de l'installation mentionnées à l'article 8.1.1 et recensées comme pouvant être à l'origine d'une explosion, les installations électriques, mécaniques, hydrauliques et pneumatiques sont conformes aux dispositions du décret du 19 novembre 1996 modifié, relatif aux appareils et aux systèmes de protection destinés à être utilisés en atmosphère explosible.

Article 8.3.2. Installations électriques

Conformément aux dispositions du code du travail, les installations électriques sont réalisées, entretenues en bon état et vérifiées.

A proximité d'au moins une issue, est installé un interrupteur central, bien signalé, permettant de couper l'alimentation électrique générale ou de chaque cellule.

A l'exception des racks recouverts d'un revêtement permettant leur isolation électrique, les équipements métalliques (réservoirs, cuves, canalisations, racks) sont mis à la terre et interconnectés par un réseau de liaisons équipotentielles, conformément aux règlements et aux normes applicables, compte tenu notamment de la nature explosive ou inflammable des produits.

Les transformateurs de courant électrique, lorsqu'ils sont accolés ou à l'intérieur de l'entrepôt, sont situés dans des locaux clos largement ventilés et isolés de l'entrepôt par un mur de degré au moins REI 120 et des portes de degré au moins EI2 120 C, munies d'un ferme-porte. Les portes battantes satisfont une classe de durabilité C2.

L'entrepôt est équipé d'une installation de protection contre la foudre respectant les dispositions de la section III de l'arrêté du 4 octobre 2010 susvisé.

Article 8.3.3. Éclairage

Dans le cas d'un éclairage artificiel, seul l'éclairage électrique est autorisé.

Les appareils d'éclairage fixes ne sont pas situés en des points susceptibles d'être heurtés en cours d'exploitation, ou sont protégés contre les chocs.

Ils sont en toutes circonstances éloignés des matières entreposées pour éviter leur échauffement.

Si l'éclairage met en œuvre des lampes à vapeur de sodium ou de mercure, l'exploitant prend toute disposition pour qu'en cas d'éclatement de l'ampoule tous les éléments soient confinés dans l'appareil.

Article 8.3.4. Ventilation des locaux et recharge de batteries

Sans préjudice des dispositions du code du travail, les locaux sont convenablement ventilés pour éviter tout risque d'atmosphère explosible.

Dans le cas d'une ventilation mécanique, le débouché à l'atmosphère de la ventilation est placé aussi loin que possible des habitations voisines et des bureaux.

Les conduits de ventilation sont munis de clapets au niveau de la séparation entre les cellules, restituant le degré REI de la paroi traversée.

La recharge de batteries est interdite hors des locaux de recharge en cas de risques liés à des émanations de gaz. En l'absence de tels risques, pour un stockage non automatisé, une zone de recharge peut être aménagée par cellule de stockage sous réserve d'être distante de 3 mètres de toute matière combustible et d'être protégée contre les risques de court-circuit.

Dans le cas d'un stockage automatisé, il n'est pas nécessaire d'aménager une telle zone.

S'il existe un local de recharge de batteries des chariots automoteurs, il est exclusivement réservé à cet effet et est, soit extérieur à l'entrepôt, soit séparé des cellules de stockage par des parois et des portes munies d'un ferme-porte, respectivement de degré au moins REI 120 et EI2 120 C (Classe de durabilité C2 pour les portes battantes).

Article 8.3.5. Chauffage

Article 8.3.5.1. Chaufferie

S'il existe une chaufferie, celle-ci est située dans un local exclusivement réservé à cet effet, extérieur à l'entrepôt ou isolé par une paroi au moins REI 120. Toute communication éventuelle entre le local et l'entrepôt se fait soit par un sas équipé de deux blocs-portes E 60 C, munis d'un ferme-porte, soit par une porte au moins EI2 120 C et de classe de durabilité C2 pour les portes battantes.

A l'extérieur de la chaufferie sont installés :

- une vanne sur la canalisation d'alimentation des brûleurs permettant d'arrêter l'écoulement du combustible ;
- un coupe-circuit arrêtant le fonctionnement de la pompe d'alimentation en combustible ;
- un dispositif sonore d'avertissement, en cas de mauvais fonctionnement des brûleurs, ou un autre système d'alerte d'efficacité équivalente.

Article 8.3.5.2. Autres moyens de chauffage

Le chauffage des entrepôts et de leurs annexes ne peut être réalisé que par eau chaude, vapeur produite par un générateur thermique ou autre système présentant un degré de sécurité équivalent. Les systèmes de chauffage par aérothermes à gaz sont autorisés lorsque l'ensemble des conditions suivantes est respecté :

- les aérothermes fonctionnent en circuit fermé ;
- la tuyauterie alimentant en gaz un aérotherme est située à l'extérieur de l'entrepôt et pénètre la paroi extérieure ou la toiture de l'entrepôt au droit de l'aérotherme afin de limiter au maximum la longueur de la tuyauterie présente à l'intérieur des cellules. La partie résiduelle de la tuyauterie interne à la cellule est située dans une gaine réalisée en matériau de classe A2 s1 d0 permettant d'évacuer toute fuite de gaz à l'extérieur de l'entrepôt ;
- la tuyauterie située à l'intérieur de la cellule n'est alimentée en gaz que lorsque l'appareil est en fonctionnement ;
- les tuyauteries d'alimentation en gaz sont en acier et sont assemblées par soudure. Les soudures font l'objet d'un contrôle initial par un organisme compétent, avant mise en service de l'aérotherme ;
- les tuyauteries d'alimentation en gaz à l'intérieur de chaque cellule sont en acier et sont assemblées par soudure en amont de la vanne manuelle d'isolement de l'appareil. Les soudures font l'objet d'un contrôle initial par un organisme compétent, avant mise en service de l'aérotherme ;
- les aérothermes et leurs tuyauteries d'alimentation en gaz sont protégés des chocs mécaniques, notamment de ceux pouvant provenir de tout engin de manutention ; les tuyauteries gaz peuvent être notamment placées sous fourreau acier ;
- toutes les parties des aérothermes sont à une distance minimale de deux mètres de toute matière combustible ;
- une mesure de maîtrise des risques est mise en place pour, en cas de détection de fuite de gaz (chute de pression dans la ligne gaz) ou détection d'absence de flamme au niveau d'un aérotherme, entraîner sa mise en sécurité par la fermeture automatique de deux vannes d'isolement situées sur la tuyauterie d'alimentation en gaz, de part et d'autre de la paroi extérieure ou de la toiture de l'entrepôt ;
- toute partie de l'aérotherme en contact avec l'air ambiant présente une température inférieure à 120 °C. En cas d'atteinte de cette température, une mesure de maîtrise des risques entraîne la mise en sécurité de l'aérotherme et la fermeture des deux vannes citées à l'alinéa précédent ;
- les aérothermes, les tuyauteries d'alimentation en gaz et leurs gaines, ainsi que les mesures de maîtrise des risques associés font l'objet d'une vérification initiale et de vérifications périodiques au minimum annuelles par un organisme compétent.

Dans le cas d'un chauffage par air chaud pulsé de type indirect produit par un générateur thermique, toutes les gaines d'air chaud sont entièrement réalisées en matériau de classe A2 s1 d0. En particulier, les canalisations métalliques, lorsqu'elles sont calorifugées, ne sont garnies que de calorifuges de classe A2 s1 d0. Des clapets coupe-feu sont installés si les canalisations traversent un mur entre deux cellules.

Le chauffage électrique par résistance non protégée est autorisé dans les locaux administratifs ou sociaux séparés ou isolés des cellules de stockage dans les conditions prévues au point 4 de cette annexe.

Les moyens de chauffage des postes de conduite des engins de manutention, s'ils existent, présentent les mêmes garanties de sécurité que celles prévues pour les locaux dans lesquels ils circulent.

Les moyens de chauffage des bureaux de quais, s'ils existent, présentent les mêmes garanties de sécurité que celles prévues pour les locaux dans lesquels ils sont situés.

Article 8.3.6. Systèmes de détection et extinction automatiques

La détection automatique d'incendie avec transmission, en tout temps, de l'alarme à l'exploitant est obligatoire pour les cellules, les locaux techniques et pour les bureaux à proximité des stockages. Cette détection actionne une alarme perceptible en tout point du bâtiment permettant d'assurer l'alerte précoce des personnes présentes sur le site, et déclenche le compartimentage de la ou des cellules sinistrées.

Le type de détecteur est déterminé en fonction des produits stockés. Cette détection peut être assurée par le système d'extinction automatique s'il est conçu pour cela, à l'exclusion du cas des cellules comportant au moins une mezzanine, pour lesquelles un système de détection dédié et adapté doit être prévu. Chaque local technique, armoire technique ou partie de l'installation recensée selon les dispositions de l'article 8.1.1 en raison des conséquences d'un sinistre susceptible de se produire dispose d'un dispositif de détection de substance particulière/fumée. L'exploitant dresse la liste de ces détecteurs avec leur fonctionnalité et détermine les opérations d'entretien destinées à maintenir leur efficacité dans le temps.

Dans tous les cas, l'exploitant s'assure que le système permet une détection de tout départ d'incendie tenant compte de la nature des produits stockés et du mode de stockage. L'exploitant est en mesure de démontrer la pertinence du dimensionnement retenu pour les dispositifs de détection et le cas échéant d'extinction. Il organise à fréquence semestrielle au minimum des vérifications de maintenance et des tests dont les comptes-rendus sont tenus à disposition de l'inspection des installations classées.

Les systèmes d'extinction automatique d'incendie sont conçus, installés et entretenus régulièrement conformément aux référentiels reconnus. L'efficacité de cette installation est qualifiée et vérifiée par des organismes reconnus compétents dans le domaine de l'extinction automatique ; la qualification précise que l'installation est adaptée aux produits stockés et à leurs conditions de stockage.

Dans le trimestre qui suit le début de l'exploitation, l'exploitant organise un exercice de défense contre l'incendie. Cet exercice est renouvelé au moins tous les trois ans.

Article 8.3.7. Évacuation du personnel

Conformément aux dispositions du code du travail, les parties de l'entrepôt dans lesquelles il peut y avoir présence de personnel comportent des dégagements permettant une évacuation rapide.

En outre, le nombre minimal de ces dégagements permet que tout point de l'entrepôt ne soit pas distant de plus de 75 mètres effectifs (parcours d'une personne dans les allées) d'un espace protégé, et 25 mètres dans les parties de l'entrepôt formant cul-de-sac.

Deux issues au moins, vers l'extérieur de l'entrepôt ou sur un espace protégé, dans deux directions opposées, sont prévues dans chaque cellule de stockage d'une surface supérieure à 1 000 m². En présence de personnel, ces issues ne sont pas verrouillées et sont facilement manœuvrables.

Dans le trimestre qui suit le début de l'exploitation de tout entrepôt, l'exploitant organise un exercice d'évacuation. Il est renouvelé au moins tous les six mois sans préjudice des autres réglementations applicables.

CHAPITRE 8.4 DISPOSITIF DE RÉTENTION DES POLLUTIONS ACCIDENTELLES

Article 8.4.1. Réentions et confinement

I. Tout stockage d'un liquide susceptible de créer une pollution des eaux ou des sols est associé à une capacité de rétention dont le volume est au moins égal à la plus grande des deux valeurs suivantes:

- 100 % de la capacité du plus grand réservoir,

- 50 % de la capacité totale des réservoirs associés.

Cette disposition n'est pas applicable aux bassins de traitement des eaux résiduaires.

Toutefois, lorsque le stockage est constitué exclusivement de récipients de capacité unitaire inférieure ou égale à 250 litres, admis au transport, le volume minimal de la rétention est égal soit à la capacité totale des récipients si cette capacité est inférieure à 800 litres, soit à 20 % de la capacité totale avec un minimum de 800 litres si cette capacité excède 800 litres. Cet alinéa ne s'applique pas aux stockages de substances et mélanges liquides visés par les rubriques 1436, 4330, 4331, 4722, 4734, 4742, 4743, 4744, 4746, 4747, 4755, 4748, ou 4510 ou 4511 pour le pétrole brut.

II. La capacité de rétention est étanche aux produits qu'elle pourrait contenir et résiste à l'action physique et chimique des fluides. Il en est de même pour son dispositif d'obturation qui est maintenu fermé.

« L'étanchéité du (ou des) réservoir(s) associé(s) est conçue pour pouvoir être contrôlée à tout moment, sauf impossibilité technique justifiée par l'exploitant.

« Le stockage des liquides inflammables, toxiques, corrosifs ou dangereux pour l'environnement, n'est autorisé sous le niveau du sol environnant que dans des réservoirs en fosse maçonnée ou assimilés.

Les produits récupérés en cas d'accident ne peuvent être rejetés que dans des conditions conformes au présent arrêté ou sont éliminés comme les déchets.

Les réservoirs ou récipients contenant des produits incompatibles ne sont pas associés à une même rétention.

Le stockage des liquides inflammables, ainsi que des autres produits toxiques ou dangereux pour l'environnement, n'est permis sous le niveau du sol que dans des réservoirs en fosse maçonnée, ou assimilés, et pour les liquides inflammables, dans les conditions énoncées ci-dessus.

III. Les rétentions des stockages à l'air libre sont vidées dès que possible des eaux pluviales s'y versant.

IV. Le sol des aires et des locaux de stockage ou de manipulation des matières dangereuses ou susceptibles de créer une pollution de l'eau ou du sol est étanche et équipé de façon à pouvoir recueillir les eaux de lavage et les matières répandues accidentellement.

Les aires de chargement et de déchargement routier et ferroviaire sont étanches et reliées à des rétentions dimensionnées selon les mêmes règles.

V. Toutes mesures sont prises pour recueillir l'ensemble des eaux et écoulements susceptibles d'être pollués lors d'un sinistre, y compris les eaux utilisées lors d'un incendie, afin que celles-ci soient récupérées ou traitées afin de prévenir toute pollution des sols, des égouts, des cours d'eau ou du milieu naturel. Ce confinement peut être réalisé par des dispositifs internes ou externes à l'installation. Les dispositifs internes sont interdits lorsque des matières dangereuses sont stockées.

En cas de dispositif de confinement externe à l'installation, les matières canalisées sont collectées, de manière gravitaire ou grâce à des systèmes de relevage autonomes, puis convergent vers cette capacité spécifique. En cas de recours à des systèmes de relevage autonomes, l'exploitant est en mesure de justifier à tout instant d'un entretien et d'une maintenance rigoureux de ces dispositifs. Des tests réguliers sont par ailleurs menés sur ces équipements.

En cas de confinement interne, les orifices d'écoulement sont en position fermée par défaut. En cas de confinement externe, les orifices d'écoulement issus de ces dispositifs sont munis d'un dispositif automatique d'obturation pour assurer ce confinement lorsque des eaux susceptibles d'être pollués y sont portées. Tout moyen est mis en place pour éviter la propagation de l'incendie par ces écoulements.

Le volume nécessaire à ce confinement est déterminé de la façon suivante. L'exploitant calcule la somme:

- du volume d'eau d'extinction nécessaire à la lutte contre l'incendie d'une part,
- du volume de produit libéré par cet incendie d'autre part ;

- du volume d'eau lié aux intempéries à raison de 10 litres par mètre carré de surface de drainage vers l'ouvrage de confinement lorsque le confinement est externe.

Cette somme est minorée du volume d'eau évaporé.

Le volume nécessaire au confinement peut également être déterminé conformément au document technique D9a (guide pratique pour le dimensionnement des rétentions des eaux d'extinction de l'Institut national d'études de la sécurité civile, la Fédération française des sociétés d'assurances et le Centre national de prévention et de protection, édition août 2004).

Les réseaux de collecte des effluents et des eaux pluviales de l'établissement sont équipés de dispositifs d'isolement visant à maintenir toute pollution accidentelle, en cas de sinistre, sur le site. Ces dispositifs sont maintenus en état de marche, signalés et actionnables en toute circonstance localement et à partir d'un poste de commande. Leur entretien et leur mise en fonctionnement sont définis par consigne.

Les eaux d'extinction collectées sont éliminées vers les filières de traitement des déchets appropriées. Toutefois, elles pourront être évacuées vers le milieu récepteur si elles respectent les valeurs limites prescrites.

CHAPITRE 8.5 DISPOSITIONS D'EXPLOITATION

Article 8.5.1. Surveillance de l'installation

L'exploitant désigne une ou plusieurs personnes référentes ayant une connaissance de la conduite de l'installation, des dangers et inconvénients que son exploitation induit, des produits utilisés ou stockés dans l'installation et des dispositions à mettre en œuvre en cas d'incident.

Les personnes étrangères à l'établissement n'ont pas l'accès libre aux installations.

Article 8.5.2. Travaux

Dans les parties de l'installation présentant des risques, recensées à l'article 8.1.1 et notamment celles recensées locaux à risque, les travaux de réparation ou d'aménagement ne peuvent être effectués qu'après élaboration d'un document ou dossier comprenant les éléments suivants :

- la définition des phases d'activité dangereuses et des moyens de prévention spécifiques correspondants ;
- l'adaptation des matériels, installations et dispositifs à la nature des opérations à réaliser ainsi que la définition de leurs conditions d'entretien ;
- les instructions à donner aux personnes en charge des travaux ;
- l'organisation mise en place pour assurer les premiers secours en cas d'urgence ;
- lorsque les travaux sont effectués par une entreprise extérieure, les conditions de recours par cette dernière à de la sous-traitance et l'organisation mise en place dans un tel cas pour assurer le maintien de la sécurité.

Ce document ou dossier est établi, sur la base d'une analyse des risques liés aux travaux, et visé par l'exploitant ou par une personne qu'il aura nommément désignée. Lorsque les travaux sont effectués par une entreprise extérieure, le document ou dossier est signé par l'exploitant et l'entreprise extérieure ou les personnes qu'ils auront nommément désignées.

Le respect des dispositions précédentes peut être assuré par l'élaboration du plan de prévention défini aux articles R. 4512-6 et suivants du code du travail lorsque ce plan est exigé.

Dans les parties de l'installation présentant des risques d'incendie ou d'explosion, il est interdit d'apporter du feu sous une forme quelconque, sauf pour la réalisation de travaux ayant fait l'objet d'un document ou dossier spécifique conforme aux dispositions précédentes. Cette interdiction est affichée en caractères apparents.

Une vérification de la bonne réalisation des travaux est effectuée par l'exploitant ou son représentant avant la reprise de l'activité. Elle fait l'objet d'un enregistrement et est tenue à la disposition de l'inspection des installations classées.

Article 8.5.3. Vérification périodique, maintenance des équipements - Indisponibilité temporaire du système d'extinction automatique d'incendie

L'exploitant s'assure d'une bonne maintenance des matériels de sécurité et de lutte contre l'incendie (exutoires, systèmes de détection et d'extinction, portes coupe-feu, clapets coupe-feu notamment) ainsi que des installations électriques et de chauffage. Les vérifications périodiques de ces matériels sont inscrites sur un registre.

L'exploitant définit les mesures nécessaires pour réduire le risque d'apparition d'un incendie durant la période d'indisponibilité temporaire du système d'extinction automatique d'incendie.

Dans les périodes et les zones concernées par l'indisponibilité du système d'extinction automatique d'incendie, du personnel formé aux tâches de sécurité incendie est présent en permanence. Les autres moyens d'extinction sont renforcés, tenus prêts à l'emploi. L'exploitant définit les autres mesures qu'il juge nécessaires pour lutter contre l'incendie et évacuer les personnes présentes, afin de s'adapter aux risques et aux enjeux de l'installation.

Article 8.5.4. Consignes d'exploitation

Sans préjudice des dispositions du code du travail, des consignes précisant les modalités d'application des dispositions du présent arrêté doivent être établies, tenues à jour et affichées dans les lieux fréquentés par le personnel.

Ces consignes doivent notamment indiquer :

- les contrôles à effectuer, en marche normale et à la suite d'un arrêt pour travaux de modification ou d'entretien de façon à permettre en toutes circonstances le respect des dispositions du présent arrêté.
- l'interdiction de fumer ;
- l'interdiction de tout brûlage à l'air libre ;
- l'interdiction d'apporter du feu sous une forme quelconque, hormis, le cas échéant dans les bureaux séparés des cellules de stockages ;
- l'obligation du document ou dossier évoqué à l'article 8.5.2. ;
- les précautions à prendre pour l'emploi et le stockage de produits incompatibles ;
- les procédures d'arrêt d'urgence et de mise en sécurité de l'installation (électricité, ventilation, climatisation, chauffage, fermeture des portes coupe-feu, obturation des écoulements d'égouts notamment) ;
- les mesures permettant de tenir à jour en permanence et de porter à la connaissance des services d'incendie et de secours la localisation des matières dangereuses, et les mesures à prendre en cas de fuite sur un récipient ou une tuyauterie contenant des substances dangereuses ;
- les modalités de mise en œuvre des dispositifs d'isolement du réseau de collecte, prévues à l'article 8.4.1. ;
- les moyens de lutte contre l'incendie ;
- les dispositions à mettre en œuvre lors de l'indisponibilité (maintenance...) de ceux-ci ;
- la procédure d'alerte avec les numéros de téléphone du responsable d'intervention de l'établissement, des services d'incendie et de secours ;
- l'obligation d'informer l'inspection des installations classées en cas d'accident.

TITRE 9 - CONDITIONS PARTICULIÈRES APPLICABLES À CERTAINES INSTALLATIONS DE L'ÉTABLISSEMENT

CHAPITRE 9.1 DISPOSITIONS PARTICULIÈRES APPLICABLES AUX RUBRIQUES SOUMISES A AUTORISATION

Les installations sous le régime de l'autorisation (1450, 1510, 1530, 1532, 1630, 2662, 2663, 4755), en sus des prescriptions du présent arrêté sont implantées et exploitées conformément aux dispositions des arrêtés ministériels qui leur sont applicables, dès lors qu'ils existent et que leurs prescriptions ne sont pas contraires à celles fixées dans le présent arrêté.

**CHAPITRE 9.2 DISPOSITIONS PARTICULIÈRES
APPLICABLES AUX RUBRIQUES SOUMISES A
DÉCLARATION**

Les installations à déclaration relevant des rubriques 1436, 1511, 2910, 4330, 4331, 4441, 4510, 4801, 4802, 2925, 4120, 4130, 4140, 4150, 4320 sont régies par les arrêtés ministériels types qui leur sont applicables, dès lors qu'ils existent et que leurs prescriptions ne sont pas contraires à celles fixées dans le présent arrêté.

**TITRE 10 DÉLAIS ET VOIES DE RECOURS-PUBLICITÉ-
EXÉCUTION**

Article 10.1.1. Délais et voies de recours

Conformément à l'article R. 181-50 du code de l'environnement, le présent arrêté peut être déféré à la juridiction administrative :

1° Par les pétitionnaires ou exploitants, dans un délai de deux mois à compter du jour où la décision leur a été notifiée ;

2° Par les tiers intéressés en raison des inconvénients ou des dangers pour les intérêts mentionnés à l'article L. 181-3, dans un délai de quatre mois à compter de :

a) L'affichage en mairie dans les conditions prévues au 2° de l'article R. 181-44 ;

b) La publication de la décision sur le site internet de la préfecture prévue au 4° du même article.

Le délai court à compter de la dernière formalité accomplie. Si l'affichage constitue cette dernière formalité, le délai court à compter du premier jour d'affichage de la décision.

Les décisions mentionnées au premier alinéa peuvent faire l'objet d'un recours gracieux ou hiérarchique dans le délai de deux mois. Ce recours administratif prolonge de deux mois les délais mentionnés aux 1° et 2°.

Article 10.1.2. Publicité

Conformément à l'article R. 181-44 du code de l'environnement, en vue de l'information des tiers :

1° Une copie de l'arrêté d'autorisation environnementale ou de l'arrêté de refus est déposée à la mairie de la commune d'implantation du projet et peut y être consultée ;

2° Un extrait de ces arrêtés est affiché à la mairie de la commune d'implantation du projet pendant une durée minimum d'un mois ; procès-verbal de l'accomplissement de cette formalité est dressé par les soins du maire ;

3° L'arrêté est adressé à chaque conseil municipal et aux autres autorités locales ayant été consultées en application de l'article R. 181-38 ;

4° L'arrêté est publié sur le site internet de la préfecture qui a délivré l'acte pendant une durée minimale d'un mois. L'information des tiers s'effectue dans le respect du secret de la défense nationale, du secret industriel et de tout secret protégé par la loi.

Article 10.1.3. Exécution

Le Secrétaire général de la préfecture de l'Hérault, le Directeur régional de l'environnement, de l'aménagement et du logement, et l'inspection des installations classées pour la protection de l'environnement sont chargés chacun en ce qui le concerne, de l'exécution du présent arrêté dont une copie sera adressée au Maire de Béziers et à la société PITCH PROMOTION.

Montpellier, le - 5 FEV. 2018

Le Préfet,
Pour le Préfet et par délégation,
le Secrétaire Général



Pascal OTHEGUY