

PRÉFET DE L'HÉRAULT

DIRECTION REGIONALE DE L'ENVIRONNEMENT,
DE L'AMENAGEMENT ET DU LOGEMENT
520, allée Henri II de Montmorency
CS 69007
34064 MONTPELLIER Cedex 02

ARRETE PREFECTORAL COMPLEMENTAIRE N° 2011-I-2544

OBJET : Installations Classées pour la protection de l'environnement
Société SAIPOL à Sète
Prescriptions complémentaires relatives à l'étude des rejets de substances dangereuses
dans l'eau

Le Préfet de la région Languedoc-Roussillon
Préfet de l'Hérault
Officier de Légion d'Honneur

- Vu** la directive 2008/105/CE du 16/12/2008 établissant des normes de qualité environnementale dans le domaine de l'eau ;
- Vu** la directive 2006/11/CE concernant la pollution causée par certaines substances dangereuses déversées dans le milieu aquatique de la Communauté ;
- Vu** la directive 2000/60/CE du 23 octobre 2000 établissant un cadre pour une politique communautaire dans le domaine de l'eau (DCE) ;
- Vu** le code de l'environnement et notamment son titre 1er des parties réglementaires et législatives du Livre V ;
- Vu** la nomenclature des installations classées codifiée à l'annexe de l'article R511-9 du code de l'environnement ;
- Vu** les articles R211-11-1 à R211-11-3 du Titre I du Livre II du code de l'environnement relatifs au programme national d'action contre la pollution des milieux aquatiques par certaines substances dangereuses ;
- Vu** le décret n°2005-378 du 20 avril 2005 relatif au programme national d'action contre la pollution des milieux aquatiques par certaines substances dangereuses ;
- Vu** l'arrêté du 20 avril 2005 modifié pris en application du décret du 20 avril 2005 relatif au programme national d'action contre la pollution des milieux aquatiques par certaines substances dangereuses ;
- Vu** l'arrêté du 30 juin 2005 relatif au programme national d'action contre la pollution des milieux aquatiques par certaines substances dangereuses ;
- Vu** l'arrêté ministériel du 2 février 1998 modifié relatif aux prélèvements et à la consommation d'eau ainsi qu'aux émissions de toute nature des installations classées pour la protection de l'environnement soumises à autorisation ;
- Vu** l'arrêté du 31 janvier 2008 relatif à la déclaration annuelle des émissions polluantes ;
- Vu** l'arrêté préfectoral du 25 janvier 2010 relatif aux méthodes et critères d'évaluation de l'état des eaux de surface ;
- Vu** l'arrêté préfectoral du 20/11/2009 portant approbation du SDAGE du bassin Rhône Méditerranée et arrêtant le programme pluriannuel de mesures ;
- Vu** la circulaire DPPR/DE du 4 février 2002 qui organise une action nationale de recherche et de réduction des rejets de substances dangereuses dans l'eau par les installations classées ;
- Vu** la circulaire DCE 2005/12 du 28 juillet 2005 relative à la définition du « bon état »
- Vu** la circulaire du 7 mai 2007 définissant les « normes de qualité environnementale provisoires (NQE_p) » et les objectifs nationaux de réduction des émissions de certaines substances ;

Vu la circulaire MC 0803 du 05/01/2009 modifiée le 23/03/2010 relative à la mise en œuvre de la deuxième phase de l'action nationale de recherche et de réduction des substances dangereuses pour le milieu aquatique présentes dans les rejets des installations classées pour la protection de l'environnement;

Vu la note du 27 avril 2011 du Ministère de l'Écologie, du Développement Durable du Transport et du Logement, relative aux adaptations des conditions de mise en œuvre de la circulaire du 5 janvier 2009 relative aux actions de recherche et de réduction des substances dangereuses dans les rejets des installations classées ;

Vu le rapport d'étude de l'INERIS N°DRC-07-82615-13836C du 15/01/08 faisant état de la synthèse des mesures de substances dangereuses dans l'eau réalisées dans certains secteurs industriels ;

Vu les résultats du rapport n°04090300652201 établi par le LABORATOIRE DE L'ENVIRONNEMENT NICE COTE D'AZUR présentant les résultats d'analyse menées dans le cadre de la première phase de recherche de substances dangereuses dans l'eau sur le prélèvement du 01/09/2004;

Vu l'arrêté préfectoral n°2005-1-0990 du 27 avril 2005 autorisant la société SAIPOL à exploiter une unité de production de diester et des activités liées à la trituration de graines oléagineuses, à l'extraction d'huile à l'hexane et au raffinage d'huiles végétales sur le territoire de la commune de SETE ;

Vu le courrier de l'inspection du 10 juin 2011 adressé à la société SAIPOL ;

Vu le courrier de la société SAIPOL du 04 juillet 2011 en réponse ;

Vu le rapport de l'inspection des installations classées en date du 1er septembre 2011 ;

Vu l'avis du CODERST du 29 septembre 2011;

Vu le projet d'arrêté porté le 10 octobre 2011 à la connaissance du demandeur ;

Considérant l'objectif de respect des normes de qualité environnementale dans le milieu en 2015 fixé par la directive 2000/60/CE ;

Considérant les objectifs du SDAGE pour lutter contre les pollutions ;

Considérant les objectifs de réduction et de suppression de certaines substances dangereuses fixées dans la circulaire DE/DPPR du 7 mai 2007 ;

Considérant la nécessité d'évaluer qualitativement et quantitativement par une surveillance périodique les rejets de substances dangereuses dans l'eau issus du fonctionnement de l'établissement au titre des installations classées pour la protection de l'environnement afin de proposer, le cas échéant, des mesures de réduction ou de suppression adaptées ;

Considérant les effets toxiques, persistants et bioaccumulables des substances dangereuses visées par le présent arrêté sur le milieu aquatique ;

Considérant que les dispositions techniques proposées ont pour objectif de préserver les intérêts visés aux articles L 211-1 et L.511-1 du Code de l'Environnement.

Sur proposition du Secrétaire Général de la Préfecture de l'Hérault ,

ARRETE

Article 1 : Objet

La société SAIPOL, dont le siège social est situé 12, avenue George V - 75008 PARIS, doit respecter, pour ses installations situées sur le territoire de la commune de SETE, zone portuaire, les modalités du présent arrêté préfectoral complémentaire, qui vise à fixer les modalités de surveillance et de réduction de ses émissions de substances dangereuses dans l'eau afin d'améliorer la connaissance qualitative et quantitative des rejets de ces substances.

En fonction de ces résultats de surveillance, le présent arrêté prévoit pour l'exploitant la fourniture d'études technico-économiques présentant les possibilités d'actions de réduction ou de suppression de certaines substances dangereuses dans l'eau.

Les prescriptions l'arrêté préfectoral n°2005-1-0990 du 27 avril 2005 sont complétées par celles du présent arrêté.

Article 2 : Prescriptions techniques applicables aux opérations de prélèvements et d'analyses dans l'eau

2.1 Les prélèvements et analyses réalisés en application du présent arrêté doivent respecter les dispositions de l'**annexe 5** du présent arrêté.

2.2 Pour l'analyse de ces substances, l'exploitant doit faire appel à un laboratoire d'analyse accrédité selon la norme NF EN ISO/CEI 17025 pour la matrice « Eaux Résiduaires », pour chaque substance à analyser.

2.3 L'exploitant doit être en possession de l'ensemble des pièces suivantes fournies par le laboratoire qu'il aura choisi, avant le début des opérations de prélèvement et de mesures afin de s'assurer que ce prestataire remplit bien les dispositions de l'**annexe 5** du présent arrêté :

1. Justificatifs d'accréditations sur les opérations de prélèvements et d'analyse de substances dans la matrice « eaux résiduaires » comprenant a minima :
 - a. Numéro d'accréditation
 - b. Extrait de l'annexe technique sur les substances concernées
2. Liste de références en matière d'opérations de prélèvements de substances dangereuses dans les rejets industriels
3. Tableau de l'**annexe 2 complété**, des performances et d'assurance qualité précisant les limites de quantification pour l'analyse des substances, qui doivent être inférieures ou égales à celles de l'**annexe 1** du présent arrêté.
4. Attestation du prestataire s'engageant à respecter les prescriptions de l'**annexe 5** du présent arrêté, conforme au modèle figurant à l'**annexe 3** du présent arrêté.

Article 3 : Mise en œuvre de la surveillance initiale

3.1 Première phase d'étude des rejets de substances dangereuses : surveillance initiale

L'exploitant met en œuvre **sous 3 mois** à compter de la notification du présent arrêté préfectoral, le programme de surveillance au point de rejet n°2 (tel que référencé à l'article 4.3.2 de l'arrêté préfectoral n°2005-1-0990 du 27 avril 2005) des effluents industriels de l'établissement dans les conditions suivantes :

- points de rejet n°2 :
 - liste des substances dangereuses : substances dangereuses visées à l'**annexe 1** du présent arrêté
 - périodicité : 1 mesure par mois pendant 6 mois ;
 - durée de chaque prélèvement : 24 heures représentatives du fonctionnement de l'installation.

L'exploitant transmet au plus tard à cette échéance de trois mois, un courrier à l'inspection des installations classées l'informant de l'organisme qu'il aura choisi pour procéder aux prélèvements et aux analyses ainsi que de la période de démarrage du programme de surveillance initiale.

L'exploitant pourra abandonner la recherche d'une substance figurant en italique (*marquée par **) à l'**annexe 1** si cette substance n'a pas été détectée après 3 mesures consécutives réalisées dans les conditions techniques décrites dans l'**annexe 5**,

3.2 Rapport de synthèse de la surveillance initiale

L'exploitant doit fournir, dans un délai de **12 mois** après notification du présent arrêté préfectoral, un rapport de synthèse de la surveillance initiale devant comprendre :

- Un tableau récapitulatif des mesures sous une forme synthétique selon le modèle de l'**annexe 4** du présent arrêté. Ce tableau comprend, pour chaque substance, sa concentration et son flux, pour chacune des mesures réalisées. Le tableau comprend également les concentrations minimale, maximale et moyenne relevées au cours de la période de mesures, ainsi que les flux minimal, maximal et moyen et les limites de quantification pour chaque mesure;
- l'ensemble des rapports d'analyses réalisées en application du présent arrêté ;

- l'ensemble des éléments permettant d'attester de la traçabilité de ces opérations de prélèvement et de mesure de débit et de vérifier le respect des dispositions de l'article 2 du présent arrêté ;

en particulier, l'exploitant doit intégrer dans son rapport de surveillance initiale les données saisies sur le site de l'INERIS ainsi que les dates de transmission associées et la qualification attribuée par l'INERIS à l'issue des contrôles effectués. Pour ce dernier point, l'exploitant doit éditer un état récapitulatif, à fournir dans le rapport, à partir de l'espace personnalisé qui lui est attribué sur ce site.

- des commentaires et explications sur les résultats obtenus et leurs éventuelles variations, en évaluant les origines possibles des substances rejetées, notamment au regard des activités industrielles exercées et des produits utilisés;
- Au vu des résultats, l'exploitant doit classer les substances mesurées lors de cette phase de surveillance en 3 catégories selon les dispositions de l'article 3.3 du présent arrêté. Le rapport contient ses propositions de classement.
- Le cas échéant, les résultats de mesures de qualité des eaux d'alimentation en précisant leur origine (superficielle, souterraine ou adduction d'eau potable).

3.3. Conditions à satisfaire pour arrêter la surveillance d'une substance

3.3.1 Classement des substances soumises à surveillance initiale

Les substances analysées lors de la surveillance initiale sont classées selon les 3 catégories suivantes :

1. Les substances analysées lors de la surveillance initiale dont il n'est pas utile de maintenir la surveillance au vu des faibles niveaux de rejets constatés : **substances à abandonner**
2. Les substances dont les quantités rejetées sont suffisamment importantes pour qu'une surveillance pérenne de ces émissions soit maintenue : **substances à surveiller**
3. Parmi ces substances à surveiller, celles pour lesquelles les quantités rejetées ne sont pas suffisamment faibles pour dispenser l'exploitant d'une réflexion approfondie sur les moyens à sa disposition pouvant permettre d'obtenir des réductions voire des suppressions : **substances devant faire en sus de la surveillance l'objet d'un programme d'actions.**

Les critères permettant d'aboutir à ce classement et le détail du contenu du programme d'actions sont détaillés ci-dessous.

3.3.2 Critères de maintien de la surveillance :

- **Préambule** : substance dont la mesure a été qualifiée d'"incorrecte-réduisant"

Les substances dont les mesures ont été qualifiées d'"incorrectes-réduisantes" dans l'état récapitulatif du site de l'Ineris ne peuvent voir leur surveillance abandonnée. Elles doivent continuer au titre de la surveillance pérenne à faire l'objet de mesures (autant d'analyses sur un paramètre que de mesures classées " incorrectes réduisant " sur ce paramètre) avant qu'il ne soit possible de statuer sur leur cas.

- **Premier critère** : comparaison à un seuil de flux journalier moyen émis

Toute substance dont le flux journalier moyen est supérieur ou égal à la valeur figurant dans la colonne A du tableau de l'**annexe 6** au présent arrêté ne peut voir sa surveillance abandonnée.

- **Second critère** : prise en compte du milieu pour les rejets directs au milieu naturel

Une substance dont le flux journalier moyen émis est inférieur à la valeur figurant dans la colonne A du tableau de l'**annexe 6** et qui ne répond donc pas au premier critère décrit ci-dessus est maintenue en surveillance pérenne si la quantité rejetée de cette substance est à l'origine d'un impact local et que celui-ci constitue un élément pertinent pris en compte dans le programme d'action opérationnel territorialisé (PAOT) établi par la MISE (mission inter-services de l'eau).

Les arguments pouvant conduire à un tel maintien devront prendre en compte un ou plusieurs des aspects suivants :

- concentrations de la série de mesure mesurées à des valeurs supérieures à $10 \times \text{NQE}$ (NQE étant la norme de qualité environnementale réglementaire) figurant à l'annexe 1 renvoyant à l'arrêté du 25 janvier 2010 modifié en juillet 2010 ;
- flux journalier moyen émis supérieur à 10% du flux admissible par le milieu ; le flux admissible étant considéré comme le produit du QMNA5 (débit mensuel minimal ayant la probabilité 1/5 de ne pas être dépassé une année donnée) et de la NQE ;
- contamination du milieu récepteur par la substance avérée : substance déclassant la masse d'eau ;

substance affichée comme paramètre responsable d'un risque de non atteinte du bon état des eaux (RNABE) ; mesures de la concentration de la substance dans le milieu récepteur (ou dans une station de mesures situés à l'aval) très proche voire dépassant la NQE ;

Les divers éléments qualitatifs et quantitatifs relatifs au milieu seront au besoin recueillis par les services des installations classées. Tant que ces éléments se révéleront non disponibles, les critères correspondants ne seront pas examinés.

3.3.3 Abandon de la surveillance

Lorsque pour une substance figurant dans la liste de la surveillance initiale, les critères déterminés dans les 3 alinéa précédents ne sont pas atteints sa surveillance pourra être abandonnée.

3.3.4 substances dangereuses prioritaires

Pour des substances dangereuses prioritaires dont la surveillance initiale aurait démontré l'existence d'émissions, certes faibles et peu impactantes, puisque n'étant pas d'un niveau engendrant le dépassement des critères fixés ci-dessus, l'exploitant doit prendre toutes les dispositions adéquates pour que ces émissions puissent être supprimées à l'échéance de 2021, inscrite dans la DCE pour cette catégorie de substances dangereuses. "

ARTICLE 4 : Mise en œuvre de la surveillance pérenne

4.1 Seconde phase d'étude des rejets de substances dangereuses : surveillance pérenne

L'exploitant met en œuvre **sous 12 mois** à compter de la notification du présent arrêté préfectoral le programme de surveillance pérenne dans les conditions suivantes :

- liste des substances dangereuses : substances dangereuses visées à l'**annexe 1** du présent arrêté, dont la surveillance est retenue sur la base du rapport de synthèse établi à l'issue de la surveillance initiale en référence aux articles 3.2. et 3.3. du présent arrêté ;
- périodicité : 1 mesure par trimestre ;
- durée de chaque prélèvement : 24 heures représentatives du fonctionnement de l'installation.

Il transmet au **plus tard à cette échéance de 12 mois** à compter de la notification, un courrier à l'inspection des installations classées l'informant de l'organisme qu'il aura choisi pour procéder aux prélèvements et aux analyses ainsi que de la période de démarrage du programme de surveillance pérenne.

Au cours de cette surveillance pérenne, l'inspection des installations classées peut demander par écrit à l'exploitant d'adapter si besoin, en terme de substances ou de périodicité, ce programme de surveillance, au vu du rapport établi en application de l'article 3.2. du présent arrêté et d'éléments complémentaires d'informations connues concernant notamment l'état de la masse d'eau à laquelle le rejet est associé.

D'autres substances pourront également être supprimées sur la base des mêmes critères que ceux définis à l'article 3.3 du présent arrêté et sur demande dûment motivée de l'exploitant.

4.2 Étude technico-économique

4.2.1: Programme d'actions

Préambule: Dans la colonne B du tableau de l'**annexe 6** jointe au présent arrêté, est fixé, par substance, le niveau d'émission journalière au-delà duquel, le seul établissement d'une déclaration annuelle d'émission n'est pas considéré comme une réponse suffisamment pertinente et appropriée dans le cadre des objectifs globaux de l'action nationale de réduction des émissions pour ces substances.

Pour les substances dont les flux d'émission évalués dans le rapport de surveillance initiale dépassent ces valeurs seuils, l'exploitant doit donc impérativement engager une réflexion approfondie et, le cas échéant, des investigations poussées pour déterminer les moyens à sa disposition pouvant permettre d'obtenir des réductions voire des suppressions d'émissions.

En sus des substances dont les émissions dépassent les seuils de la colonne B du tableau de l'**annexe 6**,

devront figurer dans ce programme d'actions toutes les substances dangereuses dont l'ajout aura été effectué par les services de l'inspection en considération d'impacts locaux (cf. second critère point 3.3.2).

L'exploitant fournit au Préfet un programme d'actions dont la trame est jointe en **annexe 7** au présent arrêté, intégrant les substances précitées.

Les substances dont aucune possibilité de réduction accompagnée d'un échéancier de mise en œuvre précis n'aura pu être présentée dans le programme d'actions devront faire l'objet de l'étude technico-économique prévue au point 4.2.2 .

4.2.2 : Etude technico-économique

L'exploitant fournira au Préfet, au plus tard le **1^{er} septembre 2013**, une étude technico-économique intégrant l'ensemble des substances qui n'ont pas fait l'objet d'une proposition de réduction dans le programme d'action mentionné à point 4.2.1 , accompagnée d'un échéancier de réalisation pouvant s'échelonner jusqu'en 2021 répondant aux objectifs suivants pour l'ensemble des substances figurant dans la surveillance prescrite à l'article 3 ci-dessus:

- 1- Pour les substances dangereuses prioritaires figurant aux annexes 9 et 10 de la directive 2000/60/CE , possibilités de réduction à l'échéance 2015 et de suppression à l'échéance 2021 (2028 pour anthracène et endosulfan) ;
- 2- Pour les substances prioritaires figurant aux annexes 9 et 10 de la directive 2000/60/CE , possibilités de réduction à l'échéance 2015 et éventuellement 2021;
- 3- Pour les substances pertinentes figurant à la liste 2 de l'annexe I de la directive 2006/11/CE du 15/02/06, lorsqu'elles sont émises avec un flux supérieur à 20% du flux admissible dans le milieu, possibilités de réduction à l'échéance 2015 et éventuellement 2021;
- 4- Pour les substances pertinentes figurant à la liste 2 de l'annexe I de la directive 2006/11/CE du 15/02/06, émises avec un flux inférieur à 20% du flux admissible dans le milieu mais pour lesquelles la norme de qualité environnementale n'est pas respectée, possibilités de réduction à l'échéance 2015 et éventuellement 2021.

Cette étude devra mettre en exergue les substances dangereuses dont la présence dans les rejets doit conduire à les supprimer, à les substituer ou à les réduire, à partir d'un examen approfondi s'appuyant notamment sur les éléments suivants :

- les résultats de la surveillance prescrite ;
- l'identification des produits, des procédés, des opérations ou des pratiques à l'origine de l'émission des substances dangereuses au sein de l'établissement ;
 - un état des perspectives d'évolution de l'activité (process, niveau de production ...) pouvant impacter dans le temps qualitativement ou quantitativement le rejet de substances dangereuses ;
 - la définition des actions permettant de réduire ou de supprimer l'usage ou le rejet de ces substances. Sur ce point, l'exploitant devra faire apparaître explicitement les mesures concernant la ou les substances dangereuses prioritaires et celles liées aux autres substances. Les actions mises en œuvre et/ou envisagées devront répondre aux enjeux vis à vis du milieu, notamment par une comparaison, pour chaque substance concernée, des flux rejetés et des flux admissibles dans le milieu. Ce plan d'actions sera assorti d'une proposition d'échéancier de réalisation.

Pour chacune des substances pour lesquelles l'exploitant propose des possibilités de réduction ou de suppression, celui-ci devra faire apparaître dans l'étude susvisée l'estimation chiffrée pour chaque substance concernée, du rejet évité par rapport au rejet annuel moyen de l'installation (en valeur absolue en kg/an et en valeur relative en %).

4.3 Rapport de synthèse de la surveillance pérenne

L'exploitant doit fournir dans un délai de **48 mois (4 ans)** après notification du présent arrêté préfectoral un rapport de synthèse de la surveillance ultérieure sur le même modèle que celui prévu à l'issue de la

surveillance initiale et défini à l'article 3.2 du présent arrêté.

Ce rapport devra conduire l'exploitant à proposer la nature du programme de surveillance à poursuivre selon les dispositions de l'article 3.3. et en fonction des conclusions de l'étude technico-économique visée au point 4.2., lorsqu'une telle étude aura été réalisée.

4.4 Actualisation du programme de surveillance pérenne

L'exploitant poursuit **sous 48 mois (4 ans)** le programme de surveillance au point de rejet des effluents industriels de l'établissement dans les conditions suivantes :

- liste des substances dangereuses : substances dangereuses listées à **l'annexe 1**, du présent arrêté, dont la surveillance est retenue sur la base du rapport de synthèse établi en référence aux articles 4.3. et 3.3. du présent arrêté ;
 - périodicité : 1 mesure par trimestre;
 - durée de chaque prélèvement : 24 heures représentatives du fonctionnement de l'installation.
- En cas d'évolution dans les produits, des procédés, des opérations ou des pratiques susceptibles d'être à l'origine de l'émission dans les rejets de nouvelles substances dangereuses au sein de l'établissement, l'exploitant est tenu d'actualiser le cadre de sa surveillance à ces nouvelles substances jusqu'à la vérification du respect des dispositions définies à l'article 3.3. Il en informera l'inspection des installations classées.

Article 5 : Rapportage de l'état d'avancement de la surveillance des rejets

5.1 Déclaration des données relatives à la surveillance des rejets aqueux

Les résultats de la surveillance initiale réalisées en application de l'article 3.1 seront déclarés, sur le site mis en place par l'INERIS à cet effet (<http://rsde.ineris.fr>), et sont transmis mensuellement à l'inspection des installations classées par voie électronique **avant la fin du mois N+1**.

Les résultats des mesures du mois N réalisées en application des articles 4.1 et 4.4 susvisés sont saisis sur le site de télédéclaration du ministère chargé de l'environnement prévu à cet effet, (<https://gidaf.developpement-durable.gouv.fr>), et sont transmis mensuellement à l'inspection des installations classées par voie électronique **avant la fin du mois N+1**.

5.2 Déclaration annuelle des émissions polluantes

Les substances faisant l'objet de la surveillance pérenne décrite à l'article 4 du présent arrêté doivent faire l'objet d'une déclaration annuelle conformément aux dispositions de l'arrêté ministériel du 31 janvier 2008 relatif au registre et à la déclaration annuelle des émissions polluantes et des déchets. Ces déclarations peuvent être établies à partir des mesures de surveillance prévues à l'article 4 pour les émissions de substances dangereuses dans l'eau ou par toute autre méthode plus précise validée par les services de l'inspection, notamment dans le cas d'émissions dans le sol pour les boues produites par l'installation faisant l'objet d'un plan d'épandage.

Article 6 :

Les infractions ou l'inobservation des conditions légales fixées par le présent arrêté entraîneront l'application des sanctions pénales et administratives prévues par le titre 1er du livre V du Code de l'Environnement.

Article 7 : Droits des tiers

Les droits des tiers sont et demeurent expressément réservés.

Article 8 : Contentieux

La présente décision est soumise à un contentieux de pleine juridiction. Elle peut être déférée à la juridiction administrative conformément aux dispositions de l'article L.514-6 du Code de l'Environnement.

- Par l'exploitant, dans un délai de deux mois qui commence à courir du jour où ledit acte lui a été notifié ;

- Par les tiers, personnes physiques ou morales, les communes intéressées ou leurs groupements, en raison des inconvénients ou des dangers que le fonctionnement de l'installation présente pour les intérêts mentionnés aux articles L. 211-1 et L 511-1 dans un délai d'un an à compter de la publication ou de l'affichage de ces décisions.

Article 9 : Informations des tiers

En vue de l'information des tiers :

- Une copie du présent arrêté sera déposée en Mairie de SETE et pourra y être consultée.
- Un extrait de cet arrêté sera affiché pendant une durée minimum d'un mois dans cette Mairie.
- Ce même extrait devra être affiché en permanence de façon visible dans l'établissement par les soins du bénéficiaire.

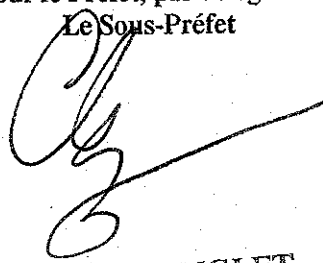
Article 10 : Exécution

Le Préfet de l'Hérault, le Directeur Régional de l'Environnement, de l'Aménagement et du Logement de la région Languedoc-Roussillon, le Maire de SETE, sont chargés, chacun en ce qui le concerne, de l'exécution du présent arrêté, dont une copie leur est notifiée administrativement ainsi qu'à la Société SAIPOL.

Montpellier, le **30 NOV. 2011**

LE PREFET

Pour le Préfet, par délégation
Le Sous-Préfet



Cécile LENGLET

**LISTE DES SUBSTANCES DANGEREUSES
FAISANT PARTIE DU PROGRAMME DE SURVEILLANCE
Etablissement : SAIPOL à SETE (34)**

Substance	Code SANDRE	Catégorie de Substance : article 4.2. de l'AP (cf légende en bas de tableau)	Limite de quantification à atteindre par les laboratoires : LQ en µg/l (source : annexe 5.2 de la circulaire du 05/01/2009)	10*NQE-MA ou 10*NQEp en µg/l (source: arrêté du 25 janvier 2010 modifié en juillet 2010)
Nonylphénols	6598		0,1	3
NP1OE	6366		0,1	3
NP2OE	6369		0,1	3
Octylphénols	6600	2	0,1	1
OP1OE	6370	2	0,1	1
OP2OE	6371	2	0,1	1
<i>Pentabromodiphényléther (BDE 99)*</i>	2916		La quantité de MES à prélever pour l'analyse devra permettre d'atteindre une LQ dans l'eau de 0,05µg/l pour chaque BDE.	Σ (incluant le Tribromodiphényléther Tri BDE 28)= 0.005
<i>Pentabromodiphényléther (BDE 100)*</i>	2915			
<i>Hexachlorobenzène*</i>	1199	1	0,01	0,1
<i>Chloroforme</i>	1135	2	1	25
<i>Tétrachlorure de carbone*</i>	1276	3	0,5	120
<i>Fluoranthène</i>	1191	2	0,01	1
<i>Naphtalène *</i>	1517	2	0,05	24
<i>Cadmium et ses composés^{1*}</i>	1388		2	Classe 1 = ≤ 0.8 Classe 2 = 0.8 Classe 3 = 0.9 Classe 4 = 1.5 Classe 5 = 2.5
Plomb et ses composés	1382	2	5	72
<i>Mercuré et ses composés*</i>	1387		0,5	0.5
Nickel et ses composés	1386	2	10	200
<i>Arsenic et ses composés*</i>	1369	4	5	Fc du bruit de fond Cf AM du 25/01/2010

¹ Pour le Cadmium et ses composés, les valeurs retenues pour les NQE varient en fonction de la dureté de l'eau telle que définie suivant les cinq classes suivantes : classe 1 : <40 mg CaCO₃/l, classe 2 : 40 à <50 mg CaCO₃/l, classe 3 : 50 à <100 mg CaCO₃/l, classe 4 : 100 à <200 mg CaCO₃/l et classe 5 : ≥200 mg CaCO₃/l.

Zinc et ses composés	1383	4	10	Fc du bruit de fond Cf AM du 25/01/2010
Cuivre et ses composés	1392	4	5	Fc du bruit de fond Cf AM du 25/01/2010
Chrome et ses composés	1389	4	5	Fc du bruit de fond Cf AM du 25/01/2010
Tributylétain cation*	2879		0,02	0,002
Dibutylétain cation*	1771	4	0,02	A déterminer
Monobutylétain cation*	2542	4	0,02	A déterminer
Demande Chimique en Oxygène ou Carbone Organique Total	1314 1841	Paramètres de suivi	30000 300	
Matières en Suspension	1305		2000	

* : L'exploitant pourra abandonner la recherche de cette substance si elle n'a pas été **détectée après 3 mesures consécutives réalisées dans les conditions techniques décrites dans l'annexe 5.**

Catégorie de Substance

1	Substances Dangereuses Prioritaires issues de l'annexe X de la DCE (tableau A de la circulaire du 07/05/07) et de la directive fille de la DCE adoptée le 20 octobre 2008 (anthracène et endosulfan)
2	Substances Prioritaires issues de l'annexe X de la DCE (tableau A de la circulaire du 07/05/07)
3	Autres substances pertinentes issues de la liste I de la directive 2006/11/CE (anciennement Directive 76/464/CEE) et ne figurant pas à l'annexe X de la DCE (tableau B de la circulaire du 07/05/07)
4	Autres substances pertinentes issues de la liste II de la directive 2006/11/CE (anciennement Directive 76/464/CEE) et autres substances, non SDP ni SP (tableaux D et E de la circulaire du 07/05/07)

NOTA 1 : En cas de plusieurs points de rejets sur le site, il convient d'examiner la nécessité d'établir un tableau spécifique par rejet

NOTA 2 : Dans le cas des alkylphénols, il est demandé de rechercher simultanément les nonylphénols, les octylphénols ainsi que les deux premiers homologues d'éthoxylates de nonylphénols (NP1OE et NP2OE) et les deux premiers homologues d'éthoxylates d'octylphénols (OP1OE et OP2OE). **La recherche des éthoxylates peut être effectuée sans surcoût** conjointement à celle des nonylphénols et des octylphénols par l'utilisation du projet de norme ISO/DIS 18857-23. Les éthoxylates de nonylphénols et d'octylphénols constituent à terme une source indirecte de nonylphénols et d'octylphénols dans l'environnement

**TABLEAU DES PERFORMANCES ET ASSURANCE QUALITE
A RENSEIGNER ET A RESTITUER A L'EXPLOITANT**

Famille	Substances	Code SANDRE	Substance Accréditée ¹ oui / non sur matrice eaux résiduaires	LQ en µg/l (obtenue sur une matrice eau résiduaire)
<i>Alkylphénols</i>	Octylphénols	1920		
	OP1OE	6370		
	OP2OE	6371		
<i>Anilines</i>	2 chloroaniline	1593		
	3 chloroaniline	1592		
	4 chloroaniline	1591		
	4-chloro-2 nitroaniline	1594		
	3,4 dichloroaniline	1586		
<i>Autres</i>	Biphényle	1584		
	Epichlorhydrine	1494		
	Tributylphosphate	1847		
	Acide chloroacétique	1465		
<i>BDE</i>	Tetrabromodiphényléther BDE 47	2919		
	Hexabromodiphényléther BDE 154	2911		
	Hexabromodiphényléther BDE 153	2912		
	Heptabromodiphényléther BDE 183	2910		
	Décabromodiphényléther (BDE 209)	1815		
	Benzène	1114		
<i>BTEX</i>	Ethylbenzène	1497		
	Isopropylbenzène	1633		
	Toluène	1278		
	Xylènes (Somme o,m,p)	1780		
	<i>Chlorobenzènes</i>	1,2,3 trichlorobenzène	1630	
1,2,4 trichlorobenzène		1283		
1,3,5 trichlorobenzène		1629		
Chlorobenzène		1467		
1,2 dichlorobenzène		1165		
1,3 dichlorobenzène		1164		
1,4 dichlorobenzène		1166		
1,2,4,5 tétrachlorobenzène		1631		
1-chloro-2-nitrobenzène		1469		
1-chloro-3-nitrobenzène		1468		

Famille	Substances	Code SANDRE	Substance Accréditée ¹ oui / non sur matrice eaux résiduaires	LO en µg/l (obtenue sur une matrice eau résiduaire)
	1-chloro-4-nitrobenzène	1470		
Chlorophénols	Pentachlorophénol	1235		
	4-chloro-3-méthylphénol	1636		
	2 chlorophénol	1471		
	3 chlorophénol	1651		
	4 chlorophénol	1650		
	2,4 dichlorophénol	1486		
	2,4,5 trichlorophénol	1548		
	2,4,6 trichlorophénol	1549		
COHV	Hexachloropentadiène	2612		
	1,2 dichloroéthane	1161		
	Chlorure de méthylène	1168		
	Chloroforme	1135		
	Tétrachlorure de carbone	1276		
	Chloroprène	2611		
	3-chloroprène (chlorure d'allyle)	2065		
	1,1 dichloroéthane	1160		
	1,1 dichloroéthylène	1162		
	1,2 dichloroéthylène	1163		
	Hexachloroéthane	1656		
	1,1,2 tétrachloroéthane	1271		
	Tétrachloroéthylène	1287		
	1,1,1 trichloroéthane	1284		
	1,1,2 trichloroéthane	1285		
	1,1,2 trichloroéthylène	1286		
	Chlorure de vinyle	1753		
Chlorotoluènes	2-chlorotoluène	1602		
	3-chlorotoluène	1601		
	4-chlorotoluène	1600		
HAP	Anthracène	1458		
	Fluoranthène	1191		
	Naphtalène	1617		
	Acénaphène	1453		
	Benzofluoranthène	1197		
	Benzobenzofluoranthène	1198		
	Benzopérylène	1199		
Métaux	Plomb et ses composés	1382		
	Nickel et ses composés	1386		
	Arsenic et ses composés	1369		
	Zinc et ses composés	1383		
	Cuivre et ses composés	1392		
Nitro aromatiques	Chrome et ses composés	1389		
	2-nitrotoluène	2613		
	Nitrobenzène	2614		

Famille	Substances	Code SANDRE	Substance Accréditée ¹ oui / non sur matrice eaux résiduaire	LO en µg/l (obtenue sur une matrice eau résiduaire)
<i>Organoétains</i>	Dibutylétain cation	1771		
	Monobutylétain cation	2542		
	Triphénylétain cation	6372		
<i>PCB</i>	PCB 28	1239		
	PCB 52	1241		
	PCB 101	1242		
	PCB 118	1243		
	PCB 138	1244		
	PCB 153	1245		
	PCB 180	1246		
<i>Pesticides</i>	Terbufuraline	1289		
	Alachlore	1101		
	Atrazine	1107		
	Chlorfenvinphos	1464		
	Chlorpyrifos	1083		
	Diuron	1177		
	Isoproturon	1208		
	Simazine	1263		
<i>Paramètres de suivi</i>	Demande Chimique en Oxygène ou Carbone Organique Total	1314 1841		
	Matières en Suspension	1305		

¹ : Une absence d'accréditation pourra être acceptée pour certaines substances (substances très rarement accréditées par les laboratoires voire jamais). Il s'agit des substances : « Chloroalcane C10-C13, diphenylétherbromés, alkylphénols et hexachloropentadiène ».



ATTESTATION DU PRESTATAIRE

Je soussigné(e)

(Nom, qualité)

Coordonnées de l'entreprise :

(Nom, forme juridique, capital social, RCS, siège social et adresse si différente du siège)

.....
.....

- ❖ reconnais avoir reçu et avoir pris connaissance des prescriptions techniques applicables aux opérations de prélèvements et d'analyses pour la mise en œuvre de la deuxième phase de l'action nationale de recherche et de réduction des rejets de substances dangereuses pour le milieu aquatique et des documents auxquels il fait référence.
- ❖ m'engage à restituer les résultats dans un délai de XXX mois après réalisation de chaque prélèvement⁸
- ❖ reconnais les accepter et les appliquer sans réserve.

A :

Le :

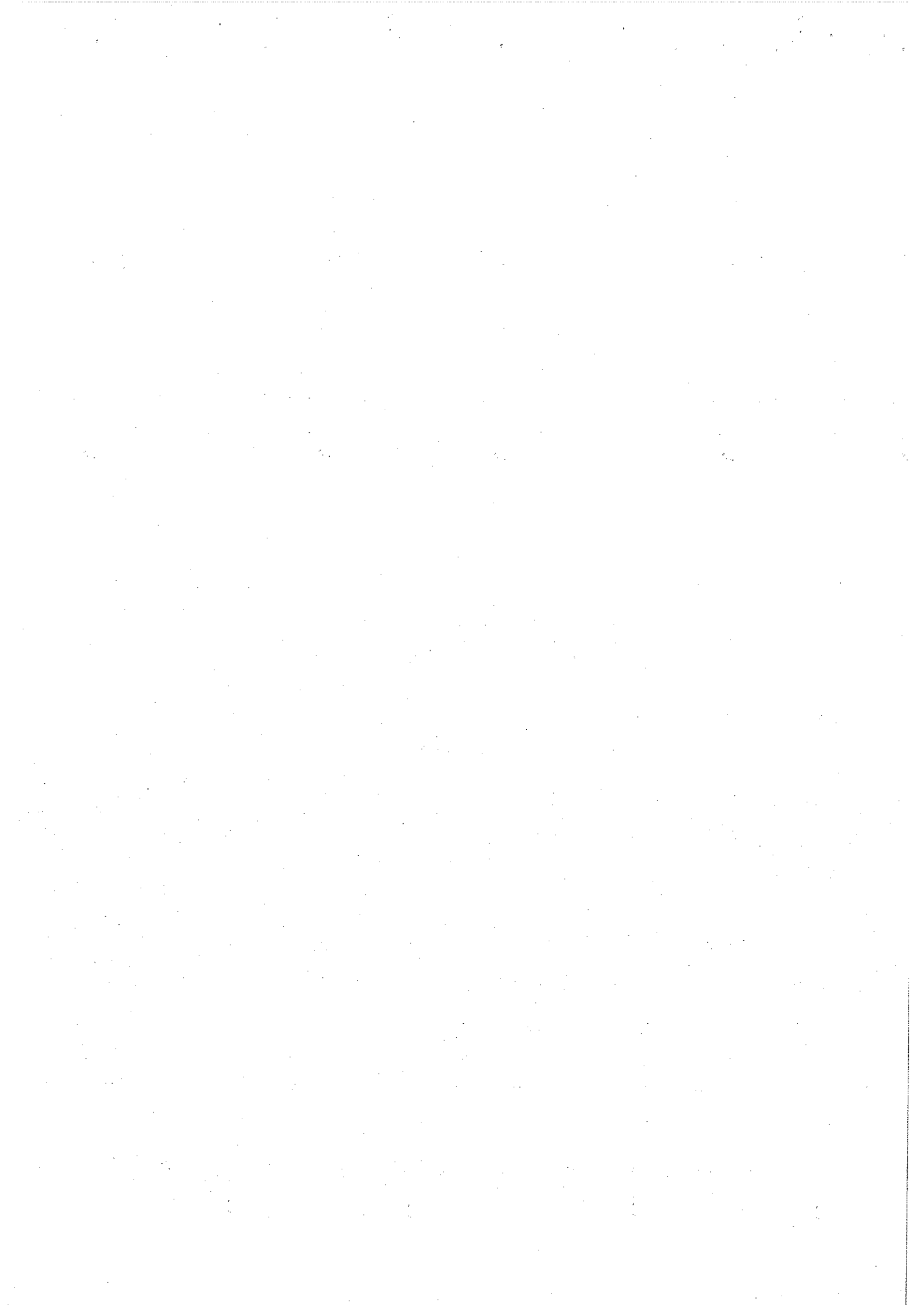
Pour le soumissionnaire, nom et prénom de la personne habilitée à signer le marché :

Signature :

Cachet de la société :

Signature et qualité du signataire (qui doit être habilité à engager sa société) précédée de la mention « Bon pour acceptation »

⁸ L'attention est attirée sur l'intérêt de disposer des résultats d'analyses de la première mesure avant d'engager la suivante afin d'évaluer l'adéquation du plan de prélèvement, en particulier lors des premières mesures.



ANNEXE 4 :

FORMAT DE RESTITUTION DES INFORMATIONS DEMANDEES PAR PRELEVEMENT, PAR PARAMETRE ET PAR FRACTION ANALYSEE A L'ANNEXE 3

Le format de restitution sera mis en ligne sur le site <http://rsde.ineris.fr/>

Conditions de prélèvement et d'analyses

Identification de l'échantillon	Identification de l'organisme de prélèvement	Référentiel de prélèvement	Type de prélèvement	date dernier contrôle météorologique du décimètre	Nombre de prélèvements pour l'échantillon moyen	Période de prélèvement _début	Durée de prélèvement	Blanc du système de prélèvement	Blanc d'atmosphère	identification du laboratoire principal d'analyse	Date de prise en charge de l'échantillon par le laboratoire principal	Température de l'enceinte pdf transport
zone libre de texte	code sanitre du prestataire de prélèvement, code exploitant	champ texte destiné à recevoir la référence à la norme de prélèvement	liste de routine (essentiels au débit, proportionnel au temps, ponctuel)	date (format JJMM/AA)	nombre entier	date (format JJMM/AA)	durée en nombre d'heures	oui / non	oui / non	code SANITRE de l'intervenant principal	date (format JJMM/AA)	nombre décimal 1 chiffre significatif

Résultats d'analyses

Code SANITRE (libre de texte)	Libellé court du paramètre (en lien direct avec code sanitre du paramètre)	Unité	Limite de quantification	Limite de quantification valeur	Méthode d'analyse (norme de référence)	Technique de détection (se décolorante)	Méthode de préparation (se décolorante)	Incertitude avec lecture (décalage) (k=2)	Unité de la fraction analysée	Résultat de la fraction analysée	Fraction Analyisée (Code sanitre : 3 : Phase aqueuse 33 : Eau dure 41 : MES brutes)	Date de début d'analyse par le laboratoire (format JJMM/AA)	Nombre entier d'analyse par le laboratoire (format JJMM/AA)	références analyses réalisées sous accréditation, analyses réalisées lors d'activités de maintenance de l'équipement et/ou des méthodes de référence (autres phases)	références analyses réalisées sous accréditation, analyses réalisées lors d'activités de maintenance de l'équipement et/ou des méthodes de référence (autres phases)	Code remarque de l'analyse (Code 0 : analyse non confirmée (analyse unique), Code 1 : analyse confirmée (analyse dupliquée etc...))	Confirmation résultat (Code 0 : analyse non confirmée (analyse unique), Code 1 : analyse confirmée (analyse dupliquée etc...))	Commentaires (liste des paramètres retrouvés dans les blancs, tout problème rencontré lors de l'analyse)
	Débit																	
	DO																	
	MES																	
	substance 1										3							
	substance 1										41							
	substance 1 total																	
	substance (ex : Toluène)										23							
	substance (ex : BPC)										41							



Prescriptions techniques applicables aux opérations de prélèvements et d'analyses

1 INTRODUCTION

Cette annexe a pour but de préciser les prescriptions techniques qui doivent être respectées pour la réalisation des opérations de prélèvements et d'analyses de substances dangereuses dans l'eau.

Ce document doit être communiqué à l'exploitant comme cahier des charges à remplir par le laboratoire qu'il choisira. Ce document permet également à l'inspection de vérifier à réception du rapport de synthèse de mesures les bonnes conditions de réalisation de celles-ci.

2 PRESCRIPTIONS GÉNÉRALES

Le laboratoire d'analyse choisi devra impérativement remplir les deux conditions suivantes :

- Etre accrédité selon la norme NF EN ISO/CEI 17025 pour la matrice " Eaux Résiduaire", pour chaque substance à analyser. Afin de justifier de cette accréditation, le laboratoire devra fournir à l'exploitant l'ensemble des documents listés à l'article 2.3 du présent arrêté avant le début des opérations de prélèvement et de mesures afin de justifier qu'il remplit bien les dispositions de la présente annexe.
- Respecter les limites de quantification listées à l'annexe 1 du présent arrêté pour chacune des substances.

Le prestataire ou l'exploitant pourra faire appel à de la sous-traitance ou réaliser lui-même les opérations de prélèvements. Dans tous les cas il devra veiller au respect des prescriptions relatives aux opérations de prélèvements telles que décrites ci-après, en concertation étroite avec le laboratoire réalisant les analyses.

La sous-traitance analytique est autorisée. Toutefois, en cas de sous-traitance, le laboratoire désigné pour ces analyses devra respecter les mêmes critères de compétences que le prestataire c'est à dire remplir les deux conditions visées au paragraphe 2 ci-dessus.

Le prestataire restera, en tout état de cause, le seul responsable de l'exécution des prestations et s'engagera à faire respecter par ses sous-traitants toutes les obligations de l'annexe technique.

Lorsque les opérations de prélèvement sont diligentées par le prestataire d'analyse, il est seul responsable de la bonne exécution de l'ensemble de la chaîne.

Lorsque les opérations de prélèvements sont réalisées par l'exploitant lui-même ou son sous-traitant, l'exploitant est le **seul responsable de l'exécution des prestations de prélèvements et de ce fait, responsable solidaire de la qualité des résultats d'analyse.**

Le respect du présent cahier des charges et des exigences demandées pourront être contrôlés par un organisme mandaté par les services de l'Etat.

L'ensemble des données brutes devra être conservé par le laboratoire pendant au moins 3 ans.

3 OPÉRATIONS DE PRÉLÈVEMENT

Les opérations de prélèvement et d'échantillonnage devront s'appuyer sur les normes ou les guides en vigueur, ce qui implique à ce jour le respect de :

- la norme NF EN ISO 5667-3 "Qualité de l'eau - Echantillonnage - Partie 3 : Lignes directrices pour la conservation et la manipulation des échantillons d'eau"
- le guide FD T 90-523-2 "Qualité de l'Eau - Guide de prélèvement pour le suivi de qualité des eaux dans l'environnement - Prélèvement d'eau résiduaire "

Les points essentiels de ces référentiels techniques sont détaillés ci-après en ce qui concerne les conditions générales de prélèvement, la mesure de débit en continu, le prélèvement continu sur 24 heures à température contrôlée, l'échantillonnage et la réalisation de blancs de prélèvements.

3.1 OPÉRATEURS DU PRELEVEMENT

Les opérations de prélèvement peuvent être réalisées sur le site par :

- le prestataire d'analyse ;
- le sous-traitant sélectionné par le prestataire d'analyse ;
- l'exploitant lui-même ou son sous traitant

Dans le cas où c'est l'exploitant ou son sous traitant qui réalise le prélèvement, il est impératif qu'il dispose de procédures démontrant la fiabilité et la reproductibilité de ses pratiques de prélèvement et de mesure de débit. Ces procédures doivent intégrer les points détaillés aux paragraphes 3.2 à 3.6 ci-après et démontrer que la traçabilité de ces opérations est assurée.

3.2 CONDITIONS GÉNÉRALES DU PRELEVEMENT

- Le volume prélevé devra être **représentatif** des flux de l'établissement et conforme avec les quantités nécessaires pour réaliser les analyses sous accréditation.
- En cas d'intervention de l'exploitant ou d'un sous-traitant pour le prélèvement, le nombre, le volume unitaire, le flaconnage, la préservation éventuelle et l'identification des échantillons seront obligatoirement définis par le prestataire d'analyse et communiqués au préleveur. **Le laboratoire d'analyse fournira les flaconnages** (prévoir des flacons supplémentaires pour les blancs du système de prélèvement).
- Les échantillons seront répartis dans les différents flacons fournis par le laboratoire selon les prescriptions des méthodes officielles en vigueur, spécifiques aux substances à analyser et/ou à la norme NF EN ISO 5667-3¹. Les échantillons acheminés au laboratoire dans un flaconnage d'une autre provenance devront être refusés par le laboratoire.
- Le prélèvement doit être adressé afin d'être réceptionné par le laboratoire d'analyse au plus tard 24 heures après la fin du prélèvement, sous peine de refus par le laboratoire.

¹ La norme NF EN ISO 5667-3 est un Guide de Bonne Pratique. Quand des différences existent entre la norme NF EN ISO 5667-3 et la norme analytique spécifique à la substance, c'est toujours les prescriptions de la norme analytique qui prévalent.

3.3 MESURE DE DÉBIT EN CONTINU

- ↳ La mesure de débit s'effectuera en continu sur une période horaire de 24 heures, suivant les normes en vigueur figurant dans le FDT-90-523-2 et les prescriptions techniques des constructeurs des systèmes de mesure.
- ↳ Afin de s'assurer de la qualité de fonctionnement de ces systèmes de mesure, des contrôles métrologiques périodiques devront être effectués par des organismes accrédités, se traduisant par :
 - Pour les systèmes en écoulement à surface libre :
 - un contrôle de la conformité de l'organe de mesure (seuil, canal jaugeur, venturi, déversoir,..) vis-à-vis des prescriptions normatives et des constructeurs,
 - un contrôle de fonctionnement du débitmètre en place par une mesure comparative réalisée à l'aide d'un autre débitmètre.
 - Pour les systèmes en écoulement en charge :
 - un contrôle de la conformité de l'installation vis-à-vis des prescriptions normatives et des constructeurs,
 - un contrôle de fonctionnement du débitmètre par mesure comparative exercée sur site (autre débitmètre, jaugeage, ...) ou par une vérification effectuée sur un banc de mesure au sein d'un laboratoire accrédité.
- ↳ Le contrôle métrologique aura lieu avant le démarrage de la première campagne de mesures, ou à l'occasion de la première mesure, avant d'être renouvelé à un rythme annuel.

3.4 PRÉLÈVEMENT CONTINU SUR 24 HEURES À TEMPÉRATURE CONTRÔLÉE

Ce type de prélèvement nécessite du matériel spécifique permettant de constituer un échantillon pondéré en fonction du débit.

- ↳ Les matériels permettant la réalisation d'un prélèvement automatisé en fonction du débit ou du volume écoulé, sont :
 - Soit des échantillonneurs monoflacons fixes ou portatifs, constituant un seul échantillon moyen sur toute la période considérée.
 - Soit des échantillonneurs multiflacons fixes ou portatifs, constituant plusieurs échantillons (en général 4, 6, 12 ou 24) pendant la période considérée. Si ce type d'échantillonneurs est mis en œuvre, les échantillons devront être homogénéisés pour constituer l'échantillon moyen avant transfert dans les flacons destinés à l'analyse.
- ↳ Les échantillonneurs utilisés devront réfrigérer les échantillons pendant toute la période considérée.
- ↳ Dans le cas où il s'avérerait impossible d'effectuer un prélèvement proportionnel au débit de l'effluent, le préleveur pratiquera un prélèvement asservi au temps, ou des prélèvements ponctuels si la nature des rejets le justifie (par exemple rejets homogènes en batchs). Dans ce cas, le débit et son évolution seront estimés par le préleveur en fonction des renseignements collectés sur place (compteurs d'eau, bilan hydrique, etc). Le préleveur devra lors de la restitution préciser la méthodologie de prélèvement mise en œuvre.
- ↳ Un contrôle métrologique de l'appareil de prélèvement doit être réalisé périodiquement sur les points suivants (recommandations du guide FD T 90-523-2) :
 - Justesse et répétabilité du volume prélevé (volume minimal : 50 ml, écart toléré entre volume théorique et réel 5%)
 - Vitesse de circulation de l'effluent dans les tuyaux supérieure ou égale à 0,5 m/s

- ↳ Un contrôle des matériaux et des organes de l'échantillonneur seront à réaliser (voir blanc de système de prélèvement)
- ↳ Le positionnement de la prise d'effluent devra respecter les points suivants :
 - Dans une zone turbulente ;
 - À mi-hauteur de la colonne d'eau ;
 - À une distance suffisante des parois pour éviter une contamination des échantillons par les dépôts ou les biofilms qui s'y développent.

3.5 ECHANTILLON

- ↳ La représentativité de l'échantillon est difficile à obtenir dans le cas du fractionnement de certaines eaux résiduaires en raison de leur forte hétérogénéité, de leur forte teneur en MES ou en matières flottantes. Un système d'homogénéisation pourra être utilisé dans ces cas. Il ne devra pas modifier l'échantillon.
- ↳ Le conditionnement des échantillons devra être réalisé dans des contenants conformes aux méthodes officielles en vigueur, spécifiques aux substances à analyser et/ou à la norme NF EN ISO 5667-3¹.
- ↳ Le transport des échantillons vers le laboratoire devra être effectué dans une enceinte maintenue à une température égale à $5^{\circ}\text{C} \pm 3^{\circ}\text{C}$, et être accompli dans les 24 heures qui suivent la fin du prélèvement, afin de garantir l'intégrité des échantillons.
- ↳ La température de l'enceinte ou des échantillons sera contrôlée à l'arrivée au laboratoire et indiquée dans le rapportage relatif aux analyses.

3.6 BLANCS DE PRÉLÈVEMENT

Blanc du système de prélèvement :

Le blanc de système de prélèvement est destiné à vérifier l'absence de contamination liée aux matériaux (flacons, tuyaux) utilisés ou de contamination croisée entre prélèvements successifs. Il appartient au préleveur de mettre en œuvre les dispositions permettant de démontrer l'absence de contamination. La transmission des résultats vaut validation et l'exploitant sera donc réputé émetteur de toutes les substances retrouvées dans son rejet, aux teneurs correspondantes. Il lui appartiendra donc de contrôler cette absence de contamination avant transmission des résultats.

- ↳ Si un blanc du système de prélèvement est réalisé, il est recommandé de suivre les prescriptions suivantes :
 - il devra être fait obligatoirement sur une durée de 3 heures minimum. Il pourra être réalisé en laboratoire en faisant circuler de l'eau exempte de micropolluants dans le système de prélèvement.
- ↳ Les critères d'acceptation et de prise en compte du blanc seront les suivants :
 - si valeur du blanc $< \text{LQ}$: ne pas soustraire les résultats du blanc du système de prélèvement des résultats de l'effluent
 - si valeur du blanc $\geq \text{LQ}$ et inférieure à l'incertitude de mesure attachée au résultat : ne pas soustraire les résultats du blanc du système de prélèvement des résultats de l'effluent
 - si valeur du blanc $> \text{l'incertitude de mesure attachée au résultat}$: la présence d'une

contamination est avérée, le laboratoire devra refaire le prélèvement et l'analyse du rejet considéré.

Blanc d'atmosphère

- ↪ La réalisation d'un blanc d'atmosphère permet au laboratoire d'analyse de s'assurer de la fiabilité des résultats obtenus concernant les composés volatils ou susceptibles d'être dispersés dans l'air et pourra fournir des données explicatives à l'exploitant.
- ↪ Le blanc d'atmosphère peut être réalisé à la demande de l'exploitant en cas de suspicion de présence de substances volatiles (BTEX, COV, Chlorobenzène, mercure...) sur le site de prélèvement.
- ↪ S'il est réalisé, il doit l'être obligatoirement et systématiquement :
 - le jour du prélèvement des effluents aqueux,
 - sur une durée de 24 heures ou en tout état de cause, sur une durée de prélèvement du blanc d'atmosphère identique à la durée du prélèvement de l'effluent aqueux. La méthodologie retenue est de laisser un flacon d'eau exempte de COV et de métaux exposé à l'air ambiant à l'endroit où est réalisé le prélèvement 24h asservi au débit,
 - Les valeurs du blanc d'atmosphère seront mentionnées dans le rapport d'analyse et en aucun cas soustraites des autres.

4 ANALYSES

- ↪ Toutes les procédures analytiques doivent être démarrées si possible dans les 24h et en tout état de cause 48 heures au plus tard après la fin du prélèvement.
- ↪ Toutes les analyses doivent rendre compte de la totalité de l'échantillon (effluent brut, MES comprises) en respectant les dispositions relatives au traitement des MES reprises ci-dessous, hormis pour les diphényléthers polybromés.
- ↪ Dans le cas des métaux, l'analyse demandée est une détermination de la concentration en **métal total** contenu dans l'effluent (aucune filtration), obtenue après digestion de l'échantillon selon les normes en vigueur :
 - Norme ISO 15587-1 "Qualité de l'eau Digestion pour la détermination de certains éléments dans l'eau Partie 1 : digestion à l'eau régale" ou
 - Norme ISO 15587-2 "Qualité de l'eau Digestion pour la détermination de certains éléments dans l'eau Partie 2 : digestion à l'acide nitrique".

Pour le mercure, l'étape de digestion complète sans filtration préalable est décrite dans les normes analytiques spécifiques à cet élément.

- ↪ Dans le cas des alkylphénols, il est demandé de rechercher simultanément les nonylphénols, les octylphénols ainsi que les deux premiers homologues d'éthoxylates² de nonylphénols (NP10E et NP20E) et les deux premiers homologues d'éthoxylates² d'octylphénols (OP10E et OP20E). La recherche des éthoxylates peut être effectuée sans surcoût conjointement à celle des nonylphénols et des octylphénols par l'utilisation du projet de norme ISO/DIS 18857-2³.

2 Les éthoxylates de nonylphénols et d'octylphénols constituent à terme une source indirecte de nonylphénols et d'octylphénols dans l'environnement.

3 ISO/DIS 18857-2 : Qualité de l'eau – Dosage d'alkylphénols sélectionnés- Partie 2 : Détermination des alkylphénols, d'éthoxylates d'alkylphénol et bisphénol A – Méthode pour échantillons non filtrés en utilisant l'extraction sur phase solide et chromatographie en phase gazeuse avec détection par spectrométrie de masse après dérivation. Disponible auprès de l'AFNOR, commission T 91M et qui sera publiée prioritairement en début 2009.

- ↪ Certains paramètres de suivi habituel de l'établissement, à savoir la DCO (Demande Chimique en Oxygène) ou COT (Carbone Organique Total) en fonction de l'arrêté préfectoral en vigueur, et les MES (Matières en Suspension) seront analysés systématiquement dans chaque effluent selon les normes en vigueur (cf. notes ⁴, ⁵, ⁶ et ⁷) afin de vérifier la représentativité de l'activité de l'établissement le jour de la mesure.
- ↪ Les performances analytiques à atteindre pour les eaux résiduaires sont indiquées en ANNEXE 5.2. Elles sont issues de l'exploitation des limites de quantification transmises par les prestataires d'analyses dans le cadre de l'action RSDE depuis 2005.

Prise en compte des MES

- ↪ Le laboratoire doit préciser et décrire de façon détaillée les méthodes mises en œuvre en cas de concentration en MES > 50 mg/L.
- ↪ Pour les paramètres visés à l'annexe 1 (à l'exception de la DCO, du COT et des MES), il est demandé:

- Si $50 < \text{MES} < 250 \text{ mg/l}$: réaliser 3 extractions liquide/liquide successives au minimum sur l'échantillon brut sans séparation.
- Si $\text{MES} \geq 250 \text{ mg/l}$: analyser séparément la phase aqueuse et la phase particulaire après filtration ou centrifugation de l'échantillon brut, sauf pour les **composés volatils** pour lesquels le traitement de l'échantillon brut par filtration est à proscrire. Les composés volatils concernés sont :
3,4 dichloroaniline, Epichlorhydrine, Tributylphosphate, Acide chloroacétique, Benzène, Ethylbenzène, Isopropylbenzène, Toluène, Xylènes (Somme o,m,p), 1,2,3 trichlorobenzène, 1,2,4 trichlorobenzène, 1,3,5 trichlorobenzène, Chlorobenzène, 1,2 dichlorobenzène, 1,3 dichlorobenzène, 1,4 dichlorobenzène, 1 chloro 2 nitrobenzène, 1 chloro 3 nitrobenzène, 1 chloro 4 nitrobenzène, 2 chlorotoluène, 3 chlorotoluène, 4 chlorotoluène, Nitrobenzène, 2 nitrotoluène, 1,2 dichloroéthane, Chlorure de méthylène, Chloroforme, Tétrachlorure de carbone, chloroprène, 3 chloropropène, 1,1 dichloroéthane, 1,1 dichloroéthylène, 1,2 dichloroéthylène, hexachloroéthane, 1,1,2,2 tétrachloroéthane, Tétrachloroéthylène, 1,1,1 trichloroéthane, 1,1,2 trichloroéthane, Trichloroéthylène, Chlorure de vinyle, 2 chloroaniline, 3 chloroaniline, 4 chloroaniline et 4 chloro 2 nitroaniline.
- La restitution pour chaque effluent chargé ($\text{MES} \geq 250 \text{ mg/l}$) sera la suivante pour l'ensemble des substances de l'ANNEXE 1 : valeur en $\mu\text{g/l}$ obtenue dans la phase aqueuse, valeur en $\mu\text{g/kg}$ obtenue dans la phase particulaire et valeur totale calculée en $\mu\text{g/l}$.

L'analyse des diphenyléthers polybromés (PBDE) n'est pas demandée dans l'eau, et sera à réaliser selon la norme ISO 22032 uniquement sur les MES dès que leur concentration est \geq à 50 mg/l. La quantité de MES à prélever pour l'analyse devra permettre d'atteindre une LQ équivalente dans l'eau de 0,05 $\mu\text{g/l}$ pour chaque BDE.

4 NF T 90-101 : Qualité de l'eau : Détermination de la demande chimique en oxygène (DCO)

5 NF EN 872 : Qualité de l'eau : Dosage des matières en suspension Méthode par filtration sur filtre en fibres de verre

6 NF EN 1484 – Analyse des eaux : Lignes directrices pour le dosage du Carbone Organique Total et du Carbone Organique Dissous

7 NF T 90-105-2 : Qualité de l'eau : Dosage des matières en suspension Méthode par centrifugation

ANNEXE 6 : LISTE DES SUBSTANCES DANGEREUSES ET CRITERES DE FLUX, ASSOCIES

1. substances dangereuses prioritaires et autres substances de la liste I de la directive 2006/11/CE

Substance	Code SANDRE	Catégorie de Substance	Colonne A Flux journalier d'émission en g/jour : α	Colonne B Flux journalier d'émission en g/jour : β	Supprimé : 2
Nonyphénols	6598 = 1957+1958		2	10	Supprimé : 2
Chloroalcanes C ₁₀ -C ₁₃	1955		2	10	Supprimé : 2
Héxachlorobenzène	1199		2	5	Supprimé : 2
Pentachlorobenzène	1888		2	5	Supprimé : 2
Héxachlorobutadiène	1652		2	10	Supprimé : 2
Tétrachlorure de carbone	1276	3	2	5	Supprimé : 20
Tétrachloroéthylène	1272	3	2	5	Supprimé : 20
Trichloroéthylène	1286	3	2	5	Supprimé : 20
Anthracène	1458		2	10	Supprimé : 20
HAP (somme des 5)					Supprimé : 20
Benzo [a] Pyrène	1115		2	10	Supprimé : x
Benzo [k] Fluoranthène	1117		2	10	Supprimé : 0
Benzo [b] Fluoranthène	1116		2	10	Supprimé : 0
Benzo [g,h,i] Pérylène	1118		2	10	Supprimé : 0
Indeno [1,2,3-cd] Pyrène	1204		2	10	Supprimé : 0
Caesium et ses composés	1388		2	10	Supprimé : 1
Mercure et ses composés	1387		2	5	Supprimé : 0
Tributylétain cation	2879		2	5	Supprimé : 0

Supprimé : 2
Supprimé : NORMES DE QUALITE ENVIRONNEMENTALE
Supprimé : ABSOLU

Supprimé : déclaration annuelle d'émission ... [1]
Supprimé : programme ... [2]
Supprimé : 0

Supprimé : 0

Supprimé : 0

Supprimé : 0

Supprimé : 0

Supprimé : 0

Supprimé : 20

Supprimé : 0

Supprimé : 20

Supprimé : 0

Supprimé : 20

Supprimé : 0

Supprimé : x

Supprimé : 0

Supprimé : 0

Supprimé : 0

Supprimé : 0

Supprimé : 0

Supprimé : 1

Supprimé : 0

Supprimé : 0

Supprimé : 0

Supprimé : 0

Substance	Code SANDRE	Catégorie de Substance	Colonne A Flux journalier d'émission en g/jour :	Colonne B Flux journalier d'émission en g/jour :
Endosulfan (alpha, bêta)	1178		2	5
	1179		2	5
Hexachlorocyclohexane somme des isomères	1200		2	5
	1201			
	1202			
	1203			
gamma isomère lindane	1203		2	5
diphényléthers				
pentabromodiphényléther	2915		2	5
pentabromodiphényléther	2916		2	5

Supprimé : déclaration annuelle d'émission polluante

Supprimé : programme d'actions de réduction

Supprimé : 0

Supprimé : 0

Supprimé : 0

Supprimé : 0

2. substances prioritaires et substances spécifiques de l'état écologique :

Substance	Code SANDRE	Catégorie de Substance	Colonne A Flux journalier d'émission en g/jour	Colonne B Flux journalier d'émission en g/jour	Supprimé : 1 Flux journalier d'émission en g/jour programme d'actions de réduction
phthalate de bis(2-éthylhexyle) DEHP	6616 (ancien 1461)	2	4	30	Supprimé : 1 Flux journalier d'émission en g/jour programme d'actions de réduction
Ocylphénols	6600 =1959+ 1920	2	10	30	Supprimé : 2 Supprimé : 100
Benzène	1114	2	20	100	Supprimé : 5 Supprimé : 2
1,2,3 trichlorobenzène	1630	2	4	30	Supprimé : 10
1,2,4 trichlorobenzène	1283	2	4	30	Supprimé : 10
1,3,5 trichlorobenzène	1629	2	4	30	Supprimé : 10
Pentachlorophénol	1235	2	4	30	Supprimé : 2
1,2 dichloroéthane	1161	2	20	100	Supprimé : 10
Chlorure de méthylène (dichlorométhane)	1168	2	20	100	Supprimé : 3
Chloroforme (trichlorométhane)	1135	2	20	100	Supprimé : 3
Fluoranthène	1191	2	4	30	Supprimé : 3
Naphtalène	1517	2	20	100	Supprimé : 10
Arsenic et ses composés	1369	4	10	100	Supprimé : 2
Chrome et ses composés	1389	4	200	500	Supprimé : 300
Cuivre et ses composés	1392	4	200	500	Supprimé : 1 Supprimé : 1

Supprimé : 1
Flux journalier d'émission en g/jour programme d'actions de réduction

Supprimé : <#> Flux journalier d'émission en g/jour : déclaration annuelle d'émission polluante (la valeur de ce flux absolu est ramenée à 0 si le r... [3])

Supprimé : 10

Supprimé : 2

Supprimé :

Supprimé : 2

Supprimé : 100

Supprimé : 5

Supprimé : 2

Supprimé : 10

Supprimé : 10

Supprimé : 10

Supprimé : 2

Supprimé : 10

Supprimé : 3

Supprimé : 3

Supprimé : 3

Supprimé : 10

Supprimé : 2

Supprimé : 3

Supprimé : 2

Supprimé : 300

Supprimé : 1

Supprimé : 1

Substance	Code SANDRE	Catégorie de Substance	Colonne A Flux journalier d'émission en g/jour	Colonne B Flux journalier d'émission en g/jour
Zinc et ses composés	1383	4	200	500
Atiazine	1107	2	4	30
Diluron	1177	2	4	30
Isoprothuron	1208	2	4	30
Simazine	1263	2	4	30
Plomb et ses composés	1382	2	20	100
Nickel et ses composés	1386	2	20	100
Alachlore	1101	2	4	100
Trifluraline	1289	2	4	100
Chlorfenvinphos	1464	2	4	100
Chlorpyrifos (ethylchlorpyrifos)	1083	2	4	100

Supprimé : 1 Flux journalier d'émission en g/jour programme d'actions de réduction
Supprimé : <#> Flux journalier d'émission en g/jour : déclaration annuelle d'émission polluante 1 (la valeur de ce flux absolu est ramenée à 0 si le milieu est déclassé par rapport à ce paramètre)
Supprimé : 10
Supprimé : 1
Supprimé : 0
Supprimé : 2
Supprimé : 2
Supprimé : 10
Supprimé : 10
Supprimé : 2
Supprimé : 10
Supprimé : 2
Supprimé : 3
Supprimé : 300
Supprimé : 20
Supprimé : 20
Supprimé : 20
Supprimé : 20

3 Autres substances dangereuses :

Substance	Code SANDRE	Catégorie de Substance	Colonne A Flux journalier d'émission en g/jour :	Colonne B Flux journalier d'émission en g/jour :	Supprimé : k
2 chloroaniline	1593	4	300	500	Supprimé : programme d'actions de réduction
3 chloroaniline	1592	4	300	500	Supprimé : F
4 chloroaniline	1591	4	300	500	Supprimé : k
4-chloro-2 nitroaniline	1594	4	300	500	Supprimé : déclaration annuelle d'émission polluante
3,4 dichloroaniline	1586	4	300	500	Supprimé : 10
Biphényle	1584	4	300	2000	Supprimé : 10
Epichlorhydrine	1494	4	300	500	Supprimé : 10
Tributylphosphate	1847	4	300	2000	Supprimé : 10
Acide chloroacétique	1465	4	300	500	Supprimé : 1
Ethylbenzène	1497	4	300	1000	Supprimé : 0
Isopropylbenzène	1633	4	300	1000	Supprimé : 10
Toluène	1278	4	300	1000	Supprimé : 10
Xylènes (Somme o,m,p)	1780	4	300	500	Supprimé : 10
Chlorobenzène	1467	4	300	1000	Supprimé : 1
1,4 dichlorobenzène	1165	4	300	500	Supprimé : 0
1,3 dichlorobenzène	1164	4	300	500	Supprimé : 1000
1,4 dichlorobenzène	1166	4	300	500	Supprimé : 1000
1,2,4,5 tétrachlorobenzène	1631	4	300	500	Supprimé : 10
1-chloro-2-nitrobenzène	1469	4	300	500	Supprimé : 10
1-chloro-3-nitrobenzène	1468	4	300	500	Supprimé : 10
1-chloro-4-nitrobenzène	1470	4	300	500	Supprimé : 10
4-chloro-3-méthylphénol	1636	4	300	500	Supprimé : 10
2 chlorophénol	1471	4	300	500	Supprimé : 10

Substance	Code SANDRE	Catégorie de Substance	Colonne A Flux journalier d'émission en g/jour	Colonne B Flux journalier d'émission en g/jour
Octylphénols	1920	5	10	30
Ethoxylate de nonylphénol NP10E	6366	5	2	10
Ethoxylate de nonylphénol NP20E	6369	5	10	30
Ethoxylate d'octylphénol OPI0E	6370	5		
Diphényléthers bromés dont SDP	2911 2912 2915			
Pentabromodiphényléther (2916)	2916	4	2	5
Pentabromodiphényléther (2915)	2919 2920			
PCB (PCB 28, 52, 101, 118, 138, 153, 180)	1239 1241 1242 1243 1244 1245 1246		2	5

Supprimé : k
Supprimé : programme d'actions de réduction
Supprimé : F
Supprimé : k
Supprimé : : déclaration annuelle d'émission polluante
Supprimé : 2
Supprimé : 0
Supprimé : 0

Supprimé : ?
Supprimé : ?
Supprimé : ?

Supprimé : j

Catégories de Substance

1	Substances Dangereuses Prioritaires issues de l'annexe 8 de l'arrêté ministériel du 25 janvier 2010 modifié
2	Substances Prioritaires issues de l'annexe 8 de l'arrêté ministériel du 25 janvier 2010 modifié
3	Autres substances dangereuses prioritaires issues de l'annexe 8 de l'arrêté ministériel du 25 janvier 2010 modifié et issues de la liste I de la directive 2006/11/CE (anciennement Directive 76/464/CEE) et ne figurant pas à l'annexe X de la DCE
4	Autres substances pertinentes issues de la liste II de la directive 2006/11/CE (anciennement Directive 76/464/CEE) et autres substances, non SDP ni SP, figurant à l'annexe de l'arrêté ministériel du 20 avril 2005 modifié (NQE), ou dans les tableaux D et E de la circulaire du 07/05/07 (NQE provisoires indiquées NQEp)
5	Autres substances mesurées dans le cadre de l'opération RSDE depuis 2009

Page 1: [1] Supprimé

Auteur inconnu

03/03/2011 11:14:00

déclaration annuelle d'émission polluante

Page 1: [2] Supprimé

Auteur inconnu

03/03/2011 11:14:00

programme d'actions de réduction

Page 3: [3] Supprimé

Auteur inconnu

03/03/2011 11:21:00

***Flux journalier d'émission en g/jour : déclaration annuelle d'émission polluante
(la valeur de ce flux absolu est ramenée à 0 si le milieu est déclassé par rapport à ce paramètre)***

Annexe 7 : Trame du programme d'actions

Préambule : le rapport de surveillance initiale contenant notamment le tableau récapitulatif des mesures et des explications éventuelles sur les origines des substances constitue le préalable indispensable à la réalisation du programme d'action ci-après.

1. Identification de l'exploitant et du site

- Nom et adresse de l'exploitant et de l'établissement et nom du contact concernant le programme d'action au sein de l'établissement

- Activité principale du site et référence au(x) secteurs d'activité de la circulaire du 5/01/09 (indiquer le secteur ou sous-secteur correspondant de l'annexe 1)

- Site visé par l'AM du 29/06/04 : si oui pour quelles rubrique ICPE et rubrique IPPC

- Nom et nature du milieu récepteur (milieu naturel ou step collective de destination).
En cas de rejet raccordé, préciser la date du porter à connaissance par l'exploitant auprès du gestionnaire du réseau d'assainissement du programme de surveillance pérenne.

- Milieu déclassé ou non, préciser le(s) paramètre(s) de déclassement le cas échéant.

2. Quelles sont les sources d'information utilisées (étude de branche, centre technique, bibliographie, fiches technico-économiques INERIS, fournisseurs, étude spécifique à votre site, résumé technique des BREF, autre) ?

Nota : des informations sont peut-être accessibles auprès de vos organisations professionnelles, par exemple au travers des partenariats de branche engagés avec les agences de l'eau dans les groupes IETI (www.lesagencesdeleau.fr) ou dans les résumés techniques des BREF, documents européens décrivant par secteur d'activité les meilleures techniques disponibles pour la protection de l'environnement (<http://aida.ineris.fr/bref/index.htm>). Les fiches technico-économiques élaborées par l'INERIS sont disponibles à partir du lien suivant <http://rsde.ineris.fr>.

3. Identification des substances visées par le programme d'actions (tableau 1)

Nota : au delà des substances sélectionnées par le biais des critères figurant dans la note RSDE de 2011, l'exploitant pourra, dans son intérêt, intégrer à ce programme d'action toute substance quantifiée lors de la surveillance initiale.

<i>a minima</i> substances visées par programme d'actions						
Nom de la substance	Classement en SDP, SP ou pertinentes	Critère ayant conduit à la sélection dans le programme action/ETE :	flux massique moyen annuel en g/an ^{1,2}	La valeur limite d'émissions existante dans la réglementation (arrêté préfectoral et arrêté ministériel) et, pour les sites visés par l'AM du 29/06/04, le niveau d'émission associée aux meilleurs techniques disponibles dans le BREF considéré (BAT-AEL) pour cette substance est-elle respectée ?		
				Valeur de la VLE et référence du texte	Valeur de la BAT-AEL	Valeur actuelle dans le rejet ³
				Concentration		Concentration moyenne et maximale
				Flux journalier		Flux journalier moyen et maximal
				Flux spécifique moyen et maximal si disponible		Flux spécifique moyen et maximal si disponible
				Respect : o/n	Pas de VLE disponible	Respect : o/n
					Pas de VLE disponible	Pas de VLE disponible
					Respect : o/n	Pas de VLE disponible
						Respect : o/n
						Pas de VLE disponible

Chacune des substances visée au tableau précédent doit faire l'objet d'une fiche constituant le programme d'action.

4. Tableau de synthèse (tableau 2):

Nota : tableau à remplir à partir de la fiche substance (une fiche d'actions établie selon le modèle figurant en annexe par substance) en reprenant dans la première colonne la liste des substances du tableau 1 ci-dessus. Seules les actions retenues et/ou déjà mises en œuvre sont à mentionner dans ce tableau.

<i>a minima</i> substances visées par programme d'actions	Pour chaque substance, une des deux colonnes au moins doit nécessairement être renseignée.						
Nom de la substance	Sélectionnée par le programme d'action	Fera l'objet d'une étude technico-économique	Classement en SDP, SP ou pertinentes	Pourcentage d'abattement global attendu	Flux après action inférieur au seuil de la colonne B (critère programme d'action)	Flux évité en g/an	Echéancier possible (sous forme de date) ou effective si action déjà réalisée
					Oui/non		

¹ le flux massique moyen annuel est calculé avec les résultats de la campagne de mesures à partir de la moyenne arithmétique des flux massiques annuels disponibles calculés selon la règle suivante : produit de la concentration moyenne et du débit annuel calculés comme suit : concentration moyenne sur l'année = $(C1 \times D1 + C2 \times D2 + \dots + Cn \times Dn) / (D1 + D2 + \dots + Dn)$ où n est le nombre de jour où des mesures de concentration et de débit sont disponibles ; débit annuel = $((D1 + D2 + \dots + Dn) / n) \times$ nombre de jours de rejet sur l'année où n est le nombre de mesures de débit disponible

² flux annuel calculé à partir des mesures de surveillance initiale sur l'année de démarrage de la surveillance pérenne en l'absence d'action de limitation de rejets de substance mises en œuvre ou sur une année de référence à définir si une ou des action(s) de limitation de rejets de substance ont été mises en œuvre et sont quantifiables

³ valeurs exprimées dans les mêmes unités que les VLE fixées dans les textes réglementaires figurant dans la première colonne « Valeur de la VLE et référence du texte »

N° du secteur	SECTEURS D'ACTIVITE	SOUS-SECTEURS D'ACTIVITE
1	ABATTOIRS	
2	INDUSTRIE PETROLIERE	2.1 Raffinage 2.2 Dépôts et terminaux pétroliers 2.3 Industries pétrolières : sites de mélanges et de conditionnement de produits pétroliers 2.4 Industries pétrolières : sites de synthèse ou de transformation de produits pétroliers (hors pétrochimie)
3	INDUSTRIE DU TRAITEMENT ET DU STOCKAGE DES DECHETS	3.1 Regroupement, prétraitement ou traitement des déchets dangereux 3.2 Installations de stockage de déchets non dangereux 3.3 Unité d'incinération d'ordures ménagères 3.4 Lavage de citernes 3.5 Autres sites de traitement de déchets non dangereux
4	INDUSTRIE DU VERRE	4.1 Fusion du verre 4.2 Cristalleries 4.3 Autres activités
5	CENTRALES THERMIQUES DE PRODUCTION D'ELECTRICITE	
6	INDUSTRIE DE LA CHIMIE	
7	FABRICATION DE COLLES ET ADHESIFS	
8	FABRICATION DE PEINTURES	
9	FABRICATION DE PIGMENTS	
10	INDUSTRIE DU PLASTIQUE	
11	INDUSTRIE DU CAOUTCHOUC	
12	INDUSTRIE DU TRAITEMENT DES TEXTILES	12.1 Ennoblement 12.2 Blanchisseries
13	INDUSTRIE PAPETIERE	13.1 Préparation de pâte chimique 13.2 Préparation de pâte non chimique 13.3 Fabrication de papiers/cartons
14	INDUSTRIE DE LA METALLURGIE	14.1 Sidérurgie 14.2 Fonderies de métaux ferreux 14.3 Fonderies de métaux non ferreux 14.4 Production et/ou transformation des métaux non ferreux
15	INDUSTRIE PHARMACEUTIQUE : Formulation galénique de produits pharmaceutiques	
16	INDUSTRIE DE L'IMPRIMERIE	
17	INDUSTRIE AGRO-ALIMENTAIRE (Produits d'origine animale)	
18	INDUSTRIE AGRO-ALIMENTAIRE (Produits d'origine végétale)	18.1 Activité viticole 18.2 INDUSTRIE AGRO-ALIMENTAIRE (Produits d'origine végétale) hors activité viticole
19	INDUSTRIE DU TRAITEMENT DES CUIRS ET PEAUX	
20	INDUSTRIE DU TRAVAIL MECANIQUE DES METAUX	
21	INDUSTRIE DU TRAITEMENT, REVETEMENT DE SURFACE	
22	INDUSTRIE DU BOIS	
23	INDUSTRIE DE LA CERAMIQUE ET DES MATERIAUX REFRACTAIRES	
24	INDUSTRIES DU TRAITEMENT DES SOUS-PRODUITS ANIMAUX	

Fiche d'actions pour la substance A

Nota :

1. Les actions déjà réalisées ou en cours en vue de la réduction ou de la suppression des substances dangereuses y compris les actions d'amélioration de la qualité des rejets aqueux pour les paramètres d'autosurveillance doivent être intégrées à ce programme d'action si les gains peuvent être estimés ou mesurés si l'action est déjà mise en oeuvre.
2. L'exploitant doit présenter dans le tableau ci-dessous toutes les actions qu'il a envisagées même si celles-ci ne sont pas retenues au titre du présent programme d'actions.
3. Si une même action a pour effet d'abattre plusieurs substances, celle-ci doit être intégrée dans chacune des fiches relatives aux différentes substances.
4. L'analyse des solutions de réduction comparativement aux MTD qui a pu être menée au sein du bilan de fonctionnement pourra être utilisée pour renseigner les tableaux suivants.

Origine(s) probable(s) <i>(Matières premières, process (préciser l'étape), eau amont, drainage de zones polluées, pertes sur les réseaux, autres)</i>		
Action N°1 <i>(substitution, suppression, recyclage, traitement, enlèvement déchet, autre)</i>		
Concentration avant action en µg/l <i>Concentration moyenne annuelle sur année début de surveillance pérenne si pas d'action de limitation de rejets de substance mises en œuvre</i> <i>Concentration moyenne annuelle sur une année de référence à définir si action de limitation de rejets de substance mises en œuvre et quantifiable</i>		
Flux annuel (année de référence définie pour la concentration) avant action en g /an ⁴		
Flux spécifique avant action en g/unité de production		
Concentration après action en µg/l ¹ <i>Concentration moyenne annuelle ou estimée</i>		
Flux après action en g /an		Pourcentage d'abattement
Flux spécifique après action en g/unité de production		
Coût d'investissement		
Coût annuel de fonctionnement		
<i>Solution</i> <i>Si aucune solution déjà réalisée ou sélectionnée au programme d'action, les investigations approfondies devront être menées dans l'ETE</i>	déjà réalisée : oui/non	
	sélectionnée par l'exploitant au programme d'action : oui/non	
	devant faire l'objet d'investigations approfondies (ETE) : oui/non	
	Solution envisagée mais non retenue	
Raison du choix		
Date de réalisation prévue ou effective		
Autre(s) substance(s) ou paramètres polluants (DCO, MES, etc...), consommation d'eau, déchets, énergie impactés, en plus ou en moins, par l'action envisagée, précision sur la nature de cet impact		
Commentaires		

En cas de raccordement à une station d'épuration collective, l'abattement est-il mesuré pour la substance considérée ? Si oui, préciser l'abattement en %.	
--	--

Synthèse pour la substance A

Résultat d'abattement global attendu et concentration finale de la substance dans le rejet final obtenus par la mise en œuvre des actions sélectionnées et raisons du choix, échéancier possible

(nota : les chiffres d'abattement, les coûts et les délais proposés par le programme d'action traduisent des orientations mais n'ont pas vocation à être intégrés dans un acte prescriptif.)

⁴ si ces informations ne sont pas disponibles action par action, elles peuvent être intégrées dans la synthèse par substance et exprimée en abattement global. A défaut, ces actions devront faire l'objet de l'ETE.