



Liberté • Égalité • Fraternité
RÉPUBLIQUE FRANÇAISE

PRÉFET DU GARD

Direction régionale de l'Environnement,
de l'Aménagement et du Logement Occitanie

Nîmes, le 19 mars 2020

Unité inter-départementale Gard-Lozère
Subdivision ICPE

Courriel : uid-30-48.dreal-occitanie@developpement-durable.gouv.fr

ARRÊTÉ PRÉFECTORAL D'AUTORISATION ENVIRONNEMENTALE
n° 20-117-DREAL
relatif à l'exploitation d'un entrepôt couvert de matières combustibles
situé sur la commune de Beaucaire et exploité par
CONCERTO DÉVELOPPEMENT

Le préfet du Gard,
Chevalier de la Légion d'honneur,

- Vu** le code de l'environnement et notamment son titre VIII du livre Ier ainsi que son titre Ier du livre V ;
- Vu** la nomenclature des installations classées pour la protection de l'environnement et notamment les rubriques n°1510-1, 1511-2, 1530-1, 1532-1, 2662-1, 2663-1a, 2663-2b, 2171, 2910-A-2, 2925, 4735-1b, 4755-2b et 1185-2a ;
- Vu** l'arrêté ministériel du 11 avril 2017 relatif aux prescriptions générales applicables aux entrepôts couverts soumis à la rubrique 1510, y compris lorsqu'ils relèvent également de l'une ou plusieurs des rubriques 1530, 1532, 2662 ou 2663 de la nomenclature des installations classées pour la protection de l'environnement ;
- Vu** la demande d'autorisation présentée le 6 février 2019 et complétée le 21 août 2019, par la société CONCERTO DÉVELOPPEMENT dont le siège social est situé 127 avenue Charles de Gaulle 92 207 Neuilly-sur-Seine, en vue d'obtenir l'autorisation d'exploiter un entrepôt couvert de matières combustibles en quantité supérieure à 500 tonnes d'un volume de 572 000 m³ sur le territoire de la commune de Beaucaire, avenue George Besse ZI Domitia Sud-Ouest ;
- Vu** l'arrêté 30-2020-02-04-001 du 4 février 2020 abrogeant l'arrêté n°30-2019-12-12-003 du 12 décembre 2019 et portant compléments et modifications à l'arrêté n° 30-2017-08-10-001 du 10/08/2017 au titre de l'article L 181-14 du Code de l'environnement relatifs à l'aménagement de la ZA Domitia Sud-Ouest sur la commune de Beaucaire ;
- Vu** le dossier déposé à l'appui de sa demande ;
- Vu** la décision en date du 4 novembre 2019 du président du tribunal administratif de Nîmes, portant désignation du commissaire-enquêteur ;
- Vu** l'arrêté préfectoral en date du 15 novembre 2019 ordonnant l'organisation d'une enquête publique pour une durée de un mois du 16 décembre 2019 au vendredi 17 janvier 2020 inclus sur le territoire des communes de Beaucaire et de Tarascon ;
- Vu** l'accomplissement des formalités d'affichage réalisé dans ces communes de l'avis au public ;
- Vu** le registre d'enquête et l'avis du commissaire enquêteur ;

- Vu** l'accomplissement des formalités de publication sur le site internet de la préfecture ;
- Vu** l'avis émis par le conseil municipal de la commune de Beaucaire ;
- Vu** la non délibération de la commune de Tarascon ;
- Vu** les avis exprimés par les différents services et organismes consultés en application des articles R. 181-18 à R. 181-32 du code de l'environnement ;
- Vu** l'absence d'avis de l'Autorité Environnementale dans le délai réglementaire ;
- Vu** le rapport et les propositions en date du 05 mars 2020 de l'inspection des installations classées ;
- Vu** le projet d'arrêté porté le 10 mars 2020 à la connaissance du demandeur ;
- Vu** le mail du demandeur en date du 17 mars 2020 émettant des observations sur le projet d'arrêté et les prescriptions ;

Considérant qu'en application des dispositions de l'article L. 181-3 du code de l'environnement, l'autorisation ne peut être accordée que si les dangers ou inconvénients de l'installation peuvent être prévenus par des mesures que spécifie l'arrêté préfectoral ;

Considérant que la ZA Domitia Sud-Ouest de Beaucaire bénéficie d'une d'autorisation au titre de la nomenclature des installations Ouvrages, Travaux et Activités dite IOTA préalable à l'installation de la société CONCERTO DÉVELOPPEMENT;

Considérant les prescriptions reprises dans l'arrêté préfectoral 30-2020-02-04-001 du 4 février 2020 abrogeant l'arrêté n°30-2019-12-12-003 du 12 décembre 2019 et portant compléments et modifications à l'arrêté n° 30-2017-08-10-001 du 10/08/2017 au titre de l'article L 181-14 du Code de l'environnement relatifs à l'aménagement de la ZA Domitia Sud-Ouest sur la commune de Beaucaire ;

Considérant que la société CONCERTO DÉVELOPPEMENT représente une surface imperméabilisée de 74 622 m² et un volume de compensation de 44 192 m³;

Considérant que les mesures imposées à l'exploitant tiennent compte des résultats des consultations menées en application des articles R. 181-18 à R. 181-32, et sont de nature à prévenir les nuisances et les risques présentés par les installations ;

Considérant que les mesures constructives mises en place au niveau des cellules (murs et portes coupe-feu, écrans thermiques) conjuguées aux équipements de protection de ces dernières (sprinklage de toutes les cellules, détection incendie, détection gaz) et aux moyens de lutte contre l'incendie (extincteurs, RIA, réseau interne de neuf poteaux incendie) constituent des mesures de maîtrise du risque acceptables ;

Considérant que les mesures compensatoires mises en œuvre au niveau des cellules de stockage et notamment de la cellule 1 (le mur extérieur est de degré REI 120 au lieu de degré REI 60) maintiendront les flux thermiques générant des effets létaux à l'intérieur du périmètre des installations permettant ainsi de limiter les inconvénients et les dangers ;

Considérant que les autres mesures prévues par le pétitionnaire sont de nature à prévenir les dangers et inconvénients susceptibles d'être générés par les installations, objet de la demande d'autorisation susvisée ;

Considérant qu'il convient de fixer des prescriptions visant à garantir la préservation des intérêts mentionnés à l'article L. 511-1 du code de l'environnement ;

Considérant que les conditions légales de délivrance de l'autorisation sont réunies ;

Le pétitionnaire entendu ;

Sur proposition du secrétaire général de la préfecture ;

ARRÊTE

1 – PORTÉE DE L'AUTORISATION ET CONDITIONS GÉNÉRALES

1.1 BÉNÉFICIAIRE ET PORTÉE DE L'AUTORISATION

1.1.1 Exploitant titulaire de l'autorisation

La société CONCERTO DÉVELOPPEMENT dont le siège social est situé 127 avenue Charles de Gaulle 92 207 NEUILLY-SUR-SEINE, est autorisée sous réserve du respect des prescriptions du présent arrêté, à exploiter sur le territoire de la commune de Beaucaire, avenue George Besse – ZI DOMITIA Sud-Ouest, les installations détaillées dans les articles suivants.

1.1.2 Installations non visées par la nomenclature ou soumises à déclaration ou soumises à enregistrement

Les prescriptions du présent arrêté s'appliquent également aux autres installations ou équipements exploités dans l'établissement, qui, mentionnés ou non dans la nomenclature, sont de nature par leur proximité ou leur connexité avec une installation soumise à autorisation à modifier notablement les dangers ou inconvénients de cette installation, conformément à l'article L. 181-1 du code de l'environnement.

Les dispositions des arrêtés ministériels existants relatifs aux prescriptions générales applicables aux installations classées soumises à enregistrement ou à déclaration sont applicables aux installations classées soumises à enregistrement ou à déclaration incluses dans l'établissement dès lors que ces prescriptions générales ne sont pas contraires à celles fixées dans le présent arrêté.

1.2 NATURE DES INSTALLATIONS

1.2.1 Liste des installations concernées par une rubrique de la nomenclature des installations classées ou par une rubrique de la nomenclature Loi sur l'eau

1.2.1.1 Nomenclature des ICPE

Rubrique	Libellé de la rubrique (activité)	Volume autorisé	Régime
1510-1	Entrepôts couverts (stockage de matières, produits ou substances combustibles en quantité supérieure à 500 t dans des) à l'exclusion des dépôts utilisés au stockage de catégories de matières, produits ou substances relevant par ailleurs de la présente nomenclature, des bâtiments destinés exclusivement au remisage de véhicules à moteur et de leur remorque, des établissements recevant du public et des entrepôts frigorifiques. Le volume des entrepôts est supérieur ou égal à 300 000 m ³	La quantité totale de matières combustibles stockées est de 31 845 tonnes Volume total = 572 000 m ³	A
1530-1	Dépôt de papier, carton ou matériaux combustibles analogues y compris les produits finis conditionnés à l'exception des établissements recevant du public. Le volume susceptible d'être stocké est supérieur ou également à 50 000 m ³	Volume maximal = 108 300 m ³	A
1532-1	Stockage de bois ou matériaux combustibles analogues y compris les produits finis conditionnés et les produits ou déchets répondant à la définition de la biomasse et visés par la rubrique 2910-A, ne relevant pas de la rubrique 1531. Le volume susceptible d'être stocké est supérieur à 50 000 m ³	Volume maximal = 108 300 m ³	A
2662-1	Stockage de polymères (matières plastiques, caoutchoucs, élastomères, résines et adhésifs synthétiques). Le volume susceptible d'être stocké est supérieur ou égal à 40 000 m ³	Volume maximal = 74 400 m ³	A

Rubrique	Libellé de la rubrique (activité)	Volume autorisé	Régime
2663-1a	Stockage de pneumatiques et produits dont 50 % au moins de la masse totale unitaire est composée de polymères (matières plastiques, caoutchoucs, élastomères, résines et adhésifs synthétiques) à l'état alvéolaire ou expansé tels que mousse de latex, de polyuréthane, de polystyrène, etc. Le volume susceptible d'être stocké est supérieur ou égal à 45 000 m ³	Volume maximal = 74 400 m ³	A
2663-2b	Stockage de pneumatiques et produits dont 50 % au moins de la masse totale unitaire est composée de polymères (matières plastiques, caoutchoucs, élastomères, résines et adhésifs synthétiques) dans les autres cas et pour les pneumatiques. Le volume susceptible d'être stocké est supérieur ou égal à 10 000 m ³ , mais inférieur à 80 000 m ³	Volume maximal = 74 400 m ³	E
1511-2	Entrepôts frigorifiques, à l'exception des dépôts utilisés au stockage de catégories de matières, produits ou substances relevant, par ailleurs, de la présente nomenclature. Le volume susceptible d'être stocké est supérieur ou égal à 50 000 m ³ mais inférieur à 150 000 m ³	Volume maximal = 74 400 m ³	E
2171	Dépôts de fumier, engrais et supports de culture renfermant des matières organiques et n'étant pas l'annexe d'une exploitation agricole. Le dépôt est supérieur à 200 m ³	Volume maximal = 250 m ³	D
2910-A-2	Installations de combustion à l'exclusion des installations visées par les rubriques 2770, 2771 et 2971, lorsque l'installation consomme exclusivement, seuls ou en mélange, du gaz naturel, des gaz de pétrole liquéfiés, du fioul domestique, du charbon, des fiouls lourds, etc. La puissance thermique nominale de l'installation est supérieure à 2 MW, mais inférieure à 20 MW	Puissance chaudière gaz = 1,8 MW Puissance groupes électrogènes = 5 MW Puissance installation de sprinklage = 0,8 MW Puissance totale = 7,4 MW	DC
2925	Ateliers de charge d'accumulateurs. La puissance maximale de courant continu utilisable pour cette opération est supérieure à 50 kW	Puissance maximale = 500 kW	D
4735-1b	Ammoniac. Pour les récipients de capacité unitaire supérieure à 50 kg, la quantité susceptible d'être présente dans l'installation est supérieure ou égale à 150 kg mais inférieure à 1,5 t	Quantité = 1,49 t	DC
4755-2b	Alcools de bouche d'origine agricole et leurs constituants (distillats, infusions, alcool éthylique d'origine agricole, extraits et arômes) présentant des propriétés équivalentes aux substances classées dans les catégories 2 ou 3 des liquides inflammables. Dans les autres cas et lorsque le titre alcoométrique volumique est supérieur à 40 %, la quantité susceptible d'être présente est supérieure ou égale à 50 m ³	Quantité = 120 m ³	DC
1185-2a	Gaz à effet de serre fluorés visés à l'annexe I du règlement (UE) no 517/2014 relatif aux gaz à effet de serre fluorés et abrogeant le règlement (CE) no 842/2006 ou substances qui appauvrissent la couche d'ozone visées par le règlement (CE) no 1005/2009 (fabrication, emploi, stockage). Emploi dans des équipements clos en exploitation frigorifiques ou climatiques (y compris pompe à chaleur) de capacité unitaire supérieure à 2 kg. La quantité cumulée de fluide susceptible d'être présente dans l'installation est supérieure ou égale à 300 kg	Quantité = 300 kg	DC

A (autorisation), E (Enregistrement), D (Déclaration), DC (soumis au contrôle périodique prévu par l'article L. 512-11 du CE)*

(*) En application de l'article R. 512-55 du code de l'environnement, les installations DC ne sont pas soumises à l'obligation de contrôle périodique lorsqu'elles sont incluses dans un établissement qui comporte au moins une installation soumise au régime de l'autorisation ou de l'enregistrement

1.2.1.2 Nomenclature des IOTA

L'arrêté préfectoral n° 30-2017-08-10-001 du 10/08/2017 modifié par l'arrêté 30-2020-02-04-001 du 4 février 2020 autorise la Communauté de Communes Beaucaire Terre d'Argence (CCTBA) à aménager la ZA Domitia Sud-Ouest sur la commune de Beaucaire selon les rubriques suivantes ;

Ouvrages	Rubrique de la nomenclature
Rejet des eaux pluviales générées par le projet : - Assiette de 11,80 ha augmentée de la surface des bassins versants extérieurs interceptés ainsi que de la surface des ateliers relais soit un total d'environ 14,16 ha	2.1.5.0 : Rejet d'eaux pluviales dans les eaux douces superficielles ou sur le sol ou dans le sous-sol, la surface totale du projet, augmentée de la surface correspondant à la partie du bassin naturel dont les écoulements sont interceptés par le projet, étant : supérieure à 1 hectare mais inférieure à 20 hectares : Déclaration
Surface remblais : surface soustraite de : 4,2 ha	3.2.2.0 : Installations, ouvrages, remblais dans le lit majeur d'un cours d'eau dont la surface soustraite est supérieure ou égale à 10000 m ² : Autorisation
Réalisation de bassins Surface totale des bassins 1,8 ha	3.2.3.0 : Plans d'eau, permanents ou non : dont la superficie est supérieure à 0,1 ha mais inférieure à 3 ha Déclaration

La société CONCERTO DÉVELOPPEMENT représente une surface imperméabilisée de 74 622 m² et un volume de compensation de 44 192 m³. Les bassins de compensation B et C implantés sur le périmètre de la société CONCERTO DÉVELOPPEMENT représentent un volume de 10 100 m³.

1.2.2 Situation de l'établissement

Les installations autorisées sont situées sur la commune et les parcelles suivantes :

Commune	Parcelles
Beaucaire	Section BS Parcelles n°1,6, 11 pp, 12 à 16, 18 à 20, 96 pp, 116, 118, 127 à 130 et 183 pp

1.2.3 Consistance des installations autorisées

L'établissement comprenant l'ensemble des installations classées et connexes, est organisé de la façon suivante :

- un entrepôt logistique d'une superficie de 42 272 m² composé de :
 - 7 cellules de stockage d'une surface totale de 39 800 m²,
 - bureaux et locaux sociaux,
 - locaux techniques : locaux de charge de batterie, local de maintenance, local électrique, etc.
 - un local « sprinklage » associé à une réserve d'eau incendie de 720 m³,
- des voiries et places de stationnement,
- deux bassins d'infiltration des eaux pluviales (B+C) d'un volume de 10 100 m³,
- un bassin de rétention (A) des eaux d'extinction incendie d'un volume de 2260 m³,
- des espaces verts d'une superficie de 26 696 m².

1.2.4 Statut de l'établissement

L'établissement n'est ni seuil haut, ni seuil bas, tant par dépassement direct d'un seuil tel que défini au point I de l'article R. 511-11 du code de l'environnement, que par règle de cumul en application du point II de ce même article.

1.3 CONFORMITÉ AU DOSSIER DE DEMANDE D'AUTORISATION

1.3.1 Conformité

Les aménagements, installations ouvrages et travaux et leurs annexes, objet du présent arrêté, sont disposées, aménagées et exploitées conformément aux plans et données techniques contenus dans les différents dossiers déposés par l'exploitant. En tout état de cause, elles respectent par ailleurs les dispositions du présent arrêté, des arrêtés complémentaires et les réglementations autres en vigueur.

1.3.2 Contenu du dossier

L'exploitant établit et tient à jour un dossier comportant les éléments suivants :

- une copie de la demande d'autorisation et du dossier qui l'accompagne ;
- ce dossier tenu à jour et daté en fonction des modifications apportées à l'installation ;
- l'arrêté d'autorisation délivré par le préfet ainsi que tout autre arrêté préfectoral relatif à l'installation ;
- les différents documents prévus par le présent arrêté ;
- la démonstration que la construction réalisée permet effectivement d'assurer que la ruine d'un élément (murs, toiture, poteaux, poutres, mezzanines) suite à un sinistre n'entraîne pas la ruine en chaîne de la structure du bâtiment, notamment les cellules de stockage avoisinantes, ni de leurs dispositifs de compartimentage, ni l'effondrement de la structure vers l'extérieur de la cellule en feu ;
- la justification de la disponibilité effective des débits d'extinction requis et le cas échéant des réserves d'eau ;

Ce dossier est tenu à la disposition de l'inspection des installations classées.

1.4 DURÉE DE L'AUTORISATION

1.4.1 Durée de l'autorisation

L'arrêté d'autorisation cesse de produire effet lorsque l'installation n'a pas été mise en service ou réalisée dans le délai de trois ans à compter de la notification du présent arrêté, sauf cas de force majeure ou de demande justifiée et acceptée de prorogation de délai conformément à l'article R.181-48 du code de l'environnement.

1.5 MODIFICATIONS ET CESSATION D'ACTIVITÉ

1.5.1 Modification du champ de l'autorisation

En application des articles L. 181-14 et R. 181-45 du code de l'environnement, le bénéficiaire de l'autorisation peut demander une adaptation des prescriptions imposées par l'arrêté. Le silence gardé sur cette demande pendant plus de quatre mois à compter de l'accusé de réception délivré par le préfet vaut décision implicite de rejet.

Toute modification substantielle des activités, installations, ouvrages ou travaux qui relèvent de l'autorisation est soumise à la délivrance d'une nouvelle autorisation, qu'elle intervienne avant la réalisation du projet ou lors de sa mise en œuvre ou de son exploitation.

Toute autre modification notable apportée au projet doit être portée à la connaissance du préfet, avant sa réalisation, par le bénéficiaire de l'autorisation avec tous les éléments d'appréciation. S'il y a lieu, le préfet fixe des prescriptions complémentaires ou adapte l'autorisation dans les formes prévues à l'article R. 181-45.

1.5.2 Mise à jour de l'étude de dangers et de l'étude d'impacts

Les études d'impact et de dangers sont actualisées à l'occasion de toute modification notable telle que prévue à l'article R. 181-46 du code de l'environnement. Ces compléments sont systématiquement

communiqués au Préfet qui pourra demander une analyse critique d'éléments du dossier justifiant des vérifications particulières, effectuée par un organisme extérieur expert dont le choix est soumis à son approbation. Tous les frais engagés à cette occasion sont supportés par l'exploitant.

1.5.3 Équipements abandonnés

Les équipements abandonnés ne doivent pas être maintenus dans les installations. Toutefois, lorsque leur enlèvement est incompatible avec les conditions immédiates d'exploitation, des dispositions matérielles interdiront leur réutilisation afin de garantir leur mise en sécurité et la prévention des accidents.

1.5.4 Transfert sur un autre emplacement

Tout transfert sur un autre emplacement des installations visées sous l'article 1.2 du présent arrêté nécessite une nouvelle demande d'autorisation ou d'enregistrement ou déclaration.

1.5.5 Changement d'exploitant

Dans le cas où l'établissement change d'exploitant, le successeur fait la déclaration au Préfet dans le mois qui suit la prise en charge de l'exploitation.

1.5.6 Cessation d'activité

Sans préjudice des mesures de l'article R. 512-74 du code de l'environnement, pour l'application des articles R. 512-39-1 à R. 512-39-5, l'usage à prendre en compte est le suivant : usage industriel.

Lorsqu'une installation classée est mise à l'arrêt définitif, l'exploitant notifie au préfet la date de cet arrêt trois mois au moins avant celui-ci.

La notification prévue ci-dessus indique les mesures prises ou prévues pour assurer, dès l'arrêt de l'exploitation, la mise en sécurité du site. Ces mesures comportent notamment :

- l'évacuation ou l'élimination des produits dangereux, et, pour les installations autres que les installations de stockage de déchets, celle des déchets présents sur le site ;
- des interdictions ou limitations d'accès au site ;
- la suppression des risques d'incendie et d'explosion ;
- la surveillance des effets de l'installation sur son environnement.

En outre, l'exploitant place le site de l'installation dans un état tel qu'il ne puisse porter atteinte aux intérêts mentionnés à l'article L. 511-1 et qu'il permette un usage futur du site déterminé selon l'usage prévu au premier alinéa du présent article.

1.6 RÉGLEMENTATION

1.6.1 Réglementation applicable

Sans préjudice de la réglementation en vigueur, sont notamment applicables à l'établissement les prescriptions qui le concernent des textes cités ci-dessous (liste non exhaustive) :

Dates	Textes
23/01/97	Arrêté ministériel relatif à la limitation des bruits émis dans l'environnement par les installations classées pour la protection de l'environnement
02/02/98	Arrêté ministériel relatif aux prélèvements et à la consommation d'eau ainsi qu'aux émissions de toute nature des installations classées pour la protection de l'environnement soumises à autorisation
29/07/05	Arrêté ministériel modifié fixant le formulaire du bordereau de suivi des déchets dangereux mentionné à l'article 4 du décret n°2005-635 du 30 mai 2005
29/02/12	Arrêté ministériel fixant le contenu des registres mentionnés aux articles R. 541-43 et R. 541-46 du code de l'environnement
31/01/08	Arrêté ministériel relatif au registre et à la déclaration annuelle des émissions et des transferts de polluants et des déchets

Dates	Textes
07/07/09	Arrêté ministériel relatif aux modalités d'analyse dans l'air et dans l'eau dans les ICPE et aux normes de référence
11/03/10	Arrêté portant modalités d'agrément des laboratoires ou des organismes pour certains types de prélèvements et d'analyses à l'émission des substances dans l'atmosphère
29/09/05	Arrêté relatif à l'évaluation et à la prise en compte de la probabilité d'occurrence, de la cinétique, de l'intensité des effets et de la gravité des conséquences des accidents potentiels dans les études de dangers des installations classées soumises à autorisation
27/10/11	Arrêté portant modalités d'agrément des laboratoires effectuant des analyses dans le domaine de l'eau et des milieux aquatiques au titre du code de l'environnement
04/10/10	Arrêté relatif à la prévention des risques accidentels au sein des installations classées pour la protection de l'environnement soumises à autorisation
29/05/00	Arrêté relatif aux prescriptions générales applicables aux installations classées pour la protection de l'environnement soumises à déclaration sous la rubrique n° 2925
19/11/09	Arrêté relatif aux prescriptions générales applicables aux installations classées pour la protection de l'environnement soumises à déclaration sous la rubrique n° 4735
27/03/14	Arrêté relatif aux prescriptions générales applicables aux installations classées soumises à déclaration sous la rubrique n°1511
04/08/14	Arrêté relatif aux prescriptions générales applicables aux installations classées soumises à déclaration sous la rubrique n°1185
11/04/17	Arrêté relatif aux prescriptions générales applicables aux entrepôts couverts soumis à autorisation sous la rubrique 1510, y compris lorsqu'ils relèvent également de l'une ou plusieurs des rubriques 1530, 1532, 2662 ou 2663 de la nomenclature des installations classées pour la protection de l'environnement
03/08/18	Arrêté relatif aux prescriptions générales applicables aux installations classées pour la protection de l'environnement soumises à déclaration sous la rubrique n° 2910

1.6.2 Respect des autres législations et réglementations

Les dispositions de cet arrêté préfectoral sont prises sans préjudice :

- des autres législations et réglementations applicables, et notamment le code minier, le code civil, le code de l'urbanisme, le code du travail et le code général des collectivités territoriales, la réglementation sur les équipements sous pression,
- des schémas, plans et autres documents d'orientation et de planification approuvés.

Les droits des tiers sont et demeurent expressément réservés.

La présente autorisation ne vaut pas permis de construire.

2 – GESTION DE L'ÉTABLISSEMENT

2.1 EXPLOITATION DES INSTALLATIONS

2.1.1 Objectifs généraux

L'exploitant prend toutes les dispositions nécessaires dans la conception l'aménagement, l'entretien et l'exploitation des installations pour :

- limiter le prélèvement et la consommation d'eau ;
- limiter les émissions de polluants dans l'environnement ;
- respecter les valeurs limites d'émissions pour les substances polluantes définies ci-après ;
- la gestion des effluents et déchets en fonction de leurs caractéristiques, ainsi que la réduction des quantités rejetées ;
- prévenir en toutes circonstances, l'émission, la dissémination ou le déversement, chroniques ou accidentels, directs ou indirects, de matières ou substances qui peuvent présenter des dangers ou inconvénients pour la commodité de voisinage, pour la santé, la sécurité, la salubrité publiques, pour l'agriculture, pour la protection de la nature, de l'environnement et des paysages, pour l'utilisation rationnelle de l'énergie ainsi que pour la conservation des sites et des monuments ainsi que des éléments du patrimoine archéologique.

2.1.2 Consignes d'exploitation

L'exploitant établit des consignes d'exploitation pour l'ensemble des installations comportant explicitement les vérifications à effectuer, en conditions d'exploitation normale, en périodes de démarrage, de dysfonctionnement ou d'arrêt momentané de façon à permettre en toutes circonstances le respect des dispositions du présent arrêté.

L'exploitation se fait sous la surveillance de personnes nommément désignées par l'exploitant et ayant une connaissance des dangers des produits stockés ou utilisés dans l'installation.

2.2 RÉSERVES DE PRODUITS OU MATIÈRES CONSOMMABLES

L'établissement dispose de réserves suffisantes de produits ou matières consommables utilisés de manière courante ou occasionnelle pour assurer la protection de l'environnement tels que manches de filtre, produits de neutralisation, liquides inhibiteurs, produits absorbants...

2.3 INTÉGRATION DANS LE PAYSAGE

2.3.1 Propreté

L'exploitant prend les dispositions appropriées qui permettent d'intégrer l'installation dans le paysage. L'ensemble des installations est maintenu propre et entretenu en permanence.

L'exploitant prend les mesures nécessaires afin d'éviter la dispersion sur les voies publiques et les zones environnantes de poussières, papiers, boues, déchets, etc.

2.3.2 Esthétique

Les abords de l'installation, placés sous le contrôle de l'exploitant sont aménagés et maintenus en bon état de propreté (peinture, poussières, envols...). Les émissaires de rejet et leur périphérie font l'objet d'un soin particulier (plantations, engazonnement,...).

2.4 DANGER OU NUISANCE NON PRÉVENU

Tout danger ou nuisance non susceptible d'être prévenu par les prescriptions du présent arrêté est immédiatement porté à la connaissance du Préfet par l'exploitant.

2.5 INCIDENTS OU ACCIDENTS

2.5.1 Déclaration et rapport

L'exploitant est tenu à déclarer dans les meilleurs délais à l'inspection des installations classées les accidents ou incidents survenus du fait du fonctionnement de son installation qui sont de nature à porter atteinte aux intérêts mentionnés à l'article L. 181-3 du code de l'environnement.

Un rapport d'accident ou, sur demande de l'inspection des installations classées, un rapport d'incident est transmis sous 15 jours par l'exploitant à l'inspection des installations classées. Il précise notamment les circonstances et les causes de l'accident ou de l'incident, les effets sur les personnes et l'environnement, les mesures prises ou envisagées pour éviter un accident ou un incident similaire et pour en pallier les effets à moyen ou long terme.

2.6 RÉCAPITULATIF DES DOCUMENTS TENUS À LA DISPOSITION DE L'INSPECTION

2.6.1 Récapitulatif des documents tenus à la disposition de l'inspection

L'exploitant établit et tient à jour un dossier comportant les documents suivants :

- le dossier de demande d'autorisation initial,
- les plans tenus à jour,
- les récépissés de déclaration et les prescriptions générales, en cas d'installations soumises à déclaration non couvertes par un arrêté d'autorisation,
- les arrêtés préfectoraux associés aux enregistrements et les prescriptions générales ministérielles, en cas d'installations soumises à enregistrement non couvertes par un arrêté d'autorisation,
- les arrêtés préfectoraux relatifs aux installations soumises à autorisation, pris en application de la législation relative aux installations classées pour la protection de l'environnement,
- tous les documents, enregistrements, résultats de vérification et registres répertoriés dans le présent arrêté ; ces documents peuvent être informatisés, mais dans ce cas des dispositions doivent être prises pour la sauvegarde des données. Ces documents sont tenus à la disposition de l'inspection des installations classées sur le site durant 5 années au minimum.

Ce dossier est tenu en permanence à la disposition de l'inspection des installations classées sur le site.

2.7 RÉCAPITULATIF DES DOCUMENTS À TRANSMETTRE À L'INSPECTION

L'exploitant tient à la disposition de l'inspection les documents suivants :

Articles	Contrôles à effectuer	Périodicités / échéances
Article 10.2.1	Surveillance des rejets atmosphériques	4 mois après la mise en service, puis tous les 3 ans (chaudière) Toutes les 1 500 heures ou tous les 5 ans (groupes électrogènes)
Article 10.2.3	Contrôle des niveaux sonores	1 an après la mise en service puis tous les 3 ans

L'exploitant transmet à l'inspection les documents suivants :

Articles	Documents à transmettre	Périodicités / échéances
Article 1.5.1	Porter à connaissance/Modification des installations	Avant la réalisation des modifications
Article 1.5.5	Changement d'exploitant	Dans le mois qui suit ce changement
Article 1.5.6	Notification de mise à l'arrêt définitif	3 mois avant la date de cessation d'activité
Article 2.5.1	Déclaration des accidents et incidents	Dans les 15 jours qui suivent l'incident ou l'accident
Article 8.3.1	Dossier justifiant de la conformité aux dispositions constructives de l'article 8.3.1 et de la conformité à la défense incendie de l'article 8.7.3	Avant la mise en exploitation

3 – PRÉVENTION DE LA POLLUTION ATMOSPHÉRIQUE

3.1 CONCEPTION DES INSTALLATIONS

3.1.1 Dispositions générales

L'exploitant prend toutes les dispositions nécessaires dans la conception, l'exploitation et l'entretien des installations de manière à limiter les émissions à l'atmosphère, y compris diffuses, notamment par la mise en œuvre de technologies propres, le développement de techniques de valorisation, la collecte sélective et le traitement des effluents en fonction de leurs caractéristiques et la réduction des quantités rejetées en optimisant notamment l'efficacité énergétique.

Sauf autorisation explicite, la dilution des effluents est interdite. En aucun cas elle ne doit constituer un moyen de respecter les valeurs limites

Les installations de traitement devront être conçues, exploitées et entretenues de manière à réduire à leur minimum les durées d'indisponibilité pendant lesquelles elles ne pourront assurer pleinement leur fonction.

Les installations de traitement d'effluents gazeux doivent être conçues, exploitées et entretenues de manière :

- à faire face aux variations de débit, température et composition des effluents,
- à réduire au minimum leur durée de dysfonctionnement et d'indisponibilité.

Les procédés de traitement non susceptibles de conduire à un transfert de pollution doivent être privilégiés pour l'épuration des effluents.

Les installations de traitement sont correctement entretenues. Les principaux paramètres permettant de s'assurer de leur bonne marche sont mesurés périodiquement et si besoin en continu avec asservissement à une alarme. Les résultats de ces mesures sont portés sur un registre éventuellement informatisé et tenus à la disposition de l'inspection des installations classées.

L'établissement dispose de réserves suffisantes de produits ou matières consommables utilisés de manière courante ou occasionnelle pour assurer la protection de l'environnement tels que manches de filtre, produits de neutralisation, liquides inhibiteurs, etc.

Si une indisponibilité est susceptible de conduire à un dépassement des valeurs limites imposées, l'exploitant devra prendre les dispositions nécessaires pour réduire la pollution émise en réduisant ou en arrêtant les installations concernées.

Les consignes d'exploitation de l'ensemble des installations comportent explicitement les contrôles à effectuer, en marche normale et à la suite d'un arrêt pour travaux de modification ou d'entretien, de façon à permettre en toute circonstance le respect des dispositions du présent arrêté.

Le brûlage à l'air libre est interdit à l'exclusion des essais incendie. Dans ce cas, les produits brûlés sont identifiés en qualité et quantité.

3.1.2 Pollutions accidentelles

Des dispositifs visibles de jour comme de nuit indiquant la direction du vent sont mis en place à proximité des installations susceptibles d'émettre des substances dangereuses en cas de fonctionnement anormal.

Les dispositions appropriées sont prises pour réduire la probabilité des émissions accidentelles et pour que les rejets correspondants ne présentent pas de dangers pour la santé et la sécurité publique. Les incidents ayant entraîné des rejets dans l'air non conformes ainsi que les causes de ces incidents et les remèdes apportés sont consignés dans un registre.

3.1.3 Odeurs

Les dispositions nécessaires sont prises pour que l'établissement ne soit pas à l'origine de gaz odorants, susceptibles d'incommoder le voisinage, de nuire à la santé ou à la sécurité publique.

3.1.4 Voies de circulation

Sans préjudice des règlements d'urbanisme, l'exploitant prend les dispositions nécessaires pour prévenir les envols de poussières et de matières diverses :

- les voies de circulation et aires de stationnement des véhicules sont aménagées (formes de pente, revêtement, etc.), et convenablement nettoyées,
- les véhicules sortant de l'installation n'entraînent pas de dépôt de poussière ou de boue sur les voies de circulation. Pour cela des dispositions telles que le lavage des roues des véhicules doivent être prévues en cas de besoin,
- les surfaces où cela est possible sont engazonnées,
- des écrans de végétation sont mis en place le cas échéant.

Des dispositions équivalentes peuvent être prises en lieu et place de celles-ci.

3.1.5 Émissions diffuses et envols de poussières

Les stockages de produits pulvérulents sont confinés (récipients, silos, bâtiments fermés) et les installations de manipulation, transvasement, transport de produits pulvérulents sont, sauf impossibilité technique démontrée, munies de dispositifs de capotage et d'aspiration permettant de réduire les envols de poussières. Si nécessaire, les dispositifs d'aspiration sont raccordés à une installation de dépoussiérage en vue de respecter les dispositions du présent arrêté. Les équipements et aménagements correspondants satisfont par ailleurs la prévention des risques d'incendie et d'explosion (événements pour les tours de séchage, les dépoussiéreurs...).

3.2 CONDITIONS DE REJET

3.2.1 Dispositions générales

Les poussières, gaz polluants ou odeurs sont, dans la mesure du possible, captés à la source et canalisés, sans préjudice des règles relatives à l'hygiène et à la sécurité des travailleurs.

Les points de rejet dans le milieu naturel doivent être en nombre aussi réduit que possible. Tout rejet non prévu au présent chapitre ou non conforme à ses dispositions est interdit. La dilution des rejets atmosphériques est interdite.

Les ouvrages de rejet doivent permettre une bonne diffusion dans le milieu récepteur.

Les rejets à l'atmosphère sont, dans toute la mesure du possible, collectés et évacués, après traitement éventuel, par l'intermédiaire de cheminées pour permettre une bonne diffusion des rejets. L'emplacement de ces conduits est tel qu'il ne peut y avoir à aucun moment siphonnage des effluents rejetés dans les conduits ou prises d'air avoisinant. La forme des conduits, notamment dans leur partie la plus proche du débouché à l'atmosphère, est conçue de façon à favoriser au maximum l'ascension des gaz dans l'atmosphère. La partie terminale de la cheminée peut comporter un convergent réalisé suivant les règles de l'art lorsque la vitesse d'éjection est plus élevée que la vitesse choisie pour les gaz dans la cheminée. Les contours des conduits ne présentent pas de point anguleux et la variation de la section des conduits au voisinage du débouché est continue et lente.

Les conduits d'évacuation des effluents atmosphériques nécessitant un suivi, dont les points de rejet sont repris ci-après, doivent être aménagés (plate-forme de mesure, orifices, fluides de fonctionnement, emplacement des appareils, longueur droite pour la mesure des particules) de manière à permettre des mesures représentatives des émissions de polluants à l'atmosphère. En particulier les dispositions des normes NF 44-052 et EN 13284-1, ou toute autre norme européenne ou internationale équivalente en vigueur à la date d'application du présent arrêté, sont respectées.

Ces points doivent être aménagés de manière à être aisément accessibles et permettre des interventions en toute sécurité. Toutes les dispositions doivent également être prises pour faciliter l'intervention d'organismes extérieurs à la demande de l'inspection des installations classées.

Les principaux paramètres permettant de s'assurer de la bonne marche des installations de traitement doivent être contrôlés périodiquement ou en continu avec asservissement à une alarme. Les résultats de ces contrôles sont portés sur un registre, éventuellement informatisé, tenu à la disposition de l'inspection des installations classées.

Les incidents ayant entraîné le fonctionnement d'une alarme et/ou l'arrêt des installations ainsi que les causes de ces incidents et les remèdes apportés sont également consignés dans un registre.

3.2.2 Conduits et installations raccordées

Les conduits, leur raccordement et leurs caractéristiques sont précisés dans le tableau ci-dessous :

N° de conduit	Installations raccordées	Puissance	Combustible
n°1	Chaudière	1,8 MW	Gaz
n°2	Groupes électrogènes	5 MW	Fioul domestique

3.2.3 Valeurs limites des concentrations de polluants dans les rejets atmosphériques

Les rejets issus des installations doivent respecter les valeurs limites suivantes en concentration, les volumes de gaz exprimés en mètres cubes normaux (Nm³) étant rapportés :

- à des conditions normalisées de température (273 kelvins) et de pression (101,3 kilopascals) après déduction de la vapeur d'eau (gaz secs),
- à une teneur en O₂ ou CO₂ précisée dans le tableau ci-dessous.

Les concentrations en polluants sont exprimées en milligrammes par mètres cubes normaux (mg/Nm³) sur gaz sec, sauf exception.

Concentration instantanée (mg/m ³)	Conduit n°1	Conduit n°2
Concentration en O ₂ de référence	3 %	15,00 %
Oxyde d'azote en équivalent NO ₂	100 mg/m ³	225 mg/m ³
CO	100 mg/m ³	-

Les valeurs limites s'imposent à des mesures, prélèvements et analyses moyens réalisés sur une durée qui est fonction des caractéristiques de l'appareil et du polluant et voisine d'une demi-heure.

4 PROTECTION DES RESSOURCES EN EAUX ET DES MILIEUX AQUATIQUES

4.1 COMPATIBILITÉ AVEC LES OBJECTIFS DE QUALITÉ DU MILIEU

L'implantation et le fonctionnement de l'installation est compatible avec les objectifs de qualité et de quantité des eaux visés au IV de l'article L. 212-1 du code de l'environnement. Elle respecte les dispositions du schéma directeur d'aménagement et de gestion des eaux et du schéma d'aménagement et de gestion des eaux s'il existe.

La conception et l'exploitation de l'installation permettent de limiter la consommation d'eau et les flux polluants.

4.2 PRÉLÈVEMENTS ET CONSOMMATIONS D'EAU

4.2.1 Origine des approvisionnements en eau

L'exploitant prend toutes les dispositions nécessaires dans la conception et l'exploitation des installations pour limiter les flux d'eau. Notamment la réfrigération en circuit ouvert est interdite.

Les installations de prélèvement d'eau de toutes origines sont munies de dispositifs de mesure totalisateurs de la quantité d'eau prélevée. Ce dispositif est relevé journalièrement si le débit prélevé est susceptible de dépasser 100 m³/j, hebdomadairement si ce débit est inférieur. Ces résultats sont portés sur un registre éventuellement informatisé et consultable par l'inspection des installations classées.

Les prélèvements d'eau dans le milieu qui ne s'avèrent pas liés à la lutte contre un incendie ou aux exercices de secours, sont autorisés dans les quantités suivantes :

Origine de la ressource	Usages	Prélèvement maximal annuel
Réseau public d'eau potable	Sanitaires Appoints et essais réseau d'eau incendie	2 800 m ³ /an

4.2.2 Protection des eaux d'alimentation

Un ou plusieurs réservoirs de coupure ou bacs de dis connexion ou tout autre équipement présentant des garanties équivalentes sont installés afin d'isoler les réseaux d'eaux industrielles et pour éviter des retours de substances dans les réseaux d'adduction d'eau publique ou dans les milieux de prélèvement.

4.3 COLLECTE DES EFFLUENTS LIQUIDES

4.3.1 Dispositions générales

Tous les effluents aqueux sont canalisés. Tout rejet d'effluent liquide non prévu à l'article 4.4.1 ou non conforme aux dispositions du chapitre 4.4 est interdit.

A l'exception des cas accidentels où la sécurité des personnes ou des installations serait compromise, il est interdit d'établir des liaisons directes entre les réseaux de collecte des effluents devant subir un traitement ou être détruits et le milieu récepteur.

4.3.2 Plan des réseaux et des bassins

Un schéma de tous les réseaux et un plan des égouts sont établis par l'exploitant, régulièrement mis à jour, notamment après chaque modification notable, et datés. Ils sont tenus à la disposition de l'inspection des installations classées ainsi que des services d'incendie et de secours.

Le plan des réseaux d'alimentation, de collecte des eaux pluviales et des bassins fait notamment apparaître :

- l'origine et la distribution de l'eau d'alimentation,
- les dispositifs de protection de l'alimentation (bac de disconnexion, implantation des disconnecteurs ou tout autre dispositif permettant un isolement avec la distribution alimentaire, ...),
- les secteurs collectés et les réseaux associés,

- les ouvrages de toutes sortes (vannes, compteurs...),
- les ouvrages d'épuration interne tel que décanteur-séparateur d'hydrocarbure ,avec leurs points de contrôle et les points de rejet de toute nature (interne ou au milieu).
- Les bassins d'infiltration des eaux pluviales non souillées ;
- Le bassin étanche de collecte des eaux d'extinction avec obturation automatique et dispositif de commande manuelle en secours;

4.3.3 Accord de la collectivité

L'exploitant doit obtenir, de la collectivité gestionnaire des eaux pluviales, l'autorisation d'infiltrer ses eaux pluviales.

4.3.4 Entretien et surveillance

Les réseaux de collecte des effluents et le bassin A de collecte des eaux d'extinction sont conçus et aménagés de manière à être curables, étanches et résister dans le temps aux actions physiques et chimiques des effluents ou produits susceptibles d'y transiter. L'exploitant s'assure par des contrôles appropriés et préventifs de leur bon état et de leur étanchéité.

Les deux bassins d'infiltration B et C sont régulièrement entretenus et curés au moins une fois par an.

Les différentes tuyauteries accessibles sont repérées conformément aux règles en vigueur.

4.3.5 Protection des réseaux internes à l'établissement

Les effluents aqueux rejetés par les installations ne sont pas susceptibles de dégrader les réseaux d'égouts ou de dégager des produits toxiques ou inflammables dans ces égouts, éventuellement par mélange avec d'autres effluents.

4.3.6 Isolement avec les milieux

Un système permet l'isolement des réseaux d'assainissement de l'établissement par rapport à l'extérieur. Ces dispositifs sont maintenus en état de marche, signalés et actionnables en toute circonstance localement et/ou à partir d'un poste de commande. Leur entretien préventif et leur mise en fonctionnement sont définis par consigne.

4.4 TYPES D'EFFLUENTS, LEURS OUVRAGES D'ÉPURATION ET LEURS CARACTÉRISTIQUES DE REJET AU MILIEU

4.4.1 Identification des effluents

L'exploitant est en mesure de distinguer les différentes catégories d'effluents suivants :

- les eaux usées domestiques : eaux vannes, eaux sanitaires,
- les eaux exclusivement pluviales et eaux non susceptibles d'être polluées (toitures),
- les eaux pluviales susceptibles d'être polluées (voiries, aires de stationnement),
- les eaux polluées telles que les eaux de lavage des sols et des équipements techniques, les eaux de purge des chaudières.

4.4.2 Collecte des effluents

Les effluents pollués ne contiennent pas de substances de nature à gêner le bon fonctionnement des ouvrages de traitement.

La dilution des effluents est interdite. En aucun cas elle ne doit constituer un moyen de respecter les valeurs seuils de rejets fixées par le présent arrêté. Il est interdit d'abaisser les concentrations en substances polluantes des rejets par simples dilutions autres que celles résultant du rassemblement des effluents normaux de l'établissement ou celles nécessaires à la bonne marche des installations de traitement.

Les rejets directs ou indirects d'effluents dans la (les) nappe(s) d'eaux souterraines ou vers les milieux de surface non visés par le présent arrêté sont interdits.

4.4.3 Collecte des eaux pluviales susceptibles d'être polluées

Les eaux pluviales susceptibles d'être polluées, notamment par ruissellement sur les voies de circulation, aires de stationnement, de chargement et déchargement, aires de stockage et autres surfaces imperméables, sont collectées par un réseau spécifique et traitées par un ou plusieurs dispositifs de traitement adéquat permettant de traiter les polluants en présence.

Ces dispositifs de traitement sont nettoyés par une société habilitée lorsque le volume des boues atteint 2/3 de la hauteur utile de l'équipement et dans tous les cas au moins une fois par an. Ce nettoyage consiste en la vidange des hydrocarbures et des boues, et en la vérification du bon fonctionnement de l'obturateur.

Les fiches de suivi du nettoyage des décanteurs-séparateurs d'hydrocarbures, l'attestation de conformité à la norme en vigueur ainsi que les bordereaux de traitement des déchets détruits ou retraités sont tenus à la disposition de l'inspection des installations classées.

Les fiches de suivi du nettoyage des équipements, l'attestation de conformité à une éventuelle norme ainsi que les bordereaux de traitement des déchets détruits ou retraités sont mis à la disposition de l'inspection des installations classées.

4.4.4 Localisation des points de rejet

4.4.4.1 Eaux usées domestiques

Les eaux domestiques sont raccordées au réseau d'assainissement public et traitées par la station d'épuration urbaine de la commune de Beaucaire.

4.4.4.2 Eaux pluviales

Les eaux pluviales sont collectées par un réseau de type séparatif.

Les eaux pluviales des voiries sont traitées par un séparateur à hydrocarbures avant rejet dans un bassin A de rétention d'un volume de 2 260 m³. Ces eaux sont ensuite dirigées par relevage vers deux bassins d'infiltration B et C de capacité totale de 10 100 m³. Le débit de fuite de ces bassins d'infiltration est au maximum de 108 l/s.

Les eaux pluviales de toitures sont dirigées selon le bassin versant, soit vers les deux bassins d'infiltration, soit vers le bassin de rétention.

La pompe de relevage des eaux du bassin de rétention vers les bassins d'infiltration est asservie à la détection incendie afin d'empêcher, lors d'un incendie, tout rejet vers le milieu naturel.

4.4.4.3 Eaux de process

Les activités du site ne génèrent pas d'effluents industriels.

4.4.5 Conception, aménagement et équipement des ouvrages de rejet

4.4.5.1 Conception

4.4.5.1.1 Rejet dans le milieu naturel

Les dispositifs de rejet des effluents liquides sont aménagés de manière à réduire autant que possible la perturbation apportée au milieu récepteur, aux abords du point de rejet, en fonction de l'utilisation de l'eau à proximité immédiate et à l'aval de celui-ci.

Ils doivent, en outre, permettre une bonne diffusion des effluents dans le milieu récepteur.

4.4.5.1.2 Rejet dans une station collective

Les dispositions du présent arrêté s'appliquent sans préjudice de l'autorisation délivrée par la collectivité à laquelle appartient le réseau public et l'ouvrage de traitement collectif, en application de l'article L. 1331-10 du code de la santé publique. Cette autorisation est transmise par l'exploitant au Préfet

4.4.6 Caractéristiques générales des rejets

Les effluents rejetés autre que les eaux vannes doivent être exempts :

- de matières flottantes,
- de produits susceptibles de dégager, en égout ou dans le milieu naturel, directement ou indirectement, des gaz ou vapeurs toxiques, inflammables ou odorantes,
- de tout produit susceptible de nuire à la conservation des ouvrages, ainsi que des matières déposables ou précipitables qui, directement ou indirectement, sont susceptibles d'entraver le bon fonctionnement des ouvrages.

Les effluents doivent également respecter les caractéristiques suivantes :

- température : 35 °C,
- pH : compris entre 5,5 et 8,5 ,
- couleur : modification de la coloration du milieu récepteur mesurée en un point représentatif de la zone de mélange inférieure à 100 mg Pt/l.

4.4.6 Gestion des eaux polluées et des eaux résiduaires interne à l'établissement

Les réseaux de collecte sont conçus pour évacuer séparément chacune des diverses catégories d'eaux polluées issues des activités ou sortant des ouvrages d'épuration interne vers les traitements appropriés avant d'être évacuées vers le milieu récepteur autorisé à les recevoir.

4.4.7 Valeurs limites d'émission des eaux résiduaires avant rejet dans le milieu naturel ou dans une station d'épuration collective

Les activités de l'établissement ne génèrent pas d'eaux résiduaires.

4.4.8 Valeurs limites d'émission des eaux domestiques

Les eaux domestiques sont traitées et évacuées conformément aux règlements en vigueur.

4.4.9 Eaux pluviales susceptibles d'être polluées

Les eaux pluviales polluées et collectées dans les installations sont éliminées vers les filières de traitement des déchets appropriées. En l'absence de pollution préalablement caractérisée, elles pourront être évacuées vers le milieu récepteur dans les limites autorisées par le présent arrêté.

5 – DÉCHETS PRODUITS

5.1 PRINCIPES DE GESTION

5.1.1 Limitation de la production de déchets

L'exploitant prend toutes les dispositions nécessaires dans la conception, l'aménagement, et l'exploitation de ses installations pour respecter les principes définis par l'article L. 541-1 du code de l'environnement :

1° En priorité, de prévenir et de réduire la production et la nocivité des déchets, notamment en agissant sur la conception, la fabrication et la distribution des substances et produits et en favorisant le réemploi, ainsi que de diminuer les incidences globales de l'utilisation des ressources et d'améliorer l'efficacité de leur utilisation ;

2° De mettre en œuvre une hiérarchie des modes de traitement des déchets consistant à privilégier, dans l'ordre :

- a) La préparation en vue de la réutilisation ;
- b) Le recyclage ;
- c) Toute autre valorisation, notamment la valorisation énergétique ;
- d) L'élimination.

3° D'assurer que la gestion des déchets se fait sans mettre en danger la santé humaine et sans nuire à l'environnement, notamment sans créer de risque pour l'eau, l'air, le sol, la faune ou la flore, sans provoquer de nuisances sonores ou olfactives et sans porter atteinte aux paysages et aux sites présentant un intérêt particulier ;

4° D'organiser le transport des déchets et de le limiter en distance et en volume selon un principe de proximité ;

5° De contribuer à la transition vers une économie circulaire ;

6° D'économiser les ressources épuisables et d'améliorer l'efficacité de l'utilisation des ressources.

5.1.2 Séparation des déchets

L'exploitant effectue à l'intérieur de son établissement la séparation des déchets (dangereux ou non) de façon à assurer leur orientation dans les filières autorisées adaptées à leur nature et à leur dangerosité.

Les déchets doivent être classés selon la liste unique de déchets prévue à l'article R. 541-7 du code de l'environnement. Les déchets dangereux sont définis par l'article R. 541-8 du code de l'environnement

Les huiles usagées sont gérées conformément aux articles R. 543-3 à R. 543-15 du code de l'environnement. Elles doivent être remises à des opérateurs agréés (ramasseurs ou exploitants d'installations de traitement). Dans l'attente de leur ramassage, elles sont stockées dans des réservoirs étanches et dans des conditions de séparation satisfaisantes, évitant notamment les mélanges avec de l'eau ou tout autre déchet non huileux ou contaminé par des PCB.

Les déchets d'emballage visés par les articles R. 543-66 à R. 543-72 du code de l'environnement sont valorisés par réemploi, recyclage ou toute autre action visant à obtenir des déchets valorisables ou de l'énergie.

Les piles et accumulateurs usagés doivent être éliminés conformément aux dispositions des articles R. 543-128-1 à R. 543-131 du code de l'environnement relatives à l'élimination des piles et accumulateurs usagés.

Les pneumatiques usagés sont gérés conformément aux dispositions des articles R. 543-137 à R. 543-151 du code de l'environnement ; ils sont remis à des opérateurs agréés (collecteurs ou exploitants d'installations d'élimination).

Les déchets d'équipements électriques et électroniques mentionnés et définis aux articles R. 543-171-1 et R. 543-171-2 sont enlevés et traités selon les dispositions prévues par les articles R. 543-195 à R. 543-200 du code de l'environnement.

Les transformateurs contenant des PCB sont éliminés, ou décontaminés, par des entreprises agréées, conformément aux articles R. 543-17 à R. 543-41 du code de l'environnement.

Les biodéchets produits font l'objet d'un tri à la source et d'une valorisation organique, conformément aux articles R. 541-225 à R. 541-227 du code de l'environnement.

5.1.3 Conception et exploitation des installations d'entreposage internes des déchets

Les déchets produits, entreposés dans l'établissement, avant leur orientation dans une filière adaptée, le sont dans des conditions ne présentant pas de risques de pollution (prévention d'un lessivage par des eaux météoriques, d'une pollution des eaux superficielles et souterraines, des envols et des odeurs) pour les populations avoisinantes et l'environnement.

La quantité de déchets entreposés sur le site ne dépasse pas la quantité mensuelle produite (sauf en cas de situation exceptionnelle justifiée par des contraintes extérieures à l'établissement comme les déchets générés en faible quantité ou faisant l'objet de campagnes d'élimination spécifiques). En tout état de cause, ce délai ne dépassera pas un an.

5.1.4 Déchets gérés à l'extérieur de l'établissement

L'exploitant oriente les déchets produits dans des filières propres à garantir les intérêts visés à l'article L. 511-1 et L. 541-1 du code de l'environnement.

Il s'assure que la personne à qui il remet les déchets est autorisée à les prendre en charge et que les installations destinataires des déchets sont régulièrement autorisées ou déclarées à cet effet.

Il fait en sorte de limiter le transport des déchets en distance et en volume.

5.1.5 Déchets gérés à l'intérieur de l'établissement

A l'exception des installations spécifiquement autorisées et des essais incendie, tout traitement de déchets dans l'enceinte de l'établissement (incinération à l'air libre, mise en dépôt à titre définitif) est interdit.

Le mélange de déchets dangereux de catégories différentes, le mélange de déchets dangereux avec des déchets non dangereux et le mélange de déchets dangereux avec des substances, matières ou produits qui ne sont pas des déchets sont interdits.

5.1.6 Transport

L'exploitant tient un registre chronologique où sont consignés tous les déchets sortants. Le contenu minimal des informations du registre est fixé en référence à l'arrêté du 29 février 2012 fixant le contenu des registres mentionnés aux articles R. 541-43 et R. 541-46 du code de l'environnement.

Chaque lot de déchets dangereux expédié vers l'extérieur est accompagné du bordereau de suivi défini à l'article R. 541-45 du code de l'environnement. Les bordereaux et justificatifs correspondants sont tenus à la disposition de l'inspection des installations classées sur le site durant 5 années au minimum.

Les opérations de transport de déchets (dangereux ou non) respectent les dispositions des articles R. 541-49 à R. 541-64 et R. 541-79 du code de l'environnement relatives à la collecte, au transport, au négoce et au courtage de déchets. La liste mise à jour des transporteurs utilisés par l'exploitant, est tenue à la disposition de l'inspection des installations classées.

L'importation ou l'exportation de déchets (dangereux ou non) est réalisée en conformité avec le règlement (CE) n° 1013/2006 du Parlement européen et du Conseil du 14 juin 2006 concernant les transferts de déchets.

L'ensemble des documents démontrant l'accomplissement des formalités du présent article est tenu à la disposition de l'inspection des installations classées.

5.1.7 Déchets produits par l'établissement

Les principaux déchets générés par le fonctionnement normal des installations sont les suivants (liste non exhaustive) :

Types de déchets	Code des déchets	Nature des déchets
Déchets non dangereux	20 03 01	Déchets industriels banals
	15 01 01	Emballages Papiers/cartons
	15 01 06	Emballages mixtes
	15 01 02	Films plastiques
	15 01 03	Palettes en bois
	20 01 40	Ferraille
Déchets dangereux	16 02 13*	Tubes néon
	08 03 17*	Cartouches d'imprimantes
	20 01 33*	Piles et accumulateurs usagés
	20 01 35*	DEEE
	13 05 02*	Boues des séparateurs à hydrocarbures
	13 01 13*	Huiles usagées

6 – SUBSTANCES ET PRODUITS CHIMIQUES

6.1 DISPOSITIONS GÉNÉRALES

6.1.1 Identification des produits

L'inventaire et l'état des stocks des substances et mélanges susceptibles d'être présents dans l'établissement (nature, état physique, quantité, emplacement) est tenu à jour et à disposition de l'inspection des installations classées.

L'exploitant veille notamment à disposer sur le site, et à tenir à disposition de l'inspection des installations classées, l'ensemble des documents nécessaires à l'identification des substances et des produits, et en particulier les fiches de sécurité à jour pour les substances chimiques et mélanges chimiques concernés présents sur le site.

6.1.2 Étiquetage des substances et mélanges dangereux

Les fûts, réservoirs et autre emballages portent en caractères très lisibles le nom des substances et mélanges, et s'il y a lieu, les éléments d'étiquetage conformément au règlement n°1272/2008 dit CLP ou le cas échéant par la réglementation sectorielle applicable aux produits considérés.

Les tuyauteries apparentes contenant ou transportant des substances ou mélanges dangereux devront également être munis du pictogramme défini par le règlement susvisé.

6.2 SUBSTANCE ET PRODUITS DANGEREUX POUR L'HOMME ET L'ENVIRONNEMENT

6.2.1 Substances interdites ou restreintes

L'exploitant s'assure que les substances et produits présent sur le site ne sont pas interdits au titre des réglementations européennes, et notamment :

- qu'il n'utilise pas, ni ne fabrique, de produits biocides contenant des substances actives ayant fait l'objet d'une décision de non-approbation au titre de la directive 98/8 et du règlement 528/2012 ;
- qu'il respecte les interdictions du règlement n° 850/2004 sur les polluants organiques persistants ;
- qu'il respecte les restrictions inscrites à l'annexe XVII du règlement n°1907/2006.

S'il estime que ses usages sont couverts par d'éventuelles dérogations à ces limitations, l'exploitant tient l'analyse correspondante à la disposition de l'inspection.

6.2.2 Substances extrêmement préoccupantes

L'exploitant établit et met à jour régulièrement la liste des substances qu'il fabrique, importe ou utilise et qui figurent à la liste des substances candidates à l'autorisation telle qu'établie par l'Agence européenne des produits chimiques en vertu de l'article 59 du règlement 1907/2006. L'exploitant tient cette liste à la disposition de l'inspection des installations classées.

6.2.3 Substances soumises à autorisation

Si la liste établie en application de l'article précédent contient des substances inscrites à l'annexe XIV du règlement 1907/2006, l'exploitant en informe l'inspection des installations classées sous un délai de 3 mois après la mise à jour de ladite liste.

L'exploitant précise alors, pour ces substances, la manière dont il entend assurer sa conformité avec le règlement 1907/2006, par exemple s'il prévoit de substituer la substance considérée, s'il estime que son utilisation est exemptée de cette procédure ou s'il prévoit d'être couvert par une demande d'autorisation soumise à l'Agence européenne des produits chimiques.

S'il bénéficie d'une autorisation délivrée au titre des articles 60 et 61 du règlement n°1907/2006, l'exploitant tient à disposition de l'inspection une copie de cette décision et notamment des mesures de gestion qu'elle prévoit.

Dans tous les cas, l'exploitant tient à la disposition de l'inspection les mesures de gestion qu'il a adoptées pour la protection de la santé humaine et de l'environnement et, le cas échéant, le suivi des rejets dans l'environnement de ces substances.

6.2.4 Produits biocides – Substances candidates à substitution

L'exploitant recense les produits biocides utilisés pour les besoins des procédés industriels et dont les substances actives ont été identifiées, en raison de leurs propriétés de danger, comme « candidates à la substitution », au sens du règlement n° 528/2012. Ce recensement est mis à jour régulièrement, et en tout état de cause au moins une fois par an.

Pour les substances et produits identifiés, l'exploitant tient à la disposition de l'inspection son analyse sur les possibilités de substitution de ces substances et les mesures de gestion qu'il a adoptées pour la protection de la santé humaine et de l'environnement et le suivi des rejets dans l'environnement de ces substances.

6.2.5 Substances à impacts sur la couche d'ozone (et le climat)

L'exploitant informe l'inspection des installations classées s'il dispose d'équipements de réfrigération, climatisations et pompes à chaleur contenant des chlorofluorocarbures et hydrochlorofluorocarbures, tels que définis par le règlement n° 1005/2009.

S'il dispose d'équipements de réfrigération, de climatisations et de pompes à chaleur contenant des gaz à effet de serre fluorés, tels que définis par le règlement n° 517/2014, et dont le potentiel de réchauffement planétaire est supérieur ou égal à 2 500, l'exploitant en tient la liste à la disposition de l'inspection.

7 – PRÉVENTION DES NUISANCES SONORES, DES VIBRATIONS ET DES ÉMISSIONS LUMINEUSES

7.1 DISPOSITIONS GÉNÉRALES

7.1.1 Aménagements

L'installation est construite, équipée et exploitée de façon que son fonctionnement ne puisse être à l'origine de bruits transmis par voie aérienne ou solidienne, de vibrations mécaniques susceptibles de compromettre la santé ou la sécurité du voisinage ou de constituer une nuisance pour celle-ci.

Les prescriptions de l'arrêté ministériel du 23 janvier 1997 modifié relatif à la limitation des bruits émis dans l'environnement par les installations relevant du livre V titre I du Code de l'Environnement, ainsi que les règles techniques annexées à la circulaire du 23 juillet 1986 relative aux vibrations mécaniques émises dans l'environnement par les installations classées sont applicables.

Une mesure du niveau de bruit et de l'émergence est effectuée un an au maximum après la mise en service des installations. Les mesures sont effectuées selon la méthode définie en annexe de l'arrêté du 23 janvier 1997. Ces mesures sont effectuées par un organisme qualifié dans des conditions représentatives du fonctionnement de l'installation sur une durée d'une demi-heure au moins.

Une mesure des émissions sonores est effectuée aux frais de l'exploitant par un organisme qualifié, notamment à la demande du préfet, si l'installation fait l'objet de plaintes ou en cas de modification de l'installation susceptible d'impacter le niveau de bruit généré dans les zones à émergence réglementée.

7.1.2 Véhicules et engins

Les véhicules de transport, les matériels de manutention et les engins de chantier utilisés à l'intérieur de l'établissement, et susceptibles de constituer une gêne pour le voisinage, sont conformes aux dispositions des articles R. 571-1 à R. 571-24 du code de l'environnement, à l'exception des matériels destinés à être utilisés à l'extérieur des bâtiments visés par l'arrêté du 18 mars 2002 modifié, mis sur le marché après le 4 mai 2002, soumis aux dispositions dudit arrêté.

7.1.3 Appareils de communication

L'usage de tout appareil de communication par voie acoustique (sirènes, avertisseurs, haut-parleurs ...) gênant pour le voisinage est interdit sauf si leur emploi est exceptionnel et réservé à la prévention ou au signalement d'incidents graves ou d'accidents.

7.2 NIVEAUX ACOUSTIQUES

7.2.1 Valeurs Limites d'émergence

Les émissions sonores dues aux activités des installations ne doivent pas engendrer une émergence supérieure aux valeurs admissibles fixées dans le tableau ci-après, dans les zones à émergence réglementée.

Niveau de bruit ambiant existant dans les zones à émergence réglementée (incluant le bruit de l'établissement)	Émergence admissible pour la période allant de 7 h à 22 h, sauf dimanches et jours fériés	Émergence admissible pour la période allant de 22 h à 7 h, ainsi que les dimanches et jours fériés
Supérieur à 35 dB(A) et inférieur ou égal à 45 dB(A)	6 dB(A)	4 dB(A)
Supérieur à 45 dB(A)	5 dB(A)	3 dB(A)

La zone à émergence réglementée est définie par le point n°1 reporté sur le plan figurant à l'annexe 1 du présent arrêté.

7.2.2 Niveaux limites de bruit en limites d'exploitation

Les niveaux limites de bruit ne doivent pas dépasser en limite de propriété de l'établissement les valeurs suivantes pour les différentes périodes de la journée :

Emplacements	Niveau sonore limite admissible	
	Période de jour allant de 7 h à 22 h (sauf dimanche et jours fériés)	Période de nuit allant de 22 h à 7 h (ainsi que dimanche et jours fériés)
Points n°1 à 4 en limite de propriété	70 dB(A)	60 dB(A)

Les emplacements des points de mesure figurent à l'annexe 1 du présent arrêté.

La durée d'apparition d'un bruit particulier de l'établissement, à tonalité marquée et de manière établie ou cyclique, n'excède pas 30 % de la durée de fonctionnement de l'établissement dans chacune des périodes diurne ou nocturne définies dans le tableau ci-dessus.

7.3 VIBRATIONS

En cas d'émissions de vibrations mécaniques gênantes pour le voisinage ainsi que pour la sécurité des biens ou des personnes, les points de contrôle, les valeurs des niveaux limites admissibles ainsi que la mesure des niveaux vibratoires émis seront déterminés suivant les spécifications des règles techniques annexées à la circulaire ministérielle n° 23 du 23 juillet 1986 relative aux vibrations mécaniques émises dans l'environnement par les installations classées.

7.4 ÉMISSIONS LUMINEUSES

De manière à réduire la consommation énergétique et les nuisances pour le voisinage, l'exploitant prend les dispositions suivantes :

- les éclairages intérieurs des locaux sont éteints une heure au plus tard après la fin de l'occupation de ces locaux
- les illuminations des façades des bâtiments ne peuvent être allumées avant le coucher du soleil et sont éteintes au plus tard à 1 heure.

Ces dispositions ne sont pas applicables aux installations d'éclairage destinées à assurer la protection des biens lorsqu'elles sont asservies à des dispositifs de détection de mouvement ou d'intrusion.

L'exploitant du bâtiment doit s'assurer que la sensibilité des dispositifs de détection et la temporisation du fonctionnement de l'installation sont conformes aux objectifs de sobriété poursuivis par la réglementation, ceci afin d'éviter que l'éclairage fonctionne toute la nuit.

8 – PRÉVENTION DES RISQUES TECHNOLOGIQUES

8.1 PRINCIPES DIRECTEURS

L'exploitant prend toutes les dispositions nécessaires pour prévenir les incidents et accidents susceptibles de concerner les installations et pour en limiter les conséquences. Il organise sous sa responsabilité les mesures appropriées, pour obtenir et maintenir cette prévention des risques, dans les conditions normales d'exploitations, les situations transitoires et dégradées, depuis la construction jusqu'à la remise en état du site après l'exploitation.

Il met en place le dispositif nécessaire pour en obtenir l'application et le maintien ainsi que pour détecter et corriger les écarts éventuels.

Les installations seront conçues et réalisées de telle sorte que les personnes appelées à y travailler ou à y circuler puissent évacuer les lieux rapidement en cas d'incendie, d'accident ou d'incident.

L'exploitant définit une politique de prévention des accidents majeurs. Il définit les objectifs, les orientations et les moyens pour l'application de cette politique.

8.2 CARACTÉRISTIQUES DES RISQUES

8.2.1 Localisation des risques

L'exploitant identifie les zones de l'établissement susceptibles d'être à l'origine d'incendie, d'émanations toxiques ou d'explosion de par la présence de substances ou mélanges dangereux stockés ou utilisés ou d'atmosphères nocives ou explosibles pouvant survenir soit de façon permanente ou semi-permanente dans le cadre du fonctionnement normal des installations, soit de manière épisodique avec une faible fréquence et de courte durée.

Il distingue 3 types de zones :

- les zones à risque permanent ou fréquent ;
- les zones à risque occasionnel ;
- les zones où le risque n'est pas susceptible de se présenter en fonctionnement normal ou n'est que de courte durée s'il se présente néanmoins.

Pour les zones à risque d'atmosphère explosive dues aux produits inflammables, l'exploitant définit :

- zone 0 : emplacement où une atmosphère explosive consistant en un mélange avec l'air de substances inflammables sous forme de gaz, de vapeur ou de brouillard est présente en permanence, pendant de longues périodes ou fréquemment ;
- zone 1 : emplacement où une atmosphère explosive consistant en un mélange avec l'air de substances inflammables sous forme de gaz, de vapeur ou de brouillard est susceptible de se présenter occasionnellement en fonctionnement normal ;
- zone 2 : emplacement où une atmosphère explosive consistant en un mélange avec l'air de substances inflammables sous forme de gaz, de vapeur ou de brouillard n'est pas susceptible de se présenter ou n'est que de courte durée, s'il advient qu'elle se présente néanmoins.

Pour les zones à risque d'atmosphère explosive dues aux poussières, l'exploitant définit ;

- zone 20 : emplacement où une atmosphère explosive sous forme de nuage de poussières combustibles est présente dans l'air en permanence ou pendant de longues périodes ou fréquemment ;
- zone 21 : emplacement où une atmosphère explosive sous forme de nuage de poussières combustibles est susceptible de se présenter occasionnellement en fonctionnement normal ;
- zone 22 : emplacement où une atmosphère explosive sous forme de nuage de poussières combustibles n'est pas susceptible de se présenter en fonctionnement normal ou n'est que de courte durée s'il advient qu'elle se présente néanmoins.

Ces zones sont matérialisées par des moyens appropriés et reportées sur un plan systématiquement tenu à jour.

La nature exacte du risque (atmosphère potentiellement explosible, etc.) sont indiquées à l'entrée de ces zones et en tant que de besoin rappelées à l'intérieur de celles-ci. Les consignes associées sont définies par l'exploitant et portées à la connaissance des personnels ayant à intervenir dans ces zones.

8.2.2 Localisation des stocks de substances et mélanges dangereux

L'inventaire et l'état des stocks des substances et mélanges dangereux décrit précédemment à l'article 6.1.1 sont tenus à jour dans un registre, auquel est annexé un plan général des stockages. Ce registre est tenu à la disposition des services d'incendie et de secours.

8.2.3 Propreté de l'installation

Les locaux sont maintenus propres et régulièrement nettoyés notamment de manière à éviter les amas de matières dangereuses ou polluantes et de poussières. Le matériel de nettoyage est adapté aux risques présentés par les produits et poussières.

8.2.4 Contrôle des accès

L'exploitant prend les dispositions nécessaires au contrôle des accès, ainsi qu'à la connaissance permanente des personnes présentes dans l'établissement.

En dehors des heures d'exploitation, le site est surveillé en permanence par gardiennage ou télésurveillance. L'exploitant établit une consigne sur la nature et la fréquence des contrôles à effectuer.

Le responsable de l'établissement prend toutes dispositions pour que lui-même ou une personne déléguée techniquement compétente en matière de sécurité puisse être alerté et intervenir rapidement sur les lieux en cas de besoin y compris durant les périodes de gardiennage.

L'ensemble des installations est efficacement clôturé sur la totalité de sa périphérie.

8.2.5 Circulation dans l'établissement

L'exploitant fixe les règles de circulation applicables à l'intérieur de l'établissement. Elles sont portées à la connaissance des intéressés par une signalisation adaptée et une information appropriée.

Les voies de circulation et d'accès sont notamment délimitées, maintenues en constant état de propreté et dégagées de tout objet susceptible de gêner le passage. Ces voies sont aménagées pour que les engins des services d'incendie puissent évoluer sans difficulté.

8.2.6 Étude de dangers

L'exploitant met en place et entretient l'ensemble des équipements mentionnés dans l'étude de dangers.

L'exploitant met en œuvre l'ensemble des mesures d'organisation et de formation ainsi que les procédures mentionnées dans l'étude de dangers.

8.3 INFRASTRUCTURES ET INSTALLATIONS

8.3.1 Dispositions constructives

Les dispositions constructives visent à ce que la cinétique d'incendie soit compatible avec l'évacuation des personnes, l'intervention des services de secours et la protection de l'environnement. Elles visent notamment à ce que la ruine d'un élément de structure (murs, toiture, poteaux, poutres par exemple) suite à un sinistre n'entraîne pas la ruine en chaîne de la structure du bâtiment, notamment les cellules de stockage avoisinantes, ni de leurs dispositifs de recoupement, et ne conduit pas à l'effondrement de la structure vers l'extérieur de la cellule en feu.

Les bâtiments ne comportent qu'un seul niveau en rez-de-chaussée (hors locaux à usage de bureaux). Les cellules ne comportent pas de mezzanines.

Le système de couverture de toiture de toutes les cellules de stockage satisfait à la classe Broof (t3). Les éléments de support de la toiture sont réalisés en matériaux A2 s1 d0. Cette disposition n'est pas applicable si la structure porteuse est en lamellé-collé, en bois massif ou en matériaux reconnus équivalents par rapport au risque incendie, par la direction générale de la sécurité civile et de la gestion des crises du ministère chargé de l'intérieur.

Le ou les isolants utilisés en couverture sont réalisés en matériaux A2 s1 d0 ou B s1 d0 de pouvoir calorifique supérieur (PCS) inférieur ou égal à 8,4 MJ/kg.

L'ensemble de la structure de l'entrepôt a une stabilité au feu d'au moins R60.

Les matériaux utilisés pour l'éclairage naturel satisfont à la classe d0.

Le sol des cellules est en béton.

Les justificatifs attestant du respect des prescriptions du présent article sont transmises à l'inspection avant la mise en exploitation des installations puis conservés et intégrés au dossier prévu à l'article 1.3.2 du présent arrêté.

8.3.2 Désenfumage

8.3.2.1 Cantonnement

Les cellules de stockage sont divisées en cantons de désenfumage d'une superficie maximale de 1 650 m² et d'une longueur maximale de 60 mètres.

Chaque écran de cantonnement est stable au feu de degré un quart d'heure, et a une hauteur minimale de 1 mètre.

La distance entre le point bas de l'écran et le point le plus près du stockage est supérieure ou égale à 0,5 mètre.

8.3.2.2 Désenfumage

Les cantons de désenfumage sont équipés en partie haute de dispositifs d'évacuation des fumées, gaz de combustion, chaleur et produits imbrûlés.

Des exutoires à commande automatique et manuelle font partie des dispositifs d'évacuation des fumées. La surface utile de l'ensemble de ces exutoires n'est pas inférieure à 2 % de la superficie de chaque canton de désenfumage.

Le déclenchement du désenfumage n'est pas asservi à la même détection que celle à laquelle est asservi le système d'extinction automatique. Les dispositifs d'ouverture automatique des exutoires sont réglés de telle façon que l'ouverture des organes de désenfumage ne puisse se produire avant le déclenchement de l'extinction automatique.

Il faut prévoir au moins quatre exutoires pour 1 000 mètres carrés de superficie de toiture. La surface utile d'un exutoire n'est pas inférieure à 0,5 mètre carré ni supérieure à 6 mètres carrés. Les dispositifs d'évacuation ne sont pas implantés sur la toiture à moins de 7 mètres des murs coupe-feu séparant les cellules de stockage.

La commande manuelle des exutoires est au minimum installée en deux points opposés de l'entrepôt de sorte que l'actionnement d'une commande empêche la manœuvre inverse par la ou les autres commandes. Ces commandes manuelles sont facilement accessibles aux services d'incendie et de secours depuis les issues du bâtiment ou de chacune des cellules de stockage. Elles doivent être manœuvrables en toutes circonstances.

8.3.2.3 Amenées d'air

Des amenées d'air frais d'une superficie au moins égale à la surface utile des exutoires du plus grand canton, cellule par cellule, sont réalisées par des portes de plain-pied et des portes de quai donnant sur l'extérieur.

8.3.3 Compartimentage

L'entrepôt est compartimenté en cellules de stockage, dont la surface et la hauteur sont limitées afin de réduire la quantité de matières combustibles en feu lors d'un incendie.

Ce compartimentage a pour objet de prévenir la propagation d'un incendie d'une cellule de stockage à l'autre.

Pour atteindre cet objectif, les cellules respectent au minimum les dispositions suivantes :

- les façades extérieures Sud et Ouest de la cellule n°1 et la façade extérieure Nord de la cellule n°7 sont des murs REI 120 jusqu'en sous face de toiture ;
- les parois qui séparent les cellules de stockage sont des murs REI 120 qui dépassent d'au moins 1 mètre la couverture au droit du franchissement. Le degré de résistance au feu des murs séparatifs est indiqué au droit de ces murs, à chacune de leurs extrémités, aisément repérable depuis l'extérieur par une matérialisation ;
- les ouvertures effectuées dans les parois séparatives, par exemple pour le passage de gaines techniques, câbles électriques et tuyauteries, sont munies de dispositifs de fermeture assurant un degré de résistance au feu équivalent à celui exigé par ces parois ;
- les portes communicantes entre les cellules de stockage sont de classement EI2 120 C et munies d'un dispositif de fermeture automatique qui peut être commandé de part et d'autre du mur de séparation des cellules. La fermeture des portes coupe-feu ne doit pas être gênée par des obstacles. Les portes battantes satisfont une classe de durabilité C2 ;
- si les murs extérieurs ne sont pas au moins REI 60, les parois séparatives des cellules sont prolongées latéralement aux murs extérieurs sur une largeur de 0,50 mètre de part et d'autre ou de 0,50 mètre en saillie de la façade dans la continuité de la paroi ;
- la toiture est recouverte d'une bande de protection sur une largeur minimale de 5 mètres de part et d'autre des murs séparatifs des cellules de stockage. Cette bande est en matériaux A2 s1 d1 ou comporte en surface une feuille métallique A2 s1 d1.
- les parois séparatives dépassent d'au moins 1 mètre la couverture au droit du franchissement. Cette disposition n'est pas applicable si un dispositif équivalent, empêchant la propagation de l'incendie d'une cellule vers une autre par la toiture, est mis en place.

Les bureaux et locaux sociaux sont situés dans un local contigu aux cellules de stockage n°4 et 5. Ce local est isolé des deux cellules de l'entrepôt par une paroi REI 120 dépassant d'un mètre la couverture au droit du franchissement. La paroi coupe-feu dispose de portes d'intercommunication munies d'un ferme-porte présentant un classement EI 120.

8.3.4 Dimensions des cellules

L'entrepôt logistique est composé de 7 cellules de stockage dont la surface de chacune des cellules est limitée de façon à réduire la quantité de matières combustibles en feu et d'éviter la propagation du feu d'une cellule à l'autre.

La surface des cellules est au maximum égale à :

- cellule 1 : 5 042 m²
- cellules 2 à 6 : 5 790 m²
- cellule 7 : 5 814 m²

Toutes les cellules disposent d'un système d'extinction automatique d'incendie.

Avant la mise en service de l'installation, l'exploitant intègre au dossier prévu à l'article 1.3.2 du présent arrêté, la démonstration que la construction réalisée permet effectivement d'assurer que la ruine d'un élément (murs, toiture, poteaux, poutres, mezzanines) suite à un sinistre n'entraîne pas la ruine en chaîne de la structure du bâtiment, notamment les cellules de stockage avoisinantes, ni de leurs dispositifs de compartimentage, ni l'effondrement de la structure vers l'extérieur de la cellule en feu.

8.3.5 Conditions de stockage

Une distance minimale nécessaire au bon fonctionnement du système d'extinction automatique d'incendie, est maintenue entre les stockages et la base de la toiture ou le plafond ou tout système de chauffage et d'éclairage.

Les matières stockées en masse forment des îlots limités de la façon suivante

- surface maximale des îlots au sol : 500 m² ;
- hauteur maximale de stockage : 8 mètres maximum
- distance entre 2 îlots : 2 mètres minimum.

Les matières de type 1510, 1530 et 1532 disposées en rayonnage ou en palettier sont stockées à une hauteur maximale de 12 mètres sur 6 niveaux pour l'ensemble des cellules de stockage. Pour les matières de type 1511, 2662 et 2663, la hauteur maximale de stockage est de 8 mètres sur 4 niveaux dans l'ensemble des cellules de stockage.

La hauteur de stockage des matières dangereuses liquides est limitée à 5 mètres par rapport au sol intérieur, quel que soit le mode de stockage. En présence d'un système d'extinction automatique compatible avec les produits entreposés, cette limitation ne s'applique qu'aux produits visés par la rubrique 4331.

8.3.6 Matières dangereuses

Les matières chimiquement incompatibles ou qui peuvent entrer en réaction entre elles de façon dangereuse ou qui sont de nature à aggraver un incendie, ne doivent pas être stockées dans la même cellule, sauf si l'exploitant met en place des séparations physiques entre ces matières permettant d'atteindre les mêmes objectifs de sécurité.

De plus, les matières dangereuses sont stockées dans les cellules non accolées aux bureaux et aux locaux sociaux, soit les cellules de stockage n°1, 2, 3, 6 et 7. Les zones de stockage sont clairement identifiées et matérialisées à l'intérieur des cellules. Ces zones font l'objet d'aménagements spécifiques comportant des moyens adaptés de prévention et de protection aux risques, tels que la mise en place d'un système d'extinction automatique et des extincteurs adaptés en fonction des produits entreposés.

Ces cellules particulières sont situées en rez-de-chaussée sans être surmontées d'étages ou de niveaux.

Ces dispositions ne sont pas applicables dans les zones de préparation des commandes ou dans les zones de réception.

8.3.7 Chaufferie

La chaufferie est située dans un local exclusivement réservé à cet effet, extérieur aux bâtiments de stockage ou d'exploitation ou isolé par une paroi de degré REI 120. Toute communication éventuelle entre le local et ces bâtiments se fait soit par un sas équipé de deux blocs-portes E 60 C, munis d'un ferme-porte, soit par une porte coupe-feu de degré EI2 120 C et de classe de durabilité C2 pour les portes battantes.

A l'extérieur de la chaufferie sont installés :

- une vanne sur la tuyauterie d'alimentation des brûleurs permettant d'arrêter l'écoulement du combustible ;
- un coupe-circuit arrêtant le fonctionnement de la pompe d'alimentation en combustible ;
- un dispositif sonore d'avertissement, en cas de mauvais fonctionnement des brûleurs ou un autre système d'alerte d'efficacité équivalente.

Le chauffage des entrepôts et de leurs annexes ne peut être réalisé que par eau chaude, vapeur produite par un générateur thermique ou autre système présentant un degré de sécurité équivalent. Par contre, le chauffage des installations n'est pas effectué par un système de chauffage par aérothermes à gaz.

Dans le cas d'un chauffage par air chaud pulsé de type indirect produit par un générateur thermique, toutes les gaines d'air chaud sont entièrement réalisées en matériau de classe A2 s1 d0. En particulier, les canalisations métalliques, lorsqu'elles sont calorifugées, ne sont garnies que de calorifuges de classe A2 s1 d0. Des clapets coupe-feu sont installés si les canalisations traversent un mur entre deux cellules.

Les moyens de chauffage des postes de conduite des engins de manutention, s'ils existent, présentent les mêmes garanties de sécurité que celles prévues pour les locaux dans lesquels ils circulent.

Les moyens de chauffage des bureaux de quais, s'ils existent, présentent les mêmes garanties de sécurité que celles prévues pour les locaux dans lesquels ils sont situés.

8.3.8 Intervention des services de secours

8.3.8.1 Accessibilité

L'installation dispose en permanence d'un accès au moins pour permettre à tout moment l'intervention des services d'incendie et de secours.

Au sens du présent arrêté, on entend par « accès à l'installation » une ouverture reliant la voie de desserte ou publique et l'intérieur du site suffisamment dimensionnée pour permettre l'entrée des engins de secours et leur mise en œuvre.

L'accès au site est conçu pour pouvoir être ouvert immédiatement sur demande des services d'incendie et de secours ou directement par ces derniers.

Les véhicules dont la présence est liée à l'exploitation de l'installation stationnent sans occasionner de gêne pour l'accessibilité des engins des services de secours depuis les voies de circulation externes à l'installation, même en dehors des heures d'exploitation et d'ouverture de l'installation.

8.3.8.2 Voie « engins »

Une voie « engins » au moins est maintenue dégagée pour :

- la circulation sur la périphérie complète du bâtiment ;
- l'accès au bâtiment ;
- l'accès aux aires de mise en station des moyens aériens ;
- l'accès aux aires de stationnement des engins.

Elle est positionnée de façon à ne pouvoir être obstruée par l'effondrement de tout ou partie de ce bâtiment ou occupée par les eaux d'extinction.

Cette voie « engins » respecte les caractéristiques suivantes :

- la largeur utile est au minimum de 6 mètres, la hauteur libre au minimum de 4,5 mètres et la pente inférieure à 15 %;
- dans les virages, le rayon intérieur R minimal est de 13 mètres. Une surlargeur de $S = 15/R$ mètres est ajoutée dans les virages de rayon intérieur R compris entre 13 et 50 mètres ;
- la voie résiste à la force portante calculée pour un véhicule de 320 kN avec un maximum de 130 kN par essieu, ceux-ci étant distants de 3,6 mètres au minimum ;
- chaque point du périmètre du bâtiment est à une distance maximale de 60 mètres de cette voie ;
- aucun obstacle n'est disposé entre la voie « engins » et les accès au bâtiment, les aires de mise en station des moyens aériens et les aires de stationnement des engins.

En cas d'impossibilité de mise en place d'une voie « engins » permettant la circulation sur l'intégralité de la périphérie du bâtiment et si tout ou partie de la voie est en impasse, les 40 derniers mètres de la partie de la voie en impasse sont d'une largeur utile minimale de 7 mètres et une aire de retournement comprise dans un cercle de 20 mètres de diamètre est prévue à son extrémité.

8.3.8.3 Aires de mise en station des moyens aériens

Les aires de mise en station des moyens aériens permettent aux engins de stationner pour déployer leurs moyens aériens (par exemple les échelles et les bras élévateurs articulés). Elles sont directement accessibles depuis la voie « engins » définie à l'article 8.3.8.2 du présent arrêté.

Elles sont positionnées de façon à ne pouvoir être obstruées par l'effondrement de tout ou partie du bâtiment ou occupées par les eaux d'extinction.

Elles sont entretenues et maintenues dégagées en permanence.

Pour toute installation, au moins une façade est desservie par au moins une aire de mise en station des moyens aériens. Au moins deux façades sont desservies lorsque la longueur des murs coupe-feu reliant ces façades est supérieure à 50 mètres.

Les murs coupe-feu séparant une cellule de plus de 6 000 m² d'autres cellules sont :

- soit équipés d'une aire de mise en station des moyens aériens, positionnée au droit du mur coupe-feu à l'une de ses extrémités, ou à ses deux extrémités si la longueur du mur coupe-feu est supérieure à 50 mètres ;
- soit équipés de moyens fixes ou semi-fixes permettant d'assurer leur refroidissement. Ces moyens sont indépendants du système d'extinction automatique d'incendie et sont mis en œuvre par l'exploitant.

Chaque aire de mise en station des moyens aériens respecte, par ailleurs, les caractéristiques suivantes :

- la largeur utile est au minimum de 7 mètres, la longueur au minimum de 10 mètres, la pente au maximum de 10 % ;
- elle comporte une matérialisation au sol, zébra jaune « réservé POMPIER » sur les zones de circulation communes poids lourds/pompiers ;
- aucun obstacle aérien ne gêne la manœuvre de ces moyens aériens à la verticale de cette aire ;
- la distance par rapport à la façade est de 1 mètre minimum et de 8 mètres maximum ;
- elle est maintenue en permanence entretenue, dégagée et accessible aux services d'incendie et de secours. Si les conditions d'exploitation ne permettent pas de maintenir ces aires dégagées en permanence (présence de véhicules liés à l'exploitation), l'exploitant fixe les mesures organisationnelles permettant de libérer ces aires en cas de sinistre avant l'arrivée des services d'incendie et de secours. Ces mesures sont intégrées au plan de défense incendie prévu à l'article 8.6.6 ;
- l'aire résiste à la force portante calculée pour un véhicule de 320 kN avec un maximum de 130 kN par essieu, ceux-ci étant distants de 3,6 mètres au minimum et présente une résistance au poinçonnement minimale de 88 N/cm².

8.3.8.4 Aires de stationnement des engins

Les aires de stationnement des engins permettent aux moyens des services d'incendie et de secours de stationner pour se raccorder aux points d'eau incendie. Elles sont directement accessibles depuis la voie « engins » définie à l'article 8.3.8.2 du présent arrêté.

Les aires de stationnement des engins au droit des réserves d'eau alimentant un réseau privé de points d'eau incendie ne sont pas nécessaires.

Les aires de stationnement des engins sont positionnées de façon à ne pouvoir être obstruées par l'effondrement de tout ou partie de ce bâtiment ou occupées par les eaux d'extinction.

Elles sont entretenues et maintenues dégagées en permanence. Si les conditions d'exploitation ne permettent pas de maintenir ces aires dégagées en permanence (présence de véhicules liés à l'exploitation), l'exploitant fixe les mesures organisationnelles permettant de libérer ces aires en cas de sinistre avant l'arrivée des services d'incendie et de secours. Ces mesures sont intégrées au plan de défense incendie prévu à l'article 8.6.6.

Chaque aire de stationnement des engins respecte, par ailleurs, les caractéristiques suivantes :

- la largeur utile est au minimum de 4 mètres, la longueur au minimum de 8 mètres, la pente est comprise entre 2 et 7 % ;
- elle comporte une matérialisation au sol, zébra jaune, « réservé POMPIER » sur les zones de circulation communes poids lourds/pompiers ; ;
- elle est située à 5 mètres maximum du point d'eau incendie ;
- l'aire résiste à la force portante calculée pour un véhicule de 320 kN avec un maximum de 130 kN par essieu, ceux-ci étant distants de 3,6 mètres au minimum.

8.3.8.5 Accès aux issues et quais de déchargement

A partir de chaque voie « engins » ou aire de mise en station des moyens aériens est prévu un accès aux issues du bâtiment ou à l'installation par un chemin stabilisé de 1,8 mètre de large au minimum.

Les accès aux cellules sont d'une largeur de 1,8 mètre pour permettre le passage des dévidoirs.

Les quais de déchargement sont équipés d'une rampe dévidoir de 1,8 mètre de large et de pente inférieure ou égale à 10 %, permettant l'accès aux cellules sauf s'il existe des accès de plain-pied.

Dans le cas où les issues ne sont pas prévues à proximité du mur séparatif coupe-feu, une ouverture munie d'un dispositif manœuvrable par les services d'incendie et de secours ou par l'exploitant depuis l'extérieur est prévue afin de faciliter la mise en œuvre des moyens hydrauliques de plain-pied.

Dans le cas où le dispositif est manœuvrable uniquement par l'exploitant, ce dernier fixe les mesures organisationnelles permettant l'accès des services d'incendie et de secours par cette ouverture en cas de sinistre, avant leur arrivée. Ces mesures sont intégrées au plan de défense incendie prévu à l'article 8.6.6.

8.4 DISPOSITIF DE PRÉVENTION DES ACCIDENTS

8.4.1 Matériels utilisables en atmosphères explosibles

Dans les parties de l'installation mentionnées à l'article 8.2.1 et recensées comme pouvant être à l'origine d'une explosion, les appareils doivent être réduits au strict minimum.

Les appareils et systèmes de protection destinés à être utilisés dans les emplacements où des atmosphères explosives, peuvent se présenter doivent être sélectionnés conformément aux catégories prévues par la directive 2014/34/UE, sauf dispositions contraires prévues dans l'étude de dangers, sur la base d'une évaluation des risques correspondante.

Les masses métalliques contenant et/ou véhiculant des produits inflammables et explosibles susceptibles d'engendrer des charges électrostatiques sont mises à la terre et reliées par des liaisons équipotentielles conformément aux règlements et aux normes applicables.

Le plan des zones à risques d'explosion est porté à la connaissance de l'organisme chargé de la vérification des installations électriques.

8.4.2 Installations électriques

8.4.2.1 Généralités

L'exploitant tient à la disposition de l'inspection des installations classées les éléments justifiant que ses installations électriques sont réalisées conformément aux règles en vigueur.

Les installations électriques sont entretenues en bon état et contrôlées après leur installation ou suite à modification. Elles sont contrôlées périodiquement par une personne compétente, conformément aux dispositions en vigueur du code du travail relatives à la vérification des installations électriques.

Une vérification de l'ensemble de l'installation électrique est effectuée au minimum une fois par an par un organisme compétent qui mentionne très explicitement les déficiences relevées dans son rapport. L'exploitant conserve une trace écrite des éventuelles mesures correctives prises.

Les dispositions ci-dessus s'appliquent sans préjudice des dispositions du Code du Travail.

8.4.2.2 Cas des cellules de stockage de produits secs (type 1510)

A proximité d'au moins une issue, est installé un interrupteur central, bien signalé, permettant de couper l'alimentation électrique générale ou de chaque cellule.

A l'exception des racks recouverts d'un revêtement permettant leur isolation électrique, les équipements métalliques (réservoirs, cuves, canalisations, racks) sont mis à la terre et interconnectés par un réseau de liaisons équipotentielles, conformément aux règlements et aux normes applicables, compte tenu notamment de la nature explosive ou inflammable des produits.

Les transformateurs de courant électrique, lorsqu'ils sont accolés ou à l'intérieur de l'entrepôt, sont situés dans des locaux clos largement ventilés et isolés de l'entrepôt par un mur de degré au moins REI 120 et des portes de degré au moins EI2 120 C, munies d'un ferme-porte. Les portes battantes satisfont une classe de durabilité C2.

8.4.2.3 Cas des cellules de stockage de produits frais (type 1511)

Les équipements techniques (systèmes de réchauffage électrique des encadrements de portes, résistances de dégivrage, soupapes d'équilibrage de pression, etc.) présents à l'intérieur des chambres froides ou sur les parois de celles-ci ne sont pas une cause possible d'inflammation ou de propagation de fuite.

En particulier, si les panneaux sandwichs ne sont pas A2 s1 d0, les câbles électriques les traversant sont pourvus de fourreaux non propagateurs de flamme, de manière à garantir l'absence de contact direct entre le câble et le parement du panneau ou de l'isolant, les parements métalliques devant être percés proprement et ébavurés. Les résistances électriques de réchauffage ne sont pas en contact direct avec les isolants.

En outre, si les panneaux sandwichs ne sont pas A2 s1 d0, les luminaires sont positionnés de façon à respecter une distance minimale de 20 centimètres entre la partie haute du luminaire et le parement inférieur du panneau isolant. Les autres équipements électriques sont maintenus à une distance d'au moins 5 centimètres entre la face arrière de l'équipement et le parement du panneau. Cette disposition n'est pas applicable aux câbles isolés de section inférieure à 6 millimètres carrés qui peuvent être posés sous tubes IRO fixés sur les panneaux.

Les câbles électriques forment un S au niveau de l'alimentation du luminaire pour faire goutte d'eau et éviter la pénétration d'humidité.

A proximité d'au moins une issue de l'établissement, un interrupteur est installé, bien signalé, qui permet de couper l'alimentation électrique générale ou de chaque cellule.

Les équipements métalliques sont mis à la terre conformément aux règlements et aux normes applicables.

Les gainages électriques et autres canalisations ne sont pas une cause possible d'inflammation ou de propagation de fuite et sont convenablement protégés contre les chocs, contre la propagation des flammes et contre l'action des produits présents dans la partie de l'installation en cause.

Les prises électriques destinées à l'alimentation des groupes frigorifiques des véhicules sont installées sur un support A2 s1 d0

Les transformateurs de courant électrique, lorsqu'ils sont accolés ou à l'intérieur de l'entrepôt, sont situés dans des locaux clos largement ventilés et isolés du stockage par des parois REI 120 et des portes résistantes au feu EI2 120 C munie d'un ferme-porte. Les portes battantes satisfont une classe de durabilité C2.

L'utilisation de chariots thermiques est interdite.

8.4.3 Éclairage

Dans le cas d'un éclairage artificiel, seul l'éclairage électrique est autorisé.

Les appareils d'éclairage fixes ne sont pas situés en des points susceptibles d'être heurtés en cours d'exploitation, ou sont protégés contre les chocs. Ils sont en toutes circonstances éloignés des matières entreposées pour éviter leur échauffement.

Si l'éclairage met en œuvre des lampes à vapeur de sodium ou de mercure, l'exploitant prend toute disposition pour qu'en cas d'éclatement de l'ampoule tous les éléments soient confinés dans l'appareil.

8.4.4 Ventilation des locaux

Sans préjudice des dispositions du code du travail, les locaux sont convenablement ventilés pour éviter tout risque d'atmosphère explosible ou toxique.

Le débouché à l'atmosphère de la ventilation est placé aussi loin que possible des immeubles habités ou occupés par des tiers et des bouches d'aspiration d'air extérieur, et à une hauteur suffisante compte tenu de la hauteur des bâtiments environnants afin de favoriser la dispersion des gaz rejetés et au minimum à 1 mètre au-dessus du faitage.

La forme du conduit d'évacuation, notamment dans la partie la plus proche du débouché à l'atmosphère, est conçue de manière à favoriser au maximum l'ascension et la dispersion des polluants dans l'atmosphère (par exemple l'utilisation de chapeaux est interdite).

Les conduits de ventilation sont munis de clapets au niveau de la séparation entre les cellules, restituant le degré REI de la paroi traversée.

8.4.5 Système de détection et extinction automatique

La détection automatique d'incendie avec transmission, en tout temps, de l'alarme à l'exploitant est obligatoire dans les cellules de stockage, les locaux techniques et les bureaux localisés à proximité des stockages. Cette

détection actionne une alarme perceptible en tout point du bâtiment permettant d'assurer l'alerte précoce des personnes présentes sur le site, et déclenche le compartimentage de la ou des cellules sinistrées.

La détection incendie est assurée par le système d'extinction automatique de type « sprinklage ». Ce système est conçu, installé et entretenu régulièrement conformément aux référentiels reconnus.

Dans tous les cas, l'exploitant s'assure que le système permet une détection de tout départ d'incendie tenant compte de la nature des produits stockés et du mode de stockage.

Par ailleurs, dans les parties de l'installation mentionnées à l'article 8.2.1 du présent arrêté et recensée comme pouvant être à l'origine d'une explosion, un dispositif de détection de substance ou de fumées. L'exploitant dresse la liste de ces détecteurs avec leur fonctionnalité et détermine les opérations d'entretien destinées à maintenir leur efficacité dans le temps.

L'exploitant est en mesure de démontrer la pertinence du dimensionnement retenu pour les dispositifs de détection et le cas échéant d'extinction. Les documents justifiant du dimensionnement sont inclus dans le dossier prévu à l'article 1.3.1 du présent arrêté.

L'exploitant organise à fréquence semestrielle au minimum des vérifications de maintenance et des tests dont les comptes-rendus sont tenus à disposition de l'inspection des installations classées.

8.4.6 Protection contre la foudre

Les installations sur lesquelles une agression par la foudre peut être à l'origine d'événements susceptibles de porter gravement atteinte, directement ou indirectement à la sécurité des installations, à la sécurité des personnes ou à la qualité de l'environnement, sont protégées contre la foudre en application de l'arrêté ministériel en vigueur.

8.4.7 Séismes

Les installations présentant un danger important pour les intérêts visés à l'article L. 511-1 du Code de l'environnement sont protégées contre les effets sismiques conformément aux dispositions définies par l'arrêté ministériel en vigueur.

8.5 DISPOSITIF DE RÉTENTION DES POLLUTIONS ACCIDENTELLES

8.5.1 Rétentions et confinement

I. Tout stockage d'un liquide susceptible de créer une pollution des eaux ou des sols est associé à une capacité de rétention dont le volume est au moins égal à la plus grande des deux valeurs suivantes:

- 100 % de la capacité du plus grand réservoir,
- 50 % de la capacité totale des réservoirs associés.

Cette disposition n'est pas applicable aux bassins de traitement des eaux résiduaires.

Pour les stockages de récipients de capacité unitaire inférieure ou égale à 250 litres, la capacité de rétention est au moins égale à :

- dans le cas de liquides inflammables, 50 % de la capacité totale des fûts,
- dans les autres cas, 20 % de la capacité totale des fûts,
- dans tous les cas 800 litres minimum ou égale à la capacité totale lorsque celle-là est inférieure à 800 l.

II. La capacité de rétention est étanche aux produits qu'elle pourrait contenir et résiste à l'action physique et chimique des fluides. Il en est de même pour son dispositif d'obturation qui est maintenu fermé en permanence.

L'étanchéité du (ou des) réservoir(s) associé(s) est conçue pour pouvoir être contrôlée à tout moment, sauf impossibilité technique justifiée par l'exploitant.

Le stockage des liquides inflammables, toxiques, corrosifs ou dangereux pour l'environnement, n'est autorisé sous le niveau du sol environnant que dans des réservoirs en fosse maçonnée ou assimilés.

Les produits récupérés en cas d'accident ne peuvent être rejetés que dans des conditions conformes au présent arrêté ou sont éliminés comme les déchets.

Les réservoirs ou récipients contenant des produits incompatibles ne sont pas associés à une même rétention.

Le stockage des liquides inflammables, ainsi que des autres produits toxiques ou dangereux pour l'environnement, n'est permis sous le niveau du sol que dans des réservoirs en fosse maçonnée, ou assimilés, et pour les liquides inflammables, dans les conditions énoncées ci-dessus.

III. Les rétentions des stockages à l'air libre sont vidées dès que possible des eaux pluviales s'y versant.

IV. Le sol des aires et des locaux de stockage ou de manipulation des matières dangereuses pour l'homme ou susceptibles de créer une pollution de l'eau ou du sol est étanche et équipé de façon à pouvoir recueillir les eaux de lavage et les matières répandues accidentellement.

Les aires de chargement et de déchargement routier et ferroviaire sont étanches et reliées à des rétentions dimensionnées selon les mêmes règles.

V. Toutes mesures sont prises pour recueillir l'ensemble des eaux et écoulements susceptibles d'être pollués lors d'un sinistre, y compris les eaux utilisées lors d'un incendie, afin que celles-ci soient récupérées ou traitées afin de prévenir toute pollution des sols, des égouts, des cours d'eau ou du milieu naturel. Ce confinement peut être réalisé par des dispositifs internes ou externes à l'installation. Les dispositifs internes sont interdits lorsque des matières dangereuses sont stockées.

Les réseaux d'assainissement susceptibles de recueillir l'ensemble des eaux polluées lors d'un accident ou d'un incendie (y compris les eaux d'extinction et de refroidissement) sont raccordés à un bassin de confinement étanche aux produits collectés et d'une capacité minimum de 2 260 m³ avant rejet vers le milieu naturel. La vidange est réalisée selon les principes imposés par l'article 4.3.11 du présent arrêté traitant des eaux pluviales susceptibles d'être polluées. Dans le cas où les eaux d'extinction incendie collectées ne peuvent pas être rejetées dans le milieu naturel, elles sont éliminées vers les filières de traitement des déchets appropriées.

Les matières canalisées sont collectées, de manière gravitaire ou grâce à des systèmes de relevage autonomes, puis convergent vers cette capacité spécifique. En cas de recours à des systèmes de relevage autonomes, l'exploitant est en mesure de justifier à tout instant d'un entretien et d'une maintenance rigoureux de ces dispositifs. Des tests réguliers sont par ailleurs menés sur ces équipements.

La pompe de relevage située en sortie du bassin de rétention ainsi que les obturateurs ou systèmes équivalents mis en place au niveau des réseaux d'eaux pluviales issues des toitures, sont asservis à la détection incendie afin de confiner les eaux d'extinction incendie dans le bassin de rétention. Des dispositifs de commande manuelle de secours pour actionner les obturateurs sont également mis en place. Ils sont maintenus en état de fonctionnement, signalés et actionnables en toute circonstance localement et à partir d'un poste de commande. Une consigne spécifique sur la mise en œuvre de cette commande de secours manuelle est rédigée.

8.5.2 Réservoirs

L'étanchéité du (ou des) réservoir(s) associé(s) est conçue pour pouvoir être contrôlée à tout moment, sauf impossibilité technique justifiée par l'exploitant. Les matériaux utilisés doivent être adaptés aux produits utilisés de manière, en particulier, à éviter toute réaction parasite dangereuse. Les réservoirs non mobiles sont, de manière directe ou indirecte, ancrés au sol de façon à résister au moins à la poussée d'Archimède.

Les tuyauteries doivent être installées à l'abri des chocs et donner toute garantie de résistance aux actions mécaniques, physiques, chimiques ou électrolytiques. Il est en particulier interdit d'intercaler des tuyauteries flexibles entre le réservoir et les robinets ou clapets d'arrêt, isolant ce réservoir des appareils d'utilisation.

Le stockage des liquides inflammables, toxiques, corrosifs ou dangereux pour l'environnement, n'est autorisé sous le niveau du sol environnant que dans des réservoirs en fosse maçonnée ou assimilés et pour les liquides inflammables dans le respect des dispositions du présent arrêté.

Les produits récupérés en cas d'accident ne peuvent être rejetés que dans des conditions conformes au présent arrêté ou sont éliminés comme les déchets.

Les réservoirs ou récipients contenant des produits incompatibles ne sont pas associés à une même rétention.

8.6 DISPOSITIONS D'EXPLOITATION

8.6.1 Surveillance de l'installation

L'exploitant désigne une ou plusieurs personnes référentes ayant une connaissance de la conduite de l'installation, des dangers et inconvénients que son exploitation induit, des produits utilisés ou stockés dans l'installation et des dispositions à mettre en œuvre en cas d'incident.

Les personnes étrangères à l'établissement n'ont pas l'accès libre aux installations.

8.6.2 Travaux

Dans les parties de l'installation présentant des risques recensées à l'article 8.2.1 du présent arrêté, les travaux de réparation ou d'aménagement ne peuvent être effectués qu'après élaboration d'un document ou dossier établi sur la base d'une analyse des risques liés aux travaux et comprenant les éléments suivants :

- la définition des phases d'activité dangereuses et des moyens de prévention spécifiques correspondants ;
- l'adaptation des matériels, installations et dispositifs à la nature des opérations à réaliser ainsi que la définition de leurs conditions d'entretien ;
- les instructions à donner aux personnes en charge des travaux ;
- l'organisation mise en place pour assurer les premiers secours en cas d'urgence ;
- lorsque les travaux sont effectués par une entreprise extérieure, les conditions de recours par cette dernière à de la sous-traitance et l'organisation mise en place dans un tel cas pour assurer le maintien de la sécurité.

Les travaux conduisant à une augmentation des risques (emploi d'une flamme ou d'une source chaude par exemple) ne peuvent être effectués qu'après délivrance d'un « permis d'intervention » et éventuellement d'un « permis de feu » et en respectent une consigne particulière.

Le « permis d'intervention » et éventuellement le « permis de feu » et la consigne particulière doivent être établis et visés par l'exploitant ou par une personne qu'il aura nommément désignée. Lorsque les travaux sont effectués par une entreprise extérieure, le « permis d'intervention » et éventuellement le « permis de feu » et la consigne particulière doivent être signés par l'exploitant et l'entreprise extérieure ou les personnes qu'ils auront nommément désignées.

Le respect des dispositions précédentes peut être assuré par l'élaboration du plan de prévention défini aux articles R. 4512-6 et suivants du code du travail lorsque ce plan est exigé.

Dans les parties de l'installation présentant des risques d'incendie ou d'explosion, il est interdit d'apporter du feu sous une forme quelconque, sauf pour la réalisation de travaux ayant fait l'objet d'un document ou dossier spécifique conforme aux dispositions précédentes. Cette interdiction est affichée en caractères apparents.

Une vérification de la bonne réalisation des travaux est effectuée par l'exploitant ou son représentant avant la reprise de l'activité. Elle fait l'objet d'un enregistrement et est tenue à la disposition de l'inspection des installations classées.

8.6.3 Vérification périodique et maintenance des équipements

L'exploitant assure ou fait effectuer la vérification périodique et la maintenance des matériels de sécurité et de lutte contre l'incendie mis en place (exutoires, systèmes de détection et d'extinction, portes coupe-feu, colonne sèche par exemple) ainsi que des éventuelles installations électriques et de chauffage, conformément aux référentiels en vigueur.

Les vérifications périodiques de ces matériels sont enregistrées sur un registre sur lequel sont également mentionnées les suites données à ces vérifications.

8.6.4 Consignes d'exploitation

Sans préjudice des dispositions du code du travail, des consignes sont établies, tenues à jour et affichées dans les lieux fréquentés par le personnel.

Ces consignes indiquent notamment :

- les contrôles à effectuer, en marche normale et à la suite d'un arrêt pour travaux de modification ou d'entretien de façon à permettre en toutes circonstances le respect des dispositions du présent arrêté,
- l'interdiction d'apporter du feu sous une forme quelconque, notamment l'interdiction de fumer dans les zones présentant des risques d'incendie ou d'explosion ;
- l'interdiction de tout brûlage à l'air libre ;
- l'obligation du « permis d'intervention » pour les parties concernées de l'installation ;
- les conditions de conservation et de stockage des produits, notamment les précautions à prendre pour l'emploi et le stockage de produits incompatibles ;
- les procédures d'arrêt d'urgence et de mise en sécurité de l'installation (électricité, ventilation, climatisation, chauffage, fermeture des portes coupe-feu, obturation des écoulements d'égouts notamment),
- les mesures permettant de tenir à jour en permanence et de porter à la connaissance des services d'incendie et de secours la localisation des matières dangereuses, et les mesures à prendre en cas de fuite sur un récipient ou une tuyauterie contenant des substances dangereuses,
- les mesures à prendre en cas de fuite sur un récipient ou une tuyauterie contenant des substances dangereuses,
- les modalités de mise en œuvre des dispositifs d'isolement du réseau de collecte, prévues à l'article 8.5.1,
- les moyens d'extinction à utiliser en cas d'incendie,
- les dispositions à mettre en œuvre lors de l'indisponibilité (maintenance...) de ceux-ci ;
- la procédure d'alerte avec les numéros de téléphone du responsable d'intervention de l'établissement, des services d'incendie et de secours, etc.,
- l'obligation d'informer l'inspection des installations classées en cas d'accident.

8.6.5 Indisponibilité temporaire du système d'extinction automatique d'incendie – Maintenance

L'exploitant définit les mesures nécessaires pour réduire le risque d'apparition d'un incendie durant la période d'indisponibilité temporaire du système d'extinction automatique d'incendie.

Dans les périodes et les zones concernées par l'indisponibilité du système d'extinction automatique d'incendie, du personnel formé aux tâches de sécurité incendie est présent en permanence. Les autres moyens d'extinction sont renforcés, tenus prêts à l'emploi. L'exploitant définit les autres mesures qu'il juge nécessaires pour lutter contre l'incendie et évacuer les personnes présentes, afin de s'adapter aux risques et aux enjeux de l'installation.

L'exploitant inclut les mesures précisées ci-dessus dans son plan de défense incendie défini à l'article 8.6.6 du présent arrêté.

L'exploitant s'assure d'une bonne maintenance des matériels de sécurité et de lutte contre l'incendie (exutoires, systèmes de détection et d'extinction, portes coupe-feu, clapets coupe-feu, colonne sèche notamment) ainsi que des installations électriques et de chauffage. Les vérifications périodiques de ces matériels sont inscrites sur un registre.

8.6.6 Plan de défense incendie

Un plan de défense incendie est établi par l'exploitant, en se basant sur les scénarios d'incendie d'une cellule.

Le plan de défense incendie comprend :

- le schéma d'alerte décrivant les actions à mener à compter de la détection d'un incendie (l'origine et la prise en compte de l'alerte, l'appel des secours extérieurs, la liste des interlocuteurs internes et externes) ;
- l'organisation de la première intervention et de l'évacuation face à un incendie en périodes ouvrées ;
- les modalités d'accueil des services d'incendie et de secours en périodes ouvrées et non ouvrées ;
- la justification des compétences du personnel susceptible, en cas d'alerte, d'intervenir avec des extincteurs et des robinets d'incendie armés et d'interagir sur les moyens fixes de protection incendie, notamment en matière de formation, de qualification et d'entraînement ;

- le plan de situation décrivant schématiquement l'alimentation des différents points d'eau ainsi que l'emplacement des vannes de barrage sur les canalisations, et les modalités de mise en œuvre, en toutes circonstances, de la ressource en eau nécessaire à la maîtrise de l'incendie de chaque cellule ;
- la description du fonctionnement opérationnel du système d'extinction automatique ;
- la localisation des commandes des équipements de désenfumage ;
- la localisation des interrupteurs centraux ;
- les dispositions à prendre en cas de présence de panneaux photovoltaïques ;
- les mesures particulières prévues à l'article 8.5 du présent arrêté.

Il prévoit en outre les modalités selon lesquelles les fiches de données de sécurité sont tenues à disposition du service d'incendie et de secours et de l'inspection des installations classées et, le cas échéant, les précautions de sécurité qui sont susceptibles d'en découler.

Ce plan de défense incendie est tenu à jour.

8.6.7 Formation du personnel

Outre l'aptitude au poste occupé, les différents opérateurs et intervenants sur le site, y compris le personnel intérimaire, reçoivent une formation sur les risques inhérents des installations, la conduite à tenir en cas d'incident ou accident et, sur la mise en œuvre des moyens d'intervention.

Des mesures sont prises pour vérifier le niveau de connaissance et assurer son maintien.

Cette formation comporte notamment :

- toutes les informations utiles sur les produits manipulés, les réactions chimiques et opérations de fabrication mises en œuvre,
- les explications nécessaires pour la bonne compréhension des consignes,
- des exercices périodiques de simulation d'application des consignes de sécurité prévues par le présent arrêté, ainsi qu'un entraînement régulier au maniement des moyens d'intervention affectés à leur unité.

8.7 MOYENS D'INTERVENTION EN CAS D'ACCIDENT ET ORGANISATION DES SECOURS

8.7.1 Définition générale des moyens

L'établissement est doté de moyens adaptés aux risques à défendre et repartis en fonction de la localisation de ceux-ci conformément à l'étude de dangers. À ce titre, l'exploitant met en œuvre a minima des moyens d'intervention conformes à l'étude de dangers.

8.7.2 Entretien des moyens d'intervention

Les équipements sont maintenus en bon état, repérés et facilement accessibles.

L'exploitant doit pouvoir justifier, auprès de l'inspection des installations classées, de l'exécution de ces dispositions. Les matériels de sécurité et de lutte contre l'incendie sont vérifiés périodiquement selon les référentiels en vigueur. L'exploitant doit fixer les conditions de maintenance, de vérifications périodiques et les conditions d'essais périodiques de ces matériels.

Les dates, les modalités de ces contrôles et les observations constatées doivent être inscrites sur un registre tenu à la disposition des services de la protection civile, d'incendie et de secours et de l'inspection des installations classées.

8.7.3 Moyens de lutte contre l'incendie

L'installation est dotée de moyens de lutte contre l'incendie appropriés aux risques et conformes aux normes en vigueur.

Les besoins en eau pour assurer la défense incendie du site correspondent au minimum à 330 m³/h pendant 2 heures soit 660 m³. Ils sont fournis par les moyens décrits ci-dessous :

- d'un réseau au minimum de 9 poteaux incendie répartis autour de l'entrepôt d'un diamètre nominal adapté au débit à fournir (conformes au guide départemental des points d'eau du Gard et être de type DN 150 (1x65 et

2x100) et alimentés par un réseau public, sous des pressions minimale et maximale permettant la mise en œuvre des pompes des engins de lutte contre l'incendie.

L'accès extérieur de chaque cellule est à moins de 100 mètres d'un poteau incendie. Les poteaux incendie sont distants entre eux de 150 mètres maximum (les distances sont mesurées par les voies praticables aux engins des services d'incendie et de secours). Ils sont en mesure de fournir un débit minimum de 60 mètres cubes par heure durant deux heures.

– en cas de débit insuffisant des poteaux incendie, des réserves d'eau au minimum de 120 m³ pour 60m³/h de déficit sont mises en place. La localisation sur le terrain de ces réserves est soumise à l'approbation du SDIS. Une plateforme de pompage avec aspiration DN 150 de couleur bleue (RAL 2012 ou 5015) y est associée.

Ces réserves d'eau, réalimentées ou non sont disponibles pour le site et les organes de manœuvre sont accessibles en permanence aux services d'incendie et de secours. Les prises de raccordement sont conformes aux normes en vigueur pour permettre aux services d'incendie et de secours de s'alimenter sur ces points d'eau incendie.

– d'un système d'extinction automatique par sprinklage installé dans toutes les cellules de stockage et adapté aux produits stockés et à leurs conditions de stockage. Ce système est conçu et installé conformément aux référentiels reconnus.

– d'extincteurs répartis à l'intérieur de l'entrepôt, sur les aires extérieures et dans les lieux présentant des risques spécifiques, à proximité des dégagements, bien visibles et facilement accessibles. Les agents d'extinction sont appropriés aux risques à combattre et compatibles avec les matières stockées ;

– de robinets d'incendie armés, situés à proximité des issues. Ils sont disposés de telle sorte qu'un foyer puisse être attaqué simultanément par deux lances sous deux angles différents. Ils sont utilisables en période de gel.

En outre, l'installation est dotée d'un moyen permettant d'alerter les services d'incendie et de secours. Le SDIS est invité à participer à la réception du matériel de défense incendie.

Les moyens de lutte contre l'incendie sont capables de fonctionner efficacement quelle que soit la température de l'installation et notamment en période de gel. L'exploitant s'assure de la vérification périodique et de la maintenance des matériels de sécurité et de lutte contre l'incendie conformément aux référentiels en vigueur.

Les justificatifs attestant du respect des prescriptions du présent article sont transmises à l'inspection avant la mise en exploitation des installations puis conservés et intégrés au dossier prévu à l'article 1.3.2 du présent arrêté.

Dans le trimestre qui suit le début de l'exploitation de l'entrepôt, l'exploitant organise un exercice de défense contre l'incendie. Cet exercice est renouvelé au moins tous les trois ans.

8.7.4 Évacuation du personnel

Conformément aux dispositions du code du travail, les parties de l'entrepôt dans lesquelles il peut y avoir présence de personnel comportent des dégagements permettant une évacuation rapide.

En outre, le nombre minimal de ces dégagements permet que tout point de l'entrepôt ne soit pas distant de plus de 75 mètres effectifs (parcours d'une personne dans les allées) d'un espace protégé, et 25 mètres dans les parties de l'entrepôt formant cul-de-sac.

Deux issues au moins, vers l'extérieur de l'entrepôt ou sur un espace protégé, dans deux directions opposées, sont prévues dans chaque cellule de stockage d'une surface supérieure à 1 000 m². En présence de personnel, ces issues ne sont pas verrouillées et sont facilement manœuvrables.

Dans le trimestre qui suit le début de l'exploitation de tout entrepôt, l'exploitant organise un exercice d'évacuation. Il est renouvelé au moins tous les six mois sans préjudice des autres réglementations applicables.

9 – CONDITIONS PARTICULIÈRES APPLICABLES À CERTAINES INSTALLATIONS DE L'ÉTABLISSEMENT

9.1 DISPOSITIONS PARTICULIÈRES APPLICABLES AUX CELLULES DE STOCKAGE RÉFRIGÉRÉES (RUBRIQUE 1511)

Les entrepôts frigorifiques sont implantés et exploités conformément aux dispositions de l'arrêté ministériel du 15 avril 2010 relatif aux prescriptions générales applicables aux installations classées soumises à enregistrement au titre de la rubrique 1511.

9.2 DISPOSITIONS PARTICULIÈRES APPLICABLES A LA RUBRIQUE 1185

Les installations frigorifiques sont implantées et exploitées conformément aux dispositions de l'arrêté ministériel du 4 août 2014 relatif aux prescriptions générales applicables aux installations classées soumises à déclaration au titre de la rubrique 1185.

9.3 DISPOSITIONS PARTICULIÈRES APPLICABLES A LA RUBRIQUE 2910

La chaufferie et les groupes électrogènes sont implantés et exploités conformément aux dispositions de l'arrêté ministériel du 3 août 2018 relatif aux prescriptions générales applicables aux installations classées soumises à déclaration au titre de la rubrique 2910.

9.4 DISPOSITIONS PARTICULIÈRES APPLICABLES A LA RUBRIQUE 2925

9.4.1 Réglementation applicable

Les locaux de charge d'accumulateur sont implantés et exploités conformément aux dispositions de l'arrêté ministériel du 25 mai 2000 relatif aux prescriptions générales applicables aux installations classées soumises à déclaration au titre de la rubrique 2925.

9.4.2 Ventilation et recharge de batteries

Les locaux de charge de batterie sont exclusivement réservés à cet effet. Ils sont isolés des cellules de stockage par des parois de degré au moins REI 120 et des portes munies d'un ferme-porte de degré au moins EI2 120 C (classe de durabilité C2 pour les portes battantes).

Le local est convenablement ventilé pour éviter tout risque d'atmosphère explosive.

Dans le cas d'une ventilation mécanique, le débouché à l'atmosphère de la ventilation est placé aussi loin que possible des habitations voisines et des bureaux.

Les conduits de ventilation sont munis de clapets au niveau de la séparation entre les cellules, restituant le degré REI de la paroi traversée.

La recharge de batteries est interdite hors des locaux de recharge en cas de risques liés à des émanations de gaz. En l'absence de tels risques, pour un stockage non automatisé, une zone de recharge peut être aménagée par cellule de stockage sous réserve d'être distante de 3 mètres de toute matière combustible et d'être protégée contre les risques de court-circuit.

9.5 DISPOSITIONS PARTICULIÈRES APPLICABLES A LA RUBRIQUE 4735

Les installations de réfrigération à l'ammoniac sont implantées et exploitées conformément aux dispositions de l'arrêté ministériel du 19 novembre 2009 relatif aux prescriptions générales applicables aux installations classées soumises à déclaration au titre de la rubrique 4735.

10.1 PROGRAMME D'AUTOSURVEILLANCE

10.1.1 Principe et objectifs du programme d'auto surveillance

Afin de maîtriser les émissions de ses installations et de suivre leurs effets sur l'environnement, l'exploitant définit et met en œuvre sous sa responsabilité un programme de surveillance de ses émissions et de leurs effets dit programme d'auto surveillance. L'exploitant adapte et actualise la nature et la fréquence de cette surveillance pour tenir compte des évolutions de ses installations, de leurs performances par rapport aux obligations réglementaires, et de leurs effets sur l'environnement. L'exploitant décrit dans un document tenu à la disposition de l'inspection des installations classées les modalités de mesures et de mise en œuvre de son programme de surveillance, y compris les modalités de transmission à l'inspection des installations classées.

Les articles suivants définissent le contenu minimum de ce programme en termes de nature de mesure, de paramètres et de fréquence pour les différentes émissions et pour la surveillance des effets sur l'environnement, ainsi que de fréquence de transmission des données d'auto surveillance.

10.1.2 Mesures comparatives

Outre les mesures auxquelles il procède sous sa responsabilité, afin de s'assurer du bon fonctionnement des dispositifs de mesure et des matériels d'analyse ainsi que de la représentativité des valeurs mesurées (absence de dérive), l'exploitant fait procéder à des mesures comparatives, selon des procédures normalisées lorsqu'elles existent, par un organisme extérieur différent de l'entité qui réalise habituellement les opérations de mesure du programme d'auto surveillance. Celui-ci doit être accrédité ou agréé par le ministère chargé de l'inspection des installations classées pour les paramètres considérés.

Ces mesures sont réalisées sans préjudice des mesures de contrôle réalisées par l'inspection des installations classées en application des dispositions des articles L. 514-5 et L. 514-8 du code de l'environnement. Conformément à ces articles, l'inspection des installations classées peut, à tout moment, réaliser ou faire réaliser des prélèvements d'effluents liquides ou gazeux, de déchets ou de sol et des mesures de niveaux sonores. Les frais de prélèvement et d'analyse sont à la charge de l'exploitant. Les contrôles inopinés exécutés à la demande de l'inspection des installations classées peuvent, avec l'accord de cette dernière, se substituer aux mesures comparatives.

10.2 MODALITÉS D'EXERCICE ET CONTENU DE L'AUTOSURVEILLANCE

10.2.1 Autosurveillance des émissions atmosphériques canalisées

Les mesures portent sur les rejets suivants :

Installation	Paramètres	Périodicité de la mesure
Chaudière	<ul style="list-style-type: none">• Débit• O₂• CO• NO_x	4 mois au plus tard après la mise en service, puis <u>tous les 3 ans</u>
Groupes électrogènes	<ul style="list-style-type: none">• Débit• O₂• NO_x	Tous les 1 500 heures d'exploitation et en tout état de cause <u>tous les 5 ans</u>

10.2.2 Autosurveillance des déchets

10.2.2.1 Suivi des déchets

Conformément aux dispositions des articles R. 541-42 à R. 541-48 du code de l'environnement relatifs au contrôle des circuits de traitement des déchets, l'exploitant tient à jour un registre chronologique de la production et de l'expédition des déchets dangereux établi conformément aux dispositions nationales et contenant au moins, pour chaque flux de déchets sortants, les informations suivantes :

- la date de l'expédition du déchet ;
- la nature du déchet sortant (code du déchet au regard de la nomenclature définie à l'article R. 541-8 du code de l'environnement) ;
- la quantité du déchet sortant ;
- le nom et l'adresse de l'installation vers laquelle le déchet est expédié ;
- le nom et l'adresse du ou des transporteurs qui prennent en charge le déchet, ainsi que leur numéro de récépissé mentionné à l'article R. 541-53 du code de l'environnement ;
- le cas échéant, le numéro du ou des bordereaux de suivi de déchets ;
- le cas échéant, le numéro de notification prévu par le règlement (CE) n° 1013/2006 du Parlement européen et du Conseil du 14 juin 2006 concernant les transferts transfrontaliers de déchets ;
- le code du traitement qui va être opéré dans l'installation vers laquelle le déchet est expédié, selon les annexes I et II de la directive n° 2008/98/CE du Parlement européen et du Conseil du 19 novembre 2008 relative aux déchets et abrogeant certaines directives ;
- la qualification du traitement final vis-à-vis de la hiérarchie des modes de traitement définie à l'article L. 541-1 du code de l'environnement.

Le registre peut être contenu dans un document papier ou informatique. Il est conservé pendant au moins trois ans et tenu à la disposition des autorités compétentes.

10.2.2.2 Déclaration

L'exploitant déclare chaque année au ministre en charge des installations classées les déchets dangereux et non dangereux conformément à l'arrêté du 31 janvier 2008 modifié relatif au registre et à la déclaration annuelle des émissions polluantes et des déchets.

10.2.3 Mesures périodiques des niveaux sonores

Une mesure du niveau de bruit et de l'émergence est effectuée un an au maximum après la mise en service de l'installation puis tous les 3 ans. Les mesures sont effectuées selon la méthode définie en annexe de l'arrêté du 23 janvier 1997. Ces mesures sont effectuées par un organisme qualifié dans des conditions représentatives du fonctionnement de l'installation sur une durée d'une demi-heure au moins.

Une mesure des émissions sonores est effectuée aux frais de l'exploitant par un organisme qualifié, notamment à la demande du préfet, si l'installation fait l'objet de plaintes ou en cas de modification de l'installation susceptible d'impacter le niveau de bruit généré dans les zones à émergence réglementée.

10.3 SUIVI, INTERPRÉTATION ET DIFFUSION DES RÉSULTATS

10.3.1 Actions correctives

L'exploitant suit les résultats des mesures qu'il réalise en application du chapitre 10.2, notamment celles de son programme d'autosurveillance, les analyse et les interprète. Il prend le cas échéant les actions correctrices appropriées lorsque les résultats font présager des risques ou inconvénients pour l'environnement ou d'écart par rapport au respect des valeurs réglementaires relatives aux émissions de ses installations ou de leurs effets sur l'environnement.

11 – DÉLAIS ET VOIES DE RECOURS – PUBLICITÉ – EXÉCUTION

11.1 DÉLAIS ET VOIES DE RECOURS

Conformément à l'article L. 514-6 du code de l'environnement, la présente décision est soumise à un contentieux de pleine juridiction.

Elle peut être déférée à la juridiction administrative compétente, le tribunal administratif de Nîmes, dans les délais prévus à l'article R. 514-3-1 du même code par voie postale ou par l'application Télérecours citoyens accessible à partir du site : www.telerecours.fr :

- 1° Par l'exploitant, dans un délai de deux mois à compter du jour de notification du présent arrêté ;
- 2° Par les tiers intéressés en raison des inconvénients ou des dangers pour les intérêts mentionnés à l'article L. 181-3, dans un délai de quatre mois à compter de :
 - a) L'affichage en mairie dans les conditions prévues au 2° de l'article R. 181-44 ;
 - b) La publication de la décision sur le site internet de la préfecture.

Le délai court à compter de la dernière formalité accomplie. Si l'affichage constitue cette dernière formalité, le délai court à compter du premier jour d'affichage de la décision.

Les décisions mentionnées au premier alinéa peuvent faire l'objet d'un recours gracieux ou hiérarchique dans le délai de deux mois. Ce recours administratif prolonge de deux mois les délais mentionnés aux 1° et 2°.

11.2 PUBLICITÉ

Conformément aux dispositions de l'article R.181-44 du code de l'environnement :

- 1° Une copie de l'arrêté d'autorisation environnementale est déposée à la mairie de Beaucaire et peut y être consultée ;
- 2° Un extrait de ces arrêtés est affiché à la mairie de Beaucaire du projet pendant une durée minimum d'un mois : procès-verbal de l'accomplissement de cette formalité est dressé par les soins du maire ;
- 3° L'arrêté est adressé à chaque conseil municipal et aux autres autorités locales ayant été consultées en application de l'article R. 181-38 du code de l'environnement ;
- 4° L'arrêté est publié sur le site internet de la préfecture du Gard pendant une durée minimale d'un mois.

11.3 EXÉCUTION

Le secrétaire général de la préfecture du Gard, le directeur départemental des territoires du Gard, le directeur régional de l'environnement, de l'aménagement et du logement, le directeur de l'Agence régionale de santé et l'inspection des installations classées pour la protection de l'environnement sont chargés chacun en ce qui le concerne, de l'exécution du présent arrêté dont une copie sera adressée au maire de Beaucaire et à la société CONCERTO DEVELOPPEMENT.

Le préfet
Pour le Préfet,
le secrétaire général

François LALANNE

ANNEXE 1 – EMPLACEMENT DES POINTS DE MESURE DE BRUIT

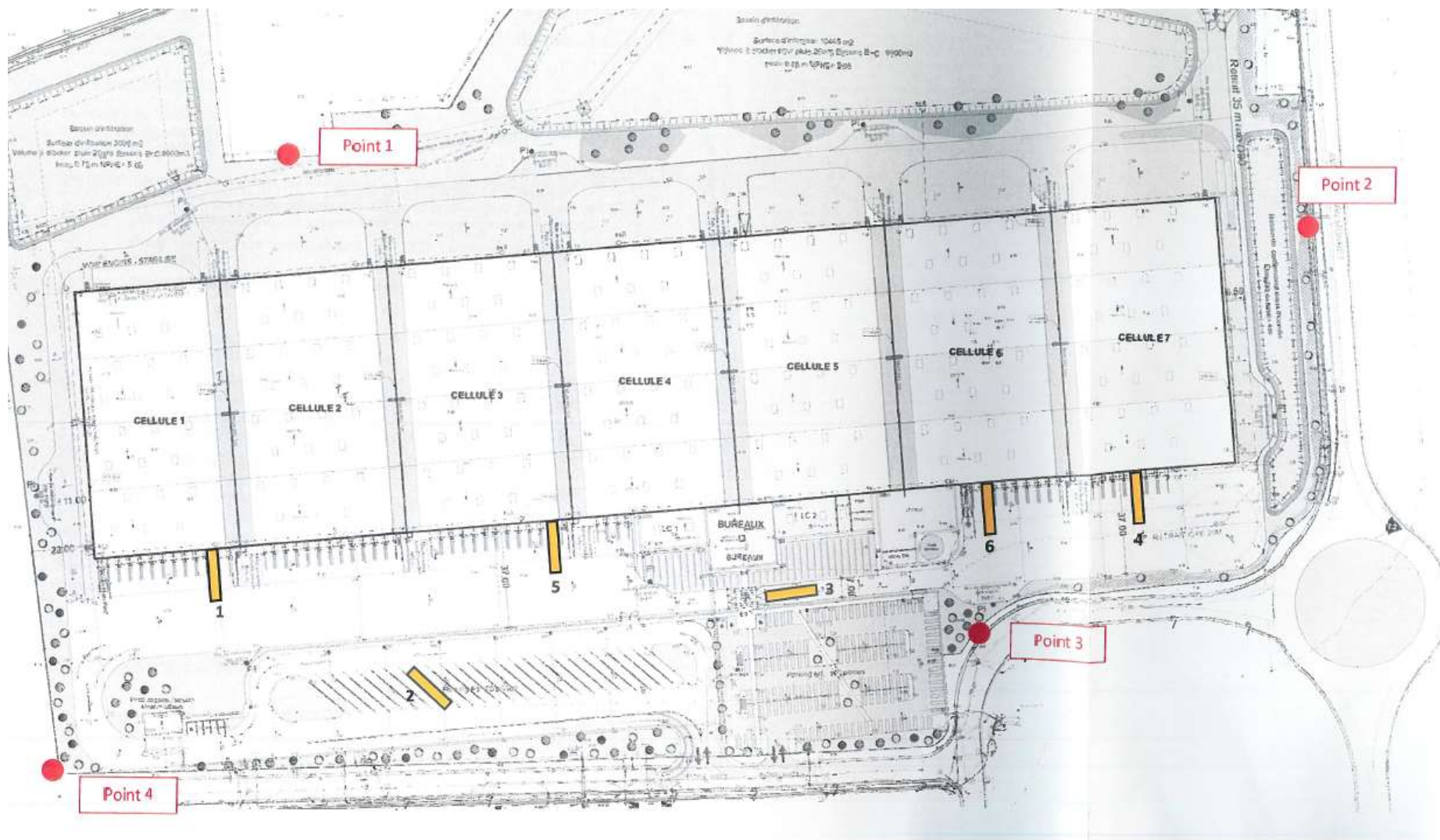


Table des matières

1 – Portée de l’autorisation et conditions générales.....	3
1.1 Bénéficiaire et portée de l’autorisation.....	3
1.1.1 Exploitant titulaire de l’autorisation.....	3
1.1.2 Installations non visées par la nomenclature ou soumises à déclaration ou soumises à enregistrement.....	3
1.2 Nature des installations.....	3
1.2.1 Liste des installations concernées par une rubrique de la nomenclature des installations classées ou par une rubrique de la nomenclature Loi sur l’eau.....	3
1.2.1.1 Nomenclature des ICPE.....	3
1.2.1.2 Nomenclature des IOTA.....	5
1.2.2 Situation de l’établissement.....	5
1.2.3 Consistance des installations autorisées.....	5
1.2.4 Statut de l’établissement.....	6
1.3 Conformité au dossier de demande d’autorisation.....	6
1.3.1 Conformité.....	6
1.3.2 Contenu du dossier.....	6
1.4 Durée de l’autorisation.....	6
1.4.1 Durée de l’autorisation.....	6
1.5 Modifications et cessation d’activité.....	6
1.5.1 Modification du champ de l’autorisation.....	6
1.5.2 Mise à jour de l’étude de dangers et de l’étude d’impacts.....	6
1.5.3 Équipements abandonnés.....	7
1.5.4 Transfert sur un autre emplacement.....	7
1.5.5 Changement d’exploitant.....	7
1.5.6 Cessation d’activité.....	7
1.6 Réglementation.....	7
1.6.1 Réglementation applicable.....	7
1.6.2 Respect des autres législations et réglementations.....	8
2 – Gestion de l’établissement.....	9
2.1 Exploitation des installations.....	9
2.1.1 Objectifs généraux.....	9
2.1.2 Consignes d’exploitation.....	9
2.2 Réserves de produits ou matières consommables.....	9
2.3 Intégration dans le paysage.....	9
2.3.1 Propreté.....	9
2.3.2 Esthétique.....	9
2.4 Danger ou nuisance non prévenu.....	9
2.5 Incidents ou accidents.....	10
2.5.1 Déclaration et rapport.....	10
2.6 Récapitulatif des documents tenus à la disposition de l’inspection.....	10
2.6.1 Récapitulatif des documents tenus à la disposition de l’inspection.....	10
2.7 Récapitulatif des documents à transmettre à l’inspection.....	10
3 – Prévention de la pollution atmosphérique.....	11
3.1 Conception des installations.....	11

3.1.1 Dispositions générales.....	11
3.1.2 Pollutions accidentelles.....	11
3.1.3 Odeurs.....	12
3.1.4 Voies de circulation.....	12
3.1.5 Émissions diffuses et envols de poussières.....	12
3.2 Conditions de rejet.....	12
3.2.1 Dispositions générales.....	12
3.2.2 Conduits et installations raccordées.....	13
3.2.3 Valeurs limites des concentrations de polluants dans les rejets atmosphériques.....	13
4 Protection des ressources en eaux et des milieux aquatiques.....	14
4.1 Compatibilité avec les objectifs de qualité du milieu.....	14
4.2 Prélèvements et consommations d'eau.....	14
4.2.1 Origine des approvisionnements en eau.....	14
4.2.2 Protection des eaux d'alimentation.....	14
4.3 Collecte des effluents liquides.....	14
4.3.1 Dispositions générales.....	14
4.3.2 Plan des réseaux et des bassins.....	14
4.3.3 Accord de la collectivité.....	15
4.3.4 Entretien et surveillance.....	15
4.3.5 Protection des réseaux internes à l'établissement.....	15
4.3.6 Isolement avec les milieux.....	15
4.4 Types d'effluents, leurs ouvrages d'épuration et leurs caractéristiques de rejet au milieu.....	15
4.4.1 Identification des effluents.....	15
4.4.2 Collecte des effluents.....	15
4.4.3 Collecte des eaux pluviales susceptibles d'être polluées.....	16
4.4.4 Localisation des points de rejet.....	16
4.4.4.1 Eaux usées domestiques.....	16
4.4.4.2 Eaux pluviales.....	16
4.4.4.3 Eaux de process.....	16
4.4.5 Conception, aménagement et équipement des ouvrages de rejet.....	16
4.4.5.1 Conception.....	16
4.4.6 Caractéristiques générales des rejets.....	17
4.4.6 Gestion des eaux polluées et des eaux résiduaires interne à l'établissement.....	17
4.4.7 Valeurs limites d'émission des eaux résiduaires avant rejet dans le milieu naturel ou dans une station d'épuration collective.....	17
4.4.8 Valeurs limites d'émission des eaux domestiques.....	17
4.4.9 Eaux pluviales susceptibles d'être polluées.....	17
5 – Déchets produits.....	18
5.1 Principes de gestion.....	18
5.1.1 Limitation de la production de déchets.....	18
5.1.2 Séparation des déchets.....	18
5.1.3 Conception et exploitation des installations d'entreposage internes des déchets.....	19
5.1.4 Déchets gérés à l'extérieur de l'établissement.....	19
5.1.5 Déchets gérés à l'intérieur de l'établissement.....	19
5.1.6 Transport.....	19
5.1.7 Déchets produits par l'établissement.....	19
6 – Substances et produits chimiques.....	21
6.1 Dispositions générales.....	21
6.1.1 Identification des produits.....	21
6.1.2 Étiquetage des substances et mélanges dangereux.....	21

6.2 Substance et produits dangereux pour l'homme et l'environnement.....	21
6.2.1 Substances interdites ou restreintes.....	21
6.2.2 Substances extrêmement préoccupantes.....	21
6.2.3 Substances soumises à autorisation.....	21
6.2.4 Produits biocides – Substances candidates à substitution.....	22
6.2.5 Substances à impacts sur la couche d'ozone (et le climat).....	22
7 – Prévention des nuisances sonores, des vibrations et des émissions lumineuses.....	23
7.1 Dispositions générales.....	23
7.1.1 Aménagements.....	23
7.1.2 Véhicules et engins.....	23
7.1.3 Appareils de communication.....	23
7.2 Niveaux acoustiques.....	23
7.2.1 Valeurs Limites d'émergence.....	23
7.2.2 Niveaux limites de bruit en limites d'exploitation.....	24
7.3 Vibrations.....	24
7.4 Émissions lumineuses.....	24
8 – Prévention des risques technologiques.....	25
8.1 Principes directeurs.....	25
8.2 Caractéristiques des risques.....	25
8.2.1 Localisation des risques.....	25
8.2.2 Localisation des stocks de substances et mélanges dangereux.....	26
8.2.3 Propreté de l'installation.....	26
8.2.4 Contrôle des accès.....	26
8.2.5 Circulation dans l'établissement.....	26
8.2.6 Étude de dangers.....	26
8.3 Infrastructures et installations.....	26
8.3.1 Dispositions constructives.....	26
8.3.2 Désenfumage.....	27
8.3.2.1 Cantonnement.....	27
8.3.2.2 Désenfumage.....	27
8.3.2.3 Amenées d'air.....	27
8.3.3 Compartimentage.....	27
8.3.4 Dimensions des cellules.....	28
8.3.5 Conditions de stockage.....	28
8.3.6 Matières dangereuses.....	29
8.3.7 Chaufferie.....	29
8.3.8 Intervention des services de secours.....	29
8.3.8.1 Accessibilité.....	29
8.3.8.2 Voie « engins ».....	30
8.3.8.3 Aires de mise en station des moyens aériens.....	30
8.3.8.4 Aires de stationnement des engins.....	31
8.3.8.5 Accès aux issues et quais de déchargement.....	31
8.4 Dispositif de prévention des accidents.....	32
8.4.1 Matériels utilisables en atmosphères explosibles.....	32
8.4.2 Installations électriques.....	32
8.4.2.1 Généralités.....	32
8.4.2.2 Cas des cellules de stockage de produits secs (type 1510).....	32
8.4.2.3 Cas des cellules de stockage de produits frais (type 1511).....	32
8.4.3 Éclairage.....	33
8.4.4 Ventilation des locaux.....	33

8.4.5	Système de détection et extinction automatique.....	33
8.4.6	Protection contre la foudre.....	34
8.4.7	Séismes.....	34
8.5	Dispositif de rétention des pollutions accidentelles.....	34
8.5.1	Rétentions et confinement.....	34
8.5.2	Réservoirs.....	35
8.6	Dispositions d'exploitation.....	36
8.6.1	Surveillance de l'installation.....	36
8.6.2	Travaux.....	36
8.6.3	Vérification périodique et maintenance des équipements.....	36
8.6.4	Consignes d'exploitation.....	37
8.6.5	Indisponibilité temporaire du système d'extinction automatique d'incendie – Maintenance.....	37
8.6.6	Plan de défense incendie.....	37
8.6.7	Formation du personnel.....	38
8.7	Moyens d'intervention en cas d'accident et organisation des secours.....	38
8.7.1	Définition générale des moyens.....	38
8.7.2	Entretien des moyens d'intervention.....	38
8.7.3	Moyens de lutte contre l'incendie.....	38
8.7.4	Évacuation du personnel.....	39
9	– Conditions particulières applicables à certaines installations de l'établissement.....	40
9.1	Dispositions particulières applicables aux cellules de stockage réfrigérées (rubrique 1511).....	40
9.2	Dispositions particulières applicables a la rubrique 1185.....	40
9.3	Dispositions particulières applicables a la rubrique 2910.....	40
9.4	Dispositions particulières applicables a la rubrique 2925.....	40
9.4.1	Réglementation applicable.....	40
9.4.2	Ventilation et recharge de batteries.....	40
9.5	Dispositions particulières applicables a la rubrique 4735.....	40
10	– Surveillance des émissions et de leurs effets.....	41
10.1	Programme d'autosurveillance.....	41
10.1.1	Principe et objectifs du programme d'auto surveillance.....	41
10.1.2	Mesures comparatives.....	41
10.2	Modalités d'exercice et contenu de l'autosurveillance.....	41
10.2.1	Autosurveillance des émissions atmosphériques canalisées.....	41
10.2.2	Autosurveillance des déchets.....	42
10.2.2.1	Suivi des déchets.....	42
10.2.2.2	Déclaration.....	42
10.2.3	Mesures périodiques des niveaux sonores.....	42
10.3	Suivi, interprétation et diffusion des résultats.....	42
10.3.1	Actions correctives.....	42
11	– Délais et voies de recours – Publicité – Exécution.....	43
11.1	Délais et voies de recours.....	43
11.2	Publicité.....	43
11.3	Exécution.....	43
ANNEXE 1	– Emplacement des points de mesure de BRUIT.....	44