



Liberté • Égalité • Fraternité

RÉPUBLIQUE FRANÇAISE

PRÉFECTURE DE L'ESSONNE

DIRECTION DE LA COORDINATION INTERMINISTÉRIELLE
BUREAU DE L'ENVIRONNEMENT ET DU DÉVELOPPEMENT DURABLE

Boulevard de France
91010 - ÉVRY Cedex

ARRÊTÉ

n° 2007.PRÉF.DCI 3/BE 193 du 15 OCT 2007
portant autorisation d'exploitation d'une installation classée par la société
UNITOL S.A.S à CORBEIL-ESSONNES.

LE PRÉFET DE L'ESSONNE,

VU le code de l'environnement,

VU le code de la santé publique,

VU le code rural,

VU la loi n° 82.213 du 2 mars 1982 relative aux droits et libertés des communes, des départements et des régions,

VU le décret n° 2004-374 du 29 avril 2004 relatif aux pouvoirs des Préfets, à l'organisation et à l'action des services de l'Etat dans les régions et départements,

VU le décret n° 77.1133 du 21 septembre 1977 modifié relatif aux installations classées pour la protection de l'environnement,

VU le décret du 23 mai 2006 portant nomination de M. Gérard MOISSELIN, préfet, en qualité de Préfet de l'Essonne,

VU le Schéma Directeur d'Aménagement et de Gestion des Eaux Seine-Normandie approuvé par arrêté interpréfectoral n° 96.1868 du 20 septembre 1996,

VU la demande en date du 10 novembre 2006 par laquelle la Société UNITOL S.A.S., dont le siège social est situé 1, rue Fernand Raynaud, ZA de l'Apport Paris, 91814 CORBEIL-ESSONNES CEDEX, sollicite l'autorisation d'exploiter à la même adresse l'activité suivante relevant de la législation sur les installations classées pour la protection de l'environnement :

- travail mécanique des métaux et alliages

Puissance totale installée = 1 175 kW N°2560 1 (A)

VU le dossier produit à l'appui de cette demande,

VU l'arrêté préfectoral n° 2007.PRÉF.DCI 3/BE 0053 du 28 février 2007 portant ouverture d'une enquête publique du 29 mars 2007 au 30 avril 2007 inclus sur la commune de CORBEIL-ESSONNES,

VU le registre d'enquête déposé dans la commune de CORBEIL-ESSONNES du 29 mars 2007 au 30 avril 2007 inclus,

VU les conclusions du commissaire enquêteur parvenues en préfecture le 11 juin 2007,

VU la délibération du conseil municipal de CORBEIL-ESSONNES du 9 mai 2007,

VU l'avis de la direction départementale de l'Agriculture et de la Forêt du 6 mars 2007,

VU l'avis du service de la navigation de la Seine du 8 mars 2007

VU l'avis du service interministériel de défense et de protection civile du 8 mars 2007,

VU l'avis de la direction départementale d'incendie et de secours du 12 mars 2007,

VU l'avis du service départemental de l'architecture et du patrimoine du 17 mars 2007,

VU l'avis de la direction départementale de l'Équipement du 19 mars 2007,

VU l'avis de la direction départementale du Travail, de l'Emploi et de la Formation Professionnelle du 27 mars 2007,

VU l'avis de la direction départementale des Affaires Sanitaires et sociales du 29 mars 2007,

VU l'arrêté préfectoral n° 2007.PRÉF.DCI 3/BE 0163 du 30 août 2007 portant prorogation du délai imparti pour statuer sur la demande de la société UNITOL S.A.S. jusqu'au 11 décembre 2007,

VU le rapport du 20 juillet 2007 de l'inspecteur des installations classées,

VU l'avis émis par le conseil départemental de l'environnement et des risques sanitaires et technologiques dans sa séance du 17 septembre 2007 notifié le 24 septembre 2007 au pétitionnaire,

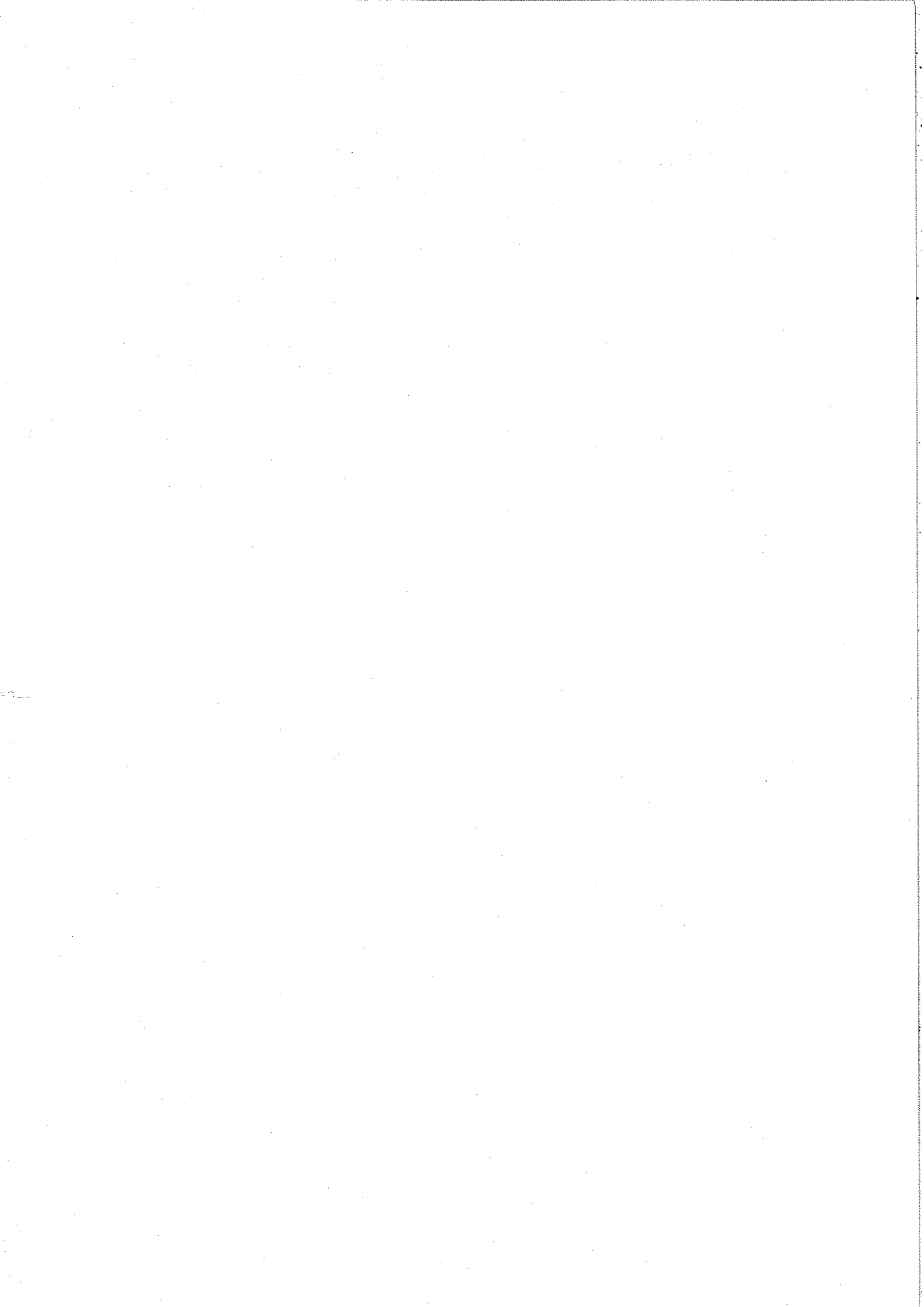
CONSIDERANT qu'aux termes de l'article L 512-2 du code de l'environnement, l'autorisation ne peut être accordée que si les dangers ou inconvénients de l'installation peuvent être prévenus par des mesures que spécifie l'arrêté préfectoral,

CONSIDERANT que les mesures et moyens mis en place dans l'établissement sont de nature à minimiser les risques et conséquences de dangers potentiels présentés par les installations, tant en fonctionnement normal qu'en situation accidentelle,

CONSIDÉRANT que les prescriptions contenues dans le présent arrêté contribueront à la protection des intérêts mentionnés à l'article L.511-1 du code de l'environnement,

SUR PROPOSITION du secrétaire général de la préfecture,

A R R E T E



TITRE 1

CARACTERISTIQUES DE L'ETABLISSEMENT

ARTICLE 1 - AUTORISATION

La société UNITOL S.A.S. dont le siège social est situé 1 rue Fernand Raynaud, ZA de l'Apport Paris, 91814 CORBEIL-ESSONNES Cedex, est autorisée, sous réserve du respect des prescriptions du présent arrêté, à exploiter les installations visées par l'article 2 ci-après, dans son établissement situé à la même adresse.

ARTICLE 2 - NATURE DES ACTIVITÉS

LISTE DES INSTALLATIONS CLASSÉES DE L'ÉTABLISSEMENT

Désignation des activités	Eléments caractéristiques	Rubrique de la nomenclature	Régime AS/A/D	Redevance annuelle Coefficient
Travail mécanique des métaux	La puissance installée de l'ensemble des machines fixes concourant au fonctionnement de l'installation est de 1 175 kW	2560-1	A	3
Installation de compression.	5 compresseurs d'air comprimé représentant une puissance totale absorbée de 92,5 kW	2920-2-b	D	
Stockage en réservoirs manufacturés de gaz inflammables liquéfiés	80 bouteilles de 13 kg de propane représentant une quantité stockée de 1,04 t	1412	NC	
Stockage ou emploi d'acétylène	2 bouteilles représentant une masse de 14 kg	1418	NC	
Stockage de liquides inflammables en réservoirs manufacturés	1 cuve aérienne de gasoil de 2 m ³ représentant une capacité totale équivalente de 0,4 m³	1432	NC	
Installation ou de distribution de liquides inflammables ou de remplissage de véhicules à moteur	Une pompe de distribution de gasoil représentant un débit équivalent de 0,24 m³ / h	1434	NC	

Désignation des activités	Eléments caractéristiques	Rubrique de la nomenclature	Régime AS/A/D	Redevance annuelle Coefficient
Dépôt de bois, papier, carton ou matériaux combustibles analogues	Stockage de bois et cartons représentant une quantité totale de 104 m³	1530	NC	
Ateliers où l'on travaille le bois ou des matériaux combustibles analogues	Utilisation d'une scie industrielle d'une puissance de 5 kW	2410	NC	
Installation de combustion consommant seul ou en mélange de la biomasse du gaz naturel ou du fioul	52 panneaux radiants et 4 aérothermes fonctionnant au gaz naturel représentant une puissance totale maximale de 1,947 MW	2910	NC	

ARTICLE 3 - DISPOSITIONS GÉNÉRALES

INSTALLATIONS NON VISÉES À LA NOMENCLATURE OU SOUMISES À DÉCLARATION

Les prescriptions du présent arrêté s'appliquent également aux autres installations ou équipements exploités dans l'établissement, mentionnés ou non à la nomenclature mais qui sont de nature, par leur proximité ou leur connexité avec une installation classée soumise à autorisation, à modifier les dangers ou les inconvénients de cette installation.

Le présent arrêté vaut récépissé de déclaration pour les installations soumises à déclaration citées à l'article 2 ci-dessus.

TITRE 2

DISPOSITIONS ADMINISTRATIVES APPLICABLES A L'ENSEMBLE DE L'ETABLISSEMENT

ARTICLE 1 - CONFORMITÉ AU DOSSIER ET MODIFICATIONS

Les installations, objet du présent arrêté, sont disposées, aménagées et exploitées conformément aux plans et données techniques contenus dans le dossier déposé par l'exploitant. En tout état de cause, elles respectent par ailleurs les dispositions du présent arrêté et les réglementations autres en vigueur.

Toute modification apportée par le demandeur aux installations, à leur mode d'utilisation ou à leur voisinage et de nature à entraîner un changement notable des éléments du dossier de demande d'autorisation, doit être portée avant sa réalisation à la connaissance du préfet avec tous les éléments d'appréciation.

ARTICLE 2 - PRESCRIPTIONS COMPLEMENTAIRES

L'exploitant des installations faisant l'objet de la présente autorisation devra, en outre, se conformer à toutes les prescriptions que l'administration jugera utiles de lui imposer ultérieurement, soit dans l'intérêt de la sécurité et de la commodité ou de la salubrité du voisinage, soit pour la santé et la salubrité publiques, soit pour l'agriculture.

ARTICLE 3 - SANCTIONS

En cas d'observation des prescriptions fixées par le présent arrêté, l'exploitant encourra les sanctions administratives prévues par les articles L 514.1 à L 514.3 et les sanctions pénales prévues par les articles L 514.9 à L 514.18 du code de l'environnement.

ARTICLE 4 - PUBLICATION

L'exploitant devra toujours être en possession de son arrêté d'autorisation, qui devra être affiché dans l'établissement et être présenté à toute réquisition des délégués de l'administration préfectorale.

Un extrait du présent arrêté, énumérant les prescriptions auxquelles l'installation est soumise et faisant connaître qu'une copie dudit arrêté est déposée aux archives de la mairie et mise à la disposition de tout intéressé, sera affiché à la mairie pendant une durée minimum d'un mois.

Le maire établira un procès-verbal constatant l'accomplissement de ces formalités et le fera parvenir à la préfecture.

Un avis relatif à cette autorisation sera inséré, par les soins du préfet, aux frais de l'exploitant, dans deux journaux diffusés dans tout le département.

ARTICLE 5 - DÉCLARATION DES ACCIDENTS ET INCIDENTS

Tout accident ou incident susceptible, par ses conséquences directes ou son développement prévisible, de porter atteinte aux intérêts visés à l'article L 511.1 du code de l'environnement, est déclaré dans les meilleurs délais à l'inspection des installations classées, en précisant les effets prévisibles sur les personnes et l'environnement.

L'exploitant détermine ensuite les mesures envisagées pour éviter son renouvellement compte tenu de l'analyse des causes et des circonstances de l'accident, et les confirme dans un document transmis sous 15 jours à l'inspection des installations classées, sauf décision contraire de celle-ci.

ARTICLE 6 - CHANGEMENT D'EXPLOITANT

Si l'installation autorisée change d'exploitant, le nouvel exploitant ou son représentant sera tenu d'en faire la déclaration à la préfecture, dans le mois qui suit la prise en charge de l'exploitation en indiquant s'il s'agit d'une personne physique, ses noms, prénoms et domicile et s'il s'agit d'une personne morale, sa dénomination ou sa raison sociale, sa forme juridique, l'adresse de son siège social et la qualité du signataire de la déclaration.

ARTICLE 7 - CONTRÔLES ET ANALYSES (INOPINÉS OU NON)

Indépendamment des contrôles explicitement prévus dans le présent arrêté et ses éventuels compléments, l'inspection des installations classées peut demander, en cas de besoin, la réalisation, inopinée ou non, de prélèvements et analyses d'effluents liquides ou gazeux, de déchets ou de sols ainsi que l'exécution de mesures de niveaux sonores et vibrations. Ils seront exécutés par un organisme tiers qu'il aura choisi à cet effet ou soumis à son approbation s'il n'est pas agréé, dans le but de vérifier, en présence de l'inspection des installations classées en cas de contrôle inopiné, le respect des prescriptions d'un texte réglementaire pris au titre de la législation sur les installations classées. Tous les frais occasionnés à cette occasion sont supportés par l'exploitant.

ARTICLE 8 - ENREGISTREMENTS, RÉSULTATS DE CONTRÔLE ET REGISTRES

Tous les documents répertoriés dans le présent arrêté sont conservés sur le site durant 3 années à la disposition de l'inspection des installations classées sauf réglementation particulière.

ARTICLE 9 - CONSIGNES

Les consignes écrites et répertoriées dans le présent arrêté sont tenues à la disposition de l'inspection des installations classées, systématiquement mises à jour et portées à la connaissance du personnel concerné ou susceptible de l'être.

ARTICLE 10 - INSERTION DE L'ÉTABLISSEMENT DANS SON ENVIRONNEMENT

INTÉGRATION DANS LE PAYSAGE

L'exploitant tient à jour un schéma d'aménagement visant à assurer l'intégration esthétique du site dans son environnement.

L'ensemble du site doit être maintenu propre et les bâtiments et installations entretenus en permanence.

ARTICLE 11 - CESSATION DÉFINITIVE D'ACTIVITÉ

En cas d'arrêt définitif d'une installation classée, l'exploitant doit remettre son site dans un état tel qu'il ne s'y manifeste aucun des dangers ou inconvénients mentionnés à l'article L.511-1 du code de l'environnement.

La mise à l'arrêt définitif d'une installation classée est réalisée dans les formes et en application des dispositions des articles 34-1 à 34-6 du décret n° 77-1133 du 21 septembre 1977 modifié.

Au moins trois mois avant la mise à l'arrêt définitif, l'exploitant notifie au Préfet la date de cet arrêt. La notification doit être accompagnée d'un dossier comprenant le plan à jour des terrains d'emprise de l'installation (ou de l'ouvrage), ainsi qu'un mémoire sur les mesures prises ou prévues pour assurer, dès l'arrêt de l'exploitation, la mise en sécurité du site. Ces mesures comportent notamment :

- l'évacuation ou l'élimination des produits dangereux, et, pour les installations autres que les installations de stockage de déchets, celle des déchets présents sur le site ;

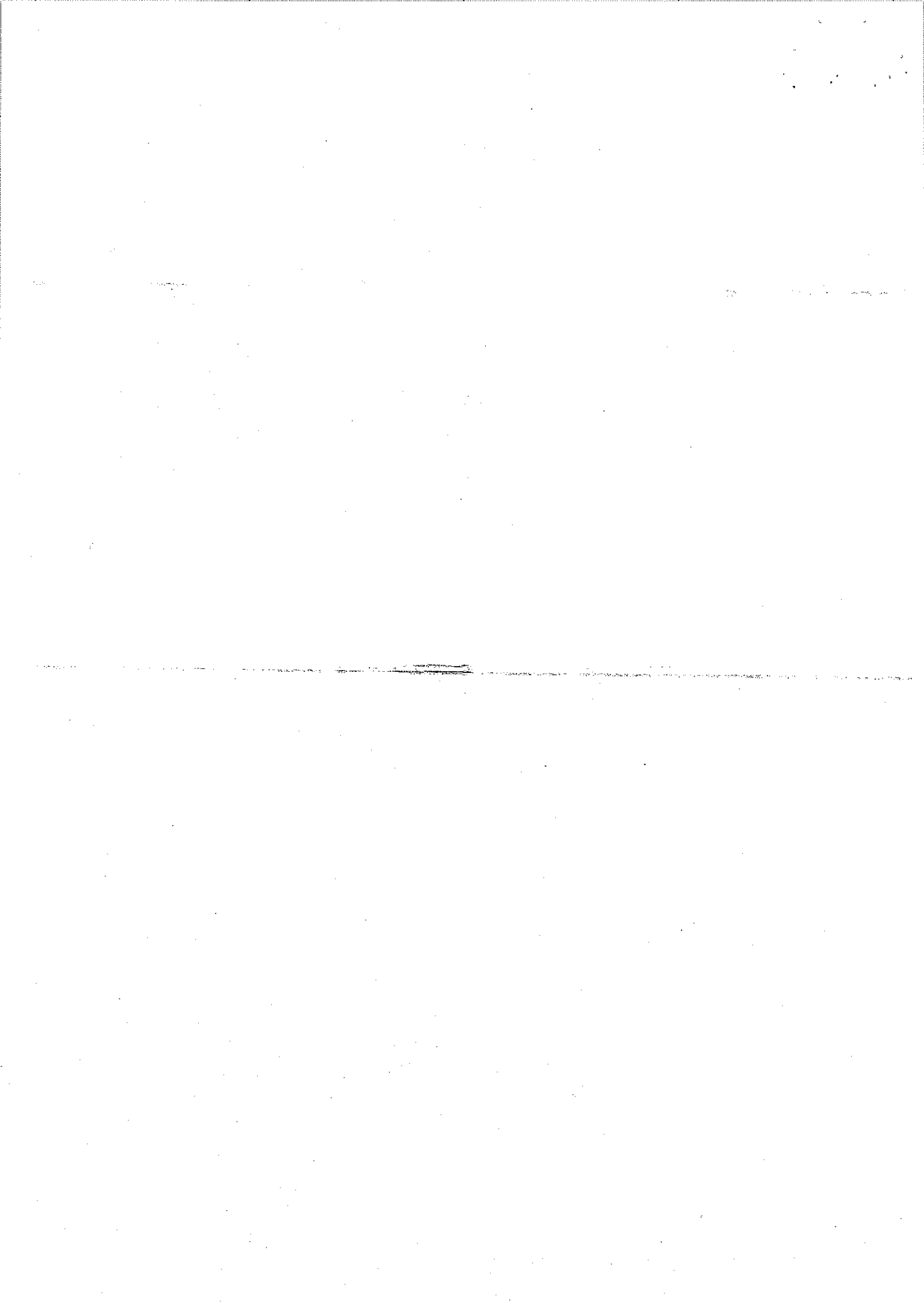
- des interdictions ou limitation d'accès au site ;
- la suppression des risques d'incendie et d'explosion ;
- la surveillance des effets de l'installation sur son environnement.

ARTICLE 12 – ANNULATION - DECHEANCE

Le présent arrêté cessera de produire effet si l'installation n'a pas été mise en service dans le délai de TROIS ANS ou n'a pas été exploitée durant DEUX ANNEES consécutives, sauf le cas de force majeure.

ARTICLE 13 - AUTRES AUTORISATIONS

Le présent arrêté ne dispense pas le bénéficiaire de toutes autres formalités à accomplir auprès des divers services ou directions intéressés (équipement, travail et emploi, agriculture, affaires sanitaires et sociales, incendie et secours, etc..., en cas de permis de construire, emploi de personnel, etc...).



TITRE 3

DISPOSITIONS TECHNIQUES GENERALES APPLICABLES A L'ENSEMBLE DE L'ETABLISSEMENT

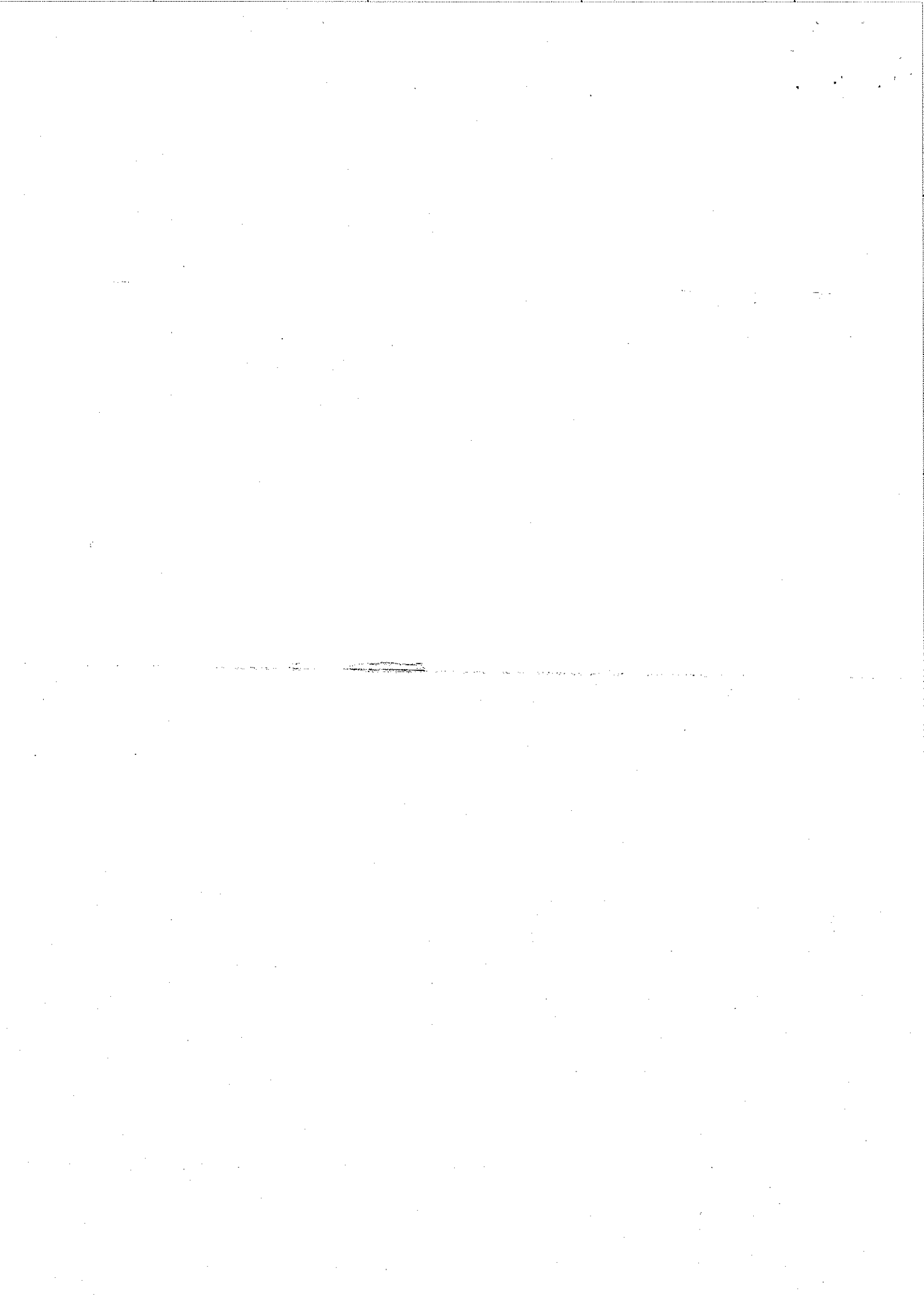
CHAPITRE I : PREVENTION DE LA POLLUTION DE L'EAU

CHAPITRE II : PREVENTION DE LA POLLUTION ATMOSPHERIQUE

CHAPITRE III : DECHETS

CHAPITRE IV : PREVENTION DES NUISANCES SONORES - VIBRATIONS

CHAPITRE V : PREVENTION DES RISQUES



CHAPITRE I : PREVENTION DE LA POLLUTION DE L'EAU

ARTICLE 1 - PRELEVEMENTS D'EAU

Sont interdits tous déversements, écoulements, rejets, dépôts directs ou indirects d'effluents susceptibles d'incommoder le voisinage, de porter atteinte à la santé ou à la sécurité publique ainsi qu'à la conservation de la faune et de la flore, de nuire à la conservation des constructions et réseaux d'assainissement et au bon fonctionnement des installations d'épuration, de dégager en égout directement ou indirectement des gaz ou vapeurs toxiques ou inflammables et de favoriser la manifestation d'odeurs, saveurs ou colorations anormales dans les eaux naturelles.

Tout déversement d'eaux résiduaires, traitées ou non, est interdit dans une nappe souterraine.

Le lavage des appareillages ainsi que celui des sols ne doit être effectué qu'après collecte ou élimination des déchets, des produits chimiques concentrés éventuellement présents ou des poussières présentes. Les produits ainsi collectés doivent être soit recyclés, soit éliminés conformément aux dispositions du chapitre III Titre 3 du présent arrêté.

Toutes dispositions doivent être prises pour qu'il ne puisse y avoir, en cas d'accident, de déversement de matières dangereuses, polluantes ou toxiques vers le milieu naturel.

ARTICLE 2 - PRELEVEMENTS ET CONSOMMATION D'EAU

2.1 - CONSOMMATION

L'exploitant prend toutes les dispositions nécessaires dans la conception et l'exploitation des installations pour limiter les flux d'eau. L'exploitant établit un bilan annuel des utilisations d'eau à partir des relevés réguliers de ses consommations distinguant l'origine de l'eau consommée.

2.2 - PROTECTION DES RESEAUX D'EAU POTABLE ET DES MILIEUX DE PRELEVEMENT

Les ouvrages de prélèvement sont équipés d'un dispositif de disconnection afin d'éviter tout phénomène de retour sur le réseau de distribution d'eau potable.

ARTICLE 3 - COLLECTE DES EFFLUENTS LIQUIDES

3.1 - NATURE DES EFFLUENTS

On distingue dans l'établissement :

- . les eaux vannes et les eaux usées de lavabos, toilettes... (EU) ;
- . les eaux pluviales (EP) et éventuellement les eaux de refroidissement (ERef);

3.2 - LES EAUX VANNES

Les eaux vannes des sanitaires et des lavabos sont traitées en conformité avec les règles sanitaires et d'assainissement en vigueur.

3.3 - LES EAUX PLUVIALES

L'infiltration des eaux de toiture réputées « propres » devra, dans la mesure du possible, être privilégiée.

Les eaux de voirie susceptibles d'être polluées sont collectées et ne peuvent être rejetées au milieu récepteur qu'après contrôle de leur qualité et dans les limites autorisées par le présent arrêté. Si leur charge polluante les rend incompatibles avec un rejet dans les limites autorisées après traitement, elles sont éliminées vers les filières de traitement des déchets appropriées.

Le dispositif de collecte de ces effluents liquides sera nettoyé aussi souvent que cela s'avérera nécessaire.

Ce nettoyage consiste en la vidange des hydrocarbures et des boues ainsi qu'en la vérification du bon fonctionnement de l'obturateur. La société habilitée doit fournir la preuve de la destruction ou du retraitement des déchets rejetés.

Il est interdit d'établir des liaisons directes entre les réseaux de collecte des effluents pollués ou susceptibles d'être pollués et les réseaux de collecte des eaux pluviales.

3.4 - LES EAUX DE REFROIDISSEMENT

Les eaux de refroidissement sont en circuit fermé.

3.5 - LES EFFLUENTS INDUSTRIELS

Il n'y a pas de rejet d'eaux industrielles.

ARTICLE 4 - RÉSEAUX DE COLLECTE DES EFFLUENTS ou PRODUITS

4.1 - CARACTÉRISTIQUES

Les réseaux de collecte permettent d'évacuer séparément chacune des diverses catégories d'eaux polluées ou produits vers les traitements ou milieu récepteur autorisés à les recevoir.

Les réseaux de collecte des effluents sont conçus de manière à être curables, étanches et résister dans le temps aux actions physiques et chimiques des effluents ou produits susceptibles d'y transiter.

L'exploitant s'assure par des contrôles appropriés et préventifs de leur bon état et de leur étanchéité.

Les effluents aqueux ne dégagent pas par mélange, des produits toxiques ou inflammables dans ces réseaux ainsi que dans le milieu récepteur.

4.2 - ISOLEMENT DU SITE

Les réseaux de collecte EP et EU de l'établissement sont équipés d'obturateurs (5 obturateurs sont installés sur le site) de façon à maintenir toute pollution accidentelle sur le site. Ces dispositifs sont maintenus en état de marche, signalés et actionnables en toute circonstance. Leur entretien et leur mise en fonctionnement sont définis par consigne.

La rétention des eaux d'extinction d'incendie est effectuée au niveau des fosses des machines, des canalisations et de la voirie. Le volume de rétention est d'au moins 720 m³.

ARTICLE 5 - PLANS ET SCHÉMAS DE CIRCULATION

L'exploitant établit et tient systématiquement à jour les schémas de circulation des apports d'eau et de chacune des diverses catégories d'eaux polluées comportant notamment :

- l'origine et la distribution de l'eau d'alimentation,
- les dispositifs de protection de l'alimentation (bac de disconnexion, isolement de la distribution alimentaire,...),
- les ouvrages de toutes sortes (vannes, compteurs...),
- les ouvrages d'épuration et les points de rejet de toute nature.

Les différentes canalisations sont repérées conformément aux règles en vigueur.

ARTICLE 6 - CONDITIONS DE REJET

6.1 - CARACTÉRISTIQUES DU POINT DE REJET DANS LE MILIEU RÉCEPTEUR

Les réseaux de collecte des effluents générés par l'établissement aboutissent aux points de rejet qui présentent les caractéristiques suivantes :

Point de rejet	N° 1
Nature des effluents	Eaux pluviales de voirie
Exutoire du rejet	Toutes les eaux pluviales de voirie transitent par des séparateurs à hydrocarbures (2 séparateurs sont installés) avant rejet Seine.
Milieu naturel récepteur	la SEINE

Les eaux pluviales de toiture transitent par un décanteur avant d'être rejetées en Seine.

Il n'y a pas de rejet d'effluents industriels.

Les eaux vannes et les eaux usées de lavabos, toilettes (EU) rejoignent le réseau d'assainissement collectif puis la station d'épuration de CORBEIL-ESSONNES.

Tout autre rejet direct ou indirect non explicitement mentionné ci-dessus est interdit.

6.2 - AMENAGEMENT DES POINTS DE REJET

Sur chaque canalisation de rejet d'eau sont prévus un point de prélèvement d'échantillons et des points de mesure. Ces points comportent des caractéristiques qui permettent de réaliser des mesures représentatives, d'être aisément accessibles, de permettre des interventions en toute sécurité et d'assurer une bonne diffusion des rejets sans apporter de perturbation du milieu récepteur.

ARTICLE 7 - QUALITÉ DES EFFLUENTS REJETÉS

7.1 - TRAITEMENT DES EFFLUENTS

Les installations de traitement (ou de prétraitement) des effluents aqueux nécessaires au respect des valeurs limites imposées au rejet par le présent arrêté sont conçues, entretenues, exploitées et surveillées de manière à faire face aux variations des caractéristiques des effluents bruts (débit, température, composition...) y compris à l'occasion du démarrage ou d'arrêt des installations.

La dilution des effluents est interdite et ne constitue pas un moyen de traitement.

7.2 - CONDITIONS GÉNÉRALES

L'ensemble des rejets du site doit respecter les valeurs limites et caractéristiques suivantes :

- température : < 30°C
- pH : compris entre 5,5 et 8,5 (ou 9 s'il y a neutralisation alcaline)
- couleur : modification de la coloration du milieu récepteur mesurée en un point représentatif de la zone de mélange inférieure à 100 mg/Pt/l
- exempt de matières flottantes
- ne pas dégrader les réseaux d'égouts
- ne pas dégager des produits toxiques ou inflammables dans ces égouts éventuellement par mélange avec d'autres effluents

7.3 - CONDITIONS PARTICULIÈRES DE CHACUN DES REJETS

L'exploitant est tenu de respecter, avant rejet dans le milieu récepteur considéré, les valeurs limites en concentration ainsi que les modalités de surveillance ou d'auto-surveillance des effluents ci-dessous définies.

Référence du rejet : N° 1 – Eaux pluviales

Paramètres	Concentration maximale (mg/l)
MES	35
DCO (NFT 90 101)	300
DBO ₅ (NFT 90 103)	100
hydrocarbures totaux (NFT 90 114)	5
métaux totaux (*)	1

(*) les métaux totaux sont la somme de la concentration en masse par litre des éléments suivants : Pb, Cu, Cr, Zn, Mn, Sn, Cd, Hg, Fe, Al.

7.4 - RÉFÉRENCES ANALYTIQUES POUR LE CONTRÔLE DES EFFLUENTS

Les méthodes d'échantillonnage, les mesures et analyses pratiquées sont conformes à celles définies par les réglementations et normes françaises ou européennes en vigueur.

7.5 - REJET DANS UN OUVRAGE COLLECTIF

Le raccordement au réseau d'assainissement collectif se fait en accord avec la collectivité à laquelle appartient le réseau, conformément à une autorisation de raccordement au réseau public (art. L 1331-10 du code de la santé publique).

ARTICLE 8 - PREVENTION DES POLLUTIONS ACCIDENTELLES

8.1 - STOCKAGES

8.1.1. Rétentions

Tout stockage fixe ou temporaire d'un liquide susceptible de créer une pollution des eaux ou des sols est associé à une capacité de rétention dont le volume est au moins égal à la plus grande des deux valeurs suivantes :

- 100 % de la capacité du plus grand réservoir,
- 50 % de la capacité des réservoirs associés.

Cette disposition n'est pas applicable aux bassins de traitement des eaux résiduaires.

Pour les stockages de récipients de capacité unitaire inférieure ou égale à 250 litres, la capacité de rétention est au moins égale à :

- dans le cas de liquides inflammables, à l'exception des lubrifiants, 50 % de la capacité totale des fûts,
- dans les autres cas, 20 % de la capacité totale des fûts,
- dans tous les cas 800 l minimum ou égale à la capacité totale lorsque celle-là est inférieure à 800 l.

La capacité de rétention est étanche aux produits qu'elle pourrait contenir, résiste à l'action physique et chimique des fluides et peut être contrôlée à tout moment. Il en est de même pour son éventuel dispositif d'obturation qui est maintenu fermé en permanence.

L'élimination des produits récupérés en cas d'accident suit prioritairement la filière déchets la plus appropriée. En tout état de cause, leur éventuelle évacuation vers le milieu naturel s'exécute dans des conditions conformes au présent arrêté.

Les réservoirs ou récipients contenant des produits incompatibles ne sont pas associés à une même rétention.

Le stockage des liquides inflammables, ainsi que des autres produits, toxiques, corrosifs ou dangereux pour l'environnement, n'est autorisé sous le niveau du sol que dans des réservoirs en fosse maçonnée, ou assimilés, et pour les liquides inflammables dans le respect de l'arrêté ministériel du 22 juin 1998.

L'exploitant veille à ce que les volumes potentiels de rétention restent disponibles en permanence.

Chaque réservoir ou cuve est équipé d'un dispositif permettant de connaître, à tout moment, le volume du liquide contenu.

Ce dispositif ne doit pas, par sa construction et son utilisation, produire une déformation ou une perforation de la paroi du réservoir.

8.1.2. Transports - chargement - déchargement

Les aires de chargement et de déchargement de liquides inflammables, de produits et déchets liquides dangereux ou polluants sont étanches et reliées à des rétentions dimensionnées selon les mêmes règles.

Le transport des produits à l'intérieur de l'établissement est effectué avec les précautions nécessaires pour éviter le renversement accidentel des emballages (arrimage des fûts ...).

Le stockage et la manipulation de produits dangereux ou polluants, solides ou liquides (ou liquéfiés) sont effectués sur des aires étanches et aménagées pour la récupération des fuites éventuelles.

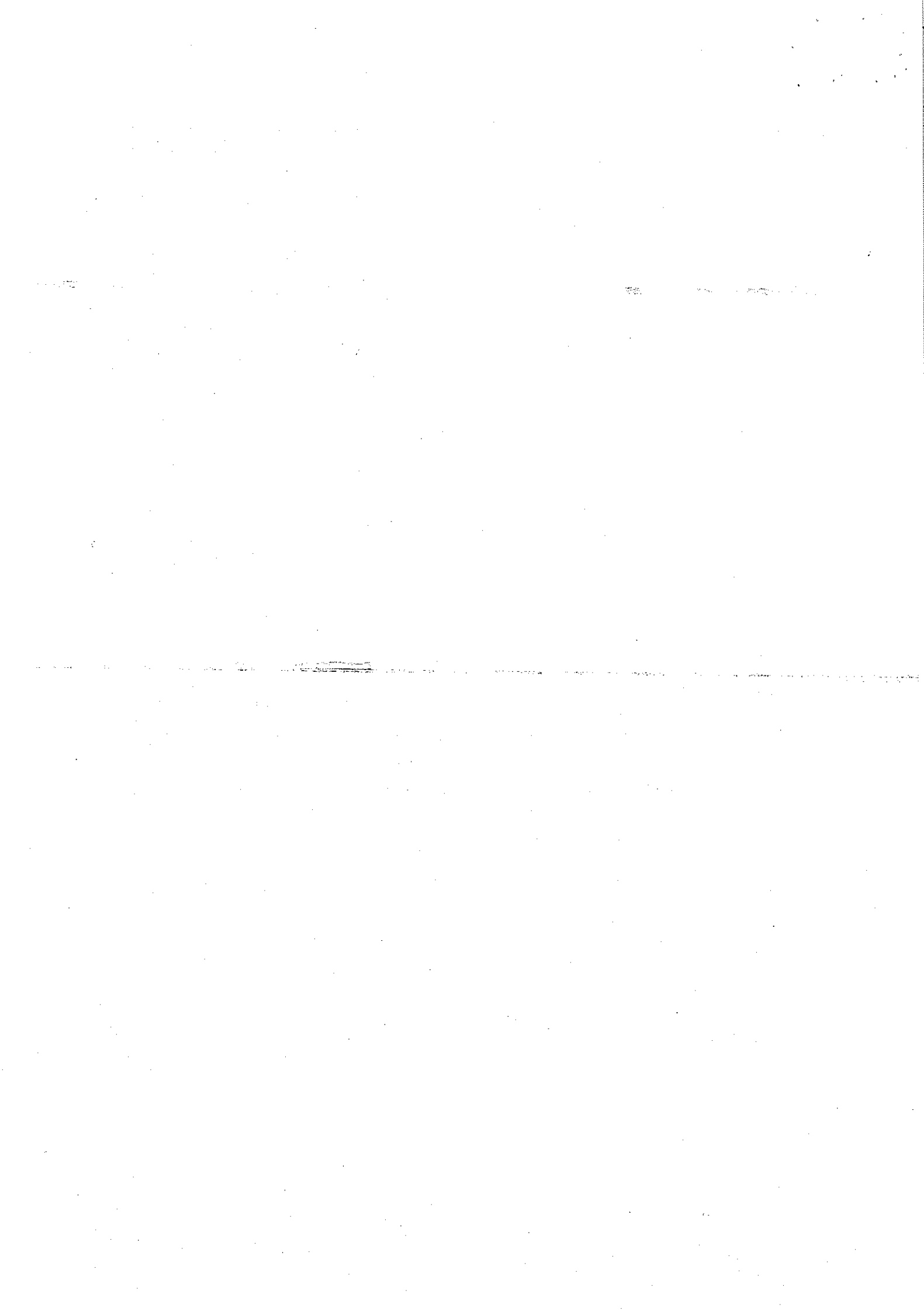
8.1.3. Déchets

Les déchets et résidus produits sont stockés, avant leur revalorisation ou leur élimination, dans des conditions ne présentant pas de risques de pollution (prévention d'un lessivage par les eaux météoriques, d'une pollution des eaux superficielles et souterraines, des envois et des odeurs) pour les populations avoisinantes et l'environnement.

Les stockages temporaires avant recyclage ou élimination des déchets spéciaux, sont réalisés sur des cuvettes de rétention et aménagés pour la récupération des eaux météoriques.

8.2. - ETIQUETAGE - DONNÉES DE SÉCURITÉ

L'exploitant dispose des documents lui permettant de connaître la nature et les risques des produits dangereux présents dans l'installation.



CHAPITRE II : PREVENTION DE LA POLLUTION ATMOSPHERIQUE

ARTICLE 1 - CONCEPTION DES INSTALLATIONS

1.1 - DISPOSITIONS GENERALES

L'exploitant prend toutes les dispositions nécessaires dans la conception, l'exploitation et l'entretien des installations de manière à limiter les émissions à l'atmosphère, y compris diffuses, notamment par la mise en œuvre des meilleures techniques disponibles à un coût économiquement acceptable, le développement de techniques de valorisation, la collecte sélective et le traitement des effluents en fonction de leurs caractéristiques et de la réduction des quantités rejetées en optimisant notamment l'efficacité énergétique.

Les installations de traitement d'effluents gazeux devront être conçues, exploitées et entretenues de manière :

- à réduire à leur minimum les durées de dysfonctionnement et d'indisponibilité pendant lesquelles elles ne pourront assurer pleinement leur fonction,
- à faire face aux variations de débit, température et composition des effluents.

Si une indisponibilité est susceptible de conduire à un dépassement des valeurs limites imposées, l'exploitant devra prendre les dispositions nécessaires pour réduire la pollution émise en réduisant ou arrêtant les installations concernées.

Les consignes d'exploitation de l'ensemble des installations comportent explicitement les contrôles à effectuer, en marche normale et à la suite d'un arrêt pour travaux de modifications ou d'entretien de façon à permettre en toutes circonstances le respect des dispositions du présent arrêté.

Le brûlage à l'air libre est interdit à l'exclusion des essais incendie. Dans ce cas précis, les produits brûlés sont identifiés en qualité et quantité.

1.2 - ODEURS

Les dispositions nécessaires sont prises pour que l'établissement ne soit pas à l'origine de gaz odorants, susceptibles d'incommoder le voisinage, de nuire à la santé ou à la sécurité publique.

L'exploitant met en œuvre toute action visant à réduire les émissions à la source, ainsi que les techniques de confinement, de ventilation et de traitement efficaces.

1.3 - EMISSIONS DIFFUSES

Sans préjudice des règlements d'urbanisme, les dispositions nécessaires pour prévenir les envois de poussières et matières diverses sont prises, à savoir :

- les voies de circulation et aires de stationnement des véhicules sont aménagées (formes de pente, revêtement, etc...) et convenablement nettoyées,
- les véhicules sortant de l'installation n'entraînent pas de dépôt de poussières ou de boue sur les voies de circulation,
- les dépôts au sol ou les terrains à l'état nu susceptibles de créer une source d'émission en période sèche notamment sont traités en conséquence.

Les locaux doivent être maintenus propres et régulièrement nettoyés notamment de manière à éviter les amas de poussières.

ARTICLE 2 - CONDITIONS DE REJETS

2.1 - CAPTATION

Les points de rejet dans le milieu naturel doivent être en nombre aussi réduit que possible. Tout rejet non prévu au présent chapitre ou non conforme à ses dispositions est interdit.

Les installations susceptibles de dégager des fumées, gaz, poussières ou odeurs gênantes sont munies de dispositifs permettant de collecter à la source et canaliser les émissions pour autant que la technologie disponible et l'implantation des installations le permettent et dans le respect des règles relatives à l'hygiène et à la sécurité des travailleurs.

Les ouvrages de rejet doivent permettre une bonne diffusion dans le milieu récepteur.

La forme des conduits, notamment dans leur partie la plus proche du débouché à l'atmosphère, est conçue de façon à favoriser au maximum l'ascension des gaz dans l'atmosphère. La partie terminale de la cheminée peut comporter un convergent réalisé suivant les règles de l'art lorsque la vitesse d'éjection est plus élevée que la vitesse choisie pour les gaz dans la cheminée. L'emplacement de ces conduits est tel qu'il ne peut y avoir à aucun moment siphonnage des effluents rejetés dans les conduits ou prises d'air avoisinants. Les contours des conduits ne présentent pas de points anguleux et la variation de la section des conduits au voisinage du débouché est continue et lente.

Les dispositifs de collecte et canalisation, après épuration des gaz collectés, sont munis d'orifices obturables et accessibles aux fins des analyses précisées par le présent arrêté ou la réglementation en vigueur.

Ces points de prélèvement d'échantillons et points de mesure sont implantés dans une section dont les caractéristiques (rectitude de la conduite à l'amont, qualité des parois, régime d'écoulement, etc.) permettent de réaliser des mesures représentatives de manière que la vitesse n'y soit pas sensiblement ralentie par des seuils ou obstacles situés à l'aval et que l'effluent soit suffisamment homogène. Ces points sont aménagés de manière à être aisément accessibles et permettent des interventions en toute sécurité. Toutes dispositions doivent également être prises pour faciliter l'intervention d'organismes extérieurs à la demande de l'inspection des installations classées.

L'ensemble de ces installations satisfait par ailleurs la prévention des risques d'incendie et d'explosion.

Les justificatifs du respect de ces dispositions (notes de calcul, paramètres des rejets, optimisation de l'efficacité énergétique...) sont conservés à la disposition de l'inspection des installations classées.

2.2 - VALEURS LIMITES DE REJET

2.2.1. Définitions

Pour les valeurs limites de rejet fixées par le présent arrêté :

- le débit des effluents est exprimé en mètres cubes par heure rapportés à des conditions normalisées de température (273 °K) et de pression (101,3 kPa) après déduction de la vapeur d'eau (gaz secs),
- les concentrations en polluants sont exprimées en gramme(s) ou milligramme(s) par mètre cube rapportée aux mêmes conditions normalisées et lorsque cela est spécifié, à une teneur de référence en oxygène ou gaz carbonique,
- les valeurs limites de rejet s'imposent à des prélèvements, mesures ou analyses moyens réalisés sur une durée qui est fonction des caractéristiques de l'effluent contrôlé, de l'appareil utilisé et du polluant, et voisine d'une demi-heure,
- sauf autorisation explicite, la dilution des effluents est interdite et ne constitue pas un moyen de traitement.

2.2.2 – Conditions particulières des rejets à l'atmosphère

Aucun appareil de combustion, quel que soit son allure de marche et le combustible utilisé, ne doit émettre de fumée dont l'indice de noircissement, tel qu'il est défini dans la norme française X 43002, dépasse 4, sauf de façon ponctuelle au moment de l'allumage et pendant les ramonages si ceux-ci sont effectués de façon discontinue. Les ramonages ne peuvent être effectués que le jour.

2.3 - COMBUSTIBLE

Le combustible utilisé par les appareils de chauffage est le gaz naturel.

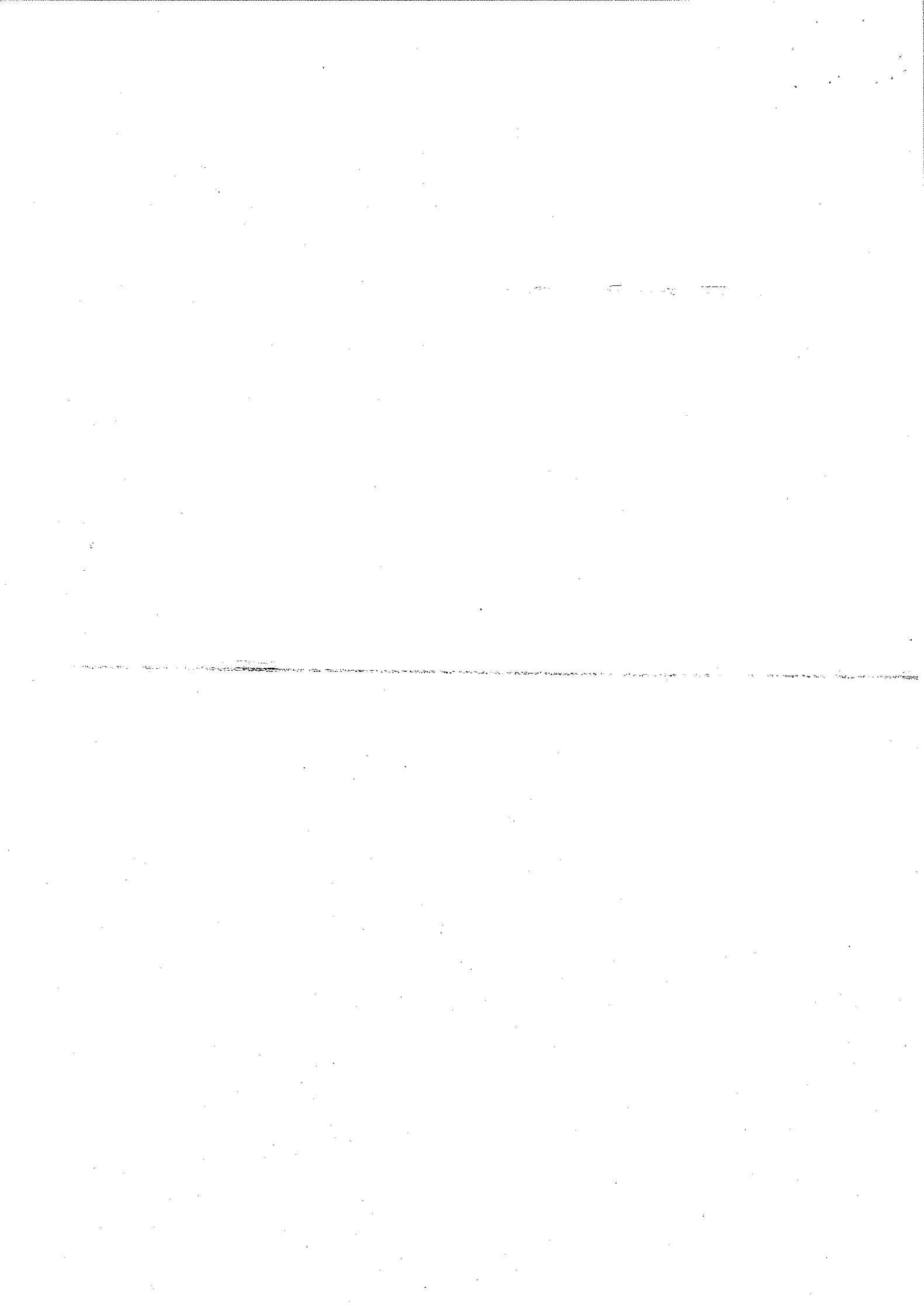
ARTICLE 3 - SURVEILLANCE DES REJETS A L'ATMOSPHERE

ODEURS

Une mesure du débit d'odeur peut être effectuée à la demande du préfet selon les méthodes normalisées en vigueur si l'installation fait l'objet de plaintes relatives aux nuisances olfactives.

Les mesures sont effectuées par un organisme agréé par le ministre chargé de l'environnement quand il existe. A défaut de méthode spécifique normalisée et lorsque les composés sont sous forme particulaire ou vésiculaire, les conditions d'échantillonnage isocinétique décrites par la norme NFX 44.052 doivent être respectées.

Ces mesures sont effectuées sur une durée voisine d'une demi-heure, dans des conditions représentatives du fonctionnement de l'installation.



CHAPITRE III : DECHETS

ARTICLE 1 - GENERALITES

L'élimination des déchets comporte les opérations de collecte, transport, stockage, tri et traitement nécessaires à la récupération des éléments et matériaux réutilisables ou de l'énergie, ainsi qu'au dépôt ou au rejet dans le milieu naturel de tous autres produits dans des conditions qui ne soient pas de nature à produire des effets nocifs sur le sol, la flore et la faune, et, d'une façon générale, à porter atteinte à la santé de l'homme et à l'environnement.

ARTICLE 2 - GESTION DES DÉCHETS À L'INTÉRIEUR DE L'ÉTABLISSEMENT

L'exploitant doit prendre toutes dispositions nécessaires dans la conception et l'exploitation de ses installations pour assurer une bonne gestion des déchets de son entreprise et en limiter la production.

A cette fin, il se doit :

- de limiter à la source la quantité et la toxicité de ses déchets en adoptant des technologies propres,
- d'organiser le tri, la collecte et l'élimination des différents déchets générés par l'établissement,
- de trier, recycler, valoriser ses sous-produits de fabrication,
- de s'assurer, pour les déchets ultimes dont le volume doit être strictement limité, d'un stockage dans les meilleures conditions possibles.

Toute élimination de déchets dans l'enceinte de l'établissement est interdite.

La procédure de gestion des déchets à l'intérieur de l'établissement est écrite et régulièrement mise à jour.

ARTICLE 3 - STOCKAGES SUR LE SITE

3.1 - QUANTITES

La quantité de déchets stockés sur le site ne dépasse pas la quantité mensuelle produite (sauf en situation exceptionnelle justifiée par des contraintes extérieures à l'établissement comme les déchets générés en faible quantité (< 5 t/an) ou faisant l'objet de campagnes d'élimination spécifiques. En tout état de cause, ce délai ne dépassera pas 1 an.

3.2 - ORGANISATION DES STOCKAGES

Toutes précautions sont prises pour que :

- les mélanges de déchets ne puissent être à l'origine de réactions non contrôlées conduisant en particulier à l'émission de gaz ou d'aérosols toxiques ou à la formation de produits explosifs,
- il ne puisse y avoir de réactions dangereuses entre le déchet et les produits ayant été contenus dans l'emballage,
- les emballages soient identifiés par les seules indications concernant le déchet,
- les déchets conditionnés en emballages soient stockés sur des aires couvertes et ne puissent pas être gerbés sur plus de deux hauteurs.

Les déchets ne sont stockés, en vrac dans des bennes, que par catégories de déchets compatibles et sur des aires affectées à cet effet. Toutes les précautions sont prises pour limiter les envols.

Les bennes contenant des déchets générateurs de nuisances sont couvertes ou placées à l'abri des pluies. Les bennes pleines ne restent pas plus de 15 jours sur le site, sauf en cas d'indisponibilité de la filière d'élimination.

Les cuves servant au stockage de déchets sont réservées exclusivement à cette fonction et portent les indications permettant de reconnaître lesdits déchets.

Les déchets et résidus produits doivent être stockés, avant leur valorisation ou leur élimination, dans des conditions ne présentant pas de risques de pollution (prévention d'un lessivage par les eaux météoriques, d'une pollution des eaux superficielles et souterraines, des envols et des odeurs) pour les populations avoisinantes et l'environnement.

Les stockages temporaires, avant recyclage ou élimination, des déchets spéciaux, doivent être réalisés sur des cuvettes de rétention étanches et aménagées pour la récupération des eaux météoriques souillées. Les cuvettes de rétention doivent répondre aux dispositions de l'article 8.2 du chapitre I titre 3 du présent arrêté.

Les déchets constitués ou imprégnés de produits inflammables, dangereux ou toxiques, sont conservés, en attendant leur enlèvement, dans des récipients clos. Ces récipients sont étanches.

3.3 – SEPARATION DES DECHETS

L'exploitant effectue à l'intérieur de son établissement la séparation des déchets dangereux identifiés par le décret n° 02-540 du 18 avril 2002 relatif à la classification des déchets et les déchets non dangereux de façon à faciliter leur traitement ou leur élimination dans des filières spécifiques.

L'exploitant doit être en mesure de justifier le caractère ultime, au sens de l'article L 541-1 du code de l'environnement, des déchets mis en décharge.

L'élimination des déchets dangereux qui ne peuvent être valorisés, à l'intérieur de l'établissement ou de ses dépendances, est assurée dans des installations dûment autorisées ou déclarées à cet effet au titre du livre V du code de l'environnement. L'exploitant est en mesure d'en justifier l'élimination à l'inspection des installations classées.

Les déchets d'emballage visés par le décret n° 94-609 du 13 juillet 1994 relatif à l'élimination des déchets d'emballages dont les détenteurs finaux ne sont pas les ménages sont valorisés par réemploi, recyclage ou toute autre action visant à obtenir des déchets valorisables ou de l'énergie.

Les déchets non dangereux (bois, papier, verre, textile, plastique, caoutchouc, métaux, ...) non valorisables et non souillés par des produits toxiques ou polluants ne sont récupérés ou éliminés que dans des installations autorisées ou déclarées à ce titre.

Les emballages vides ayant contenu des produits toxiques ou susceptibles d'entraîner des pollutions sont renvoyés au fournisseur lorsque leur réemploi est possible. Dans le cas contraire, s'ils ne peuvent être totalement nettoyés, ils sont éliminés comme des déchets industriels spéciaux dans les conditions définies au présent arrêté.

Les huiles usagées sont récupérées et évacuées conformément aux dispositions du décret n° 79-982 du 21 novembre 1979 modifié portant réglementation de la récupération des huiles usagées. Elles sont remises à un ramasseur agréé pour le département en application de l'arrêté ministériel du 28 janvier 1999 relatif aux conditions de ramassage des huiles usagées. Elles sont stockées dans des réservoirs étanches et dans des conditions de séparation satisfaisantes, évitant notamment les mélanges avec de l'eau ou tout autre déchet non huileux ou contaminé par des PCB.

Les piles et accumulateurs usagés doivent être éliminés conformément aux dispositions du décret n° 94-609 du 13 juillet 1994 et de l'article 8 du décret n° 99-374 du 12 mai 1999 modifié, relatif à la mise sur le marché des piles et accumulateurs et à leur élimination.

Les pneumatiques usagés doivent être éliminés conformément aux dispositions du décret n° 2002-1563 du 24 décembre 2002 ; ils sont remis à des opérateurs agréés (collecteurs ou exploitants d'installations d'élimination) ou aux professionnels qui utilisent ces déchets pour des travaux publics, de remblaiement, de génie civil ou pour l'enlissage.

ARTICLE 4 - ELIMINATION DES DÉCHETS

4.1 - TRANSPORTS ET SUIVI

En cas d'enlèvement et de transport, l'exploitant vérifie lors du chargement que les emballages ainsi que les modalités d'enlèvement et de transport sont de nature à assurer la protection de l'environnement et à respecter les réglementations spéciales en vigueur.

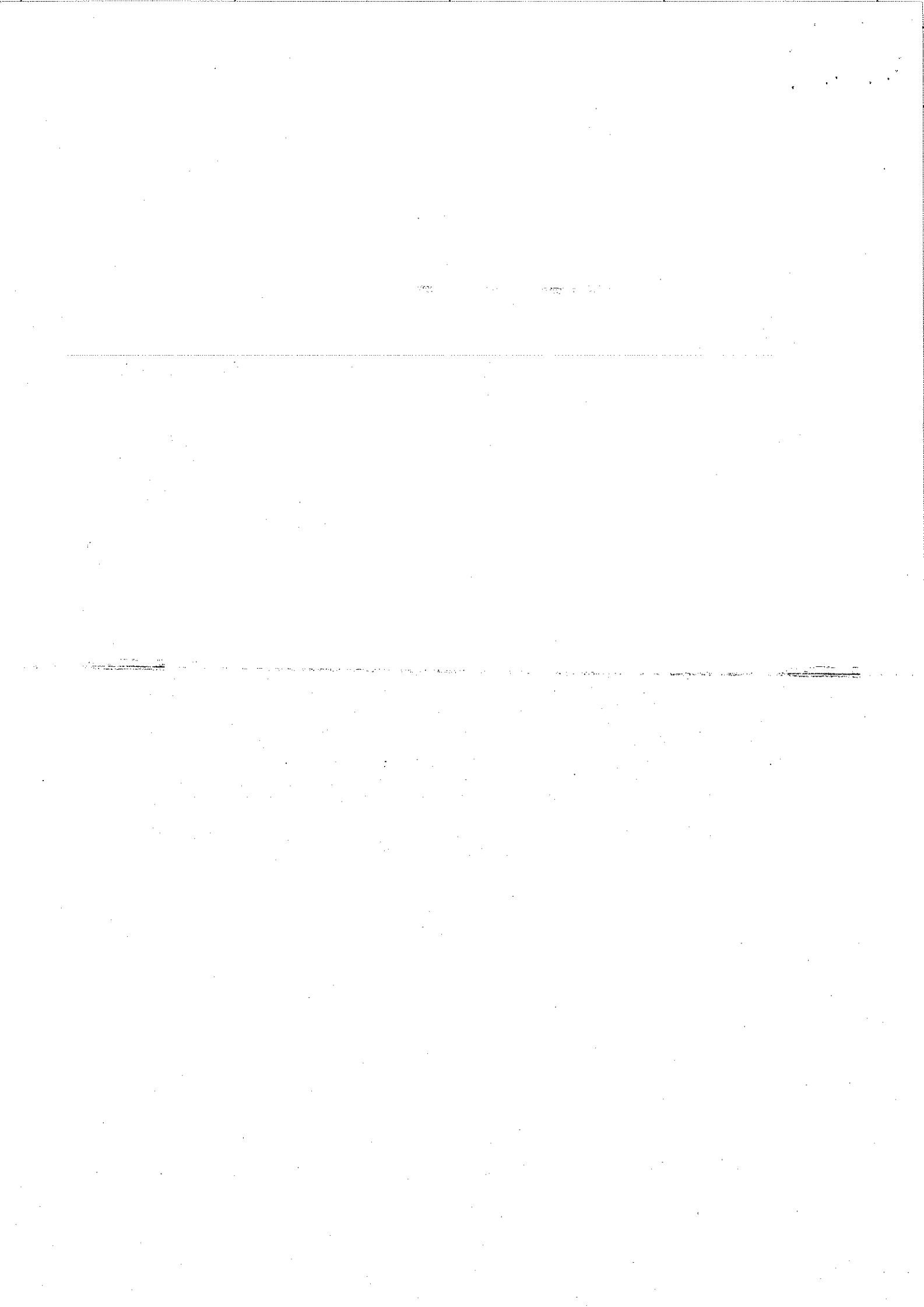
Chaque lot de déchets dangereux expédié vers l'extérieur doit être accompagné du bordereau de suivi établi en application de l'arrêté ministériel du 29 juillet 2005.

Les opérations de transport de déchets doivent respecter les dispositions du décret n° 98-679 du 30 juillet 1998 relatif au transport par route au négoce et au courtage de déchets. La liste mise à jour des transporteurs utilisés par l'exploitant est tenue à la disposition de l'inspection des installations classées.

4.2 - REGISTRES RELATIFS À L'ÉLIMINATION DES DÉCHETS

En application de l'arrêté ministériel du 07 juillet 2005 fixant le contenu des registres mentionnés à l'article 2 du décret n° 2005-635 du 30 mai 2005 relatif au contrôle des circuits de traitement des déchets, l'exploitant tient à jour un registre chronologique de la production, de l'expédition, de la réception et du traitement de ses déchets dangereux. Ce registre est conservé pendant au moins 5 ans. Il contient les informations suivantes :

- La désignation des déchets et leur code indiqué à l'annexe II du décret du 18 avril 2002 susvisé ;
- La date d'enlèvement ;
- Le tonnage des déchets ;
- Le numéro du ou des bordereaux de suivi de déchets émis ;
- La désignation du ou des modes de traitement et, le cas échéant, la désignation de la ou des opérations de transformation préalable et leur(s) code(s) selon les annexes II-A et II-B de la directive 75/442/CEE du 15 juillet 1975 ;
- Le nom, l'adresse et, le cas échéant, le numéro SIRET de l'installation destinataire finale ; Le cas échéant, le nom, l'adresse et le numéro SIRET des installations dans lesquelles les déchets ont été préalablement entreposés, reconditionnés, transformés ou traités ;
- Le nom et l'adresse du ou des transporteurs et, le cas échéant, leur numéro SIREN ainsi que leur numéro de récépissé conformément au décret du 30 juillet 1998 susvisé ;
- La date d'admission des déchets dans l'installation destinataire finale et, le cas échéant, dans les installations dans lesquelles les déchets ont été préalablement entreposés, reconditionnés, transformés ou traités ainsi que la date du traitement des déchets dans l'installation destinataire finale ;
- Le cas échéant, le nom, l'adresse et le numéro SIREN du négociant ainsi que son numéro de récépissé conformément au décret du 30 juillet 1998 susvisé.



CHAPITRE IV - PREVENTION DES NUISANCES SONORES - VIBRATIONS

ARTICLE 1 - GÉNÉRALITÉS

Les installations sont construites, équipées et exploitées de façon que leur fonctionnement ne puisse être à l'origine de bruits transmis par voie aérienne ou solidienne susceptibles de compromettre la santé ou la sécurité du voisinage ou de constituer une nuisance pour celui-ci.

ARTICLE 2 - NIVEAUX SONORES EN LIMITES DE PROPRIÉTÉ

Les émissions sonores de l'installation n'engendrent pas une émergence supérieure aux valeurs admissibles fixées dans le tableau ci-après, dans les zones à émergence réglementée, telles que définies à l'article 2 de l'arrêté ministériel du 23 janvier 1997 (JO du 27 mars 1997) :

Niveau de bruit ambiant existant dans les zones à émergences réglementées (incluant le bruit de l'établissement)	Emergence admissible de 7h à 22h sauf dimanche et jours fériés	Emergence admissible de 22h à 7h - Dimanches et jours fériés
Supérieur à 35 dB(A) mais inférieur ou égal à 45 dB(A)	6 dB(A)	4 dB(A)
Supérieur à 45 dB(A)	5 dB(A)	3 dB(A)

L'émergence est définie comme étant la différence entre les niveaux de pression continus équivalents pondérés A du bruit ambiant (établissement en fonctionnement) et du bruit résiduel (en l'absence des bruits générés par l'établissement).

Les niveaux de bruit à ne pas dépasser en limites de propriété de l'établissement, déterminés de manière à assurer le respect des valeurs d'émergences admissibles sont les suivants :

EMPLACEMENTS	NIVEAU MAXIMUM en dB(A) ADMISSIBLE en limite de propriété	
	Période diurne	Période nocturne
Limites de propriété	70	60

Lorsque plusieurs installations classées sont situées au sein d'un même établissement, le niveau de bruit global émis par l'ensemble des activités exercées à l'intérieur de l'établissement y compris le bruit émis par les véhicules et engins visés au premier alinéa de l'article 3 du présent chapitre, respecte les valeurs limites ci-dessus.

La durée d'apparition d'un bruit particulier de l'établissement, à tonalité marquée et de manière établie ou cyclique, n'excède pas 30 % de la durée de fonctionnement de l'établissement dans chacune des périodes diurnes ou nocturnes définies dans le tableau ci-dessus.

ARTICLE 3 - AUTRES SOURCES DE BRUIT

Les véhicules de transport, les matériels de manutention et les engins de chantier utilisés à l'intérieur de

l'établissement, sont conformes aux dispositions en vigueur les concernant en matière de limitation de leurs émissions sonores. En particulier, les engins de chantier sont conformes à un type homologué.

L'usage de tous appareils de communication par voie acoustique (sirènes, avertisseurs, haut-parleurs, etc...) gênants pour le voisinage est interdit, sauf si leur emploi est exceptionnel et réservé à la prévention ou au signalement d'incidents graves ou d'accidents.

ARTICLE 4 - VIBRATIONS

Les machines fixes susceptibles d'incommoder le voisinage par des trépidations sont isolées par des dispositifs antivibrations efficaces. La gêne éventuelle est évaluée conformément aux règles techniques annexées à la circulaire ministérielle n° 86.23 du 23 juillet 1986 relative aux vibrations mécaniques émises dans l'environnement par les installations classées.

ARTICLE 5 - CONTROLES DES NIVEAUX SONORES

L'exploitant fait réaliser tous les 5 ans et à ses frais, une mesure des niveaux d'émissions sonores par une personne ou un organisme qualifié et aux emplacements choisis après accord de l'inspection des installations classées.

La première mesure est effectuée dans les 6 mois après la mise en route de l'ensemble du parc machines.

Les mesures sont effectuées selon la méthode définie en annexe de l'arrêté ministériel du 23 janvier 1997.

CHAPITRE V : PREVENTION DES RISQUES

ARTICLE 1 - GÉNÉRALITÉS

1.1 - GESTION DE LA PRÉVENTION DES RISQUES

L'exploitant conçoit ses installations et organise leur fonctionnement et l'entretien selon des règles destinées à prévenir les incidents et les accidents susceptibles d'avoir, par leur développement, des conséquences dommageables pour l'environnement.

Ces règles, qui ressortent notamment de l'application du présent arrêté, sont établies en référence à une analyse préalable qui apprécie le potentiel de danger de l'installation et précise les moyens nécessaires pour assurer la maîtrise des risques inventoriés.

1.2 - ZONES DE DANGERS

L'exploitant définit les zones pouvant présenter des risques d'incendie, d'explosions ou d'émanations toxiques de par la présence des produits stockés ou utilisés, ou d'atmosphères explosibles ou nocives pouvant survenir soit de façon permanente ou semi-permanente dans le cadre du fonctionnement normal des installations, soit de manière épisodique avec une faible fréquence et de courte durée.

Les zones de dangers sont matérialisées par des moyens appropriés et reportées sur un plan systématiquement tenu à jour.

ARTICLE 2 - CONCEPTION ET AMÉNAGEMENT DES INFRASTRUCTURES

2.1 - CIRCULATION DANS L'ÉTABLISSEMENT

L'exploitant fixe les règles de circulation applicables à l'intérieur de l'établissement. Les règles sont portées à la connaissance des intéressés par une signalisation adaptée et une information appropriée.

L'établissement est efficacement clôturé sur la totalité de sa périphérie, sur une hauteur de 2 mètres.

Une surveillance est assurée en permanence (par gardiennage ou télésurveillance).

2.2 - CONCEPTION DES BATIMENTS ET LOCAUX

Les bâtiments et locaux sont conçus et aménagés de façon à pouvoir s'opposer à la propagation d'un incendie.

Les règles d'urgence à adopter en cas de sinistre sont portées à la connaissance du personnel et affichées.

Sans préjudice des dispositions du code du travail, les locaux doivent être convenablement ventilés pour éviter tout risque d'atmosphère explosible. Le débouché à l'atmosphère de la ventilation doit être placé aussi loin que possible des habitations voisines.

Les ateliers et zone de stockage sont divisées en cantons de désenfumage d'une superficie maximale de 1600 m² et d'une longueur maximale de 60 m. Les cantons sont délimités par des écrans de cantonnement, réalisés en matériaux M0 (y compris leurs fixations) et stables au feu de degré un quart d'heure, ou par la configuration de la toiture et des structures du bâtiment.

Les locaux situés en rez-de-chaussée et en étage de plus de 300 m², les locaux aveugles et ceux situés en sous-sol de plus de 100 m² sont équipés en partie haute d'exutoires de fumée judicieusement répartis. La surface de ces exutoires est au minimum égale au 1/100^{ième} de la superficie du local considéré avec un minimum de 1 m². Ces équipements sont munis de dispositifs d'ouverture automatique doublés d'une commande facilement manœuvrable depuis le sol, signalée et placée près d'une issue. Chacun de ces locaux dispose d'amenées d'air d'une surface équivalente à ces exutoires.

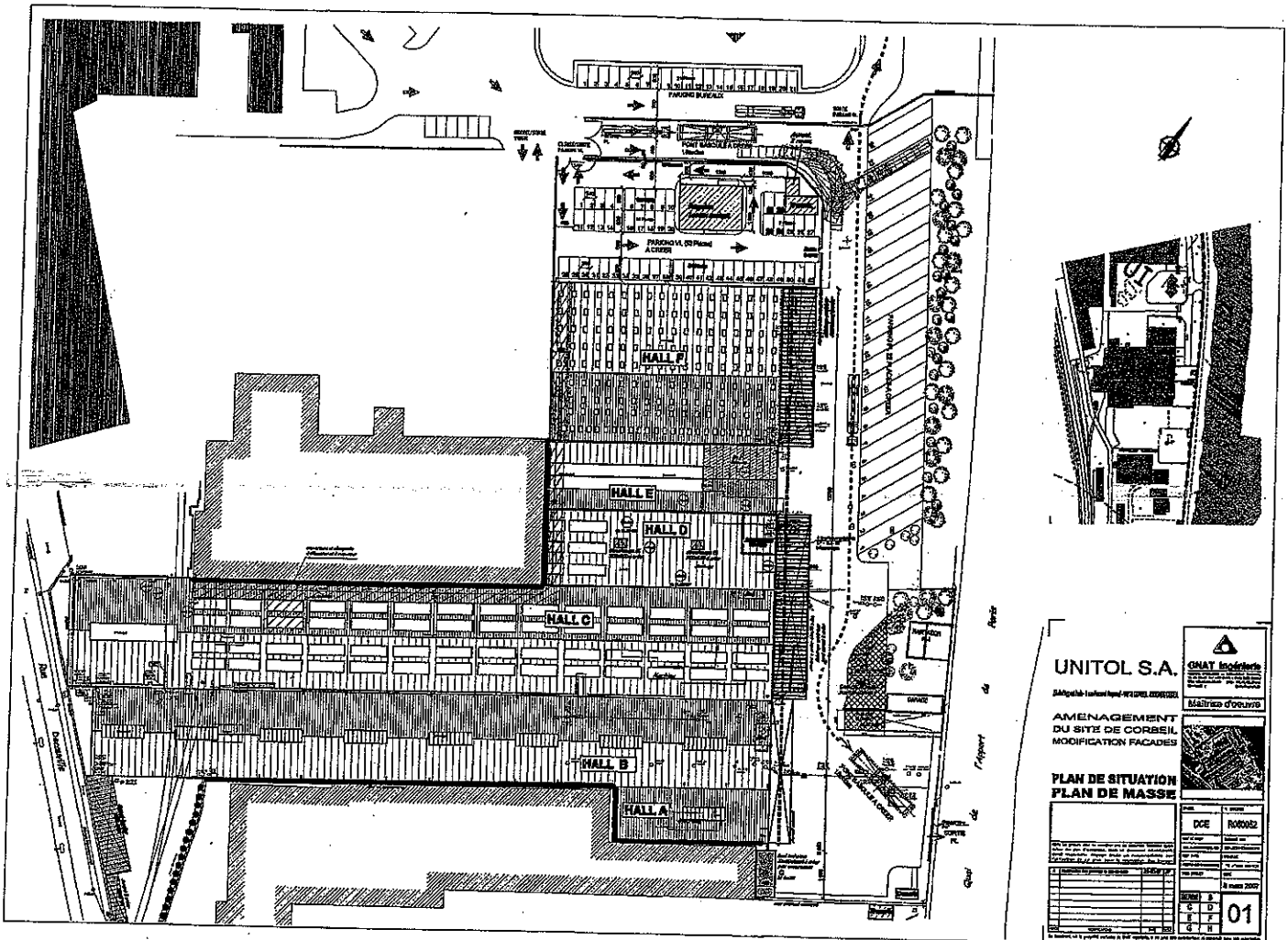
Chaque cage d'escalier est équipée en partie haute d'un dispositif de désenfumage d'1m² dont l'ouverture

est rendu possible depuis le rez-de-chaussée par une commande manuelle facilement accessible et signalée.

Le local compresseur est constitué de murs coupe-feu de degré 2 heures.

Les zones à usage de bureaux ou de locaux sociaux sont isolées des zones d'activité par des parois coupe-feu de degré 1 heure. Les baies de communication entre les zones de bureaux ou locaux sociaux et ces zones d'activités sont munis de portes coupe-feu de degré ½ heure et doté de ferme porte. Les éléments vitrés des bureaux donnant sur les zones d'activité sont coupe-feu de degré ½ heure.

Les murs extérieurs surlignés en noir sur le plan suivant sont coupe-feu de degré 2 heures.



Des issues de 0,90 m de large sont mises en place dans les portes coulissantes, basculantes ou levantes ou à proximité immédiate.

2.3 - ISSUES

Conformément aux dispositions du code du travail, les parties des bâtiments dans lesquelles il peut y avoir présence de personnel comportent des dégagements permettant une évacuation rapide.

Les locaux ne disposant que d'une seule issue ne peuvent accueillir plus de 19 personnes.

Le nombre minimal des issues doit permettre que tout point des ateliers ou des zones de stockage ne soient pas distants de plus de 50 mètres effectifs (parcours d'une personne dans les allées) de l'une

d'elles, et 25 mètres dans les parties formant cul-de-sac.

Les issues et cheminements qui conduisent aux dégagements doivent être signalés en respectant les dispositions de la norme NFX 80 003.

Aux dessus des issues et des dégagements généraux, est installé un éclairage de sécurité (blocs autonomes) permettant en cas de défaillance de l'éclairage normal d'accéder facilement l'extérieur en signalant les cheminements, les sorties, les obstacles et les indications de changement de direction. Cet éclairage de sécurité a une autonomie minimale d'une heure.

Dans le cas d'utilisation de blocs autonomes d'éclairage de sécurité (B.A.E.S.) normalisés, l'éclairage d'ambiance sera réalisé par au moins 2 B.A.E.S. normalisés par local, ainsi que dans les dégagements d'une longueur supérieure à 15 mètres.

L'exploitant tient un registre dans lequel est consigné l'ensemble des interventions sur les équipements de l'éclairage de sécurité.

Les portes servant d'issues vers l'extérieur sont munies de ferme-porte et s'ouvrent dans le sens de la sortie. Elles sont équipées de dispositif d'ouverture « anti-panique ».

2.4 - INSTALLATIONS ÉLECTRIQUES - MISE À LA TERRE

L'installation électrique doit être conçue, réalisée et entretenue conformément au décret n° 88.1056 du 14 novembre 1988 relatif à la réglementation du travail et le matériel conforme aux normes françaises de la série NF C qui lui sont applicables.

Les conducteurs sont mis en place de manière à éviter tout court-circuit.

Un contrôle est effectué au minimum une fois par an par un organisme agréé qui mentionnera très explicitement les défauts relevés dans son rapport de contrôle. Il est remédié à toute défécuosité relevée dans les délais les plus brefs.

La mise à la terre est effectuée suivant les règles de l'art et distincte de celle du paratonnerre éventuel.

Le matériel électrique est entretenu en bon état et reste en permanence conforme en tout point à ses spécifications techniques d'origine.

Les masses métalliques contenant et/ou véhiculant des produits inflammables et explosibles susceptibles d'engendrer des charges électrostatiques sont mises à la terre et reliées par des liaisons équipotentielles.

Les dispositions de l'article 2 de l'arrêté ministériel du 31 mars 1980, portant réglementation des installations électriques des établissements réglementés au titre de la législation sur les installations classées et susceptibles de présenter des risques d'explosion, sont applicables à l'ensemble des zones de risque d'atmosphère explosive de l'établissement.

2.5 - RISQUE INONDATION

En cas de risque d'inondation, les mesures prévues dans l'étude des dangers du dossier de demande d'autorisation, sont mises en œuvre.

2.6 - RESEAUX DIVERS

Les canalisations de distribution de fluides sont signalées conformément aux dispositions de la norme NF X 08 100.

ARTICLE 3 - EXPLOITATION DES INSTALLATIONS

3.1 - EXPLOITATION

3.1.1 Consignes d'exploitation

Les opérations comportant des manipulations dangereuses et la conduite des installations, dont le dysfonctionnement aurait des conséquences sur la sécurité publique et la santé des populations (phases de démarrage et arrêt, fonctionnement normal, entretien...) font l'objet de consignes d'exploitation écrites.

Ces consignes prévoient notamment :

- les modes opératoires,
- la fréquence de contrôle des dispositifs de sécurité et de traitement des pollutions et des nuisances générées,
- les instructions de maintenance et de nettoyage, la périodicité de ces opérations et les consignations nécessaires avant de réaliser ces travaux,
- les modalités d'entretien, de contrôle et d'utilisation des équipements de régulation et des dispositifs de sécurité.

3.1.2 Produits

Les fûts, réservoirs et autres emballages portent en caractères très lisibles le nom des produits et les symboles de danger conformément, s'il y a lieu, à la réglementation relative à l'étiquetage des produits et préparations chimiques dangereuses.

L'exploitant doit avoir à sa disposition des documents lui permettant de connaître la nature et les risques des substances et préparations dangereuses présentes dans les installations, en particulier les fiches de données de sécurité prévues à l'article R231-53 du code du travail.

L'exploitant doit tenir à jour un inventaire et un état des stocks indiquant la nature, l'état physique et la quantité des produits dangereux détenus, auquel est annexé un plan général des stockages. Cet inventaire est tenu à la disposition de l'inspection des installations classées et des services d'incendie et de secours.

La présence dans les ateliers de matières dangereuses, combustibles ou inflammables est limitée aux nécessités de l'exploitation.

3.2 - SÉCURITÉ

3.2.1 Plans et consignes de sécurité

Sans préjudice des dispositions du code du travail, les consignes précisant les modalités d'application des dispositions du présent arrêté sont établis, tenus à jour et affichés dans les lieux fréquentés par le personnel.

Les consignes indiquent notamment :

- l'interdiction d'apporter du feu sous une forme quelconque dans les zones à risques associés,
- les procédures d'arrêt d'urgence et de mise en sécurité de l'installation (électricité, réseaux de fluides),
- les mesures à prendre en cas de fuite sur un récipient ou une canalisation contenant des substances dangereuses,
- les moyens d'extinction à utiliser en cas d'incendie,
- la procédure d'alerte avec les numéros de téléphone du responsable d'intervention de l'établissement, des services d'incendie et de secours, etc,
- la procédure permettant, en cas de lutte contre un incendie, d'isoler le site afin de prévenir tout transfert de pollution vers le milieu récepteur.

Les plans et consignes de sécurité contre l'incendie établis selon les normes NF S 60 302 et NF S 60 303 de septembre 1987, sont apposés conformément aux dispositions de l'arrêté préfectoral du 20 mars 1970

3.2.2. Systèmes d'alarme et de mise en sécurité

Le site est équipée d'une détection intrusion. Des dispositifs « coup de poing » ou « bris de glace » sont installés dans les locaux avec déclenchement d'un signal sonore d'alarme générale, audible de tout point du bâtiment et ayant une autonomie minimale de 5 minutes. Un signal est également transmis au PC central de l'établissement.

ARTICLE 4 - TRAVAUX

Tous travaux d'extension, modification ou maintenance dans les installations ou à proximité des zones à risque inflammable, explosible et toxique sont réalisés sur la base d'un dossier préétabli définissant notamment leur nature, les risques présentés, les conditions de leur intégration au sein des installations ou unités en exploitation et les dispositions de surveillance à adopter.

Ces travaux font l'objet d'un permis de travail (ou permis de feu) délivré par une personne nommément autorisée.

ARTICLE 5 - INTERDICTION DE FEUX

Il est interdit d'apporter du feu sous une forme quelconque dans les zones de dangers présentant des risques d'incendie ou d'explosion sauf pour les interventions ayant fait l'objet d'un permis de travail.

ARTICLE 6 - FORMATION DU PERSONNEL

Outre l'aptitude au poste occupé, les différents opérateurs et intervenants sur le site, y compris le personnel intérimaire, reçoivent une formation sur les risques inhérents des installations, la conduite à tenir en cas d'incident ou accident et, sur la mise en œuvre des moyens d'intervention. Des mesures sont prises pour contrôler le niveau de connaissance et assurer son maintien.

ARTICLE 7 - MOYENS D'INTERVENTION EN CAS D'ACCIDENT

7.1 - EQUIPEMENT

L'établissement est doté de moyens adaptés aux risques à défendre et répartis en fonction de la localisation de ceux-ci conformément à l'analyse des risques définie dans le présent chapitre au paragraphe généralités.

Ces équipements sont maintenus en bon état, repérés et facilement accessibles.

L'exploitant doit pouvoir justifier, auprès de l'inspection des installations classées, de l'exécution de ces dispositions.

Les moyens de lutte, conformes aux normes en vigueur, comportent des extincteurs de nature et de capacité appropriées aux risques à défendre, judicieusement répartis (avec au moins un extincteur de 6 litres portatif pour 200 m² de plancher), bien visibles et toujours facilement accessibles.

La défense extérieure contre l'incendie est assurée au minimum par 3 poteaux d'incendie de Ø 100 mm (conformes à la norme NF S 61 213) piquées directement sans passage par compteur (seul le compteur utilisant l'effet de la vitesse de l'eau sur un organe mobile en rotation est autorisé - cf. norme NFE 17 002) ni «by-pass». Le débit de la canalisation alimentant les bornes d'incendie est d'au moins 3 000 litres/minute sous une pression dynamique de 1 bar. Au cas où le débit est insuffisant, une aire d'aspiration en Seine devra être créée. Cette aire devra être réceptionnée par le Service d'Incendie et de Secours. Dans le cas où cette aire d'aspiration devrait être mise en place, un portail d'1,80 mètre de large devra être créé dans la clôture de l'établissement afin de rendre accessible les bâtiments à partir de cette aire.

Ces appareils doivent être judicieusement répartis et situés à moins de 100 mètres, par les voies praticables, d'une entrée principale de chaque bâtiment.

Ces poteaux sont situés en bordure de voie carrossable, ou tout au plus à 5 mètres de celle-ci.

7.2 - ORGANISATION

Des consignes écrites sont établies pour la mise en œuvre des moyens d'intervention, d'évacuation du personnel et d'appel des secours extérieurs auxquels l'exploitant aura communiqué un exemplaire. Le personnel est entraîné à l'application de ces consignes.

7.3 - ACCES DES SECOURS EXTERIEURS

Au moins deux accès de secours éloignés l'un de l'autre, et, le plus judicieusement placés pour éviter d'être exposés aux conséquences d'un accident, sont en permanence maintenus accessibles de l'extérieur du site (chemins carrossables,...) pour les moyens d'intervention.

7.4 - PLAN D'INTERVENTION

Un plan d'intervention est établi par le responsable de l'établissement en liaison avec le service d'incendie et de secours. Il définit les mesures d'organisation, les moyens afférents, les méthodes d'intervention et les moyens nécessaires à mettre en œuvre en cas d'accident en vue de protéger le personnel, les populations et l'environnement.

Des exercices réguliers sont réalisés pour tester ce plan.

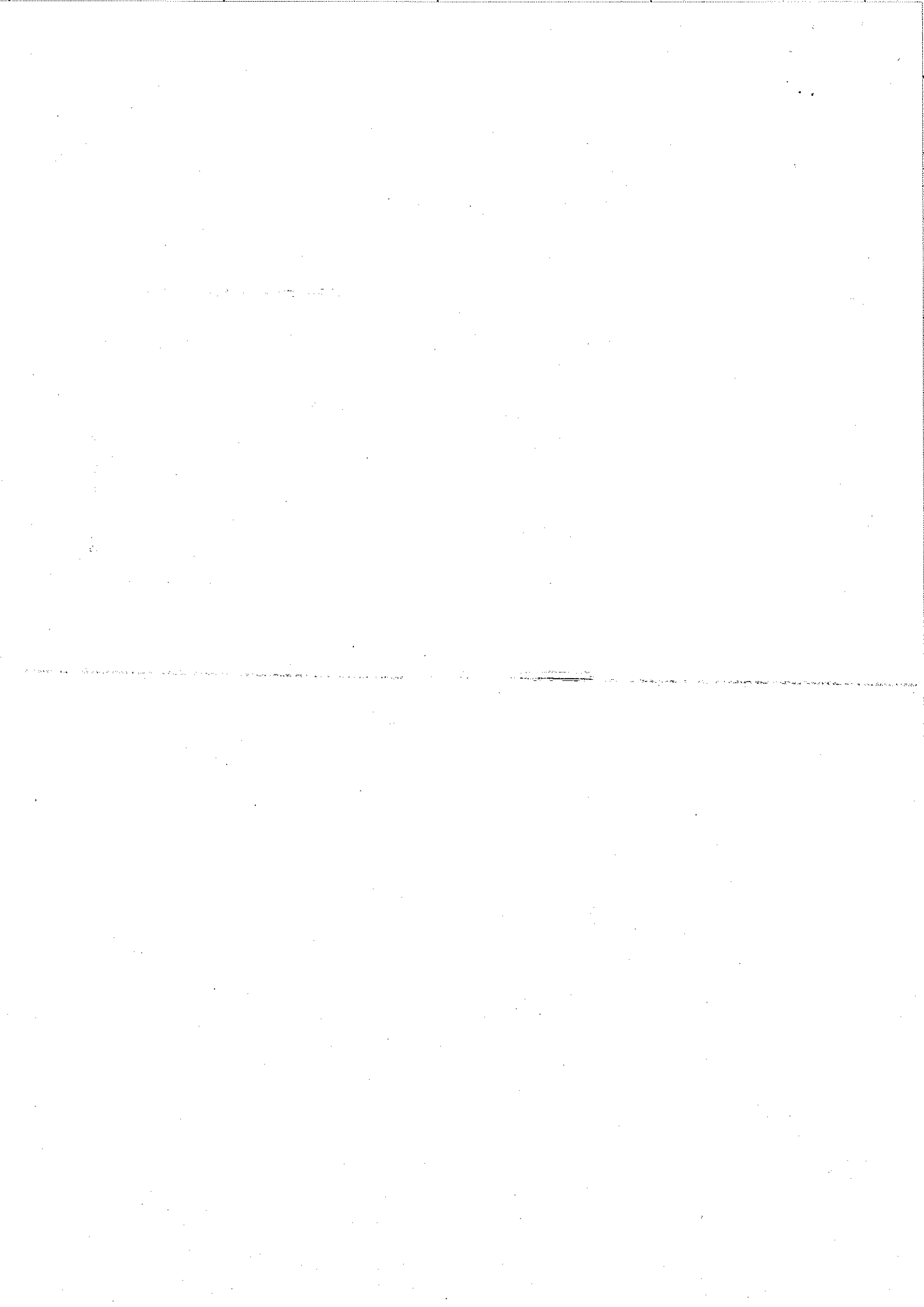
L'inspecteur des installations classées est informé de la date retenue pour cet exercice. Le compte rendu lui est adressé.

TITRE 4

MODALITES D'APPLICATION

Le présent arrêté est applicable dès sa notification à l'exception des prescriptions suivantes :

Articles	Objet	Délais d'application
Titre 3 Chap. I Article 4.2	Mise en place des 5 obturateurs sur les réseaux EU et EP.	Au plus tard le 31 décembre 2007.
Titre 3 Chap. I Article 2.2	Mise en place d'un 2 ^{ème} séparateur à hydrocarbures (au nord Ouest du site)	Au plus tard le 31 décembre 2007.



TITRE 5

RECOURS ET EXECUTION

ARTICLE 1^{er} - DÉLAIS ET VOIES DE RECOURS

I. - Le présent arrêté est soumis à un contentieux de pleine juridiction. Il peut être déféré à la juridiction administrative (Tribunal Administratif de Versailles, 56 avenue de Saint-Cloud, 78011 VERSAILLES CEDEX) :

1°/ Par les demandeurs ou exploitants, dans un délai de deux mois qui commence à courir du jour où ledit acte leur a été notifié ;

2°/ Par les tiers, personnes physiques ou morales, les communes intéressées ou leurs groupements, en raison des inconvénients ou des dangers que le fonctionnement de l'installation présente pour les intérêts visés à l'article L. 511-1, dans un délai de quatre ans à compter de la publication ou de l'affichage dudit acte, ce délai étant, le cas échéant, prolongé jusqu'à la fin d'une période de deux années suivant la mise en activité de l'installation.

II. - Les dispositions du « 2° du I » ne sont pas applicables aux décisions concernant les autorisations d'exploitation de carrières pour lesquelles le délai de recours est fixé à six mois à compter de l'achèvement des formalités de publicité de la déclaration de début d'exploitation transmise par l'exploitant au préfet.

Elles ne sont pas non plus applicables aux décisions concernant les autorisations d'exploitation d'installations classées concourant à l'exécution de services publics locaux ou de services d'intérêt général pour lesquelles le délai de recours est fixé à un an à compter de l'achèvement des formalités de publicité de la déclaration de début d'exploitation transmise par l'exploitant au préfet.

III. - Les tiers qui n'ont acquis ou pris à bail des immeubles ou n'ont élevé des constructions dans le voisinage d'une installation classée que postérieurement à l'affichage ou à la publication de l'arrêté autorisant l'ouverture de cette installation ou atténuant les prescriptions primitives ne sont pas recevables à déférer ledit arrêté à la juridiction administrative.

IV. - Le permis de construire et l'acte de vente, à des tiers, de biens fonciers et immobiliers doivent, le cas échéant, mentionner explicitement les servitudes afférentes instituées en application de l'article L. 421-8 du code de l'urbanisme.



ARTICLE 2 - EXÉCUTION

Le secrétaire général de la préfecture,
Le sénateur maire de CORBEIL-ESSONNES,
Le député maire d'EVRY,
Les maires de LISSES, ETIOLLES, SAINT-GERMAIN-LES-CORBEIL, SAINT-PIERRE-DU-PERRAY, SAINTRY-SUR-SEINE et TIGERY,
Le directeur départemental de la Sécurité Publique,
Le directeur départemental de l'équipement,
Le directeur départemental du service d'incendie et de secours,
Le directeur départemental de l'agriculture et de la forêt,
Le directeur départemental du travail, de l'emploi et de la formation professionnelle,
Le directeur départemental des affaires sanitaires et sociales,
Les inspecteurs des installations classées,
Le directeur régional de l'environnement d'Ile-de-France,
sont chargés, chacun en ce qui le concerne, de l'exécution du présent arrêté.

Pour le préfet,
Le Secrétaire Général

Michel AUBOUIN

