



Liberté • Égalité • Fraternité
RÉPUBLIQUE FRANÇAISE

PRÉFECTURE DU VAL-D'OISE

9507007

DIRECTION DU
DEVELOPPEMENT
DURABLE ET DES
COLLECTIVITES
TERRITORIALES

Cergy-Pontoise, le

Bureau de
l'Environnement et du
Développement Durable

CD
23712007

LE PREFET DU VAL D'OISE

OFFICIER DE LA LEGION D'HONNEUR OFFICIER DE L'ORDRE NATIONAL DU MERITE

- VU le Code de l'environnement, notamment le livre I titre II et le livre V, titre I^{er} ;
- VU l'Arrêté Préfectoral du 27 mai 1997 réglementant les conditions d'exploitation du site de la société MAJ, 5 rue d'Epluches à Saint-Ouen-l'Aumône ;
- VU la demande en date du 17 mars 2006 complétée le 24 novembre 2006 par la Société MAJ du groupe ELIS à SAINT OUEN L'AUMONE, qui a sollicité l'autorisation d'augmenter de manière notable le volume de linge traité au sein de sa blanchisserie industrielle située sur le territoire de la commune de SAINT OUEN L'AUMONE (93507) au 05 rue d'Epluches ;
- VU l'étude d'impact, plans et renseignements produits à l'appui de la demande;
- VU l'arrêté préfectoral en date du 19 janvier 2007 portant ouverture d'enquête publique d'un mois du 12 février au 15 mars 2007 sur la demande susvisée;
- VU les certificats de publication et d'affichage établis le 16 mars 2007 pour les communes d'Ennery et Auvers sur Oise, du 19 mars 2007 pour la commune de Pontoise et 27 avril 2007 pour la commune de Saint Ouen l'Aumône ;
- VU les registres d'enquête ouverts dans les communes de Saint Ouen L'Aumône, Pontoise, Ennery et Auvers sur Oise;
- VU les délibérations des Conseils Municipaux de la commune de Pontoise le 08 mars 2007 et de Saint-Ouen-l'Aumône le 29 mars 2007 ;

- VU le rapport et les conclusions du Commissaire Enquêteur en date du 03 avril 2007 ;
 - VU l'avis de Monsieur le Chef du Service Départemental de l'Architecture et du Patrimoine le 01 février 2007 ;
 - VU l'avis de Monsieur le Directeur Départemental des Affaires Sanitaires et Sociales le 07 mars 2007
 - VU l'avis de Monsieur le chef du Service de la Navigation de la Seine du 16 mars 2007 ;
 - VU l'avis de Monsieur le Directeur Départemental des Services d'Incendie et de Secours du 19 mars 2007 complété le 28 juin 2007 ;
 - VU l'avis de Monsieur le Directeur Départemental de l'Équipement et de l'Agriculture le 27 mars 2007 ;
 - VU l'avis de Monsieur le sous-préfet de l'arrondissement de Pontoise du 24 avril 2007 ;
 - VU les arrêtés préfectoraux en date des 21 juin 2007 et 03 octobre 2007 fixant une prolongation de délai pour permettre de statuer sur la demande susvisée;
 - VU le rapport de Monsieur le Directeur Régional de l'Industrie, de la Recherche et de l'Environnement d'Île de France en date du 06 septembre 2007
 - Le demandeur entendu ;
 - VU l'avis favorable formulé par le Conseil Départemental de l'Environnement et des Risques Sanitaires et Technologiques au cours de sa séance du 27 septembre 2007 ;
- VU la lettre préfectorale en date du 10 octobre 2007 adressant le projet d'arrêté d'autorisation et les prescriptions techniques à la Société MAJ du groupe ELIS et lui accordant un délai de quinze jours pour formuler ses observations ;
- **CONSIDÉRANT** que le délai laissé à l'exploitant s'est écoulé sans aucune observation de sa part ;
 - **CONSIDÉRANT** qu'aux termes de l'article L 512-1 du Code de l'environnement, l'autorisation ne peut être accordée que si les dangers ou inconvénients de l'installation peuvent être prévenus par des mesures que spécifient les prescriptions techniques du présent arrêté préfectoral ;
 - **CONSIDÉRANT** que les principaux risques liés aux installations de la Société MAJ du groupe ELIS, dans le cadre de l'accroissement de ses activités, sont la pollution des eaux et le risque incendie ;
 - **CONSIDÉRANT** l'installation de cuves de rétention temporaires afin de différer les rejets aqueux industriels pendant une période d'activité moindre de la station d'épuration urbaine, conformément à l'autorisation de déversement dont bénéficie l'exploitant ;

- **CONSIDERANT** que les valeurs limites d'émission des eaux résiduaires fixées par l'article 4.3.9 des prescriptions techniques annexées au présent arrêté ont été établies en prenant en compte les résultats d'autosurveillance 2006 et 2007 représentatifs de la qualité des rejets ;
- **CONSIDERANT** que l'article 9.2.3 des prescriptions techniques prévoit une surveillance soutenue de la qualité des rejets ;
- **CONSIDERANT** que les risques d'incendie sont accentués par un stockage de linge plus important qu'auparavant ;
- **CONSIDERANT** qu'afin de renforcer le niveau de sécurité actuel du site des mesures supplémentaires visant à réduire la probabilité d'occurrence et la gravité d'un sinistre sont prévues dans les articles 7 et 8 des prescriptions techniques annexées au présent arrêté ;
- **CONSIDERANT** en conséquence que les conditions d'aménagement et d'exploitation, telles qu'elles sont définies par le présent arrêté, permettent de prévenir les dangers et inconvénients de l'installation pour les intérêts mentionnés à l'article L 511-1 du Code de l'environnement, notamment pour la commodité du voisinage, pour la santé, la sécurité, la salubrité publiques et pour la protection de la nature et de l'environnement ;
- **SUR** la proposition de Monsieur le Secrétaire Général de la Préfecture du Val d'Oise :

A R R E T E

- **Article 1^{er}** : La Société MAJ, du groupe ELIS, dont le siège social est situé au 09 rue du Général COMPANS à PANTIN (93507) est autorisée, sous réserve des droits des tiers et à compter de la notification du présent arrêté, à exploiter sur le territoire de la commune de SAINT OUEN L'AUMONE au 05 rue d'Epluches (95310) , ses installations classées sous les rubriques précisées ci-après :

Rubrique	régime	Libellé de la rubrique (activité)	Nature de l'installation	Critère de classement	Seuil du critère	Volume autorisé
2340.1	A	Blanchisserie, laveries de linge à l'exclusion du nettoyage à sec visé par la rubrique 2345	Machines à laver essoreuse Tunnel de lavage	Capacité de lavage de linge	5 t/j	41 t/j
2330.2	D	Teinture, impression, apprêt, enduction, blanchiment et délavage de matières textiles	1 laveuse essoreuse	Quantité de fibres et de tissus susceptible d'être traitée (Q)	50kg/j <Q<1t/j	680 kg/j
2910.A.2	D	Installation de combustion à l'exclusion de celles visées par les rubriques 167C et 322 B4. Lorsque l'installation consomme exclusivement, seuls ou en mélange, du gaz naturel, des gaz de pétrole liquéfiés, du fioul domestique, du charbon, des fiouls lourds ou de la biomasse, à l'exclusion des installations visées par d'autres rubriques de la nomenclature pour lesquelles la combustion participe à la fusion, la cuisson ou au traitement, en mélange avec les gaz de combustion, des matières entrantes.	2 chaudières au gaz naturel de 2,715 MW et 3,84 MW 1 chaudière au FOD de 220 kW 11 aérothermes de 30 kW chacun	puissance thermique maximale de l'installation (P)	2<P<20 MW	7,1 MW
2920.2.b	D	Réfrigération ou compression (installation de) fonctionnant à des pressions effectives supérieures à 10 ⁵ Pa n'utilisant pas de fluides inflammables ou toxiques.	2 compresseurs d'air de 22 et 30 kW	Puissance absorbée (P)	50<P< 500 kW	52 kW
1172	NC	Dangereux pour l'environnement - A -, très toxiques pour les organismes aquatiques (stockage et emploi de substances ou préparations) telles que définies à la rubrique 1000, à l'exclusion de celles visées nominativement ou par famille par d'autres rubriques.	Stockage et emploi de détergent	quantité totale susceptible d'être présente dans l'installation	<20 t	1,07 t
1432.2	NC	Stockage de liquides inflammables visés à la rubrique 1430.	1 cuve de 5 m ³ de FOD	Capacité équivalente	< 10 m ³	1 m ³
1630	NC	Soude ou potasse caustique (emploi ou stockage de lessives de) Le liquide renfermant plus de 20 % en poids d'hydroxyde de sodium ou de potassium.	Stockage de produits lessiviels	quantité totale susceptible d'être présente dans l'installation	<100 t	3,3 t
2925	NC	Accumulateurs (Ateliers de charge d').		puissance maximale de courant continu utilisable pour cette opération	<10 kW	3,2 kW

A = Autorisation ; D = Déclaration ; NC = Non classable

- **Article 2** : l'Arrêté Préfectoral du 27 mai 1997 est abrogé ;

- **Article 3** : Conformément aux dispositions de l'article 17 du décret du 21 septembre 1977 susvisé, les prescriptions techniques annexées au présent arrêté sont imposées à la Société MAJ du groupe ELIS pour l'exploitation des installations précitées. :

- **Article 4** : En cas de non-respect des dispositions du présent arrêté, l'exploitant sera passible des sanctions administratives et pénales prévues par le Code de l'environnement.

- **Article 5** : L'exploitant devra se conformer strictement aux dispositions édictées par le Livre II du Code du travail et aux décrets et arrêtés pris pour son exécution dans l'intérêt de l'hygiène et de la sécurité des travailleurs.

- **Article 6** : L'exploitant devra toujours être en possession de son arrêté d'autorisation et le présenter à toute réquisition des délégués de l'Administration Préfectorale. Un extrait du présent arrêté devra être affiché en permanence de façon visible dans l'installation par les soins du bénéficiaire de l'autorisation.

- **Article 7**: La présente autorisation n'est délivrée que sur le fondement du titre I^{er} du livre V du Code de l'environnement. Elle ne dispense pas le pétitionnaire de l'obtention, le cas échéant, du permis de construire.

- **Article 8** : Cette autorisation sera considérée comme nulle et non avenue s'il y a cessation d'exploitation pendant deux ans.

- **Article 9** : Si l'établissement vient à être cédé, le nouvel exploitant ou son représentant sera tenu d'en faire la déclaration à la Préfecture dans le mois qui suit la prise de possession, en indiquant ses nom, prénoms, et domicile. Si s'agit d'une société, sa raison sociale ou sa dénomination doit être mentionnée dans la déclaration, ainsi que son siège social et la qualité du signataire.

- **Article 10** : Un extrait du présent arrêté sera affiché en mairie de SAINT OUEN L'AUMONE pendant une durée d'un mois. Une copie de cet arrêté sera également déposée aux archives des mairies de Pontoise, Ennery, Auvers sur Oise, et maintenue à la disposition du public.

Le Maire de chacune de ces communes établira un certificat constatant l'accomplissement de cette formalité et le fera parvenir à la Préfecture.

En outre, un avis relatif à cette autorisation sera inséré par les soins du Préfet et aux frais de l'industriel dans deux journaux d'annonces légales du Département.

- **Article 11** : Conformément aux dispositions de l'article L 514-6 du Code de l'environnement, le présent arrêté peut être déféré au Tribunal Administratif de Cergy-Pontoise : 2/4 boulevard de l'Hautil - B.P. 322 - 95027 Cergy-Pontoise cedex ;

1°) par les demandeurs ou exploitants, dans un délai de deux mois qui commence à courir le jour où ledit acte leur a été notifié;

2°) par les tiers, personnes physiques ou morales, les communes intéressées ou leurs groupements, dans un délai de quatre ans à compter de la publication ou de l'affichage dudit acte, ce délai étant, le cas échéant, prolongé jusqu'à la fin d'une période de deux années suivant la mise en activité de l'installation.

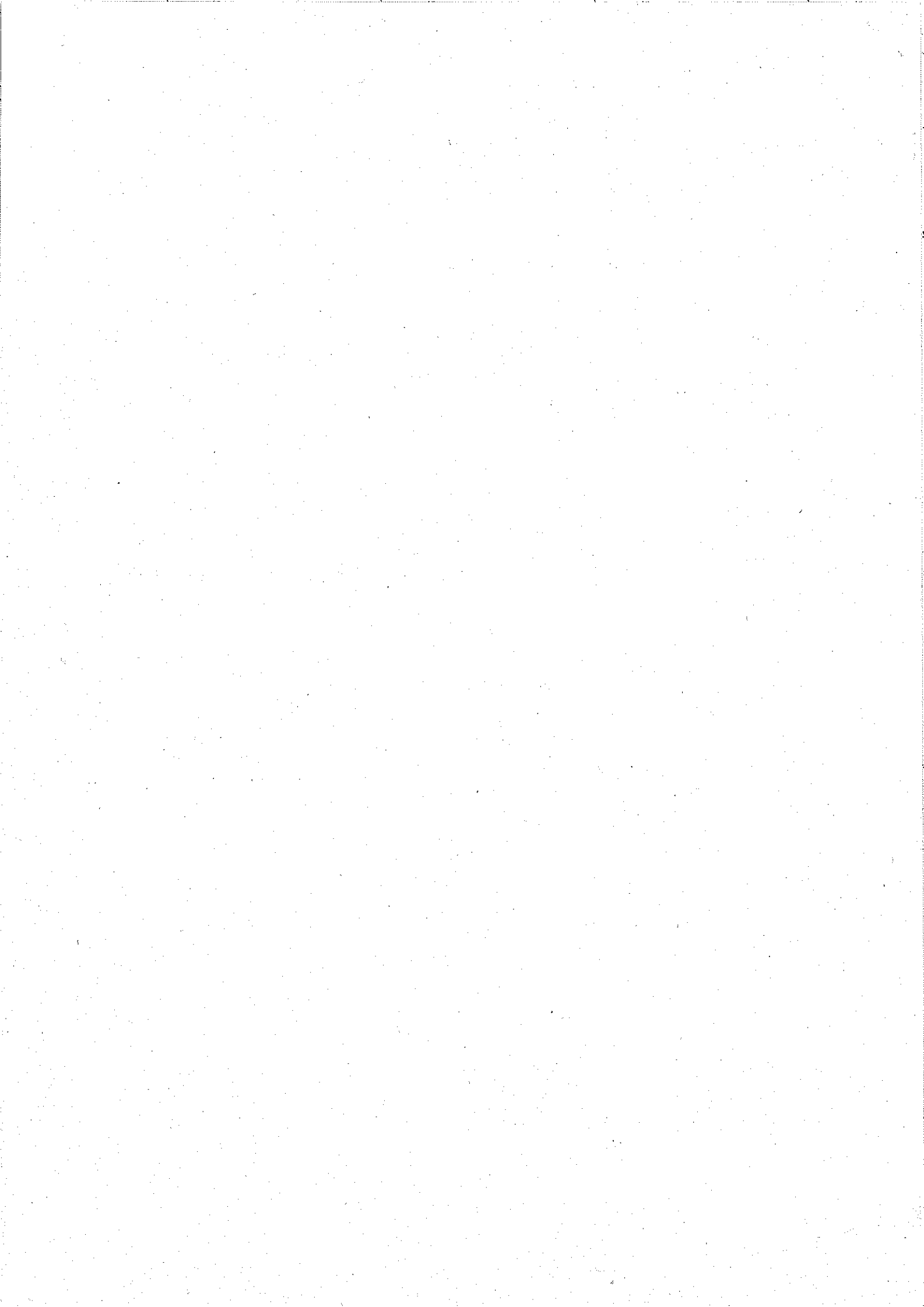
- **Article 12** : Monsieur le Secrétaire Général de la Préfecture du Val-d'Oise, Messieurs les maires de Saint Ouen L'Aumône, Pontoise, Ennery, Auvers sur Oise et Monsieur le Directeur Régional de l'Industrie, de la Recherche et de l'Environnement d'Ile de France sont chargés, chacun en ce qui le concerne, de l'exécution du présent arrêté.

Fait à Cergy-Pontoise, le

23 NOV. 2007

Pour le Préfet,
Le Secrétaire Général


Pierre Lambert



Société MAJ

**5 rue d'Epluches – BP30
95 310 SAINT-OUEN-L'AUMONE**

Prescriptions techniques annexées à l'arrêté préfectoral du 23/11/2007

Liste des articles

TITRE 1 - PORTÉE DE L'AUTORISATION ET CONDITIONS GÉNÉRALES	3
CHAPITRE 1.1 BÉNÉFICIAIRE ET PORTÉE DE L'AUTORISATION	3
CHAPITRE 1.2 NATURE DES INSTALLATIONS	3
CHAPITRE 1.3 CONFORMITÉ AU DOSSIER DE DEMANDE D'AUTORISATION	4
CHAPITRE 1.4 DURÉE DE L'AUTORISATION	4
CHAPITRE 1.5 MODIFICATIONS ET CESSATION D'ACTIVITÉ	4
CHAPITRE 1.6 DÉLAIS ET VOIES DE RECOURS	4
CHAPITRE 1.7 ARRÊTÉS, CIRCULAIRES, INSTRUCTIONS APPLICABLES	5
CHAPITRE 1.8 RESPECT DES AUTRES LÉGISLATIONS ET RÉGLEMENTATIONS	5
TITRE 2 - GESTION DE L'ÉTABLISSEMENT	6
CHAPITRE 2.1 EXPLOITATION DES INSTALLATIONS	6
CHAPITRE 2.2 RÉSERVES DE PRODUITS OU MATIÈRES CONSOMMABLES	6
CHAPITRE 2.3 INTÉGRATION DANS LE PAYSAGE	6
CHAPITRE 2.4 DANGER OU NUISANCES NON PRÉVENUS	6
CHAPITRE 2.5 INCIDENTS OU ACCIDENTS	6
CHAPITRE 2.6 RÉCAPITULATIF DES DOCUMENTS TENUS À LA DISPOSITION DE L'INSPECTION	6
TITRE 3 - PRÉVENTION DE LA POLLUTION ATMOSPHÉRIQUE	7
CHAPITRE 3.1 CONCEPTION DES INSTALLATIONS	7
CHAPITRE 3.2 CONDITIONS DE REJET	7
TITRE 4 PROTECTION DES RESSOURCES EN EAUX ET DES MILIEUX AQUATIQUES	9
CHAPITRE 4.1 PRÉLÈVEMENTS ET CONSOMMATIONS D'EAU	9
CHAPITRE 4.2 COLLECTE DES EFFLUENTS LIQUIDES	9
CHAPITRE 4.3 TYPES D'EFFLUENTS, LEURS OUVRAGES D'ÉPURATION ET LEURS CARACTÉRISTIQUES DE REJET AU MILIEU	10
TITRE 5 - DÉCHETS	13
CHAPITRE 5.1 PRINCIPES DE GESTION	13
TITRE 6 PRÉVENTION DES NUISANCES SONORES ET DES VIBRATIONS	14
CHAPITRE 6.1 DISPOSITIONS GÉNÉRALES	14
CHAPITRE 6.2 NIVEAUX ACOUSTIQUES	14
TITRE 7 - PRÉVENTION DES RISQUES TECHNOLOGIQUES	15
CHAPITRE 7.1 PRINCIPES DIRECTEURS	15
CHAPITRE 7.2 CARACTÉRISATION DES RISQUES	15
CHAPITRE 7.3 INFRASTRUCTURES ET INSTALLATIONS	15
CHAPITRE 7.4 GESTION DES OPÉRATIONS PORTANT SUR DES SUBSTANCES DANGEREUSES	17
CHAPITRE 7.5 FACTEUR ET ÉLÉMENTS IMPORTANTS DESTINÉS À LA PRÉVENTION DES ACCIDENTS	18
CHAPITRE 7.6 PRÉVENTION DES POLLUTIONS ACCIDENTELLES	18
CHAPITRE 7.7 MOYENS D'INTERVENTION EN CAS D'ACCIDENT ET ORGANISATION DES SECOURS	20
TITRE 8 - CONDITIONS PARTICULIÈRES APPLICABLES À CERTAINES INSTALLATIONS DE L'ÉTABLISSEMENT	22
CHAPITRE 8.1 INSTALLATION DE COMBUSTION	22
CHAPITRE 8.2 INSTALLATION DE COMPRESSION/REFRIGÉRATION	24
TITRE 9 - SURVEILLANCE DES ÉMISSIONS ET DE LEURS EFFETS	25
CHAPITRE 9.1 PROGRAMME D'AUTO SURVEILLANCE	25
CHAPITRE 9.2 MODALITÉS D'EXERCICE ET CONTENU DE L'AUTO SURVEILLANCE	25
CHAPITRE 9.3 SUIVI, INTERPRÉTATION ET DIFFUSION DES RÉSULTATS	26
TITRE 10 - ECHÉANCES	27

TITRE 1 - PORTEE DE L'AUTORISATION ET CONDITIONS GENERALES

CHAPITRE 1.1 BENEFICIAIRE ET PORTEE DE L'AUTORISATION

ARTICLE 1.1.1. EXPLOITANT TITULAIRE DE L'AUTORISATION

La société MAJ dont le siège social est situé à PANTIN (93507) au 9 rue du Général Compans est autorisée, sous réserve du respect des prescriptions annexées au présent arrêté, à exploiter sur le territoire de la commune de SAINT-OUEN-L'AUMONE, au 5 rue d'Epluches à SAINT-OUEN-L'AUMONE (95310), les installations détaillées dans les articles suivants.

ARTICLE 1.1.2. MODIFICATIONS ET COMPLEMENTS APPORTES AUX PRESCRIPTIONS DES ACTES ANTERIEURS

L'arrêté préfectoral du 27 mai 1997 est abrogé par le présent arrêté.

ARTICLE 1.1.3. INSTALLATIONS NON VISEES PAR LA NOMENCLATURE OU SOUMISES A DECLARATION

Les prescriptions du présent arrêté s'appliquent également aux autres installations ou équipements exploités dans l'établissement, qui, mentionnés ou non dans la nomenclature, sont de nature par leur proximité ou leur connexité avec une installation soumise à autorisation à modifier les dangers ou inconvénients de cette installation.

CHAPITRE 1.2 NATURE DES INSTALLATIONS

ARTICLE 1.2.1. LISTE DES INSTALLATIONS CONCERNEES PAR UNE RUBRIQUE DE LA NOMENCLATURE DES INSTALLATIONS CLASSEES

Rubrique	régime	Libellé de la rubrique (activité)	Nature de l'installation	Critère de classement	Seuil du critère	Volume autorisé
2340.1	A	Blanchisserie, laveries de linge à l'exclusion du nettoyage à sec visé par la rubrique 2345	Machines à laver essoreuse Tunnel de lavage	Capacité de lavage de linge	5 t/j	41 t/j
2330.2	D	Teinture, impression, apprêt, enduction, blanchiment et délavage de matières textiles	1 laveuse essoreuse	Quantité de fibres et de tissus susceptible d'être traitée (Q)	50kg/j <Q<1t/j	680 kg/j
2910.A.2	D	Installation de combustion à l'exclusion de celles visées par les rubriques 167C et 322 B4. Lorsque l'installation consomme exclusivement, seuls ou en mélange, du gaz naturel, des gaz de pétrole liquéfiés, du fioul domestique, du charbon, des fiouls lourds ou de la biomasse, à l'exclusion des installations visées par d'autres rubriques de la nomenclature pour lesquelles la combustion participe à la fusion, la cuisson ou au traitement, en mélange avec les gaz de combustion, des matières entrantes.	2 chaudières au gaz naturel de 2,715 MW et 3,84 MW 1 chaudière au FOD de 220 kW 11 aérothermes de 30 kW chacun	puissance thermique maximale de l'installation (P)	2<P<20 MW	7,1 MW
2920.2.b	D	Réfrigération ou compression (installation de) fonctionnant à des pressions effectives supérieures à 10 ⁵ Pa n'utilisant pas de fluides inflammables ou toxiques.	2 compresseurs d'air de 22 et 30 kW	Puissance absorbée (P)	50<P<500 kW	52 kW
1172	NC	Dangereux pour l'environnement - A -, très toxiques pour les organismes aquatiques (stockage et emploi de substances ou préparations) telles que définies à la rubrique 1000, à l'exclusion de celles visées nominativement ou par famille par d'autres rubriques.	Stockage et emploi de détergent	quantité totale susceptible d'être présente dans l'installation	<20 t	1,07 t
1432.2	NC	Stockage de liquides inflammables visés à la rubrique 1430.	1 cuve de 5 m ³ de FOD	Capacité équivalente	< 10 m ³	1 m ³
1630	NC	Soude ou potasse caustique (emploi ou stockage de lessives de) Le liquide renfermant plus de 20 % en poids d'hydroxyde de sodium ou de potassium.	Stockage de produits lessiviels	quantité totale susceptible d'être présente dans l'installation	<100 t	3,3 t
2925	NC	Accumulateurs (Ateliers de charge d').		puissance maximale de courant continu utilisable pour cette opération	<10 kW	3,2 kW

A (Autorisation) ou AS (Autorisation avec Servitudes d'utilité publique) ou D (Déclaration) ou NC (Non Classé)

Volume autorisé : éléments caractérisant la consistance, le rythme de fonctionnement, le volume des installations ou les capacités maximales autorisées

ARTICLE 1.2.2. SITUATION DE L'ETABLISSEMENT

Les installations autorisées sont situées sur les communes, parcelles et lieux-dits suivants :

Commune	Parcelles cadastrales	Lieux-dits
SAINT-OUEN-L'AUMONE	N°1063, 1066, 1069 et 1072	Aucun

Les installations citées à l'article 1.2.1 ci-dessus sont reportées avec leurs références sur le plan de situation de l'établissement annexé au présent arrêté.

CHAPITRE 1.3 CONFORMITE AU DOSSIER DE DEMANDE D'AUTORISATION

Les installations et leurs annexes, objet du présent arrêté, sont disposées, aménagées et exploitées conformément aux plans et données techniques contenus dans les différents dossiers déposés par l'exploitant. En tout état de cause, elles respectent par ailleurs les dispositions du présent arrêté, des arrêtés complémentaires et les réglementations autres en vigueur.

CHAPITRE 1.4 DUREE DE L'AUTORISATION

ARTICLE 1.4.1. DUREE DE L'AUTORISATION

La présente autorisation cesse de produire effet si l'installation n'a pas été mise en service dans un délai de trois ans ou n'a pas été exploitée durant deux années consécutives, sauf cas de force majeure.

CHAPITRE 1.5 MODIFICATIONS ET CESSATION D'ACTIVITE

ARTICLE 1.5.1. PORTER A CONNAISSANCE

Toute modification apportée par le demandeur aux installations, à leur mode d'utilisation ou à leur voisinage, et de nature à entraîner un changement notable des éléments du dossier de demande d'autorisation, est portée avant sa réalisation à la connaissance du Préfet avec tous les éléments d'appréciation.

ARTICLE 1.5.2. MISE A JOUR DE L'ETUDE DE DANGERS

L'étude des dangers est actualisée à l'occasion de toute modification importante soumise ou non à une procédure d'autorisation. Ces compléments sont systématiquement communiqués au Préfet qui pourra demander une analyse critique d'éléments du dossier justifiant des vérifications particulières, effectuée par un organisme extérieur expert dont le choix est soumis à son approbation. Tous les frais engagés à cette occasion sont supportés par l'exploitant.

ARTICLE 1.5.3. EQUIPEMENTS ABANDONNES

Les équipements abandonnés ne doivent pas être maintenus dans les installations. Toutefois, lorsque leur enlèvement est incompatible avec les conditions immédiates d'exploitation, des dispositions matérielles interdiront leur réutilisation afin de garantir leur mise en sécurité et la prévention des accidents.

ARTICLE 1.5.4. TRANSFERT SUR UN AUTRE EMPLACEMENT

Tout transfert sur un autre emplacement des installations visées sous l'article 1.2 du présent arrêté nécessite une nouvelle demande d'autorisation ou déclaration.

ARTICLE 1.5.5. CHANGEMENT D'EXPLOITANT

Dans le cas où l'établissement change d'exploitant, le successeur fait la déclaration au Préfet dans le mois qui suit la prise en charge de l'exploitant.

ARTICLE 1.5.6. CESSATION D'ACTIVITE

Sans préjudice des dispositions des articles 34-1 et suivants du décret n° 77-1133 du 21 septembre 1977, la réhabilitation du site prévue à l'article 34-3 du décret n° 77-1133 du 21 septembre 1977 modifié est effectuée en vue de permettre à minima un usage comparable à l'usage antérieur.

CHAPITRE 1.6 DELAIS ET VOIES DE RECOURS

Le présent arrêté est soumis à un contentieux de pleine juridiction.

Il peut être déféré à la juridiction administrative :

1° Par les demandeurs ou exploitants, dans un délai de deux mois qui commence à courir du jour où lesdits actes leur ont été notifiés ;

2° Par les tiers, personnes physiques ou morales, les communes intéressées ou leurs groupements, en raison des inconvénients ou des dangers que le fonctionnement de l'installation présente pour les intérêts visés à l'article L. 511-1, dans un délai de quatre ans à compter de la publication ou de l'affichage desdits actes, ce délai étant, le cas échéant, prolongé jusqu'à la fin d'une période de deux années suivant la mise en activité de l'installation.

Les tiers qui n'ont acquis ou pris à bail des immeubles ou n'ont élevé des constructions dans le voisinage d'une installation classée que postérieurement à l'affichage ou à la publication de l'arrêté autorisant l'ouverture de cette installation ou atténuant les prescriptions primitives ne sont pas recevables à déférer ledit arrêté à la juridiction administrative.

CHAPITRE 1.7 ARRETES, CIRCULAIRES, INSTRUCTIONS APPLICABLES

Sans préjudice de la réglementation en vigueur, sont notamment applicables à l'établissement les prescriptions qui le concernent des textes cités ci-dessous :

Dates	Textes
29/07/05	Arrêté du 29 juillet 2005 fixant le formulaire du bordereau de suivi des déchets dangereux
07/07/05	Arrêté du 7 juillet 2005 fixant le contenu des registres mentionnés à l'article 2 du décret n° 2005-635 du 30 mai 2005 relatif au contrôle des circuits de traitement des déchets et concernant les déchets dangereux et les déchets autres que dangereux ou radioactifs
30/06/05	Arrêté du 30 juin 2005 relatif au programme national d'action contre la pollution des milieux aquatiques par certaines substances dangereuses
30/05/05	Décret n° 2005-635 du 30 mai 2005 relatif au contrôle des circuits de traitement des déchets
20/04/05	Décret n° 2005-378 du 20 avril 2005 relatif au programme national d'action contre la pollution des milieux aquatiques par certaines substances dangereuses
20/04/05	Arrêté du 20 avril 2005 pris en application du décret du 20 avril 2005 relatif au programme national d'action contre la pollution des milieux aquatiques par certaines substances dangereuses
24/12/02	Arrêté relatif à la déclaration annuelle des émissions polluantes des installations classées soumises à autorisation
11/08/99	Arrêté du 11 août 1999 relatif à la réduction des émissions polluantes des moteurs et turbines à combustion, ainsi que les chaudières utilisées en post-combustion
22/06/98	Arrêté du 22 juin 1998 relatif aux réservoirs enterrés de liquides inflammables et à leurs équipements annexes
02/02/98	Arrêté du 2 février 1998 relatif aux prélèvements et à la consommation d'eau ainsi qu'aux émissions de toute nature des installations classées pour la protection de l'environnement soumises à autorisation
23/01/97	Arrêté du 23 janvier 1997 relatif à la limitation des bruits émis dans l'environnement par les installations classées pour la protection de l'environnement
10/05/93	Arrêté du 10 mai 1993 fixant les règles parasismiques applicables aux installations soumises à la législation sur les installations classées
28/01/93	Arrêté et circulaire du 28 janvier 1993 concernant la protection contre la foudre de certaines installations classées
31/03/80	Arrêté du 31 mars 1980 portant réglementation des installations électriques des établissements réglementés au titre de la législation sur les installations classées susceptibles de présenter des risques d'explosion

CHAPITRE 1.8 RESPECT DES AUTRES LEGISLATIONS ET REGLEMENTATIONS

Les dispositions de cet arrêté préfectoral sont prises sans préjudice des autres législations et réglementations applicables, et notamment le code minier, le code civil, le code de l'urbanisme, le code du travail et le code général des collectivités territoriales, la réglementation sur les équipements sous pression.

Les droits des tiers sont et demeurent expressément réservés.

La présente autorisation ne vaut pas permis de construire.

TITRE 2 – GESTION DE L'ETABLISSEMENT

CHAPITRE 2.1 EXPLOITATION DES INSTALLATIONS

ARTICLE 2.1.1. OBJECTIFS GENERAUX

L'exploitant prend toutes les dispositions nécessaires dans la conception l'aménagement, l'entretien et l'exploitation des installations pour :

- limiter la consommation d'eau, et limiter les émissions de polluants dans l'environnement ;
- la gestion des effluents et déchets en fonction de leurs caractéristiques, ainsi que la réduction des quantités rejetées ;
- prévenir en toutes circonstances, l'émission, la dissémination ou le déversement, chroniques ou accidentels, directs ou indirects, de matières ou substances qui peuvent présenter des dangers ou inconvénients pour la commodité de voisinage, la santé, la salubrité publique, l'agriculture, la protection de la nature et de l'environnement ainsi que pour la conservation des sites et des monuments.

ARTICLE 2.1.2. CONSIGNES D'EXPLOITATION

L'exploitant établit des consignes d'exploitation pour l'ensemble des installations comportant explicitement les vérifications à effectuer, en conditions d'exploitation normale, en périodes de démarrage, de dysfonctionnement ou d'arrêt momentané de façon à permettre en toutes circonstances le respect des dispositions du présent arrêté.

CHAPITRE 2.2 RESERVES DE PRODUITS OU MATIERES CONSOMMABLES

ARTICLE 2.2.1. RESERVES DE PRODUITS

L'établissement dispose de réserves suffisantes de produits ou matières consommables utilisés de manière courante ou occasionnelle pour assurer la protection de l'environnement tels que manches de filtre, produits de neutralisation, liquides inhibiteurs, produits absorbants...

CHAPITRE 2.3 INTEGRATION DANS LE PAYSAGE

ARTICLE 2.3.1. PROPRETE

L'exploitant prend les dispositions appropriées qui permettent d'intégrer l'installation dans le paysage. L'ensemble des installations est maintenu propre et entretenu en permanence.

CHAPITRE 2.4 DANGER OU NUISANCES NON PREVENUS

Tout danger ou nuisance non susceptibles d'être prévenus par les prescriptions du présent arrêté est immédiatement porté à la connaissance du Préfet par l'exploitant.

CHAPITRE 2.5 INCIDENTS OU ACCIDENTS

ARTICLE 2.5.1. DECLARATION ET RAPPORT

L'exploitant est tenu à déclarer dans les meilleurs délais à l'inspection des installations classées les accidents ou incidents survenus du fait du fonctionnement de son installation qui sont de nature à porter atteinte aux intérêts mentionnés à l'article L.511-1 du code de l'environnement.

Un rapport d'accident ou, sur demande de l'inspection des installations classées, un rapport d'incident est transmis par l'exploitant à l'inspection des installations classées. Il précise notamment les circonstances et les causes de l'accident ou de l'incident, les effets sur les personnes et l'environnement, les mesures prises ou envisagées pour éviter un accident ou un incident similaire et pour en pallier les effets à moyen ou long terme.

Ce rapport est transmis sous 15 jours à l'inspection des installations classées.

CHAPITRE 2.6 RECAPITULATIF DES DOCUMENTS TENUS A LA DISPOSITION DE L'INSPECTION

L'exploitant doit établir et tenir à jour un dossier comportant les documents suivants :

- le dossier de demande d'autorisation initial,
- les plans tenus à jour,
- les arrêtés préfectoraux relatifs aux installations soumises à autorisation, pris en application de la législation relative aux installations classées pour la protection de l'environnement,
- tous les documents, enregistrements, résultats de vérification et registres répertoriés dans le présent arrêté ; ces documents peuvent être informatisés, mais dans ce cas des dispositions doivent être prises pour la sauvegarde des données.

Ce dossier doit être tenu à la disposition de l'inspection des installations classées sur le site durant 5 années au minimum.

TITRE 3 - PREVENTION DE LA POLLUTION ATMOSPHERIQUE

CHAPITRE 3.1 CONCEPTION DES INSTALLATIONS

ARTICLE 3.1.1. DISPOSITIONS GENERALES

L'exploitant prend toutes les dispositions nécessaires dans la conception, l'exploitation et l'entretien des installations de manière à limiter les émissions à l'atmosphère, y compris diffuses, notamment par la mise en œuvre de technologies propres, le développement de techniques de valorisation, la collecte sélective et le traitement des effluents en fonction de leurs caractéristiques et la réduction des quantités rejetées en optimisant notamment l'efficacité énergétique.

Si une indisponibilité est susceptible de conduire à un dépassement des valeurs limites imposées, l'exploitant devra prendre les dispositions nécessaires pour réduire la pollution émise en réduisant ou en arrêtant les installations concernées. L'inspection des installations classées en sera informée.

Les consignes d'exploitation de l'ensemble des installations comportent explicitement les contrôles à effectuer, en marche normale et à la suite d'un arrêt pour travaux de modification ou d'entretien, de façon à permettre en toute circonstance le respect des dispositions du présent arrêté.

Le brûlage à l'air libre est interdit à l'exclusion des essais incendie. Les produits brûlés sont identifiés en qualité et quantité.

ARTICLE 3.1.2. POLLUTIONS ACCIDENTELLES

Les dispositions appropriées sont prises pour réduire la probabilité des émissions accidentelles et pour que les rejets correspondants ne présentent pas de dangers pour la santé et la sécurité publique. La conception et l'emplacement des dispositifs de sécurité destinés à protéger les appareillages contre une surpression interne devraient être tels que cet objectif soit satisfait, sans pour cela diminuer leur efficacité ou leur fiabilité.

ARTICLE 3.1.3. ODEURS

Les dispositions nécessaires sont prises pour que l'établissement ne soit pas à l'origine de gaz odorants, susceptibles d'incommoder le voisinage, de nuire à la santé ou à la sécurité publique.

ARTICLE 3.1.4. VOIES DE CIRCULATION

Sans préjudice des règlements d'urbanisme, l'exploitant doit prendre les dispositions nécessaires pour prévenir les envols de poussières et de matières diverses :

- les voies de circulation et aires de stationnement des véhicules sont aménagées (formes de pente, revêtement, etc.), et convenablement nettoyées,
- Les véhicules sortant de l'installation n'entraînent pas de dépôt de poussière ou de boue sur les voies de circulation. Pour cela des dispositions telles que le lavage des roues des véhicules doivent être prévues en cas de besoin,
- les surfaces où cela est possible sont engazonnées,
- des écrans de végétation sont mis en place le cas échéant.

Des dispositions équivalentes peuvent être prises en lieu et place de celles-ci.

ARTICLE 3.1.5. EMISSIONS DIFFUSES ET ENVOLS DE POUSSIERES

Les stockages de produits pulvérulents sont confinés (récipients, silos, bâtiments fermés) et les installations de manipulation, transvasement, transport de produits pulvérulents sont, sauf impossibilité technique démontrée, munies de dispositifs de capotage et d'aspiration permettant de réduire les envols de poussières. Si nécessaire, les dispositifs d'aspiration sont raccordés à une installation de dépoussiérage en vue de respecter les dispositions du présent arrêté. Les équipements et aménagements correspondants satisfont par ailleurs la prévention des risques d'incendie et d'explosion (événements pour les tours de séchage, les dépoussiéreurs...).

CHAPITRE 3.2 CONDITIONS DE REJET

ARTICLE 3.2.1. DISPOSITIONS GENERALES

Les points de rejet dans le milieu naturel doivent être en nombre aussi réduit que possible. Tout rejet non prévu au présent chapitre ou non conforme à ses dispositions est interdit.

Les ouvrages de rejet doivent permettre une bonne diffusion dans le milieu récepteur.

Les rejets à l'atmosphère sont, dans toute la mesure du possible, collectés et évacués, après traitement éventuel, par l'intermédiaire de cheminées pour permettre une bonne diffusion des rejets. La forme des conduits, notamment dans leur partie la plus proche du débouché à l'atmosphère, est conçue de façon à favoriser au maximum l'ascension des gaz dans l'atmosphère. La partie terminale de la cheminée peut comporter un convergent réalisé suivant les règles de l'art lorsque la vitesse d'éjection est plus élevée que la vitesse choisie pour les gaz dans la cheminée. L'emplacement de ces conduits est tel qu'il ne peut y avoir à aucun moment siphonnage des effluents rejetés dans les conduits ou prises d'air avoisinant. Les contours des conduits ne présentent pas de point anguleux et la variation de la section des conduits au voisinage du débouché est continue et lente.

Les poussières, gaz polluants ou odeurs sont, dans la mesure du possible, captés à la source et canalisés, sans préjudice des règles relatives à l'hygiène et à la sécurité des travailleurs.

Les conduits d'évacuation des effluents atmosphériques nécessitant un suivi, dont les points de rejet sont repris ci-après, doivent être aménagés (plate-forme de mesure, orifices, fluides de fonctionnement, emplacement des appareils, longueur droite pour la mesure des particules) de manière à permettre des mesures représentatives des émissions de polluants à l'atmosphère. En particulier les dispositions de la norme NF 44-052 (puis norme EN 13284-1) sont respectées.

Ces points doivent être aménagés de manière à être aisément accessibles et permettre des interventions en toute sécurité. Toutes les dispositions doivent également être prises pour faciliter l'intervention d'organismes extérieurs à la demande de l'inspecteur des installations classées.

Les incidents ayant entraîné le fonctionnement d'une alarme et/ou l'arrêt des installations ainsi que les causes de ces incidents et les remèdes apportés sont également consignés dans un registre.

La dilution des rejets atmosphériques est interdite.

ARTICLE 3.2.2. CONDUITS ET INSTALLATIONS RACCORDEES

N° de conduit	Installations raccordées	Puissance ou capacité	Combustible
1	Chaudières de process	2,715 MW et 3,84 MW	Gaz naturel

ARTICLE 3.2.3. CONDITIONS GENERALES DE REJET

	Hauteur en m	Vitesse mini d'éjection en m/s
Conduit N° 1	13	5

Article 3.2.4. VALEURS LIMITES DES CONCENTRATIONS DANS LES REJETS ATMOSPHERIQUES

Les rejets issus des installations doivent respecter les valeurs limites suivantes en concentration, les volumes de gaz étant rapportés :

- à des conditions normalisées de température (273 kelvins) et de pression (101,3 kilo pascals) après déduction de la vapeur d'eau (gaz secs) ;
- à une teneur en oxygène ramenée à 3%.

Concentrations instantanées en mg/Nm ³	Conduit n°1
Poussières	5
SO ₂	35
NO _x en équivalent NO ₂	150

TITRE 4 PROTECTION DES RESSOURCES EN EAUX ET DES MILIEUX AQUATIQUES

CHAPITRE 4.1 PRELEVEMENTS ET CONSOMMATIONS D'EAU

ARTICLE 4.1.1. ORIGINE DES APPROVISIONNEMENTS EN EAU

Les prélèvements d'eau dans le milieu qui ne s'avèrent pas liés à la lutte contre un incendie ou aux exercices de secours, sont limités aux quantités suivantes :

Origine de la ressource	Consommation maximale annuelle	Débit maximal	
		Horaire	Journalier
Nappe phréatique	117 000 m ³	40 m ³ /h	525 m ³
Réseau public	9 000 m ³		40 m ³

ARTICLE 4.1.2. PROTECTION DES RESEAUX D'EAU POTABLE ET DES MILIEUX DE PRELEVEMENT

Un ou plusieurs réservoirs de coupure ou bacs de disconnexion ou tout autre équipement présentant des garanties équivalentes sont installés afin d'isoler les réseaux d'eaux industrielles et pour éviter des retours de substances dans les réseaux d'adduction d'eau publique ou dans les milieux de prélèvement.

Article 4.1.2.1. Exploitation et cessation d'utilisation d'un forage en nappe

L'ensemble des travaux et l'équipement des ouvrages doivent assurer, pendant toute la durée du forage et de leur exploitation, une protection des eaux souterraines contre l'interconnexion des nappes et le risque d'introduction de pollution de surface.

En cas de cessation d'utilisation d'un forage, l'exploitant prend les mesures appropriées pour l'obturation ou le comblement de cet ouvrage afin d'éviter la pollution des nappes d'eau souterraines et la mise en communication de nappes d'eau distinctes. Les mesures prises ainsi que leur efficacité sont consignées dans un document de synthèse qui est transmis au Préfet dans le mois qui suit sa réalisation. La réalisation de tout nouveau forage ou la mise hors service d'un forage est portée à la connaissance du Préfet avec tous les éléments d'appréciation de l'impact hydrogéologique.

CHAPITRE 4.2 COLLECTE DES EFFLUENTS LIQUIDES

ARTICLE 4.2.1. DISPOSITIONS GENERALES

Tous les effluents aqueux sont canalisés. Tout rejet d'effluent liquide non prévu aux chapitres 4.2 et 4.3 ou non conforme à leurs dispositions est interdit.

A l'exception des cas accidentels où la sécurité des personnes ou des installations serait compromise, il est interdit d'établir des liaisons directes entre les réseaux de collecte des effluents devant subir un traitement ou être détruits et le milieu récepteur.

ARTICLE 4.2.2. PLAN DES RESEAUX

Un schéma de tous les réseaux et un plan des égouts sont établis par l'exploitant, régulièrement mis à jour, notamment après chaque modification notable, et datés. Ils sont tenus à la disposition de l'inspection des installations classées ainsi que des services d'incendie et de secours.

Le plan des réseaux d'alimentation et de collecte doit notamment faire apparaître :

- l'origine et la distribution de l'eau d'alimentation ;
- les dispositifs de protection de l'alimentation (bac de disconnexion, implantation des disconnecteurs ou tout autre dispositif permettant un isolement avec la distribution alimentaire, ...) ;
- les secteurs collectés et les réseaux associés ;
- les ouvrages de toutes sortes (vannes, compteurs...) ;
- les ouvrages d'épuration interne avec leurs points de contrôle et les points de rejet de toute nature (interne ou au milieu).

ARTICLE 4.2.3. ENTRETIEN ET SURVEILLANCE

Les réseaux de collecte des effluents sont conçus et aménagés de manière à être curables, étanches et résister dans le temps aux actions physiques et chimiques des effluents ou produits susceptibles d'y transiter.

L'exploitant s'assure par des contrôles appropriés et préventifs de leur bon état et de leur étanchéité.

Les différentes canalisations accessibles sont repérées conformément aux règles en vigueur.

Les canalisations de transport de substances et préparations dangereuses à l'intérieur de l'établissement sont aériennes.

ARTICLE 4.2.4. PROTECTION DES RESEAUX INTERNES A L'ETABLISSEMENT

Les effluents aqueux rejetés par les installations ne sont pas susceptibles de dégrader les réseaux d'égouts ou de dégager des produits toxiques ou inflammables dans ces égouts, éventuellement par mélange avec d'autres effluents.

Article 4.2.4.1. Isolement avec les milieux

Un système doit permettre l'isolement des réseaux d'assainissement de l'établissement par rapport à l'extérieur. Ces dispositifs sont maintenus en état de marche, signalés et actionnables en toute circonstance localement et/ou à partir d'un poste de commande. Leur entretien préventif et leur mise en fonctionnement sont définis par consigne.

CHAPITRE 4.3 TYPES D'EFFLUENTS, LEURS OUVRAGES D'EPURATION ET LEURS CARACTERISTIQUES DE REJET AU MILIEU

ARTICLE 4.3.1. IDENTIFICATION DES EFFLUENTS

L'exploitant est en mesure de distinguer les différentes catégories d'effluents suivants :

- les eaux domestiques (EU) : les eaux vannes, les eaux de lavabo et douches ;
- les eaux pluviales (EP) issues des toitures et de la voirie ;
- les eaux industrielles (EI) : eaux de lavages, eaux de lavage des camions, eaux de purges des chaudières, eaux de régénération des résines d'adoucissage d'eau, eaux de purges des compresseurs d'air.

ARTICLE 4.3.2. COLLECTE DES EFFLUENTS

Les effluents pollués ne contiennent pas de substances de nature à gêner le bon fonctionnement des ouvrages de traitement.

La dilution des effluents est interdite. En aucun cas elle ne doit constituer un moyen de respecter les valeurs seuils de rejets fixées par le présent arrêté. Il est interdit d'abaisser les concentrations en substances polluantes des rejets par simples dilutions autres que celles résultant du rassemblement des effluents normaux de l'établissement ou celles nécessaires à la bonne marche des installations de traitement.

Les rejets directs ou indirects d'effluents dans la (les) nappe(s) d'eaux souterraines ou vers les milieux de surface non visés par le présent arrêté sont interdits.

ARTICLE 4.3.3. GESTION DES OUVRAGES : CONCEPTION, DYSFONCTIONNEMENT

La conception et la performance des installations de traitement (ou de pré-traitement) des effluents aqueux permettent de respecter les valeurs limites imposées au rejet par le présent arrêté. Elles sont entretenues, exploitées et surveillées de manière à réduire au minimum les durées d'indisponibilité ou à faire face aux variations des caractéristiques des effluents bruts (débit, température, composition...) y compris à l'occasion du démarrage ou d'arrêt des installations.

Si une indisponibilité ou un dysfonctionnement des installations de traitement est susceptible de conduire à un dépassement des valeurs limites imposées par le présent arrêté, l'exploitant prend les dispositions nécessaires pour réduire la pollution émise en limitant ou en arrêtant si besoin les fabrications concernées.

Les dispositions nécessaires doivent être prises pour limiter les odeurs provenant du traitement des effluents ou dans les canaux à ciel ouvert (conditions anaérobies notamment).

ARTICLE 4.3.4. ENTRETIEN ET CONDUITE DES INSTALLATIONS DE TRAITEMENT

Les principaux paramètres permettant de s'assurer de la bonne marche des installations de traitement des eaux polluées sont mesurés périodiquement et portés sur un registre

La conduite des installations est confiée à un personnel compétent disposant d'une formation initiale et continue.

Un registre spécial est tenu sur lequel sont notés les incidents de fonctionnement des dispositifs de collecte, de traitement, de recyclage ou de rejet des eaux, les dispositions prises pour y remédier et les résultats des mesures et contrôles de la qualité des rejets auxquels il a été procédé.

ARTICLE 4.3.5. LOCALISATION DES POINTS DE REJET

Les réseaux de collecte des effluents générés par l'établissement aboutissent aux points de rejet qui présentent les caractéristiques suivantes :

Point de rejet vers le milieu récepteur codifié par le présent arrêté	N°1
Nature des effluents	EU et EI (hormis les eaux de lavage des véhicules)
Débit maximal journalier (m ³ /j)	530 limité à 255 de 4h00 à minuit
Débit maximum horaire (m ³ /h)	16 (de 4h00 à minuit)
Exutoire du rejet	Réseau eaux usées public
Traitement avant rejet	Dégrillage ou décantation, filtration-neutralisation-refroidissement pour les EI
Milieu naturel récepteur ou Station de traitement collective	Station d'épuration urbaine de Neuville
Conditions de raccordement	Autorisation de déversement pour les EI

Point de rejet vers le milieu récepteur codifié par le présent arrêté	N°2
Nature des effluents	EP et Eaux de lavage des véhicules
Débit maximal journalier (m ³ /j)	6 pour les eaux de lavage des véhicules
Débit maximum horaire (m ³ /h)	3 (par temps sec)
Exutoire du rejet	Drain de Courcelles

Traitement avant rejet Milieu naturel récepteur ou Station de traitement collective	Débourbeur déshuileur pour les eaux de lavages des véhicules Oise
--	--

Article 4.3.5.1. Rejet interne

Point de rejet interne à l'établissement	N°1bis
Nature des effluents	EI (hormis les eaux de lavage des véhicules)
Débit maximal journalier (m ³ /j)	525 limité à 250 de 4h00 à minuit
Débit maximum horaire (m ³ /h)	15 (de 4h00 à minuit)
Exutoire du rejet	Réseau eaux usées du site
Traitement avant rejet	Dégrillage ou décantation, filtration-neutralisation-refroidissement
Milieu naturel récepteur ou Station de traitement collective	Station d'épuration urbaine de Neuville
Conditions de raccordement	Autorisation de déversement

Point de rejet interne à l'établissement	N°2 bis
Nature des effluents	EI (Eaux de lavage des véhicules seulement)
Débit maximal journalier (m ³ /j)	6 par temps sec
Débit maximum horaire (m ³ /h)	3 par temps sec
Exutoire du rejet	Réseaux d'eaux pluviales du site puis drain de Courcelles
Traitement avant rejet	Débourbeur déshuileur
Milieu naturel récepteur ou Station de traitement collective	Oise
Conditions de raccordement	Autorisation de déversement

ARTICLE 4.3.6. CONCEPTION, AMENAGEMENT ET EQUIPEMENT DES OUVRAGES DE REJET

Article 4.3.6.1. Conception

rejet dans le milieu naturel

Les dispositifs de rejet des effluents liquides sont aménagés de manière à réduire autant que possible la perturbation apportée au milieu récepteur, aux abords du point de rejet, en fonction de l'utilisation de l'eau à proximité immédiate et à l'aval de celui-ci.

Ils doivent, en outre, permettre une bonne diffusion des effluents dans le milieu récepteur.

rejet dans une station collective

Les dispositions du présent arrêté s'appliquent sans préjudice de l'autorisation délivrée par la collectivité à laquelle appartient le réseau public et l'ouvrage de traitement collectif, en application de l'article L.1331-10 du code de la santé publique. Cette autorisation est transmise par l'exploitant au Préfet.

L'exploitant doit disposer des ouvrages nécessaires en vu de :

- limiter les volumes d'eaux industrielles rejetés à 250 m³, au cours de la période allant de 4h00 à minuit ;
- permettre le stockage de l'excédent d'eaux industrielles pour différer leur rejet entre minuit et 4h00, dans la limite de 275 m³ pour la période considérée.

Article 4.3.6.2. Aménagement

4.3.6.2.1 Aménagement des points de prélèvements

Sur chaque ouvrage de rejet d'effluents liquides est prévu un point de prélèvement d'échantillons et des points de mesure (débit, température, concentration en polluant, ...).

Ces points sont aménagés de manière à être aisément accessibles et permettre des interventions en toute sécurité. Toutes les dispositions doivent également être prises pour faciliter les interventions d'organismes extérieurs à la demande de l'inspection des installations classées.

Les agents des services publics, notamment ceux chargés de la Police des eaux, doivent avoir libre accès aux dispositifs de prélèvement qui équipent les ouvrages de rejet vers le milieu récepteur.

4.3.6.2.2 Section de mesure

Ces points (N°2 bis et N°1bis) sont implantés dans une section dont les caractéristiques (rectitude de la conduite à l'amont, qualité des parois, régime d'écoulement) permettent de réaliser des mesures représentatives de manière à ce que la vitesse n'y soit pas sensiblement ralentie par des seuils ou obstacles situés à l'aval et que l'effluent soit suffisamment homogène.

ARTICLE 4.3.7. CARACTERISTIQUES GENERALES DE L'ENSEMBLE DES REJETS

Les effluents rejetés doivent être exempts :

- de matières flottantes,
- de produits susceptibles de dégager, en égout ou dans le milieu naturel, directement ou indirectement, des gaz ou vapeurs toxiques, inflammables ou odorantes,
- de tout produit susceptible de nuire à la conservation des ouvrages, ainsi que des matières déposables ou précipitables qui, directement ou indirectement, sont susceptibles d'entraver le bon fonctionnement des ouvrages.

Les effluents doivent également respecter les caractéristiques suivantes :

- Température : < 30°C ;
- pH : compris entre 5,5 et 8,5 ;
- Couleur : modification de la coloration du milieu récepteur mesurée en un point représentatif de la zone de mélange inférieure à 100 mg/Pt/l.

ARTICLE 4.3.8. GESTION DES EAUX POLLUEES ET DES EAUX RESIDUAIRES INTERNES A L'ETABLISSEMENT

Les réseaux de collecte sont conçus pour évacuer séparément chacune des diverses catégories d'eaux polluées issues des activités ou sortant des ouvrages d'épuration interne vers les traitements appropriés avant d'être évacuées vers le milieu récepteur autorisé à les recevoir.

Une étude technico-économique doit être réalisée pour examiner la faisabilité du raccordement au réseau collectif d'eaux usées des eaux issues de l'activité de lavage des véhicules. Elle est transmise, six mois au plus tard après la date de notification du présent arrêté, au service d'inspection des installations classées.

ARTICLE 4.3.9. VALEURS LIMITES D'EMISSION DES EAUX RESIDUAIRES APRES EPURATION

L'exploitant est tenu de respecter, avant rejet des eaux résiduares dans le réseau d'assainissement du site commun aux eaux usées domestiques ou aux eaux pluviales selon le cas, et après leur épuration, les valeurs limites en concentration et flux ci-dessous définies.

Référence du rejet : N°1bis (Cf. repérage du rejet sous l'article 4.3.5)

Débit maximal journalier : 525 m³/j

Paramètre	Concentration moyenne journalière (mg/l)	Flux maximal journalier
DCO	1000	525
MES	350	147
DBO5	450	236
Phosphore total	50	21
Azote global	20	8,4
Détergents de toutes natures	40	16,8
HCT	5	2,6

Référence du rejet : N°2bis (Cf. repérage du rejet sous l'article 4.3.5)

Débit maximum autorisé (par temps sec) : 3 m³/h et 6 m³/j

Paramètre	Concentration moyenne journalière (mg/l)	Flux maximal journalier en kg/j
MES	35	0,105
HCT	10	0,03
Détergents de toutes natures	5	0,015

ARTICLE 4.3.10. VALEURS LIMITES D'EMISSION DES EAUX DOMESTIQUES

Les eaux usées domestiques (EU) sont traitées en conformité avec les règles sanitaires et d'assainissement en vigueur.

ARTICLE 4.3.11. EAUX PLUVIALES SUSCEPTIBLES D'ETRE POLLUEES

Les eaux pluviales polluées et collectées dans les installations sont éliminées vers les filières de traitement des déchets appropriées. En l'absence de pollution préalablement caractérisée, elles pourront être évacuées vers le milieu récepteur dans les limites autorisées par le présent arrêté.

ARTICLE 4.3.12. VALEURS LIMITES D'EMISSION DES EAUX EXCLUSIVEMENT PLUVIALES

L'exploitant est tenu de respecter avant rejet des eaux pluviales non polluées dans le milieu-récepteur considéré, les valeurs limites en concentration et flux ci-dessous définies :

Paramètre	Concentration moyenne journalière (mg/l)
DCO	125
MES	35
HCT	10

TITRE 5 - DECHETS

CHAPITRE 5.1 PRINCIPES DE GESTION

ARTICLE 5.1.1. LIMITATION DE LA PRODUCTION DE DECHETS

L'exploitant prend toutes les dispositions nécessaires dans la conception, l'aménagement, et l'exploitation de ses installations pour assurer une bonne gestion des déchets de son entreprise et en limiter la production.

ARTICLE 5.1.2. SEPARATION DES DECHETS

L'exploitant effectue à l'intérieur de son établissement la séparation des déchets (dangereux ou non) de façon à faciliter leur traitement ou leur élimination dans des filières spécifiques.

Les déchets d'emballage visés par le décret 94-609 sont valorisés par réemploi, recyclage ou toute autre action visant à obtenir des déchets valorisables ou de l'énergie.

Les huiles usagées doivent être éliminées conformément au décret n° 79-981 du 21 novembre 1979, modifié, portant réglementation de la récupération des huiles usagées et ses textes d'application (arrêté ministériel du 28 janvier 1999). Elles sont stockées dans des réservoirs étanches et dans des conditions de séparation satisfaisantes, évitant notamment les mélanges avec de l'eau ou tout autre déchet non huileux ou contaminé par des PCB.

Les piles et accumulateurs usagés doivent être éliminés conformément aux dispositions du décret 94-609 du 13 juillet 1994 et de l'article 8 du décret n°99-374 du 12 mai 1999, modifié, relatif à la mise sur le marché des piles et accumulateurs et à leur élimination.

Les pneumatiques usagés doivent être éliminés conformément aux dispositions du Décret 2002-1563 du 24 décembre 2002 ; ils sont remis à des opérateurs agréés (collecteurs ou exploitants d'installations d'élimination) ou aux professionnels qui utilisent ces déchets pour des travaux publics, de remblaiement, de génie civil ou pour l'ensilage.

Les huiles usagées doivent être remises à des opérateurs agréés (ramasseurs ou exploitants d'installations d'élimination).

ARTICLE 5.1.3. CONCEPTION ET EXPLOITATION DES INSTALLATIONS INTERNES DE TRANSIT DES DECHETS

Les déchets et résidus produits, entreposés dans l'établissement, avant leur traitement ou leur élimination, doivent l'être dans des conditions ne présentant pas de risques de pollution (prévention d'un lessivage par des eaux météoriques, d'une pollution des eaux superficielles et souterraines, des envois et des odeurs) pour les populations avoisinantes et l'environnement.

En particulier, les aires de transit de déchets susceptibles de contenir des produits polluants sont réalisées sur des aires étanches et aménagées pour la récupération des éventuels liquides épanchés et des eaux météoriques souillées.

ARTICLE 5.1.4. DECHETS TRAITES OU ELIMINES A L'EXTERIEUR DE L'ETABLISSEMENT

L'exploitant élimine ou fait éliminer les déchets produits dans des conditions propres à garantir les intérêts visés à l'article L. 511-1 du code de l'environnement. Il s'assure que les installations visées à ce même article et utilisées pour cette élimination sont régulièrement autorisées à cet effet.

ARTICLE 5.1.5. DECHETS TRAITES OU ELIMINES A L'INTERIEUR DE L'ETABLISSEMENT

A l'exception des installations spécifiquement autorisées, toute élimination de déchets dans l'enceinte de l'établissement est interdite.

ARTICLE 5.1.6. CONTROLE DES CIRCUITS D'ELIMINATION DES DECHETS DANGEREUX ET TRANSPORT

L'exploitant tient à jour un registre chronologique de la production, de l'expédition, de la réception et du traitement de ses déchets dangereux visés à l'article 2 du décret n°2002-540 du 18 avril 2002 relatif à la classification des déchets. Ce registre contient les informations prévues par l'article 1^{er} de l'arrêté ministériel du 7 juillet 2005 fixant le contenu des registres mentionnés à l'article 2 du décret n°2005-635 du 30 mai 2005.

Le registre est conservé pendant au moins 5 ans et tenu à la disposition de l'inspection des installations classées.

Si la production de déchets dangereux excède plus de 10 tonnes au cours de l'année n, l'exploitant est tenu d'effectuer avant le 1^{er} avril de l'année n+1, une déclaration à l'inspection des installations classées de ses déchets dangereux selon le modèle figurant à l'annexe 1 de l'arrêté du 20 décembre 2005 relatif à la déclaration annuelle à l'administration pris en application des articles 3 et 5 du décret n°2005-635 du 30 mai 2005.

Chaque lot de déchets dangereux expédié vers l'extérieur doit être accompagné du bordereau de suivi établi en application de l'article 4 du décret n°2005-635 du 30 mai 2005. Le formulaire utilisé est conforme à l'arrêté ministériel du 29 juillet 2005 fixant le formulaire du bordereau de suivi des déchets dangereux mentionné à l'article 4 du décret n°2005-635 du 30 mai 2005. L'original ou la copie des bordereaux de suivi complétés sont conservés pendant cinq ans et tenus à la disposition de l'inspection des installations classées.

Les opérations de transport de déchets doivent respecter les dispositions du décret n° 98-679 du 30 juillet 1998 relatif au transport par route au négoce et au courtage de déchets. La liste mise à jour des transporteurs utilisés par l'exploitant, est tenue à la disposition de l'inspection des installations classées.

TITRE 6 PREVENTION DES NUISANCES SONORES ET DES VIBRATIONS

CHAPITRE 6.1 DISPOSITIONS GENERALES

ARTICLE 6.1.1. AMENAGEMENTS

L'installation est construite, équipée et exploitée de façon que son fonctionnement ne puisse être à l'origine de bruits transmis par voie aérienne ou solidienne, de vibrations mécaniques susceptibles de compromettre la santé ou la sécurité du voisinage ou de constituer une nuisance pour celle-ci.

Les prescriptions de l'arrêté ministériel du 23 janvier 1997 relatif à la limitation des bruits émis dans l'environnement par les installations relevant du livre V – titre I du Code de l'Environnement, ainsi que les règles techniques annexées à la circulaire du 23 juillet 1986 relative aux vibrations mécaniques émises dans l'environnement par les installations classées sont applicables.

ARTICLE 6.1.2. VEHICULES ET ENGINES

Les véhicules de transport, les matériels de manutention et les engins de chantier utilisés à l'intérieur de l'établissement, et susceptibles de constituer une gêne pour le voisinage, sont conformes à la réglementation en vigueur (les engins de chantier doivent répondre aux dispositions du décret n° 95-79 du 23 janvier 1995 et des textes pris pour son application).

ARTICLE 6.1.3. APPAREILS DE COMMUNICATION

L'usage de tout appareil de communication par voie acoustique (sirènes, avertisseurs, haut-parleurs ...) gênant pour le voisinage est interdit sauf si leur emploi est exceptionnel et réservé à la prévention ou au signalement d'incidents graves ou d'accidents.

CHAPITRE 6.2 NIVEAUX ACOUSTIQUES

ARTICLE 6.2.1. VALEURS LIMITES D'EMERGENCE

Les niveaux admissibles sont déterminés de manière à assurer dans les zones à émergence réglementées, le respect des valeurs admissibles définies dans le tableau ci-après :

Niveau de bruit ambiant existant dans les zones à émergence réglementée (incluant le bruit de l'établissement)	Emergence admissible pour la période allant de 7h à 22h, sauf dimanches et jours fériés	Emergence admissible pour la période allant de 22h à 7h, ainsi que les dimanches et jours fériés
Supérieur à 35 dB(A) et inférieur ou égal à 45 dB(A)	6dB(A)	4dB(A)
Supérieur à 45 dB(A)	5 dB(A)	3 dB(A)

L'émergence est définie comme étant : la différence entre les niveaux de pression continus équivalents pondérés A du bruit ambiant (établissement en fonctionnement) et du bruit résiduel (en l'absence de bruit généré par l'établissement).

ARTICLE 6.2.2. NIVEAUX LIMITES DE BRUIT

Les niveaux limites de bruit ne doivent pas dépasser en limite de propriété de l'établissement les valeurs suivantes pour les différentes périodes de la journée, sauf si le bruit résiduel pour la période considérée est supérieur à cette limite :

PERIODES	PERIODE DE JOUR Allant de 7h à 22h, (sauf dimanches et jours fériés)	PERIODE DE NUIT Allant de 22h à 7h, (ainsi que dimanches et jours fériés)
Niveau sonore limite admissible	70 dB(A)	60 dB(A)

ARTICLE 6.2.3. CONTROLES DES NIVEAUX SONORES

L'exploitant fait réaliser dans les 6 mois suivant la mise en fonctionnement des nouvelles installations, une mesure des niveaux d'émission sonore durant la période nuit et la période jour. Les mesures sont effectuées selon la méthode définie en annexe de l'arrêté ministériel du 23 janvier 1997.

Les rapports établis après ces mesures sont transmis au plus tard dans le délai d'un mois suivant leur réception avec les commentaires nécessaires. Ces commentaires portent notamment sur le régime de fonctionnement des activités contrôlées et tout fait susceptible d'influencer la représentativité des résultats. Les contrôles inopinés exécutés à la demande de l'inspection des installations classées peuvent, avec l'accord de cette dernière, se substituer aux dispositions prévues ci-dessus.

TITRE 7 - PREVENTION DES RISQUES TECHNOLOGIQUES

CHAPITRE 7.1 PRINCIPES DIRECTEURS

L'exploitant prend toutes les dispositions nécessaires pour prévenir les incidents et accidents susceptibles de concerner les installations et pour en limiter les conséquences. Il organise sous sa responsabilité les mesures appropriées, pour obtenir et maintenir cette prévention des risques, dans les conditions normales d'exploitation, les situations transitoires et dégradées, depuis la construction jusqu'à la remise en état du site après l'exploitation.

Il met en place le dispositif nécessaire pour en obtenir l'application et le maintien ainsi que pour détecter et corriger les écarts éventuels.

CHAPITRE 7.2 CARACTERISATION DES RISQUES

ARTICLE 7.2.1. INVENTAIRE DES SUBSTANCES OU PREPARATIONS DANGEREUSES PRESENTES DANS L'ETABLISSEMENT

L'exploitant doit avoir à sa disposition des documents lui permettant de connaître la nature et les risques des substances et préparations dangereuses présentes dans les installations, en particulier les fiches de données de sécurité prévues par l'article R231-53 du code du travail. Les incompatibilités entre les substances et préparations, ainsi que les risques particuliers pouvant découler de leur mise en œuvre dans les installations considérées sont précisés dans ces documents. La conception et l'exploitation des installations en tient compte.

L'inventaire et l'état des stocks des substances ou préparations dangereuses présentes dans l'établissement (nature, état physique et quantité, emplacements) en tenant compte des phrases de risques codifiées par la réglementation en vigueur est constamment tenu à jour.

Cet inventaire est tenu à la disposition permanente des services de secours.

ARTICLE 7.2.2. ZONAGE DES DANGERS INTERNES A L'ETABLISSEMENT

L'exploitant identifie les zones de l'établissement susceptibles d'être à l'origine d'incendie, d'émanations toxiques ou d'explosion de par la présence de substances ou préparations dangereuses stockées ou utilisées ou d'atmosphères nocives ou explosibles pouvant survenir soit de façon permanente ou semi-permanente dans le cadre du fonctionnement normal des installations, soit de manière épisodique avec une faible fréquence et de courte durée.

Ces zones sont matérialisées par des moyens appropriés et reportées sur un plan systématiquement tenu à jour.

La nature exacte du risque (atmosphère potentiellement explosible, etc.) et les consignes à observer sont indiquées à l'entrée de ces zones et en tant que de besoin rappelées à l'intérieur de celles-ci. Ces consignes doivent être incluses dans les plans de secours s'ils existent.

CHAPITRE 7.3 INFRASTRUCTURES ET INSTALLATIONS

ARTICLE 7.3.1. ACCES ET CIRCULATION DANS L'ETABLISSEMENT

L'exploitant fixe les règles de circulation applicables à l'intérieur de l'établissement. Les règles sont portées à la connaissance des intéressés par une signalisation adaptée et une information appropriée.

Les voies de circulation et d'accès sont notamment délimitées, maintenues en constant état de propreté et dégagées de tout objet susceptible de gêner le passage. Ces voies sont aménagées pour que les engins des services d'incendie puissent évoluer sans difficulté.

L'établissement est efficacement clôturé sur la totalité de sa périphérie.

Article 7.3.1.1. Gardiennage et contrôle des accès

Toute personne étrangère à l'établissement ne doit pas avoir libre accès aux installations.

L'exploitant prend les dispositions nécessaires au contrôle des accès, ainsi qu'à la connaissance permanente des personnes présentes dans l'établissement.

Un gardiennage est assuré en permanence. L'exploitant établit une consigne sur la nature et la fréquence des contrôles à effectuer.

Le responsable de l'établissement prend toutes dispositions pour que lui-même ou une personne déléguée techniquement compétente en matière de sécurité puisse être alerté et intervenir rapidement sur les lieux en cas de besoin y compris durant les périodes de gardiennage.

Article 7.3.1.2. Caractéristiques minimales des voies

Les voies auront les caractéristiques minimales suivantes :

- largeur de la bande de roulement : 3,50 m
- rayon intérieur de giration : 11 m
- hauteur libre : 3,50 m
- résistance à la charge : 13 tonnes par essieu.

ARTICLE 7.3.2. BATIMENTS ET LOCAUX

Les bâtiments et locaux sont conçus et aménagés de façon à pouvoir détecter rapidement un départ d'incendie et s'opposer à la propagation d'un incendie.

Les locaux destinés au stockage des produits chimiques sont isolés des autres locaux par des parois coupe feu de degré 1 heure (REI 60) et des portes coupe feu de degré ½ heure (EI 30) équipées de ferme-portes.

Les chaudières, les compresseurs sont isolés dans des locaux spécifiques séparés des autres par des paroi coupe-feu 2 heures (REI 120) et conçus avec des matériaux de classe M0 (A2s1d0). Il ne comporte pas de porte donnant dans l'atelier. Les portes extérieures d'accès sont coupe-feu de degré ½ heure (EI 30) et équipées de ferme-portes et de barres anti-panique.

Les locaux accueillant des chaudières présentent en plus les caractéristiques de réaction et de résistance au feu minimales suivantes :

- stabilité au feu de degré 1 heure ;
- couverture incombustible (A1).

La zone de stockage de linge se situe dans un local protégé sur les ¾ de son demi périmètre par des murs coupe-feu 1/2 heure (REI 30) de 2 m de hauteur au moins.

L'atelier de maintenance est implanté dans un local qui lui est propre, constitués de murs coupe-feu 2 heures (REI 120) et dont les portes d'accès sont coupe-feu ½ heure (EI 30) et équipées de barre anti-panique.

Le désenfumage des ateliers et des locaux annexes est permis en partie haute, par des ouvertures vers l'extérieur. La somme des surfaces de ces couvertures est au moins égale à 1/100^{ème} de la surface des planchers bas correspondants. L'ouverture est automatique ou manuelle.

La présence de matières dangereuses ou combustibles à l'intérieur des locaux techniques est limitée aux nécessités de l'exploitation.

A l'intérieur des ateliers, les allées de circulation sont aménagées et maintenues constamment dégagées pour faciliter la circulation et l'évacuation du personnel ainsi que l'intervention des secours en cas de sinistre.

ARTICLE 7.3.3. INSTALLATIONS ELECTRIQUES – MISE A LA TERRE

Les installations électriques doivent être conçues, réalisées et entretenues conformément à la réglementation du travail et le matériel conforme aux normes européennes et françaises qui lui sont applicables.

La mise à la terre est effectuée suivant les règles de l'art et distincte de celle des installations de protection contre la foudre.

Le matériel électrique est entretenu en bon état et reste en permanence conforme en tout point à ses spécifications techniques d'origine.

Les conducteurs sont mis en place de manière à éviter tout court-circuit.

Une vérification de l'ensemble de l'installation électrique est effectuée au minimum une fois par an par un organisme compétent qui mentionnera très explicitement les défauts relevés dans son rapport. L'exploitant conservera une trace écrite des éventuelles mesures correctives prises.

Article 7.3.3.1. Zones à atmosphère explosible

Les dispositions de l'article 2 de l'arrêté ministériel du 31 mars 1980, portant réglementation des installations électriques des établissements réglementés au titre de la législation sur les installations classées et susceptibles de présenter des risques d'explosion, sont applicables à l'ensemble des zones de risque d'atmosphère explosive de l'établissement. Le plan des zones à risques d'explosion est porté à la connaissance de l'organisme chargé de la vérification des installations électriques.

Le matériel électrique mis en service à partir du 1er janvier 1981 est conforme aux dispositions des articles 3 et 4 de l'arrêté ministériel précité.

Les masses métalliques contenant et/ou véhiculant des produits inflammables et explosibles susceptibles d'engendrer des charges électrostatiques sont mises à la terre et reliées par des liaisons équipotentielles.

ARTICLE 7.3.4. PROTECTION CONTRE LA Foudre

Les installations sur lesquelles une agression par la foudre peut être à l'origine d'évènements susceptibles de porter gravement atteinte, directement ou indirectement à la sécurité des installations, à la sécurité des personnes ou à la qualité de l'environnement, sont protégées contre la foudre en application de l'arrêté ministériel du 28 janvier 1993.

Les dispositifs de protection contre la foudre sont conformes à la norme française C 17-100 ou à toute norme en vigueur dans un Etat membre de l'Union Européenne ou présentant des garanties de sécurité équivalentes.

L'état des dispositifs de protection contre la foudre est vérifié selon la fréquence définie par la norme française C17-100 ou toute norme en vigueur dans un Etat membre de l'Union Européenne ou présentant des garanties de sécurité équivalentes. Une vérification est réalisée après travaux ou après impact de foudre dommageable comme le prévoit l'article 3 de l'arrêté ministériel susvisé. Après chacune des vérifications, l'exploitant adresse à l'inspection des installations classées une déclaration de conformité signée par lui et accompagnée de l'enregistrement trimestriel du nombre d'impacts issu du dispositif de comptage cité plus haut ainsi que de l'indication des dommages éventuels subis.

CHAPITRE 7.4 GESTION DES OPERATIONS PORTANT SUR DES SUBSTANCES DANGEREUSES

ARTICLE 7.4.1. CONSIGNES D'EXPLOITATION DESTINEES A PREVENIR LES ACCIDENTS

Les opérations comportant des manipulations dangereuses, en raison de leur nature ou de leur proximité avec des installations dangereuses, et la conduite des installations, dont le dysfonctionnement aurait par leur développement des conséquences dommageables pour le voisinage et l'environnement (phases de démarrage et d'arrêt, fonctionnement normal, entretien...) font l'objet de procédures et instructions d'exploitation écrites et contrôlées.

ARTICLE 7.4.2. VERIFICATIONS PERIODIQUES

Les installations, appareils et stockages dans lesquels sont mises en œuvre ou entreposées des substances et préparations dangereuses, ainsi que les divers moyens de secours et d'intervention font l'objet de vérifications périodiques. Il convient, en particulier, de s'assurer du bon fonctionnement de conduite et des dispositifs de sécurité.

ARTICLE 7.4.3. INTERDICTION DE FEUX

Il est interdit d'apporter du feu ou une source d'ignition sous une forme quelconque dans les zones de dangers présentant des risques d'incendie ou d'explosion sauf pour les interventions ayant fait l'objet d'un permis d'intervention spécifique.

ARTICLE 7.4.4. FORMATION DU PERSONNEL

Outre l'aptitude au poste occupé, les différents opérateurs et intervenants sur le site, y compris le personnel intérimaire, reçoivent une formation sur les risques inhérents des installations, la conduite à tenir en cas d'incident ou accident et, sur la mise en œuvre des moyens d'intervention.

Des mesures sont prises pour vérifier le niveau de connaissance et assurer son maintien.

ARTICLE 7.4.5. TRAVAUX D'ENTRETIEN ET DE MAINTENANCE

Tous les travaux d'extension, modification ou maintenance dans les installations ou à proximité des zones à risque inflammable, explosible et toxique sont réalisés sur la base d'un dossier préétabli définissant notamment leur nature, les risques présentés, les conditions de leur intégration au sein des installations ou unités en exploitation et les dispositions de conduite et de surveillance à adopter.

Les travaux font l'objet d'un permis délivré par une personne dûment habilitée et nommément désignée.

Article 7.4.5.1. Contenu du permis de travail, de feu

Le permis rappelle notamment :

- les motivations ayant conduit à sa délivrance,
- la durée de validité,
- la nature des dangers,
- le type de matériel pouvant être utilisé,
- les mesures de prévention à prendre, notamment les vérifications d'atmosphère, les risques d'incendie et d'explosion, la mise en sécurité des installations,
- les moyens de protection à mettre en œuvre notamment les protections individuelles, les moyens de lutte (incendie, etc.) mis à la disposition du personnel effectuant les travaux.

Tous les travaux ou interventions sont précédés, immédiatement avant leur commencement, d'une visite sur les lieux destinée à vérifier le respect des conditions prédéfinies.

A l'issue des travaux, une réception est réalisée pour vérifier leur bonne exécution, et l'évacuation du matériel de chantier : la disposition des installations en configuration normale est vérifiée et attestée.

Certaines interventions prédéfinies, relevant de la maintenance simple et réalisée par le personnel de l'établissement peuvent faire l'objet d'une procédure simplifiée.

Les entreprises de sous-traitance ou de services extérieures à l'établissement n'interviennent pour tout travaux ou intervention qu'après avoir obtenu une habilitation de l'établissement.

L'habilitation d'une entreprise comprend des critères d'acceptation, des critères de révocation, et des contrôles réalisés par l'établissement.

En outre, dans le cas d'intervention sur des équipements importants pour la sécurité, l'exploitant s'assure :

- en préalable aux travaux, que ceux-ci, combinés aux mesures palliatives prévues, n'affectent pas la sécurité des installations,
- à l'issue des travaux, que la fonction de sécurité assurée par lesdits éléments est intégralement restaurée.

CHAPITRE 7.5 FACTEUR ET ELEMENTS IMPORTANTS DESTINES A LA PREVENTION DES ACCIDENTS

ARTICLE 7.5.1. SYSTEMES D'ALARME ET DE MISE EN SECURITE DES INSTALLATIONS

Des dispositions sont prises pour permettre, en cas de dépassement de seuils critiques préétablis, d'alarmer le personnel de surveillance de tout incident et de mettre en sécurité les installations susceptibles d'engendrer des conséquences graves pour le voisinage et l'environnement.

Les dispositifs utilisés à cet effet sont indépendants des systèmes de conduite. Toute disposition contraire doit être justifiée et faire l'objet de mesures compensatoires.

Les systèmes de mise en sécurité des installations sont à sécurité positive.

Les actions déclenchées par le système de mise en sécurité ne doivent pas pouvoir être annulées ou rendues inopérantes par action simple sur le système de conduite ou les organes concourant à la mise en sécurité, sans procédure préalablement définie.

ARTICLE 7.5.2. SURVEILLANCE ET DETECTION DES ZONES DE DANGERS

Le système de détection automatique d'incendie avec transmission de l'alarme à l'exploitant couvre l'ensemble du bâtiment principal.

L'implantation des détecteurs résulte d'une étude préalable permettant d'informer rapidement le personnel de tout incident et prenant en compte, notamment, la nature et la localisation des installations, les conditions météorologiques, les points sensibles de l'établissement et ceux de son environnement.

L'exploitant dresse la liste de ces détecteurs avec leur fonctionnalité et détermine les opérations d'entretien destinées à maintenir leur efficacité dans le temps.

Les détecteurs fixes déclenchent, en cas de dépassement des seuils prédéterminés :

- des dispositifs d'alarme sonore et visuelle destinés au personnel assurant la surveillance de l'installation,
- une mise en sécurité de l'installation selon des dispositions spécifiées par l'exploitant.

La surveillance d'une zone de danger ne repose pas sur un seul point de détection.

Tout incident ayant entraîné le dépassement de l'un des seuils donne lieu à un compte rendu écrit tenu à la disposition de l'inspection des installations classées.

La remise en service d'une installation arrêtée à la suite d'une détection, ne peut être décidée que par une personne déléguée à cet effet, après examen détaillé des installations, et analyse de la défaillance ayant provoqué l'alarme.

En plus des détecteurs fixes, le personnel dispose de détecteurs portatifs maintenus en parfait état de fonctionnement et accessibles en toute circonstance.

ARTICLE 7.5.3. ALIMENTATION ELECTRIQUE

Les équipements et paramètres importants pour la sécurité doivent pouvoir être maintenus en service ou mis en position de sécurité en cas de défaillance de l'alimentation électrique principale.

Les réseaux électriques alimentant ces équipements importants pour la sécurité sont indépendants de sorte qu'un sinistre n'entraîne pas la destruction simultanée de l'ensemble des réseaux d'alimentation.

ARTICLE 7.5.4. UTILITES DESTINEES A L'EXPLOITATION DES INSTALLATIONS

L'exploitant assure en permanence la fourniture ou la disponibilité des utilités qui permettent aux installations de fonctionner dans leur domaine de sécurité ou alimentent les équipements importants concourant à la mise en sécurité ou à l'arrêt d'urgence des installations.

ARTICLE 7.5.5. PRECAUTIONS SPECIFIQUES

Tous les ans, les superstructures et les réseaux de gaines sont nettoyées afin d'y enlever les poussières textiles accumulées. Les justificatifs attestant de l'exécution de cette tâche sont tenus à la disposition de l'inspection des installations classées.

Toute précaution est prise afin de limiter le risque d'auto-combustion du linge consécutif aux opérations de séchage. A cet effet, la température de séchage des linges concernés doit être aussi limitée que possible. Une consigne doit définir la conduite à tenir en cas de suspicion de l'existence de ce risque au niveau d'un chariot ou d'un stockage de linge.

CHAPITRE 7.6 PREVENTION DES POLLUTIONS ACCIDENTELLES

ARTICLE 7.6.1. ORGANISATION DE L'ETABLISSEMENT

Une consigne écrite doit préciser les vérifications à effectuer, en particulier pour s'assurer périodiquement de l'étanchéité des dispositifs de rétention, préalablement à toute remise en service après arrêt d'exploitation, et plus généralement aussi souvent que le justifient les conditions d'exploitation.

Les vérifications, les opérations d'entretien et de vidange des rétentions doivent être notées sur un registre spécial tenu à la disposition de l'inspection des installations classées.

ARTICLE 7.6.2. ETIQUETAGE DES SUBSTANCES ET PREPARATIONS DANGEREUSES

Les fûts, réservoirs et autres emballages, les récipients fixes de stockage de produits dangereux d'un volume supérieur à 800 l portent de manière très lisible la dénomination exacte de leur contenu, le numéro et le symbole de danger défini dans la réglementation relative à l'étiquetage des substances et préparations chimiques dangereuses.

ARTICLE 7.6.3. RETENTIONS

Tout stockage fixe ou temporaire d'un liquide susceptible de créer une pollution des eaux ou des sols est associé à une capacité de rétention dont le volume est au moins égal à la plus grande des deux valeurs suivantes :

- 100 % de la capacité du plus grand réservoir,
- 50 % de la capacité des réservoirs associés.

Cette disposition n'est pas applicable aux bassins de traitement des eaux résiduaires.

Pour les stockages de récipients de capacité unitaire inférieure ou égale à 250 litres, la capacité de rétention est au moins égale à :

- dans le cas de liquides inflammables, à l'exception des lubrifiants, 50 % de la capacité totale des fûts,
- dans les autres cas, 20 % de la capacité totale des fûts,
- dans tous les cas, 800 l minimum ou égale à la capacité totale lorsque celle-ci est inférieure à 800 l.

La capacité de rétention est étanche aux produits qu'elle pourrait contenir, résiste à l'action physique et chimique des fluides et peut être contrôlée à tout moment. Il en est de même pour son éventuel dispositif d'obturation qui est maintenu fermé en permanence.

Les capacités de rétention ou les réseaux de collecte et de stockage des égouttures et effluents accidentels ne comportent aucun moyen de vidange par simple gravité dans le réseau d'assainissement ou le milieu naturel.

Les déchets et résidus produits considérés comme des substances ou préparations dangereuses sont stockés, avant leur revalorisation ou leur élimination, dans des conditions ne présentant pas de risques de pollution (prévention d'un lessivage par les eaux météoriques, d'une pollution des eaux superficielles et souterraines, des envois et des odeurs) pour les populations avoisinantes et l'environnement.

Les stockages temporaires, avant recyclage ou élimination des déchets spéciaux considérés comme des substances ou préparations dangereuses, sont réalisés sur des cuvettes de rétention étanches et aménagées pour la récupération des eaux météoriques.

ARTICLE 7.6.4. RESERVOIRS

L'étanchéité du (ou des) réservoir(s) associé(s) à la rétention doit pouvoir être contrôlée à tout moment.

Les matériaux utilisés doivent être adaptés aux produits utilisés de manière, en particulier, à éviter toute réaction parasite dangereuse.

Les canalisations doivent être installées à l'abri des chocs et donner toute garantie de résistance aux actions mécaniques, physiques, chimiques ou électrolytiques. Il est en particulier interdit d'intercaler des tuyauteries flexibles entre le réservoir et les robinets ou clapets d'arrêt, isolant ce réservoir des appareils d'utilisation.

ARTICLE 7.6.5. REGLES DE GESTION DES STOCKAGES EN RETENTION

Les réservoirs ou récipients contenant des produits incompatibles ne sont pas associés à une même rétention.

Le stockage des liquides inflammables, ainsi que des autres produits, toxiques, corrosifs ou dangereux pour l'environnement, n'est autorisé sous le niveau du sol que dans des réservoirs installés en fosse maçonnée ou assimilés, et pour les liquides inflammables dans le respect des dispositions du présent arrêté.

L'exploitant veille à ce que les volumes potentiels de rétention restent disponibles en permanence. A cet effet, l'évacuation des eaux pluviales respecte les dispositions du présent arrêté.

ARTICLE 7.6.6. STOCKAGE SUR LES LIEUX D'EMPLOI

Les matières premières, produits intermédiaires et produits finis considérés comme des substances ou des préparations dangereuses sont limités en quantité stockée et utilisée dans les ateliers au minimum technique permettant leur fonctionnement normal.

ARTICLE 7.6.7. TRANSPORTS - CHARGEMENTS - DECHARGEMENTS

Les aires de chargement et de déchargement de véhicules citernes sont étanches et reliées à des rétentions dimensionnées selon les règles de l'art. Des zones adéquates sont aménagées pour le stationnement en sécurité des véhicules de transport de matières dangereuses, en attente de chargement ou de déchargement.

Le transport des produits à l'intérieur de l'établissement est effectué avec les précautions nécessaires pour éviter le renversement accidentel des emballages (arrimage des fûts...).

Le stockage et la manipulation de produits dangereux ou polluants, solides ou liquides (ou liquéfiés) sont effectués sur des aires étanches et aménagées pour la récupération des fuites éventuelles.

Les réservoirs sont équipés de manière à pouvoir vérifier leur niveau de remplissage à tout moment et empêcher ainsi leur débordement en cours de remplissage.

Ce dispositif de surveillance est pourvu d'une alarme de niveau haut.

Les dispositions nécessaires doivent être prises pour garantir que les produits utilisés sont conformes aux spécifications techniques que requiert leur mise en œuvre, quand celles-ci conditionnent la sécurité.

Une consigne doit être mise en place pour définir la conduite à tenir et les précautions à prendre lors des opérations de dépotage de produits chimiques. En particulier, le risque de mélange de produits incompatibles doit être examiné et être écarté par diverses mesures répertoriées dans cette consigne.

ARTICLE 7.6.8. ELIMINATION DES SUBSTANCES OU PREPARATIONS DANGEREUSES

L'élimination des substances ou préparations dangereuses récupérées en cas d'accident suit prioritairement la filière déchets la plus appropriée. En tout état de cause, leur éventuelle évacuation vers le milieu naturel s'exécute dans des conditions conformes au présent arrêté.

CHAPITRE 7.7 MOYENS D'INTERVENTION EN CAS D'ACCIDENT ET ORGANISATION DES SECOURS

ARTICLE 7.7.1. DEFINITION GENERALE DES MOYENS

L'établissement est doté de moyens adaptés aux risques à défendre et répartis en fonction de la localisation de ceux-ci conformément à l'analyse des risques définie dans le présent chapitre au paragraphe généralités.

ARTICLE 7.7.2. ENTRETIEN DES MOYENS D'INTERVENTION

Ces équipements sont maintenus en bon état, repérés et facilement accessibles.

L'exploitant doit pouvoir justifier, auprès de l'inspection des installations classées, de l'exécution de ces dispositions. Il doit fixer les conditions de maintenance et les conditions d'essais périodiques de ces matériels.

Les dates, les modalités de ces contrôles et les observations constatées doivent être inscrites sur un registre tenu à la disposition des services de la protection civile, d'incendie et de secours et de l'inspection des installations classées.

ARTICLE 7.7.3. RESSOURCES EN EAU ET MOUSSE

L'établissement doit disposer de ses propres moyens de lutte contre l'incendie adaptés aux risques à défendre, et au minimum les moyens définis ci-après :

- des extincteurs en nombre et en qualité adaptés aux risques, doivent être judicieusement répartis dans l'établissement et notamment à proximité des dépôts de matières combustibles et des postes de chargement et de déchargement des produits et déchets ;
- des robinets d'incendie armés ;
- d'un système de détection automatique d'incendie couvrant l'ensemble des bâtiments du site avec transmission de l'alarme à l'exploitant ;
- des réserves de sable meuble et sec convenablement réparties, en quantité adaptée au risque, sans être inférieure à 100 litres et des pelles ;

La défense extérieure contre l'incendie est assurée par deux poteaux incendie normalisés, situés à moins de 5 mètres d'une chaussée carrossable dont un est implanté à moins de 100 mètres des bâtiments et l'autre à moins de 150 mètres, en prenant en compte les contraintes des infrastructures existantes. Ils sont alimentés par un réseau dimensionné pour permettre à chacun, une alimentation à 60 m³/h sous 1 bar (soit 120 m³/h) ainsi que l'alimentation simultanée des moyens d'extinction du site qui lui sont raccordés.

L'exploitant doit s'assurer de la disponibilité opérationnelle permanente de la ressource en eau incendie extérieur à l'établissement.

ARTICLE 7.7.4. CONSIGNES DE SECURITE

Sans préjudice des dispositions du code du travail, les modalités d'application des dispositions du présent arrêté sont établies, intégrées dans des procédures générales spécifiques et/ou dans les procédures et instructions de travail, tenues à jour et affichées dans les lieux fréquentés par le personnel.

Ces consignes indiquent notamment :

- l'interdiction d'apporter du feu sous une forme quelconque dans les parties de l'installation qui, en raison des caractéristiques qualitatives et quantitatives des matières mises en œuvre, stockées, utilisées ou produites, sont susceptibles d'être à l'origine d'un sinistre pouvant avoir des conséquences directes ou indirectes sur l'environnement, la sécurité publique ou le maintien en sécurité de l'installation,
- les procédures d'arrêt d'urgence et de mise en sécurité de l'installation (électricité, réseaux de fluides),
- les mesures à prendre en cas de fuite sur un récipient ou une canalisation contenant des substances dangereuses et notamment les conditions d'évacuation des déchets et eaux souillées en cas d'épandage accidentel,
- les moyens d'extinction à utiliser en cas d'incendie,
- la procédure d'alerte avec les numéros de téléphone du responsable d'intervention de l'établissement, des services d'incendie et de secours,
- la procédure permettant, en cas de lutte contre un incendie, d'isoler le site afin de prévenir tout transfert de pollution vers le milieu récepteur.

ARTICLE 7.7.5. CONSIGNES GENERALES D'INTERVENTION

Des consignes écrites sont établies pour la mise en œuvre des moyens d'intervention, d'évacuation du personnel et d'appel des secours extérieurs auxquels l'exploitant aura communiqué un exemplaire. Le personnel est entraîné à l'application de ces consignes.

L'établissement dispose d'une première équipe d'intervention spécialement formée à la lutte contre les risques identifiés sur le site et au maniement des moyens d'intervention.

ARTICLE 7.7.6. PROTECTION DES MILIEUX RECEPTEURS

Article 7.7.6.1. Confinement des eaux incendie

Les eaux susceptibles d'être polluées lors d'un accident, y compris les eaux utilisées pour l'extinction d'un incendie sont recueillies à l'aide de dispositifs de confinement offrant un volume d'au moins 148 m³. Ce volume est constitué par celui du drain de Courcelles, des réseaux internes du site et des quais de déchargement. Les organes de commande nécessaires à leur mise en service (dispositif d'obturation des réseaux) doivent pouvoir être actionnés en toute circonstance. Le personnel est formé à leur maniement et leur localisation doit être identifiable sur le site et dans les consignes de sécurité.

Dans le cas où des moyens de rétention étanches sont constitués des abords aménagés des bâtiments (zone de quais,...), la hauteur d'eau maximale de ceux-ci doit être compatible avec un déplacement aisé et sans risque du personnel d'intervention et ne pas dépasser 0,2 m.

Les effluents et produits récupérés ne peuvent être rejetés que dans des conditions conformes au présent arrêté ou doivent être éliminés comme des déchets.

TITRE 8 - CONDITIONS PARTICULIERES APPLICABLES A CERTAINES INSTALLATIONS DE L'ETABLISSEMENT

CHAPITRE 8.1 INSTALLATION DE COMBUSTION

ARTICLE 8.1.1. ACCESSIBILITE

L'installation doit être accessible pour permettre l'intervention des services d'incendie et de secours. Elle est desservie, sur au moins une face, par une voie-engin.

Des aires de stationnement doivent être aménagées pour accueillir les véhicules assurant l'approvisionnement en combustible et, le cas échéant, l'évacuation des cendres et des mâchefers.

Un espace suffisant doit être aménagé autour des appareils de combustion, des organes de réglage, de commande, de régulation, de contrôle et de sécurité pour permettre une exploitation normale des installations

ARTICLE 8.1.2. VENTILATION

La ventilation doit assurer en permanence, y compris en cas d'arrêt de l'équipement, notamment en cas de mise en sécurité de l'installation, un balayage de l'atmosphère du local, compatible avec le bon fonctionnement des appareils de combustion, au moyen d'ouvertures en parties haute et basse permettant une circulation efficace de l'air ou par tout autre moyen équivalent

ARTICLE 8.1.3. ISSUES

Les installations doivent être aménagées pour permettre une évacuation rapide du personnel dans deux directions opposées. L'emplacement des issues doit offrir au personnel des moyens de retraite en nombre suffisant. Les portes doivent s'ouvrir vers l'extérieur et pouvoir être manœuvrées de l'intérieur en toutes circonstances. L'accès aux issues est balisé.

ARTICLE 8.1.4. REGISTRE ENTREE/SORTIE

L'exploitant tient à jour un état indiquant la nature et la quantité de combustibles consommés, auquel est annexé un plan général des stockages

ARTICLE 8.1.5. ALIMENTATION EN COMBUSTIBLE

Les réseaux d'alimentation en combustible doivent être conçus et réalisés de manière à réduire les risques en cas de fuite notamment dans des espaces confinés. Les canalisations sont en tant que de besoin protégées contre les agressions extérieures (corrosion, choc, température excessive...) et repérées par les couleurs normalisées.

Un dispositif de coupure, indépendant de tout équipement de régulation de débit, doit être placé à l'extérieur des bâtiments pour permettre d'interrompre l'alimentation en combustible des appareils de combustion. Ce dispositif, clairement repéré et indiqué dans des consignes d'exploitation, doit être placé :

- dans un endroit accessible rapidement et en toutes circonstances,
- à l'extérieur et en aval du poste de livraison et/ou du stockage du combustible.

Il est parfaitement signalé, maintenu en bon état de fonctionnement et comporte une indication du sens de la manoeuvre ainsi que le repérage des positions ouverte et fermée.

Dans les installations alimentées en combustibles gazeux, la coupure de l'alimentation de gaz sera assurée par deux vannes automatiques (1) redondantes, placées en série sur la conduite d'alimentation en gaz. Ces vannes seront asservies chacune à des capteurs de détection de gaz (2) et un pressostat (3). Toute la chaîne de coupure automatique (détection, transmission du signal, fermeture de l'alimentation de gaz) est testée périodiquement. La position ouverte ou fermée de ces organes est clairement identifiable par le personnel d'exploitation.

Tout appareil de réchauffage d'un combustible liquide doit comporter un dispositif limiteur de la température, indépendant de sa régulation, protégeant contre toute surchauffe anormale du combustible.

La parcours des canalisations à l'intérieur des locaux où se trouvent les appareils de combustion est aussi réduit que possible.

Par ailleurs, un organe de coupure rapide doit équiper chaque appareil de combustion au plus près de celui-ci.

La consignation d'un tronçon de canalisation, notamment en cas de travaux, s'effectuera selon un cahier des charges précis défini par l'exploitant. Les obturateurs à opercule, non manœuvrables sans fuite possible vers l'atmosphère, sont interdits à l'intérieur des bâtiments.

(1) Vanne automatique : cette vanne assure la fermeture de l'alimentation en combustible gazeux lorsqu'une fuite de gaz est détectée par un capteur. Elle est située sur le circuit d'alimentation en gaz. Son niveau de fiabilité est maximum, compte-tenu des normes en vigueur relatives à ce matériel.

(2) Capteur de détection de gaz: une redondance est assurée par la présence d'au moins deux capteurs.

(3) Pressostat : ce dispositif permet de détecter une chute de pression dans la tuyauterie. Son seuil doit être aussi élevé que possible, compte-tenu des contraintes d'exploitation.

ARTICLE 8.1.6. CONTROLE DE LA COMBUSTION

Les appareils de combustion sont équipés de dispositifs permettant d'une part, de contrôler leur bon fonctionnement et d'autre part, en cas de défaut, de mettre en sécurité l'appareil concerné et au besoin l'installation.

Les appareils de combustion sous chaudières utilisant un combustible gazeux comportent un dispositif de contrôle de la flamme. Le défaut de son fonctionnement doit entraîner la mise en sécurité des appareils et l'arrêt de l'alimentation en combustible

ARTICLE 8.1.7. DETECTION GAZ

Un dispositif de détection de gaz, déclenchant, selon une procédure préétablie, une alarme en cas de dépassement des seuils de danger, doit être mis en place dans les installations utilisant un combustible gazeux, exploitées sans surveillance permanente ou bien implantées en sous-sol. Ce dispositif doit couper l'arrivée du combustible et interrompre l'alimentation électrique, à l'exception de l'alimentation des matériels et des équipements destinés à fonctionner en atmosphère explosive, de l'alimentation en très basse tension et de l'éclairage de secours, sans que cette manœuvre puisse provoquer d'arc ou d'étincelle pouvant déclencher une explosion.

L'emplacement des détecteurs est déterminé par l'exploitant en fonction des risques de fuite et d'incendie. Leur situation est repérée sur un plan. Ils sont contrôlés régulièrement et les résultats de ces contrôles sont consignés par écrit. La fiabilité des détecteurs est adaptée aux exigences de l'article 8.1.5. Des étalonnages sont régulièrement effectués.

Toute détection de gaz, au-delà de 60 % de la LIE, conduit à la mise en sécurité de toute installation susceptible d'être en contact avec l'atmosphère explosive, sauf les matériels et équipements destinés à fonctionner dans ces conditions particulières.

Cette mise en sécurité est prévue dans les consignes d'exploitation.

ARTICLE 8.1.8. CONDUITE DE LA CHAUFFERIE

Les installations doivent être exploitées sous la surveillance permanente d'un personnel qualifié. Il vérifie périodiquement le bon fonctionnement des dispositifs de sécurité et s'assure de la bonne alimentation en combustible des appareils de combustion. Par dérogation aux dispositions ci-dessus, l'exploitation sans surveillance humaine permanente est admise pour les générateurs de vapeur ou d'eau surchauffée lorsqu'ils répondent aux dispositions de l'arrêté ministériel du 1er février 1993 (J.O. du 3 mars 1993) relatif à l'exploitation sans présence humaine permanente ainsi que les textes qui viendraient s'y substituer ou le modifier.

ARTICLE 8.1.9. ENTRETIEN ET CONTROLE DES CHAUDIERES

Le rendement de la chaudière établi dans les conditions de l'article R. 224-22 et 25 du code de l'environnement respecte la valeur limite de 88 % pour un fonctionnement au gaz.

L'exploitant doit disposer des appareils de contrôle suivants, en état de bon fonctionnement :

- 1° Un indicateur de la température des gaz de combustion à la sortie de la chaudière ;
- 2° Un analyseur portatif des gaz de combustion donnant la teneur en dioxyde de carbone ou en dioxygène ;
- 3° Un déprimomètre enregistreur, lorsque le foyer de la chaudière n'est pas en surpression ;
- 5° Un indicateur du débit de combustible ou de fluide caloporteur ;
- 6° Un enregistreur de pression de vapeur, pour une chaudière de puissance nominale supérieure à 2 MW ;
- 7° Un enregistreur de température du fluide caloporteur.

Les résultats des contrôles et des opérations d'entretien des installations de combustion sont portés sur le livret de chaufferie qui contient les renseignements relatifs à la marche des chaudières et les valeurs de rendement calculées pendant la période de fonctionnement.

L'exploitant doit faire réaliser des contrôles périodiques par un organisme de contrôle technique agréé dans les conditions prévues à l'article R. 224-37.

Ce contrôle périodique comporte :

- 1° Le calcul du rendement caractéristique des chaudières et le contrôle de la conformité de ce rendement avec les dispositions de l'article R. 224-22 précité ;
- 2° Le contrôle de l'existence et du bon fonctionnement des appareils de mesure et de contrôle requis ;
- 3° La vérification du bon état des installations destinées à la distribution de l'énergie thermique ;
- 4° La vérification de la qualité de la combustion et du bon fonctionnement des chaudières composant l'installation thermique ;
- 5° La vérification de la tenue du livret de chaufferie.

Les incidents ayant entraîné le fonctionnement d'une alarme et/ou l'arrêt des installations ainsi que les causes de ces incidents et les remèdes apportés sont également consignés dans ce livret.

ARTICLE 8.1.10. EQUIPEMENT DES CHAUFFERIES

L'installation et les appareils de combustion qui la composent doivent être équipés des appareils de réglage des feux et de contrôle nécessaires à l'exploitation en vue de réduire la pollution atmosphérique.

CHAPITRE 8.2 INSTALLATION DE C OMPRESSION/REFRIGERATION

Les compresseurs sont pourvus de dispositif arrêtant automatiquement l'appareil si la pression de gaz devient trop faible à son alimentation ou si la pression à la sortie dépasse la valeur fixée.

L'arrêt du compresseur doit pouvoir être commandé par des dispositifs judicieusement répartis, dont l'un au moins sera placé à l'extérieur de l'atelier de compression.

TITRE 9 - SURVEILLANCE DES EMISSIONS ET DE LEURS EFFETS

CHAPITRE 9.1 PROGRAMME D'AUTO SURVEILLANCE

ARTICLE 9.1.1. PRINCIPE ET OBJECTIFS DU PROGRAMME D'AUTO SURVEILLANCE

Afin de maîtriser les émissions de ses installations et de suivre leurs effets sur l'environnement, l'exploitant définit et met en œuvre sous sa responsabilité un programme de surveillance de ses émissions et de leurs effets dit programme d'auto surveillance. L'exploitant adapte et actualise la nature et la fréquence de cette surveillance pour tenir compte des évolutions de ses installations, de leurs performances par rapport aux obligations réglementaires, et de leurs effets sur l'environnement. L'exploitant décrit dans un document tenu à la disposition de l'inspection des installations classées les modalités de mesures et de mise en œuvre de son programme de surveillance, y compris les modalités de transmission à l'inspection des installations classées.

Les articles suivants définissent le contenu minimum de ce programme en terme de nature de mesure, de paramètres et de fréquence pour les différentes émissions et pour la surveillance des effets sur l'environnement, ainsi que de fréquence de transmission des données d'auto surveillance.

CHAPITRE 9.2 MODALITES D'EXERCICE ET CONTENU DE L'AUTO SURVEILLANCE

ARTICLE 9.2.1. AUTO SURVEILLANCE DES EMISSIONS ATMOSPHERIQUES

Article 9.2.1.1. Auto surveillance des rejets atmosphériques

9.2.1.1.1 Auto surveillance par la mesure des émissions canalisées ou diffuses

Les mesures portent sur les rejets suivants :

Rejet N°1	
Paramètre	Fréquence
Débit	Au moins tous les 3 ans pour un organisme agréé par le ministère de l'environnement
O ₂	
NO _x	

Ces mesures sont conduites selon les méthodes normalisées en vigueur. La durée de prélèvement doit être voisine d'1/2 heure.

Les premières mesures doivent être effectuées dans les six mois qui suivent la date de notification du présent arrêté

ARTICLE 9.2.2. RELEVÉ DES PRELEVEMENTS D'EAU

Les installations de prélèvement d'eau en eaux de nappe ou de surface sont munies d'un dispositif de mesure totalisateur.

Ce dispositif est relevé journalièrement.

Les résultats sont portés sur un registre.

ARTICLE 9.2.3. AUTO SURVEILLANCE DES EAUX RESIDUAIRES

Article 9.2.3.1. Fréquences, et modalités de l'auto surveillance de la qualité des rejets

Les dispositions minimum suivantes sont mises en œuvre :

Paramètres	Auto surveillance assurée par l'exploitant		Auto surveillance assurée par un organisme agréé par le ministère de l'environnement	
	Type de suivi	Périodicité de la mesure	Type de suivi	Périodicité de la mesure
Eaux résiduaires après épuration issues du rejet vers le réseaux d'eaux usées du site : N°1 bis (Cf. repérage du rejet sous l'article 4.3.5)				
Coloration			Echantillon moyen 24h00	Annuelle
Débit	Mesures en continu	Journalière	Echantillon moyen 24h00 avec détail pour la période allant de 4h00 à minuit	Trimestrielle
pH	Mesures en continu	Journalière	Echantillon moyen 24h00	Trimestrielle
Température	Mesures en continu	Journalière		
DCO	Echantillon moyen 24h00	Hebdomadaire		

MES	Echantillon moyen 24h00	Hebdomadaire	
DBO5	Echantillon moyen 24h00	Mensuelle	
Phosphore total	Echantillon moyen 24h00	Hebdomadaire	
Azote global	Echantillon moyen 24h00	Mensuelle	
Détergents de toutes natures	Echantillon moyen 24h00	Mensuelle	
HCT	Echantillon moyen 24h00	Mensuelle	
Eaux résiduaires après épuration issues du rejet vers le réseaux d'eaux pluviales du site : N° 2 bis (Cf. repérage du rejet sous l'article 4.3.5)			
MES		Echantillon moyen 24h00	Tous les trois ans
HCT		Echantillon moyen 24h00	Tous les trois ans

ARTICLE 9.2.4. AUTO SURVEILLANCE DES NIVEAUX SONORES

Article 9.2.4.1. Mesures périodiques

Une mesure de la situation acoustique sera effectuée dans un délai de six mois à compter de la date de mise en service des installations puis tous les 3 ans, par un organisme ou une personne qualifié dont le choix sera communiqué préalablement à l'inspection des installations classées. Les points de mesures seront choisis après accord de l'inspection des installations classées.

CHAPITRE 9.3 SUIVI, INTERPRETATION ET DIFFUSION DES RESULTATS

ARTICLE 9.3.1. ACTIONS CORRECTIVES

L'exploitant suit les résultats des mesures qu'il réalise en application du chapitre 9.2, notamment celles de son programme d'auto surveillance, les analyse et les interprète. Il prend le cas échéant les actions correctives appropriées lorsque des résultats font présager des risques ou inconvénients pour l'environnement ou d'écart par rapport au respect des valeurs réglementaires relatives aux émissions de ses installations ou de leurs effets sur l'environnement.

ARTICLE 9.3.2. ANALYSE ET TRANSMISSION DES RESULTATS DE L'AUTO SURVEILLANCE

Sans préjudice des dispositions de l'article 38 du décret n°77-1133 du 21 septembre 1977, l'exploitant établit avant la fin de chaque trimestre calendaire un rapport de synthèse relatif aux résultats des mesures et analyses imposées aux articles 9.2 du mois précédent. Ce rapport, traite au minimum de l'interprétation des résultats de la période considérée (en particulier cause et ampleur des écarts), des modifications éventuelles du programme d'auto surveillance et des actions correctives mises en œuvre ou prévues (sur l'outil de production, de traitement des effluents, la maintenance...) ainsi que de leur efficacité.

Il est tenu à la disposition permanente de l'inspection des installations classées pendant une durée de 5 ans.

Il est adressé, dans le mois qui suit le trimestre considéré, à l'inspection des installations classées

ARTICLE 9.3.3. ANALYSE ET TRANSMISSION DES RESULTATS DES MESURES DE NIVEAUX SONORES

Les résultats des mesures réalisées en application de l'article 9.2.4 sont transmis au Préfet dans le mois qui suit leur réception avec les commentaires et propositions éventuelles d'amélioration.

TITRE 10 - ECHEANCES

Thèmes	Documents à transmettre	Articles de l'arrêté	Echéances ou périodicités
Eau	Etude de faisabilité technico-économique pour le raccordement au réseau collectif d'eaux usées, des eaux de lavages des véhicules	4.3.8	Dans les six mois à compter de la date de notification du présent arrêté
Déchets	Déclaration des déchets dangereux	5.1.6	Annuelle
Risques	Etat des dispositifs de protection contre la foudre	7.3.4	Tous les 5 ans et après chaque impact de foudre détecté.
Air	Mesures des niveaux d'émissions atmosphériques	9.2.1	Tous les 3 ans (les premières mesures doivent être effectuées dans les six mois qui suivent la date de notification du présent arrêté)
Eau	Transmissions des résultats des mesures des niveaux d'émissions dans les eaux résiduaires	9.2.3 et 9.3.2	Trimestrielle (dans le mois suivant le trimestre considéré)
Bruit	Mesures des niveaux sonores	9.2.4	Dans les six mois qui suivent la date de mise en service des installations concernées

