



Liberté • Égalité • Fraternité

RÉPUBLIQUE FRANÇAISE

**Direction des Actions Interministérielles
et du Développement Durable.**

Bureau des politiques territoriales et
du développement durable

Arrêté préfectoral n° 09 DAIDD IC 221
autorisant la société CORNEC à exploiter
une installation de démontage de déchets
d'équipements électriques et électroniques, de
récupération de déchets métalliques et de
transit de déchets à LAGNY-sur-MARNE
(77400) 18 rue Jacquard.

Le Préfet de Seine-et-Marne
Chevalier de la Légion d'Honneur,
Officier de l'Ordre National du Mérite,

Vu le code de l'environnement et notamment son titre 1^{er} du livre V ;

Vu l'arrêté préfectoral n° 04 DAI 2 IC 154 en date du 23 juin 2004 autorisant la SAS CORNEC à exploiter des activités de stockage et récupération de déchets de métaux et d'alliages de résidus métalliques ;

Vu la demande présentée le 15 mars 2007 complétée le 6 août 2007 et en novembre 2007 par la SAS CORNEC en vue d'obtenir l'autorisation d'exploiter une installation de démontage de DEEE, de récupération de déchets métalliques et de transit de déchets sur le territoire de la commune de Lagny-sur-Marne à l'adresse 18, 24 rue Jacquard ;

Vu le dossier déposé à l'appui de sa demande ;

Vu la décision en date du 12 mars 2008 du président du tribunal administratif de... portant désignation du commissaire-enquêteur ;

Vu l'arrêté préfectoral n° 08 DAIDD IC 123 en date du 20 mars 2008 ordonnant l'organisation d'une enquête publique pour une durée de 1 mois du 14 avril 2008 au 16 mai 2008 inclus sur le territoire des communes de Lagny-sur-Marne, Saint Thibault les Vignes et Pomponne ;

Vu l'accomplissement des formalités d'affichage réalisé dans ces communes de l'avis au public ;

Vu la publication de cet avis dans deux journaux locaux ;

Vu le registre d'enquête et l'avis du commissaire enquêteur ;

Vu l'avis émis par le conseil municipal de la commune de Saint Thibault les Vignes ;

Vu les avis exprimés par les différents services et organismes consultés ;

Vu l'avis en date du 25 juin 2009 du CODERST au cours duquel le demandeur a été entendu,

~~Vu le projet d'arrêté porté le 30 juin 2009 à la connaissance du demandeur ;~~

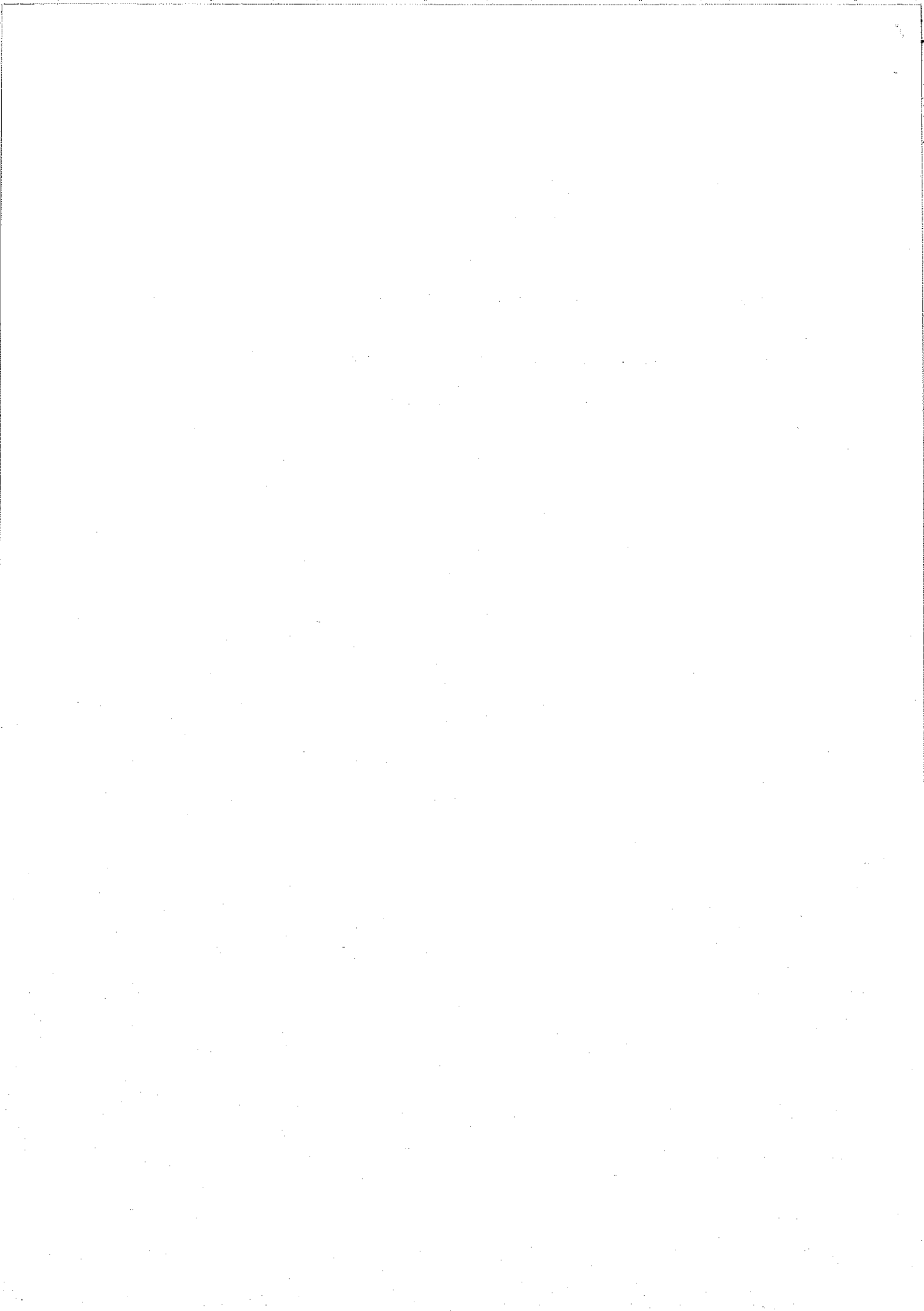
Vu les observations présentées par le demandeur sur ce projet par courrier en date du 13 juillet 2009 ;

Considérant le dossier de demande d'autorisation d'exploiter déposé par la société CORNEC le 15 mars 2007 ;

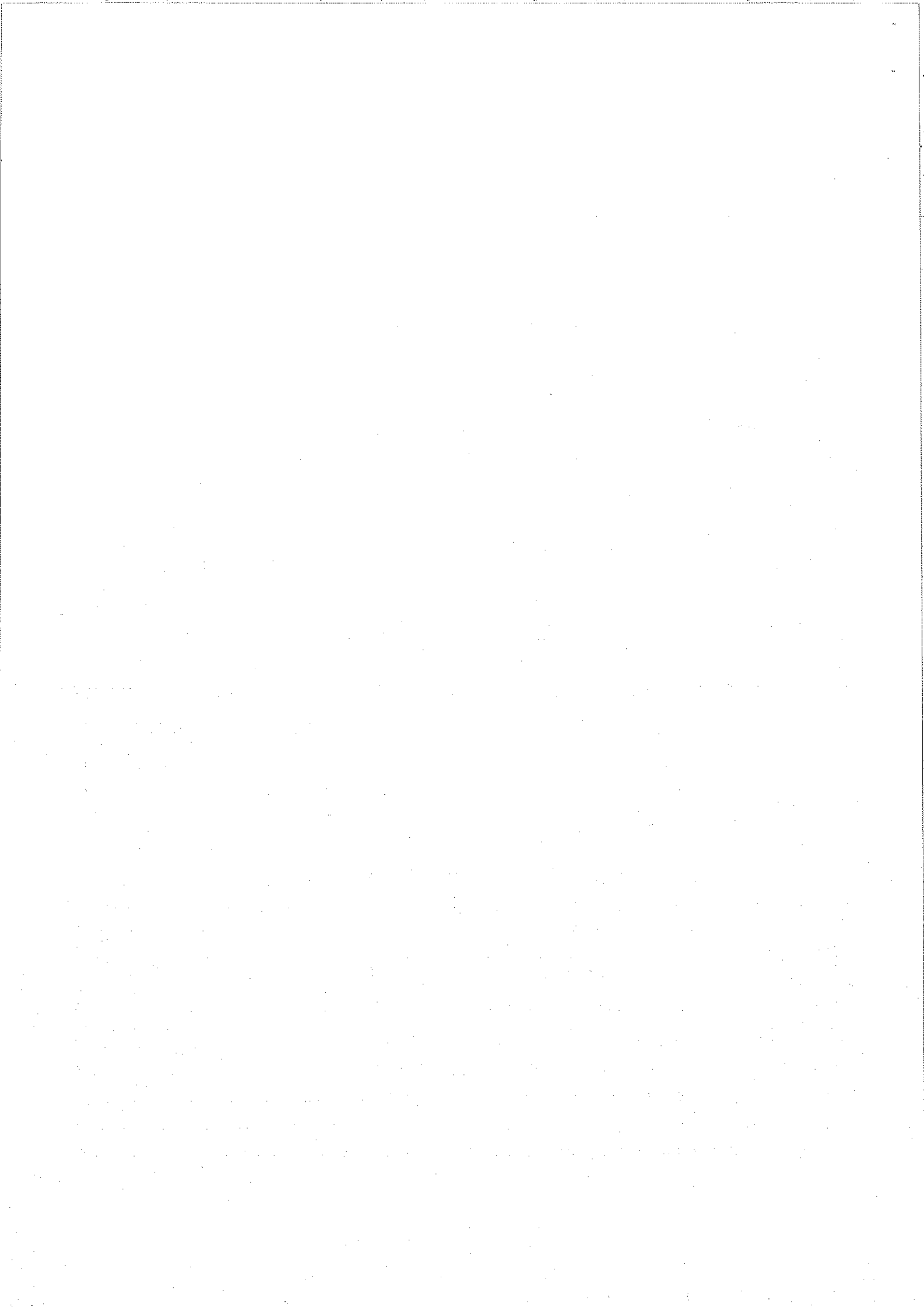
Considérant que les conditions légales de délivrance de l'autorisation sont réunies ;

SUR proposition de la Secrétaire Générale de la Préfecture,

ARRÊTE



VUS ET CONSIDÉRANTS.....	1
TITRE 1 - PORTÉE DE L'AUTORISATION ET CONDITIONS GÉNÉRALES.....	3
CHAPITRE 1.1 BÉNÉFICIAIRE ET PORTÉE DE L'AUTORISATION.....	3
CHAPITRE 1.2 NATURE DES INSTALLATIONS.....	3
CHAPITRE 1.3 CONFORMITÉ AU DOSSIER DE DEMANDE D'AUTORISATION.....	4
CHAPITRE 1.4 DURÉE DE L'AUTORISATION.....	5
CHAPITRE 1.5 MODIFICATIONS ET CESSATION D'ACTIVITÉ.....	5
CHAPITRE 1.6 DÉLAIS ET VOIES DE RECOURS.....	5
CHAPITRE 1.7 RESPECT DES AUTRES LÉGISLATIONS ET RÉGLEMENTATIONS.....	6
TITRE 2 – GESTION DE L'ÉTABLISSEMENT.....	7
CHAPITRE 2.1 EXPLOITATION DES INSTALLATIONS.....	7
CHAPITRE 2.2 RÉSERVES DE PRODUITS OU MATIÈRES CONSOMMABLES.....	7
CHAPITRE 2.3 CONTRÔLES ET ANALYSES (INOPINÉS OU NON).....	7
CHAPITRE 2.4 INTÉGRATION DANS LE PAYSAGE.....	7
CHAPITRE 2.5 DANGER OU NUISANCES NON PRÉVENUS.....	7
CHAPITRE 2.6 INCIDENTS OU ACCIDENTS.....	7
CHAPITRE 2.7 RÉCAPITULATIF DES DOCUMENTS TENUS À LA DISPOSITION DE L'INSPECTION.....	8
CHAPITRE 2.8 RÉCAPITULATIF DES DOCUMENTS À TRANSMETTRE A L'INSPECTION.....	7
TITRE 3 - PRÉVENTION DE LA POLLUTION ATMOSPHÉRIQUE.....	9
CHAPITRE 3.1 CONCEPTION DES INSTALLATIONS.....	9
TITRE 4 - PROTECTION DES RESSOURCES EN EAUX ET DES MILIEUX AQUATIQUES.....	10
CHAPITRE 4.1 PRÉLÈVEMENTS ET CONSOMMATIONS D'EAU.....	10
CHAPITRE 4.2 COLLECTE DES EFFLUENTS LIQUIDES.....	10
CHAPITRE 4.3 TYPES D'EFFLUENTS, LEURS OUVRAGES D'ÉPURATION ET LEURS CARACTÉRISTIQUES DE REJET AU MILIEU... 10	10
TITRE 5 - DÉCHETS.....	14
CHAPITRE 5.1 PRINCIPES DE GESTION.....	14
CHAPITRE 5.2 GESTION DES DÉCHETS À L'INTÉRIEUR DE L'ÉTABLISSEMENT.....	15
CHAPITRE 5.3 ÉLIMINATION DES DÉCHETS.....	16
TITRE 6 - PRÉVENTION DES NUISANCES SONORES ET DES VIBRATIONS.....	16
CHAPITRE 6.1 DISPOSITIONS GÉNÉRALES.....	16
CHAPITRE 6.2 NIVEAUX ACOUSTIQUES.....	16
TITRE 7 - PRÉVENTION DES RISQUES TECHNOLOGIQUES.....	17
CHAPITRE 7.1 PRINCIPES DIRECTEURS.....	17
CHAPITRE 7.2 CARACTÉRISATION DES RISQUES.....	17
CHAPITRE 7.3 INFRASTRUCTURES ET INSTALLATIONS.....	17
CHAPITRE 7.4 GESTION DES OPÉRATIONS PORTANT SUR DES SUBSTANCES DANGEREUSES.....	18
CHAPITRE 7.5 PRÉVENTION DES POLLUTIONS ACCIDENTELLES.....	19
CHAPITRE 7.6 MOYENS D'INTERVENTION EN CAS D'ACCIDENT ET ORGANISATION DES SECOURS.....	20
TITRE 8 - CONDITIONS PARTICULIÈRES APPLICABLES À CERTAINES INSTALLATIONS DE L'ÉTABLISSEMENT.....	23
CHAPITRE 8.1 INSTALLATIONS DE RECUPÉRATION DE MÉTAUX.....	23
CHAPITRE 8.2 INSTALLATIONS DE DÉPÔTS DE MATIÈRES USAGÉES COMBUSTIBLES À BASE DE CAOUTCHOUC, ÉLASTOMÈRES, POLYMÈRES.....	24
CHAPITRE 8.3 EQUIPEMENTS ÉLECTRIQUES ET ÉLECTRONIQUES MIS AU REBUT.....	24
CHAPITRE 8.4 INSTALLATIONS DE TRAVAIL MÉCANIQUE DES MÉTAUX.....	27
CHAPITRE 8.5 INSTALLATIONS DE DISTRIBUTION DE LIQUIDES INFLAMMABLES.....	28
TITRE 9 – SURVEILLANCE DES ÉMISSIONS ET DE LEURS EFFETS.....	31
CHAPITRE 9.1 MODALITÉS D'EXERCICE ET CONTENU DE L'AUTO SURVEILLANCE.....	31
TITRE 10 – BILAN PÉRIODIQUE.....	32
CHAPITRE 10.1 DÉCLARATION ANNUELLE DES ÉMISSIONS POLLUANTES ET DES DÉCHETS.....	32



TITRE 1 - PORTEE DE L'AUTORISATION ET CONDITIONS GENERALES

CHAPITRE 1.1 BENEFICIAIRE ET PORTEE DE L'AUTORISATION

ARTICLE 1.1.1. EXPLOITANT TITULAIRE DE L'AUTORISATION

La société **Cornec SAS** est autorisée, sous réserve du respect des prescriptions annexées au présent arrêté, à exploiter sur le territoire de la commune de **Lagny Sur Marne**, au **18-24 Rue Jacquard**, les installations détaillées dans les articles suivants.

ARTICLE 1.1.2. MODIFICATIONS ET COMPLEMENTS APPORTES AUX PRESCRIPTIONS DES ACTES ANTERIEURS

Les prescriptions suivantes sont supprimées par le présent arrêté :

Références des arrêtés préfectoraux antérieurs	Références des articles dont les prescriptions sont supprimées ou modifiées
n° 04 DAI 2IC 154 du 23 juin 2004	Toutes

ARTICLE 1.1.3. INSTALLATIONS NON VISEES PAR LA NOMENCLATURE OU SOUMISES A DECLARATION

Les prescriptions du présent arrêté s'appliquent également aux autres installations ou équipements exploités dans l'établissement, qui, mentionnés ou non dans la nomenclature, sont de nature par leur proximité ou leur connexité avec une installation soumise à autorisation à modifier les dangers ou inconvénients de cette installation.

Les dispositions des arrêtés ministériels existants relatifs aux prescriptions générales applicables aux installations classées soumises à déclaration sont applicables aux installations classées soumises à déclaration incluses dans l'établissement dès lors que ces installations ne sont pas régies par le présent arrêté préfectoral d'autorisation.

CHAPITRE 1.2 NATURE DES INSTALLATIONS

ARTICLE 1.2.1. LISTE DES INSTALLATIONS CONCERNEES PAR UNE RUBRIQUE DE LA NOMENCLATURE DES INSTALLATIONS CLASSEES

Rubrique	Alinéa	AS, A, D, NC	Libellé de la rubrique (activité)	Critère de classement	Seuil du critère	Unité du critère	Volume autorisé	Unités du volume autorisé	Détails
286		A	Métaux (stockage et activités de récupération de déchets de) et d'alliages de résidus métalliques, d'objets en métal et carcasses de véhicules hors d'usage, etc	Surface utilisée	>50	m ²	3360	m ²	-stockage maximum instantané : 1490 t -2000 t/mois - 16 800 t/an Localisation : bât B + auvent + parking attente PL et bennes de stockage
98 bis	B1	A	Caoutchouc, élastomères, polymères (dépôts ou ateliers de triage de matières usagées combustibles à base de) : -installés sur un terrain isolé bâti ou non, situé à moins de 50m d'un bâtiment habité ou occupé par des tiers	Volume entreposé	> 150	m ³	234	m ³	

Rubrique	Alinéa	AS, A ,D, NC	Libellé de la rubrique (activité)	Critère de classement	Seuil du critère	Unité du critère	Volume autorisé	Unités du volume autorisé	Détails
2711	2	D	Transit, regroupement, tri, désassemblage, remise en état d'équipements électriques et électroniques mis au rebut	Volume susceptible d'être entreposé	$200 \leq V < 1000$	m ³	-stockage maximum instantané : 455 m ³ (soit 107 t) -11 489 t / an		Déchets d'équipements électriques et électroniques (DEEE) présents dans le bâtiment A
2560	2	D	Métaux et alliages (travail mécanique des)	Puissance installée de l'ensemble des machines fixes	$50 < P < 500$	kW	230	KW	2 presses hydrauliques
1434	1b	D	Liquides inflammables (installation de remplissage ou de distribution) : installations de chargement de véhicules à moteur, de remplissage de récipients mobiles ou des réservoirs des véhicules à moteur	Débit maximum équivalent	$1 < \text{deq} \leq 20$	m ³ /h	1.2	m ³ /h	
1432		NC	Liquides inflammables (stockage en réservoirs manufacturés de)	Capacité équivalente	$10 < C_{\text{eq}} \leq 100$ (déclaration)	m ³	1.07	m ³	-1 cuve de 10 m ³ de GO -1 cuve de 10 m ³ de FOD -1 cuve de 1 m ³ d'huile hydraulique - 2 cuves de 1 m ³ d'huile moteur - 1 cuve de 1 m ³ d'adjuvant pour carburant

A (autorisation), D (déclaration) et NC (non classé)

Volume autorisé : éléments caractérisant la consistance, le rythme de fonctionnement, le volume des installations ou les capacités maximales autorisées

ARTICLE 1.2.2. SITUATION DE L'ETABLISSEMENT

Les installations autorisées sont situées sur les communes, parcelles et lieux-dits suivants :

Communes	Parcelles
Lagny sur Marne	Zone Uxa Section AD Parcelles n°8, 71, 72, 73 et 49

CHAPITRE 1.3 CONFORMITE AU DOSSIER DE DEMANDE D'AUTORISATION

Les installations et leurs annexes, objet du présent arrêté, sont disposées, aménagées et exploitées conformément aux plans et données techniques contenus dans les différents dossiers déposés par l'exploitant. En tout état de cause, elles respectent par ailleurs les dispositions du présent arrêté, des arrêtés complémentaires et les réglementations autres en vigueur.

CHAPITRE 1.4 DUREE DE L'AUTORISATION

ARTICLE 1.4.1. DUREE DE L'AUTORISATION

La présente autorisation cesse de produire effet si l'installation n'a pas été mise en service dans un délai de trois ans ou n'a pas été exploitée durant deux années consécutives, sauf cas de force majeure.

CHAPITRE 1.5 MODIFICATIONS ET CESSATION D'ACTIVITE

ARTICLE 1.5.1. PORTER A CONNAISSANCE

Toute modification apportée par le demandeur aux installations, à leur mode d'utilisation ou à leur voisinage, et de nature à entraîner un changement notable des éléments du dossier de demande d'autorisation, est portée avant sa réalisation à la connaissance du Préfet avec tous les éléments d'appréciation.

ARTICLE 1.5.2. MISE A JOUR DE L'ETUDE DE DANGERS

L'étude des dangers est actualisée à l'occasion de toute modification importante soumise ou non à une procédure d'autorisation. Ces compléments sont systématiquement communiqués au Préfet qui pourra demander une analyse critique d'éléments du dossier justifiant des vérifications particulières, effectuée par un organisme extérieur expert dont le choix est soumis à son approbation. Tous les frais engagés à cette occasion sont supportés par l'exploitant.

ARTICLE 1.5.3. TRANSFERT SUR UN AUTRE EMPLACEMENT

Tout transfert sur un autre emplacement des installations visées sous l'article 1.2 du présent arrêté nécessite une nouvelle demande d'autorisation ou déclaration.

ARTICLE 1.5.4. CHANGEMENT D'EXPLOITANT

Dans le cas où l'établissement change d'exploitant, le successeur fait la déclaration au Préfet dans le mois qui suit la prise en charge de l'exploitant.

ARTICLE 1.5.5. CESSATION D'ACTIVITE

Au moins trois mois avant la mise à l'arrêt définitif, l'exploitant notifie au Préfet la date de cet arrêt.

La notification indique les mesures prises ou prévues pour assurer, dès l'arrêt de l'exploitation, la mise en sécurité du site. Ces mesures comportent notamment :

- l'évacuation ou l'élimination des produits dangereux et des déchets présents sur le site;
- des interdictions ou limitations d'accès au site;
- la suppression des risques d'incendie et d'explosion;
- la surveillance des effets de l'installation sur son environnement.

En outre, l'exploitant doit placer le site dans un état tel qu'il ne puisse porter atteinte aux intérêts mentionnés à l'article L.511-1 du code de l'environnement et qu'il permette un usage futur du site déterminé selon les dispositions des articles R512-75 et R512-76 du Code de l'environnement.

CHAPITRE 1.6 DELAIS ET VOIES DE RECOURS

Le présent arrêté est soumis à un contentieux de pleine juridiction.

Il peut être déféré à la juridiction administrative :

1° Par les demandeurs ou exploitants, dans un délai de deux mois qui commence à courir du jour où lesdits actes leur ont été notifiés ;

2° Par les tiers, personnes physiques ou morales, les communes intéressées ou leurs groupements, en raison des inconvénients ou des dangers que le fonctionnement de l'installation présente pour les intérêts visés à l'article L. 511-1, dans un délai de quatre ans à compter de la publication ou de l'affichage desdits actes, ce délai étant, le cas échéant, prolongé jusqu'à la fin d'une période de deux années suivant la mise en activité de l'installation.

Les tiers qui n'ont acquis ou pris à bail des immeubles ou n'ont élevé des constructions dans le voisinage d'une installation classée que postérieurement à l'affichage ou à la publication de l'arrêté autorisant l'ouverture de cette installation ou atténuant les prescriptions primitives ne sont pas recevables à déférer ledit arrêté à la juridiction administrative.

CHAPITRE 1.7 RESPECT DES AUTRES LEGISLATIONS ET REGLEMENTATIONS

Les dispositions de cet arrêté préfectoral sont prises sans préjudice des autres législations et réglementations applicables, et notamment le code minier, le code civil, le code de l'urbanisme, le code du travail et le code général des collectivités territoriales, la réglementation sur les équipements sous pression.

Les droits des tiers sont et demeurent expressément réservés.

La présente autorisation ne vaut pas permis de construire.

TITRE 2 – GESTION DE L'ETABLISSEMENT

CHAPITRE 2.1 EXPLOITATION DES INSTALLATIONS

ARTICLE 2.1.1. OBJECTIFS GENERAUX

L'exploitant prend toutes les dispositions nécessaires dans la conception l'aménagement, l'entretien et l'exploitation des installations pour :

- limiter la consommation d'eau, et limiter les émissions de polluants dans l'environnement ;
- la gestion des effluents et déchets en fonction de leurs caractéristiques, ainsi que la réduction des quantités rejetées ;
- prévenir en toutes circonstances, l'émission, la dissémination ou le déversement, chroniques ou accidentels, directs ou indirects, de matières ou substances qui peuvent présenter des dangers ou inconvénients pour la commodité de voisinage, la santé, la salubrité publique, l'agriculture, la protection de la nature et de l'environnement ainsi que pour la conservation des sites et des monuments.

ARTICLE 2.1.2. CONSIGNES D'EXPLOITATION

L'exploitant établit des consignes d'exploitation pour l'ensemble des installations comportant explicitement les vérifications à effectuer, en conditions d'exploitation normale, en périodes de démarrage, de dysfonctionnement ou d'arrêt momentané de façon à permettre en toutes circonstances le respect des dispositions du présent arrêté.

CHAPITRE 2.2 RESERVES DE PRODUITS OU MATIERES CONSOMMABLES

ARTICLE 2.2.1. RESERVES DE PRODUITS

L'établissement dispose de réserves suffisantes de produits ou matières consommables utilisés de manière courante ou occasionnelle pour assurer la protection de l'environnement tels que manches de filtre, produits de neutralisation, liquides inhibiteurs, produits absorbants...

CHAPITRE 2.3 CONTROLES ET ANALYSES (INOPINES OU NON)

Indépendamment des contrôles explicitement prévus dans le présent arrêté, l'inspection des installations classées peut demander, en cas de besoin, la réalisation, inopinée ou non, de prélèvements et analyses d'effluents liquides ou gazeux, de déchets ou de sols ou un suivi agronomique des épandages ainsi que l'exécution de mesures de niveaux sonores et vibrations. Ils seront exécutés par un organisme tiers qu'il aura choisi à cet effet ou soumis à son approbation s'il n'est pas agréé, dans le but de vérifier, en présence de l'inspection des installations classées en cas de contrôle inopiné, le respect des prescriptions d'un texte réglementaire pris au titre de la législation sur les installations classées. Tous les frais engagés à cette occasion sont supportés par l'exploitant.

L'exploitant est tenu, dans la mesure des possibilités techniques, de mettre à la disposition de l'inspection des installations classées les moyens de mesure ou de test répondant au contrôle envisagé pour apprécier l'application des prescriptions imposées par le présent arrêté.

CHAPITRE 2.4 INTEGRATION DANS LE PAYSAGE

ARTICLE 2.4.1. PROPRETE

L'exploitant prend les dispositions appropriées qui permettent d'intégrer l'installation dans le paysage. L'ensemble des installations est maintenu propre et entretenu en permanence.

ARTICLE 2.4.2. ESTHETIQUE

Les abords de l'installation, placés sous le contrôle de l'exploitant sont aménagés et maintenus en bon état de propreté (peinture,...). Les émissaires de rejet et leur périphérie font l'objet d'un soin particulier (plantations, engazonnement,...).

CHAPITRE 2.5 DANGER OU NUISANCES NON PREVENUS

Tout danger ou nuisance non susceptibles d'être prévenus par les prescriptions du présent arrêté est immédiatement porté à la connaissance du Préfet par l'exploitant.

CHAPITRE 2.6 INCIDENTS OU ACCIDENTS

ARTICLE 2.6.1. DECLARATION ET RAPPORT

L'exploitant est tenu à déclarer dans les meilleurs délais à l'inspection des installations classées les accidents ou incidents survenus du fait du fonctionnement de son installation qui sont de nature à porter atteinte aux intérêts mentionnés à l'article L.511-1 du code de l'environnement.

Un rapport d'accident ou, sur demande de l'inspection des installations classées, un rapport d'incident est transmis par l'exploitant à l'inspection des installations classées. Il précise notamment les circonstances et les causes de l'accident ou de l'incident, les effets sur les personnes et l'environnement, les mesures prises ou envisagées pour éviter un accident ou un incident similaire et pour en pallier les effets à moyen ou long terme.

Ce rapport est transmis sous 15 jours à l'inspection des installations classées.

CHAPITRE 2.7 RECAPITULATIF DES DOCUMENTS TENUS A LA DISPOSITION DE L'INSPECTION

L'exploitant doit établir et tenir à jour un dossier comportant les documents suivants :

- le dossier de demande d'autorisation initial,
- les plans tenus à jour,
- les récépissés de déclaration et les prescriptions générales, en cas d'installations soumises à déclaration non couvertes par un arrêté d'autorisation,
- les arrêtés préfectoraux relatifs aux installations soumises à autorisation, pris en application de la législation relative aux installations classées pour la protection de l'environnement,
- tous les documents, enregistrements, résultats de vérification et registres répertoriés dans le présent arrêté . Ces documents peuvent être informatisés, mais dans ce cas des dispositions doivent être prises pour la sauvegarde des données.

Ce dossier doit être tenu à la disposition de l'inspection des installations classées sur le site durant 5 années au minimum.

CHAPITRE 2.8 RECAPITULATIF DES DOCUMENTS A TRANSMETTRE A L'INSPECTION

Article	Documents à transmettre	Périodicités/échéances
1.5.1 / 1.5.2 / 1.5.3	Dossier en cas de modifications apportées aux installations	Avant la réalisation des modifications
1.5.4	Déclaration de changement d'exploitant	Dans le mois qui suit le changement
1.5.5	Dossier de remise en état du site	3 mois avant l'arrêt définitif d'activité
2.6	Déclaration d'accidents et incidents	Dans les meilleurs délais
	Mesures prises pour éviter le renouvellement de l'accident	15 jours
9.1.1	Contrôle des niveaux sonores	Dans les 6 mois suivant la notification du présent arrêté puis triennale
9.1.2	Etat récapitulatif des analyses d'eau	Annuelle
10.1	Déclaration annuelle des émissions polluantes et des déchets	Avant le 1 ^{er} avril de l'année n+1 pour l'année n

TITRE 3 - PREVENTION DE LA POLLUTION ATMOSPHERIQUE

CHAPITRE 3.1 CONCEPTION DES INSTALLATIONS

ARTICLE 3.1.1. DISPOSITIONS GENERALES

L'exploitant prend toutes les dispositions nécessaires dans la conception, l'exploitation et l'entretien des installations de manière à limiter les émissions à l'atmosphère, y compris diffuses, notamment par la mise en œuvre de technologies propres, le développement de techniques de valorisation, la collecte sélective et le traitement des effluents en fonction de leurs caractéristiques et la réduction des quantités rejetées en optimisant notamment l'efficacité énergétique.

Les installations de traitement devront être conçues, exploitées et entretenues de manière à réduire à leur minimum les durées d'indisponibilité pendant lesquelles elles ne pourront assurer pleinement leur fonction.

Les installations de traitement d'effluents gazeux doivent être conçues, exploitées et entretenues de manière :

- à faire face aux variations de débit, température et composition des effluents,
- à réduire au minimum leur durée de dysfonctionnement et d'indisponibilité.

Si une indisponibilité est susceptible de conduire à un dépassement des valeurs limites imposées, l'exploitant devra prendre les dispositions nécessaires pour réduire la pollution émise en réduisant ou en arrêtant les installations concernées. L'inspection des installations classées en sera informée.

Les consignes d'exploitation de l'ensemble des installations comportent explicitement les contrôles à effectuer, en marche normale et à la suite d'un arrêt pour travaux de modification ou d'entretien, de façon à permettre en toute circonstance le respect des dispositions du présent arrêté.

Le brûlage à l'air libre est interdit à l'exclusion des essais incendie. Les produits brûlés sont identifiés en qualité et quantité.

ARTICLE 3.1.2. POLLUTIONS ACCIDENTELLES

Les dispositions appropriées sont prises pour réduire la probabilité des émissions accidentelles et pour que les rejets correspondants ne présentent pas de dangers pour la santé et la sécurité publique. La conception et l'emplacement des dispositifs de sécurité destinés à protéger les appareillages contre une surpression interne devraient être tels que cet objectif soit satisfait, sans pour cela diminuer leur efficacité ou leur fiabilité.

ARTICLE 3.1.3. ODEURS

Les dispositions nécessaires sont prises pour que l'établissement ne soit pas à l'origine de gaz odorants, susceptibles d'incommoder le voisinage, de nuire à la santé ou à la sécurité publique.

ARTICLE 3.1.4. VOIES DE CIRCULATION

Sans préjudice des règlements d'urbanisme, l'exploitant doit prendre les dispositions nécessaires pour prévenir les envols de poussières et de matières diverses :

- les voies de circulation et aires de stationnement des véhicules sont aménagées (formes de pente, revêtement, etc.), et convenablement nettoyées,
- Les véhicules sortant de l'installation n'entraînent pas de dépôt de poussière ou de boue sur les voies de circulation. Pour cela des dispositions telles que le lavage des roues des véhicules doivent être prévues en cas de besoin,
- les surfaces où cela est possible sont engazonnées,
- des écrans de végétation sont mis en place le cas échéant.

Des dispositions équivalentes peuvent être prises en lieu et place de celles-ci.

ARTICLE 3.1.5. EMISSIONS DIFFUSES ET ENVOLS DE POUSSIÈRES

Les stockages de produits pulvérulents sont confinés (récipients, silos, bâtiments fermés) et les installations de manipulation, transvasement, transport de produits pulvérulents sont, sauf impossibilité technique démontrée, munies de dispositifs de capotage et d'aspiration permettant de réduire les envols de poussières. Si nécessaire, les dispositifs d'aspiration sont raccordés à une installation de dépoussiérage en vue de respecter les dispositions du présent arrêté. Les équipements et aménagements correspondants satisfont par ailleurs la prévention des risques d'incendie et d'explosion (évents pour les tours de séchage, les dépoussiéreurs...).

TITRE 4 - PROTECTION DES RESSOURCES EN EAUX ET DES MILIEUX AQUATIQUES

CHAPITRE 4.1 PRELEVEMENTS ET CONSOMMATIONS D'EAU

ARTICLE 4.1.1. ORIGINE DES APPROVISIONNEMENTS EN EAU

Les prélèvements d'eau dans le milieu qui ne s'avèrent pas liés à la lutte contre un incendie ou aux exercices de secours, sont limités aux quantités suivantes :

Origine de la ressource	Consommation maximale annuelle
Réseau public	1000 m ³

ARTICLE 4.1.2. PROTECTION DES RESEAUX D'EAU POTABLE ET DES MILIEUX DE PRELEVEMENT

Un ou plusieurs réservoirs de coupure ou bacs de disconnexion ou tout autre équipement présentant des garanties équivalentes sont installés afin d'isoler les réseaux d'eaux industrielles et pour éviter des retours de substances dans les réseaux d'adduction d'eau publique.

CHAPITRE 4.2 COLLECTE DES EFFLUENTS LIQUIDES

ARTICLE 4.2.1. DISPOSITIONS GENERALES

Tous les effluents aqueux sont canalisés. Tout rejet d'effluent liquide non prévu au chapitre 4.3 ou non conforme à leurs dispositions est interdit.

A l'exception des cas accidentels où la sécurité des personnes ou des installations serait compromise, il est interdit d'établir des liaisons directes entre les réseaux de collecte des effluents devant subir un traitement ou être détruits et le milieu récepteur.

ARTICLE 4.2.2. PLAN DES RESEAUX

Un schéma de tous les réseaux et un plan des égouts sont établis par l'exploitant, régulièrement mis à jour, notamment après chaque modification notable, et datés. Ils sont tenus à la disposition de l'inspection des installations classées ainsi que des services d'incendie et de secours.

Le plan des réseaux d'alimentation et de collecte doit notamment faire apparaître :

- l'origine et la distribution de l'eau d'alimentation,
- les dispositifs de protection de l'alimentation (bac de disconnexion, implantation des disconnecteurs ou tout autre dispositif permettant un isolement avec la distribution alimentaire, ...)
- les secteurs collectés et les réseaux associés
- les ouvrages de toutes sortes (vannes, compteurs...)
- les ouvrages d'épuration interne avec leurs points de contrôle et les points de rejet de toute nature (interne ou au milieu).

ARTICLE 4.2.3. ENTRETIEN ET SURVEILLANCE

Les réseaux de collecte des effluents sont conçus et aménagés de manière à être curables, étanches et résister dans le temps aux actions physiques et chimiques des effluents ou produits susceptibles d'y transiter.

L'exploitant s'assure par des contrôles appropriés et préventifs de leur bon état et de leur étanchéité.

Les différentes canalisations accessibles sont repérées conformément aux règles en vigueur.

Les canalisations de transport de substances et préparations dangereuses à l'intérieur de l'établissement sont aériennes.

ARTICLE 4.2.4. PROTECTION DES RESEAUX INTERNES A L'ETABLISSEMENT

Les effluents aqueux rejetés par les installations ne sont pas susceptibles de dégrader les réseaux d'égouts ou de dégager des produits toxiques ou inflammables dans ces égouts, éventuellement par mélange avec d'autres effluents.

Article 4.2.4.1. Isolement avec les milieux

Un système doit permettre l'isolement des réseaux d'assainissement de l'établissement par rapport à l'extérieur. Ces dispositifs sont maintenus en état de marche, signalés et actionnables en toute circonstance localement et à partir d'un poste de commande. Leur entretien préventif et leur mise en fonctionnement sont définis par consigne.

CHAPITRE 4.3 TYPES D'EFFLUENTS, LEURS OUVRAGES D'EPURATION ET LEURS CARACTERISTIQUES DE REJET AU MILIEU

ARTICLE 4.3.1. IDENTIFICATION DES EFFLUENTS

L'exploitant est en mesure de distinguer les différentes catégories d'effluents suivants :

- les eaux vannes et les eaux usées (lavabo, toilettes,...) : EU
- les eaux pluviales non polluées (toitures) : EPnp
- les eaux pluviales susceptibles d'être polluées (voiries, parking, eaux provenant du lessivage du sol du auvent de stockage et eaux provenant de l'aire de lavage des véhicules) : Epp

Les activités de la société ne génèrent pas d'effluents industriels et d'eaux de refroidissement.

ARTICLE 4.3.2. COLLECTE DES EFFLUENTS

Les effluents pollués ne contiennent pas de substances de nature à gêner le bon fonctionnement des ouvrages de traitement. La dilution des effluents est interdite. En aucun cas elle ne doit constituer un moyen de respecter les valeurs seuils de rejets fixées par le présent arrêté. Il est interdit d'abaisser les concentrations en substances polluantes des rejets par simples dilutions autres que celles résultant du rassemblement des effluents normaux de l'établissement ou celles nécessaires à la bonne marche des installations de traitement.

Les rejets directs ou indirects d'effluents dans la (les) nappe(s) d'eaux souterraines ou vers les milieux de surface non visés par le présent arrêté sont interdits.

ARTICLE 4.3.3. GESTION DES OUVRAGES : CONCEPTION, DYSFONCTIONNEMENT

La conception et la performance des installations de traitement (ou de pré-traitement) des effluents aqueux permettent de respecter les valeurs limites imposées au rejet par le présent arrêté. Elles sont entretenues, exploitées et surveillées de manière à réduire au minimum les durées d'indisponibilité ou à faire face aux variations des caractéristiques des effluents bruts (débit, température, composition...) y compris à l'occasion du démarrage ou d'arrêt des installations.

Si une indisponibilité ou un dysfonctionnement des installations de traitement est susceptible de conduire à un dépassement des valeurs limites imposées par le présent arrêté, l'exploitant prend les dispositions nécessaires pour réduire la pollution émise en limitant ou en arrêtant si besoin les fabrications concernées.

Les dispositions nécessaires doivent être prises pour limiter les odeurs provenant du traitement des effluents ou dans les canaux à ciel ouvert (conditions anaérobies notamment).

ARTICLE 4.3.4. LOCALISATION DES POINTS DE REJET

Les réseaux de collecte des effluents générés par l'établissement aboutissent au(x) point(s) de rejet qui présente(nt) les caractéristiques suivantes :

Point de rejet vers le milieu récepteur codifié par le présent arrêté	N° EU 1
Nature des effluents	Eaux usées de la partie existante (Bât C : bureaux)
Exutoire du rejet	Réseau communal des eaux usées au niveau de la rue Jacquard
Milieu naturel récepteur ou Station de traitement collective	Station d'épuration de Lagny-sur-Marne puis la Marne
Conditions de raccordement	Convention + Autorisation

Point de rejet vers le milieu récepteur codifié par le présent arrêté	N° EU 2
Nature des effluents	Eaux usées de la partie extension (Bât A)
Exutoire du rejet	Réseau communal des eaux usées au niveau de la rue Jacquard
Milieu naturel récepteur ou Station de traitement collective	Station d'épuration de Lagny-sur-Marne puis la Marne
Conditions de raccordement	Convention + Autorisation

Point de rejet vers le milieu récepteur codifié par le présent arrêté	N°EP 3
Nature des effluents	Eaux pluviales non polluées de la partie existante (Bât B + auvent)
Exutoire du rejet	Réseau communal des eaux pluviales au niveau de la rue Jacquard
Milieu naturel récepteur ou Station de traitement collective	La Marne
Conditions de raccordement	Convention + Autorisation

Point de rejet vers le milieu récepteur codifié par le présent arrêté	N°EP 4
Nature des effluents	Eaux pluviales non polluées de la partie extension (Bât A)
Exutoire du rejet	Réseau communal des eaux pluviales au niveau de la rue Jacquard
Milieu naturel récepteur ou Station de traitement collective	La Marne
Conditions de raccordement	Convention + Autorisation

Article 4.3.4.1. Repères internes

Point de rejet interne à l'établissement	N°3Bis
Nature des effluents	Eaux pluviales susceptibles d'être polluées de la partie existante (voirie, parking, aire de lavage, sol du auvent) et de la partie extension après passage dans une cuve de 80 m ³
Exutoire du rejet	Réseau des eaux pluviales non polluées du site avant le point de rejet n°EP3
Traitement avant rejet	Séparateur d'hydrocarbures

ARTICLE 4.3.5. CONCEPTION, AMENAGEMENT ET EQUIPEMENT DES OUVRAGES DE REJET

Article 4.3.5.1. Conception

Rejet dans le milieu naturel

Les dispositifs de rejet des effluents liquides sont aménagés de manière à :

- réduire autant que possible la perturbation apportée au milieu récepteur, aux abords du point de rejet, en fonction de l'utilisation de l'eau à proximité immédiate et à l'aval de celui-ci,
- ne pas gêner la navigation (le cas échéant).

Ils doivent, en outre, permettre une bonne diffusion des effluents dans le milieu récepteur.

En cas d'occupation du domaine public, une convention sera passée avec le service de l'Etat compétent.

Rejet dans une station collective

Les dispositions du présent arrêté s'appliquent sans préjudice de l'autorisation délivrée par la collectivité à laquelle appartient le réseau public et l'ouvrage de traitement collectif, en application de l'article L.1331-10 du code de la santé publique. Cette autorisation est transmise par l'exploitant au Préfet.

Article 4.3.5.2. Aménagement

Aménagement des points de prélèvements

Sur chaque ouvrage de rejet d'effluents liquides est prévu un point de prélèvement d'échantillons et des points de mesure (débit, température, concentration en polluant, ...).

Ces points sont aménagés de manière à être aisément accessibles et permettre des interventions en toute sécurité. Toutes les dispositions doivent également être prises pour faciliter les interventions d'organismes extérieurs à la demande de l'inspection des installations classées.

Les agents des services publics, notamment ceux chargés de la Police des eaux, doivent avoir libre accès aux dispositifs de prélèvement qui équipent les ouvrages de rejet vers le milieu récepteur.

Section de mesure

Ces points sont implantés dans une section dont les caractéristiques (rectitude de la conduite à l'amont, qualité des parois, régime d'écoulement) permettent de réaliser des mesures représentatives de manière à ce que la vitesse n'y soit pas sensiblement ralentie par des seuils ou obstacles situés à l'aval et que l'effluent soit suffisamment homogène.

Article 4.3.5.3. Equipements

Les systèmes permettant le prélèvement continu sont proportionnels au débit sur une durée de 24 h, disposent d'enregistrement et permettent la conservation des échantillons à une température de 4°C.

ARTICLE 4.3.6. CARACTERISTIQUES GENERALES DE L'ENSEMBLE DES REJETS

Les effluents rejetés doivent être exempts :

- de matières flottantes,
- de produits susceptibles de dégager, en égout ou dans le milieu naturel, directement ou indirectement, des gaz ou vapeurs toxiques, inflammables ou odorantes,
- de tout produit susceptible de nuire à la conservation des ouvrages, ainsi que des matières déposables ou précipitables qui, directement ou indirectement, sont susceptibles d'entraver le bon fonctionnement des ouvrages.

Les effluents doivent également respecter les caractéristiques suivantes :

- Température : < 30 °C
- pH : compris entre 5,5 et 8,5
- Couleur : modification de la coloration du milieu récepteur mesurée en un point représentatif de la zone de mélange inférieure à 100 mg/Pl/l

ARTICLE 4.3.7. GESTION DES EAUX POLLUEES ET DES EAUX RESIDUAIRES INTERNES A L'ETABLISSEMENT

Les réseaux de collecte sont conçus pour évacuer séparément chacune des diverses catégories d'eaux polluées issues des activités ou sortant des ouvrages d'épuration interne vers les traitements appropriés avant d'être évacuées vers le milieu récepteur autorisé à les recevoir.

ARTICLE 4.3.8. VALEURS LIMITES D'EMISSION DES EAUX DOMESTIQUES

Les eaux domestiques sont traitées et évacuées conformément aux règlements en vigueur.

ARTICLE 4.3.9. EAUX PLOUVIALES SUSCEPTIBLES D'ETRE POLLUEES

Les eaux pluviales polluées et collectées dans les installations sont éliminées vers les filières de traitement des déchets appropriées. En l'absence de pollution préalablement caractérisée, elles pourront être évacuées vers le milieu récepteur dans les limites autorisées par le présent arrêté.

Les eaux collectées sur les parkings, les voies de circulation, les aires de stockage et l'aire de lavage des sont des eaux susceptibles d'être polluées.

Ces eaux sont traitées par des séparateurs d'hydrocarbures avant d'être rejetées dans le réseau des eaux pluviales non polluées du site.

Ces séparateurs d'hydrocarbures sont au moins équipés d'un dégrilleur, d'un obturateur automatique, d'un dispositif de prélèvement d'échantillon, d'une alarme et d'un débourbeur. Ils ne sont pas munis de dispositif permettant le by-passing.

Les capacités minimales de traitement sont les suivantes : (Cf. repérage du rejet sous l'article 4.3.4)

Rejet interne n° 3Bis : 45 l/s

Les séparateurs sont entretenus de façon à assurer son fonctionnement nominal. Les boues et les eaux de curage des séparateurs sont enlevées puis traitées dans des installations dûment autorisées à cet effet aussi souvent que nécessaire et au moins une fois par an. Les bordereaux de suivi des déchets sont mis à la disposition de l'inspection des installations classées.

ARTICLE 4.3.10. VALEURS LIMITES D'EMISSION DES EAUX EXCLUSIVEMENT PLUVIALES

L'exploitant est tenu de respecter avant rejet des eaux pluviales non polluées dans le milieu récepteur considéré, les valeurs limites définies ci- dessous :

Référence du rejet vers le milieu récepteur : n° EP3 et EP4(Cf. repérage du rejet sous l'article 4.3.4)

Paramètres	Concentrations maximales mg/l
MES	35
DBO5	30
DCO	125
Hydrocarbures Totaux	5

TITRE 5 - DECHETS

CHAPITRE 5.1 PRINCIPES DE GESTION

ARTICLE 5.1.1. RESPONSABILITE DU PRODUCTEUR DES DECHETS

Sont soumis aux dispositions du présent titre tous les déchets générés, y compris l'ensemble des résidus de traitement (boues, rebuts de fabrication, bains usés, bains morts, résines échangeuses d'ions, etc.).

L'exploitant prend toutes les dispositions nécessaires dans la conception, l'aménagement, et l'exploitation de ses installations pour assurer une bonne gestion des déchets de son entreprise et en limiter la production.

Il veille à ce que les opérations de collecte, transport, stockage, tri et traitement nécessaires à la récupération des éléments et matériaux réutilisables ou de l'énergie, ainsi qu'au dépôt ou au rejet dans le milieu naturel de tout autre produit sont réalisées dans des conditions qui ne sont pas de nature à produire des effets nocifs sur le sol, la flore et la faune, et, d'une façon générale, à porter atteinte à la santé de l'homme et à l'environnement.

Ainsi, l'exploitant doit organiser la gestion de ses déchets de façon à :

- prévenir ou réduire la production et la nocivité des déchets, notamment en agissant sur la fabrication et en adoptant des technologies propres,
- limiter les transports en distance et en volume,
- trier, réemployer, recycler, ou réaliser toute autre action visant à obtenir à partir des déchets des matériaux réutilisables ou de l'énergie,
- choisir la filière d'élimination ayant le plus faible impact sur l'environnement à un coût économiquement acceptable,
- s'assurer du bon traitement ou du pré traitement de ses déchets notamment par voie physico-chimique, détoxification ou par voie thermique,

s'assurer, pour les déchets ultimes dont le volume est strictement limité, d'un stockage dans des installations techniquement adaptées et réglementairement autorisées.

ARTICLE 5.1.2. SEPARATION DES DECHETS

L'exploitant effectue à l'intérieur de son établissement la séparation des déchets (dangereux ou non) de façon à faciliter leur traitement ou leur élimination dans des filières spécifiques.

Les déchets d'emballage sont éliminés conformément aux dispositions des articles R. 543-66 à R. 543-72 et R. 543-74 du Code de l'environnement

Les huiles usagées doivent être éliminées conformément aux articles R. 543-3 à R.543-16 du Code de l'environnement . Elles sont remises à un ramasseur agréé pour le département en application de l'arrêté ministériel du 28 janvier 1999 modifié relatif aux conditions de ramassage des huiles usagées.

Les piles et accumulateurs usagés doivent être valorisés ou éliminés conformément aux dispositions des articles R. 543-127, R. 543-128 et R. 543-131 à R. 543-135 du Code de l'environnement .

Les pneumatiques usagés doivent être éliminés conformément aux dispositions des articles R. 543-137 à R. 543-143 du Code de l'environnement. Les pneumatiques usagés ne peuvent être remis qu'à des collecteurs agréés en application de l'arrêté ministériel du 8 décembre 2003 relatif à la collecte des pneumatiques usagés.

ARTICLE 5.1.3. CONCEPTION ET EXPLOITATION DES INSTALLATIONS INTERNES DE TRANSIT DES DECHETS

Les déchets et résidus produits, entreposés dans l'établissement, avant leur traitement ou leur élimination, doivent l'être dans des conditions ne présentant pas de risques de pollution (prévention d'un lessivage par des eaux météoriques, d'une pollution des eaux superficielles et souterraines, des envois et des odeurs) pour les populations avoisinantes et l'environnement.

En particulier, les aires de transit de déchets susceptibles de contenir des produits polluants sont réalisées sur des aires étanches et aménagées pour la récupération des éventuels liquides épandus et des eaux météoriques souillées.

ARTICLE 5.1.4. DECHETS TRAITES OU ELIMINES A L'EXTERIEUR DE L'ETABLISSEMENT

L'exploitant élimine ou fait éliminer les déchets produits dans des conditions propres à garantir les intérêts visés à l'article L 511-1 du code de l'environnement. Il s'assure que les installations utilisées pour cette élimination sont régulièrement autorisées à cet effet.

ARTICLE 5.1.5. TRANSPORT

Les opérations de transport de déchets doivent respecter les dispositions des articles R. 541-49 à R. 541-54 et R.541-62 du Code de l'environnement. La liste mise à jour des transporteurs utilisés par l'exploitant, est tenue à la disposition de l'inspection des installations classées.

ARTICLE 5.1.6. DECHETS PRODUITS PAR L'ETABLISSEMENT

Les principaux déchets générés par le fonctionnement normal des installations sont :

Type de déchets	Codes des déchets	Nature des déchets
Déchets dangereux	13 02 06*	Huiles usagées
Déchets dangereux	13 05 06* 13 05 02*	Hydrocarbures provenant du séparateur eau / hydrocarbures Boues provenant du séparateur eau / hydrocarbures
Déchets non dangereux	13 05 07	Eau mélangée à des hydrocarbures provenant du séparateur eau / hydrocarbures
Déchets dangereux	15 02 02*	Emballages et déchets d'emballages, absorbants, chiffons d'essuyage, matériaux filtrants et vêtements de protection contaminés par des substances dangereuses
Déchets non dangereux	15 02 03	Emballages et déchets d'emballages, absorbants, chiffons d'essuyage, matériaux filtrants et vêtements de protection autres que ceux visés à la rubrique 15 02 02

CHAPITRE 5.2 GESTION DES DECHETS A L'INTERIEUR DE L'ETABLISSEMENT**ARTICLE 5.2.1. ORGANISATION**

L'exploitant organise le tri, la collecte et l'élimination des différents déchets générés issus des activités qu'il exerce.

ARTICLE 5.2.2. STOCKAGES SUR SITE**Article 5.2.2.1. Plan des zones d'entreposage et de stockage provisoire des déchets.**

L'exploitant établit et tient à jour un plan des zones de stockage et de regroupement des déchets. Ce plan est régulièrement mis à jour. Il est tenu à la disposition de l'inspection des installations classées.

Article 5.2.2.2. Quantités stockées

La quantité totale de déchets générés en grande quantité présente sur le site ne doit pas dépasser la capacité mensuelle produite ou un lot normal d'expédition vers l'installation d'élimination. Cette disposition vise à la fois les déchets dangereux et les déchets non dangereux.

Pour les déchets dangereux et non dangereux produits en quantité inférieure à 500 kg/an, l'exploitant est tenu de procéder à leur évacuation a minima une fois par an.

Article 5.2.2.3. Organisation des stockages

Toutes les précautions sont prises pour que:

- les mélanges de déchets ne soient pas à l'origine de réactions non contrôlées conduisant en particulier à l'émission de gaz ou d'aérosols toxiques ou à la formation de produits explosifs,
- il ne puisse y avoir de réactions dangereuses entre le déchet et les produits ayant été contenus dans l'emballage,
- les emballages soient repérés par les seules indications concernant le déchet.
- les déchets conditionnés en emballages soient stockés sur des aires couvertes et ne puissent pas être gérés sur plus de deux hauteurs.

Les cuves servant au stockage de déchets sont réservées exclusivement à cette fonction et portent les indications permettant de reconnaître lesdits déchets.

Les déchets ne peuvent être stockés, en vrac dans des bennes, que par catégorie de déchets compatibles et sur des aires affectées à cet effet. Toutes les précautions sont prises pour limiter les envois.

Les bennes de stockage des déchets installées en extérieur sont implantées en façade Ouest, à plus de 10 mètres des bâtiments. De plus, les bennes contenant des produits combustibles sont séparées les unes des autres par une distance minimale de 5 m.

CHAPITRE 5.3 ELIMINATION DES DECHETS

ARTICLE 5.3.1. DISPOSITIONS GENERALES

L'exploitant est autorisé à éliminer à l'extérieur de l'établissement les déchets générés par son activité.
Tout brûlage à l'air libre est interdit.

ARTICLE 5.3.2. DECHETS DANGEREUX

Article 5.3.2.1. Caractérisation des déchets dangereux

La caractérisation des déchets dangereux vise à connaître la composition physico-chimique des déchets et son potentiel dangereux.

L'exploitant procède a minima un fois par an à la caractérisation des déchets dangereux issus de ses activités.

Une nouvelle caractérisation est conduite dès qu'une modification des matières premières mises en œuvre ou du procédé de fabrication qui génère le déchet dangereux est susceptible d'avoir un impact sur les caractéristiques de ce dernier.

L'exploitant tient à la disposition de l'inspection des installations classées les certificats d'acceptation préalable des déchets dangereux par les exploitants des installations de traitement destinataires desdits déchets. Ces certificats ne peuvent avoir une validité supérieure à un an.

Article 5.3.2.2. Expédition

Toute expédition de déchets dangereux vers l'extérieur fait l'objet d'un bordereau de suivi de déchets dûment renseigné, établi en application de l'article R. 541-45 du Code de l'environnement et de l'arrêté ministériel du 29 juillet 2005 modifié fixant le formulaire de suivi des déchets dangereux.

La copie des bordereaux de suivi de déchets dangereux est conservée a minima pendant cinq ans et est tenue à la disposition de l'inspection des installations classées.

En cas d'enlèvement et de transport, l'exploitant vérifie lors du chargement que le conditionnement ainsi que les modalités d'enlèvement et de transport des déchets sont de nature à assurer la protection de l'environnement et à respecter les réglementations spéciales en vigueur.

En cas de remise de déchets dangereux à un collecteur de déchets en petite quantité, l'exploitant renseigne l'annexe 1 du bordereau de suivi de déchets et en conserve une copie qu'il tient à la disposition de l'inspection des installations classées.

Article 5.3.2.3. Registres

5.3.2.3.1 Déchets dangereux produits ou expédiés

L'exploitant établit et tient à jour un registre de l'expédition des déchets dangereux qu'il produit ou détient.

Ce registre contient a minima les informations suivantes :

- La désignation des déchets et leur code indiqué à l'annexe II de l'article R. 541-8 du Code de l'environnement fixant la nomenclature des déchets ;
- La date d'enlèvement ;
- Le tonnage des déchets ;
- Le numéro du ou des bordereaux de suivi de déchets émis ;
- La désignation du ou des modes de traitement et, le cas échéant, la désignation de la ou des opérations de transformation préalable et leur(s) code(s) selon les annexes II-A et II-B de la directive 75/442/CEE du 15 juillet 1975 ;
- Le nom, l'adresse et, le cas échéant, le numéro SIRET de l'installation destinataire finale ;
- Le cas échéant, le nom, l'adresse et le numéro SIRET des installations dans lesquelles les déchets ont été préalablement entreposés, reconditionnés, transformés ou traités ;
- Le nom et l'adresse du transporteur et, le cas échéant, son numéro SIREN ainsi que leur numéro de récépissé visé à l'article R.541-51 du Code de l'environnement ;
- La date d'admission des déchets dans l'installation destinataire finale et, le cas échéant, dans les installations dans lesquelles les déchets ont été préalablement entreposés, reconditionnés, transformés ou traités ainsi que la date du traitement des déchets dans l'installation destinataire finale ;
- Le cas échéant, le nom, l'adresse et le numéro SIREN du négociant ainsi que son numéro de récépissé visé à l'article R. 541-56 du Code de l'environnement.

Le registre visé au présent article est tenu à la disposition de l'inspection des installations classées. Il est conservé sur le site pendant une durée minimale de cinq ans.

TITRE 6 - PREVENTION DES NUISANCES SONORES ET DES VIBRATIONS

CHAPITRE 6.1 DISPOSITIONS GENERALES

ARTICLE 6.1.1. AMENAGEMENTS

L'installation est construite, équipée et exploitée de façon que son fonctionnement ne puisse être à l'origine de bruits transmis par voie aérienne ou solidienne, de vibrations mécaniques susceptibles de compromettre la santé ou la sécurité du voisinage ou de constituer une nuisance pour celle-ci.

Les prescriptions de l'arrêté ministériel du 23 janvier 1997 relatif à la limitation des bruits émis dans l'environnement par les installations relevant du livre V – titre I du Code de l'Environnement, ainsi que les règles techniques annexées à la circulaire du 23 juillet 1986 relative aux vibrations mécaniques émises dans l'environnement par les installations classées sont applicables.

ARTICLE 6.1.2. VEHICULES ET ENGIN

Les véhicules de transport, les matériels de manutention et les engins de chantier utilisés à l'intérieur de l'établissement, et susceptibles de constituer une gêne pour le voisinage, sont conformes à la réglementation en vigueur (les engins de chantier doivent répondre aux dispositions du décret n° 95-79 du 23 janvier 1995 et des textes pris pour son application).

ARTICLE 6.1.3. APPAREILS DE COMMUNICATION

L'usage de tout appareil de communication par voie acoustique (sirènes, avertisseurs, haut-parleurs ...) gênant pour le voisinage est interdit sauf si leur emploi est exceptionnel et réservé à la prévention ou au signalement d'incidents graves ou d'accidents.

CHAPITRE 6.2 NIVEAUX ACOUSTIQUES

ARTICLE 6.2.1. VALEURS LIMITEES D'EMERGENCE

Niveau de bruit ambiant existant dans les zones à émergence réglementée (incluant le bruit de l'établissement)	Emergence admissible pour la période allant de 7h à 22h, sauf dimanches et jours fériés
Supérieur à 35 dB(A) et inférieur ou égal à 45 dB(A)	6dB(A)
Supérieur à 45 dB(A)	5 dB(A)

Les installations du site ne fonctionnent pas de 22h à 7h, les dimanches et les jours fériés.

ARTICLE 6.2.2. NIVEAUX LIMITEES DE BRUIT

Les niveaux limites de bruit ne doivent pas dépasser en limite de propriété de l'établissement les valeurs suivantes pour les différentes périodes de la journée :

Niveau sonore limite admissible (dB(A))	PERIODE DE JOUR Allant de 7h à 20h, (sauf dimanches et jours fériés)	PERIODE DE NUIT Allant de 20h à 7h, (ainsi que dimanches et jours fériés)
P1 : entrée rue Jacquard	65	Exploitation non autorisée
P2 : Côté Ouest	70	Exploitation non autorisée
P3 : Côté Nord	60	Exploitation non autorisée

L'exploitation est interdite entre 20h et 7h et les dimanches et les jours fériés.

Les émissions sonores dues aux activités des installations ne doivent pas engendrer une émergence supérieure aux valeurs admissibles fixées dans le tableau figurant à l'article 6.2.1, dans les zones à émergence réglementée.

CHAPITRE 6.3 VIBRATIONS

En cas d'émissions de vibrations mécaniques gênantes pour le voisinage ainsi que pour la sécurité des biens ou des personnes, les points de contrôle, les valeurs des niveaux limites admissibles ainsi que la mesure des niveaux vibratoires émis seront déterminés suivant les spécifications des règles techniques annexées à la circulaire ministérielle n° 23 du 23 juillet 1986 relative aux vibrations mécaniques émises dans l'environnement par les installations classées.

TITRE 7 - PREVENTION DES RISQUES TECHNOLOGIQUES

CHAPITRE 7.1 PRINCIPES DIRECTEURS

L'exploitant prend toutes les dispositions nécessaires pour prévenir les incidents et accidents susceptibles de concerner les installations et pour en limiter les conséquences. Il organise sous sa responsabilité les mesures appropriées, pour obtenir et maintenir cette prévention des risques, dans les conditions normales d'exploitation, les situations transitoires et dégradées, depuis la construction jusqu'à la remise en état du site après l'exploitation.

Il met en place le dispositif nécessaire pour en obtenir l'application et le maintien ainsi que pour détecter et corriger les écarts éventuels.

CHAPITRE 7.2 CARACTERISATION DES RISQUES

ARTICLE 7.2.1. INVENTAIRE DES SUBSTANCES OU PREPARATIONS DANGEREUSES PRESENTES DANS L'ETABLISSEMENT

L'exploitant doit avoir à sa disposition des documents lui permettant de connaître la nature et les risques des substances et préparations dangereuses présentes dans les installations, en particulier les fiches de données de sécurité prévues par l'article R231-53 du code du travail notamment en ce qui concerne les substances réputées contenues dans les déchets électriques et électroniques reçus.

Les incompatibilités entre les substances et préparations, ainsi que les risques particuliers pouvant découler de leur mise en œuvre dans les installations considérées sont précisés dans ces documents. La conception et l'exploitation des installations en tient compte.

CHAPITRE 7.3 INFRASTRUCTURES ET INSTALLATIONS

ARTICLE 7.3.1. ACCES ET CIRCULATION DANS L'ETABLISSEMENT

A l'extérieur de l'établissement, les voies de circulation et d'accès sont notamment délimitées, maintenues en constant état de propreté et dégagées de tout objet susceptible de gêner le passage.

Les voies de circulation et d'accès sont notamment délimitées, maintenues en constant état de propreté et dégagées de tout objet susceptible de gêner le passage. Ces voies sont aménagées pour que les engins des services d'incendie et de secours puissent évoluer sans difficulté.

L'établissement est efficacement clôturé sur la totalité de sa périphérie.

L'exploitant fixe les règles de circulation applicables à l'intérieur de l'établissement. Les règles sont portées à la connaissance des intéressés par une signalisation adaptée et une information appropriée.

A l'intérieur des ateliers, les allées de circulation sont aménagées et maintenues constamment dégagées pour faciliter la circulation et l'évacuation du personnel ainsi que l'intervention des secours en cas de sinistre.

Article 7.3.1.1. Gardiennage et contrôle des accès

Toute personne étrangère à l'établissement ne doit pas avoir libre accès aux installations.

L'exploitant prend les dispositions nécessaires au contrôle des accès, ainsi qu'à la connaissance permanente des personnes présentes dans l'établissement.

Article 7.3.1.2. Caractéristiques minimales des voies

Les voies auront les caractéristiques minimales suivantes :

- largeur de la bande de roulement : 3,50 m
- rayon intérieur de giration : 11 m
- hauteur libre : 3,50 m

résistance à la charge : 13 tonnes par essieu.

ARTICLE 7.3.2. BATIMENTS ET LOCAUX

Les bâtiments et locaux sont conçus et aménagés de façon à pouvoir détecter rapidement un départ d'incendie et s'opposer à la propagation d'un incendie.

ARTICLE 7.3.3. INSTALLATIONS ELECTRIQUES -- MISE A LA TERRE

Les installations électriques doivent être conçues, réalisées et entretenues conformément à la réglementation du travail et le matériel conforme aux normes européennes et françaises qui lui sont applicables.

La mise à la terre est effectuée suivant les règles de l'art et distincte de celle des installations de protection contre la foudre.

Le matériel électrique est entretenu en bon état et reste en permanence conforme en tout point à ses spécifications techniques d'origine.

Les conducteurs sont mis en place de manière à éviter tout court-circuit.

Une vérification de l'ensemble de l'installation électrique est effectuée au minimum une fois par an par un organisme compétent qui mentionnera très explicitement les défauts relevés dans son rapport. L'exploitant conservera une trace écrite des éventuelles mesures correctives prises.

ARTICLE 7.3.4. PROTECTION CONTRE LA Foudre

Les installations sur lesquelles une agression par la foudre peut être à l'origine d'évènements susceptibles de porter gravement atteinte, directement ou indirectement à la sécurité des installations, à la sécurité des personnes ou à la qualité de l'environnement, sont protégées contre la foudre en application de l'arrêté ministériel en vigueur.

CHAPITRE 7.4 GESTION DES OPERATIONS PORTANT SUR DES SUBSTANCES DANGEREUSES

ARTICLE 7.4.1. CONSIGNES D'EXPLOITATION DESTINEES A PREVENIR LES ACCIDENTS

Les opérations comportant des manipulations dangereuses, en raison de leur nature ou de leur proximité avec des installations dangereuses, et la conduite des installations, dont le dysfonctionnement aurait par leur développement des conséquences dommageables pour le voisinage et l'environnement (phases de démarrage et d'arrêt, fonctionnement normal, entretien...) font l'objet de procédures et instructions d'exploitation écrites et contrôlées.

Ces consignes doivent notamment indiquer :

- l'interdiction de fumer ;
- l'interdiction de tout brûlage à l'air libre ;
- l'interdiction d'apporter du feu sous une forme quelconque à proximité du dépôt ;
- l'obligation du « permis d'intervention » ou « permis de feu » ;
- les procédures d'arrêt d'urgence et de mise en sécurité de l'installation (électricité, ventilation, climatisation, chauffage, fermeture des portes coupe-feu, obturation des écoulements d'égouts notamment) ;
- les moyens d'extinction à utiliser en cas d'incendie ;

la procédure d'alerte avec les numéros de téléphone du responsable d'intervention de l'établissement, des services d'incendie et de secours.

ARTICLE 7.4.2. VERIFICATIONS PERIODIQUES

Les installations, appareils et stockages dans lesquels sont mises en œuvre ou entreposées des substances et préparations dangereuses, ainsi que les divers moyens de secours et d'intervention font l'objet de vérifications périodiques. Il convient, en particulier, de s'assurer du bon fonctionnement de conduite et des dispositifs de sécurité.

ARTICLE 7.4.3. INTERDICTION DE FEUX

Il est interdit d'apporter du feu ou une source d'ignition sous une forme quelconque dans les zones de dangers présentant des risques d'incendie ou d'explosion sauf pour les interventions ayant fait l'objet d'un permis d'intervention spécifique.

ARTICLE 7.4.4. FORMATION DU PERSONNEL

Outre l'aptitude au poste occupé, les différents opérateurs et intervenants sur le site, y compris le personnel intérimaire, reçoivent une formation sur les risques inhérents des installations, la conduite à tenir en cas d'incident ou accident et, sur la mise en œuvre des moyens d'intervention.

Des mesures sont prises pour vérifier le niveau de connaissance et assurer son maintien.

ARTICLE 7.4.5. TRAVAUX D'ENTRETIEN ET DE MAINTENANCE

Tous les travaux d'extension, modification ou maintenance dans les installations ou à proximité des zones à risque inflammable, explosible et toxique sont réalisés sur la base d'un dossier préétabli définissant notamment leur nature, les risques présentés, les conditions de leur intégration au sein des installations ou unités en exploitation et les dispositions de conduite et de surveillance à adopter.

Les travaux font l'objet d'un permis délivré par une personne dûment habilitée et nommément désignée.

ARTICLE 7.4.6. « PERMIS D'INTERVENTION » OU « PERMIS DE FEU »

Les travaux conduisant à une augmentation des risques (emploi d'une flamme ou d'une source chaude par exemple) ne peuvent être effectués qu'après délivrance d'un « permis d'intervention » et éventuellement d'un « permis de feu » et en respectant une consigne particulière

Le « permis d'intervention » et éventuellement le « permis de feu » et la consigne particulière doivent être établis et visés par l'exploitant ou une personne qu'il aura nommément désignée. Lorsque les travaux sont effectués par une entreprise extérieure, le « permis d'intervention » et éventuellement le « permis de feu » et la consigne particulière doivent être signés par l'exploitant et l'entreprise extérieure ou les personnes qu'ils auront nommément désignées.

Après la fin des travaux et avant la reprise de l'activité, une vérification des installations doit être effectuée par l'exploitant ou son représentant ou le représentant de l'éventuelle entreprise extérieure.

ARTICLE 7.4.7. SUBSTANCES RADIOACTIVES

Article 7.4.7.1. Equipement fixe de détection de matières radioactives

L'établissement est équipé d'un détecteur fixe de matières susceptibles d'être à l'origine de rayonnements ionisants permettant de contrôler, de façon systématique, chaque chargement de déchets entrant ou sortant, qu'il s'agisse de déchets ménagers et assimilés, de déchets dangereux, ou de terres polluées.

Le seuil de détection de ce dispositif est fixé à 3 fois le bruit de fond local. Il ne peut être modifié que par action d'une personne habilitée par l'exploitant. Le réglage du seuil de détection est vérifié à fréquence à minima annuelle, selon un programme de vérification défini par l'exploitant.

Le dispositif de détection des matières susceptibles d'être à l'origine de rayonnements ionisants est étalonné au moins une fois par an par un organisme dûment habilité. L'étalonnage est précédé d'une mesure du bruit de fond ambiant.

L'exploitant tient à la disposition de l'inspection des installations classées les documents nécessaires à la traçabilité des opérations de contrôle, de maintenance et d'étalonnage réalisées sur le dispositif de détection des matières susceptibles d'être à l'origine de rayonnements ionisants.

A l'entrée et à la sortie du site, les chargements font l'objet d'un contrôle de non-radioactivité.

Article 7.4.7.2. Mesures prises en cas de détection de déchets radioactives

En cas de détection confirmée de la présence de matières émettant des rayonnements ionisants dans un chargement, le véhicule en cause est isolé sur une aire spécifique étanche, aménagée sur le site à l'écart des postes de travail permanents. Le chargement est abrité des intempéries. Le véhicule ne peut être renvoyé du site tant que les matières à l'origine des rayonnements ionisants n'ont pas été caractérisées.

L'exploitant dispose des moyens nécessaires à la mesure du débit de dose issu du chargement. Il met en place, autour du véhicule, un périmètre de sécurité correspondant à un débit de dose de $1 \mu\text{Sv/h}$.

L'immobilisation et l'interdiction de déchargement sur le site ne peuvent être levées, dans le cas d'une source ponctuelle, qu'après isolement des produits ayant conduit au déclenchement du détecteur. L'autorisation de déchargement du reste du chargement n'est accordée que sur la base d'un nouveau contrôle ne conduisant pas au déclenchement du détecteur.

CHAPITRE 7.5 PREVENTION DES POLLUTIONS ACCIDENTELLES

ARTICLE 7.5.1. ORGANISATION DE L'ETABLISSEMENT

Une consigne écrite doit préciser les vérifications à effectuer, en particulier pour s'assurer périodiquement de l'étanchéité des dispositifs de rétention, préalablement à toute remise en service après arrêt d'exploitation, et plus généralement aussi souvent que le justifieront les conditions d'exploitation.

ARTICLE 7.5.2. ETIQUETAGE DES SUBSTANCES ET PREPARATIONS DANGEREUSES

Les fûts, réservoirs et autres emballages, les récipients fixes de stockage de produits dangereux portent de manière très lisible la dénomination exacte de leur contenu, et s'il y a lieu le symbole de danger défini dans la réglementation relative à l'étiquetage des substances et préparations chimiques dangereuses.

La présence dans les ateliers de matières dangereuses ou combustibles est limitée aux nécessités de l'exploitation.

ARTICLE 7.5.3. RETENTIONS

Tout stockage fixe ou temporaire d'un liquide susceptible de créer une pollution des eaux ou des sols est associé à une capacité de rétention dont le volume est au moins égal à la plus grande des deux valeurs suivantes :

- 100 % de la capacité du plus grand réservoir,
- 50 % de la capacité des réservoirs associés.

Cette disposition n'est pas applicable aux bassins de traitement des eaux résiduaires.

Pour les stockages de récipients de capacité unitaire inférieure ou égale à 250 litres, la capacité de rétention est au moins égale à :

- dans le cas de liquides inflammables, à l'exception des lubrifiants, 50 % de la capacité totale des fûts,
- dans les autres cas, 20 % de la capacité totale des fûts,
- dans tous les cas, 800 l minimum ou égale à la capacité totale lorsque celle-ci est inférieure à 800 l.

La capacité de rétention est étanche aux produits qu'elle pourrait contenir, résiste à l'action physique et chimique des fluides et peut être contrôlée à tout moment. Il en est de même pour son éventuel dispositif d'obturation qui est maintenu fermé en permanence.

Les déchets et résidus produits considérés comme des substances ou préparations dangereuses sont stockés, avant leur revalorisation ou leur élimination, dans des conditions ne présentant pas de risques de pollution (prévention d'un lessivage par les eaux météoriques, d'une pollution des eaux superficielles et souterraines, des envois et des odeurs) pour les populations avoisinantes et l'environnement.

Les stockages temporaires, avant recyclage ou élimination des déchets spéciaux considérés comme des substances ou préparations dangereuses, sont réalisés sur des cuvettes de rétention étanches et aménagées pour la récupération des eaux météoriques.

ARTICLE 7.5.4. RESERVOIRS

L'étanchéité du (ou des) réservoir(s) associé(s) à la rétention doit pouvoir être contrôlée à tout moment.

Les matériaux utilisés doivent être adaptés aux produits utilisés de manière, en particulier, à éviter toute réaction parasite dangereuse.

ARTICLE 7.5.5. REGLES DE GESTION DES STOCKAGES EN RETENTION

Les réservoirs ou récipients contenant des produits incompatibles ne sont pas associés à une même rétention.

Le stockage des liquides inflammables, ainsi que des autres produits, toxiques, corrosifs ou dangereux pour l'environnement, n'est autorisé sous le niveau du sol que dans des réservoirs installés en fosse maçonnée ou assimilés, et pour les liquides inflammables dans le respect des dispositions du présent arrêté.

L'exploitant veille à ce que les volumes potentiels de rétention restent disponibles en permanence. A cet effet, l'évacuation des eaux pluviales respecte les dispositions du présent arrêté.

Dans les zones du bâtiment A où les tubes fluorescents ou des lampes sont régulièrement présents en quantité supérieure à 5 m³, un produit adapté au blocage chimique du mercure qui serait dispersé en cas de bris massif (par exemple du fait de la chute d'une caisse conteneur) est disponible sur place et le personnel formé à son utilisation. Le nettoyage dans de tels cas est effectué mécaniquement, l'utilisation d'aspirateurs est interdite.

ARTICLE 7.5.6. STOCKAGE SUR LES LIEUX D'EMPLOI

Les matières premières, produits intermédiaires et produits finis considérés comme des substances ou des préparations dangereuses sont limités en quantité stockée et utilisée dans les ateliers au minimum technique permettant leur fonctionnement normal.

Les aires de transit, regroupement, tri, désassemblage ou remise en état d'équipements électriques et électroniques mis au rebut où peuvent intervenir des fuites sont le cas échéant munies de décanteurs et déshuileurs dégraisseurs. Ces derniers sont entretenus conformément aux dispositions de l'article 4.3.9.1.

ARTICLE 7.5.7. TRANSPORTS - CHARGEMENTS - DECHARGEMENTS

Les aires de chargement et de déchargement de véhicules citernes sont étanches et reliées à des rétentions dimensionnées selon les règles de l'art. Des zones adéquates sont aménagées pour le stationnement en sécurité des véhicules de transport de matières dangereuses, en attente de chargement ou de déchargement.

Le transport des produits à l'intérieur de l'établissement est effectué avec les précautions nécessaires pour éviter le renversement accidentel des emballages (arrimage des fûts...).

Le stockage et la manipulation de produits dangereux ou polluants, solides ou liquides (ou liquéfiés) sont effectués sur des aires étanches et aménagées pour la récupération des fuites éventuelles.

ARTICLE 7.5.8. ELIMINATION DES SUBSTANCES OU PREPARATIONS DANGEREUSES

L'élimination des substances ou préparations dangereuses récupérées en cas d'accident suit prioritairement la filière déchets la plus appropriée. En tout état de cause, leur éventuelle évacuation vers le milieu naturel s'exécute dans des conditions conformes au présent arrêté.

CHAPITRE 7.6 MOYENS D'INTERVENTION EN CAS D'ACCIDENT ET ORGANISATION DES SECOURS

ARTICLE 7.6.1. DEFINITION GENERALE DES MOYENS

L'exploitant met en œuvre des moyens d'intervention conformes à l'étude de dangers.

ARTICLE 7.6.2. ENTRETIEN DES MOYENS D'INTERVENTION

Ces équipements sont maintenus en bon état, repérés et facilement accessibles.

L'exploitant doit pouvoir justifier, auprès de l'inspection des installations classées, de l'exécution de ces dispositions. Il doit fixer les conditions de maintenance et les conditions d'essais périodiques de ces matériels.
Les dates, les modalités de ces contrôles et les observations constatées doivent être inscrites sur un registre tenu à la disposition des services de la protection civile, d'incendie et de secours et de l'inspection des installations classées.

ARTICLE 7.6.3. PROTECTIONS INDIVIDUELLES DU PERSONNEL D'INTERVENTION

Un équipement adapté est mis à disposition de toute personne susceptible d'intervenir en cas de bris massif de tubes fluorescents ou de tout autre épandage de mercure. Le personnel est formé à l'emploi de ces matériels.

ARTICLE 7.6.4. RESSOURCES EN EAU ET MOUSSE

L'établissement doit disposer de ses propres moyens de lutte contre l'incendie adaptés aux risques à défendre, et au minimum les moyens définis ci-après :

- de quatre hydrants répartis sur et/ou à proximité du site. Ils sont alimentés à partir de branchements sur le réseau public, et peuvent assurer en toutes circonstances, un débit simultané de 240 m³/h pendant 2 heures. Les hydrants sont conformes aux normes NFS 62-200, 61-211, 61-213. Le débit et la pression mesurés individuellement sur chaque hydrant ne doivent pas être inférieurs à 60m³/h sous 1 bar pour les hydrants de DN 100 et de 120 m³/h sous 1 bar pour les hydrants de DN 2X100.
L'exploitant doit pouvoir justifier de la conformité et de la disponibilité effective des débits d'eau délivrés.

- des extincteurs en nombre et en qualité adaptés aux risques, doivent être judicieusement répartis à l'intérieur des bâtiments, sur les aires extérieures et dans les lieux présentant des risques spécifiques (installations de combustion, des ateliers de charge, des postes de chargement et de déchargement des produits et déchets notamment), à proximité des dégagements, bien visibles et facilement accessibles. Les agents d'extinction doivent être appropriés aux risques à combattre et compatibles avec les matières stockées. Leur disposition et la nature des extincteurs sont conformes à la règle R4 de l'APSAAD (ou à référentiel équivalent reconnu) ;

-des robinets d'incendie armés, conformes à la NF S 61-201, réalisés et répartis suivant les règles R5 de l'APSAAD (ou à référentiel équivalent reconnu). Ils sont situés à proximité des issues et sont disposés de telle sorte qu'un foyer puisse être attaqué simultanément par deux lances en directions opposées. Ils sont utilisables en période de gel.

-d'une réserve de sable meuble et sec en quantité adaptée au risque, sans être inférieure à 100 l, et des pelles.

Les canalisations constituant le réseau d'incendie sont calculées pour obtenir les débits et pressions nécessaires en n'importe quel emplacement.

L'établissement dispose en toute circonstance, y compris en cas d'indisponibilité d'un des groupes de pompage, de ressources en eaux suffisantes pour assurer l'alimentation du réseau d'eau d'incendie. Il utilise en outre deux sources d'énergie distinctes, secourues en cas d'alimentation électrique. Les groupes de pompage sont spécifiques au réseau incendie.

Dans le cas d'une ressource en eau incendie extérieure à l'établissement, l'exploitant s'assure de sa disponibilité opérationnelle permanente.

ARTICLE 7.6.5. CONSIGNES DE SECURITE

Sans préjudice des dispositions du code du travail, les modalités d'application des dispositions du présent arrêté sont établies, intégrées dans des procédures générales spécifiques et/ou dans les procédures et instructions de travail, tenues à jour et affichées dans les lieux fréquentés par le personnel.

Ces consignes indiquent notamment :

- l'interdiction d'apporter du feu sous une forme quelconque dans les parties de l'installation qui, en raison des caractéristiques qualitatives et quantitatives des matières mises en œuvre, stockées, utilisées ou produites, sont susceptibles d'être à l'origine d'un sinistre pouvant avoir des conséquences directes ou indirectes sur l'environnement, la sécurité publique ou le maintien en sécurité de l'installation,
- l'obligation du "permis de travail" et/ou de "permis de feu" évoqués à l'article 7.4.5,
- les procédures d'arrêt d'urgence et de mise en sécurité de l'installation (électricité, réseaux de fluides),
- les mesures à prendre en cas de fuite sur un récipient ou une canalisation contenant des substances dangereuses et notamment les conditions d'évacuation des déchets et eaux souillées en cas d'épandage accidentel,
- les moyens d'extinction à utiliser en cas d'incendie,
- la procédure d'alerte avec les numéros de téléphone du responsable d'intervention de l'établissement, des services d'incendie et de secours,
- la procédure permettant, en cas de lutte contre un incendie, d'isoler le site afin de prévenir tout transfert de pollution vers le milieu récepteur,
- les précautions à prendre avec l'emploi et le stockage de produits incompatibles,
- l'obligation de respecter les dispositions de l'article 2.6.1 en cas d'accident.

ARTICLE 7.6.6. CONSIGNES GENERALES D'INTERVENTION

Des consignes écrites sont établies pour la mise en œuvre des moyens d'intervention, d'évacuation du personnel et d'appel des secours extérieurs auxquels l'exploitant aura communiqué un exemplaire. Le personnel est entraîné à l'application de ces consignes.

Des consignes particulières sont préparées et portées à la connaissance du personnel pour le nettoyage de certains produits spécifiques éventuellement répandus ou dispersés (amiante, PCB, mercure,...) précisant les moyens de protection à utiliser dans un tel cas.

ARTICLE 7.6.7. PROTECTION DES MILIEUX RECEPTEURS

Le sol des aires et des locaux de stockage ou de manipulation des matières dangereuses ou susceptibles de créer une pollution de l'eau ou du sol doit être étanche, incombustible et équipé de façon à pouvoir recueillir les eaux de lavage et les matières répandues accidentellement.

Toutes mesures sont prises pour recueillir l'ensemble des eaux et écoulements susceptibles d'être pollués lors d'un sinistre y compris les eaux d'extinction d'un incendie et le refroidissement, afin que celle-ci soient récupérées ou traitées afin de prévenir toute pollution des sols, des égouts, des cours d'eau ou du milieu naturel. Ce confinement peut être réalisé par des dispositifs internes ou externes aux cellules de stockage. Les dispositifs internes sont interdits lorsque des matières dangereuses sont stockées.

Dans le cas d'un confinement externe, les matières canalisées doivent, de manière gravitaire, être collectées puis converger vers une capacité spécifique extérieure au bâtiment. Les orifices d'écoulement doivent être munis d'un dispositif d'obturation pour assurer ce confinement. Tout moyen doit être mis en place pour éviter la propagation de l'incendie par ces écoulements.

Un volume minimum de 580,40 m³ destiné à la rétention des eaux d'extinction et de refroidissement doit être disponible en permanence sur le site.

Ce volume pourra être réparti en :

- 232 m³ retenus au niveau du dallage du bâtiment A (10 cm);
- 158 m³ retenus au niveau de canalisations d'un diamètre de 600 mm;
- 106 m³ retenus au niveau de la dalle située entre les bâtiments A et B (5,3 cm sur 2 000 m²);
- 80 m³ retenus dans une cuve de rétention;
- 4,4 m³ retenus au niveau d'une station de relevage.

L'exploitant doit disposer d'un plan identifiant précisément l'emplacement de ces zones sur le site.

Les zones de rétention seront dotées d'un point bas permettant le pompage des effluents. Les eaux d'extinction incendie recueillies seront éliminées vers les filières de traitement des déchets appropriées ou en l'absence de pollution caractérisée, elles pourront être évacuées vers le milieu récepteur dans les limites autorisées par le présent arrêté.

Le site est isolé selon les dispositions mentionnées au point 4.2.4.

TITRE 8 - CONDITIONS PARTICULIERES APPLICABLES A CERTAINES INSTALLATIONS DE L'ETABLISSEMENT

CHAPITRE 8.1 INSTALLATIONS DE RECUPERATION DE METAUX

ARTICLE 8.1.1. INSTALLATION DE RECUPERATION DE METAUX

Le stockage et la récupération de véhicules hors d'usage et de pneumatiques sont interdits sur le site.

Le site n'est pas admis à recevoir des contenants de type fûts ayant déjà contenu des produits, des moteurs, des déchets dangereux, des produits amiantés et des produits contenant ou ayant contenu des PCB.

Aucune action mécanique (compression, découpage, concassage, etc) ne peut être effectuée sur les cartes électroniques. Il en est de même pour toute action chimique ou thermique. Les seules actions possibles sur ces cartes sont la séparation, le tri et le conditionnement qui sont des actions manuelles.

La découpe au chalumeau est interdite sur le site.

Les zones où sont présents les déchets de métaux et les résidus métalliques sont couvertes à l'exception des zones où sont disposées les bennes.

Article 8.1.1.1. Stockage et flux

L'activité de récupération et de stockage de déchets de métaux et d'alliages de résidus métalliques est limitée à 2000 tonnes par mois.

Le stockage maximal de ces matières sur le site est de 1500 tonnes.

L'exploitant doit pouvoir justifier ce flux et volume stocké auprès de l'Inspection des Installations classées.

Article 8.1.1.2. Aires et emplacements spéciaux

Une ou plusieurs aires spéciales, nettement délimitées, seront réservées pour le dépôt des copeaux, tournures, pièces, matériels, etc., enduits de graisses, huiles, produits pétroliers, produits chimiques divers, etc.

Un emplacement spécial sera réservé pour le dépôt et la préparation :

a) Des objets suspects et volumes creux, non aisément identifiables, ainsi que les volumes creux, clos, ne présentant aucun dispositif d'ouverture manuelle (couvercle, etc.) en vue de leur remplissage ou de leur vidange;

b) Des volumes creux comportant un dispositif d'ouverture manuelle (couvercle, etc.) en vue de leur remplissage ou de leur vidange (bidons, fûts, enveloppes métalliques diverses) ainsi que les tubes de formes diverses susceptibles de contenir des produits dangereux.

Le sol des aires et emplacements spéciaux prévus ci avant sont imperméables et en forme de cuvette de rétention.

Des dispositions sont prises pour recueillir, avant écoulement sur le sol, les hydrocarbures et autres liquides pouvant se trouver dans tout conteneur ou canalisation.

Des récipients ou bacs étanches sont prévus pour déposer les liquides, huiles, etc., récupérés.

Il est interdit de fumer ou d'apporter du feu dans les zones susvisées. Cette interdiction est affichée.

Article 8.1.1.3. Munitions

Il est interdit d'entreposer sur le chantier des explosifs, munitions, tous engins ou parties d'engins, matériels de guerre.

Lorsque dans les déchets reçus il sera découvert des engins, parties d'engins ou matériels de guerre, des objets suspects ou des lots présumés d'origine dangereuse, il sera fait appel sans délai à l'un des services suivants :

- Service de déminage (dans la mesure où le poids du lot n'excède pas une tonne);
- Service des munitions des armées (terre, air, marine);
- Gendarmerie nationale ou tout établissement habilité en exécution d'un contrat de vente ou de neutralisation.

L'adresse et le numéro de téléphone seront affichés dans le bureau du préposé responsable du chantier.

Toute manipulation d'explosifs, munitions, engins ou parties d'engins et matériels de guerre ainsi que des objets suspects et corps creux sera effectuée conformément aux prescriptions réglementaires en vigueur.

Article 8.1.1.4. Dératisation - démoustication

Le chantier sera mis en état de dératisation permanente.

Les factures des produits raticides ou le contrat passé avec une entreprise spécialisée en dératisation seront maintenus à la disposition de l'inspecteur des établissements classés pendant une durée d'un an.

La démoustication sera effectuée en tant que de besoin.

CHAPITRE 8.2 INSTALLATIONS DE DEPOTS DE MATIERES USAGEES COMBUSTIBLES A BASE DE CAOUTCHOUC, ELASTOMERES, POLYMERES

ARTICLE 8.2.1. INSTALLATIONS DE DEPOTS DE MATIERES USAGEES COMBUSTIBLES A BASE DE CAOUTCHOUC, ELASTOMERES, POLYMERES

Les piles de matières usagées combustibles seront disposées de manière à permettre la mise en œuvre rapide de moyens de secours contre l'incendie. On réservera notamment entre elles des chemins de largeur suffisante pour permettre l'accès des voitures de secours de pompiers dans les divers secteurs du dépôt en cas d'incendie.

La hauteur de ces piles ne devra pas excéder trois mètres.

CHAPITRE 8.3 EQUIPEMENTS ELECTRIQUES ET ELECTRONIQUES MIS AU REBUT

ARTICLE 8.3.1. NATURE DES OPERATIONS EFFECTUEES SUR LES EQUIPEMENTS ELECTRIQUES ET ELECTRONIQUES MIS AU REBUT

L'exploitant ne réalise que des opérations de transit, regroupement tri, désassemblage et remise en état d'équipements électriques et électroniques mis au rebut. On entend par désassemblage toute opération consistant à séparer un équipement en un ou plusieurs sous-ensembles. Le désassemblage n'entraîne pas d'émissions de substances dangereuses dans l'environnement. En particulier, les opérations de broyage, les traitements chimiques ou thermiques ou les opérations touchant à l'intégrité de pièces contenant des substances dangereuses (notamment des tubes cathodiques, des condensateurs contenant des PCB et des contacteurs au mercure) ne sont pas considérées comme des opérations de désassemblage.

ARTICLE 8.3.2. COMPORTEMENT AU FEU DES BATIMENTS

Article 8.3.2.1. Réaction et résistance au feu

Le bâtiment A abritant l'installation présentent la caractéristique de réaction au feu minimale suivante : matériaux de classe A1 selon NF EN 13 501-1 (incombustible).

Le bâtiment A présente les caractéristiques de résistance au feu suivantes :

- murs extérieurs et murs séparatifs REI 240 (coupe-feu de degré 4 heures) ;
- planchers REI 120 (coupe-feu de degré 2 heures) ;
- portes et fermetures résistantes au feu (y compris celles comportant des vitrages et des quincailleries) et leurs dispositifs de fermeture EI 240 (coupe-feu de degré 4 heures).

R : capacité portante.

E : étanchéité au feu.

I : isolation thermique.

Les classifications sont exprimées en minutes (120 : 2 heures, 240 : 4 heures).

Les toitures et couvertures de toiture répondent à la classe BROOF (t3), pour un temps de passage du feu au travers de la toiture supérieur à trente minutes (classe T 30) et pour une durée de la propagation du feu à la surface de la toiture supérieure à trente minutes (indice 1).

Article 8.3.2.2. Désenfumage

Le bâtiment A est équipé en partie haute de dispositifs d'évacuation naturelle de fumées et de chaleur, conformes aux normes en vigueur, permettant l'évacuation à l'air libre des fumées, gaz de combustion, chaleur et produits imbrûlés dégagés en cas d'incendie.

Ces dispositifs sont à commandes automatique et manuelle. Leur surface utile d'ouverture est à déterminer selon la nature des risques et ne peut être inférieure à 2 % de la superficie des locaux.

En exploitation normale, le réarmement (fermeture) est possible depuis le sol du local, ou depuis la zone de désenfumage ou la cellule à désenfumer dans le cas de local divisé en plusieurs cellules. Les commandes d'ouverture manuelle sont placées à proximité des accès.

Les dispositifs d'évacuation naturelle de fumées et de chaleur sont adaptés aux risques particuliers de l'installation.

Ces dispositifs présentent en référence à la norme NF EN 12 101-2 les caractéristiques suivantes :

- fiabilité : classe RE 300 (300 cycles de mise en sécurité). Les exutoires bifonction sont soumis à 10 000 cycles d'ouverture en position d'aération ;
- la classification de la surcharge neige à l'ouverture est SL 250 (25 daN/m²) pour des altitudes inférieures ou égales à 400 m et SL 500 (50 daN/m²) pour des altitudes supérieures à 400 m et inférieures ou égales à 800 m. La classe SL 0 est utilisable si la région d'implantation n'est pas susceptible d'être enneigée ou si des dispositions constructives empêchent l'accumulation de la neige. Au-dessus de 800 m, les exutoires sont de la classe SL 500 et installés avec des dispositions constructives empêchant l'accumulation de la neige ;
- classe de température ambiante T0 (0 °C) ;
- classe d'exposition à la chaleur HE 300 (300 °C).

ARTICLE 8.3.3. SURVEILLANCE DE L'EXPLOITATION

L'exploitation se fait sous la surveillance, directe ou indirecte, d'une personne nommément désignée par l'exploitant et ayant une connaissance de la conduite de l'installation et des dangers et inconvénients des produits utilisés ou stockés et des équipements électriques et électroniques au rebut présents dans l'installation.

ARTICLE 8.3.4. ADMISSION DES EQUIPEMENTS ELECTRIQUES ET ELECTRONIQUES MIS AU REBUT

L'exploitant fixe les critères d'admission dans son installation des équipements électriques et électroniques mis au rebut et les consigne dans un document tenu à disposition de l'inspection des installations classées.

L'exploitant a à sa disposition des documents lui permettant de connaître la nature et les risques que peuvent représenter les équipements électriques et électroniques au rebut admis dans l'installation. Il s'appuie, pour cela, notamment sur la documentation prévue à l'article R.543-178 du Code de l'environnement et sur les fiches de données de sécurité prévues à l'article 7.2.1.

Toute admission d'équipements électriques et électroniques mis au rebut fait l'objet d'un contrôle visuel pour s'assurer de leur conformité aux critères mentionnés au premier alinéa du présent article.

L'exploitant tient à jour un registre des équipements électriques et électroniques mis au rebut présentés à l'entrée de l'installation, contenant les informations suivantes :

1. La désignation des équipements électriques et électroniques mis au rebut, leur catégorie au sens de l'article R.543-172 du code de l'environnement et, le cas échéant, leur code indiqué à l'annexe II de l'article R.541-8 du code de l'environnement ;
2. La date de réception des équipements ;
3. Le tonnage des équipements ;
4. Le cas échéant, le numéro du ou des bordereaux de suivi de déchets ;
5. Le nom et l'adresse de l'expéditeur et, le cas échéant, son numéro SIRET ;
6. Le nom et l'adresse du transporteur et le cas échéant son numéro SIREN ;
7. La date de réexpédition ou de vente des équipements admis et le cas échéant leur date de désassemblage ou de remise en état ;
8. Le cas échéant, la date et le motif de non admission des équipements.

L'installation dispose d'un système de pesée des équipements admis, ou d'un moyen équivalent reposant sur la personne livrant les équipements. Ce moyen et les vérifications de son exactitude sont précisés par écrit dans le registre.

Une zone est prévue pour l'entreposage, avant leur reprise par leur apporteur ou leur élimination par un prestataire, des équipements électriques et électroniques mis au rebut qui ne respectent pas les critères mentionnés au premier alinéa du présent article.

ARTICLE 8.3.5. ENTREPOSAGE DES EQUIPEMENTS ELECTRIQUES ET ELECTRONIQUES MIS AU REBUT

Les équipements électriques et électroniques mis au rebut sont entreposés dans le bâtiment A.

L'entreposage des équipements électriques et électroniques est réalisé de façon à faciliter l'intervention des moyens de secours en cas d'incendie. L'exploitant fixe en particulier la hauteur maximale d'entreposage de ces équipements de manière à assurer la stabilité de ces stockages. Il respecte les dispositions mentionnées à l'article 8.1.1.

La présence de matières dangereuses ou combustibles dans les zones de transit, regroupement, tri, désassemblage ou remise en état des équipements électriques et électroniques mis au rebut est limitée aux nécessités de l'exploitation. A ce titre notamment, les bouteilles de gaz liquéfié équipant des équipements tels que cuisinières ou radiateurs sont retirées avant qu'ils ne soient introduits dans un endroit non ouvert en permanence sur l'extérieur.

Une consigne fixe les conditions éventuelles de dégazage d'équipements mis au rebut autres que ceux visés au point 3.2.4, et de vidange éventuelle d'équipements contenant des hydrocarbures liquides.

L'exploitant tient à jour un état indiquant la nature et la quantité des équipements au rebut susceptibles d'être présents, les quantités de déchets spécifiques issus du désassemblage de ces équipements susceptibles d'être présents auquel est annexé un plan général des zones d'entreposage. Cet état est tenu à la disposition de l'inspection des installations classées et des services d'incendie et de secours.

ARTICLE 8.3.6. CAS PARTICULIER DES FLUIDES FRIGORIGENES

Toutes dispositions sont prises pour éviter le rejet à l'atmosphère des fluides frigorigènes halogénés contenus dans des équipements de production de froid, y compris de façon accidentelle lors de la manipulation de ces équipements.

Le dégazage du circuit réfrigérant de ces équipements est interdit (référence : art. R. 543-87 du code de l'environnement).

Si la récupération des fluides contenus dans de tels équipements est prévue sur le site, l'exploitant respecte notamment les dispositions des articles R. 543-78, R. 543-88, R. 543-92 et R. 543-93 du code de l'environnement, et plus généralement les dispositions figurant à la section 6 du chapitre III du titre IV du livre V de la partie réglementaire du code de l'environnement.

ARTICLE 8.3.7. EQUIPEMENTS ELECTRIQUES ET ELECTRONIQUES MIS AU REBUT

Les équipements électriques et électroniques mis au rebut ou les sous-ensembles issus de ces équipements, s'ils ne font pas l'objet de réemploi, sont envoyés dans des installations appliquant les dispositions de l'arrêté du 23 novembre 2005 relatif à la composition des équipements électriques et électroniques et à l'élimination des déchets issus de ces équipements ou remis aux personnes tenues de les reprendre en application des articles R. 543-188 et R. 543-195 du code de l'environnement susvisé ou aux organismes auxquels ces personnes ont transféré leurs obligations.

Pour les équipements électriques et électroniques ou sous-ensembles issus de ces équipements expédiés de l'installation qui ne sont pas des déchets dangereux, l'exploitant tient à jour un registre mentionnant :

1. La désignation des équipements électriques et électroniques mis au rebut ou sous-ensembles issus de ces équipements sortant de l'installation, le cas échéant leur catégorie au sens de l'article R. 543-172 du code de l'environnement et, le cas échéant, leur code indiqué à l'annexe II de l'article R. 541-8 du code de l'environnement;
2. La date d'expédition des équipements ou sous-ensembles ;
3. Le tonnage des équipements ou sous-ensembles expédiés ;
4. Le cas échéant, le numéro du ou des bordereaux de suivi de déchets ;
5. Le nom et l'adresse du destinataire et, le cas échéant, son numéro SIRET et si les équipements électriques et électroniques ou sous-ensembles issus de ces équipements sont destinés à être traités, le nom et l'adresse de l'installation de traitement et, le cas échéant, son numéro SIRET ;
6. Le nom et l'adresse du transporteur et, le cas échéant, son numéro SIREN et son numéro de récépissé de déclaration d'activité de transport par route déposée en application de l'article R. 541-50 du code de l'environnement.

ARTICLE 8.3.8. DECHETS SPECIFIQUES ISSUS DU DESASSEMBLAGE DES EQUIPEMENTS ELECTRIQUES ET ELECTRONIQUES MIS AU REBUT

Article 8.3.8.1. Définition

On entend par désassemblage toute opération consistant à séparer un équipement en un ou plusieurs sous-ensembles. Le désassemblage n'entraîne pas d'émissions de substances dangereuses dans l'environnement. En particulier, les opérations de broyage, les traitements chimiques ou thermiques ou les opérations touchant à l'intégrité de pièces contenant des substances dangereuses (notamment des tubes cathodiques, des condensateurs contenant des PCB et des contacteurs au mercure) ne sont pas considérées comme des opérations de désassemblage.

Article 8.3.8.2. Stockage - Elimination

Les fluides frigorigènes récupérés sont traités dans les conditions fixées aux articles R.543-92 à R.543-96 du Code de l'environnement. Les équipements de froid ayant des mousses isolantes contenant des substances visées à l'article R.543-75 du Code de l'environnement sont éliminés dans un centre de traitement équipé pour le traitement de ces mousses et autorisé à cet effet.

En cas de désassemblage ou de remise en état des équipements, les piles et batteries sont séparées des autres pièces. Les accumulateurs au plomb, autres accumulateurs (notamment cadmium nickel) et les autres piles font l'objet d'un tri en vue de leur expédition vers une installation d'élimination autorisée. La quantité maximale de piles, batteries et accumulateurs présents dans l'installation est inférieure à 1000 kg.

Les condensateurs et autres pièces susceptibles de contenir des PCB sont séparés dans un bac étanche spécialement affecté et marqué, et leur élimination est faite dans une installation de destruction autorisée. Leur quantité maximale présente dans l'installation est inférieure à 1000 kg.

Les tubes cathodiques issus du désassemblage sont entreposés dans un bac spécialement affecté et marqué, et leur élimination est faite dans une installation de destruction autorisée respectant les conditions de l'arrêté du 23 novembre 2005 susvisé.

Les contacteurs et autres instruments ou pièces contenant du mercure sont séparés et stockés dans un endroit évitant leur casse. Leur élimination est faite dans une installation de destruction autorisée assurant au minimum la séparation du mercure. Leur quantité maximale présente dans l'installation est inférieure à 20 kg.

Les tubes fluorescents, lampes basse énergie et autres lampes spéciales autres qu'à incandescence sont stockés et manipulés dans des conditions permettant d'en éviter le bris, et leur élimination est faite dans une installation de destruction autorisée respectant les conditions de l'arrêté du 23 novembre 2005 susvisé ou remis aux personnes tenues de les reprendre en application des articles R.543-188 et R.543-195 du code de l'environnement ou aux organismes auxquels ces personnes ont transféré leurs obligations.

Dans le cas d'un épandage accidentel de mercure, l'ensemble des déchets collectés est rassemblé dans un contenant assurant l'étanchéité et pourvu de l'étiquette adéquate, pour être éliminé dans un centre de traitement des déchets mercuriels.

CHAPITRE 8.4 INSTALLATIONS DE TRAVAIL MECANIQUE DES METAUX

ARTICLE 8.4.1. INTERDICTION D'HABITATIONS AU-DESSUS DES INSTALLATIONS

L'installation ne doit pas être surmontée de locaux occupés par des tiers ou à usage d'habitation.

ARTICLE 8.4.2. COMPORTEMENT AU FEU DES BATIMENTS

Le bâtiment B abritant l'installation doit présenter les caractéristiques de réaction et de résistance au feu minimales suivantes :

- murs et planchers hauts coupe-feu de degré 2 heures,
- couverture incombustible,
- porte donnant vers l'extérieur pare-flamme de degré 1/2 heure,

Les locaux doivent être équipés en partie haute de dispositifs permettant l'évacuation des fumées et gaz de combustion dégagés en cas d'incendie (lanterneaux en toiture, ouvrants en façade ou tout autre dispositif équivalent). Les commandes d'ouverture manuelle sont placées à proximité des accès. Le système de désenfumage doit être adapté aux risques particuliers de l'installation.

ARTICLE 8.4.3. ACCESSIBILITE

L'installation doit être accessible pour permettre l'intervention des services d'incendie et de secours. Elle est desservie, sur au moins une face, par une voie-engin ou par une voie-échelle si le plancher haut de cette installation est à une hauteur supérieure à 8 mètres par rapport à cette voie. En cas de local fermé, une des façades est équipée d'ouvrant permettant le passage de sauveteurs équipés.

ARTICLE 8.4.4. VENTILATION

Sans préjudice des dispositions du code du travail, les locaux doivent être convenablement ventilés pour éviter tout risque d'atmosphère explosible. Le débouché à l'atmosphère de la ventilation doit être placé aussi loin que possible des habitations voisines.

ARTICLE 8.4.5. RETENTION

Les machines concourant au travail mécanique des métaux sont situés sur des rétentions capables de contenir l'ensemble des fluides présents dans les machines en fonctionnement.

CHAPITRE 8.5 INSTALLATIONS DE DISTRIBUTION DE LIQUIDES INFLAMMABLES

ARTICLE 8.5.1. DEFINITIONS

Aire de dépotage : Surface d'arrêt des véhicules-citerne dédiée aux opérations d'approvisionnement des réservoirs fixes de stockage.

Cette surface englobe les zones situées entre les bouches de réception en produit des réservoirs fixes et les vannes des réservoirs mobiles ainsi que le cheminement des flexibles. Cette surface est au minimum un rectangle de 3 mètres de large et de 4 mètres de longueur.

Aire de distribution :

Surface accessible à la circulation des véhicules englobant les zones situées à moins de 3 mètres de la paroi des appareils de distribution.

Aire de remplissage : Surface d'arrêt dédiée aux opérations d'approvisionnement des réservoirs mobiles dont la longueur ne peut être inférieure à la longueur des dits réservoirs et englobant au minimum un rectangle de 3 mètres de large et de 4 mètres de longueur.

Débit maximum :

Somme des débits maximaux des pompes présentes dans une installation de remplissage et/ou de distribution.

Ilot : Ouvrage permettant l'implantation des appareils de distribution par rapport au niveau de l'aire de roulage des véhicules et d'aéronefs, ou de la voie navigable.

ARTICLE 8.5.2. REGLES D'IMPLANTATION

L'implantation des installations visées par le présent arrêté est interdite en sous-sol, c'est-à-dire en dessous du niveau dit de référence.

Le niveau de référence est celui de la voirie publique située à l'air libre et desservant la construction utilisable par les engins des services publics et de secours et de lutte contre l'incendie. S'il y a deux accès par des voies situées à des niveaux différents, le niveau de référence sera déterminé par la voie la plus basse.

Les distances d'éloignement suivantes, mesurées horizontalement à partir des parois de l'appareil de distribution (ou de remplissage) le plus proche des établissements visés ci-dessous, doivent être observées :

- 17 mètres des issues d'un immeuble habité ou occupé par des tiers, extérieur à l'établissement ou d'une installation extérieure à l'établissement présentant des risques d'incendie ou d'explosion ou des issues d'un immeuble habité ou occupé par des tiers sous lequel est implantée l'installation ;
- 5 mètres des issues ou des ouvertures des locaux administratifs ou techniques de l'installation ; cette distance peut, dans le cas des appareils de distribution de carburant " 2 temps ", être ramenée à 2 mètres ; avec l'obligation d'une issue de secours arrière (façade du bâtiment opposée aux appareils de distribution ou de remplissage) ou latérale permettant l'évacuation du public, sans exposition à un flux thermique éventuel en cas d'incendie ;
- 5 mètres des limites de la voie publique et des limites de l'établissement, cette distance pouvant être ramenée à 1,5 mètre sur un seul côté, lorsque la limite est constituée par un mur coupe-feu de degré 2 heures de 2,5 mètres de haut ou lorsque les liquides inflammables distribués appartiennent à la deuxième catégorie.

Dans le cas de l'existence ou de la mise en place d'un mur coupe-feu de degré 2 heures d'une hauteur de 2,50 mètres et situé à 5 mètres au moins de l'appareil de distribution ou de remplissage le plus proche de l'établissement concerné, les distances minimales d'éloignement suivantes, mesurées horizontalement à partir des parois de l'appareil de distribution (ou de remplissage) le plus proche des établissements visés ci-dessous doivent être observées :

- 12 mètres des issues d'un établissement recevant du public de 1re, 2e, 3e ou 4e catégorie ;
- 12 mètres des issues d'un immeuble habité ou occupé par des tiers, extérieur à l'établissement ou d'une installation extérieure à l'établissement présentant des risques d'incendie ou d'explosion ou des issues d'un immeuble habité ou occupé par des tiers sous lequel est implantée l'installation.

Le principe des distances d'éloignement ci-dessus s'applique également aux distances mesurées à partir de la limite de l'aire de dépotage la plus proche de l'établissement concerné.

Les réservoirs enterrés, les bouches de dépotage et les événements seront conformes à l'arrêté du 22 juin 1998 ou aux textes qui pourraient s'y substituer.

D'une façon générale, pour les équipements concernés, les distances d'éloignement doivent être conformes aux dispositions de l'arrêté du 22 juin 1998 relatif aux réservoirs enterrés de liquides inflammables et de leurs équipements annexes, à celles de l'arrêté du 24 août 1998 relatif aux installations de remplissage ou de distribution de gaz inflammables liquéfiés et à l'arrêté-type n° 211 relatif aux dépôts de gaz combustibles liquéfiés ou à tout textes qui pourraient s'y substituer.

ARTICLE 8.5.3. MISE A LA TERRE DES EQUIPEMENTS

Les équipements métalliques (réservoirs, cuves, canalisations) doivent être mis à la terre conformément aux règlements et aux normes applicables, compte tenu notamment de la nature explosive ou inflammable des produits.

Sous réserve des impératifs techniques qui peuvent résulter de la mise en place de dispositifs de protection cathodique, les installations fixes de transfert de liquides inflammables et les installations de compression, stockage et distribution de gaz naturel et biogaz, ainsi que les charpentes et enveloppes métalliques seront reliées électriquement entre elles ainsi qu'à une prise de terre unique. La continuité des liaisons devra présenter une résistance inférieure à 1 ohm et la résistance de la prise de terre sera inférieure à 10 ohms.

ARTICLE 8.5.4. CONTROLE DE L'UTILISATION DES APPAREILS DE DISTRIBUTION ET DE REMPLISSAGE

L'utilisation des appareils de distribution et de remplissage doit être assurée par un agent d'exploitation, nommément désigné par l'exploitant et ayant une connaissance de la conduite de l'installation et des dangers et inconvénients des produits utilisés ou stockés dans l'installation.

ARTICLE 8.5.5. ETAT DES STOCKS DE LIQUIDES INFLAMMABLES

L'exploitant doit être en mesure de fournir une estimation des stocks ainsi qu'un bilan " quantités réceptionnées- quantités délivrées " pour chaque catégorie de liquides inflammables détenus, auxquels est annexé un plan général des stockages. Cette information est tenue à la disposition des services d'incendie et de secours et de l'inspection des installations classées.

ARTICLE 8.5.6. CONSIGNES DE SECURITE

Le préposé à l'exploitation doit être en mesure de rappeler à tout moment aux usagers les consignes de sécurité.

Pour les autres types d'installation, à l'intérieur des bâtiments et sur chaque flots de distribution et de remplissage, des consignes d'urgence destinées au personnel et aux usagers doivent être affichées soit en caractères lisibles soit au moyen de pictogrammes.

ARTICLE 8.5.7. APPAREILS DE DISTRIBUTION DE LIQUIDES INFLAMMABLES

L'habillage des parties de l'appareil de distribution où interviennent les liquides inflammables (unités de filtration, de pompage, de dégazage, etc.) doit être en matériaux de catégorie M 0 ou M I au sens de l'arrêté du 4 juin 1973 modifié portant classification des matériaux et éléments de construction par catégorie selon leur comportement au feu.

Les parties intérieures de la carrosserie de l'appareil de distribution doivent être ventilées de manière à ne permettre aucune accumulation des vapeurs des liquides distribués.

La partie de l'appareil de distribution où peuvent être implantés des matériels électriques ou électroniques non de sûreté doit constituer un compartiment distinct de la partie où interviennent les liquides inflammables. Ce compartiment doit être séparé de la partie où les liquides inflammables sont présents par une cloison étanche aux vapeurs d'hydrocarbures, ou par un espace ventilé assurant une dilution continue, de manière à le rendre inaccessible aux vapeurs d'hydrocarbure.

Les appareils de distribution sont installés et équipés de dispositifs adaptés de telle sorte que tout risque de siphonnage soit écarté.

Toutes dispositions sont prises pour que les égouttures sous les appareils de distribution n'entraînent pas de pollution du sol ou de l'eau.

Lorsque l'appareil est alimenté par une canalisation fonctionnant en refoulement, l'installation est équipée d'un dispositif de sécurité arrêtant automatiquement l'arrivée de produit en cas d'incendie ou de renversement accidentel du distributeur.

ARTICLE 8.5.8. LES FLEXIBLES

Les flexibles de distribution ou de remplissage doivent être conformes à la norme en vigueur. Les flexibles sont entretenus en bon état de fonctionnement et remplacés au plus tard six ans après leur date de fabrication. Dans le cas des installations exploitées en libre-service, les flexibles sont équipés de dispositifs de manière à ce qu'ils ne traînent pas sur l'aire de distribution.

Les rapports d'entretien et de vérification seront tenus à la disposition de l'inspection des installations classées. Un dispositif approprié doit empêcher que le flexible ne subisse une usure due à un contact répété avec le sol. Le flexible doit être changé après toute dégradation.

Dans l'attente d'avancées techniques, seuls les appareils de distribution neufs et d'un débit inférieur à 4,8 m³/h sont équipés d'un dispositif anti-arrachement du flexible de type raccord-cassant.

ARTICLE 8.5.9. DISPOSITIFS DE SECURITE

Dans le cas des installations de remplissage, l'ouverture du clapet du robinet et son maintien en position ouverte ne doivent pas pouvoir s'effectuer sans intervention manuelle.

Toute opération de distribution ou de remplissage doit être contrôlée par un dispositif de sécurité qui interrompt automatiquement le remplissage du réservoir quand le niveau maximal d'utilisation est atteint. Dans l'attente d'avancées techniques, ces dispositions ne s'appliquent pas au chargement par dôme des réservoirs mobiles ni aux opérations d'avitaillement des aéronefs dès lors qu'elles ne permettent pas le remplissage des réservoirs au niveau maximal d'utilisation.

Les opérations de dépotage de liquides inflammables ne peuvent être effectuées qu'après mise à la terre des camions citerne.

Les opérations de remplissage ne peuvent être effectuées qu'après mise à la terre des réservoirs mobiles.

Pour les cas d'une exploitation en libre service sans surveillance, l'installation de distribution ou de remplissage doit être équipée :

- d'un dispositif d'arrêt d'urgence situé à proximité de l'appareil et permettant d'alerter instantanément l'agent d'exploitation et de provoquer la coupure de l'ensemble des installations destinées à la distribution de liquides inflammables assurant ainsi leur mise en sécurité ;
- d'un système permettant de transmettre les informations sur la phase de fonctionnement en cours de l'appareil de distribution au(x) point(s) de contrôle de la station.

Dans les installations exploitées en libre-service surveillé, l'agent d'exploitation doit pouvoir commander à tout moment, depuis un point de contrôle de la station, le fonctionnement de l'appareil de distribution ou de remplissage.

ARTICLE 8.5.10. RESERVOIRS ET CANALISATIONS

Les réservoirs de liquides inflammables associés aux appareils de distribution, qu'ils soient classés ou non, seront installés et exploités conformément aux règles applicables aux dépôts classés.

Les réservoirs fixes sont munis de jauges de niveau.

Les rapports de contrôles d'étanchéité des réservoirs seront tenus à la disposition de l'inspection des installations classées.

Les canalisations de liaison entre l'appareil de distribution et le réservoir à partir duquel il est alimenté sont enterrées de façon à les protéger des chocs.

Les liaisons des canalisations avec l'appareil de distribution s'effectuent sous l'appareil. D'autre part, elles doivent comporter un point faible (fragment cassant) destiné à se rompre en cas d'arrachement accidentel de l'appareil. Des dispositifs automatiques, placés de part et d'autre de ce point faible, doivent interrompre tout débit liquide ou gazeux en cas de rupture. En amont ces dispositifs sont doublés par des vannes, placées sous le niveau du sol, qui peuvent être confondues avec les dispositifs d'arrêt. Elles peuvent également être commandées manuellement.

Ces canalisations sont implantées dans des tranchées dont le fond constitue un support suffisant.

Le fond de ces tranchées et les remblais sont constitués d'une terre saine ou d'un sol granuleux (sable, gravillon, pierres ou agrégats n'excédant pas 25 millimètres de diamètre).

ARTICLE 8.5.11. CAS DES STOCKAGES ENTERRES DE LIQUIDES INFLAMMABLES

Les réservoirs enterrés et les canalisations enterrées associées seront soumis aux dispositions de l'arrêté du 22 juin 1998 relatif aux réservoirs enterrés de liquides inflammables et de leurs équipements annexes.

Dans le cas où les aires susvisées sont confondues, la surface de la plus grande aire doit être retenue.

Les aires de dépotage, de remplissage et de distribution de liquides inflammables doivent être étanches aux produits susceptibles d'y être répandus et conçues de manière à permettre le drainage de ceux-ci.

Toute installation de distribution ou de remplissage de liquides inflammables doit être pourvue en produits fixants ou en produits absorbants appropriés permettant de retenir ou neutraliser les liquides accidentellement répandus. Ces produits seront stockés en des endroits visibles, facilement accessibles et proches des postes de distribution avec les moyens nécessaires à leur mise en œuvre (pelle,...).

Les liquides ainsi collectés sont traités au moyen d'un décanteur-séparateur d'hydrocarbures muni d'un dispositif d'obturation automatique.

TITRE 9 SURVEILLANCE DES EMISSIONS ET DE LEURS EFFETS

CHAPITRE 9.1 MODALITES D'EXERCICE ET CONTENU DE L'AUTO SURVEILLANCE

ARTICLE 9.1.1. AUTO SURVEILLANCE DES NIVEAUX SONORES

Dans les six mois suivant la mise en service de l'installation, puis tous les trois ans, une mesure des niveaux d'émissions sonores par un organisme qualifié selon une procédure et aux emplacements choisis. Les résultats seront transmis à l'inspection des installations classées.

Les mesures sont effectuées selon la méthode dite d'expertise définie en annexe de l'arrêté ministériel du 23 janvier 1997.

ARTICLE 9.1.2. AUTO SURVEILLANCE DES EAUX PLUVIALES

Paramètre	Type de suivi	Fréquence
pH, température, DCO, DBO5, MES, Hydrocarbures totaux	Moyen 24 h	Annuelle (été)

Un état récapitulatif des analyses et mesures effectuées en application du présent paragraphe est transmis à l'inspection des installations classées, tous les ans, sous une forme synthétique. Ce document est accompagné de commentaires expliquant les dépassements constatés, leur durée ainsi que les dispositions prises afin d'y remédier et pour qu'ils ne puissent se reproduire.

Les méthodes d'échantillonnage, les mesures ou les analyses pratiquées sont conformes à celles définies par les réglementations et normes françaises ou européennes en vigueur.

TITRE 10 – BILAN PERIODIQUE

CHAPITRE 10.1 DECLARATION ANNUELLE DES EMISSIONS POLLUANTES ET DES DECHETS

L'exploitant déclare au préfet, pour chaque année civile, la masse annuelle des émissions de polluants et des déchets émis par son installation conformément aux dispositions de l'arrêté ministériel du 31 janvier 2008 relatif au registre et à la déclaration annuelle des émissions polluantes et des déchets.

Ce bilan concerne au minimum, d'après les éléments portés à la connaissance de l'inspection des installations classées, les déchets dangereux éliminés à l'extérieur de l'établissement.

La date limite de transmission de la déclaration des données de l'année n est fixée au 1^{er} avril de l'année n+1. Cette déclaration est réalisée par voie électronique ou à défaut par écrit suivant un format fixé par le ministre chargé des installations classées.

TITRE 11

Article 11-1 : MODIFICATION DE L'INSTALLATION (art. R512-33 du Code de l'environnement)

Toute modification apportée par le demandeur à l'installation, à son mode d'utilisation ou à son voisinage, et de nature à entraîner un changement notable des éléments du dossier de demande d'autorisation, doit être portée avant sa réalisation, à la connaissance du Préfet avec tous les éléments d'appréciation.

Article 11-2 : TRANSFERT DE L'INSTALLATION (art. R512-33 du Code de l'environnement)

Tout transfert d'une installation soumise à autorisation sur un autre emplacement nécessite une nouvelle demande d'autorisation.

Article 11-3 : CESSATION D'ACTIVITÉ (art. R512-74 du Code de l'environnement)

Toutefois, lorsque l'installation cesse l'activité en deçà du délai précité, l'exploitant doit en informer le Préfet au moins un mois avant l'arrêt définitif.

Dans les deux cas, l'article R512-74 du Code de l'Environnement est applicable.

Article 11-4 : ACCIDENT - INCIDENT - DÉCLARATION À L'INSPECTION DES INSTALLATIONS CLASSÉES (art. R512-69 du Code de l'environnement)

L'exploitant d'une installation soumise à autorisation est tenu de déclarer sans délai à l'inspection des installations classées les accidents ou incidents survenus du fait du fonctionnement de cette installation et qui sont de nature à porter atteinte soit à la commodité du voisinage, soit à la santé, la sécurité, la salubrité publique, soit à l'agriculture, soit à la protection de la nature et de l'environnement, soit à la protection des sites et des monuments.

Article 11-5 : DROITS DES TIERS (article L. 514-19 du Code de l'environnement)

La présente autorisation est délivrée sous réserve des droits des tiers.

Article 11-6 : NOTIFICATION

Le présent arrêté d'autorisation sera notifié au bénéficiaire par lettre recommandée avec accusé de réception.

Article 11-7 : INFORMATION DES TIERS (art. R512-39 du Code de l'environnement)

Une copie de l'arrêté d'autorisation est déposée en mairie et peut y être consultée.

Un extrait du présent arrêté énumérant notamment les prescriptions auxquelles l'installation est soumise, est affiché à la mairie pendant une durée minimum d'un mois ; procès-verbal de l'accomplissement de ces formalités est dressé par les soins du maire.

Le même extrait est affiché en permanence de façon visible dans l'installation par les soins du bénéficiaire de l'autorisation.

Un avis est inséré par les soins du Préfet et aux frais de l'exploitant dans deux journaux locaux ou régionaux diffusés dans tout le département.

Article 11-8 : DÉLAI ET VOIES DE RECOURS (art. L. 514-6 du Code de l'environnement)

La présente décision peut être déférée devant le tribunal administratif uniquement (Tribunal Administratif de MELUN – 43 rue du Général de Gaulle – 77000 MELUN :

par les demandeurs ou exploitants, dans un délai de deux mois qui commence à courir du jour où les dits actes leur ont été notifiés,

par les tiers, personnes physiques ou morales, les communes intéressées ou leurs groupements, en raison des inconvénients ou des dangers que le fonctionnement de l'installation présente pour les intérêts visés à l'article 1^{er}, dans un délai de quatre ans à compter de la publication ou de l'affichage des dits actes, ce délai étant, le cas échéant, prolongé jusqu'à la fin d'une période de deux années suivant la mise en activité de l'installation.

Article 11-9 :

- la Secrétaire Générale de la Préfecture,
 - le Sous-Préfet de Torcy,
 - le Maire de LAGNY-sur-MARNE,
 - le Directeur Régional de l'Industrie, de la Recherche et de l'Environnement d'Ile de France à Paris,
 - le Chef de Groupe de Subdivisions de la Direction Régionale de l'Industrie, de la Recherche et de l'Environnement d'Ile de France à Savigny le Temple,
- sont chargés, chacun en ce qui le concerne, d'assurer l'exécution du présent arrêté dont une copie sera notifiée à la SAS CORNEC sous pli recommandé avec avis de réception.

Melun, le 14 août 2009
Le Préfet,
Pour le Préfet et par délégation
la Secrétaire Générale


Colette DESPREZ

COPIE à :

- demandeur
- le Sous-Préfet de Torcy,
- les Maires de Lagny-sur-Marne, Pomponne et Saint-Thibault-des-Vignes,
- le Directeur départemental de l'équipement et de l'agriculture,
- le Directeur départemental des services d'incendie et de secours
- le Directeur départemental du travail de l'emploi, Inspecteur du travail
- le Directeur départemental des affaires sanitaires et sociales
- SIDPC
- le Directeur de l'Agence de l'Eau Seine Normandie
- le Directeur Régional de l'Industrie, de la Recherche et de l'Environnement d'Ile de France à Paris
- le Chef de Groupe de Subdivisions de la Direction Régionale de l'Industrie, de la Recherche et de l'Environnement d'Ile de France à Savigny.

