

**Direction des Actions Interministérielles
et du Développement Durable.**

Bureau des politiques territoriales et
du développement durable

Arrêté préfectoral n° 09 DAIDD IC 341
imposant des prescriptions complémentaires
à la société MOLD-TECH, située zone artisanale
des Longues Raies, RN 7 – 77310 PRINGY.

Le Préfet de Seine-et-Marne
Chevalier de la Légion d'Honneur,
Officier de l'Ordre National du Mérite,

Vu le code de l'environnement et notamment son titre 1^{er} du livre V et sa partie réglementaire,

Vu la nomenclature des installations classées,

Vu les actes antérieurement délivrés à la société MOLD TECH pour l'établissement qu'elle exploite sur le territoire de la commune de PRINGY;

Vu l'arrêté préfectoral n°94 DAE 2 IC 248 imposant des prescriptions complémentaires à la société MOLD TECH, sise à PRINGY, RN7, Zone artisanale des Longues Raies;

Vu la lettre du 10 novembre 2008 de la société MOLD TECH déclarant un volume des cuves de traitement mises en œuvre de 28 m³;

Vu le rapport et les propositions en date du 17 août 2009 de l'inspection des installations classées,

Vu l'avis en date du 19 novembre 2009 du CODERST au cours duquel le demandeur a été entendu,

Vu le projet d'arrêté porté le 25 novembre 2009 à la connaissance du demandeur qui n'a pas présenté d'observations,

Considérant la nécessité d'imposer à la société MOLD TECH des prescriptions complémentaires afin que l'exploitation des installations ne soit pas à l'origine des dangers ou inconvénients mentionnés à l'article L 511-1 du code de l'environnement,

Considérant qu'il convient en conséquence de faire application des dispositions de l'article R.512-31 du Code de l'Environnement.

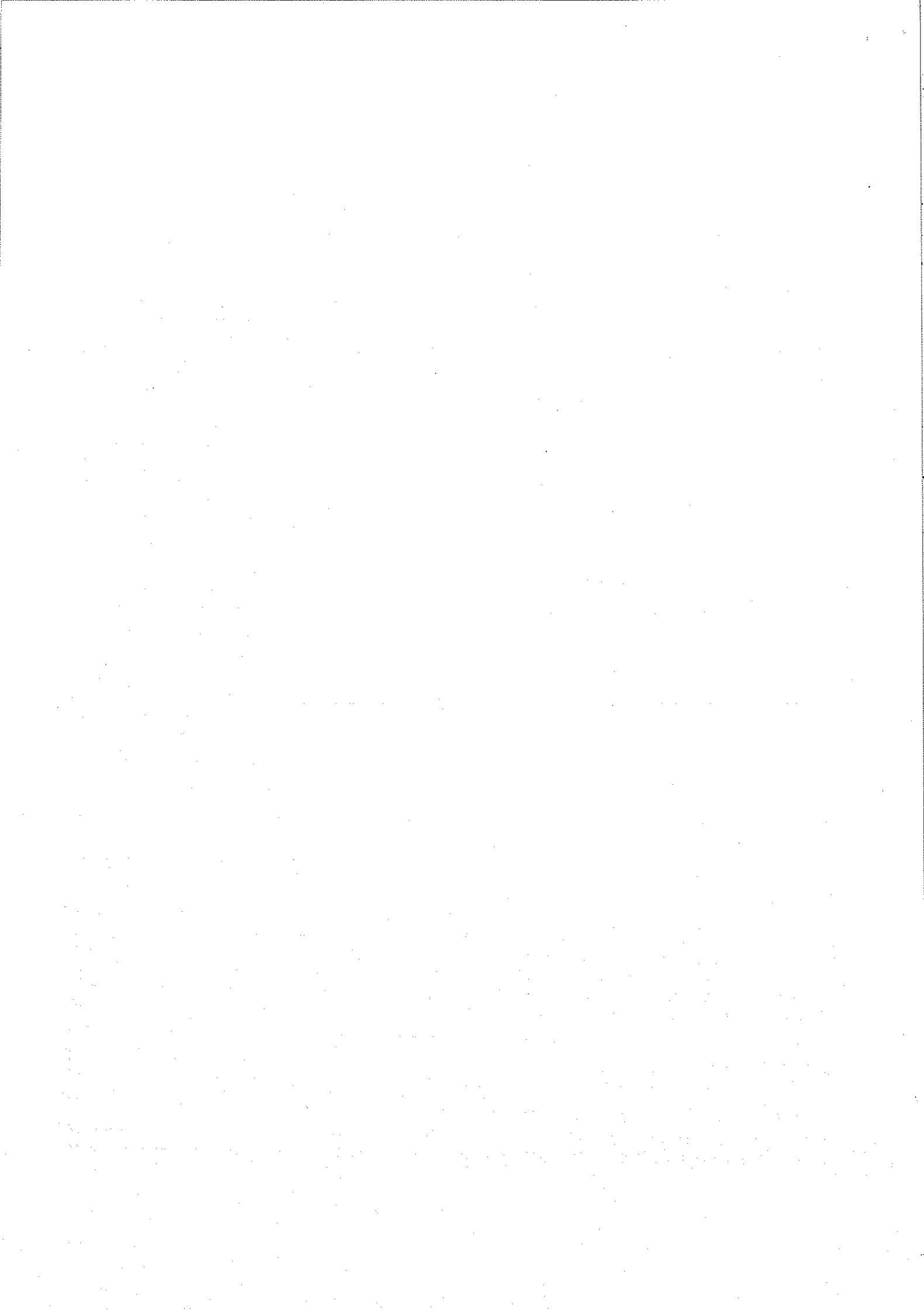
Sur proposition de la Secrétaire Générale de la préfecture,

ARRETE



Liste des articles

VUS ET CONSIDÉRANTS -----	1
TITRE 1 - PORTÉE DE L'AUTORISATION ET CONDITIONS GÉNÉRALES -----	3
CHAPITRE 1.1 BÉNÉFICIAIRE ET PORTÉE DE L'AUTORISATION-----	3
CHAPITRE 1.2 NATURE DES INSTALLATIONS-----	3
CHAPITRE 1.3 CONFORMITÉ AU DOSSIER DE DEMANDE D'AUTORISATION-----	4
CHAPITRE 1.4 DURÉE DE L'AUTORISATION-----	4
CHAPITRE 1.5 MODIFICATIONS ET CESSATION D'ACTIVITÉ-----	4
CHAPITRE 1.6 DÉLAIS ET VOIES DE RECOURS-----	5
CHAPITRE 1.7 ARRÊTÉS, CIRCULAIRES, INSTRUCTIONS APPLICABLES-----	5
CHAPITRE 1.8 RESPECT DES AUTRES LÉGISLATIONS ET RÉGLEMENTATIONS-----	5
TITRE 2 - GESTION DE L'ÉTABLISSEMENT -----	6
CHAPITRE 2.1 EXPLOITATION DES INSTALLATIONS-----	6
CHAPITRE 2.2 INTÉGRATION DANS LE PAYSAGE-----	6
CHAPITRE 2.3 DANGER OU NUISANCES NON PRÉVENUS-----	6
CHAPITRE 2.4 INCIDENTS OU ACCIDENTS-----	6
CHAPITRE 2.5 RÉCAPITULATIF DES DOCUMENTS TENUS À LA DISPOSITION DE L'INSPECTION-----	6
TITRE 3 - PRÉVENTION DE LA POLLUTION ATMOSPHÉRIQUE -----	8
CHAPITRE 3.1 CONCEPTION DES INSTALLATIONS-----	8
CHAPITRE 3.2 CONDITIONS DE REJET-----	8
CHAPITRE 3.3 SURVEILLANCE-----	9
TITRE 4 PROTECTION DES RESSOURCES EN EAUX ET DES MILIEUX AQUATIQUES -----	11
CHAPITRE 4.1 PRÉLÈVEMENTS ET CONSOMMATIONS D'EAU-----	11
CHAPITRE 4.2 COLLECTE DES EFFLUENTS LIQUIDES-----	11
CHAPITRE 4.3 TYPES D'EFFLUENTS, LEURS OUVRAGES D'ÉPURATION ET LEURS CARACTÉRISTIQUES DE REJET AU MILIEU-----	12
CHAPITRE 4.4 CONSOMMATION D'EAU SPECIFIQUE-----	14
TITRE 5 - DÉCHETS -----	16
CHAPITRE 5.1 PRINCIPES DE GESTION-----	16
TITRE 6 PRÉVENTION DES NUISANCES SONORES ET DES VIBRATIONS -----	18
CHAPITRE 6.1 DISPOSITIONS GÉNÉRALES-----	18
CHAPITRE 6.2 NIVEAUX ACOUSTIQUES-----	18
TITRE 7 - PRÉVENTION DES RISQUES TECHNOLOGIQUES -----	19
CHAPITRE 7.1 PRINCIPES DIRECTEURS-----	19
CHAPITRE 7.2 CARACTÉRISATION DES RISQUES-----	19
CHAPITRE 7.3 INFRASTRUCTURES ET INSTALLATIONS-----	19
CHAPITRE 7.4 GESTION DES OPÉRATIONS PORTANT SUR DES SUBSTANCES DANGEREUSES-----	21
CHAPITRE 7.5 PRÉVENTION DES POLLUTIONS ACCIDENTELLES-----	22
CHAPITRE 7.6 MOYENS D'INTERVENTION EN CAS D'ACCIDENT ET ORGANISATION DES SECOURS-----	25
TITRE 8 - BILANS -----	26
CHAPITRE 8.1 BILAN ENVIRONNEMENTAL-----	26
CHAPITRE 8.2 CONTRÔLES ET ANALYSES (INOPINÉS OU NON)-----	26
TITRE 9 - ÉCHÉANCES -----	27
CHAPITRE 9.1 MODALITÉS D'APPLICATION-----	27
CHAPITRE 9.2 RÉCAPITULATIF DES DOCUMENTS À TRANSMETTRE À L'INSPECTION-----	27



TITRE 1 - PORTÉE DE L'AUTORISATION ET CONDITIONS GÉNÉRALES

CHAPITRE 1.1 BÉNÉFICIAIRE ET PORTÉE DE L'AUTORISATION

ARTICLE 1.1.1. EXPLOITANT TITULAIRE DE L'AUTORISATION

La société MOLDTECH dont le siège social est situé RN 7 - Z.A. Les Longues Raies à PRINGY (77310) est autorisée, sous réserve du respect des prescriptions annexées au présent arrêté, à poursuivre l'exploitation des installations détaillées dans les articles suivants, sur le territoire de la commune de PRINGY, à la même adresse.

ARTICLE 1.1.2. MODIFICATIONS ET COMPLÉMENTS APPORTES AUX PRESCRIPTIONS DES ACTES ANTÉRIEURS

Les prescriptions de l'arrêté préfectoral n° 94 DAE 21C 248 du 6 octobre 1994 sont supprimées et remplacées par celles du présent arrêté.

ARTICLE 1.1.3. INSTALLATIONS NON VISÉES PAR LA NOMENCLATURE OU SOUMISES À DÉCLARATION

Les prescriptions du présent arrêté s'appliquent également aux autres installations ou équipements exploités dans l'établissement, qui, mentionnés ou non dans la nomenclature, sont de nature par leur proximité ou leur connexité avec une installation soumise à autorisation à modifier les dangers ou inconvénients de cette installation.

Les dispositions des arrêtés ministériels existants relatifs aux prescriptions générales applicables aux installations classées soumises à déclaration sont applicables aux installations classées soumises à déclaration incluses dans l'établissement dès lors que les dispositions ne sont pas moins contraignantes ou contraires aux dispositions du présent arrêté.

CHAPITRE 1.2 NATURE DES INSTALLATIONS

ARTICLE 1.2.1. LISTE DES INSTALLATIONS CONCERNÉES PAR UNE RUBRIQUE DE LA NOMENCLATURE DES INSTALLATIONS CLASSÉES

Rubrique	Alinéa	A, NC	Libellé de la rubrique (activité)	Nature de l'installation	Critère de classement	Seuil du critère	Unité	Volume autorisé	Unité
2565	2-a	A	Traitement des métaux et matières plastiques pour le dégraissage, le décapage, la conversion, le polissage, la métallisation, etc. par voie électrolytique, chimique ou par l'emploi de liquides halogénés. 2. Procédés utilisant des liquides (sans mise en œuvre de cadmium).	<ul style="list-style-type: none"> • 3 bains de décapage par des acides <ul style="list-style-type: none"> - Cuve E3-1: Acide nitrique - Nitrate d'argent : 9180 L - Cuve 1.1.1 : Perchlorure de fer - Chlorure de cuivre : 6310 L, - Cuve E3-2 : Acide nitrique - Nitrate d'argent : 2640 L, • 1 bain alcalin dégraissant : 6400L • 1 cuve "mobile": 3200 L • 1 cuve "Brite Etch": 630L <p>Volume maximal de l'ensemble des cuves: 28 360 L</p>	Volume des cuves de traitement mises en œuvre	>1500	L	28 360	L
2940	2b	NC	Application, cuisson, séchage de vernis, peinture, apprêt, colle, enduit etc. sur support quelconque (métal, bois, plastique, cuir, papier, textile....) 2. Lorsque l'application est faite par tout procédé autre que le "trempé" (Pulvérisation, enduction...).	Pulvérisation de peinture	Quantité maximale de produits susceptible d'être mise en œuvre	<10	kg/j	1,6	kg/j

2575	-	NC	Emploi de matières abrasives telles que sables, corindon, grenailles métalliques, etc, sur un matériau quelconque pour gravure, dépolissage, décapage, grainage	2 cabines de sablage	La puissance installée des machines fixes concourant au fonctionnement de l'installation	< 20	kW	15	kW
2920	2	NC	Réfrigération ou compression (installations de) fonctionnant à des pressions effectives supérieures à 10^5 Pa utilisant des fluides non inflammables et non toxiques	Puissance compression : 5,5kW	Puissance absorbée	<50	kW	5,5	kW

A (Autorisation), NC (Non Classé)

Volume autorisé : éléments caractérisant la consistance, le rythme de fonctionnement, le volume des installations ou les capacités maximales autorisées.

ARTICLE 1.2.2. SITUATION DE L'ÉTABLISSEMENT

Les installations autorisées sont situées sur les communes, parcelles et lieux-dits suivants :

Commune	Parcelles	Lieu-dit
Pringy	184, 205, 210, 285 section ZA	Les Longues Raies

CHAPITRE 1.3 CONFORMITÉ AU DOSSIER DE DEMANDE D'AUTORISATION

Les installations et leurs annexes, objet du présent arrêté, sont disposées, aménagées et exploitées conformément aux plans et données techniques contenus dans les différents dossiers déposés par l'exploitant. En tout état de cause, elles respectent par ailleurs les dispositions du présent arrêté, des arrêtés complémentaires et les réglementations autres en vigueur.

CHAPITRE 1.4 DURÉE DE L'AUTORISATION

ARTICLE 1.4.1. DURÉE DE L'AUTORISATION

La présente autorisation cesse de produire effet si l'installation n'a pas été mise en service dans un délai de trois ans ou n'a pas été exploitée durant deux années consécutives, sauf cas de force majeure.

CHAPITRE 1.5 MODIFICATIONS ET CESSATION D'ACTIVITÉ

ARTICLE 1.5.1. PORTER À CONNAISSANCE

Toute modification apportée par le demandeur aux installations, à leur mode d'utilisation ou à leur voisinage, et de nature à entraîner un changement notable des éléments du dossier de demande d'autorisation, est portée avant sa réalisation à la connaissance du Préfet avec tous les éléments d'appréciation.

ARTICLE 1.5.2. EQUIPEMENTS ABANDONNÉS

Les équipements abandonnés ne doivent pas être maintenus dans les installations. Toutefois, lorsque leur enlèvement est incompatible avec les conditions immédiates d'exploitation, des dispositions matérielles interdiront leur réutilisation afin de garantir leur mise en sécurité et la prévention des accidents.

ARTICLE 1.5.3. TRANSFERT SUR UN AUTRE EMPLACEMENT

Tout transfert sur un autre emplacement des installations visées sous l'article 1.2 du présent arrêté nécessite une nouvelle demande d'autorisation ou déclaration.

ARTICLE 1.5.4. CHANGEMENT D'EXPLOITANT

Dans le cas où l'établissement change d'exploitant, le successeur fait la déclaration au Préfet dans le mois qui suit la prise en charge de l'exploitant.

ARTICLE 1.5.5. CESSATION D'ACTIVITÉ

Lorsqu'une installation classée est mise à l'arrêt définitif, l'exploitant notifie au préfet la date de cet arrêt trois mois au moins avant celui-ci.

La notification prévue ci-dessus indique les mesures prises ou prévues pour assurer, dès l'arrêt de l'exploitation, la mise en sécurité du site. Ces mesures comportent notamment :

- l'évacuation ou l'élimination des produits dangereux, et, pour les installations autres que les installations de stockage de déchets, celle des déchets présents sur le site ;
- des interdictions ou limitations d'accès au site ;
- la suppression des risques d'incendie et d'explosion ;
- la surveillance des effets de l'installation sur son environnement.

En outre, l'exploitant doit placer le site de l'installation dans un état tel qu'il ne puisse porter atteinte aux intérêts mentionnés à l'article L. 511-1 et qu'il permette un usage futur du site déterminé selon les dispositions des articles R 512-75 et R 512-76.

CHAPITRE 1.6 DÉLAIS ET VOIES DE RECOURS

Le présent arrêté est soumis à un contentieux de pleine juridiction.

Il peut être déféré à la juridiction administrative :

1° Par les demandeurs ou exploitants, dans un délai de deux mois qui commence à courir du jour où lesdits actes leur ont été notifiés ;

2° Par les tiers, personnes physiques ou morales, les communes intéressées ou leurs groupements, en raison des inconvénients ou des dangers que le fonctionnement de l'installation présente pour les intérêts visés à l'article L. 511-1, dans un délai de quatre ans à compter de la publication ou de l'affichage desdits actes, ce délai étant, le cas échéant, prolongé jusqu'à la fin d'une période de deux années suivant la mise en activité de l'installation.

Les tiers qui n'ont acquis ou pris à bail des immeubles ou n'ont élevé des constructions dans le voisinage d'une installation classée que postérieurement à l'affichage ou à la publication de l'arrêté autorisant l'ouverture de cette installation ou atténuant les prescriptions primitives ne sont pas recevables à déférer ledit arrêté à la juridiction administrative.

CHAPITRE 1.7 ARRÊTÉS, CIRCULAIRES, INSTRUCTIONS APPLICABLES

Sans préjudice de la réglementation en vigueur, sont notamment applicables à l'établissement les prescriptions qui le concernent des textes cités ci-dessous :

Dates	Textes
31/01/08	Arrêté du 31 janvier 2008 relatif au registre et à la déclaration annuelle des émissions polluantes et des déchets
15/01/08	Arrêté du 15 janvier 2008 relatif à la protection contre la foudre de certaines installations
30/06/06	Arrêté du 30 juin 2006 relatif aux ateliers de traitement de surface soumis à autorisation
29/07/05	Arrêté du 29 juillet 2005 fixant le formulaire du bordereau de suivi des déchets dangereux
07/07/05	Arrêté du 7 juillet 2005 fixant le contenu des registres concernant les déchets dangereux et les déchets autres que dangereux ou radioactifs
23/01/97	Arrêté du 23 janvier 1997 relatif à la limitation des bruits émis dans l'environnement par les installations classées pour la protection de l'environnement
31/03/80	Arrêté du 31 mars 1980 portant réglementation des installations électriques des établissements réglementés au titre de la législation sur les installations classées susceptibles de présenter des risques d'explosion

CHAPITRE 1.8 RESPECT DES AUTRES LÉGISLATIONS ET RÉGLEMENTATIONS

Les dispositions de cet arrêté préfectoral sont prises sans préjudice des autres législations et réglementations applicables, et notamment le code minier, le code civil, le code de l'urbanisme, le code du travail et le code général des collectivités territoriales, la réglementation sur les équipements sous pression.

Les droits des tiers sont et demeurent expressément réservés.

La présente autorisation ne vaut pas permis de construire.

TITRE 2 – GESTION DE L'ÉTABLISSEMENT

CHAPITRE 2.1 EXPLOITATION DES INSTALLATIONS

ARTICLE 2.1.1. OBJECTIFS GÉNÉRAUX

L'exploitant prend toutes les dispositions nécessaires dans la conception l'aménagement, l'entretien et l'exploitation des installations pour :

- limiter la consommation d'eau, et limiter les émissions de polluants dans l'environnement ;
- la gestion des effluents et déchets en fonction de leurs caractéristiques, ainsi que la réduction des quantités rejetées ;
- prévenir en toutes circonstances, l'émission, la dissémination ou le déversement, chroniques ou accidentels, directs ou indirects, de matières ou substances qui peuvent présenter des dangers ou inconvénients pour la commodité de voisinage, la santé, la salubrité publique, l'agriculture, la protection de la nature et de l'environnement ainsi que pour la conservation des sites et des monuments.

ARTICLE 2.1.2. CONSIGNES D'EXPLOITATION

L'exploitant établit des consignes d'exploitation pour l'ensemble des installations comportant explicitement les vérifications à effectuer, en conditions d'exploitation normale, en périodes de démarrage, de dysfonctionnement ou d'arrêt momentané de façon à permettre en toutes circonstances le respect des dispositions du présent arrêté.

ARTICLE 2.1.3. SURVEILLANCE DE L'EXPLOITATION

L'exploitation se fait sous la surveillance, directe ou indirecte, d'une personne nommément désignée par l'exploitant et ayant une bonne connaissance de la conduite de l'installation et des dangers et inconvénients des produits utilisés ou stockés dans l'installation.

CHAPITRE 2.2 INTÉGRATION DANS LE PAYSAGE

ARTICLE 2.2.1. PROPRETÉ

L'exploitant prend les dispositions appropriées qui permettent d'intégrer l'installation dans le paysage. L'ensemble des installations est maintenu propre et entretenu en permanence notamment de manière à éviter les amas de matières dangereuses ou polluantes et de poussières. Le matériel de nettoyage est adapté aux risques présentés par les produits et poussières.

ARTICLE 2.2.2. ESTHÉTIQUE

Les abords de l'installation, placés sous le contrôle de l'exploitant sont aménagés et maintenus en bon état de propreté (peinture,...). Les émissaires de rejet et leur périphérie font l'objet d'un soin particulier (plantations, engazonnement,...).

CHAPITRE 2.3 DANGER OU NUISANCES NON PRÉVENUS

Tout danger ou nuisance non susceptibles d'être prévenus par les prescriptions du présent arrêté est immédiatement porté à la connaissance du Préfet par l'exploitant.

CHAPITRE 2.4 INCIDENTS OU ACCIDENTS

ARTICLE 2.4.1. DÉCLARATION ET RAPPORT

L'exploitant est tenu à déclarer dans les meilleurs délais à l'inspection des installations classées les accidents ou incidents survenus du fait du fonctionnement de son installation qui sont de nature à porter atteinte aux intérêts mentionnés à l'article L.511-1 du code de l'environnement.

Un rapport d'accident ou, sur demande de l'inspection des installations classées, un rapport d'incident est transmis par l'exploitant à l'inspection des installations classées. Il précise notamment les circonstances et les causes de l'accident ou de l'incident, les effets sur les personnes et l'environnement, les mesures prises ou envisagées pour éviter un accident ou un incident similaire et pour en pallier les effets à moyen ou long terme.

Ce rapport est transmis sous 15 jours à l'inspection des installations classées.

CHAPITRE 2.5 RÉCAPITULATIF DES DOCUMENTS TENUS À LA DISPOSITION DE L'INSPECTION

L'exploitant doit établir et tenir à jour un dossier comportant les documents suivants :

- le dossier de demande d'autorisation initial,
- les plans tenus à jour,
- les récépissés de déclaration et les prescriptions générales, en cas d'installations soumises à déclaration non couvertes par un arrêté d'autorisation,
- les arrêtés préfectoraux relatifs aux installations soumises à autorisation, pris en application de la législation relative aux installations classées pour la protection de l'environnement,
- tous les documents, enregistrements, résultats de vérification et registres répertoriés dans le présent arrêté ; ces documents peuvent être informatisés, mais dans ce cas des dispositions doivent être prises pour la sauvegarde des données.

Ce dossier doit être tenu à la disposition de l'inspection des installations classées sur le site durant 5 années au minimum.

TITRE 3 - PRÉVENTION DE LA POLLUTION ATMOSPHÉRIQUE

CHAPITRE 3.1 CONCEPTION DES INSTALLATIONS

ARTICLE 3.1.1. DISPOSITIONS GÉNÉRALES

L'exploitant prend toutes les dispositions nécessaires dans la conception, l'exploitation et l'entretien des installations de manière à limiter les émissions à l'atmosphère, y compris diffuses, notamment par la mise en œuvre de technologies propres, le développement de techniques de valorisation, la collecte sélective et le traitement des effluents en fonction de leurs caractéristiques et la réduction des quantités rejetées en optimisant notamment l'efficacité énergétique.

Les installations de traitement d'effluents gazeux doivent être conçues, exploitées et entretenues de manière :

- à faire face aux variations de débit, température et composition des effluents,
- à réduire au minimum leur durée de dysfonctionnement et d'indisponibilité.

Si une indisponibilité est susceptible de conduire à un dépassement des valeurs limites imposées, l'exploitant devra prendre les dispositions nécessaires pour réduire la pollution émise en réduisant ou en arrêtant les installations concernées. L'inspection des installations classées en sera informée.

Les consignes d'exploitation de l'ensemble des installations comportent explicitement les contrôles à effectuer, en marche normale et à la suite d'un arrêt pour travaux de modification ou d'entretien, de façon à permettre en toute circonstance le respect des dispositions du présent arrêté.

Le brûlage à l'air libre est interdit.

ARTICLE 3.1.2. POLLUTIONS ACCIDENTELLES

Les dispositions appropriées sont prises pour réduire la probabilité des émissions accidentelles et pour que les rejets correspondants ne présentent pas de dangers pour la santé et la sécurité publique. La conception et l'emplacement des dispositifs de sécurité destinés à protéger les appareillages contre une surpression interne devraient être tels que cet objectif soit satisfait, sans pour cela diminuer leur efficacité ou leur fiabilité.

ARTICLE 3.1.3. ODEURS

Les dispositions nécessaires sont prises pour que l'établissement ne soit pas à l'origine de gaz odorants, susceptibles d'incommoder le voisinage, de nuire à la santé ou à la sécurité publique.

ARTICLE 3.1.4. VOIES DE CIRCULATION

Sans préjudice des règlements d'urbanisme, l'exploitant doit prendre les dispositions nécessaires pour prévenir les envois de poussières et de matières diverses :

- les voies de circulation et aires de stationnement des véhicules sont aménagées (formes de pente, revêtement, etc.), et convenablement nettoyées,
- Les véhicules sortant de l'installation n'entraînent pas de dépôt de poussière ou de boue sur les voies de circulation. Pour cela des dispositions telles que le lavage des roues des véhicules doivent être prévues en cas de besoin,
- les surfaces où cela est possible sont engazonnées,
- des écrans de végétation sont mis en place le cas échéant.

Des dispositions équivalentes peuvent être prises en lieu et place de celles-ci.

CHAPITRE 3.2 CONDITIONS DE REJET

ARTICLE 3.2.1. DISPOSITIONS GÉNÉRALES

Les points de rejet dans le milieu naturel doivent être en nombre aussi réduit que possible. Tout rejet non prévu au présent chapitre ou non conforme à ses dispositions est interdit.

Les ouvrages de rejet doivent permettre une bonne diffusion dans le milieu récepteur.

Les rejets à l'atmosphère sont, dans toute la mesure du possible, collectés et évacués, après traitement éventuel, par l'intermédiaire de cheminées pour permettre une bonne diffusion des rejets. La forme des conduits, notamment dans leur partie la plus proche du débouché à l'atmosphère, est conçue de façon à favoriser au maximum l'ascension des gaz dans l'atmosphère. La partie terminale de la cheminée peut comporter un convergent réalisé suivant les règles de l'art lorsque la vitesse d'éjection est plus élevée que la vitesse choisie pour les gaz dans la cheminée. L'emplacement de ces conduits est tel qu'il ne peut y avoir à aucun moment siphonnage des effluents rejetés dans les conduits ou prises d'air avoisinant. Les contours des conduits ne présentent pas de point anguleux et la variation de la section des conduits au voisinage du débouché est continue et lente.

Les poussières, gaz polluants ou odeurs sont, dans la mesure du possible, captés à la source et canalisés, sans préjudice des règles relatives à l'hygiène et à la sécurité des travailleurs.

Les conduits d'évacuation des effluents atmosphériques nécessitant un suivi, dont les points de rejet sont repris ci-après, doivent être aménagés (plate-forme de mesure, orifices, fluides de fonctionnement, emplacement des appareils, longueur droite pour la mesure des particules) de manière à permettre des mesures représentatives des émissions de polluants à l'atmosphère. En particulier les dispositions de la norme EN 13284-1 sont respectées.

Ces points doivent être aménagés de manière à être aisément accessibles et permettre des interventions en toute sécurité. Toutes les dispositions doivent également être prises pour faciliter l'intervention d'organismes extérieurs à la demande de l'inspecteur des installations classées.

Les incidents ayant entraîné le fonctionnement d'une alarme et/ou l'arrêt des installations ainsi que les causes de ces incidents et les remèdes apportés sont également consignés dans un registre.

La dilution des rejets atmosphériques est interdite.

ARTICLE 3.2.2. DISPOSITIONS RELATIVES AUX BAINS DE TRAITEMENT DE SURFACE

Les émissions atmosphériques (gaz, vapeurs, vésicules, particules) émises au-dessus des bains doivent être, si nécessaire, captées au mieux et épurées avant rejet à l'atmosphère afin de respecter les valeurs limites définies à l'article 3.2.4 du présent chapitre. Les systèmes de captation sont conçus et réalisés de manière à optimiser la captation des gaz ou vésicules émis par rapport au débit d'aspiration.

Les systèmes séparatifs de captation et de traitement des produits incompatibles sont séparés afin d'empêcher leur mélange.

Le débouché à l'atmosphère du système de ventilation des locaux est placé aussi loin que possible des immeubles habités ou occupés par des tiers et des bouches d'aspiration d'air extérieur, et à une hauteur suffisante prenant en compte la hauteur des bâtiments environnants afin de favoriser la dispersion des gaz rejetés et au minimum à un mètre au-dessus du faîtage.

ARTICLE 3.2.3. CONDITIONS GÉNÉRALES DE REJET

	Installations raccordées	Débit nominal en Nm ³ /h	Polluants susceptibles d'être rejetés
Conduit N° 1	Bain de traitement	1500	H ⁺ , OH ⁻ , NO ₂ , HCl
Conduit N° 2	Bain de traitement + air de l'atelier	2000	H ⁺ , OH ⁻ , NO ₂ , HCl

Le débit des effluents gazeux est exprimé en mètres cubes par heure rapportés à des conditions normalisées de température (273 kelvins) et de pression (101,3 kilopascals) après déduction de la vapeur d'eau (gaz secs).

Article 3.2.4. VALEURS LIMITES DES CONCENTRATIONS DANS LES REJETS ATMOSPHÉRIQUES

La teneur en polluants avant rejet des gaz et vapeurs respecte avant toute dilution les limites fixées comme suit. Les concentrations en polluants sont exprimées en milligrammes par mètre cube rapporté à des conditions normalisées de température (273,15 degrés K) et de pression (101,325 kPa) après déduction de la vapeur d'eau (gaz secs).

	Polluant	Concentrations en mg/Nm ³
Conduits n° 1 et 2	Acidité totale exprimée en équivalent H ⁺	0,5
	Alcalins, exprimés en OH ⁻	10
	NO _x , exprimés en NO ₂	200
	H Cl	3

Les valeurs limites d'émission ci-dessus sont des valeurs moyennes journalières.

Dans le cas de prélèvements instantanés, aucun résultat de mesures en concentration ne peut excéder le double de la valeur limite.

Les mesures, prélèvements et analyses sont effectués selon les normes en vigueur ou à défaut selon les méthodes de référence reconnues.

CHAPITRE 3.3 SURVEILLANCE

ARTICLE 3.3.1. CONTENU ET PERIODICITE

La surveillance des rejets dans l'air porte sur :

- le bon fonctionnement des systèmes de captation, d'aspiration et de traitement éventuel. L'exploitant s'assure notamment de l'efficacité de la captation et de l'absence d'anomalies dans le fonctionnement des ventilateurs ;

- les valeurs limites d'émissions. Une mesure des concentrations dans les effluents atmosphériques de l'ensemble des polluants visés par l'arrêté préfectoral d'autorisation est réalisée au moins une fois par an selon les normes en vigueur au niveau de chaque exutoire sur un échantillon représentatif du rejet et du fonctionnement des installations. Une estimation des émissions diffuses est également réalisée selon la même périodicité.

Les performances effectives des systèmes de captation, d'aspiration et de traitement éventuel sont contrôlées dans l'année suivant la mise en service de l'installation par un organisme extérieur reconnu compétent.

Les mesures, prélèvements et analyses sont effectués selon les normes en vigueur ou à défaut selon les méthodes de référence reconnues.

ARTICLE 3.3.2. SUIVI ET INTERPRÉTATION

L'exploitant suit les résultats des mesures qu'il réalise en application du présent chapitre, les analyse et les interprète. Il met en œuvre le cas échéant, les mesures correctives appropriées lorsque des résultats font présager des risques ou inconvénients pour l'environnement, ou lors d'écart par rapport au respect des valeurs réglementaires relatives aux émissions de ses installations.

ARTICLE 3.3.3. TRANSMISSION

L'exploitant transmet une fois par an le résultat de la surveillance décrite au présent chapitre, accompagné des commentaires nécessaires, à l'inspection des installations classées. Ce rapport, traite au minimum de l'interprétation des résultats de la période considérée, des modifications éventuelles du programme de surveillance et des actions correctives mises en œuvre ou prévues (sur l'outil de production, de traitement des effluents, la maintenance...) ainsi que de leur efficacité.

Les résultats des mesures et analyses sont archivés pendant au moins cinq ans, sur un support prévu à cet effet, et sont tenus à la disposition de l'inspection des installations classées. Ils doivent être répertoriés pour pouvoir les corréler avec les dates de rejet.

TITRE 4 PROTECTION DES RESSOURCES EN EAUX ET DES MILIEUX AQUATIQUES

CHAPITRE 4.1 PRÉLÈVEMENTS ET CONSOMMATIONS D'EAU

ARTICLE 4.1.1. ORIGINE DES APPROVISIONNEMENTS EN EAU

L'exploitant prend les dispositions nécessaires pour limiter les consommations d'eau.

Les prélèvements d'eau dans le milieu qui ne s'avèrent pas liés à la lutte contre un incendie ou aux exercices de secours, sont limités aux quantités suivantes :

Origine de la ressource	Consommation maximale annuelle
Réseau public	300 m ³

ARTICLE 4.1.2. PROTECTION DES RÉSEAUX D'EAU POTABLE ET DES MILIEUX DE PRÉLÈVEMENT

Des dispositifs de protection sont placés sur les réseaux d'eau intérieurs afin qu'ils ne puissent notamment à l'occasion de phénomènes de retour d'eau, perturber le fonctionnement du réseau public auquel ils sont raccordés ou engendrer une contamination de l'eau destinée à la consommation humaine à l'intérieur de l'établissement. Ces dispositifs sont adaptés aux risques et placés en amont immédiat du danger potentiel conformément aux guides techniques relatifs à la protection sanitaire des réseaux de distribution d'eau destinée à la consommation humaine. Ils font l'objet d'une maintenance au moins semestrielle.

L'alimentation en eau du procédé est munie d'un dispositif susceptible d'arrêter promptement cette alimentation. Ce dispositif doit être proche de l'installation, clairement reconnaissable et aisément accessible.

ARTICLE 4.1.3. COMPTEUR

Les installations de prélèvement d'eau dans le réseau public sont munies de dispositifs de mesure totalisateurs de la quantité d'eau prélevée. Ces mesures sont régulièrement relevées et le résultat est enregistré et tenu à la disposition de l'inspection des installations classées.

CHAPITRE 4.2 COLLECTE DES EFFLUENTS LIQUIDES

ARTICLE 4.2.1. DISPOSITIONS GÉNÉRALES

Le réseau de collecte est de type séparatif permettant d'isoler les eaux résiduaires polluées (bains usés, effluents industriels, eaux pluviales polluées...) des eaux pluviales non susceptibles d'être polluées

Tous les effluents aqueux sont canalisés. Tout rejet d'effluent liquide non prévu aux chapitres 4.2 et 4.3 ou non conforme à leurs dispositions est interdit.

A l'exception des cas accidentels où la sécurité des personnes ou des installations serait compromise, il est interdit d'établir des liaisons directes entre les réseaux de collecte des effluents devant subir un traitement ou être détruits et le milieu récepteur. Les procédés de traitement non susceptibles de conduire à un transfert de pollution sont privilégiés pour l'épuration des effluents.

ARTICLE 4.2.2. PLAN DES RÉSEAUX

Un schéma de tous les réseaux est établi par l'exploitant, régulièrement mis à jour, notamment après chaque modification notable, et daté. Il est tenu à la disposition de l'inspection des installations classées ainsi que des services d'incendie et de secours.

Le plan des réseaux d'alimentation et de collecte doit notamment faire apparaître :

- l'origine et la distribution de l'eau d'alimentation,
- les dispositifs de protection de l'alimentation (bac de disconnexion, implantation des disconnecteurs ou tout autre dispositif permettant un isolement avec la distribution alimentaire, ...),
- les secteurs collectés et les réseaux associés,
- les ouvrages de toutes sortes (vannes, compteurs, points de branchement, regards, avaloirs, postes de relevage, postes de mesure...),
- les ouvrages d'épuration interne avec leurs points de contrôle et les points de rejet de toute nature (interne ou au milieu)
- la circulation des eaux et des liquides concentrés de toute origine.

ARTICLE 4.2.3. ENTRETIEN ET SURVEILLANCE

Les réseaux de collecte des effluents sont conçus et aménagés de manière à être curables, étanches et résister dans le temps aux actions physiques et chimiques des effluents ou produits susceptibles d'y transiter.

L'exploitant s'assure par des contrôles appropriés et préventifs de leur bon état et de leur étanchéité.

Les différentes canalisations accessibles sont repérées conformément aux règles en vigueur.
Les canalisations de transport de substances et préparations dangereuses à l'intérieur de l'établissement sont aériennes.

ARTICLE 4.2.4. PROTECTION DES RÉSEAUX INTERNES À L'ÉTABLISSEMENT

Les effluents aqueux rejetés par les installations ne sont pas susceptibles de dégrader les réseaux d'égouts ou de dégager des produits toxiques ou inflammables dans ces égouts, éventuellement par mélange avec d'autres effluents. Ces effluents ne contiennent pas de substances de nature à gêner le bon fonctionnement des ouvrages de traitement.

Les collecteurs véhiculant des eaux polluées par des liquides inflammables ou susceptibles de l'être sont équipés d'une protection efficace contre le danger de propagation de flammes.

Article 4.2.4.1. Protection contre des risques spécifiques

Par les réseaux d'assainissement de l'établissement ne transite aucun effluent issu d'un réseau collectif externe ou d'un autre site industriel.

Article 4.2.4.2. Isolement avec les milieux

Un système doit permettre l'isolement des réseaux d'assainissement de l'établissement par rapport à l'extérieur. Ces dispositifs sont maintenus en état de marche, signalés et actionnables en toute circonstance localement. Leur entretien préventif et leur mise en fonctionnement sont définis par consigne.

CHAPITRE 4.3 TYPES D'EFFLUENTS, LEURS OUVRAGES D'ÉPURATION ET LEURS CARACTÉRISTIQUES DE REJET AU MILIEU

ARTICLE 4.3.1. IDENTIFICATION DES EFFLUENTS

L'exploitant est en mesure de distinguer les différentes catégories d'effluents suivants :

- les eaux vannes et les eaux usées de lavabo, toilettes ... (EU),
- les eaux industrielles (EI): bains concentrés usés, eaux de rinçage, eaux de lavage des sols, vidange des cuves de rinçage et de traitement,
- les eaux pluviales (EP) : toitures, aires de stockage et voiries.

ARTICLE 4.3.2. COLLECTE DES EFFLUENTS

La dilution des effluents est interdite. En aucun cas elle ne doit constituer un moyen de respecter les valeurs seuils de rejets fixées par le présent arrêté. Il est interdit d'abaisser les concentrations en substances polluantes des rejets par simples dilutions autres que celles résultant du rassemblement des effluents normaux de l'établissement ou celles nécessaires à la bonne marche des installations de traitement.

Les rejets directs ou indirects d'effluents dans la (les) nappe(s) d'eaux souterraines ou vers les milieux de surface non visés par le présent arrêté sont interdits.

ARTICLE 4.3.3. GESTION DES OUVRAGES : CONCEPTION, DYSFONCTIONNEMENT

La conception et la performance des installations de traitement des effluents aqueux permettent de respecter les valeurs limites imposées au rejet par le présent arrêté. Elles sont entretenues, exploitées et surveillées de manière à réduire au minimum les durées d'indisponibilité ou à faire face aux variations des caractéristiques des effluents bruts (débit, température, composition...) y compris à l'occasion du démarrage ou d'arrêt des installations.

Si une indisponibilité ou un dysfonctionnement des installations de traitement est susceptible de conduire à un dépassement des valeurs limites imposées par le présent arrêté, l'exploitant prend les dispositions nécessaires pour réduire la pollution émise en limitant ou en arrêtant si besoin les fabrications concernées.

Les dispositions nécessaires sont prises pour limiter les odeurs provenant du traitement des effluents. Lorsqu'il y a des sources potentielles d'odeurs de grande surface (bassins de stockage, de traitement...) difficiles à confiner, celles-ci sont implantées de manière à limiter la gêne pour le voisinage (éloignement...).

Les dispositions nécessaires sont prises pour éviter en toute circonstance, à l'exception des procédés de traitement anaérobie, l'apparition de conditions anaérobies dans les bassins de stockage ou de traitement, ou dans les canaux à ciel ouvert. Les bassins, canaux, stockage et traitement des boues susceptibles d'émettre des odeurs sont couverts autant que possible et, si besoin, ventilés.

ARTICLE 4.3.4. ENTRETIEN ET CONDUITE DES INSTALLATIONS DE TRAITEMENT

Les principaux paramètres permettant de s'assurer de la bonne marche des installations de traitement des eaux polluées sont mesurés périodiquement et si besoin en continu avec asservissement à une alarme. Les résultats de ces mesures sont portés sur un registre éventuellement informatisé et tenus à la disposition de l'inspection des installations classées.

La conduite des installations est confiée à un personnel compétent disposant d'une formation initiale et continue.

Un registre spécial est tenu sur lequel sont notés les incidents de fonctionnement des dispositifs de collecte, de traitement, de recyclage ou de rejet des eaux, les dispositions prises pour y remédier et les résultats des mesures et contrôles de la qualité des rejets auxquels il a été procédé.

ARTICLE 4.3.5. LOCALISATION DES POINTS DE REJET

Les réseaux de collecte des effluents générés par l'établissement aboutissent aux points de rejet qui présentent les caractéristiques suivantes :

Point de rejet vers le milieu récepteur codifié par le présent arrêté	N° 1
Nature des effluents	Eaux Usées domestiques (EU)
Exutoire du rejet	Réseau communal
Station de traitement collective	Centre de traitement des Eaux de la Communauté de communes
Milieu naturel récepteur	Seine - Ecole
Conditions de raccordement	Seine Autorisation

Point de rejet vers le milieu récepteur codifié par le présent arrêté	N° 3
Nature des effluents	Eaux Pluviales (EP)
Exutoire du rejet	Réseau communal des eaux pluviales
Milieu naturel récepteur	Seine
Conditions de raccordement	Autorisation

ARTICLE 4.3.6. CONCEPTION, AMÉNAGEMENT ET EQUIPEMENT DES OUVRAGES DE REJET

Article 4.3.6.1. Rejet dans une station collective

Les dispositions du présent arrêté s'appliquent sans préjudice de l'autorisation délivrée par la collectivité à laquelle appartient le réseau public et l'ouvrage de traitement collectif, en application de l'article L.1331-10 du code de la santé publique. Cette autorisation est transmise par l'exploitant au Préfet.

Article 4.3.6.2. Aménagement

4.3.6.2.1 Aménagement des points de prélèvements

Sur chaque ouvrage de rejet d'effluents liquides est prévu un point de prélèvement d'échantillons et des points de mesure (débit, température, concentration en polluant, ...).

Ces points sont aménagés de manière à être aisément accessibles et permettre des interventions en toute sécurité. Toutes les dispositions doivent également être prises pour faciliter les interventions d'organismes extérieurs à la demande de l'inspection des installations classées.

Les agents des services publics, notamment ceux chargés de la Police des eaux, doivent avoir libre accès aux dispositifs de prélèvement qui équipent les ouvrages de rejet vers le milieu récepteur.

4.3.6.2.2 Section de mesure

Ces points sont implantés dans une section dont les caractéristiques (rectitude de la conduite à l'amont, qualité des parois, régime d'écoulement) permettent de réaliser des mesures représentatives de manière à ce que la vitesse n'y soit pas sensiblement ralentie par des seuils ou obstacles situés à l'aval et que l'effluent soit suffisamment homogène.

ARTICLE 4.3.7. CARACTÉRISTIQUES GÉNÉRALES DE L'ENSEMBLE DES REJETS

Les effluents rejetés doivent être exempts :

- de matières flottantes,
- de produits susceptibles de dégager, en égout ou dans le milieu naturel, directement ou indirectement, des gaz ou vapeurs toxiques, inflammables ou odorantes,
- de tout produit susceptible de nuire à la conservation des ouvrages, ainsi que des matières déposables ou précipitables qui, directement ou indirectement, sont susceptibles d'entraver le bon fonctionnement des ouvrages.

Les effluents doivent également respecter les caractéristiques suivantes :

- Température : < 30°C
- pH : compris entre 6,5 et 9
- Couleur : modification de la coloration du milieu récepteur mesurée en un point représentatif de la zone de mélange inférieure à 100 mg/Pt/l.

ARTICLE 4.3.8. GESTION DES EAUX POLLUÉES ET DES EAUX RÉSIDUAIRES INTERNES À L'ÉTABLISSEMENT

Les réseaux de collecte sont conçus pour évacuer séparément chacune des diverses catégories d'eaux polluées issues des activités ou sortant des ouvrages d'épuration interne vers les traitements appropriés avant d'être évacuées vers le milieu récepteur autorisé à les recevoir.

Aucun rejet d'eau industrielle n'est effectué dans le milieu naturel.

Les bains usés, les rinçages morts, les eaux des lavages des sols et d'une manière générale les eaux résiduelles polluées constituent des déchets qui sont éliminés dans des installations dûment autorisées à cet effet et satisfaire aux dispositions définies au titre 5 du présent arrêté.

ARTICLE 4.3.9. VALEURS LIMITES D'ÉMISSION DES EAUX DOMESTIQUES

Les eaux domestiques sont collectées et traitées selon la réglementation en vigueur.

ARTICLE 4.3.10. EAUX PLUVIALES SUSCEPTIBLES D'ÊTRE POLLUÉES

Les eaux pluviales polluées et collectées dans les installations sont éliminées vers les filières de traitement des déchets appropriées. En l'absence de pollution préalablement caractérisée, elles pourront être évacuées vers le milieu récepteur dans les limites autorisées par le présent arrêté.

ARTICLE 4.3.11. VALEURS LIMITES D'ÉMISSION DES EAUX EXCLUSIVEMENT PLUVIALES

L'exploitant est tenu de respecter avant rejet des eaux pluviales dans le milieu récepteur considéré, les valeurs limites en concentration ci-dessous définies :

Référence du rejet vers le milieu récepteur : N° 3 (Cf. repérage du rejet sous l'article 4.3.5)

<i>Paramètre</i>	<i>Concentration moyenne journalière (mg/l)</i>
MEST	30
DCO	130
Hydrocarbures totaux	10

CHAPITRE 4.4 CONSOMMATION D'EAU SPECIFIQUE

ARTICLE 4.4.1. METHODE DE CALCUL ET ESTIMATION

Les systèmes de rinçage doivent être conçus et exploités de manière à obtenir une consommation d'eau spécifique, rapportée au mètre carré de la surface traitée, dite « consommation spécifique », la plus faible possible.

Cette consommation d'eau spécifique est inférieure à 8l/m² par fonction de rinçage.

Sont pris en compte dans le calcul de la consommation spécifique :

- les eaux de rinçage ;
- les vidanges de cuves de rinçage ;
- les éluats, rinçages et purges des systèmes de recyclage, de régénération et de traitement spécifique des effluents ;
- les vidanges des cuves de traitement ;
- les eaux de lavage des sols ;
- les effluents des stations de traitement des effluents atmosphériques.

Ne sont pas pris en compte dans le calcul de la consommation spécifique :

- les eaux de refroidissement ;
- les eaux pluviales ;
- les effluents issus de la préparation d'eaux d'alimentation de procédé.

On entend par surface traitée la surface immergée (pièces et montages) qui participe à l'entraînement du bain. La surface traitée est déterminée soit directement, soit indirectement en fonction des consommations électriques, des quantités de métaux utilisés, de l'épaisseur moyenne déposée ou par toute autre méthode adaptée au procédé utilisé. La consommation spécifique est exprimée pour l'installation, en tenant compte du nombre de fonctions de rinçage.

Il y a une fonction de rinçage chaque fois qu'une pièce quitte un bain de traitement et doit subir un rinçage (quel que soit le nombre de cuves ou d'étapes constituant ce rinçage).

ARTICLE 4.4.2. REVISION DE LA CONSOMMATION SPECIFIQUE

L'exploitant calcule une fois par an la consommation spécifique de son installation, sur une période représentative de son activité. Il tient à disposition de l'inspection des installations classées le résultat et le mode de calcul de cette consommation spécifique ainsi que les éléments justificatifs de ce calcul.

TITRE 5 - DÉCHETS

CHAPITRE 5.1 PRINCIPES DE GESTION

ARTICLE 5.1.1. LIMITATION DE LA PRODUCTION DE DÉCHETS

Sont soumis aux dispositions du présent titre tous les déchets générés, y compris l'ensemble des résidus de traitement (boues, rebuts de fabrication, bains usés, bains morts, résines échangeuses d'ions, etc.).

L'exploitant prend toutes les dispositions nécessaires dans la conception, l'aménagement, et l'exploitation de ses installations pour assurer une bonne gestion des déchets de son entreprise et en limiter la production.

ARTICLE 5.1.2. SÉPARATION DES DÉCHETS

L'exploitant effectue à l'intérieur de son établissement la séparation des déchets (dangereux ou non) de façon à faciliter leur traitement ou leur élimination dans des filières spécifiques.

Les déchets d'emballage sont éliminés conformément aux dispositions des articles R. 543-66 à R. 543-72 du Code de l'environnement.

Les huiles usagées doivent être éliminées conformément aux articles R. 543-3 à R.543-16 du Code de l'environnement. Elles sont remises à un ramasseur agréé pour le département en application de l'arrêté ministériel du 28 janvier 1999 modifié relatif aux conditions de ramassage des huiles usagées. Avant collecte par un organisme agréé, les huiles usagées sont stockées dans des réservoirs étanches et dans des conditions qui préviennent les risques de mélange avec de l'eau ou tout autre déchet non huileux ou contaminé par des PCB.

Les piles et accumulateurs usagés doivent être valorisés ou éliminés conformément aux dispositions des articles R. 543-127, R. 543-128 et R. 543-131 à R. 543-135 du Code de l'environnement. Avant leur collecte, les piles et accumulateurs usagés sont stockées dans des conteneurs étanches spécialement conçus à cet effet.

Les pneumatiques usagés doivent être éliminés conformément aux dispositions des articles R. 543-137 à R. 543-143 du Code de l'environnement. Ils sont remis à des opérateurs agréés (collecteurs ou exploitants d'installations d'élimination) ou aux professionnels qui utilisent ces déchets pour des travaux publics, de remblaiement, de génie civil ou pour l'ensilage. En attente de leur collecte, les pneumatiques usagés sont regroupés et stockés à l'abri des eaux météoriques, à proximité immédiate de moyens de lutte contre l'incendie adaptés.

Les déchets d'équipement électriques et électroniques en fin de vie visés aux articles R. 543-172 et R. 543-173 du Code de l'environnement sont éliminés conformément aux dispositions des articles R. 543-200 et R. 543-201 dudit Code.

ARTICLE 5.1.3. CONCEPTION ET EXPLOITATION DES INSTALLATIONS INTERNES DE TRANSIT DES DÉCHETS

Les déchets et résidus produits, entreposés dans l'établissement, avant leur traitement ou leur élimination, doivent l'être dans des conditions ne présentant pas de risques de pollution (prévention d'un lessivage par des eaux météoriques, d'une pollution des eaux superficielles et souterraines, des envols et des odeurs) pour les populations avoisinantes et l'environnement.

En particulier, les aires de transit de déchets susceptibles de contenir des produits polluants sont réalisées sur des aires étanches et aménagées pour la récupération des éventuels liquides épandus et des eaux météoriques souillées.

ARTICLE 5.1.4. DÉCHETS TRAITÉS OU ÉLIMINÉS À L'EXTÉRIEUR DE L'ÉTABLISSEMENT

L'exploitant élimine ou fait éliminer les déchets produits dans des conditions propres à garantir les intérêts. Il s'assure que les installations visées à l'article L511-1 du code de l'environnement utilisées pour cette élimination sont régulièrement autorisées à cet effet.

Les principaux déchets dangereux générés par le fonctionnement normal des installations sont les suivants :

Type de déchets		Elimination annuelle en tonnes
Déchets dangereux	Bains usés acides	60
	Bains usés alcalins	10
	Emballages ayant contenu des produits dangereux	1

ARTICLE 5.1.5. DÉCHETS TRAITÉS OU ÉLIMINÉS À L'INTÉRIEUR DE L'ÉTABLISSEMENT

A l'exception des installations spécifiquement autorisées, toute élimination de déchets dans l'enceinte de l'établissement est interdite.

ARTICLE 5.1.6. TRANSPORT

Chaque lot de déchets dangereux expédié vers l'extérieur doit être accompagné du bordereau de suivi établi en application de l'arrêté ministériel du 29 juillet 2005 relatif au contrôle des circuits d'élimination des déchets générateurs de nuisances.

Les opérations de transport de déchets doivent respecter les dispositions des articles R. 541-49 à R. 541-54 et R.541-62 du Code de l'environnement. La liste mise à jour des transporteurs utilisés par l'exploitant, est tenue à la disposition de l'inspection des installations classées

ARTICLE 5.1.7. REGISTRE D'ÉLIMINATION DES DÉCHETS

L'exploitant établit et tient à jour un registre de l'expédition des déchets dangereux qu'il produit ou détient.

Ce registre contient a minima les informations suivantes :

- La désignation des déchets et leur code indiqué à l'annexe II de l'article R. 541-8 du Code de l'environnement fixant la nomenclature des déchets ;
- La date d'enlèvement ;
- Le tonnage des déchets ;
- Le bordereau de suivi de déchets émis ;
- La désignation du ou des modes de traitement et, le cas échéant, la désignation de la ou des opérations de transformation préalable et leur(s) code(s) selon les annexes II-A et II-B de la directive 75/442/CEE du 15 juillet 1975 ;
- Le nom, l'adresse et, le cas échéant, le numéro SIRET de l'installation destinataire finale ;
- Le cas échéant, le nom, l'adresse et le numéro SIRET des installations dans lesquelles les déchets ont été préalablement entreposés, reconditionnés, transformés ou traités ;
- Le nom et l'adresse du transporteur et, le cas échéant, son numéro SIREN ainsi que leur numéro de récépissé visé à l'article R.541-51 du Code de l'environnement ;
- La date d'admission des déchets dans l'installation destinataire finale et, le cas échéant, dans les installations dans lesquelles les déchets ont été préalablement entreposés, reconditionnés, transformés ou traités ainsi que la date du traitement des déchets dans l'installation destinataire finale ;
- Le cas échéant, le nom, l'adresse et le numéro SIREN du négociant ainsi que son numéro de récépissé visé à l'article R. 541-56 du Code de l'environnement.

Le registre visé au présent article est tenu à la disposition de l'inspection des installations classées. Il sont conservés sur le site pendant une durée minimale de cinq ans.

TITRE 6 PRÉVENTION DES NUISANCES SONORES ET DES VIBRATIONS

CHAPITRE 6.1 DISPOSITIONS GÉNÉRALES

ARTICLE 6.1.1. AMÉNAGEMENTS

L'installation est construite, équipée et exploitée de façon que son fonctionnement ne puisse être à l'origine de bruits transmis par voie aérienne ou solidienne, de vibrations mécaniques susceptibles de compromettre la santé ou la sécurité du voisinage ou de constituer une nuisance pour celle-ci.

Les prescriptions de l'arrêté ministériel du 23 janvier 1997 relatif à la limitation des bruits émis dans l'environnement par les installations relevant du livre V – titre I du Code de l'Environnement, ainsi que les règles techniques annexées à la circulaire du 23 juillet 1986 relative aux vibrations mécaniques émises dans l'environnement par les installations classées sont applicables.

ARTICLE 6.1.2. VÉHICULES ET ENGINES

Les véhicules de transport, les matériels de manutention et les engins de chantier utilisés à l'intérieur de l'établissement, et susceptibles de constituer une gêne pour le voisinage, sont conformes à la réglementation en vigueur.

ARTICLE 6.1.3. APPAREILS DE COMMUNICATION

L'usage de tout appareil de communication par voie acoustique (sirènes, avertisseurs, haut-parleurs ...) gênant pour le voisinage est interdit sauf si leur emploi est exceptionnel et réservé à la prévention ou au signalement d'incidents graves ou d'accidents.

CHAPITRE 6.2 NIVEAUX ACOUSTIQUES

ARTICLE 6.2.1. VALEURS LIMITES D'ÉMERGENCE

Niveau de bruit ambiant existant dans les zones à émergence réglementée (incluant le bruit de l'établissement)	Émergence admissible pour la période allant de 7h à 22h, sauf dimanches et jours fériés	Émergence admissible pour la période allant de 22h à 7h, ainsi que les dimanches et jours fériés
Supérieur à 35 dB(A) et inférieur ou égal à 45 dB(A)	6dB(A)	4dB(A)
Supérieur à 45 dB(A)	5 dB(A)	3 dB(A)

ARTICLE 6.2.2. NIVEAUX LIMITES DE BRUIT

Les niveaux limites de bruit ne doivent pas dépasser en limite de propriété de l'établissement les valeurs suivantes pour les différentes périodes de la journée :

PERIODES	PERIODE DE JOUR de 7h à 22h, (sauf dimanches et jours fériés)	PERIODE DE NUIT de 22h à 7h, (ainsi que dimanches et jours fériés)
Niveau sonore limite admissible	65 dB(A)	55 dB(A)

Les émissions sonores dues aux activités des installations ne doivent pas engendrer une émergence supérieure aux valeurs admissibles fixées dans le tableau figurant à l'article 6.2.1, dans les zones à émergence réglementée.

TITRE 7 - PRÉVENTION DES RISQUES TECHNOLOGIQUES

CHAPITRE 7.1 PRINCIPES DIRECTEURS

L'exploitant prend toutes les dispositions nécessaires pour prévenir les incidents et accidents susceptibles de concerner les installations et pour en limiter les conséquences. Il organise sous sa responsabilité les mesures appropriées, pour obtenir et maintenir cette prévention des risques, dans les conditions normales d'exploitation, les situations transitoires et dégradées, depuis la construction jusqu'à la remise en état du site après l'exploitation.

Il met en place le dispositif nécessaire pour en obtenir l'application et le maintien ainsi que pour détecter et corriger les écarts éventuels.

CHAPITRE 7.2 CARACTÉRISATION DES RISQUES

ARTICLE 7.2.1. INVENTAIRE DES SUBSTANCES OU PRÉPARATIONS DANGEREUSES PRÉSENTES DANS L'ÉTABLISSEMENT

L'exploitant doit avoir à sa disposition des documents lui permettant de connaître la nature et les risques des substances et préparations dangereuses présentes dans les installations, en particulier les fiches de données de sécurité prévues par l'article R231-53 du code du travail. Les incompatibilités entre les substances et préparations, ainsi que les risques particuliers pouvant découler de leur mise en œuvre dans les installations considérées sont précisés dans ces documents. La conception et l'exploitation des installations en tient compte.

L'exploitant doit tenir à jour un état indiquant la nature et la quantité des produits dangereux détenus, auquel est annexé un plan général des stockages. Cet état est tenu à la disposition de l'inspection des installations classées et des services d'incendie et de secours.

La présence dans l'installation de matières dangereuses ou combustibles est limitée aux nécessités de l'exploitation.

Les réserves de substances toxiques sont entreposées à l'abri de l'humidité. Les locaux les contenant doivent être pourvus de fermeture de sûreté et d'un système de ventilation naturelle ou forcée donnant sur l'extérieur.

ARTICLE 7.2.2. ZONAGE DES DANGERS INTERNES À L'ÉTABLISSEMENT

L'exploitant identifie les zones de l'établissement susceptibles d'être à l'origine d'incendie, d'émanations toxiques ou d'explosion de par la présence de substances ou préparations dangereuses stockées ou utilisées ou d'atmosphères nocives ou explosibles pouvant survenir soit de façon permanente ou semi-permanente dans le cadre du fonctionnement normal des installations, soit de manière épisodique avec une faible fréquence et de courte durée.

Ces zones sont matérialisées par des moyens appropriés et reportées sur un plan systématiquement tenu à jour. La nature exacte du risque (atmosphère potentiellement explosible, etc.) et les consignes à observer sont indiquées à l'entrée de ces zones et en tant que de besoin rappelées à l'intérieur de celles-ci. Ces consignes doivent être incluses dans les plans de secours s'ils existent.

CHAPITRE 7.3 INFRASTRUCTURES ET INSTALLATIONS

ARTICLE 7.3.1. ACCÈS ET CIRCULATION DANS L'ÉTABLISSEMENT

L'exploitant fixe les règles de circulation applicables à l'intérieur de l'établissement. Les règles sont portées à la connaissance des intéressés par une signalisation adaptée et une information appropriée.

Les voies de circulation et d'accès sont notamment délimitées, maintenues en constant état de propreté et dégagées de tout objet susceptible de gêner le passage. Ces voies sont aménagées pour que les engins des services d'incendie puissent évoluer sans difficulté.

L'établissement est efficacement clôturé sur la totalité de sa périphérie.

Article 7.3.1.1. Gardiennage et contrôle des accès

Toute personne étrangère à l'établissement ne doit pas avoir libre accès aux installations.

L'exploitant prend les dispositions nécessaires au contrôle des accès, ainsi qu'à la connaissance permanente des personnes présentes dans l'établissement.

Le site est clôturé et est équipé d'un système de télésurveillance contre l'intrusion.

ARTICLE 7.3.2. BÂTIMENTS ET LOCAUX

Article 7.3.2.1. Conception et aménagement des locaux

Les bâtiments et locaux sont conçus et aménagés de façon à pouvoir détecter rapidement un départ d'incendie et s'opposer à la propagation d'un incendie.

A l'intérieur des ateliers, les allées de circulation sont aménagées et maintenues constamment dégagées pour faciliter la circulation et l'évacuation du personnel ainsi que l'intervention des secours en cas de sinistre.

Article 7.3.2.2. Exutoires de fumées

Les bâtiments abritant l'installation sont équipés en partie haute de dispositifs conformes à la réglementation en vigueur permettant l'évacuation à l'air libre des fumées, gaz de combustion, chaleur et produits imbrûlés dégagés en cas d'incendie. La surface utile d'ouverture des dispositifs d'évacuation à l'air libre ne doit pas être inférieure à 2% de la superficie des locaux.

Ces dispositifs devront être adaptés aux risques particuliers de l'installation et être à commande automatique et manuelle. Les commandes d'ouverture manuelle seront placées à proximité des accès. Ces dispositifs ainsi que leur commandes devront être conformes aux prescriptions de l'article 7.3.2.2 avant le 31 décembre 2010.

ARTICLE 7.3.3. INSTALLATIONS ÉLECTRIQUES – MISE À LA TERRE

Les installations électriques doivent être conçues, réalisées et entretenues conformément à la réglementation du travail et le matériel conforme aux normes européennes et françaises qui lui sont applicables.

La mise à la terre est effectuée suivant les règles de l'art et distincte de celle des installations de protection contre la foudre.

Le matériel électrique est entretenu en bon état et reste en permanence conforme en tout point à ses spécifications techniques d'origine.

Les conducteurs sont mis en place de manière à éviter tout court-circuit.

Une vérification de l'ensemble de l'installation électrique est effectuée au minimum une fois par an par un organisme compétent qui mentionnera très explicitement les défauts relevés dans son rapport. L'exploitant conservera une trace écrite des éventuelles mesures correctives prises.

Toutes les parties de l'installation susceptibles d'emmagasiner des charges électriques (éléments de construction, appareillage, réservoirs, cuves, canalisations...) sont reliées à une prise de terre conformément aux normes existantes.

Article 7.3.3.1. Zones à atmosphère explosible

Les dispositions de l'article 2 de l'arrêté ministériel du 31 mars 1980, portant réglementation des installations électriques des établissements réglementés au titre de la législation sur les installations classées et susceptibles de présenter des risques d'explosion, sont applicables à l'ensemble des zones de risque d'atmosphère explosive de l'établissement. Le plan des zones à risques d'explosion est porté à la connaissance de l'organisme chargé de la vérification des installations électriques.

Le matériel électrique mis en service à partir du 1er janvier 1981 est conforme aux dispositions des articles 3 et 4 de l'arrêté ministériel précité.

Les masses métalliques contenant et/ou véhiculant des produits inflammables et explosibles susceptibles d'engendrer des charges électrostatiques sont mises à la terre et reliées par des liaisons équipotentielles.

ARTICLE 7.3.4. PROTECTION CONTRE LA Foudre

Les installations sur lesquelles une agression par la foudre peut être à l'origine d'événements susceptibles de porter gravement atteinte, directement ou indirectement à la sécurité des installations, à la sécurité des personnes ou à la qualité de l'environnement, sont protégées contre la foudre en application de l'arrêté ministériel en vigueur.

Une analyse du risque foudre est réalisée par un organisme compétent avant le 1^{er} janvier 2010. Cette analyse identifie les équipements et installations dont une protection doit être assurée. L'analyse est basée sur une évaluation des risques réalisée conformément à la norme NF EN 62305-2. Elle définit les niveaux de protection nécessaires aux installations.

A compter du 1^{er} janvier 2012, en fonction des résultats de l'analyse des risques foudre, une étude technique est réalisée par un organisme compétent définissant précisément les mesures de prévention et les dispositifs de protection, le lieu de leur implantation ainsi que les modalités de leur vérification et de leur maintenance.

Une notice de vérification et de maintenance est rédigée lors de l'étude technique puis complétée si besoin après la réalisation des dispositifs de protection.

Un carnet de bord est tenu par l'exploitant. Les chapitres qui y figurent sont rédigés lors de l'étude technique.

Les systèmes de protection contre la foudre prévus dans l'étude technique sont conformes aux normes françaises ou à toute norme équivalente en vigueur dans un Etat de l'Union Européenne.

L'installation des dispositifs de protection et la mise en place des mesures de prévention sont réalisées par un organisme compétent à l'issue de l'étude technique au plus tard deux ans après l'élaboration de l'analyse du risque foudre. Les dispositifs de protection et les mesures de prévention répondent aux exigences de l'étude technique.

L'installation des protections fait l'objet d'une vérification complète par un organisme compétent distinct de l'installateur au plus tard six mois après leur installation.

Une vérification visuelle est réalisée annuellement par un organisme compétent. L'état des dispositifs de protection contre la foudre des installations fait l'objet d'une vérification complète tous les deux ans par un organisme compétent. Toutes ces vérifications sont décrites dans une notice de vérification et de maintenance et sont réalisées conformément à la norme NF EN 62305-3.

Les agressions de la foudre sur le site sont enregistrées. En cas de coup de foudre enregistré, une vérification visuelle des dispositifs de protection concernés est réalisée dans un délai maximum d'un mois par un organisme compétent. Si l'une de ces vérifications fait apparaître la nécessité d'une remise en état, celle-ci est réalisée dans un délai maximum d'un mois.

L'exploitant tient en permanence à disposition de l'inspection des installations classées l'analyse du risque foudre, l'étude technique, la notice de vérification et de maintenance, le carnet de bord et les rapports de vérifications.

Pendant la période transitoire, les équipements mis en place en application de la réglementation antérieure font l'objet d'une surveillance conformément à la norme NFC17-100.

CHAPITRE 7.4 GESTION DES OPÉRATIONS PORTANT SUR DES SUBSTANCES DANGEREUSES

ARTICLE 7.4.1. CONSIGNES D'EXPLOITATION DESTINÉES À PRÉVENIR LES ACCIDENTS

Article 7.4.1.1. Dispositions générales

Les opérations comportant des manipulations dangereuses, en raison de leur nature ou de leur proximité avec des installations dangereuses, et la conduite des installations, dont le dysfonctionnement aurait par leur développement des conséquences dommageables pour le voisinage et l'environnement (phases de démarrage et d'arrêt, fonctionnement normal, entretien...) font l'objet de procédures et instructions d'exploitation écrites et contrôlées.

Les consignes d'exploitation de l'ensemble des installations décrivent explicitement les contrôles à effectuer, en marche normale et à la suite d'un arrêt pour travaux de modification ou d'entretien, de façon à permettre en toutes circonstances le respect des dispositions du présent arrêté.

Le bon état de l'ensemble des installations (cuves de traitement et leurs annexes, stockages, rétentions, canalisations, ...) est vérifié périodiquement par l'exploitant, notamment avant et après toute suspension d'activité de l'installation supérieure à trois semaines et au moins une fois par an. Un préposé dûment formé contrôle les paramètres du fonctionnement des dispositifs de traitement des rejets.

Ces vérifications sont consignées dans un document prévu à cet effet et tenu à la disposition de l'inspection des installations classées. Le préposé s'assure notamment de la présence de réactifs nécessaires et du bon fonctionnement du système de régulation, de contrôle et d'alarme.

Article 7.4.1.2. Contenu des consignes

Sans préjudice des dispositions du code du travail, les modalités d'application des dispositions du présent arrêté sont établies, intégrées dans des procédures générales spécifiques et/ou dans les procédures et instructions de travail, tenues à jour et affichées dans les lieux fréquentés par le personnel.

Ces consignes de sécurité spécifient notamment :

- la liste des vérifications à effectuer avant remise en marche de l'installation après une suspension prolongée d'activité ;
- les conditions dans lesquelles sont délivrées les substances et préparations toxiques et les précautions à prendre à leur réception, à leur expédition et à leur transport ;
- la nature et la fréquence des contrôles de la qualité des eaux détoxiquées dans l'installation ;
- les opérations nécessaires à l'entretien et à la maintenance, notamment les vérifications des systèmes automatiques de détection ;
- les modalités d'intervention en cas de situations anormales et accidentelles ;
- les modalités de mise en œuvre des dispositifs d'isolement du réseau de collecte prévues à l'article 4.2.4.2.

L'exploitant s'assure de la connaissance et du respect de ces consignes par son personnel.

ARTICLE 7.4.2. VÉRIFICATIONS PÉRIODIQUES

Les installations, appareils et stockages dans lesquels sont mises en œuvre ou entreposées des substances et préparations dangereuses, ainsi que les divers moyens de secours et d'intervention font l'objet de vérifications périodiques. Il convient, en particulier, de s'assurer du bon fonctionnement de conduite et des dispositifs de sécurité.

ARTICLE 7.4.3. INTERDICTION DE FEUX

Il est interdit d'apporter du feu ou une source d'ignition sous une forme quelconque dans les zones de dangers présentant des risques d'incendie ou d'explosion sauf pour les interventions ayant fait l'objet d'un permis d'intervention spécifique.

ARTICLE 7.4.4. FORMATION DU PERSONNEL

Outre l'aptitude au poste occupé, les différents opérateurs et intervenants sur le site, y compris le personnel intérimaire, reçoivent une formation sur les risques inhérents des installations, la conduite à tenir en cas d'incident ou accident et, sur la mise en œuvre des moyens d'intervention.

ARTICLE 7.4.5. TRAVAUX D'ENTRETIEN ET DE MAINTENANCE

Tous les travaux d'extension, modification ou maintenance dans les installations ou à proximité des zones à risque inflammable, explosible et toxique sont réalisés sur la base d'un dossier préétabli définissant notamment leur nature, les risques présentés, les conditions de leur intégration au sein des installations ou unités en exploitation et les dispositions de conduite et de surveillance à adopter.

Les travaux font l'objet d'un permis délivré par une personne dûment habilitée et nommément désignée.

Le " permis d'intervention " et éventuellement le " permis de feu " et la consigne particulière doivent être établis et visés par l'exploitant ou par une personne qu'il aura nommément désignée. Lorsque les travaux sont effectués par une entreprise extérieure, le " permis d'intervention " et éventuellement le " permis de feu " et la consigne particulière relative à la sécurité de l'installation, doivent être signés par l'exploitant et l'entreprise extérieure ou les personnes qu'ils auront nommément désignées.

Après la fin des travaux et avant la reprise de l'activité, une vérification des installations doit être effectuée par l'exploitant ou son représentant ou le représentant de l'éventuelle entreprise extérieure.

ARTICLE 7.4.6. STOCKS DE PRODUITS OU MATIÈRES CONSOMMABLES UTILISÉS POUR ASSURER LA PROTECTION DE L'ENVIRONNEMENT

L'exploitant dispose de réserves suffisantes de produits ou matières consommables utilisés de manière courante ou occasionnelle pour assurer la protection de l'environnement, notamment manches de filtre, produits de neutralisation, liquides inhibiteurs, produits absorbants, pièces d'usure.

CHAPITRE 7.5 PRÉVENTION DES POLLUTIONS ACCIDENTELLES

ARTICLE 7.5.1. ORGANISATION DE L'ÉTABLISSEMENT

Une consigne écrite doit préciser les vérifications à effectuer, en particulier pour s'assurer périodiquement de l'étanchéité des dispositifs de rétention, préalablement à toute remise en service après arrêt d'exploitation, et plus généralement aussi souvent que le justifieront les conditions d'exploitation.

Les vérifications, les opérations d'entretien et de vidange des rétentions doivent être notées sur un registre spécial tenu à la disposition de l'inspection des installations classées.

ARTICLE 7.5.2. ÉTIQUETAGE DES SUBSTANCES ET PRÉPARATIONS DANGEREUSES

Les cuves de traitement, fûts, réservoirs et autres emballages, les récipients fixes de stockage de produits dangereux portent de manière très lisible la dénomination exacte de leur contenu, le numéro et le symbole de danger défini dans la réglementation relative à l'étiquetage des substances et préparations chimiques dangereuses.

A proximité des aires permanentes de stockage de produits dangereux en récipients mobiles, les symboles de danger ou les codes correspondant aux produits doivent être indiqués de façon très lisible.

ARTICLE 7.5.3. RÉTENTIONS

Article 7.5.3.1. Stockage

Le stockage et la manipulation de produits réactifs, dangereux ou polluants, solides ou liquides sont effectués sur des aires étanches et aménagées pour la récupération des fuites éventuelles.

Tout stockage fixe ou temporaire d'un liquide susceptible de créer une pollution des eaux ou des sols est associé à une capacité de rétention dont le volume est au moins égal à la plus grande des deux valeurs suivantes :

- 100 % de la capacité du plus grand réservoir,

- 50 % de la capacité des réservoirs associés.

Pour les stockages de récipients de capacité unitaire inférieure ou égale à 250 litres, la capacité de rétention est au moins égale à :

- la capacité totale si celle-ci est inférieure à 250 litres,
- dans le cas de liquides inflammables, 50% de la capacité totale des récipients, avec un minimum de 250 litres,
- dans les autres cas, 20 % de la capacité totale des récipients, avec un minimum de 250 litres.

Les capacités de rétention sont conçues de sorte qu'en situation accidentelle la présence du produit ne puisse en aucun cas altérer une cuve ou une canalisation. Elles sont aussi conçues pour recueillir toute fuite éventuelle provenant de toute partie de l'équipement concerné et réalisées de sorte que les produits incompatibles ne puissent s'y mêler (cyanure et acide, hypochlorite et acides, bisulfite et acide, acide et base très concentrés...).

La capacité de rétention est étanche aux produits qu'elle pourrait contenir, résiste à l'action physique et chimique des fluides et peut être contrôlée à tout moment. Il en est de même pour son éventuel dispositif d'obturation qui est maintenu fermé en permanence.

Les capacités de rétention de plus de 1 000 litres sont munies d'un déclencheur d'alarme en point bas. Les capacités de rétention ont vocation à être vides de tout liquide et ne sont pas munies de systèmes automatiques de relevage des eaux.

Les déchets et résidus produits considérés comme des substances ou préparations dangereuses sont stockés, avant leur revalorisation ou leur élimination, dans des conditions ne présentant pas de risques de pollution (prévention d'un lessivage par les eaux météoriques, d'une pollution des eaux superficielles et souterraines, des envols et des odeurs) pour les populations avoisinantes et l'environnement.

Les stockages temporaires, avant recyclage ou élimination des déchets spéciaux considérés comme des substances ou préparations dangereuses, sont réalisés sur des cuvettes de rétention étanches et aménagées pour la récupération des eaux météoriques.

Article 7.5.3.2. chaînes de traitement et cuves

Toute chaîne de traitement est associée à une capacité de rétention dont le volume est au moins égal à la plus grande des deux valeurs suivantes :

- 100 % de la capacité de la plus grande cuve ;
- 50 % de la capacité totale des cuves associées.

Cette disposition ne s'applique pas aux cuves contenant des acides, des bases, ou des sels non toxiques à une concentration inférieure à 1 gramme par litre, ne pouvant se déverser dans la rétention d'une cuve de traitement.

L'ensemble de l'ouvrage épuratoire sera construit sur un revêtement étanche et inattaquable, dirigeant tout écoulement vers un point bas muni d'un déclencheur d'alarme. Les stockages de bains usés ou concentrés sont implantés de manière à éviter toute possibilité de stagnation de vapeurs ou gaz toxiques.

ARTICLE 7.5.4. SOLS

Les sols des installations où sont stockés, transvasés ou utilisés des liquides contenant des acides, des bases, des sels à une concentration supérieure à 1 gramme par litre ou contenant des substances très toxiques et toxiques définies par l'arrêté du 20 avril 1994 relatif à la déclaration, la classification, l'emballage et l'étiquetage des substances sont munis d'un revêtement étanche et inattaquable. Il est aménagé de façon à diriger tout écoulement accidentel vers une capacité de rétention étanche.

ARTICLE 7.5.5. RÉGULATION THERMIQUE DE BAINS

Les circuits de régulation thermique de bains sont construits conformément aux règles de l'art et ne comprennent pas de circuits de refroidissement ouverts. Les échangeurs de chaleur de bains sont en matériaux capables de résister à l'action chimique des bains.

Les résistances éventuelles (bains actifs et stockages) sont protégées mécaniquement.

Les systèmes de chauffage des cuves sont équipés de dispositifs de sécurité qui permettent de détecter le manque de liquide et d'asservir l'arrêt du chauffage.

ARTICLE 7.5.6. RÉSERVOIRS

L'étanchéité du (ou des) réservoir(s) associé(s) à la rétention doit pouvoir être contrôlée à tout moment.

Les matériaux utilisés doivent être adaptés aux produits utilisés de manière, en particulier, à éviter toute réaction parasite dangereuse.

Les réservoirs fixes sont munis de jauges de niveau et pour les stockages enterrés de limiteurs de remplissage. Le stockage des liquides inflammables, ainsi que des autres substances ou préparations toxiques, corrosives ou dangereuses pour l'environnement sous le niveau du sol n'est autorisé que dans des réservoirs en fosse maçonnée ou assimilés.

Les canalisations doivent être installées à l'abri des chocs et donner toute garantie de résistance aux actions mécaniques, physiques, chimiques ou électrolytiques. Il est en particulier interdit d'intercaler des tuyauteries flexibles entre le réservoir et les robinets ou clapets d'arrêt, isolant ce réservoir des appareils d'utilisation.

Les canalisations de transport de fluides dangereux et de collecte d'effluents pollués ou susceptibles de l'être sont étanches et résistent à l'action physique et chimique des produits qu'elles sont susceptibles de contenir. Elles sont accessibles et peuvent être inspectées. Elles sont convenablement entretenues et font l'objet d'exams périodiques appropriés permettant de s'assurer de leur bon état. Ces vérifications sont consignées dans un document prévu à cet effet et tenu à la disposition de l'inspection des installations classées.

Les différentes canalisations sont repérées conformément aux règles en vigueur.

Un schéma de tous les réseaux et un plan des égouts sont établis par l'exploitant, régulièrement mis à jour, notamment après chaque modification notable, et datés. Ils sont tenus à la disposition de l'inspection des installations classées ainsi que des services d'incendie et de secours.

Le repérage des bouches de dépotage des produits chimiques permet de les différencier afin d'éviter les mélanges des produits lors des livraisons.

L'ensemble des appareils susceptibles de contenir des acides, des bases, des substances ou préparations toxiques définis par l'arrêté du 20 avril 1994 relatif à la déclaration, la classification, l'emballage et l'étiquetage des substances est réalisé de manière à être protégé et à résister aux chocs occasionnels dans le fonctionnement normal de l'atelier.

Il est interdit d'établir des liaisons directes entre les réseaux de collecte des effluents devant subir un traitement ou être détruits et le milieu récepteur.

ARTICLE 7.5.7. RÈGLES DE GESTION DES STOCKAGES EN RÉTENTION

Les réservoirs ou récipients contenant des produits incompatibles ne sont pas associés à une même rétention. L'exploitant veille à ce que les volumes potentiels de rétention restent disponibles en permanence. A cet effet, l'évacuation des eaux pluviales respecte les dispositions du présent arrêté.

ARTICLE 7.5.8. STOCKAGE SUR LES LIEUX D'EMPLOI

Les matières premières, produits intermédiaires et produits finis considérés comme des substances ou des préparations dangereuses sont limités en quantité stockée et utilisée dans les ateliers au minimum technique permettant leur fonctionnement normal.

Seuls les personnels nommément désignés et spécialement formés ont accès aux dépôts de substances toxiques ou dangereuses. Ceux-ci ne délivrent que les quantités strictement nécessaires pour ajuster la composition des bains. Dans le cas où l'ajustement de la composition des bains est fait à partir de solutions disponibles en conteneur et ajoutées par des systèmes automatiques, la quantité strictement nécessaire est un conteneur.

ARTICLE 7.5.9. TRANSPORTS - CHARGEMENTS - DÉCHARGEMENTS

Le transport des produits à l'intérieur de l'établissement est effectué avec les précautions nécessaires pour éviter le renversement accidentel des emballages (arrimage des fûts...).

Le stockage et la manipulation de produits dangereux ou polluants, solides ou liquides (ou liquéfiés) sont effectués sur des aires étanches et aménagées pour la récupération des fuites éventuelles.

Les réservoirs sont équipés de manière à pouvoir vérifier leur niveau de remplissage à tout moment et empêcher ainsi leur débordement en cours de remplissage.

Les aires de chargement et de déchargement de véhicules citernes pour les produits liquides sont étanches et reliées à des rétentions dimensionnées selon les conclusions de l'étude de dangers.

ARTICLE 7.5.10. ELIMINATION DES SUBSTANCES OU PRÉPARATIONS DANGEREUSES

L'élimination des substances ou préparations dangereuses récupérées en cas d'accident suit prioritairement la filière déchets la plus appropriée. En tout état de cause, leur éventuelle évacuation vers le milieu naturel s'exécute dans des conditions conformes au présent arrêté.

CHAPITRE 7.6 MOYENS D'INTERVENTION EN CAS D'ACCIDENT ET ORGANISATION DES SECOURS

ARTICLE 7.6.1. DÉFINITION GÉNÉRALE DES MOYENS

L'établissement est doté de moyens adaptés aux risques à défendre et répartis en fonction de la localisation de ceux-ci conformément à l'analyse des risques définie dans le présent chapitre au paragraphe généralités.

L'ensemble du système de lutte contre l'incendie fait l'objet d'un plan de sécurité établi par l'exploitant en liaison avec les services d'incendie et de secours.

ARTICLE 7.6.2. ENTRETIEN DES MOYENS D'INTERVENTION

Ces équipements sont maintenus en bon état, réparés, facilement accessibles et vérifiés au moins une fois par an par un organisme compétent.

L'exploitant doit pouvoir justifier, auprès de l'inspection des installations classées, de l'exécution de ces dispositions. Il doit fixer les conditions de maintenance et les conditions d'essais périodiques de ces matériels.

Les dates, les modalités de ces contrôles et les observations constatées doivent être inscrites sur un registre tenu à la disposition des services de la protection civile, d'incendie et de secours et de l'inspection des installations classées.

ARTICLE 7.6.3. RESSOURCES EN EAU ET MOUSSE

L'établissement doit disposer de ses propres moyens de lutte contre l'incendie adaptés aux risques encourus, conçus et installés conformément aux normes en vigueur, et au minimum les moyens définis ci-après :

- des extincteurs en nombre et en qualité adaptés aux risques, doivent être judicieusement répartis dans l'établissement et notamment à proximité des dépôts de matières combustibles et des postes de chargement et de déchargement des produits et déchets ;
- des réserves de produits absorbants, en quantité adaptée au risque, au niveau des zones de dépotage de stockage et d'utilisation des produits chimiques et déchets
- de poteaux d'incendie publics situés à moins de 200 mètres et pouvant assurer un débit minimum égal à 60 m³/h. Dans le cas d'une ressource en eau incendie extérieure à l'établissement, l'exploitant s'assure de sa disponibilité opérationnelle permanente.

ARTICLE 7.6.4. CONSIGNES GÉNÉRALES D'INTERVENTION

Des consignes écrites sont établies pour la mise en œuvre des moyens d'intervention, d'évacuation du personnel et d'appel des secours extérieurs auxquels l'exploitant aura communiqué un exemplaire. Le personnel est entraîné à l'application de ces consignes.

L'établissement dispose d'une équipe d'intervention spécialement formée à la lutte contre les risques identifiés sur le site et au maniement des moyens d'intervention.

ARTICLE 7.6.5. BASSIN DE CONFINEMENT ET BASSIN D'ORAGE

L'ensemble des eaux susceptibles d'être polluées lors d'un accident ou d'un incendie, y compris les eaux utilisées pour l'extinction, sont collectées grâce à un bassin de confinement ou un autre dispositif équivalent.

Elles ne peuvent être rejetées au milieu récepteur qu'après contrôle de leur qualité et, si besoin, un traitement approprié.

La vidange suivra les principes imposés par l'article 4.3.11 traitant des eaux pluviales susceptibles d'être polluées.

Le site est isolé selon les dispositions mentionnées au point 4.2.4.2. Les organes de commande nécessaires à la mise en service éventuelle du bassin doivent pouvoir être actionnés en toutes circonstances.

Une étude technico économique visant à déterminer les modalités de mise en œuvre d'une capacité de confinement de 100 m³ correspondant à 5 m³ par tonne de préparations toxiques (20 m³ des bains), devra être fournie dans un délai de 3 mois après notification de l'arrêt.

Le dispositif de confinement devra être opérationnel avant le 31 décembre 2010.

ARTICLE 7.6.6. ACCESSIBILITÉ

L'installation est accessible pour permettre l'intervention des services d'incendie et de secours. Elle est desservie, sur au moins une face, par une voie-engin.

TITRE 8 - BILANS

CHAPITRE 8.1 BILAN ENVIRONNEMENTAL

ARTICLE 8.1.1. DECLARATION ANNUELLE DES EMISSIONS POLLUANTES ET DES DECHETS

Les émissions polluantes dans l'air, l'eau et le sol ainsi que la production de déchets de l'établissement sont déclarés au plus tard le 1^{er} avril de chaque année conformément aux dispositions de l'arrêté du 31 janvier 2008 relatif au registre et à la déclaration annuelle des émissions polluantes et des déchets.

CHAPITRE 8.2 CONTROLES ET ANALYSES (INOPINÉS OU NON)

ARTICLE 8.2.1. CONTROLES INOPINÉS

Indépendamment des contrôles explicitement prévus dans le présent arrêté, l'inspection des installations classées peut demander, en cas de besoin, la réalisation, inopinée ou non, de prélèvements et analyses d'effluents liquides ou gazeux, de déchets ou de sols ainsi que l'exécution de mesures de niveaux sonores et vibrations.

Ils seront exécutés par un organisme agréé ou soumis à l'approbation de l'inspection en l'absence d'agrément dans le but de vérifier le respect des prescriptions d'un texte réglementaire pris au titre de la législation sur les installations classées. Tous les frais engagés à cette occasion sont supportés par l'exploitant.

TITRE 9 - ECHÉANCES

CHAPITRE 9.1 MODALITES D'APPLICATION

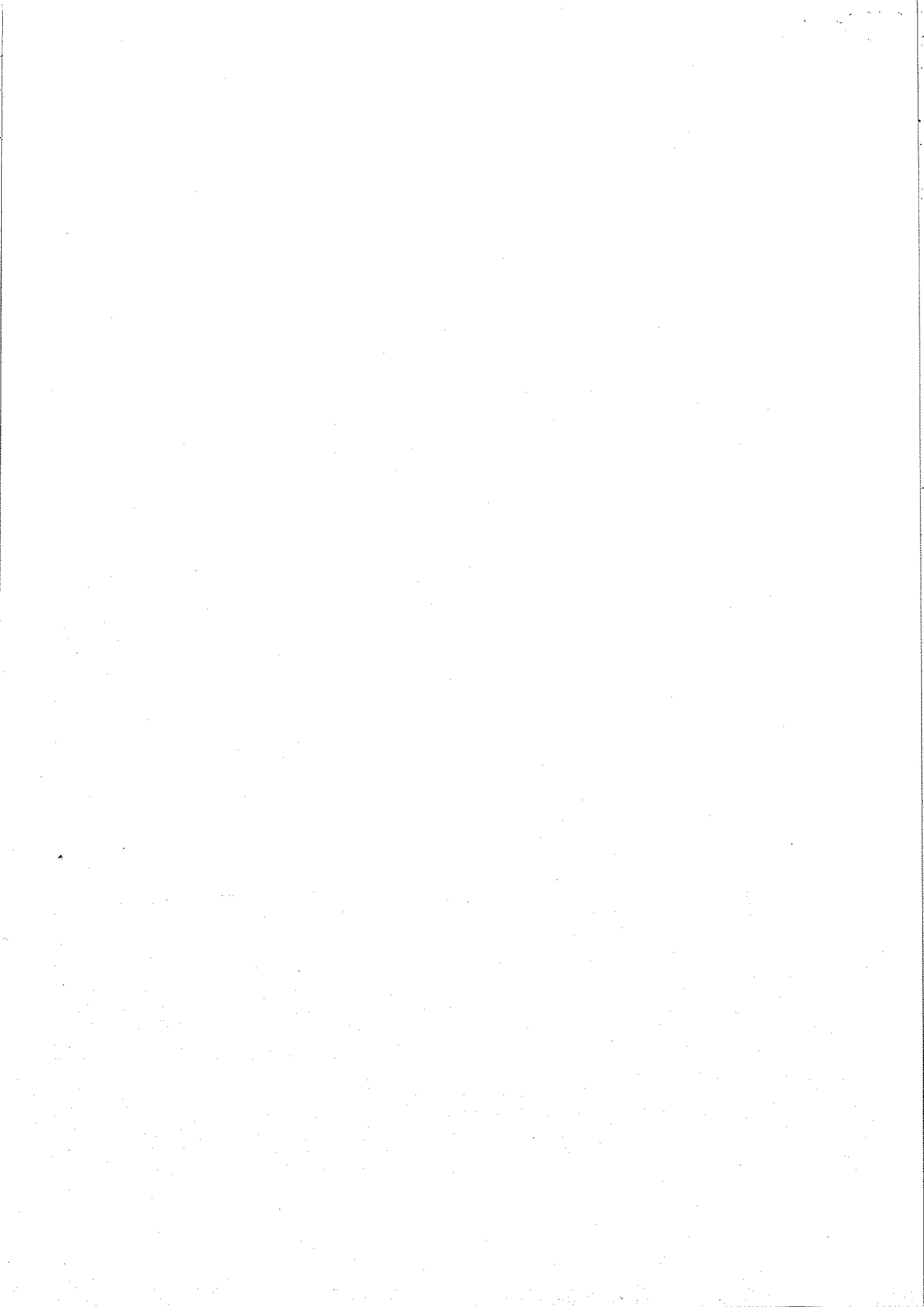
Le présent arrêté est applicable dès sa notification à l'exception des prescriptions suivantes :

Articles	Types de mesure à prendre	Date d'échéance
7.3.2.2	Dispositifs d'évacuation des fumées conformes aux prescriptions de l'article 7.3.2	Avant le 31 décembre 2010
7.6.5	Fourniture d'une étude technico économique visant à déterminer les modalités de mise en œuvre d'une capacité de confinement de 100 m ³	Dans un délai de 3 mois après notification de l'arrêté
7.6.5	Confinement des eaux incendie opérationnel	Avant le 31 décembre 2010

CHAPITRE 9.2 RÉCAPITULATIF DES DOCUMENTS À TRANSMETTRE À L'INSPECTION

Le présent titre récapitule les documents que l'exploitant doit transmettre à l'inspection des installations classées ou les contrôles qu'il effectue.

Article	Documents - contrôle à effectuer	Périodicités - échéances
1.5.1	Dossier en cas de modifications apportées aux installations	Avant la réalisation des modifications
1.5.4	Déclaration de changement d'exploitant	Dans le mois qui suit le changement
1.5.5	Dossier de remise en état du site	3 mois avant l'arrêt définitif d'activité
2.6.1	Déclaration d'accidents et d'incidents	Dans les meilleurs délais
2.6.1	Mesures prises pour éviter le renouvellement de l'accident	15 jours
3.3	Mesure des rejets atmosphériques	Annuelle
4.4.2	Révision de la consommation d'eau spécifique	Annuelle
7.3.3	Contrôle des installations électriques	Annuelle
7.3.4	Analyse du risque foudre	Avant le 1 ^{er} janvier 2010
7.3.4	Contrôle des installations de protection contre la foudre	Biennale
7.4.1.1	Bon état de l'ensemble des installations (cuves de traitement et leurs annexes, stockages, rétentions, canalisations, ...)	Avant et après toute suspension d'activité de l'installation supérieure à trois semaines et au moins une fois par an
7.6.2	Entretien des moyens d'intervention	Annuelle
8.1.1	Déclaration des émissions polluantes et des déchets	Annuelle



TITRE 10

Article 10-1 : MODIFICATION DE L'INSTALLATION (art. R512-33 du Code de l'environnement)

Toute modification apportée par le demandeur à l'installation, à son mode d'utilisation ou à son voisinage, et de nature à entraîner un changement notable des éléments du dossier de demande d'autorisation, doit être portée avant sa réalisation, à la connaissance du Préfet avec tous les éléments d'appréciation.

Article 10-2 : TRANSFERT DE L'INSTALLATION (art. R512-33 du Code de l'environnement)

Tout transfert d'une installation soumise à autorisation sur un autre emplacement nécessite une nouvelle demande d'autorisation.

Article 10-3 : CESSATION D'ACTIVITÉ (art. R512-74 du Code de l'environnement)

Toutefois, lorsque l'installation cesse l'activité en deçà du délai précité, l'exploitant doit en informer le Préfet au moins un mois avant l'arrêt définitif.

Dans les deux cas, l'article R512-74 du Code de l'Environnement est applicable.

Article 10-4 : ACCIDENT - INCIDENT - DÉCLARATION À L'INSPECTION DES INSTALLATIONS CLASSÉES (art. R512-69 du Code de l'environnement)

L'exploitant d'une installation soumise à autorisation est tenu de déclarer sans délai à l'inspection des installations classées les accidents ou incidents survenus du fait du fonctionnement de cette installation et qui sont de nature à porter atteinte soit à la commodité du voisinage, soit à la santé, la sécurité, la salubrité publique, soit à l'agriculture, soit à la protection de la nature et de l'environnement, soit à la protection des sites et des monuments.

Article 10-5 : DROITS DES TIERS (article L. 514-19 du Code de l'environnement)

Le présent arrêté complémentaire est délivré sous réserve des droits des tiers.

Article 10-6 : NOTIFICATION

Le présent arrêté complémentaire sera notifié au bénéficiaire par lettre recommandée avec accusé de réception.

Article 10-7 : INFORMATION DES TIERS (art. R512-39 du Code de l'environnement)

Une copie de l'arrêté complémentaire est déposée en mairie et peut y être consultée.

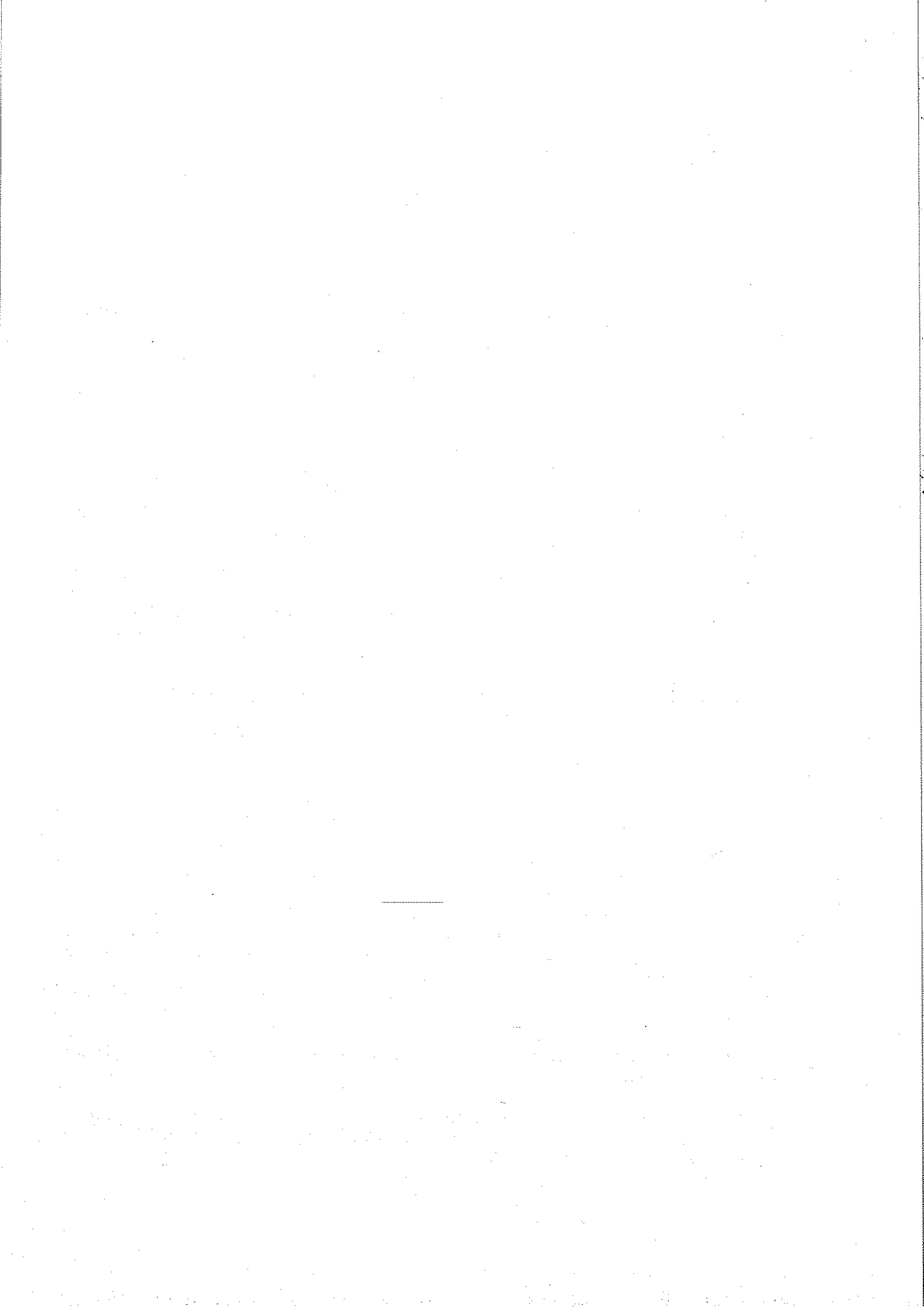
Un extrait du présent arrêté énumérant notamment les prescriptions auxquelles l'installation est soumise, est affiché à la mairie pendant une durée minimum d'un mois ; procès-verbal de l'accomplissement de ces formalités est dressé par les soins du maire.

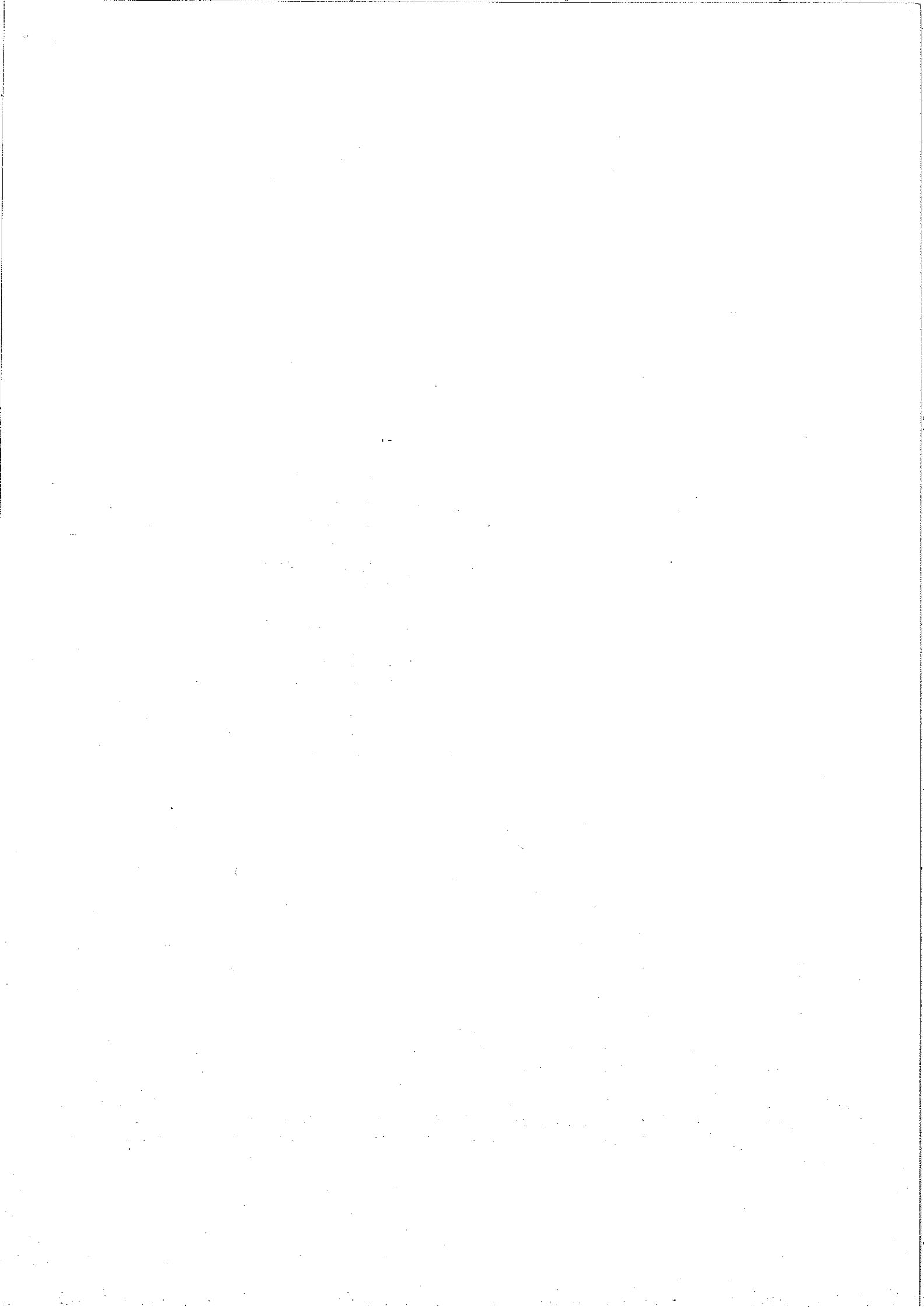
Le même extrait est affiché en permanence de façon visible dans l'installation par les soins du bénéficiaire de l'autorisation.

Un avis est inséré par les soins du Préfet et aux frais de l'exploitant dans deux journaux locaux ou régionaux diffusés dans tout le département.

Article 10-8 : DÉLAI ET VOIES DE RECOURS (art. L. 514-6 du Code de l'environnement)

La présente décision peut être déférée devant le tribunal administratif uniquement (Tribunal Administratif de MELUN – 43 rue du Général de Gaulle – 77000 MELUN :





- par les demandeurs ou exploitants, dans un délai de deux mois qui commence à courir du jour où les dits actes leur ont été notifiés,

- par les tiers, personnes physiques ou morales, les communes intéressées ou leurs groupements, en raison des inconvénients ou des dangers que le fonctionnement de l'installation présente pour les intérêts visés à l'article 1^{er}, dans un délai de quatre ans à compter de la publication ou de l'affichage des dits actes, ce délai étant, le cas échéant, prolongé jusqu'à la fin d'une période de deux années suivant la mise en activité de l'installation.

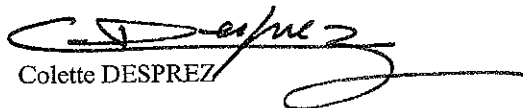
- les tiers qui n'ont acquis ou pris à bail des immeubles ou n'ont élevé des constructions dans le voisinage d'une installation classée que postérieurement à l'affichage ou à la publication de l'arrêté autorisant l'ouverture de cette installation ou atténuant les prescriptions primitives ne sont pas recevables à déférer ledit arrêté à la juridiction administrative.

(Loi n°76-1285 du 31 décembre 1976, article 69 VI) « le permis de construire et l'acte de vente, à des tiers, de biens fonciers et immobiliers doivent, le cas échéant mentionner explicitement les servitudes afférentes instituées en application de l'article L 421-8 du code de l'urbanisme ».

Article 10-9 :

- la Secrétaire Générale de la Préfecture,
 - le Maire de PRINGY,
 - le Directeur Régional de l'Industrie, de la Recherche et de l'Environnement d'Ile de France à Paris,
 - le Chef de Groupe de Subdivisions de la Direction Régionale de l'Industrie, de la Recherche et de l'Environnement d'Ile de France à Savigny le Temple,
- sont chargés, chacun en ce qui le concerne d'assurer l'exécution du présent arrêté dont une copie sera notifiée à la société MOLD-TECH, sous pli recommandé avec avis de réception.

Melun, le 15 décembre 2009
Le Préfet,
Pour le Préfet et par délégation
la Secrétaire Générale


Colette DESPREZ

COPIE à :

- la société MOLD-TECH,
- le Maire de Pringy,
- Le Directeur départemental de l'équipement et de l'agriculture,
- Le Directeur départemental des services d'incendie et de secours
- Le Directeur départemental du travail de l'emploi, Inspecteur du travail
- Le Directeur départemental des affaires sanitaires et sociales
- SIDPC
- Le Directeur de l'Agence de l'Eau Seine Normandie
- Le Directeur Régional de l'Industrie, de la Recherche et de l'Environnement d'Ile de France à Paris
- Le Chef de Groupe de Subdivisions de la Direction Régionale de l'Industrie, de la Recherche et de l'Environnement d'Ile de France à Savigny.