



Liberté • Égalité • Fraternité

RÉPUBLIQUE FRANÇAISE

**Direction des Actions Interministérielles
et du Développement Durable.**

Bureau des politiques territoriales et
du développement durable

Arrêté préfectoral n° 09 DAIDD IC 340
imposant des prescriptions complémentaires
à la société CHROM-IMPEC, située 20-22 rue Gustave
Eiffel à GRETZ-ARMAINVILLIERS (77220).

Le Préfet de Seine-et-Marne
Chevalier de la Légion d'Honneur,
Officier de l'Ordre National du Mérite,

Vu le code de l'environnement et notamment son titre 1^{er} du livre V et sa partie réglementaire,

Vu la nomenclature des installations classées,

Vu l'arrêté préfectoral n° 93 DAE 2 IC 217 du 07 décembre 1993 autorisant la société CHROM IMPEC à exploiter un atelier de traitement de surfaces dans l'enceinte de son usine sise à GRETZ-ARMAINVILLIERS, Zone Industrielle, 20-22 rue Gustave Eiffel,

Vu l'arrêté préfectoral n° 04 DAI 2 IC 167 du 07 juillet 2004 imposant des prescriptions complémentaires à la société CHROM IMPEC pour les activités de traitement de surface qu'elle exploite à GRETZ-ARMAINVILLIERS,

Vu le rapport et les propositions en date du 17 août 2009 de l'inspection des installations classées,

Vu l'avis en date du 19 novembre 2009 du Conseil départemental de l'environnement et des risques sanitaires et technologiques,

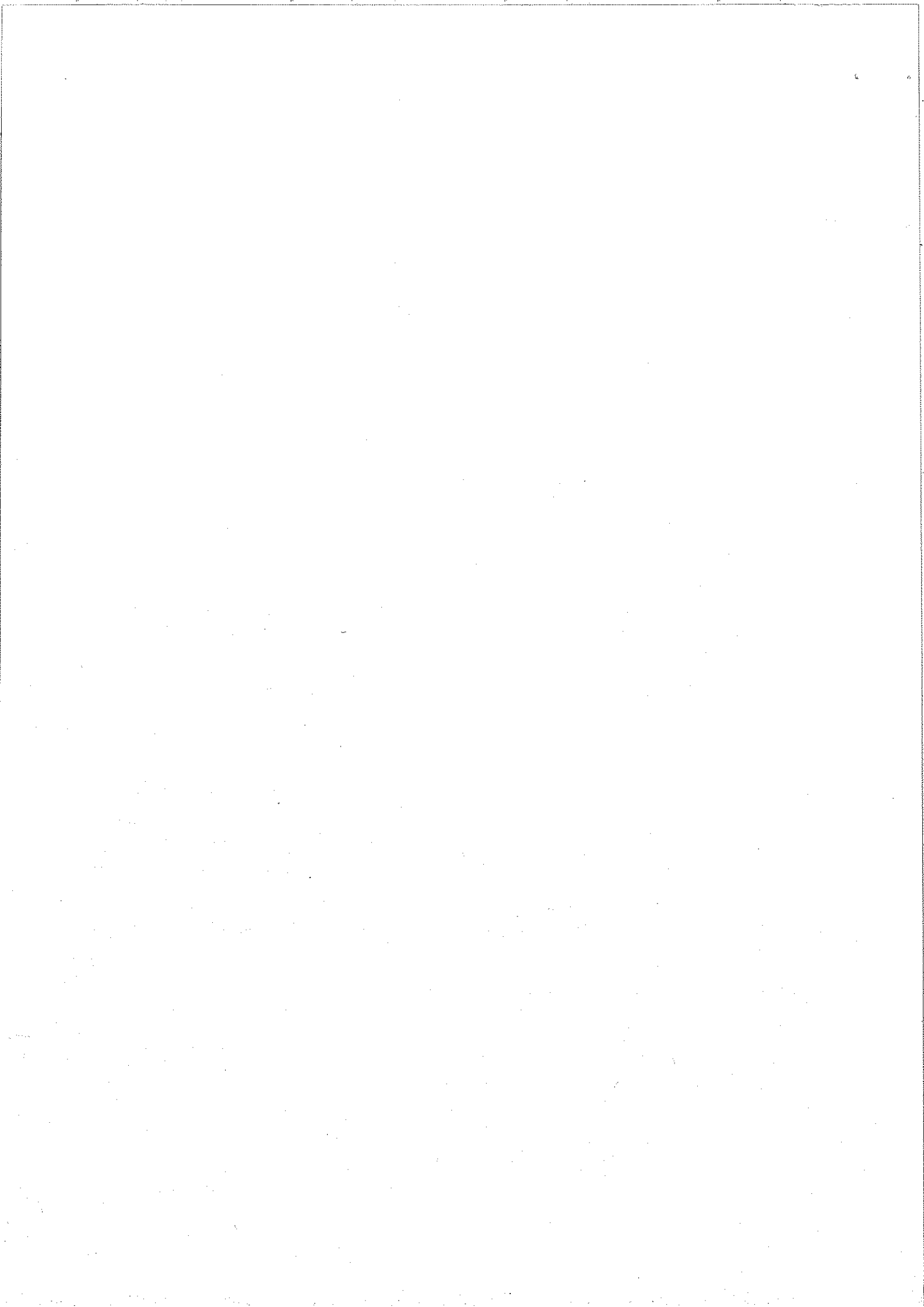
Vu le projet d'arrêté porté le 25 novembre 2009 à la connaissance du demandeur qui n'a pas présenté d'observations,

Considérant la nécessité d'imposer à la société CHROM IMPEC des prescriptions complémentaires afin que l'exploitation des installations ne soit pas à l'origine des dangers ou inconvénients mentionnés à l'article L 511-1 du code de l'environnement,

Considérant qu'il convient en conséquence de faire application des dispositions de l'article R.512-31 du Code de l'Environnement,

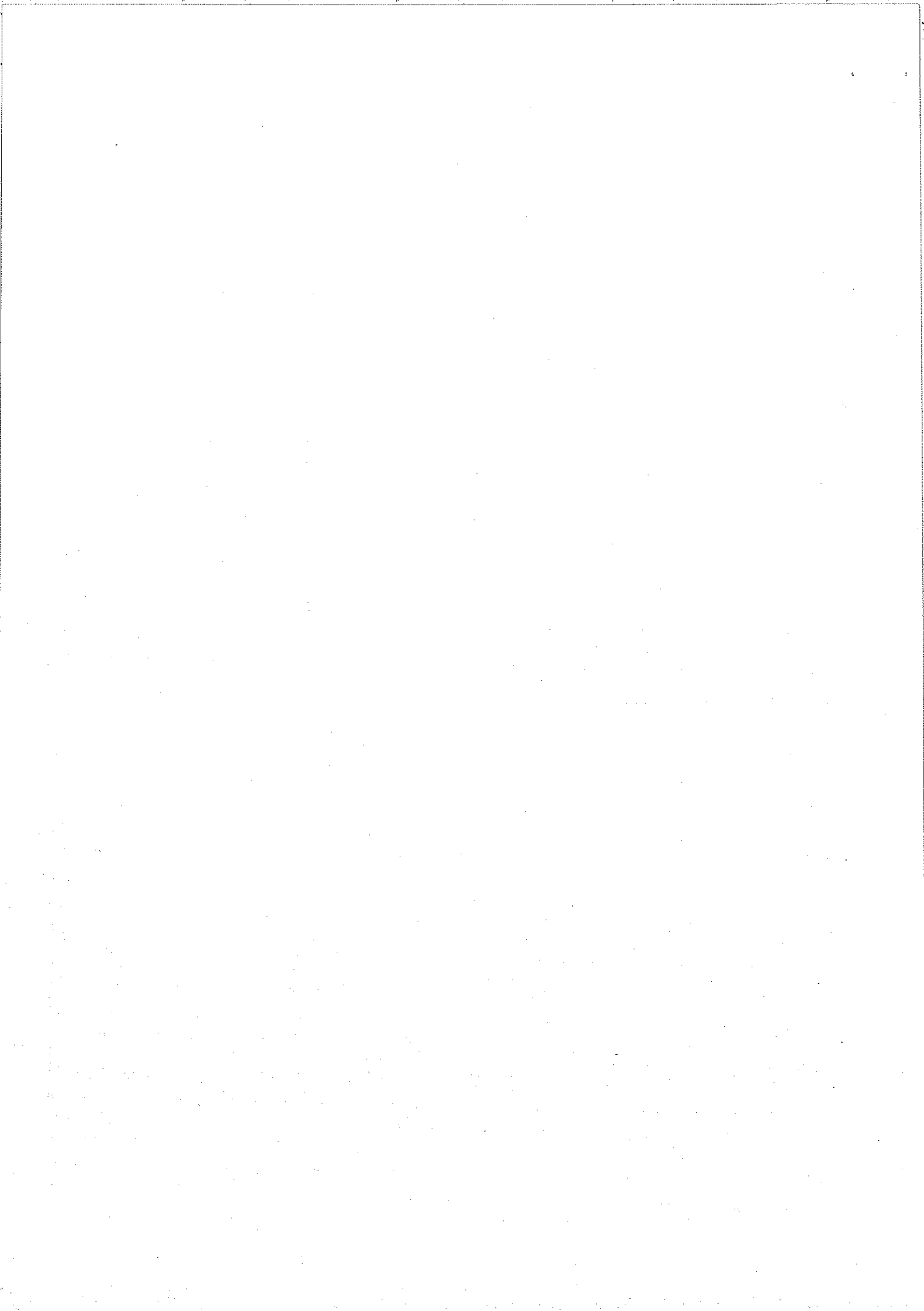
Sur proposition de la Secrétaire Générale de la préfecture,

A R R E T E



Liste des articles

VUS ET CONSIDÉRANTS	3
TITRE 1 - PORTÉE DE L'AUTORISATION ET CONDITIONS GÉNÉRALES	4
CHAPITRE 1.1 BÉNÉFICIAIRE ET PORTÉE DE L'AUTORISATION	4
CHAPITRE 1.2 NATURE DES INSTALLATIONS	4
CHAPITRE 1.3 CONFORMITÉ AU DOSSIER DE DEMANDE D'AUTORISATION	5
CHAPITRE 1.4 DURÉE DE L'AUTORISATION	5
CHAPITRE 1.5 MODIFICATIONS ET CESSATION D'ACTIVITÉ	5
CHAPITRE 1.6 DÉLAIS ET VOIES DE RECOURS	6
CHAPITRE 1.7 RESPECT DES AUTRES LÉGISLATIONS ET RÉGLEMENTATIONS	6
TITRE 2 - GESTION DE L'ÉTABLISSEMENT	7
CHAPITRE 2.1 EXPLOITATION DES INSTALLATIONS	7
CHAPITRE 2.2 CONTRÔLES ET ANALYSES (INOPINÉS OU NON)	7
CHAPITRE 2.3 RÉSERVES DE PRODUITS OU MATIÈRES CONSOMMABLES	7
CHAPITRE 2.4 INTÉGRATION DANS LE PAYSAGE	7
CHAPITRE 2.5 DANGER OU NUISANCES NON PRÉVENUS	8
CHAPITRE 2.6 DECLARATION D'INCIDENTS OU ACCIDENTS	8
CHAPITRE 2.7 RÉCAPITULATIF DES DOCUMENTS TENUS À LA DISPOSITION DE L'INSPECTION	8
TITRE 3 - PRÉVENTION DE LA POLLUTION ATMOSPHÉRIQUE	9
CHAPITRE 3.1 CONCEPTION DES INSTALLATIONS	9
CHAPITRE 3.2 CONDITIONS DE REJET	10
CHAPITRE 3.3 SURVEILLANCE	11
TITRE 4 PROTECTION DES RESSOURCES EN EAUX ET DES MILIEUX AQUATIQUES	13
CHAPITRE 4.1 PRÉLÈVEMENTS ET CONSOMMATIONS D'EAU	13
CHAPITRE 4.2 COLLECTE DES EFFLUENTS LIQUIDES	13
CHAPITRE 4.3 TYPES D'EFFLUENTS, LEURS OUVRAGES D'ÉPURATION ET LEURS CARACTÉRISTIQUES DE REJET AU MILIEU	14
CHAPITRE 4.4 CONSOMMATION D'EAU SPECIFIQUE	19
CHAPITRE 4.5 SURVEILLANCE DES EAUX SOUTERRAINES	19
TITRE 5 - DÉCHETS	21
CHAPITRE 5.1 PRINCIPES DE GESTION	21
CHAPITRE 5.2 GESTION DES DÉCHETS A L'INTÉRIEUR DE L'ÉTABLISSEMENT	22
CHAPITRE 5.3 ÉLIMINATION DES DÉCHETS	23
TITRE 6 PRÉVENTION DES NUISANCES SONORES ET DES VIBRATIONS	27
CHAPITRE 6.1 DISPOSITIONS GÉNÉRALES	27
CHAPITRE 6.2 NIVEAUX ACOUSTIQUES	27
CHAPITRE 6.3 VIBRATIONS	28
TITRE 7 - PRÉVENTION DES RISQUES TECHNOLOGIQUES	29
CHAPITRE 7.1 CARACTÉRISATION DES RISQUES	29
CHAPITRE 7.2 INFRASTRUCTURES ET INSTALLATIONS	29
CHAPITRE 7.3 GESTION DES OPÉRATIONS PORTANT SUR DES SUBSTANCES DANGEREUSES	32
CHAPITRE 7.4 PRÉVENTION DES POLLUTIONS ACCIDENTELLES	34
CHAPITRE 7.5 MOYENS D'INTERVENTION EN CAS D'ACCIDENT ET ORGANISATION DES SECOURS	36
TITRE 8 - CONDITIONS PARTICULIÈRES APPLICABLES À CERTAINES INSTALLATIONS	38
CHAPITRE 8.1 EMPLOI ET STOCKAGE DE SUBSTANCES ET PRÉPARATIONS TOXIQUES OU TRÈS TOXIQUES, SOLIDES OU LIQUIDES	38
CHAPITRE 8.2 RÈGLES D'AMÉNAGEMENT ET D'EXPLOITATION DES INSTALLATIONS UTILISANT DES LIQUIDES HALOGÉNÉS	39
TITRE 9 BILANS PÉRIODIQUES	40
CHAPITRE 9.1 BILAN DE FONCTIONNEMENT	40
CHAPITRE 9.2 DÉCLARATION ANNUELLE DES ÉMISSIONS POLLUANTES	40
TITRE 10 - ÉCHÉANCES	41



TITRE 1 - PORTEE DE L'AUTORISATION ET CONDITIONS GENERALES

CHAPITRE 1.1 BENEFICIAIRE ET PORTEE DE L'AUTORISATION

ARTICLE 1.1.1. EXPLOITANT TITULAIRE DE L'AUTORISATION

La société CHROM IMPEC dont le siège social est situé 20-22 rue Eiffel à GRETZ-ARMAINVILLIERS (77220), est autorisée, sous réserve du respect des prescriptions du présent arrêté, à poursuivre l'exploitation des installations visées à l'article 1.2.1 du présent arrêté, situés à la même adresse.

ARTICLE 1.1.2. MODIFICATIONS ET COMPLEMENTS APPORTES AUX PRESCRIPTIONS DES ACTES ANTERIEURS

Les prescriptions techniques de l'arrêté préfectoral n° 93 DAE 2IC 217 du 07 décembre 1993 sont abrogées et remplacées par les prescriptions du présent arrêté. L'arrêté préfectoral n° 04 DAI 2 IC 167 du 07 juillet 2004 est abrogé.

ARTICLE 1.1.3. INSTALLATIONS NON VISEES PAR LA NOMENCLATURE OU SOUMISES A DECLARATION

Les prescriptions du présent arrêté s'appliquent également aux autres installations ou équipements exploités dans l'établissement, qui, mentionnés ou non dans la nomenclature, sont de nature par leur proximité ou leur connexité avec une installation soumise à autorisation à modifier les dangers ou inconvénients de cette installation.

Les dispositions des arrêtés ministériels existants relatifs aux prescriptions générales applicables aux installations classées soumises à déclaration sont applicables aux installations classées soumises à déclaration incluses dans l'établissement dès lors que les dispositions ne sont pas moins contraignantes ou contraires aux dispositions du présent arrêté.

CHAPITRE 1.2 NATURE DES INSTALLATIONS

ARTICLE 1.2.1. LISTE DES INSTALLATIONS CONCERNEES PAR UNE RUBRIQUE DE LA NOMENCLATURE DES INSTALLATIONS CLASSEES

Rubrique	Libellé de la rubrique (activité)	Nature de l'installation	Régime
2565-2a	Traitement des métaux et matières plastiques pour le dégraissage, la métallisation, la conversion, le polissage, le décapage, etc. par voie électrolytique, chimique ou pour l'emploi de liquides halogénés. Procédés utilisant des liquides (sans mise en œuvre de cadmium), le volume des cuves de traitement mise en œuvre étant supérieur à 1 500 l.	Le volume des cuves de traitement est d'environ 41 050 litres.	A

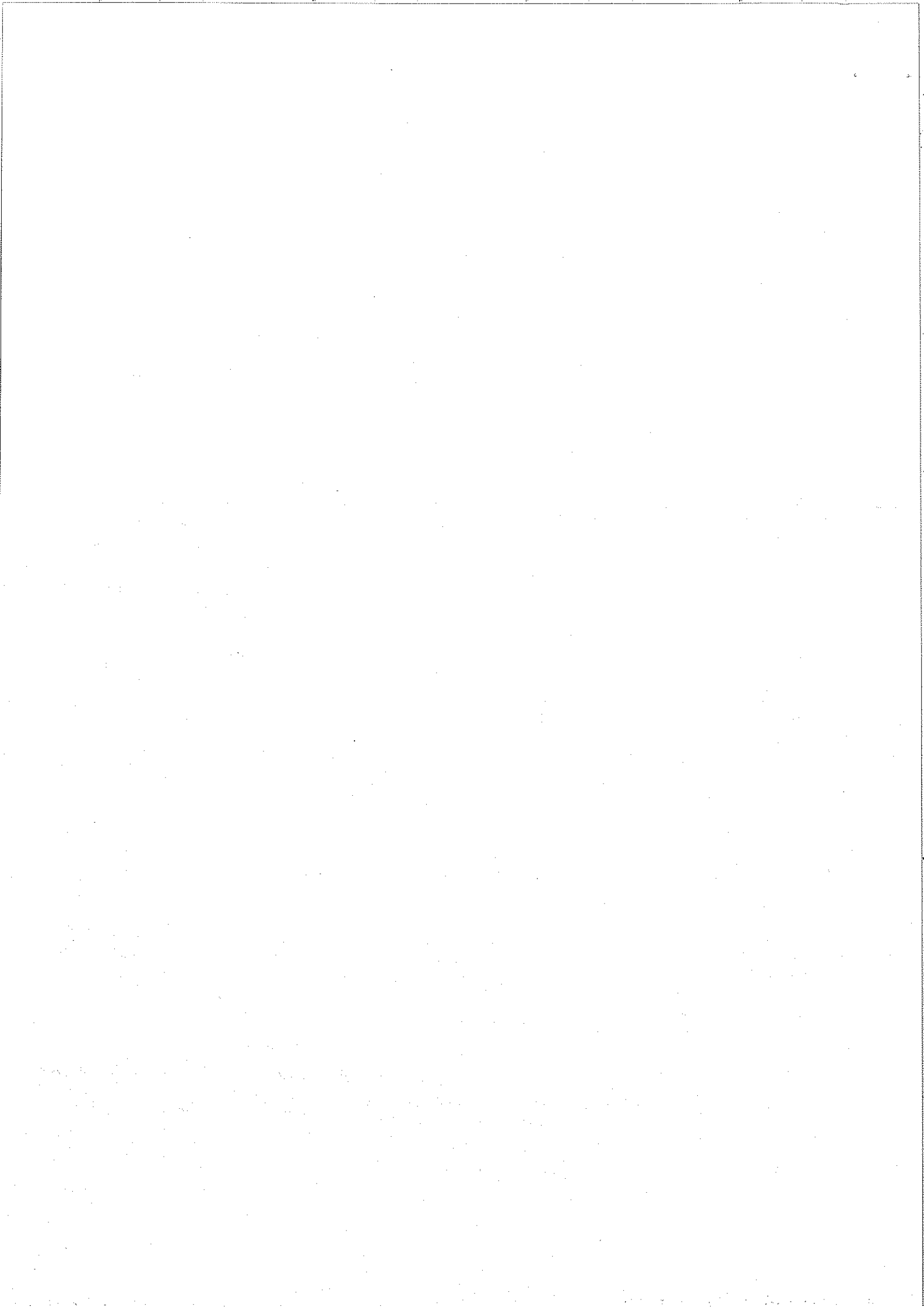
A : (autorisation) ; D : (déclaration)

Les prescriptions du présent arrêté s'appliquent également aux autres installations ou équipements exploités dans l'établissement, qui mentionnés ou non à la nomenclature sont de nature par leur proximité ou leur connexité avec une installation soumise à autorisation à modifier les dangers ou inconvénients de cette installation.

Article 1.2.1.1 Inventaire des quantités de produits toxiques et très toxiques disponibles sur le site

Dans un délai d'un mois à partir de la date de notification du présent arrêté, l'exploitant :

- fournira à l'inspection des installations classées un descriptif précis de chaque ligne de traitement de surfaces comprenant les volumes des baignoires et leur composition, la liste et la quantité de tous les produits toxiques et très toxiques, liquides et solides, mis en œuvre dans les baignoires de traitement de surfaces et en stock sur le site,
- fera le point sur le classement des baignoires de traitement de surfaces par rapport aux rubriques n° 1111, 1131, 1172, 1173 et 1175 de la nomenclature des installations classées pour la protection de l'environnement,
- se positionnera par rapport aux prescriptions de l'arrêté ministériel du 10 mai 2000 relatif à la prévention des accidents majeurs impliquant des substances ou des préparations dangereuses présentes dans certaines catégories d'installations classées pour la protection de l'environnement soumises à autorisation.



ARTICLE 1.2.2. SITUATION DE L'ETABLISSEMENT

Les installations autorisées sont situées sur les communes, parcelles et lieux-dits suivants :

<i>Commune</i>	<i>Parcelles</i>
GRETZ-ARMAINVILLIERS	C475 et 446

CHAPITRE 1.3 CONFORMITE AU DOSSIER DE DEMANDE D'AUTORISATION

Les installations et leurs annexes, objet du présent arrêté, sont disposées, aménagées et exploitées conformément aux plans et données techniques contenus dans les différents dossiers déposés par l'exploitant. En tout état de cause, elles respectent par ailleurs les dispositions du présent arrêté, des arrêtés complémentaires et les réglementations autres en vigueur.

CHAPITRE 1.4 DUREE DE L'AUTORISATION

La présente autorisation cesse de produire effet si l'installation n'a pas été mise en service dans un délai de trois ans ou n'a pas été exploitée durant deux années consécutives, sauf cas de force majeure.

CHAPITRE 1.5 MODIFICATIONS ET CESSATION D'ACTIVITE

ARTICLE 1.5.1. PORTER A CONNAISSANCE

Toute modification apportée par le demandeur aux installations, à leur mode d'utilisation ou à leur voisinage, et de nature à entraîner un changement notable des éléments du dossier de demande d'autorisation, est portée avant sa réalisation à la connaissance du Préfet avec tous les éléments d'appréciation.

ARTICLE 1.5.2. MISE A JOUR DES ETUDES D'IMPACT ET DE DANGERS

Les études d'impact et de dangers sont actualisées à l'occasion de toute modification notable telle que prévue à l'article R 512-33 du code de l'environnement. Ces compléments sont systématiquement communiqués au Préfet qui pourra demander une analyse critique d'éléments du dossier justifiant des vérifications particulières, effectuée par un organisme extérieur expert dont le choix est soumis à son approbation. Tous les frais engagés à cette occasion sont supportés par l'exploitant.

ARTICLE 1.5.3. EQUIPEMENTS ABANDONNES

Les équipements abandonnés ne doivent pas être maintenus dans les installations. Toutefois, lorsque leur enlèvement est incompatible avec les conditions immédiates d'exploitation, des dispositions matérielles interdiront leur réutilisation afin de garantir leur mise en sécurité et la prévention des accidents.

Les bâtiments ou installations désaffectés sont également débarrassés de tout stock de produits dangereux et démolis au fur et à mesure des disponibilités. Une analyse détermine les risques résiduels pour ce qui concerne l'environnement (sol, eau, air, ...). Des opérations de décontamination sont, le cas échéant, conduites.

ARTICLE 1.5.4. TRANSFERT SUR UN AUTRE EMPLACEMENT

Tout transfert sur un autre emplacement des installations visées sous l'article 1.2.1 du présent arrêté nécessite une nouvelle demande d'autorisation ou déclaration.

ARTICLE 1.5.5. CHANGEMENT D'EXPLOITANT

Dans le cas où l'établissement change d'exploitant, le successeur fait la déclaration au Préfet dans le mois qui suit la prise en charge de l'exploitant.

ARTICLE 1.5.6. CESSATION D'ACTIVITE

Au moins trois mois avant la mise à l'arrêt définitif, l'exploitant notifie au Préfet la date de cet arrêt.

La notification indique les mesures prises ou prévues pour assurer, dès l'arrêt de l'exploitation, la mise en sécurité du site. Ces mesures comportent notamment :

- l'évacuation ou l'élimination des produits dangereux et des déchets présents sur le site ;
- des interdictions ou limitations d'accès au site ;

- la suppression des risques d'incendie et d'explosion ;
- la surveillance des effets de l'installation sur son environnement.

En outre, l'exploitant doit placer le site dans un état tel qu'il ne puisse porter atteinte aux intérêts mentionnés à l'article L.511-1 du code de l'environnement et qu'il permette un usage futur du site déterminé selon les dispositions des articles R512-75 et R512-76 du Code de l'Environnement.

A tout moment, même après la remise en état du site, le préfet peut imposer à l'exploitant, par arrêté pris dans les formes prévues à l'article R.512-31 du code de l'environnement, les prescriptions nécessaires à la protection des intérêts mentionnés à l'article L. 511-1 du code de l'environnement.

CHAPITRE 1.6 DELAIS ET VOIES DE RECOURS

Le présent arrêté est soumis à un contentieux de pleine juridiction.

Il peut être déféré à la juridiction administrative :

1° Par les demandeurs ou exploitants, dans un délai de deux mois qui commence à courir du jour où lesdits actes leur ont été notifiés ;

2° Par les tiers, personnes physiques ou morales, les communes intéressées ou leurs groupements, en raison des inconvénients ou des dangers que le fonctionnement de l'installation présente pour les intérêts visés à l'article L. 511-1, dans un délai de quatre ans à compter de la publication ou de l'affichage desdits actes, ce délai étant, le cas échéant, prolongé jusqu'à la fin d'une période de deux années suivant la mise en activité de l'installation.

Les tiers qui n'ont acquis ou pris à bail des immeubles ou n'ont élevé des constructions dans le voisinage d'une installation classée que postérieurement à l'affichage ou à la publication de l'arrêté autorisant l'ouverture de cette installation ou atténuant les prescriptions primitives ne sont pas recevables à déférer ledit arrêté à la juridiction administrative.

CHAPITRE 1.7 RESPECT DES AUTRES LEGISLATIONS ET REGLEMENTATIONS

Les dispositions de cet arrêté préfectoral sont prises sans préjudice des autres législations et réglementations applicables, et notamment le code minier, le code civil, le code de l'urbanisme, le code du travail et le code général des collectivités territoriales, la réglementation sur les équipements sous pression.

Les droits des tiers sont et demeurent expressément réservés.

La présente autorisation ne vaut pas permis de construire.

TITRE 2 – GESTION DE L'ETABLISSEMENT

CHAPITRE 2.1 EXPLOITATION DES INSTALLATIONS

ARTICLE 2.1.1. OBJECTIFS GENERAUX

L'exploitant prend toutes les dispositions nécessaires dans la conception l'aménagement, l'entretien et l'exploitation des installations pour :

- limiter la consommation d'eau, et limiter les émissions de polluants dans l'environnement ;
- la gestion des effluents et déchets en fonction de leurs caractéristiques, ainsi que la réduction des quantités rejetées ;
- prévenir en toutes circonstances, l'émission, la dissémination ou le déversement, chroniques ou accidentels, directs ou indirects, de matières ou substances qui peuvent présenter des dangers ou inconvénients pour la commodité de voisinage, la santé, la salubrité publique, l'agriculture, la protection de la nature et de l'environnement ainsi que pour la conservation des sites et des monuments.

ARTICLE 2.1.2. CONSIGNES D'EXPLOITATION

L'exploitant établit des consignes d'exploitation pour l'ensemble des installations comportant explicitement les vérifications à effectuer, en conditions d'exploitation normale, en périodes de démarrage, de dysfonctionnement ou d'arrêt momentané de façon à permettre en toutes circonstances le respect des dispositions du présent arrêté.

ARTICLE 2.1.3. SURVEILLANCE DE L'EXPLOITATION

L'exploitation se fait sous la surveillance, directe ou indirecte, d'une personne nommément désignée par l'exploitant et ayant une bonne connaissance de la conduite de l'installation et des dangers et inconvénients des produits utilisés ou stockés dans l'installation.

CHAPITRE 2.2 CONTROLES ET ANALYSES (INOPINES OU NON)

Indépendamment des contrôles explicitement prévus dans le présent arrêté, l'inspection des installations classées peut demander, en cas de besoin, la réalisation, inopinée ou non, de prélèvements et analyses d'effluents liquides ou gazeux, de déchets ou de sols ainsi que l'exécution de mesures de niveaux sonores et vibrations.

Ils seront exécutés par un organisme agréé ou soumis à l'approbation de l'inspection en l'absence d'agrément dans le but de vérifier le respect des prescriptions d'un texte réglementaire pris au titre de la législation sur les installations classées. Tous les frais engagés à cette occasion sont supportés par l'exploitant.

CHAPITRE 2.3 RESERVES DE PRODUITS OU MATIERES CONSOMMABLES

L'exploitant dispose de réserves suffisantes de produits ou matières consommables utilisés de manière courante ou occasionnelle pour assurer la protection de l'environnement, notamment résines échangeuses d'ions, manches de filtre, produits de neutralisation, liquides inhibiteurs, produits absorbants, électrodes de mesures de pH, pièces d'usure...

CHAPITRE 2.4 INTEGRATION DANS LE PAYSAGE

ARTICLE 2.4.1. PROPRETE

L'exploitant prend les dispositions appropriées qui permettent d'intégrer l'installation dans le paysage. L'ensemble des installations est maintenu propre et entretenu en permanence notamment de manière à éviter les amas de matières dangereuses ou polluantes et de poussières. Le matériel de nettoyage est adapté aux risques présentés par les produits et poussières.

ARTICLE 2.4.2. ESTHETIQUE

Les abords de l'installation, placés sous le contrôle de l'exploitant sont aménagés et maintenus en bon état de propreté (peinture,...). Les émissaires de rejet et leur périphérie font l'objet d'un soin particulier (plantations, engazonnement,...).

L'établissement sera entièrement clôturé tant sur l'alignement des voies que sur les limites séparatives. La clôture sera doublée de plantations et des espaces verts seront aménagés de façon à respecter les dispositions du Règlement d'Urbanisme de la zone industrielle.

CHAPITRE 2.5 DANGER OU NUISANCES NON PREVENUS

Tout danger ou nuisance non susceptibles d'être prévenus par les prescriptions du présent arrêté est immédiatement porté à la connaissance du Préfet par l'exploitant.

CHAPITRE 2.6 DECLARATION D'INCIDENTS OU ACCIDENTS

L'exploitant est tenu à déclarer dans les meilleurs délais à l'inspection des installations classées les accidents ou incidents survenus du fait du fonctionnement de son installation qui sont de nature à porter atteinte aux intérêts mentionnés à l'article L.511-1 du code de l'environnement.

Un rapport d'accident ou, sur demande de l'inspection des installations classées, un rapport d'incident est transmis par l'exploitant à l'inspection des installations classées. Il précise notamment les circonstances et les causes de l'accident ou de l'incident, les effets sur les personnes et l'environnement, les mesures prises ou envisagées pour éviter un accident ou un incident similaire et pour en pallier les effets à moyen ou long terme.

Ce rapport est transmis sous 15 jours à l'inspection des installations classées.

CHAPITRE 2.7 RECAPITULATIF DES DOCUMENTS TENUS A LA DISPOSITION DE L'INSPECTION

L'exploitant doit établir et tenir à jour un dossier comportant les documents suivants :

- le dossier de demande d'autorisation initial,
- les plans tenus à jour,
- les récépissés de déclaration et les prescriptions générales, en cas d'installations soumises à déclaration non couvertes par un arrêté d'autorisation,
- les arrêtés préfectoraux relatifs aux installations soumises à autorisation, pris en application de la législation relative aux installations classées pour la protection de l'environnement,
- tous les documents, enregistrements, résultats de vérification et registres répertoriés dans le présent arrêté ; ces documents peuvent être informatisés, mais dans ce cas des dispositions doivent être prises pour la sauvegarde des données.

Ce dossier doit être tenu à la disposition de l'inspection des installations classées sur le site durant 5 années au minimum.

TITRE 3 - PREVENTION DE LA POLLUTION ATMOSPHERIQUE

CHAPITRE 3.1 CONCEPTION DES INSTALLATIONS

ARTICLE 3.1.1. DISPOSITIONS GENERALES

L'exploitant prend toutes les dispositions nécessaires dans la conception, l'exploitation et l'entretien des installations de manière à limiter les émissions à l'atmosphère, y compris diffuses, notamment par la mise en œuvre de technologies propres, le développement de techniques de valorisation, la collecte sélective et le traitement des effluents en fonction de leurs caractéristiques et la réduction des quantités rejetées en optimisant notamment l'efficacité énergétique.

Les installations de traitement devront être conçues, exploitées, entretenues et surveillées de manière à respecter les seuils de rejets et les capacités d'épuration déterminées lors de leur implantation (notamment pendant les périodes d'arrêt et de démarrage de l'installation) et à réduire à leur minimum les durées d'indisponibilité pendant lesquelles elles ne pourront assurer pleinement leur fonction.

Les installations de traitement d'effluents gazeux doivent être conçues, exploitées et entretenues de manière :

- à faire face aux variations de débit, température et composition des effluents,
- à réduire au minimum leur durée de dysfonctionnement et d'indisponibilité.

Si une indisponibilité est susceptible de conduire à un dépassement des valeurs limites imposées, l'exploitant devra prendre les dispositions nécessaires pour réduire la pollution émise en réduisant ou en arrêtant les installations concernées. L'inspection des installations classées en sera informée.

Les consignes d'exploitation de l'ensemble des installations comportent explicitement les contrôles à effectuer, en marche normale et à la suite d'un arrêt pour travaux de modification ou d'entretien, de façon à permettre en toute circonstance le respect des dispositions du présent arrêté.

Le brûlage à l'air libre est interdit à l'exclusion des essais incendie. Les produits brûlés sont identifiés en qualité et quantité.

ARTICLE 3.1.2. POLLUTIONS ACCIDENTELLES

Les dispositions appropriées sont prises pour réduire la probabilité des émissions accidentelles et pour que les rejets correspondants ne présentent pas de dangers pour la santé et la sécurité publique. La conception et l'emplacement des dispositifs de sécurité destinés à protéger les appareillages contre une surpression interne devraient être tels que cet objectif soit satisfait, sans pour cela diminuer leur efficacité ou leur fiabilité.

ARTICLE 3.1.3. ODEURS

Les dispositions nécessaires sont prises pour que l'établissement ne soit pas à l'origine de gaz odorants, susceptibles d'incommoder le voisinage, de nuire à la santé ou à la sécurité publique.

L'inspection des installations classées peut demander la réalisation d'une campagne d'évaluation de l'impact olfactif de l'installation afin de permettre une meilleure prévention des nuisances.

ARTICLE 3.1.4. VOIES DE CIRCULATION

Sans préjudice des règlements d'urbanisme, l'exploitant doit prendre les dispositions nécessaires pour prévenir les envols de poussières et de matières diverses :

- les voies de circulation et aires de stationnement des véhicules sont aménagées (formes de pente, revêtement, etc.), et convenablement nettoyées,
- les véhicules sortant de l'installation n'entraînent pas de dépôt de poussière ou de boue sur les voies de circulation. Pour cela des dispositions telles que le lavage des roues des véhicules doivent être prévues en cas de besoin,
- les surfaces où cela est possible sont engazonnées,
- des écrans de végétation sont mis en place le cas échéant.

Des dispositions équivalentes peuvent être prises en lieu et place de celles-ci.

CHAPITRE 3.2 CONDITIONS DE REJET

ARTICLE 3.2.1. DISPOSITIONS GENERALES

Les points de rejet dans le milieu naturel doivent être en nombre aussi réduit que possible. Tout rejet non prévu au présent chapitre ou non conforme à ses dispositions est interdit.

La dilution des rejets atmosphériques est interdite, sauf lorsqu'elle est nécessaire pour refroidir les effluents en vue de leur traitement avant rejet (protection des filtres à manche,...).

Les ouvrages de rejet doivent permettre une bonne diffusion dans le milieu récepteur.

Les rejets à l'atmosphère sont, dans toute la mesure du possible, collectés et évacués, après traitement éventuel, par l'intermédiaire de cheminées pour permettre une bonne diffusion des rejets. L'emplacement de ces conduits est tel qu'il ne peut y avoir à aucun moment siphonnage des effluents rejetés dans les conduits ou prises d'air avoisinant. La forme des conduits, notamment dans leur partie la plus proche du débouché à l'atmosphère, est conçue de façon à favoriser au maximum l'ascension des gaz dans l'atmosphère. La partie terminale de la cheminée peut comporter un convergent réalisé suivant les règles de l'art lorsque la vitesse d'éjection est plus élevée que la vitesse choisie pour les gaz dans la cheminée. Les contours des conduits ne présentent pas de point anguleux et la variation de la section des conduits au voisinage du débouché est continue et lente.

Les poussières, gaz polluants ou odeurs sont, dans la mesure du possible, captés à la source et canalisés, sans préjudice des règles relatives à l'hygiène et à la sécurité des travailleurs.

Les conduits d'évacuation des effluents atmosphériques nécessitant un suivi, dont les points de rejet sont repris ci-après, doivent être aménagés (plate-forme de mesure, orifices, fluides de fonctionnement, emplacement des appareils, longueur droite pour la mesure des particules) de manière à permettre des mesures représentatives des émissions de polluants à l'atmosphère.

En particulier, les dispositions des normes NF 44-052 et EN 13284-1 sont respectées.

Ces points doivent être aménagés de manière à être aisément accessibles et permettre des interventions en toute sécurité. Toutes les dispositions doivent également être prises pour faciliter l'intervention d'organismes extérieurs à la demande de l'inspecteur des installations classées.

Les incidents ayant entraîné le fonctionnement d'une alarme et/ou l'arrêt des installations ainsi que les causes de ces incidents et les remèdes apportés sont également consignés dans un registre.

ARTICLE 3.2.2. DISPOSITIONS RELATIVES AUX BAINS DE TRAITEMENT DE SURFACE

Les émissions atmosphériques (gaz, vapeurs, vésicules, particules) émises au-dessus des bains doivent être, si nécessaire, captées au mieux et épurées avant rejet à l'atmosphère afin de respecter les valeurs limites définies à l'article 3.2.3 du présent chapitre.

Les systèmes de captation sont conçus et réalisés de manière à optimiser la captation des gaz ou vésicules émis par rapport au débit d'aspiration.

Les systèmes séparatifs de captation et de traitement des produits incompatibles sont séparés afin d'empêcher leur mélange.

Le débouché à l'atmosphère du système de ventilation des locaux est placé aussi loin que possible des immeubles habités ou occupés par des tiers et des bouches d'aspiration d'air extérieur, et à une hauteur suffisante prenant en compte la hauteur des bâtiments environnants afin de favoriser la dispersion des gaz rejetés et au minimum à un mètre au-dessus du faitage.

Les éventuelles eaux de lavage des gaz et les effluents extraits des dévésiculeurs sont des effluents susceptibles de contenir des toxiques. Ils doivent être recyclés, traités avant rejet ou éliminés dans une installation dûment autorisée à cet effet.

ARTICLE 3.2.3. CONDITIONS GENERALES DE REJET

	Installations raccordées	Débit nominal en Nm ³ /h	Vitesse mini d'éjection en m/s
Conduit N° 1	Extraction bain Nickel	10 700	8
Conduit N° 2	Extraction bain Chrome	3 300	5
Conduit N° 3	Extraction bain Cyanures	1 800	5

ARTICLE 3.2.4. VALEURS LIMITES DES CONCENTRATIONS DANS LES REJETS ATMOSPHERIQUES

Article 3.2.4.1 Dispositions générales

La teneur en polluants avant rejet des gaz et vapeurs respecte avant toute dilution les limites fixées comme suit. Les concentrations en polluants sont exprimées en milligrammes par mètre cube rapporté à des conditions normalisées de température (273,15 degrés K) et de pression (101,325 kPa) après déduction de la vapeur d'eau (gaz secs).

Le débit des effluents gazeux est exprimé en mètres cubes par heure rapportés à des conditions normalisées de température (273 kelvins) et de pression (101,3 kilopascals) après déduction de la vapeur d'eau (gaz secs).

Les valeurs limites d'émission ci-dessous sont des valeurs moyennes journalières.

Dans le cas de prélèvements instantanés, aucun résultat de mesures en concentration ne peut excéder le double de la valeur limite.

Les mesures, prélèvements et analyses sont effectués selon les normes en vigueur ou à défaut selon les méthodes de référence reconnues.

Article 3.2.4.2 Installations de traitement de surfaces

Les caractéristiques des rejets à l'atmosphère des installations de traitement de surface sont après traitement inférieures ou égales aux valeurs prévues dans le tableau suivant :

<i>Paramètres</i>	<i>Concentrations instantanées (en mg/Nm³)</i>
Acidité totale, exprimée en H	0,5
HF, exprimé en F	2
Cr total	1
Cr VI	0,1
CN	1
Ni	5
Alcalins, exprimés en OH	10
NOx, exprimés en NO ₂	200

CHAPITRE 3.3 SURVEILLANCE

ARTICLE 3.3.1. CONTENU ET PERIODICITE

La surveillance des rejets dans l'air porte sur :

- ❖ le bon fonctionnement des systèmes de captation, d'aspiration et de traitement éventuel. L'exploitant s'assure notamment de l'efficacité de la captation et de l'absence d'anomalies dans le fonctionnement des ventilateurs ;
- ❖ les valeurs limites d'émissions. Une mesure des concentrations dans les effluents atmosphériques de l'ensemble des polluants visés par l'arrêté préfectoral d'autorisation est réalisée au moins une fois par an selon les normes en vigueur au niveau de chaque exutoire sur un échantillon représentatif du rejet et du fonctionnement des installations. Les débits issus de chaque exutoire sont également mesurés et une estimation des émissions diffuses est réalisée selon la même périodicité.

Les performances effectives des systèmes de captation, d'aspiration et de traitement éventuel sont contrôlées dans l'année suivant la mise en service de l'installation par un organisme extérieur reconnu compétent.

Les mesures, prélèvements et analyses sont effectués selon les normes en vigueur ou à défaut selon les méthodes de référence reconnues.

ARTICLE 3.3.2. SUIVI ET INTERPRETATION

L'exploitant suit les résultats des mesures qu'il réalise en application du présent chapitre, les analyse et les interprète. Il prend le cas échéant les actions correctives appropriées lorsque des résultats font présager des risques ou inconvénients pour l'environnement ou d'écart par rapport au respect des valeurs réglementaires relatives aux émissions de ses installations ou de leurs effets sur l'environnement.

ARTICLE 3.3.3. TRANSMISSION

L'exploitant transmet dès réception, le résultat de la surveillance décrite au présent chapitre réalisée pour le compte de l'année N accompagnée des commentaires nécessaires, à l'inspection des installations classées.

Ce rapport, traite au minimum de l'interprétation des résultats de la période considérée (en particulier cause et ampleur des écarts), des modifications éventuelles du programme de surveillance et des actions correctives mises en œuvre ou prévues (sur l'outil de production, de traitement des effluents, la maintenance...) ainsi que de leur efficacité en cas de constat de dépassement des valeurs limites de rejet.

Les résultats des mesures et analyses sont archivés pendant au moins cinq ans, sur un support prévu à cet effet.

TITRE 4 PROTECTION DES RESSOURCES EN EAUX ET DES MILIEUX AQUATIQUES

CHAPITRE 4.1 PRELEVEMENTS ET CONSOMMATIONS D'EAU

ARTICLE 4.1.1. ORIGINE DES APPROVISIONNEMENTS EN EAU

L'exploitant prend les dispositions nécessaires pour limiter les consommations d'eau.

Les prélèvements d'eau dans le réseau public qui ne s'avèrent pas liés à la lutte contre un incendie ou aux exercices de secours, sont limités aux stricts besoins de l'activité et par conséquent aux quantités suivantes :

<i>Origine de la ressource</i>	<i>Consommation maximale annuelle</i>
Réseau public	400 m ³

Les niveaux de prélèvement prennent en considération l'intérêt des différents utilisateurs de l'eau. En particulier, ils sont compatibles avec les dispositions du schéma directeur d'aménagement et de gestion des eaux (SDAGE) et du schéma d'aménagement et de gestion des eaux (SAGE) lorsqu'il existe.

L'exploitant établit un bilan annuel des utilisations d'eau à partir des relevés réguliers de ses consommations. Ce bilan fait apparaître éventuellement les économies réalisables.

ARTICLE 4.1.2. PROTECTION DES RESEAUX D'EAU POTABLE

Des dispositifs de protection sont placés sur les réseaux d'eau intérieurs afin qu'ils ne puissent notamment à l'occasion de phénomènes de retour d'eau, perturber le fonctionnement du réseau public auquel ils sont raccordés ou engendrer une contamination de l'eau destinée à la consommation humaine à l'intérieur de l'établissement. Ces dispositifs sont adaptés aux risques et placés en amont immédiat du danger potentiel conformément aux guides techniques relatifs à la protection sanitaire des réseaux de distribution d'eau destinée à la consommation humaine. Ils font l'objet d'une maintenance au moins semestrielle.

L'alimentation en eau du procédé est munie d'un dispositif susceptible d'arrêter promptement cette alimentation. Ce dispositif doit être proche de l'installation, clairement reconnaissable et aisément accessible.

ARTICLE 4.1.3. COMPTEUR

Les installations de prélèvement d'eau dans le réseau public sont munies de dispositifs de mesure totalisateurs de la quantité d'eau prélevée. Ces mesures sont régulièrement relevées et le résultat est enregistré et tenu à la disposition de l'inspection des installations classées.

CHAPITRE 4.2 COLLECTE DES EFFLUENTS LIQUIDES

ARTICLE 4.2.1. DISPOSITIONS GENERALES

Le réseau de collecte est de type séparatif permettant d'isoler les eaux résiduaires polluées (bains usés, effluents industriels, eaux pluviales polluées...) des eaux pluviales non susceptibles d'être polluées. Les points de rejet des eaux résiduaires sont en nombre aussi réduit que possible. Ils sont aménagés pour permettre un prélèvement aisé d'échantillons et l'installation d'un dispositif de mesure du débit.

Tous les effluents aqueux sont canalisés. Tout rejet d'effluent liquide non prévu aux chapitres 4.2 et 4.3 ou non conforme à leurs dispositions est interdit.

Les mesures et analyses des rejets sur l'eau sont effectuées avant rejet en amont des éventuels points de mélange avec les autres effluents de l'installation (eaux pluviales, eaux vannes, autres eaux du procédé,...) non chargés de produits toxiques.

A l'exception des cas accidentels où la sécurité des personnes ou des installations serait compromise, il est interdit d'établir des liaisons directes entre les réseaux de collecte des effluents devant subir un traitement ou être détruits et le milieu récepteur.

Les procédés de traitement non susceptibles de conduire à un transfert de pollution sont privilégiés pour l'épuration des effluents.

ARTICLE 4.2.2. PLAN DES RESEAUX

Un schéma de tous les réseaux et un plan des égouts sont établis par l'exploitant, régulièrement mis à jour, notamment après chaque modification notable, et datés. Ils sont tenus à la disposition de l'inspection des installations classées ainsi que des services d'incendie et de secours.

Le plan des réseaux d'alimentation et de collecte doit notamment faire apparaître :

- l'origine et la distribution de l'eau d'alimentation,
- les dispositifs de protection de l'alimentation (bac de disconnexion, implantation des disconnecteurs ou tout autre dispositif permettant un isolement avec la distribution alimentaire, ...),
- les secteurs collectés et les réseaux associés,
- les ouvrages de toutes sortes (vannes, compteurs, points de branchement, regards, avaloirs, postes de relevage, postes de mesure...),
- les ouvrages d'épuration interne avec leurs points de contrôle et les points de rejet de toute nature (interne ou au milieu)
- la circulation des eaux et des liquides concentrés de toute origine.

ARTICLE 4.2.3. ENTRETIEN ET SURVEILLANCE

Les réseaux de collecte des effluents sont conçus et aménagés de manière à être curables, étanches et résister dans le temps aux actions physiques et chimiques des effluents ou produits susceptibles d'y transiter.

L'exploitant s'assure par des contrôles appropriés et préventifs de leur bon état et de leur étanchéité.

Les différentes canalisations accessibles sont repérées conformément aux règles en vigueur.

Les canalisations de transport de substances et préparations dangereuses à l'intérieur de l'établissement sont aériennes.

ARTICLE 4.2.4. PROTECTION DES RESEAUX INTERNES A L'ETABLISSEMENT

Les effluents aqueux rejetés par les installations ne sont pas susceptibles de dégrader les réseaux d'égouts ou de dégager des produits toxiques ou inflammables dans ces égouts, éventuellement par mélange avec d'autres effluents. Ces effluents ne contiennent pas de substances de nature à gêner le bon fonctionnement des ouvrages de traitement.

Les collecteurs véhiculant des eaux polluées par des liquides inflammables ou susceptibles de l'être sont équipés d'une protection efficace contre le danger de propagation de flammes.

Article 4.2.4.1. Protection contre des risques spécifiques

Par les réseaux d'assainissement de l'établissement ne transite aucun effluent issu d'un réseau collectif externe ou d'un autre site industriel.

Le lavage des bacs, réservoirs, appareillages... ainsi que celui du sol des ateliers ne devra être effectué qu'après collecte ou élimination des produits chimiques concentrés présents.

Article 4.2.4.2. Isolement avec les milieux

Un système doit permettre l'isolement des réseaux d'assainissement de l'établissement par rapport à l'extérieur. Ces dispositifs sont maintenus en état de marche, signalés et actionnables en toute circonstance localement et/ou à partir d'un poste de commande. Leur entretien préventif et leur mise en fonctionnement sont définis par consigne.

CHAPITRE 4.3 TYPES D'EFFLUENTS, LEURS OUVRAGES D'EPURATION ET LEURS CARACTERISTIQUES DE REJET AU MILIEU

ARTICLE 4.3.1. IDENTIFICATION DES EFFLUENTS

L'exploitant est en mesure de distinguer les différentes catégories d'effluents suivants :

- les effluents industriels tels que (bains concentrés usés, eaux de rinçage, eaux de lavage des sols, vidanges des cuves de rinçage et de traitement, éluats, rinçages et purges des systèmes de recyclage de régénération et de traitements spécifiques des effluents, effluents des stations de traitement des effluents atmosphériques) : E1,

- les eaux pluviales non polluées (toitures) : EPnp,
- les eaux pluviales susceptibles d'être polluées (voiries, parking, aires de stockage) : EPP,
- les eaux vannes et les eaux usées de lavabo, toilettes ... : EU.

ARTICLE 4.3.2. COLLECTE DES EFFLUENTS

La dilution des effluents est interdite. En aucun cas elle ne doit constituer un moyen de respecter les valeurs seuils de rejets fixées par le présent arrêté. Il est interdit d'abaisser les concentrations en substances polluantes des rejets par simples dilutions autres que celles résultant du rassemblement des effluents normaux de l'établissement ou celles nécessaires à la bonne marche des installations de traitement.

Les rejets directs ou indirects d'effluents dans la (les) nappe(s) d'eaux souterraines ou vers les milieux de surface non visés par le présent arrêté sont interdits.

ARTICLE 4.3.3. GESTION DES OUVRAGES : CONCEPTION, DYSFONCTIONNEMENT

La conception et la performance des installations de traitement des effluents aqueux permettent de respecter les valeurs limites imposées au rejet par le présent arrêté. Elles sont entretenues, exploitées et surveillées de manière à réduire au minimum les durées d'indisponibilité ou à faire face aux variations des caractéristiques des effluents bruts (débit, température, composition...) y compris à l'occasion du démarrage ou d'arrêt des installations.

Si une indisponibilité ou un dysfonctionnement des installations de traitement est susceptible de conduire à un dépassement des valeurs limites imposées par le présent arrêté, l'exploitant prend les dispositions nécessaires pour réduire la pollution émise en limitant ou en arrêtant si besoin les fabrications concernées.

Les dispositions nécessaires sont prises pour limiter les odeurs provenant du traitement des effluents. Lorsqu'il y a des sources potentielles d'odeurs de grande surface (bassins de stockage, de traitement...) difficiles à confiner, celles-ci sont implantées de manière à limiter la gêne pour le voisinage (éloignement...).

ARTICLE 4.3.4. ENTRETIEN ET CONDUITE DES INSTALLATIONS DE TRAITEMENT

Les principaux paramètres permettant de s'assurer de la bonne marche des installations de traitement des eaux polluées sont mesurés périodiquement et si besoin en continu avec asservissement à une alarme. Les résultats de ces mesures sont portés sur un registre éventuellement informatisé et tenus à la disposition de l'inspection des installations classées.

La sonde pH de la station de traitement, la mesure du débit installée en sortie de station et les alarmes de niveau haut sur les relevages sont reliées à une électrovanne automatique qui ferme le collecteur général d'alimentation en eau de l'atelier de traitement de surfaces en cas de dysfonctionnement de la station. Ce dispositif arrête en même temps la reprise des eaux et bains usés ainsi que la sortie des eaux issues de la station.

Les systèmes de contrôle en continu déclenchent, sans délai, une alarme sonore signalant le rejet d'effluents non conformes aux limites de pH en sortie du bassin tampon et entraînent automatiquement l'arrêt immédiat de l'alimentation en eau de la station d'épuration interne et le rejet des eaux traitées.

La conduite des installations est confiée à un personnel compétent disposant d'une formation initiale et continue. Ce préposé contrôle les paramètres du fonctionnement des dispositifs de traitement des rejets conformément au manuel de conduite et d'entretien. Il s'assure notamment de la présence de réactifs nécessaires et du bon fonctionnement des systèmes de régulation, de contrôle et d'alarme.

Un registre spécial est tenu sur lequel sont notés les incidents de fonctionnement des dispositifs de collecte, de traitement, de recyclage ou de rejet des eaux, les dispositions prises pour y remédier et les résultats des mesures et contrôles de la qualité des rejets auxquels il a été procédé.

La détoxification des eaux résiduaires peut être effectuée soit en continu, soit par bâchées.

Les contrôles des quantités de réactifs à utiliser seront effectués soit en continu, soit à chaque bâchée, selon la méthode de traitement adoptée.

Les ouvrages d'évacuation des eaux issues de la station de détoxification et du bassin tampon seront aménagés pour permettre ou faciliter la mesure de débit et l'exécution des prélèvements.

ARTICLE 4.3.5. LOCALISATION DES POINTS DE REJET

Les réseaux de collecte des effluents générés par l'établissement aboutissent aux points de rejet qui présentent les caractéristiques suivantes :

<i>Point de rejet vers le milieu récepteur</i>	<i>N° 1</i>
Nature des effluents	Eaux Usées domestiques (EU)
Exutoire du rejet	Réseau d'eaux usées communal
Station de traitement collective	Station d'épuration intercommunale de PRESLES-EN-BRIE

<i>Point de rejet vers le milieu récepteur</i>	<i>N° 2</i>
Nature des effluents	Eaux Pluviales de toitures (EPnp)
Exutoire du rejet	Réseau d'eaux pluviales communal
Traitement avant rejet	-
Milieu naturel récepteur ou Station de traitement collective	Ru de la Buronnerie

<i>Point de rejet vers le milieu récepteur</i>	<i>N° 3</i>
Nature des effluents	Eaux Pluviales susceptibles d'être polluées (EPp)
Exutoire du rejet	Réseau d'eaux pluviales communal
Traitement avant rejet	-
Milieu naturel récepteur	Ru de la Buronnerie

<i>Point de rejet vers le milieu récepteur</i>	<i>N° 4</i>
Nature des effluents	Eaux Industrielles (EI)
Exutoire du rejet	Réseau d'eaux pluviales communal
Traitement avant rejet	Station physico-chimique
Milieu naturel récepteur	Ru de la Buronnerie

Sont interdits tous déversements, écoulements, rejets, dépôts directs ou indirects d'effluents susceptibles d'incommoder le voisinage, de porter atteinte à la santé ou à la sécurité publique ainsi qu'à la conservation de la faune et de la flore, de nuire à la conservation des constructions et réseaux d'assainissement et au bon fonctionnement des installations d'épuration, de dégager en égout directement ou indirectement des gaz ou vapeurs toxiques ou inflammables et de favoriser la manifestation d'odeurs, saveurs ou colorations anormales dans les eaux naturelles.

ARTICLE 4.3.6. CONCEPTION, AMENAGEMENT ET EQUIPEMENT DES OUVRAGES DE REJET

Article 4.3.6.1. Conception – Rejet dans le milieu naturel

Les dispositifs de rejet des effluents liquides sont aménagés de manière à réduire autant que possible la perturbation apportée au milieu récepteur, aux abords du point de rejet, en fonction de l'utilisation de l'eau à proximité immédiate et à l'aval de celui-ci.

Ils doivent, en outre, permettre une bonne diffusion des effluents dans le milieu récepteur.

Article 4.3.6.2. Aménagement

4.3.6.2.1 Aménagement des points de prélèvements

Sur chaque ouvrage de rejet d'effluents liquides est prévu un point de prélèvement d'échantillons et des points de mesure (débit, température, concentration en polluant, ...).

Ces points sont aménagés de manière à être aisément accessibles et permettre des interventions en toute sécurité. Toutes les dispositions doivent également être prises pour faciliter les interventions d'organismes extérieurs à la demande de l'inspection des installations classées.

Les agents des services publics, notamment ceux chargés de la Police des eaux, doivent avoir libre accès aux dispositifs de prélèvement qui équipent les ouvrages de rejet vers le milieu récepteur.

4.3.6.2.2 Section de mesure

Ces points sont implantés dans une section dont les caractéristiques (rectitude de la conduite à l'amont, qualité des parois, régime d'écoulement) permettent de réaliser des mesures représentatives de manière à ce que la vitesse n'y soit pas sensiblement ralentie par des seuils ou obstacles situés à l'aval et que l'effluent soit suffisamment homogène.

4.3.6.2.3 Sortie de station de détoxication

En sortie de station de détoxication, un bassin étanche, d'un volume au moins égal à 30 m³, permet de collecter les eaux détoxiquées avant leur rejet dans le réseau d'eaux pluviales.

Une analyse systématique des effluents est réalisée en sortie du bassin étanche, avant rejet dans le réseau d'eaux pluviales.

ARTICLE 4.3.7. CARACTERISTIQUES GENERALES DE L'ENSEMBLE DES REJETS

Les effluents rejetés doivent être exempts :

- de matières flottantes,
- de produits susceptibles de dégager, en égout ou dans le milieu naturel, directement ou indirectement, des gaz ou vapeurs toxiques, inflammables ou odorantes,
- de tout produit susceptible de nuire à la conservation des ouvrages, ainsi que des matières déposables ou précipitables qui, directement ou indirectement, sont susceptibles d'entraver le bon fonctionnement des ouvrages.

Les effluents doivent également respecter les caractéristiques suivantes :

- Température : < 30°C
- pH : compris entre 6,5 et 9
- Couleur : modification de la coloration du milieu récepteur mesurée en un point représentatif de la zone de mélange inférieure à 100 mg/Pt/l

ARTICLE 4.3.8. GESTION DES EAUX POLLUEES ET DES EAUX RESIDUAIRES INTERNES A L'ETABLISSEMENT

Les réseaux de collecte sont conçus pour évacuer séparément chacune des diverses catégories d'eaux polluées issues des activités ou sortant des ouvrages d'épuration interne vers les traitements appropriés, avant d'être évacuées vers le milieu récepteur autorisé à les recevoir.

ARTICLE 4.3.9. VALEURS LIMITES D'EMISSION DES EAUX RESIDUAIRES APRES EPURATION

Le débit du rejet en sortie du bassin étanche sera en toutes circonstances inférieur aux valeurs suivantes :

- débit moyen maximal sur 2 heures consécutives : 1 m³/h
- débit moyen journalier (temps de travail 8 heures) : 8 m³/j

L'exploitant est tenu de respecter en sortie du bassin étanche (avant rejet dans le réseau d'eaux pluviales communal), les valeurs limites (valeurs moyennes journalières) en concentration et en flux ci-dessous définies :

<i>Polluant</i>	<i>Valeur limite en concentration (en mg/l)</i>	<i>Valeur limite en flux (en g/j)</i>
Cr VI	0,1	0,8
Cr III	2	16
Cu	2	16
F	15	120
Ni	2	16
Fe	5	40
Zn	3	24
Métaux totaux	10	80
Nitrites	20	160
Azote global	50	400
MES	30	240
CN aisément libérables	0,1	0,8
P	10	80
DCO	150	1200
Hydrocarbures totaux	5	40

ARTICLE 4.3.10. EAUX DOMESTIQUES

Les eaux domestiques sont collectées et traitées selon la réglementation en vigueur.

ARTICLE 4.3.11. EAUX PLUVIALES SUSCEPTIBLES D'ETRE POLLUEES

Les eaux pluviales polluées et collectées dans les installations sont éliminées vers les filières de traitement des déchets appropriées. En l'absence de pollution préalablement caractérisée, elles pourront être évacuées vers le milieu récepteur dans les limites autorisées par le présent arrêté.

ARTICLE 4.3.12. VALEURS LIMITES D'EMISSION DES EAUX EXCLUSIVEMENT PLUVIALES

L'exploitant est tenu de respecter avant rejet des eaux pluviales dans le milieu récepteur considéré, les valeurs limites en concentration ci-dessous définies.

Référence du rejet vers le milieu récepteur : N° 2 et 3 (Cf. repérage du rejet sous l'article 4.3.5)

<i>Paramètres</i>	<i>Concentration moyenne journalière (mg/l)</i>
MEST	30
DBO ₅	30
DCO	90
Hydrocarbures totaux	5

ARTICLE 4.3.13. ANALYSES EFFECTUEES PAR L'EXPLOITANT (AUTOSURVEILLANCE)

Des mesures réalisées par des méthodes rapides adaptées aux concentrations à mesurer doivent permettre une estimation du niveau des rejets par rapport aux valeurs limites fixées. Les mesures sont réalisées selon la fréquence suivante en sortie de station de détoxification et en sortie du bassin étanche :

<i>Nature du polluant</i>	<i>Fréquence des analyses</i>
Cr VI	journalière
CN aisément libérables	
Cu	hebdomadaire
Cr III	
Fe	
Zn	
Ni	
DCO	

Un appareil de mesures et d'enregistrement en continu des débits et du pH est installé en sortie de station et en sortie du bassin étanche.

Le débit journalier devra être relevé quotidiennement et consigné sur un support prévu à cet effet. Ces valeurs seront archivées pendant une durée d'au moins 5 ans.

ARTICLE 4.3.14. ANALYSES PAR UN ORGANISME EXTERIEUR

Des mesures portant sur l'ensemble des polluants visés aux articles 4.3.7 et 4.3.9 sont effectuées en sortie du bassin étanche, une fois par trimestre, par un organisme agréé choisi en accord avec l'inspection des installations classées, suivant les méthodes normalisées plus précises que les méthodes rapides.

ARTICLE 4.3.15. TRANSMISSION DES RESULTATS DE SURVEILLANCE

Une synthèse des résultats d'autosurveillance et des résultats des contrôles trimestriels effectués par un laboratoire extérieur, seront transmis à la fin de chaque trimestre à l'Inspecteur des Installations Classées, accompagnés des commentaires éventuels.

Les résultats des mesures et analyses seront archivés pendant au moins cinq ans, sur un support prévu à cet effet, et sont tenus à la disposition de l'inspection des installations classées. Ils doivent être répertoriés pour pouvoir les corréler avec les dates de rejet.

CHAPITRE 4.4 CONSOMMATION D'EAU SPECIFIQUE

ARTICLE 4.4.1. METHODE DE CALCUL ET ESTIMATION

Les systèmes de rinçage doivent être conçus et exploités de manière à obtenir une consommation d'eau spécifique, rapportée au mètre carré de la surface traitée, dite « consommation spécifique », la plus faible possible.

Cette consommation d'eau spécifique est inférieure à 8 l/m² par fonction de rinçage.

Sont pris en compte dans le calcul de la consommation spécifique :

- les eaux de rinçage ;
- les vidanges de cuves de rinçage ;
- les éluats, rinçages et purges des systèmes de recyclage, de régénération et de traitement spécifique des effluents ;
- les vidanges des cuves de traitement ;
- les eaux de lavage des sols ;
- les effluents des stations de traitement des effluents atmosphériques.

Ne sont pas pris en compte dans le calcul de la consommation spécifique :

- les eaux de refroidissement ;
- les eaux pluviales ;
- les effluents issus de la préparation d'eaux d'alimentation de procédé.

On entend par surface traitée la surface immergée (pièces et montages) qui participe à l'entraînement du bain. La surface traitée est déterminée soit directement, soit indirectement en fonction des consommations électriques, des quantités de métaux utilisés, de l'épaisseur moyenne déposée ou par toute autre méthode adaptée au procédé utilisé. La consommation spécifique est exprimée pour l'installation, en tenant compte du nombre de fonctions de rinçage.

Il y a une fonction de rinçage chaque fois qu'une pièce quitte un bain de traitement et doit subir un rinçage (quel que soit le nombre de cuves ou d'étapes constituant ce rinçage).

ARTICLE 4.4.2. REVISION DE LA CONSOMMATION SPECIFIQUE

L'exploitant calcule *une fois par an* la consommation spécifique de son installation, sur une période représentative de son activité. Il tient à disposition de l'inspection des installations classées le résultat et le mode de calcul de cette consommation spécifique ainsi que les éléments justificatifs de ce calcul.

CHAPITRE 4.5 SURVEILLANCE DES EAUX SOUTERRAINES

ARTICLE 4.5.1. IMPLANTATION DES PIEZOMETRES

Le réseau piézométrique est composé de trois ouvrages positionnés de la façon suivante :

- un piézomètre en amont hydraulique Pz1.
- deux piézomètres en aval hydraulique Pz2 et Pz3,

Ces points de mesure devront être nivelés, avec un rattachement au système NGF, afin de connaître la cote effective de la nappe au droit du site et définir la direction de l'écoulement.

Les ouvrages sont réalisés avec le plus grand soin et dans les règles de l'art. Ils sont conçus et implantés afin d'éviter toute infiltration d'eau de surface. Ils ne doivent en aucun cas mettre en communication deux nappes distinctes.

Les têtes des ouvrages sont surélevées d'au moins 20 cm par rapport au terrain naturel. Elles se trouvent dans un avant-puits maçonné ou tubé de façon étanche.

Toutes les dispositions nécessaires sont prises afin de maintenir les ouvrages en bon état. Les ouvrages sont cadenassés, protégés contre les chocs et les risques d'arrachement. Ils sont facilement accessibles et aisément repérables.

Le déplacement éventuel d'un piézomètre ne peut se faire qu'avec l'accord de l'inspection des installations classées.

En cas de cessation d'utilisation des points de prélèvement, l'exploitant devra prendre toutes les mesures appropriées pour leur comblement afin d'éviter la pollution des nappes d'eau souterraines.

ARTICLE 4.5.2. SURVEILLANCE DE LA QUALITE DES EAUX SOUTERRAINES

Article 4.5.2.1 Campagnes d'analyses

Une surveillance de la nappe phréatique située au droit du site sera réalisée selon les dispositions définies ci-après :

- Au moins deux fois par an (en périodes de hautes et de basses eaux de nappe), le niveau piézométrique sera relevé et un prélèvement et une analyse des eaux souterraines seront effectués au niveau des trois piézomètres de contrôle Pz1, Pz2 et Pz3.
- Les échantillons seront analysés afin de déterminer les teneurs en cyanures totaux, chrome, cuivre et nickel. Les échantillons et prélèvements seront effectués selon la norme et les pratiques en vigueur.
- Les relevés et les prélèvements seront effectués par un laboratoire agréé par le ministère de l'environnement, selon les normes et pratiques en vigueur.

La fréquence, la durée et les caractéristiques des prélèvements et analyses pourront être revues en accord avec l'inspecteur des installations classées en fonction des résultats obtenus.

Article 4.5.2.2 Transmission des résultats

Toute anomalie dans les résultats des relevés et analyses est signalée sans délai à l'inspection des installations classées.

Un rapport contenant les résultats des relevés et mesures prescrits ci-dessus est transmis à l'inspection des installations classées dans un délai d'un mois suivant leur réalisation. Les résultats sont commentés. Le rapport fait apparaître les évolutions éventuelles de la qualité des eaux souterraines et comprend les éléments d'interprétation disponibles.

Article 4.5.2.3 Pollution des eaux souterraines

Si les résultats des campagnes de mesures mettent en évidence une pollution des eaux souterraines, l'exploitant doit en informer sans délai le Préfet et l'inspection des installations classées.

Il doit prendre les dispositions nécessaires pour rechercher l'origine de la pollution et, si elle provient de ses installations, en supprimer les causes. Il informe le Préfet et l'inspection des installations classées du résultat de ses investigations et, le cas, échéant, des mesures prises ou envisagées afin de remédier à cette pollution.

TITRE 5 - DECHETS

CHAPITRE 5.1 PRINCIPES DE GESTION

ARTICLE 5.1.1. LIMITATION DE LA PRODUCTION DE DECHETS

Sont soumis aux dispositions du présent titre tous les déchets générés, y compris l'ensemble des résidus de traitement (boues, rebuts de fabrication, bains usés, bains morts, résines échangeuses d'ions, etc.).

ARTICLE 5.1.2. RESPONSABILITES DU PRODUCTEUR DE DECHETS

L'exploitant prend toutes les dispositions nécessaires dans la conception, l'aménagement, et l'exploitation de ses installations pour assurer une bonne gestion des déchets de son entreprise et en limiter la production.

Il veille à ce que les opérations de collecte, transport, stockage, tri et traitement nécessaires à la récupération des éléments et matériaux réutilisables ou de l'énergie, ainsi qu'au dépôt ou au rejet dans le milieu naturel de tout autre produit sont réalisées dans des conditions qui ne sont pas de nature à produire des effets nocifs sur le sol, la flore et la faune, et, d'une façon générale, à porter atteinte à la santé de l'homme et à l'environnement.

Ainsi, l'exploitant doit organiser la gestion de ses déchets de façon à :

- prévenir ou réduire la production et la nocivité des déchets, notamment en agissant sur la fabrication et en adoptant des technologies propres,
- limiter les transports en distance et en volume,
- trier, réemployer, recycler, ou réaliser toute autre action visant à obtenir à partir des déchets des matériaux réutilisables ou de l'énergie,
- choisir la filière d'élimination ayant le plus faible impact sur l'environnement à un coût économiquement acceptable,
- s'assurer du bon traitement ou du pré-traitement de ses déchets notamment par voie physico-chimique, détoxification ou par voie thermique,
- s'assurer, pour les déchets ultimes dont le volume est strictement limité, d'un stockage dans des installations techniquement adaptées et réglementairement autorisées.

ARTICLE 5.1.3. SEPARATION DES DECHETS

L'exploitant effectue à l'intérieur de son établissement la séparation des déchets (dangereux ou non) de façon à faciliter leur traitement ou leur élimination dans des filières spécifiques.

Les déchets dangereux sont définis par l'article R 541-8 du code de l'environnement

Les déchets d'emballage visés par les articles R 543-66 à R 543-72 du code de l'environnement sont valorisés par réemploi, recyclage ou toute autre action visant à obtenir des déchets valorisables ou de l'énergie.

Les huiles usagées doivent être éliminées conformément aux articles R 543-3 à R 543-15 et R 543-40 du code de l'environnement portant réglementation de la récupération des huiles usagées et ses textes d'application (arrêté ministériel du 28 janvier 1999). Elles sont stockées dans des réservoirs étanches et dans des conditions de séparation satisfaisantes, évitant notamment les mélanges avec de l'eau ou tout autre déchet non huileux ou contaminé par des PCB.

Les piles et accumulateurs usagés doivent être éliminés conformément aux dispositions de l'article R543-131 du code de l'environnement relatif à la mise sur le marché des piles et accumulateurs et à leur élimination.

Les pneumatiques usagés doivent être éliminés conformément aux dispositions de l'article R 543-137 à R 543-151 du code de l'environnement ; ils sont remis à des opérateurs agréés (collecteurs ou exploitants d'installations d'élimination) ou aux professionnels qui utilisent ces déchets pour des travaux publics, de remblaiement, de génie civil ou pour l'ensilage.

Les déchets d'équipements électriques et électroniques sont enlevés et traités selon les dispositions des articles R.543-196 à R 543-201 du code de l'environnement.

Les huiles usagées doivent être remises à des opérateurs agréés (ramasseurs ou exploitants d'installations d'élimination).

ARTICLE 5.1.4. CONCEPTION ET EXPLOITATION DES INSTALLATIONS INTERNES DE TRANSIT DES DECHETS

Les déchets et résidus produits, entreposés dans l'établissement, avant leur traitement ou leur élimination, doivent l'être dans des conditions ne présentant pas de risques de pollution (prévention d'un lessivage par des eaux météoriques, d'une pollution des eaux superficielles et souterraines, des envois et des odeurs) pour les populations avoisinantes et l'environnement.

En particulier, les aires d'entreposage de déchets susceptibles de contenir des produits polluants sont réalisées sur des aires étanches et aménagées pour la récupération des éventuels liquides épandus et des eaux météoriques souillées.

ARTICLE 5.1.5. DECHETS TRAITES OU ELIMINES A L'EXTERIEUR DE L'ETABLISSEMENT

Les circuits de traitement des déchets industriels spéciaux adoptés par l'exploitant sont compatibles avec les orientations définies dans le plan régional approuvé.

L'exploitant élimine ou fait éliminer les déchets produits dans des conditions propres à garantir la protection des intérêts visés à l'article L511.1 du code de l'environnement. Il s'assure notamment que les prestataires auxquels il fait appel pour assurer la collecte, le traitement et l'élimination des déchets qu'il produit ou détient disposent des autorisations et, le cas échéant, des agréments en application des titres Ier et IV du livre V du Code de l'Environnement.

ARTICLE 5.1.6. DECHETS TRAITES OU ELIMINES A L'INTERIEUR DE L'ETABLISSEMENT

Toute élimination de déchets dans l'enceinte de l'établissement (incinération à l'air libre, mise en dépôt à titre définitif) est interdite.

ARTICLE 5.1.7. TRANSPORT

Chaque lot de déchets dangereux expédié vers l'extérieur doit être accompagné du bordereau de suivi établi en application de l'arrêté ministériel du 29 juillet 2005 relatif au bordereau de suivi des déchets dangereux mentionné à l'article R. 541-45 du Code de l'environnement.

Les opérations de transport de déchets doivent respecter les dispositions des articles R. 541-49 à R. 541-54 et R.541-62 du Code de l'environnement. La liste mise à jour des transporteurs utilisés par l'exploitant, est tenue à la disposition de l'inspection des installations classées.

L'importation ou l'exportation de déchets ne peut être réalisée qu'après accord des autorités compétentes en application du règlement (CE) n° 1013/2006 du Parlement Européen et du Conseil du 14 juin 2006 concernant les transferts de déchets.

ARTICLE 5.1.8. DECLARATION A L'ADMINISTRATION

Conformément aux dispositions de l'article R. 541-44 du Code de l'environnement et de l'arrêté ministériel du 31 janvier 2008 relatif au registre et à la déclaration annuelle des émissions polluantes, l'exploitant déclare chaque année à l'administration la nature, les quantités et la destination des déchets dangereux produits, dans la mesure où la quantité totale de déchets produits par an excède 2 tonnes.

La déclaration est effectuée par voie électronique avant le 1^{er} avril de l'année en cours pour ce qui concerne les données de l'année précédente suivant un format fixé par le ministre chargé des installations classées.

ARTICLE 5.1.9. EMBALLAGES INDUSTRIELS

Les déchets d'emballages industriels doivent être éliminés dans les conditions des articles R 543-66 à R 543-72 et R.543-74 du code de l'environnement portant application des articles L 541-1 et suivants du code de l'environnement relatifs à l'élimination des déchets et à la récupération des matériaux et relatif, notamment, aux déchets d'emballage dont les détenteurs ne sont pas des ménages (J.O. du 21 juillet 1994).

CHAPITRE 5.2 GESTION DES DECHETS A L'INTERIEUR DE L'ETABLISSEMENT

ARTICLE 5.2.1. ORGANISATION

L'exploitant organise le tri, la collecte et l'élimination des différents déchets générés issus des activités qu'il exerce.

L'organisation qu'il met en place pour satisfaire les principes et prescriptions fixés au chapitre 5.1 du présent arrêté est décrite et tracée.

Le document correspondant spécifie les responsabilités de chaque intervenant des processus de gestion des déchets mis en œuvre dans l'établissement. Ce document est régulièrement mis à jour et est tenu à la disposition de l'inspection des installations classées.

ARTICLE 5.2.2. STOCKAGES SUR SITE

Article 5.2.2.1. Plan des zones d'entreposage et de stockage provisoire des déchets.

L'exploitant établit et tient à jour un plan des zones de stockage et de regroupement des déchets. Ce plan précise, pour chaque zone repérée, la nature et la quantité maximale des déchets qui y sont entreposés ou stockés provisoirement.

Le plan visé à l'alinéa précédent est régulièrement mis à jour. Il est tenu à la disposition de l'inspection des installations classées.

Article 5.2.2.2. Quantités stockées

La quantité totale de déchets générés en grande quantité présente sur le site ne doit pas dépasser la quantité de déchets produite en 6 mois. Cette disposition vise à la fois les déchets dangereux et les déchets non dangereux.

Pour les déchets dangereux et non dangereux produits en quantité inférieure à 500 kg/an, l'exploitant est tenu de procéder à leur évacuation à minima une fois par an.

Article 5.2.2.3. Organisation des stockages

Toutes les précautions sont prises pour que :

- les mélanges de déchets ne soient pas à l'origine de réactions non contrôlées conduisant en particulier à l'émission de gaz ou d'aérosols toxiques ou à la formation de produits explosifs,
- il ne puisse y avoir de réactions dangereuses entre le déchet et les produits ayant été contenus dans l'emballage,
- les emballages soient repérés par les seules indications concernant le déchet.
- les déchets conditionnés en emballages soient stockés sur des aires couvertes et ne puissent pas être gerbés sur plus de deux hauteurs.

Les cuves servant au stockage de déchets sont réservées exclusivement à cette fonction et portent les indications permettant de reconnaître lesdits déchets.

Les déchets ne peuvent être stockés, en vrac dans des bennes, que par catégorie de déchets compatibles et sur des aires affectées à cet effet. Toutes les précautions sont prises pour limiter les envols.

Article 5.2.2.4. Dispositions particulières à certains déchets

Huiles usagées :

Avant collecte par un organisme agréé, les huiles usagées sont stockées dans des réservoirs étanches et dans des conditions qui préviennent les risques de mélange avec de l'eau ou tout autre déchet non huileux ou contaminé par des PCB.

Piles et accumulateurs :

Avant leur collecte, les piles et accumulateurs usagés sont stockés dans des conteneurs étanches spécialement conçus à cet effet.

Pneumatiques usagés :

En attente de leur collecte, les pneumatiques usagés sont regroupés et stockés à l'abri des eaux météoriques, à proximité immédiate de moyens de lutte contre l'incendie adaptés.

CHAPITRE 5.3 ELIMINATION DES DECHETS

ARTICLE 5.3.1. DISPOSITIONS GENERALES

L'exploitant est autorisé à éliminer à l'extérieur de l'établissement les déchets générés par son activité, dont les principaux sont les déchets visés à l'annexe II de l'article R. 541-8 du Code de l'environnement sous les rubriques suivantes :

- 11 01 : déchets provenant du traitement chimique de surface et du revêtement des métaux et autres matériaux ;
- 11 03 01 : déchets cyanurés ;
- 13 : huiles et combustibles liquides usagés ;
- 15 : emballages et déchets d'emballages, absorbants, chiffons d'essuyage, matériaux filtrants et vêtements de protection non spécifiés ailleurs ;
- 16 06 : piles et accumulateurs ;
- 16 07 : déchets provenant du nettoyage de cuves et fûts de stockage et de transport ;
- 20 : déchets ménagers et déchets assimilés provenant des commerces, des industries et des administrations ;

Tout brûlage à l'air libre est interdit. Tout épandage sur des terres à vocation agricole ou forestière est interdit.

ARTICLE 5.3.2. EXPEDITION

Toute expédition de déchets dangereux vers l'extérieur fait l'objet d'un bordereau de suivi de déchets dûment renseigné, établi en application des articles R. 541-42 à R. 541-48 et de l'article R. 541-78 du Code de l'environnement relatifs au contrôle des circuits de traitement des déchets et de l'arrêté ministériel du 29 juillet 2005 modifié fixant le formulaire de suivi des déchets dangereux. La copie des bordereaux de suivi de déchets dangereux est conservée a minima pendant cinq ans et est tenue à la disposition de l'inspection des installations classées.

En cas d'enlèvement et de transport, l'exploitant vérifie lors du chargement que le conditionnement ainsi que les modalités d'enlèvement et de transport des déchets sont de nature à assurer la protection de l'environnement et à respecter les réglementations spéciales en vigueur.

En cas de remise de déchets dangereux à un collecteur de déchets en petite quantité, l'exploitant renseigne l'annexe 1 du bordereau de suivi de déchets et en conserve une copie qu'il tient à la disposition de l'inspection des installations classées.

ARTICLE 5.3.3. ELIMINATION DES DECHETS BANALS

L'exploitant réalise un premier tri des déchets tels que le bois, le papier, le carton, le verre, les métaux, ... en vue de faciliter leur valorisation.

Les déchets banals (bois, papier, verre, textile, plastique, caoutchouc, métaux, ...) non valorisables et non souillés par des produits toxiques ou polluants ne peuvent être éliminés que dans des installations dûment autorisées ou déclarées en application du titre 1^{er} du Livre V du Code de l'Environnement. L'exploitant doit être en mesure de justifier le caractère ultime de ces déchets, au sens de l'article L 541.1 de Code de l'Environnement.

L'exploitant dresse chaque année le bilan des taux de valorisation par filière des déchets qu'il produit. Ce bilan est tenu à la disposition de l'inspection des installations classées à compter du 1^{er} avril de chaque année pour les données de l'année précédente.

ARTICLE 5.3.4. CARACTERISATION DES DECHETS DANGEREUX

La caractérisation des déchets dangereux vise à connaître la composition physico-chimique des déchets et son potentiel dangereux.

L'exploitant procède a minima une fois par an à la caractérisation des déchets dangereux issus de ses activités.

Une nouvelle caractérisation est conduite dès qu'une modification des matières premières mises en œuvre ou du procédé de fabrication qui génère le déchet dangereux est susceptible d'avoir un impact sur les caractéristiques de ce dernier.

Les résultats des essais de caractérisation des déchets dangereux réalisés en application du présent article sont consignés dans une fiche d'identification tenue à jour. Cette fiche comporte a minima les informations suivantes :

- le code du déchet selon la nomenclature en vigueur,
- la dénomination du déchet,
- le procédé de fabrication dont provient le déchet,
- son mode de conditionnement,
- la filière d'élimination prévue,
- les caractéristiques physiques du déchet (aspect physique et constantes physiques du déchet),
- la composition chimique du déchet (composition organique et minérale),

- les risques que présente le déchet,
- les réactions possibles du déchet au contact d'autres matières ou produits,
- les règles à observer pour combattre un éventuel sinistre ou une réaction indésirable.

Les fiches d'identification des déchets sont tenues à la disposition de l'inspection des installations classées.

L'exploitant tient à la disposition de l'inspection des installations classées les certificats d'acceptation préalable des déchets dangereux par les exploitants des installations de traitement destinataires desdits déchets. Ces certificats ne peuvent avoir une validité supérieure à un an.

ARTICLE 5.3.5. ELIMINATION DES DECHETS DANGEREUX

L'exploitant réalise un premier tri des déchets dangereux en vue de faciliter leur valorisation.

Les déchets dangereux ne peuvent être éliminés que dans des installations dûment autorisées ou déclarées en application du titre 1^{er} du Livre V du Code de l'Environnement.

Les emballages vides ayant contenu des produits toxiques ou susceptibles d'entraîner des pollutions doivent être renvoyés au fournisseur lorsque leur réemploi est possible. Dans le cas contraire, s'ils ne peuvent être totalement nettoyés, ces emballages doivent être éliminés comme des déchets dangereux dans les conditions définies au présent arrêté.

L'exploitant dresse chaque année le bilan des taux de valorisation par filière des déchets qu'il produit. Ce bilan est tenu à la disposition de l'inspection des installations classées à compter du 1^{er} avril de chaque année pour les données de l'année précédente.

ARTICLE 5.3.6. ELIMINATION DES APPAREILS CONTENANT DES PCB

Les appareils contenant des PCB sont éliminés ou décontaminés conformément aux dispositions des articles R. 543-17 à R. 543-33 du Code de l'environnement, par des entreprises agréées.

L'exploitant établit et tient à jour l'inventaire des appareils contenant des PCB dont la teneur en masse de substances mentionnées à l'article R. 543-17 susvisé excède 50 ppm. Cet inventaire distingue les appareils dont la teneur en masse de PCB est comprise entre 500 et 50 ppm.

Les appareils inventoriés dont la teneur en masse de substances mentionnées à l'article R.543-17 précité excède 500 ppm sont décontaminés ou éliminés au plus tard pour le 31 décembre 2010.

Les appareils inventoriés dont la teneur en masse de substances mentionnées à l'article R. 543-17 précité est comprise entre 500 ppm et 50 ppm sont éliminés à la fin de leur terme d'utilisation.

L'exploitant transmet chaque année à l'inspection des installations classées, au plus tard le 1^{er} avril de l'année en cours, l'inventaire prescrit au présent article accompagné du calendrier prévisionnel de décontamination ou d'élimination des appareils contenant des PCB.

ARTICLE 5.3.7. REGISTRE D'ELIMINATION DES DECHETS

L'exploitant établit et tient à jour un registre de l'expédition des déchets dangereux qu'il produit ou détient conformément à l'arrêté ministériel du 07 juillet 2005.

Ce registre contient a minima les informations suivantes :

- la désignation des déchets et leur code indiqué à l'annexe II de l'article R. 541-8 du Code de l'environnement fixant la nomenclature des déchets ;
- la date d'enlèvement ;
- le tonnage des déchets ;
- le bordereau de suivi de déchets émis ;
- la désignation du ou des modes de traitement et, le cas échéant, la désignation de la ou des opérations de transformation préalable et leur(s) code(s) selon les annexes II-A et II-B de la directive 75/442/CEE du 15 juillet 1975 ;
- le nom, l'adresse et, le cas échéant, le numéro SIRET de l'installation destinataire finale ;
- le cas échéant, le nom, l'adresse et le numéro SIRET des installations dans lesquelles les déchets ont été préalablement entreposés, reconditionnés, transformés ou traités ;

- le nom et l'adresse du transporteur et, le cas échéant, son numéro SIREN ainsi que leur numéro de récépissé visé à l'article R.541-51 du Code de l'environnement. ;
- la date d'admission des déchets dans l'installation destinataire finale et, le cas échéant, dans les installations dans lesquelles les déchets ont été préalablement entreposés, reconditionnés, transformés ou traités ainsi que la date du traitement des déchets dans l'installation destinataire finale ;
- le cas échéant, le nom, l'adresse et le numéro SIREN du négociant ainsi que son numéro de récépissé visé à l'article R. 541-56 du Code de l'environnement.

Le registre visé au présent article est tenu à la disposition de l'inspection des installations classées. Il sont conservés sur le site pendant une durée minimale de cinq ans.

TITRE 6 PREVENTION DES NUISANCES SONORES ET DES VIBRATIONS

CHAPITRE 6.1 DISPOSITIONS GENERALES

ARTICLE 6.1.1. AMENAGEMENTS

L'installation est construite, équipée et exploitée de façon que son fonctionnement ne puisse être à l'origine de bruits transmis par voie aérienne ou solidienne, de vibrations mécaniques susceptibles de compromettre la santé ou la sécurité du voisinage ou de constituer une nuisance pour celle-ci.

Les prescriptions de l'arrêté ministériel du 23 janvier 1997 relatif à la limitation des bruits émis dans l'environnement par les installations relevant du livre V – titre I du Code de l'Environnement, ainsi que les règles techniques annexées à la circulaire du 23 juillet 1986 relative aux vibrations mécaniques émises dans l'environnement par les installations classées sont applicables.

ARTICLE 6.1.2. VEHICULES ET ENGINES

Les véhicules de transport, les matériels de manutention et les engins de chantier utilisés à l'intérieur de l'établissement, et susceptibles de constituer une gêne pour le voisinage, sont conformes à la réglementation en vigueur (les engins de chantier doivent répondre aux dispositions du décret n° 95-79 du 23 janvier 1995 et des textes pris pour son application).

ARTICLE 6.1.3. APPAREILS DE COMMUNICATION

L'usage de tout appareil de communication par voie acoustique (sirènes, avertisseurs, haut-parleurs ...) gênant pour le voisinage est interdit sauf si leur emploi est exceptionnel et réservé à la prévention ou au signalement d'incidents graves ou d'accidents.

CHAPITRE 6.2 NIVEAUX ACOUSTIQUES

ARTICLE 6.2.1. VALEURS LIMITES D'EMERGENCE

Niveau de bruit ambiant existant dans les zones à émergence réglementée (incluant le bruit de l'établissement)	Emergence admissible pour la période allant de 7h à 22h, sauf dimanches et jours fériés	Emergence admissible pour la période allant de 22h à 7h, ainsi que les dimanches et jours fériés
Supérieur à 45 dB(A)	5 dB(A)	3 dB(A)

ARTICLE 6.2.2. NIVEAUX LIMITES DE BRUIT

Les niveaux limites de bruit ne doivent pas dépasser en limite de propriété de l'établissement les valeurs suivantes pour les différentes périodes de la journée :

PERIODES	PERIODE DE JOUR Allant de 7h à 22h, (sauf dimanches et jours fériés)	PERIODE DE NUIT Allant de 22h à 7h, (ainsi que dimanches et jours fériés)
Niveau sonore limite admissible en limite de propriété	70 dB(A)	60 dB(A)

Les émissions sonores dues aux activités des installations ne doivent pas engendrer une émergence supérieure aux valeurs admissibles fixées dans le tableau figurant à l'article 6.2.1, dans les zones à émergence réglementée.

ARTICLE 6.2.3. CONTROLES DES NIVEAUX SONORES

L'exploitant fait réaliser tous les 5 ans et à ses frais, une mesure des niveaux d'émissions sonores par une personne ou un organisme qualifié selon une procédure et aux emplacements choisis après accord de l'inspection des installations classées.

Les mesures sont effectuées selon la méthode dite d'expertise définie en annexe de l'arrêté ministériel du 23 janvier 1997.

Les résultats des mesures réalisées sont transmis au Préfet dans le mois qui suit leur réception avec les commentaires et propositions éventuelles d'amélioration.

CHAPITRE 6.3 VIBRATIONS

En cas d'émissions de vibrations mécaniques gênantes pour le voisinage ainsi que pour la sécurité des biens ou des personnes, les points de contrôle, les valeurs des niveaux limites admissibles ainsi que la mesure des niveaux vibratoires émis seront déterminés suivant les spécifications des règles techniques annexées à la circulaire ministérielle n° 23 du 23 juillet 1986 relative aux vibrations mécaniques émises dans l'environnement par les installations classées.

TITRE 7 - PREVENTION DES RISQUES TECHNOLOGIQUES

CHAPITRE 7.1 CARACTERISATION DES RISQUES

ARTICLE 7.1.1. INVENTAIRE DES SUBSTANCES OU PREPARATIONS DANGEREUSES PRESENTES DANS L'ETABLISSEMENT

L'exploitant doit avoir à sa disposition des documents lui permettant de connaître la nature et les risques des substances et préparations dangereuses présentes dans les installations, en particulier les fiches de données de sécurité prévues par l'article R231-53 du code du travail. Les incompatibilités entre les substances et préparations, ainsi que les risques particuliers pouvant découler de leur mise en œuvre dans les installations considérées sont précisés dans ces documents. La conception et l'exploitation des installations en tient compte.

L'exploitant doit tenir à jour un état indiquant la nature et la quantité des produits dangereux détenus, auquel est annexé un plan général des stockages. Cet état est tenu à la disposition de l'inspection des installations classées et des services d'incendie et de secours.

Les stockages de produits différents dont le mélange est susceptible d'être à l'origine de réactions chimiques dangereuses devront être associés à des capacités de rétention distinctes répondant individuellement aux dispositions de l'article 7.4.3.1. En outre, les agents extincteurs utilisés pour protéger les stockages de liquides inflammables devront être compatibles avec les produits stockés.

La présence dans l'installation de matières dangereuses ou combustibles est limitée aux nécessités de l'exploitation.

Les réserves de trioxyde de chrome et autres substances toxiques sont entreposées à l'abri de l'humidité. Le local contenant les produits cyanurés ne doit pas renfermer de solutions acides. Les locaux doivent être pourvus de fermeture de sûreté et d'un système de ventilation naturelle ou forcée donnant sur l'extérieur.

Seul un préposé nommément désigné et spécialement formé aura accès aux dépôts de cyanures, d'acide chromiques et de sels métalliques.

Celui-ci ne délivrera que les quantités strictement nécessaires pour ajuster la composition des bains ; ces produits ne devront pas séjourner dans les ateliers.

ARTICLE 7.1.2. ZONAGE DES DANGERS INTERNES A L'ETABLISSEMENT

L'exploitant identifie les zones de l'établissement susceptibles d'être à l'origine d'incendie, d'émanations toxiques ou d'explosion de par la présence de substances ou préparations dangereuses stockées ou utilisées ou d'atmosphères nocives ou explosibles pouvant survenir de façon permanente ou semi-permanente.

Ces zones sont matérialisées par des moyens appropriés et reportées sur un plan systématiquement tenu à jour.

La nature exacte du risque et les consignes à observer sont indiquées à l'entrée de ces zones et en tant que de besoin rappelées à l'intérieur de celles-ci. Ces consignes doivent être incluses dans les plans de secours s'ils existent.

CHAPITRE 7.2 INFRASTRUCTURES ET INSTALLATIONS

ARTICLE 7.2.1. ACCES ET CIRCULATION DANS L'ETABLISSEMENT

L'exploitant fixe les règles de circulation et de stationnement applicables à l'intérieur de l'établissement. Les règles sont portées à la connaissance des intéressés par une signalisation adaptée et une information appropriée.

Les voies de circulation et d'accès sont notamment délimitées, maintenues en constant état de propreté et dégagées de tout objet susceptible de gêner le passage. Ces voies sont aménagées pour que les engins des services d'incendie puissent évoluer sans difficulté.

L'établissement est efficacement clôturé sur la totalité de sa périphérie.

Toute personne étrangère à l'établissement ne doit pas avoir libre accès aux installations.

L'exploitant prend les dispositions nécessaires au contrôle des accès, ainsi qu'à la connaissance permanente des personnes présentes dans l'établissement.

ARTICLE 7.2.2. BATIMENTS ET LOCAUX

Les bâtiments et locaux sont conçus et aménagés de façon à pouvoir détecter rapidement un départ d'incendie et s'opposer à la propagation d'un incendie.

Les portes coupe-feu, situées entre la zone de stockage et l'atelier de traitement de surfaces, sont asservies à des détecteurs autonomes sensibles au gaz et aux fumées placés de chaque côté de la paroi.

La zone de stockage est équipée d'une installation de détection automatique et d'incendie reliée à une alarme.

Les bâtiments abritant l'installation sont équipés en partie haute de dispositifs conformes à la réglementation en vigueur permettant l'évacuation à l'air libre des fumées, gaz de combustion, chaleur et produits imbrûlés dégagés en cas d'incendie. Ces dispositifs doivent être adaptés aux risques particuliers de l'installation et être à commande automatique et manuelle. Les commandes d'ouverture manuelle sont placées à proximité des accès.

A l'intérieur des ateliers, les allées de circulation sont aménagées et maintenues constamment dégagées pour faciliter la circulation et l'évacuation du personnel ainsi que l'intervention des secours en cas de sinistre.

Les issues de secours de l'atelier seront situées en des endroits dégagés facilement accessibles et équipées de serrures antipaniques ouvrant sur l'extérieur.

Le bâtiment dispose d'un éclairage de sécurité permettant d'assurer l'évacuation des personnes, la mise en œuvre des mesures de sécurité et l'intervention éventuelle des secours en cas d'interruption fortuite de l'éclairage normal.

ARTICLE 7.2.3. INSTALLATIONS ELECTRIQUES – MISE A LA TERRE

Les installations électriques doivent être conçues, réalisées et entretenues conformément aux normes en vigueur. Elles restent en permanence conformes en tout point à leurs spécifications techniques d'origine.

La mise à la terre est effectuée suivant les règles de l'art et distincte de celle des installations de protection contre la foudre. Les conducteurs sont mis en place de façon à éviter tout court-circuit.

Toutes les parties de l'installation de traitement de surfaces susceptibles d'emmagasiner des charges électriques (éléments de construction, appareillage, réservoirs, cuves, canalisations,...) sont reliées à une prise de terre conformément aux normes existantes.

Une vérification de l'ensemble de l'installation électrique est effectuée au minimum une fois par an par un organisme compétent qui mentionnera très explicitement les défauts relevés dans son rapport. L'exploitant devra remédier à ces défauts dans les plus brefs délais. Il conservera une trace écrite des éventuelles mesures correctives prises.

A proximité d'au moins une issue, sera installé un interrupteur général, bien signalé, permettant de couper l'alimentation électrique.

Les transformateurs de courant électrique seront situés dans des locaux spéciaux isolés de l'établissement par un mur coupe-feu de degré une heure et largement ventilés.

Dans le cas d'un éclairage artificiel, seul l'éclairage électrique est autorisé.

Les appareils d'éclairage électrique ne sont pas situés en des points susceptibles d'être heurtés en cours d'exploitation ou sont protégés contre les chocs.

Ils sont en toute circonstance éloignés des matières entreposées pour éviter leur échauffement.

Article 7.2.3.1. Zones susceptibles d'être à l'origine d'une explosion

Les dispositions de l'article 2 de l'arrêté ministériel du 31 mars 1980, portant réglementation des installations électriques des établissements réglementés au titre de la législation sur les installations classées et susceptibles de présenter des risques d'explosion, sont applicables à l'ensemble des zones de risque d'atmosphère explosive de l'établissement. Le plan des zones à risques d'explosion est porté à la connaissance de l'organisme chargé de la vérification des installations électriques.

Les masses métalliques contenant et/ou véhiculant des produits inflammables et explosibles susceptibles d'engendrer des charges électrostatiques sont mises à la terre et reliées par des liaisons équipotentielles.

ARTICLE 7.2.4. PROTECTION CONTRE LA Foudre

Les installations sur lesquelles une agression par la foudre peut être à l'origine d'évènements susceptibles de porter gravement atteinte, directement ou indirectement à la sécurité des installations, à la sécurité des personnes ou à la qualité de l'environnement, sont protégées contre la foudre en application de l'arrêté ministériel en vigueur.

Les dispositifs de protection contre la foudre sont conformes à la norme française C 17-100 ou à toute norme en vigueur dans un Etat membre de la C.E. ou présentant des garanties de sécurité équivalentes.

Avant le 1^{er} janvier 2010

Une analyse du risque foudre est réalisée par un organisme compétent. Cette analyse identifie les équipements et installations dont une protection doit être assurée. L'analyse est basée sur une évaluation des risques réalisée conformément à la norme NF EN 62305-2. Elle définit les niveaux de protection nécessaires aux installations.

A compter du 1^{er} janvier 2012

En fonction des résultats de l'analyse des risques foudre, une étude technique est réalisée par un organisme compétent définissant précisément les mesures de prévention et les dispositifs de protection, le lieu de leur implantation ainsi que les modalités de leur vérification et de leur maintenance.

Une notice de vérification et de maintenance est rédigée lors de l'étude technique puis complétée si besoin après la réalisation des dispositifs de protection.

Un carnet de bord est tenu par l'exploitant. Les chapitres qui y figurent sont rédigés lors de l'étude technique.

Les systèmes de protection contre la foudre prévus dans l'étude technique sont conformes aux normes françaises ou à toute norme équivalente en vigueur dans un Etat de l'Union Européenne.

L'installation des dispositifs de protection et la mise en place des mesures de prévention sont réalisées par un organisme compétent à l'issue de l'étude technique au plus tard deux ans après l'élaboration de l'analyse du risque foudre. Les dispositifs de protection et les mesures de prévention répondent aux exigences de l'étude technique.

L'installation des protections fait l'objet d'une vérification complète par un organisme compétent distinct de l'installateur au plus tard six mois après leur installation.

Une vérification visuelle est réalisée annuellement par un organisme compétent. L'état des dispositifs de protection contre la foudre des installations fait l'objet d'une vérification complète tous les deux ans par un organisme compétent. Toutes ces vérifications sont décrites dans une notice de vérification et de maintenance et sont réalisées conformément à la norme NF EN 62305-3.

Les agressions de la foudre sur le site sont enregistrées. En cas de coup de foudre enregistré, une vérification visuelle des dispositifs de protection concernés est réalisée dans un délai maximum d'un mois par un organisme compétent. Si l'une de ces vérifications fait apparaître la nécessité d'une remise en état, celle-ci est réalisée dans un délai maximum d'un mois.

L'exploitant tient en permanence à disposition de l'inspection des installations classées l'analyse du risque foudre, l'étude technique, la notice de vérification et de maintenance, le carnet de bord et les rapports de vérifications.

L'exploitant fait figurer sur un plan du site les périmètres des zones protégées et l'implantation des dispositifs de protection.

Outre les vérifications prescrites ci-dessus, l'état des dispositifs de protection contre la foudre fait l'objet d'une vérification selon une procédure adaptée à l'exécution de travaux sur les bâtiments et structures protégés ou avoisinants susceptibles d'avoir porté atteinte au système de protection contre la foudre mis en place. Sauf impossibilité dûment justifiée, un dispositif approprié de comptage des coups de foudre est mis en place.

Les pièces justificatives du respect de ces dispositions sont tenues à la disposition de l'inspection des installations classées.

Pendant la période transitoire

Les équipements mis en place en application de la réglementation antérieure font l'objet d'une surveillance conformément à la norme NFC17-100.

CHAPITRE 7.3 GESTION DES OPERATIONS PORTANT SUR DES SUBSTANCES DANGEREUSES

ARTICLE 7.3.1. CONSIGNES D'EXPLOITATION DESTINEES A PREVENIR LES ACCIDENTS

Article 7.3.1.1. Dispositions générales

Les opérations comportant des manipulations dangereuses, en raison de leur nature ou de leur proximité avec des installations dangereuses, et la conduite des installations, dont le dysfonctionnement aurait par leur développement des conséquences dommageables pour le voisinage et l'environnement (phases de démarrage et d'arrêt, fonctionnement normal, entretien...) font l'objet de procédures et instructions d'exploitation écrites et contrôlées.

Les consignes d'exploitation de l'ensemble des installations décrivent explicitement les contrôles à effectuer, en marche normale et à la suite d'un arrêt pour travaux de modification ou d'entretien, de façon à permettre en toutes circonstances le respect des dispositions du présent arrêté.

Le bon état de l'ensemble des installations (cuves de traitement et leurs annexes, stockages, rétentions, canalisations, ...) est vérifié périodiquement par l'exploitant, notamment avant et après toute suspension d'activité de l'installation supérieure à trois semaines et au moins une fois par an. Un préposé dûment formé contrôle les paramètres du fonctionnement des dispositifs de traitement des rejets.

Ces vérifications sont consignées dans un document prévu à cet effet et tenu à la disposition de l'inspection des installations classées. Le préposé s'assure notamment de la présence de réactifs nécessaires et du bon fonctionnement du système de régulation, de contrôle et d'alarme.

Article 7.3.1.2. Contenu des consignes

Sans préjudice des dispositions du code du travail, les modalités d'application des dispositions du présent arrêté sont établies, intégrées dans des procédures générales spécifiques et/ou dans les procédures et instructions de travail, tenues à jour et affichées dans les lieux fréquentés par le personnel.

Ces consignes d'exploitation spécifient notamment :

- la liste des vérifications à effectuer avant remise en marche de l'installation après une suspension prolongée d'activité ;
- les conditions dans lesquelles sont délivrées les substances et préparations toxiques et les précautions à prendre à leur réception, à leur expédition et à leur transport ;
- la nature et la fréquence des contrôles de la qualité des eaux détoxiquées dans l'installation ;
- les opérations nécessaires à l'entretien et à la maintenance, notamment les vérifications des systèmes automatiques de détection ;
- les modalités d'intervention en cas de situations anormales et accidentelles ;
- les modalités de mise en œuvre des dispositifs d'isolement du réseau de collecte prévues à l'article 4.2.4.2.
- la conduite à tenir en cas de déversement accidentel de produits toxiques dans le milieu naturel, en cas de défaut de fonctionnement des unités de détoxification. Cette consigne prévoira les mesures d'urgence à prendre ainsi que les noms et les numéros de téléphone des personnes à prévenir. Elle sera affichée bien en évidence dans l'atelier,
- la fermeture de la vanne commandant l'évacuation des eaux de rinçage pendant les heures de fermeture de l'atelier.

Les consignes de sécurité indiquent :

- l'interdiction d'apporter du feu sous une forme quelconque dans les parties de l'installation qui, en raison des caractéristiques qualitatives et quantitatives des matières mises en œuvre, stockées, utilisées ou produites, sont susceptibles d'être à l'origine d'un sinistre pouvant avoir des conséquences directes ou indirectes sur l'environnement, la sécurité publique ou le maintien en sécurité de l'installation,
- les procédures d'arrêt d'urgence et de mise en sécurité de l'installation (électricité, réseaux de fluides),
- les moyens d'extinction à utiliser en cas d'incendie,
- les mesures à prendre en cas de fuite sur un récipient ou une canalisation contenant des substances dangereuses et notamment les conditions d'évacuation des déchets et eaux souillées en cas d'épandage accidentel,
- la procédure d'alerte avec les numéros de téléphone du responsable d'intervention de l'établissement, des services d'incendie et de secours,

- la procédure permettant, en cas de lutte contre un incendie, d'isoler le site afin de prévenir tout transfert de pollution vers le milieu récepteur.

L'exploitant s'assure de la connaissance et du respect de ces consignes par son personnel.

ARTICLE 7.3.2. VERIFICATIONS PERIODIQUES

Les installations, appareils et stockages dans lesquels sont mises en œuvre ou entreposées des substances et préparations dangereuses, ainsi que les divers moyens de secours et d'intervention font l'objet de vérifications périodiques. Il convient, en particulier, de s'assurer du bon fonctionnement de conduite et des dispositifs de sécurité.

Les compte rendus de ces actions de surveillance sont tenus à la disposition de l'inspection des installations classées.

ARTICLE 7.3.3. INTERDICTION DE FEUX

Il est interdit d'apporter du feu ou une source d'ignition sous une forme quelconque dans les zones de dangers présentant des risques d'incendie ou d'explosion sauf pour les interventions ayant fait l'objet d'un permis d'intervention spécifique.

ARTICLE 7.3.4. FORMATION DU PERSONNEL

Outre l'aptitude au poste occupé, les différents opérateurs et intervenants sur le site, y compris le personnel intérimaire, reçoivent une formation sur les risques inhérents des installations, la conduite à tenir en cas d'incident ou accident et, sur la mise en œuvre des moyens d'intervention.

Des mesures sont prises pour vérifier le niveau de connaissance et assurer son maintien.

Cette formation comporte notamment :

- toutes les informations utiles sur les produits manipulés, les réactions chimiques et opérations de fabrication mises en œuvre,
- les explications nécessaires pour la bonne compréhension des consignes,
- des exercices périodiques de simulation d'application des consignes de sécurité prévues par le présent arrêté, ainsi qu'un entraînement régulier au maniement des moyens d'intervention affectés à leur unité,
- un entraînement périodique à la conduite des unités en situation dégradée vis à vis de la sécurité et à l'intervention sur celles-ci,
- une sensibilisation sur le comportement humain et les facteurs susceptibles d'altérer les capacités de réaction face au danger.

ARTICLE 7.3.5. TRAVAUX D'ENTRETIEN ET DE MAINTENANCE

Tous les travaux d'extension, modification ou maintenance dans les installations ou à proximité des zones à risque inflammable, explosible et toxique sont réalisés sur la base d'un dossier préétabli définissant notamment leur nature, les risques présentés, les conditions de leur intégration au sein des installations ou unités en exploitation et les dispositions de conduite et de surveillance à adopter.

Les travaux font l'objet d'un permis délivré par une personne dûment habilitée et nommément désignée.

Le "permis d'intervention" et éventuellement le "permis de feu" et la consigne particulière doivent être établis et visés par l'exploitant ou par une personne qu'il aura nommément désignée. Lorsque les travaux sont effectués par une entreprise extérieure, le "permis d'intervention" et éventuellement le "permis de feu" et la consigne particulière relative à la sécurité de l'installation, doivent être signés par l'exploitant et l'entreprise extérieure ou les personnes qu'ils auront nommément désignées.

Après la fin des travaux et avant la reprise de l'activité, une vérification des installations doit être effectuée par l'exploitant ou son représentant ou le représentant de l'éventuelle entreprise extérieure.

CHAPITRE 7.4 PREVENTION DES POLLUTIONS ACCIDENTELLES

ARTICLE 7.4.1. ORGANISATION DE L'ETABLISSEMENT

Une consigne écrite doit préciser les vérifications à effectuer, en particulier pour s'assurer périodiquement de l'étanchéité des dispositifs de rétention, préalablement à toute remise en service après arrêt d'exploitation, et plus généralement aussi souvent que le justifieront les conditions d'exploitation.

Les vérifications, les opérations d'entretien et de vidange des rétentions doivent être notées sur un registre spécial tenu à la disposition de l'inspection des installations classées.

ARTICLE 7.4.2. ETIQUETAGE DES SUBSTANCES ET PREPARATIONS DANGEREUSES

Les cuves de traitement, fûts, réservoirs et autres emballages, les récipients fixes de stockage de produits dangereux d'un volume supérieur à 800 l portent de manière très lisible la dénomination exacte de leur contenu, le numéro et le symbole de danger défini dans la réglementation relative à l'étiquetage des substances et préparations chimiques dangereuses.

A proximité des aires permanentes de stockage de produits dangereux en récipients mobiles, les symboles de danger ou les codes correspondant aux produits doivent être indiqués de façon très lisible.

ARTICLE 7.4.3. RETENTIONS

Article 7.4.3.1. Stockage

Les sols des installations où sont stockés, transvasés ou utilisés des liquides contenant des acides, des bases, des sels à une concentration supérieure à 1 gramme par litre ou contenant des substances très toxiques et toxiques définies par l'arrêté du 20 avril 1994 relatif à la déclaration, la classification, l'emballage et l'étiquetage des substances sont munis d'un revêtement étanche et inattaquable. Ils sont aménagés de façon à diriger tout écoulement accidentel vers une capacité de rétention étanche.

Tout stockage fixe ou temporaire d'un liquide susceptible de créer une pollution des eaux ou des sols est associé à une capacité de rétention dont le volume est au moins égal à la plus grande des deux valeurs suivantes :

- 100 % de la capacité du plus grand réservoir,
- 50 % de la capacité des réservoirs associés.

Cette disposition n'est pas applicable aux bassins de traitement des eaux résiduaires.

Pour les stockages de récipients de capacité unitaire inférieure ou égale à 250 litres, la capacité de rétention est au moins égale à :

- la capacité totale si celle-ci est inférieure à 250 litres,
- dans le cas de liquides inflammables, à l'exception des lubrifiants, 50 % de la capacité totale des récipients, avec un minimum de 250 litres,
- dans les autres cas, 20 % de la capacité totale des récipients, avec un minimum de 250 litres.

Les capacités de rétention sont conçues de sorte qu'en situation accidentelle la présence du produit ne puisse en aucun cas altérer une cuve ou une canalisation. Elles sont aussi conçues pour recueillir toute fuite éventuelle provenant de toute partie de l'équipement concerné et réalisées de sorte que les produits incompatibles ne puissent s'y mêler (cyanure et acide, hypochlorite et acides, bisulfite et acide, acide et base très concentrés...).

La capacité de rétention est étanche aux produits qu'elle pourrait contenir, résiste à l'action physique et chimique des fluides, et peut être contrôlée à tout moment. Il en est de même pour son éventuel dispositif d'obturation qui est maintenu fermé en permanence.

Les capacités de rétention de plus de 1 000 litres sont munies d'un déclencheur d'alarme en point bas. Les capacités de rétention ont vocation à être vides de tout liquide et ne sont pas munies de systèmes automatiques de relevage des eaux.

L'étanchéité du ou des réservoirs associés doit pouvoir être contrôlée à tout moment.

Les eaux récupérées dans les capacités de rétention ne pourront être rejetées que si elles respectent les normes de rejets des effluents fixées à l'article 4.3.9.

Des moyens mobiles de pompage pourront être utilisés à condition de respecter les dispositions de présent arrêté.

Les déchets et résidus produits considérés comme des substances ou préparations dangereuses sont stockés, avant leur revalorisation ou leur élimination, dans des conditions ne présentant pas de risques de pollution (prévention d'un lessivage par les eaux météoriques, d'une pollution des eaux superficielles et souterraines, des envols et des odeurs) pour les populations avoisinantes et l'environnement.

Les stockages temporaires, avant recyclage ou élimination des déchets spéciaux considérés comme des substances ou préparations dangereuses, sont réalisés sur des cuvettes de rétention étanches et aménagées pour la récupération des eaux météoriques.

Les cuves ayant contenu des produits susceptibles de polluer les eaux doivent être vidées, nettoyées, dégazées et le cas échéant décontaminées. Elles sont si possible enlevées, sinon et dans le cas spécifique des cuves enterrées, elles doivent être rendues inutilisables par remplissage avec un matériau solide inerte.

Article 7.4.3.2. Chaînes de traitement et cuves

Toute chaîne de traitement est associée à une capacité de rétention dont le volume est au moins égal à la plus grande des deux valeurs suivantes :

- 100 % de la capacité de la plus grande cuve ;
- 50 % de la capacité totale des cuves associées.

Cette disposition ne s'applique pas aux cuves contenant des acides, des bases, ou des sels non toxiques à une concentration inférieure à 1 gramme par litre, ne pouvant se déverser dans la rétention d'une cuve de traitement.

Les réacteurs de décyanuration et de déchromatation seront munis de rétentions sélectives, avec un déclencheur d'alarme en point bas. L'ensemble de l'ouvrage épuratoire sera construit sur un revêtement étanche et inattaquable, dirigeant tout écoulement vers un point bas muni d'un déclencheur d'alarme. La détoxification d'effluents cyanurés et le stockage de bains usés ou concentrés cyanurés sont implantés de manière à éviter toute possibilité de stagnation de vapeurs ou gaz toxiques.

ARTICLE 7.4.4. REGULATION THERMIQUE DE BAINS

Les circuits de régulation thermique de bains sont construits conformément aux règles de l'art et ne comprennent pas de circuits de refroidissement ouverts. Les échangeurs de chaleur de bains sont en matériaux capables de résister à l'action chimique des bains. Les systèmes de chauffage des cuves sont équipés de dispositifs de sécurité qui permettent de détecter le manque de liquide et d'asservir l'arrêt du chauffage.

Les résistances éventuelles (bains actifs et stockages) sont protégées mécaniquement.

ARTICLE 7.4.5. RESERVOIRS

L'étanchéité du (ou des) réservoir(s) associé(s) à la rétention doit pouvoir être contrôlée à tout moment.

Les matériaux utilisés doivent être adaptés aux produits utilisés de manière, en particulier, à éviter toute réaction parasite dangereuse.

Les réservoirs fixes sont munis de jauges de niveau et pour les stockages enterrés de limiteurs de remplissage. Le stockage des liquides inflammables, ainsi que des autres substances ou préparations toxiques, corrosives ou dangereuses pour l'environnement sous le niveau du sol n'est autorisé que dans des réservoirs en fosse maçonnée ou assimilés. L'étanchéité des réservoirs est contrôlable.

Les canalisations doivent être installées à l'abri des chocs et donner toute garantie de résistance aux actions mécaniques, physiques, chimiques ou électrolytiques. Il est en particulier interdit d'intercaler des tuyauteries flexibles entre le réservoir et les robinets ou clapets d'arrêt, isolant ce réservoir des appareils d'utilisation.

Les canalisations de transport de fluides dangereux et de collecte d'effluents pollués ou susceptibles de l'être sont étanches et résistent à l'action physique et chimique des produits qu'elles sont susceptibles de contenir. Elles sont accessibles et peuvent être inspectées. Elles sont convenablement entretenues et font l'objet d'examen périodiques appropriés permettant de s'assurer de leur bon état. Ces vérifications sont consignées dans un document prévu à cet effet et tenu à la disposition de l'inspection des installations classées.

Les différentes canalisations sont repérées conformément aux règles en vigueur.

L'ensemble des appareils susceptibles de contenir des acides, des bases, des substances ou préparations toxiques définis par l'arrêté du 20 avril 1994 relatif à la déclaration, la classification, l'emballage et l'étiquetage des substances est réalisé de manière à être protégé et à résister aux chocs occasionnels dans le fonctionnement normal de l'atelier.

Il est interdit d'établir des liaisons directes entre les réseaux de collecte des effluents devant subir un traitement ou être détruits et le milieu récepteur.

ARTICLE 7.4.6. REGLES DE GESTION DES STOCKAGES EN RETENTION

Les réservoirs ou récipients contenant des produits incompatibles ne sont pas associés à une même rétention.

L'exploitant veille à ce que les volumes potentiels de rétention restent disponibles en permanence. A cet effet, l'évacuation des eaux pluviales respecte les dispositions du présent arrêté.

ARTICLE 7.4.7. STOCKAGE SUR LES LIEUX D'EMPLOI

Les matières premières, produits intermédiaires et produits finis considérés comme des substances ou des préparations dangereuses sont limités en quantité stockée et utilisée dans les ateliers au minimum technique permettant leur fonctionnement normal.

Seuls les personnels nommément désignés et spécialement formés ont accès aux dépôts de cyanures, de trioxyde de chrome et autres substances toxiques. Ceux-ci ne délivrent que les quantités strictement nécessaires pour ajuster la composition des bains. Dans le cas où l'ajustement de la composition des bains est fait à partir de solutions disponibles en conteneur et ajoutées par des systèmes automatiques, la quantité strictement nécessaire est un conteneur.

ARTICLE 7.4.8. TRANSPORTS - CHARGEMENTS - DECHARGEMENTS

Les aires de chargement et de déchargement de véhicules citernes pour les produits liquides sont étanches et reliées à des rétentions dimensionnées à cet effet.

Le transport des produits à l'intérieur de l'établissement est effectué avec les précautions nécessaires pour éviter le renversement accidentel des emballages (arrimage des fûts...). En particulier, les transferts de produit dangereux à l'aide de réservoirs mobiles s'effectuent suivant des parcours bien déterminés et font l'objet de consignes particulières.

Le stockage et la manipulation de produits dangereux ou polluants, solides ou liquides (ou liquéfiés) sont effectués sur des aires étanches et aménagées pour la récupération des fuites éventuelles.

Les réservoirs sont équipés de manière à pouvoir vérifier leur niveau de remplissage à tout moment et empêcher ainsi leur débordement en cours de remplissage.

Le repérage des bouches de dépotage des produits chimiques permet de les différencier afin d'éviter les mélanges de produits lors des livraisons.

ARTICLE 7.4.9. ELIMINATION DES SUBSTANCES OU PREPARATIONS DANGEREUSES

L'élimination des substances ou préparations dangereuses récupérées en cas d'accident suit prioritairement la filière déchets la plus appropriée. En tout état de cause, leur éventuelle évacuation vers le milieu naturel s'exécute dans des conditions conformes au présent arrêté.

CHAPITRE 7.5 MOYENS D'INTERVENTION EN CAS D'ACCIDENT ET ORGANISATION DES SECOURS

ARTICLE 7.5.1. DEFINITION GENERALE DES MOYENS

L'établissement est doté de moyens adaptés aux risques à défendre et répartis en fonction de la localisation de ceux-ci conformément à l'analyse des risques définie dans le présent chapitre au paragraphe généralités.

L'ensemble du système de lutte contre l'incendie fait l'objet d'un plan de sécurité établi par l'exploitant en liaison avec les services d'incendie et de secours.

ARTICLE 7.5.2. ENTRETIEN DES MOYENS D'INTERVENTION

Ces équipements sont maintenus en bon état, repérés, facilement accessibles et vérifiés au moins une fois par an par un organisme compétent.

L'exploitant doit pouvoir justifier, auprès de l'inspection des installations classées, de l'exécution de ces dispositions. Il doit fixer les conditions de maintenance et les conditions d'essais périodiques de ces matériels.

Les dates, les modalités de ces contrôles et les observations constatées doivent être inscrites sur un registre tenu à la disposition des services de la protection civile, d'incendie et de secours et de l'inspection des installations classées.

ARTICLE 7.5.3. RESSOURCES EN EAU ET MOUSSE

L'établissement doit disposer de ses propres moyens de lutte contre l'incendie adaptés aux risques à défendre, et au minimum les moyens définis ci-après :

- des extincteurs en nombre et en qualité adaptés aux risques, doivent être judicieusement répartis dans l'établissement et notamment à proximité des dépôts de matières combustibles et des postes de chargement et de déchargement des produits et déchets. En particulier, les locaux seront équipés d'extincteurs à poudre polyvalente de 50 kg sur roues, d'extincteurs à eau pulvérisée de 6 litres (1 appareil pour 200 m² de bureaux), d'extincteurs à CO2 près des installations électriques.
- des réserves de produits absorbants, en quantité adaptée au risque, au niveau des zones de dépotage de stockage et d'utilisation des produits chimiques et déchets
- de poteaux d'incendie publics situés à moins de 200 mètres. Dans le cas d'une ressource en eau incendie extérieure à l'établissement, l'exploitant s'assure de sa disponibilité opérationnelle permanente.

ARTICLE 7.5.4. CONSIGNES GENERALES D'INTERVENTION

Des consignes écrites sont établies pour la mise en œuvre des moyens d'intervention, d'évacuation du personnel et d'appel des secours extérieurs auxquels l'exploitant aura communiqué un exemplaire. Le personnel est entraîné à l'application de ces consignes.

L'établissement dispose d'une équipe d'intervention spécialement formée à la lutte contre les risques identifiés sur le site et au maniement des moyens d'intervention.

Le personnel d'intervention de l'établissement s'entraînera régulièrement à la mise en œuvre des matériels d'incendie et de secours.

ARTICLE 7.5.5. PROTECTION DES MILIEUX RECEPTEURS

Toutes mesures sont prises pour recueillir l'ensemble des eaux et écoulements susceptibles d'être pollués lors d'un sinistre y compris les eaux d'extinction d'un incendie et de refroidissement, afin que celles-ci soient traitées afin de prévenir toute pollution des sols, égouts, des cours d'eau ou du milieu naturel.

Les réseaux de collecte des effluents et des eaux pluviales de l'établissement sont équipés de façon à maintenir toute pollution accidentelle, en cas de sinistre, sur le site. Ces dispositifs sont maintenus en état de marche et signalés. Leur entretien et leur mise en fonctionnement sont définis par consigne.

Tout moyen doit être mis en place pour éviter la propagation de l'incendie par ces réseaux.

Le volume total des eaux d'extinction devra être retenu sur le site. Avant saturation du volume de confinement, l'exploitant aura recourt à des sociétés spécialisées chargées de pomper les effluents.

La rétention des eaux doit permettre aux sapeurs-pompiers d'accéder au droit des murs coupe-feu et aux différentes issues du bâtiment à pied sec en cas d'incendie.

La vidange des eaux d'extinction d'incendie suivra les principes imposés par l'article 4.3.11 traitant des eaux pluviales susceptibles d'être polluées.

L'exploitant transmet, sous un délai de 3 mois à compter de la date de signature du présent arrêté :

- une estimation du volume d'eau nécessaire pour éteindre un incendie sur le site et du volume d'effluents (eaux d'extinction, produits liquides) à récupérer. Ces estimations sont rédigées à partir des instructions techniques D9 et D9 A édités par le CNPP.
- une étude décrivant les équipements à mettre en œuvre afin de disposer sur le site du volume de rétention en eaux d'extinction incendie requis. L'étude propose un échancier pour l'installation de ces équipements.

Dans l'attente de la remise de cette étude et de la réalisation des travaux de mise en conformité, l'exploitant devra prendre l'attache de sociétés spécialisées dans le pompage des effluents et s'assurer que celles-ci pourront intervenir rapidement sur le site en cas de sinistre, et ce, avant saturation du volume de confinement.

ARTICLE 7.5.6. ACCESSIBILITE

L'installation est accessible pour permettre l'intervention des services d'incendie et de secours. Elle est desservie, sur au moins une face, par une voie-engin.

TITRE 8 - CONDITIONS PARTICULIERES APPLICABLES A CERTAINES INSTALLATIONS DE L'ETABLISSEMENT

CHAPITRE 8.1 EMPLOI ET STOCKAGE DE SUBSTANCES ET PREPARATIONS TOXIQUES OU TRES TOXIQUES, SOLIDES OU LIQUIDES

ARTICLE 8.1.1. REGLES D'IMPLANTATION

Les substances ou préparations très toxiques ou toxiques, liquides ou solides doivent être stockées par groupe en tenant compte de leur incompatibilité liée à leurs catégories de danger.

ARTICLE 8.1.2. PRESCRIPTIONS COMPLEMENTAIRES POUR L'EMPLOI ET LE STOCKAGE DE SOLIDES TRES TOXIQUES OU TOXIQUES

Article 8.1.2.1. Stockage

L'installation doit être implantée à une distance d'au moins :

- 10 mètres des limites de propriété pour le stockage à l'air libre ou sous auvent
- ou 5 mètres des limites de propriété pour des stockages en local fermé et ventilé.

Article 8.1.2.2. Emploi ou manipulation

Les solides très toxiques ou toxiques doivent être utilisés ou manipulés dans un local ou enceinte fermé et ventilé implanté à une distance d'au moins :

- 10 mètres des limites de propriété dans le cas où la ventilation n'est pas équipée d'une installation de traitement d'air appropriée au risque,
- ou 5 mètres des limites de propriété dans le cas où la ventilation est équipée d'une installation de traitement d'air appropriée au risque.

ARTICLE 8.1.3. PRESCRIPTIONS COMPLEMENTAIRES POUR L'EMPLOI ET LE STOCKAGE DE LIQUIDES TRES TOXIQUES OU TOXIQUES

Article 8.1.3.1. Stockage

L'installation doit être implantée à une distance d'au moins :

- 15 mètres des limites de propriété pour le stockage à l'air libre ou sous auvent,
- ou 5 mètres des limites de propriété pour des stockages en local ou enceinte, fermé et ventilé.

Article 8.1.3.2. Emploi ou manipulation

Les liquides très toxiques ou toxiques doivent être utilisés ou manipulés dans un local ou enceinte fermé et ventilé implanté à une distance d'au moins :

- 15 mètres des limites de propriété dans le cas où la ventilation n'est pas équipée d'une installation de traitement d'air appropriée au risque,
- ou 5 mètres des limites de propriété dans le cas où la ventilation est équipée d'une installation de traitement d'air appropriée au risque.

ARTICLE 8.1.4. PRESCRIPTIONS COMPLEMENTAIRES POUR SUBSTANCES OU PREPARATIONS (TRES) TOXIQUES PRESENTANT UN RISQUE D'INFLAMMABILITE OU D'EXPLOSIBILITE

Sauf autres dispositions réglementaires plus contraignantes, les stockages de récipients contenant des substances ou préparations très toxiques ou toxiques présentant un risque d'inflammabilité ou d'explosibilité doivent être à une distance minimale de 5 mètres des stockages d'autres substances ou préparations ou matériaux présentant un risque d'inflammabilité ou d'explosibilité. L'espace resté libre peut être éventuellement occupé par un stockage de produits ininflammables et non toxiques.

Dans le cas où les dispositions ci-dessus ne peuvent pas être respectées, les stockages de récipients contenant des substances ou préparations très toxiques ou toxiques qui sont inflammables devront être séparés de tout produit ou substance inflammable par des parois coupe-feu de degré 1 heure d'une hauteur d'au moins 3 mètres et dépassant en projection horizontale la zone à protéger de 1 mètre.

ARTICLE 8.1.5. INTERDICTION D'ACTIVITES AU-DESSUS DES INSTALLATIONS

L'installation ne doit pas être surmontée de locaux occupés par des tiers ou habités.

ARTICLE 8.1.6. AMENAGEMENT ET ORGANISATION DES STOCKAGES

La hauteur maximale d'un stockage de substances ou préparations sous forme solide ne doit pas excéder 8 mètres dans un bâtiment, 4 mètres à l'air libre ou sous auvent.

La hauteur maximale d'un stockage de substances ou préparations sous forme liquide ne devra pas excéder 5 mètres dans un bâtiment, 4 mètres à l'air libre ou sous auvent.

Pour assurer une bonne ventilation, un espace libre doit être d'au moins un mètre entre le stockage des substances ou préparations très toxiques et le plafond.

ARTICLE 8.1.7. PROTECTION INDIVIDUELLE

Sans préjudice des dispositions du code du travail, des matériels de protection individuelle, adaptés aux risques présentés par l'installation et permettant l'intervention en cas de sinistre, doivent être conservés à proximité de dépôt et du lieu d'utilisation. Ces matériels doivent être entretenus en bon état et vérifiés périodiquement.

Le matériel d'intervention doit comprendre au minimum :

- 2 appareils respiratoires isolants (air ou O₂),
- 2 combinaisons de protection sauf pour le cas des gaz non corrosifs,
- des gants.

Le personnel doit être formé à l'emploi de ces matériels.

ARTICLE 8.1.8. STOCKAGES

Les récipients peuvent être stockés en plein air à condition que le contenu ne soit pas sensible à des températures extrêmes et aux intempéries.

Les substances ou préparations très toxiques ou toxiques doivent être stockées, manipulées ou utilisées dans les endroits réservés et protégés contre les chocs.

Les fûts, tonnelets ou bidons contenant des substances ou préparations solides ou liquides très toxiques ou toxiques doivent être stockés verticalement sur des palettes. Toute disposition doit être prise pour éviter la chute des récipient stockés à l'horizontale.

CHAPITRE 8.2 REGLES D'AMENAGEMENT ET D'EXPLOITATION DES INSTALLATIONS UTILISANT DES LIQUIDES HALOGENES

ARTICLE 8.2.1. IMPLANTATION

Les machines devront être implantées dans un local bien aéré, à l'écart de sources chauffantes diverses (four de traitement thermique, radiateurs électriques ...).

Les zones de courant d'air entre deux bains, au voisinage d'une porte, sous un lanterneau, sont à éviter ainsi que la proximité d'un aérotherme, ou d'une bouche d'air pulsé.

ARTICLE 8.2.2. VENTILATION

Toutes dispositions seront prises pour éviter au maximum la diffusion des vapeurs de solvants chlorés dans l'atelier.

L'aération de l'atelier sera assurée de façon qu'il n'en résulte ni danger, ni incommodité pour le voisinage.

ARTICLE 8.2.3. PREVENTION DE LA POLLUTION DES EAUX

En aucun cas, les eaux polluées par les solvants (trichloréthylène ou chlorure de méthylène) ne seront évacuées directement à l'égout.

En cas de fuite ou de déversement accidentel, on récupérera le produit en épongeant avec un matériau inerte.

L'étanchéité absolue et le maintien en bon état de tous les appareils, réservoirs et conduits de solvants chlorés seront très fréquemment vérifiés.

ARTICLE 8.2.4. PREVENTION DES RISQUES

Lors de la récupération des solvants chlorés, on évitera toute surchauffe de ces solvants. En raison des risques de décomposition et d'émission de produits toxiques, le chlorure de méthylène ne sera pas chauffé au-delà de 120°C et le trichloréthylène au-delà de 110° C.

TITRE 9 BILANS PERIODIQUES

CHAPITRE 9.1 BILAN DE FONCTIONNEMENT

Un bilan de fonctionnement des installations de traitements de surfaces visées par l'arrêté du 29 juin 2004 modifié est réalisé conformément aux dispositions de cet arrêté. Le prochain bilan de fonctionnement est à remettre à Monsieur le Préfet de Seine et Marne au plus tard le 31 décembre 2013, puis tous les 10 ans.

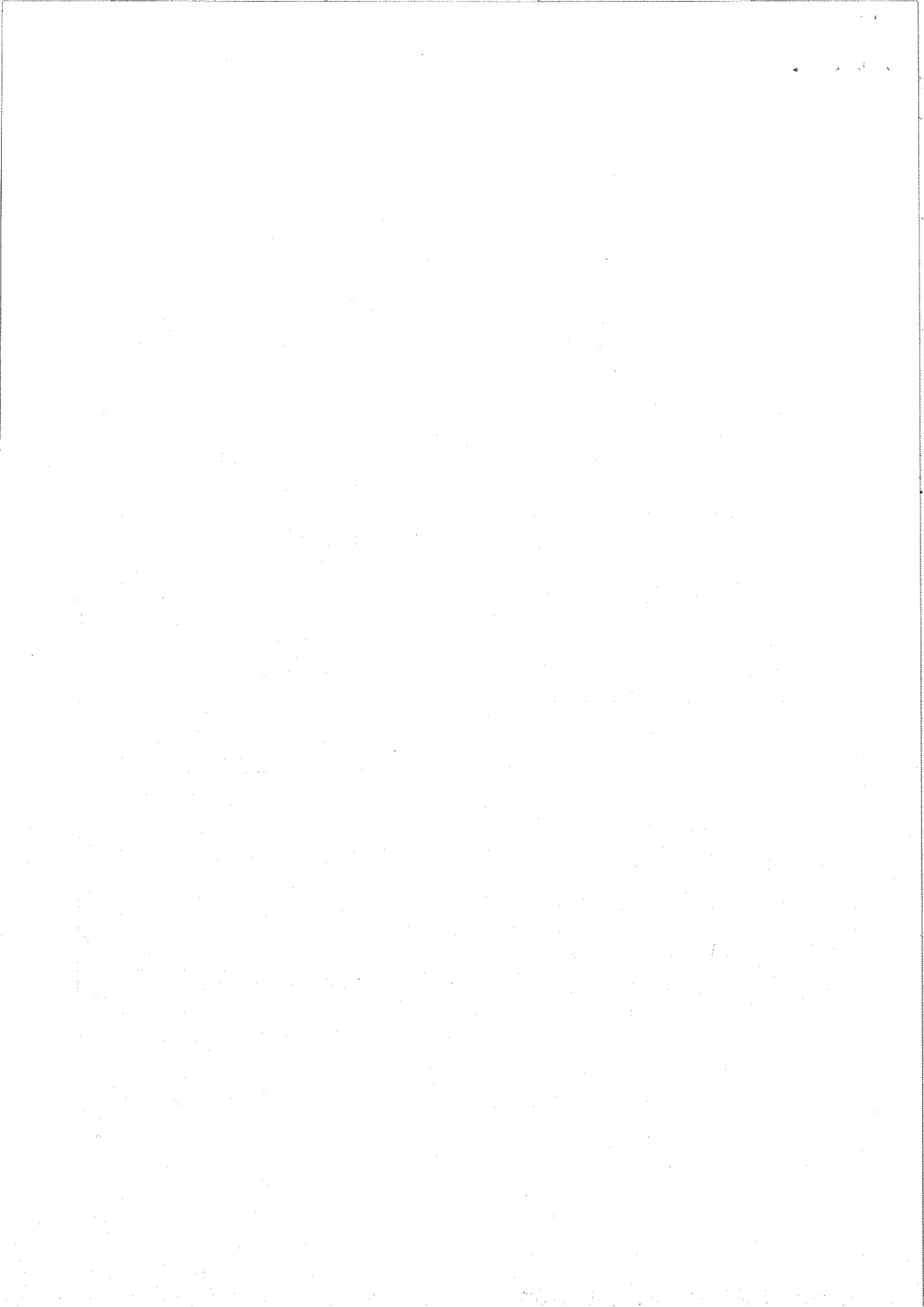
CHAPITRE 9.2 DECLARATION ANNUELLE DES EMISSIONS POLLUANTES

Les émissions polluantes dans l'air, l'eau et le sol, ainsi que la production de déchets de l'établissement, sont déclarées conformément à la réglementation en vigueur.

TITRE 10 - ECHEANCES

Le présent titre récapitule les documents que l'exploitant doit transmettre à l'inspection des installations classées ou les contrôles qu'il effectue.

<i>Articles</i>	<i>Documents - contrôles à effectuer</i>	<i>Périodicités - échéances</i>
1.2.1.1	Inventaire des quantités de produits toxiques et très toxiques disponibles sur le site	1 mois à compter de la date de signature de l'arrêté
1.5.1	Dossier en cas de modifications apportées aux installations	Avant la réalisation des modifications
1.5.5	Déclaration de changement d'exploitant	Dans le mois qui suit le changement
1.5.6	Dossier de remise en état du site	3 mois avant l'arrêt définitif d'activité
2.6	Déclaration d'accidents et d'incidents	Dans les meilleurs délais
2.6	Mesures prises pour éviter le renouvellement de l'accident	15 jours
3.3	Mesure des rejets atmosphériques	Au minimum annuelle
4.3.13	Surveillance des eaux industrielles par l'exploitant	- Cr VI, CN : journalière - Cu, Cr III, Fe, Zn, Ni, DCO : hebdomadaire
4.3.14	Surveillance des eaux industrielles par un organisme agréé	Trimestrielle
4.3.15	Transmission des résultats de surveillance	Trimestrielle
4.4.2	Révision de la consommation d'eau spécifique	Annuelle
4.5.2	Surveillance de la qualité des eaux souterraines	Semestrielle
6.2.3	Contrôle des niveaux sonores	Tous les 5 ans
7.2.3	Contrôle des installations électriques	Annuel
7.2.4	Analyse du risque foudre	Avant le 1 ^{er} janvier 2010
7.3.1.1	Bon état de l'ensemble des installations (cuves de traitement et leurs annexes, stockages, rétentions, canalisations, ...)	Avant et après toute suspension d'activité de l'installation supérieure à trois semaines et au moins une fois par an
7.5.2	Entretien des moyens d'intervention	Annuel
7.5.5	Remise d'une étude d'estimation des besoins en eau nécessaires en cas d'incendie	3 mois à compter de la date de signature de l'arrêté
7.5.5	Remise d'une étude sur la rétention des eaux incendie	3 mois à compter de la date de signature de l'arrêté
9.1	Bilan de fonctionnement	Avant le 31 décembre 2013 puis tous les dix ans
9.2	Déclaration des émissions polluantes	Annuelle avant le 1 ^{er} avril



TITRE 11

Article 11-1 : MODIFICATION DE L'INSTALLATION (art. R512-33 du Code de l'environnement)

Toute modification apportée par le demandeur à l'installation, à son mode d'utilisation ou à son voisinage, et de nature à entraîner un changement notable des éléments du dossier de demande d'autorisation, doit être portée avant sa réalisation, à la connaissance du Préfet avec tous les éléments d'appréciation.

Article 11-2 : TRANSFERT DE L'INSTALLATION (art. R512-33 du Code de l'environnement)

Tout transfert d'une installation soumise à autorisation sur un autre emplacement nécessite une nouvelle demande d'autorisation.

Article 11-3 : CESSATION D'ACTIVITÉ (art. R512-74 du Code de l'environnement)

Toutefois, lorsque l'installation cesse l'activité en deçà du délai précité, l'exploitant doit en informer le Préfet au moins un mois avant l'arrêt définitif.

Dans les deux cas, l'article R512-74 du Code de l'Environnement est applicable.

Article 11-4 : ACCIDENT - INCIDENT - DÉCLARATION À L'INSPECTION DES INSTALLATIONS CLASSÉES (art. R512-69 du Code de l'environnement)

L'exploitant d'une installation soumise à autorisation est tenu de déclarer sans délai à l'inspection des installations classées les accidents ou incidents survenus du fait du fonctionnement de cette installation et qui sont de nature à porter atteinte soit à la commodité du voisinage, soit à la santé, la sécurité, la salubrité publique, soit à l'agriculture, soit à la protection de la nature et de l'environnement, soit à la protection des sites et des monuments.

Article 11-5 : DROITS DES TIERS (article L. 514-19 du Code de l'environnement)

Le présent arrêté complémentaire est délivré sous réserve des droits des tiers.

Article 11-6 : NOTIFICATION

Le présent arrêté complémentaire sera notifié au bénéficiaire par lettre recommandée avec accusé de réception.

Article 11-7 : INFORMATION DES TIERS (art. R512-39 du Code de l'environnement)

Une copie de l'arrêté complémentaire est déposée en mairie et peut y être consultée.

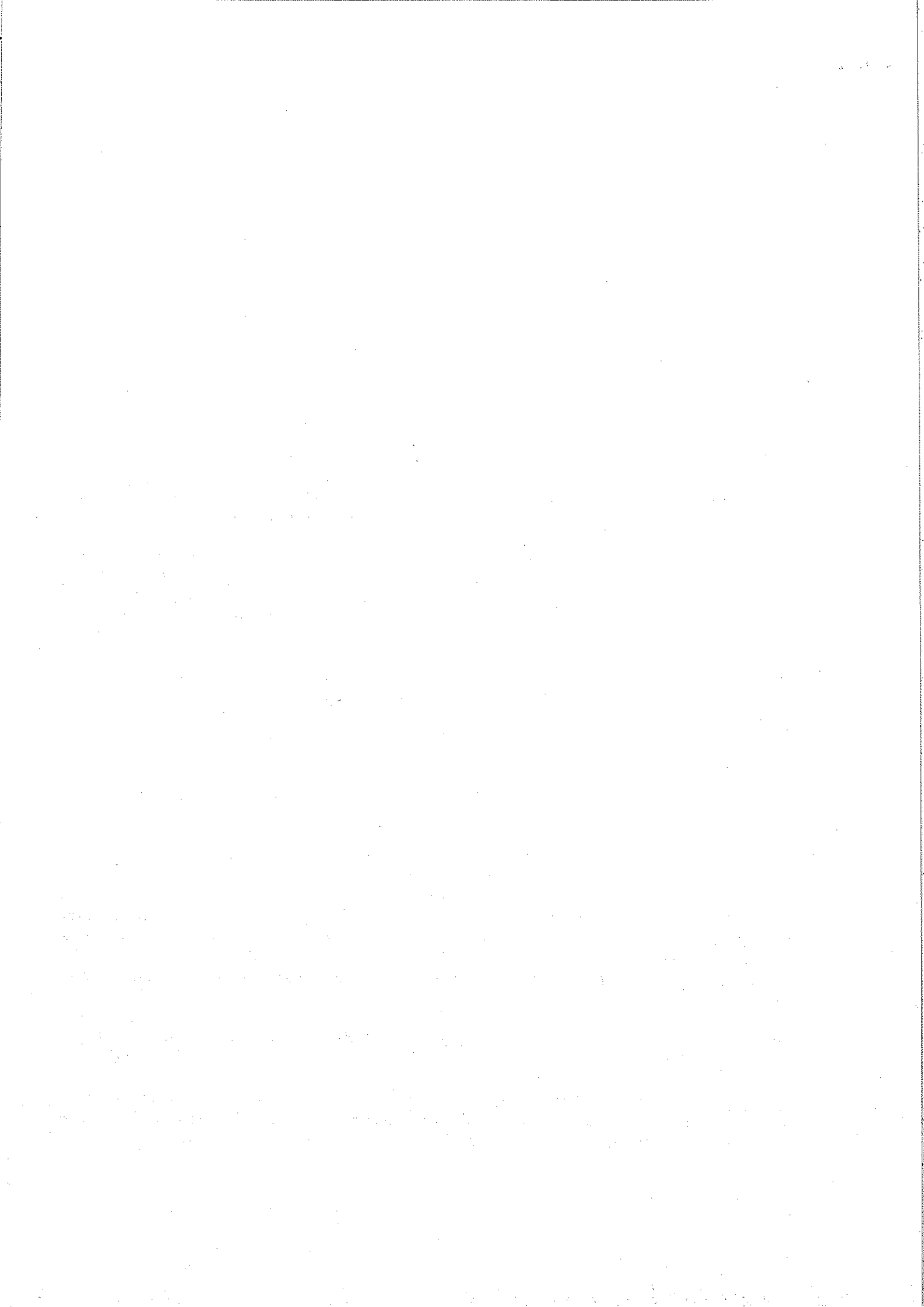
Un extrait du présent arrêté énumérant notamment les prescriptions auxquelles l'installation est soumise, est affiché à la mairie pendant une durée minimum d'un mois ; procès-verbal de l'accomplissement de ces formalités est dressé par les soins du maire.

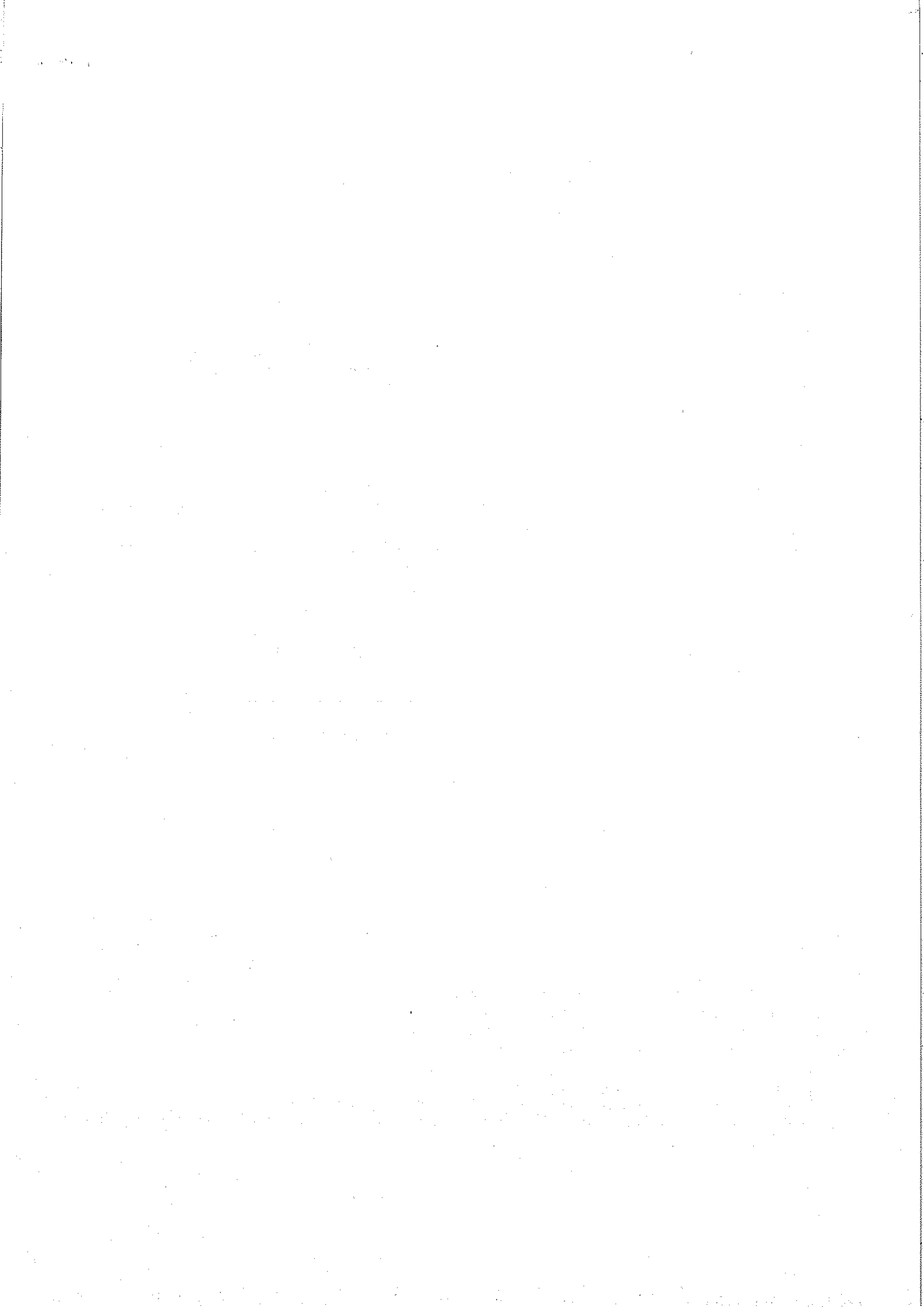
Le même extrait est affiché en permanence de façon visible dans l'installation par les soins du bénéficiaire de l'autorisation.

Un avis est inséré par les soins du Préfet et aux frais de l'exploitant dans deux journaux locaux ou régionaux diffusés dans tout le département.

Article 11-8 : DÉLAI ET VOIES DE RECOURS (art. L. 514-6 du Code de l'environnement)

La présente décision peut être déférée devant le tribunal administratif uniquement (Tribunal Administratif de MELUN – 43 rue du Général de Gaulle – 77000 MELUN :





- par les demandeurs ou exploitants, dans un délai de deux mois qui commence à courir du jour où les dits actes leur ont été notifiés,

- par les tiers, personnes physiques ou morales, les communes intéressées ou leurs groupements, en raison des inconvénients ou des dangers que le fonctionnement de l'installation présente pour les intérêts visés à l'article 1^{er}, dans un délai de quatre ans à compter de la publication ou de l'affichage des dits actes, ce délai étant, le cas échéant, prolongé jusqu'à la fin d'une période de deux années suivant la mise en activité de l'installation.

- les tiers qui n'ont acquis ou pris à bail des immeubles ou n'ont élevé des constructions dans le voisinage d'une installation classée que postérieurement à l'affichage ou à la publication de l'arrêté autorisant l'ouverture de cette installation ou atténuant les prescriptions primitives ne sont pas recevables à déférer ledit arrêté à la juridiction administrative.

(Loi n°76-1285 du 31 décembre 1976, article 69 VI) « le permis de construire et l'acte de vente, à des tiers, de biens fonciers et immobiliers doivent, le cas échéant mentionner explicitement les servitudes afférentes instituées en application de l'article L 421-8 du code de l'urbanisme ».

Article 11-9 :

- la Secrétaire Générale de la Préfecture,
- le Maire de Gretz-Armainvilliers,
- le Directeur Régional de l'Industrie, de la Recherche et de l'Environnement d'Ile de France à Paris,
- le Chef de Groupe de Subdivisions de la Direction Régionale de l'Industrie, de la Recherche et de l'Environnement d'Ile de France à Savigny le Temple,
sont chargés, chacun en ce qui le concerne d'assurer l'exécution du présent arrêté dont une copie sera notifiée à la société CHROM-IMPEC, sous pli recommandé avec avis de réception.

Melun, le 15 décembre 2009
Le Préfet,
Pour le Préfet et par délégation
la Secrétaire Générale


Colette DESPREZ

COPIE à :

- la société CHROM-IMPEC,
- le Maire de Gretz-Armainvilliers,
- Le Directeur départemental de l'équipement et de l'agriculture,
- Le Directeur départemental des services d'incendie et de secours
- Le Directeur départemental du travail de l'emploi, Inspecteur du travail
- Le Directeur départemental des affaires sanitaires et sociales
- SIDPC
- Le Directeur de l'Agence de l'Eau Seine Normandie
- Le Directeur Régional de l'Industrie, de la Recherche et de l'Environnement d'Ile de France à Paris
- Le Chef de Groupe de Subdivisions de la Direction Régionale de l'Industrie, de la Recherche et de l'Environnement d'Ile de France à Savigny.