

01/10/2014



Chartres, le

Direction départementale
de la cohésion sociale
et de la protection des populations
Service environnement et nature

**Arrêté préfectoral d'autorisation
d'exploiter les activités
de la société SAS BURGBAG FRANCE
sur la commune de Nogent-le-Roi
(n°ICPE 8826)**

LE PREFET du département d'Eure et Loir
Chevalier de la Légion d'Honneur,
Chevalier de l'Ordre National du Mérite,

Vu le code de l'environnement et notamment son titre 1^{er} du livre V,
Vu la nomenclature des installations classées,
Vu l'arrêté préfectoral du 9 juin 2008 imposant des prescriptions provisoires aux installations de la société d'équipement postformé (SEP) sur le territoire de la commune de Nogent-le-Roi,
Vu l'arrêté préfectoral du 11 février 2010 de mise en demeure à l'encontre de la société SEP de présenter en régularisation un dossier de demande d'autorisation dans les formes prévues aux articles R. 512-3 à R. 512-10 du Code de l'environnement,
Vu la demande présentée le 19 janvier 2012 complétée le 17 avril et le 10 juillet 2012 par SEP dont le siège social est situé Zone Industrielle Le Poirier, BP 80075 28211, Nogent-le-Roi Cedex, en vue d'obtenir l'autorisation d'exploiter en régularisation une installation de fabrication de mobilier dont la puissance installée maximale des machines d'usinage du bois est de 1 600 KW sur le territoire de la commune de Nogent-le-Roi à l'adresse Zone Industrielle Le Poirier 28210 Nogent-le-Roi,
Vu le dossier déposé à l'appui de sa demande,
Vu l'avis de l'autorité environnementale sur le dossier du 05 décembre 2012,
Vu la décision du 10 octobre 2012 du président du tribunal administratif d'Orléans portant désignation du commissaire-enquêteur,
Vu l'arrêté préfectoral du 28 novembre 2012 ordonnant l'organisation d'une enquête publique pour une durée de un mois du 07 janvier 2013 au 08 février 2013 inclus sur le territoire des communes de Nogent-le-Roi et Lormaye,
Vu l'arrêté préfectoral du 18 décembre 2012 modifiant l'article 7 de l'arrêté préfectoral du 28 novembre 2012 sus-visé,
Vu l'accomplissement des formalités d'affichage réalisé dans ces communes de l'avis au public,
Vu la publication le 21 décembre 2012 de cet avis dans deux journaux locaux,
Vu le registre d'enquête et l'avis du commissaire enquêteur,
Vu les avis exprimés par les différents services et organismes consultés,
Vu l'avis en date du 26 mars 2013 du CHSCT de la société SEP,
Vu la déclaration de changement d'exploitant du 24 février 2014 au profit de la société SAS BURGBAD FRANCE,
Vu le rapport et les propositions en date du 19 MAI 2014 de l'inspection des installations classées
Vu l'avis en date du 5 juin 2014 du CODERST au cours duquel le demandeur a été entendu (a eu la possibilité d'être entendu)
Vu la communication du projet d'arrêté faite le 11 juin 2014 au directeur de la société SAS BURGBAD FRANCE, qui n'a formulé aucune remarque dans le délai imparti.

CONSIDERANT qu'au cours de l'instruction de la demande par l'inspection des installations classées, le demandeur a été conduit à apporter une amélioration de son projet initial par rapport aux conditions de traitement des eaux pluviales de son site par la mise en place d'un deuxième séparateur collectant les eaux pluviales de la zone de parking et de la zone de chargement/déchargement afin de prévenir les risques de pollution du milieu récepteur ;

CONSIDERANT qu'en application des dispositions de l'article L512-1 du code de l'environnement, l'autorisation ne peut être accordée que si les dangers ou inconvénients peuvent être prévenus par des mesures que spécifie l'arrêté préfectoral ;

CONSIDERANT que les conditions d'aménagement et d'exploitation fixées par l'arrêté préfectoral d'autorisation doivent tenir compte, d'une part, de l'efficacité des techniques disponibles et de leur économie, d'autre part de la qualité, de la vocation et de l'utilisation des milieux environnants, ainsi que de la gestion équilibrée de la ressource en eau ;

CONSIDERANT que le projet d'arrêté a été soumis à l'exploitant et que celui-ci n'a formulé aucune observation dans le délai imparti .

CONSIDERANT que les conditions légales de délivrance de l'autorisation sont réunies,

Sur proposition du Secrétaire Général de la préfecture

ARRÊTE

TITRE 1 - PORTEE DE L'AUTORISATION ET CONDITIONS GENERALES

CHAPITRE 1.1 BENEFICIAIRE ET PORTEE DE L'AUTORISATION

ARTICLE 1.1.1. EXPLOITANT TITULAIRE DE L'AUTORISATION

La Société SAS BURGBAD FRANCE dont le siège social est situé Zone Industrielle Le Poirier BP 80075, 28211 Nogent-le-Roi CEDEX est autorisée, sous réserve du respect des prescriptions annexées au présent arrêté, à exploiter sur le territoire de la commune de Nogent-le-Roi, à l'adresse Zone Industrielle Le Poirier 28210 Nogent-le-Roi (coordonnées Lambert II étendu X=540 440 et Y=2 405 862), les installations détaillées dans les articles suivants.

ARTICLE 1.1.2. MODIFICATIONS ET COMPLEMENTS APPORTES AUX PRESCRIPTIONS DES ACTES ANTERIEURS

L'arrêté préfectoral du 9 juin 2008 imposant des prescriptions provisoires aux installations de la société SEP sur le territoire de la commune de Nogent-le-Roi est abrogé par le présent arrêté.

ARTICLE 1.1.3. INSTALLATIONS NON VISEES PAR LA NOMENCLATURE OU SOUMISES A DECLARATION

Les prescriptions du présent arrêté s'appliquent également aux autres installations ou équipements exploités dans l'établissement, qui, mentionnés ou non dans la nomenclature, sont de nature par leur proximité ou leur connexité avec une installation soumise à autorisation à modifier les dangers ou inconvénients de cette installation.

Les dispositions des arrêtés ministériels existants relatifs aux prescriptions générales applicables aux installations classées soumises à déclaration sont applicables aux installations classées soumises à déclaration incluses dans l'établissement dès lors que ces installations ne sont pas régies par le présent arrêté préfectoral d'autorisation.

CHAPITRE 1.2 NATURE DES INSTALLATIONS

ARTICLE 1.2.1. LISTE DES INSTALLATIONS CONCERNEES PAR UNE RUBRIQUE DE LA NOMENCLATURE DES INSTALLATIONS CLASSEES

Rubrique	Alinéa	AS,A, E,DC, D,NC	Libellé de la rubrique (activité)	Nature de l'installation	Critère de classement	Seuil du critère	Unité du critère	Volume projeté	Unités du volume projeté
2410	1	A	Ateliers où l'on travaille le bois ou matériaux combustibles analogues	Machines d'usinage bois	Puissance installée	> 200	kW	1 600	kW

Rubrique	Alinéa	AS, A, E, DC, D, NC	Libellé de la rubrique (activité)	Nature de l'installation	Critère de classement	Seuil du critère	Unité du critère	Volume projeté	Unités du volume projeté
1432	2b	DC	Stockage en réservoirs manufacturés de liquides inflammables	2 cuves enterrées double enveloppe avec système de détection de fuite de 10 m ³ de fioul domestique (cat. C ; coef 1/25) 10 m ³ de stockage de colles, vernis et peintures (cat. B ; coef 1)	Capacité équivalente totale	> 10 et < 100	m3	10,8	m3
1530	3	D	Dépôts de bois, papier, carton ou matériaux combustibles analogues	Stockage de bois	Quantité stockée	> 1 000 et < 20 000	m3	3 200	m3
2940	2b	DC	Application, cuisson, séchage de vernis, peinture, apprêt colle, enduit, etc. sur support quelconque (métal, bois, plastique, cuir, papier, textile)	Unité de laquage (procédé autre que le « trempé »)	Quantité maximale de produits susceptible d'être mise en oeuvre	> 10 et < 100	kg/j	50	kg/j
2910	A	NC	Combustion, à l'exclusion des installations visées par les rubriques 2770 et 2771	- 3 chaudières au fioul domestique d'une puissance totale de 0,96 kW ; - 3 chaudières au gaz de ville d'une puissance totale de 0,702 kW Puissance maximale cumulée de 1,662 kW	Puissance thermique maximale	> 2	MW	1,662	MW
2925	-	NC	Accumulateurs (atelier de charge d')	Atelier de charge	Puissance maximale de courant continu utilisable pour cette opération	> 50	kW	17	kW

A (Autorisation) ou AS (Autorisation avec Servitudes d'utilité publique) ou E (enregistrement) ou D (Déclaration) ou NC (Non Classé)

Volume autorisé : éléments caractérisant la consistance, le rythme de fonctionnement, le volume des installations ou les capacités maximales autorisées

ARTICLE 1.2.2. SITUATION DE L'ETABLISSEMENT

Les installations autorisées sont situées sur la commune et la parcelle suivantes :

Commune	Parcelle
Nogent-le-Roi	Section ZD n°44

ARTICLE 1.2.3. AUTRES LIMITES DE L'AUTORISATION

La surface occupée par les installations, voies, aires de circulation, et plus généralement, la surface concernée par les travaux de réhabilitation à la fin d'exploitation reste inférieure à 20 000 m².

ARTICLE 1.2.4. CONSISTANCE DES INSTALLATIONS AUTORISEES

Le site industriel BURGBAD est constitué :

- de deux grands bâtiments de hauteur 7 m au faîtage et reliés par un sas occupant une surface de 7505 m² :
 - bâtiment 1 comprenant les zones de stockage de matières premières, de fabrication et les bureaux ;
 - bâtiment 2 comprenant les zones de montage/assemblage, d'emballage, de stockage des colis semi-finis et finis et de livraison/expédition ;
- d'un bâtiment vestiaires-sanitaires –salle déjeuner de 210 m² ;
- d'un bâtiment de 1065 m² sur une hauteur de 8.1 m comprenant une salle de préparation automatisée des laques, une zone de laquage, une zone d'emballage ;
- d'un local extérieur de stockage de bouteilles de gaz.

Le site BURGBAD est équipé de :

- 3 chaudières alimentées au fioul domestique pour le chauffage des deux bâtiments de productions (bâtiment 1 et 2) ;
- 3 chaudière gaz de ville pour le chauffage du bâtiment abritant l'unité de laquage et le séchage en four des éléments en bois laqués.

ARTICLE 1.2.5. NOMENCLATURE LOI SUR L'EAU

Pour mémoire, l'installation est visée par les rubriques suivantes de la nomenclature eau suivantes:

Rubrique	A, D, NC	Libellé de la rubrique (opération)	Nature de l'installation	Critère de classement	Seuil du critère	Unité du critère	Volume autorisé	Unité du volume autorisé
2150-2	D	Rejet d'eau pluviales dans les eaux sources superficielles ou sur le sol ou dans le sous-sol, la surface totale du projet, augmentée de la surface correspondant à la partie bassin naturel dont les écoulement sont interceptés par le projet, étant : 2. Supérieure à 1 ha mais inférieure à 20 ha	Surface de voirie	Surface	> 1 ha et < 20 ha	ha	1,1	ha

CHAPITRE 1.3 CONFORMITE AU DOSSIER DE DEMANDE D'AUTORISATION

Les installations et leurs annexes, objet du présent arrêté, sont disposées, aménagées et exploitées conformément aux plans et données techniques contenus dans les différents dossiers déposés par l'exploitant. En tout état de cause, elles respectent par ailleurs les dispositions du présent arrêté, des arrêtés complémentaires et les réglementations autres en vigueur.

CHAPITRE 1.4 DUREE DE L'AUTORISATION

ARTICLE 1.4.1. DUREE DE L'AUTORISATION

La présente autorisation cesse de produire effet si l'installation n'a pas été mise en service dans un délai de trois ans ou n'a pas été exploitée durant deux années consécutives, sauf cas de force majeure.

CHAPITRE 1.5 SANS OBJET

CHAPITRE 1.6 SANS OBJET

CHAPITRE 1.7 MODIFICATIONS ET CESSATION D'ACTIVITE

ARTICLE 1.7.1. PORTER A CONNAISSANCE

Toute modification apportée par le demandeur aux installations, à leur mode d'utilisation ou à leur voisinage, et de nature à entraîner un changement notable des éléments du dossier de demande d'autorisation, est portée avant sa réalisation à la connaissance du Préfet avec tous les éléments d'appréciation.

ARTICLE 1.7.2. MISE A JOUR DES ETUDES D'IMPACT ET DE DANGERS

Les études d'impact et de dangers sont actualisées à l'occasion de toute modification importante soumise ou non à une procédure d'autorisation. Ces compléments sont systématiquement communiqués au Préfet qui pourra demander une analyse critique d'éléments du dossier justifiant des vérifications particulières, effectuée par un organisme extérieur expert dont le choix est soumis à son approbation. Tous les frais engagés à cette occasion sont supportés par l'exploitant.

ARTICLE 1.7.3. EQUIPEMENTS ABANDONNES

Les équipements abandonnés ne doivent pas être maintenus dans les installations. Toutefois, lorsque leur enlèvement est incompatible avec les conditions immédiates d'exploitation, des dispositions matérielles interdiront leur réutilisation afin de garantir leur mise en sécurité et la prévention des accidents.

ARTICLE 1.7.4. TRANSFERT SUR UN AUTRE EMPLACEMENT

Tout transfert sur un autre emplacement des installations visées sous l'Article 1.2.1. du présent arrêté nécessite une nouvelle demande d'autorisation ou déclaration.

ARTICLE 1.7.5. CHANGEMENT D'EXPLOITANT

Dans le cas où l'établissement change d'exploitant, le successeur fait la déclaration au Préfet dans le mois qui suit la prise en charge de l'exploitation.

ARTICLE 1.7.6. CESSATION D'ACTIVITE

Sans préjudice des mesures de l'article R 512- 39-1 du code de l'environnement et pour l'application des articles R 512-39-2 à R 512-39-5, l'usage à prendre en compte est un usage industriel.

Lorsqu'une installation classée est mise à l'arrêt définitif, l'exploitant notifie au préfet la date de cet arrêt 3 mois au moins avant celui-ci.

La notification prévue ci-dessus indique les mesures prises ou prévues pour assurer, dès l'arrêt de l'exploitation, la mise en sécurité du site. Ces mesures comportent notamment :

- l'évacuation ou l'élimination des produits dangereux, et celle des déchets présents sur le site ;
- des interdictions ou limitations d'accès au site ;
- la suppression des risques d'incendie et d'explosion ;
- la surveillance des effets de l'installation sur son environnement.

En outre, l'exploitant doit placer le site de l'installation dans un état tel qu'il ne puisse porter atteinte aux intérêts mentionnés à l'article L. 511-1 et qu'il permette un usage futur du site déterminé selon l'usage prévu au premier alinéa du présent article.

CHAPITRE 1.8 DELAIS ET VOIES DE RECOURS

A – Recours administratif

Le pétitionnaire peut présenter, dans un délai de deux mois à compter de la notification du présent arrêté :

- un recours gracieux, adressé à M. le Préfet d'Eure-et-Loir, Direction départementale de la cohésion sociale et de la protection des populations, service environnement et nature – 15 place de la République – CS 70527 – 28019 CHARTRES Cedex,
- un recours hiérarchique, adressé au ministre chargé des installations classées – Direction générale de la prévention des risques – Arche de La Défense – Paroi Nord – 92055 La Défense Cedex.

Le silence gardé par l'administration pendant plus de deux mois sur la demande de recours gracieux ou hiérarchique emporte décision implicite de rejet de cette demande, conformément à l'article R. 421-2 du code de justice administrative.

L'exercice d'un recours administratif ne suspend pas le délai fixé pour la saisine du tribunal administratif.

B – Recours contentieux

Le présent arrêté est soumis à un contentieux de pleine juridiction

Il peut être déféré au Tribunal Administratif, 28 rue de la Bretonnerie – 45057 ORLEANS Cedex :

- par les demandeurs ou exploitants, dans un délai de deux mois à compter de la date à laquelle la décision lui a été notifiée,
- par les tiers, personnes physiques ou morales, les communes intéressées ou leurs groupements, en raison des inconvénients ou des dangers que le fonctionnement de l'installation présente pour les intérêts mentionnés aux articles L. 211-1 et L. 511-1 du code de l'environnement dans un délai d'un an à compter de la publication ou de l'affichage de ces décisions. Toutefois, si la mise en service de l'installation n'est pas intervenue six mois après la publication ou l'affichage de ces décisions, le délai de recours continue à courir jusqu'à l'expiration d'une période de six mois après cette mise en service.

Les tiers qui n'ont acquis ou pris à bail des immeubles ou n'ont élevé des constructions dans le voisinage d'une installation classée que postérieurement à l'affichage ou à la publication de l'arrêté autorisant l'ouverture de cette installation ou atténuant les prescriptions primitives ne sont pas recevables à déférer ledit arrêté à la juridiction administrative.

Tout recours doit être adressé en recommandé avec accusé de réception.

CHAPITRE 1.9 RESPECT DES AUTRES LEGISLATIONS ET REGLEMENTATIONS

Les dispositions de cet arrêté préfectoral sont prises sans préjudice des autres législations et réglementations applicables, et notamment le code minier, le code civil, le code de l'urbanisme, le code du travail et le code général des collectivités territoriales, la réglementation sur les équipements sous pression.

Les droits des tiers sont et demeurent expressément réservés.

La présente autorisation ne vaut pas permis de construire.

TITRE 2 – GESTION DE L'ETABLISSEMENT

CHAPITRE 2.1 EXPLOITATION DES INSTALLATIONS

ARTICLE 2.1.1. OBJECTIFS GENERAUX

L'exploitant prend toutes les dispositions nécessaires dans la conception, l'aménagement, l'entretien et l'exploitation des installations pour :

- limiter la consommation d'eau, et limiter les émissions de polluants dans l'environnement ;
- la gestion des effluents et déchets en fonction de leurs caractéristiques, ainsi que la réduction des quantités rejetées ;
- prévenir en toutes circonstances, l'émission, la dissémination ou le déversement, chroniques ou accidentels, directs ou indirects, de matières ou substances qui peuvent présenter des dangers ou inconvénients soit pour la commodité du voisinage, soit pour la santé, la sécurité, la salubrité publiques, soit pour l'agriculture, soit pour la protection de la nature, de l'environnement et des paysages, soit pour l'utilisation rationnelle de l'énergie, soit pour la conservation des sites et des monuments ainsi que des éléments du patrimoine archéologique.

ARTICLE 2.1.2. CONSIGNES D'EXPLOITATION

L'exploitant établit des consignes d'exploitation pour l'ensemble des installations comportant explicitement les vérifications à effectuer, en conditions d'exploitation normales, en périodes de démarrage, de dysfonctionnement ou d'arrêt momentané de façon à permettre en toutes circonstances le respect des dispositions du présent arrêté.

CHAPITRE 2.2 RESERVES DE PRODUITS OU MATIERES CONSOMMABLES

ARTICLE 2.2.1. RESERVES DE PRODUITS

L'établissement dispose de réserves suffisantes de produits ou matières consommables utilisés de manière courante ou occasionnelle pour assurer la protection de l'environnement tels que manches de filtre, produits de neutralisation, liquides inhibiteurs, produits absorbants...

CHAPITRE 2.3 INTEGRATION DANS LE PAYSAGE

ARTICLE 2.3.1. PROPRETE

L'exploitant prend les dispositions appropriées qui permettent d'intégrer l'installation dans le paysage. L'ensemble des installations est maintenu propre et entretenu en permanence.

ARTICLE 2.3.2. ESTHETIQUE

Les abords de l'installation, placés sous le contrôle de l'exploitant sont aménagés et maintenus en bon état de propreté (peinture,...). Les émissaires de rejet et leur périphérie font l'objet d'un soin particulier (plantations, engazonnement,...).

CHAPITRE 2.4 DANGER OU NUISANCES NON PREVENUS

Tout danger ou nuisance non susceptible d'être prévenu par les prescriptions du présent arrêté est immédiatement porté à la connaissance du Préfet par l'exploitant.

CHAPITRE 2.5 INCIDENTS OU ACCIDENTS

ARTICLE 2.5.1. DECLARATION ET RAPPORT

L'exploitant est tenu à déclarer dans les meilleurs délais à l'inspection des installations classées les accidents ou incidents survenus du fait du fonctionnement de son installation qui sont de nature à porter atteinte aux intérêts mentionnés à l'article L.511-1 du code de l'environnement.

Un rapport d'accident ou, sur demande de l'inspection des installations classées, un rapport d'incident est transmis par l'exploitant à l'inspection des installations classées. Il précise notamment les circonstances et les causes de l'accident ou de l'incident, les effets sur les personnes et l'environnement, les mesures prises ou envisagées pour éviter un accident ou un incident similaire et pour en pallier les effets à moyen ou long terme.

Ce rapport est transmis sous 15 jours à l'inspection des installations classées.

CHAPITRE 2.6 RECAPITULATIF DES DOCUMENTS TENUS A LA DISPOSITION DE L'INSPECTION

L'exploitant doit établir et tenir à jour un dossier comportant les documents suivants :

- le dossier de demande d'autorisation initial,
- les plans tenus à jour,
- les récépissés de déclaration et les prescriptions générales, en cas d'installations soumises à déclaration non couvertes par un arrêté d'autorisation,
- les arrêtés préfectoraux relatifs aux installations soumises à autorisation, pris en application de la législation relative aux installations classées pour la protection de l'environnement,
- le registre de suivi des déchets,
- les rapports de contrôle des installations électriques,
- tous les documents, enregistrements, résultats de vérification et registres répertoriés dans le présent arrêté.

Ces documents peuvent être informatisés, mais dans ce cas des dispositions doivent être prises pour la sauvegarde des données.

Ce dossier doit être tenu à la disposition de l'inspection des installations classées sur le site.

CHAPITRE 2.7 RECAPITULATIF DES DOCUMENTS A TRANSMETTRE

L'exploitant doit transmettre à M. Le Préfet et/ou à l'inspection les documents suivants :

Article	Document (se référer à l'article correspondant)
Article 1.7.1.	Modification des installations
Article 1.7.2.	Mise à jour de l'étude de dangers
Article 1.7.5.	Changement d'exploitant
Article 1.7.6.	Cessation d'activité
Article 2.5.1.	Déclaration des accidents et incidents
Article 9.2.5.	Organisme de contrôle des émissions sonores
Article 9.3.2.	Résultats d'auto-surveillance

TITRE 3 - PREVENTION DE LA POLLUTION ATMOSPHERIQUE

CHAPITRE 3.1 CONCEPTION DES INSTALLATIONS

ARTICLE 3.1.1. DISPOSITIONS GENERALES

L'exploitant prend toutes les dispositions nécessaires dans la conception, l'exploitation et l'entretien des installations de manière à limiter les émissions à l'atmosphère, y compris diffuses, notamment par la mise en œuvre de technologies propres, le développement de techniques de valorisation, la collecte sélective et le traitement des effluents en fonction de leurs caractéristiques et la réduction des quantités rejetées en optimisant notamment l'efficacité énergétique.

Les installations de traitement devront être conçues, exploitées et entretenues de manière à réduire à leur minimum les durées d'indisponibilité pendant lesquelles elles ne pourront assurer pleinement leur fonction.

Les installations de traitement d'effluents gazeux sont conçues, exploitées et entretenues de manière :

- à faire face aux variations de débit, température et composition des effluents,
- à réduire au minimum leur durée de dysfonctionnement et d'indisponibilité.

Si une indisponibilité est susceptible de conduire à un dépassement des valeurs limites imposées, l'exploitant prend les dispositions nécessaires pour réduire la pollution émise en réduisant ou en arrêtant les installations concernées. L'inspection des installations classées en est alors informée.

Les consignes d'exploitation de l'ensemble des installations comportent explicitement les contrôles à effectuer, en marche normale et à la suite d'un arrêt pour travaux de modification ou d'entretien, de façon à permettre en toute circonstance le respect des dispositions du présent arrêté.

Le brûlage à l'air libre est interdit à l'exclusion des essais incendie. Les produits brûlés sont identifiés en qualité et quantité.

ARTICLE 3.1.2. POLLUTIONS ACCIDENTELLES

Les dispositions appropriées sont prises pour réduire la probabilité des émissions accidentelles et pour que les rejets correspondants ne présentent pas de dangers pour la santé et la sécurité publique. La conception et l'emplacement des dispositifs de sécurité destinés à protéger les appareillages contre une surpression interne doivent être tels que cet objectif soit satisfait, sans pour cela diminuer leur efficacité ou leur fiabilité.

ARTICLE 3.1.3. ODEURS

Les dispositions nécessaires sont prises pour que l'établissement ne soit pas à l'origine de gaz odorants susceptibles d'incommoder le voisinage, de nuire à la santé ou à la sécurité publique.

ARTICLE 3.1.4. VOIES DE CIRCULATION

Sans préjudice des règlements d'urbanisme, l'exploitant doit prendre les dispositions nécessaires pour prévenir les envols de poussières et de matières diverses :

- les voies de circulation et aires de stationnement des véhicules sont aménagées (formes de pente, revêtement, etc.), et convenablement nettoyées,
- les véhicules sortant de l'installation n'entraînent pas de dépôt de poussière ou de boue sur les voies de circulation. Pour cela des dispositions telles que le lavage des roues des véhicules doivent être prévues en cas de besoin,
- les surfaces où cela est possible sont engazonnées,
- des écrans de végétation sont mis en place le cas échéant.

Des dispositions équivalentes peuvent être prises en lieu et place de celles-ci.

ARTICLE 3.1.5. EMISSIONS DIFFUSES ET ENVOLS DE POUSSIÈRES

Les stockages de produits pulvérulents sont confinés (récipients, silos, bâtiments fermés) et les installations de manipulation, transvasement, transport de produits pulvérulents sont, sauf impossibilité technique démontrée, munies de dispositifs de capotage et d'aspiration permettant de réduire les envols de poussières. Si nécessaire, les dispositifs d'aspiration sont raccordés à une installation de dépoussiérage en vue de respecter les dispositions du présent arrêté. Les équipements et aménagements correspondants satisfont par ailleurs la prévention des risques d'incendie et d'explosion (événements pour les tours de séchage, les dépoussiéreurs...).

CHAPITRE 3.2 CONDITIONS DE REJET

ARTICLE 3.2.1. DISPOSITIONS GÉNÉRALES

Les points de rejet dans le milieu naturel doivent être en nombre aussi réduit que possible. Tout rejet non prévu au présent chapitre ou non conforme à ses dispositions est interdit.

Les ouvrages de rejet doivent permettre une bonne diffusion dans le milieu récepteur.

Les rejets à l'atmosphère sont, dans toute la mesure du possible, collectés et évacués, après traitement éventuel, par l'intermédiaire de cheminées pour permettre une bonne diffusion des rejets. La forme des conduits, notamment dans leur partie la plus proche du débouché à l'atmosphère, est conçue de façon à favoriser au maximum l'ascension des gaz dans l'atmosphère. La partie terminale de la cheminée peut comporter un convergent réalisé suivant les règles de l'art lorsque la vitesse d'éjection est plus élevée que la vitesse choisie pour les gaz dans la cheminée. L'emplacement de ces conduits est tel qu'il ne peut y avoir à aucun moment siphonnage des effluents rejetés dans les conduits ou prises d'air avoisinant. Les contours des conduits ne présentent pas de point anguleux et la variation de la section des conduits au voisinage du débouché est continue et lente.

Les poussières, gaz polluants ou odeurs sont, dans la mesure du possible, captés à la source et canalisés, sans préjudice des règles relatives à l'hygiène et à la sécurité des travailleurs.

Les conduits d'évacuation des effluents atmosphériques nécessitant un suivi, dont les points de rejet sont repris ci-après, doivent être aménagés (plate-forme de mesure, orifices, fluides de fonctionnement, emplacement des appareils, longueur droite pour la mesure des particules) de manière à permettre des mesures représentatives des émissions de polluants à l'atmosphère. En particulier les dispositions de la norme NF 44-052 (puis norme EN 13284-1) sont respectées.

Ces points doivent être aménagés de manière à être aisément accessibles et permettre des interventions en toute sécurité. Toutes les dispositions doivent également être prises pour faciliter l'intervention d'organismes extérieurs à la demande de l'inspecteur des installations classées.

Les incidents ayant entraîné le fonctionnement d'une alarme et/ou l'arrêt des installations ainsi que les causes de ces incidents et les remèdes apportés sont également consignés dans un registre.

La dilution des rejets atmosphériques est interdite.

ARTICLE 3.2.2. CONDUITS ET INSTALLATIONS RACCORDEES

N°	Conduits/émissaires	Installations raccordées	Dispositif de traitement
Bâtiments 1 et 2			
1	Event – circuit de dépoussiérage du bâtiment 1	Les copeaux et sciures de bois provenant des opérations de débit et d'usinage au niveau du bâtiment 1 sont aspirés par un réseau d'aspiration général et centralisé au niveau d'un cyclofiltre	Cyclofiltre de type NIOPAC 29 Débit moyen 106 000 m3/h
2	La conduite d'évacuation des gaz de combustion surmontant les 3 chaudières au fioul domestique	3 chaudières au fioul domestique	Néant
Unité de laquage			
3	Cheminée surmontant l'unité de laquage	Cabine de laquage	Centrale de traitement d'air des résidus gazeux assurant un débit d'aspiration de 30 000 m3/h
4	Cheminée surmontant l'unité de laquage	Four de séchage des éléments en bois laqué	Aucun traitement réalisé
5	Event – circuit de dépoussiérage du bâtiment laquage	2 machines d'usinage de bois (égreneuse et brosseuse installées dans le bâtiment laquage (puissance totale installée 400 kW)	Cyclone de dépoussiérage avec décolmatage automatique Débit à traiter 24 564 m3/h
6	La conduite d'évacuation des gaz de combustion surmontant les 3 chaudières en gaz de ville	3 chaudières en gaz de ville	Néant

ARTICLE 3.2.3. CONDITIONS GENERALES DE REJET

	Hauteur en m	Diamètre en m	Rejet des fumées des installations raccordées	Débit nominal en Nm3/h	Vitesse mini d'éjection en m/s
Conduit N° 1	3,50	0,55	Poussières	106 000 m3/h	8 m/s
Conduit N° 3	15	0,80	COV	30 000 m3/h	8 m/s
Conduit N° 4	15	0,30	COV	1 100 m3/h	5 m/s
Conduit N° 5	3,50	0,95	Poussières	24 564 m3/h	8 m/s

Le débit des effluents gazeux est exprimé en mètres cubes par heure rapporté à des conditions normalisées de température (273 kelvins) et de pression (101,3 kilopascals) après déduction de la vapeur d'eau (gaz secs).

Article 3.2.4. VALEURS LIMITES DES CONCENTRATIONS DANS LES REJETS ATMOSPHERIQUES

Les rejets issus des installations doivent respecter les valeurs limites suivantes en concentration, les volumes de gaz étant rapportés :

- à des conditions normalisées de température (273 kelvins) et de pression (101,3 kilo pascals) après déduction de la vapeur d'eau (gaz secs) ;
- à une teneur en O₂ ou CO₂ précisée dans le tableau ci-dessous :

Concentrations instantanées en mg/Nm ³	Conduits n°1 et 5	Conduits n°3 et 4
Concentration en O ₂ ou CO ₂ de référence (% volume)	21	21
COVNM	-	100 mgC/m ³
Poussières	40 mg/m ³	-

ARTICLE 3.2.5. QUANTITES MAXIMALES REJETEES

On entend par flux de polluant la masse de polluant rejetée par unité de temps. Les flux de polluants rejetés dans l'atmosphère doivent être inférieurs aux valeurs limites suivantes :

Flux	unité	Conduit N°1	Conduit N°3	Conduit N°4	Conduit N°5
Poussières	kg/h	4,2	-	-	1
COVNM	kg/h	-	3	0,1	-

TITRE 4 - PROTECTION DES RESSOURCES EN EAUX ET DES MILIEUX AQUATIQUES

CHAPITRE 4.1 PRELEVEMENTS ET CONSOMMATIONS D'EAU

ARTICLE 4.1.1. ORIGINE DES APPROVISIONNEMENTS EN EAU

Les prélèvements d'eau dans le milieu qui ne s'avèrent pas liés à la lutte contre un incendie ou aux exercices de secours, sont limités aux quantités suivantes :

Origine de la ressource	Nom de la commune du réseau	Prélèvement maximal annuel (m ³)
Réseau public	Nogent-le-Roi	1 700

L'exploitant prend toutes les dispositions nécessaires dans la conception et l'exploitation de ses installations, le remplacement du matériel, pour limiter la consommation d'eau de l'établissement.

ARTICLE 4.1.2. PRESCRIPTIONS SUR LES PRELEVEMENTS D'EAU ET LES REJETS AQUEUX EN CAS DE SECHERESSE

En période de sécheresse, l'exploitant doit prendre des mesures de restriction d'usage permettant :

- de limiter les prélèvements aux strictes nécessités des processus industriels,
- d'informer le personnel de la nécessité de préserver au mieux la ressource en eau par toute mesure d'économie ;
- d'exercer une vigilance accrue sur les rejets que l'établissement génère vers le milieu naturel, avec notamment des observations journalières et éventuellement une augmentation de la périodicité des analyses d'auto surveillance ;
- de signaler toute anomalie qui entraînerait une pollution du cours d'eau ou de la nappe d'eau souterraine.

Si, à quelque échéance que ce soit, l'administration décidait dans un but d'intérêt général, notamment du point de vue de la lutte contre la pollution des eaux et leur régénération, dans le but de satisfaire ou de concilier les intérêts mentionnés à l'article L.211-1 du code de l'environnement, de la salubrité publique, de la police et de la répartition des eaux, de modifier d'une manière temporaire ou définitive l'usage des avantages concédés par le présent arrêté, le permissionnaire ne pourrait réclamer aucune indemnité.

ARTICLE 4.1.3. PROTECTION DES RESEAUX D'EAU POTABLE ET DES MILIEUX DE PRELEVEMENT

Article 4.1.3.1. Réseau d'alimentation en eau potable

Un ou plusieurs réservoirs de coupure ou bacs de disconnexion ou tout autre équipement présentant des garanties équivalentes sont installés afin d'isoler les réseaux d'eaux industrielles et pour éviter des retours de substances dans les réseaux d'adduction d'eau publique.

CHAPITRE 4.2 COLLECTE DES EFFLUENTS LIQUIDES

ARTICLE 4.2.1. DISPOSITIONS GENERALES

Tous les effluents aqueux sont canalisés. Tout rejet d'effluent liquide non prévu au présent chapitre et au CHAPITRE 4.3 ou non conforme à leurs dispositions est interdit.

A l'exception des cas accidentels où la sécurité des personnes ou des installations serait compromise, il est interdit d'établir des liaisons directes entre les réseaux de collecte des effluents devant subir un traitement ou être détruits et le milieu récepteur.

Les procédés de traitement non susceptibles de conduire à un transfert de pollution sont privilégiés pour l'épuration des effluents.

ARTICLE 4.2.2. PLAN DES RESEAUX

Un schéma de tous les réseaux et un plan des égouts sont établis par l'exploitant, régulièrement mis à jour, notamment après chaque modification notable, et datés. Ils sont tenus à la disposition de l'inspection des installations classées ainsi que des services d'incendie et de secours.

Le plan des réseaux d'alimentation et de collecte doit notamment faire apparaître :

- l'origine et la distribution de l'eau d'alimentation,
- les dispositifs de protection de l'alimentation (bac de disconnexion, implantation des disconnecteurs ou tout autre dispositif permettant un isolement avec la distribution alimentaire, ...)
- les secteurs collectés et les réseaux associés
- les ouvrages de toutes sortes (vannes, compteurs...)
- les ouvrages d'épuration interne avec leurs points de contrôle et les points de rejet de toute nature (interne ou au milieu).

ARTICLE 4.2.3. ENTRETIEN ET SURVEILLANCE

Les réseaux de collecte des effluents sont conçus et aménagés de manière à être curables, étanches et résister dans le temps aux actions physiques et chimiques des effluents ou produits susceptibles d'y transiter.

L'exploitant s'assure par des contrôles appropriés et préventifs de leur bon état et de leur étanchéité.

Les différentes canalisations accessibles sont repérées conformément aux règles en vigueur.

Les canalisations de transport de substances et préparations dangereuses à l'intérieur de l'établissement sont aériennes.

ARTICLE 4.2.4. PROTECTION DES RESEAUX INTERNES A L'ETABLISSEMENT

Les effluents aqueux rejetés par les installations ne sont pas susceptibles de dégrader les réseaux d'égouts ou de dégager des produits toxiques ou inflammables dans ces égouts, éventuellement par mélange avec d'autres effluents.

Un système doit permettre l'isolement des réseaux d'assainissement de l'établissement par rapport à l'extérieur. Ces dispositifs sont maintenus en état de marche, signalés et actionnables en toute circonstance localement et/ou à partir d'un poste de commande. Leur entretien préventif et leur mise en fonctionnement sont définis par consigne.

CHAPITRE 4.3 TYPES D'EFFLUENTS, LEURS OUVRAGES D'EPURATION ET LEURS CARACTERISTIQUES DE REJET AU MILIEU

ARTICLE 4.3.1. IDENTIFICATION DES EFFLUENTS

L'exploitant est en mesure de distinguer les différentes catégories d'effluents suivants :

- Les **eaux usées** : les eaux vannes, les eaux des lavabos, les eaux de cantine ;
- Les **eaux exclusivement pluviales** et non susceptibles d'être polluées (EPnp) ;
- Les **eaux pluviales susceptibles d'être polluées** (EPp) : les eaux de voiries, parking ;
- Les **eaux polluées** : les eaux de lavages des sols, eaux de vidange de l'unité de filtration

ARTICLE 4.3.2. COLLECTE DES EFFLUENTS

Les effluents pollués ne contiennent pas de substances de nature à gêner le bon fonctionnement des ouvrages de traitement.

La dilution des effluents est interdite. En aucun cas elle ne doit constituer un moyen de respecter les valeurs seuils de rejets fixées par le présent arrêté. Il est interdit d'abaisser les concentrations en substances polluantes des rejets par simples dilutions autres que celles résultant du rassemblement des effluents normaux de l'établissement ou celles nécessaires à la bonne marche des installations de traitement.

Les rejets directs ou indirects d'effluents dans la (les) nappe(s) d'eaux souterraines ou vers les milieux de surface non visés par le présent arrêté sont interdits.

ARTICLE 4.3.3. GESTION DES OUVRAGES : CONCEPTION, DYSFONCTIONNEMENT

La conception et la performance des installations de traitement (ou de pré-traitement) des effluents aqueux permettent de respecter les valeurs limites imposées au rejet par le présent arrêté. Elles sont entretenues, exploitées et surveillées de manière à réduire au minimum les durées d'indisponibilité ou à faire face aux variations des caractéristiques des effluents bruts (débit, température, composition...) y compris à l'occasion du démarrage ou d'arrêt des installations.

Si une indisponibilité ou un dysfonctionnement des installations de traitement est susceptible de conduire à un dépassement des valeurs limites imposées par le présent arrêté, l'exploitant prend les dispositions nécessaires pour réduire la pollution émise en limitant ou en arrêtant si besoin les fabrications concernées.

Les dispositions nécessaires doivent être prises pour limiter les odeurs provenant du traitement des effluents ou dans les canaux à ciel ouvert (conditions anaérobies notamment).

ARTICLE 4.3.4. ENTRETIEN ET CONDUITE DES INSTALLATIONS DE TRAITEMENT

Les principaux paramètres permettant de s'assurer de la bonne marche des installations de traitement des eaux polluées sont mesurés périodiquement et portés sur un registre

La conduite des installations est confiée à un personnel compétent disposant d'une formation initiale et continue.

Un registre spécial est tenu sur lequel sont notés les incidents de fonctionnement des dispositifs de collecte, de traitement, de recyclage ou de rejet des eaux, les dispositions prises pour y remédier et les résultats des mesures et contrôles de la qualité des rejets auxquels il a été procédé.

ARTICLE 4.3.5. LOCALISATION DES POINTS DE REJET

Les réseaux de collecte des effluents générés par l'établissement aboutissent au(x) point(s) de rejet qui présente(nt) les caractéristiques suivantes :

Points de rejet	N°1 : Rejet Ouest des eaux pluviales	N°2 : Rejet Sud des eaux pluviales	N°3 : Rejet eaux usées sanitaires et domestiques	N°4 : Rejet eaux usées sanitaires
Nature des effluents	Eaux pluviales de la voirie interne bitumée côté Ouest et eaux pluviales de toiture du bâtiment laquage	Eaux pluviales de toitures des bâtiments 1 et 2 et du bâtiment vestiaires/sanitaires/réfectoire + eaux pluviales de ruissellement côté parking et zone de chargement/déchargement	Les eaux usées sanitaires et domestiques du bâtiment 2, du bâtiments vestiaires/sanitaires/réfectoire et du bâtiment laquage	Les eaux usées domestiques issues des sanitaires du bâtiment 1.
Exutoire du rejet	Réseau communal des eaux pluviales		Réseau communal des eaux usées	
Traitement ou pré-traitement avant rejet	Séparateur d'hydrocarbures	Séparateur d'hydrocarbures	-	-
Milieu naturel ou station de traitement collective	Bassin communal de collecte des eaux pluviales de la zone industrielle, les eaux rejoignent ensuite le ruisseau de Roulebois puis l'Eure.		Le réseau communal est raccordé à une station d'épuration dont l'exutoire est l'Eure.	
Conditions de raccordement	-	-	Autorisation de déversement en application de l'article L. 1331-10 du code de la santé publique. Convention de rejet	

ARTICLE 4.3.6. CONCEPTION, AMENAGEMENT ET EQUIPEMENT DES OUVRAGES DE REJET

Article 4.3.6.1. Conception

Les dispositions du présent arrêté s'appliquent sans préjudice de l'autorisation délivrée par la collectivité à laquelle appartient le réseau public et l'ouvrage de traitement collectif, en application de l'article L.1331-10 du code de la santé publique. Cette autorisation est transmise par l'exploitant au Préfet.

Article 4.3.6.2. Aménagement

4.3.6.2.1 Aménagement des points de prélèvements

Sur chaque ouvrage de rejet d'effluents liquides est prévu un point de prélèvement d'échantillons et des points de mesure (débit, température, concentration en polluant, ...).

Ces points sont aménagés de manière à être aisément accessibles et permettre des interventions en toute sécurité. Toutes les dispositions doivent également être prises pour faciliter les interventions d'organismes extérieurs à la demande de l'inspection des installations classées.

Les agents des services publics, notamment ceux chargés de la Police des eaux, doivent avoir libre accès aux dispositifs de prélèvement qui équipent les ouvrages de rejet vers le milieu récepteur.

4.3.6.2.2 Section de mesure

Ces points sont implantés dans une section dont les caractéristiques (rectitude de la conduite à l'amont, qualité des parois, régime d'écoulement) permettent de réaliser des mesures représentatives de manière à ce que la vitesse n'y soit pas sensiblement ralentie par des seuils ou obstacles situés à l'aval et que l'effluent soit suffisamment homogène.

Article 4.3.6.3. Equipements

Les systèmes permettant le prélèvement continu sont proportionnels au débit sur une durée de 24 h, disposent d'enregistrement et permettent la conservation des échantillons à une température de 4°C.

ARTICLE 4.3.7. CARACTERISTIQUES GENERALES DE L'ENSEMBLE DES REJETS

Les effluents rejetés doivent être exempts :

- de matières flottantes,
- de produits susceptibles de dégager, en égout ou dans le milieu naturel, directement ou indirectement, des gaz ou vapeurs toxiques, inflammables ou odorantes,
- de tout produit susceptible de nuire à la conservation des ouvrages, ainsi que des matières déposables ou précipitables qui, directement ou indirectement, sont susceptibles d'entraver le bon fonctionnement des ouvrages.

Les effluents doivent également respecter les caractéristiques suivantes :

- Température : < 30°C ;

- pH : compris entre 5,5 et 8,5 ;
- Couleur : modification de la coloration du milieu récepteur mesurée en un point représentatif de la zone de mélange inférieure à 100 mg Pt/l

ARTICLE 4.3.8. GESTION DES EAUX POLLUEES ET DES EAUX RESIDUAIRES INTERNES A L'ETABLISSEMENT

Les réseaux de collecte sont conçus pour évacuer séparément chacune des diverses catégories d'eaux polluées issues des activités ou sortant des ouvrages d'épuration interne vers les traitements appropriés avant d'être évacuées vers le milieu récepteur autorisé à les recevoir.

ARTICLE 4.3.9. VALEURS LIMITES D'EMISSION DES EAUX DOMESTIQUES

Les eaux domestiques sont traitées et évacuées conformément aux règlements en vigueur.

ARTICLE 4.3.10. EAUX PLUVIALES SUSCEPTIBLES D'ETRE POLLUEES

Les eaux pluviales polluées et collectées dans les installations sont éliminées vers les filières de traitement des déchets appropriées. En l'absence de pollution préalablement caractérisée, elles pourront être évacuées vers le milieu récepteur dans les limites autorisées par le présent arrêté.

Il est interdit d'établir des liaisons directes entre les réseaux de collecte des eaux pluviales et les réseaux de collecte des effluents pollués ou susceptibles d'être pollués.

ARTICLE 4.3.11. VALEURS LIMITES D'EMISSION DES EAUX EXCLUSIVEMENT PLUVIALES

L'exploitant est tenu de respecter avant rejet des eaux pluviales non polluées dans le milieu récepteur considéré, les valeurs limites en concentration définies ci-dessous :

Référence du rejet vers le milieu récepteur : N° 1 et 2 (Cf. repérage du rejet sous l'Article 4.3.5.)

Paramètres	Concentration maximale (mg/L)
Matières en suspension	35
DCO	125
DBO5	30
HCT	5

La superficie des toitures, aires de stockage, voies de circulation, aires de stationnement et autres surfaces imperméabilisables est de : 11 280 m²

TITRE 5 - DECHETS

CHAPITRE 5.1 PRINCIPES DE GESTION

ARTICLE 5.1.1. LIMITATION DE LA PRODUCTION DE DECHETS

L'exploitant prend toutes les dispositions nécessaires dans la conception, l'aménagement, et l'exploitation de ses installations pour assurer une bonne gestion des déchets de son entreprise et en limiter la production.

A cette fin, il doit :

- limiter à la source la quantité et la toxicité de ses déchets en adoptant des technologies propres,
- trier, recycler, valoriser ses sous-produits de fabrication ;
- s'assurer du traitement ou du pré-traitement de ses déchets, notamment par voie physico-chimique, biologique ou thermique ;
- s'assurer, pour les déchets ultimes dont le volume doit être strictement limité, d'un stockage dans les meilleures conditions possibles.

ARTICLE 5.1.2. SEPARATION DES DECHETS

L'exploitant effectue à l'intérieur de son établissement la séparation des déchets (dangereux ou non) de façon à faciliter leur traitement ou leur élimination dans des filières spécifiques.

Les déchets dangereux sont définis par l'article R 541-8 du code de l'environnement

Les déchets d'emballage visés par les articles R 543-66 à R 543-72 du code de l'environnement sont valorisés par réemploi, recyclage ou toute autre action visant à obtenir des déchets valorisables ou de l'énergie.

Les huiles usagées doivent être éliminées conformément aux articles R 543-3 à R 543-15 du code de l'environnement et R 543-40 du code de l'environnement portant réglementation de la récupération des huiles usagées et ses textes d'application (arrêté ministériel du 28 janvier 1999). Elles sont stockées dans des réservoirs étanches et dans des

conditions de séparation satisfaisantes, évitant notamment les mélanges avec de l'eau ou tout autre déchet non huileux ou contaminé par des PCB.

Les piles et accumulateurs usagés doivent être éliminés conformément aux dispositions des articles R 543-127 à R 543-135 du code de l'environnement relatifs à l'élimination des piles et accumulateurs usagés.

Les pneumatiques usagés doivent être éliminés conformément aux dispositions des articles R 543-137 à R 543-151 du code de l'environnement; ils sont remis à des opérateurs agréés (collecteurs ou exploitants d'installations d'élimination) ou aux professionnels qui utilisent ces déchets pour des travaux publics, de remblaiement, de génie civil ou pour l'ensilage.

Les déchets d'équipements électriques et électroniques sont enlevés et traités selon les dispositions des articles R 543-196 à R 543-201 du code de l'environnement

Les huiles usagées doivent être remises à des opérateurs agréés (ramasseurs ou exploitants d'installations d'élimination).

ARTICLE 5.1.3. CONCEPTION ET EXPLOITATION DES INSTALLATIONS INTERNES DE TRANSIT DES DECHETS

Les déchets et résidus produits, entreposés dans l'établissement, avant leur traitement ou leur élimination, doivent l'être dans des conditions ne présentant pas de risques de pollution (prévention d'un lessivage par des eaux météoriques, d'une pollution des eaux superficielles et souterraines, des envols et des odeurs) pour les populations avoisinantes et l'environnement.

En particulier, les aires de transit de déchets susceptibles de contenir des produits polluants sont réalisées sur des aires étanches et aménagées pour la récupération des éventuels liquides épandus et des eaux météoriques souillées.

L'élimination des déchets entreposés doit être faite régulièrement et aussi souvent que nécessaire, de façon à limiter l'importance et la durée des stockages temporaires. La quantité de déchets entreposés sur le site ne doit pas dépasser la quantité mensuelle produite ou la quantité d'un lot normal d'expédition vers l'installation de traitement. En tout état de cause, le stockage temporaire ne dépasse pas un an.

ARTICLE 5.1.4. DECHETS TRAITES OU ELIMINES A L'EXTERIEUR DE L'ETABLISSEMENT

L'exploitant traite ou fait éliminer les déchets produits dans des conditions propres à garantir les intérêts visés à l'article L.511-1 du code de l'environnement. Il s'assure que les installations destinataires (installations de traitement ou intermédiaires) sont régulièrement autorisées ou déclarées à cet effet au titre de la législation sur les installations classées.

ARTICLE 5.1.5. DECHETS TRAITES OU ELIMINES A L'INTERIEUR DE L'ETABLISSEMENT

A l'exception des installations spécifiquement autorisées, toute élimination de déchets dans l'enceinte de l'établissement (incinération à l'air libre, mise en dépôt à titre définitif etc.) est interdite.

ARTICLE 5.1.6. TRANSPORT

Chaque lot de déchets dangereux expédié vers l'extérieur doit être accompagné du bordereau de suivi établi en application de l'arrêté ministériel du 29 juillet 2005 relatif au bordereau de suivi des déchets dangereux mentionné à l'article R 541-45 du code de l'environnement.

Les opérations de transport de déchets doivent respecter les dispositions des articles R 541-49 à R 541-61 du code de l'environnement relatifs au transport par route au négoce et au courtage de déchets. La liste mise à jour des transporteurs utilisés par l'exploitant, est tenue à la disposition de l'inspection des installations classées.

ARTICLE 5.1.7. EMBALLAGES INDUSTRIELS

Les déchets d'emballages industriels doivent être éliminés dans les conditions des articles R 543-66 à R 543-72 du code de l'environnement relatifs à l'élimination des déchets et à la récupération des matériaux et relatif, notamment, aux déchets d'emballage dont les détenteurs ne sont pas des ménages.

TITRE 6 PREVENTION DES NUISANCES SONORES ET DES VIBRATIONS

CHAPITRE 6.1 DISPOSITIONS GENERALES

ARTICLE 6.1.1. AMENAGEMENTS

L'installation est construite, équipée et exploitée de façon que son fonctionnement ne puisse être à l'origine de bruits transmis par voie aérienne ou solidienne, de vibrations mécaniques susceptibles de compromettre la santé ou la sécurité du voisinage ou de constituer une nuisance pour celle-ci.

Les prescriptions de l'arrêté ministériel du 23 janvier 1997 relatif à la limitation des bruits émis dans l'environnement par les installations relevant du livre V – titre I du Code de l'Environnement, ainsi que les règles techniques annexées à la circulaire du 23 juillet 1986 relative aux vibrations mécaniques émises dans l'environnement par les installations classées sont applicables.

ARTICLE 6.1.2. VEHICULES ET ENGIN

Les véhicules de transport, les matériels de manutention et les engins de chantier utilisés à l'intérieur de l'établissement, et susceptibles de constituer une gêne pour le voisinage, sont conformes à la réglementation en vigueur (les engins de chantier doivent répondre aux dispositions des articles R 571-1 à R 571-24 du code de l'environnement).

ARTICLE 6.1.3. APPAREILS DE COMMUNICATION

L'usage de tout appareil de communication par voie acoustique (sirènes, avertisseurs, haut-parleurs ...) gênant pour le voisinage est interdit sauf si leur emploi est exceptionnel et réservé à la prévention ou au signallement d'incidents graves ou d'accidents.

CHAPITRE 6.2 NIVEAUX ACOUSTIQUES

ARTICLE 6.2.1. HORAIRES DE FONCTIONNEMENT DE L'INSTALLATION

L'installation fonctionne en horaire fluctuant annualisé. La durée hebdomadaire de travail varie entre 24 et 48 h :

- Du lundi au vendredi
 - Plage horaire maximale : 5h à 21h
 - Plage horaire minimale : 8h à 18h
- Le samedi ponctuellement de 5h à 13h

ARTICLE 6.2.2. VALEURS LIMITES D'EMERGENCE

Niveau de bruit ambiant existant dans les zones à émergence réglementée* (incluant le bruit de l'établissement)	Emergence admissible pour la période allant de 7h à 22h, sauf dimanches et jours fériés	Emergence admissible pour la période allant de 22h à 7h, ainsi que les dimanches et jours fériés
Supérieur à 35 dB(A) et inférieur ou égal à 45 dB(A)	6dB(A)	4dB(A)
Supérieur à 45 dB(A)	5 dB(A)	3 dB(A)

L'émergence est définie comme étant la différence entre les niveaux de bruit constatés lorsque l'établissement est en fonctionnement et lorsqu'il est à l'arrêt.

* : les zones d'émergence réglementées sont constituées :

- de l'intérieur des immeubles habités ou occupés par des tiers existant à la date de l'arrêté préfectoral et leurs parties extérieures éventuelles les plus proches (cour, jardin, terrasse..) ;
- des zones constructibles définies par des documents d'urbanisme opposables aux tiers à la date de l'arrêté préfectoral ;
- de l'intérieur des immeubles habités ou occupés par des tiers implantés après la date de l'arrêté préfectoral et leurs parties extérieures éventuelles les plus proches (cour, jardin, terrasse...), s'ils sont situés dans une zone constructible définie ci-dessus.

ARTICLE 6.2.3. NIVEAUX LIMITES DE BRUIT

Les niveaux limites de bruit ne doivent pas dépasser en limite de propriété de l'établissement les valeurs suivantes pour les différentes périodes de la journée :

PERIODES	PERIODE DE JOUR Allant de 7h à 22h, (sauf dimanches et jours fériés)	PERIODE DE NUIT Allant de 22h à 7h, (ainsi que dimanches et jours fériés)
Niveau sonore limite admissible	70 dB(A)	50 dB(A)

Les émissions sonores dues aux activités des installations ne doivent pas engendrer une émergence supérieure aux valeurs admissibles fixées dans le tableau figurant à l'Article 6.2.2. , dans les zones à émergence réglementée.

CHAPITRE 6.3 VIBRATIONS

En cas d'émissions de vibrations mécaniques gênantes pour le voisinage ainsi que pour la sécurité des biens ou des personnes, les points de contrôle, les valeurs des niveaux limites admissibles ainsi que la mesure des niveaux vibratoires émis seront déterminés suivant les spécifications des règles techniques annexées à la circulaire ministérielle du 23 juillet 1986 relative aux vibrations mécaniques émises dans l'environnement par les installations classées.

TITRE 7 - PREVENTION DES RISQUES TECHNOLOGIQUES

CHAPITRE 7.1 PRINCIPES DIRECTEURS

L'exploitant prend toutes les dispositions nécessaires pour prévenir les incidents et accidents susceptibles de concerner les installations et pour en limiter les conséquences. Il organise sous sa responsabilité les mesures appropriées, pour obtenir et maintenir cette prévention des risques, dans les conditions normales d'exploitation, les situations transitoires et dégradées depuis la construction jusqu'à la remise en état du site après l'exploitation.

Il met en place le dispositif nécessaire pour en obtenir l'application et le maintien ainsi que pour détecter et corriger les écarts éventuels.

CHAPITRE 7.2 CARACTERISATION DES RISQUES

ARTICLE 7.2.1. INVENTAIRE DES SUBSTANCES OU PREPARATIONS DANGEREUSES PRESENTES DANS L'ETABLISSEMENT

L'exploitant doit avoir à sa disposition des documents lui permettant de connaître la nature et les risques des substances et préparations dangereuses présentes dans les installations, en particulier les fiches de données de sécurité. Les incompatibilités entre les substances et préparations, ainsi que les risques particuliers pouvant découler de leur mise en œuvre dans les installations considérées sont précisés dans ces documents. La conception et l'exploitation des installations en tiennent compte.

L'inventaire et l'état des stocks des substances ou préparations dangereuses susceptibles d'être présentes dans l'établissement (nature, état physique, quantité et emplacements) en tenant compte des phrases de risques codifiées par la réglementation en vigueur est constamment tenu à jour.

Cet inventaire est tenu à la disposition permanente des services d'incendie et de secours et de l'inspection des installations classées.

ARTICLE 7.2.2. ZONAGE DES DANGERS INTERNES A L'ETABLISSEMENT

L'exploitant identifie les zones de l'établissement susceptibles d'être à l'origine d'incendie, d'émanations toxiques ou d'explosion de par la présence de substances ou préparations dangereuses stockées ou utilisées ou d'atmosphères nocives ou explosibles pouvant survenir soit de façon permanente ou semi-permanente dans le cadre du fonctionnement normal des installations, soit de manière épisodique avec une faible fréquence et de courte durée.

Ces zones sont matérialisées par des moyens appropriés et reportées sur un plan systématiquement tenu à jour.

La nature exacte du risque (atmosphère potentiellement explosible, etc.) et les consignes à observer sont indiquées à l'entrée de ces zones et en tant que de besoin rappelées à l'intérieur de celles-ci. Ces consignes doivent être incluses dans les plans de secours s'ils existent.

CHAPITRE 7.3 INFRASTRUCTURES ET INSTALLATIONS

ARTICLE 7.3.1. ACCES ET CIRCULATION DANS L'ETABLISSEMENT

L'exploitant fixe les règles de circulation applicables à l'intérieur de l'établissement. Les règles sont portées à la connaissance des intéressés par une signalisation adaptée et une information appropriée.

Les voies de circulation et d'accès sont notamment délimitées, maintenues en constant état de propreté et dégagées de tout objet susceptible de gêner le passage. Ces voies sont aménagées pour que les engins des services d'incendie puissent évoluer sans difficulté.

L'installation est accessible pour permettre l'intervention des services incendie et de secours. Elle est desservie, sur au moins une face, par voie engin ou par une voie-échelle si le plancher haut de cette installation est à une hauteur supérieure à 8 mètres par rapport à cette voie.

Article 7.3.1.1. Contrôle de l'accès

L'ensemble des installations est efficacement clôturé sur la totalité de sa périphérie.

Aucune personne étrangère à l'établissement ne doit avoir libre accès aux installations.

L'exploitant prend les dispositions nécessaires au contrôle des accès, ainsi qu'à la connaissance permanente des personnes présentes dans l'établissement.

En l'absence du personnel d'exploitation, les installations sont rendues inaccessibles aux personnes non habilitées.

Article 7.3.1.2. Caractéristiques minimales des voies

L'installation est accessible pour permettre l'intervention des services d'incendie et de secours.

Les voies ont les caractéristiques minimales suivantes :

- largeur de la bande de roulement : 3,50 m
- rayon intérieur de giration : 11 m
- hauteur libre : 3,50 m

- résistance à la charge : 13 tonnes par essieu.

ARTICLE 7.3.2. BATIMENTS ET LOCAUX

Les bâtiments et locaux sont conçus et aménagés de façon à pouvoir détecter rapidement un départ d'incendie et s'opposer à la propagation d'un incendie.

Les bâtiments ou locaux susceptibles d'être l'objet d'une explosion sont suffisamment éloignés des autres bâtiments et unités de l'installation, ou protégés en conséquence.

A l'intérieur des ateliers, les allées de circulation sont aménagées et maintenues constamment dégagées pour faciliter la circulation et l'évacuation du personnel ainsi que l'intervention des secours en cas de sinistre.

Article 7.3.2.1. Comportement au feu des locaux

7.3.2.1.1 Réaction au feu

Les locaux abritant l'installation doivent présenter la caractéristique de réaction au feu minimale suivante : matériaux de classe A1 selon NF EN 13 501-1 (incombustibilité).

Les sols des aires et locaux de stockage doivent être incombustibles (classe A1).

7.3.2.1.2 Bâtiments abritant les ateliers de travail mécanique du bois

Les bâtiments abritant les ateliers de travail mécanique du bois présentent les caractéristiques de résistance au feu minimales suivantes :

- Murs extérieurs, mur séparatif et porte séparative REI 60 (coupe feu de degré 1 heure), la porte séparant les 2 bâtiments est munie d'un dispositif de fermeture automatique qui doit pouvoir être commandé de part et d'autre du mur de séparation. La fermeture automatique ne doit pas être gênée par des obstacles ;
- Les ateliers de travail mécanique du bois sont équipés en partie haute d'exutoire de fumée, gaz de combustion et chaleur dégagés en cas d'incendie (lanterneau en toiture, ouvrants en façade ou tout autre dispositif équivalent). Ces dispositifs sont à commande automatique et manuelle et leur surface ne doit pas être inférieure à 2% de la surface géométrique de la couverture. D'autre part, ces dispositifs sont isolés sur une distance d'1 mètre du reste de la structure par une surface réalisée en matériaux M0 non métalliques. Les commandes d'ouverture manuelle sont placées à proximité des accès.

7.3.2.1.3 Bâtiment finition laquage

L'atelier de finition répond aux dispositions constructives de l'arrêté ministériel du 2 mai 2002 modifié, relatif aux prescriptions générales applicables aux installations classées soumises à déclaration sous la rubrique 2940.

Les locaux abritant l'installation présentent les caractéristiques de réaction et de résistance au feu minimales suivantes :

- Ossature (ossature verticale et charpente de toiture) stable au feu de degré ½ heure si la hauteur sous pied de ferme n'excède pas 8 mètres et de degré 1 heure si la hauteur sous pied de ferme excède 8 mètres ou s'il existe un plancher haut ou une mezzanine,
- Plancher haut ou mezzanine REI 60 (coupe-feu de degré 1 heure) ;
- Murs extérieurs et portes RE30 (pare-flamme de degré ½ heure), les portes étant munies d'un ferme-porte ou d'un dispositif assurant leur fermeture automatique ;
- Couverture sèche constituée exclusivement en matériaux M0 ou couverture constituée d'un support de couverture en matériaux M0, et d'une isolation et d'une étanchéité en matériaux classés M2 non gouttants ;
- A l'exception de la surface dédiée à l'éclairage zénithal et aux dispositifs permettant l'évacuation des fumées et gaz de combustion.

Afin de ne pas aggraver les effets d'un incendie, l'installation visée est séparée des installations stockant des matériaux ou des produits inflammables et des bâtiments ou locaux fréquentés par le personnel et abritant des bureaux ou des lieux dont la vocation n'est pas directement liée à l'exploitation de l'installation :

- Soit par une distance d'au moins 10 mètres entre les locaux si ceux-ci sont distincts ;
- Soit par un mur coupe-feu de degré 2 heures, dépassant d'au moins un mètre en toiture et de 0.5 mètre latéralement, dans les autres cas. Les portes sont coupe-feu de degré 1 heure et munies d'un ferme-porte ou d'un dispositif assurant leur fermeture automatique.

La surface dédiée à l'éclairage zénithal n'excède pas 10 % de la surface géométrique de la couverture. Les matériaux utilisés pour l'éclairage zénithal doivent être tels qu'ils ne produisent pas de gouttes enflammées au sens de l'arrêté du 30 juin 1983 modifié portant classification des matériaux de construction et d'aménagement selon leur réaction au feu et la définition des méthodes d'essais.

Les locaux doivent être équipés en partie haute d'exutoires de fumée, gaz de combustion et chaleur dégagés en cas d'incendie (lanterneaux en toiture, ouvrants en façade ou tout autre dispositif équivalent). Ces dispositifs doivent être à commande automatique ou manuelle et leur surface ne doit pas être inférieure à 2 % de la surface géométrique de la couverture.

D'autre part ces dispositifs sont isolés sur une distance d'1 mètre du reste de la structure par une surface réalisée en matériaux M0 non métalliques. Les commandes d'ouverture manuelle sont placées à proximité des accès. Le système de désenfumage doit être adapté aux risques particuliers de l'installation.

La couverture ne comporte pas d'exutoires, d'ouvertures ou d'éléments constitutifs de l'éclairage zénithal sur une largeur de 4 mètres de part et d'autre à l'aplomb de tous les murs coupe-feu séparatifs.

ARTICLE 7.3.3. INSTALLATIONS ELECTRIQUES – MISE A LA TERRE

Les installations électriques doivent être conçues, réalisées et entretenues conformément aux normes en vigueur.

La mise à la terre est effectuée suivant les règles de l'art.

Le matériel électrique est entretenu en bon état et reste en permanence conforme en tout point à ses spécifications techniques d'origine.

Les conducteurs sont mis en place de manière à éviter tout court-circuit.

Une vérification de l'ensemble de l'installation électrique est effectuée au minimum une fois par an par un organisme compétent qui mentionnera très explicitement les défauts relevés dans son rapport. L'exploitant conservera une trace écrite des éventuelles mesures correctives prises.

Article 7.3.3.1. Zones à atmosphère explosible

Les dispositions de l'article 2 de l'arrêté ministériel du 31 mars 1980, portant réglementation des installations électriques des établissements réglementés au titre de la législation sur les installations classées et susceptibles de présenter des risques d'explosion, sont applicables à l'ensemble des zones de risque d'atmosphère explosive de l'établissement. Le plan des zones à risques d'explosion est porté à la connaissance de l'organisme chargé de la vérification des installations électriques.

Dans les zones où des atmosphères explosives définies conformément l'Article 7.2.2. peuvent se présenter les appareils doivent être réduits au strict minimum. Ils doivent être conformes aux dispositions du décret n° 96-1010 du 19 novembre 1996 modifié relatif aux appareils et systèmes de protection destinés à être utilisés en atmosphère explosive.

Les masses métalliques contenant et/ou véhiculant des produits inflammables et explosibles susceptibles d'engendrer des charges électrostatiques sont mises à la terre et reliées par des liaisons équipotentielles.

ARTICLE 7.3.4. CHAUFFERIES

Les chaufferies sont situées dans des locaux exclusivement réservés à cet effet, extérieur aux bâtiments de stockage ou d'exploitation ou isolés par une paroi de degré REI 120. Toute communication éventuelle entre le local et ces bâtiments se fait soit par un sas équipé de deux blocs-portes pare-flamme de degré une demi-heure, munis d'un ferme-porte, soit par une porte coupe-feu de degré EI120.

A l'extérieur de la chaufferie sont installés :

- une vanne sur la canalisation d'alimentation des brûleurs permettant d'arrêter l'écoulement du combustible ;
- un coupe-circuit arrêtant le fonctionnement de la pompe d'alimentation en combustible ;
- un dispositif sonore d'avertissement, en cas de mauvais fonctionnement des brûleurs ou un autre système d'alerte d'efficacité équivalente.

Le chauffage des bâtiments de stockage ou d'exploitation ne peut être réalisé que par eau chaude, vapeur produite par un générateur thermique ou autre système présentant un degré de sécurité équivalent. Les systèmes de chauffage par aérotherme à gaz ne sont pas autorisés dans les bâtiments de stockage ou d'exploitation.

Dans le cas d'un chauffage par air chaud pulsé de type indirect produit par un générateur thermique, toutes les gaines d'air chaud sont entièrement réalisées en matériaux A2 s1 d0 (M0). En particulier, les canalisations métalliques, lorsqu'elles sont calorifugées, ne sont garnies que de calorifuges en matériaux A2 s1 d0 (M0). Des clapets coupe-feu sont installés si les canalisations traversent une paroi.

Les moyens de chauffage des postes de conduite des engins de manutention, s'ils existent, présentent les mêmes garanties de sécurité que celles prévues pour les locaux dans lesquels ils circulent.

Les moyens de chauffage des bureaux de quais, s'ils existent, présentent les mêmes garanties de sécurité que celles prévues pour les locaux dans lesquels ils sont situés.

ARTICLE 7.3.5. PROTECTION CONTRE LA Foudre

Une analyse du risque foudre (ARF) visant à protéger les intérêts mentionnés aux articles L. 211-1 et L. 511-1 du code de l'environnement est réalisée par un organisme compétent. Elle identifie les équipements et installations dont une protection doit être assurée.

L'analyse est basée sur une évaluation des risques réalisée conformément à la norme NF EN 62305-2, version de novembre 2006, ou à un guide technique reconnu par le ministre chargé des installations classées.

Elle définit les niveaux de protection nécessaires aux installations.

Cette analyse est systématiquement mise à jour à l'occasion de modifications substantielles au sens de l'article R. 512-33 du code de l'environnement et à chaque révision de l'étude de dangers ou pour toute modification des installations qui peut avoir des répercussions sur les données d'entrées de l'ARF.

En fonction des résultats de l'analyse du risque foudre, une étude technique est réalisée, par un organisme compétent, définissant précisément les mesures de prévention et les dispositifs de protection, le lieu de leur implantation ainsi que les modalités de leur vérification et de leur maintenance.

Une notice de vérification et de maintenance est rédigée lors de l'étude technique puis complétée, si besoin, après la réalisation des dispositifs de protection.

Un carnet de bord est tenu par l'exploitant. Les chapitres qui y figurent sont rédigés lors de l'étude technique.

Les systèmes de protection contre la foudre prévus dans l'étude technique sont conformes aux normes françaises ou à toute norme équivalente en vigueur dans un Etat membre de l'Union européenne.

L'installation des dispositifs de protection et la mise en place des mesures de prévention sont réalisées, par un organisme compétent, à l'issue de l'étude technique, au plus tard deux ans après l'élaboration de l'analyse du risque foudre, à l'exception des installations autorisées à partir du 24 août 2008, pour lesquelles ces mesures et dispositifs sont mis en oeuvre avant le début de l'exploitation. Les dispositifs de protection et les mesures de prévention répondent aux exigences de l'étude technique.

L'installation des protections fait l'objet d'une vérification complète par un organisme compétent, distinct de l'installateur, au plus tard six mois après leur installation.

Une vérification visuelle est réalisée annuellement par un organisme compétent.

L'état des dispositifs de protection contre la foudre des installations fait l'objet d'une vérification complète tous les deux ans par un organisme compétent.

Toutes ces vérifications sont décrites dans une notice de vérification et de maintenance et sont réalisées conformément à la norme NF EN 62305-3, version de décembre 2006.

Les agressions de la foudre sur le site sont enregistrées. En cas de coup de foudre enregistré, une vérification visuelle des dispositifs de protection concernés est réalisée, dans un délai maximum d'un mois, par un organisme compétent.

Si l'une de ces vérifications fait apparaître la nécessité d'une remise en état, celle-ci est réalisée dans un délai maximum d'un mois.

L'exploitant tient en permanence à disposition de l'inspection des installations classées l'analyse du risque foudre, l'étude technique, la notice de vérification et de maintenance, le carnet de bord et les rapports de vérifications. Ces documents sont mis à jour conformément aux dispositions de l'arrêté ministériel en vigueur.

Les paratonnerres à source radioactive présents dans les installations ne sont pas admis dans l'installation.

CHAPITRE 7.4 GESTION DES OPERATIONS PORTANT SUR DES SUBSTANCES DANGEREUSES

ARTICLE 7.4.1. CONSIGNES D'EXPLOITATION DESTINEES A PREVENIR LES ACCIDENTS

Les opérations comportant des manipulations susceptibles de créer des risques, en raison de leur nature ou de leur proximité avec des installations dangereuses, et la conduite des installations, dont le dysfonctionnement aurait par leur développement des conséquences dommageables pour le voisinage et l'environnement (phases de démarrage et d'arrêt, fonctionnement normal, entretien...) font l'objet de procédures et instructions d'exploitation écrites et contrôlées.

ARTICLE 7.4.2. SURVEILLANCE DE L'INSTALLATION

L'exploitation doit se faire sous la surveillance de personnes nommément désignées par l'exploitant et ayant une connaissance de la conduite de l'installation et des dangers et inconvénients des produits stockés ou utilisés dans l'installation.

ARTICLE 7.4.3. VERIFICATIONS PERIODIQUES

Les installations, appareils et stockages dans lesquels sont mises en oeuvre ou entreposées des substances et préparations dangereuses, ainsi que les divers moyens de secours et d'intervention font l'objet de vérifications périodiques. Il convient, en particulier, de s'assurer du bon fonctionnement de conduite et des dispositifs de sécurité.

ARTICLE 7.4.4. INTERDICTION DE FEUX

Il est interdit d'apporter du feu ou une source d'ignition sous une forme quelconque dans les zones de dangers présentant des risques d'incendie ou d'explosion sauf pour les interventions ayant fait l'objet d'un permis d'intervention spécifique.

ARTICLE 7.4.5. FORMATION DU PERSONNEL

Outre l'aptitude au poste occupé, les différents opérateurs et intervenants sur le site, y compris le personnel intérimaire, reçoivent une formation sur les risques inhérents des installations, la conduite à tenir en cas d'incident ou accident et, sur la mise en oeuvre des moyens d'intervention.

Des mesures sont prises pour vérifier le niveau de connaissance et assurer son maintien.

ARTICLE 7.4.6. LOCALISATION DES RISQUES

L'exploitant recense, sous sa responsabilité, les parties de l'installation qui, en raison des caractéristiques qualitatives et quantitatives des matières mises en œuvre, stockées, utilisées ou produites, sont susceptibles d'être à l'origine d'un sinistre pouvant avoir des conséquences, directes ou indirectes sur l'environnement, la sécurité publique ou le maintien en sécurité de l'installation. L'exploitant détermine pour chacune de ces parties de l'installation la nature du risque (incendie, atmosphères explosives ou émanations toxiques). Ce risque est signalé. Les ateliers et aires de manipulation de ces produits doivent faire partie de ce recensement.

ARTICLE 7.4.7. TRAVAUX D'ENTRETIEN ET DE MAINTENANCE

Tous les travaux d'extension, modification ou maintenance dans les installations ou à proximité des zones à risque inflammable, explosible et toxique sont réalisés sur la base d'un dossier préétabli définissant notamment leur nature, les risques présentés, les conditions de leur intégration au sein des installations ou unités en exploitation et les dispositions de conduite et de surveillance à adopter.

Les travaux conduisant à une augmentation des risques (emploi d'une flamme ou d'une source chaude par exemple) ne peuvent être effectués qu'après délivrance d'un « permis d'intervention » et éventuellement d'un « permis de feu » et en respectent une consigne particulière

Le « permis d'intervention » et éventuellement le « permis de feu » et la consigne particulière doivent être établis et visés par l'exploitant ou une personne qu'il aura nommément désignée. Lorsque les travaux sont effectués par une entreprise extérieure, le « permis d'intervention » et éventuellement le « permis de feu » et la consigne particulière doivent être signés par l'exploitant et l'entreprise extérieure ou les personnes qu'ils auront nommément désignées.

Article 7.4.7.1. Contenu du permis de travail, de feu

Le permis rappelle notamment :

- les motivations ayant conduit à sa délivrance,
- la durée de validité,
- la nature des dangers,
- le type de matériel pouvant être utilisé,
- les mesures de prévention à prendre, notamment les vérifications d'atmosphère, les risques d'incendie et d'explosion, la mise en sécurité des installations,
- les moyens de protection à mettre en œuvre notamment les protections individuelles, les moyens de lutte (incendie, etc.) mis à la disposition du personnel effectuant les travaux.

Tous les travaux ou interventions sont précédés, immédiatement avant leur commencement, d'une visite sur les lieux destinée à vérifier le respect des conditions prédéfinies.

A l'issue des travaux et avant la reprise de l'activité, une réception est réalisée par l'exploitant ou son représentant et le représentant de l'éventuelle entreprise extérieure pour vérifier leur bonne exécution, et l'évacuation du matériel de chantier : la disposition des installations en configuration normale est vérifiée et attestée.

Certaines interventions prédéfinies, relevant de la maintenance simple et réalisée par le personnel de l'établissement peuvent faire l'objet d'une procédure simplifiée.

Les entreprises de sous-traitance ou de services extérieures à l'établissement n'interviennent pour tout travaux ou intervention qu'après avoir obtenu une habilitation de l'établissement.

L'habilitation d'une entreprise comprend des critères d'acceptation, des critères de révocation, et des contrôles réalisés par l'établissement.

En outre, dans le cas d'intervention sur des équipements importants pour la sécurité, l'exploitant s'assure :

- en préalable aux travaux, que ceux-ci, combinés aux mesures palliatives prévues, n'affectent pas la sécurité des installations,
- à l'issue des travaux, que la fonction de sécurité assurée par lesdits éléments est intégralement restaurée.

CHAPITRE 7.5 MESURES DE MAITRISE DES RISQUES

ARTICLE 7.5.1. LISTE DES MESURES DE MAITRISE DES RISQUES

L'exploitant rédige, en tenant compte de l'étude de dangers, la liste des mesures de maîtrise des risques. Il identifie à ce titre les équipements, les paramètres, les consignes, les modes opératoires et les formations afin de maîtriser une dérive dans toutes les phases d'exploitation des installations (fonctionnement normal, fonctionnement transitoire, situation accidentelle ...) susceptible d'engendrer des conséquences graves pour l'homme et l'environnement

Cette liste est intégrée dans le système de gestion de la sécurité. Elle est tenue à la disposition de l'inspection des installations classées et fait l'objet d'un suivi rigoureux.

Ces dispositifs sont contrôlés périodiquement et maintenus au niveau de fiabilité décrit dans l'étude de dangers, en état de fonctionnement selon des procédures écrites.

Les opérations de maintenance et de vérification sont enregistrées et archivées.

En cas d'indisponibilité d'un dispositif ou élément d'une mesure de maîtrise des risques, l'installation est arrêtée et mise en sécurité sauf si l'exploitant a défini et mis en place les mesures compensatoires dont il justifie l'efficacité et la disponibilité.

ARTICLE 7.5.2. GESTION DES ANOMALIES ET DEFAILLANCES DE MESURES DE MAITRISE DES RISQUES

Les anomalies et les défaillances des mesures de limitation des risques sont enregistrées et gérées par l'exploitant dans le cadre d'un processus d'amélioration continue selon les principales étapes mentionnées à l'alinéa suivant.

Ces anomalies et défaillances doivent :

- être signalées et enregistrées,
- être hiérarchisées et analysées
- et donner lieu dans les meilleurs délais à la définition et à la mise en place de parades techniques ou organisationnelles, dont leur application est suivie dans la durée

L'exploitant tient à la disposition de l'inspection des installations classées un registre dans lequel ces différentes étapes sont consignées

ARTICLE 7.5.3. DOMAINE DE FONCTIONNEMENT SUR DES PROCÉDES

L'exploitant établit, sous sa responsabilité les plages de variation des paramètres qui déterminent la sûreté de fonctionnement des installations. Il met en place des dispositifs permettant de maintenir ces paramètres dans les plages de fonctionnement sûr. L'installation est équipée de dispositifs d'alarme lorsque les paramètres sont susceptibles de sortir des plages de fonctionnement sûr. Le déclenchement de l'alarme entraîne des mesures automatiques ou manuelles appropriées à la correction des dérives.

Les dispositifs utilisés à cet effet sont indépendants des systèmes de conduite. Toute disposition contraire doit être justifiée et faire l'objet de mesures compensatoires.

Les systèmes de mise en sécurité des installations sont à sécurité positive.

ARTICLE 7.5.4. DISPOSITIF DE CONDUITE

Le dispositif de conduite des installations est conçu de façon que le personnel concerné ait immédiatement connaissance de toute dérive des paramètres de conduite par rapport aux conditions normales d'exploitation.

Les paramètres importants pour la sécurité des installations sont mesurés, si nécessaire enregistrés en continu et équipés d'alarme.

Le dispositif de conduite des unités est centralisé en salle de contrôle.

Sans préjudice de la protection de personnes, les salles de contrôle des unités sont protégées contre les effets des accidents survenant dans leur environnement proche, en vue de permettre la mise en sécurité des installations.

ARTICLE 7.5.5. SURVEILLANCE ET DETECTION DES ZONES DE DANGERS

Conformément aux engagements dans l'étude de dangers, et le cas échéant en renforçant son dispositif, l'exploitant met en place un réseau de détecteurs en nombre suffisant avec un report d'alarme en salle de contrôle.

L'exploitant tient à jour, dans le cadre de son référentiel d'exploitation, la liste de ces détecteurs avec leur fonctionnalité et détermine les opérations d'entretien destinées à maintenir leur efficacité dans le temps.

Les bâtiments de l'installation sont équipés d'alarmes incendie à déclenchement manuel.

Un exercice incendie (alerte/évacuation) est réalisé dans le trimestre qui suit le début de l'exploitation. Il est renouvelé à une fréquence qui ne peut être inférieure à une fois tous les trois ans. Ces exercices font l'objet d'un enregistrement conformément à l'article 7.5.1.

ARTICLE 7.5.6. ALIMENTATION ELECTRIQUE

Les équipements et paramètres importants pour la sécurité doivent pouvoir être maintenus en service ou mis en position de sécurité en cas de défaillance de l'alimentation électrique principale.

Les réseaux électriques alimentant ces équipements importants pour la sécurité sont indépendants de sorte qu'un sinistre n'entraîne pas la destruction simultanée de l'ensemble des réseaux d'alimentation.

ARTICLE 7.5.7. UTILITES DESTINEES A L'EXPLOITATION DES INSTALLATIONS

L'exploitant assure en permanence la fourniture ou la disponibilité des utilités qui permettent aux installations de fonctionner dans leur domaine de sécurité ou alimentent les équipements importants concourant à la mise en sécurité ou à l'arrêt d'urgence des installations.

CHAPITRE 7.6 PREVENTION DES POLLUTIONS ACCIDENTELLES

ARTICLE 7.6.1. ORGANISATION DE L'ETABLISSEMENT

Une consigne écrite doit préciser les vérifications à effectuer, en particulier pour s'assurer périodiquement de l'étanchéité des dispositifs de rétention, préalablement à toute remise en service après arrêt d'exploitation, et plus généralement aussi souvent que le justifieront les conditions d'exploitation.

Les vérifications, les opérations d'entretien et de vidange des rétentions doivent être notées sur un registre spécial tenu à la disposition de l'inspection des installations classées.

ARTICLE 7.6.2. ETIQUETAGE DES SUBSTANCES ET PREPARATIONS DANGEREUSES

Les fûts, réservoirs et autres emballages, les récipients fixes de stockage de produits dangereux d'un volume supérieur à 800 l portent de manière très lisible la dénomination exacte de leur contenu, le numéro et le symbole de danger défini dans la réglementation relative à l'étiquetage des substances et préparations chimiques dangereuses.

A proximité des aires permanentes de stockage de produits dangereux en récipients mobiles, les symboles de danger ou les codes correspondant aux produits doivent être indiqués de façon très lisible.

ARTICLE 7.6.3. RETENTIONS

Tout stockage fixe ou temporaire d'un liquide susceptible de créer une pollution des eaux ou des sols est associé à une capacité de rétention dont le volume est au moins égal à la plus grande des deux valeurs suivantes :

- 100 % de la capacité du plus grand réservoir,
- 50 % de la capacité des réservoirs associés.

Cette disposition n'est pas applicable aux bassins de traitement des eaux résiduaires.

Pour les stockages de récipients de capacité unitaire inférieure ou égale à 250 litres, la capacité de rétention est au moins égale à :

- dans le cas de liquides inflammables, à l'exception des lubrifiants, 50 % de la capacité totale des fûts,
- dans les autres cas, 20 % de la capacité totale des fûts,
- dans tous les cas, 800 l minimum ou égale à la capacité totale lorsque celle-ci est inférieure à 800 l.

La capacité de rétention est étanche aux produits qu'elle pourrait contenir, résiste à l'action physique et chimique des fluides et peut être contrôlée à tout moment. Il en est de même pour son éventuel dispositif d'obturation qui est maintenu fermé en permanence.

Les capacités de rétention ou les réseaux de collecte et de stockage des égouttures et effluents accidentels ne comportent aucun moyen de vidange par simple gravité dans le réseau d'assainissement ou le milieu naturel.

La conception de la capacité est telle que toute fuite survenant sur un réservoir associé y soit récupérée, compte tenu en particulier de la différence de hauteur entre le bord de la capacité et le sommet du réservoir.

Ces capacités de rétention doivent être construites suivant les règles de l'art, en limitant notamment les surfaces susceptibles d'être mouillées en cas de fuite.

Les déchets et résidus produits considérés comme des substances ou préparations dangereuses sont stockés, avant leur revalorisation ou leur élimination, dans des conditions ne présentant pas de risques de pollution (prévention d'un lessivage par les eaux météoriques, d'une pollution des eaux superficielles et souterraines, des envols et des odeurs) pour les populations avoisinantes et l'environnement.

Les stockages temporaires, avant recyclage ou élimination des déchets spéciaux considérés comme des substances ou préparations dangereuses, sont réalisés sur des cuvettes de rétention étanches et aménagées pour la récupération des eaux météoriques.

ARTICLE 7.6.4. RESERVOIRS

L'étanchéité du (ou des) réservoir(s) associé(s) à la rétention doit pouvoir être contrôlée à tout moment.

Les matériaux utilisés doivent être adaptés aux produits utilisés de manière, en particulier, à éviter toute réaction parasite dangereuse. Les réservoirs non mobiles sont, de manière directe ou indirecte, ancrés au sol de façon à résister au moins à la poussée d'Archimède.

Les canalisations doivent être installées à l'abri des chocs et donner toute garantie de résistance aux actions mécaniques, physiques, chimiques ou électrolytiques. Il est en particulier interdit d'intercaler des tuyauteries flexibles entre le réservoir et les robinets ou clapets d'arrêt, isolant ce réservoir des appareils d'utilisation.

ARTICLE 7.6.5. REGLES DE GESTION DES STOCKAGES EN RETENTION

Les réservoirs ou récipients contenant des produits incompatibles ne sont pas associés à une même rétention.

Le stockage des liquides inflammables, ainsi que des autres produits, toxiques, corrosifs ou dangereux pour l'environnement, n'est autorisé sous le niveau du sol que dans des réservoirs installés en fosse maçonnée ou assimilés, et pour les liquides inflammables dans le respect des dispositions du présent arrêté.

L'exploitant veille à ce que les volumes potentiels de rétention restent disponibles en permanence. A cet effet, l'évacuation des eaux pluviales respecte les dispositions du présent arrêté.

ARTICLE 7.6.6. STOCKAGE SUR LES LIEUX D'EMPLOI

Les matières premières, produits intermédiaires et produits finis considérés comme des substances ou des préparations dangereuses sont limités en quantité stockée et utilisée dans les ateliers au minimum technique permettant leur fonctionnement normal.

ARTICLE 7.6.7. TRANSPORTS - CHARGEMENTS - DECHARGEMENTS

Les aires de chargement et de déchargement de véhicules citernes sont étanches et reliées à des rétentions dimensionnées selon les règles de l'art. Des zones adéquates sont aménagées pour le stationnement en sécurité des véhicules de transport de matières dangereuses, en attente de chargement ou de déchargement.

Le transport des produits à l'intérieur de l'établissement est effectué avec les précautions nécessaires pour éviter le renversement accidentel des emballages (arrimage des fûts...).

En particulier, les transferts de produits dangereux à l'aide de réservoirs mobiles s'effectuent suivant des parcours bien déterminés et font l'objet de consignes particulières.

Le stockage et la manipulation de produits dangereux ou polluants, solides ou liquides (ou liquéfiés) sont effectués sur des aires étanches et aménagées pour la récupération des fuites éventuelles.

Les réservoirs sont équipés de manière à pouvoir vérifier leur niveau de remplissage à tout moment et empêcher ainsi leur débordement en cours de remplissage.

Ce dispositif de surveillance est pourvu d'une alarme de niveau haut.

Les dispositions nécessaires doivent être prises pour garantir que les produits utilisés sont conformes aux spécifications techniques que requiert leur mise en œuvre, quand celles-ci conditionnent la sécurité.

ARTICLE 7.6.8. ELIMINATION DES SUBSTANCES OU PREPARATIONS DANGEREUSES

L'élimination des substances ou préparations dangereuses récupérées en cas d'accident suit prioritairement la filière déchets la plus appropriée. En tout état de cause, leur éventuelle évacuation vers le milieu naturel s'exécute dans des conditions conformes au présent arrêté.

CHAPITRE 7.7 MOYENS D'INTERVENTION EN CAS D'ACCIDENT ET ORGANISATION DES SECOURS

ARTICLE 7.7.1. DEFINITION GENERALE DES MOYENS

L'établissement est doté de moyens adaptés aux risques à défendre et répartis en fonction de la localisation de ceux-ci conformément à l'étude de dangers.

ARTICLE 7.7.2. ENTRETIEN DES MOYENS D'INTERVENTION

Les équipements sont maintenus en bon état, réparés et facilement accessibles.

L'exploitant doit pouvoir justifier, auprès de l'inspection des installations classées, de l'exécution de ces dispositions. Il doit fixer les conditions de maintenance et les conditions d'essais périodiques de ces matériels.

Les dates, les modalités de ces contrôles et les observations constatées doivent être inscrites sur un registre tenu à la disposition des services de la protection civile, d'incendie et de secours et de l'inspection des installations classées.

ARTICLE 7.7.3. RESSOURCES EN EAU

L'exploitant doit disposer de ses propres moyens de lutte contre l'incendie adaptés aux risques à défendre, et au minimum les moyens définis ci-après :

- 1 poteau d'incendie situé à la limite de propriété côté Ouest du site et assurant un débit de 52 m³/h sous 1 bar ;
- 1 poteau d'incendie privé à l'entrée du site assurant un débit de 99 m³/h ;
- une réserve d'eau aménagée d'une capacité de 370 m³ implantée sur le site industriel voisin ZEP INDUSTRIE ;
- extincteurs en nombre et en qualité adaptés aux risques, doivent être judicieusement répartis dans l'établissement et notamment à proximité des dépôts de matières combustibles et des postes de chargement et de déchargement des produits et déchets ;
- des robinets d'incendie armés ;
- des réserves de sable meuble et sec convenablement réparties, en quantité adaptée au risque, sans être inférieure à 100 litres et des pelles ;
- un moyen permettant d'alerter les services d'incendie et de secours ;
- de plans de locaux facilitant l'intervention des services d'incendie et de secours.

L'exploitant s'assure de la disponibilité opérationnelle permanente de la ressource en eau incendie.

L'exploitant doit s'assurer qu'il dispose à tout moment sur son site d'un volume de 660 m³ sur 2 heures (soit 330m³/h) pour sa défense extérieur contre un incendie.

L'exploitant doit s'assurer que la réserve d'eau de 370 m³ soit conforme aux dispositions de la circulaire interministérielle n°465 du 10/12/1951 en veillant notamment :

- que la plate-forme d'utilisation offre une superficie de 32 m² (8m * 4m) par tranche de 120 m³, afin d'assurer la mise en œuvre aisée des engins de sapeurs pompiers et la manipulation du matériel. L'accès à cette plate-forme doit être assurée par une voie engin de 3 mètres de large, stationnement exclu,
- que le point soit accessible en toute circonstance clôturé et muni d'un portillon d'accès,
- que la réserve soit signalée et curée périodiquement,
- que la hauteur d'aspiration soit inférieure à 6 mètres,
- que le volume d'eau contenu dans cette réserve soit constant en toute saison.

Lorsque l'alimentation de cette réserve est assurée par un réseau d'eau communal, la capacité requise peut être réduite du double du débit horaire de l'appoint et répondre néanmoins aux conditions précédemment énoncées.

Les poteaux, RIA et extincteurs sont vérifiés annuellement par une société spécialisée. L'exploitant tient à disposition de l'inspection des installations classées un registre dans lequel ces vérifications sont consignées.

ARTICLE 7.7.4. CONSIGNES DE SECURITE

Sans préjudice des dispositions du code du travail, les modalités d'application des dispositions du présent arrêté sont établies, intégrées dans des procédures générales spécifiques et/ou dans les procédures et instructions de travail, tenues à jour et affichées dans les lieux fréquentés par le personnel.

Ces consignes indiquent notamment :

- l'interdiction d'apporter du feu sous une forme quelconque dans les parties de l'installation qui, en raison des caractéristiques qualitatives et quantitatives des matières mises en œuvre, stockées, utilisées ou produites, sont susceptibles d'être à l'origine d'un sinistre pouvant avoir des conséquences directes ou indirectes sur l'environnement, la sécurité publique ou le maintien en sécurité de l'installation,
- les procédures d'arrêt d'urgence et de mise en sécurité de l'installation (électricité, réseaux de fluides),
- les mesures à prendre en cas de fuite sur un récipient ou une canalisation contenant des substances dangereuses et notamment les conditions d'évacuation des déchets et eaux souillées en cas d'épandage accidentel,
- les moyens d'extinction à utiliser en cas d'incendie,
- la procédure d'alerte avec les numéros de téléphone du responsable d'intervention de l'établissement, des services d'incendie et de secours, etc.,
- la procédure permettant, en cas de lutte contre un incendie, de confiner la totalité des eaux d'extinction incendie afin de prévenir tout transfert de pollution vers le milieu récepteur.

ARTICLE 7.7.5. CONSIGNES GENERALES D'INTERVENTION

Des consignes écrites sont établies pour la mise en œuvre des moyens d'intervention, d'évacuation du personnel et d'appel des secours extérieurs auxquels l'exploitant aura communiqué un exemplaire. Le personnel est entraîné à l'application de ces consignes.

L'établissement dispose d'une équipe d'intervention spécialement formée à la lutte contre les risques identifiés sur le site et au maniement des moyens d'intervention.

Les agents non affectés exclusivement aux tâches d'intervention, devront pouvoir quitter leur poste de travail à tout moment en cas d'appel.

ARTICLE 7.7.6. PROTECTION DES MILIEUX RECEPTEURS

Article 7.7.6.1. Lutte contre la pollution des eaux

Sur la base des éléments de son étude d'impact et de son étude de dangers, l'exploitant constitue un dossier "LUTTE CONTRE LA POLLUTION ACCIDENTELLE DES EAUX" qui permet de déterminer les mesures de sauvegarde à prendre pour ce qui concerne les personnes, la faune, la flore, les ouvrages exposés à cette pollution, en particulier :

- la toxicité et les effets des produits rejetés qui en raison de leurs caractéristiques et des quantités mises en œuvre peuvent porter atteinte à l'environnement lors d'un rejet direct,
- leur évolution et les conditions de dispersion dans le milieu naturel,
- la définition des zones risquant d'être atteintes par des concentrations en polluants susceptibles d'entraîner des conséquences sur le milieu naturel ou les diverses utilisations des eaux,
- les méthodes de destruction des polluants à mettre en œuvre,
- les moyens curatifs pouvant être utilisés pour traiter les personnes, la faune ou la flore exposées à cette pollution,
- les méthodes d'analyses ou d'identification et organismes compétents pour réaliser ces analyses.

L'ensemble de ces documents est régulièrement mis à jour pour tenir compte de l'évolution des connaissances et des techniques, ainsi que de l'évolution de la sensibilité du milieu.

Article 7.7.6.2. Bassin de confinement et bassin d'orage

Les réseaux d'assainissement susceptibles de recueillir l'ensemble des eaux polluées lors d'un accident ou d'un incendie (y compris les eaux d'extinction et de refroidissement) sont raccordés au bassin communal de rétention des eaux pluviales étanche aux produits collectés d'une capacité de 10 500 m³ avant rejet vers le milieu naturel sans préjudice des accords avec l'autorité compétente. La vidange suivra les principes imposés par l'Article 4.3.10. traitant des eaux pluviales susceptibles d'être polluées.

L'exploitant s'assure que le volume disponible au sein du bassin communal de rétention des eaux pluviales est constamment au moins égal au volume nécessaire en cas d'incendie.

CHAPITRE 7.8 SANS OBJET

TITRE 8 - CONDITIONS PARTICULIERES APPLICABLES A CERTAINES INSTALLATIONS DE L'ETABLISSEMENT

CHAPITRE 8.1 SANS OBJET

CHAPITRE 8.2 PRESCRIPTIONS PARTICULIERES

ARTICLE 8.2.1. PRESCRIPTIONS RELATIVES AUX EMISSIONS DE COV

Article 8.2.1.1. Généralités

On entend par "composé organique volatil" (COV) tout composé organique, à l'exclusion du méthane, ayant une pression de vapeur de 0,01 kPa ou plus à une température de 293,15° Kelvin ou ayant une volatilité correspondante dans des conditions d'utilisation particulières.

On entend par "solvant organique" tout COV utilisé seul ou en association avec d'autres agents, sans subir de modification chimique, pour dissoudre des matières premières, des produits ou des déchets, ou utilisé comme solvant de nettoyage pour dissoudre des salissures, ou comme dissolvant, dispersant, correcteur de viscosité, correcteur de tension superficielle, plastifiant ou agent protecteur.

On entend par "consommation de solvants organiques" la quantité totale de solvants organiques utilisée dans une installation sur une période de douze mois, diminuée de la quantité de COV récupérée en interne en vue de leur réutilisation. On entend par "réutilisation" l'utilisation à des fins techniques ou commerciales, y compris en tant que combustible, de solvants organiques récupérés dans une installation. N'entrent pas dans la définition de "réutilisation" les solvants organiques récupérés qui sont évacués définitivement comme déchets.

On entend par "utilisation de solvants organiques" la quantité de solvants organiques, à l'état pur ou dans les préparations, qui est utilisée dans l'exercice d'une activité, y compris les solvants recyclés à l'intérieur ou à l'extérieur de l'installation, qui sont comptés chaque fois qu'ils sont utilisés pour l'exercice de l'activité.

On entend par "émission diffuse de COV" toute émission de COV dans l'air, le sol et l'eau, qui n'a pas lieu sous la forme d'émissions canalisées.

Pour le cas spécifique des COV, cette définition couvre, sauf indication contraire, les émissions retardées dues aux solvants contenus dans les produits finis.

Article 8.2.1.2. Emissions de composés organiques volatils

8.2.1.2.1 Captation

Les installations susceptibles de dégager des composés organiques volatils sont munies de dispositifs permettant de collecter à la source et canaliser les émissions dans le respect des règles relatives à l'hygiène et à la sécurité des travailleurs.

Ces dispositifs de collecte et canalisation sont munis d'orifices obturables et accessibles aux fins des analyses précisées par le présent arrêté ou par la réglementation en vigueur.

La forme du conduit d'évacuation, notamment dans la partie la plus proche du débouché à l'atmosphère, est conçue de manière à favoriser au maximum l'ascension et la dispersion des gaz dans l'atmosphère.

L'ensemble de ces installations satisfait par ailleurs la prévention des risques d'incendie et d'explosion.

8.2.1.2.2 Définition des valeurs limites

Pour les valeurs limites de rejets fixées par le présent arrêté :

- le débit des effluents est exprimé en mètres cubes par heure rapporté à des conditions normalisées de température (273 °K) et de pression (101,3 kPa) après déduction de la vapeur d'eau (gaz secs),
- les concentrations en polluants sont exprimées en gramme(s) ou milligramme(s) par mètre cube rapportées aux mêmes conditions normalisées et, lorsque cela est spécifié, à une teneur de référence en oxygène ou gaz carbonique,
- les valeurs limites de rejets s'imposent à des prélèvements, mesures ou analyses moyens réalisés sur une durée qui est fonction des caractéristiques de l'effluent contrôlé, de l'appareil utilisé et du polluant, et voisine d'une demi-heure,
- sauf autorisation explicite, la dilution des effluents est interdite et ne constitue pas un moyen de traitement.

Les valeurs limites des émissions canalisées sont données en équivalent carbone. Les valeurs limites d'émissions diffuses sont données en solvants vrais.

Article 8.2.1.3. Plan de gestion des solvants (PGS)

L'établissement consomme moins de 30 tonnes de solvants par an.

L'exploitant met en place un plan de gestion de solvants (PGS), mentionnant notamment les entrées et les sorties de solvants de l'installation.

Ce plan est tenu à la disposition de l'inspection des installations classées.

Le PGS peut-être établi conformément au guide INERIS en vigueur à la date de réalisation ou de mise à jour du plan.

Les masses mises en œuvre dans le PGS sont exprimées en tonnes de solvants et non en équivalent carbone.

Article 8.2.1.4. Valeurs limites d'émission

8.2.1.4.1 Composés organiques volatils

La valeur limite d'émissions de COV non méthaniques dans les rejets canalisés, exprimée en carbone total, est de 100 mg/m³. Cette valeur s'applique à l'ensemble des activités de séchage et d'application, effectuées dans des conditions maîtrisées pour l'ensemble des activités de séchage et d'application du revêtement dans des conditions maîtrisées.

Le flux annuel des émissions diffuses ne doit pas dépasser 25 % de la quantité de solvants utilisés pour cette activité.

8.2.1.4.2 Composés organiques volatils avec mention de dangers ou à phrase de risques

8.2.1.4.2.1 Composés organiques volatils visés à l'annexe III de l'arrêté ministériel du 2 février 1998 modifié

L'exploitant ne met pas en œuvre de solvants figurant à l'annexe III de l'arrêté ministériel du 2 février 1998 modifié.

8.2.1.4.2.2 Composés organiques volatils halogénés de mentions de danger H341 ou H351 ou étiquetées R40 ou R68 de l'arrêté ministériel du 2 février 1998 modifié

L'exploitant ne met pas en œuvre de solvants halogénés de mentions de danger H341 ou H351 ou étiquetées R40 ou R68.

8.2.1.4.2.3 Composés organiques volatils composés de substances de mentions de danger H340, H350, H350i, H360D ou H360F ou étiquetés en R45, R46, R49, R60, R61:

L'exploitant ne met pas en œuvre de solvants COV composés de substances de mentions de danger H340, H350, H350i, H360D ou H360F ou étiquetés R 45, R 46, R 49, R 60 ou R 61.

Article 8.2.1.5. Actualisation de l'étude d'impact relative au COV

Une mesure des rejets atmosphériques au niveau de la cabine de peinture (cabine de laquage + four de cuisson) est réalisée conformément aux dispositions de l'article 9.2.1.1 du présent arrêté. Les résultats de cette mesure sont transmis à l'inspection des installations classées dans un délai de 3 mois à compter de la notification du présent arrêté.

Si les résultats de cette mesure mettent en évidence des rejets qui respectent les valeurs limites définies aux articles 3.2.4 et 8.2.1.4 du présent arrêté, les échéances qui suivent dans le présent article sont abandonnées.

Si les résultats de cette mesure mettent en évidence des rejets qui ne respectent pas les valeurs limites définies aux articles 3.2.4 et 8.2.1.4 du présent arrêté, l'exploitant procède à l'actualisation de son étude d'impact relative aux COV en s'appuyant notamment sur les récentes campagnes de prélèvements COV sur les rejets canalisés de l'unité de laquage (cabine de laquage et four de cuisson) et en tenant compte des émissions non captées de solvants (rejet diffus). Il transmet les résultats de cette étude à l'inspection des installations classées dans un délai maximal de 6 mois à compter de la notification du présent arrêté.

Si l'étude d'impact conclut à l'absence d'impact sanitaire, les échéances qui suivent dans le présent article sont abandonnées.

Si l'étude d'impact conclut à un impact sanitaire, l'exploitant réalise, sous 9 mois à compter de la notification du présent arrêté, une analyse technico-économique permettant de définir les modes de traitement à mettre en place afin de respecter les niveaux d'émission définis aux articles 3.2.4 et 8.2.1.4 du présent arrêté et de supprimer l'impact sanitaire.

CHAPITRE 8.3 PRESCRIPTIONS SPECIFIQUES AUX INSTALLATIONS SOUMISES A DECLARATION OU A ENREGISTREMENT

ARTICLE 8.3.1. DEPOT DE BOIS, PAPIER, CARTON OU MATERIAUX COMBUSTIBLES ANALOGUES

Article 8.3.1.1. Accessibilité au site

L'installation dispose en permanence d'un accès pour permettre l'intervention des services d'incendie et de secours.

On entend par accès au stockage une ouverture reliant la voie publique et l'intérieur du site suffisamment dimensionnée pour permettre l'entrée des engins de secours.

Les véhicules dont la présence est liée à l'exploitation de l'établissement stationnent sans occasionner de gêne pour l'accessibilité des engins des services de secours depuis les voies de circulation externes au stockage, même en dehors des heures d'exploitation et d'ouverture du stockage.

Article 8.3.1.2. Etablissement du dispositif hydraulique depuis les engins

A partir de chaque voie " engins " ou " échelle " est prévu :

- pour un stockage couvert, un accès à toutes les issues du bâtiment par un chemin stabilisé de 1,40 mètre de large au minimum ;
- pour un stockage extérieur, un chemin stabilisé de 1,40 mètre de large au minimum permettant d'accéder en deux endroits différents au stockage en vue de l'atteindre quelles que soient les conditions de vent.

Article 8.3.1.3. Stockage en îlots

Les produits conditionnés en masse (balle, palette, etc.) forment des îlots limités de la façon suivante :

1. Volume maximal des îlots : 10 000 m³ ;
2. Distance entre deux îlots : 10 mètres minimum. Cette distance peut être inférieure lorsque le dépôt est équipé d'un système d'extinction automatique ou lorsque les deux îlots sont séparés par une paroi présentant les propriétés EI 120 surplombant le plus haut des deux îlots d'au moins deux mètres et débordant, au sol, la base de chacun des îlots d'au moins deux mètres ;
3. Hauteur maximale de stockage : 8 mètres sauf en cas de mise en place de système d'extinction automatique ;
4. Une distance minimale de 1 mètre est maintenue entre le sommet des îlots et la base de la toiture ou le plafond ou de tout système de chauffage pour les dépôts couverts.

Article 8.3.1.4. Propreté de l'installation

Les surfaces à proximité du stockage sont maintenues propres et régulièrement nettoyées, notamment de manière à éviter les amas de poussières et de papier qui se seraient séparés des lots. Le matériel de nettoyage est adapté aux risques. Toutes précautions sont prises pour éviter les risques d'envol.

Article 8.3.1.5. Installations électriques et éclairages

A. - L'exploitant tient à la disposition de l'inspection des installations classées les éléments justifiant que ses installations électriques sont réalisées conformément aux normes en vigueur, entretenues en bon état et vérifiées.

Les matériaux utilisés pour l'éclairage naturel ne produisent pas, lors d'un incendie, de gouttes enflammées.

Dans le cas d'un éclairage artificiel, seul l'éclairage électrique est autorisé.

Si l'éclairage met en œuvre des lampes à vapeur de sodium ou de mercure, l'exploitant prend toute disposition pour qu'en cas d'éclatement de l'ampoule tous les éléments soient confinés dans l'appareil.

Les appareils d'éclairage fixes ne sont pas situés en des points susceptibles d'être heurtés en cours d'exploitation, ou sont protégés contre les chocs. Ils sont en toutes circonstances éloignés des matières entreposées pour éviter leur échauffement.

B. - Les transformateurs de courant électrique, lorsqu'ils sont accolés ou à l'intérieur du dépôt, sont situés dans des locaux clos largement ventilés et isolés du stockage par des parois et des portes coupe-feu, munies d'un ferme-porte.

Ce mur et ces portes sont REI 120 et EI 120 (respectivement de degré coupe-feu 2 heures).

C. - Le dépôt, lorsqu'il est couvert, est équipé d'une installation de protection contre la foudre conforme aux normes en vigueur.

D. - Les équipements métalliques (réservoirs, cuves, canalisations) sont mis à la terre conformément aux règlements et aux normes applicables.

Article 8.3.1.6. Moyens de lutte contre un incendie

Le stockage est doté de moyens de lutte contre l'incendie appropriés aux risques et conformes aux normes en vigueur, notamment :

- d'un ou plusieurs appareils d'incendie (prises d'eau, poteaux par exemple) d'un réseau public ou privé implantés de telle sorte que, d'une part, tout point de la limite du stockage se trouve à moins de 100 mètres d'un appareil, et que, d'autre part, tout point de la limite du stockage se trouve à moins de 200 mètres d'un ou plusieurs appareils permettant de fournir un débit minimal de 60m³/h pendant une durée d'au moins deux heures. A défaut, une réserve d'eau destinée à l'extinction est accessible en toutes circonstances et à une distance du stockage ayant recueilli l'avis des services départementaux d'incendie et de secours ;
- d'extincteurs répartis à l'intérieur du dépôt lorsqu'il est couvert, sur les aires extérieures et dans les lieux présentant des risques spécifiques, à proximité des dégagements, bien visibles et facilement accessibles. Les agents d'extinction sont appropriés aux risques à combattre et compatibles avec les matières stockées ;
- de robinets d'incendie armés, répartis dans le dépôt s'il est couvert en fonction de ses dimensions et situés à proximité des issues. Ils sont disposés de telle sorte qu'un foyer puisse être attaqué simultanément par deux lances sous deux angles différents.

Ils sont utilisables en période de gel. L'exploitant est en mesure de justifier au préfet la disponibilité effective des débits d'eau ainsi que le dimensionnement de l'éventuel bassin de stockage prévu au deuxième alinéa du présent point. En cas d'installation de systèmes d'extinction automatique d'incendie, ceux-ci sont conçus, installés et entretenus régulièrement conformément aux référentiels reconnus.

Article 8.3.1.7. Surveillance du stockage

En dehors des heures d'exploitation du stockage, une surveillance du stockage, par gardiennage ou télésurveillance, est mise en place en permanence, notamment afin de transmettre l'alerte aux services d'incendie et de secours et de leur permettre l'accès.

ARTICLE 8.3.2. ATELIER OU L'ON TRAVAILLE LE BOIS

Article 8.3.2.1. Issues

Les issues de l'atelier seront toujours maintenues libres de tout encombrement.

Article 8.3.2.2. Aménagement

Les groupes de piles de bois seront disposés de façon à être accessible en toutes circonstances.

Les réserves de bois de placage seront compartimentées avec des matériaux MO et REI 60 (coupe-feu de degré une heure) ; elles seront éloignées avec soin de toute cause possible d'échauffement.

Article 8.3.2.3. Propreté

Les mesures seront prises pour éviter toute accumulation dans l'atelier et les locaux annexes, de copeaux, de déchets de sciures ou poussières, de manière à prévenir tout danger d'incendie ; et il sera procédé, aussi fréquemment qu'il sera nécessaire à l'enlèvement des poussières qui se seront accumulées sur les charpentes, ces poussières étant susceptibles de propager un incendie ;

Article 8.3.2.4. Eclairage

Si l'éclairage de l'atelier est assuré par lampes électriques à incandescence ou à fluorescence, ces lampes seront installées à poste fixe ; les lampes ne devront pas être suspendues directement à bout de fils conducteurs ; l'emploi de lampes dites « baladeuses » est interdit.

TITRE 9 - SURVEILLANCE DES EMISSIONS ET DE LEURS EFFETS

CHAPITRE 9.1 PROGRAMME D'AUTO SURVEILLANCE

ARTICLE 9.1.1. PRINCIPE ET OBJECTIFS DU PROGRAMME D'AUTO SURVEILLANCE

Afin de maîtriser les émissions de ses installations et de suivre leurs effets sur l'environnement, l'exploitant définit et met en œuvre sous sa responsabilité un programme de surveillance de ses émissions et de leurs effets dit programme d'auto surveillance. L'exploitant adapte et actualise la nature et la fréquence de cette surveillance pour tenir compte des évolutions de ses installations, de leurs performances par rapport aux obligations réglementaires, et de leurs effets sur l'environnement. L'exploitant décrit dans un document tenu à la disposition de l'inspection des installations classées les modalités de mesures et de mise en œuvre de son programme de surveillance, y compris les modalités de transmission à l'inspection des installations classées.

Les articles suivants définissent le contenu minimum de ce programme en terme de nature de mesure, de paramètres et de fréquence pour les différentes émissions et pour la surveillance des effets sur l'environnement, ainsi que de fréquence de transmission des données d'auto surveillance.

ARTICLE 9.1.2. MESURES COMPARATIVES

Outre les mesures auxquelles il procède sous sa responsabilité, afin de s'assurer du bon fonctionnement des dispositifs de mesure et des matériels d'analyse ainsi que de la représentativité des valeurs mesurées (absence de dérive), l'exploitant fait procéder à des mesures comparatives, selon des procédures normalisées lorsqu'elles existent, par un organisme extérieur différent de l'entité qui réalise habituellement les opérations de mesure du programme d'auto surveillance. Celui-ci doit être accrédité ou agréé par le ministère en charge de l'inspection des installations classées pour les paramètres considérés.

Ces mesures sont réalisées sans préjudice des mesures de contrôle réalisées par l'inspection des installations classées en application des dispositions des articles L.514-5 et L.514-8 du code de l'environnement. Cependant, les contrôles inopinés exécutés à la demande de l'inspection des installations classées peuvent, avec l'accord de cette dernière, se substituer aux mesures comparatives.

CHAPITRE 9.2 MODALITES D'EXERCICE ET CONTENU DE L'AUTO SURVEILLANCE

ARTICLE 9.2.1. AUTO SURVEILLANCE DES EMISSIONS ATMOSPHERIQUES

Article 9.2.1.1. Auto surveillance par la mesure des émissions canalisées ou diffuses

Les mesures portent sur les rejets suivants :

N° de Rejet défini à l'article 3.2.2 du présent arrêté	Paramètres	Auto surveillance assurée par l'exploitant
		Périodicité
Rejets N°3 et N°4	Débit, COV	Au moins tous les 3 ans
Rejets N°1 et N°5	Débit, Poussières	Au moins tous les 3 ans

Les mesures sont effectuées par un organisme agréé par le ministre chargé de l'environnement pour les polluants pour lesquels il existe une procédure d'agrément ou, dans le cas contraire, désigné en accord avec l'inspecteur des installations classées. A défaut de méthode spécifique normalisée et lorsque les composés sont sous forme particulaire ou vésiculaire, les conditions d'échantillonnage isocinétique, décrite par la norme NFX44.052, sont respectées. Ces mesures sont effectuées sur une durée voisine d'une demi-heure, dans des conditions représentatives du fonctionnement de l'installation. Au moins trois mesures sont réalisées sur une période d'une demi-journée.

Pour les COV, dans le cas où le résultat de la mesure est inférieure à la valeur-seuil définie à l'article 8.2.1.4.1. du présent arrêté, la mesure à réaliser dans le cadre du programme de surveillance triennal peut être remplacée par une évaluation des conditions de fonctionnement et des capacités des équipements d'épuration à respecter cette valeur limite. A cette fin, un suivi d'un paramètre représentatif du polluant considéré (suivi mensuel de la quantité de solvants consommée) ou toute autre méthode équivalente (les éléments démontrant cette équivalence sont tenus à la disposition de l'inspection des installations classées) est réalisée.

L'inspection des installations classées peut demander à l'exploitant en complément de ce suivi, de faire réaliser une mesure dans les conditions définies à l'article 9.2.1.1.1. Les frais engagés à cette occasion sont supportés par l'exploitant.

L'exploitant prend les actions correctives appropriées lorsque les résultats font présager des risques ou inconvénients pour l'environnement ou d'écart par rapport au respect des valeurs réglementaires relatives aux émissions de ses installations ou de leurs effets sur l'environnement.

Article 9.2.1.2. Auto surveillance des émissions par bilan

L'évaluation des émissions par bilan porte sur les polluants suivants :

Paramètre	Type de mesures ou destination	Fréquence
COV	Plan de gestion de solvant	Annuelle

ARTICLE 9.2.2. RELEVÉ DES PRELEVEMENTS D'EAU

Les installations de prélèvement d'eau en eaux de nappe ou de surface sont munies d'un dispositif de mesure totalisateur. Ce dispositif est relevé mensuellement. Les résultats sont portés sur un registre tenu à la disposition de l'inspection des installations classées.

ARTICLE 9.2.3. AUTO SURVEILLANCE DES EAUX RESIDUAIRES

Article 9.2.3.1. Fréquences, et modalités de l'auto surveillance de la qualité des rejets

Les dispositions minimum suivantes sont mises en œuvre :

Type de Rejets	Paramètres	Type de suivi	Autosurveillance assurée par l'exploitant
			Périodicité
Eaux pluviales issus des rejets N° 1 et N°2 définis à l'article 4.3.5 du présent arrêté	Ensemble des paramètres visés à l'article 4.3.12 du présent arrêté	Un jour de pluviométrie caractéristique	Tous les 3 ans

Les mesures sont réalisées par un laboratoire accrédité ou agréé par le ministère en charge de l'inspection des installations classées pour les paramètres considérés.

ARTICLE 9.2.4. AUTO SURVEILLANCE DES DECHETS

Article 9.2.4.1. Analyse des résultats d'auto surveillance des déchets

Conformément aux dispositions des articles R 541-42 à R 541-48 relatifs au contrôle des circuits de traitement des déchets, l'exploitant :

- tient à jour un registre chronologique de la production et de l'expédition des déchets dangereux ;

Les résultats de surveillance sont présentés selon un registre conformément aux dispositions nationales lorsque le format est prédéfini. Ce récapitulatif prend en compte les types de déchets produits, les quantités et les filières d'élimination retenues.

L'exploitant utilise pour ses déclarations la codification réglementaire en vigueur.

ARTICLE 9.2.5. AUTO SURVEILLANCE DES NIVEAUX SONORES

Article 9.2.5.1. Mesures périodiques

Une mesure de la situation acoustique est effectuée dans un délai de six mois à compter de la date de mise en service des installations puis tous les 3 ans, par un organisme ou une personne qualifiée dont le choix sera communiqué préalablement à l'inspection des installations classées. Ce contrôle est effectué par référence au plan annexé au présent arrêté, indépendamment des contrôles ultérieurs que l'inspecteur des installations classées pourra demander.

CHAPITRE 9.3 SUIVI, INTERPRETATION ET DIFFUSION DES RESULTATS

ARTICLE 9.3.1. ACTIONS CORRECTIVES

L'exploitant suit les résultats des mesures qu'il réalise en application du CHAPITRE 9.2, notamment celles de son programme d'auto surveillance, les analyse et les interprète. Il prend le cas échéant les actions correctives appropriées lorsque des résultats font présager des risques ou inconvénients pour l'environnement ou d'écart par rapport au respect des valeurs réglementaires relatives aux émissions de ses installations ou de leurs effets sur l'environnement.

En particulier, lorsque la surveillance environnementale sur les eaux souterraines ou les sols fait apparaître une dérive par rapport à l'état initial de l'environnement, soit réalisé en application de l'article R 512-6 du code de l'environnement, soit reconstitué aux fins d'interprétation des résultats de surveillance, l'exploitant met en œuvre les actions de réduction complémentaires des émissions appropriées et met en œuvre, le cas échéant, un plan de gestion visant à rétablir la compatibilité entre les milieux impactés et leurs usages.

ARTICLE 9.3.2. ANALYSE ET TRANSMISSION DES RESULTATS DE L'AUTO SURVEILLANCE

Sans préjudice des dispositions de l'article R. 512-69 du code de l'environnement, l'exploitant établit avant la fin de chaque mois calendaire un rapport de synthèse relatif aux résultats des mesures et analyses imposées aux articles 9.2 du mois précédent. Ce rapport, traite au minimum de l'interprétation des résultats de la période considérée (en particulier cause et ampleur des écarts), des mesures comparatives mentionnées au CHAPITRE 9.1, des modifications éventuelles du programme d'auto surveillance et des actions correctives mises en œuvre ou prévues (sur l'outil de production, de traitement des effluents, la maintenance...) ainsi que de leur efficacité.

Il est tenu à la disposition permanente de l'inspection des installations classées pendant une durée de 10 ans.

L'inspection des installations classées peut en outre demander la transmission périodique de ces rapports ou d'éléments relatifs au suivi et à la maîtrise de certains paramètres, ou d'un rapport annuel.

ARTICLE 9.3.3. TRANSMISSION DES RESULTATS DE L'AUTO SURVEILLANCE DES DECHETS

Les justificatifs évoqués à l'Article 9.2.4. doivent être conservés cinq ans.

ARTICLE 9.3.4. ANALYSE ET TRANSMISSION DES RESULTATS DES MESURES DE NIVEAUX SONORES

Les résultats des mesures réalisées en application du CHAPITRE 9.2 sont transmis au Préfet dans le mois qui suit leur réception avec les commentaires et propositions éventuelles d'amélioration.

CHAPITRE 9.4 BILANS PERIODIQUES – SANS OBJET

TITRE 10 - ECHEANCES

Article 4.3.5 – Localisation des points de rejets

Le traitement des eaux pluviales transitant sur la zone de chargement/déchargement est mis en œuvre dans un délai maximal de 6 mois à compter de la notification du présent arrêté.

Article 8.2.1.5 Actualisation de l'étude d'impact relative au COV

L'exploitant transmet à l'inspection des installations classées les résultats de la mesure des rejets atmosphériques de l'unité de laquage dans un délai maximal de 3 mois à compter de la notification du présent arrêté.

Le cas échéant, l'exploitant transmet à l'inspection des installations classées les résultats de l'actualisation de l'étude d'impact relative aux COV dans un délai maximal de 6 mois à compter de la notification du présent arrêté.

Le cas échéant, l'exploitant transmet à l'inspection des installations classées le rapport de l'analyse technico-économique permettant de définir les modes de traitement à mettre en place afin de respecter les niveaux d'émission définis aux articles 3.2.4 et 8.2.1.4 du présent arrêté et de supprimer l'impact sanitaire dans un délai maximal de 9 mois à compter de la notification du présent arrêté.

TITRE 11 - ANNEXES

Annexe 1 – Localisation des points de rejets

Annexe 2 – Localisation des points de mesures de bruit

TITRE 12 -

ARTICLE 12.1.1. NOTIFICATION

Le présent arrêté est notifié au pétitionnaire par voie administrative. Copies en sont adressées au Maire de la commune de Nogent-le-Roi et au Directeur Régional de l'Environnement, de l'Aménagement et du Logement – Centre.

Un extrait du présent arrêté est, aux frais du pétitionnaire, inséré par les soins du Préfet d'Eure-et-Loir, dans deux journaux d'annonces légales du département et affiché en Mairie de Chartres pendant une durée d'un mois à la diligence du Maire de Nogent-le-Roi qui devra justifier de l'accomplissement de cette formalité.

Le même extrait est affiché en outre par le pétitionnaire dans son établissement.

ARTICLE 12.1.2. SANCTIONS

Indépendamment des poursuites pénales qui peuvent être exercées, l'inobservation des conditions fixées par le présent arrêté peut entraîner l'application des sanctions administratives prévues par l'article L. 171-8 du Code de l'environnement.

ARTICLE 12.1.3. EXECUTION

Monsieur le Secrétaire Général de la Préfecture d'Eure-et-Loir, Monsieur le Maire de Nogent-le-Roi, Monsieur le Directeur Régional de l'Environnement, de l'Aménagement et du Logement – Centre et tout agent de la force publique sont chargés, chacun en ce qui le concerne, de l'exécution du présent arrêté.

Chartres, le 01 Octobre 2014

COPIE

Le Préfet,
Pour le Préfet,
Le Secrétaire Général

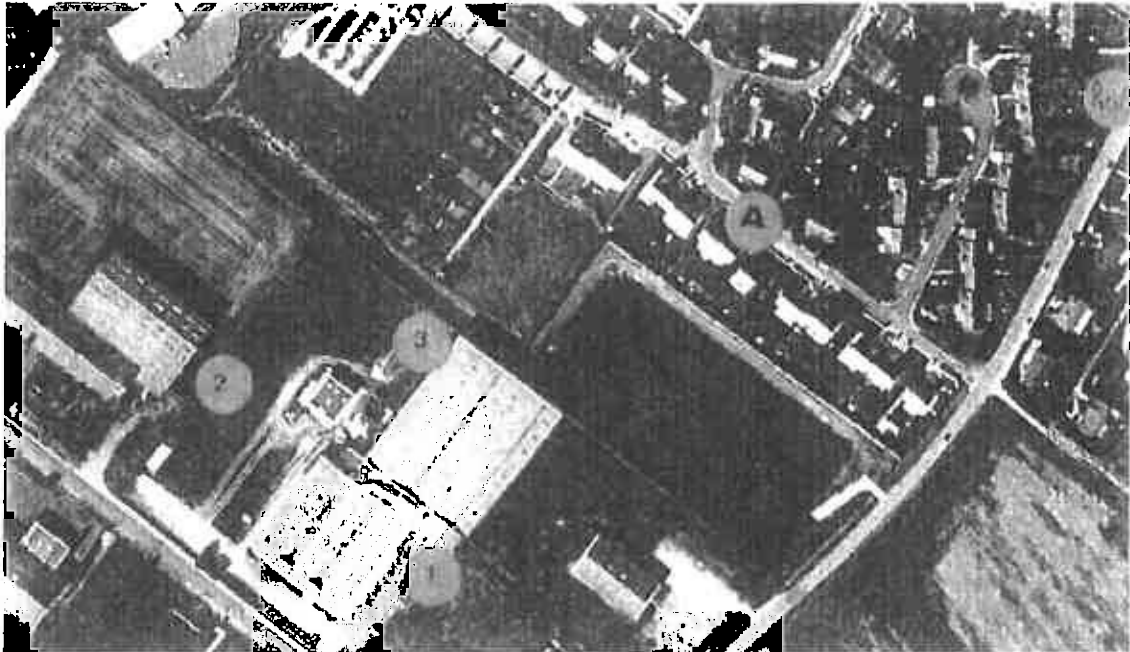
Jean-Paul VICAT

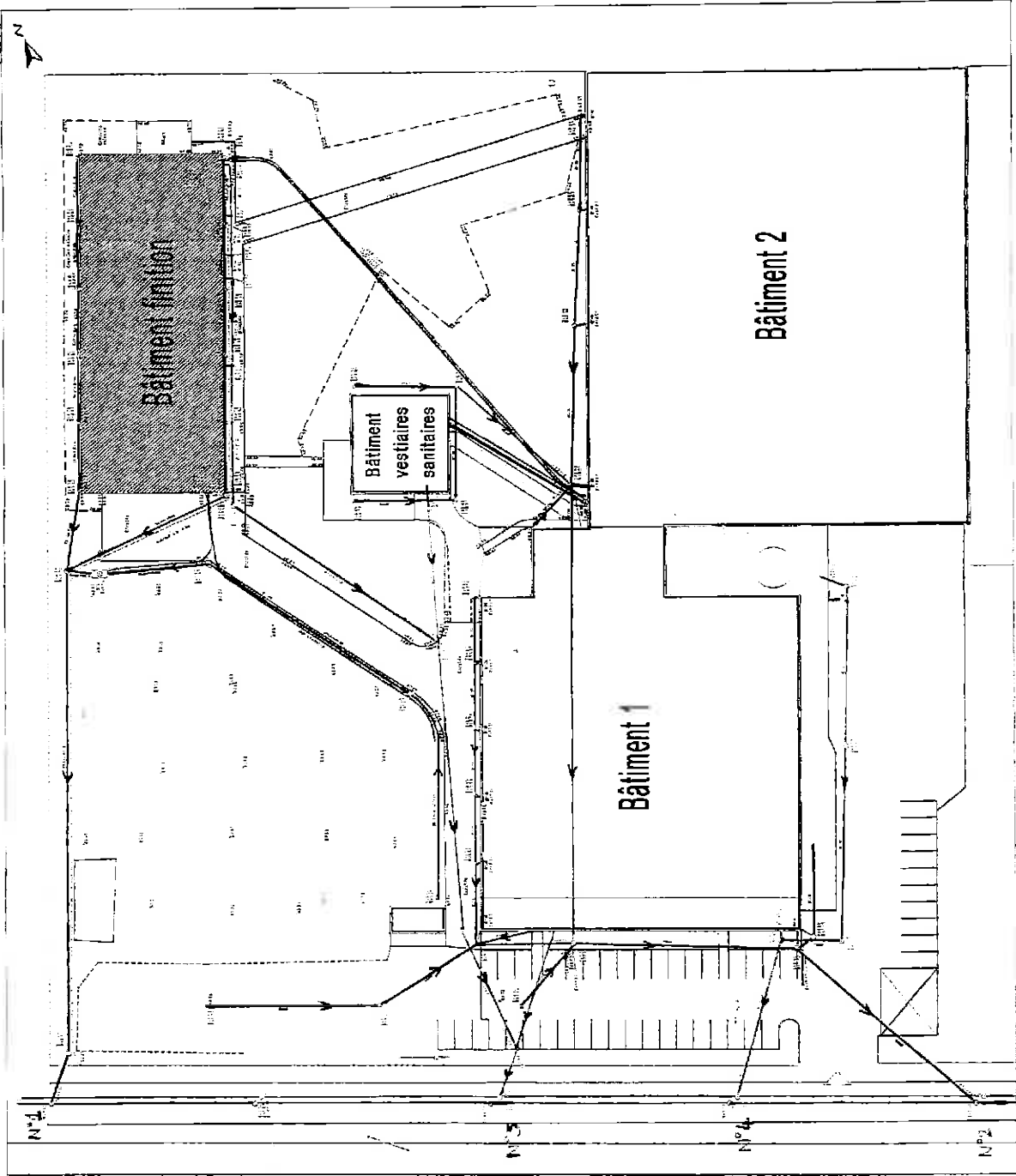
LISTE DES ARTICLES

TITRE 1 - PORTEE DE L'AUTORISATION ET CONDITIONS GENERALES	2
CHAPITRE 1.1 BENEFICIAIRE ET PORTEE DE L'AUTORISATION	2
CHAPITRE 1.2 NATURE DES INSTALLATIONS	2
CHAPITRE 1.3 CONFORMITE AU DOSSIER DE DEMANDE D'AUTORISATION	4
CHAPITRE 1.4 DUREE DE L'AUTORISATION	4
CHAPITRE 1.5 SANS OBJET	4
CHAPITRE 1.6 SANS OBJET	4
CHAPITRE 1.7 MODIFICATIONS ET CESSATION D'ACTIVITE	4
CHAPITRE 1.8 DELAIS ET VOIES DE RECOURS	5
CHAPITRE 1.9 RESPECT DES AUTRES LEGISLATIONS ET REGLEMENTATIONS	6
TITRE 2 – GESTION DE L'ETABLISSEMENT	6
CHAPITRE 2.1 EXPLOITATION DES INSTALLATIONS	6
CHAPITRE 2.2 RESERVES DE PRODUITS OU MATIERES CONSOMMABLES	6
CHAPITRE 2.3 INTEGRATION DANS LE PAYSAGE	6
CHAPITRE 2.4 DANGER OU NUISANCES NON PREVENUS	6
CHAPITRE 2.5 INCIDENTS OU ACCIDENTS	7
CHAPITRE 2.6 RECAPITULATIF DES DOCUMENTS TENUS A LA DISPOSITION DE L'INSPECTION	7
CHAPITRE 2.7 RECAPITULATIF DES DOCUMENTS A TRANSMETTRE	7
TITRE 3 - PREVENTION DE LA POLLUTION ATMOSPHERIQUE	7
CHAPITRE 3.1 CONCEPTION DES INSTALLATIONS	7
CHAPITRE 3.2 CONDITIONS DE REJET	8
TITRE 4 - PROTECTION DES RESSOURCES EN EAUX ET DES MILIEUX AQUATIQUES	10
CHAPITRE 4.1 PRELEVEMENTS ET CONSOMMATIONS D'EAU	10
CHAPITRE 4.2 COLLECTE DES EFFLUENTS LIQUIDES	10
CHAPITRE 4.3 TYPES D'EFFLUENTS, LEURS OUVRAGES D'EPURATION ET LEURS CARACTERISTIQUES DE REJET AU MILIEU	11
TITRE 5 - DECHETS	13
CHAPITRE 5.1 PRINCIPES DE GESTION	13
TITRE 6 PREVENTION DES NUISANCES SONORES ET DES VIBRATIONS	14
CHAPITRE 6.1 DISPOSITIONS GENERALES	14
CHAPITRE 6.2 NIVEAUX ACOUSTIQUES	15
CHAPITRE 6.3 VIBRATIONS	15
TITRE 7 - PREVENTION DES RISQUES TECHNOLOGIQUES	16
CHAPITRE 7.1 PRINCIPES DIRECTEURS	16
CHAPITRE 7.2 CARACTERISATION DES RISQUES	16
CHAPITRE 7.3 INFRASTRUCTURES ET INSTALLATIONS	16
CHAPITRE 7.4 GESTION DES OPERATIONS PORTANT SUR DES SUBSTANCES DANGEREUSES	19
CHAPITRE 7.5 MESURES DE MAITRISE DES RISQUES	20
CHAPITRE 7.6 PREVENTION DES POLLUTIONS ACCIDENTELLES	21
CHAPITRE 7.7 MOYENS D'INTERVENTION EN CAS D'ACCIDENT ET ORGANISATION DES SECOURS	23
CHAPITRE 7.8 SANS OBJET	24
TITRE 8 - CONDITIONS PARTICULIERES APPLICABLES A CERTAINES INSTALLATIONS DE L'ETABLISSEMENT	24
CHAPITRE 8.1 SANS OBJET	24
CHAPITRE 8.2 PRESCRIPTIONS PARTICULIERES	25
CHAPITRE 8.3 PRESCRIPTIONS SPECIFIQUES AUX INSTALLATIONS SOUMISES A DECLARATION OU A ENREGISTREMENT	26
TITRE 9 - SURVEILLANCE DES EMISSIONS ET DE LEURS EFFETS	28
CHAPITRE 9.1 PROGRAMME D'AUTO SURVEILLANCE	28
CHAPITRE 9.2 MODALITES D'EXERCICE ET CONTENU DE L'AUTO SURVEILLANCE	29
CHAPITRE 9.3 SUIVI, INTERPRETATION ET DIFFUSION DES RESULTATS	30
CHAPITRE 9.4 BILANS PERIODIQUES - SANS OBJET	30

TITRE 10 - ECHEANCES.....	30
TITRE 11 - ANNEXES.....	31
TITRE 12 -.....	31

ANNEXE 4 – Plan du site, avec emplacements des points de mesures





S.E.F.
 Régiment de Roi

 Construction d'un bâtiment
 Individuel

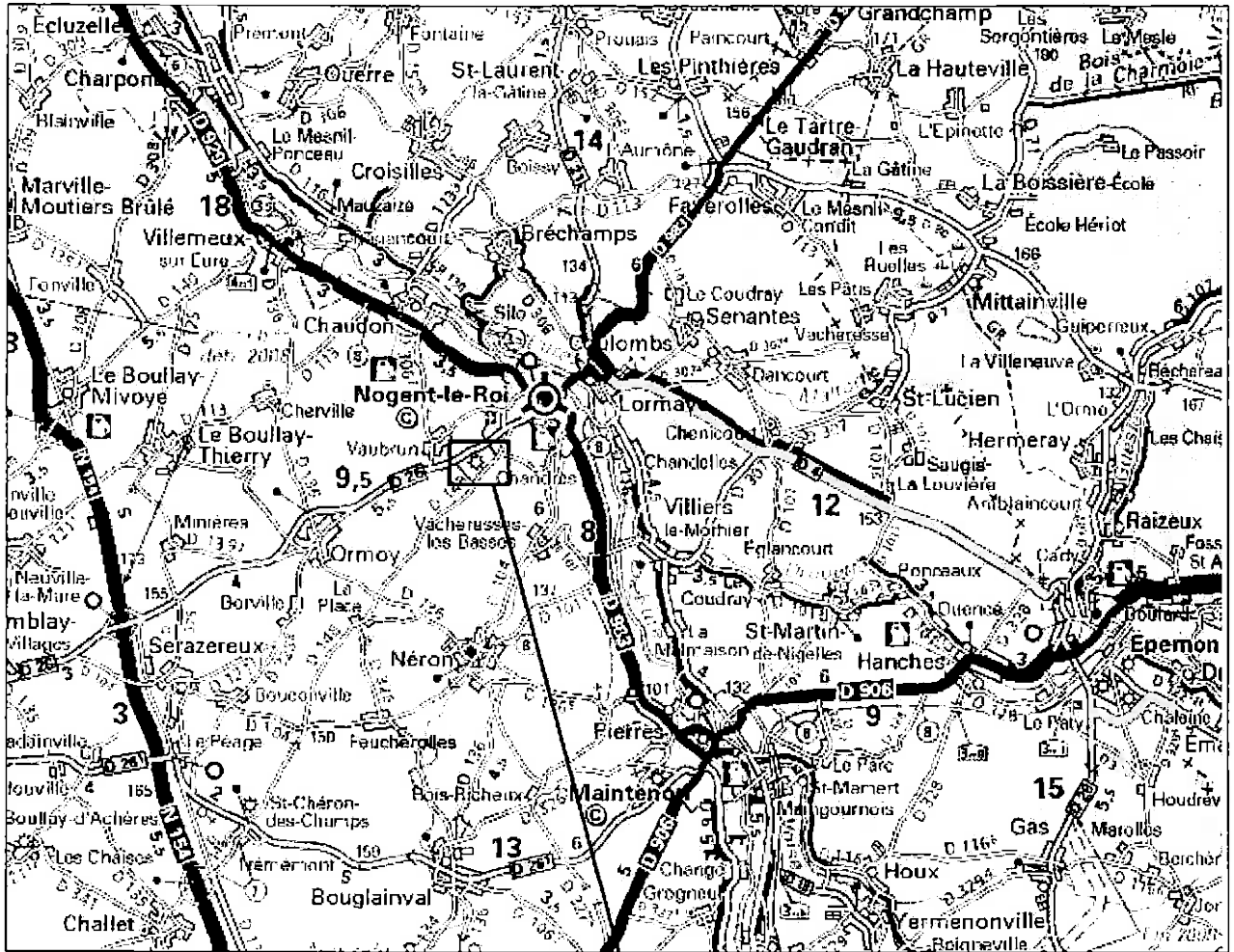
 Plan de récolement des réseaux

DATE	12/01/2007	DATE DE RÉVISION	
PROJETANT	A. LAFITE	DATE	12/01/2007
APPROUVÉ	(Signature)	DATE	12/01/2007
PROJETANT	A. LAFITE	DATE	12/01/2007

EIFFAGE
 ALLEN PINHOE ASSOCIATES
 1800 RUE DE LA CHANDE
 1000 OTTAWA, K1P 6K7
 TEL: (416) 291-1111
 FAX: (416) 291-1112

Légende

- réseau eaux usées
- réseau eaux pluviales
- réseau eau potable
- réseau électricité



Cartes de localisation

Nogent le Roi

