



## PRÉFET D'EURE-ET-LOIR

Direction départementale  
de la cohésion sociale  
et de la protection des populations  
Service environnement et nature  
Affaire suivie par :  
Mme SONNET-BOUHIER  
Tél. : 02 37 18 27 81  
francoise.sonnet-bouhier@eure-et-loir.gouv.fr

Chartres, le

### Arrêté préfectoral d'autorisation d'exploiter une station service

#### société SODICHAR à Barjouville

LE PREFET du département d'Eure-et-Loir,  
Chevalier de l'ordre national du Mérite,

Vu le code de l'environnement et notamment son titre 1<sup>er</sup> du livre V

Vu la nomenclature des installations classées

Vu l'arrêté ministériel du 15 avril 2010 fixant les règles générales et prescriptions techniques applicables aux stations-service soumises à autorisation sous la rubrique n° 1435 de la nomenclature des installations classées pour la protection de l'environnement

Vu l'arrêté ministériel du 2 février 1998 relatif aux prélèvements et à la consommation d'eau ainsi qu'aux émissions de toute nature des installations classées pour la protection de l'environnement soumises à autorisation

Vu l'arrêté ministériel du 23 janvier 1997 relatif à la limitation des bruits émis dans l'environnement par les installations classées pour la protection de l'environnement

Vu l'arrêté ministériel du 4 octobre 2010 relatif à la prévention des risques accidentels au sein des installations classées pour la protection de l'environnement soumises à autorisation

Vu la demande présentée le 28 avril 2011 par la société SODICHAR dont le siège social est situé Rue GUTENBERG à LUISANT en vue d'obtenir l'autorisation d'exploiter une installation de station-service relevant de la rubrique n°1435 de la nomenclature des installations classées pour l'environnement, pour une distribution maximale de volume équivalent de 20 000 m<sup>3</sup> par an, sur le territoire de la commune de Barjouville au lieu-dit « Les Orvilles » 28630 BARJOUVILLE

Vu le dossier déposé à l'appui de sa demande

Vu le rapport de recevabilité du 20 février 2012

Vu l'avis de l'autorité environnementale sur le dossier du 23 mai 2012

Vu les avis émis par les conseils municipaux des communes de Fontenay-sur-Eure le 11 juin 2012 et Luisant le 27 juin 2012

Vu les avis exprimés par les différents services et organismes consultés

Vu l'autorisation du maire de Barjouville du 18 mai 2012 de déversement des eaux résiduaires provenant de la station-service dans le réseau d'eaux usées de la commune de Barjouville sous réserve de certaines conditions d'exploitation

Vu l'avis du 1<sup>er</sup> juillet 2013 du CODERST au cours duquel le demandeur a été entendu (a eu la possibilité d'être entendu)

Vu la communication du projet d'arrêté faite au directeur de la société SODICHAR, qui n'a formulé aucune remarque dans le délai imparti ;

CONSIDERANT qu'en application des dispositions de l'article L. 512-1 du code de l'environnement, l'autorisation ne peut être accordée que si les dangers ou inconvénients peuvent être prévenus par des mesures que spécifie l'arrêté préfectoral  
 CONSIDERANT que le projet d'arrêté a été soumis à l'exploitant et que celui-ci n'a formulé aucune observation dans le délai imparti  
 CONSIDERANT que les mesures imposées à l'exploitant sont de nature à prévenir les nuisances et les risques présentés par les installations  
 CONSIDERANT que les conditions légales de délivrance de l'autorisation sont réunies

Sur proposition du Secrétaire Général de la préfecture ;

## ARRÊTE

### TITRE 1 - PORTEE DE L'AUTORISATION ET CONDITIONS GENERALES

#### CHAPITRE 1.1 BENEFICIAIRE ET PORTEE DE L'AUTORISATION

##### ARTICLE 1.1.1. EXPLOITANT TITULAIRE DE L'AUTORISATION

La société SODICHAR dont le siège social est situé Rue GUTENBERG à LUISANT est autorisée, sous réserve du respect des prescriptions annexées au présent arrêté, à exploiter à Les Orvilles 28630 BARJOUVILLE, dans le centre commercial LECLERC, (coordonnées Lambert II étendu X=535 445 m et Y=2 379 539 m), les installations détaillées dans les articles suivants.

##### ARTICLE 1.1.2. INSTALLATIONS NON VISEES PAR LA NOMENCLATURE OU SOUMISES A DECLARATION

Les prescriptions du présent arrêté s'appliquent également aux autres installations ou équipements exploités dans l'établissement, qui, mentionnés ou non dans la nomenclature, sont de nature par leur proximité ou leur connexité avec une installation soumise à autorisation à modifier les dangers ou inconvénients de cette installation.

Les dispositions des arrêtés ministériels existants relatifs aux prescriptions générales applicables aux installations classées soumises à déclaration sont applicables aux installations classées soumises à déclaration incluses dans l'établissement dès lors que ces installations ne sont pas régies par le présent arrêté préfectoral d'autorisation.

Les dispositions des arrêtés ministériels existants relatifs aux prescriptions générales applicables aux installations relevant du régime de l'enregistrement sont applicables aux installations classées relevant du régime de l'enregistrement incluses dans l'établissement dès lors que ces installations ne sont pas régies par le présent arrêté préfectoral d'autorisation.

#### CHAPITRE 1.2 NATURE DES INSTALLATIONS

##### ARTICLE 1.2.1. LISTE DES INSTALLATIONS CONCERNEES PAR UNE RUBRIQUE DE LA NOMENCLATURE DES INSTALLATIONS CLASSEES

Rubrique	Alinéa	A, DC, D	Libellé de la rubrique (activité)	Critère de classement	Seuil du critère	Unité du critère	Volume autorisé	Unité du volume autorisé
1435	1	A	Stations-service : installations, ouvertes ou non au public, où les carburants sont transférés de réservoirs de stockage fixes dans les réservoirs à carburant de véhicules à moteur, de bateaux ou d'aéronefs.	volume annuel de carburant (liquides inflammables visés à la rubrique 1430 de la catégorie de référence [coefficient 1] distribué	> 8 000	m <sup>3</sup>	20 000	m <sup>3</sup>
1412	2-b)	DC	Gaz inflammables liquéfiés (stockage en réservoirs manufacturés de), à l'exception de ceux visés explicitement par d'autres rubriques de la nomenclature : Les gaz sont maintenus liquéfiés à une température telle que la pression absolue de vapeur correspondante n'excède pas 1,5 bar (stockages réfrigérés ou cryogéniques) ou sous pression quelle que soit la température	quantité totale susceptible d'être présente dans l'installation	> 6 < 50	t	Total : 16,19 Citerne de gaz GPL : 12,5 Bouteilles de gaz de la station service : 2,94 Aérosols divers : 0,75	t

1414	3	DC	Gaz inflammables liquéfiés (installation de remplissage ou de distribution de).	Installations de remplissage de réservoirs alimentant des moteurs ou autres appareils d'utilisation comportant des organes de sécurité (jauges et soupapes)			1 point de livraison	
1432	2-b	DC	Liquides inflammables (stockage en réservoirs manufacturés de) : Stockage de liquides inflammables visés à la rubrique 1430	capacité équivalente totale	> 10 ≤ 100	m <sup>3</sup>	4 cuves enterrées, double enveloppe de fioul domestique, gasoil et pétrole lampant de 420 m <sup>3</sup> au total (catégorie C), 1 cuve de carburant contenant au moins un compartiment de liquide inflammable de 1ère catégorie de 120 m <sup>3</sup> (catégorie B)  soit un volume équivalent total de : 40,80	m <sup>3</sup>

A (Autorisation) DC (soumis au contrôle périodique) ou D (Déclaration)

Volume autorisé : éléments caractérisant la consistance, le rythme de fonctionnement, le volume des installations ou les capacités maximales autorisées

#### ARTICLE 1.2.2. SITUATION DE L'ETABLISSEMENT

Les installations autorisées sont situées sur les communes, parcelles et lieux-dits suivants :

Communes	Parcelles	Lieux-dits
BARJOUVILLE	23P, 24P, 25P, 426P, 428P, 430P section ZA, une partie du chemin rural de BONNEVAL en cours de déclassement	Les Orvilles

Les installations citées à l'Article 1.2.1. ci-dessus sont reportées avec leurs références sur le plan de situation de l'établissement annexé au présent arrêté.

La surface de l'emprise des travaux et des aménagements réalisés dans le cadre de l'autorisation est d'environ 5 000 m<sup>2</sup>.

### CHAPITRE 1.3 CONFORMITE AU DOSSIER DE DEMANDE D'AUTORISATION

Les installations et leurs annexes, objet du présent arrêté, sont disposées, aménagées et exploitées conformément aux plans et données techniques contenus dans les différents dossiers déposés par l'exploitant. En tout état de cause, elles respectent par ailleurs les dispositions du présent arrêté, des arrêtés complémentaires et les réglementations autres en vigueur.

### CHAPITRE 1.4 DUREE DE L'AUTORISATION

#### ARTICLE 1.4.1. DUREE DE L'AUTORISATION

La présente autorisation cesse de produire effet si l'installation n'a pas été mise en service dans un délai de trois ans ou n'a pas été exploitée durant deux années consécutives, sauf cas de force majeure.

### CHAPITRE 1.5 MODIFICATIONS ET CESSATION D'ACTIVITE

#### ARTICLE 1.5.1. PORTER A CONNAISSANCE

Toute modification apportée par le demandeur aux installations, à leur mode d'utilisation ou à leur voisinage, et de nature à entraîner un changement notable des éléments du dossier de demande d'autorisation, est portée avant sa réalisation à la connaissance du Préfet avec tous les éléments d'appréciation.

## **ARTICLE 1.5.2. MISE A JOUR DES ETUDES D'IMPACT ET DE DANGERS**

Les études d'impact et de dangers sont actualisées à l'occasion de toute modification importante soumise ou non à une procédure d'autorisation. Ces compléments sont systématiquement communiqués au Préfet qui pourra demander une analyse critique d'éléments du dossier justifiant des vérifications particulières, effectuée par un organisme extérieur expert dont le choix est soumis à son approbation. Tous les frais engagés à cette occasion sont supportés par l'exploitant.

## **ARTICLE 1.5.3. EQUIPEMENTS ABANDONNES**

Les équipements abandonnés ne doivent pas être maintenus dans les installations. Toutefois, lorsque leur enlèvement est incompatible avec les conditions immédiates d'exploitation, des dispositions matérielles interdiront leur réutilisation afin de garantir leur mise en sécurité et la prévention des accidents.

## **ARTICLE 1.5.4. TRANSFERT SUR UN AUTRE EMPLACEMENT**

Tout transfert sur un autre emplacement des installations visées sous l'Article 1.2.1. du présent arrêté nécessite une nouvelle demande d'autorisation ou déclaration.

## **ARTICLE 1.5.5. CHANGEMENT D'EXPLOITANT**

Dans le cas où l'établissement change d'exploitant, le successeur fait la déclaration au Préfet dans le mois qui suit la prise en charge de l'exploitation.

## **ARTICLE 1.5.6. CESSATION D'ACTIVITE**

Sans préjudice des mesures de l'article R. 512-39-1 du code de l'environnement et pour l'application des articles R. 512-39-2 à R. 512-39-5, l'usage à prendre en compte sera déterminé au moment de la cessation d'activités au vu des documents d'urbanisme en vigueur à ce moment là : l'usage sera celui de la vocation de la zone.

Lorsqu'une installation classée est mise à l'arrêt définitif, l'exploitant notifie au préfet la date de cet arrêt trois mois au moins avant celui-ci.

La notification prévue ci-dessus indique les mesures prises ou prévues pour assurer, dès l'arrêt de l'exploitation, la mise en sécurité du site. Ces mesures comportent notamment :

- l'évacuation ou l'élimination des produits dangereux et celle des déchets présents sur le site ;
- des interdictions ou limitations d'accès au site ;
- la suppression des risques d'incendie et d'explosion ;
- la surveillance des effets de l'installation sur son environnement.

En outre, l'exploitant doit placer le site de l'installation dans un état tel qu'il ne puisse porter atteinte aux intérêts mentionnés à l'article L. 511-1 et qu'il permette un usage futur du site déterminé selon le(s) usage(s) prévu(s) au premier alinéa du présent article.

# **CHAPITRE 1.6 DELAIS ET VOIES DE RECOURS**

## **ARTICLE 1.6.1. RECOURS ADMINISTRATIFS**

Le pétitionnaire peut présenter, dans un délai de deux mois à compter de la notification du présent arrêté :

- un recours gracieux, adressé à M. le Préfet d'Eure-et-Loir, Direction départementale de la cohésion sociale et de la protection des populations, service environnement et nature – 15 place de la République – 28000 CHARTRES,
- un recours hiérarchique, adressé à Monsieur le Ministre de l'Ecologie, du développement durable et de l'énergie – Direction générale de la prévention des risques – Arche de La Défense – Paroi Nord – 92055 La Défense Cédex.

Le silence gardé par l'administration pendant plus de deux mois sur la demande de recours gracieux ou hiérarchique emporte une décision implicite de rejet de cette demande, conformément à l'article R. 421-2 du code de la justice administrative.

L'exercice d'un recours administratif ne suspend pas le délai fixé pour la saisine du tribunal administratif.

## **ARTICLE 1.6.2. RECOURS CONTENTIEUX**

Le présent arrêté est soumis à un contentieux de pleine juridiction.

Il peut être déféré au Tribunal Administratif, 28 rue de la Bretonnerie – 45057 ORLEANS Cédex :

1. Par les demandeurs ou exploitants, dans un délai de deux mois à compter de la date où le présent arrêté leur a été notifié ;

2. Par les tiers, personnes physiques ou morales, les communes intéressées ou leurs groupements, en raison des inconvénients ou des dangers que le fonctionnement de l'installation présente pour les intérêts mentionnés aux articles L. 211-1 et L. 511-1, dans un délai d'un an à compter de la publication ou de l'affichage du présent arrêté. Toutefois, si la mise en service de l'installation n'est pas intervenue six mois après la publication ou l'affichage du présent arrêté, le délai de recours continue à courir jusqu'à l'expiration d'une période de six mois après cette mise en service

Tout recours doit être adressé en recommandé avec accusé de réception.

## **CHAPITRE 1.7 RESPECT DES AUTRES LEGISLATIONS ET REGLEMENTATIONS**

Les dispositions de cet arrêté préfectoral sont prises sans préjudice des autres législations et réglementations applicables, et notamment le code minier, le code civil, le code de l'urbanisme, le code du travail et le code général des collectivités territoriales, la réglementation sur les équipements sous pression.

Les droits des tiers sont et demeurent expressément réservés.

La présente autorisation ne vaut pas permis de construire.

---

## **TITRE 2 – GESTION DE L'ETABLISSEMENT**

---

### **CHAPITRE 2.1 EXPLOITATION DES INSTALLATIONS**

#### **ARTICLE 2.1.1. OBJECTIFS GENERAUX**

L'exploitant prend toutes les dispositions nécessaires dans la conception, l'aménagement, l'entretien et l'exploitation des installations pour :

- limiter la consommation d'eau, et limiter les émissions de polluants dans l'environnement ;
  - la gestion des effluents et déchets en fonction de leurs caractéristiques, ainsi que la réduction des quantités rejetées ;
- prévenir en toutes circonstances, l'émission, la dissémination ou le déversement, chroniques ou accidentels, directs ou indirects, de matières ou substances qui peuvent présenter des dangers ou inconvénients soit pour la commodité du voisinage, soit pour la santé, la sécurité, la salubrité publiques, soit pour l'agriculture, soit pour la protection de la nature, de l'environnement et des paysages, soit pour l'utilisation rationnelle de l'énergie, soit pour la conservation des sites et des monuments ainsi que des éléments du patrimoine archéologique.

#### **ARTICLE 2.1.2. CONSIGNES D'EXPLOITATION**

L'exploitant établit des consignes d'exploitation pour l'ensemble des installations comportant explicitement les vérifications à effectuer, en conditions d'exploitation normale, en périodes de démarrage, de dysfonctionnement ou d'arrêt momentané de façon à permettre en toutes circonstances le respect des dispositions du présent arrêté.

### **CHAPITRE 2.2 RESERVES DE PRODUITS OU MATIERES CONSOMMABLES**

#### **ARTICLE 2.2.1. RESERVES DE PRODUITS**

L'établissement dispose de réserves suffisantes de produits ou matières consommables utilisés de manière courante ou occasionnelle pour assurer la protection de l'environnement tels que produits de neutralisation, liquides inhibiteurs, produits absorbants.

### **CHAPITRE 2.3 INTEGRATION DANS LE PAYSAGE**

#### **ARTICLE 2.3.1. PROPRETE**

L'exploitant prend les dispositions appropriées qui permettent d'intégrer l'installation dans le paysage. L'ensemble des installations est maintenu propre et entretenu en permanence.

L'exploitant prend les mesures nécessaires afin d'éviter la dispersion sur les voies publiques et les zones environnantes de poussières, papiers, boues, déchets...

#### **ARTICLE 2.3.2. ESTHETIQUE**

Les abords de l'installation, placés sous le contrôle de l'exploitant sont aménagés et maintenus en bon état de propreté (peinture...). Les émissaires de rejet et leur périphérie font l'objet d'un soin particulier (plantations, engazonnement,...). L'exploitant s'attache à réduire les enseignes et objets de communication d'échelle importante. De plus, les mâts de grande ampleur et les drapeaux de signalétique sont à proscrire.

### ARTICLE 2.3.3. PATRIMOINE

Toute découverte fortuite de vestiges pouvant intéresser l'archéologie devra être déclarée sans délai conformément à l'article L. 531-14 du Code du Patrimoine.

## CHAPITRE 2.4 DANGER OU NUISANCES NON PREVENUS

Tout danger ou nuisance non susceptible d'être prévenu par les prescriptions du présent arrêté est immédiatement porté à la connaissance du Préfet par l'exploitant.

## CHAPITRE 2.5 INCIDENTS OU ACCIDENTS

### ARTICLE 2.5.1. DECLARATION ET RAPPORT

L'exploitant est tenu à déclarer dans les meilleurs délais à l'inspection des installations classées les accidents ou incidents survenus du fait du fonctionnement de son installation qui sont de nature à porter atteinte aux intérêts mentionnés à l'article L. 511-1 du code de l'environnement.

Un rapport d'accident ou, sur demande de l'inspection des installations classées, un rapport d'incident est transmis par l'exploitant à l'inspection des installations classées. Il précise notamment les circonstances et les causes de l'accident ou de l'incident, les effets sur les personnes et l'environnement, les mesures prises ou envisagées pour éviter un accident ou un incident similaire et pour en pallier les effets à moyen ou long terme.

Ce rapport est transmis sous 15 jours à l'inspection des installations classées.

## CHAPITRE 2.6 RECAPITULATIF DES DOCUMENTS TENUS A LA DISPOSITION DE L'INSPECTION

L'exploitant doit établir et tenir à jour un dossier comportant les documents suivants :

- le dossier de demande d'autorisation initial,
- les plans tenus à jour,
- les récépissés de déclaration et les prescriptions générales, en cas d'installations soumises à déclaration non couvertes par un arrêté d'autorisation,
- les arrêtés préfectoraux relatifs aux installations soumises à autorisation, pris en application de la législation relative aux installations classées pour la protection de l'environnement,
- tous les documents, enregistrements, résultats de vérification et registres répertoriés dans le présent arrêté.

Ces documents peuvent être informatisés, mais dans ce cas des dispositions doivent être prises pour la sauvegarde des données.

Ce dossier doit être tenu à la disposition de l'inspection des installations classées sur le site.

## CHAPITRE 2.7 RECAPITULATIF DES DOCUMENTS A TRANSMETTRE

L'exploitant doit transmettre au préfet et/ou à l'inspection les documents suivants :

Article	Document (se référer à l'article correspondant)
Article 1.5.1.	Modification des installations
Article 1.5.5.	Changement d'exploitant
Article 1.5.6.	Cessation d'activité
Article 2.5.1.	Déclaration des accidents et incidents
CHAPITRE 9.3	Résultats de la surveillance

## TITRE 3 - PREVENTION DE LA POLLUTION ATMOSPHERIQUE

### CHAPITRE 3.1 CONCEPTION DES INSTALLATIONS

#### ARTICLE 3.1.1. DISPOSITIONS GENERALES

L'exploitant prend toutes les dispositions nécessaires dans la conception, l'exploitation et l'entretien des installations de manière à limiter les émissions à l'atmosphère, y compris diffuses, notamment par la mise en œuvre de technologies propres, le développement de techniques de valorisation, la collecte sélective et le traitement des effluents en fonction de leurs caractéristiques et la réduction des quantités rejetées en optimisant notamment l'efficacité énergétique.

Les installations de traitement devront être conçues, exploitées et entretenues de manière à réduire à leur minimum les durées d'indisponibilité pendant lesquelles elles ne pourront assurer pleinement leur fonction.

Les installations de traitement d'effluents gazeux sont conçues, exploitées et entretenues de manière :

- à faire face aux variations de débit, température et composition des effluents,
- à réduire au minimum leur durée de dysfonctionnement et d'indisponibilité.

Si une indisponibilité est susceptible de conduire à un dépassement des valeurs limites imposées, l'exploitant prend les dispositions nécessaires pour réduire la pollution émise en réduisant ou en arrêtant les installations concernées. L'inspection des installations classées en est alors informée.

Les consignes d'exploitation de l'ensemble des installations comportent explicitement les contrôles à effectuer, en marche normale et à la suite d'un arrêt pour travaux de modification ou d'entretien, de façon à permettre en toute circonstance le respect des dispositions du présent arrêté.

Le brûlage à l'air libre est interdit.

### **ARTICLE 3.1.2. POLLUTIONS ACCIDENTELLES**

Les dispositions appropriées sont prises pour réduire la probabilité des émissions accidentelles et pour que les rejets correspondants ne présentent pas de dangers pour la santé et la sécurité publique. La conception et l'emplacement des dispositifs de sécurité destinés à protéger les appareillages contre une surpression interne doivent être tels que cet objectif soit satisfait, sans pour cela diminuer leur efficacité ou leur fiabilité.

### **ARTICLE 3.1.3. ODEURS**

Les dispositions nécessaires sont prises pour que l'établissement ne soit pas à l'origine de gaz odorants susceptibles d'incommoder le voisinage, de nuire à la santé ou à la sécurité publique.

### **ARTICLE 3.1.4. VOIES DE CIRCULATION**

Sans préjudice des règlements d'urbanisme, l'exploitant doit prendre les dispositions nécessaires pour prévenir les envols de poussières et de matières diverses :

- les voies de circulation et aires de stationnement des véhicules sont aménagées (formes de pente, revêtement, etc.), et convenablement nettoyées,
- les véhicules sortant de l'installation n'entraînent pas de dépôt de poussière ou de boue sur les voies de circulation. Pour cela des dispositions telles que le lavage des roues des véhicules doivent être prévues en cas de besoin,
- les surfaces où cela est possible sont engazonnées,
- des écrans de végétation sont mis en place le cas échéant.

Des dispositions équivalentes peuvent être prises en lieu et place de celles-ci.

### **ARTICLE 3.1.5. EMISSIONS DIFFUSES ET ENVOLS DE POUSSIÈRES**

Les stockages de produits pulvérulents sont confinés (récipients, silos, bâtiments fermés) et les installations de manipulation, transvasement, transport de produits pulvérulents sont, sauf impossibilité technique démontrée, munies de dispositifs de capotage et d'aspiration permettant de réduire les envols de poussières. Si nécessaire, les dispositifs d'aspiration sont raccordés à une installation de dépoussiérage en vue de respecter les dispositions du présent arrêté. Les équipements et aménagements correspondants satisfont par ailleurs la prévention des risques d'incendie et d'explosion (événements pour les tours de séchage, les dépoussiériers...).

## **CHAPITRE 3.2 RECUPERATION DES VAPEURS**

### **ARTICLE 3.2.1. RECUPERATION DES VAPEURS. — DISPOSITIONS GÉNÉRALES**

Toutes dispositions sont prises pour que les percements effectués, par exemple pour le passage de gaines électriques, ne permettent pas la transmission de vapeurs depuis les canalisations, réservoirs et matériels jusqu'aux locaux de l'installation.

### **ARTICLE 3.2.2. RECUPERATION DES VAPEURS AU DÉPOTAGE DES INSTALLATIONS DE STOCKAGE**

Lors du dépotage de carburant d'une citerne de transport dans les installations de stockage des stations-service, les vapeurs générées par le déplacement du carburant sont renvoyées dans la citerne de transport au moyen d'un tuyau de raccordement étanche aux vapeurs. Lors de cette opération, un dispositif est mis en place afin que ces vapeurs ne s'évacuent pas par l'évent du réservoir de stockage de la station-service.

Les opérations de remplissage des réservoirs des stations-service ne sont pas effectuées avant que ces dispositifs ne soient en place et fonctionnent correctement.

### **ARTICLE 3.2.3. RECUPERATION DES VAPEURS LIEES AU RAVITAILLEMENT EN CARBURANT DES VEHICULES A MOTEUR.**

#### **Article 3.2.3.1. Récupération des vapeurs**

La station-service est équipée de systèmes actifs de récupération des vapeurs afin de permettre le retour d'au moins 90 % des vapeurs dans les réservoirs fixes de la station-service.

Les systèmes de récupération des vapeurs de carburant sont constitués de quatre types d'équipements :

- un pistolet de remplissage dont le système de dépression est ouvert à l'atmosphère ;
- un flexible de type coaxial ou présentant des garanties équivalentes afin de véhiculer à la fois le carburant et les vapeurs ;
- un organe déprimogène permettant d'assister l'aspiration des vapeurs du réservoir du véhicule pour les transférer vers le réservoir de la station-service ;
- un dispositif de régulation permettant de contrôler le rapport entre le débit de vapeur aspirée et le débit de carburant distribué.

#### **Article 3.2.3.2. Dispositif de régulation**

Le dispositif de régulation est en boucle fermée.

Le signal de mauvais fonctionnement du système de récupération des vapeurs entraîne l'arrêt de la distribution de carburant dès lors que la réparation n'est pas réalisée sous soixante-douze heures.

#### **Article 3.2.3.3. Retour des vapeurs**

Le retour des vapeurs dans les réservoirs fixes de la station-service s'effectue dans des canalisations de diamètre suffisant pour permettre l'écoulement des vapeurs de carburant.

#### **Article 3.2.3.4. Dispositifs arrête-flammes**

Le système de récupération de vapeurs nécessite la mise en place de dispositifs anti-retour de flamme de part et d'autre de tout élément susceptible de générer une ignition du mélange gazeux. Les dispositifs arrête-flammes (aussi appelés anti-retour de flamme) sont conformes à la norme NF EN 12874, version juillet 2001, ou aux normes ou spécifications techniques ou aux procédés de fabrication prévus dans les réglementations d'un État membre de l'Union européenne ou d'un autre État partie à l'accord instituant l'Espace économique européen, assurant un niveau de sécurité équivalent.

Le système de dépression, la connexion entre la sortie des vapeurs et le raccordement de l'équipement à la canalisation de retour des vapeurs de carburant vers le réservoir, notamment, sont considérés comme des éléments susceptibles de générer une ignition du mélange gazeux. En outre, la ligne de dépotage et les lignes de récupération des vapeurs sont également considérées comme des éléments susceptibles de générer une ignition lorsque le carburant contient plus de 10 % d'éthanol.

Un organe de coupure est mis en place entre le distributeur de carburant et la canalisation de retour des vapeurs de carburant en vue de permettre que les opérations de maintenance sur le système de récupération des vapeurs se déroulent dans des conditions de sécurité.

#### **Article 3.2.3.5. Conception des systèmes de récupération**

Les systèmes de récupération des vapeurs sont conformes aux dispositions de l'annexe I de l'arrêté ministériel du 14 avril 2010 fixant les règles générales et prescriptions techniques applicables aux stations-service soumises à autorisation sous la rubrique n° 1435 de la nomenclature des installations classées pour la protection de l'environnement. Cette conformité est attestée par un laboratoire compétent et indépendant.

Tout système de récupération de vapeurs en provenance de la Communauté européenne ou originaire des pays AELE parties contractantes de l'accord EEE, qui est conforme à une réglementation, norme nationale ou procédé de fabrication dont l'application est permise dans l'un de ces États est également reconnu, pour autant que soit assuré un niveau de sécurité et d'efficacité équivalent à celui recherché dans l'annexe II de l'arrêté ministériel du 14 avril 2010 précédemment cité.

#### **Article 3.2.3.6. Maintenance du système de récupération**

L'exploitant s'assure du bon fonctionnement de son installation et fait réaliser avant la mise en service du système de récupération de vapeurs, après toute réparation du système et ensuite au moins une fois tous les six mois, pour les installations ne disposant pas d'un système de régulation électronique en boucle fermée et tous les trois ans pour les installations disposant d'un système de régulation électronique en boucle fermée, un contrôle sur site par un organisme compétent et indépendant, conformément aux dispositions de l'annexe II de l'arrêté ministériel du 15 avril 2010 fixant les règles générales et prescriptions techniques applicables aux stations-service soumises à autorisation sous la rubrique n° 1435 de la nomenclature des installations classées pour la protection de l'environnement.

Les résultats de ces mesures sont tenus à disposition de l'inspection des installations classées et de l'organisme de contrôles périodiques pendant un délai d'au moins six ans.



### **ARTICLE 3.2.3.7. Affichage**

Un panneau ou autocollant indique la présence d'un système de récupération de vapeur sur chaque distributeur de carburant de catégorie B de la nomenclature des installations classées.

---

## **TITRE 4 - PROTECTION DES RESSOURCES EN EAUX ET DES MILIEUX AQUATIQUES**

---

### **CHAPITRE 4.1 PRELEVEMENTS ET CONSOMMATIONS D'EAU**

#### **ARTICLE 4.1.1. ORIGINE DES APPROVISIONNEMENTS EN EAU**

Les eaux sont uniquement prélevées dans le réseau public d'alimentation en eau potable de la ville de Barjoville. Elles servent uniquement à des fins sanitaires, à la lutte contre un incendie ou aux exercices de secours et à la station de lavage.

#### **ARTICLE 4.1.2. PRESCRIPTIONS SUR LES PRELEVEMENTS D'EAU ET LES REJETS AQUEUX EN CAS DE SECHERESSE**

En période de sécheresse, l'exploitant doit prendre des mesures de restriction d'usage permettant :

- de limiter les prélèvements aux strictes nécessités du fonctionnement de la station-service,
- d'informer le personnel de la nécessité de préserver au mieux la ressource en eau par toute mesure d'économie ;
- d'exercer une vigilance accrue sur les rejets que l'établissement génère vers le milieu naturel, avec notamment des observations journalières et éventuellement une augmentation de la périodicité des analyses de surveillance ;
- de signaler toute anomalie qui entraînerait une pollution du cours d'eau ou de la nappe d'eau souterraine.

Si, à quelque échéance que ce soit, l'administration décidait dans un but d'intérêt général, notamment du point de vue de la lutte contre la pollution des eaux et leur régénération, dans le but de satisfaire ou de concilier les intérêts mentionnés à l'article L. 211-1 du code de l'environnement, de la salubrité publique, de la police et de la répartition des eaux, de modifier d'une manière temporaire ou définitive l'usage des avantages concédés par le présent arrêté, le permissionnaire ne pourrait réclamer aucune indemnité.

### **CHAPITRE 4.2 COLLECTE DES EFFLUENTS LIQUIDES**

#### **ARTICLE 4.2.1. DISPOSITIONS GENERALES**

Tous les effluents aqueux sont canalisés. Tout rejet d'effluent liquide non prévu au présent chapitre et au CHAPITRE 4.3 ou non conforme à leurs dispositions est interdit.

A l'exception des cas accidentels où la sécurité des personnes ou des installations serait compromise, il est interdit d'établir des liaisons directes entre les réseaux de collecte des effluents devant subir un traitement ou être détruits et le milieu récepteur.

#### **ARTICLE 4.2.2. PLAN DES RESEAUX**

Un schéma de tous les réseaux et un plan des égouts sont établis par l'exploitant, régulièrement mis à jour, notamment après chaque modification notable, et datés. Ils sont tenus à la disposition de l'inspection des installations classées ainsi que des services d'incendie et de secours.

Le plan des réseaux d'alimentation et de collecte doit notamment faire apparaître :

- l'origine et la distribution de l'eau d'alimentation,
- les dispositifs de protection de l'alimentation (bac de disconnexion, implantation des disconnecteurs ou tout autre dispositif permettant un isolement avec la distribution alimentaire...)
- les secteurs collectés et les réseaux associés
- les ouvrages de toutes sortes (vannes, compteurs...)
- les ouvrages d'épuration interne avec leurs points de contrôle et les points de rejet de toute nature (interne ou au milieu).

#### **ARTICLE 4.2.3. ENTRETIEN ET SURVEILLANCE**

Les réseaux de collecte des effluents sont conçus et aménagés de manière à être curables, étanches et résister dans le temps aux actions physiques et chimiques des effluents ou produits susceptibles d'y transiter.

L'exploitant s'assure par des contrôles appropriés et préventifs de leur bon état et de leur étanchéité.

Les différentes canalisations accessibles sont repérées conformément aux règles en vigueur.

Les canalisations de transport de substances et préparations dangereuses à l'intérieur de l'établissement sont aériennes.

#### **ARTICLE 4.2.4. PROTECTION DES RESEAUX INTERNES A L'ETABLISSEMENT**

Les effluents aqueux rejetés par les installations ne sont pas susceptibles de dégrader les réseaux d'égouts ou de dégager des produits toxiques ou inflammables dans ces égouts, éventuellement par mélange avec d'autres effluents.

##### **Article 4.2.4.1. Protection contre des risques spécifiques**

Les collecteurs véhiculant des eaux polluées par des liquides inflammables ou susceptibles de l'être, sont équipés d'une protection efficace contre le danger de propagation de flammes.

Par les réseaux d'assainissement de l'établissement ne transite aucun effluent issu d'un réseau collectif externe ou d'un autre site industriel.

#### **Article 4.2.4.2. Isolement avec les milieux**

Un système doit permettre l'isolement des réseaux d'assainissement de l'établissement par rapport à l'extérieur. Ces dispositifs sont maintenus en état de marche, signalés et actionnables en toute circonstance localement et/ou à partir d'un poste de commande. Leur entretien préventif et leur mise en fonctionnement sont définis par consigne. La station de lavage fonctionne en circuit fermé.

## **CHAPITRE 4.3 TYPES D'EFFLUENTS, LEURS OUVRAGES D'EPURATION ET LEURS CARACTERISTIQUES DE REJET AU MILIEU**

### **ARTICLE 4.3.1. IDENTIFICATION DES EFFLUENTS**

L'exploitant est en mesure d'identifier les eaux issues du ruissellement sur les aires imperméabilisées, susceptibles d'être polluées.

Tout autre rejet est interdit.

### **ARTICLE 4.3.2. COLLECTE DES EFFLUENTS**

Les effluents pollués ne contiennent pas de substances de nature à gêner le bon fonctionnement des ouvrages de traitement. La dilution des effluents est interdite. En aucun cas elle ne doit constituer un moyen de respecter les valeurs seuils de rejets fixées par le présent arrêté. Il est interdit d'abaisser les concentrations en substances polluantes des rejets par simples dilutions autres que celles résultant du rassemblement des effluents normaux de l'établissement ou celles nécessaires à la bonne marche des installations de traitement.

Les rejets directs ou indirects d'effluents dans la (les) nappe(s) d'eaux souterraines ou vers les milieux de surface non visés par le présent arrêté sont interdits.

### **ARTICLE 4.3.3. GESTION DES OUVRAGES : CONCEPTION, DYSFONCTIONNEMENT**

La conception et la performance des installations de traitement (ou de pré-traitement) des effluents aqueux permettent de respecter les valeurs limites imposées au rejet par le présent arrêté. Elles sont entretenues, exploitées et surveillées de manière à réduire au minimum les durées d'indisponibilité ou à faire face aux variations des caractéristiques des effluents bruts (débit, température, composition...) y compris à l'occasion du démarrage ou d'arrêt des installations.

Si une indisponibilité ou un dysfonctionnement des installations de traitement est susceptible de conduire à un dépassement des valeurs limites imposées par le présent arrêté, l'exploitant prend les dispositions nécessaires pour réduire la pollution émise en limitant ou en arrêtant si besoin les fabrications concernées.

Les dispositions nécessaires doivent être prises pour limiter les odeurs provenant du traitement des effluents ou dans les canaux à ciel ouvert (conditions anaérobies notamment).

#### **Article 4.3.3.1. Caractéristique du décanteur-séparateur d'hydrocarbures**

Les eaux pluviales recueillies sont collectées par un réseau spécifique équipé en partie aval d'un dispositif permettant, d'une part la décantation et le stockage des matières solides et d'autre part, la séparation et le stockage des hydrocarbures sans dispositif de dérivation.

Les capacités des dispositifs de décantation des matières solides, de séparation et de stockage des hydrocarbures sont conformes aux normes NF EN 858-1 et 858-2. Le rendement du dispositif de séparation et le stockage des hydrocarbures sont de classe I selon la définition de la norme NF EN 858-1.

Ce décanteur-séparateur est conçu et dimensionné de façon à évacuer un débit minimal de 45 litres par heure par mètre carré de l'aire considérée, sans entraînement de liquides inflammables.

Le dispositif de stockage des hydrocarbures est équipé, d'une part, en aval, d'un système d'obturation automatique lorsque la capacité de stockage est atteinte et d'autre part, d'une alarme visuelle extérieure.

Un volume de stockage des hydrocarbures supplémentaire de 100 m<sup>3</sup> est prévu pour recevoir une fuite accidentelle de carburant ainsi que le volume d'eaux d'extinction nécessaire à la lutte contre l'incendie et isoler les eaux récupérées du milieu naturel avant traitement.

### **ARTICLE 4.3.4. ENTRETIEN ET CONDUITE DES INSTALLATIONS DE TRAITEMENT**

Les principaux paramètres permettant de s'assurer de la bonne marche des installations de traitement des eaux polluées sont mesurés périodiquement et portés sur un registre.

La conduite des installations est confiée à un personnel compétent disposant d'une formation initiale et continue.

Un registre spécial est tenu sur lequel sont notés les incidents de fonctionnement des dispositifs de collecte, de traitement, de recyclage ou de rejet des eaux, les dispositions prises pour y remédier et les résultats des mesures et contrôles de la qualité des rejets auxquels il a été procédé.

#### **Article 4.3.4.1. Entretien du décanteur-séparateur d'hydrocarbures**

Le décanteur-séparateur d'hydrocarbures est nettoyé par une société habilitée lorsque le volume des boues atteint 2/3 de la hauteur utile de l'équipement et dans tous les cas au moins une fois par an. Ce nettoyage consiste en la vidange des hydrocarbures et des boues, et en la vérification du bon fonctionnement de l'obturateur.

Les fiches de suivi du nettoyage des décanteurs-séparateurs d'hydrocarbures, l'attestation de conformité à la norme en vigueur ainsi que les bordereaux de traitement des déchets détruits ou retraités sont tenus à la disposition de l'inspection des installations classées.

#### **ARTICLE 4.3.5. LOCALISATION DES POINTS DE REJET**

Les réseaux de collecte des effluents générés par l'établissement aboutissent au point de rejet qui présente les caractéristiques suivantes :

Nature des effluents	Eaux résiduaires ou pluviales susceptibles d'être polluées de la station service
Exutoire du rejet	Réseau d'eau usées de la commune de Barjouvillie
Traitement avant rejet	Décanteur-séparateur d'hydrocarbures
Milieu naturel récepteur ou Station de traitement collective	Station d'épuration communale de Barjouvillie
Conditions de raccordement	Autorisation de déversement par la mairie de Barjouvillie
Autres dispositions	Voir article 4.3.10

#### **ARTICLE 4.3.6. CONCEPTION, AMENAGEMENT ET EQUIPEMENT DES OUVRAGES DE REJET**

##### **Article 4.3.6.1. Conception**

Les dispositions du présent arrêté s'appliquent sans préjudice de l'autorisation délivrée par la collectivité à laquelle appartient le réseau public et l'ouvrage de traitement collectif, en application de l'article L. 1331-10 du code de la santé publique. Cette autorisation est transmise par l'exploitant au Préfet.

##### **Article 4.3.6.2. Aménagement des points de prélèvements**

###### 4.3.6.2.1 Aménagement

Sur chaque ouvrage de rejet d'effluents liquides est prévu un point de prélèvement d'échantillons et des points de mesure (débit, température, concentration en polluant...).

Ces points sont aménagés de manière à être aisément accessibles et permettre des interventions en toute sécurité. Toutes les dispositions doivent également être prises pour faciliter les interventions d'organismes extérieurs à la demande de l'inspection des installations classées.

Les agents des services publics, notamment ceux chargés de la Police des eaux, doivent avoir libre accès aux dispositifs de prélèvement qui équipent les ouvrages de rejet vers le milieu récepteur.

###### 4.3.6.2.2 Section de mesure

Ces points sont implantés dans une section dont les caractéristiques (rectitude de la conduite à l'amont, qualité des parois, régime d'écoulement) permettent de réaliser des mesures représentatives de manière à ce que la vitesse n'y soit pas sensiblement ralentie par des seuils ou obstacles situés à l'aval et que l'effluent soit suffisamment homogène.

#### **ARTICLE 4.3.7. CARACTERISTIQUES GENERALES DE L'ENSEMBLE DES REJETS**

Les effluents rejetés doivent être exempts :

- de matières flottantes,
- de produits susceptibles de dégager, en égout ou dans le milieu naturel, directement ou indirectement, des gaz ou vapeurs toxiques, inflammables ou odorantes,
- de tout produit susceptible de nuire à la conservation des ouvrages, ainsi que des matières déposables ou précipitables qui, directement ou indirectement, sont susceptibles d'entraver le bon fonctionnement des ouvrages.

Les effluents doivent également respecter les caractéristiques suivantes :

- Température : < 30 °C
- pH : compris entre 5,5 et 8,5 ou 9,5 s'il y a neutralisation alcaline
- Couleur : modification de la coloration du milieu récepteur mesurée en un point représentatif de la zone de mélange inférieure à 100 mg Pt/L.

#### **ARTICLE 4.3.8. GESTION DES EAUX POLLUEES ET DES EAUX RESIDUAIRES INTERNES A L'ETABLISSEMENT**

Les réseaux de collecte sont conçus pour évacuer séparément chacune des diverses catégories d'eaux polluées issues des activités ou sortant des ouvrages d'épuration interne vers les traitements appropriés avant d'être évacuées vers le milieu récepteur autorisé à les recevoir.

#### **ARTICLE 4.3.9. EAUX PLUVIALES SUSCEPTIBLES D'ETRE POLLUEES ET EAUX RESIDUAIRES**

Les eaux pluviales polluées et collectées dans les installations sont éliminées vers les filières de traitement des déchets appropriées. En l'absence de pollution préalablement caractérisée, elles pourront être évacuées vers le milieu récepteur dans les limites autorisées par le présent arrêté.

Toutes les dispositions sont prises pour éviter que les eaux de ruissellement des aires de circulation adjacentes à la station-service viennent se déverser sur l'aire de la station-service.

##### **Article 4.3.9.1. Piste de distribution**

Le réseau d'eaux usées des pistes de distribution de carburant peut être isolé du réseau principal par une vanne de coupure d'urgence manœuvrable manuellement et asservie au système de sécurité incendie.

Il n'est pas utilisé pour les opérations de nettoyage des pistes de distribution de carburant de détergeant ayant pour effet d'émulsifier les hydrocarbures contenus dans le dispositif de traitement.

#### **ARTICLE 4.3.10. VALEUR LIMITE D'EMISSION DES EAUX PLUVIALES EN SORTIE DU DECANTEUR-SEPARATEUR D'HYDROCARBURES**

Les eaux en sortie de séparateur à hydrocarbures doivent respecter les concentrations maximales suivantes :

Paramètre	Concentration maximale (mg/L)
MES	35
Hydrocarbures	5

---

## **TITRE 5 - DECHETS**

---

### **CHAPITRE 5.1 PRINCIPES DE GESTION**

#### **ARTICLE 5.1.1. LIMITATION DE LA PRODUCTION DE DECHETS**

L'exploitant prend toutes les dispositions nécessaires dans la conception, l'aménagement, et l'exploitation de ses installations pour assurer une bonne gestion des déchets de son entreprise et en limiter la production.

A cette fin, il doit :

- limiter à la source la quantité et la toxicité de ses déchets en adoptant des technologies propres,
- trier, recycler, valoriser ses sous-produits de fabrication ;
- s'assurer du traitement ou du pré-traitement de ses déchets, notamment par voie physico-chimique, biologique ou thermique ;
- s'assurer, pour les déchets ultimes dont le volume doit être strictement limité, d'un stockage dans les meilleures conditions possibles.

#### **ARTICLE 5.1.2. SEPARATION DES DECHETS**

L'exploitant effectue à l'intérieur de son établissement la séparation des déchets (dangereux ou non) de façon à faciliter leur traitement ou leur élimination dans des filières spécifiques.

Les déchets dangereux sont définis par l'article R. 541-8 du code de l'environnement.

Les déchets d'emballage visés par les articles R. 543-66 à R. 543-72 du code de l'environnement sont valorisés par réemploi, recyclage ou toute autre action visant à obtenir des déchets valorisables ou de l'énergie.

Les huiles usagées doivent être éliminées conformément aux articles R. 543-3 à R. 543-15 du code de l'environnement et R. 543-40 du code de l'environnement portant réglementation de la récupération des huiles usagées et ses textes d'application (arrêté ministériel du 28 janvier 1999). Elles sont stockées dans des réservoirs étanches et dans des conditions de séparation satisfaisantes, évitant notamment les mélanges avec de l'eau ou tout autre déchet non huileux ou contaminé par des PCB.

Les piles et accumulateurs usagés doivent être éliminés conformément aux dispositions des articles R. 543-127 à R. 543-135 du code de l'environnement relatifs à l'élimination des piles et accumulateurs usagés.

Les pneumatiques usagés doivent être éliminés conformément aux dispositions des articles R 543-137 à R 543-151 du code de l'environnement; ils sont remis à des opérateurs agréés (collecteurs ou exploitants d'installations d'élimination) ou aux professionnels qui utilisent ces déchets pour des travaux publics, de remblaiement, de génie civil ou pour l'ensilage.

Les déchets d'équipements électriques et électroniques sont enlevés et traités selon les dispositions des articles R. 543-196 à R. 543-201 du code de l'environnement.

Les huiles usagées doivent être remises à des opérateurs agréés (ramasseurs ou exploitants d'installations d'élimination).

### **ARTICLE 5.1.3. CONCEPTION ET EXPLOITATION DES INSTALLATIONS INTERNES DE TRANSIT DES DECHETS**

Les déchets et résidus produits, entreposés dans l'établissement, avant leur traitement ou leur élimination, doivent l'être dans des conditions ne présentant pas de risques de pollution (prévention d'un lessivage par des eaux météoriques, d'une pollution des eaux superficielles et souterraines, des envols et des odeurs) pour les populations avoisinantes et l'environnement.

En particulier, les aires de transit de déchets susceptibles de contenir des produits polluants sont réalisées sur des aires étanches et aménagées pour la récupération des éventuels liquides épandus et des eaux météoriques souillées.

L'élimination des déchets entreposés doit être faite régulièrement et aussi souvent que nécessaire, de façon à limiter l'importance et la durée des stockages temporaires.

### **ARTICLE 5.1.4. DECHETS TRAITES OU ELIMINES A L'EXTERIEUR DE L'ETABLISSEMENT**

L'exploitant traite ou fait éliminer les déchets produits dans des conditions propres à garantir les intérêts visés à l'article L.511-1 du code de l'environnement. Il s'assure que les installations destinataires (installations de traitement ou intermédiaires) sont régulièrement autorisées ou déclarées à cet effet au titre de la législation sur les installations classées.

### **ARTICLE 5.1.5. DECHETS TRAITES OU ELIMINES A L'INTERIEUR DE L'ETABLISSEMENT**

Toute élimination de déchets dans l'enceinte de l'établissement est interdite.

### **ARTICLE 5.1.6. TRANSPORT**

Chaque lot de déchets dangereux expédié vers l'extérieur doit être accompagné du bordereau de suivi établi en application de l'arrêté ministériel du 29 juillet 2005 relatif au bordereau de suivi des déchets dangereux mentionné à l'article R. 541-45 du code de l'environnement.

Les opérations de transport de déchets doivent respecter les dispositions des articles R. 541-49 à R. 541-61 du code de l'environnement relatifs au transport par route au négoce et au courtage de déchets. La liste mise à jour des transporteurs utilisés par l'exploitant, est tenue à la disposition de l'inspection des installations classées.

### **ARTICLE 5.1.7. DECHETS PRODUITS PAR L'ETABLISSEMENT**

Les principaux déchets générés par le fonctionnement normal des installations sont les suivants :

Dénomination du déchet	Code du déchet <sup>(1)</sup>	Quantité maximale stockée	Filière de traitement
Boues issues du nettoyage du déboureur-déshuileur	13 05 01* à 13 05 08*	0 (hors celle présente dans l'équipement lui-même)	Élimination externe par un prestataire agréé

<sup>(1)</sup> Les codes déchets indiqués sont ceux présents à l'annexe II de l'article R. 541-8 du code de l'environnement. Les déchets classés comme dangereux sont indiqués avec un astérisque.

### **ARTICLE 5.1.8. EMBALLAGES INDUSTRIELS**

Les déchets d'emballages industriels doivent être éliminés dans les conditions des articles R 543-66 à R 543-72 du code de l'environnement relatifs à l'élimination des déchets et à la récupération des matériaux et relatif, notamment, aux déchets d'emballage dont les détenteurs ne sont pas des ménages.

## TITRE 6 PREVENTION DES NUISANCES SONORES ET DES VIBRATIONS

### CHAPITRE 6.1 DISPOSITIONS GENERALES

#### ARTICLE 6.1.1. AMENAGEMENTS

L'installation est construite, équipée et exploitée de façon que son fonctionnement ne puisse être à l'origine de bruits transmis par voie aérienne ou solidienne, de vibrations mécaniques susceptibles de compromettre la santé ou la sécurité du voisinage ou de constituer une nuisance pour celle-ci.

Les prescriptions de l'arrêté ministériel du 23 janvier 1997 relatif à la limitation des bruits émis dans l'environnement par les installations relevant du livre V – titre I du code de l'environnement, ainsi que les règles techniques annexées à la circulaire du 23 juillet 1986 relative aux vibrations mécaniques émises dans l'environnement par les installations classées sont applicables.

#### ARTICLE 6.1.2. VEHICULES ET ENGINES

Les véhicules de transport, les matériels de manutention et les engins de chantier utilisés à l'intérieur de l'établissement, et susceptibles de constituer une gêne pour le voisinage, sont conformes à la réglementation en vigueur (les engins de chantier doivent répondre aux dispositions des articles R. 571-1 à R. 571-24 du code de l'environnement).

#### ARTICLE 6.1.3. APPAREILS DE COMMUNICATION

L'usage de tout appareil de communication par voie acoustique (sirènes, avertisseurs, haut-parleurs...) gênant pour le voisinage est interdit sauf si leur emploi est exceptionnel et réservé à la prévention ou au signalement d'incidents graves ou d'accidents.

### CHAPITRE 6.2 NIVEAUX ACOUSTIQUES

#### ARTICLE 6.2.1. HORAIRES DE FONCTIONNEMENT DE L'INSTALLATION

La station-service comprend 6 îlots double face de distribution de carburants, soit 12 pistes, plus 1 piste pour les poids lourds et 1 piste pour le pétrole lampant. 3 pistes de distribution de carburants et la piste poids lourds sont accessibles 24h/24. Les autres pistes sont accessibles pendant les horaires d'ouverture du supermarché.

#### ARTICLE 6.2.2. VALEURS LIMITES D'EMERGENCE

Niveau de bruit ambiant existant dans les zones à émergence réglementée (incluant le bruit de l'établissement)	Émergence admissible pour la période allant de 7h à 22h, sauf dimanches et jours fériés	Émergence admissible pour la période allant de 22h à 7h, ainsi que les dimanches et jours fériés
Supérieur à 35 dB(A) et inférieur ou égal à 45 dB(A)	6dB(A)	4dB(A)
Supérieur à 45 dB(A)	5 dB(A)	3 dB(A)

#### ARTICLE 6.2.3. NIVEAUX LIMITES DE BRUIT

Les niveaux limites de bruit ne doivent pas dépasser en limite de propriété de l'établissement les valeurs suivantes pour les différentes périodes de la journée :

PERIODES	PERIODE DE JOUR Allant de 7h à 22h, (sauf dimanches et jours fériés)	PERIODE DE NUIT Allant de 22h à 7h, (ainsi que dimanches et jours fériés)
Niveau sonore limite admissible	70 dB(A)	60 dB(A)

Les émissions sonores dues aux activités des installations ne doivent pas engendrer une émergence supérieure aux valeurs admissibles fixées dans le tableau figurant à l'Article 6.2.2. , dans les zones à émergence réglementée.

Les zones à émergence réglementée sont définies sur le plan annexé au présent arrêté (Annexe 1).

### CHAPITRE 6.3 VIBRATIONS

En cas d'émissions de vibrations mécaniques gênantes pour le voisinage ainsi que pour la sécurité des biens ou des personnes, les points de contrôle, les valeurs des niveaux limites admissibles ainsi que la mesure des niveaux vibratoires émis seront déterminés suivant les spécifications des règles techniques annexées à la circulaire ministérielle du 23 juillet 1986 relative aux vibrations mécaniques émises dans l'environnement par les installations classées.

---

## TITRE 7 - PREVENTION DES RISQUES TECHNOLOGIQUES

---

### CHAPITRE 7.1 PRINCIPES DIRECTEURS

L'exploitant prend toutes les dispositions nécessaires pour prévenir les incidents et accidents susceptibles de concerner les installations et pour en limiter les conséquences. Il organise sous sa responsabilité les mesures appropriées, pour obtenir et maintenir cette prévention des risques, dans les conditions normales d'exploitation, les situations transitoires et dégradées, depuis la construction jusqu'à la remise en état du site après l'exploitation.

Il met en place le dispositif nécessaire pour en obtenir l'application et le maintien ainsi que pour détecter et corriger les écarts éventuels.

### CHAPITRE 7.2 CARACTERISATION DES RISQUES

#### ARTICLE 7.2.1. INVENTAIRE DES SUBSTANCES OU PREPARATIONS DANGEREUSES PRESENTES DANS L'ETABLISSEMENT

L'exploitant doit avoir à sa disposition des documents lui permettant de connaître la nature et les risques des substances et préparations dangereuses présentes dans les installations, en particulier les fiches de données de sécurité. Les incompatibilités entre les substances et préparations, ainsi que les risques particuliers pouvant découler de leur mise en œuvre dans les installations considérées sont précisés dans ces documents. La conception et l'exploitation des installations en tiennent compte.

#### ARTICLE 7.2.2. ZONAGE DES DANGERS INTERNES A L'ETABLISSEMENT

L'exploitant identifie les zones de l'établissement susceptibles d'être à l'origine d'incendie, d'émanations toxiques ou d'explosion de par la présence de substances ou préparations dangereuses stockées ou utilisées ou d'atmosphères nocives ou explosibles pouvant survenir soit de façon permanente ou semi-permanente dans le cadre du fonctionnement normal des installations, soit de manière épisodique avec une faible fréquence et de courte durée.

Ces zones sont matérialisées par des moyens appropriés et reportées sur un plan systématiquement tenu à jour.

La nature exacte du risque (atmosphère potentiellement explosible, etc.) et les consignes à observer sont indiquées à l'entrée de ces zones et en tant que de besoin rappelées à l'intérieur de celles-ci.

### CHAPITRE 7.3 INFRASTRUCTURES ET INSTALLATIONS

#### ARTICLE 7.3.1. IMPLANTATION – AMENAGEMENT

Les installations sont implantées conformément au plan joint en annexe 2.

##### **Article 7.3.1.1. Les postes de distribution (1435)**

La station-service est sur un seul niveau et elle ne possède aucun mur périphérique. Les postes de distribution sont alignés et protégés par un auvent.

Les appareils de distribution sont éloignés des premières places de parking d'une distance minimale de 10 m.

On entend par distance pour le dépotage les distances mesurées à partir du centre de l'aire de dépotage la plus proche de l'établissement concerné.

Une distance d'éloignement de 5 mètres minimum est observée entre les parois des appareils de distribution et les issues des locaux susceptibles d'accueillir le public au sein de l'installation. Cette distance est également observée entre les limites de l'aire de dépotage et ces mêmes issues.

Une distance de 5 mètres minimum est également entre les postes de distribution et les limites de la voie publique et les limites de l'établissement. Une distance minimale d'éloignement de 4 mètres, mesurée horizontalement, est observée entre l'évent d'un réservoir d'hydrocarbures et les parois d'appareils de distribution.

Les pistes, lorsqu'elles existent, et les aires de stationnement des véhicules en attente de distribution sont disposées de telle façon que les véhicules puissent évoluer en marche avant et puissent évacuer en marche avant desdits appareils de distribution. Les pistes et les voies d'accès ne sont pas en impasse. Les appareils de distribution sont ancrés et protégés contre les heurts de véhicules, par exemple au moyen d'îlots de 0,15 mètre de hauteur, de bornes ou de butoirs de roues.

##### **Article 7.3.1.2. Le stockage de gaz inflammable liquéfié (1412)**

Le stockage de bouteilles de gaz doit être implanté de telle façon qu'il existe une distance minimale entre l'aire de stockage des réservoirs mobiles et les limites de propriété de 5 mètres. A l'intérieur des limites de propriété, les distances minimales suivantes, mesurées horizontalement à partir de l'aire de stockage, doivent également être observées :

- 6 mètres des parois des appareils de distribution de liquides ou de gaz inflammables ;
- 5 mètres d'un établissement recevant du public de la 5<sup>ème</sup> catégorie ;
- 5 mètres de tout stockage de matières inflammables, combustibles ou comburantes ;
- 5 mètres des issues ou ouvertures des locaux administratifs ou techniques de l'installation.

L'installation n'est pas implantée en sous-sol.

Le stockage des réservoirs mobiles vides ou pleins n'excède pas une hauteur maximum de 3 mètres.

La citerne de gaz GPL est implantée de telle façon qu'il existe une distance d'au moins 5 mètres entre les orifices d'évacuation à l'air libre des soupapes des réservoirs et les limites de propriété. Elle est placée dans une enceinte grillagée de 2 mètres de hauteur et distante en tous points de la cuve de 2 mètres minimum. Un portillon d'accès à cette enceinte ouvrant vers l'extérieur est mis en place. Ce dépôt est situé à plus de 9 mètres des pompes de distribution.

#### **Article 7.3.1.3. Le stockage de liquides inflammables (1432)**

Les réservoirs sont enterrés et installés de façon à ce que leurs parois soient situées à une distance minimale mesurée horizontalement de 2 mètres des limites de propriété ainsi que des fondations de tout local sans lien avec l'exploitation du réservoir.

Aucune bouche de dépotage ne débouche en sous-sol ou en rez-de-chaussée d'un immeuble occupé par des tiers.

#### **Article 7.3.1.4. Installations de remplissage ou de distribution de gaz inflammables liquéfiés (1414)**

Une distance minimale de neuf mètres entre les parois des appareils de distribution et les limites de propriété est observée.

### **ARTICLE 7.3.2. ACCES ET CIRCULATION DANS L'ETABLISSEMENT**

L'exploitant fixe les règles de circulation applicables à l'intérieur de l'établissement. Les règles sont portées à la connaissance des intéressés par une signalisation adaptée et une information appropriée.

Les voies de circulation et d'accès sont notamment délimitées, maintenues en constant état de propreté et dégagées de tout objet susceptible de gêner le passage. Ces voies sont aménagées pour que les engins des services d'incendie puissent évoluer sans difficulté.

L'ensemble des installations est efficacement clôturé sur la totalité de sa périphérie.

### **ARTICLE 7.3.3. BATIMENTS ET LOCAUX**

Les bâtiments et locaux sont conçus et aménagés de façon à pouvoir détecter rapidement un départ d'incendie et s'opposer à la propagation d'un incendie.

Les bâtiments ou locaux susceptibles d'être l'objet d'une explosion sont suffisamment éloignés des autres bâtiments et unités de l'installation, ou protégés en conséquence.

A l'intérieur des ateliers, les allées de circulation sont aménagées et maintenues constamment dégagées pour faciliter la circulation et l'évacuation du personnel ainsi que l'intervention des secours en cas de sinistre.

### **ARTICLE 7.3.4. INSTALLATIONS ELECTRIQUES – MISE A LA TERRE**

Les installations électriques doivent être conçues, réalisées et entretenues conformément aux normes en vigueur.

La mise à la terre est effectuée suivant les règles de l'art.

Le matériel électrique est entretenu en bon état et reste en permanence conforme en tout point à ses spécifications techniques d'origine.

Les conducteurs sont mis en place de manière à éviter tout court-circuit.

Une vérification de l'ensemble de l'installation électrique est effectuée au minimum une fois par an par un organisme compétent qui mentionnera très explicitement les défauts relevés dans son rapport. L'exploitant conservera une trace écrite des éventuelles mesures correctives prises.

#### **Article 7.3.4.1. Zones à atmosphère explosible**

Les dispositions de l'article 2 de l'arrêté ministériel du 31 mars 1980, portant réglementation des installations électriques des établissements réglementés au titre de la législation sur les installations classées et susceptibles de présenter des risques d'explosion, sont applicables à l'ensemble des zones de risque d'atmosphère explosive de l'établissement. Le plan des zones à risques d'explosion est porté à la connaissance de l'organisme chargé de la vérification des installations électriques.

Dans les zones où des atmosphères explosives définies conformément à l'Article 7.2.2. peuvent se présenter, les appareils doivent être réduits au strict minimum. Ils doivent être conformes aux dispositions du décret n° 96-1010 du 19 novembre 1996 modifié relatif aux appareils et systèmes de protection destinés à être utilisés en atmosphère explosive.

Les masses métalliques contenant et/ou véhiculant des produits inflammables et explosibles susceptibles d'engendrer des charges électrostatiques sont mises à la terre et reliées par des liaisons équipotentielles.

#### **Article 7.3.4.2. Installations électriques**

L'exploitant tient à la disposition de l'inspection des installations classées les éléments justifiant que ses installations électriques sont réalisées conformément aux règles en vigueur, entretenues en bon état et vérifiées.



L'installation électrique comporte un dispositif de coupure générale permettant d'interrompre, en cas de fausse manœuvre, d'incident ou d'inobservation des consignes de sécurité, l'ensemble du circuit électrique à l'exception des systèmes d'éclairage de secours non susceptibles de provoquer une explosion, et permettant d'obtenir l'arrêt total de la distribution de carburant. Un essai du bon fonctionnement du dispositif de coupure générale est réalisé au moins une fois par an.

La commande de ce dispositif est placée en un endroit facilement accessible à tout moment au responsable de l'exploitation de l'installation.

Lorsque l'installation est exploitée en libre service sans surveillance, le dispositif de coupure générale ci-dessus prescrit est manœuvrable à proximité de la commande manuelle doublant le dispositif de déclenchement automatique de lutte fixe contre l'incendie.

Dans le cas d'une installation en libre service sans surveillance, le déclenchement des alarmes et systèmes de détection précités, la mise en service du dispositif automatique d'extinction ainsi que la manœuvre du dispositif de coupure générale sont retransmis afin d'aviser un responsable nommément désigné.

Dans les parties de l'installation se trouvant dans des zones susceptibles d'être à l'origine d'explosion, les installations électriques sont réduites à ce qui est strictement nécessaire aux besoins de l'exploitation et être entièrement constituées de matériels utilisables dans les atmosphères explosives.

Les canalisations électriques ne sont pas une cause possible d'inflammation et sont convenablement protégées contre les chocs, contre la propagation des flammes et contre l'action des produits présents dans la partie de l'installation en cause.

#### **Article 7.3.4.3. Mise à la terre des équipements**

Les équipements métalliques (réservoirs, cuves, canalisations) sont mis à la terre conformément à la norme NF C15-100, version décembre 2002, compte tenu notamment de la nature explosive ou inflammable des produits.

Sous réserve des impératifs techniques qui peuvent résulter de la mise en place de dispositifs de protection cathodique, les installations fixes de transfert de liquides inflammables ainsi que les charpentes et enveloppes métalliques sont reliées électriquement entre elles ainsi qu'à une prise de terre unique. La continuité des liaisons présente une résistance inférieure à 1 ohm et la résistance de la prise de terre est inférieure à 10 ohms.

#### **ARTICLE 7.3.5. PROTECTION CONTRE LA Foudre**

Une analyse du risque foudre (ARF) visant à protéger les intérêts mentionnés aux articles L. 211-1 et L. 511-1 du code de l'environnement est réalisée par un organisme compétent. Elle identifie les équipements et installations dont une protection doit être assurée.

L'analyse est basée sur une évaluation des risques réalisée conformément à la norme NF EN 62305-2, version de novembre 2006, ou à un guide technique reconnu par le ministre chargé des installations classées.

Elle définit les niveaux de protection nécessaires aux installations.

Cette analyse est systématiquement mise à jour à l'occasion de modifications substantielles au sens de l'article R. 512-33 du code de l'environnement et à chaque révision de l'étude de dangers ou pour toute modification des installations qui peut avoir des répercussions sur les données d'entrées de l'ARF.

En fonction des résultats de l'analyse du risque foudre, une étude technique est réalisée, par un organisme compétent, définissant précisément les mesures de prévention et les dispositifs de protection, le lieu de leur implantation ainsi que les modalités de leur vérification et de leur maintenance.

Une notice de vérification et de maintenance est rédigée lors de l'étude technique puis complétée, si besoin, après la réalisation des dispositifs de protection.

Un carnet de bord est tenu par l'exploitant. Les chapitres qui y figurent sont rédigés lors de l'étude technique.

Les systèmes de protection contre la foudre prévus dans l'étude technique sont conformes aux normes françaises ou à toute norme équivalente en vigueur dans un État membre de l'Union européenne.

L'installation des dispositifs de protection et la mise en place des mesures de prévention sont réalisées, par un organisme compétent, à l'issue de l'étude technique, avant le début de l'exploitation. Les dispositifs de protection et les mesures de prévention répondent aux exigences de l'étude technique.

L'installation des protections fait l'objet d'une vérification complète par un organisme compétent, distinct de l'installateur, au plus tard six mois après leur installation.

Une vérification visuelle est réalisée annuellement par un organisme compétent.

L'état des dispositifs de protection contre la foudre des installations fait l'objet d'une vérification complète tous les deux ans par un organisme compétent.

Toutes ces vérifications sont décrites dans une notice de vérification et de maintenance et sont réalisées conformément à la norme NF EN 62305-3, version de décembre 2006.

Les agressions de la foudre sur le site sont enregistrées. En cas de coup de foudre enregistré, une vérification visuelle des dispositifs de protection concernés est réalisée, dans un délai maximum d'un mois, par un organisme compétent.

Si l'une de ces vérifications fait apparaître la nécessité d'une remise en état, celle-ci est réalisée dans un délai maximum d'un mois.

L'exploitant tient en permanence à disposition de l'inspection des installations classées l'analyse du risque foudre, l'étude technique, la notice de vérification et de maintenance, le carnet de bord et les rapports de vérifications. Ces documents sont mis à jour conformément aux dispositions de l'arrêté ministériel en vigueur.

## **CHAPITRE 7.4 GESTION DES OPERATIONS PORTANT SUR DES SUBSTANCES DANGEREUSES**

### **ARTICLE 7.4.1. CONSIGNES D'EXPLOITATION DESTINEES A PREVENIR LES ACCIDENTS**

Sans préjudice des dispositions du code du travail, des consignes précisant les modalités d'application des dispositions du présent arrêté sont établies, tenues à jour et portées à la connaissance du personnel dans les lieux fréquentés par le personnel.

Ces consignes indiquent notamment :

- l'interdiction d'apporter du feu sous une forme quelconque, dans les parties de l'installation visées à l'article 7.2.2 ;
- l'obligation d'établissement d'un « plan de prévention » et éventuellement d'un « permis de feu » pour les travaux de réparation ou d'aménagement présentant des risques spécifiques ;
- les procédures d'arrêt d'urgence et de mise en sécurité de l'installation ;
- les mesures à prendre en cas de fuite sur un récipient ou une canalisation contenant des substances dangereuses ;
- les précautions à prendre avec l'emploi et le stockage de produits incompatibles ;
- les moyens d'extinction à utiliser en cas d'incendie ;
- la procédure d'alerte avec les numéros de téléphone du responsable d'intervention de l'établissement, des services d'incendie et de secours.

Les opérations comportant des manipulations dangereuses et la conduite des installations font l'objet de consignes d'exploitation écrites.

Ces consignes prévoient notamment :

- les modes opératoires, ceux-ci devant être présents à chaque poste de chargement et distribution ; en particulier, une procédure est mise en place, visant à s'assurer systématiquement que le tuyau est effectivement raccordé avant que ne commence le chargement du réservoir de stockage ;
- la fréquence de vérification des dispositifs de sécurité et de traitement des pollutions et nuisances générées ;
- les instructions de maintenance et de nettoyage ;
- les conditions de conservation et de stockage des produits.

Le préposé à l'exploitation est en mesure de rappeler à tout moment aux usagers les consignes de sécurité.

### **ARTICLE 7.4.2. SURVEILLANCE DE L'INSTALLATION**

L'exploitation doit se faire sous la surveillance de personnes nommément désignées par l'exploitant et ayant une connaissance de la conduite de l'installation et des dangers et inconvénients des produits stockés ou utilisés dans l'installation.

### **ARTICLE 7.4.3. VERIFICATIONS PERIODIQUES**

Les installations, appareils et stockages dans lesquels sont mises en œuvre ou entreposées des substances et préparations dangereuses, ainsi que les divers moyens de secours et d'intervention font l'objet de vérifications périodiques. Il convient, en particulier, de s'assurer du bon fonctionnement de conduite et des dispositifs de sécurité.

Un contrôle de l'ensemble de l'installation est fait par une personne désignée à cet effet, après la fin du travail, avant fermeture des locaux. Un registre consigne l'exécution de ce contrôle.

### **ARTICLE 7.4.4. INTERDICTION DE FEUX**

Dans les parties de l'installation présentant des risques d'incendie ou d'explosion, il est interdit d'apporter du feu sous une forme quelconque, sauf pour la réalisation de travaux ayant fait l'objet d'un permis de feu . Cette interdiction est affichée en caractères apparents.

Les prescriptions que doit observer l'usager sont affichées soit en caractères lisibles, soit au moyen de pictogrammes, et ce au niveau de chaque appareil de distribution. Elles concernent notamment l'interdiction de fumer, d'utiliser un téléphone portable (le téléphone doit être éteint), d'approcher un appareil pouvant provoquer un feu nu, ainsi que l'obligation d'arrêt du moteur. Pour l'aviation, l'obligation d'arrêt du moteur ne s'applique pas lorsqu'il s'agit d'assurer l'avitaillement de services d'urgence.

### **ARTICLE 7.4.5. FORMATION DU PERSONNEL**

Outre l'aptitude au poste occupé, les différents opérateurs et intervenants sur le site, y compris le personnel intérimaire, reçoivent une formation sur les risques inhérents des installations, la conduite à tenir en cas d'incident ou accident et, sur la mise en œuvre des moyens d'intervention.

Des mesures sont prises pour vérifier le niveau de connaissance et assurer son maintien.

Une formation du personnel lui permet :

- d'être sensibilisé aux risques inhérents à ce type d'installation ;
- de vérifier régulièrement le bon fonctionnement des divers équipements pour la prévention des risques ;
- de prendre les dispositions nécessaires sur le plan préventif et à mettre en œuvre, en cas de besoin, les actions les plus appropriées.

#### **ARTICLE 7.4.6. TRAVAUX D'ENTRETIEN ET DE MAINTENANCE**

Tous les travaux d'extension, modification ou maintenance dans les installations ou à proximité des zones à risque inflammable, explosible et toxique sont réalisés sur la base d'un dossier préétabli définissant notamment leur nature, les risques présentés, les conditions de leur intégration au sein des installations ou unités en exploitation et les dispositions de conduite et de surveillance à adopter.

Les travaux conduisant à une augmentation des risques (emploi d'une flamme ou d'une source chaude par exemple) ne peuvent être effectués qu'après délivrance d'un « permis d'intervention » et éventuellement d'un « permis de feu » et en respectant une consigne particulière

Le « permis d'intervention » et éventuellement le « permis de feu » et la consigne particulière doivent être établis et visés par l'exploitant ou une personne qu'il aura nommément désignée. Lorsque les travaux sont effectués par une entreprise extérieure, le « permis d'intervention » et éventuellement le « permis de feu » et la consigne particulière doivent être signés par l'exploitant et l'entreprise extérieure ou les personnes qu'ils auront nommément désignées.

##### **7.4.6.1.1 Contenu du permis de travail, de feu**

Le « permis d'intervention » ou le « permis de feu » rappelle notamment :

- les motivations ayant conduit à sa délivrance,
- la durée de validité,
- la nature des dangers,
- le type de matériel pouvant être utilisé,
- les mesures de prévention à prendre, notamment les vérifications d'atmosphère, les risques d'incendie et d'explosion, la mise en sécurité des installations,
- les moyens de protection à mettre en œuvre notamment les protections individuelles, les moyens de lutte (incendie, etc.) mis à la disposition du personnel effectuant les travaux.

Tous les travaux ou interventions sont précédés, immédiatement avant leur commencement, d'une visite sur les lieux destinée à vérifier le respect des conditions prédéfinies.

A l'issue des travaux et avant la reprise de l'activité, une réception est réalisée par l'exploitant ou son représentant et le représentant de l'éventuelle entreprise extérieure pour vérifier leur bonne exécution, et l'évacuation du matériel de chantier : la disposition des installations en configuration normale est vérifiée et attestée.

Certaines interventions prédéfinies, relevant de la maintenance simple et réalisée par le personnel de l'établissement peuvent faire l'objet d'une procédure simplifiée.

Les entreprises de sous-traitance ou de services extérieures à l'établissement n'interviennent pour tout travaux ou intervention qu'après avoir obtenu une habilitation de l'établissement.

L'habilitation d'une entreprise comprend des critères d'acceptation, des critères de révocation, et des contrôles réalisés par l'établissement.

### **CHAPITRE 7.5 PREVENTION DES POLLUTIONS ACCIDENTELLES**

#### **ARTICLE 7.5.1. ORGANISATION DE L'ETABLISSEMENT**

Une consigne écrite doit préciser les vérifications à effectuer, en particulier pour s'assurer périodiquement de l'étanchéité des dispositifs de rétention, préalablement à toute remise en service après arrêt d'exploitation, et plus généralement aussi souvent que le justifieront les conditions d'exploitation.

Les vérifications, les opérations d'entretien et de vidange des rétentions doivent être notées sur un registre spécial tenu à la disposition de l'inspection des installations classées.

#### **ARTICLE 7.5.2. ETIQUETAGE DES SUBSTANCES ET PREPARATIONS DANGEREUSES**

Les fûts, réservoirs et autres emballages, les récipients fixes de stockage de produits dangereux d'un volume supérieur à 800 l portent de manière très lisible la dénomination exacte de leur contenu, le numéro et le symbole de danger défini dans la réglementation relative à l'étiquetage des substances et préparations chimiques dangereuses.

A proximité des aires permanentes de stockage de produits dangereux en récipients mobiles, les symboles de danger ou les codes correspondant aux produits doivent être indiqués de façon très lisible.

#### **ARTICLE 7.5.3. RETENTIONS**

Tout stockage fixe ou temporaire d'un liquide susceptible de créer une pollution des eaux ou des sols est associé à une capacité de rétention dont le volume est au moins égal à la plus grande des deux valeurs suivantes :

- 100 % de la capacité du plus grand réservoir,
- 50 % de la capacité des réservoirs associés.
-

Cette disposition n'est pas applicable aux bassins de traitement des eaux résiduaires.

Pour les stockages de récipients de capacité unitaire inférieure ou égale à 250 litres, la capacité de rétention est au moins égale à :

- dans le cas de liquides inflammables, à l'exception des lubrifiants, 50 % de la capacité totale des fûts,
- dans les autres cas, 20 % de la capacité totale des fûts,
- dans tous les cas, 800 l minimum ou égale à la capacité totale lorsque celle-ci est inférieure à 800 L.

La capacité de rétention est étanche aux produits qu'elle pourrait contenir, résiste à l'action physique et chimique des fluides et peut être contrôlée à tout moment. Il en est de même pour son éventuel dispositif d'obturation qui est maintenu fermé en permanence.

Les capacités de rétention ou les réseaux de collecte et de stockage des égouttures et effluents accidentels ne comportent aucun moyen de vidange par simple gravité dans le réseau d'assainissement ou le milieu naturel.

La conception de la capacité est telle que toute fuite survenant sur un réservoir associé y soit récupérée, compte tenu en particulier de la différence de hauteur entre le bord de la capacité et le sommet du réservoir.

Ces capacités de rétention doivent être construites suivant les règles de l'art, en limitant notamment les surfaces susceptibles d'être mouillées en cas de fuite.

Les déchets et résidus produits considérés comme des substances ou préparations dangereuses sont stockés, avant leur revalorisation ou leur élimination, dans des conditions ne présentant pas de risques de pollution (prévention d'un lessivage par les eaux météoriques, d'une pollution des eaux superficielles et souterraines, des envois et des odeurs) pour les populations avoisinantes et l'environnement.

Les stockages temporaires, avant recyclage ou élimination des déchets spéciaux considérés comme des substances ou préparations dangereuses, sont réalisés sur des cuvettes de rétention étanches et aménagées pour la récupération des eaux météoriques.

#### **ARTICLE 7.5.4. CONFINEMENT**

Toutes les mesures sont prises pour recueillir l'ensemble des eaux et écoulements susceptibles d'être pollués lors d'un sinistre, y compris les eaux utilisées lors d'un incendie, afin que celles-ci soient récupérées ou traitées afin de prévenir toute pollution des sols, des égouts, des cours d'eau ou du milieu naturel. Ce confinement peut être réalisé par des dispositifs internes ou externes à l'installation. Les dispositifs internes sont interdits lorsque des matières dangereuses sont stockées.

En cas de dispositif de confinement externe à l'installation, les matières canalisées sont collectées, de manière gravitaire ou grâce à des systèmes de relevage autonomes, puis convergent vers cette capacité spécifique. En cas de recours à des systèmes de relevage autonomes, l'exploitant est en mesure de justifier à tout instant d'un entretien et d'une maintenance rigoureux de ces dispositifs. Des tests réguliers sont par ailleurs menés sur ces équipements.

En cas de confinement interne, les orifices d'écoulement sont en position fermée par défaut. En cas de confinement externe, les orifices d'écoulement issus de ces dispositifs sont munis d'un dispositif automatique d'obturation pour assurer ce confinement lorsque des eaux susceptibles d'être pollués y sont portées. Tout moyen est mis en place pour éviter la propagation de l'incendie par ces écoulements.

Le volume nécessaire à ce confinement est déterminé de la façon suivante. L'exploitant calcule la somme :

- du volume d'eau d'extinction nécessaire à la lutte contre l'incendie d'une part,
- du volume de produit libéré par cet incendie d'autre part,
- du volume d'eau lié aux intempéries à raison de 10 litres par mètre carré de surface de drainage vers l'ouvrage de confinement lorsque le confinement est externe.

L'exploitant tient ce calcul à disposition de l'inspection des installations classées.

Les eaux d'extinction collectées sont éliminées vers les filières de traitement des déchets appropriées.

#### **ARTICLE 7.5.5. RESERVOIRS**

L'étanchéité des réservoirs associés à la rétention doit pouvoir être contrôlée à tout moment.

Les matériaux utilisés doivent être adaptés aux produits utilisés de manière, en particulier, à éviter toute réaction parasite dangereuse. Les réservoirs non mobiles sont, de manière directe ou indirecte, ancrés au sol de façon à résister au moins à la poussée d'Archimède.

#### **ARTICLE 7.5.6. REGLES DE GESTION DES STOCKAGES EN RETENTION**

Les réservoirs ou récipients contenant des produits incompatibles ne sont pas associés à une même rétention.

Le stockage des liquides inflammables, ainsi que des autres produits, toxiques, corrosifs ou dangereux pour l'environnement, n'est autorisé sous le niveau du sol que dans des réservoirs installés en fosse maçonnée ou assimilés, et pour les liquides inflammables dans le respect des dispositions du présent arrêté.

L'exploitant veille à ce que les volumes potentiels de rétention restent disponibles en permanence. A cet effet, l'évacuation des eaux pluviales respecte les dispositions du présent arrêté.

### **ARTICLE 7.5.7. STOCKAGE SUR LES LIEUX D'EMPLOI**

Les matières premières, produits intermédiaires et produits finis considérés comme des substances ou des préparations dangereuses sont limités en quantité stockée et utilisée dans les ateliers au minimum technique permettant leur fonctionnement normal.

### **ARTICLE 7.5.8. TRANSPORTS - CHARGEMENTS - DECHARGEMENTS**

Les aires de chargement et de déchargement de véhicules citernes sont étanches et reliées à des rétentions dimensionnées selon les règles de l'art. Des zones adéquates sont aménagées pour le stationnement en sécurité des véhicules de transport de matières dangereuses, en attente de chargement ou de déchargement.

Le transport des produits à l'intérieur de l'établissement est effectué avec les précautions nécessaires pour éviter le renversement accidentel des emballages (arrimage des fûts...).

En particulier, les transferts de produits dangereux à l'aide de réservoirs mobiles s'effectuent suivant des parcours bien déterminés et font l'objet de consignes particulières.

Le stockage et la manipulation de produits dangereux ou polluants, solides ou liquides (ou liquéfiés) sont effectués sur des aires étanches et aménagées pour la récupération des fuites éventuelles.

Les réservoirs sont équipés de manière à pouvoir vérifier leur niveau de remplissage à tout moment et empêcher ainsi leur débordement en cours de remplissage.

#### **Article 7.5.8.1. Aires de dépotage et de distribution**

Les aires de dépotage et de distribution de liquides inflammables sont étanches aux produits susceptibles d'y être répandus et conçues de manière à permettre le drainage de ceux-ci.

### **ARTICLE 7.5.9. ELIMINATION DES SUBSTANCES OU PREPARATIONS DANGEREUSES**

L'élimination des substances ou préparations dangereuses récupérées en cas d'accident suit prioritairement la filière déchets la plus appropriée. En tout état de cause, leur éventuelle évacuation vers le milieu naturel s'exécute dans des conditions conformes au présent arrêté.

## **CHAPITRE 7.6 MOYENS D'INTERVENTION EN CAS D'ACCIDENT ET ORGANISATION DES SECOURS**

### **ARTICLE 7.6.1. ACCESSIBILITE**

#### **ARTICLE 7.6.2. DEFINITION GENERALE DES MOYENS**

L'établissement est doté de moyens adaptés aux risques à défendre et répartis en fonction de la localisation de ceux-ci conformément à l'étude de dangers.

L'ensemble du système de lutte contre l'incendie fait l'objet d'un plan Établissements Répertoriés établi par le SDIS et l'exploitant.

#### **ARTICLE 7.6.3. ENTRETIEN DES MOYENS D'INTERVENTION**

Les équipements sont maintenus en bon état, repérés et facilement accessibles.

L'exploitant doit pouvoir justifier, auprès de l'inspection des installations classées, de l'exécution de ces dispositions. Il doit fixer les conditions de maintenance et les conditions d'essais périodiques de ces matériels.

Les dates, les modalités de ces contrôles et les observations constatées doivent être inscrites sur un registre tenu à la disposition des services de la protection civile, d'incendie et de secours et de l'inspection des installations classées.

#### **ARTICLE 7.6.4. MOYENS DE LUTTE CONTRE L'INCENDIE**

L'exploitant doit disposer de ses propres moyens de lutte contre l'incendie adaptés aux risques à défendre, et au minimum les moyens définis ci-après :

- de deux appareils d'incendie (prises d'eau, poteaux par exemple) d'un réseau public ou privé d'un diamètre nominal DN100 implantés de telle sorte que tout point de la limite de l'installation se trouve à moins de 100 mètres (les distances sont mesurées par les voies praticables aux engins de secours) d'un appareil permettant de fournir un débit minimal de 60 m<sup>3</sup>/h pendant une durée d'au moins deux heures, dont la pression dynamique minimale des appareils d'incendie est de 1 bar sans dépasser 8 bars et dont les prises de raccordement sont conformes aux normes en vigueur pour permettre au service d'incendie et de secours de s'alimenter sur ces appareils. Les appareils sont distants entre eux de 150 mètres maximum (les distances sont mesurées par les voies praticables aux engins d'incendie et de secours). A défaut, une réserve d'eau d'au moins 120 m<sup>3</sup> destinée à l'extinction est accessible en toutes circonstances et à une distance de l'installation ayant recueilli l'avis des services départementaux d'incendie et de secours. Cette réserve dispose des prises de raccordement conformes aux normes en vigueur pour permettre au service d'incendie et de secours de s'alimenter et permet de fournir un débit de 60 m<sup>3</sup>/h. L'exploitant est en mesure de justifier au préfet la disponibilité effective des débits d'eau ainsi que le dimensionnement de l'éventuel bassin de stockage ;

- d'un système d'alarme incendie avec report d'alarme ou tout moyen permettant d'alerter les services d'incendie et de secours dans le cas des installations sans surveillance ;
- sur chaque flot de distribution, d'un système manuel commandant en cas d'incident une alarme optique ou sonore avec report d'alarme vers un responsable pour les installations exploitées sans surveillance (24/24) ;
- d'un dispositif permettant de rappeler à tout instant aux tiers les consignes de sécurité et les conduites à tenir en cas de danger ou d'incident, au besoin par l'intermédiaire d'un ou de plusieurs haut-parleurs ;
- pour chaque flot de distribution, d'un extincteur homologué 233 B ;
- pour l'aire de distribution des stations-service et à proximité des bouches d'emplissage de réservoirs des stations délivrant des liquides inflammables, d'une réserve de produit absorbant incombustible en quantité adaptée au risque, sans être inférieure à 200 litres, des moyens nécessaires à sa mise en œuvre ; la réserve de produit absorbant est protégée par couvercle ou par tout dispositif permettant d'abriter le produit absorbant des intempéries ;
- pour chaque local technique, d'un extincteur homologué 233 B ;
- pour le stockage des marchandises et le sous-sol, d'un extincteur homologué 21 A-144B1 ou un extincteur homologué 21 A-233 B et C ;
- pour le tableau électrique, d'un extincteur à gaz carbonique (2 kilogrammes) ;
- sur l'installation, d'au moins une couverture spéciale antifeu.

Les poteaux et bouches d'incendie doivent répondre aux normes suivantes :

- NF EN 14384 (février 2006) : Poteaux incendie
- NF S61-213/CN (avril 2007) : Poteaux incendie – complément national à la NF EN 14384
- NF S62-200 (août 2009) : Matériel de lutte contre l'incendie – Poteaux et bouches d'incendie – Règles d'installation, de réception, de maintenance.

Le débit et la quantité d'eau d'extinction et de refroidissement nécessaires ainsi que les projets d'implantation et d'équipement et d'aménagement font l'objet de l'avis préalable du service d'incendie et de secours.

Les dispositifs cités ci-dessus sont en nombre suffisant et correctement répartis et, dans tous les cas, les agents d'extinction sont compatibles avec les carburants distribués, y compris éthanols.

Pour les installations de distribution, les moyens de lutte contre l'incendie prescrits dans les alinéas précédents peuvent être remplacés par des dispositifs automatiques d'extinction présentant une efficacité au moins équivalente.

Ce type de dispositifs est obligatoire pour les installations fonctionnant en libre service sans surveillance.

Une commande de mise en œuvre manuelle d'accès facile double le dispositif de déclenchement automatique de défense fixe contre l'incendie. Cette commande est installée en dehors de l'aire de distribution en un endroit accessible au préposé éventuel à l'exploitation, ainsi qu'à tout autre personne.

Conformément aux référentiels en vigueur et au moins une fois par an, tous les dispositifs sont entretenus par un technicien compétent et leur bon fonctionnement vérifié. Les rapports d'entretien et de vérification sont tenus à la disposition de l'inspection des installations classées.

## **ARTICLE 7.6.5. CONSIGNES GENERALES D'INTERVENTION**

Des consignes écrites sont établies pour la mise en œuvre des moyens d'intervention, d'évacuation du personnel et d'appel des secours extérieurs auxquels l'exploitant aura communiqué un exemplaire. Le personnel est entraîné à l'application de ces consignes.

## **CHAPITRE 7.7 PREVENTION DES ACCIDENTS LIES AU VIEILLISSEMENT**

Les dispositions du présent article sont applicables :

- Aux capacités d'un volume supérieur à 100 m<sup>3</sup> contenant des substances, préparations ou mélanges auxquels sont attribuées les phrases de risques R. 25, R. 28, R. 40, R. 45, R. 46, R. 51, R. 51/53, R. 60, R. 61, R. 62, R. 63, R. 68 ou les mentions de dangers H301, H300, H351, H350, H340, H341, H360 F, H360D, H361f, H361d, H360 FD, H361fd, H360 Fd, H360Df, ou H411 ; ou
- Aux tuyauteries d'un diamètre nominal supérieur ou égal à DN 80 au sens des normes EN 805 et ISO 6708 : 1995 véhiculant des substances, des préparations ou mélanges auxquels sont attribuées les phrases de risques R. 50 ou R. 50/53 ou les mentions de danger H400 ou H410

### **ARTICLE 7.7.1. DEMARCHE GENERALE ET OBJECTIFS**

Les installations font l'objet d'un suivi spécifique afin de prévenir les risques d'accidents liés à la vétusté et au vieillissement de celles-ci et de s'assurer de leur niveau de sécurité.

Une démarche globale est définie par l'arrêté du 4 octobre 2010 relatif à la prévention des risques accidentels au sein des installations classées pour la protection de l'environnement soumises à autorisation, pour les installations suivantes :

- tuyauteries et récipients ;
- ouvrages de génie civil ;

Les prescriptions du présent chapitre sont également applicables aux équipements de sécurité.

### **ARTICLE 7.7.2. REALISATION D'UN ETAT INITIAL**

L'exploitant réalise un état initial de la tuyauterie ou de la capacité à partir du dossier d'origine ou reconstitué de cet équipement, de ses caractéristiques de construction (matériau, code ou norme de construction, revêtement éventuel) et de l'historique des interventions réalisées sur la tuyauterie (contrôle initial, inspections, contrôles non destructifs, maintenances et réparations éventuelles), lorsque ces informations existent..

A l'issue de cet état initial, l'exploitant élabore et met en œuvre un programme d'inspection de la tuyauterie ou de la capacité.

L'état initial, le programme d'inspection et le plan d'inspection sont établis soit selon les recommandations d'un des guides professionnels mentionnés à l'article 7.7.4., soit selon une méthodologie développée par l'exploitant pour laquelle le préfet peut exiger une analyse critique par un organisme extérieur expert choisi par l'exploitant en accord avec l'administration.

L'état initial et le programme d'inspection sont réalisés au plus tard douze mois après la date de mise en service.

### **ARTICLE 7.7.3. ELABORATION ET MISE EN ŒUVRE D'UN PROGRAMME D'INSPECTION**

A l'issue de la réalisation de l'état initial défini à l'article 7.7.2., l'exploitant élabore et met en œuvre un programme d'inspection de l'installation.

### **ARTICLE 7.7.4. CONFORMITE AUX GUIDES PROFESSIONNELS**

L'état initial, les programmes d'inspection ou de surveillance ainsi que les plans d'inspection ou de surveillance peuvent être établis selon les recommandations du « Guide professionnel pour la définition du périmètre de l'arrêté ministériel du 04/10/2010 » élaboré par l'Union des Industries Chimiques et l'Union Française des Industries Pétrolières, et reconnu par le ministre chargé de l'environnement.

Ces guides définissent :

- les règles d'estimation de l'importance du risque environnemental lorsque les articles précédents le prévoient ;
- les règles de réalisation de l'état initial ;
- les modalités d'établissement des plans d'inspection ou de surveillance et de maintenance éventuelle ;
- le délai de mise en application des révisions du guide lors de chaque révision.

Pour chaque équipement ou ouvrage pour lequel un plan d'inspection et de surveillance est mis en place, l'exploitant élabore un dossier contenant :

- l'état initial de l'équipement ;
- la présentation de la stratégie mise en place pour le contrôle de l'état de l'équipement (modalités, fréquence, méthodes, etc.) et pour la détermination des suites à donner à ces contrôles (méthodologie d'analyse des résultats, critères de déclenchement d'actions correctives de réparation ou de remplacement, etc.). Ces éléments de la stratégie sont justifiés, en fonction des modes de dégradation envisageables, le cas échéant par simple référence aux parties du guide professionnel reconnu par le ministre chargé de l'environnement sur la base desquelles ils ont été établis ;
- les résultats des contrôles et les suites données à ces contrôles ;
- les interventions éventuellement menées.

Ce dossier est tenu à la disposition de l'inspection des installations classées et est aisément consultable lors d'un contrôle de l'inspection des installations classées.

Lorsque les documents mentionnés ci-dessus sont établis sur la base d'un guide professionnel reconnu par le ministre chargé de l'environnement, les révisions du guide sont prises en compte par l'exploitant dans le délai fixé par ces révisions.

Lorsque l'état initial, le programme d'inspection et le plan d'inspection n'ont pas été établis selon les recommandations du guide professionnel mentionné ci-dessus, l'exploitant procède aux mesures palliatives suivantes :

- 
- tuyauteries et récipients : définition d'une stratégie de surveillance propre soumise à tierce expertise ;
- ouvrages de génie civil : définition d'une stratégie de surveillance propre soumise à tierce expertise ;
-

## **ARTICLE 7.7.5. DOSSIER DE SUIVI DES EQUIPEMENTS**

Pour chaque équipement ou ouvrage défini ci-dessus et pour lequel un plan d'inspection et de surveillance est mis en place, l'exploitant élabore un dossier contenant :

- l'état initial de l'équipement ;
- la présentation de la stratégie mise en place pour le contrôle de l'état de l'équipement (modalités, fréquence, méthodes, etc.) et pour la détermination des suites à donner à ces contrôles (méthodologie d'analyse des résultats, critères de déclenchement d'actions correctives de réparation ou de remplacement, etc.). Ces éléments de la stratégie sont justifiés, en fonction des modes de dégradation envisageables, le cas échéant par simple référence aux parties du guide professionnel reconnu par le ministre chargé de l'environnement sur la base desquelles ils ont été établis ;
- les résultats des contrôles et les suites données à ces contrôles ;
- les interventions éventuellement menées.

Ce dossier est tenu à la disposition de l'inspection des installations classées et est aisément consultable lors d'un contrôle de l'inspection des installations classées.

---

## **TITRE 8 - CONDITIONS PARTICULIERES APPLICABLES A CERTAINES INSTALLATIONS DE L'ETABLISSEMENT**

---

### **CHAPITRE 8.1 DISPOSITIONS TECHNIQUES APPLICABLES A LA STATION-SERVICE (RUBRIQUE N°1435)**

#### **ARTICLE 8.1.1. LES POSTES DE DISTRIBUTION**

L'habillage des parties des appareils de distribution où interviennent les liquides inflammables est en matériaux M0 ou M1.

Les parties intérieures de la carrosserie des appareils de distribution sont ventilées naturellement afin d'éviter toute accumulation des vapeurs des liquides distribués.

Le flexible de distribution est appelé automatiquement vers le poste de manière à ce qu'il ne traîne pas au sol après utilisation. Le robinet de distribution coupe automatiquement l'alimentation en carburant lorsque le réservoir du véhicule est plein. Aucun dispositif ne permet de maintenir l'ouverture du clapet de distribution sans intervention manuelle.

Les appareils de distribution font l'objet d'un contrat de vérification périodique.

Le préposé de la surveillance en libre service peut en cas de danger ou d'incident rappeler les consignes de sécurité et la conduite à tenir par l'intermédiaire d'un haut parleur (1 par îlot). Les appareils de distribution sont équipés d'un dispositif d'arrêt d'urgence situé à proximité de l'appareil et permettant d'alerter instantanément la personne nommément désignée et de provoquer la coupure de l'ensemble des installations destinées à la distribution de gaz inflammables liquéfiés assurant ainsi leur mise en sécurité.

Les postes fonctionnant en libre service sans surveillance (24/24) sont limités en débit maxi, soit 40 litres/minute. Le débit sera interrompu automatiquement au bout de 3 minutes. Chaque îlot de distribution équipé avec une pompe DAC (Distribution Automatique à Carte) sera pourvu d'un dispositif d'extinction automatique à mousse, disposé au ras du sol. Un report d'alarme se fera afin d'aviser un responsable ou les services de surveillance.

Les flexibles de distribution sont conformes à la norme NFT 47-255 et ont une durée de vie de 6 ans maximum.

Une caisse de 100 l de sable meuble munie d'une pelle est disposée à proximité des aires de distribution et de dépotage de la station-service.

Les prescriptions que doit observer l'utilisateur sont affichées soit en caractères lisibles, soit au moyen de pictogrammes, et ce au niveau de chaque appareil de distribution. Elles concernent notamment l'interdiction de fumer, d'utiliser un téléphone portable (le téléphone doit être éteint), d'approcher un appareil pouvant provoquer un feu nu, ainsi que l'obligation d'arrêt du moteur. Pour l'aviation, l'obligation d'arrêt du moteur ne s'applique pas lorsqu'il s'agit d'assurer l'avitaillement de services d'urgence.

#### **ARTICLE 8.1.2. LES CUVES DE STOCKAGE DE CARBURANTS ET CANALISATIONS**

Les cuves de carburants sont double enveloppe, enterrées et posées sur radier et sable.



## **CHAPITRE 8.2 DISPOSITIONS TECHNIQUES APPLICABLES AU STOCKAGE DE GAZ INFLAMMABLE LIQUEFIE (RUBRIQUE 1412)**

### **ARTICLE 8.2.1. INSTALLATIONS ANNEXES**

#### **Article 8.2.1.1. Pompes**

Lorsque le groupe de pompage du gaz inflammable liquéfié entre le réservoir de stockage et les appareils d'utilisation n'est pas immergé ou n'est pas dans la configuration aérienne (à privilégier), il peut être en fosse, mais celle-ci doit être maçonnée et protégée contre les intempéries.

De plus, une ventilation mécanique à laquelle est asservi le fonctionnement de la (ou des) pompe(s) (ou tout autre procédé présentant les mêmes garanties) doit être installée pour éviter l'accumulation de vapeurs inflammables. En particulier la ventilation mécanique peut être remplacée par un ou plusieurs appareils de contrôle de la teneur en gaz, placés au point bas des fosses ou caniveaux, auxquels est asservi un dispositif d'arrêt des pompes dès que la teneur dépasse 25 % de la limite inférieure d'explosivité, et déclenchant dans ce cas une alarme.

L'accès au dispositif de pompage et à ses vannes de sectionnement doit être aisé pour le personnel d'exploitation.

#### **Article 8.2.1.2. Vaporiseurs**

Les vaporiseurs doivent être conformes à la réglementation des équipements sous pression en vigueur. Outre les équipements destinés à l'exploitation, ils doivent être munis d'équipements permettant de surveiller et réguler la température et la pression de sorte à prévenir tout relâchement de gaz par la soupape.

L'accès au vaporiseur doit être aisé pour le personnel d'exploitation.

Les soupapes du vaporiseur doivent être placées de sorte à ne pas rejeter en direction d'un réservoir de gaz.

### **ARTICLE 8.2.2. RAVITAILLEMENT DES RESERVOIRS FIXES**

Les opérations de ravitaillement doivent être effectuées conformément aux dispositions prévues par le règlement pour le transport des marchandises dangereuses. Le véhicule ravitailleur doit se trouver à au moins 3 mètres des réservoirs fixes de capacité strictement inférieure à 15 tonnes, et à au moins 5 mètres en cas de capacités supérieures. De plus les véhicules de transport sont conformes aux dispositions de la réglementation relative au transport des marchandises dangereuses.

Toute action visant à alimenter un réservoir sera interrompue dès l'atteinte d'un taux de remplissage de 85 %.

Les flexibles utilisés pour le ravitaillement des réservoirs fixes sont conçus et contrôlés conformément à la réglementation applicable en vigueur.

Un dispositif doit permettre de garantir l'étanchéité du flexible et des organes du réservoir en dehors des opérations de ravitaillement.

Le sol de l'aire de stationnement du véhicule ravitailleur doit être matériaux de classe A1 (incombustible) ou en revêtement bitumineux de type routier.

## **CHAPITRE 8.3 DISPOSITIONS TECHNIQUES APPLICABLES AUX STOCKAGES DE LIQUIDES INFLAMMABLES (RUBRIQUE 1432)**

Les réservoirs enterrés sont en acier ou en matière composite, à double enveloppe et conformes à la norme qui leur est applicable. Ils sont munis d'un système de détection de fuite entre les deux enveloppes qui déclenche automatiquement une alarme visuelle et sonore en cas de fuite. Ce système de détection de fuite est conforme à la norme EN 13160 dans la version en vigueur au jour de sa mise en service ou à toute norme équivalente en vigueur dans la Communauté européenne ou l'Espace économique européen. Le détecteur de fuite et ses accessoires sont accessibles en vue de faciliter leur contrôle.

## TITRE 9 - SURVEILLANCE DES EMISSIONS ET DE LEURS EFFETS

### CHAPITRE 9.1 PROGRAMME DE SURVEILLANCE

#### ARTICLE 9.1.1. PRINCIPE ET OBJECTIFS DU PROGRAMME DE SURVEILLANCE

Afin de maîtriser les émissions de ses installations et de suivre leurs effets sur l'environnement, l'exploitant définit et met en œuvre sous sa responsabilité un programme de surveillance de ses émissions et de leurs effets dit programme de surveillance. L'exploitant adapte et actualise la nature et la fréquence de cette surveillance pour tenir compte des évolutions de ses installations, de leurs performances par rapport aux obligations réglementaires, et de leurs effets sur l'environnement. L'exploitant décrit dans un document tenu à la disposition de l'inspection des installations classées les modalités de mesures et de mise en œuvre de son programme de surveillance, y compris les modalités de transmission à l'inspection des installations classées.

Les articles suivants définissent le contenu minimum de ce programme en terme de nature de mesure, de paramètres et de fréquence pour les différentes émissions et pour la surveillance des effets sur l'environnement, ainsi que de fréquence de transmission des données de surveillance.

### CHAPITRE 9.2 MODALITES D'EXERCICE ET CONTENU DE LA SURVEILLANCE

#### ARTICLE 9.2.1. SURVEILLANCE DES EAUX RESIDUAIRES

##### Article 9.2.1.1. Fréquences, et modalités de la surveillance de la qualité des rejets

Les dispositions minimum suivantes sont mises en œuvre : à compléter par l'ic (cf. am 02/02/98)

Paramètres	Surveillance assurée par l'exploitant	
	Périodicité de la mesure	Méthode d'analyse
Eaux résiduaires après épuration issues du rejet vers le milieu récepteur		
Matières en suspension	1 / an	NF EN 872
Hydrocarbures totaux	1 / an	NF T 90 114

#### ARTICLE 9.2.2. SURVEILLANCE DES DECHETS

Conformément aux dispositions des articles R. 541-42 à R. 541-48 du code de l'environnement relatifs au contrôle des circuits de traitement des déchets, l'exploitant tient à jour un registre chronologique de la production et de l'expédition des déchets dangereux.

Les résultats de surveillance sont présentés selon un registre ou un modèle établi en accord avec l'inspection des installations classées ou conformément aux dispositions nationales lorsque le format est prédéfini. Ce récapitulatif prend en compte les types de déchets produits, les quantités et les filières d'élimination retenues.

L'exploitant utilise pour ses déclarations la codification réglementaire en vigueur.

#### ARTICLE 9.2.3. SURVEILLANCE DES NIVEAUX SONORES

Une mesure de la situation acoustique est effectuée dans un délai de six mois à compter de la date de mise en service des installations puis tous les 3 ans, par un organisme ou une personne qualifiée dont le choix sera communiqué préalablement à l'inspection des installations classées. Ce contrôle est effectué par référence au plan annexé au présent arrêté, indépendamment des contrôles ultérieurs que l'inspecteur des installations classées pourra demander.

### CHAPITRE 9.3 SUIVI, INTERPRETATION ET DIFFUSION DES RESULTATS

#### ARTICLE 9.3.1. ACTIONS CORRECTIVES

L'exploitant suit les résultats des mesures qu'il réalise en application du CHAPITRE 9.2, notamment celles de son programme de surveillance, les analyse et les interprète. Il prend le cas échéant les actions correctives appropriées lorsque des résultats font présager des risques ou inconvénients pour l'environnement ou d'écart par rapport au respect des valeurs réglementaires relatives aux émissions de ses installations ou de leurs effets sur l'environnement.

#### ARTICLE 9.3.2. ANALYSE ET TRANSMISSION DES RESULTATS DE LA SURVEILLANCE

Sans préjudice des dispositions de l'article R. 512-69 du code de l'environnement, l'exploitant établit avant la fin de chaque mois calendaire un rapport de synthèse relatif aux résultats des mesures et analyses imposées aux articles 9.2 du mois précédent. Ce rapport, traite au minimum de l'interprétation des résultats de la période considérée (en particulier cause et ampleur des écarts), des mesures comparatives mentionnées au CHAPITRE 9.1, des modifications éventuelles du programme de surveillance et des actions correctives mises en œuvre ou prévues (sur l'outil de production, de traitement des effluents, la maintenance) ainsi que de leur efficacité.

Il est tenu à la disposition permanente de l'inspection des installations classées pendant une durée de 10 ans.  
L'inspection des installations classées peut en outre demander la transmission périodique de ces rapports ou d'éléments relatifs au suivi et à la maîtrise de certains paramètres, ou d'un rapport annuel.

### **ARTICLE 9.3.3. TRANSMISSION DES RESULTATS DE LA SURVEILLANCE DES DECHETS**

Les justificatifs évoqués à l'Article 9.2.2. doivent être conservés cinq ans.

### **ARTICLE 9.3.4. ANALYSE ET TRANSMISSION DES RESULTATS DES MESURES DE NIVEAUX SONORES**

Les résultats des mesures réalisées en application du CHAPITRE 9.2 sont tenus à disposition de l'inspection des installations classées avec les commentaires et propositions éventuelles d'amélioration.

---

## **TITRE 10 - NOTIFICATIONS**

---

### **ARTICLE 10.1.1.**

Le présent arrêté est notifié à la société SODICHAR par voie administrative. Copies conformes en sont adressées à Monsieur le Maire de la commune de Barjouville et à Monsieur le Directeur Régional l'Environnement, de l'Aménagement et du Logement – Centre.

Un extrait du présent arrêté est, aux frais de la société SODICHAR, inséré par les soins du Préfet d'Eure-et-Loir, dans deux journaux d'annonces légales du département et affiché en Mairie de Barjouville pendant une durée d'un mois à la diligence de Monsieur le Maire de Barjouville qui devra justifier de l'accomplissement de cette formalité.

Le même extrait est affiché en outre par société SODICHAR sur le site.

### **ARTICLE 10.1.2.**

Monsieur le Secrétaire Général de la Préfecture d'Eure-et-Loir, Monsieur le Maire de Barjouville, Monsieur le Directeur Régional l'Environnement, de l'Aménagement et du Logement – Centre et tout agent de la force publique sont chargés, chacun en ce qui le concerne, de l'exécution du présent arrêté.

Fait à CHARTRES, le **26 AOUT 2013**

**LE PREFET**  
Pour le Préfet,  
Le Secrétaire Général  
  
Jean-Paul VICAT

## Liste des articles

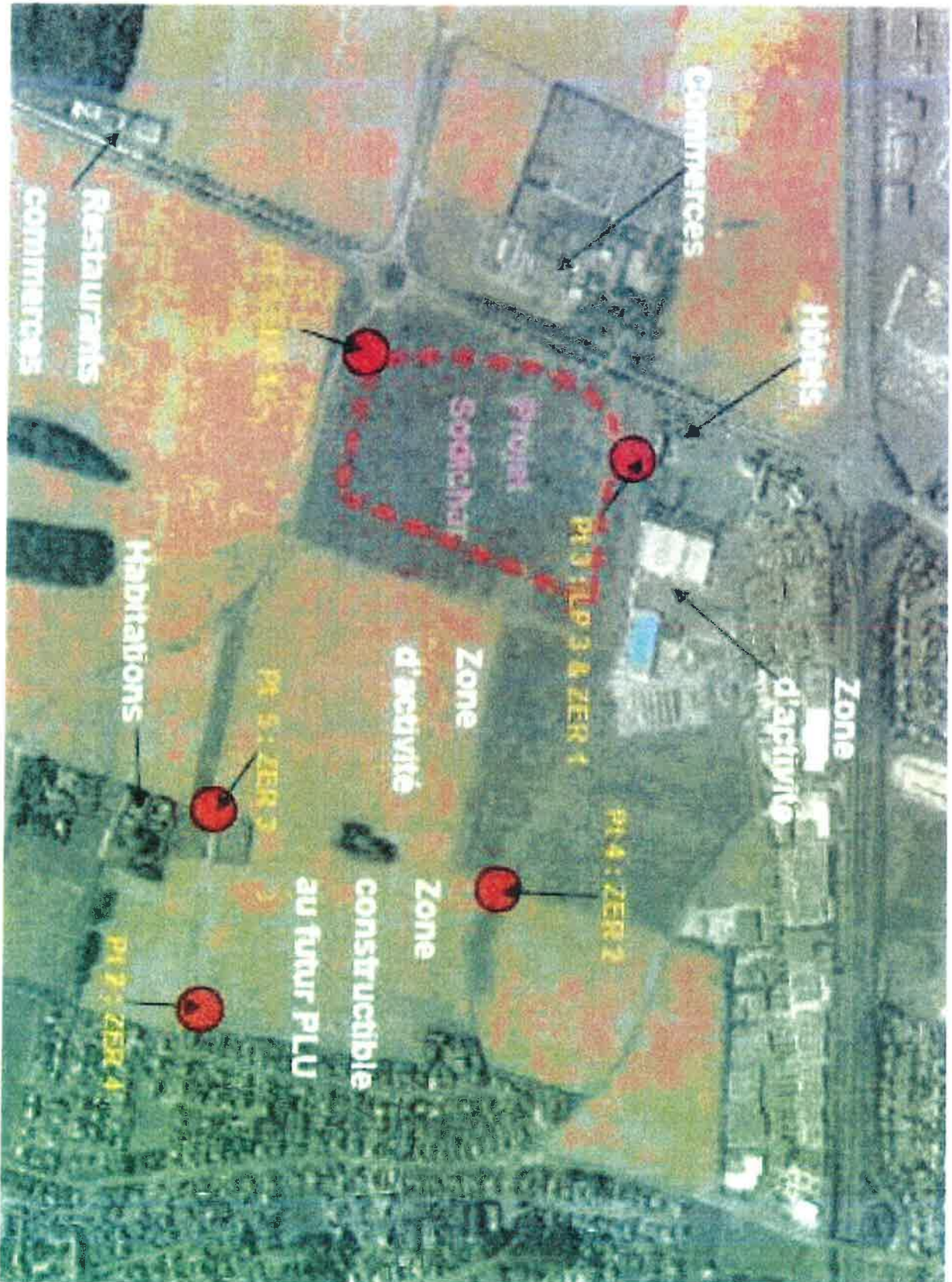
<b>TITRE 1 - PORTEE DE L'AUTORISATION ET CONDITIONS GENERALES .....</b>	<b>2</b>
CHAPITRE 1.1 BENEFICIAIRE ET PORTEE DE L'AUTORISATION .....	2
CHAPITRE 1.2 NATURE DES INSTALLATIONS .....	2
CHAPITRE 1.3 CONFORMITE AU DOSSIER DE DEMANDE D'AUTORISATION.....	3
CHAPITRE 1.4 DUREE DE L'AUTORISATION .....	3
CHAPITRE 1.5 MODIFICATIONS ET CESSATION D'ACTIVITE .....	3
CHAPITRE 1.6 DELAIS ET VOIES DE RECOURS .....	4
CHAPITRE 1.7 RESPECT DES AUTRES LEGISLATIONS ET REGLEMENTATIONS .....	4
<b>TITRE 2 – GESTION DE L'ETABLISSEMENT .....</b>	<b>5</b>
CHAPITRE 2.1 EXPLOITATION DES INSTALLATIONS .....	5
CHAPITRE 2.2 RESERVES DE PRODUITS OU MATIERES CONSOMMABLES .....	5
CHAPITRE 2.3 INTEGRATION DANS LE PAYSAGE.....	5
CHAPITRE 2.4 DANGER OU NUISANCES NON PREVENUS.....	6
CHAPITRE 2.5 INCIDENTS OU ACCIDENTS .....	6
CHAPITRE 2.6 RECAPITULATIF DES DOCUMENTS TENUS A LA DISPOSITION DE L'INSPECTION.....	6
CHAPITRE 2.7 RECAPITULATIF DES DOCUMENTS A TRANSMETTRE.....	6
<b>TITRE 3 - PREVENTION DE LA POLLUTION ATMOSPHERIQUE .....</b>	<b>6</b>
CHAPITRE 3.1 CONCEPTION DES INSTALLATIONS .....	6
CHAPITRE 3.2 RECUPERATION DES VAPEURS.....	7
<b>TITRE 4 - PROTECTION DES RESSOURCES EN EAUX ET DES MILIEUX AQUATIQUES .....</b>	<b>9</b>
CHAPITRE 4.1 PRELEVEMENTS ET CONSOMMATIONS D'EAU.....	9
CHAPITRE 4.2 COLLECTE DES EFFLUENTS LIQUIDES .....	9
CHAPITRE 4.3 TYPES D'EFFLUENTS, LEURS OUVRAGES D'EPURATION ET LEURS CARACTERISTIQUES DE REJET AU MILIEU .....	10
<b>TITRE 5 - DECHETS.....</b>	<b>12</b>
CHAPITRE 5.1 PRINCIPES DE GESTION.....	12
<b>TITRE 6 PREVENTION DES NUISANCES SONORES ET DES VIBRATIONS.....</b>	<b>14</b>
CHAPITRE 6.1 DISPOSITIONS GENERALES .....	14
CHAPITRE 6.2 NIVEAUX ACOUSTIQUES .....	14
CHAPITRE 6.3 VIBRATIONS .....	14
<b>TITRE 7 - PREVENTION DES RISQUES TECHNOLOGIQUES.....</b>	<b>15</b>
CHAPITRE 7.1 PRINCIPES DIRECTEURS.....	15
CHAPITRE 7.2 CARACTERISATION DES RISQUES .....	15
CHAPITRE 7.3 INFRASTRUCTURES ET INSTALLATIONS .....	15
CHAPITRE 7.4 GESTION DES OPERATIONS PORTANT SUR DES SUBSTANCES DANGEREUSES .....	18
CHAPITRE 7.5 PREVENTION DES POLLUTIONS ACCIDENTELLES .....	19
CHAPITRE 7.6 MOYENS D'INTERVENTION EN CAS D'ACCIDENT ET ORGANISATION DES SECOURS .....	21
CHAPITRE 7.7 PREVENTION DES ACCIDENTS LIES AU VIEILLISSEMENT .....	22
<b>TITRE 8 - CONDITIONS PARTICULIERES APPLICABLES A CERTAINES INSTALLATIONS DE L'ETABLISSEMENT .....</b>	<b>24</b>
CHAPITRE 8.1 DISPOSITIONS TECHNIQUES APPLICABLES A LA STATION-SERVICE (RUBRIQUE N°1435).....	24
CHAPITRE 8.2 DISPOSITIONS TECHNIQUES APPLICABLES AU STOCKAGE DE GAZ INFLAMMABLE LIQUEFIE (RUBRIQUE 1412).....	25
CHAPITRE 8.3 DISPOSITIONS TECHNIQUES APPLICABLES AUX STOCKAGES DE LIQUIDES INFLAMMABLES (RUBRIQUE 1432).....	25
<b>TITRE 9 - SURVEILLANCE DES EMISSIONS ET DE LEURS EFFETS .....</b>	<b>26</b>
CHAPITRE 9.1 PROGRAMME DE SURVEILLANCE.....	26
CHAPITRE 9.2 MODALITES D'EXERCICE ET CONTENU DE LA SURVEILLANCE.....	26
CHAPITRE 9.3 SUIVI, INTERPRETATION ET DIFFUSION DES RESULTATS .....	26

## Liste des annexes

- Annexe 1 : Zones à émergence réglementée
- Annexe 2 : Aménagement général de la station-service



# Annexe 1 : Zones à émergence réglementée







## Annexe 2 : Aménagement général de la station-service

