



Liberté - Égalité - Fraternité  
RÉPUBLIQUE FRANÇAISE  
PRÉFET DU LOIRET

Direction départementale  
de la protection des populations

Service de la Sécurité de l'Environnement Industriel

**ARRETE**  
**autorisant la société Mountpark Logistics EU Orléans 1**  
**à exploiter une plate-forme logistique (bâtiment A)**  
**sur le territoire de la commune de Meung-sur-Loire**

**Le Préfet du Loiret,**  
**Chevalier de la Légion d'honneur,**  
**Officier dans l'ordre national du Mérite,**

**VU** le code de l'environnement et notamment le titre VIII du livre I<sup>er</sup> et le titre I<sup>er</sup> du livre V (parties législatives et réglementaires), en particulier la nomenclature des installations classées pour la protection de l'environnement annexée à l'article R.511-9 ;

**VU** le code de la santé publique et notamment les articles L.1416-1, R.1416-1 à R.1416-6 ;

**VU** l'arrêté ministériel du 23 janvier 1997 modifié, relatif à la limitation des bruits émis dans l'environnement par les installations classées ;

**VU** l'arrêté ministériel du 2 février 1998 modifié relatif aux prélèvements et à la consommation d'eau ainsi qu'aux émissions de toute nature des installations classées pour la protection de l'environnement soumises à autorisation ;

**VU** l'arrêté ministériel du 29 mai 2000 relatif aux prescriptions générales applicables aux installations classées pour la protection de l'environnement soumises à déclaration sous la rubrique n° 2925 de la nomenclature ;

**VU** l'arrêté ministériel du 29 septembre 2005 relatif à l'évaluation et à la prise en compte de la probabilité d'occurrence, de la cinétique, de l'intensité des effets et de la gravité des conséquences des accidents potentiels dans les études de dangers des installations classées soumises à autorisation ;

**VU** l'arrêté ministériel du 31 janvier 2008 modifié relatif au registre et à la déclaration annuelle des émissions polluantes et des déchets ;

**VU** l'arrêté ministériel du 7 juillet 2009 relatif aux modalités d'analyse dans l'air et dans l'eau dans les ICPE et aux normes de référence ;

**VU** l'arrêté du 4 octobre 2010 modifié relatif à la prévention des risques accidentels au sein des installations classées pour la protection de l'environnement soumises à autorisation ;

**VU** l'arrêté ministériel du 29 février 2012 modifié, fixant le contenu des registres « déchets » mentionnés aux articles R.541-43 et R.541-46 du code de l'environnement ;

**VU** l'arrêté ministériel du 1<sup>er</sup> juin 2015 relatif aux prescriptions générales applicables aux installations relevant du régime de l'enregistrement au titre de l'une au moins des rubriques n° 4331 ou n° 4734 de la nomenclature des installations classées pour la protection de l'environnement ;

VU l'arrêté ministériel du 5 décembre 2016 modifié, relatif aux prescriptions applicables à certaines installations classées pour la protection de l'environnement soumises à déclaration (notamment au titre des rubriques n° 4320 et n° 4321) ;

VU l'arrêté ministériel du 11 avril 2017, relatif aux prescriptions générales applicables aux entrepôts couverts soumis à la rubrique n° 1510, y compris lorsqu'ils relèvent également de l'une ou plusieurs des rubriques n°1530, n°1532, n° 2662 ou n° 2663 de la nomenclature ;

VU l'arrêté ministériel du 3 août 2018 relatif aux prescriptions générales applicables aux installations classées pour la protection de l'environnement soumises à déclaration au titre de la rubrique n° 2910 de la nomenclature (applicable au 20 décembre 2018) ;

VU la demande présentée le 26 janvier 2018 par la société Mountpark Logistics EU Orléans 1, sise 12 avenue de la Grande Armée à PARIS (75017), en vue d'obtenir l'autorisation d'exploiter une plate-forme logistique (bâtiment A) sur le Parc Synergie Val de Loire, implanté sur la commune de Meung-sur-Loire ;

VU le dossier déposé à l'appui de sa demande, complété le 11 avril 2018, comprenant les pièces, plans et études réglementaires et notamment les études d'impact et de dangers ;

VU les avis exprimés par les différents services et organismes consultés ;

VU l'arrêté préfectoral du 29 mai 2018 prescrivant une enquête publique unique, du 22 juin au 21 juillet 2018 inclus, sur le territoire des communes de Meung-sur-Loire, Le Bardon, Baule et Huisseau-sur-Mauves ;

VU l'avis de l'autorité environnementale sur le dossier du 8 juin 2018 ;

VU la réponse écrite du pétitionnaire du 12 juin 2018 à l'avis de l'autorité environnementale, complétant notamment le dossier en ce qui concerne le rejet des eaux pluviales collectées sur le site ;

VU les demandes d'avis sur ce dossier transmis aux conseils municipaux des communes précitées ;

VU le rapport et les conclusions du commissaire enquêteur du 21 août 2018 ;

VU le rapport et les propositions du 11 septembre 2018 de l'inspection des installations classées de la Direction Régionale de l'Environnement, de l'Aménagement et du Logement du Centre-Val de Loire ;

VU la notification du projet d'arrêté à la société Mountpark Logistics EU Orléans 1 ;

**CONSIDERANT** que les activités projetées par le pétitionnaire constituent, au regard de la nomenclature des installations classées pour la protection de l'environnement, une installation classée soumise à autorisation ;

**CONSIDERANT** qu'en application des dispositions de l'article L.181-3 du code de l'environnement, l'autorisation ne peut être accordée que si les dangers ou inconvénients peuvent être prévenus par des mesures que spécifie l'arrêté préfectoral ;

**CONSIDERANT** que les conditions d'aménagement et d'exploitation fixées par l'arrêté préfectoral d'autorisation doivent tenir compte, d'une part, de l'efficacité des techniques disponibles et de leur économie, d'autre part de la qualité, de la vocation et de l'utilisation des milieux environnants, ainsi que de la gestion équilibrée de la ressource en eau ;

**CONSIDERANT** que les mesures prévues par le pétitionnaire dans l'exercice de ses activités, complétées de l'application des dispositions du présent arrêté, sont de nature à prévenir efficacement les dangers et inconvénients de l'installation pour les intérêts mentionnés aux articles L.211-1 et L.511-1 du code de l'environnement, notamment pour la commodité du voisinage, pour la santé, la sécurité, la salubrité publiques ainsi que pour la protection de la nature et de l'environnement ;

**CONSIDERANT** que les murs séparatifs des cellules de stockage de l'entrepôt sont classés REI 240 (coupe-feu 4 heures) ;

**CONSIDERANT** que les mesures imposées à l'exploitant tiennent compte des résultats des consultations, menées en application des articles R. 181-18 à R.181-32, des observations des services déconcentrés de l'Etat et sont de nature à prévenir les nuisances et les risques présentés par les installations ;

**CONSIDERANT** que les mesures d'évitement, réduction et de compensation des risques d'accident ou de pollution de toute nature édictées par l'arrêté ne sont pas incompatibles avec les prescriptions d'urbanisme ;

**CONSIDERANT** que le commissaire enquêteur a émis un avis favorable à l'autorisation environnementale du projet de plate-forme logistique présentée par la société Mountpark Logistics EU Orléans 1 ;

**CONSIDERANT** que le pétitionnaire a demandé l'aménagement des dispositions de l'article 2.4.1 de l'arrêté ministériel du 29 mai 2000 susvisé, concernant la couverture, non classée incombustible, des locaux de charge de batteries ;

**CONSIDERANT** que les conditions légales de délivrance de l'autorisation sont réunies ;

**SUR** proposition du Secrétaire Général de la préfecture du Loiret ;

## **ARRÊTE**

### **CHAPITRE 1 - BÉNÉFICIAIRE ET PORTÉE DE L'AUTORISATION**

#### **ARTICLE 1.1. EXPLOITANT TITULAIRE DE L'AUTORISATION**

La société Mountpark Logistics EU Orléans 1, dont le siège social est situé 12 avenue de la Grande Armée à PARIS (75017), est autorisée, sous réserve du respect des prescriptions du présent arrêté et de son annexe, à exploiter une plate-forme logistique (bâtiment A) sur le Parc Synergie Val de Loire, implanté sur la commune de Meung-sur-Loire (coordonnées Lambert 93 : X = 600 977m et Y = 6 749 345m).

Dans le cas où des prescriptions archéologiques ont été édictées par le préfet de région en application des articles R 523-1, R 523-4 et R 523-17 du code du patrimoine, la réalisation des travaux est subordonnée à l'accomplissement préalable de ces prescriptions.

#### **ARTICLE 1.2. INSTALLATIONS CONNEXES**

Les prescriptions du présent arrêté s'appliquent également aux autres installations ou équipements exploités dans l'établissement, qui, mentionnés ou non dans la nomenclature, sont de nature par leur proximité ou leur connexité avec une installation soumise à autorisation à modifier les dangers ou inconvénients de cette installation.

Les dispositions des arrêtés ministériels existants relatifs aux prescriptions générales applicables aux installations classées soumises à déclaration, à l'exception des prescriptions relatives au comportement au feu des bâtiments contraires aux prescriptions du présent arrêté, sont applicables aux installations classées soumises à déclaration incluses dans l'établissement dès lors que ces installations ne sont pas régies par le présent arrêté préfectoral d'autorisation. En particulier :

- Les ateliers de charge d'accumulateurs sont soumis aux dispositions de l'arrêté ministériel du 29 mai 2000 susvisé. Toutefois, contrairement aux dispositions de l'article 2.4.1 de cet arrêté, la couverture des ateliers de charge de batteries est conforme aux dispositions de l'article 7.4.1 des prescriptions annexées au présent arrêté.
- Les installations de combustion sont soumises aux dispositions de l'arrêté ministériel du 3 août 2018 susvisé, à compter du 20 décembre 2018.

## CHAPITRE 2 - NATURE DES INSTALLATIONS

### ARTICLE 2.1. LISTE DES INSTALLATIONS CONCERNÉES PAR UNE RUBRIQUE DE LA NOMENCLATURE DES INSTALLATIONS CLASSÉES

Rubrique	Régime	Libellé de la rubrique (activité)	Critère de classement	Seuil	Volume maximal	
1510	1	A	Entrepôts couverts (stockage de matières, produits ou substances combustibles en quantité supérieure à 500 t dans des)	Volume entrepôt	$\geq 300\ 000\ m^3$	1 253 766 m <sup>3</sup>
				Quantité	> 500 t	71 000 t
1530	1	A	Papier, carton ou matériaux combustibles analogues (dépôt de)	Volume	> 50 000 m <sup>3</sup>	201 280 m <sup>3</sup>
1532	1	A	Bois ou matériaux combustibles analogues (stockage de)	Volume	> 50 000 m <sup>3</sup>	201 280 m <sup>3</sup>
2662	1	A	Polymères (stockage de)	Volume	$\geq 40\ 000\ m^3$	201 280 m <sup>3</sup>
2663	1a	A	Produits dont 50% au moins de la masse totale unitaire est composée de polymères, à l'état alvéolaire ou expansé (stockage de)	Volume	$\geq 45\ 000\ m^3$	201 280 m <sup>3</sup>
2663	2a	A	Pneumatiques et produits dont 50% au moins de la masse totale unitaire est composée de polymères (stockage de), dans les autres cas et pour les pneumatiques	Volume	$\geq 80\ 000\ m^3$	201 280 m <sup>3</sup>
4331	2	E	Liquides inflammables de catégorie 2 ou catégorie 3 à l'exclusion de la rubrique 4330.	Quantité	$\geq 100\ t$ < 1 000 t	600 t
2910	A2	DC	Combustion, lorsque l'installation consomme exclusivement du gaz naturel	Puissance thermique nominale	$\geq 1\ MW$ (au 20/12/18) < 20 MW	3,6 MW
2925	/	D	Accumulateurs (ateliers de charge d')	Puissance de courant continu	> 50 kW	1 000 kW
4320	2	D	Aérosols extrêmement inflammables ou inflammables de catégorie 1 ou 2 contenant des gaz inflammables de catégorie 1 ou 2 ou des liquides inflammables de catégorie 1.	Quantité	$\geq 15\ t$ < 150 t	60 t
4321	2	D	Aérosols extrêmement inflammables ou inflammables de catégorie 1 ou 2 ne contenant pas de gaz inflammables de catégorie 1 ou 2 ou des liquides inflammables de catégorie 1.	Quantité	$\geq 500\ t$ < 5 000 t	1 200 t
4734	2	NC	Produits pétroliers spécifiques et carburants de substitution	Quantité	< 50 t	1,76 t

Régimes : A (autorisation) ; E (enregistrement) ; D (déclaration) ; DC\* (déclaration avec contrôle périodique) ; NC : non classable.

(\*) En application de l'article R.512-55 du code de l'environnement, les installations DC ne sont pas soumises à l'obligation de contrôle périodique lorsqu'elles sont incluses dans un établissement qui comporte au moins une installation soumise au régime de l'autorisation ou de l'enregistrement.

### ARTICLE 2.2. STATUT DE L'ÉTABLISSEMENT

L'établissement n'est pas classé « seuil haut » ou « seuil bas », ni par dépassement direct, ni par règle de cumul, au titre des articles R. 511-10 et R. 511-11 du code de l'environnement.

### ARTICLE 2.3. NOMENCLATURE LOI SUR L'EAU

L'installation est visée par la rubrique de la nomenclature eau suivante :

Numéro de rubrique	Libellé de la rubrique	Quantité demandée	Classement
2.1.5.0	Rejet d'eaux pluviales dans les eaux douces superficielles ou sur le sol ou dans le sous-sol, la surface totale du projet, augmentée de la surface correspondant à la partie du bassin naturel dont les écoulements sont interceptés par le projet, étant supérieure à 1 ha mais inférieure à 20 ha.	19,9 ha	Déclaration

## ARTICLE 2.4. SITUATION DE L'ÉTABLISSEMENT

Les installations autorisées sont situées sur les communes et parcelles suivantes :

Commune	Section	Parcelles
Meung-sur-Loire	ZO	39
	ZP	37p, 38p, 39p, 40, 41p, 42p
	ZR	25, 26, 27, 28, 29, 30, 37, 80, 81p, 82p, 83p, 84p

L'entrepôt logistique (bâtiment A) :

- a une surface d'environ 94 000 m<sup>2</sup> sur un terrain de 20 hectares (dont 6 hectares d'espace vert),
- a une hauteur au faitage de 13,95 mètres,
- a une capacité de stockage de 118 440 palettes,
- comporte 8 cellules n° 1a, 2, 3a et 4 à 8 (d'une surface comprise entre 7000 et 12 000 m<sup>2</sup>) et 2 cellules n° 1b et 3b (d'une surface de 3000 m<sup>2</sup>), équipées de murs séparatifs coupe-feu de 4 heures (REI240), 3 ensembles de bureaux et des locaux techniques (4 locaux de charge, 1 chaufferie, 1 local sprinkler),
- les deux cellules n° 1b et 3b sont dédiées respectivement au stockage d'aérosols (rubriques 4320 et 4321) et au stockage de liquides inflammables (rubrique 4331),
- les autres cellules contiennent des produits combustibles ou dangereux pour l'environnement aquatique (hors liquides inflammables).

## CHAPITRE 3 - MISE EN SERVICE ET EXPLOITATION

### ARTICLE 3.1. CONFORMITÉ AU DOSSIER DE DEMANDE D'AUTORISATION

Les installations et leurs annexes, objet du présent arrêté, sont disposées, aménagées et exploitées conformément aux plans et données techniques contenus dans les différents dossiers déposés par l'exploitant. En tout état de cause, elles respectent par ailleurs les dispositions du présent arrêté, des arrêtés complémentaires et les réglementations autres en vigueur.

### ARTICLE 3.2. CONFORMITÉ AUX PRESCRIPTIONS TECHNIQUES APPLICABLES

L'ensemble des prescriptions techniques des titres I à VII, en annexe 1 du présent arrêté, sont applicables aux installations.

### ARTICLE 3.3. TRAVAUX DE TERRASSEMENT

Conformément aux recommandations contenues dans l'étude d'impact :

- L'exploitant doit informer l'inspection des installations classées, au moins un mois avant, des dates de début et de fin prévisionnelle des travaux.
- L'ensemble des travaux de terrassement doit avoir lieu de préférence de mi-août à mi-mars. A défaut l'exploitant doit proposer des mesures compensatoires au Préfet afin d'éviter de perturber l'avifaune et l'entomofaune en période de reproduction.

### ARTICLE 3.4. DURÉE DE L'AUTORISATION

Sauf cas de force majeure ou de demande justifiée et acceptée de prorogation de délai, la présente autorisation cesse de produire effet si l'installation n'a pas été mise en service dans un délai de trois ans ou a été interrompue pendant plus de trois années consécutives.

## **CHAPITRE 4 - MODIFICATIONS ET CESSATION D'ACTIVITÉ**

### **ARTICLE 4.1. PORTER À CONNAISSANCE**

Toute modification apportée par le demandeur aux installations, à leur mode d'utilisation ou à leur voisinage, et de nature à entraîner un changement notable des éléments du dossier de demande d'autorisation, est portée avant sa réalisation à la connaissance du Préfet avec tous les éléments d'appréciation.

### **ARTICLE 4.2. MISE À JOUR DES ÉTUDES D'IMPACT ET DE DANGERS**

Les études d'impact et de dangers sont actualisées à l'occasion de toute modification notable telle que prévue à l'article R. 181-46 du code de l'environnement. Ces compléments sont systématiquement communiqués au Préfet qui pourra demander une analyse critique d'éléments du dossier justifiant des vérifications particulières, effectuée par un organisme extérieur expert dont le choix est soumis à son approbation. Tous les frais engagés à cette occasion sont supportés par l'exploitant.

L'exploitant met en place et entretient l'ensemble des équipements mentionnés dans l'étude de dangers. Il met en œuvre l'ensemble des mesures d'organisation et de formation ainsi que les procédures mentionnées dans l'étude de dangers, tant qu'elles ne sont pas contraires au présent arrêté.

### **ARTICLE 4.3. EQUIPEMENTS ABANDONNÉS**

Les équipements abandonnés ne doivent pas être maintenus dans les installations. Toutefois, lorsque leur enlèvement est incompatible avec les conditions immédiates d'exploitation, des dispositions matérielles interdiront leur réutilisation afin de garantir leur mise en sécurité et la prévention des accidents.

### **ARTICLE 4.4. TRANSFERT SUR UN AUTRE EMPLACEMENT**

Tout transfert sur un autre emplacement des installations visées sous l'Article 2.1. du présent arrêté nécessite une nouvelle demande d'autorisation ou d'enregistrement ou nouvelle déclaration.

### **ARTICLE 4.5. CHANGEMENT D'EXPLOITANT**

Dans le cas où l'établissement change d'exploitant, le successeur fait la déclaration au Préfet conformément aux dispositions de l'article R.181-47 du code de l'environnement.

### **ARTICLE 4.6. CESSATION D'ACTIVITÉ**

Sans préjudice des mesures de l'article R.512-39-1 du code de l'environnement et pour l'application des articles R.512-39-2 à R.512-39-5 du code de l'environnement, l'usage du site à prendre en compte est le suivant : usage industriel.

Lorsqu'une installation classée est mise à l'arrêt définitif, l'exploitant notifie au Préfet la date de cet arrêt trois mois au moins avant celui-ci.

La notification prévue ci-dessus indique les mesures prises ou prévues pour assurer, dès l'arrêt de l'exploitation, la mise en sécurité du site.

En tout état de cause, pour assurer la mise en sécurité de son site, l'exploitant doit notamment procéder, dans un délai d'un mois à compter de la notification de l'arrêt de l'exploitation, à :

- l'évacuation ou l'élimination des produits dangereux et celle des déchets présents sur le site ;
- des interdictions ou limitations d'accès au site ;
- la coupure de l'ensemble des utilités du site (alimentation en eau, alimentation en électricité, alimentation en gaz, etc.) ;
- la suppression des risques d'incendie et d'explosion ;
- la surveillance des effets de l'installation sur son environnement.

En outre, l'exploitant doit placer le site de l'installation dans un état tel qu'il ne puisse porter atteinte aux intérêts mentionnés aux articles L.211-1 et L.511-1 du code de l'environnement et qu'il permette un usage futur du site déterminé selon l'usage prévu au premier alinéa du présent article.

## CHAPITRE 5 - DISPOSITIONS FINALES

### ARTICLE 5.1. RESPECT DES AUTRES LÉGISLATIONS ET RÉGLEMENTATIONS

Les dispositions de cet arrêté préfectoral sont prises sans préjudice des autres législations et réglementations applicables, et notamment le code minier, le code civil, le code de l'urbanisme, le code du travail et le code général des collectivités territoriales, la réglementation sur les équipements sous pression.

Les droits des tiers sont et demeurent expressément réservés.

La présente autorisation ne vaut pas permis de construire.

### ARTICLE 5.2. SANCTIONS ADMINISTRATIVES

Conformément à l'article L.171-8 du code de l'environnement, faute par l'exploitant de se conformer aux conditions indiquées dans le présent arrêté et à celles qui lui seraient imposées par la suite, le Préfet du Loiret peut, après mise en demeure :

- soit obliger l'exploitant à consigner entre les mains d'un comptable public une somme répondant du montant des travaux à réaliser, laquelle sera restituée à l'exploitant au fur et à mesure de l'exécution des travaux ;
- soit faire procéder d'office, aux frais de l'exploitant, à l'exécution des mesures prescrites ;
- suspendre le fonctionnement des installations et ouvrages, la réalisation des travaux et des opérations ou l'exercice des activités jusqu'à l'exécution complète des conditions imposées et prendre les mesures conservatoires nécessaires, aux frais de la personne mise en demeure ;
- ordonner le paiement d'une amende au plus égale à 15 000 € et une astreinte journalière au plus égale à 1 500 € applicable à partir de la notification de la décision la fixant et jusqu'à satisfaction de la mise en demeure. Les dispositions des deuxième et troisième alinéas du 1° s'appliquent à l'astreinte.

Ces sanctions administratives sont indépendantes des poursuites pénales qui peuvent être exercées.


### ARTICLE 5.3. INFORMATION DES TIERS

- une copie du présent arrêté est déposée en mairie de Meung-sur-Loire où elle peut être consultée,
- un extrait de cet arrêté est affiché pendant une durée minimum d'un mois par cette mairie,
- l'arrêté est publié sur le site Internet de la préfecture pour une durée identique.

### ARTICLE 5.4. EXECUTION

Le Secrétaire Général de la Préfecture du Loiret, le Maire de la commune de Meung-sur-Loire, le Directeur Régional de l'Environnement, de l'Aménagement et du Logement du Centre-Val de Loire sont chargés, chacun en ce qui le concerne, de l'exécution du présent arrêté.

Fait à Orléans, le 25 SEP. 2018

Le Préfet,  
Pour le Préfet  
Le Secrétaire Général,  
  
Stéphane BRUNOT

### Voies et délais de recours

Le présent arrêté peut faire l'objet des recours suivants conformément aux dispositions du livre IV du code des relations entre le public et l'administration et des livres IV et V du code de justice administrative.

#### **Recours administratifs**

Dans un délai de deux mois à compter de la notification ou de la publication de la décision, les recours administratifs suivants peuvent être présentés :

- un recours gracieux, adressé à M. le Préfet du Loiret – Service de la Coordination des Politiques Publiques et de l'Appui Territorial - 181 rue de Bourgogne - 45042 ORLEANS CEDEX 1,
- un recours hiérarchique, adressé à M. le Ministre de la transition écologique et solidaire - Direction Générale de la Prévention des Risques - Arche de La Défense - Paroi Nord - 92055 LA DEFENSE CEDEX.

Dans ces deux cas, le silence de l'Administration vaut rejet implicite au terme d'un délai de deux mois. Après un recours gracieux ou hiérarchique, le délai du recours contentieux ne court qu'à compter du rejet explicite ou implicite de l'un de ces recours.

#### **Recours contentieux**

Le présent arrêté est soumis à un contentieux de pleine juridiction.

Il peut être déféré au Tribunal Administratif d'Orléans, 28 rue de la Bretonnerie, 45057 ORLEANS CEDEX 1 :

- par l'exploitant, dans un délai de **deux mois** à compter de la notification de la décision,
- par les tiers intéressés en raison des inconvénients ou des dangers pour les intérêts mentionnés à l'article L.181-3 du code de l'environnement, dans un délai de **quatre mois** à compter de l'affichage de la décision en mairie et sa publication sur le site internet de la préfecture du Loiret.

Le délai court à compter de la dernière formalité accomplie. Si l'affichage constitue cette dernière formalité, le délai court à compter du premier jour d'affichage de la décision.



**ARRETE**  
**autorisant la société Mountpark Logistics EU Orléans 1**  
**à exploiter une plate-forme logistique (bâtiment A)**  
**sur le territoire de la commune de Meung-sur-Loire**

**ANNEXE 1 - PRESCRIPTIONS TECHNIQUES**

<b>TITRE 1. GESTION DE L'ÉTABLISSEMENT.....</b>	<b>3</b>
CHAPITRE 1.1. EXPLOITATION DES INSTALLATIONS.....	3
CHAPITRE 1.2. RÉSERVES DE PRODUITS OU FLUIDES.....	3
CHAPITRE 1.3. INTÉGRATION DANS LE PAYSAGE.....	4
CHAPITRE 1.4. DANGER OU NUISANCE NON PRÉVENUS.....	4
CHAPITRE 1.5. INCIDENTS OU ACCIDENTS.....	4
CHAPITRE 1.6. RÉCAPITULATIF DES DOCUMENTS TENUS À LA DISPOSITION DE L'INSPECTION.....	5
CHAPITRE 1.7. RÉCAPITULATIF DES DOCUMENTS À TRANSMETTRE.....	5
<b>TITRE 2. PRÉVENTION DE LA POLLUTION ATMOSPHÉRIQUE.....</b>	<b>7</b>
CHAPITRE 2.1. CONCEPTION DES INSTALLATIONS.....	7
CHAPITRE 2.2. CONDITIONS DE REJET.....	8
<b>TITRE 3. PROTECTION DES RESSOURCES EN EAUX ET DES MILIEUX AQUATIQUES.....</b>	<b>9</b>
CHAPITRE 3.1. PRÉLÈVEMENTS ET CONSOMMATIONS D'EAU.....	9
CHAPITRE 3.2. COLLECTE DES EFFLUENTS LIQUIDES.....	9
CHAPITRE 3.3. TYPES D'EFFLUENTS, OUVRAGES D'ÉPURATION ET CARACTÉRISTIQUES DE REJET AU MILIEU.....	10
<b>TITRE 4. DÉCHETS.....</b>	<b>13</b>
CHAPITRE 4.1. PRINCIPES DE GESTION.....	13
CHAPITRE 4.2. TRAÇABILITÉ ET CONTRÔLES.....	14
<b>TITRE 5. PRÉVENTION DES NUISANCES SONORES ET DES VIBRATIONS.....</b>	<b>16</b>
CHAPITRE 5.1. DISPOSITIONS GÉNÉRALES.....	16
CHAPITRE 5.2. NIVEAUX ACOUSTIQUES.....	16
CHAPITRE 5.3. VIBRATIONS.....	17
<b>TITRE 6. SURVEILLANCE DES ÉMISSIONS ET DE LEURS EFFETS.....</b>	<b>18</b>
CHAPITRE 6.1. PROGRAMME D'AUTOSURVEILLANCE.....	18
CHAPITRE 6.2. MODALITÉS D'EXERCICE ET CONTENU DE L'AUTOSURVEILLANCE.....	18
CHAPITRE 6.3. SUIVI, INTERPRÉTATION ET DIFFUSION DES RÉSULTATS.....	19
CHAPITRE 6.4. BILANS PÉRIODIQUES.....	19
<b>TITRE 7. PRÉVENTION DES RISQUES TECHNOLOGIQUES.....</b>	<b>20</b>
CHAPITRE 7.1. PRINCIPES DIRECTEURS.....	20
CHAPITRE 7.2. RÈGLES D'IMPLANTATION.....	20
CHAPITRE 7.3. ACCESSIBILITÉ.....	21
CHAPITRE 7.4. DISPOSITIONS CONSTRUCTIVES.....	24
CHAPITRE 7.5. DÉSENFUMAGE.....	25
CHAPITRE 7.6. COMPARTIMENTAGE.....	26
CHAPITRE 7.7. DIMENSIONS DES CELLULES.....	26
CHAPITRE 7.8. MATIÈRES DANGEREUSES ET CHIMIQUEMENT INCOMPATIBLES.....	27
CHAPITRE 7.9. CONDITIONS DE STOCKAGE.....	27
CHAPITRE 7.10. STOCKAGE DE MATIÈRES SUSCEPTIBLES DE CRÉER UNE POLLUTION DU SOL OU DES EAUX.....	27
CHAPITRE 7.11. EAUX D'EXTINCTION INCENDIE.....	28
CHAPITRE 7.12. DÉTECTION AUTOMATIQUE D'INCENDIE.....	29

CHAPITRE 7.13. MOYENS DE LUTTE CONTRE L'INCENDIE.....	29
CHAPITRE 7.14. ÉVACUATION DU PERSONNEL.....	31
CHAPITRE 7.15. INSTALLATIONS ÉLECTRIQUES ET ÉQUIPEMENTS MÉTALLIQUES.....	31
CHAPITRE 7.16. ÉCLAIRAGE.....	32
CHAPITRE 7.17. VENTILATION ET RECHARGE DE BATTERIES.....	32
CHAPITRE 7.18. CHAUFFAGE.....	32
CHAPITRE 7.19. NETTOYAGE DES LOCAUX.....	33
CHAPITRE 7.20. TRAVAUX DE RÉPARATION ET D'AMÉNAGEMENT.....	33
CHAPITRE 7.21. CONSIGNES.....	34
CHAPITRE 7.22. INDISPONIBILITÉ TEMPORAIRE DU SYSTÈME D'EXTINCTION AUTOMATIQUE D'INCENDIE – MAINTENANCE.....	35
CHAPITRE 7.23. PLAN DE DÉFENSE INCENDIE.....	35
CHAPITRE 7.24. MESURES DE MAÎTRISE DES RISQUES.....	36
CHAPITRE 7.25. SURVEILLANCE.....	37

---

## Titre 1. Gestion de l'établissement

---

### Chapitre 1.1. Exploitation des installations

#### Article 1.1.1. Objectifs généraux

L'exploitant prend toutes les dispositions nécessaires dans la conception, l'aménagement, l'entretien et l'exploitation des installations pour :

- limiter le prélèvement et la consommation d'eau ;
- limiter les émissions de polluants dans l'environnement ;
- respecter les valeurs limites d'émissions pour les substances polluantes définies ci-après ;
- gérer les effluents et déchets en fonction de leurs caractéristiques, ainsi que réduire les quantités rejetées ;
- prévenir en toutes circonstances, l'émission, la dissémination ou le déversement, chroniques ou accidentels, directs ou indirects, de matières ou substances qui peuvent présenter des dangers ou inconvénients pour la commodité du voisinage, pour la santé, la sécurité, la salubrité publiques, pour l'agriculture, pour la protection de la nature, de l'environnement et des paysages, pour l'utilisation rationnelle de l'énergie, pour la conservation des sites et des monuments ainsi que des éléments du patrimoine archéologique.

Avant la mise en service de l'entrepôt, le bénéficiaire de l'autorisation transmet au Préfet et à l'inspection des installations classées une attestation de conformité aux dispositions des arrêtés ministériels des 11 avril 2017 et 1<sup>er</sup> juin 2015 susvisés et du présent arrêté préfectoral d'autorisation, établie par ses soins, le cas échéant avec l'appui d'un bureau de contrôle ou d'une société de vérification. Il précise la date de mise en service des installations. Il joint à cette attestation une synthèse des documents justifiant notamment la conformité aux prescriptions des chapitres 7.4 (dispositions constructives), 7.6 (compartimentage), 7.12 (détection automatique d'incendie) et 7.13 (extinction automatique d'incendie).

#### Article 1.1.2. Émissions lumineuses

De manière à réduire la consommation énergétique et les nuisances pour le voisinage, l'exploitant prend les dispositions suivantes :

- les éclairages intérieurs des locaux sont éteints une heure au plus tard après la fin de l'occupation de ces locaux ;
- les illuminations des façades des bâtiments ne peuvent être allumées avant le coucher du soleil ;

Ces dispositions ne sont pas applicables aux installations d'éclairage destinées à assurer la protection des biens lorsqu'elles sont asservies à des dispositifs de détection de mouvement ou d'intrusion.

L'exploitant du bâtiment doit s'assurer que la sensibilité des dispositifs de détection et la temporisation du fonctionnement de l'installation sont conformes aux objectifs de sobriété poursuivis par la réglementation, ceci afin d'éviter que l'éclairage fonctionne toute la nuit.

#### Article 1.1.3. Consignes d'exploitation

L'exploitant établit des consignes d'exploitation pour l'ensemble des installations comportant explicitement les vérifications à effectuer, en conditions d'exploitation normale, en périodes de démarrage, de dysfonctionnement ou d'arrêt momentané de façon à permettre en toutes circonstances le respect des dispositions du présent arrêté.

### Chapitre 1.2. Réserves de produits ou fluides

#### Article 1.2.1. Réserves de produits

L'établissement dispose de réserves suffisantes de produits ou matières consommables utilisés de manière courante ou occasionnelle pour assurer la protection de l'environnement tels que manches de filtre, produits de neutralisation, liquides inhibiteurs, produits absorbants...

### **Chapitre 1.3. Intégration dans le paysage**

#### **Article 1.3.1. Propreté**

L'exploitant prend les dispositions appropriées qui permettent d'intégrer l'installation dans le paysage. L'ensemble des installations est maintenu propre et entretenu en permanence.

L'exploitant prend les mesures nécessaires afin d'éviter la dispersion sur les voies publiques et les zones environnantes de poussières, papiers, boues, déchets, ...

#### **Article 1.3.2. Intégration dans le paysage**

Les abords de l'installation, placés sous le contrôle de l'exploitant sont aménagés et maintenus en bon état de propreté (peinture,...). Les émissaires de rejet et leur périphérie font l'objet d'un soin particulier (plantations, engazonnement,...).

En particulier, les merlons situés en limite de propriété doivent respecter les dispositions prévues dans l'étude d'impact, notamment en ce qui concerne les pentes et la végétation.

### **Chapitre 1.4. Danger ou nuisance non prévus**

Tout danger ou nuisance non susceptible d'être prévenu par les prescriptions du présent arrêté est immédiatement porté à la connaissance du Préfet par l'exploitant.

### **Chapitre 1.5. Incidents ou accidents**

#### **Article 1.5.1. Déclaration**

L'exploitant est tenu de déclarer dans les meilleurs délais à l'inspection des installations classées les accidents ou incidents survenus du fait du fonctionnement de son installation qui sont de nature à porter atteinte aux intérêts mentionnés à l'article L.511-1 du code de l'environnement.

Selon gravité de l'accident, l'exploitant alerte par téléphone la préfecture et/ou l'inspection des installations classées. Cette déclaration est formalisée et transmise par courriel le jour même à l'inspection des installations classées.

Cela concerne notamment les situations suivantes :

- événement avec conséquence humaine ou environnementale ;
- événement avec intervention des services d'incendie et de secours ;
- pollution accidentelle de l'eau, du sol, du sous-sol ou de l'air ;
- rejet de matières dangereuses ou polluantes, même sans conséquence dommageable, à l'exception des rejets émis en fonctionnement normal, dans les conditions prévues par les prescriptions de fonctionnement applicables aux installations du dépôt.

#### **Article 1.5.2. Rapport**

Un rapport d'accident ou, sur demande de l'inspection des installations classées, un rapport d'incident est transmis sous quinze jours par l'exploitant à l'inspection des installations classées. Il précise a minima :

- la situation des installations au moment de l'incident ;
- une description chronologique des faits ;
- les mesures mises en œuvre pour placer les unités en position de sûreté ;
- une première estimation qualitative et quantitative des conséquences (humaines, matérielles, économiques ou environnementales) de l'événement.

Ce rapport est complété dans les meilleurs délais par :

- une analyse des causes, des circonstances ayant conduit à l'incident ainsi que des conséquences de ce dernier ;
- les mesures mises en œuvre pour éviter le renouvellement d'un accident ou incident similaire et pour en pallier les effets à moyen ou long terme.

En outre et dans la mesure du possible, l'exploitant informe l'inspection des installations classées des événements particuliers, tels feu, odeur, bruit significatifs, survenus sur son site dont il a connaissance et qui sont perceptibles de l'extérieur du site.

### Article 1.5.3. Événements précurseurs

Nonobstant les accidents et incidents soumis à déclaration immédiate, tout événement susceptible de constituer un précurseur d'explosion, d'incendie ou de pollution accidentelle est signalé dans un registre tenu à la disposition de l'inspection des installations classées.

L'exploitant réalise annuellement une analyse des causes possibles de ces événements afin de prévenir l'apparition de tels accidents ou incidents. Cette analyse est tenue à la disposition de l'inspection des installations classées.

### Article 1.5.4. Fuite d'un récipient

En cas de fuite d'un récipient mobile ou sur un groupe de récipients mobiles, les dispositions suivantes sont mises en œuvre :

- analyse de la situation et évaluation des risques potentiels ;
- isolement du récipient ou de la palette dans les meilleurs délais si la fuite ne peut pas être interrompue ;
- mise en œuvre de moyens en vue de prévenir les risques identifiés dans l'étude de dangers ;
- application des consignes prévues pour récupérer, neutraliser, traiter ou éliminer le liquide perdu.

L'exploitant enregistre et analyse les événements liés à une perte de confinement d'un récipient ou une défaillance d'un des dispositifs de sécurité mentionnés dans le présent arrêté, conformément aux dispositions de l'article 5.3 ci-dessus.

## Chapitre 1.6. Récapitulatif des documents tenus à la disposition de l'inspection

L'exploitant doit établir, tenir à jour et tenir à la disposition de l'inspection des installations classées sur le site, un dossier comportant les documents suivants :

- le dossier de demande d'autorisation initial,
- les plans tenus à jour,
- les récépissés de déclaration et les prescriptions générales, en cas d'installations soumises à déclaration non couvertes par un arrêté d'autorisation,
- les arrêtés préfectoraux relatifs aux installations soumises à autorisation, pris en application de la législation relative aux installations classées pour la protection de l'environnement,
- tous les documents, enregistrements, résultats de vérification et registres répertoriés dans le présent arrêté. Ces documents peuvent être informatisés, mais dans ce cas des dispositions doivent être prises pour la sauvegarde des données. Ces documents sont tenus à la disposition de l'inspection des installations classées sur le site durant 5 années au minimum.

## Chapitre 1.7. Récapitulatif des documents à transmettre

L'exploitant doit transmettre au Préfet et/ou à l'inspection les documents suivants :

Article	Document (se référer à l'article correspondant)
Art. 3.3 de l'AP	Dates des travaux de terrassement (au moins un mois avant)
Art. 4.1 de l'AP	Modification des installations
Art. 4.2 de l'AP	Mise à jour des études d'impact et de dangers
Art. 4.5 de l'AP	Changement d'exploitant
Art. 4.6 de l'AP	Cessation d'activité

Article	Document (se référer à l'article correspondant)
Article 1.1.1	Attestation de conformité avant mise en service de l'entrepôt et justificatifs de conformité aux chapitres 7.4 (dispositions constructives), 7.6 (compartimentage), 7.12 (détection automatique d'incendie) et 7.13 (extinction automatique d'incendie).
Article 1.5.1	Déclaration des accidents et incidents
Chapitre 6.2 et article 6.3.1	Résultats d'autosurveillance (air, eaux et bruit) et information en cas d'écart
Article 6.4.1	Bilan environnement annuel
Chapitre 7.13	Justification de la disponibilité effective des débits et des réserves d'eau (au plus tard trois mois après mise en service)
Article 7.15.1	Rapport de vérification complète de l'installation des protections contre la foudre (au plus tard six mois après leur installation)
Chapitre 7.23	Plan de défense incendie (au plus tard trois mois après mise en service)

---

## Titre 2. Prévention de la pollution atmosphérique

---

### Chapitre 2.1. Conception des installations

#### Article 2.1.1. Dispositions générales

L'exploitant prend toutes les dispositions nécessaires dans la conception, l'exploitation et l'entretien des installations de manière à limiter les émissions à l'atmosphère, y compris diffuses, notamment par la mise en œuvre de technologies propres, le développement de techniques de valorisation, la collecte sélective et le traitement des effluents en fonction de leurs caractéristiques et la réduction des quantités rejetées en optimisant notamment l'efficacité énergétique.

Les installations de traitement devront être conçues, exploitées et entretenues de manière à réduire à leur minimum les durées d'indisponibilité pendant lesquelles elles ne pourront assurer pleinement leur fonction.

Les installations de traitement d'effluents gazeux sont conçues, exploitées et entretenues de manière :

- à faire face aux variations de débit, température et composition des effluents,
- à réduire au minimum leur durée de dysfonctionnement et d'indisponibilité.

Si une indisponibilité est susceptible de conduire à un dépassement des valeurs limites imposées, l'exploitant prend les dispositions nécessaires pour réduire la pollution émise en réduisant ou en arrêtant les installations concernées. L'inspection des installations classées en est alors informée.

Les consignes d'exploitation de l'ensemble des installations comportent explicitement les contrôles à effectuer, en marche normale et à la suite d'un arrêt pour travaux de modification ou d'entretien, de façon à permettre en toute circonstance le respect des dispositions du présent arrêté.

Le brûlage à l'air libre est interdit à l'exclusion des essais incendie. Les produits brûlés sont identifiés en qualité et quantité.

#### Article 2.1.2. Pollutions accidentelles

Les dispositions appropriées sont prises pour réduire la probabilité des émissions accidentelles et pour que les rejets correspondants ne présentent pas de dangers pour la santé et la sécurité publique. La conception et l'emplacement des dispositifs de sécurité destinés à protéger les appareillages contre une surpression interne doivent être tels que cet objectif soit satisfait, sans pour cela diminuer leur efficacité ou leur fiabilité.

Un dispositif visible de jour comme de nuit indiquant la direction du vent est mis en place à proximité des installations susceptibles d'émettre des substances dangereuses en cas de fonctionnement anormal.

#### Article 2.1.3. Odeurs

Les dispositions nécessaires sont prises pour que l'établissement ne soit pas à l'origine de gaz odorants susceptibles d'incommoder le voisinage, de nuire à la santé ou à la sécurité publique.

#### Article 2.1.4. Voies de circulation

Sans préjudice des règlements d'urbanisme, l'exploitant doit prendre les dispositions nécessaires pour prévenir les envois de poussières et de matières diverses :

- les voies de circulation et aires de stationnement des véhicules sont aménagées (formes de pente, revêtement, etc.), et convenablement nettoyées,
- les véhicules sortant de l'installation n'entraînent pas de dépôt de poussière ou de boue sur les voies de circulation.
- des écrans de végétation sont mis en place le cas échéant.

Les moteurs des véhicules en stationnement sur le site, en cours de chargement ou de déchargement, doivent sauf impossibilité technique être mis à l'arrêt pour limiter les émissions de gaz d'échappement dans l'atmosphère.

## Chapitre 2.2. Conditions de rejet

### Article 2.2.1. Dispositions générales

Les points de rejet dans le milieu naturel doivent être en nombre aussi réduit que possible. Tout rejet non prévu au présent chapitre ou non conforme à ses dispositions est interdit.

Les ouvrages de rejet doivent permettre une bonne diffusion dans le milieu récepteur.

Les rejets à l'atmosphère sont, dans toute la mesure du possible, collectés et évacués, après traitement éventuel, par l'intermédiaire de cheminées pour permettre une bonne diffusion des rejets. La forme des conduits, notamment dans leur partie la plus proche du débouché à l'atmosphère, est conçue de façon à favoriser au maximum l'ascension des gaz dans l'atmosphère. La partie terminale de la cheminée peut comporter un convergent réalisé suivant les règles de l'art lorsque la vitesse d'éjection est plus élevée que la vitesse choisie pour les gaz dans la cheminée.

L'emplacement de ces conduits est tel qu'il ne peut y avoir à aucun moment siphonnage des effluents rejetés dans les conduits ou prises d'air avoisinant. Les contours des conduits ne présentent pas de point anguleux et la variation de la section des conduits au voisinage du débouché est continue et lente.

Les poussières, gaz polluants ou odeurs sont, dans la mesure du possible, captés à la source et canalisés, sans préjudice des règles relatives à l'hygiène et à la sécurité des travailleurs.

Les conduits d'évacuation des effluents atmosphériques nécessitant un suivi, dont les points de rejet sont repris ci-après, doivent être aménagés (plate-forme de mesure, orifices, fluides de fonctionnement, emplacement des appareils, longueur droite pour la mesure des particules) de manière à permettre des mesures représentatives des émissions de polluants à l'atmosphère. En particulier les dispositions de la norme NF 44-052 et EN 13284-1 sont respectées.

Ces points doivent être aménagés de manière à être aisément accessibles et permettre des interventions en toute sécurité. Toutes les dispositions doivent également être prises pour faciliter l'intervention d'organismes extérieurs à la demande de l'inspecteur des installations classées.

Les incidents ayant entraîné le fonctionnement d'une alarme et/ou l'arrêt des installations ainsi que les causes de ces incidents et les remèdes apportés sont également consignés dans un registre.

La dilution des rejets atmosphériques est interdite.

### Article 2.2.2. Conduits et installations raccordées

N° de conduit	Installations raccordées	Puissance ou capacité	Combustible
N° 1	2 chaudières	3,6 MW	Gaz naturel

### Article 2.2.3. Conditions générales de rejet

Les installations de combustion sont soumises aux dispositions :

- des articles R.224-31 à R.224-40, sur le contrôle périodique de l'efficacité énergétique, et R.224-41-1 à R.224-41-3, sur le contrôle des émissions polluantes, du code de l'environnement,
- de l'arrêté ministériel du 3 août 2018 susvisé, à compter du 20 décembre 2018.



## Titre 3. Protection des ressources en eaux et des milieux aquatiques

### Chapitre 3.1. Prélèvements et consommations d'eau

#### Article 3.1.1. Origine des approvisionnements en eau

La réfrigération en circuit ouvert est interdite.

Les prélèvements d'eau dans le milieu qui ne s'avèrent pas liés à la lutte contre un incendie ou aux exercices de secours, sont limités aux quantités suivantes :

Origine de la ressource	Nom de la masse d'eau ou de la commune du réseau	Prélèvement maximal annuel
Réseau public AEP	Meung-sur-Loire	6100 m <sup>3</sup>

L'exploitant prend toutes les dispositions nécessaires dans la conception et l'exploitation de ses installations, le remplacement du matériel, pour limiter la consommation d'eau de l'établissement.

#### Article 3.1.2. Protection du réseau d'eau potable

Un ou plusieurs réservoirs de coupure ou bacs de disconnexion ou tout autre équipement présentant des garanties équivalentes sont installés afin d'isoler les réseaux d'eaux industrielles et pour éviter des retours de substances dans les réseaux d'adduction d'eau publique. Ces dispositifs sont entretenus et contrôlés annuellement, le cas échéant.

### Chapitre 3.2. Collecte des effluents liquides

#### Article 3.2.1. Dispositions générales

Tous les effluents aqueux sont canalisés. Tout rejet d'effluent liquide non prévu au présent chapitre et au Chapitre 3.3. du présent arrêté ou non conforme à leurs dispositions est interdit.

A l'exception des cas accidentels où la sécurité des personnes ou des installations serait compromise, il est interdit d'établir des liaisons directes entre les réseaux de collecte des effluents devant subir un traitement ou être détruits et le milieu récepteur.

#### Article 3.2.2. Plan des réseaux

Un schéma de tous les réseaux d'eau et un plan des égouts sont établis par l'exploitant, régulièrement mis à jour, notamment après chaque modification notable, et datés. Ils sont tenus à la disposition de l'inspection des installations classées ainsi que des services d'incendie et de secours.

Le plan des réseaux d'alimentation et de collecte doit notamment faire apparaître :

- l'origine et la distribution de l'eau d'alimentation,
- les dispositifs de protection de l'alimentation (bac de disconnexion, implantation des disconnecteurs ou tout autre dispositif permettant un isolement avec la distribution alimentaire, ...)
- les secteurs collectés et les réseaux associés
- les ouvrages de toutes sortes (vannes, compteurs...)
- les ouvrages d'épuration interne avec leurs points de contrôle et les points de rejet de toute nature (interne ou au milieu).

#### Article 3.2.3. Entretien et surveillance

Les réseaux de collecte des effluents sont conçus et aménagés de manière à être curables, étanches et résister dans le temps aux actions physiques et chimiques des effluents ou produits susceptibles d'y transiter.

L'exploitant s'assure par des contrôles appropriés et préventifs de leur bon état et de leur étanchéité.

Les différentes canalisations accessibles sont repérées conformément aux règles en vigueur.

#### **Article 3.2.4. Protection des réseaux internes à l'établissement**

Les effluents aqueux rejetés par les installations ne sont pas susceptibles de dégrader les réseaux d'égouts ou de dégager des produits toxiques ou inflammables dans ces égouts, éventuellement par mélange avec d'autres effluents.

### **Chapitre 3.3. Types d'effluents, ouvrages d'épuration et caractéristiques de rejet au milieu**

#### **Article 3.3.1. Identification des effluents**

L'exploitant est en mesure de distinguer les différentes catégories d'effluents suivants :

- les eaux exclusivement pluviales non susceptibles d'être polluées (eaux de toiture),
- les eaux pluviales susceptibles d'être polluées (notamment les eaux de voiries),
- les eaux collectées dans le bassin de confinement, polluées lors d'un accident ou d'un incendie (y compris les eaux utilisées pour l'extinction),
- les effluents industriels produits sur le site (notamment les eaux de lavages des sols, chariots et poubelles)
- les effluents domestiques.

#### **Article 3.3.2. Collecte des effluents**

Les effluents pollués ne contiennent pas de substances de nature à gêner le bon fonctionnement des ouvrages de traitement.

La dilution des effluents est interdite. En aucun cas elle ne doit constituer un moyen de respecter les valeurs seuils de rejets fixées par le présent arrêté. Il est interdit d'abaisser les concentrations en substances polluantes des rejets par simples dilutions autres que celles résultant du rassemblement des effluents normaux de l'établissement ou celles nécessaires à la bonne marche des installations de traitement.

Les rejets directs ou indirects d'effluents dans la (les) nappe(s) d'eaux souterraines ou vers les milieux de surface non visés par le présent arrêté sont interdits.

#### **Article 3.3.3. Gestion des ouvrages : conception, dysfonctionnement**

La conception et la performance des installations de traitement (ou de pré-traitement) des effluents aqueux permettent de respecter les valeurs limites imposées au rejet par le présent arrêté. Elles sont entretenues, exploitées et surveillées de manière à réduire au minimum les durées d'indisponibilité ou à faire face aux variations des caractéristiques des effluents bruts (débit, température, composition...) y compris à l'occasion du démarrage ou d'arrêt des installations.

Si une indisponibilité ou un dysfonctionnement des installations de traitement est susceptible de conduire à un dépassement des valeurs limites imposées par le présent arrêté, l'exploitant prend les dispositions nécessaires pour réduire la pollution émise en limitant ou en arrêtant si besoin les fabrications concernées.

Les dispositions nécessaires doivent être prises pour limiter les odeurs provenant du traitement des effluents.

#### **Article 3.3.4. Entretien et conduite des installations de traitement**

Les principaux paramètres permettant de s'assurer de la bonne marche des installations de traitement des eaux polluées sont mesurés périodiquement et portés sur un registre.

La conduite des installations est confiée à un personnel compétent disposant d'une formation initiale et continue. Un registre spécial est tenu sur lequel sont notés les incidents de fonctionnement des dispositifs de collecte, de traitement, de recyclage ou de rejet des eaux, les dispositions prises pour y remédier et les résultats des mesures et contrôles de la qualité des rejets auxquels il a été procédé.

Les séparateurs d'hydrocarbures sont équipés d'un obturateur automatique et d'un dispositif d'alarme en cas de trop plein, avec report au poste de gardiennage et télésurveillance. Ils sont régulièrement contrôlés et font l'objet d'une vidange à une fréquence régulière (au moins annuelle).

### Article 3.3.5. Localisation des points de rejet

Les réseaux de collecte des effluents générés par l'établissement aboutissent aux points de rejet qui sont localisés sur le plan des réseaux tenu à disposition de l'inspection des installations classées.

Les points de rejet présentent les caractéristiques suivantes :

Point de rejet externe	N° 1
Nature des effluents	Effluents domestiques
Débit maximal journalier	30 m <sup>3</sup> /jour
Station de traitement collective	Station de traitement de Meung-sur-Loire

Point de rejet interne	N° 2
Nature des effluents	Eaux pluviales de voiries
Exutoire du rejet	Bassin de confinement étanche puis passage par séparateur et évacuation vers point de rejet N° 3
Volume de confinement et d'orage	3888 m <sup>3</sup> (1990 m <sup>3</sup> confinement + 1898 m <sup>3</sup> orage)
Traitement avant rejet	séparateur d'hydrocarbures (taille nominale 6 l/s)

Point de rejet externe	N° 3
Coordonnées Lambert 93	X = 601 006m Y = 6 749 315m
Nature des effluents	Eaux pluviales de toitures et effluents provenant du point de rejet interne N° 2
Exutoire du rejet	Infiltration partielle (noues) et réseau public d'eaux pluviales par l'intermédiaire d'un dispositif de relevage
Volume des noues d'infiltration	4950 m <sup>3</sup>
Débit maximal horaire dans le réseau public	72 m <sup>3</sup> /h (1 l/s/ha)
Traitement avant rejet	/
Milieu naturel récepteur	Principalement Les Mauves et partiellement la Nappe de Beauce

### Article 3.3.6. Aménagement des ouvrages de rejet

Sur chaque ouvrage de rejet d'effluents liquides est prévu un point de prélèvement d'échantillons et des points de mesure.

Ces points sont aménagés de manière à être aisément accessibles et permettre des interventions en toute sécurité. Toutes les dispositions doivent également être prises pour faciliter les interventions d'organismes extérieurs à la demande de l'inspection des installations classées.

Les agents des services publics, notamment ceux chargés de la Police des eaux, doivent avoir libre accès aux dispositifs de prélèvement qui équipent les ouvrages de rejet vers le milieu récepteur.

### Article 3.3.7. Caractéristiques générales de l'ensemble des rejets

Les effluents rejetés doivent être exempts :

- de matières flottantes,
- de produits susceptibles de dégager, en égout ou dans le milieu naturel, directement ou indirectement, des gaz ou vapeurs toxiques, inflammables ou odorantes,
- de tout produit susceptible de nuire à la conservation des ouvrages, ainsi que des matières déposables ou précipitables qui, directement ou indirectement, sont susceptibles d'entraver le bon fonctionnement des ouvrages.

Les effluents doivent également respecter les caractéristiques suivantes :

- Température < 30°C
- pH compris entre 5,5 et 8,5
- Hydrocarbures < 5 mg/l
- Couleur : modification de la coloration du milieu récepteur mesurée en un point représentatif de la zone de mélange inférieure à 100 mg Pt/l

**Article 3.3.8. Gestion des eaux polluées et des eaux résiduaires internes à l'établissement**

Les réseaux de collecte sont conçus pour évacuer séparément chacune des diverses catégories d'eaux polluées issues des activités ou sortant des ouvrages d'épuration interne vers les traitements appropriés avant d'être évacuées vers le milieu récepteur autorisé à les recevoir.

**Article 3.3.9. Valeurs limites d'émission des eaux domestiques**

Les eaux domestiques et autres effluents industriels sont traitées et évacuées conformément aux règlements en vigueur.

Référence du rejet : N° 1.

**Article 3.3.10. Eaux pluviales susceptibles d'être polluées**

Les eaux pluviales polluées et collectées dans les installations sont éliminées vers les filières de traitement des déchets appropriées, selon dispositions prévues au Titre 4 du présent arrêté. En l'absence de pollution préalablement caractérisée, elles pourront être évacuées vers le milieu récepteur dans les limites autorisées à l'article 3.3.11 du présent arrêté ci-après.

Il est interdit d'établir des liaisons directes entre les réseaux de collecte des eaux pluviales et les réseaux de collecte des effluents pollués ou susceptibles d'être pollués.

Référence du rejet : N° 2.

**Article 3.3.11. Valeurs limites d'émission des eaux exclusivement pluviales**

Outre les valeurs prévues à l'article 3.3.7 ci-dessus, l'exploitant est tenu de respecter avant rejet des eaux pluviales non polluées dans le milieu récepteur considéré, les valeurs limites en concentration et flux ci-dessous définies :

- MEST < 35 mg/l
- DBO5 < 30 mg/l
- DCO < 125 mg/l

Référence du rejet vers le milieu récepteur : N° 3

## Titre 4. Déchets

### Chapitre 4.1. Principes de gestion

#### Article 4.1.1. Limitation de la production de déchets

L'exploitant prend toutes les dispositions nécessaires dans la conception, l'aménagement, et l'exploitation de ses installations pour :

- en priorité, prévenir et réduire la production et la nocivité des déchets, notamment en agissant sur la conception, la fabrication et la distribution des substances et produits et en favorisant le réemploi, diminuer les incidences globales de l'utilisation des ressources et améliorer l'efficacité de leur utilisation ;
- assurer une bonne gestion des déchets de son entreprise en privilégiant, dans l'ordre :
  - a) la préparation en vue de la réutilisation ;
  - b) le recyclage ;
  - c) toute autre valorisation, notamment la valorisation énergétique ;
  - d) l'élimination.

Cet ordre de priorité peut être modifié si cela se justifie compte tenu des effets sur l'environnement et la santé humaine, et des conditions techniques et économiques. L'exploitant tient alors les justifications nécessaires à disposition de l'inspection des installations classées.

#### Article 4.1.2. Séparation des déchets

L'exploitant effectue à l'intérieur de son établissement la séparation des déchets (dangereux ou non) de façon à faciliter leur traitement ou leur élimination dans des filières spécifiques.

Les déchets dangereux sont définis par l'article R.541-8 du code de l'environnement.

Les déchets d'emballage visés par les articles R.543-66 à R.543-72 du code de l'environnement sont valorisés par réemploi, recyclage ou toute autre action visant à obtenir des déchets valorisables ou de l'énergie.

Les déchets de papier, de métal, de plastique, de verre et de bois sont triés et valorisés conformément aux articles R.543-278 à R.543-287 du code de l'environnement.

Les huiles usagées doivent être éliminées conformément aux articles R.543-3 à R.543-15 du code de l'environnement. Elles sont stockées dans des réservoirs étanches et dans des conditions de séparation satisfaisantes, évitant notamment les mélanges avec de l'eau ou tout autre déchet non huileux ou contaminé par des PCB. Elles doivent être remises à des opérateurs agréés.

Les transformateurs contenant des PCB sont éliminés, ou décontaminés, par des entreprises agréées, conformément aux articles R.543-17 à R.543-41 du code de l'environnement.

Les piles et accumulateurs usagés doivent être éliminés conformément aux dispositions des articles R.543-127 à R.543-134 du code de l'environnement relatifs à l'élimination des piles et accumulateurs usagés.

Les pneumatiques usagés doivent être éliminés conformément aux dispositions des articles R.543-137 à R.543-152-1 du code de l'environnement; ils sont remis à des opérateurs agréés (collecteurs ou exploitants d'installations d'élimination) ou aux professionnels qui utilisent ces déchets pour des travaux publics, de remblaiement, de génie civil ou pour l'ensilage.

Les déchets d'équipements électriques et électroniques sont enlevés et traités selon les dispositions des articles R.543-195 à R.543-200-1 du code de l'environnement.

#### Article 4.1.3. Conception et exploitation des installations internes de transit des déchets

Les déchets et résidus produits, entreposés dans l'établissement, avant leur traitement ou leur élimination, doivent l'être dans des conditions ne présentant pas de risques de pollution (prévention d'un lessivage par des eaux météoriques, d'une pollution des eaux superficielles et souterraines, des envols et des odeurs) pour les populations avoisinantes et l'environnement.

En particulier, les aires de transit de déchets susceptibles de contenir des produits polluants sont réalisées sur des aires étanches et aménagées pour la récupération des éventuels liquides épandus et des eaux météoriques souillées. L'élimination des déchets entreposés doit être faite régulièrement et aussi souvent que nécessaire, de façon à limiter l'importance et la durée des stockages temporaires. La quantité de déchets entreposés sur le site ne doit pas dépasser la quantité mensuelle produite ou la quantité d'un lot normal d'expédition vers l'installation de traitement. En tout état de cause, le stockage temporaire ne dépasse pas un an.

#### **Article 4.1.4. Déchets gérés à l'extérieur de l'établissement**

L'exploitant traite ou fait éliminer les déchets produits dans des conditions propres à garantir les intérêts visés à l'article L.511-1 et L.541-1 du code de l'environnement.

Il s'assure que les installations destinataires (installations de traitement ou intermédiaires) sont régulièrement autorisées ou déclarées à cet effet au titre de la législation sur les installations classées.

#### **Article 4.1.5. Déchets traités ou éliminés à l'intérieur de l'établissement**

Toute élimination de déchets dans l'enceinte de l'établissement est interdite.

### **Chapitre 4.2. Traçabilité et contrôles**

#### **Article 4.2.1. Déchets produits par l'établissement**

La production et l'élimination des déchets produits par l'établissement doivent faire l'objet d'une comptabilité précise tenue en permanence à la disposition de l'inspection des installations classées.

À cet effet, les exploitants des établissements produisant ou expédiant des déchets tiennent à jour un registre chronologique où sont consignés tous les déchets sortants.

Le registre des déchets sortants contient au moins, pour chaque flux de déchets sortants, les informations suivantes :

- la date de l'expédition du déchet ;
- la nature du déchet sortant (code du déchet au regard de la nomenclature des déchets) ;
- la quantité du déchet sortant ;
- le nom et l'adresse de l'installation vers laquelle le déchet est expédié ;
- le nom et l'adresse du ou des transporteurs qui prennent en charge le déchet, ainsi que leur numéro de récépissé mentionné à l'article R.541-53 du code de l'environnement ;
- le cas échéant, le numéro du ou des bordereaux de suivi de déchets ;
- le cas échéant, le numéro de notification prévu par le règlement CE/1013/2006 ;
- le code du traitement qui va être opéré dans l'installation vers laquelle le déchet est expédié, selon les annexes I et II de la directive 2008/98/CE ;
- la qualification du traitement final vis-à-vis de la hiérarchie des modes de traitement définie à l'article L.541-1 du code de l'environnement.

Les documents justificatifs de l'exécution de l'élimination des déchets sont annexés au registre prévu ci-dessus et archivés pendant au moins cinq ans.

#### **Article 4.2.2. Transport**

L'exploitant tient un registre chronologique où sont consignés tous les déchets sortants. Le contenu minimal des informations du registre est fixé en référence à l'arrêté ministériel du 29 février 2012 susvisé.

Chaque lot de déchets dangereux expédié vers l'extérieur est accompagné du bordereau de suivi défini à l'article R.541-45 du code de l'environnement.

Les opérations de transport de déchets (dangereux ou non) respectent les dispositions des articles R.541-49 à R.541-64 et R.541-79 du code de l'environnement relatifs à la collecte, au transport, au négoce et au courtage de déchets. La liste mise à jour des transporteurs utilisés par l'exploitant, est tenue à la disposition de l'inspection des installations classées.

L'ensemble des documents démontrant l'accomplissement des formalités du présent article est tenu à la disposition de l'inspection des installations classées.

## Titre 5. Prévention des nuisances sonores et des vibrations

### Chapitre 5.1. Dispositions générales

#### Article 5.1.1. Aménagements

L'installation est construite, équipée et exploitée de façon que son fonctionnement ne puisse être à l'origine de bruits transmis par voie aérienne ou solidienne, de vibrations mécaniques susceptibles de compromettre la santé ou la sécurité du voisinage ou de constituer une nuisance pour celui-ci.

Les prescriptions de l'arrêté ministériel du 23 janvier 1997 susvisé sont applicables.

#### Article 5.1.2. Véhicules et engins

Les véhicules de transport, les matériels de manutention et les engins de chantier utilisés à l'intérieur de l'établissement, et susceptibles de constituer une gêne pour le voisinage, sont conformes à la réglementation en vigueur (les engins de chantier doivent répondre aux dispositions des articles R.571-1 à R.571-24 du code de l'environnement).

Les moteurs des véhicules en stationnement sur le site, en cours de chargement ou de déchargement, doivent sauf impossibilité technique être mis à l'arrêt pour limiter les nuisances sonores.

#### Article 5.1.3. Appareils de communication

L'usage de tout appareil de communication par voie acoustique (sirènes, avertisseurs, haut-parleurs ...) gênant pour le voisinage est interdit sauf si leur emploi est exceptionnel et réservé à la prévention ou au signalement d'incidents graves ou d'accidents.

### Chapitre 5.2. Niveaux acoustiques

#### Article 5.2.1. Horaires de fonctionnement de l'installation

L'installation est susceptible de fonctionner 24 heures sur 24, 7 jours sur 7.

#### Article 5.2.2. Valeurs Limites d'émergence

L'émergence est définie comme étant la différence entre les niveaux de pression continus équivalents pondérés A du bruit ambiant (mesurés lorsque l'établissement est en fonctionnement) et les niveaux sonores correspondant au bruit résiduel (établissement à l'arrêt).

Les émissions sonores dues aux activités des installations ne doivent pas engendrer une émergence supérieure aux valeurs admissibles, fixées dans le tableau ci-après, dans les zones à émergence réglementée.

Niveau de bruit ambiant existant dans les zones à émergence réglementée (incluant le bruit de l'établissement)	Émergence admissible pour la période allant de 7h à 22h, sauf dimanches et jours fériés	Émergence admissible pour la période allant de 22h à 7h, ainsi que les dimanches et jours fériés
Supérieur à 35 dB(A) et inférieur ou égal à 45 dB(A)	6dB(A)	4dB(A)
Supérieur à 45 dB(A)	5 dB(A)	3 dB(A)

Les zones à émergences réglementées sont définies comme suit :

- intérieur des immeubles habités ou occupés par des tiers, existant à la date du présent arrêté d'autorisation de l'installation et de leurs parties extérieures éventuelles les plus proches (cours, jardin, terrasse...);
- les zones constructibles définies par les documents d'urbanisme opposables aux tiers et publiés à la date du présent arrêté d'autorisation ;
- l'intérieur des immeubles habités ou occupés par des tiers qui ont été implantés après la date de l'arrêté d'autorisation dans les zones constructibles définies ci-dessus et leurs parties extérieures éventuelles les plus proches (cours, jardin, terrasse...), à l'exclusion de celles des immeubles implantés dans les zones destinées à recevoir des activités artisanales ou industrielles.



Les zones à émergence réglementée sont définies sur le plan en annexe 2 du présent arrêté.

### Article 5.2.3. Niveaux limites de bruit

Les niveaux limites de bruit ne doivent pas dépasser en limite de propriété de l'établissement les valeurs suivantes pour les différentes périodes de la journée :

PERIODES	PERIODE DE JOUR Allant de 7h à 22h, (sauf dimanches et jours fériés)	PERIODE DE NUIT Allant de 22h à 7h, (ainsi que dimanches et jours fériés)
Niveau sonore limite admissible en dB(A)	70 dB(A)	60 dB(A)

### Chapitre 5.3. Vibrations

En cas d'émissions de vibrations mécaniques gênantes pour le voisinage ainsi que pour la sécurité des biens ou des personnes, les points de contrôle, les valeurs des niveaux limites admissibles ainsi que la mesure des niveaux vibratoires émis seront déterminés suivant les spécifications des règles techniques annexées à la circulaire ministérielle du 23 juillet 1986 relative aux vibrations mécaniques émises dans l'environnement par les installations classées.

## Titre 6. Surveillance des émissions et de leurs effets

### Chapitre 6.1. Programme d'autosurveillance

#### Article 6.1.1. Principe et objectifs du programme d'autosurveillance

Afin de maîtriser les émissions de ses installations et de suivre leurs effets sur l'environnement, l'exploitant définit et met en œuvre sous sa responsabilité un programme de surveillance de ses émissions et de leurs effets dit programme d'autosurveillance. L'exploitant adapte et actualise la nature et la fréquence de cette surveillance pour tenir compte des évolutions de ses installations, de leurs performances par rapport aux obligations réglementaires, et de leurs effets sur l'environnement. L'exploitant décrit dans un document tenu à la disposition de l'inspection des installations classées les modalités de mesures et de mise en œuvre de son programme de surveillance, y compris les modalités de transmission à l'inspection des installations classées.

Les articles suivants définissent le contenu minimum de ce programme en terme de nature de mesure, de paramètres et de fréquence pour les différentes émissions et pour la surveillance des effets sur l'environnement, ainsi que de fréquence de transmission des données d'auto surveillance.

Par défaut, les méthodes d'analyse sont celles définies par l'arrêté ministériel du 7 juillet 2009 relatif aux modalités d'analyse dans l'air et dans l'eau dans les ICPE et aux normes de référence.

### Chapitre 6.2. Modalités d'exercice et contenu de l'autosurveillance

#### Article 6.2.1. Autosurveillance des émissions atmosphériques

Les chaudières dont la puissance nominale est comprise entre 400 kW et 20 MW doivent faire l'objet d'un contrôle trimestriel de rendement et un contrôle de l'efficacité énergétique tous les 2 ans par un organisme agréé.

Pour les chaudières dont la puissance nominale est comprise entre 400 kW et 2 MW, un contrôle tous les 2 ans par une mesure des oxydes d'azote émis à l'atmosphère est à réaliser en même temps que le contrôle périodique de l'efficacité énergétique, conformément aux dispositions de l'arrêté ministériel du 2 octobre 2009 relatif au contrôle des chaudières dont la puissance nominale est supérieure à 400 kilowatts et inférieure à 20 mégawatts.

En outre, les rejets atmosphériques des installations de combustion sont soumises aux dispositions de l'arrêté ministériel du 3 août 2018 susvisé, à compter du 20 décembre 2018.

#### Article 6.2.2. Relevé des prélèvements d'eau

Les installations de prélèvement d'eau de toutes origines, comme définies au Chapitre 3.1. du présent arrêté, sont munies d'un dispositif de mesure totalisateur.

Ce dispositif est relevé mensuellement, les résultats sont portés sur un registre.

#### Article 6.2.3. Autosurveillance des eaux résiduaires

L'exploitant réalise l'autosurveillance de ses rejets d'eaux résiduaires, selon la fréquence définie ci-dessous :

- au point de rejet N°2 (avant dilution avec le point de rejet N°3) :

Paramètres	Type de suivi	Fréquence
Température pH MEST DBO5 DCO Hydrocarbures	ponctuel	Semestrielle

- au point de rejet N°3 (avant rejet dans le réseau public) :

Paramètres	Type de suivi	Fréquence
Température pH MEST DBO5 DCO Hydrocarbures	ponctuel	Semestrielle

#### Article 6.2.4. Autosurveillance des niveaux sonores

La première campagne de mesure de la situation acoustique doit être réalisée, par un organisme compétent, dans un délai de 6 mois après mise en service des installations, une nouvelle campagne de mesure est renouvelée tous les trois ans.

Les résultats des mesures, dans les zones à émergence réglementée et en limite de propriété, sont transmis à l'inspection des installations classées dans le mois qui suit leur réception avec les commentaires et propositions éventuelles d'amélioration.

### Chapitre 6.3. Suivi, interprétation et diffusion des résultats

#### Article 6.3.1. Actions correctives

L'exploitant suit les résultats des mesures qu'il réalise en application du Chapitre 6.2. du présent arrêté, notamment celles de son programme d'autosurveillance, les analyse et les interprète. Il prend le cas échéant les actions correctives appropriées lorsque des résultats font présager des risques ou inconvénients pour l'environnement ou d'écart par rapport au respect des valeurs réglementaires relatives aux émissions de ses installations ou de leurs effets sur l'environnement. Il informe aussitôt l'inspection des installations classées, le cas échéant, de ces écarts et des dispositions prévues pour y remédier.

L'ensemble des résultats d'autosurveillance réalisée en application du Chapitre 6.2. du présent arrêté ci-dessus, est tenu à la disposition de l'inspection des installations classées pendant une durée minimale de 10 ans.

### Chapitre 6.4. Bilans périodiques

#### Article 6.4.1. Bilan environnement annuel

L'exploitant adresse au Préfet, par télédéclaration, au plus tard le 31 mars de chaque année, un bilan annuel portant sur l'année précédente, notamment de la production de déchets dangereux, lorsque la quantité dépasse le seuil fixé par le ministre chargé de l'inspection des installations classées.

## **Titre 7. Prévention des risques technologiques**

### **Chapitre 7.1. Principes directeurs**

L'exploitant prend toutes les dispositions nécessaires pour prévenir les incidents et accidents susceptibles de concerner les installations et pour en limiter les conséquences. Il organise sous sa responsabilité les mesures appropriées, pour obtenir et maintenir cette prévention des risques, dans les conditions normales d'exploitation, les situations transitoires et dégradées, depuis la construction jusqu'à la remise en état du site après l'exploitation.

Il met en place le dispositif nécessaire pour en obtenir l'application et le maintien ainsi que pour détecter et corriger les écarts éventuels.

#### **Article 7.1.1. Etat des stocks de produits dangereux et état des matières stockées**

Sans préjudice des dispositions du code du travail, l'exploitant dispose des documents lui permettant de connaître la nature et les risques des substances et mélanges dangereux présents dans les installations, en particulier les fiches de données de sécurité. Les incompatibilités entre les substances et mélanges, ainsi que les risques particuliers pouvant découler de leur mise en œuvre dans les installations considérées sont précisés dans ces documents. La conception et l'exploitation des installations en tiennent compte.

L'exploitant tient à jour un registre, un état des matières stockées, substances et mélanges dangereux, indiquant leur nature (notamment mentions de danger), leur classement dans la nomenclature des installations classées, leur localisation par cellule et leur quantité, auquel est annexé un plan général des stockages. Ce registre, facilement accessible, est tenu à la disposition des services d'incendie et de secours et de l'inspection des installations classées.

Les récipients mobiles portent en caractères lisibles le nom des produits et, s'il y a lieu, les symboles de danger conformément à la législation relative à l'étiquetage des substances, préparations et mélanges dangereux.

#### **Article 7.1.2. Zonage des dangers internes à l'établissement et dispositions en cas d'incendie**

En cas de sinistre, l'exploitant réalise un diagnostic de l'impact environnemental et sanitaire de celui-ci en application des guides établis par le ministère chargé de l'environnement dans le domaine de la gestion post-accidentelle. Il réalise notamment des prélèvements dans l'air, dans les sols et le cas échéant les points d'eau environnants, afin d'estimer les conséquences de l'incendie en termes de pollution. Le préfet peut prescrire, d'urgence, tout complément utile aux prélèvements réalisés par l'exploitant.

L'exploitant identifie les zones de l'établissement susceptibles d'être à l'origine d'incendie, d'émanations toxiques ou d'explosion de par la présence de substances ou mélanges dangereux stockés ou utilisés ou d'atmosphères nocives ou explosibles pouvant survenir soit de façon permanente ou semi-permanente dans le cadre du fonctionnement normal des installations, soit de manière épisodique avec une faible fréquence et de courte durée.

Il distingue 3 types de zones :

- les zones à risque permanent ou fréquent ;
- les zones à risque occasionnel ;
- les zones où le risque n'est pas susceptible de se présenter en fonctionnement normal ou n'est que de courte durée s'il se présente néanmoins.

La nature exacte du risque (atmosphère potentiellement explosible, etc.) et les consignes à observer sont indiquées à l'entrée de ces zones et en tant que de besoin rappelées à l'intérieur de celles-ci. Ces consignes doivent être incluses dans les plans de secours s'ils existent.

### **Chapitre 7.2. Règles d'implantation**

Les parois extérieures de l'entrepôt sont suffisamment éloignées :

- des constructions à usage d'habitation, des immeubles habités ou occupés par des tiers et des zones destinées à l'habitation, à l'exclusion des installations connexes à l'entrepôt, et des voies de circulation autres que celles nécessaires à la desserte ou à l'exploitation de l'entrepôt, d'une distance correspondant aux effets létaux en cas d'incendie (seuil des effets thermiques de 5 kW/m<sup>2</sup>) ;

- des immeubles de grande hauteur, des établissements recevant du public (ERP) autres que les guichets de dépôt et de retrait des marchandises conformes aux dispositions du chapitre 7.4 de la présente annexe sans préjudice du respect de la réglementation en matière d'ERP, des voies ferrées ouvertes au trafic de voyageurs, des voies d'eau ou bassins exceptés les bassins de rétention ou d'infiltration d'eaux pluviales et de réserve d'eau incendie, et des voies routières à grande circulation autres que celles nécessaires à la desserte ou à l'exploitation de l'entrepôt, d'une distance correspondant aux effets irréversibles en cas d'incendie (seuil des effets thermiques de 3 kW/m<sup>2</sup>).

Ces distances résultent de l'instruction la demande d'autorisation et de l'examen de l'étude dangers. Les parois extérieures de l'entrepôt sont implantées à une distance au moins égale à 20 mètres de l'enceinte de l'établissement.

Les parois externes des cellules de l'entrepôt sont suffisamment éloignées des stockages extérieurs de matières et des zones de stationnement susceptibles de favoriser la naissance d'un incendie pouvant se propager à l'entrepôt.

L'affectation même partielle à l'habitation est exclue dans les bâtiments visés par le présent arrêté.

### **Cellule de liquides inflammables**

Les parois extérieures de la cellule sont implantées à une distance au moins égale à 23 mètres de l'enceinte de l'établissement.

Les zones de dangers graves pour la vie humaine à hauteur d'homme, par effets directs et indirects, générées par un potentiel incendie d'une cellule de liquides inflammables ne dépassent pas les limites du site.

## **Chapitre 7.3. Accessibilité**

### **Article 7.3.1. Accessibilité au site**

L'installation dispose en permanence de deux accès au moins pour permettre à tout moment l'intervention des services d'incendie et de secours.

Les véhicules dont la présence est liée à l'exploitation de l'installation stationnent sans occasionner de gêne pour l'accessibilité des engins des services d'incendie et de secours depuis les voies de circulation externes au bâtiment, même en dehors des heures d'exploitation et d'ouverture de l'installation.

L'accès au site est conçu pour pouvoir être ouvert immédiatement sur demande des services d'incendie et de secours ou directement par ces derniers.

Des dispositions sont prises afin que seules les personnes autorisées puissent avoir accès aux installations.

L'entrepôt est implanté sur un site clôturé, sauf en cas d'impossibilité justifiée. L'exploitant s'assure du maintien de l'intégrité de la clôture dans le temps et réalise les opérations d'entretien des abords régulièrement.

La hauteur minimale de la clôture, mesurée à partir du sol du côté extérieur, est de 2 mètres.

L'exploitant veille au maintien des distances définies au chapitre 7.2 en cas de déplacement de la clôture du site.

### **Article 7.3.2. Voie « engins »**

Une voie « engins » au moins est maintenue dégagée pour :

- la circulation sur la périphérie complète du bâtiment ;
- l'accès au bâtiment ;
- l'accès aux aires de mise en station des moyens aériens ;
- l'accès aux aires de stationnement des engins ;
- l'accès à au moins deux faces de la rétention extérieure dédiée à la cellule de liquides inflammables.

Elle est positionnée de façon à ne pouvoir être obstruée par l'effondrement de tout ou partie de ce bâtiment ou occupée par les eaux d'extinction.

Cette voie « engins » respecte les caractéristiques suivantes :

- la largeur utile est au minimum de 6 mètres, la hauteur libre au minimum de 4,5 mètres et la pente inférieure à 15 % ;

- dans les virages, le rayon intérieur R minimal est de 13 mètres. Une surlargeur de  $S = 15/R$  mètres est ajoutée dans les virages de rayon intérieur R compris entre 13 et 50 mètres ;
- la voie résiste à la force portante calculée pour un véhicule de 320 kN avec un maximum de 130 kN par essieu, ceux-ci étant distants de 3,6 mètres au minimum ;
- chaque point du périmètre du bâtiment est à une distance maximale de 60 mètres de cette voie ;
- aucun obstacle n'est disposé entre la voie « engins » et les accès au bâtiment, les aires de mise en station des moyens aériens et les aires de stationnement des engins.

En cas d'impossibilité de mise en place d'une voie « engins » permettant la circulation sur l'intégralité de la périphérie du bâtiment et si tout ou partie de la voie est en impasse, les 40 derniers mètres de la partie de la voie en impasse sont d'une largeur utile minimale de 7 mètres et une aire de retournement comprise dans un cercle de 20 mètres de diamètre est prévue à son extrémité.

### Article 7.3.3. Aires de stationnement

#### 7.3.3.1. Aires de mise en station des moyens aériens

Les aires de mise en station des moyens aériens permettent aux engins de stationner pour déployer leurs moyens aériens (par exemple les échelles et les bras élévateurs articulés). Elles sont directement accessibles depuis la voie « engins » définie à l'article 7.3.2.

Elles sont positionnées de façon à ne pouvoir être obstruées par l'effondrement de tout ou partie du bâtiment ou occupées par les eaux d'extinction. Elles sont entretenues et maintenues dégagées en permanence.

Pour toute installation, au moins une façade est desservie par au moins une aire de mise en station des moyens aériens. Au moins deux façades sont desservies lorsque la longueur des murs coupe-feu reliant ces façades est supérieure à 50 mètres.

Les murs coupe-feu séparant une cellule de plus de 6 000 m<sup>2</sup> d'autres cellules sont :

- soit équipés d'une aire de mise en station des moyens aériens, positionnée au droit du mur coupe-feu à l'une de ses extrémités, ou à ses deux extrémités si la longueur du mur coupe-feu est supérieure à 50 mètres ;
- soit équipés de moyens fixes ou semi-fixes permettant d'assurer leur refroidissement. Ces moyens sont indépendants du système d'extinction automatique d'incendie et sont mis en œuvre par l'exploitant.

Chaque aire de mise en station des moyens aériens respecte, par ailleurs, les caractéristiques suivantes :

- la largeur utile est au minimum de 7 mètres, la longueur au minimum de 10 mètres, la pente au maximum de 10 % ;
- elle comporte une matérialisation au sol ;
- aucun obstacle aérien ne gêne la manœuvre de ces moyens aériens à la verticale de cette aire ;
- la distance par rapport à la façade est de 1 mètre minimum et de 8 mètres maximum ;
- elle est maintenue en permanence entretenue, dégagée et accessible aux services d'incendie et de secours. Si les conditions d'exploitation ne permettent pas de maintenir ces aires dégagées en permanence (présence de véhicules liés à l'exploitation), l'exploitant fixe les mesures organisationnelles permettant de libérer ces aires en cas de sinistre avant l'arrivée des services d'incendie et de secours. Ces mesures sont intégrées au plan de défense incendie lorsqu'il existe en application du chapitre 7.23 de la présente annexe.
- l'aire résiste à la force portante calculée pour un véhicule de 320 kN avec un maximum de 130 kN par essieu, ceux-ci étant distants de 3,6 mètres au minimum et présente une résistance au poinçonnement minimale de 88 N/cm<sup>2</sup>.

#### 7.3.3.2. Aires de stationnement des engins

Les aires de stationnement des engins permettent aux moyens des services d'incendie et de secours de stationner pour se raccorder aux points d'eau incendie. Elles sont directement accessibles depuis la voie « engins » définie à l'article 7.3.2 ci-dessus. Les aires de stationnement des engins au droit des réserves d'eau alimentant un réseau privé de points d'eau incendie ne sont pas nécessaires.

Les aires de stationnement des engins sont positionnées de façon à ne pouvoir être obstruées par l'effondrement de tout ou partie de ce bâtiment ou occupées par les eaux d'extinction. Elles sont entretenues et maintenues dégagées en permanence. Si les conditions d'exploitation ne permettent pas de maintenir ces aires dégagées en permanence (présence de véhicules liés à l'exploitation), l'exploitant fixe les mesures organisationnelles permettant de libérer ces aires en cas de sinistre avant l'arrivée des services d'incendie et de secours. Ces mesures sont intégrées au plan de défense incendie.

Chaque aire de stationnement des engins respecte, par ailleurs, les caractéristiques suivantes :

- la largeur utile est au minimum de 4 mètres, la longueur au minimum de 8 mètres, la pente est comprise entre 2 et 7 % ;
- l'aire comporte une matérialisation au sol ;
- l'aire est située à 5 mètres maximum du point d'eau incendie ;
- l'aire est maintenue en permanence entretenue, dégagée et accessible aux services d'incendie et de secours ; si les conditions d'exploitation ne permettent pas de maintenir ces aires dégagées en permanence (présence de véhicules liés à l'exploitation), l'exploitant fixe les mesures organisationnelles permettant de libérer ces aires en cas de sinistre avant l'arrivée des services d'incendie et de secours. Ces mesures sont intégrées au plan de défense incendie.
- l'aire résiste à la force portante calculée pour un véhicule de 320 kN avec un maximum de 130 kN par essieu, ceux-ci étant distants de 3,6 mètres au minimum.

### **7.3.3.3. Voie échelle pour la cellule de liquides inflammables**

La cellule de liquides inflammables a au moins une façade accessible depuis la voie « engins » définie à l'article 7.3.2 par une voie « échelle ». Cette voie « échelle » respecte les caractéristiques suivantes :

- la largeur utile est au minimum de 4 mètres et la pente est au maximum de 10 % ;
- dans les virages de rayon intérieur inférieur à 50 mètres, un rayon intérieur R minimal de 13 mètres est maintenu et une surlargeur de  $S = 15/R$  mètres est ajoutée ;
- aucun obstacle aérien ne gêne la manœuvre de ces échelles à la verticale de l'ensemble de la voie ;
- la voie résiste à la force portante calculée pour un véhicule de 320 kN avec un maximum de 130 kN par essieu, ceux-ci étant distants de 3,6 mètres au minimum, et présente une résistance minimale au poinçonnement de 88 N/cm<sup>2</sup>.

Depuis cette voie « échelle », une échelle aérienne peut être mise en station sur une aire spécifique pour accéder à au moins toute la hauteur du bâtiment et défendre chaque mur séparatif coupe-feu débouchant au droit d'une façade du bâtiment. L'aire de stationnement associée à une cellule de liquides inflammables respecte les caractéristiques suivantes :

- la largeur utile est au minimum de 4 mètres, la longueur est au minimum de 15 mètres et la pente est au maximum de 10 % ;
- l'aire est implantée hors des zones d'effet thermique d'intensité supérieure à 3 kW/m<sup>2</sup> identifiées dans l'étude de dangers pour l'incendie de la cellule ;
- pour un stationnement parallèle au bâtiment, la distance par rapport à la façade est comprise entre 1 et 8 mètres ;
- pour un stationnement perpendiculaire au bâtiment, la distance par rapport à la façade est inférieure à 1 mètre.

### **Article 7.3.4. Accès aux issues et quais de déchargement**

A partir de chaque voie « engins » ou aire de mise en station des moyens aériens est prévu un accès aux issues du bâtiment ou à l'installation par un chemin stabilisé de 1,8 mètre de large au minimum.

Les accès aux cellules sont d'une largeur de 1,8 mètre pour permettre le passage des dévidoirs.

Les quais de déchargement sont équipés d'une rampe dévidoir de 1,8 mètre de large et de pente inférieure ou égale à 10 %, permettant l'accès aux cellules sauf s'il existe des accès de plain-pied.

Dans le cas où les issues ne sont pas prévues à proximité du mur séparatif coupe-feu, une ouverture munie d'un dispositif manœuvrable par les services d'incendie et de secours ou par l'exploitant depuis l'extérieur est prévue afin de faciliter la mise en œuvre des moyens hydrauliques de plain-pied.

Dans le cas où le dispositif est manœuvrable uniquement par l'exploitant, ce dernier fixe les mesures organisationnelles permettant l'accès des services d'incendie et de secours par cette ouverture en cas de sinistre, avant leur arrivée. Ces mesures sont intégrées au plan de défense incendie.

#### **Article 7.3.5. Documents à disposition des services d'incendie et de secours**

L'exploitant tient à disposition des services d'incendie et de secours :

- des plans des locaux avec une description des dangers pour chaque local présentant des risques particuliers et l'emplacement des moyens de protection incendie ;
- des consignes précises pour l'accès des secours avec des procédures pour accéder à tous les lieux.

Ces documents sont annexés au plan de défense incendie.

### **Chapitre 7.4. Dispositions constructives**

Les installations ne comprennent pas, ne surmontent pas, ni ne sont surmontées de locaux habités ou occupés par des tiers.

Les locaux dans lesquels sont présents des liquides inflammables sont convenablement ventilés pour éviter l'accumulation dangereuse de vapeurs de liquides inflammables, en particulier dans les parties basses des installations, comme les fosses et les caniveaux.

#### **Article 7.4.1. Cellules de produits combustibles**

Les dispositions constructives visent à ce que la cinétique d'incendie soit compatible avec l'évacuation des personnes, l'intervention des services de secours et la protection de l'environnement. Elles visent notamment à ce que la ruine d'un élément de structure (murs, toiture, poteaux, poutres par exemple) suite à un sinistre n'entraîne pas la ruine en chaîne de la structure du bâtiment, notamment les cellules de stockage avoisinantes, ni de leurs dispositifs de recouplement, et ne conduit pas à l'effondrement de la structure vers l'extérieur de la cellule en feu.

L'ensemble de la structure est R 60. La paroi extérieure sud-ouest de l'entrepôt (côté 9ème avenue) et les parois extérieures des cellules N° 4a et 6a sont équipées d'un écran thermique REI 120

Les éléments de support de la toiture sont réalisés en matériaux A2 s1 d0. Cette disposition n'est pas applicable si la structure porteuse est en lamellé-collé.

Le ou les isolants thermiques utilisés en couverture sont de classe A2 s1 d0.

Le système de couverture de toiture satisfait la classe BROOF (t3).

Les matériaux utilisés pour l'éclairage naturel satisfont à la classe d0.

Les ateliers d'entretien du matériel sont isolés par une paroi et un plafond au moins REI 120 ou situés dans un local distant d'au moins 10 mètres des cellules de stockage. Les portes d'intercommunication présentent un classement au moins EI2 120 C (classe de durabilité C2 pour les portes battantes).

A l'exception des bureaux dits de « quais » destinés à accueillir le personnel travaillant directement sur les stockages, des zones de préparation ou de réception, des quais eux-mêmes, les bureaux et les locaux sociaux ainsi que les guichets de retrait et dépôt des marchandises sont situés dans un local clos distant d'au moins 10 mètres des cellules de stockage ou isolés par une paroi au moins REI 120. Ils ne peuvent être contigus aux cellules où sont présentes des matières dangereuses. Ils sont également isolés par un plafond au moins REI 120 et des portes d'intercommunication munies d'un ferme-porte présentant un classement au moins EI2 120 C (classe de durabilité C2).

Les justificatifs attestant du respect des prescriptions du présent chapitre sont conservés par l'exploitant et tenus à la disposition de l'inspection des installations classées.

#### **Article 7.4.2. Cellule de liquides inflammables**

Les prescriptions du présent article complètent celles de l'article 7.4.1 ci-dessus.



Les locaux abritant un stockage de liquides inflammables présentent les caractéristiques de réaction et de résistance au feu minimales suivantes :

- les parois extérieures sont construites en matériaux de classe A2s1d0 ;
- la structure est R 60.

Le sol des aires et locaux de stockage est de classe A1 fl.

Les éléments de support de la toiture sont réalisés en matériaux A2 s1 d0.

### **Chapitre 7.5. Désenfumage**

Les cellules de stockage sont divisées en cantons de désenfumage d'une superficie maximale de 1 650 mètres carrés et d'une longueur maximale de 60 mètres. Chaque écran de cantonnement est stable au feu de degré un quart d'heure, et a une hauteur minimale de 1 mètre. La distance entre le point bas de l'écran et le point le plus près du stockage est supérieure ou égale à 0,5 mètre.

Les cantons de désenfumage sont équipés en partie haute de dispositifs d'évacuation des fumées, gaz de combustion, chaleur et produits imbrûlés (DENFC).

Des exutoires à commande automatique et manuelle font partie des dispositifs d'évacuation des fumées. La surface utile de l'ensemble de ces exutoires n'est pas inférieure à 2 % de la superficie de chaque canton de désenfumage. Le déclenchement du désenfumage n'est pas asservi à la même détection que celle à laquelle est asservi le système d'extinction automatique. Les dispositifs d'ouverture automatique des exutoires sont réglés de telle façon que l'ouverture des organes de désenfumage ne puisse se produire avant le déclenchement de l'extinction automatique.

Il faut prévoir au moins quatre exutoires pour 1 000 mètres carrés de superficie de toiture. La surface utile d'un exutoire n'est pas inférieure à 0,5 mètre carré ni supérieure à 6 mètres carrés. Les dispositifs d'évacuation ne sont pas implantés sur la toiture à moins de 7 mètres des murs coupe-feu séparant les cellules de stockage.

La commande manuelle des exutoires est au minimum installée en deux points opposés de l'entrepôt de sorte que l'actionnement d'une commande empêche la manœuvre inverse par la ou les autres commandes. Ces commandes manuelles sont facilement accessibles aux services d'incendie et de secours depuis les issues du bâtiment ou de chacune des cellules de stockage. Elles doivent être manœuvrables en toutes circonstances.

Des amenées d'air frais d'une superficie au moins égale à la surface utile des exutoires du plus grand canton, cellule par cellule, sont réalisées soit par des ouvrants en façade, soit par des bouches raccordées à des conduits, soit par les portes des cellules à désenfumer donnant sur l'extérieur.

#### **Cellule de liquides inflammables**

Les écrans de cantonnement sont constitués soit par des éléments de la structure (couverture, poutre et murs), soit par des écrans fixes, rigides ou flexibles, soit par des écrans mobiles asservis à la détection incendie. Ces écrans sont DH 30, en référence à la norme NF EN 12 101-1 (version de juin 2006).

Les commandes d'ouverture manuelle des DENFC sont installées conformément à la norme NF S 61-932 (version de décembre 2008).

Les DENFC, en référence à la norme NF EN 12 101-2 (version d'octobre 2003), présentent les caractéristiques suivantes :

- système d'ouverture de type B (ouverture + fermeture) ;
- fiabilité : classe RE 300 (300 cycles de mise en sécurité) ;
- classification de la surcharge neige à l'ouverture : SL 250 (25 daN/m<sup>2</sup>) pour des altitudes inférieures ou égales à 400 mètres et SL 500 (50 daN/m<sup>2</sup>) pour des altitudes comprises entre 400 et 800 mètres. La classe SL 0 est utilisable si la région d'implantation n'est pas susceptible d'être enneigée ou si des dispositions constructives empêchent l'accumulation de la neige. Au-dessus de 800 mètres, les exutoires sont de la classe SL 500 et installés avec des dispositions constructives empêchant l'accumulation de la neige ;
- classe de température ambiante T(00) ;
- classe d'exposition à la chaleur B 300.

## Chapitre 7.6. Compartimentage

L'entrepôt est compartimenté en cellules de stockage, dont la surface et la hauteur sont limitées afin de réduire la quantité de matières combustibles en feu lors d'un incendie.

Ce compartimentage a pour objet de prévenir la propagation d'un incendie d'une cellule de stockage à l'autre. Pour atteindre cet objectif, les cellules respectent au minimum les dispositions suivantes :

- les parois qui séparent les cellules de stockage sont des murs au moins **REI 240** ; le degré de résistance au feu des murs séparatifs coupe-feu est indiqué au droit de ces murs, à chacune de leurs extrémités, aisément repérable depuis l'extérieur par une matérialisation ;
- les ouvertures effectuées dans les parois séparatives (baies, convoyeurs, passages de gaines, câbles électriques et tuyauteries, portes, etc.) sont munies de dispositifs de fermeture ou de calfeutrement assurant un degré de résistance au feu équivalant à celui exigé pour ces parois. Les fermetures manœuvrables sont associées à un dispositif assurant leur fermeture automatique en cas d'incendie, que l'incendie soit d'un côté ou de l'autre de la paroi. Les ouvertures dans les murs coupe-feu REI 240 (passages des chariots et portes piéton) sont équipées de portes coupe-feu de degré EI2 120C doublées dans les murs, pour garantir un degré coupe-feu équivalent. Les portes battantes satisfont une classe de durabilité C2 ;
- si les murs extérieurs ne sont pas au moins REI 60, les parois séparatives de ces cellules sont prolongées latéralement aux murs extérieurs sur une largeur de 0,50 mètre de part et d'autre ou de 0,50 mètre en saillie de la façade dans la continuité de la paroi. La toiture est recouverte d'une bande de protection sur une largeur minimale de 5 mètres de part et d'autre des parois séparatives. Cette bande est en matériaux A2 s1 d1 ou comporte en surface une feuille métallique A2 s1 d1 ;
- les parois séparatives dépassent d'au moins 1 mètre la couverture au droit du franchissement.

Les justificatifs attestant du respect des prescriptions du présent chapitre sont conservés par l'exploitant et tenus à la disposition de l'inspection des installations classées.

### Cellule de liquides inflammables

Les murs séparatifs, entre la cellule de liquides inflammables et les autres cellules de stockage de matières combustibles, sont prolongés latéralement le long du mur extérieur sur une largeur de 1 mètre ou sont prolongés perpendiculairement au mur extérieur de 0,50 mètre en saillie de la façade.

La toiture de la cellule de liquides inflammables est recouverte d'une bande de protection sur une largeur minimale de 5 mètres de part et d'autre des parois séparatives. Cette bande est en matériaux classés A2s1d0 ou comporte en surface une feuille métallique de classe A2s1d0.

## Chapitre 7.7. Dimensions des cellules

	N° 1a 7255 m <sup>2</sup>	N° 2 10459 m <sup>2</sup>
N° 1b 3184 m <sup>2</sup> aérosols		
N° 3b 3184 m <sup>2</sup> liqu. Inflamm.	N° 3a 8352 m <sup>2</sup>	N° 4 11298 m <sup>2</sup>
N° 5 11553 m <sup>2</sup>		N° 6 11553 m <sup>2</sup>
N° 7 11585 m <sup>2</sup>		N° 8 11585 m <sup>2</sup>

La surface maximale des cellules est égale à 12 000 mètres carrés en présence de système d'extinction automatique d'incendie. Le stockage de liquides inflammables au-dessous du niveau de référence est interdit.

Les cellules sont à simple rez-de-chaussée et ne comportent pas de mezzanine.

La hauteur maximale au faîtage est de 13,95 mètres.

Avant la mise en service de l'installation, l'exploitant intègre au dossier prévu au chapitre 1.6 de la présente annexe, la démonstration que la construction réalisée permet effectivement d'assurer que la ruine d'un élément (murs, toiture, poteaux, poutres) suite à un sinistre n'entraîne pas la ruine en chaîne de la structure du bâtiment, notamment les cellules de stockage avoisinantes, ni de leurs dispositifs de compartimentage, ni l'effondrement de la structure vers l'extérieur de la cellule en feu.

### **Chapitre 7.8. Matières dangereuses et chimiquement incompatibles**

Les matières chimiquement incompatibles ou qui peuvent entrer en réaction entre elles de façon dangereuse ou qui sont de nature à aggraver un incendie, ne doivent pas être stockées dans la même cellule, sauf si l'exploitant met en place des séparations physiques entre ces matières permettant d'atteindre les mêmes objectifs de sécurité.

De plus, les matières dangereuses sont stockées dans des cellules particulières dont la zone de stockage fait l'objet d'aménagements spécifiques comportant des moyens adaptés de prévention et de protection aux risques.

Ces cellules particulières sont situées en rez-de-chaussée sans être surmontées d'étages ou de niveaux.

Ces dispositions ne sont pas applicables dans les zones de préparation des commandes ou dans les zones de réception.

### **Chapitre 7.9. Conditions de stockage**

Une distance minimale nécessaire au bon fonctionnement du système d'extinction automatique d'incendie est maintenue entre les stockages et la base de la toiture ou le plafond ou tout système de chauffage et d'éclairage.

Les matières stockées en vrac sont par ailleurs séparées des autres matières par un espace minimum de 3 mètres sur le ou les côtés ouverts. Une distance minimale de 1 mètre est respectée par rapport aux parois et aux éléments de structure ainsi que la base de la toiture ou le plafond ou tout système de chauffage et d'éclairage.

Les matières stockées en masse forment des îlots limités de la façon suivante :

- 1° Surface maximale des îlots au sol : 500 m<sup>2</sup> ;
- 2° Hauteur maximale de stockage : 8 mètres maximum ;
- 3° Largeurs des allées entre îlots : 2 mètres minimum.

La hauteur de stockage des matières dangereuses liquides est limitée à 5 mètres par rapport au sol intérieur, quel que soit le mode de stockage. En présence d'un système d'extinction automatique compatible avec les produits entreposés, cette limitation ne s'applique qu'aux produits visés par les rubriques 4331 et 4510 ou 4511 pour le pétrole brut.

La hauteur de stockage en rayonnage ou en palettier est au maximum égale à 11,5 mètres.

### **Cellule de liquides inflammables**

Une distance minimale de 0,3 mètre est respectée par rapport aux parois de la cellule pour les stockages en palettier.

### **Chapitre 7.10. Stockage de matières susceptibles de créer une pollution du sol ou des eaux**

Le sol des aires et des locaux de stockage ou de manipulation des matières dangereuses ou susceptibles de créer une pollution de l'eau ou du sol est étanche, incombustible et équipé de façon à pouvoir recueillir les eaux de lavage et les matières répandues accidentellement.

Tout stockage de matières liquides susceptibles de créer une pollution de l'eau ou du sol est associé à une capacité de rétention interne ou externe dont le volume est au moins égal à la plus grande des deux valeurs suivantes :

- 100 % de la capacité du plus grand réservoir ;
- 50 % de la capacité globale des réservoirs associés.

Toutefois, lorsque le stockage est constitué exclusivement de récipients de capacité unitaire inférieure ou égale à 250 litres, admis au transport, le volume minimal de la rétention est égal soit à la capacité totale des récipients si cette capacité est inférieure à 800 litres, soit à 20 % de la capacité totale avec un minimum de 800 litres si cette capacité excède 800 litres. Cet alinéa ne s'applique pas aux stockages de substances et mélanges liquides visés par les rubriques 4331 ou 4510 ou 4511 pour le pétrole brut.

Des réservoirs ou récipients contenant des matières susceptibles de réagir dangereusement ensemble ne sont pas associés à la même cuvette de rétention.

#### **Article 7.10.1. Cellule de liquides inflammables**

La cellule de liquides inflammables est divisée en zones de collecte d'une superficie unitaire maximale au sol égale à 500 mètres carrés. A chacune de ces zones est associé un dispositif de rétention dont la capacité utile est au moins égale à 100 % de la capacité des récipients mobiles associés, à laquelle est ajouté le volume d'eau d'extinction nécessaire à la lutte contre l'incendie de la zone de collecte déterminé au vu de l'étude de dangers.

La zone de collecte est constituée d'un dispositif passif. Le liquide recueilli au niveau de la zone de collecte est dirigé par gravité vers une rétention extérieure au bâtiment et d'une capacité minimale de 767 m<sup>3</sup>.

Le dispositif fait l'objet d'un examen visuel approfondi semestriellement et d'une maintenance appropriée.

La disposition et la pente du sol autour des récipients mobiles sont telles que, en cas de fuite, les liquides inflammables soient dirigés uniquement vers la capacité de rétention. Le trajet aérien suivi par les écoulements accidentels entre les récipients mobiles et la capacité de rétention ne traverse pas de zone comportant des feux nus et ne coupe pas les voies d'accès aux cellules de stockage. Si l'écoulement est canalisé, les caniveaux et tuyauteries disposent d'un équipement empêchant la propagation d'un éventuel incendie entre la cellule de stockage et la rétention déportée (par exemple, un siphon anti-feu).

En cas d'incendie généralisé de la cellule de liquides inflammables, les eaux polluées sont dirigées par surverse, à partir de la rétention déportée, vers le bassin de confinement général du site prévu au chapitre 7.11 ci-après.

La rétention déportée est dimensionnée et entretenue de manière qu'il ne puisse y avoir surverse de liquide inflammable lors de son arrivée éventuelle dans la rétention.

La rétention :

- est implantée hors des zones d'effet thermique d'intensité supérieure à 5 kW/m<sup>2</sup> identifiées dans l'étude de dangers ;
- est implantée à moins de 100 mètres d'au moins un appareil d'incendie (bouche ou poteau d'incendie) d'un diamètre nominal de 100 ou 150 millimètres (DNI100 ou DN150) ;
- est constituée de matériaux résistant aux effets générés par l'incendie du bâtiment, est étanche aux produits qu'elle pourrait contenir et résiste à l'action physique et chimique des fluides.

Les eaux d'incendie recueillies par la rétention ne peuvent être rejetées qu'après contrôle de leur qualité et, si besoin, qu'après traitement approprié.

#### **Article 7.10.2. Cellule contenant les aérosols**

La cellule des aérosols, aménagée comme la cellule de liquides inflammables, est raccordée à la capacité de rétention dédiée aux liquides inflammables, prévue à l'article 7.10.1 ci-dessus.

### **Chapitre 7.11. Eaux d'extinction incendie**

Toutes mesures sont prises pour recueillir l'ensemble des eaux et écoulements susceptibles d'être pollués lors d'un sinistre, y compris les eaux utilisées pour l'extinction d'un incendie et le refroidissement, afin que celles-ci soient récupérées ou traitées afin de prévenir toute pollution des sols, des égouts, des cours d'eau ou du milieu naturel. Ce confinement est réalisé par des dispositifs externes aux cellules de stockage.

Les matières canalisées sont collectées, de manière gravitaire ou grâce à des systèmes de relevage autonomes, puis convergent vers une rétention extérieure au bâtiment. En cas de recours à des systèmes de relevage autonomes,

l'exploitant est en mesure de justifier à tout instant d'un entretien et d'une maintenance rigoureux de ces dispositifs. Des tests réguliers sont par ailleurs menés sur ces équipements.

Les orifices d'écoulement issus de ces dispositifs sont munis d'un dispositif automatique d'obturation (commandé par le dispositif d'extinction automatique) pour assurer ce confinement lorsque des eaux susceptibles d'être polluées y sont portées. Tout moyen est mis en place pour éviter la propagation de l'incendie par ces écoulements.

Le volume nécessaire à ce confinement, de 1990 m<sup>3</sup> (3888 m<sup>3</sup> au total pour confinement et orage), a été déterminé conformément au document technique D9a.

Les réseaux de collecte des effluents et des eaux pluviales de l'établissement sont équipés de dispositifs d'isolement visant à maintenir toute pollution accidentelle, en cas de sinistre, sur le site. Ces dispositifs sont maintenus en état de marche, signalés et actionnables en toute circonstance localement et à partir d'un poste de commande ou automatiquement en cas de détection d'un incendie. Leur entretien et leur mise en fonctionnement sont définis par consigne.

### **Liquides inflammables**

Les eaux pluviales susceptibles d'être polluées et les eaux d'incendie non recueillies par la rétention, visée à l'article 7.10.1 ci-dessus, sont collectées au niveau de zones étanches et ne peuvent être rejetées qu'après contrôle de leur qualité et, si besoin, qu'après traitement approprié. En l'absence de pollution préalablement caractérisée, ces eaux peuvent être évacuées vers le milieu naturel dans les limites autorisées par le présent arrêté.

## **Chapitre 7.12. Détection automatique d'incendie**

La détection automatique d'incendie avec transmission, en tout temps, de l'alarme à l'exploitant est obligatoire pour les cellules, les locaux techniques et pour les bureaux à proximité des stockages. Cette détection actionne une alarme perceptible en tout point du bâtiment permettant d'assurer l'alerte précoce des personnes présentes sur le site, et déclenche le compartimentage de la ou des cellules sinistrées dans le cas d'un système centralisé. En l'absence de système centralisé, le compartimentage est actionné par un système indépendant de type détecteur autonome déclencheur.

Le type de détecteur est déterminé en fonction des produits stockés. Cette détection peut être assurée par le système d'extinction automatique s'il est conçu pour cela.

Dans tous les cas, l'exploitant s'assure que le système permet une détection de tout départ d'incendie tenant compte de la nature des produits stockés et du mode de stockage.

L'exploitant tient à la disposition de l'inspection des installations classées les documents démontrant la pertinence du dimensionnement retenu pour les dispositifs de détection.

### **Cellule de liquides inflammables**

Pour la cellule de liquides inflammables, le dispositif de détection est distinct du système d'extinction automatique, sauf dans le cas d'un système d'extinction automatique spécifique à un stockage sur rack.

## **Chapitre 7.13. Moyens de lutte contre l'incendie**

L'installation est dotée de moyens de lutte contre l'incendie appropriés aux risques, notamment :

- d'un ou de plusieurs points d'eau incendie, tels que :
  - a. Des prises d'eau, poteaux ou bouches d'incendie normalisés, d'un diamètre nominal adapté au débit à fournir (180 m<sup>3</sup>/h), alimentés par un réseau public ou privé, sous des pressions minimale et maximale permettant la mise en œuvre des pompes des engins de lutte contre l'incendie. Les réseaux garantissent l'alimentation des appareils sous une pression dynamique minimale de 1 bar, sans dépasser 8 bars. Des raccords de réalimentation du réseau par des moyens mobiles sont prévus pour pallier un éventuel dysfonctionnement de la pomperie ;
  - b. Une réserve d'eau complémentaire (1080 m<sup>3</sup>), réalimentée ou non, disponibles pour le site et dont les organes de manœuvre sont accessibles en permanence aux services d'incendie et de secours.

Les prises de raccordement sont conformes aux normes en vigueur pour permettre aux services d'incendie et de secours de s'alimenter sur ces points d'eau incendie.

L'accès extérieur de chaque cellule est à moins de 100 mètres d'un point d'eau incendie. Les points d'eau incendie sont distants entre eux de 150 mètres maximum (les distances sont mesurées par les voies praticables aux engins des services d'incendie et de secours) :

- d'extincteurs répartis à l'intérieur de l'entrepôt, sur les aires extérieures et dans les lieux présentant des risques spécifiques, à proximité des dégagements, bien visibles et facilement accessibles. Les agents d'extinction sont appropriés aux risques à combattre et compatibles avec les matières stockées ;
- de robinets d'incendie armés, situés à proximité des issues. Ils sont disposés de telle sorte qu'un foyer puisse être attaqué simultanément par deux lances sous deux angles différents. Ils sont utilisables en période de gel ;
- d'une réserve de produit absorbant incombustible, située à proximité de la cellule de liquide inflammable, en quantité adaptée au risque, sans être inférieure à 100 litres, et des moyens nécessaires à sa mise en œuvre. La réserve de produit absorbant est stockée dans des endroits visibles et facilement accessibles et munie d'un couvercle ou de tout autre dispositif permettant d'abriter le produit absorbant des intempéries. Dans le cas de liquides miscibles à l'eau, l'absorbant peut être remplacé par un point d'eau, sous réserve que l'exploitant justifie auprès de l'inspection des installations classées de l'absence de pollution des eaux ou le traitement de ces épandages après dilution.

Les points d'eau incendie sont en mesure de fournir un débit minimum de 60 mètres cubes par heure durant deux heures.

L'exploitant tient à la disposition des installations classées la justification de la disponibilité effective des débits et le cas échéant des réserves d'eau, au plus tard trois mois après la mise en service de l'installation.

L'installation est dotée d'un moyen permettant d'alerter les services d'incendie et de secours.

Dans le trimestre qui suit le début de l'exploitation de tout entrepôt soumis à enregistrement ou à autorisation, l'exploitant organise un exercice de défense contre l'incendie. Cet exercice est renouvelé au moins tous les trois ans. Les exercices font l'objet de comptes rendus conservés au moins six ans et susceptibles d'être mis à disposition des services publics d'incendie et de secours et de l'inspection des installations classées.

L'exploitant dispose de moyens de première intervention permettant de faire face à un début d'incendie et réunit les moyens hydrauliques nécessaires afin de protéger les autres installations ou parties du bâtiment susceptibles de propager le sinistre ou d'en augmenter les effets ainsi que les installations participant à la lutte contre l'incendie.

#### **Article 7.13.1. Systèmes d'extinction automatique d'incendie**

Les systèmes d'extinction automatique d'incendie sont conçus, installés et entretenus régulièrement conformément aux référentiels reconnus. L'efficacité de cette installation est qualifiée et vérifiée par des organismes reconnus compétents dans le domaine de l'extinction automatique ; la qualification précise que l'installation est adaptée aux produits stockés et à leurs conditions de stockage.

L'établissement est équipé d'un système d'extinction automatique commun qui fait également office de détection incendie. Ce réseau est alimenté par deux motopompes à partir de deux cuves d'un volume de 550 m<sup>3</sup> chacune.

#### **Cellule de liquides inflammables**

Un système d'extinction automatique d'incendie répondant aux exigences fixées dans le chapitre 7 de la norme NF EN 13565-2 (version de juillet 2009), ou présentant une efficacité équivalente, est mis en place dans chaque cellule de liquides inflammables pour éteindre tout type d'incendie susceptible de s'y produire.

Le choix du système d'extinction automatique d'incendie à implanter est réalisé selon une méthodologie définie par l'exploitant et explicitée dans l'étude de dangers. L'étude de dangers précise le référentiel professionnel retenu pour le choix et le dimensionnement du système d'extinction mis en place.

Avant la mise en service de l'installation, le bénéficiaire de l'autorisation transmet au préfet une attestation de conformité du système d'extinction mis en place aux exigences du référentiel professionnel retenu, le cas échéant avec l'appui d'un bureau de contrôle ou d'une société de vérification compétent. Cette attestation est accompagnée d'une description du système et des principaux éléments techniques concernant les réserves en eau, le cas échéant les réserves en émulseur, l'alimentation des pompes et l'estimation des débits d'alimentation en eau et, le cas échéant, en émulseur.

### Chapitre 7.14. Évacuation du personnel

Conformément aux dispositions du code du travail, les parties de l'entrepôt dans lesquelles il peut y avoir présence de personnel comportent des dégagements permettant une évacuation rapide. En outre, le nombre minimal de ces dégagements permet que tout point de l'entrepôt ne soit pas distant de plus de 75 mètres (50 mètres pour la cellule de liquides inflammables) effectifs (parcours d'une personne dans les allées) d'un espace protégé, et 25 mètres dans les parties de l'entrepôt formant cul-de-sac.

Deux issues au moins, vers l'extérieur de l'entrepôt ou sur un espace protégé, dans deux directions opposées, sont prévues dans chaque cellule de stockage. En présence de personnel, ces issues ne sont pas verrouillées et sont facilement manœuvrables.

Dans le trimestre qui suit le début de l'exploitation de tout entrepôt, l'exploitant organise un exercice d'évacuation. Il est renouvelé au moins tous les six mois sans préjudice des autres réglementations applicables.

### Chapitre 7.15. Installations électriques et équipements métalliques

Conformément aux dispositions du code du travail, les installations électriques sont réalisées, entretenues en bon état et vérifiées.

A proximité d'au moins une issue, est installé un interrupteur central, bien signalé, permettant de couper l'alimentation électrique générale ou de chaque cellule.

A l'exception des racks recouverts d'un revêtement permettant leur isolation électrique, les équipements métalliques (réservoirs, cuves, canalisations, racks) sont mis à la terre et interconnectés par un réseau de liaisons équipotentielles, conformément aux règlements et aux normes applicables, compte tenu notamment de la nature explosive ou inflammable des produits.

Les transformateurs de courant électrique, lorsqu'ils sont accolés ou à l'intérieur de l'entrepôt, sont situés dans des locaux clos largement ventilés et isolés de l'entrepôt par un mur de degré au moins REI 120 et des portes de degré au moins EI2 120 C, munies d'un ferme-porte. Les portes battantes satisfont une classe de durabilité C2.

Les gainages électriques et autres canalisations ne sont pas une cause possible d'inflammation ou à l'origine d'un courant de fuite et sont convenablement protégés contre les chocs, contre la propagation des flammes et contre l'action des produits présents dans la partie de l'installation en cause.

#### Article 7.15.1. Protection contre la foudre

Une analyse du risque foudre (ARF) visant à protéger les intérêts mentionnés aux articles L. 211-1 et L. 511-1 du code de l'environnement est réalisée par un organisme compétent. Elle identifie les équipements et installations dont une protection doit être assurée.

L'analyse est basée sur une évaluation des risques réalisée conformément à la norme NF EN 62305-2, version de novembre 2006, ou à un guide technique reconnu par le ministre chargé des installations classées.

Elle définit les niveaux de protection nécessaires aux installations.

Cette analyse est systématiquement mise à jour à l'occasion de modifications substantielles au sens de l'article R.181-46 du code de l'environnement et à chaque révision de l'étude de dangers ou pour toute modification des installations qui peut avoir des répercussions sur les données d'entrées de l'ARF.

Au regard des résultats de l'analyse du risque foudre, une étude technique est réalisée, par un organisme compétent, définissant précisément les mesures de prévention et les dispositifs de protection, le lieu de leur implantation ainsi que les modalités de leur vérification et de leur maintenance.

Une notice de vérification et de maintenance est rédigée lors de l'étude technique puis complétée, si besoin, après la réalisation des dispositifs de protection.

Un carnet de bord est tenu par l'exploitant. Les chapitres qui y figurent sont rédigés lors de l'étude technique.

Les systèmes de protection contre la foudre prévus dans l'étude technique sont conformes aux normes françaises ou à toute norme équivalente en vigueur dans un Etat membre de l'Union Européenne.

L'installation des dispositifs de protection et la mise en place des mesures de prévention sont réalisées, par un organisme compétent, à l'issue de l'étude technique.

L'installation des protections fait l'objet d'une vérification complète par un organisme compétent, distinct de l'installateur, au plus tard six mois après leur installation.

Une vérification visuelle est réalisée annuellement par un organisme compétent.

L'état des dispositifs de protection contre la foudre des installations fait l'objet d'une vérification complète tous les deux ans par un organisme compétent.

Toutes ces vérifications sont décrites dans une notice de vérification et de maintenance et sont réalisées conformément à la norme NF EN 62305-3, version de décembre 2006.

Les agressions de la foudre sur le site sont enregistrées. En cas de coup de foudre enregistré, une vérification visuelle des dispositifs de protection concernés est réalisée, dans un délai maximum d'un mois, par un organisme compétent.

Si l'une de ces vérifications fait apparaître la nécessité d'une remise en état, celle-ci est réalisée dans un délai maximum d'un mois.

L'exploitant tient en permanence à disposition de l'inspection des installations classées l'analyse du risque foudre, l'étude technique, la notice de vérification et de maintenance, le carnet de bord et les rapports de vérifications. Ces documents sont mis à jour conformément aux dispositions de l'arrêté ministériel en vigueur.

Les paratonnerres à source radioactive ne sont pas admis dans l'installation.

### **Article 7.15.2. Panneaux photovoltaïques**

Les équipements de production d'électricité utilisant l'énergie photovoltaïque, mis en place, le cas échéant, sur le site ou au-dessus des bâtiments d'entreposage, doivent respecter les dispositions de la section V de l'arrêté ministériel du 4 octobre 2010 susvisé.

## **Chapitre 7.16. Éclairage**

Dans le cas d'un éclairage artificiel, seul l'éclairage électrique est autorisé. Les appareils d'éclairage fixes ne sont pas situés en des points susceptibles d'être heurtés en cours d'exploitation, ou sont protégés contre les chocs. Ils sont en toutes circonstances éloignés des matières entreposées pour éviter leur échauffement. Si l'éclairage met en œuvre des lampes à vapeur de sodium ou de mercure, l'exploitant prend toute disposition pour qu'en cas d'éclatement de l'ampoule tous les éléments soient confinés dans l'appareil.

## **Chapitre 7.17. Ventilation et recharge de batteries**

Sans préjudice des dispositions du code du travail, les locaux sont convenablement ventilés pour éviter tout risque d'atmosphère explosible. Dans le cas d'une ventilation mécanique, le débouché à l'atmosphère de la ventilation est placé aussi loin que possible des habitations voisines et des bureaux.

Les conduits de ventilation sont munis de clapets au niveau de la séparation entre les cellules, restituant le degré REI de la paroi traversée.

La recharge de batteries est interdite hors des locaux de recharge en cas de risques liés à des émanations de gaz. En l'absence de tels risques, une zone de recharge peut être aménagée par cellule de stockage sous réserve d'être distante de 3 mètres de toute matière combustible et d'être protégée contre les risques de court-circuit.

Chaque local de recharge de batteries des chariots automoteurs est exclusivement réservé à cet effet et est, soit extérieur à l'entrepôt, soit séparé des cellules de stockage par des parois et des portes munies d'un ferme-porte, respectivement de degré au moins REI 120 et EI2 120 C (Classe de durabilité C2 pour les portes battantes).

## **Chapitre 7.18. Chauffage**

### **Article 7.18.1. Chaufferie**

La chaufferie est située dans un local exclusivement réservé à cet effet, extérieur à l'entrepôt ou isolé par une paroi au moins REI 120. Toute communication éventuelle entre le local et l'entrepôt se fait soit par un sas équipé de deux blocs-portes E 60 C, munis d'un ferme-porte, soit par une porte au moins EI2 120 C et de classe de durabilité C2 pour les portes battantes.

A l'extérieur de la chaufferie sont installés :

- une vanne sur la canalisation d'alimentation des brûleurs permettant d'arrêter l'écoulement du combustible ;



- un coupe-circuit arrêtant le fonctionnement de la pompe d'alimentation en combustible ;
- un dispositif sonore et visuel d'avertissement, en cas de mauvais fonctionnement des brûleurs, ou un autre système d'alerte d'efficacité équivalente.

Aucune tuyauterie de gaz inflammable n'est présente dans les cellules de stockage.

#### **Article 7.18.2. Autres moyens de chauffage**

Le chauffage des entrepôts et de leurs annexes ne peut être réalisé que par eau chaude, vapeur produite par un générateur thermique ou autre système présentant un degré de sécurité équivalent.

L'entrepôt ne comporte pas de système de chauffage par aérothermes à gaz.

Dans le cas d'un chauffage par air chaud pulsé de type indirect produit par un générateur thermique, toutes les gaines d'air chaud sont entièrement réalisées en matériau de classe A2 s1 d0. En particulier, les canalisations métalliques, lorsqu'elles sont calorifugées, ne sont garnies que de calorifuges de classe A2 s1 d0. Des clapets coupe-feu sont installés si les canalisations traversent un mur entre deux cellules.

Le chauffage électrique par résistance non protégée est autorisé dans les locaux administratifs ou sociaux séparés ou isolés des cellules de stockage dans les conditions prévues au chapitre 7.4 de cette annexe.

Les moyens de chauffage des postes de conduite des engins de manutention, s'ils existent, présentent les mêmes garanties de sécurité que celles prévues pour les locaux dans lesquels ils circulent.

Les moyens de chauffage des bureaux de quais, s'ils existent, présentent les mêmes garanties de sécurité que celles prévues pour les locaux dans lesquels ils sont situés.

### **Chapitre 7.19. Nettoyage des locaux**

Les locaux sont maintenus propres et régulièrement nettoyés, notamment de manière à éviter les amas de matières dangereuses ou polluantes et de poussières. Le matériel de nettoyage est adapté aux risques présentés par les produits et poussières.

### **Chapitre 7.20. Travaux de réparation et d'aménagement**

Dans les parties de l'installation présentant des risques, recensées à l'article 7.1.2, les travaux de réparation ou d'aménagement ne peuvent être effectués qu'après élaboration d'un document ou dossier comprenant les éléments suivants :

- la définition des phases d'activité dangereuses et des moyens de prévention spécifiques correspondants ;
- l'adaptation des matériels, installations et dispositifs à la nature des opérations à réaliser ainsi que la définition de leurs conditions d'entretien ;
- les instructions à donner aux personnes en charge des travaux ;
- l'organisation mise en place pour assurer les premiers secours en cas d'urgence ;
- lorsque les travaux sont effectués par une entreprise extérieure, les conditions de recours par cette dernière à de la sous-traitance et l'organisation mise en place dans un tel cas pour assurer le maintien de la sécurité.

Ce document ou dossier est établi, sur la base d'une analyse des risques liés aux travaux, et visé par l'exploitant ou par une personne qu'il aura nommément désignée. Lorsque les travaux sont effectués par une entreprise extérieure, le document ou dossier est signé par l'exploitant et l'entreprise extérieure ou les personnes qu'ils auront nommément désignées.

Le respect des dispositions précédentes peut être assuré par l'élaboration du plan de prévention défini aux articles R. 4512-6 et suivants du code du travail lorsque ce plan est exigé.

Dans les parties de l'installation présentant des risques d'incendie ou d'explosion, il est interdit d'apporter du feu sous une forme quelconque, sauf pour la réalisation de travaux ayant fait l'objet d'un document ou dossier spécifique conforme aux dispositions précédentes. Cette interdiction est affichée en caractères apparents.

Une vérification de la bonne réalisation des travaux est effectuée par l'exploitant ou son représentant avant la reprise de l'activité. Elle fait l'objet d'un enregistrement et est tenue à la disposition de l'inspection des installations classées.

### **Article 7.20.1. Contenu du permis d'intervention, de feu**

Le permis rappelle notamment :

- les motivations ayant conduit à sa délivrance,
- la durée de validité,
- la nature des dangers,
- le type de matériel pouvant être utilisé,
- les mesures de prévention à prendre, notamment les vérifications d'atmosphère, les risques d'incendie et d'explosion, la mise en sécurité des installations,
- les moyens de protection à mettre en œuvre notamment les protections individuelles, les moyens de lutte (incendie, etc.) mis à la disposition du personnel effectuant les travaux.

Tous les travaux ou interventions sont précédés, immédiatement avant leur commencement, d'une visite sur les lieux destinée à vérifier le respect des conditions prédéfinies.

A l'issue des travaux et avant la reprise de l'activité, une réception est réalisée par l'exploitant ou son représentant et le représentant de l'éventuelle entreprise extérieure pour vérifier leur bonne exécution, et l'évacuation du matériel de chantier : la disposition des installations en configuration normale est vérifiée et attestée.

Certaines interventions prédéfinies, relevant de la maintenance simple et réalisée par le personnel de l'établissement peuvent faire l'objet d'une procédure simplifiée.

Les entreprises de sous-traitance ou de services extérieures à l'établissement n'interviennent pour tout travail ou intervention qu'après avoir obtenu une habilitation de l'établissement.

L'habilitation d'une entreprise comprend des critères d'acceptation, des critères de révocation, et des contrôles réalisés par l'établissement.

En outre, dans le cas d'intervention sur des mesures de maîtrise des risques, l'exploitant s'assure :

- en préalable aux travaux, que ceux-ci, combinés aux mesures palliatives prévues, n'affectent pas la sécurité des installations,
- à l'issue des travaux, que la fonction de sécurité assurée par lesdits éléments est intégralement restaurée.

### **Chapitre 7.21. Consignes**

Sans préjudice des dispositions du code du travail, des consignes précisant les modalités d'application des dispositions du présent arrêté doivent être établies, tenues à jour et affichées dans les lieux fréquentés par le personnel.

Ces consignes doivent notamment indiquer :

- l'interdiction de fumer ;
- l'interdiction de tout brûlage à l'air libre ;
- l'interdiction d'apporter du feu sous une forme quelconque, hormis, le cas échéant dans les bureaux séparés des cellules de stockages ;
- l'obligation du document ou dossier évoqué au chapitre 7.20 ;
- les précautions à prendre pour l'emploi et le stockage de produits incompatibles ;
- les procédures d'arrêt d'urgence et de mise en sécurité de l'installation (électricité, ventilation, climatisation, chauffage, fermeture des portes coupe-feu, obturation des écoulements d'égouts notamment) ;
- les mesures permettant de tenir à jour en permanence et de porter à la connaissance des services d'incendie et de secours la localisation des matières dangereuses, et les mesures à prendre en cas de fuite sur un récipient ou une tuyauterie contenant des substances dangereuses ;
- les modalités de mise en œuvre des dispositifs d'isolement du réseau de collecte, prévues au chapitre 7.11 ;
- les moyens de lutte contre l'incendie ;
- les dispositions à mettre en œuvre lors de l'indisponibilité (maintenance...) de ceux-ci ;
- la procédure d'alerte avec les numéros de téléphone du responsable d'intervention de l'établissement, des services d'incendie et de secours.

### **Chapitre 7.22. Indisponibilité temporaire du système d'extinction automatique d'incendie – Maintenance**

L'exploitant s'assure d'une bonne maintenance des matériels de sécurité et de lutte contre l'incendie (exutoires, systèmes de détection et d'extinction, portes coupe-feu, clapets coupe-feu, colonne sèche notamment) ainsi que des installations électriques et de chauffage. Les vérifications périodiques de ces matériels sont inscrites sur un registre.

L'exploitant définit les mesures nécessaires pour réduire le risque d'apparition d'un incendie durant la période d'indisponibilité temporaire du système d'extinction automatique d'incendie.

Dans les périodes et les zones concernées par l'indisponibilité du système d'extinction automatique d'incendie, du personnel formé aux tâches de sécurité incendie est présent en permanence. Les autres moyens d'extinction sont renforcés, tenus prêts à l'emploi. L'exploitant définit les autres mesures qu'il juge nécessaires pour lutter contre l'incendie et évacuer les personnes présentes, afin de s'adapter aux risques et aux enjeux de l'installation.

L'exploitant inclut les mesures précisées ci-dessus dans le plan de défense incendie défini au chapitre 7.23 ci-après.

### **Chapitre 7.23. Plan de défense incendie**

Un plan de défense incendie est établi par l'exploitant, en se basant sur les scénarios d'incendie d'une cellule. Le plan de défense incendie comprend :

- le schéma d'alerte décrivant les actions à mener à compter de la détection d'un incendie (l'origine et la prise en compte de l'alerte, l'appel des secours extérieurs, la liste des interlocuteurs internes et externes) ;
- la procédure d'alerte du poste de sécurité de l'exploitant autoroutier VINCI (risque de perte de visibilité sur l'autoroute) ;
- l'organisation de la première intervention et de l'évacuation face à un épandage ou un incendie en périodes ouvrées ;
- les modalités d'accueil des services d'incendie et de secours en périodes ouvrées et non ouvrées ;
- la justification des compétences du personnel susceptible, en cas d'alerte, d'intervenir avec des extincteurs et des robinets d'incendie armés et d'interagir sur les moyens fixes de protection incendie, notamment en matière de formation, de qualification et d'entraînement ;
- le plan de situation décrivant schématiquement l'alimentation des différents points d'eau ainsi que l'emplacement des vannes de barrage sur les canalisations, et les modalités de mise en œuvre, en toutes circonstances, de la ressource en eau nécessaire à la maîtrise de l'incendie de chaque cellule ;
- la description du fonctionnement opérationnel du système d'extinction automatique ;
- la localisation des commandes des équipements de désenfumage prévus au chapitre 7.5 ci-dessus ;
- la localisation des interrupteurs centraux prévus au chapitre 7.15 ci-dessus ;
- les dispositions à prendre en cas de présence de panneaux photovoltaïques ;
- les mesures particulières prévues au chapitre 7.22 ci-dessus ;
- la chronologie et la durée des opérations nécessaires pour l'accomplissement des opérations d'extinction ;
- la chronologie et la durée des opérations mises en œuvre par l'exploitant. Ces opérations peuvent comprendre des opérations d'extinction (définies à l'article 2), des opérations permettant d'éviter la propagation d'incendie dans l'attente de l'arrivée des services d'incendie et de secours, etc. ;
- la démonstration de l'adéquation, de la provenance et de la disponibilité des moyens en eau et en émulseur nécessaires dont il dispose (en propre, par protocoles d'aide mutuelle ou par conventions de droit privé) pour l'accomplissement des opérations d'extinction ;
- la démonstration de l'adéquation, de la provenance et du délai de mise en œuvre des moyens humains et matériels nécessaires aux opérations qu'il met en œuvre. L'exploitant évalue également l'écart entre les moyens humains et matériels dont il dispose (en propre, par protocoles d'aide mutuelle ou par conventions de droit privé) et les moyens complémentaires nécessaires aux opérations d'extinction.

Il prévoit en outre les modalités selon lesquelles les fiches de données de sécurité sont tenues à disposition du service d'incendie et de secours et de l'inspection des installations classées et, le cas échéant, les précautions de sécurité qui sont susceptibles d'en découler.

Ce plan de défense incendie est tenu à jour.

## **Chapitre 7.24. Mesures de maîtrise des risques**

### **Article 7.24.1. Liste des mesures de maîtrise des risques**

L'exploitant rédige, en tenant compte de l'étude de dangers, la liste des mesures de maîtrise des risques. Il identifie à ce titre les équipements, les paramètres, les consignes, les modes opératoires et les formations afin de maîtriser une dérive dans toutes les phases d'exploitation des installations (fonctionnement normal, fonctionnement transitoire, situation accidentelle ...) susceptible d'engendrer des conséquences graves pour l'homme et l'environnement.

Cette liste est intégrée dans le système de gestion de la sécurité. Elle est tenue à la disposition de l'inspection des installations classées et fait l'objet d'un suivi rigoureux.

Ces dispositifs sont contrôlés périodiquement et maintenus au niveau de fiabilité décrit dans l'étude de dangers, en état de fonctionnement selon des procédures écrites.

Les opérations de maintenance et de vérification sont enregistrées et archivées.

En cas d'indisponibilité d'un dispositif ou élément d'une mesure de maîtrise des risques, l'installation est arrêtée et mise en sécurité sauf si l'exploitant a défini et mis en place les mesures compensatoires dont il justifie l'efficacité et la disponibilité.

### **Article 7.24.2. Gestion des anomalies et défaillances de mesures de maîtrise des risques**

Les anomalies et les défaillances des mesures de limitation des risques sont enregistrées et gérées par l'exploitant dans le cadre d'un processus d'amélioration continue selon les principales étapes mentionnées à l'alinéa suivant.

Ces anomalies et défaillances doivent :

être signalées et enregistrées ;

être hiérarchisées et analysées ;

et donner lieu dans les meilleurs délais à la définition et à la mise en place de parades techniques ou organisationnelles, dont leur application est suivie dans la durée.

L'exploitant tient à la disposition de l'inspection des installations classées un registre dans lequel ces différentes étapes sont consignées.

### **Article 7.24.3. Surveillance et détection des zones de dangers**

Conformément aux engagements dans l'étude de dangers, et le cas échéant en renforçant son dispositif, l'exploitant met en place un réseau de détecteurs en nombre suffisant avec un report d'alarme au poste de gardiennage et télésurveillance.

L'exploitant tient à jour, dans le cadre de son référentiel d'exploitation, la liste de ces détecteurs avec leur fonctionnalité et détermine les opérations d'entretien destinées à maintenir leur efficacité dans le temps.

Les détecteurs fixes déclenchent, en cas de dépassement des seuils prédéterminés :

- des dispositifs d'alarmes sonore et visuelle destinés au personnel assurant la surveillance de l'installation,
- une mise en sécurité de l'installation selon des dispositions spécifiées par l'exploitant.

La surveillance d'une zone de danger ne repose pas sur un seul point de détection.

Tout incident ayant entraîné le dépassement de l'un des seuils donne lieu à un compte rendu écrit tenu à la disposition de l'inspection des installations classées.

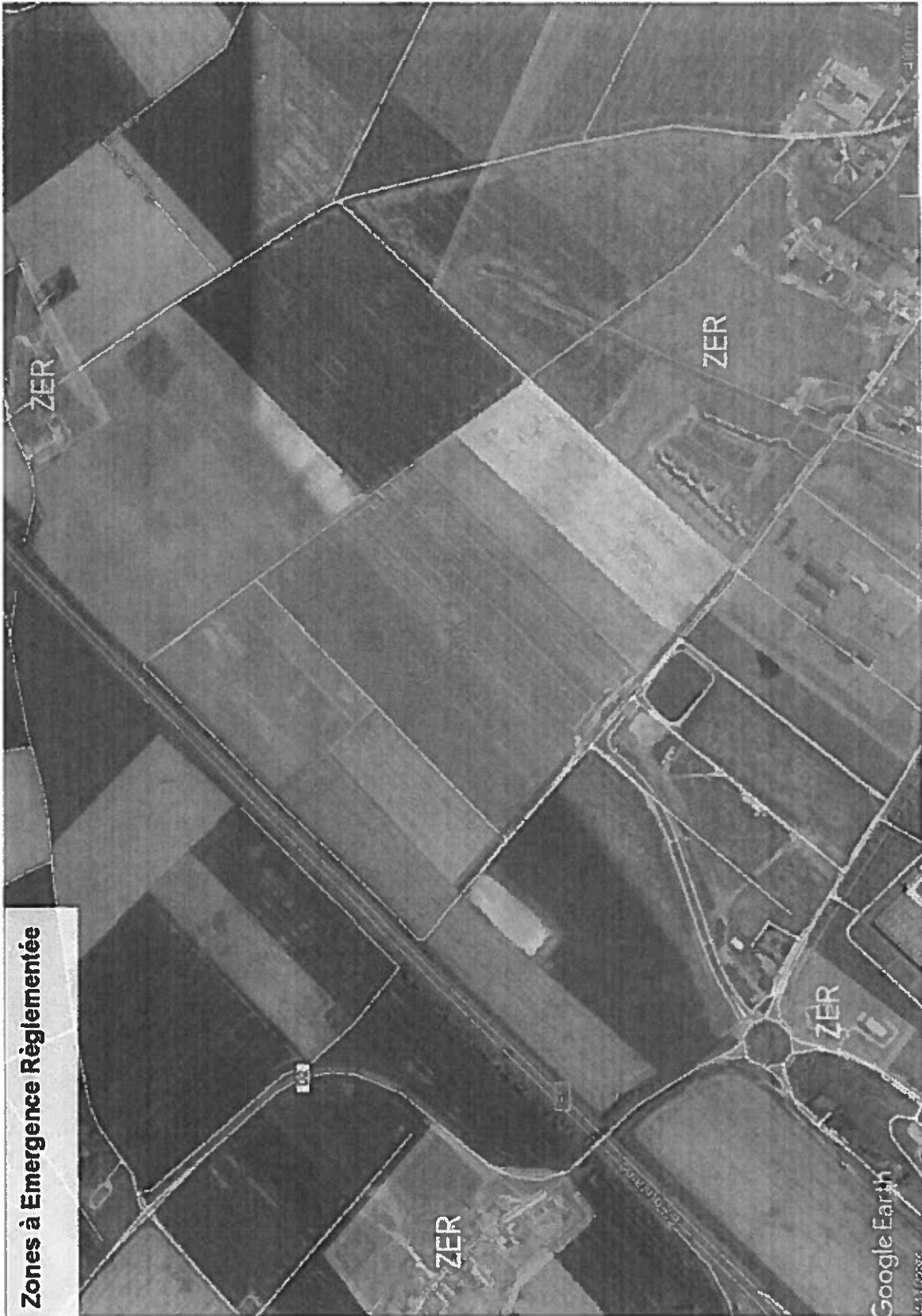
La remise en service d'une installation arrêtée à la suite d'une détection, ne peut être décidée que par une personne déléguée à cet effet, après examen détaillé des installations, et analyse de la défaillance ayant provoqué l'alarme.

### Chapitre 7.25. Surveillance

En dehors des heures d'exploitation et d'ouverture de l'entrepôt, une surveillance de l'entrepôt, par gardiennage ou télésurveillance, est mise en place en permanence afin de permettre notamment l'alerte des services d'incendie et de secours et, le cas échéant, de l'équipe d'intervention, ainsi que l'accès des services de secours en cas d'incendie, d'assurer leur accueil sur place et de leur permettre l'accès à tous les lieux.



ANNEXE 2 – Zones à émergence réglementée



Zones à Emergence Réglementée