

**DIFFUSION :**

- Original : dossier
- Intéressé : SARL SOCIETE ORLEANAISE DE RECUPERATION
- M. le Maire de SARAN
- M. le Maire de FLEURY LES AUBRAIS
- M. l'Inspecteur des Installations Classées  
Direction Régionale de l'Industrie, de la Recherche et de l'Environnement  
Subdivision du Loiret - Avenue de la Pomme de Pin - Le Concyr  
45590 SAINT CYR EN VAL
- M. le Directeur Régional de l'Industrie, de la Recherche et de l'Environnement  
6 rue Charles de Coulomb - 45077 ORLEANS LA SOURCE
- M. le Directeur Départemental de l'Equipement du Loiret - SAURA
- M. le Directeur Départemental de l'Agriculture et de la Forêt
- M. le Directeur Départemental des Affaires Sanitaires et Sociales
- Mme le Chef du Service Interministériel de Défense et de Protection Civile
- M. le Directeur des Services Départementaux d'Incendie et de Secours
- M. le Directeur Départemental du Travail et de l'Emploi
- M. le Directeur Régional des Affaires Culturelles
- Commissaire-Enquêteur : M. Georges KIRGO  
9 Chemin de Halage – 45000 ORLEANS



Div. EISS	Email	Emplo	Attrib.
JPR	✍		
PB			
SC			

00 10 X X SWP

BB-CC-AR	
Classement	

PREFECTURE DU LOIRET

DIRECTION DES COLLECTIVITES  
LOCALES ET DE L'ENVIRONNEMENT  
BUREAU DE L'ENVIRONNEMENT

AFFAIRE SUIVIE PAR MME BLOCK/NP  
TELEPHONE 02-38-81-41-29  
REFERENCE APRECUP  
Mél : marlene.block@loiret.pref.gouv.fr

## ARRETE

**autorisant la SARL SOCIETE ORLEANAISE  
DE RECUPERATION à poursuivre  
l'exploitation de l'unité de stockage et de  
récupération de métaux ferreux et non  
ferreux, à SARAN – 178 rue de la Chenille  
(mise à jour administrative)**

ORLEANS, LE 14 AVR. 2003

***Le Préfet de la Région Centre  
Préfet du Loiret  
Officier de la Légion d'Honneur***

VU le Code de l'Environnement, et notamment le Titre I<sup>er</sup> du Livre II, et le Titre I<sup>er</sup> du Livre V,

VU la loi n° 64-1245 du 16 décembre 1964 modifiée relative au régime et à la répartition des eaux et à la lutte contre leur pollution,

VU le décret du 20 mai 1953 modifié fixant la nomenclature des installations classées pour la protection de l'environnement,

VU le décret n° 77-1133 du 21 septembre 1977 modifié,

VU le décret n° 85-453 du 23 avril 1985 pris pour l'application de la loi du 12 juillet 1983,

VU le Règlement Sanitaire Départemental,

VU la demande présentée le 7 février 2002 par la SARL SOCIETE ORLEANAISE DE RECUPERATION, (siège social : 178, rue de la Chenille à SARAN) concernant la mise à jour administrative des activités exercées dans l'établissement implanté sur le territoire de la commune de SARAN, 178 rue de la Chenille,

VU l'ensemble du dossier et notamment les plans annexés,

VU l'arrêté préfectoral du 13 mars 2002 prescrivant l'ouverture d'une enquête publique dans les communes de SARAN et FLEURY LES AUBRAIS, du 9 avril 2002 au 10 mai 2002,

VU les arrêtés préfectoraux des 29 août 2002 et 4 décembre 2002 et 3 mars 2003 portant prolongation de délais d'examen de dossier jusqu'au 7 mai 2003,

VU les publications de l'avis d'enquête,

VU les registres de l'enquête, ensemble, l'avis émis par le commissaire enquêteur,

VU l'avis émis le 19 avril 2002 par le Conseil Municipal de SARAN,

VU les avis exprimés par les services administratifs consultés,

VU les rapports de l'Inspecteur des Installations Classées, Direction Régionale de l'Industrie, de la Recherche et de l'Environnement, en date des 13 février 2002 et 23 janvier 2003,

VU la notification à l'intéressé de la date de réunion du Conseil Départemental d'Hygiène et des propositions de l'Inspecteur,

VU l'avis du Conseil Départemental d'Hygiène, en date du 20 février 2003,

VU la notification à l'intéressé du projet d'arrêté statuant sur sa demande,

CONSIDERANT qu'aux termes de l'article L 512-2 du code de l'environnement, et notamment du titre I, du livre V, l'autorisation ne peut être accordée que si les dangers ou inconvénients de l'installation peuvent être prévenus par des mesures que spécifie l'arrêté préfectoral,

CONSIDERANT que les moyens (clapet anti-retour / débourbeur-déshuileur / réseau d'assainissement de type séparatif / dispositifs de pré-traitement équipés d'un obturateur automatique avec report d'alarme sonore et visuelle) mis en place sur le site seront de nature à limiter tous risques de pollution du milieu naturel,

CONSIDERANT qu'un mur anti-bruit a été construit près de la cisaille en mai 2001, et que des mesures de niveaux sonores seront réalisées sous trois mois à compter de la notification du présent arrêté, en vue de vérifier leur conformité,

CONSIDERANT que le site équipé de radars de surveillance contre les intrusions, est entièrement clôturé et surveillé en permanence par un gardien,

CONSIDERANT que les conditions d'aménagement et d'exploitation, telles qu'elles sont définies par le présent arrêté, permettent de prévenir les dangers et les inconvénients de l'installation pour le respect des intérêts mentionnés à l'article L 511-1 du code précité, notamment pour la commodité du voisinage, pour la santé, la sécurité, la salubrité publiques ainsi que pour la protection de la nature et de l'environnement,

SUR proposition du Secrétaire Général de la Préfecture du Loiret,

## A R R E T E

### TITRE 1 : CARACTERISTIQUES DE L'ETABLISSEMENT

#### ARTICLE 1.1 : AUTORISATION

La **SARL SOCIETE ORLEANAISE DE RECUPERATION**, dont le siège social est situé 178, rue de la Chenille – 45770 SARAN est autorisée, sous réserve du respect des prescriptions du présent arrêté, à poursuivre l'exploitation, sur la commune de **SARAN** - 178 rue de la Chenille, des installations visées par l'article 1.2 du présent arrêté.

#### ARTICLE 1.2 : NATURE DES ACTIVITES

##### 1.2.1. – DESCRIPTION DES ACTIVITES

L'établissement, objet de la présente autorisation a, pour activité principale, le stockage et la récupération de métaux ferreux (poutrelles, copeaux...) et non ferreux (pièces en plomb, tuyaux de cuivre,...)

Le site est composé, pour l'essentiel, de trois bâtiments :

- bâtiment B1 (475 m<sup>2</sup>), avec sol bitumé, est destiné au stockage des métaux tels que le plomb, le cuivre, ...
- bâtiment B2 (246 m<sup>2</sup>), avec sanitaires, sert de réfectoire au personnel,
- bâtiment B3 (96 m<sup>2</sup>) est utilisé comme atelier de mécanique. Il permet l'entretien du matériel ainsi que sa réparation.

La ferraille et les objets métalliques sont stockés à l'extérieur, dans des casiers béton spécifiques.

Le matériel nécessaire à l'activité, comporte :

- une cisaille pour la découpe de pièces,
- un pont roulant,
- deux grues
- cinq camions

Les expéditions s'effectuent en partie par route et en partie depuis un embranchement ferré, vers la voie SNCF ORLEANS-PITHIVIERS.

##### 1.2.2. LISTE DES INSTALLATIONS CLASSEES DE L'ETABLISSEMENT

RUB	DESIGNATION	A ou D	OBSERVATIONS
286	Stockages et activités de récupération de métaux ferreux et non ferreux. La surface utilisée étant supérieure à 50 m <sup>2</sup>	A	La surface totale est d'environ 2 ha
2560.2	Travail mécanique des métaux et alliages. La puissance installée de l'ensemble des machines fixes concourant au fonctionnement de l'installation étant supérieure à 50 kW, mais inférieure ou égale à 500 kW	D	La puissance installée destinée à alimenter la cisaille est de 135 kW

### **ARTICLE 1.3. – DISPOSITIONS GENERALES**

Les prescriptions du présent arrêté s'appliquent également aux autres installations ou équipements exploités dans l'établissement, qui mentionnés ou non à la nomenclature sont de nature par leur proximité ou leur connexité avec une installation classée soumise à autorisation à modifier les dangers ou les inconvénients de cette installation.

## **TITRE 2 : DISPOSITIONS ADMINISTRATIVES APPLICABLES A L'ENSEMBLE DE L'ETABLISSEMENT**

### **ARTICLE 2.1. : CONFORMITE AUX DOSSIERS ET MODIFICATIONS**

Les installations sont disposées, aménagées et exploitées conformément aux plans et données techniques contenus dans le dossier déposé par l'exploitant. En tout état de cause, elles respectent par ailleurs les dispositions du présent arrêté et les réglementations autres en vigueur.

Toute modification apportées par le demandeur aux installations, à leur mode d'utilisation ou à leur voisinage et de nature à entraîner un changement notable des éléments du dossier de demande d'autorisation, est portée avant sa réalisation à la connaissance du préfet avec tous les éléments d'appréciation.

### **ARTICLE 2.2. : DECLARATION DES ACCIDENTS ET INCIDENTS**

Tout accident ou incident susceptible, par ses conséquences directes ou son développement prévisible, de porter atteinte aux intérêts visés à l'article L 511.1 du Code de l'Environnement, est déclaré dans les meilleurs délais à l'inspection des installations classées, en précisant les effets prévisibles sur les tiers et l'environnement.

Sauf exception dûment justifiée, en particulier pour des motifs de sécurité, il est interdit de modifier l'état des installations où a eu lieu l'accident ou l'incident tant que l'inspection des installations classées n'a pas donné son accord.

L'exploitant détermine ensuite les mesures envisagées pour éviter son renouvellement compte-tenu de l'analyse des causes et des circonstances de l'accident, et les confirme dans un document transmis sous 15 jours à l'inspection des installations classées, sauf décision contraire de celle-ci.

### **ARTICLE 2.3. : CONTROLES ET ANALYSES (INOPINES OU NON)**

Indépendamment des contrôles explicitement prévus dans le présent arrêté, l'inspection des installations classées peut faire réaliser des prélèvements et analyses d'effluents, de déchets ou de sols ou un suivi agronomique des épandages ainsi que l'exécution de mesures de niveaux sonores, de vibrations et d'odeur. Ils sont exécutés par un organisme tiers dans le but de vérifier le respect des prescriptions d'un texte pris au titre du Code de l'Environnement (Livre V). Tous les frais engagés à cette occasion sont supportés par l'exploitant. Ces contrôles peuvent prendre un caractère inopiné.

L'exploitant est tenu, dans la mesure des possibilités techniques, de mettre à la disposition de l'inspection des installations classées les moyens de mesure ou de test répondant au contrôle envisagé pour apprécier l'application des prescriptions imposées par le présent arrêté.

## **ARTICLE 2.4. : CONSIGNES**

Les consignes écrites et répertoriées dans le présent arrêté sont, systématiquement mises à jour et portées à la connaissance du personnel concerné ou susceptible de l'être.

Les consignes d'exploitation de l'ensemble des installations comportent explicitement les contrôles à effectuer, en marche normale, à la suite d'un arrêt pour travaux de modification ou d'entretien et à la suite d'incidents ou d'accidents de façon à permettre en toutes circonstances le respect des dispositions imposées par le présent arrêté.

## **ARTICLE 2.5. : AMENAGEMENT DE L'ETABLISSEMENT DANS SON ENVIRONNEMENT**

### **2.5.1. AMENAGEMENT**

Une ou plusieurs aires spéciales, nettement délimitées, seront réservées pour le stockage des copeaux, tournures, pièces, matériels, etc., enduits de graisses, huiles, produits pétroliers, produits chimiques divers, etc...

#### **2.5.1.1.**

Un emplacement spécial sera réservé pour le dépôt et la préparation :

- a) des objets suspects et volumes creux, non aisément identifiables, ainsi que les volumes creux, clos, ne présentant aucun dispositif d'ouverture manuelle ( couvercle, etc...) en vue de leur remplissage ou de leur vidange ;
- b) des volumes creux comportant un dispositif d'ouverture manuelle ( couvercle, etc...) en vue de leur remplissage ou de leur vidange (bidons, fûts, enveloppes métalliques diverses) ainsi que les tubes de formes diverses susceptibles de contenir des produits dangereux.

#### **2.5.1.2.**

Un local ou emplacement spécialement aménagé sera réservé pour entreposer les explosifs, munitions, engins ou parties d'engins de guerre facilement identifiables (à l'exclusion des bouches à feu et de tout matériel de guerre non susceptible de contenir des substances explosives ou de provoquer une explosion).

#### **2.5.1.3.**

A l'intérieur du chantier, une ou plusieurs voies de circulation seront aménagées à partir de l'entrée jusqu'au poste de réception et en direction des aires de dépôt.

#### **2.5.1.4.**

Les machines et matériels fixes seront implantés dans les zones du chantier les plus éloignées des habitations.

Ils seront installés de façon que les vibrations transmises par le sol ne soient pas susceptibles de gêner le voisinage.

### **2.5.2. INTEGRATION DANS LE PAYSAGE**

L'exploitant prend les dispositions appropriées qui permettent d'intégrer l'installation dans le paysage.

Toutes les issues sont fermées à clef en dehors des heures d'exploitation.

L'ensemble des installations et ses abords sont maintenus propres et entretenus en permanence.

### **ARTICLE 2.6. : CHANGEMENT D'EXPLOITANT**

Lorsqu'une installation classée change d'exploitant, le nouvel exploitant en fait la déclaration au Préfet dans le mois qui suit la prise en charge de l'exploitation.

Cette déclaration mentionne, s'il s'agit d'une personne physique, les nom, prénoms et domicile du nouvel exploitant et, s'il s'agit d'une personne morale, sa dénomination ou sa raison sociale, sa forme juridique, l'adresse de son siège social ainsi que la qualité du signataire de la déclaration. Il est délivré un récépissé sans frais de cette déclaration.

Tout transfert des installations sur un autre emplacement doit faire l'objet, avant réalisation, d'une déclaration au Préfet de la Région Centre, Préfet du Loiret, et le cas échéant d'une nouvelle autorisation.

### **ARTICLE 2.7. : VENTE DES TERRAINS**

En cas de vente du terrain, l'exploitant est tenu d'informer par écrit l'acheteur que les installations classées soumises à autorisation y ont été exploitées. Il l'informe également, pour autant qu'il les connaisse, des dangers ou inconvénients importants qui résultent de l'exploitation de ces installations.

### **ARTICLE 2.8. : EQUIPEMENTS ABANDONNES**

Les installations désaffectées sont débarrassées de tout stock de matières. Tous les produits dangereux ainsi que tous les déchets doivent être valorisés ou évacués vers des installations dûment autorisées. Une analyse détermine les risques résiduels pour ce qui concerne l'environnement (sol, eau, air...) ainsi que la sécurité publique. Des opérations de décontamination sont, le cas échéant, conduites.

Les équipements abandonnés ne doivent pas être maintenus dans l'installation. Toutefois, lorsque leur enlèvement est incompatible avec l'exploitation en cours, des dispositions matérielles doivent interdire leur réutilisation. De plus, ces équipements doivent être vidés de leur contenu et physiquement isolés du reste des installations (sectionnement et bridage des conduites, etc...).

### **ARTICLE 2.9. : CESSATION DEFINITIVE D'ACTIVITE**

Lorsque l'exploitant met à l'arrêt définitif une installation classée, il adresse au préfet, dans les délais fixés à l'article 34.1 du décret n° 77-1133 du 21 septembre 1977 modifié, un dossier comprenant le plan mis à jour des terrains d'emprise de l'installation ainsi qu'un mémoire sur l'état du site. Ce mémoire précise les mesures prises et la nature des travaux pour assurer la protection des intérêts visés à l'article L 511.1 du Code de l'Environnement et doit comprendre notamment :

- l'évacuation ou l'élimination des produits dangereux ainsi que les déchets présents sur le site,
- la dépollution des sols et des eaux souterraines éventuellement polluées,
- l'insertion du site (ou de l'installation) dans son environnement et de devenir du site.

### **ARTICLE 2.10. : PEREMPTION**

La présente autorisation cesse de produire effet au cas où les installations n'ont pas été mises en service dans un délai de 3 ans après la notification du présent arrêté ou n'ont pas été exploitées durant deux années consécutives, sauf le cas de force majeure.

### **ARTICLE 2.11. : DELAIS ET VOIE DE RECOURS** (article L.514-6 du Code de l'Environnement).

Le bénéficiaire de la présente autorisation peut saisir le Tribunal Administratif compétent d'un recours contentieux dans les deux mois à compter de la notification de la présente autorisation.

Il peut également contester la décision par un recours gracieux ou un recours hiérarchique, ce recours ne suspend pas le délai fixé pour la saisine du Tribunal Administratif.

Les tiers, personnes physiques ou morales, les communes intéressées ou leurs groupements peuvent contester le présent arrêté d'autorisation en raison des inconvénients ou des dangers que le fonctionnement de l'installation présente, en saisissant le Tribunal Administratif compétent dans un délai de quatre ans à compter de la publication ou de l'affichage du dit acte.

Les tiers qui n'ont acquis ou pris à bail des immeubles ou n'ont élevé des constructions dans le voisinage d'une installation classée que postérieurement à l'affichage ou à la publication de l'arrêté autorisant l'ouverture de cette installation ou atténuant les prescriptions primitives, ne sont pas recevables à déférer le dit arrêté à la juridiction administrative.

## **TITRE 3 : DISPOSITIONS TECHNIQUES GENERALES APPLICABLES A L'ENSEMBLE DE L'ETABLISSEMENT**

### **CHAPITRE 3.1. : PREVENTION DE LA POLLUTION DE L'EAU**

#### **ARTICLE 3.1.1. : PRELEVEMENTS D'EAU**

##### **3.1.1. : GENERALITES ET CONSOMMATION**

L'exploitant prend toutes les dispositions nécessaires dans la conception et l'exploitation de ses installations, le remplacement du matériel, pour limiter la consommation d'eau de l'établissement.

Les ouvrages de prélèvement en eaux de nappe ou de surface, et les ouvrages de distribution d'eau potable du réseau public, sont équipés de dispositifs de mesure totalisateurs et d'un dispositif de disconnexion afin d'éviter tout phénomène de retour sur les réseaux d'alimentation (eaux de nappe ou distribution d'eau potable).



L'exploitant établit un bilan annuel des utilisations d'eau à partir des relevés réguliers de ses consommations.

Les niveaux de prélèvement prennent en considération l'intérêt des différents utilisateurs de l'eau. En particulier, ils sont compatibles avec les dispositions du schéma directeur d'aménagement et de gestion des eaux et du schéma d'aménagement et de gestion des eaux lorsqu'ils existent.

### **ARTICLE 3.1.2. : COLLECTE DES EFFLUENTS LIQUIDES**

#### **3.1.2.1. : NATURE DES EFFLUENTS**

On distingue dans l'établissement :

- . les eaux usées de lavabo, toilettes... (EU) ;
- . les eaux pluviales non polluées (EPnp) ;
- . les eaux pluviales susceptibles d'être polluées (EPp) ;

#### **3.1.2.2. : LES EAUX USEES**

Les eaux usées sont traitées en conformité avec les règles sanitaires et d'assainissement en vigueur.

#### **3.1.2.3. : LES EAUX PLUVIALES NON POLLUEES**

Les eaux pluviales non polluées sont composées des eaux de toitures des bâtiments.

Le rejet des eaux pluviales non polluées se fait dans le réseau d'eaux pluviales communal.

#### **3.1.2.4. : LES EAUX PLUVIALES SUSCEPTIBLES D'ETRE POLLUEES**

Les eaux pluviales susceptibles d'être polluées sont composées des eaux de voiries.

Pour les parkings et voies de circulation, les eaux doivent être traitées avant rejet, a minima, par deux débourbeurs-déshuileurs à obturation automatique.

### **ARTICLE 3.1.3. : RESEAUX DE COLLECTE DES EFFLUENTS OU PRODUITS**

#### **3.1.3.1. : CARACTERISTIQUES**

Les réseaux de collecte permettent d'évacuer séparément chacune des diverses catégories d'eaux polluées ou produits vers les traitements ou vers les milieux récepteurs autorisés à les recevoir.

Les réseaux de collecte sont conçus de manière à être curables, étanches et à résister dans le temps aux actions physiques et chimiques des effluents ou produits susceptibles d'y transiter.

L'exploitant s'assure par des contrôles appropriés et préventifs de leur bon état et de leur étanchéité.

### **3.1.3.2. : ISOLEMENT DU SITE**

Les réseaux de collecte de l'établissement sont équipés d'obturateurs ou de dispositifs d'efficacité équivalente de façon à maintenir toute pollution accidentelle sur le site. Ces dispositifs sont maintenus en état de marche, signalés et actionnables en toute circonstance et facilement accessibles en cas de sinistre. Leur entretien et leur mise en fonctionnement sont définis par consigne.

### **ARTICLE 3.1.4. : PLANS ET SCHEMAS DES RESEAUX**

L'exploitant établit et tient systématiquement à jour les schémas de circulation des apports d'eau et de chacune des diverses catégories d'eaux polluées comportant notamment :

- l'origine et la distribution de l'eau d'alimentation ;
- les dispositifs de protection de l'alimentation (bac de disconnexion, isolement de la distribution alimentaire, ... ) ;
- les ouvrages de toutes sortes (vannes, compteurs...) ;
- les ouvrages d'épuration et les points de rejet de toute nature.

Les différentes canalisations accessibles sont repérées conformément aux règles en vigueur.

### **ARTICLE 3.1.5. : CONDITIONS DE REJET**

#### **3.1.5.1. : CARACTERISTIQUES DES POINTS DE REJET DANS LE MILIEU RECEPTEUR**

Les réseaux de collecte des effluents de l'établissement aboutissent aux points de rejet qui présentent les caractéristiques suivantes :

<b>POINT DE REJET</b>	<b>1</b>	<b>2</b>
Localisation	Entrée du site – Rue de la Chenille	Entrée du site - Rue de la Chenille
Nature des effluents	Eaux pluviales	Eaux usées sanitaires
Exutoire du rejet	La Loire	La STEP de LA CHAPELLE ST MESMIN
Traitement avant rejet	Débourbeurs-deshuileurs (2)	Bac à graisse

Tout rejet direct ou indirect non explicitement mentionné ci-dessus est interdit.

#### **3.1.5.2. : AMENAGEMENT DES POINTS DE REJET**

Sur chaque canalisation de rejet d'effluents sont prévus un point de prélèvement d'échantillons et des points de mesure (débit, température, concentration en polluants...). Ces points doivent être aisément accessibles et permettent de réaliser des mesures représentatives et des interventions en toute sécurité. Ils permettent également d'assurer une bonne diffusion des rejets sans apporter de perturbation du milieu récepteur.

## **ARTICLE 3.1.6. : QUALITE DES EFFLUENTS REJETES**

### **3.1.6.1. : TRAITEMENT DES EFFLUENTS**

Les installations de pré-traitement des effluents aqueux nécessaires au respect des valeurs limites imposées au rejet par le présent arrêté sont conçues, entretenues, exploitées et surveillées de manière à faire face aux variations des caractéristiques des effluents bruts (débit, température, composition...) y compris à l'occasion du démarrage ou de l'arrêt des installations.

Sauf autorisation explicite, la dilution des effluents est interdite et ne constitue pas un moyen de traitement.

### **3.1.6.2. : CONDITIONS GENERALES**

Sont interdits tous déversements, écoulements, rejets, dépôts directs ou indirects d'effluents susceptibles d'incommoder le voisinage, de porter atteinte à la santé ou à la sécurité publique ainsi qu'à la conservation de la faune ou de la flore, de nuire à la conservation des constructions et réseaux d'assainissement ou au bon fonctionnement des installations d'épuration, de dégager en égout directement ou indirectement des gaz ou vapeurs toxiques ou inflammables, ou de favoriser la manifestation d'odeurs, saveurs ou colorations anormales dans les eaux naturelles.

Les rejets directs ou indirects sont interdits dans les eaux souterraines ou sur le sol.

Les rejets admis au point 1 (cf. art. 3.1.5.1.) doivent respecter les valeurs limites et caractéristiques suivantes :

- Température : < 30° C
  - pH : compris entre 5,5 et 8,5
  - MES : 35 mg/l
  - DBO<sub>5</sub> : 25 mg/l
  - DCO : 125 mg/l
  - HCT : 10 mg/l
- Couleur : modification de la coloration du milieu récepteur mesurée en un point représentatif de la zone de mélange inférieure à 100 mg/Pt/l,
  - exempt de matières flottantes,
  - ne pas dégrader les réseaux d'égouts,
  - ne pas dégager des produits toxiques ou inflammables dans ces égouts ainsi que dans le milieu récepteur éventuellement par mélange avec d'autres effluents.

### **3.1.6.3. REJET DANS UN OUVRAGE COLLECTIF**

Le raccordement au réseau d'assainissement collectif se fait en accord avec la collectivité à laquelle appartient le réseau, conformément à une autorisation de raccordement au réseau public (article L. 1331.10 du code de la santé publique).

## **ARTICLE 3.1.7. : PREVENTION DES POLLUTIONS ACCIDENTELLES**

### **3.1.7.1. STOCKAGES**

#### **3.1.7.1.1. Rétentions**

Tout stockage fixe ou temporaire d'un liquide susceptible de créer une pollution des eaux ou des sols est associé à une rétention dont le volume est au moins égal à la plus grande des deux valeurs suivantes :

- 100 % de la capacité du plus grand réservoir,
- 50 % de la capacité des réservoirs associés.

Cette disposition n'est pas applicable aux bassins de traitement des eaux résiduaires.

Pour les stockages de récipients de capacité unitaire inférieure ou égale à 250 litres, la rétention est au moins égale à :

- dans le cas de liquides inflammables, à l'exception des lubrifiants, 50 % de la capacité totale des fûts,
- dans les autres cas, 20 % de la capacité totale des fûts,
- dans tous les cas, 800 l minimum ou égale à la capacité totale lorsque celle-là est inférieure à 800 l.

La rétention est étanche aux produits qu'elle pourrait contenir, résiste à l'action physique et chimique des fluides et peut être contrôlée à tout moment. Il en est de même pour son éventuel dispositif d'obturation qui est maintenu fermé en permanence.

L'élimination des produits et des déchets récupérés en cas d'accident suit prioritairement la filière déchets la plus appropriée. En tout état de cause, leur éventuelle évacuation vers le milieu naturel s'exécute dans des conditions conformes au présent arrêté.

Les réservoirs ou récipients contenant des produits incompatibles ne sont pas associés à une même rétention.

Le stockage des liquides inflammables, ainsi que des autres produits, toxiques, corrosifs ou dangereux pour l'environnement, n'est autorisé sous le niveau du sol que dans des réservoirs :

- soit à double paroi en acier, conformes à la norme NFM 88513 ou à toute autre norme d'un Etat membre de l'Union Européenne reconnue équivalente, munis d'un système de détection de fuite entre les deux protections, qui déclenche automatiquement une alarme optique et acoustique ;
- soit placés dans une fosse constituant une enceinte fermée et étanche, réalisée de manière à permettre la détection d'une éventuelle présence de liquide en point bas de la fosse ;
- soit conçus de façon à présenter des garanties équivalentes aux dispositions précédentes en terme de double protection et de détection de fuite.

Pour les liquides inflammables, ce stockage s'effectue également dans le respect des dispositions de l'arrêté du 22 juin 1998.

L'exploitant veille à ce que les volumes potentiels de rétention restent disponibles en permanence. A cet effet, l'évacuation des eaux pluviales respecte les dispositions du présent arrêté.

Les cuves et réservoirs non mobiles sont, de manière directe ou indirecte, ancrés au sol.

### **3.1.7.1.2. Transports – chargements – déchargements**

Le transport des produits à l'intérieur de l'établissement est effectué avec les précautions nécessaires pour éviter le renversement accidentel des emballages (arrimage des fûts...).

Le stockage et la manipulation de produits dangereux ou polluants, solides ou liquides (ou liquéfiés) sont effectués sur des aires étanches et aménagées pour la récupération des fuites éventuelles.

Les réservoirs sont équipés de manière à pouvoir vérifier leur niveau de remplissage à tout moment et empêcher ainsi leur débordement en cours de remplissage.

Ce dispositif de surveillance est pourvu d'une alarme de niveau haut.

### **3.1.7.2. RESERVOIRS**

L'étanchéité des réservoirs associés à la rétention doit pouvoir être contrôlée à tout moment.

### **3.1.7.3. ETIQUETAGE – DONNEES DE SECURITE**

L'exploitant dispose des documents lui permettant de connaître la nature et les risques des produits dangereux présents dans l'installation et notamment des fiches de données de sécurité des produits lorsqu'elles existent.

## **CHAPITRE 3.2. : PREVENTION DE LA POLLUTION ATMOSPHERIQUE**

### **ARTICLE 3.2.1. : GENERALITES**

#### **3.2.1.1. : CAPTATION**

Les installations susceptibles de dégager des fumées, gaz, poussières ou odeurs gênantes sont munies de dispositifs permettant de collecter à la source et canaliser les émissions, pour autant que la technologie disponible et l'implantation des installations le permettent, dans le respect des règles relatives à l'hygiène et à la sécurité des travailleurs.

L'ensemble de ces installations satisfait par ailleurs la prévention des risques d'incendie et d'explosion.

#### **3.2.1.2. BRULAGE A L'AIR LIBRE**

Le brûlage à l'air libre est interdit sauf pour les déchets non souillés utilisés comme combustible lors des «exercices incendie».

## **ARTICLE 3.2.2. : TRAITEMENT DES REJETS**

### **3.2.2.1. EMISSIONS DIFFUSES**

Sans préjudice des règlements d'urbanisme, les dispositions nécessaires pour prévenir les envois de poussières et matières diverses sont prises ; à savoir :

- les voies de circulation et aires de stationnement des véhicules sont aménagées (formes de pente, revêtement, etc...) et convenablement nettoyées,
- les véhicules sortant de l'installation ne doivent pas entraîner de dépôt de poussières ou de boue sur les voies de circulation,
- les dépôts au sol ou les terrains à l'état nu susceptibles de créer une source d'émission en période sèche notamment sont traités en conséquence.

## **CHAPITRE 3.3. : DECHETS**

### **ARTICLE 3.3.1. : L'ELIMINATION DES DECHETS**

#### **3.3.1.1. DEFINITION ET REGLES**

Conformément à l'article L514-1 du Code de l'Environnement, est un déchet tout résidu d'un processus de production, de transformation ou d'utilisation, toute substance, matériau, produit ou plus généralement tout bien meuble abandonné ou que son détenteur destine à l'abandon.

Est ultime un déchet, résultant ou non du traitement d'un déchet, qui n'est plus susceptible d'être traité dans les conditions techniques et économiques du moment, notamment par extraction de la part valorisable ou par réduction de son caractère polluant ou dangereux.

L'élimination des déchets comporte les opérations de collecte, transport, stockage, tri et traitement nécessaires à la récupération des éléments et matériaux réutilisables ou de l'énergie, ainsi qu'au dépôt ou au rejet dans le milieu naturel de tous autres produits dans des conditions qui ne soient pas de nature à produire des effets nocifs sur le sol, la flore et la faune, et, d'une façon générale, à porter atteinte à la santé de l'homme et à l'environnement.

### **ARTICLE 3.3.2. : GESTION DES DECHETS A L'INTERIEUR DE L'ETABLISSEMENT**

#### **3.3.2.1. ORGANISATION**

L'exploitant organise le tri, la collecte et l'élimination des différents déchets générés par les installations.

### **ARTICLE 3.3.3. : STOCKAGES SUR LE SITE**

#### **3.3.3.1 QUANTITES**

L'élimination des déchets entreposés doit être faite régulièrement, aussi souvent que nécessaire de façon à limiter l'importance des dépôts et ne pas atteindre la saturation, ni en surface, ni en capacité de rétention des aires de stockage prévues ci-dessus. A cet effet, la quantité de déchets stockés sur le site ne doit pas dépasser la quantité mensuelle produite, sauf en situation exceptionnelle justifiée par des contraintes extérieures à l'établissement comme les déchets générés en faible quantité (< 5 t/an), ou faisant l'objet

de campagnes d'élimination spécifiques. En tout état de cause, ce délai ne dépassera pas un an.

### **3.3.3.2. ORGANISATION DES STOCKAGES**

Les déchets produits sont stockés, avant leur valorisation ou leur élimination, dans des conditions ne présentant pas de risques de pollution (prévention d'un lessivage par les eaux météoriques, d'une pollution des eaux superficielles et souterraines, des envols et des odeurs...) pour les populations avoisinantes et l'environnement.

Les stockages temporaires aériens, avant recyclage ou élimination des déchets, sont réalisés sur des cuvettes de rétention étanches et aménagées pour la récupération des eaux météoriques.

## **ARTICLE 3.3.4. : ELIMINATION DES DECHETS**

### **3.3.4.1. TRANSPORTS**

En cas d'enlèvement et de transport, l'exploitant vérifie lors du chargement que les emballages ainsi que les modalités d'enlèvement et de transport sont de nature à assurer la protection de l'environnement et à respecter les réglementations spéciales en vigueur.

### **3.3.4.2. ELIMINATION DES DECHETS**

L'élimination des déchets qui ne peuvent être valorisés, à l'intérieur de l'établissement ou de ses dépendances, est assurée dans des installations dûment autorisées ou déclarées à cet effet au titre 1er du Livre V du Code de l'Environnement, relatif aux installations classées pour la protection de l'environnement. L'exploitant est en mesure d'en justifier l'élimination à l'inspection des installations classées. Il tient à sa disposition une caractérisation et une quantification de tous les déchets générés par ses activités.

Les emballages industriels sont éliminés conformément aux dispositions du décret n° 94-609 du 13 juillet 1994 relatif à l'élimination des déchets d'emballages dont les détenteurs finaux ne sont pas les ménages.

Les emballages industriels utilisés sur le site doivent satisfaire aux exigences définies par les dispositions du décret n°98-638 du 20 juillet 1998 relatif à la prise en compte des exigences liées à l'environnement dans la conception et la fabrication des emballages.

### **3.3.4.3. ENLEVEMENT DES DECHETS – REGISTRES RELATIFS A L'ELIMINATION DES DECHETS**

L'exploitant doit établir un bordereau de suivi des déchets industriels spéciaux, lors de la remise de ses déchets à un tiers, selon les modalités fixées à l'arrêté du 4 janvier 1985 relatif au contrôle des circuits d'élimination des déchets générateurs de nuisances.

Pour chaque enlèvement les renseignements minimum suivants sont consignés sur un document de forme adaptée (registre, fiche d'enlèvement, listings informatiques...) et conservé par l'exploitant :

- code du déchet selon la nomenclature,
- origine et dénomination du déchet,
- quantité enlevée,
- date d'enlèvement,

- nom de la société de ramassage et numéro d'immatriculation du véhicule utilisé,
- destination du déchet (éliminateur : noms, coordonnées...),
- nature de l'élimination effectuée.

L'exploitant ne remet ses déchets qu'à un transporteur titulaire du récépissé de déclaration prévu par le décret 98-679 du 30 juillet 1998 relatif au transport par route et au courtage de déchets ou il s'assure que les quantités et la nature des déchets sont telles que le transporteur est exempté de l'obligation de déclaration. Cette information doit être reportée dans le registre sus-nommé.

Les huiles usagées sont récupérées et évacuées conformément aux dispositions du décret n° 79-982 du 21 novembre 1979 modifié portant réglementation de la récupération des huiles usagées. Elles sont remises à un ramasseur agréé pour le département en application de l'arrêté ministériel du 28 janvier 1999 relatif aux conditions de ramassage des huiles usagées.

### **CHAPITRE 3.4. : PREVENTION DES NUISANCES SONORES – VIBRATIONS**

#### **ARTICLE 3.4.1. : GENERALITES**

Les installations sont construites, équipées et exploitées de façon que leur fonctionnement ne puisse être à l'origine de bruits transmis par voie aérienne ou solidoienne susceptibles de compromettre la santé ou la sécurité du voisinage ou de constituer une nuisance pour celui-ci.

#### **ARTICLE 3.4.2. : NIVEAUX SONORES EN LIMITES DE PROPRIETE**

Les horaires de travail se situent sur une plage horaire allant de 7 h 30 à 17 h, du lundi au vendredi.

Les émissions sonores de l'installation n'engendrent pas une émergence supérieure aux valeurs admissibles fixées dans le tableau ci-après, dans les zones à émergence réglementée, telles que définies à l'article 2 de l'arrêté ministériel du 23 janvier 1997 (JO du 27 mars 1997):

Niveau de bruit ambiant existant dans les zones émergences réglementées (incluant le bruit de l'établissement)	Emergence admissible de 7 h à 22 h sauf dimanche et jours fériés
Supérieur à 35 dB (A) mais inférieur ou égal à 45 dB (A)	6 dB (A)
Supérieur à 45 dB (A)	5 dB (A)

L'émergence est définie comme étant la différence entre les niveaux de pression continus équivalents pondérés A du bruit ambiant (établissement en fonctionnement) et du bruit résiduel (en l'absence des bruits générés par l'établissement).

Les niveaux de bruit à ne pas dépasser en limites de propriété de l'établissement, déterminés de manière à assurer le respect des valeurs d'émergences admissibles sont les suivants

Emplacements	Niveau maximum en dB (A) admissible en limite de propriété Période diurne
Point 1	57 dB (A)



Emplacements	Niveau maximum en dB (A) admissible en limite de propriété Période diurne
Point 2	51 dB (A)
Point 3	58 dB (A)
Point 4	55 dB (A)

Lorsque plusieurs installations classées sont situées au sein d'un même établissement, le niveau de bruit global émis par l'ensemble des activités exercées à l'intérieur de l'établissement y compris le bruit émis par les véhicules de transport, matériels de manutention et engins de chantier utilisés à l'intérieur de l'établissement, respecte les valeurs limites ci-dessus.

La durée d'apparition d'un bruit particulier de l'établissement, à tonalité marquée et de manière établie ou cyclique, n'excède pas 30 % de la durée de fonctionnement de l'établissement dans chacune des périodes diurne ou nocturne définies dans le tableau ci-dessus.

Dans les zones à émergence réglementée situées à moins de 200 mètres des limites de propriété de l'établissement, les valeurs admissibles d'émergence définies dans le tableau ci-dessus, s'appliquent à une distance de 200 mètres de la limite de propriété (200 m maximum).

Les zones à émergences réglementées sont définies comme suit :

- intérieur des immeubles habités ou occupés par des tiers, existant à la date du présent arrêté d'autorisation de l'installation et de leurs parties extérieures éventuelles les plus proches (cours, jardin, terrasse...)
- Les zones constructibles définies par les documents d'urbanisme opposables aux tiers et publiés à la date du présent arrêté d'autorisation.
- l'intérieur des immeubles habités ou occupés par des tiers qui ont été implantés après la date de l'arrêté d'autorisation dans les zones constructibles définies ci-dessus et leurs parties extérieures éventuelles les plus proches (cours, jardin, terrasse...), à l'exclusion de celles des immeubles implantés dans les zones destinées à recevoir des activités artisanales ou industrielles.

Elles sont géographiquement situées sur le plan joint en annexe.

### **ARTICLE 3.4.3. : AUTRES SOURCES DE BRUIT**

Les véhicules de transport, les matériels de manutention et les engins de chantier utilisés à l'intérieur de l'établissement, sont conformes aux dispositions en vigueur les concernant en matière de limitation de leurs émissions sonores. En particulier, les engins de chantier sont conformes à un type homologué.

L'usage de tous appareils de communication par voie acoustique (sirènes, avertisseurs, haut-parleurs, etc...) gênants pour le voisinage est interdit, sauf si leur emploi est exceptionnel et réservé à la prévention ou au signalement d'incidents graves ou d'accidents.

#### **ARTICLE 3.4.4. : VIBRATIONS**

Les machines fixes susceptibles d'incommoder le voisinage par des trépidations sont isolées par des dispositifs antivibrations efficaces. La gêne éventuelle est évaluée conformément aux règles techniques annexées à la circulaire ministérielle n° 86.23 du 23 juillet 1986 relative aux vibrations mécaniques émises dans l'environnement par les installations classées.

#### **ARTICLE 3.4.5. : CONTROLES DES NIVEAUX SONORES**

L'exploitant fait réaliser à ses frais, une mesure des niveaux d'émissions sonores par une personne ou un organisme qualifié selon une procédure et aux emplacements choisis après accord de l'inspection des installations classées. Cette mesure est réalisée dans un délai de 3 mois après la notification du présent arrêté, puis tous les 3 ans. Elle est transmise à l'inspection des installations classées dans le mois qui suit avec les commentaires et les éventuelles propositions de l'exploitant.

Les mesures sont effectuées selon la méthode définie en annexe de l'arrêté ministériel du 23 janvier 1997.

### **CHAPITRE 3.5. : MESURES DE PREVENTION ET DE PROTECTION**

#### **ARTICLE 3.5.1. : GENERALITES**

##### **3.5.1.1. ORGANISATION ET GESTION DE LA PREVENTION DES RISQUES**

L'exploitant conçoit ses installations et organise leur fonctionnement et l'entretien selon des règles destinées à prévenir les incidents et les accidents susceptibles d'avoir, par leur développement, des conséquences dommageables pour l'environnement.

Ces règles, qui ressortent notamment de l'application du présent arrêté, sont établies en référence à une analyse préalable qui apprécie le potentiel de danger de l'installation et précise les moyens nécessaires pour assurer la maîtrise des risques inventoriés.

Afin de prévenir une explosion, il est interdit d'entreposer sur le chantier des explosifs, munitions, tous engins ou parties d'engins, matériels de guerre.

Lorsque dans les déchets reçus il sera découvert ce type de matériel, il sera fait appel sans délai à la gendarmerie nationale ou tout établissement habilité en exécution d'un contrat de vente ou de neutralisation.

L'adresse et le n° de téléphone seront affichés dans le bureau du préposé responsable du chantier.

Toute manipulation d'explosifs, munitions engins et matériels de guerre ainsi que des objets suspects et corps creux sera effectuée conformément aux prescriptions réglementaires en vigueur.

## **ARTICLE 3.5.2. : CONCEPTION ET AMENAGEMENT DES INFRASTRUCTURES**

### **3.5.2.1. CIRCULATION DANS L'ETABLISSEMENT**

L'exploitant fixe les règles de circulation applicables à l'intérieur de l'établissement. Les règles sont portées à la connaissance des intéressés par une signalisation adaptée et une information appropriée.

Les voies de circulation et d'accès sont délimitées, maintenues en constant état de propreté et dégagées de tout objet susceptible de gêner la circulation. Ces aires de circulation sont aménagées pour que les engins des services d'incendie puissent évoluer sans difficulté.

Les voies ont les caractéristiques minimales suivantes :

- largeur de la bande de roulement : 3,50 m
- rayon intérieur de giration : 11 m
- hauteur libre : 3,50 m
- résistance à la charge : 13 tonnes par essieu

Des aires de retournement sont aménagées aux extrémités.

### **3.5.2.2. CONCEPTION DES BATIMENTS ET LOCAUX**

Les bâtiments et locaux sont conçus et aménagés de façon à pouvoir s'opposer à la propagation d'un incendie.

A l'intérieur des ateliers, les allées de circulation sont aménagées et maintenues constamment dégagées pour faciliter la circulation et l'évacuation du personnel ainsi que l'intervention des secours en cas de sinistre.

### **3.5.2.3. INSTALLATIONS ELECTRIQUES – MISE A LA TERRE**

L'installation électrique doit être conçue, réalisée et entretenue conformément au décret n° 88.1056 du 14 novembre 1988 relatif à la réglementation du travail et le matériel conforme aux normes françaises de la série NF C qui lui sont applicables.

Les conducteurs sont mis en place de manière à éviter tout court-circuit et tout échauffement.

Un contrôle est effectué au minimum une fois par an par un organisme agréé qui mentionne très explicitement les défauts relevés dans son rapport de contrôle. Il est remédié à toute déféctuosité relevée dans les délais les plus brefs.

La mise à la terre est effectuée suivant les normes en vigueur.

Le matériel électrique est entretenu en bon état et reste en permanence conforme en tout point à ses spécifications techniques d'origine.

## **ARTICLE 3.5.3. : EXPLOITATION DES INSTALLATIONS**

### **3.5.3.1. EXPLOITATION**

#### **3.5.3.1.1. Consignes d'exploitation**

Doivent faire l'objet de consignes d'exploitation écrites :

- les opérations comportant des manipulations dangereuses,
- la conduite des installations dont le dysfonctionnement aurait des conséquences sur la sécurité publique et la santé des populations (phases de démarrage et d'arrêt, fonctionnement normal, entretien...)

#### **3.5.3.1.2. Produits**

Les fûts, réservoirs et autres emballages portent en caractères très lisibles le nom des produits et s'il y a lieu les symboles de danger, conformément aux textes relatifs à l'étiquetage des substances et préparations chimiques dangereuses.

### **3.5.3.2. SECURITE**

#### **3.5.3.2.1. Consignes de sécurité**

Sans préjudice des dispositions du code du travail, des consignes précisant les modalités d'application des dispositions du présent arrêté sont établies, tenues à jour et affichées dans les lieux fréquentés par le personnel.

Ces consignes indiquent notamment :

- l'interdiction d'apporter du feu sous une forme quelconque dans les zones à risques associés,
- les procédures d'arrêt d'urgence et de mise en sécurité de l'installation (électricité, réseaux de fluides),
- les moyens d'extinction à utiliser en cas d'incendie,
- la procédure d'alerte avec les numéros de téléphone du responsable d'intervention de l'établissement, des services d'incendie et de secours, etc...

#### **3.5.3.2.2. Rongeurs - insectes**

Le chantier sera mis en état de dératisation permanente. Les factures des produits raticides ou le contrat passé avec une entreprise spécialisée en dératisation seront maintenus à la dispositions de l'inspecteur des installations classées pendant une durée d'un an.

La démoustication sera effectuée en tant que de besoin.

## **ARTICLE 3.5.4. : TRAVAUX**

Tous travaux d'extension, modification ou maintenance dans les installations ou à proximité des zones à risque inflammable, explosible et toxique sont réalisés sur la base d'un dossier préétabli définissant notamment leur nature, les risques présentés, les conditions de leur intégration au sein des installations ou unités en exploitation et les dispositions de surveillance à adopter.

Ces travaux font l'objet d'un permis de travail délivré par une personne nommément autorisée.

Le permis rappelle notamment :

- les motivations ayant conduit à la délivrance du permis de travail,
- la durée de validité,
- la nature des dangers,
- le type de matériel pouvant être utilisé,
- les mesures de prévention à prendre, notamment les contrôles d'atmosphère, les risques d'incendie et d'explosion, la mise en sécurité des installations,
- les moyens de protection à mettre en œuvre notamment les protections individuelles, les moyens de lutte (incendie, etc...) mis à la disposition du personnel effectuant les travaux.

Tous travaux ou interventions sont précédés, immédiatement avant leur commencement, d'une visite sur les lieux destinée à vérifier le respect des conditions prédéfinies.

A l'issue des travaux, une réception est réalisée pour vérifier leur bonne exécution, et l'évacuation du matériel de chantier : la disposition des installations en configuration normale est vérifiée et attestée.

Certaines interventions prédéfinies, relevant de la maintenance simple et réalisée par le personnel de l'établissement peuvent faire l'objet d'une procédure simplifiée.

#### **ARTICLE 3.5.5. : INTERDICTION DE FEUX**

Il est interdit d'apporter du feu sous une forme quelconque dans les zones de dangers présentant des risques d'incendie ou d'explosion sauf pour les interventions ayant fait l'objet d'un permis de travail (ou permis de feu).

#### **ARTICLE 3.5.6. : HABILITATION – FORMATION DU PERSONNEL**

Outre l'aptitude au poste occupé, les différents opérateurs et intervenants sur le site, y compris le personnel intérimaire, reçoivent une formation sur les risques inhérents aux installations, la conduite à tenir en cas d'incident ou accident et, sur la mise en œuvre des moyens d'intervention. En outre, ce personnel reçoit une habilitation pour le poste qu'il occupe.

#### **ARTICLE 3.5.7. : MOYENS D'INTERVENTION EN CAS D'ACCIDENT**

##### **3.5.7.1. EQUIPEMENT**

###### **3.5.7.1.1. Définition des moyens**

L'établissement est doté de moyens adaptés aux risques à défendre et répartis en fonction de la localisation de ceux-ci conformément à une analyse préalable qui apprécie le potentiel de danger de l'installation et précise les moyens nécessaires pour assurer la maîtrise des risques inventoriés.

Notamment, en ce qui concerne le risque incendie, le site est pourvu d'extincteurs ou de moyens d'extinction équivalents adaptés au risque et en nombre approprié. Ils sont judicieusement répartis dans l'installation.

Ces équipements sont maintenus en bon état, repérés et facilement accessibles.

L'exploitant doit pouvoir justifier, auprès de l'inspection des installations classées, de l'exécution de ces dispositions.

### 3.5.7.1.2. Ressources en eau

L'exploitant dispose des ressources en eau en quantité suffisante pour faire face au scénario d'accident le plus pénalisant issu notamment de l'étude des dangers. Un poteau incendie sur site, est susceptible d'assurer un débit d'eau de 216 m<sup>3</sup>/h sous 3,4 bars de pression dynamique.

### 3.5.7.2. ORGANISATION

#### 3.5.7.2.1. Consignes générales d'intervention

Des consignes écrites sont établies pour la mise en œuvre des moyens d'intervention, d'évacuation du personnel et d'appel des secours extérieurs auxquels l'exploitant aura communiqué un exemplaire. Le personnel est entraîné à l'application de ces consignes.

#### 3.5.7.3. ACCES DES SECOURS EXTERIEURS

Au moins deux accès de secours éloignés l'un de l'autre et le plus judicieusement placés pour éviter d'être exposés aux conséquences d'un accident, sont en permanence maintenus accessibles de l'extérieur du site (chemins carrossables, ...) pour les moyens d'intervention.

## TITRE 4 : MODALITES D'APPLICATION

### ARTICLE 4.1 : ECHEANCIER

Le présent arrêté est applicable dès sa notification

## TITRE 5 : DOCUMENTS A TENIR A DISPOSITION DE L'INSPECTION DES INSTALLATIONS CLASSEES

Articles	Documents / Contrôles à tenir à disposition de l'inspection des installations classées
Le présent arrêté d'autorisation ainsi que tous les arrêtés préfectoraux pris en application de la législation des installations classées (arrêtés complémentaires, mises en demeure,...)	
Article 2.1. Conformité aux dossiers et modifications	Le dossier d'autorisation
3.1.1.1. Généralités et consommation	Le bilan annuel des utilisations d'eau
3.1.4. Plans et schémas des réseaux	Les plans et schémas des réseaux
3.1.6.1. Traitement des effluents	Le registre des paramètres relatifs à la bonne marche du traitement des effluents
3.1.7.3. Etiquetage – Données de sécurité	<ul style="list-style-type: none"> <li>- Les fiches de données de sécurité des produits</li> <li>- Le dossier de lutte contre la pollution accidentelle des eaux</li> </ul>

Articles	Documents / Contrôles à tenir à disposition de l'inspection des installations classées
3.3.4.2. Elimination des déchets	<ul style="list-style-type: none"> <li>- L'élimination des déchets : caractérisation et quantification de tous les déchets générés.</li> <li>- Le bilan annuel précisant les taux et les modalités de valorisation des déchets</li> </ul>
3.3.4.3. Enlèvement des déchets – Registres relatifs à l'élimination des déchets	Les renseignements relatifs à l'enlèvement des déchets
3.5.2.3. Installations électriques – Mise à la terre.	Les rapports de contrôles des installations électriques
3.5.3.1.1. Consignes d'exploitation	Les consignes d'exploitation
3.5.3.1.2. Produits	Le plan général des stockages des produits et état indiquant la nature et la quantité des produits dangereux stockés
3.5.3.2.1. Consignes de sécurité	Les consignes de sécurité
3.5.7.2.1. Consignes générales d'intervention	Les consignes générales d'intervention

## **TITRE 6 : HYGIENE ET SECURITE DES TRAVAILLEURS**

L'exploitant devra se conformer strictement aux dispositions édictées par le livre II (titre III) (partie législative et réglementaire) du code du travail et aux textes pris pour son application dans l'intérêt de l'hygiène et la sécurité des travailleurs.

## **TITRE 7 : PERMIS DE CONSTRUIRE**

La présente autorisation ne vaut pas permis de construire ou d'occupation du domaine public.

## **TITRE 8 : SANCTIONS ADMINISTRATIVES**

Faute par le demandeur de se conformer aux conditions indiquées dans le présent arrêté et à celles qui lui seraient imposées par la suite, le Préfet de la région Centre, Préfet du Loiret pourra, après mise en demeure :

- soit faire procéder d'office, aux frais de l'exploitant à l'exécution des mesures prescrites,
- soit obliger l'exploitant à consigner entre les mains d'un comptable public une somme répondant du montant des travaux à réaliser, laquelle sera restituée à l'exploitant au fur et à mesure de l'exécution des travaux,
- soit suspendre par arrêté, après avis du Conseil Départemental d'Hygiène le fonctionnement de l'installation.

Ces sanctions administratives sont indépendantes des poursuites pénales qui peuvent être exercées.

**TITRE 9 : DROITS DES TIERS**

La dite autorisation est accordée sous réserve des droits des tiers, tous moyens et voies de droit étant expressément réservés à ces derniers pour les dommages qui pourrait leur causer l'établissement dont il s'agit.

**TITRE 10 : SINISTRE**

Si l'installation se trouve momentanément hors d'usage par suite d'un incendie, d'une explosion ou de tout autre accident résultant de l'exploitation, le Préfet de la région Centre, Préfet du Loiret pourra décider que la remise en service sera subordonnée, selon le cas à une nouvelle autorisation.

**TITRE 11 : LE MAIRE DE SARAN EST CHARGE DE**

- joindre une ampliation de l'arrêté au dossier relatif à cette affaire qui sera classé dans les archives de sa commune.

Ces documents pourront être communiqués sur place à toute personne concernée par l'exploitation,

- afficher à la mairie pendant une durée minimum d'un mois un extrait du présent arrêté.

Ces différentes formalités accomplies, un procès-verbal attestant leur exécution sera immédiatement transmis, par le maire du Préfet du Loiret, direction des collectivités locales et de l'environnement – 4<sup>ème</sup> bureau.

**TITRE 12 : AFFICHAGE**

Un extrait du présent arrêté devra être affiché en permanence de façon visible, dans l'installation par les soins du bénéficiaire de l'autorisation.

**TITRE 13 : PUBLICITE**

Un avis sera inséré dans la presse locale, par les soins du préfet du Loiret, et aux frais de l'exploitant.

**TITRE 14 : EXECUTION**

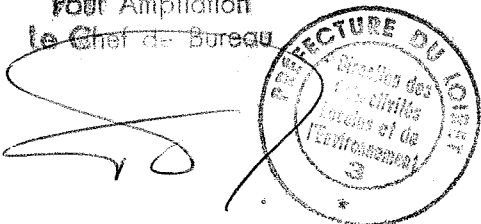
Le Secrétaire Général de la Préfecture du Loiret, le maire de SARAN, l'inspecteur des installations classées, et en général tous agents de la force publique sont chargés, chacun en ce qui le concerne de l'exécution du présent arrêté.

FAIT A ORLEANS, LE 14 AVR. 2003

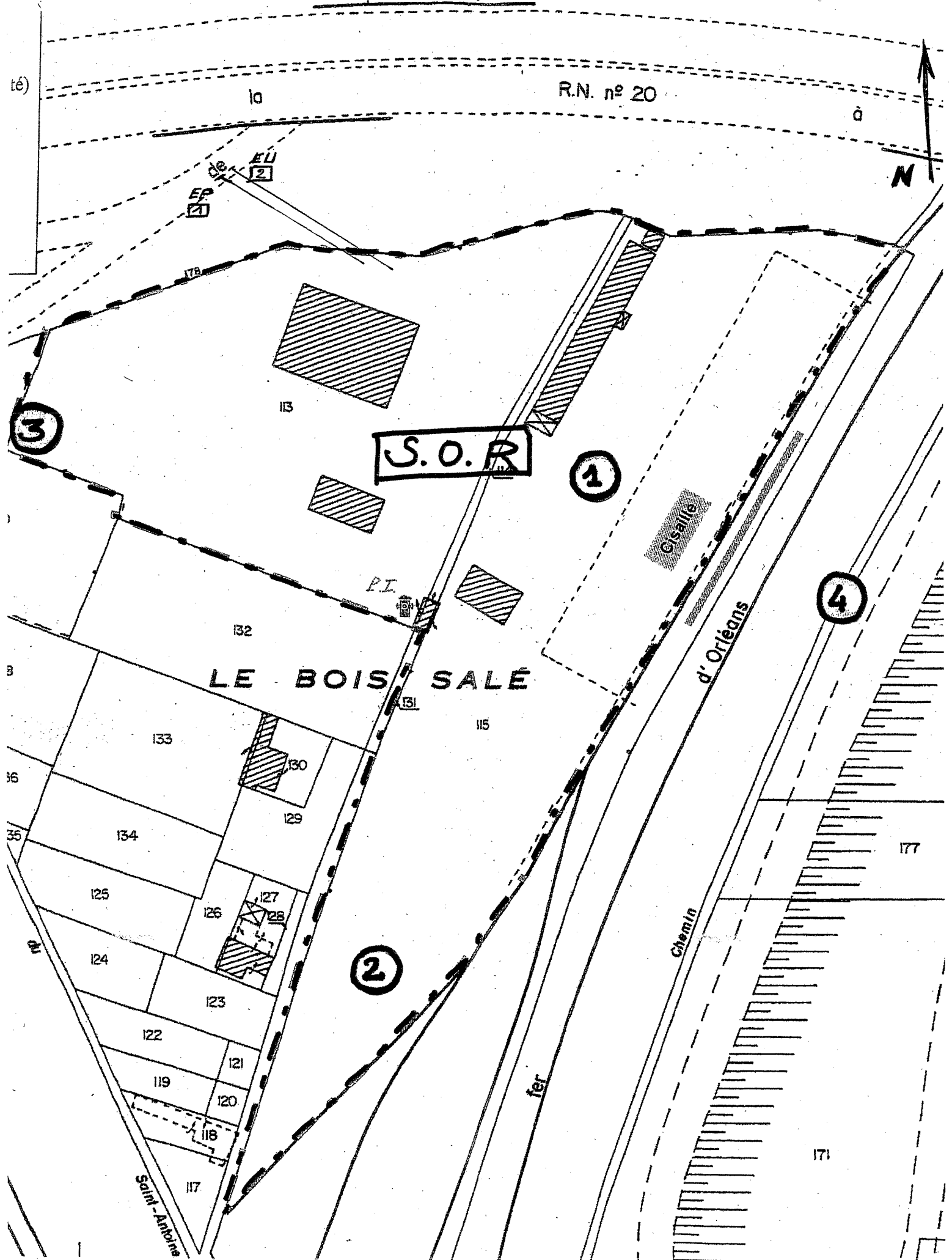
Le Préfet,  
Pour le Préfet,  
Le Secrétaire Général,

Bernard FRAUDIN

Pour Ampliation  
Le Chef de Bureau







LOCALISATION DES POINTS DE MESURES DES NIVEAUX SONORES (ART. 3.4.2)

