



PRÉFECTURE
SECRETARIAT GÉNÉRAL
Service de coordination des politiques publiques
Section de coordination des installations classées
pour la protection de l'environnement

**Arrêté préfectoral n°2020-0327 du 23 avril 2020 autorisant Monsieur Yannick FOUQUET
à exploiter un élevage de volailles
sur le territoire de la commune d'Oizon au lieu dit « Petites Bruyères »**

Le Préfet du Cher
Chevalier de l'ordre national du Mérite

Vu le code de l'environnement et notamment son titre VIII du livre Ier ;

Vu la nomenclature des installations classées ;

Vu la nomenclature des installations, ouvrages, travaux et activités soumis à autorisation ou à déclaration en application des articles L. 214-1 à L. 214-6 du code de l'environnement ;

Vu le SDAGE, les programmes d'actions national et régional pour la protection des eaux contre la pollution par les nitrates d'origine agricole ;

Vu le décret n° 2004.374 du 29 avril 2004 modifié, relatif aux pouvoirs des préfets, à l'organisation et à l'action des services de l'État dans les régions et départements et notamment son article 43 ;

Vu le décret du 27 décembre 2018 du président de la république portant nomination de Mme Régine LEDUC, Secrétaire générale de la préfecture du Cher ;

Vu le décret du 5 février 2020 du président de la république portant nomination M. Jean-Christophe BOUVIER, préfet du Cher ;

Vu l'arrêté du 23 janvier 1997 relatif à la limitation des bruits émis dans l'environnement par les installations classées pour la protection de l'environnement ;

Vu l'arrêté du 11 septembre 2003 portant application du décret n° 96-102 du 2 février 1996 et fixant les prescriptions générales applicables aux sondages, forages, création de puits ou d'ouvrage souterrain soumis à déclaration en application des articles L. 214-1 à L. 214-3 du code de l'environnement et relevant de la rubrique 1.1.1.0 de la nomenclature annexée au décret n° 93-743 du 29 mars 1993 modifié ;

Vu l'arrêté du 11 septembre 2003 portant application du décret n° 96-102 du 2 février 1996 et fixant les prescriptions générales applicables aux prélèvements soumis à déclaration en application des articles L. 214-1 à L. 214-3 du code de l'environnement et relevant des rubriques 1.1.2.0, 1.2.1.0, 1.2.2.0 ou 1.3.1.0 de la nomenclature annexée au décret n° 93-743 du 29 mars 1993 modifié ;

- Vu** l'arrêté du 04 octobre 2010 modifié relatif à la prévention des risques accidentels au sein des installations classées pour la protection de l'environnement soumises à autorisation ;
- Vu** l'arrêté du 19 décembre 2011 modifié relatif au programme d'actions national à mettre en œuvre dans les zones vulnérables afin de réduire la pollution des eaux par les nitrates d'origine agricole ;
- Vu** l'arrêté du 27 décembre 2013 relatif aux prescriptions générales applicables aux installations relevant du régime de l'autorisation au titre des rubriques n° 2101, 2102, 2111 et 3660 de la nomenclature des installations classées pour la protection de l'environnement ;
- Vu** l'arrêté préfectoral du 28 mai 2014 modifié établissant le programme d'actions régional en vue de la protection des eaux contre la pollution par les nitrates d'origine agricole pour la région Centre ;
- Vu** l'arrêté préfectoral du 26 janvier 2018 modifié établissant le référentiel régional de mise en œuvre de l'équilibre de la fertilisation azotée pour la région Centre-Val de Loire ;
- Vu** l'arrêté préfectoral n° 2019-1625 du 23 décembre 2019 ordonnant l'organisation d'une enquête publique unique, pour une durée de 39 jours du 27 janvier 2020 au 05 mars 2020 inclus, sur la demande d'autorisation environnementale et la demande de permis de construire pour l'extension d'un élevage de volailles à 78 800 emplacements sur la commune d'Oizon ;
- Vu** l'arrêté préfectoral n° 2020-123 du 20 février 2020 accordant délégation de signature à Mme Régine LEDUC, secrétaire générale de la préfecture du Cher, sous-préfète de l'arrondissement de Bourges ;
- Vu** la décision n° E19000227/45 en date du 04 décembre 2019 de la présidente du tribunal administratif d'Orléans, portant désignation du commissaire-enquêteur ;
- Vu** le récépissé de déclaration délivré le 11 janvier 2011 pour un élevage de volailles de 29 100 animaux-équivalents ;
- Vu** la demande du 08 août 2019, complétée le 15 octobre 2019, et finalisée le 26 novembre 2019, présentée par M. Yannick FOUQUET dont le siège social de l'exploitation est situé « Les granges Rouges » – 18 700 Oizon, à l'effet d'obtenir l'autorisation d'exploiter un élevage de volailles de 78 800 emplacements situé au lieu dit « La Petite Bruyère » à Oizon (18 700) ;
- Vu** l'avis de l'Autorité Environnementale n°2019-2712 en date du 20 décembre 2019 ;
- Vu** les avis exprimés par les différents services et organismes consultés en application des articles R. 181-18 à R. 181-32 du code de l'environnement ;
- Vu** l'accomplissement des formalités d'affichage de l'avis au public ;
- Vu** la publication de cet avis en date des 10 janvier 2020 et 28 janvier 2020 dans le Berry Républicain et des 10 janvier 2020 et 31 janvier 2020 dans l'Information Agricole du Cher ;
- Vu** les avis émis par les conseils municipaux des communes d'Oizon, Aubigny-sur-Nère, Conressault et Dampierre-en-Crot ;
- Vu** l'avis émis par le conseil communautaire de la communauté de communes Sauldre et Sologne ;
- Vu** le registre d'enquête et l'avis du commissaire enquêteur ;
- Vu** l'accomplissement des formalités de publication sur le site internet de la préfecture ;
- Vu** le rapport et les propositions en date du 8 avril 2020 de l'inspection des installations classées ;
- Vu** le projet d'arrêté porté le 9 avril 2020 à la connaissance du demandeur ;

Vu le courrier de M. FOUQUET en date du 16 avril 2020 indiquant qu'il n'émet aucune observation sur le projet d'arrêté et les prescriptions ;

CONSIDÉRANT que la demande d'exploitation de l'élevage de volailles relève de la procédure d'autorisation environnementale ;

CONSIDÉRANT que le projet devait être soumis à évaluation environnementale ;

CONSIDÉRANT que l'autorité environnementale indique que le contenu de l'étude d'impact et de l'étude des dangers est globalement en relation avec l'importance des effets et des risques engendrés par l'installation, compte tenu de son environnement ;

CONSIDÉRANT que l'autorité environnementale indique que les mesures prévues pour supprimer et réduire les incidences du projet paraissent cohérentes avec l'analyse des enjeux environnementaux et les effets potentiels du projet ;

CONSIDÉRANT que les consultations effectuées n'ont pas mis en évidence la nécessité de faire évoluer le projet initial et que les mesures imposées à l'exploitant sont de nature à prévenir les nuisances et les risques présentés par les installations ;

CONSIDÉRANT qu'en application des dispositions de l'article L. 181-3 du code de l'environnement, l'autorisation ne peut être accordée que si les dangers ou inconvénients de l'installation peuvent être prévenus par des mesures que spécifie l'arrêté préfectoral ;

CONSIDÉRANT que les mesures d'évitement, réduction et de compensation des risques d'accident ou de pollution de toute nature édictées par l'arrêté ne sont pas incompatibles avec les prescriptions d'urbanisme ;

CONSIDÉRANT que les conditions légales de délivrance de l'autorisation sont réunies ;

Sur proposition de la secrétaire générale de la préfecture du Cher,

ARRÊTE

1 - PORTÉE DE L'AUTORISATION ET CONDITIONS GÉNÉRALES

1.1 BÉNÉFICIAIRE ET PORTÉE DE L'AUTORISATION

1.1.1 Exploitant titulaire de l'autorisation

Monsieur Yannick FOUQUET, dont le siège social de l'exploitation est situé à « Les Granges Rouges » – 18 700 Oizon, est autorisé, sous réserve du respect des prescriptions du présent arrêté, à exploiter sur le territoire de la commune de Oizon, au lieu-dit « Les Petites Bruyères », les installations détaillées dans les articles suivants.

1.1.2 Installations non visées par la nomenclature ou soumises à déclaration

Les prescriptions du présent arrêté s'appliquent également aux autres installations ou équipements exploités dans l'établissement, qui, mentionnés ou non dans la nomenclature, sont de nature par leur proximité ou leur connexité avec une installation soumise à autorisation à modifier notablement les dangers ou inconvénients de cette installation, conformément à l'article L. 181-1 du code de l'environnement.

1.2 NATURE DES INSTALLATIONS

1.2.1 Liste des installations concernées par une rubrique de la nomenclature des installations classées ou par une rubrique de la nomenclature loi sur l'eau

L'installation est visée par les rubriques de la nomenclature ICPE suivantes :

Rubrique	régime	Libellé de la rubrique (activité)	Critère de classement	Seuil du critère	Volume autorisé
3660-a	A	Élevage intensif : Plus de 40 000 emplacements pour les volailles	Nombre d'emplacements	>40 000	78 800 places
1530	D	Dépôts de papiers, cartons ou matériaux combustibles analogues	Volume susceptible d'être stocké	>1 000 ≤20 000	1 600 M3

A (autorisation), D (Déclaration),

Au sens de l'article R. 515-61, la rubrique principale est la rubrique 3660 relative à l'élevage intensif et les conclusions sur les meilleures techniques disponibles relatives à la rubrique principale sont celles associées au document BREF « Élevage intensif de volailles ».

L'installation est visée par les rubriques de la nomenclature eau suivantes :

Rubrique	Régime	Libellé de la rubrique (opération)	Nature de l'installation	Observation
1.1.1.0	D	Sondage, forage, création de puits ou d'ouvrage souterrain	1 forage existant	Prélèvement ≤ 10 000 M3

D : Déclaration

1.2.2 Situation de l'établissement

Les installations autorisées sont situées sur les communes, parcelles et lieux-dits suivants :

Commune	Parcelles	Lieu-dit
Oizon	Section OF : 867, 869, 871	La Petite Bruyère

Les installations citées à l'article 1.2.1 ci-dessus sont reportées avec leurs références sur le plan de situation de l'établissement.

1.2.3 Consistance des installations autorisées

L'élevage de volailles est constitué :

- des bâtiments d'élevages,
- d'annexes : stockage de paille,

Un forage est présent pour l'abreuvement des animaux et le nettoyage des bâtiments :

1.3 CONFORMITÉ AU DOSSIER DE DEMANDE D'AUTORISATION

Les aménagements, installations, ouvrages et travaux et leurs annexes, objet du présent arrêté, sont disposées, aménagées et exploitées conformément aux plans et données techniques contenus dans les différents dossiers déposés par l'exploitant. En tout état de cause, elles respectent par ailleurs les dispositions du présent arrêté, des arrêtés complémentaires et les réglementations autres en vigueur.

1.4 DURÉE DE L'AUTORISATION ET CADUCITÉ

L'arrêté d'autorisation cesse de produire effet lorsque l'installation n'a pas été mise en service ou réalisée dans le délai de trois ans à compter de la notification du présent arrêté, sauf cas de force majeure ou de demande justifiée et acceptée de prorogation de délai conformément à l'article R. 181- 48 du code de l'environnement.

1.5 MODIFICATIONS ET CESSATION D'ACTIVITÉ

1.5.1 Modification du champ de l'autorisation

En application des articles L. 181-14 et R. 181-45 du code de l'environnement, le bénéficiaire de l'autorisation peut demander une adaptation des prescriptions imposées par l'arrêté. Le silence gardé sur cette demande pendant plus de deux mois à compter de l'accusé de réception délivré par le préfet vaut décision implicite de rejet.

Toute modification substantielle des activités, installations, ouvrages ou travaux qui relèvent de l'autorisation est soumise à la délivrance d'une nouvelle autorisation, qu'elle intervienne avant la réalisation du projet ou lors de sa mise en œuvre ou de son exploitation.

Toute autre modification notable apportée au projet doit être portée à la connaissance du préfet, avant sa réalisation, par le bénéficiaire de l'autorisation avec tous les éléments d'appréciation. S'il y a lieu, le préfet fixe des prescriptions complémentaires ou adapte l'autorisation dans les formes prévues à l'article R. 181-45.

1.5.2 Mise à jour de l'étude de dangers et de l'étude d'impact

Les études d'impact et de dangers sont actualisées à l'occasion de toute modification substantielle telle que prévue à l'article R. 181-46 du code de l'environnement. Ces compléments sont systématiquement communiqués au préfet qui pourra demander une analyse critique d'éléments du dossier justifiant des vérifications particulières, effectuée par un organisme extérieur expert dont le choix est soumis à son approbation. Tous les frais engagés à cette occasion sont supportés par l'exploitant.

1.5.3 Équipements abandonnés

Les équipements abandonnés ne doivent pas être maintenus dans les installations. Toutefois, lorsque leur enlèvement est incompatible avec les conditions immédiates d'exploitation, des dispositions matérielles interdiront leur réutilisation afin de garantir leur mise en sécurité et la prévention des accidents.

1.5.4 Transfert sur un autre emplacement

Tout transfert sur un autre emplacement des installations visées sous l'article 1.2 du présent arrêté nécessite une nouvelle demande d'autorisation ou d'enregistrement ou déclaration.

1.5.5 Changement d'exploitant

En application des articles L. 181-15 et R. 181-47 du code de l'environnement, lorsque le bénéfice de l'autorisation est transféré à une autre personne, le nouveau bénéficiaire en fait la déclaration au préfet dans les trois mois qui suivent ce transfert.

Si un changement d'exploitant correspond à une division d'une installation entre plusieurs exploitants, chacune des entités exploitantes doit disposer d'une autorisation détaillant les mesures techniques et organisationnelles de prévention des risques qui lui sont spécifiques. Dans ce cas, l'exploitant initial doit d'abord déposer une demande de modification pour séparer son installation en deux installations indépendantes (dossier déposé en application de l'article R. 181-45 du code de l'environnement) puis déclarer un changement d'exploitant (R. 181-47 du code de l'environnement).

1.5.6 Cessation d'activité

Sans préjudice des mesures de l'article R. 512-74 du code de l'environnement, pour l'application des articles R. 512-39-1 à R. 512-39-5, l'usage à prendre en compte est le suivant : Usage agricole.

Lorsqu'une installation classée est mise à l'arrêt définitif, l'exploitant notifie au préfet la date de cet arrêt trois mois au moins avant celui-ci.

La notification prévue ci-dessus indique les mesures prises ou prévues pour assurer, dès l'arrêt de l'exploitation, la mise en sécurité du site. Ces mesures comportent notamment :

- l'évacuation ou l'élimination des produits dangereux et des déchets présents sur le site ;
- des interdictions ou limitations d'accès au site ;
- la suppression des risques d'incendie et d'explosion ;
- la surveillance des effets de l'installation sur son environnement.

En outre, l'exploitant place le site de l'installation dans un état tel qu'il ne puisse porter atteinte aux intérêts mentionnés à l'article L. 511-1 et qu'il permette un usage futur du site déterminé selon l'usage prévu au premier alinéa du présent article.

1.6 RÉGLEMENTATION

1.6.1 Réglementation applicable

Sans préjudice de la réglementation en vigueur, sont notamment applicables à l'établissement les prescriptions qui le concernent des textes cités ci-dessous (liste non exhaustive):

Dates	Textes
27/12/2013	Arrêté du 27/12/2013 relatif aux prescriptions générales applicables aux installations relevant du régime de l'autorisation au titre des rubriques n° 2101, 2102, 2111 et 3660 de la nomenclature des installations classées pour la protection de l'environnement
11/09/2003	Arrêté du 11/09/2003 portant application du décret n° 96-102 du 2 février 1996 et fixant les prescriptions générales applicables aux sondage, forage, création de puits ou d'ouvrage souterrain soumis à déclaration en application des articles L. 214-1 à L. 214-3 du code de l'environnement et relevant de la rubrique 1.1.1.0 de la nomenclature annexée au décret n° 93-743 du 29 mars 1993 modifié
11/09/2003	Arrêté du 11/09/2003 portant application du décret n° 96-102 du 2 février 1996 et fixant les prescriptions générales applicables aux prélèvements soumis à déclaration en application des articles L. 214-1 à L. 214-3 du code de l'environnement et relevant des rubriques 1.1.2.0, 1.2.1.0, 1.2.2.0 ou 1.3.1.0 de la nomenclature annexée au décret n° 93-743 du 29 mars 1993 modifié
23/01/1997	Arrêté du 23/01/97 relatif à la limitation des bruits émis dans l'environnement par les installations classées pour la protection de l'environnement
31/01/2008	Arrêté du 31/01/08 modifié relatif au registre et à la déclaration annuelle des émissions et des transferts de polluants et des déchets
04/10/2010	Arrêté du 04/10/10 modifié relatif à la prévention des risques accidentels au sein des installations classées pour la protection de l'environnement soumises à autorisation

1.6.2 Respect des autres législations et réglementations

Les dispositions de cet arrêté préfectoral sont prises sans préjudice :

- des autres législations et réglementations applicables, et notamment le code minier, le code civil, le code de l'urbanisme, le code du travail et le code général des collectivités territoriales, la réglementation sur les équipements sous pression,
- des schémas, plans et autres documents d'orientation et de planification approuvés.

Les droits des tiers sont et demeurent expressément réservés.

La présente autorisation ne vaut pas permis de construire.

2 - GESTION DE L'ÉTABLISSEMENT

2.1 EXPLOITATION DES INSTALLATIONS

2.1.1 Objectifs généraux

L'exploitant prend toutes les dispositions nécessaires dans la conception, l'aménagement, l'entretien et l'exploitation des installations pour :

- limiter le prélèvement et la consommation d'eau,
- limiter les émissions de polluants dans l'environnement,
- respecter les valeurs limites d'émissions pour les substances polluantes définies ci-après,
- la gestion des effluents et déchets en fonction de leurs caractéristiques, ainsi que la réduction des quantités rejetées,
- prévenir en toutes circonstances, l'émission, la dissémination ou le déversement, chroniques ou accidentels, directs ou indirects, de matières ou substances qui peuvent présenter des dangers ou inconvénients pour la commodité de voisinage, pour la santé, la sécurité, la salubrité publiques, pour l'agriculture, pour la protection de la nature, de l'environnement et des paysages, pour l'utilisation rationnelle de l'énergie ainsi que pour la conservation des sites et des monuments ainsi que des éléments du patrimoine archéologique.

2.1.2 Consignes d'exploitation

L'exploitant établit des consignes d'exploitation pour l'ensemble des installations comportant explicitement les vérifications à effectuer, en conditions d'exploitation normale, en périodes de démarrage, de dysfonctionnement ou d'arrêt momentané de façon à permettre en toutes circonstances le respect des dispositions du présent arrêté.

L'exploitation se fait sous la surveillance de personnes nommément désignées par l'exploitant et ayant une connaissance des dangers des produits stockés ou utilisés dans l'installation.

2.2 RÉSERVES DE PRODUITS OU MATIÈRES CONSOMMABLES

L'établissement dispose de réserves suffisantes de produits ou matières consommables utilisés de manière courante ou occasionnelle pour assurer la protection de l'environnement tels que manches de filtre, produits de neutralisation, liquides inhibiteurs, produits absorbants...

2.3 INTÉGRATION DANS LE PAYSAGE

2.3.1 Propreté

L'exploitant prend les dispositions appropriées qui permettent d'intégrer l'installation dans le paysage. L'ensemble des installations est maintenu propre et entretenu en permanence.

L'exploitant prend les mesures nécessaires afin d'éviter la dispersion sur les voies publiques et les zones environnantes de poussières, papiers, boues, déchets...

Des dispositifs d'arrosage, de lavage de roues... sont mis en place en tant que de besoin.

2.3.2 Esthétique

Les abords de l'installation, placés sous le contrôle de l'exploitant sont aménagés et maintenus en bon état de propreté (peinture, poussières, envols...). Les émissaires de rejet et leur périphérie font l'objet d'un soin particulier (plantations, engazonnement...).

2.4 DANGER OU NUISANCE NON PRÉVENU

Tout danger ou nuisance non susceptible d'être prévenu par les prescriptions du présent arrêté est immédiatement porté à la connaissance du préfet par l'exploitant.

2.5 INCIDENTS OU ACCIDENTS

2.5.1 Déclaration et rapport

L'exploitant est tenu à déclarer dans les meilleurs délais à l'inspection des installations classées les accidents ou incidents survenus du fait du fonctionnement de son installation qui sont de nature à porter atteinte aux intérêts mentionnés à l'article L. 181-3 du code de l'environnement.

Un rapport d'accident ou, sur demande de l'inspection des installations classées, un rapport d'incident est transmis par l'exploitant à l'inspection des installations classées. Il précise notamment les circonstances et les causes de l'accident ou de l'incident, les effets sur les personnes et l'environnement, les mesures prises ou envisagées pour éviter un accident ou un incident similaire et pour en pallier les effets à moyen ou long terme.

Ce rapport est transmis sous 15 jours à l'inspection des installations classées.

3 - SECTION ÉLEVAGE DE VOLAILLES

3.1 DÉFINITIONS

Au sens de la présente section, on entend par :

« Habitation » : un local destiné à servir de résidence permanente ou temporaire à des personnes, tel que logement, pavillon, hôtel ;

« Local habituellement occupé par des tiers » : un local destiné à être utilisé couramment par des personnes (établissements recevant du public, bureau, magasin, atelier, etc.) ;

« Bâtiments d'élevage » : les locaux d'élevage, les locaux de quarantaine, les couloirs de circulation des animaux, les quais d'embarquement ;

« Annexes » : toute structure annexe, notamment les bâtiments de stockage de paille et de fourrage, les silos, les installations de stockage, de séchage et de fabrication des aliments destinés aux animaux, les équipements d'évacuation, de stockage et de traitement des effluents, les aires d'ensilage ;

« Effluents d'élevage » : les déjections liquides ou solides, les fumiers, les eaux de pluie qui ruissellent sur les aires découvertes accessibles aux animaux, les eaux usées et les jus (d'ensilage par exemple) issus de l'activité d'élevage et des annexes ;

« Traitement des effluents d'élevage » : procédé de transformation biologique et/ou chimique et/ou physique des effluents d'élevage ;

« Épandage » : action mécanique d'application d'un effluent brut ou traité dans ou sur le sol ou son couvert végétal ;

« Azote épandable » : azote excrété par un animal d'élevage auquel est soustrait l'azote volatilisé lors de la présence de l'animal en bâtiment et lors du stockage de ses déjections ;

« Nouvelle installation » : installation dont le dossier de demande d'autorisation a été déposé après le 1er janvier 2014 ou installation faisant l'objet après cette date d'une modification substantielle nécessitant le dépôt d'une nouvelle demande d'autorisation en application de l'article R. 512-33 du code de l'environnement ;

« Installation existante » : installations autres que nouvelles.

3.2 DISPOSITIONS GÉNÉRALES

3.2.1 Documents tenus à la disposition de l'inspection

L'exploitant établit et tient à jour un dossier comportant les documents suivants :

– un registre à jour des effectifs d'animaux présents dans l'installation, constitué, le cas échéant, du registre d'élevage tel que prévu par le code rural et de la pêche maritime ;

- les différents documents prévus par le présent arrêté, à savoir :
- le registre des risques (art. 3.3.4) ;
- le plan des réseaux de collecte des effluents d'élevage (cf. art. 3.4.3) ;
- le plan d'épandage (cf. art. 3.4.7) et les modalités de calcul de son dimensionnement (cf. art. 3.4.9) ;
- le cahier d'épandage, y compris les bordereaux d'échanges d'effluents d'élevage, le cas échéant (cf. art. 3.8.1) ;
- les bons d'enlèvements d'équarrissage (cf. article 3.7.1).

Ce dossier est tenu à la disposition de l'inspection de l'environnement, spécialité installations classées.

3.2.2 Implantation

Les bâtiments d'élevage et leurs annexes sont implantés à une distance minimale de :

- 100 mètres des habitations ou locaux habituellement occupés par des tiers (à l'exception des logements occupés par des personnels de l'installation, des hébergements et locations dont l'exploitant a la jouissance et des logements occupés par les anciens exploitants), des stades ou des terrains de camping agréés (à l'exception des terrains de camping à la ferme), ainsi que des zones destinées à l'habitation par des documents d'urbanisme opposables aux tiers ; cette distance peut être réduite à 15 mètres pour les stockages de paille et de fourrage de l'exploitation ; toute disposition est alors prise pour prévenir le risque d'incendie ;
- 35 mètres des puits et forages, des sources, des aqueducs en écoulement libre, de toute installation souterraine ou semi-enterrée utilisée pour le stockage des eaux, que les eaux soient destinées à l'alimentation en eau potable ou à l'arrosage des cultures maraîchères, des rivages, des berges des cours d'eau ;
- 200 mètres des lieux de baignade déclarés et des plages, à l'exception des piscines privées ;
- 500 mètres en amont des zones conchylicoles, sauf dérogation liée à la topographie, à la circulation des eaux et prévue par l'arrêté préfectoral d'autorisation ;
- 50 mètres des berges des cours d'eau alimentant une pisciculture, sur un linéaire d'un kilomètre le long de ces cours d'eau en amont d'une pisciculture, à l'exclusion des étangs empoisonnés où l'élevage est extensif sans nourrissage ou avec apport de nourriture exceptionnel.

3.2.3 Biodiversité

L'exploitant prend les dispositions appropriées pour préserver la biodiversité végétale et animale sur son exploitation, notamment en implantant ou en garantissant le maintien d'infrastructures agroécologiques de type haies d'espèces locales, bosquets, talus enherbés, points d'eau.

3.3 PRÉVENTION DES ACCIDENTS ET DES POLLUTIONS

Section 1 : Généralités

L'exploitant recense, sous sa responsabilité, les parties de l'installation qui, en raison de la présence de gaz (notamment en vue de chauffage) ou de liquides inflammables, sont susceptibles de prendre feu ou de conduire à une explosion.

Sans préjudice des dispositions du code du travail, l'exploitant dispose des documents lui permettant de connaître la nature et les risques des produits dangereux présents dans l'installation, en particulier les fiches de données de sécurité.

Ces documents sont intégrés au registre des risques mentionné à l'article 3.3.4.

Les locaux sont maintenus propres et régulièrement nettoyés, notamment de manière à éviter les amas de matières dangereuses ou polluantes et de poussières.

Toutes dispositions sont prises aussi souvent que nécessaire pour empêcher la prolifération des insectes et des rongeurs ainsi que pour en assurer la destruction.

Section 2 : Dispositions constructives

3.3.1 Aménagement des locaux et des aires de stockage

I. Tous les sols des bâtiments d'élevage, toutes les installations d'évacuation (canalisations, y compris celles permettant l'évacuation des effluents vers les équipements de stockage et de traitement, caniveaux à lisier, etc.) ou de stockage des effluents sont imperméables et maintenus en parfait état d'étanchéité. La pente des sols des bâtiments d'élevage ou des annexes est conçue pour permettre l'écoulement des effluents d'élevage vers les équipements de stockage ou de traitement.

À l'intérieur des bâtiments d'élevage, le bas des murs est imperméable et maintenu en parfait état d'étanchéité sur une hauteur d'un mètre au moins.

Les aliments stockés en dehors des bâtiments, à l'exception du front d'attaque des silos en libre-service et des racines et tubercules, sont couverts en permanence par une bâche maintenue en bon état ou tout autre dispositif équivalent afin de les protéger de la pluie.

II. Les équipements de stockage et de traitement des effluents d'élevage visés à l'article 3.1 sont conçus, dimensionnés et exploités de manière à éviter tout déversement dans le milieu naturel.

Les équipements de stockage à l'air libre des effluents liquides sont signalés et entourés d'une clôture de sécurité et dotés, pour les nouveaux équipements, de dispositifs de surveillance de l'étanchéité.

III. Les tuyauteries et canalisations transportant les effluents sont convenablement entretenues et font l'objet d'une surveillance appropriée permettant de s'assurer de leur bon état.

3.3.2 Accessibilité

L'installation dispose en permanence d'un accès au moins pour permettre à tout moment l'intervention des services d'incendie et de secours.

Au sens du présent arrêté, on entend par « accès à l'installation » une ouverture reliant la voie de desserte ou publique et l'intérieur du site suffisamment dimensionnée pour permettre l'entrée des engins de secours et leur mise en œuvre.

Les véhicules dont la présence est liée à l'exploitation de l'installation stationnent, lorsqu'il n'y a aucune présence humaine sur le site, sans occasionner de gêne pour l'accessibilité des engins des services de secours depuis les voies de circulation externes à l'installation, même en dehors des heures d'exploitation et d'ouverture de l'installation.

3.3.3 Moyens de lutte contre l'incendie

L'installation dispose de moyens de lutte contre l'incendie adaptés aux risques, notamment d'un ou de plusieurs appareils d'incendie (bouches, poteaux par exemple) publics ou privés dont un implanté à 200 mètres au plus du risque, ou de points d'eau, bassins, citernes, etc., d'une capacité en rapport avec le danger à combattre.

A défaut des moyens précédents, une réserve d'eau d'au moins 120 m³ destinée à l'extinction est accessible en toutes circonstances.

La protection interne contre l'incendie est assurée par des extincteurs portatifs dont les agents d'extinction sont appropriés aux risques à combattre.

Ces moyens sont complétés :

- s'il existe un stockage de fioul ou de gaz, par la mise en place à proximité d'un extincteur portatif à poudre polyvalente de 6 kilogrammes, en précisant : « Ne pas se servir sur flamme gaz » ;
- par la mise en place d'un extincteur portatif « dioxyde de carbone » de 2 à 6 kilogrammes à proximité des armoires ou locaux électriques.

Les vannes de barrage (gaz, fioul) ou de coupure (électricité) sont installées à l'entrée des bâtiments dans un boîtier sous verre dormant correctement identifié.

Les extincteurs font l'objet de vérifications périodiques conformément à la réglementation en vigueur.

Sont affichées à proximité du téléphone urbain, dans la mesure où il existe, et près de l'entrée du bâtiment, des consignes précises indiquant notamment :

- le numéro d'appel des sapeurs-pompiers : 18 ;
- le numéro d'appel de la gendarmerie : 17 ;
- le numéro d'appel du SAMU : 15 ;
- le numéro d'appel des secours à partir d'un téléphone mobile : 112 ;

ainsi que les dispositions immédiates à prendre en cas de sinistre ou d'accident de toute nature pour assurer la sécurité des personnels et la sauvegarde de l'installation.

Après avis des services d'incendie et de secours, des moyens complémentaires ou alternatifs de lutte contre l'incendie peuvent être fixés par l'arrêté préfectoral d'autorisation.

Section 3 : Dispositif de prévention des accidents

3.3.4 Installations électriques et techniques

Les installations électriques sont conçues et construites conformément aux règlements et aux normes applicables.

L'exploitant tient à la disposition de l'inspection de l'environnement, spécialité installations classées les éléments justifiant que ses installations électriques et techniques (gaz, chauffage, fioul) sont entretenues en bon état et vérifiées par un professionnel tous les cinq ans ou tous les ans si l'exploitant emploie des salariés ou des stagiaires.

Un plan des zones à risque d'incendie ou d'explosion telles que mentionnées à la section 1, les fiches de données de sécurité telles que mentionnées à la section 1, les justificatifs des vérifications périodiques des matériels électriques et techniques et les éléments permettant de connaître les suites données à ces vérifications sont tenus à la disposition des services de secours et de l'inspection de l'environnement, spécialité installations classées, dans un registre des risques.

Section 4 : Dispositif de rétention des pollutions accidentelles

3.3.5 Stockage des produits

Les dispositions du présent article ne sont pas applicables aux équipements de stockage des effluents d'élevage et aux bassins de traitement des effluents liquides.

Tout stockage de produits liquides inflammables, ainsi que d'autres produits toxiques ou dangereux pour l'environnement, est associé à une capacité de rétention dont le volume est au moins égal à la plus grande des deux valeurs suivantes :

- 100 % de la capacité du plus grand réservoir ;
- 50 % de la capacité globale des réservoirs associés.

La capacité de rétention est étanche aux produits qu'elle pourrait contenir et résiste à l'action physique et chimique des fluides. Il en est de même pour son dispositif d'obturation qui est maintenu fermé.

Tout moyen équivalent au dispositif de rétention peut le remplacer, notamment les cuves double-paroi.

L'étanchéité du (ou des) réservoir(s) associé(s) peut être contrôlée à tout moment.

Les produits récupérés en cas d'accident ne peuvent être rejetés que dans des conditions conformes au présent arrêté ou sont éliminés comme les déchets.

Les réservoirs ou récipients contenant des produits incompatibles ne sont pas associés à une même rétention.

Le stockage de liquides inflammables, ainsi que d'autres produits toxiques ou dangereux pour l'environnement, n'est permis sous le niveau du sol que dans des réservoirs en fosse maçonnée ou assimilés.

Lorsque les stockages sont à l'air libre, les rétentions sont vidées dès que possible des eaux pluviales s'y versant.

Le sol des aires et des locaux de stockage ou de manipulation est étanche et équipé de façon à pouvoir recueillir les eaux de lavage et les matières répandues accidentellement.

3.4 ÉMISSIONS DANS L'EAU ET DANS LES SOLS

Section 1 : Principes généraux

3.4.1 Compatibilité avec le SDAGE et les zones vulnérables

I. Le fonctionnement de l'installation est compatible avec les objectifs de qualité et de quantité des eaux visés au IV de l'article L. 212-1 et suivants du code de l'environnement.

II. Dans les zones vulnérables aux pollutions par les nitrates, délimitées conformément aux dispositions des articles R. 211-75 et R. 211-77 du code de l'environnement, les dispositions fixées par les arrêtés relatifs aux programmes d'action pris en application des articles R. 211-80 à R. 211-83 du code de l'environnement sont applicables.

Section 2 : Prélèvements et consommation d'eau

3.4.2 Prélèvement d'eau et forage

Les dispositions de la présente section s'appliquent aux activités d'élevage de l'installation, à l'exclusion de toute autre activité, notamment d'irrigation.

Le prélèvement, lorsqu'il se situe dans une zone où des mesures permanentes de répartition quantitative ont été instituées au titre de l'article L. 211-2 du code de l'environnement, est conforme aux mesures de répartition applicables.

Le prélèvement maximum journalier effectué dans le réseau public et/ou le milieu naturel est déterminé par l'exploitant dans son dossier de demande d'autorisation.

Toutes les dispositions sont prises pour limiter la consommation d'eau.

Les installations de prélèvement d'eau sont munies d'un dispositif de mesure totalisateur. Ce dispositif est relevé hebdomadairement si le débit prélevé est susceptible de dépasser 100 m³ par jour, mensuellement si ce débit est inférieur. Ces résultats sont portés sur un registre éventuellement informatisé et conservés dans le dossier de l'installation.

En cas de raccordement, sur un réseau public ou sur un forage en nappe, l'ouvrage est équipé d'un dispositif de disconnexion.

Toute réalisation ou cessation d'utilisation de forage est conforme aux dispositions du code minier et à l'arrêté du 11 septembre 2003 susvisé.

Section 3 : Collecte et stockage des effluents

Les rejets directs d'effluents vers les eaux souterraines sont interdits.

3.4.3 Collecte et stockage des effluents d'élevage

I. Tous les effluents d'élevage sont collectés par un réseau étanche et dirigés vers les équipements de stockage ou de traitement des eaux résiduaires ou des effluents d'élevage.

Le plan des réseaux de collecte des effluents d'élevage est tenu à disposition de l'inspection de l'environnement, spécialité installations classées.

II. En zone vulnérable aux pollutions par les nitrates, les capacités minimales des équipements de stockage des effluents d'élevage répondent aux dispositions prises en application du 2° du I de l'article R. 211-81 du code de l'environnement.

En zone vulnérable aux pollutions par les nitrates, le stockage au champ des effluents visés au 2° du II de l'annexe I de l'arrêté du 19 décembre 2011 susvisé répond aux dispositions de ce dernier.

3.4.4 Collecte des eaux de pluie

Les eaux pluviales provenant des toitures ne sont en aucun cas mélangées aux effluents d'élevage, ni rejetées sur les aires d'exercice. Lorsque ce risque existe, elles sont collectées par une gouttière ou tout autre dispositif équivalent. Elles sont alors soit stockées en vue d'une utilisation ultérieure, soit évacuées vers le milieu naturel ou un réseau particulier.

Section 4 : Épandage et traitement des effluents d'élevage

3.4.5 Principes généraux

Les dispositions du présent article ne sont pas applicables aux effluents aboutissant à des produits normés ou homologués.

Tout rejet d'effluents d'élevage non traités dans les eaux superficielles douces ou marines est interdit.

L'épandage sur des terres agricoles des effluents d'élevage, bruts ou traités, est soumis à la production d'un plan d'épandage, dans les conditions prévues aux articles 3.4.6 à 3.4.10.

3.4.6 Épandage

Les effluents d'élevage bruts ou traités peuvent être épandus afin d'être soumis à une épuration naturelle par le sol et d'être valorisés par le couvert végétal.

Les quantités épandues d'effluents d'élevage bruts ou traités sont adaptées de manière à assurer l'apport des éléments utiles aux sols et aux cultures sans excéder leurs besoins et leurs capacités exportatrices compte tenu des apports de toute nature qu'ils peuvent recevoir par ailleurs.

En zone vulnérable aux pollutions par les nitrates, la dose d'azote épandue est déterminée conformément aux règles définies par les programmes d'actions nitrates en matière notamment d'équilibre prévisionnel de la fertilisation azotée.

Les quantités épandues et les périodes d'épandage des effluents d'élevage et des matières issues de leur traitement sont adaptées de manière à prévenir :

- la stagnation prolongée sur les sols ;
- le ruissellement en dehors des parcelles d'épandage ;
- une percolation rapide vers les nappes souterraines.

3.4.7 Plan d'épandage

a) Le plan d'épandage répond à trois objectifs :

- identifier les surfaces épandables exploitées en propre ou mises à disposition par des tiers ;
- identifier par nature et par quantité maximale les effluents d'élevage à épandre, qu'ils soient bruts, y compris ceux épandus par les animaux eux-mêmes, ou traités ;
- calculer le dimensionnement des surfaces nécessaires à l'épandage, y compris par les animaux eux-mêmes, de ces effluents.

b) Les éléments à prendre en compte pour la réalisation du plan d'épandage sont :

- les quantités d'effluents d'élevage bruts ou traités à épandre en fonction des effluents produits, traités, exportés et reçus sur l'exploitation ;
- l'aptitude à l'épandage des terres destinées à recevoir les effluents d'élevage bruts ou traités. L'aptitude des sols est déterminée selon une méthode simplifiée approuvée par le ministre en charge de l'écologie ;
- les assolements, les successions culturales, les rendements moyens ;
- les périodes d'épandage habituelles des effluents d'élevage bruts et traités, le cas échéant, sur les cultures et les prairies ;
- les contraintes environnementales prévues par les documents de planification existants ;
- les zones d'exclusion mentionnées à l'article 3.4.8.

c) Composition du plan d'épandage :

Le plan d'épandage est constitué :

- d'une carte à une échelle comprise entre 1/12 500 et 1/5 000 permettant de localiser les surfaces d'épandage et les éléments environnants, notamment les noms des communes et les limites communales, les cours d'eau et habitations des tiers. Cette carte fait apparaître les contours et les numéros des unités de surface permettant de les repérer ainsi que les zones exclues à l'épandage selon les règles définies à l'article 3.4.8 ;
- lorsque des terres sont mises à disposition par des tiers, des conventions (ou dans le cas de projets, les engagements) d'épandage sont conclues entre l'exploitant et le prêteur de terres. Les conventions d'épandage comprennent l'identification des surfaces concernées, les quantités et les types d'effluents d'élevage concernés, la durée de la mise à disposition des terres et les éléments nécessaires à la vérification par le pétitionnaire du bon dimensionnement des surfaces prêtées ;
- d'un tableau référençant les surfaces repérées sur le support cartographique et indiquant, pour chaque unité, le numéro d'îlot de la déclaration effectuée au titre de la politique agricole commune (îlot PAC), la superficie totale, l'aptitude à l'épandage, le nom de l'exploitant agricole de l'unité et le nom de la commune ;
- des éléments à prendre en compte pour la réalisation de l'épandage mentionnés au point b, à l'exception des zones d'exclusion déjà mentionnées sur la carte ;
- du calcul de dimensionnement du plan d'épandage selon les modalités définies à l'article 3.4.9.

L'ensemble des éléments constituant le plan d'épandage est tenu à jour et à disposition de l'inspection de l'environnement, spécialité installations classées.

d) Mise à jour du plan d'épandage :

Toute intégration ou retrait de surface du plan d'épandage constitue un changement notable notifié avant sa réalisation à la connaissance du préfet.

La notification contient pour la ou les surfaces concernées les références cadastrales ou le numéro d'îlot de la déclaration effectuée au titre de la politique agricole commune (îlot PAC), la superficie totale, le nom de l'exploitant agricole de l'unité et l'aptitude des terres à l'épandage.

Le calcul de dimensionnement du nouveau plan d'épandage ainsi que sa cartographie sont mis à jour.

Lorsque les surfaces ont déjà fait l'objet d'un plan d'épandage d'une installation classée autorisée ou enregistrée, et si les conditions sont similaires notamment au regard de la nature des effluents entre le nouveau plan d'épandage et l'ancien, la transmission de l'aptitude des terres à l'épandage peut être remplacée par les références de l'acte réglementaire précisant le plan d'épandage antérieur dont elles sont issues.

3.4.8 Interdiction d'épandage et distance

a) Généralités :

L'épandage des effluents d'élevage et des matières issues de leur traitement est interdit :

- sur sol non cultivé ;
- sur toutes les légumineuses sauf exceptions prévues par le deuxième paragraphe du c du 1 du III de l'arrêté du 19 décembre 2011 susvisé ;
- sur les terrains en forte pente sauf s'il est mis en place un dispositif prévenant tout risque d'écoulement et de ruissellement vers les cours d'eau ;
- sur les sols pris en masse par le gel (exception faite pour les fumiers ou les composts) ;
- sur les sols enneigés ;
- sur les sols inondés ou détrempés ;
- pendant les périodes de fortes pluviosités ;
- par aéro-aspersion sauf pour les eaux issues du traitement des effluents d'élevage. L'épandage par aspersion est pratiqué au moyen de dispositifs ne produisant pas d'aérosol.

b) Distances à respecter vis-à-vis des tiers :

Les distances minimales entre, d'une part, les parcelles d'épandage des effluents d'élevage bruts ou traités et, d'autre part, toute habitation ou local habituellement occupé par des tiers, les stades ou les terrains de camping agréés, à l'exception des terrains de camping à la ferme, sont fixées dans le tableau suivant :

CATÉGORIE D'EFFLUENTS d'élevage bruts ou traités	DISTANCE MINIMALE d'épandage	Cas particuliers
Fumiers de bovins et « porcs » compacts non susceptibles d'écoulement, après un stockage d'au minimum deux mois.	15 mètres	
Autres fumiers. Lisiers et purins.	50 mètres	En cas d'injection directe dans le sol, la distance minimale est ramenée à 15 mètres.

c) Distances vis-à-vis des autres éléments de l'environnement :

L'épandage des effluents d'élevage et des matières issues de leur traitement est interdit à moins de :

- 50 mètres des points de prélèvement d'eau destinée à l'alimentation des collectivités humaines ou des particuliers. Cette distance est réduite à 35 mètres lorsque ces prélèvements sont réalisés en eaux souterraines (puits, forages et sources) ;
- 200 mètres des lieux de baignade déclarés et des plages, à l'exception des piscines privées ;
- 500 mètres en amont des zones conchylicoles, sauf dérogation liée à la topographie, à la circulation des eaux et prévue par l'arrêté préfectoral d'autorisation ;
- 35 mètres des berges des cours d'eau; cette limite est réduite à 10 mètres si une bande végétalisée de 10 mètres ne recevant aucun intrant, à l'exception de ceux épandus par les animaux eux-mêmes, est implantée de façon permanente en bordure des cours d'eau. Dans le cas des cours d'eau alimentant une pisciculture, à l'exclusion des étangs empoisonnés où l'élevage est extensif sans nourrissage ou avec apport de nourriture exceptionnel, la distance est portée à 50 mètres des berges du cours d'eau sur un linéaire d'un kilomètre le long des cours d'eau en amont de la pisciculture.

3.4.9 Dimensionnement du plan d'épandage

La superficie du plan d'épandage est réputée suffisante lorsque la quantité d'azote et de phosphore épandable issue des animaux de l'installation et destinée à être épandue mécaniquement ou par les animaux eux-mêmes n'excède pas les capacités d'exportation en azote et en phosphore des cultures et des prairies exploitées en propre et/ou mises à disposition. La superficie est calculée sur la base des informations figurant dans les conventions d'épandage compte tenu des quantités d'azote et de phosphore épandables produites ou reçues par ailleurs par le prêteur de terres.

3.4.10 Délais d'enfouissement

Les épandages sur terres nues sont suivis d'un enfouissement :

- dans les douze heures pour les effluents d'élevage de volailles ou les matières issues de leur traitement.

Cette obligation d'enfouissement ne s'applique pas :

- lors de l'épandage de fumiers compacts non susceptibles d'écoulement sur sols pris en masse par le gel.

3.5 ÉMISSIONS DANS L'AIR

I. Les bâtiments sont correctement ventilés.

L'exploitant prend les dispositions appropriées pour atténuer les émissions d'odeurs, de gaz ou de poussières susceptibles de créer des nuisances de voisinage.

En particulier, les accumulations de poussières issues des extractions d'air aux abords des bâtiments sont proscrites.

Sans préjudice des règlements d'urbanisme, l'exploitant adopte les dispositions suivantes, nécessaires pour prévenir les envols de poussières et matières diverses ;

- les voies de circulation et aires de stationnement des véhicules sont aménagées et convenablement nettoyées ;
- les véhicules sortant de l'installation n'entraînent pas de dépôt de poussière ou de boue excessifs sur les voies publiques de circulation ;
- dans la mesure du possible, certaines surfaces sont enherbées ou végétalisées.

II. Gestion des odeurs.

L'exploitant conçoit et gère son installation de façon à prendre en compte et à limiter les nuisances odorantes.

3.6 BRUIT

Les dispositions de l'arrêté du 20 août 1985 susvisé sont complétées en matière d'émergence par les dispositions suivantes :

1. Le niveau sonore des bruits en provenance de l'élevage ne compromet pas la santé ou la sécurité du voisinage et ne constitue pas une gêne pour sa tranquillité. A cet effet, son émergence, définie par la différence entre le niveau de bruit ambiant lorsque l'installation fonctionne et celui du bruit résiduel lorsque l'installation n'est pas en fonctionnement, reste inférieure aux valeurs suivantes :

– pour la période allant de 6 heures à 22 heures :

DURÉE CUMULÉE d'apparition du bruit particulier T	ÉMERGENCE MAXIMALE Admissible en db (A)
T < 20 minutes	10
20 minutes ≤ T < 45 minutes	9
45 minutes ≤ T < 2 heures	7
2 heures ≤ T < 4 heures	6
T ≥ 4 heures	5

– pour la période allant de 22 heures à 6 heures : émergence maximale admissible : 3 dB (A), à l'exception de la période de chargement ou de déchargement des animaux.

2. L'émergence due aux bruits engendrés par l'installation reste inférieure aux valeurs fixées ci-dessus :

- en tout point de l'intérieur des habitations ou locaux riverains habituellement occupés par des tiers, que les fenêtres soient ouvertes ou fermées ;
- le cas échéant, en tout point des abords immédiats (cour, jardin, terrasse, etc.) de ces mêmes habitations ou locaux.

Des mesures techniques adaptées peuvent être imposées pour parvenir au respect des valeurs maximales d'émergence.

Les véhicules de transport, les matériels de manutention et les engins de chantier et autres matériels qui peuvent être utilisés à l'intérieur de l'installation sont conformes à la réglementation en vigueur (ils répondent aux dispositions de l'arrêté du 18 mars 2002 susvisé).

L'usage de tout appareil de communication par voie acoustique (sirènes, avertisseurs, haut-parleurs, etc.) gênant pour le voisinage est interdit, sauf si son emploi est exceptionnel et réservé à la prévention ou au signalement d'incidents graves ou d'accidents.

Les niveaux de bruit sont appréciés par le niveau de pression continu équivalent Leq.

3.7 DÉCHETS ET SOUS-PRODUITS ANIMAUX

L'exploitant prend toutes les dispositions nécessaires dans la conception et l'exploitation de ses installations pour assurer une bonne gestion des déchets de son exploitation, notamment :

- limiter à la source la quantité et la toxicité de ses déchets ;
- trier, recycler, valoriser ses déchets ;
- s'assurer, pour les déchets ultimes dont le volume est strictement limité, d'un stockage dans les meilleures conditions possibles.

3.7.1 Stockage des déchets et sous-produits

Les déchets de l'exploitation, notamment les emballages et les déchets de soins vétérinaires, sont stockés dans des conditions ne présentant pas de risques (prévention des envols, des infiltrations dans le sol et des odeurs, etc.) pour les populations avoisinantes humaines et animales et l'environnement.

En vue de leur enlèvement, les animaux morts de petite taille sont placés dans des conteneurs étanches et fermés, de manipulation facile par un moyen mécanique, disposés sur un emplacement séparé de toute autre activité et réservé à cet usage. Dans l'attente de leur enlèvement, quand celui-ci est différé, sauf mortalité exceptionnelle, ils sont stockés dans un conteneur fermé et étanche, à température négative destiné à ce seul usage et identifié.

Les bons d'enlèvements d'équarrissage sont tenus à disposition de l'inspection de l'environnement, spécialité installations classées.

3.7.2 Élimination des déchets et sous-produits

Les déchets qui ne peuvent pas être valorisés sont régulièrement éliminés dans des installations réglementées conformément au code de l'environnement.

Les animaux morts sont évacués ou éliminés conformément au code rural et de la pêche maritime.

Les médicaments vétérinaires non utilisés sont éliminés par l'intermédiaire d'un circuit de collecte spécialisé, faisant l'objet de bordereaux d'enlèvement, ces derniers étant tenus à la disposition de l'inspection de l'environnement, spécialité installations classées.

Toute élimination de médicaments vétérinaires non utilisés par épandage, compostage ou méthanisation est interdite.

Tout brûlage à l'air libre de déchets, à l'exception des déchets verts lorsque leur brûlage est autorisé par arrêté préfectoral, de cadavres ou de sous-produits animaux est interdit.

3.8 AUTOSURVEILLANCE

3.8.1 Cahier d'épandage

Un cahier d'épandage, tenu sous la responsabilité de l'exploitant et à la disposition de l'inspection de l'environnement, spécialité installations classées pendant une durée de cinq ans, comporte pour chacune des surfaces réceptrices épandues exploitées en propre :

1. Les superficies effectivement épandues ;
2. Hors zone vulnérable aux pollutions par les nitrates, les références de l'ilot PAC des surfaces épandues et en zone vulnérable aux pollutions par les nitrates, les références de l'ilot cultural des surfaces épandues. La correspondance entre les surfaces inscrites au plan d'épandage tel que défini à l'article 3.4.7 et les surfaces effectivement épandues est assurée ;
3. Les dates d'épandage ;
4. La nature des cultures ;
5. Les rendements des cultures ;
6. Les volumes par nature d'effluents et les quantités d'azote épandues, en précisant les autres apports d'azote organique et minéral ;
7. Le mode d'épandage et le délai d'enfouissement ;
8. Le traitement mis en œuvre pour atténuer les odeurs (s'il existe).

Lorsque les effluents d'élevage sont épandus sur des parcelles mises à disposition par un prêteur de terres, un bordereau cosigné par l'exploitant et le prêteur de terre est référencé et joint au cahier d'épandage. Ce bordereau est établi au plus tard à la fin du chantier d'épandage. Il comporte l'identification des surfaces réceptrices, les volumes d'effluents d'élevage et des matières issues de leur traitement épandus et les quantités d'azote correspondantes.

En zone vulnérable aux pollutions par les nitrates, l'établissement des bordereaux d'échanges et du cahier d'enregistrement définis au IV de l'annexe I de l'arrêté du 19 décembre 2011 susvisé est considéré remplir les obligations définies au présent article, à condition que le cahier d'épandage soit complété pour chaque ilot cultural par les informations 2, 7 et 8 ci-dessus.

Le cahier d'épandage est tenu à la disposition de l'inspection de l'environnement, spécialité installations classées.

3.9 INSTALLATIONS CLASSÉES RUBRIQUE 3660

3.9.1 Définitions

Pour l'application du présent chapitre :

- les installations autorisées après la parution des conclusions MTD sont les installations pour lesquelles une autorisation au titre de la rubrique 3660 est délivrée après le 21 février 2017 (date de publication au Journal officiel de l'Union européenne de la décision établissant les conclusions sur les meilleures techniques disponibles pour l'élevage intensif de volailles ou de porcs), y compris les installations faisant l'objet d'une autorisation pour une modification substantielle nécessitant le dépôt d'une nouvelle autorisation en application de l'article R. 181-46 du code de l'environnement ;
- les installations autorisées avant la parution des conclusions MTD sont les autres installations classées soumises à autorisation au titre de la rubrique 3660 ;
- les niveaux d'émission sont les niveaux d'émission associés aux meilleures techniques disponibles pour les émissions atmosphériques telles que décrites dans les conclusions sur les meilleures techniques disponibles pour l'élevage intensif de volailles ou de porcs susvisées ;
- les meilleures techniques disponibles sont celles figurant dans les conclusions sur les meilleures techniques disponibles pour l'élevage intensif de volailles ou de porcs susvisées, ainsi que toute autre technique d'efficacité équivalente reconnue par le ministère en charge de l'environnement par avis publié au Bulletin officiel du ministère en charge de l'environnement.

3.9.2 Mise en œuvre des meilleures techniques disponibles

L'exploitant d'une installation autorisée après la parution des conclusions MTD met en œuvre les meilleures techniques disponibles.

Sans préjudice des dispositions de l'article L. 181-14 du code de l'environnement, l'exploitant choisit, précise et justifie dans le dossier de demande d'autorisation les meilleures techniques disponibles qu'il met en œuvre, au sein du document prévu à l'article R. 515-59 du code de l'environnement. L'installation respecte les niveaux d'émission.

L'exploitant met en œuvre des dispositions de surveillance notamment des émissions et des consommations répondant aux exigences des conclusions sur les meilleures techniques disponibles pour l'élevage intensif de volailles ou de porcs susvisées.

3.9.3 Déclaration des émissions polluantes

L'exploitant déclare chaque année les émissions atmosphériques d'ammoniac provenant de chaque bâtiment d'hébergement et pour chaque catégorie animale sur le site internet mis à disposition pour le registre des émissions de polluants et des déchets dans les modalités prévues par l'arrêté du 31 janvier 2008 susvisé.

4 - INSTALLATIONS DE PRÉLÈVEMENTS D'EAU

Section 1 : FORAGE

4.1 CONDITIONS D'IMPLANTATION.

4.1.1 Site d'implantation

Le site d'implantation des sondages, forages, puits, ouvrages souterrains est choisi en vue de prévenir toute surexploitation ou modification significative du niveau ou de l'écoulement de la ressource déjà affectée à la production d'eau destinée à la consommation humaine ou à d'autres usages légalement exploités ainsi que tout risque de pollution par migration des pollutions de surface ou souterraines ou mélange des différents niveaux aquifères.

Pour le choix du site et des conditions d'implantation des sondages, forages, puits, ouvrages souterrains, le déclarant prend en compte les orientations, les restrictions ou interdictions applicables à la zone concernée, en particulier dans les zones d'expansion des crues et les zones où existent :

- un schéma d'aménagement et de gestion des eaux ;
- un plan de prévention des risques naturels ;
- un périmètre de protection d'un point de prélèvement d'eau destinée à la consommation humaine ;
- un périmètre de protection des sources d'eau minérale naturelle ;
- un périmètre de protection des stockages souterrains de gaz, d'hydrocarbures ou de produits chimiques.

Il prend également en compte les informations figurant dans les inventaires départementaux des anciens sites industriels et activités de services lorsqu'ils existent.

4.1.2 Distances d'implantation

Aucun sondage, forage, puits, ouvrage souterrain, ne peut être effectué à proximité d'une installation susceptible d'altérer la qualité des eaux souterraines.

En particulier, ils ne peuvent être situés à moins de :

- 200 mètres des décharges et installations de stockage de déchets ménagers ou industriels ;
- 35 mètres des ouvrages d'assainissement collectif ou non collectif, des canalisations d'eaux usées ou transportant des matières susceptibles d'altérer la qualité des eaux souterraines ;
- 35 mètres des stockages d'hydrocarbures, de produits chimiques, de produits phytosanitaires ou autres produits susceptibles d'altérer la qualité des eaux souterraines.

Les distances mentionnées ci-dessus peuvent être réduites, sous réserve que les technologies utilisées ou les mesures de réalisation mises en œuvre procurent un niveau équivalent de protection des eaux souterraines.

4.2 CONDITIONS DE RÉALISATION ET D'ÉQUIPEMENT

4.2.1 Déclaration préalable

Au moins un mois avant le début des travaux, le déclarant communique au préfet par courrier, en double exemplaire, les éléments suivants, s'ils n'ont pas été fournis au moment du dépôt du dossier de déclaration :

- les dates de début et fin du chantier, le nom de la ou des entreprises retenues pour l'exécution des travaux de sondages, forages, puits, ouvrages souterrains et, sommairement, les différentes phases prévues dans le déroulement de ces travaux ;
- les références cadastrales des parcelles concernées par les travaux, les côtes précises entre lesquelles seront faites les recherches d'eau souterraine, les dispositions et techniques prévues pour réaliser et, selon les cas, équiper ou combler les sondages, forages et ouvrages souterrains ;
- les modalités envisagées pour les essais de pompage, notamment les durées, les débits prévus et les modalités de rejet des eaux pompées, et la localisation précise des piézomètres ou ouvrages voisins qui seront suivis pendant la durée des essais conformément à l'article 5.2.5 ;
- pour les sondages, forages, puits, ouvrages souterrains situés dans les périmètres de protection des captages d'eau destinée à l'alimentation humaine ou susceptibles d'intercepter plusieurs aquifères, les modalités de comblement envisagées dès lors qu'ils ne seraient pas conservés.

4.2.2 Organisation du chantier

L'organisation du chantier prend en compte les risques de pollution, notamment par déversement accidentel dans les sondages, forages, puits, ouvrages souterrains. Les accès et stationnements des véhicules, les sites de stockage des hydrocarbures et autres produits susceptibles d'altérer la qualité des eaux sont choisis en vue de limiter tout risque de pollution pendant le chantier.

En vue de prévenir les risques pour l'environnement et notamment celui de pollution des eaux souterraines ou superficielles, le déclarant prend toutes les précautions nécessaires lors de la réalisation des sondages, forages, puits et ouvrages souterrains puis lors de leur exploitation par prélèvement d'eaux souterraines, notamment dans les cas suivants :

- à proximité des installations d'assainissement collectif et non collectif ;
- dans les zones humides ;

- dans les zones karstiques et les roches très solubles (sels, gypse ...)
- en bordure du littoral marin ou à proximité des eaux salées ;
- à proximité des ouvrages souterrains et sur les tracés des infrastructures souterraines (câbles, canalisations, tunnels ...)
- à proximité des digues et barrages ;
- dans les anciennes carrières ou mines à ciel ouvert remblayées et au droit des anciennes carrières et mines souterraines ;
- à proximité des anciennes décharges et autres sites ou sols pollués ;
- dans les zones à risques de mouvement de terrain et dans les zones volcaniques à proximité des circulations d'eau ou de gaz exceptionnellement chauds ou chargés en éléments.

4.2.3 Conception

Le site d'implantation des sondages, forages, puits, ouvrages souterrains est choisi en vue de maîtriser l'évacuation des eaux de ruissellement et éviter toute accumulation de celles-ci dans un périmètre de 35 mètres autour des têtes des sondages, forages, puits et ouvrages souterrains.

Le soutènement, la stabilité et la sécurité des sondages, forages, puits et ouvrages souterrains, l'isolation des différentes ressources d'eau, doivent être obligatoirement assurés au moyen de cuvelages, tubages, crépines, drains et autres équipements appropriés. Les caractéristiques des matériaux tubulaires (épaisseur, résistance à la pression, à la corrosion) doivent être appropriées à l'ouvrage, aux milieux traversés et à la qualité des eaux souterraines afin de garantir de façon durable la qualité de l'ouvrage.

Afin d'éviter les infiltrations d'eau depuis la surface, la réalisation d'un sondage, forage ou puits doit s'accompagner d'une cimentation de l'espace interannulaire, compris entre le cuvelage et les terrains forés, sur toute la partie supérieure du forage, jusqu'au niveau du terrain naturel. Cette cimentation doit être réalisée par injection sous pression par le bas durant l'exécution du forage. Un contrôle de qualité de la cimentation doit être effectué ; il comporte a minima la vérification du volume du ciment injecté. Lorsque la technologie de foration utilisée ne permet pas d'effectuer une cimentation par le bas, d'autres techniques peuvent être mises en œuvre sous réserve qu'elles assurent un niveau équivalent de protection des eaux souterraines.

Un même ouvrage ne peut en aucun cas permettre le prélèvement simultané dans plusieurs aquifères distincts superposés.

Afin d'éviter tout mélange d'eau entre les différentes formations aquifères rencontrées, lorsqu'un forage, puits, sondage ou ouvrage souterrain traverse plusieurs formations aquifères superposées, sa réalisation doit être accompagnée d'un aveuglement successif de chaque formation aquifère non exploitée par cuvelage et cimentation.

Les injections de boue de forage, le développement de l'ouvrage, par acidification ou tout autre procédé, les cimentations, obturations et autres opérations dans les sondages, forages, puits, ouvrages souterrains doivent être effectués de façon à ne pas altérer la structure géologique avoisinante et à préserver la qualité des eaux souterraines.

En vue de prévenir toute pollution du ou des milieux récepteurs, le déclarant prévoit, si nécessaire, des dispositifs de traitement, par décantation, neutralisation ou par toute autre méthode appropriée, des déblais de forage et des boues et des eaux extraites des sondages, forages, puits, ouvrages souterrains pendant le chantier et les essais de pompage. Les dispositifs de traitement sont adaptés en fonction de la sensibilité des milieux récepteurs.

Le déclarant est tenu de signaler au préfet dans les meilleurs délais tout incident ou accident susceptible de porter atteinte à la qualité des eaux souterraines, la mise en évidence d'une pollution des eaux souterraines et des sols ainsi que les premières mesures prises pour y remédier.

Lors des travaux de sondage, forage et d'affouillement, le déclarant fait établir la coupe géologique de l'ouvrage.

4.2.4 Protection

Pour les sondages, forages, puits et ouvrages souterrains qui sont conservés pour prélever à titre temporaire ou permanent des eaux souterraines ou pour effectuer leur surveillance, il est réalisé une margelle bétonnée, conçue de manière à éloigner les eaux de chacune de leur tête. Cette margelle est de 3 m² au minimum autour de chaque tête et 0,30 m de hauteur au-dessus du niveau du terrain naturel. Lorsque la tête de l'ouvrage débouche dans un local ou une chambre de comptage, cette margelle n'est pas obligatoire ; dans ce cas, le plafond du local ou de la chambre de comptage doit dépasser d'au moins 0,5 m le niveau du terrain naturel.

La tête des sondages, forages, puits et ouvrages souterrains s'élève au moins à 0,5 m au-dessus du terrain naturel ou du fond de la chambre de comptage dans lequel elle débouche. Cette hauteur minimale est ramenée à 0,2 m lorsque la tête débouche à l'intérieur d'un local. Elle est en outre cimentée sur 1 m de profondeur compté à partir du niveau du terrain naturel. En zone inondable, cette tête est rendue étanche ou est située dans un local lui-même étanche.

Un capot de fermeture ou tout autre dispositif approprié de fermeture équivalent est installé sur la tête du sondage, forage, puits ou ouvrage souterrain conservé pour prélever à titre temporaire ou permanent des eaux souterraines ou pour effectuer leur surveillance. Il doit permettre un parfait isolement du sondage, forage, puits ou ouvrage souterrain des inondations et de toute pollution par les eaux superficielles. En dehors des périodes d'exploitation ou d'intervention, l'accès à l'intérieur du sondage, forage, puits, ouvrage souterrain est interdit par un dispositif de sécurité.

Les conditions de réalisation et d'équipement des forages, puits, sondages et ouvrages souterrains conservés pour prélever à titre temporaire ou permanent des eaux souterraines ou pour effectuer leur surveillance doivent permettre de relever le niveau statique de la nappe au minimum par sonde électrique.

Tous les sondages, forages, puits et ouvrages souterrains conservés pour prélever à titre temporaire ou permanent des eaux souterraines ou pour effectuer leur surveillance sont identifiés par une plaque mentionnant les références du récépissé de déclaration.

4.2.5 Pompage d'essai

Lorsque le sondage, forage, puits ou ouvrage souterrain est réalisé en vue d'effectuer un prélèvement dans les eaux souterraines, le déclarant s'assure des capacités de production de l'ouvrage par l'exécution d'un pompage d'essai. Lorsque le débit du prélèvement envisagé est supérieur à 80 m³/h, le pompage d'essai est constitué au minimum d'un pompage de courte durée comportant trois paliers de débits croissants et d'un pompage de longue durée à un débit supérieur ou égal au débit définitif de prélèvement envisagé. La durée du pompage de longue durée ne doit pas être inférieure à 12 heures.

Le pompage d'essai doit également permettre de préciser l'influence du prélèvement sur les ouvrages voisins, et au minimum sur ceux de production d'eau destinée à la consommation humaine et ceux légalement exploités situés dans un rayon de 500 m autour du sondage, forage, puits ou ouvrage souterrain où il est effectué. Lorsque le débit du prélèvement définitif envisagé est supérieur à 80 m³/h, le déclarant suit l'influence des essais de pompage dans des forages, puits ou piézomètres situés dans un rayon de 500 m autour du sondage, forage, puits, ouvrage en cours d'essai, en au moins trois points et sous réserve de leur existence et de l'accord des propriétaires. Ce suivi peut être remplacé par le calcul théorique du rayon d'influence du prélèvement envisagé, lorsque la connaissance des caractéristiques et du fonctionnement hydrogéologique de la nappe est suffisante pour permettre au déclarant d'effectuer ce calcul.

4.2.6 Rapport de fin de travaux

Dans un délai de deux mois maximum suivant la fin des travaux, le déclarant communique au préfet, en deux exemplaires, un rapport de fin des travaux comprenant :

- le déroulement général du chantier : dates des différentes opérations et difficultés et anomalies éventuellement rencontrées ;
- le nombre des sondages, forages, puits, ouvrages souterrains effectivement réalisés, en indiquant pour chacun d'eux s'ils sont ou non conservés pour la surveillance ou le prélèvement d'eaux souterraines, leur localisation précise sur un fond de carte IGN au 1/25 000, les références cadastrales de la ou les parcelles

sur lesquelles ils sont implantés et, pour ceux conservés pour la surveillance des eaux souterraines ou pour effectuer un prélèvement de plus de 80 m³/h, leurs coordonnées géographiques (en Lambert II étendu), la cote de la tête du puits, forage ou ouvrage par référence au nivellement de la France et le code national BSS (Banque du sous-sol) attribué par le service géologique régional du Bureau de recherche géologique et minière (BRGM) ;

– pour chaque forage, puits, sondage, ouvrage souterrain : la coupe géologique avec indication du ou des niveaux des nappes rencontrées et la coupe technique de l'installation précisant les caractéristiques des équipements, notamment les diamètres et la nature des cuvelages ou tubages, accompagnée des conditions de réalisation (méthode et matériaux utilisés lors de la foration, volume des cimentations, profondeurs atteintes, développement effectués ...) ;

– les modalités d'équipement des ouvrages conservés pour la surveillance ou le prélèvement et le compte rendu des travaux de comblement, tel que prévu à l'article 13 pour ceux qui sont abandonnés ;

– le résultat des pompages d'essais, leur interprétation et l'évaluation de l'incidence de ces pompages sur la ressource en eau souterraine et sur les ouvrages voisins suivis conformément à l'article 5.2.5 ;

– les résultats des analyses d'eau effectuées le cas échéant.

4.3 - CONDITIONS DE SURVEILLANCE ET D'ABANDON.

4.3.1 Surveillance

Les forages, puits, ouvrages souterrains et les ouvrages connexes à ces derniers, utilisés pour effectuer la surveillance des eaux souterraines ou un prélèvement dans ces eaux, sont régulièrement entretenus de manière à garantir la protection de la ressource en eau souterraine, notamment vis-à-vis du risque de pollution par les eaux de surface et du mélange des eaux issues de différents systèmes aquifères, et à éviter tout gaspillage d'eau.

Les forages, puits, ouvrages souterrains utilisés pour la surveillance ou le prélèvement d'eau situés dans les périmètres de protection des captages d'eau destinée à l'alimentation humaine et ceux qui interceptent plusieurs aquifères superposés, doivent faire l'objet d'une inspection périodique, au minimum tous les dix ans, en vue de vérifier l'étanchéité de l'installation concernée et l'absence de communication entre les eaux prélevées ou surveillées et les eaux de surface ou celles d'autres formations aquifères interceptées par l'ouvrage. Cette inspection porte en particulier sur l'état et la corrosion des matériaux tubulaires (cuvelages, tubages ...). Le déclarant adresse au préfet, dans les trois mois suivant l'inspection, le compte rendu de cette inspection.

Dans les autres cas, le préfet peut, en fonction de la sensibilité de ou des aquifères concernés et après avis du CDH, prévoir une inspection périodique du forage, puits, ouvrage souterrain dont la réalisation est envisagée et en fixer la fréquence.

4.3.2 Abandon

Est considéré comme abandonné tout sondage, forage, puits, ouvrage souterrain :

– pour lequel le déclarant ne souhaite pas faire les travaux de réhabilitation nécessaires, notamment à l'issue d'une inspection ;

– ou qui a été réalisé dans la phase de travaux de recherche mais qui n'a pas été destiné à l'exploitation en vue de la surveillance ou du prélèvement des eaux souterraines ;

– ou pour lequel, suite aux essais de pompage ou tout autre motif, le déclarant ne souhaite pas poursuivre son exploitation.

Tout sondage, forage, puits, ouvrage souterrain abandonné est comblé par des techniques appropriées permettant de garantir l'absence de circulation d'eau entre les différentes nappes d'eau souterraine contenues dans les formations géologiques aquifères traversées et l'absence de transfert de pollution.

Pour les forages, puits, ouvrages souterrains, situés dans les périmètres de protection des captages d'eau destinée à l'alimentation humaine ou interceptant plusieurs aquifères superposés, le déclarant communique au préfet au moins un mois avant le début des travaux, les modalités de comblement comprenant : la date prévisionnelle des travaux de comblement, l'aquifère précédemment surveillé ou exploité, une coupe géologique représentant les différents niveaux géologiques et les formations aquifères présentes au droit du sondage, forage, puits, ouvrage souterrain à combler, une coupe technique précisant les équipements en

place, des informations sur l'état des cuvelages ou tubages et de la cimentation de l'ouvrage et les techniques ou méthodes qui seront utilisés pour réaliser le comblement. Dans les deux mois qui suivent la fin des travaux de comblement, le déclarant en rend compte au préfet et lui communique, le cas échéant, les éventuelles modifications par rapport au document transmis préalablement aux travaux de comblement. Cette formalité met fin aux obligations d'entretien et de surveillance de l'ouvrage.

Pour les forages, puits, ouvrages souterrains se trouvant dans les autres cas, le déclarant communique au préfet dans les deux mois qui suivent le comblement, un rapport de travaux précisant les références de l'ouvrage comblé, l'aquifère précédemment surveillé ou exploité à partir de cet ouvrage, les travaux de comblement effectués. Cette formalité met fin aux obligations d'entretien et de surveillance de l'ouvrage.

Pour les sondages, forages, puits, ouvrages souterrains qui ont été réalisés dans le cadre des travaux visés à l'article 5.2.3 et qui ne sont pas conservés pour effectuer la surveillance des eaux souterraines ou un prélèvement permanent ou temporaire dans ces eaux, le déclarant procède à leur comblement dès la fin des travaux. Leurs modalités de comblement figurent dans le rapport de fin de travaux prévu à l'article 5.2.6.

Section 2 : PRÉLÈVEMENTS

4.4 CONDITIONS D'EXPLOITATION DES OUVRAGES ET INSTALLATIONS DE PRÉLÈVEMENT

4.4.1 Risques de pollution

Le bénéficiaire prend toutes les dispositions nécessaires, notamment par l'installation de bacs de rétention ou d'abris étanches, en vue de prévenir tout risque de pollution des eaux par les carburants et autres produits susceptibles d'altérer la qualité des eaux issues du système de pompage et notamment les fluides de fonctionnement du moteur thermique fournissant l'énergie nécessaire au pompage, s'il y a lieu.

Lorsque les ouvrages ou installations de prélèvement sont situés en zone fréquemment inondable et qu'ils sont fixes ou que des prélèvements sont susceptibles d'être effectués lors de périodes de crues, le bénéficiaire prend les dispositions nécessaires afin que les réserves de carburant et autres produits susceptibles d'altérer la qualité des eaux issues du système de pompage, en particulier les fluides de fonctionnement du moteur thermique fournissant l'énergie nécessaire au pompage, soient situés hors d'atteinte des eaux ou stockés dans un réservoir étanche ou évacués préalablement en cas de survenue de la crue.

Chaque installation de prélèvement doit permettre le prélèvement d'échantillons d'eau brute.

Le bénéficiaire surveille régulièrement les opérations de prélèvements par pompage ou dérivation, drainage ou tout autre procédé. Il s'assure de l'entretien régulier des forages, puits, ouvrages souterrains et ouvrages et installations de surface utilisés pour les prélèvements de manière à garantir la protection de la ressource en eau superficielle et souterraine.

Tout incident ou accident ayant porté ou susceptible de porter atteinte à la qualité des eaux ou à leur gestion quantitative et les premières mesures prises pour y remédier sont déclarés au préfet par le bénéficiaire de l'autorisation dans les meilleurs délais.

Sans préjudice des mesures que peut prescrire le préfet, le bénéficiaire de l'autorisation doit prendre ou faire prendre toutes mesures utiles pour mettre fin à la cause de l'incident ou l'accident portant atteinte au milieu aquatique, pour évaluer leurs conséquences et y remédier.

4.4.2 Débit et volume maximum

La ou les valeurs du débit instantané et du volume annuel maximum prélevables et les périodes de prélèvement sont déterminées en tenant compte des intérêts mentionnés à l'article L. 211-2 du code de l'environnement. Elles doivent en particulier :

- permettre de prévenir toute surexploitation significative ou dégradation de la ressource déjà affectée à la production d'eau destinée à la consommation humaine ou à d'autres usages régulièrement exploités ;
- respecter les orientations, restrictions ou interdictions applicables dans les zones d'expansion des crues et les zones concernées par un plan de prévention des risques naturels, un périmètre de protection d'un point de prélèvement d'eau destinée à la consommation humaine, un périmètre de protection des sources d'eaux minérale naturelle, un périmètre de protection des stockages souterrains ;
- pour les prélèvements dans les eaux de surface : permettre le maintien en permanence de la vie, la circulation, la reproduction des espèces piscicoles qui peuplent le cours d'eau et ne pas porter atteinte aux milieux aquatiques et zones humides en relation avec le cours d'eau concerné par le prélèvement ;
- pour les prélèvements dans les eaux souterraines : ne pas entraîner un rabattement significatif de la nappe où s'effectue le prélèvement pouvant provoquer une remontée du biseau salé, une migration de polluants, un déséquilibre des cours d'eau, milieux aquatiques et zones humides alimentés par cette nappe.

Cette ou ces valeurs du débit et du volume doivent par ailleurs être compatibles avec les dispositions du schéma directeur d'aménagement et de gestion des eaux et du ou des schémas d'aménagement et de gestion des eaux concernant la zone où s'effectue le ou les prélèvements s'ils existent.

4.4.3 Dispositions temporaires

Le préfet peut, sans que le bénéficiaire de l'autorisation puisse s'y opposer ou solliciter une quelconque indemnité, réduire ou suspendre temporairement le prélèvement dans le cadre des mesures prises au titre du décret n° 92-1041 du 24 septembre 1992 relatif à la limitation ou à la suspension provisoire des usages de l'eau.

4.4.4 Limitation des pertes

Les ouvrages et installations de prélèvement d'eau doivent être conçus de façon à éviter le gaspillage d'eau. À ce titre, le bénéficiaire prend, si nécessaire, des dispositions pour limiter les pertes des ouvrages de dérivation, des réseaux et installations alimentés par le prélèvement dont il a la charge. Des dispositions particulières peuvent être fixées à cet effet par l'arrêté d'autorisation.

4.5 CONDITIONS DE SUIVI ET SURVEILLANCE DES PRÉLÈVEMENTS.

4.5.1 Dispositif de mesure

Chaque ouvrage et installation de prélèvement est équipé de moyens de mesure ou d'évaluation appropriés du volume prélevé et d'un système permettant d'afficher en permanence ou pendant toute la période de prélèvement, pour les prélèvements saisonniers, les références de l'arrêté préfectoral d'autorisation accompagnées, s'il s'agit d'un arrêté collectif, de l'identification du bénéficiaire. Lorsque l'arrêté d'autorisation prévoit plusieurs points de prélèvement dans une même ressource au profit d'un même pétitionnaire et si ces prélèvements sont effectués au moyen d'une seule pompe ou convergent vers un réseau unique, il peut être installé un seul dispositif de mesure après la pompe ou à l'entrée du réseau afin de mesurer le volume total prélevé.

Toute modification ou tout changement de type de moyen de mesure ou d'évaluation par un autre doit être préalablement porté à la connaissance du préfet. Celui-ci peut, après avis du conseil départemental de l'environnement et des risques sanitaires et technologiques, par arrêté motivé, demander la mise en place de moyens ou prescriptions complémentaires.

Lorsque le prélèvement d'eau est effectué par pompage dans un cours d'eau, sa nappe d'accompagnement, un plan d'eau ou un canal alimenté par ce cours d'eau ou cette nappe ou dans les eaux souterraines, l'installation de pompage doit être équipée d'un compteur volumétrique. Ce compteur volumétrique est choisi en tenant compte de la qualité de l'eau prélevée et des conditions d'exploitation de l'installation ou de l'ouvrage, notamment le débit moyen et maximum de prélèvement et la pression du réseau à l'aval de l'installation de pompage. Le choix et les conditions de montage du compteur doivent permettre de garantir la précision des volumes mesurés. Les compteurs volumétriques équipés d'un système de remise à zéro sont interdits. Un dispositif de mesure en continu des volumes autre que le compteur volumétrique peut être accepté dès lors que le pétitionnaire démontre sur la base d'une tierce expertise que ce dispositif apporte les mêmes garanties qu'un compteur volumétrique en terme de représentativité, précision et stabilité de la

mesure. Ce dispositif doit être infalsifiable et doit permettre de connaître également le volume cumulé du prélèvement.

Les moyens de mesure et d'évaluation du volume prélevé doivent être régulièrement entretenus, contrôlés et, si nécessaire, remplacés, de façon à fournir en permanence une information fiable. L'arrêté d'autorisation pourra prescrire, en tant que de besoin, la fréquence de contrôle ou de remplacement de ces moyens.

4.5.2 Enregistrements

Le bénéficiaire de l'autorisation consigne sur un registre ou cahier, les éléments du suivi de l'exploitation de l'ouvrage ou de l'installation de prélèvement ci-après :

- les volumes prélevés mensuellement et annuellement et le relevé de l'index du compteur volumétrique à la fin de chaque année civile ou de chaque campagne de prélèvement dans le cas de prélèvement saisonnier ;
- les incidents survenus au niveau de l'exploitation et, selon le cas, au niveau de la mesure des volumes prélevés ou du suivi des grandeurs caractéristiques ;
- les entretiens, contrôles et remplacements des moyens de mesure et d'évaluation.

Le préfet peut, par arrêté, fixer des modalités ou des dates d'enregistrement particulières ainsi qu'une augmentation de la fréquence d'enregistrement, pendant les périodes sensibles pour l'état des ressources en eau et des milieux aquatiques.

Ce registre est tenu à la disposition des agents du contrôle ; les données qu'il contient doivent être conservées 3 ans par le pétitionnaire.

4.6 CONDITIONS D'ARRÊT D'EXPLOITATION DES OUVRAGES ET INSTALLATIONS DE PRÉLÈVEMENT

4.6.1 Arrêt d'exploitation

En dehors des périodes d'exploitation et en cas de délaissement provisoire, les installations et ouvrages de prélèvement sont soigneusement fermés ou mis hors service afin d'éviter tout mélange ou pollution des eaux par la mise en communication des eaux de surface et notamment de ruissellement. Les carburants nécessaires au pompage et autres produits susceptibles d'altérer la qualité des eaux sont évacués du site ou confinés dans un local étanche.

4.6.2 Cessation définitive

En cas de cessation définitive des prélèvements, le bénéficiaire de l'autorisation en fait la déclaration auprès du préfet au plus tard dans le mois suivant la décision de cessation définitive des prélèvements.

Dans ce cas, tous les carburants et autres produits susceptibles d'altérer la qualité des eaux, les pompes et leurs accessoires sont définitivement évacués du site de prélèvement.

Les travaux prévus pour la remise en état des lieux sont portés à la connaissance du préfet un mois avant leur démarrage. Ces travaux sont réalisés dans le respect des éléments mentionnés à l'article L. 211-1 du code de l'environnement et, lorsqu'il s'agit d'un prélèvement dans les eaux souterraines, conformément aux prescriptions générales applicables aux sondages, forages, puits et ouvrages souterrains soumis à déclaration au titre de la rubrique 1.1.1.0.

5 - DÉLAIS ET VOIES DE RECOURS-PUBLICITÉ-EXÉCUTION

5.1 DÉLAIS ET VOIES DE RECOURS

Le présent arrêté est soumis à un contentieux de pleine juridiction.

Il peut être déféré auprès du Tribunal administratif d'Orléans, 28 rue de la Bretonnerie, 45 057 Orléans Cedex1 :

1° Par l'exploitant, dans un délai de deux mois (*) à compter du jour de notification du présent arrêté ;

2° Par les tiers intéressés en raison des inconvénients ou des dangers pour les intérêts mentionnés à l'article L. 181-3 du code de l'environnement, dans un délai de quatre mois à compter de :

a) L'affichage en mairie dans les conditions prévues au 2° de l'article R. 181-44 du code de l'environnement ;

b) La publication de la décision sur le site internet de la préfecture prévue au 4° du même article.

Le tribunal administratif peut également être saisi par l'application informatique Télérecours accessible par le site internet : www.telerecours.fr

Le délai court à compter de la dernière formalité accomplie. Si l'affichage constitue cette dernière formalité, le délai court à compter du premier jour d'affichage de la décision.

Les décisions mentionnées au premier alinéa peuvent faire l'objet d'un recours gracieux ou hiérarchique dans le délai de deux mois (*).

() Le délai maximal est de deux mois suivant l'expiration d'un délai d'un mois à compter de la date de cessation de l'état d'urgence sanitaire déclaré par l'article 4 de la loi n° 2020-290 du 23 mars 2020.*

Ce recours administratif prolonge de deux mois les délais mentionnés aux 1° et 2°.

5.2 PUBLICITÉ

Conformément aux dispositions de l'article R. 181-44 du code de l'environnement :

– Une copie de l'arrêté d'autorisation environnementale est déposée à la mairie d'Oizon et peut y être consultée ;

– Un extrait de cet arrêté est affiché à la mairie d'Oizon pendant une durée minimum d'un mois ; procès-verbal de l'accomplissement de cette formalité est dressé par les soins du maire ;

– L'arrêté est adressé à chaque conseil municipal et aux autres autorités locales ayant été consultées en application de l'article R. 181-38, à savoir : Aubigny-sur-Nère, Concessault, Dampierre-en-Crot et Villegenon ;

– L'arrêté est publié sur le site internet des services de l'État dans le Cher pendant une durée minimale de quatre mois.

5.3 EXÉCUTION

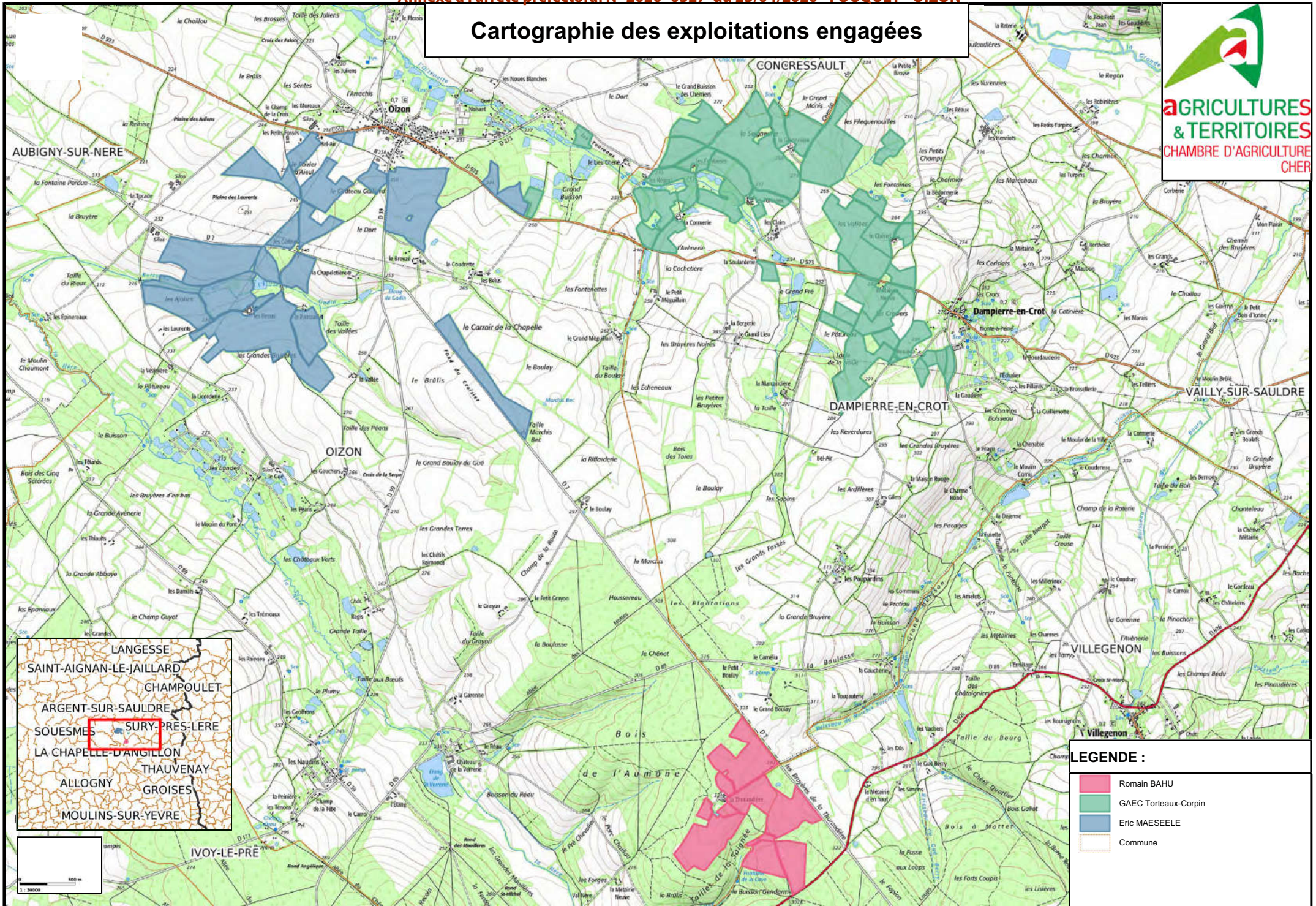
La secrétaire générale de la préfecture du Cher, le directeur départemental de la cohésion sociale et de la protection des populations, et l'inspection des installations classées pour la protection de l'environnement sont chargés chacun en ce qui le concerne, de l'exécution du présent arrêté dont une copie sera adressée au Maire d'Oizon et à M. Yannick FOUQUET.

Le préfet,
Pour le préfet et par délégation,
La secrétaire générale,
signé

Régine LEDUC

Annexe au présent arrêté : Cartographie du plan d'épandage

Cartographie des exploitations engagées



LEGENDE :

- Romain BAHU
- GAEC Torteaux-Corpin
- Eric MAESELEE
- Commune