



**ARRÊTÉ N° 41-2020-12-15-005**

**relatif à l'exploitation d'une plateforme logistique située dans la ZAC des Portes de Chambord à MER  
par la société MER LOGISTIQUE**

**LE PRÉFET DE LOIR-ET-CHER,  
Chevalier dans l'Ordre national de la Légion d'Honneur,  
Chevalier dans l'Ordre national du Mérite,**

**Vu** le code de l'environnement et notamment son titre VIII du livre 1er ;

**Vu** la nomenclature des installations classées ;

**Vu** la nomenclature des installations, ouvrages, travaux et activités soumis à autorisation ou à déclaration en application des articles L. 214-1 à L. 214-6 du code de l'environnement ;

**Vu** le décret du président de la République du 27 mars 2019 nommant en conseil des ministres monsieur Yves ROUSSET, préfet de Loir-et-Cher ;

**Vu** l'arrêté du 2 février 1998 modifié relatif aux prélèvements et à la consommation d'eau ainsi qu'aux émissions de toute nature des installations classées pour la protection de l'environnement soumises à autorisation ;

**Vu** l'arrêté du 4 octobre 2010 modifié relatif à la prévention des risques accidentels au sein des installations classées pour la protection de l'environnement soumises à autorisation ;

**Vu** l'arrêté ministériel du 29 mai 2000 modifié relatif aux prescriptions générales applicables aux installations classées pour la protection de l'environnement soumises à déclaration sous la rubrique n° 2925 de la nomenclature ;

**Vu** l'arrêté ministériel du 29 septembre 2005 modifié relatif à l'évaluation et à la prise en compte de la probabilité d'occurrence, de la cinétique, de l'intensité des effets et de la gravité des conséquences des accidents potentiels dans les études de dangers des installations classées soumises à autorisation ;

**Vu** l'arrêté ministériel du 29 février 2012 modifié, fixant le contenu des registres « déchets » mentionnés aux articles R. 541-43 et R. 541-46 du code de l'environnement ;

**Vu** l'arrêté ministériel du 11 avril 2017 modifié relatif aux prescriptions générales applicables aux entrepôts couverts soumis à la rubrique 1510, y compris lorsqu'ils relèvent également de l'une ou plusieurs des rubriques 1530, 1532, 2662 ou 2663 de la nomenclature ;

**Vu** l'arrêté ministériel du 3 août 2018 modifié, relatif aux prescriptions générales applicables aux installations classées pour la protection de l'environnement soumises à déclaration au titre de la rubrique 2910 de la nomenclature ;

**Vu** la demande du 9 janvier 2020, complétée le 16 avril 2020, présentée par la société MER LOGISTIQUE dont le siège social est situé 184 rue de la Pompe - 75116 PARIS, à l'effet d'obtenir l'autorisation d'exploiter une plateforme logistique située au sein de la zone d'aménagement concerté (ZAC) « Les Portes de Chambord » à MER ;

**Vu** les avis exprimés par les différents services et organismes consultés en application des articles R. 181-18 à R. 181-32 du code de l'environnement ;

**Vu** l'avis de l'autorité environnementale du 29 mai 2020 ;

**Vu** la décision du 26 mai 2020 de la présidente du tribunal administratif d'ORLÉANS, portant désignation du commissaire-enquêteur ;

**Vu** l'arrêté préfectoral du 2 juin 2020 ordonnant l'organisation d'une enquête publique pour une durée de 30 jours du 22 juin au 22 juillet 2020 inclus sur les communes de MER, SERIS, AVARAY et COURBOUZON ;

**Vu** l'accomplissement des formalités d'affichage réalisé dans ces communes de l'avis au public ;

**Vu** les publications des 5 et 6 juin 2020 puis du 26 juin 2020 de cet avis dans deux journaux locaux ;

**Vu** les avis émis par les conseils municipaux de MER, SERIS, AVARAY et COURBOUZON ;

**Vu** le registre d'enquête et l'avis du commissaire enquêteur ;

**Vu** l'accomplissement des formalités de publication sur le site internet des services de l'État en Loir-et-Cher ;

**Vu** le rapport et les propositions du 17 novembre 2020 de l'inspection des installations classées ;

**Vu** l'avis du 10 décembre 2020 du conseil départemental de l'environnement et des risques sanitaires et technologiques au cours duquel le demandeur a été entendu ;

**Vu** le projet d'arrêté porté le 11 décembre 2020 à la connaissance du demandeur ;

**Vu** l'absence d'observations du pétitionnaire sur le projet d'arrêté et les prescriptions ;

**Vu** la décision implicite de rejet née le 14 novembre 2020 ;

**Considérant** que les activités projetées par la société MER LOGISTIQUE constituent, au regard de la nomenclature des installations classées pour la protection de l'environnement, une installation classée soumise à autorisation ;

**Considérant** qu'en application des dispositions de l'article L. 181-3 du code de l'environnement, l'autorisation ne peut être accordée que si les dangers ou inconvénients de l'installation peuvent être prévenus par des mesures que spécifie l'arrêté préfectoral ;

**Considérant** que les consultations effectuées n'ont pas mis en évidence la nécessité de faire évoluer le projet initial et que les mesures imposées à l'exploitant sont de nature à prévenir les nuisances et les risques présentés par les installations ;

**Considérant** que les mesures d'évitement, réduction et de compensation des risques d'accident ou de pollution de toute nature édictées par l'arrêté ne sont pas incompatibles avec les prescriptions d'urbanisme ;

**Considérant** que la demande de permis de construire a été déposée le 20 décembre 2019 ;

**Considérant** que les mesures imposées à l'exploitant tiennent compte des résultats des consultations menées en application des articles R. 181-18 à R. 181-32 du code de l'environnement et sont de nature à prévenir les nuisances et les risques présentés par les installations ;

**Considérant** que les conditions légales de délivrance de l'autorisation sont réunies ;

**Sur** proposition du secrétaire général de la préfecture ;

**ARRÊTE**

## Table des matières

<b>1 - Portée de l'autorisation et conditions générales.....</b>	<b>7</b>
<b>1.1 Décision.....</b>	<b>7</b>
<b>1.2 Bénéficiaire et portée de l'autorisation.....</b>	<b>7</b>
1.2.1 Exploitant titulaire de l'autorisation.....	7
1.2.2 Installations non visées par la nomenclature ou soumises à déclaration ou soumises à enregistrement.	7
<b>1.3 Nature des installations.....</b>	<b>7</b>
1.3.1 Liste des installations concernées par une rubrique de la nomenclature des installations classées ou par une rubrique de la nomenclature loi sur l'eau.....	7
1.3.2 Situation de l'établissement.....	11
1.3.3 Consistance des installations autorisées.....	11
1.3.4 Statut de l'établissement.....	11
<b>1.4 Conformité au dossier de demande d'autorisation.....</b>	<b>11</b>
<b>1.5 Travaux de terrassement.....</b>	<b>11</b>
<b>1.6 Durée de l'autorisation.....</b>	<b>12</b>
1.6.1 Durée de l'autorisation et caducité.....	12
<b>1.7 Périmètre d'éloignement.....</b>	<b>12</b>
<b>1.8 Modifications et cessation d'activité.....</b>	<b>12</b>
1.8.1 Modification du champ de l'autorisation.....	12
1.8.2 Mise à jour de l'étude de dangers et de l'étude d'impact.....	13
1.8.3 Équipements abandonnés.....	13
1.8.4 Transfert sur un autre emplacement.....	13
1.8.5 Changement d'exploitant.....	13
1.8.6 Cessation d'activité.....	13
<b>1.9 Réglementation.....</b>	<b>13</b>
1.9.1 Réglementation applicable.....	13
1.9.2 Respect des autres législations et réglementations.....	14
<b>2 - Gestion de l'établissement.....</b>	<b>15</b>
<b>2.1 Exploitation des installations.....</b>	<b>15</b>
2.1.1 Objectifs généraux.....	15
2.1.2 Impacts sur le milieu naturel : mesures d'évitement, de réduction et de compensation des impacts... ..	15
2.1.3 Consignes d'exploitation.....	15
<b>2.2 Réserves de produits ou matières consommables.....</b>	<b>15</b>
2.2.1 Réserves de produits.....	15
<b>2.3 Intégration dans le paysage.....</b>	<b>16</b>
2.3.1 Propreté.....	16
2.3.2 Esthétique.....	16
<b>2.4 Danger ou nuisance non prévenu.....</b>	<b>16</b>
<b>2.5 Incidents ou accidents.....</b>	<b>16</b>
2.5.1 Déclaration et rapport.....	16
<b>2.6 Programme d'auto surveillance.....</b>	<b>16</b>
2.6.1 Principe et objectifs du programme d'auto surveillance.....	16
2.6.2 Analyse et transmission des résultats de l'auto surveillance.....	17

<b>2.7 Récapitulatif des documents tenus à la disposition de l'inspection.....</b>	<b>17</b>
2.7.1 Récapitulatif des documents tenus à la disposition de l'inspection.....	17
<b>2.8 Récapitulatif des documents à transmettre à l'inspection.....</b>	<b>17</b>
2.8.1 Récapitulatif des documents à transmettre à l'inspection.....	17
<b>2.9 Bilans périodiques.....</b>	<b>17</b>
2.9.1 Bilan environnement annuel.....	17
<b>3 - Prévention de la pollution atmosphérique.....</b>	<b>18</b>
<b>3.1 Conception des installations.....</b>	<b>18</b>
3.1.1 Dispositions générales.....	18
3.1.2 Pollutions accidentelles.....	18
3.1.3 Odeurs.....	18
3.1.4 Voies de circulation.....	18
<b>3.2 Conditions de rejet.....</b>	<b>19</b>
3.2.1 Dispositions générales.....	19
3.2.2 Conduits et installations raccordées.....	19
3.2.3 Conditions générales de rejet.....	20
<b>3.3 Autosurveillance des rejets dans l'atmosphère.....</b>	<b>20</b>
3.3.1 Autosurveillance des émissions atmosphériques canalisées ou diffuses.....	20
<b>4 - Protection des ressources en eaux et des milieux aquatiques.....</b>	<b>21</b>
<b>4.1 Prélèvements et consommations d'eau.....</b>	<b>21</b>
4.1.1 Origine des approvisionnements en eau.....	21
4.1.2 Protection des réseaux d'eau potable.....	21
<b>4.2 Collecte des effluents liquides.....</b>	<b>21</b>
4.2.1 Dispositions générales.....	21
4.2.2 Plan des réseaux.....	21
4.2.3 Entretien et surveillance.....	22
4.2.4 Protection des réseaux internes à l'établissement.....	22
<b>4.3 Types d'effluents, leurs ouvrages d'épuration et leurs caractéristiques de rejet au milieu.....</b>	<b>22</b>
4.3.1 Identification des effluents.....	22
4.3.2 Collecte des effluents.....	22
4.3.3 Gestion des ouvrages : conception, dysfonctionnement.....	23
4.3.4 Entretien et conduite des installations de traitement.....	23
4.3.5 Localisation des points de rejet.....	23
4.3.6 Conception, aménagement et équipement des ouvrages de rejet.....	24
<b>4.4 Caractéristiques générales de l'ensemble des rejets.....</b>	<b>24</b>
4.4.1 Dispositions générales.....	25
4.4.2 Valeurs limites d'émission des eaux exclusivement pluviales.....	25
4.4.3 Eaux pluviales susceptibles d'être polluées.....	25
4.4.4 Valeurs limites d'émission des eaux domestiques.....	25
<b>4.5 Autosurveillance des rejets et prélèvements.....</b>	<b>25</b>
4.5.1 Relevé des prélèvements d'eau.....	25
4.5.2 .Fréquences, et modalités de l'auto surveillance de la qualité des rejets aqueux.....	25
<b>5 - Déchets.....</b>	<b>27</b>
<b>5.1 Principes de gestion.....</b>	<b>27</b>
5.1.1 Limitation de la production de déchets.....	27
5.1.2 Séparation des déchets.....	27
5.1.3 Conception et exploitation des installations d'entreposage internes des déchets.....	27
5.1.4 Déchets gérés à l'extérieur de l'établissement.....	28

5.1.5 Déchets traités à l'intérieur de l'établissement.....	28
5.1.6 Transport.....	28
5.1.7 Autosurveillance des déchets.....	28
<b>6 - Prévention des nuisances sonores, des vibrations et des émissions lumineuses.....</b>	<b>30</b>
<b>6.1 Dispositions générales.....</b>	<b>30</b>
6.1.1 Aménagements.....	30
6.1.2 Véhicules et engins.....	30
6.1.3 Appareils de communication.....	30
<b>6.2 Niveaux acoustiques.....</b>	<b>30</b>
6.2.1 Valeurs Limites d'émergence.....	30
6.2.2 Niveaux limites de bruit en limites d'Exploitation.....	31
6.2.3 Mesures périodiques des niveaux sonores.....	31
<b>6.3 Vibrations.....</b>	<b>31</b>
6.3.1 Vibrations.....	31
<b>6.4 Émissions lumineuses.....</b>	<b>31</b>
6.4.1 Émissions lumineuses.....	31
<b>7 - Prévention des risques technologiques.....</b>	<b>32</b>
<b>7.1 Principes directeurs.....</b>	<b>32</b>
<b>7.2 Généralités.....</b>	<b>32</b>
7.2.1 État des stocks de produits dangereux et état des matières stockées.....	32
7.2.2 Zonage des dangers internes à l'établissement et Dispositions en cas d'incendie.....	32
7.2.3 Information préventive sur les effets domino externes.....	33
7.2.4 Contrôle des accès.....	33
7.2.5 Circulation dans l'établissement.....	33
7.2.6 Étude de dangers.....	34
<b>7.3 Accessibilité.....</b>	<b>34</b>
7.3.1 Accessibilité au site.....	34
7.3.2 Voie « engins ».....	34
7.3.3 Aires de stationnement.....	34
7.3.4 Accès aux issues et quais de déchargement.....	35
7.3.5 Documents à disposition des services d'incendie et de secours.....	36
<b>7.4 Dispositions constructives.....</b>	<b>36</b>
7.4.1 Comportement au feu.....	36
<b>7.5 Désenfumage.....</b>	<b>37</b>
<b>7.6 Compartimentage.....</b>	<b>37</b>
<b>7.7 Dimensions des cellules.....</b>	<b>38</b>
<b>7.8 Matières dangereuses et chimiquement incompatibles.....</b>	<b>38</b>
<b>7.9 Conditions de stockages.....</b>	<b>38</b>
<b>7.10 Stockage de matières susceptibles de créer une pollution du sol ou des eaux.....</b>	<b>39</b>
<b>7.11 Eaux d'extinction incendie.....</b>	<b>39</b>
<b>7.12 Détection automatique d'incendie.....</b>	<b>40</b>
<b>7.13 Moyens de lutte contre l'incendie.....</b>	<b>40</b>
<b>7.14 Évacuation du personnel.....</b>	<b>40</b>
<b>7.15 Installations électriques et équipements métalliques.....</b>	<b>41</b>

7.15.1 Protection contre la foudre.....	41
7.15.2 Panneaux photovoltaïques.....	42
<b>7.16 Éclairage.....</b>	<b>42</b>
<b>7.17 Ventilation et recharge de batteries.....</b>	<b>42</b>
<b>7.18 Chauffage.....</b>	<b>43</b>
7.18.1 Chaufferie.....	43
7.18.2 Autres moyens de chauffage.....	43
<b>7.19 Nettoyage des locaux.....</b>	<b>43</b>
<b>7.20 Travaux de réparation et d'aménagement.....</b>	<b>43</b>
7.20.1 Contenu du permis d'intervention, de feu.....	44
<b>7.21 Consignes.....</b>	<b>45</b>
<b>7.22 Indisponibilité temporaire du système d'extinction automatique d'incendie – maintenance.....</b>	<b>45</b>
<b>7.23 Plan de défense incendie.....</b>	<b>45</b>
<b>7.24 Véhicules – engins de chantier.....</b>	<b>46</b>
<b>7.25 Surveillance.....</b>	<b>46</b>
<b>8 - Conditions particulières applicables à certaines installations de l'établissement.....</b>	<b>47</b>
8.1 Dispositions particulières applicables à la rubrique 4755.....	47
8.2 Dispositions particulières applicables à la rubrique 1532.....	47
<b>9 - Publicité - Notification - Exécution.....</b>	<b>48</b>
9.1 Publicité et notification.....	48
9.2 Exécution.....	48

# 1 - PORTÉE DE L'AUTORISATION ET CONDITIONS GÉNÉRALES

## 1.1 DÉCISION

La décision implicite de rejet, née le 14 novembre 2020, est abrogée.

## 1.2 BÉNÉFICIAIRE ET PORTÉE DE L'AUTORISATION

### 1.2.1 Exploitant titulaire de l'autorisation

La société MER LOGISTIQUE (n° SIRET 853 867 844 00013), dont le siège social est situé 184 rue de la Pompe 75116 PARIS, est autorisée, sous réserve du respect des prescriptions du présent arrêté, à exploiter sur la commune de MER, dans la zone d'aménagement concerté (ZAC) « Les Portes de Chambord » (coordonnées Lambert II étendu X = 537510 m et Y = 2302659 m), les installations détaillées dans les articles suivants.

### 1.2.2 Installations non visées par la nomenclature ou soumises à déclaration ou soumises à enregistrement

Les prescriptions du présent arrêté s'appliquent également aux autres installations ou équipements exploités dans l'établissement, qui, mentionnés ou non dans la nomenclature, sont de nature par leur proximité ou leur connexité avec une installation soumise à autorisation à modifier notablement les dangers ou inconvénients de cette installation, conformément à l'article L. 181-1 du code de l'environnement, en particulier :

- les locaux de charge d'accumulateur ;
- la chaufferie.

## 1.3 NATURE DES INSTALLATIONS

### 1.3.1 Liste des installations concernées par une rubrique de la nomenclature des installations classées ou par une rubrique de la nomenclature loi sur l'eau

Rubrique	Alinéa	Régime (*)	Libellé de la rubrique (activité)	Nature de l'installation	Critère de classement	Seuil du critère	Volume autorisé
1510		A	Entrepôts couverts (stockage de matières ou produits combustibles en quantité supérieure à 500 tonnes dans des), à l'exclusion des dépôts utilisés au stockage de catégories de matières, produits ou substances relevant, par ailleurs, de la présente nomenclature, des bâtiments destinés exclusivement au remisage de véhicules à moteur et de leur remorque, des établissements recevant du public et des entrepôts frigorifiques.	Cellules 1 à 8	volume de l'entrepôt  quantité matières combustibles	≥ 300 000 m <sup>3</sup>  > 500 t	volume global de l'entrepôt : 623 418 m <sup>3</sup>  quantités matières combustibles : 57 340 t
1530		A	papiers, cartons ou matériaux combustibles analogues y compris les produits finis conditionnés (dépôt de), à l'exception	Cellules 1 à 8	volume stocké	> 50 000 m <sup>3</sup>	volume stocké maximal* : 141 540 m <sup>3</sup>

Rubrique	Alinéa	Régime (*)	Libellé de la rubrique (activité)	Nature de l'installation	Critère de classement	Seuil du critère	Volume autorisé
			des établissements recevant du public.				<i>*volume maximal de marchandises susceptible d'être stocké dans l'ensemble de l'entrepôt</i>
1532		A	bois ou matériaux combustibles analogues y compris les produits finis conditionnés et les produits ou déchets répondant à la définition de la biomasse et visés par la rubrique 2910-a, ne relevant pas de la rubrique 1531 (stockage de), à l'exception des établissements recevant du public.	Cellules 1 à 8 Zone de stockage extérieure	volume stocké	> 50 000 m <sup>3</sup>	cellules 1 à 8  volume stocké maximal* : 141 740 m <sup>3</sup>  <i>*volume maximal de marchandises susceptible d'être stocké dans l'ensemble de l'entrepôt + 200m<sup>3</sup> de palettes en extérieur</i>
2662		A	polymères (matières plastiques, caoutchoucs, élastomères, résines et adhésifs synthétiques) (stockage de).	Cellules 1 à 8	volume stocké	> 40 000 m <sup>3</sup>	volume stocké maximal* : 141 540 m <sup>3</sup>  <i>*volume maximal de marchandises susceptible d'être stocké dans l'ensemble de l'entrepôt</i>
2663	1	A	pneumatiques et produits dont 50 % au moins de la masse totale unitaire est composée de polymères (matières plastiques, caoutchoucs, élastomères, résines et adhésifs synthétiques) (stockage de) : 1. a l'état alvéolaire ou expansé tels que mousse de latex, de polyuréthane, de polystyrène, etc.	Cellules 1 à 8	volume stocké	> 45 000 m <sup>3</sup>	volume stocké maximal* : 141 540 m <sup>3</sup>  <i>*volume maximal de marchandises susceptible d'être stocké dans l'ensemble de l'entrepôt</i>



Rubrique	Alinéa	Régime (*)	Libellé de la rubrique (activité)	Nature de l'installation	Critère de classement	Seuil du critère	Volume autorisé
2663	2	A	pneumatiques et produits dont 50 % au moins de la masse totale unitaire est composée de polymères (matières plastiques, caoutchoucs, élastomères, résines et adhésifs synthétiques) (stockage de) : 2. dans les autres cas et pour les pneumatiques,	Cellules 1 à 8	volume stocké	> 80 000 m <sup>3</sup>	volume stocké maximal:* 141 540 m <sup>3</sup>  <i>*volume maximal de marchandises susceptibles d'être stockés dans l'ensemble de l'entrepôt</i>
2910	A	DC**	combustion à l'exclusion des activités visées par les rubriques 2770, 2771, 2971 ou 2931 et des installations classées au titre de la rubrique 3110 ou au titre d'autres rubriques de la nomenclature pour lesquelles la combustion participe à la fusion, la cuisson ou au traitement, en mélange avec les gaz de combustion, des matières entrantes A. lorsque sont consommés exclusivement, seuls ou en mélange, du gaz naturel, des gaz de pétrole liquéfiés, du biométhane, du fioul domestique, du charbon, des fiouls lourds, de la biomasse telle que définie au a ou au b (i) ou au b (iv) de la définition de biomasse, des produits connexes de scierie et des chutes du travail mécanique du bois brut relevant du b (v) de la définition de la biomasse, de la biomasse issue de déchets au sens de l'article L. 541-4-3 du code de l'environnement, ou du biogaz provenant d'installations classées sous la rubrique 2781-1	Chaufferie	puissance thermique	Puissance thermique nominale est : Supérieure ou égale à 1 MW, mais inférieure à 20 MW	2 MW
2925	1	D	accumulateurs électriques (ateliers de charge d'). 1. lorsque la charge produit de l'hydrogène, la puissance maximale de courant continu utilisable	5 locaux de charge d'accumulateurs	puissance de charge	> 50 kW	Puissance totale de 1,5 MW

Rubrique	Alinéa	Régime (*)	Libellé de la rubrique (activité)	Nature de l'installation	Critère de classement	Seuil du critère	Volume autorisé
			pour cette opération étant supérieure à 50 kW				
4755	2	DC**	alcools de bouche d'origine agricole et leurs constituants (distillats, infusions, alcool éthylique d'origine agricole, extraits et arômes) présentant des propriétés équivalentes aux substances classées dans les catégories 2 ou 3 des liquides inflammables. 2. dans les autres cas et lorsque le titre alcoométrique volumique est supérieur à 40 % : la quantité susceptible d'être présente étant : a) supérieure ou égale à 500 m <sup>3</sup> (autorisation) b) supérieure ou égale à 50 m <sup>3</sup> (déclaration avec contrôle périodique)	cellules 2 à 7	volume stocké	50 m <sup>3</sup> < volume < 500 m <sup>3</sup>	Quantité totale maximale : 450 m <sup>3</sup>

(\*) A (autorisation), E (Enregistrement), D (Déclaration), DC (soumis au contrôle périodique prévu par l'article L 512-11 du CE)\*\* ou NC (Non Classé)

(\*\*) En application de l'article R. 512-55 du code de l'environnement, les installations DC ne sont pas soumises à l'obligation de contrôle périodique lorsqu'elles sont incluses dans un établissement qui comporte au moins une installation soumise au régime de l'autorisation ou de l'enregistrement

L'installation est visée par les rubriques de la nomenclature Eau suivantes:

Rubrique	Régime (A, D, NC)	Libellé de la rubrique (opération)	Nature de l'installation	Critère de classement	Seuil du critère	Volume autorisé
2.1.5.0	D	Rejet d'eaux pluviales dans les eaux douces superficielles ou sur le sol ou dans le sous-sol, la surface totale du projet, augmentée de la surface correspondant à la partie du bassin naturel dont les écoulements sont interceptés par le projet, étant supérieure à 1 ha mais inférieure à 20 ha	Bassins et noues	Surface totale du projet, augmentée de la surface correspondant à la partie du bassin naturel dont les écoulements sont interceptés par le projet	1 ha < Surface < 20 ha	10,6 ha

A Autorisation

D Déclaration

NC Installations et équipements non classés mais proches ou connexes des installations du régime

### 1.3.2 Situation de l'établissement

Les installations autorisées sont situées sur les communes et parcelles suivantes :

Commune	Sections	Parcelles
MER	YW	92
		94
	YX	114
		116
		118

La superficie totale du terrain d'assiette est d'environ 106 302 m<sup>2</sup>. Le projet sera à l'origine de 47 441 m<sup>2</sup> de surfaces bâties et de 25 226 m<sup>2</sup> de voiries. Le reste du terrain ne sera pas imperméabilisé et 27 797 m<sup>2</sup> seront consacrés à des espaces verts.

### 1.3.3 Consistance des installations autorisées

La plateforme logistique sera composée d'un seul bâtiment avec 8 cellules de stockage, 7 de moins de 6 000 m<sup>2</sup> et une cellule de moins de 4 300 m<sup>2</sup>, totalisant une surface d'entreposage d'environ 45 505 m<sup>2</sup> et permettant le stockage de matières combustibles diverses, ainsi que des alcools de bouche.

En complément des cellules de stockage, seront présents sur le site :

- des locaux techniques : transformateur, TGBT, local sprinklage avec réserve d'eau associée,
- des locaux de charge,
- une chaufferie,
- une réserve d'eau pour la défense incendie du site, constituée d'une bâche souple située au Nord-Est du site et présentant un volume de 420 m<sup>3</sup> ;
- des parkings pour véhicules légers et 2 zones d'attente pour poids lourds ;
- des bassins dédiés à la gestion des eaux pluviales ou des écoulements accidentels ;
- des bureaux.

### 1.3.4 Statut de l'établissement

L'établissement n'est ni seuil haut, ni seuil bas, tant par dépassement direct d'un seuil tel que défini au point I de l'article R. 511-11 du code de l'environnement, que par règle de cumul en application du point II de ce même article.

## 1.4 CONFORMITÉ AU DOSSIER DE DEMANDE D'AUTORISATION

Les aménagements, installations ouvrages et travaux et leurs annexes, objet du présent arrêté, sont disposées, aménagées et exploitées conformément aux plans et données techniques contenus dans les différents dossiers déposés par l'exploitant. En tout état de cause, elles respectent par ailleurs les dispositions du présent arrêté, des arrêtés complémentaires et les réglementations autres en vigueur.

## 1.5 TRAVAUX DE TERRASSEMENT

L'exploitant doit informer l'inspection des installations classées, au moins un mois avant, des dates de début et de fin prévisionnelle des travaux.

L'exploitant doit tenir à disposition de l'inspection des installations classées l'ensemble des documents justifiant de la bonne application du présent article.

## **1.6 DURÉE DE L'AUTORISATION**

### **1.6.1 Durée de l'autorisation et caducité**

L'arrêté d'autorisation cesse de produire effet lorsque l'installation n'a pas été mise en service ou réalisée dans le délai de trois ans à compter de la notification du présent arrêté, sauf cas de force majeure ou de demande justifiée et acceptée de prorogation de délai conformément à l'article R.181-48 du code de l'environnement.

## **1.7 PÉRIMÈTRE D'ÉLOIGNEMENT**

I. Pour les installations soumises à autorisation, les parois extérieures de l'entrepôt (ou les éléments de structure dans le cas d'un entrepôt ouvert) sont suffisamment éloignées :

- des constructions à usage d'habitation, des immeubles habités ou occupés par des tiers et des zones destinées à l'habitation, à l'exclusion des installations connexes à l'entrepôt, et des voies de circulation autres que celles nécessaires à la desserte ou à l'exploitation de l'entrepôt, d'une distance correspondant aux effets létaux en cas d'incendie (seuil des effets thermiques de 5 kW/m<sup>2</sup> ;
- des immeubles de grande hauteur, des établissements recevant du public (ERP) autres que les guichets de dépôt et de retrait des marchandises sans préjudice du respect de la réglementation en matière d'ERP, des voies ferrées ouvertes au trafic de voyageurs, des voies d'eau ou bassins exceptés les bassins de rétention ou d'infiltration d'eaux pluviales et de réserve d'eau incendie, et des voies routières à grande circulation autres que celles nécessaires à la desserte ou à l'exploitation de l'entrepôt, d'une distance correspondant aux effets irréversibles en cas d'incendie (seuil des effets thermiques de 3 kW/m<sup>2</sup>).

Les distances sont au minimum soit celles calculées pour chaque cellule en feu prise individuellement par la méthode FLUMILOG (référéncée dans le document de l'INERIS « Description de la méthode de calcul des effets thermiques produits par un feu d'entrepôt », partie A, réf. DRA-09-90 977-14553A) si les dimensions du bâtiment sont dans son domaine de validité, soit celles calculées par des études spécifiques dans le cas contraire. Les parois extérieures de l'entrepôt ou les éléments de structure dans le cas d'un entrepôt ouvert, sont implantées à une distance au moins égale à 20 mètres de l'enceinte de l'établissement, à moins que l'exploitant justifie que les effets létaux (seuil des effets thermiques de 5 kW/m<sup>2</sup>) restent à l'intérieur du site au moyen, si nécessaire, de la mise en place d'un dispositif séparatif E120.

II. Les parois externes des cellules de l'entrepôt sont suffisamment éloignées des stockages extérieurs de matières et des zones de stationnement susceptibles de favoriser la naissance d'un incendie pouvant se propager à l'entrepôt.

À l'exception du logement éventuel pour le gardien de l'entrepôt, l'affectation même partielle à l'habitation est exclue dans les bâtiments visés par l'arrêté ministériel du 11 avril 2017 susvisé.

L'exploitant avertit l'ensemble des propriétaires impactés par les effets thermiques sortant des limites de propriété du site.

## **1.8 MODIFICATIONS ET CESSATION D'ACTIVITÉ**

### **1.8.1 Modification du champ de l'autorisation**

En application des articles L. 181-14 et R. 181-45 du code de l'environnement, le bénéficiaire de l'autorisation peut demander une adaptation des prescriptions imposées par l'arrêté. Le silence gardé sur cette demande pendant plus de deux mois à compter de l'accusé de réception délivré par le préfet vaut décision implicite de rejet.

Toute modification substantielle des activités, installations, ouvrages ou travaux qui relèvent de l'autorisation est soumise à la délivrance d'une nouvelle autorisation, qu'elle intervienne avant la réalisation du projet ou lors de sa mise en œuvre ou de son exploitation.

Toute autre modification notable apportée au projet doit être portée à la connaissance du préfet, avant sa réalisation, par le bénéficiaire de l'autorisation avec tous les éléments d'appréciation. S'il y a lieu, le préfet fixe des prescriptions complémentaires ou adapte l'autorisation dans les formes prévues à l'article R. 181-45.

### **1.8.2 Mise à jour de l'étude de dangers et de l'étude d'impact**

Les études d'impact et de dangers sont actualisées à l'occasion de toute modification substantielle telle que prévue à l'article R. 181-46 du code de l'environnement. Ces compléments sont systématiquement communiqués au Préfet qui pourra demander une analyse critique d'éléments du dossier justifiant des vérifications particulières, effectuée par un organisme extérieur expert dont le choix est soumis à son approbation. Tous les frais engagés à cette occasion sont supportés par l'exploitant.

### **1.8.3 Équipements abandonnés**

Les équipements abandonnés ne doivent pas être maintenus dans les installations. Toutefois, lorsque leur enlèvement est incompatible avec les conditions immédiates d'exploitation, des dispositions matérielles interdiront leur réutilisation afin de garantir leur mise en sécurité et la prévention des accidents.

### **1.8.4 Transfert sur un autre emplacement**

Tout transfert sur un autre emplacement des installations visées sous l'article 1.3 du présent arrêté nécessite une nouvelle demande d'autorisation ou d'enregistrement ou déclaration.

### **1.8.5 Changement d'exploitant**

En application des articles L. 181-15 et R. 181-47 du code de l'environnement, lorsque le bénéfice de l'autorisation est transféré à une autre personne, le nouveau bénéficiaire en fait la déclaration au préfet dans les trois mois qui suivent ce transfert.

### **1.8.6 Cessation d'activité**

Sans préjudice des mesures de l'article R. 512-74 du code de l'environnement, pour l'application des articles R. 512-39-1 à R. 512-39-5, l'usage à prendre en compte est le suivant : usage industriel.

Lorsqu'une installation classée est mise à l'arrêt définitif, l'exploitant notifie au préfet la date de cet arrêt trois mois au moins avant celui-ci.

La notification prévue ci-dessus indique les mesures prises ou prévues pour assurer, dès l'arrêt de l'exploitation, la mise en sécurité du site.

- en tout état de cause, pour assurer la mise en sécurité de son site, l'exploitant doit notamment procéder, dans un délai d'un mois à compter de l'arrêt de l'exploitation, à l'évacuation ou l'élimination des produits dangereux, et, pour les installations autres que les installations de stockage de déchets, celle des déchets présents sur le site ;
- des interdictions ou limitations d'accès au site ;
- la coupure de l'ensemble des utilités du site (alimentation en eau, alimentation en électricité, alimentation en gaz, etc.) ;
- la suppression des risques d'incendie et d'explosion ;
- la surveillance des effets de l'installation sur son environnement.

En outre, l'exploitant place le site de l'installation dans un état tel qu'il ne puisse porter atteinte aux intérêts mentionnés à l'article L. 511-1 et qu'il permette un usage futur du site déterminé selon le(s) usage(s) prévu(s) au premier alinéa du présent article ou conformément à l'article R. 512-39-2 du code de l'environnement.

## **1.9 RÉGLEMENTATION**

### **1.9.1 Réglementation applicable**

Sans préjudice de la réglementation en vigueur, sont notamment applicables à l'établissement les prescriptions qui le concernent des textes cités ci-dessous (liste non exhaustive):

- arrêté ministériel du 11 avril 2017 modifié relatif aux prescriptions générales applicables aux entrepôts couverts soumis à la rubrique 1510, y compris lorsqu'ils relèvent également de l'une ou plusieurs des rubriques 1530, 1532, 2662 ou 2663 de la nomenclature ;
- arrêté du 2 février 1998 relatif aux prélèvements et à la consommation d'eau ainsi qu'aux émissions de toute nature des installations classées pour la protection de l'environnement soumises à autorisation ;

- arrêté du 4 octobre 2010 modifié relatif à la prévention des risques accidentels au sein des installations classées pour la protection de l'environnement soumises à autorisation ;
- arrêté du 7 juillet 2009 relatif aux modalités d'analyse dans l'air et dans l'eau dans les ICPE et aux normes de référence ;
- arrêté du 27 octobre 2011 portant modalités d'agrément des laboratoires effectuant des analyses dans le domaine de l'eau et des milieux aquatiques au titre du code de l'environnement ;
- arrêté du 29 juillet 2005 modifié fixant le formulaire du bordereau de suivi des déchets dangereux mentionné à l'article 4 du décret n°2005-635 du 30 mai 2005 ;
- arrêté du 23 janvier 1997 relatif à la limitation des bruits émis dans l'environnement par les installations classées pour la protection de l'environnement ;
- arrêté du 11 mars 2010 portant modalités d'agrément des laboratoires ou des organismes pour certains types de prélèvements et d'analyses à l'émission des substances dans l'atmosphère.

### **1.9.2 Respect des autres législations et réglementations**

Les dispositions de cet arrêté préfectoral sont prises sans préjudice :

- des autres législations et réglementations applicables, et notamment le code minier, le code civil, le code de l'urbanisme, le code du travail et le code général des collectivités territoriales, la réglementation sur les équipements sous pression ;
- des schémas, plans et autres documents d'orientation et de planification approuvés.

Les droits des tiers sont et demeurent expressément réservés.

La présente autorisation ne vaut pas permis de construire.

### 2.1 EXPLOITATION DES INSTALLATIONS

#### 2.1.1 Objectifs généraux

L'exploitant prend toutes les dispositions nécessaires dans la conception l'aménagement, l'entretien et l'exploitation des installations pour :

- limiter le prélèvement et la consommation d'eau ;
- limiter les émissions de polluants dans l'environnement ;
- respecter les valeurs limites d'émissions pour les substances polluantes définies ci-après ;
- la gestion des effluents et déchets en fonction de leurs caractéristiques, ainsi que la réduction des quantités rejetées ;
- prévenir en toutes circonstances, l'émission, la dissémination ou le déversement, chroniques ou accidentels, directs ou indirects, de matières ou substances qui peuvent présenter des dangers ou inconvénients pour la commodité de voisinage, pour la santé, la sécurité, la salubrité publiques, pour l'agriculture, pour la protection de la nature, de l'environnement et des paysages, pour l'utilisation rationnelle de l'énergie ainsi que pour la conservation des sites et des monuments ainsi que des éléments du patrimoine archéologique.

#### 2.1.2 Impacts sur le milieu naturel : mesures d'évitement, de réduction et de compensation des impacts

De manière à protéger les intérêts visés à l'article L. 181-3 du code de l'environnement, l'exploitant prend les dispositions suivantes :

- mises en œuvre des deux mesures de réduction présentées dans l'étude d'impact du dossier de demande d'autorisation environnementale:
  - MR 01 : limiter le dérangement et supprimer le risque de destruction d'un maximum d'individus d'espèces en adaptant la période de travaux aux exigences écologiques des espèces, en particulier pendant les phases de terrassement ;
  - MR 02 : supprimer les risques de pollutions diffuses et de réduire au maximum les risques de pollutions ponctuelles ou accidentelles lors des travaux. Il s'agit de prévenir et, le cas échéant, remédier, le plus efficacement et le plus rapidement possible à d'éventuelles pollutions des sols.

#### 2.1.3 Consignes d'exploitation

L'exploitant établit des consignes d'exploitation pour l'ensemble des installations comportant explicitement les vérifications à effectuer, en conditions d'exploitation normale, en périodes de démarrage, de dysfonctionnement ou d'arrêt momentané de façon à permettre en toutes circonstances le respect des dispositions du présent arrêté.

L'exploitation se fait sous la surveillance de personnes nommément désignées par l'exploitant et ayant une connaissance des dangers des produits stockés ou utilisés dans l'installation.

### 2.2 RÉSERVES DE PRODUITS OU MATIÈRES CONSOMMABLES

#### 2.2.1 Réserves de produits

L'établissement dispose de réserves suffisantes de produits ou matières consommables utilisés de manière courante ou occasionnelle pour assurer la protection de l'environnement tels que manches de filtre, produits de neutralisation, liquides inhibiteurs, produits absorbants...

## **2.3 INTÉGRATION DANS LE PAYSAGE**

### **2.3.1 Propreté**

L'exploitant prend les dispositions appropriées qui permettent d'intégrer l'installation dans le paysage. L'ensemble des installations est maintenu propre et entretenu en permanence.

L'exploitant prend les mesures nécessaires afin d'éviter la dispersion sur les voies publiques et les zones environnantes de poussières, papiers, boues, déchets, ...

Des dispositifs d'arrosage, de lavage de roues, ... sont mis en place en tant que de besoin.

### **2.3.2 Esthétique**

Les abords de l'installation, placés sous le contrôle de l'exploitant sont aménagés et maintenus en bon état de propreté (peinture, poussières, envols...). Les émissaires de rejet et leur périphérie font l'objet d'un soin particulier (plantations, engazonnement,...).

## **2.4 DANGER OU NUISANCE NON PRÉVENU**

Tout danger ou nuisance non susceptible d'être prévenu par les prescriptions du présent arrêté est immédiatement porté à la connaissance du préfet par l'exploitant.

## **2.5 INCIDENTS OU ACCIDENTS**

### **2.5.1 Déclaration et rapport**

L'exploitant est tenu à déclarer dans les meilleurs délais à l'inspection des installations classées les accidents ou incidents survenus du fait du fonctionnement de son installation qui sont de nature à porter atteinte aux intérêts mentionnés à l'article L. 181-3 du code de l'environnement.

Un rapport d'accident ou, sur demande de l'inspection des installations classées, un rapport d'incident est transmis par l'exploitant à l'inspection des installations classées. Il précise notamment les circonstances et les causes de l'accident ou de l'incident, les effets sur les personnes et l'environnement, les mesures prises ou envisagées pour éviter un accident ou un incident similaire et pour en pallier les effets à moyen ou long terme.

Ce rapport est transmis sous 15 jours à l'inspection des installations classées.

## **2.6 PROGRAMME D'AUTO SURVEILLANCE**

### **2.6.1 Principe et objectifs du programme d'auto surveillance**

Afin de maîtriser les émissions de ses installations et de suivre leurs effets sur l'environnement, l'exploitant définit et met en œuvre sous sa responsabilité un programme de surveillance de ses émissions et de leurs effets dit programme d'auto surveillance. L'exploitant adapte et actualise la nature et la fréquence de cette surveillance pour tenir compte des évolutions de ses installations, de leurs performances par rapport aux obligations réglementaires, et de leurs effets sur l'environnement.

L'exploitant décrit dans un document tenu à la disposition de l'inspection des installations classées les modalités de mesures et de mise en œuvre de son programme de surveillance, y compris les modalités de transmission à l'inspection des installations classées.

Les articles suivants définissent le contenu minimum de ce programme en termes de nature de mesure, de paramètres et de fréquence pour les différentes émissions et pour la surveillance des effets sur l'environnement, ainsi que de fréquence de transmission des données d'auto surveillance.



## 2.6.2 Analyse et transmission des résultats de l'auto surveillance

Les résultats accompagnés de commentaires sur les causes des dépassements éventuellement constatés ainsi que sur les actions correctives mises en œuvre ou envisagées sont transmis à l'inspection des installations au plus tard le dernier jour du premier mois du trimestre calendaire suivant.

Les résultats de l'auto-surveillance, notamment des rejets aqueux, sont transmis par l'exploitant par le biais de l'application internet GIDAF (Gestion Informatisée des Données d'Autosurveillance Fréquente).

## 2.7 RÉCAPITULATIF DES DOCUMENTS TENUS À LA DISPOSITION DE L'INSPECTION

### 2.7.1 Récapitulatif des documents tenus à la disposition de l'inspection

L'exploitant établit et tient à jour un dossier comportant les documents suivants :

- le dossier de demande d'autorisation initial ;
- les plans tenus à jour ;
- les récépissés de déclaration et les prescriptions générales, en cas d'installations soumises à déclaration non couvertes par un arrêté d'autorisation ;
- les arrêtés préfectoraux associés aux enregistrements et les prescriptions générales ministérielles, en cas d'installations soumises à enregistrement non couvertes par un arrêté d'autorisation ;
- les arrêtés préfectoraux relatifs aux installations soumises à autorisation, pris en application de la législation relative aux installations classées pour la protection de l'environnement ;
- tous les documents, enregistrements, résultats de vérification et registres répertoriés dans le présent arrêté ; ces documents peuvent être informatisés, mais dans ce cas des dispositions doivent être prises pour la sauvegarde des données. Ces documents sont tenus à la disposition de l'inspection des installations classées sur le site durant 5 années au minimum.

Ce dossier est tenu en permanence à la disposition de l'inspection des installations classées sur le site.

## 2.8 RÉCAPITULATIF DES DOCUMENTS À TRANSMETTRE À L'INSPECTION

### 2.8.1 Récapitulatif des documents à transmettre à l'inspection

L'exploitant transmet à l'inspection les documents suivants :

Articles	Documents à transmettre
Article 1.5	Dates début/fin des travaux
Article 1.8.1	Modification des installations
Article 1.8.5	Changement d'exploitant
Article 1.8.6	Cessation d'activité
Article 2.5.1	Déclaration des accidents et incidents
Article 2.6.2	Résultats d'autosurveillance
Article 2.9.1	Bilan environnemental annuel
Article 5.1.7.2	Déclaration annuelle des émissions
Article 6.2.3	Autosurveillance des niveaux sonores
Article 7.2.3	Information préventive des exploitants des autres installations classées sur les risques d'accident majeur

## 2.9 BILANS PÉRIODIQUES

### 2.9.1 Bilan environnement annuel

L'exploitant adresse au préfet, par télédéclaration, au plus tard le 31 mars de chaque année, un bilan annuel portant sur l'année précédente, notamment de la production de déchets dangereux, lorsque la quantité dépasse le seuil fixé par le ministre chargé de l'inspection des installations classées.

### 3.1 CONCEPTION DES INSTALLATIONS

#### 3.1.1 Dispositions générales

L'exploitant prend toutes les dispositions nécessaires dans la conception, l'exploitation et l'entretien des installations pour limiter les émissions à l'atmosphère, y compris diffuses, notamment par la mise en œuvre de technologies propres, le développement de techniques de valorisation, la collecte sélective et le traitement des effluents en fonction de leurs caractéristiques et la réduction des quantités rejetées en optimisant notamment l'efficacité énergétique.

Sauf autorisation explicite, la dilution des effluents est interdite. En aucun cas elle ne doit constituer un moyen de respecter les valeurs limites.

Les installations de traitement d'effluents gazeux sont conçues, exploitées et entretenues de manière :

- à faire face aux variations de débit, température et composition des effluents,
- à réduire au minimum leur durée de dysfonctionnement et d'indisponibilité pendant lesquelles elles ne pourront assurer pleinement leur fonction.

Les procédés de traitement non susceptibles de conduire à un transfert de pollution sont privilégiés pour l'épuration des effluents.

Les installations de traitement sont correctement entretenues. Les principaux paramètres permettant de s'assurer de leur bonne marche sont mesurés périodiquement et si besoin en continu avec asservissement à une alarme. Les résultats de ces mesures sont portés sur un registre éventuellement informatisé et tenus à la disposition de l'inspection des installations classées.

Si une indisponibilité est susceptible de conduire à un dépassement des valeurs limites imposées, l'exploitant prend les dispositions nécessaires pour réduire la pollution émise en réduisant ou en arrêtant les installations concernées.

Les consignes d'exploitation de l'ensemble des installations comportent explicitement les contrôles à effectuer, en marche normale et à la suite d'un arrêt pour travaux de modification ou d'entretien, de façon à permettre en toute circonstance le respect des dispositions du présent arrêté.

Le brûlage à l'air libre est interdit à l'exclusion des essais incendie. Dans ce cas, les produits brûlés sont identifiés en qualité et quantité.

#### 3.1.2 Pollutions accidentelles

Les dispositions appropriées sont prises pour réduire la probabilité des émissions accidentelles et pour que les rejets correspondants ne présentent pas de dangers pour la santé et la sécurité publique.

Les incidents ayant entraîné des rejets dans l'air non conformes ainsi que les causes de ces incidents et les remèdes apportés sont consignés dans un registre.

#### 3.1.3 Odeurs

Les dispositions nécessaires sont prises pour que l'établissement ne soit pas à l'origine de gaz odorants, susceptibles d'incommoder le voisinage, de nuire à la santé ou à la sécurité publique.

#### 3.1.4 Voies de circulation

Sans préjudice des règlements d'urbanisme, l'exploitant prend les dispositions nécessaires pour prévenir les envois de poussières et de matières diverses :

- les voies de circulation et aires de stationnement des véhicules sont aménagées (formes de pente, revêtement, etc.), et convenablement nettoyées,

- les véhicules sortant de l'installation n'entraînent pas de dépôt de poussière ou de boue sur les voies de circulation. Pour cela, des dispositions telles que le lavage des roues des véhicules sont prévues en cas de besoin,
- les surfaces où cela est possible sont engazonnées,
- des écrans de végétation sont mis en place le cas échéant.

Des dispositions équivalentes peuvent être prises en lieu et place de celles-ci.

Les moteurs des véhicules en stationnement sur le site, en cours de chargement ou de déchargement, doivent sauf impossibilité technique être mis à l'arrêt pour limiter les émissions de gaz d'échappement dans l'atmosphère.

## 3.2 CONDITIONS DE REJET

### 3.2.1 Dispositions générales

Les points de rejet dans le milieu naturel sont en nombre aussi réduit que possible.

Tout rejet non prévu au présent chapitre ou non conforme à ses dispositions est interdit.

La dilution des rejets atmosphériques est interdite.

Les ouvrages de rejet permettent une bonne diffusion dans le milieu récepteur.

Les rejets à l'atmosphère sont, dans toute la mesure du possible, collectés et évacués, après traitement éventuel, par l'intermédiaire de cheminées pour permettre une bonne diffusion des rejets. L'emplacement de ces conduits est tel qu'il ne peut y avoir à aucun moment siphonnage des effluents rejetés dans les conduits ou prises d'air avoisinant. La forme des conduits, notamment dans leur partie la plus proche du débouché à l'atmosphère, est conçue de façon à favoriser au maximum l'ascension des gaz dans l'atmosphère. La partie terminale de la cheminée peut comporter un convergent réalisé suivant les règles de l'art lorsque la vitesse d'éjection est plus élevée que la vitesse choisie pour les gaz dans la cheminée. Les contours des conduits ne présentent pas de point anguleux et la variation de la section des conduits au voisinage du débouché est continue et lente.

Les poussières, gaz polluants ou odeurs sont, dans la mesure du possible, captés à la source et canalisés, sans préjudice des règles relatives à l'hygiène et à la sécurité des travailleurs.

Les conduits d'évacuation des effluents atmosphériques nécessitant un suivi, dont les points de rejet sont repris ci-après, sont aménagés (plate-forme de mesure, orifices, fluides de fonctionnement, emplacement des appareils, longueur droite pour la mesure des particules) de manière à permettre des mesures représentatives des émissions de polluants à l'atmosphère. En particulier, les dispositions des normes NF 44-052 et EN 13284-1, ou toute autre norme européenne ou internationale équivalente en vigueur à la date d'application du présent arrêté, sont respectées.

Ces points sont aménagés de manière à être aisément accessibles et permettre des interventions en toute sécurité. Toutes les dispositions sont également prises pour faciliter l'intervention d'organismes extérieurs à la demande de l'inspection des installations classées.

Les principaux paramètres permettant de s'assurer de la bonne marche des installations de traitement sont contrôlés périodiquement ou en continu avec asservissement à une alarme. Les résultats de ces contrôles sont portés sur un registre, éventuellement informatisé, tenu à la disposition de l'inspection des installations classées.

Les incidents ayant entraîné le fonctionnement d'une alarme et/ou l'arrêt des installations ainsi que les causes de ces incidents et les remèdes apportés sont également consignés dans un registre.

### 3.2.2 Conduits et installations raccordées

N° de conduit	Installations raccordées	Combustible
1	Chaudière (2MW)	Gaz naturel

### **3.2.3 Conditions générales de rejet**

Les installations de combustion sont soumises aux dispositions :

- des articles R. 224-31 à R. 224-40, sur le contrôle périodique de l'efficacité énergétique, et R. 224-41-1 à R. 224-41-3, sur le contrôle des émissions polluantes, du code de l'environnement,
- de l'arrêté ministériel du 3 août 2018 modifié susvisé.

### **3.3 AUTOSURVEILLANCE DES REJETS DANS L'ATMOSPHERE**

#### **3.3.1 Autosurveillance des émissions atmosphériques canalisées ou diffuses**

Les chaudières dont la puissance nominale est comprise entre 400 kW et 20 MW doivent faire l'objet d'un contrôle de rendement lors de la mise, ou remise, en service puis selon une fréquence trimestrielle et un contrôle de l'efficacité énergétique tous les 2 ans par un organisme agréé.

Pour les chaudières dont la puissance nominale est comprise entre 400 kW et 2 MW, un contrôle tous les 2 ans par une mesure des oxydes d'azote émis à l'atmosphère est à réaliser en même temps que le contrôle périodique de l'efficacité énergétique, conformément aux dispositions de l'arrêté ministériel du 2 octobre 2009 relatif au contrôle des chaudières dont la puissance nominale est supérieure à 400 kilowatts et inférieure à 20 mégawatts.

En outre, les rejets atmosphériques des installations de combustion sont soumises aux dispositions de l'arrêté ministériel du 3 août 2018 susvisé.

L'implantation et le fonctionnement de l'installation est compatible avec les objectifs de qualité et de quantité des eaux visés au IV de l'article L. 212-1 du code de l'environnement. Elle respecte les dispositions du schéma directeur d'aménagement et de gestion des eaux et du schéma d'aménagement et de gestion des eaux s'il existe.

La conception et l'exploitation de l'installation permettent de limiter la consommation d'eau et les flux polluants.

### 4.1 PRÉLÈVEMENTS ET CONSOMMATIONS D'EAU

#### 4.1.1 Origine des approvisionnements en eau

L'exploitant prend toutes les dispositions nécessaires dans la conception et l'exploitation des installations pour limiter les flux d'eau. Notamment la réfrigération en circuit ouvert est interdite.

Les installations de prélèvement d'eau de toutes origines sont munies de dispositifs de mesure totalisateurs de la quantité d'eau prélevée.

Les prélèvements d'eau dans le milieu qui ne s'avèrent pas liés à la lutte contre un incendie ou aux exercices de secours, sont autorisés dans les quantités suivantes :

Origine de la ressource	Prélèvement maximal annuel (m <sup>3</sup> /an)
Réseau public AEP	3500

#### 4.1.2 Protection des réseaux d'eau potable

L'arrivée d'eau générale sera équipée d'un disconnecteur pour éviter tout risque de retour de pollution dans le réseau public.

De plus, les arrivées d'eau potable au niveau de la chaufferie et de l'installation sprinkler seront chacune équipées d'un dispositif évitant les retours d'eau polluée de type disconnecteur ou clapet.

### 4.2 COLLECTE DES EFFLUENTS LIQUIDES

#### 4.2.1 Dispositions générales

Tous les effluents aqueux sont canalisés. Tout rejet d'effluent liquide non prévu à l'article 4.3.1 ou non conforme aux dispositions du chapitre 4.3 est interdit.

A l'exception des cas accidentels où la sécurité des personnes ou des installations serait compromise, il est interdit d'établir des liaisons directes entre les réseaux de collecte des effluents devant subir un traitement ou être détruits et le milieu récepteur.

#### 4.2.2 Plan des réseaux

Un schéma de tous les réseaux d'eaux et un plan des égouts sont établis par l'exploitant, régulièrement mis à jour, notamment après chaque modification notable, et datés. Ils sont tenus à la disposition de l'inspection des installations classées ainsi que des services d'incendie et de secours.

Le plan des réseaux d'alimentation et de collecte fait notamment apparaître :

- l'origine et la distribution de l'eau d'alimentation ;

- les dispositifs de protection de l'alimentation (bac de disconnexion, implantation des disconnecteurs ou tout autre dispositif permettant un isolement avec la distribution alimentaire, ...);
- les secteurs collectés et les réseaux associés;
- les ouvrages de toutes sortes (vannes, compteurs...);
- les ouvrages d'épuration interne avec leurs points de contrôle et les points de rejet de toute nature (interne ou au milieu).

#### **4.2.3 Entretien et surveillance**

Les réseaux de collecte des effluents sont conçus et aménagés de manière à être curables, étanches et résister dans le temps aux actions physiques et chimiques des effluents ou produits susceptibles d'y transiter.

L'exploitant s'assure par des contrôles appropriés et préventifs de leur bon état et de leur étanchéité.

Les différentes tuyauteries et canalisations accessibles sont repérées conformément aux règles en vigueur.

#### **4.2.4 Protection des réseaux internes à l'établissement**

Les effluents aqueux rejetés par les installations ne sont pas susceptibles de dégrader les réseaux d'égouts ou de dégager des produits toxiques ou inflammables dans ces égouts, éventuellement par mélange avec d'autres effluents.

##### **4.2.4.1. Isolement avec les milieux**

Un système permet l'isolement des réseaux d'assainissement de l'établissement par rapport à l'extérieur. Ces dispositifs sont maintenus en état de marche, signalés et actionnables en toute circonstance localement et/ou à partir d'un poste de commande. Leur entretien préventif et leur mise en fonctionnement sont définis par consigne.

### **4.3 TYPES D'EFFLUENTS, LEURS OUVRAGES D'ÉPURATION ET LEURS CARACTÉRISTIQUES DE REJET AU MILIEU**

#### **4.3.1 Identification des effluents**

L'exploitant est en mesure de distinguer les différentes catégories d'effluents suivants :

- en amont des bassins de tamponnement, les eaux exclusivement pluviales non susceptibles d'être polluées (eaux de toiture),
- en amont des bassins de tamponnement, les eaux pluviales susceptibles d'être polluées (notamment les eaux de voiries),
- les eaux collectées dans le bassin de confinement, polluées lors d'un accident ou d'un incendie (y compris les eaux utilisées pour l'extinction),
- les effluents domestiques et les effluents industriels produits sur le site (notamment les eaux de lavages des sols, chariots et poubelles).

#### **4.3.2 Collecte des effluents**

Les effluents pollués ne contiennent pas de substances de nature à gêner le bon fonctionnement des ouvrages de traitement.

En amont du séparateur d'hydrocarbures, la dilution des effluents est interdite. En aucun cas elle ne doit constituer un moyen de respecter les valeurs seuils de rejets fixées par le présent arrêté. Il est interdit d'abaisser les concentrations en substances polluantes des rejets par simples dilutions autres que celles résultant du rassemblement des effluents normaux de l'établissement ou celles nécessaires à la bonne marche des installations de traitement.

Les rejets directs ou indirects d'effluents dans la (les) nappe(s) d'eaux souterraines ou vers les milieux de surface non visés par le présent arrêté sont interdits.

### 4.3.3 Gestion des ouvrages : conception, dysfonctionnement

La conception et la performance des installations de traitement (ou de pré-traitement) des effluents aqueux permettent de respecter les valeurs limites imposées au rejet par le présent arrêté. Elles sont entretenues, exploitées et surveillées de manière à réduire au minimum les durées d'indisponibilité ou à faire face aux variations des caractéristiques des effluents bruts (débit, température, composition...) y compris à l'occasion du démarrage ou d'arrêt des installations.

Si une indisponibilité ou un dysfonctionnement des installations de traitement est susceptible de conduire à un dépassement des valeurs limites imposées par le présent arrêté, l'exploitant prend les dispositions nécessaires pour réduire la pollution émise en limitant ou en arrêtant si besoin les fabrications concernées.

Les dispositions nécessaires doivent être prises pour limiter les odeurs provenant du traitement des effluents ou dans les canaux à ciel ouvert (conditions anaérobies notamment).

### 4.3.4 Entretien et conduite des installations de traitement

Les principaux paramètres permettant de s'assurer de la bonne marche des installations de traitement des eaux polluées sont mesurés périodiquement et portés sur un registre.

La conduite des installations est confiée à un personnel compétent disposant d'une formation initiale et continue.

Un registre spécial est tenu sur lequel sont notés les incidents de fonctionnement des dispositifs de collecte, de traitement, de recyclage ou de rejet des eaux, les dispositions prises pour y remédier et les résultats des mesures et contrôles de la qualité des rejets auxquels il a été procédé.

Les eaux pluviales susceptibles d'être significativement polluées du fait des activités menées par l'installation, notamment par ruissellement sur les voies de circulation, aires de stationnement, de chargement et déchargement, aires de stockage et autres surfaces imperméables, sont collectées par un réseau spécifique et traitées par un ou plusieurs dispositifs de traitement adéquat permettant de traiter les polluants en présence.

Ces dispositifs de traitement sont entretenus par l'exploitant conformément à un protocole d'entretien. Les opérations de contrôle et de nettoyage des équipements sont effectués à une fréquence adaptée.

Les fiches de suivi du nettoyage des équipements, l'attestation de conformité à une éventuelle norme ainsi que les bordereaux de traitement des déchets détruits ou retraités sont mis à la disposition de l'inspection des installations classées.

### 4.3.5 Localisation des points de rejet

Les réseaux de collecte des effluents générés par l'établissement aboutissent aux points de rejet qui présentent les caractéristiques suivantes :

Point de rejet vers le milieu récepteur codifié par le présent arrêté	n°1
Nature des effluents	Effluents domestiques/industriels
Traitement avant rejet	Sans Objet
Exutoire du rejet	Réseau d'assainissement communal / station d'épuration de MER

Point de rejet vers le milieu récepteur codifié par le présent arrêté	n°2
Nature des effluents	Eaux pluviales de toitures et de voiries – Bassin versant Nord
Traitement avant rejet	Séparateur d'hydrocarbures (uniquement pour les eaux de voiries)

Circuit interne	Eaux de toitures : noues étanches et bassin de rétention n°1 Eaux de voiries : séparateur à hydrocarbures et bassin de rétention n°1
Exutoire du rejet	Réseau d'assainissement communal / Bassin de tamponnement de la ZAC / la Tronne

Point de rejet vers le milieu récepteur codifié par le présent arrêté	n°3
Nature des effluents	Eaux pluviales de toitures et de voiries – Bassin versant Centre-Nord
Traitement avant rejet	Séparateur d'hydrocarbures (uniquement pour les eaux de voiries)
Circuit interne	Eaux de toitures : noues étanches et bassin de rétention n°2 Eaux de voiries : séparateur à hydrocarbures et bassin de rétention n°2
Exutoire du rejet	Réseau d'assainissement communal / Bassin d'infiltration de la ZAC

#### **4.3.6 Conception, aménagement et équipement des ouvrages de rejet**

##### **4.3.6.1. Conception**

Les dispositions du présent arrêté s'appliquent sans préjudice de l'autorisation délivrée par la collectivité à laquelle appartient le réseau public et l'ouvrage de traitement collectif, en application de l'article L. 1331-10 du code de la santé publique. Cette autorisation est transmise par l'exploitant au préfet.

##### **4.3.6.2. Aménagement des points de prélèvements**

Sur chaque ouvrage de rejet d'effluents liquides est prévu un point de prélèvement d'échantillons et des points de mesure (débit, température, concentration en polluant, ...).

Ces points sont aménagés de manière à être aisément accessibles et permettre des interventions en toute sécurité. Toutes les dispositions doivent également être prises pour faciliter les interventions d'organismes extérieurs à la demande de l'inspection des installations classées.

Les agents des services publics, notamment ceux chargés de la Police des eaux, doivent avoir libre accès aux dispositifs de prélèvement qui équipent les ouvrages de rejet vers le milieu récepteur.

##### **4.3.6.3. Section de mesure**

Ces points sont implantés dans une section dont les caractéristiques (rectitude de la conduite à l'amont, qualité des parois, régime d'écoulement) permettent de réaliser des mesures représentatives de manière à ce que la vitesse n'y soit pas sensiblement ralentie par des seuils ou obstacles situés à l'aval et que l'effluent soit suffisamment homogène.

#### **4.4 CARACTÉRISTIQUES GÉNÉRALES DE L'ENSEMBLE DES REJETS**

Les effluents rejetés doivent être exempts :

- de matières flottantes,
- de produits susceptibles de dégager, en égout ou dans le milieu naturel, directement ou indirectement, des gaz ou vapeurs toxiques, inflammables ou odorantes,



- de tout produit susceptible de nuire à la conservation des ouvrages, ainsi que des matières déposables ou précipitables qui, directement ou indirectement, sont susceptibles d'entraver le bon fonctionnement des ouvrages.

Les effluents doivent également respecter les caractéristiques suivantes :

- température < 30°C ;
- pH : compris entre 5,5 et 8,5 ;
- couleur : la couleur de l'effluent ne provoque pas de coloration persistante du milieu récepteur.

#### **4.4.1 Dispositions générales**

Dans le cas de prélèvements instantanés, aucun résultat de mesure ne dépasse le double de la valeur limite prescrite.

Les réseaux de collecte sont conçus pour évacuer séparément chacune des diverses catégories d'eaux polluées issues des activités ou sortant des ouvrages d'épuration interne vers les traitements appropriés avant d'être évacuées vers le milieu récepteur autorisé à les recevoir.

#### **4.4.2 Valeurs limites d'émission des eaux exclusivement pluviales**

L'exploitant est tenu de respecter avant rejet des eaux pluviales non polluées dans le milieu récepteur considéré, les valeurs limites en concentration définies :

- MES < 100 mg/l ;
- hydrocarbures < 10 mg/l ;
- DCO < 300 mg/l ;
- DBO5 < 100 mg/l.

Référence du rejet vers le milieu récepteur : N°2 et N°3 (Cf. repérage du rejet sous l'article 4.3.5)

La superficie des toitures, aires de stockage, voies de circulation, aires de stationnement et autres surfaces imperméabilisables est de 72 667 m<sup>2</sup>.

#### **4.4.3 Eaux pluviales susceptibles d'être polluées**

Les eaux pluviales polluées et collectées dans les installations sont éliminées vers les filières de traitement des déchets appropriées. En l'absence de pollution préalablement caractérisée, elles pourront être évacuées vers le milieu récepteur dans les limites autorisées par le présent arrêté.

Il est interdit d'établir des liaisons directes entre les réseaux de collecte des eaux pluviales et les réseaux de collecte des effluents pollués ou susceptibles d'être pollués.

#### **4.4.4 Valeurs limites d'émission des eaux domestiques**

Les eaux domestiques sont traitées et évacuées conformément aux règlements en vigueur.

### **4.5 AUTOSURVEILLANCE DES REJETS ET PRÉLÈVEMENTS**

#### **4.5.1 Relevé des prélèvements d'eau**

Les installations de prélèvement d'eaux de toutes origines sont munies d'un dispositif de mesure totalisateur. Ce dispositif est relevé mensuellement. Ces résultats sont portés sur un registre éventuellement informatisé consultable par l'inspection.

#### **4.5.2 .Fréquences, et modalités de l'auto surveillance de la qualité des rejets aqueux**

Aux points de rejet N°2 et N°3 (Cf. repérage du rejet sous l'article 4.3.5) :

Paramètre	Type de suivi	Fréquence
Température Couleur pH MES DBO5 DCO Hydrocarbures	Ponctuel	Annuelle

Au préalable, une première mesure sera réalisée dans les 6 mois suivant le démarrage de l'exploitation des installations.

Par défaut, les méthodes d'analyse sont celles définies par l'arrêté du 7 juillet 2009 relatif aux modalités d'analyse dans l'air et dans l'eau dans les ICPE et aux normes de référence.

### 5.1 PRINCIPES DE GESTION

#### 5.1.1 Limitation de la production de déchets

L'exploitant prend toutes les dispositions nécessaires dans la conception, l'aménagement, et l'exploitation de ses installations pour :

- en priorité, prévenir et réduire la production et la nocivité des déchets, notamment en agissant sur la conception, la fabrication et la distribution des substances et produits et en favorisant le réemploi, diminuer les incidences globales de l'utilisation des ressources et améliorer l'efficacité de leur utilisation ;
- assurer une bonne gestion des déchets de son entreprise en privilégiant, dans l'ordre :
  - a) la préparation en vue de la réutilisation ;
  - b) le recyclage ;
  - c) toute autre valorisation, notamment la valorisation énergétique ;
  - d) l'élimination.

Cet ordre de priorité peut être modifié si cela se justifie compte tenu des effets sur l'environnement et la santé humaine, et des conditions techniques et économiques. L'exploitant tient alors les justifications nécessaires à disposition de l'inspection des installations classées.

#### 5.1.2 Séparation des déchets

L'exploitant effectue à l'intérieur de son établissement la séparation des déchets (dangereux ou non) de façon à assurer leur orientation dans les filières autorisées adaptées à leur nature et à leur dangerosité.

Les déchets doivent être classés selon la liste unique de déchets prévue à l'article R. 541-7 du code de l'environnement. Les déchets dangereux sont définis par l'article R. 541-8 du code de l'environnement.

Les huiles usagées sont gérées conformément aux articles R. 543-3 à R. 543-15 du code de l'environnement. Elles doivent être remises à des opérateurs agréés (ramasseurs ou exploitants d'installations de traitement). Dans l'attente de leur ramassage, elles sont stockées dans des réservoirs étanches et dans des conditions de séparation satisfaisantes, évitant notamment les mélanges avec de l'eau ou tout autre déchet non huileux ou contaminé par des PCB.

Les déchets d'emballage visés par les articles R. 543-66 à R. 543-72 du code de l'environnement sont valorisés par réemploi, recyclage ou toute autre action visant à obtenir des déchets valorisables ou de l'énergie.

Les piles et accumulateurs usagés doivent être éliminés conformément aux dispositions des articles R. 543-128-1 à R. 543-131 du code de l'environnement relatives à l'élimination des piles et accumulateurs usagés.

Les pneumatiques usagés sont gérés conformément aux dispositions des articles R. 543-137 à R. 543-151 du code de l'environnement ; ils sont remis à des opérateurs agréés (collecteurs ou exploitants d'installations de traitement).

Les déchets d'équipements électriques et électroniques mentionnés et définis aux articles R. 543-171-1 et R. 543-171-2 sont enlevés et traités selon les dispositions prévues par les articles R. 543-195 à R. 543-200 du code de l'environnement.

Les transformateurs contenant des PCB sont éliminés, ou décontaminés, par des entreprises agréées, conformément aux articles R. 543-17 à R. 543-41 du code de l'environnement.

Les biodéchets produits font l'objet d'un tri à la source en vue de leur valorisation organique, conformément aux articles R. 543-225 à R. 543-227 du code de l'environnement.

#### 5.1.3 Conception et exploitation des installations d'entreposage internes des déchets

Les déchets produits, entreposés dans l'établissement, avant leur orientation dans une filière adaptée, le sont dans des conditions ne présentant pas de risques de pollution (prévention d'un lessivage par des eaux

météoriques, d'une pollution des eaux superficielles et souterraines, des envols et des odeurs) pour les populations avoisinantes et l'environnement.

En particulier, les aires d'entreposage de déchets susceptibles de contenir des produits polluants sont réalisées sur des aires étanches et aménagées pour la récupération des éventuels liquides épandus et des eaux météoriques souillées.

L'évacuation ou le traitement des déchets entreposés doit être faite régulièrement et aussi souvent que nécessaire, de façon à limiter l'importance et la durée des stockages temporaires. La quantité de déchets entreposés sur le site ne doit pas dépasser la quantité mensuelle produite ou la quantité d'un lot normal d'expédition vers l'installation de traitement. En tout état de cause, le stockage temporaire ne dépasse pas un an.

#### **5.1.4 Déchets gérés à l'extérieur de l'établissement**

L'exploitant oriente les déchets produits dans des filières propres à garantir les intérêts visés à l'article L. 511-1 et L. 541-1 du code de l'environnement.

Il s'assure que la personne à qui il remet les déchets est autorisée à les prendre en charge et que les installations destinataires (installations de traitement ou intermédiaires) des déchets sont régulièrement autorisées ou déclarées à cet effet.

Il fait en sorte de limiter le transport des déchets en distance et en volume.

#### **5.1.5 Déchets traités à l'intérieur de l'établissement**

A l'exception des installations spécifiquement autorisées, tout traitement de déchets dans l'enceinte de l'établissement est interdit.

Le mélange de déchets dangereux de catégories différentes, le mélange de déchets dangereux avec des déchets non dangereux et le mélange de déchets dangereux avec des substances, matières ou produits qui ne sont pas des déchets sont interdits.

#### **5.1.6 Transport**

L'exploitant tient un registre chronologique où sont consignés tous les déchets sortants. Le contenu minimal des informations du registre est fixé en référence à l'arrêté du 29 février 2012 fixant le contenu des registres mentionnés aux articles R. 541-43 et R. 541-46 du code de l'environnement.

Chaque lot de déchets dangereux expédié vers l'extérieur est accompagné du bordereau de suivi défini à l'article R. 541-45 du code de l'environnement. Les bordereaux et justificatifs correspondants sont tenus à la disposition de l'inspection des installations classées sur le site durant 5 années au minimum.

Les opérations de transport de déchets (dangereux ou non) respectent les dispositions des articles R. 541-49 à R. 541-63 et R. 541-79 du code de l'environnement relatives à la collecte, au transport, au négoce et au courtage de déchets. La liste mise à jour des transporteurs utilisés par l'exploitant, est tenue à la disposition de l'inspection des installations classées.

L'importation ou l'exportation de déchets (dangereux ou non) est réalisée en conformité avec le règlement (CE) n° 1013/2006 du Parlement européen et du Conseil du 14 juin 2006 concernant les transferts de déchets.

L'ensemble des documents démontrant l'accomplissement des formalités du présent article est tenu à la disposition de l'inspection des installations classées.

#### **5.1.7 Autosurveillance des déchets**

##### **5.1.7.1. Autosurveillance des déchets**

Conformément aux dispositions des articles R. 541-42 à R. 541-48 du code de l'environnement relatifs au contrôle des circuits de traitement des déchets, l'exploitant tient à jour un registre chronologique de la production et de l'expédition des déchets dangereux établi conformément aux dispositions nationales et contenant au moins, pour chaque flux de déchets sortants, les informations suivantes :

- la date de l'expédition du déchet ;
- la nature du déchet sortant (code du déchet au regard de la nomenclature définie à l'article R. 541-8 du code de l'environnement) ;
- la quantité du déchet sortant ;
- le nom et l'adresse de l'installation vers laquelle le déchet est expédié ;
- le nom et l'adresse du ou des transporteurs qui prennent en charge le déchet, ainsi que leur numéro de récépissé mentionné à l'article R. 541-53 du code de l'environnement ;
- le cas échéant, le numéro du ou des bordereaux de suivi de déchets ;
- le cas échéant, le numéro de notification prévu par le règlement (CE) n° 1013/2006 du Parlement européen et du Conseil du 14 juin 2006 concernant les transferts transfrontaliers de déchets ;
- le code du traitement qui va être opéré dans l'installation vers laquelle le déchet est expédié, selon les annexes I et II de la directive n° 2008/98/CE du Parlement européen et du Conseil du 19 novembre 2008 relative aux déchets et abrogeant certaines directives ;
- la qualification du traitement final vis-à-vis de la hiérarchie des modes de traitement définie à l'article L. 541-1 du code de l'environnement.

Le registre peut être contenu dans un document papier ou informatique. Il est conservé pendant au moins trois ans et tenu à la disposition des autorités compétentes.

#### **5.1.7.2. Déclaration**

L'exploitant déclare chaque année au ministre en charge des installations classées les déchets dangereux et non dangereux conformément à l'arrêté du 31 janvier 2008 modifié relatif au registre et à la déclaration annuelle des émissions polluantes et des déchets.

## 6 - PRÉVENTION DES NUISANCES SONORES, DES VIBRATIONS ET DES ÉMISSIONS LUMINEUSES

### 6.1 DISPOSITIONS GÉNÉRALES

#### 6.1.1 Aménagements

L'installation est construite, équipée et exploitée de façon que son fonctionnement ne puisse être à l'origine de bruits transmis par voie aérienne ou solidienne, de vibrations mécaniques susceptibles de compromettre la santé ou la sécurité du voisinage ou de constituer une nuisance pour celle-ci.

Les prescriptions de l'arrêté ministériel du 23 janvier 1997 modifié relatif à la limitation des bruits émis dans l'environnement par les installations relevant du livre V titre I du Code de l'Environnement, ainsi que les règles techniques annexées à la circulaire du 23 juillet 1986 relative aux vibrations mécaniques émises dans l'environnement par les installations classées sont applicables.

Une mesure du niveau de bruit et de l'émergence est effectuée dans les 3 mois après la mise en service de l'installation. Les mesures sont effectuées selon la méthode définie en annexe de l'arrêté du 23 janvier 1997. Ces mesures sont effectuées par un organisme qualifié dans des conditions représentatives du fonctionnement de l'installation sur une durée d'une demi-heure au moins.

#### 6.1.2 Véhicules et engins

Les véhicules de transport, les matériels de manutention et les engins de chantier utilisés à l'intérieur de l'établissement, et susceptibles de constituer une gêne pour le voisinage, sont conformes aux dispositions des articles R. 571-1 à R. 571-24 du code de l'environnement, à l'exception des matériels destinés à être utilisés à l'extérieur des bâtiments visés par l'arrêté du 18 mars 2002 modifié, mis sur le marché après le 4 mai 2002, soumis aux dispositions dudit arrêté.

Les moteurs des véhicules en stationnement sur le site, en cours de chargement ou de déchargement, doivent, sauf impossibilité technique, être mis à l'arrêt pour limiter les nuisances sonores.

#### 6.1.3 Appareils de communication

L'usage de tout appareil de communication par voie acoustique (sirènes, avertisseurs, haut-parleurs ...) gênant pour le voisinage est interdit sauf si leur emploi est exceptionnel et réservé à la prévention ou au signalement d'incidents graves ou d'accidents.

### 6.2 NIVEAUX ACOUSTIQUES

#### 6.2.1 Valeurs Limites d'émergence

L'émergence est définie comme étant la différence entre les niveaux de pression continue équivalents pondérés A du bruit ambiant (mesurés lorsque l'établissement est en fonctionnement) et les niveaux sonores correspondant au bruit résiduel (établissement à l'arrêt).

Les émissions sonores dues aux activités des installations ne doivent pas engendrer une émergence supérieure aux valeurs admissibles fixées dans le tableau ci-après, dans les zones à émergence réglementée.

Niveau de bruit ambiant existant dans les zones à émergence réglementée (incluant le bruit de l'établissement)	Émergence admissible pour la période allant de 7h à 22h, sauf dimanches et jours fériés	Émergence admissible pour la période allant de 22h à 7h, ainsi que les dimanches et jours fériés
Supérieur à 35 dB(A) et inférieur ou égal à 45 dB(A)	6dB(A)	4dB(A)
Supérieur à 45 dB(A)	5 dB(A)	3 dB(A)

Les zones à émergence réglementée sont définies sur le plan annexé au présent arrêté.

## 6.2.2 Niveaux limites de bruit en limites d'Exploitation

Les niveaux limites de bruit ne doivent pas dépasser en limite de propriété de l'établissement les valeurs suivantes pour les différentes périodes de la journée :

PÉRIODES	PÉRIODE DE JOUR Allant de 7h à 22h, (sauf dimanches et jours fériés)	PÉRIODE DE NUIT Allant de 22h à 7h, (ainsi que dimanches et jours fériés)
Niveau sonore limite admissible	70 dB(A)	60 dB(A)

## 6.2.3 Mesures périodiques des niveaux sonores

Une mesure du niveau de bruit et de l'émergence est effectuée dans les 3 mois après la mise en service de l'installation puis tous les 3 ans. Les mesures sont effectuées selon la méthode définie en annexe de l'arrêté du 23 janvier 1997. Ces mesures sont effectuées par un organisme qualifié dans des conditions représentatives du fonctionnement de l'installation sur une durée d'une demi-heure au moins.

Une mesure des émissions sonores est effectuée aux frais de l'exploitant par un organisme qualifié, notamment à la demande du préfet, si l'installation fait l'objet de plaintes ou en cas de modification de l'installation susceptible d'impacter le niveau de bruit généré dans les zones à émergence réglementée.

Les résultats des mesures réalisées sont transmis au préfet dans le mois qui suit leur réception avec les commentaires et propositions éventuelles d'amélioration.

## 6.3 VIBRATIONS

### 6.3.1 Vibrations

En cas d'émissions de vibrations mécaniques gênantes pour le voisinage ainsi que pour la sécurité des biens ou des personnes, les points de contrôle, les valeurs des niveaux limites admissibles ainsi que la mesure des niveaux vibratoires émis seront déterminés suivant les spécifications des règles techniques annexées à la circulaire ministérielle n° 23 du 23 juillet 1986 relative aux vibrations mécaniques émises dans l'environnement par les installations classées.

## 6.4 ÉMISSIONS LUMINEUSES

### 6.4.1 Émissions lumineuses

De manière à réduire la consommation énergétique et les nuisances pour le voisinage, l'exploitant prend les dispositions suivantes :

- les éclairages intérieurs des locaux sont éteints une heure au plus tard après la fin de l'occupation de ces locaux
- les illuminations des façades des bâtiments ne peuvent être allumées avant le coucher du soleil et sont éteintes au plus tard à 1 heure.

Ces dispositions ne sont pas applicables aux installations d'éclairage destinées à assurer la protection des biens lorsqu'elles sont asservies à des dispositifs de détection de mouvement ou d'intrusion.

L'exploitant du bâtiment doit s'assurer que la sensibilité des dispositifs de détection et la temporisation du fonctionnement de l'installation sont conformes aux objectifs de sobriété poursuivis par la réglementation, ceci afin d'éviter que l'éclairage fonctionne toute la nuit.

### 7.1 PRINCIPES DIRECTEURS

L'exploitant prend toutes les dispositions nécessaires pour prévenir les incidents et accidents susceptibles de concerner les installations et pour en limiter les conséquences. Il organise sous sa responsabilité les mesures appropriées, pour obtenir et maintenir cette prévention des risques, dans les conditions normales d'exploitation, les situations transitoires et dégradées, depuis la construction jusqu'à la remise en état du site après l'exploitation. Il met en place le dispositif nécessaire pour en obtenir l'application et le maintien ainsi que pour détecter et corriger les écarts éventuels.

Sans préjudice d'autres réglementations, l'exploitant fait notamment vérifier périodiquement par un organisme extérieur les matériels de sécurité et de lutte contre l'incendie selon la fréquence définie ci-dessous :

Type de matériel	Fréquence minimale de contrôle
Extincteur	Annuelle
Robinets d'incendie armés (RIA)	Annuelle
Système d'extinction automatique à eau (sprinkler)	Semestrielle
Installations de désenfumage	Annuelle
Portes coupe-feu	Annuelle
Détection incendie	Semestrielle
Détection gaz naturel	Annuelle
Séparateur d'hydrocarbures	Annuelle

### 7.2 GÉNÉRALITÉS

#### 7.2.1 État des stocks de produits dangereux et état des matières stockées

L'exploitant tient à jour un état des matières stockées.

Sans préjudice des dispositions du code du travail, l'exploitant dispose des documents lui permettant de connaître la nature et les risques des substances et mélanges dangereux présents dans les installations, en particulier les fiches de données de sécurité. Les incompatibilités entre les substances et mélanges, ainsi que les risques particuliers pouvant découler de leur mise en œuvre dans les installations considérées sont précisés dans ces documents. La conception et l'exploitation des installations en tiennent compte.

L'exploitant tient à jour un registre indiquant la nature (notamment phrases de risques ou mentions de danger), leur classement dans la nomenclature des installations classées, et la quantité des substances et mélanges dangereux détenus, auquel est annexé un plan général des stockages.

Ce registre est tenu à la disposition des services d'incendie et de secours et de l'inspection des installations classées.

#### 7.2.2 Zonage des dangers internes à l'établissement et Dispositions en cas d'incendie

En cas de sinistre, l'exploitant réalise un diagnostic de l'impact environnemental et sanitaire de celui-ci en application des guides établis par le ministère chargé de l'environnement dans le domaine de la gestion du post-accidentelle. Il réalise notamment des prélèvements dans l'air, dans les sols et le cas échéant les points d'eau environnants, afin d'estimer les conséquences de l'incendie en termes de pollution. Le préfet peut prescrire, d'urgence, tout complément utile aux prélèvements réalisés par l'exploitant.

L'exploitant identifie les zones de l'établissement susceptibles d'être à l'origine d'incendie, d'émanations toxiques ou d'explosion de par la présence de substances ou mélanges dangereux stockés ou utilisés ou d'atmosphères nocives ou explosibles pouvant survenir soit de façon permanente ou semi-permanente dans le cadre du fonctionnement normal des installations, soit de manière épisodique avec une faible fréquence et de courte durée.



Il distingue 3 types de zones :

- les zones à risques permanents ou fréquents ;
- les zones à risques occasionnels ;
- les zones où le risque n'est pas susceptible de se présenter en fonctionnement normal ou n'est que de courte durée s'il se présente néanmoins.

Pour les zones à risque d'atmosphère explosive dues aux produits inflammables, l'exploitant définit :

- zone 0 : emplacement où une atmosphère explosive consistant en un mélange avec l'air de substances inflammables sous forme de gaz, de vapeur ou de brouillard est présente en permanence, pendant de longues périodes ou fréquemment ;
- zone 1 : emplacement où une atmosphère explosive consistant en un mélange avec l'air de substances inflammables sous forme de gaz, de vapeur ou de brouillard est susceptible de se présenter occasionnellement en fonctionnement normal ;
- zone 2 : emplacement où une atmosphère explosive consistant en un mélange avec l'air de substances inflammables sous forme de gaz, de vapeur ou de brouillard n'est pas susceptible de se présenter ou n'est que de courte durée, s'il advient qu'elle se présente néanmoins.

Pour les zones à risque d'atmosphère explosive dues aux poussières, l'exploitant définit :

- zone 20 : emplacement où une atmosphère explosive sous forme de nuage de poussières combustibles est présente dans l'air en permanence ou pendant de longues périodes ou fréquemment ;
- zone 21 : emplacement où une atmosphère explosive sous forme de nuage de poussières combustibles est susceptible de se présenter occasionnellement en fonctionnement normal ;
- zone 22 : emplacement où une atmosphère explosive sous forme de nuage de poussières combustibles n'est pas susceptible de se présenter en fonctionnement normal ou n'est que de courte durée s'il advient qu'elle se présente néanmoins.

Ces zones sont matérialisées par des moyens appropriés et reportées sur un plan systématiquement tenu à jour.

La nature exacte du risque (atmosphère potentiellement explosible, etc.) et les consignes à observer sont indiquées à l'entrée de ces zones et en tant que de besoin rappelées à l'intérieur de celles-ci. Ces consignes doivent être incluses dans les plans de secours s'ils existent.

### **7.2.3 Information préventive sur les effets domino externes**

L'exploitant tient les exploitants d'installations classées voisines informés des risques d'accident majeurs identifiés dans l'étude de dangers dès lors que les conséquences de ces accidents majeurs sont susceptibles d'affecter les dites installations.

Il transmet copie de cette information au préfet et à l'inspection des installations classées. Il procède de la sorte lors de chacune des révisions de l'étude des dangers ou des mises à jours relatives à la définition des périmètres ou à la nature des risques.

### **7.2.4 Contrôle des accès**

L'exploitant prend les dispositions nécessaires au contrôle des accès, ainsi qu'à la connaissance permanente des personnes présentes dans l'établissement.

L'ensemble des installations est efficacement clôturé sur la totalité de sa périphérie.

### **7.2.5 Circulation dans l'établissement**

L'exploitant fixe les règles de circulation applicables à l'intérieur de l'établissement. Elles sont portées à la connaissance des intéressés par une signalisation adaptée et une information appropriée.

Les voies de circulation et d'accès sont notamment délimitées, maintenues en constant état de propreté et dégagées de tout objet susceptible de gêner le passage. Ces voies sont aménagées pour que les engins des services d'incendie puissent évoluer sans difficulté.

## **7.2.6 Étude de dangers**

L'exploitant met en place et entretient l'ensemble des équipements mentionnés dans l'étude de dangers.

L'exploitant met en œuvre l'ensemble des mesures d'organisation et de formation ainsi que les procédures mentionnées dans l'étude de dangers.

## **7.3 ACCESSIBILITÉ**

### **7.3.1 Accessibilité au site**

L'installation dispose en permanence d'un accès au moins pour permettre à tout moment l'intervention des services d'incendie et de secours.

Les véhicules dont la présence est liée à l'exploitation de l'installation stationnent sans occasionner de gêne pour l'accessibilité des engins des services d'incendie et de secours depuis les voies de circulation externes au bâtiment, même en dehors des heures d'exploitation et d'ouverture de l'installation.

L'accès au site est conçu pour pouvoir être ouvert immédiatement sur demande des services d'incendie et de secours ou directement par ces derniers.

L'entrepôt est implanté sur un site clôturé, sauf en cas d'impossibilité justifiée. L'exploitant s'assure du maintien de l'intégrité de la clôture dans le temps et réalise les opérations d'entretien des abords régulièrement. La hauteur de la clôture, mesurée à partir du sol du côté extérieur, est de 2 mètres.

### **7.3.2 Voie « engins »**

Une voie « engins » au moins est maintenue dégagée pour :

- la circulation sur la périphérie complète du bâtiment ;
- l'accès au bâtiment ;
- l'accès aux aires de mise en station des moyens aériens ;
- l'accès aux aires de stationnement des engins.

Elle est positionnée de façon à ne pouvoir être obstruée par l'effondrement de tout ou partie de ce bâtiment ou occupée par les eaux d'extinction.

Cette voie « engins » respecte les caractéristiques suivantes :

- la largeur utile est au minimum de 6 mètres, la hauteur libre au minimum de 4,5 mètres et la pente inférieure à 15 % ;
- dans les virages, le rayon intérieur R minimal est de 13 mètres. Une surlargeur de  $S = 15/R$  mètres est ajoutée dans les virages de rayon intérieur R compris entre 13 et 50 mètres ;
- la voie résiste à la force portante calculée pour un véhicule de 320 kN avec un maximum de 130 kN par essieu, ceux-ci étant distants de 3,6 mètres au minimum ;
- chaque point du périmètre du bâtiment est à une distance maximale de 60 mètres de cette voie ;
- aucun obstacle n'est disposé entre la voie « engins » et les accès au bâtiment, les aires de mise en station des moyens aériens et les aires de stationnement des engins.

### **7.3.3 Aires de stationnement**

#### **7.3.3.1. Aires de mise en stationnement des moyens aériens**

Les aires de mise en station des moyens aériens permettent aux engins de stationner pour déployer leurs moyens aériens (par exemple les échelles et les bras élévateurs articulés). Elles sont directement accessibles depuis la voie « engins » définie au 7.3.2.

Elles sont positionnées de façon à ne pouvoir être obstruées par l'effondrement de tout ou partie du bâtiment ou occupées par les eaux d'extinction.

Pour toute installation, au moins une façade est desservie par au moins une aire de mise en station des moyens aériens. Au moins deux façades sont desservies lorsque la longueur des murs coupe-feu reliant ces façades est supérieure à 50 mètres.

Chaque aire de mise en station des moyens aériens respecte, par ailleurs, les caractéristiques suivantes :

- la largeur utile est au minimum de 7 mètres, la longueur au minimum de 10 mètres, la pente au maximum de 10 % ;
- elle comporte une matérialisation au sol ;
- aucun obstacle aérien ne gêne la manœuvre de ces moyens aériens à la verticale de cette aire ;
- la distance par rapport à la façade est de 1 mètre minimum et de 8 mètres maximum ;
- elle est maintenue en permanence entretenue, dégagée et accessible aux services d'incendie et de secours. Si les conditions d'exploitation ne permettent pas de maintenir ces aires dégagées en permanence (présence de véhicules liés à l'exploitation), l'exploitant fixe les mesures organisationnelles permettant de libérer ces aires en cas de sinistre avant l'arrivée des services d'incendie et de secours. Ces mesures sont intégrées au plan de défense incendie prévu par les dispositions de l'article 7.23 du présent arrêté ;
- l'aire résiste à la force portante calculée pour un véhicule de 320 kN avec un maximum de 130 kN par essieu, ceux-ci étant distants de 3,6 mètres au minimum et présente une résistance au poinçonnement minimale de 88 N/cm<sup>2</sup>.

### **7.3.3.2. Aires de stationnement des engins**

Les aires de stationnement des engins permettent aux moyens des services d'incendie et de secours de stationner pour se raccorder aux points d'eau incendie. Elles sont directement accessibles depuis la voie « engins » définie au 7.3.2. Les aires de stationnement des engins au droit des réserves d'eau alimentant un réseau privé de points d'eau incendie ne sont pas nécessaires.

Les aires de stationnement des engins sont positionnées de façon à ne pouvoir être obstruées par l'effondrement de tout ou partie de ce bâtiment ou occupées par les eaux d'extinction.

Elles sont entretenues et maintenues dégagées en permanence. Si les conditions d'exploitation ne permettent pas de maintenir ces aires dégagées en permanence (présence de véhicules liés à l'exploitation), l'exploitant fixe les mesures organisationnelles permettant de libérer ces aires en cas de sinistre avant l'arrivée des services d'incendie et de secours. Ces mesures sont intégrées au plan de défense incendie .

Chaque aire de stationnement des engins respecte, par ailleurs, les caractéristiques suivantes :

- la largeur utile est au minimum de 4 mètres, la longueur au minimum de 8 mètres, la pente est comprise entre 2 et 7 % ;
- l'aire comporte une matérialisation au sol ;
- l'aire est située à 5 mètres maximum du point d'eau incendie ;
- l'aire est maintenue en permanence entretenue, dégagée et accessible aux services d'incendie et de secours ; si les conditions d'exploitation ne permettent pas de maintenir ces aires dégagées en permanence (présence de véhicules liés à l'exploitation), l'exploitant fixe les mesures organisationnelles permettant de libérer ces aires en cas de sinistre avant l'arrivée des services d'incendie et de secours. Ces mesures sont intégrées au plan de défense incendie ;
- l'aire résiste à la force portante calculée pour un véhicule de 320 kN avec un maximum de 130 kN par essieu, ceux-ci étant distants de 3,6 mètres au minimum.

### **7.3.4 Accès aux issues et quais de déchargement**

À partir de chaque voie « engins » ou aire de mise en station des moyens aériens est prévu un accès aux issues du bâtiment ou à l'installation par un chemin stabilisé de 1,8 mètre de large au minimum.

À chaque façade du bâtiment, au moins une issue doit avoir une largeur minimale de 1,8 mètre. Une porte d'accès de plain-pied (avec rampe éventuellement) satisfait à cette exigence sans constituer forcément une issue de secours. Par ailleurs, les autres issues de secours ne sont pas concernées par cette exigence de largeur.

Pour les quais de déchargement, cette issue d'une largeur minimale de 1,8 mètre est située dans la continuité de la rampe dévidoir, le cas échéant.

Pour chaque cellule, au moins une des portes d'accès à chaque cellule contiguë doit avoir une largeur minimale de 1,8 mètre. Les portes inter-cellules peuvent être utilisées à cet effet, sous réserve d'un dispositif, mis à la disposition des services d'incendie et de secours, leur permettant de maintenir chacune d'elle partiellement ouverte (cale...), restituant ainsi un passage libre de 1,8 mètre.

Les sorties de secours ne sont pas visées par cette prescription, sauf si elles sont l'unique accès aux cellules : dans ce cas, au moins une sortie de secours sur la façade concernée de la cellule ou du bâtiment doit avoir une largeur minimale de 1,8 mètre.

Les quais de déchargement sont équipés d'une rampe dévidoir de 1,8 mètre de large et de pente inférieure ou égale à 10 %, permettant l'accès aux cellules sauf s'il existe des accès de plain-pied. Il faut au minimum une rampe par groupe de cellules communiquant entre elles et respectant les dispositions précédentes.

### **7.3.5 Documents à disposition des services d'incendie et de secours**

L'exploitant tient à disposition des services d'incendie et de secours :

- des plans des locaux avec une description des dangers pour chaque local présentant des risques particuliers et l'emplacement des moyens de protection incendie ;
- des consignes précises pour l'accès des secours avec des procédures pour accéder à tous les lieux.

Ces documents sont annexés au plan de défense incendie.

## **7.4 DISPOSITIONS CONSTRUCTIVES**

### **7.4.1 Comportement au feu**

Les installations ne comprennent pas, ne surmontent pas, ni ne sont surmontées de locaux habités ou occupés par des tiers.

Les locaux dans lesquels sont présents des liquides inflammables sont convenablement ventilés pour éviter l'accumulation dangereuse de vapeurs de liquides inflammables, en particulier dans les parties basses des installations, comme les fosses et les caniveaux.

Les dispositions constructives visent à ce que la cinétique d'incendie soit compatible avec l'évacuation des personnes, l'intervention des services de secours et la protection de l'environnement. Elles visent notamment à ce que la ruine d'un élément de structure (murs, toiture, poteaux, poutres par exemple) suite à un sinistre n'entraîne pas la ruine en chaîne de la structure du bâtiment, notamment les cellules de stockage avoisinantes, ni de leurs dispositifs de recoupement, et ne conduit pas à l'effondrement de la structure vers l'extérieur de la cellule en feu. L'ensemble de la structure est a minima R 60.

Les éléments de support de la toiture sont réalisés en matériaux A2 s1 d0. Cette disposition n'est pas applicable si la structure porteuse est en lamellé-collé, en bois massif ou en matériaux reconnus équivalents par rapport au risque incendie, par la direction générale de la sécurité civile et de la gestion des crises du ministère chargé de l'intérieur.

Le ou les isolants thermiques utilisés en couverture sont de classe A2 s1 d0. À défaut, le système « support de couverture + isolants » sera de classe B s1 d0 et l'isolant, unique, a un PCS inférieur ou égal à 8,4 MJ/kg.

Le système de couverture de toiture satisfait la classe BROOF (t3).

Les matériaux utilisés pour l'éclairage naturel satisfont à la classe d0.

Les ateliers d'entretien du matériel sont isolés par une paroi et un plafond au moins REI 120 ou situés dans un local distant d'au moins 10 mètres des cellules de stockage. Les portes d'intercommunication présentent un classement au moins EI2 120 C (classe de durabilité C2 pour les portes battantes).

A l'exception des bureaux dits de « quais » destinés à accueillir le personnel travaillant directement sur les stockages, des zones de préparation ou de réception, des quais eux-mêmes, les bureaux et les locaux sociaux ainsi que les guichets de retrait et dépôt des marchandises sont situés dans un local clos distant d'au moins 10 mètres des cellules de stockage ou isolés par une paroi au moins REI 120. Ils ne peuvent être contigus aux cellules où sont présentes des matières dangereuses. Ils sont également isolés par un plafond au moins REI 120 et des portes d'intercommunication munies d'un ferme-porte présentant un classement au moins EI2 120 C (classe de durabilité C2). Ce plafond n'est pas obligatoire si le mur séparatif au moins REI 120 entre le local bureau et la cellule de stockage dépasse au minimum d'un mètre, conformément au point 7.6, ou si le mur

séparatif au moins REI 120 arrive jusqu'en sous-face de toiture de la cellule de stockage, et que le niveau de la toiture du local bureau est située au moins à 4 mètres au-dessous du niveau de la toiture de la cellule de stockage). De plus, lorsqu'ils sont situés à l'intérieur d'une cellule, le plafond est au moins REI 120, et si les bureaux sont situés en étage le plancher est également au moins REI 120.

Les justificatifs attestant du respect des prescriptions du présent point sont conservés par l'exploitant.

## 7.5 DÉSENFUMAGE

Les cellules de stockage sont divisées en cantons de désenfumage d'une superficie maximale de 1 650 mètres carrés et d'une longueur maximale de 60 mètres. Chaque écran de cantonnement est stable au feu de degré un quart d'heure, et a une hauteur minimale de 1 mètre. La distance entre le point bas de l'écran et le point le plus près du stockage est supérieure ou égale à 0,5 mètre. Elle peut toutefois être réduite pour les zones de stockages automatisés.

Les cantons de désenfumage sont équipés en partie haute de dispositifs d'évacuation des fumées, gaz de combustion, chaleur et produits imbrûlés.

Des exutoires à commande automatique et manuelle font partie des dispositifs d'évacuation des fumées. La surface utile de l'ensemble de ces exutoires n'est pas inférieure à 2 % de la superficie de chaque canton de désenfumage. Le déclenchement du désenfumage n'est pas asservi à la même détection que celle à laquelle est asservi le système d'extinction automatique. Les dispositifs d'ouverture automatique des exutoires sont réglés de telle façon que l'ouverture des organes de désenfumage ne puisse se produire avant le déclenchement de l'extinction automatique.

Il faut prévoir au moins quatre exutoires pour 1 000 mètres carrés de superficie de toiture. La surface utile d'un exutoire n'est pas inférieure à 0,5 mètre carré ni supérieure à 6 mètres carrés. Les dispositifs d'évacuation ne sont pas implantés sur la toiture à moins de 7 mètres des murs coupe-feu séparant les cellules de stockage. Cette distance peut être réduite pour les cellules dont une des dimensions est inférieure à 15 m.

La commande manuelle des exutoires est au minimum installée en deux points opposés de l'entrepôt de sorte que l'actionnement d'une commande empêche la manœuvre inverse par la ou les autres commandes. Ces commandes manuelles sont facilement accessibles aux services d'incendie et de secours depuis les issues du bâtiment ou de chacune des cellules de stockage. Elles doivent être manœuvrables en toutes circonstances.

Des amenées d'air frais d'une superficie au moins égale à la surface utile des exutoires du plus grand canton, cellule par cellule, sont réalisées soit par des ouvrants en façade, soit par des bouches raccordées à des conduits, soit par les portes des cellules à désenfumer donnant sur l'extérieur.

## 7.6 COMPARTIMENTAGE

L'entrepôt est compartimenté en cellules de stockage, dont la surface et la hauteur sont limitées afin de réduire la quantité de matières combustibles en feu lors d'un incendie.

Ce compartimentage a pour objet de prévenir la propagation d'un incendie d'une cellule de stockage à l'autre. Pour atteindre cet objectif, les cellules respectent au minimum les dispositions suivantes :

- les parois qui séparent les cellules de stockage sont des murs au moins REI 120 ; le degré de résistance au feu des murs séparatifs coupe-feu est indiqué au droit de ces murs, à chacune de leurs extrémités, aisément repérable depuis l'extérieur par une matérialisation ;
- la paroi de la façade Sud de la cellule 1 est en béton REI 240,
- les ouvertures effectuées dans les parois séparatives (baies, convoyeurs, passages de gaines, câbles électriques et tuyauteries, portes, etc.) sont munies de dispositifs de fermeture ou de calfeutrement assurant un degré de résistance au feu équivalant à celui exigé pour ces parois. Les fermetures manœuvrables sont associées à un dispositif assurant leur fermeture automatique en cas d'incendie, que l'incendie soit d'un côté ou de l'autre de la paroi. Ainsi, les portes situées dans un mur séparatif REI 120 présentent un classement EI2 120 C. Les portes battantes satisfont une classe de durabilité C2 ;
- la toiture est recouverte d'une bande de protection sur une largeur minimale de 5 mètres de part et d'autre des parois séparatives. Cette bande est en matériaux A2 s1 d1 ou comporte en surface une feuille métallique A2 s1d1 ;
- les parois séparatives dépassent d'au moins 1 mètre la couverture au droit du franchissement.

Les justificatifs attestant du respect des prescriptions du présent chapitre sont conservés par l'exploitant et tenus à la disposition de l'inspection des installations classées.

### **7.7 DIMENSIONS DES CELLULES**

La surface maximale des cellules est égale à 6 000 mètres carrés. La hauteur maximale des cellules est limitée à 13,7 mètres au faîtage. Le bâtiment est composé des 8 cellules d'entreposage suivantes :

- cellule 1 : 4 292 m<sup>2</sup>,
- cellule 2 : 5 851 m<sup>2</sup>,
- cellule 3 : 5 850 m<sup>2</sup>,
- cellule 4 : 5 962 m<sup>2</sup>,
- cellule 5 : 5 849 m<sup>2</sup>,
- cellule 6 : 5 848 m<sup>2</sup>,
- cellule 7 : 5 962 m<sup>2</sup>,
- cellule 8 : 5 891 m<sup>2</sup>

Les cellules ne comportent ni niveau, ni mezzanine.

### **7.8 MATIÈRES DANGEREUSES ET CHIMIQUEMENT INCOMPATIBLES**

Les matières chimiquement incompatibles ou qui peuvent entrer en réaction entre elles de façon dangereuse ou qui sont de nature à aggraver un incendie, ne doivent pas être stockées dans la même cellule, sauf si l'exploitant met en place des séparations physiques entre ces matières permettant d'atteindre les mêmes objectifs de sécurité.

De plus, les matières dangereuses sont stockées dans des cellules particulières dont la zone de stockage fait l'objet d'aménagements spécifiques comportant des moyens adaptés de prévention et de protection aux risques.

Ces cellules particulières sont situées en rez-de-chaussée sans être surmontées d'étages ou de niveaux.

Ces dispositions ne sont pas applicables dans les zones de préparation des commandes ou dans les zones de réception.

### **7.9 CONDITIONS DE STOCKAGES**

Une distance minimale nécessaire au bon fonctionnement du système d'extinction automatique d'incendie est maintenue entre les stockages et la base de la toiture ou le plafond ou tout système de chauffage et d'éclairage.

Les matières stockées en vrac sont par ailleurs séparées des autres matières par un espace minimum de 3 mètres sur le ou les côtés ouverts. Une distance minimale de 1 mètre est respectée par rapport aux parois et aux éléments de structure ainsi que la base de la toiture ou le plafond ou tout système de chauffage et d'éclairage.

Les matières stockées en masse forment des îlots limités de la façon suivante :

- 1° surface maximale des îlots au sol : 500 m<sup>2</sup> ;
- 2° hauteur maximale de stockage : 8 mètres maximum ;
- 3° largeurs des allées entre îlots : 2 mètres minimum.

La hauteur de stockage des matières dangereuses liquides est limitée à 5 mètres par rapport au sol intérieur, quel que soit le mode de stockage. En présence d'un système d'extinction automatique compatible avec les produits entreposés, cette limitation ne s'applique qu'aux produits visés par les rubriques 1436, 4330, 4331, 4722, 4734, 4742, 4743, 4744, 4746, 4747, 4748, et 4510 ou 4511 pour le pétrole brut.

La hauteur de stockage en rayonnage ou en palettier est au maximum égale à 12 mètres en présence d'un système d'extinction automatique.

## **7.10 STOCKAGE DE MATIÈRES SUSCEPTIBLES DE CRÉER UNE POLLUTION DU SOL OU DES EAUX**

Le sol des aires et des locaux de stockage ou de manipulation des matières dangereuses ou susceptibles de créer une pollution de l'eau ou du sol est étanche, incombustible et équipé de façon à pouvoir recueillir les eaux de lavage et les matières répandues accidentellement.

Tout stockage de matières liquides susceptibles de créer une pollution de l'eau ou du sol est associé à une capacité de rétention interne ou externe dont le volume est au moins égal à la plus grande des deux valeurs suivantes :

- 100 % de la capacité du plus grand réservoir ;
- 50 % de la capacité globale des réservoirs associés.

Toutefois, lorsque le stockage est constitué exclusivement de récipients de capacité unitaire inférieure ou égale à 250 litres, admis au transport, le volume minimal de la rétention est égal soit à la capacité totale des récipients si cette capacité est inférieure à 800 litres, soit à 20 % de la capacité totale avec un minimum de 800 litres si cette capacité excède 800 litres. Cet alinéa ne s'applique pas aux stockages de substances et mélanges liquides visés par les rubriques 1436, 4330, 4331, 4722, 4734, 4742, 4743, 4744, 4746, 4747, 4755, 4748, ou 4510 ou 4511 pour le pétrole brut.

Des réservoirs ou récipients contenant des matières susceptibles de réagir dangereusement ensemble ne sont pas associés à la même cuvette de rétention.

## **7.11 EAUX D'EXTINCTION INCENDIE**

Toutes mesures sont prises pour recueillir l'ensemble des eaux et écoulements susceptibles d'être pollués lors d'un sinistre, y compris les eaux utilisées pour l'extinction d'un incendie et le refroidissement, afin que celles-ci soient récupérées ou traitées afin de prévenir toute pollution des sols, des égouts, des cours d'eau ou du milieu naturel. Ce confinement est réalisé par des dispositifs externes aux cellules de stockages.

Dans cette configuration de confinement par des dispositifs externes aux cellules de stockage :

- les matières canalisées sont collectées, de manière gravitaire ou grâce à des systèmes de relevage autonomes, puis convergent vers une rétention extérieure au bâtiment. En cas de recours à des systèmes de relevage autonomes, l'exploitant est en mesure de justifier à tout instant d'un entretien et d'une maintenance rigoureux de ces dispositifs. Des tests réguliers sont par ailleurs menés sur ces équipements.
- les orifices d'écoulement issus de ces dispositifs sont munis d'un dispositif automatique d'obturation pour assurer ce confinement lorsque des eaux susceptibles d'être polluées y sont portées. Tout moyen est mis en place pour éviter la propagation de l'incendie par ces écoulements.

Le volume nécessaire à ce confinement a été déterminé, selon le bassin versant du site, conformément au document technique D9a (guide pratique pour le dimensionnement des rétentions des eaux d'extinction de l'Institut national d'études de la sécurité civile, la Fédération française des sociétés d'assurances et le Centre national de prévention et de protection, édition août 2004).

Le volume d'eau à confiner en cas d'incendie sur le bassin versant Nord est estimé à 1 976 m<sup>3</sup> pour un volume de bassin de 4 424 m<sup>3</sup>.

Le volume d'eau à confiner en cas d'incendie sur le bassin versant Sud est estimé à 2 143 m<sup>3</sup> pour un volume de bassin de 1 110 m<sup>3</sup>.

Afin d'augmenter la capacité de rétention des eaux d'extinction en cas d'incendie, une surverse permettra de relier le bassin Sud au bassin Nord de 4 424 m<sup>3</sup>. Cette canalisation sera en temps normal munie d'une vanne fermée, qu'il faudra ouvrir en cas d'incendie afin de permettre cette augmentation de capacité. L'ouverture de ce dispositif sera asservie aux systèmes de sécurité incendie (SSI).

Les réseaux de collecte des effluents et des eaux pluviales de l'établissement sont équipés de dispositifs d'isolement visant à maintenir toute pollution accidentelle, en cas de sinistre, sur le site. Ces dispositifs sont maintenus en état de marche, signalés et actionnables en toute circonstance localement et à partir d'un poste de commande. Leur entretien et leur mise en fonctionnement sont définis par consigne.

## 7.12 DÉTECTION AUTOMATIQUE D'INCENDIE

La détection automatique d'incendie avec transmission, en tout temps, de l'alarme à l'exploitant est obligatoire pour les cellules, les locaux techniques et pour les bureaux à proximité des stockages. Cette détection actionne une alarme perceptible en tout point du bâtiment permettant d'assurer l'alerte précoce des personnes présentes sur le site, et déclenche le compartimentage de la ou des cellules sinistrées.

Le type de détecteur est déterminé en fonction des produits stockés. Cette détection peut être assurée par le système d'extinction automatique s'il est conçu pour cela, à l'exclusion du cas des cellules comportant au moins une mezzanine, pour lesquelles un système de détection dédié et adapté doit être prévu.

## 7.13 MOYENS DE LUTTE CONTRE L'INCENDIE

L'installation est dotée de moyens de lutte contre l'incendie appropriés aux risques, notamment d'un ou de plusieurs points d'eau incendie, tels que :

a. Des prises d'eau, poteaux ou bouches d'incendie normalisés, d'un diamètre nominal adapté au débit à fournir, alimentés par un réseau public ou privé, sous des pressions minimale et maximale permettant la mise en œuvre des pompes des engins de lutte contre l'incendie (la pression dynamique délivrée est inférieure à 6 bars) ;

b. Des réserves d'eau (réserve de 420 m<sup>3</sup>), réalimentées ou non, disponibles pour le site et dont les organes de manœuvre sont accessibles en permanence aux services d'incendie et de secours. Les prises de raccordement sont conformes aux normes en vigueur pour permettre aux services d'incendie et de secours de s'alimenter sur ces points d'eau incendie.

L'accès extérieur de chaque cellule est à moins de 100 mètres d'un point d'eau incendie. Les points d'eau incendie sont distants entre eux de 150 mètres maximum (les distances sont mesurées par les voies praticables aux engins des services d'incendie et de secours).

- d'extincteurs répartis à l'intérieur de l'entrepôt, sur les aires extérieures et dans les lieux présentant des risques spécifiques, à proximité des dégagements, bien visibles et facilement accessibles. Les agents d'extinction sont appropriés aux risques à combattre et compatibles avec les matières stockées ;
- de robinets d'incendie armés, situés à proximité des issues. Ils sont disposés de telle sorte qu'un foyer puisse être attaqué simultanément par deux lances sous deux angles différents. Ils sont utilisables en période de gel.

Les points d'eau incendie sont en mesure de fournir un débit minimum de 60 m<sup>3</sup> par heure durant deux heures.

Le débit et la quantité d'eau nécessaires (volume nécessaire calculé : 270 m<sup>3</sup>/h pendant 2 heures) sont calculés conformément au document technique D9 (guide pratique pour le dimensionnement des besoins en eau de l'Institut national d'études de la sécurité civile, la Fédération française des sociétés d'assurances et le Centre national de prévention et de protection, édition septembre 2001, sans toutefois dépasser 720 m<sup>3</sup>/h durant 2 heures).

Les systèmes d'extinction automatique d'incendie sont conçus, installés et entretenus régulièrement conformément aux référentiels reconnus.

L'ensemble de l'entrepôt sera équipé d'une installation d'extinction automatique à eau de type sprinkler, conforme aux normes en vigueur.

L'efficacité de cette installation est qualifiée et vérifiée par des organismes reconnus compétents dans le domaine de l'extinction automatique ; la qualification précise que l'installation est adaptée aux produits stockés et à leurs conditions de stockage. L'installation est dotée d'un moyen permettant d'alerter les services d'incendie et de secours. Dans le trimestre qui suit le début de l'exploitation de tout entrepôt soumis à enregistrement ou à autorisation, l'exploitant organise un exercice de défense contre l'incendie. Cet exercice est renouvelé au moins tous les trois ans.

## 7.14 ÉVACUATION DU PERSONNEL

Conformément aux dispositions du code du travail, les parties de l'entrepôt dans lesquelles il peut y avoir présence de personnel comportent des dégagements permettant une évacuation rapide. En outre, le nombre



minimal de ces dégagements permet que tout point de l'entrepôt ne soit pas distant de plus de 75 mètres effectifs (parcours d'une personne dans les allées) d'un espace protégé, et 25 mètres dans les parties de l'entrepôt formant cul-de-sac.

Deux issues au moins, vers l'extérieur de l'entrepôt ou sur un espace protégé, dans deux directions opposées, sont prévues dans chaque cellule de stockage d'une surface supérieure à 1 000 m<sup>2</sup>. En présence de personnel, ces issues ne sont pas verrouillées et sont facilement manœuvrables.

Dans le trimestre qui suit le début de l'exploitation de tout entrepôt, l'exploitant organise un exercice d'évacuation. Il est renouvelé au moins tous les six mois sans préjudice des autres réglementations applicables.

## **7.15 INSTALLATIONS ÉLECTRIQUES ET ÉQUIPEMENTS MÉTALLIQUES**

Conformément aux dispositions du code du travail, les installations électriques sont réalisées, entretenues en bon état et vérifiées.

Dans chaque cellule, à proximité d'au moins une issue, est installé un interrupteur central, bien signalé, permettant de couper l'alimentation électrique générale ou de chaque cellule.

À l'exception des racks recouverts d'un revêtement permettant leur isolation électrique, les équipements métalliques (réservoirs, cuves, canalisations, racks) sont mis à la terre et interconnectés par un réseau de liaisons équipotentielles, conformément aux règlements et aux normes applicables, compte tenu notamment de la nature explosive ou inflammable des produits.

Les transformateurs de courant électrique, lorsqu'ils sont accolés ou à l'intérieur de l'entrepôt, sont situés dans des locaux clos largement ventilés et isolés de l'entrepôt par un mur de degré au moins REI 120 et des portes de degré au moins EI2 120 C, munies d'un ferme-porte. Les portes battantes satisfont une classe de durabilité C2.

L'entrepôt est équipé d'une installation de protection contre la foudre respectant les dispositions de la section III de l'arrêté du 4 octobre 2010 susvisé.

### **7.15.1 Protection contre la foudre**

Une analyse du risque foudre (ARF) visant à protéger les intérêts mentionnés aux articles L. 211-1 et L. 511-1 du code de l'environnement est réalisée par un organisme compétent. Elle identifie les équipements et installations dont une protection doit être assurée.

L'analyse est basée sur une évaluation des risques réalisée conformément à la norme NF EN 62305-2, version de novembre 2006, ou à un guide technique reconnu par le ministre chargé des installations classées.

Elle définit les niveaux de protection nécessaires aux installations.

Cette analyse est systématiquement mise à jour à l'occasion de modifications substantielles au sens de l'article R. 181-46 du code de l'environnement et à chaque révision de l'étude de dangers ou pour toute modification des installations qui peut avoir des répercussions sur les données d'entrées de l'ARF.

Au regard des résultats de l'analyse du risque foudre, une étude technique est réalisée, par un organisme compétent, définissant précisément les mesures de prévention et les dispositifs de protection, le lieu de leur implantation ainsi que les modalités de leur vérification et de leur maintenance.

Une notice de vérification et de maintenance est rédigée lors de l'étude technique puis complétée, si besoin, après la réalisation des dispositifs de protection.

Un carnet de bord est tenu par l'exploitant. Les chapitres qui y figurent sont rédigés lors de l'étude technique. Les systèmes de protection contre la foudre prévus dans l'étude technique sont conformes aux normes françaises ou à toute norme équivalente en vigueur dans un état membre de l'Union européenne.

L'installation des dispositifs de protection et la mise en place des mesures de prévention ont été réalisées, par un organisme compétent, à l'issue de l'étude technique.

Les dispositifs de protection et les mesures de prévention répondent aux exigences de l'étude technique.

L'installation des protections fait l'objet d'une vérification complète par un organisme compétent, distinct de l'installateur, au plus tard six mois après leur installation.

Une vérification visuelle est réalisée annuellement par un organisme compétent.

L'état des dispositifs de protection contre la foudre des installations fait l'objet d'une vérification complète tous les deux ans par un organisme compétent.

Toutes ces vérifications sont décrites dans une notice de vérification et de maintenance et sont réalisées conformément à la norme NF EN 62305-3, version de décembre 2006.

Les agressions de la foudre sur le site sont enregistrées. En cas de coup de foudre enregistré, une vérification visuelle des dispositifs de protection concernés est réalisée, dans un délai maximum d'un mois, par un organisme compétent.

Si l'une de ces vérifications fait apparaître la nécessité d'une remise en état, celle-ci est réalisée dans un délai maximum d'un mois.

L'exploitant tient en permanence à disposition de l'inspection des installations classées l'analyse du risque foudre, l'étude technique, la notice de vérification et de maintenance, le carnet de bord et les rapports de vérifications. Ces documents sont mis à jour conformément aux dispositions de l'arrêté ministériel en vigueur.

Les paratonnerres à source radioactive ne sont pas admis dans l'installation.

### **7.15.2 Panneaux photovoltaïques**

Les équipements de production d'électricité utilisant l'énergie photovoltaïque, mis en place, le cas échéant, sur le site ou au-dessus des bâtiments d'entreposage, doivent respecter les dispositions de la section V de l'arrêté ministériel du 4 octobre 2010 susvisé.

## **7.16 ÉCLAIRAGE**

Dans le cas d'un éclairage artificiel, seul l'éclairage électrique est autorisé. Les appareils d'éclairage fixes ne sont pas situés en des points susceptibles d'être heurtés en cours d'exploitation, ou sont protégés contre les chocs. Ils sont en toutes circonstances éloignés des matières entreposées pour éviter leur échauffement. Si l'éclairage met en œuvre des lampes à vapeur de sodium ou de mercure, l'exploitant prend toute disposition pour qu'en cas d'éclatement de l'ampoule tous les éléments soient confinés dans l'appareil.

## **7.17 VENTILATION ET RECHARGE DE BATTERIES**

S'il existe un local de recharge de batteries des chariots automoteurs, il est exclusivement réservé à cet effet.

Sans préjudice des dispositions du code du travail, les locaux sont convenablement ventilés pour éviter tout risque d'atmosphère explosible. Dans le cas d'une ventilation mécanique, le débouché à l'atmosphère de la ventilation est placé aussi loin que possible des habitations voisines et des bureaux.

Les conduits de ventilation sont munis de clapets au niveau de la séparation entre les cellules, restituant le degré REI de la paroi traversée. La recharge de batteries est interdite hors des locaux de recharge en cas de risques liés à des émanations de gaz.

En l'absence de tels risques, pour un stockage non automatisé, une zone de recharge peut être aménagée par cellule de stockage sous réserve d'être distante de 3 mètres de toute matière combustible et d'être protégée contre les risques de court-circuit. Dans le cas d'un stockage automatisé, il n'est pas nécessaire d'aménager une telle zone.

Les locaux de charges des cellules 6 et 5 seront séparés des cellules de stockage et des bureaux par des parois et un plafond REI 120.

Les locaux de charge des cellules 8, 3 et 2 seront séparés de la zone d'entreposage par des parois REI 120 toute hauteur, arasées sous la toiture de l'entrepôt. La toiture de ces locaux sera de même nature que celle de l'entrepôt, à savoir un complexe, classé au feu Broof t3, composé :

- d'un bac acier,
- d'un isolant,
- et d'une membrane assurant l'étanchéité.

Les parois de ces 3 locaux de charge donnant sur l'extérieur seront réalisées en bardage métallique à double parois.

## **7.18 CHAUFFAGE**

### **7.18.1 Chaufferie**

La chaufferie est située dans un local exclusivement réservé à cet effet, extérieur à l'entrepôt ou isolé par une paroi au moins REI 120. Toute communication éventuelle entre le local et l'entrepôt se fait soit par un sas équipé de deux blocs-portes E 60 C, munis d'un ferme-porte, soit par une porte au moins EI2 120 C et de classe de durabilité C2 pour les portes battantes.

A l'extérieur de la chaufferie sont installés :

- une vanne sur la canalisation d'alimentation des brûleurs permettant d'arrêter l'écoulement du combustible ;
- un coupe-circuit arrêtant le fonctionnement de la pompe d'alimentation en combustible ;
- un dispositif sonore d'avertissement, en cas de mauvais fonctionnement des brûleurs, ou un autre système d'alerte d'efficacité équivalente.

### **7.18.2 Autres moyens de chauffage**

Le chauffage des entrepôts et de leurs annexes ne peut être réalisé que par eau chaude, vapeur produite par un générateur thermique ou autre système présentant un degré de sécurité équivalent.

Le chauffage dans les cellules sera réalisé via des aérothermes à eau chaude.

L'entrepôt ne comporte pas de système de chauffage par aérothermes à gaz.

Le chauffage électrique par résistance non protégée est autorisé dans les locaux administratifs ou sociaux séparés ou isolés des cellules de stockage dans les conditions prévues par les dispositions de l'article 7.4.1 du présent arrêté.

Les moyens de chauffage des postes de conduite des engins de manutention, s'ils existent, présentent les mêmes garanties de sécurité que celles prévues pour les locaux dans lesquels ils circulent.

Les moyens de chauffage des bureaux de quais, s'ils existent, présentent les mêmes garanties de sécurité que celles prévues pour les locaux dans lesquels ils sont situés.

## **7.19 NETTOYAGE DES LOCAUX**

Les locaux sont maintenus propres et régulièrement nettoyés, notamment de manière à éviter les amas de matières dangereuses ou polluantes et de poussières. Le matériel de nettoyage est adapté aux risques présentés par les produits et poussières.

## **7.20 TRAVAUX DE RÉPARATION ET D'AMÉNAGEMENT**

Dans les parties de l'installation présentant des risques, les travaux de réparation ou d'aménagement ne peuvent être effectués qu'après élaboration d'un document ou dossier comprenant les éléments suivants :

- la définition des phases d'activité dangereuses et des moyens de prévention spécifiques correspondants ;
- l'adaptation des matériels, installations et dispositifs à la nature des opérations à réaliser ainsi que la définition de leurs conditions d'entretien ;

- les instructions à donner aux personnes en charge des travaux ;
- l'organisation mise en place pour assurer les premiers secours en cas d'urgence ;
- lorsque les travaux sont effectués par une entreprise extérieure, les conditions de recours par cette dernière à de la sous-traitance et l'organisation mise en place dans un tel cas pour assurer le maintien de la sécurité.

Ce document ou dossier est établi, sur la base d'une analyse des risques liés aux travaux, et visé par l'exploitant ou par une personne qu'il aura nommément désignée. Lorsque les travaux sont effectués par une entreprise extérieure, le document ou dossier est signé par l'exploitant et l'entreprise extérieure ou les personnes qu'ils auront nommément désignées.

Le respect des dispositions précédentes peut être assuré par l'élaboration du plan de prévention défini aux articles R. 4512-6 et suivants du code du travail lorsque ce plan est exigé.

Dans les parties de l'installation présentant des risques d'incendie ou d'explosion, il est interdit d'apporter du feu sous une forme quelconque, sauf pour la réalisation de travaux ayant fait l'objet d'un document ou dossier spécifique conforme aux dispositions précédentes. Cette interdiction est affichée en caractères apparents.

Une vérification de la bonne réalisation des travaux est effectuée par l'exploitant ou son représentant avant la reprise de l'activité. Elle fait l'objet d'un enregistrement et est tenue à la disposition de l'inspection des installations classées.

### **7.20.1 Contenu du permis d'intervention, de feu**

Le permis rappelle notamment :

- les motivations ayant conduit à sa délivrance,
- la durée de validité,
- la nature des dangers,
- le type de matériel pouvant être utilisé,
- les mesures de prévention à prendre, notamment les vérifications d'atmosphère, les risques d'incendie et d'explosion, la mise en sécurité des installations,
- les moyens de protection à mettre en œuvre notamment les protections individuelles, les moyens de lutte (incendie, etc.) mis à la disposition du personnel effectuant les travaux.

Tous les travaux ou interventions sont précédés, immédiatement avant leur commencement, d'une visite sur les lieux destinés à vérifier le respect des conditions prédéfinies.

À l'issue des travaux et avant la reprise de l'activité, une réception est réalisée par l'exploitant ou son représentant et le représentant de l'éventuelle entreprise extérieure pour vérifier leur bonne exécution, et l'évacuation du matériel de chantier : la disposition des installations en configuration normale est vérifiée et attestée.

Certaines interventions prédéfinies, relevant de la maintenance simple et réalisée par le personnel de l'établissement peuvent faire l'objet d'une procédure simplifiée.

Les entreprises de sous-traitance ou de services extérieures à l'établissement n'interviennent pour tous travaux ou intervention qu'après avoir obtenu une habilitation de l'établissement.

L'habilitation d'une entreprise comprend des critères d'acceptation, des critères de révocation, et des contrôles réalisés par l'établissement.

En outre, dans le cas d'intervention sur des équipements importants pour la sécurité, l'exploitant s'assure :

- en préalable aux travaux, que ceux-ci, combinés aux mesures palliatives prévues, n'affectent pas la sécurité des installations,
- à l'issue des travaux, que la fonction de sécurité assurée par lesdits éléments est intégralement restaurée.

## **7.21 CONSIGNES**

Sans préjudice des dispositions du code du travail, des consignes précisant les modalités d'application des dispositions du présent arrêté doivent être établies, tenues à jour et affichées dans les lieux fréquentés par le personnel.

Ces consignes doivent notamment indiquer :

- l'interdiction de fumer ;
- l'interdiction de tout brûlage à l'air libre ;
- l'interdiction d'apporter du feu sous une forme quelconque, hormis, le cas échéant dans les bureaux séparés des cellules de stockages ;
- l'obligation du document ou dossier évoqué au point 7.20 ;
- les précautions à prendre pour l'emploi et le stockage de produits incompatibles ;
- les procédures d'arrêt d'urgence et de mise en sécurité de l'installation (électricité, ventilation, climatisation, chauffage, fermeture des portes coupe-feu, obturation des écoulements d'égouts notamment) ;
- les mesures permettant de tenir à jour en permanence et de porter à la connaissance des services d'incendie et de secours la localisation des matières dangereuses, et les mesures à prendre en cas de fuite sur un récipient ou une tuyauterie contenant des substances dangereuses ;
- les modalités de mise en œuvre des dispositifs d'isolement du réseau de collecte, prévues au chapitre 7.11 ;
- les moyens de lutte contre l'incendie ;
- les dispositions à mettre en œuvre lors de l'indisponibilité (maintenance...) de ceux-ci ;
- la procédure d'alerte avec les numéros de téléphone du responsable d'intervention de l'établissement, des services d'incendie et de secours.

## **7.22 INDISPONIBILITÉ TEMPORAIRE DU SYSTÈME D'EXTINCTION AUTOMATIQUE D'INCENDIE – MAINTENANCE**

L'exploitant s'assure d'une bonne maintenance des matériels de sécurité et de lutte contre l'incendie (exutoires, systèmes de détection et d'extinction, portes coupe-feu, clapets coupe-feu, colonne sèche notamment) ainsi que des installations électriques et de chauffage. Les vérifications périodiques de ces matériels sont inscrites sur un registre.

L'exploitant définit les mesures nécessaires pour réduire le risque d'apparition d'un incendie durant la période d'indisponibilité temporaire du système d'extinction automatique d'incendie.

Dans les périodes et les zones concernées par l'indisponibilité du système d'extinction automatique d'incendie, du personnel formé aux tâches de sécurité incendie est présent en permanence. Les autres moyens d'extinction sont renforcés, tenus prêts à l'emploi. L'exploitant définit les autres mesures qu'il juge nécessaires pour lutter contre l'incendie et évacuer les personnes présentes, afin de s'adapter aux risques et aux enjeux de l'installation.

Pour les installations comportant un plan de défense incendie défini au chapitre 7.23, l'exploitant y inclut les mesures précisées ci-dessus.

## **7.23 PLAN DE DÉFENSE INCENDIE**

Un plan de défense incendie est établi par l'exploitant, en se basant sur les scénarios d'incendie d'une cellule. Le plan de défense incendie comprend :

- le schéma d'alerte décrivant les actions à mener à compter de la détection d'un incendie (l'origine et la prise en compte de l'alerte, l'appel des secours extérieurs, la liste des interlocuteurs internes et externes) ;
- l'organisation de la première intervention et de l'évacuation face à un incendie en périodes ouvrées ;
- les modalités d'accueil des services d'incendie et de secours en périodes ouvrées et non ouvrées ;
- la justification des compétences du personnel susceptible, en cas d'alerte, d'intervenir avec des extincteurs et des robinets d'incendie armés et d'interagir sur les moyens fixes de protection incendie, notamment en matière de formation, de qualification et d'entraînement ;

- le plan de situation décrivant schématiquement l'alimentation des différents points d'eau ainsi que l'emplacement des vannes de barrage sur les canalisations, et les modalités de mise en œuvre, en toutes circonstances, de la ressource en eau nécessaire à la maîtrise de l'incendie de chaque cellule ;
- la description du fonctionnement opérationnel du système d'extinction automatique ;
- la localisation des commandes des équipements de désenfumage prévus au chapitre 7.5 ;
- la localisation des interrupteurs centraux prévus au chapitre 7.15 ;
- les dispositions à prendre en cas de présence de panneaux photovoltaïques ;
- les mesures particulières prévues au chapitre 7.22.

Il prévoit en outre les modalités selon lesquelles les fiches de données de sécurité sont tenues à disposition du service d'incendie et de secours et de l'inspection des installations classées et, le cas échéant, les précautions de sécurité qui sont susceptibles d'en découler.

Il est tenu à jour.

#### **7.24 VÉHICULES – ENGIN DE CHANTIER**

Les véhicules de transport, les matériels de manutention et les engins de chantier utilisés à l'intérieur de l'installation sont conformes aux dispositions en vigueur en matière de limitation de leurs émissions sonores. L'usage de tous appareils de communication par voie acoustique (sirènes, avertisseurs, haut-parleurs, etc.), gênant pour le voisinage, est interdit, sauf si leur emploi est exceptionnel et réservé à la prévention et au signalement d'incidents graves ou d'accidents.

#### **7.25 SURVEILLANCE**

En dehors des heures d'exploitation et d'ouverture de l'entrepôt, une surveillance de l'entrepôt, par gardiennage ou télésurveillance, est mise en place en permanence afin de permettre notamment l'alerte des services d'incendie et de secours et, le cas échéant, de l'équipe d'intervention, ainsi que l'accès des services de secours en cas d'incendie, d'assurer leur accueil sur place et de leur permettre l'accès à tous les lieux.

---

## **8 - CONDITIONS PARTICULIÈRES APPLICABLES À CERTAINES INSTALLATIONS DE L'ÉTABLISSEMENT**

---

### **8.1 DISPOSITIONS PARTICULIÈRES APPLICABLES À LA RUBRIQUE 4755**

Les alcools de bouche pourront être stockés dans les cellules 2 à 7 uniquement sauf si les cellules sont contiguës avec les bureaux (voir article 7.4.1).

La hauteur maximale de ces stockages sera de 12 m.

La quantité maximale d'alcools de bouche n'excédera pas 450 m<sup>3</sup> dans l'ensemble du bâtiment.

Les produits seront stockés sous la forme de petits contenants de quelques litres à quelques dizaines de litres.

L'exploitant est, en tout temps, en mesure de justifier l'état et la localisation des stocks d'alcool de bouche.

### **8.2 DISPOSITIONS PARTICULIÈRES APPLICABLES À LA RUBRIQUE 1532**

Une zone de stockage de palettes est située à l'extérieur des cellules de stockage.

Cette zone est à plus de 10 m des parois de l'entrepôt et à plus de 20 m de l'enceinte du site.

Le volume maximal de palettes stocké sur cette zone extérieure est de 200 m<sup>3</sup>.

### 9.1 PUBLICITÉ ET NOTIFICATION

Le présent arrêté sera notifié à la société MER LOGISTIQUE par lettre recommandée avec accusé de réception et inséré au recueil des actes administratifs de la préfecture de Loir-et-Cher.

Conformément aux dispositions de l'article R.181-44 du code de l'environnement :

1° une copie de l'arrêté d'autorisation environnementale est déposée à la mairie de MER et peut y être consultée ;

2° un extrait de cet arrêté est affiché à la mairie de MER pendant une durée minimum d'un mois ; procès-verbal de l'accomplissement de cette formalité est dressé par les soins du maire ;

3° l'arrêté est adressé à chaque conseil municipal et aux autres autorités locales ayant été consultées en application de l'article R. 181-38, à savoir : les conseils municipaux de SERIS, AVARAY et COURBOUZON, et le conseil communautaire de la communauté de communes de BEAUCE – VAL DE LOIRE ;

4° l'arrêté est publié sur le site internet des services de l'État en Loir-et-Cher pendant une durée minimale de quatre mois.

### 9.2 EXÉCUTION

Le secrétaire général de la préfecture de Loir-et-Cher, le maire de MER, le directeur régional de l'environnement, de l'aménagement et du logement Centre – Val de Loire et tout agent de la force publique, sont chargés, chacun en ce qui le concerne, de l'application du présent arrêté.

Fait à Blois, le

**15 DEC. 2020**

Pour le préfet et par délégation,  
Le secrétaire général,



Nicolas HAUPTMANN

Délais et voies de recours en page suivante



Conformément à l'article L. 181-17 du code de l'environnement, le présent arrêté est soumis à un contentieux de pleine juridiction. Il peut être déféré, selon les dispositions de l'article R. 181-50 du code de l'environnement, au Tribunal Administratif, 28 rue de la Bretonnerie, 45057 ORLÉANS :

- Par le bénéficiaire, dans un délai de deux mois à compter de sa notification ;
- Par les tiers intéressés en raison des inconvénients ou des dangers pour les intérêts mentionnés à l'article L.181-3 du code de l'environnement, dans un délai de quatre mois à compter de la publication de la décision sur le site internet de la préfecture ou de l'affichage en mairie (s) de l'acte, dans les conditions prévues à l'article R.181-44 de ce même code. Le délai court à compter de la dernière formalité accomplie. Si l'affichage constitue cette dernière formalité, le délai court à compter du premier jour d'affichage de la décision.

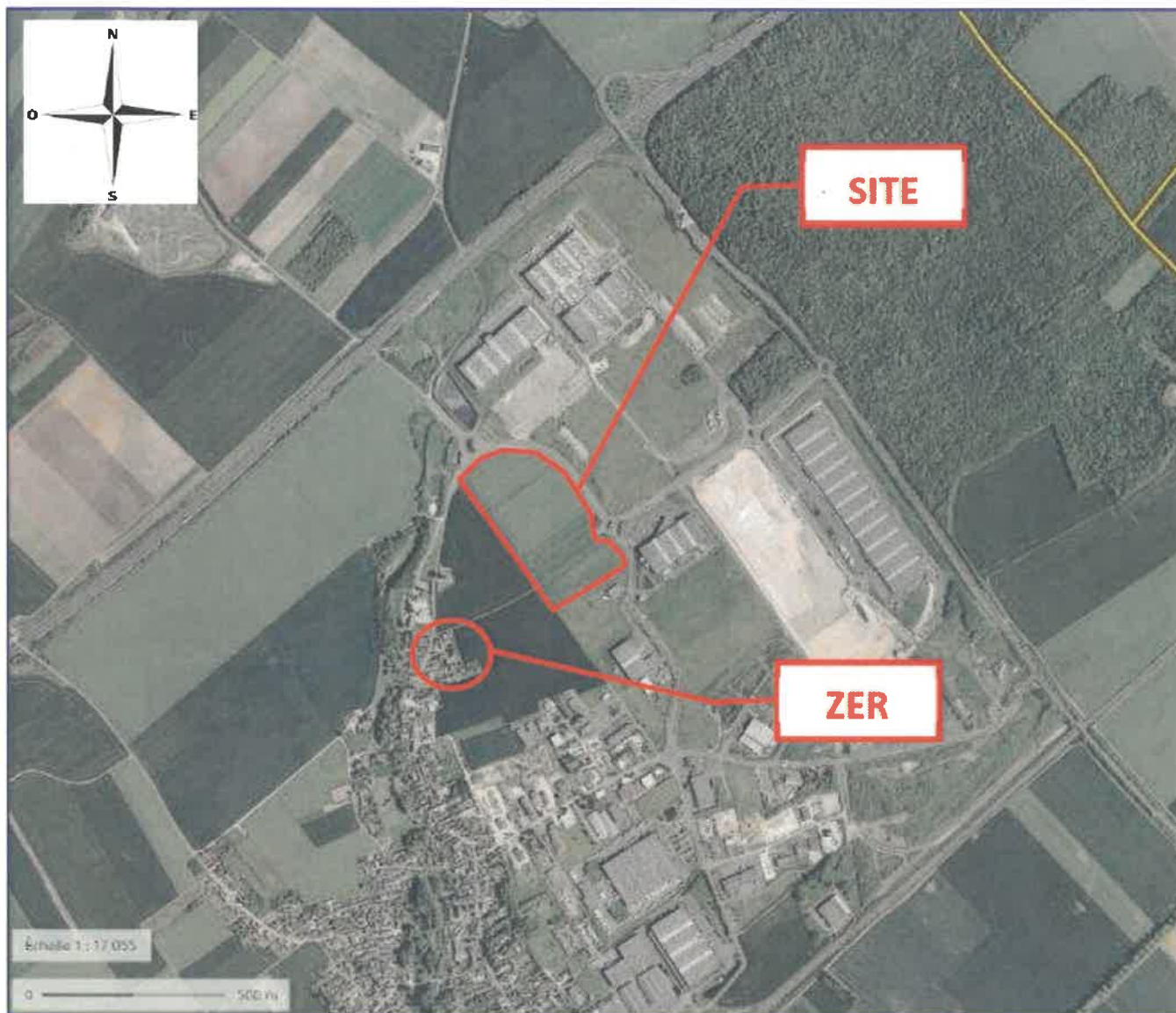
**Le tribunal administratif peut également être saisi par l'application informatique Télérecours accessible par le site internet [www.telerecours.fr](http://www.telerecours.fr)**

Dans un délai de deux mois à compter de la notification de cette décision pour le pétitionnaire ou de sa publication pour les tiers intéressés en raison des inconvénients ou des dangers pour les intérêts mentionnés à l'article L.181-3 du code de l'environnement, les recours administratifs suivants peuvent être présentés :

- un recours gracieux, adressé à M. le Préfet de Loir-et-Cher - Place de la République BP 40299 - 41006 BLOIS CEDEX ;
- un recours hiérarchique, adressé à Mme la Ministre de la Transition Écologique - Direction Générale de la Prévention des Risques - Arche de La Défense - Paroi Nord - 92055 LA DÉFENSE CEDEX.

Le recours administratif prolonge de deux mois les délais de recours contentieux prévus par l'article R.181-50 du code de l'environnement.

Annexe : Localisation des zones à émergence réglementée



*Localisation des zones à émergence réglementée*

Vu pour être annexé  
à l'arrêté du **15 DEC. 2020**  
Pour le Préfet et par délégation  
Le Secrétaire Général

Nicolas HAUPTMANN