

APANTS

03402 700804 17 apants



Liberté • Égalité • Fraternité  
RÉPUBLIQUE FRANÇAISE

PREFECTURE DU LOIRET

DIRECTION DES COLLECTIVITES LOCALES  
ET DE L'AMENAGEMENT  
BUREAU DE L'AMENAGEMENT ET DES RISQUES INDUSTRIELS

SUBDIVISIONS D'ORLÉANS  
20 AVR. 2009  
COURRIER ARRIVÉE

AFFAIRE SUIVIE PAR MME LEFEBVRE  
TELEPHONE 02 38 81 41 35  
COURRIEL nadege.lefebvre@loiret.pref.gouv.fr  
REFERENCE IC/ARRETE/APPLICATIONS DE L'ELECTROLYSE

**ARRETE**  
**autorisant la société APPLICATIONS DE L'ELECTROLYSE**  
**à exploiter des activités soumises à la réglementation des installations classées**  
**à BRIARE, Zone Industrielle de Vaugereau.**

**Le Préfet de la Région Centre**  
**Préfet du Loiret**  
**Chevalier de la Légion d'Honneur**  
**Officier de l'Ordre National du Mérite**

- VU le code de l'environnement et notamment le Livre I, le Titre 1<sup>er</sup> du Livre II (partie législative) et le Titre 1<sup>er</sup> du Livre V (parties législative et réglementaire),
- VU le code de la santé publique, et notamment les articles R.1416-16 à R.1416-21,
- VU la demande présentée le 5 mai 2008 par l'EURL APPLICATIONS DE L'ELECTROLYSE en vue d'obtenir l'autorisation d'exploiter des activités de traitement de surfaces par électrolyse et de travail mécanique des métaux sur le territoire de la commune de BRIARE, Zone Industrielle de Vaugereau,
- VU le dossier déposé à l'appui de sa demande et les plans annexés,
- VU l'arrêté préfectoral en date du 16 juillet 2008 ordonnant l'organisation d'une enquête publique d'une durée d'un mois, du 8 septembre au 8 octobre 2008 inclus, sur le territoire de la commune de BRIARE
- VU les publications de l'avis d'enquête publique,
- VU les registres d'enquête et l'avis émis par le commissaire-enquêteur,
- VU l'avis émis le 7 octobre 2008 par le conseil municipal de la commune de BRIARE,
- VU les avis exprimés par les différents services administratifs consultés,
- VU le rapport et les propositions de l'inspecteur des installations classées en date du 6 mars 2009,
- VU la notification à l'exploitant de la date de réunion du Conseil Départemental de l'Environnement et des Risques Sanitaires et Technologiques et des propositions de l'inspecteur,
- VU l'avis du Conseil Départemental de l'Environnement et des Risques Sanitaires et Technologiques, dans sa séance du 26 mars 2009,
- VU la communication à l'exploitant du projet d'arrêté préfectoral statuant sur sa demande,

CONSIDERANT qu'en application des dispositions de l'article L.512-1 du code de l'environnement, l'autorisation ne peut être accordée que si les dangers ou inconvénients peuvent être prévenus par des mesures que spécifie l'arrêté préfectoral,

CONSIDERANT que les conditions d'aménagement et d'exploitation fixées par l'arrêté d'autorisation doivent tenir compte, d'une part de l'efficacité des techniques disponibles et de leur économie, d'autre part de la qualité, de la vocation et de l'utilisation des milieux environnants, ainsi que de la gestion équilibrée de la ressource en eau,

CONSIDERANT que les mesures nécessaires seront prises pour éviter toute pollution des eaux, notamment la surveillance en continu du débit et du PH des eaux usées industrielles et le transit des eaux pluviales par un séparateur à hydrocarbures avant leur rejet aux réseaux communaux,

CONSIDERANT que la pollution de l'air sera limitée par la mise en place de dispositifs de captation des rejets atmosphériques des bains et des postes de soudage, et que des mesures des rejets à l'atmosphère seront réalisées,

CONSIDERANT que les dispositions ont été prises pour assurer une ressource en eau suffisamment dimensionnée afin de lutter contre tout incendie, et que des moyens de prévention et/ou de protection contre le risque foudre seront mis en place,

CONSIDERANT qu'une campagne de mesures des niveaux sonores sera réalisée dans les 6 mois après mise en service des installations en vue de vérifier leur conformité avec les normes réglementaires,

CONSIDERANT que les déchets solides seront éliminés par les filières agréées, et les déchets liquides traités au niveau de la station interne de traitement physico-chimique,

CONSIDERANT que les conditions d'aménagement et d'exploitation, telles qu'elles sont définies par le présent arrêté, permettent de prévenir les dangers et les inconvénients de l'installation pour le respect des intérêts mentionnés à l'article L.511-1 du code précité, notamment pour la commodité du voisinage, pour la santé, la sécurité, la salubrité publiques ainsi que pour la protection de la nature et de l'environnement,

SUR proposition du Secrétaire Général de la Préfecture du Loiret,

## ARRÊTE

---

### TITRE 1 - PORTEE DE L'AUTORISATION ET CONDITIONS GENERALES

---

#### CHAPITRE 1.1 BENEFICIAIRE ET PORTEE DE L'AUTORISATION

##### ARTICLE 1.1.1. EXPLOITANT TITULAIRE DE L'AUTORISATION

L'EURL APPLICATIONS DE L'ELECTROLYSE dont le siège social est situé à BRIARE, 25 Avenue Yver Bapterosses, est autorisée, sous réserve du respect des prescriptions annexées au présent arrêté, à exploiter sur le territoire de la commune de BRIARE, Zone industrielle de Vaugereau, (coordonnées Lambert II étendu X= 631375 m et Y= 5276000 m), les installations détaillées dans les articles suivants.

##### ARTICLE 1.1.2. INSTALLATIONS NON VISEES PAR LA NOMENCLATURE OU SOUMISES A DECLARATION

Les prescriptions du présent arrêté s'appliquent également aux autres installations ou équipements exploités dans l'établissement, qui, mentionnés ou non dans la nomenclature, sont de nature par leur proximité ou leur connexité avec une installation soumise à autorisation à modifier les dangers ou inconvénients de cette installation.

Les dispositions des arrêtés ministériels existants relatifs aux prescriptions générales applicables aux installations classées soumises à déclaration sont applicables aux installations classées soumises à déclaration incluses dans l'établissement dès lors que ces installations ne sont pas régies par le présent arrêté préfectoral d'autorisation.

## CHAPITRE 1.2 NATURE DES INSTALLATIONS

### ARTICLE 1.2.1. LISTE DES INSTALLATIONS CONCERNEES PAR UNE RUBRIQUE DE LA NOMENCLATURE DES INSTALLATIONS CLASSEES

Rubrique	Libellé de la rubrique (activité)	Régime	Observations
2565 2	<b>Revêtement métallique ou traitement</b> (nettoyage, décapage, conversion, polissage, attaque chimique, vibro-abrasion, etc.) de surfaces (métaux, matières plastiques, semi-conducteurs, etc.) par voie électrolytique ou chimique à l'exclusion du nettoyage, dégraissage, décapage de surfaces visés par la rubrique 2564 :  Procédés utilisant des liquides (sans mise en œuvre de cadmium, et à l'exclusion de la vibro-abrasion), le volume des cuves de traitement de mise en œuvre étant supérieur à 1500 litres	A	Volume des cuves : 57 865 litres
2565 4	<b>Revêtement métallique ou traitement</b> (nettoyage, décapage, conversion, polissage, attaque chimique, vibro-abrasion, etc.) de surfaces (métaux, matières plastiques, semi-conducteurs, etc.) par voie électrolytique ou chimique à l'exclusion du nettoyage, dégraissage, décapage de surfaces visés par la rubrique 2564 :  Vibro-abrasion, le volume des cuves de travail étant supérieur à 200 litres	DC	Volume des cuves : 280 litres
2560 2	<b>Métaux et alliages (travail mécanique des)</b> La puissance installée de l'ensemble des machines fixes concourant au fonctionnement de l'installation étant supérieure à 50 kW mais inférieure ou égale à 500 kW	D	<i>Puissance installée : 73 kW</i>

A (Autorisation) ou DC (Déclaration, soumis au contrôle périodique) ou D (Déclaration)

Observations : éléments caractérisant la consistance, le rythme de fonctionnement, le volume des installations ou les capacités maximales autorisées

### ARTICLE 1.2.2. SITUATION DE L'ETABLISSEMENT

Les installations autorisées sont situées sur la commune et parcelle suivante :

Commune	Section	Parcelle
BRIARE	BO	N° 2

Les installations citées à l'Article 1.2.1. ci-dessus sont reportées avec leurs références sur le plan de situation de l'établissement annexé au présent arrêté.

### **CHAPITRE 1.3 CONFORMITE AU DOSSIER DE DEMANDE D'AUTORISATION**

Les installations et leurs annexes, objet du présent arrêté, sont disposées, aménagées et exploitées conformément aux plans et données techniques contenus dans les différents dossiers déposés par l'exploitant. En tout état de cause, elles respectent par ailleurs les dispositions du présent arrêté, des arrêtés complémentaires et les réglementations autres en vigueur.

### **CHAPITRE 1.4 DUREE DE L'AUTORISATION**

La présente autorisation cesse de produire effet si l'installation n'a pas été mise en service dans un délai de trois ans ou n'a pas été exploitée durant deux années consécutives, sauf cas de force majeure.

### **CHAPITRE 1.5 MODIFICATIONS ET CESSATION D'ACTIVITE**

#### **ARTICLE 1.5.1. PORTER A CONNAISSANCE**

Toute modification apportée par le demandeur aux installations, à leur mode d'utilisation ou à leur voisinage, et de nature à entraîner un changement notable des éléments du dossier de demande d'autorisation, est portée avant sa réalisation à la connaissance du Préfet avec tous les éléments d'appréciation.

#### **ARTICLE 1.5.2. MISE A JOUR DES ETUDES D'IMPACT ET DE DANGERS**

Les études d'impact et de dangers sont actualisées à l'occasion de toute modification importante soumise ou non à une procédure d'autorisation. Ces compléments sont systématiquement communiqués au Préfet qui pourra demander une analyse critique d'éléments du dossier justifiant des vérifications particulières, effectuée par un organisme extérieur expert dont le choix est soumis à son approbation. Tous les frais engagés à cette occasion sont supportés par l'exploitant.

#### **ARTICLE 1.5.3. EQUIPEMENTS ABANDONNES**

Les équipements abandonnés ne doivent pas être maintenus dans les installations. Toutefois, lorsque leur enlèvement est incompatible avec les conditions immédiates d'exploitation, des dispositions matérielles interdiront leur réutilisation afin de garantir leur mise en sécurité et la prévention des accidents.

#### **ARTICLE 1.5.4. TRANSFERT SUR UN AUTRE EMPLACEMENT**

Tout transfert sur un autre emplacement des installations visées sous l'Article 1.2.1. du présent arrêté nécessite une nouvelle demande d'autorisation ou déclaration.

#### **ARTICLE 1.5.5. CHANGEMENT D'EXPLOITANT**

Dans le cas où l'établissement change d'exploitant, le successeur fait la déclaration au Préfet dans le mois qui suit la prise en charge de l'exploitation.

#### **ARTICLE 1.5.6. CESSATION D'ACTIVITE**

Sans préjudice des dispositions des articles R.512-74 et suivants du code de l'environnement, la réhabilitation du site prévue à l'article R.512-76 du même code est effectuée en vue de permettre un usage à caractère industriel.

Lorsqu'une installation classée est mise à l'arrêt définitif, l'exploitant notifie au préfet la date de cet arrêt trois mois au moins avant celui-ci.

La notification prévue ci-dessus indique les mesures prises ou prévues pour assurer, dès l'arrêt de l'exploitation, la mise en sécurité du site. Ces mesures comportent notamment :

- l'évacuation ou l'élimination des produits dangereux, et, pour les installations autres que les installations de stockage de déchets, celle des déchets présents sur le site ;
- des interdictions ou limitations d'accès au site ;
- la suppression des risques d'incendie et d'explosion ;
- la surveillance des effets de l'installation sur son environnement.

En outre, l'exploitant doit placer le site de l'installation dans un état tel qu'il ne puisse porter atteinte aux intérêts mentionnés à l'article L. 511-1 et qu'il permette un usage futur du site déterminé selon l'usage prévu au premier alinéa du présent article.

## CHAPITRE 1.6 DELAIS ET VOIES DE RECOURS

Le présent arrêté est soumis à un contentieux de pleine juridiction.

Il peut être déféré au tribunal administratif d'ORLEANS - 28 rue de la Bretonnerie – 45057 ORLEANS CEDEX 1 :

1. Par l'exploitant, dans un délai de deux mois à compter de la date de notification du présent acte,
2. Par les tiers, personnes physiques ou morales, les communes intéressées ou leurs groupements, en raison des inconvénients ou des dangers que le fonctionnement de l'installation présente pour les intérêts visés à l'article L.511-1, dans un délai de quatre ans à compter de la publication ou de l'affichage dudit acte, ce délai étant, le cas échéant, prolongé jusqu'à la fin d'une période de deux années suivant la mise en activité de l'installation.

Les tiers qui n'ont acquis ou pris à bail des immeubles ou n'ont élevé des constructions dans le voisinage d'une installation classée que postérieurement à l'affichage ou à la publication de l'arrêté autorisant l'ouverture de cette installation ou atténuant les prescriptions primitives ne sont pas recevables à déférer cet arrêté à la juridiction administrative.

L'exploitant peut également, dans un délai de deux mois à compter du jour où ledit acte lui a été notifié, introduire un recours administratif :

- soit gracieux, adressé à M. le Préfet de la région Centre - Préfet du Loiret – 181 Rue de Bourgogne - 45042 ORLEANS CEDEX,
- soit hiérarchique, adressé à M. le Ministre de l'Ecologie, de l'Energie, du Développement Durable et de l'Aménagement du Territoire - Direction Générale de la Prévention des Risques - 20 avenue de Ségur, 75007 PARIS CEDEX.

Le silence gardé par l'administration pendant plus de deux mois sur la demande de recours gracieux ou hiérarchique emporte décision implicite de rejet de cette demande.

L'exercice d'un recours administratif ne suspend pas le délai fixé pour la saisine du tribunal administratif.

Tout recours doit être adressé en recommandé avec accusé de réception.

## CHAPITRE 1.7 ARRETES, CIRCULAIRES, INSTRUCTIONS APPLICABLES

Sans préjudice de la réglementation en vigueur, sont notamment applicables à l'établissement les prescriptions qui le concernent des textes cités ci-dessous :

Dates	Textes
30/01/08	Arrêté relatif à la déclaration annuelle des émissions de polluants des installations classées soumises à autorisation
15/01/08	Arrêté du 15 janvier 2008 relatif à la protection contre la foudre de certaines installations classées
06/08/07	Arrêté du 06/08/07 modifiant l'arrêté du 2 février 1998 relatif aux prélèvements et à la consommation d'eau ainsi qu'aux émissions de toute nature des installations classées pour la protection de l'environnement soumises à autorisation
15/05/07	Circulaire du 15/05/07 relative au décret n° 2005-635 du 30 mai 2005 relatif au contrôle des circuits de traitement de déchets
24/11/06	Arrêté n° 2006-1454 du 24/11/06 modifiant la nomenclature des installations classées
24/11/06	Arrêté du 24/11/06 modifiant l'arrêté du 2 février 1998 modifié relatif aux prélèvements et à la consommation d'eau ainsi qu'aux émissions de toute nature des installations classées pour la protection de l'environnement soumises à autorisation
13/07/06	Arrêté du 13/07/06 pris en application de l'article 2 du décret n° 2005-829 du 20 juillet 2005 relatif à la composition des équipements électriques et électroniques et à l'élimination des déchets qui en sont issus
08/06/06	Décret n° 2006-678 du 08/06/06 modifiant la Nomenclature des installations classées et fixant les catégories d'installations classées soumises à des contrôles périodiques en application de l'article L. 512-11 du code de l'environnement
30/06/06	Arrêté relatif aux installations de traitements de surfaces soumises à autorisation au titre de la rubrique 2565 de la nomenclature des installations classées
29/09/05	Arrêté relatif à l'évaluation et à la prise en compte de la probabilité d'occurrence, de la cinétique, de l'intensité des effets et de la gravité des conséquences des accidents potentiels dans les études de dangers des installations classées soumises à autorisation
29/07/05	Arrêté fixant le formulaire du bordereau de suivi des déchets dangereux
24/12/02	Arrêté relatif à la déclaration annuelle des émissions polluantes des installations classées soumises à autorisation

10/05/00	Arrêté du 10 mai 2000 modifié relatif à la prévention des accidents majeurs impliquant des substances ou des préparations dangereuses présentes dans certaines catégories d'installations classées pour la protection de l'environnement soumises à autorisation
02/02/98	Arrêté du 2 février 1998 relatif aux prélèvements et à la consommation d'eau ainsi qu'aux émissions de toute nature des installations classées pour la protection de l'environnement soumises à autorisation
23/01/97	Arrêté du 23 janvier 1997 relatif à la limitation des bruits émis dans l'environnement par les installations classées pour la protection de l'environnement

## CHAPITRE 1.8 RESPECT DES AUTRES LEGISLATIONS ET REGLEMENTATIONS

Les dispositions de cet arrêté préfectoral sont prises sans préjudice des autres législations et réglementations applicables, et notamment le code minier, le code civil, le code de l'urbanisme, le code du travail et le code général des collectivités territoriales, la réglementation sur les équipements sous pression.

Les droits des tiers sont et demeurent expressément réservés.

La présente autorisation ne vaut pas permis de construire.

---

## TITRE 2 – GESTION DE L'ETABLISSEMENT

---

### CHAPITRE 2.1 EXPLOITATION DES INSTALLATIONS

#### ARTICLE 2.1.1. OBJECTIFS GENERAUX

L'exploitant prend toutes les dispositions nécessaires dans la conception, l'aménagement, l'entretien et l'exploitation des installations pour :

- limiter la consommation d'eau, et limiter les émissions de polluants dans l'environnement ;
- la gestion des effluents et déchets en fonction de leurs caractéristiques, ainsi que la réduction des quantités rejetées ;
- prévenir en toutes circonstances, l'émission, la dissémination ou le déversement, chroniques ou accidentels, directs ou indirects, de matières ou substances qui peuvent présenter des dangers ou inconvénients pour la commodité de voisinage, la santé, la salubrité publique, l'agriculture, la protection de la nature et de l'environnement ainsi que pour la conservation des sites et des monuments.

#### ARTICLE 2.1.2. CONSIGNES D'EXPLOITATION

L'exploitant établit des consignes d'exploitation pour l'ensemble des installations comportant explicitement les vérifications à effectuer, en conditions d'exploitation normale, en périodes de démarrage, de dysfonctionnement ou d'arrêt momentané de façon à permettre en toutes circonstances le respect des dispositions du présent arrêté.

### CHAPITRE 2.2 RESERVES DE PRODUITS OU MATIERES CONSOMMABLES

#### ARTICLE 2.2.1. RESERVES DE PRODUITS

L'établissement dispose de réserves suffisantes de produits ou matières consommables utilisés de manière courante ou occasionnelle pour assurer la protection de l'environnement tels que manches de filtre, produits de neutralisation, liquides inhibiteurs, produits absorbants...

### CHAPITRE 2.3 INTEGRATION DANS LE PAYSAGE

#### ARTICLE 2.3.1. PROPRETE

L'exploitant prend les dispositions appropriées qui permettent d'intégrer l'installation dans le paysage. L'ensemble des installations est maintenu propre et entretenu en permanence.

#### ARTICLE 2.3.2. ESTHETIQUE

Les abords de l'installation, placés sous le contrôle de l'exploitant sont aménagés et maintenus en bon état de propreté (peinture,...). Les émissaires de rejet et leur périphérie font l'objet d'un soin particulier (plantations, engazonnement,...).

Un traitement paysager constitué d'arbres et de buissons disposés en groupes est réalisé afin de rompre la linéarité du bâtiment et permettre une meilleure intégration paysagère.

Les teintes du bâtiment sont choisies dans la gamme des gris pour atténuer son impact visuel.

#### CHAPITRE 2.4 DANGER OU NUISANCES NON PREVENUS

Tout danger ou nuisance non susceptibles d'être prévenus par les prescriptions du présent arrêté est immédiatement porté à la connaissance du Préfet par l'exploitant.

#### CHAPITRE 2.5 INCIDENTS OU ACCIDENTS

##### ARTICLE 2.5.1. DECLARATION ET RAPPORT

L'exploitant est tenu à déclarer dans les meilleurs délais à l'inspection des installations classées les accidents ou incidents survenus du fait du fonctionnement de son installation qui sont de nature à porter atteinte aux intérêts mentionnés à l'article L.511-1 du code de l'environnement.

Un rapport d'accident ou, sur demande de l'inspection des installations classées, un rapport d'incident est transmis par l'exploitant à l'inspection des installations classées. Il précise notamment les circonstances et les causes de l'accident ou de l'incident, les effets sur les personnes et l'environnement, les mesures prises ou envisagées pour éviter un accident ou un incident similaire et pour en pallier les effets à moyen ou long terme.

Ce rapport est transmis sous 15 jours à l'inspection des installations classées.

#### CHAPITRE 2.6 RECAPITULATIF DES DOCUMENTS TENUS A LA DISPOSITION DE L'INSPECTION

L'exploitant doit établir et tenir à jour un dossier comportant les documents suivants :

- le dossier de demande d'autorisation initial,
- les plans tenus à jour,
- les récépissés de déclaration et les prescriptions générales, en cas d'installations soumises à déclaration non couvertes par un arrêté d'autorisation,
- les arrêtés préfectoraux relatifs aux installations soumises à autorisation, pris en application de la législation relative aux installations classées pour la protection de l'environnement,
- tous les documents, enregistrements, résultats de vérification et registres répertoriés dans le présent arrêté.

Ces documents peuvent être informatisés, mais dans ce cas des dispositions doivent être prises pour la sauvegarde des données.

Ce dossier doit être tenu à la disposition de l'inspection des installations classées sur le site.

#### CHAPITRE 2.7 RECAPITULATIF DES DOCUMENTS A TRANSMETTRE A L'INSPECTION

L'exploitant doit transmettre à l'inspection les documents suivants :

Article	Document (se référer à l'article correspondant)
Article 1.5.1.	Modification des installations
Article 1.5.2.	Mise à jour de l'étude d'impact et de l'étude de dangers
Article 1.5.5.	Changement d'exploitant
Article 1.5.6.	Cessation d'activité
Article 2.5.1.	Déclaration des accidents et incidents
Article 9.2.4.	Organisme de contrôle des émissions sonores
Article 9.3.2.	Résultats d'auto-surveillance
Article 9.3.4.	Bilan décennal

---

**TITRE 3 – PREVENTION DE LA POLLUTION ATMOSPHERIQUE**

---

**CHAPITRE 3.1 CONCEPTION DES INSTALLATIONS****ARTICLE 3.1.1. DISPOSITIONS GENERALES**

L'exploitant prend toutes les dispositions nécessaires dans la conception, l'exploitation et l'entretien des installations de manière à limiter les émissions à l'atmosphère, y compris diffuses, notamment par la mise en œuvre de technologies propres, le développement de techniques de valorisation, la collecte sélective et le traitement des effluents en fonction de leurs caractéristiques et la réduction des quantités rejetées en optimisant notamment l'efficacité énergétique.

Les installations de traitement doivent être conçues, exploitées et entretenues de manière à réduire à leur minimum les durées d'indisponibilité pendant lesquelles elles ne pourront assurer pleinement leur fonction.

Les installations de traitement d'effluents gazeux doivent être conçues, exploitées et entretenues de manière :

- à faire face aux variations de débit, température et composition des effluents,
- à réduire au minimum leur durée de dysfonctionnement et d'indisponibilité.

Si une indisponibilité est susceptible de conduire à un dépassement des valeurs limites imposées, l'exploitant doit prendre les dispositions nécessaires pour réduire la pollution émise en réduisant ou en arrêtant les installations concernées. L'inspection des installations classées en est informée.

Les consignes d'exploitation de l'ensemble des installations comportent explicitement les contrôles à effectuer, en marche normale et à la suite d'un arrêt pour travaux de modification ou d'entretien, de façon à permettre en toute circonstance le respect des dispositions du présent arrêté.

Le brûlage à l'air libre est interdit à l'exclusion des essais incendie.

Les produits brûlés sont identifiés en qualité et quantité.

**ARTICLE 3.1.2. POLLUTIONS ACCIDENTELLES**

Les dispositions appropriées sont prises pour réduire la probabilité des émissions accidentelles et pour que les rejets correspondants ne présentent pas de dangers pour la santé et la sécurité publique. La conception et l'emplacement des dispositifs de sécurité destinés à protéger les appareillages contre une surpression interne devraient être tels que cet objectif soit satisfait, sans pour cela diminuer leur efficacité ou leur fiabilité.

**ARTICLE 3.1.3. ODEURS**

Les dispositions nécessaires sont prises pour que l'établissement ne soit pas à l'origine de gaz odorants, susceptibles d'incommoder le voisinage, de nuire à la santé ou à la sécurité publique.

L'inspection des installations classées peut demander la réalisation d'une campagne d'évaluation de l'impact olfactif de l'installation afin de permettre une meilleure prévention des nuisances

**ARTICLE 3.1.4. VOIES DE CIRCULATION**

Sans préjudice des règlements d'urbanisme, l'exploitant doit prendre les dispositions nécessaires pour prévenir les envois de poussières et de matières diverses :

- les voies de circulation et aires de stationnement des véhicules sont aménagées (formes de pente, revêtement, etc.), et convenablement nettoyées,
- les véhicules sortant de l'installation n'entraînent pas de dépôt de poussière ou de boue sur les voies de circulation. Pour cela des dispositions telles que le lavage des roues des véhicules doivent être prévues en cas de besoin,
- les surfaces où cela est possible sont engazonnées,
- des écrans de végétation sont mis en place le cas échéant.

Des dispositions équivalentes peuvent être prises en lieu et place de celles-ci.



### ARTICLE 3.1.5. EMISSIONS DIFFUSES ET ENVOLS DE POUSSIÈRES

Les stockages de produits pulvérulents sont confinés (récipients, silos, bâtiments fermés) et les installations de manipulation, transvasement, transport de produits pulvérulents sont, sauf impossibilité technique démontrée, munies de dispositifs de capotage et d'aspiration permettant de réduire les envols de poussières.

Si nécessaire, les dispositifs d'aspiration sont raccordés à une installation de dépoussiérage en vue de respecter les dispositions du présent arrêté. Les équipements et aménagements correspondants satisfont par ailleurs la prévention des risques d'incendie et d'explosion (événements pour les tours de séchage, les dépoussiéreurs...).

## CHAPITRE 3.2 CONDITIONS DE REJET

### ARTICLE 3.2.1. DISPOSITIONS GÉNÉRALES

Les points de rejet dans le milieu naturel doivent être en nombre aussi réduit que possible. Tout rejet non prévu au présent chapitre ou non conforme à ses dispositions est interdit.

Les ouvrages de rejet doivent permettre une bonne diffusion dans le milieu récepteur.

Les rejets à l'atmosphère sont, dans toute la mesure du possible, collectés et évacués, après traitement éventuel, par l'intermédiaire de cheminées pour permettre une bonne diffusion des rejets. La forme des conduits, notamment dans leur partie la plus proche du débouché à l'atmosphère, est conçue de façon à favoriser au maximum l'ascension des gaz dans l'atmosphère. La partie terminale de la cheminée peut comporter un convergent réalisé suivant les règles de l'art lorsque la vitesse d'éjection est plus élevée que la vitesse choisie pour les gaz dans la cheminée. L'emplacement de ces conduits est tel qu'il ne peut y avoir à aucun moment siphonnage des effluents rejetés dans les conduits ou prises d'air avoisinant. Les contours des conduits ne présentent pas de point anguleux et la variation de la section des conduits au voisinage du débouché est continue et lente.

Les poussières, gaz polluants ou odeurs sont, dans la mesure du possible, captés à la source et canalisés, sans préjudice des règles relatives à l'hygiène et à la sécurité des travailleurs.

Les conduits d'évacuation des effluents atmosphériques nécessitant un suivi, dont les points de rejet sont repris ci-après, doivent être aménagés (plate-forme de mesure, orifices, fluides de fonctionnement, emplacement des appareils, longueur droite pour la mesure des particules) de manière à permettre des mesures représentatives des émissions de polluants à l'atmosphère. En particulier les dispositions de la norme NF 44-052 (puis norme EN 13284-1) sont respectées.

Ces points doivent être aménagés de manière à être aisément accessibles et permettre des interventions en toute sécurité. Toutes les dispositions doivent également être prises pour faciliter l'intervention d'organismes extérieurs à la demande de l'inspecteur des installations classées.

Les incidents ayant entraîné le fonctionnement d'une alarme et/ou l'arrêt des installations ainsi que les causes de ces incidents et les remèdes apportés sont également consignés dans un registre.

La dilution des rejets atmosphériques est interdite.

### ARTICLE 3.2.2. CONDUITS ET INSTALLATIONS RACCORDEES

N° conduit	de	Installations raccordées
1		Chaînes de traitement de surfaces
2 à 6		Postes de soudage

### ARTICLE 3.2.3. VALEURS LIMITES DES CONCENTRATIONS DANS LES REJETS ATMOSPHERIQUES

Les rejets issus des installations doivent respecter les valeurs limites suivantes en concentration, les volumes de gaz étant rapportés à des conditions normalisées de température (273 kelvins) et de pression (101,3 kilo pascals) après déduction de la vapeur d'eau (gaz secs) :

Concentrations instantanées en mg/Nm <sup>3</sup>	Conduit n°1	Conduit n°2 à 6
Poussières	-	100
Acidité (H <sup>+</sup> )	0,5	-
Alcalins (OH <sup>-</sup> )	10	-
Cr Total	0,2	-
HCl	30	-
NOX, exprimés en NO <sub>2</sub>	200	-
SO <sub>2</sub>	10	-

Les produits utilisés sur le site ne sont pas de nature à générer des émissions de HCN, Ni, et NH<sub>3</sub>.

L'exploitant réalise et transmet à l'inspection des installations classées, dans un délai de six mois à compter de la notification du présent arrêté, une étude permettant de caractériser la présence ou non des polluants listés dans le tableau ci-dessus.

Cette étude est mise à jour à chaque évolution des procédés mis en œuvre sur le site.

### ARTICLE 3.2.4. QUANTITES MAXIMALES REJETEES

On entend par flux de polluant la masse de polluant rejetée par unité de temps. Les flux de polluants rejetés dans l'atmosphère doivent être inférieurs aux valeurs limites suivantes :

Flux (g/h)	Conduit N° 1	Conduit N° 2 à 6
Poussières	-	4400
Acidité (H <sup>+</sup> )	22	-
Alcalins (OH <sup>-</sup> )	440	-
Cr Total	8	-
HCl	1320	-
NOX, exprimés en NO <sub>2</sub>	8800	-
SO <sub>2</sub>	440	-

---

**TITRE 4 PROTECTION DES RESSOURCES EN EAUX ET DES MILIEUX AQUATIQUES**


---

**CHAPITRE 4.1 PRELEVEMENTS ET CONSOMMATIONS D'EAU**
**ARTICLE 4.1.1. ORIGINE DES APPROVISIONNEMENTS EN EAU**

Les prélèvements d'eau qui ne s'avèrent pas liés à la lutte contre un incendie ou aux exercices de secours, sont limités aux quantités suivantes :

Origine de la ressource	Nom de la commune	Prélèvement maximal annuel (m <sup>3</sup> )
Réseau public	BRIARE	25 000

L'exploitant prend toutes les dispositions nécessaires dans la conception et l'exploitation de ses installations, le remplacement du matériel, pour limiter la consommation d'eau de l'établissement.

**ARTICLE 4.1.2. PRESCRIPTIONS SUR LES PRELEVEMENTS D'EAU ET LES REJETS AQUEUX EN CAS DE SECHERESSE**

En période de sécheresse, l'exploitant doit prendre des mesures de restriction d'usage permettant :

- de limiter les prélèvements aux strictes nécessités des processus industriels,
- d'informer le personnel de la nécessité de préserver au mieux la ressource en eau par toute mesure d'économie ;
- d'exercer une vigilance accrue sur les rejets que l'établissement génère vers le milieu naturel, avec notamment des observations journalières et éventuellement une augmentation de la périodicité des analyses d'auto surveillance ;
- de signaler toute anomalie qui entraînerait une pollution du cours d'eau ou de la nappe d'eau souterraine.

Si, à quelque échéance que ce soit, l'administration décidait dans un but d'intérêt général, notamment du point de vue de la lutte contre la pollution des eaux et leur régénération, dans le but de satisfaire ou de concilier les intérêts mentionnés à l'article L.211-1 du code de l'environnement, de la salubrité publique, de la police et de la répartition des eaux, de modifier d'une manière temporaire ou définitive l'usage des avantages concédés par le présent arrêté, le permissionnaire ne pourrait réclamer aucune indemnité.

**ARTICLE 4.1.3. PROTECTION DES RESEAUX D'EAU POTABLE**
**Article 4.1.3.1. Réseau d'alimentation en eau potable**

Un disconnecteur à zone de pression réduite contrôlable est installé afin d'isoler les réseaux d'eaux industrielles et pour éviter des retours de substances dans les réseaux d'adduction d'eau publique.

**CHAPITRE 4.2 COLLECTE DES EFFLUENTS LIQUIDES**
**ARTICLE 4.2.1. DISPOSITIONS GENERALES**

Tous les effluents aqueux sont canalisés. Tout rejet d'effluent liquide non prévu au présent chapitre et au CHAPITRE 4.3 ou non conforme à leurs dispositions est interdit.

A l'exception des cas accidentels où la sécurité des personnes ou des installations serait compromise, il est interdit d'établir des liaisons directes entre les réseaux de collecte des effluents devant subir un traitement ou être détruits et le milieu récepteur.

Les procédés de traitement non susceptibles de conduire à un transfert de pollution sont privilégiés pour l'épuration des effluents.

### **ARTICLE 4.2.2. PLAN DES RESEAUX**

Un schéma de tous les réseaux et un plan des égouts sont établis par l'exploitant, régulièrement mis à jour, notamment après chaque modification notable, et datés. Ils sont tenus à la disposition de l'inspection des installations classées ainsi que des services d'incendie et de secours.

Le plan des réseaux d'alimentation et de collecte doit notamment faire apparaître :

- l'origine et la distribution de l'eau d'alimentation,
- les dispositifs de protection de l'alimentation (bac de disconnexion, implantation des disconnecteurs ou tout autre dispositif permettant un isolement avec la distribution alimentaire, ...)
- les secteurs collectés et les réseaux associés
- les ouvrages de toutes sortes (vannes, compteurs...)
- les ouvrages d'épuration interne avec leurs points de contrôle et les points de rejet de toute nature (interne ou au milieu).

### **ARTICLE 4.2.3. ENTRETIEN ET SURVEILLANCE**

Les réseaux de collecte des effluents sont conçus et aménagés de manière à être curables, étanches et résister dans le temps aux actions physiques et chimiques des effluents ou produits susceptibles d'y transiter.

L'exploitant s'assure par des contrôles appropriés et préventifs de leur bon état et de leur étanchéité.

Les différentes canalisations accessibles sont repérées conformément aux règles en vigueur.

Les canalisations de transport de substances et préparations dangereuses à l'intérieur de l'établissement sont aériennes.

### **ARTICLE 4.2.4. PROTECTION DES RESEAUX INTERNES A L'ETABLISSEMENT**

Les effluents aqueux rejetés par les installations ne sont pas susceptibles de dégrader les réseaux d'égouts ou de dégager des produits toxiques ou inflammables dans ces égouts, éventuellement par mélange avec d'autres effluents.

#### *Article 4.2.4.1. Isolement avec les milieux*

Un système doit permettre l'isolement des réseaux d'assainissement de l'établissement par rapport à l'extérieur. Ces dispositifs sont maintenus en état de marche, signalés et actionnables en toute circonstance localement et/ou à partir d'un poste de commande. Leur entretien préventif et leur mise en fonctionnement sont définis par consigne.

## **CHAPITRE 4.3 TYPES D'EFFLUENTS, LEURS OUVRAGES D'EPURATION ET LEURS CARACTERISTIQUES DE REJET AU MILIEU**

### **ARTICLE 4.3.1. IDENTIFICATION DES EFFLUENTS**

L'exploitant est en mesure de distinguer les différentes catégories d'effluents suivants :

- eaux usées domestiques,
- eaux industrielles,
- eaux pluviales (toitures et surfaces imperméabilisées).

### **ARTICLE 4.3.2. COLLECTE DES EFFLUENTS**

Les effluents pollués ne contiennent pas de substances de nature à gêner le bon fonctionnement des ouvrages de traitement.

La dilution des effluents est interdite. En aucun cas elle ne doit constituer un moyen de respecter les valeurs seuils de rejets fixées par le présent arrêté. Il est interdit d'abaisser les concentrations en substances polluantes des rejets par simples dilutions autres que celles résultant du rassemblement des effluents normaux de l'établissement ou celles nécessaires à la bonne marche des installations de traitement.

Les rejets directs ou indirects d'effluents dans les nappes d'eaux souterraines ou vers les milieux de surface non visés par le présent arrêté sont interdits.

### **ARTICLE 4.3.3. GESTION DES OUVRAGES : CONCEPTION, DYSFONCTIONNEMENT**

La conception et la performance des installations de traitement (ou de pré-traitement) des effluents aqueux permettent de respecter les valeurs limites imposées au rejet par le présent arrêté. Elles sont entretenues, exploitées et surveillées de manière à réduire au minimum les durées d'indisponibilité ou à faire face aux variations des caractéristiques des effluents bruts (débit, température, composition...) y compris à l'occasion du démarrage ou d'arrêt des installations.

Si une indisponibilité ou un dysfonctionnement des installations de traitement est susceptible de conduire à un dépassement des valeurs limites imposées par le présent arrêté, l'exploitant prend les dispositions nécessaires pour réduire la pollution émise en limitant ou en arrêtant si besoin les fabrications concernées.

Les dispositions nécessaires doivent être prises pour limiter les odeurs provenant du traitement des effluents ou dans les canaux à ciel ouvert (conditions anaérobies notamment).

#### ARTICLE 4.3.4. ENTRETIEN ET CONDUITE DES INSTALLATIONS DE TRAITEMENT

Les principaux paramètres permettant de s'assurer de la bonne marche des installations de traitement des eaux polluées sont mesurés hebdomadairement et portés sur un registre.

La conduite des installations est confiée à un personnel compétent disposant d'une formation initiale et continue.

Un registre spécial est tenu sur lequel sont notés les incidents de fonctionnement des dispositifs de collecte, de traitement, de recyclage ou de rejet des eaux, les dispositions prises pour y remédier et les résultats des mesures et contrôles de la qualité des rejets auxquels il a été procédé.

#### ARTICLE 4.3.5. LOCALISATION DES POINTS DE REJET

Les réseaux de collecte des effluents générés par l'établissement aboutissent aux points de rejet qui présentent les caractéristiques suivantes :

Point de rejet vers le milieu récepteur codifié par le présent arrêté	N° 1
Nature des effluents	Eaux usées domestiques + eaux industrielles prétraitées (traitement physico-chimique interne)
Exutoire du rejet	Réseau communal d'eaux usées
Milieu naturel récepteur ou Station de traitement collective	Station d'épuration de BRIARE
Conditions de raccordement	Convention de déversement
Conditions de raccordement	Autorisation de déversement

Point de rejet vers le milieu récepteur codifié par le présent arrêté	N° 2
Nature des effluents	Eaux pluviales
Exutoire du rejet	Réseau communal d'eaux pluviales après séparateur à hydrocarbures
Milieu naturel récepteur ou Station de traitement collective	Canal
Conditions de raccordement	Autorisation de déversement

#### ARTICLE 4.3.6. CONCEPTION, AMENAGEMENT ET EQUIPEMENT DES OUVRAGES DE REJET

##### *Article 4.3.6.1. Conception*

Les dispositions du présent arrêté s'appliquent sans préjudice de l'autorisation délivrée par la collectivité à laquelle appartient le réseau public et l'ouvrage de traitement collectif, en application de l'article L.1331-10 du code de la santé publique. Cette autorisation est transmise par l'exploitant au Préfet.

##### *Article 4.3.6.2. Aménagement*

###### 4.3.6.2.1 Aménagement des points de prélèvements

Sur chaque ouvrage de rejet d'effluents liquides est prévu un point de prélèvement d'échantillons et des points de mesure (débit, température, concentration en polluant, ...).

Ces points sont aménagés de manière à être aisément accessibles et permettre des interventions en toute sécurité. Toutes les dispositions doivent également être prises pour faciliter les interventions d'organismes extérieurs à la demande de l'inspection des installations classées.

Les agents des services publics, notamment ceux chargés de la Police des eaux, doivent avoir libre accès aux dispositifs de prélèvement qui équipent les ouvrages de rejet vers le milieu récepteur.

#### 4.3.6.2.2 Section de mesure

Ces points sont implantés dans une section dont les caractéristiques (rectitude de la conduite à l'amont, qualité des parois, régime d'écoulement) permettent de réaliser des mesures représentatives de manière à ce que la vitesse n'y soit pas sensiblement ralentie par des seuils ou obstacles situés à l'aval et que l'effluent soit suffisamment homogène.

#### Article 4.3.6.3. Equipements

Les systèmes permettant le prélèvement continu sont proportionnels au débit sur une durée de 24 h, disposent d'enregistrement et permettent la conservation des échantillons à une température de 4°C.

### ARTICLE 4.3.7. CARACTERISTIQUES GENERALES DE L'ENSEMBLE DES REJETS

Les effluents rejetés doivent être exempts :

- de matières flottantes,
- de produits susceptibles de dégager, en égout ou dans le milieu naturel, directement ou indirectement, des gaz ou vapeurs toxiques, inflammables ou odorantes,
- de tout produit susceptible de nuire à la conservation des ouvrages, ainsi que des matières déposables ou précipitables qui, directement ou indirectement, sont susceptibles d'entraver le bon fonctionnement des ouvrages.

Les effluents doivent également respecter les caractéristiques suivantes :

- Température : < 30°C,
- pH : compris entre 6,5 et 9,
- Couleur : modification de la coloration du milieu récepteur mesurée en un point représentatif de la zone de mélange inférieure à 100 mg Pt/l.

### ARTICLE 4.3.8. GESTION DES EAUX POLLUEES ET DES EAUX RESIDUAIRES INTERNES A L'ETABLISSEMENT

Les réseaux de collecte sont conçus pour évacuer séparément chacune des diverses catégories d'eaux polluées issues des activités ou sortant des ouvrages d'épuration interne vers les traitements appropriés avant d'être évacuées vers le milieu récepteur autorisé à les recevoir.

### ARTICLE 4.3.9. VALEURS LIMITES D'EMISSION DES EAUX RESIDUAIRES APRES EPURATION

#### Article 4.3.9.1. Rejets dans le milieu naturel ou dans une station d'épuration collective

L'exploitant est tenu de respecter, avant rejet des eaux résiduaires dans le milieu récepteur considéré et après leur épuration, les valeurs limites en concentration et flux ci-dessous définies.

Référence du rejet vers le milieu récepteur : N ° 1 (Cf. repérage du rejet sous l'Article 4.3.5. )

Paramètre	Débit de référence	
	Moyen journalier : 120 m3	
	Concentration moyenne journalière (mg/l)	Flux maximal journalier (kg/j) ou flux maximal spécifique
MES	30	3,6
DCO	500	60
Azote total	150	18
Phosphore total	50	6
CN	0,1	0,012
Fluorures	15	1,8

AOX	0,5	0,06
Tributylphosphate	4	0,48
Indice hydrocarbure	5	0,6
Fer	5	0,6
Zinc	2	0,24
Cr III	2	0,24
Cr VI	0,1	0,012
Ag	0,5	0,06
Al	5	0,6
As	0,1	0,012
Cd	0,2	0,024
Cu	2	0,24
Hg	0,05	0,006
Ni	2	0,24
Pb	0,5	0,06
Sn	2	0,24

L'exploitant réalise et transmet à l'inspection des installations classées, dans un délai de six mois à compter de la notification du présent arrêté, une étude permettant de caractériser la présence ou non des polluants listés dans le tableau ci-dessus.

Cette étude est mise à jour à chaque évolution des procédés mis en œuvre sur le site.

#### **ARTICLE 4.3.10. EAUX PLUVIALES SUSCEPTIBLES D'ETRE POLLUEES**

Les eaux pluviales polluées et collectées dans les installations sont éliminées vers les filières de traitement des déchets appropriées. En l'absence de pollution préalablement caractérisée, elles pourront être évacuées vers le milieu récepteur dans les limites autorisées par le présent arrêté.

#### **ARTICLE 4.3.11. VALEURS LIMITES D'EMISSION DES EAUX EXCLUSIVEMENT PLUVIALES**

L'exploitant est tenu de respecter avant rejet des eaux pluviales non polluées dans le milieu récepteur considéré, les valeurs limites en concentration et flux ci-dessous définies :

Référence du rejet vers le milieu récepteur : N° 2 (Cf. repérage du rejet sous l'Article 4.3.5. )

Paramètre	Concentration (mg/l)
DCO	125
DBO5	30
MEST	35
Azote Global (N)	30
Phosphore (P)	10
Hydrocarbures totaux (HCT)	10

---

## TITRE 5 - DECHETS

---

### CHAPITRE 5.1 PRINCIPES DE GESTION

#### ARTICLE 5.1.1. LIMITATION DE LA PRODUCTION DE DECHETS

L'exploitant prend toutes les dispositions nécessaires dans la conception, l'aménagement, et l'exploitation de ses installations pour assurer une bonne gestion des déchets de son entreprise et en limiter la production.

A cette fin, il doit :

- limiter à la source la quantité et la toxicité de ses déchets en adoptant des technologies propres,
- trier, recycler, valoriser ses sous-produits de fabrication ;
- s'assurer du traitement ou du pré-traitement de ses déchets, notamment par voie physico-chimique, biologique ou thermique ;
- s'assurer, pour les déchets ultimes dont le volume doit être strictement limité, d'un stockage dans les meilleures conditions possibles.

#### ARTICLE 5.1.2. SEPARATION DES DECHETS

L'exploitant effectue à l'intérieur de son établissement la séparation des déchets (dangereux ou non) de façon à faciliter leur traitement ou leur élimination dans des filières spécifiques.

Les déchets dangereux sont définis par l'article R.541-8 du code de l'environnement

Les déchets d'emballage visés par les articles R.543-66 à R.543-72 du code de l'environnement sont valorisés par réemploi, recyclage ou toute autre action visant à obtenir des déchets valorisables ou de l'énergie.

Les huiles usagées doivent être éliminées conformément aux articles R.543-3 à R.543-15 du code de l'environnement et R.543-40 du code de l'environnement portant réglementation de la récupération des huiles usagées et ses textes d'application (arrêté ministériel du 28 janvier 1999). Elles sont stockées dans des réservoirs étanches et dans des conditions de séparation satisfaisantes, évitant notamment les mélanges avec de l'eau ou tout autre déchet non huileux ou contaminé par des PCB.

Les huiles usagées doivent être remises à des opérateurs agréés (ramasseurs ou exploitants d'installations d'élimination).

Les piles et accumulateurs usagés doivent être éliminés conformément aux dispositions des articles R.543-127 à R.543-135 du code de l'environnement relatifs à l'élimination des piles et accumulateurs usagés.

Les pneumatiques usagés doivent être éliminés conformément aux dispositions des articles R.543-137 à R.543-151 du code de l'environnement; ils sont remis à des opérateurs agréés (collecteurs ou exploitants d'installations d'élimination) ou aux professionnels qui utilisent ces déchets pour des travaux publics, de remblaiement, de génie civil ou pour l'ensilage.

Les déchets d'équipements électriques et électroniques sont enlevés et traités selon les dispositions des articles R.543-196 à R.543-201 du code de l'environnement.

#### ARTICLE 5.1.3. CONCEPTION ET EXPLOITATION DES INSTALLATIONS INTERNES DE TRANSIT DES DECHETS

Les déchets et résidus produits, entreposés dans l'établissement, avant leur traitement ou leur élimination, doivent l'être dans des conditions ne présentant pas de risques de pollution (prévention d'un lessivage par des eaux météoriques, d'une pollution des eaux superficielles et souterraines, des envois et des odeurs) pour les populations avoisinantes et l'environnement.

#### ARTICLE 5.1.4. DECHETS TRAITES OU ELIMINES A L'EXTERIEUR DE L'ETABLISSEMENT

L'exploitant traite ou fait éliminer les déchets produits dans des conditions propres à garantir les intérêts visés à l'article L.511-1 du code de l'environnement. Il s'assure que les installations destinataires (installations de traitement ou intermédiaires) sont régulièrement autorisées ou déclarées à cet effet au titre de la législation sur les installations classées.



**ARTICLE 5.1.5. TRANSPORT**

Chaque lot de déchets dangereux expédié vers l'extérieur doit être accompagné du bordereau de suivi établi en application de l'arrêté ministériel du 29 juillet 2005 relatif au bordereau de suivi des déchets dangereux mentionné à l'article R.541-45 du code de l'environnement.

Les opérations de transport de déchets doivent respecter les dispositions des articles R.541-49 à R.541-61 du code de l'environnement relatifs au transport par route au négoce et au courtage de déchets. La liste mise à jour des transporteurs utilisés par l'exploitant, est tenue à la disposition de l'inspection des installations classées.

**ARTICLE 5.1.6. EMBALLAGES INDUSTRIELS**

Les déchets d'emballages industriels doivent être éliminés dans les conditions des articles R.543-66 à R.543-72 du code de l'environnement relatifs à l'élimination des déchets et à la récupération des matériaux et relatif, notamment, aux déchets d'emballage dont les détenteurs ne sont pas des ménages.

**TITRE 6 - PREVENTION DES NUISANCES SONORES ET DES VIBRATIONS****CHAPITRE 6.1 DISPOSITIONS GENERALES****ARTICLE 6.1.1. AMENAGEMENTS**

L'installation est construite, équipée et exploitée de façon que son fonctionnement ne puisse être à l'origine de bruits transmis par voie aérienne ou solidienne, de vibrations mécaniques susceptibles de compromettre la santé ou la sécurité du voisinage ou de constituer une nuisance pour celle-ci.

Les prescriptions de l'arrêté ministériel du 23 janvier 1997 relatif à la limitation des bruits émis dans l'environnement par les installations relevant du livre V – titre I du Code de l'Environnement, ainsi que les règles techniques annexées à la circulaire du 23 juillet 1986 relative aux vibrations mécaniques émises dans l'environnement par les installations classées sont applicables.

**ARTICLE 6.1.2. VEHICULES ET ENGIN**

Les véhicules de transport, les matériels de manutention et les engins de chantier utilisés à l'intérieur de l'établissement, et susceptibles de constituer une gêne pour le voisinage, sont conformes à la réglementation en vigueur (les engins de chantier doivent répondre aux dispositions des articles R.517-1 à R.517-24 du code de l'environnement).

**ARTICLE 6.1.3. APPAREILS DE COMMUNICATION**

L'usage de tout appareil de communication par voie acoustique (sirènes, avertisseurs, haut-parleurs ...) gênant pour le voisinage est interdit sauf si leur emploi est exceptionnel et réservé à la prévention ou au signalement d'incidents graves ou d'accidents.

**CHAPITRE 6.2 NIVEAUX ACOUSTIQUES****ARTICLE 6.2.1. VALEURS LIMITES D'EMERGENCE**

Niveau de bruit ambiant existant dans les zones à émergence réglementée (incluant le bruit de l'établissement)	Emergence admissible pour la période allant de 7h à 22h, sauf dimanches et jours fériés	Emergence admissible pour la période allant de 22h à 7h, ainsi que les dimanches et jours fériés
Supérieur à 35 dB(A) et inférieur ou égal à 45 dB(A)	6dB(A)	4dB(A)
Supérieur à 45 dB(A)	5 dB(A)	3 dB(A)

**ARTICLE 6.2.2. NIVEAUX LIMITES DE BRUIT****Article 6.2.2.1. Installations nouvelles**

Les niveaux limites de bruit ne doivent pas dépasser en limite de propriété de l'établissement les valeurs suivantes pour les différentes périodes de la journée :

PERIODES	PERIODE DE JOUR Allant de 7h à 22h, (sauf dimanches et jours fériés)	PERIODE DE NUIT Allant de 22h à 7h, (ainsi que dimanches et jours fériés)
Niveau sonore limite admissible	55 dB(A)	50 dB(A)
1 Nord	55 dB(A)	50 dB(A)
2 Est	65 dB(A)	55 dB(A)
3 Sud	65 dB(A)	55 dB(A)
4 Ouest		

Les émissions sonores dues aux activités des installations ne doivent pas engendrer une émergence supérieure aux valeurs admissibles fixées dans le tableau figurant à l'Article 6.2.1. , dans les zones à émergence réglementée. Les points « 1 », « 2 », « 3 » et « 4 » sont reportés sur le plan annexé au présent arrêté.

L'exploitant doit réaliser dans les 6 mois, puis tous les 3 ans à partir de la notification du présent arrêté, à ses frais, une mesure des niveaux d'émissions sonores de son établissement, par une personne ou un organisme qualifié .

Les résultats de ces mesures (émergences et niveaux de bruit en limite de propriété) sont tenus à la disposition de l'inspecteur des installations classées.

#### **Article 6.2.2.2. Installations existantes**

Au-delà d'une distance de 200 mètres des limites de propriétés, les émissions sonores dues aux activités des installations ne doivent pas engendrer une émergence supérieure aux valeurs admissibles fixées dans le tableau ci-dessus, dans les zones à émergence réglementée.

### **CHAPITRE 6.3 VIBRATIONS**

En cas d'émissions de vibrations mécaniques gênantes pour le voisinage ainsi que pour la sécurité des biens ou des personnes, les points de contrôle, les valeurs des niveaux limites admissibles ainsi que la mesure des niveaux vibratoires émis seront déterminés suivant les spécifications des règles techniques annexées à la circulaire ministérielle n° 23 du 23 juillet 1986 relative aux vibrations mécaniques émises dans l'environnement par les installations classées.

---

## **TITRE 7 - PREVENTION DES RISQUES TECHNOLOGIQUES**

---

### **CHAPITRE 7.1 PRINCIPES DIRECTEURS**

L'exploitant prend toutes les dispositions nécessaires pour prévenir les incidents et accidents susceptibles de concerner les installations et pour en limiter les conséquences. Il organise sous sa responsabilité les mesures appropriées, pour obtenir et maintenir cette prévention des risques, dans les conditions normales d'exploitation, les situations transitoires et dégradées, depuis la construction jusqu'à la remise en état du site après l'exploitation.

Il met en place le dispositif nécessaire pour en obtenir l'application et le maintien ainsi que pour détecter et corriger les écarts éventuels.

### **CHAPITRE 7.2 CARACTERISATION DES RISQUES**

#### **ARTICLE 7.2.1. INVENTAIRE DES SUBSTANCES OU PREPARATIONS DANGEREUSES PRESENTES DANS L'ETABLISSEMENT**

L'exploitant doit avoir à sa disposition des documents lui permettant de connaître la nature et les risques des substances et préparations dangereuses présentes dans les installations, en particulier les fiches de données de sécurité prévues par l'article R.231-53 du code du travail. Les incompatibilités entre les substances et préparations, ainsi que les risques particuliers pouvant découler de leur mise en œuvre dans les installations considérées sont précisés dans ces documents. La conception et l'exploitation des installations en tiennent compte.

L'inventaire et l'état des stocks des substances ou préparations dangereuses susceptibles d'être présentes dans l'établissement (nature, état physique et quantité, emplacements) en tenant compte des phrases de risques codifiées par la réglementation en vigueur est constamment tenu à jour. Cet inventaire est tenu à la disposition permanente des services de secours et de l'inspection des installations classées.

#### **ARTICLE 7.2.2. ZONAGE DES DANGERS INTERNES A L'ETABLISSEMENT**

L'exploitant identifie les zones de l'établissement susceptibles d'être à l'origine d'incendie, d'émanations toxiques ou d'explosion de par la présence de substances ou préparations dangereuses stockées ou utilisées ou d'atmosphères nocives ou explosibles pouvant survenir soit de façon permanente ou semi-permanente dans le cadre du fonctionnement normal des installations, soit de manière épisodique avec une faible fréquence et de courte durée.

Ces zones sont matérialisées par des moyens appropriés et reportées sur un plan systématiquement tenu à jour.

La nature exacte du risque (atmosphère potentiellement explosible, etc.) et les consignes à observer sont indiquées à l'entrée de ces zones et en tant que de besoin rappelées à l'intérieur de celles-ci. Ces consignes doivent être incluses dans les plans de secours s'ils existent.

### **CHAPITRE 7.3 INFRASTRUCTURES ET INSTALLATIONS**

#### **ARTICLE 7.3.1. ACCES ET CIRCULATION DANS L'ETABLISSEMENT**

L'exploitant fixe les règles de circulation applicables à l'intérieur de l'établissement. Les règles sont portées à la connaissance des intéressés par une signalisation adaptée et une information appropriée.

Les voies de circulation et d'accès sont notamment délimitées, maintenues en constant état de propreté et dégagées de tout objet susceptible de gêner le passage. Ces voies sont aménagées pour que les engins des services d'incendie puissent évoluer sans difficulté.

L'ensemble des installations est efficacement clôturé sur la totalité de sa périphérie.

Au moins deux accès de secours éloignés l'un de l'autre, et, le plus judicieusement placés pour éviter d'être exposés aux conséquences d'un accident, sont en permanence maintenus accessibles de l'extérieur du site (chemins carrossables,...) pour les moyens d'intervention.

##### **Article 7.3.1.1. Gardiennage et contrôle des accès**

Aucune personne étrangère à l'établissement ne doit avoir libre accès aux installations.

L'exploitant prend les dispositions nécessaires au contrôle des accès, ainsi qu'à la connaissance permanente des personnes présentes dans l'établissement.

Un gardiennage est assuré en permanence. L'exploitant établit une consigne sur la nature et la fréquence des contrôles à effectuer.

Le responsable de l'établissement prend toutes dispositions pour que lui-même ou une personne déléguée techniquement compétente en matière de sécurité puisse être alerté et intervenir rapidement sur les lieux en cas de besoin y compris durant les périodes de gardiennage.

##### **Article 7.3.1.2. Caractéristiques minimales des voies**

Les voies auront les caractéristiques minimales suivantes :

- largeur de la bande de roulement : 4 m
- rayon intérieur de giration : 11 m
- hauteur libre : 3,50 m
- résistance à la charge : 13 tonnes par essieu (essieu arrière : 9t – essieu avant : 4t)
- pente maximale : 10%.

Les accès secondaires du site répondent aux caractéristiques précédentes.

## ARTICLE 7.3.2. BATIMENTS ET LOCAUX

Les bâtiments et locaux sont conçus et aménagés de façon à pouvoir détecter rapidement un départ d'incendie et s'opposer à la propagation d'un incendie.

Les bâtiments ou locaux susceptibles d'être l'objet d'une explosion sont suffisamment éloignés des autres bâtiments et unités de l'installation, ou protégés en conséquence.

La salle de contrôle et les locaux dans lesquels sont présents des personnels de façon prolongée ou devant jouer un rôle dans la prévention des accidents en cas de dysfonctionnement de l'installation, sont implantés et protégés vis à vis des risques toxiques, d'incendie et d'explosion.

A l'intérieur des ateliers, les allées de circulation sont aménagées et maintenues constamment dégagées pour faciliter la circulation et l'évacuation du personnel ainsi que l'intervention des secours en cas de sinistre.

### *Article 7.3.2.1. Comportement au feu des locaux*

#### 7.3.2.1.1 Réaction au feu

Les locaux abritant l'installation doivent présenter la caractéristique de réaction au feu minimale suivante : matériaux de classe A1 selon NF EN 13 501-1 (incombustibilité).

Les sols des aires et locaux de stockage doivent être incombustibles (classe A1).

#### 7.3.2.1.2 Résistance au feu

Les bâtiments abritant l'installation doivent présenter les caractéristiques de résistance au feu minimales suivantes :

- coupe-feu de degré 2 heures pour les murs et planchers hauts,
- coupe-feu de degré 1/2 heure pour les portes intérieures,
- pare flamme de degré 1/2 heure pour les portes donnant vers l'extérieur,
- M0 (incombustibles) pour les matériaux.

Les percements ou ouvertures effectués dans les murs ou parois séparatifs, par exemple pour le passage de gaines ou de galeries techniques sont rebouchés afin d'assurer un degré coupe-feu équivalent à celui exigé pour ces murs ou parois séparatifs.

Les portes communicantes entre les murs coupe-feu sont munies d'un dispositif de fermeture automatique qui doit pouvoir être commandé de part et d'autre du mur de séparation des cellules. La fermeture automatique des portes coupe-feu ne doit pas être gênée par des obstacles.

Les parois séparatives doivent dépasser d'au moins 1 mètre la couverture au droit du franchissement. La toiture doit être recouverte d'une bande de protection incombustible de classe A1 sur une largeur minimale de 5 mètres, de part et d'autre des parois séparatives.

Les conduits de ventilation sont munis de clapets coupe-feu à la paroi de séparation, restituant le degré coupe-feu de la paroi traversée.

Les commandes de désenfumage sont placées à proximité des accès.

#### 7.3.2.1.3 Toitures et couvertures de toiture

Les toitures et couvertures de toiture répondent à la classe B<sub>ROOF</sub> (t3), pour un temps de passage du feu au travers de la toiture supérieure à trente minutes (classe T 30) et pour une durée de la propagation du feu à la surface de la toiture supérieure à trente minutes (indice 1).

## ARTICLE 7.3.3. INSTALLATIONS ELECTRIQUES – MISE A LA TERRE

Les installations électriques doivent être conçues, réalisées et entretenues conformément aux normes en vigueur. La mise à la terre est effectuée suivant les règles de l'art.

Le matériel électrique est entretenu en bon état et reste en permanence conforme en tout point à ses spécifications techniques d'origine.

Les conducteurs sont mis en place de manière à éviter tout court-circuit.

Une vérification de l'ensemble de l'installation électrique est effectuée au minimum une fois par an par un organisme compétent qui mentionnera très explicitement les défauts relevés dans son rapport. L'exploitant conservera une trace écrite des éventuelles mesures correctives prises.

A proximité d'au moins la moitié des issues est installé un interrupteur central, bien signalé, permettant de couper l'alimentation électrique pour chaque cellule. Les transformateurs de courant électriques, lorsqu'ils sont accolés ou à l'intérieur du dépôt, sont situés dans des locaux clos largement ventilés et isolés du dépôt par un mur et des portes coupe-feu, munies d'une ferme porte. Ce mur et ces portes sont respectivement de degré REI 120 et EI 120.

Dans le cas d'un éclairage artificiel, seul l'éclairage électrique est autorisé.

Si l'éclairage met en œuvre des lampes à vapeur de sodium ou de mercure, l'exploitant prend toute disposition pour qu'en cas d'éclatement de l'ampoule, tous les éléments soient confinés dans l'appareil.

Les appareils d'éclairage électrique ne sont pas situés en des points susceptibles d'être heurtés en cours d'exploitation ou sont protégés contre les chocs.

Ils sont en toute circonstance éloignés des matières entreposées pour éviter leur échauffement.

#### **Article 7.3.3.1. Zones à atmosphère explosible**

Les dispositions de l'article 2 de l'arrêté ministériel du 31 mars 1980, portant réglementation des installations électriques des établissements réglementés au titre de la législation sur les installations classées et susceptibles de présenter des risques d'explosion, sont applicables à l'ensemble des zones de risque d'atmosphère explosive de l'établissement.

Le plan des zones à risques d'explosion est porté à la connaissance de l'organisme chargé de la vérification des installations électriques.

Dans les zones où des atmosphères explosives définies conformément l'Article 7.2.2. peuvent se présenter les appareils doivent être réduits au strict minimum. Ils doivent être conformes aux dispositions du décret n° 96-1010 du 19 novembre 1996 modifié relatif aux appareils et systèmes de protection destinés à être utilisés en atmosphère explosive.

Les masses métalliques contenant et/ou véhiculant des produits inflammables et explosibles susceptibles d'engendrer des charges électrostatiques sont mises à la terre et reliées par des liaisons équipotentielles.

#### **ARTICLE 7.3.4. CHAUFFERIES**

S'il existe une chaufferie, celle-ci est située dans un local exclusivement réservé à cet effet, extérieur aux bâtiments de stockage ou d'exploitation ou isolés par une paroi de degré REI 120. Toute communication éventuelle entre le local et ces bâtiments se fait soit par un sas équipé de deux blocs-portes pare-flamme de degré une demi-heure, munis d'une ferme-porte, soit par une porte coupe-feu de degré EI120.

A l'extérieur de la chaufferie sont installés :

- une vanne sur la canalisation d'alimentation des brûleurs permettant d'arrêter l'écoulement du combustible ;
- un coupe-circuit arrêtant le fonctionnement de la pompe d'alimentation en combustible ;
- un dispositif sonore d'avertissement, en cas de mauvais fonctionnement des brûleurs ou un autre système d'alerte d'efficacité équivalente.

Le chauffage des bâtiments de stockage ou d'exploitation ne peut être réalisé que par eau chaude, vapeur produite par un générateur thermique ou autre système présentant un degré de sécurité équivalent. Les systèmes de chauffage par aérotherme à gaz ne sont pas autorisés dans les bâtiments de stockage ou d'exploitation.

Dans le cas d'un chauffage par air chaud pulsé de type indirect produit par un générateur thermique, toutes les gaines d'air chaud sont entièrement réalisées en matériaux A2 s1 d0 (M0).

En particulier, les canalisations métalliques, lorsqu'elles sont calorifugées, ne sont garnies que de calorifuges en matériaux A2 s1 d0 (M0). Des clapets coupe-feu sont installés si les canalisations traversent une paroi.

Les moyens de chauffage des postes de conduite des engins de manutention, s'ils existent, présentent les mêmes garanties de sécurité que celles prévues pour les locaux dans lesquels ils circulent.

Les moyens de chauffage des bureaux de quais, s'ils existent, présentent les mêmes garanties de sécurité que celles prévues pour les locaux dans lesquels ils sont situés.

## **ARTICLE 7.3.5. PROTECTION CONTRE LA Foudre**

### ***Article 7.3.5.1. Dispositifs de protection***

Les installations sur lesquelles une agression par la foudre peut être à l'origine d'événements susceptibles de porter gravement atteinte, directement ou indirectement à la sécurité des installations, à la sécurité des personnes ou à la qualité de l'environnement, sont protégées contre la foudre en application de l'arrêté ministériel en vigueur.

Les systèmes de protection contre la foudre sont conformes aux normes françaises ou à toute norme équivalente en vigueur dans un Etat membre de l'Union Européenne. En particulier, les composants de protection contre la foudre doivent être conformes à la série des normes NF EN 50164 : « Composants de protection contre la Foudre (CPF) ».

### ***Article 7.3.5.2. Vérification des dispositifs de protection***

Les agressions de la foudre sur le site sont enregistrées. En cas de coup de foudre enregistré, une vérification visuelle des dispositifs de protection concernés est réalisée dans un délai maximum d'un mois, par un organisme compétent.

L'installation des protections fait l'objet d'une vérification complète par un organisme compétent, distinct de l'installateur, au plus tard 6 mois après leur installation.

Une vérification annuelle visuelle et une vérification complète tous les 2 ans sont réalisées par un organisme compétent. Les installations sont vérifiées conformément à la norme NF EN 62305-3.

L'exploitant tient à disposition de l'inspection des installations classées, l'analyse du risque foudre, l'étude technique, la notice de vérification et de maintenance, le carnet de bord et les rapports de vérification de ses installations. Ces documents sont mis à jour conformément aux dispositions de l'arrêté ministériel en vigueur.

Les moyens de prévention et/ou de protection doivent être installés.

Si l'une des vérifications menées par l'exploitant fait apparaître la nécessité d'une remise en état, celle-ci est réalisée dans un délai maximum d'un mois.

Après chacune des vérifications, l'exploitant adresse à l'inspection des installations classées une déclaration de conformité signée par lui et accompagnée de l'enregistrement trimestriel du nombre d'impacts issu du dispositif de comptage cité plus haut ainsi que de l'indication des dommages éventuels subis.

## **CHAPITRE 7.4 GESTION DES OPERATIONS PORTANT SUR DES SUBSTANCES DANGEREUSES**

### **ARTICLE 7.4.1. CONSIGNES D'EXPLOITATION DESTINEES A PREVENIR LES ACCIDENTS**

Les opérations comportant des manipulations susceptibles de créer des risques, en raison de leur nature ou de leur proximité avec des installations dangereuses, et la conduite des installations, dont le dysfonctionnement aurait par leur développement des conséquences dommageables pour le voisinage et l'environnement (phases de démarrage et d'arrêt, fonctionnement normal, entretien...) font l'objet de procédures et instructions d'exploitation écrites et contrôlées.

Ces consignes doivent notamment indiquer :

- l'interdiction de fumer ;
- l'interdiction de tout brûlage à l'air libre ;
- l'interdiction d'apporter du feu sous une forme quelconque à proximité du dépôt ;
- l'obligation du « permis d'intervention » ou « permis de feu » ;
- les procédures d'arrêt d'urgence et de mise en sécurité de l'installation (électricité, ventilation, climatisation, chauffage, fermeture des portes coupe-feu, obturation des écoulements d'égouts notamment) ;
- les moyens d'extinction à utiliser en cas d'incendie ;
- la procédure d'alerte avec les numéros de téléphone du responsable d'intervention de l'établissement, des services d'incendie et de secours.

#### **ARTICLE 7.4.2. SURVEILLANCE DE L'INSTALLATION**

L'exploitation doit se faire sous la surveillance de personnes nommément désignées par l'exploitant et ayant une connaissance de la conduite de l'installation et des dangers et inconvénients des produits stockés ou utilisés dans l'installation.

#### **ARTICLE 7.4.3. VERIFICATIONS PERIODIQUES**

Les installations, appareils et stockages dans lesquels sont mises en œuvre ou entreposées des substances et préparations dangereuses, ainsi que les divers moyens de secours et d'intervention font l'objet de vérifications périodiques. Il convient, en particulier, de s'assurer du bon fonctionnement de conduite et des dispositifs de sécurité.

#### **ARTICLE 7.4.4. INTERDICTION DE FEUX**

Il est interdit d'apporter du feu ou une source d'ignition sous une forme quelconque dans les zones de dangers présentant des risques d'incendie ou d'explosion sauf pour les interventions ayant fait l'objet d'un permis d'intervention spécifique.

#### **ARTICLE 7.4.5. FORMATION DU PERSONNEL**

Outre l'aptitude au poste occupé, les différents opérateurs et intervenants sur le site, y compris le personnel intérimaire, reçoivent une formation sur les risques inhérents des installations, la conduite à tenir en cas d'incident ou accident et, sur la mise en œuvre des moyens d'intervention.

#### **ARTICLE 7.4.6. TRAVAUX D'ENTRETIEN ET DE MAINTENANCE**

Tous les travaux d'extension, modification ou maintenance dans les installations ou à proximité des zones à risque inflammable, explosible et toxique sont réalisés sur la base d'un dossier préétabli définissant notamment leur nature, les risques présentés, les conditions de leur intégration au sein des installations ou unités en exploitation et les dispositions de conduite et de surveillance à adopter.

Les travaux conduisant à une augmentation des risques (emploi d'une flamme ou d'une source chaude par exemple) ne peuvent être effectués qu'après délivrance d'un « permis d'intervention » et éventuellement d'un « permis de feu » et en respectent une consigne particulière

Le « permis d'intervention » et éventuellement le « permis de feu » et la consigne particulière doivent être établis et visés par l'exploitant ou une personne qu'il aura nommément désignée. Lorsque les travaux sont effectués par une entreprise extérieure, le « permis d'intervention » et éventuellement le « permis de feu » et la consigne particulière doivent être signés par l'exploitant et l'entreprise extérieure ou les personnes qu'ils auront nommément désignées.

##### **Article 7.4.6.1. Contenu du permis de travail, de feu**

Le permis rappelle notamment :

- les motivations ayant conduit à sa délivrance,
- la durée de validité,
- la nature des dangers,
- le type de matériel pouvant être utilisé,
- les mesures de prévention à prendre, notamment les vérifications d'atmosphère, les risques d'incendie et d'explosion, la mise en sécurité des installations,

- les moyens de protection à mettre en œuvre notamment les protections individuelles, les moyens de lutte (incendie, etc.) mis à la disposition du personnel effectuant les travaux.

Tous les travaux ou interventions sont précédés, immédiatement avant leur commencement, d'une visite sur les lieux destinée à vérifier le respect des conditions prédéfinies.

A l'issue des travaux et avant la reprise de l'activité, une réception est réalisée par l'exploitant ou son représentant et le représentant de l'éventuelle entreprise extérieure pour vérifier leur bonne exécution, et l'évacuation du matériel de chantier : la disposition des installations en configuration normale est vérifiée et attestée.

Certaines interventions prédéfinies, relevant de la maintenance simple et réalisée par le personnel de l'établissement peuvent faire l'objet d'une procédure simplifiée.

Les entreprises de sous-traitance ou de services extérieures à l'établissement n'interviennent pour tout travaux ou intervention qu'après avoir obtenu une habilitation de l'établissement.

L'habilitation d'une entreprise comprend des critères d'acceptation, des critères de révocation, et des contrôles réalisés par l'établissement.

En outre, dans le cas d'intervention sur des équipements importants pour la sécurité, l'exploitant s'assure :

- en préalable aux travaux, que ceux-ci, combinés aux mesures palliatives prévues, n'affectent pas la sécurité des installations,
- à l'issue des travaux, que la fonction de sécurité assurée par lesdits éléments est intégralement restaurée.

## **CHAPITRE 7.5 PREVENTION DES POLLUTIONS ACCIDENTELLES**

### **ARTICLE 7.5.1. ORGANISATION DE L'ETABLISSEMENT**

Une consigne écrite doit préciser les vérifications à effectuer, en particulier pour s'assurer périodiquement de l'étanchéité des dispositifs de rétention, préalablement à toute remise en service après arrêt d'exploitation, et plus généralement aussi souvent que le justifieront les conditions d'exploitation.

Les vérifications, les opérations d'entretien et de vidange des rétentions doivent être notées sur un registre spécial tenu à la disposition de l'inspection des installations classées.

### **ARTICLE 7.5.2. ETIQUETAGE DES SUBSTANCES ET PREPARATIONS DANGEREUSES**

Les fûts, réservoirs et autres emballages, les récipients fixes de stockage de produits dangereux d'un volume supérieur à 800 l portent de manière très lisible la dénomination exacte de leur contenu, le numéro et le symbole de danger défini dans la réglementation relative à l'étiquetage des substances et préparations chimiques dangereuses.

A proximité des aires permanentes de stockage de produits dangereux en récipients mobiles, les symboles de danger ou les codes correspondant aux produits doivent être indiqués de façon très lisible.

### **ARTICLE 7.5.3. RETENTIONS**

Tout stockage fixe ou temporaire d'un liquide susceptible de créer une pollution des eaux ou des sols est associé à une capacité de rétention dont le volume est au moins égal à la plus grande des deux valeurs suivantes :

- 100 % de la capacité du plus grand réservoir,
- 50 % de la capacité des réservoirs associés.

Cette disposition n'est pas applicable aux bassins de traitement des eaux résiduaires.



Pour les stockages de récipients de capacité unitaire inférieure ou égale à 250 litres, la capacité de rétention est au moins égale à :

- dans le cas de liquides inflammables, à l'exception des lubrifiants, 50 % de la capacité totale des fûts,
- dans les autres cas, 20 % de la capacité totale des fûts,
- dans tous les cas, 800 l minimum ou égale à la capacité totale lorsque celle-ci est inférieure à 800 l.

La capacité de rétention est étanche aux produits qu'elle pourrait contenir, résiste à l'action physique et chimique des fluides et peut être contrôlée à tout moment. Il en est de même pour son éventuel dispositif d'obturation qui est maintenu fermé en permanence.

Les capacités de rétention ou les réseaux de collecte et de stockage des égouttures et effluents accidentels ne comportent aucun moyen de vidange par simple gravité dans le réseau d'assainissement ou le milieu naturel.

La conception de la capacité est telle que toute fuite survenant sur un réservoir associé soit récupérée, compte tenu en particulier de la différence de hauteur entre le bord de la capacité et le sommet du réservoir.

Ces capacités de rétention doivent être construites suivant les règles de l'art, en limitant notamment les surfaces susceptibles d'être mouillées en cas de fuite.

Les déchets et résidus produits considérés comme des substances ou préparations dangereuses sont stockés, avant leur revalorisation ou leur élimination, dans des conditions ne présentant pas de risques de pollution (prévention d'un lessivage par les eaux météoriques, d'une pollution des eaux superficielles et souterraines, des envois et des odeurs) pour les populations avoisinantes et l'environnement.

Les stockages temporaires, avant recyclage ou élimination des déchets spéciaux considérés comme des substances ou préparations dangereuses, sont réalisés sur des cuvettes de rétention étanches et aménagées pour la récupération des eaux météoriques.

#### **ARTICLE 7.5.4. RESERVOIRS**

L'étanchéité des réservoirs associés à la rétention doit pouvoir être contrôlée à tout moment.

Les matériaux utilisés doivent être adaptés aux produits utilisés de manière, en particulier, à éviter toute réaction parasite dangereuse. Les réservoirs non mobiles sont, de manière directe ou indirecte, ancrés au sol de façon à résister au moins à la poussée d'Archimède.

Les canalisations doivent être installées à l'abri des chocs et donner toute garantie de résistance aux actions mécaniques, physiques, chimiques ou électrolytiques. Il est en particulier interdit d'intercaler des tuyauteries flexibles entre le réservoir et les robinets ou clapets d'arrêt, isolant ce réservoir des appareils d'utilisation.

#### **ARTICLE 7.5.5. REGLES DE GESTION DES STOCKAGES EN RETENTION**

Les réservoirs ou récipients contenant des produits incompatibles ne sont pas associés à une même rétention.

Le stockage des liquides inflammables, ainsi que des autres produits, toxiques, corrosifs ou dangereux pour l'environnement, n'est autorisé sous le niveau du sol que dans des réservoirs installés en fosse maçonnée ou assimilés, et pour les liquides inflammables dans le respect des dispositions du présent arrêté.

L'exploitant veille à ce que les volumes potentiels de rétention restent disponibles en permanence. A cet effet, l'évacuation des eaux pluviales respecte les dispositions du présent arrêté.

#### **ARTICLE 7.5.6. STOCKAGE SUR LES LIEUX D'EMPLOI**

Les matières premières, produits intermédiaires et produits finis considérés comme des substances ou des préparations dangereuses sont limités en quantité stockée et utilisée dans les ateliers au minimum technique permettant leur fonctionnement normal.

### **ARTICLE 7.5.7. TRANSPORTS - CHARGEMENTS - DECHARGEMENTS**

Les aires de chargement et de déchargement de véhicules citernes sont étanches et reliées à des rétentions dimensionnées selon les règles de l'art. Des zones adéquates sont aménagées pour le stationnement en sécurité des véhicules de transport de matières dangereuses, en attente de chargement ou de déchargement.

Le transport des produits à l'intérieur de l'établissement est effectué avec les précautions nécessaires pour éviter le renversement accidentel des emballages (arrimage des fûts...).

En particulier, les transferts de produits dangereux à l'aide de réservoirs mobiles s'effectuent suivant des parcours bien déterminés et font l'objet de consignes particulières.

Le stockage et la manipulation de produits dangereux ou polluants, solides ou liquides (ou liquéfiés) sont effectués sur des aires étanches et aménagées pour la récupération des fuites éventuelles.

### **ARTICLE 7.5.8. ELIMINATION DES SUBSTANCES OU PREPARATIONS DANGEREUSES**

L'élimination des substances ou préparations dangereuses récupérées en cas d'accident suit prioritairement la filière déchets la plus appropriée. En tout état de cause, leur éventuelle évacuation vers le milieu naturel s'exécute dans des conditions conformes au présent arrêté.

## **CHAPITRE 7.6 MOYENS D'INTERVENTION EN CAS D'ACCIDENT ET ORGANISATION DES SECOURS**

### **ARTICLE 7.6.1. DEFINITION GENERALE DES MOYENS**

L'établissement est doté de moyens adaptés aux risques à défendre et répartis en fonction de la localisation de ceux-ci conformément à l'étude de dangers.

### **ARTICLE 7.6.2. ENTRETIEN DES MOYENS D'INTERVENTION**

Les équipements sont maintenus en bon état, repérés et facilement accessibles.

L'exploitant doit pouvoir justifier, auprès de l'inspection des installations classées, de l'exécution de ces dispositions. Il doit fixer les conditions de maintenance et les conditions d'essais périodiques de ces matériels.

Les dates, les modalités de ces contrôles et les observations constatées doivent être inscrites sur un registre tenu à la disposition des services de la protection civile, d'incendie et de secours et de l'inspection des installations classées.

### **ARTICLE 7.6.3. PROTECTIONS INDIVIDUELLES DU PERSONNEL D'INTERVENTION**

Des masques ou appareils respiratoires d'un type correspondant au gaz ou émanations toxiques sont mis à disposition de toute personne :

- de surveillance susceptible d'intervenir en cas de sinistre,
- ou ayant à séjourner à l'intérieur des zones toxiques.

Ces protections individuelles sont accessibles en toute circonstance et adaptées aux interventions normales ou dans des circonstances accidentelles.

### **ARTICLE 7.6.4. RESSOURCES EN EAU ET MOUSSE**

L'exploitant doit disposer de ses propres moyens de lutte contre l'incendie adaptés aux risques à défendre, et au minimum les moyens définis ci-après :

- d'un hydrant situé à moins de 150 m par les voies praticables du point le plus éloigné à défendre,
- d'un accès à la réserve incendie de VWR située à moins de 400 m par les voies praticables et accessible à tout moment aux engins de sapeurs pompiers et disposant d'un volume minimum utilisable de 210 m<sup>3</sup> ;
- des extincteurs en nombre et en qualité adaptés aux risques, doivent être judicieusement répartis dans l'établissement et notamment à proximité des dépôts de matières combustibles et des postes de chargement et de déchargement des produits et déchets ;

- une réserve de sable meuble et sec en quantité adaptées au risque, sans être inférieure à 100 litres et des pelles,
- un moyen permettant d'alerter les services d'incendie et de secours,
- des plans des locaux facilitant l'intervention des services d'incendie et de secours.

#### **ARTICLE 7.6.5. CONSIGNES DE SECURITE**

Sans préjudice des dispositions du code du travail, les modalités d'application des dispositions du présent arrêté sont établies, intégrées dans des procédures générales spécifiques et/ou dans les procédures et instructions de travail, tenues à jour et affichées dans les lieux fréquentés par le personnel.

Ces consignes indiquent notamment :

- l'interdiction d'apporter du feu sous une forme quelconque dans les parties de l'installation qui, en raison des caractéristiques qualitatives et quantitatives des matières mises en œuvre, stockées, utilisées ou produites, sont susceptibles d'être à l'origine d'un sinistre pouvant avoir des conséquences directes ou indirectes sur l'environnement, la sécurité publique ou le maintien en sécurité de l'installation,
- les procédures d'arrêt d'urgence et de mise en sécurité de l'installation (électricité, réseaux de fluides),
- les mesures à prendre en cas de fuite sur un récipient ou une canalisation contenant des substances dangereuses et notamment les conditions d'évacuation des déchets et eaux souillées en cas d'épandage accidentel,
- les moyens d'extinction à utiliser en cas d'incendie,
- la procédure d'alerte avec les numéros de téléphone du responsable d'intervention de l'établissement, des services d'incendie et de secours, etc.,
- la procédure permettant, en cas de lutte contre un incendie, d'isoler le site afin de prévenir tout transfert de pollution vers le milieu récepteur.

#### **ARTICLE 7.6.6. CONSIGNES GENERALES D'INTERVENTION**

Des consignes écrites sont établies pour la mise en œuvre des moyens d'intervention, d'évacuation du personnel et d'appel des secours extérieurs auxquels l'exploitant aura communiqué un exemplaire. Le personnel est entraîné à l'application de ces consignes.

---

## **TITRE 8 - CONDITIONS PARTICULIERES APPLICABLES A CERTAINES INSTALLATIONS DE L'ETABLISSEMENT**

---

### **CHAPITRE 8.1 PRESCRIPTIONS PARTICULIERES RELATIVES AUX INSTALLATIONS DE TRAITEMENT DE SURFCACES**

#### **ARTICLE 8.1.1. IMPLANTATION – AMENAGEMENT**

##### *Article 8.1.1.1.*

Les sols des installations où sont stockés, transvasés ou utilisés des liquides contenant des acides, des bases, des sels à une concentration supérieure à 1 gramme par litre ou contenant des substances très toxiques et toxiques définies par l'arrêté du 20 avril 1994 relatif à la déclaration, la classification, l'emballage et l'étiquetage des substances sont munis d'un revêtement étanche et inattaquable. Il est aménagé de façon à diriger tout écoulement accidentel vers une capacité de rétention étanche.

Les capacités de rétention sont conçues de sorte qu'en situation accidentelle la présence du produit ne puisse en aucun cas altérer une cuve ou une canalisation. Elles sont aussi conçues pour recueillir toute fuite éventuelle provenant de toute partie de l'équipement concerné et réalisées de sorte que les produits incompatibles ne puissent s'y mêler (cyanure et acide, hypochlorite et acides, bisulfite et acide, acide et base très concentrés...). Elles sont étanches aux produits qu'elles pourraient contenir et résistent à leur action physique et chimique. Il en est de même pour les dispositifs d'obturation éventuels qui doivent être maintenus fermés.

Les capacités de rétention de plus de 1 000 litres sont munies d'un déclencheur d'alarme en point bas, à l'exception de celles dédiées au déchargement. Les capacités de rétention ont vocation à être vides de tout liquide et ne sont pas munies de systèmes automatiques de relevage des eaux.

L'étanchéité du ou des réservoirs associés doit pouvoir être contrôlée à tout moment.

Les circuits de régulation thermique de bains sont construits conformément aux règles de l'art et ne comprennent pas de circuits de refroidissement ouverts. Les échangeurs de chaleur de bains sont en matériaux capables de résister à l'action chimique des bains. Les systèmes de chauffage des cuves sont équipés de dispositifs de sécurité qui permettent de détecter le manque de liquide et d'asservir l'arrêt du chauffage.

Les résistances éventuelles (bains actifs et stockages) sont protégées mécaniquement.

Les produits récupérés en cas d'accident ne peuvent être rejetés que dans des conditions conformes aux dispositions de l'arrêté préfectoral d'autorisation ou sont éliminés comme les déchets.

Les aires de chargement et de déchargement de véhicules citernes pour les produits liquides sont étanches et reliées à des rétentions dimensionnées selon les conclusions de l'étude de dangers.

Le transport des produits à l'intérieur de l'établissement est effectué avec les précautions nécessaires pour éviter le renversement accidentel des emballages.

#### *Article 8.1.1.2.*

Les canalisations de transport de fluides dangereux et de collecte d'effluents pollués ou susceptibles de l'être sont étanches et résistent à l'action physique et chimique des produits qu'elles sont susceptibles de contenir. Elles sont accessibles et peuvent être inspectées. Elles sont convenablement entretenues et font l'objet d'examens périodiques appropriés permettant de s'assurer de leur bon état. Ces vérifications sont consignées dans un document prévu à cet effet et tenu à la disposition de l'inspection des installations classées.

Les différentes canalisations sont repérées conformément aux règles en vigueur.

Le repérage des bouches de dépotage des produits chimiques permet de les différencier afin d'éviter les mélanges de produits lors des livraisons.

L'ensemble des appareils susceptibles de contenir des acides, des bases, des substances ou préparations toxiques définis par l'arrêté du 20 avril 1994 relatif à la déclaration, la classification, l'emballage et l'étiquetage des substances est réalisé de manière à être protégé et à résister aux chocs occasionnels dans le fonctionnement normal de l'atelier.

### **ARTICLE 8.1.2. DISPOSITIONS GENERALES**

#### *Article 8.1.2.1.*

Les cuves de traitement, fûts, réservoirs et autres emballages portent en caractères très lisibles le nom des substances et préparations et, s'il y a lieu, les symboles de danger conformément à la réglementation relative à l'étiquetage des substances et préparations chimiques dangereuses.

#### *Article 8.1.2.2.*

La présence dans l'installation de matières dangereuses ou combustibles est limitée aux nécessités de l'exploitation.

Les réserves de substances toxiques sont entreposées à l'abri de l'humidité. Les locaux doivent être pourvus de fermeture de sûreté et d'un système de ventilation naturelle ou forcée donnant sur l'extérieur.

#### *Article 8.1.2.3.*

L'exploitant dispose de réserves suffisantes de produits ou matières consommables utilisés de manière courante ou occasionnelle pour assurer la protection de l'environnement, notamment résines échangeuses d'ions, manches de filtre, produits de neutralisation, liquides inhibiteurs, produits absorbants, pièces d'usure, électrodes de mesures de pH.

### ARTICLE 8.1.3. PREVENTION DE LA POLLUTION DES EAUX

#### Article 8.1.3.1.

L'alimentation en eau du procédé est munie d'un dispositif susceptible d'arrêter promptement cette alimentation. Ce dispositif doit être proche de l'installation, clairement reconnaissable et aisément accessible.

#### Article 8.1.3.2.

Les bains usés, les rinçages morts, les eaux de lavage des sols et d'une manière générale les eaux résiduelles polluées constituent :

- soit des déchets qui doivent alors être éliminés dans des installations dûment autorisées à cet effet et satisfaire aux dispositions définies au titre 5 du présent arrêté,
- soit des effluents liquides visés au chapitre 4.3. du titre 4 du présent article qui sont traités dans la station de traitement qui doit être conçue et exploitée à cet effet.

#### Article 8.1.3.3.

Les systèmes de rinçage doivent être conçus et exploités de manière à obtenir une consommation d'eau spécifique, rapportée au mètre carré de la surface traitée, dite « consommation spécifique », la plus faible possible.

La consommation spécifique d'eau ne doit pas dépasser les valeurs suivantes :

Poste	Consommation spécifique (l/m <sup>2</sup> de surface traitée/fonction de rinçage)
Chaînes de traitement de surfaces	5,1

L'exploitant calcule une fois par semaine la consommation spécifique de son installation, sur une période représentative de son activité. Il tient à disposition de l'inspection des installations classées le résultat et le mode de calcul de cette consommation spécifique ainsi que les éléments justificatifs de ce calcul.

#### Article 8.1.3.4.

Les installations de traitement des effluents sont conçues de manière à tenir compte des variations de débit, de température ou de composition des effluents à traiter, en particulier à l'occasion du démarrage ou de l'arrêt des installations.

Les principaux paramètres permettant de s'assurer de leur bonne marche sont mesurés périodiquement et, si besoin, en continu avec asservissement à une alarme. Les résultats de ces mesures sont portés sur un registre éventuellement informatisé et tenus à la disposition de l'inspection des installations classées.

La détoxification des eaux résiduelles peut être effectuée soit en continu, soit par bâchées.

Les contrôles des quantités de réactifs à utiliser seront effectués soit en continu, soit à chaque bâchée, selon la méthode de traitement adoptée.

L'ouvrage d'évacuation des eaux issues de la station de détoxification sera aménagé pour permettre ou faciliter la mesure de débit et l'exécution des prélèvements.

#### Article 8.1.3.5.

Les dispositions nécessaires sont prises pour limiter les odeurs provenant du traitement des effluents. Lorsqu'il y a des sources potentielles d'odeurs de grande surface (bassins de stockage, de traitement...) difficiles à confiner, celles-ci sont implantées de manière à limiter la gêne pour le voisinage (éloignement...).

Les dispositions nécessaires sont prises pour éviter en toute circonstance, à l'exception des procédés de traitement anaérobie, l'apparition de conditions anaérobies dans les bassins de stockage ou de traitement, ou dans les canaux à ciel ouvert. Les bassins, canaux, stockage et traitement des boues susceptibles d'émettre des odeurs sont couverts autant que possible et, si besoin, ventilés.

## TITRE 9 - SURVEILLANCE DES EMISSIONS ET DE LEURS EFFETS

### CHAPITRE 9.1 PROGRAMME D'AUTO SURVEILLANCE

#### ARTICLE 9.1.1. PRINCIPE ET OBJECTIFS DU PROGRAMME D'AUTO SURVEILLANCE

Afin de maîtriser les émissions de ses installations et de suivre leurs effets sur l'environnement, l'exploitant définit et met en œuvre sous sa responsabilité un programme de surveillance de ses émissions et de leurs effets dit programme d'auto surveillance. L'exploitant adapte et actualise la nature et la fréquence de cette surveillance pour tenir compte des évolutions de ses installations, de leurs performances par rapport aux obligations réglementaires, et de leurs effets sur l'environnement. L'exploitant décrit dans un document tenu à la disposition de l'inspection des installations classées les modalités de mesures et de mise en œuvre de son programme de surveillance, y compris les modalités de transmission à l'inspection des installations classées.

Les articles suivants définissent le contenu minimum de ce programme en terme de nature de mesure, de paramètres et de fréquence pour les différentes émissions et pour la surveillance des effets sur l'environnement, ainsi que de fréquence de transmission des données d'auto surveillance.

#### ARTICLE 9.1.2. MESURES COMPARATIVES

Outre les mesures auxquelles il procède sous sa responsabilité, afin de s'assurer du bon fonctionnement des dispositifs de mesure et des matériels d'analyse ainsi que de la représentativité des valeurs mesurées (absence de dérive), l'exploitant fait procéder à des mesures comparatives, selon des procédures normalisées lorsqu'elles existent, par un organisme extérieur différent de l'entité qui réalise habituellement les opérations de mesure du programme d'auto surveillance. Celui-ci doit être accrédité ou agréé par le ministère en charge de l'inspection des installations classées pour les paramètres considérés.

Ces mesures sont réalisées sans préjudice des mesures de contrôle réalisées par l'inspection des installations classées en application des dispositions des articles L.514-5 et L.514-8 du code de l'environnement. Cependant, les contrôles inopinés exécutés à la demande de l'inspection des installations classées peuvent, avec l'accord de cette dernière, se substituer aux mesures comparatives.

### CHAPITRE 9.2 MODALITES D'EXERCICE ET CONTENU DE L'AUTO SURVEILLANCE

#### ARTICLE 9.2.1. AUTO SURVEILLANCE DES EMISSIONS ATMOSPHERIQUES

##### *Article 9.2.1.1. Auto surveillance des rejets atmosphériques*

9.2.1.1.1 Auto surveillance par la mesure des émissions canalisées ou diffuses

Les mesures portent sur les rejets suivants :

N° de conduit	Installations raccordées
1	Chaînes de traitement de surfaces

Rejet conduit n°1

Paramètre	Fréquence	Méthodes d'analyses
Débit	Annuelle	<i>En vigueur</i>
Acidité (H+)	Annuelle	<i>En vigueur</i>
Alcalins (OH-)	Annuelle	<i>En vigueur</i>
COVNM	Annuelle	<i>En vigueur</i>
Chrome total	Annuelle	<i>En vigueur</i>

L'auto surveillance porte également sur les polluants susceptibles d'être présents tels que mis en évidence dans l'étude de caractérisation des polluants rejetés (mentionnée à l'article 3.2.3) et ne figurant pas dans le tableau ci-dessus.

## ARTICLE 9.2.2. AUTO SURVEILLANCE DES EAUX RESIDUAIRES

### Article 9.2.2.1. Fréquences, et modalités de l'auto surveillance de la qualité des rejets

Les dispositions minimum suivantes sont mises en œuvre :

Paramètres	Auto surveillance assurée par l'exploitant		
	Type de suivi	Périodicité de la mesure	Méthode d'analyse
Eaux résiduaires après épuration issues du rejet interne: N° 1 (Cf. repérage du rejet sous l'Article 4.3.5. )			
Débit (exprimé en	Moyen 24 heures	En continu	En vigueur
pH	Moyen 24 heures	En continu	En vigueur
MES	Moyen 24 heures	mensuelle	En vigueur
DCO	Moyen 24 heures	bimensuelle	En vigueur
Phosphore total	Moyen 24 heures	mensuelle	En vigueur
Fluorures	Moyen 24 heures	mensuelle	En vigueur
Fer	Moyen 24 heures	hebdomadaire	En vigueur
Zinc	Moyen 24 heures	hebdomadaire	En vigueur
Chrome trivalent	Moyen 24 heures	hebdomadaire	En vigueur

L'auto surveillance réalisée par l'exploitant porte également sur les polluants susceptibles d'être présents tels que mis en évidence dans l'étude de caractérisation des polluants rejetés (mentionnée à l'article 4.3.9) et ne figurant pas dans le tableau ci-dessus.

Les mesures comparatives mentionnées à l'Article 9.1.2. sont réalisées selon la fréquence minimale suivante :

Paramètre	Fréquence
pH	trimestrielle
MES	trimestrielle
DCO	trimestrielle
DBO <sub>5</sub>	Semestrielle
Azote total	trimestrielle
Phosphore total	Semestrielle
Fluorures	Semestrielle
Indice hydrocarbures	Semestrielle
Fer	trimestrielle
Zinc	trimestrielle
Chrome trivalent	trimestrielle

Les mesures comparatives mentionnées à l'Article 9.1.2. portent également sur les polluants susceptibles d'être présents tels que mis en évidence dans l'étude de caractérisation des polluants rejetés (mentionnée à l'article 4.3.9) ne figurant pas dans le tableau ci-dessus.

## ARTICLE 9.2.3. AUTO SURVEILLANCE DES DECHETS

### Article 9.2.3.1. Analyse et transmission des résultats d'auto surveillance des déchets

Conformément aux dispositions des articles R 541-42 à R 541-48 relatifs au contrôle des circuits de traitement des déchets, l'exploitant :

- tient à jour un registre chronologique de la production et de l'expédition des déchets dangereux ;
- procède à une déclaration annuelle sur la nature, la quantité et la destination des déchets dangereux produits.

## **ARTICLE 9.2.4. AUTO SURVEILLANCE DES NIVEAUX SONORES**

### **Article 9.2.4.1. Mesures périodiques**

Une mesure de la situation acoustique sera effectuée dans un délai de six mois à compter de la date de mise en service des installations puis tous les 3 ans, par un organisme ou une personne qualifiée dont le choix sera communiqué préalablement à l'inspection des installations classées. Ce contrôle sera effectué par référence au plan annexé au présent arrêté, indépendamment des contrôles ultérieurs que l'inspecteur des installations classées pourra demander.

## **CHAPITRE 9.3 SUIVI, INTERPRETATION ET DIFFUSION DES RESULTATS**

### **ARTICLE 9.3.1. ACTIONS CORRECTIVES**

L'exploitant suit les résultats des mesures qu'il réalise en application du CHAPITRE 9.2, notamment celles de son programme d'auto surveillance, les analyse et les interprète. Il prend le cas échéant les actions correctives appropriées lorsque des résultats font présager des risques ou inconvénients pour l'environnement ou d'écart par rapport au respect des valeurs réglementaires relatives aux émissions de ses installations ou de leurs effets sur l'environnement.

En particulier, lorsque la surveillance environnementale sur les eaux souterraines ou les sols fait apparaître une dérive par rapport à l'état initial de l'environnement, soit réalisé en application de l'article R.512-6 du code de l'environnement, soit reconstitué aux fins d'interprétation des résultats de surveillance, l'exploitant met en œuvre les actions de réduction complémentaires des émissions appropriées et met en œuvre, le cas échéant, un plan de gestion visant à rétablir la compatibilité entre les milieux impactés et leurs usages.

### **ARTICLE 9.3.2. ANALYSE ET TRANSMISSION DES RESULTATS DE L'AUTO SURVEILLANCE**

Sans préjudice des dispositions de l'article R512-69 du code de l'environnement, l'exploitant établit avant la fin de chaque mois calendaire un rapport de synthèse relatif aux résultats des mesures et analyses imposées aux articles 9.2 du mois précédent. Ce rapport, traite au minimum de l'interprétation des résultats de la période considérée (en particulier cause et ampleur des écarts), des mesures comparatives mentionnées au CHAPITRE 9.1, des modifications éventuelles du programme d'auto surveillance et des actions correctives mises en œuvre ou prévues (sur l'outil de production, de traitement des effluents, la maintenance...) ainsi que de leur efficacité.

Il est tenu à la disposition permanente de l'inspection des installations classées pendant une durée de 10 ans. Il est adressé mensuellement à l'inspection des installations classées

### **ARTICLE 9.3.3. ANALYSE ET TRANSMISSION DES RESULTATS DES MESURES DE NIVEAUX SONORES**

Les résultats des mesures réalisées en application du CHAPITRE 9.2 sont transmis au Préfet dans le mois qui suit leur réception avec les commentaires et propositions éventuelles d'amélioration. Bilans périodiques

### **ARTICLE 9.3.4. BILAN DE FONCTIONNEMENT (ENSEMBLE DES REJETS CHRONIQUES ET ACCIDENTELS)**

L'exploitant réalise et adresse au Préfet le bilan de fonctionnement prévu à l'article R 512-45 du code de l'environnement susvisé. Le bilan de fonctionnement est à fournir selon la périodicité réglementaire en vigueur, comptée à partir de la date de signature du présent arrêté.

Le bilan de fonctionnement qui porte sur l'ensemble des installations du site, en prenant comme référence l'étude d'impact, contient notamment :

- une évaluation des principaux effets actuels sur les intérêts mentionnés à l'article L.511-1 du code de l'environnement ;
- une synthèse des moyens actuels de prévention et de réduction des pollutions et la situation de ces moyens par rapport aux meilleures techniques disponibles ;
- les investissements en matière de prévention et de réduction des pollutions au cours de la période décennale passée ;
- l'évolution des flux des principaux polluants au cours de la période décennale passée ;



- les conditions actuelles de valorisation et d'élimination des déchets ;
- un résumé des accidents et incidents au cours de la période décennale passée qui ont pu porter atteinte aux intérêts mentionnés à l'article L.511-1 du code de l'environnement ;
- les conditions d'utilisation rationnelle de l'énergie (cette disposition ne concerne pas les installations qui ont rempli cette condition dans leur demande d'autorisation) ;
- les mesures envisagées en cas d'arrêt définitif de l'exploitation (cette disposition ne concerne pas les installations qui ont rempli cette condition dans leur demande d'autorisation).

---

## TITRE 10 - ECHEANCES

---

Dans un délai de six mois à compter de la notification du présent arrêté, l'exploitant réalise et transmet à l'inspection des installations classées une étude permettant de caractériser la présence ou non des polluants listés dans les tableaux des articles 3.2.3 et 4.3.9 du présent arrêté.

---

## TITRE 11 - DISPOSITIONS GENERALES

---

### CHAPITRE 11.1 LE MAIRE DE BRIARE EST CHARGE DE :

- joindre une copie de l'arrêté au dossier relatif à cette affaire qui sera classée dans les archives de sa commune. Ces documents pourront être communiqués sur place à toute personne concernée par l'exploitation.
- afficher à la mairie pendant une durée minimum d'un mois un extrait du présent arrêté.

Ces différentes formalités accomplies, un procès-verbal attestant leur exécution sera immédiatement transmis, par le maire au Préfet du Loiret, direction des collectivités locales et de l'aménagement – bureau de l'aménagement et des risques industriels.

### CHAPITRE 11.2 AFFICHAGE

Un extrait du présent arrêté devra être affiché en permanence de façon visible dans l'installation, par les soins du bénéficiaire de l'autorisation.

### CHAPITRE 11.3 PUBLICITE

Un avis sera inséré dans la presse locale par les soins du Préfet du Loiret, et aux frais de l'exploitant.

### CHAPITRE 11.4 EXECUTION

Le Secrétaire Général de la Préfecture du Loiret, la Sous-Préfète de MONTARGIS, le Maire de BRIARE, l'Inspecteur des installations classées sont chargés, chacun en ce qui le concerne, de l'exécution du présent arrêté.

FAIT A ORLEANS, LE 17 AVR. 2009

Le Préfet,  
Pour le Préfet,  
Le Secrétaire Général,

  
Michel BERGUE

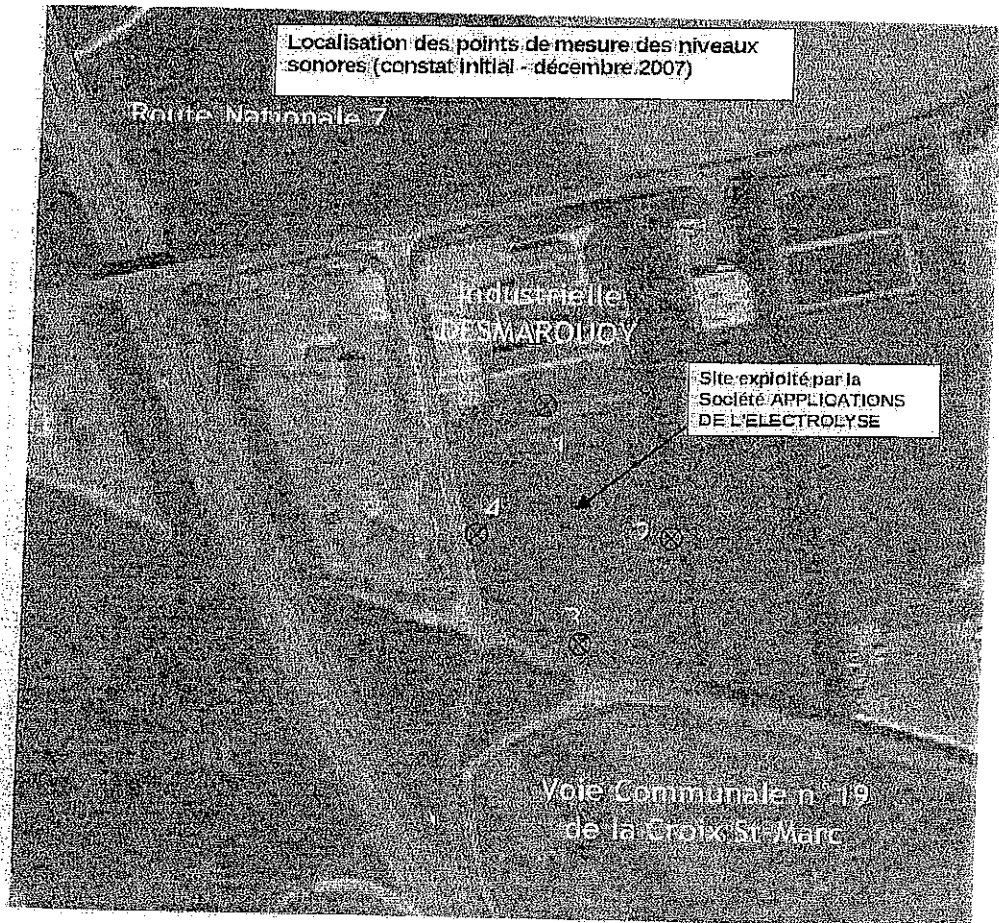


## Liste des articles

<b>TITRE 1 - PORTÉE DE L'AUTORISATION ET CONDITIONS GÉNÉRALES .....</b>	<b>2</b>
CHAPITRE 1.1 BÉNÉFICIAIRE ET PORTÉE DE L'AUTORISATION .....	2
CHAPITRE 1.2 NATURE DES INSTALLATIONS .....	3
CHAPITRE 1.3 CONFORMITÉ AU DOSSIER DE DEMANDE D'AUTORISATION .....	4
CHAPITRE 1.4 DURÉE DE L'AUTORISATION .....	4
CHAPITRE 1.5 MODIFICATIONS ET CESSATION D'ACTIVITÉ .....	4
CHAPITRE 1.6 DÉLAIS ET VOIES DE RECOURS .....	5
CHAPITRE 1.7 ARRÊTÉS, CIRCULAIRES, INSTRUCTIONS APPLICABLES .....	5
CHAPITRE 1.8 RESPECT DES AUTRES LÉGISLATIONS ET RÉGLEMENTATIONS .....	6
<b>TITRE 2 – GESTION DE L'ÉTABLISSEMENT .....</b>	<b>6</b>
CHAPITRE 2.1 EXPLOITATION DES INSTALLATIONS .....	6
CHAPITRE 2.2 RÉSERVES DE PRODUITS OU MATIÈRES CONSOMMABLES .....	6
CHAPITRE 2.3 INTÉGRATION DANS LE PAYSAGE .....	6
CHAPITRE 2.4 DANGER OU NUISANCES NON PRÉVENUS .....	7
CHAPITRE 2.5 INCIDENTS OU ACCIDENTS .....	7
CHAPITRE 2.6 RÉCAPITULATIF DES DOCUMENTS TENUS À LA DISPOSITION DE L'INSPECTION .....	7
CHAPITRE 2.7 RÉCAPITULATIF DES DOCUMENTS À TRANSMETTRE À L'INSPECTION .....	7
<b>TITRE 3 – PREVENTION DE LA POLLUTION ATMOSPHERIQUE .....</b>	<b>8</b>
CHAPITRE 3.1 CONCEPTION DES INSTALLATIONS .....	8
CHAPITRE 3.2 CONDITIONS DE REJET .....	9
<b>TITRE 4 PROTECTION DES RESSOURCES EN EAUX ET DES MILIEUX AQUATIQUES .....</b>	<b>11</b>
CHAPITRE 4.1 PRÉLÈVEMENTS ET CONSOMMATIONS D'EAU .....	11
CHAPITRE 4.2 COLLECTE DES EFFLUENTS LIQUIDES .....	11
CHAPITRE 4.3 TYPES D'EFFLUENTS, LEURS OUVRAGES D'ÉPURATION ET LEURS CARACTÉRISTIQUES DE REJET AU MILIEU ...	12
<b>TITRE 5 - DÉCHETS .....</b>	<b>16</b>
CHAPITRE 5.1 PRINCIPES DE GESTION .....	16
<b>TITRE 6 - PRÉVENTION DES NUISANCES SONORES ET DES VIBRATIONS .....</b>	<b>17</b>
CHAPITRE 6.1 DISPOSITIONS GÉNÉRALES .....	17
CHAPITRE 6.2 NIVEAUX ACOUSTIQUES .....	17
CHAPITRE 6.3 VIBRATIONS .....	18
<b>TITRE 7 - PRÉVENTION DES RISQUES TECHNOLOGIQUES .....</b>	<b>18</b>
CHAPITRE 7.1 PRINCIPES DIRECTEURS .....	18
CHAPITRE 7.2 CARACTÉRISATION DES RISQUES .....	18
CHAPITRE 7.3 INFRASTRUCTURES ET INSTALLATIONS .....	19
CHAPITRE 7.4 GESTION DES OPÉRATIONS PORTANT SUR DES SUBSTANCES DANGEREUSES .....	22
CHAPITRE 7.5 PRÉVENTION DES POLLUTIONS ACCIDENTELLES .....	24
CHAPITRE 7.6 MOYENS D'INTERVENTION EN CAS D'ACCIDENT ET ORGANISATION DES SECOURS .....	26
<b>TITRE 8 - CONDITIONS PARTICULIÈRES APPLICABLES À CERTAINES INSTALLATIONS DE L'ÉTABLISSEMENT .....</b>	<b>27</b>
CHAPITRE 8.1 PRESCRIPTIONS PARTICULIÈRES RELATIVES AUX INSTALLATIONS DE TRAITEMENT DE SURFACES .....	27
<b>TITRE 9 - SURVEILLANCE DES ÉMISSIONS ET DE LEURS EFFETS .....</b>	<b>30</b>
CHAPITRE 9.1 PROGRAMME D'AUTO SURVEILLANCE .....	30
CHAPITRE 9.2 MODALITÉS D'EXERCICE ET CONTENU DE L'AUTO SURVEILLANCE .....	30
CHAPITRE 9.3 SUIVI, INTERPRÉTATION ET DIFFUSION DES RÉSULTATS .....	32
<b>TITRE 10 - ECHÉANCES .....</b>	<b>33</b>
<b>TITRE 11 - DISPOSITIONS GÉNÉRALES .....</b>	<b>33</b>
CHAPITRE 11.1 LE MAIRE DE BRIARE EST CHARGÉ DE : .....	33
CHAPITRE 11.2 AFFICHAGE .....	33
CHAPITRE 11.3 PUBLICITÉ .....	33
CHAPITRE 11.4 EXÉCUTION .....	33

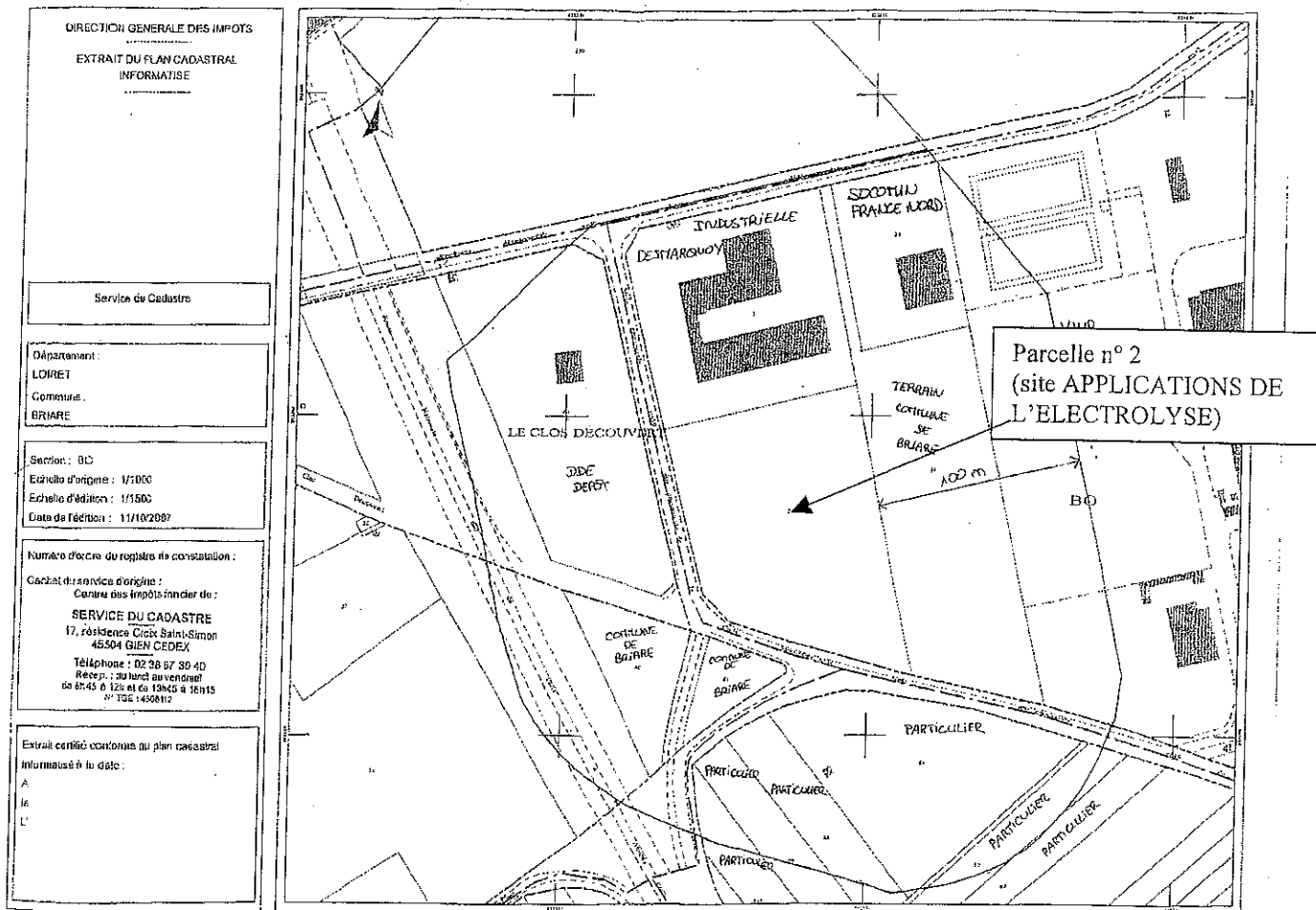


Annexe 1 Localisation des points de mesures des niveaux sonores





**Annexe 2 Plan de situation - Extrait du plan cadastral**



DIRECTION GENERALE DES IMPOTS

EXTRAIT DU PLAN CADASTRAL  
INFORMATISE

Service du Cadastre

Département :  
LOIRET  
Commune :  
BRIARE

Section : B0  
Echelle d'origine : 1/1000  
Echelle d'édition : 1/1500  
Date de l'édition : 11/10/2007

Numéro d'ordre du registre de constatation :

Cachet du service d'origine :  
Carré des Impôts-mobilier de :  
**SERVICE DU CADASTRE**  
17, Résidence Cloix Saint-Simon  
45504 GIEN CEDEX  
Téléphone : 02 38 57 39 40  
Récep. : du lundi au vendredi  
de 8h45 à 12h et de 13h45 à 16h15  
ou Tél. 1450612

Extrait certifié conforme au plan cadastral  
informatisé à la date :

A  
le  
L'





## DIFFUSION

- Pétitionnaire : EURL APPLICATIONS DE L'ELECTROLYSE
- la Sous-Préfète de MONTARGIS
- le Maire de BRIARE
- M. l'inspecteur des installations classées  
direction régionale de l'industrie, de la recherche et de l'environnement  
subdivision du Loiret - Avenue de la Pomme de Pin - Le Concyr  
45590 SAINT CYR EN VAL
- M. le directeur régional de l'industrie, de la recherche et de l'environnement  
6 rue Charles de Coulomb - 45077 Orléans cedex 2
- M. le directeur départemental de l'équipement du Loiret - SUADT
- M. le directeur départemental de l'agriculture et de la forêt
- M. le directeur départemental des affaires sanitaires et sociales
- M. le directeur des services départementaux d'incendie et de secours
- M. le directeur régional de l'environnement  
Service nature, paysages et qualité de vie  
5, avenue Buffon – BP 6407 – 45064 ORLEANS CEDEX

