



Liberté • Égalité • Fraternité
RÉPUBLIQUE FRANÇAISE
PRÉFET DU LOIRET

03594 20180589 apauto

Direction départementale
de la protection des populations

Service de la sécurité
de l'environnement industriel

Affaire suivie par Nadège ROLAIN
Téléphone : 02.38.42.42.77
Courriel : nadege.rolain@loiret.gouv.fr
Référence : IC/CARRIERE/ARRETE/COLAS CHATILLON



ARRETE
autorisant la société COLAS CENTRE OUEST – Etablissement MEUNIER
à exploiter, pour une durée de 30 ans, une carrière de sables argilo-graveleux
sur le territoire de la commune de CHATILLON SUR LOIRE,
aux lieux-dits "Devant Charpignon" et "Les Sablons de Courcelles".
(renouvellement et extension)

Le Préfet du Loiret
Chevalier de la Légion d'Honneur
Officier de l'Ordre National du Mérite

VU le code de l'environnement et notamment son titre 1^{er} du livre V,

VU le code minier,

VU le titre II du livre V du code du patrimoine relatif à l'archéologie préventive,

VU le décret modifié n° 2004-490 du 3 juin 2004 relatif aux procédures administratives et financières en matière d'archéologie préventive,

VU l'arrêté ministériel du 22 septembre 1994 modifié relatif aux exploitations de carrières et aux installations de premier traitement des matériaux de carrières,

VU l'arrêté ministériel du 1er février 1996 modifié fixant le modèle d'attestation de la constitution de garanties financières prévues à l'article R.516-2 du code de l'environnement,

VU l'arrêté ministériel du 9 février 2004 modifié relatif à la détermination du montant des garanties financières de remise en état des carrières prévues par la législation des installations classées,

VU l'arrêté ministériel du 19 avril 2010 modifié relatif à la gestion des déchets des industries extractives ;

VU l'arrêté préfectoral du 18 janvier 2000 définissant le schéma départemental des carrières,

VU l'arrêté préfectoral du 23 février 2000, autorisant les Etablissements MEUNIER à exploiter une carrière de matériaux sur la commune de CHATILLON SUR LOIRE, aux lieux-dits "Devant Charpignon" et "Les Sablons de Courcelles",

VU l'arrêté préfectoral du 7 février 2005 autorisant le transfert à la société COLAS CENTRE OUEST, de l'autorisation d'exploiter accordée aux Etablissements MEUNIER par l'arrêté préfectoral du 23 février 2000 susvisé,

VU la demande présentée le 11 juin 2010, par la société COLAS CENTRE OUEST-Etablissement MEUNIER, en vue d'obtenir l'autorisation de poursuivre et d'étendre l'exploitation de la carrière de sables argilo-graveleux implantée sur le territoire de la commune de CHATILLON SUR LOIRE, aux lieux-dits "Devant Charpignon" et "Les Sablons de Courcelles", pour une capacité maximale de 10 000 t/an,

VU le dossier déposé à l'appui de sa demande,

VU l'arrêté préfectoral du 8 juillet 2011 ordonnant l'organisation d'une enquête publique pour une durée d'un mois du 5 septembre 2011 au 6 octobre 2011 inclus, sur le territoire des communes de CHATILLON SUR LOIRE, BEAULIEU SUR LOIRE et OUSSON SUR LOIRE,

VU les publications de l'avis relatif à l'enquête publique,

VU les registres d'enquête et l'avis du commissaire enquêteur,

VU les avis exprimés par les différents services et organismes consultés,

VU le rapport et les propositions de l'inspection des installations classées en date du 5 avril 2012,

VU la notification à l'exploitant de la date de réunion de la commission départementale de la nature, des paysages et des sites - formation carrières, et des propositions de l'inspection des installations classées,

VU l'avis émis par la commission départementale de la nature, des paysages et des sites - formation carrières, lors de sa réunion du 19 avril 2012, au cours de laquelle l'exploitant a eu la possibilité d'être entendu,

VU la notification à l'exploitant du projet d'arrêté préfectoral statuant sur sa demande,

CONSIDERANT qu'en application des dispositions de l'article L.512-1 du code de l'environnement, l'autorisation ne peut être accordée que si les dangers ou inconvénients peuvent être prévenus par des mesures que spécifie l'arrêté préfectoral,

CONSIDERANT que les conditions d'aménagement et d'exploitation fixées par l'arrêté préfectoral d'autorisation doivent tenir compte, d'une part, de l'efficacité des techniques disponibles et de leur économie, d'autre part de la qualité, de la vocation et de l'utilisation des milieux environnants, ainsi que de la gestion équilibrée de la ressource en eau,

CONSIDERANT que la demande présentée par la société COLAS CENTRE OUEST-Etablissement MEUNIER consiste en un renouvellement de l'autorisation d'exploiter cette carrière avec extension de la surface exploitée,

CONSIDERANT que le projet est compatible avec le schéma départemental des carrières du Loiret,

CONSIDERANT que la précédente période d'exploitation de cette carrière n'a pas appelé d'observation de la part des riverains,

CONSIDERANT que les terrains de la carrière sont situés en dehors de tout périmètre de protection, dans un secteur rural où l'habitat est dispersé et peu présent aux abords de la carrière,

CONSIDERANT que les dispositions nécessaires sont prises afin d'éviter les risques de pollution de l'eau, de limiter les émissions importantes de poussières et les nuisances sonores,

CONSIDERANT que des garanties financières doivent être constituées afin de permettre le réaménagement de la carrière en cas de défaillance de l'exploitant,

SUR proposition du Secrétaire Général de la préfecture

ARRÊTE

TITRE 1 - PORTEE DE L'AUTORISATION ET CONDITIONS GENERALES

CHAPITRE 1.1 BENEFICIAIRE ET PORTEE DE L'AUTORISATION

ARTICLE 1.1.1. EXPLOITANT TITULAIRE DE L'AUTORISATION

La société **COLAS CENTRE OUEST-Etablissement MEUNIER** (siège social : 2, rue Gaspard Coriolis, 44300 NANTES) est autorisée, sous réserve du respect des prescriptions du présent arrêté, à exploiter aux lieux-dits "Devant Charpignon" et "Les sablons de Courcelles", sur le territoire de la commune de **CHATILLON SUR LOIRE**, les installations détaillées dans les articles suivants.

ARTICLE 1.1.2. MODIFICATIONS ET COMPLEMENTS APPORTES AUX PRESCRIPTIONS DES ACTES ANTERIEURS

Les prescriptions du présent arrêté abrogent et remplacent les prescriptions des arrêtés préfectoraux des 23 février 2000 et 7 février 2005 susvisés.

ARTICLE 1.1.3. INSTALLATIONS NON VISEES PAR LA NOMENCLATURE OU SOUMISES A DECLARATION

Les prescriptions du présent arrêté s'appliquent également aux autres installations ou équipements exploités dans l'établissement, qui, mentionnés ou non dans la nomenclature, sont de nature par leur proximité ou leur connexité avec une installation soumise à autorisation à modifier les dangers ou inconvénients de cette installation.

Les dispositions des arrêtés ministériels existants relatifs aux prescriptions générales applicables aux installations classées soumises à déclaration sont applicables aux installations classées soumises à déclaration incluses dans l'établissement dès lors que ces installations ne sont pas régies par le présent arrêté préfectoral d'autorisation.

CHAPITRE 1.2 NATURE DES INSTALLATIONS

ARTICLE 1.2.1. LISTE DES INSTALLATIONS CONCERNEES PAR UNE RUBRIQUE DE LA NOMENCLATURE DES INSTALLATIONS CLASSEES

| Rubrique | Régime | Libellé de la rubrique (activité) | Nature de l'installation |
|----------|--------|---|--|
| 2510-1 | A | Exploitation de carrières. | Superficie : 3 ha 02 a 50 ca |
| 2515-2 | D | Broyage, concassage, criblage, ensachage, pulvérisation, nettoyage, tamisage, mélange de pierres, cailloux, minerais et autres produits minéraux naturels ou artificiels ou de déchets non dangereux inertes. La puissance installée de l'ensemble des machines fixes concourant au fonctionnement de l'installation étant supérieure à 40 kW, mais inférieure ou égale à 200 kW | Puissance installée : 80 kW |
| 2517 | NC | Station de transit de produits minéraux ou de déchets non dangereux inertes, à l'exclusion de ceux visés par d'autres rubriques. La capacité de stockage étant inférieure à 15 000 m ³ . | Capacité maximale de stockage : 7 000 m ³ |

A (Autorisation) ou D (Déclaration) ou NC (Non classé)

Volume autorisé : éléments caractérisant la consistance, le rythme de fonctionnement, le volume des installations ou les capacités maximales autorisées

ARTICLE 1.2.2. SITUATION DE L'ETABLISSEMENT

L'emprise autorisée est d'une superficie totale de 30 250 m² (3ha 02a 50ca) pour une surface exploitable de 11 000 m² (1ha 10a 00ca) et concerne les parcelles suivantes par référence au plan cadastral annexé au présent arrêté (toute modification de dénomination des parcelles concernées devra être déclarée à l'inspection des installations classées).

| Communes | Lieudits | Section | Parcelles | Situation administrative | Superficie autorisée | Superficie exploitée |
|---|---|---------|-------------------|--|----------------------|----------------------|
| CHATILLON SUR LOIRE | "Devant Charpignon" et "Les sablons de Courcelles" | ZN | 15 pour partie | Autorisée par le présent arrêté préfectoral | 3ha 02a 50ca | 1ha 10a 00ca |
| Superficie totale de la demande : 3ha 02a 50ca | | | | | | |

Le centre de la carrière a pour coordonnées (système Lambert II étendu) X= 632,500 m et Y= 284,600 m

ARTICLE 1.2.3. MATERIAUX EXTRAITS ET QUANTITES AUTORISEES

Les matériaux extraits sont des matériaux silico-argileux (sables argilo-graveleux).

La quantité maximale de matériaux extraits de la carrière est de 10 000 tonnes/an (avec une moyenne de 4 000 tonnes/an).

La quantité maximale traitée dans l'installation de premier traitement est de 10 000 tonnes/an.

CHAPITRE 1.3 CONFORMITE AU DOSSIER DE DEMANDE D'AUTORISATION

Les installations et leurs annexes, objet du présent arrêté, sont disposées, aménagées et exploitées conformément aux plans et données techniques contenus dans les différents dossiers déposés par l'exploitant. En tout état de cause, elles respectent par ailleurs les dispositions du présent arrêté, des arrêtés complémentaires et les réglementations autres en vigueur.

CHAPITRE 1.4 DUREE DE L'AUTORISATION

ARTICLE 1.4.1. DUREE DE L'AUTORISATION

La présente autorisation cesse de produire effet si l'installation n'a pas été mise en service dans un délai de trois ans ou n'a pas été exploitée durant deux années consécutives, sauf cas de force majeure.

L'autorisation d'exploiter est accordée pour une durée de trente années à compter de la date de notification du présent arrêté. Cette durée inclut la phase finale de remise en état du site.

Le cas échéant, la durée de validité de l'autorisation peut être prolongée à concurrence du délai d'exécution des prescriptions archéologiques édictées par le préfet de région en application du titre II du livre V du code du patrimoine relatif à l'archéologie préventive. L'extraction de matériaux commercialisables ne doit plus être réalisée un an avant l'échéance de l'autorisation.

La remise en état du site doit être achevée six mois avant l'échéance de l'autorisation.

CHAPITRE 1.5 PERIMETRE D'ELOIGNEMENT

Les bords des excavations des carrières à ciel ouvert sont tenus à une distance horizontale d'au moins 10 m des limites du périmètre autorisé ainsi que de l'emprise des éléments de la surface dont l'intégrité conditionne le respect de la sécurité et de la salubrité publiques.

De plus, l'exploitation du gisement à son niveau le plus bas est arrêté, à compter du bord supérieur de la fouille, à une distance horizontale telle que la stabilité des terrains voisins ne soit pas compromise. Cette distance prend en compte la hauteur totale de l'excavation, la nature et l'épaisseur des différentes couches présentes sur toute la hauteur.

CHAPITRE 1.6 GARANTIES FINANCIERES

ARTICLE 1.6.1. OBJET DES GARANTIES FINANCIERES

Les garanties financières définies dans le présent arrêté s'appliquent pour les activités d'extraction de matériaux (carrière) visées à l'Article 1.2.1. de manière à permettre, en cas de défaillance de l'exploitant, la prise en charge des frais occasionnés par les travaux permettant la remise en état du site après exploitation.

ARTICLE 1.6.2. MONTANT DES GARANTIES FINANCIERES

Le montant de référence des garanties financières est établi conformément aux dispositions de l'annexe de l'arrêté ministériel du 9 février 2004 modifié relatif à la détermination du montant des garanties financières de remise en état des carrières prévues par la législation sur les installations classées.

L'exploitation est menée en six périodes quinquennales.

A chaque période correspond un montant de référence de garanties financières permettant la remise en état maximale au sein de cette période (ce montant inclus la TVA).

| Périodes | S1 (C1 = 15 555 €/ ha) | S2 (C2 = 34 070 €/ ha) | S3 (C3 = 17 775 €/m) | TOTAL en € TTC ($\alpha = 1.108$) |
|----------|---------------------------|---------------------------|-------------------------|--|
| Phase 1 | 0.400 | 0.280 | 0.075 | 18941 |
| Phase 2 | 0.400 | 0.280 | 0.075 | 18941 |
| Phase 3 | 0.400 | 0.240 | 0.063 | 17195 |
| Phase 4 | 0.360 | 0.185 | 0.063 | 14429 |
| Phase 5 | 0.340 | 0.180 | 0.063 | 13896 |
| Phase 6 | 0.340 | 0.175 | 0.063 | 13707 |

S1 (en ha) : Somme de la surface de l'emprise des infrastructures au sein de la surface autorisée et de la valeur maximale atteinte au cours de la période considérée par les surfaces défrichées diminuées de la valeur maximale des surfaces en chantier (découvertes et en exploitation) soumises à défrichement.

S2 (en ha) : Valeur maximale atteinte au cours de la période considérée par la somme des surfaces découvertes et des surfaces en exploitation diminuée des surfaces remises en état

S3 (en ha) : Valeur maximale atteinte au cours de la période considérée par la surface résultant du produit du linéaire du périmètre d'extraction par la profondeur moyenne diminuée des surfaces remises en état

L'indice TP01 utilisé pour le calcul du montant de référence est celui en vigueur en octobre 2011, soit 683,3.

ARTICLE 1.6.3. ETABLISSEMENT DES GARANTIES FINANCIERES

Avant la mise en activité de l'installation, l'exploitant adresse au Préfet :

- le document attestant la constitution des garanties financières établie dans les formes prévues par l'arrêté ministériel du 1^{er} février 1996 modifié ;
- la valeur datée du dernier indice public TP01.

ARTICLE 1.6.4. RENOUELEMENT DES GARANTIES FINANCIERES

Le renouvellement des garanties financières doit intervenir au moins trois mois avant la date d'échéance du document prévue à l'Article 1.6.3.

Pour attester du renouvellement des garanties financières, l'exploitant adresse au Préfet, au moins trois mois avant la date d'échéance, un nouveau document dans les formes prévues par l'arrêté ministériel du 1^{er} février 1996.

ARTICLE 1.6.5. ACTUALISATION DES GARANTIES FINANCIERES

L'exploitant est tenu d'actualiser le montant des garanties financières et en atteste auprès du Préfet dans les cas suivants :

- tous les cinq ans au prorata de la variation de l'indice publié TP 01 ;
- sur une période au plus égale à cinq ans, lorsqu'il y a une augmentation supérieure à 15 (quinze)% de l'indice TP01, et ce dans les six mois qui suivent ces variations.

ARTICLE 1.6.6. REVISION DU MONTANT DES GARANTIES FINANCIERES

Le montant des garanties financières pourra être révisé lors de toute modification des conditions d'exploitation telles que définies au du présent arrêté.

ARTICLE 1.6.7. ABSENCE DE GARANTIES FINANCIERES

Outre les sanctions rappelées à l'article L. 516-1 du code de l'environnement, l'absence de garanties financières peut entraîner la suspension du fonctionnement des installations classées visées au présent arrêté, après mise en œuvre des modalités prévues à l'article L. 514-1 de ce code. Conformément à l'article L. 514-3 du même code, pendant la durée de la suspension, l'exploitant est tenu d'assurer à son personnel le paiement des salaires indemnités et rémunérations de toute nature auxquels il avait droit jusqu'alors.

ARTICLE 1.6.8. APPEL DES GARANTIES FINANCIERES

Le préfet peut faire appel aux garanties financières :

- En cas de défaillance de l'exploitant, après intervention des mesures prévues à l'article L. 514-1 du code de l'environnement, lorsque la remise en état, ne serait-ce que d'une partie du site, n'est pas réalisée selon les prescriptions prévues par l'arrêté d'autorisation ou le plan prévisionnel d'exploitation auquel il se réfère ;
- En cas de disparition juridique de l'exploitant.

ARTICLE 1.6.9. LEVEE DE L'OBLIGATION DE GARANTIES FINANCIERES

L'obligation de garanties financières est levée à la cessation d'exploitation des installations nécessitant la mise en place des garanties financières, et après que les travaux couverts par les garanties financières aient été normalement réalisés.

Ce retour à une situation normale est constaté, dans le cadre de la procédure de cessation d'activité prévue à l'article R. 512-39-1 du code de l'environnement, par l'inspecteur des installations classées qui établit un procès-verbal de récolement.

L'obligation de garanties financières est levée par arrêté préfectoral.

CHAPITRE 1.7 ARRETES, CIRCULAIRES, INSTRUCTIONS APPLICABLES

Sans préjudice de la réglementation en vigueur, sont notamment applicables à l'établissement les prescriptions qui le concernent des textes cités ci-dessous :

| Textes |
|--|
| Titre 1 ^{er} du livre V de la partie législative et de la partie réglementaire du code de l'environnement |
| Arrêté ministériel modifié du 4 octobre 2010 relatif à la prévention des risques accidentels au sein des installations classées pour la protection de l'environnement soumises à autorisation |
| Arrêté ministériel du 7 juillet 2009 relatif aux modalités d'analyse dans l'air et dans l'eau dans les ICPE et aux normes de référence |
| Arrêté ministériel du 29 juillet 2005 fixant le formulaire du bordereau de suivi des déchets dangereux mentionné à l'article R.541-45 du code de l'environnement |
| Arrêté ministériel du 9 février 2004 modifié relatif à la détermination du montant des garanties financières de remise en état des carrières prévues par la législation des installations classées |
| Arrêté ministériel du 23 janvier 1997 modifié relatif à la limitation des bruits émis dans l'environnement par les installations classées pour la protection de l'environnement |

| Textes |
|--|
| Arrêté ministériel du 1er février 1996 modifié fixant le modèle d'attestation de la constitution de garanties financières prévues à l'article R.516-2 du code de l'environnement |
| Arrêté ministériel du 9 novembre 1994 relatif aux modalités du prélèvement des poussières dans les travaux à ciel ouvert, les installations de surface et les dépendances légales des mines et des carrières |
| Arrêté ministériel du 22 septembre 1994 modifié relatif aux exploitations de carrières et aux installations de premier traitement des matériaux de carrières |

CHAPITRE 1.8 RESPECT DES AUTRES LEGISLATIONS ET REGLEMENTATIONS

Les dispositions de cet arrêté préfectoral sont prises sans préjudice des autres législations et réglementations applicables, et notamment le code minier, le code civil, le code de l'urbanisme, le code du travail, le code du patrimoine et le code général des collectivités territoriales, la réglementation sur les équipements sous pression.

Les droits des tiers sont et demeurent expressément réservés.

La présente autorisation ne vaut pas permis de construire.

L'autorisation d'exploiter la carrière n'a d'effet utile que dans la limite des droits de propriété de l'exploitant et des contrats de forage dont il est titulaire.

TITRE 2 – GESTION DE L'ETABLISSEMENT

CHAPITRE 2.1 EXPLOITATION DES INSTALLATIONS

ARTICLE 2.1.1. OBJECTIFS GENERAUX

L'exploitant prend toutes les dispositions nécessaires dans la conception, l'aménagement, l'entretien et l'exploitation des installations pour :

- limiter la consommation d'eau, et limiter les émissions de polluants dans l'environnement ;
- la gestion des effluents et déchets en fonction de leurs caractéristiques, ainsi que la réduction des quantités rejetées ;
- prévenir en toutes circonstances, l'émission, la dissémination ou le déversement, chroniques ou accidentels, directs ou indirects, de matières ou substances qui peuvent présenter des dangers ou inconvénients soit pour la commodité du voisinage, soit pour la santé, la sécurité, la salubrité publique, soit pour l'agriculture, soit pour la protection de la nature de l'environnement et des paysages, soit pour l'utilisation rationnelle de l'énergie, soit pour la conservation des sites et des monuments ainsi que des éléments du patrimoine archéologique.

L'extraction des matériaux et les opérations de remise en état du site doivent, à tout moment :

- garantir la sécurité du public et du personnel et la salubrité des lieux,
- préserver la qualité des eaux superficielles et souterraines, ainsi que limiter les incidences de l'activité sur leur écoulement,
- respecter les éventuelles servitudes existantes.

L'exploitant prend toutes les dispositions nécessaires dans la conduite de l'exploitation pour limiter les risques de pollution des eaux, de l'air ou des sols et de nuisance par le bruit et les vibrations et l'impact visuel.

ARTICLE 2.1.2. CONSIGNES D'EXPLOITATION

L'exploitant établit des consignes d'exploitation pour l'ensemble des installations comportant explicitement les vérifications à effectuer, en conditions d'exploitation normale, en périodes de démarrage, de dysfonctionnement ou d'arrêt momentané de façon à permettre en toute circonstance le respect des dispositions du présent arrêté.

ARTICLE 2.1.3. SURVEILLANCE

L'exploitation de chaque installation doit se faire sous la surveillance d'une personne nommément désignée par l'exploitant et formée en conséquence.

CHAPITRE 2.2 AMENAGEMENTS PRELIMINAIRES

ARTICLE 2.2.1. INFORMATION DES TIERS

Avant le début de l'exploitation, l'exploitant est tenu de mettre en place sur chacune des voies d'accès au chantier, des panneaux indiquant, en caractères apparents, son identité, la référence de l'autorisation préfectorale, l'objet des travaux et l'adresse de la mairie où le plan de remise en état du site peut être consulté.

ARTICLE 2.2.2. BORNAGE

Préalablement à la mise en exploitation, l'exploitant est tenu de placer :

- des bornes en tous les points nécessaires pour déterminer le périmètre de l'autorisation,
- le cas échéant, des bornes de nivellement.

Ces bornes doivent toujours être dégagées et demeurer en place jusqu'à l'achèvement des travaux d'exploitation et de remise en état du site.

CHAPITRE 2.3 CONDUITE DE L'EXTRACTION

ARTICLE 2.3.1. DEBOISEMENT, DEFRICHAGE ET PLANTATIONS COMPENSATOIRES

Sans préjudice de la législation en vigueur, le déboisement et le défrichage éventuels des terrains sont réalisés progressivement, par phases correspondant aux besoins de l'exploitation.

ARTICLE 2.3.2. DECAPAGE DES TERRAINS

Aucune extraction ne doit avoir lieu sans décapage préalable de la zone concernée.

Les opérations de décapage sont effectuées en dehors des périodes de sécheresse et de vents forts, ces opérations sont menées de manière progressive sur des surfaces réduites (inférieures à 500 m²).

Le décapage des terrains est limité aux besoins des travaux d'exploitation. Il est effectué en dehors de la période de nidification et d'élevage des jeunes, période s'étendant du mois de mars au mois de juillet inclus.

Le décapage est effectué de manière sélective, de façon à ne pas mêler les terres végétales constituant l'horizon humifère aux stériles.

Le dépôt des horizons humifères ne doit pas avoir une hauteur supérieure à 2 m afin de lui conserver ses qualités agronomiques.

ARTICLE 2.3.3. PATRIMOINE ARCHEOLOGIQUE

Dans le cas où des prescriptions archéologiques ont été édictées par le préfet de région en application du titre II du livre V du code du patrimoine relatif à l'archéologie préventive, la réalisation des travaux est subordonnée à l'accomplissement préalable de ces prescriptions.

Un mois avant au minimum, l'exploitant informe par écrit, la Direction Régionale des Affaires Culturelles du Centre (service régional de l'archéologie), de la date prévue pour les travaux de décapage. Une copie de ce courrier est transmise à l'inspection des installations classées.

En cas de découverte fortuite de vestiges archéologiques, l'exploitant doit prendre toute disposition pour empêcher la destruction, la dégradation ou la détérioration de ces vestiges. Ces découvertes doivent être déclarées dans les meilleurs délais au service régional de l'archéologie et à l'inspection des installations classées.

ARTICLE 2.3.4. EXTRACTION

L'exploitation de la carrière est conduite conformément aux plans de phasage des travaux et aux plans de remise en état du site annexés au présent arrêté. Toute modification du phasage ou du mode d'exploitation doit faire l'objet d'une demande préalable adressée au préfet avec tous les éléments d'appréciation.

Des portions de fronts, situées de part et d'autre du front principal (fronts latéraux), sont exploitées en hivers et conservées en l'état au printemps pour préserver des zones propices à la nidification des hirondelles de rivage.

Article 2.3.4.1. Extraction à sec

Le carreau de la carrière a pour cote minimale 174 m nGF. L'exploitation est effectuée à sec et menée en un front d'une hauteur maximale de 6 m.

ARTICLE 2.3.5. TRANSPORT DES MATERIAUX

Les prescriptions du présent arrêté s'appliquent sans préjudice des articles L.131-8 et L.141-9 du code de la voirie routière.

ARTICLE 2.3.6. ETAT DES STOCKS DE PRODUITS – REGISTRE DES SORTIES

L'exploitant tient à jour un registre indiquant le nom du destinataire, la date du prélèvement, le type et la quantité de matériaux extraite, le mode de transport utilisé pour l'acheminement des matériaux et s'il y a lieu, le nom de la société extérieure réalisant le transport. Ce registre est tenu à disposition de l'inspection des installations classées. Un bon de sortie dûment complété et signé par la personne en charge du registre est joint au registre.

CHAPITRE 2.4 REMISE EN ETAT DU SITE

ARTICLE 2.4.1. GENERALITES

L'exploitant est tenu de nettoyer et remettre en état l'ensemble des lieux affectés par les travaux et les installations de toute nature inhérentes à l'exploitation, compte tenu des caractéristiques essentielles du milieu environnant.

Le site doit être libéré, en fin d'exploitation, de tous les matériels, stockages et installations fixes ou mobiles, mis en place durant les travaux d'extraction.

Aucun dépôt ou épave ne doit subsister sur le site.

La remise en état du site doit être achevée au plus tard six mois avant l'échéance de l'autorisation. Elle est réalisée en conformité au dossier de demande d'autorisation.

Elle comporte au minimum les dispositions suivantes :

- la mise en sécurité des fronts de taille,
- le nettoyage de l'ensemble des terrains et, d'une manière générale, la suppression de toutes les structures n'ayant pas d'utilité après la remise en état du site,
- l'insertion satisfaisante de l'espace affecté par l'exploitation dans le paysage, compte tenu de la vocation ultérieure du site.

Toutefois, sous réserve de l'accord des propriétaires des terrains concernés et de la Mairie, et après avoir pris l'attache d'une association de défense de l'environnement, un front ou un merlon, d'une hauteur limitée et présentant une pente qui permette de garantir la sécurité du public à l'issue de la remise en état, pourra être conservé afin de préserver une zone propice à la nidification des colonies d'hirondelles de rivage.

ARTICLE 2.4.2. REMISE EN ETAT COORDONNEE A L'EXPLOITATION

La remise en état doit être coordonnée à l'exploitation et réalisée conformément au dossier de demande d'autorisation et aux plans de phasage des travaux et de remise en état du site annexés au présent arrêté.

Les principes de remise en état sont les suivants :

- constitution à l'aide de déchets inertes extérieurs, de talus en pente douce inférieure à 30° ;
- nivelage du fond de fouille avec une pente vers l'ouest ;

- remise en place de la terre végétale sur les talus et le fond de fouille ;
- restitution à l'agriculture des surfaces ainsi reconstituées.

Les talus constitués sont plantés d'espèces abusives locales.

ARTICLE 2.4.3. DISPOSITIONS DE REMISE EN ETAT

Article 2.4.3.1. Aires de circulation

Les aires de circulation provisoires et les aires de travail doivent être décapées des matériaux stabilisés qui auraient été régalez puis recouvertes de terre végétale en vue de leur mise en culture.

Article 2.4.3.2. Remblayage

La remise en état du site consiste en un remblayage partiel de l'excavation.

Une couche de terre végétale de 50 cm, épierrée des plus gros blocs, recouvre au final l'ensemble du site.

Le remblayage de la carrière est géré de manière à assurer la stabilité physique des terrains remblayés. Le remblayage de la carrière ne doit pas nuire à la qualité du sol, compte tenu du contexte géochimique local, ainsi qu'à la qualité et au bon écoulement des eaux.

Le remblayage est réalisé avec apport de matériaux extérieurs (déblais de terrassements). Ceux-ci doivent être préalablement triés de manière à garantir l'utilisation des seuls matériaux inertes.

Seuls les déchets inertes suivants peuvent être utilisés pour le remblayage de la carrière :

| Code | Description | Restrictions |
|----------|---|--|
| 17 05 04 | Terres et cailloux ne contenant pas de substances dangereuses | A l'exclusion de la terre végétale, de la tourbe et des terres et cailloux provenant de sites contaminés |
| 20 02 02 | Terres et pierres | Provenant uniquement de jardins et de parcs et à l'exclusion de la terre végétale et de la tourbe |

Chaque apport extérieur est accompagné d'un bordereau de suivi des déchets indiquant :

- le nom et les coordonnées du producteur des déchets et, le cas échéant, son numéro SIRET,
- l'origine des déchets,
- les moyens de transport utilisés,
- le libellé ainsi que le code à six chiffres des déchets, en référence à la liste des déchets figurant à l'annexe II de l'article R. 541-8 du code de l'environnement,
- les quantités de déchets concernées,

et attestant de la conformité des déchets à leur destination.

Avant d'être admis, tout chargement de déchets fait l'objet d'une vérification des documents d'accompagnement par l'exploitant.

Un contrôle visuel des déchets est réalisé par l'exploitant à l'entrée de l'installation, lors du déchargement et lors du régalez des déchets afin de vérifier l'absence de déchet non autorisé.

Les matériaux extérieurs au site sont déposés sur une aire de réception qui permet de contrôler visuellement la nature de ces matériaux.

Dans le cas où des déchets non autorisés (plastiques, métaux, bois...) sont détectés, ceux-ci sont triés et disposés dans des bennes prévues à cet effet. Ils sont éliminés vers des filières autorisées.

En cas d'acceptation des déchets, l'exploitant délivre un accusé de réception au producteur des déchets sur lequel sont mentionnés a minima :

- le nom et les coordonnées du producteur des déchets et, le cas échéant, son numéro SIRET,
- le nom et l'adresse du transporteur et, le cas échéant, son numéro SIREN,
- le libellé ainsi que le code à six chiffres des déchets, en référence à la liste des déchets figurant à l'annexe II de l'article R. 541-8 du code de l'environnement,

- la quantité de déchets admise,
- la date et l'heure de l'accusé de réception.

L'exploitant tient à jour un registre d'admission, éventuellement sous format électronique, dans lequel il consigne pour chaque chargement de déchets présenté :

- la date de réception, la date de délivrance au producteur de l'accusé de réception des déchets, et la date de leur stockage,
- l'origine des déchets,
- les moyens de transport utilisés,
- le libellé ainsi que le code à six chiffres des déchets, en référence à la liste des déchets figurant à l'annexe II de l'article R.541-8 du code de l'environnement,
- la masse des déchets, mesurée à l'entrée de l'installation ou, à défaut, estimée à partir du volume du chargement en retenant une masse volumique de 1,6 tonne par mètre cube de déchets,
- le résultat du contrôle visuel et, le cas échéant, celui de la vérification des documents d'accompagnement,
- le cas échéant, le motif de refus d'admission.

L'exploitant tient à jour un plan de remblayage. Ce plan coté en plan et en altitude permet de localiser les zones de remblais correspondant aux données figurant sur le registre.

Les documents, registres et plans cités ci-dessus sont conservés pendant toute la durée de l'exploitation et sont tenus à la disposition de l'inspection des installations classées.

Le remblayage de la carrière avec les déchets inertes extérieur est organisée de manière à assurer la stabilité de la masse des déchets, en particulier à éviter les glissements.

Elle est également réalisée par zone peu étendue et en hauteur pour limiter, en cours d'exploitation, la superficie soumise aux intempéries.

Des mesures sont prises afin de réduire les nuisances pouvant résulter des opérations de remblayage, notamment :

- les émissions de poussières
- la dispersion de déchets par envol.

La quantité de matériaux mise en remblai est communiquée annuellement à l'inspection des installations classées.

CHAPITRE 2.5 RESERVES DE PRODUITS OU MATIERES CONSOMMABLES

ARTICLE 2.5.1. RESERVES DE PRODUITS

L'établissement dispose de réserves suffisantes de produits ou matières consommables utilisés de manière courante ou occasionnelle pour assurer la protection de l'environnement tels que manches de filtre, produits de neutralisation, liquides inhibiteurs, produits absorbants...

CHAPITRE 2.6 INTEGRATION DANS LE PAYSAGE

ARTICLE 2.6.1. PROPETE

L'exploitant prend les dispositions appropriées qui permettent d'intégrer l'installation dans le paysage. L'ensemble du site et ses abords placés sous le contrôle de l'exploitant sont maintenus en bon état de propreté.

L'exploitant prend également les mesures nécessaires afin d'éviter la dispersion sur les voies publiques et les zones environnantes de poussières, boues...

Des dispositifs d'arrosage et de lavage de roues sont mis en place en tant que de besoin.

ARTICLE 2.6.2. ESTHETIQUE

Les abords de l'installation, placés sous le contrôle de l'exploitant sont aménagés et maintenus en bon état de propreté.

L'exploitant met en place tout aménagement paysager, notamment sous forme de haie végétale, permettant de diminuer les impacts visuels sur les habitations riveraines.

Les haies bordant la parcelle sont conservées. En l'absence de haies, un merlon de deux mètres de haut est mis en place en bordure d'excavation.

CHAPITRE 2.7 DANGER OU NUISANCES NON PREVENUS

Tout danger ou nuisance non susceptibles d'être prévenus par les prescriptions du présent arrêté est immédiatement porté à la connaissance du Préfet par l'exploitant.

CHAPITRE 2.8 INCIDENTS OU ACCIDENTS

ARTICLE 2.8.1. DECLARATION ET RAPPORT

L'exploitant est tenu à déclarer dans les meilleurs délais à l'inspection des installations classées les accidents ou incidents survenus du fait du fonctionnement de son installation qui sont de nature à porter atteinte aux intérêts mentionnés à l'article L.511-1 du code de l'environnement.

Un rapport d'accident ou, sur demande de l'inspection des installations classées, un rapport d'incident est transmis par l'exploitant à l'inspection des installations classées. Il précise notamment les circonstances et les causes de l'accident ou de l'incident, les effets sur les personnes et l'environnement, les mesures prises ou envisagées pour éviter un accident ou un incident similaire et pour en pallier les effets à moyen ou long terme.

Ce rapport est transmis sous 15 jours à l'inspection des installations classées.

CHAPITRE 2.9 RECAPITULATIF DES DOCUMENTS TENUS A LA DISPOSITION DE L'INSPECTION

L'exploitant doit établir et tenir à jour un dossier comportant les documents suivants :

- le dossier de demande d'autorisation initial,
- les plans tenus à jour,
- les récépissés de déclaration et les prescriptions générales, en cas d'installations soumises à déclaration non couvertes par un arrêté d'autorisation,
- les arrêtés préfectoraux relatifs aux installations soumises à autorisation, pris en application de la législation relative aux installations classées pour la protection de l'environnement,
- tous les documents, enregistrements, résultats de vérification et registres répertoriés dans le présent arrêté.

Ces documents peuvent être informatisés, mais dans ce cas des dispositions doivent être prises pour la sauvegarde des données.

Ce dossier doit être tenu à la disposition de l'inspection des installations classées sur le site.

CHAPITRE 2.10 RECAPITULATIF DES DOCUMENTS A TRANSMETTRE A L'INSPECTION

L'exploitant doit transmettre à l'inspection les documents suivants :

| Article | Document (se référer à l'article correspondant) | Périodicité/Echéance |
|----------------|---|---|
| Article 1.6.3. | Etablissement des Garanties financières | Dès la mise en activité de l'installation |
| Article 1.6.4. | Renouvellement des garanties financières | Trois mois avant la date d'échéance des garanties en cours |
| Article 1.6.5. | Actualisation des garanties financières | Tous les cinq ans ou dès que l'indice TP 01 augmente de plus de 15 % |
| Article 2.3.3. | Patrimoine archéologique | Un mois avant la date prévue pour les travaux de décapage En cas de découverte fortuite de vestiges archéologiques |
| Article 2.8.1. | Déclaration des accidents et incidents | De suite après un accident ou incident |
| Article 5.1 | Plan de gestion des déchets | Avant le début de l'exploitation puis révision tous les cinq ans |
| Article 9.3.2. | Résultats des mesures de niveaux sonores | dans le mois qui suit leur réception |

| Article | Document (se référer à l'article correspondant) | Périodicité/Echéance |
|-----------------|---|--|
| Article 9.4.1. | Suivi annuel d'exploitation | Avant le 1 ^{er} février de chaque année |
| Article 10.1.1. | Modification des installations | Avant la modification |
| Article 10.1.2. | Mise à jour des études d'impact et de dangers | |
| Article 10.1.5. | Changement d'exploitant | Avant le changement d'exploitant |
| Article 10.1.6. | Cessation d'activité | 6 mois avant l'arrêt définitif |

TITRE 3 - PREVENTION DE LA POLLUTION ATMOSPHERIQUE

CHAPITRE 3.1 CONCEPTION DES INSTALLATIONS

ARTICLE 3.1.1. DISPOSITIONS GENERALES

L'exploitant prend toutes les dispositions nécessaires dans l'exploitation des installations de manière à limiter les émissions à l'atmosphère, y compris diffuses.

Le brûlage à l'air libre est interdit.

ARTICLE 3.1.2. POLLUTIONS ACCIDENTELLES

Les dispositions appropriées sont prises pour réduire la probabilité des émissions accidentelles et pour que les rejets correspondants ne présentent pas de dangers pour la santé et la sécurité publique. La conception et l'emplacement des dispositifs de sécurité destinés à protéger les appareillages contre une surpression interne doivent être tels que cet objectif soit satisfait, sans pour cela diminuer leur efficacité ou leur fiabilité.

ARTICLE 3.1.3. ODEURS

Les dispositions nécessaires sont prises pour que l'établissement ne soit pas à l'origine de gaz odorants, susceptibles d'incommoder le voisinage, de nuire à la santé ou à la sécurité publique.

ARTICLE 3.1.4. VOIES DE CIRCULATION

Sans préjudice des règlements d'urbanisme, l'exploitant doit prendre les dispositions nécessaires pour prévenir les envols de poussières et de matières diverses :

- les voies de circulation et aires de stationnement des véhicules sont aménagées (formes de pente, revêtement, etc.), et convenablement nettoyées,
- la vitesse de circulation des camions et engins est limitée,
- les véhicules sont conformes aux normes réglementaires de construction,
- les chemins et voies d'accès sont régulièrement entretenus,
- les véhicules sortant de l'installation n'entraînent pas de dépôt de poussière ou de boue sur les voies de circulation ; pour cela des dispositions telles que le lavage des roues des véhicules doivent être prévues en cas de besoin,
- un système d'arrosage des pistes est mis en place en période sèche le cas échéant,
- les surfaces où cela est possible sont engazonnées,
- des écrans de végétation sont mis en place le cas échéant.

ARTICLE 3.1.5. EMISSIONS DIFFUSES ET ENVOLS DE POUSSIÈRES

L'exploitant doit prendre des dispositions pour éviter l'émission et la propagation des poussières.

Notamment, les mesures indiquées ci-dessus sont complétées par la réalisation des opérations de décapage sur des surfaces réduites (inférieures à 500 m²) et en dehors des périodes de sécheresse et de vents forts.

TITRE 4 - PROTECTION DES RESSOURCES EN EAUX ET DES MILIEUX AQUATIQUES

CHAPITRE 4.1 PRELEVEMENTS ET CONSOMMATIONS D'EAU

ARTICLE 4.1.1. ORIGINE DES APPROVISIONNEMENTS EN EAU

Aucun prélèvement d'eau, dans quelque milieu que ce soit (souterrain ou surface), n'est autorisé.

L'établissement n'est pas raccordé au réseau public.

CHAPITRE 4.2 COLLECTE DES EFFLUENTS LIQUIDES

ARTICLE 4.2.1. DISPOSITIONS GENERALES

Tous les effluents aqueux sont canalisés. Tout rejet d'effluent liquide non prévu au présent chapitre et au CHAPITRE 4.3 ou non conforme à leurs dispositions est interdit.

A l'exception des cas accidentels où la sécurité des personnes ou des installations serait compromise, il est interdit d'établir des liaisons directes entre les réseaux de collecte des effluents devant subir un traitement ou être détruits et le milieu récepteur.

CHAPITRE 4.3 TYPES D'EFFLUENTS, LEURS OUVRAGES D'EPURATION ET LEURS CARACTERISTIQUES DE REJET AU MILIEU

ARTICLE 4.3.1. IDENTIFICATION DES EFFLUENTS

Les activités d'extraction et de traitement des matériaux sans lavage, ne sont pas génératrices d'effluents.

Compte tenu du caractère sableux les eaux pluviales s'infiltrent sans ruisseler ni s'accumuler sur le carreau.

TITRE 5 - DECHETS

CHAPITRE 5.1 PRINCIPES DE GESTION DES DECHETS INERTES ET TERRES NON POLLUEES RESULTANT DU FONCTIONNEMENT DE LA CARRIERE ET DES INSTALLATIONS DE TRAITEMENT

Les principaux déchets inertes et terres non polluées issues de l'exploitation de la carrière proviennent du décapage des terrains.

Le volume maximal de terres non polluées issues de l'exploitation stockées sur la carrière et non utilisée pour les merlons périphériques ou la remise en état est limité à 500 m³. Ces terres sont stockées à proximité de la zone d'extraction.

L'exploitant s'assure, au cours de l'exploitation de la carrière, que les déchets inertes et les terres non polluées issues de l'activité de la carrière, utilisés pour le remblayage et la remise en état de la carrière ou pour la réalisation et l'entretien des pistes de circulation ne sont pas en mesure de dégrader les eaux superficielles et les eaux souterraines. L'exploitant étudie et veille au maintien de la stabilité de ces dépôts.

L'exploitant assure un suivi des quantités et des caractéristiques de matériaux stockés et établit un plan topographique permettant de localiser les zones de stockage temporaire correspondantes.

L'exploitant doit établir un plan de gestion des déchets inertes et des terres non polluées résultant du fonctionnement de la carrière. Ce plan est établi avant le début de l'exploitation.

Le plan de gestion contient au moins les éléments suivants :

- la caractérisation des déchets et une estimation des quantités totales de déchets d'extraction qui seront stockés durant la période d'exploitation,
- la description de l'exploitation générant ces déchets et des traitements ultérieurs auxquels ils sont soumis,
- en tant que de besoin, la description de la manière dont le dépôt des déchets peut affecter l'environnement et la santé humaine, ainsi que les mesures préventives qu'il convient de prendre pour réduire au minimum les incidences sur l'environnement,
- la description des modalités d'élimination ou de valorisation de ces déchets,
- le plan proposé en ce qui concerne la remise en état de l'installation de stockage de déchets,
- les procédures de contrôle et de surveillance proposées,
- en tant que de besoin, les mesures de prévention de la détérioration de la qualité de l'eau et en vue de prévenir ou de réduire au minimum la pollution de l'air et du sol,
- une étude de l'état du terrain de la zone de stockage susceptible de subir des dommages dus à l'installation de stockage de déchets,
- les éléments issus de l'étude de danger propres à prévenir les risques d'accident majeur en conformité avec les dispositions prévues par l'arrêté du 19 avril 2010 relatif à la gestion des déchets des industries extractives et applicable aux installations classées pour la protection de l'environnement soumises à autorisation et aux installations de gestion de déchets provenant des mines ou carrières.

Le plan de gestion est révisé par l'exploitant tous les cinq ans et dans le cas d'une modification apportée aux installations, à leur mode d'utilisation ou d'exploitation et de nature à entraîner une modification substantielle des éléments du plan. Il est transmis au préfet.

CHAPITRE 5.2 PRINCIPES DE GESTION DES DECHETS AUTRES QUE LES DECHETS INERTES ET TERRES NON POLLUEES RESULTANT DU FONCTIONNEMENT DE LA CARRIERE

ARTICLE 5.2.1. LIMITATION DE LA PRODUCTION DE DECHETS

L'exploitant prend toutes les dispositions nécessaires dans la conception, l'aménagement, et l'exploitation de ses installations pour assurer une bonne gestion des déchets de son entreprise et en limiter la production.

A cette fin, il doit :

- limiter à la source la quantité et la toxicité de ses déchets en adoptant des technologies propres,
- trier, recycler, valoriser ses sous-produits de fabrication,
- s'assurer du traitement ou du pré-traitement de ses déchets, notamment par voie physico-chimique, biologique ou thermique,
- s'assurer, pour les déchets ultimes dont le volume doit être strictement limité, d'un stockage dans les meilleures conditions possibles.

ARTICLE 5.2.2. SEPARATION DES DECHETS

L'exploitant effectue à l'intérieur de son établissement la séparation des déchets (dangereux ou non) de façon à faciliter leur traitement ou leur élimination dans des filières spécifiques.

Les déchets dangereux sont définis par l'article R.541-8 du code de l'environnement

Les déchets d'emballage visés par les articles R.543-66 à R.543-72 du code de l'environnement sont valorisés par réemploi, recyclage ou toute autre action visant à obtenir des déchets valorisables ou de l'énergie.

Les huiles usagées doivent être éliminées conformément aux articles R.543-3 à R.543-15 du code de l'environnement et R.543-40 du code de l'environnement portant réglementation de la récupération des huiles usagées et ses textes d'application (arrêté ministériel du 28 janvier 1999). Elles sont stockées dans des réservoirs étanches et dans des conditions de séparation satisfaisantes, évitant notamment les mélanges avec de l'eau ou tout autre déchet non huileux ou contaminé par des PCB.

Les huiles usagées doivent être remises à des opérateurs agréés (ramasseurs ou exploitants d'installations d'élimination).

Les piles et accumulateurs usagés doivent être éliminés conformément aux dispositions des articles R..543-127 à R.543-135 du code de l'environnement relatifs à l'élimination des piles et accumulateurs usagés.

Les pneumatiques usagés doivent être éliminés conformément aux dispositions des articles R.543-137 à R.543-151 du code de l'environnement; ils sont remis à des opérateurs agréés (collecteurs ou exploitants d'installations d'élimination) ou aux professionnels qui utilisent ces déchets pour des travaux publics, de remblaiement, de génie civil ou pour l'ensilage.

Les déchets d'équipements électriques et électroniques sont enlevés et traités selon les dispositions des articles R.543-196 à R.543-201 du code de l'environnement

ARTICLE 5.2.3. CONCEPTION ET EXPLOITATION DES INSTALLATIONS INTERNES DE TRANSIT DES DECHETS

Les déchets et résidus produits, entreposés dans l'établissement, avant leur traitement ou leur élimination, doivent l'être dans des conditions ne présentant pas de risques de pollution (prévention d'un lessivage par des eaux météoriques, d'une pollution des eaux superficielles et souterraines, des envols et des odeurs) pour les populations avoisinantes et l'environnement.

ARTICLE 5.2.4. DECHETS TRAITES OU ELIMINES A L'EXTERIEUR DE L'ETABLISSEMENT

L'exploitant traite ou fait éliminer les déchets produits dans des conditions propres à garantir les intérêts visés à l'article L.511-1 du code de l'environnement. Il s'assure que les installations destinataires (installations de traitement ou intermédiaires) sont régulièrement autorisées ou déclarées à cet effet au titre de la législation sur les installations classées.

ARTICLE 5.2.5. DECHETS TRAITES OU ELIMINES A L'INTERIEUR DE L'ETABLISSEMENT

Toute élimination de déchets dans l'enceinte de l'établissement est interdite.

ARTICLE 5.2.6. TRANSPORT

Chaque lot de déchets dangereux expédié vers l'extérieur doit être accompagné du bordereau de suivi établi en application de l'arrêté ministériel du 29 juillet 2005 relatif au bordereau de suivi des déchets dangereux mentionné à l'article R.541-45 du code de l'environnement.

Les opérations de transport de déchets doivent respecter les dispositions des articles R.541-49 à R.541-61 du code de l'environnement relatifs au transport par route au négoce et au courtage de déchets. La liste mise à jour des transporteurs utilisés par l'exploitant, est tenue à la disposition de l'inspection des installations classées.

ARTICLE 5.2.7. EMBALLAGES INDUSTRIELS

Les déchets d'emballages industriels doivent être éliminés dans les conditions des articles R.543-66 à R.543-72 du code de l'environnement relatifs à l'élimination des déchets et à la récupération des matériaux et relatif, notamment, aux déchets d'emballage dont les détenteurs ne sont pas des ménages.

TITRE 6 - PREVENTION DES NUISANCES SONORES ET DES VIBRATIONS

CHAPITRE 6.1 DISPOSITIONS GENERALES

ARTICLE 6.1.1. AMENAGEMENTS

L'installation est construite, équipée et exploitée de façon que son fonctionnement ne puisse être à l'origine de bruits transmis par voie aérienne ou solidienne, de vibrations mécaniques susceptibles de compromettre la santé ou la sécurité du voisinage ou de constituer une nuisance pour celle-ci.

Les prescriptions de l'arrêté ministériel du 23 janvier 1997 relatif à la limitation des bruits émis dans l'environnement par les installations relevant du livre V – titre I du Code de l'Environnement, ainsi que les règles techniques annexées à la circulaire du 23 juillet 1986 relative aux vibrations mécaniques émises dans l'environnement par les installations classées sont applicables.

Un merlon de deux mètres de haut est mis en place en limite du périmètre autorisé au droit de la zone à émergence réglementée.

ARTICLE 6.1.2. VEHICULES ET ENGIN

Les véhicules de transport, les matériels de manutention et les engins de chantier utilisés à l'intérieur de l'établissement, et susceptibles de constituer une gêne pour le voisinage, sont conformes à la réglementation en vigueur (les engins de chantier doivent répondre aux dispositions des articles R.571-1 à R.571-24 du code de l'environnement).

L'utilisation d'avertisseurs sonores de recul à bruit large bande ou à niveau sonore variable est privilégiée.

ARTICLE 6.1.3. APPAREILS DE COMMUNICATION

L'usage de tout appareil de communication par voie acoustique (sirènes, avertisseurs, haut-parleurs ...) gênant pour le voisinage est interdit sauf si leur emploi est exceptionnel et réservé à la prévention ou au signalement d'incidents graves ou d'accidents.

CHAPITRE 6.2 NIVEAUX ACOUSTIQUES

ARTICLE 6.2.1. HORAIRES DE FONCTIONNEMENT DE L'INSTALLATION

L'installation fonctionne du lundi au vendredi de 7h00 à 12h00 et de 13h00 à 18h00.

L'exploitation se fait par campagnes.

ARTICLE 6.2.2. VALEURS LIMITES D'EMERGENCE

| Niveau de bruit ambiant existant dans les zones à émergence réglementée (incluant le bruit de l'établissement) | Emergence admissible pour la période allant de 7h à 22h, sauf dimanches et jours fériés | Emergence admissible pour la période allant de 22h à 7h, ainsi que les dimanches et jours fériés |
|--|---|--|
| Supérieur à 35 dB(A) et inférieur ou égal à 45 dB(A) | 6dB(A) | 4dB(A) |
| Supérieur à 45 dB(A) | 5 dB(A) | 3 dB(A) |

Les émissions sonores dues aux activités des installations ne doivent pas engendrer une émergence supérieure aux valeurs admissibles fixées dans le tableau ci-dessus, dans les zones à émergence réglementée.

La zone à émergence réglementée est la maison des vignes située à 150 mètres au sud de limite de la carrière (cf carte de l'environnement humain annexée au présent arrêté).

ARTICLE 6.2.3. NIVEAUX LIMITES DE BRUIT

Les niveaux limites de bruit à ne pas dépasser en limites de propriété de la carrière en période diurne, déterminés de manière à assurer le respect des valeurs d'émergence admissibles sont de 70 dB(A).

CHAPITRE 6.3 VIBRATIONS

ARTICLE 6.3.1. CAS GENERAL

Les prescriptions de la circulaire du 23 juillet 1986 relative aux vibrations mécaniques émises dans l'environnement par les installations classées pour la protection de l'environnement sont applicables.

TITRE 7 - PREVENTION DES RISQUES TECHNOLOGIQUES

CHAPITRE 7.1 PRINCIPES DIRECTEURS

L'exploitant prend toutes les dispositions nécessaires pour prévenir les incidents et accidents susceptibles de concerner les installations et pour en limiter les conséquences. Il organise sous sa responsabilité les mesures appropriées, pour obtenir et maintenir cette prévention des risques, dans les conditions normales d'exploitation, les situations transitoires et dégradées, depuis la construction jusqu'à la remise en état du site après l'exploitation.

Il met en place le dispositif nécessaire pour en obtenir l'application et le maintien ainsi que pour détecter et corriger les écarts éventuels.

CHAPITRE 7.2 CARACTERISATION DES RISQUES

ARTICLE 7.2.1. INVENTAIRE DES SUBSTANCES OU PREPARATIONS DANGEREUSES PRESENTES DANS L'ETABLISSEMENT

L'exploitant doit avoir à sa disposition des documents lui permettant de connaître la nature et les risques des substances et préparations dangereuses présentes dans les installations, en particulier les fiches de données de sécurité prévues par l'article R..231-53 du code du travail. Les incompatibilités entre les substances et préparations, ainsi que les risques particuliers pouvant découler de leur mise en œuvre dans les installations considérées sont précisés dans ces documents. La conception et l'exploitation des installations en tiennent compte.

CHAPITRE 7.3 INFRASTRUCTURES ET INSTALLATIONS

ARTICLE 7.3.1. ACCES ET CIRCULATION DANS L'ETABLISSEMENT

L'exploitant fixe les règles de circulation applicables à l'intérieur de l'établissement. Les règles sont portées à la connaissance des intéressés par une signalisation adaptée et une information appropriée.

Les voies de circulation et d'accès sont notamment délimitées, maintenues en constant état de propreté et dégagées de tout objet susceptible de gêner le passage. Ces voies sont aménagées pour que les engins des services d'incendie puissent évoluer sans difficulté.

L'ensemble des installations est efficacement clôturé sur la totalité de sa périphérie. La clôture se situe au minimum à 10 m des bords de l'excavation.

Article 7.3.1.1. Contrôle des accès

Durant les heures d'activité, l'accès à la carrière est contrôlé. En dehors des heures ouvrées, cet accès est interdit.

Article 7.3.1.2. Zone dangereuse

L'accès de toute zone dangereuse des travaux d'exploitation à ciel ouvert est interdit par une clôture efficace ou tout autre dispositif équivalent. Le danger est signalé par des pancartes placées, d'une part, sur le ou les chemins d'accès aux abords des travaux, d'autre part, à proximité des zones clôturées.

Article 7.3.1.3. Accès à la voirie publique

L'accès à la voirie publique doit être aménagé de telle sorte qu'il ne crée pas de risque pour la sécurité publique.

CHAPITRE 7.4 PREVENTION DES POLLUTIONS ACCIDENTELLES

ARTICLE 7.4.1. ORGANISATION DE L'ETABLISSEMENT

Tout stockage de liquide susceptible de créer une pollution des eaux ou des sols est interdit, notamment aucun stockage d'hydrocarbure n'est effectué sur le site.

De kits antipollution avec feuilles absorbantes sont présents sur le site.

ARTICLE 7.4.2. RAVITAILLEMENT ET ENTRETIEN

Les engins et le crible mobile sont alimentés par camion citerne, le ravitaillement des engins est effectué au dessus d'un dispositif de rétention amovible.

L'entretien des engins n'est pas réalisé sur le site.

ARTICLE 7.4.3. ELIMINATION DES SUBSTANCES OU PREPARATIONS DANGEREUSES

L'élimination des substances ou préparations dangereuses récupérées en cas d'accident suit prioritairement la filière déchets la plus appropriée. En tout état de cause, leur éventuelle évacuation vers le milieu naturel s'exécute dans des conditions conformes au présent arrêté.

CHAPITRE 7.5 MOYENS D'INTERVENTION EN CAS D'ACCIDENT ET ORGANISATION DES SECOURS

ARTICLE 7.5.1. DEFINITION GENERALE DES MOYENS

L'établissement est doté de moyens adaptés aux risques à défendre et répartis en fonction de la localisation de ceux-ci conformément à l'étude de dangers.

Un moyen d'alerte doit être disponible sur le site.

L'accès des engins d'incendie doit être assuré en tout temps.

ARTICLE 7.5.2. ENTRETIEN DES MOYENS D'INTERVENTION

Les équipements sont maintenus en bon état, repérés et facilement accessibles et vérifiés au moins une fois par an.

L'exploitant doit pouvoir justifier, auprès de l'inspection des installations classées, de l'exécution de ces dispositions. Il doit fixer les conditions de maintenance et les conditions d'essais périodiques de ces matériels.

Les dates, les modalités de ces contrôles et les observations constatées doivent être inscrites sur un registre tenu à la disposition des services de la protection civile, d'incendie et de secours et de l'inspection des installations classées.

ARTICLE 7.5.3. RESSOURCES EN EAU ET MOUSSE

L'exploitant doit disposer de ses propres moyens de lutte contre l'incendie adaptés aux risques à défendre, et au minimum les moyens définis ci-après :

- des extincteurs dans les engins présents sur le site ;
- des réserves de sable meuble et sec convenablement réparties, en quantité adaptée au risque, sans être inférieure à 100 litres et des pelles.

ARTICLE 7.5.4. CONSIGNES DE SECURITE

Sans préjudice des dispositions du code du travail, les modalités d'application des dispositions du présent arrêté sont établies, intégrées dans des procédures générales spécifiques et/ou dans les procédures et instructions de travail, tenues à jour et affichées dans les lieux fréquentés par le personnel.

Ces consignes doivent notamment indiquer :

- l'organisation de l'établissement en cas de sinistre,
- les procédures d'arrêt d'urgence, de mise en sécurité de l'installation (électricité, réseaux de fluides) et d'alerte avec les numéros de téléphone du responsable d'intervention de l'établissement, des services d'incendie et de secours, etc.,
- les moyens d'extinction à utiliser en cas d'incendie ainsi que leur l'entretien,
- le fonctionnement des différents dispositifs de sécurité et la périodicité des vérifications de ces dispositifs,
- l'emplacement des matériels d'extinction et de secours disponibles et des coups de poing et câble d'urgence des installations.

ARTICLE 7.5.5. CONSIGNES GENERALES D'INTERVENTION

Des consignes écrites sont établies pour la mise en œuvre des moyens d'intervention, d'évacuation du personnel et d'appel des secours extérieurs auxquels l'exploitant aura communiqué un exemplaire. Le personnel est entraîné à l'application de ces consignes.

TITRE 8 - CONDITIONS PARTICULIERES APPLICABLES A CERTAINES INSTALLATIONS DE L'ETABLISSEMENT

CHAPITRE 8.1 INSTALLATION DE BROyage, CONCASSAGE ET CRIBLAGE DE PRODUITS MINERAUX NATURELS

ARTICLE 8.1.1. POUSSIÈRES

Les dispositifs de limitation de poussières résultant du fonctionnement de l'installation de traitement des matériaux garantissent le respect des prescriptions du présent arrêté et notamment son chapitre 3.1.

ARTICLE 8.1.2. BRUIT

L'installation est exploitée sur une plate-forme aménagée en fond de fouille.

CHAPITRE 8.2 STATION DE TRANSIT DE PRODUITS MINERAUX

ARTICLE 8.2.1. INTÉGRATION DANS LE PAYSAGE

Les quantités de matériaux stockées (en attente d'évacuation ou de traitement) doivent être inférieure à 5000 m³ et la hauteur des tas est limitée à 5 m.

Le stockage temporaire des remblais (déchets inertes extérieurs) est limité à 2000 m³ et leur hauteur ne dépasse pas 5 m.

TITRE 9 - SURVEILLANCE DES EMISSIONS ET DE LEURS EFFETS

CHAPITRE 9.1 PROGRAMME D'AUTO SURVEILLANCE

ARTICLE 9.1.1. PRINCIPE ET OBJECTIFS DU PROGRAMME D'AUTO SURVEILLANCE

Afin de maîtriser les émissions de ses installations et de suivre leurs effets sur l'environnement, l'exploitant définit et met en œuvre sous sa responsabilité un programme de surveillance de ses émissions et de leurs effets dit programme d'auto surveillance. L'exploitant adapte et actualise la nature et la fréquence de cette surveillance pour tenir compte des évolutions de ses installations, de leurs performances par rapport aux obligations réglementaires, et de leurs effets sur l'environnement L'exploitant décrit dans un document tenu à la disposition de l'inspection des installations classées les modalités de mesures et de mise en œuvre de son programme de surveillance, y compris les modalités de transmission à l'inspection des installations classées.

Les articles suivants définissent le contenu minimum de ce programme en terme de nature de mesure, de paramètres et de fréquence pour les différentes émissions et pour la surveillance des effets sur l'environnement, ainsi que de fréquence de transmission des données d'auto surveillance.

ARTICLE 9.1.2. REPRESENTATIVITE ET CONTROLE

Les mesures effectuées sous la responsabilité de l'exploitant doivent être représentatives du fonctionnement des installations surveillées.

Ces mesures sont réalisées sans préjudice des mesures de contrôle réalisées par l'inspection des installations classées en application des dispositions des articles L. 514-5 et L. 514-8 du code de l'environnement. Les dépenses correspondant à l'exécution des analyses, expertises ou contrôles nécessaires sont à la charge de l'exploitant.

CHAPITRE 9.2 MODALITES D'EXERCICE ET CONTENU DE L'AUTO SURVEILLANCE

ARTICLE 9.2.1. AUTO SURVEILLANCE DES DECHETS PRODUITS

Article 9.2.1.1. Registre des déchets

La production de déchets autres que les déchets inertes et terres non polluées résultant du fonctionnement de la carrière, par l'établissement, fait l'objet d'un suivi, présenté selon un registre ou un modèle établi en accord avec l'inspection des installations classées ou conformément aux dispositions nationales lorsque le format est prédéfini. Ce suivi prend en compte les types de déchets produits, leur codification réglementaire en vigueur, les quantités et les filières d'élimination retenues.

Les bordereaux de suivi des déchets dangereux prévus à l'Article 5.2.6. sont annexés à ce registre.

Ce registre et les documents sont tenus à la disposition de l'inspection des installations classées et doivent être conservés pendant 5 ans.

ARTICLE 9.2.2. AUTO SURVEILLANCE DES NIVEAUX SONORES

Article 9.2.2.1. Mesures périodiques

Une mesure de la situation acoustique est effectuée dans les trois mois suivant la reprise de l'exploitation puis périodiquement (au minimum tous les 3 ans) et dès lors que les circonstances l'exigent.

Ces mesures sont effectuées par un organisme ou une personne qualifiée dont le choix sera communiqué préalablement à l'inspection des installations classées. Ces contrôles sont effectués par référence au plan annexé au présent arrêté, indépendamment des contrôles ultérieurs que l'inspecteur des installations classées pourra demander.

CHAPITRE 9.3 SUIVI, INTERPRETATION ET DIFFUSION DES RESULTATS

ARTICLE 9.3.1. ACTIONS CORRECTIVES

L'exploitant suit les résultats des mesures qu'il réalise en application du CHAPITRE 9.2, notamment celles de son programme d'auto surveillance, les analyse et les interprète. Il prend le cas échéant les actions correctives appropriées lorsque des résultats font présager des risques ou inconvénients pour l'environnement ou d'écart par rapport au respect des valeurs réglementaires relatives aux émissions de ses installations ou de leurs effets sur l'environnement.

ARTICLE 9.3.2. ANALYSE ET TRANSMISSION DES RESULTATS DES MESURES DE NIVEAUX SONORES

Les résultats des mesures réalisées en application de l'Article 9.2.2. sont transmis au Préfet dans le mois qui suit leur réception avec les commentaires et propositions éventuelles d'amélioration.

Ils sont également tenus à la disposition permanente de l'inspection des installations classées pendant une durée de 10 ans.

CHAPITRE 9.4 BILANS PERIODIQUES

ARTICLE 9.4.1. SUIVI ANNUEL D'EXPLOITATION

Un plan orienté et réalisé à une échelle adapté à sa superficie doit être dressé chaque année. Il est versé au registre d'exploitation de la carrière et fait apparaître notamment :

- les limites du périmètre sur lequel porte le droit d'exploitation, ses abords dans un rayon de 50 mètres, les noms des parcelles cadastrales concernées ainsi que le bornage,
- les bords de la fouille,
- les surfaces défrichées, décapées, en cours d'exploitation, en cours de remise en état et remises en état,
- l'emprise des infrastructures (installations de traitement, voies d'accès, ouvrages et équipements connexes...), des stocks de matériaux et des terres de découvertes,
- les éventuels piézomètres, cours d'eau et fossés limitrophes de la carrière,
- les courbes de niveau ou cotes d'altitude des points significatifs,
- le positionnement des fronts,

Les surfaces S1, S2 et S3 des différentes zones (exploitées, en cours d'exploitation, remise en état, en eau...) sont consignées dans une annexe à ce plan. Les écarts par rapport au schéma prévisionnel d'exploitation et de remise en état produit en vue de la détermination des garanties financières sont mentionnés et explicités.

Un rapport annuel d'exploitation présentant les quantités extraites, les volumes de remblais amenés, la synthèse des contrôles périodiques effectués dans l'année, les accidents et tous les faits marquants de l'exploitation est annexé au plan sus-nommé.

Ce plan et ses annexes sont transmis chaque année avant le 1^{er} février à l'inspection des installations classées.

Un exemplaire de ce plan est conservé sur l'emprise de la carrière et tenu à la disposition de l'inspection des installations classées.

Ce plan doit être réalisé, sur demande de l'inspection des installations classées, par un géomètre expert, notamment pour vérifier l'état d'avancement des travaux de remise en état.

TITRE 10 - DISPOSITIONS GENERALES

CHAPITRE 10.1 MODIFICATIONS ET CESSATION D'ACTIVITE

ARTICLE 10.1.1. PORTER A CONNAISSANCE

Toute modification apportée par le demandeur aux installations, à leur mode d'utilisation ou à leur voisinage, et de nature à entraîner un changement notable des éléments du dossier de demande d'autorisation, est portée avant sa réalisation à la connaissance du Préfet avec tous les éléments d'appréciation.

ARTICLE 10.1.2. MISE A JOUR DES ETUDES D'IMPACT ET DE DANGERS

Les études d'impact et de dangers sont actualisées à l'occasion de toute modification importante soumise ou non à une procédure d'autorisation. Ces compléments sont systématiquement communiqués au Préfet qui pourra demander une analyse critique d'éléments du dossier justifiant des vérifications particulières, effectuée par un organisme extérieur expert dont le choix est soumis à son approbation. Tous les frais engagés à cette occasion sont supportés par l'exploitant.

ARTICLE 10.1.3. EQUIPEMENTS ABANDONNES

Les équipements abandonnés ne doivent pas être maintenus dans les installations. Toutefois, lorsque leur enlèvement est incompatible avec les conditions immédiates d'exploitation, des dispositions matérielles interdiront leur réutilisation afin de garantir leur mise en sécurité et la prévention des accidents.

ARTICLE 10.1.4. TRANSFERT SUR UN AUTRE EMPLACEMENT

Tout transfert sur un autre emplacement des installations visées sous l'Article 1.2.1. du présent arrêté nécessite une nouvelle demande d'autorisation ou déclaration.

ARTICLE 10.1.5. CHANGEMENT D'EXPLOITANT

Le changement d'exploitant des installations visées au présent arrêté est soumis à autorisation préfectorale préalable.

La demande d'autorisation de changement d'exploitant adressée au préfet comporte :

- les documents établissant les capacités techniques et financières du nouvel exploitant,
- les documents attestant du fait que le nouvel exploitant est propriétaire des terrains sur lequel se situe l'installation ou qu'il a obtenu l'accord du ou des propriétaires de ceux-ci,
- les modalités envisagées pour la constitution des garanties financières, notamment leur nature, leur montant et les délais de leur constitution.

Les garanties financières délivrées au profit du nouvel exploitant doivent alors être effectives à la date de l'autorisation de changement d'exploitant.

La demande d'autorisation est instruite selon les formes prévues à l'article R.512-31 du code de l'environnement, dans les trois mois suivant sa réception. Il n'existe pas dans le cas contraire d'autorisation implicite.

ARTICLE 10.1.6. CESSATION D'ACTIVITE

Sans préjudice des dispositions de l'article R.512-39-1 du code de l'environnement, et pour l'application de l'article R.512-39-3, l'état dans lequel doit être remis le site est détaillé au CHAPITRE 2.4 et l'usage à prendre en compte est le suivant : remblaiement partiel avec des matériaux inertes en modelant les talus en pente douce et remise en place de terre végétale en vue de permettre un retour à l'usage agricole des surfaces exploitées.

Lorsqu'une installation classée est mise à l'arrêt définitif, l'exploitant notifie au préfet la date de cet arrêt six mois au moins avant celui-ci.

La notification prévue ci-dessus indique les mesures prises ou prévues pour assurer, dès l'arrêt de l'exploitation, la mise en sécurité du site. Ces mesures comportent notamment : l'évacuation ou l'élimination des produits dangereux, et des déchets présents sur le site.

En outre, l'exploitant doit placer le site de l'installation dans un état tel qu'il ne puisse porter atteinte aux intérêts mentionnés à l'article L.511-1 du code de l'environnement.

CHAPITRE 10.2 SANCTIONS ADMINISTRATIVES

Faute par l'exploitant de se conformer aux conditions indiquées dans le présent arrêté et à celles qui lui seraient imposées par la suite, le Préfet du Loiret peut, après mise en demeure :

- obliger l'exploitant à consigner entre les mains d'un comptable public une somme répondant du montant des travaux à réaliser, laquelle sera restituée à l'exploitant au fur et à mesure de l'exécution des mesures prescrites,
- faire procéder d'office, aux frais de l'exploitant, à l'exécution des mesures prescrites,
- suspendre par arrêté, après avis de la commission départementale consultative compétente, le fonctionnement de l'installation, jusqu'à exécution des conditions imposées et prendre les dispositions provisoires nécessaires.

Ces sanctions administratives sont indépendantes des poursuites pénales qui peuvent être exercées.

CHAPITRE 10.3 INFORMATION DES TIERS

Pour l'information des tiers :

- une copie du présent arrêté est déposée à la mairie de CHATILLON SUR LOIRE et peut y être consultée,
- un extrait de cet arrêté est affiché pendant une durée minimum d'un mois à la mairie de CHATILLON SUR LOIRE; un procès-verbal de l'accomplissement de ces formalités est dressé par les soins du Maire,
- le même extrait est publié sur le site internet de la préfecture pour une durée identique,
- le même extrait est affiché en permanence de façon visible dans l'installation par les soins de l'exploitant,
- un avis est inséré, par les soins du Préfet et aux frais de l'exploitant, dans deux journaux locaux ou régionaux, diffusés dans le département du Loiret.

CHAPITRE 10.4 EXECUTION

Le Secrétaire Général de la Préfecture du Loiret, la Sous-Préfète de MONTARGIS, le Maire de CHATILLON SUR LOIRE, l'inspection des installations classées sont chargés, chacun en ce qui le concerne, de l'exécution du présent arrêté.

FAIT A ORLEANS, LE 29 MAI 2012

Le Préfet,
Pour le Préfet,
Le Secrétaire Général,

Antoine GUERIN

ANNEXES

Annexe 1 : Carte de localisation

Annexe 2 : Plan cadastral

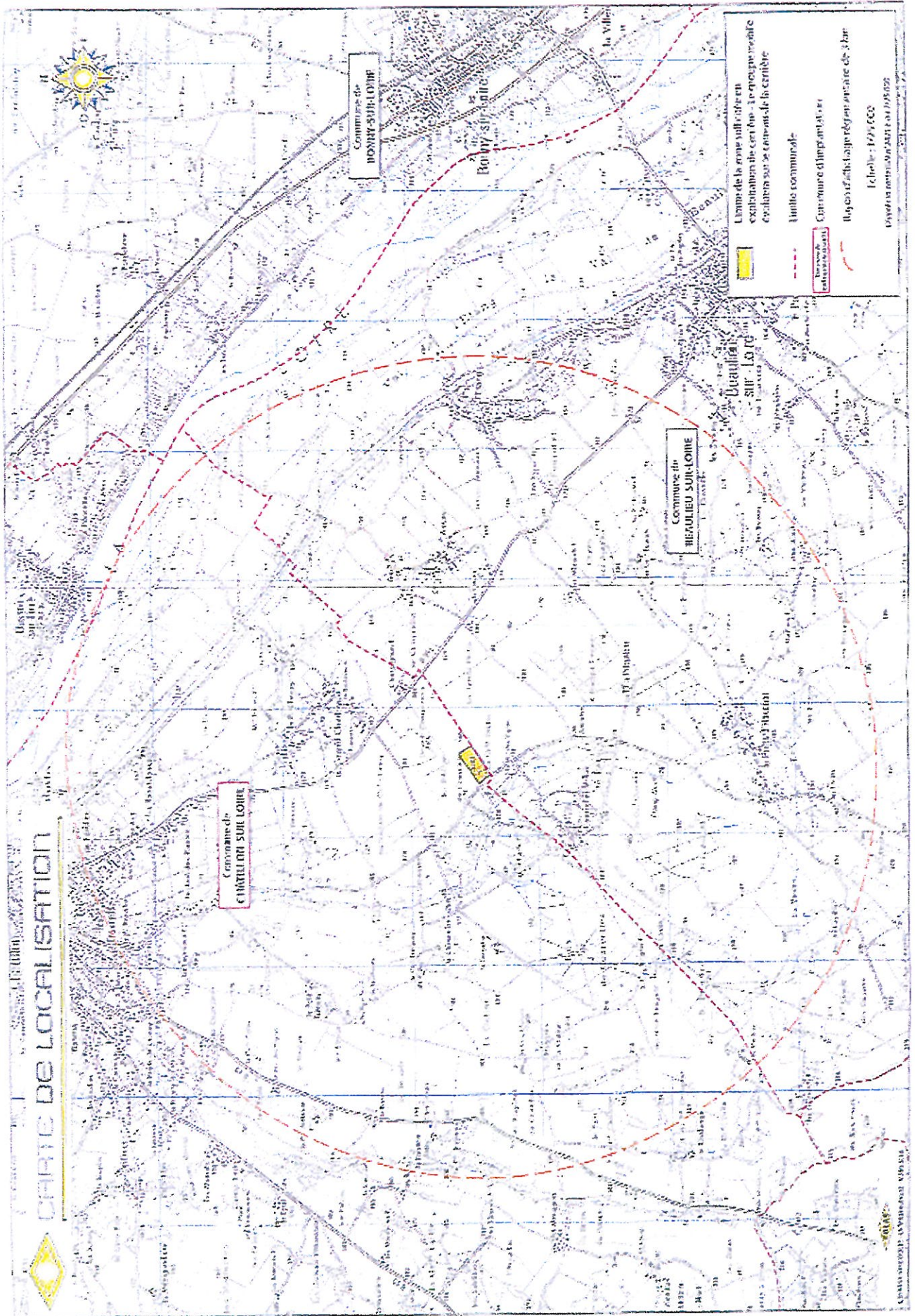
Annexe 3 : Plan de phasage de l'exploitation

Annexe 4 : Plan de phasage de la remise en état

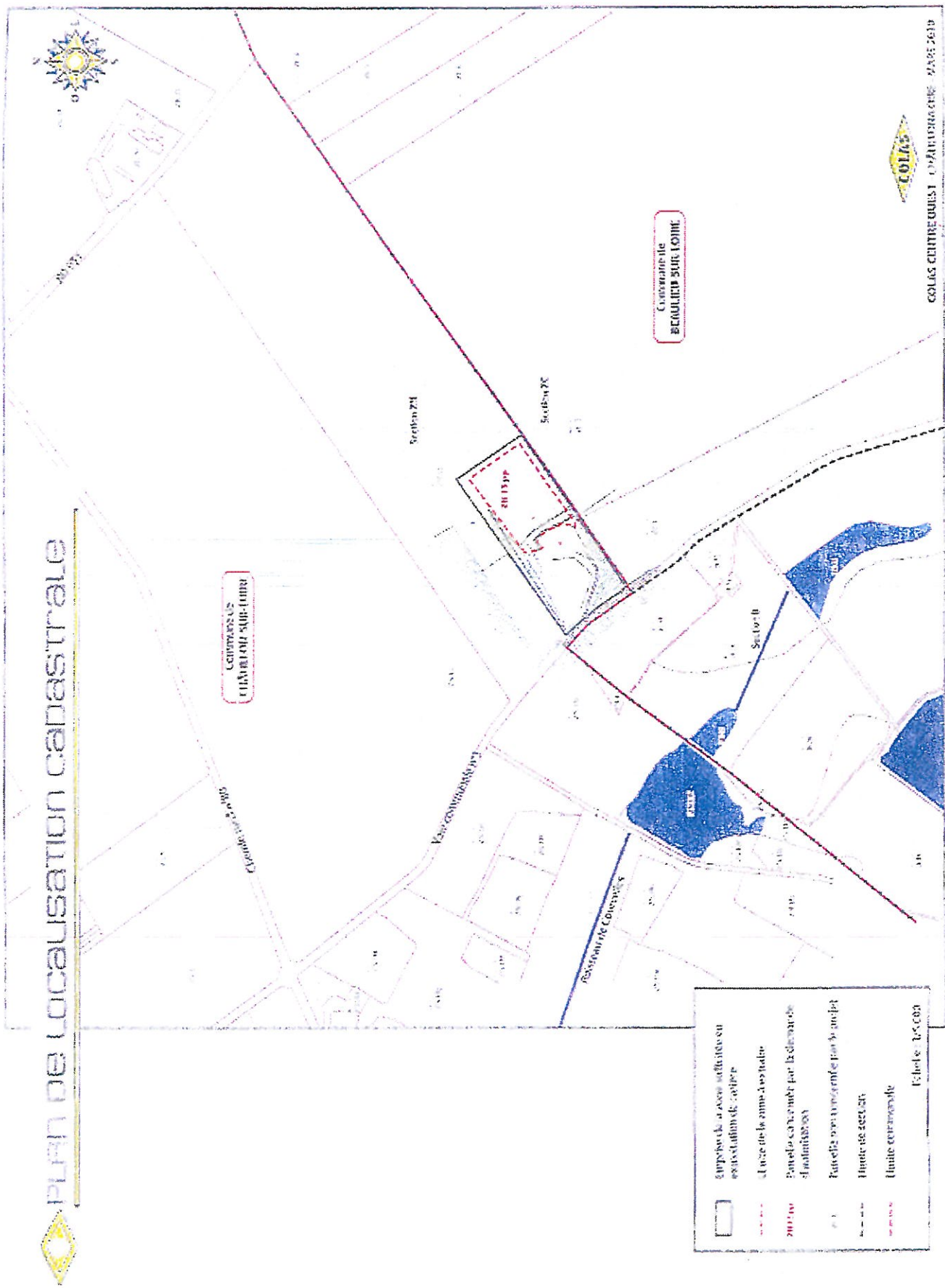
Annexe 5 : Plan de l'état final

Annexe 6 : Carte de l'environnement humain (localisation des mesures de bruit)

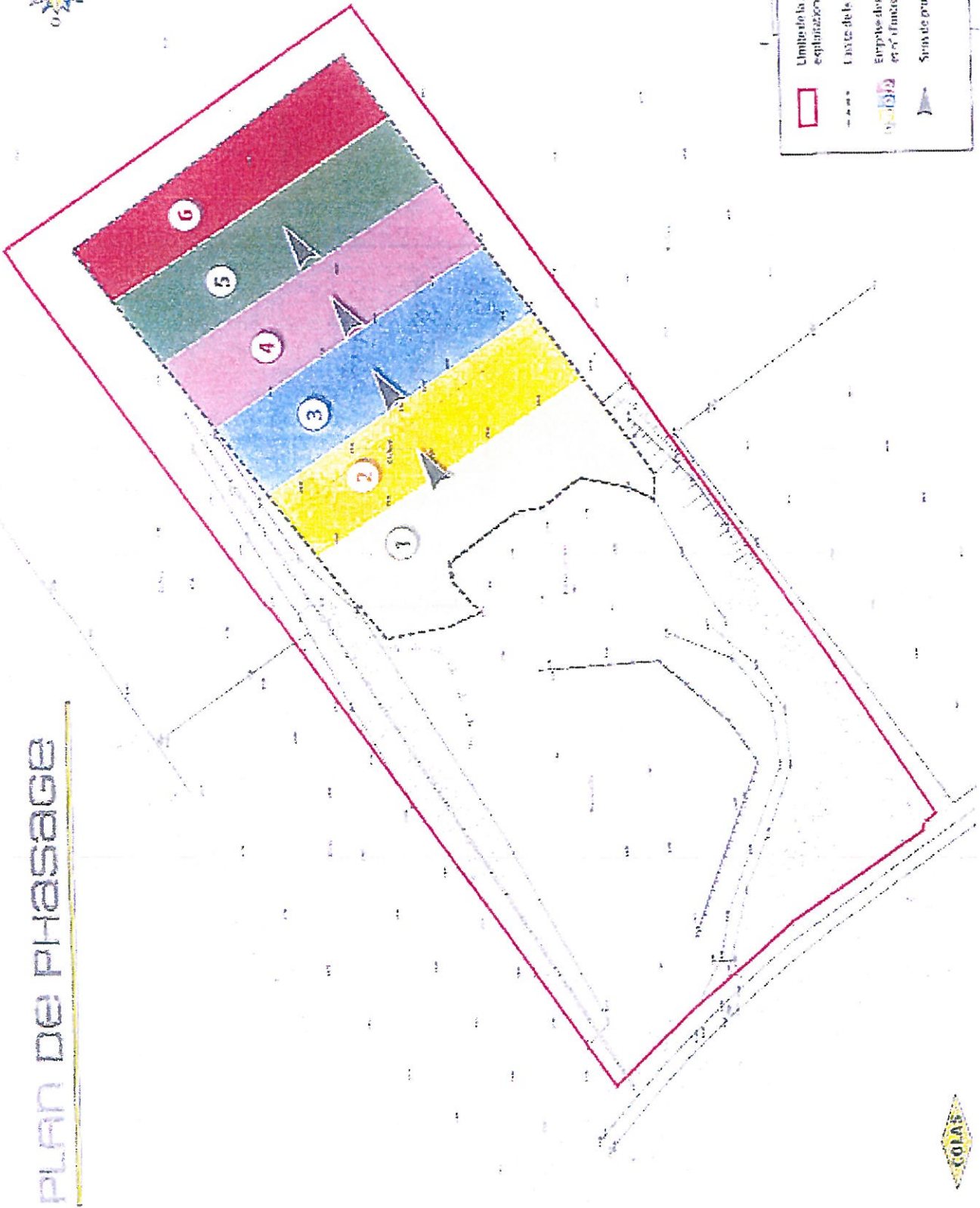
ANNEXE 1 : Carte de localisation



ANNEXE 2 : Plan cadastral

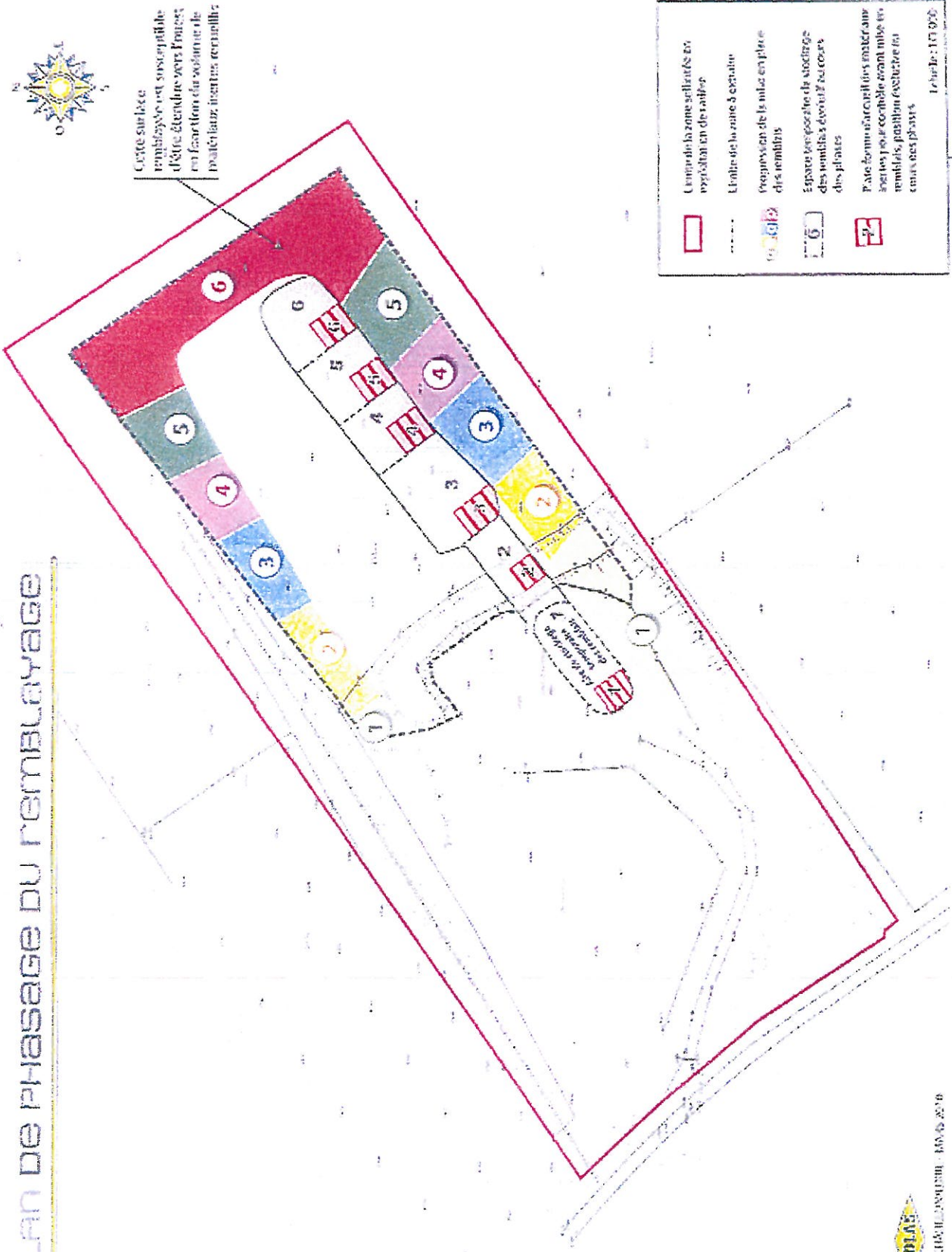


ANNEXE 3 : Plan de phasage de l'exploitation

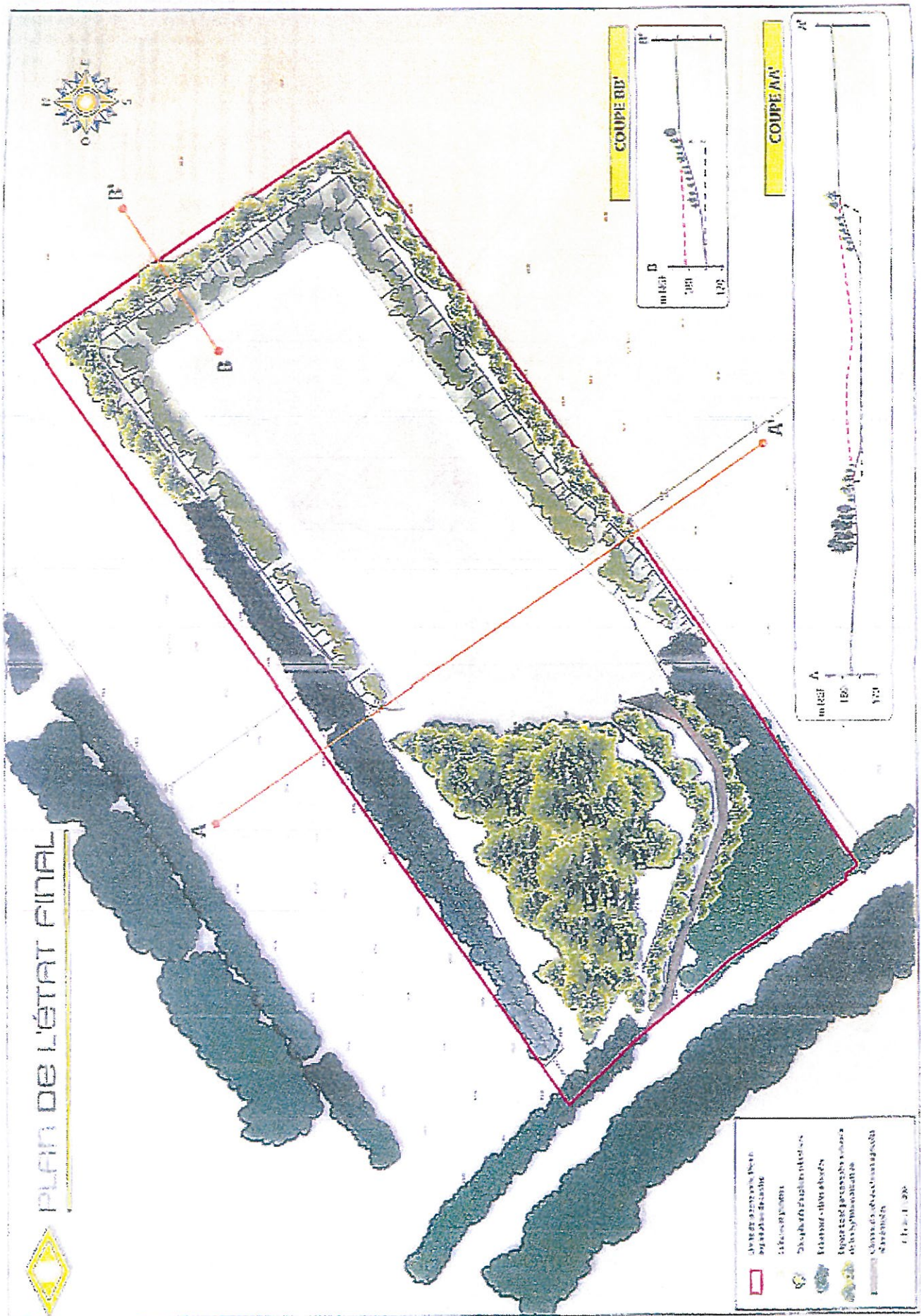


ANNEXE 4 : Plan de phasage de la remise en état

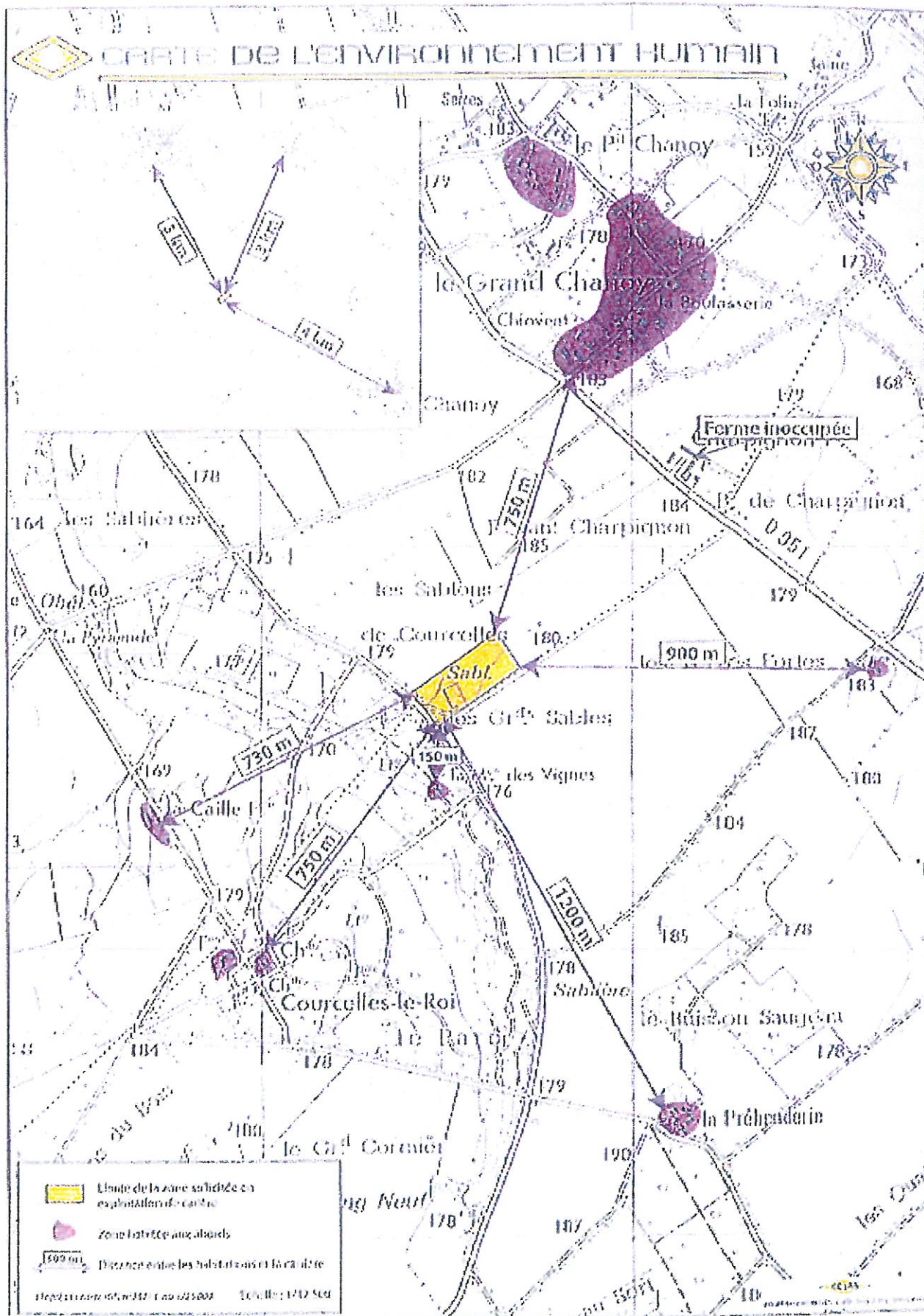
PLAN DE PHASAGE DU REMBLAYAGE



ANNEXE 5 : Plan de l'état final



ANNEXE 6 : Carte de l'environnement humain (localisation des points de mesure de bruit)



Sommaire

| | |
|--|-----------|
| TITRE 1 - PORTEE DE L'AUTORISATION ET CONDITIONS GENERALES..... | 3 |
| CHAPITRE 1.1 BENEFICIAIRE ET PORTEE DE L'AUTORISATION | 3 |
| CHAPITRE 1.2 NATURE DES INSTALLATIONS | 3 |
| CHAPITRE 1.3 CONFORMITE AU DOSSIER DE DEMANDE D'AUTORISATION..... | 4 |
| CHAPITRE 1.4 DUREE DE L'AUTORISATION | 4 |
| CHAPITRE 1.5 PERIMETRE D'ELOIGNEMENT | 4 |
| CHAPITRE 1.6 GARANTIES FINANCIERES | 5 |
| CHAPITRE 1.7 ARRETES, CIRCULAIRES, INSTRUCTIONS APPLICABLES | 6 |
| CHAPITRE 1.8 RESPECT DES AUTRES LEGISLATIONS ET REGLEMENTATIONS..... | 7 |
| TITRE 2 – GESTION DE L'ETABLISSEMENT..... | 7 |
| CHAPITRE 2.1 EXPLOITATION DES INSTALLATIONS | 7 |
| CHAPITRE 2.2 AMENAGEMENTS PRELIMINAIRES | 8 |
| CHAPITRE 2.3 CONDUITE DE L'EXTRACTION | 8 |
| CHAPITRE 2.4 REMISE EN ETAT DU SITE | 9 |
| CHAPITRE 2.5 RESERVES DE PRODUITS OU MATIERES CONSOMMABLES | 11 |
| CHAPITRE 2.6 INTEGRATION DANS LE PAYSAGE..... | 11 |
| CHAPITRE 2.7 DANGER OU NUISANCES NON PREVENUS..... | 12 |
| CHAPITRE 2.8 INCIDENTS OU ACCIDENTS | 12 |
| CHAPITRE 2.9 RECAPITULATIF DES DOCUMENTS TENUS A LA DISPOSITION DE L'INSPECTION..... | 12 |
| CHAPITRE 2.10 RECAPITULATIF DES DOCUMENTS A TRANSMETTRE A L'INSPECTION | 12 |
| TITRE 3 - PREVENTION DE LA POLLUTION ATMOSPHERIQUE..... | 13 |
| CHAPITRE 3.1 CONCEPTION DES INSTALLATIONS | 13 |
| TITRE 4 - PROTECTION DES RESSOURCES EN EAUX ET DES MILIEUX AQUATIQUES..... | 14 |
| CHAPITRE 4.1 PRELEVEMENTS ET CONSOMMATIONS D'EAU..... | 14 |
| CHAPITRE 4.2 COLLECTE DES EFFLUENTS LIQUIDES..... | 14 |
| CHAPITRE 4.3 TYPES D'EFFLUENTS, LEURS OUVRAGES D'EPURATION ET LEURS CARACTERISTIQUES DE REJET AU MILIEU ... | 14 |
| TITRE 5 - DECHETS..... | 14 |
| CHAPITRE 5.1 PRINCIPES DE GESTION DES DECHETS INERTES ET TERRES NON POLLUEES RESULTANT DU FONCTIONNEMENT DE LA CARRIERE ET DES INSTALLATIONS DE TRAITEMENT | 14 |
| CHAPITRE 5.2 PRINCIPES DE GESTION DES DECHETS AUTRES QUE LES DECHETS INERTES ET TERRES NON POLLUEES RESULTANT DU FONCTIONNEMENT DE LA CARRIERE..... | 15 |
| TITRE 6 - PREVENTION DES NUISANCES SONORES ET DES VIBRATIONS..... | 17 |
| CHAPITRE 6.1 DISPOSITIONS GENERALES | 17 |
| CHAPITRE 6.2 NIVEAUX ACOUSTIQUES | 17 |
| CHAPITRE 6.3 VIBRATIONS | 18 |
| TITRE 7 - PREVENTION DES RISQUES TECHNOLOGIQUES..... | 18 |
| CHAPITRE 7.1 PRINCIPES DIRECTEURS..... | 18 |
| CHAPITRE 7.2 CARACTERISATION DES RISQUES | 18 |
| CHAPITRE 7.3 INFRASTRUCTURES ET INSTALLATIONS | 18 |
| CHAPITRE 7.4 PREVENTION DES POLLUTIONS ACCIDENTELLES | 19 |
| CHAPITRE 7.5 MOYENS D'INTERVENTION EN CAS D'ACCIDENT ET ORGANISATION DES SECOURS..... | 19 |
| TITRE 8 - CONDITIONS PARTICULIERES APPLICABLES A CERTAINES INSTALLATIONS DE L'ETABLISSEMENT | 20 |
| CHAPITRE 8.1 INSTALLATION DE BROYAGE, CONCASSAGE ET CRIBLAGE DE PRODUITS MINERAUX NATURELS..... | 20 |
| CHAPITRE 8.2 STATION DE TRANSIT DE PRODUITS MINERAUX..... | 20 |
| TITRE 9 - SURVEILLANCE DES EMISSIONS ET DE LEURS EFFETS | 21 |
| CHAPITRE 9.1 PROGRAMME D'AUTO SURVEILLANCE | 21 |
| CHAPITRE 9.2 MODALITES D'EXERCICE ET CONTENU DE L'AUTO SURVEILLANCE | 21 |
| CHAPITRE 9.3 SUIVI, INTERPRETATION ET DIFFUSION DES RESULTATS | 22 |
| CHAPITRE 9.4 BILANS PERIODIQUES..... | 22 |
| TITRE 10 - DISPOSITIONS GENERALES | 23 |

| | |
|--|----|
| CHAPITRE 10.1 MODIFICATIONS ET CESSATION D'ACTIVITE..... | 23 |
| CHAPITRE 10.2 SANCTIONS ADMINISTRATIVES | 24 |
| CHAPITRE 10.3 INFORMATION DES TIERS..... | 24 |
| CHAPITRE 10.4 EXECUTION..... | 24 |

Voies et délais de recours

Recours administratifs

L'exploitant peut présenter, dans un délai de deux mois à compter de la notification du présent arrêté :

- un recours gracieux, adressé à M. le Préfet du Loiret, 181 rue de Bourgogne, 45042 ORLEANS CEDEX,
- un recours hiérarchique, adressé à Mme la Ministre de l'Ecologie, du Développement Durable, et de l'Energie - Direction Générale de la Prévention des Risques - Arche de La Défense - Paroi Nord - 92055 La Défense Cedex

Le silence gardé par l'administration pendant plus de deux mois sur la demande de recours gracieux ou hiérarchique emporte décision implicite de rejet de cette demande, conformément à l'article R. 421-2 du code de justice administrative.

L'exercice d'un recours administratif ne suspend pas le délai fixé pour la saisine du tribunal administratif.

Recours contentieux

Le présent arrêté est soumis à un contentieux de pleine juridiction.

Il peut être déféré au Tribunal Administratif d'Orléans, 28 rue de la Bretonnerie, 45057 ORLEANS CEDEX 1 :

- par l'exploitant, dans un délai de deux mois à compter de la notification du présent arrêté,
- par les tiers, personnes physiques ou morales, les communes intéressées ou leurs groupements, en raison des inconvénients ou des dangers que le fonctionnement de l'installation présente pour les intérêts visés aux articles L 211.1 et L 511.1 du code de l'environnement, dans un délai d'un an à compter de la publication ou de l'affichage dudit acte, ce délai étant le cas échéant, prolongé jusqu'à l'expiration d'une période de six mois après suivant la mise en service de l'installation.

Les tiers qui n'ont acquis ou pris à bail des immeubles ou n'ont élevé des constructions dans le voisinage d'une installation classée que postérieurement à l'affichage ou à la publication de l'acte portant autorisation ou enregistrement de cette installation ou atténuant les prescriptions primitives ne sont pas recevables à déférer ledit arrêté à la juridiction administrative.

Tout recours est adressé en recommandé avec accusé-réception.

Conformément à l'article 1635 bis Q du code général des impôts, une contribution pour l'aide juridique de 35 euros devra être acquittée lors de l'introduction de l'instance, sauf dans les cas prévus au III de l'article précité, sous peine d'irrecevabilité de la requête présentée devant le Tribunal Administratif.

DIFFUSION

- exploitant : Société COLAS CENTRE OUEST – Etablissement MEUNIER
- Mme la Sous-Préfète de MONTARGIS
- M. le Maire de CHATILLON SUR LOIRE
- M. le directeur régional de l'environnement, de l'aménagement et du logement Centre
5, avenue Buffon – BP 6407 – 45064 ORLEANS CEDEX
- M. l'inspecteur des installations classées – U.T. DREAL
- M. le directeur régional des affaires culturelles
(Service Régional de l'Archéologie)
- M. le directeur départemental des territoires
- M. le directeur général de l'agence régionale de santé - Délégation Territoriale du
Loiret (Unité Santé Environnement)
- M. le directeur départemental des services d'incendie et de secours
- M. l'architecte des bâtiments de France
(Service Départemental de l'Architecture et du Patrimoine du Loiret)

