



PRÉFET D'EURE-ET-LOIR

05/12/2011

Direction départementale de la cohésion sociale et de la
protection des populations
Service environnement et nature
Affaire suivie par : Mme PICOT
Tél : 02 37 18 27 82
catherine.picot@eure-et-loir.gouv.fr

1047520.M.ROS capaulo

ARRETE PREFECTORAL AUTORISANT LA SOCIETE RECALL France SA A EXPLOITER UN ENTREPOT D'ARCHIVES SUR LE TERRITOIRE DE LA COMMUNE DE MIGNIERES (N°ICPE :10475)

ATTENDUS ET CONSIDERANTS

LE PREFET du département de l'Eure-et-Loir
Chevalier de l'Ordre National du Mérite

- Vu le code de l'environnement et notamment son titre 1^{er} du livre V ;
- Vu la nomenclature des installations classées ;
- Vu la demande présentée le 8 août 2010 complétée le 23 décembre 2010 par la société RECALL FRANCE S.A. dont le siège social est situé 44 rue des Osiers – 78310 Coignières en vue d'obtenir l'autorisation d'exploiter un entrepôt de stockage d'archives d'une capacité maximale d'archives stockée de 97 000 tonnes sur le territoire de la commune de Mignières à l'adresse Zone d'Activité du Bois Gueslin ;
- Vu le dossier déposé à l'appui de sa demande ;
- Vu l'avis de l'autorité environnementale sur le dossier en date du 31 janvier 2011 ;
- Vu la décision en date du 15 février 2011 du président du tribunal administratif d'Orléans portant désignation du commissaire-enquêteur ;
- Vu l'arrêté préfectoral en date du 22 mars 2011 ordonnant l'organisation d'une enquête publique pour une durée d'un mois du 27 avril 2011 au 27 mai 2011 inclus sur les territoires des communes de Mignières, Dammarie, Ermenonville-La-Grande et Thivars ;
- Vu l'accomplissement des formalités d'affichage réalisé dans ces communes de l'avis au public ;
- Vu la publication en date 8 avril 2011 de cet avis dans deux journaux locaux ;
- Vu le registre d'enquête et l'avis du commissaire enquêteur ;
- Vu les avis émis par les conseils municipaux des communes de Mignières, Ermenonville-La-Grande et Thivars ;
- Vu les avis exprimés par les différents services et organismes consultés ;
- Vu la convention de servitudes (acte notarié du 8 juillet 2011) signée avec le propriétaire des terrains impactés par les zones Z1 et Z2 ;
- Vu le rapport et les propositions en date du 18 octobre 2011 de l'inspection des installations classées
- Vu l'avis en date du 4 novembre 2011 du CODERST au cours duquel le demandeur a été entendu
- Vu la communication du projet d'arrêté faite au directeur de la société RECALL France SA, qui n'a formulé aucune remarque dans le délai imparti

CONSIDERANT que l'exploitant a mis en place des dispositions, tant techniques qu'organisationnelles, pour prévenir le risque d'incendie des entrepôts et ceci dès la première phase de construction ;

CONSIDERANT qu'un acte de constitution servitudes non aedificandi par la société SPURGIN LEONHART PREFABRICATION au profit de la société RECALL France SA a été signé le 8 juillet 2011 ;

CONSIDERANT que le lagunage aéré, propriété de la communauté de Communes du Bois Gueslin dans lequel se rejettent les eaux usées de la société RECALL a fait l'objet le 13 janvier 2011 d'un récépissé de déclaration dans le cadre d'un régularisation et réhabilitation, et qu'une fois les travaux demandés réalisés (imperméabilisation des lagunes changement des turbines d'aération, déracordement de l'entreprise CROC FRAIS), le lagunage sera apte à recevoir les effluents de l'entreprise RECALL SA ;

CONSIDERANT qu'en application des dispositions de l'article L.512-1 du code de l'environnement, l'autorisation ne peut être accordée que si les dangers ou inconvénients peuvent être prévenus par des mesures que spécifie l'arrêté préfectoral ;

CONSIDERANT que le projet d'arrêté a été soumis à l'exploitant et que celui-ci n'a formulé aucune observation dans le délai imparti

CONSIDERANT que les conditions légales de délivrance de l'autorisation sont réunies,

Sur proposition du Secrétaire Général de la préfecture

ARRÊTE

TITRE 1 - PORTEE DE L'AUTORISATION ET CONDITIONS GENERALES

CHAPITRE 1.1 BENEFICIAIRE ET PORTEE DE L'AUTORISATION

ARTICLE 1.1.1. EXPLOITANT TITULAIRE DE L'AUTORISATION

La société RECALL France S.A., dont le siège social est situé 44, rue des Osiers à Coignières (78) est autorisée, sous réserve du respect des prescriptions annexées au présent arrêté, à exploiter sur le territoire de la commune de Mignières dans la « zone d'activités du Bois Gueslin », (coordonnées Lambert II étendu X=532642 et Y=2373948), les installations détaillées dans les articles suivants.

CHAPITRE 1.2 NATURE DES INSTALLATIONS

ARTICLE 1.2.1. LISTE DES INSTALLATIONS CONCERNEES PAR UNE RUBRIQUE DE LA NOMENCLATURE DES INSTALLATIONS CLASSEES

Rubrique	Alinéa	Régime	Libellé de la rubrique (activité)	Nature de l'installation	Critère de classement	Seuil du critère	Unité du critère	Volume autorisé	Unités du volume autorisé
1510	1	A	Entrepôts couverts (à l'exclusion des 1511)	Entrepôt 5 cellules	Volume Tonnage	≥ 300 000 > 500	m ³ t	725 521 97 000	m ³ t
1530	1	A	Papiers, cartons ou analogues (dépôt de) hors ERP	Archives	Volume présent	> 50 000	m ³	276 450	m ³
2925	-	D	Accumulateurs (atelier de charge d')	Local de charge batteries	puissance maxi courant continu	>50	kW	120	kW
1432	-	NC	Liquides inflammables (stockage)	Cuve de carburant	Capacité équivalente totale	>10	m ³	0,25	m ³
2910	-	NC	Combustion (installation de)	Groupe électrogène	Puissance totale	> 2	MW	0,4	MW

A (Autorisation) ou AS (Autorisation avec Servitudes d'utilité publique) ou DC (soumis au contrôle périodique) ou D (Déclaration) ou NC (Non Classé)

Volume autorisé : éléments caractérisant la consistance, le rythme de fonctionnement, le volume des installations ou les capacités maximales autorisées

ARTICLE 1.2.2. SITUATION DE L'ETABLISSEMENT

Les installations autorisées sont situées sur les communes, parcelles et lieux-dits suivants :

Communes	Parcelles	Lieux-dits
Mignières	section YC n°49 et section ZS n°99	Zone d'activités du Bois Gueslin

Les installations citées à l'Article 1.2.1. ci-dessus sont reportées avec leurs références sur le plan de situation de l'établissement annexé au présent arrêté.

La surface de l'emprise des travaux ou des aménagements réalisés dans le cadre de l'autorisation est de 62 000 m². Les cellules de stockage au nombre de 5 sont construites en 4 phases, au rythme des apports des archives à entreposer et à traiter :

Phases	Surface de travaux	Parcelles concernées
Phase 1 : Construction des cellules 1 et 2, bureaux, sanitaires, annexes techniques	Environ 19 400 m ²	YC 49 et ZS 99
Phase 2: construction de la cellule 0	Environ 4 450 m ²	Section ZS 99
Phase 3 : construction de la cellule 3	Environ 6 000 m ²	YC 49
Phase 4: constructions de la cellule 4	Environ 6 000 m ²	YC 49

Les séparateurs hydrocarbures n°1 et n°3 et les réseaux associés ainsi que les éléments de maîtrise des risques (notamment les réseaux incendie et les réserves incendie) sont construits durant la phase 1.

ARTICLE 1.2.3. AUTRES LIMITES DE L'AUTORISATION

La surface occupée par les installations, voies, aires de circulation, et plus généralement, la surface concernée par les travaux de réhabilitation à la fin d'exploitation reste inférieure à 62 000 m².

ARTICLE 1.2.4. CONSISTANCE DES INSTALLATIONS AUTORISEES

Le bâtiment représentant environ 34 535 m² se répartit en :

- Cellules de stockage ;
- Zones de travail ;
- Locaux techniques ;
- Locaux administratifs et sociaux.

La hauteur libre sous ferme (par rapport au niveau du sol de l'entrepôt) est de 24 m.

La hauteur au faîtage (par rapport au niveau du sol de l'entrepôt) est de 26,45 m.

L'établissement est destiné à l'entreposage d'archives les opérations qui seront effectuées au sein des 5 cellules de stockage de l'entrepôt couvert sont la réception, le stockage, le déstockage, la préparation et l'expédition.

Les cellules de stockage sont chauffées par un chauffage électrique par le sol.

Tous les quais et rampes d'accès se situent sur la façade Sud du bâtiment.

CHAPITRE 1.3 CONFORMITE AU DOSSIER DE DEMANDE D'AUTORISATION

Les installations et leurs annexes, objet du présent arrêté, sont disposées, aménagées et exploitées conformément aux plans et données techniques contenus dans les différents dossiers déposés par l'exploitant. En tout état de cause, elles respectent par ailleurs les dispositions du présent arrêté, des arrêtés complémentaires et les réglementations autres en vigueur.

CHAPITRE 1.4 DUREE DE L'AUTORISATION

ARTICLE 1.4.1. DUREE DE L'AUTORISATION

La présente autorisation cesse de produire effet si l'installation n'a pas été mise en service dans un délai de trois ans ou n'a pas été exploitée durant deux années consécutives, sauf cas de force majeure.

CHAPITRE 1.5 PERIMETRE D'ELOIGNEMENT

ARTICLE 1.5.1. DEFINITION DES ZONES DE PROTECTION

Des zones de protection contre les effets d'un accident majeur sont définies pour des raisons de sécurité autour des entrepôts exploités par la société RECALL France SA :

La zone Z1 est celle où il convient en pratique de ne pas augmenter le nombre de personnes présentes par de nouvelles implantations hors de l'activité engendrant cette zone, des activités connexes et industrielles mettant en œuvre des produits ou des procédés de nature voisine et à faible densité d'emploi.

Cette zone n'a pas vocation à la construction ou à l'installation d'autres locaux nouveaux habités ou occupés par des tiers ou des voies de circulation nouvelles autres que celles nécessaires à la desserte et à l'exploitation des installations industrielles.

Cette zone est définie par une distance minimale d'éloignement de 25 m à partir du mur le plus extérieur au Nord du site et sur tout la longueur du bâtiment.

La zone Z2 est celle où seule une augmentation aussi limitée que possible des personnes, liées à de nouvelles implantations, peut être admise.

Cette zone n'a pas vocation à la construction ou à l'installation de nouveaux établissements recevant du public : immeubles de grande hauteur, aires de sport ou d'accueil du public sans structure, aires de camping ou de stationnement de caravanes, de nouvelles voies à grande circulation dont le débit est supérieur à 2 000 véhicules par jour ou voies ferrées ouvertes à un trafic de voyageurs.

Cette zone est définie par une distance minimale d'éloignement de 33 m à partir du mur le plus extérieur au Nord du site et sur tout la longueur du bâtiment et de 28 m du bâtiment le plus extérieur à l'Ouest du site.

Les zones Z1 et Z2 sont reportées sur un plan annexé au présent arrêté.

Ces définitions n'emportent des obligations que pour l'exploitant à l'intérieur de l'enceinte de son établissement ainsi que pour les terrains dont il dispose de la maîtrise foncière à la date de notification du présent arrêté.

ARTICLE 1.5.2. OBLIGATIONS DE L'EXPLOITANT

Pour garantir notamment le maintien des zones de protection telles que définies au précédent article, l'exploitant s'assure de la conservation des restrictions permettant de limiter l'usage sur les terrains impactés par les zones Z1 (zone des premiers effets létaux) et Z2 (zone des effets irréversibles).

Les servitudes de droit privé présentées dans le dossier de demande d'autorisation font l'objet d'un enregistrement au Conservatoire des Hypothèques du lieu concerné et d'un maintien d'inscription pendant toute la durée d'exploitation du site.

Toute modification de l'occupation des sols dans la zone Z2 tel que définie précédemment doit être portée à la connaissance du préfet par le titulaire de la présente autorisation avec tous les éléments d'appréciation nécessaires notamment la réalisation de mesures de réduction des risques à la source ou d'aménagements. Dans ce cas, l'efficacité des aménagements ou travaux proposés doit être justifiée par une étude de dangers spécifique préalable jointe au porté à connaissance évoqué ci-dessus.

L'exploitant respecte à l'intérieur de l'enceinte de son établissement les distances et les types d'occupation définis au précédent article. En particulier, il n'affecte pas les terrains situés dans l'enceinte de son établissement à des modes d'occupation contraires aux définitions précédentes.

L'exploitant transmettra au Préfet les éléments nécessaires à l'actualisation des documents visés à l'article R.512-6 du code de l'environnement.. Ces éléments porteront sur :

- les modifications notables susceptibles d'intervenir à la périphérie de ses installations de stockage d'archives.
- les projets de modifications de ses installations de stockage d'archives. Ces modifications pourront éventuellement entraîner une révision des zones de protection mentionnées précédemment.

CHAPITRE 1.6 SANS OBJET

CHAPITRE 1.7 MODIFICATIONS ET CESSATION D'ACTIVITE

ARTICLE 1.7.1. PORTER A CONNAISSANCE

Toute modification apportée par le demandeur aux installations, à leur mode d'utilisation ou à leur voisinage, et de nature à entraîner un changement notable des éléments du dossier de demande d'autorisation, est portée avant sa réalisation à la connaissance du Préfet avec tous les éléments d'appréciation.

ARTICLE 1.7.2. MISE A JOUR DES ETUDES D'IMPACT ET DE DANGERS

Les études d'impact et de dangers sont actualisées à l'occasion de toute modification importante soumise ou non à une procédure d'autorisation. Ces compléments sont systématiquement communiqués au Préfet qui pourra demander une analyse critique d'éléments du dossier justifiant des vérifications particulières, effectuée par un organisme extérieur expert dont le choix est soumis à son approbation. Tous les frais engagés à cette occasion sont supportés par l'exploitant.

ARTICLE 1.7.3. EQUIPEMENTS ABANDONNES

Les équipements abandonnés ne doivent pas être maintenus dans les installations. Toutefois, lorsque leur enlèvement est incompatible avec les conditions immédiates d'exploitation, des dispositions matérielles interdiront leur réutilisation afin de garantir leur mise en sécurité et la prévention des accidents.

ARTICLE 1.7.4. TRANSFERT SUR UN AUTRE EMPLACEMENT

Tout transfert sur un autre emplacement des installations visées sous l'Article 1.2.1. du présent arrêté nécessite une nouvelle demande d'autorisation ou déclaration.

ARTICLE 1.7.5. CHANGEMENT D'EXPLOITANT

Dans le cas où l'établissement change d'exploitant, le successeur fait la déclaration au Préfet dans le mois qui suit la prise en charge de l'exploitation.

ARTICLE 1.7.6. CESSATION D'ACTIVITE

Sans préjudice des mesures de l'article R 512- 39-1 du code de l'environnement et pour l'application des articles R 512-39-2 à R 512- 39-5, l'usage à prendre en compte est un usage industriel.

Lorsqu'une installation classée est mise à l'arrêt définitif, l'exploitant notifie au préfet la date de cet arrêt trois mois au moins avant celui-ci.

La notification prévue ci-dessus indique les mesures prises ou prévues pour assurer, dès l'arrêt de l'exploitation, la mise en sécurité du site. Ces mesures comportent notamment :

- l'évacuation ou l'élimination des produits dangereux, et, pour les installations autres que les installations de stockage de déchets, celle des déchets présents sur le site ;
- des interdictions ou limitations d'accès au site ;
- la suppression des risques d'incendie et d'explosion ;
- la surveillance des effets de l'installation sur son environnement.

En outre, l'exploitant doit placer le site de l'installation dans un état tel qu'il ne puisse porter atteinte aux intérêts mentionnés à l'article L. 511-1 et qu'il permette un usage futur du site déterminé selon l'usage prévu au premier alinéa du présent article.

CHAPITRE 1.8 DELAIS ET VOIES DE RECOURS

Le présent arrêté est soumis à un contentieux de pleine juridiction.

Il peut être déféré à la juridiction administrative :

1. Par les demandeurs ou exploitants, dans un délai de deux mois à compter de la date où le présent arrêté leur a été notifié ;
2. Par les tiers, personnes physiques ou morales, les communes intéressées ou leurs groupements, en raison des inconvénients ou des dangers que le fonctionnement de l'installation présente pour les intérêts mentionnés aux articles L.211-1 et L.511-1, dans un délai d'un an à compter de la publication ou de l'affichage du présent arrêté. Toutefois, si la mise en service de l'installation n'est pas intervenue six mois après la publication ou l'affichage du présent arrêté, le délai de recours continue à courir jusqu'à l'expiration d'une période de six mois après cette mise en service

Les tiers qui n'ont acquis ou pris à bail des immeubles ou n'ont élevé des constructions dans le voisinage d'une installation classée que postérieurement à l'affichage ou à la publication de l'arrêté autorisant l'ouverture de cette installation ou atténuant les prescriptions primitives ne sont pas recevables à déférer ledit arrêté à la juridiction administrative.

CHAPITRE 1.9 ARRETES, CIRCULAIRES, INSTRUCTIONS APPLICABLES

Sans préjudice de la réglementation en vigueur, sont notamment applicables à l'établissement les prescriptions qui le concernent des textes cités ci-dessous :

Dates	Textes
07/07/09	Arrêté du 07/07/09 relatif aux modalités d'analyse dans l'air et dans l'eau dans les ICPE et aux normes de référence.
29/09/08	Arrêté du 29/09/08 relatif à la prévention des sinistres dans les dépôts de papier et de carton soumis à autorisation au titre de la rubrique n° 1530 de la nomenclature des installations classées
04/10/10	Arrêté du 04/10/10 relatif à la prévention des risques accidentels au sein des installations classées

	pour la protection de l'environnement soumises à autorisation
29/09/05	Arrêté relatif à l'évaluation et à la prise en compte de la probabilité d'occurrence, de la cinétique, de l'intensité des effets et de la gravité des conséquences des accidents potentiels dans les études de dangers des installations classées soumises à autorisation
29/07/05	Arrêté modifié fixant le formulaire du bordereau de suivi des déchets dangereux
05/08/02	Arrêté modifié relatif à la prévention des sinistres dans les entrepôts couverts soumis à autorisation sous la rubrique 1510
02/02/98	Arrêté du 2 février 1998 modifié relatif aux prélèvements et à la consommation d'eau ainsi qu'aux émissions de toute nature des installations classées pour la protection de l'environnement soumises à autorisation
23/01/97	Arrêté du 23 janvier 1997 modifié relatif à la limitation des bruits émis dans l'environnement par les installations classées pour la protection de l'environnement
10/07/90	Arrêté du 10 juillet 1990 modifié relatif à l'interdiction des rejets de certaines substances dans les eaux souterraines
31/03/80	Arrêté du 31 mars 1980 portant réglementation des installations électriques des établissements réglementés au titre de la législation sur les installations classées susceptibles de présenter des risques d'explosion

CHAPITRE 1.10 RESPECT DES AUTRES LEGISLATIONS ET REGLEMENTATIONS

Les dispositions de cet arrêté préfectoral sont prises sans préjudice des autres législations et réglementations applicables, et notamment le code minier, le code civil, le code de l'urbanisme, le code du travail et le code général des collectivités territoriales, la réglementation sur les équipements sous pression.

Les droits des tiers sont et demeurent expressément réservés.

La présente autorisation ne vaut pas permis de construire.

TITRE 2 – GESTION DE L'ETABLISSEMENT

CHAPITRE 2.1 EXPLOITATION DES INSTALLATIONS

ARTICLE 2.1.1. OBJECTIFS GENERAUX

L'exploitant prend toutes les dispositions nécessaires dans la conception, l'aménagement, l'entretien et l'exploitation des installations pour :

- limiter la consommation d'eau, et limiter les émissions de polluants dans l'environnement ;
- la gestion des effluents et déchets en fonction de leurs caractéristiques, ainsi que la réduction des quantités rejetées ;
- prévenir en toutes circonstances, l'émission, la dissémination ou le déversement, chroniques ou accidentels, directs ou indirects, de matières ou substances qui peuvent présenter des dangers ou inconvénients pour la commodité de voisinage, la santé, la salubrité publique, l'agriculture, la protection de la nature et de l'environnement ainsi que pour la conservation des sites et des monuments.

ARTICLE 2.1.2. CONSIGNES D'EXPLOITATION

L'exploitant établit des consignes d'exploitation pour l'ensemble des installations comportant explicitement les vérifications à effectuer, en conditions d'exploitation normale, en périodes de démarrage, de dysfonctionnement ou d'arrêt momentané de façon à permettre en toutes circonstances le respect des dispositions du présent arrêté.

CHAPITRE 2.2 RESERVES DE PRODUITS OU MATIERES CONSOMMABLES

ARTICLE 2.2.1. RESERVES DE PRODUITS

L'établissement dispose de réserves suffisantes de produits ou matières consommables utilisés de manière courante ou occasionnelle pour assurer la protection de l'environnement tels que manches de filtre, produits de neutralisation, liquides inhibiteurs, produits absorbants...

CHAPITRE 2.3 INTEGRATION DANS LE PAYSAGE

ARTICLE 2.3.1. PROPETE

L'exploitant prend les dispositions appropriées qui permettent d'intégrer l'installation dans le paysage. L'ensemble des installations est maintenu propre et entretenu en permanence.

ARTICLE 2.3.2. ESTHETIQUE

Les abords de l'installation, placés sous le contrôle de l'exploitant sont aménagés et maintenus en bon état de propreté (peinture, plantations, engazonnement...).

CHAPITRE 2.4 DANGER OU NUISANCES NON PREVENUS

Tout danger ou nuisance non susceptible d'être prévenu par les prescriptions du présent arrêté est immédiatement porté à la connaissance du Préfet par l'exploitant.

CHAPITRE 2.5 INCIDENTS OU ACCIDENTS

ARTICLE 2.5.1. DECLARATION ET RAPPORT

L'exploitant est tenu à déclarer dans les meilleurs délais à l'inspection des installations classées les accidents ou incidents survenus du fait du fonctionnement de son installation qui sont de nature à porter atteinte aux intérêts mentionnés à l'article L.511-1 du code de l'environnement.

Un rapport d'accident ou, sur demande de l'inspection des installations classées, un rapport d'incident est transmis par l'exploitant à l'inspection des installations classées. Il précise notamment les circonstances et les causes de l'accident ou de l'incident, les effets sur les personnes et l'environnement, les mesures prises ou envisagées pour éviter un accident ou un incident similaire et pour en pallier les effets à moyen ou long terme.

Ce rapport est transmis sous 15 jours à l'inspection des installations classées.

CHAPITRE 2.6 RECAPITULATIF DES DOCUMENTS TENUS A LA DISPOSITION DE L'INSPECTION

L'exploitant doit établir et tenir à jour un dossier comportant les documents suivants :

- le dossier de demande d'autorisation initial,
- les plans tenus à jour et notamment le plan des réseaux,
- les récépissés de déclaration et les prescriptions générales, en cas d'installations soumises à déclaration non couvertes par un arrêté d'autorisation,
- les arrêtés préfectoraux relatifs aux installations soumises à autorisation, pris en application de la législation relative aux installations classées pour la protection de l'environnement,
- le registre de suivi des déchets,
- les rapports de contrôle des installations électriques,
- les études de dangers,
- les consignes d'exploitation et de sécurité,
- le rapport de contrôle de conformité du système d'extinction automatique d'incendie au référentiel retenu pour chaque cellule de stockage, et procès-verbal de réception de l'installation concernée,
- tous les documents, enregistrements, résultats de vérification et registres répertoriés dans le présent arrêté.

Ces documents peuvent être informatisés, mais dans ce cas des dispositions doivent être prises pour la sauvegarde des données.

Ce dossier doit être tenu à la disposition de l'inspection des installations classées sur le site.

CHAPITRE 2.7 RECAPITULATIF DES DOCUMENTS A TRANSMETTRE

L'exploitant doit transmettre à M. Le Préfet et/ou à l'inspection les documents suivants :

Article	Document (se référer à l'article correspondant)
Article 1.5.2.	Actualisation des éléments du dossier d'autorisation d'exploiter
Article 1.7.1.	Modification des installations
Article 1.7.2.	Mise à jour de l'étude de dangers
Article 1.7.5.	Changement d'exploitant
Article 1.7.6.	Cessation d'activité
Article 2.5.1.	Déclaration des accidents et incidents
Article 9.2.3.	Organisme de contrôle des émissions sonores
Article 9.3.2.	Résultats d'auto-surveillance

TITRE 3 - PREVENTION DE LA POLLUTION ATMOSPHERIQUE

CHAPITRE 3.1 CONCEPTION DES INSTALLATIONS

ARTICLE 3.1.1. DISPOSITIONS GENERALES

L'exploitant prend toutes les dispositions nécessaires dans la conception, l'exploitation et l'entretien des installations de manière à limiter les émissions à l'atmosphère, y compris diffuses, notamment par la mise en œuvre de technologies propres, le développement de techniques de valorisation, la collecte sélective et le traitement des effluents en fonction de leurs caractéristiques et la réduction des quantités rejetées en optimisant notamment l'efficacité énergétique.

Les consignes d'exploitation de l'ensemble des installations comportent explicitement les contrôles à effectuer, en marche normale et à la suite d'un arrêt pour travaux de modification ou d'entretien, de façon à permettre en toute circonstance le respect des dispositions du présent arrêté.

Le brûlage à l'air libre est interdit à l'exclusion des essais incendie. Les produits brûlés sont identifiés en qualité et quantité.

ARTICLE 3.1.2. POLLUTIONS ACCIDENTELLES

Les dispositions appropriées sont prises pour réduire la probabilité des émissions accidentelles et pour que les rejets correspondants ne présentent pas de dangers pour la santé et la sécurité publique.

ARTICLE 3.1.3. ODEURS

Les dispositions nécessaires sont prises pour que l'établissement ne soit pas à l'origine de gaz odorants susceptibles d'incommoder le voisinage, de nuire à la santé ou à la sécurité publique.

ARTICLE 3.1.4. VOIES DE CIRCULATION

Sans préjudice des règlements d'urbanisme, l'exploitant doit prendre les dispositions nécessaires pour prévenir les envols de poussières et de matières diverses :

- les voies de circulation et aires de stationnement des véhicules sont aménagées (formes de pente, revêtement, etc.), et convenablement nettoyées,
- les véhicules sortant de l'installation n'entraînent pas de dépôt de poussière ou de boue sur les voies de circulation. Pour cela des dispositions telles que le lavage des roues des véhicules doivent être prévues en cas de besoin,
- les surfaces où cela est possible sont engazonnées,
- des écrans de végétation sont mis en place le cas échéant.

Des dispositions équivalentes peuvent être prises en lieu et place de celles-ci.

ARTICLE 3.1.5. EMISSIONS DIFFUSES ET ENVOLS DE POUSSIÈRES

Les stockages de produits pulvérulents sont confinés (récipients, silos, bâtiments fermés) et les installations de manipulation, transvasement, transport de produits pulvérulents sont, sauf impossibilité technique démontrée, munies de dispositifs de capotage et d'aspiration permettant de réduire les envols de poussières. Si nécessaire, les dispositifs d'aspiration sont raccordés à une installation de dépoussiérage en vue de respecter les dispositions du présent arrêté. Les équipements et aménagements correspondants satisfont par ailleurs la prévention des risques d'incendie et d'explosion (événements pour les tours de séchage, les dépoussiéreurs...).

CHAPITRE 3.2 CONDITIONS DE REJET

Les rejets atmosphériques se limitent aux gaz d'échappement des camions d'approvisionnement et d'expédition.

TITRE 4 PROTECTION DES RESSOURCES EN EAUX ET DES MILIEUX AQUATIQUES

CHAPITRE 4.1 PRELEVEMENTS ET CONSOMMATIONS D'EAU

ARTICLE 4.1.1. ORIGINE DES APPROVISIONNEMENTS EN EAU

Les prélèvements d'eau dans le milieu qui ne s'avèrent pas liés à la lutte contre un incendie ou aux exercices de secours, sont limités aux quantités suivantes :

Origine de la ressource	Nom de la commune du réseau	Prélèvement maximal annuel (m ³)
Réseau public	Commune de Mignières	400

L'exploitant prend toutes les dispositions nécessaires dans la conception et l'exploitation de ses installations, le remplacement du matériel, pour limiter la consommation d'eau de l'établissement.

ARTICLE 4.1.2. PRESCRIPTIONS SUR LES PRELEVEMENTS D'EAU ET LES REJETS AQUEUX EN CAS DE SECHERESSE

En période de sécheresse, l'exploitant doit prendre des mesures de restriction d'usage permettant :

- de limiter les prélèvements aux strictes nécessités des processus industriels,
- d'informer le personnel de la nécessité de préserver au mieux la ressource en eau par toute mesure d'économie ;
- d'exercer une vigilance accrue sur les rejets que l'établissement génère vers le milieu naturel, avec notamment des observations journalières et éventuellement une augmentation de la périodicité des analyses d'auto surveillance ;
- de signaler toute anomalie qui entraînerait une pollution du cours d'eau ou de la nappe d'eau souterraine.

Si, à quelque échéance que ce soit, l'administration décidait dans un but d'intérêt général, notamment du point de vue de la lutte contre la pollution des eaux et leur régénération, dans le but de satisfaire ou de concilier les intérêts mentionnés à l'article L.211-1 du code de l'environnement, de la salubrité publique, de la police et de la répartition des eaux, de modifier d'une manière temporaire ou définitive l'usage des avantages concédés par le présent arrêté, le permissionnaire ne pourrait réclamer aucune indemnité.

ARTICLE 4.1.3. CONCEPTION ET EXPLOITATION DES INSTALLATIONS DE PRELEVEMENT D'EAUX

Aucune installation de prélèvement d'eau dans le milieu naturel n'est autorisée au titre du présent arrêté.

Les ouvrages de distribution d'eau depuis le réseau public sont équipés de dispositifs de mesure totalisateurs et d'un dispositif de disconnexion ou de tout autre dispositif équivalent, afin d'éviter tout phénomène de retours de substances dans les réseaux d'adduction d'eau publique. L'exploitant établit un bilan annuel des utilisations d'eau à partir des relevés réguliers de ses consommations. Ce bilan fait apparaître éventuellement les économies réalisables.

Le relevé des volumes est mensuel et retranscrit sur un registre éventuellement informatisé.

CHAPITRE 4.2 COLLECTE DES EFFLUENTS LIQUIDES

ARTICLE 4.2.1. DISPOSITIONS GENERALES

Tous les effluents aqueux sont canalisés. Tout rejet d'effluent liquide non prévu au présent chapitre et au CHAPITRE 4.3 ou non conforme à leurs dispositions est interdit.

A l'exception des cas accidentels où la sécurité des personnes ou des installations serait compromise, il est interdit d'établir des liaisons directes entre les réseaux de collecte des effluents devant subir un traitement ou être détruits et le milieu récepteur.

ARTICLE 4.2.2. PLAN DES RESEAUX

Un schéma de tous les réseaux et un plan des égouts sont établis par l'exploitant, régulièrement mis à jour, notamment après chaque modification notable, et datés. Ils sont tenus à la disposition de l'inspection des installations classées ainsi que des services d'incendie et de secours.

Le plan des réseaux d'alimentation et de collecte doit notamment faire apparaître :

- l'origine et la distribution de l'eau d'alimentation,
- les dispositifs de protection de l'alimentation (bac de disconnexion, implantation des disconnecteurs ou tout autre dispositif permettant un isolement avec la distribution alimentaire, ...)
- les secteurs collectés et les réseaux associés
- les ouvrages de toutes sortes (vannes, compteurs...)
- les ouvrages d'épuration interne avec leurs points de contrôle et les points de rejet de toute nature (interne ou au milieu).

ARTICLE 4.2.3. ENTRETIEN ET SURVEILLANCE

Les réseaux de collecte des effluents sont conçus et aménagés de manière à être curables, étanches et résister dans le temps aux actions physiques et chimiques des effluents ou produits susceptibles d'y transiter.

L'exploitant s'assure par des contrôles appropriés et préventifs de leur bon état et de leur étanchéité.

Les différentes canalisations accessibles sont repérées conformément aux règles en vigueur.

ARTICLE 4.2.4. PROTECTION DES RESEAUX INTERNES A L'ETABLISSEMENT

Les effluents aqueux rejetés par les installations ne sont pas susceptibles de dégrader les réseaux d'égouts ou de dégager des produits toxiques ou inflammables dans ces égouts, éventuellement par mélange avec d'autres effluents.

Article 4.2.4.1. Isolement avec les milieux

Un système doit permettre l'isolement des réseaux d'assainissement de l'établissement par rapport à l'extérieur. Ces dispositifs sont maintenus en état de marche, signalés et actionnables en toute circonstance localement et/ou à partir d'un poste de commande. Leur entretien préventif et leur mise en fonctionnement sont définis par consigne.

CHAPITRE 4.3 TYPES D'EFFLUENTS, LEURS OUVRAGES D'EPURATION ET LEURS CARACTERISTIQUES DE REJET AU MILIEU

ARTICLE 4.3.1. IDENTIFICATION DES EFFLUENTS

L'exploitant est en mesure de distinguer les différentes catégories d'effluents suivants :

- les **eaux exclusivement pluviales** et eaux non susceptibles d'être polluées ;
- les **eaux pluviales susceptibles d'être polluées**, les eaux polluées lors d'un accident ou d'un incendie (y compris les eaux utilisées pour l'extinction),
- les **eaux polluées**,
- les **eaux domestiques** : les eaux vannes, les eaux des lavabos et douches.

ARTICLE 4.3.2. COLLECTE DES EFFLUENTS

Les effluents pollués ne contiennent pas de substances de nature à gêner le bon fonctionnement des ouvrages de traitement.

La dilution des effluents est interdite. En aucun cas elle ne doit constituer un moyen de respecter les valeurs seuils de rejets fixées par le présent arrêté. Il est interdit d'abaisser les concentrations en substances polluantes des rejets par simples dilutions autres que celles résultant du rassemblement des effluents normaux de l'établissement ou celles nécessaires à la bonne marche des installations de traitement.

Les rejets directs ou indirects d'effluents dans la (les) nappe(s) d'eaux souterraines ou vers les milieux de surface non visés par le présent arrêté sont interdits.

ARTICLE 4.3.3. GESTION DES OUVRAGES : CONCEPTION, DYSFONCTIONNEMENT

La conception et la performance des installations de traitement (ou de pré-traitement) des effluents aqueux permettent de respecter les valeurs limites imposées au rejet par le présent arrêté. Elles sont entretenues, exploitées et surveillées de manière à réduire au minimum les durées d'indisponibilité ou à faire face aux variations des caractéristiques des effluents bruts (débit, température, composition...) y compris à l'occasion du démarrage ou d'arrêt des installations.

ARTICLE 4.3.4. ENTRETIEN ET CONDUITE DES INSTALLATIONS DE TRAITEMENT

Les principaux paramètres permettant de s'assurer de la bonne marche des installations de traitement des eaux polluées sont mesurés périodiquement et portés sur un registre

La conduite des installations est confiée à un personnel compétent disposant d'une formation initiale et continue.

Un registre spécial est tenu sur lequel sont notés les incidents de fonctionnement des dispositifs de collecte, de traitement, de recyclage ou de rejet des eaux, les dispositions prises pour y remédier et les résultats des mesures et contrôles de la qualité des rejets auxquels il a été procédé.

ARTICLE 4.3.5. LOCALISATION DES POINTS DE REJET

Les réseaux de collecte des effluents générés par l'établissement aboutissent au(x) point(s) de rejet qui présente(nt) les caractéristiques suivantes :

Point de rejet vers le milieu récepteur codifié par le présent arrêté	N°1
Nature des effluents	Eaux usées domestiques
Exutoire du rejet	Réseau public eaux usées
Milieu naturel récepteur ou Station de traitement collective	Le lagunage aéré de la Communauté de Communes du Bois Gueslin
Conditions de raccordement	Autorisation de déversement des eaux usées dans le réseau public

Point de rejet vers le milieu récepteur codifié par le présent arrêté	N°2
Nature des effluents	Eaux pluviales (toiture et de voirie)
Exutoire du rejet	Réseau eaux pluviales
Milieu naturel récepteur ou Station de traitement collective	Bassin d'infiltration de la ZA
Traitement avant rejet	Séparateurs d'hydrocarbures n°1 et 2 pour les eaux pluviales de voirie
Conditions de raccordement	Autorisation de déversement des eaux pluviales dans le réseau public et dans le bassin de la ZA

Point de rejet vers le milieu récepteur codifié par le présent arrêté	N°3
Nature des effluents	Eaux de ruissellement venant des voies pompier et des façades du bâtiment
Exutoire du rejet	Réseau eaux pluviales
Traitement avant rejet	Séparateurs d'hydrocarbures n°3
Milieu naturel récepteur ou Station de traitement collective	Bassin d'infiltration de la ZA
Conditions de raccordement	Autorisation de déversement des eaux pluviales dans le réseau public et dans le bassin de la ZA *

Le site est équipé d'un fossé de stockage étanche d'une capacité de 70 m³ situé au Nord et le long des bâtiments par lequel transitent les eaux pluviales de ruissellement des façades du bâtiment et des voies pompier. Ce fossé est associé au séparateur d'hydrocarbures n°3.

Le surplus des eaux pluviales de toitures et de voiries lourdes sera dirigées vers un bassin d'orage non étanche de 1 000 m³, installé à l'Est du site, grâce à un déversoir d'orage.

Article 4.3.5.1. Repères internes

Point de rejet interne à l'établissement	N°4
Coordonnée ou autre repérage cartographique	Séparateur d'hydrocarbures n°1
Nature des effluents	Eaux de voirie traitées par le séparateur n°1
Exutoire du rejet	Point de rejet N°2

Point de rejet interne à l'établissement	N°5
Coordonnée ou autre repérage cartographique	Séparateur d'hydrocarbures n°2
Nature des effluents	Eaux de voirie traitées par le séparateur n°2
Exutoire du rejet	Point de rejet N°2

Point de rejet interne à l'établissement	N°6
Coordonnée ou autre repérage cartographique	Séparateur d'hydrocarbures n°3
Nature des effluents	Eaux de ruissellement traitées par le séparateur d'hydrocarbures n°3
Exutoire du rejet	Le point de rejet N°3

ARTICLE 4.3.6. CONCEPTION, AMENAGEMENT ET EQUIPEMENT DES OUVRAGES DE REJET

Article 4.3.6.1. Conception

Les dispositions du présent arrêté s'appliquent sans préjudice de l'autorisation délivrée par la collectivité à laquelle appartient le réseau public et l'ouvrage de traitement collectif, en application de l'article L.1331-10 du code de la santé publique. Cette autorisation est transmise par l'exploitant au Préfet.

Article 4.3.6.2. Aménagement

4.3.6.2.1 Aménagement des points de prélèvements

Sur chaque ouvrage de rejet d'effluents liquides est prévu un point de prélèvement d'échantillons et des points de mesure (débit, température, concentration en polluant, ...).

Ces points sont aménagés de manière à être aisément accessibles et permettre des interventions en toute sécurité. Toutes les dispositions doivent également être prises pour faciliter les interventions d'organismes extérieurs à la demande de l'inspection des installations classées.

Les agents des services publics, notamment ceux chargés de la Police des eaux, doivent avoir libre accès aux dispositifs de prélèvement qui équipent les ouvrages de rejet vers le milieu récepteur.

4.3.6.2.2 Section de mesure

Ces points sont implantés dans une section dont les caractéristiques (rectitude de la conduite à l'amont, qualité des parois, régime d'écoulement) permettent de réaliser des mesures représentatives de manière à ce que la vitesse n'y soit pas sensiblement ralentie par des seuils ou obstacles situés à l'aval et que l'effluent soit suffisamment homogène.

ARTICLE 4.3.7. CARACTERISTIQUES GENERALES DE L'ENSEMBLE DES REJETS

Les effluents rejetés doivent être exempts :

- de matières flottantes,
- de produits susceptibles de dégager, en égout ou dans le milieu naturel, directement ou indirectement, des gaz ou vapeurs toxiques, inflammables ou odorantes,
- de tout produit susceptible de nuire à la conservation des ouvrages, ainsi que des matières déposables ou précipitables qui, directement ou indirectement, sont susceptibles d'entraver le bon fonctionnement des ouvrages.

Les effluents doivent également respecter les caractéristiques suivantes :

- Température : < [30°C] °C
- pH : compris entre 5,5 et 8,5
- Couleur : modification de la coloration du milieu récepteur mesurée en un point représentatif de la zone de mélange inférieure à 100 mg Pt/l

ARTICLE 4.3.8. GESTION DES EAUX POLLUEES ET DES EAUX RESIDUAIRES INTERNES A L'ETABLISSEMENT

Les réseaux de collecte sont conçus pour évacuer séparément chacune des diverses catégories d'eaux polluées issues des activités ou sortant des ouvrages d'épuration interne vers les traitements appropriés avant d'être évacuées vers le milieu récepteur autorisé à les recevoir.

ARTICLE 4.3.9. EAUX PLUVIALES SUSCEPTIBLES D'ETRE POLLUEES

Les eaux pluviales polluées et collectées dans les installations sont éliminées vers les filières de traitement des déchets appropriées. En l'absence de pollution préalablement caractérisée, elles pourront être évacuées vers le milieu récepteur dans les limites autorisées par le présent arrêté.

ARTICLE 4.3.10. VALEURS LIMITES D'EMISSION DES EAUX EXCLUSIVEMENT PLUVIALES

L'exploitant est tenu de respecter avant rejet des eaux pluviales non polluées dans le milieu récepteur considéré, les valeurs limites en concentration et flux ci-dessous définies. Les valeurs limites s'imposent à des prélèvements, mesures ou analyses moyens réalisés sur 24 heures.

En cas de prélèvements instantanés, les valeurs mesurées ne dépassent pas le double de ces même valeurs.

Référence du rejet vers le milieu récepteur : N° 4,5 et 6 (Cf. repérage du rejet sous l'Article 4.3.5.)

Paramètre	Concentrations maximales (mg/L)
Hydrocarbures totaux	5
Matières en suspension totales (MEST)	35

La superficie des toitures, aires de stockage, voies de circulation, aires de stationnement et autres surfaces imperméabilisables est de 62 000 m².

Les eaux pluviales ruisselant sur les voiries et potentiellement chargées en hydrocarbures sont collectées par des réseaux enterrés et acheminés vers les ouvrages de traitement (déboueurs séparateurs d'hydrocarbures). Ces matériels sont dimensionnés pour traiter le débit de pointe à hauteur de 20% et pour garantir un rejet inférieur à 5 mg/L en hydrocarbures totaux, ils sont contrôlés et vidangés autant que de besoin et au minimum une fois par an. Ces opérations font l'objet d'un enregistrement.

TITRE 5 - DECHETS

CHAPITRE 5.1 PRINCIPES DE GESTION

ARTICLE 5.1.1. LIMITATION DE LA PRODUCTION DE DECHETS

L'exploitant prend toutes les dispositions nécessaires dans la conception, l'aménagement, et l'exploitation de ses installations pour assurer une bonne gestion des déchets de son entreprise et en limiter la production.

A cette fin, il doit :

- limiter à la source la quantité et la toxicité de ses déchets en adoptant des technologies propres,
- trier, recycler, valoriser ses sous-produits de fabrication ;
- s'assurer du traitement ou du pré-traitement de ses déchets, notamment par voie physico-chimique, biologique ou thermique ;
- s'assurer, pour les déchets ultimes dont le volume doit être strictement limité, d'un stockage dans les meilleures conditions possibles.

ARTICLE 5.1.2. SEPARATION DES DECHETS

L'exploitant effectue à l'intérieur de son établissement la séparation des déchets (dangereux ou non) de façon à faciliter leur traitement ou leur élimination dans des filières spécifiques.

Les déchets dangereux sont définis par l'article R 541-8 du code de l'environnement

Les déchets d'emballage visés par les articles R 543-66 à R 543-72 du code de l'environnement sont valorisés par réemploi, recyclage ou toute autre action visant à obtenir des déchets valorisables ou de l'énergie.

Les huiles usagées doivent être éliminées conformément aux articles R 543-3 à R 543-15 du code de l'environnement et R 543-40 du code de l'environnement portant réglementation de la récupération des huiles usagées et ses textes d'application (arrêté ministériel du 28 janvier 1999). Elles sont stockées dans des réservoirs étanches et dans des conditions de séparation satisfaisantes, évitant notamment les mélanges avec de l'eau ou tout autre déchet non huileux ou contaminé par des PCB.

Les piles et accumulateurs usagés doivent être éliminés conformément aux dispositions des articles R 543-127 à R 543-135 du code de l'environnement relatifs à l'élimination des piles et accumulateurs usagés.

Les pneumatiques usagés doivent être éliminés conformément aux dispositions des articles R 543-137 à R 543-151 du code de l'environnement; ils sont remis à des opérateurs agréés (collecteurs ou exploitants d'installations d'élimination) ou aux professionnels qui utilisent ces déchets pour des travaux publics, de remblaiement, de génie civil ou pour l'ensilage.

Les déchets d'équipements électriques et électroniques sont enlevés et traités selon les dispositions des articles R 543-196 à R 543-201 du code de l'environnement

Les huiles usagées doivent être remises à des opérateurs agréés (ramasseurs ou exploitants d'installations d'élimination).

ARTICLE 5.1.3. CONCEPTION ET EXPLOITATION DES INSTALLATIONS INTERNES DE TRANSIT DES DECHETS

Les déchets et résidus produits, entreposés dans l'établissement, avant leur traitement ou leur élimination, doivent l'être dans des conditions ne présentant pas de risques de pollution (prévention d'un lessivage par des eaux météoriques, d'une pollution des eaux superficielles et souterraines, des envols et des odeurs) pour les populations avoisinantes et l'environnement.

En particulier, les aires de transit de déchets susceptibles de contenir des produits polluants sont réalisées sur des aires étanches et aménagées pour la récupération des éventuels liquides épandus et des eaux météoriques souillées.

L'élimination des déchets entreposés doit être faite régulièrement et aussi souvent que nécessaire, de façon à limiter l'importance et la durée des stockages temporaires. La quantité de déchets entreposés sur le site ne doit pas dépasser la quantité mensuelle produite ou la quantité d'un lot normal d'expédition vers l'installation de traitement. En tout état de cause, le stockage temporaire ne dépasse pas un an.

ARTICLE 5.1.4. DECHETS TRAITES OU ELIMINES A L'EXTERIEUR DE L'ETABLISSEMENT

L'exploitant traite ou fait éliminer les déchets produits dans des conditions propres à garantir les intérêts visés à l'article L.511-1 du code de l'environnement. Il s'assure que les installations destinataires (installations de traitement ou intermédiaires) sont régulièrement autorisées ou déclarées à cet effet au titre de la législation sur les installations classées.

ARTICLE 5.1.5. DECHETS TRAITES OU ELIMINES A L'INTERIEUR DE L'ETABLISSEMENT

L'exploitant traite ou fait éliminer les déchets produits dans des conditions propres à garantir les intérêts visés à l'article L.511-1 du code de l'environnement. Il s'assure que les installations destinataires (installations de traitement ou intermédiaires) sont régulièrement autorisées ou déclarées à cet effet au titre de la législation sur les installations classées.

ARTICLE 5.1.6. TRANSPORT

Chaque lot de déchets dangereux expédié vers l'extérieur doit être accompagné du bordereau de suivi établi en application de l'arrêté ministériel du 29 juillet 2005 relatif au bordereau de suivi des déchets dangereux mentionné à l'article R 541-45 du code de l'environnement.

Les opérations de transport de déchets doivent respecter les dispositions des articles R 541-49 à R 541-61 du code de l'environnement relatifs au transport par route au négoce et au courtage de déchets. La liste mise à jour des transporteurs utilisés par l'exploitant, est tenue à la disposition de l'inspection des installations classées.

ARTICLE 5.1.7. DECHETS PRODUITS PAR L'ETABLISSEMENT

Les principaux déchets générés par le fonctionnement normal des installations sont les suivants :

- Des déchets banals (DIB) liés aux activités de bureau : papiers, cartons, plastiques,
- Des déchets industriels spéciaux (DIS) : déchets contenant des hydrocarbures (boues de curage des séparateurs d'hydrocarbures) ;
- Des batteries usagées ;

- Des ferrailles ;
- Des cartouches d'encre ;
- Des tubes fluo/néons ;
- Des déchets verts ;

ARTICLE 5.1.8. EMBALLAGES INDUSTRIELS

Les déchets d'emballages industriels doivent être éliminés dans les conditions des articles R 543-66 à R 543-72 du code de l'environnement relatifs à l'élimination des déchets et à la récupération des matériaux et relatif, notamment, aux déchets d'emballage dont les détenteurs ne sont pas des ménages.

TITRE 6 PREVENTION DES NUISANCES SONORES ET DES VIBRATIONS

CHAPITRE 6.1 DISPOSITIONS GENERALES

ARTICLE 6.1.1. AMENAGEMENTS

L'installation est construite, équipée et exploitée de façon que son fonctionnement ne puisse être à l'origine de bruits transmis par voie aérienne ou solidienne, de vibrations mécaniques susceptibles de compromettre la santé ou la sécurité du voisinage ou de constituer une nuisance pour celle-ci.

Les prescriptions de l'arrêté ministériel du 23 janvier 1997 relatif à la limitation des bruits émis dans l'environnement par les installations relevant du livre V – titre I du Code de l'Environnement, ainsi que les règles techniques annexées à la circulaire du 23 juillet 1986 relative aux vibrations mécaniques émises dans l'environnement par les installations classées sont applicables.

ARTICLE 6.1.2. VEHICULES ET ENGINES

Les véhicules de transport, les matériels de manutention et les engins de chantier utilisés à l'intérieur de l'établissement, et susceptibles de constituer une gêne pour le voisinage, sont conformes à la réglementation en vigueur (les engins de chantier doivent répondre aux dispositions des articles R 517-1 à R 571-24 du code de l'environnement).

ARTICLE 6.1.3. APPAREILS DE COMMUNICATION

L'usage de tout appareil de communication par voie acoustique (sirènes, avertisseurs, haut-parleurs ...) gênant pour le voisinage est interdit sauf si leur emploi est exceptionnel et réservé à la prévention ou au signalement d'incidents graves ou d'accidents.

CHAPITRE 6.2 NIVEAUX ACOUSTIQUES

ARTICLE 6.2.1. HORAIRES DE FONCTIONNEMENT DE L'INSTALLATION

L'installation fonctionne de 7h30 heures à 19h30 heures du lundi au vendredi.

ARTICLE 6.2.2. VALEURS LIMITES D'EMERGENCE

Niveau de bruit ambiant existant dans les zones à émergence réglementée (incluant le bruit de l'établissement)	Emergence admissible pour la période allant de 7h à 22h, sauf dimanches et jours fériés	Emergence admissible pour la période allant de 22h à 7h, ainsi que les dimanches et jours fériés
Supérieur à 35 dB(A) et inférieur ou égal à 45 dB(A)	6dB(A)	4dB(A)

Ou (à préciser, selon le cas)

Supérieur à 45 dB(A)	5 dB(A)	3 dB(A)
----------------------	---------	---------

ARTICLE 6.2.3. NIVEAUX LIMITES DE BRUIT

Article 6.2.3.1. Installations nouvelles

Les niveaux limites de bruit ne doivent pas dépasser en limite de propriété de l'établissement les valeurs suivantes pour les différentes périodes de la journée :

PERIODES	PERIODE DE JOUR Allant de 7h à 22h, (sauf dimanches et jours fériés)	PERIODE DE NUIT Allant de 22h à 7h, (ainsi que dimanches et jours fériés)
Niveau sonore limite admissible	70 dB(A)	60 dB(A)

Les émissions sonores dues aux activités des installations ne doivent pas engendrer une émergence supérieure aux valeurs admissibles fixées dans le tableau figurant à l'Article 6.2.2. , dans les zones à émergence réglementée.

CHAPITRE 6.3 VIBRATIONS

En cas d'émissions de vibrations mécaniques gênantes pour le voisinage ainsi que pour la sécurité des biens ou des personnes, les points de contrôle, les valeurs des niveaux limites admissibles ainsi que la mesure des niveaux vibratoires émis seront déterminés suivant les spécifications des règles techniques annexées à la circulaire ministérielle n° 23 du 23 juillet 1986 relative aux vibrations mécaniques émises dans l'environnement par les installations classées.

TITRE 7 - PREVENTION DES RISQUES TECHNOLOGIQUES

CHAPITRE 7.1 PRINCIPES DIRECTEURS

L'exploitant prend toutes les dispositions nécessaires pour prévenir les incidents et accidents susceptibles de concerner les installations et pour en limiter les conséquences. Il organise sous sa responsabilité les mesures appropriées, pour obtenir et maintenir cette prévention des risques, dans les conditions normales d'exploitation, les situations transitoires et dégradées, depuis la construction jusqu'à la remise en état du site après l'exploitation.

Il met en place le dispositif nécessaire pour en obtenir l'application et le maintien ainsi que pour détecter et corriger les écarts éventuels.

CHAPITRE 7.2 CARACTERISATION DES RISQUES

ARTICLE 7.2.1. INVENTAIRE DES SUBSTANCES OU PREPARATIONS DANGEREUSES PRESENTES DANS L'ETABLISSEMENT

L'exploitant doit avoir à sa disposition des documents lui permettant de connaître la nature et les risques des substances et préparations dangereuses présentes dans les installations, en particulier les fiches de données de sécurité. Les incompatibilités entre les substances et préparations, ainsi que les risques particuliers pouvant découler de leur mise en œuvre dans les installations considérées sont précisés dans ces documents. La conception et l'exploitation des installations en tiennent compte.

CHAPITRE 7.3 INFRASTRUCTURES ET INSTALLATIONS

ARTICLE 7.3.1. ACCES ET CIRCULATION DANS L'ETABLISSEMENT

L'exploitant fixe les règles de circulation applicables à l'intérieur de l'établissement. Les règles sont portées à la connaissance des intéressés par une signalisation adaptée et une information appropriée.

Les voies de circulation et d'accès sont notamment délimitées, maintenues en constant état de propreté et dégagées de tout objet susceptible de gêner le passage. Ces voies sont aménagées pour que les engins des services d'incendie puissent évoluer sans difficulté.

L'ensemble des installations est efficacement clôturé sur la totalité de sa périphérie.

Article 7.3.1.1. Gardiennage et contrôle des accès

Aucune personne étrangère à l'établissement ne doit avoir libre accès aux installations.

L'exploitant prend les dispositions nécessaires au contrôle des accès, ainsi qu'à la connaissance permanente des personnes présentes dans l'établissement.

Une alarme anti-intrusion avec report sur une société de télésurveillance est mise en place.

Le responsable de l'établissement prend toutes dispositions pour que lui-même ou une personne déléguée techniquement compétente en matière de sécurité puisse être alerté et intervenir rapidement sur les lieux en cas de besoin y compris durant les périodes de gardiennage.

Article 7.3.1.2. Caractéristiques minimales des voies

L'installation dispose en permanence d'un accès au moins pour permettre l'intervention des services incendie et de secours.

On entend par accès à l'installation une ouverture reliant la voie de desserte ou publique et l'intérieur du site suffisamment dimensionnée pour permettre l'entrée des engins de secours et leur mise en œuvre.

Cet accès doit pouvoir être ouvert immédiatement sur demande des services d'incendie et de secours. Les véhicules dont la présence est liée à l'exploitation de l'installation stationnent sans occasionner de gêne pour

l'accessibilité des engins des services d'incendie et de secours depuis les voies de circulation externes à l'installation, même en dehors des heures d'exploitation et d'ouverture de l'installation.

La voie d'accès des services de secours est maintenue dégagée de tout stationnement. Elle comporte une matérialisation au sol faisant apparaître la mention " accès pompiers ". Ce dispositif peut être renforcé par une signalisation verticale de type " stationnement interdit ".

Accessibilité des services incendie et de secours à proximité de l'installation

Une voie, au moins est maintenue dégagée pour la circulation et le croisement sur le périmètre de l'installation et est positionnée de façon à ne pas être obstruée par l'effondrement de toute ou partie du stockage.

La voie pompier respecte les caractéristiques suivantes :

- La largeur utile est au minimum de 4 m, la longueur de l'aire de stationnement au minimum de 10 m, la pente au maximum de 10% ;
- Dans les virages de rayon intérieur inférieur à 50 m, un rayon R minimal de 11 m est maintenu et une surlargeur de $S=15/R$ m est ajoutée ;
- Aucun obstacle aérien ne gêne la manœuvre de ces échelles à la verticale de l'ensemble de la voie ;
- La distance par rapport à la façade est de 1 m minimum et 8 m maximum pour un stationnement parallèle au bâtiment et inférieur à 1 m pour un stationnement perpendiculaire au bâtiment ;
- La voie résiste à la force portante calculée pour un véhicule de 160 kN avec un maximum de 90 kN par essieu, ceux-ci étant distants de 3.6 m au maximum et présente une résistance au poinçonnement minimal de 80 N/cm².

Mise en station des échelles

Pour tout stockage en bâtiment de hauteur supérieur à 15 m, au moins une façade est desservie par au moins une voie « échelle » permettant la circulation et la mise en station des échelles aériennes.

Depuis cette voie, une échelle, accédant à au moins toute la hauteur du bâtiment peut être disposée.

L'exploitant tient à disposition des services d'incendie et de secours des consignes précises pour l'accès des secours avec des procédures pour accéder à tous les lieux.

Les véhicules dont la présence est liée à l'exploitation des entrepôts doivent pouvoir stationner sans occasionner de gêne sur les voies de circulation externe aux entrepôts tout en laissant dégagés les accès nécessaires aux secours, même en dehors des heures d'exploitation et d'ouverture des entrepôts.

ARTICLE 7.3.2. BATIMENTS ET LOCAUX

Les bâtiments et locaux sont conçus et aménagés de façon à pouvoir détecter rapidement un départ d'incendie et s'opposer à la propagation d'un incendie.

Les bâtiments ou locaux susceptibles d'être l'objet d'une explosion sont suffisamment éloignés des autres bâtiments et unités de l'installation, ou protégés en conséquence.

La salle de contrôle et les locaux dans lesquels sont présents des personnels de façon prolongée ou devant jouer un rôle dans la prévention des accidents en cas de dysfonctionnement de l'installation, sont implantés et protégés vis à vis des risques toxiques, d'incendie et d'explosion.

A l'intérieur des ateliers, les allées de circulation sont aménagées et maintenues constamment dégagées pour faciliter la circulation et l'évacuation du personnel ainsi que l'intervention des secours en cas de sinistre.

Article 7.3.2.1. Comportement au feu des locaux

De façon générale, les dispositions constructives visent à ce que la ruine d'un élément (murs, toiture, poteaux, poutres par exemple) suite à un sinistre n'entraîne pas la ruine en chaîne de la structure du bâtiment, notamment les cellules de stockage avoisinantes, ni de leurs dispositifs de recoupement, et ne favorise pas l'effondrement de la structure vers l'extérieur de la première cellule en feu.

L'exploitant tient à disposition de l'inspection des installations classées les éléments de justification du respect de cette prescription.

Le bâtiment de stockage est compartimenté en cellules afin de limiter la quantité de matières combustibles en feu. Pour atteindre cet objectif, les dispositions suivantes sont respectées :

Avec :

R : capacité portante

E : étanchéité au feu

I : isolation thermique.

Les classifications sont exprimées en minutes (120 : 2 heures).

- les parois qui séparent les cellules de stockage ainsi que les planchers sont de qualité REI 120 ;
- les percements ou ouvertures effectués dans les murs ou parois séparatifs, par exemple pour le passage de gaines ou de galeries techniques, sont rebouchés afin d'assurer un degré coupe-feu équivalent à celui exigé pour ces murs ou parois séparatifs ;
- les portes communicantes entre les cellules sont de qualité EI 120 et munies d'un dispositif de fermeture automatique qui peut être commandé de part et d'autre du mur de séparation des cellules. La fermeture automatique des portes coupe-feu n'est pas gênée par des obstacles ;
- les parois séparatives dépassent d'au moins 1 mètre la couverture au droit du franchissement. La toiture est recouverte d'une bande de protection incombustible sur une largeur minimale de 5 mètres de part et d'autre des parois séparatives ;
- si les murs extérieurs n'ont pas un degré REI 60, les parois séparatives de ces cellules sont prolongées le long des murs extérieurs sur une largeur de 1 mètre ou au-delà des murs extérieurs sur une longueur de 0,50 mètre en saillie de la façade dans la continuité de la paroi.

Les conduits de ventilation sont munis de clapets coupe-feu à la séparation entre les cellules, restituant le degré coupe-feu de la paroi traversée.

La taille des cellules est limitée et ont une surface maximale de 6 000 m².

Le sol des aires et locaux de stockage de papier, carton est incombustibles (de classe A1).

Le dépôt vérifie les conditions constructives suivantes :

- Les parois extérieures sont construites en matériaux A2 s1 d0 (respectivement M0 lorsque les matériaux n'ont pas encore été classés au regard des euroclasses) ;
- La stabilité au feu de la structure est d'une heure ;
- En ce qui concerne la toiture, ses éléments de support sont réalisés en matériaux A2 s1 d0 (respectivement M0). L'ensemble de la toiture (éléments de support, isolant et étanchéité) satisfait la classe et l'indice Broof (t3) ;
- Les matériaux utilisés pour l'éclairage naturel ne produisent pas, lors d'un incendie de goutte enflammée.

Il est apposé sur les portes coupe-feu, à fermeture automatique en cas d'incendie, ou à leur proximité immédiate, une plaque signalétique bien visible portant la mention « PORTE COUPE-FEU, NE METTEZ PAS D'OBSTACLE A SA FERMETURE ». Les portes coupe-feu sont équipées d'une protection mécanique contre les chocs qui peuvent résulter de la circulation des chariots. En mode dégradé ou en dehors des heures de fonctionnement les portes coupe-feu sont maintenues en position fermée.

Article 7.3.2.2. Cantons de désenfumage

Les cellules de stockage sont divisées en *cantons de désenfumage* d'une superficie maximale de 1 600 m² et d'une longueur maximale de 60 m. Les cantons sont délimités, en partie haute, par des écrans de cantonnement, réalisés en matériaux A2 s1 d0 (respectivement M0 y compris leurs fixations) et stables au feu de degré un quart d'heure (classe R 15), ou par la configuration de la toiture et des structures du bâtiment. Ces écrans sont pas ailleurs d'une hauteur minimale d'1 m.

Les cantons de désenfumage comportent en partie haute des dispositifs d'évacuation des fumées, gaz de combustion, chaleur et produits imbrûlés.

Des exutoires à commande automatique et manuelle font partie des dispositifs d'évacuation des fumées. La surface utile de l'ensemble de ces exutoires n'est pas inférieure à 2 % de la superficie de chaque canton de désenfumage.

Il faut prévoir au moins quatre exutoires pour 1 000 mètres carrés de superficie de toiture. La surface utile d'un exutoire n'est pas inférieure à 0,5 mètre carré ni supérieure à 6 mètres carrés. Les dispositifs d'évacuation ne sont pas implantés sur la toiture à moins de 7 mètres des murs coupe-feu séparant les cellules de stockage.

La commande manuelle des exutoires est au minimum installée en deux points opposés du dépôt de sorte que l'actionnement d'une commande empêche la manœuvre inverse par la ou les autres commandes. Ces commandes manuelles sont facilement accessibles depuis les issues du bâtiment ou de chacune des cellules de stockage.

Des amenées d'air frais d'une superficie égale à la surface des exutoires du plus grand canton, cellule par cellule, sont réalisées soit par des ouvrants en façade, soit par des bouches raccordées à des conduits, soit par les portes des cellules à désenfumer donnant sur l'extérieur.

Le système de désenfumage ainsi mis en place est judicieusement paramétré afin de ne pas nuire au fonctionnement des

dispositifs de détection et d'extinction automatique éventuellement en place dans le dépôt.

ARTICLE 7.3.3. INSTALLATIONS ELECTRIQUES – MISE A LA TERRE

L'exploitant tient à disposition de l'inspection des installations classées les éléments justifiant que ses installations électriques sont réalisées conformément aux normes en vigueur, entretenues en bon état et vérifiées.

La mise à la terre est effectuée suivant les règles de l'art.

Le matériel électrique est entretenu en bon état et reste en permanence conforme en tout point à ses spécifications techniques d'origine.

Les conducteurs sont mis en place de manière à éviter tout court-circuit.

Une vérification de l'ensemble de l'installation électrique est effectuée au minimum une fois par an par un organisme compétent qui mentionnera très explicitement les défauts relevés dans son rapport. L'exploitant conservera une trace écrite des éventuelles mesures correctives prises.

A proximité d'au moins une issue est installé un interrupteur central, bien signalé, permettant de couper l'alimentation électrique pour chaque cellule. Les transformateurs de courant électriques, lorsqu'ils sont accolés ou à l'intérieur du dépôt, sont situés dans des locaux clos largement ventilés et isolés du dépôt par un mur et des portes coupe-feu, munies d'une ferme porte. Ce mur et ces portes sont respectivement de degré REI 120 et EI 120.

Dans le cas d'un éclairage artificiel, seul l'éclairage électrique est autorisé.

Si l'éclairage met en œuvre des lampes à vapeur de sodium ou de mercure, l'exploitant prend toute disposition pour qu'en cas d'éclatement de l'ampoule, tous les éléments soient confinés dans l'appareil.

Les appareils d'éclairage électrique ne sont pas situés en des points susceptibles d'être heurtés en cours d'exploitation ou sont protégés contre les chocs.

Ils sont en toute circonstance éloignés des matières entreposées pour éviter leur échauffement.

ARTICLE 7.3.4. PROTECTION CONTRE LA Foudre

Article 7.3.4.1. Dispositifs de protection

Les installations sur lesquelles une agression par la foudre peut être à l'origine d'événements susceptibles de porter gravement atteinte, directement ou indirectement à la sécurité des installations, à la sécurité des personnes ou à la qualité de l'environnement, sont protégées contre la foudre en application de l'arrêté ministériel en vigueur.

Les systèmes de protection contre la foudre sont conformes aux normes françaises ou à toute norme équivalente en vigueur dans un Etat membre de l'Union Européenne. En particulier, les composants de protection contre la foudre doivent être conformes à la série des normes NF EN 50164 : « Composants de protection contre la Foudre (CPF) » et les parafoudres sont conformes à la série des normes NF EN 61643 ».

Article 7.3.4.2. Vérification des dispositifs de protection

Les agressions de la foudre sur le site sont enregistrées par un compteur de coups de foudre conforme au guide UTE C 17-106. En cas de coup de foudre enregistré, une vérification visuelle des dispositifs de protection concernés est réalisée dans un délai maximum d'un mois, par un organisme compétent.

L'installation des protections fait l'objet d'une vérification complète par un organisme compétent, distinct de l'installateur, au plus tard 6 mois après leur installation.

Une vérification annuelle visuelle et une vérification complète tous les 2 ans sont réalisées par un organisme compétent. Les installations sont vérifiées conformément à la norme NF EN 62305-3.

L'exploitant tient à disposition de l'inspection des installations classées, l'analyse du risque foudre, l'étude technique, la notice de vérification et de maintenance, le carnet de bord et les rapports de vérification de ses installations. Ces documents sont mis à jour conformément aux dispositions de l'arrêté ministériel en vigueur.

Si l'une des vérifications menées par l'exploitant fait apparaître la nécessité d'une remise en état, celle-ci est réalisée dans un délai maximum d'un mois.

Après chacune des vérifications, l'exploitant adresse à l'inspection des installations classées une déclaration de conformité signée par lui et accompagnée de l'enregistrement trimestriel du nombre d'impacts issu du dispositif de comptage cité plus haut ainsi que de l'indication des dommages éventuels subis.

CHAPITRE 7.4 SANS OBJET

CHAPITRE 7.5 MESURES DE MAITRISE DES RISQUES

ARTICLE 7.5.1. LISTE DES MESURES DE MAITRISE DES RISQUES

L'exploitant rédige, en tenant compte de l'étude de dangers, la liste des mesures de maîtrise des risques. Il identifie à ce titre les équipements, les paramètres, les consignes, les modes opératoires et les formations afin de maîtriser une dérive dans toutes les phases d'exploitation des installations (fonctionnement normal, fonctionnement transitoire, situation accidentelle ...) susceptible d'engendrer des conséquences graves pour l'homme et l'environnement

Cette liste est intégrée dans le système de gestion de la sécurité. Elle est tenue à la disposition de l'inspection des installations classées et fait l'objet d'un suivi rigoureux.

Ces dispositifs sont contrôlés périodiquement et maintenus au niveau de fiabilité décrit dans l'étude de dangers, en état de fonctionnement selon des procédures écrites.

Les opérations de maintenance et de vérification sont enregistrées et archivées.

En cas d'indisponibilité d'un dispositif ou élément d'une mesure de maîtrise des risques, l'installation est arrêtée et mise en sécurité sauf si l'exploitant a défini et mis en place les mesures compensatoires dont il justifie l'efficacité et la disponibilité.

ARTICLE 7.5.2. GESTION DES ANOMALIES ET DEFAILLANCES DE MESURES DE MAITRISE DES RISQUES

Les anomalies et les défaillances des mesures de limitation des risques sont enregistrées et gérées par l'exploitant dans le cadre d'un processus d'amélioration continue selon les principales étapes mentionnées à l'alinéa suivant.

Ces anomalies et défaillances doivent :

- être signalées et enregistrées,
- être hiérarchisées et analysées
- et donner lieu dans les meilleurs délais à la définition et à la mise en place de parades techniques ou organisationnelles, dont leur application est suivie dans la durée.

L'exploitant tient à la disposition de l'inspection des installations classées un registre dans lequel ces différentes étapes sont consignées.

ARTICLE 7.5.3. SURVEILLANCE ET DETECTION DES ZONES DE DANGERS

Conformément aux engagements dans l'étude de dangers, et le cas échéant en renforçant son dispositif, l'exploitant met en place un réseau de détecteurs en nombre suffisant avec un report d'alarme en salle de contrôle.

L'exploitant tient à jour, dans le cadre de son référentiel d'exploitation, la liste de ces détecteurs avec leur fonctionnalité et détermine les opérations d'entretien destinées à maintenir leur efficacité dans le temps.

Une alarme incendie à déclenchement manuel est mise en place.

Un exercice incendie (alerte/évacuation) est réalisé dans le trimestre qui suit le début de l'exploitation. Il est renouvelé à une fréquence qui ne peut être inférieure à une fois tous les trois ans. Ces exercices font l'objet d'un enregistrement conformément à l'article 7.5.1.

Article 7.5.3.1. Système de détection automatique.

La détection automatique des fumées est effectuée :

- par un système d'aspiration multi-ponctuel dans les zones de stockages et de travail ;
- par un détecteur optiques ponctuels dans les bureaux ; locaux sociaux et locaux techniques.

Article 7.5.3.2. Système d'extinction automatique d'incendie.

L'ensemble des bâtiments est protégé par une installation d'extinction automatique conforme aux normes du référentiel retenu parmi APSAD, FM Global ou NFPA, et adaptée aux produits entreposés (nombre de têtes, niveau de sprinklage).

Les choix techniques de l'installation d'extinction automatique d'incendie qui équipe chaque cellule, font l'objet d'une étude préalable d'exécution, pour l'adapter aux produits stockés. La mise en service de chaque installation d'extinction automatique est subordonnée à la production d'un rapport final de contrôle détaillé, réalisé par un cabinet conseil compétent en matière de défense incendie. Ce rapport justifie de la conformité au référentiel retenu et est consigné dans un procès verbal de réception transmis à l'inspection des installations classées.

Le système d'extinction automatique doit être vérifié deux fois par an par un organisme vérificateur indépendant de l'exploitant, dont la compétence dans ce domaine doit pouvoir être établie. L'exploitant tient à la disposition de l'inspection des installations classées un registre dans lequel ces vérifications sont consignées.

Les modifications du système d'extinction automatique d'incendie du fait d'un changement d'affectation de cellule doivent faire l'objet d'une information auprès de l'inspection des installations classées.

Tous les documents d'étude préalable et de réception sont tenus à la disposition de l'inspection des installations classées.

ARTICLE 7.5.4. ALIMENTATION ELECTRIQUE

Les équipements et paramètres importants pour la sécurité doivent pouvoir être maintenus en service ou mis en position de sécurité en cas de défaillance de l'alimentation électrique principale.

Les réseaux électriques alimentant ces équipements importants pour la sécurité sont indépendants de sorte qu'un sinistre n'entraîne pas la destruction simultanée de l'ensemble des réseaux d'alimentation.

L'alimentation électrique est faite à partir d'un transformateur de 2 000 kVA.

Un groupe électrogène de secours d'une puissance de 400 kVA et d'une autonomie de 8h permettant une reprise des installations (hors chauffage des cellules) et alimenté par une cuve de fioul de 1 m³ est mis en place.

ARTICLE 7.5.5. UTILITES DESTINEES A L'EXPLOITATION DES INSTALLATIONS

L'exploitant assure en permanence la fourniture ou la disponibilité des utilités qui permettent aux installations de fonctionner dans leur domaine de sécurité ou alimentent les équipements importants concourant à la mise en sécurité ou à l'arrêt d'urgence des installations.

CHAPITRE 7.6 PREVENTION DES POLLUTIONS ACCIDENTELLES

ARTICLE 7.6.1. ORGANISATION DE L'ETABLISSEMENT

Une consigne écrite doit préciser les vérifications à effectuer, en particulier pour s'assurer périodiquement de l'étanchéité des dispositifs de rétention, préalablement à toute remise en service après arrêt d'exploitation, et plus généralement aussi souvent que le justifieront les conditions d'exploitation.

Les vérifications, les opérations d'entretien et de vidange des rétentions doivent être notées sur un registre spécial tenu à la disposition de l'inspection des installations classées.

ARTICLE 7.6.2. ETIQUETAGE DES SUBSTANCES ET PREPARATIONS DANGEREUSES

Les fûts, réservoirs et autres emballages, les récipients fixes de stockage de produits dangereux d'un volume supérieur à 800 l portent de manière très lisible la dénomination exacte de leur contenu, le numéro et le symbole de danger défini dans la réglementation relative à l'étiquetage des substances et préparations chimiques dangereuses.

ARTICLE 7.6.3. RETENTIONS

Tout stockage fixe ou temporaire d'un liquide susceptible de créer une pollution des eaux ou des sols est associé à une capacité de rétention dont le volume est au moins égal à la plus grande des deux valeurs suivantes :

- 100 % de la capacité du plus grand réservoir,
- 50 % de la capacité des réservoirs associés.

Cette disposition n'est pas applicable aux bassins de traitement des eaux résiduaires.

Pour les stockages de récipients de capacité unitaire inférieure ou égale à 250 litres, la capacité de rétention est au moins égale à :

- dans le cas de liquides inflammables, à l'exception des lubrifiants, 50 % de la capacité totale des fûts,
- dans les autres cas, 20 % de la capacité totale des fûts,
- dans tous les cas, 800 l minimum ou égale à la capacité totale lorsque celle-ci est inférieure à 800 l.

La capacité de rétention est étanche aux produits qu'elle pourrait contenir, résiste à l'action physique et chimique des fluides et peut être contrôlée à tout moment. Il en est de même pour son éventuel dispositif d'obturation qui est maintenu fermé en permanence.

Les capacités de rétention ou les réseaux de collecte et de stockage des égouttures et effluents accidentels ne comportent aucun moyen de vidange par simple gravité dans le réseau d'assainissement ou le milieu naturel.

La conception de la capacité est telle que toute fuite survenant sur un réservoir associé y soit récupérée, compte tenu en particulier de la différence de hauteur entre le bord de la capacité et le sommet du réservoir.

Ces capacités de rétention doivent être construites suivant les règles de l'art, en limitant notamment les surfaces susceptibles d'être mouillées en cas de fuite.

Les déchets et résidus produits considérés comme des substances ou préparations dangereuses sont stockés, avant leur revalorisation ou leur élimination, dans des conditions ne présentant pas de risques de pollution (prévention d'un lessivage par les eaux météoriques, d'une pollution des eaux superficielles et souterraines, des envois et des odeurs) pour les populations avoisinantes et l'environnement.

Les stockages temporaires, avant recyclage ou élimination des déchets spéciaux considérés comme des substances ou préparations dangereuses, sont réalisés sur des cuvettes de rétention étanches et aménagées pour la récupération des eaux météoriques.

ARTICLE 7.6.4. RESERVOIRS

L'étanchéité du (ou des) réservoir(s) associé(s) à la rétention doit pouvoir être contrôlée à tout moment.

Les matériaux utilisés doivent être adaptés aux produits utilisés de manière, en particulier, à éviter toute réaction parasite dangereuse. Les réservoirs non mobiles sont, de manière directe ou indirecte, ancrés au sol de façon à résister au moins à la poussée d'Archimède.

ARTICLE 7.6.5. REGLES DE GESTION DES STOCKAGES EN RETENTION

Les réservoirs ou récipients contenant des produits incompatibles ne sont pas associés à une même rétention.

Le stockage des liquides inflammables, ainsi que des autres produits, toxiques, corrosifs ou dangereux pour l'environnement, n'est autorisé sous le niveau du sol que dans des réservoirs installés en fosse maçonnée ou assimilés, et pour les liquides inflammables dans le respect des dispositions du présent arrêté.

L'exploitant veille à ce que les volumes potentiels de rétention restent disponibles en permanence. A cet effet, l'évacuation des eaux pluviales respecte les dispositions du présent arrêté.

ARTICLE 7.6.6. STOCKAGE SUR LES LIEUX D'EMPLOI

Les matières premières, produits intermédiaires et produits finis considérés comme des substances ou des préparations dangereuses sont limités en quantité stockée et utilisée dans les ateliers au minimum technique permettant leur fonctionnement normal.

ARTICLE 7.6.7. TRANSPORTS - CHARGEMENTS - DECHARGEMENTS

Les aires de chargement et de déchargement de véhicules citernes sont étanches et reliées à des rétentions dimensionnées selon les règles de l'art. Des zones adéquates sont aménagées pour le stationnement en sécurité des véhicules de transport de matières dangereuses, en attente de chargement ou de déchargement.

Le transport des produits à l'intérieur de l'établissement est effectué avec les précautions nécessaires pour éviter le renversement accidentel des emballages (arrimage des fûts...).

En particulier, les transferts de produits dangereux à l'aide de réservoirs mobiles s'effectuent suivant des parcours bien déterminés et font l'objet de consignes particulières.

Le stockage et la manipulation de produits dangereux ou polluants, solides ou liquides (ou liquéfiés) sont effectués sur des aires étanches et aménagées pour la récupération des fuites éventuelles.

ARTICLE 7.6.8. ELIMINATION DES SUBSTANCES OU PREPARATIONS DANGEREUSES

L'élimination des substances ou préparations dangereuses récupérées en cas d'accident suit prioritairement la filière déchets la plus appropriée. En tout état de cause, leur éventuelle évacuation vers le milieu naturel s'exécute dans des conditions conformes au présent arrêté.

CHAPITRE 7.7 MOYENS D'INTERVENTION EN CAS D'ACCIDENT ET ORGANISATION DES SECOURS

ARTICLE 7.7.1. DEFINITION GENERALE DES MOYENS

L'établissement est doté de moyens adaptés aux risques à défendre et répartis en fonction de la localisation de ceux-ci conformément à l'étude de dangers.

ARTICLE 7.7.2. ENTRETIEN DES MOYENS D'INTERVENTION

Les équipements sont maintenus en bon état, repérés et facilement accessibles.

L'exploitant doit pouvoir justifier, auprès de l'inspection des installations classées, de l'exécution de ces dispositions. Il doit fixer les conditions de maintenance et les conditions d'essais périodiques de ces matériels.

Les dates, les modalités de ces contrôles et les observations constatées doivent être inscrites sur un registre tenu à la disposition des services de la protection civile, d'incendie et de secours et de l'inspection des installations classées.

ARTICLE 7.7.3. PROTECTIONS INDIVIDUELLES DU PERSONNEL D'INTERVENTION

Sans préjudice des dispositions du code du travail, des matériels de protection individuelle, adaptés aux risques présentés par les installations et les produits stockés, et permettant l'intervention en cas de sinistre sont mis à la disposition du personnel à proximité des lieux d'utilisation.

Ces protections individuelles sont accessibles en toute circonstance et adaptées aux interventions normales ou dans des circonstances accidentelles.

Ces matériels sont entretenus en bon état et vérifiés au moins une fois par an. Le personnel est formé et entraîné au maniement et au port de ces matériels de protection.

ARTICLE 7.7.4. RESSOURCES EN EAU ET MOUSSE

L'exploitant doit disposer de ses propres moyens de lutte contre l'incendie adaptés aux risques à défendre, et au minimum les moyens définis ci-après :

- deux réserves d'eau constituée au minimum de 300 m³ chacune et avec réalimentation par l'eau de ville garantie pour une période de 2 heures en toute circonstance,
- 4 poteaux incendie normalisés implantés sur le site à moins de 100 m des cellules de l'entrepôt ;
- des extincteurs en nombre et en qualité adaptés aux risques, doivent être judicieusement répartis dans l'établissement et notamment à proximité des dépôts de matières combustibles et des postes de chargement et de déchargement des produits et déchets ;
- un réseau de robinets d'incendie armés (RIA) alimenté par le réseau public, les RIA sont répartis dans les cellules de stockage en fonction de leurs dimensions et situés à proximité des issues. Les RIA sont disposés de telle sorte qu'un foyer puisse être attaqué simultanément par deux lances en directions opposées ; les RIA sont utilisables en période de gel et sont conformes à un référentiel reconnu ;
- d'un système d'extinction automatique d'incendie, conforme à l'étude réalisée en application de l'article 7.5.3.2 dont l'alimentation est assurée par deux cuves dédiées implantées au Sud du bâtiment ;
- d'un système de détection automatique d'incendie ;
- des réserves de sable meuble et sec convenablement réparties, en quantité adaptée au risque sans être inférieure à 100 litres et des pelles ;

L'exploitant doit s'assurer qu'il dispose à tout moment sur son site d'un volume de 720 m³ sur 2 heures (soit 360m³/h) pour sa défense extérieure contre un incendie.

Les canalisations constituant le réseau d'incendie sont calculées pour obtenir les débits et pressions nécessaires en n'importe quel emplacement.

Le réseau est maillé et comporte des vannes de barrage en nombre suffisant pour que toute section affectée par une rupture, lors d'un sinistre par exemple, soit isolée.

L'établissement dispose en toute circonstance, y compris en cas d'indisponibilité d'un des groupes de pompage, de ressources en eaux suffisantes pour assurer l'alimentation du réseau d'incendie. Il utilise en outre deux sources d'énergie distinctes, secourues en cas d'alimentation électrique. Les groupes de pompage sont spécifiques au réseau incendie.

Les poteaux, RIA et extincteurs sont vérifiés annuellement par une société spécialisée. L'exploitant tient à disposition de l'inspection des installations classées un registre dans lequel ces vérifications sont consignés.

ARTICLE 7.7.5. CONSIGNES DE SECURITE

Sans préjudice des dispositions du code du travail, les modalités d'application des dispositions du présent arrêté sont établies, intégrées dans des procédures générales spécifiques et/ou dans les procédures et instructions de travail, tenues à jour et affichées dans les lieux fréquentés par le personnel.

Ces consignes indiquent notamment :

- l'interdiction d'apporter du feu sous une forme quelconque dans les parties de l'installation qui, en raison des caractéristiques qualitatives et quantitatives des matières mises en œuvre, stockées, utilisées ou produites, sont susceptibles d'être à l'origine d'un sinistre pouvant avoir des conséquences directes ou indirectes sur l'environnement, la sécurité publique ou le maintien en sécurité de l'installation,
- les procédures d'arrêt d'urgence et de mise en sécurité de l'installation (électricité, ventilation, climatisation, chauffage, fermeture des portes coupe-feu obturation des écoulement d'égout notamment),
- les moyens d'extinction à utiliser en cas d'incendie,

- la procédure d'alerte avec les numéros de téléphone du responsable d'intervention de l'établissement, des services d'incendie et de secours, etc.,
- la procédure permettant, en cas de lutte contre un incendie, d'isoler le site afin de prévenir tout transfert de pollution vers le milieu récepteur.

ARTICLE 7.7.6. CONSIGNES GENERALES D'INTERVENTION

Des consignes écrites sont établies pour la mise en œuvre des moyens d'intervention, d'évacuation du personnel et d'appel des secours extérieurs auxquels l'exploitant aura communiqué un exemplaire. Le personnel est entraîné à l'application de ces consignes.

L'établissement dispose d'une équipe d'intervention spécialement formée à la lutte contre les risques identifiés sur le site et au maniement des moyens d'intervention.

Les agents non affectés exclusivement aux tâches d'intervention, devront pouvoir quitter leur poste de travail à tout moment en cas d'appel.

Article 7.7.6.1. Système d'alerte interne

Le système d'alerte interne et ses différents scénarii sont définis dans un dossier d'alerte.

Un réseau d'alerte interne à l'établissement collecte sans délai les alertes émises par le personnel à partir des postes fixes et mobiles, les alarmes de danger significatives, les données météorologiques disponibles si elles exercent une influence prépondérante, ainsi que toute information nécessaire à la compréhension et à la gestion de l'alerte.

Il déclenche les alarmes appropriées (sonores, visuelles et autres moyens de communication) pour alerter sans délai les personnes présentes dans l'établissement sur la nature et l'extension des dangers encourus.

Les postes fixes permettant de donner l'alerte sont répartis sur l'ensemble du site de telle manière qu'en aucun cas la distance à parcourir pour atteindre un poste à partir d'une installation ne dépasse cent mètres.

ARTICLE 7.7.7. PROTECTION DES MILIEUX RECEPTEURS

Article 7.7.7.1. Lutte contre la pollution des eaux

Sur la base des éléments de son étude d'impact et de son étude de dangers, l'exploitant constitue un dossier "LUTTE CONTRE LA POLLUTION ACCIDENTELLE DES EAUX" qui permet de déterminer les mesures de sauvegarde à prendre pour ce qui concerne les personnes, la faune, la flore, les ouvrages exposés à cette pollution, en particulier :

- la toxicité et les effets des produits rejetés qui en raison de leurs caractéristiques et des quantités mises en œuvre peuvent porter atteinte à l'environnement lors d'un rejet direct,
- leur évolution et les conditions de dispersion dans le milieu naturel,
- la définition des zones risquant d'être atteintes par des concentrations en polluants susceptibles d'entraîner des conséquences sur le milieu naturel ou les diverses utilisations des eaux,
- les méthodes de destruction des polluants à mettre en œuvre,
- les moyens curatifs pouvant être utilisés pour traiter les personnes, la faune ou la flore exposées à cette pollution,
- les méthodes d'analyses ou d'identification et organismes compétents pour réaliser ces analyses.

L'ensemble de ces documents est régulièrement mis à jour pour tenir compte de l'évolution des connaissances et des techniques, ainsi que de l'évolution de la sensibilité du milieu.

Article 7.7.7.2. Bassin de confinement et bassin d'orage

Toutes les mesures sont prises pour recueillir l'ensemble des eaux et écoulements susceptibles d'être pollués, y compris les eaux utilisés pour l'extinction d'un incendie et le refroidissement, afin que celles-ci soient récupérées ou traitées afin de prévenir toute pollution des sols, des égouts, des cours d'eau ou du milieu naturel.

Le volume nécessaire à ce confinement est conforme à l'étude de dangers et maintenu disponible de façon permanente.

En amont du bassin d'orage de 1 000 m³ situé sur le site, une vanne de barrage asservie à la détection incendie est mise en place afin d'isoler et confiner in situ les effluents provenant des zones de préparation, de la zone de chargement et du local de charge lors d'un incendie.

Les eaux d'extinction utilisées pour l'extinction incendie des cellules de stockage sont confinés au sein du bâtiment par la réalisation d'une longrine périphérique d'une hauteur de 30 cm par rapport au dallage de l'ensemble de la zone de stockage représentant un volume de stockage de 8 500 m³.

L'ensemble des eaux d'extinction sont donc contenu :

- Soit à l'intérieur du bâtiment
- Soit à l'intérieur du réseau de collecte des eaux pluviales, avec possibilité de mise en charge des zones de quais.

En cas de pollution, constatée suite à des analyses sur ces eaux, ces eaux sont totalement évacuées vers un centre de traitement adapté.

CHAPITRE 7.8 SANS OBJET

TITRE 8 - CONDITIONS PARTICULIERES APPLICABLES A CERTAINES INSTALLATIONS DE L'ETABLISSEMENT

CHAPITRE 8.1 SANS OBJET

CHAPITRE 8.2 PRESCRIPTIONS PARTICULIERES

ARTICLE 8.2.1. PRESCRIPTIONS PARTICULIERES APPLICABLES AUX ATELIERS DE CHARGE D'ACCUMULATEURS (RUBRIQUE 2925)

Article 8.2.1.1. Implantation - aménagement

Le présent article s'applique aux locaux où se situent les installations de charge dès lors qu'il peut survenir dans celui-ci des points d'accumulation d'hydrogène.

Deux zones de charge d'accumulateurs sont situées en excroissance des cellules 1 et 2 ainsi qu'en excroissance des cellules 3 et 4 en façade Sud.

8.2.1.1.1 Règles d'implantation

L'installation doit être implantée à une distance d'au moins 5 m des limites de propriété.

8.2.1.1.2 Comportement au feu des bâtiments

8.2.1.1.2.1 Structure

Les locaux abritant l'installation doivent présenter les caractéristiques de réaction et de résistance au feu minimales suivantes :

- Murs et planchers hauts coupe-feu de degré 2 heures,
- Couverture incombustible,
- Portes intérieurs coupe-feu de degré ½ heure et munies d'un ferme-porte ou d'un dispositif assurant leur fermeture automatique,
- Porte donnant vers l'extérieur pare-flamme de degré ½ heure ,
- Pour les autres matériaux : classe MO (incombustibles).

8.2.1.1.2.2 Désenfumage

Les locaux doivent être équipés en partie haute de dispositifs permettant l'évacuation des fumées et gaz de combustion dégagés en cas d'incendie (lanterneaux en toiture, ouvrants en façade ou tout autre dispositif équivalent). Les commandes d'ouverture manuelle sont placées à proximité des accès. Le système de désenfumage doit être adapté aux risques particuliers de l'installation.

8.2.1.1.3 Accessibilité :

Le bâtiment où se situe l'installation doit être accessible pour permettre l'intervention des services d'incendie et de secours. Il est desservi, sur au moins une face, par une voie-engin.

En cas de local fermé, une des façades est équipée d'ouvrant permettant le passage de sauveteurs équipés.

8.2.1.1.4 Ventilation

Sans préjudice des dispositions du code du travail, les locaux doivent être convenablement ventilés pour éviter tout risque d'atmosphère explosible ou nocive. Le débouché à l'atmosphère de la ventilation doit être placé aussi loin que possible des habitations voisines et des bureaux.

Le débit d'extraction est donné par les formules ci-après suivant les différents cas évoqués ci-dessus :

- Pour les batteries dites ouvertes et les ateliers de charge de batteries :
 $Q = 0,05 n l$

*Pour les batteries dites à recombinaison :

$$Q = 0,0025 n I$$

où Q = débit minimal de ventilation, en m³/h
n = nombre total d'éléments de batteries en charge simultanément
I = courant d'électrolyse, en A

Article 8.2.1.2. Risques

8.2.1.2.1 Localisation des risques

L'exploitant recense, sous sa responsabilité et avec l'aide éventuelle d'organismes spécialisés, les parties de l'installation présentant un risque spécifique pouvant avoir des conséquences directes ou indirectes sur l'environnement, la sécurité publique ou le maintien en sécurité de l'installation électrique.

Les parties d'installation présentant un risque spécifique tel qu'identifié ci-dessus sont équipées de détecteurs d'hydrogène.

8.2.1.2.2 Seuil de concentration limite en hydrogène

Pour les parties de l'installation équipées de détecteur d'hydrogène, le seuil de la concentration limite en hydrogène admise dans le local sera pris à 25% de la L.I.E. (limite inférieure d'explosivité), soit 1% d'hydrogène dans l'air. Le dépassement de ce seuil devra interrompre automatiquement l'opération de charge et déclencher une alarme.

Pour les parties de l'installation non équipées de détecteur d'hydrogène, l'interruption des systèmes d'extraction d'air (hors interruption prévue en fonctionnement normal de l'installation) devra interrompre automatiquement, également, l'opération de charge et déclencher une alarme.

TITRE 9 - SURVEILLANCE DES EMISSIONS ET DE LEURS EFFETS

CHAPITRE 9.1 PROGRAMME D'AUTO SURVEILLANCE

ARTICLE 9.1.1. PRINCIPE ET OBJECTIFS DU PROGRAMME D'AUTO SURVEILLANCE

Afin de maîtriser les émissions de ses installations et de suivre leurs effets sur l'environnement, l'exploitant définit et met en œuvre sous sa responsabilité un programme de surveillance de ses émissions et de leurs effets dit programme d'auto surveillance. L'exploitant adapte et actualise la nature et la fréquence de cette surveillance pour tenir compte des évolutions de ses installations, de leurs performances par rapport aux obligations réglementaires, et de leurs effets sur l'environnement. L'exploitant décrit dans un document tenu à la disposition de l'inspection des installations classées les modalités de mesures et de mise en œuvre de son programme de surveillance, y compris les modalités de transmission à l'inspection des installations classées.

Les articles suivants définissent le contenu minimum de ce programme en terme de nature de mesure, de paramètres et de fréquence pour les différentes émissions et pour la surveillance des effets sur l'environnement, ainsi que de fréquence de transmission des données d'auto surveillance.

CHAPITRE 9.2 MODALITES D'EXERCICE ET CONTENU DE L'AUTO SURVEILLANCE

ARTICLE 9.2.1. AUTO SURVEILLANCE DES EAUX RESIDUAIRES

L'exploitant assure une surveillance des rejets en aval des déboureur séparateurs d'hydrocarbures.

Les mesures sont effectuées sous sa responsabilité et à ses frais dans les conditions fixées ci-après.

Les prélèvements et analyses sont réalisés, une fois par an, par un laboratoire agréé.

Les paramètres contrôlés sont les suivants :

- pH
- MEST
- Hydrocarbures totaux

L'exploitant est tenu de respecter les valeurs limites indiquées aux article 4.3.6 et 4.3.7.

ARTICLE 9.2.2. AUTO SURVEILLANCE DES DECHETS

Article 9.2.2.1. Analyse et transmission des résultats d'auto surveillance des déchets

Conformément aux dispositions des articles R 541-42 à R 541-48 relatifs au contrôle des circuits de traitement des déchets, l'exploitant :

- tient à jour un registre chronologique de la production et de l'expédition des déchets dangereux ;
- procède à une déclaration annuelle sur la nature, la quantité et la destination des déchets dangereux produits.

Les résultats de surveillance sont présentés selon un registre conformément aux dispositions nationales lorsque le format est prédéfini. Ce récapitulatif prend en compte les types de déchets produits, les quantités et les filières d'élimination retenues.

L'exploitant utilise pour ses déclarations la codification réglementaire en vigueur.

ARTICLE 9.2.3. AUTO SURVEILLANCE DES NIVEAUX SONORES

Article 9.2.3.1. Mesures périodiques

Une mesure de la situation acoustique est effectuée dans un délai de six mois à compter de la date de mise en service des installations puis tous les 3 ans, par un organisme ou une personne qualifiée dont le choix sera communiqué préalablement à l'inspection des installations classées. Ce contrôle est effectué par référence au plan annexé au présent arrêté, indépendamment des contrôles ultérieurs que l'inspecteur des installations classées pourra demander.

CHAPITRE 9.3 SUIVI, INTERPRETATION ET DIFFUSION DES RESULTATS

ARTICLE 9.3.1. ACTIONS CORRECTIVES

L'exploitant suit les résultats des mesures qu'il réalise en application du CHAPITRE 9.2, notamment celles de son programme d'auto surveillance, les analyse et les interprète. Il prend le cas échéant les actions correctives appropriées lorsque des résultats font présager des risques ou inconvénients pour l'environnement ou d'écart par rapport au respect des valeurs réglementaires relatives aux émissions de ses installations ou de leurs effets sur l'environnement.

ARTICLE 9.3.2. RESULTATS D'AUTO SURVEILLANCE

Les résultats d'auto surveillance des eaux résiduaires, des déchets et des mesures de niveaux sonores sont conservés 5 ans et transmis à la première inquisition de l'inspection des installations classées.

CHAPITRE 9.4 SANS OBJET

TITRE 10 – SANS OBJET

ANNEXE

- Plan de localisation des ICPE sur le site
- Plan des zones Z1 et Z2 visées à l'articles 1.5.1
- Plan des points de mesures acoustiques

Fait à CHARTRES, le - 5 DEC. 2011

LE PREFET,

POUR COPIE CONFORME

Pour le Préfet
Le Secrétaire Général

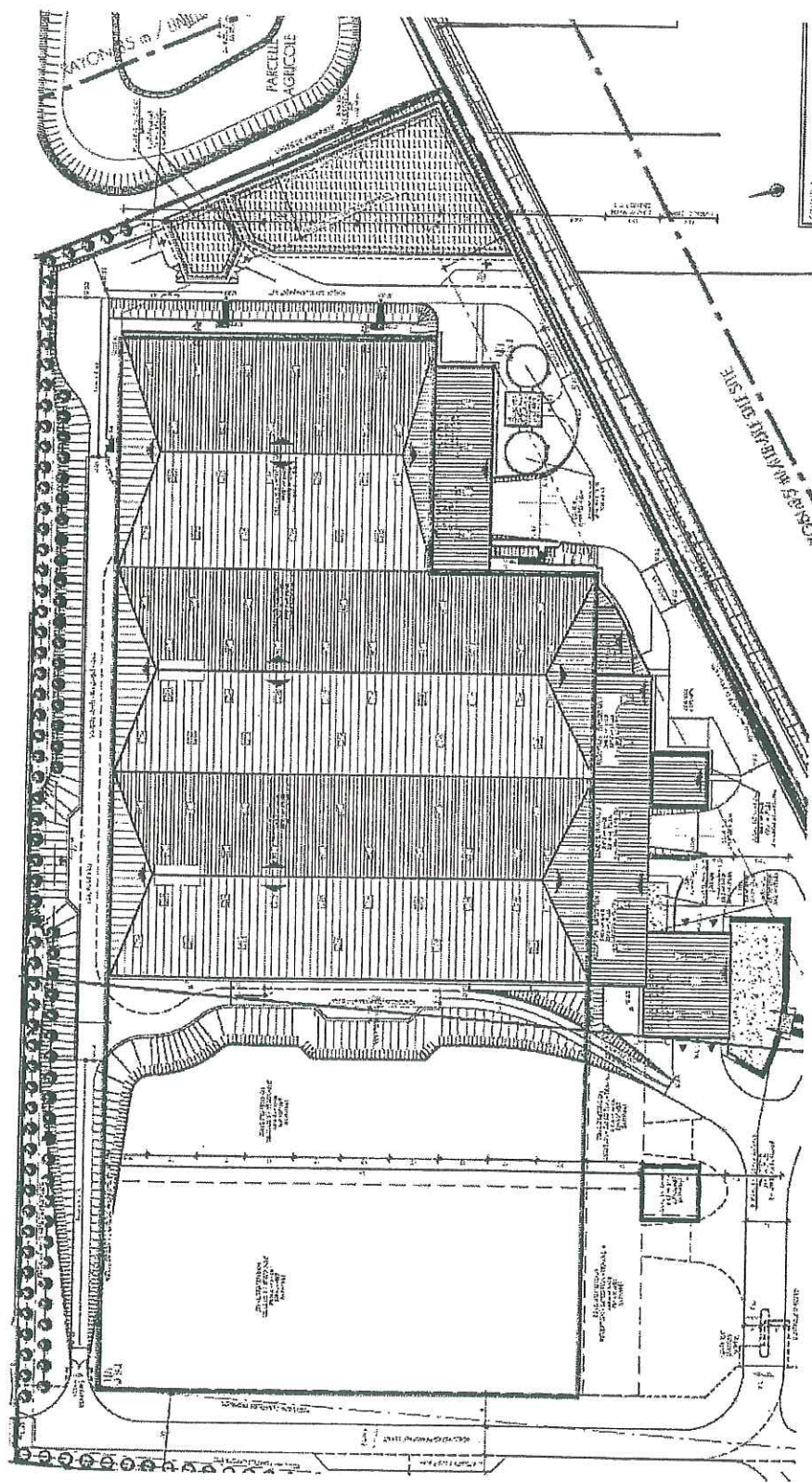


Blaise GOURTAY

Liste des articles

TITRE 1 - PORTEE DE L'AUTORISATION ET CONDITIONS GENERALES	2
CHAPITRE 1.1 BENEFICIAIRE ET PORTEE DE L'AUTORISATION	2
CHAPITRE 1.2 NATURE DES INSTALLATIONS	2
CHAPITRE 1.3 CONFORMITE AU DOSSIER DE DEMANDE D'AUTORISATION	2
CHAPITRE 1.4 DUREE DE L'AUTORISATION	2
CHAPITRE 1.5 PERIMETRE D'ELOIGNEMENT	2
CHAPITRE 1.6 SANS OBJET	2
CHAPITRE 1.7 MODIFICATIONS ET CESSATION D'ACTIVITE	2
CHAPITRE 1.8 DELAIS ET VOIES DE RECOURS	2
CHAPITRE 1.9 ARRETES, CIRCULAIRES, INSTRUCTIONS APPLICABLES	2
CHAPITRE 1.10 RESPECT DES AUTRES LEGISLATIONS ET REGLEMENTATIONS	2
TITRE 2 – GESTION DE L'ETABLISSEMENT	5
CHAPITRE 2.1 EXPLOITATION DES INSTALLATIONS	5
CHAPITRE 2.2 RESERVES DE PRODUITS OU MATIERES CONSOMMABLES	5
CHAPITRE 2.3 INTEGRATION DANS LE PAYSAGE	5
CHAPITRE 2.4 DANGER OU NUISANCES NON PREVENUS	5
CHAPITRE 2.5 INCIDENTS OU ACCIDENTS	5
CHAPITRE 2.6 RECAPITULATIF DES DOCUMENTS TENUS A LA DISPOSITION DE L'INSPECTION	5
CHAPITRE 2.7 RECAPITULATIF DES DOCUMENTS A TRANSMETTRE	5
TITRE 3 - PREVENTION DE LA POLLUTION ATMOSPHERIQUE	8
CHAPITRE 3.1 CONCEPTION DES INSTALLATIONS	8
CHAPITRE 3.2 CONDITIONS DE REJET	8
TITRE 4 PROTECTION DES RESSOURCES EN EAUX ET DES MILIEUX AQUATIQUES.....	9
CHAPITRE 4.1 PRELEVEMENTS ET CONSOMMATIONS D'EAU	9
CHAPITRE 4.2 COLLECTE DES EFFLUENTS LIQUIDES	9
CHAPITRE 4.3 TYPES D'EFFLUENTS, LEURS OUVRAGES D'EPURATION ET LEURS CARACTERISTIQUES DE REJET AU MILIEU	10
TITRE 5 - DECHETS.....	12
CHAPITRE 5.1 PRINCIPES DE GESTION.....	12
TITRE 6 PREVENTION DES NUISANCES SONORES ET DES VIBRATIONS.....	14
CHAPITRE 6.1 DISPOSITIONS GENERALES	14
CHAPITRE 6.2 NIVEAUX ACOUSTIQUES	14
CHAPITRE 6.3 VIBRATIONS	14
TITRE 7 - PREVENTION DES RISQUES TECHNOLOGIQUES.....	15
CHAPITRE 7.1 PRINCIPES DIRECTEURS.....	15
CHAPITRE 7.2 CARACTERISATION DES RISQUES	15
CHAPITRE 7.3 INFRASTRUCTURES ET INSTALLATIONS	15
CHAPITRE 7.4 SANS OBJET	15
CHAPITRE 7.5 MESURES DE MAITRISE DES RISQUES	15
CHAPITRE 7.6 PREVENTION DES POLLUTIONS ACCIDENTELLES	20
CHAPITRE 7.7 MOYENS D'INTERVENTION EN CAS D'ACCIDENT ET ORGANISATION DES SECOURS	2
CHAPITRE 7.8 SANS OBJET	24
TITRE 8 - CONDITIONS PARTICULIERES APPLICABLES A CERTAINES INSTALLATIONS DE L'ETABLISSEMENT	24
CHAPITRE 8.1 SANS OBJET	24
CHAPITRE 8.2 PRESCRIPTIONS PARTICULIERES.....	24
TITRE 9 - SURVEILLANCE DES EMISSIONS ET DE LEURS EFFETS	25
CHAPITRE 9.1 PROGRAMME D'AUTO SURVEILLANCE	25
CHAPITRE 9.2 MODALITES D'EXERCICE ET CONTENU DE L'AUTO SURVEILLANCE	25
CHAPITRE 9.3 SUIVI, INTERPRETATION ET DIFFUSION DES RESULTATS	25
CHAPITRE 9.4 SANS OBJET	25

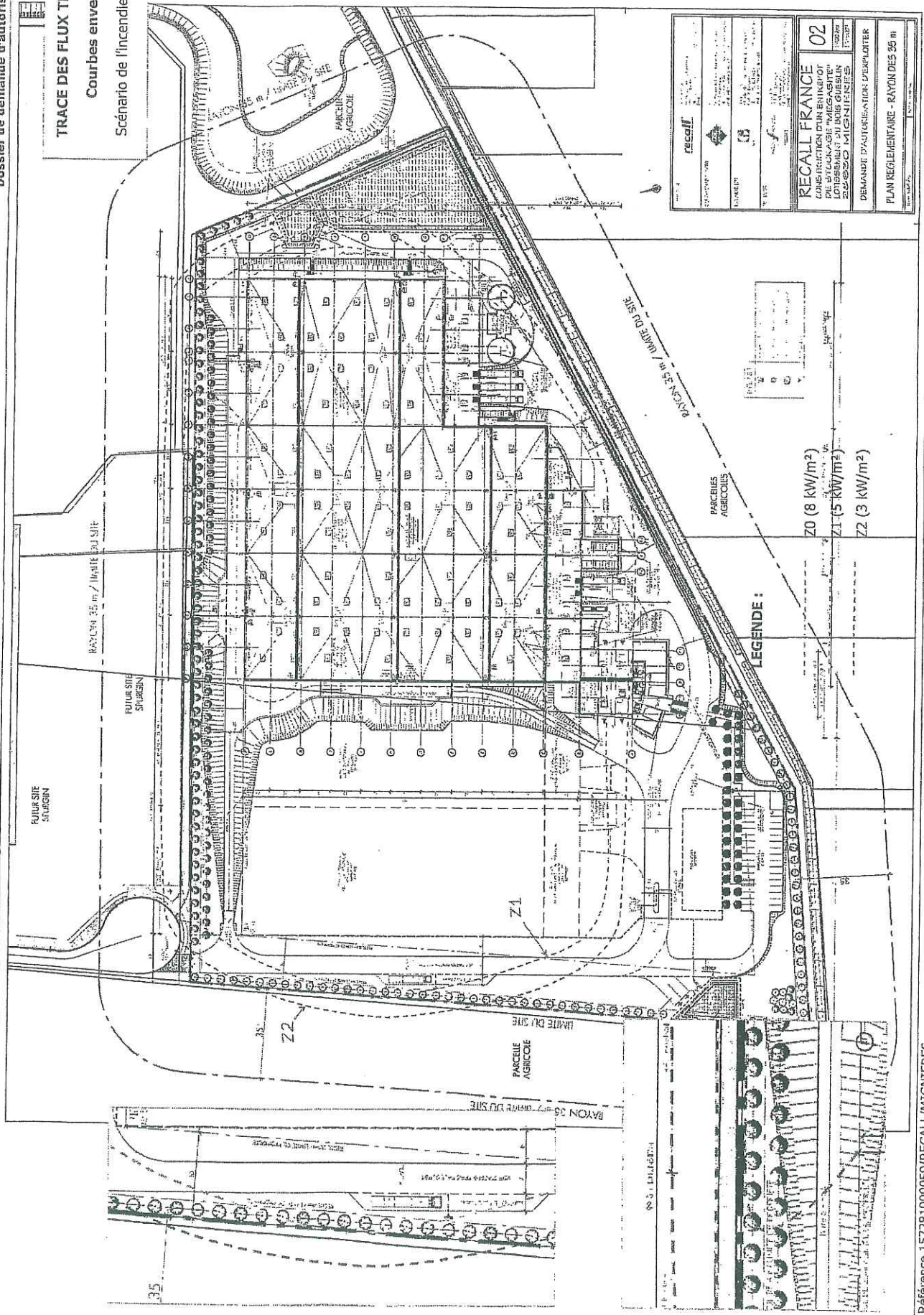
TITRE 10 – SANS OBJET	26
ANNEXE	26



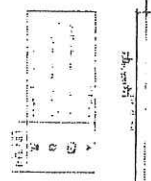
<p>LEGENDE (Rubriques ICPE)</p>
<p>1510-1 (A) 1530-1 (A)</p>
<p>2925 (D)</p>
<p>2910 et 1432 (NC)</p>

LOCALISATION DES ICPE SUR LE SITE

TRACE DES FLUX THERMIQUES
 Courbes enveloppes
 Scénario de l'incendie de 3 cellules



02 RECALL FRANCE CONSTRUCTION D'UN BÂTIMENT LOTISSANT EN 3 PHASES 20200 MIGNIÈRES	02 DEMANDE D'AUTORISATION D'EXPLOITER PLAN RÉGLEMENTAIRE - RAYON DES 35 m



LEGENDE :

- Z0 (8 kW/m²)
- Z1 (5 kW/m²)
- Z2 (3 kW/m²)

Implantation des points de mesure

Plan de masse du site projetée

