

PRÉFÈTE D'INDRE-ET-LOIRE

**PRÉFECTURE**  
DIRECTION DE LA COORDINATION DES POLITIQUES  
PUBLIQUES ET DE L'APPUI TERRITORIAL  
Bureau de l'Environnement

Affaire suivie par :  
Sylvie MERCERON  
☎ : 02.47.33.13.23

Mél : [sylvie.merceron@indre-et-loire.gouv.fr](mailto:sylvie.merceron@indre-et-loire.gouv.fr)  
S:\DCPPAT\_BDE\MERCERON\NICPE\SAREC\ar version def odt

**ARRETE PREFECTORAL COMPLEMENTAIRE**  
**METTANT A JOUR LA SITUATION**  
**ADMINISTRATIVE AU TITRE DES**  
**INSTALLATIONS CLASSEES POUR**  
**L'ENVIRONNEMENT DE LA**  
**SOCIETE SAREC SITUEE A AMBOISE**

**N° 20703**

La Préfète du département d'Indre-et-Loire, Chevalier de la Légion d'Honneur, Officier de l'Ordre National du Mérite

Vu le code de l'environnement et notamment son titre 1<sup>er</sup> du livre V ;

Vu la nomenclature des installations classées ;

Vu le décret n° 2010-369 du 13 avril 2010 relatif au livre V de la partie réglementaire du Code de l'Environnement, modifiant la nomenclature des installations classées pour la protection de l'environnement, en créant de nouvelles rubriques en remplacement des rubriques 95, 98 bis, 128, 129, 167, 245, 286, 322, 329 et 2799 ;

Vu l'arrêté du 4 octobre 2010 modifié relatif à la prévention des risques accidentels au sein des installations classées pour la protection de l'environnement soumises à autorisation ;

Vu l'arrêté du 13 octobre 2010 relatif aux prescriptions générales applicables aux installations classées pour la protection de l'environnement soumises à déclaration sous la rubrique n° 2713 ;

Vu l'arrêté du 23 novembre 2011 relatif aux prescriptions générales applicables aux installations classées pour la protection de l'environnement soumises à déclaration sous la rubrique 2791 ;

Vu l'arrêté du 14 octobre 2010 relatif aux prescriptions générales applicables aux installations classées pour la protection de l'environnement soumises à déclaration sous la rubrique n° 2714 ;

Vu l'arrêté préfectoral n°11 531 du 6 mars 1978 autorisant Mr Guy LENOIR à exploiter une installation de stockage et d'activité de récupération de déchets de métaux et d'alliage, de résidus métalliques d'objet en métal pour la rubrique 286 ;

Vu le récépissé de déclaration de changement d'exploitant n° 13493 du 10 avril 1992 ;

Vu l'arrêté préfectoral complémentaire n°14 576 du 3 juillet 1996 portant agrément pour l'exercice de l'activité de valorisation de déchets d'emballage pour la rubrique 81 bis ;

Vu le dossier du 15 décembre 2017 et complété le 14 février 2019 par la société SAREC située en ZA Ouest la Boitardière, 1381 Chemin du Roi 37 400 Amboise, en vue de mettre à jour la situation administrative de son installation de collecte, tri, transit et traitement de déchets non dangereux et dangereux auprès des entreprises, collectivités et particuliers d'une superficie de 5965 m<sup>2</sup> ;

Vu le rapport et les propositions en date du 13 mars 2019 de l'inspection des installations classées ;

Vu l'avis en date du 25 avril 2019 du CODERST au cours duquel le demandeur a été entendu ;

Vu les observations présentées par le demandeur sur ce projet par messagerie en date du 16 mai 2015 ;

**CONSIDÉRANT** que l'article L. 513-1 du Code de l'Environnement précise que les installations qui, après avoir été régulièrement mises en service, sont soumises, en vertu d'un décret relatif à la nomenclature des installations classées, à autorisation ou à déclaration peuvent continuer à fonctionner sans cette autorisation ou déclaration à la seule condition que l'exploitant se soit déjà fait connaître du préfet ou se fasse connaître de lui dans l'année suivant la publication du décret.

**CONSIDÉRANT** qu'au cours de l'instruction de la demande par l'inspection des installations classées, le demandeur a été conduit à apporter plusieurs améliorations à son projet initial en :

- mettant en place une vanne d'obturation en sortie du séparateur à hydrocarbures afin de retenir les eaux susceptibles d'être polluées lors d'un sinistre ;
- réorganisant ses stockages afin que les flux thermiques soient contenus sur le site en cas d'incendie ;
- faisant l'acquisition d'une cuve GNR double paroi ;
- procédant à la rénovation de la dalle béton ;

CONSIDÉRANT que les compléments apportés par l'exploitant, le 14 février 2019, permettent de garantir la protection des intérêts mentionnés à l'article L. 511-1 du Code de l'Environnement ;

CONSIDÉRANT que les conditions légales de délivrance de l'autorisation sont réunies ;

Sur proposition de la Secrétaire Générale de la préfecture d'Indre-et-Loire

## ARRÊTE

### TITRE 1- PORTÉE DE L'AUTORISATION ET CONDITIONS GÉNÉRALES

#### CHAPITRE 1.1 BÉNÉFICIAIRE ET PORTÉE DE L'AUTORISATION

##### ARTICLE 1.1.1. EXPLOITANT TITULAIRE DE L'AUTORISATION

La Société Amboisienne de Récupération (SAREC) située en en Z.A. Ouest la Boitardière 1381 Chemin du Roi 37400 Amboise est autorisée, sous réserve du respect des prescriptions du présent arrêté, à exploiter sur le territoire de la commune d'Amboise (coordonnées Lambert 93 X= 550129 et Y= 6703305), les installations détaillées dans les articles suivants.

##### ARTICLE 1.1.2. MODIFICATIONS ET COMPLÉMENTS APPORTES AUX ACTES ANTÉRIEURS

Les prescriptions de l'arrêté préfectoral n° 11 531 du 6 mars 1978 sont abrogées. L'arrêté préfectoral complémentaire n° 14 576 du 3 juillet 1996 est abrogé.

##### ARTICLE 1.1.3. INSTALLATIONS NON VISÉES PAR LA NOMENCLATURE OU SOUMISES À DÉCLARATION OU SOUMISES A ENREGISTREMENT

Les prescriptions du présent arrêté s'appliquent également aux autres installations ou équipements exploités dans l'établissement, qui, mentionnés ou non dans la nomenclature, sont de nature par leur proximité ou leur connexité avec une installation soumise à autorisation à modifier les dangers ou inconvénients de cette installation.

Les dispositions des arrêtés ministériels existants relatifs aux prescriptions générales applicables aux installations classées soumises à déclaration sont applicables aux installations classées soumises à déclaration incluses dans l'établissement dès lors que ces installations ne sont pas régies par le présent arrêté préfectoral d'autorisation.

#### CHAPITRE 1.2 NATURE DES INSTALLATIONS

##### ARTICLE 1.2.1. LISTE DES INSTALLATIONS CONCERNÉES PAR UNE RUBRIQUE DE LA NOMENCLATURE DES INSTALLATIONS CLASSÉES

| Rubrique de la nomenclature des ICPE | Intitulé   | Activité   | Volumes / Quantités | Régime de classement |
|--------------------------------------|--|--|---------------------|----------------------|
| 2710-1a                              | Installation de collecte de déchets apportés par le producteur initial de ces déchets :<br>1. Collecte de déchets dangereux : la quantité de déchets susceptible d'être présente dans l'installation étant :<br>a) Supérieure ou égale à 7 tonnes.           | Apport de batteries et pots catalytiques par des particuliers                  | 23 tonnes           | A                    |
| 2710-2a                              | Installation de collecte de déchets apportés par le producteur initial de ces déchets :<br>2. Collecte de déchets non dangereux : le volume de déchets susceptible d'être présent dans l'installation étant :<br>a) Supérieur ou égal à 300 m <sup>3</sup> . | Apport de métaux par des particuliers (représentant 70 % de l'activité métaux) | 1435 m <sup>3</sup> | E                    |

| Rubrique de la nomenclature des ICPE | Intitulé  | Activité  | Volumes / Quantités | Régime de classement |
|--------------------------------------|---|---|---------------------|----------------------|
| 2714-2                               | <p>Installation de transit, regroupement, tri ou préparation en vue de réutilisation de déchets non dangereux de papiers/cartons, plastiques, caoutchouc, textiles, bois à l'exclusion des activités visées aux rubriques 2710, 2711, et 2719.</p> <p>Le volume susceptible d'être présent dans l'installation étant :</p> <p>2. Supérieur ou égal à 100 m<sup>3</sup> mais inférieur à 1000 m<sup>3</sup></p>              | Cartons, papiers, bois, plastiques  | 375 m <sup>3</sup>  | D                    |
| 2791-2                               | <p>Installation de traitement de déchets non dangereux à l'exclusion des installations visées aux rubriques 2515, 2711, 2713, 2714, 2716, 2720, 2760, 2771, 2780, 2781, 2782, 2794, 2795 et 2971.</p> <p>La quantité de déchets traités étant :</p> <p>2. Inférieure à 10t/j</p>  | Découpe de câble issus des DEEE   | 20Kg/j              | DC                   |
| 2713-2                               | <p>Installation de transit, regroupement, tri ou préparation en vue de réutilisation de métaux ou de déchets de métaux non dangereux, d'alliage de métaux ou de déchets d'alliage de métaux non dangereux, à l'exclusion des activités et installations visées aux rubriques 2710, 2711, 2712 et 2719.</p> <p>La surface étant :</p> <p>2. Supérieure ou égale à 100 m<sup>2</sup> mais inférieure à 1000 m<sup>2</sup></p> | Ferraille, platin, fonte, aluminium, métaux à forte valeur (ex : cuivre, laiton) représentant 30 % de l'activité métaux | 220 m <sup>2</sup>  | D                    |
| 1532                                 | <p>Bois ou matériaux combustibles analogues y compris les produits finis conditionnés et les produits ou déchets répondant à la définition de la biomasse et visés par la rubrique 2910-A, ne relevant pas de la rubrique 1531 (stockage de), à l'exception des établissements recevant du public.</p> <p>Le volume susceptible d'être stocké étant :</p> <p>– inférieur à 1000 m<sup>3</sup></p>                           | Dépôt de palettes bois (50 palettes de 0,144 m <sup>3</sup> )   | 10 m <sup>3</sup>   | NC                   |
| 2517                                 | <p>Station de transit de produit minéraux ou de déchets non dangereux inertes autres que ceux visés par d'autres rubriques.</p> <p>La superficie de l'aire de transit étant :</p> <p>– inférieure à 5000 m<sup>2</sup></p>  | Transit de gravats  | 100 m <sup>2</sup>  | NC                   |
| 2711                                 | <p>Installations de transit, regroupement, tri ou préparation en vue de réutilisation de déchets d'équipements électriques et électroniques, à l'exclusion des installations visées par la rubrique 2719</p> <p>Le volume susceptible d'être entreposé étant :</p> <p>– inférieur à 100 m<sup>3</sup></p>   | DEE type « informatique (unité centrale, écran, clavier,...)  | 85 m <sup>3</sup>   | NC                   |

| Rubrique de la nomenclature des ICPE | Intitulé   | Activité  | Volumes / Quantités | Régime de classement |
|--------------------------------------|--|---|---------------------|----------------------|
| 2930                                 | Atelier de réparation et d'entretien de véhicules et engins à moteur, y compris les activités de carrosserie et de tôlerie.<br>1. Réparation et entretien de véhicules et engins à moteur :<br>- La surface de l'atelier étant inférieure à 2000 m <sup>2</sup>  | Zone de réparation des camions et engins de levage (garage/atelier) | 150 m <sup>2</sup>  | NC                   |
| 4734                                 | Produits pétroliers spécifiques et carburants de substitution : essences et naphthas ; kérosènes (carburants d'aviation compris) ; gazoles (gazole diesel, gazole de chauffage domestique et mélanges de gazoles compris) ; fioul lourd ; carburants de substitution pour véhicules, utilisés aux mêmes fins et aux mêmes usages et présentant des propriétés similaires en matière d'inflammabilité et de danger pour l'environnement.<br>La quantité totale susceptible d'être présente dans les installations y compris dans les cavités souterraines, étant :<br>2. Pour les autres stockages :<br>- Inférieure à 50 t au total. | Cuve de 700 litres de GNR (alimentation chariot)                    | 0,59 tonne          | NC                   |

(\*) A (Autorisation) ou E (enregistrement) ou D (Déclaration) ou DC (Déclaration avec contrôle périodique)\*\* ou NC (Non Classé)

Volume autorisé : éléments caractérisant la consistance, le rythme de fonctionnement, le volume des installations ou les capacités maximales autorisées

(\*\*) En application de l'article R. 512-55 du code de l'environnement, les installations DC ne sont pas soumises à l'obligation de contrôle périodique lorsqu'elles sont incluses dans un établissement qui comporte au moins une installation soumise au régime de l'autorisation ou de l'enregistrement.

### ARTICLE 1.2.2. SITUATION DE L'ÉTABLISSEMENT

Les installations autorisées sont situées sur la commune, parcelles et lieux-dits suivants :

| Commune | Parcelles   | Lieux-dits              |
|---------|---|-------------------------|
| Amboise | Zone F, parcelle n°1497 (stockage)<br>Zone F, parcelle n°1910 (stockage)<br>Zone F, parcelle n°1911 (administratif et stockage) | ZA Ouest la Boitardière |

Les installations citées à l'Article 1.2.1. ci-dessus sont reportées avec leurs références sur le plan de situation de l'établissement en annexe 1 au présent arrêté.

### ARTICLE 1.2.3. AUTRES LIMITES DE L'AUTORISATION

La surface occupée par les installations, voies, aires de circulation, et plus généralement, la surface concernée par le stockage reste inférieure à 5965 m<sup>2</sup> répartie comme suit :

- 720 m<sup>2</sup> de bâtiments regroupant la partie administration, le stockage de véhicules et de produits et la presse à balle ;
- 5245 m<sup>2</sup> des aires de stockages, des parkings et des espaces verts.

Liste des déchets admis :

| Code déchets | Nature des déchets                      |
|--------------|---|
| 12 01 01     | Limaille et chute de métaux ferreux     |
| 12 01 03     | Limaille et chute de métaux non ferreux |
| 15 01 01     | Emballages en papier/carton             |

|           |   |
|-----------|---|
| 15 01 02  | Emballages en matières plastiques   |
| 15 01 03  | Emballages en bois  |
| 15 01 04  | Emballages métalliques  |
| 15 01 06  | Emballages en mélange   |
| 16 01 17  | Métaux ferreux  |
| 16 01 18  | Métaux non ferreux  |
| 16 02 14  | Équipements mis au rebut autre que ceux visés aux rubriques 16 02 09 à 16 02 13     |
| 16 06 01* | Accumulateur au plomb   |
| 16 08 02* | Catalyseurs usés contenant des métaux ou composés de métaux de transition dangereux |
| 17 02 01  | Bois  |
| 17 02 03  | Matières plastiques   |
| 17 04 01  | Cuivre, bronze, laitons   |
| 17 04 02  | Aluminium   |
| 17 04 03  | Plomb   |
| 17 04 04  | Zinc  |
| 17 04 05  | Fer et acier  |
| 17 04 06  | Étain   |
| 17 04 07  | Métaux en mélange   |

Les déchets non mentionnés dans la liste ne sont pas acceptés et en particulier les déchets suivants :

- Déchets non identifiés,
- Déchets dangereux toxiques, notamment les déchets chlorés,
- Déchets d'activité de soins,
- Déchets explosifs,
- Déchets radioactifs,
- Déchets non pelletables, pulvérulents non conditionnés,
- Déchets contaminés.

Les déchets non dangereux sont collectés auprès d'industriels, artisans ou de particuliers. Cette collecte s'effectue grâce à la mise à disposition de bennes, puis par rotations ponctuelles ou périodiques de celles-ci.

Les déchets dangereux sont uniquement issus du point d'apport volontaire par des particuliers de batteries et pots catalytiques.

Les déchets reçus sur l'exploitation proviennent uniquement des départements d'Indre-et-Loire (37) et du Loir-et-Cher (41).

## CHAPITRE 1.3 CONFORMITÉ AU DOSSIER DE DEMANDE D'AUTORISATION

Les installations et leurs annexes, objet du présent arrêté, sont disposées, aménagées et exploitées conformément aux plans et données techniques contenus dans les différents dossiers déposés par l'exploitant. En tout état de cause, elles respectent par ailleurs les dispositions du présent arrêté, des arrêtés complémentaires et les réglementations autres en vigueur.

## CHAPITRE 1.4 DURÉE DE L'AUTORISATION

### ARTICLE 1.4.1. DURÉE DE L'AUTORISATION

La présente autorisation cesse de produire effet lorsque, sauf cas de force majeure ou de demande justifiée et acceptée de prorogation de délai, l'installation n'a pas été mise en service dans le délai de trois ans ou lorsque l'exploitation a été interrompue pendant plus de trois années consécutives (articles R.512-74 et R.181-48 du CE).

## CHAPITRE 1.5 PÉRIMÈTRE D'ÉLOIGNEMENT

Sans objet

## CHAPITRE 1.6 GARANTIES FINANCIÈRES

Sans objet

## CHAPITRE 1.7 MODIFICATIONS ET CESSATION D'ACTIVITÉ

### ARTICLE 1.7.1. PORTER À CONNAISSANCE

Toute modification apportée par le demandeur aux installations, à leur mode d'utilisation ou à leur voisinage, et de nature à entraîner un changement notable des éléments du dossier de demande d'autorisation, est portée avant sa réalisation à la connaissance du Préfet avec tous les éléments d'appréciation.

### ARTICLE 1.7.2. MISE À JOUR DES ÉTUDES D'IMPACT ET DE DANGERS

Les études d'impact et de dangers sont actualisées à l'occasion de toute modification telle que prévue à l'article R.- 181-46 du code de l'environnement. Ces compléments sont systématiquement communiqués au Préfet qui pourra demander une analyse critique d'éléments du dossier justifiant des vérifications particulières, effectuée par un organisme extérieur expert dont le choix est soumis à son approbation. Tous les frais engagés à cette occasion sont supportés par l'exploitant.

### ARTICLE 1.7.3. TRANSFERT SUR UN AUTRE EMPLACEMENT

Tout transfert sur un autre emplacement des installations visées sous l'Article 1.2.1. du présent arrêté nécessite une nouvelle demande d'autorisation ou déclaration.

### ARTICLE 1.7.4. CHANGEMENT D'EXPLOITANT

Dans le cas où l'établissement change d'exploitant, le successeur fait la déclaration au Préfet dans les trois mois qui suit la prise en charge de l'exploitation.

### ARTICLE 1.7.5. CESSATION D'ACTIVITÉ

Sans préjudice des mesures de l'article R 512- 39-1 du code de l'environnement et pour l'application des articles R 512-39-2 à R 512-39-5, l'usage du site à prendre en compte est un usage industriel.

Lorsqu'une installation classée est mise à l'arrêt définitif, l'exploitant notifie au préfet la date de cet arrêt trois mois au moins avant celui-ci.

La notification prévue ci-dessus indique les mesures prises ou prévues pour assurer, dès l'arrêt de l'exploitation, la mise en sécurité du site.

En tout état de cause, pour assurer la mise en sécurité de son site, l'exploitant doit notamment procéder, dans un délai d'un mois à compter de la notification de l'arrêt de l'exploitation, à :

- l'évacuation ou l'élimination des produits dangereux, et, celle des déchets présents sur le site ;
- des interdictions ou limitations d'accès au site ;
- la coupure de l'ensemble des utilités du site (alimentation en eau, alimentation en électricité, alimentation en gaz, etc.) ;
- la suppression des risques d'incendie et d'explosion ;
- la surveillance des effets de l'installation sur son environnement.

En outre, l'exploitant doit placer le site de l'installation dans un état tel qu'il ne puisse porter atteinte aux intérêts mentionnés à l'article L. 511-1 et qu'il permette un usage futur du site déterminé selon le(s) usage(s) prévu(s) au premier alinéa du présent article.

## CHAPITRE 1.8 DÉLAIS ET VOIES DE RECOURS

Conformément à l'article L.181-17 du code de l'environnement, cette décision est soumise à un contentieux de pleine juridiction. Elle peut être déférée, selon les dispositions de l'article R.181-50 du code de l'environnement, au Tribunal Administratif, 28 rue de la Bretonnerie, 45057 ORLEANS :

- Par le bénéficiaire, dans un délai de deux mois à compter de sa notification ;
- Par les tiers intéressés en raison des inconvénients ou des dangers pour les intérêts mentionnés à l'article L.181-3 du code de l'environnement, dans un délai de quatre mois à compter de la publication de la décision sur le site internet de la préfecture ou de l'affichage en mairie (s) de l'acte, dans les conditions prévues à l'article R.181-44 de ce même code. Le délai court à compter de la dernière formalité accomplie. Si l'affichage constitue cette dernière formalité, le délai court à compter du premier jour d'affichage de la décision.

**Le tribunal administratif peut également être saisi par l'application informatique Télérecours accessible par le site internet [www.telerecours.fr](http://www.telerecours.fr)**

Dans un délai de deux mois à compter de la notification de cette décision pour le pétitionnaire ou de sa publication pour les tiers intéressés en raison des inconvénients ou des dangers pour les intérêts mentionnés à l'article L.181-3 du code de l'environnement, les recours administratifs suivants peuvent être présentés :

- un recours gracieux, adressé à la préfète d'Indre-et-Loire – direction de la coordination des politiques publiques et de l'appui territorial – bureau de l'environnement – 37925 TOURS CEDEX 9 ;
- un recours hiérarchique, adressé à M. Le Ministre de la Transition Écologique et Solidaire - **Direction Générale de la Prévention des Risques - Arche de La Défense - Paroi Nord - 92055 LA DEFENSE CEDEX (AE socle ICPE)]**.

Le recours administratif prolonge de deux mois les délais de recours contentieux prévus par l'article R.181-50 du code de l'environnement.

## **CHAPITRE 1.9 PUBLICITÉ**

Conformément aux dispositions de l'article R. 181-44 du code de l'environnement, une copie du présent arrêté est déposée à la mairie de la commune d'implantation du projet et peut y être consultée ;

Un extrait de l'arrêté sera affiché en mairie d'Amboise pendant une durée minimum d'un mois ; procès verbal de l'accomplissement de cette formalité sera dressé par les soins du maire ;

Une copie dudit arrêté sera également adressé à chaque conseil municipal et aux autres autorités locales ayant été consultées en application de l'article R.181-38 ;

L'arrêté est publié sur le site internet de la préfecture qui a délivré l'acte pour une durée pendant une durée minimale d'un mois.

## **CHAPITRE 1.10 RESPECT DES AUTRES LÉGISLATIONS ET RÉGLEMENTATIONS**

Les dispositions de cet arrêté préfectoral sont prises sans préjudice des autres législations et réglementations applicables, et notamment le code minier, le code civil, le code de l'urbanisme, le code du travail et le code général des collectivités territoriales, la réglementation sur les équipements sous pression.

Les droits des tiers sont et demeurent expressément réservés.

La présente autorisation ne vaut pas permis de construire.

---

## TITRE 2 – GESTION DE L'ÉTABLISSEMENT

---

### CHAPITRE 2.1 EXPLOITATION DES INSTALLATIONS

#### ARTICLE 2.1.1. OBJECTIFS GÉNÉRAUX

L'exploitant prend toutes les dispositions nécessaires dans la conception, l'aménagement, l'entretien et l'exploitation des installations pour :

- limiter le prélèvement et la consommation d'eau ;
- limiter les émissions de polluants dans l'environnement ;
- respecter les valeurs limites d'émissions pour les substances polluantes définies ci-après ;
- gérer les effluents et déchets en fonction de leurs caractéristiques, ainsi que réduire les quantités rejetées ;
- prévenir en toutes circonstances, l'émission, la dissémination ou le déversement, chroniques ou accidentels, directs ou indirects, de matières ou substances qui peuvent présenter des dangers ou inconvénients pour la commodité du voisinage, pour la santé, la sécurité, la salubrité publique, pour l'agriculture, pour la protection de la nature, de l'environnement et des paysages, pour l'utilisation rationnelle de l'énergie, pour la conservation des sites et des monuments ainsi que des éléments du patrimoine archéologique.

#### ARTICLE 2.1.2. IMPACTS SUR LE MILIEU NATUREL : MESURES D'ÉVITEMENT, DE RÉDUCTION ET DE COMPENSATION DES IMPACTS

Sans objet

#### ARTICLE 2.1.3. ÉMISSIONS LUMINEUSES

De manière à réduire la consommation énergétique et les nuisances pour le voisinage, l'exploitant prend les dispositions suivantes :

- les éclairages intérieurs des locaux sont éteints une heure au plus tard après la fin de l'occupation de ces locaux ;
- les illuminations des façades des bâtiments ne peuvent être allumées avant le coucher du soleil et sont éteintes au plus tard à 1 heure.

#### ARTICLE 2.1.4. CONSIGNES D'EXPLOITATION

L'exploitant établit des consignes d'exploitation pour l'ensemble des installations comportant explicitement les vérifications à effectuer, en conditions d'exploitation normale, en périodes de démarrage, de dysfonctionnement ou d'arrêt momentané de façon à permettre en toutes circonstances le respect des dispositions du présent arrêté.

## CHAPITRE 2.2 RÉSERVES DE PRODUITS OU MATIÈRES CONSOMMABLES

#### ARTICLE 2.2.1. RÉSERVES DE PRODUITS

L'établissement dispose de réserves suffisantes de produits ou matières consommables utilisés de manière courante ou occasionnelle pour assurer la protection de l'environnement tels que manches de filtre, produits de neutralisation, liquides inhibiteurs, produits absorbants...

## CHAPITRE 2.3 INTÉGRATION DANS LE PAYSAGE

#### ARTICLE 2.3.1. PROPRETÉ

L'exploitant prend les dispositions appropriées qui permettent d'intégrer l'installation dans le paysage. L'ensemble des installations est maintenu propre et entretenu en permanence.

L'exploitant prend les mesures nécessaires afin d'éviter la dispersion sur les voies publiques et les zones environnantes de poussières, papiers, boues, déchets...

#### ARTICLE 2.3.2. CONDITIONS GÉNÉRALES D'EXPLOITATION

Les abords de l'installation, placés sous le contrôle de l'exploitant sont aménagés et maintenus en bon état de propreté (peinture...). Les émissaires de rejet et leur périphérie font l'objet d'un soin particulier (plantations, engazonnement,...).

*Circulation des véhicules,*

Une zone de stationnement est aménagée sur le site pour les véhicules du personnel et les visiteurs (devant le bâtiment administratif).



Les poids lourds en attente de chargement ou déchargement sont parqués sur le site afin d'éviter toute gêne à la circulation sur la voie publique.

#### **Article 2.3.2.1. Accès au site,**

L'ensemble des façades du bâtiment sont accessibles aux véhicules des services d'incendie et de secours.

Les stockages en extérieurs sont également accessibles pour les engins, l'ensemble du site possédant des voies de circulation.

L'entrée s'effectue par la rue des Lombardières. Aucun obstacle en hauteur ne vient gêner les engins. L'ensemble du site est sur un terrain plat.

L'ensemble des accès de l'installation et du périmètre se trouve à moins de 60 mètres de la voie engins.

## **CHAPITRE 2.4 DANGER OU NUISANCE NON PRÉVENUS**

Tout danger ou nuisance non susceptible d'être prévenu par les prescriptions du présent arrêté est immédiatement porté à la connaissance du Préfet par l'exploitant.

## **CHAPITRE 2.5 INCIDENTS OU ACCIDENTS**

### **ARTICLE 2.5.1. DÉCLARATION ET RAPPORT**

L'exploitant est tenu à déclarer dans les meilleurs délais à l'inspection des installations classées les accidents ou incidents survenus du fait du fonctionnement de son installation qui sont de nature à porter atteinte aux intérêts mentionnés à l'article L.511-1 du code de l'environnement.

Un rapport d'accident ou, sur demande de l'inspection des installations classées, un rapport d'incident est transmis par l'exploitant à l'inspection des installations classées. Il précise notamment les circonstances et les causes de l'accident ou de l'incident, les effets sur les personnes et l'environnement, les mesures prises ou envisagées pour éviter un accident ou un incident similaire et pour en pallier les effets à moyen ou long terme.

Ce rapport est transmis sous 15 jours à l'inspection des installations classées.

## **CHAPITRE 2.6 RÉCAPITULATIF DES DOCUMENTS TENUS À LA DISPOSITION DE L'INSPECTION**

L'exploitant doit établir, tenir à jour et tenir à la disposition de l'inspection des installations classées sur le site, un dossier comportant les documents suivants :

- le dossier de demande d'autorisation initial,
- les plans tenus à jour,
- les récépissés de déclaration et les prescriptions générales, en cas d'installations soumises à déclaration non couvertes par un arrêté d'autorisation,
- les arrêtés préfectoraux relatifs aux installations soumises à autorisation, pris en application de la législation relative aux installations classées pour la protection de l'environnement,
- plan de formation du personnel,
- tous les documents, enregistrements, résultats de vérification et registres répertoriés dans le présent arrêté. Ces documents peuvent être informatisés, mais dans ce cas des dispositions doivent être prises pour la sauvegarde des données. Ces documents sont tenus à la disposition de l'inspection des installations classées sur le site durant 5 années au minimum

## **CHAPITRE 2.7 RÉCAPITULATIF DES DOCUMENTS À TRANSMETTRE**

L'exploitant doit transmettre au Préfet et/ou à l'inspection les documents suivants :

| <b>Article</b> | <b>Documents</b>                              |
|----------------|---|
| Article 1.7.1. | Modification des installations                |
| Article 1.7.2. | Mise à jour des études d'impact et de dangers |
| Article 1.7.4. | Changement d'exploitant                       |
| Article 1.7.5. | Cessation d'activité                          |
| Article 2.5.1. | Déclaration des accidents et incidents        |

---

## TITRE 3 – PRÉVENTION DE LA POLLUTION ATMOSPHÉRIQUE

---

### CHAPITRE 3.1 CONCEPTION DES INSTALLATIONS

#### ARTICLE 3.1.1. DISPOSITIONS GÉNÉRALES

L'exploitant prend toutes les dispositions nécessaires dans la conception, l'exploitation et l'entretien des installations de manière à limiter les émissions à l'atmosphère, y compris diffuses, notamment par la mise en œuvre de technologies propres, le développement de techniques de valorisation, la collecte sélective et le traitement des effluents en fonction de leurs caractéristiques et la réduction des quantités rejetées en optimisant notamment l'efficacité énergétique.

Les installations de traitement devront être conçues, exploitées et entretenues de manière à réduire à leur minimum les durées d'indisponibilité pendant lesquelles elles ne pourront assurer pleinement leur fonction.

Les installations de traitement d'effluents gazeux sont conçues, exploitées et entretenues de manière :

- à faire face aux variations de débit, température et composition des effluents,
- à réduire au minimum leur durée de dysfonctionnement et d'indisponibilité.

Si une indisponibilité est susceptible de conduire à un dépassement des valeurs limites imposées, l'exploitant prend les dispositions nécessaires pour réduire la pollution émise en réduisant ou en arrêtant les installations concernées. L'inspection des installations classées en est alors informée.

Les consignes d'exploitation de l'ensemble des installations comportent explicitement les contrôles à effectuer, en marche normale et à la suite d'un arrêt pour travaux de modification ou d'entretien, de façon à permettre en toute circonstance le respect des dispositions du présent arrêté.

Le brûlage à l'air libre est interdit.

#### ARTICLE 3.1.2. POLLUTIONS ACCIDENTELLES

Les dispositions appropriées sont prises pour réduire la probabilité des émissions accidentelles et pour que les rejets correspondants ne présentent pas de dangers pour la santé et la sécurité publique. La conception et l'emplacement des dispositifs de sécurité destinés à protéger les appareillages contre une surpression interne doivent être tels que cet objectif soit satisfait, sans pour cela diminuer leur efficacité ou leur fiabilité.

#### ARTICLE 3.1.3. ODEURS

Les dispositions nécessaires sont prises pour que l'établissement ne soit pas à l'origine de gaz odorants susceptibles d'incommoder le voisinage, de nuire à la santé ou à la sécurité publique.

#### ARTICLE 3.1.4. VOIES DE CIRCULATION

Sans préjudice des règlements d'urbanisme, l'exploitant doit prendre les dispositions nécessaires pour prévenir les envols de poussières et de matières diverses :

- les voies de circulation et aires de stationnement des véhicules sont aménagées (formes de pente, revêtement, etc.), et convenablement nettoyées,
- les véhicules sortant de l'installation n'entraînent pas de dépôt de poussière ou de boue sur les voies de circulation.
- des écrans de végétation sont mis en place le cas échéant.

Des dispositions équivalentes peuvent être prises en lieu et place de celles-ci.

#### ARTICLE 3.1.5. ÉMISSIONS DIFFUSES ET ENVOLS DE POUSSIÈRES

Les stockages de produits pulvérulents sont confinés (récipients, silos, bâtiments fermés) et les installations de manipulation, transvasement, transport de produits pulvérulents sont, sauf impossibilité technique démontrée, munies de dispositifs de capotage et d'aspiration permettant de réduire les envols de poussières. Si nécessaire, les dispositifs d'aspiration sont raccordés à une installation de dépoussiérage en vue de respecter les dispositions du présent arrêté. Les équipements et aménagements correspondants satisfont par ailleurs la prévention des risques d'incendie et d'explosion (événements pour les tours de séchage, les dépoussiéreurs...).

### CHAPITRE 3.2 CONDITIONS DE REJET

Sans objet.

---

## TITRE 4 PROTECTION DES RESSOURCES EN EAUX ET DES MILIEUX AQUATIQUES

---

### CHAPITRE 4.1 PRÉLÈVEMENTS ET CONSOMMATIONS D'EAU

#### ARTICLE 4.1.1. ORIGINE DES APPROVISIONNEMENTS EN EAU

La réfrigération en circuit ouvert est interdite.

Les prélèvements d'eau dans le milieu qui ne s'avèrent pas liés à la lutte contre un incendie ou aux exercices de secours, sont limités aux quantités suivantes :

Le site est alimenté par le réseau d'eau de la ville essentiellement pour les besoins domestiques du personnel (boissons, sanitaires, vestiaires et douches).

La consommation annuelle d'eau est limitée à 15 m<sup>3</sup> /an (besoins domestiques, nettoyage du site...)

L'exploitant prend toutes les dispositions nécessaires dans la conception et l'exploitation de ses installations, le remplacement du matériel, pour limiter la consommation d'eau de l'établissement.

#### ARTICLE 4.1.2. PRESCRIPTIONS SUR LES PRÉLÈVEMENTS D'EAU ET LES REJETS AQUEUX EN CAS DE SÉCHERESSE

En période de sécheresse, l'exploitant doit prendre des mesures de restriction d'usage permettant :

- de limiter les prélèvements aux strictes nécessités des processus industriels,
- d'informer le personnel de la nécessité de préserver au mieux la ressource en eau par toute mesure d'économie ;
- d'exercer une vigilance accrue sur les rejets que l'établissement génère vers le milieu naturel, avec notamment des observations journalières et éventuellement une augmentation de la périodicité des analyses d'auto surveillance ;
- de signaler toute anomalie qui entraînerait une pollution du cours d'eau ou de la nappe d'eau souterraine.

Si, à quelque échéance que ce soit, l'administration décidait dans un but d'intérêt général, notamment du point de vue de la lutte contre la pollution des eaux et leur régénération, dans le but de satisfaire ou de concilier les intérêts mentionnés à l'article L.211-1 du code de l'environnement, de la salubrité publique, de la police et de la répartition des eaux, de modifier d'une manière temporaire ou définitive l'usage des avantages concédés par le présent arrêté, le permissionnaire ne pourrait réclamer aucune indemnité.

#### ARTICLE 4.1.3. PROTECTION DES RÉSEAUX D'EAU POTABLE ET DES MILIEUX DE PRÉLÈVEMENT

##### *Article 4.1.3.1. Réseau d'alimentation en eau potable*

Un ou plusieurs réservoirs de coupure ou bacs de disconnexion ou tout autre équipement présentant des garanties équivalentes sont installés pour éviter des retours de substances dans les réseaux d'adduction d'eau publique.

### CHAPITRE 4.2 COLLECTE DES EFFLUENTS LIQUIDES

#### ARTICLE 4.2.1. DISPOSITIONS GÉNÉRALES

Tous les effluents aqueux sont canalisés. Tout rejet d'effluent liquide non prévu au présent chapitre et au CHAPITRE 4.3 ou non conforme à leurs dispositions est interdit.

A l'exception des cas accidentels où la sécurité des personnes ou des installations serait compromise, il est interdit d'établir des liaisons directes entre les réseaux de collecte des effluents devant subir un traitement ou être détruits et le milieu récepteur.

#### ARTICLE 4.2.2. PLAN DES RÉSEAUX

Un schéma de tous les réseaux d'eau et un plan des égouts sont établis par l'exploitant, régulièrement mis à jour, notamment après chaque modification notable, et datés. Ils sont tenus à la disposition de l'inspection des installations classées ainsi que des services d'incendie et de secours.

Le plan des réseaux d'alimentation et de collecte doit notamment faire apparaître :

- l'origine et la distribution de l'eau d'alimentation,
- les dispositifs de protection de l'alimentation (bac de disconnexion, implantation des disconnecteurs ou tout autre dispositif permettant un isolement avec la distribution alimentaire, ...)

- les secteurs collectés et les réseaux associés
- les ouvrages de toutes sortes (vannes, compteurs...)
- les ouvrages d'épuration interne avec leurs points de contrôle et les points de rejet de toute nature (interne ou au milieu).

### **ARTICLE 4.2.3. ENTRETIEN ET SURVEILLANCE**

Les réseaux de collecte des effluents sont conçus et aménagés de manière à être curables, étanches et résister dans le temps aux actions physiques et chimiques des effluents ou produits susceptibles d'y transiter.

L'exploitant s'assure par des contrôles appropriés et préventifs de leur bon état et de leur étanchéité.

Les différentes canalisations accessibles sont repérées conformément aux règles en vigueur.

Les canalisations de transport de substances et mélanges dangereux à l'intérieur de l'établissement sont aériennes.

### **ARTICLE 4.2.4. PROTECTION DES RÉSEAUX INTERNES À L'ÉTABLISSEMENT**

Les effluents aqueux rejetés par les installations ne sont pas susceptibles de dégrader les réseaux d'égouts ou de dégager des produits toxiques ou inflammables dans ces égouts, éventuellement par mélange avec d'autres effluents.

#### **Article 4.2.4.1. Isolement avec les milieux**

Un système doit permettre l'isolement du réseau de collecte des eaux pluviales susceptibles d'être pollués de l'établissement par rapport à l'extérieur. Ces dispositifs sont maintenus en état de marche, signalés et actionnables en toute circonstance localement et/ou à partir d'un poste de commande. Leur entretien préventif et leur mise en fonctionnement sont définis par consigne.

## **CHAPITRE 4.3 TYPES D'EFFLUENTS, LEURS OUVRAGES D'ÉPURATION ET LEURS CARACTÉRISTIQUES DE REJET AU MILIEU**

### **ARTICLE 4.3.1. IDENTIFICATION DES EFFLUENTS**

L'exploitant est en mesure de distinguer les différentes catégories d'effluents suivants :

- > les eaux usées (E.U)

Les eaux usées de l'installation sont exclusivement les eaux sanitaires domestiques qui sont évacuées dans le réseau communal d'assainissement.

- > les eaux pluviales (E.P)

Les eaux pluviales sont envoyées sur un unique point de rejet situé à l'angle de la rue des Lombardières au sud Est de l'exploitation. Avant rejet, les eaux passent à travers un séparateur à hydrocarbures, puis sont évacuées vers le fossé de la zone de la Boitardière en milieu naturel.

### **ARTICLE 4.3.2. COLLECTE DES EFFLUENTS**

Les effluents pollués ne contiennent pas de substances de nature à gêner le bon fonctionnement des ouvrages de traitement.

La dilution des effluents est interdite. En aucun cas elle ne doit constituer un moyen de respecter les valeurs seuils de rejets fixées par le présent arrêté. Il est interdit d'abaisser les concentrations en substances polluantes des rejets par simples dilutions autres que celles résultant du rassemblement des effluents normaux de l'établissement ou celles nécessaires à la bonne marche des installations de traitement.

Les rejets directs ou indirects d'effluents dans la (les) nappe(s) d'eaux souterraines ou vers les milieux de surface non visés par le présent arrêté sont interdits.

### **ARTICLE 4.3.3. GESTION DES OUVRAGES : CONCEPTION, DYSFONCTIONNEMENT**

La conception et la performance des installations de traitement (ou de pré-traitement) des effluents aqueux permettent de respecter les valeurs limites imposées au rejet par le présent arrêté. Elles sont entretenues, exploitées et surveillées de manière à réduire au minimum les durées d'indisponibilité ou à faire face aux variations des caractéristiques des effluents bruts (débit, température, composition...) y compris à l'occasion du démarrage ou d'arrêt des installations.

Si une indisponibilité ou un dysfonctionnement des installations de traitement est susceptible de conduire à un dépassement des valeurs limites imposées par le présent arrêté, l'exploitant prend les dispositions nécessaires pour réduire la pollution émise en limitant ou en arrêtant si besoin les fabrications concernées.

Les dispositions nécessaires doivent être prises pour limiter les odeurs provenant du traitement des effluents ou dans les canaux à ciel ouvert (conditions anaérobies notamment).

#### ARTICLE 4.3.4. ENTRETIEN ET CONDUITE DES INSTALLATIONS DE TRAITEMENT

Les principaux paramètres permettant de s'assurer de la bonne marche des installations de traitement (ou de pré-traitement) des eaux polluées sont mesurés périodiquement et portés sur un registre.

La conduite des installations est confiée à un personnel compétent disposant d'une formation initiale et continue.

Un registre spécial est tenu sur lequel sont notés les incidents de fonctionnement des dispositifs de collecte, de traitement, de recyclage ou de rejet des eaux, les dispositions prises pour y remédier et les résultats des mesures et contrôles de la qualité des rejets auxquels il a été procédé.

#### ARTICLE 4.3.5. LOCALISATION DES POINTS DE REJET

Les réseaux de collecte des effluents générés par l'établissement aboutissent aux points de rejet qui présentent les caractéristiques suivantes :

| Point de rejet vers le milieu récepteur codifié par le présent arrêté | N° 1 Eaux Usées                             |
|---|---|
| Coordonnées Lambert II étendu   | 500 070 ; 2 269 026                         |
| Nature des effluents  | Eaux Usées                                  |
| Exutoire du rejet   | Réseau communal d'eaux usées                |
| Station de traitement collective                                      | Station de traitement de la Ville d'Amboise |

| Point de rejet vers le milieu récepteur codifié par le présent arrêté | N° 2 Angle Sud-Est de l'exploitation   |
|---|--|
| Coordonnées Lambert II étendu   | 500 122 ; 2 268 979                    |
| Nature des effluents  | Eaux pluviales issues de la plateforme |
| Exutoire du rejet   | Fossé de la zone de la Boitardière     |
| Traitement avant rejet  | Séparateur à hydrocarbures             |

#### ARTICLE 4.3.6. CONCEPTION, AMÉNAGEMENT ET ÉQUIPEMENT DES OUVRAGES DE REJET

##### Article 4.3.6.1. Conception

Les dispositions du présent arrêté s'appliquent sans préjudice de l'autorisation délivrée par la collectivité à laquelle appartient le réseau public et l'ouvrage de traitement collectif, en application de l'article L.1331-10 du code de la santé publique. Cette autorisation est transmise par l'exploitant au Préfet.

##### Article 4.3.6.2. Aménagement

###### 4.3.6.2.1 Aménagement des points de prélèvements

Sur chaque ouvrage de rejet d'effluents liquides est prévu un point de prélèvement d'échantillons et des points de mesure (débit, température, concentration en polluant...).

Ces points sont aménagés de manière à être aisément accessibles et permettre des interventions en toute sécurité. Toutes les dispositions doivent également être prises pour faciliter les interventions d'organismes extérieurs à la demande de l'inspection des installations classées.

Les agents des services publics, notamment ceux chargés de la Police des eaux, doivent avoir libre accès aux dispositifs de prélèvement qui équipent les ouvrages de rejet vers le milieu récepteur.

###### 4.3.6.2.2 Section de mesure

Ces points sont implantés dans une section dont les caractéristiques (rectitude de la conduite à l'amont, qualité des parois, régime d'écoulement) permettent de réaliser des mesures représentatives de manière à ce que la vitesse n'y soit pas sensiblement ralentie par des seuils ou obstacles situés à l'aval et que l'effluent soit suffisamment homogène.

#### ARTICLE 4.3.7. CARACTÉRISTIQUES GÉNÉRALES DE L'ENSEMBLE DES REJETS

Les effluents rejetés doivent être exempts :

- de matières flottantes,
- de produits susceptibles de dégager, en égout ou dans le milieu naturel, directement ou indirectement, des gaz ou vapeurs toxiques, inflammables ou odorantes,
- de tout produit susceptible de nuire à la conservation des ouvrages, ainsi que des matières déposables ou précipitables qui, directement ou indirectement, sont susceptibles d'entraver le bon fonctionnement des ouvrages.

Les effluents doivent également respecter les caractéristiques suivantes :

- Température : < [ 30°C ] °C
- pH : compris entre 5,5 et 8,5 (ou 9,5 s'il y a neutralisation alcaline)
- Matières en suspension : 100 mg/l
- DCO : 300 mg/l
- DBO5 : 100 mg/l
- Indice phénols : 0,3 mg/l
- Chrome hexavalent : 0,1 mg/l
- Cyanures totaux : 0,1 mg/l
- AOX : 5 mg/l
- Arsenic : 0,1 mg/l
- Hydrocarbures totaux : 10 mg/l
- Métaux totaux : 15 mg/l

Les métaux totaux sont la somme de la concentration en masse par litre des éléments Pb, Cu, Cr, Ni, Zn, Sn, Cd, Hg, Fe, Al.

Une mesure des concentrations des différents polluants sus-visés doit être effectuée au moins tous les ans par un organisme agréé par le ministre chargé de l'environnement selon les méthodes de référence précisées dans l'arrêté du 7 juillet 2009 susvisé. Ces mesures sont effectuées sur un échantillon représentatif du fonctionnement sur une journée de l'installation et constitué, soit par un prélèvement continu d'une demi-heure, soit par au moins deux prélèvements instantanés espacés d'une demi-heure. En cas d'impossibilité d'obtenir un tel échantillon, une évaluation des capacités des équipements d'épuration à respecter les valeurs limites est réalisée. Une mesure du débit est également réalisée ou estimée à partir des consommations, si celui-ci est supérieur à 10 m<sup>3</sup>/j.

Les résultats sont consignés dans le dossier « installation classée » prévu au point 2.6.

#### **ARTICLE 4.3.8. GESTION DES EAUX POLLUÉES ET DES EAUX RÉSIDUAIRES INTERNES À L'ÉTABLISSEMENT**

Les réseaux de collecte sont conçus pour évacuer séparément chacune des diverses catégories d'eaux polluées issues des activités ou sortant des ouvrages d'épuration interne vers les traitements appropriés avant d'être évacuées vers le milieu récepteur autorisé à les recevoir.

#### **ARTICLE 4.3.9. VALEURS LIMITES D'ÉMISSION DES EAUX DOMESTIQUES**

Les eaux domestiques sont traitées et évacuées conformément aux règlements en vigueur de la collectivité.

#### **ARTICLE 4.3.10. EAUX PLUVIALES SUSCEPTIBLES D'ÊTRE POLLUÉES**

Les eaux pluviales polluées et collectées dans les installations sont éliminées vers les filières de traitement des déchets appropriées. En l'absence de pollution préalablement caractérisée, elles pourront être évacuées vers le milieu récepteur dans les limites autorisées par le présent arrêté conformément à l'article 4.3.7.

---

## TITRE 5 – DÉCHETS

---

### CHAPITRE 5.1 PRINCIPES DE GESTION

#### ARTICLE 5.1.1. LIMITATION DE LA PRODUCTION DE DÉCHETS

L'exploitant doit s'assurer, pour les déchets ultimes dont le volume doit être strictement limité, d'un stockage dans les meilleures conditions possibles.

L'exploitant prend toutes les dispositions nécessaires dans la conception, l'aménagement, et l'exploitation de ses installations pour :

- en priorité, prévenir et réduire la production et la nocivité des déchets, notamment en agissant sur la conception, la fabrication et la distribution des substances et produits et en favorisant le réemploi, diminuer les incidences globales de l'utilisation des ressources et améliorer l'efficacité de leur utilisation ;
- assurer une bonne gestion des déchets de son entreprise en privilégiant, dans l'ordre :
  - a) la préparation en vue de la réutilisation ;
  - b) le recyclage ;
  - c) toute autre valorisation, notamment la valorisation énergétique ;
  - d) l'élimination .

Cet ordre de priorité peut être modifié si cela se justifie compte tenu des effets sur l'environnement et la santé humaine, et des conditions techniques et économiques. L'exploitant tient alors les justifications nécessaires à disposition de l'inspection des installations classées.

#### ARTICLE 5.1.2. SÉPARATION DES DÉCHETS

L'exploitant effectue à l'intérieur de son établissement la séparation des déchets (dangereux ou non) de façon à assurer leur orientation dans les filières autorisées adaptées à leur nature et à leur dangerosité.

Les déchets doivent être classés selon la liste unique de déchets prévue à l'article R. 541-7 du code de l'environnement. Les déchets dangereux sont définis par l'article R. 541-8 du code de l'environnement

Les déchets d'emballage visés par les articles R 543-66 à R 543-72 du code de l'environnement sont valorisés par réemploi, recyclage ou toute autre action visant à obtenir des déchets valorisables ou de l'énergie.

Les huiles usagées doivent être éliminées conformément aux articles R 543-3 à R 543-15 du code de l'environnement. Elles doivent être remises à des opérateurs agréés (ramasseurs ou exploitants d'installations d'élimination). Dans l'attente de leur ramassage, elles sont stockées dans des réservoirs étanches et dans des conditions de séparation satisfaisantes, évitant notamment les mélanges avec de l'eau ou tout autre déchet non huileux ou contaminé par des PCB.

Les piles et accumulateurs usagés doivent être éliminés conformément aux dispositions des articles R 543-128-1 à R543-131 du code de l'environnement relatifs à l'élimination des piles et accumulateurs usagés.

Les pneumatiques usagés doivent être éliminés conformément aux dispositions des articles R 543-137 à R 543-151 du code de l'environnement; ils sont remis à des opérateurs agréés (collecteurs ou exploitants d'installations d'élimination) ou aux professionnels qui utilisent ces déchets pour des travaux publics, de remblaiement, de génie civil ou pour l'ensilage.

Les déchets d'équipements électriques et électroniques mentionnés et définis aux articles R.543-171-1 et R 543-171-2 sont enlevés et traités selon les dispositions prévues par les articles R 543-195 à R 543-200 du code de l'environnement.

Les transformateurs contenant des PCB sont éliminés, ou décontaminés, par des entreprises agréées, conformément aux articles R 543-17 à R 543-41 du code de l'environnement.

Les biodéchets produits font l'objet d'un tri à la source et d'une valorisation organique, conformément aux articles R541-225 à R541-227 du code de l'environnement.

#### ARTICLE 5.1.3. CONCEPTION ET EXPLOITATION DES INSTALLATIONS INTERNES DE TRANSIT DES DÉCHETS

Les déchets et produits, entreposés dans l'établissement, avant leur traitement, leur utilisation ou leur élimination, doivent être dans des conditions ne présentant pas de risques de pollution (prévention d'un lessivage par des eaux météoriques, d'une pollution des eaux superficielles et souterraines, des envois et des odeurs) pour les populations avoisinantes et l'environnement.

En particulier, les aires de transit de déchets ou de produits dangereux susceptibles de contenir des produits polluants sont réalisées sur des aires étanches et aménagées pour la récupération des éventuels liquides épandus et des eaux météoriques souillées.

L'élimination des déchets entreposés doit être faite régulièrement et aussi souvent que nécessaire, de façon à limiter l'importance et la durée des stockages temporaires.

La quantité de déchets entreposés sur le site ne doit pas dépasser la quantité mensuelle produite ou la quantité d'un lot normal d'expédition vers l'installation de traitement. En tout état de cause, le stockage temporaire ne dépasse pas un an et respecte les quantités et volumes maximales mentionnés à l'article 1.2.3.

Les déchets dangereux sont entreposés dans des locaux spécifiques dédiés, abrités des intempéries, à l'exception des huiles, des lampes, des cartouches d'encre, des déchets d'équipements électriques et électroniques et des piles et accumulateurs.

#### ARTICLE 5.1.4. DÉCHETS GÉRÉS À L'EXTÉRIEUR DE L'ÉTABLISSEMENT

L'exploitant oriente les déchets produits dans des filières d'élimination ou de valorisation propres à garantir les intérêts visés à l'article L.511-1 et L. 541-1 du code de l'environnement.

Il s'assure que la personne à qui il remet les déchets est autorisée à les prendre en charge et que les installations destinataires (installations de traitement ou intermédiaires) sont régulièrement autorisées ou déclarées à cet effet au titre de la législation sur les installations classées.

#### ARTICLE 5.1.5. DÉCHETS TRAITÉS OU ÉLIMINÉS À L'INTÉRIEUR DE L'ÉTABLISSEMENT

Toute élimination de déchets dans l'enceinte de l'établissement est interdite.

Le mélange de déchets dangereux de catégories différentes, le mélange de déchets dangereux avec des déchets non dangereux et le mélange de déchets dangereux avec des substances, matières ou produits qui ne sont pas des déchets sont interdits.

#### ARTICLE 5.1.6. TRANSPORT

L'exploitant tient un registre chronologique où sont consignés tous les déchets sortants. Le contenu minimal des informations du registre est fixé en référence à l'arrêté du 29 février 2012 fixant le contenu des registres mentionnés aux articles R. 541-43 et R. 541-46 du code de l'environnement.

Chaque lot de déchets dangereux expédié vers l'extérieur est accompagné du bordereau de suivi défini à l'article R. 541-45 du code de l'environnement.

Les opérations de transport de déchets (dangereux ou non) respectent les dispositions des articles R. 541-49 à R. 541-63 et R. 541-79 du code de l'environnement relatifs à la collecte, au transport, au négoce et au courtage de déchets. La liste mise à jour des transporteurs utilisés par l'exploitant, est tenue à la disposition de l'inspection des installations classées.

L'importation ou l'exportation de déchets (dangereux ou non) est réalisée en application du règlement (CE) n° 1013/2006 du Parlement européen et du Conseil du 14 juin 2006 concernant les transferts de déchets.

L'ensemble des documents démontrant l'accomplissement des formalités du présent article est tenu à la disposition de l'inspection des installations classées.

#### ARTICLE 5.1.7. DÉCHETS PRODUITS PAR L'ÉTABLISSEMENT

Les principaux déchets générés par le fonctionnement normal des installations sont :

| Type de déchets       | Nature des déchets                 | Élimination / valorisation       |                                  |
|-----------------------|------------------------------------|----------------------------------|----------------------------------|
|                       |                                    | À l'intérieur de l'établissement | À l'extérieur de l'établissement |
| Déchets dangereux non | cartons                            | x                                |                                  |
|                       | Papiers                            | x                                |                                  |
|                       | Plastiques                         | x                                |                                  |
| Déchets dangereux     | Huiles                             |                                  | x                                |
|                       | Eaux du séparateur à hydrocarbures |                                  | x                                |

#### ARTICLE 5.1.8. ADMISSION DES DÉCHETS

Les déchets ne peuvent pas être réceptionnés en dehors des heures d'ouverture de l'installation et sont réceptionnés sous contrôle du personnel habilité par l'exploitant. Lorsque le dépôt d'un déchet est refusé au déposant, l'exploitant ou son représentant l'informe des filières existantes pour sa gestion.



### **ARTICLE 5.1.9. RÉCEPTION DES DÉCHETS**

À l'exclusion des huiles, des lampes, des cartouches d'encre, des déchets d'équipements électriques et électroniques et des piles, les déchets dangereux sont réceptionnés uniquement par le personnel habilité par l'exploitant ou son représentant, qui est chargé de les entreposer dans un local dédié au stockage en tenant compte de la compatibilité et de la nature des déchets. Ils ne doivent, en aucun cas, être stockés à même le sol.

Les modalités et la nature des apports doivent faire l'objet d'une surveillance par des moyens proportionnés aux risques et à la taille de l'installation. Dans tous les cas, les locaux de déchets dangereux doivent être rendus inaccessibles au public (à l'exception des stockages d'huiles, des lampes, des cartouches d'encre, des déchets d'équipements électriques et électroniques et des piles).

Les réceptacles des déchets dangereux doivent comporter, un système d'identification du caractère de danger présenté par le déchet stocké.

Les récipients ayant servi à l'apport par le public ne doivent pas être abandonnés en vrac sur les aires de dépôt et de stockage. L'exploitant doit mettre à la disposition du public des conteneurs en vue d'assurer un stockage correct de ces récipients. Tout transvasement, déconditionnement ou traitement de déchets dangereux est interdit, excepté le transvasement des huiles, des piles et des déchets d'équipements électriques (à l'exclusion des lampes qui ne peuvent être transvasées). Tout emballage qui fuit est placé dans un autre emballage approprié. Un stock suffisant d'emballages appropriés pour les emballages fuyards est conservé sur le site.

Le dégazage est interdit. Des dispositions sont prises pour empêcher le rejet à l'atmosphère des gaz dangereux et notamment des fluides frigorigènes halogénés, contenus dans les déchets, y compris de façon accidentelle lors de manipulations.

## TITRE 6 PRÉVENTION DES NUISANCES SONORES ET DES VIBRATIONS

### CHAPITRE 6.1 DISPOSITIONS GÉNÉRALES

#### ARTICLE 6.1.1. AMÉNAGEMENTS

L'installation est construite, équipée et exploitée de façon que son fonctionnement ne puisse être à l'origine de bruits transmis par voie aérienne ou solidienne, de vibrations mécaniques susceptibles de compromettre la santé ou la sécurité du voisinage ou de constituer une nuisance pour celui-ci.

Les prescriptions de l'arrêté ministériel du 23 janvier 1997 relatif à la limitation des bruits émis dans l'environnement par les installations relevant du livre V – titre I du Code de l'Environnement, ainsi que les règles techniques annexées à la circulaire du 23 juillet 1986 relative aux vibrations mécaniques émises dans l'environnement par les installations classées sont applicables.

Une mesure du niveau de bruit et de l'émergence est effectuée un an au maximum après la mise en service de l'installation. Les mesures sont effectuées selon la méthode définie en annexe de l'arrêté du 23 janvier 1997. Ces mesures sont effectuées par un organisme qualifié dans des conditions représentatives du fonctionnement de l'installation sur une durée d'une demi-heure au moins.

Une mesure des émissions sonores est effectuée aux frais de l'exploitant par un organisme qualifié, notamment à la demande du préfet, si l'installation fait l'objet de plaintes ou en cas de modification de l'installation susceptible d'impacter le niveau de bruit généré dans les zones à émergence réglementée.

#### ARTICLE 6.1.2. VÉHICULES ET ENGIN

Les véhicules de transport, les matériels de manutention et les engins de chantier utilisés à l'intérieur de l'établissement, et susceptibles de constituer une gêne pour le voisinage, sont conformes à la réglementation en vigueur (les engins de chantier doivent répondre aux dispositions des articles R 571-1 à R 571-24 du code de l'environnement).

#### ARTICLE 6.1.3. APPAREILS DE COMMUNICATION

L'usage de tout appareil de communication par voie acoustique (sirènes, avertisseurs, haut-parleurs ...) gênant pour le voisinage est interdit sauf si leur emploi est exceptionnel et réservé à la prévention ou au signalement d'incidents graves ou d'accidents.

### CHAPITRE 6.2 NIVEAUX ACOUSTIQUES

#### ARTICLE 6.2.1. HORAIRES DE FONCTIONNEMENT DE L'INSTALLATION

L'installation fonctionne 250 jours par an, uniquement en période diurne sur une plage du lundi au vendredi de 8h00 à 12h00 et 13h30 à 17h30.

Aucune activité n'a lieu sur les périodes nocturnes et sur les jours fériés.

#### ARTICLE 6.2.2. VALEURS LIMITES D'ÉMERGENCE

Les émissions sonores dues aux activités des installations ne doivent pas engendrer une émergence supérieure aux valeurs admissibles fixées dans le tableau ci-après, dans les zones à émergence réglementée.

| Niveau de bruit ambiant existant dans les zones à émergence réglementée (incluant le bruit de l'établissement) | Émergence admissible pour la période allant de 7h à 22h, sauf dimanches et jours fériés | Émergence admissible pour la période allant de 22h à 7h, ainsi que les dimanches et jours fériés |
|--|---|--|
| Supérieur à 35 dB(A) et inférieur ou égal à 45 dB(A)   | 6dB(A)  | 4dB(A)   |
| Supérieur à 45 dB(A)   | 5 dB(A)   | 3 dB(A)  |

Les zones à émergence réglementée sont définies sur le plan annexé au présent arrêté.

#### ARTICLE 6.2.3. NIVEAUX LIMITES DE BRUIT

Les niveaux de bruit ne doivent pas dépasser en limite de propriété de l'installation les valeurs suivantes pour les différentes périodes de la journée.

| Période                         | période de jour allant de 7h à 22h, sauf dimanches et jours fériés | période de nuit allant de 22h à 7h, ainsi que les dimanches et jours fériés |
|---------------------------------|--|---|
| Niveau sonore limite admissible | 70 dB(A)   | 60 dB(A)  |

Les points de mesures sont définis sur le plan annexé au présent arrêté.

## **CHAPITRE 6.3 VIBRATIONS**

En cas d'émissions de vibrations mécaniques gênantes pour le voisinage ainsi que pour la sécurité des biens ou des personnes, les points de contrôle, les valeurs des niveaux limites admissibles ainsi que la mesure des niveaux vibratoires émis seront déterminés suivant les spécifications des règles techniques annexées à la circulaire ministérielle du 23 juillet 1986 relative aux vibrations mécaniques émises dans l'environnement par les installations classées.

---

## TITRE 7 - PRÉVENTION DES RISQUES TECHNOLOGIQUES

---

### CHAPITRE 7.1 PRINCIPES DIRECTEURS

L'exploitant prend toutes les dispositions nécessaires pour prévenir les incidents et accidents susceptibles de concerner les installations et pour en limiter les conséquences. Il organise sous sa responsabilité les mesures appropriées, pour obtenir et maintenir cette prévention des risques, dans les conditions normales d'exploitation, les situations transitoires et dégradées, depuis la construction jusqu'à la remise en état du site après l'exploitation.

Il met en place le dispositif nécessaire pour en obtenir l'application et le maintien ainsi que pour détecter et corriger les écarts éventuels.

### CHAPITRE 7.2 GENERALITES

#### ARTICLE 7.2.1. ÉTAT DES STOCKS DE PRODUITS DANGEREUX

Sans préjudice des dispositions du code du travail, l'exploitant dispose des documents lui permettant de connaître la nature et les risques des substances et mélanges dangereux présents dans les installations, en particulier les fiches de données de sécurité. Les incompatibilités entre les substances et mélanges, ainsi que les risques particuliers pouvant découler de leur mise en œuvre dans les installations considérées sont précisés dans ces documents. La conception et l'exploitation des installations en tiennent compte.

L'exploitant recense, sous sa responsabilité, les parties de l'installation qui sont susceptibles d'être à l'origine d'un sinistre pouvant avoir des conséquences directes ou indirectes sur l'environnement, la sécurité publique ou le maintien en sécurité de l'installation. L'exploitant détermine, pour chacune de ces parties de l'installation, la nature du risque (incendie, atmosphères explosives ou émanations toxiques...). Ce risque est signalé.

L'exploitant tient à jour un registre indiquant la nature (notamment phrases de risques ou mentions de danger), leur classement dans la nomenclature des installations classées, et la quantité des substances et mélanges dangereux détenus, auquel est annexé un plan général des stockages. Ce registre est tenu à la disposition des services d'incendie et de secours et de l'inspection des installations classées.

#### ARTICLE 7.2.2. CIRCULATION DANS L'ÉTABLISSEMENT

L'exploitant fixe les règles de circulation applicables à l'intérieur de l'établissement. Les règles sont portées à la connaissance des intéressés par une signalisation adaptée et une information appropriée.

Les voies de circulation et d'accès sont notamment délimitées, maintenues en constant état de propreté et dégagées de tout objet susceptible de gêner le passage. Ces voies sont aménagées pour que les engins des services d'incendie puissent évoluer sans difficulté.

##### *Article 7.2.2.1. Caractéristiques minimales des voies*

Les voies ont les caractéristiques minimales suivantes :

- largeur de la bande de roulement : 3,50 m
- rayon intérieur de giration : 11 m
- hauteur libre : 3,50 m
- résistance à la charge : 13 tonnes par essieu

#### ARTICLE 7.2.3. GARDIENNAGE ET CONTRÔLE DES ACCÈS

Aucune personne étrangère à l'établissement ne doit avoir libre accès aux installations.

Les personnes étrangères à l'entreprise sont accompagnées par une personne de l'entreprise lors de leurs déplacements dans l'installation. En dehors des heures d'ouverture, les installations sont rendues inaccessibles aux utilisateurs. Les jours et heures d'ouverture ainsi que la liste des déchets acceptés conformément à la déclaration, sont affichés visiblement à l'entrée de l'installation.

L'exploitant prend les dispositions nécessaires au contrôle des accès, ainsi qu'à la connaissance permanente des personnes présentes dans l'établissement.

L'ensemble des installations est efficacement clôturé sur la totalité de sa périphérie.

#### **ARTICLE 7.2.4. ÉTUDE DE DANGERS**

L'exploitant met en place et entretient l'ensemble des équipements mentionnés dans l'étude de dangers.

#### **ARTICLE 7.2.5. CONSIGNES DE SÉCURITÉ**

Sans préjudice des dispositions du code du travail, des consignes précisant les modalités d'application des dispositions du présent arrêté doivent être établies, tenues à jour et affichées dans les lieux fréquentés par le personnel. Ces consignes doivent notamment indiquer :

- les précautions à prendre dans la manipulation des déchets dangereux ;
- l'interdiction d'apporter du feu sous une forme quelconque ;
- les mesures à prendre en cas de fuite sur un récipient contenant des substances dangereuses ;
- les moyens d'extinction à utiliser en cas d'incendie ;
- la procédure d'alerte avec les numéros de téléphone du responsable d'intervention de l'établissement, des services d'incendie et de secours, etc.

#### **ARTICLE 7.2.6. PRÉVENTION DES CHUTES ET COLLISIONS**

Les piétons circulent de manière sécurisée entre les zones de dépôts de déchets.

Les locaux, voies de circulation et aires de stationnement sont exempts de tout encombrement gênant la circulation des véhicules ou des piétons. L'éclairage est adapté au déchargement des déchets.

### **CHAPITRE 7.3 INFRASTRUCTURES ET INSTALLATIONS**

#### **ARTICLE 7.3.1. BÂTIMENTS ET LOCAUX**

Les bâtiments et locaux sont conçus et aménagés de façon à pouvoir détecter rapidement un départ d'incendie et s'opposer à la propagation d'un incendie.

À l'intérieur des ateliers, les allées de circulation sont aménagées et maintenues constamment dégagées pour faciliter la circulation et l'évacuation du personnel ainsi que l'intervention des secours en cas de sinistre.

Le système de désenfumage doit être adapté aux risques particuliers de l'installation sur une surface utile des exutoires de 1/200<sup>e</sup> de la surface soit 2 trappes de désenfumages de 1 m<sup>2</sup> chacune.

#### **ARTICLE 7.3.2. INSTALLATIONS ÉLECTRIQUES – MISE À LA TERRE**

Les installations électriques doivent être conçues, réalisées et entretenues conformément aux normes en vigueur.

La mise à la terre est effectuée suivant les règles de l'art.

Le matériel électrique est entretenu en bon état et reste en permanence conforme en tout point à ses spécifications techniques d'origine.

Les conducteurs sont mis en place de manière à éviter tout court-circuit.

Une vérification de l'ensemble de l'installation électrique est effectuée au minimum une fois par an par un organisme compétent qui mentionnera très explicitement les déficiences relevées dans son rapport. L'exploitant conservera une trace écrite des éventuelles mesures correctives prises.

### **CHAPITRE 7.4 GESTION DES OPÉRATIONS PORTANT SUR DES SUBSTANCES DANGEREUSES**

#### **ARTICLE 7.4.1. CONSIGNES D'EXPLOITATION DESTINÉES À PRÉVENIR LES ACCIDENTS**

Les opérations comportant des manipulations susceptibles de créer des risques, en raison de leur nature ou de leur proximité avec des installations dangereuses, et la conduite des installations, dont le dysfonctionnement aurait par leur développement des conséquences dommageables pour le voisinage et l'environnement (phases de démarrage et d'arrêt, fonctionnement normal, entretien...) font l'objet de procédures et instructions d'exploitation écrites et contrôlées.

La présence dans les ateliers de modes opératoires non validés par la hiérarchie est interdite.

## **ARTICLE 7.4.2. SURVEILLANCE DE L'INSTALLATION**

L'exploitation doit se faire sous la surveillance de personnes nommément désignées par l'exploitant et ayant une connaissance de la conduite de l'installation et des dangers et inconvénients des produits stockés ou utilisés dans l'installation.

## **ARTICLE 7.4.3. VÉRIFICATIONS PÉRIODIQUES**

Les installations, appareils et stockages dans lesquels sont mises en œuvre ou entreposées des substances et mélanges dangereux, ainsi que les divers moyens de secours et d'intervention font l'objet de vérifications périodiques. Il convient, en particulier, de s'assurer de la bonne conduite des installations et du bon fonctionnement des dispositifs de sécurité.

## **ARTICLE 7.4.4. INTERDICTION DE FEUX**

Il est interdit d'apporter du feu ou une source d'ignition sous une forme quelconque dans les zones de dangers présentant des risques d'incendie ou d'explosion sauf pour les interventions ayant fait l'objet d'un permis d'intervention spécifique.

## **ARTICLE 7.4.5. FORMATION DU PERSONNEL**

L'exploitant établit le plan de formation, propre à chaque agent affecté aux opérations de gestion de déchets et adapté à leur fonction. Ce plan comporte une phase d'évaluation et fait l'objet d'un certificat attestant des capacités et connaissances, et mentionnant la durée de validité de chaque formation suivie.

L'exploitant assure la formation de tout le personnel (temporaire et permanent) appelé à travailler au sein de l'installation. Il veille également à ce que le personnel des prestataires, notamment des transporteurs, aient une formation adaptée.

L'exploitant de l'installation définit un programme de formation adapté concernant notamment :

- les différents risques rencontrés sur l'installation, en particulier :
- les risques liés à la manipulation des déchets dangereux réceptionnés et stockés, y compris les risques d'incompatibilité ;
- le risque incendie et de manipulation des moyens d'extinction ;
- la vérification des consignes de sécurité présentes sur le site ;
- la conduite à tenir en cas d'incident ou d'accident ;
- les déchets et les filières de gestion des déchets ;
- les moyens de protection et de prévention ;
- les gestes et postures lors de manipulation d'objets lourds ou encombrants ;
- une formation de base sur le transport des marchandises dangereuses par route (règlement ADR) ;
- les formalités administratives et contrôle à réaliser sur les déchets entrants, les chargements sortants ainsi que les véhicules devant intervenir sur le site.

La formation peut-être dispensée par l'exploitant ou par une personne de son choix.

Le programme personnalisé de chaque agent et, le cas échéant, leurs certificats d'aptitudes sont consignés dans le rapport "installations classées" prévu au point 2.6

## **ARTICLE 7.4.6. TRAVAUX D'ENTRETIEN ET DE MAINTENANCE**

Tous les travaux d'extension, modification ou maintenance dans les installations ou à proximité des zones à risque inflammable, explosible et toxique sont réalisés sur la base d'un dossier préétabli définissant notamment leur nature, les risques présentés, les conditions de leur intégration au sein des installations ou unités en exploitation et les dispositions de conduite et de surveillance à adopter.

Les travaux conduisant à une augmentation des risques (emploi d'une flamme ou d'une source chaude par exemple) ne peuvent être effectués qu'après délivrance d'un « permis d'intervention » et éventuellement d'un « permis de feu » et en respectent une consigne particulière.

Le « permis d'intervention » et éventuellement le « permis de feu » et la consigne particulière doivent être établis et visés par l'exploitant ou une personne qu'il aura nommément désignée. Lorsque les travaux sont effectués par une entreprise extérieure, le « permis d'intervention » et éventuellement le « permis de feu » et la consigne particulière doivent être signés par l'exploitant et l'entreprise extérieure ou les personnes qu'ils auront nommément désignées.

### **Article 7.4.6.1. Contenu du permis d'intervention, de feu**

Le permis rappelle notamment :

- les motivations ayant conduit à sa délivrance,
- la durée de validité,
- la nature des dangers,
- le type de matériel pouvant être utilisé,
- les mesures de prévention à prendre, notamment les vérifications d'atmosphère, les risques d'incendie et d'explosion, la mise en sécurité des installations,
- les moyens de protection à mettre en œuvre notamment les protections individuelles, les moyens de lutte (incendie, etc.) mis à la disposition du personnel effectuant les travaux.

Tous les travaux ou interventions sont précédés, immédiatement avant leur commencement, d'une visite sur les lieux destinés à vérifier le respect des conditions prédéfinies.

À l'issue des travaux et avant la reprise de l'activité, une réception est réalisée par l'exploitant ou son représentant et le représentant de l'éventuelle entreprise extérieure pour vérifier leur bonne exécution, et l'évacuation du matériel de chantier : la disposition des installations en configuration normale est vérifiée et attestée.

Certaines interventions prédéfinies, relevant de la maintenance simple et réalisée par le personnel de l'établissement peuvent faire l'objet d'une procédure simplifiée.

Les entreprises de sous-traitance ou de services extérieures à l'établissement n'interviennent pour tout travaux ou intervention qu'après avoir obtenu une habilitation de l'établissement.

L'habilitation d'une entreprise comprend des critères d'acceptation, des critères de révocation, et des contrôles réalisés par l'établissement.

En outre, dans le cas d'intervention sur des équipements importants pour la sécurité, l'exploitant s'assure :

- en préalable aux travaux, que ceux-ci, combinés aux mesures palliatives prévues, n'affectent pas la sécurité des installations,
- à l'issue des travaux, que la fonction de sécurité assurée par lesdits éléments est intégralement restaurée.

## CHAPITRE 7.5 MESURES DE MAÎTRISE DES RISQUES

Sans objet

## CHAPITRE 7.6 PRÉVENTION DES POLLUTIONS ACCIDENTELLES

### ARTICLE 7.6.1. ORGANISATION DE L'ÉTABLISSEMENT

Une consigne écrite doit préciser les vérifications à effectuer, en particulier pour s'assurer périodiquement de l'étanchéité des dispositifs de rétention, préalablement à toute remise en service après arrêt d'exploitation, et plus généralement aussi souvent que le justifieront les conditions d'exploitation.

Les vérifications, les opérations d'entretien et de vidange des rétentions doivent être notées sur un registre spécial tenu à la disposition de l'inspection des installations classées.

### ARTICLE 7.6.2. ÉTIQUETAGE DES SUBSTANCES ET MÉLANGES DANGEREUX

Les fûts, réservoirs et autres emballages, les récipients fixes de stockage de produits dangereux d'un volume supérieur à 800 l portent de manière très lisible la dénomination exacte de leur contenu, le numéro et le symbole de danger défini dans la réglementation relative à l'étiquetage des substances et mélanges chimiques dangereux.

A proximité des aires permanentes de stockage de produits dangereux en récipients mobiles, les symboles de danger ou les codes correspondant aux produits doivent être indiqués de façon très lisible.

### ARTICLE 7.6.3. RÉTENTIONS

#### *Article 7.6.3.1. Rétention des aires et locaux de travail*

Le sol des aires et des locaux de stockage ou de manipulation des matières dangereuses pour l'homme ou susceptibles de créer une pollution de l'eau ou du sol doit être étanche, incombustible et équipé de façon à pouvoir recueillir les eaux de lavage et les produits répandus accidentellement ; pour cela un seuil surélevé par rapport au niveau du sol ou tout dispositif équivalent les sépare de l'extérieur ou d'autres aires ou locaux.

#### *Article 7.6.3.2. Cuvettes de Rétention*

Tout stockage fixe ou temporaire d'un liquide susceptible de créer une pollution des eaux ou des sols est associé à une capacité de rétention dont le volume est au moins égal à la plus grande des deux valeurs suivantes :

- 100 % de la capacité du plus grand réservoir,
- 50 % de la capacité des réservoirs associés.

Cette disposition n'est pas applicable aux bassins de traitement des eaux résiduaires.

Pour les stockages de récipients de capacité unitaire inférieure ou égale à 250 litres, la capacité de rétention est au moins égale à :

- dans le cas de liquides inflammables, à l'exception des lubrifiants, 50 % de la capacité totale des fûts,
- dans les autres cas, 20 % de la capacité totale des fûts,
- dans tous les cas, 800 l minimum ou égale à la capacité totale lorsque celle-ci est inférieure à 800 l.

La capacité de rétention est étanche aux produits qu'elle pourrait contenir, résiste à l'action physique et chimique des fluides et peut être contrôlée à tout moment. Il en est de même pour son éventuel dispositif d'obturation qui est maintenu fermé en permanence.

Les capacités de rétention ou les réseaux de collecte et de stockage des égouttures et effluents accidentels ne comportent aucun moyen de vidange par simple gravité dans le réseau d'assainissement ou le milieu naturel.

La conception de la capacité est telle que toute fuite survenant sur un réservoir associé y soit récupérée, compte tenu en particulier de la différence de hauteur entre le bord de la capacité et le sommet du réservoir.

Ces capacités de rétention doivent être construites suivant les règles de l'art, en limitant notamment les surfaces susceptibles d'être mouillées en cas de fuite.

Les déchets et résidus produits considérés comme des substances ou mélanges dangereux sont stockés, avant leur revalorisation ou leur élimination, dans des conditions ne présentant pas de risques de pollution (prévention d'un lessivage par les eaux météoriques, d'une pollution des eaux superficielles et souterraines, des envois et des odeurs) pour les populations avoisinantes et l'environnement.

Les stockages temporaires, avant recyclage ou élimination des déchets spéciaux considérés comme des substances ou mélanges dangereux, sont réalisés sur des cuvettes de rétention étanches et aménagées pour la récupération des eaux météoriques.

Un absorbant est stocké à proximité des capacités de rétention. En cas de déversement accidentel, il est immédiatement utilisé et traité comme un déchet dangereux.

#### **ARTICLE 7.6.4. RÉSERVOIRS**

L'étanchéité du (ou des) réservoir(s) associé(s) à la rétention doit pouvoir être contrôlée à tout moment.

Les matériaux utilisés doivent être adaptés aux produits utilisés de manière, en particulier, à éviter toute réaction parasite dangereuse. Les réservoirs non mobiles sont, de manière directe ou indirecte, ancrés au sol de façon à résister au moins à la poussée d'Archimède.

#### **ARTICLE 7.6.5. RÈGLES DE GESTION DES STOCKAGES EN RÉTENTION**

Les réservoirs ou récipients contenant des produits incompatibles ne sont pas associés à une même rétention.

Le stockage des liquides inflammables, ainsi que des autres produits, toxiques, corrosifs ou dangereux pour l'environnement, n'est autorisé sous le niveau du sol que dans des réservoirs installés en fosse maçonnée ou assimilés, et pour les liquides inflammables dans le respect des dispositions du présent arrêté.

L'exploitant veille à ce que les volumes potentiels de rétention restent disponibles en permanence. A cet effet, l'évacuation des eaux pluviales respecte les dispositions du présent arrêté.

#### **ARTICLE 7.6.6. STOCKAGE SUR LES LIEUX D'EMPLOI**

Les matières premières, produits intermédiaires et produits finis considérés comme des substances ou des mélanges dangereux sont limités en quantité stockée et utilisée dans les ateliers au minimum technique permettant leur fonctionnement normal.

#### **ARTICLE 7.6.7. TRANSPORTS - CHARGEMENTS - DÉCHARGEMENTS**

Les aires de chargement et de déchargement de véhicules citernes sont étanches et reliées à des rétentions dimensionnées selon les règles de l'art. Des zones adéquates sont aménagées pour le stationnement en sécurité des véhicules de transport de matières dangereuses, en attente de chargement ou de déchargement.

Le transport des produits à l'intérieur de l'établissement est effectué avec les précautions nécessaires pour éviter le renversement accidentel des emballages (arrimage des fûts...).

En particulier, les transferts de produits dangereux à l'aide de réservoirs mobiles s'effectuent suivant des parcours bien déterminés et font l'objet de consignes particulières.

Le stockage et la manipulation de produits dangereux ou polluants, solides ou liquides (ou liquéfiés) sont effectués sur des aires étanches et aménagées pour la récupération des fuites éventuelles.

Les réservoirs sont équipés de manière à pouvoir vérifier leur niveau de remplissage à tout moment et empêcher ainsi leur débordement en cours de remplissage.

Les dispositions nécessaires doivent être prises pour garantir que les produits utilisés sont conformes aux spécifications techniques que requiert leur mise en œuvre, quand celles-ci conditionnent la sécurité.

#### **ARTICLE 7.6.8. ÉLIMINATION DES SUBSTANCES OU MÉLANGES DANGEREUX**

L'élimination des substances ou mélanges dangereux récupérés en cas d'accident suit prioritairement la filière déchets la plus appropriée. En tout état de cause, leur éventuelle évacuation vers le milieu naturel s'exécute dans des conditions conformes au présent arrêté.



## CHAPITRE 7.7 MOYENS D'INTERVENTION EN CAS D'ACCIDENT ET ORGANISATION DES SECOURS

### ARTICLE 7.7.1. DÉFINITION GÉNÉRALE DES MOYENS

L'installation doit être dotée de moyens de secours contre l'incendie appropriés aux risques et conformes aux normes en vigueur, notamment :

- d'un moyen permettant d'alerter les services d'incendie et de secours ;
- de plans des locaux facilitant l'intervention des services d'incendie et de secours ;
- d'un ou de plusieurs appareils d'incendie (bouches, poteaux...), publics ou privés, dont un implanté à 200 mètres au plus du risque, ou des points d'eau, bassins, citernes, etc., d'une capacité en rapport avec le risque à défendre ;
- des extincteurs répartis à l'intérieur des locaux, sur les aires extérieures et les lieux présentant un risque spécifique, à proximité des dégagements, bien visibles et facilement accessibles et à proximité des dépôts de matières combustibles et des postes de chargement et de déchargement des produits et déchets. Les agents d'extinction doivent être appropriés aux risques à combattre et compatibles avec les produits stockés ;
- d'un système de détection automatique d'incendie ;
- d'un système de désenfumage.

### ARTICLE 7.7.2. ENTRETIEN DES MOYENS D'INTERVENTION

Les équipements sont maintenus en bon état, repérés et facilement accessibles.

L'exploitant doit pouvoir justifier, auprès de l'inspection des installations classées, de l'exécution de ces dispositions. Les matériels de sécurité et de lutte contre l'incendie sont vérifiés périodiquement selon les référentiels en vigueur. L'exploitant doit fixer les conditions de maintenance, de vérifications périodiques et les conditions d'essais périodiques de ces matériels.

Les dates, les modalités de ces contrôles et les observations constatées doivent être inscrites sur un registre tenu à la disposition des services de la protection civile, d'incendie et de secours et de l'inspection des installations classées.

Sans préjudice d'autres réglementations, l'exploitant fait notamment vérifier périodiquement par un organisme extérieur les matériels de sécurité et de lutte contre l'incendie suivants selon la fréquence définie ci-dessous :

| Type de matériel                   | Fréquence minimale de contrôle |
|------------------------------------|--------------------------------|
| Extincteurs                        | Annuelle                       |
| Installation de détection incendie |                                |
| Installation de désenfumage        |                                |

### ARTICLE 7.7.3. CONSIGNES DE SÉCURITÉ

Sans préjudice des dispositions du code du travail, les modalités d'application des dispositions du présent arrêté sont établies, intégrées dans des procédures générales spécifiques et/ou dans les procédures et instructions de travail, tenues à jour et affichées dans les lieux fréquentés par le personnel.

Ces consignes indiquent notamment :

- l'interdiction d'apporter du feu sous une forme quelconque dans les parties de l'installation qui, en raison des caractéristiques qualitatives et quantitatives des matières mises en œuvre, stockées, utilisées ou produites, sont susceptibles d'être à l'origine d'un sinistre pouvant avoir des conséquences directes ou indirectes sur l'environnement, la sécurité publique ou le maintien en sécurité de l'installation,
- les procédures d'arrêt d'urgence et de mise en sécurité de l'installation (électricité, réseaux de fluides),
- les mesures à prendre en cas de fuite sur un récipient ou une canalisation contenant des substances dangereuses et notamment les conditions d'évacuation des déchets et eaux souillées en cas d'épandage accidentel,
- les moyens d'extinction à utiliser en cas d'incendie,
- la procédure d'alerte avec les numéros de téléphone du responsable d'intervention de l'établissement, des services d'incendie et de secours, etc.,
- la procédure permettant, en cas de lutte contre un incendie, d'isoler le site afin de prévenir tout transfert de pollution vers le milieu récepteur.

### ARTICLE 7.7.4. CONSIGNES GÉNÉRALES D'INTERVENTION

Des consignes écrites sont établies pour la mise en œuvre des moyens d'intervention, d'évacuation du personnel et d'appel des secours extérieurs auxquels l'exploitant en aura communiqué un exemplaire. Le personnel est entraîné à l'application de ces consignes.

## **ARTICLE 7.7.5. PROTECTION DES MILIEUX RÉCEPTEURS**

### ***Article 7.7.5.1. Rétentions des eaux susceptibles d'être polluées***

Toutes mesures sont prises pour recueillir l'ensemble des eaux et écoulements susceptibles d'être pollués lors d'un sinistre ou d'un accident de transport, y compris les eaux utilisées lors d'un incendie, afin que celles-ci soient récupérées ou traitées afin de prévenir toute pollution des sols, des égouts, des cours d'eau ou du milieu naturel. Ce confinement peut être réalisé par des dispositifs internes ou externes à l'installation. Les dispositifs internes sont interdits lorsque des matières dangereuses sont stockées.

En cas de dispositif de confinement externe à l'installation, les matières canalisées sont collectées, de manière gravitaire ou grâce à des systèmes de relevage autonomes, puis convergent vers cette capacité spécifique. En cas de recours à des systèmes de relevage autonomes, l'exploitant est en mesure de justifier à tout instant d'un entretien et d'une maintenance rigoureux de ces dispositifs. Des tests réguliers sont par ailleurs menés sur ces équipements.

En cas de confinement interne, les orifices d'écoulement sont en position fermée par défaut. En cas de confinement externe, les orifices d'écoulement issus de ces dispositifs sont munis d'un dispositif automatique d'obturation pour assurer ce confinement lorsque des eaux susceptibles d'être pollués y sont portées. Tout moyen est mis en place pour éviter la propagation de l'incendie par ces écoulements.

Les organes de commande nécessaires à leur mise en service doivent pouvoir être actionnés en toute circonstance.

Le volume nécessaire à ce confinement est d'au minimum de 168 m<sup>3</sup>. L'exploitant dispose d'un justificatif de dimensionnement de cette capacité de rétention. Les eaux d'extinction collectées sont éliminées vers les filières de traitement des déchets appropriées.

---

## TITRE 8 – CONDITIONS PARTICULIÈRES APPLICABLES À CERTAINES INSTALLATIONS DE L'ÉTABLISSEMENT

---

### CHAPITRE 8.1 DISPOSITIONS PARTICULIÈRES

#### ARTICLE 8.1.1. RÉCEPTION DES DÉCHETS

Les déchets dangereux sont réceptionnés uniquement par le personnel habilité par l'exploitant ou son représentant, qui est chargé de les entreposer dans un local dédié au stockage en tenant compte de la compatibilité et de la nature des déchets. Ils ne doivent, en aucun cas, être stockés à même le sol.

Les modalités et la nature des apports doivent faire l'objet d'une surveillance par des moyens proportionnés aux risques et à la taille de l'installation. Dans tous les cas, les locaux de déchets dangereux doivent être rendus inaccessibles au public (à l'exception des déchets d'équipements électriques et électroniques).

Les réceptacles des déchets dangereux (batteries et pots catalytiques) doivent comporter, un système d'identification du caractère de danger présenté par le déchet stocké et sont stockés à l'abri des intempéries.

Les récipients ayant servi à l'apport par le public ne doivent pas être abandonnés en vrac sur les aires de dépôt et de stockage. L'exploitant doit mettre à la disposition du public des conteneurs en vue d'assurer un stockage correct de ces récipients. Tout transvasement, déconditionnement ou traitement de déchets dangereux est interdit, excepté le transvasement des déchets d'équipements électriques. Tout emballage qui fuit est placé dans un autre emballage approprié. Un stock suffisant d'emballages appropriés pour les emballages fuyards est conservé sur le site.

Le dégazage est interdit. Des dispositions sont prises pour empêcher le rejet à l'atmosphère des gaz dangereux et notamment des fluides frigorigènes halogénés, contenus dans les déchets, y compris de façon accidentelle lors de manipulations.

Les déchets ne peuvent pas être réceptionnés en dehors des heures d'ouverture de l'installation.

Les déchets sont réceptionnés sous contrôle du personnel habilité par l'exploitant ou de son représentant.

Lorsque le dépôt d'un déchet est refusé à l'usager, l'exploitant ou son représentant l'informe des filières existantes pour sa gestion.

Les déchets émettant des gaz odorants susceptibles de gêner le voisinage ne sont pas entreposés plus de deux jours.

#### ARTICLE 8.1.2. DÉCHETS SORTANTS

Les déchets doivent être périodiquement évacués vers les installations de traitement adaptées et autorisées à les recevoir. Les déchets ne sont pas entreposés plus de trois mois dans l'installation.

Toute opération d'enlèvement de déchets se fait sous la responsabilité de l'exploitant. Il organise la gestion des déchets sortants dans des conditions propres à garantir la préservation des intérêts visés au titre Ier et titre IV du livre V du code de l'environnement et titre. Il s'assure que les entreprises de transport, leurs véhicules et les installations de destination disposent des autorisations ou agréments nécessaires.

##### a) Préparation au transport. - Étiquetage

Le cas échéant, les déchets évacués sont emballés conformément à la réglementation en vigueur et, le cas échéant, en respectant les dispositions de l'ADR. Les déchets dangereux sont étiquetés et portent en caractère lisible :

- la nature et le code des déchets, conformément à l'annexe II de l'article R.541-8 du code de l'environnement ;
- les symboles de danger conformément à la réglementation en vigueur.

##### b) Registre des déchets sortant

Conformément aux dispositions des articles R 541-42 à R 541-48 du code de l'environnement relatifs au contrôle des circuits de traitement des déchets, l'exploitant tient à jour un registre chronologique de la production et de l'expédition des déchets dangereux établi conformément aux dispositions nationales et contenant au moins, pour chaque flux de déchets sortants, les informations suivantes :

- la date de l'expédition du déchet ;
- la nature du déchet sortant (code du déchet au regard de la nomenclature définie à l'article R. 541-8 du code de l'environnement) ;
- la quantité du déchet sortant ;
- le nom et l'adresse de l'installation vers laquelle le déchet est expédié ;
- le nom et l'adresse du ou des transporteurs qui prennent en charge le déchet, ainsi que leur numéro de récépissé mentionné à l'article R. 541-53 du code de l'environnement ;
- le cas échéant, le numéro du ou des bordereaux de suivi de déchets ;
- le cas échéant, le numéro de notification prévu par le règlement (CE) n° 1013/2006 du Parlement européen et du Conseil du 14 juin 2006 concernant les transferts transfrontaliers de déchets ;

- le code du traitement qui va être opéré dans l'installation vers laquelle le déchet est expédié, selon les annexes I et II de la directive n° 2008/98/CE du Parlement européen et du Conseil du 19 novembre 2008 relative aux déchets et abrogeant certaines directives;
- la qualification du traitement final vis-à-vis de la hiérarchie des modes de traitement définie ) l'article L.541-1 du code de l'environnement.

Conformément aux dispositions de l'article R 541-44 du code de l'environnement, l'exploitant procède à une déclaration annuelle sur la nature, la quantité et la destination des déchets dangereux produits.

L'exploitant utilise pour ses déclarations la codification réglementaire en vigueur.

### **ARTICLE 8.1.3. TRANSPORTS – TRAÇABILITÉ**

L'exploitant s'assurera que toutes les opérations de transport de déchets respectent ces dispositions ainsi que, le cas échéant, celles de l'arrêté du 29 mai 2009 relatif aux transports de marchandises dangereuse par voies terrestres pour le transport des déchets dangereux. Il s'assure notamment de la validité des documents propres au véhicule et au personnel chargé du transport. Il remet au chauffeur les documents de transport correspondant aux déchets sortants.

L'expédition de déchet dangereux respecte la réglementation aux circuits de traitement des déchets, notamment l'article R.541-43 du code de l'environnement.

### **ARTICLE 8.1.4. ENTREPOSAGE DES PRODUITS ET DÉCHETS**

Les déchets non dangereux peuvent être déposés directement sur les aires, bennes, casiers ou conteneurs spécifiques à chaque catégorie de déchets admis. Les aires de réception, de transit, regroupement, de tri et de préparation en vue de la réutilisation des déchets sont distinctes et clairement repérées par des marquages ou des affichages approprié. Les zones d'entreposage sont distinguées en fonction du type de déchet, de l'opération réalisée (tri effectué ou non par exemple) et du débouché si pertinent (préparé en vue de la réutilisation, combustible, amendement, recyclage par exemple).

Les emplacements des zones d'entreposage sont conformes à l'étude de danger.

L'exploitant dispose de moyens nécessaires pour évaluer le volume de ses stocks (bornes, piges, etc.).

La hauteur des produits ou déchets entreposés n'excède pas trois mètres.

Tout dépôt de déchets ou matières combustibles est distant d'au moins 4 mètres de la clôture de l'installation.

Un contrôle de l'état et du degré de remplissage des différents conteneurs est réalisé quotidiennement pendant les heures d'ouvertures du public.

## **CHAPITRE 8.2 DISPOSITIONS PARTICULIÈRES APPLICABLES À LA RUBRIQUE 2713 ET 2714 (D)**

### **ARTICLE 8.2.1. PROCÉDURE D'INFORMATION PRÉALABLE**

Avant d'admettre un déchet dans son installation et en vue de vérifier son admissibilité, l'exploitant demande au producteur du déchet, à la (ou aux) collectivité(s) de collecte ou au détenteur une information préalable qui contient les éléments ci-dessous. Elle consiste à caractériser globalement le déchet en rassemblant toutes les informations destinées à montrer qu'il remplit les critères d'acceptation dans une installation de transit, regroupement, tri ou préparation en vue de la réutilisation. Si nécessaire, l'exploitant sollicite des informations complémentaires.

a) Informations à fournir :

- source (producteur du déchet) et origine géographique du déchet ;
- informations concernant le processus de production du déchet (description et caractéristiques des matières premières et des produits) ;
- données concernant la composition du déchet, dont notamment les constituants principaux (nature physique et chimique) ;
- apparence du déchet (odeur, couleur, apparence physique) ;
- code du déchet conformément à l'annexe II de l'article R.541-8 du code de l'environnement ;
- en cas d'un déchet relevant d'une entrée miroir, éléments justifiant l'absence de caractère dangereux ;
- résultats du contrôle de radioactivité pour les déchets susceptibles d'en émettre, si le contrôle est effectué en amont de son admission sur le site de l'installation de transit, regroupement, tri ou préparation en vue de la réutilisation ;

– au besoin, précautions supplémentaires à prendre au niveau de l'installation de transit, regroupement, tri ou préparation en vue de la réutilisation.

**b) Dispositions particulières :**

Dans le cas de déchets régulièrement produits dans un même processus industriel, l'information préalable apporte des indications sur la variabilité des différents paramètres caractéristiques des déchets. Le producteur de ces déchets informe l'exploitant des modifications significatives apportées au procédé industriel à l'origine du déchet.

Si des déchets issus d'un même processus sont produits dans des installations différentes, une seule information préalable peut être réalisée si elle est accompagnée d'une étude de variabilité entre les différents sites montrant leur homogénéité.

Ces dispositions particulières ne s'appliquent pas aux déchets issus d'installations de regroupement ou de mélange de déchets.

L'information préalable est renouvelée tous les ans et conservée au moins cinq ans par l'exploitant. S'il ne s'agit pas d'un déchet généré dans le cadre d'un même processus, chaque lot de déchets fait l'objet d'une d'information préalable.

### **ARTICLE 8.2.2. PROCÉDURE D'ADMISSION**

L'installation comporte une aire d'attente à l'intérieur de l'installation pour la réception des déchets. Les déchets ne sont pas admis en dehors des heures d'ouverture de l'installation.

**a) Lors de l'arrivée des déchets sur le site, l'exploitant :**

- vérifie l'existence d'une information préalable en conformité avec le point 3.3 ci-dessus, en cours de validité ;
- réalise un contrôle de la radioactivité des déchets susceptibles d'en émettre, s'il dispose d'un dispositif de détection sur site et si le contrôle n'a pas été effectué en amont de l'admission ;
- recueille les informations nécessaires au renseignement du registre prévu par l'article R.541-43 du code de l'environnement et mentionné dans l'arrêté du 29 février 2012 ;
- réalise un contrôle visuel lors de l'admission sur site ou lors du déchargement ;
- délivre un accusé de réception écrit pour chaque livraison admise sur le site.

**b) Dans le cas de flux importants et uniformes de déchets en provenance d'un même producteur, la nature et la fréquence des vérifications réalisées sur chaque chargement sont déterminées en fonction des procédures de surveillance appliquées par ailleurs sur l'ensemble de la filière de valorisation ou d'élimination.**

**c) En cas de doute sur la nature et le caractère dangereux ou non d'un déchet entrant, l'exploitant réalise ou fait réaliser des analyses pour identifier le déchet. Il peut également le refuser.**

**d) En cas de non-présentation d'un des documents requis ou de non-conformité du déchet reçu avec le déchet annoncé, l'exploitant :**

- refuse le chargement, en partie ou en totalité, ou
- si un document manque, peut entreposer le chargement en attente de la régularisation par le producteur, la ou les collectivités en charge de la collecte ou le détenteur.

L'exploitant de l'installation de transit, regroupement ou tri adresse dans les meilleurs délais, et au plus tard quarante-huit heures après le refus ou la mise en attente du déchet, une copie de la notification motivée du refus du chargement ou des documents manquant, au producteur, à la (ou aux) collectivité(s) en charge de la collecte ou au détenteur du déchet.

Les déchets en attente de régularisation d'un ou plusieurs documents sont entreposés au maximum 2 semaines. Au-delà, le déchet est refusé.

Une zone est prévue pour l'entreposage, avant leur reprise par leur expéditeur, la régularisation des documents nécessaires à leur acceptation ou leur envoi vers une installation autorisée à les recevoir, des déchets qui ne respectent pas les critères mentionnés dans le présent article.

### **ARTICLE 8.2.3. OPÉRATIONS DE TRI DES DÉCHETS**

Les déchets sont triés en fonction de leur nature et de leur exutoire (mode de valorisation, d'élimination).

## TITRE 9 – SURVEILLANCE DES ÉMISSIONS ET DE LEURS EFFETS

### CHAPITRE 9.1 PROGRAMME D'AUTO SURVEILLANCE

#### ARTICLE 9.1.1. PRINCIPE ET OBJECTIFS DU PROGRAMME D'AUTO SURVEILLANCE

Afin de maîtriser les émissions de ses installations et de suivre leurs effets sur l'environnement, l'exploitant définit et met en œuvre sous sa responsabilité un programme de surveillance de ses émissions et de leurs effets dit programme d'auto surveillance. L'exploitant adapte et actualise la nature et la fréquence de cette surveillance pour tenir compte des évolutions de ses installations, de leurs performances par rapport aux obligations réglementaires, et de leurs effets sur l'environnement. L'exploitant décrit dans un document tenu à la disposition de l'inspection des installations classées les modalités de mesures et de mise en œuvre de son programme de surveillance, y compris les modalités de transmission à l'inspection des installations classées.

Les articles suivants définissent le contenu minimum de ce programme en terme de nature de mesure, de paramètres et de fréquence pour les différentes émissions et pour la surveillance des effets sur l'environnement, ainsi que de fréquence de transmission des données d'auto surveillance.

#### ARTICLE 9.1.2. MESURES COMPARATIVES

Outre les mesures auxquelles il procède sous sa responsabilité, afin de s'assurer du bon fonctionnement des dispositifs de mesure et des matériels d'analyse ainsi que de la représentativité des valeurs mesurées (absence de dérive), l'exploitant fait procéder à des mesures comparatives, selon des procédures normalisées lorsqu'elles existent, par un organisme extérieur différent de l'entité qui réalise habituellement les opérations de mesure du programme d'auto surveillance. Celui-ci doit être accrédité ou agréé par le ministère en charge de l'inspection des installations classées pour les paramètres considérés. Ces mesures sont réalisées sans préjudice des mesures de contrôle réalisées par l'inspection des installations classées en application des dispositions des articles L.171-1 à L.171-6, et L.514-8 du code de l'environnement. Conformément à ces articles, l'inspection des installations classées peut, à tout moment, réaliser des prélèvements d'effluents liquides ou gazeux, de déchets ou de sol et réaliser des mesures de niveaux sonores. Les frais de prélèvement et d'analyse sont à la charge de l'exploitant. Les contrôles inopinés exécutés à la demande de l'inspection des installations classées peuvent, avec l'accord de cette dernière, se substituer aux mesures comparatives.

### CHAPITRE 9.2 MODALITÉS D'EXERCICE ET CONTENU DE L'AUTO SURVEILLANCE

#### ARTICLE 9.2.1. AUTO SURVEILLANCE DES ÉMISSIONS ATMOSPHÉRIQUES

Sans objet

#### ARTICLE 9.2.2. RELEVÉ DES PRÉLÈVEMENTS D'EAU PLUVIALES

Les dispositions minimales (fréquences, modalités) suivantes sont mises en œuvre :

| Eaux pluviales issues du rejet vers le milieu récepteur |                          |
|---|--------------------------|
| Paramètres  | Périodicité de la mesure |
| Température   | Annuelle                 |
| pH  |                          |
| Matières en suspension                                  |                          |
| DCO   |                          |
| DBO5  |                          |
| Indice phénols  |                          |
| Chrome hexavalent                                       |                          |
| Cyanures totaux   |                          |
| AOX   |                          |
| Arsenic   |                          |
| Hydrocarbures totaux                                    |                          |
| Métaux totaux   |                          |

Les résultats d'analyses sont tenus à la disposition de l'inspecteur des installations classées.

### **ARTICLE 9.2.3. AUTO SURVEILLANCE DES EAUX RÉSIDUAIRES**

Sans objet

### **ARTICLE 9.2.4. SURVEILLANCE DES EFFETS SUR LES MILIEUX AQUATIQUES**

Sans objet

### **ARTICLE 9.2.5. AUTO SURVEILLANCE DES DÉCHETS**

#### ***Article 9.2.5.1. Analyse et transmission des résultats d'auto surveillance des déchets***

Conformément aux dispositions des articles R 541-42 à R 541-48 du code de l'environnement relatifs au contrôle des circuits de traitement des déchets, l'exploitant tient à jour un registre chronologique de la production et de l'expédition des déchets dangereux établi conformément aux dispositions nationales et contenant au moins, pour chaque flux de déchets sortants, les informations suivantes :

- la date de l'expédition du déchet ;
- la nature du déchet sortant (code du déchet au regard de la nomenclature définie à l'article R. 541-8 du code de l'environnement) ;
- la quantité du déchet sortant ;
- le nom et l'adresse de l'installation vers laquelle le déchet est expédié ;
- le nom et l'adresse du ou des transporteurs qui prennent en charge le déchet, ainsi que leur numéro de récépissé mentionné à l'article R. 541-53 du code de l'environnement ;
- le cas échéant, le numéro du ou des bordereaux de suivi de déchets ;
- le cas échéant, le numéro de notification prévu par le règlement (CE) n° 1013/2006 du Parlement européen et du Conseil du 14 juin 2006 concernant les transferts transfrontaliers de déchets ;
- le code du traitement qui va être opéré dans l'installation vers laquelle le déchet est expédié, selon les annexes I et II de la directive n° 2008/98/CE du Parlement européen et du Conseil du 19 novembre 2008 relative aux déchets et abrogeant certaines directives;
- la qualification du traitement final vis-à-vis de la hiérarchie des modes de traitement définie à l'article L.541-1 du code de l'environnement.

Conformément aux dispositions de l'article R 541-44 du code de l'environnement, l'exploitant procède à une déclaration annuelle sur la nature, la quantité et la destination des déchets dangereux et non dangereux produits.

L'exploitant utilise pour ses déclarations la codification réglementaire en vigueur.

### **ARTICLE 9.2.6. AUTO SURVEILLANCE DE L'ÉPANDAGE**

Sans objet

### **ARTICLE 9.2.7. AUTO SURVEILLANCE DES NIVEAUX SONORES**

#### ***Article 9.2.7.1. Mesures périodiques***

Une mesure de la situation acoustique est effectuée tous les trois ans, par un organisme ou une personne qualifiée dont le choix sera communiqué préalablement à l'inspection des installations classées. Ce contrôle est effectué par référence au plan annexé au présent arrêté, indépendamment des contrôles ultérieurs que l'inspection des installations classées pourra demander.

Le résultat des mesures est tenu à la disposition de l'inspecteur des installations classées.

## **CHAPITRE 9.3 SUIVI, INTERPRÉTATION ET DIFFUSION DES RÉSULTATS**

### **ARTICLE 9.3.1. ACTIONS CORRECTIVES**

L'exploitant suit les résultats des mesures qu'il réalise en application du CHAPITRE 9.2, notamment celles de son programme d'auto surveillance, les analyse et les interprète. Il prend le cas échéant les actions correctives appropriées lorsque des résultats font présager des risques ou inconvénients pour l'environnement ou d'écart par rapport au respect des valeurs réglementaires relatives aux émissions de ses installations ou de leurs effets sur l'environnement.

### **ARTICLE 9.3.2. ANALYSE ET TRANSMISSION DES RÉSULTATS DE L'AUTO SURVEILLANCE**

Sans objet

### **ARTICLE 9.3.3. TRANSMISSION DES RÉSULTATS DE L'AUTO SURVEILLANCE DES DÉCHETS**

Les justificatifs évoqués à l'Article 9.2.5. du présent arrêté doivent être conservés cinq ans.

## CHAPITRE 9.4 BILANS PÉRIODIQUES

### ARTICLE 9.4.1. BILAN ENVIRONNEMENT ANNUEL (ENSEMBLE DES CONSOMMATIONS D'EAU ET DES REJETS CHRONIQUES ET ACCIDENTELS)

#### *Article 9.4.1.1. Bilan environnement annuel*

L'exploitant adresse au Préfet, par télé-déclaration, au plus tard le 31 mars ou par écrit le 15 mars de chaque année, un bilan annuel portant sur l'année précédente :

- de la quantité de déchets admise et traitée sur le site ainsi que la provenance géographique des déchets.

#### ARTICLE - EXÉCUTION

Mme la Secrétaire Générale de la Préfecture d'Indre-et-Loire, M. le Maire d'AMBOISE, M. l'Inspecteur de l'Environnement en charge des Installations Classées sont chargés, chacun en ce qui les concerne, d'assurer l'exécution du présent arrêté, qui sera notifié au pétitionnaire par lettre recommandée avec avis de réception.

Fait à Tours, le 23 MAI 2019

Pour la Préfète et par délégation,  
La Secrétaire Générale,

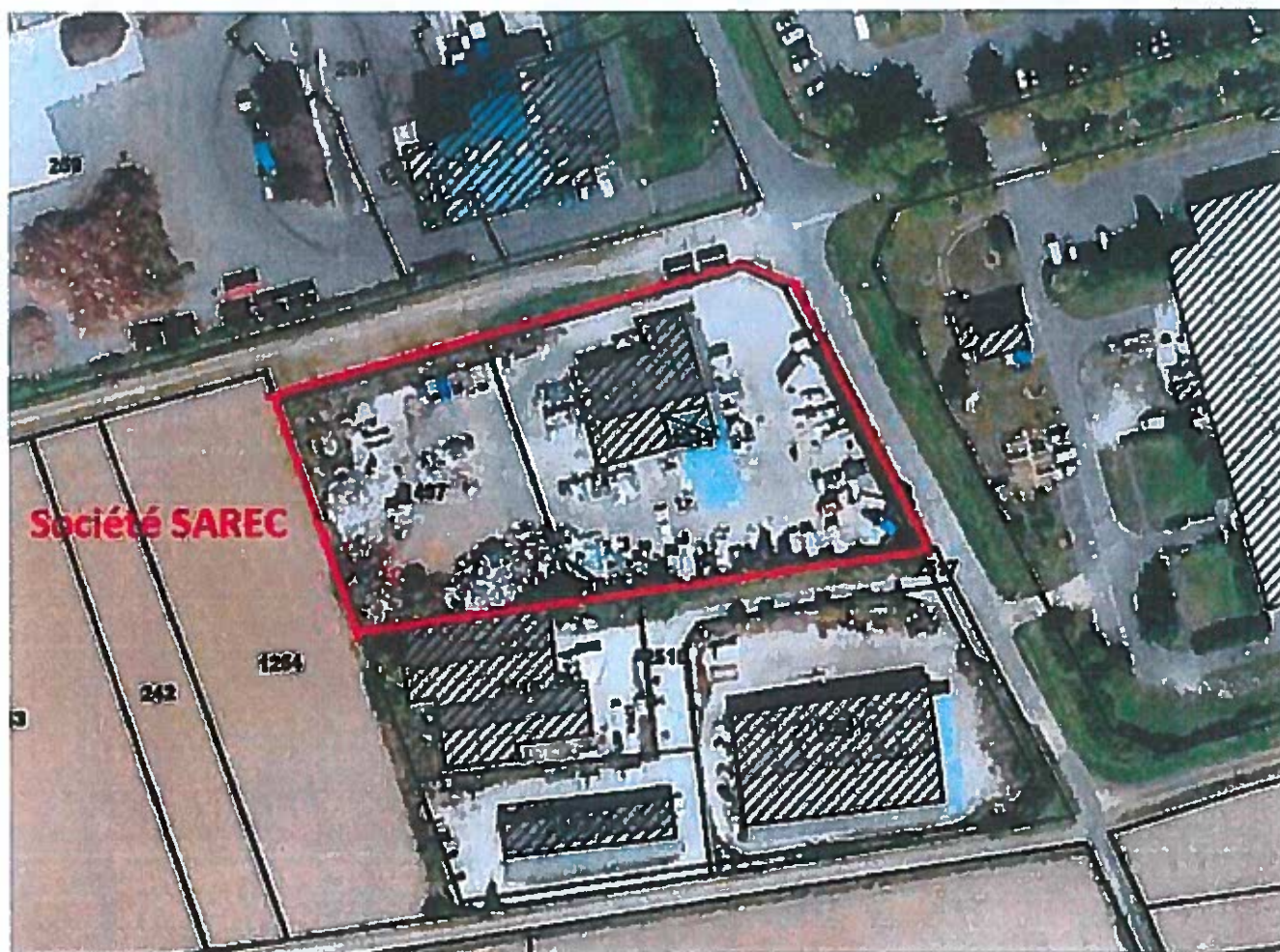


AGNÈS REBUFFEL-PINAULT



Annexe1

Parcelles cadastrales



Annexe 2

Répartition des points de mesures de bruit

