

PRÉFÈTE DE LA SARTHE

Préfecture
Direction des Relations avec les Collectivités Locales
Bureau de l'Utilité Publique

Direction Régionale de
l'Environnement, de l'Aménagement et du Logement
des Pays-de-la-Loire
Unité Territoriale du Mans

ARRETE n°DIRCOL 2015-0252 du 15 décembre 2015

Objet : Installations Classées pour la Protection de l'Environnement

Arrêté préfectoral complémentaire délivré à la SASU LDC SABLE unité LDC Grand Froid pour l'exploitation des installations situées 15, allée de l'Aubrée à SABLE-SUR-SARTHE

**La préfète de la Sarthe
Chevalier de la Légion d'Honneur
Officier de l'Ordre National du Mérite**

Vu le code de l'environnement et notamment son livre V ;
Vu l'annexe à l'article R511-9 du code de l'environnement ;
Vu l'arrêté ministériel du 16 juillet 1997 modifié relatif aux installations de réfrigération employant l'ammoniac comme fluide frigorigène soumises à autorisation au titre de la rubrique n° 4735 ;
Vu l'arrêté ministériel du 29 mai 2000 relatif aux prescriptions générales applicables aux installations relevant du régime de la déclaration au titre de la rubrique n° 2925 ;
Vu l'arrêté ministériel du 17 juin 2005 modifié relatif aux prescriptions générales applicables aux installations classées relevant du régime de la déclaration au titre de la rubrique n°2220 ;
Vu l'arrêté ministériel du 23 mars 2012 relatif aux prescriptions générales applicables aux installations relevant du régime de l'enregistrement au titre de la rubrique n° 2221 ;
Vu l'arrêté ministériel du 14 décembre 2013 relatif aux prescriptions générales applicables aux installations relevant du régime de la déclaration au titre de la rubrique n° 2921 ;
Vu l'arrêté ministériel du 27 mars 2014 relatif aux prescriptions générales applicables aux installations relevant du régime de la déclaration au titre de la rubrique n° 1511 ;
Vu l'arrêté préfectoral d'autorisation n°04-3256 du 12 juillet 2004 délivré à la Société des Entrepôts Frigorifiques de Normandie Loire (EFNL) pour l'exploitation des installations situées sur le territoire de la commune de Sablé-sur-Sarthe ;
Vu l'attestation de bénéfice d'antériorité en date du 16 juin 2005 délivrée à la EFNL pour la rubrique n°2921-2 ;
Vu le récépissé de déclaration de changement d'exploitant en date du 14 mai 2008 délivré à la SAS STEF Pays-de-Loire ;
Vu l'attestation de bénéfice d'antériorité en date du 28 janvier 2011 délivrée à la SAS STEF Pays-de-Loire pour la rubrique n°1511-3 ;
Vu le récépissé de déclaration de changement d'exploitant du 13 avril 2012 délivré à la SAS STEF Logistique Pays-de-Loire ;
Vu la lettre de donner acte du préfet en date du 21 janvier 2014 à la SAS STEF Logistique Pays-de-Loire, de la mise à jour du classement des activités ;
Vu la fiche navette reçue le 15 mars 2014 transmise par la SAS STEF Logistique Pays-de-Loire et l'attestation de bénéfice du droit d'antériorité relatives à la rubrique 2921 ;
Vu le récépissé de déclaration de changement d'exploitant en date du 19 août 2014 délivré à la SASU LDC SABLE ;

Vu la demande présentée le 18 mars 2015 formulée par la SASU LDC SABLE et complétée par courriers des 24 avril 2015 et 18 juin 2015 relative l'extension du stockage frigorifique, au remplacement des fluides frigorigènes et à la mise à jour des rubriques de classement ICPE suite à la modification de la nomenclature ;

Vu le rapport de l'inspection des installations classées en date du 14 octobre 2015 ;

Vu l'avis du conseil départemental de l'environnement et des risques sanitaires et technologiques réuni le 3 novembre 2015 ;

Considérant que l'arrêté préfectoral d'autorisation du 12 juillet 2004 n'est plus représentatif de la situation actuelle du site ;

Considérant la nécessité d'actualiser les prescriptions de l'arrêté préfectoral en date du 12 juillet 2004 modifié et de refondre l'ensemble des prescriptions en un seul arrêté préfectoral ;

Considérant qu'il convient de prendre en compte l'évolution de la nomenclature des installations classées depuis la date de prise de l'arrêté préfectoral d'autorisation susnommé ;

Considérant que les modifications apportées par le demandeur ne sont pas substantielles et ne sont pas de nature à entraîner des dangers ou inconvénients supplémentaires significatifs par rapport aux éléments du dossier initial ;

Considérant que les dispositions prescrites sont appropriées au dimensionnement des installations prévues et aux enjeux ;

Considérant les conditions de fonctionnement de l'établissement ;

Considérant qu'en application des dispositions de l'article L512-1 du code de l'environnement, l'autorisation ne peut être accordée que si les dangers ou inconvénients de l'installation peuvent être prévenus par des mesures que spécifie l'arrêté préfectoral ;

Considérant que les conditions d'aménagement et d'exploitation, telles qu'elles sont définies par le présent arrêté permettent de prévenir les dangers et inconvénients de l'installation pour les intérêts mentionnés à l'article L511-1 du code de l'environnement, notamment pour la commodité du voisinage, pour la santé, la sécurité, la salubrité publiques et pour la protection de la nature et de l'environnement ;

Considérant que les conditions légales de délivrance de l'autorisation sont réunies ;

Considérant que le projet d'arrêté a été soumis à l'exploitant et que celui-ci a déclaré n'avoir aucune observation à formuler par courriel du 26 novembre 2015 ;

Sur proposition de Monsieur le secrétaire général de la préfecture de la Sarthe

ARRETE

Article 1^{er} - La SASU LDC SABLE, dont le siège social est situé Zone Industrielle Saint Laurent CS 50925 à SABLE-SUR-SARTHE, est autorisée à exploiter au 15, allée de l'Aubrée à SABLE-SUR-SARTHE, les installations de son unité LDC Grand Froid, dont la liste figure dans les prescriptions annexées au présent arrêté.

La présente autorisation est accordée sous réserve du respect des prescriptions d'exploitation ci-annexées.

En outre, l'exploitant doit se conformer aux dispositions du code du travail et notamment ses articles R4451-1 à R4451-144, et aux textes pris pour son application dans l'intérêt de l'hygiène et de la sécurité des travailleurs. Sur sa demande, tous renseignements utiles lui seront fournis par l'inspection du travail pour l'application de ces règlements.

Article 2 - Une copie du présent arrêté doit être tenue au siège de l'exploitation, à la disposition des autorités chargées d'en contrôler l'exécution. Par ailleurs, ce même arrêté doit être affiché en permanence de façon visible à l'intérieur du site.

Article 3 - Un extrait du présent arrêté énumérant notamment les motifs et considérants principaux qui ont fondé la décision, faisant connaître qu'une copie dudit arrêté est déposée aux archives de la mairie de Sablé-sur-Sarthe et mise à la disposition de tout intéressé, est affiché à la mairie, visible de l'extérieur, pendant une durée minimum d'un mois.

L'accomplissement de cette formalité est traduit par procès-verbal dressé par les soins du maire et transmis à la préfecture - bureau de l'utilité publique.

Un avis est inséré par les soins du préfet et aux frais de la société, dans deux journaux locaux ou régionaux diffusés dans tout le département.

Article 4 - En cas de contraventions dûment constatées aux dispositions qui précèdent, le titulaire du présent arrêté pourra faire l'objet, indépendamment des sanctions pénales encourues, des sanctions administratives prévues par la législation sur les installations classées.

Article 5 - La présente décision peut faire l'objet d'un recours gracieux auprès du préfet ou d'un recours hiérarchique auprès du Ministre chargé des installations classées pour la protection de l'environnement.

Conformément à l'article L514-6 du code de l'environnement, la présente décision est soumise à un contentieux de pleine juridiction. Elle peut être déférée à la juridiction administrative compétente, le tribunal administratif de NANTES, dans les délais prévus à l'article R514-3-1 du même code :

- par le demandeur ou exploitant, dans un délai de deux mois à compter du jour où la présente décision lui a été notifiée ;

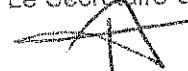
- par les tiers, personnes physiques ou morales, les communes intéressées ou leurs groupements, en raison des inconvénients ou des dangers que le fonctionnement de l'installation présente pour les intérêts mentionnés aux articles L211-1 et L511-1 du même code, dans un délai d'un an à compter de la publication ou de l'affichage de cette décision. Toutefois, si la mise en service de l'installation n'est pas intervenue six mois après la publication ou l'affichage du présent acte, le délai de recours continue à courir jusqu'à l'expiration d'une période de six mois après cette mise en service.

Les tiers qui n'ont acquis ou pris à bail des immeubles ou n'ont élevé des constructions dans le voisinage d'une installation classée que postérieurement à l'affichage ou à la publication de l'arrêté autorisant l'ouverture de cette installation ou atténuant les prescriptions primitives ne sont pas recevables à déférer ledit arrêté à la juridiction administrative.

Article 6 - Le secrétaire général de la préfecture de la Sarthe, le sous-préfet de La Flèche, le maire de Sablé-sur-Sarthe, la directrice régionale de l'environnement, de l'aménagement et du logement des Pays-de-la-Loire, l'inspecteur de l'environnement (spécialité installations classées), le directeur départemental des territoires, la directrice générale de l'agence régionale de la santé, le directeur régional des entreprises, de la concurrence, de la consommation, du travail et de l'emploi, le directeur départemental des services d'incendie et de secours, le chef du service interministériel de défense et de protection civile et le commandant du groupement de la gendarmerie de la Sarthe, sont chargés chacun en ce qui le concerne, de l'exécution du présent arrêté.

La Préfète

Pour le Préfet,
Le Secrétaire Général,



Thierry BARON

LISTE DES CHAPITRES

TITRE 1 - PORTÉE DE L'AUTORISATION ET CONDITIONS GÉNÉRALES.....	6
CHAPITRE 1.1 BÉNÉFICIAIRE ET PORTÉE DE L'AUTORISATION.....	6
CHAPITRE 1.2 NATURE DES INSTALLATIONS.....	6
CHAPITRE 1.3 CONFORMITÉ AU DOSSIER DE DEMANDE D'AUTORISATION.....	8
CHAPITRE 1.4 DURÉE DE L'AUTORISATION.....	8
CHAPITRE 1.5 PÉRIMÈTRE D'ÉLOIGNEMENT.....	8
CHAPITRE 1.6 MODIFICATIONS ET CESSATION D'ACTIVITÉ.....	9
CHAPITRE 1.7 RESPECT DES AUTRES LÉGISLATIONS ET RÉGLEMENTATIONS.....	11
TITRE 2 - GESTION DE L'ÉTABLISSEMENT.....	12
CHAPITRE 2.1 EXPLOITATION DES INSTALLATIONS.....	12
CHAPITRE 2.2 RÉSERVES DE PRODUITS OU MATIÈRES CONSOMMABLES.....	12
CHAPITRE 2.3 INTÉGRATION DANS LE PAYSAGE.....	12
CHAPITRE 2.4 DANGER OU NUISANCE NON PRÉVENU.....	13
CHAPITRE 2.5 INCIDENTS OU ACCIDENTS.....	13
CHAPITRE 2.6 RÉCAPITULATIF DES DOCUMENTS TENUS À LA DISPOSITION DE L'INSPECTION.....	13
CHAPITRE 2.7 RÉCAPITULATIF DES DOCUMENTS À TRANSMETTRE À L'INSPECTION.....	13
TITRE 3 - PRÉVENTION DE LA POLLUTION ATMOSPHÉRIQUE.....	14
CHAPITRE 3.1 CONCEPTION DES INSTALLATIONS.....	14
TITRE 4 - PROTECTION DES RESSOURCES EN EAUX ET DES MILIEUX AQUATIQUES.....	15
CHAPITRE 4.1 PRÉLÈVEMENTS ET CONSOMMATIONS D'EAU.....	15
CHAPITRE 4.2 COLLECTE DES EFFLUENTS LIQUIDES.....	15
CHAPITRE 4.3 TYPES D'EFFLUENTS, LEURS OUVRAGES D'ÉPURATION ET LEURS CARACTÉRISTIQUES DE REJET AU MILIEU.....	16
TITRE 5 - DÉCHETS.....	21
CHAPITRE 5.1 PRINCIPES DE GESTION.....	21
TITRE 6 - SUBSTANCES ET PRODUITS CHIMIQUES.....	24
CHAPITRE 6.1 DISPOSITIONS GÉNÉRALES.....	24
CHAPITRE 6.2 SUBSTANCES ET PRODUITS DANGEREUX POUR L'HOMME ET L'ENVIRONNEMENT.....	24
TITRE 7 PRÉVENTION DES NUISANCES SONORES, DES VIBRATIONS ET DES ÉMISSIONS LUMINEUSES..	26
CHAPITRE 7.1 DISPOSITIONS GÉNÉRALES.....	26
CHAPITRE 7.2 NIVEAUX ACOUSTIQUES.....	26
CHAPITRE 7.3 VIBRATIONS.....	27
CHAPITRE 7.4 ÉMISSIONS LUMINEUSES.....	27
TITRE 8 - PRÉVENTION DES RISQUES TECHNOLOGIQUES.....	28
CHAPITRE 8.1 GÉNÉRALITÉS.....	28
CHAPITRE 8.2 DISPOSITIONS CONSTRUCTIVES.....	29
CHAPITRE 8.3 DISPOSITIF DE PRÉVENTION DES ACCIDENTS.....	32
CHAPITRE 8.4 PRÉVENTION DES POLLUTIONS ACCIDENTELLES.....	34
CHAPITRE 8.5 DISPOSITIONS D'EXPLOITATION.....	37
CHAPITRE 8.6 MOYENS D'INTERVENTION EN CAS D'ACCIDENT ET ORGANISATION DES SECOURS.....	39
TITRE 9 - CONDITIONS PARTICULIÈRES APPLICABLES À CERTAINES INSTALLATIONS DE L'ÉTABLISSEMENT.....	42
CHAPITRE 9.1 DISPOSITIONS PARTICULIÈRES APPLICABLES AUX INSTALLATIONS DE RÉFRIGÉRATION À L'AMMONIAC.....	42
CHAPITRE 9.2 PRÉSCRIPTIONS TECHNIQUES PARTICULIÈRES APPLICABLES AUX LOCAUX DE CHARGE D'ACCUMULATEURS.....	49
CHAPITRE 9.3 PRÉSCRIPTIONS TECHNIQUES PARTICULIÈRES APPLICABLES AUX TOURS AÉRORÉFRIGÉRANTES.....	50
CHAPITRE 9.4 ENTREPÔT FRIGORIFIQUE.....	65
TITRE 10 - SURVEILLANCE DES ÉMISSIONS ET DE LEURS EFFETS.....	69
CHAPITRE 10.1 PROGRAMME D'AUTO SURVEILLANCE.....	69

SOCIETE LDC SABLE	TITRE 2 PRÉFET DE LA SARTHE	p 5 / 75
-------------------	-----------------------------	----------

CHAPITRE 10.2 MODALITÉS D'EXERCICE ET CONTENU DE L'AUTO SURVEILLANCE.....	69
CHAPITRE 10.3 SUIVI, INTERPRÉTATION ET DIFFUSION DES RÉSULTATS.....	70
CHAPITRE 10.4 BILANS PÉRIODIQUES.....	70
TITRE 11 - EFFICACITÉ ÉNERGÉTIQUE, LUTTE CONTRE LES GAZ À EFFET DE SERRE ET POLLUTIONS LUMINEUSES.....	72
TITRE 12 - ÉCHÉANCES.....	73
ANNEXES.....	74

Annexe 1 : plan de localisation des installations

Annexe 2 : plan de localisation des points de mesures acoustiques

TITRE 1 - PORTÉE DE L'AUTORISATION ET CONDITIONS GÉNÉRALES

CHAPITRE 1.1 BÉNÉFICIAIRE ET PORTÉE DE L'AUTORISATION**ARTICLE 1.1.1. EXPLOITANT TITULAIRE DE L'AUTORISATION**

La SASU LDC SABLE, dont le siège social est situé Zone Industrielle Saint Laurent à Sablé sur Sarthe, est autorisée, sous réserve du respect des prescriptions annexées au présent arrêté, à exploiter sur le territoire de la commune de Sablé-sur-Sarthe, au 15 allée de l'Aubrée, les installations détaillées dans les articles suivants.

ARTICLE 1.1.2. MODIFICATIONS ET COMPLÉMENTS APPORTÉS AUX PRESCRIPTIONS DES ACTES ANTÉRIEURS

Les prescriptions de l'arrêté préfectoral du 12 juillet 2004 sont supprimées, à l'exception de l'article 1.1, et remplacées par le présent arrêté.

ARTICLE 1.1.3. INSTALLATIONS NON VISÉES PAR LA NOMENCLATURE OU SOUMISES À DÉCLARATION OU SOUMISES A ENREGISTREMENT

Les prescriptions du présent arrêté s'appliquent également aux autres installations ou équipements exploités dans l'établissement, qui, mentionnés ou non dans la nomenclature, sont de nature par leur proximité ou leur connexité avec une installation soumise à autorisation à modifier les dangers ou inconvénients de cette installation.

Les dispositions des arrêtés ministériels existants relatifs aux prescriptions générales applicables aux installations classées soumises à déclaration sont applicables aux installations classées soumises à déclaration incluses dans l'établissement dès lors que ces installations ne sont pas régies par le présent arrêté préfectoral d'autorisation.

Les dispositions des arrêtés ministériels existants relatifs aux prescriptions générales applicables aux installations classées soumises à enregistrement sont applicables aux installations classées soumises à enregistrement incluses dans l'établissement dès lors que ces prescriptions générales ne sont pas contraires à celles fixées dans le présent arrêté.

CHAPITRE 1.2 NATURE DES INSTALLATIONS**ARTICLE 1.2.1. LISTE DES INSTALLATIONS CONCERNÉES PAR UNE RUBRIQUE DE LA NOMENCLATURE DES INSTALLATIONS CLASSÉES**

Rubriques	Libellé de la rubrique (activité)	Volume autorisé	Régime*
4735.1a	Ammoniac La quantité totale susceptible d'être présente dans l'installation étant, pour les récipients de capacités unitaires supérieures à 50 kg, supérieure ou égale à 1,5 t	Quantité totale présente : 9,5 T	A
2221.B.1	Préparation ou conservation de produits alimentaires d'origine animale, par découpage, cuisson, appertisation, surgélation, congélation, lyophilisation, déshydratation, salage, séchage, saurage, enfumage, etc., à l'exclusion des produits issus du lait et des corps gras, mais y compris les aliments pour les animaux de compagnie B. Autres installations que celles visées au A, la quantité de produits entrant étant supérieure à 2 T/j	Capacité maximale de décongélation : 52 T/j	E
1511.3	Entrepôts frigorifiques, à l'exception des dépôts utilisés au stockage de catégories de matières, produits ou substances relevant, par ailleurs, de la présente nomenclature Le volume susceptible d'être stocké étant supérieur à 5000 m ³ mais inférieur à 50 000 m ³	5 chambres frigorifiques : 45 145 m ³	DC
2220.B.1.b	Préparation ou conservation de produits alimentaires d'origine végétale, par cuisson, appertisation, surgélation, congélation, lyophilisation, déshydratation, torréfaction, etc., à l'exclusion du sucre, de la fécule, du malt, des huiles, et des aliments pour le bétail mais y compris les ateliers de maturation de fruits et légumes B. Autres installations que celles visées au A La quantité de produits entrant étant, lorsque l'installation fonctionne pendant une durée maximale de 90 jours consécutifs en un an, supérieure à 2 T/j mais inférieure à 20 T/j	Congélation de produits végétaux liée aux campagnes de cassis : 19 T/j	D
2921.b	Installations de refroidissement évaporatif par dispersion d'eau dans un flux d'air généré par ventilation mécanique ou naturelle La puissance thermique maximale étant inférieure à 3000 kW	2 TAR (circuit primaire fermé) : 2 760 kW	DC
2925	Ateliers de charge d'accumulateurs La puissance maximale de courant continu utilisable pour cette opération étant supérieure à 50 kW	90 kW	D

*A (Autorisation) ou E (Enregistrement) ou DC (Déclaration avec Contrôle périodique) ou D (Déclaration)

Volume autorisé : éléments caractérisant la consistance, le rythme de fonctionnement, le volume des installations ou les capacités maximales autorisées.

ARTICLE 1.2.2. SITUATION DE L'ÉTABLISSEMENT

Les installations autorisées sont situées sur la commune, les parcelles et lieux-dits suivants :

Commune	Parcelles	Adresse
SABLE SUR SARTHE	n°15 et 20 (section BR)	15 allée de l'Aubrée

La surface totale exploitée est de 29 994 m².

ARTICLE 1.2.3. CONSISTANCE DES INSTALLATIONS AUTORISÉES

L'activité consiste dans le stockage sous température contrôlée de matières premières et produits finis d'origine animale et végétale avec possibilité de congélation-décongélation.

L'établissement comprenant l'ensemble des installations classées et connexes, est organisé de la façon suivante :

- 5 chambres froides ;
- 3 tunnels de congélation ;
- 4 tunnels de surgélation dont 2 peuvent également fonctionner en décongélation ;
- une installation frigorifique fonctionnant à l'ammoniac ;
- 2 tours aéroréfrigérantes en circuit fermé ;
- un local de charge.

CHAPITRE 1.3 CONFORMITÉ AU DOSSIER DE DEMANDE D'AUTORISATION

ARTICLE 1.3.1. CONFORMITÉ

Les installations et leurs annexes, objet du présent arrêté, sont disposées, aménagées et exploitées conformément aux plans et données techniques contenus dans les différents dossiers déposés par l'exploitant. En tout état de cause, elles respectent par ailleurs les dispositions du présent arrêté, des arrêtés complémentaires et les réglementations autres en vigueur.

CHAPITRE 1.4 DURÉE DE L'AUTORISATION

ARTICLE 1.4.1. DURÉE DE L'AUTORISATION

L'arrêté d'autorisation cesse de produire effet lorsque, sauf cas de force majeure, l'installation n'a pas été mise en service dans le délai de trois ans ou lorsque l'exploitation a été interrompue pendant plus de deux années consécutives.

L'exploitation ne peut être poursuivie au-delà que si une nouvelle autorisation est accordée. Il convient donc de déposer une nouvelle demande d'autorisation dans les formes réglementaires et en temps utile.

CHAPITRE 1.5 PÉRIMÈTRE D'ÉLOIGNEMENT

ARTICLE 1.5.1. IMPLANTATION ET ISOLEMENT DU SITE

L'exploitation des installations est compatible avec les autres activités et occupations du sol environnantes.

Toute modification apportée au voisinage des installations de nature à entraîner un changement notable des éléments du dossier de demande d'autorisation doit être portée avant sa réalisation à la connaissance du préfet avec tous les éléments d'appréciation en application de l'article R. 512-33 du code de l'environnement.

ARTICLE 1.5.2. ZONES DE DANGER

Les zones de danger engendrées par les installations de l'établissement et définies en référence à l'étude de dangers déposée par l'exploitant sont les suivantes :

Événement redouté		Distance d'effet (en mètres)		
		SELS flux 8 kW/m ²	SEL flux 5 kW/m ²	SEI flux 3 kW/m ²
Incendie de la chambre froide 1	Est	NA	NA	NA
	Sud	NA	NA	NA
	Ouest	NA	NA	NA
	Nord	NA	NA	NA
Incendie de la chambre froide 2	Est	NA	2	8
	Sud	NA	2,5	5,5
	Ouest	NA	2	8
	Nord	NA	2,5	5,5
Incendie de la chambre froide 3	Est	NA	NA	8,5
	Sud	NA	5	6
	Ouest	NA	5	9,5
	Nord	NA	NA	6
Incendie de la chambre froide 4	Est	5	8	17
	Sud	4	5,5	12,5
	Ouest	NA	8	17
	Nord	NA	5,5	12,5
Incendie de la chambre froide 5	Est	NA	NA	NA
	Sud	NA	NA	NA
	Ouest	NA	NA	NA
	Nord	NA	1	3

Aucun effet toxique au sol lié à l'installation ammoniac.

CHAPITRE 1.6 MODIFICATIONS ET CESSATION D'ACTIVITÉ

ARTICLE 1.6.1. PORTER À CONNAISSANCE

Toute modification apportée par le demandeur aux installations, à leur mode d'utilisation ou à leur voisinage, et de nature à entraîner un changement notable des éléments du dossier de demande d'autorisation, est portée avant sa réalisation à la connaissance du préfet avec tous les éléments d'appréciation.

ARTICLE 1.6.2. MISE À JOUR DES ÉTUDES D'IMPACT ET DE DANGERS

Les études d'impact et de dangers sont actualisées à l'occasion de toute modification notable telle que prévue à l'article R. 512-33 du code de l'environnement. Ces compléments sont systématiquement communiqués au préfet qui pourra demander une analyse critique d'éléments du dossier justifiant des vérifications particulières, effectuée par un organisme extérieur expert dont le choix est soumis à son approbation. Tous les frais engagés à cette occasion sont supportés par l'exploitant.

ARTICLE 1.6.3. ÉQUIPEMENTS ABANDONNÉS

Les équipements abandonnés ne doivent pas être maintenus dans les installations. Toutefois, lorsque leur enlèvement est incompatible avec les conditions immédiates d'exploitation, des dispositions matérielles interdiront leur réutilisation afin de garantir leur mise en sécurité et la prévention des accidents.

A cet effet, les 3 tours aéroréfrigérantes arrêtées seront démantelées dès mise en route des 2 nouvelles tours.

ARTICLE 1.6.4. TRANSFERT SUR UN AUTRE EMPLACEMENT

Tout transfert sur un autre emplacement des installations visées sous l'article 1.2 du présent arrêté nécessite une nouvelle demande d'autorisation ou d'enregistrement ou déclaration.

ARTICLE 1.6.5. CHANGEMENT D'EXPLOITANT

Dans le cas où l'établissement change d'exploitant, le successeur fait la déclaration au préfet dans le mois qui suit la prise en charge de l'exploitation.

ARTICLE 1.6.6. CESSATION D'ACTIVITÉ

En cas d'arrêt définitif d'une installation, celle-ci doit être placée dans un état tel qu'il ne s'y manifeste aucun des dangers ou inconvénients mentionnés à l'article L. 511-1 du code de l'environnement.

L'exploitant notifie au préfet la date de cet arrêt trois mois au moins avant celui-ci.

Cette notification doit être accompagnée d'un dossier comprenant les mesures prises ou prévues pour assurer, dès l'arrêt de l'exploitation, la mise en sécurité du site. Ces mesures comprennent notamment :

- le plan à jour du site,
- les interdictions ou limitations d'accès au site,
- l'insertion du site de l'installation dans son environnement,
- la suppression des risques d'incendie et d'explosion,
- l'évacuation ou l'élimination des produits dangereux, des matières polluantes susceptibles d'être véhiculées par l'eau ainsi que des déchets présents sur le site,
- les mesures de dépollution des sols éventuellement nécessaires,
- les mesures de maîtrise des risques liés aux eaux souterraines ou superficielles éventuellement polluées, selon leur usage actuel ou celui défini dans les documents de planification en vigueur,
- en cas de besoin, la surveillance des effets de l'installation sur son environnement,
- les limitations ou interdictions concernant l'aménagement ou l'utilisation du sol ou du sous-sol, accompagnées, le cas échéant, des dispositions proposées par l'exploitant pour mettre en œuvre des servitudes ou des restrictions d'usage.

Ces mesures permettent à l'exploitant de placer son site dans un état tel qu'il ne puisse porter atteinte aux intérêts visés à l'article L. 511-1 du code de l'environnement et qu'il permette un usage futur du site déterminé selon les dispositions des articles R. 512-39-2 et R. 512-39-3 du code de l'environnement.

CHAPITRE 1.7 RESPECT DES AUTRES LÉGISLATIONS ET RÉGLEMENTATIONS

Sans préjudice de la réglementation en vigueur, sont notamment applicables à l'établissement les prescriptions qui le concernent des textes cités ci-dessous (liste non exhaustive) :

Dates	Textes
27/03/2014	Arrêté ministériel relatif aux prescriptions générales applicables aux installations relevant du régime de la déclaration au titre de la rubrique n°1511
14/12/2013	Arrêté ministériel relatif aux prescriptions générales applicables aux installations relevant du régime de la déclaration au titre de la rubrique n° 2921
09/08/2013	Circulaire relative à la démarche de prévention et de gestion des risques sanitaires des installations classées soumises à autorisation
23/03/2012	Arrêté ministériel relatif aux prescriptions générales applicables aux installations relevant du régime de l'enregistrement au titre de la rubrique n° 2221
24/01/2011	Arrêté ministériel modifié fixant les règles parasismiques applicables à certaines installations classées
04/10/2010	Arrêté ministériel modifié relatif à la prévention des risques accidentels au sein des installations classées pour la protection de l'environnement soumises à autorisation
07/07/2009	Arrêté ministériel relatif aux modalités d'analyse dans l'air et dans l'eau dans les ICPE et aux normes de référence
31/01/2008	Arrêté ministériel modifié relatif au registre et à la déclaration annuelle des émissions et des transferts de polluants et des déchets
30/10/2006	Arrêté ministériel fixant le contenu des registres mentionnés à l'article 2 du décret n° 2005-635 du 30 mai 2005 relatif au contrôle des circuits de traitement des déchets et le formulaire du bordereau de suivi des déchets radioactifs mentionné à l'article 4

Dates	Textes
29/09/2005	Arrêté ministériel relatif à l'évaluation et à la prise en compte de la probabilité d'occurrence, de la cinétique, de l'intensité des effets et de la gravité des conséquences des accidents potentiels dans les études de danger des installations classées soumises à autorisation
29/07/2005	Arrêté ministériel modifié fixant le formulaire de bordereau de suivi de déchets dangereux mentionné à l'article 4 du décret n°2005-635 du 30 mai 2005
17/06/2005	Arrêté ministériel relatif aux prescriptions générales applicables aux installations relevant du régime de la déclaration au titre de la rubrique n° 2220
29/05/2000	Arrêté ministériel relatif aux prescriptions générales applicables aux installations relevant du régime de la déclaration au titre de la rubrique n° 2925
02/02/1998	Arrêté ministériel modifié relatif aux prélèvements et à la consommation d'eau ainsi qu'aux émissions de toute nature des installations classées pour la protection de l'environnement soumises à autorisation
16/07/1997	Arrêté ministériel relatif aux installations de réfrigération employant l'ammoniac comme fluide frigorigène soumises à autorisation au titre de la rubrique n° 4735
23/01/1997	Arrêté ministériel modifié relatif à la limitation des bruits émis dans l'environnement par les installations classées pour la protection de l'environnement
31/03/1980	Arrêté ministériel portant réglementation des installations électriques des établissements réglementés au titre de la législation sur les installations classées susceptibles de présenter des risques d'explosion

ARTICLE 1.7.1. RESPECT DES AUTRES LÉGISLATIONS ET RÉGLEMENTATIONS

Les dispositions de cet arrêté préfectoral sont prises sans préjudice :

- des autres législations et réglementations applicables, et notamment le code minier, le code civil, le code de l'urbanisme, le code du travail et le code général des collectivités territoriales, la réglementation sur les équipements sous pression ;
- des schémas, plans et autres documents d'orientation et de planification approuvés.

Les droits des tiers sont et demeurent expressément réservés.

La présente autorisation ne vaut pas permis de construire.

TITRE 2 - GESTION DE L'ÉTABLISSEMENT

CHAPITRE 2.1 EXPLOITATION DES INSTALLATIONS

ARTICLE 2.1.1. OBJECTIFS GÉNÉRAUX

L'exploitant prend toutes les dispositions nécessaires dans la conception, l'aménagement, l'entretien et l'exploitation des installations pour :

- limiter le prélèvement et la consommation d'eau ;
- limiter les émissions de polluants dans l'environnement ;
- respecter les valeurs limites d'émissions pour les substances polluantes définies ci-après ;
- la gestion des effluents et déchets en fonction de leurs caractéristiques, ainsi que la réduction des quantités rejetées ;
- prévenir en toutes circonstances, l'émission, la dissémination ou le déversement, chroniques ou accidentels, directs ou indirects, de matières ou substances qui peuvent présenter des dangers ou inconvénients pour la commodité de voisinage, pour la santé, la sécurité, la salubrité publiques, pour l'agriculture, pour la protection de la nature, de l'environnement et des paysages, pour l'utilisation rationnelle de l'énergie ainsi que pour la conservation des sites et des monuments ainsi que des éléments du patrimoine archéologique.

ARTICLE 2.1.2. CONSIGNES D'EXPLOITATION

L'exploitant établit des consignes d'exploitation pour l'ensemble des installations comportant explicitement les vérifications à effectuer, en conditions d'exploitation normale, en périodes de démarrage, de dysfonctionnement ou d'arrêt momentané de façon à permettre en toutes circonstances le respect des dispositions du présent arrêté.

L'exploitation se fait sous la surveillance, directe ou indirecte, de personnes nommément désignées par l'exploitant et ayant une connaissance de la conduite de l'installation et des dangers et inconvénients des produits stockés ou utilisés dans les installations.

ARTICLE 2.1.3. DEMANDES DE L'INSPECTION DES INSTALLATIONS CLASSÉES

L'inspection des installations classées pourra demander à tout moment la réalisation de prélèvements et d'analyses d'effluents liquides ou gazeux ou de déchets ainsi que l'exécution de mesures de niveaux sonores de l'installation. Les frais occasionnés seront à la charge de l'exploitant. Cette prescription est applicable à l'ensemble de l'établissement.

CHAPITRE 2.2 RÉSERVES DE PRODUITS OU MATIÈRES CONSOMMABLES

ARTICLE 2.2.1. RÉSERVES DE PRODUITS

L'établissement dispose de réserves suffisantes de produits ou matières consommables utilisés de manière courante ou occasionnelle pour assurer la protection de l'environnement tels que manches de filtre, produits de neutralisation, liquides inhibiteurs, produits absorbants...

CHAPITRE 2.3 INTÉGRATION DANS LE PAYSAGE

ARTICLE 2.3.1. PROPRETÉ

L'exploitant prend les dispositions appropriées qui permettent d'intégrer l'installation dans le paysage. L'ensemble des installations est maintenu propre et entretenu en permanence.

ARTICLE 2.3.2. ESTHÉTIQUE

Les abords de l'installation, placés sous le contrôle de l'exploitant sont aménagés et maintenus en bon état de propreté (peinture,...). Les émissaires de rejet et leur périphérie font l'objet d'un soin particulier (plantations, engazonnement,...).

CHAPITRE 2.4 DANGER OU NUISANCE NON PRÉVENU

ARTICLE 2.4.1. DANGER OU NUISANCE NON PRÉVENU

Tout danger ou nuisance non susceptible d'être prévenu par les prescriptions du présent arrêté est immédiatement porté à la connaissance du préfet par l'exploitant.

CHAPITRE 2.5 INCIDENTS OU ACCIDENTS

ARTICLE 2.5.1. DÉCLARATION ET RAPPORT

L'exploitant est tenu à déclarer dans les meilleurs délais à l'inspection des installations classées les accidents ou incidents survenus du fait du fonctionnement de son installation qui sont de nature à porter atteinte aux intérêts mentionnés à l'article L. 511-1 du code de l'environnement.

Un rapport d'accident ou, sur demande de l'inspection des installations classées, un rapport d'incident est transmis par l'exploitant à l'inspection des installations classées. Il précise notamment les circonstances et les causes de l'accident ou de l'incident, les effets sur les personnes et l'environnement, les mesures prises ou envisagées pour éviter un accident ou un incident similaire et pour en pallier les effets à moyen ou long terme, ainsi que le descriptif des contrôles et modifications d'équipements réalisés suite à l'incident ou l'accident.

Ce rapport est transmis sous 15 jours à l'inspection des installations classées.

CHAPITRE 2.6 RÉCAPITULATIF DES DOCUMENTS TENUS À LA DISPOSITION DE L'INSPECTION

ARTICLE 2.6.1. RÉCAPITULATIF DES DOCUMENTS TENUS À LA DISPOSITION DE L'INSPECTION

L'exploitant établit et tient à jour un dossier comportant les documents suivants :

- le dossier de demande d'autorisation initial,
- les plans tenus à jour
- les récépissés de déclaration et les prescriptions générales, en cas d'installations soumises à déclaration non couvertes par un arrêté d'autorisation,
- les arrêtés préfectoraux associés aux enregistrements et les prescriptions générales ministérielles, en cas d'installations soumises à enregistrement non couvertes par un arrêté d'autorisation,
- les arrêtés préfectoraux relatifs aux installations soumises à autorisation, pris en application de la législation relative aux installations classées pour la protection de l'environnement,
- tous les documents, enregistrements, résultats de vérification et registres répertoriés dans le présent arrêté. Ces documents peuvent être informatisés, mais dans ce cas des dispositions doivent être prises pour la sauvegarde des données.

Ce dossier doit être tenu à la disposition de l'inspection des installations classées sur le site durant 5 années au minimum.

CHAPITRE 2.7 RÉCAPITULATIF DES DOCUMENTS À TRANSMETTRE À L'INSPECTION

ARTICLE 2.7.1. RÉCAPITULATIF DES DOCUMENTS À TRANSMETTRE À L'INSPECTION

L'exploitant transmet à l'inspection les documents suivants :

Articles	Documents à transmettre	Périodicités / échéances
Article 1.6.6	Notification de mise à l'arrêt définitif	3 mois avant la date de cessation d'activité
Article 10.4.1.1	Bilan environnement annuel dès lors que le site répond aux critères réglementaires de soumission à la déclaration annuelle	Au plus tard le 1er avril de chaque année
Article 2.5.1	Déclaration d'accident ou d'incident	Dans les plus brefs délais
Article 2.5.1	Rapport d'accident ou d'incident	Dans les 15 jours suivant la date de l'accident
Article 9.3.2.1	Concentration mesurée en Legionella pneumophila supérieure ou égale à 100 000 ufc/l	Dans les plus brefs délais (moins de 24 heures après la réception des résultats)
Articles 9.3.2.1 et 10.4.1.1	Bilan annuel de fonctionnement des tours aéroréfrigérantes	Annuel

TITRE 3 - PRÉVENTION DE LA POLLUTION ATMOSPHÉRIQUE

CHAPITRE 3.1 CONCEPTION DES INSTALLATIONS

ARTICLE 3.1.1. DISPOSITIONS GÉNÉRALES

L'exploitant prend toutes les dispositions nécessaires dans la conception, l'exploitation et l'entretien des installations de manière à limiter les émissions à l'atmosphère, y compris diffuses, notamment par la mise en œuvre de technologies propres, le développement de techniques de valorisation, la collecte sélective et le traitement des effluents en fonction de leurs caractéristiques et la réduction des quantités rejetées en optimisant notamment l'efficacité énergétique.

Les consignes d'exploitation de l'ensemble des installations comportent explicitement les contrôles à effectuer, en marche normale et à la suite d'un arrêt pour travaux de modification ou d'entretien, de façon à permettre en toute circonstance le respect des dispositions du présent arrêté.

Le brûlage à l'air libre est interdit à l'exclusion des essais incendie. Dans ce cas, les produits brûlés sont identifiés en qualité et quantité.

ARTICLE 3.1.2. POLLUTIONS ACCIDENTELLES

Les dispositions appropriées sont prises pour réduire la probabilité des émissions accidentelles et pour que les rejets correspondants ne présentent pas de dangers pour la santé et la sécurité publique. La conception et l'emplacement des dispositifs de sécurité destinés à protéger les appareillages contre une surpression interne doivent être tels que cet objectif soit satisfait, sans pour cela diminuer leur efficacité ou leur fiabilité.

ARTICLE 3.1.3. ODEURS

Les dispositions nécessaires sont prises pour que l'établissement ne soit pas à l'origine de gaz odorants, susceptibles d'incommoder le voisinage, de nuire à la santé ou à la sécurité publique.

ARTICLE 3.1.4. VOIES DE CIRCULATION

Sans préjudice des règlements d'urbanisme, l'exploitant prend les dispositions nécessaires pour prévenir les envols de poussières et de matières diverses :

- les voies de circulation et aires de stationnement des véhicules sont aménagées (formes de pente, revêtement, etc.), et convenablement nettoyées,
- les véhicules sortant de l'installation n'entraînent pas de dépôt de poussière ou de boue sur les voies de circulation. Pour cela des dispositions telles que le lavage des roues des véhicules doivent être prévues en cas de besoin,
- les surfaces où cela est possible sont engazonnées,
- des écrans de végétation sont mis en place le cas échéant.

Des dispositions équivalentes peuvent être prises en lieu et place de celles-ci.

ARTICLE 3.1.5. ÉMISSIONS DIFFUSES ET ENVOLS DE POUSSIÈRES

Les stockages de produits pulvérulents sont confinés et les installations de manipulation, transvasement, transport de produits pulvérulents sont, sauf impossibilité technique démontrée, munies de dispositifs de capotage et d'aspiration permettant de réduire les envols de poussières. Si nécessaire, les dispositifs d'aspiration sont raccordés à une installation de dépoussiérage en vue de respecter les dispositions du présent arrêté. Les équipements et aménagements correspondants satisfont par ailleurs la prévention des risques d'incendie et d'explosion.

TITRE 4 - PROTECTION DES RESSOURCES EN EAUX ET DES MILIEUX AQUATIQUES

CHAPITRE 4.1 PRÉLÈVEMENTS ET CONSOMMATIONS D'EAU

ARTICLE 4.1.1. ORIGINE DES APPROVISIONNEMENTS EN EAU

Les prélèvements d'eau dans le milieu qui ne s'avèrent pas liés à la lutte contre un incendie ou aux exercices de secours, sont autorisés dans les quantités suivantes :

Origine de la ressource	Nom de la masse d'eau ou de la commune du réseau	Prélèvement maximal annuel (m ³)
Réseau public AEP	SABLE SUR SARTHE	9000 m ³

L'exploitant prend toutes dispositions nécessaires pour limiter sa consommation d'eau. Un dispositif de comptage de la consommation d'eau est mis en œuvre. Il est relevé quotidiennement.

ARTICLE 4.1.2. PROTECTION DES RÉSEAUX D'EAU POTABLE ET DES MILIEUX DE PRÉLÈVEMENT

Article 4.1.2.1. Protection des eaux d'alimentation en eau potable

Un ou plusieurs réservoirs de coupure ou bacs de disconnexion ou tout autre équipement présentant des garanties équivalentes sont installés afin d'isoler les réseaux d'eaux industrielles et pour éviter des retours de substances dans les réseaux d'adduction d'eau publique ou dans les milieux de prélèvement.

CHAPITRE 4.2 COLLECTE DES EFFLUENTS LIQUIDES

ARTICLE 4.2.1. DISPOSITIONS GÉNÉRALES

Tous les effluents aqueux sont canalisés. Tout rejet d'effluent liquide non prévu à l'article 4.3.1 ou non conforme aux dispositions du chapitre 4.3 est interdit.

A l'exception des cas accidentels où la sécurité des personnes ou des installations serait compromise, il est interdit d'établir des liaisons directes entre les réseaux de collecte des effluents devant subir un traitement ou être détruits et le milieu récepteur.

ARTICLE 4.2.2. PLAN DES RÉSEAUX

Un schéma de tous les réseaux et un plan des égouts sont établis par l'exploitant, régulièrement mis à jour, notamment après chaque modification notable, et datés. Ils sont tenus à la disposition de l'inspection des installations classées ainsi que des services d'incendie et de secours.

Le plan des réseaux d'alimentation et de collecte fait notamment apparaître :

- l'origine et la distribution de l'eau d'alimentation,
- les dispositifs de protection de l'alimentation (bac de disconnexion, implantation des disconnecteurs ou tout autre dispositif permettant un isolement avec la distribution alimentaire, ...),
- les secteurs collectés et les réseaux associés,
- les ouvrages de toutes sortes (vannes, compteurs...),
- les ouvrages d'épuration interne avec leurs points de contrôle et les points de rejet de toute nature (interne ou au milieu).

ARTICLE 4.2.3. ENTRETIEN ET SURVEILLANCE

Les réseaux de collecte des effluents sont conçus et aménagés de manière à être curables, étanches et résister dans le temps aux actions physiques et chimiques des effluents ou produits susceptibles d'y transiter.

L'exploitant s'assure par des contrôles appropriés et préventifs de leur bon état et de leur étanchéité.

Les différentes canalisations accessibles sont repérées conformément aux règles en vigueur.

Les canalisations de transport de substances et préparations dangereuses à l'intérieur de l'établissement sont aériennes.

ARTICLE 4.2.4. PROTECTION DES RÉSEAUX INTERNES À L'ÉTABLISSEMENT

Les effluents aqueux rejetés par les installations ne sont pas susceptibles de dégrader les réseaux d'égouts ou de dégager des produits toxiques ou inflammables dans ces égouts, éventuellement par mélange avec d'autres effluents.

Article 4.2.4.1. Protection contre des risques spécifiques

Les collecteurs véhiculant des eaux polluées par des liquides inflammables ou susceptibles de l'être, sont équipés d'une protection efficace contre le danger de propagation de flammes.

Par les réseaux d'assainissement de l'établissement ne transite aucun effluent issu d'un réseau collectif externe ou d'un autre site industriel.

Article 4.2.4.2. Isolement avec les milieux

Un système permet l'isolement des réseaux d'assainissement et du réseau pluvial de l'établissement par rapport à l'extérieur. Ces dispositifs sont maintenus en état de marche, signalés et actionnables en toute circonstance localement et/ou à partir d'un poste de commande. Leur entretien préventif et leur mise en fonctionnement sont définis par consigne.

CHAPITRE 4.3 TYPES D'EFFLUENTS, LEURS OUVRAGES D'ÉPURATION ET LEURS CARACTÉRISTIQUES DE REJET AU MILIEU

ARTICLE 4.3.1. IDENTIFICATION DES EFFLUENTS

L'exploitant est en mesure de distinguer les différentes catégories d'effluents.

ARTICLE 4.3.2. COLLECTE DES EFFLUENTS

Les effluents pollués ne contiennent pas de substances de nature à gêner le bon fonctionnement des ouvrages de traitement.

La dilution des effluents est interdite. En aucun cas elle ne doit constituer un moyen de respecter les valeurs seuils de rejets fixées par le présent arrêté. Il est interdit d'abaisser les concentrations en substances polluantes des rejets par simples dilutions autres que celles résultant du rassemblement des effluents normaux de l'établissement ou celles nécessaires à la bonne marche des installations de traitement.

Les rejets directs ou indirects d'effluents dans la nappe d'eaux souterraines ou vers les milieux de surface non visés par le présent arrêté sont interdits.

ARTICLE 4.3.3. GESTION DES OUVRAGES : CONCEPTION, DYSFONCTIONNEMENT

La conception et la performance des installations de traitement (ou de pré-traitement) des effluents aqueux permettent de respecter les valeurs limites imposées au rejet par le présent arrêté. Elles sont entretenues, exploitées et surveillées de manière à réduire au minimum les durées d'indisponibilité ou à faire face aux variations des caractéristiques des effluents bruts (débit, température, composition...) y compris à l'occasion du démarrage ou d'arrêt des installations.

Si une indisponibilité ou un dysfonctionnement des installations de traitement est susceptible de conduire à un dépassement des valeurs limites imposées par le présent arrêté, l'exploitant prend les dispositions nécessaires pour réduire la pollution émise en limitant ou en arrêtant si besoin les fabrications concernées.

Les dispositions nécessaires doivent être prises pour limiter les odeurs provenant du traitement des effluents ou dans les canaux à ciel ouvert (conditions anaérobies notamment).

ARTICLE 4.3.4. ENTRETIEN ET CONDUITE DES INSTALLATIONS DE TRAITEMENT

Les principaux paramètres permettant de s'assurer de la bonne marche des installations de traitement des eaux polluées sont mesurés périodiquement et les résultats portés sur un registre.

La conduite des installations est confiée à un personnel compétent disposant d'une formation initiale et continue.

Les vérifications et entretien effectués, les incidents de fonctionnement des dispositifs de collecte, de traitement, de recyclage ou de rejet des eaux, les dispositions prises pour y remédier et les résultats des mesures et contrôles de la qualité des rejets auxquels il a été procédé, sont portés sur ce registre. Il est tenu à la disposition de l'inspection des installations classées.

Les eaux pluviales susceptibles d'être polluées, notamment par ruissellement sur des aires de stationnement, de chargement et déchargement, sont collectées par un réseau spécifique, sont traitées par 2 séparateurs à hydrocarbures (1 pour la zone nord et 1 pour la zone sud) suffisamment dimensionnés puis rejoignent le bassin d'orage de 1500 m³.

La mise en place du séparateur à hydrocarbures de la zone nord est effective dès la mise en service de l'installation (nouvelles chambre froide et salle des machines ammoniac).

Ces dispositifs de traitement sont conformes aux normes en vigueur. Ils sont nettoyés par une société habilitée lorsque le volume des boues atteint 2/3 de la hauteur utile de l'équipement et dans tous les cas au moins une fois par an. Ce nettoyage consiste en la vidange des hydrocarbures et des boues, et en la vérification du bon fonctionnement de l'obturateur.

Les fiches de suivi du nettoyage des décanteurs-séparateurs d'hydrocarbures, l'attestation de conformité à la norme en vigueur ainsi que les bordereaux de traitement des déchets détruits ou retraités sont tenus à la disposition de l'inspection des installations classées.

ARTICLE 4.3.5. LOCALISATION DES POINTS DE REJET

Les réseaux de collecte des effluents générés par l'établissement aboutissent aux points de rejet qui présentent les caractéristiques suivantes :

Point de rejet codifié par le présent arrêté	N°1
Nature des effluents	- eaux domestiques, - eaux de lavage, dégivrages, - purges des tours aéroréfrigérantes
Débit maximal journalier (m ³ /j)	10 (correspondant à la limite maximum autorisée par l'arrêté d'autorisation de déversement et la convention de rejet)
Exutoire du rejet	Réseau d'assainissement communal
Traitement avant rejet	Aucun
Milieu naturel récepteur ou Station de traitement collective	Station d'épuration communale de Sablé sur Sarthe - SIA de la Bouverie puis rejet dans la Sarthe
Conditions de raccordement	Autorisation de déversement et convention spéciale de rejet

Point de rejet codifié par le présent arrêté	N°2
Nature des effluents	eaux pluviales (voiries + toitures)
Exutoire du rejet	réseau des eaux pluviales de la commune de Sablé sur Sarthe via un bassin d'orage servant également de bassin de confinement d'une capacité de 1500 m ³ (<u><i>mise en place dans un délai de 12 mois suivant la notification de l'arrêté</i></u>)
Traitement avant rejet	- Séparateur à hydrocarbures en zone sud - Séparateur à hydrocarbures en zone nord

Une copie de l'autorisation de rejet et de la convention de déversement avec le gestionnaire de la station d'épuration collective seront transmises à l'inspection des installations classées dès leur signature.

ARTICLE 4.3.6. CONCEPTION, AMÉNAGEMENT ET ÉQUIPEMENT DES OUVRAGES DE REJET

Article 4.3.6.1. Conception

Les dispositions du présent arrêté s'appliquent sans préjudice de l'autorisation délivrée par la collectivité à laquelle appartient le réseau public et l'ouvrage de traitement collectif, en application de l'article L. 1331-10 du code de la santé publique. Cette autorisation est transmise par l'exploitant au Préfet.

Article 4.3.6.2. Aménagement

4.3.6.2.1 Aménagement des points de prélèvements

Sur chaque ouvrage de rejet d'effluents liquides est prévu un point de prélèvement d'échantillons et des points de mesure (débit, température, concentration en polluant, ...).

Ces points sont aménagés de manière à être aisément accessibles et permettre des interventions en toute sécurité. Toutes les dispositions doivent également être prises pour faciliter les interventions d'organismes extérieurs à la demande de l'inspection des installations classées.

4.3.6.2.2 Section de mesure

Ces points sont implantés dans une section dont les caractéristiques (rectitude de la conduite à l'amont, qualité des parois, régime d'écoulement) permettent de réaliser des mesures représentatives de manière à ce que la vitesse n'y soit pas sensiblement ralentie par des seuils ou obstacles situés à l'aval et que l'effluent soit suffisamment homogène.

ARTICLE 4.3.7. CARACTÉRISTIQUES GÉNÉRALES DE L'ENSEMBLE DES REJETS

Les effluents rejetés doivent être exempts :

- de matières flottantes,
- de produits susceptibles de dégager, en égout ou dans le milieu naturel, directement ou indirectement, des gaz ou vapeurs toxiques, inflammables ou odorantes,
- de tout produit susceptible de nuire à la conservation des ouvrages, ainsi que des matières déposables ou précipitables qui, directement ou indirectement, sont susceptibles d'entraver le bon fonctionnement des ouvrages.

Avant rejet, et sans préjudice des objectifs de qualité du milieu récepteur et d'autres réglementations spécifiques, les effluents doivent également respecter les caractéristiques suivantes :

- Température : 30 °C maximum
- pH : compris entre 5,5 et 8,5 (ou 9,5 s'il y a neutralisation alcaline)
- Couleur : modification de la coloration du milieu récepteur mesurée en un point représentatif de la zone de mélange inférieure à 100 mg Pt/l

ARTICLE 4.3.8. GESTION DES EAUX POLLUÉES ET DES EAUX RÉSIDUAIRES INTERNES À L'ÉTABLISSEMENT

Les réseaux de collecte sont conçus pour évacuer séparément chacune des diverses catégories d'eaux polluées issues des activités ou sortant des ouvrages d'épuration interne vers les traitements appropriés avant d'être évacuées vers le milieu récepteur autorisé à les recevoir.

ARTICLE 4.3.9. VALEURS LIMITES D'ÉMISSION DES EAUX RÉSIDUAIRES AVANT REJET DANS LA STATION D'ÉPURATION COLLECTIVE

Pour les effluents aqueux et sauf dispositions contraires, les valeurs limites s'imposent à des prélèvements, mesures ou analyses moyens réalisés sur 24 heures.

Lorsque la valeur limite est exprimée en flux spécifique, ce flux est calculé, sauf dispositions contraires, à partir d'une production journalière.

Dans le cas d'une autosurveillance permanente (au moins une mesure représentative par jour), sauf disposition contraire, 10% de la série des résultats des mesures peuvent dépasser les valeurs limites prescrites, sans toutefois dépasser le double de ces valeurs. Ces 10% sont comptés sur une base mensuelle.

Dans le cas de prélèvements instantanés, aucun résultat de mesure ne dépasse le double de la valeur limite prescrite.

L'exploitant est tenu de respecter, avant rejet des eaux résiduaires dans le milieu récepteur considéré, les valeurs limites en concentration et flux ci-dessous définies.

Référence du rejet vers le milieu récepteur : N ° 1 (Cf. repérage du rejet au paragraphe 4.3.5.)

Débit journalier maximal : 10 m³/j.

Paramètre	Concentration maximale (mg/L)	Flux journalier maximal (kg/j)
DCO	120	1,2
DBO5	18	0,18
MES	50	0,5
Azote (exprimé en NTK)	22	0,22
NO ₂	1	0,01
Phosphore total (exprimé en P)	1	0,01
Fer	5	0,05
Zinc	2	0,02
Hydrocarbures totaux	10	0,1
Fluorures	15	0,15

ARTICLE 4.3.10. EAUX PLUVIALES SUSCEPTIBLES D'ÊTRE POLLUÉES

Les eaux pluviales polluées et collectées dans les installations sont éliminées vers les filières de traitement des déchets appropriées. En l'absence de pollution préalablement caractérisée, elles pourront être évacuées vers le milieu récepteur dans les limites autorisées par le présent arrêté.

Il est interdit d'établir des liaisons directes entre les réseaux de collecte des eaux pluviales et les réseaux de collecte des effluents pollués ou susceptibles d'être pollués.

ARTICLE 4.3.11. VALEURS LIMITES D'ÉMISSION DES EAUX EXCLUSIVEMENT PLUVIALES

Référence du rejet vers le milieu récepteur : N° 2 (Cf. repérage du rejet au paragraphe 4.3.5.)

La superficie des toitures, aires de stockage, voies de circulation, aires de stationnement et autres surfaces imperméabilisables est de 25654 m².

Les eaux pluviales de voiries rejoignent 2 séparateurs à hydrocarbures avant rejet dans le bassin d'orage puis dans le réseau communal et doivent respecter les caractéristiques suivantes :

Paramètre	Concentration maximale instantanée sur la base d'une pluie moyenne
MES	30 mg/l
DCO	125 mg/l
Hydrocarbures totaux	5 mg/l

TITRE 5 - DÉCHETS

CHAPITRE 5.1 PRINCIPES DE GESTION

ARTICLE 5.1.1. LIMITATION DE LA PRODUCTION DE DÉCHETS

L'exploitant prend toutes les dispositions nécessaires dans la conception, l'aménagement, et l'exploitation de ses installations pour :

- en priorité, prévenir et réduire la production et la nocivité des déchets, notamment en agissant sur la conception, la fabrication et la distribution des substances et produits et en favorisant le réemploi, diminuer les incidences globales de l'utilisation des ressources et améliorer l'efficacité de leur utilisation ;
- assurer une bonne gestion des déchets de son entreprise en privilégiant, dans l'ordre :
 - a) la préparation en vue de la réutilisation ;
 - b) le recyclage ;
 - c) toute autre valorisation, notamment la valorisation énergétique ;
 - d) l'élimination.

Cet ordre de priorité peut être modifié si cela se justifie compte tenu des effets sur l'environnement et la santé humaine, et des conditions techniques et économiques. L'exploitant tient alors les justifications nécessaires à disposition de l'inspection des installations classées.

ARTICLE 5.1.2. SÉPARATION DES DÉCHETS

L'exploitant effectue à l'intérieur de son établissement la séparation des déchets (dangereux ou non) de façon à assurer leur orientation dans les filières autorisées adaptées à leur nature et à leur dangerosité. Les déchets dangereux sont définis par l'article R. 541-8 du code de l'environnement

Les huiles usagées sont gérées conformément aux articles R. 543-3 à R. 543-15 du code de l'environnement. Dans l'attente de leur ramassage, elles sont stockées dans des réservoirs étanches et dans des conditions de séparation satisfaisantes, évitant notamment les mélanges avec de l'eau ou tout autre déchet non huileux ou contaminé par des PCB.

Les déchets d'emballages industriels sont gérés dans les conditions des articles R. 543-66 à R. 543-72 du code de l'environnement.

Les piles et accumulateurs usagés sont gérés conformément aux dispositions des articles R. 543-124 à R. 543-136 du code de l'environnement.

Les pneumatiques usagés sont gérés conformément aux dispositions de l'article R. 543-137 à R. 543-152 du code de l'environnement ; ils sont remis à des opérateurs agréés (collecteurs ou exploitants d'installations d'élimination) ou aux professionnels qui utilisent ces déchets pour des travaux publics, de remblaiement, de génie civil ou pour l'ensilage.

Les déchets d'équipements électriques et électroniques sont enlevés et traités selon les dispositions des articles R. 543-195 à R. 543-200 du code de l'environnement. Ils doivent être remis à des organismes agréés pour le traitement de tels déchets.

Les équipements électriques et électroniques mis au rebut ou les sous-ensembles issus de ces équipements, s'ils ne font pas l'objet de réemploi, sont envoyés dans des installations appliquant les dispositions de l'arrêté du 23 novembre 2005 susvisé ou remis aux personnes tenues de les reprendre en application des articles R. 543-188 (producteur D3E ménagers) et R. 543-195 (producteur D3E professionnels) du code de l'environnement susvisé ou aux organismes auxquels ces personnes ont transféré leurs obligations.

ARTICLE 5.1.3. CONCEPTION ET EXPLOITATION DES INSTALLATIONS D'ENTREPOSAGE INTERNES DES DÉCHETS

Les déchets et résidus produits, entreposés dans l'établissement, avant leur orientation dans une filière adaptée, le sont dans des conditions ne présentant pas de risques de pollution (prévention d'un lessivage par des eaux météoriques, d'une pollution des eaux superficielles et souterraines, des envols et des odeurs) pour les populations avoisinantes et l'environnement.

En particulier, les aires d'entreposage de déchets susceptibles de contenir des produits polluants sont étanches et aménagées pour la récupération des éventuels liquides épandus et des eaux météoriques souillées.

Chaque déchet est clairement identifié et repéré.

ARTICLE 5.1.4. DÉCHETS TRAITÉS OU ÉLIMINÉS À L'EXTÉRIEUR DE L'ÉTABLISSEMENT

L'exploitant oriente les déchets produits dans des filières propres à garantir les intérêts visés à l'article L. 511-1 et L. 541-1 du code de l'environnement.

Il s'assure que la personne à qui il remet les déchets est autorisée à les prendre en charge et que les installations destinataires des déchets sont régulièrement autorisées à cet effet.

Il fait en sorte de limiter le transport des déchets en distance et en volume.

ARTICLE 5.1.5. DÉCHETS TRAITÉS OU ÉLIMINÉS À L'INTÉRIEUR DE L'ÉTABLISSEMENT

A l'exception des installations spécifiquement autorisées, tout traitement de déchets dans l'enceinte de l'établissement est interdit.

Le mélange de déchets dangereux de catégories différentes, le mélange de déchets dangereux avec des déchets non dangereux et le mélange de déchets dangereux avec des substances, matières ou produits qui ne sont pas des déchets sont interdits.

ARTICLE 5.1.6. TRANSPORT

L'exploitant tient un registre chronologique où sont consignés tous les déchets sortants. Le contenu minimal des informations du registre est fixé en référence à l'arrêté du 29 février 2012 fixant le contenu des registres mentionnés aux articles R. 541-43 et R. 541-46 du code de l'environnement.

Chaque lot de déchets dangereux expédié vers l'extérieur est accompagné du bordereau de suivi défini à l'article R. 541-45 du code de l'environnement.

Les opérations de transport de déchets (dangereux ou non) respectent les dispositions des articles R. 541-49 à R. 541-61-1 et R. 541-79 du code de l'environnement relatifs à la collecte, au transport, au négoce et au courtage de déchets. La liste mise à jour des transporteurs utilisés par l'exploitant est tenue à la disposition de l'inspection des installations classées.

L'importation ou l'exportation de déchets (dangereux ou non) ne peut être réalisée qu'après accord des autorités compétentes en application du règlement (CE) n° 1013/2006 du Parlement européen et du Conseil du 14 juin 2006 concernant les transferts de déchets.

ARTICLE 5.1.7. DÉCHETS PRODUITS PAR L'ÉTABLISSEMENT

Les principaux déchets générés par le fonctionnement normal des installations sont les suivants :

SOCIETE LDC SABLE	TITRE 5- DÉCHETS	p 23 / 75
-------------------	------------------	-----------

Type de déchets	Code des déchets	Nature des déchets
Déchets non dangereux	20 03 01	DIB / OM : - cartons souillés - emballages plastiques souillés - déchets de bureau - déchets de quai (bois, poussières)
	15 01 01	Cartons
	02 02 02	Déchets Organiques
	12 01 01	Ferraille / inox
	15 01 03	Palettes en bois
	20 02 01	Déchets verts
	02 02 01	Boues
Déchets dangereux	16 06 01*	Batteries
	13 01 13*	Huiles usagées

ARTICLE 5.1.8. SOUS-PRODUITS ANIMAUX

Si l'installation génère des sous-produits animaux rentrant dans le champ du règlement (CE) n° 1069/2009, l'exploitant les identifie comme tels et veille à ce qu'ils soient collectés, stockés, transportés et traités conformément aux règlements (CE) nos 1069/2009 et 149/2011.

Les sous-produits animaux sont stockés, avant leur revalorisation ou leur élimination, dans des conditions ne présentant pas de risques de pollution (prévention d'un lessivage par les eaux météoriques, d'une pollution des eaux superficielles et souterraines, des envois et des odeurs) pour les populations avoisinantes et l'environnement.

Le stockage est effectué selon leur catégorie afin que leur collecte et leur traitement soient réalisés dans les conditions prévues par le règlement (CE) n° 1069/2009, dans des contenants identifiés, et de manière qu'ils ne soient pas source de contaminations croisées.

La quantité de sous-produits animaux fermentescibles entreposés sur le site ne dépasse pas la capacité produite en 24 heures en l'absence de locaux ou de dispositifs assurant leur confinement et réfrigérés.

Les sous-produits animaux doivent être traités ou éliminés dans un atelier agréé au titre du règlement (CE) n° 1069/2009, sauf dans le cas d'une unité d'incinération autorisée au titre de la directive 2000/96/CE.

Leur transport doit s'accompagner d'un document commercial tel que défini dans le règlement (UE) 142/2011 dûment complété et indiquant entre autres la catégorie du sous-produit, la quantité évacuée et l'établissement agréé de destination. L'exploitant consigne les envois et les documents commerciaux ou les certificats sanitaires correspondants. L'exploitant complète le registre visé à l'article 5.1.6 susvisé en ce qui concerne la nature du sous-produit, sa catégorie, le tonnage et la filière d'élimination.

TITRE 6 - SUBSTANCES ET PRODUITS CHIMIQUES

CHAPITRE 6.1 DISPOSITIONS GÉNÉRALES**ARTICLE 6.1.1. IDENTIFICATION DES PRODUITS**

L'inventaire et l'état des stocks des substances et mélanges susceptibles d'être présents dans l'établissement (nature, état physique, quantité, emplacement) sont tenus à jour et à disposition de l'inspection des installations classées (a minima les substances et mélanges dangereux selon le règlement 1272/2008, dit CLP).

L'exploitant veille notamment à disposer sur le site, et à tenir à disposition de l'inspection des installations classées, l'ensemble des documents nécessaires à l'identification des substances et des produits, et en particulier les fiches de données de sécurité à jour pour les substances chimiques et mélanges chimiques concernés présents sur le site.

ARTICLE 6.1.2. ÉTIQUETAGE DES SUBSTANCES ET MÉLANGES DANGEREUX

Les fûts, réservoirs et autre emballages portent en caractères très lisibles le nom des substances et mélanges, et s'il y a lieu, les éléments d'étiquetage conformément au règlement n°1272/2008 dit CLP ou, le cas échéant, par la réglementation sectorielle applicable aux produits considérés.

Les tuyauteries apparentes contenant ou transportant des substances ou mélanges dangereux devront également être munis du pictogramme défini par le règlement susvisé.

CHAPITRE 6.2 SUBSTANCES ET PRODUITS DANGEREUX POUR L'HOMME ET L'ENVIRONNEMENT**ARTICLE 6.2.1. SUBSTANCES INTERDITES OU RESTREINTES**

L'exploitant s'assure que les substances et produits présents sur le site ne sont pas interdits au titre des réglementations européennes, et notamment:

- qu'il n'utilise, ni ne fabrique, de produits biocides contenant des substances actives ayant fait l'objet d'une décision de non-approbation au titre de la directive 98/8 et du règlement 528/2012,
- qu'il respecte les interdictions du règlement n°850/2004 sur les polluants organiques persistants ;
- qu'il respecte les restrictions inscrites à l'annexe XVII du règlement n°1907/2006.

S'il estime que ses usages sont couverts par d'éventuelles dérogations à ces limitations, l'exploitant tient l'analyse correspondante à la disposition de l'inspection.

ARTICLE 6.2.2. SUBSTANCES EXTRÊMEMENT PRÉOCCUPANTES

L'exploitant établit et met à jour régulièrement, et en tout état de cause au moins une fois par an, la liste des substances qu'il fabrique, importe ou utilise et qui figurent à la liste des substances candidates à l'autorisation telle qu'établie par l'Agence européenne des produits chimiques en vertu de l'article 59 du règlement 1907/2006. L'exploitant tient cette liste à la disposition de l'inspection des installations classées.

ARTICLE 6.2.3. SUBSTANCES SOUMISES À AUTORISATION

Si la liste établie en application de l'article précédent contient des substances inscrites à l'annexe XIV du règlement 1907/2006, l'exploitant en informe l'inspection des installations classées sous un délai de 3 mois après la mise à jour de ladite liste.

L'exploitant précise alors, pour ces substances, la manière dont il entend assurer sa conformité avec le règlement 1907/2006, par exemple s'il prévoit de substituer la substance considérée, s'il estime que son utilisation est exemptée de cette procédure ou s'il prévoit d'être couvert par une demande d'autorisation soumise à l'agence européenne des produits chimiques.

S'il bénéficie d'une autorisation délivrée au titre des articles 60 et 61 du règlement n°1907/2006, l'exploitant tient à disposition de l'inspection une copie de cette décision et notamment des mesures de gestion qu'elle prévoit.

Dans tous les cas, l'exploitant tient à la disposition de l'inspection les mesures de gestion qu'il a adoptées pour la protection de la santé humaine et de l'environnement et, le cas échéant, le suivi des rejets dans l'environnement de ces substances.

ARTICLE 6.2.4. PRODUITS BIOCIDES - SUBSTANCES CANDIDATES À SUBSTITUTION

L'exploitant recense les produits biocides utilisés pour les besoins des procédés industriels et dont les substances actives ont été identifiées, en raison de leurs propriétés de danger, comme « candidates à la substitution », au sens du règlement n°528/2012. Ce recensement est mis à jour régulièrement, et en tout état de cause au moins une fois par an.

Pour les substances et produits identifiés, l'exploitant tient à la disposition de l'inspection son analyse sur les possibilités de substitution de ces substances et les mesures de gestion qu'il a adoptées pour la protection de la santé humaine et de l'environnement et le suivi des rejets dans l'environnement de ces substances.

TITRE 7 PRÉVENTION DES NUISANCES SONORES, DES VIBRATIONS ET DES ÉMISSIONS LUMINEUSES

CHAPITRE 7.1 DISPOSITIONS GÉNÉRALES

ARTICLE 7.1.1. AMÉNAGEMENTS

L'installation est construite, équipée et exploitée de façon que son fonctionnement ne puisse être à l'origine de bruits transmis par voie aérienne ou solide, de vibrations mécaniques susceptibles de compromettre la santé ou la sécurité du voisinage ou de constituer une nuisance pour celle-ci.

Les prescriptions de l'arrêté ministériel du 23 janvier 1997 modifié relatif à la limitation des bruits émis dans l'environnement par les installations relevant du livre V – titre I du code de l'environnement, ainsi que les règles techniques annexées à la circulaire du 23 juillet 1986 relative aux vibrations mécaniques émises dans l'environnement par les installations classées sont applicables.

ARTICLE 7.1.2. VÉHICULES ET ENJINS

Les véhicules de transport, les matériels de manutention et les engins de chantier utilisés à l'intérieur de l'établissement, et susceptibles de constituer une gêne pour le voisinage, sont conformes aux dispositions des articles R. 571-1 à R. 571-24 du code de l'environnement.

ARTICLE 7.1.3. APPAREILS DE COMMUNICATION

L'usage de tout appareil de communication par voie acoustique (sirènes, avertisseurs, haut-parleurs ...) gênant pour le voisinage est interdit sauf si leur emploi est exceptionnel et réservé à la prévention ou au signalement d'incidents graves ou d'accidents.

CHAPITRE 7.2 NIVEAUX ACOUSTIQUES

ARTICLE 7.2.1. VALEURS LIMITES D'ÉMERGENCE

Article 7.2.1.1. Définitions

Les zones d'émergence réglementée (ZER) sont définies comme suit :

- L'intérieur des immeubles habités ou occupés par des tiers, existant à la date du présent arrêté d'autorisation et de leurs parties extérieures éventuelles les plus proches (cour, jardin, terrasse...).
- Les zones constructibles définies par des documents d'urbanisme opposables aux tiers et publiés à la date du présent arrêté d'autorisation.
- L'intérieur des immeubles habités ou occupés par des tiers qui auront été implantés après la date du présent arrêté dans les zones constructibles définies ci-dessus et de leurs parties extérieures éventuelles les plus proches (cour, jardin, terrasses..) à l'exclusion de celles des immeubles implantés dans les zones destinées à recevoir des activités artisanales ou industrielles.

L'émergence est définie comme étant la différence entre les niveaux de pression continue équivalent pondérés A du bruit ambiant (mesurés lorsque l'installation est en fonctionnement) et les niveaux sonores correspondant au bruit résiduel (installation à l'arrêt).

Article 7.2.1.2. Valeurs limites d'émergence

Les émissions sonores dues aux activités des installations ne doivent pas engendrer une émergence supérieure aux valeurs admissibles fixées dans le tableau ci-après, dans les zones à émergence réglementée.

Niveau de bruit ambiant existant dans les zones à émergence réglementée (incluant le bruit de l'établissement)	Émergence admissible pour la période allant de 7h à 22h, sauf dimanches et jours fériés	Émergence admissible pour la période allant de 22h à 7h, ainsi que les dimanches et jours fériés
Supérieur à 35 dB(A) et inférieur ou égal à 45 dB(A)	6 dB(A)	4 dB(A)
Supérieur à 45 dB(A)	5 dB(A)	3 dB(A)

ARTICLE 7.2.2. NIVEAUX LIMITES DE BRUIT EN LIMITES D'EXPLOITATION

Les niveaux limites de bruit ne doivent pas dépasser en limite de propriété de l'établissement, du fait de son fonctionnement, les valeurs suivantes pour les différentes périodes de la journée :

PERIODES	PERIODE DE JOUR Allant de 7h à 22h, (sauf dimanches et jours fériés)	PERIODE DE NUIT Allant de 22h à 7h, (ainsi que dimanches et jours fériés)
Niveau sonore limite admissible	70 dB(A)	60 dB(A)

Un plan de localisation des points de mesure en limite de propriété est en annexe 2 du présent arrêté.

CHAPITRE 7.3 VIBRATIONS

ARTICLE 7.3.1. VIBRATIONS

En cas d'émissions de vibrations mécaniques gênantes pour le voisinage ainsi que pour la sécurité des biens ou des personnes, les points de contrôle, les valeurs des niveaux limites admissibles ainsi que la mesure des niveaux vibratoires émis seront déterminés suivant les spécifications des règles techniques annexées à la circulaire ministérielle n° 23 du 23 juillet 1986 relative aux vibrations mécaniques émises dans l'environnement par les installations classées.

CHAPITRE 7.4 ÉMISSIONS LUMINEUSES

ARTICLE 7.4.1. ÉMISSIONS LUMINEUSES

De manière à réduire la consommation énergétique et les nuisances pour le voisinage, l'exploitant prend les dispositions suivantes :

- les éclairages intérieurs des locaux sont éteints une heure au plus tard après la fin de l'occupation de ces locaux ;
- les illuminations des façades des bâtiments ne peuvent être allumées avant le coucher du soleil et sont éteintes au plus tard à 1 heure.

Ces dispositions ne sont pas applicables aux installations d'éclairage destinées à assurer la protection des biens lorsqu'elles sont asservies à des dispositifs de détection de mouvement ou d'intrusion.

L'exploitant du bâtiment doit s'assurer que la sensibilité des dispositifs de détection et la temporisation du fonctionnement de l'installation sont conformes aux objectifs de sobriété poursuivis par la réglementation, ceci afin d'éviter que l'éclairage fonctionne toute la nuit.

TITRE 8 - PRÉVENTION DES RISQUES TECHNOLOGIQUES

CHAPITRE 8.1 GÉNÉRALITÉS

ARTICLE 8.1.1. LOCALISATION DES RISQUES

L'exploitant recense, sous sa responsabilité, les parties de l'installation qui, en raison des caractéristiques qualitatives et quantitatives des matières mises en œuvre, stockées, utilisées ou produites, sont susceptibles d'être à l'origine d'un sinistre (incendie, explosion) pouvant avoir des conséquences directes ou indirectes sur les intérêts mentionnés à l'article L. 511-1 du code de l'environnement.

L'exploitant dispose d'un plan général des ateliers et des stockages indiquant ces risques.

Les zones à risques sont matérialisées par tous moyens appropriés.

ARTICLE 8.1.2. LOCALISATION DES STOCKS DE SUBSTANCES ET MÉLANGES DANGEREUX

L'inventaire et l'état des stocks des substances et mélanges dangereux sont tenus à jour dans un registre, auquel est annexé un plan général des stockages.

Ce registre est tenu à la disposition des services d'incendie et de secours.

ARTICLE 8.1.3. PROPRIÉTÉ DE L'INSTALLATION

Les locaux sont maintenus propres et régulièrement nettoyés notamment de manière à éviter les amas de matières dangereuses ou polluantes et de poussières. Le matériel de nettoyage est adapté aux risques présentés par les produits et poussières.

ARTICLE 8.1.4. CONTRÔLE DES ACCÈS

Les installations sont fermées par un dispositif capable d'interdire l'accès à toute personne non autorisée. Une société de gardiennage assure des rondes de surveillance du site.

L'établissement est efficacement clôturé sur la totalité de sa périphérie.

Aucune personne étrangère à l'établissement ne doit avoir libre accès aux installations.

L'exploitant prend les dispositions nécessaires au contrôle des accès, ainsi qu'à la connaissance permanente des personnes présentes dans l'établissement.

Dans un délai de 6 mois suivant la notification de l'arrêté, le site bénéficie d'un accès dédié rue de l'Aubrée fermé par un portail.

ARTICLE 8.1.5. CIRCULATION DANS L'ÉTABLISSEMENT

L'exploitant fixe les règles de circulation applicables à l'intérieur de l'établissement. Elles sont portées à la connaissance des intéressés par une signalisation adaptée et une information appropriée.

ARTICLE 8.1.6. ÉTUDE DE DANGERS

L'exploitant met en place et entretient l'ensemble des équipements mentionnés dans l'étude de dangers.

L'exploitant met en œuvre l'ensemble des mesures d'organisation et de formation ainsi que les procédures mentionnées dans l'étude de dangers.

CHAPITRE 8.2 DISPOSITIONS CONSTRUCTIVES

ARTICLE 8.2.1. COMPORTEMENT AU FEU

Les locaux dans lesquels sont présents des personnels devant jouer un rôle dans la prévention des accidents en cas de dysfonctionnement de l'installation, sont implantés et protégés vis-à-vis des risques toxiques et d'incendie.

A l'intérieur des ateliers, les allées de circulation sont aménagées et maintenues constamment dégagées pour faciliter la circulation et l'évacuation du personnel ainsi que l'intervention des secours en cas de sinistre.

Les bâtiments disposent de suffisamment d'issues de secours conformément à la réglementation en vigueur.

Article 8.2.1.1. Structure de la chambre froide n°5

Les dispositions constructives visent à ce que la ruine d'un élément de structure n'entraîne pas la ruine en chaîne de la structure du bâtiment, notamment les cellules de stockage avoisinantes, ni de leur dispositif de recoupement et ne favorise pas l'effondrement de la structure vers l'extérieur.

L'ensemble de la structure est R15. Les parois extérieures sont construites en matériaux B s3 d0.

La chambre froide n°5 est séparée de la salle des machines ammoniac et des autres cellules par des parois REI 120 ; ces parois sont prolongées latéralement le long du mur extérieur sur une largeur de 2 mètres ou sont prolongées perpendiculairement au mur extérieur de 1 mètre en saillie de la façade. Si les parois extérieures du bâtiment sont construites en matériaux A2 s1 d0, ces distances sont ramenées respectivement à 1 mètre et 0,5 mètre.

Les éléments séparatifs entre cellules dépassent d'au moins 1 mètre la couverture du bâtiment au droit du franchissement.

La toiture est :

- soit recouverte d'une bande de protection sur une largeur minimale de 5 mètres de part et d'autre des parois séparatives. Cette bande est en matériaux A2 s1 d0 ou comporte en surface une feuille métallique A2 s1 d0 ;
- soit conçue de manière à prévenir la propagation d'un sinistre d'une cellule à l'autre (choix matériau A2 s1 d0).

Le degré de résistance au feu exigé pour les murs ou parois séparatifs est à conserver, notamment au niveau des ouvertures, en intégrant des dispositifs assurant un degré de résistance au feu au moins équivalent (par exemple des dispositifs de fermeture pour les baies, convoyeurs et portes ou des dispositifs de calfeutrement pour les passages de gaines et câbles électriques).

Le compartimentage de la ou des cellules sinistrées est assuré notamment par la fermeture automatique en cas d'incendie des portes coupe-feu et des éventuelles ouvertures non rebouchées effectuées dans les parois séparatives coupe-feu.

Le dispositif de fermeture est aussi manœuvrable à la main, que l'incendie soit d'un côté ou de l'autre de la paroi. Ainsi les portes situées dans un mur REI 120 présentent un classement EI2 120 C.

Les portes satisfont une classe de durabilité C2.

Le sol des aires et locaux de stockage est de classe A1fl.

Les éléments de support de couverture de toiture, hors isolant, sont réalisés en matériaux A2 s1 d0.

Les isolants de support de couverture de toiture sont réalisés en matériaux B s3 d0.

La couverture de toiture surmontant un comble satisfait la classe et l'indice BROOF (t3).

Dans le cas où la couverture de la cellule frigorifique assure la fonction de toiture, soit elle satisfait la classe et l'indice BROOF (t3), soit les éléments séparatifs entre cellules dépassent d'au moins 2 mètres la couverture du bâtiment au droit du franchissement et la toiture est recouverte d'une bande de protection sur une largeur minimale de 10 mètres de part et d'autre des parois séparatives.

Cette bande est en matériaux A2 s1 d0 ou comporte en surface une feuille métallique A2 s1 d0.

Les matériaux utilisés pour l'éclairage naturel satisfont à la classe d0.

Article 8.2.1.2. Salle des machines

La salle des machines fonctionnant à l'ammoniac se situe dans un bâtiment en rez-de-chaussée, sans étage, ni sous-sol.

Le local est construit en parpaings.

ARTICLE 8.2.2. INTERVENTION DES SERVICES DE SECOURS

Article 8.2.2.1. Accessibilité

L'installation dispose en permanence d'un accès au moins pour permettre à tout moment l'intervention des services d'incendie et de secours.

Au sens du présent arrêté, on entend par « accès à l'installation » une ouverture reliant la voie de desserte ou publique et l'intérieur du site suffisamment dimensionnée pour permettre l'entrée des engins de secours et leur mise en œuvre.

Les véhicules dont la présence est liée à l'exploitation de l'installation stationnent sans occasionner de gêne pour l'accessibilité des engins des services de secours depuis les voies de circulation externes à l'installation, même en dehors des heures d'exploitation et d'ouverture de l'installation.

Dans un délai de 6 mois suivant la notification du présent arrêté, un second accès sera créé au nord du site.

Article 8.2.2.2. Accessibilité des engins à proximité de l'installation

Une voie « engins » au moins est maintenue dégagée pour la circulation sur le périmètre de l'installation et est positionnée de façon à ne pouvoir être obstruée par l'effondrement de tout ou partie de cette installation.

Cette voie « engins » respecte les caractéristiques suivantes :

- largeur utile au minimum de 3 mètres ;
- hauteur libre au minimum de 3,5 mètres ;
- pente inférieure à 15% ; rayon de braquage intérieur : 11 m ;
- la voie résiste à la force portante calculée pour un véhicule de 160 kN avec un maximum de 90kN par essieu, ceux-ci étant distants de 3,6 mètres au maximum ;
- chaque point du périmètre de l'installation est à une distance maximale de 60 mètres de cette voie ;
- aucun obstacle n'est disposé entre les accès à l'installation.

En cas d'impossibilité de mise en place d'une voie engin permettant la circulation sur l'intégralité du périmètre de l'installation et si tout ou partie de la voie est en impasse, les 40 derniers mètres de la partie de la voie en impasse sont d'une largeur utile minimale de 7 mètres et une aire de retournement de 20 mètres de diamètre est prévue à son extrémité.

Article 8.2.2.3. Déplacement des engins de secours à l'intérieur du site

Pour permettre le croisement des engins de secours, tout tronçon de voie « engins » de plus de 100 mètres linéaires dispose d'au moins deux aires dites de croisement, judicieusement positionnées, dont les caractéristiques sont :

- largeur utile minimale de 3 mètres en plus de la voie engin,
- longueur minimale de 10 mètres,
- présentant a minima les mêmes qualités de pente, de force portante et de hauteur libre que la voie « engins ».

Article 8.2.2.4. Mise en station des échelles

Les façades sont desservies par une voie « échelle » permettant la circulation et la mise en station des échelles aériennes. Cette voie échelle est directement accessible depuis la voie engin définie précédemment.

Depuis cette voie, une échelle accédant à au moins toute la hauteur du bâtiment peut être disposée. La voie respecte, par ailleurs, les caractéristiques suivantes :

- la largeur utile est au minimum de 4 mètres, la longueur de l'aire de stationnement au minimum de 10 mètres, la pente au maximum de 10%,
- dans les virages de rayon intérieur inférieur à 50 mètres, un rayon intérieur R minimal de 13 mètres est maintenu et une sur-largeur de $S = 15/R$ mètres est ajoutée,
- aucun obstacle aérien ne gêne la manœuvre de ces échelles à la verticale de l'ensemble de la voie,
- la distance par rapport à la façade est de 1 mètre minimum et 8 mètres maximum pour un stationnement parallèle au bâtiment et inférieure à 1 mètre pour un stationnement perpendiculaire au bâtiment,
- la voie résiste à la force portante calculée pour un véhicule de 160 kN avec un maximum de 90kN par essieu (320 kN avec un maximum de 130 kN par essieu pour les installations présentant des risques spécifiques nécessitant l'intervention d'importants moyens de lutte contre l'incendie : entrepôt, dépôts de liquides inflammables...), ceux-ci étant distants de 3,6 mètres au maximum et présente une résistance au poinçonnement minimale de 88 N/cm².

Article 8.2.2.5. Établissement du dispositif hydraulique depuis les engins

A partir de chaque voie « engins » ou « échelle » est prévu un accès à toutes les issues du bâtiment ou au moins à deux côtés opposés de l'installation par un chemin stabilisé de 1,40 mètres de large au minimum.

ARTICLE 8.2.3. DÉSENFUMAGE

Pour les nouveaux locaux :

- Salle des machines

La salle des machines est équipée en partie haute de dispositifs à commande automatique et manuelle permettant l'évacuation des fumées et gaz de combustion dégagés en cas d'incendie. Les commandes d'ouverture manuelle sont placées à l'extérieur du risque et à proximité des accès. Les commandes des dispositifs d'ouverture sont facilement accessibles.

- Combles de la chambre froide n°5

Cantonnement

Les cantons de désenfumage ont une superficie maximale de 1 600 mètres carrés et une longueur maximale de 60 mètres.

Chaque écran de cantonnement est DH 30 en référence à la norme NF EN 12101-1, version juin 2006, et a une hauteur minimale de 1 mètre.

La distance entre le point bas de l'écran et le point le plus près du stockage est supérieure ou égale à 1 mètre. Le niveau haut du stockage est au moins à 0,5 mètre au-dessous du niveau bas des écrans de cantonnement.

Désenfumage

Les cantons de désenfumage sont équipés en partie haute de dispositifs d'évacuation naturelle des fumées et des chaleurs (DENFC).

Un DENFC de superficie utile comprise entre 0,5 et 6 mètres carrés est prévu pour 250 mètres carrés de superficie projetée de toiture.

Les DENFC sont implantés sur la toiture à au moins 7 mètres des murs coupe-feu séparant les cellules de stockage. Les dispositifs d'évacuation des fumées sont composés d'exutoires à commande automatique et manuelle. La surface utile de l'ensemble de ces exutoires est supérieure ou égale à 2 % de la superficie de chaque canton de désenfumage.

L'action d'une commande de mise en sécurité ne peut pas être inversée par une autre commande.

En exploitation normale, le réarmement (fermeture) est possible depuis le sol du bâtiment ou depuis la zone de désenfumage, ou depuis la cellule à désenfumer dans le cas d'un bâtiment divisé en plusieurs cantons ou cellules.

Les commandes d'ouverture manuelle sont placées à proximité des accès de chacune des cellules de stockage et installées conformément à la norme NF S61-932, version décembre 2008. Elles ne sont pas placées à l'intérieur des zones à température négative.

Les DENFC, en référence à la norme NF EN 12101-2, version octobre 2003, présentent les caractéristiques suivantes :

- système d'ouverture de type B (ouverture + fermeture) ;
- fiabilité : classe RE 300 (300 cycles de mise en sécurité) ;
- classification de la surcharge neige à l'ouverture : SL 250 (25 daN/m²) pour des altitudes inférieures ou égales à 400 mètres et SL 500 (50 daN/m²) pour des altitudes comprises entre 400 et 800 mètres. La classe SL 0 est utilisable si la région d'implantation n'est pas susceptible d'être enneigée ou si des dispositions constructives empêchent l'accumulation de la neige. Au-dessus de 800 mètres, les exutoires sont de la classe SL 500 et installés avec des dispositions constructives empêchant l'accumulation de la neige ;
- classe de température ambiante T(-15) ;
- classe d'exposition à la chaleur B 300.

Amenées d'air frais

Des amenées d'air frais d'une superficie égale à la surface des exutoires du plus grand canton, cellule par cellule, sont réalisées soit par des ouvrants ou ouvertures en façade, soit par des bouches raccordées à des conduits, soit par les portes des cellules à désenfumer donnant sur l'extérieur.

CHAPITRE 8.3 DISPOSITIF DE PRÉVENTION DES ACCIDENTS

ARTICLE 8.3.1. MATÉRIELS UTILISABLES EN ATMOSPHÈRES EXPLOSIBLES

Dans les parties de l'installation recensées comme pouvant être à l'origine d'une explosion, les installations électriques, mécaniques, hydrauliques et pneumatiques sont conformes aux dispositions du décret du 19 novembre 1996 modifié, relatif aux appareils et aux systèmes de protection destinés à être utilisés en atmosphère explosible.

ARTICLE 8.3.2. INSTALLATIONS ÉLECTRIQUES

L'exploitant tient à la disposition de l'inspection des installations classées les éléments justifiant que ses installations électriques sont réalisées conformément aux règles en vigueur.

Les installations électriques sont entretenues en bon état et contrôlées après leur installation ou suite à modification. Elles sont contrôlées, au minimum une fois par an, par une personne compétente, conformément aux dispositions de la section 5 du chapitre VI du titre II de livre II de la quatrième partie du code du travail relatives à la vérification des installations électriques.

L'exploitant conserve une trace écrite des éventuelles mesures correctives prises.

Les dispositions ci-dessus s'appliquent sans préjudice des dispositions du code du Travail.

Les équipements métalliques sont mis à la terre conformément aux règlements et aux normes applicables.

Les matériaux utilisés pour l'éclairage naturel ne produisent pas, lors d'un incendie, de gouttes enflammées.

Le chauffage de l'installation et de ses annexes ne peut être réalisé que par eau chaude, vapeur produite par un générateur thermique ou autre système présentant un degré de sécurité équivalent.

A proximité d'au moins une issue de l'entrepôt frigorifique, un interrupteur est installé, bien signalé, qui permet de couper l'alimentation électrique générale ou de chaque cellule.

ARTICLE 8.3.3. VENTILATION DES LOCAUX

Sans préjudice des dispositions du code du travail, les locaux sont convenablement ventilés pour prévenir la formation d'atmosphère explosive ou toxique.

Le débouché à l'atmosphère de la ventilation est placé aussi loin que possible des immeubles habités ou occupés par des tiers et des bouches d'aspiration d'air extérieur, et à une hauteur suffisante compte tenu de la hauteur des bâtiments environnants afin de favoriser la dispersion des gaz rejetés et au minimum à 1 mètre au-dessus du faîtage.

La forme du conduit d'évacuation, notamment dans la partie la plus proche du débouché à l'atmosphère, est conçue de manière à favoriser au maximum l'ascension et la dispersion des polluants dans l'atmosphère (par exemple l'utilisation de chapeaux est interdite).

ARTICLE 8.3.4. SYSTÈMES DE DÉTECTION AUTOMATIQUE

Chaque local technique, armoire technique ou partie de l'installation recensée selon les dispositions de l'article 8.1.1 en raison des conséquences d'un sinistre susceptible de se produire dispose d'un dispositif de détection de substance particulière/fumée. L'exploitant dresse la liste de ces détecteurs avec leur fonctionnalité et détermine les opérations d'entretien destinées à maintenir leur efficacité dans le temps.

L'exploitant est en mesure de démontrer la pertinence du dimensionnement retenu pour les dispositifs de détection. Il organise à fréquence semestrielle au minimum des vérifications de maintenance et des tests dont les comptes-rendus sont tenus à disposition de l'inspection des installations classées.

ARTICLE 8.3.5. PROTECTION CONTRE LA Foudre

Article 8.3.5.1. Conception

Considérant qu'une agression par la foudre sur certaines installations classées peut être à l'origine d'événements susceptibles de porter atteinte, directement ou indirectement, aux intérêts visés à l'article L. 511-1 du code de l'environnement, une analyse du risque foudre doit être réalisée par un organisme compétent.

L'analyse du risque foudre identifie les équipements et installations dont une protection doit être assurée. L'analyse est basée sur une évaluation des risques réalisée conformément à la norme NF EN 62305-2. Elle définit les niveaux de protection nécessaires aux installations.

Cette analyse est systématiquement mise à jour à l'occasion de modifications notables des installations nécessitant le dépôt d'une nouvelle autorisation au sens de l'article R. 512-33 du code de l'environnement et à chaque révision de l'étude de dangers ou pour toute modification des installations qui peut avoir des répercussions sur les données d'entrées de l'analyse du risque foudre.

Article 8.3.5.2. Étude technique, installation et suivi

En fonction des résultats de l'analyse du risque foudre, une étude technique est réalisée, par un organisme compétent, définissant précisément les mesures de prévention et les dispositifs de protection, le lieu de leur implantation, ainsi que les modalités de leur vérification et de leur maintenance.

Une notice de vérification et de maintenance est rédigée lors de l'étude technique puis complétée, si besoin, après la réalisation des dispositifs de protection.

Un carnet de bord est tenu par l'exploitant. Les chapitres qui y figurent sont rédigés lors de l'étude technique.

Les systèmes de protection contre la foudre prévus dans l'étude technique sont conformes aux normes françaises ou à toute norme équivalente en vigueur dans un État membre de l'Union européenne.

L'installation des dispositifs de protection et la mise en place des mesures de prévention sont réalisées, par un organisme compétent, à l'issue de l'étude technique au plus tard deux ans après l'élaboration de l'analyse du risque foudre, à l'exception des nouvelles installations pour lesquelles ces mesures et dispositifs sont mis en œuvre avant

le début de l'exploitation. Les dispositifs de protection et les mesures de prévention répondent aux exigences de l'étude technique.

Article 8.3.5.3. Entretien et vérification

L'installation des protections fait l'objet d'une vérification complète par un organisme compétent, distinct de l'installateur, au plus tard six mois après leur installation. Une vérification visuelle est réalisée annuellement par un organisme compétent. L'état des dispositifs de protection contre la foudre des installations fait l'objet d'une vérification complète tous les deux ans par un organisme compétent.

Toutes ces vérifications sont décrites dans une notice de vérification et maintenance et sont réalisées conformément à la norme NF EN 62305-3.

Les agressions de la foudre sur le site sont enregistrées. En cas de coup de foudre enregistré, une vérification visuelle des dispositifs de protection concernés est réalisée, dans un délai maximum d'un mois, par un organisme compétent. Si l'une de ces vérifications fait apparaître la nécessité d'une remise en état, celle-ci est réalisée dans un délai maximum d'un mois.

L'exploitant tient en permanence à disposition de l'inspection des installations classées l'analyse du risque foudre, l'étude technique, la notice de vérification et de maintenance, le carnet de bord et les rapports de vérifications.

ARTICLE 8.3.6. SÉISMES

Les installations présentant un danger important pour les intérêts visés à l'article L. 511-1 du code de l'environnement sont protégées contre les effets sismiques conformément aux dispositions définies par l'arrêté ministériel en vigueur.

CHAPITRE 8.4 PRÉVENTION DES POLLUTIONS ACCIDENTELLES

ARTICLE 8.4.1. ORGANISATION DE L'ÉTABLISSEMENT

L'ensemble des installations doit être conçu, réalisé, entretenu et exploité de façon qu'il ne puisse y avoir, même en cas d'accident, de déversement direct ou indirect de matières dangereuses, toxiques ou polluantes pour l'environnement vers les égouts ou le milieu naturel.

Une consigne écrite doit préciser les vérifications à effectuer, en particulier pour s'assurer périodiquement de l'étanchéité des dispositifs de rétention, préalablement à toute remise en service après arrêt d'exploitation, et plus généralement aussi souvent que le justifieront les conditions d'exploitation.

Les vérifications, les opérations d'entretien et de vidange des rétentions doivent être notées sur un registre spécial tenu à la disposition de l'inspection des installations classées.

Article 8.4.1.1. Consignes en cas d'arrêt d'installation

Les consignes d'exploitation de l'ensemble des installations doivent comporter explicitement la liste détaillée des contrôles à effectuer, en marche normale et à la suite d'un arrêt pour travaux de modification ou d'entretien de façon à garantir en toutes circonstances le respect des dispositions du présent arrêté.

Les consignes doivent prendre en compte les risques liés aux capacités mobiles.

Article 8.4.1.2. Consignes en cas de pollution

L'exploitant doit établir une consigne définissant la conduite à tenir en cas de pollution accidentelle.

L'exploitant dispose de réserves suffisantes de produits ou matières consommables utilisés de manière courante ou occasionnelle pour assurer la protection de l'environnement tels que manches de filtre, produits de neutralisation, liquides inhibiteurs, produits absorbants.

ARTICLE 8.4.2. ATELIERS

Le sol des ateliers doit être étanche, incombustible et équipé de façon à ce que les produits répandus accidentellement et tout écoulement (eaux de lavage,...) puissent être drainés vers une capacité de rétention appropriée aux risques.

ARTICLE 8.4.3. RÉTENTIONS ET CONFINEMENT

I. Tout stockage fixe ou mobile contenant un liquide susceptible de créer une pollution des eaux ou des sols est associé à une capacité de rétention dont le volume est au moins égal à la plus grande des deux valeurs suivantes:

- 100 % de la capacité du plus grand réservoir,
- 50 % de la capacité totale des réservoirs associés.

Cette disposition n'est pas applicable aux bassins de traitement des eaux résiduaires.

Pour les stockages de récipients de capacité unitaire inférieure ou égale à 250 litres, la capacité de rétention est au moins égale à :

- dans le cas de liquides inflammables, 50 % de la capacité totale des fûts,
- dans les autres cas, 20 % de la capacité totale des fûts,
- dans tous les cas 800 litres minimum ou égale à la capacité totale lorsque celle-là est inférieure à 800 l.

II. La capacité de rétention est étanche aux produits qu'elle pourrait contenir et résiste à l'action physique et chimique des fluides. Il en est de même pour son éventuel dispositif d'obturation qui est maintenu fermé en permanence.

L'étanchéité du (ou des) réservoir(s) associé(s) est conçue pour pouvoir être contrôlée à tout moment, sauf impossibilité technique justifiée par l'exploitant.

Les produits récupérés en cas d'accident ne peuvent être rejetés que dans des conditions conformes au présent arrêté ou sont éliminés comme les déchets.

Les réservoirs ou récipients contenant des produits incompatibles ne sont pas associés à une même rétention.

III. Pour les stockages à l'air libre, les rétentions sont vidées dès que possible des eaux pluviales s'y versant.

IV. Le sol des aires et des locaux de stockage ou de manipulation des matières dangereuses pour l'homme ou susceptibles de créer une pollution de l'eau ou du sol est étanche et équipé de façon à pouvoir recueillir les eaux de lavage et les matières répandues accidentellement.

Les aires de chargement et de déchargement routier sont étanches et reliées à des rétentions dimensionnées selon les mêmes règles.

V. Toutes mesures sont prises pour recueillir l'ensemble des eaux et écoulements susceptibles d'être pollués lors d'un sinistre, y compris les eaux utilisées lors d'un incendie, afin que celles-ci soient récupérées ou traitées afin de prévenir toute pollution des sols, des égouts, des cours d'eau ou du milieu naturel. Ce confinement peut être réalisé par des dispositifs internes ou externes à l'installation. Les dispositifs internes sont interdits lorsque des matières dangereuses sont stockées.

En cas de dispositif de confinement externe à l'installation, les matières canalisées sont collectées, de manière gravitaire ou grâce à des systèmes de relevage autonomes, puis convergent vers cette capacité spécifique. En cas de recours à des systèmes de relevage autonomes, l'exploitant est en mesure de justifier à tout instant d'un entretien et d'une maintenance rigoureux de ces dispositifs. Des tests réguliers sont par ailleurs menés sur ces équipements.

En cas de confinement interne, les orifices d'écoulement sont en position fermée par défaut. En cas de confinement externe, les orifices d'écoulement issus de ces dispositifs sont munis d'un dispositif automatique d'obturation pour assurer ce confinement lorsque des eaux susceptibles d'être pollués y sont portées. Tout moyen est mis en place pour éviter la propagation de l'incendie par ces écoulements.

Les quais de chargement et les parkings peuvent être intégrés dans la stratégie en prenant en compte une hauteur d'eau maximale de 10 cm.

Le volume nécessaire à ce confinement est de 1600 m³.

Il sera assuré en partie, par les parkings et quais de chargement, et par le bassin d'orage de 1500 m³, étanche aux produits collectés, qui sera équipé d'un obturateur pour isoler les eaux d'extinction en cas d'incendie.

Les eaux d'extinction collectées sont éliminées vers les filières de traitement des déchets appropriées.

Le bassin de confinement des eaux d'extinction incendie est maintenu en temps normal à un niveau permettant une pleine capacité d'utilisation.

L'exploitant dispose de cette capacité de confinement dans un délai de 12 mois suivant la notification du présent arrêté.

ARTICLE 8.4.4. RÉSERVOIRS

L'étanchéité des réservoirs associés aux rétentions doit pouvoir être contrôlée à tout moment.

Les matériaux utilisés doivent être adaptés aux produits utilisés de manière, en particulier, à éviter toute réaction parasite dangereuse.

Le stockage des liquides inflammables, ainsi que des autres produits, toxiques, corrosifs ou dangereux pour l'environnement, n'est autorisé sous le niveau du sol que dans des réservoirs à double paroi ou installés en fosse maçonnée ou assimilés, et pour les liquides inflammables dans le respect des dispositions du présent arrêté et de l'arrêté ministériel du 22 juin 1998.

ARTICLE 8.4.5. RÈGLES DE GESTION DES STOCKAGES EN RÉTENTION

Les réservoirs ou récipients contenant des produits incompatibles ne sont pas associés à une même rétention.

L'exploitant veille à ce que les volumes potentiels de rétention restent disponibles en permanence. Les produits récupérés en cas de déversement dans la cuvette de rétention sont rejetés dans des conditions conformes au présent arrêté ou sont éliminés comme des déchets.

Les déchets et résidus produits considérés comme des substances ou mélanges dangereux sont stockés, avant leur revalorisation ou leur élimination, dans des cuvettes de rétention étanches et aménagées pour la récupération des eaux météoriques et dans des conditions ne présentant pas de risques de pollution (prévention d'un lessivage par les eaux météoriques, d'une pollution des eaux superficielles et souterraines, des envols et des odeurs) pour les populations avoisinantes et l'environnement.

ARTICLE 8.4.6. STOCKAGE SUR LES LIEUX D'EMPLOI

Les matières premières, produits intermédiaires et produits finis considérés comme des substances ou des mélanges dangereux sont limités en quantité stockée et utilisée dans les ateliers au minimum technique permettant leur fonctionnement normal.

ARTICLE 8.4.7. TRANSPORTS - CHARGEMENTS - DÉCHARGEMENTS

Les aires de chargement et de déchargement de véhicules citernes et des véhicules transportant des capacités mobiles dont le contenu est susceptible de présenter un risque de pollution sont étanches, incombustibles et reliées à des rétentions dimensionnées selon les règles de l'art. Des zones adéquates sont aménagées pour le stationnement en sécurité des véhicules de transport de matières dangereuses, en attente de chargement ou de déchargement.

Le transport des produits à l'intérieur de l'établissement est effectué avec les précautions nécessaires pour éviter le renversement accidentel des emballages (arrimage des fûts, ...).

Le stockage et la manipulation de produits dangereux ou polluants, solides ou liquides (ou liquéfiés) sont effectués sur des aires étanches et aménagées pour la récupération des fuites éventuelles.

Les réservoirs sont équipés de manière à pouvoir vérifier leur niveau de remplissage à tout moment et empêcher ainsi leur débordement en cours de remplissage.

Ce dispositif de surveillance est pourvu d'une alarme de niveau haut.

ARTICLE 8.4.8. TUYAUTERIES

Les tuyauteries transportant des fluides dangereux sont étanches et résistent à l'action physique et chimique des produits qu'elles sont susceptibles de contenir. Elles sont convenablement entretenues et font l'objet d'exams périodiques appropriés permettant de s'assurer de leur bon état et de leur étanchéité. Les différentes tuyauteries accessibles sont repérées conformément aux règles en vigueur.

Les tuyauteries transportant des fluides dangereux ou insalubres à l'intérieur de l'établissement sont aériennes. Leur cheminement doit être consigné sur un plan tenu à jour et elles doivent être repérées in situ conformément aux règles en vigueur.

Les tuyauteries sont exploitées de manière à éviter tout risque de pollution accidentelle et installées à l'abri des chocs. Elles donnent toutes garanties de résistance aux actions mécaniques, physiques, chimiques ou électrolytiques. Il est en particulier interdit d'intercaler des tuyauteries flexibles entre le réservoir et les robinets ou clapets d'arrêt, isolant ce réservoir des appareils d'utilisation.

Les tuyauteries sont convenablement entretenues et doivent faire l'objet d'exams périodiques appropriés permettant de s'assurer de leur bon état et de leur étanchéité. Toutes les dispositions sont prises pour préserver l'intégrité des canalisations vis-à-vis des chocs et contraintes mécaniques diverses.

ARTICLE 8.4.9. ÉLIMINATION DES SUBSTANCES OU MÉLANGES DANGEREUX RÉCUPÉRÉS EN CAS D'ACCIDENT

L'élimination des substances ou mélanges dangereux récupérés en cas d'accident suit prioritairement la filière déchets la plus appropriée.

CHAPITRE 8.5 DISPOSITIONS D'EXPLOITATION

ARTICLE 8.5.1. SURVEILLANCE DE L'INSTALLATION

L'exploitant désigne une ou plusieurs personnes référentes ayant une connaissance de la conduite de l'installation, des dangers et inconvénients que son exploitation induit, des produits utilisés ou stockés dans l'installation et des dispositions à mettre en œuvre en cas d'incident.

ARTICLE 8.5.2. TRAVAUX

Dans les parties de l'installation recensées à l'article 8.1.1 et notamment celles recensées locaux à risque, les travaux de réparation ou d'aménagement ne peuvent être effectués qu'après délivrance d'un « permis d'intervention » et éventuellement d'un « permis de feu » et en respectant une consigne particulière. Ces permis sont délivrés après analyse des risques liés aux travaux et définition des mesures appropriées.

Dans les parties de l'installation présentant des risques d'incendie ou d'explosion, il est interdit d'apporter du feu sous une forme quelconque, sauf pour la réalisation de travaux ayant fait l'objet d'un « permis de feu ». Cette interdiction est affichée en caractères apparents.

« Permis d'intervention » ou « permis de feu »

Le « permis d'intervention » et éventuellement le « permis de feu » et la consigne particulière doivent être établis et visés par l'exploitant ou une personne qu'il aura nommément désignée. Lorsque les travaux sont effectués par une entreprise extérieure, le « permis d'intervention » et éventuellement le « permis de feu » et la consigne particulière doivent être signés par l'exploitant et l'entreprise extérieure ou les personnes qu'ils auront nommément désignées. Après la fin des travaux et avant la reprise de l'activité, une vérification des installations doit être effectuée par l'exploitant ou son représentant ou le représentant de l'éventuelle entreprise extérieure.

Le permis rappelle notamment :

- les motivations ayant conduit à sa délivrance,
- la durée de validité,
- la nature des dangers,
- le type de matériel pouvant être utilisé,
- les mesures de prévention à prendre, notamment les vérifications d'atmosphère, les risques d'incendie et d'explosion, la mise en sécurité des installations,
- les moyens de protection à mettre en œuvre notamment les protections individuelles, les moyens de lutte (incendie, etc.) mis à la disposition du personnel effectuant les travaux.

Certaines interventions prédéfinies, relevant de la maintenance simple et réalisée par le personnel de l'établissement, peuvent faire l'objet d'une procédure simplifiée.

ARTICLE 8.5.3. VÉRIFICATION PÉRIODIQUE ET MAINTENANCE DES ÉQUIPEMENTS

L'exploitant assure ou fait effectuer la vérification périodique et la maintenance des matériels de sécurité et de lutte contre l'incendie mis en place (exutoires, systèmes de détection et d'extinction par exemple) ainsi que des éventuelles installations électriques et de chauffage, conformément aux référentiels en vigueur.

Les vérifications périodiques de ces matériels sont enregistrées sur un registre sur lequel sont également mentionnées les suites données à ces vérifications.

ARTICLE 8.5.4. CONSIGNES D'EXPLOITATION

Sans préjudice des dispositions du code du travail, des consignes sont établies, tenues à jour et affichées dans les lieux fréquentés par le personnel.

Ces consignes indiquent notamment :

- les contrôles à effectuer, en marche normale et à la suite d'un arrêt pour travaux de modification ou d'entretien de façon à permettre en toutes circonstances le respect des dispositions du présent arrêté ;
- l'interdiction d'apporter du feu sous une forme quelconque, notamment l'interdiction de fumer dans les zones présentant des risques d'incendie ou d'explosion ;
- l'interdiction de tout brûlage à l'air libre ;
- l'obligation du "permis d'intervention" pour les parties concernées de l'installation ;
- les conditions de conservation et de stockage des produits, notamment les précautions à prendre pour l'emploi et le stockage de produits incompatibles ;
- les procédures d'arrêt d'urgence et de mise en sécurité de l'installation (électricité, réseaux de fluides) ;
- les mesures à prendre en cas de fuite sur un récipient ou une tuyauterie contenant des substances dangereuses ;
- les modalités de mise en œuvre des dispositifs d'isolement du réseau de collecte, prévues à l'article 7.4.3 ;
- les moyens d'extinction à utiliser en cas d'incendie ;
- la procédure d'alerte avec les numéros de téléphone du responsable d'intervention de l'établissement, des services d'incendie et de secours et des sociétés voisines ;

- l'obligation d'informer l'inspection des installations classées en cas d'accident.

ARTICLE 8.5.5. INTERDICTION DE FEUX

Il est interdit d'apporter du feu ou une source d'ignition sous une forme quelconque dans les zones de dangers présentant des risques d'incendie ou d'explosion sauf pour les interventions ayant fait l'objet d'un permis d'intervention spécifique.

ARTICLE 8.5.6. FORMATION DU PERSONNEL

Outre l'aptitude au poste occupé, les différents opérateurs et intervenants sur le site, y compris le personnel intérimaire, reçoivent une formation sur les risques inhérents des installations, la conduite à tenir en cas d'incident ou accident et, sur la mise en œuvre des moyens d'intervention.

Des mesures sont prises pour vérifier le niveau de connaissance et assurer son maintien.

Cette formation comporte notamment :

- toutes les informations utiles sur les produits manipulés, les réactions chimiques et opérations de fabrication mises en œuvre,
- les explications nécessaires pour la bonne compréhension des consignes,
- des exercices périodiques de simulation d'application des consignes de sécurité prévues par le présent arrêté, ainsi qu'un entraînement régulier au maniement des moyens d'intervention affectés à leur unité,
- un entraînement périodique à la conduite des unités en situation dégradée vis à vis de la sécurité et à l'intervention sur celles-ci,
- une sensibilisation sur le comportement humain et les facteurs susceptibles d'altérer les capacités de réaction face au danger.

CHAPITRE 8.6 MOYENS D'INTERVENTION EN CAS D'ACCIDENT ET ORGANISATION DES SECOURS

ARTICLE 8.6.1. DÉFINITION GÉNÉRALE DES MOYENS

L'établissement est doté de plusieurs points de rassemblement destinés à protéger le personnel en cas d'accident et d'une manche à air visible en tout point du site ou d'un dispositif équivalent.

Les moyens d'intervention conformes à l'étude de dangers sont mis en œuvre.

L'ensemble du système de lutte contre l'incendie peut faire l'objet d'un Plan Établissements Répertoriés.

À ce titre l'exploitant transmet, à la demande du Service Départemental d'Incendie et de Secours, tous les documents nécessaires à l'établissement de ce plan.

ARTICLE 8.6.2. ENTRETIEN DES MOYENS D'INTERVENTION

Ces équipements sont maintenus en bon état, repérés et facilement accessibles.

L'exploitant doit fixer les conditions de maintenance et les conditions d'essais périodiques de ces matériels.

Les dates, les modalités de ces contrôles et les observations constatées doivent être inscrites sur un registre tenu à la disposition des services de la protection civile, d'incendie et de secours et de l'inspection des installations classées.

ARTICLE 8.6.3. MOYENS DE LUTTE CONTRE L'INCENDIE

L'installation est dotée de moyens de lutte contre l'incendie appropriés aux risques, notamment :

- d'un moyen permettant d'alerter les services d'incendie et de secours ;

- de plans des locaux facilitant l'intervention des services d'incendie et de secours avec une description des dangers pour chaque local ;
- d'extincteurs répartis à l'intérieur de l'installation lorsqu'elle est couverte, sur les aires extérieures et dans les lieux présentant des risques spécifiques, à proximité des dégagements, bien visibles et facilement accessibles. Les agents d'extinction sont appropriés aux risques à combattre et compatibles avec les matières stockées ;
- de robinets d'incendie armés ;
- d'un système de détection automatique d'incendie sur l'ensemble des bâtiments ;
- des réserves de produits absorbants, en quantité adaptée au risque, convenablement réparties et des pelles.
- de 3 poteaux incendie sur le domaine public permettant de fournir un débit minimal de 60 mètres cubes par heure pendant une durée d'au moins deux heures et dont les prises de raccordement sont conformes aux normes en vigueur pour permettre au service d'incendie et de secours de s'alimenter sur ces appareils. Les appareils sont distants entre eux de 150 mètres maximum (les distances sont mesurées par les voies praticables aux engins d'incendie et de secours) ;
- **dans les 12 mois suivant la notification du présent arrêté :**
 1. ***d'une réserve incendie de 750 m³ dont la localisation sera validée au préalable par le SDIS ;***
 2. ***d'une ressource complémentaire permettant d'assurer la défense incendie de la chambre froide n°5 et de la salle des machines :***
 - ***soit par la création d'une seconde réserve de 370 m³ qui sera localisée à moins de 150 m de l'extension au nord du site (salle ammoniac et chambre froide n°5),***
 - ***soit par l'implantation de poteaux ou bouches d'incendie de 100 mm placés à moins de 150 m du bâtiment par des chemins praticables. Ces hydrants sont conformes aux normes en vigueur, implantés en bordure de chaussée carrossable, assurent un débit unitaire de 60 m³/h sous une pression dynamique de 1 bar et un débit simultané minimum de 180 m³/h.***

Les réserves incendie disposent de prises de raccordement conformes aux normes en vigueur pour permettre au service d'incendie et de secours de s'alimenter avec un débit minimum de 60 m³/h par prise.

Les réserves d'eau et poteaux incendie sont situées en dehors des zones de dangers liées aux flux thermiques de 5 et 8 kW/m².

Les réserves sont accessibles en toutes circonstances par 6 aires d'aspiration de 8m x 4m, elles disposent d'une hauteur d'aspiration ne devant pas excéder 5 mètres et sont desservies par une voie engins présentant les caractéristiques suivantes :

- largeur de la chaussée : 3 m
- hauteur disponible : 3,50 m
- pente inférieure à 15%, rayon de braquage intérieur : 11 m
- force portante calculée pour un véhicule de 160 kN avec un maximum de 90 kN par essieu, ceux-ci étant distants de 3,60 m au minimum.

Les moyens de lutte contre l'incendie sont capables de fonctionner efficacement quelle que soit la température de l'installation et notamment en période de gel.

L'exploitant s'assure de la disponibilité opérationnelle permanente de la ressource en eau incendie et de la vérification périodique et de la maintenance des matériels de sécurité et de lutte contre l'incendie conformément aux référentiels en vigueur.

Une signalisation interdit le stationnement devant les réserves incendie. Le système de serrure des clôtures d'accès est conforme aux préconisations du SDIS.

TITRE 9 - CONDITIONS PARTICULIÈRES APPLICABLES À CERTAINES INSTALLATIONS DE L'ÉTABLISSEMENT

CHAPITRE 9.1 DISPOSITIONS PARTICULIÈRES APPLICABLES AUX INSTALLATIONS DE RÉFRIGÉRATION À L'AMMONIAC

ARTICLE 9.1.1. GÉNÉRALITÉS

Les installations frigorifiques employant l'ammoniac comme fluide frigorigène qui sont soumises à autorisation et dont la quantité totale d'ammoniac susceptible d'être présente dans l'installation est supérieure ou égale à 1,5 tonnes, sont aménagées et exploitées suivant les dispositions de l'arrêté ministériel du 16 juillet 1997 relatif aux installations de réfrigérations employant l'ammoniac comme fluide frigorigène et des circulaires d'applications.

ARTICLE 9.1.2. DISPOSITIONS GÉNÉRALES

Article 9.1.2.1. Implantation et aménagement

L'installation ne doit pas être située en sous-sol ou en communication avec le sous-sol. Le local constituant le poste de compression ne doit pas comporter d'étage.

Les locaux abritant l'équipement de production de froid sont conçus de façon que, lors d'un accident, le personnel puisse prendre, en sécurité, les mesures conservatoires destinées à éviter une aggravation du sinistre liée notamment à des effets thermiques, de surpression, des projections ou d'émission de gaz toxique.

Les matériaux utilisés sont adaptés aux produits mis en œuvre de manière notamment à éviter toute réaction parasite dangereuse. La conception, la réalisation et l'entretien des installations doivent prendre en compte les risques de corrosion due aux phénomènes de condensation de l'humidité de l'air.

Les installations et appareils qui nécessitent au cours de leur fonctionnement une surveillance ou des contrôles fréquents sont disposés ou aménagés de telle manière que ces opérations de surveillance puissent être faites aisément.

Les bâtiments et locaux sont conçus et aménagés de façon à s'opposer efficacement à la propagation d'un incendie. Les locaux doivent être maintenus propres et régulièrement nettoyés notamment de manière à éviter les amas de matières combustibles et de poussières.

Article 9.1.2.2. Salle des machines

La salle des machines doit être conforme aux normes en vigueur.

Elle est implantée dans un local en parpaings assurant une séparation coupe feu 2 heures.

La ventilation de la salle des machines est assurée par un dispositif mécanique calculé selon les normes en vigueur, de façon à éviter à l'intérieur des locaux toute stagnation de poches de gaz. Le débouché à l'atmosphère de la ventilation doit être placé aussi loin que possible des habitations voisines et d'une source de chaleur, de façon à ne pas entraîner de risque pour l'environnement et pour la santé humaine.

La hauteur d'extraction est fixée à 19,5 m par rapport au niveau du sol.

Les moteurs des extracteurs doivent être protégés pour éviter tout risque d'explosion.

Article 9.1.2.3. Quai chambre froide n°5

L'extraction est réalisée via un extracteur d'ammoniac de débit 3000 m³/h, à une hauteur fixée à 10,5 m par rapport au niveau du sol.

Article 9.1.2.4. Consignes et procédures d'exploitation

De façon à permettre en toute circonstance le respect des dispositions du présent arrêté, les consignes et les procédures d'exploitation de l'ensemble des installations doivent comporter explicitement la liste des contrôles à effectuer, en marche normale, à la suite d'un arrêt pour travaux de modification ou d'entretien des installations et à

la remise en route après un arrêt prolongé pour d'autres causes que les travaux de maintenance et d'entretien. Elles doivent être tenues à la disposition de l'inspection du travail et de l'inspection des installations classées.

Article 9.1.2.5. Consommation d'ammoniac

L'exploitant doit tenir à jour un état indiquant la quantité d'ammoniac présente dans l'installation, le cas échéant stockée en réserve ainsi que les compléments et charges effectués. Cet état doit être tenu à la disposition de l'inspection des installations classées.

Article 9.1.2.6. Vannes et tuyauteries

Les vannes et tuyauteries doivent être d'accès facile et leur signalisation conforme aux normes applicables ou à une codification reconnue. Les vannes doivent comporter de manière indélébile le sens de leur fermeture.

Article 9.1.2.7. Vérification après arrêt - Visite annuelle

Après la première mise en service ou à la suite d'un arrêt prolongé du système de réfrigération, après une modification notable au sens du code de l'environnement ou après des travaux de maintenance ayant nécessité un arrêt de longue durée, l'installation complète doit être vérifiée. Cette vérification est à réaliser par une personne ou une entreprise compétente, désignée par l'exploitant avec l'approbation de l'inspection des installations classées. Cette vérification doit faire l'objet d'un compte-rendu écrit tenu à la disposition de l'inspection des installations classées inséré au dossier de sécurité.

Une visite annuelle de l'installation frigorifique est effectuée par une personne ou une entreprise compétente nommément désignée par l'exploitant avec l'approbation de l'inspection des installations classées.

Article 9.1.2.8. Surveillance de l'exploitation

L'exploitation doit se faire sous la surveillance d'une personne nommément désignée par l'exploitant et spécialement formée aux dangers de l'ammoniac et aux spécificités des installations le mettant en œuvre.

Article 9.1.2.9. Arrêt d'une installation

Les bâtiments désaffectés doivent être débarrassés de toute charge d'ammoniac. Les équipements abandonnés ne doivent pas être maintenus dans une installation en service. Toutefois, lorsque leur enlèvement est incompatible avec l'exploitation en cours, ces équipements doivent être vidés de leur contenu et physiquement isolés du reste des installations afin d'interdire leur réutilisation (sectionnement et bridage des conduites, etc.).

ARTICLE 9.1.3. IMPLANTATION ET AMÉNAGEMENT GÉNÉRAL

Article 9.1.3.1. Interdictions

Dans les zones dangereuses de l'établissement visées à l'article 9.1.5.3, la mise en place d'équipements ou de constructions non indispensables à l'exploitation de l'installation frigorifique et qui nuisent soit à la ventilation de l'installation, soit à l'intervention des secours lors d'un accident, est interdite.

Les locaux unitaires et sociaux (vestiaires, zones de repos, cafétéria,...) doivent être séparés de la salle des machines.

Article 9.1.3.2. Accès aux installations

Les personnes étrangères à l'établissement ne doivent pas avoir libre accès aux installations. En l'absence de personnel d'exploitation, les installations sont rendues inaccessibles aux personnes étrangères (clôture, fermeture à clef,...).

Article 9.1.3.3. Clôture des installations

L'installation doit être efficacement clôturée sur la totalité de sa périphérie à moins que le site lui-même ne soit clôturé. La clôture doit être facilement accessible depuis l'intérieur de l'établissement de façon à contrôler fréquemment son intégrité. Elle doit être implantée et aménagée de façon à faciliter toute intervention ou évacuation en cas de nécessité (passage d'engins de secours).

Article 9.1.3.4. Transmission de l'alerte

Un gardiennage est assuré en permanence ou un système de transmission d'alarme à distance est mis en place de manière qu'un responsable techniquement compétent puisse être alerté et intervenir rapidement sur les lieux en toute circonstance.

ARTICLE 9.1.4. PRÉVENTION DE LA POLLUTION DES EAUX***Article 9.1.4.1. Généralités***

L'exploitant doit prendre toutes les dispositions nécessaires dans la conception et l'exploitation des installations pour limiter la consommation d'eau. Notamment la réfrigération en eau perdue est interdite.

Article 9.1.4.2. Capacité de rétention

Toute utilisation d'ammoniac susceptible de créer une pollution de l'eau ou du sol, notamment à l'ensemble de la salle des machines, doit être associée à une capacité de rétention suffisamment dimensionnée. La capacité de rétention doit être étanche aux produits qu'elle pourrait contenir et résister à l'action physique et chimique de l'ammoniac.

Article 9.1.4.3. Rejet des eaux

Le rejet direct d'eaux de refroidissement ou de chauffage ainsi que des eaux de dégivrage provenant des circuits alimentant des échangeurs et appareillages dans lesquels circule l'ammoniac ne peut être effectué qu'après avoir vérifié que ces eaux ne soient pas polluées accidentellement.

Article 9.1.4.4. Tuyauteries

En aucun cas, les tuyauteries contenant l'ammoniac ne sont situées dans les égouts ou dans les conduits en liaison directe avec les égouts.

ARTICLE 9.1.5. RISQUES INDUSTRIELS LORS D'UN DYSFONCTIONNEMENT***Article 9.1.5.1. Mesures de maîtrise des risques***

Le dispositif de conduite des installations est conçu de façon que le personnel concerné ait immédiatement connaissance de toutes dérives des paramètres de conduite par rapport aux conditions normales d'exploitation.

L'exploitant détermine la liste des mesures de maîtrise des risques, en fonctionnement normal, en fonctionnement transitoire ou en situation accidentelle. Les paramètres importants pour la sécurité des installations sont mesurés, si nécessaire enregistrés en continu et équipés d'alarme.

Les mesures de maîtrise des risques sont de conception simple, d'efficacité et de fiabilité éprouvées. Ces caractéristiques doivent être établies à l'origine de l'installation, mais aussi être maintenues dans le temps. Les dispositifs sont conçus de manière à résister aux contraintes spécifiques liées aux produits manipulés. à l'exploitation et à l'environnement du système (choc, corrosion,...). Ces dispositifs et, en particulier, les chaînes de transmission sont conçus pour permettre de s'assurer périodiquement par test de leur efficacité.

Ces équipements sont contrôlés périodiquement et maintenus en état de fonctionnement selon des procédures écrites. Les opérations de maintenance et de vérification sont enregistrées et archivées pendant 3 ans.

Des consignes écrites doivent préciser la conduite à tenir en cas d'indisponibilité ou de maintenance de ces équipements.

Des dispositions sont prises pour permettre, en toute circonstance, un arrêt d'urgence et la mise en sécurité électrique des installations. Les dispositifs utilisés à cet effet sont indépendants des systèmes de conduite. Toute disposition contraire doit être justifiée et faire l'objet de mesures compensatoires. Les systèmes de mise en sécurité électrique des installations sont à sécurité positive.

Article 9.1.5.2. Consignes de sécurité

Des consignes écrites sont établies pour la mise en œuvre des moyens d'intervention, d'évacuation du personnel et d'appel aux moyens de secours extérieurs.

Article 9.1.5.3. Zones de sécurité

Les zones de sécurité sont déterminées en fonction des quantités d'ammoniac mises en œuvre, stockées ou pouvant apparaître en fonctionnement normal ou accidentel des installations. Les risques présents dans ces zones peuvent induire des conséquences directes ou indirectes sur l'environnement, sur la sécurité publique ou sur le maintien en sécurité des installations exploitées sur le site.

L'exploitant détermine sous sa responsabilité les zones de sécurité à l'intérieur de l'installation. Il tient à jour à la disposition de l'inspection des installations classées un plan de ces zones qui doivent être matérialisées dans l'établissement par des moyens appropriés (marquage au sol, panneaux,...).

La nature exacte du risque (atmosphère potentiellement explosible,...) et les consignes à observer sont indiquées à l'entrée de ces zones et en tant que de besoin rappelées à l'intérieur de celles-ci. Ces consignes doivent être incluses dans le plan d'intervention.

L'exploitant doit pouvoir interdire, si nécessaire, l'accès à ces zones.

Article 9.1.5.4. Détection - Alarme - Mise en sécurité

Les installations pouvant présenter un danger pour la sécurité ou la santé des personnes doivent être munies de systèmes de détection et d'alarme adaptés aux risques et judicieusement disposés de manière à informer rapidement le personnel de tout incident.

L'implantation des détecteurs résulte d'une étude préalable. L'exploitant doit dresser la liste de ces détecteurs avec leur fonctionnalité et doit déterminer les opérations d'entretien destinées à maintenir leur efficacité dans le temps.

Des détecteurs de gaz sont mis en place dans les zones présentant les plus grands risques en cas de dégagement ou d'accumulation importante de gaz ou de vapeurs toxiques. Les zones de sécurité sont équipées de systèmes de détection dont les niveaux de sensibilité sont adaptés aux situations.

Ces détecteurs doivent être de type toximétrie dans les endroits où les employés travaillent en permanence ou susceptibles d'être exposés, et de type explosimétrie dans les autres cas où peuvent être présentes des atmosphères confinées.

L'exploitant fixera au minimum les deux seuils de sécurité suivants :

- le franchissement du premier seuil entraînera le déclenchement d'une alarme sonore ou lumineuse et la mise en service de la ventilation additionnelle conformément aux normes en vigueur ;
- le franchissement du deuxième seuil entraînera, en plus des dispositions précédentes, la mise à l'arrêt en sécurité des installations, une alarme audible en tous points de l'établissement et, le cas échéant, une transmission à distance vers une personne techniquement compétente (ce seuil est au plus égal au double de la valeur choisie pour le 1er seuil).

A minima, ces détecteurs seront localisés :

- en salle des machines,
- dans les combles des chambres froides 1, 2, 3, 4 et 5 ;
- en partie haute du quai de la chambre froide 5 ;
- dans les combles des tunnels.

Tout incident ayant entraîné le dépassement du seuil d'alarme gaz toxique donne lieu à un compte-rendu écrit tenu à la disposition de l'inspection des installations classées durant un an.

Les détecteurs fixes doivent déclencher une alarme sonore ou visuelle retransmise en salle de contrôle.

Les systèmes de détection et de ventilation placés dans la salle des machines sont conformes aux normes en vigueur.

Des dispositifs complémentaires, visibles de jour comme de nuit, doivent indiquer la direction du vent.

La remise en service d'une installation arrêtée à la suite du déclenchement d'une alarme ne peut être décidée que par une personne déléguée à cet effet, après examen détaillé des installations et analyse de la défaillance ayant provoqué l'alarme.

Article 9.1.5.5. Purge des installations

Les points de purge (huile,...) doivent être du diamètre minimal nécessaire aux besoins d'exploitation.

En aucun cas, les opérations de purge ne doivent conduire à une pollution du sol ou du milieu naturel. Les points de purge doivent être munis de deux vannes, dont une à contrepoids ou équivalent, et doivent disposer d'un point de captage permettant de renvoyer le liquide ou le gaz vers un dispositif de neutralisation.

Article 9.1.5.6. Évacuation des fumées

La salle des machines doit être équipée en partie haute de dispositifs à commande automatique et manuelle permettant l'évacuation des fumées et gaz de combustion dégagés en cas d'incendie. Les commandes d'ouverture manuelle sont placées à l'extérieur du risque et à proximité des accès. Les commandes des dispositifs d'ouverture doivent être facilement accessibles.

Article 9.1.5.7. Conformité des équipements

L'installation doit être conforme en tous points à la réglementation en vigueur concernant les appareils à pression de gaz, les compresseurs frigorifiques et les canalisations d'usine. La prise en compte des normes en vigueur est recommandée pour l'installation de production et de mise en œuvre du froid.

L'arrêt des compresseurs doit pouvoir être commandé par des dispositifs appropriés judicieusement répartis, dont l'un au moins est placé à l'extérieur de l'atelier de compression.

Les matériaux servant à la fabrication des tuyauteries, vannes et raccords pouvant être soumis à des basses températures doivent avoir une résistance suffisante pour être en toute circonstance, exempts de fragilité.

Toutes dispositions doivent être prises pour éviter un retour d'ammoniac liquide en entrée des compresseurs en fonctionnement normal ou dégradé des installations de production de froid.

Article 9.1.5.8. Détection incendie

L'exploitant doit implanter de façon judicieuse un réseau de détection incendie, au besoin en s'assurant du concours des services internes à l'établissement ou d'entreprises spécialisées.

Tout déclenchement du réseau de détection incendie entraîne une alarme sonore et lumineuse localement et au niveau d'un service spécialisé de l'établissement (poste de garde, PC incendie, etc.).

Article 9.1.5.9. Protection des équipements

Les installations, et en particulier les réservoirs, canalisations, équipements contenant de l'ammoniac liquide, gazeux ou biphasique, doivent être protégées pour éviter d'être heurtées ou endommagées par des véhicules, des engins ou des charges,... A cet effet, il doit être mis en place des gabarits pour les canalisations aériennes, les installations au sol et leurs équipements sensibles (purge,...) et des barrières résistant aux chocs.

De plus, un dispositif limiteur de pression doit être placé sur toute enceinte ou portion de canalisation, qui en régime normal peut être isolée par la fermeture d'une ou de plusieurs vannes sur phase liquide. Les échappements des dispositifs limiteurs de pression (soupapes, disques de rupture,...) doivent être captés sans possibilité d'obstruction accidentelle. Si le rejet peut entraîner des conséquences notables pour l'environnement et les personnes, il doit être relié à un dispositif destiné à recueillir ou à neutraliser l'ammoniac (réservoirs de confinement, rampe de pulvérisation, tour de lavage,...).

Article 9.1.5.10. Isolement des équipements - Limitation de la pression

Les capacités accumulatrices (réservoirs basse pression, moyenne pression, haute pression) doivent posséder un indicateur de niveau permettant d'en contrôler le contenu.

Plusieurs capacités réunies par des tuyauteries doivent pouvoir être isolées les unes des autres au moyen de vannes manuelles facilement accessibles en toute circonstance ou par des vannes automatiques pilotées par un ou plusieurs paramètres de l'installation ou actionnées par des coups de poing judicieusement placés.

Chaque réservoir est équipé en toutes circonstances, hormis pendant le temps de remplacement immédiat pour entretien, de deux dispositifs limiteurs de pression au moins, montés en parallèle et ayant une pression de levée au plus égale à la pression maximale en service. Si n est le nombre de dispositifs limiteurs de pression, n-1 dispositifs limiteurs de pression doivent pouvoir évacuer le gaz de telle sorte que la pression à l'intérieur du réservoir n'excède jamais plus de 10 % la pression maximale de service.

Article 9.1.5.11. Isolement des équipements - Vannes de sectionnement

Toute portion d'installation contenant de l'ammoniac liquide sous pression susceptible d'entraîner des conséquences notables pour l'environnement doit pouvoir être isolée par une ou des vannes de sectionnement manuelles située(s) au plus près de la paroi du réservoir. Ce dispositif devra être, si nécessaire, complété par une vanne de sectionnement automatique à sécurité positive qui devra notamment se fermer en cas d'arrêt d'urgence ou de détection d'ammoniac au deuxième seuil défini à l'article 8.1.5.4.

Les canalisations doivent être les plus courtes possibles et de diamètres les plus réduits possibles, cela visant à limiter au maximum les débits d'émission d'ammoniac à l'atmosphère. De plus, elles doivent être efficacement protégées contre les chocs et la corrosion.

Les sorties des vannes en communication directe avec l'atmosphère sont obturées (bouchons de fin de ligne,...).

Les canalisations sont maintenues parfaitement étanches. Les matériaux utilisés pour leur réalisation et leurs dimensions doivent permettre une bonne conservation de ces ouvrages. Leur bon état de conservation doit pouvoir être contrôlé selon les normes et réglementations en vigueur. Ces contrôles donnent lieu à compte-rendu et sont conservés durant un an à la disposition de l'inspection des installations classées.

Article 9.1.5.12. Consignes d'intervention

Les opérations pouvant présenter des risques (manipulation,...) doivent faire l'objet de consignes écrites tenues à jour et affichées dans les lieux fréquentés par le personnel. Ces consignes doivent notamment indiquer :

- la fréquence de contrôle des dispositifs de sécurité et de traitement des pollutions et nuisances générées ;
- les interdictions de fumer et d'apporter du feu sous une forme quelconque ;
- les instructions de maintenance et de nettoyage, dont les permis de feu ;
- les mesures à prendre en cas de fuite sur un récipient ou sur une canalisation contenant de l'ammoniac ;
- les moyens d'extinction à utiliser en cas d'incendie ;
- la procédure d'alerte, avec les numéros de téléphone du responsable d'intervention de l'établissement, des services incendie et de secours, du centre antipoison, des sociétés voisines... ;
- les procédures d'arrêt d'urgence ;
- l'étiquetage (pictogrammes et phrases de risque) des produits dangereux stockés sera indiqué de façon très lisible à proximité des aires permanentes de stockage d'ammoniac.

Ces consignes doivent rappeler de manière brève, mais explicite, la nature des produits concernant les risques spécifiques associés (incendie, toxicité, pollution des eaux,...).

Article 9.1.5.13. Moyens d'intervention

En dehors des moyens appropriés de lutte contre l'incendie, l'exploitant doit mettre à la disposition du personnel travaillant dans l'installation frigorifique :

- des appareils de protection respiratoire en nombre suffisant (au minimum deux) adaptés aux risques présentés par l'ammoniac ;
- des gants, en nombre suffisant, qui ne devront pas être détériorés par le froid, appropriés au risque et au milieu ambiant ;
- des vêtements et masques de protection adaptés aux risques présentés par l'ammoniac doivent être conservés à proximité des dépôts et ateliers d'utilisation ;
- des brancards pour évacuer d'éventuels blessés ou intoxiqués.

L'ensemble de ces équipements de protection doit être suffisamment éloigné des réservoirs, accessible en toute circonstance et situé à proximité des postes de travail. Ces matériels doivent être entretenus en bon état, vérifiés périodiquement et rangés à proximité d'un point d'eau et à l'abri des intempéries.

L'établissement dispose en permanence d'une réserve d'eau et de l'appareillage approprié (douches, douches oculaires,...) permettant l'arrosage du personnel atteint par des projections d'ammoniac. Ce poste est maintenu en bon état de fonctionnement et régulièrement vérifié.

Article 9.1.5.14. Qualification et formation du personnel

L'exploitant doit veiller à la qualification professionnelle et à la formation sécurité de son personnel.

Une formation spécifique est assurée pour le personnel affecté à la conduite ou à la surveillance des installations frigorifiques ainsi qu'au personnel non affecté spécifiquement à celles-ci, mais susceptible d'intervenir.

Cette formation doit notamment comporter :

- toutes les informations utiles sur l'ammoniac ;
- les explications nécessaires pour la bonne compréhension des consignes ;
- des exercices périodiques de simulation d'application des consignes de sécurité prévues par le présent arrêté, ainsi qu'un entraînement régulier au maniement des moyens de protection et d'intervention affectés à leur établissement ;
- un entraînement périodique à la conduite des installations frigorifiques en situation dégradée vis-à-vis de la sécurité et à l'intervention sur celles-ci.

A la demande de l'inspection des installations classées, l'exploitant devra justifier les exercices qui ont été effectués.

ARTICLE 9.1.6. OPÉRATIONS DE CHARGEMENT ET DE VIDANGE DE L'INSTALLATION**Article 9.1.6.1. Prévention des fuites**

Toutes dispositions doivent être prises pour qu'une fuite d'ammoniac lors des opérations de chargement et de vidange de l'installation soit rapidement maîtrisée et que son extension soit la plus réduite possible.

Le véhicule-citerne doit être disposé de façon qu'il ne puisse, au cours de manœuvre, endommager l'équipement fixe ou mobile servant au transvasement ainsi que tout autre équipement ou dispositif de sécurité de l'installation de réfrigération. De plus, il doit être immobilisé la cabine face à la sortie.

Article 9.1.6.2. Vidanges de l'installation

A l'exception de celles nécessaires à la sécurité des hommes ou à la sécurité des équipements, toute opération de dégazage dans l'atmosphère est interdite. Cette interdiction doit faire l'objet d'un marquage efficace sur les équipements.

Un contrôle d'étanchéité doit être effectué avant remplissage de l'installation et à l'issue de chaque intervention affectant le circuit emprunté par le frigorigène.

Lors de leur entretien, de leur réparation ou de la mise au rebut, la vidange de l'installation, si elle est nécessaire, ainsi que la récupération intégrale des fluides sont obligatoires. Les opérations correspondantes doivent être assurées par une personne compétente. La solution ammoniacale éventuellement produite au cours de ces opérations ne doit être rejetée à l'égout qu'après neutralisation.

Le transvasement par équilibre de phase doit être privilégié.

Article 9.1.6.3. Flexibles

Lorsque le transvasement d'ammoniac est effectué à l'aide de flexibles, ceux-ci doivent être équipés conformément aux dispositions suivantes :

- les flexibles doivent être protégés à chacune de leurs extrémités par des dispositifs de sécurité arrêtant totalement le débit en cas de rupture du flexible ;
- ces dispositifs doivent être automatiques et manœuvrables à distance pour des flexibles d'un diamètre supérieur au diamètre nominal 25 millimètres.

Les flexibles doivent être utilisés et entreposés après utilisation de telle sorte qu'ils ne puissent subir aucune détérioration. En particulier, ils ne doivent pas subir de torsion permanente, ni d'écrasement.

L'état du flexible, appartenant ou non à l'exploitant, doit faire l'objet d'un contrôle avant toute opération de transvasement (règlement des transports de matières dangereuses,...).

Les personnes procédant au transvasement doivent être spécifiquement qualifiées et parfaitement informées de la conduite à tenir en cas d'accident.

CHAPITRE 9.2 PRESCRIPTIONS TECHNIQUES PARTICULIÈRES APPLICABLES AUX LOCAUX DE CHARGE D'ACCUMULATEURS

Les opérations de charge d'accumulateurs sont effectuées dans des locaux spécifiques respectant les dispositions de l'arrêté ministériel du 29 mai 2000 relatif aux ateliers de charge d'accumulateurs soumis à déclaration sans préjudice des dispositions suivantes.

La recharge des batteries des chariots élévateurs est interdite hors des locaux de charge.

ARTICLE 9.2.1. IMPLANTATION

Les locaux sont implantés à une distance d'au moins 5 m des limites de propriété.

ARTICLE 9.2.2. COMPORTEMENT AU FEU DES LOCAUX DE CHARGE

Les locaux abritant l'installation doivent présenter les caractéristiques de réaction et de résistance au feu minimales suivantes :

- murs et planchers hauts coupe-feu de degré 2 heures,
- couverture incombustible,
- portes intérieures coupe-feu de degré 1/2 heure et munies d'un ferme-porte ou d'un dispositif assurant leur fermeture automatique,
- porte donnant vers l'extérieur pare-flamme de degré 1/2 heure,
- pour les autres matériaux : classe M0 (incombustibles).

ARTICLE 9.2.3. ÉVACUATION DES FUMÉES

Les locaux doivent être équipés en partie haute de dispositifs permettant l'évacuation des fumées et gaz de combustion dégagés en cas d'incendie (lanterneaux en toiture, ouvrants en façade ou tout autre dispositif équivalent). Les commandes d'ouverture manuelle sont placées à proximité des accès. Le système de désenfumage doit être adapté aux risques particuliers de l'installation

ARTICLE 9.2.4. ACCESSIBILITÉ

Le bâtiment où se situe l'installation doit être accessible pour permettre l'intervention des services d'incendie et de secours. Il est desservi, sur au moins une face, par une voie-engin ou par une voie-échelle si le plancher haut de cette installation est à une hauteur supérieure à 8 mètres par rapport à cette voie.

En cas de local fermé, une des façades est équipée d'ouvrant permettant le passage de sauveteurs équipés.

ARTICLE 9.2.5. RÉTENTION

Le sol des ateliers de charge doit être étanche, incombustible et équipé de façon à pouvoir recueillir les eaux de lavage et les produits répandus accidentellement ; pour cela un seuil surélevé par rapport au niveau du sol ou tout dispositif équivalent les sépare de l'extérieur ou d'autres aires ou locaux. Les produits recueillis sont de préférence récupérés et recyclés, en cas d'impossibilité traités conformément au titre 5 du présent arrêté.

ARTICLE 9.2.6. VENTILATION

Sans préjudice des dispositions du code du travail, les locaux doivent être convenablement ventilés pour éviter tout risque d'atmosphère explosible ou nocive. Le débouché à l'atmosphère de la ventilation doit être placé aussi loin que possible des habitations voisines. Le débit d'extraction est donné par les formules ci-après :

$$Q = 0,05 n I$$

Q = débit minimal de ventilation, en m³/h

n = nombre total d'éléments de batteries en charge simultanément

I = courant d'électrolyse, en A

ARTICLE 9.2.7. SEUIL DE CONCENTRATION LIMITE EN HYDROGÈNE

Pour les parties de l'installation équipées de détecteur d'hydrogène, le seuil de la concentration limite en hydrogène admise dans le local sera pris à 25% de la L.I.E. (limite inférieure d'explosivité), soit 1% d'hydrogène dans l'air. Le dépassement de ce seuil devra interrompre automatiquement l'opération de charge et déclencher une alarme.

Pour les parties de l'installation identifiées non équipées de détecteur d'hydrogène, l'interruption des systèmes d'extraction d'air (hors interruption prévue en fonctionnement normal de l'installation) devra interrompre automatiquement, également, l'opération de charge et déclencher une alarme.

L'utilisation de chariots thermiques est interdite.

**CHAPITRE 9.3 PRESCRIPTIONS TECHNIQUES PARTICULIÈRES APPLICABLES
AUX TOURS AÉRORÉFRIGÉRANTES****ARTICLE 9.3.1. IMPLANTATION, AMÉNAGEMENT*****Article 9.3.1.1. Règles d'implantation***

Les rejets d'air potentiellement chargé d'aérosols ne sont effectués ni au droit d'une prise d'air ni au droit d'ouvrants. Les points de rejets sont aménagés de façon à éviter l'aspiration de l'air chargé de gouttelettes dans les conduits de ventilation d'immeubles avoisinants ou les cours intérieures ;

L'installation est implantée à une distance minimale de 8 mètres de toute ouverture sur un local occupé.

Article 9.3.1.2. Intégration dans le paysage

L'exploitant prend les dispositions appropriées qui permettent d'intégrer l'installation dans le paysage.

Les abords de l'installation, placés sous le contrôle de l'exploitant, sont aménagés et maintenus en bon état de propreté. Les émissaires de rejet et leur périphérie font l'objet d'un soin particulier.

Article 9.3.1.3. Accessibilité et conception

L'installation doit être accessible pour permettre l'intervention des services d'incendie et de secours. Elle est desservie, sur au moins une face, par une voie « engin » ou par une voie « échelle » si le plancher haut de cette installation est à une hauteur supérieure à 8 mètres par rapport à cette voie.

L'installation est conçue pour faciliter la mise en œuvre des actions préventives, correctives ou curatives, et les prélèvements pour analyse microbiologiques et physico-chimiques. Elle est conçue de façon qu'il n'y ait pas de tronçons de canalisations constituant des bras morts. Elle est équipée d'un dispositif permettant la purge complète de l'eau du circuit.

Les matériaux présents sur l'ensemble de l'installation sont choisis au regard de la qualité de l'eau, de leur facilité de nettoyage et d'entretien, et de leur résistance aux actions corrosives des produits de d'entretien et de traitement.

L'installation de refroidissement est aménagée pour permettre l'accès, notamment, aux parties internes, aux rampes de dispersion de la tour, aux bassins, et au-dessus des baffles d'insonorisation si présentes.

La tour est équipée de tous les moyens d'accessibilité nécessaires à son entretien et sa maintenance dans les conditions de sécurité ; ces moyens permettent à tout instant de vérifier le bon état d'entretien et de maintenance de la tour.

L'exploitant dispose des plans de l'installation tenus à jour, afin de justifier des dispositions prévues ci-dessus.

La tour est équipée d'un dispositif de limitation des entraînements vésiculaires en bon état de fonctionnement constituant un passage obligatoire du flux d'air potentiellement chargé de vésicules d'eau, immédiatement avant rejet.

Le fournisseur du dispositif de limitation des entraînements vésiculaires atteste un taux d'entraînement vésiculaire inférieur à 0,01 % du débit d'eau en circulation dans les conditions de fonctionnement nominales de l'installation.

L'exploitant s'assure que le dispositif de limitation des entraînements vésiculaires équipant l'installation est bien adapté aux caractéristiques de l'installation (type de distributeurs d'eau, débit d'eau, débit d'air), afin de respecter cette condition en situation d'exploitation.

Les équipements de refroidissement répondant à la norme NF E 38-424 sont considérés conformes aux dispositions de conception décrites au point 9.3.1.3. L'exploitant doit cependant examiner la conformité des parties de l'installation non couvertes par cette norme.

ARTICLE 9.3.2. EXPLOITATION, ENTRETIEN

Article 9.3.2.1. Surveillance de l'exploitation

L'exploitation se fait sous la surveillance, directe ou indirecte, d'une ou de plusieurs personnes nommément désignées par l'exploitant et ayant une connaissance de la conduite de l'installation et des dangers et inconvénients des produits utilisés ou stockés dans l'installation et des dispositions à mettre en œuvre en cas d'incident.

L'exploitant s'assure que cette ou ces personnes référentes ainsi que toute autre personne impliquée directement ou indirectement dans l'exploitation de l'installation, y compris le personnel d'une entreprise tierce susceptible d'intervenir sur l'installation, sont formées en vue d'appréhender selon leur fonction le risque de dispersion et de prolifération des légionelles, associé à l'installation. Ces formations sont renouvelées périodiquement et a minima tous les cinq ans, de manière à s'assurer que les personnels soient informés de l'évolution des connaissances en matière de gestion de ce risque.

Ces formations portent a minima sur :

- les conditions de prolifération et de dispersion des légionelles ;
- les moyens préventifs, correctifs et curatifs associés (y compris caractéristiques et stratégie d'utilisation des produits de traitement, et moyens de surveillance) ;
- les dispositions du présent arrêté.

En complément, une formation spécifique portant sur les modalités de prélèvement d'échantillons en vue de l'analyse de la concentration en *Legionella pneumophila* est dispensée aux opérateurs concernés.

Un plan de formation rassemblant les documents justifiant la formation des personnels est tenu à la disposition de l'inspection des installations classées. Il comprend :

- les modalités de formation, notamment en fonction des personnels visés, descriptif des différents modules, durée, fréquence ;
- la liste des personnes intervenant sur l'installation, précisant fonction, type de formation suivie, date de la dernière formation suivie, date de la prochaine formation à suivre ;
- les attestations de formation de ces personnes.

Article 9.3.2.2. Consignes d'exploitation

I. Entretien préventif et surveillance de l'installation

1. Dispositions générales relatives à l'entretien préventif et à la surveillance de l'installation

a) Une analyse méthodique des risques de prolifération et de dispersion des légionelles (AMR) est menée sur l'installation. Cette analyse consiste à identifier tous les facteurs de risques présents sur l'installation et les moyens de limiter ces risques. Certains facteurs de risques peuvent être supprimés par la mise en œuvre d'actions correctives. D'autres sont inévitables et doivent faire l'objet d'une gestion particulière, formalisée sous forme de procédures, rassemblées dans les plans d'entretien et de surveillance décrits au point b ci-dessous.

L'AMR analyse de façon explicite les éléments suivants :

- la description de l'installation et son schéma de principe, ses conditions d'aménagement ;
- les points critiques liés à la conception de l'installation ;

- les modalités de gestion des installations de refroidissement, les différents modes de fonctionnement et configurations hydrauliques de l'installation : conduite en fonctionnement normal ou intermittent, arrêts complets ou partiels, redémarrages, interventions relatives à la maintenance ou l'entretien, changement dans le mode d'exploitation, incidents, etc. ;

- les situations d'exploitation pouvant conduire à un risque de concentration élevée en légionelles dans l'eau du circuit de refroidissement, et notamment les éventuelles mesures compensatoires dont l'installation peut faire l'objet au titre des points I.2.c et II.1.g du présent article.

Dans l'AMR sont analysés les éventuels bras morts de conception ou d'exploitation, et leur criticité évaluée notamment en fonction de leur volume, et du caractère programmé ou aléatoire du passage en circulation de l'eau qu'ils contiennent. Le risque de dégradation de la qualité d'eau dans le circuit d'eau d'appoint est également évalué.

Cet examen s'appuie sur les compétences de l'ensemble des personnels participant à la gestion du risque de prolifération et de dispersion des légionelles, y compris les sous-traitants susceptibles d'intervenir sur l'installation, par exemple pour la conduite, la maintenance ou le traitement de l'eau.

Sur la base de l'AMR sont définis :

- les actions correctives portant sur la conception ou l'exploitation de l'installation à mettre en œuvre pour minimiser le risque de prolifération et de dispersion des légionelles, les moyens mis en œuvre et les échéances de réalisation associés ;

- un plan d'entretien et un plan de surveillance adaptés à la gestion du risque pour l'installation ;

- les procédures spécifiques d'arrêt et de redémarrage, telles que définies au point c ci-dessous.

En cas de changement de stratégie de traitement ou de modification significative de l'installation, ou encore dans les cas décrits au point II.1 et II.2 b, et a minima une fois tous les deux ans, l'analyse méthodique des risques est revue par l'exploitant, pour s'assurer que tous les facteurs de risque liés à l'installation sont bien pris en compte, suite aux évolutions de l'installation ou des techniques et des connaissances concernant les modalités de gestion du risque de dispersion et de prolifération des légionelles.

La révision de l'AMR donne lieu à la mise à jour des plans d'entretien et de surveillance et à la planification, le cas échéant, de nouvelles actions correctives. Les conclusions et éléments de cette révision sont tenus à la disposition de l'inspection des installations classées.

b) Les plans d'entretien et de surveillance visent à limiter le risque de prolifération et de dispersion des légionelles via la ou les tours. Ils ont notamment pour objectif de maintenir en permanence la concentration des *Legionella pneumophila* dans l'eau du circuit à un niveau inférieur à 1 000 unités formant colonies par litre d'eau. Ces plans concernent l'ensemble de l'installation, en particulier toutes les surfaces de l'installation en contact avec l'eau du circuit où pourrait se développer le biofilm. Ces plans sont mis en œuvre sous la responsabilité de l'exploitant.

Le plan d'entretien définit les mesures d'entretien préventif de l'installation visant à réduire, voire à supprimer, par des actions mécaniques ou chimiques, le biofilm et les dépôts sur les parois de l'installation et à éliminer, par des procédés chimiques ou physiques, les légionelles libres dans l'eau de l'installation en amont des points de pulvérisation. Pour chaque facteur de risque identifié dans l'AMR, une action est définie pour le gérer. Si le niveau de risque est jugé trop faible pour entraîner une action, l'exploitant le justifie dans l'AMR.

Une fiche décrivant et justifiant la stratégie de traitement préventif de l'eau du circuit adoptée par l'exploitant, telle que décrite au point 2 du présent article, est jointe au plan d'entretien.

Le plan de surveillance précise les indicateurs de suivi mis en place pour s'assurer de l'efficacité des mesures, tels que définis au I.1.3 des présentes consignes d'exploitation. Il précise les actions curatives et correctives immédiates à mettre en œuvre en cas de dérive de chaque indicateur, en particulier en cas de dérive de la concentration en *Legionella pneumophila*. La description des actions curatives et correctives inclut les éventuels produits utilisés et les modalités d'utilisation telles que les quantités injectées.

Les modalités de mise en œuvre de l'ensemble des mesures prévues dans les plans d'entretien et de surveillance sont formalisées dans des procédures. En particulier, chacune des situations de dépassement de concentration en *Legionella pneumophila* décrite au point II du présent article fait l'objet d'une procédure particulière.

Les cas d'utilisation saisonnière ou de fonctionnement intermittent sont analysés dans l'AMR et font l'objet de procédures adaptées dans le plan d'entretien et de surveillance. L'exploitant assure une gestion continue du risque de prolifération et de dispersion des légionelles à partir du moment où le circuit est en eau, au même titre qu'une installation fonctionnant en continu. Il s'assure de l'efficacité des actions préventives mises en œuvre, notamment en regard des objectifs de concentration en *Legionella pneumophila*.

c) Les procédures spécifiques suivantes sont également définies par l'exploitant :

- procédure d'arrêt immédiat de la dispersion par la ou les tours (arrêt des ventilateurs, de la production de chaleur ou de l'installation dans son ensemble), dans des conditions compatibles avec la sécurité du site et de l'outil de production ;
- procédures de gestion de l'installation pendant les arrêts et les redémarrages de l'installation, dans les différents cas de figure rencontrés sur l'installation :
- suite à un arrêt de la dispersion d'eau par la ou les tours ;
- en cas de fonctionnement intermittent (arrêt complet de l'installation en eau et redémarrage non prévisible) ;
- en cas de fonctionnement saisonnier (arrêt complet de l'installation en eau et redémarrage prévisible) ;
- suite à un arrêt prolongé complet ;
- suite aux différents cas d'arrêts prolongés partiels pouvant survenir sur l'installation ;
- autres cas de figure propre à l'installation.

Les périodes d'arrêt et les redémarrages constituent des facteurs de risque pour l'installation, les modalités de gestion de l'installation pendant ces périodes doivent être établies par l'exploitant de manière à gérer ce risque, qui dépend notamment de la durée de l'arrêt et du caractère immédiat ou prévisible de la remise en service et de l'état de propreté de l'installation.

Dans un délai d'au moins quarante-huit heures et d'au plus une semaine après tout redémarrage intervenant après un arrêt prolongé ou redémarrage saisonnier, une analyse en *Legionella pneumophila* est réalisée.

2. Entretien préventif de l'installation

L'installation, en particulier ses parties internes, est maintenue propre et dans un bon état de surface avant tout redémarrage et pendant toute la durée de son fonctionnement.

Avant tout redémarrage et en fonctionnement, l'exploitant s'assure du bon état et du bon positionnement du dispositif de limitation des entraînements vésiculaires. Lors d'un changement de dispositif de limitation des entraînements vésiculaires, l'exploitant s'assure auprès du fabricant de la compatibilité de ce dernier avec les caractéristiques de la tour, pour le respect du taux d'entraînement vésiculaire défini au 2.5.

a) Gestion hydraulique :

Afin de lutter efficacement contre le biofilm sur toutes les surfaces en contact avec l'eau circulant dans l'installation et de garantir l'efficacité des traitements mis en œuvre, l'exploitant s'assure d'une bonne gestion hydraulique dans l'ensemble de l'installation.

b) Traitement préventif :

L'exploitant met en œuvre un traitement préventif de l'eau à effet permanent pendant toute la durée de fonctionnement de l'installation, dont l'objectif est à la fois de réduire le biofilm et de limiter la concentration en légionelles libres dans l'eau du circuit.

L'exploitant peut mettre en œuvre tout procédé de traitement, physique et/ou chimique, dont il démontre l'efficacité sur la gestion du risque de prolifération et de dispersion des légionelles.

L'exploitant s'efforce de concevoir ce traitement préventif de manière à limiter l'utilisation de produits néfastes pour l'environnement.

Dans tous les cas, l'exploitant décrit et justifie la stratégie de traitement préventif adoptée dans la fiche de stratégie de traitement préventif jointe au plan d'entretien.

Dans le cas où le traitement préventif comprend un traitement chimique, les concentrations des produits dans l'eau du circuit sont mises en œuvre à des niveaux efficaces pour la gestion du risque de prolifération et de dispersion des légionelles, ne présentant pas de risque pour l'intégrité de l'installation et limitant les impacts sur le milieu.

L'exploitant justifie du choix des produits de traitements utilisés, de leurs caractéristiques et modalités d'utilisation (fréquence, quantités), au regard des paramètres propres à l'installation (notamment les matériaux, le volume), des conditions d'exploitation et des caractéristiques physico-chimiques de l'eau du circuit à traiter, en particulier la qualité de l'eau d'appoint, la température et le pH. Il s'assure de la compatibilité des molécules entre elles, afin d'éviter les risques d'interaction qui réduisent l'efficacité des traitements et altèrent la qualité des rejets.

En cas d'utilisation d'injections ponctuelles de biocide(s) en traitement préventif, l'exploitant justifie que cette stratégie de traitement est la mieux adaptée à son installation et la moins impactante pour l'environnement.

Les stratégies de traitement préventif par injection de biocides non oxydants en continu sont limitées aux cas où l'exploitant justifie qu'aucune stratégie alternative n'est possible.

Dans tous les cas, l'exploitant mentionne dans la fiche de stratégie de traitement les produits de décomposition des produits de traitement susceptibles de se trouver dans les rejets de l'installation de refroidissement, et les valeurs de concentration auxquels ils sont rejetés.

Pour les nouvelles installations, ou en cas de changement de stratégie de traitement pour les installations existantes, l'exploitant en informe l'inspection des installations classées et démontre l'efficacité du traitement pour la gestion du risque de prolifération et de dispersion des *Legionella pneumophila* par la réalisation d'analyses hebdomadaires en *Legionella pneumophila*, a minima pendant deux mois, et jusqu'à obtenir trois analyses consécutives inférieures à 1 000 UFC/L.

La stratégie de traitement elle-même constituant un facteur de risque, toute modification (produit ou procédé) entraîne la mise à jour de l'AMR, du plan d'entretien et du plan de surveillance et de la fiche de stratégie de traitement.

Le dispositif de purge de l'eau du circuit permet de maintenir les concentrations en sels minéraux dans l'eau du circuit à un niveau acceptable, en adéquation avec la stratégie de traitement de l'eau.

Les appareils de traitement et les appareils de mesure sont correctement entretenus et maintenus, conformément aux règles de l'art. L'exploitant dispose de réserves suffisantes de produits pour faire face à un besoin urgent ou à des irrégularités d'approvisionnement.

c) Nettoyage préventif de l'installation :

Une intervention de nettoyage, par actions mécaniques et/ou chimiques, de la tour de refroidissement, de ses parties internes et de son bassin, est effectuée au minimum une fois par an.

Les interventions de nettoyage présentant un risque sanitaire pour les opérateurs et les riverains de l'installation, des moyens de protection sont mis en place afin de prévenir tout risque d'émissions d'aérosols dans l'environnement. L'utilisation d'un jet d'eau sous pression pour le nettoyage fait l'objet d'une procédure particulière, prenant en compte le risque de dispersion de légionelles.

Si le nettoyage préventif annuel nécessite la mise à l'arrêt complet de l'installation, et que l'exploitant se trouve dans l'impossibilité technique ou économique de réaliser cet arrêt, il doit en informer le préfet et lui proposer la mise en œuvre de mesures compensatoires.

L'inspection des installations classées peut soumettre ces mesures compensatoires à l'avis d'un tiers expert.

Ces mesures compensatoires sont, après avis de l'inspection des installations classées, imposées par arrêté préfectoral pris en application de l'article R. 512-31 du code de l'environnement.

3. Surveillance de l'installation

Dans le cadre du plan de surveillance, l'exploitant identifie les indicateurs physico-chimiques et microbiologiques pertinents qui permettent de diagnostiquer les dérives au sein de l'installation, en complément du suivi obligatoire de la concentration en *Legionella pneumophila* dans l'eau du circuit, dont les modalités sont définies ci-dessous. Pour chaque indicateur, l'exploitant définit des valeurs cibles, des valeurs d'alerte ainsi que des valeurs d'action.

Les prélèvements et analyses permettant le suivi de ces indicateurs sont réalisés par l'exploitant selon une fréquence et des modalités qu'il détermine afin d'assurer une gestion efficace du risque de prolifération et de dispersion des légionelles. Toute dérive implique des actions curatives et correctives déterminées par l'exploitant, dont l'efficacité est également suivie par le biais d'indicateurs.

L'exploitant adapte et actualise la nature et la fréquence de la surveillance pour tenir compte des évolutions de son installation, des connaissances en matière de gestion du risque légionelles et des impacts de l'installation sur l'environnement.

a) Fréquence des prélèvements en vue de l'analyse de la concentration en *Legionella pneumophila* :

La fréquence des prélèvements et analyses des *Legionella pneumophila* est au minimum bimestrielle pendant la période de fonctionnement de l'installation.

Ces prélèvements sont effectués selon la norme NF T90-431 (avril 2006). L'ensemble des seuils de gestion mentionnés dans le présent arrêté sont spécifiques pour cette méthode d'analyse et sont exprimés en unité formant colonies par litre d'eau (UFC/L).

L'exploitant peut avoir recours, en lieu et place de la norme NF T90-431 (avril 2006), à une autre méthode d'analyse si celle-ci a été préalablement reconnue par le ministère en charge des installations classées.

Pour chaque méthode reconnue, le ministère indique les seuils de gestion à utiliser ou la méthodologie de fixation de ces seuils par l'exploitant.

Cette fréquence d'analyse s'applique dès lors que l'installation de refroidissement est en fonctionnement, que le fonctionnement soit continu ou intermittent.

b) Modalités de prélèvements en vue de l'analyse des légionelles :

Le prélèvement est réalisé par un opérateur formé à cet effet sur un point du circuit d'eau de refroidissement où l'eau est représentative du risque de dispersion des légionelles dans l'environnement et hors de toute influence directe de l'eau d'appoint. Pour les circuits où l'eau est en contact avec le process à refroidir, ce point est situé si possible en amont et au plus proche techniquement possible de la dispersion d'eau, soit de préférence sur le collecteur amont qui est le plus représentatif de l'eau dispersée dans un flux d'air.

Ce point de prélèvement, repéré sur l'installation par un marquage, est fixé sous la responsabilité de l'exploitant. Il doit permettre la comparaison entre les résultats de plusieurs analyses successives.

Les modalités du prélèvement, pour le suivi habituel ou sur demande des installations classées, doivent permettre de s'affranchir de l'influence des produits de traitement.

En particulier, si une injection ponctuelle de biocide a été mise en œuvre sur l'installation, un délai d'au moins quarante-huit heures après l'injection doit toujours être respecté avant prélèvement d'un échantillon pour analyse de la concentration en *Legionella pneumophila*, cela afin d'éviter la présence de biocide dans le flacon, qui fausse l'analyse.

En cas de traitement continu à base de biocide oxydant, l'action du biocide dans l'échantillon est inhibée par un neutralisant présent dans le flacon d'échantillonnage en quantité suffisante.

Les dispositions relatives aux échantillons répondent aux dispositions prévues par la norme NF T90-431 (avril 2006) ou par toute autre méthode reconnue par le ministère en charge des installations classées.

c) Laboratoire en charge de l'analyse des légionelles :

Le laboratoire, chargé par l'exploitant des analyses en vue de la recherche des *Legionella pneumophila* selon la norme NF T90-431 (avril 2006) répond aux conditions suivantes :

- le laboratoire est accrédité selon la norme NF EN ISO/CEI 17025 (septembre 2005) par le comité français d'accréditation (COFRAC) ou tout autre organisme d'accréditation équivalent européen, signataire de l'accord multilatéral pris dans le cadre de la coordination européenne des organismes d'accréditation ;
- le laboratoire rend ses résultats sous accréditation.

d) Résultats de l'analyse des légionelles :

Les résultats sont présentés selon la norme NF T90-431 (avril 2006) ou toute autre méthode reconnue par le ministère en charge des installations classées. Les résultats sont exprimés en unité formant colonies par litre d'eau (UFC/L).

L'exploitant demande au laboratoire chargé de l'analyse que les souches correspondant aux résultats faisant apparaître une concentration en *Legionella pneumophila* ou en *Legionella species* supérieures ou égales à 100 000 UFC/L soient conservés pendant trois mois par le laboratoire.

Le rapport d'analyse fournit les informations nécessaires à l'identification de l'échantillon :

- coordonnées de l'installation ;
- date, heure de prélèvement, température de l'eau ;
- date et heure de réception de l'échantillon ;
- date et heure de début de l'analyse.
- nom du préleveur ;
- référence et localisation des points de prélèvement ;
- aspect de l'eau prélevée : couleur, dépôt ;
- pH, conductivité et turbidité de l'eau au lieu du prélèvement ;
- nature (dénomination commerciale et molécules) et concentration cible pour les produits de traitements utilisés dans l'installation (biocides oxydants, non oxydants biodispersants, anticorrosion...) ;
- date de la dernière injection de biocide, nature (dénomination commerciale et molécule) et dosage des produits injectés.

Les résultats obtenus font l'objet d'une interprétation par le laboratoire.

L'exploitant s'assure que le laboratoire l'informerá des résultats provisoires confirmés et définitifs de l'analyse par des moyens rapides (télécopie, courriel) si :

- le résultat provisoire confirmés ou définitif de l'analyse dépasse le seuil de 1 000 UFC/L ;
- le résultat provisoire confirmés ou définitif de l'analyse rend impossible la quantification de *Legionella pneumophila* en raison de la présence d'une flore interférente.

e) Transmission des résultats à l'inspection des installations classées :

Les résultats d'analyses de concentration en *Legionella pneumophila* sont transmis à l'inspection des installations classées dans un délai de trente jours à compter de la date des prélèvements.

f) Prélèvements et analyses supplémentaires :

L'inspection des installations classées peut demander à tout moment la réalisation de prélèvements et analyses supplémentaires, y compris en déclenchant un contrôle de façon inopinée, ainsi que l'identification génomique des souches prélevées dans l'installation par le Centre national de référence des légionelles (CNR de Lyon).

Ces prélèvements et analyses microbiologiques et physico-chimiques sont réalisés par un laboratoire répondant aux conditions définies au point c, selon les modalités définies au point b.

Les résultats de ces analyses supplémentaires sont adressés à l'inspection des installations classées par l'exploitant, dès leur réception.

L'ensemble des frais des prélèvements et analyses est supporté par l'exploitant.

II. Actions à mener en cas de prolifération de légionelles**1. Actions à mener si les résultats provisoires confirmés ou définitifs de l'analyse selon la norme NF T90-431 (avril 2006) mettent en évidence une concentration en Legionella pneumophila supérieure ou égale à 100 000 UFC/L**

a) Dès réception de ces résultats, l'exploitant en informe immédiatement l'inspection des installations classées par télécopie et par courriel avec la mention : « Urgent & important, tour aéroréfrigérante, dépassement du seuil de 100 000 unités formant colonies par litre d'eau ».

Ce document précise :

- les coordonnées de l'installation ;
- la concentration en Legionella pneumophila mesurée et le type de résultat (provisoire confirmé ou définitif) ;
- la date du prélèvement ;
- les actions curatives et correctives mises en œuvre ou prévues et leurs dates de réalisation.

En application de la procédure correspondante, il arrête immédiatement la dispersion via la ou les tours dans des conditions compatibles avec la sécurité du site et de l'outil de production, et met en œuvre des actions curatives permettant un abattement rapide de la concentration en Legionella pneumophila dans l'eau, en vue de rétablir une concentration en Legionella pneumophila inférieure à 1 000 UFC/L. Il procède également à la recherche de la ou des causes de dérive et à la mise en place d'actions correctives correspondantes, avant toute remise en service de la dispersion. Les conclusions de cette recherche et la description de ces actions sont tenues à la disposition de l'inspection des installations classées.

En tout état de cause, l'exploitant s'assure de l'absence de risque de prolifération et de dispersion de légionelles avant toute remise en service de la dispersion.

Si la cause de dérive n'est pas identifiée, l'exploitant procède à la révision complète de l'AMR, dans un délai de quinze jours ;

b) A l'issue de la mise en place de ces actions curatives et correctives, l'exploitant en vérifie l'efficacité, en réalisant un nouveau prélèvement pour analyse de la concentration en Legionella pneumophila selon la norme NF T90-431 (avril 2006). Un délai d'au moins quarante-huit heures et d'au plus une semaine par rapport à la mise en œuvre de ces actions est respecté ;

c) Dès réception des résultats de ce nouveau prélèvement, ceux-ci sont communiqués à l'inspection des installations classées.

Des prélèvements et analyses en Legionella pneumophila selon la norme NF T90-431 (avril 2006) sont ensuite effectués tous les quinze jours pendant trois mois ;

d) L'AMR, les plans d'entretien et de surveillance sont remis à jour, en prenant en compte le facteur de risque à l'origine de la dérive et en mettant en œuvre les mesures nécessaires à sa gestion ;

e) Un rapport global sur l'incident est transmis à l'inspection des installations classées dans les meilleurs délais et en tout état de cause ne dépassant pas deux mois à compter de la date de l'incident, c'est-à-dire la date du prélèvement dont le résultat d'analyse présente un dépassement du seuil de 100 000 UFC/L. Si le dépassement est intervenu dans une situation de cas groupés de légionelloses telle que décrite au point III du présent article, le délai de transmission du rapport est ramené à dix jours. Les plans d'entretien, de surveillance et l'analyse méthodique des risques actualisés sont joints au rapport d'incident ainsi que la fiche de la stratégie de traitement définie au point I. Le rapport précise et justifie l'ensemble des actions curatives et correctives mises en œuvre et programmées suite à cet incident ainsi que leur calendrier d'application.

Un exemplaire de ce rapport est annexé au carnet de suivi, tel que défini au point IV des présentes consignes d'exploitation. Le dépassement est également consigné dans un tableau de suivi des dérives, joint au carnet de suivi.

f) Dans les six mois suivant l'incident, l'exploitant fait réaliser une vérification de l'installation par un organisme indépendant et compétent, telle que définie au point IV.1 du présent article ;

g) Cas d'une installation pour laquelle l'arrêt immédiat de la dispersion d'eau par la ou les tours dans des conditions compatibles avec la sécurité du site et de l'outil de production est impossible.

Hors tout épisode de dépassement, l'exploitant d'une telle installation en informe le préfet, et lui soumet les mesures compensatoires qu'il propose de mettre en œuvre en cas de concentration en *Legionella pneumophila* supérieure à 100 000 UFC/L.

Si l'installation est également concernée par l'article 26.I.2.c, les mesures compensatoires liées au nettoyage annuel et aux cas de dépassement de 100 000 UFC/L peuvent être soumises de manière conjointe.

L'inspection des installations classées peut soumettre ces mesures compensatoires à l'avis d'un tiers expert.

Ces mesures compensatoires sont, après avis de l'inspection des installations classées, imposées par arrêté préfectoral pris en application de l'article R. 512-31 du code de l'environnement.

2. Actions à mener si les résultats d'analyse selon la norme NF T90-431 (avril 2006) mettent en évidence une concentration mesurée en *Legionella pneumophila* supérieure ou égale à 1000 UFC/L et inférieure à 100 000 UFC/L

a) Cas de dépassement ponctuel :

En application de la procédure correspondante, l'exploitant met en œuvre des actions curatives permettant un abattement rapide de la concentration en *Legionella pneumophila* dans l'eau, et les actions correctives prévues, en vue de rétablir une concentration en *Legionella pneumophila* inférieure à 1 000 UFC/L.

Suite à la mise en place de ces actions curatives et correctives et pour s'assurer de leur efficacité, l'exploitant réalise une nouvelle analyse de la concentration en *Legionella pneumophila* selon la norme NF T90-431 (avril 2006). Un délai d'au moins quarante-huit heures et d'au plus une semaine par rapport à ces actions est respecté.

b) Cas de dépassements multiples consécutifs :

Au bout de deux analyses consécutives mettant en évidence une concentration en *Legionella pneumophila* supérieure ou égale à 1 000 UFC/L et inférieure à 100 000 UFC/L, l'exploitant procède à des actions curatives, à la

recherche de la ou des causes de dérive et à la mise en place d'actions correctives complémentaires pour gérer le facteur de risque identifié.

Suite à la mise en place de ces actions curatives et correctives et pour s'assurer de leur efficacité, l'exploitant réalise une nouvelle analyse des légionelles selon la norme NF T90-431 (avril 2006). Un délai d'au moins quarante-huit heures et d'au plus une semaine par rapport à ces actions est respecté.

Au bout de trois analyses consécutives mettant en évidence une concentration en *Legionella pneumophila* supérieure ou égale à 1 000 UFC/L et inférieure à 100 000 UFC/L, l'exploitant en informe l'inspection des installations classées, par télécopie et par courriel, précisant la date des dérives et les concentrations en *Legionella pneumophila* correspondantes, les causes de dérives identifiées et les actions curatives et correctives précédemment mises en œuvre. Il procède à nouveau à des actions curatives, à la recherche de la ou des causes de dérive, met en place des actions correctives et procède à la révision de l'AMR existante en prenant en compte le facteur de risque à l'origine de cette dérive.

La mise en place d'actions curatives et correctives et la vérification de leur efficacité sont renouvelées tant que la concentration mesurée en *Legionella pneumophila* est supérieure ou égale à 1 000 UFC/L.

Des prélèvements et analyses en *Legionella pneumophila* selon la norme NF T90-431 (avril 2006) sont effectués tous les quinze jours jusqu'à obtenir trois mesures consécutives présentant une concentration en *Legionella pneumophila* inférieure à 1 000 UFC/L.

c) Dans tous les cas, l'exploitant tient les résultats des mesures et des analyses de risques effectuées à la disposition de l'inspection des installations classées. Les dépassements sont consignés dans un tableau de suivi des dérives joint au carnet de suivi.

3. Actions à mener si le dénombrement des *Legionella pneumophila* selon la norme NFT 90-431 (avril 2006) est rendu impossible par la présence d'une flore interférente

a) L'exploitant réalise immédiatement un nouveau prélèvement en vue de l'analyse en *Legionella pneumophila* selon la norme NF T90 431. Il procède ensuite à la mise en place d'actions curatives, afin d'assurer une concentration en *Legionella pneumophila* inférieure à 1 000 UFC/L dans l'eau du circuit.

b) Si le dénombrement des *Legionella pneumophila* selon la norme NF T90-431 (avril 2006) est à nouveau rendu impossible par la présence d'une flore interférente, l'exploitant procède sous une semaine à la recherche des causes de présence de flore interférente et à la mise en place d'actions curatives et correctives.

c) Suite à la mise en place de ces actions et pour s'assurer de leur efficacité, l'exploitant réalise une nouvelle analyse des légionelles selon la norme NF T90-431 (avril 2006). Un délai d'au moins quarante-huit heures et d'au plus une semaine par rapport à ces actions est respecté.

4. En cas de dérives répétées, consécutives ou non, de la concentration en *Legionella pneumophila* au-delà de 1 000 UFC/L et a fortiori de 100 000 UFC/L, et sur proposition des installations classées, le préfet peut prescrire la réalisation d'un réexamen des différentes composantes permettant la prévention du risque légionellose, notamment conception de l'installation, état du circuit, stratégie de traitement de l'eau, analyse méthodique des risques, plan d'entretien et de surveillance, ou toute autre étude jugée nécessaire pour supprimer ces dérives répétées.

III. Mesures supplémentaires en cas de découverte de cas de légionellose

Si des cas groupés de légionellose sont découverts par les autorités sanitaires et sur demande de l'inspection des installations classées, l'exploitant :

- fait immédiatement réaliser un prélèvement par un laboratoire répondant aux conditions prévues au point I-3 c du présent article, suivant les modalités définies au point I-3 b, auquel il confie l'analyse des *Legionella pneumophila* selon la norme NF T90-431 (avril 2006) ;
- procède ensuite à une désinfection curative de l'installation ;
- charge le laboratoire d'expédier toutes les souches de *Legionella pneumophila* isolées au centre national de référence des légionelles (CNR de Lyon), pour identification génomique.

IV. Suivi de l'installation

1. Vérification de l'installation

Dans les six mois suivant la mise en service d'une nouvelle installation ou un dépassement du seuil de concentration en *Legionella pneumophila* de 100 000 UFC/L dans l'eau du circuit, l'exploitant fait réaliser une vérification de l'installation par un organisme indépendant et compétent, dans le but de vérifier que les mesures de gestion du risque de prolifération et de dispersion des légionelles prescrites par le présent arrêté sont bien effectives.

Sont considérés comme indépendants et compétents les organismes agréés dans les conditions définies par les articles R. 512-61 à R. 512-66 du code de l'environnement, pour la rubrique n° 2921 des installations classées pour la protection de l'environnement.

Ce contrôle est à la charge de l'exploitant, en vertu de l'article L. 514-8 du code de l'environnement.

Ce contrôle comprend :

Une visite de l'installation, avec la vérification des points suivants :

- implantation des rejets dans l'air ;
- absence de bras morts non gérés : en cas d'identification d'un bras mort, l'exploitant justifie des modalités mises en œuvre pour gérer le risque associé ;
- présence sur l'installation d'un dispositif en état de fonctionnement ou de dispositions permettant la purge complète de l'eau du circuit ;
- présence d'un dispositif de limitation des entraînements vésiculaires, vérification visuelle de son état et de son bon positionnement ;
- vérification visuelle de la propreté et du bon état de surface de l'installation ;

Une analyse des documents consignés dans le carnet de suivi, avec la vérification des points suivants :

- présence, pour chaque tour, de l'attestation de performance du dispositif de limitation des entraînements vésiculaires ;
- présence d'un document désignant le responsable de la surveillance de l'exploitation ;
- présence d'un plan de formation complet et tenu à jour ;
- présence d'une analyse méthodique des risques, datant de moins d'un an, prenant en compte les différents points décrits au point I-1 a du présent article ;
- présence d'un échancier des actions correctives programmées suite à l'AMR et leur avancement ;
- présence d'un plan d'entretien, d'une procédure de nettoyage préventif et d'une fiche de stratégie de traitement, justifiant le choix des procédés et produits utilisés ;
- présence d'un plan de surveillance, contenant le descriptif des indicateurs de suivi de l'installation, et les procédures de gestion des dérives de ces indicateurs, notamment la concentration en *Legionella pneumophila* ;
- présence des procédures spécifiques décrites au point I-1 c du présent article ;
- présence de document attestant de l'étalonnage des appareils de mesure ;

- carnet de suivi tenu à jour, notamment tableau des dérives et suivi des actions correctives ;
- vérification du strict respect des quarante-huit heures entre les injections de biocides et les prélèvements pour analyse ;
- présence des analyses mensuelles en Legionella pneumophila depuis le dernier contrôle ;
- conformité des résultats d'analyse de la qualité d'eau d'appoint avec les valeurs limites applicables.

L'ensemble des documents associés à l'installation (carnet de suivi, descriptif des installations, résultats d'analyses physico-chimiques et microbiologiques, bilans périodiques, procédures associées à l'installation, analyses de risques, plans d'actions...) sont tenus à la disposition de l'organisme.

A l'issue de ce contrôle, l'organisme établit un rapport adressé à l'exploitant de l'installation contrôlée. Ce rapport mentionne les points pour lesquels les mesures ne sont pas effectives. L'exploitant met en place les mesures correctives correspondantes dans un délai de trois mois. Pour les actions correctives nécessitant un délai supérieur à trois mois, l'exploitant tient à disposition de l'inspection des installations classées le planning de mise en œuvre.

Dans le cas où la vérification fait suite à un dépassement du seuil de concentration en Legionella pneumophila de 100 000 UFC/L dans l'eau du circuit, l'exploitant transmet le rapport et le planning de mise en œuvre éventuel à l'inspection des installations classées.

2. Carnet de suivi

L'exploitant reporte toute intervention réalisée sur l'installation dans un carnet de suivi qui mentionne :

- les volumes d'eau consommés et rejetés mensuellement (mesure ou estimation) ;
- les quantités de produits de traitement préventif et curatif consommées chaque année ;
- les périodes d'utilisation (toute l'année ou saisonnière) et le mode de fonctionnement pendant ces périodes (intermittent ou continu) ;
- les périodes d'arrêts complet ou partiels ;
- le tableau des dérives constatées pour la concentration en Legionella pneumophila, permettant le suivi de la mise en œuvre des actions correctives correspondantes ;
- les dérives constatées pour les autres indicateurs de suivi ;
- les actions préventives, curatives et correctives effectuées sur l'installation, notamment les opérations de vidange, de nettoyage ou de désinfection curatives (dates / nature des opérations / identification des intervenants / nature et concentration des produits de traitement / conditions de mise en œuvre) ;
- les vérifications et interventions spécifiques sur les dévésiculeurs ;
- les modifications apportées aux installations.

Sont annexés au carnet de suivi :

- le plan des installations comprenant notamment le schéma de principe à jour des circuits de refroidissement avec identification du lieu de prélèvement pour analyse, des lieux d'injection des traitements chimiques ;
- l'analyse méthodique des risques et ses actualisations successives depuis le dernier contrôle ;
- les plans d'entretien et de surveillance et les procédures de gestion du risque de légionelles ;
- le plan de formation ;
- les rapports d'incident et de vérification ;
- les bilans annuels successifs depuis le dernier contrôle de l'inspection des installations classées ou d'un organisme agréé, tels que définis au point V, relatifs aux résultats des mesures et analyses ;
- les résultats des prélèvements et analyses effectuées pour le suivi des concentrations en Legionella pneumophila et des indicateurs jugés pertinents pour l'installation, tels que définis au point I.3 ci-dessus ;

- les résultats de la surveillance des rejets dans l'eau tels que définie à l'article 5.5.

Le carnet de suivi est propriété de l'installation.

Le carnet de suivi et les documents annexés sont tenus à la disposition de l'Inspection des installations classées. Dans le cas où ces documents sont dématérialisés, ils sont rassemblés ou peuvent être imprimés de manière à être mis à disposition rapidement lors d'un contrôle de l'inspection des installations classées, un contrôle périodique ou une vérification.

V. Bilan annuel

Les résultats des analyses de suivi de la concentration en *Legionella pneumophila*, les périodes d'utilisation avec leur mode de fonctionnement et les périodes d'arrêt complet ou partiel, ainsi que les consommations d'eau sont adressés par l'exploitant à l'inspection des installations classées sous forme de bilans annuels interprétés.

Ces bilans sont accompagnés de commentaires sur :

- les éventuelles dérives constatées et leurs causes, en particulier lors des dépassements de concentration de 1 000 UFC/L en *Legionella pneumophila*, consécutifs ou non consécutifs ;
- les actions correctives prises ou envisagées ;
- l'évaluation de l'efficacité des mesures mises en œuvre, par des indicateurs pertinents.

Le bilan de l'année N-1 est établi et transmis à l'inspection des installations classées pour le 31 mars de l'année N.

ARTICLE 9.3.3. RISQUES

Article 9.3.3.1. Protection des personnels

Sans préjudice des dispositions du code du travail, l'exploitant met à disposition des personnels intervenant à l'intérieur ou à proximité de l'installation, des équipements de protection individuels (EPI) adaptés ou conformes aux normes en vigueur lorsqu'elles existent (masque pour aérosols biologiques, gants...), destinés à les protéger contre l'exposition :

- aux aérosols d'eau susceptibles de contenir des germes pathogènes ;
- aux produits chimiques.

Ces équipements sont entretenus en bon état et vérifiés périodiquement. Le personnel est formé à l'emploi de ces équipements.

Un panneau, apposé de manière visible, signale l'obligation du port des EPI, masques notamment.

Le personnel intervenant sur l'installation ou à proximité de la tour de refroidissement est informé des circonstances d'exposition aux légionelles et de l'importance de consulter rapidement un médecin en cas de signes évocateurs de la maladie.

L'ensemble des documents justifiant l'information des personnels est tenu à la disposition de l'inspection des installations classées et de l'inspection du travail.

ARTICLE 9.3.4. EAU

Article 9.3.4.1. Prélèvements

Les installations de prélèvement d'eau sont munies de dispositifs de mesure, totalisateurs de la quantité d'eau prélevée. Ces mesures sont relevées mensuellement et le résultat est enregistré et consigné dans le carnet de suivi.

Le raccordement à une nappe d'eau ou au réseau public de distribution d'eau potable est muni d'un dispositif évitant en toute circonstance le retour d'eau pouvant être pollué.

L'eau d'appoint respecte au niveau du piquage les critères microbiologiques et de matières en suspension suivants :

- Legionella pneumophila < seuil de quantification de la technique normalisée utilisée ;
- matières en suspension < 10 mg/l.

La qualité de l'eau d'appoint fait l'objet d'une surveillance au minimum annuelle.

En cas de dérive d'au moins l'un de ces indicateurs, des actions correctives sont mises en place et une nouvelle analyse en confirme l'efficacité dans un délai d'un mois. L'année qui suit, la mesure de ces deux paramètres est réalisée deux fois, dont une pendant la période estivale.

Article 9.3.4.2. Consommation

Toutes dispositions sont prises pour limiter la consommation d'eau.

Article 9.3.4.3. Réseau de collecte

- a) Il est interdit de rejeter les eaux résiduaires de l'installation dans le réseau d'eaux pluviales ;
- b) Les eaux résiduaires de l'installation sont évacuées dans les conditions prévues au point ci-dessous ou éliminées dans un centre de traitement des déchets dans les conditions prévues au titre 5 ;
- c) Les points de rejet des eaux résiduaires sont en nombre aussi réduit que possible.

Ils sont aménagés pour permettre un prélèvement aisé d'échantillons et l'installation d'un dispositif de mesure du débit.

Article 9.3.4.4. Mesure des volumes rejetés

La quantité d'eau rejetée journalièrement est mesurée ou, à défaut, évaluée à partir d'un bilan matière sur l'eau, tenant compte notamment de la mesure des quantités d'eau prélevées dans le réseau de distribution publique ou dans le milieu naturel.

Ces mesures ou évaluations sont effectuées mensuellement et le résultat est enregistré et consigné dans le carnet de suivi.

Article 9.3.4.5. Valeurs limites de rejet

Sans préjudice de l'autorisation de déversement dans le réseau public (art. L. 1331-10 du code de la santé publique), les rejets d'eaux résiduaires doivent faire l'objet en tant que de besoin d'un traitement permettant de respecter les valeurs limites suivantes, contrôlées, sauf stipulation contraire de la norme, sur effluent brut non décanté et non filtré, sans dilution préalable ou mélange avec d'autres effluents :

- pH 5,5 - 9,5 ;
- température < 30 °C ;
- matières en suspension : 600 mg/l ;
- DCO : 2 000 mg/l.
- phosphore :
- flux journalier maximal supérieur ou égal à 15 kg/jour : 10 mg/l en concentration moyenne mensuelle ;
- flux journalier maximal supérieur ou égal à 40 kg/jour : 2 mg/l en concentration moyenne mensuelle ;
- flux journalier maximal supérieur à 80 kg/jour : 1 mg/l en concentration moyenne mensuelle ;
- fer et composés : 5 mg/l ;
- plomb et composés : 0,5 mg/l ;
- nickel et composés : 0,5 mg/l ;
- arsenic et composés : 50 µg/l ;
- cuivre et composés : 0,5 mg/l ;
- zinc et composés : 2 mg/l ;
- THM (TriHaloMéthane) : 1 mg/l ;

- composés organiques halogénés (en AOX) : 1 mg/l si le flux est supérieur à 30 g/j.

Ces valeurs limites sont respectées en moyenne quotidienne. Aucune valeur instantanée ne dépasse le double des valeurs limites de concentration.

Article 9.3.4.6. Surveillance par l'exploitant de la pollution rejetée

L'exploitant met en place un programme de surveillance des caractéristiques des émissions des polluants visés au point précédent, lui permettant d'intervenir dès que les limites d'émissions sont ou risquent d'être dépassées.

En complément, l'exploitant met en place une surveillance des rejets spécifique aux produits de décomposition des biocides utilisés ayant un impact sur l'environnement, listés dans la fiche de stratégie de traitement telle que définie dans le présent arrêté.

Une mesure des concentrations des différents paramètres et polluants visés au point précédent est effectuée au moins tous les ans par un organisme agréé par le ministre chargé de l'environnement. Ces mesures sont effectuées sur un échantillon représentatif du fonctionnement sur une journée de l'installation et constitué soit par un prélèvement continu d'une demi-heure, soit par au moins deux prélèvements instantanés espacés d'une demi-heure.

Les points de prélèvements d'échantillon et de mesure pour le contrôle des rejets de l'installation de refroidissement sont choisis sous la responsabilité de l'exploitant, ils sont représentatifs du fonctionnement de l'installation et de la qualité de l'eau de l'installation qui est évacuée lors des purges de déconcentration.

Dans le cas d'un site comprenant plusieurs tours ou circuits de refroidissement, ce point de prélèvement peut se situer sur le collecteur de rejets commun de ces installations.

Les polluants qui ne sont pas susceptibles d'être émis par l'installation, ne font pas l'objet des mesures périodiques prévues au présent point. Dans ce cas, l'exploitant tient à la disposition de l'inspection des installations classées les éléments techniques, notamment les analyses, permettant d'attester l'absence d'émission de ces produits par l'installation.

CHAPITRE 9.4 ENTREPÔT FRIGORIFIQUE

ARTICLE 9.4.1. ÉTATS DES STOCKS

L'exploitant tient à jour un état des quantités stockées. Cet état indique la nature et la localisation des produits stockés. L'exploitant dispose, sur le site et avant réception des matières, des fiches de données de sécurité pour les matières dangereuses, prévues dans le code du travail. Ces documents sont tenus en permanence, de manière facilement accessible, à la disposition des services d'incendie et de secours, de l'inspection des installations classées et de l'organisme de contrôles périodiques.

ARTICLE 9.4.2. IMPLANTATION

L'implantation des parois extérieures de la cellule n°5 et de toute nouvelle cellule de l'entrepôt est telle que les effets létaux, au sens de l'arrêté du 29 septembre 2005 susvisé, restent contenus dans l'enceinte du site en cas d'incendie, en prenant en compte la configuration la plus défavorable par rapport aux matières combustibles potentiellement stockées en utilisant la méthode de calcul FLUMILOG (référéncée dans le document de l'INERIS « Description de la méthode de calcul des effets thermiques produits par un feu d'entrepôt », partie A, réf. DRA-09-90977-14553A).

De plus, la distance entre les parois extérieures des cellules de l'entrepôt et l'enceinte du site n'est pas inférieure à 1,5 fois la hauteur du bâtiment et est au minimum de 20 mètres. Cette distance peut être ramenée à la hauteur du bâtiment si les cellules de stockage sont équipées d'un système d'extinction automatique ou, pour les cellules sous froid négatif, d'un système de détection haute sensibilité, avec transmission de l'alarme à l'exploitant ou à une société de surveillance extérieure.

La chambre froide n°5 est implantée à une distance minimale de 21 m des limites de propriété.

L'installation ne surmonte pas ou n'est pas surmontée de locaux habités ou occupés par des tiers.

ARTICLE 9.4.3. DISPOSITIONS RELATIVES AU COMPORTEMENT AU FEU DES BÂTIMENTS

Article 9.4.3.1. Détection automatique

Pour la cellule n°5 et les nouvelles cellules, la détection automatique d'incendie avec transmission, en tout temps, de l'alarme à l'exploitant est obligatoire dans, les combles (lorsqu'ils existent), les locaux techniques et les bureaux à moins de 10 mètres des stockages.

Cette détection actionne une alarme perceptible en tout point du bâtiment sinistré.

L'exploitant est en mesure de démontrer la pertinence du dimensionnement retenu pour les dispositifs de détection.

Article 9.4.3.2. Installations électriques et éclairage

L'exploitant tient à la disposition de l'inspection des installations classées et de l'organisme de contrôles périodiques les éléments justifiant que les installations électriques sont réalisées conformément aux normes en vigueur, entretenues en bon état et vérifiées.

Dans le cas d'un éclairage artificiel, seul l'éclairage électrique est autorisé.

Si l'éclairage met en œuvre des technologies pouvant, en cas de dysfonctionnement, projeter des éclats ou des éléments chauds susceptibles d'être source d'incendie (comme des gouttes chaudes en cas d'éclatement de lampes à vapeur de sodium ou de mercure), l'exploitant prend toute disposition pour que tous les éléments soient confinés dans l'appareil en cas de dysfonctionnement.

Les appareils d'éclairage fixes ne sont pas situés en des points susceptibles d'être heurtés en cours d'exploitation, ou sont protégés contre les chocs. Ils sont au moins éloignés de 0,5 mètre des stockages.

Ils sont en toutes circonstances éloignés des matières entreposées pour éviter leur échauffement.

Les transformateurs de courant électrique, lorsqu'ils sont accolés ou à l'intérieur de l'entrepôt, sont situés dans des locaux clos largement ventilés et isolés du stockage par des parois et des portes résistantes au feu. Ces parois sont REI 120 et ces portes EI2 120 C.

Des dispositions sont prises pour que les équipements techniques (systèmes de réchauffage électrique des encadrements de portes, résistances de dégivrage, soupapes d'équilibrage de pression, etc.) présents à l'intérieur des chambres froides ou sur les parois de celles-ci ne soient pas une cause possible d'inflammation ou de propagation d'incendie.

En particulier, si les panneaux sandwichs ne sont pas A2 s1 d0, les câbles électriques les traversant sont pourvus de fourreaux non propagateurs de flamme, de manière à garantir l'absence de contact direct entre le câble et le parement du panneau ou de l'isolant, les parements métalliques devant être percés proprement et ébavurés. Les résistances électriques de réchauffage ne sont pas en contact direct avec les isolants.

En outre, si les panneaux sandwichs ne sont pas A2 s1 d0, les équipements électriques sont positionnés de façon à respecter une distance minimale conforme à la norme NF P75-401, version octobre 2001.

Les câbles électriques forment un S au niveau de l'alimentation du luminaire pour faire goutte d'eau et éviter la pénétration d'humidité.

A proximité d'au moins une issue de l'entrepôt, un interrupteur est installé, bien signalé, qui permet de couper l'alimentation électrique générale ou de chaque cellule.

Les gainages électriques et autres tuyauteries ne sont pas une cause possible d'inflammation ou de propagation de fuite et sont convenablement protégés contre les chocs, contre la propagation des flammes et contre l'action des produits présents dans la partie de l'installation en cause.

Les prises électriques destinées à l'alimentation des groupes frigorifiques des véhicules sont installées sur un support A2 s1 d0.

Article 9.4.3.3. Équipements frigorifiques

Les tuyauteries de transports des fluides frigorifiques sont implantées suivant les règles de l'art, afin notamment de les protéger de chocs éventuels lors des opérations de manutention des produits stockés.

Des détecteurs sont implantés et entretenus dans les zones à risque susceptibles d'être génératrices de gaz toxique. Dans ces zones, l'exploitant définit des consignes d'exploitation spécifiques et prévoit les équipements de protection individuelle nécessaires pour intervenir en sécurité.

ARTICLE 9.4.4. DISPOSITIONS D'EXPLOITATION

Article 9.4.4.1. Cellules

9.4.4.1.1 Caractéristiques géométriques des cellules

La taille des surfaces des cellules de stockage est limitée de façon à réduire la quantité de matières combustibles en feu et d'éviter la propagation du feu d'une cellule à l'autre.

La surface maximale des cellules est égale à 3 000 mètres carrés en l'absence de système d'extinction automatique d'incendie et 6 000 mètres carrés en présence d'un système d'extinction automatique d'incendie adapté à la nature des produits stockés.

Dans le cas des cellules non équipées de système d'extinction automatique d'incendie, la largeur du bâtiment accueillant ces cellules est limitée à 75 mètres.

La surface maximale des cellules à température négative peut être portée à 4 500 mètres carrés en l'absence de système d'extinction automatique d'incendie, si ces cellules sont équipées d'un système de détection haute sensibilité, avec transmission de l'alarme à l'exploitant ou à une société de surveillance extérieure. Cette conformité est justifiée par un document synthétique précisant clairement les conditions de validité.

9.4.4.1.2 Caractéristiques géométriques des stockages

A. Généralités :

Une distance minimale de 1 mètre est maintenue entre le sommet des stockages et la base de la toiture ou le plafond ou de tout système de chauffage ; cette distance respecte la distance minimale nécessaire au bon fonctionnement du système d'extinction automatique d'incendie, lorsqu'il existe.

De plus, pour les matières dangereuses liquides au sens du règlement (CE) n° 1272/2008 susvisé (à l'exception de celles uniquement corrosives, nocives ou irritantes), leur hauteur de stockage est limitée à 5 mètres par rapport au sol intérieur et des moyens de prévention et de protection adaptés sont mis en place.

La distance d'éloignement des stockages par rapport aux parois des cellules définie aux B et C peut être inférieure si elle est couverte par la qualification du système d'extinction automatique.

La fermeture automatique des dispositifs d'obturation (comme par exemple, les dispositifs de fermeture pour les baies, convoyeurs et portes des parois ayant des caractéristiques de tenue au feu) n'est pas gênée par les stockages ou des obstacles.

Tout stockage est interdit dans les combles. Les combles sont accessibles en toutes circonstances.

B. Stockages en vrac, en masse et autogerbés :

Les matières stockées en vrac sont séparées des autres matières par un espace minimum de 3 mètres sur le ou les côtés ouverts.

Une distance minimale de 1 mètre est respectée par rapport aux parois de la cellule pour les matières stockées en vrac. Pour les autres stockages définis dans ce B, cette distance minimale permet le passage d'un piéton pour accéder à ces stockages.

Les matières conditionnées en masse sont stockées de la manière suivante :

- les îlots au sol ont une surface limitée à 500 mètres carrés ;
- la hauteur maximale de stockage est égale à 8 mètres ;
- la distance minimale entre deux îlots est de 2 mètres.

Les matières conditionnées dans des contenants autoporteurs gerbables sont stockées de la manière suivante :

- les îlots au sol ont une surface limitée à 1 000 mètres carrés ;
- la hauteur maximale de stockage est égale à 10 mètres ;
- la distance minimale entre deux îlots est de 2 mètres.

C. Stockages dans des supports de stockage porteurs tels que rayonnages ou paletiers :

Les matières stockées dans des supports de stockage porteurs tels que les rayonnages ou les paletiers sont stockées à une hauteur maximale de 10 mètres. Une hauteur supérieure est possible :

- soit en présence d'un système extinction automatique ;
- soit, pour les cellules à température négative, en cas de présence d'un système de détection haute sensibilité, avec transmission de l'alarme à l'exploitant ou à une société de surveillance extérieure. Cette conformité est justifiée par un document synthétique précisant clairement les conditions de validité.

La distance par rapport aux parois de la cellule pour les stockages en rayonnage ou en paletier est supérieure ou égale à 0,15 mètre.

Article 9.4.4.2. Matières dangereuses

Les matières chimiquement incompatibles ou qui peuvent entrer en réaction entre elles de façon dangereuse, ou qui sont de nature à aggraver un incendie, ne sont pas stockées dans la même cellule.

De plus, les matières dangereuses sont stockées dans des cellules particulières. Ces cellules particulières sont situées en rez-de-chaussée, sans être surmontées d'étages ou de niveaux. de mise en place de moyens de pompage extérieurs) et les mesures permettant de définir, pour ces eaux récupérées, comment respecter les conditions de rejets ou d'élimination définies par le présent arrêté.

ARTICLE 9.4.5. CONVENTION AVEC LE VOISINAGE

Dans un délai de 6 mois suivant la notification du présent arrêté, l'exploitant transmet la **convention mise à jour avec la société voisine, IONISOS**, en vue :

- d'actualiser des zones d'effet thermiques (diminution de la zone impactée) recouvrant une partie des terrains de cette société ;
- d'établir les mesures de prévention et protection permettant de supprimer tout dommage pour la société voisine en cas d'accident sur le site LDC SABLE (procédure d'alerte,...) ;
- préciser les accès aux deux établissements (accès rue de l'Aubrée dédié à LDC SABLE...).

TITRE 10 - SURVEILLANCE DES ÉMISSIONS ET DE LEURS EFFETS

CHAPITRE 10.1 PROGRAMME D'AUTO SURVEILLANCE

ARTICLE 10.1.1. PRINCIPE ET OBJECTIFS DU PROGRAMME D'AUTO SURVEILLANCE

Afin de maîtriser les émissions de ses installations et de suivre leurs effets sur l'environnement, l'exploitant définit et met en œuvre sous sa responsabilité un programme de surveillance de ses émissions et de leurs effets dit programme d'auto surveillance. L'exploitant adapte et actualise la nature et la fréquence de cette surveillance pour tenir compte des évolutions de ses installations, de leurs performances par rapport aux obligations réglementaires, et de leurs effets sur l'environnement. L'exploitant décrit dans un document tenu à la disposition de l'inspection des installations classées les modalités de mesures et de mise en œuvre de son programme de surveillance, y compris les modalités de transmission à l'inspection des installations classées.

Les articles suivants définissent le contenu minimum de ce programme en terme de nature de mesure, de paramètres et de fréquence pour les différentes émissions et pour la surveillance des effets sur l'environnement, ainsi que de fréquence de transmission des données d'auto surveillance.

CHAPITRE 10.2 MODALITÉS D'EXERCICE ET CONTENU DE L'AUTO SURVEILLANCE

ARTICLE 10.2.1. RELEVÉ DES PRÉLÈVEMENTS D'EAU

Les installations de prélèvement d'eaux de toutes origines, comme définies à l'article 4.1, sont munies d'un dispositif de mesure totalisateur. Ce dispositif est relevé quotidiennement. Ces résultats sont portés sur un registre éventuellement informatisé.

ARTICLE 10.2.2. AUTO SURVEILLANCE DES EAUX USÉES

Les rejets d'eaux usées font l'objet d'un contrôle a minima annuel des paramètres visés à l'article 4.3.9.

Les rejets des tours aéroréfrigérantes sont contrôlés une fois selon les conditions des articles 9.3.4.5 et 9.3.4.6.

ARTICLE 10.2.3. AUTO SURVEILLANCE DES EAUX PLUVIALES

Les rejets d'eaux pluviales font l'objet d'un contrôle annuel des paramètres pH, température, MES, DCO et hydrocarbures totaux.

ARTICLE 10.2.4. AUTO SURVEILLANCE DES DÉCHETS

Article 10.2.4.1. Analyse et transmission des résultats d'auto surveillance des déchets

Les résultats de surveillance sont présentés selon un registre ou un modèle établi en accord avec l'inspection des installations classées ou conformément aux dispositions nationales lorsque le format est prédéfini. Ce récapitulatif prend en compte les types de déchets produits, les quantités et les filières d'élimination retenues.

Article 10.2.4.2. Déclarations

L'exploitant utilisera pour ses déclarations la codification réglementaire en vigueur.

ARTICLE 10.2.5. AUTO SURVEILLANCE DES NIVEAUX SONORES

Article 10.2.5.1. Mesures périodiques

Une mesure de la situation acoustique sera effectuée dans un délai de trois mois suivant la mise en fonctionnement de la nouvelle unité puis tous les 5 ans, par un organisme ou une personne qualifié. Ce contrôle sera effectué par référence au plan annexé au présent arrêté, indépendamment des contrôles ultérieurs que l'inspection des installations classées pourra demander.

ARTICLE 10.2.6. AUTO SURVEILLANCE DES REJETS ATMOSPHÉRIQUES

Les mesures de légionelles des tours aéroréfrigérantes sont réalisées à une fréquence bimestrielle.

CHAPITRE 10.3 SUIVI, INTERPRÉTATION ET DIFFUSION DES RÉSULTATS**ARTICLE 10.3.1. ACTIONS CORRECTIVES**

L'exploitant suit les résultats des mesures qu'il réalise en application du 9.2 notamment celles de son programme d'auto surveillance, les analyse et les interprète. Il prend le cas échéant les actions correctives appropriées lorsque des résultats font présager des risques ou inconvénients pour l'environnement ou d'écart par rapport au respect des valeurs réglementaires relatives aux émissions de ses installations ou de leurs effets sur l'environnement.

ARTICLE 10.3.2. ANALYSE ET TRANSMISSION DES RÉSULTATS DE L'AUTO SURVEILLANCE

Sans préjudice des dispositions de l'article R. 512-69 du Code de l'environnement, l'exploitant établit avant la fin de chaque mois calendaire un rapport de synthèse relatif aux résultats des mesures et analyses imposées au 9.2 du mois précédent. Ce rapport traite au minimum de l'interprétation des résultats de la période considérée (en particulier cause et ampleur des écarts), des modifications éventuelles du programme d'auto surveillance et des actions correctives mises en œuvre ou prévues (sur l'outil de production, de traitement des effluents, la maintenance...) ainsi que de leur efficacité.

Il est tenu à la disposition permanente de l'inspection des installations classées pendant une durée de 10 ans. Le bilan annuel est adressé à l'inspection des installations classées.

ARTICLE 10.3.3. TRANSMISSION DES RÉSULTATS DE L'AUTO SURVEILLANCE DES DÉCHETS

Les justificatifs évoqués à l'article 10.2.4 doivent être conservés (trois ans ou cinq ans ou 10 ans).

ARTICLE 10.3.4. ANALYSE ET TRANSMISSION DES RÉSULTATS DES MESURES DE NIVEAUX SONORES

Les résultats des mesures réalisées en application de l'article 10.2.5 sont transmis au préfet dans le mois qui suit leur réception avec les commentaires et propositions d'éventuelles améliorations.

ARTICLE 10.3.5. TRANSMISSION DES RÉSULTATS DES MESURES DE LÉGIONELLES

Les résultats des mesures réalisées en application de l'article 10.2.6 sont saisis sur le site de télédéclaration du ministère chargé de l'environnement prévu à cet effet à savoir GIDAF « <https://gidaf.developpement-durable.gouv.fr> » avant la fin du mois qui suit ce mois N.

CHAPITRE 10.4 BILANS PÉRIODIQUES**ARTICLE 10.4.1. BILANS ET RAPPORTS ANNUELS*****Article 10.4.1.1. Bilan environnement annuel***

Dès lors que le site entre dans le champ d'application de l'arrêté ministériel du 31 janvier 2008 relatif au registre et à la déclaration annuelle des émissions et des transferts de polluants et des déchets, l'exploitant adresse au préfet, au plus tard le 1er avril de chaque année, un bilan annuel portant sur l'année précédente :

- des utilisations d'eau ; le bilan fait apparaître éventuellement les économies réalisées ;
- de la masse annuelle des émissions de polluants, suivant un format fixé par le ministre chargé des installations classées. La masse émise est la masse du polluant considéré émise sur l'ensemble du site de manière chronique ou accidentelle, canalisée ou diffuse dans l'air, l'eau, et les sols, quel qu'en soit le cheminement, ainsi que dans les déchets éliminés à l'extérieur de l'établissement.

L'exploitant transmet dans le même délai par voie électronique à l'inspection des installations classées une copie de cette déclaration suivant un format fixé par le ministre chargé de l'inspection des installations classées.

Article 10.4.1.2. Bilan légionelles

L'exploitant adresse au préfet, au plus tard le 1er avril de chaque année, un bilan annuel relatif au fonctionnement des tours aéroréfrigérantes (cf. article 9.3.2).

TITRE 11 - EFFICACITÉ ÉNERGÉTIQUE, LUTTE CONTRE LES GAZ À EFFET DE SERRE ET POLLUTIONS LUMINEUSES

ARTICLE 11.1.1. GÉNÉRALITÉS

L'exploitant prend toutes les dispositions nécessaires dans la conception, l'exploitation et l'entretien des installations de manière à assurer la meilleure efficacité énergétique, et notamment par la mise en œuvre de technologies contribuant aux économies d'énergie et à la réduction des émissions des gaz à effet de serre.

ARTICLE 11.1.2. EFFICACITÉ ÉNERGÉTIQUE

L'exploitant tient à la disposition de l'inspection des installations classées les éléments sur l'optimisation de l'efficacité énergétique de ses installations. À ce titre, une analyse des consommations mensuelles par poste énergétique : électricité, fuel domestique..., est réalisée. La consommation est ensuite rapportée à une unité représentative de l'activité de l'établissement, et fait l'objet d'un bilan annuel. Un plan d'actions de réduction est élaboré en fonction des potentialités d'optimisation.

ARTICLE 11.1.3. ÉCONOMIES D'ÉNERGIE EN PÉRIODE NOCTURNE ET PRÉVENTION DES POLLUTIONS LUMINEUSES

L'exploitant prend toutes les dispositions nécessaires dans la conception, l'exploitation et l'entretien de ses installations afin de supprimer, sinon réduire, l'impact de l'éclairage sur la consommation d'énergie, sur la préservation de la santé humaine et sur celle des écosystèmes.

À cet effet, l'utilisation nocturne de sources lumineuses est interdite, sauf à justifier d'obligations motivées par la sécurité publique ou du personnel, ou par la lutte contre la malveillance.

Lorsque l'utilisation de sources lumineuses ne peut être évitée, elle doit être adaptée aux nécessités réelles.

En particulier :

- l'éclairage est assuré par des lampes et luminaires « éco-performants » et la signalisation par des dispositifs rétro réfléchissants, lorsque cela ne remet pas en cause la sécurité des travailleurs. L'utilisation de déflecteurs « abat-jour » diffusant la lumière vers le bas doit permettre de réduire la lumière émise en direction des zones d'habitat et des intérêts naturels à protéger ;
- des dispositifs d'obturation (stores ou volets) équiperont les ouvertures des locaux devant rester éclairés ;
- s'agissant de la lutte contre la malveillance, préférence sera donnée à l'allumage des sources lumineuses asservi à des minuteries et/ou à des systèmes de détection de présence, ceci afin d'éviter l'éclairage permanent du site.

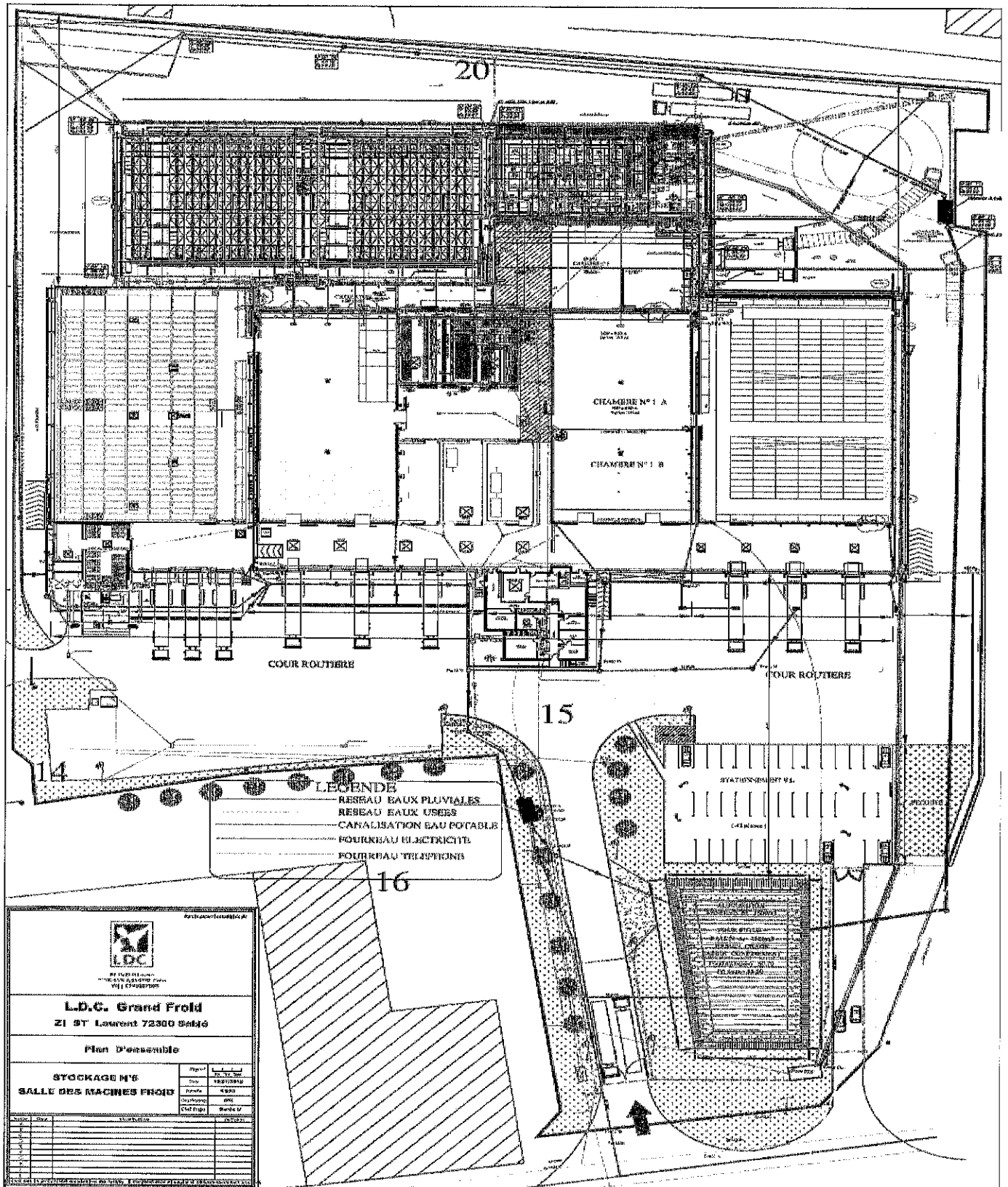
L'exploitant tient à la disposition de l'inspection des installations classées les éléments justifiant de l'application de ces prescriptions.

TITRE 12 - ÉCHÉANCES

Articles	Types de mesure à prendre	Date d'échéance
Art 1.6.3	Démantèlement 3 tours aéroréfrigérantes	Dès la mise en fonctionnement des 2 nouvelles tours
Art 4.3.4	Mise en place d'un second séparateur à hydrocarbures	Dès la mise en fonctionnement de l'extension
Art 4.3.5	Transmission convention de déversement et autorisation de rejet dans le réseau communal	Dès signature avec la collectivité
Art 8.1.4	Accès dédié à LDC SABLE rue de l'Aubrée	6 mois suivant la notification du présent arrêté
Art 8.1.4	Mise en place d'un portail sur le site	6 mois suivant la notification du présent arrêté
Art 8.2.2.1	Création second accès pompiers au Nord du site (non dédié)	6 mois suivant la notification du présent arrêté
Art 8.4.3	Transformation du bassin incendie de 1500 m ³ en bassin d'orage et de confinement	12 mois suivant la notification du présent arrêté
Art 8.6.3	Réserve incendie de 750 m ³ Réserve complémentaire de 370 m ³	12 mois suivant la notification du présent arrêté
Art 9.4.5	Transmission mise à jour convention avec IONISOS	6 mois suivant la notification du présent arrêté
Art 10.2.5.1	Mesure des niveaux sonores en limite de propriété	3 mois après la mise en service de l'installation puis tous les 5 ans

ANNEXES

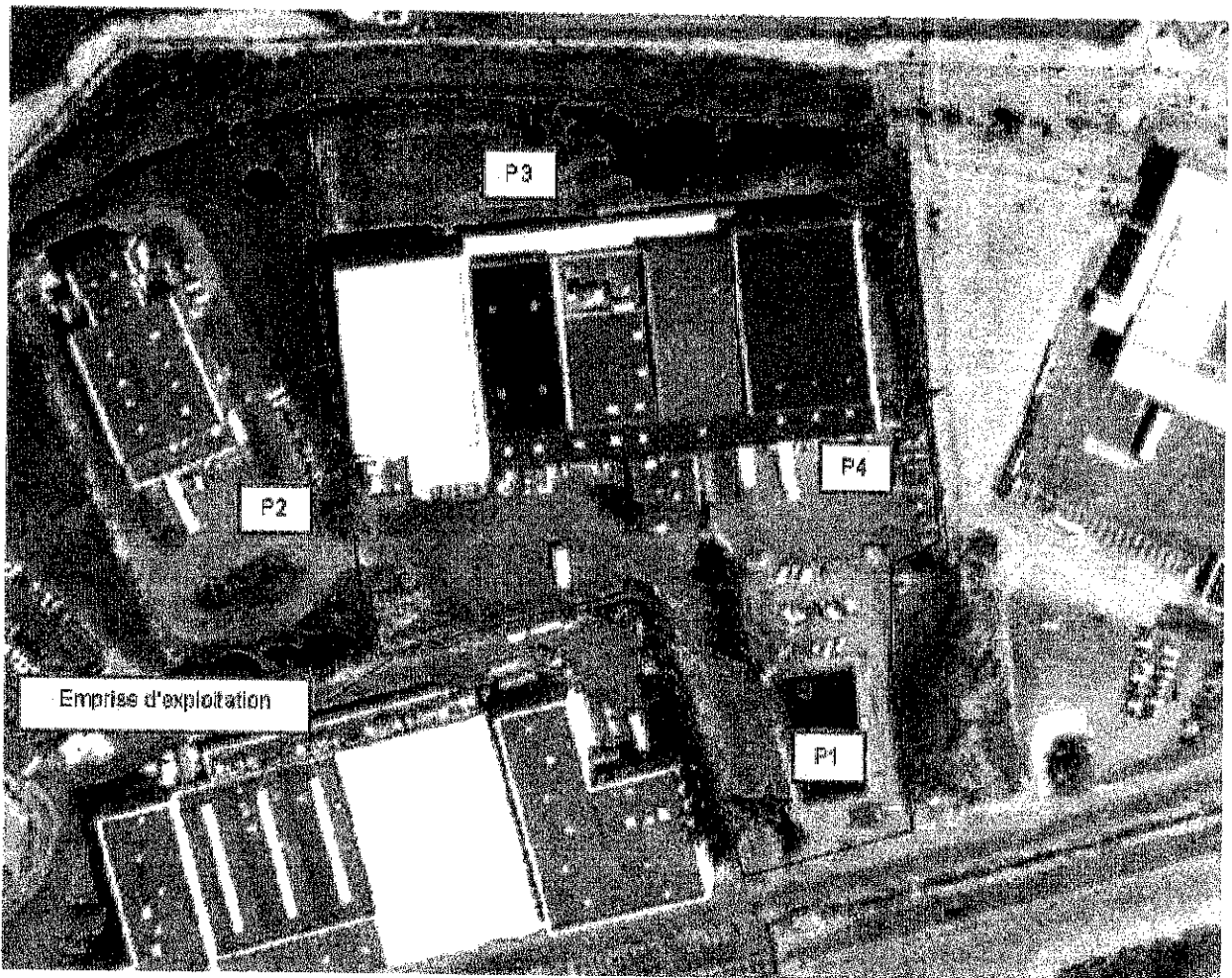
ANNEXE 1 :
PLAN DE LOCALISATION DES INSTALLATIONS



ANNEXE 2 :**PLAN DE LOCALISATION DES POINTS DE MESURE DE BRUIT (limites de propriété)**

Les points de mesure choisis sont les suivants :

- Point 1 : en limite de propriété / entrée (Sud) ;
- Point 2 : en limite de propriété / côté Ionisos (Ouest) ;
- Point 3 : en limite de propriété / côté Charal (Nord) ;
- Point 4 : en limite de propriété / côté Marie (Est).



Localisation des points de mesure