



Liberté • Égalité • Fraternité

RÉPUBLIQUE FRANÇAISE

PRÉFET DE LA VENDÉE

Arrêté n° 13-DRCTAJ/1- 127

autorisant la société GAUTIER FRANCE à exploiter une usine de fabrication de panneaux de particules et de meubles sur le territoire de la commune de Chantonnay

Le Préfet de la Vendée
Chevalier de la Légion d'honneur

VU le titre 1er du livre V du code de l'environnement (parties législative et réglementaire), relatif aux installations classées pour la protection de l'environnement, notamment l'article R 511-9 fixant la nomenclature des installations classées ;

VU l'arrêté ministériel du 2 février 1998 relatif aux prélèvements et à la consommation d'eau ainsi qu'aux émissions de toute nature des installations classées pour la protection de l'environnement soumises à autorisation ;

VU l'arrêté préfectoral en date du 22 décembre 1992 autorisant la société GAUTIER FRANCE, à exploiter une unité de travail du bois à Chantonnay ;

VU l'arrêté préfectoral en date du 22 décembre 1992 autorisant la société INTERBOIS, à exploiter une unité de fabrication de panneaux de bois et une unité de fabrication de meubles à Chantonnay et l'arrêté de prescriptions complémentaires en date du 21 juillet 2004 ;

VU la demande en date du 25 mai 2009 présentée par la société GAUTIER FRANCE en vue d'obtenir l'autorisation d'exploiter une usine de fabrication de panneaux de particules et de meubles situées à CHANTONNAY et des compléments à l'étude sanitaire notamment celui de janvier 2013 ;

VU les plans, cartes et notices annexés à la demande ;

VU la décision n°E09000520/44 en date du 6 novembre 2009 du président du tribunal administratif de Nantes portant désignation du commissaire-enquêteur ;

VU l'arrêté préfectoral en date du 23 novembre 2009 ordonnant l'organisation d'une enquête publique pour une durée d'un mois du 5 janvier 2010 au 5 février 2010 inclus, sur le territoire de la commune de CHANTONNAY commune d'implantation du projet et dans les communes était atteint par le rayon d'affichage, à savoir SAINT-GERMAIN-DE-PRINCAY et SAINTE-CECILE ;

VU l'accomplissement des formalités d'affichage réalisé dans les communes concernées par l'enquête publique, de l'avis au public ;

VU la publication en date des 9 décembre 2009 et 11 décembre 2009 de cet avis dans deux journaux locaux ;

VU le procès verbal et l'avis du commissaire enquêteur en date du 26 février 2010 ;

VU l'avis du conseil municipal de CHANTONNAY en date du 18 janvier 2010 ;

VU l'avis du conseil municipal de SAINT-GERMAIN-DE-PRINCAY en date du 26 janvier 2010 ;

VU l'avis du conseil municipal de SAINTE-CECILE en date du 28 janvier 2010 ;

VU les observations recueillies au cours de l'enquête publique ;

VU les avis du directeur départemental des affaires sanitaires et sociales de la Vendée en date du 5 février 2010 et du directeur de l'agence régionale de santé du 22 avril 2011 et du 14 janvier 2013 ;

VU l'avis du directeur départemental du territoire et de la mer de la Vendée en date du 20 janvier 2010 ;

VU l'avis du directeur départemental du travail, de l'emploi et de la formation professionnelle de la Vendée en date du 9 décembre 2009 ;

VU l'avis du directeur départemental des services d'incendie et de secours en date du 4 janvier 2010 ;

VU l'avis du conseil général de Vendée du 6 janvier 2010 ;

VU le rapport du directeur régional de l'environnement, de l'aménagement et du logement en date du 14 janvier 2013;

VU l'avis favorable émis par le conseil départemental de l'environnement et des risques sanitaires et technologiques dans sa séance du 29 janvier 2013 ;

VU le projet d'arrêté transmis à la société GAUTIER FRANCE en application de l'article R 512-26 du code de l'environnement en l'invitant à formuler ses observations dans un délai de 15 jours ;

VU l'absence d'observation du pétitionnaire ;

CONSIDERANT qu'aux termes de l'article L 512-1 du titre 1er du livre V du code de l'environnement l'autorisation ne peut être accordée que si les dangers ou inconvénients de l'installation peuvent être prévenus par des mesures que spécifie l'arrêté préfectoral ;

CONSIDERANT que les conditions d'aménagement et d'exploitation, telles qu'elles sont définies par le présent arrêté, permettent de prévenir les dangers et inconvénients de l'installation pour les intérêts mentionnés par l'article L 511-1 du titre 1er du livre V du code de l'environnement, notamment pour la commodité du voisinage, pour la santé, la sécurité, la salubrité publiques et pour la protection de la nature et de l'environnement ;

Arrête

TITRE 1 - PORTÉE DE L'AUTORISATION ET CONDITIONS GÉNÉRALES

CHAPITRE 1.1 - BÉNÉFICIAIRE ET PORTÉE DE L'AUTORISATION

Article 1.1.1 - Exploitant titulaire de l'autorisation

La société GAUTIER FRANCE dont le siège social est situé au BOUPERE (85510) est autorisée sous réserve du respect des prescriptions du présent arrêté, à exploiter sur le territoire de la commune de CHANTONNAY, zone industrielle des 3 pigeons sur la commune de CHANTONNAY, les installations détaillées dans les articles suivants.

Article 1.1.2 - Installations non visées par la nomenclature ou soumises à déclaration

Les prescriptions du présent arrêté s'appliquent également aux autres installations ou équipements exploités dans l'établissement, qui mentionnés ou non à la nomenclature sont de nature par leur proximité ou leur connexité avec une installation soumise à autorisation à modifier les dangers ou inconvénients de cette installation.

Les installations soumises à déclaration visées à l'article 1.1.3 respectent les prescriptions d'aménagement et d'exploitation définies par les arrêtés types correspondants, en complément des dispositions générales portant sur l'ensemble du site figurant dans le corps du présent arrêté, sauf en ce qu'elles auraient de contraire au présent arrêté. toutefois ces installations ne sont pas soumises à l'obligation de vérification périodique prévue pour les rubriques DC.

Article 1.1.3 - Liste des installations concernées par une rubrique de la nomenclature des installations classées

Rubrique	Désignation des activités	Grandeur caractéristique	Régime
2410-1	Atelier où l'on travaille le bois ou matériaux combustibles analogues. La puissance installée pour alimenter l'ensemble des machines est supérieure à 200 kW	3 923 kW	A
1532-1	Dépôt de bois sec ou matériaux combustibles analogues, y compris les produits finis conditionnés à l'exception des établissements recevant du public.	54 000 m ³ (matière première, co-produits recyclés, produits finis et semi finis)	A

Rubrique	Désignation des activités	Grandeur caractéristique	Régime
	Le volume susceptible d'être stocké étant supérieur ou égal à 20 000 m ³		
2791-1	Installation de traitement des déchets non dangereux à l'exclusion des installations visées aux rubriques 2720, 2760, 2771, 2780, 2781 et 2782. La quantité de déchets traités étant: 1. Supérieures ou égale à 10 t/j	200 t/j	A
2661-1a	Polymères (matières plastiques, caoutchoucs, élastomères, résines et adhésifs synthétiques) (transformation de) 1. Par des procédés exigeant des conditions particulières de température ou de pression (extrusion, injection, moulage, segmentation à chaud, densification, etc.). a) La quantité de matières susceptible d'être traitée est supérieure ou égale à 10 t/j	21 t / j (résine urée-formol)	A
2940-2a	Vernis, peinture, apprêt, colle, enduit, etc. (application, cuisson, séchage de) sur support quelconque (métal, bois, plastique, cuire, papier, textile) à l'exclusion: - des activités de traitement ou d'emploi de goudrons, d'asphaltes, de brais et de matière bitumineuses, couvertes par la rubriques 1521 - des activités couvertes par les rubriques 2445 et 2450 - des activités de revêtements sur véhicules et engins à moteurs couvertes par la rubrique 2930 - ou de toute autre activité couverte explicitement par une autre rubrique 2. Lorsque l'application est faite par tout procédé autre que le « trempé (pulvérisation, enduction) La quantité maximale de produits susceptible d'être mise en œuvre est supérieure à 100 kg/j	711 kg / j (colle thermofusible – 100% extrait sec)	A
2910.B	Combustion à l'exclusion des installations visées par les rubriques 2770 et 2771. B. Lorsque les produits consommés seuls ou en mélange sont différents de ceux visés en A et C et si la puissance thermique maximale de l'installation est supérieure à 0,1 MW	Chaudières de 4,6 et 2,5 MW (Revalorisation des matières premières secondaires (panneaux et bois palettes non traités) dans le procédé de fabrication de panneaux de particules à hauteur de 20% des matières premières entrantes)	A
2714-1	Installation de transit, regroupement ou tri de déchets non dangereux de papiers/cartons, plastiques, caoutchouc, textiles, bois à l'exclusion des activités visées aux rubriques 2710 (déchetterie aménagée pour la collecte des encombrants, matériaux ou produits triés et apportés par les usagers) et 2711 (transit, regroupement, tri, désassemblage, remise en état d'équipements électriques et électroniques mis au rebut). Le volume susceptible d'être présent dans	3 600 m ³ de bois de récupération	A

Rubrique	Désignation des activités	Grandeur caractéristique	Régime
	l'installation étant supérieure ou égale à 1 000 m ³		
2910-A-2	Combustion à l'exclusion des installations visées par les rubriques 2770 et 2771. A. lorsque l'installation consomme exclusivement, seuls ou en mélange, du gaz naturel, des gaz de pétrole liquéfiés, du fioul domestique, du charbon, des fiouls lourds ou de la biomasse, à l'exclusion des installations visées par d'autres rubriques de la nomenclature pour lesquelles la combustion participe à la fusion, la cuisson ou au traitement, en mélange avec les gaz de combustion, des matières entrantes, si la puissance thermique maximale est: 2, Supérieure à 2 MW, mais inférieure à 20 MW	3 groupes électrogènes au fioul: 4,2 MW 1 chaudière fioul: 3,48 MW	D
2921-2	Refroidissement par dispersion d'eau dans un flux d'air (installation de) 2. Lorsque l'installation est du type « circuit primaire fermé »	334 kW (tour aéro-refrigérante - TAR)	D
2915-2	Chauffage (procédés de) utilisant comme fluide caloporteur des corps organiques combustibles 2. quand la température d'utilisation est inférieure au point d'éclair du fluide si la quantité totale de fluide (mesurée à 25°C) est supérieure à 250 l	30 m ³	D
1414-3	Gaz inflammables liquéfiés (installation de remplissage ou de distribution de) 3. Installation de remplissage de réservoirs alimentant des moteurs ou autres appareils d'utilisation comportant des organes de sécurité (jauges et soupapes)	2,4 m ³	D
2925	Accumulateurs (ateliers de charge d') La puissance maximale de courant continu utilisable pour cette opération est supérieure à 50 kW	61 kW	D

A (autorisation) ou S (Autorisation avec Servitudes d'utilité publique) ou D (déclaration).

Article 1.1.4 - Surface des terrains sur lesquelles les travaux ou aménagements sont à réaliser

L'établissement est situé sur les parcelles cadastrales suivantes : 1489 - 1473 - 1475 - 1477 - 1490 - 1848 - 1493 - 1847 - 266 - 1043 - 1045 - 1047 - 1526 - 1602 - 5 - 264 - 1230 - 1524 - 268 - 269 - 1525 - 1601 - 1845 - 1850 - 49 - 51 - 53 - 55 des sections A et XD de la commune de CHANTONNAY, sur une superficie totale de 203 237 m² dont 55 686 m² de bâtiments.

CHAPITRE 1.2 - CONFORMITÉ AU DOSSIER DE DEMANDE D'AUTORISATION

Les installations et leurs annexes, objet du présent arrêté, sont disposées, aménagées et exploitées conformément aux plans et données techniques contenus dans les différents dossiers déposés par l'exploitant. En tout état de cause, elles respectent par ailleurs les dispositions du présent arrêté, des arrêtés complémentaires et les réglementations autres en vigueur.

CHAPITRE 1.3 - DURÉE DE L'AUTORISATION

Article 1.3.1 - Durée de l'autorisation

La présente autorisation cesse de produire effet si l'installation n'a pas été mise en service dans un délai de trois ans ou n'a pas été exploitée durant deux années consécutives, sauf cas de force majeure.

CHAPITRE 1.4 - MODIFICATIONS ET CESSATION D'ACTIVITÉ

Article 1.4.1 - Porter à connaissance

Toute modification apportée par le demandeur aux installations, à leur mode d'utilisation ou à leur voisinage, et de nature à entraîner un changement notable des éléments du dossier de demande d'autorisation, est portée avant sa réalisation à la connaissance du préfet avec tous les éléments d'appréciation.

Article 1.4.2 - Mise à jour de l'étude de dangers

L'étude des dangers est actualisée à l'occasion de toute modification importante soumise ou non à une procédure d'autorisation. Ces compléments sont systématiquement communiqués au préfet qui pourra demander une analyse critique d'éléments du dossier justifiant des vérifications particulières, effectuée par un organisme extérieur expert dont le choix est soumis à son approbation. Tous les frais engagés à cette occasion sont supportés par l'exploitant.

Article 1.4.3 - Transfert sur un autre emplacement

Tout transfert sur un autre emplacement des installations visées sous l'article 1.1.3 du présent arrêté nécessite une nouvelle demande d'autorisation ou déclaration.

Article 1.4.4 - Changement d'exploitant

Dans le cas où l'établissement change d'exploitant, le successeur fait la déclaration au préfet dans le mois qui suit la prise en charge de l'exploitation.

Article 1.4.5 - Cessation d'activité

Au moins trois mois avant la mise à l'arrêt définitif l'exploitant notifie au préfet la date de cet arrêt. La notification doit être accompagnée d'un dossier comprenant le plan à jour des terrains d'emprise de l'installation (ou de l'ouvrage), ainsi qu'un mémoire sur les mesures prises ou prévues pour assurer, dès l'arrêt de l'exploitation, la mise en sécurité du site. Ces mesures comportent notamment :

- L'évacuation ou l'élimination des produits dangereux, et celle des déchets présents sur le site ;
- Des interdictions ou limitations d'accès au site ;
- La suppression des risques d'incendie et d'explosion ;
- La surveillance des effets de l'installation sur son environnement.

En outre, l'exploitant doit placer le site dans un état tel qu'il ne puisse porter atteinte aux intérêts mentionnés à l'article L.511-1 du code de l'environnement et qu'il permette un usage futur du site déterminé selon les dispositions des articles R. 512-39-2 et R. 512-39-3 du code de l'environnement.

CHAPITRE 1.5 - DÉLAIS ET VOIES DE RECOURS

Le présent arrêté est soumis à un contentieux de pleine juridiction.

Il peut être déféré à la juridiction administrative :

1° Par les demandeurs ou exploitants, dans un délai de deux mois qui commence à courir du jour où lesdits actes leur ont été notifiés ;

2° Par les tiers, personnes physiques ou morales, les communes intéressées ou leurs groupements, en raison des inconvénients ou des dangers que le fonctionnement de l'installation présente pour les intérêts visés aux articles L. 211-1 et L. 511-1, dans un délai de un an à compter de la publication ou de l'affichage du présent arrêté. Toutefois, si la mise en service de l'installation n'est pas intervenue six mois après la publication ou l'affichage du présent acte, le délai de recours continue à courir jusqu'à l'expiration d'une période de six mois après cette mise en service.

Les tiers qui n'ont acquis ou pris à bail des immeubles ou n'ont élevé des constructions dans le voisinage d'une installation classée que postérieurement à l'affichage ou à la publication de l'arrêté autorisant l'ouverture de cette installation ou atténuant les prescriptions primitives ne sont pas recevables à déférer ledit arrêté à la juridiction administrative.

CHAPITRE 1.6 - ARRÊTÉS, CIRCULAIRES, INSTRUCTIONS APPLICABLES

Sans préjudice de la réglementation en vigueur, sont notamment applicables à l'établissement les prescriptions qui le concernent des textes cités ci-dessous :

02/02/1998	Arrêté relatif aux prélèvements et à la consommation d'eau ainsi qu'aux émissions de toutes nature des installations classées pour la protection de l'environnement soumises à autorisations
23/01/1997	Arrêté relatif à la limitation des bruits émis dans l'environnement par les installations classées pour la protection de l'environnement
04/10/2010	Arrêté relatif à la prévention des risques accidentels au sein des installations classées pour la protection de l'environnement.
31/03/1981	Arrêté portant réglementation des installations électriques des établissements réglementés au titre des installations classées susceptibles de présenter des risques d'explosion

CHAPITRE 1.7 - RESPECT DES AUTRES LÉGISLATIONS ET RÉGLEMENTATIONS

Les dispositions de cet arrêté préfectoral sont prises sans préjudice des autres législations et réglementations applicables, et notamment le code minier, le code civil, le code de l'urbanisme, le code du travail et le code général des collectivités territoriales, la réglementation sur les équipements sous pression.

Les droits des tiers sont et demeurent expressément réservés.

La présente autorisation ne vaut pas permis de construire.

TITRE 2 - GESTION DE L'ÉTABLISSEMENT

CHAPITRE 2.1 - EXPLOITATION DES INSTALLATIONS

Article 2.1.1 - Objectifs généraux

L'exploitant prend toutes les dispositions nécessaires dans la conception l'aménagement, l'entretien et l'exploitation des installations pour :

- limiter la consommation d'eau, et limiter les émissions de polluants dans l'environnement ;
- la gestion des effluents et déchets en fonction de leurs caractéristiques, ainsi que la réduction des quantités rejetées ;
- prévenir en toutes circonstances, l'émission, la dissémination ou le déversement, chroniques ou accidentels, directs ou indirects, de matières ou substances qui peuvent présenter des dangers ou inconvénients pour la commodité de voisinage, la santé, la salubrité publique, l'agriculture, la protection de la nature et de l'environnement ainsi que pour la conservation des sites et des monuments.

Article 2.1.2 - Consignes d'exploitation

L'exploitant établit des consignes d'exploitation pour l'ensemble des installations comportant explicitement les vérifications à effectuer, en conditions d'exploitation normale, en périodes de démarrage, de dysfonctionnement ou d'arrêt momentané de façon à permettre en toutes circonstances le respect des dispositions du présent arrêté.

L'exploitation doit se faire sous la surveillance de personnes nommément désignées par l'exploitant et ayant une connaissance des dangers des produits stockés ou utilisés dans l'installation.

CHAPITRE 2.2 - RÉSERVES DE PRODUITS OU MATIÈRES CONSOMMABLES

Article 2.2.1 - Réserves de produits

L'établissement dispose de réserves suffisantes de produits ou matières consommables utilisés de manière courante ou occasionnelle pour assurer la protection de l'environnement tels que manches de filtre, produits de neutralisation, liquides inhibiteurs, produits absorbants...

CHAPITRE 2.3 - INTÉGRATION DANS LE PAYSAGE

Article 2.3.1 - Propreté

L'exploitant prend les dispositions appropriées qui permettent d'intégrer l'installation dans le paysage. L'ensemble des installations est maintenu propre et entretenu en permanence.

L'exploitant prend les mesures nécessaires afin d'éviter la dispersion sur les voies publiques et les zones environnantes de poussières, papiers, boues, déchets, ...

CHAPITRE 2.4 - DANGER OU NUISANCES NON PRÉVENUS

Tout danger ou nuisance non susceptibles d'être prévenus par les prescriptions du présent arrêté est immédiatement porté à la connaissance du préfet par l'exploitant.

CHAPITRE 2.5 - INCIDENTS OU ACCIDENTS

Article 2.5.1 - Déclaration et rapport

L'exploitant est tenu de déclarer dans les meilleurs délais à l'inspection des installations classées les accidents ou incidents survenus du fait du fonctionnement de son installation qui sont de nature à porter atteinte aux intérêts mentionnés à l'article L.511-1 du code de l'environnement.

Un rapport d'accident ou, sur demande de l'inspection des installations classées, un rapport d'incident est transmis par l'exploitant à l'inspection des installations classées. Il précise notamment les circonstances et les causes de l'accident ou de l'incident, les effets sur les personnes et l'environnement, les mesures prises ou envisagées pour éviter un accident ou un incident similaire et pour en pallier les effets à moyen ou long terme.

Ce rapport est transmis sous 15 jours à l'inspection des installations classées.

CHAPITRE 2.6 - DOCUMENTS TENUS À LA DISPOSITION DE L'INSPECTION

L'exploitant doit établir et tenir à jour un dossier comportant les documents suivants :

- le dossier de demande d'autorisation initial ;
- les plans tenus à jour ;
- les récépissés de déclaration et les prescriptions générales, en cas d'installations soumises à déclaration non couvertes par un arrêté d'autorisation ;
- les arrêtés préfectoraux relatifs aux installations soumises à autorisation, pris en application de la législation relative aux installations classées pour la protection de l'environnement ;
- tous les documents, enregistrements, résultats de vérification et registres répertoriés dans le présent arrêté ; ces documents peuvent être informatisés, mais dans ce cas des dispositions doivent être prises pour la sauvegarde des données ;

Ce dossier doit être tenu à la disposition de l'inspection des installations classées sur le site durant toute la vie de l'installation à l'exception des pièces mentionnées aux deux derniers alinéas pour lesquelles la période est de 5 années.

TITRE 3 - PRÉVENTION DE LA POLLUTION ATMOSPHÉRIQUE

CHAPITRE 3.1 - CONCEPTION DES INSTALLATIONS

Article 3.1.1 - Dispositions générales

L'exploitant prend toutes les dispositions nécessaires dans la conception, l'exploitation et l'entretien des installations de manière à limiter les émissions à l'atmosphère, y compris diffuses, notamment par la mise en œuvre de technologies propres, le développement de techniques de valorisation, la collecte sélective et le traitement des effluents en fonction de leurs caractéristiques et de la réduction des quantités rejetées en optimisant notamment l'efficacité énergétique.

Les installations de traitement devront être conçues, exploitées et entretenues de manière à réduire à leur minimum les durées d'indisponibilité pendant lesquelles elles ne pourront assurer pleinement leur fonction.

Les installations de traitement d'effluents gazeux doivent être conçues, exploitées et entretenues de manière :

- à faire face aux variations de débit, température et composition des effluents,
- à réduire au minimum leur durée de dysfonctionnement et d'indisponibilité.

Si une indisponibilité est susceptible de conduire à un dépassement des valeurs limites imposées, l'exploitant devra prendre les dispositions nécessaires pour réduire la pollution émise en réduisant ou arrêtant les installations concernées.

Les consignes d'exploitation de l'ensemble des installations comportent explicitement les contrôles à effectuer, en marche normale et à la suite d'un arrêt pour travaux de modification ou d'entretien de façon à permettre en toutes circonstances le respect des dispositions du présent arrêté.

Le brûlage à l'air libre est interdit à l'exclusion des essais incendie. Les produits brûlés sont identifiés en qualité et quantité.

Article 3.1.2 - Pollutions accidentelles

Les dispositions appropriées sont prises pour réduire la probabilité des émissions accidentelles et pour que les rejets correspondants ne présentent pas de dangers pour la santé et la sécurité publique. La conception et l'emplacement des dispositifs de sécurité destinés à protéger les appareillages contre une surpression interne devraient être tels que cet objectif soit satisfait, sans pour cela diminuer leur efficacité ou leur fiabilité.

Article 3.1.3 - Odeur

Les dispositions nécessaires sont prises pour que l'établissement ne soit pas à l'origine de gaz odorants, susceptibles d'incommoder le voisinage, de nuire à la santé ou à la sécurité publique.

Article 3.1.4 - Voies de circulation

Sans préjudice des règlements d'urbanisme, l'exploitant doit prendre les dispositions nécessaires pour prévenir les envols de poussières et matières diverses :

- les voies de circulation et aires de stationnement des véhicules sont aménagées (formes de pente, revêtement, etc.), et convenablement nettoyées ;
- les véhicules sortant de l'installation n'entraînent pas de dépôt de poussière ou de boue sur les voies de circulation. Pour cela des dispositions telles que le lavage des roues des véhicules doivent être prévues en cas de besoin ;
- les surfaces où cela est possible sont engazonnées ;
- des écrans de végétation sont mis en place le cas échéant.

Des dispositions équivalentes peuvent être prises en lieu et place de celles-ci.

Article 3.1.5 - Émissions et envols de poussières

Les stockages de produits pulvérulents sont confinés (récipients, silos, bâtiments fermés) et les installations de manipulation, transvasement, transport de produits pulvérulents sont, sauf impossibilité technique démontrée, munies de dispositifs de capotage et d'aspiration permettant de réduire les envols de poussières. Si nécessaire, les dispositifs d'aspiration sont raccordés à une installation de dépoussiérage en vue de respecter les dispositions du présent arrêté. Les équipements et aménagements correspondants satisfont par ailleurs la prévention des risques d'incendie et d'explosion (événements pour les tours de séchage, les dépoussiéreurs...).

CHAPITRE 3.2 - CONDITIONS DE REJET

Article 3.2.1 - Dispositions générales

Les points de rejet dans le milieu naturel doivent être en nombre aussi réduit que possible. La dilution des rejets atmosphériques est interdite, sauf lorsqu'elle est nécessaire pour refroidir les effluents en vue de leur traitement avant rejet (protection des filtres à manches...) ou lorsque c'est un paramètre de contrôle pour l'ensemble générateur d'air chaud-le séchoir.

Les ouvrages de rejet doivent permettre une bonne diffusion dans le milieu récepteur.

Les rejets à l'atmosphère sont dans toute la mesure du possible collectés et évacués, après traitement éventuel, par l'intermédiaire de cheminées pour permettre une bonne diffusion des rejets. La forme des conduits, notamment dans leur partie la plus proche du débouché à l'atmosphère, est conçue de façon à favoriser au maximum l'ascension des gaz dans l'atmosphère. La partie terminale de la cheminée peut comporter un convergent réalisé suivant les règles de l'art lorsque la vitesse d'éjection est plus élevée que la vitesse choisie pour les gaz dans la cheminée. L'emplacement de ces conduits est tel qu'il ne peut y avoir à aucun moment siphonnage des effluents rejetés dans les conduits ou prises d'air avoisinant. Les contours des conduits ne présentent pas de point anguleux et la variation de la section des conduits au voisinage du débouché est continue et lente.

Les poussières, gaz polluants ou odeurs sont, dans la mesure du possible, captés à la source et canalisés.

Les conduits d'évacuation des effluents atmosphériques nécessitant un suivi, dont les points de rejet sont repris ci-après, doivent être aménagés (plate-forme de mesure, orifices, fluides de fonctionnement, emplacement des appareils, longueur droite pour la mesure des particules) de manière à permettre des mesures représentatives des émissions de polluants à l'atmosphère. En particulier les dispositions des normes NF 44-052 et EN 13284-1 sont respectées.

Pour chaque canalisation de rejet d'effluent, nécessitant un suivi dont les points de rejet sont repris ci-après et doivent être pourvus d'un point de prélèvement d'échantillon et de points de mesure conformes à la norme NFX44-052.

Ces points doivent être aménagés de manière à être aisément accessibles et permettre des interventions en toute sécurité. Toutes dispositions doivent également être prises pour faciliter l'intervention d'organismes extérieurs à la demande de l'inspecteur des installations classées.

Tous les résultats de mesure réalisés sont commentés, le cas échéant des propositions d'amélioration sont réalisées.

Les incidents ayant entraîné le fonctionnement d'une alarme et/ou l'arrêt des installations ainsi que les causes de ces incidents et les remèdes apportés sont également consignés dans ce registre.

Article 3.2.2 - Conduits et installations raccordées

n° de conduit	Installations raccordées	Puissance ou capacité	Combustible	Hauteur	Autres caractéristiques
1	Chaudière INTERBOIS	4,6 MW	chiquettes (chutes de panneaux), écorces, sciures et fines	23 m	débit: 7 800 m ³ /h mesure des effluents chaudières uniquement, en by-pass de l'ensemble générateur d'air chaud/séchoir
2	Sortie de l'ensemble générateur d'air chaud + séchoir	7 MW	poussières (sans recyclage des fumés de la chaudière INTERBOIS)	18 m	débit: 66 000 m ³ /h
3	Chaudière GAUTIER	2,5 MW	chute de panneaux (chiquette et sciures), sciures, chutes d'usinage	23 m	débit: 3 600 m ³ /h
4	hotte de la presse	116 000 m ³ /h	électricité		
5	Chaudière Fioul	3,4 MW	Fioul domestique		débit: 3 000 m ³ /h utilisation environ 10 h/an
6	groupes électrogènes	4,2 MW	Fioul		utilisation environ 10 h/an

Article 3.2.3 - Valeurs limites des concentrations dans les rejets atmosphériques

3.2.3.1 - Séchoir et chaudières: conduits 1, 2, 3, 5 et 6

Les rejets issus des installations doivent respecter les valeurs limites suivantes en concentration, les volumes de gaz étant rapportés :

- à des conditions normalisées de température (273 kelvins) et de pression (101.3 kilo pascals) après déduction de la vapeur d'eau (gaz secs) ;

- à une teneur en O₂ ou CO₂ précisée dans le tableau ci-dessous.

		Conduit 1 (chaudière INTERBOIS)	Conduit 2 (générateur d'air chaud + séchoir)	Conduit 3 (Chaudière GAUTIER)
Débit (m ³ /h)		7 800	66 000	3 600
Concentration en O ₂ ou CO ₂ de référence		11 %	18 %	11 %
Conditions particulières		gaz sec	gaz humide (16%)	gaz sec
vitesse d'éjection des gaz de combustion en marche continue maximale doit être au moins égale à		6 m/s	6 m/s	6 m/s
poussières	concentration mg/Nm ³	150	100	150
	flux kg/h	1,17	9,9	0,54
SO ₂	concentration mg/Nm ³	200	200	200
	flux kg/h	1,56	13,2	0,72
NOX en équivalentN O ₂	concentration mg/Nm ³	500	500	500
	flux kg/h	3,9	33	1,8
CO	concentration mg/Nm ³	250	250	250
	flux kg/h	1,95	16,5	0,9
COV Non Méthanique	concentration mg/Nm ³	50	500	50
	flux kg/h	0,39	33	0,18

Les conduits 5 et 6 sont soumis à l'arrêté du 25 juillet 1997 relatif aux prescriptions générales applicables aux installations classées pour la protection de l'environnement soumises à déclaration sous la rubrique 2910: combustion.

3.2.3.2 - Surveillance des composés organiques volatils: conduit n° 4

Les rejets à l'atmosphère issus des activités d'encollage doit respecter les valeurs limites suivantes en composés organiques volatils non méthaniques exprimés en carbone total, le débit des effluents gazeux étant exprimé en m³ par heure rapportés à des conditions normalisées de température (273 kelvins) et de pression (101,3 kiloPascal) après déduction de la vapeur d'eau (gaz sec):

type d'activité	valeur limite d'émission
Application de revêtement adhésif sur support quelconque composés organiques volatils visés à l'annexe III de l'arrêté du 2 février 1998	20 mg/m ³ (pour l'ensemble des composés figurant à l'annexe III) soit un flux de 2,32 kg/h

TITRE 4 - PROTECTION DES RESSOURCES EN EAUX ET DES MILIEUX AQUATIQUES

CHAPITRE 4.1 - PRÉLÈVEMENTS ET CONSOMMATIONS D'EAU

Article 4.1.1 - Origine des approvisionnements en eau

Les prélèvements d'eau dans le milieu qui ne s'avèrent pas liés à la lutte contre un incendie ou aux exercices de secours, sont limités aux quantités suivantes :

Origine de la ressource	Consommation maximale annuelle
Réseau public	8 500 m ³

Article 4.1.2 - Protection des réseaux d'eau potable et des milieux de prélèvement

Un ou plusieurs réservoirs de coupure ou bac de disconnexion ou tout autre équipement présentant des garanties équivalentes sont installés afin d'isoler les réseaux d'eaux industrielles et pour éviter des retours de substances dans les réseaux d'adduction d'eau publique ou dans les milieux de prélèvement.

CHAPITRE 4.2 - COLLECTE DES EFFLUENTS LIQUIDES

Article 4.2.1 - Dispositions générales

Tous les effluents aqueux sont canalisés. Tout rejet d'effluent liquide non prévu aux chapitres 4.2 et 4.3 ou non conforme à leurs dispositions est interdit.

A l'exception des cas accidentels où la sécurité des personnes ou des installations serait compromise, il est interdit d'établir des liaisons directes entre les réseaux de collecte des effluents devant subir un traitement ou être détruits et le milieu récepteur.

Les procédés de traitement non susceptibles de conduire à un transfert de pollution sont privilégiés pour l'épuration des effluents.

Article 4.2.2 - Plan des réseaux

Un schéma de tous les réseaux et un plan des égouts sont établis par l'exploitant, régulièrement mis à jour, notamment après chaque modification notable, et datés. Ils sont tenus à la disposition de l'inspection des installations classées ainsi que des services d'incendie et de secours.

Le plan des réseaux d'alimentation et de collecte doit notamment faire apparaître :

- l'origine et la distribution de l'eau d'alimentation ;
- les dispositifs de protection de l'alimentation (bac de disconnexion, l'implantation des disconnecteurs ou tout autre dispositif permettant un isolement avec la distribution alimentaire,...) ;
- les secteurs collectés et les réseaux associés ;
- les ouvrages de toutes sortes (vannes, compteurs...);
- les ouvrages d'épuration interne avec leur point de contrôle et les points de rejet de toute nature (interne ou au milieu).

Article 4.2.3 - Entretien et surveillance

Les réseaux de collecte des effluents sont conçus et aménagés de manière à être curables, étanches et résister dans le temps aux actions physiques et chimiques des effluents ou produits susceptibles d'y transiter.

L'exploitant s'assure par des contrôles appropriés et préventifs de leur bon état et de leur étanchéité.

Les différentes canalisations accessibles sont repérées conformément aux règles en vigueur.

Les canalisations de transport de substances et préparations dangereuses à l'intérieur de l'établissement sont aériennes.

Article 4.2.4 - Protection des réseaux internes à l'établissement

Les effluents aqueux rejetés par les installations ne sont pas susceptibles de dégrader les réseaux d'égouts ou de dégager des produits toxiques ou inflammables dans ces égouts, éventuellement par mélange avec d'autres effluents.

Article 4.2.5 - Isolement avec les milieux

Un système doit permettre l'isolement des réseaux d'assainissement de l'établissement par rapport à l'extérieur. Ces dispositifs sont maintenus en état de marche, signalés et actionnables en toute circonstance localement et/ou à partir d'un poste de commande. Leur entretien préventif et leur mise en fonctionnement sont définis par consigne.

CHAPITRE 4.3 - TYPES D'EFFLUENTS, LEURS OUVRAGES D'ÉPURATION ET LEURS CARACTÉRISTIQUES DE REJET AU MILIEU

Article 4.3.1 - Identification des effluents

L'exploitant est en mesure de distinguer les différentes catégories d'effluents suivants :

- les eaux de vannes et domestiques,
- les eaux pluviales de ruissellement, y compris les eaux de purges de chaudières.

Les eaux souillées de colle sont réincorporées après filtration dans le procédé de fabrication. Les résidus sont traités conformément au titre 5. A défaut de recyclage dans le procédé de fabrication, ces eaux souillées sont traitées conformément au titre 5.

Article 4.3.2 - Collecte des effluents

Les effluents pollués ne contiennent pas de substances de nature à gêner le bon fonctionnement des ouvrages de traitement.

La dilution des effluents est interdite. En aucun cas elle ne doit constituer un moyen de respecter les valeurs seuils de rejets fixés par le présent arrêté. Il est interdit d'abaisser les concentrations en substances polluantes des rejets par simples dilutions autres que celles résultant du rassemblement des effluents normaux de l'établissement ou celles nécessaires à la bonne marche des installations de traitement.

Les rejets directs ou indirects d'effluents dans la (les) nappe(s) d'eaux souterraines ou vers les milieux de surface non visés par le présent arrêté sont interdits.

Article 4.3.3 - Gestion des ouvrages : conception, dysfonctionnement

La conception et la performance des installations de traitement (ou de pré-traitement) des effluents aqueux permettent de respecter les valeurs limites imposées au rejet par le présent arrêté. Elles sont entretenues, exploitées et surveillées de manière à réduire au minimum les durées d'indisponibilité ou à faire face aux variations des caractéristiques des effluents bruts (débit, température, composition...) y compris à l'occasion du démarrage ou d'arrêt des installations.

Si une indisponibilité ou un dysfonctionnement des installations de traitement est susceptible de conduire à un dépassement des valeurs limites imposées par le présent arrêté, l'exploitant prend les dispositions nécessaires pour réduire la pollution émise en limitant ou en arrêtant si besoin les fabrications concernées.

Les dispositions nécessaires doivent être prises pour limiter les odeurs provenant du traitement des effluents ou dans les canaux à ciel ouvert (conditions anaérobies notamment).

Article 4.3.4 - Entretien et conduite des installations de traitement

Les principaux paramètres permettant de s'assurer de la bonne marche des installations de traitement des eaux polluées sont mesurés périodiquement et portés sur un registre.

La conduite des installations est confiée à un personnel compétent disposant d'une formation initiale et continue.

Un registre spécial est tenu sur lequel sont notés les incidents de fonctionnement des dispositifs de collecte, de traitement, de recyclage ou de rejet des eaux, les dispositions prises pour y remédier et les résultats des mesures et contrôles de la qualité des rejets auxquels il a été procédé.

Article 4.3.5 - Localisation des points de rejet visés par le présent arrêté

Les réseaux de collecte des effluents générés par l'établissement aboutissent aux points de rejet qui présentent les caractéristiques suivantes :

Point de rejet vers le milieu récepteur codifié par le présent arrêté	N°1	N°2
Nature des effluents	eaux pluviales et eaux épurées du système d'assainissement	eaux pluviales
Exutoire du rejet	réseau pluvial communal (fossé ouest - le long de la RN 137)	réseau pluvial communal (fossé est - le long de la voie communale "de Longrais")
Traitement avant rejet	séparateur hydrocarbures	séparateur hydrocarbures
Milieu naturel récepteur ou Station de traitement collective	fossés communaux puis ruisseau de la Mozée	

Article 4.3.6 - Conception, aménagement et équipement des ouvrages de rejet

4.3.6.1 - Aménagement des points de prélèvements

Sur les points de rejets référencés à l'article 4.3.5 est prévu un point de prélèvement.

Ces points sont aménagés de manière à être aisément accessibles et permettre des interventions en toute sécurité. Toutes dispositions doivent également être prises pour faciliter les interventions d'organismes extérieurs à la demande de l'inspection des installations classées.

Les agents des services publics, notamment ceux chargés de la Police des eaux, doivent avoir accès aux dispositifs de prélèvement qui équipent les ouvrages de rejet vers le milieu récepteur.

Article 4.3.7 - Gestion des eaux polluées et des eaux résiduaires internes à l'établissement

Les réseaux de collecte sont conçus pour évacuer séparément chacune des diverses catégories d'eaux polluées issues des activités ou sortant des ouvrages d'épuration interne vers les traitements appropriés avant d'être évacuées vers le milieu récepteur autorisé à les recevoir.

Article 4.3.8 - Valeurs limites d'émission des eaux domestiques

Les eaux domestiques sont traitées par un système d'assainissement autonome présent sur le site. Ce dispositif est correctement conçu, entretenu et contrôlé conformément aux règlements en vigueur.

Article 4.3.9 - Valeurs limites d'émission des eaux de refroidissement

Le refroidissement en circuit ouvert est interdit.

Article 4.3.10 - Eaux pluviales susceptibles d'être polluées

Les eaux pluviales polluées et collectées dans les installations sont éliminées vers les filières de traitement des déchets appropriées. En l'absence de pollution préalablement caractérisée, elles pourront être évacuées vers le milieu récepteur dans les limites autorisées par le présent arrêté.

Il est interdit d'établir des liaisons directes entre les réseaux de collecte des eaux pluviales et les réseaux de collecte des effluents pollués ou susceptibles d'être pollués.

Article 4.3.11 - Valeurs limites d'émission des eaux exclusivement pluviales

Les effluents rejetés doivent être exempts :

- de matières flottantes ;
- de produits susceptibles de dégager en égout ou dans le milieu naturel directement ou indirectement des gaz ou vapeurs toxiques, inflammables ou odorantes ;
- de tous produits susceptibles de nuire à la conservation des ouvrages, ainsi que des matières déposables ou précipitables qui, directement ou indirectement, sont susceptibles d'entraver le bon fonctionnement des ouvrages.

L'exploitant est tenu de respecter avant rejet des eaux pluviales non polluées dans le milieu récepteur considéré, les valeurs limites

en concentration et flux ci- dessous définies :

Référence des rejets vers le milieu récepteur pour les deux points de rejet définis à l'article 4.3.5.

Paramètres	
Température	< 30 °C
pH	compris entre 5,5 et 8,5
Couleur	modification de la coloration du milieu récepteur mesurée en un point représentatif de la zone de mélange inférieure à 100 mg/Pt/l
Matière en suspension (MES)	100 mg/l si le flux est inférieur ou égal à 15 kg/j, 35 mg/l au-delà
hydrocarbures totaux	10 mg/l si le rejet dépasse 100 g/j
Demande Chimique en Oxygène (DCO)	300 mg/l si le flux journalier maximal autorisé n'excède pas 100 kg/j

TITRE 5 - DÉCHETS

CHAPITRE 5.1 - PRINCIPES DE GESTION

Article 5.1.1 - Limitation de la production de déchets

L'exploitant prend toutes les dispositions nécessaires dans la conception, l'aménagement, et l'exploitation de ses installations pour assurer une bonne gestion des déchets de son entreprise et en limiter la production.

Article 5.1.2 - Séparation des déchets

L'exploitant effectue à l'intérieur de son établissement la séparation des déchets (dangereux ou non) de façon à faciliter leur traitement ou leur élimination dans des filières spécifiques.

Les déchets d'emballage visés par les articles R. 543-66 à R. 543-72 du code de l'environnement sont valorisés par réemploi, recyclage ou toute autre action visant à obtenir des déchets valorisables ou de l'énergie.

Les huiles usagées doivent être éliminées conformément aux articles R. 543-3 à R. 543-16 du code de l'environnement, portant réglementation de la récupération des huiles usagées et ses textes d'application (arrêté ministériel du 28 janvier 1999). Elles sont stockées dans des réservoirs étanches et dans des conditions de séparation satisfaisantes, évitant notamment les mélanges avec de l'eau ou tout autre déchet non huileux ou contaminé par des PCB.

Les piles et accumulateurs usagés doivent être éliminés conformément aux dispositions des articles relatifs à la mise sur le marché des piles et accumulateurs et à leur élimination, R. 543-129 à R. 543-135 du code de l'environnement.

Les pneumatiques usagés doivent être éliminés conformément aux dispositions des articles R. 543-137 à R. 543-151 du code de l'environnement ; ils sont remis à des opérateurs agréés (collecteurs ou exploitants d'installations d'élimination) ou aux professionnels qui utilisent ces déchets pour des travaux publics, de remblaiement, de génie civil ou pour l'ensilage.

Les huiles usagées doivent être remises à des opérateurs agréés (ramasseurs ou exploitants d'installations d'élimination).

Les déchets d'équipements électriques et électroniques sont enlevés et traités selon les dispositions des articles R 543-196 à R 543-201 du code de l'environnement.

Article 5.1.3 - Conception et exploitation des installations internes de transit des déchets

Les déchets et résidus produits, entreposés dans l'établissement, avant leur traitement ou leur élimination, doivent l'être dans des conditions ne présentant pas de risques de pollution (prévention d'un lessivage par des eaux météoriques, d'une pollution des eaux superficielles et souterraines, des envois et des odeurs) pour les populations avoisinantes et l'environnement.

En particulier, les aires de transit de déchets susceptibles de contenir des produits polluants répondent aux dispositions de l'article 7.5.3.

Article 5.1.4 - Déchets traités ou éliminés à l'extérieur de l'établissement

L'exploitant élimine ou fait éliminer les déchets produits dans des conditions propres à garantir les intérêts visés à l'article L.511-1. Il s'assure que les installations visées à l'article L. 511-1 du code de l'environnement utilisées pour cette élimination sont régulièrement autorisées à cet effet.

Il veille à la tenue des registres et à l'émission des bordereaux prévus par les articles R. 541-42 à R. 541-48 du code de l'environnement.

Article 5.1.5 - Déchets traités ou éliminés à l'intérieur de l'établissement

A l'exception des déchets non dangereux de bois autorisés, toute élimination de déchets dans l'enceinte de l'établissement est interdite.

5.1.5.1 - Déchets entrants dans l'installation

Seuls pourront être acceptés dans l'enceinte de l'établissement les déchets non dangereux de bois. Ces derniers serviront :

- à la combustion dans les 2 chaudières,
- de matière première dans le procédé de fabrication de panneaux de particules.

Les déchets de bois adjuvantés (déchets contenant des restes de colles, produits de finition et de préservation) doivent être dépourvus de métaux et de substances halogénées dans les adjuvants utilisés et susceptibles de se retrouver dans les résidus. L'exploitant s'assure de ce point et s'engage dans la stabilité des produits entrant.

Aucun déchet dangereux ne doit être accepté dans l'installation.

5.1.5.2 - Admission des déchets

Avant réception d'un déchet, une information préalable doit être communiquée à l'exploitant par le déposant, indiquant le type et la quantité de déchets livrés.

L'installation doit être équipée d'un moyen de pesée à l'entrée du site et chaque apport de déchets fait l'objet d'un mesurage. A défaut, le déposant doit être en mesure de justifier la masse de déchets qu'il apporte.

Les déchets dangereux introduits dans l'installation de manière accidentelle seront traités avec les déchets dangereux produits par l'installation.

Aucun déchet susceptible d'émettre des rayonnements ionisants ne doit être accepté dans l'installation.

Un contrôle visuel du type de déchets reçus est réalisé afin de vérifier leur conformité avec les informations préalablement délivrées.

5.1.5.3 - Registre des déchets entrants

L'exploitant établit et tient à jour un registre où sont consignés tous les déchets reçus sur le site. Pour chaque chargement, le registre comporte la quantité et la nature des déchets, leur provenance, ainsi que la nature des opérations qu'ils vont subir sur le site.

Ce registre est consigné dans le dossier « installations classées » prévu au point 2.6.

Le registre des déchets entrants contient les informations suivantes :

- La date de réception
- Le nom et l'adresse du détenteur des déchets,
- La nature et la quantité de chaque déchets reçus (code du déchet entrant au regard de la nomenclature définie à l'article R 541-8 du code de l'environnement),
- L'identité du transporteur des déchets,
- Le numéro d'immatriculation du véhicule,
- l'opération subie par les déchets dans l'installation.

5.1.5.4 - Prise en charge

L'exploitant doit remettre au producteur des déchets un bon de prise en charge des déchets entrants. Ce bon mentionne les informations listées sur le registre des déchets entrants définies au point 5.1.5.3.

5.1.5.5 - Réception, stockage et traitement des déchets dans l'installation

Réception

L'installation comporte une aire d'attente, à l'intérieur de l'installation.

Les déchets ne peuvent pas être réceptionnés en dehors des heures d'ouverture de l'installation.

Stockage

Les déchets doivent être stockés dans des conditions prévenant les risques de pollution (prévention des envols, des ruissellements, des infiltrations dans le sol, des odeurs, ...).

Les aires de réception, de stockage, de tri, de transit et de regroupement des déchets doivent être distinctes et clairement repérées. Le stockage doit être effectué de manière à ce que toutes les voies et issues de secours soient dégagées.

Article 5.1.6 - Transport

Chaque lot de déchets dangereux expédié vers l'extérieur doit être accompagné du bordereau de suivi établi en application des articles R. 541-42 à R. 541-48 du code de l'environnement et de l'arrêté du 29 juillet 2005 relatif au contrôle des circuits d'élimination des déchets générateurs de nuisances.

Les opérations de transport de déchets doivent respecter les dispositions des articles relatifs au transport par route au négoce et au courtage de déchets, R. 541-49 à R. 541-61 du code de l'environnement. La liste mise à jour des transporteurs utilisés par l'exploitant, est tenue à la disposition de l'inspection des installations classées.

L'importation ou l'exportation de déchets ne peut être réalisée qu'après accord des autorités compétentes en application du règlement (CE) n° 1013/2006 du Parlement européen et du Conseil du 14 juin 2006 concernant les transferts de déchets.

TITRE 6 - PRÉVENTION DES NUISANCES SONORES ET DES VIBRATIONS

CHAPITRE 6.1 - DISPOSITIONS GÉNÉRALES

Article 6.1.1 - Aménagements

L'installation est construite, équipée et exploitée de façon que son fonctionnement ne puisse être à l'origine de bruits transmis par voie aérienne ou solidienne, de vibrations mécaniques susceptibles de compromettre la santé ou la sécurité du voisinage ou de constituer une nuisance pour celui-ci.

Les prescriptions de l'arrêté ministériel du 23 janvier 1997 relatif à la limitation des émissions dans l'environnement par les installations relevant du livre V – titre I du Code de l'environnement sont applicables.

Article 6.1.2 - Véhicules et engins

Les véhicules de transport, les matériels de manutention et les engins de chantier utilisés à l'intérieur de l'établissement, et susceptibles de constituer une gêne pour le voisinage, sont conformes à la réglementation en vigueur. Les engins de chantier doivent répondre aux dispositions des articles R. 571-1 à R. 571-24 du code de l'environnement.

Article 6.1.3 - Appareils de communication

L'usage de tous appareils de communication par voie acoustique (sirènes, avertisseurs, haut-parleurs ...) gênants pour le voisinage est interdit sauf si leur emploi est exceptionnel et réservé à la prévention ou au signalement d'incidents graves ou d'accidents.

CHAPITRE 6.2 - NIVEAUX ACOUSTIQUES

Article 6.2.1 - Valeurs Limites d'émergence

Niveau de bruit ambiant existant dans les zones à émergence réglementée (incluant le bruit de l'établissement)	Émergence admissible pour la période allant de 7h à 22h, sauf dimanches et jours fériés	Émergence admissible pour la période allant de 22h à 7h, ainsi que les dimanches et jours fériés
Supérieur à 35 dB(A) et inférieur ou égal à 45 dB(A)	6 dB(A)	4 dB(A)
Supérieur à 45 dB(A)	5 dB(A)	3 dB(A)

Article 6.2.2 - Niveaux limites de bruit

Installations nouvelles

Les niveaux limites de bruit ne doivent pas dépasser en limite de propriété de l'établissement les valeurs suivantes pour les différentes périodes de la journée :

PERIODES	PERIODE DE JOUR Allant de 7h à 22h, (sauf dimanches et jours fériés)	PERIODE DE NUIT Allant de 22h à 7h, (ainsi que dimanches et jours fériés)
Niveau sonore limite admissible	70 dB(A)	60 dB(A)

Les émissions sonores dues aux activités des installations ne doivent pas engendrer une émergence supérieure aux valeurs admissibles fixées dans le tableau figurant à l'article 6.2.1, dans les zones à émergence réglementée.

CHAPITRE 6.3 - VIBRATIONS

En cas d'émissions de vibrations mécaniques gênantes pour le voisinage ainsi que pour la sécurité des biens ou des personnes, les points de contrôle, les valeurs des niveaux limites admissibles ainsi que la mesure des niveaux vibratoires émis seront déterminés suivant les spécifications des règles techniques annexées à la circulaire ministérielle n° 23 du 23 juillet 1986 relative aux vibrations mécaniques émises dans l'environnement par les installations classées.

TITRE 7 - PRÉVENTION DES RISQUES TECHNOLOGIQUES

CHAPITRE 7.1 - CARACTÉRISATION DES RISQUES

Article 7.1.1 - Inventaire des substances ou préparations dangereuses présentes dans l'établissement

L'inventaire et l'état des stocks des substances ou préparations dangereuses présentes dans l'établissement (nature, état physique et quantité, emplacements) en tenant compte des phrases de risques codifiées par la réglementation en vigueur est constamment tenu à jour.

Cet inventaire est tenu à la disposition permanente des services de secours.

Article 7.1.2 - Zonages internes à l'établissement

L'exploitant identifie les zones de l'établissement susceptibles d'être à l'origine d'incendie, d'émanations toxiques ou d'explosion de par la présence de substances ou préparations dangereuses stockées ou utilisées ou d'atmosphères nocives ou explosibles pouvant survenir soit de façon permanente ou semi-permanente.

Ces zones sont matérialisées par des moyens appropriés et reportées sur un plan systématiquement tenu à jour.

La nature exacte du risque (atmosphère potentiellement explosible, etc.) et les consignes à observer sont indiquées à l'entrée de ces zones et en tant que de besoin rappelées à l'intérieur de celles-ci. Ces consignes doivent être incluses dans les plans de secours s'ils existent.

CHAPITRE 7.2 - INFRASTRUCTURES ET INSTALLATIONS

Article 7.2.1 - Accès et circulation dans l'établissement

L'exploitant fixe les règles de circulation applicables à l'intérieur de l'établissement. Les règles sont portées à la connaissance des intéressés par une signalisation adaptée et une information appropriée.

Les voies de circulation et d'accès sont notamment délimitées, maintenues en constant état de propreté et dégagées de tout objet susceptible de gêner le passage. Ces voies sont aménagées pour que les engins des services d'incendie puissent évoluer sans difficulté.

L'établissement est efficacement clôturé sur la totalité de sa périphérie.

Au moins deux accès de secours éloignés l'un de l'autre, et, le plus judicieusement placés pour éviter d'être exposés aux conséquences d'un accident, sont en permanence maintenus accessibles de l'extérieur du site pour les moyens d'intervention.

Article 7.2.2 - Gardiennage et contrôle des accès

Aucune personne étrangère à l'établissement ne doit avoir libre accès aux installations.

L'exploitant prend les dispositions nécessaires au contrôle des accès, ainsi qu'à la connaissance permanente des personnes présentes dans l'établissement.

Un gardiennage est assuré en permanence.

Article 7.2.3 - Caractéristiques minimales des voies

Les voies auront les caractéristiques minimales suivantes :

- largeur de la bande de roulement : 3 m
- rayon intérieur de giration : 11 m
- hauteur libre : 3,50 m
- résistance à la charge : 16 tonnes par essieu.

Article 7.2.4 - Bâtiments et locaux

La salle de contrôle et les locaux dans lesquels sont présents des personnels de façon prolongée, sont implantés et protégés vis à vis des risques toxiques, d'incendie et d'explosion.

A l'intérieur des ateliers, les allées de circulation sont aménagées et maintenues constamment dégagées pour faciliter la circulation et l'évacuation du personnel ainsi que l'intervention des secours en cas de sinistre.

Dans les bâtiments de stockage ou d'utilisation de produits susceptibles en cas d'accident de générer des dangers pour les intérêts visés à l'article L. 511-1 du code de l'environnement, toutes les parois sont de propriété RE I120. Les percements ou ouvertures effectués dans les murs ou parois séparatifs, par exemple pour le passage de gaines ou de galeries techniques sont rebouchés afin d'assurer un degré coupe-feu équivalent à celui exigé pour ces murs ou parois séparatifs. Les conduits de ventilation sont munis de clapets coupe-feu à la paroi de séparation, restituant le degré coupe-feu de la paroi traversée.

Les portes communicantes entre les murs coupe-feu sont de qualité EI 120 et munies d'un dispositif de fermeture automatique qui peut être commandé de part et d'autre du mur de séparation des cellules. La fermeture automatique des portes coupe-feu n'est pas gênée par des obstacles.

Les parois séparatives dépassent d'au moins 1 mètre la couverture au droit du franchissement. La toiture est recouverte d'une bande de protection incombustible de classe A1 sur une largeur minimale de 5 mètres, de part et d'autre des parois séparatives.

Les sols des aires et locaux de stockage sont incombustibles (classe A1).

Article 7.2.5 - Installations électriques – mise à la terre

Les installations électriques doivent être conçues, réalisées et entretenues conformément à la réglementation du travail et le matériel conforme aux normes françaises qui lui sont applicables.

La mise à la terre est effectuée suivant les règles de l'art et distincte de celle du paratonnerre éventuel.

Une vérification de l'ensemble de l'installation électrique est effectuée au minimum une fois par an par un organisme compétent qui mentionnera très explicitement les déficiences relevées dans son rapport. L'exploitant conservera une trace écrite des éventuelles mesures correctives prises.

Dans le cas d'un éclairage artificiel, seul l'éclairage électrique est autorisé.

Si l'éclairage met en œuvre des lampes à vapeur de sodium ou de mercure, l'exploitant prend toute disposition pour qu'en cas d'éclatement de l'ampoule, tous les éléments soient confinés dans l'appareil.

Les appareils d'éclairage électrique ne sont pas situés en des points susceptibles d'être heurtés en cours d'exploitation ou sont protégés contre les chocs.

Ils sont en toute circonstance éloignés des matières entreposées pour éviter leur échauffement.

Article 7.2.6 - Zones susceptibles d'être à l'origine d'une explosion

Les dispositions de l'article 2 de l'arrêté ministériel du 31 mars 1980, portant réglementation des installations électriques des établissements réglementés au titre de la législation sur les installations classées et susceptibles de présenter des risques d'explosion, sont applicables à l'ensemble des zones de risque d'atmosphère explosive de l'établissement. Le plan des zones à risques d'explosion est porté à la connaissance de l'organisme chargé de la vérification des installations électriques.

Les masses métalliques contenant et/ou véhiculant des produits inflammables et explosibles susceptibles d'engendrer des charges électrostatiques sont mises à la terre et reliées par des liaisons équipotentielles.

Article 7.2.7 - Protection contre la foudre

7.2.7.1 - Analyse du risque foudre

Pour les installations du site soumises à autorisation, une analyse du risque foudre (ARF) est réalisée, par un organisme compétent.

L'analyse du risque foudre identifie les équipements et installations dont une protection doit être assurée.

L'analyse est basée sur une évaluation des risques réalisée conformément à la norme NF EN 62305-2. elle définit les niveaux de protection nécessaires aux installations. Cette analyse est systématiquement mise à jour à l'occasion de modifications notables des installations nécessitant le dépôt d'une nouvelle autorisation au sens de l'article R. 512-33 du code de l'environnement et à chaque révision de l'étude de dangers ou pour toute modification des installations qui peut avoir des répercussions sur les données d'entrées de l'ARF.

7.2.7.2 - Moyens de protection foudre

En fonction des résultats de l'analyse du risque foudre, une étude technique est réalisée, par un organisme compétent, définissant précisément les mesures de prévention et les dispositifs de protection, le lieu de leur implantation, ainsi que les modalités de leur vérification et de leur maintenance.

Une notice de vérification et de maintenance est rédigée lors de l'étude technique puis complétée, si besoin, après la réalisation des dispositifs de protection.

Un carnet de bord est tenu par l'exploitant. Les chapitres qui y figurent sont rédigés lors de l'étude technique.

Les systèmes de protection contre la foudre prévus dans l'étude technique sont conformes aux normes française ou toute norme équivalente en vigueur dans un état membre de l'union européenne.

L'installation des dispositifs de protection et la mise en place des mesures de prévention sont réalisés, par un organisme compétent, à l'issue de l'étude technique au plus tard deux ans après l'élaboration de l'analyse du risque foudre, à l'exception des nouvelles installations pour lesquelles ces mesures et dispositifs sont mis en œuvre avant le début de l'exploitation. Les dispositifs de protection et les mesures de prévention répondent aux exigences de l'étude technique.

L'installation des protections fait l'objet d'une vérification complète par un organisme compétent, distinct de l'installateur, au plus tard six mois après leur installation.

Une vérification visuelle est réalisée annuellement par un organisme compétent.

L'état des dispositifs de protection contre la foudre des installations fait l'objet d'une vérification complète tous les deux ans par un organisme compétent.

Toutes ces vérifications sont décrites dans une notice de vérification et maintenance et sont réalisées conformément à la norme NF EN 62305-3.

Les agressions de la foudre sur le site sont enregistrées. En cas de coup de foudre enregistré, une vérification visuelle des dispositifs de protection concernés est réalisée, dans un délai maximum d'un mois, par un organisme compétent. Si l'une des vérifications fait apparaître la nécessité d'une remise en état, celle-ci est réalisée dans un délai maximum d'un mois.

L'exploitant tient en permanence à la disposition de l'inspection des installations classées l'analyse du risque foudre, l'étude technique, la notice de vérification et de maintenance, le carnet de bord et les rapports de vérifications.

Les dispositions du présent article sont applicables aux installations aux 1er janvier 2012. Durant la période transitoire, les équipements mis en place en application de la réglementation antérieure font l'objet d'une surveillance conformément à la norme NF C 17-100.

Les paratonnerres à source radioactive présents dans l'établissement sont déposés avant le 1er janvier 2012 et remis à la filière de traitement des déchets radioactifs.

Article 7.2.8 - Installation de chaufferie

Les chaufferies sont situées dans des locaux exclusivement réservés à cet effet, extérieur aux bâtiments de stockage ou d'exploitation ou isolé par une paroi de degré REI 120. Toute communication éventuelle entre le local et ces bâtiments se fait soit par un sas équipé de deux blocs-portes pare-flamme de degré une demi-heure, munis d'un ferme-porte, soit par une porte coupe-feu de degré EI 120.

A l'extérieur de la chaufferie sont installés :

- un coupe-circuit arrêtant le fonctionnement de la pompe d'alimentation en combustible ;
- un dispositif sonore d'avertissement, en cas de mauvais fonctionnement des brûleurs ou un autre système d'alerte d'efficacité équivalente.

Le chauffage des bâtiments de stockage ou d'exploitation ne peut être réalisé que par eau chaude, vapeur produite par un générateur thermique ou autre système présentant un degré de sécurité équivalent. Les systèmes de chauffage par aérotherme à gaz ne sont pas autorisés dans les bâtiments de stockage ou d'exploitation.

Dans le cas d'un chauffage par air chaud pulsé de type indirect produit par un générateur thermique, toutes les gaines d'air chaud sont entièrement réalisées en matériaux A2 s1 d0 (anciennement M0). En particulier, les canalisations métalliques, lorsqu'elles sont calorifugées, ne sont garnies que de calorifuges matériaux A2 s1 d0 (anciennement M0). Des clapets coupe-feu sont installés si les canalisations traversent une paroi.

Les moyens de chauffage des postes de conduite des engins de manutention ou des bureaux des quais, s'ils existent, présentent les mêmes garanties de sécurité que ceux prévus pour les locaux dans lesquels ils circulent ou sont situés.

CHAPITRE 7.3 - GESTION DES OPÉRATIONS PORTANT SUR DES SUBSTANCES DANGEREUSES

Article 7.3.1 - Consignes d'exploitation destinées à prévenir les accidents

Les opérations comportant des manipulations dangereuses et la conduite des installations, dont le dysfonctionnement aurait par leur développement des conséquences dommageables pour le voisinage et l'environnement. (phases de démarrage et d'arrêt, fonctionnement normal, entretien...) font l'objet de procédures et instructions d'exploitation écrites.

Les consignes doivent notamment indiquer :

- l'interdiction de fumer ;
- l'interdiction de tout brûlage à l'air libre ;
- l'interdiction d'apporter du feu sous une forme quelconque dans les zones de dangers présentant des risques d'incendie ou d'explosion sauf pour les interventions ayant fait l'objet d'un « permis d'intervention » ;
- l'obligation du « permis d'intervention » ou « permis de feu » ;
- les procédures d'arrêt d'urgence et de mise en sécurité de l'installation (électricité, ventilation, climatisation, chauffage, fermeture des portes coupe-feu, obturation des écoulements d'égouts notamment) ;
- les moyens d'extinction à utiliser en cas d'incendie ;
- la procédure d'alerte avec les numéros de téléphone du responsable d'intervention de l'établissement, des services d'incendie et de secours.

Les consignes ou modes opératoires sont intégrés au système de gestion de la sécurité. Sont notamment définis : la fréquence de vérification des dispositifs de sécurité, le détail et les modalités des vérifications à effectuer en marche normale, dans les périodes transitoires, lors d'opérations exceptionnelles, à la suite d'un arrêt, après des travaux de modifications ou d'entretien de façon à vérifier que l'installation reste conforme aux dispositions du présent arrêté et que le procédé est maintenu dans les limites de sûreté définies par l'exploitant ou dans les modes opératoires.

L'exploitant affecte des moyens appropriés au système de gestion de la sécurité. Il veille à son bon fonctionnement.

L'exploitant tient à la disposition de l'inspection des installations classées les bilans relatifs à la gestion du retour d'expérience.

Article 7.3.2 - Interdiction de feux

Il est interdit d'apporter du feu sous une forme quelconque dans les zones de dangers présentant des risques d'incendie ou d'explosion

sauf pour les interventions ayant fait l'objet d'un permis d'intervention.

Article 7.3.3 - Formation du personnel

Outre l'aptitude au poste occupé, les différents opérateurs et intervenants sur le site, y compris le personnel intérimaire, reçoivent une formation sur les risques inhérents des installations, la conduite à tenir en cas d'incident ou accident et, sur la mise en œuvre des moyens d'intervention.

Des mesures sont prises pour vérifier le niveau de connaissance et assurer son maintien.

Cette formation comporte notamment :

- toutes les informations utiles sur les produits manipulés, les réactions chimiques et opérations de fabrication mises en œuvre,
- les explications nécessaires pour la bonne compréhension des consignes,
- des exercices périodiques de simulation d'application des consignes de sécurité prévues par le présent arrêté, ainsi qu'un entraînement régulier au maniement des moyens d'intervention affectés à leur unité,
- un entraînement périodique à la conduite des unités en situation dégradée vis à vis de la sécurité et à l'intervention sur celles-ci,
- une sensibilisation sur le comportement humain et les facteurs susceptibles d'altérer les capacités de réaction face au danger.

Article 7.3.4 - Travaux d'entretien et de maintenance

Tous travaux d'extension, modification ou maintenance dans les installations ou à proximité des zones à risque inflammable, explosible et toxique sont réalisés sur la base d'un dossier préétabli définissant notamment leur nature, les risques présentés, les conditions de leur intégration au sein des installations ou unités en exploitation et les dispositions de surveillance à adopter.

Les travaux font l'objet d'un permis délivré par une personne nommément désignée.

Article 7.3.5 - « permis d'intervention » ou « permis de feu »

Les travaux conduisant à une augmentation des risques (emploi d'une flamme ou d'une source chaude par exemple) ne peuvent être effectués qu'après délivrance d'un « permis d'intervention » et éventuellement d'un « permis de feu » et en respectant une consigne particulière.

Le « permis d'intervention » et éventuellement le « permis de feu » et la consigne particulière doivent être établis et visés par l'exploitant ou une personne qu'il aura nommément désignée. Lorsque les travaux sont effectués par une entreprise extérieure, le « permis d'intervention » et éventuellement le « permis de feu » et la consigne particulière doivent être signés par l'exploitant et l'entreprise extérieure ou les personnes qu'ils auront nommément désignées.

Après la fin des travaux et avant la reprise de l'activité, une vérification des installations doit être effectuée par l'exploitant ou son représentant ou le représentant de l'éventuelle entreprise extérieure.

CHAPITRE 7.4 - MESURES DE MAITRISE DES RISQUES

Article 7.4.1 - Liste des mesures de maîtrise des risques

L'exploitant rédige une liste des mesures de maîtrise des risques identifiées dans l'étude de dangers et des opérations de maintenance qu'il y apporte. Cette liste est intégrée dans le Système de Gestion de la Sécurité. Elle est tenue à la disposition de l'inspection des installations classées et fait l'objet d'un suivi rigoureux.

Ces dispositifs sont contrôlés périodiquement et maintenus au niveau de fiabilité décrit dans l'étude de dangers, en état de fonctionnement selon des procédures écrites.

Les opérations de maintenance et de vérification sont enregistrées et archivées.

En cas d'indisponibilité d'un dispositif ou élément d'une mesure de maîtrise des risques, l'installation est arrêtée et mise en sécurité sauf si l'exploitant a défini et mis en place les mesures compensatoires dont il justifie l'efficacité et la disponibilité.

Article 7.4.2 - Domaine de fonctionnement sur des procédés

L'exploitant établit, sous sa responsabilité les plages de variation des paramètres qui déterminent la sûreté de fonctionnement des installations. L'installation est équipée de dispositifs d'alarme lorsque les paramètres sont susceptibles de sortir des plages de fonctionnement sûr.

Les dispositifs utilisés à cet effet sont indépendants des systèmes de conduite. Toute disposition contraire doit être justifiée et faire l'objet de mesures compensatoires.

Les systèmes de mise en sécurité des installations sont à sécurité positive.

Article 7.4.3 - GESTION DES ANOMALIES ET DEFAILLANCES DE MESURES DE MAITRISE DES RISQUES

Les anomalies et les défaillances des mesures de limitation des risques sont enregistrées et gérées par l'exploitant dans le cadre d'un processus d'amélioration continue selon les principales étapes mentionnées à l'alinéa suivant.

Ces anomalies et défaillances doivent :

- être signalées et enregistrées ;
- être hiérarchisées et analysées ;
- et donner lieu dans les meilleurs délais à la définition et à la mise en place de parades techniques ou organisationnelles, dont leur application est suivie dans la durée.

L'exploitant tient à la disposition de l'inspection des installations classées un registre dans lequel ces différentes étapes sont consignées

Article 7.4.4 - Surveillance et détection des zones pouvant être à l'origine de risques

Conformément aux engagements dans l'étude de dangers, et le cas échéant en renforçant son dispositif, l'exploitant met en place un réseau de détecteurs en nombre suffisant avec un report d'alarme en salle de contrôle.

L'exploitant dresse la liste de ces détecteurs avec leur fonctionnalité et détermine les opérations d'entretien destinées à maintenir leur efficacité dans le temps.

- La surveillance d'une zone pouvant être à l'origine des risques ne repose pas sur un seul point de détection.
- La remise en service d'une installation arrêtée à la suite d'une détection, ne peut être décidée que par une personne déléguée à cet effet, après examen détaillé des installations, et analyse de la défaillance ayant provoqué l'alarme.

Détecteurs incendie :

Dans les bâtiments identifiés à risque incendie, un système de détection automatique incendie conforme aux référentiels en vigueur est mis en place. L'exploitant, dans l'exploitation des stockages et réacteurs, respecte les conditions de fonctionnement de ces détecteurs.

CHAPITRE 7.5 - PRÉVENTION DES POLLUTIONS ACCIDENTELLES

Article 7.5.1 - Organisation de l'établissement

Une consigne écrite doit préciser les vérifications à effectuer, en particulier pour s'assurer périodiquement de l'étanchéité des dispositifs de rétention, préalablement à toute remise en service après arrêt d'exploitation, et plus généralement aussi souvent que le justifieront les conditions d'exploitation.

Les vérifications, les opérations d'entretien et de vidange des rétentions doivent être notées sur un registre spécial tenu à la disposition de l'inspection des installations classées.

Article 7.5.2 - Étiquetage des substances et préparations dangereuses

Les fûts, réservoirs et autres emballages, les récipients fixes de stockage de produits dangereux d'un volume supérieur à 800 l portent de manière très lisible la dénomination exacte de leur contenu, le numéro et le symbole de danger défini dans la réglementation relative à l'étiquetage des substances et préparations chimiques dangereuses.

A proximité des aires permanentes de stockage de produits dangereux en récipients mobiles, les symboles de danger ou les codes correspondant aux produits doivent être indiqués de façon très lisible.

Article 7.5.3 - Rétentions

Tout stockage fixe ou temporaire d'un liquide susceptible de créer une pollution des eaux ou des sols est associé à une capacité de rétention dont le volume est au moins égal à la plus grande des deux valeurs suivantes :

- 100 % de la capacité du plus grand réservoir,
- 50 % de la capacité des réservoirs associés.

Cette disposition n'est pas applicable aux bassins de traitement des eaux résiduaires.

Pour les stockages de récipients de capacité unitaire inférieure ou égale à 250 litres, la capacité de rétention est au moins égale à :

- dans le cas de liquides inflammables, à l'exception des lubrifiants, 50 % de la capacité totale des fûts,
- dans les autres cas, 20 % de la capacité totale des fûts,
- dans tous les cas, 800 l minimum ou égale à la capacité totale lorsque celle-là est inférieure à 800 l.

La capacité de rétention est étanche aux produits qu'elle pourrait contenir, résiste à l'action physique et chimique des fluides et peut être contrôlée à tout moment. Il en est de même pour son éventuel dispositif d'obturation qui est maintenu fermé en permanence.

Les capacités de rétention ou les réseaux de collecte et de stockage des égouttures et effluents accidentels ne comportent aucun moyen de vidange par simple gravité dans le réseau d'assainissement ou le milieu naturel.

La conception de la capacité est telle que toute fuite survenant sur un réservoir associé y soit récupérée, compte tenu en particulier de la différence de hauteur entre le bord de la capacité et le sommet du réservoir.

Ces capacités de rétention doivent être construites suivant les règles de l'art, en limitant notamment les surfaces susceptibles d'être mouillées en cas de fuite.

Les stockages temporaires, avant recyclage ou élimination des déchets spéciaux considérés comme des substances ou préparations dangereuses, sont réalisés sur des cuvettes de rétention étanches et aménagées pour la récupération des eaux météoriques.

Article 7.5.4 - Réservoirs

L'étanchéité du (ou des) réservoir(s) associé(s) à la rétention doit pouvoir être contrôlée à tout moment.

Les matériaux utilisés doivent être adaptés aux produits utilisés de manière, en particulier, à éviter toute réaction parasite dangereuse.

Les canalisations doivent être installées à l'abri des chocs et donner toutes garanties de résistance aux actions mécaniques, physiques, chimiques ou électrolytiques. Il est en particulier interdit d'intercaler des tuyauteries flexibles entre le réservoir et les robinets ou clapets d'arrêt, isolant ce réservoir des appareils d'utilisation.

Article 7.5.5 - Règles de gestion des stockages en rétention

Les réservoirs ou récipients contenant des produits incompatibles ne sont pas associés à une même rétention.

Le stockage des liquides inflammables, ainsi que des autres produits, toxiques, corrosifs ou dangereux pour l'environnement, n'est autorisé sous le niveau du sol que dans des réservoirs installés en fosse maçonnée ou assimilés, et pour les liquides inflammables dans le respect des dispositions du présent arrêté.

L'exploitant veille à ce que les volumes potentiels de rétention restent disponibles en permanence. A cet effet, l'évacuation des eaux pluviales respectent les dispositions du présent arrêté.

Article 7.5.6 - Stockage sur les lieux d'emploi

Les matières premières, produits intermédiaires et produits finis considérés comme des substances ou des préparations dangereuses sont limités en quantité stockée et utilisée dans les ateliers au minimum technique permettant leur fonctionnement normal.

Article 7.5.7 - Transports - chargements – déchargements

Les aires de chargement et de déchargement de véhicules citernes sont étanches et reliées à des rétentions dimensionnées selon les règles de l'art.

Le transport des produits à l'intérieur de l'établissement est effectué avec les précautions nécessaires pour éviter le renversement

accidentel des emballages (arrimage des fûts...).

Le stockage et la manipulation de produits dangereux ou polluants, solides ou liquides (ou liquéfiés) sont effectués sur des aires étanches et aménagées pour la récupération des fuites éventuelles.

Les réservoirs sont équipés de manière à pouvoir vérifier leur niveau de remplissage à tout moment et empêcher ainsi leur débordement en cours de remplissage.

Article 7.5.8 - Élimination des substances ou préparations dangereuses

L'élimination des substances ou préparations dangereuses récupérées en cas d'accident suit prioritairement la filière déchets la plus appropriée.

CHAPITRE 7.6 - MOYENS D'INTERVENTION EN CAS D'ACCIDENT ET ORGANISATION DES SECOURS

Article 7.6.1 - Définition générale des moyens

L'exploitant met en œuvre des moyens d'intervention conformes à l'étude des dangers et aux échanges réalisés avec le service compétent.

L'exploitant est tenu de fournir au service départemental d'incendie et de secours les éléments permettant l'élaboration du Plan d'Établissement Répertoire.

Article 7.6.2 - Entretien des moyens d'intervention

Ces équipements sont maintenus en bon état, repérés et facilement accessibles.

L'exploitant doit pouvoir justifier, auprès de l'inspection des installations classées, de l'exécution de ces dispositions. Il doit fixer les conditions de maintenance et les conditions d'essais périodiques de ces matériels.

Les dates, les modalités de ces contrôles et les observations constatées doivent être inscrites sur un registre tenu à la disposition des services de la protection civile, d'incendie et de secours et de l'inspection des installations classées.

Article 7.6.3 - Protections individuelles du personnel d'intervention

Des masques ou appareils respiratoires d'un type correspondant au gaz ou émanations toxiques sont mis à disposition de toute personne susceptible d'intervenir en cas de sinistre. Une réserve d'appareils respiratoires d'intervention (dont des masques autonomes isolants) est disposée dans au moins deux secteurs protégés de l'établissement.

Article 7.6.4 - Ressources en eau et mousse

L'exploitant s'assure qu'en toute circonstance un débit de 780 m³/h (1 560 m³ pour deux heures d'extinction) est disponible par la réserve incendie de 2 000 m³, des poteaux incendies et autres réserves complémentaires.

Les poteaux incendie constituant le réseau hydrant sont situés à moins de 200 m du bâtiment et comportent des prises d'eau munies de raccords normalisés et adaptés aux moyens d'intervention des services d'incendie et de secours. Le bon fonctionnement de ces prises d'eau est périodiquement contrôlé.

Les réserves incendie complémentaires doivent être situées à moins de 400 mètres du bâtiment par les voies carrossables, disposer de plateformes stabilisées en nombre suffisant avec une surface au sol permettant aux véhicules de secours de manœuvrer, et d'une hauteur d'aspiration compatible avec ces véhicules. Ces réserves disposent de suffisamment de brides d'aspiration dont les raccords sont compatibles avec ceux des services de lutte contre l'incendie.

En matière de défense incendie intérieure, les locaux sont équipés de robinets d'incendie armés, d'extincteurs adaptés aux risques à défendre et d'autre système d'extinction, le tout répartis judicieusement. Un réseau de sprinklers est mis en place dans les locaux dont le besoin en cas d'incendie a été identifié par l'exploitant.

Article 7.6.5 - Consignes de sécurité

Sans préjudice des dispositions du code du travail, les modalités d'application des dispositions du présent arrêté sont établies, intégrées dans des procédures générales spécifiques et / ou dans les procédures et instructions de travail, tenues à jour et affichées dans les lieux fréquentés par le personnel.

Ces consignes indiquent notamment :

- l'interdiction d'apporter du feu sous une forme quelconque dans les parties de l'installation qui, en raison des caractéristiques qualitatives et quantitatives des matières mises en œuvre, stockées, utilisées ou produites, sont susceptibles d'être à l'origine d'un sinistre pouvant avoir des conséquences directes ou indirectes sur l'environnement, la sécurité publique ou le maintien en sécurité de l'installation ;
- les procédures d'arrêt d'urgence et de mise en sécurité de l'installation (électricité, réseaux de fluides) ;
- les mesures à prendre en cas de fuite sur un récipient ou une canalisation contenant des substances dangereuses et notamment les conditions d'évacuation des déchets et eaux souillées en cas d'épandage accidentel ;
- les moyens d'extinction à utiliser en cas d'incendie ;
- la procédure d'alerte avec les numéros de téléphone du responsable d'intervention de l'établissement, des services d'incendie et de secours, etc. ;
- la procédure permettant, en cas de lutte contre un incendie, d'isoler le site afin de prévenir tout transfert de pollution vers le milieu récepteur.

Article 7.6.6 - Consignes générales d'intervention

7.6.6.1 - Système d'alerte interne

Le système d'alerte interne et ses différents scénarios est défini dans un dossier d'alerte.

Les postes fixes permettant de donner l'alerte sont répartis sur l'ensemble du site.

Article 7.6.7 - Protection des milieux récepteurs (Bassin de confinement et bassin d'orage)

Les réseaux d'assainissement susceptibles de recueillir l'ensemble des eaux polluées lors d'un accident ou d'un incendie (y compris les eaux d'extinction et de refroidissement) sont raccordés à un bassin de confinement étanche aux produits collectés et d'une capacité minimum de 1 560 m³ avant rejet vers le milieu naturel. La vidange suivra les principes imposés par article 4.3.10 traitant des eaux pluviales susceptibles d'être polluées.

Le premier flot des eaux pluviales susceptibles d'être polluées par lessivage des toitures, sols, aires de stockage, etc, est collecté dans un bassin de confinement d'une capacité minimum de 1 560 m³, équipé d'un déversoir d'orage placé en tête.

Les bassins, qui peuvent être confondus auquel cas, leur capacité tient compte à la fois du volume des eaux de pluie et d'arrosage d'un incendie majeur sur le site.

Ils sont maintenus en temps normal au niveau permettant une pleine capacité d'utilisation. Les organes de commande nécessaire à leur mise en service doivent pouvoir être actionnés en toutes circonstances.

TITRE 8 - CONDITIONS PARTICULIÈRES APPLICABLES À CERTAINES INSTALLATIONS DE L'ÉTABLISSEMENT

CHAPITRE 8.1 - ÉPANDAGE

Tout épandage est interdit.

CHAPITRE 8.2 - PRÉVENTION DE LA LÉGIONELLOSE

Les installations de refroidissement par dispersion d'eau dans un flux d'air respectent les prescriptions prévues dans les arrêtés ministériels applicables aux installations visées par la rubrique 2921. En particulier, l'exploitant prend toutes les dispositions nécessaires pour que la concentration en légionella specie dans l'eau de l'installation en fonctionnement soit en permanence maintenue à une concentration inférieure à 1000 UFC / l selon la norme NF T 90-431.

Les installations de refroidissement par tour aéro-réfrigérente (TAR) sont aménagées et exploitées suivant les dispositions de l'arrêté ministériel du 13 décembre 2004 relatif aux installations de refroidissement par dispersion d'eau dans un flux d'air soumises à déclaration au titre de la rubrique n° 2921 dont les prescriptions suivantes sont tirées:

Article 8.2.1 - Conception

L'installation doit être conçue pour faciliter les opérations de vidange, nettoyage, désinfection et leurs prélèvements pour analyses microbiologiques et physico-chimiques. Elle doit être conçue de façon à ce qu'en aucun cas, il n'y ait des tronçons de canalisations constituant des bras morts, c'est-à-dire dans lesquels soit l'eau ne circule pas, soit l'eau circule en régime d'écoulement laminaire. L'installation est équipée d'un dispositif permettant la purge complète de l'eau du circuit. L'exploitant doit disposer des plans de l'installation tenus à jour, afin de justifier des dispositions prévues ci-dessus.

Les matériaux en contact avec l'eau sont choisis en fonction des conditions de fonctionnement de l'installation afin de ne pas favoriser la formation de bio-film, de faciliter le nettoyage et la désinfection et en prenant en compte la qualité de l'eau ainsi que le traitement mis en œuvre afin de prévenir les phénomènes de corrosion, d'entartrage ou de formation de bio film.

La tour doit être équipée d'un dispositif de limitation des entraînements vésiculaires constituant un passage obligatoire du flux d'air potentiellement chargé de vésicules d'eau, immédiatement avant rejet : le taux d'entraînement vésiculaire attesté par le fournisseur du dispositif de limitation des entraînements vésiculaires est inférieur à 0,01 % du débit d'eau en circulation dans les conditions de fonctionnement normales de l'installation.

Article 8.2.2 - Personnel

L'exploitation s'effectue sous la surveillance d'une personne nommément désignée par l'exploitant, formée et ayant une connaissance de la conduite de l'installation et des risques qu'elle présente, notamment du risque lié à la présence de légionelles, ainsi que des dangers et inconvénients des produits utilisés ou stockés dans l'installation.

Toutes les personnes susceptibles d'intervenir sur l'installation sont désignées et formées en vue d'appréhender selon leurs fonctions le risque légionellose associé à l'installation. L'organisation de la formation, ainsi que l'adéquation du contenu de la formation aux besoins sont explicités et formalisés.

L'ensemble des documents justifiant la formation des personnels est tenu à la disposition de l'inspection des installations classées.

Les personnes étrangères à l'établissement ne doivent pas avoir un accès libre aux installations.

Article 8.2.3 - Analyse méthodique de risques de développement des légionelles

L'analyse méthodique de risques de développement des légionelles est menée sur l'installation dans ses conditions de fonctionnement normales (conduite, arrêts complets ou partiels, redémarrages, interventions relatives à la maintenance ou l'entretien) et dans ses conditions de fonctionnement exceptionnelles (changement sur l'installation ou dans son mode d'exploitation).

En particulier, sont examinés quand ils existent :

- les modalités de gestion des installations de refroidissement (et notamment les procédures d'entretien et de maintenance portant sur ces installations) ;
- les résultats des indicateurs de suivi et des analyses en légionelles ;
- les actions menées en application de l'article 8.2.5 et la fréquence de ces actions ;
- les situations d'exploitation pouvant ou ayant pu conduire à un risque de développement de bio-film dans le circuit de refroidissement, notamment incidents d'entretien, bras mort temporaire lié à l'exploitation, portions à faible vitesse de circulation de l'eau, portions à température plus élevée.

L'analyse de risque prend également en compte les conditions d'implantation et d'aménagement ainsi que la conception de l'installation.

Cet examen s'appuie notamment sur les compétences de l'ensemble des personnels participant à la gestion du risque légionellose, y compris les sous-traitants susceptibles d'intervenir sur l'installation.

Article 8.2.4 - Procédures

Des procédures adaptées à l'exploitation de l'installation sont rédigées pour définir et mettre en œuvre :

- la méthodologie d'analyse des risques ;
- les mesures d'entretien préventif de l'installation en fonctionnement pour éviter la prolifération des micro-organismes et en particulier des légionelles ;
- les mesures de vidange, nettoyage et désinfection de l'installation à l'arrêt ;
- les actions correctives en cas de situation anormale (dérive des indicateurs de contrôle, défaillance du traitement préventif...) ;
- l'arrêt immédiat de l'installation dans des conditions compatibles avec la sécurité du site et de l'outil de production.

Article 8.2.5 - Entretien et surveillance

L'installation est maintenue propre et dans un bon état de surface pendant toute la durée de son fonctionnement.

L'installation de refroidissement est vidangée, nettoyée et désinfectée :

- avant la remise en service de l'installation de refroidissement intervenant après un arrêt prolongé ;
- et en tout état de cause au moins une fois par an.

Un plan de surveillance destiné à s'assurer de l'efficacité du nettoyage et de la désinfection de l'installation est défini à partir des conclusions de l'analyse méthodique des risques menée conformément aux dispositions prévues ci-dessus. Ce plan est mis en œuvre sur la base de procédures formalisées.

L'exploitant adapte et actualise la nature et la fréquence de la surveillance pour tenir compte des évolutions de son installation, de ses performances par rapport aux obligations réglementaires et de ses effets sur l'environnement.

La fréquence des prélèvements et analyses des Legionella specie selon la norme NF T90-431 est au minimum bimestrielle pendant la période de fonctionnement de l'installation.

Si, pendant une période d'au moins 12 mois continus, les résultats des analyses mensuelles sont inférieurs à 1 000 unités formant colonies par litre d'eau, la fréquence des prélèvements et analyses des Legionella specie selon la norme NF T90-431 peut être au minimum trimestrielle.

Si un résultat d'une analyse en légionelles est supérieur ou égal à 1 000 unités formant colonies par litre d'eau, ou si la présence de flore interférente rend impossible la quantification de Legionella specie, la fréquence des prélèvements et analyses des Legionella specie selon la norme NF T90-431 est de nouveau au minimum bimestrielle.

Le prélèvement est réalisé par un opérateur formé à cet effet sur un point du circuit d'eau de refroidissement où l'eau est représentative de celle en circulation dans le circuit et hors de toute influence directe de l'eau d'appoint. Ce point de prélèvement, repéré par un marquage, est fixé sous la responsabilité de l'exploitant de façon à faciliter les comparaisons entre les résultats de plusieurs analyses successives.

Si l'exploitant se trouve dans l'impossibilité technique ou économique de réaliser l'arrêt prévu pour le nettoyage et la désinfection de l'installation, il devra en informer le préfet et lui proposer la mise en œuvre de mesures compensatoires.

Article 8.2.6 - Résultats de l'analyse des légionelles

L'exploitant demande au laboratoire chargé de l'analyse que les ensemcnements dont les résultats font apparaître une concentration en légionelles supérieures à 100 000 UFC/l soient conservés pendant 3 mois par le laboratoire.

Article 8.2.7 - Prélèvements et analyses supplémentaires

L'inspection des Installations Classées peut demander à tout moment la réalisation de prélèvements et analyses supplémentaires, y compris en déclenchant un contrôle de façon inopinée, ainsi que l'identification génomique des souches prélevées dans l'installation par le Centre national de référence des légionelles (CNR de Lyon).

L'ensemble des frais des prélèvements et analyses est supporté par l'exploitant.

Article 8.2.8 - Actions à mener si la concentration mesurée en légionella specie est supérieure ou égale à 100 000 unités formant colonies par litre d'eau selon la norme NF T90-431

a) Si les résultats des analyses en légionelles, selon la norme NF T90-431, réalisées en application de l'ensemble des dispositions qui précèdent, mettent en évidence une concentration en Legionella specie supérieure ou égale à 100 000 unités formant colonies par litre d'eau, l'exploitant arrête, dans les meilleurs délais, l'installation de refroidissement, selon une procédure d'arrêt immédiat qu'il aura préalablement définie, et réalise la vidange, le nettoyage et la désinfection de l'installation de refroidissement. La procédure d'arrêt immédiat prendra en compte le maintien de l'outil et les conditions de sécurité de l'installation, et des installations associées.

Dès réception des résultats selon la norme NF T90-431, l'exploitant en informe immédiatement l'Inspection des Installations Classées par télécopie avec la mention : « urgent et important, tour aéroréfrigérante, dépassement du seuil de 100 000 unités formant colonies par litre d'eau »

Ce document précise :

- les coordonnées de l'installation ;
- la concentration en légionelles mesurée ;
- la date du prélèvement ;
- les actions prévues et leurs dates de réalisation.

b) Avant la remise en service de l'installation, l'exploitant procède à une analyse méthodique des risques de développement des légionelles dans l'installation, telle que prévue à l'article 8.2.3, ou à l'actualisation de l'analyse existante, en prenant notamment en compte la conception de l'installation, sa conduite, son entretien et son suivi. Cette analyse des risques doit permettre de définir les actions correctives visant à réduire les risques de développement des légionelles et de planifier la mise en œuvre des moyens susceptibles de réduire ces risques. Le plan d'actions correctives ainsi que la méthodologie mise en œuvre pour analyser cet incident sont joints au carnet de suivi.

L'exploitant met en place les mesures d'amélioration prévues et définit les moyens susceptibles de réduire le risque. Les modalités de vérification de l'efficacité de ces actions avant et après remise en service de l'installation sont définies par des indicateurs tels que des mesures physico-chimiques ou des analyses microbiologiques.

c) Après remise en service de l'installation, l'exploitant vérifie immédiatement l'efficacité du nettoyage et des autres mesures prises selon les modalités définies précédemment.

Quarante-huit heures après cette remise en service, l'exploitant réalise un prélèvement, pour analyse des légionelles selon la norme NF T90-431.

Dès réception des résultats de ce prélèvement, un rapport global sur l'incident est transmis à l'Inspection des Installations Classées. L'analyse des risques est jointe au rapport d'incident. Le rapport précise l'ensemble des mesures de vidange, nettoyage et désinfection mises en œuvre, ainsi que les actions correctives définies et leur calendrier de mise en œuvre.

d) Les prélèvements et les analyses en *Legionella* specie selon la norme NF T90-431 sont ensuite effectués tous les quinze jours pendant trois mois.

En cas de dépassement de la concentration de 10 000 unités formant colonies par litre d'eau sur un des prélèvements prescrits ci-dessus, l'installation est à nouveau arrêtée dans les meilleurs délais et l'ensemble des actions prescrites ci-dessus sont renouvelées.

Article 8.2.9 - Action à mener si la concentration mesurée en *Legionella* specie est supérieure ou égale à 1 000 unités formant colonies par litre d'eau et inférieure à 100 000 unités formant colonies par litre d'eau

Si les résultats d'analyses réalisées en application de l'ensemble des dispositions qui précèdent mettent en évidence une concentration en *Legionella* specie selon la norme NF T90-431 supérieure ou égale à 1 000 unités formant colonies par litre d'eau et inférieure à 100 000 unités formant colonies par litre d'eau, l'exploitant prend des dispositions pour nettoyer et désinfecter l'installation de façon à s'assurer d'une concentration en *Legionella* specie inférieure à 1 000 unités formant colonies par litre d'eau.

La vérification de l'efficacité du nettoyage et de la désinfection est réalisée par un prélèvement selon la norme NF T90-431 dans les deux semaines consécutives à l'action corrective.

Le traitement et la vérification de l'efficacité du traitement sont renouvelés tant que la concentration mesurée en *Legionella* specie est supérieure ou égale à 1 000 unités formant colonies par litre d'eau et inférieure à 100 000 unités formant colonies par litre d'eau.

A partir de trois mesures consécutives indiquant des concentrations supérieures à 1 000 unités formant colonies par litre d'eau, l'exploitant devra procéder à l'actualisation de l'analyse méthodique des risques de développement des légionelles dans l'installation, prévue à l'article 8.2.3 en prenant notamment en compte la conception de l'installation, sa conduite, son entretien, son suivi. L'analyse des risques doit permettre de définir les actions correctives visant à réduire le risque de développement des légionelles et de planifier la mise en œuvre des moyens susceptibles de réduire ces risques. Le plan d'actions correctives, ainsi que la méthodologie mise en œuvre pour analyser cet incident sont joints au carnet de suivi.

L'exploitant tient les résultats des mesures et des analyses de risques effectuées à la disposition de l'Inspection des Installations Classées.

Article 8.2.10 - Actions à mener si le résultat de l'analyse selon la norme NF T90-431 rend impossible la quantification de legionella specie en raison de la présence d'une flore interférente

Si le résultat de l'analyse selon la norme NF T90-431 rend impossible la quantification de Legionella specie en raison de la présence d'une flore interférente, l'exploitant prend des dispositions pour nettoyer et désinfecter l'installation de façon à s'assurer d'une concentration en Legionella specie inférieure à 1 000 unités formant colonies par litre d'eau.

Article 8.2.11 - Transmission des résultats des analyses

Les résultats des analyses de suivi de la concentration en légionelles sont adressés par l'exploitant à l'Inspection des Installations Classées sous forme de bilans annuels.

Ces bilans sont accompagnés de commentaires sur :

- les éventuelles dérives constatées et leurs causes, en particulier lors des dépassements du seuil de 1000 unités formant colonies par litre d'eau en Legionella specie ;
- les actions correctives prises ou envisagées ;
- les effets mesurés des améliorations réalisées.

Le bilan de l'année N - 1 est établi et transmis à l'inspection des installations classées pour le 30 avril de l'année N.

Article 8.2.12 - Contrôle par un organisme tiers

Au minimum tous les deux ans, l'installation fait l'objet d'un contrôle par un organisme agréé au titre de l'article R. 512-71 du code de l'environnement.

Pour les installations dont un résultat d'analyses présente un dépassement du seuil de concentration en légionelles supérieur ou égal à 100 000 UFC/l d'eau selon la norme NF T90-431, un contrôle est réalisé dans les 12 mois qui suivent.

A l'issue de chaque contrôle, l'organisme établit un rapport adressé à l'exploitant de l'installation contrôlée. Ce rapport mentionne les non-conformités constatées et les points sur lesquels des mesures correctives ou préventives peuvent être mises en œuvre.

L'exploitant tient le rapport à la disposition de l'Inspection des Installations Classées.

Article 8.2.13 - Protection des personnes

Sans préjudice des dispositions du code du travail, l'exploitant met à disposition des personnels intervenant à l'intérieur ou à proximité de l'installation, et susceptibles d'être exposés par voie respiratoire aux aérosols, des équipements individuels de protection adaptés ou conformes aux normes en vigueur lorsqu'elles existent (masque pour aérosols biologiques, gants...), destinés à les protéger contre l'exposition :

- aux aérosols d'eau susceptibles de contenir des germes pathogènes ;
- aux produits chimiques.

L'exploitant met en place une signalétique appropriée de la zone susceptible d'être exposée aux émissions d'aérosols.

Un panneau, apposé de manière visible, devra signaler l'obligation du port de masque.

Le personnel intervenant sur l'installation ou à proximité de la tour de refroidissement doit être informé des circonstances susceptibles de les exposer aux risques de contamination par les légionelles et de l'importance de consulter rapidement un médecin en cas de signes évocateurs de la maladie.

L'ensemble des documents justifiant l'information des personnels est tenu à la disposition de l'inspection des installations classées et de l'inspection du travail.

Article 8.2.14 - Qualité de l'eau d'appoint

L'eau d'appoint respecte au niveau du piquage les critères microbiologiques et de matières en suspension suivants :

- Legionella sp < seuil de quantification de la technique normalisée utilisée;
- Numération de germes aérobies revivifiables à 37° C < 1 000 germes/ml;
- Matières en suspension < 10 mg/l.

TITRE 9 - SURVEILLANCE DES ÉMISSIONS ET DE LEURS EFFETS

CHAPITRE 9.1 - PROGRAMME D'AUTO SURVEILLANCE

Article 9.1.1 - Principe et objectifs du programme d'auto surveillance

Afin de maîtriser les émissions de ses installations et de suivre leurs effets sur l'environnement, l'exploitant définit et met en œuvre sous sa responsabilité un programme de surveillance de ses émissions. L'exploitant adapte et actualise la nature et la fréquence de cette surveillance pour tenir compte des évolutions de ses installations, de leurs performances par rapport aux obligations réglementaires, et de leurs effets sur l'environnement. L'exploitant décrit dans un document tenu à la disposition de l'inspection des installations classées les modalités de mesures et de mise en œuvre de son programme de surveillance, y compris les modalités de transmission à l'inspection des installations classées.

Les articles suivants définissent le contenu minimum de ce programme en terme de nature de mesure, de paramètres et de fréquence pour les différentes émissions et pour la surveillance des effets sur l'environnement, ainsi que de fréquence de transmission des données d'autosurveillance.

CHAPITRE 9.2 - MODALITÉS D'EXERCICE ET CONTENU DE L'AUTO SURVEILLANCE

Article 9.2.1 - Auto surveillance des émissions atmosphériques des installations de combustion

Les rejets issus des installations doivent respecter les valeurs limites suivantes en concentration prévue par l'article 3.2.3.1, les volumes de gaz étant rapportés :

- à des conditions normalisées de température (273 kelvins) et de pression (101.3 kilo pascals) après déduction de la vapeur d'eau (gaz secs) ;
- à une teneur en O₂ ou CO₂ précisée dans le tableau de l'article 3.2.3.1.

L'exploitant fait réaliser par un organisme agréé par le ministère de l'environnement et selon les normes listées dans l'arrêté ministériel du 7 juillet 2009 relatif aux modalités d'analyse dans l'air et dans l'eau dans les ICPE et aux normes de référence, les analyses des paramètres cités à l'article 3.2.3.1. Ces analyses sont réalisées tous les 3 ans.

Les conduits 5 et 6 font l'objet d'analyses conformément à l'arrêté du 25 juillet 1997 relatif aux prescriptions générales applicables aux installations classées pour la protection de l'environnement soumises à déclaration sous la rubrique n°2910: Combustion.

Les résultats des mesures accompagnés, le cas échéant, des propositions des solutions de mise en conformité sont réalisées, le tout étant tenu à disposition de l'inspection des installations classées.

Article 9.2.2 - Auto surveillance des émissions de composés organiques volatils

La surveillance des rejets de composés organiques volatils est réalisé tous les ans conformément à l'article 3.2.3.2 du présent arrêté.

Article 9.2.3 - Auto surveillance Légionelle

La surveillance des installations de refroidissement est réalisée conformément au chapitre 8.2 du présent arrêté.

L'aménagement, l'exploitation et l'entretien des installations de refroidissement par tour aéro-réfrigérante sont réalisés conformément dispositions de l'arrêté ministériel du 13 décembre 2004 relatif aux installations de refroidissement par dispersion d'eau dans un flux d'air soumises à déclaration au titre de la rubrique n°2921.

Article 9.2.4 - Relevé des prélèvements d'eau

L'exploitant calcule une fois par an la consommation spécifique de son installation conformément à l'article 4.1 du présent arrêté. Il tiens à disposition de l'inspection des installations classées le résultat et le mode de calcul de cette consommation ainsi que les éléments justificatifs de ce calcul.

Article 9.2.5 - Auto surveillance des eaux pluviales

L'exploitant fait effectuer tous les ans au minimum, par un organisme agréé par le ministère de l'environnement et selon les normes listées dans l'arrêté ministériel du 7 juillet 2009 relatif aux modalités d'analyse dans l'air et dans l'eau dans les ICPE et aux normes de référence, une analyse des paramètres suivants pour lesquels une valeur limite est fixée aux articles 4.3.7 et 4.3.11 du présent arrêté : pH, DCO, MES et hydrocarbures.

Les résultats de ces mesures sont tenus à disposition de l'inspection des installations classées.

Article 9.2.6 - Auto surveillance des déchets

L'exploitant tient à disposition de l'inspection le registre chronologique de suivi des déchets dangereux conformément aux dispositions de l'arrêté du 7 juillet 2005. Les résultats de surveillance sont présentés selon un registre ou un modèle établi en accord avec l'inspection des installations classées ou conformément aux dispositions nationales lorsque le format est prédéfini. Ce récapitulatif prend en compte les types de déchets produits, les quantités et les filières d'élimination retenues.

L'exploitant utilisera pour ses déclarations la codification réglementaire en vigueur.

Les justificatifs évoqués doivent en être conservés.

Article 9.2.7 - Mesures des niveaux sonores

Une mesure de situation acoustique sera effectuée dans un délai de 6 mois à compter de la parution du présent arrêté.

Les mesures de situation acoustique seront ensuite effectuées tous les 3 ans, par un organisme ou une personne qualifiée réalisé conformément à l'arrêté du 23 janvier 1997 relatif à la limitation des bruits émis dans l'environnement par les installations classées pour la protection de l'environnement. Ce contrôle sera effectué par référence au plan annexé au présent arrêté (annexe I), indépendamment des contrôles ultérieurs que l'inspecteur des installations classées pourra demander.

Les résultats des mesures accompagnée, le cas échéant, des propositions des solutions d'atténuation sont réalisées, le tout étant tenu à disposition de l'inspection des installations classées.

TITRE 10 - AUTRES PRESCRIPTIONS

CHAPITRE 10.1 - DISPOSITIONS ADMINISTRATIVES

Article 10.1.1 - Autres codes

En aucun cas, ni à aucune époque, ces conditions ne pourront faire obstacle à l'application des dispositions édictées par le livre II du code du travail et des décrets réglementaires pris en exécution dudit livre dans l'intérêt de l'hygiène et de la sécurité des travailleurs, ni être opposées aux mesures qui pourraient être régulièrement ordonnées dans ce but.

Article 10.1.2 - Droits des tiers

L'autorisation faisant l'objet du présent arrêté est accordée sous réserve du droit des tiers. Elle ne dispense nullement des formalités relatives au permis de construire et cessera de produire effet si l'établissement n'a pas été ouvert dans un délai de trois ans ou s'il n'est pas exploité durant deux années consécutives.

Article 10.1.3 - Sanctions administratives

Faute pour l'exploitant de se conformer aux dispositions du présent arrêté, il pourra indépendamment des sanctions pénales encourues, être fait application des sanctions administratives prévues à l'article L 514-1 du titre 1er du livre V du Code de l'environnement.

Article 10.1.4 - Mesures de publicité

Une copie du présent arrêté sera déposée à la mairie de et pourra y être consultée.

Un extrait de cet arrêté, énumérant les conditions auxquelles l'autorisation est accordée, sera affiché à la mairie de pendant une durée minimum d'un mois.

Procès-verbal de l'accomplissement de cette formalité sera dressé par les soins du maire de et envoyé à la préfecture de Vendée.

Une copie de cet arrêté sera transmise aux conseils municipaux de SAINT-GERMAIN-DU-PRINCAY et SAINTE-CECILE.

Un avis sera inséré par les soins du préfet et aux frais de l'exploitant dans deux journaux locaux ou régionaux diffusés dans tout le département.

Article 10.1.5 - Diffusion

Deux copies du présent arrêté ainsi qu'un exemplaire visé des plans de l'établissement seront remis à la société qui devra toujours les avoir en sa possession et les présenter à toute réquisition. Un extrait de cet arrêté sera affiché en permanence de façon visible, dans l'établissement par les soins de ce dernier.

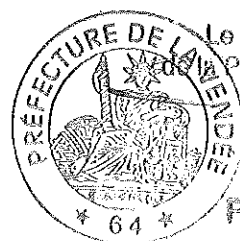
Article 10.1.6 - Pour application

Le secrétaire général de la préfecture de la Vendée, le directeur régional de l'environnement, de l'aménagement et du logement, inspecteur principal des installations classées sont chargés, chacun en ce qui le concerne, de l'exécution du présent arrêté qui sera transmis, pour information, au :

- directeur départemental des territoires et de la mer,
- l'unité territoriale de l'agence régionale de santé,
- directeur départemental des services d'incendie et de secours.

Fait à La Roche sur Yon, le - 7 MARS 2013

Le préfet,
Pour le Préfet,
Le Secrétaire Général
Préfecture de la Vendée

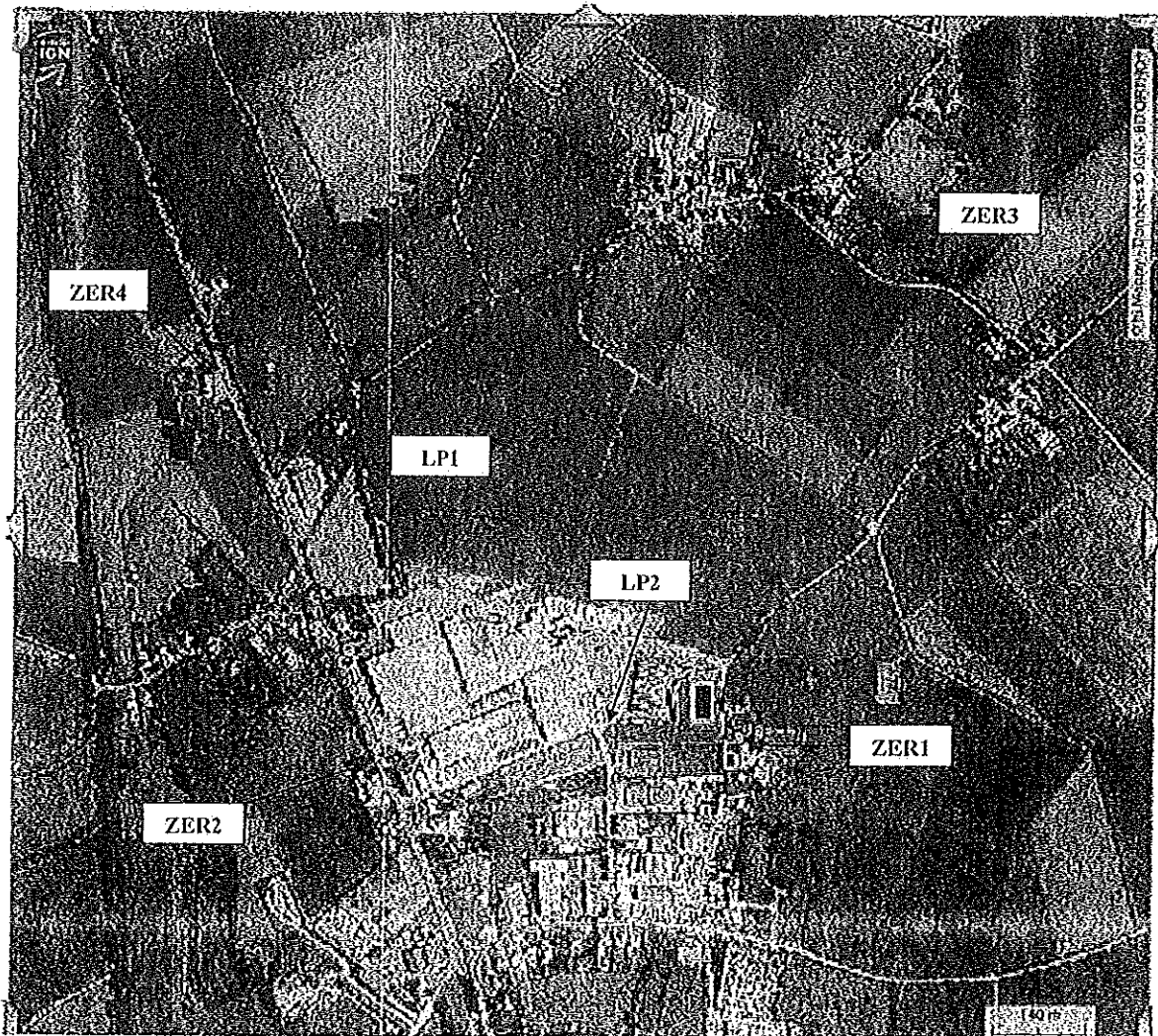


François PESNEAU

Arrêté n° 13-DRCTAJ/1-¹²⁷ autorisant la société GAUTIER FRANCE à exploiter une usine de fabrication de panneaux de particules et de meubles sur le territoire de la commune de Chantonnay

Annexe I

Plan des mesures de bruit



LP1 : Limite de propriété côté Nord/Nord-ouest : proche du chapiteau (sur le merlon de terre)

LP2 : Limite de propriété côté Sud-est : sortie Poids Lourds

ZER 1 : Zone à Emergence Réglementée, bruit ambiant : chez M. Paradis, rue du Longrais

ZER 2 : Zone à Emergence Réglementée, bruit ambiant : chez M. Delatour au lieu-dit des Trois Pigeons

ZER 3 : Zone à Emergence Réglementée, bruit résiduel de la ZER1 : chez M. Fuseau au lieu-dit de l'éperonnière

ZER 4 : Zone à Emergence Réglementée, bruit résiduel de la ZER2 : proche de la RN 137

Source: SOCOTEC Industrie - rapport de mesures acoustiques - GAUTIER FRANCE

