



Liberté • Égalité • Fraternité  
RÉPUBLIQUE FRANÇAISE

copie UT DREAL

14

PRÉFET DE LA VENDÉE

DIRECTION DES RELATIONS  
AVEC LES COLLECTIVITÉS TERRITORIALES  
ET DES AFFAIRES JURIDIQUES  
Bureau du tourisme  
et des procédures environnementales et foncières

**COPIE CONFORME  
À L'ORIGINAL**

Section des installations classées  
DREAL Pays de la Loire Dossier n° 800192  
G.S. LA ROCHE SUR YON Opération n° 20100530

Reçue le: **25 JAN. 2012**

Enregistrement:

Chap. de l'IS	attrib.	Visé
Sub 1		
Sub 2	2	
Sub 3		
Sub 4		
Sec Ven		

Arrêté n° 12-DRCTAJ/1- 83

autorisant le syndicat de collecte des ordures ménagères - STOM - est vendéen à exploiter  
une déchetterie sur la commune de Chantonnay au lieu-dit Champ-roux

Le Préfet de la Vendée  
Chevalier de la Légion d'honneur

VU le titre 1er du livre V du code de l'environnement (parties législative et réglementaire), relatif aux installations classées pour la protection de l'environnement, notamment l'article R 511-9 fixant la nomenclature des installations classées ;

VU l'arrêté ministériel du 2 février 1998 relatif aux prélèvements et à la consommation d'eau ainsi qu'aux émissions de toute nature des installations classées pour la protection de l'environnement soumises à autorisation ;

VU le récépissé de déclaration établi au nom de la communauté de communes des Deux Lays le 28 février 1995 pour l'exploitation d'une déchetterie au lieu-dit Champ-roux, sur la commune de Chantonnay et transféré au syndicat de collecte des ordures ménagères le 15 juillet 2003;

VU la demande en date du 14 juin 2010 présentée par le syndicat de collecte des ordures ménagères STOM Est-Vendéen en vue d'obtenir l'autorisation d'exploiter une déchetterie à CHANTONNAY au lieu-dit du "Champ Roux" complétée le 25 octobre 2010 ;

VU les plans, cartes et notices annexés à la demande ;

VU la décision n°11000131/44 en date du 25 mars 2011 du président du tribunal administratif de Nantes portant désignation du commissaire-enquêteur ;

VU l'arrêté préfectoral n°11-DRCTAJ/1-237 en date du 4 avril 2011 ordonnant l'organisation d'une enquête publique pour une durée d'un mois du 3 mai au 3 juin 2011 inclus, sur le territoire de la commune de CHANTONNAY commune d'implantation du projet et dans les communes atteintes par le rayon d'affichage, à savoir SAINT-GERMAIN-DE-PRINCAY et SAINTE-CECILE ;

VU l'accomplissement des formalités d'affichage réalisé dans les communes concernées par l'enquête publique, de l'avis au public ;

VU la publication en date des 7 avril 2011 et 8 avril 2011 de cet avis dans deux journaux locaux ;

VU le procès verbal des observations publiques du 6 juin 2011, le mémoire en réponse de l'exploitant et l'avis du commissaire enquêteur en date du 20 juin 2011 ;

VU l'avis du conseil municipal de CHANTONNAY en date du 6 décembre 2010 ;

VU l'avis du conseil municipal de SAINT GERMAIN DU PRINCAY en date du 3 mai 2011 ;

VU l'avis du conseil municipal de SAINTE-CECILE en date du 21 avril 2011 ;

VU les observations recueillies au cours de l'enquête publique ;

VU l'avis du directeur départemental des services d'incendie et de secours en date du 18 janvier 2011 ;

VU l'avis de la déléguée territoriale de Vendée de l'agence régionale de santé en date du 2 février 2011 ;

VU les avis du directeur départemental du territoire et de la mer de la Vendée en date du 2 et 15 février 2011 ;

VU le rapport du directeur régional de l'environnement, de l'aménagement et du logement, inspecteur principal des installations classées en date du 27 octobre 2011 ;

VU l'avis favorable émis par le conseil départemental de l'environnement et des risques sanitaires et technologiques dans sa séance du 21 novembre 2011 ;

VU le projet d'arrêté transmis au syndicat de collecte des ordures ménagères STOM Est-Vendéen en application de l'article R 512-26 du code de l'environnement en l'invitant à formuler ses observations dans un délai de 15 jours ;

VU l'absence de réponse du pétitionnaire ;

**CONSIDERANT** qu'aux termes de l'article L 512-1 du titre 1er du livre V du code de l'environnement l'autorisation ne peut être accordée que si les dangers ou inconvénients de l'installation peuvent être prévenus par des mesures que spécifie l'arrêté préfectoral ;

**CONSIDERANT** que les conditions d'aménagement et d'exploitation, telles qu'elles sont définies par le présent arrêté, permettent de prévenir les dangers et inconvénients de l'installation pour les intérêts mentionnés par l'article L 511-1 du titre 1er du livre V du code de l'environnement, notamment pour la commodité du voisinage, pour la santé, la sécurité, la salubrité publiques et pour la protection de la nature et de l'environnement ;

VU la proposition du directeur régional de l'environnement, de l'aménagement et du logement ;

**SUR** la proposition du secrétaire général de la préfecture de la Vendée ;

## **Arrête**

---

### **TITRE 1 - PORTÉE DE L'AUTORISATION ET CONDITIONS GÉNÉRALES**

---

#### **CHAPITRE 1.1 - BÉNÉFICIAIRE ET PORTÉE DE L'AUTORISATION**

##### **Article 1.1.1 - Exploitant titulaire de l'autorisation**

Le syndicat de collecte des ordures ménagères STOM Est-Vendéen dont le siège social est situé à POUZAUGES (85700), rue du vieux Château, est autorisée sous réserve du respect des prescriptions annexées au présent arrêté, à exploiter, au rue du Champ Roux sur le territoire de la commune de CHANTONNAY, les installations détaillées dans les articles suivants.

Le récépissé de déclaration du 28 février 1995 et la lettre du 15 juillet 2003 visés ci-dessus sont abrogés.

##### **Article 1.1.2 - Installations non visées par la nomenclature ou soumises à déclaration**

Les prescriptions du présent arrêté s'appliquent également aux autres installations ou équipements exploités dans l'établissement, qui mentionnés ou non à la nomenclature sont de nature par leur proximité ou leur connexité avec une installation soumise à autorisation à modifier les dangers ou inconvénients de cette installation.

Les installations soumises à déclaration visées à l'article 1.1.3 respectent les prescriptions d'aménagement et d'exploitation définies par les arrêtés types correspondants, en complément des dispositions générales portant sur l'ensemble du site figurant dans le corps du présent arrêté, sauf en ce qu'elles auraient de contraire au présent arrêté. toutefois ces installations ne sont pas soumises à l'obligation de vérification périodique prévue pour les rubriques DC.

### Article 1.1.3 - Liste des installations concernées par une rubrique de la nomenclature des installations classées

Rubrique	Désignation des activités	Grandeur caractéristique	Régime
2710.1	déchetterie aménagée pour la collecte des encombrants, matériaux ou produits triés et apportés par les usagers: -« monstres » (meublier, éléments de véhicules), déchets de jardins, déchets de démolition, déblais, gravats, terre; - bois, métaux, papiers-cartons, plastiques, textiles, verres, amiante lié; - déchets ménagers spéciaux (huiles usagées, piles et batteries, médicaments, solvants peintures, acides et bases, produits phytosanitaires, etc.) usés ou non; - déchets d'équipements électriques et électroniques. 1. la superficie de l'installation hors espaces verts étant supérieure à 3 500 m <sup>2</sup> .	La superficie de l'installation hors espaces verts est de 5 030 m <sup>2</sup>	A

A (autorisation) ou S (Autorisation avec Servitudes d'utilité publique) ou D (déclaration), NC (non classé)

Volume autorisé : éléments caractérisant la consistance, le rythme de fonctionnement, le volume des installations ou les capacités maximales autorisées

### Article 1.1.4 - Surface des terrains sur lesquelles les travaux ou aménagements sont à réaliser

L'établissement est situé sur la parcelle cadastrale n°12 (feuille XB) du plan local d'urbanisme de la commune de Chantonay. La superficie totale du site est de 13 655 m<sup>2</sup> dont 8 150 m<sup>2</sup> exploité dont 5 030 m<sup>2</sup> exploité hors espace vert.

## CHAPITRE 1.2 - CONFORMITÉ AU DOSSIER DE DEMANDE D'AUTORISATION

Les installations et leurs annexes, objet du présent arrêté, sont disposées, aménagées et exploitées conformément aux plans et données techniques contenus dans les différents dossiers déposés par l'exploitant. En tout état de cause, elles respectent par ailleurs les dispositions du présent arrêté, des arrêtés complémentaires et les réglementations autres en vigueur.

## CHAPITRE 1.3 - DURÉE DE L'AUTORISATION

### Article 1.3.1 - Durée de l'autorisation

La présente autorisation cesse de produire effet si l'installation n'a pas été mise en service dans un délai de trois ans ou n'a pas été exploitée durant deux années consécutives, sauf cas de force majeure.

## CHAPITRE 1.4 - MODIFICATIONS ET CESSATION D'ACTIVITÉ

### Article 1.4.1 - Porter à connaissance

Toute modification apportée par le demandeur aux installations, à leur mode d'utilisation ou à leur voisinage, et de nature à entraîner un changement notable des éléments du dossier de demande d'autorisation, est portée avant sa réalisation à la connaissance du préfet avec tous les éléments d'appréciation.

### Article 1.4.2 - Mise à jour de l'étude de dangers

L'étude des dangers est actualisée à l'occasion de toute modification importante soumise ou non à une procédure d'autorisation. Ces compléments sont systématiquement communiqués au préfet qui pourra demander une analyse critique d'éléments du dossier justifiant des vérifications particulières, effectuée par un organisme extérieur expert dont le choix est soumis à son approbation. Tous les frais engagés à cette occasion sont supportés par l'exploitant.

### Article 1.4.3 - Transfert sur un autre emplacement

Tout transfert sur un autre emplacement des installations visées sous l'article 1.1.3 du présent arrêté nécessite une nouvelle demande d'autorisation ou déclaration.

### Article 1.4.4 - Changement d'exploitant

Dans le cas où l'établissement change d'exploitant, le successeur fait la déclaration au préfet dans le mois qui suit la prise en charge de l'exploitation.

### Article 1.4.5 - Cessation d'activité

Au moins trois mois avant la mise à l'arrêt définitif ou 6 mois avant la date d'expiration de l'autorisation accordée pour des installations visées à l'article R.512-35, l'exploitant notifie au préfet la date de cet arrêt. La notification doit être accompagnée d'un dossier comprenant le plan à jour des terrains d'emprise de l'installation (ou de l'ouvrage), ainsi qu'un mémoire sur les mesures prises ou prévues pour assurer, dès l'arrêt de l'exploitation, la mise en sécurité du site. Ces mesures comportent notamment :

- L'évacuation ou l'élimination des produits dangereux, et celle des déchets présents sur le site ;
- Des interdictions ou limitations d'accès au site ;
- La suppression des risques d'incendie et d'explosion ;
- La surveillance des effets de l'installation sur son environnement.

En outre, l'exploitant doit placer le site dans un état tel qu'il ne puisse porter atteinte aux intérêts mentionnés à l'article L.511-1 du code de l'environnement et qu'il permette un usage futur du site déterminé selon les dispositions des articles R. 512-39-2 et R. 512-39-3 du code de l'environnement.

## CHAPITRE 1.5 - DÉLAIS ET VOIES DE RECOURS

Le présent arrêté est soumis à un contentieux de pleine juridiction.

Il peut être déféré à la juridiction administrative :

1° Par les demandeurs ou exploitants, dans un délai de deux mois qui commence à courir du jour où lesdits actes leur ont été notifiés ;

2° Par les tiers, personnes physiques ou morales, les communes intéressées ou leurs groupements, en raison des inconvénients ou des dangers que le fonctionnement de l'installation présente pour les intérêts visés aux articles L. 211-1 et L. 511-1, dans un délai de un an à compter de la publication ou de l'affichage du présent arrêté. Toutefois, si la mise en service de l'installation n'est pas intervenue six mois après la publication ou l'affichage du présent acte, le délai de recours continue à courir jusqu'à l'expiration d'une période de six mois après cette mise en service.

Les tiers qui n'ont acquis ou pris à bail des immeubles ou n'ont élevé des constructions dans le voisinage d'une installation classée que postérieurement à l'affichage ou à la publication de l'arrêté autorisant l'ouverture de cette installation ou atténuant les prescriptions primitives ne sont pas recevables à déférer ledit arrêté à la juridiction administrative.

## CHAPITRE 1.6 - ARRÊTÉS, CIRCULAIRES, INSTRUCTIONS APPLICABLES

Sans préjudice de la réglementation en vigueur, sont notamment applicables à l'établissement les prescriptions qui le concernent des textes cités ci-dessous :

Dates	Textes
04/10/2010	Arrêté relatif à la prévention des risques accidentels au sein des installations classées pour la protection de l'environnement soumises à autorisation
02/02/1998	Arrêté relatif aux prélèvements et à la consommation d'eau ainsi qu'aux émissions de toute nature des installations classées pour la protection de l'environnement soumises à autorisation
23/01/1997	Arrêté relatif à la limitation des bruits émis dans l'environnement par les installations classées pour la protection de l'environnement
31/03/1980	Arrêté du 31 mars 1980 portant réglementation des installations électriques des établissements réglementés au titre de la législation sur les installations classées susceptibles de présenter des risques d'explosion.

## **CHAPITRE 1.7 - RESPECT DES AUTRES LÉGISLATIONS ET RÉGLEMENTATIONS**

Les dispositions de cet arrêté préfectoral sont prises sans préjudice des autres législations et réglementations applicables, et notamment le code minier, le code civil, le code de l'urbanisme, le code du travail et le code général des collectivités territoriales, la réglementation sur les équipements sous pression.

Les droits des tiers sont et demeurent expressément réservés.

La présente autorisation ne vaut pas permis de construire.

---

## **TITRE 2 - GESTION DE L'ÉTABLISSEMENT**

---

### **CHAPITRE 2.1 - EXPLOITATION DES INSTALLATIONS**

#### **Article 2.1.1 - Objectifs généraux**

L'exploitant prend toutes les dispositions nécessaires dans la conception l'aménagement, l'entretien et l'exploitation des installations pour :

- limiter la consommation d'eau, et limiter les émissions de polluants dans l'environnement ;
- la gestion des effluents et déchets en fonction de leurs caractéristiques, ainsi que la réduction des quantités rejetées ;
- prévenir en toutes circonstances, l'émission, la dissémination ou le déversement, chroniques ou accidentels, directs ou indirects, de matières ou substances qui peuvent présenter des dangers ou inconvénients pour la commodité de voisinage, la santé, la salubrité publique, l'agriculture, la protection de la nature et de l'environnement ainsi que pour la conservation des sites et des monuments.

#### **Article 2.1.2 - Consignes d'exploitation**

L'exploitant établit des consignes d'exploitation pour l'ensemble des installations comportant explicitement les vérifications à effectuer, en conditions d'exploitation normale, en périodes de démarrage, de dysfonctionnement ou d'arrêt momentané de façon à permettre en toutes circonstances le respect des dispositions du présent arrêté.

L'exploitation doit se faire sous la surveillance de personnes nommément désignées par l'exploitant et ayant une connaissance des dangers des produits stockés ou utilisés dans l'installation.

### **CHAPITRE 2.2 - RÉSERVES DE PRODUITS OU MATIÈRES CONSOMMABLES**

#### **Article 2.2.1 - Réserves de produits**

L'établissement dispose de réserves suffisantes de produits ou matières consommables utilisés de manière courante ou occasionnelle pour assurer la protection de l'environnement tels que manches de filtre, produits de neutralisation, liquides inhibiteurs, produits absorbants...

### **CHAPITRE 2.3 - PROPRETÉ ET INTÉGRATION DANS LE PAYSAGE**

#### **Article 2.3.1 - Propreté**

L'exploitant prend les dispositions appropriées qui permettent d'intégrer l'installation dans le paysage. L'ensemble des installations est maintenu propre et entretenu en permanence.

L'exploitant prend les mesures nécessaires afin d'éviter la dispersion sur les voies publiques et les zones environnantes de poussières, papiers, boues, déchets, ...

### **Article 2.3.2 - Protection paysagère**

La réhabilitation intègre la préparation de l'aménagement des espaces verts sur l'ensemble de la déchetterie. Ils consistent en :

- la reprise de terre végétale en dépôt et son régalage sur les zones d'espaces verts,
- l'engazonnement de ces zones,
- la plantation d'arbres et d'arbustes.

Pour l'aménagement de la nouvelle végétation, il est planté un maximum d'essences locales.

Une haie d'essence locale est mise en place pour masquer visuellement les installations des voies périphériques et des habitations les plus proches.

### **CHAPITRE 2.4 - DANGER OU NUISANCES NON PRÉVENUS**

Tout danger ou nuisance non susceptibles d'être prévenus par les prescriptions du présent arrêté est immédiatement porté à la connaissance du préfet par l'exploitant.

### **CHAPITRE 2.5 - INCIDENTS OU ACCIDENTS**

Déclaration et rapport:

L'exploitant est tenu de déclarer dans les meilleurs délais à l'inspection des installations classées les accidents ou incidents survenus du fait du fonctionnement de son installation qui sont de nature à porter atteinte aux intérêts mentionnés à l'article L.511-1 du code de l'environnement.

Un rapport d'accident ou, sur demande de l'inspection des installations classées, un rapport d'incident est transmis par l'exploitant à l'inspection des installations classées. Il précise notamment les circonstances et les causes de l'accident ou de l'incident, les effets sur les personnes et l'environnement, les mesures prises ou envisagées pour éviter un accident ou un incident similaire et pour en pallier les effets à moyen ou long terme.

Ce rapport est transmis sous 15 jours à l'inspection des installations classées.

### **CHAPITRE 2.6 - DOCUMENTS TENUS À LA DISPOSITION DE L'INSPECTION**

L'exploitant doit établir et tenir à jour un dossier comportant les documents suivants :

- le dossier de demande d'autorisation initial ;
- les plans tenus à jour ;
- les récépissés de déclaration et les prescriptions générales, en cas d'installations soumises à déclaration non couvertes par un arrêté d'autorisation ;
- les arrêtés préfectoraux relatifs aux installations soumises à autorisation, pris en application de la législation relative aux installations classées pour la protection de l'environnement ;
- tous les documents, enregistrements, résultats de vérification et registres répertoriés dans le présent arrêté ; ces documents peuvent être informatisés, mais dans ce cas des dispositions doivent être prises pour la sauvegarde des données ;

Ce dossier doit être tenu à la disposition de l'inspection des installations classées sur le site durant toute la vie de l'installation à l'exception des pièces mentionnées au dernier alinéa pour lesquelles la période est de 5 années.

---

## **TITRE 3 - PRÉVENTION DE LA POLLUTION ATMOSPHÉRIQUE**

---

### **CHAPITRE 3.1 - CONCEPTION DES INSTALLATIONS**

#### **Article 3.1.1 - Dispositions générales**

L'exploitant prend toutes les dispositions nécessaires dans la conception, l'exploitation et l'entretien des installations de manière à limiter les émissions à l'atmosphère, y compris diffuses, notamment par la mise en œuvre de technologies propres, le développement de techniques de valorisation, la collecte sélective et le traitement des effluents en fonction de leurs caractéristiques et de la réduction des quantités rejetées en optimisant notamment l'efficacité énergétique.

Le brûlage à l'air libre est interdit à l'exclusion des essais incendie. Les produits brûlés sont identifiés en qualité et quantité.

#### **Article 3.1.2 - Pollutions accidentelles**

Les dispositions appropriées sont prises pour réduire la probabilité des émissions accidentelles et pour que les rejets correspondants ne présentent pas de dangers pour la santé et la sécurité publique. La conception et l'emplacement des dispositifs de sécurité destinés à protéger les appareillages contre une surpression interne devraient être tels que cet objectif soit satisfait, sans pour cela diminuer leur efficacité ou leur fiabilité.

#### **Article 3.1.3 - Odeur**

Les dispositions nécessaires sont prises pour que l'établissement ne soit pas à l'origine de gaz odorants, susceptibles d'incommoder le voisinage, de nuire à la santé ou à la sécurité publique.

#### **Article 3.1.4 - Voies de circulation**

Sans préjudice des règlements d'urbanisme, l'exploitant doit prendre les dispositions nécessaires pour prévenir les envois de poussières et matières diverses :

- les voies de circulation et aires de stationnement des véhicules sont aménagées (formes de pente, revêtement, etc.) et convenablement nettoyées ;
- les véhicules sortant de l'installation n'entraînent pas de dépôt de poussière ou de boue sur les voies de circulation. Pour cela des dispositions telles que le lavage des roues des véhicules doivent être prévues en cas de besoin ;
- les surfaces où cela est possible sont engazonnées ;
- des écrans de végétation sont mis en place le cas échéant.

Des dispositions équivalentes peuvent être prises en lieu et place de celles-ci.

---

## **TITRE 4 - PROTECTION DES RESSOURCES EN EAUX ET DES MILIEUX AQUATIQUES**

---

### **CHAPITRE 4.1 - PRÉLÈVEMENTS ET CONSOMMATIONS D'EAU**

#### **Article 4.1.1 - Origine des approvisionnements en eau**

Les besoins en eau sont fournis par le réseau d'eau public pour les besoins sanitaires.

#### **Article 4.1.2 - Protection du réseau d'eau potable**

Un ou plusieurs réservoirs de coupure ou bac de disconnexion ou tout autre équipement présentant des garanties équivalentes sont installés afin d'isoler les réseaux d'eaux industrielles et pour éviter des retours de substances dans les réseaux d'adduction d'eau publique.

## **CHAPITRE 4.2 - COLLECTE DES EFFLUENTS LIQUIDES**

### **Article 4.2.1 - Dispositions générales**

Tous les effluents aqueux sont canalisés. Tout rejet d'effluent liquide non prévu aux chapitres 4.2 et 4.3 ou non conforme à leurs dispositions est interdit. Les réseaux de collecte des effluents séparent les eaux pluviales et les diverses catégories d'eaux polluées.

A l'exception des cas accidentels où la sécurité des personnes ou des installations serait compromise, il est interdit d'établir des liaisons directes entre les réseaux de collecte des effluents devant subir un traitement ou être détruits et le milieu récepteur.

### **Article 4.2.2 - Gestion des déchets liquides**

Tout transvasement, déconditionnement, reconditionnement, prétraitement ou traitement de déchets ménagers spéciaux est interdit dans l'enceinte de la déchetterie, à l'exclusion du transvasement des huiles réalisé sur rétention.

Tout emballage qui fuit sera placé dans un récipient ou un autre emballage approprié.

### **Article 4.2.3 - Plan des réseaux**

Un schéma de tous les réseaux et un plan des égouts sont établis par l'exploitant, régulièrement mis à jour, notamment après chaque modification notable, et datés. Ils sont tenus à la disposition de l'inspection des installations classées ainsi que des services d'incendie et de secours.

Le plan des réseaux d'alimentation et de collecte doit notamment faire apparaître :

- l'origine et la distribution de l'eau d'alimentation ;
- les dispositifs de protection de l'alimentation (bac de disconnexion, l'implantation des disconnecteurs ou tout autre dispositif permettant un isolement avec la distribution alimentaire,...) ;
- les secteurs collectés et les réseaux associés ;
- les ouvrages de toutes sortes (vannes, compteurs...) ;
- les ouvrages d'épuration interne avec leur point de contrôle et les points de rejet de toute nature (interne ou au milieu).

### **Article 4.2.4 - Entretien et surveillance**

Les réseaux de collecte des effluents sont conçus et aménagés de manière à être curables, étanches et résister dans le temps aux actions physiques et chimiques des effluents ou produits susceptibles d'y transiter.

L'exploitant s'assure par des contrôles appropriés et préventifs de leur bon état et de leur étanchéité.

Les différentes canalisations accessibles sont repérées conformément aux règles en vigueur.

### **Article 4.2.5 - Réseau de collecte**

Le réseau de collecte doit être de type séparatif permettant d'isoler les eaux résiduaires polluées des eaux pluviales non susceptibles d'être polluées.

Toutes dispositions sont prises pour éviter l'entrée des eaux de ruissellement et l'accumulation des eaux pluviales à l'intérieur de la déchetterie.

Les eaux pluviales collectées sur l'installation ne peuvent être rejetées qu'après passage dans un décanteur-déshuileur dont la capacité sera dimensionnée en fonction des volumes d'eau susceptibles d'être recueillis, même en situation exceptionnelle sur l'installation.

Les points de rejet des eaux résiduaires doivent être en nombre aussi réduit que possible et aménagés pour permettre un prélèvement aisé et en toute sécurité d'échantillon.



## **CHAPITRE 4.3 - TYPES D'EFFLUENTS, LEURS OUVRAGES D'ÉPURATION ET LEURS CARACTÉRISTIQUES DE REJET AU MILIEU**

### **Article 4.3.1 - Identification des effluents**

L'exploitant est en mesure de distinguer les différentes catégories d'effluents suivants :

- eaux sanitaires,
- eaux pluviales ruisselant sur la plateforme des déchets verts,
- eaux pluviales ruisselant sur la plateforme haute et basse et sur les toitures.

### **Article 4.3.2 - Collecte des effluents**

Les effluents pollués ne contiennent pas de substances de nature à gêner le bon fonctionnement des ouvrages de traitement.

La dilution des effluents est interdite. En aucun cas elle ne doit constituer un moyen de respecter les valeurs seuils de rejets fixés par le présent arrêté. Il est interdit d'abaisser les concentrations en substances polluantes des rejets par simples dilutions autres que celles résultant du rassemblement des effluents normaux de l'établissement ou celles nécessaires à la bonne marche des installations de traitement.

### **Article 4.3.3 - Gestion des ouvrages : conception, dysfonctionnement**

La conception et la performance des installations de traitement (ou de pré-traitement) des effluents aqueux permettent de respecter les valeurs limites imposées au rejet par le présent arrêté. Elles sont entretenues, exploitées et surveillées de manière à réduire au minimum les durées d'indisponibilité ou à faire face aux variations des caractéristiques des effluents bruts (débit, température, composition...) y compris à l'occasion du démarrage ou d'arrêt des installations.

Les dispositions nécessaires doivent être prises pour limiter les odeurs provenant du traitement des effluents ou dans les canaux à ciel ouvert (conditions anaérobies notamment).

### **Article 4.3.4 - Entretien et conduite des installations de traitement**

Les principaux paramètres permettant de s'assurer de la bonne marche des installations de traitement des eaux polluées sont mesurés périodiquement et portés sur un registre.

La conduite des installations est confiée à un personnel compétent disposant d'une formation initiale et continue.

Un registre spécial est tenu sur lequel sont notés les incidents de fonctionnement des dispositifs de collecte, de traitement, de recyclage ou de rejet des eaux, les dispositions prises pour y remédier et les résultats des mesures et contrôles de la qualité des rejets auxquels il a été procédé.

Les eaux sanitaires sont traitées par un système d'assainissement non collectif exploité, entretenu et contrôlé comme l'impose la réglementation.

### **Article 4.3.5 - Localisation des points de rejet visés par le présent arrêté**

Les réseaux de collecte des effluents générés par l'établissement aboutissent aux points de rejet qui présentent les caractéristiques suivantes :

Point de rejet vers le milieu récepteur codifié par le présent arrêté	N°1	N°2
Nature des effluents	eaux pluviales des voiries hautes et basses et des toitures	eaux pluviales de la plateforme de déchets verts

Exutoire du rejet	réseau pluvial communal (fossé à l'ouest du site)	bassin d'infiltration (canalisation entre bassin de décantation et d'infiltration)
Traitement avant rejet	séparateur hydrocarbures et bassin de confinement des eaux pluviales	bassin de décantation
Milieu naturel récepteur ou Station de traitement collective	fossés communaux puis ru à l'ouest du site	bassin d'infiltration
débit maximum - pluie décennale	20 l/s	sans objet

### Article 4.3.6 - Conception, aménagement et équipement des ouvrages de rejet

Les dispositifs de rejet des effluents liquides sont aménagés de manière à réduire autant que possible la perturbation apportée au milieu récepteur, aux abords du point de rejet, en fonction de l'utilisation de l'eau à proximité immédiate et à l'aval de celui-ci ;

Ils doivent, en outre, permettre une bonne diffusion des effluents dans le milieu récepteur.

Le bassin de confinement des eaux pluviales est correctement dimensionné afin de recevoir les eaux pluviales décennales.

En cas d'occupation du domaine public, une convention sera passée avec le service de l'Etat compétent.

Sur chaque ouvrage de rejet d'effluents liquides est prévu un point de prélèvement d'échantillons et des points de mesure (débit, température, concentration en polluant, ...).

Ces points sont aménagés de manière à être aisément accessibles et permettre des interventions en toute sécurité. Toutes dispositions doivent également être prises pour faciliter les interventions d'organismes extérieurs à la demande de l'inspection des installations classées.

Les agents des services publics, notamment ceux chargés de la Police des eaux, doivent avoir accès aux dispositifs de prélèvement qui équipent les ouvrages de rejet vers le milieu récepteur.

### Article 4.3.7 - Caractéristiques générales de l'ensemble des rejets et valeurs limites de rejet

Les effluents rejetés doivent être exempts :

- de matières flottantes ;
- de produits susceptibles de dégager en égout ou dans le milieu naturel directement ou indirectement des gaz ou vapeurs toxiques, inflammables ou odorantes ;
- de tous produits susceptibles de nuire à la conservation des ouvrages, ainsi que des matières déposables ou précipitables qui, directement ou indirectement, sont susceptibles d'entraver le bon fonctionnement des ouvrages.

Les effluents doivent également respecter les caractéristiques suivantes mesurées suivant les normes en vigueur, fixé par arrêté ministériel:

- Température < 30°C
- pH : compris entre 5,5 et 8,5
- matières en suspension totales : 100 mg/l si le flux journalier n'excède pas 15 kg/j, 35 mg/l au delà
- DCO (sur effluent non décanté) : 300 mg/l si le flux journalier n'excède pas 100 kg/j, 125 mg/l au delà,
- DBO5 (sur effluent non décanté) : 100 mg/l si le flux journalier maximal n'excède pas 30 kg/j, 30 mg/l au delà,
- hydrocarbures totaux : 10 mg/l.

### Article 4.3.8 - Eaux pluviales susceptibles d'être polluées

Les eaux pluviales polluées et collectées dans les installations sont éliminées vers les filières de traitement des déchets appropriées. En l'absence de pollution préalablement caractérisée, elles pourront être évacuées vers le milieu récepteur dans les limites autorisées par le présent arrêté.

Il est interdit d'établir des liaisons directes entre les réseaux de collecte des eaux pluviales et les réseaux de collecte des effluents pollués ou susceptibles d'être pollués.

---

## TITRE 5 - DÉCHETS

---

### CHAPITRE 5.1 - PRINCIPES DE GESTION

#### Article 5.1.1 - Limitation de la production et gestion des déchets

L'exploitant prend toutes les dispositions nécessaires dans la conception, l'aménagement, et l'exploitation de ses installations pour assurer une bonne gestion des déchets de son entreprise et en limiter la production.

L'exploitant organise la gestion des déchets en respectant la hiérarchie des modes de traitement définie au 2° de l'article L.541-1 du code de l'environnement.

#### Article 5.1.2 - Séparation des déchets

L'exploitant effectue à l'intérieur de son établissement la séparation des déchets (dangereux ou non) de façon à faciliter leur traitement ou leur élimination dans des filières spécifiques.

Les déchets d'emballage visés par les articles R. 543-66 à R. 543-72 du code de l'environnement sont valorisés par réemploi, recyclage ou toute autre action visant à obtenir des déchets valorisables ou de l'énergie.

Les huiles usagées doivent être éliminées conformément aux articles R. 543-3 à R. 543-16 du code de l'environnement, portant réglementation de la récupération des huiles usagées et ses textes d'application (arrêté ministériel du 28 janvier 1999). Elles sont stockées dans des réservoirs étanches et dans des conditions de séparation satisfaisantes, évitant notamment les mélanges avec de l'eau ou tout autre déchet non huileux ou contaminé par des PCB. Les huiles usagées doivent être remises à des opérateurs agréés (ramasseurs ou exploitants d'installations d'élimination).

Les piles et accumulateurs usagés doivent être éliminés conformément aux dispositions des articles relatifs à la mise sur le marché des piles et accumulateurs et à leur élimination, R. 543-129 à R. 543-135 du code de l'environnement.

Les déchets d'équipements électriques et électroniques sont enlevés et traités selon les dispositions des articles R 543-196 à R 543-201 du code de l'environnement.

Les médicaments inutilisés doivent être traités conformément à l'article L. 596-2 du code de la santé publique.

Le dépôt, l'entreposage, l'enlèvement et le transport des déchets d'activité de soin à risque infectieux sont réalisés conformément aux textes en vigueur.

#### Article 5.1.3 - Conception et exploitation des installations de transit des déchets

Les déchets et résidus produits, entreposés dans l'établissement, avant leur traitement ou leur élimination, doivent l'être dans des conditions ne présentant pas de risques de pollution (prévention d'un lessivage par des eaux météoriques, d'une pollution des eaux superficielles et souterraines, des envois et des odeurs) pour les populations avoisinantes et l'environnement.

Un contrôle de l'état et du degré de remplissage des différents casiers, bennes et conteneurs est réalisé périodiquement par l'exploitant. Les déchets doivent être périodiquement évacués vers les installations de valorisation, de traitement ou de stockage adaptées et autorisées à les recevoir. En particulier, les déchets de jardin doivent être évacués périodiquement s'ils sont susceptibles de donner lieu à des nuisances olfactives et, si les papiers, cartons et textiles ne sont pas stockés à l'abri de la pluie, ces produits doivent être évacués au moins une fois par mois. Les déchets ménagers spéciaux sont évacués au plus tard tous les trois mois.

En particulier, les aires de transit de déchets susceptibles de contenir des produits polluants répondent aux dispositions de l'article 7.4.3.

Les déchets admis dans la déchetterie sont clairement cités à l'entrée de la déchetterie. Chaque caisson/lieu de dépôt est clairement identifié quant à la nature des objets devant y être déposés.

La quantité de déchets entreposés sur le site ne doit pas dépasser les quantités suivantes :

- déchets verts: plateforme de 710 m<sup>2</sup> - hauteur maximale de 3 m.
- huiles usagées: 5 tonnes
- déchets ménagers spéciaux: 3 tonnes.
- autre déchet: limité à une benne et encombrants 3 bennes.

Toute opération d'enlèvement de déchets se fait sous la responsabilité exclusive de l'exploitant. Les documents justificatifs de cette élimination doivent être tenus à disposition de l'inspection.

#### **Article 5.1.4 - Déchets résultant d'un déversement accidentel**

Les déchets résultants d'un déversement accidentel doivent être éliminés dans des installations autorisées, sauf pour les effluents respectant les conditions de l'article 4.3.7. L'exploitant doit être en mesure d'en justifier l'élimination.

#### **Article 5.1.5 - Déchets traités ou éliminés à l'extérieur de l'établissement**

L'exploitant élimine ou fait éliminer les déchets produits dans des conditions propres à garantir les intérêts visés à l'article L.511-1. Il s'assure que les installations visées à l'article L. 511-1 du code de l'environnement utilisées pour cette élimination sont régulièrement autorisées à cet effet.

Il veille à la tenue des registres et à l'émission des bordereaux prévus par les articles R. 541-42 à R. 541-48 du code de l'environnement.

#### **Article 5.1.6 - Déchets traités ou éliminés à l'intérieur de l'établissement**

Toute élimination de déchets dans l'enceinte de l'établissement est interdite.

#### **Article 5.1.7 - Transport**

Chaque lot de déchets dangereux expédié vers l'extérieur doit être accompagné du bordereau de suivi établi en application des articles R. 541-42 à R. 541-48 du code de l'environnement et de l'arrêté du 29 juillet 2005 relatif au contrôle des circuits d'élimination des déchets générateurs de nuisances.

Les opérations de transport de déchets doivent respecter les dispositions des articles relatifs au transport par route au négoce et au courtage de déchets, R. 541-49 à R. 541-61 du code de l'environnement. La liste mise à jour des transporteurs utilisés par l'exploitant, est tenue à la disposition de l'inspection des installations classées.

L'importation ou l'exportation de déchets ne peut être réalisée qu'après accord des autorités compétentes en application du règlement (CE) n° 1013/2006 du Parlement européen et du Conseil du 14 juin 2006 concernant les transferts de déchets.

---

## **TITRE 6 - PRÉVENTION DES NUISANCES SONORES ET DES VIBRATIONS**

---

### **CHAPITRE 6.1 - DISPOSITIONS GÉNÉRALES**

#### **Article 6.1.1 - Aménagements**

L'installation est construite, équipée et exploitée de façon que son fonctionnement ne puisse être à l'origine de bruits transmis par voie aérienne ou solidienne, de vibrations mécaniques susceptibles de compromettre la santé ou la sécurité du voisinage ou de constituer une nuisance pour celui-ci.

Les prescriptions de l'arrêté ministériel du 23 janvier 1997 relatif à la limitation des émissions dans l'environnement par les installations relevant du livre V – titre I du Code de l'environnement sont applicables.

#### **Article 6.1.2 - Véhicules et engins**

Les véhicules de transport, les matériels de manutention et les engins de chantier utilisés à l'intérieur de l'établissement, et susceptibles de constituer une gêne pour le voisinage, sont conformes à la réglementation en vigueur. Les engins de chantier doivent répondre aux dispositions des articles R. 571-1 à R. 571-24 du code de l'environnement.

#### **Article 6.1.3 - Appareils de communication**

L'usage de tous appareils de communication par voie acoustique (sirènes, avertisseurs, haut-parleurs ...) gênants pour le voisinage est interdit sauf si leur emploi est exceptionnel et réservé à la prévention ou au signalement d'incidents graves ou d'accidents.

## CHAPITRE 6.2 - NIVEAUX ACOUSTIQUES

Les points de mesures notés Lp1, Lp2 et ZER se situent comme précisés dans le rapport de mesurage des bruit de l'environnement joint en annexe du présent arrêté.

### Article 6.2.1 - Niveaux limites de bruit et valeurs Limites d'émergence

Les émissions sonores de l'établissement n'engendrent pas une émergence supérieure aux valeurs admissibles fixées ci-après, dans les zones à émergence réglementée.

Niveau de bruit ambiant existant dans les zones à émergence réglementée (incluant le bruit de l'établissement)	Emergence admissible pour la période allant de 7h00 à 22h00, sauf dimanches et jours fériés	Emergence admissible pour la période allant de 22h00 à 7h00, ainsi que les dimanches et jours fériés
Supérieur à 35 dB(A) et inférieur ou égal à 45 dB(A)	6 dB(A)	4 dB(A)
Supérieur à 45 dB(A)	5 dB(A)	3 dB(A)

Afin de respecter les émergences, les niveaux de bruit en limite de site ne doivent pas être supérieure à :

PERIODES	PERIODE DE JOUR Allant de 7h à 22h, (sauf dimanches et jours fériés)	PERIODE DE NUIT Allant de 22h à 7h, (ainsi que dimanches et jours fériés)
Niveau sonore limite admissible au point Lp1 et Lp2 pour respecter les émergences dans la ZER - obtenu par calcul dans l'étude d'impact	70 dB(A)	60 dB(A)

## CHAPITRE 6.3 - VIBRATIONS

En cas d'émissions de vibrations mécaniques gênantes pour le voisinage ainsi que pour la sécurité des biens ou des personnes, les points de contrôle, les valeurs des niveaux limites admissibles ainsi que la mesure des niveaux vibratoires émis seront déterminés suivant les spécifications des règles techniques annexées à la circulaire ministérielle n° 23 du 23 juillet 1986 relative aux vibrations mécaniques émises dans l'environnement par les installations classées.

## TITRE 7 - PRÉVENTION DES RISQUES TECHNOLOGIQUES

### CHAPITRE 7.1 - CARACTÉRISATION DES RISQUES

#### Article 7.1.1 - Inventaire des substances ou préparations dangereuses présentes dans l'établissement

L'inventaire et l'état des stocks des substances ou préparations dangereuses présentes dans l'établissement (nature, état physique et quantité, emplacements) en tenant compte des phrases de risques codifiées par la réglementation en vigueur est constamment tenu à jour.

Cet inventaire est tenu à la disposition permanente des services de secours.

#### Article 7.1.2 - Zonages internes à l'établissement

L'exploitant identifie les zones de l'établissement susceptibles d'être à l'origine d'incendie, d'émanations toxiques ou d'explosion de par la présence de substances ou préparations dangereuses stockées ou utilisées ou d'atmosphères nocives ou explosibles pouvant survenir soit de façon permanente ou semi-permanente.

Ces zones sont matérialisées par des moyens appropriés et reportées sur un plan systématiquement tenu à jour.

La nature exacte du risque (atmosphère potentiellement explosible, etc.) et les consignes à observer sont indiquées à l'entrée de ces zones et en tant que de besoin rappelées à l'intérieur de celles-ci. Ces consignes doivent être incluses dans les plans de secours s'ils existent.

## **CHAPITRE 7.2 - INFRASTRUCTURES ET INSTALLATIONS**

### **Article 7.2.1 - Accès et circulation dans l'établissement**

L'exploitant fixe les règles de circulation applicables à l'intérieur de l'établissement. Les règles sont portées à la connaissance des intéressés par une signalisation adaptée et une information appropriée.

Les voies de circulation et d'accès sont notamment délimitées, maintenues en constant état de propreté et dégagées de tout objet susceptible de gêner le passage. Ces voies sont aménagées pour que les engins des services d'incendie puissent évoluer sans difficulté.

L'établissement est efficacement clôturé sur la totalité de sa périphérie.

### **Article 7.2.2 - Gardiennage et contrôle des accès**

L'exploitation doit se faire sous la surveillance, directe ou indirecte, d'une personne nommément désignée par l'exploitant et ayant une connaissance de la conduite de l'installation et des dangers et inconvénients des produits stockés dans l'installation.

En dehors des heures d'ouverture, les installations sont rendues inaccessibles aux utilisateurs.

Les jours et heures d'ouverture ainsi que la liste des matériaux, objets ou produits acceptés conformément à la déclaration, sont affichés visiblement à l'entrée de la déchetterie. Un dispositif permanent d'affichage et de signalisation informe le public sur les modalités de circulation et de dépôt.

### **Article 7.2.3 - Caractéristiques minimales des voies**

Les voies sont conçues et aménagées afin de permettre l'accès des services de secours et auront les caractéristiques minimales suivantes :

- largeur de la bande de roulement : 3 m
- hauteur libre : 3,50 m
- résistance mécanique : 16 tonnes
- pente inférieure à 10%

### **Article 7.2.4 - Bâtiments et locaux**

A l'intérieur des ateliers, les allées de circulation sont aménagées et maintenues constamment dégagées pour faciliter la circulation et l'évacuation du personnel ainsi que l'intervention des secours en cas de sinistre.

Le bâtiment abritant des déchets ménagers spéciaux est aménagé comme suit :

- murs et planchers haut coupe-feu de EI 120,
- couverture incombustible,
- porte donnant vers l'extérieur pare-flamme EI 30,
- matériaux de classe A2 s1 d1 au minimum.

### **Article 7.2.5 - Installations électriques – mise à la terre**

Les installations électriques doivent être conçues, réalisées et entretenues conformément à la réglementation du travail et le matériel conforme aux normes françaises qui lui sont applicables.

La mise à la terre est effectuée suivant les règles de l'art et distincte de celle du paratonnerre éventuel.

Une vérification de l'ensemble de l'installation électrique est effectuée au minimum une fois par an par un organisme compétent qui mentionnera très explicitement les déficiences relevées dans son rapport. L'exploitant conservera une trace écrite des éventuelles mesures correctives prises.

Ils sont en toute circonstance éloignés des matières entreposées pour éviter leur échauffement.

## **Article 7.2.6 - Zones susceptibles d'être à l'origine d'une explosion**

Les dispositions de l'article 2 de l'arrêté ministériel du 31 mars 1980, portant réglementation des installations électriques des établissements réglementés au titre de la législation sur les installations classées et susceptibles de présenter des risques d'explosion, sont applicables à l'ensemble des zones de risque d'atmosphère explosive de l'établissement. Le plan des zones à risques d'explosion est porté à la connaissance de l'organisme chargé de la vérification des installations électriques.

Les masses métalliques contenant et/ou véhiculant des produits inflammables et explosibles susceptibles d'engendrer des charges électrostatiques sont mises à la terre et reliées par des liaisons équipotentielles.

## **CHAPITRE 7.3 - GESTION DES OPÉRATIONS PORTANT SUR DES SUBSTANCES DANGEREUSES**

### **Article 7.3.1 - Consignes d'exploitation destinées à prévenir les accidents**

Les opérations comportant des manipulations dangereuses et la conduite des installations, dont le dysfonctionnement aurait par leur développement des conséquences dommageables pour le voisinage et l'environnement. (phases de démarrage et d'arrêt, fonctionnement normal, entretien...) font l'objet de procédures et instructions d'exploitation écrites.

Les consignes doivent notamment indiquer :

- l'interdiction de fumer ;
- l'interdiction de tout brûlage à l'air libre ;
- l'interdiction d'apporter du feu sous une forme quelconque dans les zones de dangers présentant des risques d'incendie ou d'explosion sauf pour les interventions ayant fait l'objet d'un « permis d'intervention » ;
- l'obligation du « permis d'intervention » ou « permis de feu » ;
- les procédures d'arrêt d'urgence et de mise en sécurité de l'installation (électricité, ventilation, climatisation, chauffage, fermeture des portes coupe-feu, obturation des écoulements d'égouts notamment) ;
- les moyens d'extinction à utiliser en cas d'incendie ;
- la procédure d'alerte avec les numéros de téléphone du responsable d'intervention de l'établissement, des services d'incendie et de secours.

Les consignes ou modes opératoires sont intégrés au système de gestion de la sécurité. Sont notamment définis : la fréquence de vérification des dispositifs de sécurité, le détail et les modalités des vérifications à effectuer en marche normale, dans les périodes transitoires, lors d'opérations exceptionnelles, à la suite d'un arrêt, après des travaux de modifications ou d'entretien de façon à vérifier que l'installation reste conforme aux dispositions du présent arrêté et que le procédé est maintenu dans les limites de sûreté définies par l'exploitant ou dans les modes opératoires.

L'exploitant affecte des moyens appropriés au système de gestion de la sécurité. Il veille à son bon fonctionnement.

L'exploitant tient à la disposition de l'inspection des installations classées les bilans relatifs à la gestion du retour d'expérience.

### **Article 7.3.2 - Interdiction de feux**

Il est interdit d'apporter du feu sous une forme quelconque dans les zones de dangers présentant des risques d'incendie ou d'explosion sauf pour les interventions ayant fait l'objet d'un permis d'intervention.

### **Article 7.3.3 - Formation du personnel**

Outre l'aptitude au poste occupé, les différents opérateurs et intervenants sur le site, y compris le personnel intérimaire, reçoivent une formation sur les risques inhérents des installations, la conduite à tenir en cas d'incident ou accident et, sur la mise en œuvre des moyens d'intervention.

Des mesures sont prises pour vérifier le niveau de connaissance et assurer son maintien.

Cette formation comporte notamment :

- toutes les informations utiles sur les produits manipulés, les réactions chimiques et opérations de fabrication mises en œuvre,
- les explications nécessaires pour la bonne compréhension des consignes,
- des exercices périodiques de simulation d'application des consignes de sécurité prévues par le présent arrêté, ainsi qu'un entraînement régulier au maniement des moyens d'intervention affectés à leur unité,

- un entraînement périodique à la conduite des unités en situation dégradée vis à vis de la sécurité et à l'intervention sur celles-ci,
- une sensibilisation sur le comportement humain et les facteurs susceptibles d'altérer les capacités de réaction face au danger.

#### **Article 7.3.4 - Travaux d'entretien et de maintenance**

Tous travaux d'extension, modification ou maintenance dans les installations ou à proximité des zones à risque inflammable, explosible et toxique sont réalisés sur la base d'un dossier préétabli définissant notamment leur nature, les risques présentés, les conditions de leur intégration au sein des installations ou unités en exploitation et les dispositions de surveillance à adopter.

Les travaux font l'objet d'un permis délivré par une personne nommément désignée.

#### **Article 7.3.5 - « permis d'intervention » ou « permis de feu »**

Les travaux conduisant à une augmentation des risques (emploi d'une flamme ou d'une source chaude par exemple) ne peuvent être effectués qu'après délivrance d'un « permis d'intervention » et éventuellement d'un « permis de feu » et en respectant une consigne particulière.

Le « permis d'intervention » et éventuellement le « permis de feu » et la consigne particulière doivent être établis et visés par l'exploitant ou une personne qu'il aura nommément désignée. Lorsque les travaux sont effectués par une entreprise extérieure, le « permis d'intervention » et éventuellement le « permis de feu » et la consigne particulière doivent être signés par l'exploitant et l'entreprise extérieure ou les personnes qu'ils auront nommément désignées.

Après la fin des travaux et avant la reprise de l'activité, une vérification des installations doit être effectuée par l'exploitant ou son représentant ou le représentant de l'éventuelle entreprise extérieure.

### **CHAPITRE 7.4 - PRÉVENTION DES POLLUTIONS ACCIDENTELLES**

#### **Article 7.4.1 - Organisation de l'établissement**

Une consigne écrite doit préciser les vérifications à effectuer, en particulier pour s'assurer périodiquement de l'étanchéité des dispositifs de rétention, préalablement à toute remise en service après arrêt d'exploitation, et plus généralement aussi souvent que le justifient les conditions d'exploitation.

Les vérifications, les opérations d'entretien et de vidange des rétentions doivent être notées sur un registre spécial tenu à la disposition de l'inspection des installations classées.

#### **Article 7.4.2 - Étiquetage des substances et préparations dangereuses**

Les fûts, réservoirs et autres emballages, les récipients fixes de stockage de produits dangereux d'un volume supérieur à 800 l portent de manière très lisible la dénomination exacte de leur contenu, le numéro et le symbole de danger défini dans la réglementation relative à l'étiquetage des substances et préparations chimiques dangereuses.

A proximité des aires permanentes de stockage de produits dangereux en récipients mobiles, les symboles de danger ou les codes correspondant aux produits doivent être indiqués de façon très lisible.

#### **Article 7.4.3 - Rétentions**

Tout stockage fixe ou temporaire d'un liquide susceptible de créer une pollution des eaux ou des sols est associé à une capacité de rétention dont le volume est au moins égal à la plus grande des deux valeurs suivantes :

- 100 % de la capacité du plus grand réservoir,
- 50 % de la capacité des réservoirs associés.

Cette disposition n'est pas applicable aux bassins de traitement des eaux résiduaires.

Pour les stockages de récipients de capacité unitaire inférieure ou égale à 250 litres, la capacité de rétention est au moins égale à :

- dans le cas de liquides inflammables, à l'exception des lubrifiants, 50 % de la capacité totale des fûts,
- dans les autres cas, 20 % de la capacité totale des fûts,
- dans tous les cas, 800 l minimum ou égale à la capacité totale lorsque celle-là est inférieure à 800 l.



La capacité de rétention est étanche aux produits qu'elle pourrait contenir, résiste à l'action physique et chimique des fluides et peut être contrôlée à tout moment. Il en est de même pour son éventuel dispositif d'obturation qui est maintenu fermé en permanence.

Les capacités de rétention ou les réseaux de collecte et de stockage des égouttures et effluents accidentels ne comportent aucun moyen de vidange par simple gravité dans le réseau d'assainissement ou le milieu naturel.

La conception de la capacité est telle que toute fuite survenant sur un réservoir associé y soit récupérée, compte tenu en particulier de la différence de hauteur entre le bord de la capacité et le sommet du réservoir.

Ces capacités de rétention doivent être construites suivant les règles de l'art, en limitant notamment les surfaces susceptibles d'être mouillées en cas de fuite.

Les stockages temporaires, avant recyclage ou élimination des déchets spéciaux considérés comme des substances ou préparations dangereuses, sont réalisés sur des cuvettes de rétention étanches et aménagées pour la récupération des eaux météoriques.

#### **Article 7.4.4 - Règles de gestion des stockages en rétention**

Les réservoirs ou récipients contenant des produits incompatibles ne sont pas associés à une même rétention.

Le stockage des liquides inflammables, ainsi que des autres produits, toxiques, corrosifs ou dangereux pour l'environnement, n'est autorisé sous le niveau du sol que dans des réservoirs installés en fosse maçonnée ou assimilés, et pour les liquides inflammables dans le respect des dispositions du présent arrêté.

L'exploitant veille à ce que les volumes potentiels de rétention restent disponibles en permanence. A cet effet, l'évacuation des eaux pluviales respectent les dispositions du présent arrêté.

#### **Article 7.4.5 - Transports - chargements – déchargements**

Les aires de chargement et de déchargement de véhicules citernes sont étanches et reliées à des rétentions dimensionnées selon les règles de l'art.

Le transport des produits à l'intérieur de l'établissement est effectué avec les précautions nécessaires pour éviter le renversement accidentel des emballages (arrimage des fûts...).

Le stockage et la manipulation de produits dangereux ou polluants, solides ou liquides (ou liquéfiés) sont effectués sur des aires étanches et aménagées pour la récupération des fuites éventuelles.

#### **Article 7.4.6 - Élimination des substances ou préparations dangereuses**

L'élimination des substances ou préparations dangereuses récupérées en cas d'accident suit prioritairement la filière déchets la plus appropriée.

### **CHAPITRE 7.5 - MOYENS D'INTERVENTION EN CAS D'ACCIDENT ET ORGANISATION DES SECOURS**

#### **Article 7.5.1 - Définition générale des moyens**

L'exploitant met en œuvre des moyens d'intervention conformes à l'étude des dangers.

L'exploitant est tenu de fournir au service départemental d'incendie et de secours les éléments permettant l'élaboration du Plan d'Établissement Répertoire.

#### **Article 7.5.2 - Entretien des moyens d'intervention**

Ces équipements sont maintenus en bon état, repérés et facilement accessibles.

L'exploitant doit pouvoir justifier, auprès de l'inspection des installations classées, de l'exécution de ces dispositions. Il doit fixer les conditions de maintenance et les conditions d'essais périodiques de ces matériels.

Les dates, les modalités de ces contrôles et les observations constatées doivent être inscrites sur un registre tenu à la disposition des services de la protection civile, d'incendie et de secours et de l'inspection des installations classées.

### **Article 7.5.3 - Protections individuelles du personnel d'intervention**

Des masques ou appareils respiratoires d'un type correspondant au gaz ou émanations toxiques sont mis à disposition de toute personne susceptible d'intervenir en cas de sinistre.

### **Article 7.5.4 - Ressources en eau et mousse**

L'établissement doit disposer de ses propres moyens de lutte contre l'incendie adaptés aux risques à défendre, et au minimum les moyens définis ci-après :

- des extincteurs à eaux pulvérisées de 6 litres minimum et d'extincteurs adaptées aux risques particuliers à défendre, en nombre et en qualité adaptés aux risques, doivent être judicieusement répartis dans l'établissement et notamment à proximité des dépôts de matières combustibles et des postes de chargement et de déchargement des produits et déchets ;
- un poteau incendie normalisé présentant un débit d'au moins 60 m<sup>3</sup>/h situé à moins de 200 mètres du site,

### **Article 7.5.5 - Consignes de sécurité**

Sans préjudice des dispositions du code du travail, les modalités d'application des dispositions du présent arrêté sont établies, intégrées dans des procédures générales spécifiques et / ou dans les procédures et instructions de travail, tenues à jour et affichées dans les lieux fréquentés par le personnel.

Ces consignes indiquent notamment :

- l'interdiction d'apporter du feu sous une forme quelconque dans les parties de l'installation qui, en raison des caractéristiques qualitatives et quantitatives des matières mises en œuvre, stockées, utilisées ou produites, sont susceptibles d'être à l'origine d'un sinistre pouvant avoir des conséquences directes ou indirectes sur l'environnement, la sécurité publique ou le maintien en sécurité de l'installation ;
- les procédures d'arrêt d'urgence et de mise en sécurité de l'installation (électricité, réseaux de fluides) ;
- les mesures à prendre en cas de fuite sur un récipient ou une canalisation contenant des substances dangereuses et notamment les conditions d'évacuation des déchets et eaux souillées en cas d'épandage accidentel ;
- les moyens d'extinction à utiliser en cas d'incendie ;
- la procédure d'alerte avec les numéros de téléphone du responsable d'intervention de l'établissement, des services d'incendie et de secours, etc. ;
- la procédure permettant, en cas de lutte contre un incendie, d'isoler le site afin de prévenir tout transfert de pollution vers le milieu récepteur.

### **Article 7.5.6 - Protection des milieux récepteurs (Bassin de confinement et bassin d'orage)**

Le premier flot des eaux pluviales susceptibles d'être polluées par lessivage des toitures, sols, aires de stockage, etc, est collecté dans un bassin de confinement des eaux pluviales.

En cas d'incendie sur la plateforme des déchets verts, les eaux sont confinées sur le site.

Les bassins présents sur le site sont maintenus en temps normal au niveau permettant une pleine capacité d'utilisation. Les organes de commande nécessaires à leur mise en service doivent pouvoir être actionnés en toutes circonstances.

---

## **TITRE 8 - SURVEILLANCE DES ÉMISSIONS ET DE LEURS EFFETS**

---

### **CHAPITRE 8.1 - PROGRAMME D'AUTO SURVEILLANCE**

#### **Article 8.1.1 - Principe et objectifs du programme d'auto surveillance**

Afin de maîtriser les émissions de ses installations et de suivre leurs effets sur l'environnement, l'exploitant définit et met en œuvre sous sa responsabilité un programme de surveillance de ses émissions. L'exploitant adapte et actualise la nature et la fréquence de cette surveillance pour tenir compte des évolutions de ses installations, de leurs performances par rapport aux obligations réglementaires.

Les articles suivants définissent le contenu minimum de ce programme en terme de nature de mesure, de paramètres et de fréquence

pour les différentes émissions et pour la surveillance des effets sur l'environnement, ainsi que de fréquence de transmission des données d'autosurveillance.

## **CHAPITRE 8.2 - MODALITÉS D'EXERCICE ET CONTENU DE L'AUTO SURVEILLANCE**

### **Article 8.2.1 - Surveillance des niveaux sonores**

Une mesure de la situation acoustique sera effectuée dans un délai de six mois à compter de la date de mise en service des installations puis tous les 3 ans, par un organisme ou une personne qualifiée. Ce contrôle sera effectué par référence au plan annexé au présent arrêté, indépendamment des contrôles ultérieurs que l'inspecteur des installations classées pourra demander.

### **Article 8.2.2 - Surveillance des eaux pluviales**

Des analyses au minimum annuelles sont réalisées sur les eaux rejetées au milieu naturel identifiées à l'article 4.3.5 du présent arrêté sur les paramètres définis à l'article 4.3.7. ci-dessus soit pH, température, DCO, DBO5, MES, hydrocarbures totaux.

### **Article 8.2.3 - Auto surveillance des déchets**

L'exploitant tient à disposition de l'inspection le registre chronologique de suivi des déchets dangereux conformément aux dispositions de l'arrêté du 7 juillet 2005. Les résultats de surveillance sont présentés selon un registre conformément aux dispositions nationales lorsque le format est prédéfini. Ce récapitulatif prend en compte les types de déchets produits, les quantités et les filières d'élimination retenues.

L'exploitant utilisera pour ses déclarations la codification réglementaire en vigueur.

---

## **TITRE 9 - AUTRES PRESCRIPTIONS**

---

### **CHAPITRE 9.1 - DISPOSITIONS ADMINISTRATIVES**

#### **Article 9.1.1 - Autres codes**

En aucun cas, ni à aucune époque, ces conditions ne pourront faire obstacle à l'application des dispositions édictées par le livre II du code du travail et des décrets réglementaires pris en exécution dudit livre dans l'intérêt de l'hygiène et de la sécurité des travailleurs, ni être opposées aux mesures qui pourraient être régulièrement ordonnées dans ce but.

#### **Article 9.1.2 - Droits des tiers**

L'autorisation faisant l'objet du présent arrêté est accordée sous réserve du droit des tiers. Elle ne dispense nullement des formalités relatives au permis de construire et cessera de produire effet si l'établissement n'a pas été ouvert dans un délai de trois ans ou s'il n'est pas exploité durant deux années consécutives.

#### **Article 9.1.3 - Sanctions administratives**

Faute pour l'exploitant de se conformer aux dispositions du présent arrêté, il pourra indépendamment des sanctions pénales encourues, être fait application des sanctions administratives prévues à l'article L 514-1 du titre 1er du livre V du Code de l'environnement.

#### **Article 9.1.4 - Mesures de publicité**

Une copie du présent arrêté sera déposée à la mairie de CHANTONNAY et pourra y être consultée.

Un extrait de cet arrêté, énumérant les conditions auxquelles l'autorisation est accordée, sera affiché à la mairie de pendant une durée minimum d'un mois.

Procès-verbal de l'accomplissement de cette formalité sera dressé par les soins du maire de CHANTONNAY et envoyé à la préfecture de la Vendée.

Une copie de cet arrêté sera transmise aux conseils municipaux de CHANTONNAY, SAINT-GERMAIN-DE-PRINCAY et SAINTE-CECILE.

Un avis sera inséré par les soins du préfet et aux frais de l'exploitant dans deux journaux locaux ou régionaux diffusés dans tout le département.

## Article 9.1.5 - Diffusion

Deux copies du présent arrêté ainsi qu'un exemplaire visé des plans de l'établissement seront remis à la société qui devra toujours les avoir en sa possession et les présenter à toute réquisition. Un extrait de cet arrêté sera affiché en permanence de façon visible, dans l'établissement par les soins de ce dernier.

## Article 9.1.6 - Pour application

Le secrétaire général de la préfecture de la Vendée, le maire de CHANTONNAY, le directeur régional de l'environnement, de l'aménagement et du logement, inspecteur principal des installations classées sont chargés, chacun en ce qui le concerne, de l'exécution du présent arrêté.

Fait à la Roche-sur-Yon, le 12 JAN. 2012

Le Préfet  
Pour le Préfet,  
Le Secrétaire Général  
de la Préfecture de la Vendée



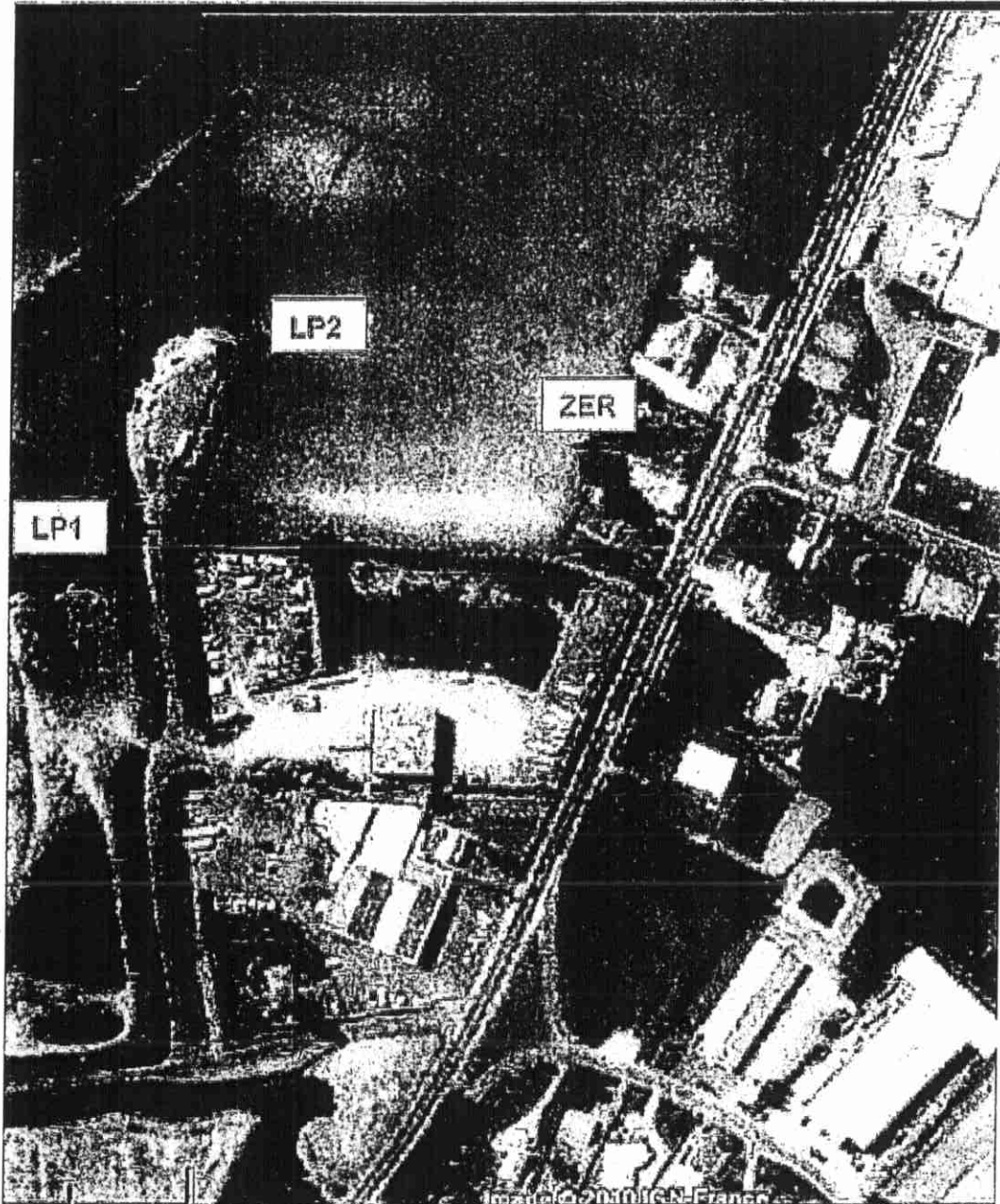
François PESNEAU

**COPIE CONFORME  
À L'ORIGINAL**

Arrêté n° 12-DRCTAJ/1- 83 autorisant le syndicat de collecte des ordures ménagères - STOM - est vendéen à exploiter une déchetterie sur la commune de Chantonnay au lieu-dit Champ-roux

Annexe I  
Plan des mesures de bruit

Localisation des points de mesure



Vu pour être annexé  
mon arrêté du 12-01-2012  
Le Roche sur Yon, le 12 JAN. 2012  
Le Maire  
Pour le Préfet,  
Le Secrétaire Général  
de la Préfecture de la Vendée



François PESNEAU

