

PRÉFET DE LA SARTHE

Préfecture  
Direction de la coordination des politiques publiques et de  
l'appui territorial  
Bureau de l'environnement et de l'utilité publique

Direction Régionale de l'Environnement de l'Aménagement  
et du Logement  
Unité Départementale de la Sarthe

**Arrêté n°DCPPAT2018-0021 du 11 janvier 2018**

**OBJET : Installations classées pour la protection de l'environnement  
Société COCHET - Autorisation d'exploiter une installation de matériel agricole et d'entretien  
d'espaces verts sur le territoire de la commune de Sougé-le-Ganelon au lieu-dit « Le Gué Ory »**

Le Préfet de la Sarthe  
Officier de la Légion d'honneur ;  
Chevalier de l'ordre national du Mérite ;

VU le code de l'environnement ;

VU l'ordonnance n° 2017-80 du 26 janvier 2017 relative à l'autorisation environnementale, notamment l'article 15 alinéas 1° et 2° (la demande d'autorisation objet du présent arrêté a été réalisée selon la procédure d'instruction antérieure à l'autorisation environnementale) ;

VU la nomenclature des installations classées ;

VU la nomenclature des installations, ouvrages, travaux et activités soumis à autorisation ou à déclaration en application des articles L. 214-1 à L. 214-6 du code de l'environnement ;

VU l'arrêté ministériel du 2 février 1998 modifié relatif aux prélèvements et à la consommation d'eau ainsi qu'aux émissions de toute nature des installations classées pour la protection de l'environnement soumises à autorisation ;

VU l'arrêté ministériel du 4 octobre 2010 modifié relatif à la prévention des risques accidentels au sein des installations classées pour la protection de l'environnement soumises à autorisation ;

VU l'arrêté ministériel du 30 juin 2006 relatif aux installations de traitements de surfaces soumises à autorisation au titre de la rubrique 2565 de la nomenclature des installations classées ;

VU l'arrêté du 18 novembre 2015 portant approbation du schéma directeur de gestion des eaux du bassin Loire-Bretagne et arrêtant le programme pluriannuel de mesures correspondant pour la période 2016-2021 ;

VU la demande présentée le 20 janvier 2017 par la Société COCHET en vue d'obtenir l'autorisation d'exploiter une installation de fabrication de matériel agricole et d'entretien d'espaces verts sur le territoire de la commune de Sougé-le-Ganelon, à l'adresse 15 rue des Forgerons, lieu-dit « Le Gué Ory » ;

VU les plans, cartes et notices annexés à la demande ;

VU l'avis de l'autorité environnementale sur le dossier en date du 20 avril 2017 ;

VU les résultats de l'enquête publique qui s'est déroulée du 29 mai au 29 juin 2017 à Sougé-le-Ganelon ;

VU l'avis du commissaire enquêteur en date du 20 juillet 2017 ;

VU l'avis des conseils municipaux de Sougé-le-Ganelon et Saint-Paul-le-Gaultier ;

VU l'avis des services administratifs consultés ;

VU le rapport de l'inspection des installations classées en date du 23 octobre 2017 ;

VU l'avis émis par le conseil départemental de l'environnement et des risques sanitaires et technologiques dans sa séance du 10 novembre 2017 ;

CONSIDERANT qu'en application des dispositions de l'article L512-1 du code de l'environnement, l'autorisation ne peut être accordée que si les dangers ou inconvénients peuvent être prévenus par des mesures que spécifie l'arrêté préfectoral ;

CONSIDERANT que les conditions d'aménagement et d'exploitation fixées par l'arrêté préfectoral d'autorisation doivent tenir compte, d'une part, de l'efficacité des techniques disponibles et de leur économie, d'autre part de la qualité, de la vocation et de l'utilisation des milieux environnants, ainsi que de la gestion équilibrée de la ressource en eau ;

CONSIDERANT que les conditions d'aménagement et d'exploitation, telles qu'elles sont définies par le présent arrêté, permettent de prévenir les dangers et les inconvénients de l'installation pour le respect des intérêts mentionnés à l'article L.511 du code précité, notamment pour la commodité du voisinage, pour la santé, la sécurité, la salubrité publique ainsi que pour la protection de la nature et de l'environnement ;

CONSIDERANT que les remarques formulées par le service départemental d'incendie et de secours dans le cadre de l'instruction du dossier ont été prises en compte par l'exploitant et font l'objet de prescriptions dans le présent arrêté ;

CONSIDERANT que le projet d'arrêté a été soumis à l'exploitant par courrier en date du 7 décembre 2017, et que l'exploitant a indiqué par courriel en date du 5 janvier 2018 ne pas avoir d'observation sur le projet ;

CONSIDERANT que les conditions légales de délivrance de l'autorisation sont réunies ;

SUR proposition de Monsieur le Secrétaire Général de la préfecture de la Sarthe ;

---

## ARRÊTE

---

### **Titre 1- Portée de l'autorisation et conditions générales**

#### **Chapitre 1.1. Bénéficiaire et portée de l'autorisation**

##### **Article 1.1.1. Exploitant titulaire de l'autorisation**

La société COCHET dont le siège social est situé 15 rue des Forgerons, lieu-dit « Le Gué Ory », à Sougé-le-Ganelon (72130) est autorisée, sous réserve du respect des prescriptions du présent arrêté, à exploiter à la même adresse (coordonnées Lambert II étendu X= 462,390 km et Y= 2205,580 km), les installations détaillées dans les articles suivants.

##### **Article 1.1.2. Modifications et compléments apportés aux prescriptions des actes antérieurs**

Sans objet.

##### **Article 1.1.3. Installations non visées par la nomenclature ou soumises à déclaration ou soumises à enregistrement**

Les prescriptions du présent arrêté s'appliquent également aux autres installations ou équipements exploités dans l'établissement, qui, mentionnés ou non dans la nomenclature, sont de nature par leur proximité ou leur connexité avec une installation soumise à autorisation à modifier les dangers ou inconvénients de cette installation.

Les dispositions des arrêtés ministériels existants relatifs aux prescriptions générales applicables aux installations classées soumises à déclaration sont applicables aux installations classées soumises à déclaration incluses dans l'établissement dès lors que ces installations ne sont pas régies par le présent arrêté préfectoral d'autorisation.

Les dispositions des arrêtés ministériels existants relatifs aux prescriptions générales applicables aux installations relevant du régime de l'enregistrement sont applicables aux installations classées relevant du régime de l'enregistrement incluses dans l'établissement dès lors que ces prescriptions générales ne sont pas contraires à celles fixées dans le présent arrêté.

## Chapitre 1.2. Nature des installations

### Article 1.2.1. Liste des installations concernées par une rubrique de la nomenclature des installations classées

Rubrique	Désignation des activités	Grandeur caractéristique	Régime
2565.2.a	<b>Revêtement métallique ou traitement (nettoyage, décapage, conversion, polissage, attaque chimique, vibroabrasion, etc.) de surfaces (métaux, matières plastiques, etc.) par voie électrolytique ou chimique.</b> Procédés utilisant des liquides, sans mise en œuvre de cadmium ni de cyanures, le volume total des cuves de traitement étant supérieure à 1 500 l.	Volume 8 200 l	A
2560.B.2	<b>Travail mécanique des métaux et alliages.</b> La puissance installée de l'ensemble des machines fixes concourant au fonctionnement de l'installation étant supérieure à 150 kW mais inférieure ou égale à 1 000 kW.	Puissance 400 kW	DC
2940.3.b	<b>Application de peinture sur un support quelconque.</b> Lorsque les produits mis en œuvre sont des poudres à base de résines organiques, si la quantité maximale de produits susceptible d'être mise en œuvre est supérieure à 20 kg/j mais inférieure ou égale à 200 kg/j.	Quantité 40 kg/j	DC

A (Autorisation) ou E (enregistrement) ou DC (Déclaration avec contrôle périodique)\*

\* En application de l'article R. 512-55 du code de l'environnement, les installations DC ne sont pas soumises à l'obligation de contrôle périodique lorsqu'elles sont incluses dans un établissement qui comporte au moins une installation soumise au régime de l'autorisation ou de l'enregistrement

### Article 1.2.2. Situation de l'établissement

Les installations autorisées sont situées sur les communes, parcelles et lieux-dits suivants :

Communes	Parcelles	Lieux-dits
Sougé-le-Ganelon	N° 3 (en partie), 272, 273, 275, 294, 304, 309 à 319, 322 ; section ZN	Le Gué Ory

### Article 1.2.3. Autres limites de l'autorisation

Sans objet.

### Article 1.2.4. Consistance des installations autorisées

Sans objet.

### Article 1.2.5. Nomenclature Loi sur l'eau

Les activités suivantes sont classables au titre de la loi sur l'eau en application des articles L. 214-1 et L. 214-7 du code de l'environnement :

Rubrique	Désignation des opérations	Grandeur caractéristique	Régime
2150.2	Rejet d'eaux pluviales dans les eaux douces superficielles ou sur le sol ou dans le sous-sol, la surface totale du projet, augmentée de la surface correspondant à la partie du bassin naturel dont les écoulements sont interceptés par le projet, étant :  2° Supérieure à 1 ha mais inférieure à 20 ha (D)	Superficie 28 738 m <sup>2</sup>	D

### **Article 1.2.6. Statut de l'établissement**

L'établissement n'est ni seuil haut, ni seuil bas, tant par dépassement direct d'un seuil tel que défini au point I de l'article R. 511-11 du code de l'environnement, que par règle de cumul en application du point II de ce même article.

### **Chapitre 1.3. Conformité au dossier de demande d'autorisation**

Les installations et leurs annexes, objet du présent arrêté, sont disposées, aménagées et exploitées conformément aux plans et données techniques contenus dans les différents dossiers déposés par l'exploitant. En tout état de cause, elles respectent par ailleurs les dispositions du présent arrêté, des arrêtés complémentaires et les réglementations autres en vigueur.

### **Chapitre 1.4. Durée de l'autorisation**

#### **Article 1.4.1. Durée de l'autorisation**

L'arrêté d'autorisation environnementale cesse de produire effet lorsque le projet n'a pas été mis en service ou réalisé soit dans le délai fixé par l'arrêté d'autorisation soit dans un délai de trois ans à compter du jour de la notification de l'autorisation, sauf cas de force majeure ou de demande justifiée et acceptée de prorogation de délai et sans préjudice des dispositions des articles R. 211-117 et R. 214-97.

Le délai mentionné peut être suspendu jusqu'à la notification au bénéficiaire de l'autorisation environnementale :

- 1° D'une décision devenue définitive en cas de recours devant la juridiction administrative contre l'arrêté d'autorisation environnementale ou ses arrêtés complémentaires ;
- 2° D'une décision devenue définitive en cas de recours devant la juridiction administrative contre le permis de construire du projet ou la décision de non-opposition à déclaration préalable ;
- 3° D'une décision devenue irrévocable en cas de recours devant un tribunal de l'ordre judiciaire, en application de l'article L. 480-13 du code de l'urbanisme, contre le permis de construire du projet.

### **Chapitre 1.5. Périmètre d'éloignement**

Sans objet.

### **Chapitre 1.6. Garanties financières**

Sans objet.

### **Chapitre 1.7. Modifications et cessation d'activité**

#### **Article 1.7.1. Porter à connaissance**

Toute modification apportée par le demandeur aux installations, à leur mode d'utilisation ou à leur voisinage, et de nature à entraîner un changement notable des éléments du dossier de demande d'autorisation, est portée avant sa réalisation à la connaissance du Préfet avec tous les éléments d'appréciation.

#### **Article 1.7.2. Mise à jour des études d'impact et de dangers**

Les études d'impact et de dangers sont actualisées à l'occasion de toute modification substantielle telle que prévue à l'article R. 181-46 du code de l'environnement. Ces compléments sont systématiquement communiqués au Préfet qui pourra demander une analyse critique d'éléments du dossier justifiant des vérifications particulières, effectuée par un organisme extérieur expert dont le choix est soumis à son approbation. Tous les frais engagés à cette occasion sont supportés par l'exploitant.



### **Article 1.7.3. Équipements abandonnés**

Les équipements abandonnés ne doivent pas être maintenus dans les installations. Toutefois, lorsque leur enlèvement est incompatible avec les conditions immédiates d'exploitation, des dispositions matérielles interdiront leur réutilisation afin de garantir leur mise en sécurité et la prévention des accidents.

### **Article 1.7.4. Transfert sur un autre emplacement**

Tout transfert sur un autre emplacement des installations visées sous l'article 1.2.1 du présent arrêté nécessite une nouvelle demande d'autorisation ou déclaration.

### **Article 1.7.5. Changement d'exploitant**

Dans le cas où l'établissement change d'exploitant, le successeur fait la déclaration au Préfet dans les trois mois qui suit la prise en charge de l'exploitation.

### **Article 1.7.6. Cessation d'activité**

Sans préjudice des mesures de l'article R 512-39-1 du code de l'environnement et pour l'application des articles R 512-39-2 à R 512-39-5, l'usage du site à prendre en compte est le suivant : réhabilitation en vue de permettre un usage pour des activités économiques, industrielles, artisanales, commerciales ou de bureaux, conformément au PLU de la commune.

Lorsqu'une installation classée est mise à l'arrêt définitif, l'exploitant notifie au préfet la date de cet arrêt trois mois au moins avant celui-ci.

La notification prévue ci-dessus indique les mesures prises ou prévues pour assurer, dès l'arrêt de l'exploitation, la mise en sécurité du site. En tout état de cause, l'exploitant doit notamment procéder à :

- l'évacuation ou l'élimination des produits dangereux, et, pour les installations autres que les installations de stockage de déchets, celle des déchets présents sur le site ;
- des interdictions ou limitations d'accès au site ;
- la suppression des risques d'incendie et d'explosion ;
- la surveillance des effets de l'installation sur son environnement.

En outre, l'exploitant doit placer le site de l'installation dans un état tel qu'il ne puisse porter atteinte aux intérêts mentionnés à l'article L. 511-1 et qu'il permette un usage futur du site déterminé selon le(s) usage(s) prévu(s) au premier alinéa du présent article.

## **Titre 2 – Gestion de l'établissement**

### **Chapitre 2.1. Exploitation des installations**

#### **Article 2.1.1. Objectifs généraux**

L'exploitant prend toutes les dispositions nécessaires dans la conception, l'aménagement, l'entretien et l'exploitation des installations pour :

- limiter le prélèvement et la consommation d'eau ;
- limiter les émissions de polluants dans l'environnement ;
- respecter les valeurs limites d'émissions pour les substances polluantes définies ci-après ;
- gérer les effluents et déchets en fonction de leurs caractéristiques, ainsi que réduire les quantités rejetées ;
- prévenir en toutes circonstances, l'émission, la dissémination ou le déversement, chroniques ou accidentels, directs ou indirects, de matières ou substances qui peuvent présenter des dangers ou inconvénients pour la commodité du voisinage, pour la santé, la sécurité, la salubrité publiques, pour l'agriculture, pour la protection de la nature, de l'environnement et des paysages, pour l'utilisation rationnelle de l'énergie, pour la conservation des sites et des monuments ainsi que des éléments du patrimoine archéologique.

### **Article 2.1.2. Impacts sur le milieu naturel : Mesures d'évitement, de réduction et de compensation des impacts**

Sans objet.

### **Article 2.1.3. Émissions lumineuses**

De manière à réduire la consommation énergétique et les nuisances pour le voisinage, l'exploitant prend les dispositions suivantes :

- les éclairages intérieurs des locaux sont éteints une heure au plus tard après la fin de l'occupation de ces locaux ;
- les illuminations des façades des bâtiments ne peuvent être allumées avant le coucher du soleil et sont éteintes au plus tard à 1 heure.

Ces dispositions ne sont pas applicables aux installations d'éclairage destinées à assurer la protection des biens lorsqu'elles sont asservies à des dispositifs de détection de mouvement ou d'intrusion.

L'exploitant du bâtiment doit s'assurer que la sensibilité des dispositifs de détection et la temporisation du fonctionnement de l'installation sont conformes aux objectifs de sobriété poursuivis par la réglementation, ceci afin d'éviter que l'éclairage fonctionne toute la nuit.

### **Article 2.1.4. Consignes d'exploitation**

L'exploitant établit des consignes d'exploitation pour l'ensemble des installations comportant explicitement les vérifications à effectuer, en conditions d'exploitation normale, en périodes de démarrage, de dysfonctionnement ou d'arrêt momentané de façon à permettre en toutes circonstances le respect des dispositions du présent arrêté.

## **Chapitre 2.2. Réserves de produits ou matières consommables**

### **Article 2.2.1. Réserves de produits**

L'établissement dispose de réserves suffisantes de produits ou matières consommables utilisés de manière courante ou occasionnelle pour assurer la protection de l'environnement tels que manches de filtre, produits de neutralisation, liquides inhibiteurs, produits absorbants...

## **Chapitre 2.3. Intégration dans le paysage**

### **Article 2.3.1. Propreté**

L'exploitant prend les dispositions appropriées qui permettent d'intégrer l'installation dans le paysage. L'ensemble des installations est maintenu propre et entretenu en permanence.

L'exploitant prend les mesures nécessaires afin d'éviter la dispersion sur les voies publiques et les zones environnantes de poussières, papiers, boues, déchets, ...

### **Article 2.3.2. Intégration dans le paysage**

Les abords de l'installation, placés sous le contrôle de l'exploitant sont aménagés et maintenus en bon état de propreté (peinture,...). Les émissaires de rejet et leur périphérie font l'objet d'un soin particulier (plantations, engazonnement,...).

## **Chapitre 2.4. Danger ou nuisance non prévenus**

Tout danger ou nuisance non susceptible d'être prévenu par les prescriptions du présent arrêté est immédiatement porté à la connaissance du Préfet par l'exploitant.

## **Chapitre 2.5. Incidents ou accidents**

### **Article 2.5.1. Déclaration et rapport**

L'exploitant est tenu de déclarer dans les meilleurs délais à l'inspection des installations classées les accidents ou incidents survenus du fait du fonctionnement de son installation qui sont de nature à porter atteinte aux intérêts mentionnés à l'article L.511-1 du code de l'environnement.

Un rapport d'accident ou, sur demande de l'inspection des installations classées, un rapport d'incident est transmis par l'exploitant à l'inspection des installations classées. Il précise notamment les circonstances et les causes de l'accident ou de l'incident, les effets sur les personnes et l'environnement, les mesures prises ou envisagées pour éviter un accident ou un incident similaire et pour en pallier les effets à moyen ou long terme.

Ce rapport est transmis sous 15 jours à l'inspection des installations classées.

## **Chapitre 2.6. Récapitulatif des documents tenus à la disposition de l'inspection**

L'exploitant doit établir, tenir à jour et tenir à la disposition de l'inspection des installations classées sur le site, un dossier comportant les documents suivants :

- le dossier de demande d'autorisation initial,
- les plans tenus à jour,
- les récépissés de déclaration et les prescriptions générales, en cas d'installations soumises à déclaration non couvertes par un arrêté d'autorisation,
- les arrêtés préfectoraux relatifs aux installations soumises à autorisation, pris en application de la législation relative aux installations classées pour la protection de l'environnement,
- tous les documents, enregistrements, résultats de vérification et registres répertoriés dans le présent arrêté. Ces documents peuvent être informatisés, mais dans ce cas des dispositions doivent être prises pour la sauvegarde des données. Ces documents sont tenus à la disposition de l'inspection des installations classées sur le site durant 5 années au minimum.

## **Chapitre 2.7. Récapitulatif des documents à transmettre**

L'exploitant doit transmettre au Préfet et/ou à l'inspection les documents suivants :

Article	Document (se référer à l'article correspondant)
Article 1.7.1.	Modification des installations
Article 1.7.2.	Mise à jour de l'étude de dangers
Article 1.7.5.	Changement d'exploitant
Article 1.7.6.	Cessation d'activité
Article 2.5.1.	Déclaration des accidents et incidents
Article 9.2.7.	Organisme de contrôle des émissions sonores
Article 9.3.2.	Résultats d'auto-surveillance
Article 9.4.1.	Bilan environnement annuel

# **Titre 3 – Prévention de la pollution atmosphérique**

## **Chapitre 3.1. Conception des installations**

### **Article 3.1.1. Dispositions générales**

L'exploitant prend toutes les dispositions nécessaires dans la conception, l'exploitation et l'entretien des installations de manière à limiter les émissions à l'atmosphère, y compris diffuses, notamment par la mise en œuvre de technologies propres, le développement de techniques de valorisation, la collecte sélective et le traitement des effluents en fonction de leurs caractéristiques et la réduction des quantités rejetées en optimisant notamment l'efficacité énergétique.

Les installations de traitement devront être conçues, exploitées et entretenues de manière à réduire à leur minimum les durées d'indisponibilité pendant lesquelles elles ne pourront assurer pleinement leur fonction.

Les installations de traitement d'effluents gazeux sont conçues, exploitées et entretenues de manière :

- à faire face aux variations de débit, température et composition des effluents,
- à réduire au minimum leur durée de dysfonctionnement et d'indisponibilité.

Si une indisponibilité est susceptible de conduire à un dépassement des valeurs limites imposées, l'exploitant prend les dispositions nécessaires pour réduire la pollution émise en réduisant ou en arrêtant les installations concernées. L'inspection des installations classées en est alors informée.

Les consignes d'exploitation de l'ensemble des installations comportent explicitement les contrôles à effectuer, en marche normale et à la suite d'un arrêt pour travaux de modification ou d'entretien, de façon à permettre en toute circonstance le respect des dispositions du présent arrêté.

Le brûlage à l'air libre est interdit.

### **Article 3.1.2. Pollutions accidentelles**

Les dispositions appropriées sont prises pour réduire la probabilité des émissions accidentelles et pour que les rejets correspondants ne présentent pas de dangers pour la santé et la sécurité publique. La conception et l'emplacement des dispositifs de sécurité destinés à protéger les appareillages contre une surpression interne doivent être tels que cet objectif soit satisfait, sans pour cela diminuer leur efficacité ou leur fiabilité.

### **Article 3.1.3. Odeurs**

Les dispositions nécessaires sont prises pour que l'établissement ne soit pas à l'origine de gaz odorants susceptibles d'incommoder le voisinage, de nuire à la santé ou à la sécurité publique.

### **Article 3.1.4. Voies de circulation**

Sans préjudice des règlements d'urbanisme, l'exploitant doit prendre les dispositions nécessaires pour prévenir les envols de poussières et de matières diverses :

- les voies de circulation et aires de stationnement des véhicules sont aménagées (formes de pente, revêtement, etc.), et convenablement nettoyées,
- les véhicules sortant de l'installation n'entraînent pas de dépôt de poussière ou de boue sur les voies de circulation. Pour cela des dispositions telles que le lavage des roues des véhicules doivent être prévues en cas de besoin,
- les surfaces où cela est possible sont engazonnées,
- des écrans de végétation sont mis en place le cas échéant.

Des dispositions équivalentes peuvent être prises en lieu et place de celles-ci.

### **Article 3.1.5. Émissions diffuses et envols de poussières**

Les stockages de produits pulvérulents sont confinés (récipients, silos, bâtiments fermés) et les installations de manipulation, transvasement, transport de produits pulvérulents sont, sauf impossibilité technique démontrée, munies de dispositifs de capotage et d'aspiration permettant de réduire les envols de poussières. Si nécessaire, les dispositifs d'aspiration sont raccordés à une installation de dépoussiérage en vue de respecter les dispositions du présent arrêté. Les équipements et aménagements correspondants satisfont par ailleurs la prévention des risques d'incendie et d'explosion (événements pour les tours de séchage, les dépoussiéreurs...).

## **Chapitre 3.2. Conditions de rejet**

### **Article 3.2.1. Dispositions générales**

Les points de rejet dans le milieu naturel doivent être en nombre aussi réduit que possible. Tout rejet non prévu au présent chapitre ou non conforme à ses dispositions est interdit.

Les ouvrages de rejet doivent permettre une bonne diffusion dans le milieu récepteur.

Les rejets à l'atmosphère sont, dans toute la mesure du possible, collectés et évacués, après traitement éventuel, par l'intermédiaire de cheminées pour permettre une bonne diffusion des rejets.

La forme des conduits, notamment dans leur partie la plus proche du débouché à l'atmosphère, est conçue de façon à favoriser au maximum l'ascension des gaz dans l'atmosphère. La partie terminale de la cheminée peut comporter un convergent réalisé suivant les règles de l'art lorsque la vitesse d'éjection est plus élevée que la vitesse choisie pour les gaz dans la cheminée. L'emplacement de ces conduits est tel qu'il ne peut y avoir à aucun moment siphonnage des effluents rejetés dans les conduits ou prises d'air avoisinant. Les contours des conduits ne présentent pas de point anguleux et la variation de la section des conduits au voisinage du débouché est continue et lente.

Les poussières, gaz polluants ou odeurs sont, dans la mesure du possible, captés à la source et canalisés, sans préjudice des règles relatives à l'hygiène et à la sécurité des travailleurs.

Les conduits d'évacuation des effluents atmosphériques nécessitant un suivi, dont les points de rejet sont repris ci-après, doivent être aménagés (plate-forme de mesure, orifices, fluides de fonctionnement, emplacement des appareils, longueur droite pour la mesure des particules) de manière à permettre des mesures représentatives des émissions de polluants à l'atmosphère. En particulier les dispositions de la norme NF 44-052 et EN 13284-1 sont respectées.

Ces points doivent être aménagés de manière à être aisément accessibles et permettre des interventions en toute sécurité. Toutes les dispositions doivent également être prises pour faciliter l'intervention d'organismes extérieurs à la demande de l'inspecteur des installations classées.

Les émissions atmosphériques (gaz, vapeurs, vésicules, particules) émises au-dessus des bords de traitement de surfaces doivent être, si nécessaire, captées au mieux et épurées avant rejet à l'atmosphère afin de respecter les valeurs limites définies à l'article 3.2.4 du présent arrêté.

Les systèmes de captation sont conçus et réalisés de manière à optimiser la captation des gaz ou vésicules émis par rapport au débit d'aspiration. Les systèmes séparatifs de captation et de traitement des produits incompatibles sont séparés afin d'empêcher leur mélange.

Les incidents ayant entraîné le fonctionnement d'une alarme et/ou l'arrêt des installations ainsi que les causes de ces incidents et les remèdes apportés sont également consignés dans un registre. La dilution des rejets atmosphériques est interdite.

### Article 3.2.2. Conduits et installations raccordées

N° de conduit	Installations raccordées	Description	Traitement
1	Installation de traitement de surfaces	Buées	Séparateur de gouttelettes
2	Installation de traitement de surfaces	Chauffage des bords Brûleur gaz (0,475 MW)	-
3	Installation de traitement de surfaces	Étuve de séchage Brûleur gaz (0,525 MW)	-
4 a	Cabine de peinture liquide	Brûleur gaz (0,58 MW)	-
4 b	Cabine de peinture liquide	Ventilation	Filtration sur filtre média (filtre sec)
5 a	Cabine de peinture liquide	Brûleur gaz (0,58 MW)	-
5 b	Cabine de peinture liquide	Ventilation	Filtration sur filtre média (filtre sec)
6	Cabine de peinture poudre	Four de cuisson Brûleur gaz (1,35 MW)	-
7 a	Postes de soudage	Robot de soudage 2.4 vireur horizontal	-
7 b	Postes de soudage	Robot de soudage 2.4 vireur horizontal	-
8	Postes de soudage	Robot de soudage 2x13 m	-
9	Postes de soudage	Robot de soudage 2.4 vireur vertical	-
10	Postes de soudage	Oxycoupe	-
11 a, b, c, d et e	Aérothermes	5 aérothermes atelier (0,07 MW unitaire) Brûleur gaz	-

12 a, b, c, d et e	Aérothermes	5 aérothermes atelier (0,0517 MW unitaire) Brûleur gaz	-
13 a et b	Aérothermes	2 aérothermes atelier (0,05083 MW unitaire) Brûleur gaz	-
14	Chaudière 1	Brûleur gaz (0,023 MW)	-
15	Chaudière 2	Brûleur gaz (0,026 MW)	-

### Article 3.2.3. Conditions générales de rejet

	Hauteur en m	Diamètre en m	Débit nominal en Nm <sup>3</sup> /h
Conduit N° 1	Acrotère +2.5m	0.500m	6000 à 12 000
Conduit N° 2	Acrotère +3.4m	0.200m	600 à 1000
Conduit N° 3	Acrotère +3.65m	0.350m	2500 à 5000
Conduit N° 4 a	2.8m	0.800m	1015
Conduit N° 4 b	2.8m	0.800m	48 000
Conduit N° 5 a	2.8m	0.800m	1015
Conduit N° 5 b	2.8m	0.800m	48 000
Conduit N° 6	Acrotère +3.76m	0.450m	5000 à 10 000
Conduit N° 7 a	1.25m	0.410m	5000
Conduit N° 7 b	1.8m	0.320m	5000
Conduit N° 8	0.25m	0.320m	4000
Conduit N° 9	1m	0.500m	5500
Conduit N° 10	0.25m	0.400m	5000
Conduit N° 11 a, b, c, d et e	1.6m	0.250m	612,5
Conduit N° 12 a, b, c, d et e	1.6m	0.150m	443,5
Conduit N° 13 a et b	1.6m	0.150m	177,8
Conduit N° 14	1.5m	0.150m	40,25
Conduit N° 15	1.5m	0.150m	40,25

Le débit des effluents gazeux est exprimé en mètres cubes par heure rapporté à des conditions normalisées de température (273 kelvins) et de pression (101,3 kilopascals) après déduction de la vapeur d'eau (gaz secs).

### Article 3.2.4. Valeurs limites des concentrations dans les rejets atmosphériques

Les rejets issus des installations doivent respecter les valeurs limites suivantes en concentration, les volumes de gaz étant rapportés :

- à des conditions normalisées de température (273 kelvins) et de pression (101,3 kilo pascals) après déduction de la vapeur d'eau (gaz secs) ;
- à une teneur en O<sub>2</sub> ou CO<sub>2</sub> précisée dans le tableau ci-dessous.

	Conduit n°1		Conduit n°3		Conduit n°6	
	Concentration en mg/Nm <sup>3</sup>	Flux horaire (g/h)	Concentration en mg/Nm <sup>3</sup>	Flux horaire (g/h)	Concentration en mg/Nm <sup>3</sup>	Flux horaire (g/h)
Acidité totale exprimée en H	0,5	6	0,5	1,6	-	-
Alcalins, exprimés en OH	10	120	10	32	-	-
NOx, exprimés en NO <sub>2</sub>	200	2400	200	640	400 *	2272
Poussières	-	-	-	-	100 si flux horaire inférieur ou égal à 1 kg/h 40 si flux horaire supérieur à 1 kg/h	-

\* pour une teneur d'O<sub>2</sub> de référence de 3 %.

### **Article 3.2.5. Entretien annuel des chaudières de puissance inférieure à 400 kW**

Sans préjudice de la réglementation en vigueur, sont notamment applicables à l'établissement les prescriptions qui le concernent de l'arrêté ministériel du 15 septembre 2009 relatif à l'entretien annuel des chaudières dont la puissance nominale est comprise entre 4 et 400 kilowatts.

L'entretien annuel d'une chaudière dont la puissance nominale est comprise entre 4 et 400 kW comporte la vérification de la chaudière, le cas échéant son nettoyage et son réglage, ainsi que la fourniture des conseils nécessaires portant sur le bon usage de la chaudière en place, les améliorations possibles de l'ensemble de l'installation de chauffage et l'intérêt éventuel du remplacement de celle-ci.

L'entretien est conforme aux spécifications techniques figurant à l'annexe 1 de l'arrêté du 15 septembre 2009 susmentionné. Lors de la vérification de la chaudière, la personne ayant effectué l'entretien annuel de la chaudière évalue le rendement et les émissions de polluants atmosphériques de la chaudière.

Pour évaluer le rendement de la chaudière, la personne ayant effectué l'entretien de la chaudière utilise la méthode définie à l'annexe 2 de l'arrêté du 15 septembre 2009 susmentionné.

Pour évaluer les émissions de polluants atmosphériques de la chaudière, la personne ayant effectué l'entretien de la chaudière utilise la méthode définie à l'annexe 3 de l'arrêté du 15 septembre 2009 susmentionné.

A l'issue de l'entretien de la chaudière, la personne l'ayant effectué fournit les conseils nécessaires portant sur le bon usage de la chaudière en place, les améliorations possibles de l'ensemble de l'installation de chauffage et l'intérêt éventuel du remplacement de celle-ci. L'annexe 4 de l'arrêté du 15 septembre 2009 susmentionné précise les conditions de fourniture de ces conseils et la nature des conseils qui peuvent être fournis.

La personne ayant effectué l'entretien annuel de la chaudière établit une attestation d'entretien et la remet, dans un délai de quinze jours suivant sa visite, au commanditaire de l'entretien.

Cette attestation est conforme au modèle décrit en annexe 5 de l'arrêté du 15 septembre 2009 susmentionné. Cette attestation comporte notamment le résultat de l'évaluation du rendement de la chaudière, le résultat de l'évaluation des émissions polluantes de la chaudière et les conseils nécessaires portant sur le bon usage de la chaudière en place, les améliorations possibles de l'ensemble de l'installation de chauffage et l'intérêt éventuel du remplacement de celle-ci.

Si à l'occasion de la mesure du taux de monoxyde de carbone (CO) dans l'air ambiant il est constaté :  
- une teneur en CO mesurée comprise entre 20 ppm (10 ppm à compter du 1er juillet 2014) et 50 ppm, la situation est estimée anormale et la personne chargée d'effectuer l'entretien doit informer l'utilisateur que des investigations complémentaires concernant le tirage du conduit de fumée et la ventilation du local sont nécessaires. Ces investigations peuvent être réalisées au cours de la visite ou faire l'objet de prestations complémentaires ;

- une teneur en CO mesurée supérieure ou égale à 50 ppm, la situation met en évidence un danger grave et immédiat et il y a injonction faite à l'utilisateur par la personne chargée d'effectuer l'entretien de maintenir sa chaudière à l'arrêt jusqu'à la remise en service de l'installation dans les conditions normales de fonctionnement.

## **Titre 4 – Protection des ressources en eaux et des milieux aquatiques**

### **Chapitre 4.1. Prélèvements et consommations d'eau**

#### **Article 4.1.1. Origine des approvisionnements en eau**

La réfrigération en circuit ouvert est interdite.

Les prélèvements d'eau qui ne s'avèrent pas liés à la lutte contre un incendie ou aux exercices de secours, sont limités aux quantités suivantes :

Origine de la ressource	Nom de la masse d'eau ou de la commune du réseau	Prélèvement maximal annuel (m <sup>3</sup> )
Réseau public AEP	Sougé-le-Ganelon	1000

L'exploitant prend toutes les dispositions nécessaires dans la conception et l'exploitation de ses installations, le remplacement du matériel, pour limiter la consommation d'eau de l'établissement.

En particulier, les systèmes de rinçage doivent être conçus et exploités de manière à obtenir une consommation d'eau spécifique, rapportée au mètre carré de la surface traitée, dite « consommation spécifique », la plus faible possible.

Sont pris en compte dans le calcul de la consommation spécifique : les eaux de rinçage ; les vidanges de cuves de rinçage ; les éluats, rinçages et purges des systèmes de recyclage, de régénération et de traitement spécifique des effluents ; les vidanges des cuves de traitement ; les eaux de lavage des sols ; les effluents des stations de traitement des effluents atmosphériques.

Ne sont pas pris en compte dans le calcul de la consommation spécifique : les eaux de refroidissement ; les eaux pluviales ; les effluents issus de la préparation d'eaux d'alimentation de procédé.

On entend par surface traitée la surface immergée (pièces et montages) qui participe à l'entraînement du bain. La surface traitée est déterminée soit directement, soit indirectement en fonction des consommations électriques, des quantités de métaux utilisés, de l'épaisseur moyenne déposée ou par toute autre méthode adaptée au procédé utilisé. La consommation spécifique est exprimée pour l'installation, en tenant compte du nombre de fonctions de rinçage.

Il y a une fonction de rinçage chaque fois qu'une pièce quitte un bain de traitement et doit subir un rinçage (quel que soit le nombre de cuves ou d'étapes constituant ce rinçage).

La consommation spécifique d'eau ne doit pas excéder 8 litres par mètre carré de surface traitée et par fonction de rinçage.

L'exploitant calcule une fois par an la consommation spécifique de son installation, sur une période représentative de son activité. Il tient à disposition de l'inspection des installations classées le résultat et le mode de calcul de cette consommation spécifique ainsi que les éléments justificatifs de ce calcul.

#### **Article 4.1.2. Prescriptions sur les prélèvements d'eau et les rejets aqueux en cas de sécheresse**

En période de sécheresse, l'exploitant doit prendre des mesures de restriction d'usage permettant :

- de limiter les prélèvements aux strictes nécessités des processus industriels,
- d'informer le personnel de la nécessité de préserver au mieux la ressource en eau par toute mesure d'économie ;
- d'exercer une vigilance accrue sur les rejets que l'établissement génère vers le milieu naturel, avec notamment des observations journalières et éventuellement une augmentation de la périodicité des analyses d'auto surveillance ;
- de signaler toute anomalie qui entraînerait une pollution du cours d'eau ou de la nappe d'eau souterraine.

Si, à quelque échéance que ce soit, l'administration décidait dans un but d'intérêt général, notamment du point de vue de la lutte contre la pollution des eaux et leur régénération, dans le but de satisfaire ou de concilier les intérêts mentionnés à l'article L.211-1 du code de l'environnement, de la salubrité publique, de la police et de la répartition des eaux, de modifier d'une manière temporaire ou définitive l'usage des avantages concédés par le présent arrêté, le permissionnaire ne pourrait réclamer aucune indemnité.

#### **Article 4.1.3. Conception et exploitation des installations de prélèvement d'eaux**

Sans objet.



## **Article 4.1.4. Protection des réseaux d'eau potable et des milieux de prélèvement**

### **Article 4.1.4.1. Réseau d'alimentation en eau potable**

Un ou plusieurs réservoirs de coupure ou bacs de disconnexion ou tout autre équipement présentant des garanties équivalentes sont installés afin d'isoler les réseaux d'eaux industrielles et pour éviter des retours de substances dans les réseaux d'adduction d'eau publique.

## **Chapitre 4.2. Collecte des effluents liquides**

### **Article 4.2.1. Dispositions générales**

Tous les effluents aqueux sont canalisés. Tout rejet d'effluent liquide non prévu au présent chapitre et au chapitre 4.3 ou non conforme à leurs dispositions est interdit.

A l'exception des cas accidentels où la sécurité des personnes ou des installations serait compromise, il est interdit d'établir des liaisons directes entre les réseaux de collecte des effluents devant subir un traitement ou être détruits et le milieu récepteur.

### **Article 4.2.2. Plan des réseaux**

Un schéma de tous les réseaux d'eau et un plan des égouts sont établis par l'exploitant, régulièrement mis à jour, notamment après chaque modification notable, et datés. Ils sont tenus à la disposition de l'inspection des installations classées ainsi que des services d'incendie et de secours.

Le plan des réseaux d'alimentation et de collecte doit notamment faire apparaître :

- l'origine et la distribution de l'eau d'alimentation,
- les dispositifs de protection de l'alimentation (bac de disconnexion, implantation des disconnecteurs ou tout autre dispositif permettant un isolement avec la distribution alimentaire, ...)
- les secteurs collectés et les réseaux associés
- les ouvrages de toutes sortes (vannes, compteurs...)
- les ouvrages d'épuration interne avec leurs points de contrôle et les points de rejet de toute nature (interne ou au milieu).

Le plan des réseaux de collecte des effluents doit faire apparaître les secteurs collectés, les points de branchement, regards, avaloirs, postes de relevage, postes de mesure, vannes manuelles et automatiques. Il est mis à jour et tenu à la disposition de l'inspection des installations classées ainsi que des services d'incendie et de secours.

### **Article 4.2.3. Entretien et surveillance**

Les réseaux de collecte des effluents sont conçus et aménagés de manière à être curables, étanches et résister dans le temps aux actions physiques et chimiques des effluents ou produits susceptibles d'y transiter.

L'exploitant s'assure par des contrôles appropriés et préventifs de leur bon état et de leur étanchéité.

Les différentes canalisations accessibles sont repérées conformément aux règles en vigueur.

Les canalisations de transport de substances et mélanges dangereux à l'intérieur de l'établissement sont aériennes.

### **Article 4.2.4. Protection des réseaux internes à l'établissement**

Les effluents aqueux rejetés par les installations ne sont pas susceptibles de dégrader les réseaux d'égouts ou de dégager des produits toxiques ou inflammables dans ces égouts, éventuellement par mélange avec d'autres effluents.

#### **Article 4.2.4.1. Protection contre des risques spécifiques**

Les collecteurs véhiculant des eaux polluées par des liquides inflammables ou susceptibles de l'être, sont équipés d'une protection efficace contre le danger de propagation de flammes.

Par les réseaux d'assainissement de l'établissement ne transite aucun effluent issu d'un réseau collectif externe ou d'un autre site industriel.

#### Article 4.2.4.2. Isolement avec les milieux

Un système doit permettre l'isolement des réseaux d'assainissement de l'établissement par rapport à l'extérieur. Ces dispositifs sont maintenus en état de marche, signalés et actionnables en toute circonstance localement et/ou à partir d'un poste de commande. Leur entretien préventif et leur mise en fonctionnement sont définis par consigne.

Cette disposition ne s'applique pas aux dispositifs d'assainissement autonome traitant les eaux usées domestiques.

### **Chapitre 4.3. Types d'effluents, leurs ouvrages d'épuration et leurs caractéristiques de rejet au milieu**

#### **Article 4.3.1. Identification des effluents**

L'exploitant est en mesure de distinguer les différentes catégories d'effluents suivants :

- Les eaux usées domestiques ;
- Les eaux usées industrielles (bains de traitement et de rinçage usagés, concentrats de l'osmoseur, eaux de lavage des sols, eaux de lavage des pièces, éluats de compression) ;
- Les eaux pluviales non susceptibles d'être polluées ;
- Les eaux pluviales susceptibles d'être polluées (issues des voiries, aires de stockage imperméabilisées et parkings).

#### **Article 4.3.2. Collecte des effluents**

Les effluents pollués ne contiennent pas de substances de nature à gêner le bon fonctionnement des ouvrages de traitement.

La dilution des effluents est interdite. En aucun cas elle ne doit constituer un moyen de respecter les valeurs seuils de rejets fixées par le présent arrêté. Il est interdit d'abaisser les concentrations en substances polluantes des rejets par simples dilutions autres que celles résultant du rassemblement des effluents normaux de l'établissement ou celles nécessaires à la bonne marche des installations de traitement.

Les rejets directs ou indirects d'effluents dans la (les) nappe(s) d'eaux souterraines ou vers les milieux de surface non visés par le présent arrêté sont interdits.

#### **Article 4.3.3. Gestion des ouvrages : conception, dysfonctionnement**

La conception et la performance des installations de traitement (ou de pré-traitement) des effluents aqueux permettent de respecter les valeurs limites imposées au rejet par le présent arrêté. Elles sont entretenues, exploitées et surveillées de manière à réduire au minimum les durées d'indisponibilité ou à faire face aux variations des caractéristiques des effluents bruts (débit, température, composition...) y compris à l'occasion du démarrage ou d'arrêt des installations.

Si une indisponibilité ou un dysfonctionnement des installations de traitement est susceptible de conduire à un dépassement des valeurs limites imposées par le présent arrêté, l'exploitant prend les dispositions nécessaires pour réduire la pollution émise en limitant ou en arrêtant si besoin les fabrications concernées.

Les dispositions nécessaires doivent être prises pour limiter les odeurs provenant du traitement des effluents ou dans les canaux à ciel ouvert (conditions anaérobies notamment).

#### **Article 4.3.4. Entretien et conduite des installations de traitement**

Les principaux paramètres permettant de s'assurer de la bonne marche des installations de traitement des eaux polluées sont mesurés périodiquement et portés sur un registre

La conduite des installations est confiée à un personnel compétent disposant d'une formation initiale et continue.

Un registre spécial est tenu sur lequel sont notés les incidents de fonctionnement des dispositifs de collecte, de traitement, de recyclage ou de rejet des eaux, les dispositions prises pour y remédier et les résultats des mesures et contrôles de la qualité des rejets auxquels il a été procédé.

#### **Article 4.3.5. Localisation des points de rejet**

Les réseaux de collecte des effluents générés par l'établissement aboutissent au(x) point(s) de rejet qui présente(nt) les caractéristiques suivantes :

Point de rejet	N° 1
Coordonnées Lambert II étendu	X = 421,8 km ; Y = 2370,5 km
Nature des effluents	Eaux pluviales susceptibles d'être polluées (voiries et aire de stationnement secteur nord) ou non (toitures partie nord du bâtiment A)
Exutoire du rejet	Réseau des eaux pluviales communal
Traitement avant rejet	-
Milieu naturel récepteur ou Station de traitement collective	Rivière la Sarthe
Conditions de raccordement	

Point de rejet	N° 2
Coordonnées Lambert II étendu	X = 421,5 km ; Y = 2370,2 km
Nature des effluents	Eaux pluviales susceptibles d'être polluées (voiries, aires de stockage imperméabilisées et aire de stationnement secteur sud) ou non (toitures hors partie nord du bâtiment A) ; réseaux séparés
Exutoire du rejet	Rivière la Sarthe
Traitement avant rejet	Débourbeur-séparateur à hydrocarbures pour les eaux pluviales susceptibles d'être polluées, décantation et régulation au sein d'un bassin étanche pour l'ensemble des eaux collectées

Point de rejet	N° 3
Nature des effluents	Eaux usées domestiques des bâtiments A et B
Exutoire du rejet	Réseau des eaux pluviales communal
Traitement avant rejet	Dispositif composé d'une fosse toutes eaux et d'un filtre vertical drainé
Milieu naturel récepteur ou Station de traitement collective	Rivière la Sarthe

Point de rejet	N° 4
Nature des effluents	Eaux usées domestiques du bâtiment C
Exutoire du rejet	-
Traitement avant rejet	Micro-station biologique
Milieu naturel récepteur ou Station de traitement collective	Eaux infiltrées

Les bains usés, les rinçages morts, les eaux de lavage des sols et d'une manière générale les eaux résiduaires polluées constituent des déchets qui doivent être éliminés dans des installations dûment autorisées à cet effet et satisfaire aux dispositions définies au titre 5 du présent arrêté.

#### **Article 4.3.6. Conception, aménagement et équipement des ouvrages de rejet**

##### **Article 4.3.6.1. Conception**

Sans objet.

##### **Article 4.3.6.2. Aménagement**

###### *Article 4.3.6.2.1. Aménagement des points de prélèvements*

Un point de prélèvement d'échantillons et des points de mesure (débit, température, concentration en polluant, ...) est prévu sur l'ouvrage de rejet n°2.

Ces points sont aménagés de manière à être aisément accessibles et permettre des interventions en toute sécurité. Toutes les dispositions doivent également être prises pour faciliter les interventions d'organismes extérieurs à la demande de l'inspection des installations classées.

Les agents des services publics, notamment ceux chargés de la Police des eaux, doivent avoir libre accès aux dispositifs de prélèvement qui équipent les ouvrages de rejet vers le milieu récepteur.

###### *Article 4.3.6.2.2. Section de mesure*

Ces points sont implantés dans une section dont les caractéristiques (rectitude de la conduite à l'amont, qualité des parois, régime d'écoulement) permettent de réaliser des mesures représentatives de manière à ce que la vitesse n'y soit pas sensiblement ralentie par des seuils ou obstacles situés à l'aval et que l'effluent soit suffisamment homogène.

#### Article 4.3.6.3. Équipements

Sans objet.

#### **Article 4.3.7. Caractéristiques générales de l'ensemble des rejets**

Les effluents rejetés doivent être exempts :

- de matières flottantes,
- de produits susceptibles de dégager, en égout ou dans le milieu naturel, directement ou indirectement, des gaz ou vapeurs toxiques, inflammables ou odorantes,
- de tout produit susceptible de nuire à la conservation des ouvrages, ainsi que des matières déposables ou précipitables qui, directement ou indirectement, sont susceptibles d'entraver le bon fonctionnement des ouvrages.

Les effluents doivent également respecter les caractéristiques suivantes :

- Température : < [ 30°C ] °C,
- pH : compris entre 5,5 et 8,5,
- Couleur : modification de la coloration du milieu récepteur mesurée en un point représentatif de la zone de mélange inférieure à 100 mg Pt/l.

#### **Article 4.3.8. Gestion des eaux polluées et des eaux résiduares internes à l'établissement**

Les réseaux de collecte sont conçus pour évacuer séparément chacune des diverses catégories d'eaux polluées issues des activités ou sortant des ouvrages d'épuration interne vers les traitements appropriés avant d'être évacuées vers le milieu récepteur autorisé à les recevoir.

#### **Article 4.3.9. Valeurs limites d'émission des eaux résiduares après épuration**

Sans objet.

#### **Article 4.3.10. Valeurs limites d'émission des eaux domestiques**

Les eaux domestiques sont traitées et évacuées conformément aux règlements en vigueur.

#### **Article 4.3.11. Valeurs limites d'émission des eaux de refroidissement**

Sans objet.

#### **Article 4.3.12. Eaux pluviales susceptibles d'être polluées**

Les eaux pluviales polluées et collectées dans les installations sont éliminées vers les filières de traitement des déchets appropriées. En l'absence de pollution préalablement caractérisée, elles pourront être évacuées vers le milieu récepteur dans les limites autorisées par le présent arrêté (article 4.3.13 ci-dessous).

Il est interdit d'établir des liaisons directes entre les réseaux de collecte des eaux pluviales et les réseaux de collecte des effluents pollués ou susceptibles d'être pollués.

#### **Article 4.3.13. Valeurs limites d'émission des eaux exclusivement pluviales**

L'exploitant est tenu de respecter avant rejet des eaux pluviales non polluées dans le milieu récepteur considéré, les valeurs limites en concentration et flux ci-dessous définies :

Référence du rejet vers le milieu récepteur : N° 2 (Cf. repérage du rejet sous l')

Paramètre	Concentration maximale (mg/l)
MES	30
HC totaux	5

## **Titre 5 – Déchets**

### **Chapitre 5.1. Principes de gestion**

#### **Article 5.1.1. Limitation de la production de déchets**

L'exploitant prend toutes les dispositions nécessaires dans la conception, l'aménagement, et l'exploitation de ses installations pour :

- en priorité, prévenir et réduire la production et la nocivité des déchets, notamment en agissant sur la conception, la fabrication et la distribution des substances et produits et en favorisant le réemploi, diminuer les incidences globales de l'utilisation des ressources et améliorer l'efficacité de leur utilisation ;
- assurer une bonne gestion des déchets de son entreprise en privilégiant, dans l'ordre :
  - a) la préparation en vue de la réutilisation ;
  - b) la préparation en vue de la réutilisation ;
  - c) le recyclage ;
  - d) toute autre valorisation, notamment la valorisation énergétique ;
  - e) l'élimination .

Cet ordre de priorité peut être modifié si cela se justifie compte tenu des effets sur l'environnement et la santé humaine, et des conditions techniques et économiques. L'exploitant tient alors les justifications nécessaires à disposition de l'inspection des installations classées.

#### **Article 5.1.2.Séparation des déchets**

L'exploitant effectue à l'intérieur de son établissement la séparation des déchets (dangereux ou non) de façon à assurer leur orientation dans les filières autorisées adaptées à leur nature et à leur dangerosité.

Les déchets doivent être classés selon la liste unique de déchets prévue à l'article R. 541-7 du code de l'environnement. Les déchets dangereux sont définis par l'article R. 541-8 du code de l'environnement

Les déchets d'emballage visés par les articles R 543-66 à R 543-72 du code de l'environnement sont valorisés par réemploi, recyclage ou toute autre action visant à obtenir des déchets valorisables ou de l'énergie.

Les huiles usagées doivent être éliminées conformément aux articles R 543-3 à R 543-15 du code de l'environnement. Elles doivent être remises à des opérateurs agréés (ramasseurs ou exploitants d'installations d'élimination). Dans l'attente de leur ramassage, elles sont stockées dans des réservoirs étanches et dans des conditions de séparation satisfaisantes, évitant notamment les mélanges avec de l'eau ou tout autre déchet non huileux ou contaminé par des PCB.

Les piles et accumulateurs usagés doivent être éliminés conformément aux dispositions des articles R 543-128-1 à R543-131 du code de l'environnement relatifs à l'élimination des piles et accumulateurs usagés.

Les pneumatiques usagés doivent être éliminés conformément aux dispositions des articles R 543-137 à R 543-151 du code de l'environnement; ils sont remis à des opérateurs agréés (collecteurs ou exploitants d'installations d'élimination) ou aux professionnels qui utilisent ces déchets pour des travaux publics, de remblaiement, de génie civil ou pour l'ensilage.

Les déchets d'équipements électriques et électroniques mentionnés et définis aux articles R.543-171-1 et R 543-171-2 sont enlevés et traités selon les dispositions prévues par les articles R 543-195 à R 543-200 du code de l'environnement.

Les transformateurs contenant des PCB sont éliminés, ou décontaminés, par des entreprises agréées, conformément aux articles R 543-17 à R 543-41 du code de l'environnement.

Les biodéchets produits font l'objet d'un tri à la source et d'une valorisation organique, conformément aux articles R541-225 à R541-227 du code de l'environnement.

### **Article 5.1.3. Conception et exploitation des installations internes de transit des déchets**

Les déchets produits, entreposés dans l'établissement, avant leur traitement ou leur élimination, le sont dans des conditions ne présentant pas de risques de pollution (prévention d'un lessivage par des eaux météoriques, d'une pollution des eaux superficielles et souterraines, des envols et des odeurs) pour les populations avoisinantes et l'environnement.

Les déchets et produits, entreposés dans l'établissement, avant leur traitement, leur utilisation ou leur élimination, doivent l'être dans des conditions ne présentant pas de risques de pollution (prévention d'un lessivage par des eaux météoriques, d'une pollution des eaux superficielles et souterraines, des envols et des odeurs) pour les populations avoisinantes et l'environnement.

En particulier, les aires de transit de déchets ou de produits dangereux susceptibles de contenir des produits polluants sont réalisées sur des aires étanches et aménagées pour la récupération des éventuels liquides épandus et des eaux météoriques souillées.

L'élimination des déchets entreposés doit être faite régulièrement et aussi souvent que nécessaire, de façon à limiter l'importance et la durée des stockages temporaires.

La quantité de déchets entreposés sur le site ne doit pas dépasser la quantité mensuelle produite ou la quantité d'un lot normal d'expédition vers l'installation de traitement. En tout état de cause, le stockage temporaire ne dépasse pas un an.

Type de déchets	Nature des déchets	Quantité maximale stockée sur le site
Déchets non dangereux	Déchets de peinture poudre	1,5 t
	Déchets de bureaux	0,6 t
Déchets dangereux	Huiles de coupe usagées	2000 L
	Bains de décapage usés et boues de traitement de surfaces	14,1 m3
	Boues de peinture et solvants non chlorés (peinture)	1 t
	Conditionnements vides souillés	0,5 t
	Chiffons et papiers souillés et filtres usagés	0,5 t

### **Article 5.1.4. Déchets gérés à l'extérieur de l'établissement**

L'exploitant oriente les déchets produits dans des filières d'élimination ou de valorisation propres à garantir les intérêts visés à l'article L.511-1 et L. 541-1 du code de l'environnement.

Il s'assure que la personne à qui il remet les déchets est autorisée à les prendre en charge et que les installations destinataires (installations de traitement ou intermédiaires) sont régulièrement autorisées ou déclarées à cet effet au titre de la législation sur les installations classées.

### **Article 5.1.5. Déchets traités ou éliminés à l'intérieur de l'établissement**

Toute élimination de déchets dans l'enceinte de l'établissement est interdite.

Le mélange de déchets dangereux de catégories différentes, le mélange de déchets dangereux avec des déchets non dangereux et le mélange de déchets dangereux avec des substances, matières ou produits qui ne sont pas des déchets sont interdits.

### **Article 5.1.6. Transport**

L'exploitant tient un registre chronologique où sont consignés tous les déchets sortants. Le contenu minimal des informations du registre est fixé en référence à l'arrêté du 29 février 2012 fixant le contenu des registres mentionnés aux articles R. 541-43 et R. 541-46 du code de l'environnement.

Chaque lot de déchets dangereux expédié vers l'extérieur est accompagné du bordereau de suivi défini à l'article R. 541-45 du code de l'environnement.

Les opérations de transport de déchets (dangereux ou non) respectent les dispositions des articles R. 541-49 à R. 541-64 et R. 541-79 du code de l'environnement relatifs à la collecte, au transport, au négoce et au courtage de déchets. La liste mise à jour des transporteurs utilisés par l'exploitant, est tenue à la disposition de l'inspection des installations classées.

L'importation ou l'exportation de déchets (dangereux ou non) est réalisée en application du règlement (CE) n° 1013/2006 du Parlement européen et du Conseil du 14 juin 2006 concernant les transferts de déchets.

L'ensemble des documents démontrant l'accomplissement des formalités du présent article est tenu à la disposition de l'inspection des installations classées.

#### **Article 5.1.7. Déchets produits par l'établissement**

Les principaux déchets générés par le fonctionnement normal des installations sont limités aux quantités suivantes :

Type de déchets	Code des déchets	Nature des déchets	Élimination maximale annuelle (à l'extérieur de l'établissement)
Déchets non dangereux	12 01 01	Tournures d'acier	12 t
		Déchets métalliques non souillés	50 t
		Déchets métalliques souillés	18 t
	08 02 01	Déchets de peinture poudre	1,5 t
	15 01 03	Palettes (déballage)	9 t
	15 01 01	Cartons et papier non souillés (déballage)	3,5 t
	15 01 02	Plastique non souillé (déballage)	1,2 t
Déchets dangereux	20 01 01	Déchets de bureaux	23 t
	12 01 09*	Huiles de coupe usagées	2000 L
	13 01 10*	Huile usagée	0,2 t
	11 01 05*	Bains de décapage usés	30 m3
	11 01 09*	Boues de traitement de surfaces	
	08 01 13*	Boues de peinture	3,5 t
	14 06 03*	Solvant non chloré (peinture)	
	15 01 10*	Conditionnements vides souillés	1 t
	15 02 02*	Chiffons et papiers souillés	3,5 t
		Filtres usagés	
08 03 17* / 08 03 12*	Cartouches d'impression et toner	30 kg	
20 01 21*	Tubes fluorescents	125 pièces	

## **Titre 6 - Prévention des nuisances sonores et des vibrations**

### **Chapitre 6.1. Dispositions générales**

#### **Article 6.1.1. Aménagements**

L'installation est construite, équipée et exploitée de façon que son fonctionnement ne puisse être à l'origine de bruits transmis par voie aérienne ou solidienne, de vibrations mécaniques susceptibles de compromettre la santé ou la sécurité du voisinage ou de constituer une nuisance pour celui-ci.

Les prescriptions de l'arrêté ministériel du 23 janvier 1997 relatif à la limitation des bruits émis dans l'environnement par les installations relevant du livre V – titre I du Code de l'Environnement, ainsi que les règles techniques annexées à la circulaire du 23 juillet 1986 relative aux vibrations mécaniques émises dans l'environnement par les installations classées sont applicables.

Une mesure du niveau de bruit et de l'émergence est effectuée un an au maximum après la mise en service de l'installation. Les mesures sont effectuées selon la méthode définie en annexe de l'arrêté du 23 janvier 1997. Ces mesures sont effectuées par un organisme qualifié dans des conditions représentatives du fonctionnement de l'installation sur une durée d'une demi-heure au moins.

Une mesure des émissions sonores est effectuée aux frais de l'exploitant par un organisme qualifié, notamment à la demande du préfet, si l'installation fait l'objet de plaintes ou en cas de modification de l'installation susceptible d'impacter le niveau de bruit généré dans les zones à émergence réglementée.

### **Article 6.1.2. Véhicules et engins**

Les véhicules de transport, les matériels de manutention et les engins de chantier utilisés à l'intérieur de l'établissement, et susceptibles de constituer une gêne pour le voisinage, sont conformes à la réglementation en vigueur (les engins de chantier doivent répondre aux dispositions des articles R 571-1 à R 571-24 du code de l'environnement).

### **Article 6.1.3. Appareils de communication**

L'usage de tout appareil de communication par voie acoustique (sirènes, avertisseurs, haut-parleurs ...) gênant pour le voisinage est interdit sauf si leur emploi est exceptionnel et réservé à la prévention ou au signalement d'incidents graves ou d'accidents.

## **Chapitre 6.2. Niveaux acoustiques**

### **Article 6.2.1. Horaires de fonctionnement de l'installation**

L'installation fonctionne du lundi au vendredi de 6h00 à 20h00.

### **Article 6.2.2. Valeurs Limites d'émergence**

Les émissions sonores dues aux activités des installations ne doivent pas engendrer une émergence supérieure aux valeurs admissibles fixées dans le tableau ci-après, dans les zones à émergence réglementée.

Niveau de bruit ambiant existant dans les zones à émergence réglementée (incluant le bruit de l'établissement)	Emergence admissible pour la période allant de 7h à 22h, sauf dimanches et jours fériés	Emergence admissible pour la période allant de 22h à 7h, ainsi que les dimanches et jours fériés
Supérieur à 45 dB(A)	5 dB(A)	3 dB(A)

Les zones à émergence réglementée sont définies sur le plan en annexe 1 au présent arrêté.

### **Article 6.2.3. Niveaux limites de bruit**

Les niveaux limites de bruit ne doivent pas dépasser en limite de propriété de l'établissement les valeurs suivantes pour les différentes périodes de la journée :

EMPLACEMENT	PERIODE DE JOUR Allant de 7h à 22h, (sauf dimanches et jours fériés)	PERIODE DE NUIT Allant de 22h à 7h, (ainsi que dimanches et jours fériés)
Point ER1	70	60
Point ER2	70	60
Point ER3	70	60
Point ZER 1	70	60



Les émissions sonores dues aux activités des installations ne doivent pas engendrer une émergence supérieure aux valeurs admissibles fixées dans le tableau figurant à l'article 6.2.2, dans les zones à émergence réglementée.

Les points indiqués ci-dessus et les zones à émergence réglementée sont définis sur le plan en annexe 1 au présent arrêté.

## **Chapitre 6.3 Vibrations**

En cas d'émissions de vibrations mécaniques gênantes pour le voisinage ainsi que pour la sécurité des biens ou des personnes, les points de contrôle, les valeurs des niveaux limites admissibles ainsi que la mesure des niveaux vibratoires émis seront déterminés suivant les spécifications des règles techniques annexées à la circulaire ministérielle du 23 juillet 1986 relative aux vibrations mécaniques émises dans l'environnement par les installations classées.

# **Titre 7 - Prévention des risques technologiques**

## **Chapitre 7.1. Principes directeurs**

L'exploitant prend toutes les dispositions nécessaires pour prévenir les incidents et accidents susceptibles de concerner les installations et pour en limiter les conséquences. Il organise sous sa responsabilité les mesures appropriées, pour obtenir et maintenir cette prévention des risques, dans les conditions normales d'exploitation, les situations transitoires et dégradées, depuis la construction jusqu'à la remise en état du site après l'exploitation.

Il met en place le dispositif nécessaire pour en obtenir l'application et le maintien ainsi que pour détecter et corriger les écarts éventuels.

## **Chapitre 7.2. Généralités**

### **Article 7.2.1. État des stocks de produits dangereux**

Sans préjudice des dispositions du code du travail, l'exploitant dispose des documents lui permettant de connaître la nature et les risques des substances et mélanges dangereux présents dans les installations, en particulier les fiches de données de sécurité. Les incompatibilités entre les substances et mélanges, ainsi que les risques particuliers pouvant découler de leur mise en œuvre dans les installations considérées sont précisés dans ces documents. La conception et l'exploitation des installations en tiennent compte.

L'exploitant tient à jour un registre indiquant la nature (notamment phrases de risques ou mentions de danger), leur classement dans la nomenclature des installations classées, et la quantité des substances et mélanges dangereux détenus, auquel est annexé un plan général des stockages. Ce registre est tenu à la disposition des services d'incendie et de secours et de l'inspection des installations classées.

### **Article 7.2.2. Zonage des dangers internes à l'établissement**

L'exploitant identifie les zones de l'établissement susceptibles d'être à l'origine d'incendie, d'émanations toxiques ou d'explosion de par la présence de substances ou mélanges dangereux stockés ou utilisés ou d'atmosphères nocives ou explosibles pouvant survenir soit de façon permanente ou semi-permanente dans le cadre du fonctionnement normal des installations, soit de manière épisodique avec une faible fréquence et de courte durée.

Il distingue 3 types de zones :

- les zones à risque permanent ou fréquent ;
- les zones à risque occasionnel ;
- les zones où le risque n'est pas susceptible de se présenter en fonctionnement normal ou n'est que de courte durée s'il se présente néanmoins.

Pour les zones à risque d'atmosphère explosive dues aux produits inflammables, l'exploitant définit :

- zone 0 : emplacement où une atmosphère explosive consistant en un mélange avec l'air de substances inflammables sous forme de gaz, de vapeur ou de brouillard est présente en permanence, pendant de longues périodes ou fréquemment ;
- zone 1 : emplacement où une atmosphère explosive consistant en un mélange avec l'air de substances inflammables sous forme de gaz, de vapeur ou de brouillard est susceptible de se présenter occasionnellement en fonctionnement normal ;
- zone 2 : emplacement où une atmosphère explosive consistant en un mélange avec l'air de substances inflammables sous forme de gaz, de vapeur ou de brouillard n'est pas susceptible de se présenter ou n'est que de courte durée, s'il advient qu'elle se présente néanmoins.

Pour les zones à risque d'atmosphère explosive dues aux poussières, l'exploitant définit :

- zone 20 : emplacement où une atmosphère explosive sous forme de nuage de poussières combustibles est présente dans l'air en permanence ou pendant de longues périodes ou fréquemment ;
- zone 21 : emplacement où une atmosphère explosive sous forme de nuage de poussières combustibles est susceptible de se présenter occasionnellement en fonctionnement normal ;
- zone 22 : emplacement où une atmosphère explosive sous forme de nuage de poussières combustibles n'est pas susceptible de se présenter en fonctionnement normal ou n'est que de courte durée s'il advient qu'elle se présente néanmoins.

Ces zones sont matérialisées par des moyens appropriés et reportées sur un plan systématiquement tenu à jour.

La nature exacte du risque (atmosphère potentiellement explosible, etc.) et les consignes à observer sont indiquées à l'entrée de ces zones et en tant que de besoin rappelées à l'intérieur de celles-ci. Ces consignes doivent être incluses dans les plans de secours s'ils existent.

### **Article 7.2.3. Information préventive sur les effets domino externes**

Sans objet.

### **Article 7.2.4. Circulation dans l'établissement**

L'exploitant fixe les règles de circulation applicables à l'intérieur de l'établissement. Les règles sont portées à la connaissance des intéressés par une signalisation adaptée et une information appropriée.

Les voies de circulation et d'accès sont notamment délimitées, maintenues en constant état de propreté et dégagées de tout objet susceptible de gêner le passage. Ces voies sont aménagées pour que les engins des services d'incendie puissent évoluer sans difficulté.

Au moins deux accès de secours éloignés l'un de l'autre, et, le plus judicieusement placés pour éviter d'être exposés aux conséquences d'un accident, sont en permanence maintenus accessibles de l'extérieur du site (chemins carrossables,...) pour les moyens d'intervention.

#### **Article 7.2.4.1 Caractéristiques minimales des voies**

Les voies ont les caractéristiques minimales suivantes :

- largeur de la bande de roulement : 3,50 m
- rayon intérieur de giration : 11 m
- hauteur libre : 3,50 m
- résistance à la charge : 13 tonnes par essieu

### **Article 7.2.5. Gardiennage et contrôle des accès**

Aucune personne étrangère à l'établissement ne doit avoir libre accès aux installations.

L'exploitant prend les dispositions nécessaires au contrôle des accès, ainsi qu'à la connaissance permanente des personnes présentes dans l'établissement.

Le responsable de l'établissement prend toutes dispositions pour que lui-même ou une personne déléguée techniquement compétente en matière de sécurité puisse être alerté et intervenir rapidement sur les lieux en cas de besoin.

L'ensemble des installations est efficacement clôturé sur la totalité de sa périphérie.

### **Article 7.2.6. Étude de dangers**

L'exploitant met en place et entretient l'ensemble des équipements mentionnés dans l'étude de dangers.

L'exploitant met en œuvre l'ensemble des mesures d'organisation et de formation ainsi que les procédures mentionnées dans l'étude de dangers, tant qu'elles ne sont pas contraires au présent arrêté.

## **Chapitre 7.3. infrastructures et installations**

### **Article 7.3.1. Bâtiments et locaux**

Les bâtiments et locaux sont conçus et aménagés de façon à pouvoir détecter rapidement un départ d'incendie et s'opposer à la propagation d'un incendie.

A l'intérieur des ateliers, les allées de circulation sont aménagées et maintenues constamment dégagées pour faciliter la circulation et l'évacuation du personnel ainsi que l'intervention des secours en cas de sinistre.

Les parties des locaux abritant les installations de traitement de surfaces et d'application de peinture poudre (poudrage, polymérisation) qui, en raison des caractéristiques des équipements, des procédés ou des matières mises en œuvre, stockées, utilisées ou produites, sont susceptibles d'être à l'origine d'un incendie pouvant avoir des conséquences directes ou indirectes sur l'environnement, la sécurité publique ou le maintien en sécurité de l'installation doivent être constituées de matériaux permettant de réduire les risques de propagation d'un incendie au strict minimum.

En particulier, les bâtiments B et C sont séparés par un mur coupe-feu de degré 2 heures.

La structure du bâtiment C est stable au feu de degré 1 heure. Les pannes de la charpente ne participent pas à la stabilité au feu de la structure.

Les deux ouvertures créées dans le mur séparatif coupe-feu de degré 2 heures entre les bâtiments B et C sont équipées de portes coupe-feu de degré 1 heure asservies à un système de détection automatique d'incendie.

Les dispositions nécessaires sont prises afin d'éviter la propagation d'un incendie par le système de ventilation.

Les bâtiments abritant les installations de traitement de surfaces et d'application de peinture poudre (poudrage, polymérisation) sont équipés en partie haute de dispositifs conformes à la réglementation en vigueur permettant l'évacuation à l'air libre des fumées, gaz de combustion, chaleur et produits imbrûlés dégagés en cas d'incendie. Ces dispositifs doivent être adaptés aux risques particuliers de l'installation et être à commande automatique et manuelle. Leur surface ne doit pas être inférieure à 2 % de la surface géométrique de la couverture. Les commandes d'ouverture manuelle sont placées à proximité des accès.

Les bâtiments abritant les installations de travail mécanique des métaux sont équipés en partie haute de dispositifs d'évacuation naturelle de fumées et de chaleur, conformes aux normes en vigueur, permettant l'évacuation à l'air libre des fumées, gaz de combustion, chaleur et produits imbrûlés dégagés en cas d'incendie. Les commandes d'ouverture manuelle sont placées à proximité des accès. Les dispositifs d'évacuation naturelle de fumées et de chaleur sont adaptés aux risques particuliers de l'installation.

La zone d'application de peinture poudre (poudrage, polymérisation) est munie d'un système de détection automatique d'incendie avec report d'alarme en permanence au poste de contrôle.

Les détecteurs incendie doivent être vérifiés périodiquement.

Sans préjudice des dispositions du code du travail, les locaux sont convenablement ventilés pour éviter tout risque d'atmosphère explosible. Le débouché à l'atmosphère de la ventilation est placé aussi loin que possible des habitations voisines.

Les stockages extérieurs de palettes et cales en bois sont situés :

- cour n°2 (en partie sud du site, entre les bâtiments B et C) : à plus de 5 mètres au moins des façades des bâtiments,
- cour n°3 (en partie ouest du site) : à plus de 4 mètres au moins des façades des bâtiments et à plus de 10 mètres des limites de propriété.

Les peintures liquides sont stockées en armoire coupe-feu. Cette dernière est installée en dehors des zones d'effets dominos de l'incendie du magasin.

### **Article 7.3.2. Installations électriques – mise à la terre**

Les installations électriques doivent être conçues, réalisées et entretenues conformément aux normes en vigueur.

La mise à la terre est effectuée suivant les règles de l'art.

Le matériel électrique est entretenu en bon état et reste en permanence conforme en tout point à ses spécifications techniques d'origine.

Les conducteurs sont mis en place de manière à éviter tout court-circuit.

Une vérification de l'ensemble de l'installation électrique est effectuée au minimum une fois par an par un organisme compétent qui mentionnera très explicitement les défauts relevés dans son rapport. L'exploitant conservera une trace écrite des éventuelles mesures correctives prises.

#### **Article 7.3.2.1. Zones à atmosphère explosible**

Les dispositions de l'article 2 de l'arrêté ministériel du 31 mars 1980, portant réglementation des installations électriques des établissements réglementés au titre de la législation sur les installations classées et susceptibles de présenter des risques d'explosion, sont applicables à l'ensemble des zones de risque d'atmosphère explosive de l'établissement. Le plan des zones à risques d'explosion est porté à la connaissance de l'organisme chargé de la vérification des installations électriques.

Dans les zones où des atmosphères explosives définies conformément à l'article 7.2.2 peuvent se présenter, les appareils doivent être réduits au strict minimum. Ils doivent être conformes aux dispositions du décret n° 96-1010 du 19 novembre 1996 modifié relatif aux appareils et systèmes de protection destinés à être utilisés en atmosphère explosive.

Les masses métalliques contenant et/ou véhiculant des produits inflammables et explosibles susceptibles d'engendrer des charges électrostatiques sont mises à la terre et reliées par des liaisons equipotentielles.

L'installation d'application de peinture liquide est équipée d'un dispositif de coupure de l'alimentation en gaz des brûleurs, de l'alimentation en air comprimé des pistolets et d'une alarme visuelle au niveau de la cabine de peinture, en cas de dysfonctionnement.

### **Article 7.3.3. Chaufferies**

Sans objet.

### **Article 7.3.4. Protection contre la foudre**

Une analyse du risque foudre (ARF) visant à protéger les intérêts mentionnés aux articles L. 211-1 et L. 511-1 du code de l'environnement est réalisée par un organisme compétent. Elle identifie les équipements et installations dont une protection doit être assurée.

L'analyse est basée sur une évaluation des risques réalisée conformément à la norme NF EN 62305-2, version de novembre 2006, ou à un guide technique reconnu par le ministre chargé des installations classées.

Elle définit les niveaux de protection nécessaires aux installations.

Cette analyse est systématiquement mise à jour à l'occasion de modifications substantielles au sens de l'article R. 181-46 du code de l'environnement et à chaque révision de l'étude de dangers ou pour toute modification des installations qui peut avoir des répercussions sur les données d'entrées de l'ARF.

Au regard des résultats de l'analyse du risque foudre, une étude technique est réalisée, par un organisme compétent, définissant précisément les mesures de prévention et les dispositifs de protection, le lieu de leur implantation ainsi que les modalités de leur vérification et de leur maintenance.

Une notice de vérification et de maintenance est rédigée lors de l'étude technique puis complétée, si besoin, après la réalisation des dispositifs de protection.

Un carnet de bord est tenu par l'exploitant. Les chapitres qui y figurent sont rédigés lors de l'étude technique.

Les systèmes de protection contre la foudre prévus dans l'étude technique sont conformes aux normes françaises ou à toute norme équivalente en vigueur dans un Etat membre de l'Union européenne.

Pour les installations dont le 1<sup>er</sup> arrêté d'autorisation est antérieur au 24 août 2008 : L'installation des dispositifs de protection et la mise en place des mesures de prévention sont réalisées, par un organisme compétent, à l'issue de l'étude technique, au plus tard deux ans après l'élaboration de l'analyse du risque foudre.

Pour les installations dont le 1<sup>er</sup> arrêté d'autorisation est postérieur au 24 août 2008 : L'installation des dispositifs de protection et la mise en place des mesures de prévention ont été réalisées, par un organisme compétent, à l'issue de l'étude technique.

Les dispositifs de protection et les mesures de prévention répondent aux exigences de l'étude technique.

L'installation des protections fait l'objet d'une vérification complète par un organisme compétent, distinct de l'installateur, au plus tard six mois après leur installation.

Une vérification visuelle est réalisée annuellement par un organisme compétent.

L'état des dispositifs de protection contre la foudre des installations fait l'objet d'une vérification complète tous les deux ans par un organisme compétent.

Toutes ces vérifications sont décrites dans une notice de vérification et de maintenance et sont réalisées conformément à la norme NF EN 62305-3, version de décembre 2006.

L'activité de la foudre est suivie quotidiennement. En cas d'agression du site par la foudre, une vérification visuelle des dispositifs de protection concernés est réalisée, dans un délai maximum d'un mois, par un organisme compétent.

Si l'une de ces vérifications fait apparaître la nécessité d'une remise en état, celle-ci est réalisée dans un délai maximum d'un mois.

L'exploitant tient en permanence à disposition de l'inspection des installations classées l'analyse du risque foudre, l'étude technique, la notice de vérification et de maintenance, le carnet de bord et les rapports de vérifications. Ces documents sont mis à jour conformément aux dispositions de l'arrêté ministériel en vigueur.

Les paratonnerres à source radioactive ne sont pas admis dans l'installation.

### **Article 7.3.5. Séismes**

Sans objet.

### **Article 7.3.6. Autres risques naturels**

#### **Article 7.3.6.1. Inondations**

L'exploitant prend toute disposition pour pouvoir en cas de montée des eaux :

- évacuer ou mettre hors d'atteinte les produits qui pourraient avoir un impact sur l'environnement,
- arrêter et mettre en sécurité ses installations.

Une procédure d'urgence précisant notamment les délais en jeu, les mesures à prendre et les prestataires à contacter est rédigée en conséquence et communiquée au personnel concerné.

Cette procédure est tenue à la disposition de l'inspection des installations classées sur le site d'exploitation.

## **Chapitre 7.4. Gestion des opérations portant sur des substances dangereuses**

### **Article 7.4.1. Consignes d'exploitation destinées à prévenir les accidents**

Les opérations comportant des manipulations susceptibles de créer des risques, en raison de leur nature ou de leur proximité avec des installations dangereuses, et la conduite des installations, dont le dysfonctionnement aurait par leur développement des conséquences dommageables pour le voisinage et l'environnement (phases de démarrage et d'arrêt, fonctionnement normal, entretien...) font l'objet de procédures et instructions d'exploitation écrites et contrôlées.

Les consignes établies dans l'atelier de traitement de surfaces spécifient notamment :

- la liste des vérifications à effectuer avant remise en marche de l'installation après une suspension prolongée d'activité ;
- les conditions dans lesquelles sont délivrées les substances et préparations toxiques et les précautions à prendre à leur réception, à leur expédition et à leur transport ;
- les opérations nécessaires à l'entretien et à la maintenance, notamment les vérifications des systèmes automatiques de détection ;
- les modalités d'intervention en cas de situations anormales et accidentelles ;
- les modalités de mise en œuvre des dispositifs d'isolement du réseau de collecte.

### **Article 7.4.2. Surveillance de l'installation**

L'exploitation doit se faire sous la surveillance de personnes nommément désignées par l'exploitant et ayant une connaissance de la conduite de l'installation et des dangers et inconvénients des produits stockés ou utilisés dans l'installation.

### **Article 7.4.3. Vérifications périodiques**

Les installations, appareils et stockages dans lesquels sont mises en œuvre ou entreposées des substances et mélanges dangereux, ainsi que les divers moyens de secours et d'intervention font l'objet de vérifications périodiques. Il convient, en particulier, de s'assurer du bon fonctionnement de conduite et des dispositifs de sécurité.

### **Article 7.4.4. Interdiction de feux**

Il est interdit d'apporter du feu ou une source d'ignition sous une forme quelconque dans les zones de dangers présentant des risques d'incendie ou d'explosion sauf pour les interventions ayant fait l'objet d'un permis d'intervention spécifique.

### **Article 7.4.5. Formation du personnel**

Outre l'aptitude au poste occupé, les différents opérateurs et intervenants sur le site, y compris le personnel intérimaire, reçoivent une formation sur les risques inhérents des installations, la conduite à tenir en cas d'incident ou accident et, sur la mise en œuvre des moyens d'intervention.

Des mesures sont prises pour vérifier le niveau de connaissance et assurer son maintien.

Cette formation comporte notamment :

- toutes les informations utiles sur les produits manipulés, les réactions chimiques et opérations de fabrication mises en œuvre,
- les explications nécessaires pour la bonne compréhension des consignes,
- des exercices périodiques de simulation d'application des consignes de sécurité prévues par le présent arrêté, ainsi qu'un entraînement régulier au maniement des moyens d'intervention affectés à leur unité,
- un entraînement périodique à la conduite des unités en situation dégradée vis à vis de la sécurité et à l'intervention sur celles-ci,
- une sensibilisation sur le comportement humain et les facteurs susceptibles d'altérer les capacités de réaction face au danger.

Seuls les personnels nommément désignés et spécialement formés ont accès aux dépôts de produits utilisés dans l'installation de traitement de surfaces.

Ceux-ci ne délivrent que les quantités strictement nécessaires pour ajuster la composition des bains.

#### **Article 7.4.6. Travaux d'entretien et de maintenance**

Tous les travaux d'extension, modification ou maintenance dans les installations ou à proximité des zones à risque inflammable, explosible et toxique sont réalisés sur la base d'un dossier préétabli définissant notamment leur nature, les risques présentés, les conditions de leur intégration au sein des installations ou unités en exploitation et les dispositions de conduite et de surveillance à adopter.

Les travaux conduisant à une augmentation des risques (emploi d'une flamme ou d'une source chaude par exemple) ne peuvent être effectués qu'après délivrance d'un « permis d'intervention » et éventuellement d'un « permis de feu » et en respectent une consigne particulière.

Le « permis d'intervention » et éventuellement le « permis de feu » et la consigne particulière doivent être établis et visés par l'exploitant ou une personne qu'il aura nommément désignée. Lorsque les travaux sont effectués par une entreprise extérieure, le « permis d'intervention » et éventuellement le « permis de feu » et la consigne particulière doivent être signés par l'exploitant et l'entreprise extérieure ou les personnes qu'ils auront nommément désignées.

Le bon état de l'ensemble des installations de traitement de surfaces (cuves de traitement et leurs annexes, stockages, rétentions, canalisations, ...) est vérifié périodiquement par l'exploitant, notamment avant et après toute suspension d'activité de l'installation supérieure à trois semaines et au moins une fois par an. Un préposé dûment formé contrôle les paramètres du fonctionnement des dispositifs de traitement des rejets.

Ces vérifications sont consignées dans un document prévu à cet effet et tenu à la disposition de l'inspection des installations classées. Le préposé s'assure notamment de la présence de réactifs nécessaires et du bon fonctionnement du système de régulation, de contrôle et d'alarme.

##### Article 7.4.6.1 Contenu du permis d'intervention, de feu

Le permis rappelle notamment :

- les motivations ayant conduit à sa délivrance,
- la durée de validité,
- la nature des dangers,
- le type de matériel pouvant être utilisé,
- les mesures de prévention à prendre, notamment les vérifications d'atmosphère, les risques d'incendie et d'explosion, la mise en sécurité des installations,
- les moyens de protection à mettre en œuvre notamment les protections individuelles, les moyens de lutte (incendie, etc.) mis à la disposition du personnel effectuant les travaux.

Tous les travaux ou interventions sont précédés, immédiatement avant leur commencement, d'une visite sur les lieux destinée à vérifier le respect des conditions prédéfinies.

A l'issue des travaux et avant la reprise de l'activité, une réception est réalisée par l'exploitant ou son représentant et le représentant de l'éventuelle entreprise extérieure pour vérifier leur bonne exécution, et l'évacuation du matériel de chantier : la disposition des installations en configuration normale est vérifiée et attestée.

Certaines interventions prédéfinies, relevant de la maintenance simple et réalisée par le personnel de l'établissement peuvent faire l'objet d'une procédure simplifiée.

Les entreprises de sous-traitance ou de services extérieures à l'établissement n'interviennent pour tout travaux ou intervention qu'après avoir obtenu une habilitation de l'établissement.

L'habilitation d'une entreprise comprend des critères d'acceptation, des critères de révocation, et des contrôles réalisés par l'établissement.

En outre, dans le cas d'intervention sur des équipements importants pour la sécurité, l'exploitant s'assure :

- en préalable aux travaux, que ceux-ci, combinés aux mesures palliatives prévues, n'affectent pas la sécurité des installations,
- à l'issue des travaux, que la fonction de sécurité assurée par lesdits éléments est intégralement restaurée.

## **Chapitre 7.5. Mesures de maîtrise des risques**

Sans objet.

## **Chapitre 7.6. Prévention des pollutions accidentelles**

### **Article 7.6.1. Organisation de l'établissement**

Une consigne écrite doit préciser les vérifications à effectuer, en particulier pour s'assurer périodiquement de l'étanchéité des dispositifs de rétention, préalablement à toute remise en service après arrêt d'exploitation, et plus généralement aussi souvent que le justifieront les conditions d'exploitation.

### **Article 7.6.2. Étiquetage des substances et mélanges dangereux**

Les fûts, réservoirs et autres emballages, les récipients fixes de stockage de produits dangereux d'un volume supérieur à 800 l portent de manière très lisible la dénomination exacte de leur contenu, le numéro et le symbole de danger défini dans la réglementation relative à l'étiquetage des substances et mélanges chimiques dangereux.

A proximité des aires permanentes de stockage de produits dangereux en récipients mobiles, les symboles de danger ou les codes correspondant aux produits doivent être indiqués de façon très lisible.

L'exploitant dispose des documents lui permettant de connaître la nature et les risques des substances et préparations dangereuses présentes dans l'établissement (substances, bains, bains usés, bains de rinçage...) ; les fiches de données de sécurité prévues dans le code du travail permettent de satisfaire à cette obligation.

Les cuves de traitement, fûts, réservoirs et autres emballages portent en caractères très lisibles le nom des substances et préparations et, s'il y a lieu, les symboles de danger conformément à la réglementation relative à l'étiquetage des substances et préparations chimiques dangereuses.

### **Article 7.6.3. Rétentions**

Tout stockage fixe ou temporaire d'un liquide susceptible de créer une pollution des eaux ou des sols est associé à une capacité de rétention dont le volume est au moins égal à la plus grande des deux valeurs suivantes :

- 100 % de la capacité du plus grand réservoir,
- 50 % de la capacité des réservoirs associés.

Cette disposition n'est pas applicable aux bassins de traitement des eaux résiduaires.

Pour les stockages de récipients de capacité unitaire inférieure ou égale à 250 litres, la capacité de rétention est au moins égale à :

- dans le cas de liquides inflammables, à l'exception des lubrifiants, 50 % de la capacité totale des fûts,
- dans les autres cas, 20 % de la capacité totale des fûts,
- dans tous les cas, 800 l minimum ou égale à la capacité totale lorsque celle-ci est inférieure à 800 l.

La capacité de rétention est étanche aux produits qu'elle pourrait contenir, résiste à l'action physique et chimique des fluides et peut être contrôlée à tout moment. Il en est de même pour son éventuel dispositif d'obturation qui est maintenu fermé en permanence.

Les capacités de rétention ou les réseaux de collecte et de stockage des égouttures et effluents accidentels ne comportent aucun moyen de vidange par simple gravité dans le réseau d'assainissement ou le milieu naturel.

La conception de la capacité est telle que toute fuite survenant sur un réservoir associé y soit récupérée, compte tenu en particulier de la différence de hauteur entre le bord de la capacité et le sommet du réservoir.



Ces capacités de rétention doivent être construites suivant les règles de l'art, en limitant notamment les surfaces susceptibles d'être mouillées en cas de fuite.

Les déchets et résidus produits considérés comme des substances ou mélanges dangereux sont stockés, avant leur revalorisation ou leur élimination, dans des conditions ne présentant pas de risques de pollution (prévention d'un lessivage par les eaux météoriques, d'une pollution des eaux superficielles et souterraines, des envols et des odeurs) pour les populations avoisinantes et l'environnement.

Les stockages temporaires, avant recyclage ou élimination des déchets spéciaux considérés comme des substances ou mélanges dangereux, sont réalisés sur des cuvettes de rétention étanches et aménagées pour la récupération des eaux météoriques.

#### Article 7.6.3.1. Cuves et chaînes de traitement de surfaces

Les sols des installations où sont stockés, transvasés ou utilisés des liquides contenant des acides, des bases, des sels à une concentration supérieure à 1 gramme par litre ou contenant des substances très toxiques et toxiques définies par l'arrêté du 20 avril 1994 relatif à la déclaration, la classification, l'emballage et l'étiquetage des substances sont munis d'un revêtement étanche et inattaquable. Il est aménagé de façon à diriger tout écoulement accidentel vers une capacité de rétention étanche.

Les capacités de rétention sont conçues de sorte qu'en situation accidentelle la présence du produit ne puisse en aucun cas altérer une cuve ou une canalisation. Elles sont aussi conçues pour recueillir toute fuite éventuelle provenant de toute partie de l'équipement concerné et réalisées de sorte que les produits incompatibles ne puissent s'y mêler (cyanure et acide, hypochlorite et acides, bisulfite et acide, acide et base très concentrés...). Elles sont étanches aux produits qu'elles pourraient contenir et résistent à leur action physique et chimique. Il en est de même pour les dispositifs d'obturation éventuels qui doivent être maintenus fermés.

Les capacités de rétention de plus de 1 000 litres sont munies d'un déclencheur d'alarme en point bas, à l'exception de celles dédiées au déchargement. Les capacités de rétention ont vocation à être vides de tout liquide et ne sont pas munies de systèmes automatiques de relevage des eaux.

L'étanchéité du ou des réservoirs associés doit pouvoir être contrôlée à tout moment.

Les circuits de régulation thermique de bains sont construits conformément aux règles de l'art et ne comprennent pas de circuits de refroidissement ouverts. Les échangeurs de chaleur de bains sont en matériaux capables de résister à l'action chimique des bains. Les systèmes de chauffage des cuves sont équipés de dispositifs de sécurité qui permettent de détecter le manque de liquide et d'asservir l'arrêt du chauffage.

Les résistances éventuelles (bains actifs et stockages) sont protégées mécaniquement.

Les produits récupérés en cas d'accident ne peuvent être rejetés que dans des conditions conformes aux dispositions de l'arrêté préfectoral d'autorisation ou sont éliminés comme les déchets.

Toute chaîne de traitement est associée à une capacité de rétention dont le volume est au moins égal à la plus grande des deux valeurs suivantes :

- 100 % de la capacité de la plus grande cuve ;
- 50 % de la capacité totale des cuves associées.

Cette disposition ne s'applique pas aux cuves contenant des acides, des bases, ou des sels non toxiques à une concentration inférieure à 1 gramme par litre, ne pouvant se déverser dans la rétention d'une cuve de traitement.

#### **Article 7.6.4. Réservoirs**

L'étanchéité du (ou des) réservoir(s) associé(s) à la rétention doit pouvoir être contrôlée à tout moment. Les matériaux utilisés doivent être adaptés aux produits utilisés de manière, en particulier, à éviter toute réaction parasite dangereuse. Les réservoirs non mobiles sont, de manière directe ou indirecte, ancrés au sol de façon à résister au moins à la poussée d'Archimède.

### **Article 7.6.5. Règles de gestion des stockages en rétention**

Les réservoirs ou récipients contenant des produits incompatibles ne sont pas associés à une même rétention.

Le stockage des liquides inflammables, ainsi que des autres produits, toxiques, corrosifs ou dangereux pour l'environnement, n'est autorisé sous le niveau du sol que dans des réservoirs installés en fosse maçonnée ou assimilés, et pour les liquides inflammables dans le respect des dispositions du présent arrêté.

L'exploitant veille à ce que les volumes potentiels de rétention restent disponibles en permanence. A cet effet, l'évacuation des eaux pluviales respecte les dispositions du présent arrêté.

### **Article 7.6.6. Stockage sur les lieux d'emploi**

Les matières premières, produits intermédiaires et produits finis considérés comme des substances ou des mélanges dangereux sont limités en quantité stockée et utilisée dans les ateliers au minimum technique permettant leur fonctionnement normal.

### **Article 7.6.7. Transports - chargements - déchargements**

Les aires de chargement et de déchargement de véhicules citernes pour les produits liquides sont étanches et reliées à des rétentions dimensionnées selon les conclusions de l'étude de dangers.

Le transport des produits à l'intérieur de l'établissement est effectué avec les précautions nécessaires pour éviter le renversement accidentel des emballages.

Les canalisations de transport de fluides dangereux et de collecte d'effluents pollués ou susceptibles de l'être sont étanches et résistent à l'action physique et chimique des produits qu'elles sont susceptibles de contenir. Elles sont accessibles et peuvent être inspectées. Elles sont convenablement entretenues et font l'objet d'examens périodiques appropriés permettant de s'assurer de leur bon état. Ces vérifications sont consignées dans un document prévu à cet effet et tenu à la disposition de l'inspection des installations classées.

Les différentes canalisations sont repérées conformément aux règles en vigueur.

Le repérage des bouches de dépotage des produits chimiques permet de les différencier afin d'éviter les mélanges de produits lors des livraisons.

L'ensemble des appareils susceptibles de contenir des acides, des bases, des substances ou préparations toxiques définis par l'arrêté du 20 avril 1994 relatif à la déclaration, la classification, l'emballage et l'étiquetage des substances est réalisé de manière à être protégé et à résister aux chocs occasionnels dans le fonctionnement normal de l'atelier.

Les réservoirs sont équipés de manière à pouvoir vérifier leur niveau de remplissage à tout moment et empêcher ainsi leur débordement en cours de remplissage.

Ce dispositif de surveillance est pourvu d'une alarme de niveau haut.

### **Article 7.6.8. Élimination des substances ou mélanges dangereux**

L'élimination des substances ou mélanges dangereux récupérées en cas d'accident suit prioritairement la filière déchets la plus appropriée. En tout état de cause, leur éventuelle évacuation vers le milieu naturel s'exécute dans des conditions conformes au présent arrêté.

## **Chapitre 7.7. Moyens d'intervention en cas d'accident et organisation des secours**

### **Article 7.7.1. Définition générale des moyens**

L'établissement est doté de moyens adaptés aux risques à défendre et répartis en fonction de la localisation de ceux-ci conformément à l'étude de dangers.

L'établissement est doté de plusieurs points de repli destinés à protéger le personnel en cas d'accident.

Leur emplacement résulte de la prise en compte des scénarii développés dans l'étude des dangers et des différentes conditions météorologiques.

Les portails du site susceptibles d'être utilisés par les services d'incendie et de secours sont équipés d'un système d'ouverture leur permettant de les déverrouiller sans intervention de l'entreprise.

#### **Article 7.7.2. Entretien des moyens d'intervention**

Les équipements sont maintenus en bon état, repérés et facilement accessibles.

L'exploitant doit pouvoir justifier, auprès de l'inspection des installations classées, de l'exécution de ces dispositions. Les matériels de sécurité et de lutte contre l'incendie sont vérifiés périodiquement selon les référentiels en vigueur. L'exploitant doit fixer les conditions de maintenance, de vérifications périodiques et les conditions d'essais périodiques de ces matériels.

Les dates, les modalités de ces contrôles et les observations constatées doivent être inscrites sur un registre tenu à la disposition des services de la protection civile, d'incendie et de secours et de l'inspection des installations classées.

#### **Article 7.7.3. Protections individuelles du personnel d'intervention**

Sans objet.

#### **Article 7.7.4. Ressources en eau et mousse**

L'exploitant doit disposer de moyens de lutte contre l'incendie adaptés aux risques à défendre, et au minimum les moyens définis ci-après :

- deux poteaux d'incendie situés à moins de 200 m du site,
- une aire d'aspiration au niveau de la rivière Sarthe, située à moins de 200 m de l'établissement, accessible en permanence aux engins de secours par l'intermédiaire d'une plate-forme de 8mx4m, interdite au stationnement et desservie par une voie de 3 m de large minimum et dont la hauteur d'aspiration est inférieure à 5 m. Le portail d'accès au point d'eau devra être équipé d'un système permettant le déverrouillage par les services d'incendie et de secours. L'aménagement du point d'eau devra faire l'objet d'une réception par les services d'incendie et de secours,
- des robinets d'incendie armés à proximité de l'installation d'application de peinture poudre et au sein du magasin (bâtiment A),
- des extincteurs en nombre et en qualité adaptés aux risques, doivent être judicieusement répartis dans l'établissement et notamment à proximité des dépôts de matières combustibles et des postes de chargement et de déchargement des produits et déchets,
- d'un système de détection automatique d'incendie (mur séparatif entre les bâtiments B et C, zone d'application de peinture poudre (poudrage, polymérisation)).

La quantité totale d'eau disponible pour la défense extérieure contre l'incendie ne peut être inférieure à 330 m<sup>3</sup>/h pendant deux heures.

Dans le cas d'une ressource en eau incendie extérieure à l'établissement, l'exploitant s'assure de sa disponibilité opérationnelle permanente.

#### **Article 7.7.5. Consignes de sécurité**

Sans préjudice des dispositions du code du travail, les modalités d'application des dispositions du présent arrêté sont établies, intégrées dans des procédures générales spécifiques et/ou dans les procédures et instructions de travail, tenues à jour et affichées dans les lieux fréquentés par le personnel.

Ces consignes indiquent notamment :

- l'interdiction d'apporter du feu sous une forme quelconque dans les parties de l'installation qui, en raison des caractéristiques qualitatives et quantitatives des matières mises en œuvre, stockées, utilisées ou produites, sont susceptibles d'être à l'origine d'un sinistre pouvant avoir des conséquences directes ou indirectes sur l'environnement, la sécurité publique ou le maintien en sécurité de l'installation,

- les procédures d'arrêt d'urgence et de mise en sécurité de l'installation (électricité, réseaux de fluides),
- les mesures à prendre en cas de fuite sur un récipient ou une canalisation contenant des substances dangereuses et notamment les conditions d'évacuation des déchets et eaux souillées en cas d'épandage accidentel,
- les moyens d'extinction à utiliser en cas d'incendie,
- la procédure d'alerte avec les numéros de téléphone du responsable d'intervention de l'établissement, des services d'incendie et de secours, etc.,
- la procédure permettant, en cas de lutte contre un incendie, d'isoler le site afin de prévenir tout transfert de pollution vers le milieu récepteur.

#### **Article 7.7.6. Consignes générales d'intervention**

Des consignes écrites sont établies pour la mise en œuvre des moyens d'intervention, d'évacuation du personnel et d'appel des secours extérieurs auxquels l'exploitant en aura communiqué un exemplaire. Le personnel est entraîné à l'application de ces consignes.

#### **Article 7.7.7. Protection des populations**

Sans objet.

#### **Article 7.7.8. Protection des milieux récepteurs**

Les réseaux d'assainissement susceptibles de recueillir l'ensemble des eaux polluées lors d'un accident ou d'un incendie (y compris les eaux d'extinction et de refroidissement) ou le premier flot des eaux pluviales (eaux lessivant les aires imperméables et entraînant une charge polluante concentrée au début de l'épisode pluvieux) sont raccordés à un bassin de confinement étanche aux produits collectés, d'une capacité minimum de 849 m<sup>3</sup>, avant rejet vers le milieu naturel. La vidange suivra les principes imposés par l'article 4.3.12 traitant des eaux pluviales susceptibles d'être polluées.

Le dispositif de confinement est maintenu en temps normal au niveau permettant une pleine capacité d'utilisation. Les organes de commande nécessaires à sa mise en service doivent pouvoir être actionnés en toute circonstance.

## **Titre 8 - Conditions particulières applicables à certaines installations de l'établissement**

Sans objet.

## **Titre 9 - Surveillance des émissions et de leurs effets**

### **Chapitre 9.1. Programme d'auto surveillance**

#### **Article 9.1.1. Principe et objectifs du programme d'auto surveillance**

Afin de maîtriser les émissions de ses installations et de suivre leurs effets sur l'environnement, l'exploitant définit et met en œuvre sous sa responsabilité un programme de surveillance de ses émissions et de leurs effets dit programme d'auto surveillance. L'exploitant adapte et actualise la nature et la fréquence de cette surveillance pour tenir compte des évolutions de ses installations, de leurs performances par rapport aux obligations réglementaires, et de leurs effets sur l'environnement. L'exploitant décrit dans un document tenu à la disposition de l'inspection des installations classées les modalités de mesures et de mise en œuvre de son programme de surveillance, y compris les modalités de transmission à l'inspection des installations classées.

Les articles suivants définissent le contenu minimum de ce programme en terme de nature de mesure, de paramètres et de fréquence pour les différentes émissions et pour la surveillance des effets sur l'environnement, ainsi que de fréquence de transmission des données d'auto surveillance.

### **Article 9.1.2. Mesures comparatives**

Outre les mesures auxquelles il procède sous sa responsabilité, afin de s'assurer du bon fonctionnement des dispositifs de mesure et des matériels d'analyse ainsi que de la représentativité des valeurs mesurées (absence de dérive), l'exploitant fait procéder à des mesures comparatives, selon des procédures normalisées lorsqu'elles existent, par un organisme extérieur différent de l'entité qui réalise habituellement les opérations de mesure du programme d'auto surveillance. Celui-ci doit être accrédité ou agréé par le ministère en charge de l'inspection des installations classées pour les paramètres considérés.

Ces mesures sont réalisées sans préjudice des mesures de contrôle réalisées par l'inspection des installations classées en application des dispositions des articles L.171-1 à L.171-6, et L.514-8 du code de l'environnement. Conformément à ces articles, l'inspection des installations classées peut, à tout moment, réaliser des prélèvements d'effluents liquides ou gazeux, de déchets ou de sol et réaliser des mesures de niveaux sonores. Les frais de prélèvement et d'analyse sont à la charge de l'exploitant. Les contrôles inopinés exécutés à la demande de l'inspection des installations classées peuvent, avec l'accord de cette dernière, se substituer aux mesures comparatives.

## **Chapitre 9.2. Modalités d'exercice et contenu de l'auto surveillance**

### **Article 9.2.1. Auto surveillance des émissions atmosphériques**

Article 9.2.1.1. Auto surveillance des rejets atmosphériques

Article 9.2.1.1.1. Auto surveillance par la mesure des émissions canalisées ou diffuses

Les mesures portent sur les rejets suivants :

Conduits n° (défini à l'article 3.2.2)	Paramètre	Fréquence
1 et 3	Débit	Annuelle
	Acidité totale exprimée en H	Annuelle
	Alcalins, exprimés en OH	Annuelle
	NOx, exprimés en NO2	Annuelle
6	Débit	Triennale
	NOx, exprimés en NO2	Triennale
	Poussières	Triennale

Les mesures sur chaque paramètre portent sur la concentration et le flux.

Par défaut, les méthodes d'analyse sont celles définies par l'arrêté du 7 juillet 2009 relatif aux modalités d'analyse dans l'air et dans l'eau dans les ICPE et aux normes de référence.

La mesure sur les points de rejet 1 et 3 est réalisée dans les 6 mois suivant la notification du présent arrêté ou le cas échéant la mise en service de l'installation, puis de manière annuelle. La mesure sur le point de rejet 6 est réalisée dans les 6 mois suivant la notification du présent arrêté ou le cas échéant la mise en service de l'installation, puis tous les 3 ans.

La surveillance des rejets dans l'air de l'installation de traitement de surfaces porte également sur le bon fonctionnement des systèmes de captation, d'aspiration et de traitement éventuel. L'exploitant s'assure notamment de l'efficacité de la captation et de l'absence d'anomalies dans le fonctionnement des ventilateurs.

Les performances effectives des systèmes de captation, d'aspiration et de traitement éventuel sont contrôlées dans l'année suivant la mise en service de l'installation par un organisme extérieur reconnu compétent.

### **Article 9.2.2. Relevé des prélèvements d'eau**

Les installations de prélèvement d'eau de toutes origines, comme définies au chapitre 4.1 du présent arrêté, sont munies d'un dispositif de mesure totalisateur.

Ce dispositif est régulièrement levé.

Les résultats sont portés sur un registre.

### **Article 9.2.3. Auto surveillance des eaux résiduaires**

Article 9.2.3.1. Fréquences, et modalités de l'auto surveillance de la qualité des rejets

Les dispositions minimum suivantes sont mises en œuvre :

Paramètres	Auto surveillance assurée par l'exploitant	
	Type de suivi	Périodicité de la mesure
Eaux pluviales susceptibles d'être polluées (voiries, aires de stockage imperméabilisées et aire de stationnement secteur sud) ou non (toitures hors partie nord du bâtiment A) : N° 2 (Cf. repérage du rejet sous l'article 4.3.5)		
MES	Ponctuel	Annuelle
HC totaux	Ponctuel	Annuelle

Par défaut, les méthodes d'analyse sont celles définies par l'arrêté du 7 juillet 2009 relatif aux modalités d'analyse dans l'air et dans l'eau dans les ICPE et aux normes de référence.

### **Article 9.2.4. Surveillance des effets sur les milieux aquatiques**

Sans objet.

### **Article 9.2.5. Auto surveillance des déchets**

Article 9.2.5.1. Analyse et transmission des résultats d'auto surveillance des déchets

Conformément aux dispositions des articles R 541-42 à R 541-48 du code de l'environnement relatifs au contrôle des circuits de traitement des déchets, l'exploitant tient à jour un registre chronologique de la production et de l'expédition des déchets dangereux établi conformément aux dispositions nationales et contenant au moins, pour chaque flux de déchets sortants, les informations suivantes :

- la date de l'expédition du déchet ;
- la nature du déchet sortant (code du déchet au regard de la nomenclature définie à l'annexe II de l'article R. 541-8 du code de l'environnement) ;
- la quantité du déchet sortant ;
- le nom et l'adresse de l'installation vers laquelle le déchet est expédié ;
- le nom et l'adresse du ou des transporteurs qui prennent en charge le déchet, ainsi que leur numéro de récépissé mentionné à l'article R. 541-53 du code de l'environnement ;
- le cas échéant, le numéro du ou des bordereaux de suivi de déchets ;
- le cas échéant, le numéro de notification prévu par le règlement (CE) n° 1013/2006 du Parlement européen et du Conseil du 14 juin 2006 concernant les transferts transfrontaliers de déchets ;
- le code du traitement qui va être opéré dans l'installation vers laquelle le déchet est expédié, selon les annexes I et II de la directive n° 2008/98/CE du Parlement européen et du Conseil du 19 novembre 2008 relative aux déchets et abrogeant certaines directives ;
- la qualification du traitement final vis-à-vis de la hiérarchie des modes de traitement définie à l'article L. 541-1 du code de l'environnement.

Conformément aux dispositions de l'article R 541-44 du code de l'environnement, l'exploitant procède à une déclaration annuelle sur la nature, la quantité et la destination des déchets dangereux produits.

L'exploitant utilise pour ses déclarations la codification réglementaire en vigueur.

### **Article 9.2.6. Auto surveillance de l'épandage**

Sans objet.

### **Article 9.2.7. Auto surveillance des niveaux sonores**

Article 9.2.7.1. Mesures périodiques

Une mesure de la situation acoustique est effectuée dans un délai de six mois à compter de la date de mise en service des installations puis tous les 3 ans, par un organisme ou une personne qualifiée dont le choix sera communiqué préalablement à l'inspection des installations classées. Ce contrôle est effectué par référence au plan annexé au présent arrêté, indépendamment des contrôles ultérieurs que l'inspecteur des installations classées pourra demander.

## **Chapitre 9.3. Suivi, interprétation et diffusion des résultats**

### **Article 9.3.1. Actions correctives**

L'exploitant suit les résultats des mesures qu'il réalise en application du chapitre 9.2, notamment celles de son programme d'auto surveillance, les analyse et les interprète. Il prend le cas échéant les actions correctives appropriées lorsque des résultats font présager des risques ou inconvénients pour l'environnement ou d'écart par rapport au respect des valeurs réglementaires relatives aux émissions de ses installations ou de leurs effets sur l'environnement.

### **Article 9.3.2. Analyse et transmission des résultats de l'auto surveillance**

L'exploitant transmet à l'inspection des installations classées les résultats des contrôles prescrits, obligatoirement accompagnés des commentaires nécessaires, avant le 15 janvier de chaque année.

En cas d'anomalie ou de dépassement, ces commentaires :

- signalent explicitement le problème,
- en précisent les causes lorsqu'elles sont connues ou indiquent les recherches engagées pour les déterminer,
- indiquent les mesures prises ou prévues pour corriger la situation ou, à défaut, les recherches engagées en ce sens.

Les résultats des mesures et analyses sont archivés pendant au moins cinq ans, sur un support prévu à cet effet, et sont tenus à la disposition de l'inspection des installations classées.

### **Article 9.3.3. Transmission des résultats de l'auto surveillance des déchets**

Les justificatifs évoqués à l'article 9.2.5 du présent arrêté doivent être conservés cinq ans.

### **Article 9.3.4. Analyse et transmission des résultats de la surveillance de l'épandage**

Sans objet.

### **Article 9.3.5. Analyse et transmission des résultats des mesures de niveaux sonores**

Les résultats des mesures réalisées en application du chapitre 9.2 du présent arrêté sont transmis au Préfet dans le mois qui suit leur réception avec les commentaires et propositions éventuelles d'amélioration.

## **Chapitre 9.4. Bilans périodiques**

### **Article 9.4.1. Bilan environnement annuel (ensemble des consommations d'eau et des rejets chroniques et accidentels)**

#### Article 9.4.1.1. Bilan environnement annuel

L'exploitant adresse au Préfet, par télé-déclaration au plus tard le 31 mars ou par écrit le 15 mars de chaque année, un bilan annuel portant sur l'année précédente :

- de la production de déchets dangereux lorsque la quantité annuelle produite dépasse le seuil fixé par le ministre chargé de l'inspection des installations classées.

## **Titre 10 - Échéances**

Articles	Types de mesure à prendre	Date d'échéance
Article 9.2.1.1.1	Mesure des rejets atmosphériques – Points de rejet 1, 3 et 6	Dans les six mois suivant la notification du présent arrêté ou le cas échéant la mise en service de l'installation.
Article 9.2.7.1	Mesure de la situation acoustique	Six mois à compter de la date de mise en service des installations.

## **Titre 11 - Dispositions administratives**

**Article 11.1.** : Le bénéficiaire de la présente autorisation ou son représentant doit toujours être en possession de l'arrêté d'autorisation et apte à le présenter à toute réquisition des fonctionnaires ou agents qualifiés.

**Article 11.2.** : Le bénéficiaire doit en outre satisfaire, le cas échéant, aux prescriptions qui pourront lui être imposées ultérieurement dans l'intérêt de la santé, de la salubrité, de la commodité ou de la sécurité publiques.

**Article 11.3.** : Conformément aux dispositions de l'article R.512-39 du code de l'environnement, une copie du présent arrêté mentionnant qu'une copie du texte intégral est déposée aux archives des mairies et mise à la disposition de toute personne intéressée, sera affiché en mairie de Sougé-le-Ganelon pendant une durée minimum d'un mois. Le même extrait est publié sur le site internet de la préfecture qui a délivré l'acte pour une durée identique.

Le maire de Sougé-le-Ganelon fera connaître par procès verbal, adressé à la préfecture de la Sarthe, l'accomplissement de cette formalité.

Le même extrait sera affiché en permanence, de façon visible, sur le site de l'exploitation à la diligence de la société COCHET.

Une copie dudit arrêté sera également adressé à chaque conseil municipal consulté, à savoir : Sougé le Ganelon, Saint Georges le Gaultier et Saint Paul le Gaultier.

Un avis au public sera inséré par les soins de la préfecture et aux frais de la société COCHET dans deux journaux diffusés dans tout le département.

### **Article 11.4. Délais et voies de recours**

Cette décision peut faire l'objet d'un recours gracieux ou hiérarchique dans un délai de deux mois. Ce recours administratif prolonge de deux mois les délais mentionnés aux 1° et 2° du présent article.

Le présent arrêté est soumis à un contentieux de pleine juridiction.

Il peut être déféré auprès du tribunal administratif de Nantes, dans les délais suivants, conformément à l'article R. 181-50 du code de l'environnement :

1° par les pétitionnaires ou exploitants, dans un délai de deux mois à compter du jour où la décision leur a été notifiée ;

2° par les tiers intéressés en raison des inconvénients ou des dangers pour les intérêts mentionnés à l'article L. 181-3, dans un délai de quatre mois à compter de :

a) L'affichage en mairie ;

b) La publication de la décision sur le site internet de la préfecture.

Le délai court à compter de la dernière formalité accomplie. Si l'affichage constitue cette dernière formalité, le délai court à compter du premier jour d'affichage de la décision.

Les tiers intéressés peuvent déposer une réclamation auprès du préfet, à compter de la mise en service du projet autorisé, aux seules fins de contester l'insuffisance ou l'inadaptation des prescriptions définies dans l'autorisation, en raison des inconvénients ou des dangers que le projet autorisé présente pour le respect des intérêts mentionnés à l'article L. 181-3.

Le préfet dispose d'un délai de deux mois, à compter de la réception de la réclamation, pour y répondre de manière motivée. A défaut, la réponse est réputée négative.

S'il estime la réclamation fondée, le préfet fixe des prescriptions complémentaires dans les formes prévues à l'article R. 181-45.

### **Article 11.5. Respect des autres législations et réglementations**

Les dispositions de cet arrêté préfectoral sont prises sans préjudice des autres législations et réglementations applicables, et notamment le code minier, le code civil, le code de l'urbanisme, le code du travail et le code général des collectivités territoriales, la réglementation sur les équipements sous pression.

Les droits des tiers sont et demeurent expressément réservés.

La présente autorisation ne vaut pas permis de construire.



**Article 11.6 :** Le secrétaire général de la préfecture de la Sarthe, la sous-préfète de Mamers, le maire de SOUGE-LE-GANELON, la directrice régionale de l'environnement, de l'aménagement et du logement, l'inspecteur de l'environnement spécialité installations classées de la DREAL UD de la Sarthe, le directeur départemental des territoires, le délégué départemental de l'agence régionale de santé, le directeur régional des entreprises, de la concurrence, de la consommation du travail et de l'emploi, le directeur départemental des services d'incendie et de secours, le chef du service territorial de l'architecture et du patrimoine et le commandant du groupement de la gendarmerie de la Sarthe, sont chargés, chacun en ce qui le concerne, de l'exécution du présent arrêté.

Le Préfet,

Pour le Préfet,  
Le Secrétaire Général,  
  
Thierry BARON

## GLOSSAIRE

Abréviations	Définition
AM	Arrêté Ministériel
As	Arsenic
CAA	Cour Administrative d'Appel
CE	Code de l'Environnement
CHSCT	Comité d'Hygiène, de Sécurité et des Conditions de Travail
CODERST	Conseil Départemental de l'Environnement et des Risques Sanitaires et Technologiques
COT	Carbone organique total
DCO	Demande Chimique en Oxygène
HCFC	Hydrochlorofluorocarbures
HFC	Hydrofluorocarbures
NF .... X, C	<p>Norme Française</p> <p>La norme est un document établi par consensus, qui fournit, pour des usages communs et répétés, des règles, des lignes directrices ou des caractéristiques, pour des activités ou leurs résultats, garantissant un niveau d'ordre optimal dans un contexte donné.</p> <p>Les différents types de documents normatifs français</p> <p>Le statut des documents normatifs français est précisé par les indications suivantes :</p> <ul style="list-style-type: none"> <li>• HOM pour les normes homologuées,</li> <li>• EXP pour les normes expérimentales,</li> <li>• FD pour les fascicules de documentation,</li> <li>• RE pour les documents de référence,</li> <li>• ENR pour les normes enregistrées.</li> <li>• GA pour les guides d'application des normes</li> <li>• BP pour les référentiels de bonnes pratiques</li> <li>• AC pour les accords</li> </ul>
PDPGDND	Plan Départemental de Prévention et de Gestion des Déchets Non Dangereux
PLU	Plan Local d'Urbanisme
POI	Plan d'Opération Interne
POS	Plan d'Occupation des Sols
PPA	Plan de protection de l'atmosphère
PPI	Plan Particulier d'Intervention
PRPGDD	Plan Régional de Prévention et de Gestion des Déchets Dangereux
PRQA	Plan régional pour la qualité de l'air
SAGE	Schéma d'aménagement et de gestion des eaux
SDAGE	Schéma directeur d'aménagement et de gestion des eaux
SDC	Schéma des carrières
SID PC	Service Interministériel de Défense et de Protection Civile
TPO1	Indice d'actualisation des prix correspondant à une catégorie de travaux publics (gros œuvre)
UIOM	Unité d'incinération d'ordures ménagères
ZER	Zone à Emergence Réglementée

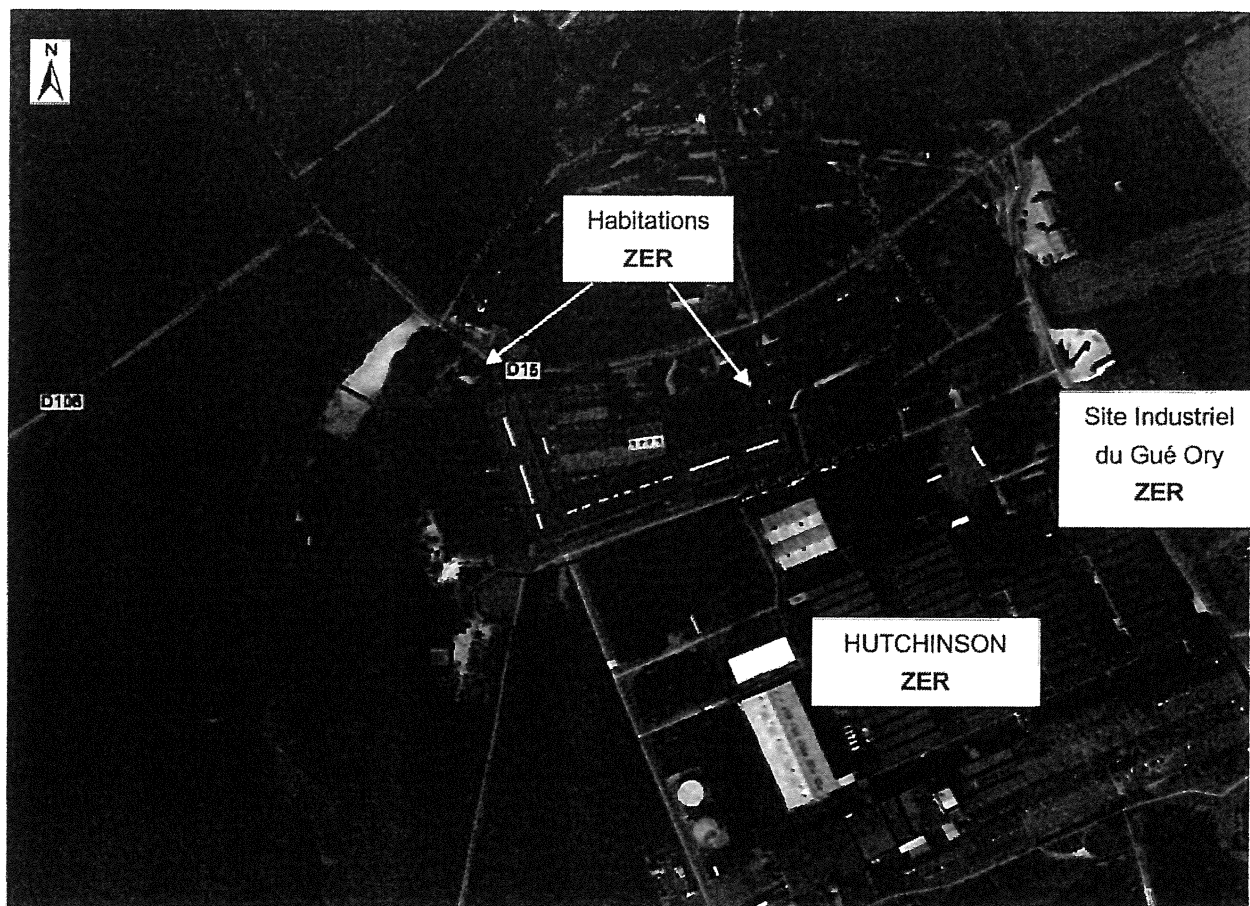


Figure 12 : Cartographie des Zones à Emergence Réglementée (ZER)

