

**PRÉFÈTE DE LA SARTHE**

Préfecture  
Direction des Relations avec  
les Collectivités Locales  
Bureau de l'Utilité Publique

Direction Régionale de l'Environnement, de  
l'Aménagement et du Logement  
Unité Départementale du Mans

**ARRETE n°DIRCOL 2016-0098 du 30 mars 2016**

Objet : Installations Classées pour la Protection de l'Environnement

SAS RADIATEURS INDUSTRIE route des Jasnières 72340 LA CHARTRE-SUR-LE-LOIR

Arrêté préfectoral complémentaire portant sur les modifications apportées aux installations dans le cadre du projet d'extension du site et de la substitution du trichloréthylène

La Préfète de la Sarthe  
Chevalier de la Légion d'Honneur  
Officier de l'Ordre National du Mérite

VU le règlement européen REACH n°1907/2006 ;

VU le code de l'environnement et notamment son livre V ;

VU l'annexe à l'article R511-9 du code de l'environnement constituant la nomenclature des installations classées pour la protection de l'environnement ;

VU l'arrêté ministériel du 30 juin 2006 relatif aux installations de traitement de surface soumises à autorisation au titre de la rubrique n° 2565 de la nomenclature des installations classées pour la protection de l'environnement ;

VU l'arrêté ministériel du 14 décembre 2013 relatif aux prescriptions générales applicables aux installations relevant du régime de la déclaration au titre de la rubrique n° 2921 de la nomenclature des installations classées pour la protection de l'environnement ;

VU l'arrêté ministériel du 14 décembre 2013 relatif aux prescriptions générales applicables aux installations relevant du régime de l'enregistrement au titre de la rubrique n° 2563 de la nomenclature des installations classées pour la protection de l'environnement ;

VU l'arrêté préfectoral d'autorisation n°930-3887 du 2 décembre 1993 délivré à la Société CICH pour l'exploitation des installations à La Chartre-sur-le-Loir ;

VU la déclaration de changement d'exploitant adressée le 10 mars 2003 par la Société BAXI France ;

VU la déclaration de changement d'exploitant adressée le 27 octobre 2003 par la Société RADIATEURS INDUSTRIE ;

VU l'arrêté préfectoral complémentaire n°03-5382 du 17 novembre 2003 délivré à la Société RADIATEURS INDUSTRIE pour l'exploitation des activités sises à La Chartre-sur-le-Loir ;

VU l'arrêté préfectoral complémentaire n°06-3773 du 3 juillet 2006 relatif à la réduction des émissions aériennes de substances toxiques pour la santé ;

VU l'arrêté préfectoral complémentaire n°10-0163 du 7 janvier 2010 relatif aux rejets de substances dangereuses dans le milieu aquatique ;

VU l'attestation de bénéfice d'antériorité en date du 3 novembre 2014 pour la rubrique n°2921-b de la nomenclature des installations classées pour la protection de l'environnement ;

VU la demande de modification des installations dans le cadre du projet d'extension du site et de la substitution du trichloréthylène, reçue le 27 février 2015, formulée par la SAS RADIATEURS INDUSTRIE ;

VU le rapport de l'inspection des installations classées en date du 15 décembre 2015 ;

VU l'avis du conseil départemental de l'environnement et des risques sanitaires et technologiques réuni le 7 janvier 2016 ;

Considérant les conditions de fonctionnement de l'établissement ;

Considérant que l'arrêté préfectoral d'autorisation du 2 décembre 1993 complété, n'est plus représentatif de la situation actuelle du site et qu'en conséquence, les prescriptions ne sont plus adaptées ;

Considérant que l'activité de l'établissement a donné lieu à une procédure complète d'autorisation fondant l'arrêté préfectoral du 17 novembre 2003 ;

Considérant qu'en conséquence l'arrêté préfectoral du 2 décembre 1993 peut être abrogé ;

Considérant la nécessité d'actualiser les prescriptions de l'arrêté préfectoral en date du 2 décembre 1993 complété par les arrêtés susvisés et de refondre l'ensemble des prescriptions en un seul arrêté préfectoral ;

Considérant qu'il convient de prendre en compte l'évolution de la nomenclature des installations classées depuis la date de prise de l'arrêté préfectoral d'autorisation susnommé ;

Considérant que les modifications apportées par le demandeur ne sont pas substantielles et ne sont pas de nature à entraîner des dangers ou inconvénients supplémentaires significatifs par rapport aux éléments du dossier initial ;

Considérant que l'utilisation de trichloréthylène sera interdite à compter du 21 avril 2016 par le règlement REACH ;

Considérant qu'en application des dispositions de l'article L512-1 du code de l'environnement, l'autorisation ne peut être accordée que si les dangers ou inconvénients de l'installation peuvent être prévenus par des mesures que spécifie l'arrêté préfectoral ;

Considérant que les conditions d'aménagement et d'exploitation, telles qu'elles sont définies par le présent arrêté permettent de prévenir les dangers et inconvénients de l'installation pour les intérêts mentionnés à l'article L511-1 du code de l'environnement, notamment pour la commodité du voisinage, pour la santé, la sécurité, la salubrité publiques et pour la protection de la nature et de l'environnement ;

Considérant que les dispositions prescrites sont appropriées au dimensionnement des installations prévues et aux enjeux ;

Considérant que les conditions légales de délivrance de l'autorisation sont réunies ;

Considérant que le projet d'arrêté a été porté à la connaissance de l'exploitant et que celui-ci n'a formulé aucune observation ;

Sur la proposition de Monsieur le Secrétaire Général de la préfecture de la Sarthe ;

## **ARRETE**

### **Article 1<sup>er</sup>**

La SAS RADIATEURS INDUSTRIE, dont le siège social est situé 157 avenue Charles Floquet – 93150 Le Blanc-Mesnil, est autorisée à exploiter route des Jasnières à La Chartre-sur-le-Loir, les installations dont la liste figure dans les prescriptions annexées au présent arrêté.

La présente autorisation est accordée sous réserve du respect des prescriptions d'exploitation ci-annexées.

En outre, l'exploitant doit se conformer aux dispositions du code du travail et notamment ses articles R4451-1 à R4451-144, et aux textes pris pour son application dans l'intérêt de l'hygiène et de la sécurité des travailleurs. Sur sa demande, tous renseignements utiles lui seront fournis par l'inspection du travail pour l'application de ces règlements.

### **Article 2**

Une copie du présent arrêté doit être tenue au siège de l'exploitation, à la disposition des autorités chargées d'en contrôler l'exécution. Par ailleurs, ce même arrêté doit être affiché en permanence de façon visible à l'intérieur du site.

### **Article 3**

Un extrait du présent arrêté énumérant notamment les motifs et considérants principaux qui ont fondé la décision ainsi que les prescriptions auxquelles l'installation est soumise et faisant connaître qu'une copie

dudit arrêté est déposée aux archives de la mairie de La Chartre-sur-le-Loir et mise à la disposition de tout intéressé, est affiché à la mairie, visible de l'extérieur, pendant une durée minimum d'un mois.

L'accomplissement de ces formalités est traduit par procès-verbal dressé par les soins du maire et transmis à la préfecture - Bureau de l'utilité publique.

Un avis est inséré par les soins du préfet et aux frais du pétitionnaire dans deux journaux locaux ou régionaux diffusés dans tout le département.

#### Article 4

En cas de contraventions dûment constatées aux dispositions qui précèdent, le titulaire du présent arrêté pourra faire l'objet, indépendamment des sanctions pénales encourues, des sanctions administratives prévues par la législation sur les installations classées.

#### Article 5

La présente décision peut faire l'objet d'un recours gracieux auprès du préfet ou d'un recours hiérarchique auprès du Ministre chargé des installations classées pour la protection de l'environnement.

Conformément à l'article L514-6 du code de l'environnement, la présente décision est soumise à un contentieux de pleine juridiction. Elle peut être déférée à la juridiction administrative compétente, le tribunal administratif de Nantes, dans les délais prévus à l'article R514-3-1 du même code :

- par le demandeur ou exploitant, dans un délai de deux mois à compter du jour où la présente décision lui a été notifiée ;

- par les tiers, personnes physiques ou morales, les communes intéressées ou leurs groupements, en raison des inconvénients ou des dangers que le fonctionnement de l'installation présente pour les intérêts mentionnés aux articles L211-1 et L511-1 du même code, dans un délai d'un an à compter de la publication ou de l'affichage de cette décision. Toutefois, si la mise en service de l'installation n'est pas intervenue six mois après la publication ou l'affichage du présent acte, le délai de recours continue à courir jusqu'à l'expiration d'une période de six mois après cette mise en service.

Les tiers qui n'ont acquis ou pris à bail des immeubles ou n'ont élevé des constructions dans le voisinage d'une installation classée que postérieurement à l'affichage ou à la publication de l'arrêté autorisant l'ouverture de cette installation ou atténuant les prescriptions primitives ne sont pas recevables à déférer ledit arrêté à la juridiction administrative.

#### Article 6

Le secrétaire général de la préfecture de la Sarthe, le sous-préfet de La Flèche, le maire de La Chartre-sur-le-Loir, la directrice régionale de l'environnement, de l'aménagement et du logement des Pays-de-la-Loire, l'inspecteur de l'environnement (spécialité installations classées), le directeur départemental des territoires, la directrice générale de l'agence régionale de santé, le directeur régional des entreprises, de la concurrence, de la consommation, du travail et de l'emploi, le directeur départemental des services d'incendie et de secours et le commandant du groupement de gendarmerie de la Sarthe, sont chargés chacun en ce qui le concerne, de l'exécution du présent arrêté.

La Préfète,  
Pour le Préfet,  
Le Secrétaire Général,



Thierry BARON

Vu pour être annexé  
à notre arrêté en date de ce jour  
Le Mans, le 30 MARS 2016  
Le Préfet,  
Pour le Préfet,  
L'attaché chef de bureau

Maggy BERTHIER

## LISTE DES CHAPITRES

<b>TITRE 1 - PORTÉE DE L'AUTORISATION ET CONDITIONS GÉNÉRALES.....</b>	<b>6</b>
CHAPITRE 1.1 BÉNÉFICIAIRE ET PORTÉE DE L'AUTORISATION.....	6
CHAPITRE 1.2 NATURE DES INSTALLATIONS.....	6
CHAPITRE 1.3 CONFORMITÉ AU DOSSIER DE DEMANDE D'AUTORISATION.....	8
CHAPITRE 1.4 DURÉE DE L'AUTORISATION.....	8
CHAPITRE 1.5 GARANTIES FINANCIÈRES.....	9
CHAPITRE 1.6 MODIFICATIONS ET CESSATION D'ACTIVITÉ.....	11
CHAPITRE 1.7 RESPECT DES AUTRES LÉGISLATIONS ET RÉGLEMENTATIONS.....	12
<b>TITRE 2 - GESTION DE L'ÉTABLISSEMENT.....</b>	<b>14</b>
CHAPITRE 2.1 EXPLOITATION DES INSTALLATIONS.....	14
CHAPITRE 2.2 RÉSERVES DE PRODUITS OU MATIÈRES CONSOMMABLES.....	15
CHAPITRE 2.3 INTÉGRATION DANS LE PAYSAGE.....	15
CHAPITRE 2.4 DANGER OU NUISANCE NON PRÉVENU.....	15
CHAPITRE 2.5 INCIDENTS OU ACCIDENTS.....	15
CHAPITRE 2.6 RÉCAPITULATIF DES DOCUMENTS TENUS À LA DISPOSITION DE L'INSPECTION.....	15
CHAPITRE 2.7 RÉCAPITULATIF DES DOCUMENTS À TRANSMETTRE À L'INSPECTION.....	16
<b>TITRE 3 - PRÉVENTION DE LA POLLUTION ATMOSPHÉRIQUE.....</b>	<b>17</b>
CHAPITRE 3.1 CONCEPTION DES INSTALLATIONS.....	17
CHAPITRE 3.2 CONDITIONS DE REJET.....	18
<b>TITRE 4 - PROTECTION DES RESSOURCES EN EAUX ET DES MILIEUX AQUATIQUES.....</b>	<b>22</b>
CHAPITRE 4.1 PRÉLÈVEMENTS ET CONSOMMATIONS D'EAU.....	22
CHAPITRE 4.2 COLLECTE DES EFFLUENTS LIQUIDES.....	22
CHAPITRE 4.3 TYPES D'EFFLUENTS, LEURS OUVRAGES D'ÉPURATION ET LEURS CARACTÉRISTIQUES DE REJET AU MILIEU.....	23
<b>TITRE 5 DECHETS.....</b>	<b>29</b>
CHAPITRE 5.1 PRINCIPES DE GESTION.....	29
<b>TITRE 6 - SUBSTANCES ET PRODUITS CHIMIQUES.....</b>	<b>32</b>
CHAPITRE 6.1 DISPOSITIONS GÉNÉRALES.....	32
CHAPITRE 6.2 SUBSTANCES ET PRODUITS DANGEREUX POUR L'HOMME ET L'ENVIRONNEMENT.....	32
<b>TITRE 7 PRÉVENTION DES NUISANCES SONORES, DES VIBRATIONS ET DES ÉMISSIONS LUMINEUSES..</b>	<b>34</b>
CHAPITRE 7.1 DISPOSITIONS GÉNÉRALES.....	34
CHAPITRE 7.2 NIVEAUX ACOUSTIQUES.....	34
CHAPITRE 7.3 VIBRATIONS.....	35
CHAPITRE 7.4 ÉMISSIONS LUMINEUSES.....	35
<b>TITRE 8 - PRÉVENTION DES RISQUES TECHNOLOGIQUES.....</b>	<b>36</b>
CHAPITRE 8.1 GÉNÉRALITÉS.....	36
CHAPITRE 8.2 DISPOSITIONS CONSTRUCTIVES.....	36
CHAPITRE 8.3 DISPOSITIF DE PRÉVENTION DES ACCIDENTS.....	38
CHAPITRE 8.4 PRÉVENTION DES POLLUTIONS ACCIDENTELLES.....	40
CHAPITRE 8.5 DISPOSITIONS D'EXPLOITATION.....	44
CHAPITRE 8.6 MOYENS D'INTERVENTION EN CAS D'ACCIDENT ET ORGANISATION DES SECOURS.....	46
<b>TITRE 9 - CONDITIONS PARTICULIÈRES APPLICABLES À CERTAINES INSTALLATIONS DE L'ÉTABLISSEMENT.....</b>	<b>48</b>



CHAPITRE 9.1 PRESCRIPTIONS TECHNIQUES PARTICULIÈRES APPLICABLES AUX TOURS AÉRORÉFRIGÉRANTES.....	48
<b>TITRE 10 - SURVEILLANCE DES ÉMISSIONS ET DE LEURS EFFETS.....</b>	<b>63</b>
CHAPITRE 10.1 PROGRAMME D'AUTO SURVEILLANCE.....	63
CHAPITRE 10.2 MODALITÉS D'EXERCICE ET CONTENU DE L'AUTO SURVEILLANCE.....	63
CHAPITRE 10.3 SUIVI, INTERPRÉTATION ET DIFFUSION DES RÉSULTATS.....	64
CHAPITRE 10.4 BILANS PÉRIODIQUES.....	65
<b>TITRE 11 - EFFICACITÉ ÉNERGÉTIQUE, LUTTE CONTRE LES GAZ À EFFET DE SERRE ET POLLUTIONS LUMINEUSES.....</b>	<b>66</b>
<b>TITRE 12 - ÉCHÉANCES.....</b>	<b>67</b>
<b>ANNEXES.....</b>	<b>68</b>

Annexe 1 : plan de localisation des installations

Annexe 2 : plan de localisation des points de mesures acoustiques

Annexe 3 : plan de localisation des piézomètres

---

## **TITRE 1 - PORTÉE DE L'AUTORISATION ET CONDITIONS GÉNÉRALES**

---

### **CHAPITRE 1.1 BÉNÉFICIAIRE ET PORTÉE DE L'AUTORISATION**

#### **ARTICLE 1.1.1. EXPLOITANT TITULAIRE DE L'AUTORISATION**

La SAS RADIATEURS INDUSTRIE, dont le siège social est situé 157 avenue Charles Floquet 93150 LE BLANC-MESNIL, est autorisée, sous réserve du respect des prescriptions annexées au présent arrêté, à exploiter sur le territoire de la commune de LA CHARTRE-SUR-LE-LOIR, route des Jasnières, les installations détaillées dans les articles suivants.

#### **ARTICLE 1.1.2. MODIFICATIONS ET COMPLÉMENTS APPORTÉS AUX PRESCRIPTIONS DES ACTES ANTÉRIEURS**

L'arrêté préfectoral d'autorisation du 2 décembre 1993 est abrogé.

Les prescriptions des arrêtés préfectoraux des 17 novembre 2003, 3 juillet 2006 et 7 janvier 2010 sont abrogées et remplacées par le présent arrêté.

La liste des installations répertoriées dans la nomenclature des installations classées, ainsi que les capacités autorisées par l'arrêté préfectoral du 17 novembre 2003 sont abrogées et remplacées par le présent arrêté.

#### **ARTICLE 1.1.3. INSTALLATIONS NON VISÉES PAR LA NOMENCLATURE OU SOUMISES À DÉCLARATION OU SOUMISES A ENREGISTREMENT**

Les prescriptions du présent arrêté s'appliquent également aux autres installations ou équipements exploités dans l'établissement, qui, mentionnés ou non dans la nomenclature, sont de nature par leur proximité ou leur connexité avec une installation soumise à autorisation à modifier les dangers ou inconvénients de cette installation.

Les dispositions des arrêtés ministériels existants relatifs aux prescriptions générales applicables aux installations classées soumises à déclaration sont applicables aux installations classées soumises à déclaration incluses dans l'établissement dès lors que ces installations ne sont pas régies par le présent arrêté préfectoral d'autorisation.

Les dispositions des arrêtés ministériels existants relatifs aux prescriptions générales applicables aux installations classées soumises à enregistrement sont applicables aux installations classées soumises à enregistrement incluses dans l'établissement dès lors que ces prescriptions générales ne sont pas contraires à celles fixées dans le présent arrêté.

### **CHAPITRE 1.2 NATURE DES INSTALLATIONS**

#### **ARTICLE 1.2.1. LISTE DES INSTALLATIONS CONCERNÉES PAR UNE RUBRIQUE DE LA NOMENCLATURE DES INSTALLATIONS CLASSÉES**

Rubrique	Libellé de la rubrique (activité)	Volume autorisé	Régime*
2565.2.a	<p><b>Revêtement métallique ou traitement (nettoyage, décapage, conversion dont phosphatation, polissage, attaque chimique, vibro-abrasion, etc.) de surfaces quelconques par voie électrolytique ou chimique, à l'exclusion du nettoyage, dégraissage, décapage de surfaces visés par la rubrique 2564 et du nettoyage-dégraissage visé par la rubrique 2563</b></p> <p>2 a). Procédés utilisant des liquides (sans mise en œuvre de cadmium ni de cyanures, et à l'exclusion de la vibro-abrasion), le volume des cuves de traitement étant supérieur à 1500 L</p>	<p>Dégraissage : 39 400 L Autophorèse : 20 000 L Total : 59400 L</p>	A
2566.1.a	<p><b>Nettoyage, décapage des métaux par traitement thermique</b></p> <p>1 a). La capacité volumique du four étant supérieure à 2000L</p>	<p>Four décapage 5000 L</p>	A
2940.3.a	<p><b>Application, cuisson, séchage de vernis, peinture, apprêt, colle, enduit etc. sur support quelconque (métal...),</b></p> <p><b>3. Lorsque les produits mis en œuvre sont des poudres à base de résines organiques.</b></p> <p>a) Si la quantité maximale de produits susceptible d'être mise en œuvre est supérieure à 200 kg/jour.</p>	<p>Quantité appliquée : 1000 kg/jour</p>	A
2560.B.1	<p><b>B. Installations dont les activités de travail mécanique des métaux et alliages ne sont pas classées au titre des rubriques 3230-a ou 3230-b</b></p> <p>1. La puissance installée de l'ensemble des machines fixes concourant au fonctionnement de l'installation étant supérieure à 1000 kW</p>	<p>3450 kW</p>	E
2563.1	<p><b>Nettoyage-dégraissage de surface quelconque, par des procédés utilisant des liquides à base aqueuse ou hydrosolubles à l'exclusion des activités de nettoyage-dégraissage associées à du traitement de surface</b></p> <p>1. La quantité de produit mise en œuvre dans le procédé étant supérieure à 7500 L</p>	<p>8000 L</p>	E
1530.3	<p><b>Papiers, cartons ou matériaux combustibles analogues y compris les produits finis conditionnés (dépôt de), à l'exception des établissements recevant du public</b></p> <p>3. Le volume susceptible d'être stocké étant supérieur à 1 000 m<sup>3</sup> mais inférieur ou égal à 20 000 m<sup>3</sup></p>	<p>1078 m<sup>3</sup></p>	D
1532.3	<p><b>Bois ou matériaux combustibles analogues y compris les produits finis conditionnés et les produits ou déchets répondant à la définition de la biomasse et visés par la rubrique 2910-A, ne relevant pas de la rubrique 1531 (stockage de), à l'exception des établissements recevant du public.</b></p> <p>Le volume susceptible d'être stocké étant supérieur à 1 000 m<sup>3</sup> mais inférieur ou égal à 20 000 m<sup>3</sup></p>	<p>1787 m<sup>3</sup></p>	D
2564.A.2	<p><b>Nettoyage, dégraissage, décapage de surfaces quelconques par des procédés utilisant des liquides organohalogénés ou des solvants organiques.</b></p> <p>A.2 Pour les liquides organohalogénés ou des solvants organiques volatils, le volume équivalent des cuves de traitement étant supérieur à 200 l, mais inférieur ou égal à 1500 l</p>	<p>2 fontaines 400 L</p>	DC
2921.b	<p><b>Installations de refroidissement évaporatif par dispersion d'eau dans un flux d'air généré par ventilation mécanique ou naturelle</b></p> <p>La puissance thermique maximale étant inférieure à 3000 kW</p>	<p>Tour n°1 : 406 kW</p>	DC
4719-2	<b>Acétylène</b>	<p>600 kgs</p>	D

<b>SOCIETE RADIATEURS INDUSTRIE</b>	TITRE 1- PORTÉE DE L'AUTORISATION ET CONDITIONS GÉNÉRALES	p 8 / 70
---	---	----------

	La quantité susceptible d'être présente dans l'installation étant supérieure ou égale à 250 kg mais inférieure à 1 t		
--	--	--	--

\*A (Autorisation) ou E (Enregistrement) ou DC (Déclaration avec Contrôle périodique) ou D (Déclaration)

Volume autorisé : éléments caractérisant la consistance, le rythme de fonctionnement, le volume des installations ou les capacités maximales autorisées.

#### **ARTICLE 1.2.2. SITUATION DE L'ÉTABLISSEMENT**

Les installations autorisées sont situées sur la commune, les parcelles et lieux-dits suivants :

Commune	Parcelles	Adresse
LA CHARTRE-SUR-LE-LOIR	ZA 118, ZA 119, ZA 132, AL 24, AL 25, AL 62, AL 64, AL 83, AL 86 et AL 88	Route des Jasnières

La surface totale exploitée est de 53 720 m<sup>2</sup>.

#### **ARTICLE 1.2.3. CONSISTANCE DES INSTALLATIONS AUTORISÉES**

L'activité consiste en la fabrication de radiateurs en tôle d'acier. Les tôles sont découpées, pliées, embouties, assemblées par soudure, puis l'étanchéité des radiateurs est vérifiée.

Le dégraissage lessiviel est suivi d'une couche de peinture par autophorèse puis passage en étuve.

Les radiateurs sont ensuite emballés puis stockés avant expédition en clientèle.

Les effluents aqueux sont traités sur une station physico-chimique.

L'établissement comprenant l'ensemble des installations classées et connexes, est organisé de la façon suivante :

- des machines d'emboutissage et de découpe des tôles ;
- 2 installations de peinture en poudre et deux tunnels de polymérisation ;
- 1 four de décapage ;
- 1 ligne de soudure automatisée ;
- 1 installation de dégraissage lessiviel ;
- 1 atelier de peinture ;
- 1 chaîne d'autophorèse ;
- 1 étuve de séchage ;
- 1 tour aérorefrigérante en circuit fermé ;
- 1 station de traitement physico-chimique.

### **CHAPITRE 1.3 CONFORMITÉ AU DOSSIER DE DEMANDE D'AUTORISATION**

#### **ARTICLE 1.3.1. CONFORMITÉ**

Les installations et leurs annexes, objet du présent arrêté, sont disposées, aménagées et exploitées conformément aux plans et données techniques contenus dans les différents dossiers déposés par l'exploitant. En tout état de cause, elles respectent par ailleurs les dispositions du présent arrêté, des arrêtés complémentaires et les réglementations autres en vigueur.

### **CHAPITRE 1.4 DURÉE DE L'AUTORISATION**

#### **ARTICLE 1.4.1. DURÉE DE L'AUTORISATION**

L'arrêté d'autorisation cesse de produire effet lorsque, sauf cas de force majeure, l'exploitation a été interrompue pendant plus de deux années consécutives.

L'exploitation ne peut être poursuivie au-delà que si une nouvelle autorisation est accordée. Il convient donc de déposer une nouvelle demande d'autorisation dans les formes réglementaires et en temps utile.



## CHAPITRE 1.5 GARANTIES FINANCIÈRES

### ARTICLE 1.5.1. OBJET DES GARANTIES FINANCIÈRES

Les garanties financières définies dans le présent arrêté s'appliquent pour les activités visées au chapitre 1-2.

Ces garanties financières, qui n'ont pas vocation à indemniser les tiers qui auraient été victimes des activités exercées dans l'établissement, feront l'objet d'un contrat écrit avec un établissement de crédit ou une société d'assurance.

### ARTICLE 1.5.2. MONTANT DES GARANTIES FINANCIÈRES

Rubrique	Gestion des produits et déchets sur site (Me)	Indice d'actualisation des coûts ( $\alpha$ )	Neutralisation des cuves enterrées (Mi)	Limitation des accès au site (Mc)	Contrôle des effets de l'installation sur l'environnement (Ms)	Gardiennage (Mg)
2940 et 2565	50 616 € HT	1,03	0 €	312 € HT	37 631 € HT	13 440 € HT

Montant total des garanties à constituer est de  $M = Sc [Me + \alpha (Mi + Mc + Ms + Mg)] = \mathbf{136\ 873\ €\ TTC.}$

Avec Sc : coefficient pondérateur de prise en compte des coûts liés à la gestion du chantier. Ce coefficient est égal à 1,10.

L'indice TP01 utilisé pour l'établissement du montant de référence des garanties financières est fixé à 672,4 sur la base de l'indice TP01 base 2010 d'août 2015 et pour une TVA de 20%.

Elles doivent permettre, en cas de défaillance de l'exploitant, la prise en charge des frais occasionnés par les travaux permettant la remise en état du site.

Les quantités de produits dangereux et de déchets, soumis à l'obligation de constituer des garanties financières au titre de l'article R. 516-1 du code de l'environnement, sont limitées aux quantités fixées dans le tableau ci-après :

Code déchet <sup>1</sup>	Nom du déchet	Quantité maximale entreposée sur site (tonnes)
	Stock de produits chimiques (y compris peintures et huiles)	26
11 01 14	1 cuve de 8 m <sup>3</sup> et de 2 cuves de rinçage de 1 m <sup>3</sup> (dégraissage chaîne habillage)	10
11 01 14	Dégraissage autophorèse chaîne principale => rinçages	40
11 01 14	Dégraissage autophorèse chaîne principale => bains de process	55
11 01 14	Cuves de stockage de bains usés et d'effluents (cuve de 60 m <sup>3</sup> considérée remplie à 50%)	30
	Cuve de lait de chaux et floculant de 10,5 m <sup>3</sup> considérée remplie à 50%	6
13 01 10	2 fontaines de solvants de dégraissage	0,4
12 01 09	Cuve d'Aseol	1
	Bacs de test hydraulique (3 bacs sur 5 en utilisation)	6
	Effluents de la tour de refroidissement	0,5
13 01 10	Huiles des 5 transformateurs	3
16 06 04 16 05 04 20 01 21 15 02 02	Déchets dangereux : piles, aérosols vides, néons, emballages souillés, produits chimiques	5
	DIB	1,2

<sup>1</sup> code déchet défini en annexe II de l'article R.541-8 du code de l'environnement.

**ARTICLE 1.5.3. ÉTABLISSEMENT DES GARANTIES FINANCIÈRES**

L'exploitant adresse au préfet suivant le planning fixé dans l'arrêté ministériel du 31 mai 2012, le document attestant de la constitution des garanties financières établi dans les conditions prévues par l'article 3 de l'arrêté ministériel du 31 mai 2012 fixant la liste des installations classées soumises à obligation de constitution de garanties financières et dans les formes prévues par l'arrêté ministériel du 31 juillet 2012 relatif aux modalités de constitution des garanties financières prévues aux articles R. 516-1 et suivants du code de l'environnement et précise la valeur de l'indice TP01 base 2010 utilisé.

**ARTICLE 1.5.4. RENOUELEMENT DES GARANTIES FINANCIÈRES**

Le renouvellement des garanties financières intervient au moins trois mois avant la date d'échéance du document prévu à l'article 1.5.3.

Pour attester du renouvellement des garanties financières, l'exploitant adresse au préfet, au moins trois mois avant la date d'échéance, un nouveau document dans les formes prévues par l'arrêté ministériel du 31 juillet 2012.

**ARTICLE 1.5.5. ACTUALISATION DES GARANTIES FINANCIÈRES**

L'exploitant est tenu d'actualiser le montant des garanties financières et en atteste auprès du préfet dans les cas suivants :

- tous les cinq ans au prorata de la variation de l'indice publié TP 01 base 2010 ;
- sur une période au plus égale à cinq ans, lorsqu'il y a une augmentation supérieure à 15 % de l'indice TP01 base 2010, et ce dans les six mois qui suivent ces variations.
- tous les 5 ans en appliquant la méthode d'actualisation précisée à l'annexe II de l'arrêté ministériel du 31 mai 2012 au montant de référence figurant dans l'arrêté préfectoral pour la période considérée, pour les installations définies par la 5° de l'article R. 516-2 du Code de l'environnement.

La formule d'actualisation est :

$$M_n = M_r \times \left( \frac{Index_n}{Index_R} \right) \times \frac{(1 + TVA_n)}{(1 + TVA_R)}$$

$M_n$  : le montant des garanties financières devant être constituées l'année n et figurant dans le document d'attestation de la constitution de garanties financières.

$M_R$  : le montant de référence des garanties financières, c'est-à-dire le premier montant arrêté par le préfet.

$Index_n$  : indice TP01 base 2010 au moment de la constitution du document d'attestation de la constitution de garanties financières.

$Index_R$  : indice TP01 base 2010 utilisé pour l'établissement du montant de référence des garanties financières fixé par l'arrêté préfectoral.

$TVA_n$  : taux de la TVA applicable au moment de la constitution du document d'attestation de la constitution de garanties financières.

$TVA_R$  : taux de la TVA applicable à l'établissement de l'arrêté préfectoral fixant le montant de référence des garanties financières.

Les indices TP01 base 2010 sont consultables au Bulletin officiel de la concurrence, de la consommation et de la répression des fraudes.

**ARTICLE 1.5.6. MODIFICATION DU MONTANT DES GARANTIES FINANCIÈRES**

L'exploitant informe le préfet, dès qu'il en a connaissance, de tout changement de garant, de tout changement de formes de garanties financières ou encore de toutes modifications des modalités de constitution des garanties financières, ainsi que de tout changement des conditions d'exploitation conduisant à une modification du montant des garanties financières.

**ARTICLE 1.5.7. ABSENCE DE GARANTIES FINANCIÈRES**

Outre les sanctions rappelées à l'article L516-1 du code de l'environnement, l'absence de garanties financières peut entraîner la suspension du fonctionnement des installations classées visées au présent arrêté, après mise en œuvre des modalités prévues à l'article L.171-8 de ce code. Conformément à l'article L.171-9 du même code, pendant la durée de la suspension, l'exploitant est tenu d'assurer à son personnel le paiement des salaires, indemnités et rémunérations de toute nature auxquels il avait droit jusqu'alors.

**ARTICLE 1.5.8. APPEL DES GARANTIES FINANCIÈRES**

En cas de défaillance de l'exploitant, le préfet peut faire appel aux garanties financières :

- lors d'une intervention en cas d'accident ou de pollution mettant en cause directement ou indirectement les installations soumises à garanties financières,
- ou pour la mise sous surveillance et le maintien en sécurité des installations soumises à garanties financières lors d'un événement exceptionnel susceptible d'affecter l'environnement,
- pour la mise en sécurité de l'installation suite à la cessation d'activité de l'installation,
- pour la remise en état du site suite à une pollution qui n'aurait pu être traitée avant la cessation d'activité.

Le préfet appelle et met en œuvre les garanties financières en cas de non exécution des obligations ci-dessus :

- soit après mise en jeu de la mesure de consignation prévue à l'article L. 171-8 du code de l'environnement, c'est-à-dire lorsque l'arrêté de consignation et le titre de perception rendu exécutoire ont été adressés à l'exploitant mais qu'ils sont restés partiellement ou totalement infructueux ;
- soit en cas d'ouverture d'une procédure de liquidation judiciaire à l'encontre de l'exploitant ;
- soit en cas de disparition de l'exploitant personne morale par suite de sa liquidation amiable ou judiciaire ou du décès de l'exploitant personne physique.

**ARTICLE 1.5.9. LEVÉE DE L'OBLIGATION DE GARANTIES FINANCIÈRES**

L'obligation de garanties financières est levée à la cessation d'exploitation des installations nécessitant la mise en place des garanties financières, et après que les travaux couverts par les garanties financières ont été normalement réalisés.

Ce retour à une situation normale est constaté, dans le cadre de la procédure de cessation d'activité prévue aux articles R. 512-39-1 à R. 512-39-3 et R. 512-46-25 à R. 512-46-27 du Code de l'environnement par l'inspection des installations classées qui établit un procès-verbal constatant la réalisation des travaux.

L'obligation de garanties financières est levée par arrêté préfectoral après consultation des maires des communes intéressées.

En application de l'article R516-5 du code de l'environnement, le préfet peut demander la réalisation, aux frais de l'exploitant, d'une évaluation critique par un tiers expert des éléments techniques justifiant la levée de l'obligation de garanties financières.

**CHAPITRE 1.6 MODIFICATIONS ET CESSATION D'ACTIVITÉ****ARTICLE 1.6.1. PORTER À CONNAISSANCE**

Toute modification apportée par le demandeur aux installations, à leur mode d'utilisation ou à leur voisinage, et de nature à entraîner un changement notable des éléments du dossier de demande d'autorisation, est portée avant sa réalisation à la connaissance du préfet avec tous les éléments d'appréciation.

**ARTICLE 1.6.2. MISE À JOUR DES ÉTUDES D'IMPACT ET DE DANGERS**

Les études d'impact et de dangers sont actualisées à l'occasion de toute modification notable telle que prévue à l'article R. 512-33 du Code de l'environnement. Ces compléments sont systématiquement communiqués au préfet qui pourra demander une analyse critique d'éléments du dossier justifiant des vérifications particulières, effectuée par un organisme extérieur expert dont le choix est soumis à son approbation. Tous les frais engagés à cette occasion sont supportés par l'exploitant.

**ARTICLE 1.6.3. ÉQUIPEMENTS ABANDONNÉS**

Les équipements abandonnés ne doivent pas être maintenus dans les installations. Toutefois, lorsque leur enlèvement est incompatible avec les conditions immédiates d'exploitation, des dispositions matérielles interdiront leur réutilisation afin de garantir leur mise en sécurité et la prévention des accidents.

*A cet effet, la tour aéroréfrigérante arrêtée sera démantelée dès mise en service de l'installation du nouvel atelier de peinture pour substitution du dégraissage à base de trichloréthylène.*

**ARTICLE 1.6.4. TRANSFERT SUR UN AUTRE EMPLACEMENT**

Tout transfert sur un autre emplacement des installations visées sous l'article 1.2 du présent arrêté nécessite une nouvelle demande d'autorisation ou d'enregistrement ou déclaration.

**ARTICLE 1.6.5. CHANGEMENT D'EXPLOITANT**

Dans le cas où l'établissement change d'exploitant, le successeur fait la déclaration au préfet dans le mois qui suit la prise en charge de l'exploitation.

**ARTICLE 1.6.6. CESSATION D'ACTIVITÉ**

En cas d'arrêt définitif d'une installation, celle-ci doit être placée dans un état tel qu'il ne s'y manifeste aucun des dangers ou inconvénients mentionnés à l'article L511-1 du code de l'environnement.

L'exploitant notifie au préfet la date de cet arrêt trois mois au moins avant celui-ci.

Cette notification doit être accompagnée d'un dossier comprenant les mesures prises ou prévues pour assurer, dès l'arrêt de l'exploitation, la mise en sécurité du site. Ces mesures comprennent notamment :

- le plan à jour du site,
- les interdictions ou limitations d'accès au site,
- l'insertion du site de l'installation dans son environnement,
- la suppression des risques d'incendie et d'explosion,
- l'évacuation ou l'élimination des produits dangereux, des matières polluantes susceptibles d'être véhiculées par l'eau ainsi que des déchets présents sur le site,
- les mesures de dépollution des sols éventuellement nécessaires,
- les mesures de maîtrise des risques liés aux eaux souterraines ou superficielles éventuellement polluées, selon leur usage actuel ou celui défini dans les documents de planification en vigueur,
- en cas de besoin, la surveillance des effets de l'installation sur son environnement,
- les limitations ou interdictions concernant l'aménagement ou l'utilisation du sol ou du sous-sol, accompagnées, le cas échéant, des dispositions proposées par l'exploitant pour mettre en œuvre des servitudes ou des restrictions d'usage.

Ces mesures permettent à l'exploitant de placer son site dans un état tel qu'il ne puisse porter atteinte aux intérêts visés à l'article L511-1 du Code de l'environnement et qu'il permette un usage futur du site déterminé selon les dispositions des articles R512-39-2 et R512-39-3 du code de l'environnement.

**CHAPITRE 1.7 RESPECT DES AUTRES LÉGISLATIONS ET RÉGLEMENTATIONS**

**ARTICLE 1.7.1** - Sans préjudice de la réglementation en vigueur, sont notamment applicables à l'établissement les prescriptions qui le concernent des textes cités ci-dessous (liste non exhaustive) :

Dates	Textes
14/12/2013	Arrêté relatif aux prescriptions générales applicables aux installations relevant du régime de la déclaration au titre de la rubrique n° 2921
14/12/2013	Arrêté relatif aux prescriptions générales applicables aux installations relevant du régime de l'enregistrement au titre de la rubrique n° 2563
20/11/13	Note relative aux garanties financières pour la mise en sécurité des installations définies au 5° du R516-1 du code de l'environnement
09/08/2013	Circulaire relative à la démarche de prévention et de gestion des risques sanitaires des installations classées soumises à autorisation
31/07/12	Arrêté relatif aux modalités de constitution des garanties financières
31/05/2012	Arrêté fixant la liste des installations classées soumises à l'obligation de constitution de garanties financières en application du 5° de l'article R. 516-1 du code de l'environnement
24/01/2011	Arrêté fixant les règles parasismiques applicables à certaines installations classées
04/10/2010	Arrêté modifié relatif à la prévention des risques accidentels au sein des installations classées pour la protection de l'environnement soumises à autorisation



Dates	Textes
07/07/2009	Arrêté relatif aux modalités d'analyse dans l'air et dans l'eau dans les ICPE et aux normes de référence
30/09/2008	Arrêté relatif aux prescriptions générales applicables aux dépôts de papier et carton relevant du régime de la déclaration au titre de la rubrique n° 1530
31/01/2008	Arrêté modifié relatif à la déclaration annuelle des émissions polluantes des installations classées soumises à autorisation
30/10/2006	Arrêté fixant le contenu des registres mentionnés à l'article 2 du décret n° 2005-635 du 30 mai 2005 relatif au contrôle des circuits de traitement des déchets et le formulaire du bordereau de suivi des déchets radioactifs mentionné à l'article 4
30/06/2006	Arrêté relatif aux installations de traitement de surface soumises à autorisation au titre de la rubrique n° 2565
29/09/2005	Arrêté relatif à l'évaluation et à la prise en compte de la probabilité d'occurrence, de la cinétique, de l'intensité des effets et de la gravité des conséquences des accidents potentiels dans les études de danger des installations classées soumises à autorisation
29/07/2005	Arrêté modifié fixant le formulaire de bordereau de suivi de déchets dangereux mentionné à l'article 4 du décret n°2005-635 du 30 mai 2005
21/06/2004	Arrêté relatif aux prescriptions générales applicables aux installations classées soumises à déclaration sous la rubrique 2564
02/02/1998	Arrêté modifié relatif aux prélèvements et à la consommation d'eau ainsi qu'aux émissions de toute nature des installations classées pour la protection de l'environnement soumises à autorisation
23/01/1997	Arrêté modifié relatif à la limitation des bruits émis dans l'environnement par les installations classées pour la protection de l'environnement
31/03/1980	Arrêté portant réglementation des installations électriques des établissements réglementés au titre de la législation sur les installations classées susceptibles de présenter des risques d'explosion

#### ARTICLE 1.7.2. RESPECT DES AUTRES LÉGISLATIONS ET RÉGLEMENTATIONS

Les dispositions de cet arrêté préfectoral sont prises sans préjudice :

- des autres législations et réglementations applicables, et notamment le code minier, le code civil, le code de l'urbanisme, le code du travail et le code général des collectivités territoriales, la réglementation sur les équipements sous pression ;
- des schémas, plans et autres documents d'orientation et de planification approuvés.

Les droits des tiers sont et demeurent expressément réservés.

La présente autorisation ne vaut pas permis de construire.

## TITRE 2 - GESTION DE L'ÉTABLISSEMENT

### CHAPITRE 2.1 EXPLOITATION DES INSTALLATIONS

#### ARTICLE 2.1.1. OBJECTIFS GÉNÉRAUX

L'exploitant prend toutes les dispositions nécessaires dans la conception, l'aménagement, l'entretien et l'exploitation des installations pour :

- limiter le prélèvement et la consommation d'eau ;
- limiter les émissions de polluants dans l'environnement ;
- respecter les valeurs limites d'émissions pour les substances polluantes définies ci-après ;
- la gestion des effluents et déchets en fonction de leurs caractéristiques, ainsi que la réduction des quantités rejetées ;
- prévenir en toutes circonstances, l'émission, la dissémination ou le déversement, chroniques ou accidentels, directs ou indirects, de matières ou substances qui peuvent présenter des dangers ou inconvénients pour la commodité de voisinage, pour la santé, la sécurité, la salubrité publiques, pour l'agriculture, pour la protection de la nature, de l'environnement et des paysages, pour l'utilisation rationnelle de l'énergie ainsi que pour la conservation des sites et des monuments ainsi que des éléments du patrimoine archéologique.

#### ARTICLE 2.1.2. CONSIGNES D'EXPLOITATION

L'exploitant établit des consignes d'exploitation pour l'ensemble des installations comportant explicitement les vérifications à effectuer, en conditions d'exploitation normale, en périodes de démarrage, de dysfonctionnement ou d'arrêt momentané de façon à permettre en toutes circonstances le respect des dispositions du présent arrêté.

L'exploitation se fait sous la surveillance, directe ou indirecte, de personnes nommément désignées par l'exploitant et ayant une connaissance de la conduite de l'installation et des dangers et inconvénients des produits stockés ou utilisés dans les installations.

#### ARTICLE 2.1.3. CONSIGNES DE SÉCURITÉ

Des consignes de sécurité sont établies et disponibles en permanence dans l'installation.

Elles spécifient notamment :

- la liste des vérifications à effectuer avant remise en marche de l'installation après une suspension prolongée d'activité ;
- les conditions dans lesquelles sont délivrées les substances et préparations toxiques et les précautions à prendre à leur réception, à leur expédition et à leur transport ;
- la nature et la fréquence des contrôles de la qualité des eaux détoxiquées dans l'installation ;
- les opérations nécessaires à l'entretien et à la maintenance, notamment les vérifications des systèmes automatiques de détection ;
- les modalités d'intervention en cas de situations anormales et accidentelles ;
- les modalités de mise en œuvre des dispositifs d'isolement du réseau de collecte.

#### ARTICLE 2.1.4. DEMANDES DE L'INSPECTION DES INSTALLATIONS CLASSÉES

L'inspection des installations classées pourra demander à tout moment la réalisation de prélèvements et d'analyses d'effluents liquides ou gazeux ou de déchets ainsi que l'exécution de mesures de niveaux sonores de l'installation. Les frais occasionnés seront à la charge de l'exploitant. Cette prescription est applicable à l'ensemble de l'établissement.

## **CHAPITRE 2.2 RÉSERVES DE PRODUITS OU MATIÈRES CONSOMMABLES**

### **ARTICLE 2.2.1. RÉSERVES DE PRODUITS**

L'établissement dispose de réserves suffisantes de produits ou matières consommables utilisés de manière courante ou occasionnelle pour assurer la protection de l'environnement tels que manches de filtre, produits de neutralisation, liquides inhibiteurs, produits absorbants...

## **CHAPITRE 2.3 INTÉGRATION DANS LE PAYSAGE**

### **ARTICLE 2.3.1. PROPRETÉ**

L'exploitant prend les dispositions appropriées qui permettent d'intégrer l'installation dans le paysage. L'ensemble des installations est maintenu propre et entretenu en permanence.

### **ARTICLE 2.3.2. ESTHÉTIQUE**

Les abords de l'installation, placés sous le contrôle de l'exploitant sont aménagés et maintenus en bon état de propreté (peinture,...). Les émissaires de rejet et leur périphérie font l'objet d'un soin particulier (plantations, engazonnement,...).

## **CHAPITRE 2.4 DANGER OU NUISANCE NON PRÉVENU**

### **ARTICLE 2.4.1. DANGER OU NUISANCE NON PRÉVENU**

Tout danger ou nuisance non susceptible d'être prévenu par les prescriptions du présent arrêté est immédiatement porté à la connaissance du préfet par l'exploitant.

## **CHAPITRE 2.5 INCIDENTS OU ACCIDENTS**

### **ARTICLE 2.5.1. DÉCLARATION ET RAPPORT**

L'exploitant est tenu à déclarer dans les meilleurs délais à l'inspection des installations classées les accidents ou incidents survenus du fait du fonctionnement de son installation qui sont de nature à porter atteinte aux intérêts mentionnés à l'article L511-1 du code de l'environnement.

Un rapport d'accident ou, sur demande de l'inspection des installations classées, un rapport d'incident est transmis par l'exploitant à l'inspection des installations classées. Il précise notamment les circonstances et les causes de l'accident ou de l'incident, les effets sur les personnes et l'environnement, les mesures prises ou envisagées pour éviter un accident ou un incident similaire et pour en pallier les effets à moyen ou long terme, ainsi que le descriptif des contrôles et modifications d'équipements réalisés suite à l'incident ou l'accident.

Ce rapport est transmis sous 15 jours à l'inspection des installations classées.

## **CHAPITRE 2.6 RÉCAPITULATIF DES DOCUMENTS TENUS À LA DISPOSITION DE L'INSPECTION**

### **ARTICLE 2.6.1. RÉCAPITULATIF DES DOCUMENTS TENUS À LA DISPOSITION DE L'INSPECTION**

L'exploitant établit et tient à jour un dossier comportant les documents suivants :

- le dossier de demande d'autorisation initial,
- les plans tenus à jour
- les récépissés de déclaration et les prescriptions générales, en cas d'installations soumises à déclaration non couvertes par un arrêté d'autorisation,
- les arrêtés préfectoraux associés aux enregistrements et les prescriptions générales ministérielles, en cas d'installations soumises à enregistrement non couvertes par un arrêté d'autorisation,
- les arrêtés préfectoraux relatifs aux installations soumises à autorisation, pris en application de la législation relative aux installations classées pour la protection de l'environnement,
- tous les documents, enregistrements, résultats de vérification et registres répertoriés dans le présent arrêté. Ces documents peuvent être informatisés, mais dans ce cas des dispositions doivent être prises pour la sauvegarde des données.

Ce dossier doit être tenu à la disposition de l'inspection des installations classées sur le site durant 5 années au minimum.

## CHAPITRE 2.7 RÉCAPITULATIF DES DOCUMENTS À TRANSMETTRE À L'INSPECTION

### ARTICLE 2.7.1. RÉCAPITULATIF DES DOCUMENTS À TRANSMETTRE À L'INSPECTION

L'exploitant transmet à l'inspection les documents suivants :

Articles	Documents à transmettre	Périodicités / échéances
Article 1.5.3	Attestation de constitution de garanties financières	3 mois avant la fin de la période (ou tous les 5 ans), ou avant 6 mois suivant une augmentation de plus de 15% de la TP01
Article 1.6.6	Notification de mise à l'arrêt définitif	3 mois avant la date de cessation d'activité
Article 10.4.1	Bilan environnement annuel	Au plus tard le 1er avril de chaque année
Article 2.5.1	Déclaration d'accident ou d'incident	Dans les plus brefs délais
Article 2.5.1	Rapport d'accident ou d'incident	Dans les 15 jours suivant la date de l'accident
Article 9.1.2.-2° II 1	Concentration mesurée en Legionella pneumophila supérieure ou égale à 100 000 ufc/l	Dans les plus brefs délais (moins de 24 heures après la réception des résultats)
Articles 9.1.2.-2° V et 10.4.1.1	Bilan annuel de fonctionnement des tours aéroréfrigérantes	Annuel



---

**TITRE 3 - PRÉVENTION DE LA POLLUTION ATMOSPHERIQUE**

---

**CHAPITRE 3.1 CONCEPTION DES INSTALLATIONS****ARTICLE 3.1.1. DISPOSITIONS GÉNÉRALES**

L'exploitant prend toutes les dispositions nécessaires dans la conception, l'exploitation et l'entretien des installations de manière à limiter les émissions à l'atmosphère, y compris diffuses, notamment par la mise en œuvre de technologies propres, le développement de techniques de valorisation, la collecte sélective et le traitement des effluents en fonction de leurs caractéristiques et la réduction des quantités rejetées en optimisant notamment l'efficacité énergétique.

*D'ici le 21 avril 2016, l'utilisation de trichloréthylène ou de tout autre solvant contenant des substances dangereuses (en particulier les substances ou mélanges auxquels sont attribuées, ou sur lesquels doivent être apposées, les mentions de danger H340, H350, H350i, H360D ou H360F ou les phrases de risque R45, R46, R49, R60 ou R61 en raison de leur teneur en COV, classés cancérigènes, mutagènes ou toxiques pour la reproduction) est interdite.*

Sauf autorisation explicite, la dilution des effluents est interdite. En aucun cas elle ne doit constituer un moyen de respecter les valeurs limites.

Les installations de traitement devront être conçues, exploitées et entretenues de manière à réduire à leur minimum les durées d'indisponibilité pendant lesquelles elles ne pourront assurer pleinement leur fonction.

Les installations de traitement d'effluents gazeux doivent être conçues, exploitées et entretenues de manière :

1. à faire face aux variations de débit, température et composition des effluents,
2. à réduire au minimum leur durée de dysfonctionnement et d'indisponibilité.

Les procédés de traitement non susceptibles de conduire à un transfert de pollution doivent être privilégiés pour l'épuration des effluents.

Les installations de traitement sont correctement entretenues. Les principaux paramètres permettant de s'assurer de leur bonne marche sont mesurés périodiquement et si besoin en continu avec asservissement à une alarme. Les résultats de ces mesures sont portés sur un registre éventuellement informatisé et tenus à la disposition de l'inspection des installations classées.

L'établissement dispose de réserves suffisantes de produits ou matières consommables utilisés de manière courante ou occasionnelle pour assurer la protection de l'environnement tels que manches de filtre, produits de neutralisation, liquides inhibiteurs, ...

Si une indisponibilité est susceptible de conduire à un dépassement des valeurs limites imposées, l'exploitant devra prendre les dispositions nécessaires pour réduire la pollution émise en réduisant ou en arrêtant les installations concernées.

Les consignes d'exploitation de l'ensemble des installations comportent explicitement les contrôles à effectuer, en marche normale et à la suite d'un arrêt pour travaux de modification ou d'entretien, de façon à permettre en toute circonstance le respect des dispositions du présent arrêté.

Le brûlage à l'air libre est interdit à l'exclusion des essais incendie. Dans ce cas, les produits brûlés sont identifiés en qualité et quantité.

Les émissions atmosphériques (gaz, vapeurs, vésicules, particules) émises au-dessus des bacs ouverts doivent être, si nécessaire, captées au mieux et épurées avant rejet à l'atmosphère afin de respecter les valeurs limites définies à l'article 3.2.2 du présent arrêté.

Les systèmes de captation sont conçus et réalisés de manière à optimiser la captation des gaz ou vésicules émis par rapport au débit d'aspiration. Les systèmes séparatifs de captation et de traitement des produits incompatibles sont séparés afin d'empêcher leur mélange.

#### **ARTICLE 3.1.2. POLLUTIONS ACCIDENTELLES**

Les dispositions appropriées sont prises pour réduire la probabilité des émissions accidentelles et pour que les rejets correspondants ne présentent pas de dangers pour la santé et la sécurité publique.

Les incidents ayant entraîné des rejets dans l'air non conforme ainsi que les causes de ces incidents et les remèdes apportés sont consignés dans un registre.

#### **ARTICLE 3.1.3. ODEURS**

Les dispositions nécessaires sont prises pour que l'établissement ne soit pas à l'origine de gaz odorants, susceptibles d'incommoder le voisinage, de nuire à la santé ou à la sécurité publique.

Les dispositions nécessaires sont prises pour éviter en toute circonstance l'apparition de conditions d'anaérobiose dans des bassins de stockage ou de traitement ou dans des canaux à ciel ouvert. Les bassins, canaux, stockage et traitement des boues susceptibles d'émettre des odeurs sont couverts autant que possible et si besoin ventilés.

L'inspection des installations classées peut demander la réalisation d'une campagne d'évaluation de l'impact olfactif de l'installation afin de permettre une meilleure prévention des nuisances.

#### **ARTICLE 3.1.4. VOIES DE CIRCULATION**

Sans préjudice des règlements d'urbanisme, l'exploitant prend les dispositions nécessaires pour prévenir les envols de poussières et de matières diverses :

- les voies de circulation et aires de stationnement des véhicules sont aménagées (formes de pente, revêtement, etc.), et convenablement nettoyées,
- les véhicules sortant de l'installation n'entraînent pas de dépôt de poussière ou de boue sur les voies de circulation. Pour cela des dispositions telles que le lavage des roues des véhicules doivent être prévues en cas de besoin,
- les surfaces où cela est possible sont engazonnées,
- des écrans de végétation sont mis en place le cas échéant.

Des dispositions équivalentes peuvent être prises en lieu et place de celles-ci.

#### **ARTICLE 3.1.5. ÉMISSIONS DIFFUSES ET ENVOLS DE POUSSIÈRES**

Les stockages de produits pulvérulents sont confinés et les installations de manipulation, transvasement, transport de produits pulvérulents sont, sauf impossibilité technique démontrée, munies de dispositifs de capotage et d'aspiration permettant de réduire les envols de poussières. Si nécessaire, les dispositifs d'aspiration sont raccordés à une installation de dépoussiérage en vue de respecter les dispositions du présent arrêté. Les équipements et aménagements correspondants satisfont par ailleurs la prévention des risques d'incendie et d'explosion.

### **CHAPITRE 3.2 CONDITIONS DE REJET**

#### **ARTICLE 3.2.1. DISPOSITIONS GÉNÉRALES**

Les poussières, gaz polluants ou odeurs sont, dans la mesure du possible, captés à la source et canalisés, sans préjudice des règles relatives à l'hygiène et à la sécurité des travailleurs

Les points de rejet dans le milieu naturel doivent être en nombre aussi réduit que possible. Tout rejet non prévu au présent chapitre ou non conforme à ses dispositions est interdit. La dilution des rejets atmosphériques est interdite.

Les ouvrages de rejet doivent permettre une bonne diffusion dans le milieu récepteur.

Les rejets à l'atmosphère sont, dans toute la mesure du possible, collectés et évacués, après traitement éventuel, par l'intermédiaire de cheminées pour permettre une bonne diffusion des rejets. L'emplacement de ces conduits est tel

qu'il ne peut y avoir à aucun moment siphonnage des effluents rejetés dans les conduits ou prises d'air avoisinant. La forme des conduits, notamment dans leur partie la plus proche du débouché à l'atmosphère, est conçue de façon à favoriser au maximum l'ascension des gaz dans l'atmosphère. La partie terminale de la cheminée peut comporter un convergent réalisé suivant les règles de l'art lorsque la vitesse d'éjection est plus élevée que la vitesse choisie pour les gaz dans la cheminée. Les contours des conduits ne présentent pas de point anguleux et la variation de la section des conduits au voisinage du débouché est continue et lente.

Tous les conduits disposent d'un point d'extraction vertical avec chapeau anti-pluie pour favoriser la dispersion.

Afin d'assurer une captation optimale des vapeurs et compte tenu de la largeur des cuves, la ventilation des deux cuves de dégraissage est de type aspiration bilatérale.

Les conduits d'évacuation des effluents atmosphériques nécessitant un suivi, dont les points de rejet sont repris ci-après, doivent être aménagés (plate-forme de mesure, orifices, fluides de fonctionnement, emplacement des appareils, longueur droite pour la mesure des particules) de manière à permettre des mesures représentatives des émissions de polluants à l'atmosphère. En particulier les dispositions des normes NF 44-052 et EN 13284-1, ou toute autre norme européenne ou internationale équivalente en vigueur à la date d'application du présent arrêté, sont respectées.

Ces points doivent être aménagés de manière à être aisément accessibles et permettre des interventions en toute sécurité. Toutes les dispositions doivent également être prises pour faciliter l'intervention d'organismes extérieurs à la demande de l'inspection des installations classées.

#### ARTICLE 3.2.2. CONDITIONS GÉNÉRALES DE REJET

La hauteur de cheminée ne peut être inférieure à 10 m ; elle est déterminée par les formules préconisées par les textes ou déterminée au vu des résultats d'une étude de dispersion des gaz adaptée au site lorsque les flux de polluants sont importants ou lorsque les installations sont situées près d'obstacles.

Le nombre de points et de rejets sera aussi limité que possible.

N° de conduit	Installation	Hauteur en m	Diamètre en mm	Débit nominal en Nm³/h	Vitesse minimale d'éjection en m/s	Combustible
<b>Ligne de dégraissage et peinture primaire</b>						
1	Ligne de traitement : extraction des buées (Bain de dégraissage et autophorèse)	13	1100	30 000	8	/
2	Extraction étuve flamme directe (autophorèse)	13	400	4000	8	/
3	Rideau d'air de l'étuve	13	350	500	5	/
4	Stockage des cuves effluents acides	13	100	150	5	/
5	Extraction chaudière bain dégraissage	13	250	1200	5	Gaz naturel
6	Extraction soudures (Schlatter)	9	350	7480	20,7	/
<b>Polymérisation peinture poudre époxy ligne radiateurs</b>						
7	Four Sofeval (rub 2940)	9	300	810	7,4	Gaz naturel
8	Four de décapage ATI (rub 2566)	10	400	< 969	< 3,6	Gaz naturel
<b>Ligne d'habillage</b>						
9	Four de séchage (rub 2940)	10	400	< 1080	< 3,2	Gaz naturel
10	Chaudière cuve de dégraissage	8	200	< 423	< 3,4	Gaz naturel
11	Extraction tunnel de dégraissage	10	355	3510	11,5	/
12	Extraction cabine de peinture poudre	10	300	4810	16,5	/
13	Four polymérisation peinture epoxy	10	400	< 1080	< 3,2	Gaz naturel

Le débit des effluents gazeux est exprimé en mètres cubes par heure rapportés à des conditions normalisées de température (273 kelvins) et de pression (101,3 kilopascals) après déduction de la vapeur d'eau (gaz secs).

### ARTICLE 3.2.3. VALEURS LIMITES DES CONCENTRATIONS DANS LES REJETS ATMOSPHÉRIQUES

Les rejets issus des installations doivent respecter les valeurs limites suivantes en concentration, les volumes de gaz étant rapportés :

-à des conditions normalisées de température (273 kelvins) et de pression (101,3 kilopascals) après déduction de la vapeur d'eau (gaz secs) ;

-à une teneur en O<sub>2</sub> ou CO<sub>2</sub> précisée dans le tableau ci-dessous.

On entend par flux de polluant la masse de polluant rejetée par unité de temps.

Les effluents gazeux respectent les valeurs limites figurant dans le tableau ci-après selon le flux horaire. Dans le cas où le même polluant est émis par divers rejets canalisés, les valeurs limites applicables à chaque rejet canalisé sont déterminées, le cas échéant, en fonction du flux total de l'ensemble des rejets canalisés et diffus.

Paramètre	Concentration mg/Nm <sup>3</sup>	Conduit n°1 Flux max (g/h)	Conduit n°2 Flux max (g/h)	Conduit n°3 Flux max (g/h)	Conduit n°4 Flux max (g/h)
Alcalinité [OH-]	10	300	40	5	1,5
Acidité	0,5	15	2	0,25	0,075
HF	2	60	8	1	0,3
Poussières	100	3000	400	50	15
SO <sub>2</sub>	100	3000	400	50	15
NOx ou équivalent NO <sub>2</sub>	200	6000	800	100	30
NH <sub>3</sub>	30	900	120	15	4,5
Cr total	1	30	4	0,5	0,15
Cr VI	0,1	3	0,4	0,05	0,015
Ni	5	150	20	2,5	0,75
CN	1	30	4	0,5	0,15
COVNM	100	3000	400	50	15

Conduits n° 7, 9, 11, 12, 13	
Paramètre 2940	Concentration mg/Nm <sup>3</sup>
COVNM	100 mg C/Nm <sup>3</sup> si consommation totale de solvants < 15 T/an
poussières	100 si flux horaire total < 1 kg/h 40 si flux horaire total > 1 kg/h
NOx	500 si flux horaire total > 25 kg/h

Conduits n° 6, 8	
Paramètre	Concentration mg/Nm <sup>3</sup>
COVNM	110 mg C/Nm <sup>3</sup> si flux horaire total > 2 kg/h
poussières	100 si flux horaire total < 1 kg/h 40 si flux horaire total > 1 kg/h
NOx	500 si flux horaire total > 25 kg/h

Les valeurs limites s'imposent à des mesures, prélèvements et analyses moyens réalisés sur une durée d'une demi-heure.

Le flux annuel des émissions diffuses ne doit pas dépasser 20 % de la quantité de solvants utilisée.



**ARTICLE 3.2.4. PLAN DE GESTION DES SOLVANTS**

L'exploitant met en place un plan de gestion des solvants mentionnant notamment les entrées et sorties si consommation de solvants supérieure à 1 tonne par an.

Le plan est transmis annuellement à l'inspection des installations classées. Si la consommation annuelle de solvants est supérieure à 30 tonnes par an, le plan de gestion des solvants est accompagné d'informations sur les actions visant à réduire leur consommation.

## TITRE 4 - PROTECTION DES RESSOURCES EN EAUX ET DES MILIEUX AQUATIQUES

### CHAPITRE 4.1 PRÉLÈVEMENTS ET CONSOMMATIONS D'EAU

#### ARTICLE 4.1.1. ORIGINE DES APPROVISIONNEMENTS EN EAU

Les prélèvements d'eau dans le milieu qui ne s'avèrent pas liés à la lutte contre un incendie ou aux exercices de secours, sont autorisés dans les quantités suivantes :

Origine de la ressource	Nom de la masse d'eau ou de la commune du réseau	Prélèvement maximal annuel (m <sup>3</sup> )
Réseau public AEP	LA CHARTRE-SUR-LE-LOIR	15 000 m <sup>3</sup>

L'exploitant prend toutes dispositions nécessaires pour limiter sa consommation d'eau. Un dispositif de comptage de la consommation d'eau est mis en œuvre. Il est relevé quotidiennement.

La consommation spécifique d'eau n'excède pas 1,1 litres par m<sup>2</sup> de surface traitée et par fonction de rinçage.

L'exploitant calcule une fois par an la consommation spécifique de son installation sur une période représentative de son activité. Il tient à la disposition de l'inspection des installations classées le résultat et le mode de calcul de cette consommation spécifique ainsi que les éléments justificatifs de ce calcul

#### ARTICLE 4.1.2. PROTECTION DES RÉSEAUX D'EAU POTABLE ET DES MILIEUX DE PRÉLÈVEMENT

##### *1° Protection des eaux d'alimentation en eau potable*

Un ou plusieurs réservoirs de coupure ou bacs de disconnexion ou tout autre équipement présentant des garanties équivalentes sont installés afin d'isoler les réseaux d'eaux industrielles et pour éviter des retours de substances dans les réseaux d'adduction d'eau publique ou dans les milieux de prélèvement.

##### *2° Prélèvement d'eau en nappe par forage - Abandon définitif de l'ouvrage*

L'ancien forage présent sur site n'est plus utilisé.

Son abandon est signalé au service de contrôle en vue de mesures de comblement.

Il est mis en sécurité selon les techniques ci-dessous avant le 30 juin 2016.

Le comblement est réalisé par des techniques appropriées permettant de garantir l'absence de transfert de pollution et de circulation d'eau entre les différentes nappes d'eau souterraine contenues dans les formations aquifères.

La protection de tête est enlevée et le forage est comblé de graviers ou de sables propres jusqu'au plus 7 m du sol, suivi d'un bouchon de sobranite jusqu'à - 5 m et le reste sera cimenté (de -5 m jusqu'au sol).

Un rapport de fin de travaux est adressé au préfet **dans les 2 mois suivant la fin des travaux de comblement.**  
L'exploitant conserve un repérage sur site de la localisation de l'ouvrage abandonné.

### CHAPITRE 4.2 COLLECTE DES EFFLUENTS LIQUIDES

#### ARTICLE 4.2.1. DISPOSITIONS GÉNÉRALES

Tous les effluents aqueux sont canalisés. Tout rejet d'effluent liquide non prévu à l'article 4.3.1 ou non conforme aux dispositions du chapitre 4.3 est interdit.

**ARTICLE 4.2.2. PLAN DES RÉSEAUX**

Un schéma de tous les réseaux et un plan des égouts sont établis par l'exploitant, régulièrement mis à jour, notamment après chaque modification notable, et datés. Ils sont tenus à la disposition de l'inspection des installations classées ainsi que des services d'incendie et de secours.

Le plan des réseaux d'alimentation et de collecte fait notamment apparaître :

- l'origine et la distribution de l'eau d'alimentation,
- les dispositifs de protection de l'alimentation (bac de disconnexion, implantation des disconnecteurs ou tout autre dispositif permettant un isolement avec la distribution alimentaire, ...),
- les secteurs collectés et les réseaux associés,
- les ouvrages de toutes sortes (vannes, compteurs...),
- les ouvrages d'épuration interne avec leurs points de contrôle et les points de rejet de toute nature (interne ou au milieu).

Le repérage des bouches de dépotage des produits chimiques permet de les différencier afin d'éviter les mélanges de produits lors des livraisons.

**ARTICLE 4.2.3. ENTRETIEN ET SURVEILLANCE**

Les réseaux de collecte des effluents sont conçus et aménagés de manière à être curables, étanches et résister dans le temps aux actions physiques et chimiques des effluents ou produits susceptibles d'y transiter.

L'exploitant s'assure par des contrôles appropriés et préventifs de leur bon état et de leur étanchéité.

Les différentes canalisations accessibles sont repérées conformément aux règles en vigueur.

Les canalisations de transport de substances et préparations dangereuses à l'intérieur de l'établissement sont aériennes.

**ARTICLE 4.2.4. PROTECTION DES RÉSEAUX INTERNES À L'ÉTABLISSEMENT**

1° - Les effluents aqueux rejetés par les installations ne sont pas susceptibles de dégrader les réseaux d'égouts ou de dégager des produits toxiques ou inflammables dans ces égouts, éventuellement par mélange avec d'autres effluents.

**2° - Protection contre des risques spécifiques**

Par les réseaux d'assainissement de l'établissement ne transite aucun effluent issu d'un réseau collectif externe ou d'un autre site industriel.

**CHAPITRE 4.3 TYPES D'EFFLUENTS, LEURS OUVRAGES D'ÉPURATION ET LEURS CARACTÉRISTIQUES DE REJET AU MILIEU****ARTICLE 4.3.1. IDENTIFICATION DES EFFLUENTS**

L'exploitant est en mesure de distinguer les différentes catégories d'effluents.

**ARTICLE 4.3.2. COLLECTE DES EFFLUENTS**

Les effluents pollués ne contiennent pas de substances de nature à gêner le bon fonctionnement des ouvrages de traitement.

La dilution des effluents est interdite. En aucun cas elle ne doit constituer un moyen de respecter les valeurs seuils de rejets fixées par le présent arrêté. Il est interdit d'abaisser les concentrations en substances polluantes des rejets par simples dilutions autres que celles résultant du rassemblement des effluents normaux de l'établissement ou celles nécessaires à la bonne marche des installations de traitement.

Les rejets directs ou indirects d'effluents dans la nappe d'eaux souterraines ou vers les milieux de surface non visés par le présent arrêté sont interdits.

Tous les effluents aqueux issus du procédé de nettoyage-dégraissage sont canalisés.

Les effluents aqueux issus de l'installation de nettoyage-dégraissage sont collectés et rejetés dans le réseau raccordé à la station d'épuration collective communale.

L'autorisation de déversement doit démontrer que l'infrastructure collective d'assainissement (réseau de collecte et station d'épuration) est apte à acheminer et à traiter ces effluents ainsi que les boues résultant de ce traitement dans de bonnes conditions.

Une convention de raccordement décrivant notamment les flux de substances présents dans les effluents peut également être établie avec les autorités compétentes en charge du réseau d'assainissement.

#### **ARTICLE 4.3.3. GESTION DES OUVRAGES : CONCEPTION, DYSFONCTIONNEMENT**

La conception et la performance des installations de prétraitement des effluents aqueux avant raccordement à la station d'épuration collective permettent de respecter les valeurs limites imposées au rejet par le présent arrêté. Elles sont entretenues, exploitées et surveillées de manière à réduire au minimum les durées d'indisponibilité ou à faire face aux variations des caractéristiques des effluents bruts (débit, température, composition...) y compris à l'occasion du démarrage ou d'arrêt des installations.

Les installations de prétraitement sont correctement entretenues. Les principaux paramètres permettant de s'assurer de leur bonne marche sont mesurés périodiquement et le débit et le pH sont mesurés en continu. Les résultats de ces mesures sont portés sur un registre, éventuellement informatisé, et conservés dans le dossier de l'installation pendant cinq années.

Si une indisponibilité ou un dysfonctionnement des installations de prétraitement est susceptible de conduire à un dépassement des valeurs limites imposées par le présent arrêté, l'exploitant prend les dispositions nécessaires pour réduire la pollution émise en limitant ou en arrêtant si besoin l'activité concernée.

Les dispositions nécessaires doivent être prises pour limiter les odeurs provenant du traitement des effluents ou dans les canaux à ciel ouvert (conditions anaérobies notamment).

#### **ARTICLE 4.3.4. ENTRETIEN ET CONDUITE DES INSTALLATIONS DE TRAITEMENT**

Les principaux paramètres permettant de s'assurer de la bonne marche des installations de traitement des eaux polluées sont mesurés périodiquement et les résultats portés sur un registre.

La conduite des installations est confiée à un personnel compétent disposant d'une formation initiale et continue.

Les vérifications et entretiens effectués, les incidents de fonctionnement des dispositifs de collecte, de traitement, de recyclage ou de rejet des eaux, les dispositions prises pour y remédier et les résultats des mesures et contrôles de la qualité des rejets auxquels il a été procédé, sont portés sur ce registre. Il est tenu à la disposition de l'inspection des installations classées.

Les mesures et analyses des rejets dans l'eau sont effectuées par l'exploitant ou un organisme extérieur avant rejet en amont des éventuels points de mélange avec les autres effluents de l'installation (eaux pluviales, eaux vannes, autres eaux du procédé...) non chargés de produits toxiques.

Les systèmes de contrôle en continu déclenchent, sans délai, une alarme sonore signalant le rejet d'effluents non conformes aux limites de pH et entraînent automatiquement l'arrêt immédiat de ces rejets.

Des mesures réalisées par des méthodes rapides adaptées aux concentrations à mesurer doivent permettre une estimation du niveau des rejets par rapport aux valeurs limites d'émission fixées.

Ces mesures rapides de conduite de l'installation sont effectuées :

- chaque jour, en vue de déterminer le niveau des rejets en cyanures et en chrome hexavalent ;
- une fois par semaine, en vue de déterminer le niveau des rejets en métaux, lorsque la technique le permet.

#### **ARTICLE 4.3.5. LOCALISATION DES POINTS DE REJET**

Les réseaux de collecte des effluents générés par l'établissement aboutissent aux points de rejet qui présentent les caractéristiques suivantes :

Point de rejet codifié par le présent arrêté	N°1
Nature des effluents	- eaux domestiques, - eaux industrielles, - purges de la tour aérorefrigérante
Débit maximal journalier (m <sup>3</sup> /j)	50 (correspondant à la limite maximum autorisée par l'arrêté d'autorisation de déversement et la convention de rejet)
Exutoire du rejet	Réseau d'assainissement communal
Traitement avant rejet	Les eaux industrielles transitent vers une station physico-chimique interne avant rejet au réseau
Milieu naturel récepteur ou Station de traitement collective	Station d'épuration communale de la Chartre sur le Loir
Conditions de raccordement	Autorisation de déversement et convention spéciale de rejet

Points de rejet codifié par le présent arrêté	N°2 et 3
Nature des effluents	eaux pluviales et eaux chargées en sels minéraux provenant de l'osmose inverse
Exutoire du rejet	réseau d'assainissement collectif
Traitement avant rejet	<b><u>Mise en place de 2 séparateurs à hydrocarbures dans un délai de 2 ans suivant la notification du présent arrêté</u></b>

Une copie de l'autorisation de rejet et de la convention de déversement avec le gestionnaire de la station d'épuration collective seront transmises à l'inspection des installations classées **dès leur signature.**

Ces documents seront en cohérence avec les normes de rejet et débits maximums fixés dans le présent arrêté.

#### ARTICLE 4.3.6. CONCEPTION, AMÉNAGEMENT ET ÉQUIPEMENT DES OUVRAGES DE REJET

##### *Article 4.3.6.1. Conception*

Les dispositions du présent arrêté s'appliquent sans préjudice de l'autorisation délivrée par la collectivité à laquelle appartient le réseau public et l'ouvrage de traitement collectif, en application de l'article L. 1331-10 du code de la santé publique. Cette autorisation est transmise par l'exploitant au Préfet.

##### *Article 4.3.6.2. Aménagement*

###### *1° - Aménagement des points de prélèvements*

Sur chaque ouvrage de rejet d'effluents liquides est prévu un point de prélèvement d'échantillons et des points de mesure (débit, température, concentration en polluant, ...).

Ces points sont aménagés de manière à être aisément accessibles et permettre des interventions en toute sécurité. Toutes les dispositions doivent également être prises pour faciliter les interventions d'organismes extérieurs à la demande de l'inspection des installations classées.

###### *2° - Section de mesure*

Ces points sont implantés dans une section dont les caractéristiques (rectitude de la conduite à l'amont, qualité des parois, régime d'écoulement) permettent de réaliser des mesures représentatives de manière à ce que la vitesse n'y soit pas sensiblement ralentie par des seuils ou obstacles situés à l'aval et que l'effluent soit suffisamment homogène.

**ARTICLE 4.3.7. CARACTÉRISTIQUES GÉNÉRALES DE L'ENSEMBLE DES REJETS**

Les effluents rejetés doivent être exempts :

- de matières flottantes,
- de produits susceptibles de dégager, en égout ou dans le milieu naturel, directement ou indirectement, des gaz ou vapeurs toxiques, inflammables ou odorantes,
- de tout produit susceptible de nuire à la conservation des ouvrages, ainsi que des matières déposables ou précipitables qui, directement ou indirectement, sont susceptibles d'entraver le bon fonctionnement des ouvrages.

Avant rejet, et sans préjudice des objectifs de qualité du milieu récepteur et d'autres réglementations spécifiques, les effluents doivent également respecter les caractéristiques suivantes :

- Température : 30 °C maximum
- pH : compris entre 5,5 et 8,5 (ou 9,5 s'il y a neutralisation alcaline)
- Couleur : modification de la coloration du milieu récepteur mesurée en un point représentatif de la zone de mélange inférieure à 100 mg Pt/l

**ARTICLE 4.3.8. GESTION DES EAUX POLLUÉES ET DES EAUX RÉSIDUAIRES INTERNES À L'ÉTABLISSEMENT**

Les réseaux de collecte sont conçus pour évacuer séparément chacune des diverses catégories d'eaux polluées issues des activités ou sortant des ouvrages d'épuration interne vers les traitements appropriés avant d'être évacuées vers le milieu récepteur autorisé à les recevoir.

**ARTICLE 4.3.9. VALEURS LIMITES D'ÉMISSION DES EAUX RÉSIDUAIRES AVANT REJET DANS LA STATION D'ÉPURATION COLLECTIVE**

Pour les effluents aqueux et sauf dispositions contraires, les valeurs limites s'imposent à des prélèvements, mesures ou analyses moyens réalisés sur 24 heures.

Lorsque la valeur limite est exprimée en flux spécifique, ce flux est calculé, sauf dispositions contraires, à partir d'une production journalière.

Dans le cas d'une autosurveillance permanente (au moins une mesure représentative par jour), sauf disposition contraire, 10% de la série des résultats des mesures peuvent dépasser les valeurs limites prescrites, sans toutefois dépasser le double de ces valeurs. Ces 10% sont comptés sur une base mensuelle.

Dans le cas de prélèvements instantanés, aucun résultat de mesure ne dépasse le double de la valeur limite prescrite.

L'exploitant est tenu de respecter, avant rejet des eaux résiduaires dans le milieu récepteur considéré, les valeurs limites en concentration et flux ci-dessous définies.

Référence du rejet vers le milieu récepteur : N ° 1 (Cf. repérage du rejet au paragraphe 4.3.5.)

Débit journalier maximal : 50 m<sup>3</sup>/j.

Ces valeurs doivent s'appliquer sur les rejets d'eaux industrielles avant tout mélange avec les eaux domestiques et les purges de la tour aéroréfrigérante, ces dernières devant respecter des valeurs spécifiques mentionnées à l'article 9.1.4.-6°.



Paramètre	Concentration maximale (mg/L)	Flux journalier maximal (kg/j)
DCO	600	30
DBO5	300	15
MES	30	1,5
Azote global (exprimé en N)	150	7,5
Phosphore total (exprimé en P)	30	1,5
Fe	5	0,25
Al	5	0,25
Ag	0,5	0,025
As	0,1	0,005
Cd	0,2	0,01
Cr VI	0,1	0,005
Cr III	2	0,1
Cu	2	0,1
Hg	0,005	0,00025
Ni	2	0,1
Pb	0,5	0,025
Sn	2	0,1
Zn	3	0,15
Composés organiques halogénés (AOX)	1	0,05
Hydrocarbures totaux	5	0,25
Fluor et composés (en F) dont fluorures	15	0,75
Cyanures	0,1	0,005

L'épandage des boues, déchets, effluents et sous-produits est interdit.

#### ARTICLE 4.3.10. EAUX PLUVIALES SUSCEPTIBLES D'ÊTRE POLLUÉES

Les eaux pluviales polluées et collectées dans les installations sont éliminées vers les filières de traitement des déchets appropriées. En l'absence de pollution préalablement caractérisée, elles pourront être évacuées vers le milieu récepteur dans les limites autorisées par le présent arrêté.

Il est interdit d'établir des liaisons directes entre les réseaux de collecte des eaux pluviales et les réseaux de collecte des effluents pollués ou susceptibles d'être pollués.

#### ARTICLE 4.3.11. VALEURS LIMITES D'ÉMISSION DES EAUX EXCLUSIVEMENT PLUVIALES

Référence du rejet vers le milieu récepteur : N° 2 et 3 (Cf. repérage du rejet au paragraphe 4.3.5.)

La superficie des toitures, aires de stockage, voies de circulation, aires de stationnement et autres surfaces imperméabilisables est de 30 102 m<sup>2</sup>.

Les eaux pluviales rejetées dans le réseau communal doivent respecter les caractéristiques suivantes :

Paramètre	Concentration maximale instantanée sur la base d'une pluie moyenne
MES	30 mg/l
DCO sur effluent non décanté	125 mg/l
Hydrocarbures totaux	5 mg/l

#### ARTICLE 4.3.12. SURVEILLANCE DES EAUX SOUTERRAINES

L'exploitant prend toute disposition pour entretenir et surveiller à intervalles réguliers les mesures et moyens mis en œuvre afin de prévenir les émissions dans le sol et dans les eaux souterraines et tient à la disposition de l'inspection des installations classées les éléments justificatifs (procédures, compte rendu des opérations de maintenance, d'entretien des cuvettes de rétention, tuyauteries, conduits d'évacuations divers...)

Le site dispose de 4 piézomètres localisés sur le plan en annexe 3.  
Les paramètres suivis sont définis dans le tableau ci-après :

PARAMÈTRES
Niveau piézométrique
pH
Température
Matières en suspension totales (MEST)
Demande chimique en oxygène (DCO) sur effluent non décanté
Hydrocarbures totaux (HCT)
Solvants aromatiques : BTEX (benzène, toluène, éthylbenzène et xylène)
Chlorure de vinyle
Dichlorométhane
Trans 1,2-dichloroéthylène
1,1-dichloroéthane
Cis 1,2-dichloroéthylène
1,1-dichloroéthylène
Chloroforme
1,1,1-trichloroéthane
1,2-dichloroéthane
Tétrachlorure de carbone
Trichloroéthylène
1,2-trichloroéthane
Tétrachloroéthylène
1,1,2,2-tétrachloroéthane

Les prélèvements et analyses sont réalisés par un organisme agréé aux frais de l'exploitant.

L'exploitant procède à une interprétation des résultats obtenus :

- comparaison amont / aval en précisant le sens d'écoulement de la nappe ;
- évolution des résultats par rapport aux années précédentes ;
- comparaison des résultats avec des valeurs de référence.

L'exploitant informe l'inspection des installations classées en cas d'anomalie ou de pollution suite aux résultats des analyses précédemment cités. En cas d'anomalie détectée sur les résultats de mesures, l'exploitant propose un suivi renforcé et des mesures pour déterminer l'origine de la pollution et en réduire les effets.

Les résultats et leur interprétation sont consignés dans un registre tenu à la disposition de l'inspection des installations classées.

---

## TITRE 5 DECHETS

---

### CHAPITRE 5.1 PRINCIPES DE GESTION

#### ARTICLE 5.1.1. LIMITATION DE LA PRODUCTION DE DÉCHETS

L'exploitant prend toutes les dispositions nécessaires dans la conception, l'aménagement, et l'exploitation de ses installations pour :

- en priorité, prévenir et réduire la production et la nocivité des déchets, notamment en agissant sur la conception, la fabrication et la distribution des substances et produits et en favorisant le réemploi, diminuer les incidences globales de l'utilisation des ressources et améliorer l'efficacité de leur utilisation ;
- assurer une bonne gestion des déchets de son entreprise en privilégiant, dans l'ordre :
  - a) la préparation en vue de la réutilisation ;
  - b) le recyclage ;
  - c) toute autre valorisation, notamment la valorisation énergétique ;
  - d) l'élimination.

Cet ordre de priorité peut être modifié si cela se justifie compte tenu des effets sur l'environnement et la santé humaine, et des conditions techniques et économiques. L'exploitant tient alors les justifications nécessaires à disposition de l'inspection des installations classées.

#### ARTICLE 5.1.2. SÉPARATION DES DÉCHETS

L'exploitant effectue à l'intérieur de son établissement la séparation des déchets (dangereux ou non) de façon à assurer leur orientation dans les filières autorisées adaptées à leur nature et à leur dangerosité. Les déchets dangereux sont définis par l'article R541-8 du Code de l'environnement

Les huiles usagées sont gérées conformément aux articles R543-3 à R543-15 du code de l'environnement. Dans l'attente de leur ramassage, elles sont stockées dans des réservoirs étanches et dans des conditions de séparation satisfaisantes, évitant notamment les mélanges avec de l'eau ou tout autre déchet non huileux ou contaminé par des PCB.

Les déchets d'emballages industriels sont gérés dans les conditions des articles R543-66 à R543-72 du code de l'environnement.

Les piles et accumulateurs usagés sont gérés conformément aux dispositions des articles R543-124 à R543-136 du code de l'environnement.

Les pneumatiques usagés sont gérés conformément aux dispositions de l'article R543-137 à R543-152 du code de l'environnement ; ils sont remis à des opérateurs agréés (collecteurs ou exploitants d'installations d'élimination) ou aux professionnels qui utilisent ces déchets pour des travaux publics, de remblaiement, de génie civil ou pour l'ensilage.

Les déchets d'équipements électriques et électroniques sont enlevés et traités selon les dispositions des articles R543-195 à R543-200 du code de l'environnement. Ils doivent être remis à des organismes agréés pour le traitement de tels déchets.

Les équipements électriques et électroniques mis au rebut ou les sous-ensembles issus de ces équipements, s'ils ne font pas l'objet de réemploi, sont envoyés dans des installations appliquant les dispositions de l'arrêté du 23 novembre 2005 susvisé ou remis aux personnes tenues de les reprendre en application des articles R543-188 (producteur D3E ménagers) et R543-195 (producteur D3E professionnels) du code de l'environnement susvisé ou aux organismes auxquels ces personnes ont transféré leurs obligations.

Toutes dispositions sont prises pour éviter le rejet à l'atmosphère des fluides frigorigènes halogénés contenus dans des équipements de production de froid, y compris de façon accidentelle lors de la manipulation de ces équipements. Le dégazage du circuit réfrigérant de ces équipements est interdit.

#### **ARTICLE 5.1.3. CONCEPTION ET EXPLOITATION DES INSTALLATIONS D'ENTREPOSAGE INTERNES DES DÉCHETS**

Les déchets et résidus produits, entreposés dans l'établissement, avant leur orientation dans une filière adaptée, le sont dans des conditions ne présentant pas de risques de pollution (prévention d'un lessivage par des eaux météoriques, d'une pollution des eaux superficielles et souterraines, des envols et des odeurs) pour les populations avoisinantes et l'environnement.

En particulier, les boues issues des bains, les bains usés et les emballages des produits utilisés dans le cadre de l'opération de nettoyage-dégraissage sont stockés à l'abri des eaux météoriques et sur rétention ou sur tout autre moyen équivalent permettant la récupération des égouttures.

Les stockages temporaires, avant recyclage ou élimination des déchets dangereux, sont réalisés sur des cuvettes de rétention étanches et protégées des eaux météoriques.

La quantité de déchets entreposés sur le site ne dépasse pas la capacité mensuelle produite ou, en cas de traitement externe, un lot normal d'expédition vers l'installation d'élimination.

Chaque déchet est clairement identifié et repéré.

#### **ARTICLE 5.1.4. DÉCHETS TRAITÉS OU ÉLIMINÉS À L'EXTÉRIEUR DE L'ÉTABLISSEMENT**

L'exploitant oriente les déchets produits dans des filières propres à garantir les intérêts visés à l'article L511-1 et L541-1 du code de l'environnement.

Il s'assure que la personne à qui il remet les déchets est autorisée à les prendre en charge et que les installations destinataires des déchets sont régulièrement autorisées à cet effet.

Il fait en sorte de limiter le transport des déchets en distance et en volume.

L'exploitant est tenu de faire une déclaration annuelle à l'administration concernant sa production de déchets (nature, quantité, destination ou origine) conformément à l'article R541-44 du code de l'environnement.

#### **ARTICLE 5.1.5. DÉCHETS TRAITÉS OU ÉLIMINÉS À L'INTÉRIEUR DE L'ÉTABLISSEMENT**

A l'exception des installations spécifiquement autorisées, tout traitement de déchets dans l'enceinte de l'établissement est interdit.

Le mélange de déchets dangereux de catégories différentes, le mélange de déchets dangereux avec des déchets non dangereux et le mélange de déchets dangereux avec des substances, matières ou produits qui ne sont pas des déchets sont interdits.

#### **ARTICLE 5.1.6. TRANSPORT**

L'exploitant tient un registre chronologique où sont consignés tous les déchets sortants. Le contenu minimal des informations du registre est fixé en référence à l'arrêté du 29 février 2012 fixant le contenu des registres mentionnés aux articles R541-43 et R541-46 du code de l'environnement.

Chaque lot de déchets dangereux expédié vers l'extérieur est accompagné du bordereau de suivi défini à l'article R541-45 du code de l'environnement.

Les opérations de transport de déchets (dangereux ou non) respectent les dispositions des articles R541-49 à R541-61-1 et R541-79 du code de l'environnement relatifs à la collecte, au transport, au négoce et au courtage de déchets. La liste mise à jour des transporteurs utilisés par l'exploitant est tenue à la disposition de l'inspection des installations classées.

L'importation ou l'exportation de déchets (dangereux ou non) ne peut être réalisée qu'après accord des autorités compétentes en application du règlement (CE) n° 1013/2006 du Parlement européen et du Conseil du 14 juin 2006 concernant les transferts de déchets.

#### ARTICLE 5.1.7. DÉCHETS PRODUITS PAR L'ÉTABLISSEMENT

Les principaux déchets générés par le fonctionnement normal des installations sont les suivants :

Type de déchets	Code des déchets	Nature des déchets	Quantité annuelle à titre informatif
Déchets non dangereux	16 03 06	DIB	14 tonnes
	15 01 01	Cartons/papiers	400 tonnes
	15 01 06	Emballages plastiques	60 tonnes
	12 01 01	Tôle	600 tonnes
	15 01 03	Palettes en bois	55 tonnes
Déchets dangereux	11 01 98*	Déchets de deshuilage des bains de dégraissage	2 tonnes
	19 08 13*	Boues de station physico-chimique	100 tonnes
	08 01 11*	Contenants et déchets d'emballages souillés (peintures, réactifs...)	10 tonnes
	11 01 13*	Détartrage cuve dégraissage habillages	35 tonnes
	13 05 07*	Eaux hydrocarburées	80 tonnes
	16 05 04*	Aérosols	70 kgs
	16 10 01*	Antigel	200 kgs
	20 01 21*	Néons	50 kgs
	15 02 02*	Déchets souillés	5 tonnes
	16 06 03*	Piles	40 kgs
	12 01 09*	Emulsion (Aseol)	5 tonnes

---

**TITRE 6 - SUBSTANCES ET PRODUITS CHIMIQUES**

---

**CHAPITRE 6.1 DISPOSITIONS GÉNÉRALES****ARTICLE 6.1.1. IDENTIFICATION DES PRODUITS**

L'inventaire et l'état des stocks des substances et mélanges susceptibles d'être présents dans l'établissement (nature, état physique, quantité, emplacement) sont tenus à jour et à disposition de l'inspection des installations classées (a minima les substances et mélanges dangereux selon le règlement 1272/2008, dit CLP).

L'exploitant veille notamment à disposer sur le site, et à tenir à disposition de l'inspection des installations classées, l'ensemble des documents nécessaires à l'identification des substances et des produits, et en particulier les fiches de données de sécurité à jour pour les substances chimiques et mélanges chimiques concernés présents sur le site.

**ARTICLE 6.1.2. ÉTIQUETAGE DES SUBSTANCES ET MÉLANGES DANGEREUX**

Les fûts, réservoirs et autre emballages portent en caractères très lisibles le nom des substances et mélanges, et s'il y a lieu, les éléments d'étiquetage conformément au règlement n°1272/2008 dit CLP ou, le cas échéant, par la réglementation sectorielle applicable aux produits considérés.

Les tuyauteries apparentes contenant ou transportant des substances ou mélanges dangereux devront également être munis du pictogramme défini par le règlement susvisé.

**CHAPITRE 6.2 SUBSTANCES ET PRODUITS DANGEREUX POUR L'HOMME ET L'ENVIRONNEMENT****ARTICLE 6.2.1. SUBSTANCES INTERDITES OU RESTREINTES**

L'exploitant s'assure que les substances et produits présents sur le site ne sont pas interdits au titre des réglementations européennes, et notamment:

- qu'il n'utilise, ni ne fabrique, de produits biocides contenant des substances actives ayant fait l'objet d'une décision de non-approbation au titre de la directive 98/8 et du règlement 528/2012,
- qu'il respecte les interdictions du règlement n°850/2004 sur les polluants organiques persistants ;
- qu'il respecte les restrictions inscrites à l'annexe XVII du règlement n°1907/2006.

S'il estime que ses usages sont couverts par d'éventuelles dérogations à ces limitations, l'exploitant tient l'analyse correspondante à la disposition de l'inspection.

**ARTICLE 6.2.2. SUBSTANCES EXTRÊMEMENT PRÉOCCUPANTES**

L'exploitant établit et met à jour régulièrement, et en tout état de cause au moins une fois par an, la liste des substances qu'il fabrique, importe ou utilise et qui figurent à la liste des substances candidates à l'autorisation telle qu'établie par l'Agence européenne des produits chimiques en vertu de l'article 59 du règlement 1907/2006. L'exploitant tient cette liste à la disposition de l'inspection des installations classées.

**ARTICLE 6.2.3. SUBSTANCES SOUMISES À AUTORISATION**

Si la liste établie en application de l'article précédent contient des substances inscrites à l'annexe XIV du règlement 1907/2006, l'exploitant en informe l'inspection des installations classées sous un délai de 3 mois après la mise à jour de ladite liste.

L'exploitant précise alors, pour ces substances, la manière dont il entend assurer sa conformité avec le règlement 1907/2006, par exemple s'il prévoit de substituer la substance considérée, s'il estime que son utilisation est exemptée de cette procédure ou s'il prévoit d'être couvert par une demande d'autorisation soumise à l'Agence européenne des produits chimiques.

S'il bénéficie d'une autorisation délivrée au titre des articles 60 et 61 du règlement n°1907/2006, l'exploitant tient à disposition de l'inspection une copie de cette décision et notamment des mesures de gestion qu'elle prévoit.

Dans tous les cas, l'exploitant tient à la disposition de l'inspection les mesures de gestion qu'il a adoptées pour la protection de la santé humaine et de l'environnement et, le cas échéant, le suivi des rejets dans l'environnement de ces substances.

#### **ARTICLE 6.2.4. PRODUITS BIOCIDES - SUBSTANCES CANDIDATES À SUBSTITUTION**

L'exploitant recense les produits biocides utilisés pour les besoins des procédés industriels et dont les substances actives ont été identifiées, en raison de leurs propriétés de danger, comme « candidates à la substitution », au sens du règlement n°528/2012. Ce recensement est mis à jour régulièrement, et en tout état de cause au moins une fois par an.

Pour les substances et produits identifiés, l'exploitant tient à la disposition de l'inspection son analyse sur les possibilités de substitution de ces substances et les mesures de gestion qu'il a adoptées pour la protection de la santé humaine et de l'environnement et le suivi des rejets dans l'environnement de ces substances.

## TITRE 7 PRÉVENTION DES NUISANCES SONORES, DES VIBRATIONS ET DES ÉMISSIONS LUMINEUSES

### CHAPITRE 7.1 DISPOSITIONS GÉNÉRALES

#### ARTICLE 7.1.1. AMÉNAGEMENTS

L'installation est construite, équipée et exploitée de façon que son fonctionnement ne puisse être à l'origine de bruits transmis par voie aérienne ou solidienne, de vibrations mécaniques susceptibles de compromettre la santé ou la sécurité du voisinage ou de constituer une nuisance pour celle-ci.

Les prescriptions de l'arrêté ministériel du 23 janvier 1997 modifié relatif à la limitation des bruits émis dans l'environnement par les installations relevant du livre V – titre I du code de l'environnement, ainsi que les règles techniques annexées à la circulaire du 23 juillet 1986 relative aux vibrations mécaniques émises dans l'environnement par les installations classées sont applicables.

#### ARTICLE 7.1.2. VÉHICULES ET ENGINES

Les véhicules de transport, les matériels de manutention et les engins de chantier utilisés à l'intérieur de l'établissement, et susceptibles de constituer une gêne pour le voisinage, sont conformes aux dispositions des articles R571-1 à R571-24 du code de l'environnement.

#### ARTICLE 7.1.3. APPAREILS DE COMMUNICATION

L'usage de tout appareil de communication par voie acoustique (sirènes, avertisseurs, haut-parleurs ...) gênant pour le voisinage est interdit sauf si leur emploi est exceptionnel et réservé à la prévention ou au signalement d'incidents graves ou d'accidents.

### CHAPITRE 7.2 NIVEAUX ACOUSTIQUES

#### ARTICLE 7.2.1. VALEURS LIMITES D'ÉMERGENCE

##### *1° - Définitions*

Les zones d'émergence réglementée (ZER) sont définies comme suit :

- L'intérieur des immeubles habités ou occupés par des tiers, existant à la date du présent arrêté d'autorisation et de leurs parties extérieures éventuelles les plus proches (cour, jardin, terrasse...).
- Les zones constructibles définies par des documents d'urbanisme opposables aux tiers et publiés à la date du présent arrêté d'autorisation.
- L'intérieur des immeubles habités ou occupés par des tiers qui auront été implantés après la date du présent arrêté dans les zones constructibles définies ci-dessus et de leurs parties extérieures éventuelles les plus proches (cour, jardin, terrasses..) à l'exclusion de celles des immeubles implantés dans les zones destinées à recevoir des activités artisanales ou industrielles.

L'émergence est définie comme étant la différence entre les niveaux de pression continue équivalent pondérés A du bruit ambiant (mesurés lorsque l'installation est en fonctionnement) et les niveaux sonores correspondant au bruit résiduel (installation à l'arrêt).

##### *2° - Valeurs limites d'émergence*

Les émissions sonores dues aux activités des installations ne doivent pas engendrer une émergence supérieure aux valeurs admissibles fixées dans le tableau ci-après, dans les zones à émergence réglementée.



Niveau de bruit ambiant existant dans les zones à émergence réglementée (incluant le bruit de l'établissement)	Émergence admissible pour la période allant de 7h à 22h, sauf dimanches et jours fériés	Émergence admissible pour la période allant de 22h à 7h, ainsi que les dimanches et jours fériés
Supérieur à 35 dB(A) et inférieur ou égal à 45 dB(A)	6 dB(A)	4 dB(A)
Supérieur à 45 dB(A)	5 dB(A)	3 dB(A)

#### ARTICLE 7.2.2. NIVEAUX LIMITES DE BRUIT EN LIMITES D'EXPLOITATION

Les niveaux limites de bruit ne doivent pas dépasser en limite de propriété de l'établissement, du fait de son fonctionnement, les valeurs suivantes pour les différentes périodes de la journée :

PERIODES	PERIODE DE JOUR Allant de 7h à 22h, (sauf dimanches et jours fériés)	PERIODE DE NUIT Allant de 22h à 7h, (ainsi que dimanches et jours fériés)
Niveau sonore limite admissible	70 dB(A)	60 dB(A)

Un plan de localisation des points de mesure en limite de propriété et en zones à émergence réglementée est en annexe 2 du présent arrêté.

### CHAPITRE 7.3 VIBRATIONS

#### ARTICLE 7.3.1. VIBRATIONS

En cas d'émissions de vibrations mécaniques gênantes pour le voisinage ainsi que pour la sécurité des biens ou des personnes, les points de contrôle, les valeurs des niveaux limites admissibles ainsi que la mesure des niveaux vibratoires émis seront déterminés suivant les spécifications des règles techniques annexées à la circulaire ministérielle n° 23 du 23 juillet 1986 relative aux vibrations mécaniques émises dans l'environnement par les installations classées.

### CHAPITRE 7.4 ÉMISSIONS LUMINEUSES

#### ARTICLE 7.4.1. EMISSIONS LUMINEUSES

De manière à réduire la consommation énergétique et les nuisances pour le voisinage, l'exploitant prend les dispositions suivantes :

- les éclairages intérieurs des locaux sont éteints une heure au plus tard après la fin de l'occupation de ces locaux ;
- les illuminations des façades des bâtiments ne peuvent être allumées avant le coucher du soleil et sont éteintes au plus tard à 1 heure.

Ces dispositions ne sont pas applicables aux installations d'éclairage destinées à assurer la protection des biens lorsqu'elles sont asservies à des dispositifs de détection de mouvement ou d'intrusion.

L'exploitant du bâtiment doit s'assurer que la sensibilité des dispositifs de détection et la temporisation du fonctionnement de l'installation sont conformes aux objectifs de sobriété poursuivis par la réglementation, ceci afin d'éviter que l'éclairage fonctionne toute la nuit.

---

**TITRE 8 - PRÉVENTION DES RISQUES TECHNOLOGIQUES**

---

**CHAPITRE 8.1 GÉNÉRALITÉS****ARTICLE 8.1.1. LOCALISATION DES RISQUES**

L'exploitant recense, sous sa responsabilité, les parties de l'installation qui, en raison des caractéristiques qualitatives et quantitatives des matières mises en œuvre, stockées, utilisées ou produites, sont susceptibles d'être à l'origine d'un sinistre (incendie, explosion) pouvant avoir des conséquences directes ou indirectes sur les intérêts mentionnés à l'article L511-1 du code de l'environnement.

L'exploitant dispose d'un plan général des ateliers et des stockages indiquant ces risques.

Les zones à risques sont matérialisées par tous moyens appropriés.

**ARTICLE 8.1.2. LOCALISATION DES STOCKS DE SUBSTANCES ET MÉLANGES DANGEREUX**

L'inventaire et l'état des stocks des substances et mélanges dangereux sont tenus à jour dans un registre, auquel est annexé un plan général des stockages.

Ce registre est tenu à la disposition des services d'incendie et de secours.

**ARTICLE 8.1.3. PROPRETÉ DE L'INSTALLATION**

Les locaux sont maintenus propres et régulièrement nettoyés notamment de manière à éviter les amas de matières dangereuses ou polluantes et de poussières. Le matériel de nettoyage est adapté aux risques présentés par les produits et poussières.

**ARTICLE 8.1.4. CONTRÔLE DES ACCÈS**

Les installations sont fermées par un dispositif capable d'interdire l'accès à toute personne non autorisée.

Une surveillance est assurée en permanence pendant les périodes de fonctionnement de l'usine.

L'établissement est efficacement clôturé sur la totalité de sa périphérie.

Aucune personne étrangère à l'établissement ne doit avoir libre accès aux installations.

**ARTICLE 8.1.5. CIRCULATION DANS L'ÉTABLISSEMENT**

L'exploitant fixe les règles de circulation applicables à l'intérieur de l'établissement. Elles sont portées à la connaissance des intéressés par une signalisation adaptée et une information appropriée.

**ARTICLE 8.1.6. ÉTUDE DE DANGERS**

L'exploitant met en place et entretient l'ensemble des équipements mentionnés dans l'étude de dangers.

L'exploitant met en œuvre l'ensemble des mesures d'organisation et de formation ainsi que les procédures mentionnées dans l'étude de dangers.

**CHAPITRE 8.2 DISPOSITIONS CONSTRUCTIVES****ARTICLE 8.2.1. COMPORTEMENT AU FEU**

1° - A l'intérieur des ateliers, les allées de circulation sont aménagées et maintenues constamment dégagées pour faciliter la circulation et l'évacuation du personnel ainsi que l'intervention des secours en cas de sinistre.

Les bâtiments disposent de suffisamment d'issues de secours conformément à la réglementation en vigueur.

## **2° - Structure du nouvel atelier de peinture**

Le nouvel atelier est constitué de matériaux permettant de réduire les risques de propagation d'un incendie au strict minimum qui présentent les caractéristiques de faible réaction et de résistance au feu minimales suivantes :

- matériaux de classe A1 ou A2 s1 d1 selon NF EN 13 501-1 ;
- murs extérieurs et murs séparatifs REI 120 (coupe-feu de degré 2 heures) entre l'entrepôt et le bâtiment de production;
- planchers REI 120 (coupe-feu de degré 2 heures) ;
- portes et fermetures résistantes au feu (y compris celles comportant des vitrages et des quincailleries) et leurs dispositifs de fermeture EI 120 (coupe-feu de degré 2 heures).

Les ouvertures effectuées dans les éléments séparatifs (passage de gaines et tuyauteries, de convoyeurs) sont munies de dispositifs assurant un degré coupe-feu équivalent à celui exigé pour ces éléments séparatifs.

Les justificatifs attestant des propriétés de résistance au feu sont conservés et tenus à la disposition de l'inspection des installations classées.

Les dispositions nécessaires sont prises afin d'éviter la propagation d'un incendie par le système de ventilation.

## **ARTICLE 8.2.2. INTERVENTION DES SERVICES DE SECOURS**

### **1° - Accessibilité**

L'installation dispose en permanence d'un accès au moins pour permettre à tout moment l'intervention des services d'incendie et de secours.

Au sens du présent arrêté, on entend par « accès à l'installation » une ouverture reliant la voie de desserte ou publique et l'intérieur du site suffisamment dimensionnée pour permettre l'entrée des engins de secours et leur mise en œuvre.

Les véhicules dont la présence est liée à l'exploitation de l'installation stationnent sans occasionner de gêne pour l'accessibilité des engins des services de secours depuis les voies de circulation externes à l'installation, même en dehors des heures d'exploitation et d'ouverture de l'installation.

### **2° - Accessibilité des engins à proximité de l'installation**

Une voie « engins » au moins est maintenue dégagée pour la circulation sur le périmètre de l'installation et est positionnée de façon à ne pouvoir être obstruée par l'effondrement de tout ou partie de cette installation.

Cette voie « engins » respecte les caractéristiques suivantes :

- largeur utile au minimum de 3 mètres ;
- hauteur libre au minimum de 3,5 mètres ;
- pente inférieure à 15% ;
- rayon de braquage intérieur minimum : 11 m ;
- la voie résiste à la force portante calculée pour un véhicule de 160 kN avec un maximum de 90kN par essieu, ceux-ci étant distants de 3,6 mètres au maximum ;
- chaque point du périmètre de l'installation est à une distance maximale de 60 mètres de cette voie ;
- aucun obstacle n'est disposé entre les accès à l'installation.

### **3° - Déplacement des engins de secours à l'intérieur du site**

Pour permettre le croisement des engins de secours, tout tronçon de voie « engins » de plus de 100 mètres linéaires dispose d'au moins deux aires dites de croisement, judicieusement positionnées, dont les caractéristiques sont :

- largeur utile minimale de 3 mètres en plus de la voie engin,
- longueur minimale de 10 mètres,
- présentant a minima les mêmes qualités de pente, de force portante et de hauteur libre que la voie « engins ».

#### ***4° - Établissement du dispositif hydraulique depuis les engins***

A partir de chaque voie « engins » ou « échelle » est prévu un accès à toutes les issues du bâtiment ou au moins à deux côtés opposés de l'installation par un chemin stabilisé de 1,40 mètres de large au minimum.

#### **ARTICLE 8.2.3. DÉSENFUMAGE**

##### ***Pour le nouvel atelier***

Le bâtiment est équipé en partie haute de dispositifs conformes à la réglementation en vigueur permettant l'évacuation à l'air libre des fumées, gaz de combustion, chaleur et produits imbrûlés dégagés en cas d'incendie. Ces dispositifs doivent être adaptés aux risques particuliers de l'installation et être à commande automatique et manuelle.

Les trappes disposent d'une surface de 24 m<sup>2</sup> représentant 2,9 % de la surface totale du bâtiment.

Les commandes d'ouverture manuelle sont placées à proximité des accès.

### **CHAPITRE 8.3 DISPOSITIF DE PRÉVENTION DES ACCIDENTS**

#### **ARTICLE 8.3.1. MATÉRIELS UTILISABLES EN ATMOSPHÈRES EXPLOSIBLES**

Dans les parties de l'installation recensées comme pouvant être à l'origine d'une explosion, les installations électriques, mécaniques, hydrauliques et pneumatiques sont conformes aux dispositions du décret du 19 novembre 1996 modifié, relatif aux appareils et aux systèmes de protection destinés à être utilisés en atmosphère explosible.

#### **ARTICLE 8.3.2. INSTALLATIONS ÉLECTRIQUES**

L'exploitant tient à la disposition de l'inspection des installations classées les éléments justifiant que ses installations électriques sont réalisées conformément aux règles en vigueur.

Les installations électriques sont entretenues en bon état et contrôlées après leur installation ou suite à modification. Elles sont contrôlées, au minimum une fois par an, par une personne compétente, conformément aux dispositions de la section 5 du chapitre VI du titre II de livre II de la quatrième partie du code du travail relatives à la vérification des installations électriques.

L'exploitant conserve une trace écrite des éventuelles mesures correctives prises.

Les dispositions ci-dessus s'appliquent sans préjudice des dispositions du Code du Travail.

Les équipements métalliques sont mis à la terre conformément aux règlements et aux normes applicables.

#### **ARTICLE 8.3.3. VENTILATION DES LOCAUX**

Sans préjudice des dispositions du Code du travail, les locaux sont convenablement ventilés pour prévenir la formation d'atmosphère explosive ou toxique.

Le débouché à l'atmosphère de la ventilation est placé aussi loin que possible des immeubles habités ou occupés par des tiers et des bouches d'aspiration d'air extérieur, et à une hauteur suffisante compte tenu de la hauteur des bâtiments environnants afin de favoriser la dispersion des gaz rejetés et au minimum à 1 mètre au-dessus du faitage.

La forme du conduit d'évacuation, notamment dans la partie la plus proche du débouché à l'atmosphère, est conçue de manière à favoriser au maximum l'ascension et la dispersion des polluants dans l'atmosphère (par exemple l'utilisation de chapeaux est interdite).

**ARTICLE 8.3.4. PROTECTION CONTRE LA Foudre*****1° - Conception***

Considérant qu'une agression par la foudre sur certaines installations classées peut être à l'origine d'événements susceptibles de porter atteinte, directement ou indirectement, aux intérêts visés à l'article L511-1 du code de l'environnement, une analyse du risque foudre doit être réalisée par un organisme compétent.

L'analyse du risque foudre identifie les équipements et installations dont une protection doit être assurée. L'analyse est basée sur une évaluation des risques réalisée conformément à la norme NF EN 62305-2. Elle définit les niveaux de protection nécessaires aux installations.

Cette analyse est systématiquement mise à jour à l'occasion de modifications notables des installations nécessitant le dépôt d'une nouvelle autorisation au sens de l'article R512-33 du code de l'environnement et à chaque révision de l'étude de dangers ou pour toute modification des installations qui peut avoir des répercussions sur les données d'entrées de l'analyse du risque foudre.

***2° - Étude technique, installation et suivi***

En fonction des résultats de l'analyse du risque foudre, une étude technique est réalisée, par un organisme compétent, définissant précisément les mesures de prévention et les dispositifs de protection, le lieu de leur implantation, ainsi que les modalités de leur vérification et de leur maintenance.

Une notice de vérification et de maintenance est rédigée lors de l'étude technique puis complétée, si besoin, après la réalisation des dispositifs de protection.

Un carnet de bord est tenu par l'exploitant. Les chapitres qui y figurent sont rédigés lors de l'étude technique.

Les systèmes de protection contre la foudre prévus dans l'étude technique sont conformes aux normes françaises ou à toute norme équivalente en vigueur dans un État membre de l'Union européenne.

L'installation des dispositifs de protection et la mise en place des mesures de prévention sont réalisées, par un organisme compétent, à l'issue de l'étude technique au plus tard deux ans après l'élaboration de l'analyse du risque foudre, à l'exception des nouvelles installations pour lesquelles ces mesures et dispositifs sont mis en œuvre avant le début de l'exploitation. Les dispositifs de protection et les mesures de prévention répondent aux exigences de l'étude technique.

***3° - Entretien et vérification***

L'installation des protections fait l'objet d'une vérification complète par un organisme compétent, distinct de l'installateur, au plus tard six mois après leur installation. Une vérification visuelle est réalisée annuellement par un organisme compétent. L'état des dispositifs de protection contre la foudre des installations fait l'objet d'une vérification complète tous les deux ans par un organisme compétent.

Toutes ces vérifications sont décrites dans une notice de vérification et maintenance et sont réalisées conformément à la norme NF EN 62305-3.

Les agressions de la foudre sur le site sont enregistrées. En cas de coup de foudre enregistré, une vérification visuelle des dispositifs de protection concernés est réalisée, dans un délai maximum d'un mois, par un organisme compétent. Si l'une de ces vérifications fait apparaître la nécessité d'une remise en état, celle-ci est réalisée dans un délai maximum d'un mois.

L'exploitant tient en permanence à disposition de l'inspection des installations classées l'analyse du risque foudre, l'étude technique, la notice de vérification et de maintenance, le carnet de bord et les rapports de vérifications.

## CHAPITRE 8.4 PRÉVENTION DES POLLUTIONS ACCIDENTELLES

### ARTICLE 8.4.1. ORGANISATION DE L'ÉTABLISSEMENT

1° - L'ensemble des installations doit être conçu, réalisé, entretenu et exploité de façon qu'il ne puisse y avoir, même en cas d'accident, de déversement direct ou indirect de matières dangereuses, toxiques ou polluantes pour l'environnement vers les égouts ou le milieu naturel.

Une consigne écrite doit préciser les vérifications à effectuer, en particulier pour s'assurer périodiquement de l'étanchéité des dispositifs de rétention, préalablement à toute remise en service après arrêt d'exploitation, et plus généralement aussi souvent que le justifieront les conditions d'exploitation.

Les vérifications, les opérations d'entretien et de vidange des rétentions doivent être notées sur un registre spécial tenu à la disposition de l'inspection des installations classées.

Le bon état de l'ensemble des installations (cuves de traitement et leurs annexes, stockages, rétentions, canalisations, ...) est vérifié périodiquement par l'exploitant, notamment avant et après toute suspension d'activité de l'installation supérieure à trois semaines et au moins une fois par an. Un préposé dûment formé contrôle les paramètres du fonctionnement des dispositifs de traitement des rejets.

Ces vérifications sont consignées dans un document prévu à cet effet et tenu à la disposition de l'inspection des installations classées. Le préposé s'assure notamment de la présence de réactifs nécessaires et du bon fonctionnement du système de régulation, de contrôle et d'alarme.

#### *2° - Consignes en cas d'arrêt d'installation*

Les consignes d'exploitation de l'ensemble des installations doivent comporter explicitement la liste détaillée des contrôles à effectuer, en marche normale et à la suite d'un arrêt pour travaux de modification ou d'entretien de façon à garantir en toutes circonstances le respect des dispositions du présent arrêté.

Les consignes doivent prendre en compte les risques liés aux capacités mobiles.

#### *3° - Consignes en cas de pollution*

L'exploitant doit établir une consigne définissant la conduite à tenir en cas de pollution accidentelle.

L'exploitant dispose de réserves suffisantes de produits ou matières consommables utilisés de manière courante ou occasionnelle pour assurer la protection de l'environnement tels que manches de filtre, produits de neutralisation, liquides inhibiteurs, produits absorbants.

### ARTICLE 8.4.2. ATELIERS

Le sol des ateliers doit être étanche, incombustible et équipé de façon à ce que les produits répandus accidentellement et tout écoulement (eaux de lavage,...) puissent être drainés vers une capacité de rétention appropriée aux risques.

Les sols des locaux où sont stockés, transvasés ou utilisés des liquides contenant des acides, des bases, des sels à une concentration supérieure à 1 gramme par litre sont munis d'un revêtement étanche et inattaquable. Ils sont aménagés de façon à diriger tout écoulement accidentel et toute eau de lavage vers une capacité de rétention étanche.

### ARTICLE 8.4.3. RÉTENTIONS ET CONFINEMENT

1° - Tout stockage fixe ou mobile contenant un liquide susceptible de créer une pollution des eaux ou des sols est associé à une capacité de rétention dont le volume est au moins égal à la plus grande des deux valeurs suivantes:

- 100 % de la capacité du plus grand réservoir,
- 50 % de la capacité totale des réservoirs associés.

Cette disposition n'est pas applicable aux bassins de traitement des eaux résiduaires.

Pour les stockages de récipients de capacité unitaire inférieure ou égale à 250 litres, la capacité de rétention est au moins égale à :

- dans le cas de liquides inflammables, 50 % de la capacité totale des fûts,
- dans les autres cas, 20 % de la capacité totale des fûts,
- dans tous les cas 800 litres minimum ou égale à la capacité totale lorsque celle-là est inférieure à 800 l.

Les réservoirs fixes sont munis de jauge de niveau.

Les rétentions sont aménagées de manière que les eaux pluviales ne s'y déversent pas afin de maintenir en permanence la capacité de rétention définie ci-dessus. Les capacités de rétention ont en effet vocation à être vides de tout liquide et ne sont pas munies de système automatique de relevage des eaux.

2° - La capacité de rétention est étanche aux produits qu'elle pourrait contenir et résiste à l'action physique et chimique des fluides. Il en est de même pour son éventuel dispositif d'obturation qui est maintenu fermé en permanence.

Les capacités de rétention sont conçues de sorte qu'en situation accidentelle la présence du produit ne puisse en aucun cas altérer une cuve ou une canalisation. Elles sont aussi conçues pour recueillir toute fuite éventuelle provenant de toute partie de l'équipement qu'elles concernent ; elles sont réalisées de sorte que les produits incompatibles ne puissent s'y mêler.

Elles sont étanches aux produits qu'elles pourraient contenir et résistent à leur action physique et chimique. Il en est de même pour les dispositifs d'obturation éventuels qui doivent être maintenus fermés.

Les capacités de rétention de plus de 1 000 litres sont munies d'un déclencheur d'alarme en point bas, à l'exception de celles dédiées au déchargement. Les capacités de rétention ont vocation à être vides de tout liquide et ne sont pas munies de systèmes automatiques de relevage des eaux.

L'étanchéité du (ou des) réservoir(s) associé(s) est conçue pour pouvoir être contrôlée à tout moment, sauf impossibilité technique justifiée par l'exploitant.

Les réservoirs ou récipients contenant des produits incompatibles ne sont pas associés à une même rétention.

Les circuits de régulation thermique de bains sont construits conformément aux règles de l'art et ne comprennent pas de circuits de refroidissement ouverts. Les échangeurs de chaleur de bains sont en matériaux capables de résister à l'action chimique des bains. Les systèmes de chauffage des cuves sont équipés de dispositifs de sécurité qui permettent de détecter le manque de liquide et d'asservir l'arrêt du chauffage.

Les résistances éventuelles (bains actifs et stockages) sont protégées mécaniquement.

Les produits récupérés en cas d'accident ne peuvent être rejetés que dans des conditions conformes au présent arrêté ou sont éliminés comme les déchets.

3° - Rétentions associées aux dispositifs de recyclages et au dispositif d'épuration :

Les dispositifs de recyclage sont soit associés aux rétentions des outils de production correspondants, soit mis eux-mêmes en rétention munie de dispositifs convenables pour prévenir tout débordement.

L'ensemble de l'ouvrage épuratoire éventuel est construit sur un revêtement étanche et inattaquable dirigeant tout écoulement vers un point bas muni d'un déclencheur d'alarme.

4° - Rétentions associées aux aires de chargement et déchargement :

Les aires de chargement et de déchargement des véhicules-citernes pour les produits liquides sont étanches et reliées à des rétentions dimensionnées.

Le transport des produits à l'intérieur de l'établissement est effectué avec les précautions nécessaires pour éviter le renversement accidentel des emballages.

5° - Pour les stockages à l'air libre, les rétentions sont vidées dès que possible des eaux pluviales s'y versant.

6° - Le sol des aires et des locaux de stockage ou de manipulation des matières dangereuses pour l'homme ou susceptibles de créer une pollution de l'eau ou du sol est étanche et équipé de façon à pouvoir recueillir les eaux de lavage et les matières répandues accidentellement.

7° - Toutes mesures sont prises pour recueillir l'ensemble des eaux et écoulements susceptibles d'être pollués lors d'un sinistre, y compris les eaux utilisées lors d'un incendie, afin que celles-ci soient récupérées ou traitées afin de prévenir toute pollution des sols, des égouts, des cours d'eau ou du milieu naturel. Ce confinement peut être réalisé par des dispositifs internes ou externes à l'installation. Les dispositifs internes sont interdits lorsque des matières dangereuses sont stockées.

En cas de dispositif de confinement externe à l'installation, les matières canalisées sont collectées, de manière gravitaire ou grâce à des systèmes de relevage autonomes, puis convergent vers cette capacité spécifique. En cas de recours à des systèmes de relevage autonomes, l'exploitant est en mesure de justifier à tout instant d'un entretien et d'une maintenance rigoureux de ces dispositifs. Des tests réguliers sont par ailleurs menés sur ces équipements.

En cas de confinement interne, les orifices d'écoulement sont en position fermée par défaut. En cas de confinement externe, les orifices d'écoulement issus de ces dispositifs sont munis d'un dispositif automatique d'obturation pour assurer ce confinement lorsque des eaux susceptibles d'être pollués y sont portées. Tout moyen est mis en place pour éviter la propagation de l'incendie par ces écoulements.

Les quais de chargement et les parkings peuvent être intégrés dans la stratégie en prenant en compte une hauteur d'eau maximale de 10 cm.

Le nouvel atelier est équipé de barrières amovibles à déclenchement manuel permettant le confinement interne des eaux d'incendie.

Ces barrières seront maintenues fermées en période non ouvrée de l'usine de façon à recueillir les eaux d'extinction d'un éventuel incendie survenant en l'absence de personnel sur site.

**Dans un délai de 2 ans suivant la notification du présent arrêté, l'exploitant mettra en place des obturateurs sur le réseau d'eaux pluviales pour confiner les eaux d'extinction d'un incendie sur son site.**

Les eaux d'extinction collectées sont éliminées vers les filières de traitement des déchets appropriées.

#### **ARTICLE 8.4.4. RÉSERVOIRS**

L'étanchéité des réservoirs associés aux rétentions doit pouvoir être contrôlée à tout moment.

Les matériaux utilisés doivent être adaptés aux produits utilisés de manière, en particulier, à éviter toute réaction parasite dangereuse.

Le stockage des liquides inflammables, ainsi que des autres produits, toxiques, corrosifs ou dangereux pour l'environnement, n'est autorisé sous le niveau du sol que dans des réservoirs à double paroi ou installés en fosse maçonnée ou assimilés, et pour les liquides inflammables dans le respect des dispositions du présent arrêté et de l'arrêté ministériel du 22 juin 1998.

#### **ARTICLE 8.4.5. RÈGLES DE GESTION DES STOCKAGES EN RÉTENTION**

Les réservoirs ou récipients contenant des produits incompatibles ne sont pas associés à une même rétention.



L'exploitant veille à ce que les volumes potentiels de rétention restent disponibles en permanence. Les produits récupérés en cas de déversement dans la cuvette de rétention sont rejetés dans des conditions conformes au présent arrêté ou sont éliminés comme des déchets.

Les déchets et résidus produits considérés comme des substances ou mélanges dangereux sont stockés, avant leur revalorisation ou leur élimination, dans des cuvettes de rétention étanches et aménagées pour la récupération des eaux météoriques et dans des conditions ne présentant pas de risques de pollution (prévention d'un lessivage par les eaux météoriques, d'une pollution des eaux superficielles et souterraines, des envois et des odeurs) pour les populations avoisinantes et l'environnement.

#### **ARTICLE 8.4.6. STOCKAGE SUR LES LIEUX D'EMPLOI**

Les matières premières, produits intermédiaires et produits finis considérés comme des substances ou des mélanges dangereux sont limités en quantité stockée et utilisée dans les ateliers au minimum technique permettant leur fonctionnement normal.

#### **ARTICLE 8.4.7. TRANSPORTS - CHARGEMENTS - DÉCHARGEMENTS**

Les aires de chargement et de déchargement de véhicules citernes et des véhicules transportant des capacités mobiles dont le contenu est susceptible de présenter un risque de pollution sont étanches, incombustibles et reliées à des rétentions dimensionnées selon les règles de l'art. Des zones adéquates sont aménagées pour le stationnement en sécurité des véhicules de transport de matières dangereuses, en attente de chargement ou de déchargement.

Le transport des produits à l'intérieur de l'établissement est effectué avec les précautions nécessaires pour éviter le renversement accidentel des emballages (arrimage des fûts, ...).

Le stockage et la manipulation de produits dangereux ou polluants, solides ou liquides (ou liquéfiés) sont effectués sur des aires étanches et aménagées pour la récupération des fuites éventuelles.

Les réservoirs sont équipés de manière à pouvoir vérifier leur niveau de remplissage à tout moment et empêcher ainsi leur débordement en cours de remplissage.

Ce dispositif de surveillance est pourvu d'une alarme de niveau haut.

#### **ARTICLE 8.4.8. TUYAUTERIES**

Les tuyauteries transportant des fluides dangereux sont étanches et résistent à l'action physique et chimique des produits qu'elles sont susceptibles de contenir. Elles sont convenablement entretenues et font l'objet d'examens périodiques appropriés permettant de s'assurer de leur bon état et de leur étanchéité. Les différentes tuyauteries accessibles sont repérées conformément aux règles en vigueur.

Les tuyauteries transportant des fluides dangereux ou insalubres à l'intérieur de l'établissement sont aériennes. Leur cheminement doit être consigné sur un plan tenu à jour et elles doivent être repérées in situ conformément aux règles en vigueur.

Les tuyauteries sont exploitées de manière à éviter tout risque de pollution accidentelle et installées à l'abri des chocs. Elles donnent toutes garanties de résistance aux actions mécaniques, physiques, chimiques ou électrolytiques. Il est en particulier interdit d'intercaler des tuyauteries flexibles entre le réservoir et les robinets ou clapets d'arrêt, isolant ce réservoir des appareils d'utilisation.

Les tuyauteries sont convenablement entretenues et doivent faire l'objet d'examens périodiques appropriés permettant de s'assurer de leur bon état et de leur étanchéité. Toutes les dispositions sont prises pour préserver l'intégrité des canalisations vis-à-vis des chocs et contraintes mécaniques diverses.

**ARTICLE 8.4.9. ÉLIMINATION DES SUBSTANCES OU MÉLANGES DANGEREUX RÉCUPÉRÉS EN CAS D'ACCIDENT**

L'élimination des substances ou mélanges dangereux récupérés en cas d'accident suit prioritairement la filière déchets la plus appropriée.

**CHAPITRE 8.5 DISPOSITIONS D'EXPLOITATION****ARTICLE 8.5.1. SURVEILLANCE DE L'INSTALLATION**

L'exploitant désigne une ou plusieurs personnes référentes ayant une connaissance de la conduite de l'installation, des dangers et inconvénients que son exploitation induit, des produits utilisés ou stockés dans l'installation et des dispositions à mettre en œuvre en cas d'incident.

**ARTICLE 8.5.2. TRAVAUX**

Dans les parties de l'installation recensées à l'article 8.1.1 et notamment celles recensées locaux à risque, les travaux de réparation ou d'aménagement ne peuvent être effectués qu'après délivrance d'un « permis d'intervention » et éventuellement d'un « permis de feu » et en respectant une consigne particulière. Ces permis sont délivrés après analyse des risques liés aux travaux et définition des mesures appropriées.

Dans les parties de l'installation présentant des risques d'incendie ou d'explosion, il est interdit d'apporter du feu sous une forme quelconque, sauf pour la réalisation de travaux ayant fait l'objet d'un « permis de feu ». Cette interdiction est affichée en caractères apparents.

« Permis d'intervention » ou « permis de feu »

Le « permis d'intervention » et éventuellement le « permis de feu » et la consigne particulière doivent être établis et visés par l'exploitant ou une personne qu'il aura nommément désignée. Lorsque les travaux sont effectués par une entreprise extérieure, le « permis d'intervention » et éventuellement le « permis de feu » et la consigne particulière doivent être signés par l'exploitant et l'entreprise extérieure ou les personnes qu'ils auront nommément désignées. Après la fin des travaux et avant la reprise de l'activité, une vérification des installations doit être effectuée par l'exploitant ou son représentant ou le représentant de l'éventuelle entreprise extérieure.

Le permis rappelle notamment :

- les motivations ayant conduit à sa délivrance,
- la durée de validité,
- la nature des dangers,
- le type de matériel pouvant être utilisé,
- les mesures de prévention à prendre, notamment les vérifications d'atmosphère, les risques d'incendie et d'explosion, la mise en sécurité des installations,
- les moyens de protection à mettre en œuvre notamment les protections individuelles, les moyens de lutte (incendie, etc.) mis à la disposition du personnel effectuant les travaux.

Certaines interventions prédéfinies, relevant de la maintenance simple et réalisée par le personnel de l'établissement, peuvent faire l'objet d'une procédure simplifiée.

**ARTICLE 8.5.3. VÉRIFICATION PÉRIODIQUE ET MAINTENANCE DES ÉQUIPEMENTS**

L'exploitant assure ou fait effectuer la vérification périodique et la maintenance des matériels de sécurité et de lutte contre l'incendie mis en place (exutoires, systèmes de détection et d'extinction par exemple) ainsi que des éventuelles installations électriques et de chauffage, conformément aux référentiels en vigueur.

Les vérifications périodiques de ces matériels sont enregistrées sur un registre sur lequel sont également mentionnées les suites données à ces vérifications.

**ARTICLE 8.5.4. CONSIGNES D'EXPLOITATION**

Sans préjudice des dispositions du code du travail, des consignes sont établies, tenues à jour et affichées dans les lieux fréquentés par le personnel.

Ces consignes indiquent notamment :

- les contrôles à effectuer, en marche normale et à la suite d'un arrêt pour travaux de modification ou d'entretien de façon à permettre en toutes circonstances le respect des dispositions du présent arrêté ;
- l'interdiction d'apporter du feu sous une forme quelconque, notamment l'interdiction de fumer dans les zones présentant des risques d'incendie ou d'explosion ;
- l'interdiction de tout brûlage à l'air libre ;
- l'obligation du "permis d'intervention" pour les parties concernées de l'installation ;
- les conditions de conservation et de stockage des produits, notamment les précautions à prendre pour l'emploi et le stockage de produits incompatibles ;
- les procédures d'arrêt d'urgence et de mise en sécurité de l'installation (électricité, réseaux de fluides) ;
- les mesures à prendre en cas de fuite sur un récipient ou une tuyauterie contenant des substances dangereuses ;
- les modalités de mise en œuvre des dispositifs d'isolement du réseau de collecte, prévues à l'article 7.4.3 ;
- les moyens d'extinction à utiliser en cas d'incendie ;
- la procédure d'alerte avec les numéros de téléphone du responsable d'intervention de l'établissement, des services d'incendie et de secours et des sociétés voisines ;
- l'obligation d'informer l'inspection des installations classées en cas d'accident.

**ARTICLE 8.5.5. INTERDICTION DE FEUX**

Il est interdit d'apporter du feu ou une source d'ignition sous une forme quelconque dans les zones de dangers présentant des risques d'incendie ou d'explosion sauf pour les interventions ayant fait l'objet d'un permis d'intervention spécifique.

**ARTICLE 8.5.6. FORMATION DU PERSONNEL**

Outre l'aptitude au poste occupé, les différents opérateurs et intervenants sur le site, y compris le personnel intérimaire, reçoivent une formation sur les risques inhérents des installations, la conduite à tenir en cas d'incident ou accident et, sur la mise en œuvre des moyens d'intervention.

Des mesures sont prises pour vérifier le niveau de connaissance et assurer son maintien.

Cette formation comporte notamment :

- toutes les informations utiles sur les produits manipulés, les réactions chimiques et opérations de fabrication mises en œuvre,
- les explications nécessaires pour la bonne compréhension des consignes,
- des exercices périodiques de simulation d'application des consignes de sécurité prévues par le présent arrêté, ainsi qu'un entraînement régulier au maniement des moyens d'intervention affectés à leur unité,
- un entraînement périodique à la conduite des unités en situation dégradée vis à vis de la sécurité et à l'intervention sur celles-ci,
- une sensibilisation sur le comportement humain et les facteurs susceptibles d'altérer les capacités de réaction face au danger.

## CHAPITRE 8.6 MOYENS D'INTERVENTION EN CAS D'ACCIDENT ET ORGANISATION DES SECOURS

### ARTICLE 8.6.1. DÉFINITION GÉNÉRALE DES MOYENS

L'établissement est doté de plusieurs points de rassemblement destinés à protéger le personnel en cas d'accident et d'une manche à air visible en tout point du site ou d'un dispositif équivalent.

Les moyens d'intervention conformes à l'étude de dangers sont mis en œuvre.

### ARTICLE 8.6.2. ENTRETIEN DES MOYENS D'INTERVENTION

Ces équipements sont maintenus en bon état, repérés et facilement accessibles.

L'exploitant doit fixer les conditions de maintenance et les conditions d'essais périodiques de ces matériels.

Les dates, les modalités de ces contrôles et les observations constatées doivent être inscrites sur un registre tenu à la disposition des services de la protection civile, d'incendie et de secours et de l'inspection des installations classées.

### ARTICLE 8.6.3. MOYENS DE LUTTE CONTRE L'INCENDIE

L'installation est dotée de moyens de lutte contre l'incendie appropriés aux risques, notamment :

- d'un moyen permettant d'alerter les services d'incendie et de secours ;
- de plans des locaux facilitant l'intervention des services d'incendie et de secours avec une description des dangers pour chaque local ;
- d'extincteurs répartis à l'intérieur de l'installation lorsqu'elle est couverte, sur les aires extérieures et dans les lieux présentant des risques spécifiques, à proximité des dégagements, bien visibles et facilement accessibles. Les agents d'extinction sont appropriés aux risques à combattre et compatibles avec les matières stockées ;
- de robinets d'incendie armés ;
- des réserves de produits absorbants, en quantité adaptée au risque, convenablement réparties et des pelles.
- de 2 poteaux incendie sur le domaine public permettant de fournir un débit minimal simultané de 100 mètres cubes par heure pendant une durée d'au moins deux heures et dont les prises de raccordement sont conformes aux normes en vigueur pour permettre au service d'incendie et de secours de s'alimenter sur ces appareils. Les appareils sont placés à moins de 200 m des bâtiments (les distances sont mesurées par les voies praticables aux engins d'incendie et de secours) ;
- de 2 réserves incendie de 170 m<sup>3</sup> unitaire

Ces poteaux et ces réserves doivent permettre au site de disposer d'un débit de 270 m<sup>3</sup>/h soit 540 m<sup>3</sup> pendant 2 heures.

**Ces moyens feront l'objet d'une validation et d'une réception de la part des services de secours dans un délai de 6 mois suivant la notification du présent arrêté, qui seront portées à la connaissance de l'inspection.**

Les réserves incendie disposent de prises de raccordement conformes aux normes en vigueur pour permettre au service d'incendie et de secours de s'alimenter avec un débit minimum de 60 m<sup>3</sup>/h par prise.

Les réserves d'eau et poteaux incendie sont situées en dehors des zones de dangers liées aux flux thermiques de 5 et 8 kW/m<sup>2</sup>.

Les réserves sont accessibles en toutes circonstances par des aires d'aspiration de 8m x 4m, elles disposent d'une hauteur d'aspiration ne devant pas excéder 5 mètres et sont desservies par une voie engins présentant les caractéristiques suivantes :

- largeur de la chaussée : 3 m
- hauteur disponible : 3,50 m
- pente inférieure à 15%, rayon de braquage intérieur : 11 m
- force portante calculée pour un véhicule de 160 kN avec un maximum de 90 kN par essieu, ceux-ci étant distants de 3,60 m au minimum.

Les moyens de lutte contre l'incendie sont capables de fonctionner efficacement quelle que soit la température de l'installation et notamment en période de gel.

L'exploitant s'assure de la disponibilité opérationnelle permanente de la ressource en eau incendie et de la vérification périodique et de la maintenance des matériels de sécurité et de lutte contre l'incendie conformément aux référentiels en vigueur.

Une signalisation interdit le stationnement devant les réserves incendie. Le système de serrure des clôtures d'accès est conforme aux préconisations du SDIS.

## TITRE 9 - CONDITIONS PARTICULIÈRES APPLICABLES À CERTAINES INSTALLATIONS DE L'ÉTABLISSEMENT

### CHAPITRE 9.1 PRESCRIPTIONS TECHNIQUES PARTICULIÈRES APPLICABLES AUX TOURS AÉROREFRIGÉRANTES

#### ARTICLE 9.1.1. IMPLANTATION, AMÉNAGEMENT

##### *1° - Règles d'implantation*

Les rejets d'air potentiellement chargé d'aérosols ne sont effectués ni au droit d'une prise d'air ni au droit d'ouvrants. Les points de rejets sont aménagés de façon à éviter l'aspiration de l'air chargé de gouttelettes dans les conduits de ventilation d'immeubles avoisinants ou les cours intérieures ;

L'installation est implantée à une distance minimale de 8 mètres de toute ouverture sur un local occupé.

##### *2° - Intégration dans le paysage*

L'exploitant prend les dispositions appropriées qui permettent d'intégrer l'installation dans le paysage.

Les abords de l'installation, placés sous le contrôle de l'exploitant, sont aménagés et maintenus en bon état de propreté. Les émissaires de rejet et leur périphérie font l'objet d'un soin particulier.

##### *3° - Accessibilité et conception*

L'installation doit être accessible pour permettre l'intervention des services d'incendie et de secours. Elle est desservie, sur au moins une face, par une voie « engin » ou par une voie « échelle » si le plancher haut de cette installation est à une hauteur supérieure à 8 mètres par rapport à cette voie.

L'installation est conçue pour faciliter la mise en œuvre des actions préventives, correctives ou curatives, et les prélèvements pour analyse microbiologiques et physico-chimiques. Elle est conçue de façon qu'il n'y ait pas de tronçons de canalisations constituant des bras morts. Elle est équipée d'un dispositif permettant la purge complète de l'eau du circuit.

Les matériaux présents sur l'ensemble de l'installation sont choisis au regard de la qualité de l'eau, de leur facilité de nettoyage et d'entretien, et de leur résistance aux actions corrosives des produits de d'entretien et de traitement.

L'installation de refroidissement est aménagée pour permettre l'accès, notamment, aux parties internes, aux rampes de dispersion de la tour, aux bassins, et au-dessus des baffles d'insonorisation si présentes.

La tour est équipée de tous les moyens d'accessibilité nécessaires à son entretien et sa maintenance dans les conditions de sécurité ; ces moyens permettent à tout instant de vérifier le bon état d'entretien et de maintenance de la tour.

L'exploitant dispose des plans de l'installation tenus à jour, afin de justifier des dispositions prévues ci-dessus.

La tour est équipée d'un dispositif de limitation des entraînements vésiculaires en bon état de fonctionnement constituant un passage obligatoire du flux d'air potentiellement chargé de vésicules d'eau, immédiatement avant rejet.

Le fournisseur du dispositif de limitation des entraînements vésiculaires atteste un taux d'entraînement vésiculaire inférieur à 0,01 % du débit d'eau en circulation dans les conditions de fonctionnement nominales de l'installation.

L'exploitant s'assure que le dispositif de limitation des entraînements vésiculaires équipant l'installation est bien adapté aux caractéristiques de l'installation (type de distributeurs d'eau, débit d'eau, débit d'air), afin de respecter cette condition en situation d'exploitation.

Les équipements de refroidissement répondant à la norme NF E 38-424 sont considérés conformes aux dispositions de conception décrites au point 9.1.1 3°. L'exploitant doit cependant examiner la conformité des parties de l'installation non couvertes par cette norme.

**ARTICLE 9.1.2. EXPLOITATION, ENTRETIEN*****1° - Surveillance de l'exploitation***

L'exploitation se fait sous la surveillance, directe ou indirecte, d'une ou de plusieurs personnes nommément désignées par l'exploitant et ayant une connaissance de la conduite de l'installation et des dangers et inconvénients des produits utilisés ou stockés dans l'installation et des dispositions à mettre en œuvre en cas d'incident.

L'exploitant s'assure que cette ou ces personnes référentes ainsi que toute autre personne impliquée directement ou indirectement dans l'exploitation de l'installation, y compris le personnel d'une entreprise tierce susceptible d'intervenir sur l'installation, sont formées en vue d'appréhender selon leur fonction le risque de dispersion et de prolifération des légionelles, associé à l'installation. Ces formations sont renouvelées périodiquement et a minima tous les cinq ans, de manière à s'assurer que les personnels soient informés de l'évolution des connaissances en matière de gestion de ce risque.

Ces formations portent a minima sur :

- les conditions de prolifération et de dispersion des légionelles ;
- les moyens préventifs, correctifs et curatifs associés (y compris caractéristiques et stratégie d'utilisation des produits de traitement, et moyens de surveillance) ;
- les dispositions du présent arrêté.

En complément, une formation spécifique portant sur les modalités de prélèvement d'échantillons en vue de l'analyse de la concentration en *Legionella pneumophila* est dispensée aux opérateurs concernés.

Un plan de formation rassemblant les documents justifiant la formation des personnels est tenu à la disposition de l'inspection des installations classées. Il comprend :

- les modalités de formation, notamment en fonction des personnels visés, descriptif des différents modules, durée, fréquence ;
- la liste des personnes intervenant sur l'installation, précisant fonction, type de formation suivie, date de la dernière formation suivie, date de la prochaine formation à suivre ;
- les attestations de formation de ces personnes.

***2° - Consignes d'exploitation*****I. Entretien préventif et surveillance de l'installation****1. Dispositions générales relatives à l'entretien préventif et à la surveillance de l'installation**

**a) Une analyse méthodique des risques** de prolifération et de dispersion des légionelles (AMR) est menée sur l'installation. Cette analyse consiste à identifier tous les facteurs de risques présents sur l'installation et les moyens de limiter ces risques. Certains facteurs de risques peuvent être supprimés par la mise en œuvre d'actions correctives. D'autres sont inévitables et doivent faire l'objet d'une gestion particulière, formalisée sous forme de procédures, rassemblées dans les plans d'entretien et de surveillance décrits au point b ci-dessous.

L'AMR analyse de façon explicite les éléments suivants :

- la description de l'installation et son schéma de principe, ses conditions d'aménagement ;
- les points critiques liés à la conception de l'installation ;
- les modalités de gestion des installations de refroidissement, les différents modes de fonctionnement et configurations hydrauliques de l'installation : conduite en fonctionnement normal ou intermittent, arrêts complets ou partiels, redémarrages, interventions relatives à la maintenance ou l'entretien, changement dans le mode d'exploitation, incidents, etc. ;
- les situations d'exploitation pouvant conduire à un risque de concentration élevée en légionelles dans l'eau du circuit de refroidissement, et notamment les éventuelles mesures compensatoires dont l'installation peut faire l'objet au titre des points I.2.c et II.1.g du présent article.

Dans l'AMR sont analysés les éventuels bras morts de conception ou d'exploitation, et leur criticité évaluée notamment en fonction de leur volume, et du caractère programmé ou aléatoire du passage en circulation de l'eau qu'ils contiennent. Le risque de dégradation de la qualité d'eau dans le circuit d'eau d'appoint est également évalué.

Cet examen s'appuie sur les compétences de l'ensemble des personnels participant à la gestion du risque de prolifération et de dispersion des légionelles, y compris les sous-traitants susceptibles d'intervenir sur l'installation, par exemple pour la conduite, la maintenance ou le traitement de l'eau.

Sur la base de l'AMR sont définis :

- les actions correctives portant sur la conception ou l'exploitation de l'installation à mettre en œuvre pour minimiser le risque de prolifération et de dispersion des légionelles, les moyens mis en œuvre et les échéances de réalisation associés ;
- un plan d'entretien et un plan de surveillance adaptés à la gestion du risque pour l'installation ;
- les procédures spécifiques d'arrêt et de redémarrage, telles que définies au point c ci-dessous.

En cas de changement de stratégie de traitement ou de modification significative de l'installation, ou encore dans les cas décrits au point II.1 et II.2 b, et a minima une fois tous les deux ans, l'analyse méthodique des risques est revue par l'exploitant, pour s'assurer que tous les facteurs de risque liés à l'installation sont bien pris en compte, suite aux évolutions de l'installation ou des techniques et des connaissances concernant les modalités de gestion du risque de dispersion et de prolifération des légionelles.

La révision de l'AMR donne lieu à la mise à jour des plans d'entretien et de surveillance et à la planification, le cas échéant, de nouvelles actions correctives. Les conclusions et éléments de cette révision sont tenus à la disposition de l'inspection des installations classées.

**b) Les plans d'entretien et de surveillance** visent à limiter le risque de prolifération et de dispersion des légionelles via la ou les tours. Ils ont notamment pour objectif de maintenir en permanence la concentration des *Legionella pneumophila* dans l'eau du circuit à un niveau inférieur à 1 000 unités formant colonies par litre d'eau. Ces plans concernent l'ensemble de l'installation, en particulier toutes les surfaces de l'installation en contact avec l'eau du circuit où pourrait se développer le biofilm. Ces plans sont mis en œuvre sous la responsabilité de l'exploitant.

Le plan d'entretien définit les mesures d'entretien préventif de l'installation visant à réduire, voire à supprimer, par des actions mécaniques ou chimiques, le biofilm et les dépôts sur les parois de l'installation et à éliminer, par des procédés chimiques ou physiques, les légionelles libres dans l'eau de l'installation en amont des points de pulvérisation. Pour chaque facteur de risque identifié dans l'AMR, une action est définie pour le gérer. Si le niveau de risque est jugé trop faible pour entraîner une action, l'exploitant le justifie dans l'AMR.

Une fiche décrivant et justifiant la stratégie de traitement préventif de l'eau du circuit adoptée par l'exploitant, telle que décrite au point 2 du présent article, est jointe au plan d'entretien.

Le plan de surveillance précise les indicateurs de suivi mis en place pour s'assurer de l'efficacité des mesures, tels que définis au I.1.3 des présentes consignes d'exploitation. Il précise les actions curatives et correctives immédiates à mettre en œuvre en cas de dérive de chaque indicateur, en particulier en cas de dérive de la concentration en *Legionella pneumophila*. La description des actions curatives et correctives inclut les éventuels produits utilisés et les modalités d'utilisation telles que les quantités injectées.

Les modalités de mise en œuvre de l'ensemble des mesures prévues dans les plans d'entretien et de surveillance sont formalisées dans des procédures. En particulier, chacune des situations de dépassement de concentration en *Legionella pneumophila* décrite au point II du présent article fait l'objet d'une procédure particulière.

Les cas d'utilisation saisonnière ou de fonctionnement intermittent sont analysés dans l'AMR et font l'objet de procédures adaptées dans le plan d'entretien et de surveillance. L'exploitant assure une gestion continue du risque de prolifération et de dispersion des légionelles à partir du moment où le circuit est en eau, au même titre qu'une installation fonctionnant en continu. Il s'assure de l'efficacité des actions préventives mises en œuvre, notamment en regard des objectifs de concentration en *Legionella pneumophila*.



**c) Les procédures spécifiques** suivantes sont également définies par l'exploitant :

- procédure d'arrêt immédiat de la dispersion par la ou les tours (arrêt des ventilateurs, de la production de chaleur ou de l'installation dans son ensemble), dans des conditions compatibles avec la sécurité du site et de l'outil de production ;
- procédures de gestion de l'installation pendant les arrêts et les redémarrages de l'installation, dans les différents cas de figure rencontrés sur l'installation :
- suite à un arrêt de la dispersion d'eau par la ou les tours ;
- en cas de fonctionnement intermittent (arrêt complet de l'installation en eau et redémarrage non prévisible) ;
- en cas de fonctionnement saisonnier (arrêt complet de l'installation en eau et redémarrage prévisible) ;
- suite à un arrêt prolongé complet ;
- suite aux différents cas d'arrêts prolongés partiels pouvant survenir sur l'installation ;
- autres cas de figure propre à l'installation.

Les périodes d'arrêt et les redémarrages constituent des facteurs de risque pour l'installation, les modalités de gestion de l'installation pendant ces périodes doivent être établies par l'exploitant de manière à gérer ce risque, qui dépend notamment de la durée de l'arrêt et du caractère immédiat ou prévisible de la remise en service et de l'état de propreté de l'installation.

Dans un délai d'au moins quarante-huit heures et d'au plus une semaine après tout redémarrage intervenant après un arrêt prolongé ou redémarrage saisonnier, une analyse en *Legionella pneumophila* est réalisée.

## 2. Entretien préventif de l'installation

L'installation, en particulier ses parties internes, est maintenue propre et dans un bon état de surface avant tout redémarrage et pendant toute la durée de son fonctionnement.

Avant tout redémarrage et en fonctionnement, l'exploitant s'assure du bon état et du bon positionnement du dispositif de limitation des entraînements vésiculaires. Lors d'un changement de dispositif de limitation des entraînements vésiculaires, l'exploitant s'assure auprès du fabricant de la compatibilité de ce dernier avec les caractéristiques de la tour, pour le respect du taux d'entraînement vésiculaire défini au 2.5.

### **a) Gestion hydraulique :**

Afin de lutter efficacement contre le biofilm sur toutes les surfaces en contact avec l'eau circulante dans l'installation et de garantir l'efficacité des traitements mis en œuvre, l'exploitant s'assure d'une bonne gestion hydraulique dans l'ensemble de l'installation.

### **b) Traitement préventif :**

L'exploitant met en œuvre un traitement préventif de l'eau à effet permanent pendant toute la durée de fonctionnement de l'installation, dont l'objectif est à la fois de réduire le biofilm et de limiter la concentration en légionelles libres dans l'eau du circuit.

L'exploitant peut mettre en œuvre tout procédé de traitement, physique et/ou chimique, dont il démontre l'efficacité sur la gestion du risque de prolifération et dispersion des légionelles.

L'exploitant s'efforce de concevoir ce traitement préventif de manière à limiter l'utilisation de produits néfastes pour l'environnement.

Dans tous les cas, l'exploitant décrit et justifie la stratégie de traitement préventif adoptée dans la fiche de stratégie de traitement préventif jointe au plan d'entretien.

Dans le cas où le traitement préventif comprend un traitement chimique, les concentrations des produits dans l'eau du circuit sont mises en œuvre à des niveaux efficaces pour la gestion du risque de prolifération et de dispersion des légionelles, ne présentant pas de risque pour l'intégrité de l'installation et limitant les impacts sur le milieu.

L'exploitant justifie du choix des produits de traitements utilisés, de leurs caractéristiques et modalités d'utilisation (fréquence, quantités), au regard des paramètres propres à l'installation (notamment les matériaux, le volume), des conditions d'exploitation et des caractéristiques physico-chimiques de l'eau du circuit à traiter, en particulier la qualité de l'eau d'appoint, la température et le pH. Il s'assure de la compatibilité des molécules entre elles, afin d'éviter les risques d'interaction qui réduisent l'efficacité des traitements et altèrent la qualité des rejets.

En cas d'utilisation d'injections ponctuelles de biocide(s) en traitement préventif, l'exploitant justifie que cette stratégie de traitement est la mieux adaptée à son installation et la moins impactante pour l'environnement.

Les stratégies de traitement préventif par injection de biocides non oxydants en continu sont limitées aux cas où l'exploitant justifie qu'aucune stratégie alternative n'est possible.

Dans tous les cas, l'exploitant mentionne dans la fiche de stratégie de traitement les produits de décomposition des produits de traitement susceptibles de se trouver dans les rejets de l'installation de refroidissement, et les valeurs de concentration auxquels ils sont rejetés.

Pour les nouvelles installations, ou en cas de changement de stratégie de traitement pour les installations existantes, l'exploitant en informe l'inspection des installations classées et démontre l'efficacité du traitement pour la gestion du risque de prolifération et de dispersion des *Legionella pneumophila* par la réalisation d'analyses hebdomadaires en *Legionella pneumophila*, a minima pendant deux mois, et jusqu'à obtenir trois analyses consécutives inférieures à 1 000 UFC/L.

La stratégie de traitement elle-même constituant un facteur de risque, toute modification (produit ou procédé) entraîne la mise à jour de l'AMR, du plan d'entretien et du plan de surveillance et de la fiche de stratégie de traitement.

Le dispositif de purge de l'eau du circuit permet de maintenir les concentrations en sels minéraux dans l'eau du circuit à un niveau acceptable, en adéquation avec la stratégie de traitement de l'eau.

Les appareils de traitement et les appareils de mesure sont correctement entretenus et maintenus, conformément aux règles de l'art. L'exploitant dispose de réserves suffisantes de produits pour faire face à un besoin urgent ou à des irrégularités d'approvisionnement.

### **c) Nettoyage préventif de l'installation :**

Une intervention de nettoyage, par actions mécaniques et/ou chimiques, de la tour de refroidissement, de ses parties internes et de son bassin, est effectuée au minimum une fois par an.

Les interventions de nettoyage présentant un risque sanitaire pour les opérateurs et les riverains de l'installation, des moyens de protection sont mis en place afin de prévenir tout risque d'émissions d'aérosols dans l'environnement. L'utilisation d'un jet d'eau sous pression pour le nettoyage fait l'objet d'une procédure particulière, prenant en compte le risque de dispersion de légionelles.

Si le nettoyage préventif annuel nécessite la mise à l'arrêt complet de l'installation, et que l'exploitant se trouve dans l'impossibilité technique ou économique de réaliser cet arrêt, il doit en informer le préfet et lui proposer la mise en œuvre de mesures compensatoires.

L'inspection des installations classées peut soumettre ces mesures compensatoires à l'avis d'un tiers expert.

Ces mesures compensatoires sont, après avis de l'inspection des installations classées, imposées par arrêté préfectoral pris en application de l'article R. 512-31 du code de l'environnement.

### 3. Surveillance de l'installation

Dans le cadre du plan de surveillance, l'exploitant identifie les indicateurs physico-chimiques et microbiologiques pertinents qui permettent de diagnostiquer les dérives au sein de l'installation, en complément du suivi obligatoire

de la concentration en *Legionella pneumophila* dans l'eau du circuit, dont les modalités sont définies ci-dessous. Pour chaque indicateur, l'exploitant définit des valeurs cibles, des valeurs d'alerte ainsi que des valeurs d'action.

Les prélèvements et analyses permettant le suivi de ces indicateurs sont réalisés par l'exploitant selon une fréquence et des modalités qu'il détermine afin d'assurer une gestion efficace du risque de prolifération et de dispersion des légionelles. Toute dérive implique des actions curatives et correctives déterminées par l'exploitant, dont l'efficacité est également suivie par le biais d'indicateurs.

L'exploitant adapte et actualise la nature et la fréquence de la surveillance pour tenir compte des évolutions de son installation, des connaissances en matière de gestion du risque légionelles et des impacts de l'installation sur l'environnement.

#### **a) Fréquence des prélèvements en vue de l'analyse de la concentration en *Legionella pneumophila* :**

La fréquence des prélèvements et analyses des *Legionella pneumophila* est au minimum bimestrielle pendant la période de fonctionnement de l'installation.

Ces prélèvements sont effectués selon la norme NF T90-431 (avril 2006). L'ensemble des seuils de gestion mentionnés dans le présent arrêté sont spécifiques pour cette méthode d'analyse et sont exprimés en unité formant colonies par litre d'eau (UFC/L).

L'exploitant peut avoir recours, en lieu et place de la norme NF T90-431 (avril 2006), à une autre méthode d'analyse si celle-ci a été préalablement reconnue par le ministère en charge des installations classées.

Pour chaque méthode reconnue, le ministère indique les seuils de gestion à utiliser ou la méthodologie de fixation de ces seuils par l'exploitant.

Cette fréquence d'analyse s'applique dès lors que l'installation de refroidissement est en fonctionnement, que le fonctionnement soit continu ou intermittent.

#### **b) Modalités de prélèvements en vue de l'analyse des légionelles :**

Le prélèvement est réalisé par un opérateur formé à cet effet sur un point du circuit d'eau de refroidissement où l'eau est représentative du risque de dispersion des légionelles dans l'environnement et hors de toute influence directe de l'eau d'appoint. Pour les circuits où l'eau est en contact avec le process à refroidir, ce point est situé si possible en amont et au plus proche techniquement possible de la dispersion d'eau, soit de préférence sur le collecteur amont qui est le plus représentatif de l'eau dispersée dans un flux d'air.

Ce point de prélèvement, repéré sur l'installation par un marquage, est fixé sous la responsabilité de l'exploitant. Il doit permettre la comparaison entre les résultats de plusieurs analyses successives.

Les modalités du prélèvement, pour le suivi habituel ou sur demande des installations classées, doivent permettre de s'affranchir de l'influence des produits de traitement.

En particulier, si une injection ponctuelle de biocide a été mise en œuvre sur l'installation, un délai d'au moins quarante-huit heures après l'injection doit toujours être respecté avant prélèvement d'un échantillon pour analyse de la concentration en *Legionella pneumophila*, cela afin d'éviter la présence de biocide dans le flacon, qui fausse l'analyse.

En cas de traitement continu à base de biocide oxydant, l'action du biocide dans l'échantillon est inhibée par un neutralisant présent dans le flacon d'échantillonnage en quantité suffisante.

Les dispositions relatives aux échantillons répondent aux dispositions prévues par la norme NF T90-431 (avril 2006) ou par toute autre méthode reconnue par le ministère en charge des installations classées.

#### **c) Laboratoire en charge de l'analyse des légionelles :**

Le laboratoire, chargé par l'exploitant des analyses en vue de la recherche des *Legionella pneumophila* selon la norme NF T90-431 (avril 2006) répond aux conditions suivantes :

- le laboratoire est accrédité selon la norme NF EN ISO/CEI 17025 (septembre 2005) par le Comité français d'accréditation (COFRAC) ou tout autre organisme d'accréditation équivalent européen, signataire de l'accord multilatéral pris dans le cadre de la coordination européenne des organismes d'accréditation ;
- le laboratoire rend ses résultats sous accréditation.

#### **d) Résultats de l'analyse des légionelles :**

Les résultats sont présentés selon la norme NF T90-431 (avril 2006) ou toute autre méthode reconnue par le ministère en charge des installations classées. Les résultats sont exprimés en unité formant colonies par litre d'eau (UFC/L).

L'exploitant demande au laboratoire chargé de l'analyse que les souches correspondant aux résultats faisant apparaître une concentration en *Legionella pneumophila* ou en *Legionella* species supérieures ou égales à 100 000 UFC/L soient conservés pendant trois mois par le laboratoire.

Le rapport d'analyse fournit les informations nécessaires à l'identification de l'échantillon :

- coordonnées de l'installation ;
- date, heure de prélèvement, température de l'eau ;
- date et heure de réception de l'échantillon ;
- date et heure de début de l'analyse.
- nom du préleveur ;
- référence et localisation des points de prélèvement ;
- aspect de l'eau prélevée : couleur, dépôt ;
- pH, conductivité et turbidité de l'eau au lieu du prélèvement ;
- nature (dénomination commerciale et molécules) et concentration cible pour les produits de traitements utilisés dans l'installation (biocides oxydants, non oxydants biodispersants, anticorrosion...)
- date de la dernière injection de biocide, nature (dénomination commerciale et molécule) et dosage des produits injectés.

Les résultats obtenus font l'objet d'une interprétation par le laboratoire.

L'exploitant s'assure que le laboratoire l'informerá des résultats provisoires confirmés et définitifs de l'analyse par des moyens rapides (télécopie, courriel) si :

- le résultat provisoire confirmés ou définitif de l'analyse dépasse le seuil de 1 000 UFC/L ;
- le résultat provisoire confirmés ou définitif de l'analyse rend impossible la quantification de *Legionella pneumophila* en raison de la présence d'une flore interférente.

#### **e) Transmission des résultats à l'inspection des installations classées :**

Les résultats d'analyses de concentration en *Legionella pneumophila* sont transmis à l'inspection des installations classées dans un délai de trente jours à compter de la date des prélèvements.

#### **f) Prélèvements et analyses supplémentaires :**

L'inspection des installations classées peut demander à tout moment la réalisation de prélèvements et analyses supplémentaires, y compris en déclenchant un contrôle de façon inopinée, ainsi que l'identification génomique des souches prélevées dans l'installation par le Centre national de référence des légionelles (CNR de Lyon).

Ces prélèvements et analyses microbiologiques et physico-chimiques sont réalisés par un laboratoire répondant aux conditions définies au point c, selon les modalités définies au point b.

Les résultats de ces analyses supplémentaires sont adressés à l'inspection des installations classées par l'exploitant, dès leur réception.

L'ensemble des frais des prélèvements et analyses est supporté par l'exploitant.

## II. Actions à mener en cas de prolifération de légionelles

### **1. Actions à mener si les résultats provisoires confirmés ou définitifs de l'analyse selon la norme NF T90-431 (avril 2006) mettent en évidence une concentration en Legionella pneumophila supérieure ou égale à 100 000 UFC/L**

a) Dès réception de ces résultats, l'exploitant en informe immédiatement l'inspection des installations classées par télécopie et par courriel avec la mention : « Urgent & important, tour aérorefrigérante, dépassement du seuil de 100 000 unités formant colonies par litre d'eau ».

Ce document précise :

- les coordonnées de l'installation ;
- la concentration en Legionella pneumophila mesurée et le type de résultat (provisoire confirmé ou définitif) ;
- la date du prélèvement ;
- les actions curatives et correctives mises en œuvre ou prévues et leurs dates de réalisation.

En application de la procédure correspondante, il arrête immédiatement la dispersion via la ou les tours dans des conditions compatibles avec la sécurité du site et de l'outil de production, et met en œuvre des actions curatives permettant un abattement rapide de la concentration en Legionella pneumophila dans l'eau, en vue de rétablir une concentration en Legionella pneumophila inférieure à 1 000 UFC/L. Il procède également à la recherche de la ou des causes de dérive et à la mise en place d'actions correctives correspondantes, avant toute remise en service de la dispersion. Les conclusions de cette recherche et la description de ces actions sont tenues à la disposition de l'inspection des installations classées.

En tout état de cause, l'exploitant s'assure de l'absence de risque de prolifération et de dispersion de légionelles avant toute remise en service de la dispersion.

Si la cause de dérive n'est pas identifiée, l'exploitant procède à la révision complète de l'AMR, dans un délai de quinze jours ;

b) A l'issue de la mise en place de ces actions curatives et correctives, l'exploitant en vérifie l'efficacité, en réalisant un nouveau prélèvement pour analyse de la concentration en Legionella pneumophila selon la norme NF T90-431 (avril 2006). Un délai d'au moins quarante-huit heures et d'au plus une semaine par rapport à la mise en œuvre de ces actions est respecté ;

c) Dès réception des résultats de ce nouveau prélèvement, ceux-ci sont communiqués à l'inspection des installations classées.

Des prélèvements et analyses en Legionella pneumophila selon la norme NF T90-431 (avril 2006) sont ensuite effectués tous les quinze jours pendant trois mois ;

d) L'AMR, les plans d'entretien et de surveillance sont remis à jour, en prenant en compte le facteur de risque à l'origine de la dérive et en mettant en œuvre les mesures nécessaires à sa gestion ;

e) Un rapport global sur l'incident est transmis à l'inspection des installations classées dans les meilleurs délais et en tout état de cause ne dépassant pas deux mois à compter de la date de l'incident, c'est-à-dire la date du prélèvement dont le résultat d'analyse présente un dépassement du seuil de 100 000 UFC/L. Si le dépassement est

intervenue dans une situation de cas groupés de légionelloses telle que décrite au point III du présent article, le délai de transmission du rapport est ramené à dix jours. Les plans d'entretien, de surveillance et l'analyse méthodique des risques actualisés sont joints au rapport d'incident ainsi que la fiche de la stratégie de traitement définie au point I. Le rapport précise et justifie l'ensemble des actions curatives et correctives mises en œuvre et programmées suite à cet incident ainsi que leur calendrier d'application.

Un exemplaire de ce rapport est annexé au carnet de suivi, tel que défini au point IV des présentes consignes d'exploitation. Le dépassement est également consigné dans un tableau de suivi des dérives, joint au carnet de suivi.

**f)** Dans les six mois suivant l'incident, l'exploitant fait réaliser une vérification de l'installation par un organisme indépendant et compétent, telle que définie au point IV.1 du présent article ;

**g)** Cas d'une installation pour laquelle l'arrêt immédiat de la dispersion d'eau par la ou les tours dans des conditions compatibles avec la sécurité du site et de l'outil de production est impossible.

Hors tout épisode de dépassement, l'exploitant d'une telle installation en informe le préfet, et lui soumet les mesures compensatoires qu'il propose de mettre en œuvre en cas de concentration en *Legionella pneumophila* supérieure à 100 000 UFC/L.

Si l'installation est également concernée par l'article 26.I.2.c, les mesures compensatoires liées au nettoyage annuel et aux cas de dépassement de 100 000 UFC/L peuvent être soumises de manière conjointe.

L'inspection des installations classées peut soumettre ces mesures compensatoires à l'avis d'un tiers expert.

Ces mesures compensatoires sont, après avis de l'inspection des installations classées, imposées par arrêté préfectoral pris en application de l'article R. 512-31 du code de l'environnement.

**2. Actions à mener si les résultats d'analyse selon la norme NF T90-431 (avril 2006) mettent en évidence une concentration mesurée en *Legionella pneumophila* supérieure ou égale à 1000 UFC/L et inférieure à 100 000 UFC/L**

**a) Cas de dépassement ponctuel :**

En application de la procédure correspondante, l'exploitant met en œuvre des actions curatives permettant un abattement rapide de la concentration en *Legionella pneumophila* dans l'eau, et les actions correctives prévues, en vue de rétablir une concentration en *Legionella pneumophila* inférieure à 1 000 UFC/L.

Suite à la mise en place de ces actions curatives et correctives et pour s'assurer de leur efficacité, l'exploitant réalise une nouvelle analyse de la concentration en *Legionella pneumophila* selon la norme NF T90-431 (avril 2006). Un délai d'au moins quarante-huit heures et d'au plus une semaine par rapport à ces actions est respecté.

**b) Cas de dépassements multiples consécutifs :**

Au bout de deux analyses consécutives mettant en évidence une concentration en *Legionella pneumophila* supérieure ou égale à 1 000 UFC/L et inférieure à 100 000 UFC/L, l'exploitant procède à des actions curatives, à la recherche de la ou des causes de dérive et à la mise en place d'actions correctives complémentaires pour gérer le facteur de risque identifié.

Suite à la mise en place de ces actions curatives et correctives et pour s'assurer de leur efficacité, l'exploitant réalise une nouvelle analyse des légionelles selon la norme NF T90-431 (avril 2006). Un délai d'au moins quarante-huit heures et d'au plus une semaine par rapport à ces actions est respecté.

Au bout de trois analyses consécutives mettant en évidence une concentration en *Legionella pneumophila* supérieure ou égale à 1 000 UFC/L et inférieure à 100 000 UFC/L, l'exploitant en informe l'inspection des installations classées, par télécopie et par courriel, précisant la date des dérives et les concentrations en *Legionella*

pneumophila correspondantes, les causes de dérives identifiées et les actions curatives et correctives précédemment mises en œuvre. Il procède à nouveau à des actions curatives, à la recherche de la ou des causes de dérive, met en place des actions correctives et procède à la révision de l'AMR existante en prenant en compte le facteur de risque à l'origine de cette dérive.

La mise en place d'actions curatives et correctives et la vérification de leur efficacité sont renouvelées tant que la concentration mesurée en *Legionella pneumophila* est supérieure ou égale à 1 000 UFC/L.

Des prélèvements et analyses en *Legionella pneumophila* selon la norme NF T90-431 (avril 2006) sont effectués tous les quinze jours jusqu'à obtenir trois mesures consécutives présentant une concentration en *Legionella pneumophila* inférieure à 1 000 UFC/L.

c) **Dans tous les cas**, l'exploitant tient les résultats des mesures et des analyses de risques effectuées à la disposition de l'inspection des installations classées. Les dépassements sont consignés dans un tableau de suivi des dérives joint au carnet de suivi.

### **3. Actions à mener si le dénombrement des *Legionella pneumophila* selon la norme NF T 90-431 (avril 2006) est rendu impossible par la présence d'une flore interférente**

a) L'exploitant réalise immédiatement un nouveau prélèvement en vue de l'analyse en *Legionella pneumophila* selon la norme NF T90 431. Il procède ensuite à la mise en place d'actions curatives, afin d'assurer une concentration en *Legionella pneumophila* inférieure à 1 000 UFC/L dans l'eau du circuit.

b) Si le dénombrement des *Legionella pneumophila* selon la norme NF T90-431 (avril 2006) est à nouveau rendu impossible par la présence d'une flore interférente, l'exploitant procède sous une semaine à la recherche des causes de présence de flore interférente et à la mise en place d'actions curatives et correctives.

c) Suite à la mise en place de ces actions et pour s'assurer de leur efficacité, l'exploitant réalise une nouvelle analyse des légionelles selon la norme NF T90-431 (avril 2006). Un délai d'au moins quarante-huit heures et d'au plus une semaine par rapport à ces actions est respecté.

**4. En cas de dérives répétées**, consécutives ou non, de la concentration en *Legionella pneumophila* au-delà de 1 000 UFC/L et a fortiori de 100 000 UFC/L, et sur proposition des installations classées, le préfet peut prescrire la réalisation d'un réexamen des différentes composantes permettant la prévention du risque légionellose, notamment conception de l'installation, état du circuit, stratégie de traitement de l'eau, analyse méthodique des risques, plan d'entretien et de surveillance, ou toute autre étude jugée nécessaire pour supprimer ces dérives répétées.

### III. Mesures supplémentaires en cas de découverte de cas de légionellose

Si des cas groupés de légionellose sont découverts par les autorités sanitaires et sur demande de l'inspection des installations classées, l'exploitant :

- fait immédiatement réaliser un prélèvement par un laboratoire répondant aux conditions prévues au point I-3 c du présent article, suivant les modalités définies au point I-3 b, auquel il confie l'analyse des *Legionella pneumophila* selon la norme NF T90-431 (avril 2006) ;
- procède ensuite à une désinfection curative de l'installation ;
- charge le laboratoire d'expédier toutes les souches de *Legionella pneumophila* isolées au Centre national de référence des légionelles (CNR de Lyon), pour identification génomique.

#### IV. Suivi de l'installation

##### 1. Vérification de l'installation

Dans les six mois suivant la mise en service d'une nouvelle installation ou un dépassement du seuil de concentration en *Legionella pneumophila* de 100 000 UFC/L dans l'eau du circuit, l'exploitant fait réaliser une vérification de l'installation par un organisme indépendant et compétent, dans le but de vérifier que les mesures de gestion du risque de prolifération et de dispersion des légionelles prescrites par le présent arrêté sont bien effectives.

Sont considérés comme indépendants et compétents les organismes agréés dans les conditions définies par les articles R. 512-61 à R. 512-66 du code de l'environnement, pour la rubrique n° 2921 des installations classées pour la protection de l'environnement.

Ce contrôle est à la charge de l'exploitant, en vertu de l'article L. 514-8 du code de l'environnement.

Ce contrôle comprend :

Une visite de l'installation, avec la vérification des points suivants :

- implantation des rejets dans l'air ;
- absence de bras morts non gérés : en cas d'identification d'un bras mort, l'exploitant justifie des modalités mises en œuvre pour gérer le risque associé ;
- présence sur l'installation d'un dispositif en état de fonctionnement ou de dispositions permettant la purge complète de l'eau du circuit ;
- présence d'un dispositif de limitation des entraînements vésiculaires, vérification visuelle de son état et de son bon positionnement ;
- vérification visuelle de la propreté et du bon état de surface de l'installation ;

Une analyse des documents consignés dans le carnet de suivi, avec la vérification des points suivants :

- présence, pour chaque tour, de l'attestation de performance du dispositif de limitation des entraînements vésiculaires ;
- présence d'un document désignant le responsable de la surveillance de l'exploitation ;
- présence d'un plan de formation complet et tenu à jour ;
- présence d'une analyse méthodique des risques, datant de moins d'un an, prenant en compte les différents points décrits au point I-1 a du présent article ;
- présence d'un échéancier des actions correctives programmées suite à l'AMR et leur avancement ;
- présence d'un plan d'entretien, d'une procédure de nettoyage préventif et d'une fiche de stratégie de traitement, justifiant le choix des procédés et produits utilisés ;
- présence d'un plan de surveillance, contenant le descriptif des indicateurs de suivi de l'installation, et les procédures de gestion des dérives de ces indicateurs, notamment la concentration en *Legionella pneumophila* ;
- présence des procédures spécifiques décrites au point I-1 c du présent article ;
- présence de document attestant de l'étalonnage des appareils de mesure ;
- carnet de suivi tenu à jour, notamment tableau des dérives et suivi des actions correctives ;
- vérification du strict respect des quarante-huit heures entre les injections de biocides et les prélèvements pour analyse ;
- présence des analyses mensuelles en *Legionella pneumophila* depuis le dernier contrôle ;
- conformité des résultats d'analyse de la qualité d'eau d'appoint avec les valeurs limites applicables.



L'ensemble des documents associés à l'installation (carnet de suivi, descriptif des installations, résultats d'analyses physico-chimiques et microbiologiques, bilans périodiques, procédures associées à l'installation, analyses de risques, plans d'actions...) sont tenus à la disposition de l'organisme.

À l'issue de ce contrôle, l'organisme établit un rapport adressé à l'exploitant de l'installation contrôlée. Ce rapport mentionne les points pour lesquels les mesures ne sont pas effectives. L'exploitant met en place les mesures correctives correspondantes dans un délai de trois mois. Pour les actions correctives nécessitant un délai supérieur à trois mois, l'exploitant tient à disposition de l'inspection des installations classées le planning de mise en œuvre.

Dans le cas où la vérification fait suite à un dépassement du seuil de concentration en *Legionella pneumophila* de 100 000 UFC/L dans l'eau du circuit, l'exploitant transmet le rapport et le planning de mise en œuvre éventuel à l'inspection des installations classées.

## 2. Carnet de suivi

L'exploitant reporte toute intervention réalisée sur l'installation dans un carnet de suivi qui mentionne :

- les volumes d'eau consommés et rejetés mensuellement (mesure ou estimation) ;
- les quantités de produits de traitement préventif et curatif consommées chaque année ;
- les périodes d'utilisation (toute l'année ou saisonnière) et le mode de fonctionnement pendant ces périodes (intermittent ou continu) ;
- les périodes d'arrêts complet ou partiels ;
- le tableau des dérives constatées pour la concentration en *Legionella pneumophila*, permettant le suivi de la mise en œuvre des actions correctives correspondantes ;
- les dérives constatées pour les autres indicateurs de suivi ;
- les actions préventives, curatives et correctives effectuées sur l'installation, notamment les opérations de vidange, de nettoyage ou de désinfection curatives (dates / nature des opérations / identification des intervenants / nature et concentration des produits de traitement / conditions de mise en œuvre) ;
- les vérifications et interventions spécifiques sur les dévésiculeurs ;
- les modifications apportées aux installations.

Sont annexés au carnet de suivi :

- le plan des installations comprenant notamment le schéma de principe à jour des circuits de refroidissement avec identification du lieu de prélèvement pour analyse, des lieux d'injection des traitements chimiques ;
- l'analyse méthodique des risques et ses actualisations successives depuis le dernier contrôle ;
- les plans d'entretien et de surveillance et les procédures de gestion du risque de légionelles ;
- le plan de formation ;
- les rapports d'incident et de vérification ;
- les bilans annuels successifs depuis le dernier contrôle de l'inspection des installations classées ou d'un organisme agréé, tels que définis au point V, relatifs aux résultats des mesures et analyses ;
- les résultats des prélèvements et analyses effectuées pour le suivi des concentrations en *Legionella pneumophila* et des indicateurs jugés pertinents pour l'installation, tels que définis au point I.3 ci-dessus ;
- les résultats de la surveillance des rejets dans l'eau tels que définie à l'article 5.5.

Le carnet de suivi est propriété de l'installation.

Le carnet de suivi et les documents annexés sont tenus à la disposition de l'Inspection des installations classées. Dans le cas où ces documents sont dématérialisés, ils sont rassemblés ou peuvent être imprimés de manière à être mis à disposition rapidement lors d'un contrôle de l'inspection des installations classées, un contrôle périodique ou une vérification.

### V. Bilan annuel

Les résultats des analyses de suivi de la concentration en *Legionella pneumophila*, les périodes d'utilisation avec leur mode de fonctionnement et les périodes d'arrêt complet ou partiel, ainsi que les consommations d'eau sont adressés par l'exploitant à l'inspection des installations classées sous forme de bilans annuels interprétés.

Ces bilans sont accompagnés de commentaires sur :

- les éventuelles dérives constatées et leurs causes, en particulier lors des dépassements de concentration de 1 000 UFC/L en *Legionella pneumophila*, consécutifs ou non consécutifs ;
- les actions correctives prises ou envisagées ;
- l'évaluation de l'efficacité des mesures mises en œuvre, par des indicateurs pertinents.

Le bilan de l'année N-1 est établi et transmis à l'inspection des installations classées pour le 31 mars de l'année N.

#### **ARTICLE 9.1.3. RISQUES - PROTECTION DES PERSONNELS**

Sans préjudice des dispositions du code du travail, l'exploitant met à disposition des personnels intervenant à l'intérieur ou à proximité de l'installation, des équipements de protection individuels (EPI) adaptés ou conformes aux normes en vigueur lorsqu'elles existent (masque pour aérosols biologiques, gants...), destinés à les protéger contre l'exposition :

- aux aérosols d'eau susceptibles de contenir des germes pathogènes ;
- aux produits chimiques.

Ces équipements sont entretenus en bon état et vérifiés périodiquement. Le personnel est formé à l'emploi de ces équipements.

Un panneau, apposé de manière visible, signale l'obligation du port des EPI, masques notamment.

Le personnel intervenant sur l'installation ou à proximité de la tour de refroidissement est informé des circonstances d'exposition aux légionelles et de l'importance de consulter rapidement un médecin en cas de signes évocateurs de la maladie.

L'ensemble des documents justifiant l'information des personnels est tenu à la disposition de l'inspection des installations classées et de l'inspection du travail.

#### **ARTICLE 9.1.4. EAU**

##### ***1° - Prélèvements***

Les installations de prélèvement d'eau sont munies de dispositifs de mesure, totalisateurs de la quantité d'eau prélevée. Ces mesures sont relevées mensuellement et le résultat est enregistré et consigné dans le carnet de suivi.

Le raccordement à une nappe d'eau ou au réseau public de distribution d'eau potable est muni d'un dispositif évitant en toute circonstance le retour d'eau pouvant être polluée.

L'eau d'appoint respecte au niveau du piquage les critères microbiologiques et de matières en suspension suivants :

- *Legionella pneumophila* < seuil de quantification de la technique normalisée utilisée ;
- matières en suspension < 10 mg/l.

La qualité de l'eau d'appoint fait l'objet d'une surveillance au minimum annuelle.

En cas de dérive d'au moins l'un de ces indicateurs, des actions correctives sont mises en place et une nouvelle analyse en confirme l'efficacité dans un délai d'un mois. L'année qui suit, la mesure de ces deux paramètres est réalisée deux fois, dont une pendant la période estivale.

## 2° - Consommation

Toutes dispositions sont prises pour limiter la consommation d'eau.

## 3° - Réseau de collecte

- a) Il est interdit de rejeter les eaux résiduaires de l'installation dans le réseau d'eaux pluviales ;
- b) Les eaux résiduaires de l'installation sont évacuées dans les conditions prévues au point ci-dessous ou éliminées dans un centre de traitement des déchets dans les conditions prévues au titre 5 ;
- c) Les points de rejet des eaux résiduaires sont en nombre aussi réduit que possible.

Ils sont aménagés pour permettre un prélèvement aisé d'échantillons et l'installation d'un dispositif de mesure du débit.

## 4° - Mesure des volumes rejetés

La quantité d'eau rejetée journalièrement est mesurée ou, à défaut, évaluée à partir d'un bilan matière sur l'eau, tenant compte notamment de la mesure des quantités d'eau prélevées dans le réseau de distribution publique ou dans le milieu naturel.

Ces mesures ou évaluations sont effectuées mensuellement et le résultat est enregistré et consigné dans le carnet de suivi.

## 5° - Valeurs limites de rejet

Sans préjudice de l'autorisation de déversement dans le réseau public (art. L. 1331-10 du code de la santé publique), les rejets d'eaux résiduaires doivent faire l'objet en tant que de besoin d'un traitement permettant de respecter les valeurs limites suivantes, contrôlées, sauf stipulation contraire de la norme, sur effluent brut non décanté et non filtré, sans dilution préalable ou mélange avec d'autres effluents :

- pH 5,5 - 9,5 ;
- température < 30 °C ;
- matières en suspension : 600 mg/l ;
- DCO : 2 000 mg/l.
- phosphore :
- flux journalier maximal supérieur ou égal à 15 kg/jour : 10 mg/l en concentration moyenne mensuelle ;
- flux journalier maximal supérieur ou égal à 40 kg/jour : 2 mg/l en concentration moyenne mensuelle ;
- flux journalier maximal supérieur à 80 kg/jour : 1 mg/l en concentration moyenne mensuelle ;
- fer et composés : 5 mg/l ;
- plomb et composés : 0,5 mg/l ;
- nickel et composés : 0,5 mg/l ;
- arsenic et composés : 50 µg/l ;
- cuivre et composés : 0,5 mg/l ;
- zinc et composés : 2 mg/l ;
- THM (TriHaloMéthane) : 1 mg/l ;
- composés organiques halogénés (en AOX) : 1 mg/l si le flux est supérieur à 30 g/j.

Ces valeurs limites sont respectées en moyenne quotidienne. Aucune valeur instantanée ne dépasse le double des valeurs limites de concentration.

### *6° - Surveillance par l'exploitant de la pollution rejetée*

L'exploitant met en place un programme de surveillance des caractéristiques des émissions des polluants visés au point précédent, lui permettant d'intervenir dès que les limites d'émissions sont ou risquent d'être dépassées.

En complément, l'exploitant met en place une surveillance des rejets spécifique aux produits de décomposition des biocides utilisés ayant un impact sur l'environnement, listés dans la fiche de stratégie de traitement telle que définie dans le présent arrêté.

**Une mesure des concentrations des différents paramètres et polluants visés au point précédent est effectuée au moins tous les ans par un organisme agréé par le ministre chargé de l'environnement.** Ces mesures sont effectuées sur un échantillon représentatif du fonctionnement sur une journée de l'installation et constitué soit par un prélèvement continu d'une demi-heure, soit par au moins deux prélèvements instantanés espacés d'une demi-heure.

Les points de prélèvements d'échantillon et de mesure pour le contrôle des rejets de l'installation de refroidissement sont choisis sous la responsabilité de l'exploitant, ils sont représentatifs du fonctionnement de l'installation et de la qualité de l'eau de l'installation qui est évacuée lors des purges de déconcentration.

Dans le cas d'un site comprenant plusieurs tours ou circuits de refroidissement, ce point de prélèvement peut se situer sur le collecteur de rejets commun de ces installations.

Les polluants qui ne sont pas susceptibles d'être émis par l'installation, ne font pas l'objet des mesures périodiques prévues au présent point. Dans ce cas, l'exploitant tient à la disposition de l'inspection des installations classées les éléments techniques, notamment les analyses, permettant d'attester l'absence d'émission de ces produits par l'installation.

---

**TITRE 10 - SURVEILLANCE DES ÉMISSIONS ET DE LEURS EFFETS**

---

**CHAPITRE 10.1 PROGRAMME D'AUTO SURVEILLANCE****ARTICLE 10.1.1. PRINCIPE ET OBJECTIFS DU PROGRAMME D'AUTO SURVEILLANCE**

Afin de maîtriser les émissions de ses installations et de suivre leurs effets sur l'environnement, l'exploitant définit et met en œuvre sous sa responsabilité un programme de surveillance de ses émissions et de leurs effets dit programme d'auto surveillance. L'exploitant adapte et actualise la nature et la fréquence de cette surveillance pour tenir compte des évolutions de ses installations, de leurs performances par rapport aux obligations réglementaires, et de leurs effets sur l'environnement. L'exploitant décrit dans un document tenu à la disposition de l'inspection des installations classées les modalités de mesures et de mise en œuvre de son programme de surveillance, y compris les modalités de transmission à l'inspection des installations classées.

Les articles suivants définissent le contenu minimum de ce programme en terme de nature de mesure, de paramètres et de fréquence pour les différentes émissions et pour la surveillance des effets sur l'environnement, ainsi que de fréquence de transmission des données d'auto surveillance.

**CHAPITRE 10.2 MODALITÉS D'EXERCICE ET CONTENU DE L'AUTO SURVEILLANCE****ARTICLE 10.2.1. AUTO SURVEILLANCE DES ÉMISSIONS ATMOSPHÉRIQUES**

Une mesure des concentrations dans les effluents atmosphériques de l'ensemble des polluants visés par l'arrêté préfectoral d'autorisation à l'article 3.2.3 est réalisée au moins une fois par an selon les normes en vigueur au niveau de chaque exutoire sur un échantillon représentatif du rejet et du fonctionnement des installations. Une estimation des émissions diffuses est également réalisée selon la même périodicité.

Le premier contrôle interviendra dans les 3 mois suivant la notification du présent arrêté et les résultats seront transmis à l'inspection.

Les mesures de légionelles des tours aéroréfrigérantes sont réalisées à une fréquence bimestrielle.

**ARTICLE 10.2.2. RELEVÉ DES PRÉLÈVEMENTS D'EAU**

Les installations de prélèvement d'eaux de toutes origines, comme définies à l'article 4.1, sont munies d'un dispositif de mesure totalisateur. Ce dispositif est relevé quotidiennement. Ces résultats sont portés sur un registre éventuellement informatisé.

**ARTICLE 10.2.3. CONSOMMATION SPÉCIFIQUE D'EAU**

Une fois par an, l'exploitant calcule la consommation spécifique de son installation, définie conformément à l'article 21 de l'arrêté ministériel du 30 juin 2006 sur une période représentative de son activité.

Il tient à la disposition de l'inspection des installations classées le résultat, les modalités et les justificatifs de ce calcul.

**ARTICLE 10.2.4. AUTO SURVEILLANCE DES EAUX USÉES**

- Rejets de la station d'épuration interne

Les rejets d'eaux usées font l'objet de mesures des paramètres visés à l'article 4.3.9 à une fréquence mensuelle, à partir d'un échantillon représentatif.

**Le paramètre trichloréthylène sera suivi mensuellement puis arrêté à partir de 3 mesures consécutives en dessous des seuils de détection.**

- Rejets de la tour aéroréfrigérante

Les rejets de la tour aéroréfrigérante sont contrôlés une fois par an selon les conditions des articles 9.1.4.5 et 9.1.4.6.

**ARTICLE 10.2.5. AUTO SURVEILLANCE DES EAUX PLUVIALES**

Les rejets d'eaux pluviales font l'objet d'un contrôle annuel des paramètres pH, température, MES, DCO et hydrocarbures totaux.

**ARTICLE 10.2.6. SURVEILLANCE DES EFFETS SUR LES MILIEUX AQUATIQUES ET SUR LES SOLS****1° - Effets sur l'environnement**

La surveillance semestrielle des eaux souterraines est réalisée conformément à l'article 4.3.12 du présent arrêté.

**ARTICLE 10.2.7. AUTO SURVEILLANCE DES DÉCHETS****1° - Analyse et transmission des résultats d'auto surveillance des déchets**

Les résultats de surveillance sont présentés selon un registre ou un modèle établi en accord avec l'inspection des installations classées ou conformément aux dispositions nationales lorsque le format est prédéfini. Ce récapitulatif prend en compte les types de déchets produits, les quantités et les filières d'élimination retenues.

**2° - Déclarations**

L'exploitant utilisera pour ses déclarations la codification réglementaire en vigueur.

**ARTICLE 10.2.8. AUTO SURVEILLANCE DES NIVEAUX SONORES - MESURES PÉRIODIQUES**

Une mesure de la situation acoustique sera effectuée dans un délai de six mois suivant la notification du présent arrêté puis tous les 5 ans, par un organisme ou une personne qualifiée. Ce contrôle sera effectué par référence au plan annexé au présent arrêté, indépendamment des contrôles ultérieurs que l'inspection des installations classées pourra demander.

**CHAPITRE 10.3 SUIVI, INTERPRÉTATION ET DIFFUSION DES RÉSULTATS****ARTICLE 10.3.1. ACTIONS CORRECTIVES**

L'exploitant suit les résultats des mesures qu'il réalise en application du 9.2 notamment celles de son programme d'auto surveillance, les analyse et les interprète. Il prend le cas échéant les actions correctives appropriées lorsque des résultats font présager des risques ou inconvénients pour l'environnement ou d'écart par rapport au respect des valeurs réglementaires relatives aux émissions de ses installations ou de leurs effets sur l'environnement.

**ARTICLE 10.3.2. ANALYSE ET TRANSMISSION DES RÉSULTATS DE L'AUTO SURVEILLANCE**

Sans préjudice des dispositions de l'article R. 512-69 du Code de l'environnement, l'exploitant établit avant la fin de chaque mois calendaire un rapport de synthèse relatif aux résultats des mesures et analyses imposées au 9.2 du mois précédent. Ce rapport traite au minimum de l'interprétation des résultats de la période considérée (en particulier cause et ampleur des écarts), des modifications éventuelles du programme d'auto surveillance et des actions correctives mises en œuvre ou prévues (sur l'outil de production, de traitement des effluents, la maintenance...) ainsi que de leur efficacité.

Il est tenu à la disposition permanente de l'inspection des installations classées pendant une durée de 10 ans. Le bilan annuel est adressé à l'inspection des installations classées.

**ARTICLE 10.3.3. TRANSMISSION DES RÉSULTATS DE L'AUTO SURVEILLANCE DES DÉCHETS**

Les justificatifs évoqués à l'article 10.2.4 doivent être conservés (trois ans ou cinq ans ou 10 ans).

**ARTICLE 10.3.4. ANALYSE ET TRANSMISSION DES RÉSULTATS DES MESURES DE NIVEAUX SONORES**

Les résultats des mesures réalisées en application de l'article 10.2.8 sont transmis au préfet dans le mois qui suit leur réception avec les commentaires et propositions d'éventuelles améliorations.

**ARTICLE 10.3.5. TRANSMISSION DES RÉSULTATS DES MESURES DE LÉGIONELLES**

Les résultats des mesures réalisées en application de l'article 10.2.6 sont saisis sur le site de télédéclaration du ministère chargé de l'environnement prévu à cet effet à savoir GIDAF « <https://gidaf.developpement-durable.gouv.fr> » avant la fin du mois qui suit ce mois N.

**CHAPITRE 10.4 BILANS PÉRIODIQUES****ARTICLE 10.4.1. BILANS ET RAPPORTS ANNUELS - BILAN ENVIRONNEMENT ANNUEL**

L'exploitant adresse au préfet, au plus tard le 1er avril de chaque année, un bilan annuel portant sur l'année précédente :

- des utilisations d'eau ; le bilan fait apparaître éventuellement les économies réalisées ;
- de la masse annuelle des émissions de polluants, suivant un format fixé par le ministre chargé des installations classées. La masse émise est la masse du polluant considéré émise sur l'ensemble du site de manière chronique ou accidentelle, canalisée ou diffuse dans l'air, l'eau, et les sols, quel qu'en soit le cheminement, ainsi que dans les déchets éliminés à l'extérieur de l'établissement ;
- relatif au fonctionnement des tours aéroréfrigérantes (cf. article 9.1.2 2° V).

L'exploitant transmet dans le même délai par voie électronique à l'inspection des installations classées une copie de cette déclaration suivant un format fixé par le ministre chargé de l'inspection des installations classées.

## TITRE 11 - EFFICACITÉ ÉNERGÉTIQUE, LUTTE CONTRE LES GAZ À EFFET DE SERRE ET POLLUTIONS LUMINEUSES

### ARTICLE 11.1.1. GÉNÉRALITÉS

L'exploitant prend toutes les dispositions nécessaires dans la conception, l'exploitation et l'entretien des installations de manière à assurer la meilleure efficacité énergétique, et notamment par la mise en œuvre de technologies contribuant aux économies d'énergie et à la réduction des émissions des gaz à effet de serre.

### ARTICLE 11.1.2. EFFICACITÉ ÉNERGÉTIQUE

L'exploitant tient à la disposition de l'inspection des installations classées les éléments sur l'optimisation de l'efficacité énergétique de ses installations. À ce titre, une analyse des consommations mensuelles par poste énergétique : électricité, fuel domestique,... est réalisée. La consommation est ensuite rapportée à une unité représentative de l'activité de l'établissement, et fait l'objet d'un bilan annuel. Un plan d'actions de réduction est élaboré en fonction des potentialités d'optimisation.

L'exploitant fait réaliser tous les cinq ans par une personne compétente un examen de ses installations et de leur mode d'exploitation visant à identifier les mesures qui pourraient être mises en œuvre afin d'en accroître l'efficacité énergétique. Cet examen doit, entre autres, porter sur l'isolation thermique, le chauffage, la réfrigération, la ventilation, l'éclairage et la production des utilités : eau chaude, vapeur, air comprimé, ... Le rapport établi à la suite de cet examen est transmis à l'inspection des installations classées accompagné des suites que l'exploitant prévoit de lui donner. Le premier examen devra intervenir au plus tard *dans un délai de deux ans à compter de la notification du présent arrêté.*

### ARTICLE 11.1.3. ÉCONOMIES D'ÉNERGIE EN PÉRIODE NOCTURNE ET PRÉVENTION DES POLLUTIONS LUMINEUSES

L'exploitant prend toutes les dispositions nécessaires dans la conception, l'exploitation et l'entretien de ses installations afin de supprimer, sinon réduire, l'impact de l'éclairage sur la consommation d'énergie, sur la préservation de la santé humaine et sur celle des écosystèmes.

À cet effet, l'utilisation nocturne de sources lumineuses est interdite, sauf à justifier d'obligations motivées par la sécurité publique ou du personnel, ou par la lutte contre la malveillance.

Lorsque l'utilisation de sources lumineuses ne peut être évitée, elle doit être adaptée aux nécessités réelles.

En particulier :

- l'éclairage est assuré par des lampes et luminaires "éco-performants" et la signalisation par des dispositifs rétro réfléchissants, lorsque cela ne remet pas en cause la sécurité des travailleurs. L'utilisation de déflecteurs "abat-jour" diffusant la lumière vers le bas doit permettre de réduire la lumière émise en direction des zones d'habitat et des intérêts naturels à protéger ;
- des dispositifs d'obturation (stores ou volets) équiperont les ouvertures des locaux devant rester éclairés ;
- s'agissant de la lutte contre la malveillance, préférence sera donnée à l'allumage des sources lumineuses asservi à des minuteries et/ou à des systèmes de détection de présence, ceci afin d'éviter l'éclairage permanent du site.

L'exploitant tient à la disposition de l'inspection des installations classées les éléments justifiant de l'application de ces prescriptions.



**TITRE 12 - ÉCHÉANCES**

Articles	Types de mesure à prendre	Date d'échéance
Art 1.5.3	Acte de cautionnement garanties financières	Selon le planning défini dans l'arrêté ministériel du 31/05/2012
Art 1.6.3	Démantèlement de la tour aérorefrigérante	Dès la mise en fonctionnement du nouvel atelier de peinture
Art 3.1.1	Arrêt de l'utilisation de trichloréthylène	21 avril 2016
Art 4.1.2-2°	Rapport de fin de travaux pour la condamnation du forage	2 mois suivant la fin des travaux de comblement
Art 4.3.5	Transmission convention de déversement et autorisation de rejet dans le réseau communal	Dès signature avec la collectivité
Art 4.3.5	Mise en place de 2 séparateurs à hydrocarbures sur les rejets des eaux pluviales	2 ans suivant la notification du présent arrêté
Art 8.4.3	Mise en place d'obturateurs sur le réseau d'eaux pluviales	2 ans suivant la notification du présent arrêté
Art 8.6.3	Validation et réception des réserves incendie Transmission des recommandations du SDIS à l'inspection	6 mois suivant la notification du présent arrêté
Art 10.2.1	Mesure des rejets atmosphériques	3 mois suivant la notification du présent arrêté
Art 10.2.4	Mesure du trichloréthylène dans les rejets aqueux	Mensuellement puis arrêt si 3 mesures prouvant l'absence du composé
Art 10.2.8.	Mesure des niveaux sonores en limite de propriété	3 mois après la fin des travaux puis tous les 5 ans
Art 11.1.2	Diagnostic énergétique	2 ans suivant la notification du présent arrêté



---

ANNEXES

---

**ANNEXE 1 : PLAN DE LOCALISATION DES INSTALLATIONS**

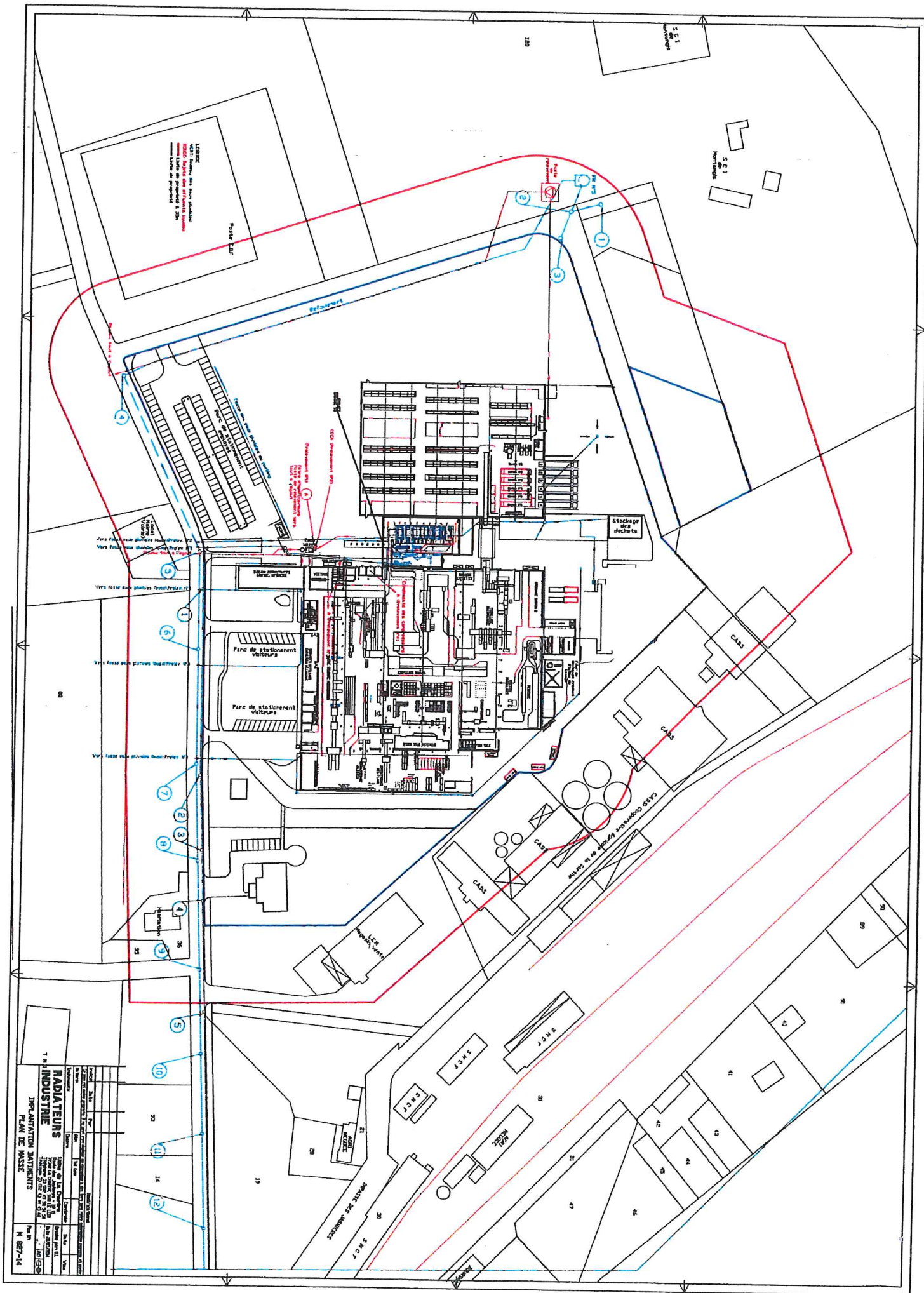
Vu pour être annexé  
à notre arrêté en date de ce jour  
Le Mans, le 30 MARS 2016

Le Préfet,  
Pour le Préfet,  
L'attaché de bureau



Maggy BERTHIER





Lignes de démarcation des zones industrielles  
 Lignes de démarcation des zones d'habitat  
 Lignes de démarcation des zones d'habitat  
 Lignes de démarcation des zones d'habitat

**RADIATEURS INDUSTRIELS**  
 IMPLANTATION MATIÈRES  
 PLAN DE MASSÉ  
 N 827-14



**ANNEXE 2 :**  
**PLAN DE LOCALISATION DES POINTS DE MESURE DE BRUIT (limites de propriété)**

Vu pour être annexé  
à notre arrêté en date de ce jour  
Le Mans, le 30 MARS 2016

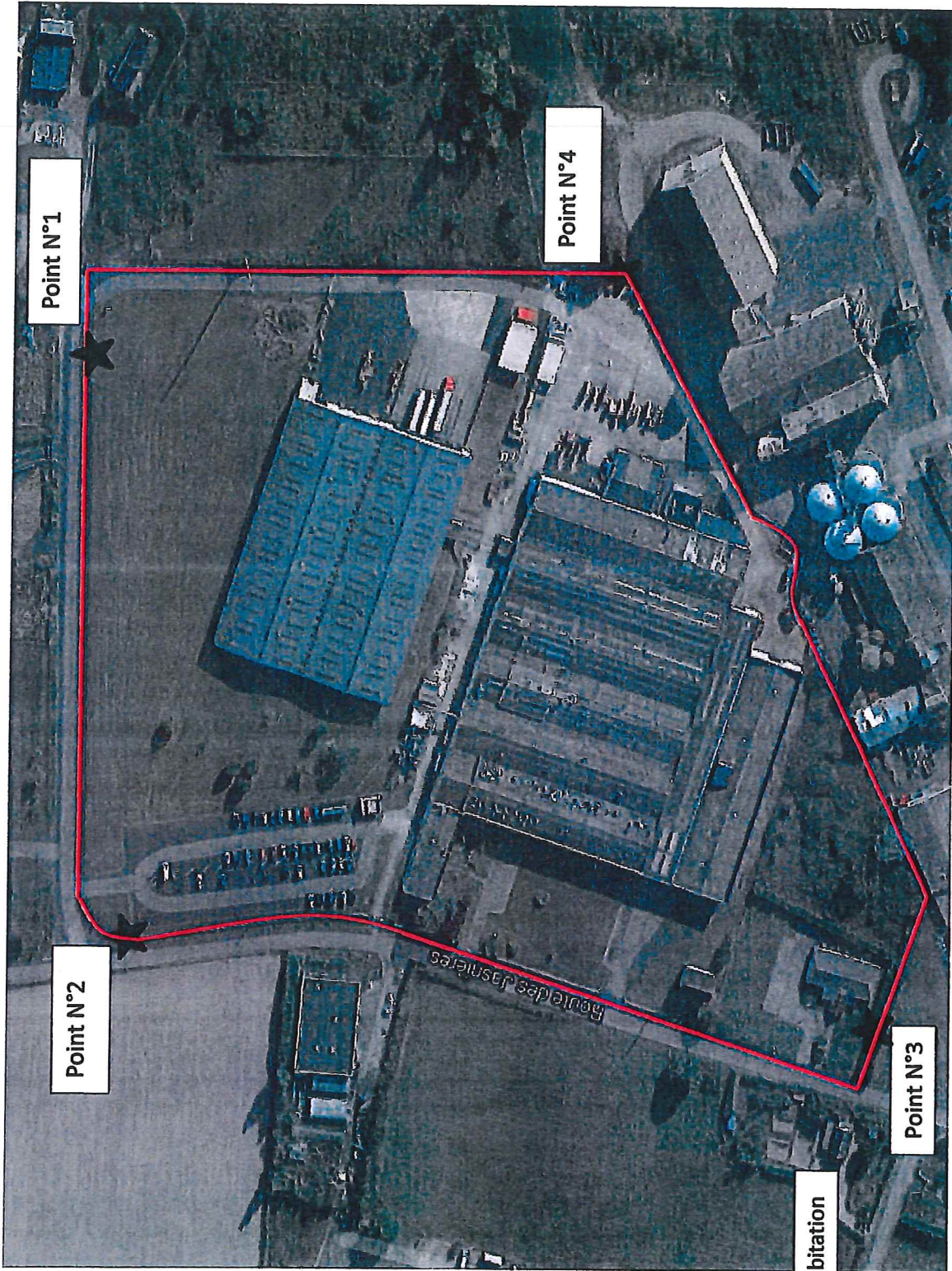
Le Préfet,

Maggy BERTHIER  
Préfet,  
L'attaché chef de bureau

Maggy BERTHIER







Point N°1

Point N°4

Point N°2

Point N°3

ZER : Habitation

— Limite de propriété



**ANNEXE 3 :  
PLAN DE LOCALISATION DES PIEZOMETRES**

Vu pour être annexé  
à notre arrêté en date de ce jour  
Le Mans, le 30 MARS 2016

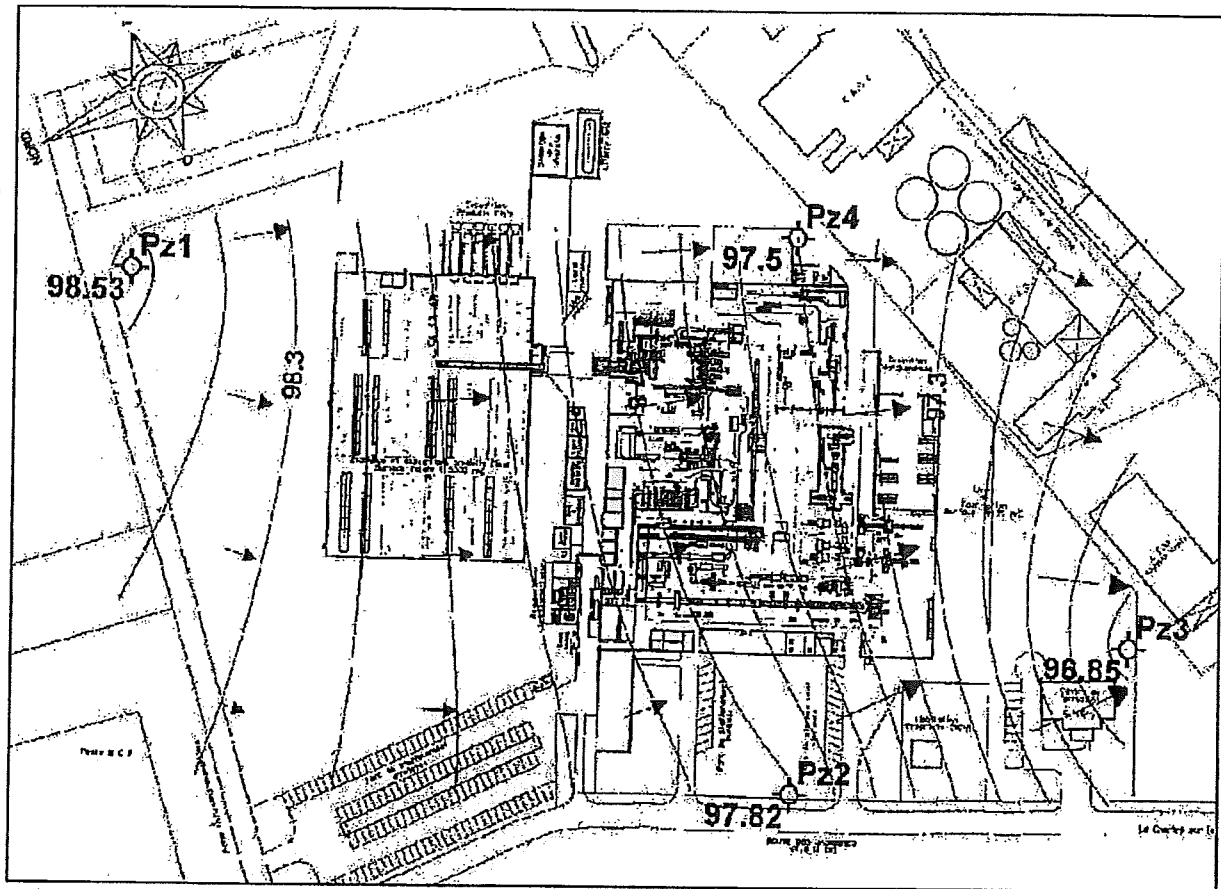
Le Préfet,

  
Pour le Préfet,  
L'attaché chef de bureau

Maggy BERTHIER



Implantation des piézomètres sur le site





## INFORMATION

Les dispositions des arrêtés ministériels relatifs aux prescriptions générales applicables aux installations classées soumises à déclaration ou à enregistrement sont consultables sur le site internet « [www.ineris.fr/aida/](http://www.ineris.fr/aida/) » - « réglementation - classement thématique – installations classées et nomenclature- rubriques de la nomenclature ».

- **rubrique 2560** : travail mécanique des métaux
- **rubrique 2563** : nettoyage-dégraissage de surface quelconque
- **rubrique 1530** : dépôt de papiers, cartons ou matériaux combustibles analogues
- **rubrique 1532** : stockage de bois ou de matériaux combustibles analogues
- **rubrique 2564** : nettoyage, dégraissage, décapage de surfaces quelconques par des procédés utilisant des liquides organohalogénés ou des solvants organiques
- **rubrique 2921** : installation de refroidissement évaporatif par dispersion d'eau dans un flux d'air généré par ventilation mécanique ou naturelle
- **rubrique 4719** : acétylène

