



Liberté • Égalité • Fraternité

RÉPUBLIQUE FRANÇAISE

PRÉFECTURE DE LA VENDÉE

DIRECTION DES RELATIONS
AVEC LES COLLECTIVITÉS TERRITORIALES
ET DES AFFAIRES JURIDIQUES
Bureau du tourisme et des procédures environnementales et foncières
Section des installations classées (ICPE)
Dossier n° 88/0016
Opération n° 2009/0181

Arrêté n° 09-DRCTAJ/1-702

autorisant la SAS CASS'AUTO à exploiter une unité de stockage, de dépollution, de démontage et de broyage de véhicules hors d'usage en zone artisanale du Séjour, au POIRE SUR VIE, et portant agrément sous les numéros PR-85-00001-B (broyeur) et PR-85-00022-D (démolisseur)

Le Préfet de la Vendée
Chevalier de la Légion d'Honneur
Officier de l'Ordre National du Mérite

VU le code de l'environnement notamment :

- L son titre I^{er} du livre V relatif aux installations classées pour la protection de l'environnement, partie législative et réglementaire ;
- L son titre IV du livre V relatif aux déchets ;
- L son livre II relatif aux milieux physiques ;
- L son livre III relatif aux espaces naturels ;
- L son livre IV relatif à la faune et à la flore.

VU le décret n° 53-578 du 20 mai 1953 modifié relatif à la nomenclature des installations classées ;

VU l'arrêté ministériel du 19 janvier 2005 relatif aux déclarations annuelles des producteurs de véhicules, des broyeurs agréés et des démolisseurs agréés des véhicules hors d'usage ;

VU l'arrêté ministériel du 15 mars 2005 relatif aux agréments des exploitants des installations de stockage, de dépollution, de découpage ou de broyage de véhicules hors d'usage ;

VU la circulaire du 10 avril 1974, relative aux dépôts et activités de récupération de déchets de métaux ferreux et non ferreux ;

VU la demande en date du 26 février 2009 présentée par la SAS CASS'AUTO en vue d'être autorisée à exploiter une unité de stockage, de dépollution, de démontage et de broyage de véhicules hors d'usage, ZA du Séjour, sur le territoire de la commune du POIRE SUR VIE ;

VU la demande d'agrément en date du 26 février 2009 présentée par la SAS CASS'AUTO, en vue d'effectuer le stockage, la dépollution, le démontage et le broyage des véhicules hors d'usage à l'adresse susvisée ;

VU les plans, cartes et notices annexés au dossier ;

VU les avis émis par le directeur départemental de l'équipement et de l'agriculture, la directrice départementale des affaires sanitaires et sociales, le directeur départemental des services d'incendie et de secours, le directeur départemental du travail de l'emploi et de la formation professionnelle, du directeur régional de l'environnement, de l'aménagement et du logement, du chef du service interministériel de défense et de protection civile ;

VU l'arrêté préfectoral en date du 27 mai 2009 qui a soumis la demande susvisée à l'enquête publique, pendant un mois, dans la commune du POIRE SUR VIE, commune d'implantation de l'entreprise, et dans les communes dont le territoire est atteint par le rayon d'affichage, à savoir : BELLEVILLE SUR VIE et DOMPIERRE SUR YON ;

VU le procès-verbal et l'avis de M. le commissaire enquêteur ;

VU l'avis du conseil municipal du POIRE SUR VIE ;

VU l'avis du conseil municipal de BELLEVILLE SUR VIE ;

VU l'avis du conseil municipal de DOMPIERRE SUR YON ;

Considérant l'observation recueillie au cours de l'enquête ;

VU le rapport du directeur régional de l'environnement, de l'aménagement et du logement en date du 5 octobre 2009 ;

VU l'avis émis par le Conseil Départemental de l'Environnement et des Risques Sanitaires et Technologiques, en sa séance du 22 octobre 2009 ;

Considérant que par courriel du 18 novembre 2009 l'intéressé a donné son accord sur le projet d'arrêté statuant sur sa demande ;

Considérant qu'aux termes de l'article L512.1 du code de l'environnement, l'autorisation ne peut être accordée que si les dangers ou inconvénients de l'installation peuvent être prévenus par des mesures que spécifie l'arrêté préfectoral ;

Considérant que les conditions d'aménagement et d'exploitation, telles qu'elles sont définies par le présent arrêté, permettent de prévenir les dangers et inconvénients de l'installation pour les intérêts mentionnés à l'article L511.1 du code de l'environnement, notamment pour la commodité du voisinage, pour la santé, la sécurité, la salubrité publiques et pour la protection de la nature et de l'environnement ;

SUR la proposition du secrétaire général de la préfecture de la Vendée;

A R R Ê T E

TITRE 1 - PORTEE DE L'AUTORISATION ET CONDITIONS GENERALES

CHAPITRE 1.1 BENEFCIAIRE ET PORTEE DE L'AUTORISATION

Article 1.1.1. Exploitant titulaire de l'autorisation

La SAS CASS'AUTO, dont le siège social est situé Zone de Beaupuy – 85000 MOUILLERON LE CAPTIF, est autorisée sous réserve du respect des prescriptions annexées au présent arrêté, à exploiter en Zone artisanale du Séjour, sur le territoire de la commune du POIRE SUR VIE, les installations détaillées dans les articles suivants.

Article 1.1.2. Installations non visées par la nomenclature ou soumises à déclaration

Les prescriptions du présent arrêté s'appliquent également aux autres installations ou équipements exploités dans l'établissement, qui mentionnés ou non à la nomenclature sont de nature par leur proximité ou leur connexité avec une installation soumise à autorisation à modifier les dangers ou inconvénients de cette installation.

Les installations soumises à déclaration visées à l'article 1.1.3 respectent les prescriptions d'aménagement et d'exploitation définies par les arrêtés types correspondants, en complément des dispositions générales portant sur l'ensemble du site figurant dans le corps du présent arrêté, sauf en ce qu'elles auraient de contraire au présent arrêté. toutefois ces installations ne sont pas soumises à l'obligation de vérification périodique prévue pour les rubriques DC.

Article 1.1.3. Liste des installations concernées par une rubrique de la nomenclature des installations classées

Rubrique	Désignation des activités	Grandeur caractéristique	Régime
286	Stockages et activités de récupération de déchets de métaux, d'alliages, de résidus métalliques, d'objets en métal et de carcasses de véhicules hors d'usage. La surface utilisée étant supérieure à 50 m ² .	22 200 m ²	A
1432.2 b	Stockages en réservoirs manufacturés de liquides inflammables La capacité totale équivalente étant supérieure à 10 m ³ , mais inférieure ou égale à 100 m ³ .	2 m ³	NC
2920.2.b	Installations de réfrigération ou de compression, fonctionnant à des pressions effectives supérieures à 10 ⁵ Pa. La puissance absorbée étant	1 compresseur d'air 10 kW	NC
2930.1.b	Atelier de réparation et d'entretien de véhicules et engins à moteur. La surface d'atelier étant supérieure à 2 000 m ² , mais inférieure ou égale à 5 000 m ² .	1 baie de montage 500 m ²	NC

A (autorisation) ou S (Autorisation avec Servitudes d'utilité publique) ou D (déclaration, NC (non-classé)

Volume autorisé : éléments caractérisant la consistance, le rythme de fonctionnement, le volume des installations ou les capacités maximales autorisées

Article 1.1.4. Surface des terrains sur lesquelles les travaux ou aménagements sont à réaliser

Le site a une superficie totale de 22 200 m². Il est constitué de la parcelle ZC 37, située en zone Ue sur le territoire de la commune du POIRE SUR VIE.

CHAPITRE 1.2 CONFORMITE AU DOSSIER DE DEMANDE D'AUTORISATION

Les installations et leurs annexes, objet du présent arrêté, sont disposées, aménagées et exploitées conformément aux plans et données techniques contenus dans les différents dossiers déposés par l'exploitant. En tout état de cause, elles respectent par ailleurs les dispositions du présent arrêté, des arrêtés complémentaires et les réglementations autres en vigueur.

CHAPITRE 1.3 DUREE DE L'AUTORISATION

Article 1.3.1. Durée de l'autorisation

La présente autorisation cesse de produire effet si l'installation n'a pas été mise en service dans un délai de trois ans ou n'a pas été exploitée durant deux années consécutives, sauf cas de force majeure.

CHAPITRE 1.4 MODIFICATIONS ET CESSATION D'ACTIVITE

Article 1.4.1. Porter à connaissance

Toute modification apportée par le demandeur aux installations, à leur mode d'utilisation ou à leur voisinage, et de nature à entraîner un changement notable des éléments du dossier de demande d'autorisation, est portée avant sa réalisation à la connaissance du Préfet avec tous les éléments d'appréciation.

Article 1.4.2. Mise à jour de l'étude de dangers

L'étude des dangers est actualisée à l'occasion de toute modification importante soumise ou non à une procédure d'autorisation. Ces compléments sont systématiquement communiqués au préfet qui pourra demander une analyse critique d'éléments du dossier justifiant des vérifications particulières, effectuée par un organisme extérieur expert dont le choix est soumis à son approbation. Tous les frais engagés à cette occasion sont supportés par l'exploitant.

Article 1.4.3. Transfert sur un autre emplacement

Tout transfert sur un autre emplacement des installations visées sous l'Article 1.1.3. du présent arrêté nécessite une nouvelle demande d'autorisation ou déclaration.

Article 1.4.4. Changement d'exploitant

Dans le cas où l'établissement change d'exploitant, le successeur fait la déclaration au Préfet dans le mois qui suit la prise en charge de l'exploitant.

Article 1.4.5. Cessation d'activité

Au moins trois mois avant la mise à l'arrêt définitif ou 6 mois avant la date d'expiration de l'autorisation accordée pour des installations autorisées avec une durée limitée, l'exploitant notifie au Préfet la date de cet arrêt. La notification doit être accompagnée d'un dossier comprenant le plan à jour des terrains d'emprise de l'installation (ou de l'ouvrage), ainsi qu'un mémoire sur les mesures prises ou prévues pour assurer, dès l'arrêt de l'exploitation, la mise en sécurité du site. Ces mesures comportent notamment :

- L'évacuation ou l'élimination des produits dangereux, et celle des déchets présents sur le site ;
- Des interdictions ou limitations d'accès au site ;
- La suppression des risques d'incendie et d'explosion ;
- La surveillance des effets de l'installation sur son environnement.

En outre, l'exploitant doit placer le site dans un état tel qu'il ne puisse porter atteinte aux intérêts mentionnés à l'article L.511-1 du code de l'environnement et qu'il permette un usage futur du site déterminé selon les dispositions des articles R. 512-75 et R. 512-76 du code de l'environnement.

CHAPITRE 1.5 DELAIS ET VOIES DE RECOURS

Le présent arrêté est soumis à un contentieux de pleine juridiction.

Il peut être déféré à la juridiction administrative :

1° Par les demandeurs ou exploitants, dans un délai de deux mois qui commence à courir du jour où lesdits actes leur ont été notifiés ;

2° Par les tiers, personnes physiques ou morales, les communes intéressées ou leurs groupements, en raison des inconvénients ou des dangers que le fonctionnement de l'installation présente pour les intérêts visés à l'article L. 511-1, dans un délai de quatre ans à compter de la publication ou de l'affichage des dits actes, ce délai étant, le cas échéant, prolongé jusqu'à la fin d'une période de deux années suivant la mise en activité de l'installation.

Les tiers qui n'ont acquis ou pris à bail des immeubles ou n'ont élevé des constructions dans le voisinage d'une installation classée que postérieurement à l'affichage ou à la publication de l'arrêté autorisant l'ouverture de cette installation ou atténuant les prescriptions primitives ne sont pas recevables à déférer ledit arrêté à la juridiction administrative.

CHAPITRE 1.6 ARRETES, CIRCULAIRES, INSTRUCTIONS APPLICABLES

Sans préjudice de la réglementation en vigueur, sont notamment applicables à l'établissement les prescriptions qui le concernent des textes cités ci-dessous :

Date	Texte
02/02/98	Arrêté du 2 février 1998 relatif aux prélèvements et à la consommation d'eau ainsi qu'aux émissions de toute nature des installations classées pour la protection de l'environnement soumises à autorisation.
23/01/97	Arrêté du 23 janvier 1997 relatif à la limitation des bruits émis dans l'environnement par les installations classées pour la protection de l'environnement.
15/03/2005	Arrêté ministériel du 15 mars 2005 relatif aux agréments des exploitants des installations de stockage, de dépollution, de démontage, de découpage ou de broyage des véhicules hors d'usage.
10/04/1974	Circulaire du 10 avril 1974 relative aux dépôts et activités de récupération de déchets de métaux ferreux et non ferreux

CHAPITRE 1.7 RESPECT DES AUTRES LEGISLATIONS ET REGLEMENTATIONS

Les dispositions de cet arrêté préfectoral sont prises sans préjudice des autres législations et réglementations applicables, et notamment le code minier, le code civil, le code de l'urbanisme, le code du travail et le code général des collectivités territoriales, la réglementation sur les équipements sous pression.

Les droits des tiers sont et demeurent expressément réservés.

La présente autorisation ne vaut pas permis de construire.

TITRE 2 - GESTION DE L'ETABLISSEMENT

CHAPITRE 2.1 EXPLOITATION DES INSTALLATIONS

Article 2.1.1. Objectifs généraux

L'exploitant prend toutes les dispositions nécessaires dans la conception l'aménagement, l'entretien et l'exploitation des installations pour :

- limiter la consommation d'eau, et limiter les émissions de polluants dans l'environnement ;
- la gestion des effluents et déchets en fonction de leur caractéristiques, ainsi que la réduction des quantités rejetées ;
- prévenir en toutes circonstances, l'émission, la dissémination ou le déversement, chroniques ou accidentels, directs ou indirects, de matières ou substances qui peuvent présenter des dangers ou inconvénients pour la commodité de

voisinage, la santé, la salubrité publique, l'agriculture, la protection de la nature et de l'environnement ainsi que pour la conservation des sites et des monuments.

Article 2.1.2. Caractéristiques principales de l'établissement

Article 2.1.2.1. Activité générale de la société

L'établissement procède au stockage, à la dépollution, au démontage et au broyage des Véhicules Hors d'Usage (VHU), ainsi qu'à la vente de véhicules d'occasion. La quantité annuelle de véhicules traités est de 4 000.

Ces activités comporteront les activités suivantes :

- Collecte et stockage des véhicules en attente de dépollution ou de décision des assurances ;
- Dépollution des véhicules hors d'usage avec vidange des fluides et retrait des éléments potentiellement polluants ;
- Démontage des éléments valorisables et des pièces destinées à la revente ;
- Broyage et fragmentation d'une partie des carcasses de véhicules hors d'usage ;
- service après vente (montage des pièces achetées dans l'établissement) ;
- remise en état des véhicules destinés à la revente ;
- Vente de véhicules d'occasion .

Article 2.1.2.2. Description des principales installations

Les principaux équipements du site sont :

- Un bâtiment de 3 000 m² comprenant :
 - Les ateliers de dépollution et de démontage ;
 - Les ateliers d'entretien des véhicules ;
 - Les magasins de stockage de pièces détachées ;
 - Une zone d'accueil clientèle ;
 - Les bureaux, vestiaires et sanitaires.
- Différentes aires de stockage extérieures, comprenant :
 - Une aire de 2 160 m² destinée au stockage des véhicules en attente de dépollution ou de décision des assurances ;
 - Une aire de déchargement de 1 200 m² ;
 - Une aire de 1 000 m² servant au stockage des carcasses de véhicules ;
 - Une aire d'environ 10 000 m² destinée au stockage des véhicules dépollués.
- Une installation de fragmentation et de broyage des véhicules, située au niveau de l'aire de stockage des carcasses ;
- Un pont bascule ;
- Une station de lavage haute pression servant au nettoyage des pièces destinées à la revente ;
- 4 portails d'accès

L'établissement n'est pas équipé de chaufferie pour le chauffage des locaux, le chauffage étant réalisé par des convecteurs électriques au niveau des bureaux, des vestiaires et des sanitaires.

Article 2.1.3. Consignes d'exploitation

L'exploitant établit des consignes d'exploitation pour l'ensemble des installations comportant explicitement les vérifications à effectuer, en conditions d'exploitation normale, en périodes de démarrage, de dysfonctionnement ou d'arrêt momentané de façon à permettre en toutes circonstances le respect des dispositions du présent arrêté.

La hauteur maximale des piles de véhicules ou de carcasses est de 2,5 mètres.

Les VHU équipés au GPL sont traités dès réception sur site. Une procédure écrite est établie et affichée à cet effet, avec les modalités précises de dégazage et d'intervention sur le réservoir par du personnel qualifié ayant été formé à cet effet et ayant reçu l'attestation de qualification du comité français du butane et du propane (selon les recommandations minimales des organismes professionnels et de prévention des accidents du travail et des maladies professionnelles, tels que l'INRS en vigueur à la date du présent arrêté). Les VHU au GPL ayant été éventuellement préalablement dégazés avant leur arrivée sur site, font également l'objet d'un contrôle permettant de s'assurer du dégazage (tel que la présence d'un document attestant du dégazage).

Les pneumatiques usagés sont entreposés dans des conditions propres à prévenir les risques d'incendie. La quantité entreposée est limitée à 100 m³ maximum.

La quantité d'airbags entreposée dans l'établissement est limitée à 100.

Tout véhicule hors d'usage ne doit pas séjourner en l'état, au sein de l'établissement, plus de six mois.

Les opérations de broyage et de fragmentation sont effectuées uniquement sur les véhicules dépollués au sein de l'établissement, en excluant tout véhicule en provenance d'un autre démolisseur.

Article 2.1.3.1. Horaires de fonctionnement

L'établissement fonctionne six jours sur sept :

- Du mardi au vendredi : de 09h00 à 12h30, et de 14h00 à 18h30 ;
- Le lundi après-midi de 14h00 à 18h30 ;
- Le samedi matin de 09h00 à 12h30.

CHAPITRE 2.2 RESERVES DE PRODUITS OU MATIERES CONSOMMABLES

Article 2.2.1. Réserves de produits

L'établissement dispose de réserves suffisantes de produits ou matières consommables utilisés de manière courante ou occasionnelle pour assurer la protection de l'environnement tels que manches de filtre, produits de neutralisation, liquides inhibiteurs, produits absorbants...

CHAPITRE 2.3 REGLES D'AMENAGEMENT

Article 2.3.1. intégration dans le paysage

L'exploitant prend les dispositions appropriées qui permettent d'intégrer l'installation dans le paysage. L'ensemble des installations est maintenu propre et entretenu en permanence.

Article 2.3.2. Clôture

Les installations sont entourées d'une clôture réalisée en matériaux résistants et incombustibles d'une hauteur minimale de 2,5 mètres. Elle doit être implantée et aménagée de façon à faciliter toute intervention ou évacuation en cas de nécessité (passage d'engins de secours).

Cette clôture, dans le cas où elle n'est pas susceptible par sa nature de masquer les dépôts de VHU, sera doublée en tant que de besoin par une haie vive ou un rideau d'arbres à feuilles persistantes

Un accès principal et unique, muni d'un portail fermant à clé, doit être aménagé pour les conditions normales de fonctionnement, tout autre accès devant être réservé à un usage secondaire et exceptionnel.

Article 2.3.3. Voies de circulation et aires de stationnement

Les voies de circulation internes à l'établissement sont aménagées et dimensionnées en tenant compte du nombre, du gabarit et du tonnage des véhicules appelés à y circuler. Elles sont constituées d'un sol revêtu suffisamment résistant et n'entraînant pas d'envol de poussières.

Afin de faciliter, en cas de sinistre, l'intervention des secours, une voie doit permettre l'accès aux installations sur tout leur périmètre.

Les accès aux installations sont aménagés de façon à éviter toute perte de temps ou tout incident susceptible de nuire à la rapidité de mise en œuvre des moyens des sapeurs pompiers.

Les aires de stationnement internes doivent être suffisantes pour accueillir l'ensemble des véhicules, en particulier les véhicules assurant l'approvisionnement en produits bruts et l'évacuation des produits finis.

A l'intérieur du chantier, une ou plusieurs voies de circulation sont aménagées à partir de l'entrée jusqu'au poste de réception et en direction des aires de dépôt. Elles sont entretenues et arrosées en tant que de besoin en saison sèche.

Un panneau placé à proximité de l'entrée principale du site indique les différentes installations et le plan de circulation à l'intérieur de l'établissement.

L'établissement dispose d'une aire d'attente pour véhicules de façon à prévenir le stationnement de véhicules en attente sur les voies publiques.

Article 2.3.4. Contrôle d'accès

Les personnes étrangères à l'établissement ne doivent pas avoir un accès libre aux installations, en dehors de la zone réservée à la clientèle. En l'absence de personnel d'exploitation, les locaux où la clôture entourant les installations doivent être fermés à clef.

Les accès au site doivent pouvoir faire l'objet d'un contrôle visuel permanent

Le bâtiment est équipé d'un dispositif d'alarme anti-intrusion, avec report de cette alarme auprès d'une société de surveillance.

Article 2.3.5. Dispositions constructives

Les véhicules en attente de dépollution ou de décision des assurances sont stockés sur des aires étanches permettant la récupération et le traitement des égouttures et des eaux de ruissellement dans les conditions définies au chapitre 4.3. ci après.

Les véhicules dépollués ne doivent pas entraîner par lessivage des eaux de pluie, une contamination des sols par hydrocarbures, huiles et graisses diverses.

Les emplacements affectés au démontage et à l'entreposage des moteurs, des pièces susceptibles de contenir des fluides, des pièces métalliques enduites de graisses, des huiles, produits pétroliers, produits chimiques divers sont revêtus de surfaces imperméables avec dispositif de rétention. Les pièces graisseuses, y compris les pièces destinés à la vente, sont entreposés dans des lieux couverts.

Les machines et matériels fixes seront implantés dans les zones du chantier les plus éloignées des habitations. Ils seront installés de façon que les vibrations transmises par le sol ne soient pas susceptibles de gêner le voisinage.

Le chauffage des bâtiments de stockage ou d'exploitation ne peut être réalisé que par eau chaude, vapeur produite par un générateur thermique ou autre système présentant un degré de sécurité équivalent. Les systèmes de chauffage par aérotherme à gaz ne sont pas autorisés dans les bâtiments de stockage ou d'exploitation.

Le bâtiment abritant les ateliers et les magasins de stockage présente, pour la structure et la charpente, une stabilité au feu 1/2 heure (R 30), la couverture est composé de matériaux incombustibles (A1).

CHAPITRE 2.4 AGREMENT POUR LA DESTRUCTION DES VEHICULES HORS D'USAGE

Article 2.4.1. Validité de l'agrément

La SAS CASS'AUTO est agréée pour effectuer la dépollution, le démontage et le broyage des Véhicules Hors d'Usage (VHU) dans son établissement, situé ZA du Séjour, sur le territoire de la commune du POIRE SUR VIE.

L'agrément est délivré pour une durée de six ans à compter de la date de notification du présent arrêté

Nature des déchets objet de l'agrément	Origine (géographique) (préférentiellement)	Flux annuel maximum de VHU traités(nombre)	Nombre maximal de VHU stockés sur le site
Véhicules hors d'usage	Vendée et départements limitrophes	4 000	1 200

Article 2.4.2. Obligations

La SAS CASS'AUTO est tenue, dans l'activité pour laquelle elle est agréée à l'article 2.4.1 du présent arrêté, de satisfaire à toutes les obligations mentionnées dans les cahiers des charges annexés au présent arrêté.

Article 2.4.3. Affichage

La SAS CASS'AUTO, pour son site du POIRE SUR VIE, est tenue d'afficher de façon visible à l'entrée de son installation son numéro d'agrément et la date de fin de validité de celui ci.

CHAPITRE 2.5 DANGER OU NUISANCES NON PREVENUS

Tout danger ou nuisance non susceptibles d'être prévenus par les prescriptions du présent arrêté est immédiatement porté à la connaissance du préfet par l'exploitant.

CHAPITRE 2.6 INCIDENTS OU ACCIDENTS

Article 2.6.1. Déclaration et rapport

L'exploitant est tenu à déclarer dans les meilleurs délais à l'inspection des installations classées les accidents ou incidents survenus du fait du fonctionnement de son installation qui sont de nature à porter atteinte aux intérêts mentionnés à l'article L.511-1 du code de l'environnement.

Un rapport d'accident ou, sur demande de l'inspection des installations classées, un rapport d'incident est transmis par l'exploitant à l'inspection des installations classées. Il précise notamment les circonstances et les causes de l'accident ou de l'incident, les effets sur les personnes et l'environnement, les mesures prises ou envisagées pour éviter un accident ou un incident similaire et pour en pallier les effets à moyen ou long terme.

Ce rapport est transmis sous 15 jours à l'inspection des installations classées.

CHAPITRE 2.7 DOCUMENTS TENUS A LA DISPOSITION DE L'INSPECTION

L'exploitant doit établir et tenir à jour un dossier comportant les documents suivant :

- le dossier de demande d'autorisation initial ;
- les plans tenus à jour ;
- les récépissés de déclaration et les prescriptions générales, en cas d'installations soumises à déclaration non couvertes par un arrêté d'autorisation ;
- les arrêtés préfectoraux relatifs aux installations soumises à autorisation, pris en application de la législation relative aux installations classées pour la protection de l'environnement ;
- tous les documents, enregistrements, résultats de vérification et registres répertoriés dans le présent arrêté ; ces documents peuvent être informatisés, mais dans ce cas des dispositions doivent être prises pour la sauvegarde des données ;

Ce dossier doit être tenu à la disposition de l'inspection des installations classées sur le site durant 5 années au minimum.

TITRE 3 - PREVENTION DE LA POLLUTION ATMOSPHERIQUE

CHAPITRE 3.1 CONCEPTION DES INSTALLATIONS

Article 3.1.1. Dispositions générales

L'exploitant prend toutes les dispositions nécessaires dans la conception, l'exploitation et l'entretien des installations de manière à limiter les émissions à l'atmosphère, y compris diffuses, notamment par la mise en œuvre de technologies propres, le développement de techniques de valorisation, la collecte sélective et le traitement des effluents en fonction de leurs caractéristiques et de la réduction des quantités rejetées en optimisant notamment l'efficacité énergétique.

Les consignes d'exploitation de l'ensemble des installations comportent explicitement les contrôles à effectuer, en marche normale et à la suite d'un arrêt pour travaux de modification ou d'entretien de façon à permettre en toutes circonstances le respect des dispositions du présent arrêté.

Les poussières, gaz polluants ou odeurs doivent, dans la mesure du possible, être captés à la source et canalisés. Sans préjudice des règles relatives à l'hygiène et à la sécurité des travailleurs, les rejets doivent être conformes aux dispositions du présent arrêté.

Les poussières émises lors du broyage des véhicules sont captées.

Le brûlage à l'air libre est interdit à l'exclusion des essais incendie et du brûlage du Gaz de Pétrole Liquéfié (GPL), dans les conditions définies à l'article 3.1.3 du présent arrêté. Les produits brûlés sont identifiés en qualité et quantité.

Article 3.1.2. Pollutions accidentelles

Les dispositions appropriées sont prises pour réduire la probabilité des émissions accidentelles et pour que les rejets correspondants ne présentent pas de dangers pour la santé et la sécurité publique. La conception et l'emplacement des dispositifs de sécurité destinés à protéger les appareillages contre une surpression interne devraient être tels que cet objectif soit satisfait, sans pour cela diminuer leur efficacité ou leur fiabilité.

Article 3.1.3. Dégazage des Véhicules au GPL

Les activités de dégazage des VHU au GPL sont effectuées sur une aire bétonnée réservée à cet effet, dégagée et ventilée, formant rétention, éloignée d'au moins 5 m de tous bâtiments, dépôts de matières inflammables et combustibles (VHU, pneumatiques,...), de sources d'ignition ou de points chauds (interdiction de fumer, de téléphones portables susceptibles de créer des étincelles électriques,...) et de bouches d'égout ou de points d'eau. Le véhicule est relié à un dispositif de mise à la terre et la batterie débranchée.

Le dégazage n'est autorisé que sous réserve de la mise en place d'une torchère en bon état de fonctionnement (ou brûleur ou tout autre dispositif au moins équivalent permettant d'éliminer ou valoriser le gaz) devant être implantée conformément aux dispositions ci-dessus et éloignée de plus de 5 m du réservoir à dégazer.

Les réservoirs de VHU au GPL dégazés sont entreposés sur une aire imperméabilisée et incombustible, ventilée (éventuellement à l'extérieur).

Article 3.1.4. Installation de climatisation

Si le pompage des fluides contenus dans les appareils climatiques est effectué même ponctuellement dans les appareils fuyards, ce pompage est réalisé au moyen d'un équipement adapté permettant la récupération la plus complète des fluides réfrigérants.

Une procédure écrite spécifique est mise en œuvre pour les agents nommément désignés et ayant reçu une formation spécifique pour l'exécution des opérations précitées de récupération des fluides. En outre, l'exploitant doit obtenir, s'il y a lieu, une attestation de capacité délivrée par un organisme agréé prévue par les articles R 543-99 à R 543-105 (CFC, HCFC et HFC).

Article 3.1.5. Odeur

Les dispositions nécessaires sont prises pour que l'établissement ne soit pas à l'origine de gaz odorants, susceptibles d'incommoder le voisinage, de nuire à la santé ou à la sécurité publique.

Article 3.1.6. Voies de circulation

Sans préjudice des règlements d'urbanisme, l'exploitant doit prendre les dispositions nécessaires pour prévenir les envois de poussières et matières diverses :

- les voies de circulation et aires de stationnement des véhicules sont aménagées (formes de pente, revêtement, etc.), et convenablement nettoyées ;
- les véhicules sortant de l'installation n'entraînent pas de dépôt de poussière ou de boue sur les voies de circulation. Pour cela des dispositions telles que le lavage des roues des véhicules doivent être prévues en cas de besoin ;
- les surfaces où cela est possible sont engazonnées ;
- des écrans de végétation sont mis en place le cas échéant.

Des dispositions équivalentes peuvent être prises en lieu et place de celles-ci.

TITRE 4 - PROTECTION DES RESSOURCES EN EAUX ET DES MILIEUX AQUATIQUES

CHAPITRE 4.1 PRELEVEMENTS ET CONSOMMATIONS D'EAU

Article 4.1.1. Origine des approvisionnements en eau

Les prélèvements d'eau dans le milieu qui ne s'avèrent pas liés à la lutte contre un incendie ou aux exercices de secours, sont limités aux quantités suivantes :

Origine de la ressource	Consommation maximale annuelle
Réseau public	580 m ³

L'exploitant doit prendre toutes les dispositions nécessaires dans la conception, l'aménagement et l'exploitation des installations pour limiter la consommation en eau.

La réfrigération des installations en circuit ouvert est interdite.

Les volumes consommés sont consignés mensuellement sur un registre, tenu à disposition de l'inspection des installations classées.

Article 4.1.2. Protection des réseaux d'eau potable et des milieux de prélèvement

Un ou plusieurs réservoirs de coupure ou bac de disconnexion ou tout autre équipement présentant des garanties équivalentes sont installés afin d'isoler les réseaux d'eaux industrielles et pour éviter des retours de substances dans les réseaux d'adduction d'eau publique ou dans les milieux de prélèvement.

CHAPITRE 4.2 COLLECTE DES EFFLUENTS LIQUIDES

Article 4.2.1. Dispositions générales

Tous les effluents aqueux sont canalisés. Tout rejet d'effluent liquide non prévu aux CHAPITRE 4.2 et CHAPITRE 4.3 ou non conforme à leurs dispositions est interdit.

A l'exception des cas accidentels où la sécurité des personnes ou des installations serait compromise, il est interdit d'établir des liaisons directes entre les réseaux de collecte des effluents devant subir un traitement ou être détruits et le milieu récepteur.

Les procédés de traitement non susceptibles de conduire à un transfert de pollution sont privilégiés pour l'épuration des effluents.

Article 4.2.2. Plan des réseaux

Un schéma de tous les réseaux et un plan des égouts sont établis par l'exploitant, régulièrement mis à jour, notamment après chaque modification notable, et datés. Ils sont tenus à la disposition de l'inspection des installations classées ainsi que des services d'incendie et de secours.

Le plan des réseaux d'alimentation et de collecte doit notamment faire apparaître :

- l'origine et la distribution de l'eau d'alimentation ;
- les dispositifs de protection de l'alimentation (bac de disconnexion, l'implantation des disconnecteurs ou tout autre dispositif permettant un isolement avec la distribution alimentaire,...) ;
- les secteurs collectés et les réseaux associés ;
- les ouvrages de toutes sortes (vannes, compteurs...) ;
- les ouvrages d'épuration interne avec leur point de contrôle et les points de rejet de toute nature (interne ou au milieu).

Article 4.2.3. Entretien et surveillance

Les réseaux de collecte des effluents sont conçus et aménagés de manière à être curables, étanches et résister dans le temps aux actions physiques et chimiques des effluents ou produits susceptibles d'y transiter.

L'exploitant s'assure par des contrôles appropriés et préventifs de leur bon état et de leur étanchéité.

Les différentes canalisations accessibles sont repérées conformément aux règles en vigueur.

Les canalisations de transport de substances et préparations dangereuses à l'intérieur de l'établissement sont aériennes.

Article 4.2.4. Protection des réseaux internes à l'établissement

Les effluents aqueux rejetés par les installations ne sont pas susceptibles de dégrader les réseaux d'égouts ou de dégager des produits toxiques ou inflammables dans ces égouts, éventuellement par mélange avec d'autres effluents.

Article 4.2.5. Isolement avec les milieux

Un système doit permettre l'isolement des réseaux d'assainissement de l'établissement par rapport à l'extérieur. Ces dispositifs sont maintenus en état de marche, signalés et actionnables en toute circonstance localement et/ou à partir d'un poste de commande. Leur entretien préventif et leur mise en fonctionnement sont définis par consigne.

CHAPITRE 4.3 TYPES D'EFFLUENTS, LEURS OUVRAGES D'EPURATION ET LEURS CARACTERISTIQUES DE REJET AU MILIEU

Article 4.3.1. Collecte des effluents

Les effluents pollués ne contiennent pas de substances de nature à gêner le bon fonctionnement des ouvrages de traitement.

La dilution des effluents est interdite. En aucun cas elle ne doit constituer un moyen de respecter les valeurs seuils de rejets fixés par le présent arrêté. Il est interdit d'abaisser les concentrations en substances polluantes des rejets par simples dilutions autres que celles résultant du rassemblement des effluents normaux de l'établissement ou celles nécessaires à la bonne marche des installations de traitement.

Les rejets directs ou indirects d'effluents dans la (les) nappe(s) d'eaux souterraines ou vers les milieux de surface non visés par le présent arrêté sont interdits.

Article 4.3.2. Gestion des ouvrages : conception, dysfonctionnement

La conception et la performance des installations de traitement (ou de pré-traitement) des effluents aqueux permettent de respecter les valeurs limites imposées au rejet par le présent arrêté. Elles sont entretenues, exploitées et surveillées de manière à réduire au minimum les durées d'indisponibilité ou à faire face aux variations des caractéristiques des effluents bruts (débit, température, composition...) y compris à l'occasion du démarrage ou d'arrêt des installations.

Si une indisponibilité ou un dysfonctionnement des installations de traitement est susceptible de conduire à un dépassement des valeurs limites imposées par le présent arrêté, l'exploitant prend les dispositions nécessaires pour réduire la pollution émise en limitant ou en arrêtant si besoin les fabrications concernées.

Les dispositions nécessaires doivent être prises pour limiter les odeurs provenant du traitement des effluents ou dans les canaux à ciel ouvert (conditions anaérobies notamment).

Article 4.3.3. Entretien et conduite des installations de traitement

Les principaux paramètres permettant de s'assurer de la bonne marche des installations de traitement des eaux polluées sont mesurés périodiquement et portés sur un registre.

La conduite des installations est confiée à un personnel compétent disposant d'une formation initiale et continue.

Un registre spécial est tenu sur lequel sont notés les incidents de fonctionnement des dispositifs de collecte, de traitement, de recyclage ou de rejet des eaux, les dispositions prises pour y remédier et les résultats des mesures et contrôles de la qualité des rejets auxquels il a été procédé.

Article 4.3.4. Localisation des points de rejet visés par le présent arrêté

Les réseaux de collecte des effluents générés par l'établissement aboutissent au(x) point(s) de rejet qui présente(nt) les caractéristiques suivantes :

Atelier ou circuit d'eau	Réseau interne	Lieu ou milieu récepteur
Eau sanitaire	Réseau EU	Réseau d'eaux usées communal
Eaux de l'aire de lavage	Réseau EU	Réseau d'eaux usées communal, via un séparateur d'hydrocarbures
Eau pluviale de toiture	Réseau EP	Réseau d'eaux pluviales communal
Eau pluviale de ruissellement aire stockage VHU en attente dépollution	Réseau EP	Réseau d'eaux pluviales communal, via un séparateur d'hydrocarbures
Eau pluviale de ruissellement des voiries et aires de stockage	Réseau EP	Réseau d'eaux pluviales communal, via un bassin de rétention de 440 m ³ et un séparateur d'hydrocarbures

Article 4.3.5. Conception, aménagement et équipement des ouvrages de rejet

Article 4.3.5.1. Conception

rejet dans le milieu naturel

Les dispositifs de rejet des effluents liquides sont aménagés de manière à :

- réduire autant que possible la perturbation apportée au milieu récepteur, aux abords du point de rejet, en fonction de l'utilisation de l'eau à proximité immédiate et à l'aval de celui-ci ;
- ne pas gêner la navigation (le cas échéant).

Ils doivent, en outre, permettre une bonne diffusion des effluents dans le milieu récepteur.

En cas d'occupation du domaine public, une convention sera passée avec le service de l'Etat compétent.

Article 4.3.5.2. Aménagement

4.3.5.2.1 Aménagement des points de prélèvements

Sur chaque ouvrage de rejet d'effluents liquides est prévu un point de prélèvement d'échantillons et des points de mesure (débit, température, concentration en polluant, ...).

Ces points sont aménagés de manière à être aisément accessibles et permettre des interventions en toute sécurité. Toutes dispositions doivent également être prises pour faciliter les interventions d'organismes extérieurs à la demande de l'inspection des installations classées.

Les agents des services publics, notamment ceux chargés de la Police des eaux, doivent avoir libre accès aux dispositifs de prélèvement qui équipent les ouvrages de rejet vers le milieu récepteur.

Article 4.3.6. Caractéristiques générales de l'ensemble des rejets

Les effluents rejetés doivent être exempts :

- de matières flottantes ;
- de produits susceptibles de dégager en égout ou dans le milieu naturel directement ou indirectement des gaz ou vapeurs toxiques, inflammables ou odorantes ;
- de tous produits susceptibles de nuire à la conservation des ouvrages, ainsi que des matières déposables ou précipitables qui, directement ou indirectement, sont susceptibles d'entraver le bon fonctionnement des ouvrages.

Les effluents doivent également respecter les caractéristiques suivantes :

- Température < 30°C
- pH : compris entre 5,5 et 8,5 (ou 9,5 s'il y a neutralisation alcaline)

- Couleur : modification de la coloration du milieu récepteur mesurée en un point représentatif de la zone de mélange inférieure à 100 mg/Pt/l

Article 4.3.7. Gestion des eaux polluées et des eaux résiduaires internes à l'établissement

Les réseaux de collecte sont conçus pour évacuer séparément chacune des diverses catégories d'eaux polluées issues des activités ou sortant des ouvrages d'épuration interne vers les traitements appropriés avant d'être évacuées vers le milieu récepteur autorisé à les recevoir.

Article 4.3.8. Effluents domestiques

Les effluents domestiques doivent être traités dans un dispositif d'épuration réalisé conformément à la législation en vigueur.

Dans le cas présent, il s'agit du réseau d'eaux usées de la commune du POIRE SUR VIE

Article 4.3.9. Eaux de lavage

Les eaux provenant de l'aire de lavage extérieure sont collectées séparément des autres effluents et rejetées au réseau communal d'eaux usées, via un séparateur d'hydrocarbures.

Un dispositif d'obturation (vanne manuelle) est installé sur le réseau d'eaux de lavage, permettant ainsi le confinement des eaux en cas de pollution ou d'incendie. Une procédure est établie quant à la manœuvre de ce dispositif.

Un accord de rejets pour ces effluents, déterminant la qualité et la quantité des eaux rejetées, est établi avec le gestionnaire des réseaux desservant l'établissement.

L'emploi d'agent lessiviel ou de détergent pour le lavage des pièces est interdit.

Article 4.3.10. Eaux pluviales

Les eaux pluviales sont collectées séparément des autres types d'effluents et rejetées au réseau d'eaux pluviales communal en respectant les valeurs limites suivantes après avoir été débarrassées des débris solides :

- Température inférieure à 30°C ;
- pH compris entre 5,5 et 8,5 ;
- MEST < 100 mg/l
- DCO_{eb} < 125 mg/l
- Hydrocarbures totaux < 10 mg/l
- Plomb < 0,5 mg/l.

Une analyse annuelle est réalisée sur un échantillon ponctuel. Le résultat de ce contrôle, ainsi que les conditions de prélèvement, est tenu à la disposition de l'Inspection des Installations Classées.

Pour respecter ces objectifs, les eaux de ruissellement et de voirie de l'établissement sont rejetées au milieu naturel via deux réseaux d'eaux pluviales comprenant, pour la partie aire de stockage de véhicules en attente de dépollution ou de décision des assurances :

- Un séparateur d'hydrocarbures, dimensionné pour le traitement des pluies décennales, équipé d'un obturateur automatique.

Et pour la partie aires de stockage des VHU dépollués et de carcasses, aire de déchargement, parkings et voiries :

- Un bassin de rétention dimensionné en fonction des surfaces collectées et pour la rétention des eaux d'extinction, équipé d'un dispositif de régulation de débit;
- Un séparateur d'hydrocarbures, dimensionné pour le traitement des pluies décennales, équipé d'un obturateur automatique.

Un dispositif d'obturation (vanne manuelle) est installé sur chaque réseau d'eaux pluviales de ruissellement et de voirie, en aval des séparateurs d'hydrocarbures, permettant ainsi le confinement des eaux en cas de pollution ou d'incendie. Une procédure est établie quant à la manœuvre de ce dispositif.

Les eaux pluviales de toiture sont collectées dans un réseau séparatif, puis dirigées vers le réseau d'eaux pluviales communal.

TITRE 5 - DECHETS

CHAPITRE 5.1 PRINCIPES DE GESTION

Article 5.1.1. Limitation de la production de déchets

L'exploitant prend toutes les dispositions nécessaires dans la conception, l'aménagement, et l'exploitation de ses installations pour assurer une bonne gestion des déchets de son entreprise et en limiter la production.

Article 5.1.2. Elimination des déchets non recyclables

Article 5.1.2.1. Principes généraux

L'exploitant prend toute mesure visant à :

- └ limiter la production et la nocivité des déchets,
- └ limiter leur transport en distance et en volume,
- └ favoriser leur recyclage ou leur valorisation.

L'exploitant tient à jour un registre selon les modalités de l'arrêté ministériel du 7 juillet 2005. Ce registre est conservé pendant au moins cinq ans.

Les opérations d'élimination sont réalisées dans des conditions conformes au titre IV du livre V du code de l'environnement. Ces opérations ont notamment lieu dans des installations régulièrement autorisées au titre de la législation des installations classées pour la protection de l'environnement.

L'exploitant doit s'en assurer et pouvoir le justifier à tout moment.

Dans l'attente de leur élimination finale, les déchets sont stockés dans des conditions assurant toute sécurité et ne présentant pas de risque de pollution (prévention des envols, des infiltrations dans le sol...). Les stockages de déchets liquides doivent être placés sur des capacités de rétention conformément aux dispositions du présent arrêté.

Les stockages de déchets liquides sont soumis aux prescriptions de l'article 8.4.3 du présent arrêté.

Les déchets collectés dans les déboueurs/séparateurs d'hydrocarbures des réseaux d'eaux pluviales de voirie et de lavage doivent être éliminés dans une installation autorisée à cet effet.

Article 5.1.2.2. Déchets dangereux

Pour les déchets dangereux, le registre mentionné à l'article 5.1.2.1 ci-dessus retraçant les opérations successives liées à l'élimination des déchets, doit mentionner les informations prévues par l'arrêté ministériel du 7 juillet 2005 susmentionné.

Tous documents justificatifs (bordereaux de suivi...) seront annexés au registre ci-dessus et tenus à la disposition de l'inspection des installations classées.

Article 5.1.2.3. Surveillance de l'élimination des déchets dangereux

Dès lors que plus de 10 tonnes de déchets dangereux par an sont produits, une déclaration annuelle est fournie à l'administration, selon les conditions prévues par l'arrêté du 20 décembre 2005 susmentionné.

Article 5.1.3. Transport

Chaque lot de déchets dangereux expédié vers l'extérieur doit être accompagné du bordereau de suivi établi en application des articles R. 541-42 à R. 541-48 du code de l'environnement et de l'arrêté du 29 juillet 2005 relatif au contrôle des circuits d'élimination des déchets générateurs de nuisances.

Les opérations de transport de déchets doivent respecter les dispositions des articles relatifs au transport par route au négoce et au courtage de déchets, R. 541-49 à R. 541-61 du code de l'environnement. La liste mise à jour des transporteurs utilisés par l'exploitant, est tenue à la disposition de l'inspection des installations classées.

L'importation ou l'exportation de déchets ne peut être réalisée qu'après accord des autorités compétentes en application du règlement (CE) n° 1013/2006 du Parlement européen et du Conseil du 14 juin 2006 concernant les transferts de déchets.

TITRE 6 - PREVENTION DES NUISANCES SONORES ET DES VIBRATIONS

CHAPITRE 6.1 DISPOSITIONS GENERALES

Article 6.1.1. Aménagements

L'installation est construite, équipée et exploitée de façon que son fonctionnement ne puisse être à l'origine de bruits transmis par voie aérienne ou solidienne, de vibrations mécaniques susceptibles de compromettre la santé ou la sécurité du voisinage ou de constituer une nuisance pour celui-ci.

Les prescriptions de l'arrêté ministériel du 23 janvier 1997 relatif à la limitation des émissions dans l'environnement par les installations relevant du livre V – titre I du Code de l'environnement.

Article 6.1.2. Véhicules et engins

Les véhicules de transport, les matériels de manutention et les engins de chantier utilisés à l'intérieur de l'établissement, et susceptibles de constituer une gêne pour le voisinage, sont conformes à la réglementation en vigueur. Les engins de chantier doivent répondre aux dispositions des articles R. 571-1 à R. 571-24 du code de l'environnement.

Article 6.1.3. Appareils de communication

L'usage de tous appareils de communication par voie acoustique (sirènes, avertisseurs, haut-parleurs ...) gênants pour le voisinage est interdit sauf si leur emploi est exceptionnel et réservé à la prévention ou au signalement d'incidents graves ou d'accidents.

CHAPITRE 6.2 NIVEAUX ACOUSTIQUES

Article 6.2.1. Valeurs Limites d'émergence

Conformément aux dispositions de l'article 3 de l'arrêté du 23 janvier 1997, ces émissions sonores ne doivent pas engendrer une émergence supérieure aux valeurs admissibles fixées dans le tableau ci-après dans les zones à émergences réglementées :

Niveau de bruit ambiant existant dans les zones à émergence réglementée (incluant le bruit de l'établissement)	Emergence admissible pour la période allant de 7h à 22h, sauf dimanches et jours fériés	Emergence admissible pour la période allant de 22h à 7h, ainsi que les dimanches et jours fériés
Supérieur à 35 dB(A) et inférieur ou égal à 45 dB(A)	6dB(A)	4dB(A)
Supérieur à 45 dB(A)	5 dB(A)	3 dB(A)

Article 6.2.2. Niveaux limites de bruit

Les niveaux limites de bruit ne doivent pas dépasser en limite de propriété de l'établissement les valeurs suivantes pour les différentes périodes de la journée :

PERIODES	PERIODE DE JOUR Allant de 7h à 22h, (sauf dimanches et jours fériés)	PERIODE DE NUIT Allant de 22h à 7h, (ainsi que dimanches et jours fériés)
Niveau sonore limite admissible	70 dB(A)	60 dB(A)

Les émissions sonores dues aux activités des installations ne doivent pas engendrer une émergence supérieure aux valeurs admissibles fixées dans le tableau figurant à l'article 6.2.1, dans les zones à émergence réglementée.

Article 6.2.3. Surveillance des niveaux sonores

L'exploitant réalise par du personnel qualifié ou un organisme qualifié choisi après accord de l'inspection des installations classées une campagne de mesure des niveaux sonores tous les trois ans pour vérifier la conformité avec les dispositions des articles 6.2.1 et 6.2.2. Les emplacements sont définis de façon à apprécier le respect des valeurs limites d'émergence dans les zones où elle est réglementée.

La mesure des émissions sonores d'une installation classée est faite selon la méthode fixée à l'annexe de l'arrêté ministériel du 23 janvier 1997. Le résultat de cette campagne est tenu à la disposition de l'Inspection des Installations Classées.

Une campagne de mesure des niveaux sonores est effectuée dans un délai de 3 mois à compter de la mise en service de l'installation.

CHAPITRE 6.3 VIBRATIONS

En cas d'émissions de vibrations mécaniques gênantes pour le voisinage ainsi que pour la sécurité des biens ou des personnes, les points de contrôle, les valeurs des niveaux limites admissibles ainsi que la mesure des niveaux vibratoires émis seront déterminés suivant les spécifications des règles techniques annexées à la circulaire ministérielle n° 23 du 23 juillet 1986 relative aux vibrations mécaniques émises dans l'environnement par les installations classées.

Les machines et matériels fixes seront implantés dans les zones du chantier les plus éloignées des habitations. Ils seront installés de façon que les vibrations transmises par le sol ne soient pas susceptibles de gêner le voisinage.

TITRE 7 - PREVENTION DES AUTRES NUISANCES

CHAPITRE 7.1 RONGEURS, INSECTES

Le chantier est mis en état de dératisation permanente.

Les factures des produits raticides ou le contrat passé avec une entreprise spécialisée en dératisation sont maintenus à la disposition de l'inspecteur des installations classées pendant une durée d'un an.

La démoustication est effectuée en tant que de besoin.

CHAPITRE 7.2 ODEURS

Le fonctionnement des installations ne doit pas être à l'origine d'émissions olfactives gênantes pour le voisinage. L'exploitant met en œuvre toute action visant à réduire les émissions à la source, ainsi que les techniques de confinement, de ventilation et/ou de traitement efficaces.

TITRE 8 - PREVENTION DES RISQUES TECHNOLOGIQUES

CHAPITRE 8.1 CARACTERISATION DES RISQUES

Article 8.1.1. Inventaire des substances ou préparations dangereuses présentes dans l'établissement

L'inventaire et l'état des stocks des substances ou préparations dangereuses présentes dans l'établissement (nature, état physique et quantité, emplacements) en tenant compte des phrases de risques codifiées par la réglementation en vigueur est constamment tenu à jour.

Cet inventaire est tenu à la disposition permanente des services de secours.

Article 8.1.2. Zonages internes à l'établissement

L'exploitant identifie les zones de l'établissement susceptibles d'être à l'origine d'incendie, d'émanations toxiques ou d'explosion de par la présence de substances ou préparations dangereuses stockées ou utilisées ou d'atmosphères nocives ou explosibles pouvant survenir soit de façon permanente ou semi-permanente.

Ces zones sont matérialisées par des moyens appropriés et reportées sur un plan systématiquement tenu à jour.

La nature exacte du risque (atmosphère potentiellement explosible, etc.) et les consignes à observer sont indiquées à l'entrée de ces zones et en tant que de besoin rappelées à l'intérieur de celles-ci. Ces consignes doivent être incluses dans les plans de secours s'ils existent.

CHAPITRE 8.2 INFRASTRUCTURES ET INSTALLATIONS

Article 8.2.1. Accès et circulation dans l'établissement

L'exploitant fixe les règles de circulation applicables à l'intérieur de l'établissement. Les règles sont portées à la connaissance des intéressés par une signalisation adaptée et une information appropriée.

Les voies de circulation et d'accès sont notamment délimitées, maintenues en constant état de propreté et dégagées de tout objet susceptible de gêner le passage. Ces voies sont aménagées pour que les engins des services d'incendie puissent évoluer sans difficulté.

Les stockages sont effectués de manière à ce que toutes les voies et issues soient largement dégagées. Les matériels non utilisés sont regroupés hors des allées de circulation.

Le stationnement des véhicules devant les issues ou sur les voies de circulation n'est autorisé que pendant le temps des opérations de chargement et déchargement.

L'établissement est efficacement clôturé sur la totalité de sa périphérie.

Article 8.2.2. Contrôle des accès

Aucune personne étrangère à l'établissement ne doit avoir libre accès aux installations, en dehors de la zone réservée à la clientèle.

L'exploitant prend les dispositions nécessaires au contrôle des accès, ainsi qu'à la connaissance permanente des personnes présentes dans l'établissement.

Le site est équipé d'un dispositif d'alarme anti-intrusion, avec report de cette alarme auprès d'une société de surveillance.

Article 8.2.3. Caractéristiques minimales des voies

Les voies auront les caractéristiques minimales suivantes :

- largeur de la bande de roulement : 3,50 m
- rayon intérieur de giration : 11 m
- hauteur libre : 3,50 m
- résistance à la charge : 13 tonnes par essieu.

Article 8.2.4. Bâtiments et locaux

A l'intérieur des ateliers, les allées de circulation sont aménagées et maintenues constamment dégagées pour faciliter la circulation et l'évacuation du personnel ainsi que l'intervention des secours en cas de sinistre.

Les sols des aires et locaux de stockage sont incombustibles (classe A1).

Les locaux classés en zones de dangers d'explosion, ainsi que les enceintes susceptibles d'entraîner un confinement, sont conçus de manière à offrir le moins de résistance possible en cas d'explosion. Ils sont, au besoin, munis d'évents d'explosion de manière à limiter les conséquences d'une éventuelle explosion et munis de moyens de prévention contre la dispersion ou de dispositifs équivalents.

Les locaux à risque d'incendie doivent être équipés en partie haute, sur au moins 1% de leur surface d'éléments permettant, en cas d'incendie, l'évacuation des fumées (par exemple, matériaux légers fusibles sous l'effet de la chaleur). Sont obligatoirement intégrés dans ces éléments des exutoires de fumée et de chaleur à commande automatique et manuelle. La commande manuelle des exutoires de fumée doit être facilement accessible depuis les accès.

Le bâtiment abritant les ateliers et les magasins de stockage présente, pour la structure et la charpente, une stabilité au feu ½ heure (R 30), la couverture est composée de matériaux incombustibles (A1).

Le chauffage éventuel des locaux situés en zones à risques ne peut se faire que par fluide chauffant (air, eau, vapeur d'eau). Tout autre procédé de chauffage peut être admis, dans chaque cas particulier, s'il présente des garanties de sécurité équivalentes.

Article 8.2.5. Installations électriques – mise à la terre

Les installations électriques doivent être conçues, réalisées et entretenues conformément à la réglementation du travail et le matériel conforme aux normes françaises qui lui sont applicables.

La mise à la terre est effectuée suivant les règles de l'art et distincte de celle du paratonnerre éventuel.

Une vérification de l'ensemble de l'installation électrique est effectuée au minimum une fois par an par un organisme compétent qui mentionnera très explicitement les défauts relevés dans son rapport. L'exploitant conservera une trace écrite des éventuelles mesures correctives prises..

CHAPITRE 8.3 GESTION DES OPERATIONS PORTANT SUR DES SUBSTANCES DANGEREUSES

Article 8.3.1. Consignes d'exploitation destinées à prévenir les accidents

Les opérations comportant des manipulations dangereuses et la conduite des installations, dont le dysfonctionnement aurait par leur développement des conséquences dommageables pour le voisinage et l'environnement. (phases de démarrage et d'arrêt, fonctionnement normal, entretien...) font l'objet de procédures et instructions d'exploitation écrites.

Les consignes doivent notamment indiquer :

- l'interdiction de fumer ;
- l'interdiction de tout brûlage à l'air libre ;
- l'interdiction d'apporter du feu sous une forme quelconque dans les zones de dangers présentant des risques d'incendie ou d'explosion sauf pour les interventions ayant fait l'objet d'un « permis d'intervention » ;
- l'obligation du « permis d'intervention » ou « permis de feu » ;
- les procédures d'arrêt d'urgence et de mise en sécurité de l'installation (électricité, ventilation, climatisation, chauffage, fermeture des portes coupe-feu, obturation des écoulements d'égouts notamment) ;
- les moyens d'extinction à utiliser en cas d'incendie ;
- la procédure d'alerte avec les numéros de téléphone du responsable d'intervention de l'établissement, des services d'incendie et de secours.

Article 8.3.2. Interdiction de feux

Il est interdit d'apporter du feu sous une forme quelconque dans les zones de dangers présentant des risques d'incendie ou d'explosion sauf pour les interventions ayant fait l'objet d'un permis d'intervention.

Article 8.3.3. Formation du personnel

Outre l'aptitude au poste occupé, les différents opérateurs et intervenants sur le site, y compris le personnel intérimaire, reçoivent une formation sur les risques inhérents des installations, la conduite à tenir en cas d'incident ou accident et, sur la mise en œuvre des moyens d'intervention.

Des mesures sont prises pour vérifier le niveau de connaissance et assurer son maintien.

Article 8.3.4. Travaux d'entretien et de maintenance

Tous travaux d'extension, modification ou maintenance dans les installations ou à proximité des zones à risque inflammable, explosible et toxique sont réalisés sur la base d'un dossier préétabli définissant notamment leur nature, les risques présentés, les conditions de leur intégration au sein des installations ou unités en exploitation et les dispositions de surveillance à adopter.

Les travaux font l'objet d'un permis délivré par une personne nommément désignée.

Article 8.3.5. « permis d'intervention » ou « permis de feu »

Les travaux conduisant à une augmentation des risques (emploi d'une flamme ou d'une source chaude par exemple) ne peuvent être effectués qu'après délivrance d'un « permis d'intervention » et éventuellement d'un « permis de feu » et en respectant une consigne particulière.

Le « permis d'intervention » et éventuellement le « permis de feu » et la consigne particulière doivent être établis et visés par l'exploitant ou une personne qu'il aura nommément désignée. Lorsque les travaux sont effectués par une entreprise extérieure, le « permis d'intervention » et éventuellement le « permis de feu » et la consigne particulière doivent être signés par l'exploitant et l'entreprise extérieure ou les personnes qu'ils auront nommément désignées.

Après la fin des travaux et avant la reprise de l'activité, une vérification des installations doit être effectuée par l'exploitant ou son représentant ou le représentant de l'éventuelle entreprise extérieure.

Article 8.3.6. Découpage au chalumeau

Les opérations de découpage des véhicules au chalumeau sont interdites.

Article 8.3.7. Explosion

La quantité d'airbags entreposée dans l'établissement est limitée à 100.

Il est interdit d'entreposer sur le chantier des explosifs, munitions, tous engins ou parties d'engins, matériels de guerre.

Lorsque dans les déchets reçus il est découvert des engins, parties d'engins ou matériels de guerre, des objets suspects ou des lots présumés d'origine dangereuse, il est fait appel sans délai à l'un des services suivants :

- Service de déminage (dans la mesure où le poids du lot n'excède pas une tonne) ;
- Service des munitions des armées (terre, air, marine) ;
- Gendarmerie nationale ou tout établissement habilité en exécution d'un contrat de vente ou de neutralisation.

L'adresse et le numéro de téléphone sont affichés dans le bureau du préposé responsable du chantier.

Toute manipulation d'explosifs, munitions, engins ou parties d'engins et matériels de guerre ainsi que des objets suspects et corps creux est effectuée conformément aux prescriptions réglementaires en vigueur.

CHAPITRE 8.4 PREVENTION DES POLLUTIONS ACCIDENTELLES

Article 8.4.1. Organisation de l'établissement

Une consigne écrite doit préciser les vérifications à effectuer, en particulier pour s'assurer périodiquement de l'étanchéité des dispositifs de rétention, préalablement à toute remise en service après arrêt d'exploitation, et plus généralement aussi souvent que le justifieront les conditions d'exploitation.

Les fluides extraits des véhicules hors d'usage (carburants, huiles de carter, huiles de boîte de vitesse, huiles de transmission, huiles hydrauliques, liquides de refroidissement, antigels et de freins, acides de batteries, fluides de circuits d'air conditionné et tout autre fluide contenu dans les véhicules hors d'usage) sont entreposés dans des réservoirs appropriés dans des lieux dotés d'un dispositif de rétention.

Les batteries, les filtres et les condensateurs contenant des polychlorobiphényles (PCB) et des polychloroterphényles (PCT) sont entreposés dans des conteneurs appropriés.

Les eaux issues des emplacements affectés au stockage des véhicules en attente de dépollution et au démontage des moteurs et pièces détachées, y compris les eaux de pluies ou les liquides issus de déversements accidentels, sont récupérés et traités

avant rejet au milieu naturel, notamment par passage dans un décanteur-déshuileur ou tout autre dispositif d'effet équivalent. Ce traitement doit permettre un rejet au réseau dans les conditions définies au chapitre 4.3 ci-dessus.

Article 8.4.2. Étiquetage des substances et préparations dangereuses

Les fûts, réservoirs et autres emballages, les récipients fixes de stockage de produits dangereux d'un volume supérieur à 800 l portent de manière très lisible la dénomination exacte de leur contenu, le numéro et le symbole de danger défini dans la réglementation relative à l'étiquetage des substances et préparations chimiques dangereuses.

Article 8.4.3. Rétentions

Tout stockage fixe ou temporaire d'un liquide susceptible de créer une pollution des eaux ou des sols est associé à une capacité de rétention dont le volume est au moins égal à la plus grande des deux valeurs suivantes :

- 100 % de la capacité du plus grand réservoir,
- 50 % de la capacité des réservoirs associés.

Cette disposition n'est pas applicable aux bassins de traitement des eaux résiduaires.

Pour les stockages de récipients de capacité unitaire inférieure ou égale à 250 litres, la capacité de rétention est au moins égale à :

- dans le cas de liquides inflammables, à l'exception des lubrifiants, 50 % de la capacité totale des fûts,
- dans les autres cas, 20 % de la capacité totale des fûts,
- dans tous les cas 800 litres minimum ou égale à la capacité totale lorsque celle là est inférieure à 800 litres,

Chaque capacité de rétention est étanche aux produits qu'elle pourrait contenir, vide en fonctionnement normal, résistante aux fluides (agressivité, pression), et aux chocs (collision), et aménagée pour séparer les produits incompatibles entre eux. Les aires de manipulation de ces produits répondent aux mêmes objectifs.

La capacité de rétention peut être contrôlée à tout moment. Il en est de même pour son éventuel dispositif d'obturation qui est maintenu fermé en permanence.

Article 8.4.4. Bassin de rétention

L'ensemble des eaux susceptibles d'être polluées lors d'un accident ou d'un incendie est recueilli dans un bassin de confinement d'un volume de 440 m³.

Les organes de commande nécessaires à la mise en service de ce bassin doivent pouvoir être actionnés en toutes circonstances, localement et à partir d'un poste de commande.

Article 8.4.5. Réservoirs

L'étanchéité du (ou des) réservoir(s) associé(s) à la rétention doit pouvoir être contrôlée à tout moment.

Les matériaux utilisés doivent être adaptés aux produits utilisés de manière, en particulier, à éviter toute réaction parasite dangereuse.

Article 8.4.6. Règles de gestion des stockages en rétention

Les réservoirs ou récipients contenant des produits incompatibles ne sont pas associés à une même rétention.

Le stockage des liquides inflammables, ainsi que des autres produits, toxiques, corrosifs ou dangereux pour l'environnement, n'est autorisé sous le niveau du sol que dans des réservoirs installés en fosse maçonnée ou assimilés, et pour les liquides inflammables dans le respect des dispositions du présent arrêté.

L'exploitant veille à ce que les volumes potentiels de rétention restent disponibles en permanence. A cet effet, l'évacuation des eaux pluviales respectent les dispositions du présent arrêté.

Article 8.4.7. Stockage sur les lieux d'emploi

Les matières premières, produits intermédiaires et produits finis considérés comme des substances ou des préparations dangereuses sont limités en quantité stockée et utilisée dans les ateliers au minimum technique permettant leur fonctionnement normal.

Article 8.4.8. Transports - chargements – déchargements

Les aires de chargement et de déchargement de véhicules citernes sont étanches et reliées à des rétentions dimensionnées selon les règles de l'art.

Le transport des produits à l'intérieur de l'établissement est effectué avec les précautions nécessaires pour éviter le renversement accidentel des emballages (arrimage des fûts...).

Le stockage et la manipulation de produits dangereux ou polluants, solides ou liquides (ou liquéfiés) sont effectués sur des aires étanches et aménagées pour la récupération des fuites éventuelles.

Article 8.4.9. Elimination des substances ou préparations dangereuses

L'élimination des substances ou préparations dangereuses récupérées en cas d'accident suit prioritairement la filière déchets la plus appropriée.

CHAPITRE 8.5 MOYENS D'INTERVENTION EN CAS D'ACCIDENT ET ORGANISATION DES SECOURS

Article 8.5.1. Définition générale des moyens

L'exploitant met en œuvre des moyens d'intervention conformes à l'étude des dangers.

Article 8.5.2. Entretien des moyens d'intervention

Ces équipements sont maintenus en bon état, repérés et facilement accessibles.

L'exploitant doit pouvoir justifier, auprès de l'inspection des installations classées, de l'exécution de ces dispositions. Il doit fixer les conditions de maintenance et les conditions d'essais périodiques de ces matériels.

Les dates, les modalités de ces contrôles et les observations constatées doivent être inscrites sur un registre tenu à la disposition des services de la protection civile, d'incendie et de secours et de l'inspection des installations classées.

Article 8.5.3. Ressources en eau

Le dispositif de lutte contre l'incendie comprend des poteaux normalisés (NFS 61.213) dont le nombre et la disposition sont déterminés en concertation avec le service départemental d'incendie et de secours. Ils sont réceptionnés par le service départemental d'incendie et de secours. A défaut de mise en place d'un tel équipement, des mesures de substitutions sont étudiées et mises en place en accord avec ce service.

Des extincteurs appropriés aux risques et en nombre suffisant sont disposés à des emplacements signalés et aisément accessibles, dans les ateliers, les dépôts de produits et de marchandises.

Un débit de 260 m³/h est maintenu en permanence sur le site, conformément aux prescriptions du service départemental d'incendie et de secours.

Article 8.5.4. Consignes de sécurité

Sans préjudice des dispositions du code du travail, les modalités d'application des dispositions du présent arrêté sont établies, intégrées dans des procédures générales spécifiques et / ou dans les procédures et instructions de travail, tenues à jour et affichées dans les lieux fréquentés par le personnel.

Ces consignes indiquent notamment :

- l'interdiction d'apporter du feu sous une forme quelconque dans les parties de l'installation qui, en raison des caractéristiques qualitatives et quantitatives des matières mises en œuvre, stockées, utilisées ou produites, sont susceptibles d'être à l'origine d'un sinistre pouvant avoir des conséquences directes ou indirectes sur l'environnement, la sécurité publique ou le maintien en sécurité de l'installation ;
- les procédures d'arrêt d'urgence et de mise en sécurité de l'installation (électricité, réseaux de fluides) ;
- les mesures à prendre en cas de fuite sur un récipient ou une canalisation contenant des substances dangereuses et notamment les conditions d'évacuation des déchets et eaux souillées en cas d'épandage accidentel ;
- les moyens d'extinction à utiliser en cas d'incendie ;
- la procédure d'alerte avec les numéros de téléphone du responsable d'intervention de l'établissement, des services d'incendie et de secours, etc. ;
- la procédure permettant, en cas de lutte contre un incendie, d'isoler le site afin de prévenir tout transfert de pollution vers le milieu récepteur.

Article 8.5.5. Consignes générales d'intervention

Des consignes écrites précisent les rôles et responsabilités de chacun des acteurs, les modalités de mise en œuvre des moyens d'intervention, d'évacuation du personnel, d'appel aux moyens de secours extérieurs.

Elles sont portées à la connaissance du personnel et des entreprises extérieures présentes sur le site et affichées en des lieux fréquentés.

Article 8.5.6. Protection des milieux récepteurs (Bassin de confinement et bassin d'orage)

Les réseaux d'assainissement susceptibles de recueillir l'ensemble des eaux polluées lors d'un accident ou d'un incendie (y compris les eaux d'extinction et de refroidissement) sont raccordés à un bassin de confinement étanche aux produits collectés et d'une capacité minimum de 440 m³ avant rejet vers le milieu naturel

Il est maintenu en temps normal au niveau permettant une pleine capacité d'utilisation. Les organes de commande nécessaire à leur mise en service doivent pouvoir être actionnés en toutes circonstances.

TITRE 9 - DISPOSITIONS ADMINISTRATIVES

CHAPITRE 9.1 VALIDITE

La présente autorisation devient caduque si l'établissement n'est pas ouvert dans le délai maximum de trois ans à dater de la notification du présent arrêté, ainsi que dans le cas où l'établissement vient, sauf le cas de force majeure, à cesser son exploitation pendant deux années consécutives.

Conformément à l'article L.514-6 du Code de l'Environnement cette décision ne peut être déférée qu'au tribunal administratif de Nantes. Le délai de recours est de deux mois pour le demandeur ou l'exploitant. Ce délai commence à courir du jour où la présente décision a été notifiée.

Ce délai, de quatre ans pour les tiers à compter de la publication ou de l'affichage du présent arrêté, est, le cas échéant, prolongé jusqu'à la fin d'une période de deux années suivant la mise en activité de l'installation.

CHAPITRE 9.2 PUBLICITE DE L'ARRETE

A la mairie de la commune

- ┌ une copie du présent arrêté est déposée pour pouvoir y être consultée ;
- ┌ un extrait de cet arrêté énumérant notamment les conditions techniques auxquelles l'installation est soumise, est affiché pendant au moins un mois.

L'accomplissement de ces formalités est traduit par procès-verbal dressé par les soins du maire et transmis à la Préfecture, bureau du tourisme et des procédures environnementales et foncières.

Un avis est inséré par les soins du préfet et aux frais de la société, dans deux journaux locaux ou régionaux diffusés dans tout le département.

CHAPITRE 9.3 DIFFUSION

Deux copies du présent arrêté sont remises à l'exploitant. Ce document doit en permanence être en sa possession et pouvoir être présenté à toute réquisition.

L'extrait de cet arrêté est affiché en permanence, de façon visible dans l'établissement par l'exploitant.

CHAPITRE 9.4 POUR APPLICATION

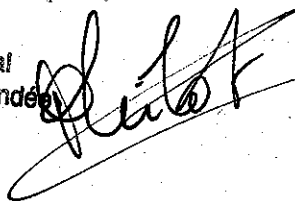
Le secrétaire général de la Préfecture de la Vendée et le directeur régional de l'environnement, de l'aménagement et du logement, inspecteur des installations classées, sont chargés chacun en ce qui le concerne de l'exécution du présent arrêté qui sera notifié, pour information :

- au directeur départemental de l'équipement et de l'agriculture,
- à la directrice départementale des affaires sanitaires et sociales,
- au directeur départemental des services d'incendie et de secours,
- au directeur départemental du travail, de l'emploi et de la formation professionnelle,
- au chef du service interministériel de défense et de protection civile
- et au commissaire enquêteur.

Fait à La Roche sur Yon, le **27 NOV. 2009**

Le préfet,

Pour le Préfet,
Le Secrétaire Général
de la Préfecture de la Vendée

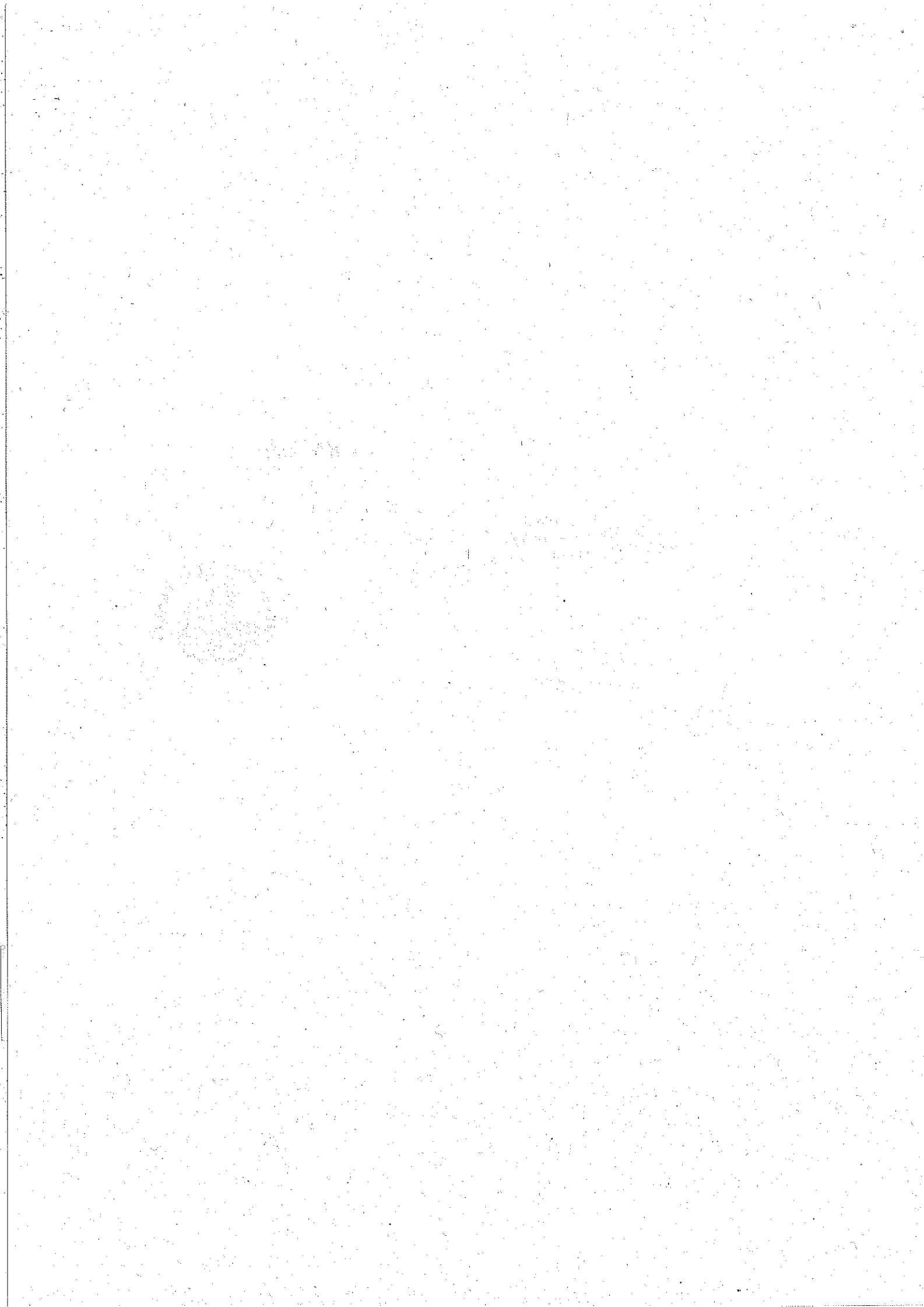


David PHILOT

Rectification
d'ancien matériel
n° agrément
23 m² / an ancien
Rue Gertrude

Arrêté n° 09-DRCTAJ/1-702 autorisant la SAS CASS'AUTO à exploiter une unité de stockage, de dépollution, de démontage et de broyage de véhicules hors d'usage, en zone artisanale du Séjour au POIRE SUR VIE, et portant agrément sous les numéros PR-85-00001-B (broyeur) et PR-85-0022-D (démolisseur)

Arrêté n° 09-DRCTAJ/1-702 autorisant la SAS CASS'AUTO à exploiter une unité de stockage, de dépollution, de démontage et de broyage de véhicules hors d'usage, en zone artisanale du Séjour au POIRE SUR VIE, et portant agrément sous les numéros PR-85-00001-B (broyeur) et PR-85-0023-D (démolisseur)



CAHIER DES CHARGES ANNEXE A L'AGREMENT VHU

DEMOLITION

1°/ Dépollution des véhicules hors d'usage.

Afin de réduire toute incidence sur l'environnement, le titulaire est tenu de réaliser les opérations suivantes avant tout autre traitement :

- les batteries et les réservoirs de gaz liquéfiés sont retirés ;
- les composants susceptibles d'exploser sont retirés ou neutralisés ;
- les huiles de carter, les huiles de transmission, les huiles de boîte de vitesse, les huiles hydrauliques, les liquides de refroidissement, antigel et de frein, les fluides de circuits d'air conditionné ainsi que tout autre fluide présent en quantité significative sont retirés à moins qu'ils ne soient nécessaires pour la réutilisation des parties concernées ;
- les composants recensés comme contenant du mercure sont retirés dans la mesure du possible ;
- les éléments mentionnés comme devant être démontés dans l'arrêté pris en application du I de l'article R.318-10 du code de la route et qui ont été rendus identifiables à cette fin sont retirés.

2°/ Opérations visant à favoriser le réemploi, le recyclage et la valorisation.

Le titulaire retire les éléments suivants du véhicule :

- pots catalytiques ;
- composants métalliques contenant du cuivre, de l'aluminium, du magnésium ;
- pneumatiques et composants volumineux en matière plastique (pare-chocs, tableau de bord, récipients de fluides etc.) ;
- verre.

Le titulaire peut mettre en œuvre des conditions alternatives qui assurent au moins un niveau équivalent de protection de l'environnement. Il peut ainsi ne pas retirer ces éléments s'ils sont séparés lors ou à l'issue du broyage ou du découpage dans des conditions qui permettent leur recyclage en tant que matériaux.

Les opérations de stockage sont effectuées en veillant à ne pas endommager les composants et éléments valorisables ou contenant des fluides et les pièces de rechange.

3°/ Traçabilité.

Le titulaire est tenu de se conformer aux dispositions de l'article R.322-9 du code de la route lorsque le véhicule est pris en charge pour destruction.

Il est tenu de ne remettre les véhicules hors d'usage qu'à un broyeur agréé ou à toute autre installation de valorisation ou d'élimination autorisée à cet effet et assurant un traitement similaire dans un autre Etat, dès lors que le transfert transfrontalier des véhicules hors d'usage s'est effectué dans le respect des dispositions du règlement (CEE) n°259/93 du 1er février 1993 concernant la surveillance et le contrôle des transferts de déchets à l'intérieur, à l'entrée et à la sortie de la communauté européenne.

Les conditions de transfert entre le démolisseur agréé et le broyeur agréé doivent permettre la traçabilité de ces véhicules.

Le titulaire est tenu de délivrer au broyeur qui prend en charge le véhicule hors d'usage après traitement un exemplaire du récépissé de prise en charge pour destruction.

4°/ Réemploi.

Le titulaire est tenu de contrôler l'état des composants et éléments démontés en vue de leur réemploi et d'assurer, le cas échéant, leur traçabilité par l'apposition d'un marquage approprié, lorsqu'il est techniquement possible. Les pièces de réemploi peuvent être mises sur le marché sous réserve de respecter les réglementations spécifiques régissant la sécurité de ces pièces ou, à défaut, l'obligation générale de sécurité définie par l'article L.221-1 du Code de la Consommation.

5°/ Dispositions relatives au déchets.

Le titulaire élimine les déchets conformément aux dispositions des titres I^{er} et IV du livre V du code de l'environnement.

6°/ Communication d'information.

Le titulaire est tenu de communiquer chaque année au préfet du département dans lequel l'installation est exploitée et à l'agence de l'environnement et de la maîtrise de l'énergie, le cas échéant sous forme électronique, la déclaration prévue par l'arrêté du 19 janvier 2005 susvisé:

7°/ Contrôle par un organisme tiers.

Le titulaire fait procéder chaque année par un organisme tiers à une vérification de la conformité de son installation aux dispositions de son arrêté préfectoral et aux dispositions du présent cahier des charges. L'organisme tiers est accrédité pour un des référentiels suivants :

- vérification de l'enregistrement dans le cadre du système communautaire de management environnemental et d'audit (EMAS) défini par le règlement (CE) n°761/2001 du Parlement européen et du Conseil du 19 mars 2001 ou certification d'un système de management environnemental conforme à la norme internationale ISO 14001 ;
- certification de service selon le référentiel « traitement et valorisation des véhicules hors d'usage et de leurs composants » déposé par SGS Qualicert
- certification de service selon le référentiel CERTIREC concernant les entreprises du recyclage déposé par le BVQI.

Les résultats de cette vérification sont transmis au préfet du département dans lequel se situe l'installation.

CAHIER DES CHARGES ANNEXE A L'AGREMENT VHU

BROYAGE

1° Obligation

Obligation est faite au broyeur de reprendre sans frais pour le dernier détenteur tout véhicule hors d'usage qui est présenté à l'entrée de l'installation, à moins que le véhicule ne soit dépourvu de ses composants essentiels, notamment du groupe motopropulseur, du pot catalytique pour les véhicules qui en étaient équipés lors de leur mise sur le marché ou de la carrosserie ou s'il renferme des déchets ou des équipements non homologués dont il n'était pas pourvu à l'origine et qui, par leur nature ou leur quantité, augmentent le coût de traitement des véhicules hors d'usage.

Cette disposition s'applique jusqu'au 31 décembre 2006 aux véhicules mis pour la première fois en circulation après le 1er juillet 2002 et à compter du 1er janvier 2007 à tous les véhicules.

2° Dépollution des VHU

Si le véhicule n'a pas été traité au préalable par un démolisseur agréé et afin de réduire toute incidence sur l'environnement, le broyeur réalise les opérations suivantes avant tout autre traitement :

- les batteries et les réservoirs de gaz liquéfiés sont retirés ;
- les composants susceptibles d'exploser sont retirés ou neutralisés ;
- les huiles de carter, les huiles de transmission, les huiles de boîtes de vitesse, les huiles hydrauliques, les liquides de refroidissement, antigel et de freins, les fluides de circuits d'air conditionné ainsi que tout autre fluide présent en quantité significative sont retirés à moins qu'ils ne soient nécessaires pour la réutilisation des parties concernées ;
- les composants recensés comme contenant du mercure sont retirés dans la mesure du possible ;
- les éléments mentionnés comme devant être démontés dans l'arrêté pris en application du I de l'article R. 318-10 du code de la route et qui ont été rendus identifiables à cette fin sont retirés.

3° Opérations visant à favoriser le réemploi, le recyclage et la valorisation.

Si le véhicule n'a pas été préalablement traité par un démolisseur agréé, les éléments suivants sont retirés du véhicule :

- pots catalytiques ;
- composants métalliques contenant du cuivre, de l'aluminium, du magnésium ;
- pneumatiques et composants volumineux en matière plastique (pare-chocs, tableau de bord, récipients de fluides, etc.) ;
- verre.

Le broyeur peut mettre en œuvre des conditions alternatives qui assurent au moins un niveau équivalent de protection de l'environnement. Le broyeur peut ainsi ne pas retirer ces éléments s'ils sont séparés lors ou à l'issue du broyage dans des conditions qui permettent leur recyclage en tant que matériaux.

Le broyeur doit prendre les mesures nécessaires pour assurer la traçabilité des lots de véhicules hors d'usage que lui remet un démolisseur ainsi que des véhicules hors d'usage qu'il prend directement en charge.

4° Équipement de fragmentation

Le broyeur doit disposer d'un équipement de fragmentation et de tri des véhicules hors d'usage permettant la séparation sur site des métaux ferreux des autres matériaux.

5° Réemploi

Le broyeur est tenu de contrôler l'état des composants et éléments démontés en vue de leur réemploi et d'assurer, le cas échéant, leur traçabilité par l'apposition d'un marquage approprié, lorsqu'il est techniquement possible.

6° Stockage

Les opérations de stockage sont effectuées en veillant à ne pas endommager les composants et éléments valorisables ou contenant des fluides et les pièces de rechange.

7° Dispositions relatives au déchets

Le broyeur élimine les déchets conformément aux dispositions des titres Ier et IV du livre V du code de l'environnement.

8° Traçabilité

Le broyeur est tenu de se conformer aux dispositions de l'article R. 322-9 du code de la route lorsque le véhicule est pris en charge pour destruction.

9° Communication d'information

Le broyeur est tenu de communiquer chaque année au préfet du département dans lequel l'installation est exploitée et à l'Agence de l'environnement et de la maîtrise de l'énergie, le cas échéant sous forme électronique, la déclaration prévue par l'arrêté pris pour l'application de l'article 14 du décret du 1er août 2003 susvisé.

10° Contrôle par un organisme tiers

Le broyeur fait procéder chaque année par un organisme tiers à une vérification de la conformité de son installation aux dispositions de son arrêté préfectoral et aux dispositions du cahier des charges annexé à son agrément. L'organisme tiers est accrédité pour un des référentiels suivants :

- vérification de l'enregistrement dans le cadre du système communautaire de management environnemental et d'audit (EMAS) défini par le règlement (CE) n° 761/2001 du Parlement européen et du Conseil du 19 mars 2001 ou certification d'un système de management environnemental conforme à la norme internationale ISO 14001 ;
- certification de service selon le référentiel « traitement et valorisation des véhicules hors d'usage et de leurs composants » déposé par SGS QUALICERT ;
- certification de service selon le référentiel CERTIREC concernant les entreprises du recyclage déposé par le BVQI.

Les résultats de cette vérification sont transmis au préfet du département dans lequel se situe l'installation.