



Liberté • Égalité • Fraternité

RÉPUBLIQUE FRANÇAISE

PRÉFECTURE DE MAINE-ET-LOIRE

DIRECTION DE L'INTERMINISTERIALITE
ET DU DEVELOPPEMENT DURABLE
Bureau des ICPE et de la protection du patrimoine

Installations classées pour la protection de l'environnement

AUTORISATION

Société SOCCRAM

Chaufferie d'appoint à Ste GEMMES SUR LOIRE

DIDD-2011 n° 211

ARRÊTE

**Le Préfet de Maine et Loire
Chevalier de la Légion d'honneur**

Vu le titre 1er du livre V du code de l'environnement (parties législative et réglementaire), relatif aux installations classées pour la protection de l'environnement, notamment l'article R 511-9 fixant la nomenclature des installations classées ;

Vu la demande en date du 2 juillet 2010 présentée par Monsieur le Maire d'Angers en vue d'obtenir l'autorisation d'exploiter une chaufferie d'appoint-secours située 36 boulevard d'Arbrissel à Sainte Gemmes sur Loire ;

Vu les plans, cartes et notices annexés à la demande ;

Vu l'enquête publique qui s'est déroulée du 11 octobre 2010 au 12 novembre 2010 inclus à la mairie de Sainte Gemmes sur Loire ;

Vu l'accomplissement des formalités d'affichage réalisé dans les communes concernées par l'enquête publique, de l'avis au public ;

Vu le procès verbal et l'avis du commissaire enquêteur en date du 9 décembre 2010;

Vu l'avis des conseils municipaux consultés ;

Vu l'avis des services et organismes consultés ;

Vu le rapport du directeur régional de l'environnement, de l'aménagement et du logement, inspecteur des installations classées, en date du 12 mai 2011 ;

Vu l'avis émis par le conseil départemental de l'environnement et des risques sanitaires et technologiques lors de sa séance du 26 mai 2011 ;

Vu la correspondance du 9 juin 2011 de la Société SOCCRAM, dont le siège social est 44-46 allée Léon Gambetta à CLICHY (92) concernant le transfert à son nom de l'exploitation de la chaufferie d'appoint-secours située 36 boulevard d'Arbrissel à Sainte Gemmes sur Loire ;

CONSIDERANT qu'aux termes de l'article L 512-1 du titre 1er du livre V du code de l'environnement l'autorisation ne peut être accordée que si les dangers ou inconvénients de l'installation peuvent être prévenus par des mesures que spécifie l'arrêté préfectoral ;

CONSIDERANT que les éléments du dossier de demande d'autorisation prévoient des mesures propres à maîtriser l'impact des installations sur l'environnement ;

CONSIDERANT que l'instruction de la demande n'a pas fait apparaître d'oppositions au projet ;

CONSIDERANT que les conditions d'aménagement et d'exploitation, telles qu'elles sont définies par le présent arrêté, permettent de prévenir les dangers et inconvénients de l'installation pour les intérêts mentionnés par l'article L 511-1 du code de l'environnement, notamment pour la commodité du voisinage, pour la santé, la sécurité, la salubrité publiques et pour la protection de la nature et de l'environnement ;

SUR proposition du secrétaire général de la préfecture de Maine-et-Loire ;

Arrête

TITRE 1 - PORTÉE DE L'AUTORISATION ET CONDITIONS GÉNÉRALES

CHAPITRE 1.1 - BÉNÉFICIAIRE ET PORTÉE DE L'AUTORISATION

Article 1.1.1 - Exploitant titulaire de l'autorisation

Monsieur le le Directeur de la Société SOCCRAM, dont le siège social est 44-46 allée Léon Gambetta à CLICHY (92), est autorisé, sous réserve du respect des prescriptions du présent arrêté, à exploiter sur le territoire de la commune de Sainte Gemmes sur Loire, 36 boulevard d'Arbrissel, une chaufferie d'appoint – secours et des installations annexes détaillées dans les articles suivants.

Article 1.1.2 - Installations non visées par la nomenclature ou soumises à déclaration

Les prescriptions du présent arrêté s'appliquent également aux autres installations ou équipements exploités dans l'établissement, qui mentionnés ou non à la nomenclature sont de nature par leur proximité ou leur connexité avec une installation soumise à autorisation à modifier les dangers ou inconvénients de cette installation.

Article 1.1.3 - Liste des installations concernées par une rubrique de la nomenclature des installations classées

Les installations autorisées comportent :

- une installation de combustion comportant trois chaudières de capacité unitaire 15 MWth alimentées au gaz naturel ou au fuel domestique, le combustible prépondérant étant le gaz naturel.
- un stockage de fuel domestique enterré à double enveloppe de 240 m3

Ces installations sont à ranger sous la rubrique suivante de la nomenclature :

| Rubrique | Désignation des activités | Grandeur caractéristique | Régime |
|----------|--|--------------------------------|--------|
| 2910-A-1 | Installation de combustion consommant du gaz naturel ou du fioul domestique, la puissance thermique maximale étant supérieure ou égale à 20 MW | Puissance 45 MWth | A |
| 1430 | Stockage de fioul domestique | Capacité équivalente 9,6 m3 | NC |

A (autorisation) ou S (Autorisation avec Servitudes d'utilité publique) ou D (déclaration), NC (non classé)

CHAPITRE 1.2 - CONFORMITÉ AU DOSSIER DE DEMANDE D'AUTORISATION

Les installations et leurs annexes, objet du présent arrêté, sont disposées, aménagées et exploitées conformément aux plans et données techniques contenus dans le dossier déposé par l'exploitant. En particulier, les conditions d'utilisation des combustibles respectent les prévisions décrites dans la demande.

Elles respectent par ailleurs les dispositions du présent arrêté, des arrêtés complémentaires et les réglementations autres en vigueur.

CHAPITRE 1.3 - DURÉE DE L'AUTORISATION

Article 1.3.1 - Durée de l'autorisation

La présente autorisation cesse de produire effet si l'installation n'a pas été mise en service dans un délai de trois ans ou n'a pas été exploitée durant deux années consécutives, sauf cas de force majeure.

CHAPITRE 1.4 - MODIFICATIONS ET CESSATION D'ACTIVITÉ

Article 1.4.1 - Porter à connaissance

Toute modification apportée par le demandeur aux installations, à leur mode d'utilisation ou à leur voisinage, et de nature à entraîner un changement notable des éléments du dossier de demande d'autorisation, est portée avant sa réalisation à la connaissance du préfet avec tous les éléments d'appréciation. Ces dispositions concernent notamment les modifications de fonctionnement pouvant résulter de la mise en service d'une autre installation thermique susceptible d'alimenter le même réseau de chaleur.

Article 1.4.2 - Mise à jour de l'étude de dangers

L'étude des dangers est actualisée à l'occasion de toute modification importante soumise ou non à une procédure d'autorisation. Ces compléments sont systématiquement communiqués au préfet qui pourra demander une analyse critique d'éléments du dossier justifiant des vérifications particulières, effectuée par un organisme extérieur expert dont le choix est soumis à son approbation. Tous les frais engagés à cette occasion sont supportés par l'exploitant.

Article 1.4.3 - Transfert sur un autre emplacement

Tout transfert sur un autre emplacement des installations visées sous l'article 1.1.3 du présent arrêté nécessite une nouvelle demande d'autorisation ou déclaration.

Article 1.4.4 - Changement d'exploitant

Dans le cas où l'établissement change d'exploitant, le successeur fait la déclaration au préfet dans le mois qui suit la prise en charge de l'exploitation.

Article 1.4.5 - Cessation d'activité

Sans préjudice des mesures de l'article R 512-39-1 du code de l'environnement pour l'application des articles R 512-39-2 à R 512-39-5, l'usage à prendre en compte est celui d'activité compatible avec les dispositions du PLU.

Au moins trois mois avant la mise à l'arrêt définitif, l'exploitant notifie au préfet la date de cet arrêt. La notification doit être accompagnée d'un dossier comprenant le plan à jour des terrains d'emprise de l'installation (ou de l'ouvrage), ainsi qu'un mémoire sur les mesures prises ou prévues pour assurer, dès l'arrêt de l'exploitation, la mise en sécurité du site. Ces mesures comportent notamment :

- L'évacuation ou l'élimination des produits dangereux, et celle des déchets présents sur le site ;
- Des interdictions ou limitations d'accès au site ;
- La suppression des risques d'incendie et d'explosion ;
- La surveillance des effets de l'installation sur son environnement.

En outre, l'exploitant doit placer le site dans un état tel qu'il ne puisse porter atteinte aux intérêts mentionnés à l'article L.511-1 du code de l'environnement et qu'il permette un usage futur du site déterminé selon les dispositions des articles R. 512-39-2 et R. 512-39-3 du code de l'environnement.

CHAPITRE 1.5 - DÉLAIS ET VOIES DE RECOURS

Le présent arrêté est soumis à un contentieux de pleine juridiction.

Il peut être déféré à la juridiction administrative :

1° Par les demandeurs ou exploitants, dans un délai de deux mois qui commence à courir du jour où lesdits actes leur ont été notifiés ;

2° Par les tiers, personnes physiques ou morales, les communes intéressées ou leurs groupements, en raison des inconvénients ou des dangers que le fonctionnement de l'installation présente pour les intérêts visés aux articles L. 211-1 et L. 511-1, dans un délai de un an à compter de la publication ou de l'affichage du présent arrêté. Toutefois, si la mise en service de l'installation n'est pas intervenue six mois après la publication ou l'affichage du présent acte, le délai de recours continue à courir jusqu'à l'expiration d'une période de six mois après cette mise en service.

Les tiers qui n'ont acquis ou pris à bail des immeubles ou n'ont élevé des constructions dans le voisinage d'une installation classée que postérieurement à l'affichage ou à la publication de l'arrêté autorisant l'ouverture de cette installation ou atténuant les prescriptions primitives ne sont pas recevables à déférer ledit arrêté à la juridiction administrative.

CHAPITRE 1.6 - ARRÊTÉS, CIRCULAIRES, INSTRUCTIONS APPLICABLES

Sans préjudice de la réglementation en vigueur, sont notamment applicables à l'établissement les prescriptions qui le concernent des textes cités ci-dessous :

| Dates | Textes |
|----------|---|
| 04/10/10 | Arrêté relatif à la prévention des risques accidentels au sein des installations soumises à autorisation |
| 23/07/10 | Arrêté relatif aux chaudières présentes dans les installations de combustion d'une puissance thermique supérieure ou égale à 20 MWth |
| 07/07/09 | Arrêté relatif aux modalités d'analyses dans l'air et dans l'eau pour les installations classées et aux normes de référence |
| 31/01/08 | Arrêté relatif à la déclaration annuelle des émissions des installations classées soumises à autorisation |
| 15/01/08 | Arrêté concernant la protection contre la foudre |
| 22/06/98 | Arrêté relatif aux réservoirs enterrés de liquides inflammables et de leurs équipements annexes |
| 23/01/97 | Arrêté du 23 janvier 1997 relatif à la limitation des bruits émis dans l'environnement par les installations classées pour la protection de l'environnement. |
| 31/03/80 | Arrêté du 31 mars 1980 portant réglementation des installations électriques des établissements réglementés au titre de la législation sur les installations classées susceptibles de présenter des risques d'explosion. |

CHAPITRE 1.7 - RESPECT DES AUTRES LÉGISLATIONS ET RÉGLEMENTATIONS

Les dispositions de cet arrêté préfectoral sont prises sans préjudice des autres législations et réglementations applicables, et notamment le code minier, le code civil, le code de l'urbanisme, le code du travail et le code général des collectivités territoriales, la réglementation sur les équipements sous pression.

Les droits des tiers sont et demeurent expressément réservés.

La présente autorisation ne vaut pas permis de construire.

TITRE 2 - GESTION DE L'ÉTABLISSEMENT

CHAPITRE 2.1 - EXPLOITATION DES INSTALLATIONS

Article 2.1.1 - Objectifs généraux

L'exploitant prend toutes les dispositions nécessaires dans la conception l'aménagement, l'entretien et l'exploitation des installations pour :

- limiter la consommation d'eau, limiter les émissions de polluants dans l'environnement et optimiser l'efficacité énergétique de l'installation ;
- assurer la gestion des effluents et déchets en fonction de leurs caractéristiques, ainsi que la réduction des quantités rejetées ;
- prévenir en toutes circonstances, l'émission, la dissémination ou le déversement, chroniques ou accidentels, directs ou indirects, de matières ou substances qui peuvent présenter des dangers ou inconvénients pour la commodité de voisinage, la santé, la salubrité publique, l'agriculture, la protection de la nature et de l'environnement ainsi que pour la conservation des sites et des monuments.

Article 2.1.2 - Consignes d'exploitation

L'exploitation doit se faire sous la surveillance de personnes nommément désignées par l'exploitant et ayant une connaissance des dangers des produits stockés ou utilisés dans l'installation.

L'exploitant établit des consignes d'exploitation pour l'ensemble des installations comportant explicitement les vérifications à effectuer, en conditions d'exploitation normale, en périodes de démarrage, de dysfonctionnement ou d'arrêt momentané de façon à permettre en toutes circonstances le respect des dispositions du présent arrêté.

CHAPITRE 2.2 - PRODUITS OU MATIÈRES CONSOMMABLES

Article 2.2.1 - Réserves de produits ou matières consommables

L'établissement dispose de réserves suffisantes de produits ou matières consommables utilisés de manière courante ou occasionnelle pour assurer la protection de l'environnement tels que produits de neutralisation, liquides inhibiteurs, produits absorbants...

CHAPITRE 2.3 - INTÉGRATION DANS LE PAYSAGE

Article 2.3.1 - Propreté du site

L'exploitant prend les dispositions appropriées qui permettent d'intégrer l'installation dans le paysage. L'ensemble des installations est maintenu propre et entretenu en permanence.

L'exploitant prend les mesures nécessaires afin d'éviter la dispersion sur les voies publiques et les zones environnantes de poussières, papiers, boues, déchets, ...

Des écrans de végétation sont mis en place le cas échéant. Les surfaces où cela est possible sont engazonnées.

CHAPITRE 2.4 - DANGER OU NUISANCES NON PRÉVENUS

Tout danger ou nuisance non susceptible d'être prévenu par les prescriptions du présent arrêté est immédiatement porté à la connaissance du préfet par l'exploitant.

CHAPITRE 2.5 - INCIDENTS OU ACCIDENTS

Article 2.5.1 - Déclaration et rapport

L'exploitant est tenu de déclarer dans les meilleurs délais à l'inspection des installations classées les accidents ou incidents survenus du fait du fonctionnement de son installation qui sont de nature à porter atteinte aux intérêts mentionnés à l'article L.511-1 du code de l'environnement.

Un rapport d'accident ou, sur demande de l'inspection des installations classées, un rapport d'incident est transmis par l'exploitant à l'inspection des installations classées. Il précise notamment les circonstances et les causes de l'accident ou de l'incident, les effets sur les personnes et l'environnement, les mesures prises ou envisagées pour éviter un accident ou un incident similaire et pour en pallier les effets à moyen ou long terme.

Ce rapport est transmis sous 15 jours à l'inspection des installations classées.

CHAPITRE 2.6 - DOCUMENTS TENUS À LA DISPOSITION DE L'INSPECTION

L'exploitant doit établir et tenir à jour un dossier comportant les documents suivants :

- le dossier de demande d'autorisation initial ;
- les plans tenus à jour ;
- les récépissés de déclaration et les prescriptions générales, en cas d'installations soumises à déclaration non couvertes par un arrêté d'autorisation ;
- les arrêtés préfectoraux relatifs aux installations soumises à autorisation, pris en application de la législation relative aux installations classées pour la protection de l'environnement ;
- tous les documents, enregistrements, résultats de vérification et registres répertoriés dans le présent arrêté. Ces documents peuvent être informatisés, mais dans ce cas des dispositions doivent être prises pour la sauvegarde des données ;

Ce dossier doit être tenu à la disposition de l'inspection des installations classées, sur le site, durant toute la vie de l'installation à l'exception des pièces mentionnées au dernier alinéa pour lesquelles la période est de 5 années.

TITRE 3 - PRÉVENTION DE LA POLLUTION ATMOSPHÉRIQUE

CHAPITRE 3.1 - CONCEPTION DES INSTALLATIONS

Article 3.1.1 - Dispositions générales

L'exploitant prend toutes les dispositions nécessaires dans la conception, l'exploitation et l'entretien des installations de manière à limiter les émissions à l'atmosphère, y compris diffuses, notamment par la mise en œuvre de technologies propres, le développement de techniques de valorisation, la collecte sélective et le traitement des effluents en fonction de leurs caractéristiques et de la réduction des quantités rejetées en optimisant notamment l'efficacité énergétique.

Les installations de traitement sont conçues, exploitées et entretenues de manière à réduire à leur minimum les durées d'indisponibilité pendant lesquelles elles ne pourront assurer pleinement leur fonction.

Si une indisponibilité est susceptible de conduire à un dépassement des valeurs limites imposées, l'exploitant prend les dispositions nécessaires pour réduire la pollution émise en réduisant ou arrêtant les installations concernées.

Les consignes d'exploitation de l'ensemble des installations comportent explicitement les contrôles à effectuer, en marche normale et à la suite d'un arrêt pour travaux de modification ou d'entretien de façon à permettre en toutes circonstances le respect des dispositions du présent arrêté.

Le brûlage à l'air libre est interdit à l'exclusion des essais incendie. Dans ce cas les produits brûlés sont identifiés en qualité et quantité.

Article 3.1.2 - Pollutions accidentelles

Les dispositions appropriées sont prises pour réduire la probabilité des émissions accidentelles et pour que les rejets correspondants ne présentent pas de dangers pour la santé et la sécurité publique. La conception et l'emplacement des dispositifs de sécurité destinés à protéger les appareillages contre une surpression interne sont tels que cet objectif soit satisfait, sans pour cela diminuer leur efficacité ou leur fiabilité.

Article 3.1.3 - Odeur

Les dispositions nécessaires sont prises pour que l'établissement ne soit pas à l'origine de gaz odorants, susceptibles d'incommoder le voisinage, de nuire à la santé ou à la sécurité publique.

Article 3.1.4 - Voies de circulation

Sans préjudice des règlements d'urbanisme, l'exploitant prend les dispositions nécessaires pour prévenir les envols de poussières et matières diverses :

- les voies de circulation et aires de stationnement des véhicules sont aménagées (formes de pente, revêtement, etc.), et convenablement nettoyées ;
- les véhicules sortant de l'installation n'entraînent pas de dépôt de poussière ou de boue sur les voies de circulation. Pour cela des dispositions telles que le lavage des roues des véhicules doivent être prévues en cas de besoin ;

Des dispositions équivalentes peuvent être prises en lieu et place de celles-ci.

CHAPITRE 3.2 - CONDITIONS DE REJET

Article 3.2.1 - Dispositions générales

Les points de rejet dans le milieu naturel doivent être en nombre aussi réduit que possible. Tout rejet non prévu au présent chapitre ou non conforme à ses dispositions est interdit. La dilution des rejets atmosphériques est interdite, sauf lorsqu'elle est nécessaire pour refroidir les effluents en vue de leur traitement avant rejet (protection des filtres à manches...).

Les ouvrages de rejet doivent permettre une bonne diffusion dans le milieu récepteur.

Les rejets à l'atmosphère sont dans toute la mesure du possible collectés et évacués, après traitement éventuel, par l'intermédiaire de cheminées pour permettre une bonne diffusion des rejets. La forme des conduits, notamment dans leur partie la plus proche du débouché à l'atmosphère, est conçue de façon à favoriser au maximum l'ascension des gaz dans l'atmosphère. La partie terminale de la cheminée peut comporter un convergent réalisé suivant les règles de l'art lorsque la vitesse d'éjection est plus élevée que la vitesse choisie pour les gaz dans la cheminée. L'emplacement de ces conduits est tel qu'il ne peut y avoir à aucun moment siphonnage des effluents rejetés dans les conduits ou prises d'air avoisinants. Les contours des conduits ne présentent pas de point anguleux et la variation de la section des conduits au voisinage du débouché est continue et lente.

Les poussières, gaz polluants ou odeurs sont, dans la mesure du possible, captés à la source et canalisés.

Les conduits d'évacuation des effluents atmosphériques nécessitant un suivi, dont les points de rejet sont repris ci-après, doivent être aménagés (plate-forme de mesure, orifices, fluides de fonctionnement, emplacement des appareils, longueur droite pour la mesure des particules) de manière à permettre des mesures représentatives des émissions de polluants à l'atmosphère. En particulier les dispositions des normes NF 44-052 et EN 13284-1 sont respectées.

Les points de prélèvement et de mesure doivent être aménagés de manière à être aisément accessibles et permettre des interventions en toute sécurité. Toutes dispositions doivent également être prises pour faciliter l'intervention d'organismes extérieurs à la demande de l'inspection des installations classées.

Article 3.2.2 - Conduits et installations raccordées

Chacune des trois chaudières est raccordée à un conduit distinct de la même cheminée d'évacuation des gaz de combustion.

| n° de conduit | Installations raccordées | Puissance ou capacité | Combustible |
|---------------|--------------------------|-----------------------|------------------------|
| 1 | Chaudière n°1 | 15 MWth | Gaz / fioul domestique |
| 2 | Chaudière n°2 | 15 MWth | Gaz / fioul domestique |
| 3 | Chaudière n°3 | 15 MWth | Gaz / fioul domestique |

Article 3.2.3 - Conditions générales de rejet

| | Hauteur en m | Diamètre en m | Débit nominal en Nm ³ /h (fioul / gaz) | Vitesse mini d'éjection en m/s |
|--------------|--------------|---------------|---|--------------------------------|
| Conduit n° 1 | 35,5 | 1 | 14550 / 15230 | 8 |
| Conduit n° 2 | 35,5 | 1 | 14550 / 15230 | 8 |
| Conduit n° 3 | 35,5 | 1 | 14550 / 15230 | 8 |

Le débit des effluents gazeux est exprimé en mètres cubes par heure rapportés à des conditions normalisées de température (273 kelvins) et de pression (101,3 kilopascals) après déduction de la vapeur d'eau (gaz secs).

Article 3.2.4 - Valeurs limites des concentrations dans les rejets atmosphériques

Les rejets issus des installations doivent respecter, pour chacun des conduits, les valeurs limites suivantes en concentration, les volumes de gaz étant rapportés :

- à des conditions normalisées de température (273 kelvins) et de pression (101.3 kilo pascals) après déduction de la vapeur d'eau (gaz secs) ;
- à une teneur en O₂ de 3 %

| Polluant | Concentrations instantanées en mg/Nm ³ | |
|---|---|------------------|
| | Gaz Naturel | Fioul domestique |
| Poussières | 5 | 30 |
| SO ₂ | 15 | 170 |
| NOX en équivalent NO ₂ | 100 | 150 |
| CO | 100 | 100 |
| HCl | 10 | 10 |
| HF | 5 | 5 |
| COV (carbone total) | 50 | 50 |
| Cadmium (Cd), mercure (Hg), thallium (Tl) et leurs composés | 0,05 par métal et 0,1 pour la somme (Cd+Hg+Tl) | |
| Arsenic (As), sélénium (Se), tellure (Te), et leurs composés | 1 exprimé en (As+Se + Te) | |
| Plomb (Pb) et ses composés | 1 exprimé en Pb) | |
| Antimoine (Sb), chrome (Cr), cobalt (Co), cuivre (Cu), étain (Sn), Manganèse (Mn) nickel (Ni), vanadium (Va), zinc (Zn) et leurs composés | 10 exprimés en (Sb+Cr+Co+Cu+Sn+Mn+Ni+Va+Zn) | |

Article 3.2.5 - Flux massiques rejetés

Les flux de polluants rejetés dans l'atmosphère par l'installation de combustion (ensemble des chaudières) doivent être inférieurs aux valeurs limites suivantes (le flux horaire est défini pour un fonctionnement uniquement au fioul domestique):

| Flux | kg/h (fioul domestique) | Kg/an |
|-----------------------|-------------------------|-------|
| Poussières | 1,3 | 530 |
| SO2 | 7,4 | 2110 |
| NOX en équivalent NO2 | 6,6 | 7610 |
| HCl | 0,44 | 730 |
| Fluor | 0,22 | 360 |
| COVNM | 2,2 | 3640 |

TITRE 4 - PROTECTION DES RESSOURCES EN EAUX ET DES MILIEUX AQUATIQUES

CHAPITRE 4.1 - PRÉLÈVEMENTS ET CONSOMMATIONS D'EAU

Article 4.1.1 - Origine des approvisionnements en eau

Les prélèvements d'eau d'utilisation industrielle (hors utilisation sanitaire) dans le milieu qui ne s'avèrent pas liés à la lutte contre un incendie ou aux exercices de secours, sont limités aux quantités suivantes :

| Origine de la ressource | Consommation maximale annuelle |
|-------------------------|--------------------------------|
| Réseau public | 450 m3 |

Article 4.1.2 - Protection des réseaux d'eau potable et des milieux de prélèvement

Un ou plusieurs réservoirs de coupure ou bac de disconnexion ou tout autre équipement présentant des garanties équivalentes sont installés afin d'isoler les réseaux d'eaux industrielles et pour éviter des retours de substances dans les réseaux d'adduction d'eau publique ou dans les milieux de prélèvement.

CHAPITRE 4.2 - COLLECTE DES EFFLUENTS LIQUIDES

Article 4.2.1 - Dispositions générales

Tous les effluents aqueux sont canalisés. Tout rejet d'effluent liquide non prévu aux chapitres 4.2 et 4.3 ou non conforme à leurs dispositions est interdit.

A l'exception des cas accidentels où la sécurité des personnes ou des installations serait compromise, il est interdit d'établir des liaisons directes entre les réseaux de collecte des effluents devant subir un traitement ou être détruits et le milieu récepteur.

Les procédés de traitement non susceptibles de conduire à un transfert de pollution sont privilégiés pour l'épuration des effluents.

Article 4.2.2 - Plan des réseaux

Un schéma de tous les réseaux et un plan des égouts sont établis par l'exploitant, régulièrement mis à jour, notamment après chaque modification notable, et datés. Ils sont tenus à la disposition de l'inspection des installations classées ainsi que des services d'incendie et de secours.

Le plan des réseaux d'alimentation et de collecte doit notamment faire apparaître :

- l'origine et la distribution de l'eau d'alimentation ;
- les dispositifs de protection de l'alimentation (bac de disconnexion, l'implantation des disconnecteurs ou tout autre dispositif permettant un isolement avec la distribution alimentaire,...) ;
- les secteurs collectés et les réseaux associés ;
- les ouvrages de toutes sortes (vannes, compteurs...) ;
- les ouvrages d'épuration interne avec leur point de contrôle et les points de rejet de toute nature (interne ou au milieu).

Article 4.2.3 - Entretien et surveillance

Les réseaux de collecte des effluents sont conçus et aménagés de manière à être curables, étanches et résister dans le temps aux actions physiques et chimiques des effluents ou produits susceptibles d'y transiter.

L'exploitant s'assure par des contrôles appropriés et préventifs de leur bon état et de leur étanchéité.

Les différentes canalisations accessibles sont repérées conformément aux règles en vigueur.

Article 4.2.4 - Protection des réseaux internes à l'établissement

Les effluents aqueux rejetés par les installations ne sont pas susceptibles de dégrader les réseaux d'égouts ou de dégager des produits toxiques ou inflammables dans ces égouts, éventuellement par mélange avec d'autres effluents.

Article 4.2.5 - Isolement avec les milieux

Un système doit permettre l'isolement des réseaux d'assainissement de l'établissement par rapport à l'extérieur. Ces dispositifs sont maintenus en état de marche, signalés et actionnables en toute circonstance localement et/ou à partir d'un poste de commande. Leur entretien préventif et leur mise en fonctionnement sont définis par consigne.

CHAPITRE 4.3 - TYPES D'EFFLUENTS, LEURS OUVRAGES D'ÉPURATION ET LEURS CARACTÉRISTIQUES DE REJET AU MILIEU

Article 4.3.1 - Identification des effluents

L'exploitant est en mesure de distinguer les différentes catégories d'effluents suivants :

- Eaux pluviales
- eaux usées industrielles
- eaux usées domestiques

Article 4.3.2 - Collecte des effluents industriels

Les effluents pollués ne contiennent pas de substances de nature à gêner le bon fonctionnement des ouvrages de traitement.

La dilution des effluents est interdite. En aucun cas elle ne doit constituer un moyen de respecter les valeurs seuils de rejets fixés par le présent arrêté. Il est interdit d'abaisser les concentrations en substances polluantes des rejets par simples dilutions autres que celles résultant du rassemblement des effluents normaux de l'établissement ou celles nécessaires à la bonne marche des installations de traitement.

Les rejets directs ou indirects d'effluents dans la (les) nappe(s) d'eaux souterraines ou vers les milieux de surface non visés par le présent arrêté sont interdits.

Article 4.3.3 - Gestion des ouvrages : conception, dysfonctionnement

La conception et la performance des installations de traitement (ou de pré-traitement) des effluents aqueux permettent de respecter les valeurs limites imposées au rejet par le présent arrêté. Elles sont entretenues, exploitées et surveillées de manière à réduire au minimum les durées d'indisponibilité ou à faire face aux variations des caractéristiques des effluents bruts (débit, température, composition...) y compris à l'occasion du démarrage ou d'arrêt des installations.

Si une indisponibilité ou un dysfonctionnement des installations de traitement est susceptible de conduire à un dépassement des valeurs limites imposées par le présent arrêté, l'exploitant prend les dispositions nécessaires pour réduire la pollution émise en limitant ou en arrêtant si besoin les fabrications concernées.

Les dispositions nécessaires doivent être prises pour limiter les odeurs provenant du traitement des effluents ou dans les canaux à ciel ouvert (conditions anaérobies notamment).

Article 4.3.4 - Entretien et conduite des installations de traitement

Les principaux paramètres permettant de s'assurer de la bonne marche des installations de traitement des eaux polluées sont mesurés périodiquement et portés sur un registre.

La conduite des installations est confiée à un personnel compétent disposant d'une formation initiale et continue.

Un registre spécial est tenu sur lequel sont notés les incidents de fonctionnement des dispositifs de collecte, de traitement, de recyclage ou de rejet des eaux, les dispositions prises pour y remédier et les résultats des mesures et contrôles de la qualité des rejets auxquels il a été procédé.

Article 4.3.5 - Localisation des points de rejet visés par le présent arrêté

Les eaux sont rejetées dans les conditions suivantes :

| | |
|----------------------------------|---|
| Nature des effluents | Eaux usées industrielles |
| Débit maximal journalier (m3/j) | 22 m3/j (hors vidange chaudière) |
| Débit moyen mensuel(m3/j) | 3 m3/j |
| Exutoire du rejet | Réseau eaux usées, |
| Station de traitement collective | Station d'épuration urbaine de l'agglomération d'Angers |
| Conditions de raccordement | Convention |

| | |
|----------------------------|--------------------------------|
| Nature des effluents | Eaux pluviales |
| Exutoire du rejet | Réseau communal eaux pluviales |
| Milieu récepteur | Ruisseau du frotte-Pénil |
| Conditions de raccordement | Convention |

Les eaux usées domestiques sont rejetées au réseau eaux usées.

Article 4.3.6 - Conception, aménagement et équipement des ouvrages de rejet

Aménagement des points de prélèvements

Sur chaque ouvrage de rejet d'effluents liquides est prévu un point de prélèvement d'échantillons et des points de mesure (débit, température, concentration en polluant, ...).

Ces points sont aménagés de manière à être aisément accessibles et permettre des interventions en toute sécurité. Toutes dispositions doivent également être prises pour faciliter les interventions d'organismes extérieurs à la demande de l'inspection des installations classées.

Les agents des services publics, notamment ceux chargés de la Police des eaux, doivent avoir libre accès aux dispositifs de prélèvement qui équipent les ouvrages de rejet vers le milieu récepteur.

Section de mesure

Ces points sont implantés dans une section dont les caractéristiques (rectitude de la conduite à l'amont, qualité des parois, régime d'écoulement) permettent de réaliser des mesures représentatives de manière à ce que la vitesse n'y soit pas sensiblement ralentie par des seuils ou obstacles situés à l'aval et que l'effluent soit suffisamment homogène.

Article 4.3.7 - Caractéristiques générales de l'ensemble des rejets

Les effluents rejetés doivent être exempts :

- de matières flottantes ;
- de produits susceptibles de dégager en égout ou dans le milieu naturel directement ou indirectement des gaz ou vapeurs toxiques, inflammables ou odorantes ;
- de tous produits susceptibles de nuire à la conservation des ouvrages, ainsi que des matières déposables ou précipitables qui, directement ou indirectement, sont susceptibles d'entraver le bon fonctionnement des ouvrages.

Les effluents doivent également respecter les caractéristiques suivantes :

- Température < 30°C.

Dans le cas de rejet des eaux de vidange de chaudière, cette température pourra être dépassée sous réserve de ne pas perturber le fonctionnement des installations d'épuration et de l'acceptation préalable de l'exploitant du réseau.

- pH : compris entre 5,5 et 8,5 (ou 9,5 s'il y a neutralisation alcaline)
- Couleur : modification de la coloration du milieu récepteur mesurée en un point représentatif de la zone de mélange inférieure à 100 mg/Pt/l

Article 4.3.8 - Valeurs limites d'émission des eaux usées industrielles

L'exploitant tient à la disposition de l'inspection les informations techniques justifiant de l'acceptabilité de ses effluents dans la station collective (convention, données techniques, information sur les performances de la station collective), ainsi que la copie de l'autorisation de déversement des eaux usées non domestiques dans le réseau d'assainissement public ;

Sous réserve de prescriptions plus sévères qui pourraient être définies dans la convention de rejet, les effluents rejetés ne doivent pas dépasser les caractéristiques définies ci-dessous :

| Paramètre | Concentration maximale sur une période de 24 heures (mg/l) | Flux maximum journalier (kg/j) |
|-------------------------|--|--------------------------------|
| MES | 30 | 0,66 |
| DCO | 125 | 2,75 |
| AOX | 0,5 | |
| Hydrocarbures totaux | 10 | |
| Azote total | 30 | 0,66 |
| Phosphore total | 10 | 0,22 |
| Sulfates | 2000 | 44 |
| Sulfites | 20 | |
| Sulfures | 0,2 | |
| Fluorures | 30 | |
| Zinc | 1 | |
| Cadmium et ses composés | 0,05 | |
| Plomb et ses composés | 0,1 | |
| Mercure et ses composés | 0,02 | |
| Nickel et ses composés | 0,5 | |

Article 4.3.9 - Eaux pluviales susceptibles d'être polluées

Les eaux pluviales des sols ou de l'aire de dépotage des hydrocarbures sont traitées dans un séparateur hydrocarbures avant rejet.

Il est interdit d'établir des liaisons directes entre les réseaux de collecte des eaux pluviales et les réseaux de collecte des effluents pollués ou susceptibles d'être pollués.

Les eaux pluviales polluées et collectées dans les installations sont éliminées vers les filières de traitement des déchets appropriées. En l'absence de pollution préalablement caractérisée, elles pourront être évacuées vers le milieu récepteur dans les limites autorisées par le présent arrêté.

Article 4.3.10 - Valeurs limites d'émission des eaux exclusivement pluviales

L'exploitant est tenu de respecter avant rejet des eaux pluviales dans le réseau eaux pluviales les caractéristiques suivantes :

Hydrocarbures < 5 mg/l

Article 4.3.11 - Eaux d'extinction d'incendie

Un dispositif permet la fermeture du réseau d'eaux pluviales et l'orientation des eaux d'extinction d'un éventuel incendie vers un bassin de rétention de capacité 400 m³.

Ce dispositif est repéré et il est accessible aux personnels d'exploitation ainsi qu'aux services de secours. Il est pris en compte dans les consignes d'intervention en cas d'incendie.

TITRE 5 - DÉCHETS

CHAPITRE 5.1 - PRINCIPES DE GESTION

Article 5.1.1 - Limitation de la production et gestion des déchets

L'exploitant prend toutes les dispositions nécessaires dans la conception, l'aménagement, et l'exploitation de ses installations pour assurer une bonne gestion des déchets de son entreprise et en limiter la production.

L'exploitant organise la gestion des déchets en respectant la hiérarchie des modes de traitement définie au 2° de l'article L.541-1 du code de l'environnement.

Article 5.1.2 - Séparation des déchets

L'exploitant effectue à l'intérieur de son établissement la séparation des déchets (dangereux ou non) de façon à faciliter leur traitement ou leur élimination dans des filières spécifiques.

Les déchets d'emballage visés par les articles R. 543-66 à R. 543-72 du code de l'environnement sont valorisés par réemploi, recyclage ou toute autre action visant à obtenir des déchets valorisables ou de l'énergie.

Article 5.1.3 - Conception et exploitation des installations internes de transit des déchets

Les déchets et résidus produits, entreposés dans l'établissement, avant leur traitement ou leur élimination, doivent l'être dans des conditions ne présentant pas de risques de pollution (prévention d'un lessivage par des eaux météoriques, d'une pollution des eaux superficielles et souterraines, des envols et des odeurs) pour les populations avoisinantes et l'environnement.

Article 5.1.4 - Déchets traités ou éliminés à l'extérieur de l'établissement

L'exploitant élimine ou fait éliminer les déchets produits dans des conditions propres à garantir les intérêts visés à l'article L.511-1. Il s'assure que les installations visées à l'article L. 511-1 du code de l'environnement utilisées pour cette élimination sont régulièrement autorisées à cet effet.

Il veille à la tenue des registres et à l'émission des bordereaux prévus par les articles R. 541-42 à R. 541-48 du code de l'environnement.

Article 5.1.5 - Déchets traités ou éliminés à l'intérieur de l'établissement

A l'exception des installations spécifiquement autorisées, toute élimination de déchets dans l'enceinte de l'établissement est interdite.

Article 5.1.6 - Transport

Chaque lot de déchets dangereux expédié vers l'extérieur doit être accompagné du bordereau de suivi établi en application des articles R. 541-42 à R. 541-48 du code de l'environnement et de l'arrêté du 29 juillet 2005 relatif au contrôle des circuits d'élimination des déchets générateurs de nuisances.

Les opérations de transport de déchets doivent respecter les dispositions des articles relatifs au transport par route au négoce et au courtage de déchets, R. 541-49 à R. 541-61 du code de l'environnement. La liste mise à jour des transporteurs utilisés par l'exploitant, est tenue à la disposition de l'inspection des installations classées.

TITRE 6 - PRÉVENTION DES NUISANCES SONORES ET DES VIBRATIONS

CHAPITRE 6.1 - DISPOSITIONS GÉNÉRALES

Article 6.1.1 - Aménagements

L'installation est construite, équipée et exploitée de façon que son fonctionnement ne puisse être à l'origine de bruits transmis par voie aérienne ou solidienne, de vibrations mécaniques susceptibles de compromettre la santé ou la sécurité du voisinage ou de constituer une nuisance pour celui-ci.

Les prescriptions de l'arrêté ministériel du 23 janvier 1997 relatif à la limitation des bruits émis dans l'environnement par les installations relevant du livre V – titre I du Code de l'environnement sont applicables.

Article 6.1.2 - Véhicules et engins

Les véhicules de transport, les matériels de manutention et les engins de chantier utilisés à l'intérieur de l'établissement, et susceptibles de constituer une gêne pour le voisinage, sont conformes à la réglementation en vigueur. Les engins de chantier doivent répondre aux dispositions des articles R. 571-1 à R. 571-24 du code de l'environnement.

Article 6.1.3 - Appareils de communication

L'usage de tous appareils de communication par voie acoustique (sirènes, avertisseurs, haut-parleurs ...) gênants pour le voisinage est interdit sauf si leur emploi est exceptionnel et réservé à la prévention ou au signalement d'incidents graves ou d'accidents.

CHAPITRE 6.2 - NIVEAUX ACOUSTIQUES

Article 6.2.1 - Valeurs Limites d'émergence

| Niveau de bruit ambiant existant dans les zones à émergence réglementée (incluant le bruit de l'établissement) | Émergence admissible pour la période allant de 7h à 22h, sauf dimanches et jours fériés | Émergence admissible pour la période allant de 22h à 7h, ainsi que les dimanches et jours fériés |
|--|---|--|
| Supérieur à 35 dB(A) et inférieur ou égal à 45 dB(A) | 6dB(A) | 4dB(A) |
| Supérieur à 45 dB(A) | 5 dB(A) | 3 dB(A) |

Article 6.2.2 - Niveaux limites de bruit

Les niveaux limites de bruit ne doivent pas dépasser en limite de propriété de l'établissement les valeurs suivantes pour les différentes périodes de la journée :

| PERIODES | PERIODE DE JOUR Allant de 7h à 22h, (sauf dimanches et jours fériés) | PERIODE DE NUIT Allant de 22h à 7h, (ainsi que dimanches et jours fériés) |
|---------------------------------|--|---|
| Niveau sonore limite admissible | | |
| Point A | 54 dB(A) | 53 dB(A) |
| Point B | 44dB(A) | 43dB(A) |

Les émissions sonores dues aux activités des installations ne doivent pas engendrer une émergence supérieure aux valeurs admissibles fixées dans le tableau figurant à l'article 6.2.1, dans les zones à émergence réglementée.

Les zones à émergence réglementée ainsi que les localisations des points A et B sont définis sur le plan annexé au présent arrêté.

CHAPITRE 6.3 - VIBRATIONS

En cas d'émissions de vibrations mécaniques gênantes pour le voisinage ainsi que pour la sécurité des biens ou des personnes, les points de contrôle, les valeurs des niveaux limites admissibles ainsi que la mesure des niveaux vibratoires émis seront déterminés suivant les spécifications des règles techniques annexées à la circulaire ministérielle n° 23 du 23 juillet 1986 relative aux vibrations mécaniques émises dans l'environnement par les installations classées.

TITRE 7 - PRÉVENTION DES RISQUES TECHNOLOGIQUES

CHAPITRE 7.1 - CARACTÉRISATION DES RISQUES

Article 7.1.1 - Inventaire des substances ou préparations dangereuses présentes dans l'établissement

L'inventaire et l'état des stocks des substances ou préparations dangereuses présentes dans l'établissement (nature, état physique et quantité, emplacements) en tenant compte des phrases de risques codifiées par la réglementation en vigueur est constamment tenu à jour.

Cet inventaire est tenu à la disposition permanente des services de secours.

Article 7.1.2 - Zonages internes à l'établissement

L'exploitant identifie les zones de l'établissement susceptibles d'être à l'origine d'incendie, d'émanations toxiques ou d'explosion de par la présence de substances ou préparations dangereuses stockées ou utilisées ou d'atmosphères nocives ou explosibles pouvant survenir soit de façon permanente ou semi-permanente.

Ces zones sont matérialisées par des moyens appropriés et reportées sur un plan systématiquement tenu à jour.

La nature exacte du risque (atmosphère potentiellement explosible, etc.) et les consignes à observer sont indiquées à l'entrée de ces zones et en tant que de besoin rappelées à l'intérieur de celles-ci. Ces consignes doivent être incluses dans les plans de secours s'ils existent.

CHAPITRE 7.2 - INFRASTRUCTURES ET INSTALLATIONS

Article 7.2.1 - Aménagements – Accès

Les personnes étrangères à l'établissement, à l'exception de celles désignées par l'exploitant, n'ont pas un libre accès aux installations. Une clôture ou un mur de hauteur minimale 2 mètres entoure l'établissement.

Article 7.2.2 - Accès et circulation dans l'établissement

L'exploitant fixe les règles de circulation applicables à l'intérieur de l'établissement. Les règles sont portées à la connaissance des intéressés par une signalisation adaptée et une information appropriée.

Les voies de circulation et d'accès sont notamment délimitées, maintenues en constant état de propreté et dégagées de tout objet susceptible de gêner le passage. Ces voies sont aménagées pour que les engins des services d'incendie puissent évoluer sans difficulté.

L'établissement est efficacement clôturé sur la totalité de sa périphérie.

Au moins deux accès de secours éloignés l'un de l'autre, et, le plus judicieusement placés pour éviter d'être exposés aux conséquences d'un accident, sont en permanence maintenus accessibles de l'extérieur du site pour les moyens d'intervention.

Article 7.2.3 - Gardiennage et contrôle des accès

Aucune personne étrangère à l'établissement ne doit avoir libre accès aux installations.

L'exploitant prend les dispositions nécessaires au contrôle des accès, ainsi qu'à la connaissance permanente des personnes présentes dans l'établissement.

Un gardiennage est assuré en permanence.

Article 7.2.4 - Caractéristiques minimales des voies

Les voies auront les caractéristiques minimales suivantes :

- largeur de la bande de roulement : 3,50 m
- rayon intérieur de giration : 11 m
- hauteur libre : 3,50 m
- résistance à la charge : 13 tonnes par essieu.

Article 7.2.5 - Bâtiments et locaux

La salle de contrôle et les locaux dans lesquels sont présents des personnels de façon prolongée, sont implantés et protégés vis à vis des risques toxiques, d'incendie et d'explosion.

A l'intérieur des ateliers, les allées de circulation sont aménagées et maintenues constamment dégagées pour faciliter la circulation et l'évacuation du personnel ainsi que l'intervention des secours en cas de sinistre.

Les sols des aires et locaux de stockage sont incombustibles (classe A1).

Les locaux sont équipés :

- d'un éclairage de sécurité suivant les mesures fixées par l'arrêté interministériel du 26 février 2003 et le Code du travail;
- d'un système d'alarme sonore audible en tous points du bâtiment;

Article 7.2.6 - Installations électriques – mise à la terre

Les installations électriques doivent être conçues, réalisées et entretenues conformément à la réglementation du travail et le matériel conforme aux normes françaises qui lui sont applicables.

La mise à la terre est effectuée suivant les règles de l'art et distincte de celle du paratonnerre éventuel.

Une vérification de l'ensemble de l'installation électrique est effectuée au minimum une fois par an par un organisme compétent qui mentionnera très explicitement les déficiences relevées dans son rapport. L'exploitant conservera une trace écrite des éventuelles mesures correctives prises.

Les appareils d'éclairage électrique ne sont pas situés en des points susceptibles d'être heurtés en cours d'exploitation ou sont protégés contre les chocs.

Ils sont en toute circonstance éloignés des matières entreposées pour éviter leur échauffement.

Article 7.2.7 - Zones susceptibles d'être à l'origine d'une explosion

Les dispositions de l'article 2 de l'arrêté ministériel du 31 mars 1980, portant réglementation des installations électriques des établissements réglementés au titre de la législation sur les installations classées et susceptibles de présenter des risques d'explosion, sont applicables à l'ensemble des zones de risque d'atmosphère explosive de l'établissement. Le plan des zones à risques d'explosion est porté à la connaissance de l'organisme chargé de la vérification des installations électriques.

Les masses métalliques contenant et/ou véhiculant des produits inflammables et explosibles susceptibles d'engendrer des charges électrostatiques sont mises à la terre et reliées par des liaisons équipotentielles.

Article 7.2.8 - Protection contre la foudre

7.2.8.1 - Analyse du risque foudre

Pour les installations du site soumises à autorisation, une analyse du risque foudre (ARF) est réalisée, par un organisme compétent.

L'analyse du risque foudre identifie les équipements et installations dont une protection doit être assurée.

L'analyse est basée sur une évaluation des risques réalisée conformément à la norme NF EN 62305-2. elle définit les niveaux de protection nécessaires aux installations. Cette analyse est systématiquement mise à jour à l'occasion de modifications notables des installations nécessitant le dépôt d'une nouvelle autorisation au sens de l'article R. 512-33 du code de l'environnement et à chaque révision de l'étude de dangers ou pour toute modification des installations qui peut avoir des répercussions sur les données d'entrées de l'ARF.

7.2.8.2 - Moyens de protection foudre

En fonction des résultats de l'analyse du risque foudre, une étude technique est réalisée, par un organisme compétent, définissant précisément les mesures de prévention et les dispositifs de protection, le lieu de leur implantation, ainsi que les modalités de leur vérification et de leur maintenance.

Une notice de vérification et de maintenance est rédigée lors de l'étude technique puis complétée, si besoin, après la réalisation des dispositifs de protection.

Un carnet de bord est tenu par l'exploitant. Les chapitres qui y figurent sont rédigés lors de l'étude technique.

Les systèmes de protection contre la foudre prévus dans l'étude technique sont conformes aux normes française ou toute norme équivalente en vigueur dans un état membre de l'union européenne.

L'installation des dispositifs de protection et la mise en place des mesures de prévention sont réalisés, par un organisme compétent, à l'issue de l'étude technique au plus tard deux ans après l'élaboration de l'analyse du risque foudre, à l'exception des nouvelles installations pour lesquelles ces mesures et dispositifs sont mis en œuvre avant le début de l'exploitation. Les dispositifs de protection et les mesures de prévention répondent aux exigences de l'étude technique.

L'installation des protections fait l'objet d'une vérification complète par un organisme compétent, distinct de l'installateur, au plus tard six mois après leur installation.

Une vérification visuelle est réalisée annuellement par un organisme compétent.

L'état des dispositifs de protection contre la foudre des installations fait l'objet d'une vérification complète tous les deux ans par un organisme compétent.

Toutes ces vérifications sont décrites dans une notice de vérification et maintenance et sont réalisées conformément à la norme NF EN 62305-3.

Les agressions de la foudre sur le site sont enregistrées. En cas de coup de foudre enregistré, une vérification visuelle des dispositifs de protection concernés est réalisée, dans un délai maximum d'un mois, par un organisme compétent. Si l'une des vérifications fait apparaître la nécessité d'une remise en état, celle-ci est réalisée dans un délai maximum d'un mois.

L'exploitant tient en permanence à la disposition de l'inspection des installations classées l'analyse du risque foudre, l'étude technique, la notice de vérification et de maintenance, le carnet de bord et les rapports de vérifications.

CHAPITRE 7.3 - GESTION DES OPÉRATIONS PORTANT SUR DES SUBSTANCES DANGEREUSES

Article 7.3.1 - Consignes d'exploitation destinées à prévenir les accidents

Les opérations comportant des manipulations dangereuses et la conduite des installations dont le dysfonctionnement aurait par leur développement des conséquences dommageables pour le voisinage et l'environnement. (phases de démarrage et d'arrêt, fonctionnement normal, entretien...) font l'objet de procédures et instructions d'exploitation écrites.

Article 7.3.2 - Interdiction de feux

Il est interdit d'apporter du feu sous une forme quelconque dans les zones de dangers présentant des risques d'incendie ou d'explosion sauf pour les interventions ayant fait l'objet d'un permis d'intervention.

Article 7.3.3 - Formation du personnel

Outre l'aptitude au poste occupé, les différents opérateurs et intervenants sur le site, y compris le personnel intérimaire, reçoivent une formation sur les risques inhérents des installations, la conduite à tenir en cas d'incident ou accident et, sur la mise en œuvre des moyens d'intervention.

Article 7.3.4 - Travaux d'entretien et de maintenance

Tous travaux d'extension, modification ou maintenance dans les installations ou à proximité des zones à risque inflammable, explosible et toxique sont réalisés sur la base d'un dossier préétabli définissant notamment leur nature, les risques présentés, les conditions de leur intégration au sein des installations ou unités en exploitation et les dispositions de surveillance à adopter.

Les travaux font l'objet d'un permis délivré par une personne nommément désignée.

Article 7.3.5 - « permis d'intervention » ou « permis de feu »

Les travaux conduisant à une augmentation des risques (emploi d'une flamme ou d'une source chaude par exemple) ne peuvent être effectués qu'après délivrance d'un « permis d'intervention » et éventuellement d'un « permis de feu » et en respectant une consigne particulière.

Le « permis d'intervention » et éventuellement le « permis de feu » et la consigne particulière doivent être établis et visés par l'exploitant ou une personne qu'il aura nommément désignée. Lorsque les travaux sont effectués par une entreprise extérieure, le « permis d'intervention » et éventuellement le « permis de feu » et la consigne particulière doivent être signés par l'exploitant et l'entreprise extérieure ou les personnes qu'ils auront nommément désignées.

Après la fin des travaux et avant la reprise de l'activité, une vérification des installations doit être effectuée par l'exploitant ou son représentant ou le représentant de l'éventuelle entreprise extérieure.

CHAPITRE 7.4 - MESURES DE MAITRISE DES RISQUES

Article 7.4.1 - Liste des mesures de maîtrise des risques

L'exploitant rédige une liste des mesures de maîtrise des risques identifiées dans l'étude de dangers et des opérations de maintenance qu'il y apporte. Elle est tenue à la disposition de l'inspection des installations classées et fait l'objet d'un suivi rigoureux.

Ces dispositifs sont contrôlés périodiquement et maintenus au niveau de fiabilité décrit dans l'étude de dangers, en état de fonctionnement selon des procédures écrites.

Les opérations de maintenance et de vérification sont enregistrées et archivées.

En cas d'indisponibilité d'un dispositif ou élément d'une mesure de maîtrise des risques, l'installation est arrêtée et mise en sécurité sauf si l'exploitant a défini et mis en place les mesures compensatoires dont il justifie l'efficacité et la disponibilité.

CHAPITRE 7.5 - PRÉVENTION DES POLLUTIONS ACCIDENTELLES

Article 7.5.1 - Organisation de l'établissement

Une consigne écrite doit préciser les vérifications à effectuer, en particulier pour s'assurer périodiquement de l'étanchéité des dispositifs de rétention, préalablement à toute remise en service après arrêt d'exploitation, et plus généralement aussi souvent que le justifieront les conditions d'exploitation.

Les vérifications, les opérations d'entretien et de vidange des rétentions doivent être notées sur un registre spécial tenu à la disposition de l'inspection des installations classées.

Article 7.5.2 - Étiquetage des substances et préparations dangereuses

Les fûts, réservoirs et autres emballages, les récipients fixes de stockage de produits dangereux d'un volume supérieur à 800 l portent de manière très lisible la dénomination exacte de leur contenu, le numéro et le symbole de danger défini dans la réglementation relative à l'étiquetage des substances et préparations chimiques dangereuses.

A proximité des aires permanentes de stockage de produits dangereux en récipients mobiles, les symboles de danger ou les codes correspondant aux produits doivent être indiqués de façon très lisible.

Article 7.5.3 - Rétentions

Tout stockage fixe ou temporaire d'un liquide susceptible de créer une pollution des eaux ou des sols est associé à une capacité de rétention dont le volume est au moins égal à la plus grande des deux valeurs suivantes :

- 100 % de la capacité du plus grand réservoir,
- 50 % de la capacité des réservoirs associés.

Cette disposition n'est pas applicable aux bassins de traitement des eaux résiduaires.

Pour les stockages de récipients de capacité unitaire inférieure ou égale à 250 litres, la capacité de rétention est au moins égale à :

- dans le cas de liquides inflammables, à l'exception des lubrifiants, 50 % de la capacité totale des fûts,
- dans les autres cas, 20 % de la capacité totale des fûts,
- dans tous les cas, 800 l minimum ou égale à la capacité totale lorsque celle-là est inférieure à 800 l.

La capacité de rétention est étanche aux produits qu'elle pourrait contenir, résiste à l'action physique et chimique des fluides et peut être contrôlée à tout moment. Il en est de même pour son éventuel dispositif d'obturation qui est maintenu fermé en permanence.

Les capacités de rétention ou les réseaux de collecte et de stockage des égouttures et effluents accidentels ne comportent aucun moyen de vidange par simple gravité dans le réseau d'assainissement ou le milieu naturel.

La conception de la capacité est telle que toute fuite survenant sur un réservoir associé y soit récupérée, compte tenu en particulier de la différence de hauteur entre le bord de la capacité et le sommet du réservoir.

Ces capacités de rétention doivent être construites suivant les règles de l'art, en limitant notamment les surfaces susceptibles d'être mouillées en cas de fuite.

Les stockages temporaires, avant recyclage ou élimination des déchets spéciaux considérés comme des substances ou préparations dangereuses, sont réalisés sur des cuvettes de rétention étanches et aménagées pour la récupération des eaux météoriques.

Article 7.5.4 - Réservoirs

L'étanchéité du (ou des) réservoir(s) associé(s) à la rétention doit pouvoir être contrôlée à tout moment.

Les matériaux utilisés doivent être adaptés aux produits utilisés de manière, en particulier, à éviter toute réaction parasite dangereuse.

Les canalisations doivent être installées à l'abri des chocs et donner toutes garanties de résistance aux actions mécaniques, physiques, chimiques ou électrolytiques. Il est en particulier interdit d'intercaler des tuyauteries flexibles entre le réservoir et les robinets ou clapets d'arrêt isolant ce réservoir des appareils d'utilisation.

Article 7.5.5 - Règles de gestion des stockages en rétention

Les réservoirs ou récipients contenant des produits incompatibles ne sont pas associés à une même rétention.

Le stockage des liquides inflammables, ainsi que des autres produits, toxiques, corrosifs ou dangereux pour l'environnement, n'est autorisé sous le niveau du sol que dans des réservoirs installés en fosse maçonnée ou assimilés, et, pour les liquides inflammables, dans le respect des dispositions du présent arrêté.

L'exploitant veille à ce que les volumes potentiels de rétention restent disponibles en permanence. A cet effet, l'évacuation des eaux pluviales respectent les dispositions du présent arrêté.

Article 7.5.6 - Transports - chargements – déchargements

Les aires de chargement et de déchargement de véhicules citernes sont étanches et reliées à des rétentions dimensionnées selon les règles de l'art.

Le transport des produits à l'intérieur de l'établissement est effectué avec les précautions nécessaires pour éviter le renversement accidentel des emballages (arrimage des fûts...).

Le stockage et la manipulation de produits dangereux ou polluants, solides ou liquides (ou liquéfiés) sont effectués sur des aires étanches et aménagées pour la récupération des fuites éventuelles.

Les réservoirs sont équipés de manière à pouvoir vérifier leur niveau de remplissage à tout moment et empêcher ainsi leur débordement en cours de remplissage.

Article 7.5.7 - Élimination des substances ou préparations dangereuses

L'élimination des substances ou préparations dangereuses récupérées en cas d'accident suit prioritairement la filière déchets la plus appropriée.

CHAPITRE 7.6 - MOYENS D'INTERVENTION EN CAS D'ACCIDENT ET ORGANISATION DES SECOURS

Article 7.6.1 - Définition générale des moyens

L'exploitant met en œuvre des moyens d'intervention conformes à l'étude des dangers.

L'exploitant est tenu de fournir au service départemental d'incendie et de secours les éléments permettant l'élaboration du Plan d'Établissement Répertoire.

Article 7.6.2 - Entretien des moyens d'intervention

Ces équipements sont maintenus en bon état, repérés et facilement accessibles.

L'exploitant fixe les conditions de maintenance et les conditions d'essais périodiques de ces matériels. Il doit pouvoir justifier, auprès de l'inspection des installations classées, de l'exécution de ces dispositions.

Les dates, les modalités de ces contrôles et les observations constatées doivent être inscrites sur un registre tenu à la disposition des services d'incendie et de secours et de l'inspection des installations classées.

Article 7.6.3 - Ressources en eau

L'établissement doit disposer de ses propres moyens de lutte contre l'incendie adaptés aux risques à défendre, et au minimum les moyens définis ci-après :

- deux poteaux d'incendie, dont un installé sur le site de l'installation, permettant d'assurer un débit total supérieur à 120 m³/h.
- des extincteurs en nombre et en qualité adaptés aux risques, judicieusement répartis dans l'établissement et notamment à proximité des dépôts de matières combustibles et des postes de chargement et de déchargement des produits et déchets ;

Article 7.6.4 - Consignes de sécurité

Sans préjudice des dispositions du code du travail, les modalités d'application des dispositions du présent arrêté sont établies, intégrées dans des procédures générales spécifiques et / ou dans les procédures et instructions de travail, tenues à jour et affichées dans les lieux fréquentés par le personnel.

Ces consignes indiquent notamment :

- l'interdiction de fumer
- l'interdiction d'apporter du feu sous une forme quelconque dans les parties de l'installation qui, en raison des caractéristiques qualitatives et quantitatives des matières mises en œuvre, stockées, utilisées ou produites, sont susceptibles d'être à l'origine d'un sinistre pouvant avoir des conséquences directes ou indirectes sur l'environnement, la sécurité publique ou le maintien en sécurité de l'installation ;
- les procédures d'arrêt d'urgence et de mise en sécurité de l'installation (électricité, réseaux de fluides) ;
- les mesures à prendre en cas de fuite sur un récipient ou une canalisation contenant des substances dangereuses et notamment les conditions d'évacuation des déchets et eaux souillées en cas d'épandage accidentel ;
- les moyens d'extinction à utiliser en cas d'incendie ;
- la procédure d'alerte avec les numéros de téléphone du responsable d'intervention de l'établissement, des services d'incendie et de secours, etc. ;
- la procédure permettant, en cas de lutte contre un incendie, d'isoler le site afin de prévenir tout transfert de pollution vers le milieu récepteur.

Les plans d'évacuation et de lutte contre l'incendie sont affichés à proximité des entrées principales des bâtiments.

TITRE 8 - CONDITIONS PARTICULIÈRES APPLICABLES À CERTAINES INSTALLATIONS DE L'ÉTABLISSEMENT

CHAPITRE 8.1 - CHAUFFERIE

Article 8.1.1 - Exploitation – entretien – maintenance

Les conditions d'exploitation d'entretien et de maintenance de la chaufferie respectent les dispositions de l'arrêté ministériel du 23 juillet 2010 précité.

L'exploitation des installations sans surveillance humaine permanente n'est autorisée que sous réserve que l'installation réponde aux dispositions réglementaires applicables, notamment celles relatives aux équipements sous pression. L'exploitant est en mesure de justifier du respect de ces dispositions auprès de l'inspection des installations classées.

Article 8.1.2 - Stockages de combustibles

Les stockages de combustibles sont isolés par rapport aux chaudières, au minimum par un mur REI 120 ou par une distance d'isolement qui ne peut être inférieure à 10 mètres.

Article 8.1.3 - Vérifications

Les résultats des vérifications réalisées sont enregistrés et conservés à la disposition de l'inspection des installations classées.

TITRE 9 - SURVEILLANCE DES ÉMISSIONS ET DE LEURS EFFETS

CHAPITRE 9.1 - PROGRAMME D'AUTO SURVEILLANCE

Article 9.1.1 - Principe et objectifs du programme d'auto surveillance

Afin de maîtriser les émissions de ses installations et de suivre leurs effets sur l'environnement, l'exploitant définit et met en œuvre sous sa responsabilité un programme de surveillance de ses émissions et de leurs effets dit programme d'autosurveillance. L'exploitant adapte et actualise la nature et la fréquence de cette surveillance pour tenir compte des évolutions de ses installations, de leurs performances par rapport aux obligations réglementaires, et de leurs effets sur l'environnement. L'exploitant décrit dans un document tenu à la disposition de l'inspection des installations classées les modalités de mesures et de mise en œuvre de son programme de surveillance, y compris les modalités de transmission à l'inspection des installations classées.

Les articles suivants précisent le contenu minimum de ce programme en terme de nature de mesure, de paramètres et de fréquence pour les différentes émissions et pour la surveillance des effets sur l'environnement, ainsi que de fréquence de transmission des données d'autosurveillance.

Article 9.1.2 - Contrôle périodique

Outre les mesures auxquelles il procède sous sa responsabilité, afin de s'assurer du bon fonctionnement des dispositifs de mesure et des matériels d'analyse ainsi que de la représentativité des valeurs mesurées (absence de dérive), l'exploitant fait procéder, annuellement, à un contrôle périodique, selon des procédures normalisées lorsqu'elles existent, par un organisme extérieur. Celui-ci doit être accrédité ou agréé par le ministère en charge de l'inspection des installations classées pour les paramètres considérés.

Ces mesures sont réalisées sans préjudice des mesures de contrôle réalisées par l'inspection des installations classées en application des dispositions des articles L 514-5 et L.514-8 du code de l'environnement. Cependant, les contrôles inopinés exécutés à la demande de l'inspection des installations classées peuvent, avec l'accord de cette dernière, se substituer aux mesures du contrôle périodique.

CHAPITRE 9.2 - MODALITÉS D'EXERCICE ET CONTENU DE L'AUTO SURVEILLANCE

Article 9.2.1 - Auto surveillance des émissions atmosphériques

9.2.1.1 - Auto surveillance des rejets atmosphériques

Les mesures portent sur les rejets de chacune des trois chaudières et comportent à minima :

| Paramètre | Fréquence | Enregistrement (oui ou nom) |
|------------|---|-----------------------------|
| Débit | En continu | oui |
| O2 | En continu | oui |
| CO | En continu | oui |
| NOX | En continu | oui |
| Poussières | En continu pour le fioul domestique | oui |
| SO2 | Semestrielle pour le fioul domestique (avec estimation mensuelle) | |
| COV | Annuelle pour le fioul domestique | |
| HAP | Annuelle pour le fioul domestique | |
| métaux | Annuelle pour le fioul domestique | |

9.2.1.2 - Contrôle périodique

Le contrôle périodique des rejets, qui porte sur les paramètres visés à l'article 9.2.1.1, est réalisé annuellement. Les résultats sont transmis à l'inspection des installations classées dans les meilleurs délais.

Le premier contrôle est réalisé dans le délai de six mois suivant la mise en service de l'installation

Article 9.2.2 - Auto surveillance des eaux

9.2.2.1 - Relevé des prélèvements d'eau

Les installations de prélèvement d'eau sont munies d'un dispositif de mesure totalisateur.

Ce dispositif est relevé trimestriellement. Les résultats sont portés sur un registre.

9.2.2.2 - Fréquences, et modalités de l'auto surveillance de la qualité des rejets

Les caractéristiques des rejets des effluents aqueux sont contrôlées :

- trimestriellement en ce qui concerne les effluents industriels
- annuellement en ce qui concerne les eaux pluviales.

Article 9.2.3 - Auto surveillance des déchets

9.2.3.1 - Analyse et transmission des résultats d'auto surveillance des déchets

L'exploitant tient à disposition de l'inspection le registre chronologique de suivi des déchets dangereux conformément aux dispositions de l'arrêté du 7 juillet 2005. Les résultats de surveillance sont présentés selon un registre ou un modèle établi en accord avec l'inspection des installations classées ou conformément aux dispositions nationales lorsque le format est prédéfini. Ce récapitulatif prend en compte les types de déchets produits, les quantités et les filières d'élimination retenues.

L'exploitant utilisera pour ses déclarations la codification réglementaire en vigueur.

CHAPITRE 9.3 - SUIVI, INTERPRÉTATION ET DIFFUSION DES RÉSULTATS

Article 9.3.1 - Actions correctives

L'exploitant suit les résultats de mesures qu'il réalise en application du chapitre 9.2, notamment celles de son programme d'autosurveillance, les analyse et les interprète. Il prend le cas échéant les actions correctives appropriées lorsque des résultats font présager des risques ou inconvénients pour l'environnement ou d'écart par rapport au respect des valeurs réglementaires relatives aux émissions de ses installations ou de leurs effets sur l'environnement.

Article 9.3.2 - Analyse et transmission des résultats de l'auto surveillance

L'installation est soumise aux dispositions de l'arrêté du 31 janvier 2008 susvisé.

L'exploitant transmet également à l'inspection des installations classées, avant le 30 avril de l'année suivante, le bilan annuel de la surveillance et des opérations prévu à l'article 4.II de l'arrêté du 23 juillet 2010 précité.

TITRE 10 - EFFICACITE ENERGETIQUE

Article 10.1.1 - Optimisation de l'efficacité énergétique

L'exploitant tient à la disposition de l'inspection des installations classées les éléments sur l'optimisation de l'efficacité énergétique de son installation.

Article 10.1.2 - Quotas de CO2

L'exploitant transmet annuellement sa déclaration relative aux quotas de CO2

Article 10.1.3 - Bilan énergétique

Tous les dix ans, l'exploitant fait réaliser par une personne compétente un examen de son installation et de son mode d'exploitation visant à identifier les mesures qui pourraient être mise en œuvre afin d'améliorer l'efficacité énergétique.

TITRE 11 - AUTRES PRESCRIPTIONS

CHAPITRE 11.1 - DISPOSITIONS ADMINISTRATIVES

Article 11.1.1 - Autres codes

En aucun cas, ni à aucune époque, ces conditions ne pourront faire obstacle à l'application des dispositions édictées par le livre II du code du travail et des décrets réglementaires pris en exécution dudit livre dans l'intérêt de l'hygiène et de la sécurité des travailleurs, ni être opposées aux mesures qui pourraient être régulièrement ordonnées dans ce but.

Article 11.1.2 - Droits des tiers

L'autorisation faisant l'objet du présent arrêté est accordée sous réserve du droit des tiers. Elle ne dispense nullement des formalités relatives au permis de construire et cessera de produire effet si l'établissement n'a pas été ouvert dans un délai de trois ans ou s'il n'est pas exploité durant deux années consécutives.

Article 11.1.3 - Sanctions administratives

Faute pour l'exploitant de se conformer aux dispositions du présent arrêté, il pourra indépendamment des sanctions pénales encourues, être fait application des sanctions administratives prévues à l'article L 514-1 du titre 1er du livre V du Code de l'environnement.

Article 11.1.4 - Mesures de publicité

Une copie du présent arrêté sera déposée à la mairie de Sainte Gemmes sur Loire et pourra y être consultée. Un extrait de cet arrêté, énumérant les conditions auxquelles l'autorisation est accordée, sera affiché à la mairie de pendant une durée minimum d'un mois. Procès-verbal de l'accomplissement de cette formalité sera dressé par les soins du maire de Sainte Gemmes sur Loire et envoyé à la préfecture de Maine et Loire.

Un avis sera inséré par les soins du préfet et aux frais de l'exploitant dans deux journaux locaux ou régionaux diffusés dans tout le département.

Article 11.1.5 - Mise en oeuvre

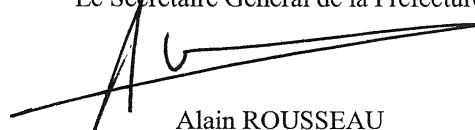
L'exploitant conserve sur le site d'exploitation une copie du présent arrêté qui doit pouvoir être présentée à toute réquisition. Un extrait de cet arrêté sera affiché en permanence de façon visible, dans l'établissement par les soins de ce dernier.

Article 11.1.6 - Application

Le secrétaire général de la préfecture de Maine et Loire, le maire de Sainte Gemme sur Loire, le directeur régional de l'environnement, de l'aménagement et du logement et le commandant du groupement de Gendarmerie de Maine-et-Loire, sont chargés, chacun en ce qui le concerne, de l'exécution du présent arrêté.

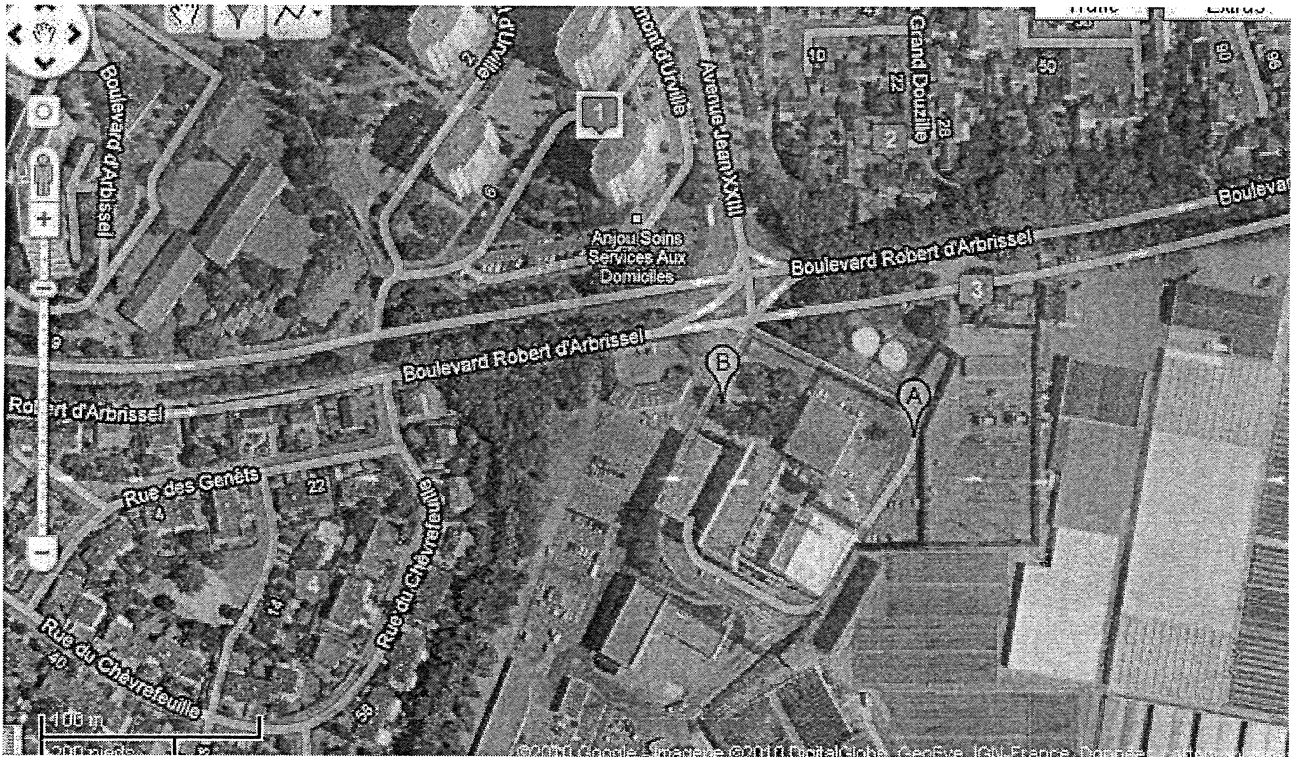
Fait à Angers, le 10 juin 2011

Pour le Préfet et par délégation,
Le Secrétaire Général de la Préfecture



Alain ROUSSEAU

Annexe I
Plan des mesures de bruit



Vu, pour être annexé
à l'arrêté
en date du 10 JUIL 2011
ANGERS, le 10 JUIL 2011
Le Préfet,

Pour le préfet et par délégation
l'adjoint administratif

Fabienne LEGE