



PRÉFÈTE DE LA LOIRE-ATLANTIQUE

Préfecture de la Loire-Atlantique
Direction de la coordination des politiques publiques
et de l'appui territorial
Bureau des procédures environnementales et foncières
2017/ICPE/178

Arrêté d'autorisation d'exploiter – annule et remplace
l'arrêté préfectoral n° 2017/ICPE/163 du 21 juillet 2017

LA PRÉFÈTE DE LA RÉGION PAYS-DE-LA-LOIRE
PRÉFÈTE DE LA LOIRE-ATLANTIQUE
Officier de la Légion d'Honneur
Commandeur de l'Ordre National du Mérite

Vu le code de l'environnement et notamment son titre 1^{er} du livre V ;

Vu l'arrêté ministériel du 2 février 1998 modifié relatif aux prélèvements et à la consommation d'eau ainsi qu'aux émissions de toute nature des installations classées soumises à autorisation ;

Vu l'arrêté ministériel du 23 décembre 1998 relatif aux prescriptions générales applicables aux installations classées pour la protection de l'environnement soumises à déclaration sous « l'une ou plusieurs des rubriques n° 4510, 4741 ou 4745 » ;

Vu l'arrêté ministériel du 2 septembre 2014 relatif aux prescriptions générales applicables aux installations relevant du régime de l'enregistrement au titre de la rubrique n°2410 (installation où l'on travaille le bois ou matériaux combustibles analogues) de la nomenclature des installations classées pour la protection de l'environnement ;

Vu l'arrêté ministériel du 5 décembre 2016 relatif aux prescriptions applicables à certaines installations classées pour la protection de l'environnement soumises à déclaration dont la rubrique n°1532.3 ;

Vu l'arrêté préfectoral d'autorisation en date du 21 juillet 1994, complété le 13 août 2002, délivré à la société PINAULT BRETAGNE pour l'exploitation de l'établissement de traitement et de stockage de bois situé sur le territoire de la commune de Rezé, rue de l'Houmaille ;

Vu le récépissé de déclaration de succession du 22 novembre 2005 délivré à la SNC PBM IMPORT pour la reprise de l'exploitation de l'activité précitée ;

6 QUAI CEINERAY – B.P. 33515 – 44035 NANTES CEDEX 1
TELEPHONE : 02.40.41.20.20 – COURRIEL : prefecture@loire-atlantique.gouv.fr
SITE INTERNET : www.loire-atlantique.gouv.fr
Horaires d'ouverture : du lundi au vendredi – de 9H00 à 16H15

Vu le courrier de la SNC PBM Import en date du 15 juillet 2015 stipulant que ses activités ont été reprises par la société ISB France ;

Vu la demande présentée le 15 juillet 2014, complétée en dernier lieu les 16 juin 2016 par la société ISB France dont le siège social est situé 11, boulevard Nominoë à Pacé (35), en vue d'obtenir l'autorisation de poursuivre, après extension, l'exploitation des installations de traitement, de travail et de stockage de bois sur le territoire des communes de Rezé et de Bouguenais, rue de l'Houmaille (commune de Rezé) ;

Vu l'avis de l'Autorité Environnementale en date du 5 mars 2015 ;

Vu la décision en date du 6 mars 2015 du président du tribunal administratif de Nantes portant désignation du commissaire-enquêteur ;

Vu l'arrêté préfectoral en date du 24 mars 2015 ordonnant l'organisation d'une enquête publique pour une durée de 36 jours du 23 avril 2015 au 28 mai 2015 inclus sur le territoire des communes de Rezé, Bouguenais, Nantes et Saint-Herblain ;

Vu les avis émis par les conseils municipaux des communes de Bouguenais et de Rezé ;

Vu le rapport et les propositions en date du 15 mai 2017 de l'inspection des installations classées ;

Vu l'avis en date du 8 juin 2017 du conseil départemental de l'environnement et des risques sanitaires et technologiques au cours duquel le demandeur a été entendu ;

Vu le projet d'arrêté porté le 14 juin 2017 à la connaissance du demandeur ;

Considérant que la société ISB France a justifié de ses capacités techniques et financières ;

Considérant la qualité, la vocation et l'utilisation des milieux environnants, et en particulier la présence de la Loire aux abords du site projeté ;

Considérant qu'au cours de l'instruction de la demande par l'inspection des installations classées, le demandeur a été conduit à apporter des améliorations à son projet initial sur l'aspect de la gestion des eaux susceptibles d'être polluées y compris les eaux d'extinction pour prévenir tout risque de pollution du milieu ;

Considérant qu'au cours de l'instruction de la demande par l'inspection des installations classées, le demandeur a été conduit à apporter des améliorations à son projet initial sur l'aspect des dispositions constructives de certains de ses bâtiments afin de limiter le risque induit par un incendie ;

Considérant qu'en application des dispositions de l'article L.512-1 du code de l'environnement, l'autorisation ne peut être accordée que si les dangers ou inconvénients de l'installation peuvent être prévenus par des mesures que spécifie l'arrêté préfectoral ;

Considérant que les mesures imposées à l'exploitant tiennent compte des résultats des consultations menées en application de l'article L.512-2 et sont de nature à prévenir les nuisances et les risques présentés par les installations ;

Considérant que les éléments remis au dossier font état de la présence d'une pollution importante des sols par des produits de traitement du bois et par du cuivre et qu'il convient d'y remédier ;

Considérant que les conditions légales de délivrance de l'autorisation sont réunies ;

Sur proposition du Secrétaire général de la préfecture,

ARRÊTE

TITRE 1 - PORTÉE DE L'AUTORISATION ET CONDITIONS GÉNÉRALES

CHAPITRE 1.1 BÉNÉFICIAIRE ET PORTÉE DE L'AUTORISATION

Article 1.1.1. Exploitant titulaire de l'autorisation

La société ISB France dont le siège social est situé 11, boulevard Nominoë à Pacé (35) est autorisée, sous réserve du respect des prescriptions annexées au présent arrêté, à poursuivre, après extension, l'exploitation des installations de traitement, de travail et de stockage de bois sur le territoire des communes de Rezé et de Bouguenais, rue de l'Houmaille (commune de Rezé).

Article 1.1.2. Actes administratifs antérieurs

L'arrêté préfectoral d'autorisation en date du 21 juillet 1994, complété par arrêté préfectoral du 13 août 2002, est abrogé.

Article 1.1.3. Installations soumises à déclaration et soumises à enregistrement

Les prescriptions du présent arrêté s'appliquent également aux autres installations ou équipements exploités dans l'établissement, qui, mentionnés ou non dans la nomenclature, sont de nature par leur proximité ou leur connexité avec une installation soumise à autorisation à modifier les dangers ou inconvénients de cette installation.

Les dispositions des arrêtés ministériels existants relatifs aux prescriptions générales applicables aux installations classées soumises à déclaration sont applicables aux installations classées soumises à déclaration incluses dans l'établissement dès lors que ces installations ne sont pas régies par le présent arrêté préfectoral d'autorisation.

Les dispositions des arrêtés ministériels existants relatifs aux prescriptions générales applicables aux installations classées soumises à enregistrement sont applicables aux installations classées soumises à enregistrement incluses dans l'établissement dès lors que ces prescriptions générales ne sont pas contraires à celles fixées dans le présent arrêté.

CHAPITRE 1.2 NATURE DES INSTALLATIONS

Article 1.2.1. Liste des installations concernées par une rubrique de la nomenclature des installations classées

Rubrique	Libellé de la rubrique	Grandeur	Régime
3700	Préservation du bois et des produits dérivés du bois au moyen de produits chimiques, avec une capacité de production supérieure à 75 m ³ /j, autre que le seul traitement contre la coloration	150 m ³ /j	A
2415-1	Installations de mise en œuvre de produits de préservation du bois et matériaux dérivés, la quantité susceptible d'être présente dans l'installation étant supérieure à 1 000 l	- Installation autoclave 114,9 m ³ - Bac de trempage 25 m ³ Total 139,5 m³	A
2410-B-1	Ateliers où l'on travaille le bois ou matériaux combustibles analogues. La puissance installée pour alimenter l'ensemble des machines étant supérieure à 250 kW	1 250 kW	E
4510-2	Dangereux pour l'environnement aquatique de catégorie aiguë 1 ou chronique 1, la quantité totale susceptible d'être présente dans l'installation étant supérieure ou égale à 20 t mais inférieure à 100 t.	55,80 t	DC
1532-3	Bois ou matériaux combustibles analogues y compris les produits finis conditionnés à l'exception des établissements recevant du public. Le volume susceptible d'être stocké étant supérieur à 1 000 m ³ mais inférieur ou égal à 20 000 m ³	6 405 m ³	D

A (autorisation), E (Enregistrement), D (Déclaration)

Au sens de l'article R.515-61, la rubrique principale est la rubrique 3700 relative à la préservation du bois. Lorsque les conclusions sur les meilleures techniques disponibles du Bref concerné de la rubrique principale seront applicables, l'exploitant adresse au préfet, conformément à l'article R.515-71 du Code de l'environnement, les informations nécessaires, mentionnées à l'article L.515-29. Ces éléments prennent la forme d'un dossier de réexamen dont le contenu est décrit à l'article R.515-72, et sont transmis dans les douze mois qui suivent la date de publication des décisions concernant les conclusions sur les meilleures techniques disponibles susvisées.

Article 1.2.2. Situation de l'établissement

Les installations autorisées sont situées sur les communes et parcelles suivantes :

Communes	Parcelles / section cadastrale	Surface parcelles	Emprise du site	Propriétaire
Rezé	4 - AB	58 565 m ²	26 240 m ²	Grand Port Maritime Nantes Saint-Nazaire
Bouguenais	546 - BR	26 592 m ²	49 m ²	
Total		85 157 m ²	26 289 m ²	/

Les installations citées à l'article ci-dessous sont reportées avec leurs références sur le plan de situation de l'établissement en annexe 1 au présent arrêté.

Les terrains appartiennent au Grand Port Maritime Nantes Saint-Nazaire qui les met à disposition de la société ISB France sous forme d'une Autorisation d'Occupation Temporaire (AOT).

Article 1.2.3. Consistance des installations autorisées

L'établissement comprenant l'ensemble des installations classées et connexes est constitué de 6 bâtiments ou structures différents :

- le bâtiment A existant, d'une surface de 1 747 m², abrite l'installation de traitement du bois par autoclave,
- le bâtiment B correspondant à une nouvelle structure de type métallo-textile, abrite les installations de travail du bois (surface 3 903 m²),
- le bâtiment D correspondant à une nouvelle structure de type métallo-textile abrite les installations de traitement du bois par immersion (surface 2 999 m²) et un stockage de bois de 3 760 m³,
- le bâtiment E nouvellement créé, abrite les services administratifs (surface de 530 m²) sur 2 niveaux,
- 2 petits bâtiments (C et F) implantés autour du bâtiment B, abritent les locaux sociaux et les équipements d'aspiration et de filtration,
- des zones de stockage de bois en extérieur pour un volume maxi de 2 645 m³.

L'installation de traitement sous pression comprend plusieurs équipements dont :

- l'autoclave proprement dit,
- 2 cuves de préparation de 5,25 m³ chacune soit un total de 10,50 m³,
- 2 cuves de solutions diluées de 52,20 m³ soit un total de 104,40 m³,
- 1 citerne de 20 m³ de produit brut.

L'installation de traitement par immersion comprend :

- 1 bac de 25 m³ destiné au traitement des bois,
- 1 ou plusieurs dispositif(s) d'égouttage (bac ou équivalent), positionnés à proximité du bac de traitement, destiné(s) à collecter les écoulements de produit,
- 1 stockage de produit brut de 7 m³,
- 1 stockage de 0,150 m³ de produits colorants.

Les installations sont prévues de fonctionner en 2 équipes de 4h30 le matin à 22h00 le soir.

Le périmètre auquel s'appliquent les dispositions de la section 8 du chapitre V du titre I du Livre V du code de l'environnement correspond à l'ensemble du site.

CHAPITRE 1.3 CONFORMITÉ AU DOSSIER DE DEMANDE D'AUTORISATION

Article 1.3.1. Conformité

Les installations et leurs annexes, objet du présent arrêté, sont disposées, aménagées et exploitées conformément aux plans et données techniques contenus dans les différents dossiers déposés par l'exploitant. En tout état de cause, elles respectent par ailleurs les dispositions du présent arrêté, des arrêtés complémentaires et les réglementations autres en vigueur.

CHAPITRE 1.4 MODIFICATIONS ET CESSATION D'ACTIVITÉ

Article 1.4.1. Porter à connaissance

Toute modification apportée par le demandeur aux installations, à leur mode d'utilisation ou à leur voisinage, et de nature à entraîner un changement notable des éléments du dossier de demande d'autorisation, est portée avant sa réalisation à la connaissance du Préfet avec tous les éléments d'appréciation.

Article 1.4.2. Mise à jour des études d'impact et de dangers

Les études d'impact et de dangers sont actualisées à l'occasion de toute modification notable telle que prévue à l'article R.512-33 du code de l'environnement. Ces compléments sont systématiquement communiqués au Préfet qui pourra demander une analyse critique d'éléments du dossier justifiant des vérifications particulières, effectuée par un organisme extérieur expert dont le choix est soumis à son approbation. Tous les frais engagés à cette occasion sont supportés par l'exploitant.

Article 1.4.3. Transfert sur un autre emplacement

Tout transfert sur un autre emplacement des installations visées sous l'article 1.2 du présent arrêté nécessite une nouvelle demande d'autorisation ou d'enregistrement ou déclaration.

Article 1.4.4. Changement d'exploitant

Dans le cas où l'établissement change d'exploitant, le successeur fait la déclaration au Préfet dans le mois qui suit la prise en charge de l'exploitation.

Article 1.4.5. Cessation d'activité

Sans préjudice des mesures de l'article R.512-74 du code de l'environnement, pour l'application des articles R.512-39-1 à R.512-39-5, l'usage à prendre en compte est le suivant : usage industriel.

Lorsqu'une installation classée est mise à l'arrêt définitif, l'exploitant notifie au préfet la date de cet arrêt trois mois au moins avant celui-ci.

La notification prévue ci-dessus indique les mesures prises ou prévues pour assurer, dès l'arrêt de l'exploitation, la mise en sécurité du site. Ces mesures comportent notamment :

- l'évacuation ou l'élimination des produits dangereux, et, pour les installations autres que les installations de stockage de déchets, celle des déchets présents sur le site,
- des interdictions ou limitations d'accès au site,
- la suppression des risques d'incendie et d'explosion,
- la surveillance des effets de l'installation sur son environnement.

En outre, l'exploitant place le site de l'installation dans un état tel qu'il ne puisse porter atteinte aux intérêts mentionnés à l'article L.511-1 et qu'il permette un usage futur du site déterminé conformément au premier alinéa du présent article, aux dispositions du code de l'environnement applicables à la date de cessation d'activité des installations et prenant en compte tant les dispositions de la section 1 du Livre V du Titre I du chapitre II du Code de l'Environnement, que celles de la section 8 du chapitre V du même titre et du même livre.

CHAPITRE 1.5 RÉGLEMENTATION

Article 1.5.1. Réglementation applicable

Sans préjudice de la réglementation en vigueur, sont notamment applicables à l'établissement les prescriptions qui le concernent des textes cités ci-dessous (liste non exhaustive):

Dates	Textes
23/01/97	Arrêté du 23 janvier 1997 relatif à la limitation des bruits émis dans l'environnement par les installations classées pour la protection de l'environnement
02/02/98	Arrêté du 2 février 1998 relatif aux prélèvements et à la consommation d'eau ainsi qu'aux émissions de toute nature des installations classées pour la protection de l'environnement soumises à autorisation
23/12/98	Arrêté du 23 décembre 1998 relatif aux prescriptions générales applicables aux installations classées pour la protection de l'environnement soumises à déclaration sous l'une ou plusieurs des rubriques n° 4510, 4741 ou 4745
07/07/05	Arrêté relatif au contenu des registres pour le suivi des déchets dangereux
29/07/05	Arrêté fixant le formulaire du bordereau de suivi des déchets dangereux
07/07/09	Arrêté du 7 juillet 2009 relatif aux modalités d'analyse dans l'air et dans l'eau dans les ICPE et aux normes de référence
27/10/11	Arrêté du 27/10/11 portant modalités d'agrément des laboratoires effectuant des analyses dans le domaine de l'eau et des milieux aquatiques au titre du code de l'environnement
02/09/14	Arrêté du 02/09/14 relatif aux prescriptions générales applicables aux installations relevant du régime de l'enregistrement au titre de la rubrique n°2410 (installation où l'on travaille le bois ou matériaux combustibles analogues) de la nomenclature des installations classées pour la protection de l'environnement
05/12/16	Arrêté ministériel du 05/12/16 relatif aux prescriptions applicables à certaines installations classées pour la protection de l'environnement soumises à déclaration

Article 1.5.2. Respect des autres législations et réglementations

Les dispositions de cet arrêté préfectoral sont prises sans préjudice :

- des autres législations et réglementations applicables, et notamment le code minier, le code civil, le code de l'urbanisme, le code du travail et le code général des collectivités territoriales, la réglementation sur les équipements sous pression,
- des schémas, plans et autres documents d'orientation et de planification approuvés.

Les droits des tiers sont et demeurent expressément réservés. La présente autorisation ne vaut pas permis de construire.

TITRE 2 – GESTION DE L'ÉTABLISSEMENT

CHAPITRE 2.1 EXPLOITATION DES INSTALLATIONS

Article 2.1.1. Objectifs généraux

L'exploitant prend toutes les dispositions nécessaires dans la conception l'aménagement, l'entretien et l'exploitation des installations pour :

- limiter le prélèvement et la consommation d'eau,
- limiter les émissions de polluants dans l'environnement,
- respecter les valeurs limites d'émissions pour les substances polluantes définies ci-après,
- la gestion des effluents et déchets en fonction de leurs caractéristiques, ainsi que la réduction des quantités rejetées,
- prévenir en toutes circonstances, l'émission, la dissémination ou le déversement, chroniques ou accidentels, directs ou indirects, de matières ou substances qui peuvent présenter des dangers ou inconvénients pour la commodité de voisinage, pour la santé, la sécurité, la salubrité publiques, pour l'agriculture, pour la protection de la nature, de l'environnement et des paysages, pour l'utilisation rationnelle de l'énergie ainsi que pour la conservation des sites et des monuments ainsi que des éléments du patrimoine archéologique.

Article 2.1.2. Consignes d'exploitation

L'exploitant établit des consignes d'exploitation pour l'ensemble des installations comportant explicitement les vérifications à effectuer, en conditions d'exploitation normale, en périodes de démarrage, de dysfonctionnement ou d'arrêt momentané de façon à permettre en toutes circonstances le respect des dispositions du présent arrêté.

L'exploitation se fait sous la surveillance de personnes nommément désignées par l'exploitant et ayant une connaissance des dangers des produits stockés ou utilisés dans l'installation.

CHAPITRE 2.2 RÉSERVES DE PRODUITS OU MATIÈRES CONSOMMABLES

Article 2.2.1. Réserves de produits

L'établissement dispose de réserves suffisantes de produits ou matières consommables utilisés de manière courante ou occasionnelle pour assurer la protection de l'environnement tels que manches de filtre, produits de neutralisation, liquides inhibiteurs, produits absorbants, ...

CHAPITRE 2.3 INTÉGRATION DANS LE PAYSAGE

Article 2.3.1. Propreté

L'exploitant prend les dispositions appropriées qui permettent d'intégrer l'installation dans le paysage. L'ensemble des installations est maintenu propre et entretenu en permanence.

L'exploitant prend les mesures nécessaires afin d'éviter la dispersion sur les voies publiques et les zones environnantes de poussières, papiers, boues, déchets, ...

Article 2.3.2. Esthétique

Les abords de l'installation, placés sous le contrôle de l'exploitant sont aménagés et maintenus en bon état de propreté (peinture, poussières, envols...). Les émissaires de rejet et leur périphérie font l'objet d'un soin particulier (plantations, engazonnement, ...).

CHAPITRE 2.4 DANGER OU NUISANCE NON PRÉVENU

Article 2.4.1. Danger ou nuisance non prévenu

Tout danger ou nuisance non susceptible d'être prévenu par les prescriptions du présent arrêté est immédiatement porté à la connaissance du Préfet par l'exploitant.

CHAPITRE 2.5 INCIDENTS OU ACCIDENTS

Article 2.5.1. Déclaration et rapport

L'exploitant est tenu à déclarer dans les meilleurs délais à l'inspection des installations classées les accidents ou incidents survenus du fait du fonctionnement de son installation qui sont de nature à porter atteinte aux intérêts mentionnés à l'article L.511-1 du code de l'environnement.

Un rapport d'accident ou, sur demande de l'inspection des installations classées, un rapport d'incident est transmis par l'exploitant à l'inspection des installations classées. Il précise notamment les circonstances et les causes de l'accident ou de l'incident, les effets sur les personnes et l'environnement, les mesures prises ou envisagées pour éviter un accident ou un incident similaire et pour en pallier les effets à moyen ou long terme.

Ce rapport est transmis sous 15 jours à l'inspection des installations classées.

CHAPITRE 2.6 RÉCAPITULATIF DES DOCUMENTS TENUS À LA DISPOSITION DE L'INSPECTION

Article 2.6.1. Récapitulatif des documents tenus à la disposition de l'inspection

L'exploitant établit et tient à jour un dossier comportant les documents suivants :

- le dossier de demande d'autorisation initial,
- les plans tenus à jour,
- les récépissés de déclaration et les prescriptions générales, en cas d'installations soumises à déclaration non couvertes par un arrêté d'autorisation,
- les arrêtés préfectoraux associés aux enregistrements et les prescriptions générales ministérielles, en cas d'installations soumises à enregistrement non couvertes par un arrêté d'autorisation,
- les arrêtés préfectoraux relatifs aux installations soumises à autorisation, pris en application de la législation relative aux installations classées pour la protection de l'environnement,
- tous les documents, enregistrements, résultats de vérification et registres répertoriés dans le présent arrêté ; ces documents peuvent être informatisés, mais dans ce cas des dispositions doivent être prises pour la sauvegarde des données,
- les fiches de données de sécurité des produits utilisés.

Ce dossier est tenu en permanence à la disposition de l'inspection des installations classées sur le site.

Les documents visés dans le dernier alinéa ci-dessus sont tenus à la disposition de l'inspection des installations classées sur le site durant 5 années au minimum.

CHAPITRE 2.7 RÉCAPITULATIF DES DOCUMENTS À TRANSMETTRE À L'INSPECTION

Article 2.7.1. Récapitulatif des documents à transmettre à l'inspection

L'exploitant transmet à l'inspection les documents suivants :

Articles	Contrôles à effectuer	Périodicité du contrôle
article 7.1.1	niveaux sonores	3 mois après notification de l'arrêté d'autorisation
article 3.2.4	consommation de COV < 1 t/an	annuelle
article 10.2.1	rejets atmosphériques (poussières)	annuelle
article 10.2.3	rejets des eaux pluviales	annuelle
Article 10.2.4.3	eaux souterraines	semestrielle

TITRE 3 - PRÉVENTION DE LA POLLUTION ATMOSPHÉRIQUE

CHAPITRE 3.1 CONCEPTION DES INSTALLATIONS

Article 3.1.1. Dispositions générales

L'exploitant prend toutes les dispositions nécessaires dans la conception, l'exploitation et l'entretien des installations de manière à limiter les émissions à l'atmosphère, y compris diffuses, notamment par la mise en œuvre de technologies propres, le développement de techniques de valorisation, la collecte sélective et le traitement des effluents en fonction de leurs caractéristiques et la réduction des quantités rejetées en optimisant notamment l'efficacité énergétique.

Sauf autorisation explicite, la dilution des effluents est interdite. En aucun cas elle ne doit constituer un moyen de respecter les valeurs limites

Les installations de traitement devront être conçues, exploitées et entretenues de manière à réduire à leur minimum les durées d'indisponibilité pendant lesquelles elles ne pourront assurer pleinement leur fonction.

Les installations de traitement d'effluents gazeux doivent être conçues, exploitées et entretenues de manière :

- à faire face aux variations de débit, température et composition des effluents,
- à réduire au minimum leur durée de dysfonctionnement et d'indisponibilité.

Les procédés de traitement non susceptibles de conduire à un transfert de pollution doivent être privilégiés pour l'épuration des effluents.

Les installations de traitement sont correctement entretenues. Les principaux paramètres permettant de s'assurer de leur bonne marche sont mesurés périodiquement et si besoin en continu avec asservissement à une alarme. Les résultats de ces mesures sont portés sur un registre éventuellement informatisé et tenus à la disposition de l'inspection des installations classées.

L'établissement dispose de réserves suffisantes de produits ou matières consommables utilisés de manière courante ou occasionnelle pour assurer la protection de l'environnement tels que manches de filtre, produits de neutralisation, liquides inhibiteurs, ...

Si une indisponibilité est susceptible de conduire à un dépassement des valeurs limites imposées, l'exploitant devra prendre les dispositions nécessaires pour réduire la pollution émise en réduisant ou en arrêtant les installations concernées.

Les consignes d'exploitation de l'ensemble des installations comportent explicitement les contrôles à effectuer, en marche normale et à la suite d'un arrêt pour travaux de modification ou d'entretien, de façon à permettre en toute circonstance le respect des dispositions du présent arrêté.

Le brûlage à l'air libre est interdit à l'exclusion des essais incendie. Dans ce cas, les produits brûlés sont identifiés en qualité et quantité.

Article 3.1.2. Pollutions accidentelles

Les dispositions appropriées sont prises pour réduire la probabilité des émissions accidentelles et pour que les rejets correspondants ne présentent pas de danger pour la santé et la sécurité publique. Les incidents ayant entraîné des rejets dans l'air non conformes ainsi que les causes de ces incidents et les remèdes apportés sont consignés dans un registre.

Article 3.1.3. Odeurs

Les dispositions nécessaires sont prises pour que l'établissement ne soit pas à l'origine de gaz odorants, susceptibles d'incommoder le voisinage, de nuire à la santé ou à la sécurité publique.

Article 3.1.4. Voies de circulation

Sans préjudice des règlements d'urbanisme, l'exploitant prend les dispositions nécessaires pour prévenir les envols de poussières et de matières diverses :

- les voies de circulation et aires de stationnement des véhicules sont aménagées (formes de pente, revêtement, etc.), et convenablement nettoyées,
- les véhicules sortant de l'installation n'entraînent pas de dépôt de poussières ou de boue sur les voies de circulation. Pour cela des dispositions telles que le lavage des roues des véhicules doivent être prévues en cas de besoin,
- les surfaces où cela est possible sont engazonnées,
- des écrans de végétation sont mis en place le cas échéant.

Des dispositions équivalentes peuvent être prises en lieu et place de celles-ci.

Article 3.1.5. Émissions diffuses et envols de poussières

Les stockages de produits pulvérulents sont confinés (récipients, silos, bâtiments fermés) et les installations de manipulation, transvasement, transport de produits pulvérulents sont munies de dispositifs de capotage et d'aspiration permettant de réduire les envols de poussières. Les installations de travail de bois sont raccordées à un ou des dispositifs d'aspiration raccordés à une installation de dépoussiérage en vue de respecter les dispositions du présent arrêté. Les équipements et aménagements correspondants satisfont par ailleurs à la prévention des risques d'incendie et d'explosion (événements pour les tours de séchage, les dépoussiéreurs, ...).

CHAPITRE 3.2 CONDITIONS DE REJET

Article 3.2.1. Dispositions générales

Les poussières issues des installations de travail du bois sont captées à la source, canalisées et traitées via un dispositif de traitement (cyclo-filtre), sans préjudice des règles relatives à l'hygiène et à la sécurité des travailleurs.

Les points de rejet dans le milieu naturel doivent être en nombre aussi réduit que possible. Tout rejet non prévu au présent chapitre ou non conforme à ses dispositions est interdit. La dilution des rejets atmosphériques est interdite. Les ouvrages de rejet doivent permettre une bonne diffusion dans le milieu récepteur.

Les conduits d'évacuation des effluents atmosphériques nécessitant un suivi, dont les points de rejet sont repris ci-après, doivent être aménagés (plate-forme de mesure, orifices, fluides de fonctionnement, emplacement des appareils, longueur droite pour la mesure des particules) de manière à permettre des mesures représentatives des émissions de polluants à l'atmosphère. En particulier les dispositions des normes NF 44-052 et EN 13284-1, ou toute autre norme européenne ou internationale équivalente en vigueur à la date d'application du présent arrêté, sont respectées.

Ces points doivent être aménagés de manière à être aisément accessibles et permettre des interventions en toute sécurité. Toutes les dispositions doivent également être prises pour faciliter l'intervention d'organismes extérieurs à la demande de l'inspection des installations classées.

Article 3.2.2. Conditions générales de rejet

Après traitement visé au 3.2.1 ci-dessus les poussières sont dirigées et stockées dans des bennes ouvertes équipées en partie supérieure de bâches filtrantes.

Les rejets de poussières à atmosphère sont identifiés au niveau :

- de l'installation de traitement (cyclo-filtre),
- des bennes de stockage des poussières.

Article 3.2.3. Valeurs limites des concentrations dans les rejets atmosphériques / Valeurs limites des flux de polluants rejetés

a) Les poussières : avec les dispositions en place, les rejets issus des installations doivent respecter les valeurs limites suivantes en concentration :

- en sortie de l'installation de traitement des poussières (cyclo-filtre) : 1 mg/Nm³ (débit 82 500 m³/h),
- en sortie des bennes de stockage : 5 mg/Nm³ (débit 11 000 m³/h),

Si les mesures en sortie de bennes s'avèrent impossibles à réaliser (rejet diffus), l'exploitant justifie en permanence de la performance des bâches filtrantes qui équipent les bennes (< ou = 1 mg/Nm³). Pour ce faire il devra définir un programme de contrôle et de remplacement. Le contrôle porte notamment sur l'absence de déchirure, l'absence d'encrassement, quant au remplacement, l'exploitant devra justifier qu'il utilise des équipements disposant de caractéristiques constructeur identiques à celles définies au dossier (< ou = 1 mg/Nm³).

L'ensemble de ces opérations de maintenance sont consignées dans un registre tenu à la disposition des installations classées.

On entend par flux de polluant la masse de polluant rejetée par unité de temps. Lorsque la valeur limite est exprimée en flux spécifique, ce flux est calculé, sauf dispositions contraires, à partir d'une production journalière.

Le flux de poussières rejeté dans l'atmosphère par l'ensemble des installations est inférieur à 30 grammes par heure.

Les valeurs limites s'imposent à des mesures, prélèvements et analyses moyens réalisés sur une durée qui est fonction des caractéristiques de l'appareil et du polluant et voisine d'une demi-heure.

b) Les composés organiques volatils (COV) : pour les installations mettant en œuvre un produit de préservation du bois ou de matériaux dérivés, si la consommation de solvants est supérieure à 25 tonnes par an la valeur limite d'émission de COV non méthanique dans les rejets canalisés, exprimée en carbone total, est de 100 mg/m³. Cette valeur limite ne s'applique pas à la créosote.

Le flux annuel des émissions diffuses ne doit pas dépasser 45 % de la quantité de solvants utilisée.

Les dispositions ci-dessus ne s'appliquent pas si le flux des émissions totales est inférieur ou égal à 11 kg de COV par mètre cube de bois imprégné. L'exploitant tient à la disposition de l'inspection des installations classées les justificatifs nécessaires.

Article 3.2.4. Cas particulier des installations utilisant des substances émettant des COV

La consommation annuelle de solvants liée aux activités du site est inférieure à une tonne.

Les produits utilisés, en particulier ceux pour le traitement de bois, sont exempts de substances dangereuses ou de mélanges auxquels sont attribuées, ou sur lesquels doivent être apposées, les mentions de danger H340, H350, H350i, H360D ou H360F ou les phrases de risque R45, R46, R49, R60 ou R61 en raison de leur teneur en COV, classés cancérigènes, mutagènes ou toxiques pour la reproduction.

L'exploitant tient à la disposition de l'inspection des installations classées les justificatifs nécessaires sur la quantité de solvants consommés et sur l'absence de substances dangereuses.

TITRE 4 - PROTECTION DES RESSOURCES EN EAUX ET DES MILIEUX AQUATIQUES

Article 4. Compatibilité avec les objectifs de qualité du milieu

L'implantation et le fonctionnement de l'installation est compatible avec les objectifs de qualité et de quantité des eaux visés au IV de l'article L.212-1 du code de l'environnement. Ils respectent les dispositions du schéma directeur d'aménagement et de gestion des eaux et du schéma d'aménagement et de gestion des eaux s'il existe.

La conception et l'exploitation de l'installation permettent de limiter la consommation d'eau et les flux polluants.

CHAPITRE 4.1 PRÉLÈVEMENTS ET CONSOMMATIONS D'EAU

Article 4.1.1. Origine des approvisionnements en eau

L'exploitant prend toutes les dispositions nécessaires dans la conception et l'exploitation des installations pour limiter les flux d'eau. À cet effet il met en place un dispositif de récupération des eaux pluviales pour ses usages industriels (constitution et mise à niveau des bains de traitement de bois). Cela vise les eaux pluviales du bâtiment A qui sont collectées dans une bâche souple de 60 m³.

La réfrigération en circuit ouvert est interdite.

L'alimentation du site en eau est assurée par un raccordement au réseau d'adduction d'eau potable. Il est équipé d'un dispositif de mesure totalisateur de la quantité d'eau prélevée. Ce dispositif est relevé hebdomadairement. Les résultats sont portés sur un registre éventuellement informatisé et consultable par l'inspection des installations classées. Les prélèvements d'eau dans le milieu qui ne s'avèrent pas liés à la lutte contre un incendie ou aux exercices de secours, sont autorisés dans les quantités suivantes :

Origine de la ressource	Nom de la commune du réseau	Prélèvement maximal annuel
Réseau d'eau	Réseau communal ville de Rezé	- 150 m ³ pour usages domestiques, - 5 500 m ³ pour usages industriels soit un total de 5 650 m³

Article 4.1.2. Protection des réseaux d'eau potable

Article 4.1.2.1. Protection des eaux d'alimentation

Un ou plusieurs réservoirs de coupure ou bacs de disconnexion ou tout autre équipement présentant des garanties équivalentes sont installés afin d'isoler les réseaux d'eaux industrielles et pour éviter des retours de substances dans les réseaux d'adduction d'eau publique ou dans les milieux de prélèvement.

Article 4.1.2.2. Prélèvement d'eau en nappe par forage

Aucun prélèvement d'eau en nappe n'est autorisé par forage à l'exception de ceux réalisés dans le cadre de la surveillance de la qualité des eaux souterraines prévue au point 10.2.4.

CHAPITRE 4.2 COLLECTE DES EFFLUENTS LIQUIDES

Article 4.2.1. Dispositions générales

Tous les effluents aqueux sont canalisés. Tout rejet d'effluent liquide non prévu à l'article 4.3.1 ou non conforme aux dispositions du chapitre 4.3 est interdit.

À l'exception des cas accidentels où la sécurité des personnes ou des installations serait compromise, il est interdit d'établir des liaisons directes entre les réseaux de collecte des effluents devant subir un traitement ou être détruits et le milieu récepteur.

Article 4.2.2. Plan des réseaux

Un schéma de tous les réseaux et un plan des égouts sont établis par l'exploitant, régulièrement mis à jour, notamment après chaque modification notable, et datés. Ils sont tenus à la disposition de l'inspection des installations classées ainsi que des services d'incendie et de secours.

Le plan des réseaux d'alimentation et de collecte fait notamment apparaître :

- l'origine et la distribution de l'eau d'alimentation,
- les dispositifs de protection de l'alimentation (bac de disconnexion, implantation des disconnexeurs ou tout autre dispositif permettant un isolement avec la distribution alimentaire, ...),
- les secteurs collectés et les réseaux associés,
- les ouvrages de toute sorte (vannes, compteurs, ...),
- les ouvrages d'épuration interne avec leurs points de contrôle et les points de rejet de toute nature (interne ou au milieu).

Article 4.2.3. Entretien et surveillance

Les réseaux de collecte des effluents sont conçus et aménagés de manière à être curables, étanches et résister dans le temps aux actions physiques et chimiques des effluents ou produits susceptibles d'y transiter.

L'exploitant s'assure par des contrôles appropriés et préventifs de leur bon état et de leur étanchéité.

Les différentes tuyauteries accessibles sont repérées conformément aux règles en vigueur.

Article 4.2.4. Protection des réseaux internes à l'établissement

Les effluents aqueux rejetés par les installations ne sont pas susceptibles de dégrader les réseaux d'égouts ou de dégager des produits toxiques ou inflammables dans ces égouts, éventuellement par mélange avec d'autres effluents.

Article 4.2.4.1. Isolement avec les milieux

Un système permet l'isolement des réseaux d'assainissement de l'établissement par rapport à l'extérieur. De même le séparateur à hydrocarbures prévu à l'article 4.3.3 ci-après est équipé d'une vanne d'obturation. Ces dispositifs sont maintenus en état de marche, signalés et actionnables en toute circonstance localement et/ou à partir d'un poste de commande. Leur entretien préventif et leur mise en fonctionnement sont définis par consigne.

CHAPITRE 4.3 TYPES D'EFFLUENTS, LEURS OUVRAGES D'ÉPURATION ET LEURS CARACTÉRISTIQUES DE REJET AU MILIEU

Article 4.3.1. Identification des effluents

L'exploitant est en mesure de distinguer les différentes catégories d'effluents suivants :

- les eaux domestiques (eaux vannes, eaux des lavabos et douches, eaux de cantine),
- les eaux pluviales.

L'établissement n'est pas générateur d'eaux industrielles. Les résidus de nettoyage des installations de traitement du bois doivent être traités et éliminés comme des déchets.

Article 4.3.2. Collecte des effluents

Les effluents pollués ne contiennent pas de substances de nature à gêner le bon fonctionnement des ouvrages de traitement.

La dilution des effluents est interdite. En aucun cas elle ne doit constituer un moyen de respecter les valeurs seuils de rejets fixées par le présent arrêté. Il est interdit d'abaisser les concentrations en substances polluantes des rejets par simples dilutions autres que celles résultant du rassemblement des effluents normaux de l'établissement ou celles nécessaires à la bonne marche des installations de traitement.

Les rejets directs ou indirects d'effluents dans la (les) nappe(s) d'eaux souterraines ou vers les milieux de surface non visés par le présent arrêté sont interdits.

Article 4.3.3. Gestion des ouvrages : conception, dysfonctionnement

La conception et la performance des installations de traitement ou de pré-traitement des effluents aqueux permettent de respecter les valeurs limites imposées au rejet par le présent arrêté. Elles sont entretenues, exploitées et surveillées de manière à réduire au minimum les durées d'indisponibilité ou à faire face aux variations des caractéristiques des effluents bruts (débit, température, composition...).

Article 4.3.4. Entretien et conduite des installations de traitement

Les eaux pluviales susceptibles d'être polluées, notamment par ruissellement sur des aires de stationnement, de chargement et déchargement, sont collectées par un réseau spécifique et traitées par un ou plusieurs dispositifs de traitement adéquat permettant de traiter les polluants en présence.

Ces dispositifs de traitement sont conformes aux normes en vigueur. Ils sont nettoyés par une société habilitée lorsque le volume des boues atteint 2/3 de la hauteur utile de l'équipement et dans tous les cas au moins une fois par an. Ce nettoyage consiste en la vidange des hydrocarbures et des boues, et en la vérification du bon fonctionnement de l'obturateur.

Les fiches de suivi du nettoyage des décanteurs-séparateurs d'hydrocarbures, l'attestation de conformité à la norme en vigueur ainsi que les bordereaux de traitement des déchets détruits ou retraités sont tenus à la disposition de l'inspection des installations classées.

Article 4.3.5. Localisation des points de rejet

Les réseaux de collecte des effluents générés par l'établissement aboutissent aux points de rejet qui présentent les caractéristiques suivantes :

Point de rejet vers le milieu récepteur codifié par le présent arrêté	N°1
Nature des effluents	Eaux pluviales (toitures et voiries)
Exutoire du rejet	Réseau communal des eaux pluviales (côté rue de l'Houmaille)
Milieu naturel récepteur	La Loire

Point de rejet vers le milieu récepteur codifié par le présent arrêté	N°2
Nature des effluents	Eaux domestiques visées au point 4.3.1
Exutoire du rejet	Réseau communal des eaux usées (côté rue de l'Houmaille)
Milieu naturel récepteur	STEP de La Petite Californie à Rezé, exutoire final La Loire

Article 4.3.6. Conception, aménagement et équipement des ouvrages de rejet

Article 4.3.6.1. Conception

Les dispositions du présent arrêté s'appliquent sans préjudice de l'autorisation délivrée par la collectivité à laquelle appartient le réseau public et l'ouvrage de traitement collectif, en

application de l'article L.1331-10 du code de la santé publique. Cette autorisation est transmise par l'exploitant au Préfet.

Article 4.3.6.2. Aménagement

Article 4.3.6.2.1 Aménagement des points de prélèvements

Sur chaque ouvrage de rejet d'effluents liquides est prévu un point de prélèvement d'échantillons et des points de mesure (débit, température, concentration en polluant, ...).

Ces points sont aménagés de manière à être aisément accessibles et permettre des interventions en toute sécurité. Toutes les dispositions doivent également être prises pour faciliter les interventions d'organismes extérieurs à la demande de l'inspection des installations classées.

Les agents des services publics, notamment ceux chargés de la Police des eaux, doivent avoir libre accès aux dispositifs de prélèvement qui équipent les ouvrages de rejet vers le milieu récepteur.

Article 4.3.6.2.2 Section de mesure

Ces points sont implantés dans une section dont les caractéristiques (rectitude de la conduite à l'amont, qualité des parois, régime d'écoulement) permettent de réaliser des mesures représentatives de manière à ce que la vitesse n'y soit pas sensiblement ralentie par des seuils ou obstacles situés à l'aval et que l'effluent soit suffisamment homogène.

Article 4.3.7. Caractéristiques générales de l'ensemble des rejets

Les effluents rejetés doivent être exempts :

- de matières flottantes,
- de produits susceptibles de dégager, en égout ou dans le milieu naturel, directement ou indirectement, des gaz ou vapeurs toxiques, inflammables ou odorantes,
- de tout produit susceptible de nuire à la conservation des ouvrages, ainsi que des matières déposables ou précipitables qui, directement ou indirectement, sont susceptibles d'entraver le bon fonctionnement des ouvrages.

Les effluents doivent également respecter les caractéristiques suivantes :

- température : 30 °C,
- pH : compris entre 5,5 et 8,5,
- couleur : modification de la coloration du milieu récepteur mesurée en un point représentatif de la zone de mélange inférieure à 100 mg Pt/l.

Article 4.3.8. Gestion des eaux polluées et des eaux résiduaires internes à l'établissement

Les réseaux de collecte sont conçus pour évacuer séparément chacune des diverses catégories d'eaux polluées issues des activités avant d'être évacuées vers le milieu récepteur autorisé à les recevoir.

Le site n'est pas générateur d'eaux résiduaires (eaux industrielles). Les résidus issus des opérations de nettoyage des installations de traitement du bois sont éliminés comme des déchets.

Dans l'hypothèse d'un incendie, les eaux ayant servi à l'extinction sont retenues au niveau du ou des dispositifs de confinement. Les eaux ainsi collectées ne peuvent être rejetées au milieu récepteur qu'après contrôle de leur qualité et, si besoin, traitement approprié. En cas de non-

respect des valeurs limites définies à l'article 4.3.11 ci-dessous, elles sont considérées comme des déchets et devront être éliminées comme tels.

Article 4.3.9. Valeurs limites d'émission des eaux domestiques

Les eaux domestiques sont traitées et évacuées conformément aux règlements en vigueur.

Article 4.3.10. Eaux pluviales susceptibles d'être polluées

Les eaux pluviales polluées et collectées dans les installations sont éliminées vers les filières de traitement des déchets appropriées. En l'absence de pollution préalablement caractérisée, elles pourront être évacuées vers le milieu récepteur dans les limites autorisées par le présent arrêté.

Il est interdit d'établir des liaisons directes entre les réseaux de collecte des eaux pluviales et les réseaux de collecte des effluents pollués ou susceptibles d'être pollués.

Article 4.3.11. Valeurs limites d'émission des eaux exclusivement pluviales

L'exploitant est tenu de respecter avant rejet des eaux pluviales non polluées dans le milieu récepteur considéré, les valeurs limites en concentration définies au tableau ci-dessous :

Référence du rejet vers le milieu récepteur : N° 1

Paramètre	Concentrations instantanées (mg/l)
Matières en suspension (MES)	30
DCO	125
Hydrocarbures totaux	5
Cyperméthrine	0 (ou LQ*)
Propiconazole	0 (ou LQ*)
Tébuconazole	0 (ou LQ*)
Carbonate de cuivre basique	0 (ou LQ*)
Chlorure de Benzalkonium	0 (ou LQ*)

* LQ = limite de quantification

La superficie des toitures, aires de stockage, voies de circulation, aires de stationnement et autres surfaces imperméabilisées est de : 26 000 m².

TITRE 5 - DÉCHETS PRODUITS

CHAPITRE 5.1 PRINCIPES DE GESTION

Article 5.1.1. Limitation de la production de déchets

L'exploitant prend toutes les dispositions nécessaires dans la conception, l'aménagement, et l'exploitation de ses installations pour :

- en priorité, prévenir et réduire la production et la nocivité des déchets, notamment en agissant sur la conception, la fabrication et la distribution des substances et produits et en favorisant le réemploi, diminuer les incidences globales de l'utilisation des ressources et améliorer l'efficacité de leur utilisation,
- assurer une bonne gestion des déchets de son entreprise en privilégiant, dans l'ordre :

- a) la préparation en vue de la réutilisation ;
- b) le recyclage ;
- c) toute autre valorisation, notamment la valorisation énergétique ;
- d) l'élimination.

Cet ordre de priorité peut être modifié si cela se justifie compte tenu des effets sur l'environnement et la santé humaine, et des conditions techniques et économiques. L'exploitant tient alors les justifications nécessaires à disposition de l'inspection des installations classées.

Article 5.1.2. Séparation des déchets

L'exploitant effectue à l'intérieur de son établissement la séparation des déchets (dangereux ou non) de façon à assurer leur orientation dans les filières autorisées adaptées à leur nature et à leur dangerosité. Les déchets dangereux sont définis par l'article R.541-8 du code de l'environnement.

Les huiles usagées sont gérées conformément aux articles R.543-3 à R.543-15 et R.543-40 du code de l'environnement. Dans l'attente de leur ramassage, elles sont stockées dans des réservoirs étanches et dans des conditions de séparation satisfaisantes, évitant notamment les mélanges avec de l'eau ou tout autre déchet non huileux ou contaminé par des PCB.

Les déchets d'emballages industriels sont gérés dans les conditions des articles R.543-66 à R.543-72 du code de l'environnement.

Les piles et accumulateurs usagés sont gérés conformément aux dispositions de l'article R.543-131 du code de l'environnement.

Les pneumatiques usagés sont gérés conformément aux dispositions de l'article R.543-137 à R.543-151 du code de l'environnement, ils sont remis à des opérateurs agréés (collecteurs ou exploitants d'installations d'élimination) ou aux professionnels qui utilisent ces déchets pour des travaux publics, de remblaiement, de génie civil ou pour l'ensilage.

Les déchets d'équipements électriques et électroniques sont enlevés et traités selon les dispositions des articles R.543-195 à R.543-201 du code de l'environnement.

Article 5.1.3. Conception et exploitation des installations d'entreposage internes des déchets

Les déchets produits, entreposés dans l'établissement, avant leur orientation dans une filière adaptée, le sont dans des conditions ne présentant pas de risques de pollution (prévention d'un lessivage par des eaux météoriques, d'une pollution des eaux superficielles et souterraines, des envols et des odeurs) pour les populations avoisinantes et l'environnement.

En particulier, les aires d'entreposage de déchets susceptibles de contenir des produits polluants sont réalisées sur des aires étanches et aménagées pour la récupération des éventuels liquides épandus et des eaux météoriques souillées.

La quantité de déchets entreposés sur le site ne dépasse pas les quantités suivantes :

- sciures et copeaux 200 t,
- chutes de bois 50 t,
- boues de produits de traitement 5 m³.

Article 5.1.4. Déchets gérés à l'extérieur de l'établissement

L'exploitant oriente les déchets produits dans des filières propres à garantir les intérêts visés à l'article L.511-1 et L.541-1 du code de l'environnement.

Il s'assure que la personne à qui il remet les déchets est autorisée à les prendre en charge et que les installations destinataires des déchets sont régulièrement autorisées à cet effet.

Il fait en sorte de limiter le transport des déchets en distance et en volume.

Article 5.1.5. Déchets gérés à l'intérieur de l'établissement

À l'exception des installations spécifiquement autorisées, tout traitement de déchets dans l'enceinte de l'établissement est interdit.

Le mélange de déchets dangereux de catégories différentes, le mélange de déchets dangereux avec des déchets non dangereux et le mélange de déchets dangereux avec des substances, matières ou produits qui ne sont pas des déchets sont interdits.

Article 5.1.6. Transport

L'exploitant tient un registre chronologique où sont consignés tous les déchets sortant. Le contenu minimal des informations du registre est fixé en référence à l'arrêté du 29 février 2012 fixant le contenu des registres mentionnés aux articles R.541-43 et R.541-46 du code de l'environnement.

Chaque lot de déchets dangereux expédié vers l'extérieur est accompagné du bordereau de suivi défini à l'article R.541-45 du code de l'environnement. Les bordereaux et justificatifs correspondants sont tenus à la disposition de l'inspection des installations classées sur le site durant 5 années au minimum.

Les opérations de transport de déchets (dangereux ou non) respectent les dispositions des articles R.541-49 à R.541-64 et R.541-79 du code de l'environnement relatifs à la collecte, au transport, au négoce et au courtage de déchets. La liste mise à jour des transporteurs utilisés par l'exploitant, est tenue à la disposition de l'inspection des installations classées.

L'importation ou l'exportation de déchets (dangereux ou non) ne peut être réalisée qu'après accord des autorités compétentes en application du règlement (CE) n°1013/2006 du Parlement européen et du Conseil du 14 juin 2006 concernant les transferts de déchets.

Article 5.1.7. Déchets produits par l'établissement

Les principaux déchets générés par le fonctionnement normal des installations sont les suivantes :

Type de déchets	Code des déchets	Nature des déchets
Déchets non dangereux	03 01 05	Sciures et copeaux
	03 01 03	Chutes de bois
	15 01 01, 15 01 02, 15 01 03, 15 01 04	Déchets industriels banals
Déchets dangereux	03 02 05	Boues des produits de traitement
	13 01 xx	Huiles hydrauliques
	13 05 02	Boues du séparateur à hydrocarbures

TITRE 6 - SUBSTANCES ET PRODUITS CHIMIQUES

CHAPITRE 6.1 DISPOSITIONS GÉNÉRALES

Article 6.1.1. Identification des produits

L'inventaire et l'état des stocks des substances et mélanges susceptibles d'être présents dans l'établissement (nature, état physique, quantité, emplacement) est tenu à jour et à disposition de l'inspection des installations classées.

L'exploitant veille notamment à disposer sur le site, et à tenir à disposition de l'inspection des installations classées, l'ensemble des documents nécessaires à l'identification des substances et des produits, et en particulier les fiches de sécurité à jour pour les substances chimiques et mélanges chimiques concernés présents sur le site.

Article 6.1.2. Étiquetage des substances et mélanges dangereux

Les fûts, réservoirs et autres emballages portent en caractères très lisibles le nom des substances et mélanges, et s'il y a lieu, les éléments d'étiquetage conformément au règlement n°1272/2008 dit CLP ou le cas échéant par la réglementation sectorielle applicable aux produits considérés.

Les tuyauteries apparentes contenant ou transportant des substances ou mélanges dangereux devront également être munis du pictogramme défini par le règlement susvisé.

CHAPITRE 6.2 SUBSTANCE ET PRODUITS DANGEREUX POUR L'HOMME ET L'ENVIRONNEMENT

Article 6.2.1. Substances interdites ou restreintes

L'exploitant s'assure que les substances et produits présents sur le site ne sont pas interdits au titre des réglementations européennes, et notamment :

- qu'il n'utilise pas de produits biocides interdits à l'utilisation ou contenant des substances actives ayant fait l'objet d'une décision de non-approbation au titre de la directive 98/8 et du règlement 528/2012,
- qu'il respecte les interdictions du règlement n°850/2004 sur les polluants organiques persistants,
- qu'il respecte les restrictions inscrites à l'annexe XVII du règlement n°1907/2006.

S'il estime que ses usages sont couverts par d'éventuelles dérogations à ces limitations, l'exploitant tient l'analyse correspondante à la disposition de l'inspection.

Article 6.2.2. Substances extrêmement préoccupantes

L'exploitant établit et met à jour régulièrement, et en tout état de cause au moins une fois par an, la liste des substances qu'il utilise et qui figurent à la liste des substances candidates à l'autorisation telle qu'établie par l'Agence européenne des produits chimiques en vertu de l'article 59 du règlement 1907/2006. L'exploitant tient cette liste à la disposition de l'inspection des installations classées.

Article 6.2.3. Substances soumises à autorisation

Si la liste établie en application de l'article précédent contient des substances inscrites à l'annexe XIV du règlement 1907/2006, l'exploitant en informe l'inspection des installations classées sous un délai de 3 mois après la mise à jour de ladite liste.

L'exploitant précise alors, pour ces substances, la manière dont il entend assurer sa conformité avec le règlement 1907/2006, par exemple s'il prévoit de substituer la substance considérée, s'il estime que son utilisation est exemptée de cette procédure ou s'il prévoit d'être couvert par une demande d'autorisation soumise à l'Agence européenne des produits chimiques.

S'il bénéficie d'une autorisation délivrée au titre des articles 60 et 61 du règlement n°1907/2006, l'exploitant tient à disposition de l'inspection une copie de cette décision et notamment des mesures de gestion qu'elle prévoit.

Dans tous les cas, l'exploitant tient à la disposition de l'inspection les mesures de gestion qu'il a adoptées pour la protection de la santé humaine et de l'environnement et, le cas échéant, le suivi des rejets dans l'environnement de ces substances.

Article 6.2.4. Produits biocides-Substances candidates à substitution

L'exploitant recense les produits biocides utilisés pour les besoins des procédés industriels, les substances actives qu'ils contiennent, les dates d'approbation de ces substances (disponibles sur le site internet de l'ECHA) et les éventuelles dates de fin d'utilisation des produits biocides (disponibles sur le site internet SIMMBAD), ainsi que les décisions de mise à disposition sur le marché.

Ce recensement est mis à jour régulièrement, et en tout état de cause au moins une fois par an.

Ce recensement identifie également les produits biocides utilisés dont les substances actives ont été identifiées, en raison de leurs propriétés de danger, comme « candidates à la substitution », au sens du règlement n°528/2012.

Pour les substances et produits identifiés, l'exploitant tient à la disposition de l'inspection son analyse sur les possibilités de substitution de ces substances et les mesures de gestion qu'il a adoptées pour la protection de la santé humaine et de l'environnement et le suivi des rejets dans l'environnement de ces substances.

Article 6.2.5. Substances à impacts sur la couche d'ozone (et le climat)

L'exploitant informe l'inspection des installations classées s'il dispose d'équipements de réfrigération, climatisations et pompes à chaleur contenant des chlorofluorocarbures et hydrochlorofluorocarbures, tels que définis par le règlement n°1005/2009.

S'il dispose d'équipements de réfrigération, de climatisation et de pompes à chaleur contenant des gaz à effet de serre fluorés, tels que définis par le règlement n°517/2014, et dont le potentiel de réchauffement planétaire est supérieur ou égal à 2 500, l'exploitant en tient la liste à la disposition de l'inspection.

TITRE 7 - PRÉVENTION DES NUISANCES SONORES, DES VIBRATIONS ET DES EMISSIONS LUMINEUSES

CHAPITRE 7.1 DISPOSITIONS GÉNÉRALES

Article 7.1.1. Aménagements

L'installation est construite, équipée et exploitée de façon que son fonctionnement ne puisse être à l'origine de bruits transmis par voie aérienne ou solidienne, de vibrations mécaniques susceptibles de compromettre la santé ou la sécurité du voisinage ou de constituer une nuisance pour celle-ci.

Les prescriptions de l'arrêté ministériel du 23 janvier 1997 modifié relatif à la limitation des bruits émis dans l'environnement par les installations relevant du livre V titre I du Code de l'Environnement, ainsi que les règles techniques annexées à la circulaire du 23 juillet 1986 relative aux vibrations mécaniques émises dans l'environnement par les installations classées sont applicables.

Une mesure du niveau de bruit et de l'émergence est effectuée trois mois au maximum après la notification du présent arrêté préfectoral. Les mesures sont effectuées selon la méthode définie en annexe de l'arrêté du 23 janvier 1997. Ces mesures sont effectuées par un organisme qualifié dans des conditions représentatives du fonctionnement de l'installation sur une durée d'une demi-heure au moins.

Une mesure des émissions sonores est effectuée aux frais de l'exploitant par un organisme qualifié, notamment à la demande du préfet, si l'installation fait l'objet de plaintes ou en cas de modification de l'installation susceptible d'impacter le niveau de bruit généré dans les zones à émergence réglementée.

Article 7.1.2. Véhicules et engins

Les véhicules de transport, les matériels de manutention et les engins de chantier utilisés à l'intérieur de l'établissement, et susceptibles de constituer une gêne pour le voisinage, sont conformes aux dispositions des articles R.571-1 à R.571-24 du code de l'environnement, à l'exception des matériels destinés à être utilisés à l'extérieur des bâtiments visés par l'arrêté du 18 mars 2002 modifié, mis sur le marché après le 4 mai 2002, soumis aux dispositions dudit arrêté.

Article 7.1.3. Appareils de communication

L'usage de tout appareil de communication par voie acoustique (sirènes, avertisseurs, haut-parleurs, ...) gênant pour le voisinage est interdit sauf si leur emploi est exceptionnel et réservé à la prévention ou au signalement d'incidents graves ou d'accidents.

CHAPITRE 7.2 NIVEAUX ACOUSTIQUES

Article 7.2.1. Valeurs limites d'émergence

Les émissions sonores dues aux activités des installations ne doivent pas engendrer une émergence supérieure aux valeurs admissibles fixées dans le tableau ci-après, dans les zones à émergence réglementée. L'émergence est définie comme étant la différence entre les niveaux de pression continue équivalents pondérés du bruit ambiant (mesurés lorsque l'établissement est en fonctionnement) et les niveaux sonores correspondant au bruit résiduel (établissement à l'arrêt).

Niveau de bruit ambiant existant dans les zones à émergence réglementée (incluant le bruit de l'établissement)	Émergence admissible pour la période allant de 7h à 22h, sauf dimanches et jours fériés	Émergence admissible pour la période allant de 22h à 7h, ainsi que les dimanches et jours fériés
Supérieur à 35 dB(A) et inférieur ou égal à 45 dB (A)	6 dB(A)	4 dB(A)
Supérieur à 45 dB(A)	5 dB(A)	3 dB(A)

Article 7.2.2. Niveaux limites de bruit en limite d'exploitation

Les niveaux limites de bruit ne doivent pas dépasser en limite de propriété de l'établissement les valeurs suivantes pour les différentes périodes de la journée :

PERIODES	PERIODE DE JOUR Allant de 7h à 22h, (sauf dimanches et jours fériés)	PERIODE DE NUIT Allant de 22h à 7h, (ainsi que dimanches et jours fériés)
Niveau sonore	70 dB(A)	60 dB(A)

CHAPITRE 7.3 VIBRATIONS

Article 7.3.1. Vibrations

En cas d'émissions de vibrations mécaniques gênantes pour le voisinage ainsi que pour la sécurité des biens ou des personnes, les points de contrôle, les valeurs des niveaux limites admissibles ainsi que la mesure des niveaux vibratoires émis seront déterminés suivant les spécifications des règles techniques annexées à la circulaire ministérielle n°23 du 23 juillet 1986 relative aux vibrations mécaniques émises dans l'environnement par les installations classées.

TITRE 8 - PRÉVENTION DES RISQUES TECHNOLOGIQUES

CHAPITRE 8.1 GÉNÉRALITÉS

Article 8.1.1. Localisation des risques

L'exploitant recense, sous sa responsabilité, les parties de l'installation qui, en raison des caractéristiques qualitatives et quantitatives des matières mises en œuvre, stockées, utilisées ou produites, sont susceptibles d'être à l'origine d'un sinistre pouvant avoir des conséquences directes ou indirectes sur les intérêts mentionnés à l'article L.511-1 du code de l'environnement.

L'exploitant dispose d'un plan général des ateliers et des stockages indiquant ces risques.

Les zones à risques sont matérialisées par tous moyens appropriés.

Article 8.1.2. Localisation des stocks de substances et mélanges dangereux

L'inventaire et l'état des stocks des substances et mélanges dangereux décrit précédemment à l'article 6.1.1 seront tenus à jour dans un registre, auquel est annexé un plan général des stockages. Ce registre est tenu à la disposition des services d'incendie et de secours.

Article 8.1.3. Propreté de l'installation

Les locaux sont maintenus propres et régulièrement nettoyés notamment de manière à éviter les amas de matières dangereuses ou polluantes et de poussières. Le matériel de nettoyage est adapté aux risques présentés par les produits et poussières.

Article 8.1.4. Contrôle des accès

Les installations sont fermées par un dispositif capable d'interdire l'accès à toute personne non autorisée. Une surveillance est assurée en permanence.

Article 8.1.5. Circulation dans l'établissement

L'exploitant fixe les règles de circulation applicables à l'intérieur de l'établissement. Elles sont portées à la connaissance des intéressés par une signalisation adaptée et une information appropriée.

Article 8.1.6. Étude de dangers

L'exploitant met en place et entretient l'ensemble des équipements mentionnés dans l'étude de dangers. Il met en œuvre l'ensemble des mesures d'organisation et de formation ainsi que les procédures mentionnées dans l'étude de dangers.

CHAPITRE 8.2 DISPOSITIONS CONSTRUCTIVES

Article 8.2.1. Comportement au feu

Les locaux à risque incendie présentent les caractéristiques de réaction et de résistance au feu minimales suivantes :

a) bâtiment A (traitement de bois par autoclave) :

- parois extérieures côtés Sud et Ouest, matériaux EI 60 avec retour de 1 m en sous face de toiture,
- paroi extérieure côté Nord qui assure la séparation entre le bâtiment de production B, matériaux EI 120 avec retour de 1 m en sous face de toiture,

b) bâtiments B (atelier de travail du bois) et D (traitement du bois par immersion + stockage de bois) :

- structure métallo textile,
- la toile utilisée en toiture est enduite sur les 2 faces par du PVC,
- la structure de cette toile doit céder aux alentours de 100° afin de créer des conditions de désenfumage et ne pas générer de gouttes enflammées,

c) bâtiment B (atelier de travail du bois) :

- pose écran thermique le long de la façade Nord pour assurer l'isolement par rapport :
 - au local transformateur,
 - au local qui abrite les installations de traitement des poussières,
 - aux bennes de stockage des poussières,
- pose d'un dispositif de protection de type écran thermique ou rideau d'eau pour protéger le bâtiment C,

d) local transformateur :

- murs REI 120,

e) local surpresseur (alimentation dispositif d'extinction automatique réseau aspiration poussières) :

- murs REI 120.

Article 8.2.2. Intervention des services de secours

Article 8.2.2.1. Accessibilité

L'installation dispose de trois accès au moins pour permettre à tout moment l'intervention des services d'incendie et de secours. Deux sont disposés côté Est, rue de l'Houmaille, et un côté Ouest.

Au sens du présent arrêté, on entend par « accès à l'installation » une ouverture reliant la voie de desserte ou publique et l'intérieur du site suffisamment dimensionnée pour permettre l'entrée des engins de secours et leur mise en œuvre.

Les véhicules dont la présence est liée à l'exploitation de l'installation stationnent sans occasionner de gêne pour l'accessibilité des engins des services de secours depuis les voies de circulation externes à l'installation, même en dehors des heures d'exploitation et d'ouverture de l'installation.

Article 8.2.2.2. Accessibilité des engins à proximité de l'installation

Une voie « engins » au moins est maintenue dégagée pour la circulation des véhicules de secours, elle est positionnée de façon à ne pouvoir être obstruée par l'effondrement de tout ou partie de cette installation.

Cette voie « engins » respecte les caractéristiques suivantes :

- la largeur utile est au minimum de 3 mètres,
- la hauteur libre au minimum de 3,5 mètres,
- une pente inférieure à 15%,
- la voie résiste à la force portante calculée pour un véhicule de 160 kN avec un maximum de 90 kN par essieu, ceux-ci étant distants de 3,6 mètres au maximum.

Aucun obstacle n'est disposé entre les accès à l'installation et la voie engin.

Article 8.2.2.3. Déplacement des engins de secours à l'intérieur du site

Le croisement des engins de secours doit pouvoir être réalisé en tout point du site.

Article 8.2.2.4. Établissement du dispositif hydraulique depuis les engins

A partir de chaque voie « engins » est prévu un accès à toutes les issues du bâtiment ou au moins à deux côtés opposés de l'installation par un chemin stabilisé de 1,40 mètres de large au minimum.

Article 8.2.3. Désenfumage

Les locaux à risque incendie sont équipés en partie haute de dispositifs d'évacuation naturelle de fumées et de chaleur (DENFC), conformes à la norme NF EN 12101-2, version décembre 2003, permettant l'évacuation à l'air libre des fumées, gaz de combustion, chaleur et produits imbrûlés dégagés en cas d'incendie.

Ces dispositifs sont composés d'exutoires à commande automatique et manuelle (ou auto-commande). La surface utile d'ouverture de l'ensemble des exutoires n'est pas inférieure à 2% de la surface au sol du local.

Afin d'équilibrer le système de désenfumage et de le répartir de manière optimale, un DENFC de superficie utile comprise entre 1 et 6 m² est prévue pour 250 m² de superficie projetée de toiture.

En exploitation normale, le réarmement (fermeture) est possible depuis le sol du local ou depuis la zone de désenfumage. Ces commandes d'ouverture manuelle sont placées à proximité des accès et installées conformément à la norme NF S 61-932, version décembre 2008.

L'action d'une commande de mise en sécurité ne peut pas être inversée par une autre commande.

Pour les bâtiments B et D en structure métallo plastique, le désenfumage est assuré par la destruction de la toile qui cède aux alentours de 100° sans générer de gouttes enflammées.

Si besoin des amenées d'air frais d'une superficie égale à la surface des exutoires du plus grand canton, cellule par cellule, sont réalisées.

Article 8.2.4. Moyens de lutte contre l'incendie

L'installation est dotée de moyens de lutte contre l'incendie appropriés aux risques, notamment :

- d'un moyen permettant d'alerter les services d'incendie et de secours,
- de plans des locaux facilitant l'intervention des services d'incendie et de secours avec une description des dangers pour chaque local, comme prévu à l'article 8.1.1,
- de plans d'intervention à l'entrée de chaque bâtiment conforme à la norme NF X 07-700,
- de 3 poteaux incendie de débit unitaire respectif de 135, 160 et 245 m³/h dans un rayon de 200 m autour du site,
- de robinets incendie armés (RIA) dans les bâtiments B et D,
- d'extincteurs appropriés aux risques à combattre, compatibles avec les matières stockées, bien visibles et facilement accessibles,
- d'une réserve incendie d'un volume de 1 080 m³ mise à disposition par la société voisine et mitoyenne, implantée au Sud de l'installation (RESEAU PRO). L'accessibilité à cette réserve doit être maintenue en permanence. Une convention est établie entre les parties afin de définir les modalités d'accès à cette réserve. Cette convention est tenue à la disposition de l'inspection des installations classées.

Les moyens de lutte contre l'incendie sont capables de fonctionner efficacement quelle que soit la température de l'installation et notamment en période de gel. L'exploitant s'assure de la vérification périodique et de la maintenance des matériels de sécurité et de lutte contre l'incendie conformément aux référentiels en vigueur.

CHAPITRE 8.3 DISPOSITIF DE PRÉVENTION DES ACCIDENTS

Article 8.3.1. Protection contre la foudre

Une analyse du risque foudre (ARF) visant à protéger les intérêts mentionnés aux articles L.211-1 et L.511-1 du code de l'environnement est réalisée par un organisme compétent. Elle identifie les équipements et installations dont une protection doit être assurée.

L'analyse est basée sur une évaluation des risques réalisée conformément à la norme NF EN 62305-2, version de novembre 2006, ou à un guide technique reconnu par le ministre chargé des installations classées.

Elle définit les niveaux de protection nécessaires aux installations.

Cette analyse est systématiquement mise à jour à l'occasion de modifications substantielles au sens de l'article R.512-33 du code de l'environnement et à chaque révision de l'étude de dangers ou pour toute modification des installations qui peut avoir des répercussions sur les données d'entrées de l'ARF.

En fonction des résultats de l'analyse du risque foudre, une étude technique est réalisée, par un organisme compétent, définissant précisément les mesures de prévention et les dispositifs de protection, le lieu de leur implantation ainsi que les modalités de leur vérification et de leur maintenance.

Une notice de vérification et de maintenance est rédigée lors de l'étude technique puis complétée, si besoin, après la réalisation des dispositifs de protection.

Un carnet de bord est tenu par l'exploitant. Les chapitres qui y figurent sont rédigés lors de l'étude technique.

Les systèmes de protection contre la foudre prévus dans l'étude technique sont conformes aux normes françaises ou à toute norme équivalente en vigueur dans un État membre de l'Union européenne.

L'installation des dispositifs de protection et la mise en place des mesures de prévention sont réalisées, par un organisme compétent, à l'issue de l'étude technique. Les dispositifs de protection et les mesures de prévention répondent aux exigences de l'étude technique.

L'installation des protections fait l'objet d'une vérification complète par un organisme compétent, distinct de l'installateur, au plus tard six mois après leur installation.

Une vérification visuelle est réalisée annuellement par un organisme compétent.

L'état des dispositifs de protection contre la foudre des installations fait l'objet d'une vérification complète tous les deux ans par un organisme compétent.

Toutes ces vérifications sont décrites dans une notice de vérification et de maintenance et sont réalisées conformément à la norme NF EN 62305-3, version de décembre 2006.

Les agressions de la foudre sur le site sont enregistrées. En cas de coup de foudre enregistré, une vérification visuelle des dispositifs de protection concernés est réalisée, dans un délai maximum d'un mois, par un organisme compétent.

Si l'une de ces vérifications fait apparaître la nécessité d'une remise en état, celle-ci est réalisée dans un délai maximum d'un mois.

L'exploitant tient en permanence à disposition de l'inspection des installations classées l'analyse du risque foudre, l'étude technique, la notice de vérification et de maintenance, le carnet de bord et les rapports de vérifications.

Article 8.3.2. Matériels utilisables en atmosphères explosibles

Dans les parties de l'installation mentionnées à l'article 8.1.1 et recensées comme pouvant être à l'origine d'une explosion (dispositif d'aspiration et de filtration des poussières, installations de travail du bois...), les installations électriques, mécaniques, hydrauliques et pneumatiques sont conformes aux dispositions du décret du 19 novembre 1996 modifié, relatif aux appareils et aux systèmes de protection destinés à être utilisés en atmosphère explosible.

Article 8.3.3. Installations électriques

L'exploitant tient à la disposition de l'inspection des installations classées les éléments justifiant que ses installations électriques sont réalisées conformément aux règles en vigueur.

Les installations électriques sont entretenues en bon état et contrôlées après leur installation ou suite à modification.

Elles sont contrôlées périodiquement par une personne compétente, conformément aux dispositions de la section 5 du chapitre VI du titre II de livre II de la quatrième partie du code du travail relatives à la vérification des installations électriques.

Les dispositions ci-dessus s'appliquent sans préjudice des dispositions du Code du Travail.

Les équipements métalliques sont mis à la terre conformément aux règlements et aux normes applicables.

Le chauffage de l'installation et de ses annexes ne peut être réalisé que par eau chaude, vapeur produite par un générateur thermique ou autre système présentant un degré de sécurité équivalent.

Le site est équipé d'un coupe-circuit général.

Article 8.3.4. Ventilation des locaux

Sans préjudice des dispositions du code du travail, les locaux sont convenablement ventilés pour prévenir la formation d'atmosphère explosive ou toxique. Le débouché à l'atmosphère de la ventilation est placé aussi loin que possible des immeubles habités ou occupés par des tiers et des bouches d'aspiration d'air extérieur, et à une hauteur suffisante compte tenu de la hauteur des bâtiments environnants afin de favoriser la dispersion des gaz rejetés et au minimum à 1 mètre au-dessus du faîtage.

La forme du conduit d'évacuation, notamment dans la partie la plus proche du débouché à l'atmosphère, est conçue de manière à favoriser au maximum l'ascension et la dispersion des polluants dans l'atmosphère (par exemple l'utilisation de chapeaux est interdite).

Article 8.3.5. Systèmes de détection et d'extinction automatiques

Le site est équipé d'un dispositif anti intrusion avec transfert d'alarme. Les bureaux et locaux sociaux sont pourvus de détecteurs de fumée avec sirène d'alarme audible en tout point du site.

Les 3 principales lignes de travail du bois sont équipées d'une détection automatique d'incendie avec asservissement à un dispositif d'extinction par aspersion qui entraîne l'arrêt de la machine et l'arrêt de l'aspiration des poussières.

Le réseau d'aspiration des poussières est équipé d'une détection automatique d'incendie avec un dispositif d'extinction par aspersion. Le surpresseur qui alimente ce dispositif automatique doit pouvoir fonctionner en toute circonstance, y compris en cas de coupure de l'alimentation électrique.

Les systèmes d'extinction automatique d'incendie sont conçus, installés et entretenus régulièrement conformément aux référentiels reconnus.

Article 8.3.6. Événements et parois soufflables

En raison des risques d'explosion, les installations d'aspiration et de traitement des poussières sont équipées d'événements et/ou parois soufflables. La surface des équipements ne pourra être inférieure à la valeur calculée et mentionnée au dossier, à savoir 4 m² (8 événements de 0,5 m²).

Ces équipements sont disposés de façon à ne pas produire de projection à hauteur d'homme en cas d'explosion.

CHAPITRE 8.4 DISPOSITIF DE RÉTENTION DES POLLUTIONS ACCIDENTELLES

Article 8.4.1. Rétentions et confinement

I. Tout stockage d'un liquide susceptible de créer une pollution des eaux ou des sols est associé à une capacité de rétention dont le volume est au moins égal à la plus grande des deux valeurs suivantes :

- 100 % de la capacité du plus grand réservoir,
- 50 % de la capacité totale des réservoirs associés.

Cette disposition n'est pas applicable aux bassins de traitement des eaux résiduaires.

Pour les stockages de récipients de capacité unitaire inférieure ou égale à 250 litres, la capacité de rétention est au moins égale à :

- dans le cas de liquides inflammables, 50 % de la capacité totale des fûts,
- dans les autres cas, 20 % de la capacité totale des fûts,
- dans tous les cas 800 litres minimum ou égale à la capacité totale lorsque celle-là est inférieure à 800 l.

II. La capacité de rétention est étanche aux produits qu'elle pourrait contenir et résiste à l'action physique et chimique des fluides.

Les produits récupérés en cas d'accident ne peuvent être rejetés que dans des conditions conformes au présent arrêté ou sont éliminés comme les déchets.

Les réservoirs ou récipients contenant des produits incompatibles ne sont pas associés à une même rétention.

Le stockage des liquides inflammables, ainsi que des autres produits toxiques ou dangereux pour l'environnement, n'est permis sous le niveau du sol que dans des réservoirs en fosse maçonnée, ou assimilés, et pour les liquides inflammables, dans les conditions énoncées ci-dessus.

III. Les rétentions des stockages à l'air libre sont vidées dès que possible des eaux pluviales s'y versant.

IV. Le sol des aires et des locaux de stockage ou de manipulation des matières dangereuses pour l'homme ou susceptibles de créer une pollution de l'eau ou du sol est étanche et équipé de façon à pouvoir recueillir les eaux de lavage et les matières répandues accidentellement. Cela est notamment avéré pour le bâtiment A et l'aire dédiée au traitement des bois par immersion.

V. Toutes mesures sont prises pour recueillir l'ensemble des eaux et écoulements susceptibles d'être pollués lors d'un sinistre, y compris les eaux utilisées lors d'un incendie, afin que celles-ci soient récupérées ou traitées pour prévenir toute pollution des sols, des égouts, des cours d'eau ou du milieu naturel. Ce confinement est réalisé sur site par la mise en charge du réseau d'eaux pluviales (après fermeture de la vanne du séparateur visé à l'article 4.3.3) et « inondation » de la partie Est, côté rue de l'Houmaille.

La capacité de confinement des eaux d'extinction du site est d'au moins 743 m³. Ce volume prend en compte les travaux d'isolement du bâtiment A. Pour ne pas entraver l'intervention des secours, le niveau des eaux collectées dans les zones d'évolution ne devra pas excéder 10 cm.

Les eaux d'extinction collectées sont éliminées vers les filières de traitement des déchets appropriées.

L'exploitant prend toute disposition pour entretenir et surveiller à intervalles réguliers les mesures et moyens mis en œuvre afin de prévenir les émissions dans le sol et dans les eaux souterraines et tient à la disposition de l'inspection des installations classées les éléments justificatifs (procédures, compte rendu des opérations de maintenance, d'entretien des cuvettes de rétention, tuyauteries, conduits d'évacuations divers...).

CHAPITRE 8.5 DISPOSITIONS D'EXPLOITATION

Article 8.5.1. Surveillance de l'installation

L'exploitant désigne une ou plusieurs personnes référentes ayant une connaissance de la conduite de l'installation, des dangers et inconvénients que son exploitation induit, des produits utilisés ou stockés dans l'installation et des dispositions à mettre en œuvre en cas d'incident.

Les personnes étrangères à l'établissement n'ont pas l'accès libre aux installations.

Article 8.5.2. Travaux

Dans les parties de l'installation recensées à l'article 8.1.1 et notamment celles recensées locaux à risque, les travaux de réparation ou d'aménagement ne peuvent être effectués qu'après délivrance d'un « permis d'intervention » et d'un « permis de feu » pour une intervention avec une source de chaleur ou une flamme et en respectant une consigne particulière. Ces permis sont délivrés après analyse des risques liés aux travaux et définition des mesures appropriées.

Le « permis d'intervention » et éventuellement le « permis de feu » ainsi que la consigne particulière sont établis et visés par l'exploitant ou par une personne qu'il aura nommément désignée. Lorsque les travaux sont effectués par une entreprise extérieure, le « permis d'intervention » et éventuellement le « permis de feu » ainsi que la consigne particulière relative à la sécurité de l'installation, sont signés par l'exploitant et l'entreprise extérieure ou par les personnes qu'ils auront nommément désignées.

Dans les parties de l'installation présentant des risques d'incendie ou d'explosion, il est interdit d'apporter du feu sous une forme quelconque, sauf pour la réalisation de travaux ayant fait l'objet d'un « permis de feu ». Cette interdiction est affichée en caractères apparents.

Article 8.5.3. Vérification périodique et maintenance des équipements

L'exploitant assure ou fait effectuer la vérification périodique et la maintenance des matériels de sécurité et de lutte contre l'incendie mis en place (exutoires, systèmes de détection et d'extinction, portes coupe-feu, ...) ainsi que des éventuelles installations électriques et de chauffage, conformément aux référentiels en vigueur.

Les vérifications périodiques de ces matériels sont enregistrées sur un registre sur lequel sont également mentionnées les suites données à ces vérifications.

Article 8.5.4. Consignes d'exploitation

Sans préjudice des dispositions du code du travail, des consignes sont établies, tenues à jour et affichées dans les lieux fréquentés par le personnel.

Ces consignes indiquent notamment :

- les contrôles à effectuer, en marche normale et à la suite d'un arrêt pour travaux de modification ou d'entretien de façon à permettre en toutes circonstances le respect des dispositions du présent arrêté,
- l'interdiction d'apporter du feu sous une forme quelconque, notamment l'interdiction de fumer dans les zones présentant des risques d'incendie ou d'explosion,
- l'interdiction de tout brûlage à l'air libre,
- l'obligation du "permis d'intervention" pour les parties concernées de l'installation,
- les conditions de conservation et de stockage des produits, notamment les précautions à prendre pour l'emploi et le stockage de produits incompatibles,
- les procédures d'arrêt d'urgence et de mise en sécurité de l'installation (électricité, réseaux de fluides),
- les mesures à prendre en cas de fuite sur un récipient ou une tuyauterie contenant des substances dangereuses,
- les modalités de mise en œuvre des dispositifs d'isolement du réseau de collecte, prévues à l'article 8.4.1,
- les moyens d'extinction à utiliser en cas d'incendie,
- la procédure d'alerte avec les numéros de téléphone du responsable d'intervention de l'établissement, des services d'incendie et de secours, etc.,
- l'obligation d'informer l'inspection des installations classées en cas d'accident.

TITRE 9 - CONDITIONS PARTICULIÈRES APPLICABLES À CERTAINES INSTALLATIONS DE L'ÉTABLISSEMENT

CHAPITRE 9.1 DISPOSITIONS PARTICULIÈRES APPLICABLES À LA RUBRIQUE 2415 (A)

Les installations de traitement de bois doivent respecter les dispositions suivantes :

Article 9.1.1. ÉGOUTTAGE DES BOIS TRAITÉS

Article 9.1.1.1. Égouttage et stockage des bois traités par immersion

Les bois traités par immersion doivent respecter une première phase d'égouttage d'au moins 1 heure comprenant :

- 10 minutes minimum au-dessus du bac de traitement,
- 50 minutes minimum au-dessus du ou des dispositifs visés à l'article 1.2.3.

Ensuite ils sont entreposés, sous abri, sur une aire étanche construite de façon à collecter les égouttures. Cette seconde phase d'égouttage doit durer au minimum 48 heures pour fixer le produit.

Si la zone d'entreposage/égouttage n'est pas située à proximité immédiate du bac de traitement, le transport du bois traité vers cette zone doit s'effectuer de manière à supprimer tous risques de pollutions ou de nuisances en transportant les bois par véhicules équipés pour prévenir les égouttures.

L'entreposage de bois traités par immersion est interdit à l'extérieur afin d'éviter des phénomènes de lessivage par les eaux de pluie.

Des consignes précises mentionnent ces points, elles doivent être affichées.

Article 9.1.1.2. Égouttage et stockage des bois traités par autoclave

Les bois traités par autoclave doivent respecter un temps d'égouttage d'au moins 48 heures, à l'abri, sur une aire étanche construite de façon à collecter les égouttures.

Si la zone d'entreposage/égouttage n'est pas située à proximité immédiate de l'autoclave, le transport du bois traité vers cette zone doit s'effectuer de manière à supprimer tous risques de pollutions ou de nuisances en transportant les bois par véhicules équipés pour prévenir les égouttures.

Article 9.1.1.3. Réservoirs, cuvettes de rétention

Les réservoirs fixes sont munis de jauges de niveau et pour les stockages enterrés de limiteurs de remplissage. Le stockage sous le niveau du sol n'est autorisé que dans les conditions définies à l'article 8.4.1. L'étanchéité des réservoirs est contrôlable.

La capacité de rétention est étanche aux produits qu'elle pourrait contenir et résiste à l'action physique et chimique des fluides. Elle ne doit pas comporter de dispositif d'évacuation par gravité.

Les réservoirs et installations de traitement du bois devront être équipés de dispositifs de sécurité permettant de déceler toute fuite ou débordement et déclencher une alarme. Ces dispositifs devront notamment permettre de couper l'alimentation en eau du bac, de bloquer la descente de la palanquée dans le bac, ... La cuve de rétention est équipée d'un détecteur de liquide au point bas relié à une alarme.

Les installations de traitement non soumises à la réglementation des appareils à pression (bac de trempage...) devront satisfaire, tous les dix-huit mois, à une vérification de l'étanchéité des cuves. Cette vérification, qui pourra être visuelle, sera renouvelée après toute réparation notable ou dans le cas où la cuve de traitement serait restée vide douze mois consécutifs.

Article 9.1.1.4. Surveillance et exploitation

L'exploitation doit se faire sous la surveillance, directe ou indirecte, d'une personne nommément désignée par l'exploitant et ayant une connaissance de la conduite de l'installation et des dangers et inconvénients des produits utilisés ou stockés dans l'installation.

L'exploitation devra respecter les prescriptions suivantes dans le cas d'un traitement du bois par immersion :

- le traitement par immersion s'effectuera dans des cuves aériennes, associées à une capacité de rétention. Tout traitement en cuves enterrées, ou non munies de capacité de rétention, est interdit,
- les cuves de traitement seront d'une capacité suffisante pour que les pièces en bois soient traitées en une seule fois et sans débordement.

Dans le cas d'un traitement de bois par injection mécanique, l'exploitant devra respecter les prescriptions suivantes : l'autoclave, les réservoirs de produits et leurs annexes (conduites,

vannes) seront associés à une capacité de rétention. Par ailleurs, l'installation est soumise à la réglementation en vigueur pour les appareils à pression.

Article 9.1.1.5. Connaissance des produits - Étiquetage

Les fûts, réservoirs et autres emballages doivent porter en caractères très lisibles le nom des produits et, s'il y a lieu, les symboles de danger conformément à la réglementation relative à l'étiquetage des substances et préparations chimiques dangereuses.

Article 9.1.1.6. Propreté

Les locaux et les installations de traitement sont maintenus propres et régulièrement nettoyés, notamment de manière à éviter les amas de matières dangereuses ou polluantes et de poussières. Le matériel de nettoyage est adapté aux risques présentés par les produits et poussières.

Article 9.1.1.7. État des stocks de produits dangereux

L'exploitant doit tenir à jour un état indiquant la nature et la quantité des produits dangereux détenus, auquel est annexé un plan général des stockages. Cet état est tenu à la disposition de l'inspection des installations classées et des services d'incendie et de secours.

La présence dans les ateliers de matières dangereuses ou combustibles est limitée aux nécessités de l'exploitation.

Article 9.1.1.8. Protection individuelle

Sans préjudice des dispositions du code du travail, des matériels de protection individuelle, adaptés aux risques présentés par l'installation et permettant l'intervention en cas de sinistre, sont conservés à proximité du dépôt et du lieu d'utilisation. Ces matériels sont entretenus en bon état et vérifiés périodiquement. Le personnel est formé à l'emploi de ces matériels.

CHAPITRE 9.2 DISPOSITIONS PARTICULIÈRES APPLICABLES À LA RUBRIQUE 2410 (E)

Les installations de travail du bois sont implantées et exploitées conformément aux dispositions de l'arrêté ministériel du 2 septembre 2014 relatif aux prescriptions générales applicables aux installations relevant du régime de l'enregistrement au titre de la rubrique n°2410 (installation où l'on travaille le bois ou matériaux combustibles analogues) de la nomenclature des installations classées pour la protection de l'environnement, à l'exception de l'article 11-I relatif aux dispositions constructives.

Elles devront en revanche respecter les dispositions prévues à l'article 8.2.1 du présent arrêté, en particulier les points « b » et « c ».

CHAPITRE 9.3 DISPOSITIONS PARTICULIÈRES APPLICABLES À LA RUBRIQUE 1532

Les stockages de bois sont organisés en piles formant des îlots. Pour limiter les risques de propagation d'un incendie, les stockages respectent les dispositions suivantes :

- un écartement d'au minimum 7,50 m doit être maintenu entre chaque îlot,
- à l'intérieur des bâtiments, la hauteur des piles de bois est limitée à 5,50 m,
- à l'extérieur des bâtiments, la hauteur des piles de bois est limitée à 4,50 m,
- pour les piles de bois implantées à proximité des limites de propriété, la hauteur est limitée à 2 m,
- interdiction de stocker des piles de bois à moins de 6 m des limites de propriété.

CHAPITRE 9.4 DISPOSITIONS PARTICULIÈRES APPLICABLES AU BÂTIMENT « A » (ATELIER DE TRAITEMENT DU BOIS PAR AUTOCLAVE)

Au regard des constatations mentionnées au rapport de base qui mettent en évidence la présence d'un fort impact des sols par des pesticides et par des métaux en lien avec les activités précédentes de la société ISB France, cette dernière présente à l'inspection des installations classées un plan de gestion en vue d'éliminer cette pollution.

Ce plan est remis dans les 6 mois suivant la notification du présent arrêté, il sera accompagné d'un échéancier de travaux.

TITRE 10 - SURVEILLANCE DES ÉMISSIONS ET DE LEURS EFFETS

CHAPITRE 10.1 PROGRAMME D'AUTO SURVEILLANCE

Article 10.1.1. Principe et objectifs du programme d'auto surveillance

Afin de maîtriser les émissions de ses installations et de suivre leurs effets sur l'environnement, l'exploitant définit et met en œuvre sous sa responsabilité un programme de surveillance de ses émissions et de leurs effets dit programme d'auto surveillance. L'exploitant adapte et actualise la nature et la fréquence de cette surveillance pour tenir compte des évolutions de ses installations, de leurs performances par rapport aux obligations réglementaires, et de leurs effets sur l'environnement. L'exploitant décrit dans un document tenu à la disposition de l'inspection des installations classées les modalités de mesures et de mise en œuvre de son programme de surveillance, y compris les modalités de transmission à l'inspection des installations classées.

Les articles suivants définissent le contenu minimum de ce programme en terme de nature de mesure, de paramètres et de fréquence pour les différentes émissions et pour la surveillance des effets sur l'environnement, ainsi que de fréquence de transmission des données d'auto surveillance.

Article 10.1.2. Mesures comparatives

L'exploitant fait procéder à des mesures selon des procédures normalisées lorsqu'elles existent, par un organisme extérieur agréé par le ministère chargé de l'inspection des installations classées pour les paramètres considérés. Ces mesures sont réalisées sans préjudice des mesures de contrôle réalisées par l'inspection des installations classées en application des dispositions des articles L.514-5 et L.514-8 du code de l'environnement. Conformément à ces articles, l'inspection des installations classées peut, à tout moment, réaliser ou faire réaliser des prélèvements d'effluents liquides ou gazeux, de déchets ou de sol et des mesures de niveaux sonores. Les frais de prélèvement et d'analyse sont à la charge de l'exploitant. Les contrôles inopinés exécutés à la demande de l'inspection des installations classées peuvent, avec l'accord de cette dernière, se substituer aux mesures comparatives.

CHAPITRE 10.2 MODALITÉS D'EXERCICE ET CONTENU DE L'AUTO SURVEILLANCE

Article 10.2.1. Auto surveillance des émissions atmosphériques canalisées ou diffuses

Les mesures portent sur les rejets des installations suivantes :

- installation de traitement des poussières (cyclo-filtre), rejet n°1,
- en sortie des bennes de stockage des poussières, rejet n° 2.

Rejets des installations de traitement des poussières (n°1) :

Paramètres	Fréquence
Débit	annuelle
Poussières	annuelle

Rejets en sortie des bennes (n°2) :

Paramètres	Fréquence
Débit	annuelle
Poussières	annuelle

Article 10.2.2. Relevé des prélèvements d'eau

Les installations de prélèvement d'eaux de toutes origines, comme définies à l'article 4.1.1, sont munies d'un dispositif de mesure totalisateur. Ce dispositif est relevé journalièrement si le débit prélevé est susceptible de dépasser 100 m³/j, hebdomadairement si ce débit est inférieur. Ces résultats sont portés sur un registre éventuellement informatisé consultable par l'inspection.

Article 10.2.3. Fréquences, et modalités de l'auto surveillance de la qualité des rejets aqueux (eaux pluviales)

Pour les eaux pluviales les dispositions minimum suivantes sont mises en œuvre :

Paramètres	Périodicité de la mesure
Matières en suspension (MES)	annuelle
DCO	
Hydrocarbures totaux	
Cyperméthrine	
Propiconazole	
Tébuconazole	
Carbonate de cuivre basique	
Chlorure de Benzalkonium	

Article 10.2.4. Surveillance des effets sur les milieux aquatiques

Article 10.2.4.1. Effets sur les eaux souterraines

L'exploitant réalise une surveillance des eaux souterraines selon les modalités définies dans les articles ci-après.

Article 10.2.4.2. Implantation des ouvrages de contrôle des eaux souterraines

Lors de la réalisation d'un ouvrage de contrôle des eaux souterraines, toutes dispositions sont prises pour éviter de mettre en communication des nappes d'eau distinctes, et pour prévenir toute introduction de pollution de surface, notamment par un aménagement approprié vis-à-

vis des installations de stockage ou d'utilisation de substances dangereuses. Pour cela, la réalisation, l'entretien et la cessation d'utilisation des forages se font conformément à la norme en vigueur (NF X 10-999 ou équivalente).

L'exploitant surveille et entretient par la suite les forages, de manière à garantir l'efficacité de l'ouvrage, ainsi que la protection de la ressource en eau vis-à-vis de tout risque d'introduction de pollution par l'intermédiaire des ouvrages. Tout déplacement de forage est porté à la connaissance de l'inspection des installations classées.

En cas de cessation d'utilisation d'un forage, l'exploitant informe le Préfet et prend les mesures appropriées pour l'obturation ou le comblement de cet ouvrage afin d'éviter la pollution des nappes d'eaux souterraines.

L'exploitant fait inscrire le (ou les) nouvel(eaux) ouvrage(s) de surveillance à la Banque du Sous-Sol, auprès du Service Géologique Régional du BRGM. Il recevra en retour les codes BSS des ouvrages, identifiants uniques de ceux-ci.

Les têtes de chaque ouvrage de surveillance sont nivelées en m NGF de manière à pouvoir tracer la carte piézométrique des eaux souterraines du site à chaque campagne. Les localisations de prise de mesures pour les nivellements sont clairement signalées sur l'ouvrage. Les coupes techniques des ouvrages et le profil géologique associé sont conservés.

Article 10.2.4.3. Réseau et programme de surveillance

Une surveillance piézométrique est assurée par l'exploitant au travers de 3 puits au minimum dont 2 au moins, sont implantés en aval des installations de traitement de bois. La définition du nombre de puits et de leur implantation est faite à partir des conclusions d'une étude hydrogéologique.

Les prélèvements, l'échantillonnage et le conditionnement des échantillons d'eau doivent être effectués conformément aux méthodes normalisées en vigueur. Les seuils de détection retenus pour les analyses doivent permettre de comparer les résultats aux valeurs de référence en vigueur (normes de potabilité, valeurs-seuil de qualité fixées par le SDAGE, ...).

Sur l'ensemble des ouvrages visés ci-dessus l'exploitant fait analyser les paramètres suivants, avec les fréquences associées :

Paramètres	Périodicité de la mesure
Hydrocarbures totaux	semestrielle
Cyperméthrine	
Propiconazole	
Tébuconazole	
IPBC (iodopropynyle Butylcarbamate)	
Carbonate de cuivre basique	
Chlorure de Benzalkonium	
Cuivre	
Chrome	
Arsenic	

Le niveau piézométrique de chaque ouvrage de surveillance est relevé à chaque campagne de prélèvement. L'exploitant joint alors aux résultats d'analyse un tableau des niveaux relevés (exprimés en mètres NGF), ainsi qu'une carte des courbes isopièzes à la date des prélèvements, avec une localisation des piézomètres.

Si les résultats de mesures mettent en évidence une pollution des eaux souterraines, l'exploitant s'assure par tous les moyens utiles que ses activités ne sont pas à l'origine de la pollution constatée. Il informe le préfet du résultat de ses investigations et, le cas échéant, des mesures prises ou envisagées.

Article 10.2.5. Suivi des déchets

L'exploitant tient à jour le registre des déchets prévu par l'arrêté du 29 février 2012 fixant le contenu des registres mentionnés aux articles R.541-43 et R.541-46 du code de l'environnement

Le registre peut être contenu dans un document papier ou informatique. Il est conservé pendant au moins trois ans et tenu à la disposition des autorités compétentes.

Article 10.2.5.1. Déclaration

L'exploitant déclare chaque année au ministre en charge des installations classées les déchets dangereux et non dangereux conformément à l'arrêté du 31 janvier 2008 modifié relatif au registre et à la déclaration annuelle des émissions polluantes et des déchets.

Article 10.2.6. Auto surveillance des niveaux sonores

Une mesure du niveau de bruit et de l'émergence est effectuée trois mois au maximum après otification du présent arrêté. Les mesures sont effectuées selon la méthode définie en annexe de l'arrêté du 23 janvier 1997. Ces mesures sont effectuées par un organisme qualifié dans des conditions représentatives du fonctionnement de l'installation sur une durée d'une demi-heure au moins.

Une mesure des émissions sonores est effectuée aux frais de l'exploitant par un organisme qualifié, notamment à la demande du préfet, si l'installation fait l'objet de plaintes ou en cas de modification de l'installation susceptible d'impacter le niveau de bruit généré dans les zones à émergence réglementée.

CHAPITRE 10.3 SUIVI, INTERPRÉTATION ET DIFFUSION DES RÉSULTATS

Article 10.3.1. Analyse et transmission des résultats de l'auto surveillance

L'exploitant suit les résultats des mesures qu'il réalise notamment celles de son programme d'auto surveillance, les analyse et les interprète. Il prend le cas échéant les actions correctives appropriées lorsque des résultats font présager des risques ou inconvénients pour l'environnement ou des écarts par rapport au respect des valeurs réglementaires relatives aux émissions de ses installations ou de leurs effets sur l'environnement.

Si les résultats mettent en évidence une pollution des eaux souterraines, l'exploitant doit prendre les dispositions nécessaires pour rechercher l'origine de la pollution et, si elle provient de ses installations, en supprimer les causes. Dans ce cas, il doit en tant que de besoin entreprendre les études et travaux nécessaires pour réduire la pollution de la nappe. Il informe le préfet et l'inspection des installations classées du résultat de ses investigations et, le cas échéant, des mesures prises ou envisagées.

Article 10.3.2. Bilan de l'auto surveillance des déchets

L'exploitant déclare chaque année au ministre en charge des installations classées les déchets dangereux et non dangereux conformément à l'article 10.2.5.

Article 10.3.3. Analyse et transmission des résultats des mesures de niveaux sonores

Les résultats des mesures réalisées en application de l'article 10.2.6 sont transmis au préfet dans le mois qui suit leur réception avec les commentaires et propositions éventuelles d'amélioration.

TITRE 11 - AUTRES DISPOSITIONS

Article 11.1.1. Délais et voies de recours

En application de l'article R.181-50 du code de l'environnement, le présent arrêté est soumis à un contentieux de pleine juridiction.

La décision peut être déférée à la juridiction administrative territorialement compétente, le Tribunal administratif de Nantes – 6 allée de l'Île Gloriette – CS 24 111 – 44 041 NANTES cedex 1 :

1° Par les pétitionnaires ou exploitants, dans un délai de deux mois à compter du jour où la décision leur a été notifiée ;

2° Par les tiers intéressés en raison des inconvénients ou des dangers pour les intérêts mentionnés à l'article L. 511-1, dans un délai de quatre mois à compter du premier jour de la publication ou de l'affichage de la décision. Si l'affichage constitue cette dernière formalité, le délai court à compter du premier jour d'affichage de la décision.

Les décisions mentionnées au premier alinéa peuvent faire l'objet d'un recours gracieux ou hiérarchique dans le délai de deux mois. Ce recours administratif prolonge de deux mois les délais de recours contentieux.

Article 11.1.2. Sanctions administratives

Faute pour l'exploitant de se conformer aux dispositions du présent arrêté il pourra, indépendamment des sanctions pénales encourues, être fait application des sanctions administratives prévues à l'article L. 171-8 du code de l'environnement.

Article 11.1.3. Mesures de Publicité

Une copie du présent arrêté sera déposée dans les mairies de Rezé et Bouguenais et pourra y être consultée.

Un extrait de cet arrêté, énumérant les conditions auxquelles l'exploitation des installations devra se conformer, sera affiché en mairies de Rezé et Bouguenais pendant une durée minimum d'un mois.

Le procès verbal de l'accomplissement de ces formalités sera dressé par les soins des maires de Rezé et Bouguenais et envoyé à la préfecture de la Loire-Atlantique – direction de la

coordination des politiques publiques et de l'appui territorial – bureau des procédures environnementales et foncières.

Cet arrêté fera l'objet d'une publication sur le site internet de la préfecture.

Une copie de cet arrêté sera transmise aux conseils municipaux de Nantes et Saint-Herblain.

Un avis sera inséré par les soins de la préfète et aux frais de la société ISB France dans les quotidiens « OUEST-FRANCE » et « PRESSE-OCEAN ».

Article 11.1.4. Diffusion

Une copie du présent arrêté sera remise à la Société ISB FRANCE qui devra toujours l'avoir en sa possession et la présenter à toute réquisition. Un extrait de cet arrêté sera affiché en permanence, de façon visible, dans l'établissement par les soins de ce dernier.

Article 11.1.5. Annule et remplace

Le présent arrêté annule et remplace l'arrêté préfectoral n° 2017/ICPE/163 du 21 juillet 2017.

Article 11.1.6. Exécution

Le Secrétaire général de la préfecture de Loire Atlantique, les maires de Rezé et Bouguenais la Directrice régionale de l'environnement, de l'aménagement et du logement des Pays de la Loire sont chargés chacun en ce qui le concerne, de l'exécution du présent arrêté.

Nantes, le **- 2 AOUT 2017**

LA PRÉFÈTE,
Pour la préfète et par délégation,
le secrétaire général,



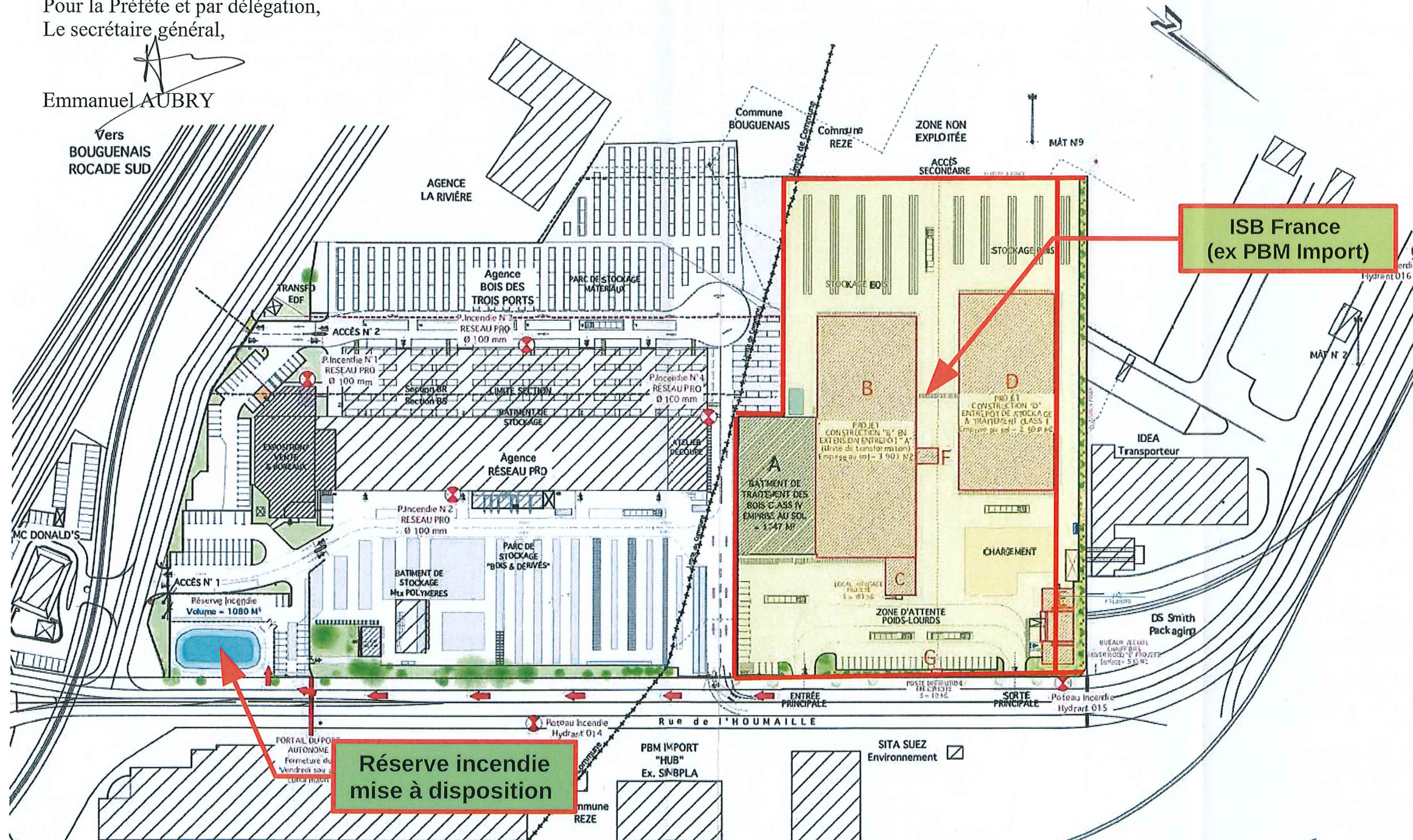
Emmanuel AUBRY

VU pour être annexé à mon
 arrêté du - 2 AOUT 2017
 Nantes, le - 2 AOUT 2017
 La Préfète,
 Pour la Préfète et par délégation,
 Le secrétaire général,

Emmanuel AUBRY

Vers
 BOUGUENAIS
 ROCADÉ SUD

ANNEXE 1
 PLAN DES INSTALLATIONS



VU pour être annexé à mon
 arrêté du - 2 AOUT 2017
 Nantes, le - 2 AOUT 2017
 La Préfète,
 Pour la Préfète et par délégation,
 Le secrétaire général,

Emmanuel AUBRY

ANNEXE 2
 PLAN DE SITUATION DES PIEZOMETRES

