



Liberté • Égalité • Fraternité  
RÉPUBLIQUE FRANÇAISE

PREFET DE LA MAYENNE

DIRECTION DE LA REGLEMENTATION  
ET DES LIBERTES PUBLIQUES

BUREAU DES PROCEDURES  
ENVIRONNEMENTALES ET FONCIERES

## ARRETE du - 2 OCT. 2015

autorisant le GAEC de la Grande Crochinière, ayant son siège social au lieu-dit «la Grande Crochinière» à Loiron (53320), à exploiter un élevage avicole comprenant 63 800 animaux équivalents, sur ce même site

Le préfet de la Mayenne,  
Chevalier de la Légion d'honneur,

- Vu le code de l'environnement – titre 1<sup>er</sup> du livre II, notamment ses articles R. 211-80 et suivants ; titre 1<sup>er</sup> du livre V ;
- Vu la directive IED Directive 2010/75/UE du Parlement européen et du Conseil relative à la prévention et à la réduction intégrée de la pollution ;
- Vu le décret n° 2011-1257 du 10 octobre 2011 relatif aux programmes d'actions à mettre en œuvre en vue de la protection des eaux contre la pollution par les nitrates d'origine agricole ;
- Vu le décret n° 2013-786 du 28 août 2013 relatif aux programmes d'actions à mettre en œuvre en vue de la protection des eaux contre la pollution par les nitrates d'origine agricole ;
- Vu l'arrêté ministériel du 20 août 1985 modifié, relatif aux bruits aériens émis dans l'environnement par les installations classées pour la protection de l'environnement ;
- Vu l'arrêté ministériel du 22 novembre 1993, relatif au code des bonnes pratiques agricoles ;
- Vu l'arrêté ministériel du 26 février 2002 modifié, relatif aux travaux de maîtrise des pollutions liées aux effluents d'élevage ;
- Vu l'arrêté ministériel du 18 mars 2002, relatif aux émissions sonores dans l'environnement des matériels destinés à être utilisés à l'extérieur des bâtiments ;
- Vu l'arrêté ministériel du 11 septembre 2003 modifié, portant application du décret n° 96-102 du 2 février 1996 et fixant les prescriptions générales applicables aux sondages, forage, création de puits ou d'ouvrage souterrain soumis à déclaration en application des articles L. 214-1 à L. 214-3 du code de l'environnement et relevant de la rubrique 1.1.1.0 de la nomenclature annexée au décret n° 93-743 du 29 mars 1993 modifié ;
- Vu l'arrêté ministériel du 31 juillet 2008 relatif au registre et à la déclaration annuelle des émissions polluantes et des déchets des installations classées soumises à autorisation ;
- Vu l'arrêté ministériel du 19 décembre 2011 relatif au programme d'action national à mettre en œuvre dans les zones vulnérables afin de réduire la pollution des eaux par les nitrates d'origine agricole ;
- Vu l'arrêté ministériel du 23 octobre 2013 relatif aux programmes d'action régionaux en vue de la protection des eaux contre la pollution par les nitrates d'origine agricole ;

- Vu l'arrêté ministériel du 27 décembre 2013, relatif aux prescriptions générales applicable aux installations relevant du régime de l'autorisation au titre des rubriques n° 2111 et 3660 de la nomenclature des installations classées pour la protection de l'environnement ;
- Vu l'arrêté préfectoral n° DEVO0927282A du 18 novembre 2009 du préfet de la région Centre, préfet du Loiret, Préfet coordonnateur du bassin Loire-Bretagne, portant approbation du SDAGE du bassin Loire-Bretagne et arrêtant le programme pluriannuel de mesures ;
- Vu l'arrêté préfectoral régional n° 2014-132 du 24 juin 2014, établissant le programme d'action régional en vue de la protection des eaux contre la pollution par les nitrates d'origine agricole pour la région des Pays de la Loire ;
- Vu l'arrêté préfectoral régional n° 148/2015/DRAAF-DREAL du 29 juillet 2015 établissant le référentiel régional de mise en œuvre de l'équilibre de la fertilisation azotée pour la région Pays de la Loire ;
- Vu l'arrêté préfectoral codificatif n° 2006-P-954 Bis délivré le 30 juin 2006 autorisant l'EARL de la Crochinière à exploiter à Loiron au lieu-dit « la Crochinière », un élevage avicole de 16 900 canards, soit 33 800 animaux équivalents ;
- Vu la demande présentée le 20 novembre 2014 complétée le 5 décembre 2014, le 16 février 2015 et le 4 mai 2015 par le GAEC de la Grande Crochinière (successeur de l'EARL de la Crochinière), dont le siège social est situé au lieu-dit « la Grande Crochinière » à Loiron (53320), en vue d'obtenir l'autorisation d'exploiter un élevage avicole de 16 900 canards, 30 000 poulets standard ou 10 000 dindes medium, soit 63 800 animaux équivalents, sur ce même site ;
- Vu l'arrêté préfectoral du 27 mai 2015 prescrivant l'ouverture d'une enquête publique du 22 juin 2015 au 22 juillet 2015 inclus ;
- Vu les certificats d'affichage et de publication délivrés par les maires d'Ahuillé, Loiron, Montjean et Ruillé le Gravelais ;
- Vu le rapport, le procès-verbal de l'enquête et l'avis émis par le commissaire enquêteur ;
- Vu les délibérations des conseils municipaux des communes d'Ahuillé, Loiron et Montjean ;
- Vu les avis du directeur départemental de la cohésion sociale et de la protection des populations, de l'inspecteur de l'environnement, du directeur départemental des territoires, du délégué territorial de la Mayenne de l'agence régionale de santé Pays de la Loire, du directeur départemental des services d'incendie et de secours, du chef du service départemental de l'architecture et du patrimoine de la Mayenne, du président du conseil départemental, du président de la commission locale de l'eau (bassin de l'Oudon) ; du délégué territorial de l'institut national de l'origine et de la qualité ;
- Vu l'avis du conseil départemental de l'environnement et des risques sanitaires et technologiques, dans sa séance du 17 septembre 2015 ;

**Considérant** qu'aux termes de l'article L 512-1 du Code de l'environnement, l'autorisation ne peut être accordée que si les dangers ou inconvénients de l'installation peuvent être prévenus par des mesures que spécifie l'arrêté préfectoral ;

**Considérant** l'application de l'arrêté préfectoral n° 2014-132 du 24 juin 2014, établissant le programme d'action régional en vue de la protection des eaux contre la pollution par les nitrates d'origine agricole pour la région des Pays de la Loire ;

**Considérant** que

- ↳ les conditions d'aménagement et de fonctionnement prévues au dossier ne constituent pas de dangers ou inconvénients pour les intérêts mentionnés à l'article L511-1 du Code de l'environnement ;



- ⇒ le plan d'épandage déterminé après étude agro-pédologique, est suffisamment dimensionné pour absorber les déjections de l'exploitation ;
- ⇒ l'indice de pression azotée n'excède pas 170 kg à l'hectare de surface agricole utile ;

Etant entendu que

- ⇒ il sera demandé aux exploitants de réaliser une analyse de lisier et d'adapter la fertilisation conformément à la réglementation ;
- ⇒ lors des épandages sur CIPAN, les exploitants s'assureront que le reliquat post récolte estimé après récolte de la culture principale est inférieur à 60 kgN ;

**Considérant** que les conditions d'aménagement et d'exploitation, telles qu'elles sont définies par le présent arrêté, permettent de prévenir les dangers et inconvénients de l'installation pour les intérêts mentionnés à l'article L 511-1 du Code de l'environnement, notamment pour la commodité du voisinage, la santé, la sécurité, la salubrité publique et pour la protection de la nature, de l'environnement et des paysages ;

**Considérant** que le projet d'arrêté préfectoral a été porté à la connaissance du pétitionnaire ;

Sur proposition de la secrétaire générale de la préfecture de la Mayenne ;

ARRETE :

=====

## TITRE 1 : PORTEE DE L'AUTORISATION ET CONDITIONS GENERALES

### **ARTICLE 1<sup>ER</sup> : BENEFICIAIRE ET PORTEE DE L'AUTORISATION.**

#### **1.1 Exploitant titulaire de l'autorisation :**

Le GAEC de la Grande Crochinière, demeurant au lieu-dit «la Grande Crochinière» à Loiron (53320), est autorisé, sous réserve du respect des prescriptions du présent arrêté, à exploiter, un élevage avicole de 63 800 animaux équivalents au lieu-dit «la Grande Crochinière» sur le territoire de la commune de Loiron (53320).

#### **1.2 Elevages IED :**

L'installation est réalisée et exploitée en se fondant sur les performances des meilleures techniques disponibles (MTD) économiquement acceptables, et en tenant compte de la vocation et de l'utilisation des milieux environnants ainsi que de la gestion équilibrée de la ressource en eau.

#### **Définition des Meilleures Techniques Disponibles (MTD) :**

- ⇒ Les meilleures techniques disponibles se définissent comme le stade de développement le plus efficace et avancé des activités et de leurs modes d'exploitation, démontrant l'aptitude pratique de techniques particulières à constituer, en principe, la base des valeurs limites d'émission visant à éviter et, lorsque cela s'avère impossible, à réduire de manière générale les émissions et l'impact sur l'environnement dans son ensemble.
- ⇒ Par «techniques», on entend aussi bien les techniques employées que la manière dont l'installation est conçue, construite, entretenue, exploitée et mise à l'arrêt.
- ⇒ Par «disponibles», on entend les techniques mises au point sur une échelle permettant de les appliquer dans le contexte du secteur industriel ou agricole concerné, dans des conditions économiquement et techniquement viables, en prenant en considération les coûts et les avantages, que ces techniques soient utilisées ou produites ou non sur le territoire, pour autant que l'exploitant concerné puisse y avoir accès dans des conditions raisonnables.

⇒ Par «meilleures», on entend les techniques les plus efficaces pour atteindre un niveau général élevé de protection de l'environnement dans son ensemble.

Les considérations à prendre en compte en général ou dans un cas particulier lors de la détermination des meilleures techniques disponibles dans des conditions économiquement et techniquement viables, compte tenu des coûts et des avantages pouvant résulter d'une action, sont les suivantes :

1. Utilisation de techniques produisant peu de déchets ;
2. Utilisation de substances moins dangereuses ;
3. Développement des techniques de récupération et de recyclage des substances émises et utilisées dans le procédé et des déchets, le cas échéant ;
4. Procédés, équipements ou modes d'exploitation comparables qui ont été expérimentés avec succès à une échelle industrielle ;
5. Progrès techniques et évolution des connaissances scientifiques ;
6. Nature, effets et volume des émissions concernées ;
7. Dates de mise en service des installations nouvelles ou existantes ;
8. Durée nécessaire à la mise en place d'une meilleure technique disponible ;
9. Consommation et nature des matières premières (y compris l'eau) utilisées dans le procédé et l'efficacité énergétique ;
10. Nécessité de prévenir ou de réduire à un minimum l'impact global des émissions et des risques sur l'environnement ;
11. Nécessité de prévenir les accidents et d'en réduire les conséquences sur l'environnement.
12. Informations publiées par la Commission en vertu de l'article 16, paragraphe 2, de la directive 2008/1/CE du 15 janvier 2008 ou par des organisations internationales.

### 1.3 Rapport de base :

Le GAEC de la Grande Crochinière devra transmettre à l'inspection des installations classées, un rapport de base tel que prévu à l'article L 515-30 du code de l'environnement, ou, le cas échéant, un mémoire justifiant que le site n'est pas soumis au rapport de base.

## ARTICLE 2 : NATURE DES INSTALLATIONS.

### 2.1 Liste des installations concernées par une rubrique de la nomenclature des installations classées :

Rubrique	Alinea	A ou D	Libellé de la rubrique (activité)	Nature de l'installation	Seuil du critère	Effectif autorisé
3660	2	A	<b>Elevage intensif de volailles</b>	Elevage avicole	Plus de 40.000 emplacements pour les volailles	<b>63 800 emplacements</b>
2111	1	A	<b>Volailles, gibier à plumes</b> (activité d'élevage, vente, transit, etc, de ) à l'exclusion d'activités spécifiques visées à d'autres rubriques	Elevage avicole	Plus de 30.000 animaux-équivalents	<b>63 800 animaux-équivalents</b>
2101	2 <sup>o</sup> d	D	<b>Elevage de vaches laitières</b> (dont le lait est, au moins en partie, destiné à la consommation humaine)	Elevage bovin	Dc 50 à 100	<b>50</b>

A : (autorisation) ; E : (enregistrement) ; D : (déclaration). C : contrôle périodique prévu par l'article L.512-11 du code de l'environnement.

\* L'article 512-55 du code de l'environnement titre 1<sup>er</sup> du livre V prévoit que les installations classées pour la protection de l'environnement soumises à contrôle périodique prévu par l'article L.512-11 sont fixées à l'annexe



de l'article R.511-9. Toutefois, les installations classées figurant à cette annexe ne sont pas soumises à l'obligation de contrôle périodique lorsqu'elles sont incluses dans un établissement qui comporte au moins une installation soumise au régime de l'autorisation ou de l'enregistrement.

Les prescriptions du présent arrêté s'appliquent également aux autres installations ou équipements exploités dans l'établissement, qui mentionnés ou non à la nomenclature sont de nature par leur proximité ou leur connexité avec une installation soumise à autorisation à modifier les dangers ou inconvénients de cette installation.

## 2.2 Situation de l'établissement :

Les installations (bâtiments + annexes) sont situées sur la commune, parcelles et sections suivantes :

Commune	Type d'élevage	Sections	Parcelles
LOIRON	Bâtiments d'élevage volailles	ZR	41, 55
		ZS	26

Les installations citées à cet article sont reportées avec leurs références sur le plan de situation de l'établissement annexé à l'étude d'impact.

## **ARTICLE 3 : CONFORMITE AU DOSSIER DE DEMANDE D'AUTORISATION.**

Les installations et leurs annexes, objet du présent arrêté, sont implantées, réalisées et exploitées conformément aux plans et données techniques contenus dans les différents dossiers déposés par l'exploitant (cf. **plan de masse en annexe 1**). En tout état de cause, elles respectent par ailleurs les dispositions du présent arrêté, des arrêtés complémentaires et les réglementations autres en vigueur.

## **ARTICLE 4 : DUREE DE L'AUTORISATION.**

L'arrêté d'autorisation cesse de produire effet lorsque, sauf cas de force majeure, l'installation n'a pas été mise en service dans le délai de trois ans ou lorsque l'exploitation a été interrompue pendant plus de deux années consécutives.

Le délai de mise en service est suspendu jusqu'à la notification à l'auteur de la décision administrative ou à l'exploitant, dans les deux premières hypothèses, d'une décision devenue définitive ou, dans la troisième, irrévocable en cas de :

1° Recours devant la juridiction administrative contre l'arrêté d'autorisation, l'arrêté d'enregistrement ou la déclaration ;

2° Recours devant la juridiction administrative contre le permis de construire ayant fait l'objet d'un dépôt de demande simultanée conformément au premier alinéa de l'article L. 512-15 ;

3° Recours devant un tribunal de l'ordre judiciaire, en application de l'article L. 480-13 du code de l'urbanisme, contre le permis de construire ayant fait l'objet d'un dépôt de demande simultanée conformément au premier alinéa de l'article L. 512-15 du présent code.

## **ARTICLE 5 : MODIFICATIONS ET CESSATION D'ACTIVITE.**

### 5.1 Modifications apportées aux installations :

Toute modification apportée par le demandeur à l'installation, à son mode d'exploitation ou à son voisinage, entraînant un changement notable des éléments du dossier de demande d'autorisation, doit être portée, avant sa réalisation, à la connaissance du préfet avec tous les éléments d'appréciation.

### 5.2 Equipements et matériels abandonnés :

Les équipements abandonnés ne sont pas maintenus dans les installations. Toutefois, lorsque leur enlèvement est incompatible avec les conditions immédiates d'exploitation, des dispositions matérielles interdiront leur réutilisation afin de garantir leur mise en sécurité et la prévention des accidents.

### **5.3 Transfert sur un autre emplacement :**

Tout transfert sur un autre emplacement des installations visées sous l'article 2 du présent arrêté nécessite une nouvelle demande d'autorisation ou déclaration.

### **5.4 Changement d'exploitant :**

Dans le cas où l'établissement change d'exploitant, le successeur fait la déclaration au Préfet dans le mois qui suit la prise en charge de l'exploitant.

### **5.5 Cessation d'activité :**

Lorsque l'installation cesse l'activité au titre de laquelle elle était autorisée, son exploitant en informe le préfet au moins trois mois avant l'arrêt définitif. La notification de l'exploitant indique les mesures de remise en état prévues ou réalisées.

L'exploitant remet en état le site de sorte qu'il ne s'y manifeste plus aucun danger. En particulier :

- ⇒ Tous les produits dangereux ainsi que tous les déchets sont valorisés ou évacués vers des installations dûment autorisées ;
- ⇒ Les cuves ayant contenu des produits susceptibles de polluer les eaux sont vidées, nettoyées, dégazées et, le cas échéant, décontaminées. Elles sont si possible enlevées, sinon et dans le cas spécifique des cuves enterrées et semi-enterrées, elles sont rendues inutilisables par remplissage avec un matériau solide inerte.

## **ARTICLE 6 : RESPECT DES AUTRES LEGISLATIONS ET REGLEMENTATIONS.**

Les dispositions de cet arrêté préfectoral sont prises sans préjudice des autres législations et réglementations applicables, et notamment le code minier, le code civil, le code de l'urbanisme, le code du travail et le code général des collectivités territoriales, la réglementation sur les équipements sous pression.

Les droits des tiers sont et demeurent expressément réservés.

La présente autorisation ne vaut pas permis de construire.

Dans les zones vulnérables, délimitées en application des articles R. 211-75 à R. 211-79 du code de l'environnement, les dispositions fixées, par les arrêtés relatifs aux programmes d'action pris en application des articles R. 211-80 à R. 211-84 du code de l'environnement, sont applicables à l'installation.

## **ARTICLE 7 : FORMATION DU PERSONNEL.**

Par le terme de personnel, il faut prendre en compte l'ensemble des personnes intervenant sur l'exploitation, salariés ou non, y compris l'exploitant.

L'exploitant doit définir par écrit et mettre en œuvre des mesures d'information ainsi qu'un programme de formation du personnel de l'exploitation.

Le personnel de l'exploitation doit être familiarisé avec les systèmes de production et être correctement formé pour réaliser les tâches dont il est responsable. Il doit être capable de mettre en rapport ces tâches et responsabilités avec le travail et les responsabilités du reste du personnel. Son niveau de qualification doit garantir une bonne compréhension des impacts de ses actes sur l'environnement et des conséquences de tout mauvais fonctionnement ou toute défaillance des équipements.

L'exploitant propose au personnel qui en a besoin une formation supplémentaire ou une remise à niveau régulière si nécessaire, en particulier à l'occasion de l'introduction de pratiques de travail ou d'équipements nouveaux ou modifiés. La mise en place d'un suivi de formation est nécessaire pour fournir une base pour une révision et une évaluation régulière des connaissances et des compétences de chaque personne.



Le personnel doit réviser et évaluer régulièrement ses activités de sorte que tout autre développement et amélioration puissent être identifiés et mis en œuvre. Une estimation des nouvelles techniques doit être réalisée régulièrement.

## **TITRE 2 : IMPLANTATION ET AMENAGEMENT DE L'INSTALLATION**

### **ARTICLE 8 : EXPLOITATION DES INSTALLATIONS.**

L'installation est maintenue en parfait état d'entretien.

L'exploitant prend toutes les dispositions nécessaires dans la conception, l'aménagement, l'entretien et l'exploitation des installations pour :

- ↳ limiter la consommation d'eau et de toute énergie en général, et limiter les émissions de polluants dans l'environnement ;
- ↳ la gestion des effluents et déchets en fonction de leurs caractéristiques, ainsi que la réduction des quantités rejetées ;
- ↳ prévenir en toutes circonstances, l'émission, la dissémination ou le déversement, chroniques ou accidentels, directs ou indirects, de matières ou substances qui peuvent présenter des dangers ou inconvénients pour la commodité de voisinage, la santé, la salubrité publique, l'agriculture, la protection de la nature et de l'environnement ainsi que pour la conservation des sites et des monuments.

Des dispositions sont prises notamment pour qu'il ne puisse pas y avoir, en cas d'accident, déversement de matières dangereuses dans les égouts publics ou le milieu naturel.

Les produits de nettoyage, de désinfection, de traitement, le fuel et les produits dangereux sont stockés dans des conditions propres à éviter tout déversement accidentel dans le milieu naturel et tous risques pour la sécurité et la santé des populations avoisinantes et pour la protection de l'environnement.

### **ARTICLE 9 : PERIMETRE D'ELOIGNEMENT.**

Les dispositions de cet article ne s'appliquent, dans le cas des extensions des élevages existants en fonctionnement régulier, qu'aux nouveaux bâtiments d'élevage ou à leurs annexes nouvelles. Elles ne s'appliquent pas lorsqu'un exploitant doit, pour mettre en conformité son installation autorisée avec les dispositions du présent arrêté, réaliser des annexes ou aménager ou reconstruire sur le même site un bâtiment de même capacité.

Sans préjudice de l'article L. 512-15 du code de l'environnement, dans le cas de modifications, notamment pour se conformer à de nouvelles normes en matière de bien-être animal, d'extensions ou de regroupement d'élevages en fonctionnement régulier ou fonctionnant au bénéfice des droits acquis conformément aux dispositions de l'article L. 513-1 du code de l'environnement, des dérogations aux distances d'implantation visées par le présent article peuvent être accordées par l'arrêté préfectoral d'autorisation, sous réserve du respect des conditions fixées ci-après.

Pour délivrer ces dérogations, le préfet, sur la base de l'étude d'impact ou de la déclaration de modification établie conformément à l'article R. 512-33 du code de l'environnement, impose les prescriptions qui assurent que ces modifications n'entraînent pas d'augmentation des inconvénients pour les intérêts visés par l'article L. 511-1 du code de l'environnement.

La distance d'implantation par rapport aux habitations des tiers, aux locaux habituellement occupés par des tiers, aux terrains de camping agréés ou aux zones destinées à l'habitation par des documents d'urbanisme opposables aux tiers ne peut toutefois pas être inférieure à 15 mètres pour les créations et extensions d'ouvrages de stockage de paille et de fourrage et toute disposition doit être prise pour prévenir le risque d'incendie.



Les bâtiments d'élevage et leurs annexes sont implantés à une distance minimale de :

- ↳ 100 mètres des habitations ou locaux habituellement occupés par des tiers (à l'exception des logements occupés par des personnels de l'installation, des hébergements et locations dont l'exploitant a la jouissance et des logements occupés par les anciens exploitants), des stades ou des terrains de camping agréés (à l'exception des terrains de camping à la ferme) ainsi que des zones destinées à l'habitation par des documents d'urbanisme opposables aux tiers. Cette distance est réduite à 50 mètres lorsqu'il s'agit de bâtiments mobiles d'élevage de volailles faisant l'objet d'un déplacement d'au moins 100 mètres à chaque bande. Cette distance peut être réduite à 15 mètres pour les stockages de paille et de fourrage de l'exploitation, toute disposition est alors prise pour prévenir le risque d'incendie ;
- ↳ 35 mètres des puits et forages, des sources, des aqueducs en écoulement libre, de toute installation souterraine ou semi-enterrée utilisée pour le stockage des eaux, que les eaux soient destinées à l'alimentation en eau potable ou à l'arrosage des cultures maraîchères, des rivages, des berges des cours d'eau ;
- ↳ 200 mètres des lieux de baignade (à l'exception des piscines privées) et des plages ;
- ↳ 500 mètres en amont des zones conchylicoles, sauf dérogation liée à la topographie, à la circulation des eaux et prévue par l'arrêté d'autorisation ;
- ↳ 50 mètres de berges des cours d'eau alimentant une pisciculture, sur un linéaire d'un kilomètre le long de ces cours d'eau en amont d'une pisciculture, à l'exclusion des étangs empoisonnés où l'élevage est extensif sans nourrissage ou avec apport de nourriture exceptionnel.

En cas de nécessité et en l'absence de solution technique propre à garantir la commodité du voisinage et la protection des eaux, les distances fixées par le présent arrêté peuvent être augmentées.

#### **ARTICLE 10 : REGLES D'AMENAGEMENT DE L'ELEVAGE.**

Tous les sols des bâtiments d'élevage, de la salle de traite, de la laiterie et des aires d'ensilage susceptibles de produire des jus, toutes les installations d'évacuation (canalisations, y compris celles permettant l'évacuation des effluents vers les ouvrages de stockage et de traitement, caniveaux à lisier, etc.) ou de stockage des effluents sont imperméables et maintenus en parfait état d'étanchéité. La pente des sols des bâtiments d'élevage ou des installations annexes doit permettre l'écoulement des effluents vers les ouvrages de stockage ou de traitement. Ces dispositions ne s'appliquent pas aux sols des enclos, des vérandas et des bâtiments des élevages sur litière accumulée ainsi qu'aux bâtiments de poules pondeuses en cage.

A l'intérieur des bâtiments d'élevage, de la salle de traite et de la laiterie, le bas des murs est imperméable et maintenu en parfait état d'étanchéité sur une hauteur d'un mètre au moins. Cette disposition n'est pas applicable aux enclos, aux vérandas et aux bâtiments des élevages sur litière accumulée ainsi qu'aux bâtiments de poules pondeuses en cage.

Toutes les précautions sont prises pour éviter l'écoulement direct de boues et d'eau polluée vers les cours d'eau, le domaine public et les terrains des tiers.

#### **ARTICLE 11 : LOGEMENTS DES ANIMAUX.**

La conception des bâtiments doit permettre de réduire les émissions d'ammoniac dans l'air provenant des systèmes de logements des animaux. Elle repose sur les principes suivants :

- ⇒ Réduction des surfaces de fumier/lisier émettrices ;
- ⇒ Evacuation du lisier vers un lieu externe de stockage ;
- ⇒ Refroidissement de la surface du fumier/lisier ;
- ⇒ Utilisation de surfaces lisses et faciles à nettoyer.



## **ARTICLE 12 : INTEGRATION DANS LE PAYSAGE.**

L'exploitant prend les dispositions appropriées qui permettent d'intégrer l'installation dans le paysage. L'ensemble des installations est maintenu propre et entretenu en permanence.

Les abords de l'installation et leurs abords, placés sous le contrôle de l'exploitant sont aménagés et maintenus en bon état de propreté.

L'exploitant prend les dispositions appropriées pour préserver la biodiversité végétale et animale sur son exploitation, notamment en implantant ou en garantissant le maintien d'infrastructures agro écologiques de type haies d'espèces locales, bosquets, talus enherbé, point d'eau.

Les émissaires de rejet, les ouvrages de stockages (effluents ou aliments) et leur périphérie font l'objet d'un soin particulier (plantations, engazonnement,...).

Les préconisations du service départemental de l'architecture et du patrimoine seront prises en compte afin d'intégrer au mieux le projet dans le paysage.

## **ARTICLE 13 : LUTTE CONTRE LES NUISIBLES.**

L'exploitant lutte contre la prolifération des insectes et des rongeurs aussi souvent que nécessaire en utilisant des méthodes ou des produits autorisés. Il tient à la disposition de l'inspecteur des Installations Classées, les plans de dératisation et de désinsectisation où sont précisés les rythmes et les moyens d'intervention.

## **ARTICLE 14 : INCIDENTS OU ACCIDENTS.**

### **Déclaration et rapport :**

L'exploitant est tenu de déclarer dans les meilleurs délais à l'inspection des installations classées les accidents ou incidents survenus du fait du fonctionnement de son installation qui sont de nature à porter atteinte aux intérêts mentionnés à l'article L. 511-1 du code de l'environnement.

Un rapport d'accident ou, sur demande de l'inspection des installations classées, un rapport d'incident est transmis par l'exploitant à l'inspection des installations classées. Il précise notamment les circonstances et les causes de l'accident ou de l'incident, les effets sur les personnes et l'environnement, les mesures prises ou envisagées pour éviter un accident ou un incident similaire et pour en pallier les effets à moyen ou long terme.

Ce rapport est transmis sous 15 jours à l'inspection de l'environnement, spécialité installations classées.

## **ARTICLE 15 : DOCUMENTS TENUS A LA DISPOSITION DE L'INSPECTION.**

L'exploitant établit et tient à jour un dossier comprenant les documents suivants :

- ⇒ Un registre à jour des effectifs d'animaux présents dans l'installation, constitué, le cas échéant du registre d'élevage tel que prévu par le code rural et de la pêche maritime ;
- ⇒ Les différents documents prévus par le présent arrêté, à savoir :
  - le registre des risques,
  - le plan des réseaux de collecte des effluents d'élevage,
  - le plan d'épandage et les modalités de calcul de son dimensionnement,
  - le cahier d'épandage, y compris les bordereaux d'échanges d'effluents d'élevage, le cas échéant,
  - les justificatifs de livraison des effluents d'élevage à un site spécialisé de traitement, le cas échéant et/ou le cahier d'enregistrement des compostages, le cas échéant, et/ou le registre des résultats des mesures des principaux paramètres permettant de s'assurer la bonne marche de l'installation de traitement des effluents d'élevage si elle existe au sein de l'installation,
  - les bons d'enlèvement d'équarrissage.

Ce dossier est tenu à la disposition de l'inspection de l'environnement, spécialité installations classées.

## **TITRE 3 : PREVENTION DES RISQUES**

### **ARTICLE 16 : PRINCIPES DIRECTEURS.**

L'exploitant prend toutes les dispositions nécessaires pour identifier et prévenir les incidents et accidents susceptibles de concerner les installations et pour en limiter les conséquences.

L'exploitant recense, sous sa responsabilité, les parties de l'installation qui, en raison de la présence de gaz (notamment en vue de chauffage) ou de liquides inflammables, sont susceptibles de prendre feu ou de conduire à une explosion.

Sans préjudice des dispositions du code du travail, l'exploitant dispose des documents permettant de connaître la nature et les risques des produits dangereux présents dans l'installation, en particulier les fiches de données de sécurité.

Ces documents sont intégrés au registre des risques mentionné à l'article 17-3.

### **ARTICLE 17 : INFRASTRUCTURES ET INSTALLATIONS.**

#### **17.1 Accès et circulation dans l'établissement :**

L'installation dispose en permanence d'un accès au moins pour permettre à tout moment l'intervention des services d'incendie et de secours.

Au sens du présent arrêté, on entend par « accès à l'installation », une ouverture reliant la voie de desserte ou publique et l'intérieur du site suffisamment dimensionnée pour permettre l'entrée des engins de secours et leur mise en œuvre.

Les véhicules dont la présence est liée à l'exploitation de l'installation stationnent, lorsqu'il y a aucune présence humaine sur le site, sans occasionner de gêne pour l'accessibilité des engins de secours depuis les voies de circulation externes à l'installation, même en dehors des heures d'exploitation et d'ouverture de l'installation.

#### **17.2 Protection contre l'incendie :**

##### **17.2.1 Protection interne :**

La protection interne contre l'incendie est assurée par des extincteurs portatifs dont les agents d'extinction doivent être appropriés aux risques à combattre.

Ces moyens sont complétés :

- ↳ s'il existe un stockage de fuel ou de gaz, par la mise en place à proximité d'un extincteur portatif à poudre polyvalente de 6 kilogrammes, en précisant : « Ne pas se servir sur flamme gaz » ;
- ↳ par la mise en place d'un extincteur portatif « dioxyde de carbone » de 2 à 6 kilogrammes à proximité des armoires ou locaux électriques.

Les vannes de barrage (gaz, fuel, électricité) sont installées à l'entrée des bâtiments dans un boîtier sous verre dormant correctement identifié.

Les extincteurs font l'objet de vérifications périodiques conformément à la réglementation en vigueur ainsi que les dispositions immédiates à prendre en cas de sinistre ou d'accident de toute nature pour assurer la sécurité des personnels et la sauvegarde de l'établissement.



### 17.2.2 Protection externe :

L'établissement dispose de moyens de lutte contre l'incendie adaptés aux risques, notamment d'un ou de plusieurs appareils d'incendie (bouches, poteaux...) publics ou privés dont un implanté à 200 mètres au plus du risque, ou de points d'eau, bassins, citernes, etc., d'une capacité en rapport avec le danger à combattre.

L'établissement doit disposer de ses propres moyens de lutte contre l'incendie adaptés aux risques à défendre, et au minimum les moyens définis ci-après :

Nature du point d'eau, Numéro	Volume	Adresse	Distance du projet
Etang	1 200 m <sup>3</sup>	« la Crochinière » à Loiron	Situé à 80 mètres au sud-est de la stabulation « vaches laitières » et 135 m du 1 <sup>er</sup> canardier et 180 mètres du poulailler en projet
Mare	-	«la Crochinière» à Loiron	Située à 130 mètres au sud-ouest des canardiers et 190 mètres du poulailler en projet

À défaut des moyens précédents, une réserve d'eau d'au moins 120 m<sup>3</sup> destinée à l'extinction doit être accessible en toutes circonstances.

### 17.2.3 Numéros d'urgence et dispositions à prendre en cas d'urgence :

Doivent être affichées à proximité du téléphone urbain, dans la mesure où il existe, et près de l'entrée du bâtiment, des consignes précises indiquant notamment :

- ↳ le numéro d'appel des sapeurs-pompiers : 18 ;
- ↳ le numéro d'appel de la gendarmerie : 17 ;
- ↳ le numéro d'appel du SAMU : 15 ;
- ↳ le numéro d'appel des secours à partir d'un téléphone mobile : 112 ;

ainsi que les procédures à suivre en cas de sinistre ou d'accident de toute nature pour assurer la sécurité des personnels et la sauvegarde de l'installation.

Après l'avis des services d'incendie et de secours, des moyens complémentaires ou alternatifs de lutte contre l'incendie peuvent être fixés par l'arrêté préfectoral d'autorisation.

### 17.3 Installations techniques :

Les installations électriques sont conçues et construites conformément aux règlements et aux normes applicables.

L'exploitant tient à la disposition de l'inspection de l'environnement, spécialité installations classées, les éléments justifiant que ses installations électriques et techniques (gaz, chauffage, fuel) sont entretenues en bon état et vérifiées par un professionnel tous les cinq ans ou tous les ans si l'exploitant emploie des salariés ou des stagiaires.

Un plan des zones à risque d'incendie ou d'explosion, les fiches de données de sécurité, les justificatifs des vérifications périodiques des matériels électriques et techniques et les éléments permettant de connaître les suites données à ces vérifications sont tenus à la disposition des services de secours et de l'inspection de l'environnement, spécialité installations classées, dans le registre des risques.

### 17.4 Formation du personnel :

Outre l'aptitude au poste occupé, les différents opérateurs et intervenants sur le site, y compris le personnel intérimaire, reçoivent une formation sur les risques inhérents des installations, la conduite à tenir en cas d'incident ou accident et, sur la mise en œuvre des moyens d'intervention.

## **ARTICLE 18 : PREVENTION DES POLLUTIONS ACCIDENTELLES.**

### **18.1 Organisation de l'établissement :**

Une consigne écrite doit préciser les vérifications à effectuer, en particulier pour s'assurer périodiquement de l'étanchéité des dispositifs de rétention, préalablement à toute remise en service après arrêt d'exploitation, et plus généralement aussi souvent que le justifieront les conditions d'exploitation.

Les vérifications, les opérations d'entretien et de vidange des rétentions doivent être notées sur un registre spécial tenu à la disposition de l'inspection des installations classées.

### **18.2 Rétentions :**

Tout stockage de produits liquides inflammables, ainsi que d'autres produits toxiques ou dangereux pour l'environnement, est associé à une capacité de rétention dont le volume est au moins égal à la plus grande des deux valeurs suivantes :

- ⇒ 100 % de la capacité du plus grand réservoir ;
- ⇒ 50 % de la capacité des réservoirs associés.

Cette disposition n'est pas applicable aux bassins de traitement des eaux résiduaires.

Pour les stockages de récipients de capacité unitaire inférieure ou égale à 250 litres, la capacité de rétention est au moins égale :

- ↳ dans le cas de liquides inflammables, à l'exception des lubrifiants, à 50% de la capacité totale des fûts ;
- ↳ dans les autres cas, à 20% de la capacité totale des fûts ;
- ↳ dans tous les cas, à 800 litres minimum ou égale à la capacité totale lorsque celle-là est inférieure à 800 litres.

La capacité de rétention est étanche aux produits qu'elle pourrait contenir, résiste à l'action physique et chimique des fluides et peut être contrôlée à tout moment. Il en est de même pour son éventuel dispositif d'obturation qui est maintenu fermé en permanence.

Tout moyen équivalent au dispositif de rétention peut le remplacer, notamment les cuves double-paroi.

### **18.3 Réservoirs :**

L'étanchéité du (ou des) réservoir(s) associé(s) à la rétention doit pouvoir être contrôlée à tout moment.

Les matériaux utilisés doivent être adaptés aux produits utilisés de manière, en particulier, à éviter toute réaction parasite dangereuse.

### **18.4 Règles de gestion des stockages en rétention :**

Les réservoirs ou récipients contenant des produits incompatibles ne sont pas associés à une même rétention.

Le stockage de liquides inflammables, ainsi que d'autres produits toxiques ou dangereux pour l'environnement, n'est permis sous le niveau du sol que dans des réservoirs en fosse maçonnée ou assimilés.

Lorsque les stockages sont à l'air libre, les rétentions sont vidées dès que possible des eaux pluviales s'y versant.

Le sol des aires et des locaux de stockage ou de manipulation est étanche et équipé de façon à pouvoir recueillir les eaux de lavage et les matières répandues accidentellement.



## TITRE 4 : PROTECTION DES RESSOURCES EN EAUX ET DES MILIEUX AQUATIQUES – GESTION DES EFFLUENTS

### **ARTICLE 19 : PRELEVEMENTS ET CONSOMMATIONS D'EAU.**

Les prescriptions applicables aux prélèvements d'eau sont déterminées en fonction de leur importance et de leur impact sur les milieux aquatiques.

Les installations de prélèvement d'eau sont munies d'un dispositif de mesure totaliseur. Ce dispositif est relevé hebdomadairement si le débit prélevé est susceptible de dépasser 100 m<sup>3</sup> par jour, mensuellement si le débit est inférieur. Ces résultats sont portés sur un registre éventuellement informatisé et conservés dans le dossier de l'installation.

#### **19.1 Origine des approvisionnements en eau :**

Les prélèvements d'eau dans le milieu qui ne s'avèrent pas liés à la lutte contre un incendie sont prélevés à partir d'un forage situé sur le site de « la Crochinière » (section ZR, parcelle n° 55) sur la commune de Loiron.

#### **19.2 Protection des réseaux d'eau potable et des milieux de prélèvement :**

En cas de raccordement sur un réseau public ou sur un forage en nappe, l'ouvrage est équipé d'un dispositif de disconnexion muni d'un système de non-retour.

#### **19.3 Prescriptions particulières au forage :**

##### ***19.3.1 Critères de protection de l'ouvrage :***

Des mesures particulières devront être prises en phase chantier pour éviter le ruissellement d'eaux souillées ou de carburant vers le milieu naturel.

Après le chantier, une surface de 5 m. x 5 m. sera neutralisée de toutes activités ou stockages, et exempte de toute source de pollution.

##### ***19.3.2 Réalisation et équipement de l'ouvrage :***

La cimentation annulaire est obligatoire, elle se fera sur toute la partie supérieure du forage, jusqu'au niveau du terrain naturel. Elle se fera par injection par le fond, sur au moins 5 cm d'épaisseur, sur une hauteur de 10 mètres minimum, voire plus, pour permettre d'isoler les venues d'eau de mauvaise qualité. La cimentation devra être réalisée entre le tube et les terrains forés pour colmater les fissures du sol sans que le prétubage ne gêne cette action et devra être réalisée de façon homogène sur toute la hauteur.

Les tubages seront en PVC ou tous autres matériaux équivalents, le cas échéant de type alimentaire, d'au moins 125 mm de diamètre extérieur et de 5 mm d'épaisseur au minimum. Ils seront crépinés en usine.

La protection de la tête du forage assurera la continuité avec le milieu extérieur de l'étanchéité garantie par la cimentation annulaire. Elle comprendra une dalle de propreté en béton de 3 m<sup>2</sup> minimum centrée sur de l'ouvrage, de 0,30 mètre de hauteur au-dessus du terrain naturel, en pente vers l'extérieur du forage. La tête de forage sera fermée par un regard scellé sur la dalle de propreté muni d'un couvercle amovible fermé à clef et s'élèvera d'au moins 0,50 mètre au-dessus du terrain naturel.

L'ensemble limitera le risque de destruction du tubage par choc accidentel et empêchera les accumulations d'eau stagnante à proximité immédiate de l'ouvrage.

La pompe ne devra pas être fixée sur le tubage mais sur un chevalement spécifique, les tranchées de raccordement ne devront pas jouer le rôle de drain. La pompe utilisée sera munie d'un clapet de pied interdisant tout retour de fluide vers le forage.

Le forage sera équipé d'un tube de mesure crépiné permettant l'utilisation d'une sonde de mesure des niveaux.

Le dossier de récolement à transmettre à l'administration devra comprendre : le nom et l'adresse de l'entreprise du forage et du propriétaire, la coupe technique, géologique, les arrivées d'eau et les débits avec leur qualité, les opérations de développement – nettoyage, les mesures essais et préconisations.

### **19.3.3 Abandon provisoire ou définitif de l'ouvrage :**

L'abandon de l'ouvrage sera signalé au service de contrôle en vue de mesures de comblement.

Tout ouvrage abandonné est comblé par des techniques appropriées permettant de garantir l'absence de transfert de pollution et de circulation d'eau entre les différentes nappes d'eau souterraine contenues dans les formations aquifères.

#### **19.3.3.1 Abandon provisoire :**

En cas d'abandon ou d'un arrêt de longue durée, le forage sera déséquipé (extraction de la pompe). La protection de la tête et l'entretien de la zone neutralisée seront assurés.

#### **19.3.3.2 Abandon définitif :**

Dans ce cas, la protection de tête pourra être enlevée et le forage sera comblé de graviers ou de sables propres jusqu'au plus 7 mètres du sol, suivi d'un bouchon de sobranite jusqu'à moins 5 mètres et le reste sera cimenté (de moins 5 m. jusqu'au sol).

## **19.4 Consommation en eau :**

L'exploitant doit réduire autant que possible sa consommation d'eau.

L'exploitant doit effectuer un enregistrement annuel de la consommation d'eau.

Une procédure de détection des fuites doit être mise en place à tous les niveaux de l'installation ou cela est possible.

### **19.4.1 Abreuvement des animaux :**

L'exploitant doit limiter le gaspillage d'eau d'abreuvement tout en respectant les besoins physiologiques et le bien être des animaux. La réduction de la consommation d'eau doit représenter un élément essentiel de la gestion de l'exploitation.

L'exploitant doit mettre en place la tenue des registres de la consommation d'eau. Pour les installations nouvelles chacun des bâtiments devra être équipé d'un compteur et d'un registre associé. Pour les installations existantes, dans la mesure où plusieurs productions sont présentes sur l'exploitation, la production soumettant l'établissement à l'arrêté ministériel du 29 juin 2004 relatif au bilan de fonctionnement doit être équipé d'un compteur spécifique.

Les installations de distribution de l'eau de boisson pour éviter les déversements, doivent être réglées au minimum à chaque bande.

### **19.4.2 Eau de nettoyage :**

Pour réduire la consommation d'eau, l'exploitant doit nettoyer les bâtiments d'élevage et les équipements avec des nettoyeurs à haute pression ou tout autre moyen équivalent après chaque cycle de production.

## **ARTICLE 20 : GESTION DES EAUX PLUVIALES.**

Les eaux pluviales non polluées sont séparées des eaux résiduaires et des effluents d'élevage et peuvent être évacuées vers le milieu naturel ou vers un réseau particulier.

Les eaux de pluie provenant des toitures ne sont en aucun cas mélangées aux effluents d'élevage, ni rejetées sur les aires d'exercice. Lorsque ce risque existe, elles sont collectées par une gouttière ou tout autre dispositif équivalent. Elles sont alors soit stockées en vue d'une utilisation ultérieure, soit évacuées vers le milieu naturel ou un réseau particulier.



Les aliments stockés en dehors des bâtiments, à l'exception du front d'attaque des silos en libre-service et des racines et tubercules, sont couverts en permanence par une bâche maintenue en bon état ou tout autre dispositif équivalent afin de les protéger de la pluie.

**ARTICLE 21 : GESTION ET TRAITEMENT DES EFFLUENTS.**

Tout rejet d'effluents non traités dans les eaux superficielles douces et marines est strictement interdit.

Les rejets directs ou indirects d'effluents dans la (les) nappe(s) d'eaux souterraines ou vers les milieux de surface non visés par le présent arrêté sont interdits.

Tous les effluents d'élevage sont collectés par un réseau étanche et dirigés vers les équipements de stockage ou de traitement des eaux résiduaires ou des effluents d'élevage.

L'ensemble des fumiers de volailles et une partie du fumier de bovins issus des bâtiments seront exportés vers une entreprise de compostage et transformés en produit normé.

**21.1 Identification des effluents ou déjections :**

L'exploitant est en mesure de distinguer les différentes catégories d'effluents ou déjections suivantes : [purin, lisier, fumier, compost, boues de station d'épuration, eaux colorées (brunes, blanches, vertes, lixiviats, jus de silos)].

Type d'effluents ou de déjections	Volume ou masse produit annuellement	Valeur agronomique		
		N	P <sub>2</sub> O <sub>5</sub>	K <sub>2</sub> O
Fumier de canards et poulets produit	200 Tonnes	17 705	12 527	20 187
Fumier de bovin produit	275 Tonnes			

⇒ Les 200 tonnes de fientes de volailles et les 275 tonnes de fumiers de bovins seront compostés sur une unité de compostage, la Société DUFFEU à Lasse (49490).

**21.2 Gestion des ouvrages de stockage ou de (pré)traitement : conception, dysfonctionnement :**

Les équipements de stockage et de traitement des effluents d'élevage sont conçus, dimensionnés et exploités de manière à éviter tout déversement dans le milieu naturel.

Les équipements de stockage à l'air libre des effluents liquides sont signalés et entourés d'une clôture de sécurité et dotés, pour les nouveaux équipements, de dispositifs de surveillance de l'étanchéité.

Les équipements de stockage des lisiers et effluents d'élevage liquides construit après le 1<sup>er</sup> juin 2005 et avant le 1<sup>er</sup> janvier 2014 sont conformes aux I à V et VII à IX du cahier des charges de l'annexe 2 de l'arrêté du 26 janvier 2002 susvisé ou présentent des caractéristiques permettant de garantir les mêmes résultats.

Les équipements de stockage des lisiers et effluents d'élevage liquides construit après le 1<sup>er</sup> janvier 2014 sont conformes aux I à V et VII à IX du cahier des charges de l'annexe 2 de l'arrêté du 26 janvier 2002 susvisé ou présentent des caractéristiques permettant de garantir les mêmes résultats.

Les tuyauteries et canalisations transportant les effluents sont convenablement entretenues et font l'objet d'une surveillance appropriée permettant de s'assurer de leur bon fonctionnement.

**21.3 Valeurs limites d'émission des eaux vannes :**

Les eaux vannes sont traitées et évacuées conformément à la réglementation sanitaire en vigueur.



## TITRE 5 : LES EPANDAGES

### ARTICLE 22 : REGLES GENERALES.

Les effluents d'élevage bruts ou traités peuvent être épandus afin d'être soumis à une épuration naturelle par le sol et d'être valorisés par le couvert végétal.

Les quantités épandues d'effluents bruts ou traités sont adaptées de manière à assurer l'apport des éléments utiles aux sols et aux cultures sans excéder leurs besoins et leurs capacités exportatrices compte tenu des apports de toute nature qu'ils peuvent recevoir par ailleurs.

Après étude agropédologique d'une surface globale de quatre vingt sept hectares trente trois ares (87 ha 33 a), l'épandage est autorisé sur une surface de soixante cinq hectares quatre vingt seize ares (65 ha 96 a) réparti de la façon suivante :

- ⇒ 49 ha 52 a restent apte à l'épandage en période de déficit hydrique ;
- ⇒ 16 ha 44 a restent apte à l'épandage toute l'année.

L'exploitant est autorisé à pratiquer l'épandage de ses déjections et/ou effluents sur les parcelles, dont le plan figure en **annexe 2** du présent arrêté.

La nature, les caractéristiques et les quantités d'effluents destinés à l'épandage sont telles que leur manipulation et leur application ne portent pas atteinte, directe ou indirecte, à la santé de l'homme et des animaux, à la qualité et à l'état phytosanitaire des cultures, à la qualité des sols et des milieux aquatiques, et que les nuisances soient réduites au minimum.

Les opérations d'épandage sont conduites afin de valoriser au mieux les éléments fertilisants contenus dans les effluents et d'éviter toute pollution des eaux.

### ARTICLE 23 : DISTANCES MINIMALES DES EPANDAGES VIS A VIS DES TIERS.

Les distances minimales entre, d'une part, les parcelles d'épandage des effluents et, d'autre part, toute habitation ou local habituellement occupé par des tiers, les stades ou les terrains de camping agréés, à l'exception des terrains de camping à la ferme, sont fixées dans le tableau suivant :

	DISTANCE MINIMALE	DELAI MAXIMAL d'enfouissement après épandage sur terres nues
■ Composts d'effluents d'élevage visés ci-dessous.	10 mètres	Enfouissement non imposé
■ Fumiers de bovins et porcins compacts non susceptibles d'écoulement, après un stockage d'au minimum deux mois.	15 mètres	24 heures
<ul style="list-style-type: none"> <li>■ Autres fumiers.</li> <li>■ Lisiers et purins.</li> <li>■ Fientes à plus de 65 % de matière sèche.</li> <li>■ Effluents d'élevage après un traitement visés à l'article 28 et/ou atténuant les odeurs à l'efficacité démontrée selon les protocoles établis dans le cadre de l'étude Sentoref 2012 réalisée par le Laboratoire national de métrologie et d'essais.</li> <li>■ Digestats de méthanisation.</li> <li>■ Eaux blanches et vertes non mélangées avec d'autres effluents.</li> </ul> <p><u>Cas particuliers :</u></p> <ul style="list-style-type: none"> <li>■ En cas d'injection directe dans le sol, la distance</li> </ul>	50 mètres	12 heures



<p>minimale est ramenée à 15 mètres.</p> <p>■ Pour un épandage avec un dispositif de buse palette ou de rampes à palettes ou à buses, cette distance est portée à 100 mètres.</p>		
<p>■ Autres cas.</p>	100 mètres	24 heures

La distance minimale entre, d'une part, les parcelles d'épandage des fientes à plus de 65 % de matière sèche et, d'autre part, toute habitation des tiers ou tout local habituellement occupé par des tiers, les stades ou les terrains de camping agréés, à l'exception des terrains de camping à la ferme, est de 100 mètres lorsque cet épandage est effectué sur prairies et terres en cultures sans enfouissement sous 12 heures.

En dehors des périodes où le sol est gelé, les épandages sur terres nues des effluents sont suivis d'un enfouissement dans les délais précisés par le tableau ci-dessus, à l'exception des composts visés ci-dessous.

## **ARTICLE 24 : MODALITE DE L'EPANDAGE.**

### **24.1 Origine des effluents à épandre :**

Les déficits en éléments minéraux sont comblés par des apports d'engrais minéraux.

### **24.2 Quantité maximale annuelle à épandre à l'hectare :**

La fertilisation doit être équilibrée et correspondre aux capacités exportatrices réelles de la culture ou de la prairie concernée.

En aucun cas la capacité d'absorption des sols ne doit être dépassée, de telle sorte que ni la stagnation prolongée sur les sols, ni le ruissellement en dehors du champ d'épandage, ni une percolation rapide vers les nappes souterraines ne puissent se produire.

Les apports azotés, toutes origines confondues (effluents d'élevage, effluents d'origine agroalimentaire, engrais chimique ou autres apports azotés d'origine organique ou minérale), sur les terres faisant l'objet d'un épandage, tiennent compte de la nature particulière des terrains et de la rotation des cultures.

La fertilisation azotée organique est interdite sur toutes les légumineuses sauf la luzerne et les prairies d'association graminées-légumineuses.

S'il apparaît nécessaire de renforcer la protection des eaux, le préfet peut fixer les quantités épandables d'azote et de phosphore à ne pas dépasser en fonction de l'état initial du site, du bilan global de fertilisation figurant dans l'étude d'impact et des risques d'érosion des terrains, de ruissellement vers les eaux superficielles ou de lessivage.

Ces dispositions sont sans préjudice des dispositions édictées par les autres règles applicables aux élevages, notamment celles définies dans le cadre des programmes d'action en vue de la protection des eaux par les nitrates d'origine agricole ou du programme de maîtrise des pollutions d'origine agricole.

Dans les zones vulnérables, délimitées en application du décret n° 93-1038 du 27 août 1993 susvisé, la quantité d'azote épandue ne doit pas dépasser 170 kg par hectare de surface agricole utile (SAU) et par an en moyenne sur l'exploitation pour l'azote contenu dans les effluents de l'élevage et les déjections restituées aux pâturages par les animaux.

### **24.3 Le plan d'épandage :**

1°) Tout épandage est subordonné à la production d'un plan d'épandage. Ce plan définit, en fonction de leur aptitude à l'épandage, les parcelles qui peuvent faire l'objet d'épandage d'effluents organiques. Il doit démontrer que chacune des parcelles réceptrices, y compris celles mises à disposition par des tiers, est apte à permettre la valorisation agronomique des effluents.

Le plan d'épandage comporte au minimum les éléments suivants :

- ⇒ lorsque des terres sont mises à disposition par des tiers, des conventions (ou dans le cas de projets, les engagements) d'épandage, conclues entre l'exploitant et le prêteur de terres. Les conventions d'épandage comprenant l'identification des surfaces concernées, les quantités et les types d'effluents d'élevage concernés, la durée de la mise à disposition des terres et les éléments nécessaires à la vérification par le pétitionnaire du bon dimensionnement des surfaces prêtées ;
- ⇒ la localisation sur une représentation cartographique à une échelle comprise entre 1/12 500 et 1/5 000 des parcelles d'épandage, des éléments environnants, notamment les noms des communes et les limites communales, les cours d'eau et habitations des tiers. Cette carte fait apparaître les contours et les numéros des unités de surface permettant de les repérer ainsi que les zones exclues à l'épandage ;
- ⇒ un tableau référençant les surfaces repérées sur le support cartographique et indiquant, pour chaque unité, le numéro d'îlot de la déclaration effectuée au titre de la politique agricole commune (îlot PAC), la superficie totale, l'aptitude à l'épandage, le nom de l'exploitant agricole de l'unité et le nom de la commune ;
- ⇒ les quantités d'effluents d'élevage bruts ou traités à épandre en fonction des effluents produits, traités, exportés et reçus sur l'exploitation ;
- ⇒ l'aptitude à l'épandage des terres destinées à recevoir les effluents d'élevage bruts ou traités. L'aptitude des sols est déterminée selon une méthode simplifiée approuvée par le ministre en charge de l'écologie
- ⇒ les assolements, successions culturales, les rendements moyens ;
- ⇒ les périodes d'épandage habituelles des effluents d'élevage bruts ou traités, le cas échéant sur les cultures ou les prairies ;
- ⇒ les contraintes environnementales prévues par les documents de planification existants ;
- ⇒ le calcul du dimensionnement du plan d'épandage selon les modalités définies à l'article 27-4 de l'arrêté ministériel du 27 décembre 2013 ;
- ⇒ le calendrier prévisionnel d'épandage rappelant les périodes durant lesquelles l'épandage est interdit ou inapproprié. Dans les zones vulnérables, ces périodes sont celles définies par le calendrier fixé par les dispositions applicables au 5<sup>ème</sup> programme d'action régional.

L'ensemble des éléments constituant le plan d'épandage est tenu à jour et à disposition de l'inspection de l'environnement, spécialité installations classées. Il est établi pour chaque campagne culturale fixée du 15 août de l'année N - 1 au 14 août de l'année N.

Toute intégration ou retrait de surface du plan d'épandage constitue un changement notable notifié avant sa réalisation, à la connaissance du préfet.

La notification contient pour la ou les surfaces concernées les références cadastrales ou le numéro d'îlot de la déclaration effectuée au titre de la politique agricole commune (îlot PAC), la superficie totale, le nom de l'exploitant agricole de l'unité et l'aptitude des terres à l'épandage.

Le calcul de dimensionnement du nouveau plan d'épandage ainsi que sa cartographie sont mis à jour.

Lorsque les surfaces ont été fait l'objet d'un plan d'épandage d'une installation classée autorisée ou enregistrée, et si les conditions sont similaires notamment au regard de la nature des effluents entre le nouveau plan d'épandage et l'ancien, la transmission de l'aptitude des terres à l'épandage peut être remplacée par les références de l'acte réglementaire précisant le plan d'épandage antérieur dont elles sont issues.



Dans le cas de défaillance d'un ou plusieurs preneurs de lisier ou de fumier, une solution de remplacement doit être présentée au Préfet, dans un délai de trois mois, sinon le nombre d'animaux présents sur l'exploitation doit être compatible avec les possibilités d'épandage restantes.

2°) Dans le département de la Mayenne, la quantité d'azote épandue ne doit pas dépasser 170 kg par hectare de surface agricole utile et par an en moyenne sur l'exploitation, pour l'azote contenu dans les effluents de l'élevage et les déjections restituées aux pâturages par les animaux.

La méthode de calcul de la quantité d'azote contenue dans les effluents d'élevage disponibles sur l'exploitation est la suivante :

Il s'agit de la production d'azote des animaux, obtenue en multipliant les effectifs par les valeurs de production d'azote épandable par animal, corrigée, le cas échéant, par les quantités d'azote issues d'effluents d'élevage épandues chez les tiers ou transférées et les quantités d'azote issues d'effluents d'élevage venant des tiers, ainsi que par l'azote abattu par traitement. Tous les fertilisants azotés d'origine animale sont considérés, qu'ils aient subi ou non un traitement ou une transformation, y compris lorsqu'ils sont homologués ou normés.

S'il apparaît nécessaire de renforcer la protection des eaux, le préfet peut fixer les quantités épandables d'azote et de phosphore à ne pas dépasser en fonction de l'état du site, du bilan global de fertilisation figurant dans l'étude d'impact et des risques d'érosion des terrains, de ruissellement vers les eaux superficielles ou de lessivage.

Par ailleurs, est obligatoire l'épandage des fertilisants organiques et minéraux en se basant sur l'équilibre de la fertilisation azotée fourni par le sol, aux besoins des cultures, calculés à partir des rendements objectifs. Dans tous les cas, ces apports ne devront pas dépasser 210 kg en moyenne par hectare de surface agricole utile et par an.

Sur l'ensemble des zones vulnérables, il est fixé un seuil d'alerte de 210 kg d'azote total apporté par hectare de surface agricole en moyenne sur l'exploitation.

Les exploitations dépassant ce seuil lors de l'établissement de leur plan de fumure prévisionnel doivent se déclarer, **avant le 30 mars**, auprès de la direction départementale des territoires, par courrier ou par courriel, en précisant : leur identification (nom commune, numéro PACAGE), leur surface agricole utile et la valeur de l'apport azoté total moyen par hectare sur leur exploitation (total des apports azotés prévisionnels de la campagne en cours rapporté à la surface agricole utile de l'exploitation). Elles peuvent utiliser pour cela le modèle de l'annexe 1A.

#### 24.4. Epandages interdits :

1°) L'épandage des effluents d'élevage et des matières issus de leur traitement est interdit à moins de :

- ↳ 50 mètres des points de prélèvement d'eau destinée à l'alimentation des collectivités humaines ou des particuliers et à 35 mètres dans le cas des points de prélèvements en eaux souterraines (puits, forages et sources) ;
- ↳ 200 mètres des lieux de baignade déclarés et des plages, à l'exception des piscines privées ; sauf pour les composts élaborés qui peuvent être épandus jusqu'à 50 mètres ;
- ↳ 500 mètres en amont des zones conchylicoles, sauf dérogation liée à la topographie, à la circulation des eaux et prévue par l'arrêté préfectoral d'autorisation ;
- ↳ à moins de 35 mètres des berges des cours d'eau ; cette limite est réduite à 10 mètres si une bande végétalisée de 10 mètres ne recevant aucun intrant est implantée de façon permanente en bordure des cours d'eau. Dans le cas des cours d'eau alimentant une pisciculture, à l'exclusion des étangs empoisonnés où l'élevage est extensif sans nourrissage ou avec apport de nourriture exceptionnel, la distance est portée à 50 mètres des berges du cours d'eau sur un linéaire d'un kilomètre le long des cours d'eau en amont de la pisciculture ;

- ↳ sur toutes les légumineuses sauf exceptions prévues par le deuxième paragraphe du 1 du III de l'arrêté du 19 décembre 2011 susvisé ;
- ↳ sur les terrains de forte pente sauf s'il est mis en place des dispositifs prévenant tout risque d'écoulement et de ruissellement vers les cours d'eau ;
- ↳ sur les sols pris en masse par le gel (exception faite pour les fumiers et les composts) ou enneigés ;
- ↳ sur les sols inondés ou détrempés ;
- ↳ pendant les périodes de fortes pluviosités ;
- ↳ sur les sols non utilisés en vue d'une production agricole ;
- ↳ par aéro-aspiration sauf pour les eaux issues du traitement des effluents ;
- ↳ les week-ends, veilles de fête et jours fériés.

Pour réduire la gêne provoquée par les odeurs quand celles-ci peuvent avoir une incidence sur le voisinage, l'exploitant applique notamment les mesures suivantes :

- ⇒ effectuer l'épandage au cours de la journée, quand les gens sont moins susceptibles d'être chez eux ;
- ⇒ tenir compte de la direction des vents par rapport aux maisons avoisinantes.

#### 2°) Périodes d'interdiction d'épandage des fertilisants azotés:

Tout fertilisant azoté d'origine organique est minéralisé plus ou moins rapidement en fonction de la présence ou non d'azote minéral (ammonium essentiellement) ou de formes proches (urées, acide urique, ...). Le rapport entre le carbone et l'azote du fertilisant (appelé C/N), est le principal facteur d'évolution.

Les produits à C/N bas tels que les déjections sans litière évoluent rapidement alors que ceux à C/N élevés comme les déjections avec litière sont minéralisés moins rapidement en fonction de la forme des matières carbonées qui peuvent être plus ou moins dégradables.

#### Les éléments fertilisants sont classés en trois types :

<b>Fertilisant de type I</b>	Fertilisant organique à C/N élevé (supérieur à 8), en dehors des déjections de volailles et de palmipèdes Exemple : fumier pailleux, autres (boues, composts, eaux résiduaires)
<b>Fertilisant de type II</b>	Fertilisant organique à C/N faible (inférieur ou égal à 8) et déjections de volailles et de palmipèdes. Exemple : lisiers de bovins et de porcins, digestats bruts, engrais du commerce d'origine organique animale, boues, compost, eaux résiduaires...
<b>Fertilisant de type III</b>	Fertilisants minéraux et uréiques de synthèse

- Teneur d'un effluent peu chargé : 0.5 unité N/m<sup>3</sup> au lieu de 1 unité N/m<sup>3</sup>.

Les périodes minimales, pendant lesquelles l'épandage des divers types de fertilisants azotés est interdit, sont celles fixées par les arrêtés relatifs aux programmes d'action national et régional à mettre en œuvre dans les zones vulnérables afin de réduire la pollution des eaux par les nitrates d'origine agricole.



Les périodes d'interdiction ne s'appliquent pas :

- à l'irrigation,
- à l'épandage de déjections réalisé par les animaux eux-mêmes,
- aux cultures sous abris,
- aux compléments nutritionnels foliaires,
- à l'épandage d'engrais minéral phosphaté NP-NPK localisé en ligne au semis des cultures d'automne dans la limite de 10 kg/ha.

### 3°) PLAN DE FUMURE

Un plan de fumure doit être réalisé le 1<sup>er</sup> mars de chaque année au plus tard et comporter, pour chaque îlot cultural, les éléments suivants :

- ⇒ l'identification et la surface de l'îlot cultural ;
- ⇒ la culture pratiquée et la période d'implantation envisagée ;
- ⇒ le type de sol ;
- ⇒ la date d'ouverture du bilan (\*) ;
- ⇒ lorsque le bilan est ouvert postérieurement au semis, la quantité d'azote absorbée par la culture à l'ouverture du bilan (\*) ;
- ⇒ l'objectif de production envisagé (\*) ;
- ⇒ le pourcentage de légumineuses pour les associations graminées/légumineuses (\*) ;
- ⇒ les apports par irrigation envisagés et la teneur en azote de l'eau d'irrigation ;
- ⇒ lorsqu'une analyse de sol a été réalisée sur l'îlot, le reliquat sortie hiver mesuré ou quantité d'azote totale ou de matière organique du sol mesuré (\*) ;
- ⇒ la quantité d'azote totale à apporter par fertilisation après l'ouverture du bilan ;
- ⇒ la quantité d'azote totale à apporter après l'ouverture du bilan pour chaque type de fertilisant envisagé.

*(\*) non exigé lorsque l'îlot cultural ne reçoit aucun fertilisant azoté ou une quantité totale d'azote < 50 kg d'azote/ha.*

Le plan de fumure doit être conservé durant au moins cinq campagnes.

L'analyse de sol annuelle obligatoire pour toute personne exploitant plus de 3 ha en zone vulnérable, doit faire appel à une méthode adéquate, choisie parmi les suivantes :

- ⇒ reliquat azoté en sortie hiver ;
- ⇒ azote total présent dans les horizons de sols cultivés (profondeur de sol exploré par les racines de la plante cultivée) ;
- ⇒ taux de matière organique.

Dans la zone d'actions complémentaires élargie, lorsque la quantité d'azote toutes origines confondues dépasse 190 kg/ha de surface agricole utile, l'exploitant doit la justifier par un plan prévisionnel de fumure détaillé. **Sont soumises à cette mesure toutes les exploitations ayant plus de trois hectares dans cette zone.**

La dose des fertilisants épandus sur chaque îlot cultural est limitée en se fondant sur l'équilibre entre les besoins prévisibles en azote des cultures et les apports et sources d'azote de toute nature.

Le référentiel à prendre en compte pour le calcul de l'équilibre de la fertilisation est fixé par l'arrêté préfectoral régional n° 2013-DRAAF-DREAJ-373.

#### 4°) BANDE DE SECURITE ENHERBEE

Une bande de sécurité enherbée d'une largeur de 6 mètres est soit maintenue, soit créée en bordure des cours d'eau tels que définis ci-dessous. Les arbres, les haies, les zones boisées et les talus, et tout aménagement visant à limiter le ruissellement et le transfert vers les eaux superficielles existant dans cette bande de sécurité sont maintenus.

A l'exception des travaux d'entretien ou de renouvellement, les prairies permanentes existantes référencées en 2008 dans le cadre de l'inéligibilité des aides PAC en bordure des cours d'eau sont maintenues en l'état sur une distance d'au moins 35 mètres. Elles ne peuvent être drainées ni assainies, même par fossé drainant. Toutefois, elles pourront être ponctuellement traversées pour permettre l'implantation de dispositifs d'évacuation des eaux de drainage des parcelles situées au delà de la bande de 35 mètres. Ces dispositions ne devront pas conduire au drainage de la zone traversée.

Les cours d'eau correspondent aux traits pleins et pointillés bleus sur les cartes de l'institut géographique national au 1/25 000<sup>ème</sup> à l'exception des cours d'eau busés à la suite d'une autorisation administrative, des canaux bétonnés et à l'exception des dérogations accordées par la direction départementale de l'agriculture et de la forêt en application de l'arrêté préfectoral relatif aux bonnes conditions agricoles et environnementales (BCAE). Tout plan d'eau traversé par un cours d'eau est considéré comme cours d'eau pour l'application du programme d'actions nitrates.

#### 5°) COUVERTURE DES SOLS

Est obligatoire la couverture des sols sur toutes les parcelles pendant les périodes présentant des risques de lessivage et tout particulièrement à l'automne.

#### 6°) RETOURNEMENT DES PRAIRIES DE PLUS DE TROIS ANS

- le retournement des prairies doit être effectué entre le 1<sup>er</sup> février et le 1<sup>er</sup> octobre,
- la fertilisation des cultures suivantes doit prendre en compte les relargages d'azote les années suivantes.
- aucune fertilisation n'est autorisée sur la culture qui suit le retournement de prairies, sauf si cette fertilisation est justifiée par un outil de raisonnement (méthode des bilans azotés) ou un outil de pilotage de la fertilisation.

## **TITRE 6 : PREVENTION DE LA POLLUTION ET DES NUISANCES ATMOSPHERIQUES**

### **ARTICLE 25 : DISPOSITIONS GENERALES.**

L'exploitant prend toutes les dispositions nécessaires dans la conception, l'exploitation et l'entretien des installations de manière à limiter les émissions à l'atmosphère, y compris diffuses.

Les émissions d'ammoniac dans l'air doivent être réduites. Sont en particulier efficaces les techniques visées aux articles relatifs au logement, au stockage, traitement et épandage des effluents, à l'alimentation.

Le brûlage à l'air libre est interdit, à l'exclusion des exercices de lutte contre l'incendie encadré par le service départemental d'incendie et de secours (SDIS).

L'exploitant conçoit et gère son exploitation de façon à prendre en compte et à limiter les nuisances odorantes.



## **ARTICLE 26 : ODEURS ET GAZ.**

Les bâtiments sont correctement ventilés.

L'exploitant prend les dispositions appropriées pour atténuer les émissions d'odeurs ou de gaz, en particulier d'ammoniac, susceptibles de créer des nuisances de voisinage ou de nuire à la santé, à la sécurité publique ou à l'environnement.

Les dispositions nécessaires sont prises pour éviter en toute circonstance, l'apparition de conditions d'anaérobiose dans des bassins de stockage ou de traitement ou dans des canaux à ciel ouvert. Les bassins, canaux, stockage et traitement des boues susceptibles d'émettre des odeurs sont couverts autant que possible et si besoin ventilés.

Si l'exploitant met en œuvre un traitement destiné à atténuer les nuisances olfactives par utilisation d'un produit à action bactériologique ou enzymatique, celui-ci sera utilisé conformément aux recommandations du fabricant (fréquence d'utilisation, dose).

Ces recommandations, de même que les justificatifs comptables relatifs à l'achat du produit désodorisant sont tenus à la disposition de l'inspecteur des Installations Classées.

## **ARTICLE 27 : EMISSIONS ET ENVOLS DE POUSSIÈRES.**

L'exploitant prend toutes les dispositions appropriées pour atténuer les émissions d'odeurs, de gaz ou de poussières susceptibles de créer des nuisances de voisinage. En particulier, les accumulations de poussières issues des extractions d'air aux abords des bâtiments sont prosrites.

Sans préjudice des règlements d'urbanisme, l'exploitant adopte les dispositions suivantes, nécessaires pour prévenir les envols de poussières et matières diverses :

- les voies de circulation et aires de stationnement des véhicules non aménagées et convenablement nettoyées ;
- les véhicules sortant de l'installation n'entraînent pas de dépôt de poussière ou de boue excessifs sur les voies publiques de circulation ;
- dans la mesure du possible, certaines surfaces sont enherbées ou végétalisées.

Les stockages de produits pulvérulents sont confinés (récipients, silos, bâtiments fermés) et les opérations de manipulation, transvasement, transport de produits pulvérulents sont, sauf impossibilité technique démontrée, munies de dispositifs de capotage et d'aspiration permettant de réduire les envols de poussières.

## **TITRE 7 : DECHETS**

### **ARTICLE 28 : GENERALITES.**

L'exploitant doit mettre en place la tenue de registres de la production de déchets. Dans la mesure, où plusieurs productions sont présentes sur l'exploitation, un registre spécifique doit être tenu pour la production soumettant l'établissement à l'arrêté ministériel du 29 juin 2004 modifié relatif au bilan de fonctionnement.

### **ARTICLE 29 : PRINCIPES DE GESTION.**

#### **29.1 Limitation de la production de déchets :**

L'exploitant prend toutes les dispositions nécessaires dans la conception et l'exploitation de ses installations pour assurer une bonne gestion des déchets de son élevage, notamment :

- limiter à la source la quantité et la toxicité de ses déchets ;
- trier, recycler, valoriser ses déchets ;
- s'assurer, pour les déchets ultimes dont le volume est strictement limité, d'un stockage dans les meilleures conditions possibles.

## 29.2 Séparation des déchets :

L'exploitant effectue à l'intérieur de son établissement la séparation des déchets (dangereux ou non) de façon à faciliter leur traitement ou leur élimination dans des filières spécifiques.

## 29.3 Stockage des déchets :

Les déchets de l'exploitation, et notamment les emballages et les déchets de soins vétérinaires sont stockés dans des conditions ne présentant pas de risques (prévention des envols, des infiltrations dans le sol et des odeurs etc.) pour les populations avoisinantes humaines et animales et l'environnement.

L'exploitant devra concevoir et mettre en œuvre une planification correcte des activités du site en matière de gestion et de retrait des sous-produits et des déchets.

## 29.4 Traitement des déchets :

### Déchets traités ou éliminés à l'extérieur de l'établissement :

L'exploitant élimine ou fait éliminer les déchets produits dans des conditions propres à garantir les intérêts mentionnés à l'article L. 511-1 du Code de l'Environnement. Il s'assure que les installations utilisées pour cette élimination sont régulièrement autorisées à cet effet.

Les déchets spécifiques tels que matériel d'insémination et de chirurgie, et médicaments périmés font l'objet d'un tri sélectif, d'un emballage particulier et sont éliminés conformément à la réglementation en vigueur.

Les médicaments vétérinaires non utilisés sont éliminés par l'intermédiaire d'un circuit de collecte spécialisé faisant l'objet de bordereaux d'enlèvement, ces derniers étant tenus à la disposition de l'inspection de l'environnement, spécialité installations classées.

Toute élimination de médicaments vétérinaires non utilisés par épandage, compostage ou méthanisation est interdite.

Les déchets d'emballage d'un produit autre que celui de la consommation ou de l'utilisation par les ménages sont valorisés par réemploi, recyclage ou toute autre action visant à obtenir des déchets valorisables ou de l'énergie.

Les pneumatiques usagés doivent être éliminés conformément aux articles R. 543-137 et suivants du code de l'environnement, ils sont remis à des opérateurs agréés (collecteurs ou exploitants d'installations d'élimination) ou aux professionnels qui utilisent ces déchets pour des travaux publics, de remblaiement, de génie civil ou pour l'ensilage.

Les huiles usagées doivent être remises à des opérateurs agréés (ramasseurs ou exploitants d'installations d'élimination).

Les déchets d'activité de soins issus de la médecine vétérinaire sont traités conformément aux articles R.13351-1 à R.13351-8 du code de la santé publique (existence d'une convention pour l'élimination, traçabilité des différentes opérations, séparation des autres déchets, conditions de stockage et conditionnements spécifiques).

### Déchets traités ou éliminés à l'intérieur de l'établissement :

A l'exception des installations spécifiquement autorisées, toute élimination de déchets dans l'enceinte de l'établissement est interdite, notamment tout brûlage à l'air libre.

## 29.5 Cas particuliers des cadavres d'animaux :

Les animaux morts sont entreposés et enlevés par l'équarrisseur ou détruits selon les modalités prévues par le code rural et de la pêche maritime.

En vue de leur enlèvement, les animaux morts de petite taille (porcelets, volailles) sont placés dans des conteneurs étanches et fermés, de manipulation facile par un moyen mécanique, disposés sur un emplacement séparé de toute autre activité et réservé à cet usage.



Dans l'attente de leur enlèvement, quand celui-ci est différé, sauf mortalité exceptionnelle, ils sont stockés dans un récipient fermé et étanche, à température négative destiné à ce seul usage et identifié.

Les animaux de grande taille morts sur le site sont stockés avant leur enlèvement par l'équarrisseur sur un emplacement facile à nettoyer et à désinfecter, et accessible à l'équarrisseur.

Les bons d'enlèvement d'équarrissage sont tenus à la disposition de l'inspection de l'environnement, spécialité installations classées.

Tout brûlage à l'air libre de déchets, à l'exception des déchets verts lorsque leur brûlage est autorisé par arrêté préfectoral, de cadavres ou de sous-produits est interdit.

## TITRE 8 : PREVENTION DES NUISANCES SONORES ET DES VIBRATIONS

### ARTICLE 30 : DISPOSITIONS GENERALES.

Le niveau sonore des bruits en provenance de l'élevage ne doit pas compromettre la santé ou la sécurité du voisinage ou constituer une gêne pour sa tranquillité. A cet effet, son émergence doit rester inférieure aux valeurs suivantes :

*Pour la période allant de 6 heures à 22 heures :*

DURÉE CUMULÉE d'apparition du bruit particulier T	ÉMERGENCE MAXIMALE Admissible en db (A)
T < 20 minutes	10
20 minutes ≤ T < 45 minutes	9
45 minutes ≤ T < 2 heures	7
2 heures ≤ T < 4 heures	6
T ≥ 4 heures	5

*Pour la période allant de 22 heures à 6 heures : Émergence maximale admissible : 3 db (A), à l'exception de la période de chargement ou de déchargement des animaux.*

L'émergence est définie par la différence entre le niveau de bruit ambiant lorsque l'installation fonctionne et celui du bruit résiduel lorsque l'installation n'est pas en fonctionnement.

Les niveaux de bruit sont appréciés par le niveau de pression continu équivalent Leq.

L'émergence due aux bruits engendrés par l'installation reste inférieure aux valeurs fixées ci-dessus :

- ⇒ En tous points de l'intérieur des habitations riveraines des tiers ou des locaux riverains habituellement occupés par des tiers, que les fenêtres soient ouvertes ou fermées ;
- ⇒ Le cas échéant, en tous points des abords immédiats (cour, jardin, terrasse, etc.) de ces mêmes habitations ou locaux.

Les véhicules de transport, les matériels de manutention et les engins de chantier et autres matériels qui peuvent être utilisés à l'intérieur de l'installation sont conformes à la réglementation en vigueur (ils répondent aux dispositions de l'arrêté du 18 mars 2002 susvisé).

L'usage de tout appareil de communication par voie acoustique (sirènes, avertisseurs, haut-parleurs, etc.) gênant pour le voisinage est interdit, sauf si son emploi est exceptionnel et réservé à la prévention ou au signalement d'incidents graves ou d'accidents.



L'inspection de l'environnement, spécialité installations classées peut demander que des contrôles de la situation acoustique soient effectués par un organisme ou une personne qualifiée dont le choix sera soumis à son approbation. Les frais sont supportés par l'exploitant.

L'inspection de l'environnement, spécialité installations classées, peut demander à l'exploitant de procéder à une surveillance périodique de l'émission sonore en limite de propriété de l'installation classée. Les résultats des mesures sont tenus à la disposition de l'inspecteur de l'environnement, spécialité installations classées.

## **TITRE 9 : SURVEILLANCE DES EMISSIONS ET DE LEURS EFFETS**

### **ARTICLE 31 : PROGRAMME D'AUTO SURVEILLANCE.**

Afin de maîtriser les émissions de ses installations et de suivre leurs effets sur l'environnement, l'exploitant définit et met en œuvre sous sa responsabilité un programme de surveillance de ses émissions et de leurs effets dit programme d'auto surveillance. L'exploitant adapte et actualise la nature et la fréquence de cette surveillance pour tenir compte des évolutions de ses installations, de leurs performances par rapport aux obligations réglementaires, et de leurs effets sur l'environnement. L'exploitant décrit dans un document tenu à la disposition de l'inspection des installations classées les modalités de mesures et de mise en œuvre de son programme de surveillance, y compris les modalités de transmission à l'inspection des installations classées.

Les articles suivants définissent le contenu minimum de ce programme en terme de nature de mesure, de paramètres et de fréquence pour les différentes émissions et pour la surveillance des effets sur l'environnement, ainsi que de fréquence de transmission des données d'auto surveillance.

### **ARTICLE 32 : DECLARATION DES EMISSIONS POLLUANTES :**

Conformément à l'arrêté ministériel du 31 janvier 2008 relatif au registre et à la déclaration annuelle des émissions polluantes et des déchets, l'exploitant déclare au préfet pour chaque année civile, la masse annuelle des émissions de polluants à l'exception des effluents épandus sur les sols, à fin de valorisation ou d'élimination.

### **ARTICLE 33 : SUIVI, INTERPRETATION ET DIFFUSION DES RESULTATS.**

L'exploitant suit les résultats de mesures qu'il réalise. Il prend, le cas échéant, les actions correctives appropriées lorsque des résultats font présager des risques ou inconvénients pour l'environnement ou d'écart par rapport au respect des valeurs réglementaires relatives aux émissions de ses installations ou de leurs effets sur l'environnement.

## **TITRE 10 : STRUCTURE ET FONCTIONNEMENT DE L'INSTALLATION**

### **ARTICLE 34 : ALIMENTATION.**

Des mesures alimentaires préventives doivent permettre de réduire les quantités d'éléments fertilisants excrétés par les animaux. La gestion nutritionnelle doit faire correspondre de manière étroite les apports alimentaires aux besoins physiologiques des animaux aux différents stades de la production.

#### **34.1 Ajout d'acides aminés :**

L'alimentation doit être basée sur le principe d'alimenter les animaux avec le niveau approprié d'acides aminés essentiels pour une performance optimale tout en limitant l'ingestion de protéines en excès.

#### **34.2 Alimentation en phases :**

L'exploitant met en place une alimentation **biphase**, garantissant des apports en protéines limités aux besoins physiologiques de chaque catégorie d'animaux.



Une alimentation biphase supplémentée en phytases est mise en œuvre afin de réduire la production d'azote organique et de phosphore.

### **34.3 Phosphate alimentaire :**

Des phosphates alimentaires inorganiques hautement digestibles et/ou de la phytase **sont** utilisés dans ces régimes afin de garantir un apport suffisant de phosphore digestible.

Des phytases sont incorporées aux aliments distribués. Les préparations de phytases doivent être autorisées comme additifs alimentaires dans l'Union Européenne (directive 70/524/CEE catégorie N).

## **ARTICLE 35 : GESTION DE L'ENERGIE**

L'exploitant doit prendre toutes les mesures pour améliorer l'utilisation efficace de l'énergie.

L'exploitant doit évaluer et enregistrer à minima annuellement sa consommation d'énergie par tous les moyens d'enregistrements permettant d'évaluer la part utilisée pour l'activité soumise à la directive IPPC.

Pour les installations nouvelles, chacun des bâtiments devra être équipé d'un moyen d'enregistrements spécifique pour chacune des sources d'énergie et d'un registre associé. Dans la mesure où plusieurs productions sont présentes sur l'exploitation, la production soumettant l'établissement à l'arrêté ministériel du 29 juin 2004 modifié doit être équipée d'un moyen d'enregistrements spécifique pour chacune des sources d'énergie.

L'exploitant doit, pour le **logement des volailles**, optimiser la consommation d'énergie en mettant en œuvre toutes les mesures suivantes :

- ⇒ les nouveaux bâtiments doivent être isolés en utilisant les matériaux d'isolation les plus performants adaptés à la zone d'implantation ;
  - ⇒ pour les locaux à ventilation dynamique :
    - optimiser la conception du système de ventilation dans chaque local pour fournir un bon contrôle de la température et atteindre les débits de ventilation minimum en hiver ;
    - éviter toutes résistances dans les systèmes de ventilation par une inspection et un nettoyage fréquent des conduits et des ventilateurs ;
- 
- ⇒ utiliser un éclairage basse énergie.

## **ARTICLE 36 : FONCTIONNEMENT.**

L'exploitant doit :

- ↳ mettre en œuvre un programme de réparation et d'entretien pour garantir le bon fonctionnement des structures et des équipements et la propreté des installations ;
- ↳ prévoir la planification correcte des activités du site, telles que la livraison du matériel et le retrait des produits et déchets.

## **TITRE 11 : DISPOSITIONS AUTRES**

### **ARTICLE 37 :**

Le bénéficiaire de l'autorisation devra, en outre, satisfaire le cas échéant, aux prescriptions que l'administration devra imposer ultérieurement dans l'intérêt de la santé, de la salubrité, de la commodité ou de la sécurité publiques.

### **ARTICLE 38 :**

Le présent arrêté abroge l'arrêté préfectoral codificatif n° 2006-P-954 Bis délivré le 30 juin 2006 autorisant l'EARL de la Crochinière à exploiter à Loiron, au lieu-dit « la Crochinière », un élevage avicole de 16 900 canards, soit 33 800 animaux équivalents.

### **ARTICLE 39 :**

Une copie de l'arrêté codificatif sera déposée aux archives de la mairie de Loiron et pourra y être consultée. Une copie de cet arrêté, énumérant notamment les conditions auxquelles l'autorisation est soumise, est affichée à ladite Mairie pendant une durée minimum d'un mois, procès-verbal de l'accomplissement de cette formalité sera dressé par les soins du maire de Loiron et envoyé à la préfecture. Ce même arrêté sera affiché en permanence et de façon visible dans l'installation par les soins du bénéficiaire de l'autorisation.

Un avis sera inséré par les soins du préfet de la Mayenne, et aux frais de l'exploitant, dans le quotidien Ouest France et l'hebdomadaire Le Courrier de la Mayenne.

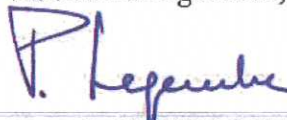
### **ARTICLE 40 :**

Copie du présent arrêté ainsi qu'un exemplaire visé des plans de l'installation seront remis au GAEC de la Grande Crochinière, qui devra toujours les avoir en sa possession et les présenter à toute réquisition.

### **ARTICLE 41 :**

La secrétaire générale de la préfecture de la Mayenne, le maire de Loiron, le directeur départemental de la cohésion sociale et de la protection des populations, l'inspecteur de l'environnement, chargé des installations classées, sont chargés, chacun en ce qui le concerne, de l'exécution du présent arrêté dont copie sera adressée aux maires d'Ahuillé, Montjean et Ruillé le Gravelais ainsi qu'aux chefs de service concernés.

Pour le préfet et par délégation,  
La secrétaire générale,



Pascale LEGENDRE

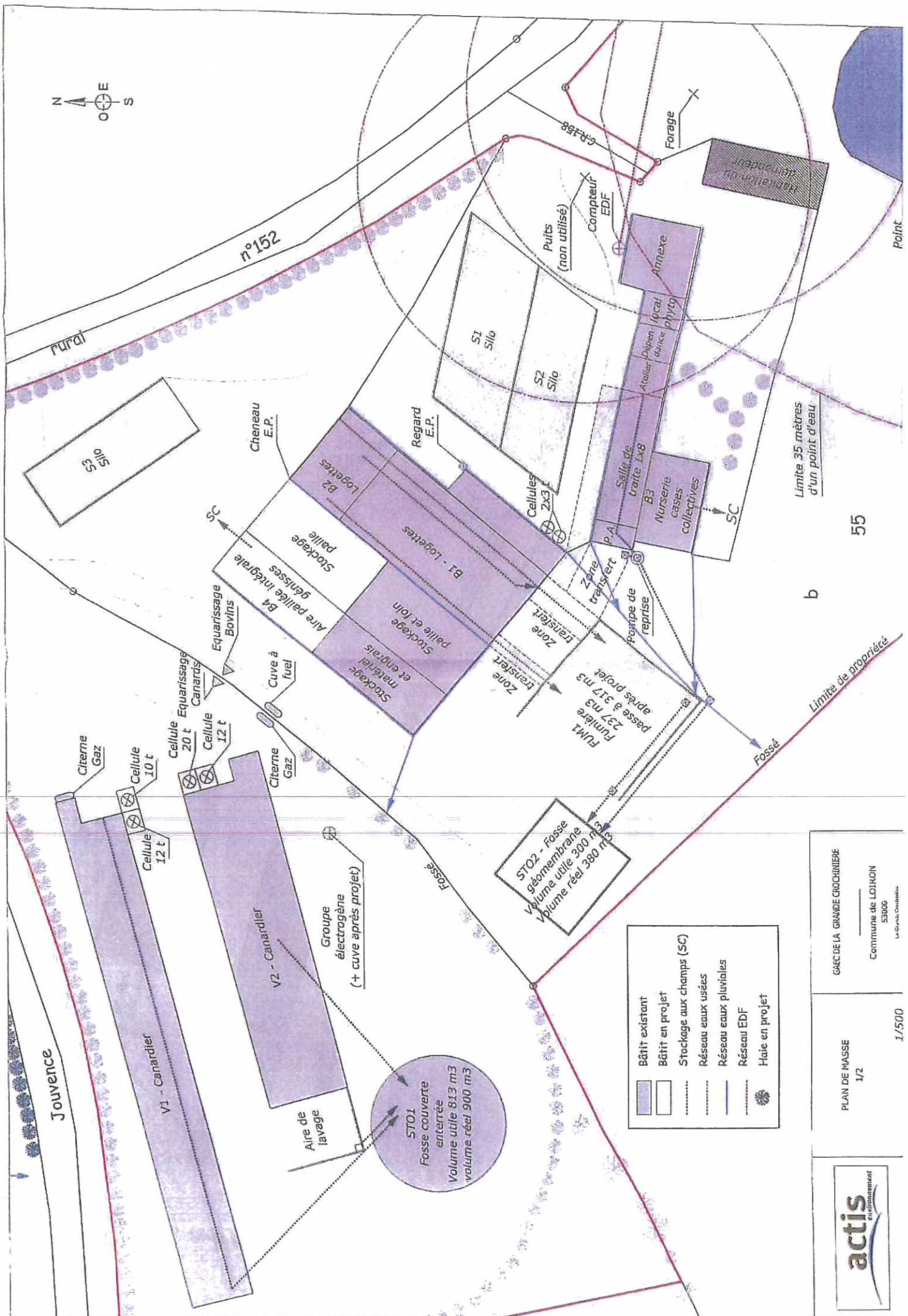
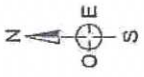
### **IMPORTANT**

**Délai et voie de recours** (article L 515-27 du Code de l'Environnement - Titre 1<sup>er</sup> du Livre V) :

La présente décision ne peut être déférée qu'au tribunal administratif de Nantes. Le délai de recours est de deux mois pour le demandeur ou l'exploitant. Ce délai commence à courir du jour où la présente décision a été notifiée.

Le délai de recours est porté à quatre mois à compter de l'affichage ou de la publication de l'acte, pour les tiers, personnes physiques ou morales, les communes intéressées ou leurs groupements.





	Bâtiment existant
	Bâtiment en projet
	Stockage aux champs (SC)
	Réseau eaux usées
	Réseau eaux pluviales
	Réseau EDF
	Hâte en projet

STO2 - Fosse géomembrane  
Volume utile 200 m<sup>3</sup>  
Volume réel 380 m<sup>3</sup>

STO1  
Fosse couverte enterrée  
Volume utile 81.3 m<sup>3</sup>  
volume réel 900 m<sup>3</sup>

Limite 35 mètres d'un point d'eau

b

55

Limite de propriétés

GAREC DE LA GRANDE CROCHIERE

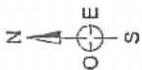
Commune de LOIRON  
53000  
LA GRANGE CHARRIERE

PLAN DE MASSE  
1/2

1/500







	Bâtiment existant
	Bâtiment en projet
	Stockage aux champs (SC)
	Réseau eaux usées
	Réseau eaux pluviales
	Réseau EDF
	Maie en projet

19

n°152

rural

Chemin

Silo

Cheneau E.P.

Regard E.P.

B1 - Logetres  
B2 - Logetres  
Stockage paille  
Aire paille intégrale B4  
Equarissage B4  
Equarissage Bovins  
Cuve à fuel  
Stockage matériel et engrais  
Stockage paille et foin

CH

Citermes gaz

Equarissage Volailles

Cellules 10 t

V3 - Poulailier

Limite de propriété

Fossé

Jouvence

Citerme Gaz

Cellule 10 t

Cellule 12 t

Cellule 20 t

Equarissage Canards

Equarissage

Equarissage

Citerme Gaz

V1 - Canardier

V2 - Canardier

Groupe électrogène (+ cuve après projet)

Aire de lavage

GAEC DE LA GRANDE CROCHIERE

Commune de LOIRON  
53000  
La Grande Crochère

PLAN DE MASSE  
2/2

1/500

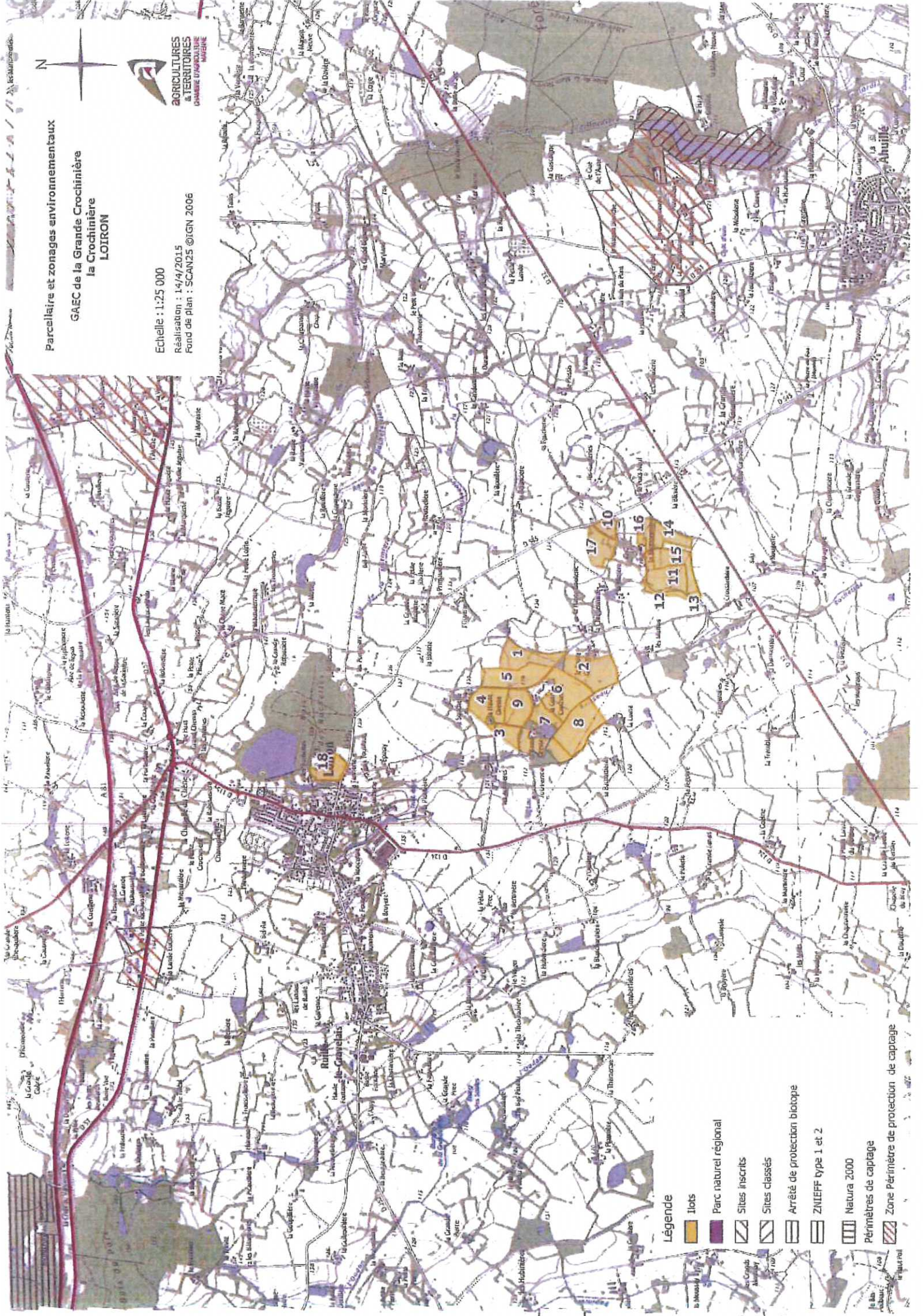




Parcellaire et zonages environnementaux  
 GAEC de la Grande Crochinière  
 la Crochinière  
 LOIRON



Echelle : 1:25 000  
 Réalisation : 14/4/2015  
 Fond de plan : SCAN25 ©IGN 2006



- Légende**
- Ilots
  - Parc naturel régional
  - Sites inscrits
  - Sites classés
  - Arrêté de protection biotope
  - ZNIEFF type 1 et 2
  - Natura 2000
  - Périmètres de captage
  - Zone Périmètre de protection de captage