

PRÉFET DE MAINE-ET-LOIRE

**DIRECTION DE L'INTERMINISTÉRIALITÉ  
ET DU DÉVELOPPEMENT DURABLE**  
Bureau des procédures environnementales et foncières

-----  
Installation classée pour la protection de l'environnement

**ARRETE**

**La Préfète de Maine-et-Loire,  
Officier de la Légion d'Honneur,  
Officier de l'Ordre National du Mérite,**

**Arrêté n°527 autorisant la société CAPL à exploiter une unité de stockage de céréales,  
située sur le territoire de la commune de Montreuil-Bellay.**

VU le code de l'environnement (parties législative et réglementaire), relatif aux installations classées pour la protection de l'environnement, notamment l'article R. 511-9 fixant la nomenclature des installations classées ;

VU l'arrêté préfectoral d'autorisation en date du 23 novembre 1987 de la société CAPL pour les installations de stockage de céréales qu'elle exploite sur la commune de Montreuil-Bellay ;

VU l'étude des dangers du 15 décembre 2005 révisée et mise à jour complètement par l'étude des dangers du 15 février 2016 ;

VU les plans, cartes et notices annexés à la demande ;

VU le rapport de l'inspection des installations classées en date du 12 septembre 2016 ;

VU l'avis émis par le conseil départemental de l'environnement et des risques sanitaires et technologiques dans sa séance du 29 septembre 2016 ;

**CONSIDERANT** que la société CAPL exploite des installations pouvant dégager des poussières inflammables ;

**CONSIDERANT** que les mesures de maîtrise des risques, notamment les mesures de prévention et de protection prises contre les risques d'explosion de poussières relatives à l'équipement, au dépoussiérage, au nettoyage sont de nature à améliorer la sécurité des installations ;

**CONSIDERANT** qu'aux termes de l'article L 512-1 du titre 1<sup>er</sup> du livre V du code de l'environnement l'autorisation ne peut être accordée que si les dangers ou inconvénients de l'installation peuvent être prévenus par des mesures que spécifie l'arrêté préfectoral ;

**CONSIDERANT** que les conditions d'aménagement et d'exploitation, telles qu'elles sont définies par le présent arrêté, permettent de prévenir les dangers et inconvénients de l'installation pour les intérêts mentionnés par les articles L 211-1 et L 511-1 du titre 1<sup>er</sup> du livre V du code de l'environnement, notamment pour la commodité du voisinage, pour la santé, la sécurité, la salubrité publiques et pour la protection de la nature et de l'environnement ;

**SUR** la proposition du Secrétaire général de la préfecture ;

### Arrête

---

## TITRE 1 - PORTÉE DE L'AUTORISATION ET CONDITIONS GÉNÉRALES

---

### **Article 1.1 - Bénéficiaire et portée de l'autorisation**

#### **Article 1.1.1 - Titulaire de l'autorisation**

La Sté CAPL, dont le siège social est situé 10, boulevard de la République à Thouarcé – 49380 BELLEVIGNE-EN-LAYON, est autorisée, sous réserve de respecter les prescriptions du présent arrêté, à poursuivre ses activités de stockage de céréales exploitées sur le territoire de la commune de Montreuil-Bellay, en zone industrielle de la Herse.

#### **Article 1.1.2 - Prescriptions antérieures**

Les dispositions techniques du présent arrêté se substituent aux prescriptions techniques des textes notifiés lors de la délivrance de l'arrêté d'autorisation préfectorale en date du 23 novembre 1987.

#### **Article 1.1.3 - Installations non visées par la nomenclature ou soumises à déclaration**

Les prescriptions du présent arrêté s'appliquent également aux autres installations ou équipements exploités dans l'établissement qui, mentionnés ou non à la nomenclature, sont de nature par leur proximité ou leur connexité avec une installation soumise à autorisation à modifier les dangers ou inconvénients de cette installation.

Les installations soumises à déclaration respectent les prescriptions d'aménagement et d'exploitation définies par les arrêtés types correspondants, en complément des dispositions générales portant sur l'ensemble du site figurant dans le corps du présent arrêté, sauf en ce qu'elles auraient de contraire au présent arrêté.

Les installations soumises à déclaration visées ci-après ne sont pas soumises à l'obligation de vérification périodique prévue pour les rubriques DC.

**Article 1.1.4 - Installations visées par une rubrique de la nomenclature des installations classées**

Rubriques	Désignation des activités	Grandeur caractéristique	Régime*
2160.2.a	<p><b>Silos et installations de stockage en vrac</b> de céréales, grains, produits alimentaires ou tout produit organique dégageant des poussières inflammables, y compris les stockages sous tente ou structure gonflable.</p> <p>2. Autres installations :</p> <p>a) si le volume total de stockage est supérieur à 15 000 m<sup>3</sup></p>	Cellules : 16 667 m <sup>3</sup>	A
2160-1-b	<p><b>Silos et installations de stockage en vrac</b> de céréales, grains, produits alimentaires ou tout produit organique dégageant des poussières inflammables, y compris les stockages sous tente ou structure gonflable.</p> <p>1. Silos plats :</p> <p>b) si le volume total de stockage est supérieur à 5 000 m<sup>3</sup>, mais inférieur ou égal à 15 000 m<sup>3</sup></p>	<p><b>V total : 6227m<sup>3</sup></b>            Silo plat : 5334 m<sup>3</sup>            Boisseaux grains humides : 533 m<sup>3</sup>            Cellules métalliques : 107m<sup>3</sup>            Boisseaux chargement : 253m<sup>3</sup></p>	DC
2910. A.2	<p><b>Installation de combustion</b></p> <p>A. Lorsque l'installation consomme exclusivement, seuls ou en mélange, du gaz naturel, des gaz de pétrole liquéfiés, du fioul domestique, du charbon, des fiouls lourds ou la biomasse, si la puissance thermique maximale de l'installation est :</p> <p>2) supérieure à 2MW, mais inférieure à 20 MW</p>	Installation de séchage de puissance thermique globale de 4,4MW	DC
2260-2-b	<p><b>Broyage, concassage, criblage, déchiquetage, ensilage, pulvérisation, trituration, granulation,</b> nettoyage, tamisage, blutage, mélange, épluchage et décortication des substances végétales et de tous produits organiques naturels, y compris la fabrication d'aliments composés pour animaux, mais à l'exclusion des activités visées par les rubriques 2220, 2221, 2225, 2226.</p> <p>2. Autres installations que celles visées au 1 :</p> <p>b) la puissance installée de l'ensemble des machines fixes concourant au fonctionnement de l'installation étant supérieure à 100 kW mais inférieure ou égale à 500 kW</p>	243kW	D
4718-2	<p><b>Gaz inflammables liquéfiés de catégorie 1 et 2 (y compris GPL) et gaz naturel (y compris biogaz affiné,</b> lorsqu'il a été traité conformément aux normes applicables en matière de biogaz purifié et affiné, en assurant une qualité équivalente à celle du gaz naturel, y compris pour ce qui est de la teneur en méthane, et qu'il a une teneur maximale de 1 % en oxygène).</p> <p>La quantité totale susceptible d'être présente dans les installations y compris dans les cavités souterraines (strates naturelles, aquifères, cavités salines et mines désaffectées) étant :</p> <p>2. Supérieure ou égale à 6 t mais inférieure à 50</p> <p><i>Quantité seuil bas au sens de l'article R. 511-10 : 50 t</i>  <i>Quantité seuil haut au sens de l'article R. 511-10 : 200 t</i></p>	Cuve de butane (GPL) 34,8 tonnes	DC

\* A (autorisation), AS (Autorisation avec Servitudes d'utilité publique), E (Enregistrement), DC ou D (déclaration)

### **Article 1.1.5 - Implantation de l'établissement**

Les installations sont implantées sur les parcelles n° 493, 419p et 1 143p de la section BM du plan cadastral de la commune de Montreuil-Bellay représentant une superficie totale de 9 400 m<sup>2</sup> avec une superficie bâtie de 2 552 m<sup>2</sup> et des surfaces imperméabilisées de 5 521 m<sup>2</sup>.

### **Article 1.1.6 - Description des activités principales**

La société CAPL, dont l'activité principale est la collecte et le stockage de céréales, oléagineux et protéagineux, dispose des principales installations suivantes :

- **SILO plat** : capacité totale de stockage de 5 334 m<sup>3</sup> (4 000 t) est constitué de :
  - 1 cellule de 2 000t, soit 2 667m<sup>3</sup> et 2 cellules de 1 000t chacune, soit 2 667m<sup>3</sup> au total. Leur hauteur est de 8,8m ;
- 1 tour de manutention d'une hauteur de 26 m entièrement séparée de l'espace sur-cellule du silo plat ;
  - 2 cellules grains humides tampon au niveau du séchoir d'environ 533 m<sup>3</sup> et 2 cellules métalliques d'environ 107 m<sup>3</sup> ;
  - 4 boisseaux de grains d'expédition : 2 de 60t, soit 106 m<sup>3</sup>, 1 de 20t, soit 26m<sup>3</sup> et 1 de 50t, soit 67 m<sup>3</sup> ;
  - 1 galerie sous-cellule.
- **Des cellules rondes** d'une capacité de 12 500t soit 16 667m<sup>3</sup> d'une hauteur de 15,65m ;
- une **installation de combustion** : un séchoir de 4,4 MW alimenté par une **cuve de butane** d'une capacité de 59 m<sup>3</sup> ou 35 tonnes ;

## **Article 1.2 - Modifications et cessation d'activité**

### **Article 1.2.1 - Conformité au dossier de demande d'autorisation**

Les installations et leurs annexes sont implantées, construites, aménagées et exploitées conformément aux plans et données techniques contenus dans les différents dossiers présentés à la préfète sauf en ce qu'ils auraient de contraire aux prescriptions du présent arrêté.

### **Article 1.2.2 - Portée à connaissance**

Toute modification apportée par le demandeur aux installations, à leur mode d'utilisation ou à leur voisinage, et de nature à entraîner un changement notable des éléments du dossier de demande d'autorisation, est portée avant sa réalisation à la connaissance de la préfète avec tous les éléments d'appréciation.

Tout danger ou nuisance non susceptible d'être prévenu par les prescriptions du présent arrêté est immédiatement porté à la connaissance de la préfète par l'exploitant.

### **Article 1.2.3 - Transfert sur un autre emplacement**

Tout transfert sur un autre emplacement des installations visées dans le présent arrêté nécessite une nouvelle autorisation ou déclaration le cas échéant.

### **Article 1.2.4 - Changement d'exploitant**

Dans le cas où l'établissement change d'exploitant, le successeur fait la déclaration à la préfète dans le mois qui suit la prise en charge de l'exploitation.

### **Article 1.2.5 - Cessation d'activité**

L'usage à prendre en compte lors de l'opération de remise en état est le suivant : usage industriel.

Au moins 3 mois avant la mise à l'arrêt définitif, l'exploitant notifie au préfet la date de cet arrêt. La notification doit être accompagnée d'un dossier comprenant le plan à jour des terrains d'emprise de l'installation (ou de l'ouvrage), ainsi qu'un mémoire sur les mesures prises ou prévues pour assurer, dès l'arrêt de l'exploitation, la mise en sécurité du site.

Ces mesures comportent notamment :

- l'évacuation ou l'élimination des produits dangereux et des déchets présents sur le site ;
- les interdictions ou les limitations d'accès au site ;
- la suppression des risques d'incendie et d'explosion ;
- la surveillance des effets de l'installation sur son environnement.

En outre, l'exploitant place le site dans un état tel qu'il ne puisse porter atteinte aux intérêts protégés par le code de l'environnement et qu'il permette un usage futur du site déterminé selon les dispositions du code de l'environnement.

### Article 1.3 - Législations et réglementations applicables

#### Article 1.3.1 - Textes généraux applicables à l'établissement

Outre les dispositions du code de l'environnement et sans préjudice des autres réglementations en vigueur, les prescriptions des textes suivants s'appliquent à l'établissement pour les parties qui les concernent.

Dates	Références des textes
31/03/80	Arrêté du 31 mars 1980 du ministre de l'environnement et du cadre de vie relatif aux installations électriques des établissements réglementés au titre de la législation des installations classées et susceptibles de présenter un risque d'explosion.
23/07/86	Les règles techniques annexées à la circulaire n°86-23 du 23 juillet 1986 du ministre de l'environnement relative aux vibrations mécaniques émises dans l'environnement par des installations classées.
23/01/97	Arrêté relatif à la limitation des bruits émis dans l'environnement par les installations classées pour la protection de l'environnement
02/02/98	Arrêté relatif aux prélèvements et à la consommation d'eau ainsi qu'aux émissions de toute nature des installations classées pour la protection de l'environnement soumises à autorisation (modifié)
29/07/05	Arrêté fixant le formulaire du bordereau de suivi des déchets dangereux
29/09/05	Arrêté relatif à l'évaluation et à la prise en compte de la probabilité d'occurrence, de la cinétique, de l'intensité des effets et de la gravité des conséquences des accidents potentiels dans les études de dangers des installations classées soumises à autorisation
31/01/08	Arrêté relatif à la déclaration annuelle des émissions des installations classées soumises à autorisation
10/05/10	Circulaire du 10 mai 2010 récapitulant les règles méthodologiques applicables aux études de dangers, à l'appréciation de la démarche de réduction du risque à la source et aux plans de prévention des risques technologiques (PPRT) dans les installations classées en application de la loi du 30 juillet 2003.
07/07/09	Arrêté relatif aux modalités d'analyses dans l'air et dans l'eau pour les IC et aux normes de référence
04/10/10	Arrêté modifié relatif à la prévention des risques accidentels au sein des installations soumises à autorisation
29/02/12	Arrêté fixant le contenu minimal du registre de suivi des déchets sortants

### Article 1.3.2 - Textes spécifiques applicables à l'établissement

Dates	Références des textes
25/07/97	Arrêté du 25 juillet 1997 relatif aux prescriptions générales applicables aux installations soumises à déclaration sous la rubrique 2910 (combustion).
29/03/04	Arrêté du 29 mars 2004 modifié relatif à la prévention des risques présentés par les silos de céréales, de grains, de produits alimentaires ou de tout autre produit organique dégageant des poussières inflammables.
23/02/07	Arrêté du 23 février 2007 modifiant l'arrêté ministériel du 29/03/2004 relatif à la prévention des risques présentés par les silos de céréales, de grains, de produits alimentaires ou de tous autres produits organiques dégageant des poussières inflammables.
23/08/05	Arrêté du 23/08/05 modifié relatif aux prescriptions générales applicables aux installations classées pour la protection de l'environnement soumises à déclaration sous la rubrique n° 4718 de la nomenclature des installations classées.
23/05/06	Arrêté du 23/05/06 relatif aux prescriptions générales applicables aux installations classées soumises à déclaration sous la rubrique n° 2260 « broyage, concassage, criblage, déchiquetage, ensachage, pulvérisation, trituration, nettoyage, tamisage, blutage, mélange, épluchage et décortication des substances végétales et de tous produits organiques naturels, à l'exclusion des activités visées par les rubriques nos 2220, 2221, 2225 et 2226, mais y compris la fabrication d'aliments pour le bétail »

### Article 1.3.3 - Respect des autres législations et réglementations

Les dispositions de cet arrêté sont prises sans préjudice des autres législations et réglementations applicables, et notamment le code minier, le code civil, le code de l'urbanisme, le code du travail et le code général des collectivités territoriales, la réglementation sur les équipements sous pression...

Les droits des tiers sont et demeurent expressément réservés.

La présente autorisation ne vaut pas permis de construire.

---

## TITRE 2 - GESTION DE L'ÉTABLISSEMENT

---

### Article 2.1 - Justificatifs tenus à la disposition de l'inspection des installations classées

L'exploitant est en permanence en mesure de justifier du respect des dispositions du présent arrêté. Les justificatifs correspondants sont tenus à la disposition de l'inspection des installations classées sur sa simple demande.

En particulier, les documents suivants sont disponibles durant toute la vie de l'installation sauf pour les pièces circonstanciées pour lesquelles une période de conservation différente peut être justifiée :

- le dossier de demande d'autorisation initial et les demandes successives de modifications adressés à la préfète ;
- les plans de l'établissement tenus à jour, y compris les réseaux ;
- les actes et les décisions administratifs dont bénéficient l'établissement, notamment les arrêtés d'autorisation ainsi que les récépissés de déclaration et leurs prescriptions générales ;
- les enregistrements, compte rendus et résultats de contrôles des opérations de maintenance et d'entretien des installations ;

- les enregistrements, rapports de contrôles, résultats de vérifications et registres liés à la surveillance de l'établissement et de son environnement ainsi que les rapports de contrôles réglementaires réalisés par des organismes agréés.

Ces justificatifs peuvent être informatisés si des dispositions sont prises pour les sauvegarder.

## **Article 2.2 - Principes de conception et d'aménagement**

### **Article 2.2.1 - Principes généraux**

Au sens du présent arrêté, le terme « installations » regroupe tant les outils de production et les utilités nécessaires à leur fonctionnement que les équipements de traitement des émissions de tout type de l'établissement.

L'exploitant prend toutes les dispositions nécessaires dans la conception, l'aménagement et l'exploitation des installations, notamment par la mise en œuvre de technologies propres, de solutions techniques propres et fiables, d'optimisation de l'efficacité énergétique, de manière à :

- économiser les ressources naturelles (matières premières, eau, énergie...), notamment par le recyclage et la valorisation ;
- limiter toutes émissions dans l'environnement (eaux, sols, air, déchets, bruits, lumière, vibrations...), y compris les émissions diffuses, par la mise en place de techniques de traitement appropriées et d'équipements correctement dimensionnés ;
- gérer et réduire les quantités et la toxicité des effluents et des déchets ;
- prévenir la dissémination directe ou indirecte de matières ou substances qui peuvent présenter des dangers ou inconvénients pour les intérêts protégés par le code de l'environnement.

Tout rejet ou émission non prévu au présent arrêté ou non conforme à ses dispositions est interdit. Les procédés de traitement non susceptibles de conduire à un transfert de pollution sont privilégiés pour l'épuration des effluents. Les points de rejet dans le milieu naturel sont en nombre aussi réduits que possible.

### **Article 2.2.2 - Intégration dans le paysage**

L'ensemble des installations est maintenu propre et entretenu en permanence. Les surfaces où cela est possible sont engazonnées. Le cas échéant, des écrans végétaux sont mis en place.

L'exploitant prend les mesures nécessaires afin d'éviter la dispersion sur les voies publiques et les zones environnantes de poussières, papiers, boues, déchets...

## **Article 2.3 - Exploitation des installations**

### **Article 2.3.1 - Personnes compétentes**

L'exploitation des installations, y compris le suivi, l'entretien et les réparations, est effectuée sous la surveillance de personnes nommément désignées par l'exploitant, formées à la maîtrise des risques et des nuisances liés aux installations et aux produits ainsi qu'à la mise en œuvre des moyens d'intervention.

### **Article 2.3.2 - Formation du personnel**

Outre l'aptitude au poste occupé, l'exploitant assure la formation de l'ensemble du personnel de l'entreprise, y compris des intervenants extérieurs, qui comprend, a minima, la connaissance des risques liés aux produits et aux installations ainsi que les consignes.

Elle est adaptée et proportionnée aux enjeux de l'établissement. Cette formation initiale est entretenue.

### **Article 2.3.3 - Consignes**

Les modalités d'application des dispositions du présent arrêté sont établies, intégrées dans des consignes, des procédures et des instructions, tenues à jour et accessibles à tous les membres concernés des personnels et, au besoin, affichées.

L'ensemble du personnel, y compris intérimaire ou saisonnier, est formé à l'application des consignes d'exploitation et des consignes de sécurité.

#### **Article 2.3.3.1 - Consignes d'exploitation**

L'exploitant établit des consignes d'exploitation pour l'ensemble des installations qui comportent explicitement les instructions de conduite et les vérifications à effectuer, en conditions normales de fonctionnement, en phases de démarrage, d'arrêt ou d'entretien ainsi que de modifications ou d'essais. Il définit la périodicité des vérifications lorsque ces dernières ne sont pas fixées par la réglementation.

Dans le cas de conduite d'installations ou de manipulations dangereuses dont le dysfonctionnement pourrait développer des conséquences dommageables pour le voisinage et l'environnement, les consignes d'exploitation sont complétées de procédures et/ou d'instructions écrites.

#### **Article 2.3.3.2 - Consignes de sécurité**

Ces consignes indiquent notamment :

- les procédures d'arrêt d'urgence et de mise en sécurité de l'installation (électricité, réseaux de fluides...);
- la conduite à tenir et les mesures d'urgence à prendre en cas d'accident (incendie, explosion, déversement accidentel de liquides...);
- les moyens d'intervention et de protection à utiliser en fonction des risques ;
- la procédure d'alerte avec les numéros de téléphone du responsable d'intervention de l'établissement, des services d'incendie et de secours... ;
- la procédure permettant, en cas de lutte contre un incendie, d'isoler le site afin de prévenir tout transfert de pollution vers le milieu récepteur.
- les interdictions de fumer et d'apporter du feu sous une forme quelconque ;
- l'obligation du « permis d'intervention » ou « permis de feu » ;
- l'obligation d'informer l'inspection des installations classées en cas d'accident ;
- l'obligation de disposer d'une procédure de mise en sécurité permettant, en cas d'arrêt prolongé de la manutention, de mettre hors tension tout appareil et tout équipement ne concourant pas à la bonne conservation des grains (hors circuit spécifique lié à la ventilation, les automates de gestion et la silo-thermométrie) ;
- l'obligation de réaliser une ronde à minima hebdomadaire durant les périodes de réception et de manutention des produits, afin notamment de contrôler la température des produits stockés et la propreté.

#### **Article 2.3.4 - Conduite et entretien des installations**

La surveillance des installations est permanente. Les dispositifs de conduite sont conçus de façon à ce que le personnel concerné ait immédiatement connaissance de toute dérive des paramètres de conduite au-delà des conditions normales d'exploitation.

Les installations sont exploitées, entretenues et surveillées de manière :

- à faire face aux variations des caractéristiques des effluents bruts (débit, température, composition...), y compris à l'occasion des phases de démarrage ou d'arrêt des installations ;
- à réduire les durées de dysfonctionnement et d'indisponibilité.

Si une indisponibilité ou un dysfonctionnement est susceptible de conduire à un dépassement des valeurs limites imposées, l'exploitant prend les dispositions nécessaires pour limiter la pollution émise en réduisant ou arrêtant, si besoin, les installations concernées. Il en informe sans délai l'inspection des installations classées en présentant les mesures correctives engagées pour y remédier.

Les incidents de fonctionnement, les dispositions prises pour y remédier ainsi que les résultats des mesures et contrôles de la qualité des rejets auxquels il a été procédé sont relevés sur un registre dédié.

Les équipements de protection de l'environnement et de maîtrise des émissions mis en place dans l'établissement sont maintenus en permanence en bon état et périodiquement vérifiés. Ces contrôles font l'objet de comptes-rendus tracés.



### **Article 2.3.5 - Réserves de produits ou matières consommables**

L'établissement dispose de réserves suffisantes de produits ou matières consommables utilisés de manière courante ou occasionnelle pour assurer la protection de l'environnement tels que manches de filtre, produits de neutralisation, liquides inhibiteurs, produits absorbants...

### **Article 2.3.6 - Incidents ou accidents**

L'exploitant est tenu de déclarer dans les meilleurs délais à l'inspection des installations classées les accidents ou incidents survenus du fait du fonctionnement de ses installations qui sont de nature à porter atteinte aux intérêts protégés par le code de l'environnement.

Le rapport d'accident ou, sur demande le rapport d'incident, précise notamment les circonstances et les causes de l'accident ou de l'incident, les effets sur les personnes et l'environnement, les mesures prises ou envisagées pour éviter un accident ou un incident similaire et pour en pallier les effets à moyen ou long terme.

Ce rapport est transmis sous 15 jours à l'inspection des installations classées.

### **Article 2.4 - Suivi et contrôle des installations**

Les prélèvements, analyses et mesures sont réalisés selon les normes, ou à défaut selon les règles de l'art, en vigueur au moment de leur exécution. Des méthodes de terrains peuvent être utilisées pour la gestion de l'établissement au quotidien si elles sont régulièrement corrélées à des mesures de laboratoire réalisées conformément aux normes en vigueur.

Indépendamment des contrôles explicitement prévus, l'inspection des installations classées peut demander à tout moment la réalisation, inopinée ou non, de contrôles, prélèvements et analyses spécifiques aux installations et à leurs émissions ou dans l'environnement afin de vérifier le respect des dispositions du présent arrêté.

Les frais engagés pour les contrôles prévus dans le cadre de cet arrêté sont à la charge de l'exploitant.

Les rapports de contrôles sont tenus à la disposition de l'inspection des installations classées. Les actions correctives sont mises en œuvre lorsque les résultats des mesures laissent présager des risques ou des inconvénients pour l'environnement ou le non-respect des valeurs limites réglementaires.

---

## **TITRE 3 - PRÉVENTION DE LA POLLUTION ATMOSPHERIQUE**

---

### **Article 3.1 - Dispositions générales**

L'exploitant prend les dispositions nécessaires pour prévenir les envols de poussières et la dispersion de matières diverses dans l'environnement, notamment sur les voies publiques et dans les zones d'habitations environnantes.

Les stockages de produits pulvérulents sont confinés (récipients, silos, bâtiments fermés) et leurs installations de manipulation, transvasement, transport sont munies de dispositifs de capotage et, au besoin, d'aspiration raccordés à une installation de dépoussiérage. Ces dernières satisfont à la prévention des risques d'incendie et d'explosion (événements pour les tours de séchage, les dépoussiéreurs...).

Les dispositions nécessaires sont prises pour que l'établissement ne soit pas à l'origine de gaz odorants, susceptibles d'incommoder le voisinage, de nuire à la santé ou à la sécurité publique.

Le brûlage à l'air libre est interdit à l'exception des essais incendie. Les produits brûlés sont identifiés en qualité et en quantité.

### Article 3.2 - Efficacité énergétique

L'exploitant limite, autant que faire se peut, ses émissions de gaz à effet de serre.

L'exploitant procède à un bilan, qu'il entretient en permanence, visant à optimiser l'efficacité de l'utilisation de l'énergie dans l'établissement. Au besoin, ce bilan donne lieu à un plan d'action.

### Article 3.3 - Collecte des effluents atmosphériques

Les poussières, gaz polluants ou odeurs sont, dans la mesure du possible, captés à la source et canalisés.

Les conduits d'évacuation des effluents atmosphériques nécessitant un suivi sont aménagés (plate-forme de mesure, orifices, fluides de fonctionnement, emplacement des appareils, longueur droite pour la mesure des particules...) de manière à permettre des mesures représentatives des émissions de polluants conformément aux normes, ou à défaut, aux règles techniques s'y substituant.

### Article 3.4 - Traitement des effluents atmosphériques

Les dispositifs d'aspiration sont raccordés à une installation de dépoussiérage en vue de respecter les dispositions du présent arrêté. Les équipements et aménagements correspondants satisfont par ailleurs la prévention des risques d'incendie et d'explosion (événements pour les tours de séchage, les dépoussiéreurs...). Les filtres à décolmatage automatique des installations de dépoussiérage sont régulièrement entretenus.

La dilution des rejets atmosphériques en vue de respecter les valeurs limites ci-après est interdite, sauf lorsqu'elle est nécessaire pour refroidir les effluents en vue de leur traitement avant rejet (protection des filtres à manches...).

#### Article 3.4.1 - Valeurs limites d'émissions des rejets des installations de dépoussiérage

Les effluents des systèmes de dépoussiérage respectent les valeurs limites suivantes :

Paramètres	Concentrations Instantanées en mg/Nm <sup>3</sup>	Flux horaires maximum en kg/h
Poussières totales	30	1

Les volumes de gaz étant rapportés à des conditions normalisées de température (273 kelvins) et de pression (101,3 kilo pascals) après déduction de la vapeur d'eau (gaz secs).

#### Article 3.4.2 - Valeurs limites d'émissions des rejets des séchoirs

Les rejets du séchoir respectent les conditions suivantes :

Caractéristiques de l'installation	Séchoirs
Nature du combustible	gaz
Hauteur minimale du rejet	25 m

Paramètres	Concentrations Instantanées en mg/m <sup>3</sup>
Poussières totales	30
Oxydes de soufre en équivalent SO <sub>2</sub>	35
Oxydes d'azote en équivalent NO <sub>2</sub>	100

Les concentrations sont exprimées en mg/m<sup>3</sup> sur gaz sec, la teneur en oxygène étant ramenée à 3 % en volume pour les combustibles gazeux.

La durée de fonctionnement du séchoir ne dépasse pas 1 500 h par an.

### **Article 3.5 - Points de rejets atmosphériques**

Les ouvrages de rejet permettent une bonne diffusion des effluents dans l'atmosphère. La forme des conduits favorise l'ascension et la dispersion des gaz. Leur emplacement évite le siphonnage des effluents rejetés dans les conduits ou prises d'air avoisinants.

Ces points de rejets sont aménagés de manière à être aisément accessibles et permettre des interventions en toute sécurité, notamment celles des organismes extérieurs chargés de l'exécution des prélèvements et des mesures.

### **Article 3.6 - Contrôles des rejets atmosphériques**

L'exploitant fait procéder **tous les ans** à un contrôle de ses rejets atmosphériques portant a minima sur l'ensemble des paramètres visés l'article 3.4.1 ci-dessus. Les résultats sont tenus à disposition de l'inspection des installations classées.

Les mesures sont effectuées par un organisme agréé par le ministre chargé de l'environnement pour les polluants pour lesquels il existe une procédure d'agrément, ou, dans le cas contraire, désigné en accord avec l'inspecteur des installations classées.

À défaut de méthode spécifique normalisée et lorsque les composés sont sous forme particulière ou vésiculaire, les conditions d'échantillonnage isocénique, décrites par la norme NFX44.052, sont respectées.

Ces mesures sont effectuées sur une durée voisine d'une demi-heure, dans des conditions représentatives du fonctionnement de l'installation. Au moins trois mesures sont réalisées sur une période d'une demi-journée.

En cas d'impossibilité, liée à l'activité ou équipements, d'effectuer une mesure représentative des rejets, une évaluation des conditions de fonctionnement et des capacités des équipements d'épuration à respecter les valeurs limites est réalisée.

### **Article 3.7 - Émissions et envols de poussières**

Sans préjudice des règlements d'urbanisme, l'exploitant doit prendre les dispositions nécessaires pour prévenir les envols de poussières et matières diverses :

- les voies de circulation et aires de stationnement des véhicules sont aménagées (formes de pente, revêtement, etc.), et convenablement nettoyées ;
- Les véhicules en circulation ou quittant l'établissement ne doivent pas être à l'origine d'envols de poussières ni entraîner de dépôt de poussières ou de matières sur les voies de circulation publiques. En cas de besoin, les véhicules sont bâchés. Des dispositions telles que le lavage des roues des véhicules doivent être prévues en cas de besoin ;
- les surfaces où cela est possible sont engazonnées ;
- des écrans de végétation sont mis en place le cas échéant.

Des dispositions équivalentes peuvent être prises en lieu et place de celles-ci.

---

## TITRE 4 - PROTECTION DES RESSOURCES EN EAU ET DES MILIEUX AQUATIQUES

---

### Article 4.1 - Prélèvements et consommation d'eau

#### Article 4.1.1 - Origine des approvisionnements en eau

L'établissement est alimenté en eau par le réseau public de distribution d'eau potable.

#### Article 4.1.2 - Protection de la ressource

Les réseaux d'alimentation sont protégés contre les risques de contamination par la mise en place de dispositifs de disconnexion efficaces et adaptés.

La réfrigération en circuit ouvert est interdite.

Les arrivées d'eau sont munies d'un dispositif totalisateur dont les mesures des quantités prélevées sont enregistrées régulièrement.

### Article 4.2 - Collecte des effluents liquides

#### Article 4.2.1 - Dispositions générales

Tous les effluents aqueux sont canalisés et collectés dans des réseaux séparatifs qui distinguent les eaux pluviales, les eaux usées sanitaires et les eaux résiduaires industrielles.

À l'exception des cas accidentels où la sécurité des personnes ou des installations serait compromise, il est interdit d'établir des liaisons directes entre les réseaux de collecte des effluents devant subir un traitement ou être détruits et le milieu récepteur.

Les procédés de traitement non susceptibles de conduire à un transfert de pollution sont privilégiés pour l'épuration des effluents.

#### Article 4.2.2 - Plan des réseaux

Un schéma de tous les réseaux et un plan des égouts sont établis par l'exploitant, régulièrement mis à jour, notamment après chaque modification notable, et datés. Ils sont tenus à la disposition de l'inspection des installations classées ainsi que des services d'incendie et de secours.

Le plan des réseaux d'alimentation et de collecte doit notamment faire apparaître :

- l'origine et la distribution de l'eau d'alimentation ;
- les dispositifs de protection de l'alimentation (bac de disconnexion, l'implantation des disconnecteurs ou tout autre dispositif permettant un isolement avec la distribution alimentaire...);
- les secteurs collectés et les réseaux associés ;
- les ouvrages de toutes sortes (vannes, compteurs...);
- les ouvrages d'épuration interne avec leur point de contrôle et les points de rejet de toute nature (interne ou au milieu).

#### Article 4.2.3 - Entretien et surveillance

Les réseaux de collecte des effluents sont conçus et aménagés de manière à être curables, étanches et résister dans le temps aux actions physiques et chimiques des effluents ou produits susceptibles d'y transiter.

L'exploitant s'assure par des contrôles appropriés et préventifs de leur bon état et de leur étanchéité.

Les différentes canalisations accessibles sont repérées conformément aux règles en vigueur.

#### Article 4.2.4 - Protection des réseaux internes à l'établissement

Les effluents aqueux rejetés par les installations ne sont pas susceptibles de dégrader les réseaux d'égouts ou de dégager des produits toxiques ou inflammables dans ces égouts, éventuellement par mélange avec d'autres effluents.

## **Article 4.3 - Types d'effluents liquides et leurs caractéristiques de rejet**

### **Article 4.3.1 - Types d'effluents liquides**

L'exploitant est en mesure de distinguer les différentes catégories d'effluents suivants :

- eaux usées sanitaires ;
- eaux pluviales.

L'établissement ne rejette pas d'eaux résiduaires industrielles.

### **Article 4.3.2 - Principe de traitement des effluents**

Les effluents sont traités conformément aux dispositions de cet article ou sont des déchets à éliminer dans des installations autorisées à cet effet.

La dilution ne constitue pas un moyen de respecter les valeurs limites de rejets. Il est interdit d'abaisser les concentrations en substances polluantes à rejeter par simples dilutions autres que celles résultant du rassemblement des effluents normaux de l'établissement ou celles nécessaires à la bonne marche des installations de traitement.

Les rejets directs ou indirects d'effluents dans une nappe d'eaux souterraines sont interdits.

### **Article 4.3.3 - Valeurs limites d'émission des rejets liquides**

#### *Article 4.3.3.1 - Rejets des eaux domestiques*

Les eaux domestiques sont traitées ou évacuées conformément aux règlements en vigueur.

#### *Article 4.3.3.2 - Rejets des eaux pluviales*

L'exploitant s'assure de la compatibilité des rejets d'eaux pluviales avec les capacités d'évacuation du réseau pluvial récepteur ainsi que des prescriptions du Schéma Directeur d'Aménagement et de Gestion des Eaux (SDAGE). Au besoin, le débit du rejet est régulé et limité.

Les **eaux pluviales** peuvent être rejetées directement dans le réseau pluvial récepteur (fossés de la zone industrielle). Ils doivent respecter les valeurs limites définies ci-dessous :

<b>Paramètres</b>	<b>Valeurs limites</b>
pH	5,5 < pH < 8,5
Matières en Suspension – MES	30 mg/l
DCO sur effluent non décanté	120 mg/l
Hydrocarbures totaux – HCT	5 mg/l

Les résidus de ce traitement sont éliminés en tant que déchets.

Il est interdit d'établir des liaisons directes entre le réseau de collecte des eaux pluviales et des effluents pollués ou susceptibles d'être pollués.

## **Article 4.4 - Points de rejets liquides**

### **Article 4.4.1 - Localisation des points de rejet**

Les points de rejets de l'établissement sont :

Point de rejet vers le milieu récepteur codifié par le présent arrêté	1	2
Nature des effluents	eaux usées domestiques	eaux pluviales de toiture et de ruissellement
Milieu récepteur ou station de traitement collective	Fosse étanche	Fossé de la zone industrielle

#### Article 4.4.2 - Conception, aménagement et équipements des ouvrages de rejet

Les ouvrages de rejet sont aménagés de manière à réduire autant que possible la perturbation apportée au milieu récepteur. Ils permettent une bonne diffusion des effluents.

Les points de rejet sont aménagés de manière à permettre le prélèvement d'échantillons et la mesure représentative des caractéristiques du rejet (débit, température, concentration ...). Ils sont aisément accessibles pour permettre les interventions en toute sécurité.

Les systèmes de prélèvements continus proportionnels au débit disposent d'enregistrement et permettent une conservation adaptée des échantillons (température...).

## TITRE 5 - DÉCHETS

#### Article 5.1 - Limitation de la production et gestion des déchets

L'exploitant prend toutes les dispositions nécessaires dans la conception, l'aménagement, et l'exploitation de ses installations pour :

- en priorité, prévenir et réduire la production et la nocivité des déchets, notamment en agissant sur la conception, la fabrication et la distribution des substances et produits et en favorisant le réemploi, diminuer les incidences globales de l'utilisation des ressources et améliorer l'efficacité de leur utilisation ;
- assurer une bonne gestion des déchets de son entreprise en privilégiant, dans l'ordre :
  - a) la préparation en vue de la réutilisation ;
  - b) le recyclage ;
  - c) toute autre valorisation, notamment la valorisation énergétique ;
  - d) l'élimination.

Cet ordre de priorité peut être modifié, si cela se justifie compte tenu des effets sur l'environnement et la santé humaine, et des conditions techniques et économiques. L'exploitant tient alors les justifications nécessaires à disposition de l'inspection des installations classées.

#### Article 5.2 - Séparation des déchets

L'exploitant procède au tri des déchets par catégorie de façon à faciliter leur traitement ou leur élimination, en particulier :

- les **déchets d'emballages** ;
- les **huiles usagées**. Elles sont stockées dans des réservoirs étanches et dans des conditions de séparation satisfaisantes, évitant notamment les mélanges avec de l'eau ou tout autre déchet non huileux ou contaminé par des PCB ;
- les **piles et accumulateurs** ;

- les **pneumatiques** usagés. Ils doivent être remis à des opérateurs agréés (collecteurs ou exploitants d'installations d'élimination) ou aux professionnels qui utilisent ces déchets pour des travaux publics, de remblaiement, de génie civil ou pour l'ensilage ;
- les **déchets d'équipements électriques et électroniques** ;
- les **autres déchets dangereux** nécessitant des traitements particuliers ;
- les **boues des stations d'épuration**.

### **Article 5.3 - Conception et exploitation des installations internes de transit des déchets**

L'exploitant s'assure que les conditions d'entreposage des déchets et résidus dans l'établissement, avant leur traitement ou leur élimination, ne présentent pas de risques de pollution (prévention d'un lessivage par des eaux météoriques, d'une pollution des eaux superficielles et souterraines, des envols et des odeurs) ou de nuisances pour les populations avoisinantes.

Au besoin, les aires de transit de déchets sont placées dans des rétentions adaptées.

### **Article 5.4 - Déchets traités ou éliminés à l'extérieur de l'établissement**

L'exploitant s'assure que les différentes catégories de déchets sont valorisées et/ou éliminées conformément aux dispositions du code de l'environnement dans des installations régulièrement autorisées à cet effet.

### **Article 5.5 - Déchets traités ou éliminés à l'intérieur de l'établissement**

À l'exception des installations spécifiquement autorisées, toute élimination de déchets dans l'enceinte de l'établissement est interdite.

### **Article 5.6 - Transports**

Chaque lot de déchets dangereux expédié est accompagné de son bordereau de suivi.

Les opérations de transport de déchets sont réalisées par des entreprises spécialisées et si nécessaire agréées au titre du code de l'environnement dont l'exploitant tient la liste à jour.

L'importation ou l'exportation de déchets ne peut être réalisée qu'après accord des autorités compétentes en application de la réglementation européenne concernant les transferts transfrontaliers de déchets.

### **Article 5.7 - Suivi de l'élimination des déchets**

L'exploitant assure la traçabilité des opérations de transport, de valorisation et d'élimination de l'ensemble des déchets. Il tient un registre chronologique où sont consignés tous les déchets sortants. Ce registre comporte a minima les informations exigées par l'arrêté du 29 février 2012.

L'exploitant utilise, pour ses déclarations prévues par le code de l'environnement, la codification réglementaire en vigueur pour les déchets.

## **TITRE 6 - PRÉVENTION DES NUISANCES SONORES ET DES VIBRATIONS**

### **Article 6.1 - Dispositions générales**

#### **Article 6.1.1 - Aménagements**

L'installation est construite, équipée et exploitée de façon que son fonctionnement ne puisse être à l'origine de bruits transmis par voie aérienne ou solidienne, de vibrations mécaniques susceptibles de compromettre la santé ou la sécurité du voisinage ou de constituer une nuisance pour celui-ci.

#### **Article 6.1.2 - Véhicules et engins**

Les véhicules de transport, les matériels de manutention et les engins de chantier utilisés à l'intérieur de l'établissement, et susceptibles de constituer une gêne pour le voisinage, sont conformes à la réglementation en vigueur. Les engins de chantier doivent répondre aux dispositions du code de l'environnement.

### Article 6.1.3 - Appareils de communication

L'usage de tout appareil de communication par voie acoustique (sirènes, avertisseurs, haut-parleurs...) gênant pour le voisinage est interdit sauf si son emploi est exceptionnel et réservé à la prévention ou au signalement d'incidents graves ou d'accidents.

### Article 6.2 - Niveaux acoustiques

#### Article 6.2.1 - Valeurs limites d'émergence

Les émissions sonores de l'établissement n'engendrent pas une émergence supérieure aux valeurs admissibles fixées ci-après, dans les zones à émergence réglementée.

Niveau de bruit ambiant existant dans les zones à émergence réglementée (incluant le bruit de l'établissement)	Émergence admissible pour la période allant de 7h00 à 22h00, sauf dimanches et jours fériés	Émergence admissible pour la période allant de 22h00 à 7h00, ainsi que les dimanches et jours fériés
Supérieur à 35 dB(A) et inférieur ou égal à 45 dB(A)	6 dB(A)	4 dB(A)
Supérieur à 45 dB(A)	5 dB(A)	3 dB(A)

#### Article 6.2.2 - Niveaux limites de bruit

Les niveaux sonores n'excèdent pas, du fait de l'établissement les valeurs ci-dessous.

Périodes et Niveaux sonores limites admissibles	Période de jour de 7h00 à 22h00 (sauf dimanches et jours fériés)	Période de nuit de 22h00 à 7h00 (ainsi que dimanches et jours fériés)
En limite de propriété	70 dB(A)	60 dB(A)

Les émissions sonores dues aux activités des installations ne doivent pas engendrer une émergence supérieure aux valeurs admissibles fixées à l'article précédent, dans les zones à émergence réglementée.

### Article 6.3 - Vibrations

En cas d'émissions de vibrations mécaniques gênantes pour le voisinage ainsi que pour la sécurité des biens ou des personnes, les points de contrôle, les valeurs des niveaux limites admissibles ainsi que la mesure des niveaux vibratoires émis seront déterminés suivant les spécifications des règles techniques prévues en application du code de l'environnement.

### Article 6.4 - Contrôle des niveaux sonores

L'exploitant s'assure régulièrement du respect des niveaux sonores précisés par l'article 6.2 par des mesures effectuées par un organisme agréé.

Les mesures du niveau de bruit résiduel sont effectuées lors de l'arrêt des installations en des points représentatifs de la présence de population.

Ces mesures de niveaux sonores sont renouvelées selon une fréquence minimum triennale ainsi que lors de toute modification notable des installations et/ou lors de la mise en service de matériels ou équipements nouveaux. Les résultats sont tenus à la disposition de l'inspection des installations classées.

Dans le cas où les mesures des niveaux sonores font apparaître le non-respect des émergences maximales et des niveaux sonores limites admissibles fixés respectivement à l'article 6.2, l'exploitant en informe l'inspection des installations classées **dans le mois qui suit la réception des résultats** et transmet les résultats accompagnés d'un plan d'action présentant des dispositions complémentaires à réaliser en vue de satisfaire aux exigences des valeurs et émergences limites de bruit, ainsi qu'aux conditions d'apparition de bruit à tonalité marquée.



Dans la mesure où des dispositions complémentaires devraient être mises en œuvre en vue de satisfaire aux exigences de l'article 6.2, une nouvelle mesure des émissions acoustiques devra être effectuée à l'issue des travaux et un rapport de mesurage sera transmis dans les meilleurs délais à la préfète accompagné des commentaires de l'exploitant.

---

## TITRE 7 - PRÉVENTIONS DES RISQUES TECHNOLOGIQUES

---

### Article 7.1 - Principes directeurs

L'exploitant prend toutes les dispositions nécessaires pour prévenir les incidents et accidents susceptibles de concerner les installations et pour en limiter les conséquences. Il organise sous sa responsabilité les mesures appropriées, pour obtenir et maintenir cette prévention des risques, dans les conditions normales d'exploitation, les situations transitoires et dégradées.

Il met en place le dispositif nécessaire pour en obtenir l'application et le maintien ainsi que pour détecter et corriger les écarts éventuels.

Sans préjudice des dispositions du présent arrêté, les silos de stockage de produits organiques susceptibles de dégager des poussières inflammables respectent les dispositions de l'arrêté ministériel du 29 mars 2004 modifié.

### Article 7.2 - Caractérisation des risques

#### Article 7.2.1 - État des stocks des substances ou préparations dangereuses

L'état des stocks des substances ou préparations dangereuses susceptibles d'être présentes dans l'établissement (nature, état physique, quantité, emplacement) est constamment tenu à jour, en tenant compte des phrases de risques codifiées par la réglementation en vigueur.

#### Article 7.2.2 - Zonages internes à l'établissement

L'exploitant identifie les zones de l'établissement susceptibles d'être à l'origine d'incendie, d'émanations toxiques ou d'explosion de par la présence de substances ou préparations dangereuses ou d'atmosphères nocives ou explosibles pouvant survenir de façon permanente ou semi-permanente.

Ces zones sont matérialisées par des moyens appropriés et reportées sur un plan tenu à jour.

La nature exacte du risque et les consignes à observer sont indiquées à l'entrée de ces zones et, au besoin, rappelées à l'intérieur de celles-ci.

### Article 7.3 - Infrastructures et installations

#### Article 7.3.1 - Dispositions générales

Les installations sont conçues, aménagées et exploitées de manière à limiter les émissions polluantes dans l'environnement, en fonctionnement normal ainsi qu'en cas d'accident.

Les installations, comprenant tant leurs abords que leurs aménagements intérieurs, sont conçues de manière à limiter la propagation d'un éventuel sinistre (incendie ou explosion) ou les risques d'effondrement qui en découlent. Elles doivent permettre une intervention rapide et aisée des services d'incendie et de secours, éviter toute perte de temps ou tout incident susceptible de nuire à la rapidité de mise en œuvre des moyens de lutte et évacuer le personnel en cas de nécessité.

#### Article 7.3.2 - Périmètres d'éloignement

Les capacités de stockage (à l'exception des boisseaux) et de la tour de manutention respectent les distances d'éloignement suivantes :

- par rapport aux habitations, aux immeubles occupés par des tiers, aux immeubles de grande hauteur, aux établissements recevant du public, aux voies de communication dont le débit est supérieur à 2 000 véhicules par jour, aux voies ferrées sur lesquelles circulent plus de 30 trains de voyageurs par jour, ainsi qu'aux zones destinées à l'habitation par des documents d'urbanisme opposables aux tiers. Cette distance est alors **au moins égale 50 m pour les cellules rondes et la tour de manutention et 27 m pour le silo plat.**
- par rapport aux voies ferrées sur lesquelles circulent moins de 30 trains de voyageurs par jour et aux voies de communication dont le débit est inférieur à 2 000 véhicules par jour (sauf les voies de desserte de l'établissement). Cette distance est **au moins égale à 25 m pour les cellules rondes.**

Tout local administratif est éloigné des capacités de stockage et de la tour de manutention. Cette distance est d'**au moins 25 m**. On entend par local administratif, un local où travaille du personnel ne participant pas à la conduite directe de l'installation (secrétaire, commerciaux...). Les locaux utilisés spécifiquement par le personnel de conduite de l'installation (vestiaires, sanitaires, salles des commandes, poste de conduite, d'agrèage et de pesage...) ne sont pas concernés par le respect des distances minimales fixées au présent alinéa.

L'exploitant s'assure du maintien de ces distances d'éloignement durant l'exploitation. L'autorisation reste subordonnée au maintien de ces distances d'éloignement.

Le site est efficacement clôturé sur la totalité de sa périphérie.

#### **Article 7.3.3 - Accès et circulation dans l'établissement**

L'exploitant fixe les règles de circulation applicables à l'intérieur de l'établissement. Elles sont portées à la connaissance des intéressés par une signalisation adaptée et une information appropriée.

Les voies de circulation et d'accès sont délimitées, maintenues en constant état de propreté et dégagées de tout objet susceptible de gêner le passage. Elles sont aménagées pour que les engins des services d'incendie et de secours puissent évoluer sans difficulté.

Au moins deux accès de secours éloignés l'un de l'autre, et, judicieusement placés pour éviter d'être exposés aux conséquences d'un accident, sont en permanence maintenus accessibles de l'extérieur du site pour les moyens d'intervention.

#### **Article 7.3.4 - Contrôle des accès**

Les installations sont fermées par un dispositif capable d'interdire l'accès à toute personne non autorisée (clôture, bâtiments fermés, dispositifs d'accès limités...). Cette interdiction est signifiée.

L'exploitant prend les dispositions nécessaires au contrôle des accès ainsi qu'à la connaissance permanente des personnes présentes dans l'établissement.

Une surveillance est assurée en permanence.

#### **Article 7.3.5 - Bâtiments et locaux**

Les locaux sont conçus de façon qu'en cas d'accident, le personnel puisse prendre, en sécurité, les mesures conservatoires destinées à éviter l'aggravation du sinistre et offrent au personnel des moyens de retraite. L'emplacement des issues est indiqué de façon très apparente et les accès sont toujours maintenus dégagés.

Les parois de la tour de manutention et des ateliers exposés aux poussières sont munies de dispositifs permettant de limiter les effets d'une éventuelle explosion (évents d'explosion, ouverture à l'air libre, bardages légers...).

Les toitures et couvertures des cellules sont réalisées en matériaux légers de manière à offrir le moins de résistance possible en cas d'explosion.

#### **Article 7.3.6 - Aires de chargement et de déchargement**

Les aires de chargement et de déchargement des produits sont situées en dehors des capacités de stockage.

Des grilles sont mises en place sur les fosses de réception. La maille est déterminée de manière à retenir au mieux les corps étrangers.

Les aires de chargement et de déchargement sont suffisamment ventilées de manière à éviter la création d'une atmosphère explosive. Ces aires doivent être nettoyées.

#### **Article 7.3.7 - Réseaux, canalisations et équipements**

Les réseaux, canalisations et équipements (réservoirs, appareils et machines) satisfont aux dispositions réglementaires imposées au titre de réglementations particulières (équipements sous pression, appareils de levage et de manutention...) et aux normes homologuées au moment de leur construction ou de toute modification notable. Ceux qui ne sont pas réglementés sont construits selon les règles de l'art.

Les matériaux employés pour leur construction sont choisis en fonction des conditions d'utilisation et de la nature des fluides contenus ou en circulation afin d'éviter toute réaction dangereuse et qu'ils ne soient pas sujets à des phénomènes de dégradation accélérée (corrosion, fragilité...).

Lors de leur installation, ils font l'objet de mesures de protection adaptées aux agressions qu'ils peuvent subir : actions mécaniques, physiques, chimiques, chocs, vibrations, écrasements, corrosions, flux thermiques... Les vannes portent leur sens de fermeture de manière indélébile.

Les réseaux ainsi que les tuyauteries et câbles franchissent les voies de circulation sous des ponceaux ou dans des gaines, ou sont enterrés à une profondeur convenable. Ils sont conçus pour résister aux contraintes mécaniques des sols.

Les réseaux, notamment les secteurs raccordés, les regards, les points de branchement, les canalisations et les organes de toutes sortes ainsi que les équipements, sont entretenus en permanence. Ils font l'objet d'une surveillance et de contrôles périodiques appropriés qui donnent lieu à des enregistrements tracés afin de garantir leur maintien en bon état. Il est interdit d'intercaler des tuyauteries flexibles entre le réservoir et le premier robinet ou clapet isolant ce réservoir.

L'ensemble de ces éléments est reporté sur un plan régulièrement mis à jour.

Ils sont faciles d'accès et repérés par tout dispositif de signalisation conforme à une norme ou une codification usuelle permettant notamment de reconnaître sans équivoque la nature des fluides transportés (plaques d'inscription, code des couleurs...).

#### **Article 7.3.8 - Installations électriques – mise à la terre**

Les installations électriques sont conçues, réalisées et entretenues dans le respect de la réglementation en vigueur et le matériel est conforme aux normes françaises qui lui sont applicables.

Dans les locaux de l'établissement susceptibles d'être à l'origine d'incendies notamment lorsqu'ils ont été identifiés dans l'étude de dangers, les installations électriques, y compris les canalisations, doivent être conformes aux prescriptions de l'article 422 de la norme NF C 15-100 relative aux locaux à risque d'incendie.

Les silos sont efficacement protégés contre les risques liés aux effets de l'électricité statique, des courants vagabonds.

L'exploitant doit tenir à la disposition de l'Inspection des Installations Classées un rapport annuel.

Ce rapport est constitué des pièces suivantes :

- l'avis d'un organisme compétent sur les mesures prises pour prévenir les risques liés aux effets de l'électricité statique et des courants vagabonds ;
- l'avis d'un organisme compétent sur la conformité des installations électriques et du matériel utilisé aux dispositions du présent arrêté.

Un suivi formalisé de la prise en compte des conclusions du rapport doit être tenu à la disposition de l'inspection des installations classées.

Les silos ne doivent pas disposer de relais, d'antenne d'émission ou de réception collective sous ses toits, excepté si une étude technique justifie que les équipements mis en place ne sont pas sources d'amorçage d'incendie ou de risque d'explosion de poussières. Les conclusions de cette étude doivent être prises en compte dans l'étude préalable relative à la protection contre la foudre.

### **Article 7.3.9 - Zones susceptibles d'être à l'origine d'une explosion**

Dans les zones où peuvent apparaître des atmosphères explosibles soit de façon permanente ou semi-permanente soit de manière épisodique (faible fréquence et courte durée), les installations électriques sont réduites aux stricts besoins nécessaires et conformes à la réglementation en vigueur.

Les canalisations électriques seront convenablement protégées contre toutes agressions.

Le plan des zones à risques d'explosion est porté à la connaissance de l'organisme chargé de la vérification des installations électriques.

### **Article 7.3.10 - Protection contre la foudre**

#### *Article 7.3.10.1 - Analyse du Risque Foudre (ARF)*

Pour les installations concernées, l'analyse du risque foudre (ARF) est réalisée par un organisme compétent qui identifie les équipements et les installations nécessitant une protection.

Elle définit les niveaux de protection nécessaires aux installations. Elle est systématiquement mise à jour à l'occasion de modifications notables des installations nécessitant le dépôt d'une nouvelle autorisation au sens du code de l'environnement, à chaque révision de l'étude de dangers ou pour toute modification des installations qui peut avoir des répercussions sur les données d'entrées de l'ARF.

#### *Article 7.3.10.2 - Moyens de protection contre les effets de la foudre*

En fonction des résultats de l'ARF, une étude technique, menée par un organisme compétent, définit précisément les mesures de prévention et les dispositifs de protection, le lieu de leur implantation, ainsi que les modalités de leur vérification et de leur maintenance.

Une notice de vérification et de maintenance est rédigée lors de l'étude technique puis complétée, si besoin, après la réalisation des dispositifs de protection.

Un carnet de bord est tenu par l'exploitant. Les chapitres qui y figurent sont rédigés lors de l'étude technique.

Les systèmes de protection contre la foudre, prévus dans l'étude technique sont conformes aux normes françaises ou toute norme équivalente en vigueur dans un État membre de l'union européenne.

L'installation des dispositifs de protection et la mise en place des mesures de prévention sont réalisées, par un organisme compétent. Ces mesures et dispositifs sont mis en œuvre et répondent aux exigences de l'étude technique.

#### *Article 7.3.10.3 - Contrôles des installations de protection contre la foudre*

L'installation des protections fait l'objet d'une vérification complète par un organisme compétent, distinct de l'installateur, **au plus tard six mois après leur installation.**

Par la suite, les dispositifs de protection contre la foudre font l'objet de **vérifications visuelles annuelles et complètes tous les 2 ans par un organisme compétent.**

Tous ces contrôles sont décrits dans une notice de vérification et maintenance et sont réalisés conformément aux normes en vigueur.

Les agressions de la foudre sont enregistrées. En cas de coup de foudre enregistré, une vérification visuelle des dispositifs de protection concernés est réalisée, dans un délai maximum d'un mois, par un organisme compétent. Si l'une des vérifications fait apparaître la nécessité d'une remise en état, celle-ci est réalisée dans un délai maximum d'un mois.

L'exploitant dispose de l'ARF, l'étude technique, la notice de vérification et de maintenance, le carnet de bord et les rapports de vérifications.

### **Article 7.4 - Règles générales de sécurité**

#### **Article 7.4.1 - Interdiction de feux**

Il est interdit d'apporter du feu sous une forme quelconque dans les zones à risques d'incendie ou d'explosion sauf pour les interventions ayant fait l'objet d'un permis d'intervention et d'un permis de feux.

#### **Article 7.4.2 - Travaux d'entretien et de maintenance**

Tous travaux d'extension, modification ou maintenance dans les installations ou à proximité des zones à risque inflammable, explosible et toxique sont réalisés sur la base d'un dossier pré-établi définissant notamment leur nature, les risques présentés, les conditions de leur intégration au sein des installations ou unités en exploitation et les dispositions de surveillance à adopter.

Les travaux font l'objet d'un permis délivré par une personne nommément désignée.

#### **Article 7.4.3 - Permis d'intervention ou Permis de feu**

Les travaux conduisant à une augmentation des risques (emploi d'une flamme nue, arc électrique ou appareils générant des étincelles) ne peuvent être effectués qu'après délivrance d'un « permis d'intervention » et éventuellement d'un « permis de feu » et en respectant une consigne particulière.

Ces modalités d'intervention sont établies et les documents sont visés par l'exploitant ou une personne qu'il aura nommément désignée et l'éventuel intervenant extérieur.

Le permis de feu est délivré après avoir soigneusement inspecté le lieu où se dérouleront les travaux, ainsi que l'environnement immédiat. Le permis rappelle notamment :

- les motivations ayant conduit à la délivrance du permis de feu,
- la durée de validité,
- la nature des dangers,
- le type de matériel pouvant être utilisé,
- les mesures de prévention à prendre (notamment information du personnel, périmètre et protection de la zone d'intervention, arrêt des installations, signalétique, consignes de surveillance et de fin de travaux, etc.),
- les moyens de protection mis à la disposition du personnel effectuant les travaux, par exemple au minimum la proximité d'un extincteur adapté au risque, ainsi que les moyens d'alerte.

Avant la reprise de l'activité, une vérification des installations est effectuée par l'exploitant ou son représentant.

#### **Article 7.5 - Mesures de maîtrise des risques**

##### **Article 7.5.1 - Liste des mesures de maîtrise des risques**

L'exploitant rédige une liste des mesures de maîtrise des risques identifiées dans l'étude de dangers et des opérations de maintenance qu'il y apporte. Elle est mise à jour régulièrement et tenue à la disposition de l'inspection des installations classées et fait l'objet d'un suivi rigoureux.

Ces dispositifs sont contrôlés périodiquement et maintenus au niveau de fiabilité décrit dans l'étude de dangers, en état de fonctionnement selon des procédures écrites.

Les opérations de maintenance et de vérification sont enregistrées et archivées.

En cas d'indisponibilité d'un dispositif ou élément d'une mesure de maîtrise des risques, l'installation est arrêtée et mise en sécurité sauf si l'exploitant a défini et mis en place les mesures compensatoires dont il justifie l'efficacité et la disponibilité.

##### **Article 7.5.2 - Nettoyage des installations**

Tous les silos ainsi que les bâtiments ou locaux occupés par du personnel sont débarrassés régulièrement des poussières recouvrant le sol, les parois, les structures porteuses, les chemins de câbles, les gaines, les canalisations, les appareils et les équipements.

La quantité de poussières n'est pas supérieure à 50 g/m<sup>2</sup>.

Le nettoyage est réalisé à l'aide d'aspirateurs ou de centrales d'aspiration. Des repères peints sur le sol et judicieusement placés servent à évaluer le niveau d'empoussièrement des installations. L'appareil utilisé pour le nettoyage présente toutes les caractéristiques de sécurité nécessaires pour éviter l'incendie et l'explosion et est adapté aux produits et poussières. Le recours à d'autres dispositifs de nettoyage tels que

l'utilisation de balais ou exceptionnellement d'air comprimé fait l'objet de consignes particulières.

L'exploitant prend les dispositions nécessaires pour éviter toutes fuites de poussières, et, en cas de fuite, pour les résorber rapidement.

La fréquence des nettoyages est fixée sous la responsabilité de l'exploitant et précisée dans les consignes organisationnelles. Les dates de nettoyage sont indiquées sur un registre tenu à la disposition de l'inspection des installations classées. Le nettoyage et les contrôles de la propreté sont renforcés dans les périodes de très forte activité et cela est précisé à travers des consignes écrites.

Les locaux et les silos sont débarrassés de tout matériel ou produit qui n'est pas nécessaire au fonctionnement de l'établissement, notamment les palettes, les sacs et autres matières inflammables, les huiles et autres lubrifiants, etc.

#### Article 7.5.3 - Mesures de prévention visant à éviter un auto-échauffement

L'exploitant s'assure que les conditions de stockage des produits en silo (durée de stockage, taux d'humidité...) n'entraînent pas de fermentation risquant de provoquer des dégagements de gaz inflammables. La température des produits stockés susceptibles de fermenter est contrôlée par des systèmes de surveillance adaptés aux silos. Le relevé des températures est périodique, selon une fréquence déterminée par l'exploitant, et consigné dans un registre tenu à la disposition de l'inspection des installations classées.

Les sondes thermométriques fixes reliées à un poste de commande sont équipées d'un dispositif de déclenchement d'alarme en cas de dépassement d'un seuil prédéterminé. En cas d'élévation anormale de la température ou de température anormalement élevée, l'exploitant est tenu d'informer au plus vite les services de secours.

L'exploitant doit s'assurer de la pérennité et de l'efficacité dans le temps de ces sondes.

L'exploitant prend toutes les mesures nécessaires afin d'éviter les infiltrations d'eau susceptibles de pénétrer dans les capacités de stockage.

Les produits doivent être contrôlés en humidité avant ensilage et éventuellement après séchage de façon à ce qu'ils ne soient pas ensilés au-dessus de leur pourcentage maximum d'humidité.

Des procédures d'intervention de l'exploitant en cas de phénomènes d'auto-échauffement sont rédigées et communiquées aux services de secours.

#### Article 7.5.4 - Mesures de prévention des risques liés aux appareils de dépoussiérage et de manutention

Les systèmes de dépoussiérage et de transport des produits sont conçus de manière à limiter les émissions de poussières. Ils sont équipés de dispositifs visant à détecter et stopper tout fonctionnement anormal de ces appareils qui pourrait entraîner un éventuel échauffement des matières organiques présentes et doivent être reliés à une alarme sonore et/ou visuelle. En particulier, les dispositifs suivants sont installés :

SILO	Équipements	Dispositifs de sécurité destinés à limiter les sources d'inflammation	Dispositifs de sécurité destinés à limiter l'empoussièrément
Silo plat	Transporteurs à chaînes	<ul style="list-style-type: none"><li>▪ Détecteurs de surintensité moteur</li><li>▪ Contrôleurs de rotation</li><li>▪ Détecteurs de bourrage</li></ul>	▪ Capotage
	Vis	<ul style="list-style-type: none"><li>▪ Contrôleurs de rotation et d'intensité</li></ul>	▪ Capotage

SILLO	Équipements	Dispositifs de sécurité destinés à limiter les sources d'inflammation	Dispositifs de sécurité destinés à limiter l'empoussièrement
Silo 1 (cellules rondes)	Élévateurs (à l'extérieur)	<ul style="list-style-type: none"> <li>▪ Paliers extérieurs</li> <li>▪ Contrôleurs de températures sur les paliers et sur les jauges</li> <li>▪ Contrôleurs de rotation</li> <li>▪ Détecteurs de bourrage pour les élévateurs du silo béton</li> <li>▪ Contrôleurs de déport de sangles</li> <li>▪ Sangles non propagatrices de la flamme et antistatiques</li> <li>▪ Protection thermique du moteur en cas</li> </ul>	<ul style="list-style-type: none"> <li>▪ Point d'aspiration constant en pied et tête d'élévateur</li> <li>▪ Capotage</li> <li>▪ Fonctionnement de l'élévateur asservi à la marche de l'aspiration</li> </ul>
	Transporteurs à chaînes	<ul style="list-style-type: none"> <li>▪ Détecteurs de surintensité moteur</li> <li>▪ Contrôleurs de rotation</li> <li>▪ Détecteurs de bourrage</li> </ul>	<ul style="list-style-type: none"> <li>▪ Capotage</li> </ul>
Tour de manutention	Élévateurs	<ul style="list-style-type: none"> <li>▪ Paliers extérieurs</li> <li>▪ Contrôleurs de températures sur les paliers</li> <li>▪ Contrôleurs de rotation</li> <li>▪ Détecteurs de bourrage pour les élévateurs du silo béton</li> <li>▪ Contrôleurs de déport de sangles</li> <li>▪ Sangles non propagatrices de la</li> </ul>	<ul style="list-style-type: none"> <li>▪ Capotage</li> <li>▪ Fonctionnement de l'élévateur asservi à la marche de l'aspiration</li> </ul>
	Transporteurs à chaînes	<ul style="list-style-type: none"> <li>▪ Détecteurs de surintensité moteur</li> <li>▪ Contrôleurs de rotation</li> <li>▪ Détecteurs de bourrage</li> </ul>	<ul style="list-style-type: none"> <li>▪ Point d'aspiration des poussières</li> <li>▪ Capotage</li> </ul>

Si des modifications interviennent sur l'un de ces dispositifs, l'exploitant devra démontrer l'efficacité des nouveaux dispositifs et leur niveau de sécurité au moins équivalent.

Les détecteurs d'incidents de fonctionnement arrêtent immédiatement l'installation et les équipements situés en amont. L'installation ne peut être remise en service qu'après intervention du personnel pour remédier à la cause de l'incident.

Les installations de manutention sont asservies au système d'aspiration avec un double asservissement : elles ne démarrent que si le système d'aspiration est en fonctionnement, et, en cas d'arrêt du système d'aspiration, le circuit doit immédiatement passer en phase de vidange et s'arrêter une fois la vidange terminée, ou s'arrêter en cas d'arrêt du système d'aspiration, après une éventuelle temporisation adaptée à l'exploitation.

Les moteurs des extracteurs d'air des cellules de stockage sont à axes déportés de façon à éviter toute chute de matériel à l'intérieur d'une cellule. Le cas échéant, les moteurs des extracteurs d'air des cellules de stockage ne sont pas situés à la verticale des cellules.

L'exploitant établit un programme d'entretien de ces dispositifs, qui spécifie la nature, la fréquence et la localisation des opérations de contrôle et de maintenance à effectuer par le personnel. Le suivi et les travaux réalisés en application de ce programme sont consignés dans un registre tenu à la disposition de l'inspection des installations classées.

#### Article 7.5.5 - Système d'aspiration

Les centrales d'aspiration des systèmes de dépoussiérage (filtres à manches) installés à l'extérieur des capacités de stockage sont protégées par des dispositifs contre les effets de l'explosion interne et externe ; les filtres doivent être sous caissons qui sont protégés par des événements débouchant sur l'extérieur.

Afin de lutter contre les risques d'explosion du (ou des) système(s) d'aspiration, les dispositions suivantes sont prises :

- toutes les parties métalliques du ou des filtres sont reliées à la terre ;
- toutes les parties isolantes (flexibles, manches...) sont suffisamment conductrices afin de supprimer les risques de décharges électrostatiques ;
- les ventilateurs d'extraction sont placés côté air propre du flux ;
- les installations sont équipées de capteurs pour mesurer la dépression des filtres d'aspiration des poussières avec asservissement à une alarme locale et à un arrêt de l'aspiration et de la manutention en cas de défaillance ;
- une mesure des débits d'air est réalisée au moins une fois par an afin de contrôler le maintien de l'efficacité du système de dépoussiérage ;
- s'il y a un risque d'aspiration de particules incandescentes, les filtres sont équipés en amont d'un détecteur d'étincelle.

En cas de changement du dispositif, celui-ci devra présenter a minima les caractéristiques citées précédemment.

Le système d'aspiration est correctement dimensionné (en débit et en lieu d'aspiration).

L'exploitant établit un programme d'entretien du système d'aspiration qui spécifie la nature, la fréquence et la localisation des opérations de contrôle et de maintenance à effectuer par le personnel. Le suivi et les travaux réalisés en application de ce programme sont consignés dans un registre tenu à la disposition de l'inspection des installations classées.

#### **Article 7.5.6 - Mesures de protection contre les explosions**

Les mesures de protection permettant de limiter les effets d'une explosion doivent être réalisées conformément aux réglementations en vigueur et adaptées aux silos et aux produits sur la base de l'étude des dangers. Cela peut être l'une ou plusieurs mesures telles que :

- réduction de la pression maximale d'explosion à l'aide d'évents de décharge, de systèmes de surpression de l'explosion ou de parois soufflables ;
- résistance aux effets de l'explosion des appareils ou équipements dans lesquels peut se développer une explosion ;
- résistance aux effets de l'explosion des locaux ou des bâtiments ;
- arrêt de la propagation de l'explosion par des dispositifs de découplage.

##### *Article 7.5.6.1 - Événements et surfaces soufflables*

Les volumes des bâtiments et les sous-ensembles (filtres à manches, équipements de manutention...) exposés aux poussières et présentant des risques d'explosion sont munis des dispositifs (événements, surfaces soufflables) permettant de limiter les effets d'une explosion. En particulier :

- les parois des tours d'élévation et des ateliers exposés aux poussières sont munis de dispositifs permettant de limiter les effets d'une éventuelle explosion (événements d'explosion, ouverture à l'air libre, bardages légers...) ;
- les filtres à manches et les cyclones sont équipés d'évents d'explosion normalisés correctement dimensionnés débouchant vers l'extérieur ;
- les cellules et boisseaux de stockage fermés sont équipées de dispositifs de réduction de la pression maximale d'explosion à l'aide d'évents d'explosion, de systèmes de suppression de l'explosion ou de surfaces soufflables.



Localisation	Dimension des surfaces soufflables	Nature des surfaces
Cellules	136m <sup>2</sup> par cellule	<ul style="list-style-type: none"> <li>▪ Couverture bac acier</li> </ul>
Silo plat	Minimum 550m <sup>2</sup>	<ul style="list-style-type: none"> <li>▪ Couverture fibrociment et plaques translucides</li> </ul>
Boisseaux	25 m <sup>2</sup> / boisseau en bac acier 50 m <sup>2</sup> /boisseau en fibrociment	<ul style="list-style-type: none"> <li>▪ 2 couvertures en bac acier</li> <li>▪ 2 couvertures en fibrociment</li> </ul>
Tour de manutention	160 m <sup>2</sup>	<ul style="list-style-type: none"> <li>▪ Toiture en fibrociment et bardage en bac acier</li> </ul>

Les événements et surfaces soufflables doivent être conformes aux préconisations de l'étude des dangers. L'exploitant s'assure de leur efficacité et de leur pérennité.

Si des modifications interviennent sur l'une des structures ou équipements, l'exploitant devra démontrer l'efficacité des nouveaux dispositifs de protection, notamment pour garantir une surface éventable ainsi qu'une pression d'ouverture équivalente.

L'exploitant met en place les dispositifs nécessaires pour ne pas exposer de personne à la flamme sortant des événements ou des surfaces soufflables en cas d'explosion. Ces surfaces sont orientées vers des zones non fréquentées par le personnel sauf impossibilité technique.

#### *Article 7.5.6.2 - Découplage*

Lorsque la technique le permet, et conformément à l'étude de dangers, les sous-ensembles sont isolés par l'intermédiaire de dispositifs de découplage. Ces dispositifs sont dimensionnés de manière à résister à une explosion primaire. L'exploitant tient à la disposition de l'inspection des installations classées les éléments qui justifient de la tenue à la pression des dispositifs de découplages. En particulier :

Volume A	Volume B	Nature du découplage
Cyclones	Tour de manutention	<ul style="list-style-type: none"> <li>▪ Écluses entre la vis déchets et le cyclone (découplage avec la benne déchets)</li> </ul>
Tour de manutention – fosse élévateur sous-sol	galerie de reprise du silo plat (galerie inférieure)	<ul style="list-style-type: none"> <li>▪ Porte en acier fermée en permanence d'une résistance (y compris les fixations : groom, système de fermeture) 200mbar (arrêt de la propagation vers la galerie sous-cellules) avec système de détection de la fermeture de la porte</li> </ul>

Ces découplages sont représentés sur un schéma de principe du silo. Ce schéma est mis à jour et est tenu à la disposition de l'inspection des installations classées.

Les communications entre volumes sont limitées. Les ouvertures pratiquées dans les parois intérieures pour le passage des transporteurs, canalisations, etc., doivent être aussi réduites que possible.

L'ensemble des ouvertures communicant avec les galeries inférieures et supérieures (portes et trappes de visite des cellules) est fermé pendant les phases de manutention.

Lorsque le découplage comprend ou est assuré par des portes, celles-ci sont maintenues fermées, hors passages, au moyen de dispositifs de fermetures mécaniques, excepté si la conception des postes ne le permet pas. Dans ce dernier cas, la justification doit en être apportée. L'obligation de maintenir les portes fermées

doit a minima être affichée.

L'exploitant met en œuvre les mesures de prévention et de protection contre les risques d'explosion qui figurent dans son étude des dangers. Notamment, il renforce la fixation en toiture des plaques bac acier afin de limiter la projection tel que défini dans son étude des dangers.

Les mesures sont notamment de renforcer les découplages de façon à ce que les éléments constitutifs des découplages résistent à la pression d'une explosion primaire. **Il tient à disposition de l'inspection des installations classées les justificatifs de leur bon dimensionnement (résistance).**

#### *Article 7.5.6.3 - Autres mesures*

Des mesures de protections venant en complément des barrières classiques (événements, découplages...) sont mises en place afin de limiter les effets de projection vers des cibles identifiées (filets de protection, remplacement des surfaces en verre par du polycarbonate ou filmage des surfaces, renforcement des fixations en toiture suivant une génératrice pour les toitures bac acier, etc.).

#### **Article 7.5.7 - Mesures de prévention relatives au vieillissement des structures**

L'exploitant s'assure de la tenue dans le temps de la structure et des parois du silo. Il met en place a minima une procédure de contrôle visuel des parois de cellules, pour détecter tout début de corrosion ou d'amorce de fissuration. Ce contrôle est réalisé périodiquement, à une fréquence à déterminer par l'exploitant (**à minima annuelle**). En cas de constat de l'évolution des structures, un contrôle approfondi est mené (résistance, ferrailage, ...) et, le cas échéant, l'exploitant prend les mesures de mise en sécurité des installations qui s'imposent.

#### **Article 7.6 - Prévention des pollutions accidentelles**

##### **Article 7.6.1 - Étiquetage des substances et préparations dangereuses**

Les fûts, réservoirs et autres emballages, les récipients fixes de stockage de produits dangereux d'un volume supérieur à 800 l portent de manière très lisible la dénomination exacte de leur contenu, le numéro et le symbole de danger définis dans la réglementation relative à l'étiquetage des substances et préparations chimiques dangereuses.

À proximité des aires de stockage de produits dangereux en récipients mobiles, les symboles de danger ou les codes correspondant aux produits sont indiqués de façon très lisible.

##### **Article 7.6.2 - Rétentions**

Tout stockage de liquides, y compris les déchets, susceptibles de créer une pollution des eaux ou des sols est associé à une capacité de rétention dont le volume est au moins égal à la plus grande des deux valeurs suivantes :

- > 100 % de la capacité du plus grand réservoir ;
- > 50 % de la capacité des réservoirs associés.

Cette disposition n'est pas applicable aux bassins de traitement des eaux résiduaires.

Pour les stockages de récipients de capacité unitaire inférieure ou égale à 250 l, la capacité de rétention est au moins égale à :

- > dans le cas de liquides inflammables, 50 % de la capacité totale des fûts sauf pour les lubrifiants ;
- > dans les autres cas, 20 % de la capacité totale des fûts ;
- > dans tous les cas, 800 l minimum ou la capacité totale des récipients si elle est inférieure.

Les capacités de rétention sont construites selon les règles de l'art. Elles sont étanches aux produits qu'elles contiennent, résistent à l'action physique et chimique des fluides et sont aménagées pour la récupération des eaux météoriques en cas de stockage extérieur. Elles peuvent être contrôlées à tout moment. Il en est de même pour son éventuel dispositif d'obturation qui est maintenu fermé en permanence.

Les capacités de rétention ou les réseaux de collecte et de stockage des égouttures et effluents accidentels ne comportent aucun moyen de vidange par simple gravité dans le réseau d'assainissement ou le milieu naturel.

Les opérations de vérification, d'entretien et de vidange des rétentions donnent lieu à des comptes-rendus écrits.

#### **Article 7.6.3 - Règles de gestion des stockages en rétention**

Les réservoirs ou récipients contenant des produits incompatibles ne sont pas associés à une même rétention.

Le stockage des liquides inflammables, ainsi que des produits, toxiques, corrosifs ou dangereux pour l'environnement, n'est autorisé sous le niveau du sol que dans des réservoirs installés en fosse maçonnée ou assimilés.

L'exploitant veille à ce que les volumes potentiels de rétention restent disponibles en permanence, notamment en évacuant les eaux pluviales.

#### **Article 7.6.4 - Stockage sur les lieux d'emploi**

La quantité de matières premières, produits intermédiaires et produits finis, répertoriés comme substances ou préparations dangereuses stockées et utilisées dans les ateliers est limitée au minimum technique permettant le fonctionnement normal de ces derniers.

#### **Article 7.6.5 - Transports – chargements – déchargements**

Les aires de chargement et de déchargement de véhicules citernes sont étanches et reliées à des rétentions dimensionnées selon les règles de l'art.

Le transport des produits à l'intérieur de l'établissement est effectué avec les précautions nécessaires pour éviter le renversement accidentel des emballages (arrimage des fûts...).

La manipulation de produits dangereux ou polluants, solides ou liquides (ou liquéfiés) est effectuée sur des aires étanches et aménagées pour la récupération des fuites éventuelles.

Les réservoirs sont équipés de manière à pouvoir vérifier leur niveau de remplissage à tout moment et empêcher ainsi leur débordement en cours de remplissage. Ce dispositif de surveillance est pourvu d'une alarme de niveau haut.

### **Article 7.7 - Moyens d'intervention et organisation des secours**

#### **Article 7.7.1 - Principes généraux**

L'exploitant met en œuvre des moyens d'intervention conformes à l'étude des dangers et au présent arrêté. Il dispose d'un moyen permettant d'alerter les services d'incendie et de secours.

#### **Article 7.7.2 - Disponibilité et entretien des moyens d'intervention**

Les moyens d'intervention sont judicieusement répartis dans l'établissement. Les éventuels équipements de protection individuelle sont conservés à proximité de leurs lieux d'utilisation, en dehors des zones dangereuses.

Ces matériels sont en nombres suffisants et en qualité adaptée aux risques. Ils sont immédiatement disponibles. Leurs emplacements sont signalés et leurs accès sont maintenus libres en permanence. Ils sont reportés sur un plan tenu à jour.

Tous les matériels de sécurité et de secours (détection, moyens de lutte, équipements individuels...) sont conformes aux normes en vigueur. Ils sont régulièrement entretenus et maintenus en bon état de fonctionnement. Ils font l'objet **de vérifications périodiques** par un technicien qualifié dont les modalités et les résultats des contrôles sont enregistrés.

#### **Article 7.7.3 - Moyens d'intervention et ressources en eau et mousse**

L'établissement dispose de ses propres moyens de lutte contre l'incendie adaptés aux risques et aux enjeux à défendre, et au minimum les moyens définis ci-après :

➤ **Réserves de produits et matières consommables ;**

Des réserves suffisantes de produits et matières consommables utilisés de manière courante ou occasionnelle pour assurer la protection de l'environnement (manches de filtre, produits de neutralisation, liquides inhibiteurs, produits absorbants...).

➤ **Extincteurs**

Des extincteurs de type et de capacité appropriés en fonction des classes de feux définies par les normes en vigueur sont répartis à l'intérieur des locaux, dans les lieux présentant des risques spécifiques, et à proximité des dégagements, bien visibles et facilement accessibles. Les extincteurs doivent être homologués. Ils sont repérés, fixés (pour les portatifs), numérotés et accessibles en toutes circonstances. Ils sont vérifiés tous les ans et maintenus en état de fonctionnement en permanence.

➤ **Colonnes sèches**

Des colonnes sèches, conforme aux normes et aux réglementations en vigueur, sont implantées au moins au niveau du séchoir et de la tour de manutention.

➤ **Défense externe**

La défense contre l'incendie est assurée par deux poteaux incendie au moins capable de fournir un débit de 60 m<sup>3</sup>/h sous une pression dynamique minimum de 1 bar, implanté à moins de 150 m des installations et d'extincteurs.

Des **procédures d'intervention** sont rédigées et communiquées aux services de secours et doivent notamment comporter :

- le plan des installations avec indication :
  - des phénomènes dangereux (incendie, explosion, etc.) susceptibles d'apparaître ;
  - les mesures de protection définies à l'article 10 de l'arrêté ministériel du 29 mars 2004 modifié ;
  - les moyens de lutte contre l'incendie ;
  - les dispositifs destinés à faciliter l'intervention des services d'incendie et de secours.
- les stratégies d'intervention en cas de sinistre ;
- et le cas échéant, la procédure d'intervention en cas d'auto-échauffement.

Le personnel y compris intérimaire et saisonnier est entraîné à l'application des procédures ainsi qu'à la mise en œuvre des moyens de lutte contre l'incendie en place sur le site.

#### **Article 7.7.4 - Protection des milieux récepteurs**

Toutes mesures sont prises pour recueillir l'ensemble des eaux et écoulements susceptibles d'être pollués lors d'un sinistre, y compris les eaux utilisées pour l'extinction d'un incendie afin que celles-ci soient récupérées ou traitées afin de prévenir toute pollution des sols, des égouts, des cours d'eau ou du milieu naturel. La capacité de rétention des eaux est d'au moins 120 m<sup>3</sup>. Les fosses enterrées peuvent servir à contenir les eaux d'extinction.

Les vannes de sectionnement implantées sur le réseau de collecte des eaux pluviales polluées et nécessaires à la mise en service du confinement doivent pouvoir être actionnées en toutes circonstances. Ces dispositifs sont maintenus en état de marche, signalé. Leur entretien et la mise en fonctionnement sont définis par consigne.

---

## **TITRE 8 - CONDITIONS PARTICULIÈRES APPLICABLES À CERTAINES INSTALLATIONS DE L'ÉTABLISSEMENT**

---

### **Article 8.1 - Prescriptions particulières applicables aux Installations de séchage**

#### **Article 8.1.1 - Alimentation en combustible et contrôle du fonctionnement des installations**

Un dispositif de coupure, indépendant de tout équipement de régulation de débit, doit être placé à l'extérieur des bâtiments pour permettre d'interrompre l'alimentation en combustible des appareils de combustion. Ce dispositif, clairement repéré et indiqué dans des consignes d'exploitation, doit être placé :

- dans un endroit accessible rapidement et en toutes circonstances,
- à l'extérieur et en aval du poste de livraison et/ou du stockage du combustible.

Il est parfaitement signalé, maintenu en bon état de fonctionnement et comporte une indication du sens de la manœuvre ainsi que le repérage des positions ouverte et fermée.

L'installation de séchage est équipée de dispositifs de sécurité permettant d'assurer l'arrêt de l'alimentation en combustible en cas d'anomalies, telles que pression de gaz anormalement élevée ou anormalement basse, manque d'air au brûleur, absence de flamme.

La coupure de l'alimentation en gaz est assurée par deux vannes automatiques redondantes, placées en série sur la conduite d'alimentation en gaz. Ces vannes sont asservies chacune à des capteurs de détection de gaz et un pressostat. Toute la chaîne de coupure automatique (détection, transmission du signal, fermeture de l'alimentation de gaz) est testée périodiquement. La position ouverte ou fermée de ces organes est clairement identifiable par le personnel d'exploitation.

Le séchoir est muni d'équipements permettant de contrôler la température de l'air de séchage des produits. Le contrôle doit porter au minimum sur deux points (en amont de l'entrée d'air dans la colonne sécheuse et dans la colonne). Les informations doivent être reportées sur un tableau de commande. En cas d'anomalie, une alarme sonore doit se déclencher.

Le fonctionnement des brûleurs du séchoir doit automatiquement être arrêté en cas de dépassement des températures programmées.

Les brûleurs sont équipés d'un régulateur de température commandé par des sondes disposées dans les caissons de répartition d'air chaud et mesurant la température du circuit d'air.

Le séchoir est équipé de détecteurs de niveau de grain. Le bon fonctionnement de l'extraction des grains et de la rotation de la turbine de ventilation sont contrôlés en permanence.

Toute anomalie de fonctionnement est signalée au poste de commande et provoque automatiquement l'arrêt du brûleur en cas de dépassement des températures de séchage.

En période de fonctionnement, la surveillance du bon fonctionnement des installations de séchage doit être assurée en permanence. Le personnel est formé aux procédures de conduite et de sécurité.

L'exploitant établit un programme d'entretien des installations qui spécifie la nature, la fréquence et la localisation des opérations de contrôle et de maintenance à effectuer par le personnel. Le suivi et les travaux réalisés en application de ce programme sont consignés dans un registre tenu à la disposition de l'inspection des installations classées.

#### **Article 8.1.2 - Dispositions Incendie**

L'installation de séchage est équipée de matériels de lutte contre l'incendie et doit posséder au minimum :

- une installation de détection incendie, commandant le déclenchement d'une alarme sonore, l'arrêt des brûleurs ou des générateurs de chaleur, l'arrêt des ventilateurs et la fermeture des volets d'air.
- une colonne sèche doit amener l'eau sous pression jusqu'en partie haute du séchoir.
- des extincteurs de type et de capacité appropriés en fonction des classes de feux définies par les normes en vigueur.

Le grain présent dans la colonne de séchage doit pouvoir être évacué rapidement en cas d'incendie ou d'échauffement anormal par un dispositif adapté vers une aire ou un stockage permettant l'extinction.

Un matériel de communication permet d'informer le personnel d'incident ou d'accident survenu sur l'installation. Des consignes sont rédigées définissant les dispositions à prendre en cas de fonctionnement anormal, d'incendie. Des dispositifs d'obturations sont implantés sur les entrées d'air pour éviter le développement d'un incendie (effet cheminée).

#### **Article 8.1.3 - Règles d'exploitation**

Avant la mise en route du séchoir, il doit être procédé à un nettoyage soigné de la colonne sècheuse et de ses accessoires (systèmes de dépoussiérages, parois chaudes ...). Ces opérations sont effectuées chaque fois que cela est nécessaire pendant la campagne de séchage et en particulier lors d'un changement de produits à sécher. La colonne de séchage sera totalement vidangée après tout arrêt supérieur à 12 h.

Les céréales ou les grains à sécher sont préalablement nettoyés de façon correcte avant leur introduction dans le séchoir. Les impuretés telles que rafles, feuilles, débris, végétaux, sont éliminés par un émotteur – épurateur et, si nécessaire, par un nettoyeur – séparateur d'une capacité de traitement adaptée à la capacité de séchage. Les produits susceptibles d'être en cours de fermentation ne sont pas introduits dans le séchoir.

#### **Article 8.1.4 - Conduite des installations**

Les installations doivent être exploitées sous la surveillance permanente d'un personnel qualifié. Il vérifie périodiquement le bon fonctionnement des dispositifs de sécurité et s'assure de la bonne alimentation en combustible du séchoir.

Par dérogation aux dispositions ci-dessus, l'exploitation sans surveillance humaine permanente est admise si le mode d'exploitation assure une surveillance permanente de l'installation permettant au personnel soit d'agir à distance sur les paramètres de fonctionnement des appareils et de les mettre en sécurité en cas d'anomalies ou de défauts soit de l'informer de ces derniers afin qu'il intervienne directement sur le site.

L'exploitant consigne par écrit les procédures de reconnaissance et de gestion des anomalies de fonctionnement ainsi que celles relatives aux interventions du personnel et aux vérifications périodiques du bon fonctionnement de l'installation et des dispositifs assurant sa mise en sécurité. Ces procédures précisent la fréquence et la nature des vérifications à effectuer pendant et en dehors de la période de fonctionnement de l'installation.

En cas d'anomalies provoquant l'arrêt de l'installation, celle-ci doit être protégée contre tout déverrouillage intempestif. Toute remise en route automatique est alors interdite. Le réarmement ne peut se faire qu'après élimination des défauts par du personnel d'exploitation au besoin après intervention sur le site.

#### **Article 8.1.5 - Entretien et travaux**

L'exploitant doit veiller au bon entretien des dispositifs de réglage, de contrôle, de signalisation et de sécurité. Ces vérifications et leurs résultats sont consignés par écrit.

Toute tuyauterie susceptible de contenir du gaz devra faire l'objet d'une **vérification annuelle d'étanchéité** qui sera réalisée sous la pression normale de service.

Toute intervention par point chaud sur une tuyauterie de gaz susceptible de s'accompagner d'un dégagement de gaz ne peut être engagée qu'après une purge complète de la tuyauterie concernée. A l'issue de tels travaux, une vérification de l'étanchéité de la tuyauterie doit garantir une parfaite intégrité de celle-ci. Cette vérification se fera sur la base de documents prédéfinis et de procédures écrites. Ces vérifications et leurs résultats sont consignés par écrit.

Pour des raisons liées à la nécessité d'exploitation, ce type d'intervention pourra être effectué en dérogation au présent alinéa, sous réserve de l'accord préalable de l'inspection des installations classées.

Les soudeurs devront avoir une attestation d'aptitude professionnelle spécifique au mode d'assemblage à réaliser. Cette attestation devra être délivrée par un organisme extérieur à l'entreprise et compétent aux dispositions en vigueur

### **Article 8.1.6 - Entretien des installations**

Le réglage et l'entretien de l'installation se feront soigneusement et aussi fréquemment que nécessaire, afin d'assurer un fonctionnement ne présentant pas d'inconvénients pour le voisinage. Ces opérations porteront également sur les conduits d'évacuation des gaz de combustion et, le cas échéant, sur les appareils de filtration et d'épuration.

### **Article 8.1.7 - Équipement des séchoirs**

L'installation et les appareils de combustion qui la composent doivent être équipés des appareils de réglage des feux et de contrôle nécessaires à l'exploitation en vue de réduire la pollution atmosphérique.

### **Article 8.1.8 - Livret des séchoirs**

Les résultats des contrôles et des opérations d'entretien des installations de combustion comportant des séchoirs sont portés sur un livret.

## **Article 8.2 - Prescriptions particulières applicables aux Installations de séchage**

### **Article 8.2.1 - Alimentation en combustible et contrôle du fonctionnement des installations**

Les installations de gaz inflammables liquéfiés soumises à déclaration au titre de la rubrique 4718 respectent les dispositions de l'arrêté ministériel du 23 août 2005 modifié par l'arrêté ministériel du 11 mai 2015, et en particulier les dispositions suivantes :

#### *Article 8.2.1.1 - Mise à la terre des équipements*

Les équipements métalliques (réservoirs, cuves, canalisations) sont mis à la terre, conformément aux règlements et aux normes applicables, compte tenu notamment de la nature explosive ou inflammable des produits.

En particulier, les réservoirs fixes, à l'exception des réservoirs enterrés sous protection cathodique, sont mis à la terre par un conducteur dont la résistance est inférieure à 100 ohms. L'installation permet le branchement du câble de liaison équipotentielle du véhicule ravitailleur avec le réservoir fixe.

#### *Article 8.2.1.2 - Isolement du réseau de collecte*

Des dispositifs permettant l'obturation des réseaux d'évacuation des eaux de ruissellement sont implantés de sorte à maintenir sur le site l'écoulement accidentel de gaz liquéfié. Une consigne définit les modalités de mise en œuvre de ces dispositifs.

#### *Article 8.2.1.3 - Aménagement des stockages*

Les réservoirs aériens fixes sont implantés au niveau du sol ou en superstructure.

Les réservoirs reposent de façon stable par l'intermédiaire de berceaux, pieds ou supports construits de sorte à éviter l'alimentation et la propagation d'un incendie. Les fondations, si elles sont nécessaires, sont calculées pour supporter le poids du réservoir rempli d'eau. Une distance d'au moins 0,10 mètre est laissée libre sous la génératrice inférieure du réservoir.

Lorsqu'elles sont nécessaires, les charpentes métalliques supportant un réservoir dont le point le plus bas est situé à plus d'un mètre du sol ou d'un massif en béton sont protégées efficacement contre les effets thermiques susceptibles de provoquer le flambement des structures.

L'enrobage est appliqué sur toute la hauteur. Il n'affecte cependant pas les soudures de liaison éventuelles entre le réservoir et la charpente qui le supporte.

Un espace libre d'au moins 0,6 mètre de large en projection horizontale est réservé autour de tout réservoir fixe aérien raccordé.

Toutes les vannes sont aisément manœuvrables par le personnel.

Les parois de deux réservoirs raccordés sont séparées d'une distance suffisante pour permettre la réalisation aisée de l'entretien et de la surveillance périodique des réservoirs.

Cette distance n'est pas être inférieure au demi-diamètre du plus grand des deux réservoirs.

Les réservoirs, ainsi que les tuyauteries et leurs supports sont efficacement protégés contre la corrosion.

La tuyauterie de remplissage et la soupape sont en communication avec la phase gazeuse du réservoir.

## **Article 8.2.2 - Exploitation – Entretien**

### ***Article 8.2.2.1 - Surveillance de l'exploitation***

L'exploitation se fait sous la surveillance, directe ou indirecte, d'une personne nommément désignée par l'exploitant et ayant une connaissance de la conduite de l'installation et des dangers et inconvénients des produits utilisés ou stockés dans l'installation.

### ***Article 8.2.2.2 - Contrôle de l'accès***

Les personnes non habilitées par l'exploitant n'ont pas un accès libre au stockage. De plus, en l'absence de personnel habilité par l'exploitant, le stockage est rendu inaccessible (clôture de hauteur 2 mètres avec porte verrouillable ou casiers verrouillables).

Les organes accessibles de soutirage, de remplissage et les appareils de contrôle et de sécurité, à l'exception des soupapes, des réservoirs fixes sont protégés par une clôture ou placés sous capots maintenus verrouillés en dehors des nécessités du service.

Dans la zone prévue à cet effet, l'exploitant s'assure que le conducteur du camion avitailleur (camion-citerne ou camion porte-bouteilles) inspecte l'état de son camion à l'entrée du site avant de procéder aux opérations de chargement ou de déchargement de produit.

### ***Article 8.2.2.3 - Connaissance des produits – Étiquetage***

L'exploitant a à sa disposition des documents lui permettant de connaître la nature et les risques des produits dangereux présents dans l'installation, en particulier les fiches de données de sécurité prévues par le code du travail.

Les fûts, réservoirs et autres emballages portent en caractères très lisibles le nom des produits et, s'il y a lieu, les symboles de danger conformément à la réglementation relative à l'étiquetage des substances et préparations chimiques dangereuses.

### ***Article 8.2.2.4 - Propreté***

Les lieux sont maintenus propres et régulièrement nettoyés notamment de manière à éviter les amas de matières dangereuses ou polluantes, de poussières, et de matières combustibles. Le matériel de nettoyage est adapté aux risques présentés par les produits et poussières. Il est procédé aussi souvent que nécessaire au désherbage sous et à proximité de l'installation.

La remise en état de la protection extérieure (peinture ou revêtement) des réservoirs fixes est à effectuer lorsque son état l'exige.

### ***Article 8.2.2.5 - État des stocks de produits dangereux***

L'exploitant tient à jour un état indiquant la nature et la quantité des gaz inflammables liquéfiés détenus, auquel est annexé un plan général des stockages. Cet état est tenu à la disposition de l'inspection des installations classées et des services d'incendie et de secours.

La présence sur le site d'autres matières dangereuses ou combustibles est limitée aux nécessités de l'exploitation et, le cas échéant, à l'activité de commerce de l'exploitant.



### **Article 8.2.2.6 - Vérification périodique des installations électriques**

Toutes les installations électriques sont entretenues en bon état et sont contrôlées, après leur installation ou leur modification, par une personne compétente. La périodicité, l'objet et l'étendue des vérifications des installations électriques ainsi que le contenu des rapports relatifs aux dites vérifications sont conformes à la réglementation en vigueur au titre de la protection des travailleurs.

Cette vérification périodique porte notamment sur les prescriptions de l'article 8.2.1.1.

### **Article 8.2.3 - Risques**

#### **Article 8.2.3.1 - Protection individuelle**

Sans préjudice des dispositions du code du travail, des matériels de protection individuelle, adaptés aux risques présentés par l'installation et permettant l'intervention en cas de sinistre, sont conservés à proximité du dépôt et du lieu d'utilisation. Ces matériels sont entretenus en bon état et vérifiés périodiquement. Le personnel est formé à l'emploi de ces matériels.

#### **Article 8.2.3.2 - Moyens de lutte contre l'incendie**

L'installation est dotée de moyens de secours contre l'incendie propres et appropriés aux risques et conformes aux normes en vigueur pour chaque type d'installation.

Toute installation de stockage de gaz inflammables liquéfiés est dotée d'un moyen permettant d'alerter les services d'incendie et de secours.

Les moyens de secours sont, au minimum, constitués de :

- deux extincteurs à poudre ;
- d'un poste d'eau (bouches, poteaux...), public ou privé, implanté à moins de 200 mètres du stockage, ou de points d'eau (bassins, citernes, etc.), et d'une capacité en rapport avec le risque à défendre ;
- d'un système fixe d'arrosage raccordé ;
- pour les réservoirs aériens de capacité déclarée supérieure à 35 tonnes, d'un système fixe d'arrosage du réservoir avec un débit minimum de 6 l/m<sup>2</sup>/min. Un film d'eau homogène sur l'intégralité de la surface du réservoir est obtenu. Ce système fixe d'arrosage est asservi à une détection gaz judicieusement implantée à proximité du réservoir. Ce système peut aussi être mis en route de manière manuelle à distance du réservoir.

#### **Article 8.2.3.3 - 4.3. Localisation des risques**

L'exploitant recense, sous sa responsabilité, les parties de l'installation qui, en raison des caractéristiques qualitatives et quantitatives de gaz inflammable liquéfié mis en œuvre, stocké ou utilisé, sont susceptibles d'être à l'origine d'un sinistre pouvant avoir des conséquences directes ou indirectes sur l'environnement, la sécurité publique ou le maintien en sécurité de l'installation.

L'exploitant détermine pour chacune de ces parties de l'installation la nature du risque (incendie, atmosphères explosives). Ce risque est signalé. Les ateliers et aires de manipulations de ces produits font partie de ce recensement.

L'exploitant dispose d'un plan général des ateliers et des stockages indiquant les différentes zones de danger correspondant à ces risques.

#### **Article 8.2.3.4 - Matériel électrique de sécurité**

Dans les parties de l'installation "atmosphères explosives", les installations électriques sont conformes à la réglementation en vigueur relative aux appareils et aux systèmes de protection destinés à être utilisés en atmosphère explosive. Elles sont réduites à ce qui est strictement nécessaire aux besoins de l'exploitation et sont entièrement constituées de matériels utilisables dans les atmosphères explosives.

Les canalisations électriques ne sont pas une cause possible d'inflammation et sont convenablement protégées contre les chocs, contre la propagation des flammes et contre l'action des produits présents dans la partie de l'installation en cause.

#### ***Article 8.2.3.5 - Interdiction des feux***

Dans les parties de l'installation, présentant des risques d'incendie ou d'explosion, il est interdit d'apporter du feu sous une forme quelconque, sauf pour la réalisation de travaux ayant fait l'objet d'un permis de feu. Cette interdiction est affichée en caractères apparents.

En particulier, si des engins motorisés et des véhicules routiers appelés à pénétrer dans les parties de l'installation, sont d'un type non autorisé en atmosphère explosive, les conditions de circulation de ces engins et véhicules font l'objet d'une consigne établie par l'exploitant sous sa responsabilité.

#### ***Article 8.2.3.6 - Permis de feu dans les parties de l'installation***

Dans les parties de l'installation, tous les travaux de réparation ou d'aménagement conduisant à une augmentation des risques (emploi d'une flamme ou d'une source chaude, purge des circuits...) ne peuvent être effectués qu'après délivrance d'un "permis de feu" et en respectant les règles d'une consigne particulière.

Le " permis de feu " et la consigne particulière sont établis et visés par l'exploitant ou par la personne qu'il aura nommément désignée. Lorsque les travaux sont effectués par une entreprise extérieure, le permis de feu et la consigne particulière relative à la sécurité de l'installation sont cosignés par l'exploitant et l'entreprise extérieure ou les personnes qu'ils auront nommément désignées.

Après la fin des travaux et avant la reprise de l'activité, une vérification des installations est effectuée par l'exploitant ou son représentant.

#### ***Article 8.2.3.7 - Consignes de sécurité***

Sans préjudice des dispositions du code du travail, des consignes précisant les modalités d'application des dispositions du présent arrêté sont établies, tenues à jour et portées à la connaissance du personnel dans les lieux fréquentés par le personnel. Ces consignes indiquent notamment :

- l'interdiction d'apporter du feu sous une forme quelconque – notamment l'interdiction de fumer et l'interdiction d'utiliser des téléphones cellulaires – dans les parties de l'installation "incendie" et "atmosphères explosives". Cette interdiction est affichée soit en caractères lisibles, soit au moyen de pictogrammes au niveau de l'aire de stockage ;
- l'obligation du permis de feu pour les parties de l'installation présentant des risques d'incendie et/ou d'explosion ;
- les procédures d'arrêt d'urgence et de mise en sécurité de l'installation (électricité, réseaux de fluides) ;
- les mesures à prendre en cas de fuite sur un récipient ou une canalisation contenant des substances dangereuses, notamment les conditions de rejet prévues ;
- les précautions à prendre avec l'emploi et le stockage de produits incompatibles ;
- les moyens d'extinction à utiliser en cas d'incendie ;
- la procédure d'alerte avec les numéros de téléphone du responsable d'intervention de l'établissement, des services d'incendie et de secours, etc. ;
- les modalités de mise en œuvre des dispositifs d'isolement du réseau de collecte ;

#### ***Article 8.2.3.8 - Consignes d'exploitation***

Les opérations comportant des manipulations dangereuses et la conduite des installations (démarrage et arrêt, fonctionnement normal, entretien...) font l'objet de consignes d'exploitation écrites. Ces consignes prévoient notamment :

- les modes opératoires ;
- la fréquence de vérification des dispositifs de sécurité et de traitement des pollutions et nuisances générées ;
- les instructions de maintenance et de nettoyage ;
- les conditions de conservation et de stockage des produits ;
- la fréquence de vérification des dispositifs de rétention ;

- le maintien dans l'atelier de fabrication de matières dangereuses ou combustibles des seules quantités nécessaires au fonctionnement de l'installation ;
- la fréquence de contrôles de l'étanchéité et de l'attachement des réservoirs ;
- la fréquence de vérification des dispositifs de rétention.

Une consigne définit les modalités mises en œuvre, tant au niveau des équipements que de l'organisation, pour respecter à tout instant la quantité totale susceptible d'être présente dans l'installation, déclarée par l'exploitant et inscrite sur le récépissé de déclaration.

Une autre consigne définit les modalités d'enregistrements des données permettant de démontrer a posteriori que cette quantité a été respectée à tout instant.

Les consignes et procédures d'exploitation permettent de prévenir tout sur remplissage.

#### ***Article 8.2.3.9 - Dispositifs de sécurité***

Les réservoirs fixes composant l'installation sont conformes à la réglementation des équipements sous pression en vigueur. Ils sont munis d'équipements permettant de prévenir tout sur remplissage.

L'exploitant de l'installation dispose des éléments de démonstration attestant que les réservoirs fixes disposent des équipements adaptés pour prévenir tout sur remplissage à tout instant. Ces équipements peuvent être des systèmes de mesures de niveaux, de pression ou de température.

Pour les installations déclarées postérieurement à la date de publication du présent arrêté au Journal officiel, augmentée de quatre mois, et dans le cas d'une utilisation de gaz à l'état liquéfié, un dispositif d'arrêt d'urgence permet de provoquer la mise en sécurité du réservoir et de couper l'alimentation des appareils d'utilisation du gaz inflammable qui y sont reliées.

Pour les installations déclarées postérieurement à la date de publication du présent arrêté au Journal officiel, augmentée de quatre mois, les tuyauteries alimentant des appareils d'utilisation du gaz à l'état liquéfié sont équipées de vannes automatiques à sécurité positive.

Ces vannes sont notamment asservies au dispositif d'arrêt d'urgence prévu à l'alinéa précédent. Elles sont également commandables manuellement.

Les tuyauteries reliant un stockage constitué de plusieurs réservoirs sont équipées de vannes permettant d'isoler chaque réservoir.

Les orifices d'échappement des soupapes des réservoirs sont munis d'un chapeau éjectable (ou d'un dispositif équivalent). Le jet d'échappement des soupapes s'effectue de bas en haut, sans rencontrer d'obstacle et notamment de saillie de toiture.

Les bornes de remplissage déportées comportent un double clapet (ou tout autre dispositif offrant une sécurité équivalente) à son orifice d'entrée, ainsi qu'un dispositif de branchement du câble de liaison équipotentielle, du véhicule ravitailleur. Si elles sont en bordure de la voie publique, elles sont enfermées dans un coffret matériaux de classe A1 (incombustible) et verrouillé.

#### ***Article 8.2.3.10 - Ravitaillement des réservoirs fixes***

Les opérations de ravitaillement sont effectuées, conformément aux dispositions prévues par le règlement pour le transport des marchandises dangereuses. Le véhicule ravitailleur se trouve à au moins 3 mètres des réservoirs fixes de capacité strictement inférieure à 15 tonnes, et à au moins 5 mètres en cas de capacités supérieures. De plus les véhicules de transport sont conformes aux dispositions de la réglementation relative au transport des marchandises dangereuses.

Toute action visant à alimenter un réservoir est interrompue dès l'atteinte d'un taux de remplissage de 85 %.

Les flexibles utilisés pour le ravitaillement des réservoirs fixes sont conçus et contrôlés conformément à la réglementation applicable en vigueur.

Un dispositif permet de garantir l'étanchéité du flexible et des organes du réservoir en dehors des opérations de ravitaillement.

Le sol de l'aire de stationnement du véhicule ravitailleur est en matériau de classe A1 (incombustible) ou en revêtement bitumineux de type routier.

---

## TITRE 9 - RÉCAPITULATIFS

---

### Article 9.1 - Contrôles à réaliser et documents à transmettre à l'inspection

Le tableau suivant récapitule les contrôles spécifiquement prévus au titre de cet arrêté ainsi que les documents à transmettre à l'inspection des installations classées.

Articles	Objets	Date ou délais de réalisation	Fréquence de Transmission à l'IC
3.6	Rejets atmosphériques	1 fois par an	-
6.4	Niveaux sonores	tous les trois ans au minimum	-
7.3.8	Vérification électrique	1 fois par an	-
7.3.10.3	Protection contre la foudre	Vérification au plus tard 6 mois après l'installation 1 fois pas an (visuelle) tous les 2 ans (complète)	-
7.5.7	Vérification du vieillissement des structures	à minima 1 fois pas an	-
8.1.6	vérification d'étanchéité des tuyauteries gaz	1 fois pas an	-

---

## TITRE 10 - PUBLICITE ET DIFFUSION DE L'ARRETE

---

### Article 10.1 - mesures de publicité

Une copie du présent arrêté sera affichée à la mairie de MONTREUIL-BELLAY pendant une durée minimum d'un mois et pourra y être consultée puis conservée aux archives de ladite mairie.

Procès-verbal de l'accomplissement de ces formalités sera dressé par les soins de la mairie de MONTREUIL-BELLAY et envoyé à la préfecture de Maine-et-Loire.

Un avis est inséré par les soins de la préfète et aux frais de la société CAPL dans deux journaux locaux ou régionaux diffusés dans tout le département.

### **Article 10.2 - Diffusion**

Une copie du présent arrêté sera remise à la société CAPL qui devra toujours l'avoir en sa possession et la présenter à toute réquisition. Une copie de cet arrêté sera affichée en permanence de façon visible, dans l'établissement par les soins de l'exploitant.

Le texte complet du présent arrêté peut être consulté à la Préfecture, à la Sous-préfecture de SAUMUR et à la mairie de MONTREUIL-BELLAY.

### **Article 10.3 : Pour application**

Le secrétaire général de la préfecture de Maine et Loire, le maire de MONTREUIL-BELLAY, le sous-préfet de SAUMUR, la directrice régionale de l'environnement, de l'aménagement et du logement des Pays de la Loire et le commandant du groupement de gendarmerie de Maine et Loire sont chargés, chacun en ce qui le concerne, de l'exécution du présent arrêté.

Angers, le 23 NOV. 2016

Pour la Préfète et par délégation,  
le Secrétaire général



Pascal GAUCI

### **Délais et voies de recours :**

*Le présent arrêté est soumis à un contentieux de pleine juridiction.*

*Il peut être déféré à la juridiction administrative :*

- *par les demandeurs ou exploitants, dans un délai de deux mois qui commence à courir du jour où lesdits actes leur ont été notifiés ;*
- *par les tiers, personnes physiques ou morales, les communes intéressées ou leurs groupements, en raison des inconvénients ou des dangers que le fonctionnement de l'installation présente pour les intérêts protégés par le code de l'environnement, dans un délai d'un an à compter de la publication ou de l'affichage du présent arrêté. Toutefois, si la mise en service de l'installation n'est pas intervenue six mois après la publication ou l'affichage du présent acte, le délai de recours continue à courir jusqu'à l'expiration d'une période de six mois après cette mise en service.*

*Les tiers qui n'ont acquis ou pris à bail des immeubles ou n'ont élevé des constructions dans le voisinage d'une installation classée que postérieurement à l'affichage ou à la publication de l'arrêté autorisant l'ouverture de cette installation ou atténuant les prescriptions primitives ne sont pas recevables à déférer ledit arrêté à la juridiction administrative.*



Vu pour être annexé  
à l'arrêté

en date du 23/11/2016

ANGERS, le 23/11/2016

Pour le préfet par délégation  
l'adjoint administratif



Marie-Cécile BIGOT

---

**Annexe 2 – Cartographies des zones d'effets  
et des distances forfaitaires**

Repère	Installations	Capacité
1	Silo 1	4 000 t
2	Cellules rondes	12 500 t
3	Boisseaux grain humides	400 t
4	Tour de manutention	-
5	Séchoir	-
6	Cuve de butane	35 t

Le plan présentant l'implantation des différentes installations du site est disponible sur la figure suivante.

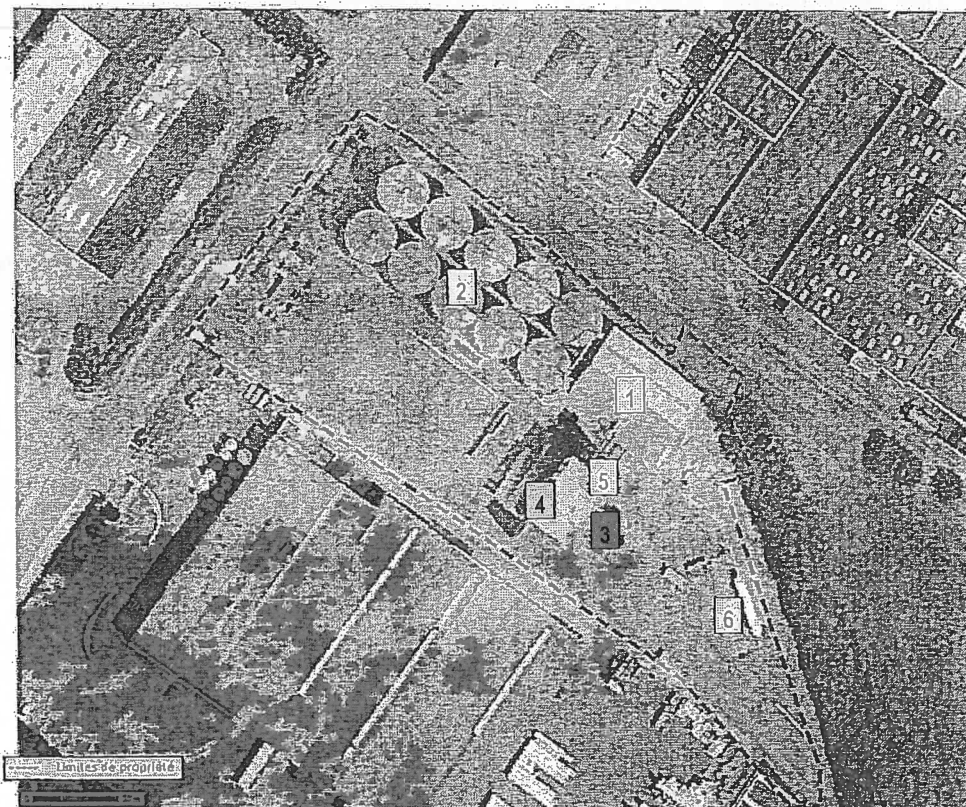


Figure 12 : Localisation des installations sur le site de Montreuil-Bellay



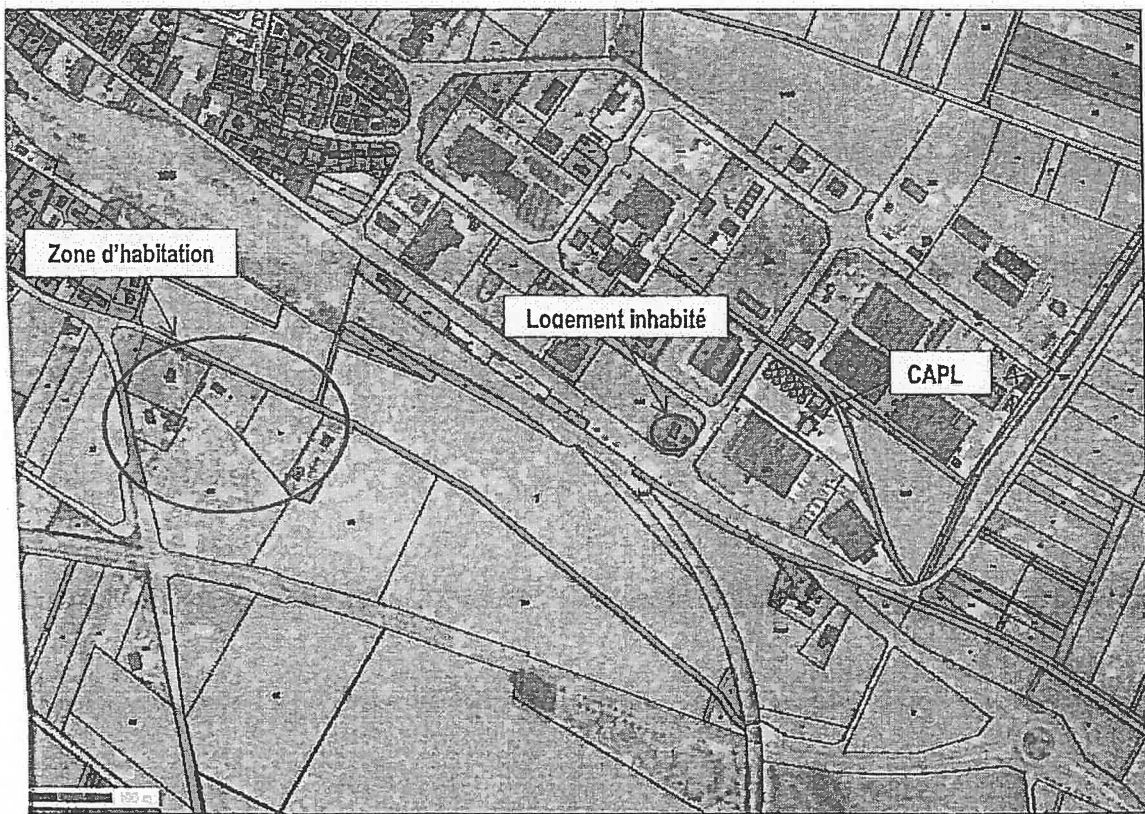


Figure 1 : Localisations des habitations les plus proches du site

V. pour être annexé  
à l'arrêté

en date du 23.11.2016

ANGERS, le 23.11.2016

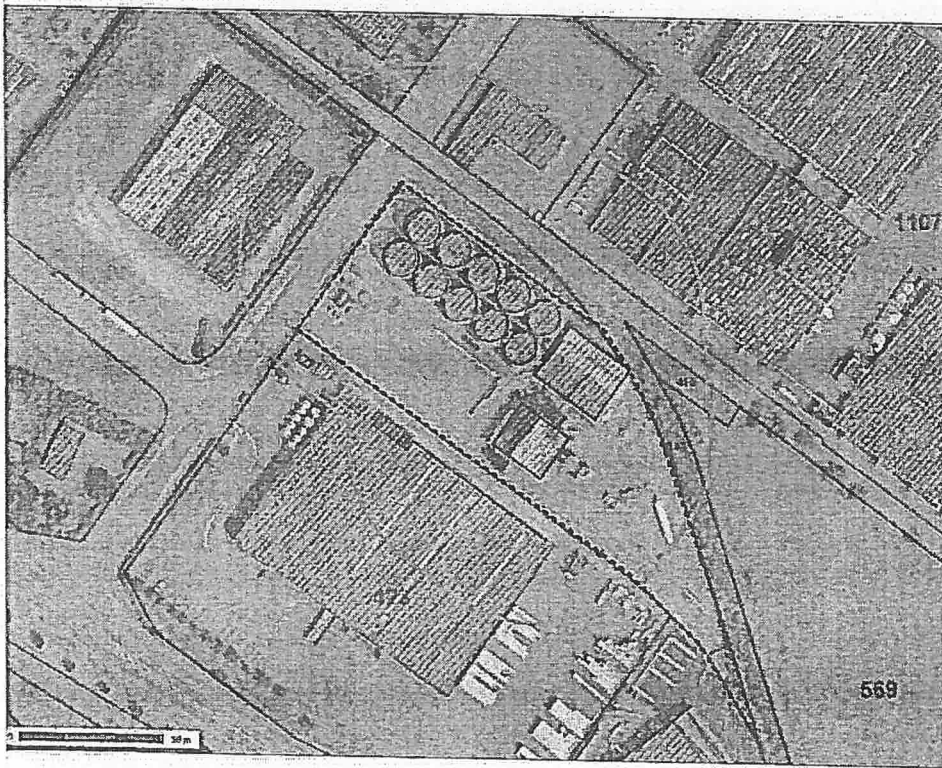
Pour le préfet par délégation  
l'adjoint administratif



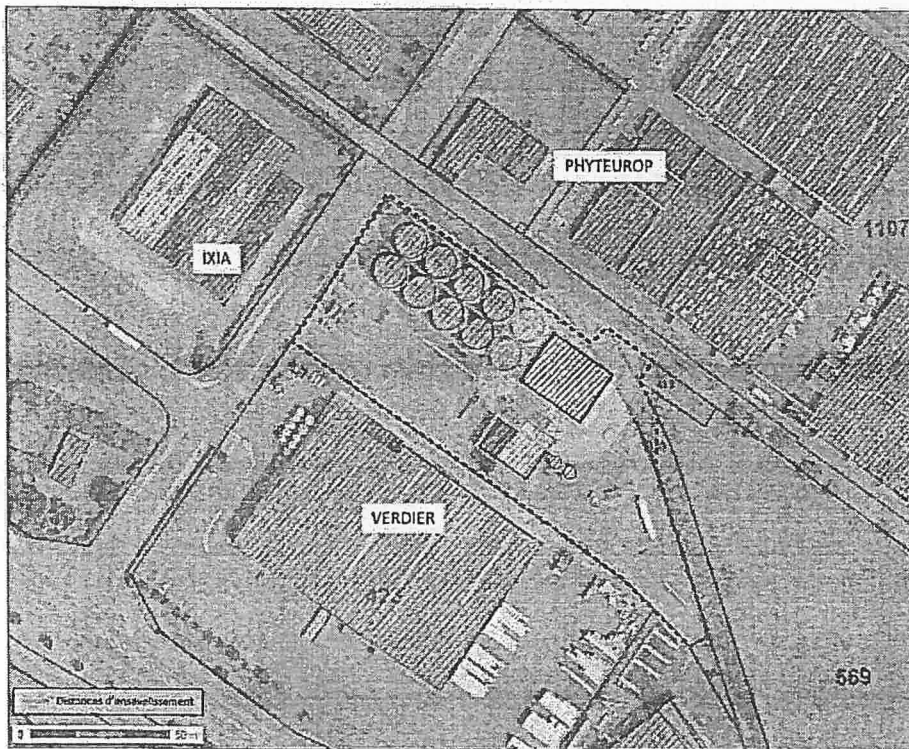
Marie-Cécile BIGOT

**Annexe 1 – Plan de masse des installations**

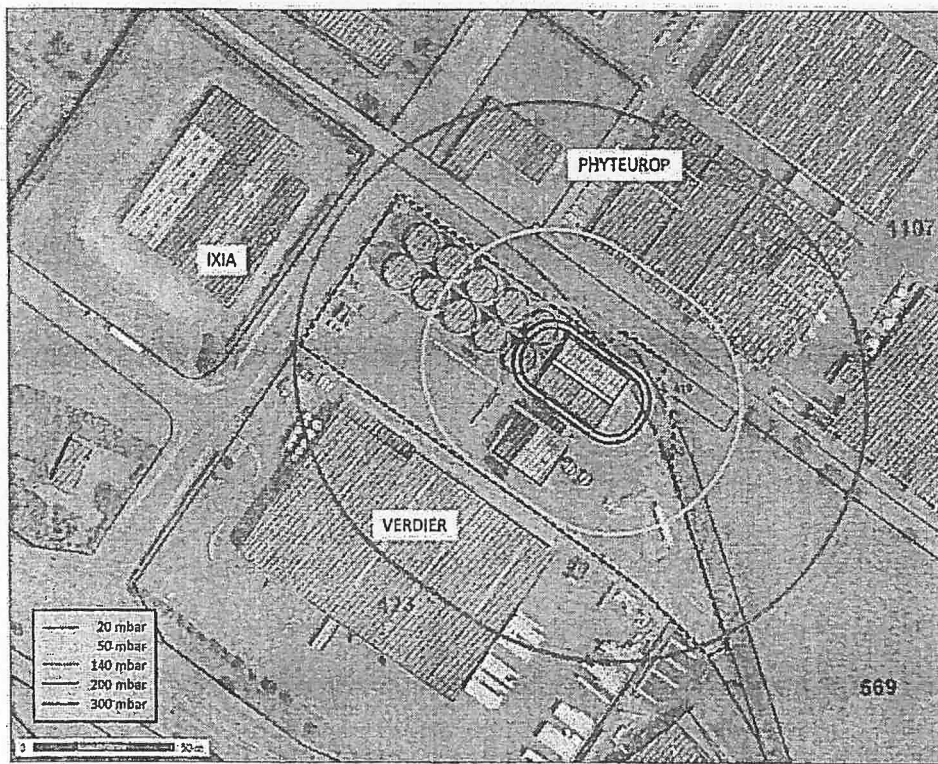
**DISTANCES FORFAITAIRES**



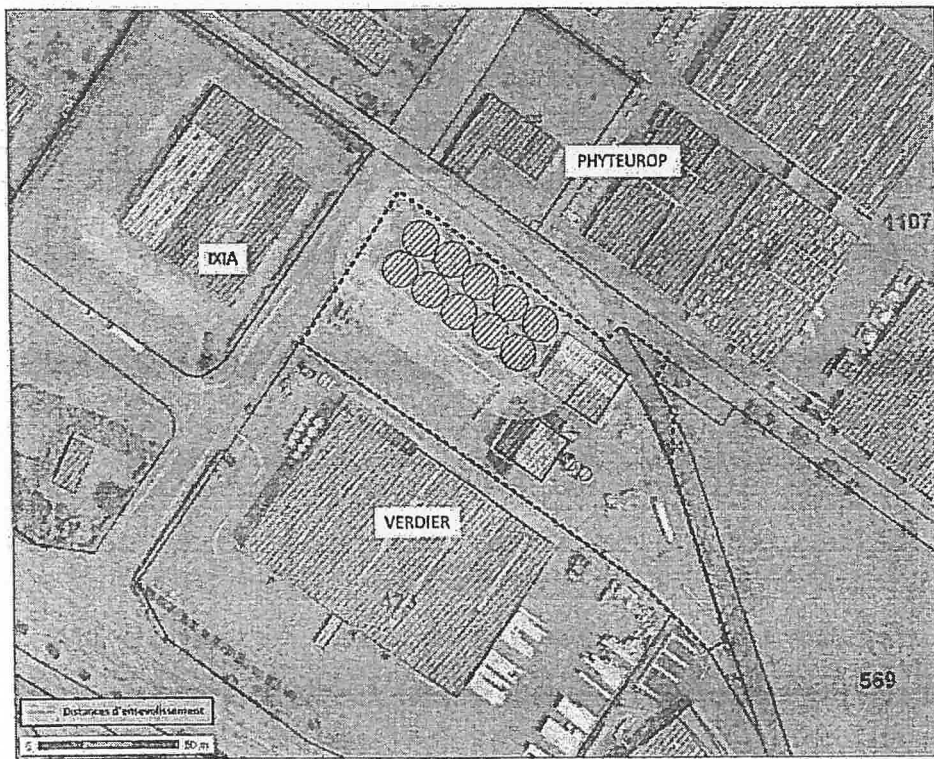
EFFONDREMENT DU SILO PLAT



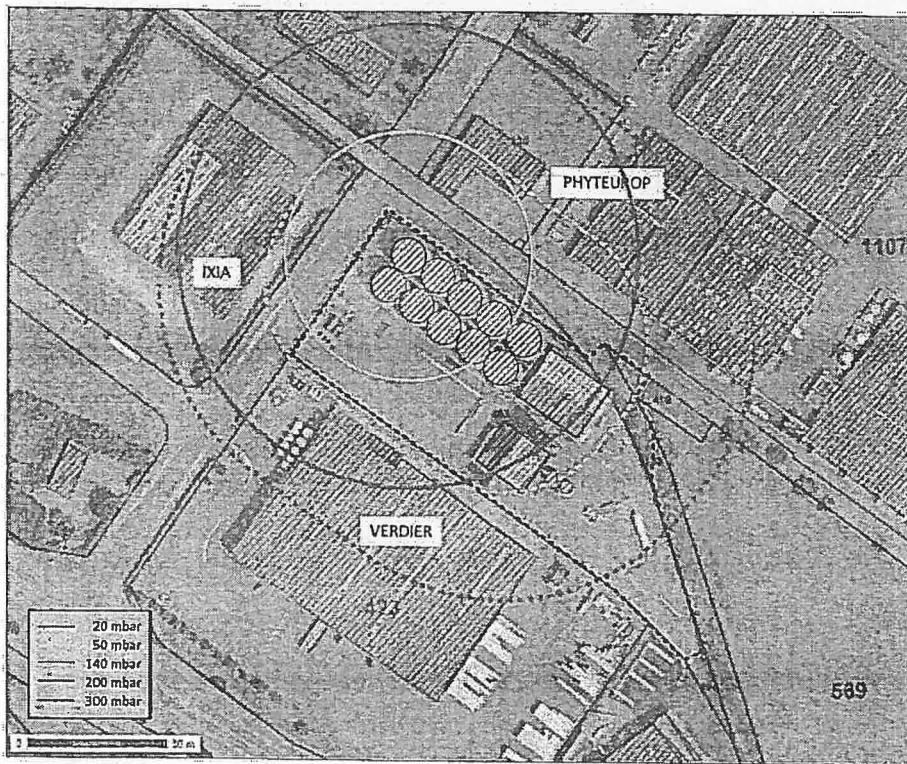
EXPLOSION DANS LA GALERIE DE RÉPRISE DU SILO PLAT



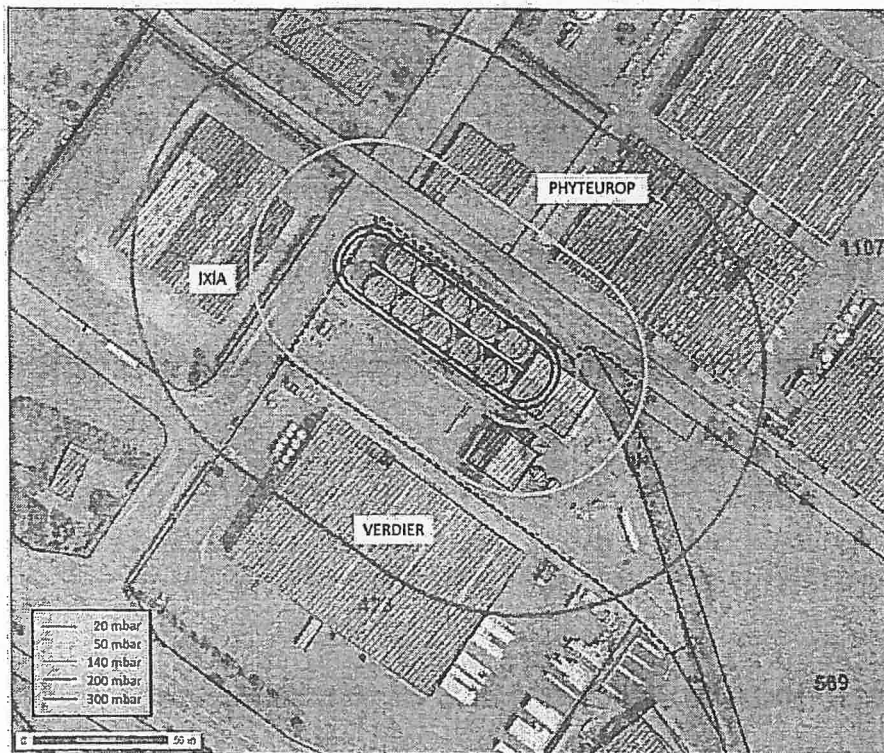
EFFONDREMENT D'UNE CELLULE EXTERIEURE



EXPLOSION D'UNE CELLULE EXTERIEURE

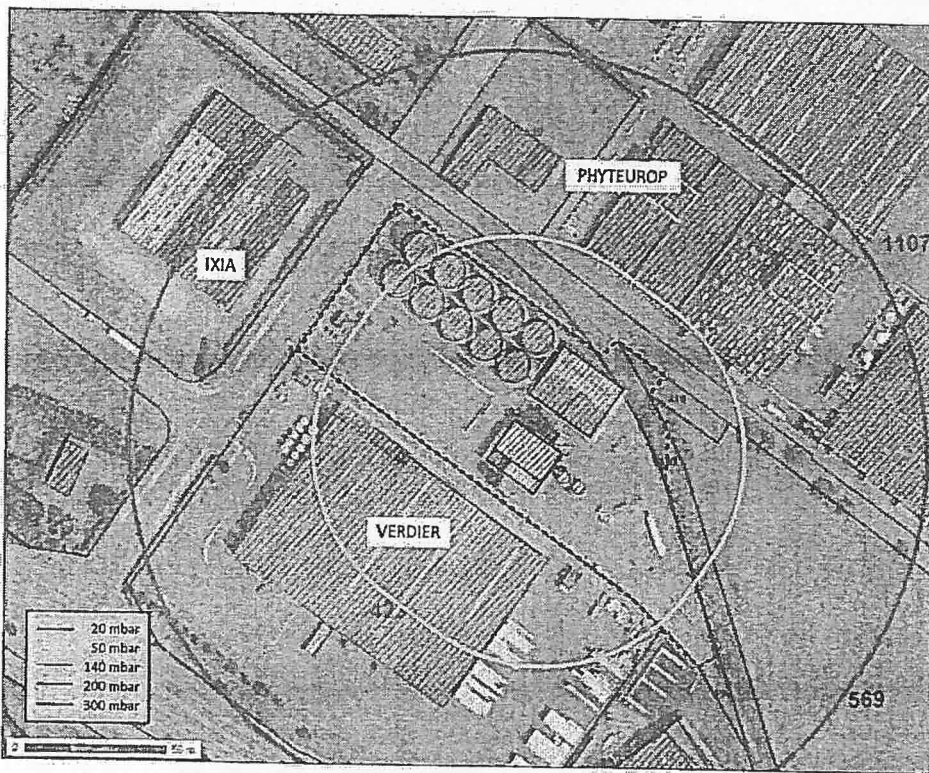


EXPLOSION DANS LA GALERIE DE REPRISE DES CELLULES EXTERIEURES

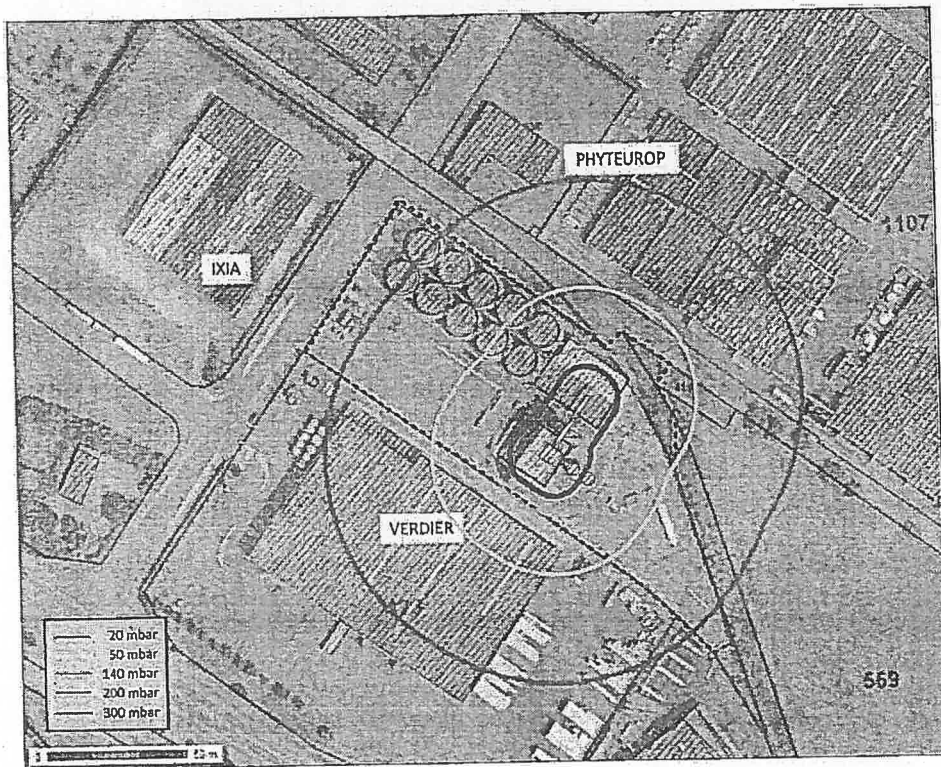




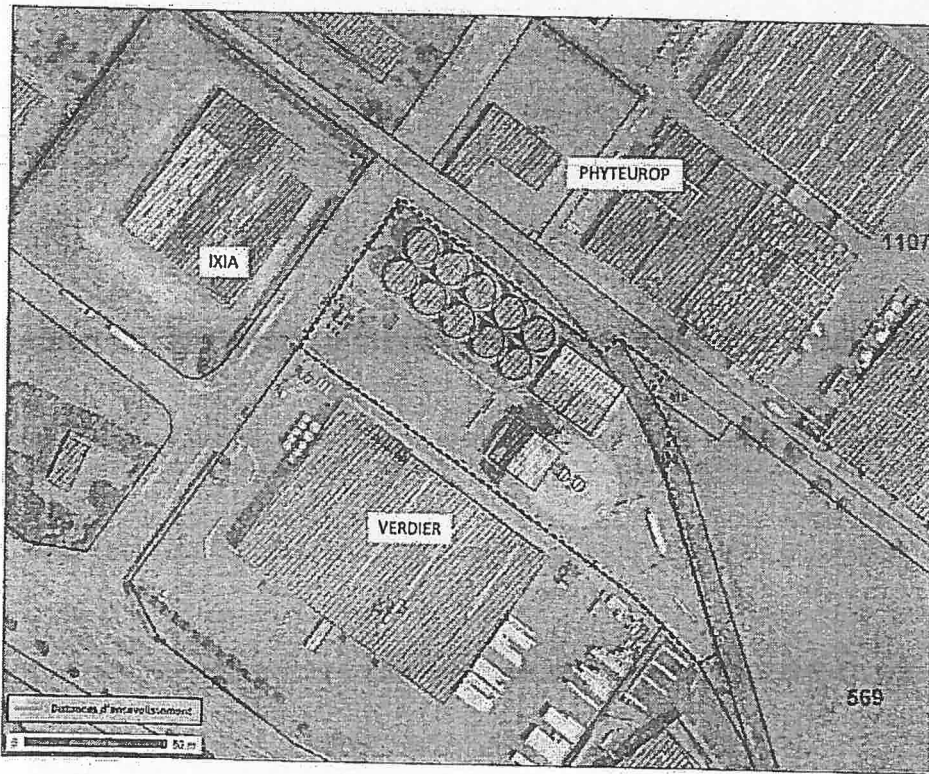
EXPLOSION DANS LA TOUR DE MANUTENTION



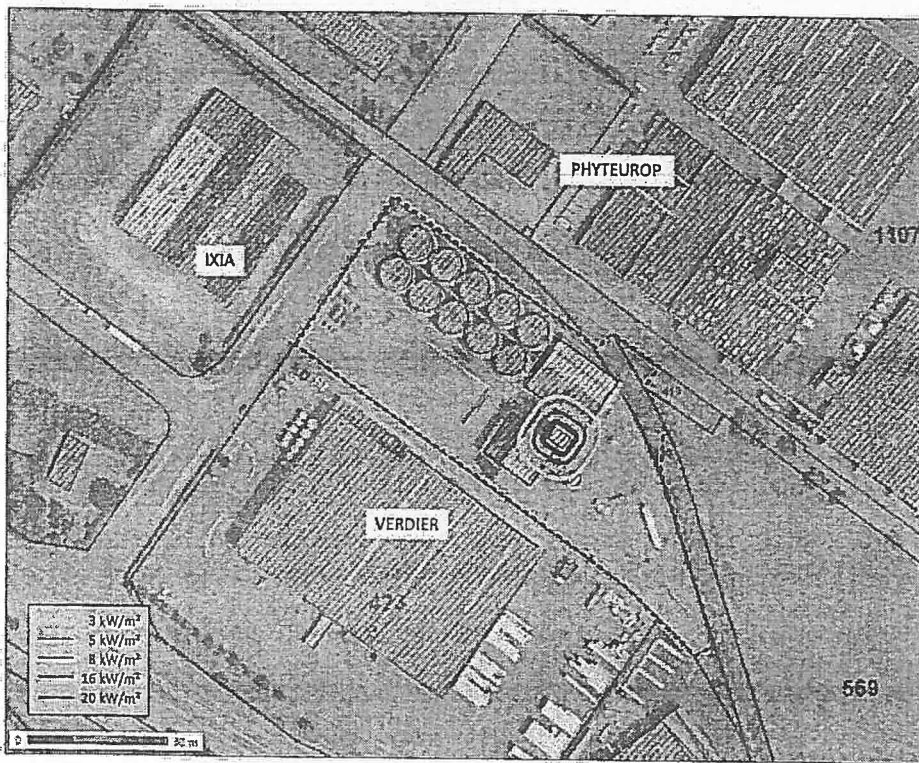
EXPLOSION DANS LA FOSSE DES ELEVATEURS



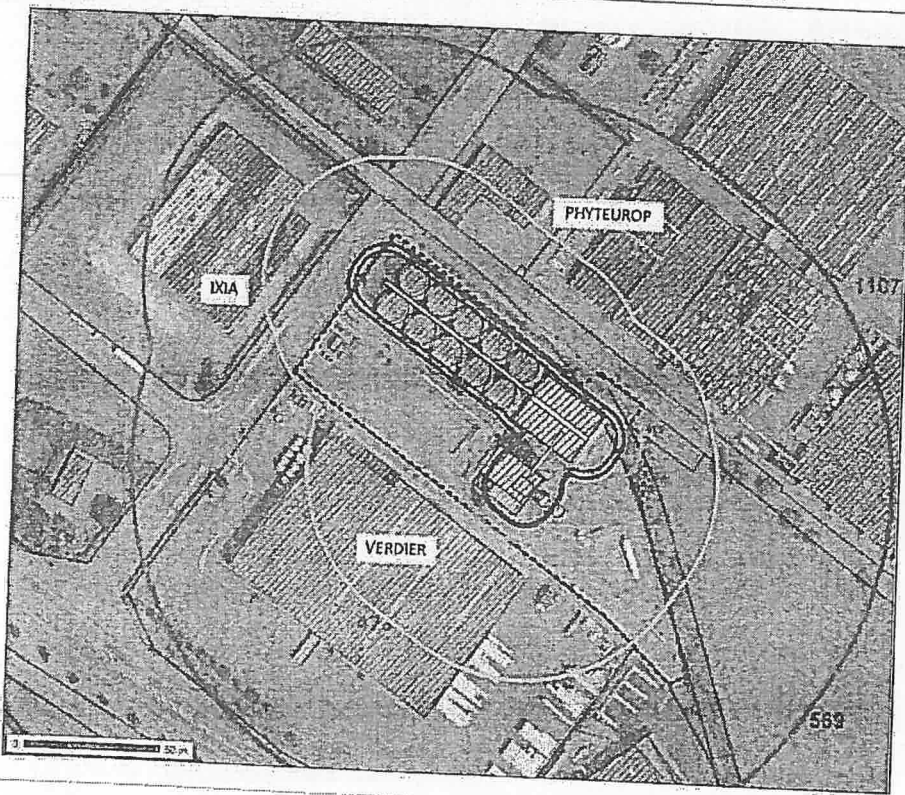
EFFONDREMENT DES BOISSEAUX GH



INCENDIE DE SECHOIR



CARTOGRAPHIE ENVELOPPE DES SCENARIOS D'EXPLOSION



CARTOGRAPHIE ENVELOPPE DES SCENARIOS D'EFFONDREMENT

