

PRÉFECTURE DU BAS-RHIN

DIRECTION DES ACTIONS DE L'ÉTAT

Bureau de l'Environnement

ARRÊTÉ PRÉFECTORAL

du - 2 DEC. 2002

portant autorisation d'exploiter au titre du livre V, titre 1^{er} du code de l'environnement
SA Scierie Gerhard à Mothern, régularisation des installations de la route de Lauterbourg

LE PRÉFET DE LA RÉGION ALSACE
PRÉFET DU BAS-RHIN

- VU le code de l'Environnement, notamment le titre I^{er} du livre V,
- VU le décret n° 77-1133 du 21 septembre 1977 relatif aux installations classées pour la protection de l'environnement,
- VU l'arrêté ministériel du 2 février 1998 modifié, relatif aux prélèvements et à la consommation d'eau ainsi qu'aux émissions de toute nature des installations classées pour la protection de l'environnement soumises à autorisation,
- VU la demande du 10 avril 2001 de la société Scierie Gerhard dont le siège social est à 44, route de Lauterbourg 67470 Mothern en vue d'obtenir, en régularisation, l'autorisation d'exploiter ses activités à Mothern,
- VU le dossier technique annexé à la demande et notamment les plans du projet,
- VU les récépissés de déclaration n° 10877 du 28 janvier 1974, n° 12567 du 16 janvier 1981, n° 14219 du 17 mars 1986,
- VU le procès-verbal de l'enquête publique à laquelle la demande susvisée a été soumise du 28 août 2001 au 28 septembre 2001,
- VU les avis exprimés lors de l'enquête publique et administrative,
- VU le rapport du 9 septembre 2002 de la Direction régionale de l'industrie, de la recherche et de l'environnement, chargée de l'inspection des installations classées,
- VU l'avis du Conseil départemental d'hygiène en date du ****, - 1 OCT. 2002

CONSIDÉRANT qu'aux termes de l'article L 512-1 du Code de l'Environnement, l'autorisation ne peut être accordée que si les dangers ou inconvénients de l'installation peuvent être prévenus par des mesures que spécifie l'arrêté préfectoral,

CONSIDÉRANT que les mesures imposées à l'exploitant, notamment le confinement des produits susceptibles d'envols, le revêtement des pistes, l'aménagement de puits et d'une réserve d'eau, la mise en conformité des installations de peinture sont de nature à prévenir les nuisances et les risques présentés par les installations,

CONSIDÉRANT que les conditions d'aménagement et d'exploitation, les modalités d'implantation, notamment la mise en conformité des installations électriques, la protection contre la foudre, la réalisation de puits pour la défense incendie..., prévues dans le dossier de demande d'autorisation permettent de limiter les inconvénients et dangers,

APRÈS communication au demandeur du projet d'arrêté statuant sur sa demande,

SUR proposition du Secrétaire général de la Préfecture du Bas-Rhin,

ARRÊTE

I. GÉNÉRALITÉS

Article 1 - CHAMP D'APPLICATION

Sous réserve du respect des prescriptions édictées aux articles 2 et suivants, la société Scierie Gerhard SA dont le siège social est à Mothern, 44 route de Lauterbourg est autorisée, en régularisation, à exploiter une scierie et des installations de travail du bois sur le site de la route de Lauterbourg à 67470 Mothern.

L'établissement comprend les installations classées répertoriées dans le tableau suivant :

<i>Désignation de l'activité</i>	<i>Rubrique</i>	<i>Régime</i>	<i>Quantité</i>	<i>Unité</i>
Scierie et installations de travail du bois	2410-1	A	1700	kW
Installations de compression	2920-2b	D	88	kW
Installation d'application de peinture hydrodiluable par pulvérisation	2940-2b	D	75	kg/j (équivalents)
Stockage de bois (grumes et produits finis)	1530-1	D	18620	m ³

Régime : A = Autorisation, D = Déclaration, S = Soumis à Servitudes.

Article 2 - CONFORMITÉ AUX PLANS ET DONNÉES TECHNIQUES - PRESCRIPTIONS APPLICABLES

Les installations et leurs annexes sont situées, installées et exploitées conformément aux plans et données techniques contenus dans les différents dossiers de demande d'autorisation en tout ce qu'elles ne sont pas contraires aux dispositions du présent arrêté et des règlements en vigueur.

Les nouvelles prescriptions édictées par le présent arrêté se substituent à celles édictées par les actes administratifs susvisés délivrés antérieurement.

En ce qui concerne les prescriptions du présent arrêté, qui ne présentent pas un caractère précis en raison de leur généralité ou qui n'imposent pas de valeurs limites, l'exploitant est tenu de respecter les engagements et valeurs annoncés dans le dossier de demande d'autorisation dès lors qu'ils ne sont pas contraires aux dispositions du présent arrêté.

L'exploitant doit établir et tenir à jour un dossier comportant au minimum les documents suivants :

- le dossier de demande d'autorisation,
- les plans tenus à jour,
- les actes administratifs pris au titre de la législation sur les installations classées pour la protection de l'environnement,
- les résultats des dernières mesures sur les effluents et le bruit exigés par le présent arrêté, ainsi que les derniers rapports de visite de l'inspection des installations classées transmis à l'exploitant,
- la liste des équipements et paramètres importants pour la sécurité (IPS) des installations.

Article 3 - MISE EN SERVICE

L'arrêté d'autorisation cessera de produire effet lorsque les installations n'auront pas été mises en service dans un délai de trois ans ou n'auront pas été exploitées durant deux années consécutives, sauf cas de force majeure (article 24 du décret du 21 septembre 1977).

Article 4 - ACCIDENT - INCIDENT

Tout accident ou incident susceptible de porter atteinte aux intérêts visés à l'article L 511-1 du Code de l'Environnement devra être déclaré dans les meilleurs délais à l'inspection des installations classées (article 38 du décret du 21 septembre 1977).

L'exploitant fournira à l'inspection des installations classées, sous quinze jours, un rapport sur les origines et causes du phénomène, ses conséquences, les mesures prises pour y remédier et celles mises en œuvre ou prévues avec les échéanciers correspondants pour éviter qu'il ne se reproduise.

Article 5 - MODIFICATION - EXTENSION

Toute modification apportée par le demandeur à l'installation, à son mode d'utilisation ou à son voisinage, et de nature à entraîner un changement notable des éléments du dossier de demande d'autorisation, devra être portée avant sa réalisation à la connaissance du Préfet avec tous les éléments d'appréciation (article 20 du décret du 21 septembre 1977).

Si l'installation change d'exploitant, le nouvel exploitant ou son représentant devra en faire la déclaration au Préfet dans le mois qui suit la prise en charge de l'exploitation (article 34 du décret du 21 septembre 1977).

Article 6 - MISE À L'ARRÊT DÉFINITIF D'UNE INSTALLATION

Si l'installation cesse l'activité au titre de laquelle elle est autorisée, l'exploitant devra en informer le Préfet au moins un mois avant cette cessation.

Lors de l'arrêt de l'installation, l'exploitant devra remettre le site dans un état tel qu'il ne s'y manifeste aucun des dangers ou inconvénients mentionnés à l'article L 511-1 du Code de l'Environnement.

Il sera joint à la notification au Préfet, un dossier comprenant le plan à jour des terrains d'emprise de l'installation ainsi qu'un mémoire sur l'état du site conformément aux dispositions de l'article 34.1 du décret du 21 septembre 1977.

0
0 0

II. PRESCRIPTIONS APPLICABLES A L'ENSEMBLE DES INSTALLATIONS

Les installations sont exploitées conformément aux dispositions de l'arrêté ministériel du 2 février 1998 modifié, relatif aux prélèvements et à la consommation d'eau ainsi qu'aux émissions de toute nature des installations classées pour la protection de l'environnement soumises à autorisation, ainsi qu'aux dispositions suivantes.

II.A - PRÉVENTION DES POLLUTIONS

Article 7 – GÉNÉRALITÉS

Article 7.1 – GÉNÉRALITÉS - Modalités générales de contrôle

Les rejets et émissions doivent faire l'objet de contrôles périodiques ou continus par l'exploitant selon les modalités précisées dans les articles respectifs ci-dessous.

Ces contrôles doivent permettre le suivi du fonctionnement des installations et la surveillance de leurs effets sur l'environnement.

L'inspection des installations classées peut à tout moment, éventuellement de façon inopinée, réaliser ou faire réaliser des prélèvements d'effluents liquides ou gazeux, de déchets ou de sol et réaliser des mesures de niveaux sonores ou de vibration.

Les frais engendrés par l'ensemble de ces contrôles sont à la charge de l'exploitant.

L'exploitant transmet à l'inspection des installations classées les résultats commentés des contrôles périodiques et continus. En cas de dépassement des prescriptions, l'exploitant joindra les éléments de nature à expliquer les dépassements constatés et précisera les mesures prises pour remédier à cette situation.

L'exploitant adresse également les résultats des contrôles des rejets d'eau aux Services chargés de la police de l'eau. Ce(s) dernier(s) peut(vent) également procéder, de façon inopinée, à des prélèvements dans les rejets et à leur analyse par un laboratoire agréé, à la charge de l'exploitant.

Article 7.2 – GÉNÉRALITÉS - Intégration dans le paysage

L'exploitant prend les dispositions nécessaires pour satisfaire à l'esthétique du site. L'ensemble du site doit être maintenu en bon état de propreté (peinture, plantations, engazonnement ...).

Article 7.3 – [*]

Article 8 - AIR

Article 8.1 - AIR - Principes généraux

L'exploitant prend toutes dispositions nécessaires dans la conception et l'exploitation des installations pour réduire la pollution de l'air à la source, notamment en optimisant l'efficacité énergétique.

Les conduits d'évacuation sont disposés de telle manière que leur étanchéité puisse toujours être contrôlée en totalité.

Article 8.2 - AIR - Conditions de rejet

Les effluents gazeux sont rejetés par des cheminées dont les caractéristiques sont calculées conformément aux textes réglementaires.

Article 8.3 - AIR - Prévention des envols de poussières et matières diverses

Sans préjudice des règlements d'urbanisme, l'exploitant adopte les dispositions suivantes, nécessaires pour prévenir les envols de poussières et matières diverses :

- **les voies de circulation et aires de stationnement des véhicules sont aménagées (formes de pente, revêtement, etc ...) et convenablement nettoyées,**
- les véhicules sortant de l'installation n'entraînent pas de dépôt de poussière ou de boue sur les voies de circulation. Pour cela des dispositions telles que **le bâchage des bennes des véhicules** sont prévues
- les surfaces où cela est possible sont engazonnées,
- des écrans de végétation sont mis en place.

Des dispositions équivalentes peuvent être prises en lieu et place de celles-ci.

Les stockages de produits susceptibles de s'envoler, en particulier les sciures, sont confinés (récipients, silos bâtiments fermés...) et les installations fixes de manipulation, transvasement, transport de tels produits sont munies de dispositifs de capotage et d'aspiration permettant de réduire les envols de poussières.

Le confinement des sciures est réalisé dans des conditions permettant de limiter efficacement les effets d'une éventuelle explosion ainsi que son extension (évents, parois légères, clapets d'explosion dans les conduites...). Les justificatifs des moyens retenus pour satisfaire à cet objectif sont tenus à disposition de l'inspection.

Les installations de mise en peinture sont aménagées de manière à prévenir les envols de particules et d'aérosols. Elles sont équipées de manière à permettre la captation et la filtration des effluents atmosphériques. La peinture par pulvérisation à l'air libre ou dans une installation ouverte est interdite.

Article 8.4 - AIR - Valeurs limites de rejet

Les effluents gazeux rejetés à l'atmosphère doivent respecter les valeurs maximales suivantes avant toute dilution :

<i>Nature de l'installation/ identification de l'émissaire</i>	<i>Paramètres</i>	<i>Concentration mg/Nm³</i>
Cabine de peinture	Poussières	100

Le débit des effluents est exprimé en mètres cubes par heure rapportés à des conditions normalisées de température (273 kelvins) et de pression (101,3 kilopascals) après déduction de la vapeur d'eau (gaz secs). Les concentrations en polluants sont exprimées rapportées aux mêmes conditions normalisées.

Article 8.5 - AIR - Contrôle des rejets

Les effluents gazeux rejetés sont contrôlés avant toute dilution selon la fréquence suivante :

<i>Nature de l'installation / identification de l'émissaire</i>	<i>Paramètre</i>	<i>Périodicité</i>
Cabine de peinture	Poussières	annuelle

Les conduits et cheminées d'évacuation des rejets atmosphériques sont équipés de dispositifs obturables et commodément accessibles permettant le prélèvement d'échantillons destinés à l'analyse, dans des conditions conformes aux normes en vigueur.

Article 8.6 - [*]**Article 8.7 – AIR - Odeurs**

L'exploitant prend toutes dispositions pour limiter les odeurs issues de ses installations.

Article 8.8 – [*]**Article 9 - EAU****Article 9.1 – EAU - Prélèvements et consommation**

L'exploitant prend toutes dispositions nécessaires dans la conception et l'exploitation de ses installations afin de limiter les flux d'eau.

Lors de la réalisation d'un forage en nappe (puits d'incendie), toutes dispositions sont prises pour éviter de mettre en communication des nappes d'eau distinctes, et pour prévenir toute introduction de pollution de surface, notamment par un aménagement approprié vis-à-vis des installations de stockage ou d'utilisation de substances dangereuses.

En cas de cessation d'utilisation d'un forage, l'exploitant prend les mesures appropriées pour l'obturation ou le comblement de cet ouvrage afin d'éviter la pollution des nappes d'eau souterraines.

Les installations de l'entreprise dont le fonctionnement nécessite de l'eau ne doivent pas, du fait de leur conception ou de leur exploitation, permettre la pollution du réseau d'adduction public ou du réseau d'eau potable intérieur par des substances nocives ou indésirables, à l'occasion d'un phénomène de retour d'eau.

Notamment, toute communication entre le réseau d'adduction d'eau publique ou privée et une ressource d'eau non potable est interdite. Cette interdiction peut être levée à titre dérogatoire lorsqu'un dispositif de protection du réseau d'adduction publique ou privée contre un éventuel retour d'eau a été mis en place.

Les installations de prélèvement d'eau sont munies d'un dispositif de mesure totalisateur.

Article 9.2 - EAU - Prévention des pollutions accidentelles

9.2.1 - EAU - Égouts et canalisations (Art 8 - AM 02/02/98)

Les canalisations de transport de fluides dangereux ou insalubres et de collecte d'effluents pollués ou susceptibles de l'être sont étanches et résistent à l'action physique et chimique des produits qu'elles sont susceptibles de contenir. Elles sont convenablement entretenues et font l'objet d'examens périodiques appropriés permettant de s'assurer de leur bon état. Sauf exception motivée par des raisons de sécurité ou d'hygiène, les canalisations de transport de fluides dangereux à l'intérieur de l'établissement sont aériennes.

Il est interdit d'établir des liaisons directes entre les réseaux de collecte des effluents devant subir un traitement, ou être détruits, et le milieu récepteur.

Les différentes canalisations sont repérées conformément aux règles en vigueur.

Un schéma de tous les réseaux positionnant les points de rejet et les points de prélèvement et un plan des égouts sont établis par l'exploitant, régulièrement mis à jour et datés, notamment après chaque modification notable. Ils sont tenus à la disposition de l'inspection des installations classées ainsi que des services d'incendie et de secours

9.2.2 - EAU - Capacités de rétention (Art 10 - AM 02/02/98)

Tout stockage d'un liquide susceptible de créer une pollution des eaux ou des sols est associé à une capacité de rétention dont le volume est au moins égal à la plus grande des deux valeurs suivantes :

- 100 % de la capacité du plus grand réservoir,
- 50 % de la capacité totale des réservoirs associés.

Cette disposition n'est pas applicable aux bassins de traitement des eaux résiduaires.

Pour les stockages de récipients de capacité unitaire inférieure ou égale à 250 litres, la capacité de rétention est au moins égale à :

- dans le cas de liquides inflammables, à l'exception des lubrifiants, 50 % de la capacité totale des fûts,
- dans les autres cas, 20 % de la capacité totale des fûts,
- dans tous les cas 800 l minimum ou égale à la capacité totale lorsque celle-là est inférieure à 800 l.

La capacité de rétention est étanche aux produits qu'elle pourrait contenir et résiste à l'action physique et chimique des fluides. Il en est de même pour son dispositif d'obturation qui est maintenu fermé.

L'étanchéité du (ou des) réservoir(s) associé(s) doit pouvoir être contrôlée à tout moment.

Les produits récupérés en cas d'accident ne peuvent être rejetés que dans des conditions conformes au présent arrêté ou sont éliminés comme les déchets.

Les réservoirs ou récipients contenant des produits incompatibles ne sont pas associés à une même rétention.

Le stockage des liquides inflammables, ainsi que des autres produits, toxiques, corrosifs ou dangereux pour l'environnement, n'est autorisé sous le niveau du sol que dans des réservoirs en fosse maçonnée, ou assimilés, et pour les liquides inflammables, dans les conditions énoncées ci-dessus.

9.2.3 - EAU - Aire de chargement -Transport interne (Art 10 - AM 02/02/98)

Les aires de chargement et de déchargement de véhicules citernes sont étanches et reliées à des rétentions dimensionnées selon les mêmes règles.

Le transport des produits à l'intérieur de l'établissement est effectué avec les précautions nécessaires pour éviter le renversement accidentel des emballages (arrimage des fûts...).

Le stockage et la manipulation de produits dangereux ou polluants, solides ou liquides (ou liquéfiés) sont effectués sur des aires étanches et aménagées pour la récupération des fuites éventuelles. Pour ce dernier point, un seuil surélevé par rapport au niveau du sol ou tout dispositif équivalent les sépare de l'extérieur ou d'autres aires ou locaux.

Les stockages des déchets susceptibles de contenir des produits polluants sont réalisés sur des aires étanches et aménagées pour la récupération des eaux de ruissellement.

Article 9.3 - EAU - Conditions de rejet

Tout rejet d'eau de quelque nature que ce soit dans des puits perdus ou en nappe est interdit.

Les réseaux de collecte doivent séparer les eaux pluviales et les diverses catégories d'eaux polluées.

La dilution des effluents est interdite.

9.3.1 - EAU - Conditions de rejet des eaux industrielles

9.3.1.1 - Rejet dans les eaux superficielles

Il n'y a pas de rejet d'eaux industrielles.

9.3.2 - EAU - Conditions de rejet des eaux pluviales

Les eaux pluviales provenant des aires imperméabilisées sont rejetées dans le ruisseau Kabach.

Un dispositif de rétention des eaux pluviales visant à réguler le débit entrant dans le milieu naturel est installé. La régulation doit se faire à concurrence du débit décennal ruisselant sur la superficie totale des aires imperméabilisées du site. La note de calcul justifiant du dimensionnement correct de l'ouvrage est tenue à la disposition de l'inspection des installations classées.

Le réseau de collecte des eaux pluviales est équipé de dispositifs décanteurs-déshuileurs ou dispositif d'efficacité équivalente adapté à la pluviométrie permettant de respecter une teneur en hydrocarbures totaux inférieure à 5 mg/l.

9.3.3 - EAU - Conditions de rejet des eaux sanitaires

Les eaux vannes et sanitaires sont évacuées et traitées conformément au Code de la Santé Publique. Le système existant est réhabilité pour satisfaire aux exigences de la réglementation en la matière.

Article 9.4 - [*]

Article 9.5 - EAU - Surveillance des effets sur l'environnement

9.5.2 - EAU - Surveillance des eaux souterraines

L'exploitant implante en aval de ses installations, dans l'angle nord est , en bordure du CD 248 un point de prélèvement des eaux souterraines.

Un prélèvement annuel est effectué aux fins d'analyse. Le résultat des analyses, dûment commenté, est transmis à l'inspection des installations classées.

Les paramètres de suivi sont : les hydrocarbures totaux, les hydrocarbures polycycliques aromatiques, les BTEX, les AOX, les PCB, les métaux lourds.

Article 10 - DÉCHETS

Article 10.1 - DÉCHETS - Principes généraux

L'exploitant s'attache à réduire le flux de production de déchets de son établissement. Il organise la collecte et l'élimination de ses différents déchets en respectant les dispositions réglementaires en vigueur (titre IV du livre V du Code de l'Environnement), ainsi que les prescriptions du présent arrêté.

Article 10.2 - DÉCHETS - Collecte et stockage des déchets

L'exploitant met en place à l'intérieur de son établissement une collecte sélective de manière à séparer les différentes catégories de déchets :

- les déchets banals composés de papiers, bois, cartons... non souillés doivent être valorisés ou être traités comme les déchets ménagers et assimilés,
- les déchets spéciaux définis par le décret 97-517 du 15 mai 1997 relatif à la classification des déchets dangereux qui doivent faire l'objet de traitement particulier.

Le stockage des déchets dans l'établissement avant élimination se fait dans des installations convenablement entretenues et dont la conception et l'exploitation garantissent la prévention des pollutions, des risques et des odeurs. Les stockages des déchets susceptibles de contenir des produits polluants sont réalisés sur des aires étanches et aménagées pour la récupération des eaux de ruissellement.

Article 10.3 - DÉCHETS - Élimination des déchets

Toute mise en dépôt à titre définitif des déchets dans l'enceinte de l'établissement est interdite.

Toute incinération à l'air libre de déchets de quelque nature que ce soit est interdite.

L'exploitant justifie le caractère ultime au sens de l'article L 541-1-III du Code de l'Environnement, des déchets mis en décharge (article L 541-24 de ce même code).

Les déchets d'emballage visés par le décret 94-609 du 13 juillet 1994 sont valorisés par réemploi, recyclage ou toute autre action visant à obtenir des matériaux réutilisables ou de l'énergie.

L'élimination des déchets à l'extérieur de l'établissement ou de ses dépendances, doit être effectuée dans des installations régulièrement autorisées à cet effet au titre du titre I^{er} du livre V du Code de l'Environnement. L'exploitant doit pouvoir en justifier l'élimination.

Chaque lot de déchets spéciaux expédié vers l'éliminateur doit être accompagné du bordereau de suivi établi en application de l'arrêté ministériel du 4 janvier 1985 relatif au contrôle des circuits d'élimination des déchets générateurs de nuisance.

Les huiles usagées sont éliminées conformément au décret 79-981 du 21 novembre 1979 et aux arrêtés ministériels du 28 janvier 1999 portant réglementation de la récupération des huiles usagées.

Article 10.4 - DÉCHETS - Contrôle des déchets

L'exploitant tient à disposition de l'inspection des installations classées, un récapitulatif des opérations effectuées au courant du trimestre précédent. Ce récapitulatif prend en compte les déchets produits et les filières d'élimination. Les documents justificatifs devront être conservés trois ans.

Article 10.5 - [*]

Article 11 - [*]

Article 12 - BRUIT ET VIBRATIONS

Article 12.1- BRUIT ET VIBRATIONS - Principes généraux

Les prescriptions de l'arrêté ministériel du 23 janvier 1997 relatif à la limitation des bruits émis dans l'environnement par les installations relevant du titre I^{er} du Code de l'Environnement, ainsi que les règles techniques annexées à la circulaire du 23 juillet 1986 relative aux vibrations mécaniques émises dans l'environnement par les installations classées, sont applicables.

Article 12.2 - BRUIT ET VIBRATIONS - Valeurs limites

Les émissions sonores ne doivent pas engendrer une émergence supérieure aux valeurs admissibles fixées dans le tableau ci-dessous, dans les zones à émergence réglementée.

<i>Niveau de bruit ambiant existant dans les zones à émergence réglementée (incluant le bruit de l'établissement)</i>	<i>Émergence admissible pour la période allant de 7 h à 22 h, sauf dimanches et jours fériés</i>
supérieur à 45 dB _(A)	5 dB _(A)

En référence aux termes de la demande d'autorisation, les installations ne seront exploitées qu'en période diurne.

De manière à assurer le respect des valeurs d'émergence admissible définies précédemment, les niveaux limites de bruit ne doivent pas dépasser en limites de propriété de l'établissement les valeurs suivantes pour les différentes périodes de la journée :

<i>Niveau sonore limite admissible</i>	<i>Période de jour allant de 7 h à 22 h, (sauf dimanches et jours fériés)</i>
Point 1	56 dB(A)
Point 2	57 dB(A)
Point 3	54 dB(A)

Article 12.3 - BRUIT ET VIBRATIONS - Contrôles

Des contrôles de la situation acoustique et des niveaux de vibration chez les tiers les plus proches sont effectués tous les ans, par un organisme ou une personne qualifiés. Ces contrôles sont effectués dans les conditions maximales de fonctionnement des installations, dont les rapports de mesure rendent compte. Leurs résultats sont commentés. Au terme d'une période de trois ans, la périodicité des contrôles sera réexaminée au regard d'un rapport de synthèse établi par un organisme indépendant.

II.B - DISPOSITIONS RELATIVES À LA SÉCURITÉ

Article 13 - DISPOSITIONS GÉNÉRALES

Afin d'en contrôler l'accès, l'établissement est entouré d'une clôture efficace et résistante. Une surveillance de l'établissement est assurée, soit par un gardiennage, soit par des rondes de surveillance ou par tout autre moyen présentant des garanties équivalentes. L'exploitant établit une consigne quant à la surveillance de son établissement.

L'établissement dispose d'un éclairage nocturne de sécurité sur l'ensemble du site.

Article 14 - DÉFINITION DES ZONES DE DANGER

L'exploitant détermine les zones de risque incendie, de risque explosion et de risque toxique de son établissement. Ces zones sont reportées sur un plan qui est tenu régulièrement à jour et mis à la disposition de l'inspecteur des installations classées.

Les zones de risque incendie sont constituées de volumes où, en raison des caractéristiques et des quantités de produits présents même occasionnellement, leur prise en feu est susceptible d'avoir des conséquences directes ou indirectes sur l'environnement.

Les zones de risque explosion sont constituées des volumes dans lesquels une atmosphère explosive est susceptible d'apparaître de façon permanente, semi-permanente ou épisodique en raison de la nature des substances solides, liquides ou gazeuses mises en œuvre ou stockées.

Les zones de risque toxique sont constituées des volumes dans lesquels une atmosphère toxique est susceptible d'apparaître.

Ces risques sont signalés sur le site aux abords des zones concernées.

Article 15 - CONCEPTION GÉNÉRALE DE L'INSTALLATION

Les bâtiments, locaux, appareils sont conçus, disposés et aménagés de façon à s'opposer efficacement à la propagation d'un sinistre.

En particulier, les mesures suivantes doivent être retenues.

Article 15.1 - [*]

Article 15.2 - CONCEPTION GÉNÉRALE - Règles de construction

Les éléments de construction des bâtiments et locaux présentent des caractéristiques de résistance et de réaction au feu (parois coupe-feu ; couverture, sols et planchers hauts incombustibles ; portes pare flamme ...) adaptées aux risques encourus.

Le désenfumage des locaux exposés à des risques d'incendie doit pouvoir s'effectuer d'une manière efficace. L'ouverture de ces équipements doit en toutes circonstances pouvoir se faire manuellement. Les dispositions de commande sont reportées près des accès et doivent être facilement repérables et aisément accessibles.

Les salles de commande et de contrôle sont conçues de façon à ce que lors d'un accident, le personnel puisse prendre en sécurité les mesures permettant d'organiser l'intervention nécessaire et de limiter l'ampleur du sinistre.

L'exploitant doit tenir à disposition de l'inspection des installations classées les justificatifs liés aux éléments de construction et de désenfumage retenus, ainsi que ceux liés à la conception des salles de commande et de contrôle.

Sans préjudice des dispositions du Code du travail, les locaux doivent être convenablement ventilés pour notamment éviter la formation d'une atmosphère explosive ou nocive. Sauf contre-indication, la ventilation doit être assurée en permanence, y compris en cas d'arrêt des équipements ou de mise en sécurité.

Article 15.3 - CONCEPTION GÉNÉRALE - Règles d'aménagement

A l'intérieur de l'établissement, les pistes et voies d'accès sont nettement délimitées, entretenues en bon état et dégagées de tout objet susceptible de gêner la circulation. L'exploitant fixe les règles de circulation et de stationnement applicables à l'intérieur de son établissement.

En particulier des aires de stationnement de capacité suffisante sont aménagées pour les véhicules en attente, en dehors des zones dangereuses.

Les bâtiments et dépôts sont facilement accessibles par les services de secours qui doivent pouvoir faire évoluer sans difficulté leurs engins sur leur périmètre.

Les stockages extérieurs sont éloignés des bâtiments de dix mètres au moins.

Les stocks sont subdivisés en îlots d'une surface maximale de 4000 m². Ces îlots sont distants les uns des autres de 10 m, cet espace étant maintenu libre de tout encombrement. La hauteur maximale des piles de bois et de palettes est de trois mètres. Un retrait de 10 m par rapport à la limite de propriété est maintenu libre de tout stockage.

Les bâtiments doivent être aménagées pour permettre une évacuation rapide du personnel dans deux directions opposées. L'emplacement des issues doit offrir au personnel des moyens de retraite en nombre suffisant. Les portes doivent s'ouvrir vers l'extérieur et pouvoir être manœuvrées de l'intérieur en toutes circonstances. L'accès à ces issues est balisé.

Les installations électriques sont conformes aux réglementations en vigueur. Elles sont entretenues en bon état et périodiquement contrôlées. Le dossier prévu à l'article 55 du décret 88-1056 du 14 novembre 1988 concernant la protection des travailleurs dans les établissements qui mettent en œuvre des courants électriques est tenu à la disposition de l'inspection des installations classées.

L'arrêté ministériel du 31 mars 1980 portant réglementation des établissements réglementés au titre de la législation des installations classées et susceptibles de présenter des risques d'explosion est également applicable.

Article 15.4 - CONCEPTION GÉNÉRALE - Protection contre l'électricité statique et les courants de circulation

Toutes précautions sont prises pour limiter l'apparition de charges électrostatiques et assurer leur évacuation en toute sécurité ainsi que pour protéger les installations des effets des courants de circulation. Les dispositions constructives et d'exploitation suivantes sont notamment appliquées :

- limitation de l'usage des matériaux isolants susceptibles d'accumuler des charges électrostatiques,
- continuité électrique et mise à la terre des éléments conducteurs constituant l'installation ou utilisés occasionnellement pour son exploitation (éléments de construction, conduits, appareillages, supports, réservoirs mobiles, outillages, ...)

Article 15.5 - CONCEPTION GÉNÉRALE - Protection contre la foudre

L'arrêté ministériel du 28 janvier 1993 relatif à la protection contre la foudre de certaines installations classées est applicable.

Une consigne de sécurité est spécifique à ce risque sur les installations.

Article 15.6 - CONCEPTION GÉNÉRALE - Équipements et paramètres de fonctionnement importants pour la sécurité

L'exploitant détermine la liste des équipements et paramètres de fonctionnement importants pour la sécurité (IPS) des installations, c'est-à-dire ceux dont le dysfonctionnement les placerait en situation dangereuse ou susceptible de le devenir, en fonctionnement normal, en fonctionnement transitoire, ou en situation accidentelle.

Les paramètres significatifs de la sécurité des installations sont mesurés et si nécessaires enregistrés en continu.

Les appareils de mesure ou d'alarme des paramètres IPS figurent à la liste des équipements IPS.

Les équipements IPS sont de conception éprouvée. Leur domaine de fonctionnement fiable, ainsi que leur longévité sont connus de l'exploitant. Pour le moins, leurs défaillances sont alarmées, leur alimentation en électricité et en utilité sont secourues sauf parade de sécurité équivalente. L'exploitant détermine ceux des équipements devant disposer d'une alimentation permanente. Ils sont conçus pour être testés périodiquement, en tout ou partie, sauf impossibilité technique justifiée par des motifs de sécurité. Ils doivent résister aux agressions internes et externes.

Ces équipements sont contrôlés périodiquement et maintenus en état de fonctionnement, selon des procédures écrites.

Article 15.7 - CONCEPTION GÉNÉRALE - Règles d'exploitation et consignes

Toutes substances ou préparations dangereuses entrant ou sortant de l'établissement sont soumises aux prescriptions réglementaires d'étiquetage et d'emballage. Ces identifications doivent être clairement apparentes.

Les stockages vrac et les zones de stockages en fûts et conteneurs, les stockages de produits intermédiaires sont clairement identifiés avec des caractères lisibles et indélébiles.

L'exploitant tient à jour la localisation précise et la nature des produits stockés, ainsi que l'information sur les quantités présentes et dispose des fiches de données de sécurité des produits prévus à l'article R 231-53 du Code du travail.

Dans les zones de risque incendie, les flammes à l'air libre et les appareils susceptibles de produire des étincelles sont interdits, hormis délivrance d'un "permis de feu", signé par l'exploitant ou son représentant.

Sans préjudice des dispositions du Code du travail, l'exploitant établit les consignes d'exploitation des différentes installations présentes sur le site. Ces consignes fixent le comportement à observer dans l'enceinte de l'usine par le personnel et les personnes présentes (visiteurs, personnel d'entreprises extérieures...). L'exploitant s'assure fréquemment de la bonne connaissance de ces consignes par son personnel. Il s'assure également que celles-ci ont bien été communiquées en tant que de besoin aux personnes extérieures venant à être présentes sur le site.

En particulier :

- Les installations présentant le plus de risques d'incendie ont des consignes écrites, éventuellement affichées. Celles-ci comportent la liste détaillée des contrôles à effectuer en marche normale, dans les périodes transitoires, en période d'arrêt ou lors de la remise en fonctionnement après des travaux de modification ou d'entretien.
- Les tuyauteries susceptibles de contenir du gaz doivent faire l'objet d'une consigne de vérification périodique.
- Toutes les consignes de sécurité que le personnel doit respecter, en particulier pour la mise en œuvre des moyens d'intervention, l'évacuation et l'appel aux secours extérieurs, sont affichées.

Ces consignes sont compatibles avec le plan d'intervention des secours extérieurs, établi conjointement avec la Direction départementale des services d'incendie et de secours.

Le personnel est formé à l'utilisation des équipements qui lui sont confiés et des matériels de lutte contre l'incendie. Des exercices périodiques mettant en œuvre ces consignes doivent avoir lieu tous les 24 mois, les observations auxquelles ils peuvent avoir donné lieu sont consignées sur un registre tenu à la disposition de l'inspection des installations classées.

Article 16 - SÉCURITÉ INCENDIE

Article 16.1 - SÉCURITÉ INCENDIE - Détection et alarme

Les locaux comportant des risques d'incendie ou d'explosion sont équipés d'un réseau adapté aux risques encourus permettant la détection précoce d'une atmosphère explosive ou d'un sinistre.

Tout déclenchement du réseau de détection entraîne une alarme sonore et lumineuse localement et au niveau d'un point spécialisé à l'intérieur de l'établissement (PC, poste de garde, ...) ou à l'extérieur (société de gardiennage ...).

Article 16.2 - SÉCURITÉ INCENDIE - Moyens de lutte contre l'incendie

L'installation est pourvue d'équipements de lutte contre l'incendie, adaptés aux risques, conformes aux réglementations en vigueur, et entretenus en bon état de fonctionnement.

Les ressources en eau doivent permettre d'alimenter avec un débit suffisant les moyens d'intervention ci-dessous énoncés et les moyens mobiles mis en œuvre le cas échéant par le service de secours et d'incendie, y-compris en période de gel. Ces ressources comprennent :

- Un poteau incendie normalisé, situés sur le réseau public à moins de 150 mètres des installations,
- 1 réserve d'eau de 400 m³, aménagée et équipée pour permettre un accès et une mise en œuvre aisée des moyens du service de secours,
- 6 puits offrant chacun un débit minimal de 60 m³/h, nettoyés pour supprimer le risque de casse d'engin pompe. Ces puits doivent être accessibles en toute circonstance aux engins de secours.
- des citernes offrant un volume de 80 m³, dont une sur camion équipé en pompe et lances,
- des extincteurs, judicieusement répartis à l'intérieur des locaux,

L'exploitant doit tenir à disposition de l'inspection des installations classées les justificatifs des moyens retenus dans cet article.

Article 16.3 - SÉCURITÉ INCENDIE - Plan d'intervention

L'exploitant établit un plan d'intervention qui précise notamment :

- l'organisation,
- les effectifs affectés,
- le nombre, la nature et l'implantation des moyens de lutte contre un sinistre répartis dans l'établissement,
- les moyens de liaison avec les Services d'incendie et de secours...

Article 16.4 - SÉCURITÉ INCENDIE - Dispositif d'arrêt d'urgence et de mise en sécurité

Chaque installation doit pouvoir être arrêtée en urgence et mise en sécurité en cas de nécessité.

Les détecteurs, commandes, actionneurs et autres matériels concourant au déclenchement et à la mise en œuvre du dispositif d'arrêt d'urgence et d'isolement sont clairement repérés et pour les commandes "coup de poing", accessibles en toutes circonstances et sans risques pour l'opérateur. Ils sont classés "équipements importants pour la sécurité" (IPS) et soumis aux dispositions de l'article 15.6 du présent arrêté.

Tous les équipements de lutte contre l'incendie ainsi que les organes de mise en sécurité des installations comme les vannes de coupure des différents fluides (électricité, gaz...) sont convenablement repérés et facilement accessibles.

Article 17 - [*]

0 0

III - DIVERS

Article 18 – RAPPEL DES ÉCHÉANCES

- Suivi annuel des rejets en poussière de la cabine de peinture : article 8.
- Suivi annuel des eaux souterraines en aval du site: article 9.
- Suivi annuel des niveaux de bruit et de vibrations : article 12.

Article 19 – PUBLICITÉ

Conformément à l'article 21 du décret du 21 septembre 1977 modifié, un extrait du présent arrêté énumérant les conditions auxquelles l'autorisation est accordée et faisant connaître qu'une copie en est déposée aux archives de la mairie de Mothern et mise à la disposition de tout intéressé, sera affichée dans ladite mairie. Un extrait semblable sera inséré aux frais du pétitionnaire, dans deux journaux locaux ou régionaux.

Article 20 – FRAIS

Les frais inhérents à l'application des prescriptions de présent arrêté seront à la charge de la société Scierie Gerhard SA.

Article 21 – DROIT DES TIERS

Les droits des tiers sont et demeurent expressément réservés.

Article 22 – SANCTIONS

En cas de non-respect des prescriptions du présent arrêté, il pourra être fait application du chapitre IV du titre I^{er} du Livre V du Code de l'Environnement.

Article 23 – EXÉCUTION - AMPLIATION

- Le Secrétaire général de la Préfecture du Bas-Rhin,
 - le Sous-Préfet de Wissembourg,
 - le Maire de Mothern,
 - le Commandant du Groupement de Gendarmerie,
 - les inspecteurs des installations classées de la DRIRE,
- sont chargés, chacun en ce qui le concerne, de l'exécution du présent arrêté dont ampliation sera notifiée à la société Scierie Gerhard SA.

LE PRÉFET,

Par arrêté en
le 12/12/2014
DE LA PRÉFECTURE
DU BAS-RHIN
Annie MUREAU

Par le Préfet
Secrétaire Général
M. LAFONT

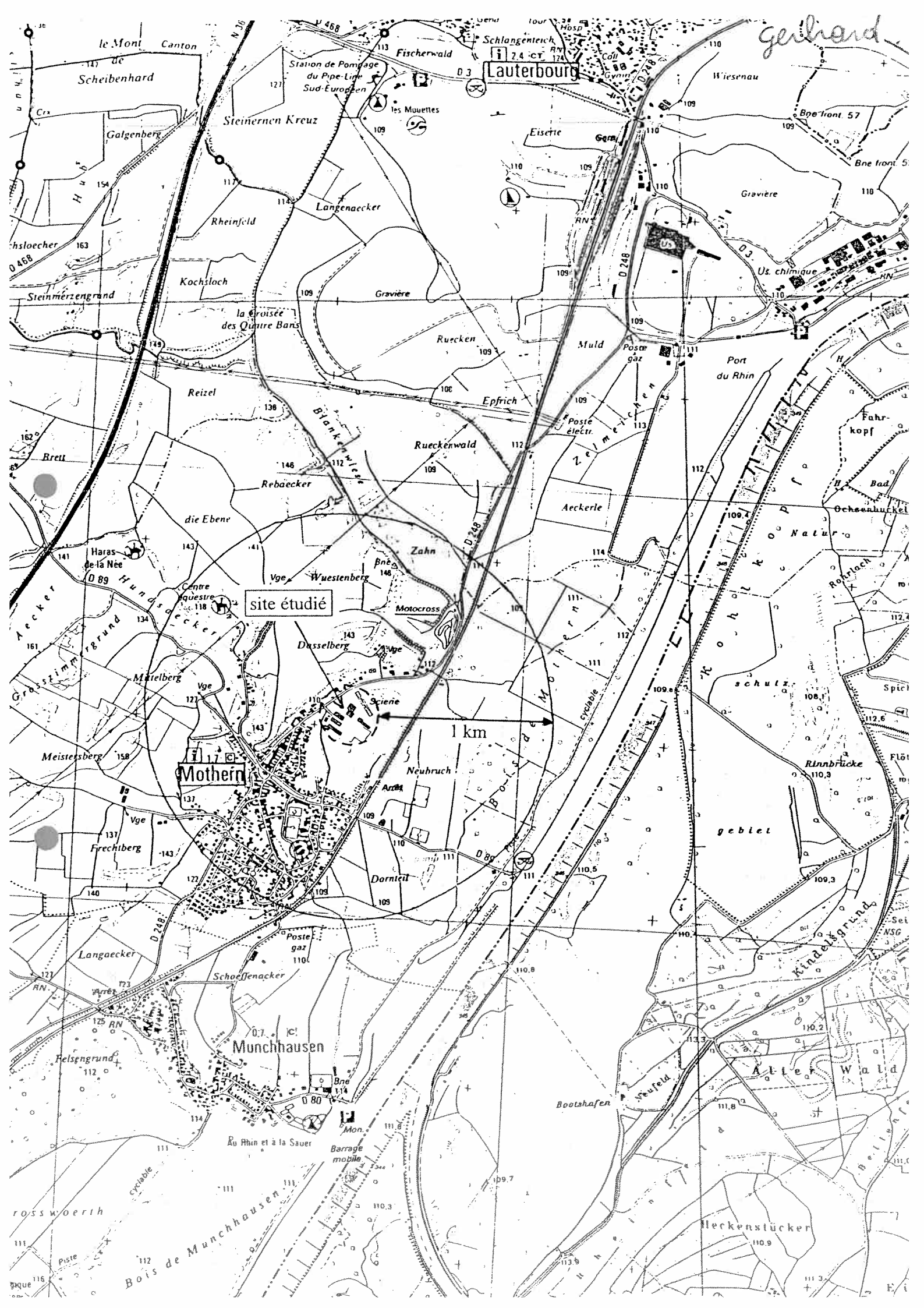
Délai et voie de recours

La présente décision peut faire l'objet d'un recours contentieux devant le Tribunal administratif de STRASBOURG dans un délai de 2 mois à compter de la notification, par le demandeur, ou dans un délai de 4 ans à compter de la publication ou de l'affichage des présentes décisions par des tiers ou les communes intéressées (article L 514-6 du Code de l'Environnement).

[*] *Un canevas a été constitué par la DRIRE Alsace pour la rédaction des prescriptions relatives aux arrêtés préfectoraux applicables aux installations classées pour la protection de l'environnement soumises à autorisation. Certaines dispositions ne se justifiant pas pour les installations présentement visées, ont été supprimées. Néanmoins, la numérotation a été conservée pour permettre une homogénéité entre les arrêtés.*

ANNEXE 1

PLANS



- 1) Huile
- 2) Fuel et gasoil (trois cuves enterrées)
- 3) Grumes
- 4) Ecorces
- 5) Plaquettes
- 6) Sciure
- 7) Bois scié
- 8) Palettes

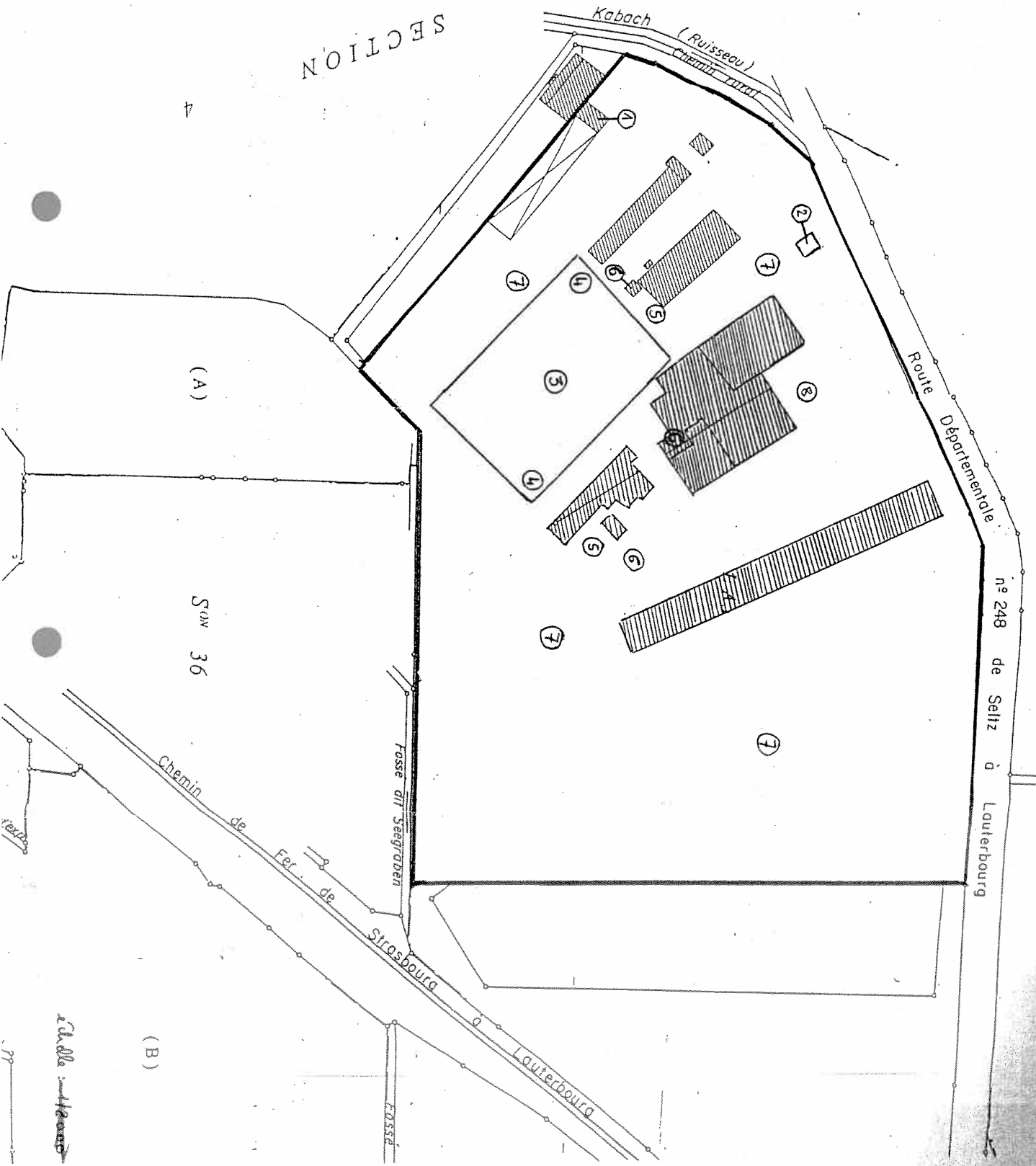
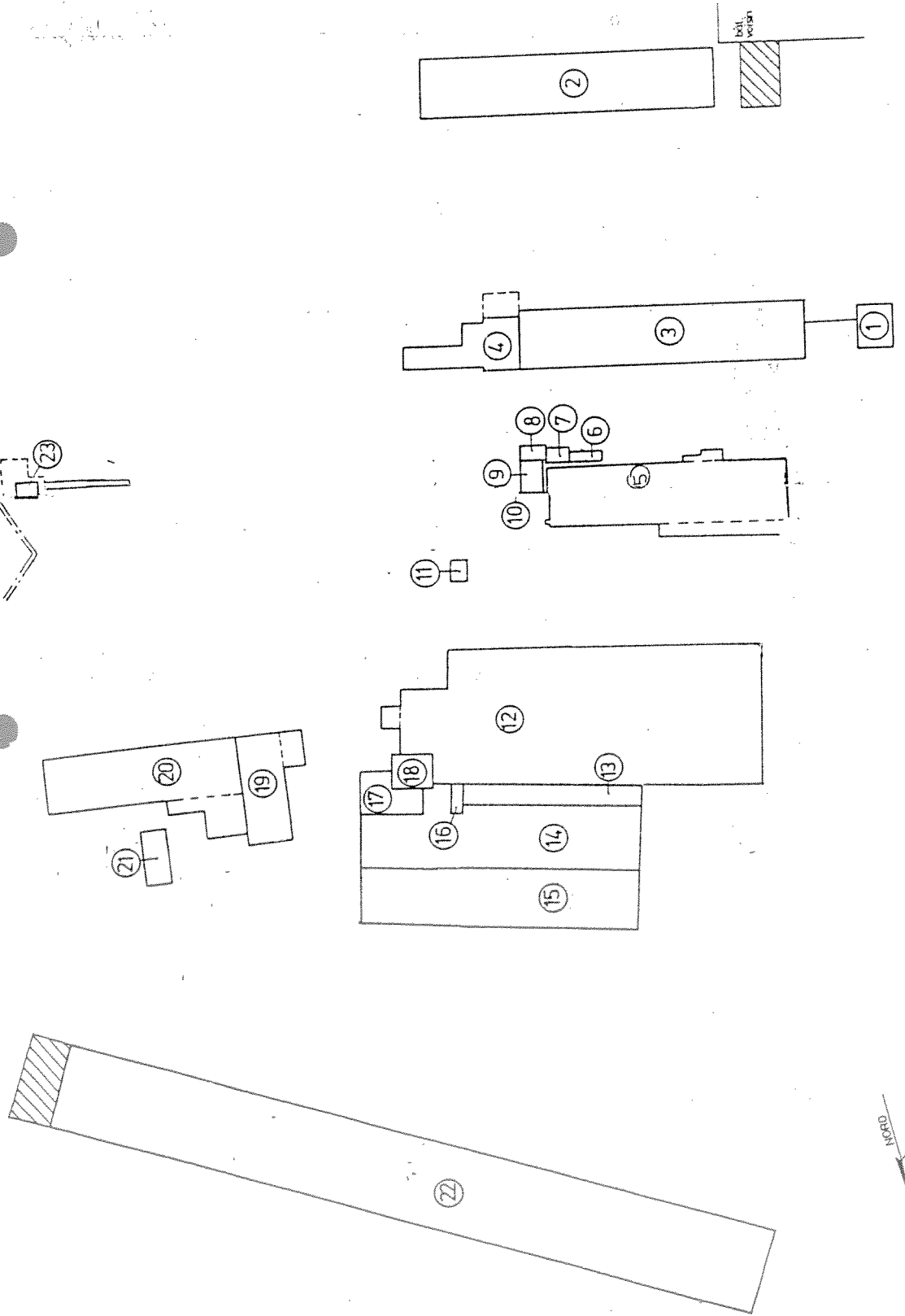


Figure 4 bis
LOCALISATION DES STOCKAGES

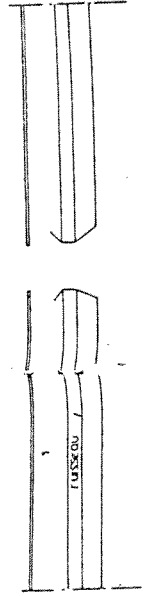
circles W.C. (P.H.)

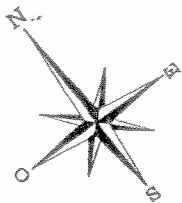


- 1) Bureaux
- 2) Hall de stockage
- 3) Affûtage, atelier mécanique
- 4) Scie à ruban
- 5) Sciage châssis
- 6) Transformateur
- 7) Transformateur
- 8) Silo de sciure
- 9) Silo plaquettes
- 10) Silo plaquettes
- 11) Silo plaquettes
- 12) Sciage 2 châssis
- 13) Réfectoire, magasin
- 14) Paletterie
- 15) Paletterie
- 16) Toilettes
- 17) Ateliers
- 18) Silo sciure
- 19) Empileuse
- 20) Sciage CANTER
- 21) Alvéole à sciure
- 22) Hall de stockage
- 23) Parc à grumes

Figure 4
IMPLANTATION DES
ATELIERS

Sie GERHARD S.A. - Scierie -
- route de Lauterbourg - 67470 - MOTHERN
Ech. *Alphons* 09-1985
FN 7368

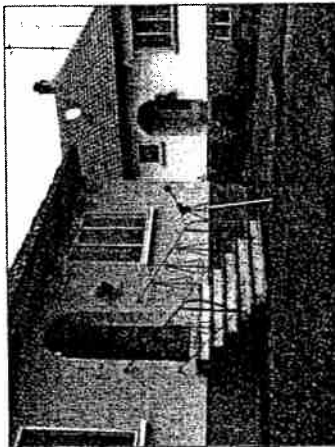




Point réc. n°2 - Façade maison n°46b rue de L.

Type de mesure	Mesures en dB(A) Leq ≥ 1h		
	Ambiant	Résiduel	
	Leq	L50	L95
Jour	66,5	57	52,5
	67	53	44

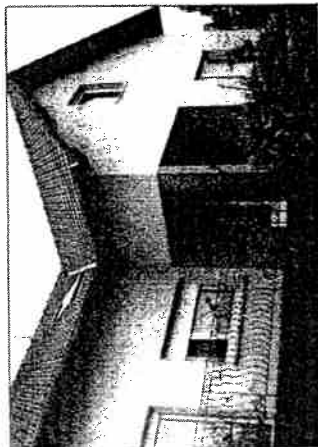
Mesures de vibration < à 1mm/s



Point réc. n°3 - Façade maison n°49 rue de L.

Type de mesure	Mesures en dB(A) Leq ≥ 1h		
	Ambiant	Résiduel	
	Leq	L50	L95
Jour	64,5	54	48
	65	50,5	42

Mesures de vibration < à 1mm/s



Point réc. n°1 - Façade maison n°46a rue de L.

Type de mesure	Mesures en dB(A) Leq ≥ 1h		
	Ambiant	Résiduel	
	Leq	L50	L95
Jour	66	56	50,5
	66	54	44,5

