



Liberté • Égalité • Fraternité
RÉPUBLIQUE FRANÇAISE

PRÉFET DU BAS-RHIN

DIRECTION DES COLLECTIVITÉS LOCALES
Bureau de l'Environnement et des Procédures Publiques

ARRÊTÉ

du 7 JAN. 2013

autorisant, en régularisation administrative, l'augmentation de capacité des installations existantes
de la société SECO-EPB SAS de BOUXWILLER
et codifiant l'ensemble des prescriptions au titre I^{er} du Livre V du Code de l'Environnement

LE PRÉFET DE LA REGION ALSACE
PREFET DU BAS-RHIN

- VU le code de l'environnement, notamment le titre I^{er} du livre V,
- VU l'arrêté ministériel du 2 février 1998 relatif aux prélèvements et à la consommation d'eau ainsi qu'aux émissions de toute nature des installations classées pour la protection de l'environnement soumises à autorisation,
- VU l'arrêté préfectoral du 01 septembre 2004 portant autorisation d'exploiter au titre du livre V, titre I^{er} du code de l'environnement, des installations de travail des métaux, codifiant l'ensemble des prescriptions applicables à la société EPB SA de Bouxwiller,
- VU la demande présentée en date du 6 novembre 2009 par la société SECO-EPB SAS dont le siège social est 8b, rue de Neuwiller, BP 6, 67330 BOUXWILLER en vue d'obtenir l'autorisation d'exploiter, en régularisation administrative, ses activités à BOUXWILLER,
- VU le dossier technique annexé à la demande et notamment les plans du projet,
- VU le procès-verbal de l'enquête publique à laquelle la demande susvisée a été soumise du 22 novembre au 21 décembre 2010,
- VU les avis exprimés lors de l'enquête publique et administrative,
- VU le rapport du 12 novembre 2012 de la Direction régionale de l'environnement, de l'aménagement et du logement, chargée de l'inspection des installations classées,
- VU l'avis du Conseil départemental de l'environnement et des risques sanitaires et technologiques du

CONSIDÉRANT qu'aux termes de l'article L.512-1 du code de l'Environnement, l'autorisation ne peut être accordée que si les dangers ou inconvénients de l'installation peuvent être prévenus par des mesures que spécifie l'arrêté préfectoral,

CONSIDÉRANT que les mesures imposées à l'exploitant, notamment : la réalisation d'un système de confinement des eaux incendie, la limitation des déchets ultimes, l'installation de brunissage à froid évitant le rejet d'eau industrielle, sont de nature à prévenir les nuisances et les risques présentés par les installations,

CONSIDÉRANT que les conditions d'aménagement et d'exploitation, les modalités d'implantation, prévues dans le dossier de demande d'autorisation, notamment :

- l'installation de brunissage à froid
 - le refroidissement des pièces en circuit fermé
- permettent de limiter les inconvénients et dangers,

APRÈS communication au demandeur du projet d'arrêté statuant sur sa demande,

SUR proposition du Secrétaire général de la Préfecture du Bas-Rhin,

ARRÊTE

TITRE 1. PORTEE DE L'AUTORISATION ET CONDITIONS GENERALES

CHAPITRE 1.1. BÉNÉFICIAIRE ET PORTÉE DE L'AUTORISATION

ARTICLE 1.1.1. EXPLOITANT TITULAIRE DE L'AUTORISATION

La société SECO-EPB SAS dont le siège social est situé à 8b, rue de Neuwiller, BP 6, 67330 BOUXWILLER est autorisée, sous réserve du respect des prescriptions définies par le présent arrêté, à exploiter à l'adresse précitée, les installations détaillées dans les articles suivants.

ARTICLE 1.1.2. MODIFICATIONS ET COMPLEMENTS APPORTES AUX PRESCRIPTIONS DES ACTES ANTERIEURS

Les prescriptions de l'arrêté préfectoral du 01 septembre 2004 sont remplacées par le présent arrêté.

ARTICLE 1.1.3. INSTALLATIONS NON-VISEES PAR LA NOMENCLATURE, SOUMISES A DECLARATION OU A ENREGISTREMENT

Les prescriptions du présent arrêté s'appliquent également aux autres installations ou équipements exploités dans l'établissement, qui, mentionnés ou non dans la nomenclature, sont de nature par leur proximité ou leur connexité avec une installation soumise à autorisation à modifier les dangers ou inconvénients de cette installation.

Les dispositions des arrêtés ministériels existants relatifs aux prescriptions générales applicables aux installations classées soumises à déclaration sont applicables aux installations classées soumises à déclaration incluses dans l'établissement dès lors que ces installations ne sont pas régies par le présent arrêté préfectoral d'autorisation.

CHAPITRE 1.2. NATURE DES INSTALLATIONS

ARTICLE 1.2.1. LISTE DES INSTALLATIONS CONCERNEES PAR UNE RUBRIQUE DE LA NOMENCLATURE DES INSTALLATIONS CLASSEES

| Rubrique | Régime | Libellé de la rubrique (activité) | Nature de l'installation | Volume autorisé |
|----------|--------|--|--------------------------|---|
| 2560-1 | A | Métaux et alliages (<i>Travail mécanique des</i>) La puissance installée de l'ensemble des machines fixes concourant au fonctionnement de l'installation étant : 1. supérieure à 500 kW | Atelier d'usinage | 2394 kW (dont 1626 kW autorisés en 2004) |
| 2565-2 | D | Revêtement métallique ou traitement (<i>Nettoyage, décapage, conversion, polissage, attaque chimique, vibro-abrasion, etc.</i>) de surfaces (<i>Métaux, matières plastiques, semi-conducteurs, etc.</i>) par voie électrolytique ou chimique, à l'exclusion du nettoyage, dégraissage, décapage de surfaces visées par la rubrique 2564. 2. Procédés utilisant des liquides (sans mise en œuvre de cadmium, et à l'exclusion de la vibro-abrasion), le volume des cuves de traitement étant : b) supérieur à 200 l, mais inférieur à 1 500 l | Chaîne de brunissage | 1370 litres (dont 4 500 l autorisés en 2004) |

A (Autorisation) ou AS (Autorisation avec Servitudes d'utilité publique) ou D (Déclaration) ou NC (Non Classé)

Volume autorisé : éléments caractérisant la consistance, le rythme de fonctionnement, le volume des installations ou les capacités maximales autorisées

ARTICLE 1.2.2. SITUATION DE L'ETABLISSEMENT

Les installations autorisées sont situées sur les communes, parcelles suivantes :

| Communes | Parcelles |
|------------|--|
| BOUXWILLER | Section 0801 Parcelles : 361, 359, 310, 318, 319, 315, 314, 316, 317, 306, 304, 269, 270, 272, 273. |

Les installations citées à l'article 1.2.1 ci-dessus sont reportées avec leurs références sur le plan de situation de l'établissement annexé au présent arrêté.

CHAPITRE 1.3. CONFORMITÉ AU DOSSIER DE DEMANDE D'AUTORISATION

Les installations et leurs annexes, objet du présent arrêté, sont disposées, aménagées et exploitées conformément aux plans et données techniques contenus dans les différents dossiers déposés par l'exploitant. En tout état de cause, elles respectent par ailleurs les dispositions du présent arrêté, des arrêtés complémentaires et les réglementations autres en vigueur.

CHAPITRE 1.4. DURÉE DE L'AUTORISATION

La présente autorisation cesse de produire effet si l'installation n'a pas été mise en service dans un délai de trois ans ou n'a pas été exploitée durant deux années consécutives, sauf cas de force majeure (R.512-74 du code de l'environnement).

CHAPITRE 1.5. SANS OBJET**CHAPITRE 1.6. SANS OBJET****CHAPITRE 1.7. MODIFICATIONS ET CESSATION D'ACTIVITÉ****ARTICLE 1.7.1. INFORMATION**

Toute modification apportée par le demandeur aux installations, à leur mode d'utilisation ou à leur voisinage, et de nature à entraîner un changement notable des éléments du dossier de demande d'autorisation, est portée avant sa réalisation à la connaissance du Préfet avec tous les éléments d'appréciation (article R.512-33 du code de l'environnement).

ARTICLE 1.7.2. MISE A JOUR DU DOSSIER

Les études d'impact et de dangers sont actualisées à l'occasion de toute modification notable telle que prévue à l'article R.512-33 du code de l'environnement. Ces compléments sont systématiquement communiqués au Préfet. Il pourra demander une analyse critique d'éléments du dossier justifiant des vérifications particulières, effectuée par un organisme extérieur expert dont le choix est soumis à son approbation.

Tous les frais engagés à cette occasion sont supportés par l'exploitant.

ARTICLE 1.7.3. EQUIPEMENTS ABANDONNES

Les équipements abandonnés ne doivent pas être maintenus dans les installations. Toutefois, lorsque leur enlèvement est incompatible avec les conditions immédiates d'exploitation, des dispositions matérielles interdiront leur réutilisation afin de garantir leur mise en sécurité et la prévention des accidents.

ARTICLE 1.7.4. TRANSFERT SUR UN AUTRE EMPLACEMENT

Tout transfert sur un autre emplacement des installations visées sous l'article 1.2 du présent arrêté nécessite une nouvelle demande d'autorisation ou déclaration (R.512-33 du code de l'environnement).

ARTICLE 1.7.5. CHANGEMENT D'EXPLOITANT

Dans le cas où l'établissement change d'exploitant, le nouvel exploitant en fait la déclaration au Préfet dans le mois qui suit la prise en charge de l'exploitant (R.512-68 du code de l'environnement).

ARTICLE 1.7.6. CESSATION D'ACTIVITE

Sans préjudice des mesures de l'article R.512-39-1 du code de l'environnement pour l'application des articles R.512-39-2 et suivants, lorsqu'une installation classée est mise à l'arrêt définitif, l'exploitant notifie au préfet la date de cet arrêt trois mois / six mois (cas des carrières et des centres de stockage de déchets) au moins avant celui-ci.

La notification prévue ci-dessus indique les mesures prises ou prévues pour assurer, dès l'arrêt de l'exploitation, la mise en sécurité du site. Ces mesures comportent notamment :

- l'évacuation ou l'élimination des produits dangereux, et, pour les installations autres que les installations de stockage de déchets, celle des déchets présents sur le site ;
- des interdictions ou limitations d'accès au site ;
- la suppression des risques d'incendie et d'explosion ;
- la surveillance des effets de l'installation sur son environnement.

En outre, l'exploitant doit placer le site de l'installation dans un état tel qu'il ne puisse porter atteinte aux intérêts mentionnés à l'article L.511-1 et qu'il permette un usage futur du site déterminé selon l'article R.512-39-2 du code de l'environnement.

CHAPITRE 1.8. DÉLAIS ET VOIES DE RECOURS

Le présent arrêté est soumis à un contentieux de pleine juridiction.

Sans préjudice de l'application des articles L. 515-27 et L. 553-4, les décisions mentionnées au I de l'article L. 514-6 et aux articles L. 211-6, L. 214-10 et L. 216-2 peuvent être déférées à la juridiction administrative :

- par les tiers, personnes physiques ou morales, les communes intéressées ou leurs groupements, en raison des inconvénients ou des dangers que le fonctionnement de l'installation présente pour les intérêts mentionnés aux articles L. 211-1 et L. 511-1 dans un délai d'un an à compter de la publication ou de l'affichage de ces décisions. Toutefois, si la mise en service de l'installation n'est pas intervenue six mois après la publication ou l'affichage de ces décisions, le délai de recours continue à courir jusqu'à l'expiration d'une période de six mois après cette mise en service ;
- par les demandeurs ou exploitants, dans un délai de deux mois à compter de la date à laquelle la décision leur a été notifiée.

Les tiers qui n'ont acquis ou pris à bail des immeubles ou n'ont élevé des constructions dans le voisinage d'une installation classée que postérieurement à l'affichage ou à la publication de l'acte portant autorisation ou enregistrement de cette installation ou atténuant les prescriptions primitives ne sont pas recevables à déférer ledit arrêté à la juridiction administrative.

CHAPITRE 1.9. ARRÊTÉS, CIRCULAIRES, INSTRUCTIONS APPLICABLES

Sans préjudice de la réglementation en vigueur, sont notamment applicables à l'établissement les prescriptions qui le concernent des textes cités ci-dessous :

- Arrêté du 2 février 1998 relatif aux prélèvements et à la consommation d'eau ainsi qu'aux émissions de toute nature des installations classées pour la protection de l'environnement soumises à autorisation ;
- Arrêté du 30/06/97 relatif aux prescriptions générales applicables aux installations classées pour la protection de l'environnement soumises à déclaration sous la rubrique n° 2565 : Métaux et matières plastiques (traitement des) pour le dégraissage, le décapage, la conversion, le polissage, la métallisation, etc., par voie électrolytique, chimique, ou par emploi de liquides halogénés.

CHAPITRE 1.10. RESPECT DES AUTRES LÉGISLATIONS ET RÉGLEMENTATIONS

Les dispositions de cet arrêté préfectoral sont prises sans préjudice des autres législations et réglementations applicables, et notamment le code minier, le code civil, le code de l'urbanisme, le code du travail et le code général des collectivités territoriales, la réglementation sur les équipements sous pression.

Les droits des tiers sont et demeurent expressément réservés.

La présente autorisation ne vaut pas permis de construire.

TITRE 2. GESTION DE L'ETABLISSEMENT

CHAPITRE 2.1. EXPLOITATION DES INSTALLATIONS

ARTICLE 2.1.1. OBJECTIFS GENERAUX

L'exploitant prend toutes les dispositions nécessaires dans la conception, l'aménagement, l'entretien et l'exploitation des installations pour :

- limiter la consommation d'eau, et limiter les émissions de polluants dans l'environnement ;
- la gestion des effluents et déchets en fonction de leurs caractéristiques, ainsi que la réduction des quantités rejetées ;
- prévenir en toutes circonstances, l'émission, la dissémination ou le déversement, chroniques ou accidentels, directs ou indirects, de matières ou substances qui peuvent présenter des dangers ou inconvénients pour la commodité de voisinage, la santé, la salubrité publique, l'agriculture, la protection de la nature et de l'environnement ainsi que pour la conservation des sites et des monuments.

ARTICLE 2.1.2. CONSIGNES D'EXPLOITATION

L'exploitant établit des consignes d'exploitation pour l'ensemble des installations comportant explicitement les vérifications à effectuer, en conditions d'exploitation normale, en périodes de démarrage, de dysfonctionnement ou d'arrêt momentané de façon à permettre en toutes circonstances le respect des dispositions du présent arrêté.

L'exploitation doit se faire sous la surveillance de personnes nommément désignées par l'exploitant et ayant une connaissance des dangers des produits stockés ou utilisés dans l'installation.

CHAPITRE 2.2. RESERVES DE PRODUIT OU MATIERES CONSOMMABLES

ARTICLE 2.1.1. RESERVES DE PRODUITS

L'établissement dispose de réserves suffisantes de produits ou matières consommables utilisés de manière courante ou occasionnelle pour assurer la protection de l'environnement tels que manches de filtre, produits de neutralisation, liquides inhibiteurs, produits absorbants...

CHAPITRE 2.3. INTEGRATION DANS LE PAYSAGE

L'exploitant prend les dispositions appropriées qui permettent d'intégrer l'installation dans le paysage. L'ensemble des installations est maintenu propre et entretenu en permanence.

L'exploitant prend les mesures nécessaires afin d'éviter la dispersion sur les voies publiques et les zones environnantes de poussières, papiers, boues, déchets, ... Des dispositifs d'arrosage, de lavage de roues, ... sont mis en place en tant que de besoin.

Les abords de l'installation, placés sous le contrôle de l'exploitant sont aménagés et maintenus en bon état de propreté (peinture,...). Les émissaires de rejet et leur périphérie font l'objet d'un soin particulier (plantations, engazonnement,...).

CHAPITRE 2.4. DANGERS OU NUISANCES NON PREVENUS

Tout danger ou nuisance non susceptible d'être prévenu par les prescriptions du présent arrêté est immédiatement porté à la connaissance du préfet par l'exploitant.

CHAPITRE 2.5. INCIDENTS OU ACCIDENTS

L'exploitant est tenu à déclarer dans les meilleurs délais à l'inspection des installations classées les accidents ou incidents survenus du fait du fonctionnement de son installation qui sont de nature à porter atteinte aux intérêts mentionnés à l'article L.511-1 du code de l'environnement.

Un rapport d'accident ou, sur demande de l'inspection des installations classées, un rapport d'incident est transmis par l'exploitant à l'inspection des installations classées. Il précise notamment les circonstances et les causes de l'accident ou de l'incident, les effets sur les personnes et l'environnement, les mesures prises ou envisagées pour éviter un accident ou un incident similaire et pour en pallier les effets à moyen ou long terme (R.512-69 du code de l'environnement).

Ce rapport est transmis sous 15 jours à l'inspection des installations classées.

CHAPITRE 2.6. RECAPITULATIF DES DOCUMENTS TENUS À LA DISPOSITION DE L'INSPECTION

L'exploitant doit établir et tenir à jour un dossier comportant les documents suivants :

- le dossier de demande d'autorisation initial,
- les plans tenus à jour,
- les récépissés de déclaration et les prescriptions générales, en cas d'installations soumises à déclaration non couvertes par un arrêté d'autorisation,
- les arrêtés préfectoraux relatifs aux installations soumises à autorisation, pris en application de la législation relative aux installations classées pour la protection de l'environnement,
- tous les documents, enregistrements, résultats de vérification et registres répertoriés dans le présent arrêté ; ces documents peuvent être informatisés, mais dans ce cas des dispositions doivent être prises pour la sauvegarde des données.

Ce dossier doit être tenu à la disposition de l'inspection des installations classées sur le site.

TITRE 3. PRÉVENTION DE LA POLLUTION ATMOSPHÉRIQUE

CHAPITRE 3.1. CONCEPTION DES INSTALLATIONS

ARTICLE 3.1.1. DISPOSITIONS GÉNÉRALES

L'exploitant prend toutes les dispositions nécessaires dans la conception, l'exploitation et l'entretien des installations de manière à limiter les émissions à l'atmosphère, y compris diffuses, notamment par la mise en œuvre de meilleures techniques disponibles, le développement de techniques de valorisation, la collecte sélective et le traitement des effluents en fonction de leurs caractéristiques et la réduction des quantités rejetées en optimisant notamment l'efficacité énergétique.

Les installations de traitement devront être conçues, exploitées et entretenues de manière à réduire à leur minimum les durées d'indisponibilité pendant lesquelles elles ne pourront assurer pleinement leur fonction.

Les installations de traitement d'effluents gazeux doivent être conçues, exploitées et entretenues de manière :

- à faire face aux variations de débit, température et composition des effluents,
- à réduire au minimum leur durée de dysfonctionnement et d'indisponibilité.

Si une indisponibilité est susceptible de conduire à un dépassement des valeurs limites imposées, l'exploitant devra prendre les dispositions nécessaires pour réduire la pollution émise en réduisant ou en arrêtant les installations concernées.

Le brûlage à l'air libre est interdit à l'exclusion des essais incendie. Dans ce cas, les produits brûlés sont identifiés en qualité et quantité.

ARTICLE 3.1.2. POLLUTIONS ACCIDENTELLES

Les dispositions appropriées sont prises pour réduire la probabilité des émissions accidentelles et pour que les rejets correspondants ne présentent pas de dangers pour la santé et la sécurité publique. La conception et l'emplacement des dispositifs de sécurité destinés à protéger les appareillages contre une surpression interne devraient être tels que cet objectif soit satisfait, sans pour cela diminuer leur efficacité ou leur fiabilité.

ARTICLE 3.1.3. ODEURS

Les dispositions nécessaires sont prises pour que l'établissement ne soit pas à l'origine de gaz odorants, susceptibles d'incommoder le voisinage, de nuire à la santé ou à la sécurité publique.

Les dispositions nécessaires sont prises pour éviter en toute circonstance l'apparition de conditions d'anaérobie dans des bassins de stockage ou de traitement ou dans des canaux à ciel ouvert. Les bassins, canaux, stockage et traitement des boues susceptibles d'émettre des odeurs sont couverts autant que possible et si besoin ventilés.

L'inspection des installations classées peut demander la réalisation d'une campagne d'évaluation de l'impact olfactif de l'installation afin de permettre une meilleure prévention des nuisances.

ARTICLE 3.1.4. VOIES DE CIRCULATION

Sans préjudice des règlements d'urbanisme, l'exploitant doit prendre les dispositions nécessaires pour prévenir les envols de poussières et de matières diverses :

- les voies de circulation et aires de stationnement des véhicules sont aménagées (formes de pente, revêtement, etc.), et convenablement nettoyées,
- les véhicules sortant de l'installation n'entraînent pas de dépôt de poussière ou de boue sur les voies de circulation. Pour cela des dispositions telles que le lavage des roues des véhicules doivent être prévues en cas de besoin,
- les surfaces où cela est possible sont engazonnées,
- des écrans de végétation sont mis en place le cas échéant.

Des dispositions équivalentes peuvent être prises en lieu et place de celles-ci.

ARTICLE 3.1.5. EMISSIONS DIFFUSES ET ENVOLS DE POUSSIÈRES

Les stockages de produits pulvérulents sont confinés (récipients, silos, bâtiments fermés) et les installations de manipulation, transvasement, transport de produits pulvérulents sont, sauf impossibilité technique démontrée, munies de dispositifs de capotage et d'aspiration permettant de réduire les envols de poussières. Si nécessaire, les dispositifs d'aspiration sont raccordés à une installation de dépoussiérage en vue de respecter les dispositions du présent arrêté. Les équipements et aménagements correspondants satisfont par ailleurs la prévention des risques d'incendie et d'explosion (événements pour les tours de séchage, les dépoussiéreurs...).

CHAPITRE 3.2. CONDITIONS DE REJET

ARTICLE 3.2.1. DISPOSITIONS GENERALES

Les points de rejet dans le milieu naturel doivent être en nombre aussi réduit que possible. Tout rejet non prévu au présent chapitre ou non conforme à ses dispositions est interdit. La dilution des rejets atmosphériques est interdite, sauf lorsqu'elle est nécessaire pour refroidir les effluents en vue de leur traitement avant rejet (protection des filtres à manches...). Les ouvrages de rejet doivent permettre une bonne diffusion dans le milieu récepteur.

Les rejets à l'atmosphère sont, dans toute la mesure du possible, collectés et évacués, après traitement éventuel, par l'intermédiaire de cheminées pour permettre une bonne diffusion des rejets. L'emplacement de ces conduits est tel qu'il ne peut y avoir à aucun moment siphonnage des effluents rejetés dans les conduits ou prises d'air avoisinant. La forme des conduits, notamment dans leur partie la plus proche du débouché à l'atmosphère, est conçue de façon à favoriser au maximum l'ascension des gaz dans l'atmosphère. La partie terminale de la cheminée peut comporter un convergent réalisé suivant les règles de l'art lorsque la vitesse d'éjection est plus élevée que la vitesse choisie pour les gaz dans la cheminée. Les contours des conduits ne présentent pas de point anguleux et la variation de la section des conduits au voisinage du débouché est continue et lente.

Les poussières, gaz polluants ou odeurs sont, dans la mesure du possible, captés à la source et canalisés, sans préjudice des règles relatives à l'hygiène et à la sécurité des travailleurs.

Les conduits d'évacuation des effluents atmosphériques nécessitant un suivi, dont les points de rejet sont repris ci-après, doivent être aménagés (plate-forme de mesure, orifices, fluides de fonctionnement, emplacement des appareils, longueur droite pour la mesure des particules) de manière à permettre des mesures représentatives des émissions de polluants à l'atmosphère. En particulier les dispositions des normes NF 44-052 et EN 13284-1 sont respectées. Ces points doivent être aménagés de manière à être aisément accessibles et permettre des interventions en toute sécurité. Toutes les dispositions doivent également être prises pour faciliter l'intervention d'organismes extérieurs à la demande de l'inspection des installations classées.

Les incidents ayant entraîné le fonctionnement d'une alarme et/ou l'arrêt des installations ainsi que les causes de ces incidents et les remèdes apportés sont également consignés dans un registre.

ARTICLE 3.2.2. SANS OBJET

ARTICLE 3.2.3. CONDITIONS GENERALES DE REJET

| | Hauteur en m | Diamètre en m | Débit nominal en Nm ³ /h | Vitesse minimum d'éjection en m/s |
|--|-----------------|------------------|-------------------------------------|--------------------------------------|
| Conduit N° 1 Installation de brunissage | 1,00 | | 5 350 | 10 |

Le débit des effluents gazeux est exprimé en mètres cubes par heure rapportés à des conditions normalisées de température (273 kelvins) et de pression (101,3 kilo-pascals) après déduction de la vapeur d'eau (gaz secs).

ARTICLE 3.2.4. VALEURS LIMITES DES CONCENTRATIONS DANS LES REJETS ATMOSPHERIQUES

La teneur en polluants avant rejet des gaz et vapeurs respecte avant toute dilution les limites fixées comme suit. Les concentrations en polluants sont exprimées en milligrammes par mètre cube rapporté à des conditions normalisées de température (273,15 degrés K) et de pression (101,325 kPa) après déduction de la vapeur d'eau (gaz secs).

| Polluant | Rejet direct (en mg/m3) |
|--------------------------------|-------------------------|
| Acidité totale exprimée en H | 0,5 |
| HF, exprimé en F | 2 |
| Se (Sélénium) | 0,1 |
| Ni+Cu | 5 |
| Alcalins; exprimés en OH | 10 |
| COVNM exprimé en carbone total | 110 |

Les valeurs limites d'émission ci-dessus sont des valeurs moyennes journalières.

Dans le cas de prélèvements instantanés, aucun résultat de mesures en concentration ne peut excéder le double de la valeur limite.

Les mesures, prélèvements et analyses sont effectués selon les normes en vigueur ou à défaut selon les méthodes de référence reconnues.

Les mesures sont annuelles et les résultats commentés transmis à l'inspection des installations classées.

TITRE 4. PROTECTION DES RESSOURCES EN EAUX ET DES MILIEUX AQUATIQUES

CHAPITRE 4.1. PRÉLÈVEMENTS ET CONSOMMATIONS D'EAU

ARTICLE 4.1.1. ORIGINE DES APPROVISIONNEMENTS EN EAU

Le volume annuel d'eau en provenance du réseau public est de l'ordre de 2300 m³. Les activités du site ne nécessitent pas de prélèvement dans le milieu naturel.

ARTICLE 4.1.2. CONCEPTION ET EXPLOITATION DES INSTALLATIONS DE PRÉLÈVEMENT D'EAUX

Sans objet

ARTICLE 4.1.3. PROTECTION DES RÉSEAUX D'EAU POTABLE ET DES MILIEUX DE PRÉLÈVEMENT

Article 4.1.3.1. Réalisation de forages en nappe

Lors de la réalisation d'un forage en nappe (surveillance ou prélèvement d'eau), toutes dispositions sont prises pour éviter de mettre en communication des nappes d'eau distinctes, et pour prévenir toute introduction de pollution de surface, notamment par un aménagement approprié vis-à-vis des installations de stockage ou d'utilisation de substances dangereuses.

L'exploitant surveille et entretient par la suite les forages, de manière à garantir la protection de la ressource en eau vis à vis de tout risque d'introduction de pollution par l'intermédiaire des ouvrages.

En cas de cessation d'utilisation d'un forage, l'exploitant informe le Préfet et prend les mesures appropriées pour l'obturation ou le comblement de cet ouvrage afin d'éviter la pollution des nappes d'eaux souterraines.

Article 4.1.3.2. Prélèvement d'eau en nappe

Les installations sont munies d'un dispositif de mesures totalisateur de type volumétrique. Les volumes prélevés mensuellement et annuellement ainsi que le relevé de l'index à la fin de chaque année civile sont indiqués sur un registre tenu à disposition des services de contrôle.

Les prélèvements d'eau en nappe par forage dont l'usage est destiné directement ou indirectement à la consommation humaine en eau font l'objet, avant leur mise en service, d'une autorisation au titre du code de la santé publique (article R.1321 et suivants). La configuration du point de prélèvement est conforme à la réglementation y afférente. En particulier, sauf dispositions spécifiques satisfaisantes, l'ouvrage de prélèvement ne devra pas être implanté à moins de 35 m d'une source de pollution potentielle (dispositifs d'assainissement collectif ou autonome, parcelle recevant des épandages, bâtiments d'élevage, cuves de stockage...). Des mesures particulières devront être prises en phase chantier pour éviter le ruissellement d'eaux souillées ou de carburant vers le milieu naturel. Après le chantier, une surface de 5 m x 5 m sera neutralisée de toutes activités ou stockages, et exempte de toute source de pollution.

Article 4.1.3.3. Réseau d'alimentation en eau potable

Un ou plusieurs réservoirs de coupure ou bacs de disconnexion ou tout autre équipement présentant des garanties équivalentes sont installés afin d'isoler les réseaux d'eaux industrielles et pour éviter des retours de substances dans les réseaux d'adduction d'eau publique ou dans les milieux de prélèvement.

CHAPITRE 4.2. COLLECTE DES EFFLUENTS LIQUIDES

ARTICLE 4.2.1. DISPOSITIONS GÉNÉRALES

Tous les effluents aqueux sont canalisés. Tout rejet d'effluent liquide non prévu à l'article 4.3.1 ou non conforme à ses dispositions est interdit.

A l'exception des cas accidentels où la sécurité des personnes ou des installations serait compromise, il est interdit d'établir des liaisons directes entre les réseaux de collecte des effluents devant subir un traitement ou être détruits et le milieu récepteur.

Les procédés de traitement non susceptibles de conduire à un transfert de pollution sont privilégiés pour l'épuration des effluents.

ARTICLE 4.2.2. PLAN DES RÉSEAUX

Un schéma de tous les réseaux et un plan des égouts sont établis par l'exploitant, régulièrement mis à jour, notamment après chaque modification notable, et datés. Ils sont tenus à la disposition de l'inspection des installations classées ainsi que des services d'incendie et de secours.

Le plan des réseaux d'alimentation et de collecte doit notamment faire apparaître :

- l'origine et la distribution de l'eau d'alimentation,
- les dispositifs de protection de l'alimentation (bac de disconnexion, implantation des disconnecteurs ou tout autre dispositif permettant un isolement avec la distribution alimentaire, ...)
- les secteurs collectés et les réseaux associés
- les ouvrages de toutes sortes (vannes, compteurs...)
- les ouvrages d'épuration interne avec leurs points de contrôle et les points de rejet de toute nature (interne ou au milieu).

ARTICLE 4.2.3. ENTRETIEN ET SURVEILLANCE

Les réseaux de collecte des effluents sont conçus et aménagés de manière à être curables, étanches et résister dans le temps aux actions physiques et chimiques des effluents ou produits susceptibles d'y transiter.

L'exploitant s'assure par des contrôles appropriés et préventifs de leur bon état et de leur étanchéité.

Les différentes canalisations accessibles sont repérées conformément aux règles en vigueur.

Sauf exception motivée par des raisons de sécurité ou d'hygiène, les canalisations de transport de substances et préparations dangereuses à l'intérieur de l'établissement sont aériennes.

ARTICLE 4.2.4. PROTECTION DES RÉSEAUX INTERNES À L'ÉTABLISSEMENT

Les effluents aqueux rejetés par les installations ne sont pas susceptibles de dégrader les réseaux d'égouts ou de dégager des produits toxiques ou inflammables dans ces égouts, éventuellement par mélange avec d'autres effluents.

Article 4.2.4.1. Protection contre des risques spécifiques

Les collecteurs véhiculant des eaux polluées par des liquides inflammables ou susceptibles de l'être, sont équipés d'une protection efficace contre le danger de propagation de flammes.

Par les réseaux d'assainissement de l'établissement ne transite aucun effluent issu d'un réseau collectif externe ou d'un autre site industriel.

Article 4.2.4.2. Isolement avec les milieux

Un système doit permettre l'isolement des réseaux d'assainissement de l'établissement par rapport à l'extérieur. Ces dispositifs sont maintenus en état de marche, signalés et actionnables en toute circonstance localement *et/ou* à partir d'un poste de commande. Leur entretien préventif et leur mise en fonctionnement sont définis par consigne.

CHAPITRE 4.3. TYPES D'EFFLUENTS, LEURS OUVRAGES D'ÉPURATION ET LEURS CARACTÉRISTIQUES DE REJET AU MILIEU

ARTICLE 4.3.1. IDENTIFICATION DES EFFLUENTS

L'exploitant distingue les différentes catégories d'effluents suivants :

1. les eaux exclusivement pluviales et eaux non susceptibles d'être polluées ;
2. les eaux pluviales susceptibles d'être polluées (notamment celles collectées dans le bassin de confinement), les eaux polluées lors d'un accident ou d'un incendie (y compris les eaux utilisées pour l'extinction) ;
3. les eaux des lavabos et douches, les eaux de cantine ;

ARTICLE 4.3.2. COLLECTE DES EFFLUENTS

Les effluents pollués ne contiennent pas de substances de nature à gêner le bon fonctionnement des ouvrages de traitement.

La dilution des effluents est interdite. En aucun cas elle ne doit constituer un moyen de respecter les valeurs seuils de rejets fixées par le présent arrêté. Il est interdit d'abaisser les concentrations en substances polluantes des rejets par simples dilutions autres que celles résultant du rassemblement des effluents normaux de l'établissement ou celles nécessaires à la bonne marche des installations de traitement.

Les rejets directs ou indirects d'effluents dans la (les) nappe(s) d'eaux souterraines ou vers les milieux de surface non visés par le présent arrêté sont interdits.

ARTICLE 4.3.3. GESTION DES OUVRAGES : CONCEPTION, DYSFONCTIONNEMENT

La conception et la performance des installations de traitement (ou de pré-traitement) des effluents aqueux permettent de respecter les valeurs limites imposées au rejet par le présent arrêté. Elles sont entretenues, exploitées et surveillées de manière à réduire au minimum les durées d'indisponibilité ou à faire face aux variations des caractéristiques des effluents bruts (débit, température, composition...) y compris à l'occasion du démarrage ou d'arrêt des installations.

Si une indisponibilité ou un dysfonctionnement des installations de traitement est susceptible de conduire à un dépassement des valeurs limites imposées par le présent arrêté, l'exploitant prend les dispositions nécessaires pour réduire la pollution émise en limitant ou en arrêtant si besoin les fabrications concernées.

Les dispositions nécessaires doivent être prises pour limiter les odeurs provenant du traitement des effluents ou dans les canaux à ciel ouvert (conditions anaérobies notamment).

ARTICLE 4.3.4. ENTRETIEN ET CONDUITE DES INSTALLATIONS DE TRAITEMENT

Les principaux paramètres permettant de s'assurer de la bonne marche des installations de traitement des eaux polluées sont mesurés périodiquement et portés sur un registre.

La conduite des installations est confiée à un personnel compétent disposant d'une formation initiale et continue.

Un registre spécial est tenu sur lequel sont notés les incidents de fonctionnement des dispositifs de collecte, de traitement, de recyclage ou de rejet des eaux, les dispositions prises pour y remédier et les résultats des mesures et contrôles de la qualité des rejets auxquels il a été procédé.

ARTICLE 4.3.5. LOCALISATION DES POINTS DE REJET

Le site est raccordé, pour les eaux usées domestiques et les eaux pluviales, au réseau de collecte unitaire de la ville de Bouxwiller raccordé à la station d'épuration de Bouxwiller. Les eaux traitées par la station d'épuration sont ensuite rejetées dans le cours d'eau WAPPACHGRABEN.

Les eaux industrielles sont récupérées et évacuées en tant que déchets et éliminées vers une filière agréée.

ARTICLE 4.3.6. CONCEPTION, AMÉNAGEMENT ET EQUIPEMENT DES OUVRAGES DE REJET

Article 4.3.6.1. Conception

Les dispositions du présent arrêté s'appliquent sans préjudice de l'autorisation délivrée par le maire ou le président de l'établissement public compétent en matière de collecte à l'endroit du déversement, en application de l'article L.1331-10 du code de la santé publique. Cette autorisation est transmise par l'exploitant au Préfet.

Article 4.3.6.2. Aménagement

Article 4.3.6.2.1. Aménagement de l'ouvrage de rejet

Sur chaque ouvrage de rejet d'effluents liquides est prévu un point de prélèvement d'échantillons et des points de mesure (débit, température, concentration en polluant, ...).

Ces points sont aménagés de manière à être aisément accessibles et permettre des interventions en toute sécurité. Toutes les dispositions doivent également être prises pour faciliter les interventions d'organismes extérieurs à la demande de l'inspection des installations classées.

Les agents des services publics, notamment ceux chargés de la police des eaux, doivent avoir libre accès aux dispositifs de prélèvement qui équipent les ouvrages de rejet vers le milieu récepteur.

Article 4.3.6.2.2. Aménagement d'une section de mesure

Les points de prélèvement sont implantés dans une section dont les caractéristiques (rectitude de la conduite à l'amont, qualité des parois, régime d'écoulement) permettent de réaliser des mesures représentatives de manière à ce que la vitesse n'y soit pas sensiblement ralentie par des seuils ou obstacles situés à l'aval et que l'effluent soit suffisamment homogène.

ARTICLE 4.3.7. CARACTÉRISTIQUES GÉNÉRALES DE L'ENSEMBLE DES REJETS

Les effluents rejetés doivent être exempts :

- de matières flottantes,
- de produits susceptibles de dégager, en égout ou dans le milieu naturel, directement ou indirectement, des gaz ou vapeurs toxiques, inflammables ou odorantes,
- de tout produit susceptible de nuire à la conservation des ouvrages, ainsi que des matières déposables ou précipitables qui, directement ou indirectement, sont susceptibles d'entraver le bon fonctionnement des ouvrages.
- De tout produit susceptible de provoquer des dommages à la flore ou à la faune aquatiques, d'effets nuisibles sur la santé ou d'une remise en cause d'usages existants à l'aval des points de rejet.

Les effluents doivent également respecter les caractéristiques suivantes :

- Température : $< [30^{\circ}\text{C}]$ °C
- pH : compris entre 5,5 et 8,5 (ou 9,5 s'il y a neutralisation alcaline)
- Couleur : modification de la coloration du milieu récepteur mesurée en un point représentatif de la zone de mélange inférieure à 100 mg/Pt/l
- Concentration maximum en hydrocarbures totaux inférieure à 5 mg/l.

ARTICLE 4.3.8. GESTION DES EAUX POLLUÉES ET DES EAUX RÉSIDUAIRES INTERNES À L'ÉTABLISSEMENT

Les réseaux de collecte sont conçus pour évacuer chacune des diverses catégories d'eaux polluées issues des activités ou sortant des ouvrages d'épuration interne vers les traitements appropriés avant d'être évacuées vers le milieu récepteur autorisé à les recevoir.

ARTICLE 4.3.9. VALEURS LIMITES D'ÉMISSION DES EAUX RÉSIDUAIRES AVANT REJET.

Les eaux industrielles sont récupérées sur le site et évacuées en tant que déchets vers une filière d'élimination agréée.

ARTICLE 4.3.10. VALEURS LIMITES D'ÉMISSION DES EAUX DOMESTIQUES

Les eaux domestiques sont traitées et évacuées conformément aux règlements en vigueur.

ARTICLE 4.3.11. EAUX PLUVIALES SUSCEPTIBLES D'ÊTRE POLLUÉES

Les eaux pluviales polluées et collectées dans les installations sont éliminées vers les filières de traitement des déchets appropriées. En l'absence de pollution préalablement caractérisée, elles pourront être évacuées vers le milieu récepteur dans les limites autorisées par le présent arrêté.

ARTICLE 4.3.12. VALEURS LIMITES D'ÉMISSION DES EAUX EXCLUSIVEMENT PLUVIALES

Le réseau de collecte des eaux pluviales adapté à la pluviométrie permettant de respecter les valeurs limites en concentration ci-dessous définies.

Référence du rejet vers le milieu récepteur : Eaux pluviales (Cf. repérage du rejet sous l'article 4.3.5)

| Débit de référence | Maximal : 4,68 m ³ /h |
|------------------------|---|
| Paramètre | Concentration maximale sur une période de 2 heures (mg/l) |
| Hydrocarbures totaux | 5 |
| Matières en suspension | 30 |

La superficie des toitures, aires de stockage, voies de circulation, aires de stationnement et autres surfaces imperméabilisées est de : 13 600 m².

TITRE 5. DÉCHETS

CHAPITRE 5.1. PRINCIPES DE GESTION

CHAPITRE 5.1.1. LIMITATION DE LA PRODUCTION DE DÉCHETS

L'exploitant prend toutes les dispositions nécessaires dans la conception, l'aménagement, et l'exploitation de ses installations pour assurer une bonne gestion des déchets de son entreprise et en limiter la production.

CHAPITRE 5.1.2. SÉPARATION DES DÉCHETS

L'exploitant effectue à l'intérieur de son établissement la séparation des déchets dangereux et non dangereux de façon à faciliter leur traitement ou leur élimination dans des filières spécifiques.

Les déchets dangereux sont définis par l'article R.541-8 du code de l'environnement.

Les déchets d'emballage visés aux articles R.543-66 à R.543-72 du code de l'environnement sont valorisés par réemploi, recyclage ou toute autre action visant à obtenir des déchets valorisables ou de l'énergie.

Les huiles usagées doivent être éliminées conformément aux articles R.543-3 à R.543-16 du code de l'environnement ainsi que de l'arrêté ministériel du 28 janvier 1999. Elles sont stockées dans des réservoirs étanches et dans des conditions de séparation satisfaisantes, évitant notamment les mélanges avec de l'eau ou tout autre déchet non huileux ou contaminé par des PCB. Les huiles usagées doivent être remises à des opérateurs agréés (ramasseurs ou exploitants d'installations d'élimination).

Les piles et accumulateurs usagés doivent être éliminés conformément aux dispositions des articles R.543-131 à R.543-135 du code de l'environnement.

Les pneumatiques usagés doivent être éliminés conformément aux dispositions des articles R.543-137 à R.543-151 du code de l'environnement ; ils sont remis à des opérateurs agréés (collecteurs ou exploitants d'installations d'élimination) ou aux professionnels qui utilisent ces déchets pour des travaux publics, de remblaiement, de génie civil ou pour l'ensilage.

Les déchets d'équipements électriques et électroniques sont enlevés et traités selon les dispositions des articles R.543-196 à R.543-201 du code de l'environnement.

ARTICLE 5.1.3. CONCEPTION ET EXPLOITATION DES INSTALLATIONS D'ENTREPOSAGE INTERNES DE TRANSIT DES DÉCHETS

Les déchets et résidus produits, entreposés dans l'établissement, avant leur traitement ou leur élimination, doivent l'être dans des conditions ne présentant pas de risques de pollution (prévention d'un lessivage par des eaux météoriques, d'une pollution des eaux superficielles et souterraines, des envols et des odeurs) pour les populations avoisinantes et l'environnement.

En particulier, les aires d'entreposage de déchets susceptibles de contenir des produits polluants sont réalisées sur des aires étanches et aménagées pour la récupération des éventuels liquides épanchés et des eaux météoriques souillées.

ARTICLE 5.1.4. DÉCHETS TRAITÉS OU ÉLIMINÉS À L'EXTÉRIEUR DE L'ÉTABLISSEMENT

L'exploitant élimine ou fait éliminer les déchets produits dans des conditions propres à garantir les intérêts visés à l'article L.511-1 du code de l'environnement. Il s'assure que les installations utilisées pour cette élimination sont régulièrement autorisées à cet effet.

ARTICLE 5.1.5. DÉCHETS TRAITÉS OU ÉLIMINÉS À L'INTÉRIEUR DE L'ÉTABLISSEMENT

A l'exception des installations spécifiquement autorisées, toute élimination de déchets dans l'enceinte de l'établissement (incinération à l'air libre, mise en dépôt à titre définitif) est interdite.

ARTICLE 5.1.6. TRANSPORT

Chaque lot de déchets dangereux expédié vers l'extérieur doit être accompagné du bordereau de suivi établi en application de l'arrêté ministériel du 29 juillet 2005 relatif au bordereau de suivi des déchets dangereux mentionné à l'article R.541-45 du code de l'environnement.

Les opérations de transport de déchets doivent respecter les dispositions des articles R.541-50 à R.541-64 du code de l'environnement. La liste mise à jour des transporteurs utilisés par l'exploitant, est tenue à la disposition de l'inspection des installations classées.

L'importation ou l'exportation de déchets ne peut être réalisée qu'après accord des autorités compétentes en application du règlement (CE) n° 1013/2006 du parlement européen et du Conseil du 14 juin 2006 concernant les transferts de déchets.

ARTICLE 5.1.7. DÉCHETS PRODUITS PAR L'ÉTABLISSEMENT

Les principaux déchets générés par le fonctionnement normal des installations sont limités aux quantités suivantes :

| Type de déchets | Code des déchets | Nature des déchets | tonnage maximal annuel | |
|--|------------------|--|------------------------|--|
| | | | Production totale | dont pouvant être traités à l'intérieur de l'établissement |
| Déchets non dangereux allant en décharge | 15.01.01 | Déchets non dangereux des activités économiques en mélange | 11 | 0 |

L'exploitant fournira fin de l'année 2013 une étude technico-économique visant à réduire les déchets allant en décharge et qui démontrera le caractère ultime des déchets.

Article 5.1.7.1 Déchets : récupération – recyclage

Toutes dispositions doivent être prises pour limiter les quantités de déchets produits, notamment en effectuant toutes les opérations de valorisation possibles. Les diverses catégories de déchets doivent être collectées séparément puis valorisées ou éliminées dans des installations appropriées.

Article 5.1.7.2 Stockage des déchets

Les déchets produits par l'installation doivent être stockés dans des conditions limitant les risques de pollution (prévention des envols, des infiltrations dans le sol, des odeurs).

La quantité de déchets stockés sur le site ne doit pas dépasser la capacité mensuelle produite ou un lot normal d'expédition vers l'installation d'élimination.

Article 5.1.7.3 Déchets non dangereux des activités économiques

Les déchets non dangereux des activités économiques (bois, papier, verre, textile, plastique, caoutchouc, etc.) et non souillés par des produits toxiques ou polluants peuvent être récupérés, valorisés ou éliminés dans les mêmes conditions que les ordures ménagères.

Les seuls modes d'élimination autorisés pour les déchets d'emballage sont la valorisation par réemploi, recyclage ou tout autre action visant à obtenir des matériaux utilisables ou de l'énergie.

Cette disposition n'est pas applicable aux détenteurs de déchets d'emballage qui en produisent un volume hebdomadaire inférieur à 1 100 litres et qui les remettent au service de collecte et de traitement des communes (décret n° 94-609 du 13 juillet 1994).

Article 5.1.7.4 Déchets dangereux des activités économiques

Les déchets dangereux des activités économiques doivent être éliminés dans des installations autorisées à recevoir ces déchets.

L'exploitant doit être en mesure d'en justifier l'élimination ; les documents justificatifs doivent être conservés 3 ans.

TITRE 6. PRÉVENTION DES NUISANCES SONORES ET DES VIBRATIONS

CHAPITRE 6.1. DISPOSITIONS GÉNÉRALES

ARTICLE 6.1.1. AMÉNAGEMENTS

L'installation est construite, équipée et exploitée de façon que son fonctionnement ne puisse être à l'origine de bruits transmis par voie aérienne ou solidienne, de vibrations mécaniques susceptibles de compromettre la santé ou la sécurité du voisinage ou de constituer une nuisance pour celle-ci.

Les prescriptions de l'arrêté ministériel du 23 janvier 1997 relatif à la limitation des bruits émis dans l'environnement par les installations relevant du livre V – titre I du code de l'environnement, ainsi que les règles techniques annexées à la circulaire du 23 juillet 1986 relative aux vibrations mécaniques émises dans l'environnement par les installations classées sont applicables.

ARTICLE 6.1.2. VÉHICULES ET ENGIN

Les véhicules de transport, les matériels de manutention et les engins de chantier utilisés à l'intérieur de l'établissement, et susceptibles de constituer une gêne pour le voisinage, sont conformes aux dispositions des articles R.571-1 à R.571-24 du code de l'environnement.

ARTICLE 6.1.3. APPAREILS DE COMMUNICATION

L'usage de tout appareil de communication par voie acoustique (sirènes, avertisseurs, haut-parleurs ...) gênant pour le voisinage est interdit sauf si leur emploi est exceptionnel et réservé à la prévention ou au signalement d'incidents graves ou d'accidents.

CHAPITRE 6.2. NIVEAUX ACOUSTIQUES

ARTICLE 6.2.1. VALEURS LIMITES D'ÉMERGENCE

Au sens du présent arrêté, on appelle :

- émergence : la différence entre les niveaux de pression continue équivalents pondérés A du bruit ambiant (installation en fonctionnement) et du bruit résiduel (en l'absence du bruit généré par l'installation),
- zones à émergence réglementée :
 - l'intérieur des immeubles habités ou occupés par des tiers, existant à la date de la déclaration, et leurs parties extérieures les plus proches (cour, jardin, terrasse),
 - les zones constructibles définies par des documents d'urbanisme opposables aux tiers et publiés à la date de la déclaration,
 - l'intérieur des immeubles habités ou occupés par des tiers qui ont été implantés après la date de la déclaration dans les zones constructibles définies ci-dessus, et leurs parties extérieures éventuelles les plus proches (cour, jardin, terrasse) à l'exclusion de celles des immeubles implantés dans les zones destinées à recevoir des activités artisanales ou industrielles.

Pour les installations existantes (déclarées avant le 1er octobre 1997), la date de la déclaration est remplacée, dans la définition ci-dessus des zones à émergence réglementée, par la date du présent arrêté.

L'installation est construite, équipée et exploitée de façon telle que son fonctionnement ne puisse être à l'origine de bruits transmis par voie aérienne ou solidienne susceptibles de compromettre la santé ou la sécurité du voisinage ou de constituer une nuisance pour celui-ci.

Les émissions sonores émises par l'installation ne doivent pas être à l'origine, dans les zones à émergence réglementée, d'une émergence supérieure aux valeurs admissibles précisées dans le tableau suivant :

| Niveau de bruit ambiant existant dans les zones à émergence réglementée (incluant le bruit de l'établissement) | Émergence admissible pour la période allant de 7h à 22h, sauf dimanches et jours fériés | Émergence admissible pour la période allant de 22h à 7h, ainsi que les dimanches et jours fériés |
|--|---|--|
| Supérieur à 35 dB(A) et inférieur ou égal à 45 dB(A) | 6dB(A) | 4dB(A) |
| Supérieur à 45 dB(A) | 5 dB(A) | 3 dB(A) |

ARTICLE 6.2.2. NIVEAUX LIMITES DE BRUIT

Les niveaux limites de bruit ne doivent pas dépasser en limite de propriété de l'établissement les valeurs suivantes pour les différentes périodes de la journée :

| PERIODES | PERIODE DE JOUR Allant de 7h à 22h, (sauf dimanches et jours fériés) | PERIODE DE NUIT Allant de 22h à 7h, (ainsi que dimanches et jours fériés) |
|---------------------------------|--|---|
| Niveau sonore limite admissible | | |
| Point 1 | 59 dB(A) | 45 dB(A) |
| Point 2 | 59 dB(A) | 45 dB(A) |

Les émissions sonores dues aux activités des installations ne doivent pas engendrer une émergence supérieure aux valeurs admissibles fixées dans le tableau figurant à l'article 6.2.1, dans les zones à émergence réglementée. Les points 1 et 2 sont définis sur le plan annexé au présent arrêté.

Au-delà d'une distance de 200 mètres des limites de propriétés, les émissions sonores dues aux activités des installations ne doivent pas engendrer une émergence supérieure aux valeurs admissibles fixées dans le tableau ci-dessus, dans les zones à émergence réglementée.

Les zones à émergence réglementée sont définies sur le plan annexé au présent arrêté.

CHAPITRE 6.3. VIBRATIONS

En cas d'émissions de vibrations mécaniques gênantes pour le voisinage ainsi que pour la sécurité des biens ou des personnes, les points de contrôle, les valeurs des niveaux limites admissibles ainsi que la mesure des niveaux vibratoires émis seront déterminés suivant les spécifications des règles techniques annexées à la circulaire ministérielle n° 23 du 23 juillet 1986 relative aux vibrations mécaniques émises dans l'environnement par les installations classées.

TITRE 7. PRÉVENTION DES RISQUES TECHNOLOGIQUES

CHAPITRE 7.1. CARACTÉRISATION DES RISQUES

ARTICLE 7.1.1. INVENTAIRE DES SUBSTANCES OU PRÉPARATIONS DANGEREUSES PRÉSENTES DANS L'ÉTABLISSEMENT

L'inventaire et l'état des stocks des substances ou préparations dangereuses susceptibles d'être présentes dans l'établissement (nature, état physique, quantité, emplacement) en tenant compte des phrases de risques codifiées par la réglementation en vigueur est constamment tenu à jour.

Cet inventaire est tenu à la disposition permanente des services de secours.

ARTICLE 7.1.2. ZONAGES INTERNES À L'ÉTABLISSEMENT

L'exploitant identifie les zones de l'établissement susceptibles d'être à l'origine d'incendie, d'émanations toxiques ou d'explosion de par la présence de substances ou préparations dangereuses stockées ou utilisées ou d'atmosphères nocives ou explosibles pouvant survenir soit de façon permanente ou semi-permanente.

Ces zones sont matérialisées par des moyens appropriés et reportées sur un plan systématiquement tenu à jour et mis à la disposition de l'inspecteur des installations classées.

La nature exacte du risque et les consignes à observer sont indiquées à l'entrée de ces zones et en tant que de besoin rappelées à l'intérieur de celles-ci. Ces consignes sont incluses dans les plans de secours s'ils existent.

Les zones de risque incendie sont constituées de volumes où, en raison des caractéristiques et des quantités de produits présents même occasionnellement, leur prise en feu est susceptible d'avoir des conséquences directes ou indirectes sur l'environnement.

Les zones de risque explosion sont constituées des volumes dans lesquels une atmosphère explosive est susceptible d'apparaître de façon permanente, semi-permanente ou épisodique en raison de la nature des substances solides, liquides ou gazeuses mises en œuvre ou stockées.

Les zones de risque toxique sont constituées des volumes dans lesquels une atmosphère toxique est susceptible d'apparaître.

ARTICLE 7.1.3. INFORMATION PRÉVENTIVE SUR LES EFFETS DOMINO EXTERNES

L'exploitant tient les exploitants d'installations classées voisines informés des risques d'accident majeurs identifiés dans l'étude de dangers dès lors que les conséquences de ces accidents majeurs sont susceptibles d'affecter les dites installations.

Il transmet copie de cette information au Préfet et à l'inspection des installations classées. Il procède de la sorte lors de chacune des révisions de l'étude des dangers ou des mises à jours relatives à la définition des périmètres ou à la nature des risques.

CHAPITRE 7.2. INFRASTRUCTURES ET INSTALLATIONS

ARTICLE 7.2.1. ACCÈS ET CIRCULATION DANS L'ÉTABLISSEMENT

L'exploitant fixe les règles de circulation et de stationnement, applicables à l'intérieur de l'établissement. Les règles sont portées à la connaissance des intéressés par une signalisation adaptée et une information appropriée.

Les voies de circulation et d'accès sont notamment délimitées, maintenues en constant état de propreté et dégagées de tout objet susceptible de gêner le passage. Ces voies sont aménagées pour que les engins des services d'incendie et de secours puissent évoluer sans difficulté.

L'établissement est efficacement clôturé sur la totalité de sa périphérie.

Les installations doivent être aménagées pour permettre une évacuation rapide du personnel dans deux directions opposées. L'emplacement des issues doit offrir au personnel des moyens de retraite en nombre suffisant. Les portes doivent s'ouvrir vers l'extérieur et pouvoir être manœuvrées de l'intérieur en toutes circonstances. L'accès à ces issues est balisé.

Article 7.2.1.1. Gardiennage et contrôle des accès

Aucune personne étrangère à l'établissement ne doit avoir libre accès aux installations.

L'exploitant prend les dispositions nécessaires au contrôle des accès, ainsi qu'à la connaissance permanente des personnes présentes dans l'établissement. Il établit une consigne quant à la surveillance de son établissement. Un gardiennage est assuré en permanence.

Article 7.2.1.2. Caractéristiques minimales des voies

Les bâtiments et dépôts sont facilement accessibles par les services de secours qui doivent pouvoir faire évoluer sans difficulté leurs engins.

ARTICLE 7.2.2. BÂTIMENTS ET LOCAUX

La salle de contrôle et les locaux dans lesquels sont présents des personnels devant jouer un rôle dans la prévention des accidents en cas de dysfonctionnement de l'installation, sont implantés et protégés vis à vis des risques toxiques, d'incendie et d'explosion.

A l'intérieur des ateliers, les allées de circulation sont aménagées et maintenues constamment dégagées pour faciliter la circulation du personnel ainsi que l'intervention des secours en cas de sinistre.

Les éléments de construction des bâtiments et locaux présentent des caractéristiques de résistance et de réaction au feu (parois coupe-feu ; couverture, sols et planchers hauts incombustibles ; portes pare flamme ...) adaptées aux risques encourus.

Le désenfumage des locaux exposés à des risques d'incendie doit pouvoir s'effectuer d'une manière efficace. L'ouverture de ces équipements doit en toutes circonstances pouvoir se faire manuellement, les dispositifs de commande sont reportés près des accès et doivent être facilement repérables et aisément accessibles.

L'exploitant doit tenir à disposition de l'inspection des installations classées les justificatifs liés aux éléments de construction et de désenfumage, retenus, ainsi que ceux liés à la conception des salles de commande et de contrôle.

Sans préjudice des dispositions du Code du travail, les locaux doivent être convenablement ventilés pour notamment éviter la formation d'une atmosphère explosible ou nocive. Sauf contre-indication, la ventilation doit être assurée en permanence, y compris en cas d'arrêt des équipements, notamment en cas de mise en sécurité de l'installation.

ARTICLE 7.2.3. INSTALLATIONS ÉLECTRIQUES – MISE À LA TERRE

Les installations électriques sont conçues, réalisées et entretenues conformément aux normes en vigueur. La mise à la terre est effectuée suivant les règles de l'art et distincte de celle des installations de protection contre la foudre.

Une vérification de l'ensemble de l'installation électrique est effectuée au minimum une fois par an par un organisme compétent qui mentionne très explicitement les déficiences relevées dans son rapport. L'exploitant conserve une trace écrite des éventuelles mesures correctives prises. Le dossier prévu à l'article 55 du décret 88-1056 du 14 novembre 1988 concernant la protection des travailleurs dans les établissements qui mettent en œuvre des courants électriques est tenu à la disposition de l'inspection des installations classées.

Dans le cas d'un éclairage artificiel, seul l'éclairage électrique est autorisé.

Si l'éclairage met en œuvre des lampes à vapeur de sodium ou de mercure, l'exploitant prend toute disposition pour qu'en cas d'éclatement de l'ampoule, tous les éléments soient confinés dans l'appareil.

Les appareils d'éclairage électrique ne sont pas situés en des points susceptibles d'être heurtés en cours d'exploitation ou sont protégés contre les chocs.

Ils sont en toute circonstance, éloignés des matières entreposées pour éviter leur échauffement.

Article 7.2.3.1. Zones susceptibles d'être à l'origine d'une explosion

Les dispositions de l'article 2 de l'arrêté ministériel du 31 mars 1980, portant réglementation des installations électriques des établissements réglementés au titre de la législation sur les installations classées et susceptibles de présenter des risques d'explosion, sont applicables à l'ensemble des zones de risque d'atmosphère explosive de l'établissement. Le plan des zones à risques d'explosion est porté à la connaissance de l'organisme chargé de la vérification des installations électriques.

Les masses métalliques contenant et/ou véhiculant des produits inflammables et explosibles susceptibles d'engendrer des charges électrostatiques sont mises à la terre et reliées par des liaisons équipotentielles.

ARTICLE 7.2.4. PROTECTION CONTRE LA FOUDRE

Les installations sur lesquelles une agression par la foudre peut être à l'origine d'événements susceptibles de porter gravement atteinte, directement ou indirectement à la sécurité des installations, à la sécurité des personnes ou à la qualité de l'environnement, sont protégées contre la foudre en application de l'arrêté ministériel en vigueur.

ARTICLE 7.2.5. SÉISMES

Les installations présentant un danger important pour les intérêts visés à l'article L. 511-1 du code de l'environnement sont protégées contre les effets sismiques conformément aux dispositions définies par l'arrêté ministériel en vigueur.

ARTICLE 7.2.6. AUTRES RISQUES NATURELS

Sans objet

ARTICLE 7.2.7. CHAUFFERIE

S'il existe une chaufferie, celle-ci est située dans un local exclusivement réservé à cet effet, extérieur aux bâtiments de stockage ou d'exploitation ou isolé par une paroi de degré REI 120. Toute communication éventuelle entre le local et ces bâtiments se fait soit par un sas équipé de deux blocs-portes pare-flamme de degré une demi-heure, munis d'un ferme-porte, soit par une porte coupe-feu de degré EI120.

A l'extérieur de la chaufferie sont installés :

- une vanne sur la canalisation d'alimentation des brûleurs permettant d'arrêter l'écoulement du combustible ;
- un coupe-circuit arrêtant le fonctionnement de la pompe d'alimentation en combustible ;
- un dispositif sonore d'avertissement, en cas de mauvais fonctionnement des brûleurs ou un autre système d'alerte d'efficacité équivalente.

CHAPITRE 7.3. GESTION DES OPÉRATIONS PORTANT SUR DES SUBSTANCES POUVANT PRÉSENTER DES DANGERS

ARTICLE 7.3.1. SANS OBJET

ARTICLE 7.3.2. INTERDICTION DE FEUX

Il est interdit d'apporter du feu ou une source d'ignition sous une forme quelconque dans les zones de dangers présentant des risques d'incendie ou d'explosion sauf pour les interventions ayant fait l'objet d'un permis d'intervention spécifique.

ARTICLE 7.3.3. FORMATION DU PERSONNEL

Outre l'aptitude au poste occupé, les différents opérateurs et intervenants sur le site, y compris le personnel intérimaire, reçoivent une formation sur les risques inhérents des installations, la conduite à tenir en cas d'incident ou accident et, sur la mise en œuvre des moyens d'intervention.

Des mesures sont prises pour vérifier le niveau de connaissance et assurer son maintien.

Cette formation comporte notamment :

- toutes les informations utiles sur les produits manipulés, les réactions chimiques et opérations de fabrication mises en œuvre,
- les explications nécessaires pour la bonne compréhension des consignes,
- des exercices périodiques de simulation d'application des consignes de sécurité prévues par le présent arrêté, ainsi qu'un entraînement régulier au maniement des moyens d'intervention affectés à leur unité,
- un entraînement périodique à la conduite des unités en situation dégradée vis à vis de la sécurité et à l'intervention sur celles-ci,
- une sensibilisation sur le comportement humain et les facteurs susceptibles d'altérer les capacités de réaction face au danger.

ARTICLE 7.3.4. TRAVAUX D'ENTRETIEN ET DE MAINTENANCE

Tous les travaux d'extension, modification ou maintenance dans les installations ou à proximité des zones à risque inflammable, explosible et toxique sont réalisés sur la base d'un dossier préétabli définissant notamment leur nature, les risques présentés, les conditions de leur intégration au sein des installations ou unités en exploitation et les dispositions de conduite et de surveillance à adopter.

Les travaux font l'objet d'un permis délivré par une personne dûment habilitée et nommément désignée.

Les travaux conduisant à une augmentation des risques (emploi d'une flamme ou d'une source chaude par exemple) ne peuvent être effectués qu'après délivrance d'un « permis d'intervention » et éventuellement d'un « permis de feu » et en respectant une consigne particulière.

Le « permis d'intervention » et éventuellement le « permis de feu » et la consigne particulière doivent être établis et visés par l'exploitant ou une personne qu'il aura nommément désignée. Lorsque les travaux sont effectués par une entreprise extérieure, le « permis d'intervention » et éventuellement le « permis de feu » et la consigne particulière doivent être signés par l'exploitant et l'entreprise extérieure ou les personnes qu'ils auront nommément désignées.

Après la fin des travaux et avant la reprise de l'activité, une vérification des installations doit être effectuée par l'exploitant ou son représentant ou le représentant de l'éventuelle entreprise extérieure.

CHAPITRE 7.4. MESURES DE MAITRISE DES RISQUES

ARTICLE 7.4.1. LISTE DE MESURES DE MAITRISE DES RISQUES

L'exploitant rédige une liste des mesures de maîtrise des risques identifiées dans l'étude de dangers et des opérations de maintenance qu'il y apporte. Cette liste est intégrée dans le Système de Gestion de la Sécurité. Elle est tenue à la disposition de l'inspection des installations classées et fait l'objet d'un suivi rigoureux.

Ces dispositifs sont contrôlés périodiquement et maintenus au niveau de fiabilité décrit dans l'étude de dangers, en état de fonctionnement selon des procédures écrites.

Les opérations de maintenance et de vérification sont enregistrées et archivées.

En cas d'indisponibilité d'un dispositif ou élément d'une mesure de maîtrise des risques, l'installation est arrêtée et mise en sécurité sauf si l'exploitant a défini et mis en place les mesures compensatoires dont il justifie l'efficacité et la disponibilité.

ARTICLE 7.4.2. DOMAINE DE FONCTIONNEMENT SUR DES PROCÉDÉS

L'exploitant établit, sous sa responsabilité les plages de variation des paramètres qui déterminent la sûreté de fonctionnement des installations. L'installation est équipée de dispositifs d'alarme lorsque les paramètres sont susceptibles de sortir des plages de fonctionnement sûr.

Les dispositifs utilisés à cet effet sont indépendants des systèmes de conduite. Toute disposition contraire doit être justifiée et faire l'objet de mesures compensatoires.

Les systèmes de mise en sécurité des installations sont à sécurité positive.

ARTICLE 7.4.3. SANS OBJET

ARTICLE 7.4.4. SURVEILLANCE ET DÉTECTION DES ZONES POUVANT ÊTRE A L'ORIGINE DE RISQUES

Conformément aux engagements dans l'étude de dangers, et le cas échéant en renforçant son dispositif, l'exploitant met en place un réseau de détecteurs en nombre suffisant avec un report d'alarme en salle de contrôle.

L'exploitant dresse la liste de ces détecteurs avec leur fonctionnalité et détermine les opérations d'entretien destinées à maintenir leur efficacité dans le temps.

La surveillance d'une zone pouvant être à l'origine des risques ne repose pas sur un seul point de détection.

La remise en service d'une installation arrêtée à la suite d'une détection, ne peut être décidée que par une personne déléguée à cet effet, après examen détaillé des installations, et analyse de la défaillance ayant provoqué l'alarme.

Détecteurs incendie :

Dans les bâtiments d'exploitation et de stockage, un système de détection automatique incendie conforme aux référentiels en vigueur est mis en place. L'exploitant, dans l'exploitation des stockages et réacteurs, respecte les conditions de fonctionnement de ces détecteurs.

Détecteurs gaz :

Dans le bâtiment chaufferie, un système de détection automatique gaz conforme aux référentiels en vigueur est mis en place. L'exploitant, dans l'exploitation des installations, respecte les conditions de fonctionnement de ces détecteurs.

CHAPITRE 7.5. PRÉVENTION DES POLLUTIONS ACCIDENTELLES

ARTICLE 7.5.1. ORGANISATION DE L'ÉTABLISSEMENT

Une consigne écrite doit préciser les vérifications à effectuer, en particulier pour s'assurer périodiquement de l'étanchéité des dispositifs de rétention, préalablement à toute remise en service après arrêt d'exploitation, et plus généralement aussi souvent que le justifieront les conditions d'exploitation.

Les vérifications, les opérations d'entretien et de vidange des rétentions doivent être notées sur un registre spécial tenu à la disposition de l'inspection des installations classées.

ARTICLE 7.5.2. ETIQUETAGE DES SUBSTANCES ET PRÉPARATIONS DANGEREUSES

Les fûts, réservoirs et autres emballages, les récipients fixes de stockage de produits dangereux d'un volume supérieur à 800 l portent de manière très lisible la dénomination exacte de leur contenu, le numéro et le symbole de danger défini dans la réglementation relative à l'étiquetage des substances et préparations chimiques dangereuses.

A proximité des aires permanentes de stockage de produits dangereux en récipients mobiles, les symboles de danger ou les codes correspondant aux produits doivent être indiqués de façon très lisible.

ARTICLE 7.5.3. RÉTENTIONS

Tout stockage fixe ou temporaire d'un liquide susceptible de créer une pollution des eaux ou des sols est associé à une capacité de rétention dont le volume est au moins égal à la plus grande des deux valeurs suivantes :

- 100 % de la capacité du plus grand réservoir,
- 50 % de la capacité des réservoirs associés.

Cette disposition n'est pas applicable aux bassins de traitement des eaux résiduaires.

Pour les stockages de récipients de capacité unitaire inférieure ou égale à 250 litres, la capacité de rétention est au moins égale à :

- dans le cas de liquides inflammables, à l'exception des lubrifiants, 50 % de la capacité totale des fûts,
- dans les autres cas, 20 % de la capacité totale des fûts,
- dans tous les cas, 800 l minimum ou égale à la capacité totale lorsque celle-ci est inférieure à 800 l.

La capacité de rétention est étanche aux produits qu'elle pourrait contenir, résiste à l'action physique et chimique des fluides et peut être contrôlée à tout moment. Il en est de même pour son éventuel dispositif d'obturation qui est maintenu fermé en permanence.

Les capacités de rétention ou les réseaux de collecte et de stockage des égouttures et effluents accidentels ne comportent aucun moyen de vidange par simple gravité dans le réseau d'assainissement ou le milieu naturel.

La conception de la capacité est telle que toute fuite survenant sur un réservoir associé y soit récupérée, compte tenu en particulier de la différence de hauteur entre le bord de la capacité et le sommet du réservoir.

Ces capacités de rétention doivent être construites suivant les règles de l'art, en limitant notamment les surfaces susceptibles d'être mouillées en cas de fuite.

Les déchets et résidus produits considérés comme des substances ou préparations dangereuses sont stockés, avant leur revalorisation ou leur élimination, dans des conditions ne présentant pas de risques de pollution (prévention d'un lessivage par les eaux météoriques, d'une pollution des eaux superficielles et souterraines, des envols et des odeurs) pour les populations avoisinantes et l'environnement.

Les stockages temporaires, avant recyclage ou élimination des déchets considérés comme des substances ou préparations dangereuses, sont réalisés sur des cuvettes de rétention étanches et aménagées pour la récupération des eaux météoriques.

ARTICLE 7.5.4. RÉSERVOIRS

L'étanchéité du (ou des) réservoir(s) associé(s) à la rétention doit pouvoir être contrôlée à tout moment.

Les matériaux utilisés doivent être adaptés aux produits utilisés de manière, en particulier, à éviter toute réaction parasite dangereuse.

Les canalisations doivent être installées à l'abri des chocs et donner toute garantie de résistance aux actions mécaniques, physiques, chimiques ou électrolytiques. Il est en particulier interdit d'intercaler des tuyauteries flexibles entre le réservoir et les robinets ou clapets d'arrêt, isolant ce réservoir des appareils d'utilisation.

ARTICLE 7.5.5. RÈGLES DE GESTION DES STOCKAGES EN RÉTENTION

Les réservoirs ou récipients contenant des produits incompatibles ne sont pas associés à une même rétention.

Le stockage des liquides inflammables, ainsi que des autres produits, toxiques, corrosifs ou dangereux pour l'environnement, n'est autorisé sous le niveau du sol que dans des réservoirs installés en fosse maçonnée ou assimilés, et pour les liquides inflammables dans le respect des dispositions du présent arrêté.

L'exploitant veille à ce que les volumes potentiels de rétention restent disponibles en permanence. A cet effet, l'évacuation des eaux pluviales respecte les dispositions du présent arrêté.

ARTICLE 7.5.6. STOCKAGE SUR LES LIEUX D'EMPLOI

Les matières premières, produits intermédiaires et produits finis considérés comme des substances ou des préparations dangereuses sont limités en quantité stockée et utilisée dans les ateliers au minimum technique permettant leur fonctionnement normal.

ARTICLE 7.5.7. TRANSPORTS - CHARGEMENTS - DÉCHARGEMENTS

Les aires de chargement et de déchargement de véhicules citernes sont étanches et reliées à des rétentions dimensionnées selon les règles de l'art. Des zones adéquates sont aménagées pour le stationnement en sécurité des véhicules de transport de matières dangereuses, en attente de chargement ou de déchargement.

Le transport des produits à l'intérieur de l'établissement est effectué avec les précautions nécessaires pour éviter le renversement accidentel des emballages (arrimage des fûts...).

Le stockage et la manipulation de produits dangereux ou polluants, solides ou liquides (ou liquéfiés) sont effectués sur des aires étanches et aménagées pour la récupération des fuites éventuelles.

Les réservoirs sont équipés de manière à pouvoir vérifier leur niveau de remplissage à tout moment et empêcher ainsi leur débordement en cours de remplissage.

ARTICLE 7.5.8. ELIMINATION DES SUBSTANCES OU PRÉPARATIONS DANGEREUSES

L'élimination des substances ou préparations dangereuses récupérées en cas d'accident suit prioritairement la filière déchets la plus appropriée.

CHAPITRE 7.6. MOYENS D'INTERVENTION EN CAS D'ACCIDENT ET ORGANISATION DES SECOURS

ARTICLE 7.6.1. DÉFINITION GÉNÉRALE DES MOYENS

L'exploitant met en œuvre des moyens d'intervention conformes à l'étude de dangers.

L'ensemble du système de lutte contre l'incendie fait l'objet d'un document avec plans et consignes établi par l'exploitant.

ARTICLE 7.6.2. ENTRETIEN DES MOYENS D'INTERVENTION

Ces équipements sont maintenus en bon état, repérés et facilement accessibles.

L'exploitant doit fixer les conditions de maintenance et les conditions d'essais périodiques de ces matériels.

Les dates, les modalités de ces contrôles et les observations constatées doivent être inscrites sur un registre tenu à la disposition des services de la protection civile, d'incendie et de secours et de l'inspection des installations classées.

ARTICLE 7.6.3. PROTECTIONS INDIVIDUELLES DU PERSONNEL D'INTERVENTION

Sans objet

ARTICLE 7.6.4. RESSOURCES EN EAU ET MOUSSE

L'installation est pourvue d'équipements de lutte contre l'incendie, adaptés aux risques, conformes aux réglementations en vigueur, et entretenus en bon état de fonctionnement.

Les ressources en eau doivent permettre d'alimenter avec un débit suffisant les moyens d'intervention ci-dessous énoncés et les moyens mobiles mis en œuvre le cas échéant par le service de secours et d'incendie, y-compris en période de gel. Ces ressources comprennent trois poteaux incendie normalisés, situés sur le réseau public à moins de 200 mètres des installations permettant d'assurer un débit de 120 m³/h pendant 2 heures.

L'exploitant doit s'assurer de disposer sur le site en toute circonstance, d'un débit d'eau de 300 m³/h pendant 2 heures.

Les moyens d'intervention sur le site se composent d'extincteurs appropriés aux risques avec un minimum d'un extincteur de 6 kg d'agent extincteur adapté aux risques pour 200 m² de surface aux sols et par niveau ; un appareil CO₂ de 2 kg à proximité des tableaux électriques.

L'exploitant doit tenir à disposition de l'inspection des installations classées les justificatifs des moyens retenus dans cet article.

ARTICLE 7.6.5. CONSIGNES DE SÉCURITÉ

Sans préjudice des dispositions du code du travail, les modalités d'application des dispositions du présent arrêté sont établies, intégrées dans des procédures générales spécifiques et/ou dans les procédures et instructions de travail, tenues à jour et affichées dans les lieux fréquentés par le personnel.

Ces consignes indiquent notamment :

- l'interdiction d'apporter du feu sous une forme quelconque dans les parties de l'installation qui, en raison des caractéristiques qualitatives et quantitatives des matières mises en œuvre, stockées, utilisées ou produites, sont susceptibles d'être à l'origine d'un sinistre pouvant avoir des conséquences directes ou indirectes sur l'environnement, la sécurité publique ou le maintien en sécurité de l'installation,
- les procédures d'arrêt d'urgence et de mise en sécurité de l'installation (électricité, réseaux de fluides),
- les mesures à prendre en cas de fuite sur un récipient ou une canalisation contenant des substances dangereuses et notamment les conditions d'évacuation des déchets et eaux souillées en cas d'épandage accidentel,
- les moyens d'extinction à utiliser en cas d'incendie,
- la procédure d'alerte avec les numéros de téléphone du responsable d'intervention de l'établissement, des services d'incendie et de secours,
- la procédure permettant, en cas de lutte contre un incendie, d'isoler le site afin de prévenir tout transfert de pollution vers le milieu récepteur.

ARTICLE 7.6.6. CONSIGNES GÉNÉRALES D'INTERVENTION

Article 7.6.6.1. Système d'alerte interne

Le système d'alerte interne et ses différents scénarii sont définis dans un dossier d'alerte, tenu à la disposition de l'inspection des installations classées.

Les postes fixes permettant de donner l'alerte sont répartis sur l'ensemble du site de telle manière qu'en aucun cas la distance à parcourir pour atteindre un poste à partir d'une installation ne dépasse cent mètres.

Article 7.6.6.2. Plan d'intervention

L'exploitant établit un plan d'intervention écrit qui précise notamment :

- l'organisation,
- les tests périodiques annuels du dispositif et/ou des moyens d'intervention,
- les effectifs affectés, et leur formation
- le nombre, la nature et l'implantation des moyens de lutte contre un sinistre répartis dans l'établissement,
- les moyens de liaison avec les Services d'incendie et de secours...

Le plan d'intervention, ainsi que le compte rendu des tests accompagné si nécessaire d'un plan d'actions est tenu à disposition de l'inspection des installations classées.

ARTICLE 7.6.7. PROTECTION DES POPULATIONS

Sans objet

ARTICLE 7.6.8. PROTECTION DES MILIEUX RÉCÉPTEURS : BASSIN DE CONFINEMENT ET BASSIN D'ORAGE

L'exploitant met en œuvre un décanteur-deshuileur sur le réseau d'assainissement, et un bassin de confinement des eaux d'extinction d'incendie dont la localisation, le volume et le fonctionnement en toute circonstance sont déterminés à partir des conclusions d'une étude.

Cette étude sera transmise à l' Inspection des installations classées fin de l'année 2014.

Le bassin de confinement sera opérationnel fin de l'année 2015.

TITRE 8. CONDITIONS PARTICULIÈRES APPLICABLES À CERTAINES INSTALLATIONS DE L'ÉTABLISSEMENT

CHAPITRE 8.1. EPANDAGE

Sans objet

CHAPITRE 8.2. PRÉVENTION DE LA LÉGIONNELLOSE

Sans objet

CHAPITRE 8.3. INSTALLATION TRAVAIL MÉCANIQUE DES MÉTAUX.

Article 8.3.1 Surveillance de l'exploitation

L'exploitation doit se faire sous la surveillance, directe ou indirecte, d'une personne nommément désignée par l'exploitant et ayant une connaissance de la conduite de l'installation et des dangers et inconvénients des produits utilisés ou stockés dans l'installation.

Article 8.3.2 Connaissance des produits – Etiquetage

L'exploitant doit avoir à sa disposition des documents lui permettant de connaître la nature et les risques des produits dangereux présents dans l'installation, en particulier les fiches de données de sécurité prévues par l'article R. 231-53 du code du travail.

Les fûts, réservoirs et autres emballages doivent porter, en caractères très lisibles, le nom des produits et, s'il y a lieu, les symboles de danger conformément à la réglementation relative à l'étiquetage des substances et préparations chimiques dangereuses.

Article 8.3.3 Registre entrée/sortie

L'exploitant doit tenir à jour un état indiquant la nature et la quantité des produits dangereux détenus, auquel est annexé un plan général des stockages. Cet état est tenu à la disposition de l'inspection des installations classées et des services d'incendie et de secours.

La présence dans les ateliers de matières dangereuses ou combustibles est limitée aux nécessités de l'exploitation.

Article 8.3.4 Protection individuelle

Sans préjudice des dispositions du code du travail, des matériels de protection individuelle, adaptés aux risques présentés par l'installation et permettant l'intervention en cas de sinistre, doivent être conservés à proximité du dépôt et du lieu d'utilisation. Ces matériels doivent être entretenus en bon état et vérifiés périodiquement. Le personnel doit être formé à l'emploi de ces matériels.

Article 8.3.5 Ventilation

Sans préjudice des dispositions du code du travail, les locaux doivent être convenablement ventilés pour éviter tout risque d'atmosphère explosible. Le débouché à l'atmosphère de la ventilation doit être placé aussi loin que possible des habitations voisines.

CHAPITRE 8.4. INSTALLATION DE TRAITEMENT DES SURFACES.

L'activité de traitement des surfaces consiste en une opération de brunissage avec des bains de traitement à froid avec lavage des gaz et leur extraction par aspiration.

Article 8.4.1 ATELIERS DE TRAITEMENT DES SURFACES

Les appareils (fours, cuves, filtres, canalisations, stockages...) susceptibles de contenir des acides, des bases, des toxiques de toute nature, ou des sels fondus ou en solution dans l'eau sont construits conformément aux règles de l'art. Les matériaux utilisés à leur construction doivent être soit résistants à l'action chimique des liquides contenus, soit revêtus sur les surfaces en contact avec le liquide d'une garniture inattaquable.

L'ensemble de ces appareils est réalisé de manière à être protégé et à résister aux chocs occasionnels dans le fonctionnement normal de l'atelier.

Le sol des installations où sont stockés, transvasés ou utilisés les liquides contenant des acides, des bases, des toxiques de toute nature ou des sels à une concentration supérieure à 1 g/l est muni d'un revêtement étanche et inattaquable. Il est aménagé de façon à diriger tout écoulement accidentel vers une capacité de rétention étanche. Le volume de la capacité de rétention est au moins égal au volume de la plus grosse cuve et à 50 % du volume de l'ensemble des cuves de solution concentrée situées dans l'emplacement à protéger.

Les capacités de rétention sont conçues de sorte qu'en situation accidentelle la présence du produit ne puisse en aucun cas altérer une cuve, une canalisation et les liaisons.

Les circuits de régulation thermique des bains sont construits conformément aux règles de l'art. Les échangeurs de chaleurs des bains sont en matériaux capables de résister à l'action chimique des bains.

L'alimentation en eau est munie d'un dispositif susceptible d'arrêter promptement cette alimentation. Ce dispositif doit être proche de l'atelier, clairement reconnaissable et aisément accessible.

Le bon état de l'ensemble des installations (cuves de traitement et leurs annexes, stockages, rétentions, canalisations...) est vérifié périodiquement par l'exploitant, notamment avant et après toute suspension d'activité de l'atelier supérieure à 3 semaines et au moins une fois par an. Ces vérifications sont consignées dans un document prévu à cet effet et mis à disposition de l'inspection des installations classées.

L'exploitant tient à jour un schéma de l'atelier faisant apparaître les sources et la circulation des eaux et des liquides concentrés de toute origine.

Ce schéma est présenté à l'inspecteur des installations classées sur sa simple demande.

Article 8.4.2. Consignes d'exploitation

Les opérations comportant des manipulations dangereuses et la conduite des installations (démarrage et arrêt, fonctionnement normal, entretien...) doivent faire l'objet de consignes d'exploitation écrites. Ces consignes prévoient notamment :

- les modes opératoires,
- la fréquence de contrôle des dispositifs de sécurité et de traitement des pollutions et nuisances générées,
- les instructions de maintenance et de nettoyage, ainsi que la liste des vérifications à effectuer avant la mise en marche de l'atelier après une suspension prolongée d'activité,
- les conditions dans lesquelles sont délivrés les produits toxiques et les précautions à prendre à leur réception, à leur expédition et pour leur transport.

L'exploitant s'assure de la connaissance et du respect de ces consignes par son personnel.

Seul un préposé nommément désigné et spécialement formé à cet effet a accès aux dépôts de produits de traitement. Celui-ci ne délivre que les quantités strictement nécessaires pour ajuster la composition des bains. Ces produits ne doivent pas séjourner dans les ateliers.

Article 8.4.3. Captage et épuration des rejets à l'atmosphère.

Les installations susceptibles de dégager des fumées, gaz, poussières, vésicules ou odeurs doivent être munies de dispositifs permettant de collecter et canaliser autant que possible les émissions, notamment les ateliers susceptibles d'émettre du chrome à l'atmosphère. Ces dispositifs, après épuration des gaz collectés en tant que de besoin, sont munis d'orifices obturables.

Le cas échéant, des systèmes séparatifs de captation et de traitement sont réalisés pour empêcher le mélange de produits incompatibles. Le débouché des cheminées doit être éloigné au maximum des habitations et ne pas comporter d'obstacles à la diffusion des gaz (chapeaux chinois...).

Les effluents issus des dispositifs de captation et d'épuration (dévésiculeurs, laveurs...) doivent être traités.

L'exploitant s'assure régulièrement de l'efficacité de la captation, de l'absence d'anomalie dans le fonctionnement des ventilateurs, ainsi que du bon fonctionnement des installations d'épuration éventuelles.

Article 8.4.4 Rétention des aires et locaux de travail

Le sol des aires et des locaux de stockage ou de manipulation des matières dangereuses pour l'homme ou susceptibles de créer une pollution de l'eau ou du sol doit être étanche, incombustible et équipé de façon à pouvoir recueillir les eaux de lavage et les matières répandues accidentellement ; pour cela un seuil surélevé par rapport au niveau du sol ou tout dispositif équivalent les sépare de l'extérieur ou d'autres aires ou locaux.

Article 8.4.5 Connaissance des produits – Etiquetage

L'exploitant doit avoir à sa disposition des documents lui permettant de connaître la nature et les risques des produits dangereux présents dans l'installation, en particulier les fiches de données de sécurité prévues par l'article R. 231-53 du code du travail.

Les fûts, réservoirs et autres emballages doivent porter, en caractères très lisibles, le nom des produits et, s'il y a lieu, les symboles de danger conformément à la réglementation relative à l'étiquetage des substances et préparations chimiques dangereuses.

Article 8.4.6 Registre entrée/sortie

L'exploitant doit tenir à jour un état indiquant la nature et la quantité des produits dangereux détenus, auquel est annexé un plan général des stockages. Cet état est tenu à la disposition de l'inspection des installations classées et des services d'incendie et de secours.

La présence dans les ateliers de matières dangereuses ou combustibles est limitée aux nécessités de l'exploitation.

CHAPITRE 8.5 INSTALLATIONS DE REFRIGERATION

Les fluides, utilisés dans les équipements de réfrigération, sont :

- un hydrochlorofluorocarbure (HCFC) R-22,
- deux hydrofluorocarbures (HFC) R 407 C et R 410 A

A l'exception de celles nécessaires à la sécurité des hommes ou à la sûreté du fonctionnement des équipements, toute opération de dégazage, dans l'atmosphère des fluides frigorigènes, est interdite. Les opérations de dégazage ayant entraîné ponctuellement une émission de plus de 20 kilogrammes de fluides frigorigènes ou ayant entraîné au cours de l'année civile des émissions cumulées supérieures à 100 kilogrammes sont portées à la connaissance du préfet par l'exploitant.

Lorsqu'il est nécessaire de vidanger les appareils contenant des fluides frigorigènes, la récupération de ces fluides est obligatoire et doit, en outre, être intégrale. Les fluides, ainsi collectés, qui ne peuvent être réintroduits dans les mêmes appareils après avoir été, le cas échéant, filtrés sur place, ni retraités pour être remis aux spécifications d'origine et réutilisés, sont détruits.

Il est établi, pour chaque opération effectuée sur les équipements contenant des fluides frigorigènes, une fiche dite d'intervention. Cette fiche indique la date et la nature de l'intervention dont ils font l'objet, la nature et le volume du fluide récupéré ainsi que le volume du fluide éventuellement réintroduit. Elle est signée conjointement par l'opérateur et par l'exploitant de l'appareil. Elle est conservée par cet exploitant pendant une durée de trois ans pour être présentée à toute réquisition de l'autorité compétente.

L'exploitant doit s'assurer du bon entretien de leurs équipements contenant des fluides frigorigènes. Il doit faire procéder par un opérateur disposant d'une attestation de capacité délivrée par un organisme agréé à cette fin, au moins une fois par an ainsi que lors de la mise en service et lors de modifications importantes de leurs équipements, à un contrôle d'étanchéité des éléments assurant le confinement des fluides frigorigènes, en prenant toutes mesures pour mettre fin aux fuites de fluides frigorigènes constatées.

Il tient à la disposition de l'administration les pièces attestant que ce contrôle et les interventions nécessaires ont été réalisés. Ces documents sont conservés au moins cinq ans.

En cas de fuite, la restauration de l'étanchéité est effectuée sans délai. Dans le cas, où l'installation doit être vidée de son fluide, la réparation doit alors être effectuée dans un délai de deux mois. Dans tous les cas, la réparation doit être suivie d'un nouveau contrôle d'étanchéité.

Les résultats du contrôle d'étanchéité et les réparations effectuées ou à effectuer sont inscrits sur la fiche d'intervention susmentionnée. Cette fiche doit permettre d'identifier chacun des circuits et des sites potentiels de fuite de l'installation.

Il est interdit de stocker et d'utiliser des HCFC vierges dans la maintenance et l'entretien des équipements de réfrigération à compter du 1er janvier 2010.

Il est interdit de stocker et d'introduire des HCFC, même recyclés, à compter du 1er janvier 2015.

TITRE 9. SURVEILLANCE DES EMISSIONS ET DE LEURS EFFETS

CHAPITRE 9.1. PROGRAMME DE SURVEILLANCE**ARTICLE 9.1.1. PRINCIPE ET OBJECTIFS DU PROGRAMME D'AUTO SURVEILLANCE**

Afin de maîtriser les émissions de ses installations et de suivre leurs effets sur l'environnement, l'exploitant définit et met en œuvre sous sa responsabilité un programme de surveillance de ses émissions et de leurs effets dit programme d'auto surveillance. L'exploitant adapte et actualise la nature et la fréquence de cette surveillance pour tenir compte des évolutions de ses installations, de leurs performances par rapport aux obligations réglementaires, et de leurs effets sur l'environnement. L'exploitant décrit dans un document tenu à la disposition de l'inspection des installations classées les modalités de mesures et de mise en œuvre de son programme de surveillance, y compris les modalités de transmission à l'inspection des installations classées.

Les articles suivants définissent le contenu minimum de ce programme en terme de nature de mesure, de paramètres et de fréquence pour les différentes émissions et pour la surveillance des effets sur l'environnement, ainsi que de fréquence de transmission des données d'auto surveillance.

ARTICLE 9.1.2. MESURES COMPARATIVES ET CONTROLES

Outre les mesures auxquelles il procède sous sa responsabilité, afin de s'assurer du bon fonctionnement des dispositifs de prélèvement et des matériels d'analyse ainsi que de la représentativité des valeurs mesurées (absence de dérive), l'exploitant fait procéder à des mesures comparatives, selon des procédures normalisées lorsqu'elles existent, par un organisme extérieur différent de l'entité qui réalise habituellement les opérations de mesure du programme d'auto surveillance. Celui-ci doit être accrédité ou agréé par le ministère concerné pour les paramètres considérés.

Les contrôles inopinés prévus ci-dessous à la demande de l'inspection des installations classées peuvent, avec l'accord de cette dernière, se substituer aux mesures comparatives.

Lorsque la surveillance définie par la suite est réalisée par un organisme extérieur dans les conditions susmentionnées, les mesures comparatives ne sont pas nécessaires.

Un contrôle des émissions portant sur un nombre de paramètres plus important que celui de l'autosurveillance peut être exigé par l'inspection des installations classées à des périodicités définies par la suite.

ARTICLE 9.1.3. CONTRÔLES INOPINÉS

L'inspection des installations classées peut, à tout moment, éventuellement de façon inopinée, réaliser ou faire réaliser des prélèvements d'effluents liquides ou gazeux, de déchets ou de sol et réaliser des mesures de niveaux sonores ou de vibration.

ARTICLE 9.1.4. FRAIS

Conformément à l'article L.514-8 du code de l'environnement, les frais engendrés par l'ensemble de ce programme de surveillance sont à la charge de l'exploitant.

CHAPITRE 9.2. MODALITÉS D'EXERCICE ET CONTENU DE L'AUTO SURVEILLANCE

ARTICLE 9.2.1. AUTO SURVEILLANCE DES EMISSIONS ATMOSPHÉRIQUES

Les mesures portent sur le conduit suivant :

Conduit n°1 Installation de brunissage à froid.

| Paramètre | Fréquence |
|--------------------------------|--------------|
| Débit | annuellement |
| HF, exprimé en F | annuellement |
| Se (sélénium) | annuellement |
| Ni+Cu | annuellement |
| Alcalins, exprimés en OH | annuellement |
| COVNM exprimé en carbone total | annuellement |

ARTICLE 9.2.2. SANS OBJET

ARTICLE 9.2.3. SANS OBJET

ARTICLE 9.2.4. AUTO SURVEILLANCE DES MILIEUX, EAUX SOUTERRAINES ET SOLS

Réseau et programme de surveillance

L'exploitant implante plusieurs points de surveillance des eaux souterraines dont le nombre et la localisation sont déterminés à partir des conclusions d'une étude hydrogéologique qui sera remise à l'inspection fin de l'année 2013. Cette étude définit le sens d'écoulement local des eaux souterraines et les vitesses d'écoulement.

La création d'ouvrages de surveillance des eaux souterraines respecte les prescriptions définies dans l'article 4.1.3.1 du présent arrêté.

L'exploitant fait inscrire le ou les nouveaux ouvrages de surveillance à la Banque du sous-Sol, auprès du Service Géologique Régional du BRGM. Il recevra en retour les codes BSS des ouvrages, identifiants uniques de ceux-ci.

Les paramètres de suivi des principales substances susceptibles de polluer les eaux souterraines compte tenu de l'activité de l'installation, ainsi que les fréquences d'analyses, sont déterminés au vu des conclusions de l'étude hydrogéologique. Chaque paramètre de suivi est désigné par son nom usuel et son code SANDRE, s'il existe.

Suivi piézométrique :

Les têtes de chaque ouvrage de surveillance sont nivelées de manière à pouvoir tracer la carte piézométrique des eaux souterraines du site (lorsque le traçage est possible : au minimum, trois piézomètres (un amont, deux aval) pour réaliser une carte piézométrique).

Au moins une fois par an le niveau piézométrique de chaque ouvrage de surveillance est relevé. L'exploitant joint alors aux résultats d'analyse une carte des courbes isopièzes à la date des prélèvements, avec une localisation des piézomètres.

ARTICLE 9.2.5. AUTO SURVEILLANCE DES DÉCHETS : ANALYSE ET TRANSMISSION DES RÉSULTATS D'AUTO SURVEILLANCE DES DÉCHETS

Conformément à l'article R 541.43 du CE concernant les déchets dangereux et les déchets autres que dangereux ou radioactifs, l'exploitant tient à disposition de l'inspection des installations classées, un registre chronologique de la production, de l'expédition des déchets. L'arrêté du 7 juillet 2005 fixe les informations devant être contenues dans ces registres.

ARTICLE 9.2.6. AUTO SURVEILLANCE DE L'ÉPANDAGE

Sans objet

ARTICLE 9.2.7. AUTO SURVEILLANCE DES NIVEAUX SONORES : MESURES PÉRIODIQUES

Une mesure de la situation acoustique sera effectuée dans un délai de six mois à compter de la date de mise en service des installations puis tous les 3 ans, par un organisme ou une personne qualifiée dont le choix sera communiqué préalablement à l'inspection des installations classées. Ce contrôle sera effectué par référence au plan annexé au présent arrêté, indépendamment des contrôles ultérieurs que l'inspection des installations classées pourra demander.

CHAPITRE 9.3. SUIVI, INTERPRÉTATION ET DIFFUSION DES RÉSULTATS

ARTICLE 9.3.1. ACTIONS CORRECTIVES

L'exploitant suit les résultats des mesures qu'il réalise en application du Chapitre 9.2, notamment celles de son programme d'auto surveillance, les analyse et les interprète. Il prend le cas échéant les actions correctives appropriées lorsque des résultats font présager des risques ou inconvénients pour l'environnement ou d'écart par rapport au respect des valeurs réglementaires relatives aux émissions de ses installations ou de leurs effets sur l'environnement.

En particulier, lorsque la surveillance environnementale sur les eaux souterraines ou les sols fait apparaître une dérive par rapport à l'état initial de l'environnement, soit réalisé en application de l'article R 512-8 II 1° du code de l'environnement, soit reconstitué aux fins d'interprétation des résultats de surveillance, l'exploitant met en œuvre les actions de réduction complémentaires des émissions appropriées et met en œuvre, le cas échéant, un plan de gestion visant à rétablir la compatibilité entre les milieux impactés et leurs usages.

ARTICLE 9.3.2. ANALYSE ET TRANSMISSION DES RÉSULTATS DE L'AUTO SURVEILLANCE

Article 9.3.2.1. Transmission de données

L'exploitant transmet à l'inspection des installations classées les résultats des contrôles prescrits, obligatoirement accompagnés de commentaires, sous un mois après leur réception pour l'année considérée.

En cas d'anomalie ou de dépassement, ces commentaires :

- signalent explicitement le problème,
- en précisent les causes lorsqu'elles sont connues ou indiquent les recherches engagées pour les déterminer,
- indiquent les mesures prises ou prévues pour corriger la situation ou, à défaut, les recherches engagées en ce sens.

La transmission des résultats par voie électronique à l'adresse gidaf.dreal-alsace@developpement-durable.gouv.fr est envisageable. Dans ce cas, l'exploitant conserve les documents sous format papier et les tient à la disposition de l'inspection des installations classées sur une durée de cinq ans.

Pour la présentation des résultats relatifs à la surveillance des eaux souterraines, on pourra se reporter à l'annexe 3.

Article 9.3.2.2. SANS OBJET

Article 9.3.2.3. Cas particuliers

Les résultats suivants sont conservés et/ou transmis :

- Les justificatifs relatifs aux déchets, mentionnés à l'Article 9.2.5 doivent être conservés (trois ans ou cinq ans ou 10 ans).
- Les résultats des mesures réalisées en application de l'article 9.2.7 du présent arrêté sont transmis dans le mois qui suit leur réception avec les commentaires et propositions éventuelles d'amélioration.

CHAPITRE 9.4. BILANS PÉRIODIQUES

ARTICLE 9.4.1. BILANS ET RAPPORTS ANNUELS : DÉCLARATION ANNUELLE DES ÉMISSIONS POLLUANTES ET DES DÉCHETS

L'exploitant en application de l'arrêté ministériel du 31 janvier 2008 relatif au registre et à la déclaration annuelle des émissions polluantes et des déchets, adresse au Préfet, au plus tard le 1^{er} avril de chaque année, un bilan annuel portant sur l'année précédente :

- des utilisations d'eau ; le bilan fait apparaître éventuellement les économies réalisées.
- de la masse annuelle des émissions de polluants, suivant un format fixé par le ministre chargé des installations classées. La masse émise est la masse du polluant considéré émise sur l'ensemble du site de manière chronique ou accidentelle, canalisée ou diffuse dans l'air, l'eau, et les sols, quel qu'en soit le cheminement, ainsi que dans les déchets éliminés à l'extérieur de l'établissement. Ce bilan concerne au minimum, d'après les éléments portés à la connaissance de l'inspection des installations classées, les substances suivantes : les déchets dangereux.

L'exploitant transmet dans le même délai par voie électronique à l'inspection des installations classées une copie de cette déclaration suivant un format fixé par le ministre chargé de l'inspection des installations classées.

ARTICLE 9.4.2. SANS OBJET

ARTICLE 9.4.3. BILAN QUADRIENNAL (ENSEMBLE DES REJETS CHRONIQUES ET ACCIDENTELS : EAUX SUPERFICIELLES-EAUX SOUTERRAINES-SOLS) (ARTICLE 32 AM 02/02/98)

L'exploitant adresse au Préfet, tous les quatre ans, un dossier faisant le bilan des résultats de surveillance des eaux souterraines et des sols sur la période quadriennale écoulée ainsi que les propositions de l'exploitant pour, le cas échéant :

- réexaminer le plan de gestion établi conformément à l'article 9.3.1 ;
- réexaminer les modalités de cette surveillance, notamment en termes d'évolution des fréquences de contrôle et des paramètres de surveillance.

Le bilan quadriennal comporte également la comparaison avec l'état initial de l'environnement, soit réalisé en application de l'article R.512-8-II-1° du code de l'environnement, soit reconstitué, ainsi que le positionnement de l'exploitant sur les enseignements tirés de cette comparaison.

TITRE 10. RÉCAPITULATIFS

ARTICLE 10.1. ECHÉANCES

| Articles | Type de mesure à prendre | Date d'échéance |
|----------|--|-----------------|
| 5.1.7 | Étude technico-économique sur la réduction des déchets mis en décharge | Fin 2013 |
| 7.6.8.1. | Etude de dimensionnement d'un bassin de confinement des eaux incendie | Fin 2014 |
| 7.6.8.1 | Réalisation d'un bassin de confinement des eaux incendie. | Fin 2015 |
| 9.2.4.1 | Etude hydrogéologique | Fin 2013 |

(Rappel des échéances de l'arrêté préfectoral).

ARTICLE 10.2. DOCUMENTS À TRANSMETTRE À L'INSPECTION

L'exploitant doit transmettre à l'inspection les documents suivants :

| Articles. | Contrôles à effectuer | Périodicité du contrôle |
|-----------------|-----------------------------|-------------------------|
| Article 9.2.7.1 | Niveaux sonores | Tous les 3 ans |
| Article 9.2.1 | Teneur en polluants des gaz | Tous les ans |

| Articles | Documents à transmettre | Périodicités / échéances |
|----------------|--|--|
| Article 1.7.6 | Notification de mise à l'arrêt définitif | 6 mois avant la date de cessation d'activité |
| Articles 9.2.1 | Résultats d'auto surveillance avec commentaires | Annuel |
| Article 9.4.1 | Bilans et rapports annuels Déclaration annuelle des émissions | Annuel Annuelle |
| Article 9.4.3 | Bilan quadriennal | Tous les quatre ans |

TITRE 11. MODALITÉS D'EXÉCUTION

ARTICLE 11.1. FRAIS

Les frais inhérents à l'application des prescriptions du présent arrêté sont à la charge de l'exploitant.

ARTICLE 11.2. AUTRES RÈGLEMENTS D'ADMINISTRATION PUBLIQUE

Les conditions fixées par les articles précédents, ne peuvent, en aucun cas ni à aucune époque, faire obstacle à l'application des dispositions du Titre III du Livre II du code du travail (hygiène et sécurité) ainsi qu'à celles des règlements d'administration publique pris en application de l'article L.231-2 de ce même code.

ARTICLE 11.3. AUTRES FORMALITÉS ADMINISTRATIVES

La présente autorisation ne dispense pas le bénéficiaire de l'autorisation des formalités et accords exigibles, le cas échéant, par d'autres réglementations (code de l'urbanisme, code du travail, voirie...).

ARTICLE 11.4. MESURES DE PUBLICITE

En vue de l'information des tiers, les mesures de publicité prévues à l'article R.512-39 du code de l'environnement, sont mises en œuvre.

ARTICLE 11.5. EXÉCUTION

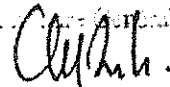
Le Secrétaire Général de la Préfecture du Bas-Rhin, le Directeur Régional de l'Environnement, de l'Aménagement et du Logement, chargé de l'Inspection des Installations Classées, le maire de la commune de Bouxwiller, le Commandant du Groupement de gendarmerie, sont chargés, chacun en ce qui le concerne, de veiller à l'exécution du présent arrêté dont ampliation sera notifiée à l'exploitant.

ARTICLE 11.6. SANCTIONS

En cas de non-respect des prescriptions du présent arrêté, il pourra être fait application des dispositions du chapitre IV du titre I^{er} du livre V du code de l'environnement.

LE PRÉFET

Préfecture
Le Secrétaire Général



Christian HÉLUET

ANNEXE 1 SECO

PLANS :

- **du Rez de Chaussée**

- **du Premier Etage**

- **Point de mesure des émissions sonores**

- **Limite de propriété**

ANNEXE 2

GLOSSAIRE:

| Abréviations | Définition |
|--------------|--|
| AM | Arrêté Ministériel |
| As | Arsenic |
| CAA | Cour Administrative d'Appel |
| CE | Code de l'Environnement |
| CHSCT | Comité d'Hygiène, de Sécurité et des Conditions de Travail |
| CODERST | Conseil Départemental de l'Environnement et des Risques Sanitaires et Technologiques |
| COT | Carbone organique total |
| DCO | Demande Chimique en Oxygène |
| HCFC | Hydrochlorofluorocarbures |
| HFC | Hydrofluorocarbures |
| NF X, C | <p>Norme Française</p> <p>La norme est un document établi par consensus, qui fournit, pour des usages communs et répétés, des règles, des lignes directrices ou des caractéristiques, pour des activités ou leurs résultats, garantissant un niveau d'ordre optimal dans un contexte donné.</p> <p>Les différents types de documents normatifs français</p> <p>Le statut des documents normatifs français est précisé par les indications suivantes :</p> <p>HOM pour les normes homologuées, EXP pour les normes expérimentales, FD pour les fascicules de documentation, RE pour les documents de référence, ENR pour les normes enregistrées. GA pour les guides d'application des normes BP pour les référentiels de bonnes pratiques AC pour les accords</p> |
| PDEDND | Plan départemental d'élimination des déchets non dangereux |
| PEDMA | Plan d'Elimination des déchets ménagers et assimilés |
| PLU | Plan Local d'Urbanisme |
| POI | Plan d'Opération Interne |
| POS | Plan d'Occupation des Sols |
| PPA | Plan de protection de l'atmosphère |
| PPI | Plan Particulier d'Intervention |
| PREDD | Plan régional d'élimination des déchets dangereux |
| PREDIS | Plan régional d'élimination des déchets industriels spéciaux |
| PRQA | Plan régional pour la qualité de l'air |
| SAGE | Schéma d'aménagement et de gestion des eaux |
| SDAGE | Schéma directeur d'aménagement et de gestion des eaux |
| SDC | Schéma des carrières |
| SID PC | Service Interministériel de Défense et de Protection Civile |
| TPOI | Indice d'actualisation des prix correspondant à une catégorie de travaux publics (gros œuvre) |
| UIOM | Unité d'incinération d'ordures ménagères |
| ZER | Zone à Emergence Réglementée |

ANNEXE 3

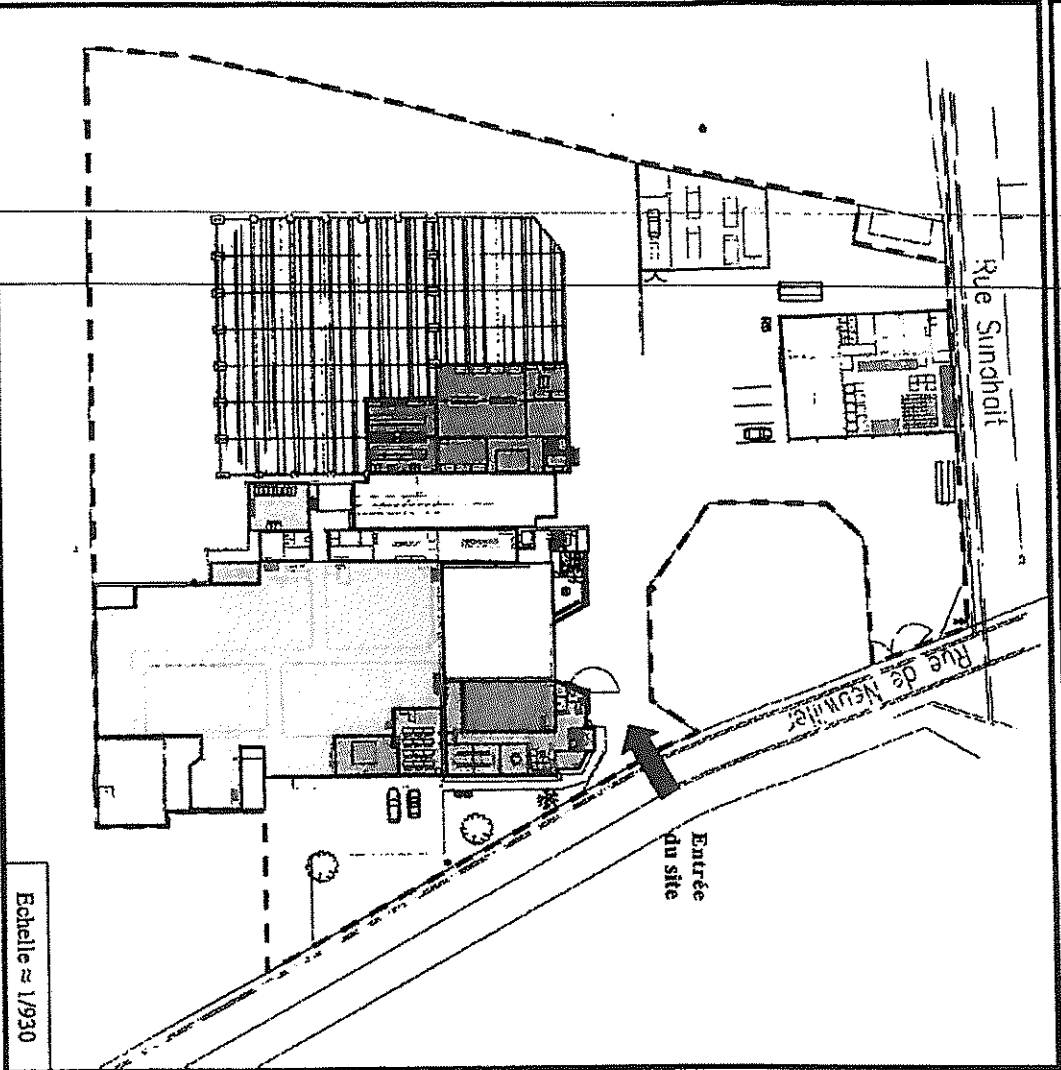
MODELE DE FORMAT DES RESULTATS D'AUTOSURVEILLANCE EAUX SOUTERRAINES

| IDENTIFICATION DU PIEZOMETRE | | | | | | | |
|------------------------------|------------------|------------|----------------------|-------|-------------|------------------|--------------------------------|
| Codification locale | N° BSS | Profondeur | Niveau piézométrique | | Nivellement | | |
| ANALYSES | | | | | | | |
| Fréquence | | Date | | | | | |
| RESULTATS | | | | | | | |
| Code SANDRE | Nom paramètre | du | Méthode | Unité | Résultat | Valeur limite | Origine de la valeur limite |
| COMMENTAIRES | | | | | | | |



KALIÈS

ORGANISATION DU SITE EPB - REZ-DE-CHAUSSEE



Echelle ≈ 1/930

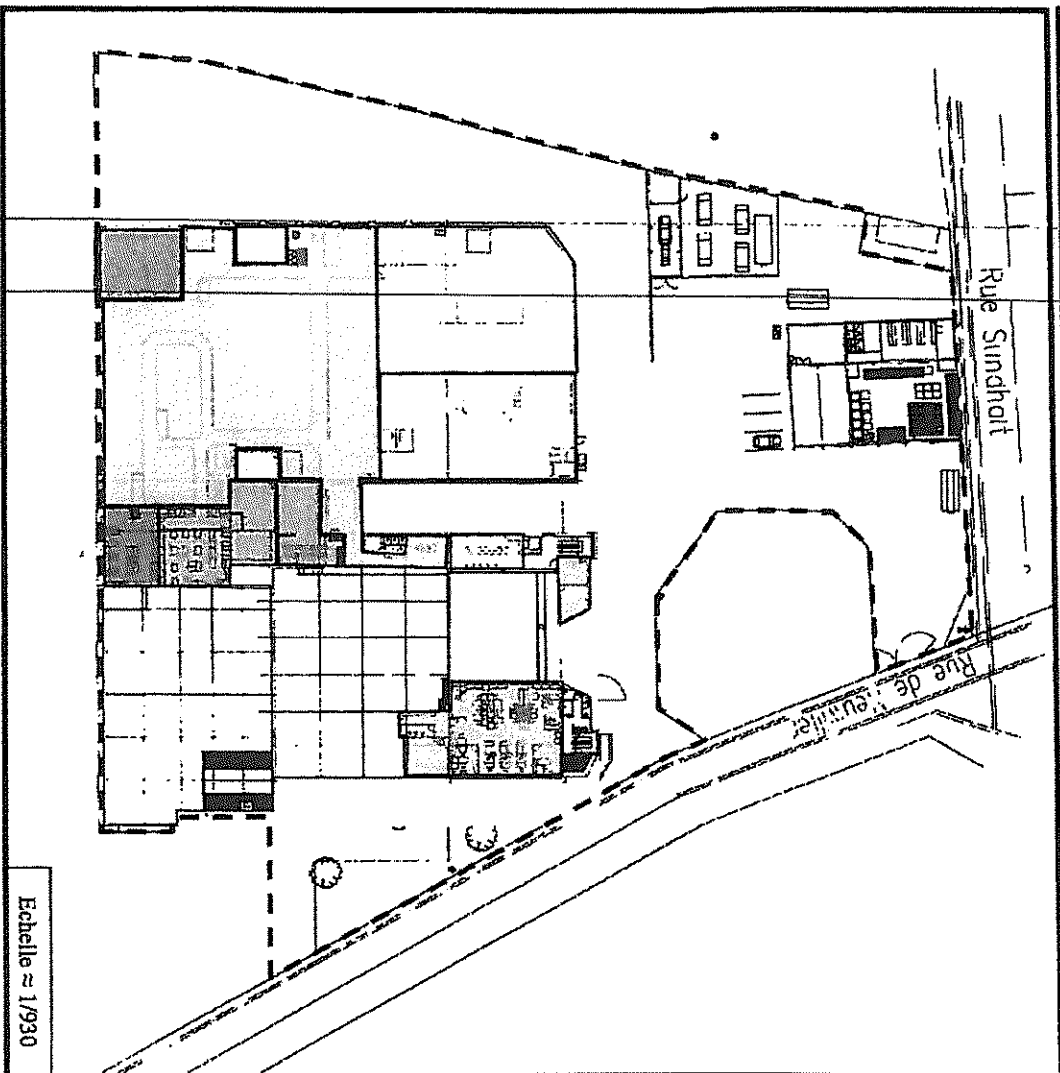
Légende :

- Atelier copeaux
- Zone de réception des barres d'acier
- Salle de formation
- Atelier d'essai
- Showroom
- Salle de réunion
- Atelier maintenance
- Local transformateur et TGBT
- Chauffage gaz
- Vestiaires et sanitaires
- Stockage de produits liquides
- Hall d'expédition
- Atelier de négoce
- Bâtiment annexe
- Hall déchets
- Limite de propriété



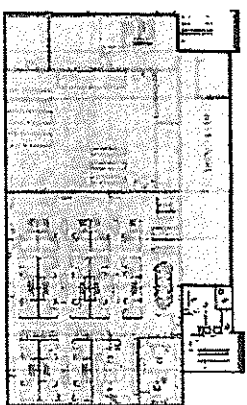
KALIÈS

ORGANISATION DU SITE EPB - 1^{ER} ETAGE



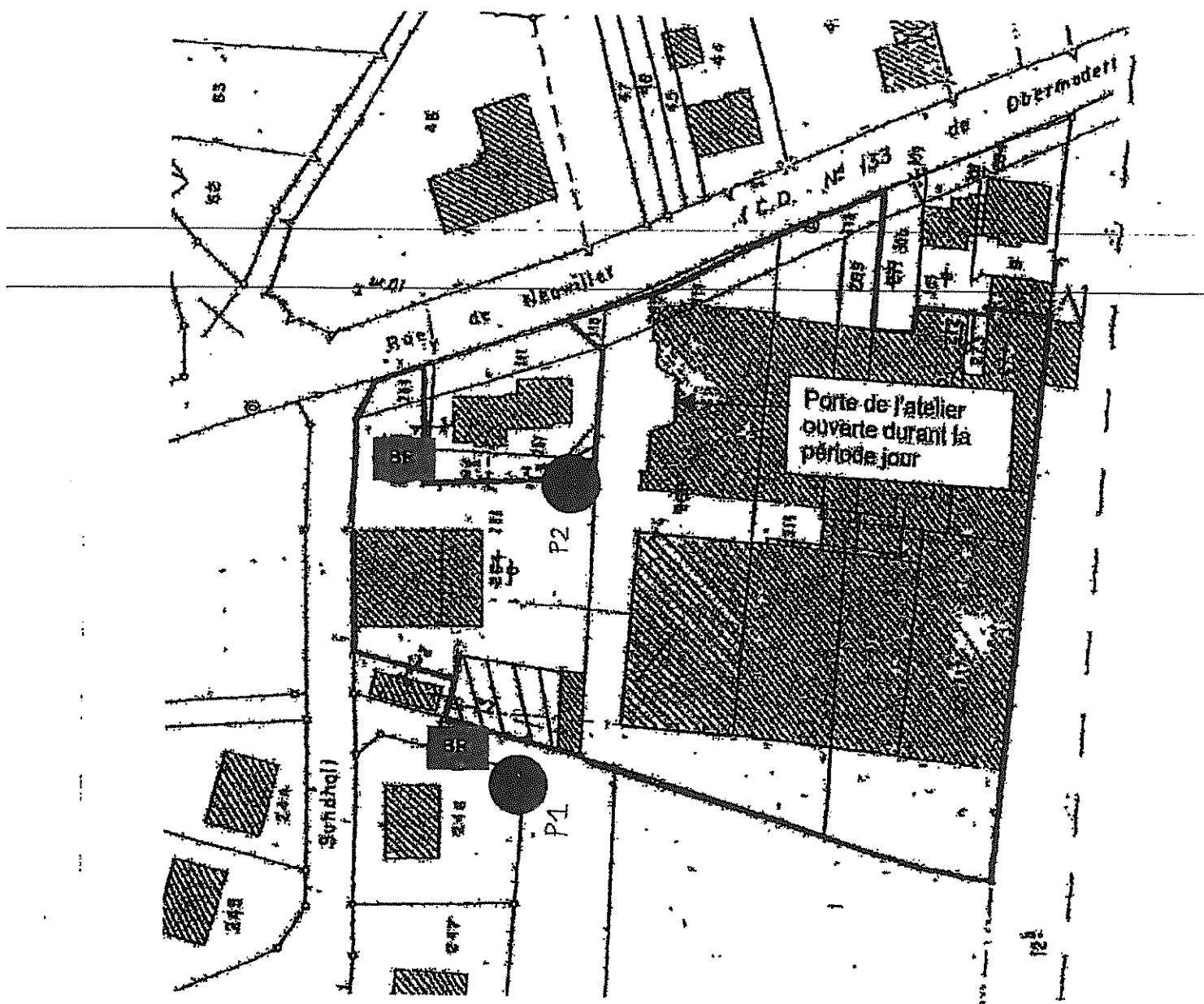
Echelle ≈ 1/930

- Légende :**
- Atelier de rectification
 - Atelier spécial
 - Métrologie
 - Traitement de surface
 - Montage
 - Magasin outillage
 - Local compresseur
 - Zone d'emballage
 - Stockage de produits de nettoyage
 - Bureaux et infirmerie
 - Vestiaires et sanitaires
 - Limite de propriété



2^{ème} étage : bureaux, réfectoire et locaux CE

Echelle ≈ 1/580



EMISSIONS SONORES

