

N°1531/2007

**Autorisant la société SOREPLA INDUSTRIE, à étendre  
les activités de son établissement situé sur le  
territoire de la commune de Rebeuville.**

Le Secrétaire Général de la Préfecture des Vosges

VU le Code de l'Environnement,

VU le décret n° 77-1133 du 21 septembre 1977 modifié relatif aux installations classées pour la protection de l'environnement,

VU la demande d'autorisation déposée le 25 juillet 2006 et complétée le 18 septembre 2006 par laquelle M. Christian-Yves CREPET, Directeur Général de la société SOREPLA INDUSTRIE, dont le siège social se trouve Chemin de Grety REBEUVILLE (88300) sollicite l'autorisation d'étendre les activités de son établissement situé sur le territoire de la commune de Rebeuville,

VU l'avis de classement de l'inspecteur des installations classées en date du 21 septembre 2006,

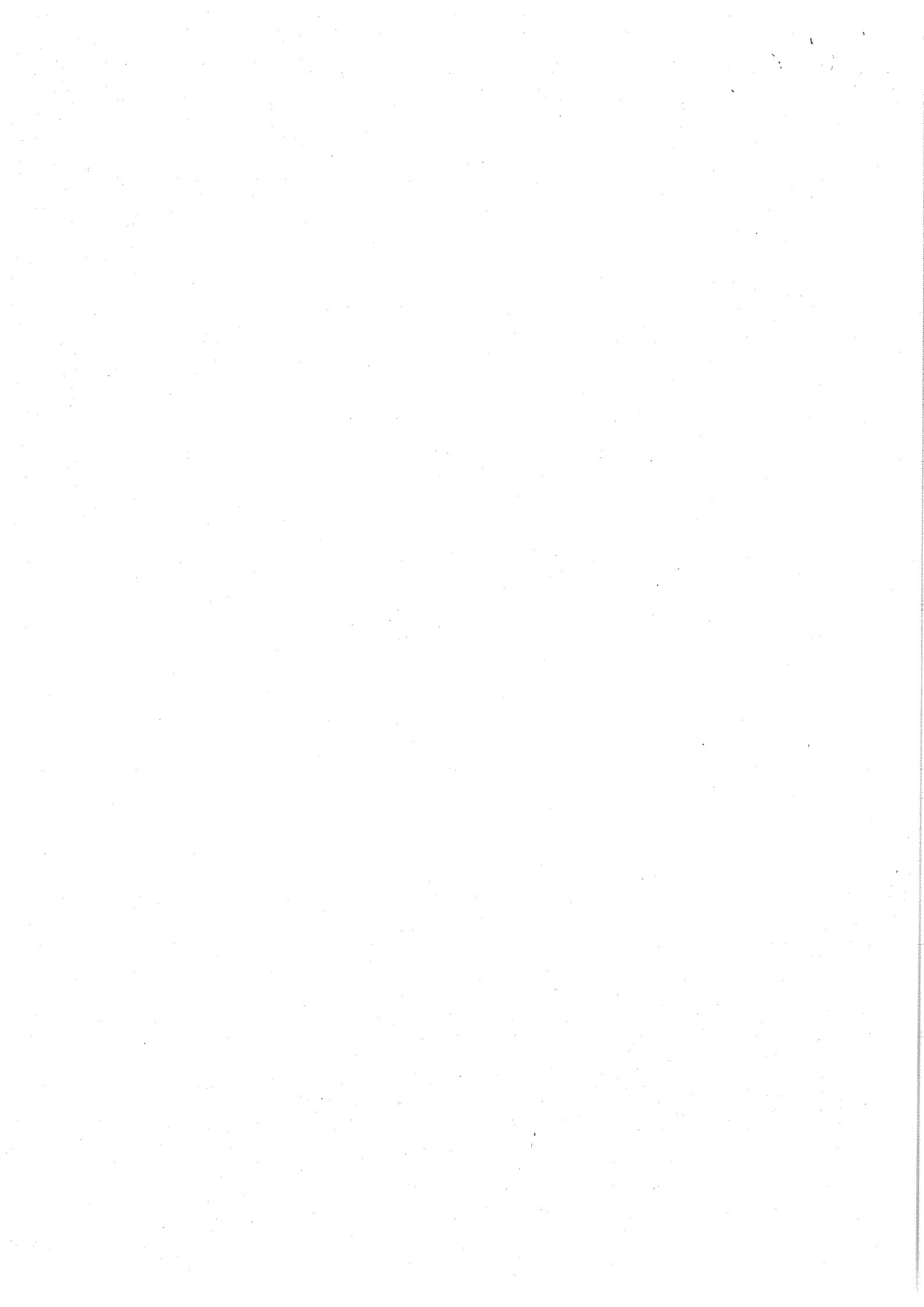
VU la décision N° E06000305/54 en date du 3 octobre 2006 du Président du Tribunal Administratif de Nancy, désignant M. Jean-Marie HACQUARD, en qualité de commissaire enquêteur,

VU l'arrêté préfectoral n° 3576/2006 du 16 octobre 2006 prescrivant l'ouverture d'une enquête publique dans la commune de Rebeuville du 21 novembre 2006 au 21 décembre 2006 inclus,

VU les avis des Conseils Municipaux et des services consultés,

VU le rapport et les conclusions du commissaire enquêteur reçus à la Préfecture le 19 janvier 2007,

VU l'arrêté n° 770/2007 du 28 mars 2007 prolongeant le délai d'instruction imparti au Préfet par l'article 11 du décret n° 77- ;1133 du 21 septembre 1977 modifié pour statuer sur la présente demande,



## Liste des articles

<b>TITRE 1 - PORTEE DE L'AUTORISATION ET CONDITIONS GENERALES</b>	<b>3</b>
CHAPITRE 1.1 BENEFICIAIRE ET PORTEE DE L'AUTORISATION	3
CHAPITRE 1.2 NATURE DES INSTALLATIONS	3
CHAPITRE 1.3 CONFORMITE AU DOSSIER DE DEMANDE D'AUTORISATION	5
CHAPITRE 1.4 DUREE DE L'AUTORISATION	5
CHAPITRE 1.5 MODIFICATIONS ET CESSATION D'ACTIVITE	5
CHAPITRE 1.6 DELAIS ET VOIES DE RECOURS	6
CHAPITRE 1.7 ARRETES, CIRCULAIRES, INSTRUCTIONS APPLICABLES	6
CHAPITRE 1.8 RESPECT DES AUTRES LEGISLATIONS ET REGLEMENTATIONS	6
<b>TITRE 2 - GESTION DE L'ETABLISSEMENT</b>	<b>7</b>
CHAPITRE 2.1 EXPLOITATION DES INSTALLATIONS	7
CHAPITRE 2.2 RESERVES DE PRODUITS OU MATIERES CONSOMMABLES	7
CHAPITRE 2.3 INTEGRATION DANS LE PAYSAGE	7
CHAPITRE 2.4 DANGER OU NUISANCES NON PREVENUS	7
CHAPITRE 2.5 INCIDENTS OU ACCIDENTS	7
CHAPITRE 2.6 RECAPITULATIF DES DOCUMENTS TENUS A LA DISPOSITION DE L'INSPECTION	7
<b>TITRE 3 - PREVENTION DE LA POLLUTION ATMOSPHERIQUE</b>	<b>8</b>
CHAPITRE 3.1 CONCEPTION DES INSTALLATIONS	8
CHAPITRE 3.2 CONDITIONS DE REJET	8
<b>TITRE 4 PROTECTION DES RESSOURCES EN EAUX ET DES MILIEUX AQUATIQUES</b>	<b>10</b>
CHAPITRE 4.1 PRELEVEMENTS ET CONSOMMATIONS D'EAU	10
CHAPITRE 4.2 COLLECTE DES EFFLUENTS LIQUIDES	10
CHAPITRE 4.3 TYPES D'EFFLUENTS, LEURS OUVRAGES D'EPURATION ET LEURS CARACTERISTIQUES DE REJET AU MILIEU	11
<b>TITRE 5 - DECHETS</b>	<b>14</b>
CHAPITRE 5.1 PRINCIPES DE GESTION	14
<b>TITRE 6 PREVENTION DES NUISANCES SONORES ET DES VIBRATIONS</b>	<b>16</b>
CHAPITRE 6.1 DISPOSITIONS GENERALES	16
CHAPITRE 6.2 NIVEAUX ACOUSTIQUES	16
<b>TITRE 7 - PREVENTION DES RISQUES TECHNOLOGIQUES</b>	<b>17</b>
CHAPITRE 7.1 PRINCIPES DIRECTEURS	17
CHAPITRE 7.2 ORGANISATION GENERALE	17
CHAPITRE 7.3 CARACTERISATION DES RISQUES	17
CHAPITRE 7.4 INFRASTRUCTURES ET INSTALLATIONS	17
CHAPITRE 7.5 GESTION DES OPERATIONS PORTANT SUR DES SUBSTANCES DANGEREUSES	19
CHAPITRE 7.6 FACTEURS ET ELEMENTS IMPORTANTS DESTINES A LA PREVENTION DES ACCIDENTS	20
CHAPITRE 7.7 PREVENTION DES POLLUTIONS ACCIDENTELLES	21
CHAPITRE 7.8 MOYENS D'INTERVENTION EN CAS D'ACCIDENT ET ORGANISATION DES SECOURS	23
<b>TITRE 8 - SURVEILLANCE DES EMISSIONS ET DE LEURS EFFETS</b>	<b>25</b>
CHAPITRE 8.1 PROGRAMME D'AUTO SURVEILLANCE	25
CHAPITRE 8.2 MODALITES D'EXERCICE ET CONTENU DE L'AUTO SURVEILLANCE	25
CHAPITRE 8.3 CONTROLES ET ANALYSES	26
<b>TITRE 9 - PRESCRIPTIONS PARTICULIERES A CERTAINES ACTIVITES : ORGANISATION DU STOCKAGE DE MATIERES PLASTIQUES</b>	<b>27</b>
CHAPITRE 9.1 DISPOSITION DES ILOTS	27
CHAPITRE 9.2 ORGANISATION DE LA SECURITE	27
CHAPITRE 9.3 RONDE DE SECURITE	27

## TITRE 1 - PORTEE DE L'AUTORISATION ET CONDITIONS GENERALES

### CHAPITRE 1.1 BENEFICIAIRE ET PORTEE DE L'AUTORISATION

#### ARTICLE 1.1.1. EXPLOITANT TITULAIRE DE L'AUTORISATION

La société SOREPLA INDUSTRIE, dont le siège social est situé Chemin de GRETY - 88300 REBEUVILLE est autorisée, sous réserve du respect des prescriptions du présent arrêté, à exploiter sur le territoire de la commune de REBEUVILLE, Chemin de Greta, les installations détaillées dans les articles suivants.

#### ARTICLE 1.1.2. ABROGATION DES ACTES ANTERIEURS

L'arrêté d'autorisation n° 1791/2001 du 16 août 2001 est abrogé.

### CHAPITRE 1.2 NATURE DES INSTALLATIONS

#### ARTICLE 1.2.1. LISTE DES INSTALLATIONS CONCERNEES PAR UNE RUBRIQUE DE LA NOMENCLATURE DES INSTALLATIONS CLASSEES

Désignation des installations	Nomenclature ICPE	Quantité	Régime (Rayon d'affichage)
<p><b>Dépôts ou ateliers de triage de matières usagées combustibles à base de caoutchouc, élastomère, polymère.</b></p> <p>B. Installés sur un terrain situé à moins de 50m d'un bâtiment occupé par des tiers :</p> <p>1. La quantité entreposée étant supérieure à 150 m<sup>3</sup></p>	98 bis B1	35 000 m <sup>3</sup>	A (0.5 km)
<p><b>Transformation de polymère</b></p> <p>1. Par des procédés exigeant des conditions particulières de température et de pression.</p> <p>a. La quantité de matière susceptible d'être traitée étant supérieure à 10 t/j</p>	2661/1a	150 t/j (extrusion : 90 t/j Polycondensation PET : 60 t/j)	A (1 km)
<p><b>Transformation de polymère</b></p> <p>2. Par tout procédé exclusivement mécanique</p> <p>a. La quantité de matière susceptible d'être traitée étant supérieure à 20 t/j</p>	2661/2a	190 t/j	A (1 km)
<p><b>Procédé de chauffage utilisant comme fluide caloporteur des corps organiques combustibles.</b></p> <p>1. Lorsque la température d'utilisation est égale ou supérieure au point éclair des fluides.</p> <p>a. La quantité totale de fluide présente dans l'installation étant supérieure à 1 000 l</p>	2915/1a	3 000 litres	A (1 km)
<p><b>Stockage de pneumatiques et produits dont 50 % au moins de la masse totale est composée de polymère</b></p> <p>2.b. Le volume étant supérieur ou égal à 1000 m<sup>3</sup> mais inférieur à 10 000 m<sup>3</sup>.</p>	2663/2b	5 300 m <sup>3</sup>	D

<b>Combustion</b> A.2. La puissance thermique maximale de l'installation étant supérieure à 2 MW mais inférieure à 20 MW.	2910 A.2	3,25 MW (chaudières de 1.024 et 2.23 MW)	D
<b>Réfrigération ou compression</b> 2.b La puissance absorbée étant supérieure à 50 kW mais inférieure ou égale à 500 kW	2920-2b	215 kW	D

A : Autorisation, D : Déclaration.

#### **ARTICLE 1.2.2. INSTALLATIONS NON VISEES PAR LA NOMENCLATURE OU SOUMISES A DECLARATION**

Les prescriptions du présent arrêté s'appliquent également aux autres installations ou équipements exploités dans l'établissement, qui, mentionnés ou non dans la nomenclature, sont de nature par leur proximité ou leur connexité avec une installation soumise à autorisation à modifier les dangers ou inconvénients de cette installation.

Les dispositions des arrêtés ministériels existants relatifs aux prescriptions générales applicables aux installations classées soumises à déclaration sont applicables aux installations classées soumises à déclaration incluses dans l'établissement dès lors que ces installations ne sont pas régies par le présent arrêté préfectoral d'autorisation.

### ARTICLE 1.2.3. SITUATION DE L'ETABLISSEMENT

Les installations autorisées sont situées sur les communes, parcelles et lieux-dits suivants :

Commune	Parcelles
REBEUVILLE	ZI (48, 50, 51, 56, 57, 64, 65, 67, 68, 69, 70, 72, 73, 74, 75, 76, 77, 80, 81, 83, 97, 100 et 101)
REBEUVILLE	BI (40, 52, 55 et 56)

## CHAPITRE 1.3 CONFORMITE AU DOSSIER DE DEMANDE D'AUTORISATION

Les installations et leurs annexes, objet du présent arrêté, sont disposées, aménagées et exploitées conformément aux plans et données techniques contenus dans les différents dossiers déposés par l'exploitant. En tout état de cause, elles respectent par ailleurs les dispositions du présent arrêté, des arrêtés complémentaires et les réglementations autres en vigueur.

## CHAPITRE 1.4 DUREE DE L'AUTORISATION

### ARTICLE 1.4.1. DUREE DE L'AUTORISATION

La présente autorisation cesse de produire effet si l'installation n'a pas été mise en service dans un délai de trois ans ou n'a pas été exploitée durant deux années consécutives, sauf cas de force majeure.

## CHAPITRE 1.5 MODIFICATIONS ET CESSATION D'ACTIVITE

### ARTICLE 1.5.1. PORTER A CONNAISSANCE

Toute modification apportée par le demandeur aux installations, à leur mode d'utilisation ou à leur voisinage, et de nature à entraîner un changement notable des éléments du dossier de demande d'autorisation, est portée avant sa réalisation à la connaissance du Préfet avec tous les éléments d'appréciation.

### ARTICLE 1.5.2. MISE A JOUR DE L'ETUDE DE DANGERS

L'étude des dangers est actualisée à l'occasion de toute modification importante soumise ou non à une procédure d'autorisation. Ces compléments sont systématiquement communiqués au Préfet qui pourra demander une analyse critique d'éléments du dossier justifiant des vérifications particulières, effectuée par un organisme extérieur expert dont le choix est soumis à son approbation. Tous les frais engagés à cette occasion sont supportés par l'exploitant.

### ARTICLE 1.5.3. EQUIPEMENTS ABANDONNES

Les équipements abandonnés ne doivent pas être maintenus dans les installations. Toutefois, lorsque leur enlèvement est incompatible avec les conditions immédiates d'exploitation, des dispositions matérielles interdiront leur réutilisation afin de garantir leur mise en sécurité et la prévention des accidents.

### ARTICLE 1.5.4. TRANSFERT SUR UN AUTRE EMPLACEMENT

Tout transfert sur un autre emplacement des installations visées sous l'article 1.2 du présent arrêté nécessite une nouvelle demande d'autorisation ou déclaration.

### ARTICLE 1.5.5. CHANGEMENT D'EXPLOITANT

Dans le cas où l'établissement change d'exploitant, le successeur fait la déclaration au Préfet dans le mois qui suit la prise en charge de l'exploitant.

### ARTICLE 1.5.6. CESSATION D'ACTIVITE

Sans préjudice des dispositions des articles 34-1 et suivants du décret n°77-1133 du 21 septembre 1977, la réhabilitation du site prévue à l'article 34-3 du décret n°77-1133 du 21 septembre 1977 modifié est effectuée en vue de permettre la réutilisation du site.

Cette notification prévue indiquera les mesures prises ou prévues pour assurer, dès l'arrêt de l'exploitation, la mise en sécurité du site. Ces mesures comportent notamment :

- l'évacuation ou l'élimination des produits dangereux et des déchets présents sur le site ;
- des interdictions ou limitations d'accès au site ;
- la suppression des risques d'incendie et d'explosion ;
- la surveillance des effets de l'installation sur son environnement.

L'exploitant doit placer le site de l'installation dans un état tel qu'il ne puisse porter atteinte aux intérêts mentionnés à l'article L. 511-1 et qu'il permette un usage futur du site déterminé selon les dispositions des articles 34-2 et 34-3 du décret n°77-1133 du 21 septembre 1977 modifié.

## **CHAPITRE 1.6 DELAIS ET VOIES DE RECOURS**

Le présent arrêté est soumis à un contentieux de pleine juridiction.

Il peut être déféré à la juridiction administrative :

1° Par les demandeurs ou exploitants, dans un délai de deux mois qui commence à courir du jour où lesdits actes leur ont été notifiés ;

2° Par les tiers, personnes physiques ou morales, les communes intéressées ou leurs groupements, en raison des inconvénients ou des dangers que le fonctionnement de l'installation présente pour les intérêts visés à l'article L. 511-1, dans un délai de quatre ans à compter de la publication ou de l'affichage desdits actes, ce délai étant, le cas échéant, prolongé jusqu'à la fin d'une période de deux années suivant la mise en activité de l'installation.

Les tiers qui n'ont acquis ou pris à bail des immeubles ou n'ont élevé des constructions dans le voisinage d'une installation classée que postérieurement à l'affichage ou à la publication de l'arrêté autorisant l'ouverture de cette installation ou atténuant les prescriptions primitives ne sont pas recevables à déférer ledit arrêté à la juridiction administrative.

## **CHAPITRE 1.7 ARRETES, CIRCULAIRES, INSTRUCTIONS APPLICABLES**

Sans préjudice de la réglementation en vigueur, sont notamment applicables à l'établissement les prescriptions qui le concernent des textes cités ci-dessous :

Dates	Textes
24/12/02	Arrêté relatif à la déclaration annuelle des émissions polluantes des installations classées soumises à autorisation
02/02/98	Arrêté du 2 février 1998 relatif aux prélèvements et à la consommation d'eau ainsi qu'aux émissions de toute nature des installations classées pour la protection de l'environnement soumises à autorisation
23/01/97	Arrêté du 23 janvier 1997 relatif à la limitation des bruits émis dans l'environnement par les installations classées pour la protection de l'environnement
28/01/93	Arrêté et circulaire du 28 janvier 1993 concernant la protection contre la foudre de certaines installations classées

## **CHAPITRE 1.8 RESPECT DES AUTRES LEGISLATIONS ET REGLEMENTATIONS**

Les dispositions de cet arrêté préfectoral sont prises sans préjudice des autres législations et réglementations applicables, et notamment le code minier, le code civil, le code de l'urbanisme, le code du travail et le code général des collectivités territoriales, la réglementation sur les équipements sous pression.

Les droits des tiers sont et demeurent expressément réservés.

La présente autorisation ne vaut pas permis de construire.

---

## TITRE 2 – GESTION DE L'ETABLISSEMENT

---

### CHAPITRE 2.1 EXPLOITATION DES INSTALLATIONS

#### ARTICLE 2.1.1. OBJECTIFS GENERAUX

L'exploitant prend toutes les dispositions nécessaires dans la conception l'aménagement, l'entretien et l'exploitation des installations pour :

- limiter la consommation d'eau, et limiter les émissions de polluants dans l'environnement ;
- la gestion des effluents et déchets en fonction de leurs caractéristiques, ainsi que la réduction des quantités rejetées ;
- prévenir en toutes circonstances, l'émission, la dissémination ou le déversement, chroniques ou accidentels, directs ou indirects, de matières ou substances qui peuvent présenter des dangers ou inconvénients pour la commodité de voisinage, la santé, la salubrité publique, l'agriculture, la protection de la nature et de l'environnement ainsi que pour la conservation des sites et des monuments.

#### ARTICLE 2.1.2. CONSIGNES D'EXPLOITATION

L'exploitant établit des consignes d'exploitation pour l'ensemble des installations comportant explicitement les vérifications à effectuer, en conditions d'exploitation normale, en périodes de démarrage, de dysfonctionnement ou d'arrêt momentané de façon à permettre en toutes circonstances le respect des dispositions du présent arrêté.

### CHAPITRE 2.2 RESERVES DE PRODUITS OU MATIERES CONSOMMABLES

#### ARTICLE 2.2.1. RESERVES DE PRODUITS

L'établissement dispose de réserves suffisantes de produits ou matières consommables utilisés de manière courante ou occasionnelle pour assurer la protection de l'environnement tels que filtres, produits de neutralisation, liquides inhibiteurs, produits absorbants...

### CHAPITRE 2.3 INTEGRATION DANS LE PAYSAGE

#### ARTICLE 2.3.1. PROPRETE

L'exploitant prend les dispositions appropriées qui permettent d'intégrer l'installation dans le paysage. L'ensemble des installations est maintenu propre et entretenu en permanence. Les abords de l'installation, placés sous le contrôle de l'exploitant sont aménagés et maintenus en bon état de propreté

### CHAPITRE 2.4 DANGER OU NUISANCES NON PREVENUS

Tout danger ou nuisance non susceptibles d'être prévenus par les prescriptions du présent arrêté est immédiatement porté à la connaissance du Préfet par l'exploitant.

### CHAPITRE 2.5 INCIDENTS OU ACCIDENTS

#### ARTICLE 2.5.1. DECLARATION ET RAPPORT

L'exploitant est tenu à déclarer dans les meilleurs délais à l'inspection des installations classées les accidents ou incidents survenus du fait du fonctionnement de son installation qui sont de nature à porter atteinte aux intérêts mentionnés à l'article L.511-1 du code de l'environnement.

Un rapport d'accident ou, sur demande de l'inspection des installations classées, un rapport d'incident est transmis par l'exploitant à l'inspection des installations classées. Il précise notamment les circonstances et les causes de l'accident ou de l'incident, les effets sur les personnes et l'environnement, les mesures prises ou envisagées pour éviter un accident ou un incident similaire et pour en pallier les effets à moyen ou long terme.

Ce rapport est transmis sous 15 jours à l'inspection des installations classées.

### CHAPITRE 2.6 RECAPITULATIF DES DOCUMENTS TENUS A LA DISPOSITION DE L'INSPECTION

L'exploitant doit établir et tenir à jour un dossier comportant les documents suivants :

- le dossier de demande d'autorisation initial,
- les plans tenus à jour,
- les récépissés de déclaration et les prescriptions générales, en cas d'installations soumises à déclaration non couvertes par un arrêté d'autorisation,



- les arrêtés préfectoraux relatifs aux installations soumises à autorisation, pris en application de la législation relative aux installations classées pour la protection de l'environnement.

Tous les documents, enregistrements, résultats de vérification et registres répertoriés dans le présent arrêté ; ces documents peuvent être informatisés, mais dans ce cas des dispositions doivent être prises pour la sauvegarde des données.

## **TITRE 3 - PREVENTION DE LA POLLUTION ATMOSPHERIQUE**

### **CHAPITRE 3.1 CONCEPTION DES INSTALLATIONS**

#### **ARTICLE 3.1.1. DISPOSITIONS GENERALES**

L'exploitant prend toutes les dispositions nécessaires dans la conception, l'exploitation et l'entretien des installations de manière à limiter les émissions à l'atmosphère, y compris diffuses, notamment par la mise en œuvre de technologies propres, le développement de techniques de valorisation, la collecte sélective et le traitement des effluents en fonction de leurs caractéristiques et la réduction des quantités rejetées en optimisant notamment l'efficacité énergétique.

Les installations de traitement devront être conçues, exploitées et entretenues de manière à réduire à leur minimum les durées d'indisponibilité pendant lesquelles elles ne pourront assurer pleinement leur fonction.

Les installations de traitement d'effluents gazeux doivent être conçues, exploitées et entretenues de manière :

- à faire face aux variations de débit, température et composition des effluents,
- à réduire au minimum leur durée de dysfonctionnement et d'indisponibilité.

Si une indisponibilité est susceptible de conduire à un dépassement des valeurs limites imposées, l'exploitant devra prendre les dispositions nécessaires pour réduire la pollution émise en réduisant ou en arrêtant les installations concernées. L'inspection des installations classées en sera informée.

Les consignes d'exploitation de l'ensemble des installations comportent explicitement les contrôles à effectuer, en marche normale et à la suite d'un arrêt pour travaux de modification ou d'entretien, de façon à permettre en toute circonstance le respect des dispositions du présent arrêté.

Le brûlage à l'air libre est interdit à l'exclusion des essais incendie. Les produits brûlés sont identifiés en qualité et quantité.

#### **ARTICLE 3.1.2. POLLUTIONS ACCIDENTELLES**

Les dispositions appropriées sont prises pour réduire la probabilité des émissions accidentelles et pour que les rejets correspondants ne présentent pas de dangers pour la santé et la sécurité publique. La conception et l'emplacement des dispositifs de sécurité destinés à protéger les appareillages contre une surpression interne devraient être tels que cet objectif soit satisfait, sans pour cela diminuer leur efficacité ou leur fiabilité.

#### **ARTICLE 3.1.3. ODEURS**

Les dispositions nécessaires sont prises pour que l'établissement ne soit pas à l'origine de gaz odorants, susceptibles d'incommoder le voisinage, de nuire à la santé ou à la sécurité publique.

Les dispositions nécessaires sont prises pour éviter en toute circonstance l'apparition de conditions d'anaérobiose dans des bassins de stockage ou de traitement ou dans des canaux à ciel ouvert. Les bassins, canaux, stockage et traitement des boues susceptibles d'émettre des odeurs sont couverts autant que possible et si besoin ventilés.

#### **ARTICLE 3.1.4. VOIES DE CIRCULATION**

Sans préjudice des règlements d'urbanisme, l'exploitant doit prendre les dispositions nécessaires pour prévenir les envols de poussières et de matières diverses :

- les voies de circulation et aires de stationnement des véhicules sont aménagées (formes de pente, revêtement, etc.), et convenablement nettoyées,
- Les véhicules sortant de l'installation n'entraînent pas de dépôt de poussière ou de boue sur les voies de circulation. Pour cela des dispositions telles que le lavage des roues des véhicules doivent être prévues en cas de besoin,
- les surfaces où cela est possible sont engazonnées,
- des écrans de végétation sont mis en place le cas échéant.

Des dispositions équivalentes peuvent être prises en lieu et place de celles-ci.

## **CHAPITRE 3.2 CONDITIONS DE REJET**

#### **ARTICLE 3.2.1. DISPOSITIONS GENERALES**

Les points de rejet dans le milieu naturel doivent être en nombre aussi réduit que possible. Tout rejet non prévu au présent chapitre ou non conforme à ses dispositions est interdit.

Les ouvrages de rejet doivent permettre une bonne diffusion dans le milieu récepteur.

Les rejets à l'atmosphère sont, dans toute la mesure du possible, collectés et évacués, après traitement éventuel, par l'intermédiaire de cheminées pour permettre une bonne diffusion des rejets. La forme des conduits, notamment dans leur partie la plus proche du débouché à l'atmosphère, est conçue de façon à favoriser au maximum l'ascension des gaz dans l'atmosphère. La partie terminale de la cheminée peut comporter un convergent réalisé suivant les règles de l'art lorsque la

vitesse d'éjection est plus élevée que la vitesse choisie pour les gaz dans la cheminée. L'emplacement de ces conduits est tel qu'il ne peut y avoir à aucun moment siphonnage des effluents rejetés dans les conduits ou prises d'air avoisinant. Les contours des conduits ne présentent pas de point anguleux et la variation de la section des conduits au voisinage du débouché est continue et lente.

Les poussières, gaz polluants ou odeurs sont, dans la mesure du possible, captés à la source et canalisés, sans préjudice des règles relatives à l'hygiène et à la sécurité des travailleurs.

Les conduits d'évacuation des effluents atmosphériques nécessitant un suivi, dont les points de rejet sont repris ci-après, doivent être aménagés (plate-forme de mesure, orifices, fluides de fonctionnement, emplacement des appareils, longueur droite pour la mesure des particules) de manière à permettre des mesures représentatives des émissions de polluants à l'atmosphère. En particulier les dispositions de la norme NF 44-052 (puis norme EN 13284-1) sont respectées.

Ces points doivent être aménagés de manière à être aisément accessibles et permettre des interventions en toute sécurité. Toutes les dispositions doivent également être prises pour faciliter l'intervention d'organismes extérieurs à la demande de l'inspecteur des installations classées.

Les incidents ayant entraîné le fonctionnement d'une alarme et/ou l'arrêt des installations ainsi que les causes de ces incidents et les remèdes apportés sont également consignés dans un registre.

La dilution des rejets atmosphériques est interdite.

### ARTICLE 3.2.2. GENERATEURS THERMIQUES

Les installations de combustion sont construites, équipées et exploitées conformément aux dispositions des Décrets n° 98-817 du 11 septembre 1977 relatif aux rendements et à l'équipement des chaudières de puissance comprise entre 400 kW et 50 MW et n° 98-833 du 16 septembre 1998 relatif aux contrôles périodiques des installations consommant de l'énergie thermique.

	Puissance thermique en kW	Combustible
Générateur n°1	1024	Gaz naturel
Générateur n°2	2230	Gaz naturel

Ces installations de combustion respecteront les prescriptions de l'arrêté du 25 juillet 1997 relatif aux prescriptions générales applicables aux installations classées pour la protection de l'environnement soumises à déclaration sous la rubrique 2910.

Les rejets issus des installations doivent respecter les valeurs limites suivantes en concentration, les volumes de gaz étant rapportés à des conditions normalisées de température (273 kelvins) et de pression (101,3 kilo pascals) après déduction de la vapeur d'eau (gaz secs) à une teneur à 3% de O<sub>2</sub>.

Concentrations en mg/Nm <sup>3</sup>	Générateur n°1	Générateur n°2
Poussières	5	5
SO <sub>2</sub>	35	35
NOx en équivalent NO <sub>2</sub>	150	150

### ARTICLE 3.2.3. INSTALLATIONS DE LAVAGE A CHAUD, D'EXTRUSION, DE GRANULATION ET DE POLYCONDENSATION

Les rejets des installations de traitement des polymères respecteront les prescriptions de l'arrêté du 2 février 1998 relatif aux prélèvements et à la consommation d'eau ainsi qu'aux émissions de toute nature des installations classées pour la protection de l'environnement soumises à autorisation.

En particulier pour les composés organiques volatils si le flux horaire total dépasse 2 kg/h, la valeur limite exprimée en carbone total de la concentration globale de l'ensemble des composés est de 110 mg/m<sup>3</sup>.

## TITRE 4 PROTECTION DES RESSOURCES EN EAUX ET DES MILIEUX AQUATIQUES

### CHAPITRE 4.1 PRELEVEMENTS ET CONSOMMATIONS D'EAU

#### ARTICLE 4.1.1. ORIGINE DES APPROVISIONNEMENTS EN EAU

Les prélèvements d'eau qui ne s'avèrent pas liés à la lutte contre un incendie ou aux exercices de secours, sont limités aux quantités suivantes :

- Prélèvement dans le réseau public : 120 000 m<sup>3</sup> par an soit environ 330 m<sup>3</sup>/jour
- Prélèvement dans le milieu : La Société SOREPLA INDUSTRIE possède un forage dont les caractéristiques sont définies ci après :

Création	1999
Coordonnées Lambert	849016.092 76952.977
Profondeur	253m
Emplacement	Arrière de l'usine côté réservoir
Débit autorisé	1.5 m <sup>3</sup> /h

En cas de cessation d'utilisation d'un forage, l'exploitant prend les mesures appropriées pour l'obturation ou le comblement de cet ouvrage afin d'éviter la pollution des nappes d'eau souterraines et la mise en communication de nappes d'eau distinctes. Les mesures prises ainsi que leur efficacité sont consignées dans un document de synthèse qui est transmis au Préfet dans le mois qui suit sa réalisation. La réalisation de tout nouveau forage ou la mise hors service d'un forage est portée à la connaissance du Préfet avec tous les éléments d'appréciation de l'impact hydrogéologique.

#### ARTICLE 4.1.2. RELEVÉ DES PRELEVEMENTS D'EAU

Les installations de prélèvement d'eau doivent être munies d'un dispositif de mesure directe de volume totalisateur ou disposeront d'un autre moyen permettant de connaître le volume d'eau prélevé.

Le relevé de ce dispositif doit être journalier et ces informations font l'objet d'un enregistrement tenu à la disposition de l'inspection des installations classées.

#### ARTICLE 4.1.3. PROTECTION DES RESEAUX D'EAU POTABLE ET DES MILIEUX DE PRELEVEMENT

Un ou plusieurs réservoirs de coupure ou bacs de disconnexion ou tout autre équipement présentant des garanties équivalentes sont installés afin d'isoler les réseaux d'eaux industrielles et pour éviter des retours de produits non compatibles avec la potabilité de l'eau dans les réseaux d'eau publique ou dans les nappes souterraines.

## CHAPITRE 4.2 COLLECTE DES EFFLUENTS LIQUIDES

### ARTICLE 4.2.1. DISPOSITIONS GENERALES

Les effluents doivent faire l'objet en tant que de besoin d'un traitement permettant de respecter les valeurs limites fixées par le présent arrêté.

Tous les effluents aqueux sont canalisés. A l'exception des cas accidentels où la sécurité des personnes ou des installations serait compromise, il est interdit d'établir des liaisons directes entre les réseaux de collecte des effluents devant subir un traitement ou être détruits et le milieu récepteur.

Les réseaux de collecte des effluents doivent séparer les eaux pluviales non polluées (et les autres eaux pluviales) et les diverses catégories d'eaux polluées.

Il est interdit d'abaisser les concentrations en substance polluantes des rejets par simples dilutions autres que celles résultant du rassemblement des effluents normaux de l'établissement.

Tout rejet direct ou indirect d'effluents même traités dans les nappes d'eau souterraines est interdit.

### ARTICLE 4.2.2. PLAN DES RESEAUX

Un schéma de tous les réseaux et un plan des égouts sont établis par l'exploitant, régulièrement mis à jour, notamment après chaque modification notable, et datés. Ils sont tenus à la disposition de l'inspection des installations classées ainsi que des services d'incendie et de secours.

Le plan des réseaux d'alimentation et de collecte doit notamment faire apparaître :

- l'origine et la distribution de l'eau d'alimentation,
- les dispositifs de protection de l'alimentation (bac de disconnexion, implantation des disconnecteurs ou tout autre dispositif permettant un isolement avec la distribution alimentaire, ...)
- les secteurs collectés et les réseaux associés
- les ouvrages de toutes sortes (vannes, compteurs...)
- les ouvrages d'épuration interne avec leurs points de contrôle et les points de rejet de toute nature (interne ou au milieu).

### ARTICLE 4.2.3. ENTRETIEN ET SURVEILLANCE

Les réseaux de collecte des effluents sont conçus et aménagés de manière à être curables, étanches et résister dans le temps aux actions physiques et chimiques des effluents ou produits susceptibles d'y transiter. Un système de déconnexion doit permettre leur isolement par rapport à l'extérieur.

L'exploitant s'assure par des contrôles appropriés et préventifs de leur bon état et de leur étanchéité.

Les différentes canalisations accessibles sont repérées conformément aux règles en vigueur.

Les collecteurs véhiculant des eaux polluées par des liquides inflammables ou susceptibles de l'être doivent être équipés d'une protection efficace contre le danger de propagation de flammes.

Les canalisations de transport de substances et préparations dangereuses à l'intérieur de l'établissement sont aériennes.

### ARTICLE 4.2.4. PROTECTION DES RESEAUX INTERNES A L'ETABLISSEMENT

Les effluents aqueux rejetés par les installations ne sont pas susceptibles de dégrader les réseaux d'égouts ou de dégager des produits toxiques ou inflammables dans ces égouts, éventuellement par mélange avec d'autres effluents.

Un système doit permettre l'isolement des réseaux d'assainissement de l'établissement par rapport à l'extérieur. Ces dispositifs sont maintenus en état de marche, signalés et actionnables en toute circonstance localement et/ou à partir d'un poste de commande. Leur entretien préventif et leur mise en fonctionnement sont définis par consigne.

### ARTICLE 4.2.5. BASSINS DE CONFINEMENT

Le réseau de collecte des eaux pluviales susceptibles d'être polluées doit être aménagé et raccordé à un bassin de confinement ou d'écrêtage de 4500 m<sup>3</sup> utiles capable de retenir et traiter les eaux issues d'un événement pluvial centennal.

Les eaux susceptibles d'être polluées lors d'un accident ou d'un incendie, y compris celles utilisées pour l'extinction, doivent être recueillies dans un bassin de confinement. Le volume minimal de ce bassin est de 4500 m<sup>3</sup>.

Les eaux doivent s'écouler dans ce bassin par gravité ou par un dispositif à l'efficacité démontrée en cas d'accident. Les organes de commande nécessaires à la mise en service de ce bassin doivent pouvoir être actionnés en toutes circonstances.

## CHAPITRE 4.3 TYPES D'EFFLUENTS, LEURS OUVRAGES D'EPURATION ET LEURS CARACTERISTIQUES DE REJET AU MILIEU

### ARTICLE 4.3.1. IDENTIFICATION DES EFFLUENTS

Les différents rejets du site sont :

- Eaux usées sanitaires : Les eaux usées sanitaires rejoignent le réseau d'assainissement communal, elles sont traitées par la station communale de Neufchâteau. Les volumes rejetés sont de l'ordre de 10 m<sup>3</sup>/j.
- Eaux pluviales :
  - Les eaux pluviales et de ruissellement récupérées au niveau des toitures de LAC2 et des aires imperméabilisées de stockage des balles et des BIG Bag transitent par le bassin écrêteur de 4500 m<sup>3</sup> et par la station de traitement du site. Les eaux traitées rejoignent le réseau unitaire Avenue Général de Gaulle puis la station communale,
  - Les eaux pluviales issues de toiture hall LAC1 et de l'aire Nord ne sont pas raccordées au bassin écrêteur. Ces eaux rejoignent le réseau unitaire Avenue Général de Gaulle puis la station communale. L'aire Nord qui sera aménagée en parking disposera d'un séparateur d'hydrocarbure avant rejet dans le réseau,
  - Les eaux pluviales issues du parking Poids Lourds transitent par un séparateur d'hydrocarbure puis rejoignent les ouvrages de la ZAE (décanteur et fossé filtrant) et le réseau séparatif rue Georges Brassens puis la station communale.

- Eaux industrielles : Les eaux de lavage des sols, de refroidissement ainsi que les eaux utilisées dans le process sont rejetées au réseau d'assainissement après passage par la station de traitement interne du site puis rejoignent le réseau unitaire Avenue Général de Gaulle puis la station communale.

### **ARTICLE 4.3.2. COLLECTE DES EFFLUENTS**

Les effluents pollués ne contiennent pas de substances de nature à gêner le bon fonctionnement des ouvrages de traitement. La dilution des effluents est interdite. En aucun cas elle ne doit constituer un moyen de respecter les valeurs seuils de rejets fixées par le présent arrêté. Il est interdit d'abaisser les concentrations en substances polluantes des rejets par simples dilutions autres que celles résultant du rassemblement des effluents normaux de l'établissement ou celles nécessaires à la bonne marche des installations de traitement. Les rejets directs ou indirects d'effluents dans les nappes d'eaux souterraines ou vers les milieux de surface non visés par le présent arrêté sont interdits.

### **ARTICLE 4.3.3. GESTION DES OUVRAGES : CONCEPTION, DYSFONCTIONNEMENT**

La conception et la performance des installations de traitement des effluents aqueux permettent de respecter les valeurs limites imposées au rejet par le présent arrêté. Elles sont entretenues, exploitées et surveillées de manière à réduire au minimum les durées d'indisponibilité ou à faire face aux variations des caractéristiques des effluents bruts (débit, température, composition...) y compris à l'occasion du démarrage ou d'arrêt des installations. Si une indisponibilité ou un dysfonctionnement des installations de traitement est susceptible de conduire à un dépassement des valeurs limites imposées par le présent arrêté, l'exploitant prend les dispositions nécessaires pour réduire la pollution émise en limitant ou en arrêtant si besoin les fabrications concernées. Les dispositions nécessaires doivent être prises pour limiter les odeurs provenant du traitement des effluents ou dans les canaux à ciel ouvert (conditions anaérobies notamment).

### **ARTICLE 4.3.4. ENTRETIEN ET CONDUITE DES INSTALLATIONS DE TRAITEMENT**

Les principaux paramètres permettant de s'assurer de la bonne marche des installations de traitement des eaux polluées sont mesurés périodiquement et portés sur un registre. La conduite des installations est confiée à un personnel compétent disposant d'une formation initiale et continue. Un registre spécial est tenu sur lequel sont notés les incidents de fonctionnement des dispositifs de collecte, de traitement, de recyclage ou de rejet des eaux, les dispositions prises pour y remédier et les résultats des mesures et contrôles de la qualité des rejets auxquels il a été procédé.

### **ARTICLE 4.3.5. CONCEPTION, AMENAGEMENT ET EQUIPEMENT DES OUVRAGES DE REJET**

#### **Article 4.3.5.1. Rejet dans une station collective**

Les dispositions du présent arrêté s'appliquent sans préjudice de l'autorisation délivrée par la collectivité à laquelle appartiennent le réseau public et l'ouvrage de traitement collectif, en application de l'article L.1331-10 du code de la santé publique. Cette autorisation est transmise par l'exploitant au Préfet.

#### **Article 4.3.5.2. Aménagement**

**4.3.5.2.1 Aménagement des points de prélèvements**  
Sur chaque ouvrage de rejet d'effluents liquides est prévu un point de prélèvement d'échantillons et des points de mesure (débit, température, concentration en polluant, ...).

Ces points sont aménagés de manière à être aisément accessibles et permettre des interventions en toute sécurité. Toutes les dispositions doivent également être prises pour faciliter les interventions d'organismes extérieurs à la demande de l'inspection des installations classées.

Les agents des services publics, notamment ceux chargés de la Police des eaux, doivent avoir libre accès aux dispositifs de prélèvement qui équipent les ouvrages de rejet vers le milieu récepteur.

#### **4.3.5.2.2 Section de mesure**

Ces points sont implantés dans une section dont les caractéristiques (rectitude de la conduite à l'amont, qualité des parois, régime d'écoulement) permettent de réaliser des mesures représentatives de manière à ce que la vitesse n'y soit pas sensiblement ralentie par des seuils ou obstacles situés à l'aval et que l'effluent soit suffisamment homogène.

#### **Article 4.3.5.3. Equipements**

Avant rejet au réseau d'assainissement, l'ouvrage d'évacuation des eaux résiduaires doit être équipé des dispositifs de prélèvement et de mesure automatique suivants :

Un système qui permette le prélèvement en continu des eaux résiduaires. Ce système permet l'enregistrement de ces prélèvements ainsi que la conservation des échantillons à une température de 4°C.

Un appareil de mesure de débit en continu avec enregistrement,

Un pH-mètre en continu avec enregistrement.

### ARTICLE 4.3.6. CARACTERISTIQUES GENERALES DE L'ENSEMBLE DES REJETS

Les effluents rejetés doivent être exempts :

- de matières flottantes,
- de produits susceptibles de dégager, en égout ou dans le milieu naturel, directement ou indirectement, des gaz ou vapeurs toxiques, inflammables ou odorantes,
- de tout produit susceptible de nuire à la conservation des ouvrages, ainsi que des matières déposables ou précipitables qui, directement ou indirectement, sont susceptibles d'entraver le bon fonctionnement des ouvrages.

Les effluents doivent également respecter les caractéristiques suivantes :

- Température : < 30° C
- pH : compris entre 5,5 et 8,5
- Couleur : modification de la coloration du milieu récepteur mesurée en un point représentatif de la zone de mélange inférieure à 100 mg/Pl

### ARTICLE 4.3.7. GESTION DES EAUX POLLUEES ET DES EAUX RESIDUAIRES INTERNES A L'ETABLISSEMENT

Les réseaux de collecte sont conçus pour évacuer séparément chacune des diverses catégories d'eaux polluées issues des activités ou sortant des ouvrages d'épuration interne vers les traitements appropriés avant d'être évacuées vers le milieu récepteur autorisé à les recevoir.

### ARTICLE 4.3.8. VALEURS LIMITES D'EMISSION DES REJETS VERS LA STATION D'EPURATION DE NEUFCHATEAU

L'exploitant est tenu de respecter, avant rejet des eaux résiduaires vers la station d'épuration de Neufchâteau, les valeurs limites en concentration et flux ci-dessous définies.

Débit maximal : 500 m<sup>3</sup>/J

Paramètre	Concentration en mg/l	Flux en kg/j
MES	600	150
DCO	1500	400
DBO5	800	220
Azote global exprimé en N	150	40
Phosphore total exprimé en P	50	13

Les valeurs limites s'imposent à des mesures, prélèvements et analyses moyens réalisés sur 24 heures. Dans le cas de prélèvements instantanés, aucun résultat de mesure ne dépassera le double de la valeur limite prescrite.

### ARTICLE 4.3.9. EAUX PLUVIALES SUSCEPTIBLES D'ETRE POLLUEES

Les eaux pluviales polluées et collectées dans les installations sont éliminées vers les filières de traitement des déchets appropriées. En l'absence de pollution préalablement caractérisée, elles pourront être évacuées vers le milieu récepteur dans les limites autorisées par le présent arrêté.

Il est interdit d'établir des liaisons directes entre les réseaux de collecte des eaux pluviales et les réseaux de collecte des effluents pollués ou susceptibles d'être pollués.

### ARTICLE 4.3.10. VALEURS LIMITES D'EMISSION DES EAUX EXCLUSIVEMENT PLUVIALES

L'exploitant est tenu de respecter avant rejet des eaux pluviales non polluées dans le milieu récepteur considéré, les valeurs limites en concentration et flux ci-dessous définies :

Paramètre	Concentration en mg/l	Norme
MES	35	NFT 90-105
DBO5 (sur effluent non décanté)	30	NFT 90-103
DCO (sur effluent non décanté)	125	NFT 90-101
Hydrocarbures	10	NFT 90-203

---

## TITRE 5 - DECHETS

---

### CHAPITRE 5.1 PRINCIPES DE GESTION

#### ARTICLE 5.1.1. GENERALITES

L'exploitant prend toutes les dispositions nécessaires dans la conception, l'aménagement, et l'exploitation de ses installations pour assurer une bonne gestion des déchets de son entreprise et en limiter la production.

En application du code de l'environnement, les déchets qui ne peuvent être valorisés seront éliminés dans des conditions propres à éviter de porter atteinte à la santé de l'homme et à l'environnement.

La collecte, le tri, le stockage temporaire, le conditionnement, le transport et le mode d'élimination des déchets doit être prévu et organisé.

#### ARTICLE 5.1.2. ELIMINATION

Les déchets ne peuvent être éliminés ou recyclés que dans une installation classée autorisée ou déclarée à cet effet au titre de la législation relative aux installations classées. Il appartient à l'exploitant de s'en assurer et d'apporter la preuve d'une élimination correcte.

Toute incinération à l'air libre ou dans un incinérateur non autorisé au titre de la législation relative aux installations classées, de déchets de quelque nature qu'ils soient est interdit.

#### ARTICLE 5.1.3. SEPARATION DES DECHETS

L'exploitant effectue à l'intérieur de son établissement la séparation des déchets (dangereux ou non) de façon à faciliter leur traitement ou leur élimination dans des filières spécifiques.

Les déchets d'emballage visés par le décret 94-609 sont valorisés par réemploi, recyclage ou toute autre action visant à obtenir des déchets valorisables ou de l'énergie.

Les huiles usagées doivent être éliminées conformément au décret n° 79-981 du 21 novembre 1979, modifié, portant réglementation de la récupération des huiles usagées et ses textes d'application (arrêté ministériel du 28 janvier 1999). Elles sont stockées dans des réservoirs étanches et dans des conditions de séparation satisfaisantes, évitant notamment les mélanges avec de l'eau ou tout autre déchet non huileux ou contaminé par des PCB.

Les piles et accumulateurs usagés doivent être éliminés conformément aux dispositions du décret 94-609 du 13 juillet 1994 et de l'article 8 du décret n°99-374 du 12 mai 1999, modifié, relatif à la mise sur le marché des piles et accumulateurs et à leur élimination.

Les pneumatiques usagés doivent être éliminés conformément aux dispositions du Décret 2002-1563 du 24 décembre 2002 ; ils sont remis à des opérateurs agréés (collecteurs ou exploitants d'installations d'élimination) ou aux professionnels qui utilisent ces déchets pour des travaux publics, de remblaiement, de génie civil ou pour l'ensilage.

Les huiles usagées doivent être remises à des opérateurs agréés (ramasseurs ou exploitants d'installations d'élimination).

#### ARTICLE 5.1.4. CONCEPTION ET EXPLOITATION DES INSTALLATIONS INTERNES DE TRANSIT DES DECHETS

Les déchets et résidus produits, entreposés dans l'établissement, avant leur traitement ou leur élimination, doivent l'être dans des conditions ne présentant pas de risques de pollution (prévention d'un lessivage par des eaux météoriques, d'une pollution des eaux superficielles et souterraines, des envois et des odeurs) pour les populations avoisinantes et l'environnement.

En particulier, les aires de transit de déchets susceptibles de contenir des produits polluants sont réalisées sur des aires étanches et aménagées pour la récupération des éventuels liquides épandus et des eaux météoriques souillées.

#### ARTICLE 5.1.5. DECHETS TRAITES OU ELIMINES A L'EXTERIEUR DE L'ETABLISSEMENT

L'exploitant élimine ou fait éliminer les déchets produits dans des conditions propres à garantir les intérêts. Il s'assure que les installations visées à l'article L511-1 du code de l'environnement utilisées pour cette élimination sont régulièrement autorisées à cet effet.

#### ARTICLE 5.1.6. TRANSPORT

Chaque lot de déchets dangereux expédié vers l'extérieur doit être accompagné du bordereau de suivi établi en application de l'arrêté ministériel du 4 janvier 1985 relatif au contrôle des circuits d'élimination des déchets générateurs de nuisances.

Les opérations de transport de déchets doivent respecter les dispositions du décret n° 98-679 du 30 juillet 1998 relatif au transport par route au négoce et au courtage de déchets. La liste mise à jour des transporteurs utilisés par l'exploitant, est tenue à la disposition de l'inspection des installations classées.

### ARTICLE 5.1.7. NATURE DES DECHETS PRODUITS PAR L'ETABLISSEMENT

Les principaux déchets générés par le fonctionnement normal des installations sont :

Nature	Conditionnement	Fréquence d'enlèvement
Déchets PET et pulpe étiquette	Benne	1 fois/j
Boues du filtre presse	Benne	2 fois /semaine
Boues filtrées	Big Bag	2 fois par semaine
Ferraille	vrac	3 fois /mois
Caisse et palettes	vrac	1 fois /an
Condensats de compresseurs	Poche 1000 litres	1 fois /an
Huiles	Poche	Tous les 18 mois
Piles	fût	Tous les 2 ans
Néons	fût	2 fois /an
Cartouches de graisse	fût	2 fois /an
Chiffons	fûts	2 fois /an
Déchets ménagers	bac	2 fois /semaine

La fréquence d'enlèvement est mise de façon indicative.

### ARTICLE 5.1.8. SUIVI DES DECHETS

Un registre est tenu sur lequel seront reportées les informations suivantes :

- Codification selon la nomenclature
- Type et quantité de déchets produits
- Opération ayant généré chaque déchet
- Nom des entreprises et des transporteurs assurant les enlèvements de déchets
- Date des enlèvements pour chaque type de déchets
- Nom et adresse des centres d'élimination
- Nature du traitement effectué sur le déchet dans le centre d'élimination

Ce registre sera tenu à la disposition de l'inspection des installations classées.



## TITRE 6 PREVENTION DES NUISANCES SONORES ET DES VIBRATIONS

### CHAPITRE 6.1 DISPOSITIONS GENERALES

#### ARTICLE 6.1.1. AMENAGEMENTS

L'installation est construite, équipée et exploitée de façon que son fonctionnement ne puisse être à l'origine de bruits transmis par voie aérienne ou solidienne, de vibrations mécaniques susceptibles de compromettre la santé ou la sécurité du voisinage ou de constituer une nuisance pour celle-ci.

Les prescriptions de l'arrêté ministériel du 23 janvier 1997 relatif à la limitation des bruits émis dans l'environnement par les installations relevant du livre V – titre I du Code de l'Environnement, ainsi que les règles techniques annexées à la circulaire du 23 juillet 1986 relative aux vibrations mécaniques émises dans l'environnement par les installations classées sont applicables.

#### ARTICLE 6.1.2. VEHICULES ET ENGINES

Les véhicules de transport, les matériels de manutention et les engins de chantier utilisés à l'intérieur de l'établissement, et susceptibles de constituer une gêne pour le voisinage, sont conformes à la réglementation en vigueur (les engins de chantier doivent répondre aux dispositions du décret n° 95-79 du 23 janvier 1995 et des textes pris pour son application).

#### ARTICLE 6.1.3. APPAREILS DE COMMUNICATION

L'usage de tout appareil de communication par voie acoustique (sirènes, avertisseurs, haut-parleurs ...) gênant pour le voisinage est interdit sauf si leur emploi est exceptionnel et réservé à la prévention ou au signalement d'incidents graves ou d'accidents.

### CHAPITRE 6.2 NIVEAUX ACOUSTIQUES

#### ARTICLE 6.2.1. VALEURS LIMITES D'EMERGENCE

Niveau de bruit ambiant existant dans les zones à émergence réglementée (incluant le bruit de l'établissement)	Emergence admissible pour la période allant de 7h à 22h, sauf dimanches et jours fériés	Emergence admissible pour la période allant de 22h à 7h, ainsi que les dimanches et jours fériés
Supérieur à 35 dB(A) et inférieur ou égal à 45 dB(A)	6dB(A)	4dB(A)
Supérieur à 45 dB(A)	5 dB(A)	3 dB(A)

#### ARTICLE 6.2.2. NIVEAUX LIMITES DE BRUIT

Les niveaux limites de bruit ne doivent pas dépasser en limite de propriété de l'établissement les valeurs suivantes pour les différentes périodes de la journée :

PERIODES	PERIODE DE JOUR Allant de 7h à 22h, (sauf dimanches et jours fériés)	PERIODE DE NUIT Allant de 22h à 7h, (ainsi que dimanches et jours fériés)
Localisation du point de mesure : Point 1 : Extrémité Nord Ouest entrée principale Point 2 : Extrémité Nord Est	54 dB(A) 50 dB(A)	49 dB(A) 46 dB(A)

Les émissions sonores dues aux activités des installations ne doivent pas engendrer une émergence supérieure aux valeurs admissibles fixées dans le tableau figurant à l'article 6.2.1, dans les zones à émergence réglementée.

## TITRE 7 - PREVENTION DES RISQUES TECHNOLOGIQUES

### CHAPITRE 7.1 PRINCIPES DIRECTEURS

L'exploitant prend toutes les dispositions nécessaires pour prévenir les incidents et accidents susceptibles de concerner les installations et pour en limiter les conséquences. Il organise sous sa responsabilité les mesures appropriées, pour obtenir et maintenir cette prévention des risques, dans les conditions normales d'exploitation, les situations transitoires et dégradées, depuis la construction jusqu'à la remise en état du site après l'exploitation.

Il met en place le dispositif nécessaire pour en obtenir l'application et le maintien ainsi que pour détecter et corriger les écarts éventuels.

### CHAPITRE 7.2 ORGANISATION GENERALE

L'exploitant établit et tient à la disposition de l'inspection des installations classées la liste des équipements importants pour la sécurité. Les procédures de contrôle, d'essais et de maintenance de ces équipements ainsi que la conduite à tenir dans l'éventualité de leur indisponibilité sont établies par consigne écrite.

L'exploitant prend toutes dispositions en vue de maintenir le niveau de sécurité, notamment au niveau des équipements et matériels dont le dysfonctionnement placerait l'installation en situation dangereuse ou susceptible de le devenir.

Ces dispositions portent notamment sur :

- La conduite des installations (en situation normale, de crise, d'essais...)
- L'analyse des incidents et anomalies de fonctionnement
- La maintenance et la sous traitance
- L'approvisionnement en matériel et matière
- La formation et la définition des tâches du personnel.

Les systèmes de détection, de protection, de sécurité et de conduite intéressant la sûreté de l'installation, font l'objet d'une surveillance et d'opérations d'entretien. Les documents relatifs aux contrôles et à l'entretien lié à la sûreté de l'établissement sont archivés et tenus à la disposition de l'inspection des installations classées pendant 3 ans.

### CHAPITRE 7.3 CARACTERISATION DES RISQUES

#### ARTICLE 7.3.1. INVENTAIRE DES SUBSTANCES OU PREPARATIONS DANGEREUSES PRESENTES DANS L'ETABLISSEMENT

L'exploitant doit avoir à sa disposition des documents lui permettant de connaître la nature et les risques des substances et préparations dangereuses présentes dans les installations, en particulier les fiches de données de sécurité prévues par l'article R231-53 du code du travail. Les incompatibilités entre les substances et préparations, ainsi que les risques particuliers pouvant découler de leur mise en œuvre dans les installations considérées sont précisés dans ces documents. La conception et l'exploitation des installations en tiennent compte.

L'inventaire et l'état des stocks des substances ou préparations dangereuses présentes dans l'établissement (nature, état physique et quantité, emplacements) en tenant compte des phrases de risques codifiées par la réglementation en vigueur est constamment tenu à jour.

Cet inventaire est tenu à la disposition permanente des services de secours.

#### ARTICLE 7.3.2. ZONAGE DES DANGERS INTERNES A L'ETABLISSEMENT

L'exploitant identifie les zones de l'établissement susceptibles d'être à l'origine d'incendie, d'émanations toxiques ou d'explosion de par la présence de substances ou préparations dangereuses stockées ou utilisées ou d'atmosphères nocives ou explosibles pouvant survenir soit de façon permanente ou semi-permanente dans le cadre du fonctionnement normal des installations, soit de manière épisodique avec une faible fréquence et de courte durée.

Ces zones sont matérialisées par des moyens appropriés et reportées sur un plan systématiquement tenu à jour.

La nature exacte du risque (atmosphère potentiellement explosible, etc.) et les consignes à observer sont indiquées à l'entrée de ces zones et en tant que de besoin rappelées à l'intérieur de celles-ci. Ces consignes doivent être incluses dans les plans de secours s'ils existent.

### CHAPITRE 7.4 INFRASTRUCTURES ET INSTALLATIONS

#### ARTICLE 7.4.1. ACCES ET CIRCULATION DANS L'ETABLISSEMENT

L'exploitant fixe les règles de circulation applicables à l'intérieur de l'établissement. Les règles sont portées à la connaissance des intéressés par une signalisation adaptée et une information appropriée.

Les voies de circulation et d'accès sont notamment délimitées, maintenues en constant état de propreté et dégagées de tout objet susceptible de gêner le passage. Ces voies sont aménagées pour que les engins des services d'incendie puissent évoluer sans difficulté.

L'établissement est efficacement clôturé sur la totalité de sa périphérie.

### **Article 7.4.1.1. Gardiennage et contrôle des accès**

Toute personne étrangère à l'établissement ne doit pas avoir libre accès aux installations.

L'exploitant prend les dispositions nécessaires au contrôle des accès, ainsi qu'à la connaissance permanente des personnes présentes dans l'établissement.

Un gardiennage est assuré en permanence. L'exploitant établit une consigne sur la nature et la fréquence des contrôles à effectuer.

Le responsable de l'établissement prend toutes dispositions pour que lui-même ou une personne déléguée techniquement compétente en matière de sécurité puisse être alerté et intervenir rapidement sur les lieux en cas de besoin y compris durant les périodes de gardiennage.

### **Article 7.4.1.2. Caractéristiques minimales des voies**

Les voies auront les caractéristiques minimales suivantes :

- largeur de la bande de roulement : 3,50 m
- rayon intérieur de giration : 11 m
- hauteur libre : 3,50 m
- résistance à la charge : 13 tonnes par essieu.

### **ARTICLE 7.4.2. BATIMENTS ET LOCAUX**

Les bâtiments et locaux sont conçus et aménagés de façon à pouvoir détecter rapidement un départ d'incendie et s'opposer à la propagation d'un incendie.

A l'intérieur des ateliers, les allées de circulation sont aménagées et maintenues constamment dégagées pour faciliter la circulation et l'évacuation du personnel ainsi que l'intervention des secours en cas de sinistre.

L'exploitant tiendra à jour un plan des zones à risque d'explosions ou d'incendie, un plan des murs, portes et autres dispositifs coupe feu.

Les locaux doivent être équipés en partie haute de dispositifs d'évacuation des fumées et gaz de combustion dégagés en cas d'incendie, représentant 2% de la surface totale de la toiture. Les commandes d'ouverture sont placées à proximité des accès. Le système de désenfumage doit être adapté au risque particulier de l'installation.

L'installation doit être en toute circonstance accessible aux engins d'incendie et de secours. Elle est desservie sur au moins une face par une voie engin ou par une voie échelle si le plancher haut du bâtiment est à une hauteur supérieure à 8 m par rapport à cette voie. En cas de local fermé, une des façades est équipée d'ouvrant permettant le passage de sauveteurs équipés.

Les locaux à risque d'explosion ou d'incendie seront équipés d'au moins deux issues opposées s'ouvrant vers l'extérieur du local. En tout point du local une personne ne sera pas à plus de 40 mètres d'une issue ou à 25 mètres dans les parties formant cul de sac.

Les parois limitant les locaux à risque d'explosion ou d'incendie seront au minimum de degré coupe feu de 2 heures avec portes de degrés coupe feu ½ heure s'ouvrant vers la sortie. La stabilité au feu de la structure sera de degré coupe feu ½ heure. Les matériaux exposés sous la toiture seront incombustibles ou de classe MO.

### **ARTICLE 7.4.3. INSTALLATIONS ELECTRIQUES – MISE A LA TERRE**

Les installations électriques doivent être conçues, réalisées et entretenues conformément à la réglementation du travail et le matériel conforme aux normes européennes et françaises qui lui sont applicables.

La mise à la terre est effectuée suivant les règles de l'art et distincte de celle des installations de protection contre la foudre.

Le matériel électrique est entretenu en bon état et reste en permanence conforme en tout point à ses spécifications techniques d'origine.

Les conducteurs sont mis en place de manière à éviter tout court-circuit.

Une vérification de l'ensemble de l'installation électrique est effectuée au minimum une fois par an par un organisme compétent qui mentionnera très explicitement les défauts relevés dans son rapport. L'exploitant conservera une trace écrite des éventuelles mesures correctives prises.

#### **Article 7.4.3.1. Zones à atmosphère explosible**

Les dispositions de l'article 2 de l'arrêté ministériel du 31 mars 1980, portant réglementation des installations électriques des établissements réglementés au titre de la législation sur les installations classées et susceptibles de présenter des risques d'explosion, sont applicables à l'ensemble des zones de risque d'atmosphère explosive de l'établissement. Le plan des zones à risques d'explosion est porté à la connaissance de l'organisme chargé de la vérification des installations électriques.

Le matériel électrique mis en service à partir du 1er janvier 1981 est conforme aux dispositions des articles 3 et 4 de l'arrêté ministériel précité.

Les masses métalliques contenant et/ou véhiculant des produits inflammables et explosibles susceptibles d'engendrer des charges électrostatiques sont mises à la terre et reliées par des liaisons équipotentielles.

### **ARTICLE 7.4.4. PROTECTION CONTRE LA Foudre**

Les installations sur lesquelles une agression par la foudre peut être à l'origine d'événements susceptibles de porter gravement atteinte, directement ou indirectement à la sécurité des installations, à la sécurité des personnes ou à la qualité de l'environnement, sont protégées contre la foudre en application de l'arrêté ministériel du 28 janvier 1993.

Les dispositifs de protection contre la foudre sont conformes à la norme française C 17-100 ou à toute norme en vigueur dans un Etat membre de l'Union Européenne ou présentant des garanties de sécurité équivalentes.

L'état des dispositifs de protection contre la foudre est vérifié tous les cinq ans. Une vérification est réalisée après travaux ou après impact de foudre dommageable comme le prévoit l'article 3 de l'arrêté ministériel susvisé. Après chacune des vérifications, l'exploitant adresse à l'inspection des installations classées une déclaration de conformité signée par lui et accompagnée de l'enregistrement trimestriel du nombre d'impacts issu du dispositif de comptage cité plus haut ainsi que de l'indication des dommages éventuels subis.

## **CHAPITRE 7.5 GESTION DES OPERATIONS PORTANT SUR DES SUBSTANCES DANGEREUSES**

### **ARTICLE 7.5.1. CONSIGNES D'EXPLOITATION DESTINEES A PREVENIR LES ACCIDENTS**

Les opérations comportant des manipulations dangereuses, en raison de leur nature ou de leur proximité avec des installations dangereuses, et la conduite des installations, dont le dysfonctionnement aurait par leur développement des conséquences dommageables pour le voisinage et l'environnement (phases de démarrage et d'arrêt, fonctionnement normal, entretien...) font l'objet de procédures et instructions d'exploitation écrites et contrôlées.

### **ARTICLE 7.5.2. VERIFICATIONS PERIODIQUES**

Les installations, appareils et stockages dans lesquels sont mises en œuvre ou entreposées des substances et préparations dangereuses, ainsi que les divers moyens de secours et d'intervention font l'objet de vérifications périodiques. Il convient, en particulier, de s'assurer du bon fonctionnement de conduite et des dispositifs de sécurité.

L'exploitation doit se faire sous la surveillance, directe ou indirecte, d'une personne nommément désignée par l'exploitant et ayant une connaissance de la conduite de l'installation et des dangers et inconvénients des produits utilisés ou stockés dans l'installation.

### **ARTICLE 7.5.3. INTERDICTION DE FEUX**

Il est interdit d'apporter du feu ou une source d'ignition sous une forme quelconque dans les zones de dangers présentant des risques d'incendie ou d'explosion sauf pour les interventions ayant fait l'objet d'un permis d'intervention spécifique.

### **ARTICLE 7.5.4. INTERDICTION DE FUMER**

L'interdiction de fumer doit être affichée en gros caractères très apparents, à l'entrée et dans les zones présentant des risques d'explosion ou d'incendie. Dans les zones autorisées, le risque sera pris en compte et les locaux bénéficieront d'une protection adaptée.

### **ARTICLE 7.5.5. FORMATION DU PERSONNEL**

Outre l'aptitude au poste occupé, les différents opérateurs et intervenants sur le site, y compris le personnel intérimaire, reçoivent une formation sur les risques inhérents des installations, la conduite à tenir en cas d'incident ou accident et, sur la mise en œuvre des moyens d'intervention.

### **ARTICLE 7.5.6. TRAVAUX D'ENTRETIEN ET DE MAINTENANCE**

Tous les travaux d'extension, modification ou maintenance dans les installations ou à proximité des zones à risque inflammable, explosible et toxique sont réalisés sur la base d'un dossier préétabli définissant notamment leur nature, les risques présentés, les conditions de leur intégration au sein des installations ou unités en exploitation et les dispositions de conduite et de surveillance à adopter.

Les travaux font l'objet d'un permis délivré par une personne dûment habilitée et nommément désignée.

#### **Article 7.5.6.1. Contenu du permis de travail, de feu**

Le permis rappelle notamment :

- les motivations ayant conduit à sa délivrance,
- la durée de validité,
- la nature des dangers,
- le type de matériel pouvant être utilisé,
- les mesures de prévention à prendre, notamment les vérifications d'atmosphère, les risques d'incendie et d'explosion, la mise en sécurité des installations,
- les moyens de protection à mettre en œuvre notamment les protections individuelles, les moyens de lutte (incendie, etc.) mis à la disposition du personnel effectuant les travaux.

Tous les travaux ou interventions sont précédés, immédiatement avant leur commencement, d'une visite sur les lieux destinée à vérifier le respect des conditions prédéfinies.

A l'issue des travaux, une réception est réalisée pour vérifier leur bonne exécution, et l'évacuation du matériel de chantier : la disposition des installations en configuration normale est vérifiée et attestée.

Certaines interventions prédéfinies, relevant de la maintenance simple et réalisée par le personnel de l'établissement peuvent faire l'objet d'une procédure simplifiée.

Les entreprises de sous-traitance ou de services extérieurs à l'établissement n'interviennent pour tous travaux ou intervention qu'après avoir obtenu une habilitation de l'établissement.

L'habilitation d'une entreprise comprend des critères d'acceptation, des critères de révocation, et des contrôles réalisés par l'établissement.

- En outre, dans le cas d'intervention sur des équipements importants pour la sécurité, l'exploitant s'assure :
- en préalable aux travaux, que ceux-ci, combinés aux mesures palliatives prévues, n'affectent pas la sécurité des installations,
  - à l'issue des travaux, que la fonction de sécurité assurée par lesdits éléments est intégralement restaurée.

## **CHAPITRE 7.6 FACTEURS ET ELEMENTS IMPORTANTS DESTINES A LA PREVENTION DES ACCIDENTS**

### **ARTICLE 7.6.1. LISTE DES ELEMENTS IMPORTANTS POUR LA SECURITE**

L'exploitant établit, en tenant compte de l'étude de dangers, la liste des facteurs importants pour la sécurité. Il identifie à ce titre les équipements, les paramètres, les consignes, les modes opératoires et les formations afin de maîtriser une dérive dans toutes les phases d'exploitation des installations (fonctionnement normal, fonctionnement transitoire, situation accidentelle ...) susceptibles d'engendrer des conséquences graves pour l'homme et l'environnement  
 Cette liste est tenue à la disposition de l'inspection des installations classées et régulièrement mise à jour.

### **ARTICLE 7.6.2. DOMAINE DE FONCTIONNEMENT SUR DES PROCÉDES**

L'exploitant établit, sous sa responsabilité les plages de variation des paramètres qui déterminent la sûreté de fonctionnement des installations. Il met en place des dispositifs permettant de maintenir ces paramètres dans les plages de fonctionnement sûr. L'installation est équipée de dispositifs d'alarme lorsque les paramètres sont susceptibles de sortir des plages de fonctionnement sûr. Le déclenchement de l'alarme entraîne des mesures automatiques ou manuelles appropriées à la correction des dérives.

### **ARTICLE 7.6.3. FACTEURS ET DISPOSITIFS IMPORTANTS POUR LA SECURITE**

Les dispositifs importants pour la sécurité, qu'ils soient techniques, organisationnels ou mixtes, sont d'efficacité et de fiabilité éprouvées. Ces caractéristiques doivent être établies à l'origine de l'installation, et maintenues dans le temps. Leur domaine de fonctionnement fiable, ainsi que leur longévité, doivent être connus de l'exploitant.

Les dispositifs sont conçus de manière à résister aux contraintes spécifiques liées aux produits manipulés, à l'exploitation et à l'environnement du système (choc, corrosion, ...).

Toute défaillance des dispositifs, de leurs systèmes de transmission et de traitement de l'information est automatiquement détectée. Alimentation et transmission du signal sont à sécurité positive.

Ces dispositifs et, en particulier, les chaînes de transmission sont conçus pour permettre leur maintenance et de s'assurer périodiquement, par test de leur efficacité.

Ces dispositifs sont contrôlés périodiquement et maintenus au niveau de fiabilité décrit dans l'étude de dangers, en état de fonctionnement selon des procédures écrites.

Les opérations de maintenance et de vérification sont enregistrées et archivées.

En cas d'indisponibilité d'un dispositif ou élément d'un dispositif important pour la sécurité, l'installation est arrêtée et mise en sécurité sauf si l'exploitant a défini et mis en place les mesures compensatoires dont il justifie l'efficacité et la disponibilité.

### **ARTICLE 7.6.4. SYSTEMES D'ALARME ET DE MISE EN SECURITE DES INSTALLATIONS**

Des dispositions sont prises pour permettre, en cas de dépassement de seuils critiques préétablis, d'alarmer le personnel de surveillance de tout incident et de mettre en sécurité les installations susceptibles d'engendrer des conséquences graves pour le voisinage et l'environnement.

Les dispositifs utilisés à cet effet sont indépendants des systèmes de conduite. Toute disposition contraire doit être justifiée et faire l'objet de mesures compensatoires.

Les systèmes de mise en sécurité des installations sont à sécurité positive.

Les actions déclenchées par le système de mise en sécurité ne doivent pas pouvoir être annulées ou rendues inopérantes par action simple sur le système de conduite ou les organes concourant à la mise en sécurité, sans procédure préalablement définie.

### **ARTICLE 7.6.5. DISPOSITIF DE CONDUITE**

Le dispositif de conduite des installations est conçu de façon que le personnel concerné ait immédiatement connaissance de toute dérive des paramètres de conduite par rapport aux conditions normales d'exploitation.

Les paramètres importants pour la sécurité des installations sont mesurés, si nécessaire enregistrés en continu et équipés d'alarme.

Le dispositif de conduite des unités est centralisé en salle de contrôle.

Sans préjudice de la protection de personnes, les salles de contrôle des unités sont protégées contre les effets des accidents survenant dans leur environnement proche, en vue de permettre la mise en sécurité des installations.

### **ARTICLE 7.6.6. SURVEILLANCE ET DETECTION DES ZONES DE DANGERS**

Les installations susceptibles d'engendrer des conséquences graves pour le voisinage et l'environnement sont munies de systèmes de détection et d'alarme dont les niveaux de sensibilité dépendent de la nature de la prévention des risques à assurer.

L'implantation des détecteurs résulte d'une étude préalable permettant d'informer rapidement le personnel de tout incident et prenant en compte, notamment, la nature et la localisation des installations, les conditions météorologiques, les points sensibles de l'établissement et ceux de son environnement.

L'exploitant dresse la liste de ces détecteurs avec leur fonctionnalité et détermine les opérations d'entretien destinées à maintenir leur efficacité dans le temps.

Les détecteurs fixes déclenchent, en cas de dépassement des seuils prédéterminés :

- des dispositifs d'alarme sonore et visuelle destinés au personnel assurant la surveillance de l'installation,
- une mise en sécurité de l'installation selon des dispositions spécifiées par l'exploitant.

La surveillance d'une zone de danger ne repose pas sur un seul point de détection.

Tout incident ayant entraîné le dépassement de l'un des seuils donne lieu à un compte rendu écrit tenu à la disposition de l'inspection des installations classées.

La remise en service d'une installation arrêtée à la suite d'une détection, ne peut être décidée que par une personne déléguée à cet effet, après examen détaillé des installations, et analyse de la défaillance ayant provoqué l'alarme.

En plus des détecteurs fixes, le personnel dispose de détecteurs portatifs maintenus en parfait état de fonctionnement et accessibles en toute circonstance.

#### **ARTICLE 7.6.7. ALIMENTATION ELECTRIQUE**

Les équipements et paramètres importants pour la sécurité doivent pouvoir être maintenus en service ou mis en position de sécurité en cas de défaillance de l'alimentation électrique principale.

Les réseaux électriques alimentant ces équipements importants pour la sécurité sont indépendants de sorte qu'un sinistre n'entraîne pas la destruction simultanée de l'ensemble des réseaux d'alimentation.

#### **ARTICLE 7.6.8. UTILITES DESTINEES A L'EXPLOITATION DES INSTALLATIONS**

L'exploitant assure en permanence la fourniture ou la disponibilité des utilités qui permettent aux installations de fonctionner dans leur domaine de sécurité ou alimentent les équipements importants concourant à la mise en sécurité ou à l'arrêt d'urgence des installations.

### **CHAPITRE 7.7 PREVENTION DES POLLUTIONS ACCIDENTELLES**

#### **ARTICLE 7.7.1. ORGANISATION DE L'ETABLISSEMENT**

Une consigne écrite doit préciser les vérifications à effectuer, en particulier pour s'assurer périodiquement de l'étanchéité des dispositifs de rétention, préalablement à toute remise en service après arrêt d'exploitation, et plus généralement aussi souvent que le justifieront les conditions d'exploitation.

#### **ARTICLE 7.7.2. ETIQUETAGE DES SUBSTANCES ET PREPARATIONS DANGEREUSES**

Les fûts, réservoirs et autres emballages, les récipients fixes de stockage de produits dangereux d'un volume supérieur à 800 l portent de manière très lisible la dénomination exacte de leur contenu, le numéro et le symbole de danger défini dans la réglementation relative à l'étiquetage des substances et préparations chimiques dangereuses.

A proximité des aires permanentes de stockage de produits dangereux en récipients mobiles, les symboles de danger ou les codes correspondant aux produits doivent être indiqués de façon très lisible.

#### **ARTICLE 7.7.3. RETENTIONS**

Tout stockage fixe ou temporaire d'un liquide susceptible de créer une pollution des eaux ou des sols est associé à une capacité de rétention dont le volume est au moins égal à la plus grande des deux valeurs suivantes :

- 100 % de la capacité du plus grand réservoir,
- 50 % de la capacité des réservoirs associés.

Cette disposition n'est pas applicable aux bassins de traitement des eaux résiduaires.

Pour les stockages de récipients de capacité unitaire inférieure ou égale à 250 litres, la capacité de rétention est au moins égale à :

- dans le cas de liquides inflammables, à l'exception des lubrifiants, 50 % de la capacité totale des fûts,
- dans les autres cas, 20 % de la capacité totale des fûts,
- dans tous les cas, 800 l minimum ou égale à la capacité totale lorsque celle-ci est inférieure à 800 l.

La capacité de rétention est étanche aux produits qu'elle pourrait contenir, résiste à l'action physique et chimique des fluides et peut être contrôlée à tout moment. Il en est de même pour son éventuel dispositif d'obturation qui est maintenu fermé en permanence.

Les capacités de rétention ou les réseaux de collecte et de stockage des égouttures et effluents accidentels ne comportent aucun moyen de vidange par simple gravité dans le réseau d'assainissement ou le milieu naturel.

La conception de la capacité est telle que toute fuite survenant sur un réservoir associé y soit récupérée, compte tenu en particulier de la différence de hauteur entre le bord de la capacité et le sommet du réservoir.

Ces capacités de rétention doivent être construites suivant les règles de l'art, en limitant notamment les surfaces susceptibles d'être mouillées en cas de fuite.

Les déchets et résidus produits considérés comme des substances ou préparations dangereuses sont stockés, avant leur valorisation ou leur élimination, dans des conditions ne présentant pas de risques de pollution (prévention d'un lessivage par les eaux météoriques, d'une pollution des eaux superficielles et souterraines, des envois et des odeurs) pour les populations avoisinantes et l'environnement.

Les stockages temporaires, avant recyclage ou élimination des déchets spéciaux considérés comme des substances ou préparations dangereuses, sont réalisés sur des cuvettes de rétention étanches et aménagées pour la récupération des eaux météoriques.

#### ARTICLE 7.7.4. RESERVOIRS

L'étanchéité du (ou des) réservoir(s) associé(s) à la rétention doit pouvoir être contrôlée à tout moment. Les matériaux utilisés doivent être adaptés aux produits utilisés de manière, en particulier, à éviter toute réaction parasite dangereuse.

Les canalisations doivent être installées à l'abri des chocs et donner toute garantie de résistance aux actions mécaniques, physiques, chimiques ou électrolytiques. Il est en particulier interdit d'intercaler des tuyauteries flexibles entre le réservoir et les robinets ou clapets d'arrêt, isolant ce réservoir des appareils d'utilisation.

Les réservoirs de produits polluants ou dangereux non soumis à la réglementation des appareils à pression de vapeur ou de gaz, ni à celle relative au stockage de liquide inflammable doivent satisfaire aux dispositions suivantes :

- Si leur pression de service est inférieure à 0.3 bar, ils doivent subir un essai d'étanchéité à l'eau par création d'une surpression égale à 5 cm d'eau,
- Si leur pression de service est supérieure à 0.3 bar, les réservoirs doivent porter l'indication de la pression maximale autorisée en service et être munis d'un manomètre et d'une soupape ou organe de décharge taré à une pression au plus 1.5 fois la pression de service.

Les essais prévus ci-dessus doivent être renouvelés après toute réparation notable ou dans le cas où le réservoir considéré serait resté vide pendant 24 mois consécutifs.

Ces réservoirs doivent être équipés de manière à pouvoir vérifier leur niveau de remplissage à tout moment et empêcher ainsi les débordements en cours de remplissage.

Les réservoirs contenant des produits incompatibles susceptibles de provoquer des réactions violentes ou de donner naissance à des produits toxiques lorsqu'ils sont mis en contact, doivent être implantés de manière telle qu'il ne soit aucunement possible de mélanger ces produits.

#### ARTICLE 7.7.5. REGLES DE GESTION DES STOCKAGES EN RETENTION

Les réservoirs ou récipients contenant des produits incompatibles ne sont pas associés à une même rétention. Le stockage des liquides inflammables, ainsi que des autres produits, toxiques, corrosifs ou dangereux pour l'environnement, n'est autorisé sous le niveau du sol que dans des réservoirs installés en fosse maçonnée ou assimilés, et pour les liquides inflammables dans le respect des dispositions du présent arrêté. L'exploitant veille à ce que les volumes potentiels de rétention restent disponibles en permanence. A cet effet, l'évacuation des eaux pluviales respecte les dispositions du présent arrêté.

#### ARTICLE 7.7.6. STOCKAGE SUR LES LIEUX D'EMPLOI

Les matières premières, produits intermédiaires et produits finis considérés comme des substances ou des préparations dangereuses sont limités en quantité stockée et utilisée dans les ateliers au minimum technique permettant leur fonctionnement normal.

#### ARTICLE 7.7.7. CANALISATION DE TRANSPORT DE FLUIDES

Les canalisations de transport de matières dangereuses et de collecte des effluents pollués ou susceptibles de l'être, doivent être étanches et résister à l'action chimique ou physique des produits qu'elles sont susceptibles de contenir.

Sauf exception motivées pour des raisons de sécurité, d'hygiène ou techniques les canalisations de produits dangereux doivent être aériennes.

Les différentes canalisations doivent être convenablement entretenues et faire l'objet d'examen périodiques appropriés permettant de s'assurer de leur bon état et de leur étanchéité.

Elles doivent être repérées conformément aux règles en vigueur notamment à la norme AFNOR NF X 08-101 : Tuyauteries rigides – identification des fluides par couleurs conventionnelles.

#### ARTICLE 7.7.8. TRANSPORTS - CHARGEMENTS - DECHARGEMENTS

Les aires de chargement et de déchargement de véhicules citernes sont étanches et reliées à des rétentions dimensionnées selon les règles de l'art. Des zones adéquates sont aménagées pour le stationnement en sécurité des véhicules de transport de matières dangereuses, en attente de chargement ou de déchargement.

Le transport des produits à l'intérieur de l'établissement est effectué avec les précautions nécessaires pour éviter le renversement accidentel des emballages (arrimage des fûts...).

Le stockage et la manipulation de produits dangereux ou polluants, solides ou liquides (ou liquéfiés) sont effectués sur des aires étanches et aménagées pour la récupération des fuites éventuelles.

Les réservoirs sont équipés de manière à pouvoir vérifier leur niveau de remplissage à tout moment et empêcher ainsi leur débordement en cours de remplissage.

Ce dispositif de surveillance est pourvu d'une alarme de niveau haut.

Les dispositions nécessaires doivent être prises pour garantir que les produits utilisés sont conformes aux spécifications techniques que requiert leur mise en œuvre, quand celles-ci conditionnent la sécurité.

## ARTICLE 7.7.9. ELIMINATION DES SUBSTANCES OU PREPARATIONS DANGEREUSES

L'élimination des substances ou préparations dangereuses récupérées en cas d'accident suit prioritairement la filière déchets la plus appropriée. En tout état de cause, leur éventuelle évacuation vers le milieu naturel s'exécute dans des conditions conformes au présent arrêté.

## CHAPITRE 7.8 MOYENS D'INTERVENTION EN CAS D'ACCIDENT ET ORGANISATION DES SECOURS

### ARTICLE 7.8.1. DEFINITION GENERALE DES MOYENS

L'établissement est doté de moyens adaptés aux risques à défendre et répartis en fonction de la localisation de ceux-ci. Le personnel sera entraîné au maniement des moyens de secours.

L'établissement sera pourvu de moyens de secours contre l'incendie appropriés, définis sous la responsabilité de l'exploitant, tels que :

- Extincteurs répartis à l'intérieur des locaux, sur les aires extérieures et les lieux présentant un risque spécifique, à proximité de dégagements, bien visibles, toujours accessibles et signalés. Les agents d'extinction doivent être appropriés aux risques à combattre et compatibles avec les produits utilisés ou stockés,
- Robinet d'Incendie Armés à l'intérieur des ateliers
- De tuyaux et de lances incendie à proximité du stockage et en nombre suffisant afin de pouvoir intervenir en tout point du stockage.

L'établissement est doté de plusieurs points de repli destinés à protéger le personnel en cas d'accident. Leur emplacement résulte de la prise en compte des scénarii développés dans l'étude des dangers et des différentes conditions météorologiques.

### ARTICLE 7.8.2. ALARME INCENDIE

Il doit exister un dispositif d'alarme par signal sonore ayant pour objet, en cas d'incendie d'inviter les occupants à appliquer sans délai les consignes incendie. Le signal doit pouvoir être entendu simultanément dans tous les locaux susceptibles d'être occupés.

### ARTICLE 7.8.3. SIGNALISATION

La norme NF X 08003 relative à l'emploi des couleurs et des signaux de sécurité est appliquée conformément à l'arrêté du 4 août 1982 afin de signaler les emplacements :

- Des moyens de secours,
- Des stockages présentant des risques,
- Des locaux à risque,
- Des boutons d'arrêt d'urgence.

### ARTICLE 7.8.4. ENTRETIEN DES MOYENS D'INTERVENTION

Ces équipements sont maintenus en bon état, repérés et facilement accessibles.

L'exploitant doit pouvoir justifier, auprès de l'inspection des installations classées, de l'exécution de ces dispositions. Il doit fixer les conditions de maintenance et les conditions d'essais périodiques de ces matériels.

Les dates, les modalités de ces contrôles et les observations constatées doivent être inscrites sur un registre tenu à la disposition des services de la protection civile, d'incendie et de secours et de l'inspection des installations classées.

### ARTICLE 7.8.5. CONSIGNES DE SECURITE

Sans préjudice des dispositions du code du travail, les modalités d'application des dispositions du présent arrêté sont établies, intégrées dans des procédures générales spécifiques et/ou dans les procédures et instructions de travail, tenues à jour et affichées dans les lieux fréquentés par le personnel.

Ces consignes indiquent notamment :

- l'interdiction d'apporter du feu sous une forme quelconque dans les parties de l'installation qui, en raison des caractéristiques qualitatives et quantitatives des matières mises en œuvre, stockées, utilisées ou produites, sont susceptibles d'être à l'origine d'un sinistre pouvant avoir des conséquences directes ou indirectes sur l'environnement, la sécurité publique ou le maintien en sécurité de l'installation,
- les procédures d'arrêt d'urgence et de mise en sécurité de l'installation (électricité, réseaux de fluides),
- les mesures à prendre en cas de fuite sur un récipient ou une canalisation contenant des substances dangereuses et notamment les conditions d'évacuation des déchets et eaux souillées en cas d'épandage accidentel,
- les moyens d'extinction à utiliser en cas d'incendie,
- la procédure d'alerte avec les numéros de téléphone du responsable d'intervention de l'établissement, des services d'incendie et de secours,
- la procédure permettant, en cas de lutte contre un incendie, d'isoler le site afin de prévenir tout transfert de pollution vers le milieu récepteur.



---

**ARTICLE 7.8.6. CONSIGNES GENERALES D'INTERVENTION**

Des consignes écrites sont établies pour la mise en œuvre des moyens d'intervention, d'évacuation du personnel et d'appel des secours extérieurs auxquels l'exploitant aura communiqué un exemplaire. Le personnel est entraîné à l'application de ces consignes.

---

## TITRE 8 - - SURVEILLANCE DES EMISSIONS ET DE LEURS EFFETS

---

### CHAPITRE 8.1 PROGRAMME D'AUTO SURVEILLANCE

#### ARTICLE 8.1.1. PRINCIPE ET OBJECTIFS DU PROGRAMME D'AUTO SURVEILLANCE

Afin de maîtriser les émissions de ses installations et de suivre leurs effets sur l'environnement, l'exploitant définit et met en œuvre sous sa responsabilité un programme de surveillance de ses émissions et de leurs effets dit programme d'auto surveillance. L'exploitant adapte et actualise la nature et la fréquence de cette surveillance pour tenir compte des évolutions de ses installations, de leurs performances par rapport aux obligations réglementaires, et de leurs effets sur l'environnement. L'exploitant décrit dans un document tenu à la disposition de l'inspection des installations classées les modalités de mesures et de mise en œuvre de son programme de surveillance, y compris les modalités de transmission à l'inspection des installations classées.

Les articles suivants définissent le contenu minimum de ce programme en terme de nature de mesure, de paramètres et de fréquence pour les différentes émissions et pour la surveillance des effets sur l'environnement, ainsi que de fréquence de transmission des données d'auto surveillance.

### CHAPITRE 8.2 MODALITES D'EXERCICE ET CONTENU DE L'AUTO SURVEILLANCE

#### ARTICLE 8.2.1. AUTO SURVEILLANCE DES GENERATEURS THERMIQUES

##### *Article 8.2.1.1. Fréquences, et modalités de l'auto surveillance de la qualité des rejets*

Les contrôles portent sur les deux générateurs thermiques décrits au paragraphe précédent. Le premier contrôle aura lieu dans les 6 mois suivant la mise en route de l'installation. Les contrôles auront lieu tous les 3 ans à la date anniversaire du contrôle initial.

L'organisme de contrôle technique qui réalisera ce contrôle périodique sera agréé dans les conditions prévues à l'article 8 du Décret n° 98-833 du 16 septembre 1998.

Le contrôle périodique comporte :

- Le calcul du rendement caractéristique de la chaudière et le contrôle de la conformité de ce rendement avec les dispositions du Décret n° 98-817 du 11 septembre 1998.
- Le contrôle de l'existence et du bon fonctionnement des appareils de mesure et de contrôle prévus par le Décret n° 98-817 du 11 septembre 1998
- La vérification du bon état des installations destinées à la distribution de l'énergie thermique
- La vérification de la qualité de la combustion et du bon fonctionnement de la chaudière
- La vérification de la tenue du livret de chaufferie prévue par la Décret n° 98-817 du 11 septembre 1998.

##### *Article 8.2.1.2. Calage de l'autosurveillance*

De plus conformément à l'arrêté ministériel du 25 juillet 1997, une mesure de la pollution rejetée, effectuée par un organisme agréé par le ministère de l'environnement, accompagnera le contrôle périodique. Cette mesure dont la fréquence est identique au contrôle périodique portera sur les paramètres suivants : débit, O<sub>2</sub>, CO (uniquement sur la mesure initiale) et NO<sub>x</sub>.

##### *Article 8.2.1.3. Transmission des résultats d'autosurveillance*

Un état récapitulatif des résultats des mesures doit être transmis à l'inspection des installations classées au plus tard dans le mois qui suit leur réalisation.

Les résultats doivent être accompagnés en tant que de besoin de commentaires sur les causes de dépassement constatées ainsi que sur les actions correctives mise en œuvre ou envisagées. L'exploitant conservera ces résultats au minimum sur une période de 6 ans.

## ARTICLE 8.2.2. AUTO SURVEILLANCE DES EAUX RESIDUAIRES

### **Article 8.2.2.1. Fréquences, et modalités de l'auto surveillance de la qualité des rejets**

L'exploitant doit mettre en place un programme de surveillance des rejets de ces installations. Les mesures sont effectuées sous sa responsabilité et à ses frais dans les conditions fixées ci-après.

Autosurveillance des rejets vers la station de Neufchâteau :

Paramètre	Fréquence	Méthode de mesure
Débit	En continu	
pH	En continu	pH-mètre avec enregistreur
DCO	Hebdomadaire	NFT 90 101
MES	Hebdomadaire	NFT 90 105
DBO5	Hebdomadaire	NFT 90 103
Azote Total	Hebdomadaire	NFEN ISO 25663
Phosphore Total	Hebdomadaire	NFT 90 023

### **Article 8.2.2.2. Calage de l'autosurveillance**

Afin de s'assurer du bon fonctionnement des dispositifs de mesure et des matériels d'analyse, ainsi que de la représentativité des valeurs mesurées, l'exploitant doit faire procéder, par un organisme extérieur (laboratoire agréé par le Ministère chargé de l'environnement), aux prélèvements, mesures et analyses demandées dans le cadre de l'autosurveillance et définis à l'article 8.2.2.1, trois fois par an.

### **Article 8.2.2.3. Conservation des résultats et enregistrement**

Les enregistrements des mesures en continu et les résultats des différentes analyses, prescrits à l'article 8.2.2.1 doivent être conservés et tenus à la disposition de l'inspection des installations classées pendant une durée d'au moins trois ans.

### **Article 8.2.2.4. Transmission des résultats d'autosurveillance**

Un état récapitulatif mensuel des résultats des mesures imposées aux articles 8.2.2.1 et 8.2.2.2 doit être transmis à l'inspection des installations classées au plus tard dans le mois qui suit leur réalisation.

Les résultats doivent être accompagnés en tant que de besoin de commentaires sur les causes de dépassement constatées ainsi que sur les actions correctives mise en œuvre ou envisagées.

## ARTICLE 8.2.3. AUTO SURVEILLANCE DES NIVEAUX SONORES

### **Article 8.2.3.1. Mesures périodiques**

Une mesure de la situation acoustique sera effectuée tous les ans, par un organisme ou une personne qualifiée. Ce contrôle sera effectué par référence au dossier d'autorisation, indépendamment des contrôles ultérieurs que l'inspecteur des installations classées pourra demander. Les résultats des mesures réalisées sont transmis au Préfet dans le mois qui suit leur réception avec les commentaires et propositions éventuelles d'amélioration. Les frais sont supportés par l'exploitant.

## CHAPITRE 8.3 CONTROLES ET ANALYSES

L'inspecteur des installations classées peut demander à tout moment la réalisation, inopinée ou non, par un organisme agréé, de prélèvements et d'analyses d'effluents liquides ou gazeux, de déchets ou de sols ainsi que l'exécution de mesures de niveaux sonores. L'inspecteur des installations classées peut demander le contrôle de l'impact sur le milieu récepteur de l'activité de l'entreprise. Les frais occasionnés par ces contrôles, inopinés ou non, sont à la charge de l'exploitant.

---

## **TITRE 9 – PRESCRIPTIONS PARTICULIERES A CERTAINES ACTIVITES : ORGANISATION DU STOCKAGE DE MATIERES PLASTIQUES**

---

### **CHAPITRE 9.1 DISPOSITION DES ILOTS**

Les stockages sont réalisés en îlots et organisés de telle sorte qu'en cas de départ de feu il n'y ait pas de propagation aux îlots voisins.

Conformément à l'étude de danger le stockage des matières premières se fera en îlots de surface 40 x 20 mètres et de hauteur égale à 4 mètres et pour les produits semi finis en îlots de 40 x 32 m et de hauteur égale à 4 m. Des allées de 8 m séparent ces îlots.

Un marquage au sol délimite chaque îlot.

La distance minimum entre les stockages et les bâtiments est de 10 mètres. Pour la zone ouest du site, les stockages des produits semi finis et finis en big-bag seront éloignés des limites de propriété de 18 m.

### **CHAPITRE 9.2 ORGANISATION DE LA SECURITE**

La disposition des moyens de secours, l'organisation et les consignes en cas d'incendie doivent permettre une intervention du personnel mettant en œuvre les moyens de secours dans un laps de temps inférieur à 5 minutes après l'alerte, en tout point du stockage des matières premières combustibles.

Un exercice annuel permettra de valider ce temps d'intervention maximal.

### **CHAPITRE 9.3 RONDE DE SECURITE**

En cas d'arrêt d'activité une ronde de sécurité incendie doit être diligentée sur la totalité des installations (atelier et stockages), ½ heure après cet arrêt.

**ARTICLE 10** : La présente autorisation est accordée sous réserve des droits des tiers.

Elle cesse de produire effet lorsque l'installation classée n'a pas été mise en service dans le délai de trois ans ou n'a pas été exploitée durant deux années consécutives, sauf cas de force majeure.

**ARTICLE 11** :

L'Administration se réserve le droit de prescrire en tout temps, toutes mesures ou dispositions additionnelles aux conditions ci-dessus énoncées qui seraient reconnues nécessaires.

Elle se réserve, en outre, le droit de révoquer la présente autorisation dans le cas où elle présenterait de sérieuses menaces pour la salubrité publique et ce, sans que le titulaire puisse prétendre de ce chef à aucune indemnité ou à un dédommagement quelconque.

**ARTICLE 12** :

En cas d'inobservation des prescriptions fixées par le présent arrêté, il pourra être fait application des sanctions administratives et pénales prévues par la législation sur les installations classées pour la protection de l'environnement.

**ARTICLE 13**:

En application de l'article L 514-6 du Code de l'Environnement, le délai de recours devant le Tribunal Administratif de Nancy est fixé à :

- deux mois pour l'exploitant à compter de la date de notification de la présente décision,
- quatre ans pour les tiers à compter de la publication ou de l'affichage de la présente décision, ce délai étant, le cas échéant, prolongé jusqu'à la fin d'une période de deux années suivant la mise en activité de l'installation.

**ARTICLE 14** :

Le Sous-Préfet de Neufchâteau, l'inspecteur des installations classées et le Maire de Rebeuville sont chargés, chacun en ce qui le concerne, de l'exécution du présent arrêté qui sera notifié à la société Sorepla Industrie et dont une copie sera déposée à la Mairie de Rebeuville et pourra y être consultée. De plus une autre copie de cet arrêté sera affichée à la Mairie de Rebeuville pendant une durée minimum d'un mois et en permanence de façon visible sur l'exploitation par les soins du pétitionnaire. Un avis sera également inséré, par les soins du Préfet des Vosges et aux frais de l'exploitant, dans deux journaux locaux diffusés dans tout le département des Vosges.

Epinal, le 17 8 JUN 2007

Le Secrétaire Général  
de la Préfecture des Vosges,

Charles-Edouard TOLLU

