



*Liberté - Égalité - Fraternité*  
**RÉPUBLIQUE FRANÇAISE**  
**PREFET DE LA DRÔME**

**Direction départementale de la Protection  
des Populations**  
**Service protection de l'environnement**  
Affaire suivie par :  
Elodie MOUROUX / Stéphane LETIZI

Tél. : 04-26-52-22-08

Fax : 04-26-52-21-62

Mail : [ddpp-icpe@drome.gouv.fr](mailto:ddpp-icpe@drome.gouv.fr)

## **ARRÊTÉ PREFECTORAL**

**Au titre des Installations Classées pour la Protection de l'Environnement**  
**portant prescriptions complémentaires pour la société**

**PRADIER située à LE GRAND SERRE**

**Le Préfet de la Drôme,**

- Vu** le Code de l'environnement et notamment son titre 1<sup>er</sup> du livre V ;
- Vu** la nomenclature des Installations Classées pour la Protection de l'Environnement ;
- Vu** l'ordonnance n°2020-306 du 25 mars 2020 modifiée, relative à la prolongation des délais échus pendant la période d'urgence sanitaire et à l'adaptation des procédures pendant cette même période ;
- Vu** la directive n° 2008/98/CE du Parlement européen et du Conseil du 19 novembre 2008 relative aux déchets ;
- Vu** le règlement (CE) n° 1013/2006 du Parlement européen et du Conseil du 14 juin 2006 concernant les transferts de déchets ;
- Vu** l'arrêté ministériel du 2 octobre 2009 relatif au contrôle des chaudières dont la puissance nominale est supérieure à 400 kilowatts et inférieure à 20 mégawatts ;
- Vu** l'arrêté du 29 février 2012 fixant le contenu des registres mentionnés aux articles R. 541-43 et R. 541-46 du Code de l'environnement ;
- Vu** l'arrêté préfectoral n°02.0093 du 4 janvier 2002 autorisant la société DESHYDROME à exploiter ses installations de déshydratation de la luzerne et de fabrication de granulés à destination des animaux à la Combe Roussin au GRAND SERRE ;
- Vu** l'arrêté préfectoral portant prescriptions complémentaires n°2019067-0010 du 7 mars 2019 ;
- Vu** le rapport et les propositions en date du 4 mai 2020 de l'inspection de l'environnement ;
- Vu** le projet d'arrêté porté le 7 mai 2020 à la connaissance du demandeur ;

**Considérant** que tous les éléments d'appréciation de cette modification des conditions d'exploitation ont été portés à la connaissance de M. le Préfet en vertu de l'article R512-46-23 du code de l'environnement ;

**Considérant** que les impacts potentiels de la nouvelle chaudière ne sont pas susceptibles d'augmenter les risques et nuisances ;

**Considérant** dès lors que la modification est notable mais non substantielle au sens de l'article 512-46-23 du code de l'environnement ;

**Considérant** que les présentes dispositions permettent de prévenir les dangers ou inconvénients générés par l'activité ;

**Sur proposition** de Monsieur le secrétaire général de la préfecture ;

## ARRÊTE

---

### TITRE 1. PORTÉE DE L'AUTORISATION ET CONDITIONS GÉNÉRALES

---

#### CHAPITRE 1.1. BÉNÉFICIAIRE ET PORTÉE DE L'ENREGISTREMENT

##### ARTICLE 1.1.1. EXPLOITANT TITULAIRE DE L'ENREGISTREMENT

La société PRADIER dont le siège social est situé 6 rue Victor Hugo, CS 30137 à AVIGNON Cedex 1 (84007), est enregistrée, sous réserve du respect des prescriptions du présent arrêté, à exploiter sur le territoire de la commune du GRAND SERRE (26530), au 375 route du Serein, La Combe Roussin, les installations détaillées dans les articles suivants.

##### ARTICLE 1.1.2. MODIFICATIONS ET COMPLÉMENTS APPORTÉS AUX PRESCRIPTIONS DES ACTES ANTÉRIEURS

Les prescriptions de l'arrêté préfectoral n°02.0093 du 4 janvier 2002, à l'exception de l'article 1, sont abrogées.

Les prescriptions des arrêtés préfectoraux n°2017159-0007 du 07/06/2017, n°2017096-0016 du 5 avril 2017, n°2019067-0010 du 07/03/2019 sont abrogées et remplacées par le présent arrêté.

## CHAPITRE 1.2. NATURE DES INSTALLATIONS

### ARTICLE 1.2.1. LISTE DES INSTALLATIONS CONCERNÉES PAR UNE RUBRIQUE DE LA NOMENCLATURE DES INSTALLATIONS CLASSÉES

Rubriques	Libellé de la rubrique	Volume maximal autorisé
2260-1-a) (E) avec bénéfice de l'antériorité	Broyage, concassage, criblage, déchiquetage, ensachage, pulvérisation, trituration, granulation, nettoyage, tamisage, blutage, mélange, épluchage, décortication des substances végétales et de tous produits organiques naturels, à l'exclusion des installations dont les activités sont réalisées et classées au titre de l'une des rubriques 2101, 2102, 2111, 2140, 2150, 2160, 2170, 2220, 2240, 2250, 2251, 2265, 2311, 2315, 2321, 2330, 2410, 2415, 2420, 2430, 2440, 2445, 2714, 2716, 2718, 2780, 2781, 2782, 2790, 2791, 2794, 3610, 3620, 3642 ou 3660 :  1. Pour les activités relevant du travail mécanique, la puissance maximale de l'ensemble des machines fixes pouvant concourir simultanément au fonctionnement de l'installation étant : a) Supérieure à 500 kW	Criblage, broyage, tamisage, granulation, ensachage, transfert par convoyeur mécaniques entre les différents équipements  Puissance globale des installations = 1677 kW
2260-2-b) (DC) avec bénéfice de l'antériorité	Séchage par contact direct avec les gaz de combustion des substances végétales et de tous produits organiques naturels, à l'exclusion des installations dont les activités sont réalisées et classées au titre de l'une des rubriques 2101, 2102, 2111, 2140, 2150, 2160, 2170, 2220, 2240, 2250, 2251, 2265, 2311, 2315, 2321, 2330, 2410, 2415, 2420, 2430, 2440, 2445, 2714, 2716, 2718, 2780, 2781, 2782, 2790, 2791, 2794, 3610, 3620, 3642 ou 3660 : Pour les activités relevant du séchage par contact direct, la puissance thermique nominale de l'installation étant supérieure à 1 MW mais inférieure à 20 MW	Puissance thermique nominale = 11 MW
1532-2 (E)	Bois ou matériaux combustibles analogues y compris les produits finis conditionnés et les produits ou déchets répondant à la définition de la biomasse et visés par la rubrique 2910-A, ne relevant pas de la rubrique 1531 (stockage de), à l'exception des établissements recevant du public.  Le volume susceptible d'être stocké étant supérieur à 20 000 m <sup>3</sup> mais inférieur ou égal à 50 000 m <sup>3</sup>	Volume susceptible d'être stocké = 28000m <sup>3</sup>

E (enregistrement) ; D (Déclaration) ; DC (déclaration avec contrôle périodique)

Volume autorisé : éléments caractérisant la consistance, le rythme de fonctionnement, le volume des installations ou les capacités maximales autorisées.

### ARTICLE 1.2.2. INSTALLATIONS NON VISÉES PAR LA NOMENCLATURE OU SOUMISES À DÉCLARATION

Les prescriptions du présent arrêté s'appliquent également aux autres installations ou équipements exploités dans l'établissement, qui, mentionnés ou non dans la nomenclature, sont de nature par leur proximité ou leur connexité avec une installation soumise à enregistrement à modifier les dangers ou inconvénients de cette installation.

Les dispositions des arrêtés ministériels existants relatifs aux prescriptions générales applicables aux installations classées soumises à déclaration sont applicables aux installations classées soumises à déclaration incluses dans l'établissement dès lors que ces installations ne sont pas régies par le présent arrêté préfectoral.

### ARTICLE 1.2.3. SITUATION DE L'ÉTABLISSEMENT

Les installations autorisées sont situées sur les communes, parcelles et lieux-dits suivants :

Communes	Parcelles	Lieux-dits
Le Grand Serre	263, 266, 369, 374, 376, 377, 398, 400, 402, 405, 406, 407, 408, 409, 425, 426, 427, 429, 430, 431, 432, 433, 435, 438, 439 Section C	Combe Roussin

#### **ARTICLE 1.2.4. CONSISTANCE DES INSTALLATIONS**

L'établissement comprenant l'ensemble des installations classées et connexes, est organisé de la façon suivante :

- un bâtiment principal de production et de stockages,
- un bâtiment annexe,
- une zone extérieure de stockage des sciures et plaquettes d'une surface maximale de 5000 m<sup>2</sup>,
- une surface imperméabilisée totale de 23 000 m<sup>2</sup> maximum.

L'exploitation peut être faite du lundi au samedi, sur 6 jours de 24 h par semaine, pour 45 semaines de fonctionnement/an.

### **CHAPITRE 1.3. CONFORMITÉ AU DOSSIER**

Les installations et leurs annexes, objet du présent arrêté, sont disposées, aménagées et exploitées conformément aux plans et données techniques contenus dans les différents dossiers déposés par l'exploitant. En tout état de cause, elles respectent par ailleurs les dispositions du présent arrêté, des arrêtés complémentaires et les réglementations autres en vigueur.

### **CHAPITRE 1.4. DURÉE DE L'ENREGISTREMENT**

L'arrêté d'enregistrement cesse de produire effet lorsque, sauf cas de force majeure, l'installation n'a pas été mise en service dans le délai de trois ans ou lorsque l'exploitation a été interrompue pendant plus de trois années consécutives.

### **CHAPITRE 1.5. GARANTIES FINANCIÈRES**

Sans objet

### **CHAPITRE 1.6. MODIFICATIONS ET CESSATION D'ACTIVITÉ**

#### **ARTICLE 1.6.1. PORTER À CONNAISSANCE**

Toute modification apportée par le demandeur aux installations, à leur mode d'utilisation ou à leur voisinage, et de nature à entraîner un changement notable des éléments du dossier de demande d'autorisation ou des dossiers complémentaires, est portée avant sa réalisation à la connaissance du Préfet avec tous les éléments d'appréciation.

#### **ARTICLE 1.6.2. ÉQUIPEMENTS ABANDONNÉS**

Les équipements abandonnés ne doivent pas être maintenus dans les installations. Toutefois, lorsque leur enlèvement est incompatible avec les conditions immédiates d'exploitation, des dispositions matérielles interdiront leur réutilisation afin de garantir leur mise en sécurité et la prévention des accidents.

#### **ARTICLE 1.6.3. TRANSFERT SUR UN AUTRE EMPLACEMENT**

Tout transfert sur un autre emplacement des installations visées sous le chapitre 1.2. du présent arrêté nécessite une nouvelle demande d'autorisation ou d'enregistrement ou déclaration.

#### **ARTICLE 1.6.4. CHANGEMENT D'EXPLOITANT**

Dans le cas où l'établissement change d'exploitant, le successeur en fait la déclaration au Préfet dans les trois mois qui suit la prise en charge de l'exploitation.

#### ARTICLE 1.6.5. CESSATION D'ACTIVITÉ

Sans préjudice des mesures de l'article R. 512-74 du Code de l'environnement, pour l'application des articles R. 512-46-26 à R. 512-46-28, lorsqu'une installation classée est mise à l'arrêt définitif, l'exploitant notifie au préfet la date de cet arrêt trois mois au moins avant celui-ci.

La notification prévue ci-dessus indique les mesures prises ou prévues pour assurer, dès l'arrêt de l'exploitation, la mise en sécurité du site. Ces mesures comportent notamment :

- l'évacuation ou l'élimination des produits dangereux, et, pour les installations autres que les installations de stockage de déchets, celle des déchets présents sur le site ;
- des interdictions ou limitations d'accès au site ;
- la suppression des risques d'incendie et d'explosion ;
- la surveillance des effets de l'installation sur son environnement ;
- la dépollution des sols et des eaux souterraines éventuellement pollués ;
- l'insertion du site de l'installation dans son environnement et le devenir du site.

En outre, l'exploitant place le site de l'installation dans un état tel qu'il ne puisse porter atteinte aux intérêts mentionnés à l'article L. 511-1 et qu'il permette un usage futur du site déterminé selon les dispositions des articles R512-26-27 et suivants.

#### ARTICLE 1.6.6. VENTE DES TERRAINS

En cas de vente des terrains, l'exploitant est tenu d'en informer par écrit l'acheteur.

#### ARTICLE 1.6.7. RESPECT DES AUTRES LÉGISLATIONS ET RÉGLEMENTATIONS

Les dispositions de cet arrêté préfectoral sont prises sans préjudice :

- des autres législations et réglementations applicables, et notamment le Code minier, le Code civil, le Code de l'urbanisme, le Code du travail et le Code général des collectivités territoriales, la réglementation sur les équipements sous pression,
- des schémas, plans et autres documents d'orientation et de planification approuvés.

Les droits des tiers sont et demeurent expressément réservés.

Le présent arrêté ne vaut pas permis de construire.

---

## TITRE 2. GESTION DE L'ÉTABLISSEMENT

---

### CHAPITRE 2.1. EXPLOITATION DES INSTALLATIONS

#### ARTICLE 2.1.1. OBJECTIFS GÉNÉRAUX

L'exploitant prend toutes les dispositions nécessaires dans la conception l'aménagement, l'entretien et l'exploitation des installations pour :

- limiter le prélèvement et la consommation d'eau ;
- limiter les émissions de polluants dans l'environnement ;
- respecter les valeurs limites d'émissions pour les substances polluantes définies ci-après
- la gestion des effluents et déchets en fonction de leurs caractéristiques, ainsi que la réduction des quantités rejetées ;
- prévenir en toutes circonstances, l'émission, la dissémination ou le déversement, chroniques ou accidentels, directs ou indirects, de matières ou substances qui peuvent présenter des dangers ou inconvénients pour la commodité de voisinage, pour la santé, la sécurité, la salubrité publiques, pour l'agriculture, pour la protection de la nature, de l'environnement et des paysages, pour l'utilisation rationnelle de l'énergie ainsi que pour la conservation des sites et des monuments ainsi que des éléments du patrimoine archéologique.

#### ARTICLE 2.1.2. CONSIGNES D'EXPLOITATION

L'exploitant établit des consignes d'exploitation pour l'ensemble des installations comportant explicitement les vérifications à effectuer, en conditions d'exploitation normale, en périodes de démarrage, de dysfonctionnement ou d'arrêt momentané de façon à permettre en toutes circonstances le respect des dispositions du présent arrêté.

L'exploitation se fait sous la surveillance de personnes nommément désignées par l'exploitant et ayant une connaissance des dangers des produits stockés ou utilisés dans l'installation.

### CHAPITRE 2.2. INTÉGRATION DANS LE PAYSAGE

#### ARTICLE 2.2.1. PROPRETÉ

L'exploitant prend les dispositions appropriées qui permettent d'intégrer l'installation dans le paysage. Les locaux sont maintenus propres et régulièrement nettoyés, notamment de manière à éviter les amas de matières dangereuses ou polluantes et de poussières susceptibles de s'enflammer ou de propager une explosion. Le matériel de nettoyage est adapté aux risques présentés par les produits et poussières.

#### ARTICLE 2.2.2. ESTHÉTIQUE

Les abords de l'installation, placés sous le contrôle de l'exploitant sont aménagés et maintenus en bon état de propreté (peinture, poussières, envols...). Les émissaires de rejet et leur périphérie font l'objet d'un soin particulier (plantations, engazonnement,...).

L'exploitant est tenu de planter une haie arbustive à l'Ouest de l'établissement. Cette haie sera entretenue et, si nécessaire, arrosée.

### CHAPITRE 2.3. DANGER OU NUISANCE NON PRÉVENU

Tout danger ou nuisance non susceptible d'être prévenu par les prescriptions du présent arrêté est immédiatement porté à la connaissance du Préfet par l'exploitant.

## CHAPITRE 2.4. INCIDENTS OU ACCIDENTS

L'exploitant est tenu à déclarer dans les meilleurs délais à l'inspection des installations classées les accidents ou incidents survenus du fait du fonctionnement de son installation qui sont de nature à porter atteinte aux intérêts mentionnés à l'article L. 511-1 du Code de l'environnement.

Un rapport d'accident ou, sur demande de l'inspection des installations classées, un rapport d'incident est transmis par l'exploitant à l'inspection des installations classées. Il précise notamment les circonstances et les causes de l'accident ou de l'incident, les effets sur les personnes et l'environnement, les mesures prises ou envisagées pour éviter un accident ou un incident similaire et pour en pallier les effets à moyen ou long terme.

Ce rapport est transmis sous 15 jours à l'inspection des installations classées.

## CHAPITRE 2.5. RÉCAPITULATIF DES DOCUMENTS TENUS À LA DISPOSITION DE L'INSPECTION

L'exploitant établit et tient à jour un dossier comportant les documents suivants :

- le dossier de demande d'autorisation initial et les dossiers de modifications du site déposés auprès de M. le Préfet,
- les plans tenus à jour,
- les récépissés de déclaration et les prescriptions générales, en cas d'installations soumises à déclaration non couvertes par un arrêté d'autorisation,
- les arrêtés préfectoraux associés aux enregistrements et les prescriptions générales ministérielles, en cas d'installations soumises à enregistrement non couvertes par un arrêté d'autorisation,
- tous les documents, enregistrements, résultats de vérification et registres répertoriés dans le présent arrêté ; ces documents peuvent être informatisés, mais dans ce cas des dispositions doivent être prises pour la sauvegarde des données.

Ce dossier est tenu en permanence à la disposition de l'inspection des installations classées sur le site.

Les documents visés dans le dernier alinéa ci-dessus sont tenus à la disposition de l'inspection des installations classées sur le site durant 5 années au minimum.

## CHAPITRE 2.6. RÉCAPITULATIF DES DOCUMENTS À TENIR À DISPOSITION OU À TRANSMETTRE À L'INSPECTION

Articles	Contrôles à effectuer	Périodicité du contrôle
article 11.2.1.	Rejets atmosphériques	Tous les ans (voir en fonction des paramètres)
article 11.2.4.	Niveaux sonores	Tous les 5 ans

Articles	Documents à transmettre à l'inspection	Périodicités / échéances
article 1.6.5.	Notification de mise à l'arrêt définitif	3 mois avant la date de cessation d'activité
article 11.2.3.	Déclaration annuelle des émissions si dépassement des seuils	Annuelle (GEREP : site de télédéclaration)

## TITRE 3. PRÉVENTION DE LA POLLUTION ATMOSPHERIQUE

### CHAPITRE 3.1. CONCEPTION DES INSTALLATIONS

#### ARTICLE 3.1.1. DISPOSITIONS GÉNÉRALES

L'exploitant prend toutes les dispositions nécessaires dans la conception, l'exploitation et l'entretien des installations de manière à limiter les émissions à l'atmosphère, y compris diffuses, notamment par la mise en œuvre de technologies propres, le développement de techniques de valorisation, la collecte sélective et le traitement des effluents en fonction de leurs caractéristiques et la réduction des quantités rejetées en optimisant notamment l'efficacité énergétique.

Sauf autorisation explicite, la dilution des effluents est interdite. En aucun cas elle ne doit constituer un moyen de respecter les valeurs limites

Les installations de traitement d'effluents gazeux doivent être conçues, exploitées et entretenues de manière :

- à faire face aux variations de débit, température et composition des effluents,
- à réduire au minimum leur durée de dysfonctionnement et d'indisponibilité pendant lesquelles elles ne pourront assurer pleinement leur fonction.

Les procédés de traitement non susceptibles de conduire à un transfert de pollution doivent être privilégiés pour l'épuration des effluents.

Les installations de traitement sont correctement entretenues. Les principaux paramètres permettant de s'assurer de leur bonne marche sont mesurés périodiquement et si besoin en continu avec asservissement à une alarme. Les résultats de ces mesures sont portés sur un registre éventuellement informatisé et tenus à la disposition de l'inspection des installations classées

L'établissement dispose de réserves suffisantes de produits ou matières consommables utilisés de manière courante ou occasionnelle pour assurer la protection de l'environnement tels que manches de filtre, produits de neutralisation, liquides inhibiteurs, ...

Si une indisponibilité est susceptible de conduire à un dépassement des valeurs limites imposées, l'exploitant devra prendre les dispositions nécessaires pour réduire la pollution émise en réduisant ou en arrêtant les installations concernées.

Le brûlage à l'air libre est interdit à l'exclusion des essais incendie. Dans ce cas, les produits brûlés sont identifiés en qualité et quantité.

#### ARTICLE 3.1.2. POLLUTIONS ACCIDENTELLES

Les dispositions appropriées sont prises pour réduire la probabilité des émissions accidentelles et pour que les rejets correspondants ne présentent pas de dangers pour la santé et la sécurité publique. Les incidents ayant entraîné des rejets dans l'air non conforme ainsi que les causes de ces incidents et les remèdes apportés sont consignés dans un registre

#### ARTICLE 3.1.3. ODEURS

Les dispositions nécessaires sont prises pour que l'établissement ne soit pas à l'origine de gaz odorants, susceptibles d'incommoder le voisinage, de nuire à la santé ou à la sécurité publique.



#### ARTICLE 3.1.4. VOIES DE CIRCULATION

Sans préjudice des règlements d'urbanisme, l'exploitant prend les dispositions nécessaires pour prévenir les envols de poussières et de matières diverses :

- les voies de circulation et aires de stationnement des véhicules sont aménagées (formes de pente, revêtement, etc.), et convenablement nettoyées,
- Les véhicules sortant de l'installation n'entraînent pas de dépôt de poussière ou de boue sur les voies de circulation. Pour cela des dispositions telles que le lavage des roues des véhicules doivent être prévues en cas de besoin,
- les surfaces où cela est possible sont engazonnées,
- des écrans de végétation sont mis en place le cas échéant.

Des dispositions équivalentes peuvent être prises en lieu et place de celles-ci.

#### ARTICLE 3.1.5. ÉMISSIONS DIFFUSES ET ENVOLS DE POUSSIÈRES

Les stockages de produits pulvérulents sont confinés (récipients, silos, bâtiments fermés) et les installations de manipulation, transvasement, transport de produits pulvérulents sont, sauf impossibilité technique démontrée, munies de dispositifs de capotage et d'aspiration permettant de réduire les envols de poussières. Si nécessaire, les dispositifs d'aspiration sont raccordés à une installation de dépoussiérage en vue de respecter les dispositions du présent arrêté. Les équipements et aménagements correspondants satisfont par ailleurs la prévention des risques d'incendie et d'explosion (événements pour les tours de séchage, les dépoussiéreurs...).

En cas d'envol des stockages extérieurs (sciures,...) à l'air libre générant des nuisances pour les riverains, des mesures appropriées sont mises en place (arrosage des tas, bâchage,...) afin de limiter les émissions diffuses de poussières dans l'environnement.

Un écran en blocs béton modulaire EI120 (3,3 m de haut et 140 m de long minimum) est mis en place en limite Est du site.

Un écran béton de 3,2 m de haut sur 25 m de long est mis en place au Nord du stockage extérieur de plaquettes bois.

Le stockage extérieur de plaquettes bois situé au Nord-Est du site. Le stockage extérieur de sciure est stocké à l'Ouest du stockage de plaquettes bois.

### CHAPITRE 3.2. CONDITIONS DE REJET

#### ARTICLE 3.2.1. DISPOSITIONS GÉNÉRALES

Les poussières, gaz polluants ou odeurs sont, dans la mesure du possible, captés à la source et canalisés, sans préjudice des règles relatives à l'hygiène et à la sécurité des travailleurs.

Les points de rejet dans le milieu naturel doivent être en nombre aussi réduit que possible. Tout rejet non prévu au présent chapitre ou non conforme à ses dispositions est interdit. La dilution des rejets atmosphériques est interdite.

Les ouvrages de rejet doivent permettre une bonne diffusion dans le milieu récepteur.

Les rejets à l'atmosphère sont, dans toute la mesure du possible, collectés et évacués, après traitement éventuel, par l'intermédiaire de cheminées pour permettre une bonne diffusion des rejets. L'emplacement de ces conduits est tel qu'il ne peut y avoir à aucun moment siphonnage des effluents rejetés dans les conduits ou prises d'air avoisinant. La forme des conduits, notamment dans leur partie la plus proche du débouché à l'atmosphère, est conçue de façon à favoriser au maximum l'ascension des gaz dans l'atmosphère. La partie terminale de la cheminée peut comporter un convergent réalisé suivant les règles de l'art lorsque la vitesse d'éjection est plus élevée que la vitesse choisie pour les gaz dans la cheminée. Les contours des conduits ne présentent pas de point anguleux et la variation de la section des conduits au voisinage du débouché est continue et lente.

Les conduits d'évacuation des effluents atmosphériques nécessitant un suivi, dont les points de rejet sont repris ci-après, doivent être aménagés (plate-forme de mesure, orifices, fluides de fonctionnement, emplacement des appareils, longueur droite pour la mesure des particules) de manière à permettre des mesures représentatives des émissions de polluants à l'atmosphère. En particulier les dispositions des normes NF 44-052 et EN 13284-1, ou toute autre norme européenne ou internationale équivalente en vigueur à la date d'application du présent arrêté, sont respectées. Ces points doivent être aménagés de manière à être aisément accessibles et permettre des interventions en toute sécurité. Toutes les dispositions doivent également être prises pour faciliter l'intervention d'organismes extérieurs à la demande de l'inspection des installations classées.

#### ARTICLE 3.2.2. CONDUITS ET INSTALLATIONS RACCORDÉES / CONDITIONS GÉNÉRALES DE REJET

Les installations susceptibles de dégager des fumées, gaz, poussières ou odeurs doivent être munies de dispositifs permettant de collecter et canaliser autant que possible les émissions.

Le débouché des cheminées doit être éloigné au maximum des habitations et ne pas comporter d'obstacles à la diffusion des gaz (chapeaux chinois, etc.).

La hauteur des cheminées n'est pas inférieure à 10 m.

##### *Article 3.2.2.1. Cheminées canalisant les poussières des installations de traitement de produits organiques*

La vitesse d'éjection des gaz en marche continue maximale est au moins égale à 8 m/s si le débit d'émission de la cheminée considérée dépasse 5000 m<sup>3</sup>/h, 5 m/s dans le cas contraire.

Les caractéristiques (hauteur, section au débouché) des cheminées sont déterminées selon les dispositions des articles 53 à 57 de l'arrêté ministériel du 2 février 1998 susvisé.

##### *Article 3.2.2.2. Cheminées canalisant les gaz issus de la combustion de la chaudière biomasse (cheminée principale et secondaire)*

Une cheminée principale permet l'évacuation des gaz de combustion après passage dans le sécheur rotatif (conduit n°1). La hauteur de cette cheminée est à minima de 27 m à partir du niveau du sol. La vitesse d'éjection des gaz de combustion pour la cheminée du séchoir rotatif en marche nominale est au moins égale à 6 m/s.

En période de veille de la chaudière biomasse, les gaz de combustion sont évacués dans une cheminée secondaire (conduit n°2). La hauteur de cette cheminée est à minima de 19 m à partir du niveau du sol.

#### ARTICLE 3.2.3. VALEURS LIMITES DES CONCENTRATIONS DANS LES REJETS ATMOSPHÉRIQUES / VALEURS LIMITES DES FLUX DE POLLUANTS REJETÉS

Les rejets issus des installations doivent respecter les valeurs limites suivantes en concentration, les volumes de gaz étant rapportés :

- à des conditions normalisées de température (273 kelvins) et de pression (101,3 kilopascals) après déduction de la vapeur d'eau (gaz secs) ;
- à une teneur en O<sub>2</sub> précisée dans le tableau ci-dessous.

On entend par flux de polluant la masse de polluant rejetée par unité de temps. Lorsque la valeur limite est exprimée en flux spécifique, ce flux est calculé, sauf dispositions contraires, à partir d'une production journalière.

Les flux de polluants rejetés dans l'atmosphère doivent être inférieurs aux valeurs limites suivantes :

Paramètre	Conduit n°1	Conduit n°2	Conduits visés à l'Article 3.2.2.1.
	Concentration maximale	Concentration maximale	Concentration maximale
Poussières	60 mg/Nm <sup>3</sup>	30 mg/Nm <sup>3</sup>	20 mg/Nm <sup>3</sup>
Oxydes de soufre en équivalent SO <sub>2</sub>	45 mg/Nm <sup>3</sup>	45 mg/Nm <sup>3</sup>	/
NOx en équivalent NO <sub>2</sub>	105 mg/Nm <sup>3</sup>	105 mg/Nm <sup>3</sup>	/
Monoxyde de carbone (exprimé en CO)	50 mg/Nm <sup>3</sup>	50 mg/Nm <sup>3</sup>	/
Dioxines et furanes	0,1 ng I-TEQ/Nm <sup>3</sup>	0,1 ng I-TEQ/Nm <sup>3</sup>	/
COVNM (exprimés carbone total)	50 mg/Nm <sup>3</sup> *	50 mg/Nm <sup>3</sup>	/
Teneur en O <sub>2</sub>	18,50%	18,50 %	Teneur réelle
Calcul des concentrations sur	Gaz secs	Gaz secs	Gaz secs
Débit maximal	26 000 Nm <sup>3</sup> /h	/	/

*\*la teneur en COVNM mesurée pourra être dépassée si l'exploitant justifie par une étude sectorielle ou tout autre moyen que le dépassement n'est pas lié au combustible mais au séchage du produit.*

Les valeurs limites s'imposent à des mesures, prélèvements et analyses moyens réalisés sur une durée qui est fonction des caractéristiques de l'appareil et du polluant et voisine d'une demi-heure.

Le flux maximal de poussières des installations (tout exutoire canalisé confondu) est de 11,5 tonnes/an.

Le nombre d'heures de fonctionnement de la chaîne de production 'sécheur jusqu'aux presses à granuler' est comptabilisé annuellement. Le flux annuel total de poussières émises est évalué annuellement en fonction des derniers résultats de mesures et du nombre d'heures de fonctionnement réel des installations. Ces éléments sont tenus à la disposition de l'inspection des installations classées.

## **TITRE 4. PROTECTION DES RESSOURCES EN EAUX ET DES MILIEUX AQUATIQUES**

### **CHAPITRE 4.1. COMPATIBILITÉ AVEC LES OBJECTIFS DE QUALITÉ DU MILIEU**

L'implantation et le fonctionnement de l'installation est compatible avec les objectifs de qualité et de quantité des eaux visés au IV de l'article L. 212-1 du Code de l'environnement. Elle respecte les dispositions du schéma directeur d'aménagement et de gestion des eaux et du schéma d'aménagement et de gestion des eaux.

La conception et l'exploitation de l'installation permettent de limiter la consommation d'eau et les flux polluants.

### **CHAPITRE 4.2. PRÉLÈVEMENTS ET CONSOMMATIONS D'EAU**

#### **ARTICLE 4.2.1. ORIGINE DES APPROVISIONNEMENTS EN EAU**

L'exploitant prend toutes les dispositions nécessaires dans la conception et l'exploitation des installations pour limiter les flux d'eau. Notamment la réfrigération en circuit ouvert est interdite.

Les installations de prélèvement d'eau de toutes origines sont munies de dispositifs de mesure totalisateurs de la quantité d'eau prélevée.

Aucun prélèvement d'eau dans les eaux souterraines n'est autorisé.

#### **ARTICLE 4.2.2. PROTECTION DES RÉSEAUX D'EAU POTABLE**

Un ou plusieurs réservoirs de coupure ou bacs de disconnexion ou tout autre équipement présentant des garanties équivalentes sont installés afin d'isoler les réseaux d'eaux industrielles et pour éviter des retours de substances dans les réseaux d'adduction d'eau publique.

### **CHAPITRE 4.3. COLLECTE DES EFFLUENTS LIQUIDES**

#### **ARTICLE 4.3.1. DISPOSITIONS GÉNÉRALES**

Tous les effluents aqueux sont canalisés à l'exception des eaux pluviales issues des 4000 m<sup>2</sup> dédiés aux stockages extérieurs des sciures et plaquettes. Tout rejet d'effluent liquide non prévu au chapitre 4.4. ou non conforme aux dispositions du présent chapitre est interdit.

A l'exception des cas accidentels où la sécurité des personnes ou des installations serait compromise, il est interdit d'établir des liaisons directes entre les réseaux de collecte des effluents devant subir un traitement ou être détruits et le milieu récepteur.

#### **ARTICLE 4.3.2. PLAN DES RÉSEAUX**

Un schéma de tous les réseaux et un plan des égouts sont établis par l'exploitant, régulièrement mis à jour, notamment après chaque modification notable, et datés. Ils sont tenus à la disposition de l'inspection des installations classées ainsi que des services d'incendie et de secours.

Le plan des réseaux d'alimentation et de collecte fait notamment apparaître :

- l'origine et la distribution de l'eau d'alimentation,
- les dispositifs de protection de l'alimentation (bac de disconnexion, implantation des disconnecteurs ou tout autre dispositif permettant un isolement avec la distribution alimentaire, ...)
- les secteurs collectés et les réseaux associés
- les ouvrages de toutes sortes (vannes, compteurs...)
- les ouvrages d'épuration interne avec leurs points de contrôle et les points de rejet de toute nature (interne ou au milieu).

#### **ARTICLE 4.3.3. ENTRETIEN ET SURVEILLANCE**

Les réseaux de collecte des effluents sont conçus et aménagés de manière à être curables, étanches et résister dans le temps aux actions physiques et chimiques des effluents ou produits susceptibles d'y transiter.

L'exploitant s'assure par des contrôles appropriés et préventifs de leur bon état et de leur étanchéité. Les différentes tuyauteries accessibles sont repérées conformément aux règles en vigueur.

#### ARTICLE 4.3.4. PROTECTION DES RÉSEaux INTERNES À L'ÉTABLISSEMENT

Les effluents aqueux rejetés par les installations ne sont pas susceptibles de dégrader les réseaux d'égouts ou de dégager des produits toxiques ou inflammables dans ces égouts, éventuellement par mélange avec d'autres effluents.

### **CHAPITRE 4.4. TYPES D'EFFLUENTS, LEURS OUVRAGES D'ÉPURATION ET LEURS CARACTÉRISTIQUES DE REJET AU MILIEU**

#### ARTICLE 4.4.1. IDENTIFICATION DES EFFLUENTS

L'exploitant est en mesure de distinguer les différentes catégories d'effluents suivants :

- les eaux domestiques
- les eaux pluviales
- les eaux polluées lors d'un accident ou d'un incendie

Il n'y a pas d'eaux industrielles.

#### ARTICLE 4.4.2. COLLECTE DES EFFLUENTS

Les effluents pollués ne contiennent pas de substances de nature à gêner le bon fonctionnement des ouvrages de traitement.

La dilution des effluents est interdite. En aucun cas elle ne doit constituer un moyen de respecter les valeurs seuils de rejets fixées par le présent arrêté.

Il est interdit d'abaisser les concentrations en substances polluantes des rejets par simples dilutions autres que celles résultant du rassemblement des effluents normaux de l'établissement ou celles nécessaires à la bonne marche des installations de traitement.

Les rejets directs ou indirects d'effluents dans la (les) nappe(s) d'eaux souterraines ou vers les milieux de surface non visés par le présent arrêté sont interdits.

#### ARTICLE 4.4.3. GESTION DES OUVRAGES : CONCEPTION, DYSFONCTIONNEMENT

La conception et la performance des installations de traitement (ou de pré-traitement) des effluents aqueux permettent de respecter les valeurs limites imposées au rejet par le présent arrêté. Elles sont entretenues, exploitées et surveillées de manière à réduire au minimum les durées d'indisponibilité ou à faire face aux variations des caractéristiques des effluents bruts (débit, température, composition...) y compris à l'occasion du démarrage ou d'arrêt des installations.

Si une indisponibilité ou un dysfonctionnement des installations de traitement est susceptible de conduire à un dépassement des valeurs limites imposées par le présent arrêté, l'exploitant prend les dispositions nécessaires pour réduire la pollution émise en limitant ou en arrêtant si besoin les fabrications concernées.

La conduite et l'entretien des installations est confiée à un personnel compétent disposant d'une formation initiale et continue.

#### ARTICLE 4.4.4. LOCALISATION DES POINTS DE REJET

Les réseaux de collecte des effluents générés par l'établissement aboutissent au(x) point(s) de rejet qui présente(nt) les caractéristiques suivantes :

Point de rejet vers le milieu récepteur codifié par le présent arrêté	N°1
Nature des effluents	Eaux pluviales
Exutoire du rejet	Dispositif d'infiltration
Milieu naturel récepteur	Sol
Conditions de raccordement	/

Point de rejet vers le milieu récepteur codifié par le présent arrêté	N°2
Nature des effluents	Eaux pluviales
Exutoire du rejet	Fossé communal en cas de saturation du dispositif d'infiltration
Milieu naturel récepteur	Fossé communal puis Rivière Galaveyson
Conditions de raccordement	/

Point de rejet vers le milieu récepteur codifié par le présent arrêté	N°3
Nature des effluents	Eaux domestiques
Exutoire du rejet	Terrain sur le site par épandage
Traitement	2 fosses septiques
Milieu naturel récepteur	Sol
Conditions de raccordement	/

#### ARTICLE 4.4.5. AMÉNAGEMENT

##### *Article 4.4.5.1. Aménagement des points de prélèvements*

Sur chaque ouvrage de rejet d'effluents liquides est prévu un point de prélèvement d'échantillons et des points de mesure (débit, température, concentration en polluant, ...).

Ces points sont aménagés de manière à être aisément accessibles et permettre des interventions en toute sécurité. Toutes les dispositions doivent également être prises pour faciliter les interventions d'organismes extérieurs à la demande de l'inspection des installations classées.

Les agents des services publics, notamment ceux chargés de la Police des eaux, doivent avoir libre accès aux dispositifs de prélèvement qui équipent les ouvrages de rejet vers le milieu récepteur.

##### *Article 4.4.5.2. Section de mesure*

Ces points sont implantés dans une section dont les caractéristiques (rectitude de la conduite à l'amont, qualité des parois, régime d'écoulement) permettent de réaliser des mesures représentatives de manière à ce que la vitesse n'y soit pas sensiblement ralentie par des seuils ou obstacles situés à l'aval et que l'effluent soit suffisamment homogène.

#### ARTICLE 4.4.6. CARACTÉRISTIQUES GÉNÉRALES DE L'ENSEMBLE DES REJETS

Les effluents rejetés doivent être exempts :

- de matières flottantes,
- de produits susceptibles de dégager, en égout ou dans le milieu naturel, directement ou indirectement, des gaz ou vapeurs toxiques, inflammables ou odorantes,
- de tout produit susceptible de nuire à la conservation des ouvrages, ainsi que des matières déposables ou précipitables qui, directement ou indirectement, sont susceptibles d'entraver le bon fonctionnement des ouvrages.

Les effluents doivent également respecter les caractéristiques suivantes :

- Température : 30 °C
- pH : compris entre 5,5 et 8,5 (ou 9,5 s'il y a neutralisation alcaline)
- Couleur : modification de la coloration du milieu récepteur mesurée en un point représentatif de la zone de mélange inférieure à 100 mg Pt/l

#### ARTICLE 4.4.7. GESTION DES EAUX POLLUÉES ET DES EAUX RÉSIDUAIRES INTERNE À L'ÉTABLISSEMENT

Les réseaux de collecte sont conçus pour évacuer séparément chacune des diverses catégories d'eaux polluées issues des activités ou sortant des ouvrages d'épuration interne vers les traitements appropriés avant d'être évacuées vers le milieu récepteur autorisé à les recevoir.

##### *Article 4.4.7.1. Eaux domestiques*

Les eaux domestiques sont traitées et évacuées conformément aux règlements en vigueur.

##### *Article 4.4.7.2. Eaux pluviales*

Les eaux pluviales polluées et collectées dans les installations sont éliminées vers les filières de traitement des déchets appropriées. En l'absence de pollution préalablement caractérisée, elles pourront être évacuées vers le milieu récepteur dans les limites autorisées par le présent arrêté. Des débourbeurs correctement dimensionnés permettent le traitement des eaux pluviales.

L'exploitant est tenu de respecter avant rejet des eaux pluviales dans le milieu récepteur considéré, les valeurs limites en concentration définies :

Paramètres pour les rejets n°1 et 2	Code Sandre	Concentrations instantanées (mg/L)
Matières en suspension MES	1305	100
Demande Chimique en Oxygène DCO	1314	125
Hydrocarbures totaux HCT	7154	10

La superficie maximale des toitures, aires de stockage, voies de circulation, aires de stationnement et autres surfaces imperméabilisées est de 23 000 m<sup>2</sup>.

Les dispositifs d'infiltration des eaux pluviales sont correctement dimensionnés en fonction des surfaces imperméabilisées. L'exploitant tient les éléments justificatifs à la disposition de l'inspection des installations classées.

L'exploitant n'a pas obligation de canaliser et de traiter les eaux pluviales et eaux d'incendie issues des 5000 m<sup>2</sup> dédiés aux stockages extérieurs des sciures et des plaquettes. Aucun autre type de stockage susceptible de générer une pollution n'est autorisé sur cette aire.

---

## TITRE 5. DÉCHETS PRODUITS

---

### CHAPITRE 5.1. PRINCIPES DE GESTION

#### ARTICLE 5.1.1. LIMITATION DE LA PRODUCTION DE DÉCHETS

L'exploitant prend toutes les dispositions nécessaires dans la conception, l'aménagement, et l'exploitation de ses installations pour :

- en priorité, prévenir et réduire la production et la nocivité des déchets, notamment en agissant sur la conception, la fabrication et la distribution des substances et produits et en favorisant le réemploi, diminuer les incidences globales de l'utilisation des ressources et améliorer l'efficacité de leur utilisation ;
- assurer une bonne gestion des déchets de son entreprise en privilégiant, dans l'ordre :
  - a) la préparation en vue de la réutilisation ;
  - b) le recyclage ;
  - c) toute autre valorisation, notamment la valorisation énergétique ;
  - d) l'élimination .

Cet ordre de priorité peut être modifié si cela se justifie compte tenu des effets sur l'environnement et la santé humaine, et des conditions techniques et économiques. L'exploitant tient alors les justifications nécessaires à disposition de l'inspection des installations classées.

#### ARTICLE 5.1.2. SÉPARATION DES DÉCHETS

L'exploitant effectue à l'intérieur de son établissement la séparation des déchets (dangereux ou non) de façon à assurer leur orientation dans les filières autorisées adaptées à leur nature et à leur dangerosité. Les déchets dangereux sont définis par l'article R. 541-8 du Code de l'environnement

Les huiles usagées sont gérées conformément aux articles R. 543-3 à R. 543-15 et R. 543-40 du Code de l'environnement. Dans l'attente de leur ramassage, elles sont stockées dans des réservoirs étanches et dans des conditions de séparation satisfaisantes, évitant notamment les mélanges avec de l'eau ou tout autre déchet non huileux ou contaminé par des PCB.

Les déchets d'emballages industriels sont gérés dans les conditions des articles R. 543-66 à R. 543-72 du Code de l'environnement.

Les piles et accumulateurs usagés sont gérés conformément aux dispositions de l'article R. 543-131 du Code de l'environnement.

Les pneumatiques usagés sont gérés conformément aux dispositions de l'article R. 543-137 à R. 543-151 du Code de l'environnement ; ils sont remis à des opérateurs agréés (collecteurs ou exploitants d'installations d'élimination) ou aux professionnels qui utilisent ces déchets pour des travaux publics, de remblaiement, de génie civil ou pour l'ensilage.

Les déchets d'équipements électriques et électroniques sont enlevés et traités selon les dispositions des articles R. 543-195 à R. 543-201 du Code de l'environnement.

#### ARTICLE 5.1.3. CONCEPTION ET EXPLOITATION DES INSTALLATIONS D'ENTREPOSAGE INTERNES DES DÉCHETS

La quantité de déchets stockés sur le site ne doit pas dépasser la capacité mensuelle produite ou un lot normal d'expédition vers l'installation d'élimination.

Les déchets produits, entreposés dans l'établissement, avant leur orientation dans une filière adaptée, le sont dans des conditions ne présentant pas de risques de pollution (prévention d'un lessivage par des eaux météoriques, d'une pollution des eaux superficielles et souterraines, des envols et des odeurs) pour les populations avoisinantes et l'environnement.

En particulier, les aires d'entreposage de déchets susceptibles de contenir des produits polluants sont réalisées sur des aires étanches et aménagées pour la récupération des éventuels liquides épandus et des eaux météoriques souillées.



#### ARTICLE 5.1.4. DÉCHETS GÉRÉS À L'EXTÉRIEUR DE L'ÉTABLISSEMENT

L'exploitant oriente les déchets produits dans des filières propres à garantir les intérêts visés à l'article L. 511-1 et L. 541-1 du Code de l'environnement.

Il s'assure que la personne à qui il remet les déchets est autorisée à les prendre en charge et que les installations destinataires des déchets sont régulièrement autorisées à cet effet.

Il fait en sorte de limiter le transport des déchets en distance et en volume.

#### ARTICLE 5.1.5. DÉCHETS GÉRÉS À L'INTÉRIEUR DE L'ÉTABLISSEMENT

Tout traitement de déchets dans l'enceinte de l'établissement est interdit.

Le mélange de déchets dangereux de catégories différentes, le mélange de déchets dangereux avec des déchets non dangereux et le mélange de déchets dangereux avec des substances, matières ou produits qui ne sont pas des déchets sont interdits.

#### ARTICLE 5.1.6. TRANSPORT

L'exploitant tient un registre chronologique où sont consignés tous les déchets sortant. Le contenu minimal des informations du registre est fixé en référence à l'arrêté du 29 février 2012 fixant le contenu des registres mentionnés aux articles R. 541-43 et R. 541-46 du Code de l'environnement.

Chaque lot de déchets dangereux expédié vers l'extérieur est accompagné du bordereau de suivi défini à l'article R. 541-45 du Code de l'environnement. Les bordereaux et justificatifs correspondants sont tenus à la disposition de l'inspection des installations classées sur le site durant 5 années au minimum.

Les opérations de transport de déchets (dangereux ou non) respectent les dispositions des articles R. 541-49 à R. 541-64 et R. 541-79 du Code de l'environnement relatifs à la collecte, au transport, au négoce et au courtage de déchets. La liste mise à jour des transporteurs utilisés par l'exploitant, est tenue à la disposition de l'inspection des installations classées.

L'importation ou l'exportation de déchets (dangereux ou non) ne peut être réalisée qu'après accord des autorités compétentes en application du règlement (CE) n° 1013/2006 du Parlement européen et du Conseil du 14 juin 2006 concernant les transferts de déchets.

#### ARTICLE 5.1.7. REGISTRE DÉCHETS

L'exploitant tient un registre chronologique où sont consignés tous les déchets sortant. Le contenu minimal des informations du registre est fixé en référence à l'arrêté du 29 février 2012 fixant le contenu des registres mentionnés aux articles R. 541-43 et R. 541-46 du Code de l'environnement et est notamment le suivant :

- la date de l'expédition du déchet ;
- la nature du déchet sortant (Code du déchet au regard de la nomenclature définie à l'annexe II de l'article R. 541-8 du Code de l'environnement) ;
- la quantité du déchet sortant ;
- le nom et l'adresse de l'installation vers laquelle le déchet est expédié ;
- le nom et l'adresse du ou des transporteurs qui prennent en charge le déchet, ainsi que leur numéro de récépissé mentionné à l'article R. 541-53 du Code de l'environnement ;
- le cas échéant, le numéro du ou des bordereaux de suivi de déchets ;
- le cas échéant, le numéro du document prévu à l'annexe VII du règlement susvisé ;
- le Code du traitement qui va être opéré dans l'installation vers laquelle le déchet est expédié, selon les annexes I et II de la directive susvisée ;
- la qualification du traitement final vis-à-vis de la hiérarchie des modes de traitement définie à l'article L.541-1 du Code de l'environnement.

Le registre peut être contenu dans un document papier ou informatique. Il est conservé pendant au moins trois ans et tenu à la disposition des autorités compétentes.

---

## TITRE 6. ÉPANDAGE

---

Les épandages sont interdits.

---

## TITRE 7. SUBSTANCES ET PRODUITS CHIMIQUES

---

### CHAPITRE 7.1. DISPOSITIONS GÉNÉRALES

#### ARTICLE 7.1.1. IDENTIFICATION DES PRODUITS

L'inventaire et l'état des stocks des substances et mélanges susceptibles d'être présents dans l'établissement, a minima les substances et mélanges dangereux selon le règlement 1272/2008, dit CLP (nature, état physique, quantité, emplacement) est tenu à jour et à disposition de l'inspection des installations classées.

L'exploitant veille notamment à disposer sur le site, et à tenir à disposition de l'inspection des installations classées, l'ensemble des documents nécessaires à l'identification des substances et des produits, et en particulier les fiches de sécurité à jour pour les substances chimiques et mélanges chimiques concernés présents sur le site.

#### ARTICLE 7.1.2. ÉTIQUETAGE DES SUBSTANCES ET MÉLANGES DANGEREUX

Les fûts, réservoirs et autre emballages portent en caractères très lisibles le nom des substances et mélanges, et s'il y a lieu, les éléments d'étiquetage conformément au règlement n°1272/2008 dit CLP ou le cas échéant par la réglementation sectorielle applicable aux produits considérés.

Les tuyauteries apparentes contenant ou transportant des substances ou mélanges dangereux devront également être munis du pictogramme défini par le règlement susvisé.

### CHAPITRE 7.2. SUBSTANCE ET PRODUITS DANGEREUX POUR L'HOMME ET L'ENVIRONNEMENT

#### ARTICLE 7.2.1. SUBSTANCES INTERDITES OU RESTREINTES

L'exploitant s'assure que les substances et produits présent sur le site ne sont pas interdits au titre des réglementations européennes, et notamment:

- qu'il n'utilise pas, ni ne fabrique, de produits biocides contenant des substances actives ayant fait l'objet d'une décision de non-approbation au titre de la directive 98/8 et du règlement 528/2012,
- qu'il respecte les interdictions du règlement n°850/2004 sur les polluants organiques persistants ;
- qu'il respecte les restrictions inscrites à l'annexe XVII du règlement n°1907/2006.

S'il estime que ses usages sont couverts par d'éventuelles dérogations à ces limitations, l'exploitant tient l'analyse correspondante à la disposition de l'inspection.

#### ARTICLE 7.2.2. SUBSTANCES EXTRÊMEMENT PRÉOCCUPANTES

L'exploitant établit et met à jour régulièrement, et en tout état de cause au moins une fois par an, la liste des substances qu'il fabrique, importe ou utilise et qui figurent à la liste des substances candidates à l'autorisation telle qu'établie par l'Agence européenne des produits chimiques en vertu de l'article 59 du règlement 1907/2006. L'exploitant tient cette liste à la disposition de l'inspection des installations classées.

#### ARTICLE 7.2.3. SUBSTANCES SOUMISES À AUTORISATION

Si la liste établie en application de l'article précédent contient des substances inscrites à l'annexe XIV du règlement 1907/2006, l'exploitant en informe l'inspection des installations classées sous un délai de 3 mois après la mise à jour de ladite liste.

L'exploitant précise alors, pour ces substances, la manière dont il entend assurer sa conformité avec le règlement 1907/2006, par exemple s'il prévoit de substituer la substance considérée, s'il estime que son utilisation est exemptée de cette procédure ou s'il prévoit d'être couvert par une demande d'autorisation soumise à l'Agence européenne des produits chimiques.

S'il bénéficie d'une autorisation délivrée au titre des articles 60 et 61 du règlement n°1907/2006, l'exploitant tient à disposition de l'inspection une copie de cette décision et notamment des mesures de gestion qu'elle prévoit.

Dans tous les cas, l'exploitant tient à la disposition de l'inspection les mesures de gestion qu'il a adoptées pour la protection de la santé humaine et de l'environnement et, le cas échéant, le suivi des rejets dans l'environnement de ces substances.

#### ARTICLE 7.2.4. PRODUITS BIOCIDES - SUBSTANCES CANDIDATES À SUBSTITUTION

L'exploitant recense les produits biocides utilisés pour les besoins des procédés industriels et dont les substances actives ont été identifiées, en raison de leurs propriétés de danger, comme « candidates à la substitution », au sens du règlement n°528/2012. Ce recensement est mis à jour régulièrement, et en tout état de cause au moins une fois par an. Pour les substances et produits identifiés, l'exploitant tient à la disposition de l'inspection son analyse sur les possibilités de substitution de ces substances et les mesures de gestion qu'il a adoptées pour la protection de la santé humaine et de l'environnement et le suivi des rejets dans l'environnement de ces substances.

#### ARTICLE 7.2.5. SUBSTANCES À IMPACTS SUR LA COUCHE D'OZONE (ET LE CLIMAT)

L'exploitant informe l'inspection des installations classées s'il dispose d'équipements de réfrigération, climatisations et pompes à chaleur contenant des chlorofluorocarbures et hydrochlorofluorocarbures, tels que définis par le règlement n°1005/2009.

S'il dispose d'équipements de réfrigération, de climatisations et de pompes à chaleur contenant des gaz à effet de serre fluorés, tels que définis par le règlement n°517/2014, et dont le potentiel de réchauffement planétaire est supérieur ou égal à 2 500, l'exploitant en tient la liste à la disposition de l'inspection.

---

## TITRE 8. PRÉVENTION DES NUISANCES SONORES, DES VIBRATIONS ET DES EMISSIONS LUMINEUSES

---

### CHAPITRE 8.1. DISPOSITIONS GÉNÉRALES

#### ARTICLE 8.1.1. AMÉNAGEMENTS

L'installation est construite, équipée et exploitée de façon que son fonctionnement ne puisse être à l'origine de bruits transmis par voie aérienne ou solidienne, de vibrations mécaniques susceptibles de compromettre la santé ou la sécurité du voisinage ou de constituer une nuisance pour celle-ci.

Les prescriptions de l'arrêté ministériel du 23 janvier 1997 modifié relatif à la limitation des bruits émis dans l'environnement par les installations relevant du livre V titre I du Code de l'Environnement, ainsi que les règles techniques annexées à la circulaire du 23 juillet 1986 relative aux vibrations mécaniques émises dans l'environnement par les installations classées sont applicables.

Les mesures sont effectuées selon la méthode définie en annexe de l'arrêté du 23 janvier 1997. Ces mesures sont effectuées par un organisme qualifié dans des conditions représentatives du fonctionnement de l'installation sur une durée d'une demi-heure au moins.

Une mesure des émissions sonores est effectuée aux frais de l'exploitant par un organisme qualifié, notamment à la demande du préfet, si l'installation fait l'objet de plaintes ou en cas de modification de l'installation susceptible d'impacter le niveau de bruit généré dans les zones à émergence réglementée.

#### ARTICLE 8.1.2. VÉHICULES ET ENGINES

Les véhicules de transport, les matériels de manutention et les engins de chantier utilisés à l'intérieur de l'établissement, et susceptibles de constituer une gêne pour le voisinage, sont conformes aux dispositions des articles R. 571-1 à R. 571-24 du Code de l'environnement, à l'exception des matériels destinés à être utilisés à l'extérieur des bâtiments visés par l'arrêté du 18 mars 2002 modifié, mis sur le marché après le 4 mai 2002, soumis aux dispositions dudit arrêté.

#### ARTICLE 8.1.3. APPAREILS DE COMMUNICATION

L'usage de tout appareil de communication par voie acoustique (sirènes, avertisseurs, haut-parleurs ...) gênant pour le voisinage est interdit sauf si leur emploi est exceptionnel et réservé à la prévention ou au signalement d'incidents graves ou d'accidents.

### CHAPITRE 8.2. NIVEAUX ACOUSTIQUES

#### ARTICLE 8.2.1. DÉFINITIONS

##### Zones à émergence réglementée :

- l'intérieur des immeubles habités ou occupés par des tiers, existant au 04/01/2002, et leurs parties extérieures éventuelles les plus proches (cour, jardin, terrasse) ;
- les zones constructibles définies par des documents d'urbanisme opposables aux tiers et publiés après le 04/01/2002 ;
- l'intérieur des immeubles habités ou occupés par des tiers qui ont été implantés après le 04/01/2002 dans les zones constructibles définies ci-dessus et leurs parties extérieures éventuelles les plus proches (cour, jardin, terrasse), à l'exclusion de celles des immeubles implantés dans les zones destinées à recevoir des activités artisanales ou industrielles.

##### Émergence :

L'émergence est définie comme étant la différence entre les niveaux de pression continue équivalents pondérés A du bruit ambiant (mesurés lorsque l'établissement est en fonctionnement) et les niveaux sonores correspondant au bruit résiduel (établissement à l'arrêt).

### ARTICLE 8.2.2. VALEURS LIMITES D'ÉMERGENCE

Les émissions sonores dues aux activités des installations ne doivent pas engendrer une émergence supérieure aux valeurs admissibles fixées dans le tableau ci-après, dans les zones à émergence réglementée.

Niveau de bruit ambiant existant dans les zones à émergence réglementée (incluant le bruit de l'établissement)	Émergence admissible pour la période allant de 7 h à 22 h, sauf dimanches et jours fériés	Émergence admissible pour la période allant de 22 h à 7 h, ainsi que les dimanches et jours fériés
Supérieur à 35 dB(A) et inférieur ou égal à 45 dB (A)	5 dB(A)	3 dB(A)
Supérieur à 45 dB(A)	5 dB(A)	3 dB(A)

### ARTICLE 8.2.3. NIVEAUX LIMITES DE BRUIT EN LIMITES D'EXPLOITATION

Les niveaux limites de bruit ne doivent pas dépasser en limite de propriété de l'établissement les valeurs suivantes pour les différentes périodes de la journée :

PERIODES	PERIODE DE JOUR Allant de 7h à 22h, (sauf dimanches et jours fériés)	PERIODE DE NUIT Allant de 22h à 7h, (ainsi que dimanches et jours fériés)
Niveau sonore limite admissible	60 dB(A)	60 dB(A)

### ARTICLE 8.2.4. TONALITÉ MARQUÉE

Le bruit émis étant à tonalité marquée, sa durée d'apparition quotidienne n'excédera pas 30 % du temps.

## CHAPITRE 8.3. VIBRATIONS

### ARTICLE 8.3.1. VIBRATIONS

En cas d'émissions de vibrations mécaniques gênantes pour le voisinage ainsi que pour la sécurité des biens ou des personnes, les points de contrôle, les valeurs des niveaux limites admissibles ainsi que la mesure des niveaux vibratoires émis seront déterminés suivant les spécifications des règles techniques annexées à la circulaire ministérielle n° 23 du 23 juillet 1986 relative aux vibrations mécaniques émises dans l'environnement par les installations classées.

## CHAPITRE 8.4. ÉMISSIONS LUMINEUSES

De manière à réduire la consommation énergétique et les nuisances pour le voisinage, l'exploitant prend les dispositions suivantes :

- les éclairages intérieurs des locaux sont éteints une heure au plus tard après la fin de l'occupation de ces locaux
- les illuminations des façades des bâtiments ne peuvent être allumées avant le coucher du soleil et sont éteintes au plus tard à 1 heure.

Ces dispositions ne sont pas applicables aux installations d'éclairage destinées à assurer la protection des biens lorsqu'elles sont asservies à des dispositifs de détection de mouvement ou d'intrusion.

L'exploitant du bâtiment doit s'assurer que la sensibilité des dispositifs de détection et la temporisation du fonctionnement de l'installation sont conformes aux objectifs de sobriété poursuivis par la réglementation, ceci afin d'éviter que l'éclairage fonctionne toute la nuit.

---

## TITRE 9. PRÉVENTION DES RISQUES TECHNOLOGIQUES

---

### CHAPITRE 9.1. GÉNÉRALITÉS

#### ARTICLE 9.1.1. LOCALISATION DES RISQUES

L'exploitant recense, sous sa responsabilité, les parties de l'installation qui, en raison des caractéristiques qualitatives et quantitatives des matières mises en œuvre, stockées, utilisées ou produites, sont susceptibles d'être à l'origine d'un sinistre pouvant avoir des conséquences directes ou indirectes sur les intérêts mentionnés à l'article L. 511-1 du Code de l'environnement.

L'exploitant dispose d'un plan général des ateliers et des stockages indiquant ces risques.

Les zones à risques sont matérialisées par tous moyens appropriés.

#### ARTICLE 9.1.2. ÉTAT DES STOCKS

Un état des stocks de matières premières et des produits finis est tenu à jour. Les quantités sont précisées dans l'unité de la nomenclature installations classées.

#### ARTICLE 9.1.3. CONTRÔLE DES ACCÈS

Les installations sont fermées par un dispositif capable d'interdire l'accès à toute personne non autorisée.  
Une surveillance est assurée en permanence

#### ARTICLE 9.1.4. CIRCULATION DANS L'ÉTABLISSEMENT

L'exploitant fixe les règles de circulation applicables à l'intérieur de l'établissement. Elles sont portées à la connaissance des intéressés par une signalisation adaptée et une information appropriée.

En particulier, les dispositions appropriées sont prises pour éviter que les véhicules ou engins quelconques puissent heurter ou endommager des installations, stockages ou leurs annexes, les canalisations de produits dangereux ou d'utilités nécessaires à la sécurité.

Les transferts de produits dangereux ou insalubres à l'intérieur de l'établissement avec des réservoirs mobiles s'effectuent suivant des parcours bien déterminés et font l'objet de consignes particulières.

A l'intérieur des ateliers, les allées de circulation sont aménagées et maintenues constamment dégagées pour faciliter la circulation et l'évacuation des personnels ainsi que l'intervention des secours en cas de sinistre.

#### ARTICLE 9.1.5. ÉTUDE DE DANGERS

L'exploitant met en place et entretient l'ensemble des équipements mentionnés dans l'étude de dangers. Il met en œuvre l'ensemble des mesures d'organisation et de formation ainsi que les procédures mentionnées dans l'étude de dangers.

### CHAPITRE 9.2. DISPOSITIONS CONSTRUCTIVES

#### ARTICLE 9.2.1. COMPORTEMENT AU FEU

Les locaux à risque incendie présentent les caractéristiques de réaction et de résistance au feu minimales suivantes :

- matériaux incombustibles de l'ensemble des structures porteuses,
- les bandes de transporteurs, sangles d'élévateurs, canalisations pneumatiques, courroies, etc. doivent être difficilement propageurs de flamme et antistatiques.

Les justificatifs attestant des propriétés de résistance au feu sont conservés et tenus à la disposition de l'inspection des installations classées.

## ARTICLE 9.2.2. INTERVENTION DES SERVICES DE SECOURS

### *Article 9.2.2.1. Accessibilité*

L'installation dispose en permanence d'un accès au moins pour permettre à tout moment l'intervention des services d'incendie et de secours.

Au sens du présent arrêté, on entend par « accès à l'installation » une ouverture reliant la voie de desserte ou publique et l'intérieur du site suffisamment dimensionnée pour permettre l'entrée des engins de secours et leur mise en œuvre.

Les véhicules dont la présence est liée à l'exploitation de l'installation stationnent sans occasionner de gêne pour l'accessibilité des engins des services de secours depuis les voies de circulation externes à l'installation, même en dehors des heures d'exploitation et d'ouverture de l'installation.

Les voies de circulation et d'accès sont nettement délimitées, maintenues en constant état de propreté et dégagées de tout objet (fûts, emballages, ...) susceptible de gêner la circulation.

### *Article 9.2.2.2. Accessibilité des engins à proximité de l'installation (bâtiments)*

Une voie engins au moins est maintenue dégagée pour la circulation sur le périmètre de l'installation.

Cette voie engins respecte les caractéristiques suivantes :

- la largeur utile est au minimum de 3,5 mètres
- la hauteur libre au minimum de 3,5 mètres et la pente inférieure à 15%,
- dans les virages de rayon intérieur inférieur à 50 mètres, un rayon intérieur R minimal de 13 mètres est maintenu et une sur-largeur de  $S = 15/R$  mètres est ajoutée,
- la voie résiste à la force portante calculée pour un véhicule de 160 kN avec un maximum de 90kN par essieu ceux-ci étant distants de 3,6 mètres au maximum,
- chaque point du périmètre de l'installation est à une distance maximale de 60 mètres de cette voie,
- aucun obstacle n'est disposé entre les accès à l'installation et la voie engin.

En cas d'impossibilité de mise en place d'une voie engin permettant la circulation sur l'intégralité du périmètre de l'installation et si tout ou partie de la voie est en impasse, les 40 derniers mètres de la partie de la voie en impasse sont d'une largeur utile minimale de 7 mètres et une aire de retournement de 20 mètres de diamètre est prévue à son extrémité.

### *Article 9.2.2.3. Accessibilité des engins à proximité des stockages extérieurs de sciures/plaquettes bois*

Une voie engins au moins est maintenue dégagée pour la circulation sur le périmètre de l'installation et est positionnée de façon à ne pouvoir être obstruée par l'effondrement de tout ou partie de cette installation ou occupée par les eaux d'extinction.

Cette voie « engins » respecte les caractéristiques suivantes :

- la largeur utile est au minimum de 6 mètres, la hauteur libre au minimum de 4,5 mètres et la pente inférieure à 15 % ;
- dans les virages de rayon intérieur inférieur à 50 mètres, un rayon intérieur R minimal de 13 mètres est maintenu et une sur-largeur de  $S = 15/R$  mètres est ajoutée ;
- la voie résiste à la force portante calculée pour un véhicule de 320 kN avec un maximum de 130 kN par essieu, ceux-ci étant distants de 3,6 mètres au minimum ;
- chaque point du périmètre des stockages extérieurs de sciures/plaquettes est à une distance maximale de 60 mètres de cette voie.

En cas d'impossibilité de mise en place d'une voie engins permettant la circulation sur l'intégralité du périmètre de l'installation et si tout ou partie de la voie est en impasse, les 40 derniers mètres de la partie de la voie en impasse sont d'une largeur utile minimale de 7 mètres et une aire de retournement comprise dans un cercle de 20 mètres de diamètre est prévue à son extrémité.



Pour permettre le croisement des engins de secours, tout tronçon de voie engins permettant d'accéder aux stockages extérieurs de sciures/plaquettes bois de plus de 100 mètres linéaires dispose d'au moins deux aires dites de croisement, judicieusement positionnées, présentant a minima les mêmes qualités de pente, de force portante et de hauteur libre que la voie engins, et ayant :

- une largeur utile minimale de 3 mètres en plus de la voie engins ;
- une longueur minimale de 15 mètres.

#### ARTICLE 9.2.3. CONCEPTION DES INSTALLATIONS

Les installations ainsi que les bâtiments et locaux qui les abritent sont conçus de manière à éviter, même en cas de fonctionnement anormal ou d'accident, toute projection de matériel, accumulation ou épandage de produits, qui pourrait entraîner une aggravation du danger.

Les matériaux utilisés sont adaptés aux produits utilisés de manière en particulier à éviter toute réaction parasite dangereuse.

Les installations et appareils qui nécessitent au cours de leur fonctionnement une surveillance ou des contrôles fréquents sont disposés ou aménagés de telle manière que ces opérations de surveillance puissent être faites aisément.

L'exploitant met en place les mesures de protection adaptées aux installations permettant de limiter les effets d'une explosion et d'en empêcher sa propagation, sans préjudice des dispositions du Code du travail (événements, parois soufflables....). Il assure le maintien dans le temps de leurs performances.

Les matériaux constituant les appareils en contact avec les produits doivent être conducteurs afin d'éviter toute accumulation de charges électrostatiques.

Les bandes de transporteurs, sangles d'élévateurs, canalisations pneumatiques, courroies, etc. doivent avoir des conductivités suffisantes de manière à limiter l'accumulation de charges électrostatiques.

Les organes mécaniques mobiles sont protégés contre la pénétration des poussières ; ils sont convenablement lubrifiés. Les organes mobiles risquant de subir des échauffements sont périodiquement contrôlés et disposent de capteurs de température. De plus, ils sont disposés à l'extérieur des installations qu'ils entraînent.

Les élévateurs, transporteurs ou moteurs sont équipés de dispositifs permettant la détection immédiate d'un incident de fonctionnement. Ils sont asservis au fonctionnement de l'installation et doivent être reliés à une alarme sonore et visuelle.

#### ARTICLE 9.2.4. ÉMISSION DE POUSSIÈRES

Les appareils à l'intérieur desquels il est procédé à des manipulations de produits sont conçus de manière à limiter les émissions de poussières dans les locaux ou bâtiments où sont effectuées ces opérations.

Les sources émettrices de poussières (jetées d'élévateurs ou de transporteurs) sont capotées.

Elles sont étanches ou munies de dispositifs d'aspiration et de canalisation de transport de l'air poussiéreux. Cet air est dépoussiéré au moyen de systèmes de dépoussiérage. Ce système d'aspiration doit être proportionné au système de manutention et doit être adapté en cas de modification des capacités de ce dernier.

Le capotage des jetées de transporteurs est nécessaire si la vitesse des transporteurs est supérieure à 3,5 m/s (cas des transporteurs à bandes) ou si la hauteur de chute entre deux bandes est supérieure à 1 mètre. L'exploitant doit veiller à éviter les courants d'air au-dessus de ce type d'installation.

La marche des transporteurs et élévateurs est asservie à la marche des systèmes d'aspiration ou de dépoussiérage.

#### ARTICLE 9.2.5. CONCEPTION DU SYSTÈME DE DÉPOUSSIÉRAGE

Toutes dispositions doivent être prises pour éviter une explosion ou un incendie dans une installation de dépoussiérage et limiter leur propagation et leurs conséquences lorsqu'ils se produisent. Cela peut être l'une ou plusieurs des mesures suivantes : fractionnement des réseaux, dispositifs de découplage de l'explosion, arrosage à l'eau... Ces dispositions doivent être définies et justifiées dans une étude tenue à la disposition de l'inspection des installations classées pour la protection de l'environnement.

Le fonctionnement des équipements de manutention doit être asservi au fonctionnement des installations de dépoussiérage.

Les centrales d'aspiration (cyclones, filtres...) des systèmes de dépoussiérage de type centralisé doivent être protégées par des dispositifs contre les effets de l'explosion interne et externe ; les filtres doivent être sous caissons.

Les canalisations amenant l'air poussiéreux dans les installations de dépoussiérage doivent être dimensionnées et conçues de manière à ne pas créer de dépôts de poussières.

Le stockage des poussières récupérées doit être assuré en toute sécurité. En cas d'emploi de filtres ponctuels, l'exploitant devra s'assurer auprès du constructeur que ces systèmes sont utilisables dans des zones où peuvent apparaître des atmosphères explosives.

#### ARTICLE 9.2.6. VENTILATION DES LOCAUX

Sans préjudice des dispositions du Code du travail, les locaux sont convenablement ventilés pour prévenir la formation d'atmosphère explosive ou toxique. Le débouché à l'atmosphère de la ventilation est placé aussi loin que possible des immeubles habités ou occupés par des tiers et des bouches d'aspiration d'air extérieur, et à une hauteur suffisante compte tenu de la hauteur des bâtiments environnants.

La forme du conduit d'évacuation, notamment dans la partie la plus proche du débouché à l'atmosphère, est conçue de manière à favoriser au maximum l'ascension et la dispersion des polluants dans l'atmosphère (par exemple l'utilisation de chapeaux est interdite).

#### ARTICLE 9.2.7. STOCKAGES

##### *Article 9.2.7.1. Stockage couvert de produits susceptibles de dégager des poussières inflammables :*

Le stockage couvert de produits susceptibles de dégager des poussières inflammables est réalisé au moyen de capacités unitaires n'excédant pas 2 000 mètres cubes chacune, éloignées entre elles d'une distance au moins égale à la hauteur des installations de stockage sans être inférieure à 10 mètres ou séparés par une mur REI 120 dépassant d'un moins 1 m le haut du stockage.

L'exploitant s'assure que :

- les conditions de stockage des produits (durée de stockage, taux d'humidité, température, etc.) n'entraînent pas de fermentations risquant de provoquer des dégagements de gaz inflammables ou une autoinflammation ;
- la température des produits stockés susceptibles de fermenter est contrôlée par des systèmes adaptés et appropriés (sondes thermométriques ou caméras thermiques) ;
- les produits sont contrôlés en humidité avant stockage de façon à ce qu'ils ne soient pas stockés au-dessus de leur pourcentage maximum d'humidité.

Les relevés de température et d'humidité font l'objet d'un enregistrement.

#### Article 9.2.7.2. Autres stockages

Les stockages de matières combustibles sont réalisés de manière à ce que les effets thermiques létaux (5 kW/m<sup>2</sup>) soient maintenus dans les limites de propriétés et conformément à l'étude de dangers.

Les emplacements des stockages ci-dessous sont délimités par un marquage au sol.

Stockages	Hauteur maximale de stockage de matières combustibles	Dimensions maximales au sol
Sciures (extérieur) - îlot de stockage Ouest	6 m	68 m x 26 m
Plaquettes (extérieur) - îlot de stockage Est	6 m	68 m x 26 m
Biomasse (extérieur)	4 m	Cf étude de dangers
Hangar ouest	6 m	Cf étude de dangers
Stockages dans bâtiment principal – partie Est	3,5 m	Cf étude de dangers

Une allée de 10 m de large est maintenue entre les stockages extérieurs de sciures et de plaquettes.

Le hangar Ouest est situé à 10 m de la voie communale.

#### ARTICLE 9.2.8. ANTENNES / RELAIS

Les zones de stockage et d'exploitation ne doivent pas disposer de relais, d'antenne d'émission ou de réception collective sous ses toits, excepté si une étude technique justifie que les équipements mis en place ne sont pas source d'amorçage d'incendie ou de risque d'explosion de poussières. Les conclusions de cette étude doivent être prises en compte dans l'étude préalable relative à la protection contre la foudre.

#### ARTICLE 9.2.9. INSTALLATIONS ÉLECTRIQUES

L'installation électrique et le matériel électrique utilisés sont appropriés aux risques inhérents aux activités exercées. Toute installation ou appareillage conditionnant la sécurité doit pouvoir être maintenu en service ou mis en position de sécurité en cas de défaillance de l'alimentation électrique normale.

L'exploitant tient à la disposition de l'inspection des installations classées les éléments justifiant que ses installations électriques sont réalisées conformément aux règles en vigueur.

Les installations électriques sont entretenues en bon état et contrôlées après leur installation ou suite à modification.

Les équipements métalliques sont mis à la terre conformément aux règlements et aux normes applicables.

Les installations sont efficacement protégées contre les risques liés aux effets de l'électricité statique, des courants vagabonds et de la foudre.

Les appareils et systèmes de protection susceptibles d'être à l'origine d'explosions, notamment lorsqu'ils ont été identifiés dans l'étude de dangers, au minimum :

- appartiennent aux catégories 1D, 2D ou 3D pour le groupe d'appareils II (la lettre " D " concernant les atmosphères explosives dues à la présence de poussières) telles que définies dans le décret du 19 novembre 1996 susvisé ;
- ou disposent d'une étanchéité correspondant à un indice de protection IP 5X minimum (enveloppes " protégées contre les poussières " dans le cas de poussières isolantes, norme NF 60-529), et possèdent une température de surface au plus égale au minimum : des deux tiers de la température d'inflammation en nuage, et de la température d'inflammation en couche de 5 mm diminuée de 75° C.

L'exploitant tient à la disposition de l'inspection des installations classées un rapport annuel. Ce rapport est constitué des pièces suivantes :

- l'avis d'un organisme compétent sur les mesures prises pour prévenir les risques liés aux effets de l'électricité statique et des courants vagabonds ;
- l'avis d'un organisme compétent sur la conformité des installations électriques et du matériel utilisé aux dispositions du présent arrêté.

Un suivi formalisé de la prise en compte des conclusions du rapport est tenu à la disposition de l'inspection des installations classées.

Un programme de maintenance est mis en place, permettant de prévenir les sources d'inflammation d'origine mécanique.

#### ARTICLE 9.2.10. PROTECTION CONTRE LA FOUDRE

##### *Article 9.2.10.1. Analyse du risque foudre*

Une analyse du risque foudre (ARF) visant à protéger les intérêts mentionnés aux articles L. 211-1 et L. 511-1 du Code de l'environnement est réalisée par un organisme compétent. Elle identifie les équipements et installations dont une protection doit être assurée.

L'analyse est basée sur une évaluation des risques réalisée conformément à la norme NF EN 62305-2, version de novembre 2006, ou à un guide technique reconnu par le ministre chargé des installations classées.

Elle définit les niveaux de protection nécessaires aux installations.

Cette analyse est systématiquement mise à jour à l'occasion de modifications substantielles au sens de l'article R. 512-33 du Code de l'environnement et à chaque révision de l'étude de dangers ou pour toute modification des installations qui peut avoir des répercussions sur les données d'entrées de l'ARF.

##### *Article 9.2.10.2. Étude technique foudre*

En fonction des résultats de l'analyse du risque foudre, une étude technique est réalisée, par un organisme compétent, définissant précisément les mesures de prévention et les dispositifs de protection, le lieu de leur implantation ainsi que les modalités de leur vérification et de leur maintenance.

Une notice de vérification et de maintenance est rédigée lors de l'étude technique puis complétée, si besoin, après la réalisation des dispositifs de protection.

Un carnet de bord est tenu par l'exploitant. Les chapitres qui y figurent sont rédigés lors de l'étude technique. Les systèmes de protection contre la foudre prévus dans l'étude technique sont conformes aux normes françaises ou à toute norme équivalente en vigueur dans un État membre de l'Union européenne.

##### *Article 9.2.10.3. Dispositifs de protection contre la foudre*

L'installation des dispositifs de protection et la mise en place des mesures de prévention sont réalisées, par un organisme compétent, à l'issue de l'étude technique, avant le début de l'exploitation. Les dispositifs de protection et les mesures de prévention répondent aux exigences de l'étude technique.

##### *Article 9.2.10.4. Vérifications des installations de protection contre la foudre*

L'installation des protections fait l'objet d'une vérification complète par un organisme compétent, distinct de l'installateur, au plus tard six mois après leur installation.

Une vérification visuelle est réalisée annuellement par un organisme compétent.

L'état des dispositifs de protection contre la foudre des installations fait l'objet d'une vérification complète tous les deux ans par un organisme compétent.

Toutes ces vérifications sont décrites dans une notice de vérification et de maintenance et sont réalisées conformément à la norme NF EN 62305-3, version de décembre 2006.

Les agressions de la foudre sur le site sont enregistrées. En cas de coup de foudre enregistré, une vérification visuelle des dispositifs de protection concernés est réalisée, dans un délai maximum d'un mois, par un organisme compétent.

Si l'une de ces vérifications fait apparaître la nécessité d'une remise en état, celle-ci est réalisée dans un délai maximum d'un mois.

#### *Article 9.2.10.5. Documents*

L'exploitant tient en permanence à disposition de l'inspection des installations classées l'analyse du risque foudre, l'étude technique, la notice de vérification et de maintenance, le carnet de bord et les rapports de vérifications.

#### **ARTICLE 9.2.11. MOYENS DE LUTTE CONTRE L'INCENDIE**

L'installation est dotée de moyens de lutte contre l'incendie appropriés aux risques, notamment :

- d'un moyen permettant d'alerter les services d'incendie et de secours ;
- de plans des locaux facilitant l'intervention des services d'incendie et de secours avec une description des dangers pour chaque local, comme prévu à l'article 9.1.1. ;
- d'extincteurs répartis à l'intérieur de l'installation lorsqu'elle est couverte, sur les aires extérieures et dans les lieux présentant des risques spécifiques, à proximité des dégagements, bien visibles et facilement accessibles. Les agents d'extinction sont appropriés aux risques à combattre et compatibles avec les matières stockées ;
- un ou plusieurs appareils d'incendie (bouches ou poteaux d'incendie) d'un diamètre nominal DN 100 ou DN 150. Ces appareils sont alimentés par un réseau public ou privé. L'accès extérieur de chaque bâtiment est à moins de 100 m d'un appareil d'incendie. Les appareils d'incendie sont distants entre eux de 150 m maximum (les distances sont mesurées par les voies praticables aux engins de secours).

Les réseaux garantissent l'alimentation des appareils sous une pression dynamique minimale de 1 bar sans dépasser 8 bars. Les réseaux sont en mesure de fournir un débit minimum de 450 m<sup>3</sup>/h durant deux heures.

Si un complément est nécessaire, il peut être apporté par une ou plusieurs réserves d'eau propre au site, destinée(s) à l'extinction, accessible en toutes circonstances et à une distance du bâtiment permettant l'intervention des services départementaux d'incendie et de secours. Cette distance est fixée après avis des services départementaux d'incendie et de secours. Ces réserves ont une capacité minimale réellement utilisable de 120 m<sup>3</sup>. Elles sont dotées de platesformes d'aspiration par tranche de 120 m<sup>3</sup> de capacité.

L'exploitant est en mesure de justifier au préfet la disponibilité effective des débits d'eau ainsi que le dimensionnement de l'éventuel bassin de stockage.

Les moyens de lutte contre l'incendie sont capables de fonctionner efficacement quelle que soit la température de l'installation et notamment en période de gel.

Les tuyauteries transportant des fluides dangereux ou insalubres et de collecte d'effluents pollués ou susceptibles de l'être sont étanches et résistent à l'action physique et chimique des produits qu'elles sont susceptibles de contenir. Elles sont convenablement entretenues et font l'objet d'examen périodiques appropriés permettant de s'assurer de leur bon état. Les différentes tuyauteries accessibles sont repérées conformément aux règles en vigueur.

Les éléments d'information nécessaires à l'évacuation du personnel et à l'intervention des services de secours sont affichés en des endroits fréquentés par le personnel. De plus, ils sont matérialisés de manière apparente.

## ARTICLE 9.2.12. SYSTÈMES DE DÉTECTION

La détection automatique d'incendie avec transmission, en tout temps, de l'alarme à l'exploitant est obligatoire pour les locaux de stockage couverts fermés, les locaux techniques et pour les bureaux à proximité des stockages.

Cette détection actionne une alarme perceptible en tout point du bâtiment sinistré.

L'exploitant s'assure que le système permet une détection précoce de tout départ d'incendie tenant compte de la nature des produits stockés et réalise une étude technique permettant de le démontrer.

L'exploitant dresse la liste des détecteurs avec leur fonctionnalité et détermine les opérations d'entretien destinées à maintenir leur efficacité dans le temps.

L'exploitant est en mesure de démontrer la pertinence du dimensionnement retenu pour les dispositifs de détection.

## CHAPITRE 9.3. DISPOSITIF DE RÉTENTION DES POLLUTIONS ACCIDENTELLES

### ARTICLE 9.3.1. RÉTENTIONS ET CONFINEMENT

I. Tout stockage d'un liquide susceptible de créer une pollution des eaux ou des sols est associé à une capacité de rétention dont le volume est au moins égal à la plus grande des deux valeurs suivantes:

- 100 % de la capacité du plus grand réservoir,
- 50 % de la capacité totale des réservoirs associés.

Cette disposition n'est pas applicable aux bassins de traitement des eaux résiduaires.

Pour les stockages de récipients de capacité unitaire inférieure ou égale à 250 litres, la capacité de rétention est au moins égale à :

- dans le cas de liquides inflammables, 50 % de la capacité totale des fûts,
- dans les autres cas, 20 % de la capacité totale des fûts,
- dans tous les cas 800 litres minimum ou égale à la capacité totale lorsque celle-là est inférieure à 800 l.

II. La capacité de rétention est étanche aux produits qu'elle pourrait contenir et résiste à l'action physique et chimique des fluides. Il en est de même pour son dispositif d'obturation qui est maintenu fermé.

L'étanchéité du (ou des) réservoir(s) associé(s) est conçue pour pouvoir être contrôlée à tout moment, sauf impossibilité technique justifiée par l'exploitant.

Le stockage des liquides inflammables, toxiques, corrosifs ou dangereux pour l'environnement, n'est autorisé sous le niveau du sol environnant que dans des réservoirs en fosse maçonnée ou assimilés.

Les produits récupérés en cas d'accident ne peuvent être rejetés que dans des conditions conformes au présent arrêté ou sont éliminés comme les déchets.

Les réservoirs ou récipients contenant des produits incompatibles ne sont pas associés à une même rétention.

Le stockage des liquides inflammables, ainsi que des autres produits toxiques ou dangereux pour l'environnement, n'est permis sous le niveau du sol que dans des réservoirs en fosse maçonnée, ou assimilés, et pour les liquides inflammables, dans les conditions énoncées ci-dessus.

III. Les rétentions des stockages à l'air libre sont vidées dès que possible des eaux pluviales s'y versant.

IV. Le sol des aires et des locaux de stockage ou de manipulation des matières dangereuses pour l'homme ou susceptibles de créer une pollution de l'eau ou du sol est étanche et équipé de façon à pouvoir recueillir les eaux de lavage et les matières répandues accidentellement.

Les aires de chargement et de déchargement routier sont étanches et reliées à des rétentions dimensionnées selon les mêmes règles.

V. Toutes mesures sont prises pour recueillir l'ensemble des eaux et écoulements susceptibles d'être pollués lors d'un sinistre, y compris les eaux utilisées lors d'un incendie, afin que celles-ci soient récupérées ou traitées afin de prévenir toute pollution des sols, des égouts, des cours d'eau ou du milieu naturel à l'exception des eaux issues des zones extérieurs de stockage des sciures et de plaquettes (4000 m<sup>2</sup>). Ce confinement peut être réalisé par des dispositifs internes ou externes à l'installation. Les dispositifs internes sont interdits lorsque des matières dangereuses sont stockées.

En cas de dispositif de confinement externe à l'installation, les matières canalisées sont collectées, de manière gravitaire ou grâce à des systèmes de relevage autonomes, puis convergent vers cette capacité spécifique. En cas de recours à des systèmes de relevage autonomes, l'exploitant est en mesure de justifier à tout instant d'un entretien et d'une maintenance rigoureux de ces dispositifs. Des tests réguliers sont par ailleurs menés sur ces équipements.

En cas de confinement interne, les orifices d'écoulement sont en position fermée par défaut. En cas de confinement externe, les orifices d'écoulement issus de ces dispositifs sont munis d'un dispositif d'obturation pour assurer ce confinement lorsque des eaux susceptibles d'être pollués y sont portées. Ce dispositif est signalé et son sens de manœuvre est précisé. Son utilisation est précisée par consignes écrites. Le personnel est entraîné à sa mise en œuvre.

Tout moyen est mis en place pour éviter la propagation de l'incendie par ces écoulements.

Les eaux d'extinction collectées sont éliminées vers les filières de traitement des déchets appropriées.

Le volume total d'eaux incendie à retenir est à minima de 1 100 m<sup>3</sup>. L'exploitant dispose des justificatifs de disponibilité des volumes de rétention.

## CHAPITRE 9.4. DISPOSITIONS D'EXPLOITATION

### ARTICLE 9.4.1. SURVEILLANCE DE L'INSTALLATION

L'exploitant désigne une ou plusieurs personnes référentes ayant une connaissance de la conduite de l'installation, des dangers et inconvénients que son exploitation induit, des produits utilisés ou stockés dans l'installation et des dispositions à mettre en œuvre en cas d'incident.

Les personnes étrangères à l'établissement n'ont pas l'accès libre aux installations.

### ARTICLE 9.4.2. TRAVAUX

Dans les parties de l'installation recensées à l'article 9.1.1. et notamment celles recensées locaux à risque, les travaux de réparation ou d'aménagement ne peuvent être effectués qu'après délivrance d'un « permis d'intervention » et éventuellement d'un « permis de feu » et en respectant une consigne particulière. Ces permis sont délivrés après analyse des risques liés aux travaux et définition des mesures appropriées.

Le « permis d'intervention » et éventuellement le « permis de feu » et la consigne particulière sont établis et visés par l'exploitant ou par une personne qu'il aura nommément désignée. Lorsque les travaux sont effectués par une entreprise extérieure, le « permis d'intervention » et éventuellement le « permis de feu » et la consigne particulière relative à la sécurité de l'installation, sont signés par l'exploitant et l'entreprise extérieure ou les personnes qu'ils auront nommément désignées.

Après la fin des travaux et avant la reprise de l'activité, une vérification des installations doit être effectuée par l'exploitant ou son représentant.

Dans les parties de l'installation présentant des risques d'incendie ou d'explosion, il est interdit d'apporter du feu sous une forme quelconque, sauf pour la réalisation de travaux ayant fait l'objet d'un « permis de feu ». Cette interdiction est affichée en caractères apparents.

#### ARTICLE 9.4.3. VÉRIFICATION PÉRIODIQUE ET MAINTENANCE DES ÉQUIPEMENTS

L'exploitant assure ou fait effectuer la vérification périodique et la maintenance des matériels de sécurité et de lutte contre l'incendie mis en place (systèmes de détection et d'extinction par exemple) ainsi que des éventuelles installations électriques et de chauffage, conformément aux référentiels en vigueur.

Les vérifications périodiques de ces matériels sont enregistrées sur un registre sur lequel sont également mentionnées les suites données à ces vérifications.

#### ARTICLE 9.4.4. SÉPARATION DES CORPS ÉTRANGERS

Les corps étrangers qui pourraient nuire au bon fonctionnement de la ligne de production sont séparés et éliminés en amont des machines concourant à la transformation des produits mis en œuvre.

#### ARTICLE 9.4.5. NETTOYAGES

Tous les locaux occupés par du personnel sont débarrassés régulièrement des poussières recouvrant le sol, les parois, les chemins de câbles, les gaines, les canalisations, les appareils et les équipements et toutes les surfaces susceptibles d'en accumuler.

La fréquence des nettoyages est fixée sous la responsabilité de l'exploitant et précisée dans les procédures d'exploitation. Les dates de nettoyage sont indiquées sur un registre tenu à la disposition de l'inspection des installations classées.

Le nettoyage est réalisé à l'aide d'appareils qui présentent toutes les garanties de sécurité nécessaires pour éviter l'incendie et l'explosion.

L'utilisation de balais ou d'air comprimé ne se produit qu'à titre exceptionnel et fait l'objet de consignes particulières.

#### ARTICLE 9.4.6. CONSIGNES D'EXPLOITATION

Sans préjudice des dispositions du Code du travail, des consignes sont établies, tenues à jour et affichées dans les lieux fréquentés par le personnel.

Ces consignes indiquent notamment :

- les contrôles à effectuer, en marche normale et à la suite d'un arrêt pour travaux de modification ou d'entretien de façon à permettre en toutes circonstances le respect des dispositions du présent arrêté.
- l'interdiction d'apporter du feu sous une forme quelconque, notamment l'interdiction de fumer dans les zones présentant des risques d'incendie ou d'explosion ;
- l'interdiction de tout brûlage à l'air libre ;
- l'obligation du "permis d'intervention" pour les parties concernées de l'installation ;
- les conditions de conservation et de stockage des produits, notamment les précautions à prendre pour l'emploi et le stockage de produits incompatibles ;
- les procédures d'arrêt d'urgence et de mise en sécurité de l'installation (électricité, réseaux de fluides),
- les mesures à prendre en cas de fuite sur un récipient ou une tuyauterie contenant des substances dangereuses ;
- les modalités de mise en œuvre des dispositifs d'isolement du réseau de collecte, prévues à l'article 9.3.1.V,
- les moyens d'extinction à utiliser en cas d'incendie,
- la procédure d'alerte avec les numéros de téléphone du responsable d'intervention de l'établissement, des services d'incendie et de secours, etc.,
- l'obligation d'informer l'inspection des installations classées en cas d'accident,
- la fréquence de contrôle des dispositifs de sécurité et de traitement des pollutions et nuisances générées par l'installation ;
- les instructions de maintenance et de nettoyage, la périodicité de ces opérations et les consignations nécessaires avant de réaliser ces travaux ;
- les modalités d'entretien, de contrôle et d'utilisation des équipements de régulation et des dispositifs de sécurité.



---

## TITRE 10. CONDITIONS PARTICULIÈRES APPLICABLES À CERTAINES INSTALLATIONS DE L'ÉTABLISSEMENT

---

### CHAPITRE 10.1. DISPOSITIONS PARTICULIÈRES APPLICABLES AUX INSTALLATIONS DE COMBUSTION

#### ARTICLE 10.1.1. DÉFINITIONS

Appareil de combustion : tout équipement visé par la rubrique 2910 de la nomenclature des installations classées à l'exclusion des torchères et des panneaux radiants.

Biomasse : les produits suivants :

- a) Les produits composés d'une matière végétale agricole ou forestière susceptible d'être employée comme combustible en vue d'utiliser son contenu énergétique ;
- b) Les déchets ci-après :
  - (i) Déchets végétaux agricoles et forestiers ;
  - (ii) Déchets végétaux provenant du secteur industriel de la transformation alimentaire, si la chaleur produite est valorisée ;
  - (iii) Déchets végétaux fibreux issus de la production de pâte vierge et de la production de papier à partir de pâte, s'ils sont coïncinérés sur le lieu de production et si la chaleur produite est valorisée ;
  - (iv) Déchets de liège ;
  - (v) Déchets de bois, à l'exception des déchets de bois qui sont susceptibles de contenir des composés organiques halogénés ou des métaux lourds à la suite d'un traitement avec des conservateurs du bois ou du placement d'un revêtement, y compris notamment les déchets de bois de ce type provenant de déchets de construction ou de démolition.

La biomasse pouvant être utilisée dans les installations visées par le présent arrêté est restreinte à la biomasse telle que définie au a ou au b (i) ou au b (iv) de la définition de biomasse, des produits connexes de scierie issus du b (v) de la définition de biomasse ou lorsque la biomasse est issue de déchets au sens de l'article L. 541-4-3 du Code de l'environnement.

Chaufferie : local comportant des appareils de combustion sous chaudière.

Durée de fonctionnement : le rapport entre la quantité totale d'énergie apportée par le combustible exprimée en MWh et la puissance thermique totale déclarée.

Installation de combustion : tout dispositif technique dans lequel les combustibles suivants : gaz naturel, gaz de pétrole liquéfiés, fioul domestique, charbon, fiouls lourds ou biomasse sont oxydés en vue d'utiliser la chaleur ainsi produite. On considère comme une installation de combustion unique tout groupe d'appareils de combustion exploités par un même opérateur et situés sur un même site (enceinte de l'établissement) sauf à ce que l'exploitant démontre que les appareils ne pourraient pas être techniquement et économiquement raccordés à une cheminée commune.

Puissance thermique nominale d'un appareil de combustion : puissance thermique fixée et garantie par le constructeur, exprimée en pouvoir calorifique inférieur susceptible d'être consommée en marche continue, exprimée en mégawatts thermiques (MW).

Puissance thermique nominale totale de l'installation : somme des puissances thermiques nominales de tous les appareils de combustion unitaires qui composent l'installation de combustion, exprimée en mégawatts thermiques (MW). Lorsque plusieurs appareils de combustion qui composent l'installation sont dans l'impossibilité technique de fonctionner simultanément, la puissance de l'installation est la valeur maximale parmi les sommes de puissances des appareils pouvant être simultanément mises en œuvre. Cette règle s'applique également aux appareils de secours venant en remplacement d'un ou plusieurs appareils indisponibles dans la mesure où, lorsqu'ils sont en service, la puissance mise en œuvre ne dépasse pas la puissance totale déclarée de l'installation.

## ARTICLE 10.1.2. IMPLANTATION. - AMÉNAGEMENT

### *Article 10.1.2.1. Règles d'implantation*

Les appareils de combustion sont implantés de manière à prévenir tout risque d'incendie et d'explosion et à ne pas compromettre la sécurité du voisinage, intérieur et extérieur à l'installation.

Ils sont suffisamment éloignés de tout stockage et de toute activité mettant en œuvre des matières combustibles ou inflammables. L'implantation des appareils satisfait aux distances d'éloignement suivantes (les distances sont mesurées en projection horizontale par rapport aux parois extérieures du local qui les abrite ou, à défaut, les appareils eux mêmes) :

- 10 mètres des limites de propriété.

Les installations ne sont pas surmontées de bâtiments occupés par des tiers, habités ou à usage de bureaux, à l'exception de locaux techniques. Elles ne sont pas implantées en sous-sol de ces bâtiments.

### *Article 10.1.2.2. Accessibilité*

Un espace suffisant est aménagé autour des appareils de combustion, des organes de réglage, de commande, de régulation, de contrôle et de sécurité pour permettre une exploitation normale des installations.

## ARTICLE 10.1.3. VENTILATION

Sans préjudice des dispositions du Code du travail, les locaux sont convenablement ventilés pour notamment éviter la formation d'une atmosphère explosible ou nocive.

La ventilation assure en permanence, y compris en cas d'arrêt de l'équipement, notamment en cas de mise en sécurité de l'installation, un balayage de l'atmosphère du local, compatible avec le bon fonctionnement des appareils de combustion, au moyen d'ouvertures en parties haute et basse permettant une circulation efficace de l'air ou par tout autre moyen équivalent.

## ARTICLE 10.1.4. ISSUES

Les installations sont aménagées pour permettre une évacuation rapide du personnel dans deux directions opposées.

L'emplacement des issues offre au personnel des moyens de retraite en nombre suffisant. Les portes s'ouvrent vers l'extérieur et peuvent être manœuvrées de l'intérieur en toutes circonstances. L'accès aux issues est balisé.

## ARTICLE 10.1.5. ALIMENTATION EN COMBUSTIBLE

Un dispositif de coupure, indépendant de tout équipement de régulation de débit, est placé à l'extérieur des bâtiments y en a, pour permettre d'interrompre l'alimentation en combustible des appareils de combustion. Ce dispositif, clairement repéré et indiqué dans des consignes d'exploitation, est placé :

- dans un endroit accessible rapidement et en toutes circonstances ;
- à l'extérieur et en aval du stockage du combustible.

Il est parfaitement signalé, maintenu en bon état de fonctionnement et comporte une indication du sens de la manœuvre ainsi que le repérage des positions ouverte et fermée.

Par ailleurs, un organe de coupure rapide équipe chaque appareil de combustion au plus près de celui-ci.

## ARTICLE 10.1.6. CONTRÔLE DE LA COMBUSTION

Les appareils de combustion sont équipés de dispositifs permettant, d'une part, de contrôler leur bon fonctionnement et, d'autre part, en cas de défaut, de mettre en sécurité l'appareil concerné et au besoin l'installation.

#### ARTICLE 10.1.7. REGISTRE ENTRÉE/SORTIE

L'exploitant tient à jour un état indiquant la nature et la quantité de combustibles consommés, auquel est annexé un plan général des stockages.

La présence de matières dangereuses ou combustibles à l'intérieur des locaux abritant les appareils de combustion est limitée aux nécessités de l'exploitation.

#### ARTICLE 10.1.8. ENTRETIEN ET TRAVAUX

L'exploitant veille au bon entretien des dispositifs de réglage, de contrôle, de signalisation et de sécurité. Ces vérifications et leurs résultats sont consignés par écrit.

#### ARTICLE 10.1.9. CONDUITE DES INSTALLATIONS

Les installations sont exploitées sous la surveillance permanente d'un personnel qualifié. Il vérifie périodiquement le bon fonctionnement des dispositifs de sécurité et s'assure de la bonne alimentation en combustible des appareils de combustion.

Par dérogation aux dispositions ci-dessus, l'exploitation sans surveillance humaine permanente est admise si le mode d'exploitation assure une surveillance permanente de l'installation permettant au personnel soit d'agir à distance sur les paramètres de fonctionnement des appareils et de les mettre en sécurité en cas d'anomalies ou de défauts, soit de l'informer de ces derniers afin qu'il intervienne directement sur le site.

L'exploitant consigne par écrit les procédures de reconnaissance et de gestion des anomalies de fonctionnement ainsi que celles relatives aux interventions du personnel et aux vérifications périodiques du bon fonctionnement de l'installation et des dispositifs assurant sa mise en sécurité. Ces procédures précisent la fréquence et la nature des vérifications à effectuer pendant et en dehors de la période de fonctionnement de l'installation.

En cas d'anomalies provoquant l'arrêt de l'installation, celle-ci est protégée contre tout déverrouillage intempestif.

Toute remise en route automatique est alors interdite. Le réarmement ne peut se faire qu'après élimination des défauts par du personnel d'exploitation au besoin après intervention sur le site.

#### ARTICLE 10.1.10. ENTRETIEN DES INSTALLATIONS

Le réglage et l'entretien de l'installation se fera soigneusement et aussi fréquemment que nécessaire, afin d'assurer un fonctionnement ne présentant pas d'inconvénients pour le voisinage. Ces opérations porteront également sur les conduits d'évacuation des gaz de combustion et, le cas échéant, sur les appareils de filtration et d'épuration.

#### ARTICLE 10.1.11. ÉQUIPEMENT DES CHAUFFERIES

L'installation et les appareils de combustion qui la composent sont équipés des appareils de réglage des feux et de contrôle nécessaires à l'exploitation en vue de réduire la pollution atmosphérique.

### **CHAPITRE 10.2. PRESCRIPTIONS RELATIVES À LA STATION-SERVICE ET CUVE DE STOCKAGE DE CARBURANT**

Les aires de dépotage et de distribution de carburant sont placées intégralement sous auvent. Les installations sont suffisamment à l'abri pour qu'il n'y ait pas d'eaux de ruissellement sur ces aires.

La cuve de stockage et les tuyauteries aériennes de carburant sont implantées sous l'auvent du bâtiment principal conformément aux plans du dossier. Elles sont correctement protégées contre les chocs (barrières résistantes, plots béton,...).

# TITRE 11. SURVEILLANCE DES ÉMISSIONS ET DE LEURS EFFETS

## CHAPITRE 11.1. PROGRAMME D'AUTO SURVEILLANCE

### ARTICLE 11.1.1. PRINCIPE ET OBJECTIFS DU PROGRAMME D'AUTO SURVEILLANCE

Afin de maîtriser les émissions de ses installations et de suivre leurs effets sur l'environnement, l'exploitant définit et met en œuvre sous sa responsabilité un programme de surveillance de ses émissions et de leurs effets dit programme d'auto surveillance. L'exploitant adapte et actualise la nature et la fréquence de cette surveillance pour tenir compte des évolutions de ses installations, de leurs performances par rapport aux obligations réglementaires, et de leurs effets sur l'environnement.

L'exploitant décrit dans un document tenu à la disposition de l'inspection des installations classées les modalités de mesures et de mise en œuvre de son programme de surveillance, y compris les modalités de transmission à l'inspection des installations classées.

Les articles suivants définissent le contenu minimum de ce programme en termes de nature de mesure, de paramètres et de fréquence pour les différentes émissions et pour la surveillance des effets sur l'environnement, ainsi que de fréquence de transmission des données d'auto surveillance.

### ARTICLE 11.1.2. MESURES COMPARATIVES

Ces mesures sont réalisées sans préjudice des mesures de contrôle réalisées par l'inspection des installations classées en application des dispositions des articles L. 514-5 et L. 514-8 du Code de l'environnement. Conformément à ces articles, l'inspection des installations classées peut, à tout moment, réaliser ou faire réaliser des prélèvements d'effluents liquides ou gazeux, de déchets ou de sol et des mesures de niveaux sonores. Les frais de prélèvement et d'analyse sont à la charge de l'exploitant. Les contrôles inopinés exécutés à la demande de l'inspection des installations classées peuvent, avec l'accord de cette dernière, se substituer aux mesures comparatives.

## CHAPITRE 11.2. MODALITÉS D'EXERCICE ET CONTENU DE L'AUTO SURVEILLANCE

### ARTICLE 11.2.1. AUTO SURVEILLANCE DES ÉMISSIONS ATMOSPHÉRIQUES CANALISÉES

L'exploitant fait effectuer, à la fréquence spécifiée ci-dessous, par un organisme agréé par le ministre de l'environnement ou, s'il n'en existe pas, accrédité par le Comité français d'accréditation (COFRAC) ou par un organisme signataire de l'accord multilatéral pris dans le cadre de la Coordination européenne des organismes d'accréditation (European Cooperation for Accreditation ou EA) une mesure du débit rejeté et des teneurs en oxygène, et polluants précisés ci-dessous dans les gaz rejetés à l'atmosphère selon les méthodes normalisées en vigueur.

A défaut de méthode spécifique normalisée et lorsque les composés sont sous forme particulière ou vésiculaire, les conditions d'échantillonnage isocinétique décrites par la norme NF EN 13284-1 ou la norme NFX 44-052 sont respectées.

Les mesures sont effectuées selon les dispositions fixées par l'arrêté du 11 mars 2010 portant modalités d'agrément des laboratoires ou des organismes pour certains types de prélèvements et d'analyses à l'émission des substances dans l'atmosphère. Elles sont effectuées dans des conditions représentatives du fonctionnement de l'installation.

Paramètre	Fréquence conduit n°1	Fréquence pour les autres conduits visés à l'Article 3.2.2.1.
Débit	1 fois/an	1 fois/an
O <sub>2</sub>	1 fois/an	1 fois/an
CO	1 fois tous les 2 ans	/
Poussières	1 fois/an	1 fois/an
SO <sub>2</sub>	1 fois tous les 2 ans	/
NO <sub>x</sub>	1 fois tous les 2 ans	/
Dioxines et furanes	1 fois tous les 2 ans	/
COV	1 fois tous les 4 ans	/

Les valeurs limites d'émission sont considérées comme respectées si les résultats ne dépassent pas les valeurs limites. Un premier contrôle des émissions du conduit n°2 (chaudière en veille) doit être réalisé dans l'année suivant la notification du présent arrêté. Il portera sur l'ensemble des polluants encadrés à l'article 3.2.3. du présent arrêté.

#### ARTICLE 11.2.2. RELEVÉ DES PRÉLÈVEMENTS D'EAU

Les installations de prélèvement d'eaux de toutes origines sont munies d'un dispositif de mesure totalisateur. Ce dispositif est relevé journalièrement si le débit prélevé est susceptible de dépasser 100 m<sup>3</sup>/j, hebdomadairement si ce débit est inférieur. Ces résultats sont portés sur un registre éventuellement informatisé consultable par l'inspection.

#### ARTICLE 11.2.3. DÉCLARATION ANNUELLE

L'exploitant déclare chaque année au ministre en charge des installations classées les déchets dangereux conformément à l'arrêté du 31 janvier 2008 modifié relatif au registre et à la déclaration annuelle des émissions polluantes et des déchets, quand les quantités dépassent celles précisées par ledit arrêté.

#### ARTICLE 11.2.4. AUTO SURVEILLANCE DES NIVEAUX SONORES

Une mesure du niveau de bruit et de l'émergence est effectuée un an après la notification du présent arrêté. Les mesures sont effectuées selon la méthode définie en annexe de l'arrêté du 23 janvier 1997. Ces mesures sont effectuées par un organisme qualifié dans des conditions représentatives du fonctionnement de l'installation sur une durée d'une demi-heure au moins.

Une mesure des émissions sonores est effectuée au moins tous les 5 ans, aux frais de l'exploitant par un organisme qualifié, ou notamment à la demande du préfet, si l'installation fait l'objet de plaintes ou en cas de modification de l'installation susceptible d'impacter le niveau de bruit généré dans les zones à émergence réglementée.

Les points de mesures sont a minima ceux spécifiés sur le plan annexé au présent arrêté (A, B, C : mesure du niveau sonore / 1,2 : mesure de l'émergence).

### **CHAPITRE 11.3. SUIVI, INTERPRÉTATION ET DIFFUSION DES RÉSULTATS**

#### ARTICLE 11.3.1. ANALYSE ET TRANSMISSION DES RÉSULTATS DE L'AUTO SURVEILLANCE

L'exploitant suit les résultats des mesures qu'il réalise notamment celles de son programme d'auto surveillance, les analyse et les interprète. Il prend le cas échéant les actions correctives appropriées lorsque des résultats font présager des risques ou inconvénients pour l'environnement ou d'écart par rapport au respect des valeurs réglementaires relatives aux émissions de ses installations ou de leurs effets sur l'environnement.

Les résultats, leur analyse et les plans d'actions correctives sont tenus à la disposition permanente de l'inspection des installations classées pendant une durée de 10 ans.

L'inspection des installations classées peut, en outre, demander la transmission périodique de ces éléments.

## TITRE 12. DELAIS ET VOIES DE RECOURS-PUBLICITE-EXECUTION

### ARTICLE 12.1. DELAIS ET VOIES DE RECOURS

Le présent arrêté est soumis à un contentieux de pleine juridiction. Il peut être déféré auprès du Tribunal administratif de GRENOBLE :

1° par les tiers intéressés en raison des inconvénients ou des dangers que le fonctionnement de l'installation présente pour les intérêts mentionnés aux articles L. 211-1 et L. 511-1 dans un délai de quatre mois à compter du premier jour de la publication ou de l'affichage de la présente décision

2° par les demandeurs ou exploitants, dans un délai de deux mois à compter de la date à laquelle la décision leur a été notifiée.

Le tribunal administratif peut être saisi d'une requête déposée sur le site [www.telerecours.fr](http://www.telerecours.fr).

Le présent arrêté peut faire l'objet d'un recours gracieux ou hiérarchique dans le délai de deux mois. Ce recours prolonge de deux mois les délais mentionnés aux 1° et 2° ci-avant.

Les tiers qui n'ont acquis ou pris à bail des immeubles ou n'ont élevé des constructions dans le voisinage d'une installation classée que postérieurement à l'affichage ou à la publication de l'arrêté autorisant l'ouverture de cette installation ou atténuant les prescriptions primitives ne sont pas recevables à déférer ledit arrêté à la juridiction administrative.

La présente décision peut faire l'objet d'une demande d'organisation d'une mission de médiation, telle que définie par l'article L. 213-1 du Code de justice administrative, auprès du Tribunal administratif de Grenoble.

### ARTICLE 12.2. PUBLICITE

Conformément aux dispositions de l'article R.181-44 du Code de l'environnement, un extrait du présent arrêté mentionnant qu'une copie du texte intégral est déposée aux archives de la mairie et mise à la disposition de toute personne intéressée, sera affiché en mairie de LE GRAND SERRE pendant une durée minimum de quatre semaines.

Le maire de LE GRAND SERRE fera connaître par procès verbal, adressé à la DDPP de la Drôme, l'accomplissement de cette formalité.

Le présent arrêté sera publié sur le site internet de la préfecture pendant une durée minimale de quatre mois.

### ARTICLE 12.3. EXECUTION

Le secrétaire général de la préfecture de la Drôme, le directeur régional de l'environnement, de l'aménagement et du logement (DREAL) Auvergne-Rhône-Alpes et le maire de LE GRAND SERRE, sont chargés, chacun en ce qui le concerne, de veiller à l'exécution du présent arrêté qui sera notifié à la société PRADIER.

Valence, le **27 MAI 2020**

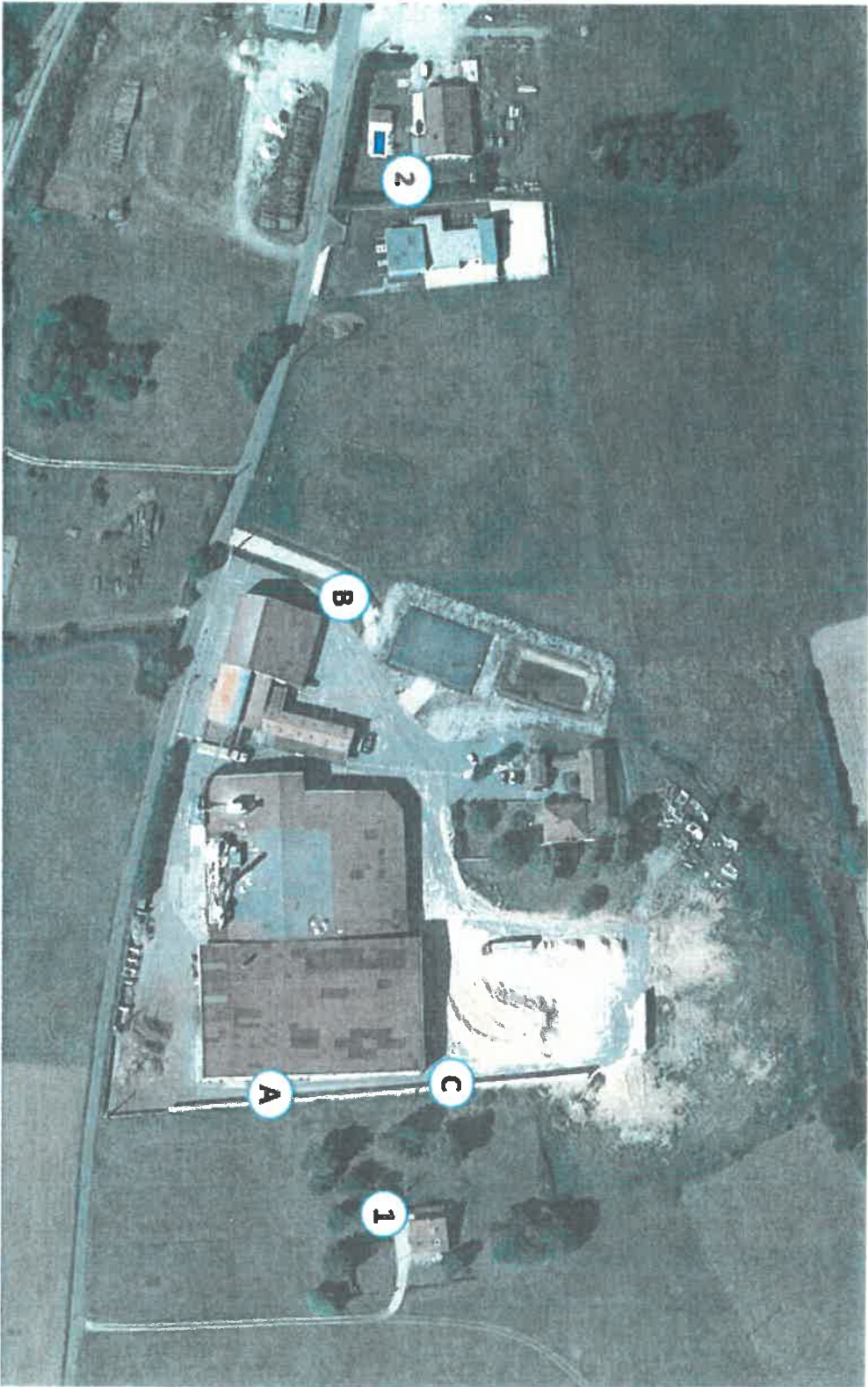
Le préfet

Pour le Préfet, par délégation  
Le Secrétaire Général



Patrick VIEILLESCAZES





Annexe à l'arrêté préfectoral du 27 MAI 2020  
Emplacement des points de mesures des niveaux sonores/émergences

