

PRÉFECTURE DE LA LOIRE

**ARRETE N°7402010**  
**portant autorisation d'exploiter**

Le préfet de la Loire  
Chevalier de la Légion d'honneur

VU le code de l'environnement et notamment :

- le titre 1er du livre V relatif aux installations classées pour la protection de l'environnement,
- le titre 1er du livre II relatif à la loi sur l'eau,

VU le code minier,

VU l'article L.521-1 du code du patrimoine, relatif à l'archéologie préventive,

VU la loi n° 93-3 du 4 janvier 1993 relative aux carrières, codifiée pour partie,

VU l'arrêté ministériel du 22 septembre 1994 relatif aux exploitations de carrières et aux installations de premier traitement des matériaux de carrières, modifié par l'arrêté ministériel du 24 janvier 2001,

VU l'arrêté interministériel du 1<sup>er</sup> février 1996 fixant le modèle d'attestation des garanties financières prévues à l'article R.516-2 du code de l'environnement,

VU l'arrêté ministériel du 9 février 2004 relatif à la détermination du montant des garanties financières de remise en état des carrières prévues par la législation des installations classées pour la protection de l'environnement, modifié par l'arrêté ministériel du 24 décembre 2009,

VU la demande en date du 18 juin 2009 par laquelle Monsieur Jean-Yves JEANETTI, Président directeur général de SAGRA SA, sise 42340 RIVAS, sollicite l'autorisation d'exploiter une carrière de sable et graviers d'alluvions sur le territoire de la commune de RIVAS, lieu-dit "Le Lac", concernant les parcelles 55 à 63, 73 à 80, 82, 428, 429, 431, 530 à 533, 637 à 640, 670, 672 à 677 (section A) et chemin rural, d'une superficie totale de 267 250 m<sup>2</sup>,

VU les plans, renseignements, engagements joints à la demande susvisée, et notamment l'étude d'impact,

VU les arrêtés préfectoraux des 7 avril, 27 mai et 18 août 2010 portant sursis à statuer sur cette demande,

VU le dossier de l'enquête à laquelle il a été procédé, du 1<sup>er</sup> février au 1<sup>er</sup> mars 2010, en application de l'article L 512-2 et des articles R 512-14 à R 512- 18 du Code de l'Environnement,

VU les avis émis par :

M. le Commissaire Enquêteur,

le conseil municipal de Cuzieu le 18 février 2010

le conseil municipal de Montrond les Bains le 23 février 2010

le conseil municipal de St Galmier le 4 mars 2010

M. le Directeur Départemental des Territoires, le 17 mars 2010,

M. le Directeur Départemental des Affaires Sanitaires et Sociales, le 10 mars 2010,

M. le chef du service départemental de l'architecture et du patrimoine, le 3 mars 2010,

M. le Directeur Départemental des Services d'Incendie et de Secours, le 5 février 2010,

VU le rapport de l'Inspection des Installations classées pour la protection de l'environnement en date du 6 août 2010,

VU l'avis de la commission départementale de la nature, des paysages et des sites, formation carrière, en date du 11 octobre 2010,

VU le schéma départemental des carrières approuvé le 22 novembre 2005,

VU l'absence d'observations émises par l'exploitant sur le projet d'arrêté transmis,

**CONSIDÉRANT** que le projet est situé hors de l'espace de mobilité du fleuve LOIRE d'après l'étude hydraulique jointe au dossier,

**CONSIDÉRANT** que l'étude d'incidence montre la compatibilité avec les sites NATURA 2000 situés à proximité,

**CONSIDÉRANT** que l'exploitant a prévu le remblayage partiel du site avec des apports extérieurs,

**CONSIDÉRANT** donc qu'il apparaît nécessaire, afin de préserver les intérêts visés à l'article L.511-1 du code de l'environnement, de renforcer les règles d'admission et de gestion des déchets inertes en carrières, et de mettre en place des mesures de surveillance de la qualité des eaux souterraines, ainsi que des mesures visant à s'assurer, en cas de changement d'usage, de la compatibilité de cet usage avec l'état du sol ;

**CONSIDÉRANT** que les conditions d'aménagement et d'exploitation définies par le présent arrêté, permettent de prévenir les dangers et inconvénients de la carrière eu égard aux intérêts mentionnés à l'article L.512-1 du code de l'environnement,

**SUR proposition** de Monsieur le Secrétaire Général de la Préfecture de la Loire,

## ARRETE

### TITRE I - DONNÉES GÉNÉRALES À L'AUTORISATION

#### Article 1 : Autorisation

SAGRA SA dont le siège social est situé 42340 RIVAS, est autorisée, sous réserve du strict respect des prescriptions du présent arrêté, à exploiter une activité "d'exploitation de carrières", sur le territoire de la commune de RIVAS au lieu-dit "Le Lac" pour une superficie de 267 250 m<sup>2</sup>, dans les limites définies sur le plan annexé au présent arrêté (plan de phasage général de l'exploitation en annexe I).

NATURE DE L'ACTIVITE	VOLUME DE L'ACTIVITE	RUBRIQUE DE LA NOMENCLATURE	A ou D
Exploitation de carrière sable et graviers d'alluvions	Superficie totale sollicitée : 267 250 m <sup>2</sup>  Rythme d'exploitation moyen : 140 000 t/an  Rythme d'exploitation maximum : 220 000 t/an	2510.1	A

L'autorisation est accordée aux conditions du dossier de la demande et sous réserve du respect des prescriptions du présent arrêté.

Le présent arrêté vaut autorisation au titre de la loi sur l'eau.

Les prescriptions du présent arrêté sont applicables immédiatement à l'exception de celles pour lesquelles un délai est explicitement prévu. La mise en application, à leur date d'effet, de ces prescriptions entraîne l'abrogation de toutes les dispositions contraires ou identiques qui ont le même objet.

**Article 2 : Caractéristiques de l'autorisation :**

Les parcelles concernées sont les suivantes (cf. plan cadastral en annexe II) :

	N° de parcelle	Superficie (m <sup>2</sup> )	Occupation du sol
Extension	55	1560	Cultures
	56	4730	
	57	2165	
	58	2550	
	59	5450	
	60	4290	
	61	4410	
	62	9480	
	63	2110	
	73	8390	
	74	3670	
	75	3610	
	76	5180	
	77	16930	
	78	29985	
	79	7980	
	80	5500	
	82	11850	
	428	13930	
	429	18000	
	431	17430	
	530	20410	
	531	3000	
	532	3000	
	533	3000	
	637	1630	
	638	7240	
639	2475		
640	235		
670	5630		
672	2499		
673	9221		
674	1604		
675	7876		
676	3380		
677	15130		
	Chemin rural	1720	Chemin rural
	<b>TOTAL</b>	<b>267 250 m<sup>2</sup></b>	

L'autorisation est accordée pour une durée de 15 ans à compter de la notification du présent arrêté remise en état incluse.

Elle est accordée sous réserve des droits des tiers et n'a d'effet que dans les limites du droit à propriété du bénéficiaire et des contrats de forage dont il est titulaire.

La carrière doit être implantée, exploitée et remise en état conformément aux plans et données contenus dans le dossier de la demande en tout ce qu'ils ne sont pas contraires aux dispositions du présent arrêté.

La présente autorisation vaut pour une exploitation de sables et graviers d'alluvions devant conduire en fin d'exploitation à :

- le remblaiement d'une partie des terrains pour les restituer à l'agriculture ;
- la création de milieux naturels avec un plan d'eau.

L'épaisseur moyenne de la découverte est de 1 m environ,

La hauteur de banc exploitable est de 3 m en moyenne,

La cote (NGF) limite en profondeur est de 345 m NGF,

Les réserves estimées exploitables sont de 1 920 000 tonnes environ.

## TITRE II - RÉGLEMENTATIONS GÉNÉRALES ET DISPOSITIONS PRÉLIMINAIRES

### **Article 3 : Réglementation générale et police des carrières :**

#### **3.1 : Réglementation générale :**

L'arrêté ministériel du 22 Septembre 1994 relatif aux exploitations de carrières et aux installations de premier traitement des matériaux de carrières est applicable à cette exploitation.

#### **3.2 : Police des carrières**

L'exploitant est également tenu de respecter les dispositions prescrites par :

- les articles 87, 90, et 107 du code minier
- le décret n° 99-116 du 12 février 1999 relatif à l'exercice de la police des carrières en application de l'article 107 du code minier.
- le décret n° 80-331 du 7 mai 1980 modifié portant règlement général des industries extractives (RGIE)

### **Article 4 : Directeur technique - Consignes- Prévention- Formation :**

Le titulaire de l'autorisation d'exploiter doit déclarer au directeur régional de l'environnement, de l'aménagement et du logement :

- le nom de la personne physique chargée de la **direction technique des travaux**.
- **les entreprises extérieures** éventuellement chargées de travaux et de tout ou partie de l'exploitation.

Il rédige par ailleurs le document de sécurité et de santé (DSS), les consignes, fixe les règles d'exploitation, d'hygiène et de sécurité. Il élabore les dossiers de prescriptions visés par les textes.

Il porte le **document de sécurité et de santé, les consignes et dossiers de prescriptions** à la connaissance du personnel concerné ou susceptible de l'être et des **entreprises extérieures** visées ci-dessus, les tient à jour, et réalise une analyse annuelle portant sur leur adéquation et sur leur bonne application par le personnel.

**Une formation à l'embauche et une formation annuelle** adaptées seront assurées à l'ensemble du personnel.

Le bilan annuel des actions menées dans les domaines de la sécurité et de la protection de l'environnement, la liste des participants à ces actions et formations est tenu à la disposition de la DRIRE.

### **Article 5 : Clôtures et barrières**

Une clôture solide et efficace entretenue pendant toute la durée de l'autorisation doit être installée sur le pourtour de la zone d'extraction.

L'entrée de la carrière sera matérialisée par un dispositif mobile, interdisant l'accès en dehors des heures d'exploitation.

### **Article 6 : Dispositions préliminaires**

#### **6.1 - Information du public**

L'exploitant est tenu, avant le début de l'exploitation, de mettre en place sur chacune des voies d'accès au chantier des panneaux indiquant en caractères apparents son identité, la référence de l'autorisation, l'objet des travaux et l'adresse de la mairie où le plan de remise en état du site peut être consulté.

#### **6.2 - Bornage**

Préalablement à la mise en exploitation des carrières à ciel ouvert, l'exploitant est tenu de placer :

- des bornes en tous les points nécessaires pour déterminer le périmètre de l'autorisation,
- le cas échéant, des bornes de nivellement

Ces bornes doivent demeurer en place jusqu'à l'achèvement des travaux d'exploitation et de remise en état du site. La visualisation de ce périmètre sera réalisée par la clôture prévue à l'article 5 ci-avant.

**Une copie du plan de bornage sera adressée, dès son établissement, à l'inspecteur des installations classées**

### 6.3 - Accès des carrières

L'accès à la voirie publique est aménagé de telle sorte qu'il ne crée pas de risque pour la sécurité publique et conformément au dossier de demande.

L'accès à la carrière est contrôlé durant les heures d'activité.

### 6.4 – Dispositions particulières

**6.4.1** Avant le début de l'exploitation l'exploitant mettra en place **a minima sept piézomètres en amont et en aval hydraulique du terrain objet de la présente autorisation** (cf. plan d'implantation en annexe IV) et deux piézomètres situés dans la zone Natura 2000 «Milieux alluviaux et aquatiques de la Loire» ; dès leurs réalisation, un premier contrôle du niveau piézométrique sera effectué, complété par un contrôle des caractéristiques physico-chimiques de l'eau de la nappe :

- pH, oxygène dissous, conductivité, température,
- Sulfates (SO<sub>4</sub><sup>2-</sup>), Fer total (Fe),
- Demande chimique en oxygène (DCO), Matières en suspension (MES),
- BTEX (Benzène, Toluène, Ethylbenzène et Xylène),
- Métaux lourds,
- COHV
- Hydrocarbures totaux.

Les résultats de cette campagne seront transmis dès réception à l'inspection des installations classées.

Le nombre et l'emplacement des piézomètres seront précisés et complétés en fonction des résultats de l'étude prévue au paragraphe 8.2.5 du présent arrêté. L'implantation définitive des piézomètres, dont les deux situés dans la zone Natura 2000 précitée, devra être soumise à l'avis de la DDT et de l'inspection des installations classées.

**6.4.2** Avant le début de l'exploitation de la phase 1, l'exploitant mettre en place le merlon conformément aux dispositions prévues dans l'étude acoustique complémentaire du 23 juillet 2010 dans l'angle sud-ouest du périmètre autorisé (merlon de protection phonique).

**6.4.3** La haie existante au sud du futur plan d'eau créé dans le cadre de l'exploitation doit être conservée en l'état.

**6.4.4** L'exploitant met en oeuvre toutes les mesures nécessaires pour garantir la sécurité des usagers de la voie communale n°3 au niveau de la traversée par les engins de la carrière.

### 6.5 - Déclaration de début d'exploitation

**Après avoir accompli préalablement les prescriptions en matière d'archéologie préventive** et avant de débiter les travaux d'extraction autorisés au titre du présent arrêté, l'exploitant doit procéder à la déclaration de début d'exploitation prévue à l'article R.512-44 du code de l'environnement.

**Cette déclaration est accompagnée du document attestant la constitution des garanties financières dont le montant et les modalités d'actualisation sont fixés dans l'annexe jointe au présent arrêté.**

Préalablement à cette déclaration l'exploitant devra avoir réalisé les travaux et satisfait aux prescriptions mentionnées aux articles 4, 5, 6.1 à 6.4 et 16 du présent arrêté.

## **TITRE III - EXPLOITATION**

### **Article 7 : Dispositions particulières d'exploitation**

#### **7.1 - Décapage des terrains:**

Le décapage des terrains est limité aux besoins des travaux d'exploitation. Il est réalisé de manière sélective, de façon à ne pas mêler les terres végétales constituant l'horizon humifère aux stériles.

L'horizon humifère et les stériles sont stockés séparément et réutilisés pour la remise en état des lieux.

La destruction des haies doit être réalisée entre mi-septembre et mi-février.

#### **7.2 - Patrimoine archéologique :**

Conformément à la loi du 27 septembre 1941 modifiée portant réglementation des fouilles archéologiques, toute découverte de vestiges archéologiques sera signalée sans délai à la mairie et à la direction régionale des affaires culturelles, avec copie à l'inspection des installations classées.

#### **7.3 - Épaisseur d'extraction :**

L'extraction sera limitée en profondeur à la cote du substratum qui ne sera en aucun cas affecté par les travaux.

#### **7.4 - Extraction en nappe alluviale :**

Les extractions en nappe alluviale dans le lit majeur ne doivent pas faire obstacle à l'écoulement des eaux superficielles.

Le pompage de la nappe pour le décapage, l'exploitation ou la remise en état est interdit. L'exploitant peut cependant, lors des opérations d'extraction et de remblayage simultanées, abaisser le niveau du plan d'eau créé jusqu'au niveau habituel de la nappe, afin de permettre de travailler dans des conditions normales de sécurité (engins hors d'eau).

#### **7.5 - Conduite de l'exploitation :**

L'exploitation sera conduite suivant la méthode et le phasage définis dans la demande. Le plan de phasage décrivant le sens de progression de l'exploitation est joint au présent arrêté (cf.annexe I).

#### **7.6 - Distances limites et zones de protection :**

L'accès aux zones dangereuses des travaux d'exploitation est interdit par une clôture efficace ou tout autre dispositif équivalent et le danger est signalé par des pancartes.

Le bord de l'excavation est maintenu à une distance horizontale telle que la stabilité des terrains avoisinants ne soit pas compromise avec un minimum de 10 mètres. En tout état de cause le niveau bas de l'exploitation sera arrêté de telle façon que la stabilité des terrains avoisinants ne soit pas compromise. Cette distance prend en compte la hauteur des excavations, la nature et l'épaisseur des différentes couches présentes sur toute cette hauteur.

L'exploitant doit prendre toutes dispositions d'usage pour les travaux au voisinage des lignes électriques et des canalisations enterrées.

#### **7.7 - Registres et plans :**

Il est établi un plan d'échelle adaptée à la superficie de l'exploitation. Ce plan est mis à jour au moins une fois par an. Sur ce plan sont reportés :

- les limites du périmètre sur lequel porte le droit d'exploiter ainsi que ses abords dans un rayon de 50 mètres et avec un repérage par rapport au cadastre,
- les bords de la fouille,
- les courbes de niveau ou cotes d'altitude des points significatifs,
- les zones remises en état,
- des éléments de la surface dont l'intégrité de l'emprise conditionne le respect de la sécurité et de la salubrité publiques.

Sur ce plan sera inscrite la surface restant à exploiter.

Dans la première semaine du mois de janvier, et chaque année, ce plan, certifié et signé par l'exploitant, sera adressé au directeur régional de l'environnement, de l'aménagement et du logement Rhône Alpes.

#### **7.8 - Suivi de l'exploitation et du réaménagement**

Au moins une fois par an, en liaison avec la municipalité de RIVAS, l'exploitant organisera une réunion ayant pour objet le suivi de l'exploitation et de la remise en état. A cette occasion il communiquera les résultats des contrôles et mesures effectués dans le cadre du présent arrêté.

Il tiendra, en tant que de besoin, informée l'administration des remarques formulées par les participants à cette réunion convoquée à son initiative.



## TITRE IV - REMISE EN ETAT

### Article 8 :

Le réaménagement paysager vise :

- la restitution de 80% de la surface autorisée aux activités agricoles,
- la création d'un plan d'eau au nord d'une superficie de 5 ha, avec des berges en pente douce plantées de végétaux typiques des milieux humides.

En outre, l'exploitant est tenu de créer de nouvelles haies bocagères sur une partie du pourtour du site autorisé. Ces haies seront créées progressivement et devront respecter les caractéristiques suivantes :

- plantation d'une forte proportion d'espèces arbustives telles que Prunellier, Aubépine, Eglantier...
- plantation d'arbres de port plus élevé en retrait par rapport aux zones exploitées tels que Orme champêtre, Frêne, Chêne pédonculé...
- création de haies de largeur minimale de 5 mètres.

Cette remise en état s'effectuera au fur et à mesure de la progression de l'exploitation.

En dehors des modalités particulières définies dans l'annexe relative aux garanties financières, la remise en état sera conduite suivant la méthode et le phasage définis dans la demande.

Le plan de principes de réaménagement est joint au présent arrêté (cf.annexe III).

En particulier, les superficies visées par un réaménagement agricole devront être remise en état selon les modalités définies par le protocole élaboré en concertation entre la chambre d'agriculture et l'UNICEM.

### Suivi de la remise en état :

Pour le réaménagement, un suivi technique de mise en œuvre des travaux sera assurée par des personnes compétentes pour vérifier la bonne application du protocole établi en concertation entre la chambre d'agriculture et l'UNICEM.

Un rapport sur l'avancement de la remise en état et sur les conditions de réalisation de celle-ci sera présenté lors des réunions organisées pour le suivi de la carrière prévu à l'article 7.8 du présent arrêté.

### **8.1 - Cessation d'activité définitive**

**Lors de la mise à l'arrêt définitif de l'exploitation et au plus tard 6 mois avant la date d'expiration de l'autorisation, l'exploitant notifie au préfet la cessation d'activité, conformément aux articles R.512-39-1 et R.512-39-3 du code de l'environnement.**

Cette notification indique les mesures prises ou prévues pour assurer, dès l'arrêt de l'exploitation, la mise en sécurité du site, notamment :

- l'évacuation ou l'élimination des produits dangereux ainsi que des déchets présents sur le site ;
- les interdictions ou limitations d'accès au site ;
- la suppression des risques d'incendie et d'explosion ;
- la surveillance des effets de l'installation sur son environnement ;

et est accompagnée des pièces suivantes :

- le plan à jour des terrains d'emprise de l'installation accompagné de photographies ;
- un mémoire sur l'état du site. Ce mémoire précise les mesures prises ou prévues pour assurer la protection des intérêts mentionnés à l'article L 511-1 du code de l'environnement, compte tenu du ou des types d'usage prévus pour le site, et devra comprendre notamment :
- les mesures de maîtrise des risques liés aux sols, éventuellement nécessaires ;
- les mesures de maîtrise des risques liés aux eaux souterraines ou superficielles éventuellement polluées, selon leur usage actuel ou celui défini dans les documents de planification en vigueur ;

- en cas de besoin, la surveillance à exercer ;
- les limitations ou interdictions concernant l'aménagement ou l'utilisation du sol ou du sous-sol, accompagnées le cas échéant des dispositions proposées par l'exploitant pour mettre en œuvre des servitudes ou des restrictions d'usage.

## 8.2- Remblayage:

Dans le cadre de l'activité de remblayage à l'aide de matériaux extérieurs au site, l'exploitant doit établir un plan de gestion des déchets inertes et des terres non polluées prenant en compte les prescriptions édictées ci-après :

### 8.2.1- Plan d'exploitation des zones de stockage

L'exploitant tient à jour un plan d'exploitation des zones de remblayage. Ce plan coté en plan et altitude permet d'identifier les parcelles où sont entreposés les différents matériaux.

Ce plan topographique permet de localiser les zones de remblais correspondant aux données figurant au registre visé à l'article 8.2.3 ci-après.

### 8.2.2- Information

L'exploitant affiche en permanence de façon visible à l'entrée de l'installation un avis énumérant les types de déchets inertes admissibles.

### 8.2.3- Conditions d'admission

- *Déchets admissibles et définitions :*

Les seuls déchets admissibles sont les déchets inertes énumérés dans l'**annexe V**, issus exclusivement, directement ou indirectement, des chantiers et des industries du bâtiment et des travaux publics et des carrières.

**Il est notamment interdit de recevoir sur le site des déchets d'amiante, des déchets de plâtre et des déchets contenant des matières bitumineuses liés à des matériaux inertes ou des déchets inertes provenant du process d'installations classées pour la protection de l'environnement, à l'exception des matériaux provenant de l'exploitation de carrière ou de l'industrie du bâtiment, ainsi que des matériaux provenant de sites contaminés reconnus.**

Dans la suite du présent document :

- les produits admis sont des déchets inertes issus des chantiers et des industries du bâtiment et des travaux publics. Après procédure d'acceptation et admission sur la carrière, ils deviennent des matériaux de remblayage,
- le producteur du déchet est la société de bâtiment et travaux publics chargée de leur élimination directe, ou toute société chargée de leur transit, regroupement ou valorisation avant mise en dépôt,
- un site contaminé est un chantier du bâtiment et des travaux publics sur lequel une pollution, quelle qu'en soit la nature, a été identifiée,
- il y a présomption de contamination de déchets dès lors que ces déchets proviennent d'un site reconnu contaminé, ou dès lors que ces déchets ont été au contact de sources potentiellement polluantes (citernes d'hydrocarbures, activités passées en surface à caractère polluant...).

- *Document préalable :*

Avant la livraison ou avant la première d'une série de livraisons d'un même déchet inerte, le producteur des déchets remet à l'exploitant de la carrière un document préalable indiquant l'origine, les quantités et le type des déchets. Ce document est signé par le producteur des déchets et les différents intermédiaires le cas échéant (dont les transporteurs).

Toutefois, si les déchets sont apportés en faibles quantités ou de façon occasionnelle, le document préalable précité pourra être rempli avant enfouissement par l'exploitant de la carrière d'accueil sous la responsabilité du producteur de déchets ou de son représentant lors de la livraison des déchets.

- **Procédure d'acceptation préalable :**

**En cas de présomption de contamination des déchets dans l'annexe I, et avant leur arrivée dans la carrière, le producteur des déchets effectue une procédure d'acceptation préalable afin de disposer de tous les éléments d'appréciation nécessaires sur la possibilité de stocker ces déchets dans la carrière.**

Cette acceptation préalable contient a minima une évaluation du potentiel polluant des déchets par un essai de lixiviation pour les paramètres définis à l'annexe VI et une analyse du contenu total pour les paramètres définis dans la même annexe. Le test de lixiviation à appliquer est le test normalisé X 30-402-2. Seuls les déchets respectant les critères définis en annexe VI peuvent être admis.

- **Contrôles d'admission:**

Tout déchet admis fait l'objet d'une vérification des documents d'accompagnement.

**Un contrôle visuel et olfactif des déchets est réalisé lors du déchargement du camion et lors du régilage des déchets afin de vérifier l'absence de déchets non autorisés. En cas de doute, l'exploitant suspend l'admission et la subordonne aux résultats de la procédure d'acceptation préalable susvisée.**

**Le déversement direct de la benne du camion de livraison est interdit sans vérification préalable du contenu de la benne et en l'absence de l'exploitant ou de son représentant.**

Pour le cas de déchets interdits qui pourraient être présents même en faibles quantités, l'exploitant doit prévoir des bennes intermédiaires qui accueilleront ce type de déchets dans la limite de 50 m<sup>3</sup>. Les déchets recueillis (bois, plastiques, emballages, métaux...) sont ensuite dirigés vers des installations d'élimination adaptées dûment autorisées.

En cas d'acceptation des déchets, un bon de réception est délivré à l'expéditeur des déchets. Le bordereau de suivi dont un modèle type est joint en annexe VII peut utilement être utilisé à cet effet.

En cas de refus, celui-ci est noté sur le registre en indiquant les caractéristiques du ou des lot(s) refusé(s) (expéditeur, origine, nature et volume des déchets,...).

- **Registre d'admission:**

L'exploitant tient à jour un registre d'admission, éventuellement sous format électronique, dans lequel il consigne pour chaque chargement de déchets présenté :

- la date de réception, la date de délivrance de l'accusé de réception des déchets délivré au producteur et, si elle est différente, la date de leur stockage ;
- l'origine et la nature des déchets ;
- la référence du document préalable;
- le moyen de transport utilisé et son immatriculation;
- la masse des déchets ;
- la référence permettant de localiser la zone où les déchets ont été mis en remblais sur la carrière;
- le résultat du contrôle visuel et, le cas échéant, de la vérification des documents d'accompagnement ;
- le cas échéant, le motif de refus d'admission.

Ce registre, ainsi que l'ensemble des documents concernant l'acceptation préalable et la réception ou le refus du déchet, sont conservés pendant toute la durée d'autorisation de la carrière et a minima jusqu'à la survenance du procès-verbal de récolement du site.

#### **8.2.4- Fin d'exploitation**

La notification prévue à l'article R.512-39-1 du code de l'environnement est accompagnée d'un plan topographique de la carrière qui présente l'ensemble des aménagements du site (végétation, etc.).

Conformément à l'article R.512-39-3 du code de l'environnement, cette notification est également accompagnée d'un mémoire précisant les mesures prises ou prévues pour assurer la protection des intérêts mentionnés à l'article L.511-1 du code de l'environnement compte tenu du ou des types d'usage prévus pour le site de la carrière. Les mesures comportent notamment:

- les mesures de maîtrise des risques liés aux sols éventuellement nécessaires;
- les mesures de maîtrise des risques liés aux eaux souterraines ou superficielles éventuellement polluées, selon leur usage actuel ou celui défini dans les documents de planification en vigueur;
- en cas de besoin, la surveillance à exercer,
- les limitations ou interdictions concernant l'aménagement ou l'utilisation du sol ou du sous-sol, accompagnés, le cas échéant, des dispositions proposées par l'exploitant pour mettre en œuvre des servitudes ou des restrictions d'usage.

Ce mémoire s'appuie sur une étude de sols comprenant une caractérisation de l'état des milieux et des propositions d'actions en vue de garantir la compatibilité de l'état des milieux avec leurs usages précisés dans l'arrêté d'autorisation de la carrière.

#### **8.2.5- Suivi de la qualité des eaux souterraines**

L'exploitant installe autour de la carrière un réseau de mesure de la qualité des eaux souterraines constitué de piézomètres dont le nombre, la profondeur, la disposition et la fréquence de prélèvement sont déterminés sur la base d'une étude réalisée au préalable de toute opération de remblayage. La réalisation et l'exploitation de ces piézomètres doivent s'effectuer en conformité avec les prescriptions de l'annexe VIII.

**La surveillance peut, en fonction du contexte hydrogéologique, concerner une ou plusieurs nappes aquifères souterraines et une ou plusieurs carrières dans le cadre d'une convention de surveillance collective.**

Les paramètres à analyser dans les échantillons prélevés sont au minimum: le pH, la température, la conductivité, l'oxygène dissous, la demande chimique en oxygène (DCO), les matières en suspension (MES), les hydrocarbures, les sulfates ( $\text{SO}_4^{2-}$ ), le fer total (Fe), les BTEX (Benzène, Toluène, Ethyl-benzène et Xylène), les métaux lourds et les COHV (Composés organo-halogénés volatils). Ces analyses sont réalisées par un laboratoire compétent. Pendant l'exploitation, l'exploitant effectue a minima une surveillance semestrielle, du niveau des eaux souterraines et de la qualité de ces eaux, en période de hautes et basses eaux. Cette surveillance s'arrêtera 6 mois après l'arrêt de l'exploitation.

Pour chaque puits, les résultats d'analyse doivent être consignés dans les tableaux (éventuellement sous forme électronique) comportant les éléments nécessaires à leur évaluation (niveau d'eau, paramètres suivis, analyses de référence...).

En cas d'évolution défavorable et significative d'un paramètre mesuré constaté par l'exploitant, l'inspection des installations classées est informée, les analyses périodiques effectuées conformément au programme de surveillance susvisé sont renouvelées pour ce qui concerne le paramètre en cause et éventuellement complétées par d'autres. Si l'évolution défavorable est confirmée, les mesures suivantes sont mises en œuvre :

- mise en place d'un plan d'action et de surveillance renforcée,
- communication, à une fréquence déterminée par le préfet, d'un rapport circonstancié sur les observations obtenues en application du plan de surveillance renforcée.

Les résultats des mesures relatives aux eaux souterraines sont archivés par l'exploitant jusqu'à la cessation d'activité dans les formes prévues à l'article R.512-39-1 du code de l'environnement susvisé. En fonction du résultat du suivi des eaux souterraines pendant la phase d'exploitation, le préfet pourra imposer un suivi de ces éléments pendant une durée déterminée après le dernier apport de déchets.

### **8.2.6- Couverture finale**

Lorsque la cote maximale autorisée pour le dépôt de déchets est atteinte, la couverture finale suivante est mise en place : matériaux naturels et/ou terre végétale issus de la découverte du site en une couche d'épaisseur minimale de 0,5 mètre. La couverture finale est mise en place au plus tard huit mois après avoir atteint la cote maximale. La couverture finale doit être conçue de manière à prévenir les risques d'érosion et à permettre un aménagement conforme à l'usage futur du site.

## **TITRE V - PRÉVENTION DES POLLUTIONS :**

### **Article 9 - Dispositions générales:**

L'exploitant prend toutes les dispositions nécessaires dans la conduite de l'exploitation pour limiter les risques de pollution des eaux, de l'air ou des sols et de nuisance par le bruit et les vibrations et l'impact visuel. L'ensemble du site et ses abords placés sous le contrôle de l'exploitant sont maintenus en bon état de propreté. Les voies de circulation internes et aires de stationnement des véhicules sont aménagées et entretenues. Les véhicules sortant de l'installation ne doivent pas être à l'origine d'envois de poussières ni entraîner de dépôt de poussière ou de boue sur les voies de circulation publiques.

### **Article 10 - Pollution des eaux :**

#### **10.1 - Prévention des pollutions accidentelles**

I – Le ravitaillement des engins est réalisé sur une aire étanche entourée par un caniveau et reliée à un point bas étanche permettant la récupération totale des eaux ou des liquides résiduels. L'entretien des engins est effectué hors du périmètre autorisé de la carrière dans des conditions prévenant tout écoulement accidentel.

II - Tout stockage d'un liquide susceptible de créer une pollution des eaux ou des sols est associé à une capacité de rétention dont le volume est au moins égal à la plus grande des deux valeurs suivantes

- 100 % de la capacité du plus grand réservoir;
- 50 % de la capacité des réservoirs associés.

Cette disposition ne s'applique pas aux bassins de traitement des eaux résiduaires.

III - Les produits récupérés en cas d'accident ne peuvent être rejetés et doivent être soit réutilisés, soit éliminés comme les déchets.

#### **10.2- Rejets d'eau dans le milieu naturel**

Les eaux canalisées rejetées dans le milieu naturel respectent les prescriptions suivantes:

- le pH est compris entre 5,5 et 8,5
- la température est inférieure à 30° C
- les matières en suspensions totales (MEST) ont une concentration inférieure à 35 mg/l (norme NFT 90 105)
- la demande chimique en oxygène sur effluent non décanté (DCO) a une concentration inférieure à 125 mg/l (norme NFT 90 101)
- les hydrocarbures ont une concentration inférieure à 10 mg/l (norme NFT 90 114).

Ces valeurs limites sont respectées pour tout échantillon prélevé proportionnellement au débit sur 24 heures en ce qui concerne les matières en suspension, la demande chimique en oxygène et les hydrocarbures, aucun prélèvement instantané ne doit dépasser le double de ces valeurs limites.

S'il y a lieu, les eaux vannes des sanitaires et des lavabos seront traitées en conformité avec les règles sanitaires en vigueur.

### 10.3 - Surveillance de la nappe

Les piézomètres mis en place feront l'objet de tournées synchrones périodiques pour déterminer l'éventuelle évolution de l'ensemble du système aquifère.

Les relevés piézométriques seront réalisés à minima tous les trimestres. On relèvera simultanément le niveau de l'eau dans le plan d'eau (ou les plans d'eau).

Une synthèse des résultats de ces contrôles sera établie et tenue à disposition de l'inspection des installations classées et du maire de la commune. Toute anomalie devra être signalée à l'inspection des installations classées et devra faire l'objet de mesures correctives.

Ces résultats devront être commentés lors de la réunion de suivi prévue à l'article 7.8 du présent arrêté.

### Article 11 - Pollution de l'air :

L'exploitant prend toutes dispositions utiles pour éviter l'émission et la propagation des poussières.

En tant que de besoin les pistes et voies de circulation empruntées par les véhicules et engins seront arrosées.

### Article 12 - Incendie et explosion :

L'installation est pourvue d'équipements de lutte contre l'incendie adaptés et conformes aux normes en vigueur. Ces matériels sont maintenus en bon état et vérifiés au moins une fois par an.

### Article 13 - Déchets :

Toutes dispositions sont prises pour limiter les quantités de déchets produits, notamment en effectuant toutes les opérations de valorisation possibles. Les diverses catégories de déchets sont collectées séparément puis valorisées ou éliminées vers des installations dûment autorisées.

### Article 14 - Bruits et vibrations :

L'exploitation est menée de manière à ne pas être à l'origine de bruits aériens ou de vibrations mécaniques susceptibles de compromettre la santé ou la sécurité du voisinage ou de constituer une gêne pour sa tranquillité.

#### 14.1 - Bruits

Les émissions sonores ne doivent pas être à l'origine, à l'intérieur des locaux riverains habités ou occupés par des tiers, que les fenêtres soient ouvertes ou fermées, et le cas échéant, en tous points des parties extérieures (cour, jardin, terrasse ...) de ces mêmes locaux, d'une émergence supérieure aux valeurs admissibles précisées dans le tableau suivant :

<i>Niveau de bruit ambiant existant dans les zones à émergence réglementée</i>	<i>Émergence admissible pour la période allant de 7 h à 22 h, sauf dimanches et jours fériés</i>	<i>Émergence admissible pour la période allant de 22 h à 7 h, ainsi que les dimanches et jours fériés</i>
<i>Supérieur à 35 et inférieur ou égal à 45 dB (A)</i>	<i>6 dB (A)</i>	<i>4 dB (A)</i>
<i>Supérieur à 45 dB (A)</i>	<i>5 dB (A)</i>	<i>3 dB (A)</i>

De plus, le niveau de bruit en limite de copropriété de l'exploitation ne devra pas dépasser, lorsqu'elle est en fonctionnement, 70 dB (A) pour la période de jour et 60 dB (A) pour la période de nuit, sauf si le bruit résiduel pour la période considérée est supérieur à cette limite.

Les véhicules de transport, les matériels de manutention et les engins de chantier utilisés à l'intérieur des carrières, et susceptibles de constituer une gêne pour le voisinage, doivent être conformes à la réglementation en vigueur. En particulier, les engins utilisés dans la carrière et mis pour la première fois en circulation après le 22/10/89 doivent répondre aux règles d'insonorisation fixées par le décret n° 95-79 du 23 janvier 1995.

L'usage de tous appareils de communication par voie acoustique (sirènes, avertisseurs, haut-parleurs, etc.) gênants pour le voisinage est interdit, sauf si leur emploi est réservé à la prévention ou au signalement d'incidents graves ou d'accidents ou à la sécurité des personnes.

#### **14.2 - Vibrations**

Les prescriptions de la circulaire du 23 juillet 1986 relative aux vibrations mécaniques émises dans l'environnement par les installations classées pour la protection de l'environnement sont applicables.

#### **14.3 - Contrôles**

L'exploitant fera réaliser un contrôle de la situation acoustique dès la mise en exploitation de la carrière (phase 1). Les points de mesures permettront en outre de déterminer les émergences.

Ces contrôles seront renouvelés régulièrement (au moins une campagne trisannuelle) ainsi qu'en cas de plaintes du voisinage. Dans ce dernier cas, les mesures seront confiées à un organisme indépendant.

Les résultats des contrôles seront transmis à l'inspecteur des installations classées ainsi qu'au maire de la commune.

Tous les contrôles sont à la charge de l'exploitant.



### **Article 15 - Transport des matériaux :**

L'exploitant participera à l'aménagement et à l'entretien des voiries communales et départementales empruntées par ses véhicules entre la carrière et les installations de traitement de matériaux.

Des consignes strictes seront données aux conducteurs des véhicules relatives aux conditions de chargement et au respect des limitations de vitesse.

Des panneaux de signalisation appropriés seront mis en place en concertation avec la collectivité.

## **TITRE VII - DISPOSITIONS ADMINISTRATIVES :**

### **Article 16 : Garanties financières :**

Avant de débiter les travaux d'extraction autorisés au titre du présent arrêté, l'exploitant doit fournir le document attestant la constitution des garanties financières dont le montant et les modalités d'actualisation sont fixés dans l'annexe IX ci-jointe, et simultanément à la déclaration de début d'exploitation prévue à l'article 6.5 du présent arrêté.

### **Article 17 : Modification**

Toute modification envisagée par l'exploitant aux installations, à leur mode d'utilisation ou à leur voisinage, de nature à entraîner un changement notable des éléments du dossier de demande d'autorisation ou des prescriptions du présent arrêté sera portée, avant sa réalisation, à la connaissance du préfet avec tous les éléments d'appréciation.

### **Article 18 : Accident ou incident**

Indépendamment de la déclaration d'accident prévue par les dispositions de police visées à l'article 3.2 ci-dessus, tout accident ou incident susceptible de porter atteinte aux intérêts mentionnés à l'article L 511-1 du code de l'environnement être signalé immédiatement à l'inspecteur des installations classées.

Sauf exception dûment justifiée, en particulier pour des motifs de sécurité, il est interdit de modifier en quoi que ce soit l'état des installations où a eu lieu l'accident ou l'incident tant que l'inspecteur des installations classées n'en a pas donné son accord et, s'il y a lieu, après autorisation de l'autorité judiciaire, indépendamment des dispositions de police prévues par le R.G.I.E..

### **Article 19 : Contrôles et analyses**

L'inspecteur des installations classées pourra demander que des prélèvements, des contrôles ou des analyses soient effectués par un organisme indépendant, dont le choix sera soumis à son approbation, s'il n'est pas agréé à cet effet, dans le but de vérifier le respect des prescriptions du présent arrêté ; les frais occasionnés par ces interventions seront supportés par l'exploitant.

Il pourra demander en cas de nécessité la mise en place et l'exploitation aux frais de l'exploitant d'appareils pour le contrôle des émissions, des bruits, des vibrations ou des concentrations des matières polluantes dans l'environnement.

### **Article 20 : Enregistrements, rapports de contrôle et registres**

Tous les enregistrements, rapports de contrôle et registres mentionnés dans le présent arrêté seront conservés respectivement durant un an, deux ans, et cinq ans à la disposition de l'inspecteur des installations classées qui pourra, par ailleurs, demander que des copies ou synthèses de ces documents lui soient adressées.

### **Article 21 : Délais et voies de recours :**

La présente décision peut être déférée au Tribunal Administratif de LYON

-Pour l'exploitant, le délai de recours est de deux mois. Ce délai commence à courir du jour où la présente a été notifiée.

-Pour les tiers, le délai de recours est de six mois. Ce délai commence à courir le jour de l'achèvement des formalités de publicité de la déclaration de début d'exploitation mentionnée à l'article 6.5 ci dessus.

**Article 22 : Publication :**

Un extrait du présent arrêté énumérant notamment les prescriptions auxquelles l'installation est soumise, sera affiché en permanence, de façon visible, dans l'établissement par les soins du bénéficiaire de l'autorisation

Conformément aux dispositions réglementaires en vigueur, un extrait du présent arrêté, énumérant les conditions auxquelles l'autorisation est accordée, sera affichée à la mairie pendant une durée minimum d'un mois avec mention de la possibilité pour les tiers de consulter sur place, ou à la préfecture le texte des prescriptions; procès-verbal de l'accomplissement de cette formalité sera dressé par les soins du maire de RIVAS.

Un avis sera inséré, par les soins du préfet, et aux frais de l'exploitant, dans deux journaux locaux ou régionaux, diffusés dans tout le département.

**Article 23: Exécution**

Monsieur le Sous-Préfet de MONTBRISON, Monsieur le Directeur régional de l'environnement, de l'aménagement et du logement chargé de l'inspection des installations classées, Monsieur le Directeur départemental de la protection des populations et Monsieur le maire de RIVAS sont chargés, chacun en ce qui le concerne, de l'exécution du présent arrêté.

Fait à Saint-Etienne,

23 NOV. 2019

Pour le Préfet  
et par délégation  
Le Sous-préfet



Patrick FERRI

Copie adressée à :

- Monsieur le Directeur de la société SAGRA

- BP 40018

42340 RIVAS

- M. le Sous-Préfet de MONTBRISON

- Mesdames et Messieurs les Maires de RIVAS, CRAINTILLEUX, L'HOPITAL LE GRAND, CHAMBOEUF, VEAUCHETTE, VEAUCHE, UNIAS, CUZIEU, SAINT-GALMIER, MONTROND LES BAINS et BOISSET LES MONTROND

- Monsieur le Directeur des Territoires

- Monsieur le Chef du service départemental de l'architecture et du patrimoine

- Monsieur le Délégué territorial de l'agence régionale de la santé

- L'Inspecteur des Installations Classées, Direction Régionale de l'Environnement, de l'Aménagement et du Logement Loire

- Monsieur Georges VITEL

- 8 rue de la Résistance

42000 SAINT-ETIENNE

- M. le Directeur Régional des Affaires Culturelles  
(DRAC)

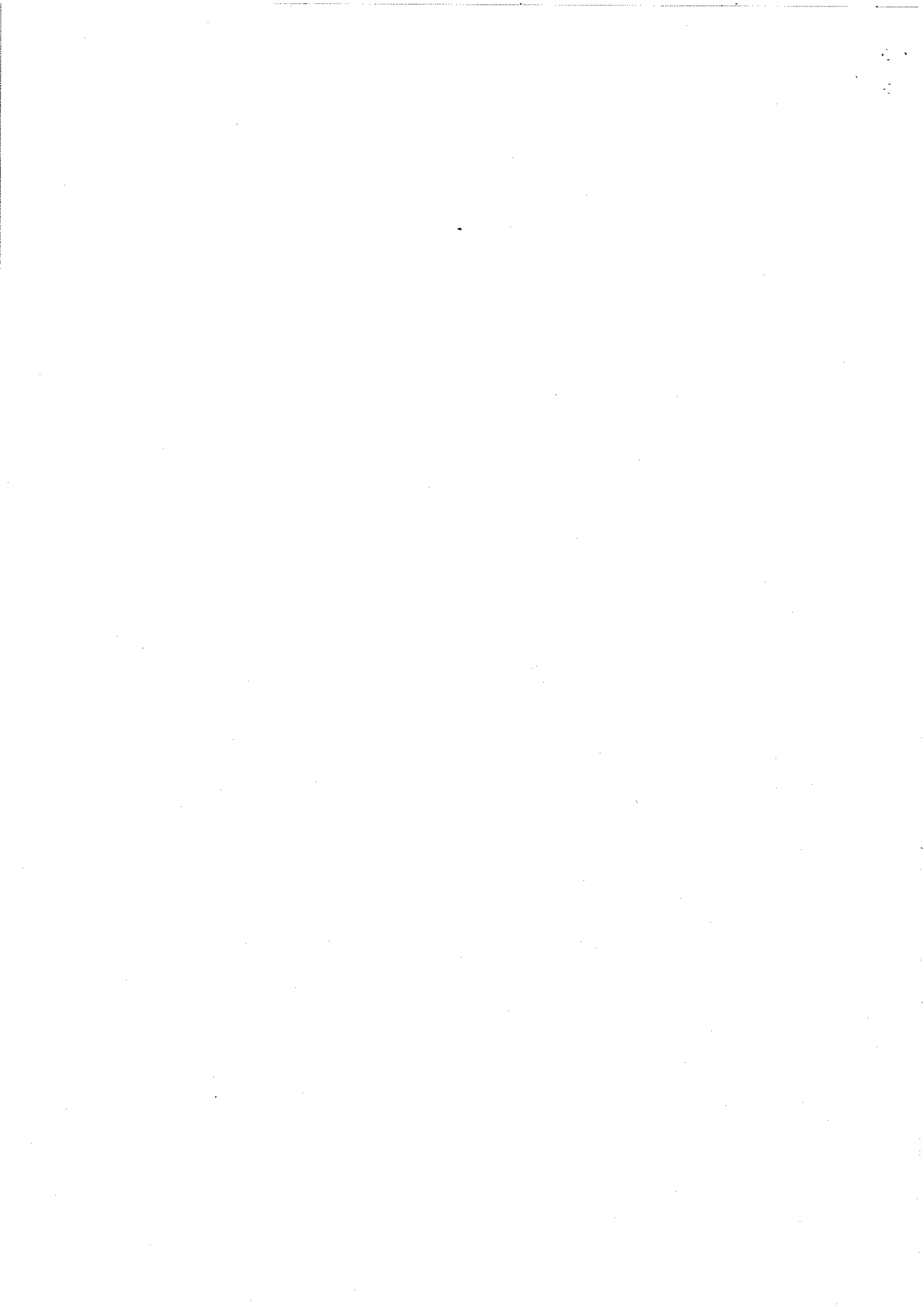
Le Grenier de l'Abondance

6 Quai St-Vincent

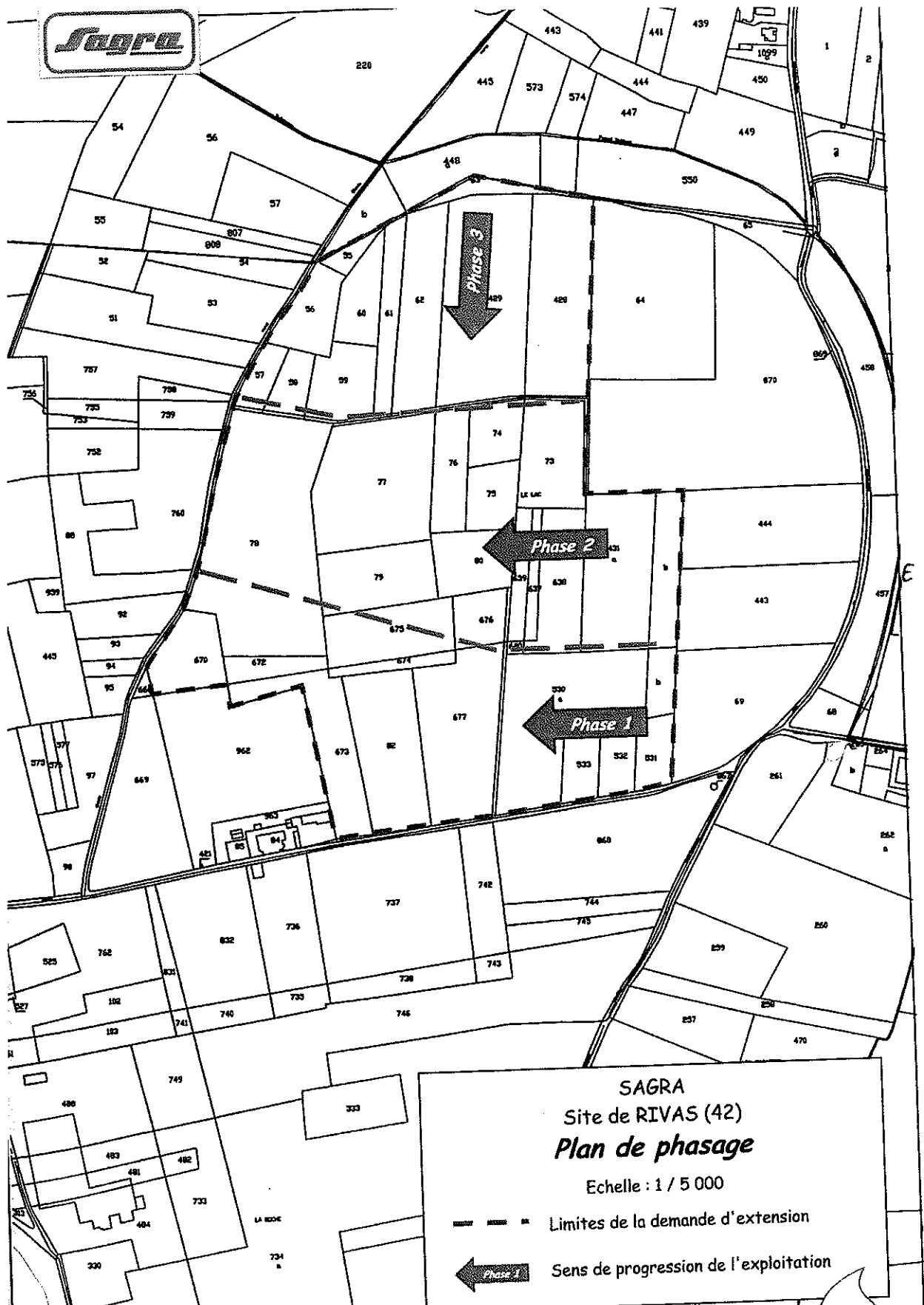
69283 LYON CEDEX 01

- Archives

-Chrono

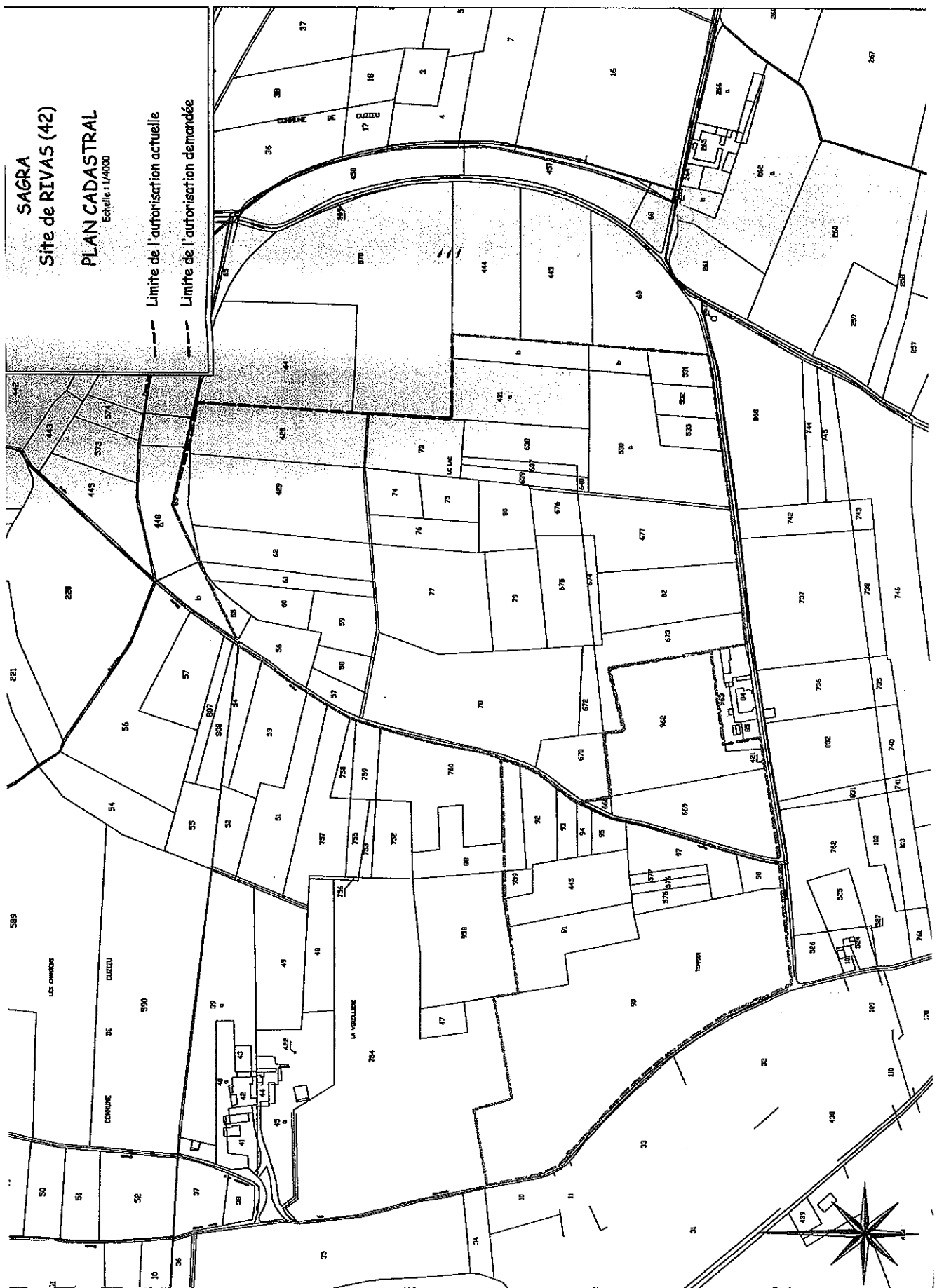


# ANNEXE I à l'arrêté préfectoral du





# ANNEXE II à l'arrêté préfectoral du





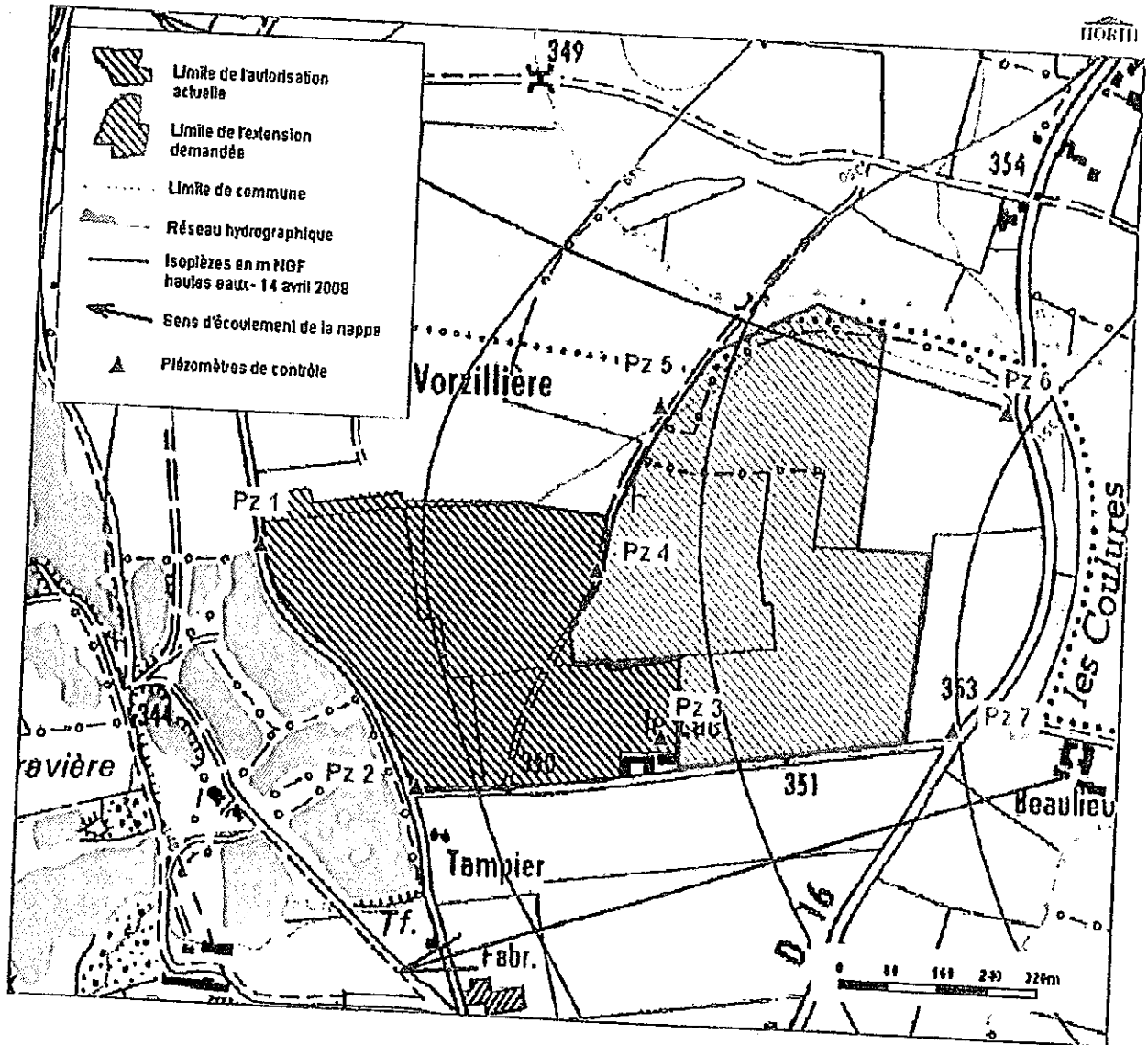


# ANNEXE III à l'arrêté préfectoral du





# ANNEXE IV à l'arrêté préfectoral du





## ANNEXE V à l'arrêté préfectoral du

### LISTE DES DECHETS ADMISSIBLES

Les déchets susceptibles d'être admis sont listés dans le tableau ci-dessous :

CHAPITRE DE LA LISTE DES DECHETS (décret n°2002-540)	CODE (décret n° 2002-540)	DESCRIPTION	RESTRICTIONS
17. Déchets de construction et de démolition	17 01 01	Bétons.	Uniquement déchets de construction et de démolition triés (1)
17. Déchets de construction et de démolition	17 01 02	Briques.	Uniquement déchets de construction et de démolition triés (1)
17. Déchets de construction et de démolition	17 01 03	Tuiles et céramiques.	Uniquement déchets de construction et de démolition triés (1)
17. Déchets de construction et de démolition	17 01 07	Mélange de béton, briques, tuiles et céramiques.	Uniquement déchets de construction et de démolition triés (1)
17. Déchets de construction et de démolition	17 02 02	Verre.	Seuls sont admis les déchets de verre non recyclables par ailleurs.
17. Déchets de construction et de démolition	17 05 04	Terres et pierres (y compris déblais)	A l'exclusion de la terre végétale et de la tourbe ; pour les terres et pierres provenant de sites contaminés, uniquement après réalisation d'une procédure d'acceptation préalable, et si les zones de remblais sont situées à l'extérieur des périmètres de protection rapproché et éloigné des captages d'alimentation en eau potable..  Toutefois, la réception de terre végétale est admise, non pour le remblaiement du site, mais pour la constitution de l'horizon supérieur lors des opérations de réaménagement.



## ANNEXE VI à l'arrêté préfectoral du

### CRITÈRES D'ADMISSION

Le test de potentiel polluant est basé sur la réalisation d'un essai de lixiviation et la mesure du contenu total. Le test de lixiviation à appliquer est le test de lixiviation normalisé NF EN 12457-2 décembre 2002.

Le test de lixiviation, quel que soit le choix de la méthode normalisée, comporte une seule lixiviation de 24 heures. L'éluat est analysé et le résultat est exprimé en fonction des modalités de calcul proposées dans les annexes des normes précitées.

#### Seuils admissibles pour le test de lixiviation

PARAMÈTRES	En mg/kg de matière sèche
As	0,5
Ba	20
Cd	0,04
Cr total	0,5
Cu	2
Hg	0,01
Mo	0,5
Ni	0,4
Pb	0,5
Sb	0,06
Se	0,1
Zn	4
Chlorures	800
Fluorures	10
Sulfates	1000 (*)
Indice Phénols	1
COT sur éluat (**)	500
FS (fraction soluble)(***)	4000

(\*) Si le déchet ne respecte pas ces valeurs pour le sulfate, il peut encore être jugé conforme aux critères d'admission si la lixiviation ne dépasse pas les valeurs suivantes : 1500 mg/l de concentration à un ratio L/S=0,1 l/kg et 6000 mg/kg à un ratio L/S = 10 l/kg. Il est nécessaire d'utiliser un essai de percolation pour déterminer la valeur limite lorsque L/S = 0,1 l/kg dans les conditions d'équilibre initial ; la valeur correspondant à L/S = 10 l/kg peut être déterminée par un essai de lixiviation en bâchée ou par un essai de percolation dans des conditions approchant l'équilibre local.

(\*\*) Si le déchet ne satisfait pas aux valeurs indiquées pour le carbone organique total sur éluat à sa propre valeur de pH, il peut aussi faire l'objet d'un essai avec un rapport L/S = 10 l/kg et un pH compris entre 7,5 et 8. Le déchet peut être jugé conforme aux critères d'admission pour le COT sur éluat si le résultat de cette détermination ne dépasse pas 500 mg/kg.

(\*\*\*) Les valeurs correspondants à la fraction soluble peuvent être utilisées à la place des valeurs fixées pour les sulfates et les chlorures.

#### Paramètres organiques, seuils admissibles en contenu total

PARAMÈTRES	En mg/kg de matière sèche
COT (carbone organique total)	30 000 (**)
BTEX (benzène, toluène, éthylbenzène et xylènes)	6
PCB (biphényles polychlorés 7 congénères)	1
Hydrocarbures (C 10 à C 40)	500
HAP (hydrocarbures aromatiques polycycliques)	50

(\*\*) Une valeur limite plus élevée peut être admise, à condition que la valeur limite de 500 mg/kg soit respectée pour le COT sur éluat, soit au pH du sol, soit pour un pH situé entre 7,5 et 8,0.





## ANNEXE VII à l'arrêté préfectoral du MODELE TYPE DE BORDEREAU DE SUIVI

Bordereau n° .....

### 1. MAITRE D'OUVRAGE (à remplir par l'entreprise):

Dénomination du maître d'ouvrage : Adresse : Tél : ..... fax : ..... Responsable : .....	Nom du chantier : Lieu : Tél : ..... fax : ..... Responsable : .....
---	---

### 2. ENTREPRISE (à remplir par l'entreprise):

Raison sociale de l'entreprise : Adresse : Tél : ..... fax : ..... Responsable : .....	Date : Cachet et visa :
---	----------------------------

Destination du déchet	<input type="checkbox"/> Centre de tri	<input type="checkbox"/> Centre de stockage de classe 2	<input type="checkbox"/> Valorisation matière		
	<input type="checkbox"/> Chaufferie bois	<input type="checkbox"/> Centre de stockage de classe 3	<input type="checkbox"/> Incinération (UIOM)		
	Autre.....				
Désignation du déchet	Type de contenant	N°	U	capacité	Taux de remplissage
.....	.....	..		..	1/2 <input type="checkbox"/> 3/4 <input type="checkbox"/> plein <input type="checkbox"/>

### 3. COLLECTEUR - TRANSPORTEUR (à remplir par le collecteur - transporteur) :

Nom du collecteur - transporteur	Nom du chauffeur	Date :
.....	.....	Cachet et visa :
.....	.....	.....

### 4. ELIMINATEUR (à remplir par le destinataire - éliminateur) :

Nom de l'éliminateur :	Adresse de destination (lieu de traitement)	Date :
.....	.....	Cachet et visa :
.....	.....	.....
.....	U	Quantité reçue
.....	..	.....
Qualité du déchet:	<input type="checkbox"/> Bon	<input type="checkbox"/> Moyen
	<input type="checkbox"/> Refus de la benne	<input type="checkbox"/> Mauvais
	à Motif.....	

Bordereau comprenant 4 exemplaires : remplir un bordereau par conteneur

- exemplaire n° 1 à conserver par l'entreprise
- exemplaire n° 2 à conserver par le collecteur - transporteur
- exemplaire n° 3 à conserver par l'éliminateur
- exemplaire n° 4 à retourner dûment complété à l'entreprise et au maître d'ouvrage



## ANNEXE VIII à l'arrêté préfectoral du

### SURVEILLANCE DES EAUX SOUTERRAINES

Les prescriptions suivantes s'appliquent aux ouvrages de surveillance des eaux souterraines (piézomètre).

#### 1 - Conditions de réalisation et d'équipement des ouvrages

1.1 - Le site d'implantation des ouvrages est choisi en vue de maîtriser l'évacuation des eaux de ruissellement et éviter toute accumulation de celles-ci dans un périmètre de 35 mètres autour des têtes des ouvrages.

Le soutènement, la stabilité et la sécurité des ouvrages, l'isolation des différentes ressources d'eau, doivent être obligatoirement assurés au moyen de cuvelages, tubages, crépines, drains et autres équipements appropriés. Les caractéristiques des matériaux tubulaires (épaisseur, résistance à la pression, à la corrosion) doivent être appropriées à l'ouvrage, aux milieux traversés et à la qualité des eaux souterraines afin de garantir de façon durable la qualité de l'ouvrage.

Afin d'éviter les infiltrations d'eau depuis la surface, la réalisation d'un ouvrage doit s'accompagner d'une cimentation de l'espace inter annulaire, compris entre le cuvelage et les terrains forés, sur toute la partie supérieure de l'ouvrage, jusqu'au niveau du terrain naturel. Cette cimentation doit être réalisée par injection sous pression par le bas durant l'exécution du forage. Un contrôle de qualité de la cimentation doit être effectué ; il comporte a minima la vérification du volume du ciment injecté. Lorsque la technologie de foration utilisée ne permet pas d'effectuer une cimentation par le bas, d'autres techniques peuvent être mises en œuvre sous réserve qu'elles assurent un niveau équivalent de protection des eaux souterraines.

Un même ouvrage ne peut en aucun cas permettre le prélèvement simultané dans plusieurs aquifères distincts superposés.

Les injections de boue de forage, le développement de l'ouvrage, par acidification ou tout autre procédé, les cimentations, obturations et autres opérations dans les ouvrages doivent être effectués de façon à ne pas altérer la structure géologique avoisinante et à préserver la qualité des eaux souterraines.

En vue de prévenir toute pollution du ou des milieux récepteurs, l'exploitant prévoit, si nécessaire, des dispositifs de traitement, par décantation, neutralisation ou par toute autre méthode appropriée, des déblais de forage et des boues et des eaux extraites des ouvrages pendant le chantier et les essais de pompage. Les dispositifs de traitement sont adaptés en fonction de la sensibilité des milieux récepteurs.

L'exploitant est tenu de signaler au préfet dans les meilleurs délais tout incident ou accident susceptible de porter atteinte à la qualité des eaux souterraines, la mise en évidence d'une pollution des eaux souterraines et des sols ainsi que les premières mesures prises pour y remédier.

Lors des travaux de forage et d'affouillement, l'exploitant fait établir la coupe géologique de l'ouvrage.

1.2 - Pour chaque ouvrage, il est réalisé une margelle bétonnée, conçue de manière à éloigner les eaux de chacune de leur tête. Cette margelle est de 3 m<sup>2</sup> au minimum autour de chaque tête et 0,30 m de hauteur au-dessus du niveau du terrain naturel. Lorsque la tête de l'ouvrage débouche dans un local ou une chambre de comptage, cette margelle n'est pas obligatoire. Dans ce cas, le plafond du local ou de la chambre de comptage doit dépasser d'au moins 0,5 m le niveau du terrain naturel.

La tête des ouvrages s'élève au moins à 0,5 m au-dessus du terrain naturel ou du fond de la chambre de comptage dans lequel elle débouche. Cette hauteur minimale est ramenée à 0,2 m lorsque la tête débouche à l'intérieur d'un local. Elle est en outre cimentée sur 1 m de profondeur compté à partir du niveau du terrain naturel.

Un capot de fermeture ou tout autre dispositif approprié de fermeture équivalent est installé sur la tête des ouvrages. Il doit permettre un parfait isolement des ouvrages des inondations et de toute pollution par les eaux superficielles. En dehors des périodes d'exploitation ou d'intervention, l'accès à l'intérieur des ouvrages est interdit par un dispositif de sécurité.

Les conditions de réalisation et d'équipement des ouvrages doivent permettre de relever le niveau statique de la nappe au minimum par sonde électrique.

Tous les ouvrages sont identifiés par une plaque mentionnant les références de l'autorisation.

1.3 - Dans un délai de deux mois maximum suivant la fin des travaux de réalisation, l'exploitant communique au préfet, en deux exemplaires, un rapport de fin des travaux comprenant :

- le déroulement général du chantier : dates des différentes opérations et difficultés et anomalies éventuellement rencontrées ;
- le nombre d'ouvrages effectivement réalisés, leur localisation précise sur un fond de carte IGN au 1/25 000, les références cadastrales de la ou les parcelles sur lesquelles ils sont implantés et leurs coordonnées géographiques (en Lambert II étendu), la cote de la tête de l'ouvrage par référence au nivellement de la France et le code national BSS (Banque du sous-sol) attribué par le service géologique



- régional du Bureau de recherche géologique et minière (BRGM) ;
- pour chaque ouvrage : la coupe géologique avec indication du ou des niveaux des nappes rencontrées et la coupe technique de l'installation précisant les caractéristiques des équipements, notamment les diamètres et la nature des cuvelages ou tubages, accompagnée des conditions de réalisation (méthode et matériaux utilisés lors de la foration, volume des cimentations, profondeurs atteintes, développement effectués...) ;
- les modalités d'équipement des ouvrages et le compte rendu des travaux de comblement, tel que prévu à l'article 2.2 pour ceux qui sont abandonnés ;
- les résultats des analyses d'eau effectuées le cas échéant.

## **2 - Conditions de surveillance et d'abandon des ouvrages**

**2.1** - Les ouvrages sont régulièrement entretenus de manière à garantir la protection de la ressource en eau souterraine, notamment vis-à-vis du risque de pollution par les eaux de surface et du mélange des eaux issues de différents systèmes aquifères, et à éviter tout gaspillage d'eau.

Les ouvrages qui interceptent plusieurs aquifères superposés, doivent faire l'objet d'une inspection périodique, au minimum tous les dix ans, en vue de vérifier l'étanchéité de l'installation concernée et l'absence de communication entre les eaux prélevées ou surveillées et les eaux de surface ou celles d'autres formations aquifères interceptées par l'ouvrage. Cette inspection porte en particulier sur l'état et la corrosion des matériaux tubulaires (cuvelages, tubages...). L'exploitant adresse au préfet, dans les trois mois suivant l'inspection, le compte rendu de cette inspection.

**2.2** - Tout ouvrage abandonné est comblé par des techniques appropriées permettant de garantir l'absence de circulation d'eau entre les différentes nappes d'eau souterraine contenues dans les formations géologiques aquifères traversées et l'absence de transfert de pollution.

Pour les ouvrages interceptant plusieurs aquifères superposés, l'exploitant communique au préfet au moins un mois avant le début des travaux, les modalités de comblement comprenant : la date prévisionnelle des travaux de comblement, l'aquifère précédemment surveillé, une coupe géologique représentant les différents niveaux géologiques et les formations aquifères présentes au droit de l'ouvrage à combler, une coupe technique précisant les équipements en place, des informations sur l'état des cuvelages ou tubages et de la cimentation de l'ouvrage et les techniques ou méthodes qui seront utilisés pour réaliser le comblement. Dans les deux mois qui suivent la fin des travaux de comblement, l'exploitant en rend compte au préfet et lui communique, le cas échéant, les éventuelles modifications par rapport au document transmis préalablement aux travaux de comblement. Cette formalité met fin aux obligations d'entretien et de surveillance de l'ouvrage.

Pour les ouvrages se trouvant dans les autres cas, l'exploitant communique au préfet dans les deux mois qui suivent le comblement, un rapport de travaux précisant les références de l'ouvrage comblé, l'aquifère précédemment surveillé à partir de cet ouvrage, les travaux de comblement effectués. Cette formalité met fin aux obligations d'entretien et de surveillance de l'ouvrage.

## **3 - Conditions d'exploitation des ouvrages**

L'exploitant prend toutes les dispositions nécessaires, notamment par l'installation de bacs de rétention ou d'abris étanches, en vue de prévenir tout risque de pollution des eaux par les carburants et autres produits susceptibles d'altérer la qualité des eaux.

Chaque installation doit permettre le prélèvement d'échantillons d'eau brute.

Tout incident ou accident ayant porté ou susceptible de porter atteinte à la qualité des eaux ou à leur gestion quantitative et les premières mesures prises pour y remédier sont portés à la connaissance du préfet par l'exploitant dans les meilleurs délais.

Sans préjudice des mesures que peut prescrire le préfet, l'exploitant doit prendre ou faire prendre toutes mesures utiles pour mettre fin à la cause de l'incident ou l'accident portant atteinte au milieu aquatique, pour évaluer les conséquences et y remédier.

## **4 - Conditions d'arrêt d'exploitation des ouvrages**

En dehors des périodes d'exploitation et en cas de délaissement provisoire, les installations et ouvrages de prélèvement sont soigneusement fermés ou mis hors service afin d'éviter tout mélange ou pollution des eaux par mise en communication de ressources en eau différentes, souterraines et superficielles, y compris de ruissellement.

## **5 - Dispositions diverses**

L'exploitant est tenu de laisser accès aux agents chargés du contrôle dans les conditions prévues à l'article L. 216-4 du code de l'environnement.



## ANNEXE IX à l'arrêté préfectoral du

### GARANTIES FINANCIÈRES

1. La durée de l'autorisation est divisée en période quinquennale. A chaque période correspond un montant de garanties financières permettant la remise en état maximale au sein de cette période. Le schéma d'exploitation et de remise en état en annexe présente les surfaces à exploiter et les modalités de remise en état pendant ces périodes.

Le montant des garanties permettant d'assurer la remise en état de la carrière, à chacun des termes des périodes quinquennales est :

- au terme de cinq ans de (2015) : 160 914 euros
- au terme de dix ans (2020) : 147 247 euros
- au terme de quinze ans (2025) : 189 528 euros

2. L'acte de cautionnement solidaire est établi conformément au modèle annexé à l'arrêté interministériel du 1<sup>er</sup> février 1996 et porte sur une durée minimum de 5 ans. Cette durée peut être exceptionnellement réduite pour la dernière phase (en rapport avec l'échéance d'autorisation).

3. Aménagement préliminaires et notification de la constitution des garanties financières :

L'exploitant doit avant le début de l'extraction avoir réalisé les travaux et satisfait aux prescriptions mentionnées aux articles 4, 5, 6.1 à 6.4 du présent arrêté. Dès que ces aménagements ont été réalisés, l'exploitant adresse au préfet une déclaration de début d'exploitation et l'acte de cautionnement solidaire établissant la constitution des garanties financières selon le modèle défini à l'arrêté interministériel du 1<sup>er</sup> février 1996.

4. L'exploitant adresse au préfet le document établissant le renouvellement des garanties financières en notifiant la situation de l'exploitation et l'achèvement de la fin de réaménagement de la dernière phase d'exploitation 6 mois au moins avant le terme de chaque échéance.

Modalités d'actualisation du montant des garanties financières :

Tous les cinq ans, le montant des garanties financières est actualisé compte tenu de l'évolution de l'indice TP01.

Lorsqu'il y a une augmentation supérieure à 15 % de l'indice TP01 sur une période inférieure à cinq ans, le montant des garanties financières doit être actualisé dans les six mois suivant l'intervention de cette augmentation.

L'actualisation des garanties financières relève de l'initiative de l'exploitant. A compter du premier renouvellement des garanties financières, le montant des garanties financières à provisionner l'année n ( $C_n$ ) et devant figurer dans le document d'attestation de la constitution de garanties financières est obtenu par la formule suivante :

$$C_n = C_R \times (\text{Index}_n / \text{Index}_R) \times [(1 + \text{TVA}_n) / (1 + \text{TVA}_R)]$$

Avec :

$C_R$  : montant de référence des garanties financières.

$\text{Index}_n$  : indice TP01 au moment de la constitution du document d'attestation de la constitution des garanties financières (*consultable au BO de l'équipement*).

$\text{Index}_R$  : indice TP01 utilisé pour l'établissement du montant de référence des garanties financières fixé par l'arrêté préfectoral ou indice « TP01 mai 2009 » (616,5) pour les carrières conservant comme montant de référence le montant forfaitaire calculé en application des dispositions de l'arrêté du 9 février 2004.

$\text{TVA}_n$  : taux de la TVA applicable au moment de la constitution du document d'attestation de la constitution des garanties financières.

$\text{TVA}_R$  : taux de la TVA applicable à l'établissement de l'arrêté préfectoral fixant le montant de référence des garanties financières. Pour les carrières conservant comme montant de référence le montant forfaitaire





calculé en application des dispositions de l'arrêté du 9 février 2004,  $TVA_R = 0,196$ .

En général on aura donc :

$$C_n = C_R \times (\text{Index}_n / 616,5) \times (1 + TVA_n) / 0,196$$

5. Toute modification des conditions d'exploitation conduisant à une augmentation du montant des garanties financières doit être subordonnée à la constitution de nouvelles garanties financières.
6. L'extraction de matériaux commercialisables ne doit plus être réalisée un an avant la date d'expiration de l'autorisation

L'exploitant notifie à cette date au préfet, l'arrêt des extractions, l'état des lieux et les conditions de remise en état définitive.

La remise en état est achevée 6 mois avant la date d'expiration de l'autorisation

7. L'absence de garanties financières entraîne la suspension de l'activité, après mise en oeuvre des modalités prévues à l'article L.514-3 du code de l'environnement

