



PREFET DU RHONE

Direction départementale  
de la protection des populations

Lyon, le 30 SEP. 2019

Service protection de l'environnement  
Pôle installations classées et environnement

SPE/SP-DREAL

## ARRETE

### **imposant des prescriptions complémentaires à la société ONYX AUVERGNE RHÔNE-ALPES 105, rue Georges Mangin à VILLEFRANCHE-SUR-SAONE**

*Le Préfet de la Zone de Défense et de  
Sécurité Sud-Est  
Préfet de la région Auvergne Rhône-Alpes  
Préfet du Rhône  
Officier de la légion d'honneur  
Officier de l'ordre national du mérite*

- VU le code de l'environnement ;
- VU l'arrêté ministériel du 23 janvier 1997 relatif à la limitation des bruits émis dans l'environnement par les installations classées pour la protection de l'environnement ;
- VU l'arrêté ministériel du 2 février 1998 modifié relatif aux prélèvements et à la consommation d'eau ainsi qu'aux émissions de toute nature des installations classées pour la protection de l'environnement soumises à autorisation ;
- VU l'arrêté ministériel du 3 décembre 2015 portant approbation du schéma directeur d'aménagement et de gestion des eaux du bassin Rhône-Méditerranée et arrêtant le programme pluriannuel de mesures ;
- VU l'arrêté interpréfectoral du 26 février 2014 portant approbation de la révision du plan de protection de l'atmosphère de l'agglomération lyonnaise ;
- VU le plan régional d'élimination des déchets dangereux Rhône-Alpes (PREDD) approuvé par le conseil régional les 21 et 22 octobre 2010 ;
- VU le plan interdépartemental de prévention et de gestion des déchets non dangereux du Rhône et de la Métropole de Lyon approuvé le 11 avril 2014 ;

.../...

VU l'arrêté préfectoral du 6 mars 1996 modifié régissant le fonctionnement des activités exercées par la société ONYX AUVERGNE RHÔNE-ALPES dans son établissement situé 105, rue Georges Mangin à VILLEFRANCHE-SUR-SAONE ;

VU la déclaration du 14 juin 2019 de la société ONYX AUVERGNE RHÔNE-ALPES relative à sa demande de modifications de ses installations ;

VU le rapport du 25 juillet 2019 de la Direction régionale de l'environnement, de l'aménagement et du logement Auvergne-Rhône-Alpes, service chargé de l'inspection des installations classées ;

CONSIDÉRANT que par arrêté préfectoral modifié du 6 mars 1996 la société ONYX a été autorisée à exploiter des installations de transit, regroupement ou tri de déchets 105, rue Georges Mangin à VILLEFRANCHE-SUR-SAONE ;

CONSIDERANT que la déclaration effectuée le 14 juin 2019 par la société ONYX Auvergne-Rhône-Alpes, visant à faire connaître la nouvelle situation administrative des activités qu'elle exerce 105, rue Georges Mangin, à VILLEFRANCHE-SUR-SAÔNE, notamment pour la rubrique n° 2714 de la nomenclature des installations classées pour la protection de l'environnement consécutive à sa modification par le décret n° 2018-458 du 6 juin 2018, est conforme aux dispositions de l'article R. 513-1 du code de l'environnement ;

CONSIDÉRANT qu'il convient d'actualiser le tableau de classement des activités soumises à la législation des installations classées exercées par la société ONYX Auvergne-Rhône-Alpes sur son site de VILLEFRANCHE-SUR-SAÔNE ;

CONSIDERANT qu'il convient d'actualiser l'ensemble des prescriptions applicables à cet établissement de VILLEFRANCHE-SUR-SAÔNE afin que l'exploitant dispose d'un arrêté autoportant avec des références réglementaires à jour ;

CONSIDERANT dès lors que ces modifications ne revêtent pas un caractère substantiel et qu'il y a lieu, de faire application des dispositions de l'article R 181-45 du code de l'environnement ;

SUR la proposition du préfet, secrétaire général de la préfecture, préfet délégué pour l'égalité des chances ;

---

## **TITRE 1 - PORTÉE DE L'AUTORISATION ET CONDITIONS GÉNÉRALES**

---

### **CHAPITRE 1.1 BENEFICIAIRE ET PORTEE DE L'AUTORISATION**

#### **ARTICLE 1.1.1 Exploitant titulaire de l'autorisation**

La société ONYX Auvergne Rhône Alpes, dont le siège social est situé 2/4 avenue des Canuts, à VAULX-EN-VELIN (69120) est autorisée, sous réserve du respect des prescriptions du présent arrêté, à poursuivre l'exploitation, sur le territoire de la commune de VILLEFRANCHE-SUR-SAÔNE (69400), 105, avenue Georges Mangin (coordonnées Lambert 93 : X=834587 et Y= 6544787), des installations détaillées dans les articles suivants.

#### **ARTICLE 1.1.2 Modifications apportées aux prescriptions des actes antérieurs**

Les dispositions de l'arrêté préfectoral d'autorisation du 6 mars 1996 modifié par les arrêtés préfectoraux complémentaires des 25 juin et 20 août 2014 sont supprimées et remplacées par les dispositions du présent arrêté.

#### **ARTICLE 1.1.3 Installations non visées par la nomenclature ou soumises à déclaration ou soumises à enregistrement**

Les prescriptions du présent arrêté s'appliquent également aux autres installations ou équipements exploités dans l'établissement, qui, mentionnés ou non dans la nomenclature, sont de nature par leur proximité ou leur connexité avec une installation soumise à autorisation à modifier notablement les dangers ou inconvénients de cette installation, conformément à l'article L. 181-1 du code de l'environnement.

Les dispositions des arrêtés ministériels existants relatifs aux prescriptions générales applicables aux installations classées soumises à déclaration sont applicables aux installations classées soumises à déclaration incluses dans l'établissement dès lors que ces installations ne sont pas régies par le présent arrêté préfectoral d'autorisation.

Les dispositions des arrêtés ministériels existants relatifs aux prescriptions générales applicables aux installations classées soumises à enregistrement sont applicables aux installations classées soumises à enregistrement incluses dans l'établissement dès lors que ces prescriptions générales ne sont pas contraires à celles fixées dans le présent arrêté.

### **CHAPITRE 1.2 NATURE DES INSTALLATIONS**

#### **ARTICLE 1.2.1 Liste des installations concernées par une rubrique de la nomenclature des installations classées**

<b>Nature des activités</b>	<b>Volume autorisé (**)</b>	<b>N° de rubrique</b>	<b>Régime (*)</b>
Installation de transit, regroupement, tri ou préparation en vue de la réutilisation de déchets non dangereux de papiers, cartons, plastiques, caoutchouc, textiles, bois à l'exclusion des activités visées aux rubriques 2710, 2711 et 2719. Le volume susceptible d'être présent dans l'installation étant : 1. supérieur ou égale à 1000 m <sup>3</sup>	Volume de déchets non dangereux susceptibles d'être présent : <b>1900 m<sup>3</sup></b> Plastiques : 300 m <sup>3</sup>	2714-1	E

	Bois 750 m <sup>3</sup> Papiers/cartons : 850 m <sup>3</sup>		
Installation de transit, regroupement, tri ou préparation en vue de la réutilisation de déchets non dangereux non inertes à l'exclusion des installations visées aux rubriques 2710, 2711, 2712, 2713, 2714, 2715 et 2719. Le volume susceptible d'être présent dans l'installation étant : 2. supérieur ou égal à 100 m <sup>3</sup> mais inférieur à 1000 m <sup>3</sup>	Volume de déchets non dangereux susceptibles d'être présent :  <b>300 m<sup>3</sup></b>	2716-2	DC
Stations-service : installations, ouvertes ou non au public, où les carburants sont transférés de réservoirs de stockage fixes dans les réservoirs à carburant de véhicules. Le volume annuel de carburant distribué étant inférieur à 100 m <sup>3</sup>	Volume susceptible d'être entreposé :  40 m <sup>3</sup>	1435	NC
Installations de transit, regroupement, tri ou préparation en vue de la réutilisation de déchets d'équipements électriques et électroniques, à l'exclusion des installations visées à la rubrique 2719. Le volume susceptible d'être entreposé étant inférieur à 100 m <sup>3</sup>	Volume de déchets non dangereux susceptibles d'être présent :  90 m <sup>3</sup>	2711	NC
Installation de transit, regroupement, tri, ou préparation en vue de la réutilisation de métaux ou de déchets de métaux non dangereux, d'alliage de métaux ou de déchets d'alliage de métaux non dangereux, à l'exclusion des activités et installations visées aux rubriques 2710, 2711, 2712 et 2719 : La surface étant inférieure à 100 m <sup>2</sup>	Volume de plastiques susceptible d'être présent :  50 m <sup>2</sup>	2713	NC

(\*) Régime : E (enregistrement), DC (Déclaration), NC (non classé)

(\*\*) Volume autorisé : éléments caractérisant la consistance, le rythme de fonctionnement, le volume des installations ou les capacités maximales autorisées.

### **ARTICLE 1.2.3 Situation de l'établissement**

Les installations autorisées sont situées sur la commune, la section et la parcelle suivantes :

<b>Commune</b>	<b>Section</b>	<b>Parcelles</b>	<b>Surface d'emprise</b>
VILLEFRANCHE-SUR-SAÔNE	AY	122	12 722 m <sup>2</sup>

Les installations citées à l'article 1.2.1 sont reportées avec leurs références sur le plan de situation de l'établissement annexé au présent arrêté.

### **ARTICLE 1.2.3 Statut de l'établissement**

L'établissement n'est ni seuil haut, ni seuil bas, tant par dépassement direct d'un seuil tel que défini au point I de l'article R. 511-11 du code de l'environnement, que par la règle de cumul en application du point II de ce même article.

### **ARTICLE 1.2.4 Agrément des installations**

L'autorisation préfectorale vaut agrément emballage.

<b>Nature du déchet</b>	<b>du</b>	<b>Provenance</b>	<b>Conditions de valorisation</b>
Emballages		Externe	Valorisation matière/ Énergétique

## **CHAPITRE 1.3 CONFORMITÉ AU DOSSIER DE DEMANDE D'AUTORISATION**

Sauf prescriptions contraires imposées par le présent arrêté, les installations et leurs annexes,

objet du présent arrêté, sont disposées, aménagées et exploitées conformément aux plans et données techniques contenus dans le dossier de demande d'autorisation d'exploiter de janvier 1995 et les différents "porter à connaissance" transmis au préfet.

En tout état de cause, elles respectent par ailleurs les dispositions du présent arrêté, des arrêtés complémentaires et les réglementations autres en vigueur.

Un plan de masse ainsi qu'un plan de répartition des installations sont annexées au présent arrêté.

## **CHAPITRE 1.4 DURÉE DE L'AUTORISATION**

La présente autorisation cesse de produire effet si l'installation n'a pas été exploitée durant trois années consécutives, sauf cas de force majeure.

## **CHAPITRE 1.5 GARANTIES FINANCIÈRES**

Au regard des éléments présentés dans le calcul du montant des garanties financières du porter à connaissance du 15 mai 2014, l'exploitant n'est pas soumis à l'obligation de constituer les garanties financières visées à l'article R. 516-1 et suivants du code de l'environnement dans la mesure où le montant calculé dans ce dossier est inférieur à 100 000 € TTC (93 590 € TTC).

## **CHAPITRE 1.6 MODIFICATIONS ET CESSATION D'ACTIVITÉ**

### **ARTICLE 1.6.1 Modification du champ de l'autorisation**

En application des articles L. 181-14 et R. 181-45 du code de l'environnement, le bénéficiaire de l'autorisation peut demander une adaptation des prescriptions imposées par l'arrêté. Le silence gardé sur cette demande pendant plus de deux mois à compter de l'accusé de réception délivré par le préfet vaut décision implicite de rejet.

Toute modification substantielle des activités, installations, ouvrages ou travaux qui relèvent de l'autorisation est soumise à la délivrance d'une nouvelle autorisation, qu'elle intervienne avant la réalisation du projet ou lors de sa mise en œuvre ou de son exploitation.

Toute autre modification notable apportée au projet doit être portée à la connaissance du préfet, avant sa réalisation, par le bénéficiaire de l'autorisation avec tous les éléments d'appréciation. S'il y a lieu, le préfet fixe des prescriptions complémentaires ou adapte l'autorisation dans les formes prévues à l'article R. 181-45.

### **ARTICLE 1.6.2 Mise à jour de l'étude de dangers et de l'étude d'impact**

Les études d'impact et de dangers sont actualisées à l'occasion de toute modification substantielle telle que prévue à l'article R. 181-46 du code de l'environnement. Ces compléments sont systématiquement communiqués au préfet qui pourra demander une analyse critique d'éléments du dossier justifiant des vérifications particulières et effectuée par un organisme extérieur expert dont le choix est soumis à son approbation. Tous les frais engagés à cette occasion sont supportés par l'exploitant.

### **ARTICLE 1.6.3 Équipements abandonnés**

Les équipements abandonnés ne doivent pas être maintenus dans les installations. Toutefois, lorsque leur enlèvement est incompatible avec les conditions immédiates d'exploitation, des

dispositions matérielles interdisent leur réutilisation afin de garantir leur mise en sécurité et la prévention des accidents.

#### **ARTICLE 1.6.4 Transfert sur un autre emplacement**

Tout transfert sur un autre emplacement des installations visées à l'article 1.2 du présent arrêté nécessite une nouvelle demande d'autorisation ou d'enregistrement ou de déclaration.

#### **ARTICLE 1.6.5 Changement d'exploitant**

La demande de changement d'exploitant est soumise à autorisation préfectorale conformément à l'article R. 516-1 du code de l'environnement. Le nouvel exploitant adresse au préfet les documents établissant ses capacités techniques et financières et l'acte attestant de la constitution de ses garanties financières le cas échéant.

#### **ARTICLE 1.6.6 Cessation d'activité**

Sans préjudice des mesures de l'article R. 512-74 du code de l'environnement, pour l'application des articles R. 512-39-1 à R. 512-39-5, l'usage à prendre en compte est le suivant : réhabilitation pour accueillir une nouvelle activité en accord avec le règlement de la zone.

Lorsqu'une installation classée est mise à l'arrêt définitif, l'exploitant notifie au préfet la date de cet arrêt trois mois au moins avant celui-ci.

La notification prévue ci-dessus indique les mesures prises ou prévues pour assurer, dès l'arrêt de l'exploitation, la mise en sécurité du site. Ces mesures comportent notamment :

- l'évacuation ou l'élimination des produits dangereux et des déchets présents sur le site,
- des interdictions ou limitations d'accès au site,
- la suppression des risques d'incendie et d'explosion,
- la surveillance des effets de l'installation sur son environnement.

En outre, l'exploitant place le site de l'installation dans un état tel qu'il ne puisse porter atteinte aux intérêts mentionnés à l'article L. 511-1 du code de l'environnement et qu'il permette un usage futur du site déterminé selon l'usage prévu au premier alinéa du présent article ou conformément à l'article R. 512-39-2 du code de l'environnement.

### **CHAPITRE 1.7 RÉGLEMENTATION**

#### **ARTICLE 1.7.1 Réglementation applicable**

Sans préjudice de la réglementation en vigueur, sont notamment applicables à l'établissement les prescriptions qui le concernent des textes cités ci-dessous (liste non exhaustive) :

<b>Dates</b>	<b>Textes</b>
23 janvier 1997	Arrêté du 23 janvier 1997 relatif à la limitation des bruits émis dans l'environnement par les installations classées pour la protection de l'environnement ;
2 février 1998	Arrêté du 2 février 1998 modifié relatif aux prélèvements et à la consommation d'eau ainsi qu'aux émissions de toute nature des installations classées pour la protection de l'environnement soumises à autorisation ;
29 juillet 2005	Arrêté du 29 juillet 2005 modifié fixant le formulaire du bordereau de suivi des déchets dangereux mentionné à l'article 4 du décret n°2005-635 du 30 mai 2005 ;
31 janvier 2008	Arrêté du 31 janvier 2008 modifié relatif au registre et à la déclaration annuelle des émissions et des transferts de polluants et des déchets ;

7 juillet 2009	Arrêté du 7 juillet 2009 relatif aux modalités d'analyse dans l'air et dans l'eau dans les ICPE et aux normes de référence ;
4 octobre 2010	Arrêté du 4 octobre 2010 modifié relatif à la prévention des risques accidentels au sein des installations classées pour la protection de l'environnement soumises à autorisation ;
31 mai 2012	Arrêté du 31 mai 2012 fixant la liste des installations classées soumises à l'obligation de constitution de garanties financières en application du 5° de l'article R. 516-1 du code de l'environnement ;
27 octobre 2011	Arrêté du 27 octobre 2011 portant modalités d'agrément des laboratoires effectuant des analyses dans le domaine de l'eau et des milieux aquatiques au titre du code de l'environnement ;
29 février 2012	Arrêté du 29 février 2012 modifié fixant le contenu des registres mentionnés aux articles R. 541-43 et R. 541-46 du code de l'environnement ;
6 juin 2018	Arrêté du 6 juin 2018 relatif aux prescriptions générales applicables aux installations de transit, regroupement, tri ou préparation en vue de la réutilisation de déchets relevant du régime de l'enregistrement au titre de la rubrique n° 2711 (déchets d'équipements électriques et électroniques), 2713 (métaux ou déchets de métaux non dangereux, alliage de métaux ou déchets d'alliage de métaux non dangereux), 2714 (déchets non dangereux de papiers, cartons, plastiques, caoutchouc, textiles, bois) ou 2716 (déchets non dangereux non inertes) de la nomenclature des installations classées pour la protection de l'environnement ;
6 juin 2018	Arrêté du 6 juin 2018 relatif aux prescriptions générales applicables aux installations de transit, regroupement, tri ou préparation en vue de la réutilisation de déchets relevant du régime de la déclaration au titre de la rubrique n° 2711 (déchets d'équipements électriques et électroniques), 2713 (métaux ou déchets de métaux non dangereux, alliage de métaux ou déchets d'alliage de métaux non dangereux), 2714 (déchets non dangereux de papiers, cartons, plastiques, caoutchouc, textiles, bois) ou 2716 (déchets non dangereux non inertes) de la nomenclature des installations classées pour la protection de l'environnement ;

### **ARTICLE 1.7.2 Respect des autres législations et réglementations**

Les dispositions de cet arrêté préfectoral sont prises sans préjudice :

- des autres législations et réglementations applicables, et notamment, le code minier, le code civil, le code de l'urbanisme, le code du travail et le code général des collectivités territoriales, la réglementation sur les équipements sous pression...
- des schémas, plans et autres documents d'orientation et de planification approuvés.

Les droits des tiers sont et demeurent expressément réservés.

La présente autorisation ne vaut pas permis de construire.

---

## **TITRE 2 – GESTION DE L'ÉTABLISSEMENT**

---

### **CHAPITRE 2.1 EXPLOITATION DES INSTALLATIONS**

#### **ARTICLE 2.1.1 Objectifs généraux**

L'exploitant prend toutes les dispositions nécessaires dans la conception, l'aménagement, l'entretien et l'exploitation des installations pour :

- limiter le prélèvement et la consommation d'eau ;
- limiter les émissions de polluants dans l'environnement ;
- la gestion des effluents et déchets en fonction de leurs caractéristiques, ainsi que la réduction des quantités rejetées ;
- respecter les valeurs limites d'émissions pour les substances polluantes définies dans le présent arrêté ;
- prévenir en toutes circonstances, l'émission, la dissémination ou le déversement, chroniques ou accidentels, directs ou indirects, de matières ou substances qui peuvent présenter des dangers ou inconvénients pour la commodité de voisinage, pour la santé, la sécurité et la salubrité publiques, pour l'agriculture, pour la protection de la nature, de l'environnement et des paysages, pour l'utilisation rationnelle de l'énergie ainsi que pour la conservation des sites et des monuments ainsi que des éléments du patrimoine archéologique.

#### **ARTICLE 2.1.2 Consignes d'exploitation**

L'exploitant établit des consignes d'exploitation pour l'ensemble des installations comportant explicitement les vérifications à effectuer dans les conditions suivantes :

- en conditions d'exploitation normale,
- en périodes de démarrage,
- en périodes d'arrêt,
- en conditions dégradées,
- en périodes de dysfonctionnement ou d'arrêt momentané,

de façon à permettre en toutes circonstances le respect des dispositions du présent arrêté.

L'exploitation se fait sous la surveillance de personnes nommément désignées par l'exploitant et ayant une connaissance des dangers des produits stockés ou utilisés dans l'installation.

### **CHAPITRE 2.2 RÉSERVES DE PRODUITS OU MATIÈRES CONSOMMABLES**

L'établissement dispose de réserves suffisantes de produits ou matières consommables utilisés de manière courante ou occasionnelle pour assurer la protection de l'environnement tels que produits absorbants, etc.

### **CHAPITRE 2.3 INTÉGRATION DANS LE PAYSAGE**

#### **ARTICLE 2.3.1 Propreté**

L'exploitant prend les dispositions appropriées qui permettent d'intégrer l'installation dans le paysage. L'ensemble des installations est maintenu propre et entretenu en permanence.

L'exploitant prend les mesures nécessaires afin d'éviter la dispersion sur les voies publiques et les zones environnantes de poussières, papiers, boues, déchets.

#### **ARTICLE 2.3.2 Conditions générales d'exploitation**

Les abords de l'installation, placés sous le contrôle de l'exploitant sont aménagés et maintenus en bon état de propreté (peinture...).

Les surfaces où cela est possible sont engazonnées ou végétalisées et au besoin des écrans de végétation sont mis en place.



Afin d'isoler les installations, un rideau d'arbres à grand développement et si possible à feuilles persistantes est mis en place notamment dans les secteurs à zones d'habitation. Les plantations réalisées sont convenablement entretenues. Les arbres sont remplacés en cas de destruction.

## **CHAPITRE 2.4 DANGER OU NUISANCE NON PRÉVENU**

Tout danger ou nuisance non susceptible d'être prévenu par les prescriptions du présent arrêté est immédiatement porté à la connaissance du préfet par l'exploitant.

## **CHAPITRE 2.5 INCIDENTS OU ACCIDENTS – DÉCLARATION ET RAPPORT**

L'exploitant est tenu de déclarer dans les meilleurs délais à l'inspection des installations classées (courriel, téléphone, télécopie...) les accidents ou incidents survenus du fait du fonctionnement de ses installations et qui sont de nature à porter atteinte aux intérêts mentionnés à l'article L. 181-3 du code de l'environnement.

Sont à signaler notamment :

- tout déversement accidentel de liquides polluants, tout incendie ou explosion ;
- toute émission anormale de fumées ou de gaz irritants, odorants ou toxiques ;
- toute élévation anormale du niveau de bruits émis par l'installation ;
- tout résultat d'une analyse ou d'un contrôle de la qualité des eaux rejetées, du niveau de bruit, de la teneur des fumées en polluants, des installations électriques, etc., de nature à faire soupçonner un dysfonctionnement important ou à caractère continu des dispositifs d'épuration ou l'existence d'un danger.

Un rapport d'accident ou, sur demande de l'inspection des installations classées, un rapport d'incident est transmis par l'exploitant à l'inspection des installations classées. Il précise notamment les circonstances et les causes de l'accident ou de l'incident, les effets sur les personnes et l'environnement, les mesures prises ou envisagées pour éviter un accident ou un incident similaire et pour en pallier les effets à moyen ou long terme.

Ce rapport est transmis sous 15 jours à l'inspection des installations classées.

## **CHAPITRE 2.6 JUSTIFICATIFS TENUS À LA DISPOSITION DE L'INSPECTION**

L'exploitant est en permanence en mesure de justifier du respect des dispositions du présent arrêté. Les justificatifs correspondants sont tenus à la disposition de l'inspection des installations classées sur sa simple demande.

L'exploitant établit et tient à jour un dossier comportant les documents suivants :

- le dossier de demande d'autorisation initial,
- les différents "porter à connaissance" transmis au préfet du Rhône,
- les plans tenus à jour,
- les récépissés de déclaration et les prescriptions générales, en cas d'installations soumises à déclaration non couvertes par un arrêté d'autorisation,

- les arrêtés préfectoraux associés aux enregistrements et les prescriptions générales ministérielles, en cas d'installations soumises à enregistrement non couvertes par un arrêté d'autorisation,
- les arrêtés préfectoraux relatifs aux installations soumises à autorisation, pris en application de la législation relative aux installations classées pour la protection de l'environnement,
- un dossier rassemblant des éléments relatifs au risque (notamment les caractéristiques physiques, chimiques et toxicologiques des déchets entreposés, triés et regroupés et les incompatibilités entre les produits et déchets ou entre les déchets),
- tous les documents, enregistrements, résultats de vérification et registres répertoriés dans le présent arrêté : ces documents peuvent être informatisés, mais dans ce cas des dispositions doivent être prises pour la sauvegarde des données,
- les consignes d'exploitation et de sécurité.

Ce dossier est tenu à la disposition de l'inspection des installations classées sur le site.

## CHAPITRE 2.7 RÉCAPITULATIF DES DOCUMENTS À TRANSMETTRE À L'INSPECTION

L'exploitant transmet à l'inspection les documents suivants :

Articles	Contrôles à effectuer	Périodicité du contrôle
Article 4;3;10	Eaux pluviales	Annuelle
Article 6;2;3	Niveaux sonores	Tous les 5 ans

Articles	Documents à transmettre	Périodicités / échéances
Article 1;6;6	Notification de mise à l'arrêt définitif	<b>3 mois</b> avant la date de cessation d'activité
Chapitre 2.5	Déclaration des accidents et incidents	Ce rapport est transmis sous <b>15 jours</b> à l'inspection des installations classées
Article 4.3.10	Résultats de la surveillance des eaux pluviales	<b>Annuelle</b> Les résultats de l'analyse annuelle des rejets eaux pluviales dans le milieu naturel sont transmis à l'inspection des installations classées dans le mois qui suit leur réalisation
Article 9.1.2	Résultats des mesures de nuisances sonores	<b>Tous les 5 ans</b> Les résultats de mesure des nuisances sonores sont transmis à l'inspection des installations classées dès réception du rapport de résultats
Article 9.3.1.1	Déclaration annuelle des émissions	<b>Annuelle</b> (GEREP : site de télédéclaration)

## CHAPITRE 2.8 EFFICACITÉ ÉNERGÉTIQUE

L'exploitant prend toutes les dispositions nécessaires pour limiter les émissions de gaz à effet de serre et les consommations d'énergie.

---

## TITRE 3 - PRÉVENTION DE LA POLLUTION ATMOSPHERIQUE

---

### CHAPITRE 3.1 CONCEPTION DES INSTALLATIONS

#### **ARTICLE 3.1.1 Dispositions générales**

L'exploitant prend toutes les dispositions nécessaires dans la conception, l'exploitation et l'entretien des installations de manière à limiter les émissions à l'atmosphère, y compris diffuses, notamment par la mise en œuvre de technologies propres, le développement de techniques de valorisation, la collecte sélective et le traitement des effluents en fonction de leurs caractéristiques et la réduction des quantités rejetées en optimisant notamment l'efficacité énergétique.

Le brûlage à l'air libre est interdit à l'exclusion des essais incendie. Dans ce cas, les produits brûlés sont identifiés en qualité et quantité.

#### **ARTICLE 3.1.2 Pollutions accidentelles**

Les dispositions appropriées sont prises pour réduire la probabilité des émissions accidentelles et pour que les rejets correspondants ne présentent pas de dangers pour la santé et la sécurité publique.

Les incidents ayant entraîné des rejets dans l'air non conformes ainsi que les causes de ces incidents et les remèdes apportés sont consignés dans un registre.

#### **ARTICLE 3.1.3 Odeurs**

Les déchets putrescibles ou fermentescibles sont interdits sur le site.

Les dispositions nécessaires sont prises pour que l'établissement ne soit pas à l'origine d'émission de gaz odorant susceptible d'incommoder le voisinage ou de nuire à la santé ou à la sécurité publique.

L'inspection des installations classées peut demander la réalisation d'une campagne d'évaluation de l'impact olfactif de l'installation afin de permettre une meilleure prévention des nuisances.

#### **ARTICLE 3.1.4 Voies de circulation et aires de dépôts de déchets**

Sans préjudice des règlements d'urbanisme, l'exploitant prend les dispositions nécessaires pour prévenir les envols de poussières et de matières diverses :

- les surfaces bétonnées ou bitumées sont régulièrement balayées et arrosées en saison en tant que de besoin ;
- les voies de circulation et aires de stationnement des véhicules sont aménagées (formes de pente, revêtement, etc) et convenablement nettoyées ;
- les véhicules sortant de l'installation n'entraînent pas de dépôt de poussière ou de boue sur les voies de circulation. Pour cela des dispositions telles que le lavage des roues des véhicules doivent être prévues en cas de besoin ;
- s'il est fait usage de bennes ouvertes, les produits et les déchets entrants et sortants du site sont couverts d'une bâche ou d'un filet ;
- toutes dispositions sont prises en permanence pour empêcher l'introduction et la pullulation des insectes et des nuisibles, ainsi que pour en assurer la destruction ;
- les surfaces où cela est possible sont engazonnées ;
- des écrans de végétation sont mis en place le cas échéant.

Des dispositions équivalentes peuvent être prises en lieu et place de celles-ci.

À l'intérieur du site, une ou plusieurs voies de circulation seront aménagées à partir de l'entrée

jusqu'au poste de réception, et en direction des aires de dépôt.

### **ARTICLE 3.1.5 Émissions diffuses et envols de poussières**

Les éléments légers de matières qui seraient amenés à se disperser seront immédiatement récupérés par le personnel.

### **ARTICLE 3.1.6 Identification et nature des rejets atmosphériques**

Les rejets à l'atmosphère sont limités aux gaz d'échappement et des moteurs des véhicules et engins liés à l'exploitation.

L'exploitant réalise ou s'assure de leur bon entretien, de façon à ce que leurs rejets soient limités.

---

## **TITRE 4 - PROTECTION DES RESSOURCES EN EAUX ET DES MILIEUX AQUATIQUES**

---

### **CHAPITRE 4.1 PRÉLÈVEMENTS ET CONSOMMATIONS D'EAU**

#### **ARTICLE 4.1.1 Compatibilité avec les objectifs de qualité du milieu**

L'implantation et le fonctionnement des installations est compatible avec les objectifs de qualité et de quantité des eaux visés au IV de l'article L. 212-1 du code de l'environnement. Elles respectent les dispositions du Schéma Directeur d'Aménagement et de Gestion des Eaux (SDAGE) et du Schéma d'Aménagement et de Gestion des Eaux (SAGE) s'il existe.

La conception et l'exploitation des installations permettent de limiter la consommation d'eau et les flux polluants.

#### **ARTICLE 4.1.2 Origine des approvisionnements en eau**

Les prélèvements d'eau qui ne s'avèrent pas liés à la lutte contre un incendie ou aux exercices de secours sont autorisés dans les quantités suivantes :

Origine de la ressource	Commune du réseau	Prélèvement maximal annuel (m <sup>3</sup> /an)
Eaux de surface et souterraines	<b>Les prélèvements en milieu naturel ne sont pas autorisés.</b>	
Réseau public de la commune	VILLEFRANCHE-SUR-SAÔNE	1226

L'exploitation prend toutes les dispositions nécessaires dans la conception et l'exploitation des installations pour limiter les flux d'eau.

Les installations de prélèvement doivent être munies d'un dispositif de mesure totalisateur de la quantité d'eau prélevée. Le relevé du totalisateur est effectué au minimum mensuellement et est porté sur un registre consigné dans le dossier "installations classées" prévu au chapitre 2.6.

#### **ARTICLE 4.1.3 Protection des réseaux d'eau potable**

Un ou plusieurs réservoirs de coupure ou bacs de disconnexion ou tout autre équipement présentant des garanties équivalentes sont installés afin d'isoler les réseaux d'eaux industrielles et pour éviter des retours de substances dans les réseaux d'adduction d'eau publique ou dans les milieux de prélèvement

Les réseaux extérieurs ne doivent pas pouvoir, du fait des conditions de leur utilisation, et notamment à l'occasion de phénomènes de retour d'eau, perturber le fonctionnement du réseau auquel ils sont raccordés ou engendrer une contamination de l'eau distribuée dans les installations privées de distribution.

#### **ARTICLE 4.1.4 Adaptation des prescriptions en cas de sécheresse**

L'exploitant respecte les dispositions de l'arrêté préfectoral "sécheresse" en vigueur.

### **CHAPITRE 4.2 COLLECTE DES EFFLUENTS LIQUIDES**

#### **ARTICLE 4.2.1 Dispositions générales**

Tous les effluents aqueux sont canalisés. Tout rejet d'effluent liquide non prévu à l'article 4.3.1 ou non conforme aux dispositions du chapitre est interdit.

À l'exception des cas accidentels où la sécurité des personnes ou des installations serait compromise, il est interdit d'établir des liaisons directes entre les réseaux de collecte des effluents devant subir un traitement ou être détruits et le milieu récepteur.

#### **ARTICLE 4.2.2 Plan des réseaux**

Un schéma de tous les réseaux et un plan des égouts sont établis par l'exploitant, régulièrement mis à jour, notamment après chaque modification notable, et datés. Ils sont tenus à la disposition de l'inspection des installations classées ainsi que des services d'incendie et de secours.

Le plan des réseaux d'alimentation et de collecte fait notamment apparaître :

- l'origine et la distribution de l'eau d'alimentation,
- les dispositifs de protection de l'alimentation (bac de disconnexion, implantation des disconnecteurs, clapet anti-retour ou tout autre dispositif permettant un isolement avec la distribution alimentaire...),
- les secteurs collectés et les réseaux associés,
- les ouvrages de toutes sortes (vannes, compteurs...),
- les ouvrages d'épuration interne avec leurs points de contrôle et les points de rejet de toute nature (interne ou au milieu),
- les ouvrages de rétention.

#### **ARTICLE 4.2.3 Entretien et surveillance**

Les réseaux de collecte des effluents sont conçus et aménagés de manière à être curables, étanches et résister dans le temps aux actions physiques et chimiques des effluents ou produits susceptibles d'y transiter.

L'exploitant s'assure par des contrôles appropriés et préventifs de leur bon état et de leur étanchéité.

Les différentes canalisations accessibles sont repérées conformément aux règles en vigueur.

#### **ARTICLE 4.2.4 Protection des réseaux internes à l'établissement**

Les effluents aqueux rejetés par les installations ne sont pas susceptibles de dégrader les réseaux d'égouts ou de dégager des produits toxiques ou inflammables dans ces égouts, éventuellement par mélange avec d'autres effluents.

##### ***ARTICLE 4.2.4.1* Protection contre des risques spécifiques**

Par les réseaux d'assainissement de l'établissement ne transite aucun effluent issu d'un réseau collectif externe ou d'un autre site industriel.

#### **ARTICLE 4.2.4.2 Isolement avec les milieux**

Toutes mesures sont prises pour recueillir l'ensemble des eaux et écoulements susceptibles d'être pollués lors d'un sinistre ou d'un accident de transport, y compris les eaux utilisées lors d'un incendie, afin que celles-ci soient récupérées ou traitées afin de prévenir toute pollution des sols, des égouts, des cours d'eau ou du milieu naturel. Ce confinement peut être réalisé par des dispositifs internes ou externes à l'installation. Les dispositifs internes sont interdits lorsque des matières dangereuses sont stockées.

En cas de dispositif de confinement externe à l'installation, les matières canalisées sont collectées, de manière gravitaire ou grâce à des systèmes de relevage autonomes, puis convergent vers cette capacité spécifique. En cas de recours à des systèmes de relevage autonomes, l'exploitant est en mesure de justifier à tout instant d'un entretien et d'une maintenance rigoureux de ces dispositifs. Des tests réguliers sont par ailleurs menés sur ces équipements.

En cas de confinement interne, les orifices d'écoulement sont en position fermée par défaut. En cas de confinement externe, les orifices d'écoulement issus de ces dispositifs sont munis d'un dispositif automatique d'obturation pour assurer ce confinement lorsque des eaux susceptibles d'être pollués y sont portées. Tout moyen est mis en place pour éviter la propagation de l'incendie par ces écoulements.

Le volume nécessaire à ce confinement est déterminé de la façon suivante. L'exploitant calcule la somme :

- du volume d'eau d'extinction nécessaire à la lutte contre l'incendie d'une part ;
- du volume de produit libéré par cet incendie d'autre part ;
- du volume d'eau lié aux intempéries à raison de 10 litres par mètre carré de surface de drainage vers l'ouvrage de confinement lorsque le confinement est externe.

L'exploitant dispose d'un justificatif de dimensionnement de cette capacité de rétention. Les eaux d'extinction collectées sont éliminées vers les filières de traitement des déchets appropriées.

### **CHAPITRE 4.3 TYPES D'EFFLUENTS, LEURS OUVRAGES D'ÉPURATION ET LEURS CARACTÉRISTIQUES DE REJET AU MILIEU**

#### **ARTICLE 4.3.1 Identification des effluents**

L'exploitant est en mesure de distinguer les différentes catégories d'effluents suivants :

- les eaux usées domestiques,
- les eaux pluviales de toiture,
- les eaux pluviales ayant ruisselé sur les voiries ou sur les stockages de déchets extérieurs,
- les eaux d'essai d'extinction incendie (le volume d'essai annuel n'excède pas quelques mètres cubes).

Tout autre rejet d'eaux industrielles est interdit.

#### **ARTICLE 4.3.2 Collecte des effluents**

Les eaux de voiries ne contiennent pas de substances de nature à gêner le bon fonctionnement des ouvrages de traitement.

La dilution des effluents est interdite. En aucun cas elle ne doit constituer un moyen de respecter les valeurs seuils de rejets fixées par le présent arrêté. Il est interdit d'abaisser les concentrations en substances polluantes des rejets par simples dilutions autres que celles résultant du rassemblement des effluents normaux de l'établissement ou celles nécessaires à la bonne marche des installations de traitement.

Les rejets, directs ou indirects d'effluents dans la nappe d'eaux souterraines ou vers les

milieux de surface, non visés par le présent arrêté sont interdits.

#### **ARTICLE 4.3.3 Gestion des ouvrages : conception, dysfonctionnement**

La conception et la performance des installations de traitement (ou de pré-traitement) des effluents aqueux permettent de respecter les valeurs limites imposées au rejet par le présent arrêté. Elles sont entretenues, exploitées et surveillées de manière à réduire au minimum les durées d'indisponibilité ou à faire face aux variations des caractéristiques des effluents bruts (débit, température, composition...) y compris à l'occasion du démarrage ou d'arrêt des installations.

Si une indisponibilité ou un dysfonctionnement des installations de traitement (ou de pré-traitement) est susceptible de conduire à un dépassement des valeurs limites imposées par le présent arrêté, l'exploitant prend les dispositions nécessaires pour réduire la pollution émise.

#### **ARTICLE 4.3.4 Entretien et conduite des installations de traitement (ou de pré-traitement)**

La conduite des installations est confiée à un personnel compétent disposant d'une formation initiale et continue.

Un registre spécial est tenu sur lequel sont notés les incidents de fonctionnement des dispositifs de collecte, de traitement, de recyclage ou de rejet des eaux, les dispositions prises pour y remédier et les résultats des mesures et contrôles de la qualité des rejets auxquels il a été procédé.

Les eaux pluviales susceptibles d'être polluées, notamment par ruissellement sur les aires d'entreposage, les voies de circulation, aires de stationnement, de chargement et déchargement, aires de stockage et autres surfaces imperméables, sont collectées par un réseau spécifique et traitées par un séparateur d'hydrocarbures permettant de traiter les polluants en présence.

Cet équipement est conforme aux normes en vigueur. Il est vidangé (hydrocarbures et boues) et curé par une société habilitée lorsque le volume des boues atteint la moitié du volume utile du déboureur et dans tous les cas au moins une fois par an. Le nettoyage consiste en la vidange des hydrocarbures et des boues, et en la vérification du bon fonctionnement de l'obturateur.

Les fiches de suivi du nettoyage du séparateur d'hydrocarbures, l'attestation de conformité à la norme en vigueur ainsi que les bordereaux de traitement des déchets détruits ou traités sont tenus à la disposition de l'inspection des installations classées. Les principaux paramètres permettant de s'assurer de la bonne marche des installations de traitement des eaux polluées sont mesurés périodiquement et portés sur un registre.

#### **ARTICLE 4.3.5 Localisation des points de rejet**

Les réseaux de collecte des effluents générés par l'établissement aboutissent aux points de rejet qui présentent les caractéristiques suivantes :

Point de rejet vers le milieu récepteur codifié par le présent arrêté	N° EU 1 – Point de rejet des eaux domestiques et des eaux de lavage
Coordonnées (Lambert 93)	X= 834603507 ; Y= 6544754
Nature des effluents	Eaux domestiques et eaux de lavage
Exutoire du rejet	Réseau public : Eaux Sanitaires
Conditions de raccordement	Arrêté de déversement avec le gestionnaire du réseau
Station de traitement collective	Station d'épuration urbaine de VILLEFRANCHE-SUR-SAÔNE CODE SANDRE 06 0969264 001

Les réseaux de collecte des eaux pluviales aboutissent aux points de rejet qui présentent les caractéristiques suivantes :

· Point de rejet vers le milieu récepteur codifié par le présent arrêté	N° EP1 – Eaux pluviales
Coordonnées (Lambert 93)	X= 834591 ; Y= 6544803
Nature des effluents	Eaux pluviales susceptibles d'être polluées
Exutoire du rejet	Réseau public : Eaux pluviales
Pré-traitement	Séparateur d'hydrocarbures
Autres dispositions	Traitement avant rejet par le dispositif visé au 5.3.4

### **ARTICLE 4.3.6 Conception, aménagement et équipement des ouvrages de rejet**

#### ***ARTICLE 4.3.6.1 Conception***

Rejet dans le réseau d'eaux usés de la commune de VILLEFRANCHE-SUR-SAÔNE.

Les dispositions du présent arrêté s'appliquent sans préjudice de l'autorisation délivrée par la collectivité à laquelle appartient le réseau public et l'ouvrage de traitement collectif, en application de l'article L. 1331-10 du code de la santé publique.

#### ***ARTICLE 4.3.6.2 Aménagement des points de prélèvement***

Sur chaque ouvrage de rejet d'effluents liquides est prévu un point de prélèvement d'échantillons et des points de mesure (débit, température, concentration en polluant...).

Ces points sont aménagés de manière à être aisément accessibles et permettre des interventions en toute sécurité. Toutes les dispositions doivent également être prises pour faciliter les interventions d'organismes extérieurs à la demande de l'inspection des installations classées.

Les agents des services publics, notamment ceux chargés de la Police des eaux, doivent avoir libre accès aux dispositifs de prélèvement qui équipent les ouvrages de rejet vers le milieu récepteur.

Ces points sont implantés dans une section dont les caractéristiques (rectitude de la conduite à l'amont, qualité des parois, régime d'écoulement) permettent de réaliser des mesures représentatives de manière à ce que la vitesse n'y soit pas sensiblement ralentie par des seuils ou obstacles situés à l'aval et que l'effluent soit suffisamment homogène.

### **ARTICLE 4.3.7 Gestion des eaux polluées et des eaux résiduaires internes à l'établissement**

Les réseaux de collecte sont conçus pour évacuer séparément chacune des diverses catégories d'eaux polluées issues des activités ou sortant des ouvrages d'épuration interne vers les traitements appropriés avant d'être évacuées vers le milieu récepteur autorisé à les recevoir.

### **ARTICLE 4.3.8 Caractéristiques de l'ensemble des rejets**

Les effluents rejetés doivent être exempts :

- de matières flottantes,
- de produits susceptibles de dégager, en égout ou dans le milieu naturel, directement ou indirectement, des gaz ou vapeurs toxiques, inflammables ou odorantes,
- de tout produit susceptible de nuire à la conservation des ouvrages, ainsi que des matières déposables ou précipitables qui, directement ou indirectement, sont susceptibles d'entraver le bon fonctionnement des ouvrages.

Les effluents doivent également respecter les caractéristiques suivantes :



- température : inférieure à 30 °C,
- pH : compris entre 5,5 et 8,5,
- couleur : modification de la coloration du milieu récepteur mesurée en un point représentatif de la zone de mélange inférieure à 100 mg Pt/L.

#### **ARTICLE 4.3.9 Valeurs limites d'émission des eaux domestiques**

Les eaux domestiques sont traitées et évacuées conformément aux règlements en vigueur.

Référence du rejet vers le milieu récepteur : rejet n° EU1

<b>Paramètres</b>	<b>Code SANDRE</b>	<b>Concentration en moyenne journalière (mg/l)</b>
DBO5	1313	500 mg/l
DCO	1314	1500 mg/l
MES	1305	500 mg/l
Hydrocarbures totaux	7009	10 mg/l
Métaux totaux	8095	15 mg/l

#### **ARTICLE 4.3.10 Valeurs limites d'émission des eaux pluviales**

Le fonctionnement de l'installation est compatible avec les objectifs de qualité et de quantité des eaux visés au IV de l'article L. 212-1 du code de l'environnement.

L'exploitant est tenu de respecter, avant rejet vers le réseau unitaire, les valeurs limites en concentration définies ci-dessous :

Référence des points de rejet vers le milieu récepteur : N° EP1

<b>Paramètres</b>	<b>Code Sandre</b>	<b>Concentrations</b>
Matières En Suspension (MES)	1305	100 mg/l
Hydrocarbures totaux	7009	10 mg/l
DCO	1314	300 mg/l
DBO <sub>5</sub>	1313	100 mg/l

Les valeurs limites ci-dessus s'appliquent à des prélèvements, mesures ou analyses moyens réalisés sur 24 heures. La mesure est réalisée à partir d'un échantillon prélevé sur une durée de 24 heures et représentatif du fonctionnement de l'installation. Dans le cas où il s'avérerait impossible d'effectuer un prélèvement proportionnel au débit de l'effluent, il sera pratiqué un prélèvement asservi au temps ou des prélèvements ponctuels si la nature des rejets le justifie.

Les contrôles se font, sauf stipulation contraire de la norme appliquée (si une norme est appliquée), sur effluent brut non décanté et non filtré, sans dilution préalable ou mélange avec d'autres effluents.

Dans le cas de prélèvements instantanés, aucun résultat de mesure ne dépasse le double de la valeur limite prescrite.

#### **ARTICLE 4.3.11 Mesures périodiques**

Une mesure des concentrations des différents polluants susvisés est effectuée au moins tous les ans par un organisme agréé par le ministre chargé de l'environnement selon les méthodes de référence précisées dans l'arrêté ministériel du 7 juillet 2009 relatif aux modalités d'analyse dans l'air et dans l'eau dans les Installations Classées pour la Protection de l'Environnement (ICPE) et aux normes de référence.

Les polluants qui ne sont pas susceptibles d'être émis par l'installation, ne font pas l'objet des mesures périodiques prévues au présent article. Dans ce cas, l'exploitant tient à la disposition

de l'inspection des installations classées les éléments techniques permettant d'attester l'absence d'émission de ces produits par l'installation.

Dans tous les cas, les rejets doivent être compatibles avec la qualité ou les objectifs de qualité des cours d'eau.

Les résultats sont consignés dans le dossier "installation classée" prévu au chapitre 2.6

Les résultats des mesures prescrites au présent article doivent être conservés pendant une durée d'au moins six ans à la disposition de l'inspection des installations classées.

---

## **TITRE 5 - DÉCHETS**

---

### **CHAPITRE 5.1 PRINCIPES DE GESTION**

#### **ARTICLE 5.1.1 Limitation de la production de déchets**

L'exploitant prend toutes les dispositions nécessaires dans la conception, l'aménagement, et l'exploitation de ses installations pour respecter les principes définis par l'article L. 541-1 du code de l'environnement :

1° En priorité, de prévenir et de réduire la production et la nocivité des déchets, notamment en agissant sur la conception, la fabrication et la distribution des substances et produits et en favorisant le réemploi, ainsi que de diminuer les incidences globales de l'utilisation des ressources et d'améliorer l'efficacité de leur utilisation

2° De mettre en œuvre une hiérarchie des modes de traitement des déchets consistant à privilégier, dans l'ordre :

- a) La préparation en vue de la réutilisation ;
- b) Le recyclage ;
- c) Toute autre valorisation, notamment la valorisation énergétique ;
- d) L'élimination.

D'assurer que la gestion des déchets se fait sans mettre en danger la santé humaine et sans nuire à l'environnement, notamment sans créer de risque pour l'eau, l'air, le sol, la faune ou la flore, sans provoquer de nuisances sonores ou olfactives et sans porter atteinte aux paysages et aux sites présentant un intérêt particulier ;

D'organiser le transport des déchets et de le limiter en distance et en volume selon un principe de proximité ;

De contribuer à la transition vers une économie circulaire ;

D'économiser les ressources épuisables et d'améliorer l'efficacité de l'utilisation des ressources.

#### **ARTICLE 5.1.2 Séparation des déchets**

L'exploitant effectue à l'intérieur de son établissement la séparation des déchets (dangereux ou non) de façon à assurer leur orientation dans les filières autorisées adaptées à leur nature et à leur dangerosité.

Les déchets doivent être classés selon la liste unique de déchets prévue à l'article R. 541-7 du code de l'environnement. Les déchets dangereux sont définis par l'article R. 541-8 du code de l'environnement.

Les huiles usagées sont gérées conformément aux articles R. 543-3 à R. 543-15 du code de l'environnement. Elles doivent être remises à des opérateurs agréés (ramasseurs ou exploitants d'installations de traitement). Dans l'attente de leur ramassage, elles sont stockées dans des réservoirs étanches et dans des conditions de séparation satisfaisantes, évitant notamment les

mélanges avec de l'eau ou tout autre déchet non huileux ou contaminé par des PCB.

Les déchets d'emballage visés par les articles R. 543-66 à R. 543-72 du code de l'environnement sont valorisés par réemploi, recyclage ou toute autre action visant à obtenir des déchets valorisables ou de l'énergie.

Les piles et accumulateurs usagés doivent être éliminés conformément aux dispositions des articles R. 543-128-1 à R. 543-131 du code de l'environnement relatives à l'élimination des piles et accumulateurs usagés.

Les pneumatiques usagés sont gérés conformément aux dispositions des articles R. 543-137 à R. 543-151 du code de l'environnement ; ils sont remis à des opérateurs agréés (collecteurs ou exploitants d'installations de traitement).

Les déchets d'équipements électriques et électroniques mentionnés et définis aux articles R.543-171-1 et R 543-171-2 sont enlevés et traités selon les dispositions prévues par les articles R 543-195 à R 543-200 du code de l'environnement.

Les transformateurs contenant des PCB sont éliminés, ou décontaminés, par des entreprises agréées, conformément aux articles R 543-17 à R 543-41 du code de l'environnement.

### **ARTICLE 5.1.3 Conception et exploitation des installations d'entreposage internes des déchets**

Les quantités maximales entreposées sur site doivent être en cohérence avec les quantités indiquées pour les garanties financières.

Les déchets produits, entreposés dans l'établissement, avant leur orientation dans une filière adaptée, le sont dans des conditions ne présentant pas de risques de pollution (prévention d'un lessivage par des eaux météoriques, d'une pollution des eaux superficielles et souterraines, des envols et des odeurs) pour les populations avoisinantes et l'environnement.

En particulier, les aires d'entreposage de déchets susceptibles de contenir des produits polluants sont réalisées sur des aires étanches et aménagées pour la récupération des éventuels liquides épandus et des eaux météoriques souillées.

En tout état de cause, la durée du stockage temporaire des déchets destinés à être éliminés ne dépasse pas un an, et celle des déchets destinés à être valorisés ne dépasse pas trois ans.

### **ARTICLE 5.1.4 Déchets gérés à l'intérieur de l'établissement**

À l'exception des installations spécifiquement autorisées, toute élimination de déchets dans l'enceinte de l'établissement est interdite.

Le mélange de déchets dangereux de catégories différentes, le mélange de déchets dangereux avec des déchets non dangereux et le mélange de déchets dangereux avec des substances, matières ou produits qui ne sont pas des déchets est interdit.

### **ARTICLE 5.1.5 Déchets gérés à l'extérieur de l'établissement**

L'exploitant oriente les déchets produits dans des filières propres à garantir les intérêts visés aux articles L. 511-1 et L. 541-1 du code de l'environnement.

Il s'assure que la personne à qui il remet les déchets est autorisée à les prendre en charge et que les installations destinataires des déchets sont régulièrement autorisées à cet effet.

Il fait en sorte de limiter le transport des déchets en distance et en volume.

Les déchets non dangereux non triés et non souillés par des produits toxiques ou polluants pourront être récupérés ou éliminés dans des installations réglementairement autorisées en application des dispositions des différents plans départementaux ou régionaux en vigueur relatifs à la gestion des déchets.

### **ARTICLE 5.1.6 Transport**

Chaque lot de déchets dangereux expédié vers l'extérieur est accompagné du bordereau de suivi défini à l'article R. 541-45 du code de l'environnement.

Les opérations de transport de déchets (dangereux ou non) respectent les dispositions des articles R. 541-49 à R. 541-64 et R. 541-79 du code de l'environnement relatifs à la collecte, au transport, au négoce et au courtage de déchets. La liste mise à jour des transporteurs utilisés par l'exploitant, est tenue à la disposition de l'inspection des installations classées.

Les arrivées et les départs des camions sur le site sont étalés dans la journée de manière à réduire l'impact instantané des activités sur les infrastructures actuelles de desserte locale.

#### **ARTICLE 5.1.7 Registre des déchets entrants et sortants**

L'exploitant établit et tient à jour un registre où sont consignées tous les déchets entrants et sortants du site, incluant les déchets générés sur le site conformément aux dispositions de l'arrêté ministériel du 29 février 2012 modifié fixant le contenu des registres mentionnés aux articles R. 541-43 et R. 541-46 du code de l'environnement.

Le contenu minimal des informations des registres repris ci-dessous est fixé en référence à l'arrêté ministériel du 29 février 2012 susvisé.

##### **Registre des déchets entrants :**

Le registre des déchets entrants contient au moins pour chaque flux de déchets entrants les informations suivantes :

- la date de réception du déchet ;
- la nature du déchet entrant (code du déchet au regard de la nomenclature définie à l'annexe de la décision 2000/532/ CE de la Commission du 3 mai 2000 remplaçant la décision 94/3/ CE établissant une liste de déchets en application de l'article 1er, point a), de la directive 75/442/ CEE du Conseil relative aux déchets et la décision 94/904/ CE du Conseil établissant une liste de déchets dangereux en application de l'article 1er, paragraphe 4, de la directive 91/689/ CEE du Conseil relative aux déchets dangereux) ;
- la quantité du déchet entrant ;
- le nom et l'adresse de l'installation expéditrice des déchets ;
- le nom et l'adresse du ou des transporteurs, ainsi que leur numéro de récépissé mentionné à l'article R. 541-53 du code de l'environnement ;
- le cas échéant, le numéro du ou des bordereaux de suivi de déchets ;
- le cas échéant, le numéro de notification prévu par le règlement (CE) n° 1013/2006 du Parlement européen et du Conseil du 14 juin 2006 concernant les transferts de déchets ;
- le code du traitement qui va être opéré dans l'installation selon I et II de la directive du Parlement européen et du Conseil du 19 novembre 2008.

##### **Registre des déchets sortants :**

Le registre des déchets sortants contient au moins pour chaque flux de déchets sortants les informations suivantes :

- la date de l'expédition du déchet ;
- la nature du déchet sortant (code du déchet au regard de la nomenclature définie à l'annexe de la décision 2000/532/ CE de la Commission du 3 mai 2000 remplaçant la décision 94/3/ CE établissant une liste de déchets en application de l'article 1er, point a), de la directive 75/442/ CEE du Conseil relative aux déchets et la décision 94/904/ CE du Conseil établissant une liste de déchets dangereux en application de l'article 1er, paragraphe 4, de la directive 91/689/ CEE du Conseil relative aux déchets dangereux) ;
- la quantité du déchet sortant ;
- le nom et l'adresse de l'installation vers laquelle le déchet est expédié ;
- le nom et l'adresse du ou des transporteurs qui prennent en charge le déchet, ainsi que leur numéro de récépissé mentionné à l'article R. 541-53 du code de l'environnement ;
- le cas échéant, le numéro du ou des bordereaux de suivi de déchets ;

- le cas échéant, le numéro du document prévu à l'annexe VII du règlement (CE) n° 1013/2006 du Parlement européen et du Conseil du 14 juin 2006 concernant les transferts de déchets ;
- le code du traitement qui va être opéré dans l'installation vers laquelle le déchet est expédié, selon les annexes I et II de la directive du Parlement européen et du Conseil du 19 novembre 2008 ;
- la qualification du traitement final vis-à-vis de la hiérarchie des modes de traitement définie à l'article L. 541-1 du code de l'environnement.

Ces registres sont consignés et tenus à disposition des installations classées.

Les expéditions de déchets dangereux doivent être accompagnées d'un bordereau de suivi de déchets dangereux (BSDD).

#### **ARTICLE 5.1.8 Traçabilité des déchets**

Les informations contenues dans les registres visés à l'article 5.1.7 susvisé, permettent d'assurer la traçabilité entre les déchets entrants et les déchets sortants à l'exception des déchets faisant l'objet d'une transformation. Le regroupement est à considérer comme une transformation des déchets ne permettant plus d'en assurer la traçabilité.

#### **ARTICLE 5.1.9 Déclaration**

L'exploitant déclare chaque année au ministre en charge des installations classées les déchets dangereux et non dangereux conformément à l'arrêté du 31 janvier 2008 modifié relatif au registre et à la déclaration annuelle des émissions polluantes et des déchets.

---

## **TITRE 6 - PRÉVENTION DES NUISANCES SONORES, DES VIBRATIONS ET DES ÉMISSIONS LUMINEUSES**

---

### **CHAPITRE 6.1 DISPOSITIONS GÉNÉRALES**

#### **ARTICLE 6.1.1 Aménagements**

L'installation est construite, équipée et exploitée de façon que son fonctionnement ne puisse être à l'origine de bruits transmis par voie aérienne ou solidienne, de vibrations mécaniques susceptibles de compromettre la santé ou la sécurité du voisinage ou de constituer une nuisance pour celle-ci.

Les prescriptions de l'arrêté ministériel du 23 janvier 1997 modifié relatif à la limitation des bruits émis dans l'environnement par les installations relevant du livre V – titre I du code de l'environnement, ainsi que les règles techniques annexées à la circulaire du 23 juillet 1986 relative aux vibrations mécaniques émises dans l'environnement par les installations classées sont applicables.

Une mesure des émissions sonores est effectuée aux frais de l'exploitant par un organisme qualifié, notamment à la demande du préfet, si l'installation fait l'objet de plaintes ou en cas de modification de l'installation susceptible d'impacter le niveau de bruit généré dans les zones à émergence réglementée.

#### **ARTICLE 6.1.2 Véhicules et engins**

Les véhicules de transport, les matériels de manutention et les engins de chantier utilisés à l'intérieur de l'établissement, et susceptibles de constituer une gêne pour le voisinage, sont conformes aux dispositions des articles R. 571-1 à R. 571-24 du code de l'environnement à

l'exception des matériels destinés à être utilisés à l'extérieur des bâtiments visés par l'arrêté du 18 mars 2002 modifié, mis sur le marché après le 4 mai 2002, soumis aux dispositions dudit arrêté.

### **ARTICLE 6.1.3 Appareils de communication**

L'usage de tout appareil de communication par voie acoustique (sirènes, avertisseurs, haut-parleurs...) gênant pour le voisinage est interdit sauf si leur emploi est exceptionnel et réservé à la prévention ou au signalement d'incidents graves ou d'accidents.

## **CHAPITRE 6.2 NIVEAUX ACOUSTIQUES**

### **ARTICLE 6.2.1 Valeurs Limites d'émergence**

Niveau de bruit ambiant existant dans les zones à émergence réglementée (incluant le bruit de l'établissement)	Émergence admissible pour la période allant de 7H00 à 22H00, sauf dimanches et jours fériés
Supérieur à 35 dB(A) et inférieur ou égal à 45 dB (A)	6 dB(A)
Supérieur à 45 dB(A)	5 dB(A)

Les émissions sonores dues aux activités des installations ne doivent pas engendrer une émergence supérieure aux valeurs admissibles fixées dans le tableau précédent, dans les zones à émergence réglementée.

### **ARTICLE 6.2.2 Niveaux limites de bruit en limites d'exploitation**

Les niveaux limites de bruit ne doivent pas dépasser en limite de propriété de l'établissement les valeurs suivantes :

PERIODE DE JOUR allant de 7H00 à 22H00 (sauf dimanches et jours fériés)
Niveau sonore admissible (niveau global Leq) : 70 dB(A)

L'établissement n'est pas autorisé à fonctionner de nuit, les dimanches et jours fériés.

### **ARTICLE 6.2.3 Surveillance des émissions sonores**

L'exploitant met en place une surveillance des émissions sonores de l'installation permettant d'estimer la valeur de l'émergence générée dans les zones à émergence réglementée et le respect des niveaux limites de bruits en limites de propriété fixées par cet arrêté. Les mesures sont effectuées selon la méthode définie en annexe de l'arrêté du 23 janvier 1997 susvisé. Ces mesures sont effectuées dans des conditions représentatives du fonctionnement de l'installation sur une durée d'une demi-heure au moins.

Une mesure du niveau de bruit et de l'émergence doit être effectuée au moins tous les cinq ans par un organisme qualifié.

Ces mesures sont consignées dans le dossier "installations classées" prévu au chapitre 2.6 et le rapport de résultats des mesures est transmis dès réception à l'inspection des installations classées par l'exploitant.

## **CHAPITRE 6.3 VIBRATIONS**

En cas d'émissions de vibrations mécaniques gênantes pour le voisinage ainsi que pour la sécurité des biens ou des personnes, les points de contrôle, les valeurs des niveaux limites

admissibles ainsi que la mesure des niveaux vibratoires émis sont déterminés suivant les spécifications des règles techniques annexées à la circulaire ministérielle n° 23 du 23 juillet 1986 relative aux vibrations mécaniques émises dans l'environnement par les installations classées.

## **CHAPITRE 6.4 ÉMISSIONS LUMINEUSES**

De manière à réduire la consommation énergétique et les nuisances pour le voisinage, l'exploitant prend les dispositions suivantes :

- les éclairages intérieurs des locaux sont éteints une heure au plus tard après la fin de l'occupation de ces locaux ;
- les illuminations des façades des bâtiments ne peuvent être allumées avant le coucher du soleil et sont éteintes au plus tard à 1 heure.

Ces dispositions ne sont pas applicables aux installations d'éclairage destinées à assurer la protection des biens lorsqu'elles sont asservies à des dispositifs de détection de mouvement ou d'intrusion.

L'exploitant du bâtiment doit s'assurer que la sensibilité des dispositifs de détection et la temporisation du fonctionnement de l'installation sont conformes aux objectifs de sobriété poursuivis par la réglementation, ceci afin d'éviter que l'éclairage fonctionne toute la nuit.

---

## **TITRE 7 - PRÉVENTION DES RISQUES TECHNOLOGIQUES**

---

### **CHAPITRE 7.1 PRINCIPES DIRECTEURS**

L'exploitant prend toutes les dispositions nécessaires pour prévenir les incidents et accidents susceptibles de concerner les installations et pour en limiter les conséquences. Il organise sous sa responsabilité les mesures appropriées, pour obtenir et maintenir cette prévention des risques, dans les conditions normales d'exploitation, les situations transitoires et dégradées, depuis la construction jusqu'à la remise en état du site après l'exploitation.

Il met en place le dispositif nécessaire pour en obtenir l'application et le maintien ainsi que pour détecter et corriger les écarts éventuels.

### **CHAPITRE 7.2 GÉNÉRALITÉS**

#### **ARTICLE 7.2.1 Localisation des risques**

L'exploitant identifie les zones de l'établissement susceptibles d'être à l'origine d'incendie, d'émanations toxiques ou d'explosion de par la présence de substances ou mélanges dangereux stockés ou utilisés ou d'atmosphères nocives ou explosibles pouvant survenir soit de façon permanente ou semi-permanente dans le cadre du fonctionnement normal des installations, soit de manière épisodique avec une faible fréquence et de courte durée.

Il distingue 3 types de zones :

- les zones à risque permanent ou fréquent ;
- les zones à risque occasionnel ;
- les zones où le risque n'est pas susceptible de se présenter en fonctionnement normal ou n'est de courte durée s'il se présente néanmoins.

Pour les zones à risque d'atmosphère explosive dues aux produits inflammables, l'exploitant définit :

- zone 0 : emplacement où une atmosphère explosive consistant en un mélange avec l'air de substances inflammables sous forme de gaz, de vapeur ou de brouillard est présente en permanence, pendant de longues périodes ou fréquemment ;
- zone 1 : emplacement où une atmosphère explosive consistant en un mélange avec l'air de substances inflammables sous forme de gaz, de vapeur ou de brouillard est susceptible de se présenter occasionnellement en fonctionnement normal ;
- zone 2 : emplacement où une atmosphère explosive consistant en un mélange avec l'air de substances inflammables sous forme de gaz, de vapeur ou de brouillard n'est pas susceptible de se présenter ou n'est que de courte durée, s'il advient qu'elle se présente néanmoins.

Ces zones sont matérialisées par des moyens appropriés et reportées sur un plan systématiquement tenu à jour.

La nature exacte du risque (atmosphère potentiellement explosible, etc) et les consignes à observer sont indiquées à l'entrée de ces zones et en tant que de besoin rappelées à l'intérieur de celles-ci. Ces consignes doivent être incluses dans les plans de secours s'ils existent.

#### **ARTICLE 7.2.2 Localisation des stocks de substances et mélanges dangereux**

L'inventaire et l'état des stocks des substances et mélanges dangereux seront tenus à jour dans un registre, auquel est annexé un plan général des stockages. Ce registre est tenu à la disposition des services d'incendie et de secours.

#### **ARTICLE 7.2.3 Propreté de l'installation**

Les locaux sont maintenus propres et régulièrement nettoyés notamment de manière à éviter les amas de matières dangereuses ou polluantes et de poussières. Le matériel de nettoyage est adapté aux risques présentés par les produits et poussières.

#### **ARTICLE 7.2.4 Contrôle des accès**

L'exploitant prend les dispositions nécessaires au contrôle des accès, ainsi qu'à la connaissance permanente des personnes présentes dans l'établissement.

Des dispositions matérielles et organisationnelles (clôture, fermeture à clef, gardiennage...) interdisent l'accès libre aux installations, notamment en dehors des heures de travail.

Les portes d'accès véhicules sont à ouverture et fermeture automatique. Sauf nécessités, ces portes sont maintenues fermées.

En dehors des heures d'exploitation une détection d'intrusion reportée à une société de gardiennage ou un moyen équivalent est mise en place (ronde de nuit ...).

L'ensemble des installations est efficacement clôturé sur la totalité de sa périphérie avec une hauteur minimale de 2 mètres. Cette clôture est réalisée en matériaux résistants et incombustibles.

#### **ARTICLE 7.2.5 Circulation dans l'établissement**

L'exploitant fixe les règles de circulation applicables à l'intérieur de l'établissement. Elles sont portées à la connaissance des intéressés par une signalisation adaptée et une information appropriée.

Les voies de circulation et d'accès sont notamment délimitées, maintenues en constant état de propreté et dégagées de tout objet susceptible de gêner le passage. Ces voies sont aménagées pour que les engins des services d'incendie puissent évoluer sans difficulté



La vitesse sur le site est limitée à 20 km/h.

Un plan de circulation est établi pour le site.

Les voies de circulation, les pistes, les voies d'accès, les aires de garage ou de manœuvre sont recouvertes d'un revêtement (aire goudronnée) et aménagées de façon à permettre une évacuation des eaux pluviales. Elles sont équipées, pour autant qu'il est nécessaire, de bordures pour canaliser les eaux pluviales et les égouttures éventuellement répandues et pour interdire aux engins de circuler sur les aires non prévues à cet effet (aire graveleuse).

## **CHAPITRE 7.3 DISPOSITIONS CONSTRUCTIVES**

### **ARTICLE 7.3.1 Comportement au feu**

Les bâtiments et locaux sont conçus et aménagés de façon à pouvoir détecter rapidement un départ d'incendie et s'opposer à la propagation d'un incendie.

Des écrans de cantonnement MO, stables au feu 1/4 d'heure et d'une hauteur égale au quart de la hauteur sous plafond sont installés, de manière à réaliser des cantons de désenfumage au plus égaux à 1600 m<sup>2</sup>.

À l'intérieur des ateliers, des allées de circulation sont aménagées et maintenues constamment dégagées pour faciliter la circulation des personnels ainsi que l'intervention des secours en cas de sinistre.

Des détecteurs d'incendie sont mis en place dans les zones de stockage.

Le sol des bâtiments forme cuvette de rétention, de capacité suffisante pour recueillir l'ensemble des eaux utilisées pour l'extinction en cas d'incendie.

Dans les locaux, les portes s'ouvrent facilement dans le sens de l'évacuation : elles sont pare-flamme une demi-heure et à fermeture automatique.

Les dégagements doivent être répartis de telle façon que subsiste, compte tenu des recoupements intérieurs, aucun cul de sac supérieur à 10 mètres, ni aucun point distant de plus de 40 mètres d'une issue protégée ou donnant sur l'extérieur.

Le désenfumage des locaux, doit pouvoir s'effectuer par des ouvertures situées dans le quart supérieur de leur volume. La surface totale des ouvertures ne doit pas être inférieure au 1/200<sup>e</sup> de la superficie des locaux.

L'ouverture des équipements de désenfumage doit pouvoir se faire manuellement, y compris dans le cas où il existe une ouverture à commande automatique.

Les commandes des dispositifs doivent facilement être accessibles.

### **ARTICLE 7.3.2 Intervention des services de secours**

#### ***ARTICLE 7.3.2.1 Accessibilité***

L'installation dispose en permanence d'un accès au moins pour permettre à tout moment l'intervention des services d'incendie et de secours.

Au sens du présent arrêté, on entend par "accès à l'installation" une ouverture reliant la voie de desserte ou publique et l'intérieur du site suffisamment dimensionnée pour permettre l'entrée des engins de secours et leur mise en œuvre.

Les véhicules dont la présence est liée à l'exploitation de l'installation stationnent sans occasionner de gêne pour l'accessibilité des engins des services de secours depuis les voies de circulation externes à l'installation, même en dehors des heures d'exploitation et d'ouverture de l'installation.

#### ***ARTICLE 7.3.2.2 Accessibilité des engins à proximité de l'installation***

Une voie "engins" au moins est maintenue dégagée pour la circulation sur le périmètre de

l'installation et est positionnée de façon à ne pouvoir être obstruée par l'effondrement de tout ou partie de cette installation.

Cette voie "engins" respecte les caractéristiques suivantes :

- la largeur utile est au minimum de 3 mètres,
- la hauteur libre au minimum de 3,5 mètres,
- la pente inférieure à 15 %, dans les virages de rayon intérieur inférieur à 50 mètres, un rayon intérieur R minimal de 13 mètres est maintenu et une sur-largeur de  $S = 15/R$  mètres est ajoutée,
- la voie résiste à la force portante calculée pour un véhicule de 160 kN avec un maximum de 90kN par essieu, ceux-ci étant distants de 3,6 mètres au maximum,
- chaque point du périmètre de l'installation est à une distance maximale de 60 mètres de cette voie,
- aucun obstacle n'est disposé entre les accès à l'installation et la voie engin.

En cas d'impossibilité de mise en place d'une voie engin permettant la circulation sur l'intégralité du périmètre de l'installation et si tout ou partie de la voie est en impasse, les 40 derniers mètres de la partie de la voie en impasse sont d'une largeur utile minimale de 7 mètres et une aire de retournement de 20 mètres de diamètre est prévue à son extrémité.

#### ***ARTICLE 7.3.2.3 Déplacement des engins de secours à l'intérieur du site***

Pour permettre le croisement des engins de secours, tout tronçon de voie "engins" de plus de 100 mètres linéaires dispose d'au moins deux aires dites de croisement, judicieusement positionnées, dont les caractéristiques sont :

- largeur utile minimale de 3 mètres en plus de la voie engin,
- longueur minimale de 10 mètres,
- présentant à minima les mêmes qualités de pente, de force portante et de hauteur libre que la voie "engins".

## **CHAPITRE 7.4 DISPOSITIF DE PRÉVENTION DES ACCIDENTS**

### **ARTICLE 7.4.1 Installations électriques**

L'exploitant tient à la disposition de l'inspection des installations classées les éléments justifiant que ses installations électriques sont réalisées conformément aux règles en vigueur, entretenues en bon état et vérifiées.

Les équipements métalliques sont mis à la terre conformément aux règles en vigueur.

## **CHAPITRE 7.5 DISPOSITIF DE RÉTENTION DES POLLUTIONS ACCIDENTELLES**

### **ARTICLE 7.5.1 Organisation de l'établissement**

Une consigne écrite doit préciser les vérifications à effectuer, en particulier pour s'assurer périodiquement de l'étanchéité des dispositifs de rétention, préalablement à toute remise en service après arrêt d'exploitation, et plus généralement aussi souvent que le justifieront les conditions d'exploitation.

Les vérifications, les opérations d'entretien et de vidange des rétentions doivent être notées sur un registre spécial tenu à la disposition de l'inspection des installations classées.

### **ARTICLE 7.5.2 Rétentions et confinement**

I. Tout stockage d'un liquide susceptible de créer une pollution des eaux ou des sols est

associé à une capacité de rétention dont le volume est au moins égal à la plus grande des deux valeurs suivantes :

- 100 % de la capacité du plus grand réservoir,
- 50 % de la capacité totale des réservoirs associés.

Pour les stockages de récipients de capacité unitaire inférieure ou égale à 250 litres, la capacité de rétention est au moins égale à :

- dans le cas de liquides inflammables, 50 % de la capacité totale des fûts,
- dans les autres cas, 20 % de la capacité totale des fûts,
- dans tous les cas 800 litres minimum ou égale à la capacité totale lorsque celle-là est inférieure à 800 litres.

II. La capacité de rétention est étanche aux produits qu'elle pourrait contenir et résiste à l'action physique et chimique des fluides. Il en est de même pour son dispositif d'obturation qui est maintenu fermé en conditions normales.

Les produits récupérés en cas d'accident ne peuvent être rejetés que dans des conditions conformes au présent arrêté ou sont éliminés comme des déchets.

Les réservoirs ou récipients contenant des produits incompatibles ne sont pas associés à une même rétention.

Le stockage des liquides inflammables, ainsi que des autres produits toxiques ou dangereux pour l'environnement, n'est permis sous le niveau du sol que dans des réservoirs en fosse maçonnée, ou assimilés, et pour les liquides inflammables, dans les conditions énoncées ci-dessus.

III. Les rétentions des stockages à l'air libre sont vidées dès que possible des eaux pluviales s'y versant.

IV. Le sol des aires et des locaux de stockage ou de manipulation des produits dangereux pour l'homme ou susceptibles de créer une pollution de l'eau ou du sol est étanche et équipé de façon à pouvoir recueillir les eaux de lavage et les matières répandues accidentellement.

V. Toutes mesures sont prises pour recueillir l'ensemble des eaux et écoulements susceptibles d'être pollués lors d'un sinistre ou d'un accident de transport, y compris les eaux utilisées lors d'un incendie, afin que celles-ci soient récupérées ou traitées afin de prévenir toute pollution des sols, des égouts, des cours d'eau ou du milieu naturel.

Les eaux d'extinction doivent être analysées avant rejet. Si leur qualité ne permet pas leur rejet direct, elles sont pompées pour être éliminées par les filières de traitement des déchets appropriées.

### **ARTICLE 7.5.3 Réservoirs**

L'étanchéité du (ou des) réservoir(s) associé(s) à la rétention doit pouvoir être contrôlée à tout moment.

Les matériaux utilisés doivent être adaptés aux produits utilisés de manière, en particulier, à éviter toute réaction parasite dangereuse.

### **ARTICLE 7.5.4 Règles de gestion des stockages en rétention**

Les réservoirs ou récipients contenant des produits incompatibles ne sont pas associés à une même rétention.

Le stockage des liquides inflammables, ainsi que des autres produits, toxiques, corrosifs ou dangereux pour l'environnement, n'est autorisé sous le niveau du sol que dans des réservoirs installés en fosse maçonnée ou assimilés, et pour les liquides inflammables dans le respect des dispositions du présent arrêté.

L'exploitant veille à ce que les volumes potentiels de rétention restent disponibles en permanence. À cet effet, l'évacuation des eaux pluviales respecte les dispositions du présent arrêté.

### **ARTICLE 7.5.5 Stockage sur les lieux d'emploi**

Les matières premières, produits intermédiaires et produits finis considérés comme des substances ou des mélanges dangereux sont limités en quantité stockée et utilisée dans les ateliers au minimum technique permettant leur fonctionnement normal.

### **ARTICLE 7.5.6 Élimination des substances ou mélanges dangereux**

L'élimination des substances ou mélanges dangereux récupérées en cas d'accident suit prioritairement la filière déchets la plus appropriée. En tout état de cause, leur éventuelle évacuation vers le milieu naturel s'exécute dans des conditions conformes au présent arrêté.

## **CHAPITRE 7.6 DISPOSITIONS D'EXPLOITATION**

### **ARTICLE 7.6.1 Surveillance de l'installation**

L'exploitant désigne une ou plusieurs personnes référentes ayant une connaissance de la conduite de l'installation, des dangers et inconvénients que son exploitation induit, des produits utilisés ou stockés dans l'installation et des dispositions à mettre en œuvre en cas d'incident.

Les personnes étrangères à l'établissement n'ont pas l'accès libre aux installations.

### **ARTICLE 7.6.2 Travaux**

Tous les travaux d'extension, modification ou maintenance dans les installations ou à proximité des zones à risque inflammable, explosible et toxique sont réalisés sur la base d'un dossier préétabli définissant notamment leur nature, les risques présentés, les conditions de leur intégration au sein des installations ou unités en exploitation et les dispositions de conduite et de surveillance à adopter.

Les travaux conduisant à une augmentation des risques (emploi d'une flamme ou d'une source chaude par exemple) ne peuvent être effectués qu'après délivrance d'un "permis d'intervention" et éventuellement d'un "permis de feu" et en respectant une consigne particulière.

Le "permis d'intervention" et éventuellement le "permis de feu" et la consigne particulière doivent être établis et visés par l'exploitant ou une personne qu'il aura nommément désignée. Lorsque les travaux sont effectués par une entreprise extérieure, le "permis d'intervention" et éventuellement le "permis de feu" et la consigne particulière doivent être signés par l'exploitant et l'entreprise extérieure ou les personnes qu'ils auront nommément désignées.

#### ***ARTICLE 7.6.2.1 Contenu du permis d'intervention, de feu***

Le permis rappelle notamment :

- les motivations ayant conduit à sa délivrance,
- la durée de validité,
- la nature des dangers,
- le type de matériel pouvant être utilisé,
- les mesures de prévention à prendre, notamment les vérifications d'atmosphère, les risques d'incendie et d'explosion, la mise en sécurité des installations,
- les moyens de protection à mettre en œuvre notamment les protections individuelles, les moyens de lutte (incendie, etc.) mis à la disposition du personnel effectuant les travaux.

Tous les travaux ou interventions sont précédés, immédiatement avant leur commencement, d'une visite sur les lieux destinée à vérifier le respect des conditions prédéfinies.

À l'issue des travaux et avant la reprise de l'activité, une réception est réalisée par l'exploitant ou son représentant et le représentant de l'éventuelle entreprise extérieure pour vérifier leur

bonne exécution, et l'évacuation du matériel de chantier : la disposition des installations en configuration normale est vérifiée et attestée.

Certaines interventions prédéfinies, relevant de la maintenance simple et réalisée par le personnel de l'établissement, peuvent faire l'objet d'une procédure simplifiée.

Les entreprises de sous-traitance ou de services extérieures à l'établissement n'interviennent pour tous travaux ou intervention qu'après avoir obtenu une habilitation de l'établissement.

L'habilitation d'une entreprise comprend des critères d'acceptation, des critères de révocation, et des contrôles réalisés par l'établissement.

### **ARTICLE 7.6.3 Vérification périodique et maintenance des équipements**

L'exploitant assure ou fait effectuer la vérification périodique et la maintenance des matériels de sécurité et de lutte contre l'incendie mis en place ainsi que des éventuelles installations électriques, conformément aux référentiels en vigueur.

Les vérifications périodiques de ces matériels sont enregistrées sur un registre sur lequel sont également mentionnées les suites données à ces vérifications.

### **ARTICLE 7.6.4 Consignes d'exploitation et de sécurité**

Sans préjudice des dispositions du code du travail, des consignes sont établies, tenues à jour et affichées dans les lieux fréquentés par le personnel.

Ces consignes indiquent notamment :

- les contrôles à effectuer, en marche normale et à la suite d'un arrêt pour travaux de modification ou d'entretien de façon à permettre en toutes circonstances le respect des dispositions du présent arrêté ;
- l'interdiction d'apporter du feu sous une forme quelconque, notamment l'interdiction de fumer dans les zones présentant des risques d'incendie ou d'explosion ;
- l'interdiction de tout brûlage à l'air libre ;
- l'obligation du "permis d'intervention" pour les parties concernées de l'installation ;
- les conditions de conservation et de stockage des produits, notamment les précautions à prendre pour l'emploi et le stockage de produits incompatibles ;
- les procédures d'arrêt d'urgence et de mise en sécurité de l'installation (électricité, réseaux de fluides) ;
- les mesures à prendre en cas de fuite sur un récipient ou une tuyauterie contenant des substances dangereuses ;
- les modalités de mise en œuvre des dispositifs d'isolement du réseau de collecte, prévues à l'article 7.5.2 ;
- les moyens d'extinction à utiliser en cas d'incendie ;
- la procédure d'alerte avec les numéros de téléphone du responsable d'intervention de l'établissement, des services d'incendie et de secours, etc.,
- l'obligation d'informer l'inspection des installations classées en cas d'accident ;
- la procédure permettant, en cas de lutte contre un incendie, d'isoler le site afin de prévenir tout transfert de pollution vers le milieu récepteur.

L'exploitant justifie la conformité avec les prescriptions du présent article en listant les consignes qu'il met en place et en faisant apparaître la date de dernière modification de chacune.

## **CHAPITRE 7.7 MOYENS D'INTERVENTION EN CAS D'ACCIDENT ET ORGANISATION DES SECOURS**

### **ARTICLE 7.7.1 Définition générale des moyens**

L'établissement est doté de moyens adaptés aux risques à défendre et répartis en fonction de la localisation de ceux-ci conformément à l'étude de dangers.

### **ARTICLE 7.7.2 Entretien des moyens d'intervention**

Les équipements sont maintenus en bon état, repérés et facilement accessibles.

L'exploitant doit pouvoir justifier, auprès de l'inspection des installations classées, de l'exécution de ces dispositions. Les matériels de sécurité et de lutte contre l'incendie sont vérifiés périodiquement selon les référentiels en vigueur. L'exploitant doit fixer les conditions de maintenance, de vérifications périodiques et les conditions d'essais périodiques de ces matériels.

Les dates, les modalités de ces contrôles et les observations constatées doivent être inscrites sur un registre tenu à la disposition des services de la protection civile, d'incendie et de secours et de l'inspection des installations classées.

Sans préjudice d'autres réglementations, l'exploitant fait notamment vérifier périodiquement par un organisme extérieur les matériels de sécurité et de lutte contre l'incendie suivants selon la fréquence définie ci-dessous :

Type de matériel	Fréquence minimale de contrôle
Extincteur	Annuelle
RIA	

### **ARTICLE 7.7.3 Ressources en eau et mousse**

L'exploitant doit disposer de ses propres moyens de lutte contre l'incendie adaptés aux risques à défendre et au minimum les moyens définis ci-après :

- d'un poteau d'incendie avec un débit horaire minimal de 90 m<sup>3</sup>/h, implanté à l'entrée du site ;
- un réseau RIA comprenant au minimum 3 postes ;
- des extincteurs en nombre et en qualité adaptés aux risques à combattre, doivent être judicieusement répartis dans l'établissement et notamment à proximité des dépôts de matières combustibles et des postes de chargement et de déchargement des produits et déchets (au minimum 2 extincteurs à eau pulvérisée de 150 l sur roues, au minimum 2 extincteurs CO<sub>2</sub> de 8 kg, au minimum 2 extincteurs à poudre de 50 kg sur roues et 10 extincteurs à poudre de 5 kg) ;
- des réserves de sable meuble et sec convenablement réparties, en quantité adaptée au risque, sans être inférieure à 100 litres et des pelles ;
- d'un moyen permettant d'alerter les services d'incendie et de secours ;
- de plans des bâtiments et aires de gestion des produits ou déchets facilitant l'intervention des services d'incendie et de secours avec une description des dangers pour chaque bâtiment et aire.

Le point d'eau incendie le plus proche de l'installation se situe à moins de 100 mètres de cette dernière. Les autres points d'eau incendie, le cas échéant, se situent à moins de 200 mètres de l'installation (les distances sont mesurées par les voies praticables par les moyens des services d'incendie et de secours).

L'exploitant s'assure de la vérification périodique et de la maintenance des matériels de sécurité et de lutte contre l'incendie conformément aux règles en vigueur. Ces vérifications font l'objet d'un rapport annuel de contrôle.

### **ARTICLE 7.7.4 Consignes générales d'intervention**

Des consignes écrites sont établies pour la mise en œuvre des moyens d'intervention, d'évacuation du personnel et d'appel des secours extérieurs auxquels l'exploitant en aura communiqué un exemplaire. Le personnel est entraîné à l'application de ces consignes.

L'exploitant constitue et forme une équipe de première intervention qui est maintenue opérationnelle en permanence pendant les heures d'ouverture de l'exploitation.

En dehors des heures d'exploitation les consignes sont établies avec les services de sécurité (pompiers) afin qu'une personne d'astreinte soit contactée afin de mettre à disposition des services de secours les moyens humains et matériels dont dispose l'entreprise.

---

## **TITRE 8 – CONDITIONS PARTICULIÈRES APPLICABLES À CERTAINES INSTALLATIONS DE L'ÉTABLISSEMENT**

---

### **CHAPITRE 8.1 DISPOSITIONS GÉNÉRALES APPLICABLES À L'ENSEMBLE DES DÉCHETS**

#### **ARTICLE 8.1.1 Aire d'attente camion**

Le sol des aires d'attente est imperméable (dalle béton) et aménagée conformément aux dispositions visées aux deux derniers alinéas de l'article 7.2.5.

En aucun cas les véhicules en attente ne doivent stationner hors de l'établissement et en particulier sur les voies publiques.

En aucun cas les véhicules en attente et chargés de déchets ne doivent stationner sur des aires non étanches et en particulier sur des aires graveleuses.

#### **ARTICLE 8.1.2 Réception des déchets**

Aucun arrivage ne peut être réceptionné en dehors des heures d'exploitation.

Il est interdit de réceptionner sur le site une quantité de déchets qui ne pourra être triée le jour même sauf exception d'un stock tampon de 100 m<sup>3</sup>.

Un affichage des matières prises en charge par l'installation doit être visible à l'entrée de l'installation. Les matières non listées ne sont pas admises dans l'installation.

L'installation doit être équipé d'un moyen de pesée à l'entrée du site et chaque apport de déchets fait l'objet d'une pesée. Le pont bascule, d'une capacité nominale minimum de 50 tonnes, fait l'objet d'une vérification annuelle par un organisme agréé. Tous les camions doivent être pesés en entrée et sortie du site.

L'accès des installations de tri est unique et est obligatoirement réalisé de prime abord par le poste de pesage.

Les accès par des tiers entre le poste de pesage et l'établissement sont interdits.

#### **ARTICLE 8.1.3 Gestion des déchets réceptionnés**

##### ***ARTICLE 8.1.3.1 Admissibilité des déchets***

Seuls les déchets non dangereux sont admis, à l'exception des installations classées sous la rubrique n° 2711, qui peuvent accepter des déchets d'équipements électriques et électroniques dangereux.

L'admission de déchets radioactifs sur le site est interdite. Tous les déchets de métaux, terres ou autres déchets susceptibles d'émettre des rayonnements ionisants font l'objet d'un contrôle de leur radioactivité, soit avant leur arrivée sur site, soit à leur admission sur le site.

L'admission sur le site de déchets inertes n'est pas autorisée.

Il est interdit d'admettre sur le site des explosifs, munitions, tous engins ou parties d'engins, matériels de guerre. Lorsque dans les déchets reçus il sera découvert des engins, parties d'engins ou matériels de guerre, des objets suspects ou des lots présumés d'origine dangereuse, il sera fait appel sans délai aux services compétents. L'adresse et le numéro de téléphone seront affichés dans le bureau du responsable d'

exploitation du site. Toute manipulation d'explosifs, munitions, engins et matériels de guerre ainsi que des objets suspects et corps creux sera effectuée conformément aux textes en vigueur.

#### **ARTICLE 8.1.3.2 Procédure d'information préalable**

Avant d'admettre un déchet dans son installation et en vue de vérifier son admissibilité, l'exploitant demande au producteur du déchet, à la (ou aux) collectivité(s) de collecte ou au détenteur une information préalable qui contient les éléments ci-dessous. Elle consiste à caractériser globalement le déchet en rassemblant toutes les informations destinées à montrer qu'il remplit les critères d'acceptation dans une installation de transit, regroupement, tri ou préparation en vue de la réutilisation. Si nécessaire, l'exploitant sollicite des informations complémentaires.

a) Informations à fournir ;

- source (producteur) et origine géographique du déchet ;
- informations concernant le processus de production du déchet (description et caractéristiques des matières premières et des produits) ;
- données concernant la composition du déchet dont notamment les constituants principaux (nature physique et chimique) et son comportement à la lixiviation, le cas échéant ;
- apparence du déchet (odeur, couleur, apparence physique) ;
- code du déchet conformément à l'annexe II de l'article R. 541-8 du code de l'environnement ;
- en cas d'un déchet relevant d'une entrée miroir, éléments justifiant l'absence de caractère dangereux ;
- résultats du contrôle de radioactivité pour les déchets susceptibles d'en émettre, si le contrôle est effectué en amont de son admission sur le site de l'installation de transit, regroupement, tri ou préparation en vue de la réutilisation ;
- au besoin, précautions supplémentaires à prendre au niveau de l'installation de transit, regroupement ou tri.

b) Essais à réaliser :

Les données concernant la composition du déchet et l'ampleur des essais requis en laboratoire dépendent du type de déchets. Notamment, les déchets municipaux classés comme non dangereux, les fractions non dangereuses collectées séparément des déchets ménagers et les déchets non dangereux de même nature provenant d'autres origines (déchets de métaux et d'alliages de métaux, déchets de papiers, cartons, plastiques, caoutchouc, textiles ou bois) ne nécessitent pas d'essais concernant le comportement à la lixiviation.

Pour les autres types de déchets, il convient de réaliser un essai de lixiviation selon les règles en vigueur. L'analyse des concentrations contenues dans le lixiviat porte sur les métaux (As, Cd, Cr total, Cu, Hg, Ni, Pb et Zn), les fluorures, l'indice phénols, les cyanures libres, les hydrocarbures totaux, les hydrocarbures aromatiques polycycliques (HAP), les composés organiques halogénés (en AOX ou EOX). La siccité du déchet brut et sa fraction soluble sont également évaluées.

Les tests et analyses relatifs à l'information préalable peuvent être réalisés par le producteur du déchet, l'exploitant de l'installation de transit, regroupement ou tri ou tout laboratoire compétent.



Il est possible de ne pas effectuer les essais après accord de l'inspection des installations classées dans les cas suivants :

- toutes les informations nécessaires à l'information préalable sont déjà connues et dûment justifiées ;
- le déchet fait partie d'un type de déchet pour lequel la réalisation des essais présente d'importantes difficultés ou entraînerait un risque pour la santé des intervenants ou, le cas échéant, pour lequel on ne dispose pas de procédure d'essai.

c) Dispositions particulières :

Dans le cas de déchets régulièrement produits dans un même processus industriel, l'information préalable apporte des indications sur la variabilité des différents paramètres caractéristiques des déchets. Le producteur de ces déchets informe l'exploitant des modifications significatives apportées au procédé industriel à l'origine du déchet.

Si des déchets issus d'un même processus sont produits dans des installations différentes, une seule information préalable peut être réalisée si elle est accompagnée d'une étude de variabilité entre les différents sites montrant leur homogénéité.

Ces dispositions particulières ne s'appliquent pas aux déchets issus d'installations de regroupement ou de mélange de déchets.

L'information préalable est renouvelée tous les ans et conservée au moins cinq ans par l'exploitant. S'il ne s'agit pas d'un déchet généré dans le cadre d'un même processus, chaque lot de déchets fait l'objet d'une d'information préalable.

#### ***ARTICLE 8.1.3.3 Procédure d'admission***

L'installation comporte une aire d'attente à l'intérieur du site pour la réception des déchets.

En aucun cas, les véhicules en attente de déchargement ne doivent stationner hors de l'établissement. De plus, à l'intérieur de l'établissement, ils ne doivent pas stationner sur des aires non étanches.

Les déchets ne sont pas admis en dehors des heures d'ouverture des activités classées (du lundi au vendredi de 7H00 à 18H00 et le samedi de 7H00 à 14H00).

a) Lors de l'arrivée des déchets sur le site, l'exploitant :

- vérifie l'existence d'une information préalable en conformité avec l'article ci-dessus, en cours de validité ;
- réalise un contrôle de la radioactivité des déchets susceptibles d'en émettre, si le contrôle n'a pas été effectué en amont de l'admission ;
- recueille les informations nécessaires au renseignement du registre prévu par l'article R. 541-43 du code de l'environnement et mentionné dans l'arrêté ministériel du 29 février 2012 modifié fixant le contenu des registres mentionnés aux articles R. 541-43 et R. 541-46 du code de l'environnement ;
- réalise un contrôle visuel lors de l'admission sur site ou lors du déchargement ;
- délivre un accusé de réception écrit pour chaque livraison admise sur le site. Dans le cas de réception de déchets dangereux (rubrique n° 2711), le bordereau de suivi de déchets dangereux vaut accusé de réception.

Dans le cas de réception de déchets d'équipements électriques et électroniques, l'exploitant a à sa disposition les documents lui permettant de connaître la nature et les risques que peuvent représenter les équipements électriques et électroniques au rebut, admis dans l'installation. Il s'appuie, pour cela, notamment sur la documentation prévue à l'article R. 543.178 du code de l'environnement.

b) Dans le cas de flux importants et uniformes de déchets en provenance d'un même producteur, la nature et la fréquence des vérifications réalisées sur chaque chargement sont déterminées en fonction des procédures de surveillance appliquées par ailleurs sur l'ensemble de la filière de valorisation ou d'élimination.

c) En cas de doute sur la nature et le caractère dangereux ou non d'un déchet entrant, l'exploitant réalise ou fait réaliser des analyses pour identifier le déchet. Il peut également le refuser.

d) En cas de non-présentation d'un des documents requis ou de non-conformité du déchet reçu avec le déchet annoncé, l'exploitant :

- refuse le chargement, en partie ou en totalité, ou
- si un document manque, peut entreposer le chargement en attente de la régularisation par le producteur, la ou les collectivités en charge de la collecte ou le détenteur.

L'exploitant de l'installation de transit, regroupement ou tri adresse dans les meilleurs délais, et au plus tard quarante-huit heures après le refus ou la mise en attente du déchet, une copie de la notification motivée du refus du chargement ou des documents manquants, au producteur, à la (ou aux) collectivité (s) en charge de la collecte ou au détenteur du déchet.

Les déchets en attente de régularisation d'un ou plusieurs documents sont entreposés au maximum 2 semaines. Au-delà, le déchet est refusé.

Une zone est prévue pour l'entreposage, avant leur reprise par leur expéditeur, la régularisation des documents nécessaires à leur acceptation ou leur envoi vers une installation autorisée à les recevoir, des déchets qui ne respectent pas les critères mentionnés dans le présent article.

#### ***ARTICLE 8.1.3.4 Entreposage des déchets***

Les aires de réception, de transit, regroupement, de tri et de préparation en vue de la réutilisation des déchets doivent être distinctes et clairement repérées. Les zones d'entreposage, comprenant une dalle béton étanche, sont distinguées en fonction du type de déchet, de l'opération réalisée (tri effectué ou non par exemple) et du débouché si pertinent (préparé en vue de la réutilisation, recyclage...).

L'entreposage doit être effectué de manière à ce que toutes les voies et issues de secours soient dégagées.

Le dépôt de déchets non très en dehors du bâtiment est interdit.

L'exploitant dispose de moyens nécessaires pour évaluer le volume de ses stocks (bornes, piges, etc.).

La hauteur des déchets entreposés n'excède pas 3 mètres si le dépôt est à moins de 100 mètres d'un bâtiment à usage d'habitation. Dans tous les cas, la hauteur n'excède pas 6 mètres.

Pour la rubrique n° 2711, les bouteilles de gaz liquéfié équipant des équipements tels que cuisinières ou radiateurs sont retirées avant qu'ils ne soient introduits dans un endroit non ouvert en permanence sur l'extérieur.

Les zones d'entreposage et de manipulation des produits ou déchets sont couvertes lorsque l'absence de couverture est susceptible de provoquer :

- la dégradation des produits ou déchets gérés sur l'installation, rendant plus difficile leur utilisation, valorisation ou élimination appropriée, par exemple via l'infiltration d'eau dans la laine de verre et les mousses des déchets d'équipements électriques et électroniques ;
- l'entraînement de substances polluantes telles que des huiles par les eaux de pluie.

#### ***ARTICLE 8.1.3.5 Opérations de tri des déchets***

Les déchets sont triés en fonction de leur nature et de leur exutoire (mode de valorisation, d'élimination).

Les opérations de tri et le stockage des déchets non triés sont effectués à l'intérieur des bâtiments prévus à cet effet.

Dispositions particulières aux déchets d'équipements électriques et électroniques

Les équipements de froid ayant des mousses isolantes contenant des substances visées à l'article R. 543-75 du code de l'environnement sont éliminés dans un centre de traitement équipé pour le traitement de ces mousses et autorisé à cet effet.

Lorsqu'ils sont identifiés, les condensateurs, les radiateurs à bain d'huile et autres déchets susceptibles de contenir des PCB sont séparés dans un bac étanche spécialement affecté et identifié.

Leur élimination est faite dans une installation dûment autorisée.

Les déchets de tubes fluorescents, lampes basse énergie et autres lampes spéciales autres qu'à incandescence sont stockés et manipulés dans des conditions permettant d'en éviter le bris, et leur élimination est faite dans une installation dûment autorisée respectant les conditions de l'arrêté du 23 novembre 2005 relatif aux modalités de traitement des déchets d'équipements électriques et électroniques prévues à l'article 21 du décret n° 2005-829 du 20 juillet 2005 relatif à la composition des équipements électriques et électroniques et à l'élimination des déchets issus de ces équipements, ou remis aux personnes tenues de les reprendre, en application des articles R. 543-188 et R. 543-195 du code de l'environnement ou aux organismes auxquels ces personnes ont transféré leurs obligations.

Dans le cas d'un déversement accidentel de mercure, l'ensemble des déchets collectés est rassemblé dans un contenant assurant l'étanchéité et pourvu d'une étiquette adéquate, pour être expédié dans un centre de traitement des déchets mercuriels.

L'étanchéité des différentes aires de réception, de tri et de stockage des déchets doit être vérifiée tous les 5 ans.

La durée moyenne de stockage des métaux ou déchets de métaux ne dépasse pas 1 an.

---

## **TITRE 9 – SURVEILLANCES DES ÉMISSIONS ET DE LEURS EFFETS**

---

### **CHAPITRE 9.1 PROGRAMME D'AUTO SURVEILLANCE**

#### **ARTICLE 9.1.1 Contrôles et analyses, contrôles inopinés**

Indépendamment des contrôles explicitement prévus dans le présent arrêté, l'inspection des installations classées peut demander à tout moment la réalisation, inopinée ou non, par un organisme tiers choisi par elle-même, de prélèvements et analyses d'effluents liquides ou gazeux, de déchets ou de sols ainsi que l'exécution de mesures vibratoires, olfactives ou de niveaux sonores. Elle peut également demander le contrôle de l'impact sur le milieu récepteur de l'activité de l'entreprise.

Les frais occasionnés par ces contrôles, inopinés ou non, sont à la charge de l'exploitant.

#### **ARTICLE 9.1.2 Auto surveillance des niveaux sonores**

Une mesure de la situation acoustique sera effectuée tous les 3 ans par un organisme ou une personne qualifiée.

Les mesures de contrôle des émissions sonores imposées au pétitionnaire devront permettre de répondre aux exigences réglementaires y compris celles afférentes à l'élaboration des cartes de bruit en agglomération, notamment en termes d'indicateurs Lden et Ln.

### **CHAPITRE 9.2 SUIVI, INTERPRÉTATION ET DIFFUSION DES RÉSULTATS**

#### **ARTICLE 9.2.1 Analyse et transmission des résultats des mesures de niveaux sonores**

Les résultats des mesures réalisées en application de l'article 9.1.2 transmis au préfet dans le mois qui suit leur réception avec les commentaires et propositions éventuelles d'amélioration.

## **CHAPITRE 9.3 Bilans périodiques**

### **ARTICLE 9.3.1 Bilans et rapports annuels**

#### ***ARTICLE 9.3.1.1 Déclaration annuelle des émissions polluantes***

Conformément à l'arrêté du 31 janvier 2008 modifié, l'exploitant établit annuellement une déclaration annuelle des émissions polluantes (eau, déchets...) portant sur l'année précédente. Cette déclaration des données de l'année est effectuée avant le 31 mars de l'année n + 1 par télédéclaration.

#### ***ARTICLE 9.3.1.2 Observatoire des déchets en Rhône-Alpes***

L'exploitant renseigne une fois par an le Système d'INformation sur les Déchets en Rhône-Alpes ([www.sindra.org](http://www.sindra.org))

---

## **TITRE 10 – DÉLAIS ET VOIES DE RECOURS – PUBLICITÉ - EXÉCUTION**

---

### **ARTICLE 10.1.1 DELAIS ET VOIES DE RECOURS**

Le présent arrêté est soumis à un contentieux de pleine juridiction.

Il peut être déféré auprès du Tribunal administratif de LYON :

1° par les tiers, personnes physiques ou morales, les communes intéressées ou leurs groupements, en raison des inconvénients ou des dangers que le fonctionnement de l'installation présente pour les intérêts mentionnés aux articles L.211-1 et L.511-1 du Code de l'environnement dans un délai de quatre mois à compter du premier jour de la publication ou de l'affichage de la présente décision.

2° par les demandeurs ou exploitants, dans un délai de deux mois à compter de la date à laquelle la décision leur a été notifiée.

Les tiers qui n'ont acquis ou pris à bail des immeubles ou n'ont élevé des constructions dans le voisinage d'une installation classée que postérieurement à l'affichage ou à la publication de l'arrêté autorisant l'ouverture de cette installation ou atténuant les prescriptions primitives ne sont pas recevables à déférer ledit arrêté à la juridiction administrative.

Le tribunal administratif peut-être saisi d'une requête déposée sur le site [www.telerecours.fr](http://www.telerecours.fr)

Le présent arrêté peut faire l'objet d'un recours gracieux ou hiérarchique dans le délai de deux mois. Ce recours prolonge de deux mois les délais mentionnés aux 1° et 2° ci-avant.

La présente décision peut faire l'objet d'une demande d'organisation d'une mission de médiation, telle que définie par l'article L. 213-1 du code de justice administrative, auprès du tribunal administratif de Lyon.

### **ARTICLE 10.1.2 PUBLICITÉ**

Conformément aux dispositions des articles R.181-44 et R.181-45 du Code de

l'environnement, le présent arrêté est publié sur le site internet de la préfecture du Rhône pendant une durée minimale de quatre mois.

Le présent arrêté est affiché à la mairie de Villefranche-sur-saône pendant une durée minimale d'un mois.

Une copie du présent arrêté est déposée aux archives de la mairie de Villefranche-sur-Saône et mise à la disposition de toute personne intéressée.

### **ARTICLE 10.1.3 EXÉCUTION**

Le préfet, secrétaire général de la préfecture, préfet délégué pour l'égalité des chances, la directrice départementale de la protection des populations et la directrice régionale de l'environnement, de l'aménagement et du logement Auvergne Rhône-Alpes, en charge de l'inspection des installations classées, sont chargés, chacun en ce qui le concerne, de l'exécution du présent arrêté, dont une copie sera adressée :

- au sous-préfet de Villefranche-sur-Saône,
- au maire de Villefranche-sur-saône,
- à l'exploitant.

Lyon, le 30 SEP. 2019

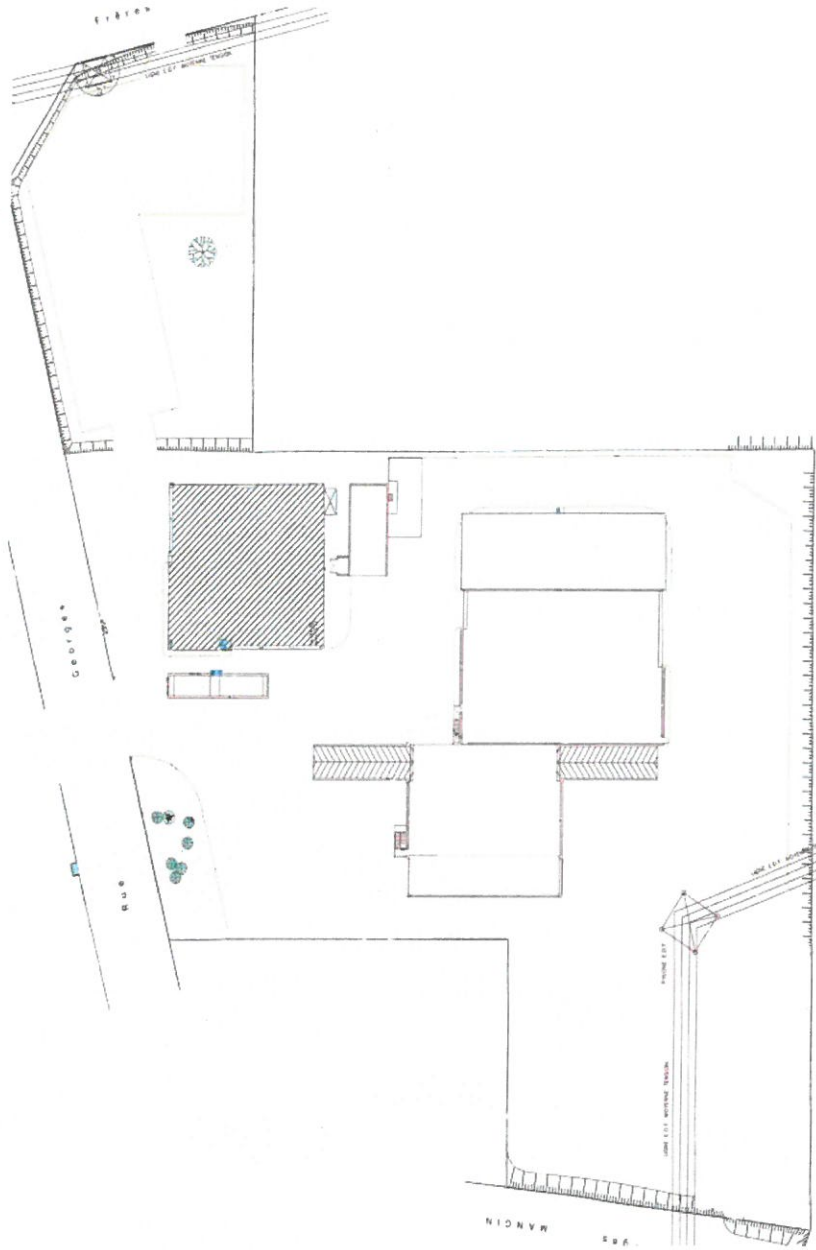
Le Préfet,

Pour le préfet,  
Le sous-préfet,  
Secrétaire général adjoint,


Clément VIVÈS



ANNEXE 1 – PLAN GENERAL DU SITE



VU POUR ÊTRE ANNEXÉ À L'ARRÊTÉ  
PRÉFECTORAL DU 30 SEP. 2019

 Le sous-préfet,  
Le préfet général adjoint,

Clément VIVÈS

STANDARD AND TECHNICAL  
SERVICES

1988